

Cifras de empleo formal en Jalisco en marzo de 2026 por sector de actividad económica y municipio

Por sector de actividad económica

De acuerdo con la base de datos del Instituto Mexicano del Seguro Social (IMSS) de los trabajadores asegurados por sector de actividad económica y municipio, se presentó un aumento de 5,353 plazas formales en marzo de 2026 en Jalisco debido a un aumento de del empleo en siete de los sectores.

La agricultura, ganadería, silvicultura y pesca mostró un aumento de 791 empleos con una tasa mensual de 0.68%. El sector comercio reportó un incremento de 443 trabajos con una variación mensual de 0.10%. La industria eléctrica y captación de agua potable generó un aumento de 106 empleos con una variación mensual de 0.99%. La industria de la transformación presentó un incremento de 3,724 empleos con una tasa mensual de 0.71%. Las industrias extractivas obtuvieron un aumento de 36 trabajos con una variación mensual de 1.20%. El sector servicios tuvo un aumento de 952 registros formales ante el IMSS con una tasa mensual de 0.14%. Los transportes y comunicaciones presentaron un incremento de 253 empleos con una variación mensual de 0.21%.

En contraste con estos sectores, la industria de la construcción obtuvo una disminución de 952 registros formales ante el IMSS con una tasa mensual de -0.64%.

Empleos en Jalisco por sector de actividad económica, febrero vs marzo 2026

Sector de actividad económica	Febrero 2026	Marzo 2026	Empleos nuevos	Variación % mensual
Agricultura, ganadería, silvicultura, pesca y caza	115,480	116,271	791	0.68%
Comercio	437,017	437,460	443	0.10%
Industria de la construcción	148,468	147,516	-952	-0.64%
Industria eléctrica, y captación y suministro de agua potable	10,696	10,802	106	0.99%
Industrias de transformación	524,281	528,005	3,724	0.71%
Industrias extractivas	3,004	3,040	36	1.20%
Servicios	697,145	698,097	952	0.14%
Transportes y comunicaciones	120,088	120,341	253	0.21%
Total	2,056,179	2,061,532	5,353	0.26%

Elaboración del IIEG con información del IMSS.

En el primer trimestre de 2026, seis sectores han observado crecimiento en el empleo.

La agricultura, ganadería, silvicultura y pesca mostró un aumento de 7,007 empleos con una tasa trimestral de 6.41%. La industria de la construcción obtuvo un aumento de 3,246 registros formales ante el IMSS con una tasa trimestral de 2.25%. La industria eléctrica y captación de agua potable generó un aumento de 45 empleos con una variación trimestral de 0.42%. La industria de la transformación presentó un incremento de 8,039 empleos con una tasa trimestral de 1.55%. Las industrias extractivas obtuvieron un aumento de 68 trabajos con una variación trimestral de 2.29%. Los transportes y comunicaciones presentaron un incremento de 555 empleos con una variación trimestral de 0.46%.

En contraste con estos sectores, el sector comercio reportó una reducción de 4,401 trabajos con una variación trimestral de -1.00%. El sector servicios tuvo una caída de 6,902 registros formales ante el IMSS con una tasa trimestral de -0.98%.

Empleos en Jalisco por sector de actividad económica, primer trimestre de 2026

Sector de actividad económica	Diciembre 2025	Marzo 2026	Empleos nuevos	Variación % trimestral
Agricultura, ganadería, silvicultura, pesca y caza	109,264	116,271	7,007	6.41%
Comercio	441,861	437,460	-4,401	-1.00%
Industria de la construcción	144,270	147,516	3,246	2.25%
Industria eléctrica, y captación y suministro de agua potable	10,757	10,802	45	0.42%
Industrias de transformación	519,966	528,005	8,039	1.55%
Industrias extractivas	2,972	3,040	68	2.29%
Servicios	704,999	698,097	-6,902	-0.98%
Transportes y comunicaciones	119,786	120,341	555	0.46%
Total	2,053,875	2,061,532	7,657	0.37%

Elaboración del IIEG con información del IMSS.

En el comparativo anual de marzo de 2026 con respecto a marzo de 2025, cuatro sectores han mostrado aumentos en el empleo.

El sector comercio reportó un incremento de 6,874 trabajos con una variación anual de 1.60%. La industria eléctrica y captación de agua potable generó un aumento de 287 empleos con una variación anual de 2.73%. La industria de la transformación presentó un incremento de 1,111 empleos con una tasa anual de 0.21%. El sector servicios tuvo un aumento de 6,784 registros formales ante el IMSS con una tasa anual de 0.98%.

En contraste con estos sectores, la agricultura, ganadería, silvicultura y pesca mostró una caída de 3,454 empleos con una tasa anual de -2.88%. La industria de la construcción obtuvo una disminución de 3,729 registros formales ante el IMSS con una tasa anual de -2.47%. Las industrias extractivas obtuvieron una disminución de 171 trabajos con una variación anual de -5.33%. Los transportes y comunicaciones presentaron una reducción de 1,005 empleos con una variación anual de -0.83%.

Empleos en Jalisco por sector de actividad económica, marzo 2025 - marzo 2026

Sector de actividad económica	Marzo 2025	Marzo 2026	Empleos nuevos	Variación % anual
Agricultura, ganadería, silvicultura, pesca y caza	119,725	116,271	-3,454	-2.88%
Comercio	430,586	437,460	6,874	1.60%
Industria de la construcción	151,245	147,516	-3,729	-2.47%
Industria eléctrica, y captación y suministro de agua potable	10,515	10,802	287	2.73%
Industrias de transformación	526,894	528,005	1,111	0.21%
Industrias extractivas	3,211	3,040	-171	-5.33%
Servicios	691,313	698,097	6,784	0.98%
Transportes y comunicaciones	121,346	120,341	-1,005	-0.83%
Total	2,054,835	2,061,532	6,697	0.33%

Elaboración del IIEG con información del IMSS.

Por sector de actividad económica y género

En el mes de marzo de 2026, se presentó un aumento de 2,752 plazas formales de hombres, un aumento de 2,597 puestos de trabajo para mujeres y un aumento de 4 plazas para personas no binarias, generando un total de 5,353 registros formales de trabajadores.

La agricultura, ganadería, silvicultura y pesca mostró un aumento de 791 empleos un aumento de 607 para hombres y un aumento de 184 para mujeres. El sector comercio reportó un incremento de 443 trabajos un incremento de 511 para hombres, una reducción de 69 para mujeres y un aumento de un no binario. La industria eléctrica y captación de agua potable generó un aumento de 106 empleos un aumento de 70 para hombres y un aumento de 36 para mujeres. La industria de la transformación presentó un incremento de 3,724 empleos un incremento de 1,767 para hombres, 1,956 para mujeres y un no binario. Las industrias extractivas obtuvieron un aumento de 36 trabajos un aumento de 28 para hombres y un aumento de 8 para mujeres. El sector servicios tuvo un aumento de 952 registros formales ante el IMSS un aumento de 79 para hombres, 871 para mujeres y dos no binarios. Los transportes y comunicaciones presentaron un incremento de 253 empleos un incremento de 340 para hombres y una reducción de 87 para mujeres.

En contraste con estos sectores, la industria de la construcción obtuvo una disminución de 952 registros formales ante el IMSS una disminución de 650 para hombres y una disminución de 302 para mujeres.

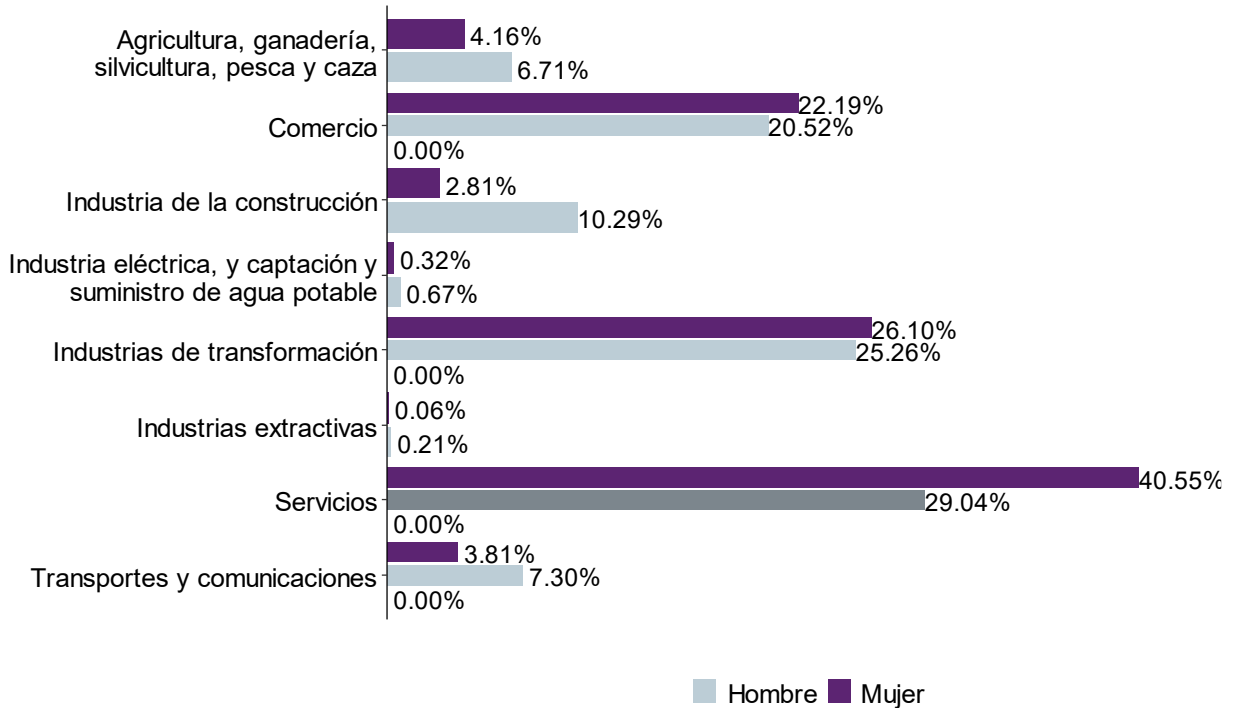
Trabajadores asegurados en el IMSS en Jalisco por sector de actividad económica y género, febrero y marzo 2026

Sector de actividad económica	Febrero 2026				Marzo 2026				Variación de empleos			
	Hombres	Mujeres	No binario	Total	Hombres	Mujeres	No binario	Total	Hombres	Mujeres	No binario	Total
Agricultura, ganadería, silvicultura, pesca y caza	79,706	35,774	0	115,480	80,313	35,958	0	116,271	607	184	0	791
Comercio	245,227	191,787	3	437,017	245,738	191,718	4	437,460	511	-69	1	443
Industria de la construcción	123,879	24,589	0	148,468	123,229	24,287	0	147,516	-650	-302	0	-952
Industria eléctrica, y captación y suministro de agua potable	7,928	2,768	0	10,696	7,998	2,804	0	10,802	70	36	0	106
Industrias de transformación	300,693	223,586	2	524,281	302,460	225,542	3	528,005	1,767	1,956	1	3,724
Industrias extractivas	2,519	485	0	3,004	2,547	493	0	3,040	28	8	0	36
Servicios	347,653	349,481	11	697,145	347,732	350,352	13	698,097	79	871	2	952
Transportes y comunicaciones	87,113	32,974	1	120,088	87,453	32,887	1	120,341	340	-87	0	253
Total	1,194,718	861,444	17	2,056,179	1,197,470	864,041	21	2,061,532	2,752	2,597	4	5,353

Elaboración del IIEG con información del IMSS.

Para el mes de marzo de 2026 se reportan 1,197,470 hombres, 864,041 mujeres y 21 no binarios asegurados en el IMSS, los cuales, principalmente laboran en el sector Servicios, en el cual, se encuentra el 40.55% de las mujeres y 29.04% de los hombres. En las industrias de transformación trabaja un 26.10% de las mujeres y un 25.26% de los hombres, y al sector comercio se dedica un 22.19% de las mujeres y un 20.52% de los hombres.

Distribución porcentual de trabajadores asegurados en el IMSS por sector de actividad económica y género, marzo 2026



Elaboración del IIEG con información del IMSS. La barra de personas no binarias no alcanza a visualizarse en la gráfica debido a que el número de personas es muy pequeño.



Por grupos de edad

Durante el mes de marzo de 2026, se presentó un aumento de 5,353 empleos formales en Jalisco, los cuales, se ubican principalmente en el rango de edad de entre 25 y 29 años, que generó un incremento de 2,085 en los registros formales con una tasa mensual de 0.66%. Por su parte, las personas de entre 20 y 24 años obtuvieron un aumento de 1,055 empleos con una tasa mensual de 0.46%.

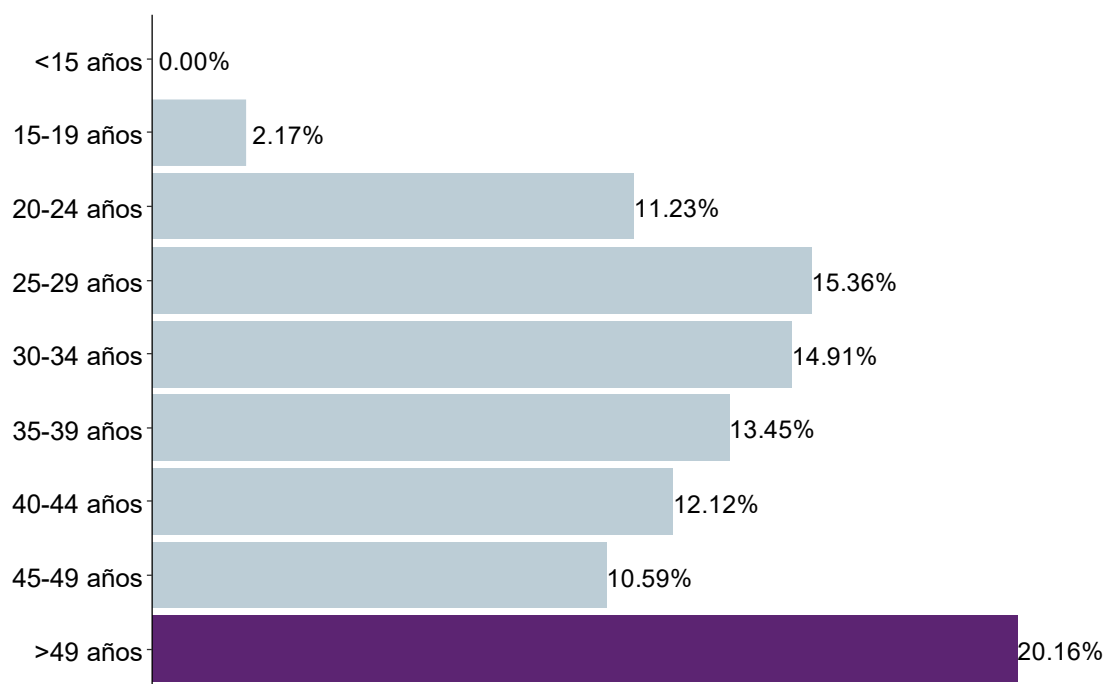
Empleos en Jalisco por grupos de edad, febrero vs marzo 2026

Sector de actividad económica	Febrero 2026	Marzo 2026	Empleos nuevos	Variación % mensual
Menores de 15 años	13	13	0	0.00%
Entre 15-19 años	44,295	44,836	541	1.22%
Entre 20-24 años	230,456	231,511	1,055	0.46%
Entre 25-29 años	314,597	316,682	2,085	0.66%
Entre 30-34 años	307,047	307,384	337	0.11%
Entre 35-39 años	276,543	277,276	733	0.27%
Entre 40-44 años	249,469	249,846	377	0.15%
Entre 45-49 años	217,552	218,304	752	0.35%
50 o más años	416,207	415,680	-527	-0.13%
Total	2,056,179	2,061,532	5,353	0.26%

Elaboración del IIEG con información del IMSS.

De los 2,061,532 trabajadores registrados en el IMSS en el mes de marzo de 2026, los trabajadores de 50 años o más representan el 20.16% del total de los trabajadores asegurados; el 15.36% se encuentra en el rango de entre 25 y 29 años, seguido por los trabajadores del grupo de 30 y 34 años que representan el 14.91%.

Distribución porcentual de trabajadores asegurados en el IMSS por grupo de edad, marzo 2026



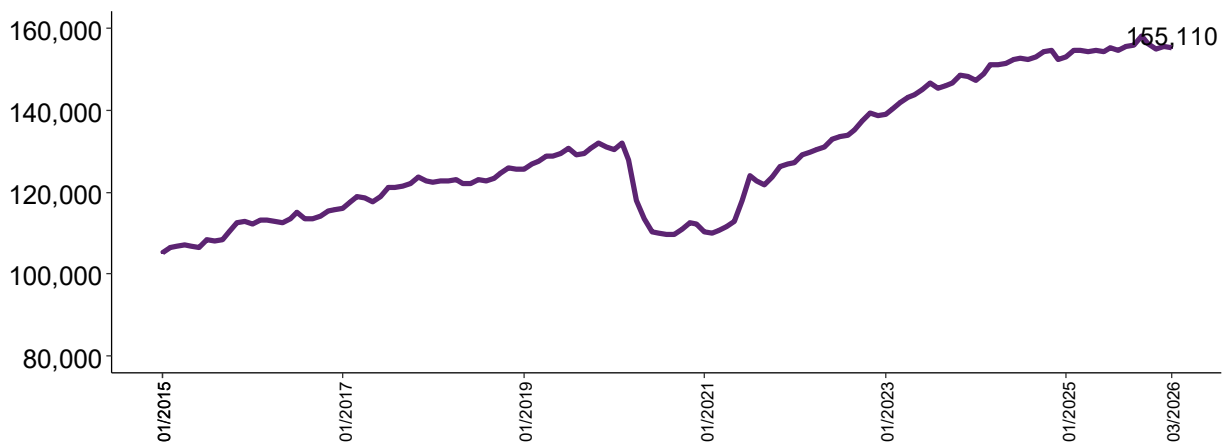
Elaboración del IIEG con información del IMSS.

Empleo turístico

Con la finalidad de facilitar el acceso a la información sobre trabajadores asegurados en el Instituto Mexicano del Seguro Social (IMSS) de sectores relevantes como el turismo, se pone a disposición del público en general el conjunto de datos “Trabajadores asegurados en el IMSS en las actividades turísticas¹”, el cual contiene información sobre el total de trabajadores asegurados pertenecientes al sector turismo.

Durante marzo de 2026, se registraron 155,110 trabajadores asegurados totales en el sector turístico, 347 empleos menos que en el mes previo.

Empleo formal total en el IMSS del sector turístico de Jalisco, enero 2015 - marzo 2026

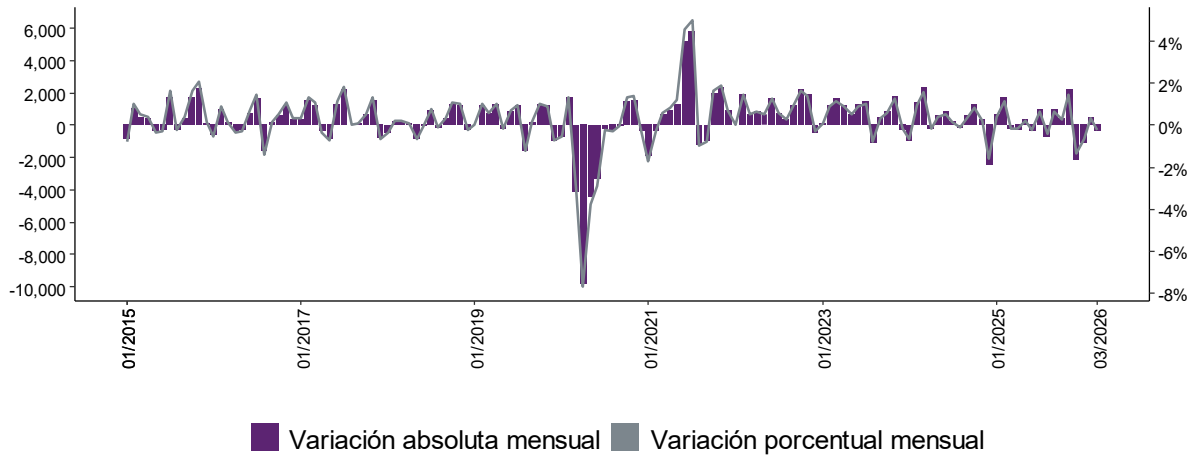


Elaboración del IIEG con información del IMSS.

1. Descripción de las actividades conexas al turismo en: <https://iieg.gob.mx/ns/wp-content/uploads/2022/01/Trabajadores-asegurados-en-el-IMSS-en-las-actividades-turisticas.pdf>

En marzo de 2026, se registraron 347 menos empleos formales en el sector turístico respecto al mes anterior, esto es, una variación mensual de -0.22%.

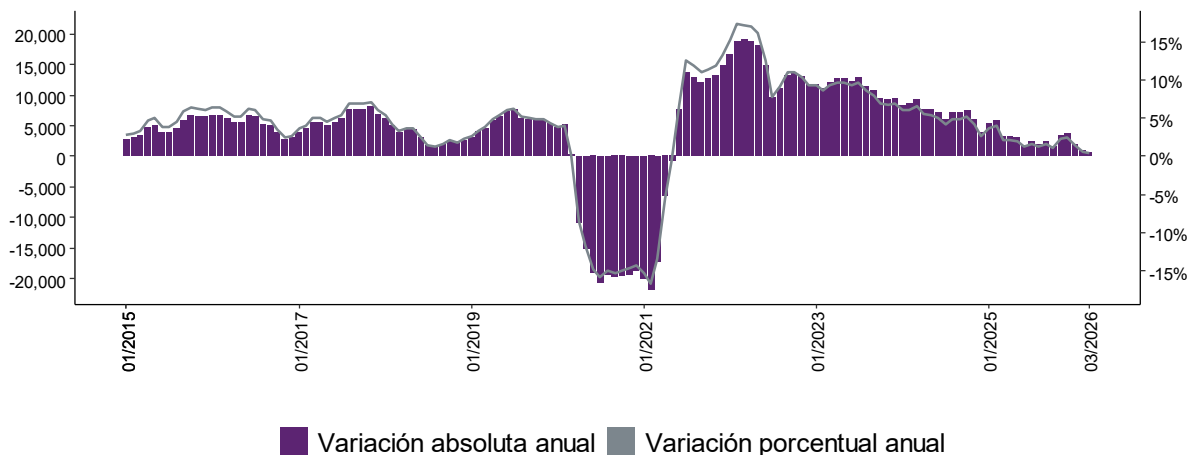
Variación absoluta y porcentual mensual del empleo en el sector turístico de Jalisco, enero 2015 - marzo 2026



Elaboración del IIEG con información del IMSS.

En marzo de 2026, se generaron 745 empleos formales en el sector turístico de Jalisco con respecto al mismo mes de hace un año, esto es, 0.48% a tasa anual.

Variación absoluta y porcentual anual del empleo en el sector turístico de Jalisco, enero 2015 - marzo 2026



Elaboración del IIEG con información del IMSS.

Del total de empleos relacionados al sector turístico de Jalisco durante marzo de 2026, 36.51% corresponden al municipio de Guadalajara, 22.42% a Zapopan, 17.41% a Puerto Vallarta. Estos tres municipios concentran el 75.38% del empleo turístico estatal durante este mes. Aunque, al tener economías más diversificadas, hay diferencias en la importancia relativa del sector dentro del municipio, por ejemplo; en Guadalajara el empleo turístico representa el 8.16% del empleo total del municipio, en Zapopan, este porcentaje es de 7.03%, mientras que en Puerto Vallarta este porcentaje es de 32.32%.

Top 10, municipios de Jalisco con más empleo turístico, marzo 2026

Municipio	Empleo total	Empleo turístico	Empleo turístico % del total municipal	Empleo turístico % del total estatal
Guadalajara	692,936	56,637	8.17%	36.51%
Zapopan	494,649	34,768	7.03%	22.42%
Puerto Vallarta	83,546	27,004	32.32%	17.41%
Tlajomulco de Zúñiga	117,894	9,122	7.74%	5.88%
San Pedro Tlaquepaque	142,856	6,241	4.37%	4.02%
Tonalá	36,774	3,795	10.32%	2.45%
El Salto	73,116	1,881	2.57%	1.21%
Zapotlán el Grande	35,075	1,442	4.11%	0.93%
Lagos de Moreno	46,863	1,419	3.03%	0.91%
Tepatitlán de Morelos	39,894	1,303	3.27%	0.84%

Elaboración del IIEG con información del IMSS.

Por otro lado, hay municipios donde el empleo formal depende en gran medida del turismo, ya que, aunque tienen una baja participación en el empleo turístico estatal, la participación de este sector en el total municipal es alta, por ejemplo, durante marzo de 2026, en La Huerta 50.02% del empleo formal está relacionado con el sector turístico, en Cabo Corrientes este porcentaje es de 34.86% y en Puerto Vallarta de 32.32%.

Top 10, municipios de Jalisco con mayor proporción de empleo turístico, marzo 2026

Municipio	Empleo total	Empleo turístico	Empleo turístico % del total municipal	Empleo turístico % del total estatal
La Huerta	2,443	1,222	50.02%	0.79%
Cabo Corrientes	218	76	34.86%	0.05%
Puerto Vallarta	83,546	27,004	32.32%	17.41%
Mazamitla	941	279	29.65%	0.18%
Hostotipaquillo	253	72	28.46%	0.05%
Teuchitlán	177	41	23.16%	0.03%
Juanacatlán	1,555	298	19.16%	0.19%
Cihuatlán	1,975	323	16.35%	0.21%
Mascota	495	79	15.96%	0.05%
Talpa de Allende	425	64	15.06%	0.04%

Elaboración del IIEG con información del IMSS.

A nivel nacional, durante marzo de 2026, el empleo formal relacionado con el turismo registró 1,983,685 puestos de trabajo, lo que representa el 8.73% del todo el empleo formal. En Jalisco este empleo turístico representa el 7.52% del total estatal y representa el 7.82% del empleo turístico nacional.

Las entidades federativas que dependen en gran medida del turismo muestran que la participación del empleo turístico respecto al empleo total de la entidad es alta, por ejemplo, durante marzo de 2026, en Quintana Roo el 44.58% del empleo formal está relacionado con el sector turístico, en Baja California Sur este porcentaje es de 27.84% y en Nayarit 19.74%.

Por su parte, Jalisco registró un crecimiento a tasa anual de 0.48%, ubicándose en el 21 lugar de entidades con mayor crecimiento anual durante este mes. La entidad con mayor crecimiento anual fue Estado de México (79.11%) y Campeche fue la entidad que registró el porcentaje más bajo, con una variación anual de -15.37% comparado con marzo de 2025.

Empleo formal del sector turístico por entidad federativa, marzo 2026

Entidad	Empleo turístico	Empleo turístico % del total	Variación porcentual mensual	Variación porcentual anual
Aguascalientes	24,297	6.65%	-0.09%	-1.21%
Baja California	102,890	9.80%	42.14%	40.87%
Baja California Sur	63,004	27.84%	0.17%	0.86%
Campeche	7,584	5.93%	0.09%	-15.37%
Chiapas	15,661	6.00%	0.68%	-0.53%
Chihuahua	57,366	5.95%	0.43%	1.89%
Ciudad de México	406,126	11.17%	-3.19%	16.61%
Coahuila	44,079	5.21%	-0.55%	-3.11%
Colima	11,762	7.42%	0.50%	-14.70%
Durango	11,736	4.45%	0.57%	2.61%
Estado de México	164,560	8.21%	0.64%	79.11%
Guanajuato	68,127	6.04%	0.66%	0.95%
Guerrero	28,120	17.47%	0.11%	0.32%
Hidalgo	14,438	4.96%	-4.86%	5.45%
Jalisco	155,110	7.52%	-0.22%	0.48%
Michoacán	28,713	5.73%	10.02%	9.70%
Morelos	18,273	8.28%	0.64%	0.87%
Nayarit	36,748	19.74%	-1.60%	1.85%
Nuevo León	117,877	6.00%	0.45%	1.36%
Oaxaca	20,207	8.44%	0.70%	4.26%
Puebla	39,748	6.03%	0.14%	-2.10%
Querétaro	44,848	6.17%	1.05%	3.76%
Quintana Roo	235,023	44.58%	0.08%	1.20%
San Luis Potosí	28,885	5.96%	0.58%	-0.16%
Sinaloa	44,666	7.51%	-0.07%	1.83%
Sonora	44,337	6.64%	0.79%	0.02%
Tabasco	12,126	5.94%	1.32%	-7.46%
Tamaulipas	43,322	6.37%	0.22%	-1.67%
Tlaxcala	4,106	3.46%	0.12%	3.79%
Veracruz	52,108	6.69%	0.47%	0.80%
Yucatán	30,402	6.99%	-0.49%	1.09%
Zacatecas	7,436	3.91%	0.04%	-0.16%
Nacional	1,983,685	8.73%	1.13%	9.29%

Elaboración del IIEG con información del IMSS.