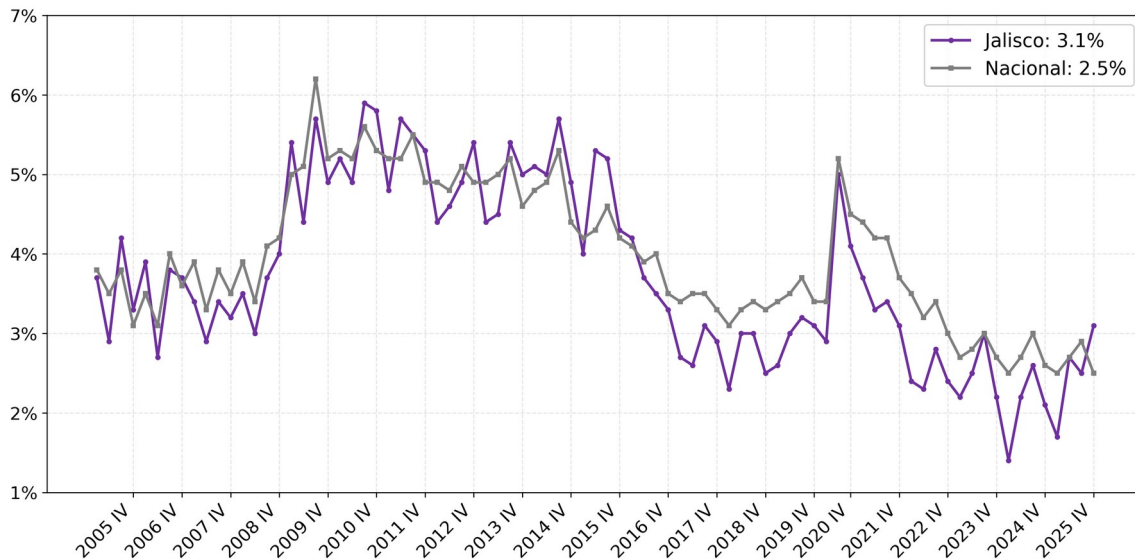




Encuesta Nacional de Ocupación y Empleo en Jalisco, cuarto trimestre de 2025

De acuerdo con los resultados de la Encuesta Nacional de Ocupación y Empleo (ENOE) del cuarto trimestre de 2025 de INEGI, la tasa de desocupación de Jalisco se ubicó en 3.1% con cifras originales. A nivel nacional la tasa de desocupación fue de 2.5%.

Tasa de desocupación trimestral de Jalisco y Nacional, 2005 T1 - 2025 T4

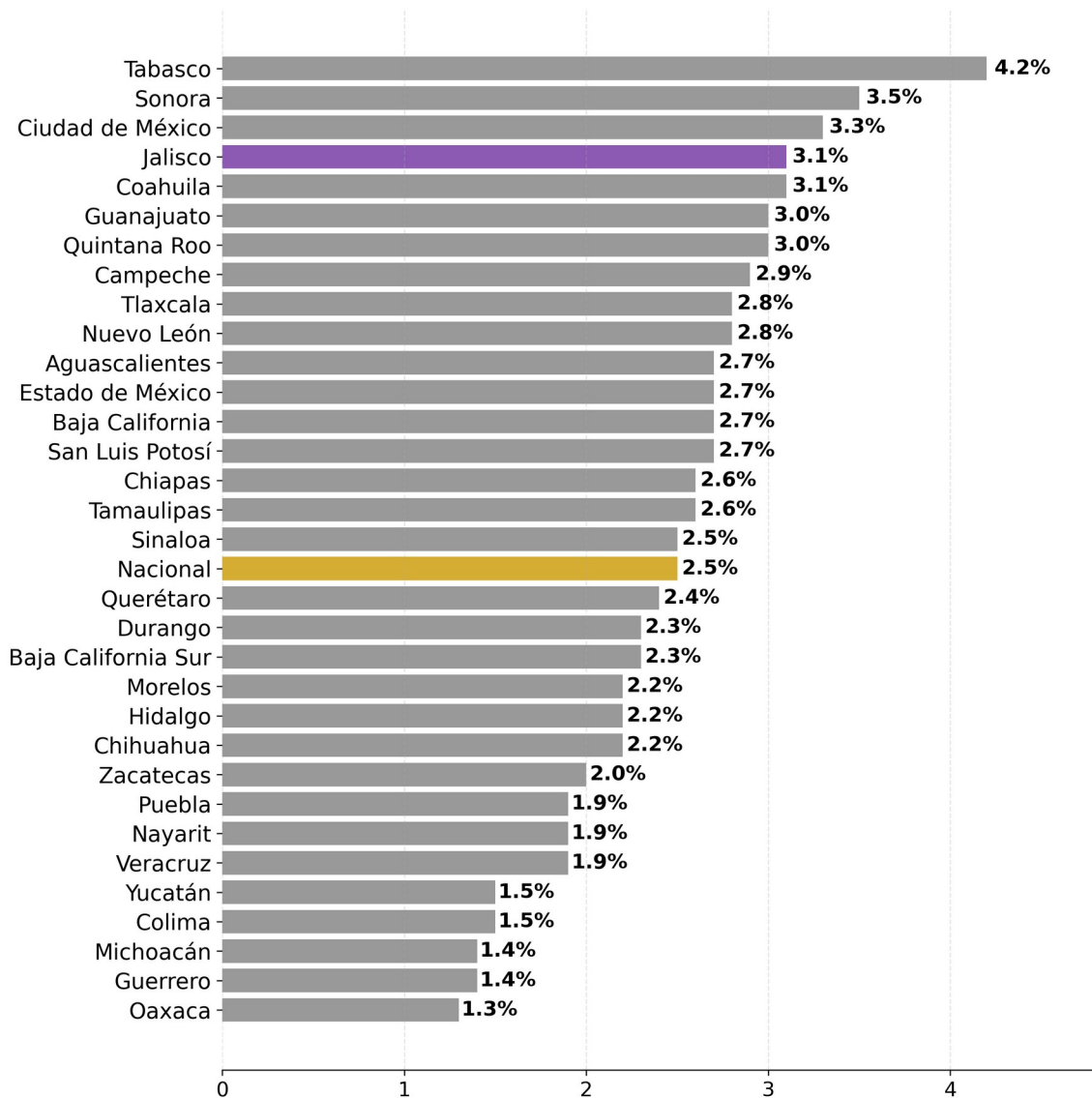


Elaboración del IIEG, con datos de la ENOE y ETOE, INEGI. Series originales.

Nota: La tasa de desocupación nacional del segundo trimestre del 2020 corresponde al promedio de la tasa de desocupación de abril, mayo y junio de la ETOE. La tasa de desocupación de del segundo trimestre de 2020 de Jalisco corresponde a una estimación de la desocupación estatal construida a partir del comportamiento histórico y la encuesta ETOE, realizadas por INEGI. Tasa de desocupación entendida como el porcentaje de personas con respecto a la Población Económicamente Activa (PEA), que no trabajó, pero estuvo buscando trabajo.

La tasa de desocupación de Jalisco fue de 3.1% durante este trimestre, esto colocó al estado en el lugar 4 de entidades con mayores tasas de desocupación a nivel nacional, según cifras originales. Los estados con menor tasa de desempleo fueron Oaxaca (1.3%) y Michoacán (1.4%). En contraste, las entidades con mayores tasas de desocupación fueron Tabasco (4.2%) y Sonora (3.5%).

Tasa de desocupación por entidad federativa, 2025 T4

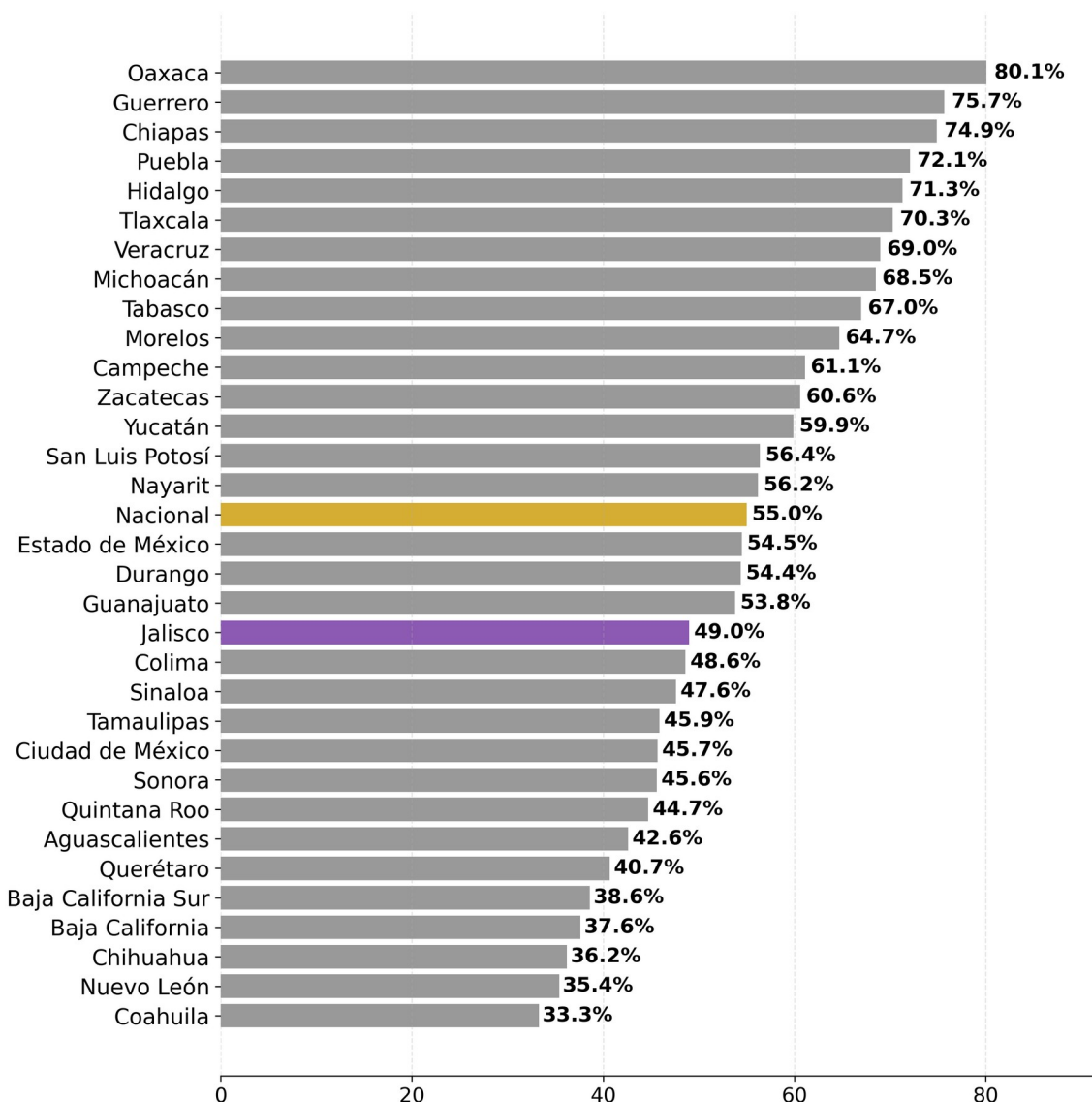


Elaboración del IIEG, con datos de la ENOE, cuarto trimestre de 2025, INEGI.

Nota: Series originales. Tasa de desocupación entendida como el porcentaje de personas con respecto a la Población Económicamente Activa (PEA) que no trabajó, pero estuvo buscando trabajo.

Del total de la población ocupada a nivel nacional, 55.0% se encuentra en el sector informal, es decir, aquellos ocupados que son laboralmente vulnerables por la naturaleza de la unidad económica para la que trabajan, o aquellos cuyo vínculo o dependencia laboral no es reconocido por su fuente de trabajo. En Jalisco, la tasa de informalidad fue de 49.0%, situándose en el lugar 19 de entidades con mayor informalidad, siendo Oaxaca (80.1%) y Guerrero (75.7%) las que tienen mayor informalidad laboral; mientras que Coahuila (33.3%) y Nuevo León (35.4%) son las que presentan menor tasa de informalidad.

Tasa de informalidad laboral por entidad federativa, 2025 T4



Elaboración del IIEG, con datos de la ENOE, cuarto trimestre de 2025, INEGI.

La Población Económicamente Activa (PEA) en Jalisco asciende a 4,034,012 personas al cuarto trimestre de 2025, una variación de +1.4% respecto al mismo trimestre del año anterior. La tasa de participación económica presentó una variación anual de -0.5 puntos porcentuales al pasar de 58.5% a 58.0%.

La tasa de desocupación se situó en 3.1%, una variación de 1.0 punto porcentual respecto al cuarto trimestre de 2024.

La PEA ocupada tuvo una variación de +0.4% anual, al llegar a 3,910,391 personas ocupadas durante este trimestre. Dentro de la población ocupada, la tasa de subocupación fue 2.6%, una variación de 0.4 puntos porcentuales, mientras la informalidad fue de 49.0%, una variación de 2.5 puntos porcentuales.

Indicadores de la población de 15 años y más en Jalisco, 2025 T4

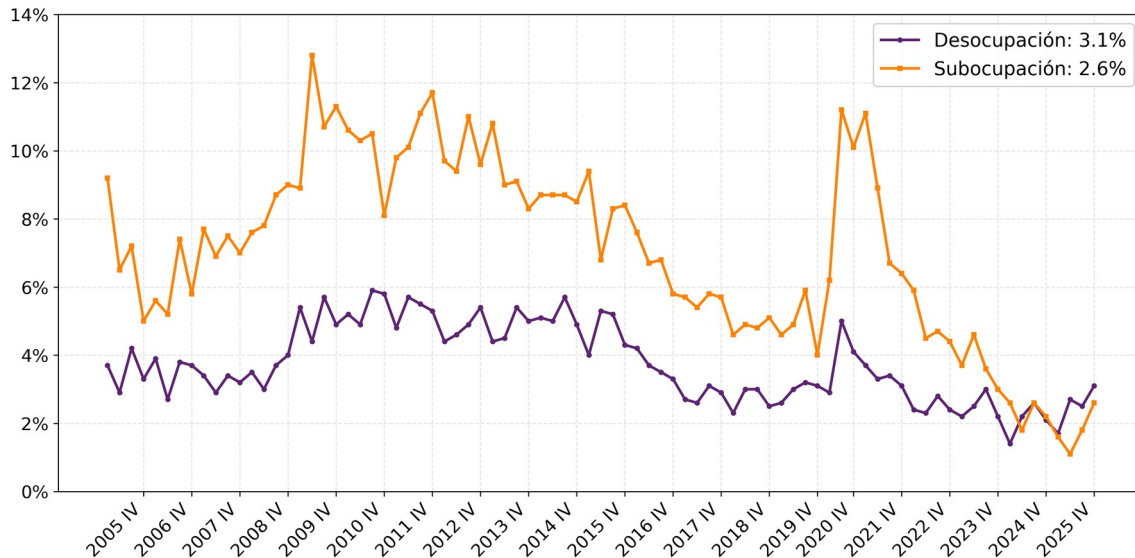
Indicadores	2024 T4	2025 T4	Variación absoluta	Variación %
Población Económicamente Activa (PEA)	3,979,581	4,034,012	+54,431	+1.4%
PEA ocupada	3,894,860	3,910,391	+15,531	+0.4%
PEA desocupada	84,721	123,621	+38,900	+45.9%
Población No Económicamente Activa (PNEA)	2,817,871	2,921,949	+104,078	+3.7%
PNEA disponible	188,199	199,070	+10,871	+5.8%
PNEA no disponible	2,629,672	2,722,879	+93,207	+3.5%
Tasa de participación	58.5%	58.0%	-0.5 p.p.	-0.9%
Tasa de desocupación	2.1%	3.1%	+1.0 p.p.	+47.6%
Tasa de subocupación	2.2%	2.6%	+0.4 p.p.	+18.2%
Tasa de informalidad laboral	46.5%	49.0%	+2.5 p.p.	+5.4%

Elaboración del IIEG, con datos de la ENOE, cuarto trimestre de 2025, INEGI

Nota: Tasa de subocupación: Porcentaje de la población ocupada que tiene la necesidad y disponibilidad de ofertar más tiempo de trabajo de lo que su ocupación actual le permite. Tasa de informalidad laboral: Proporción de la población ocupada que son laboralmente vulnerables por la naturaleza de la unidad económica para la que trabajan, con aquellos cuyo vínculo o dependencia laboral no es reconocido por su fuente de trabajo.

A continuación se muestran gráficos con el comportamiento histórico de las tasas de desocupación, subocupación e informalidad en la entidad.

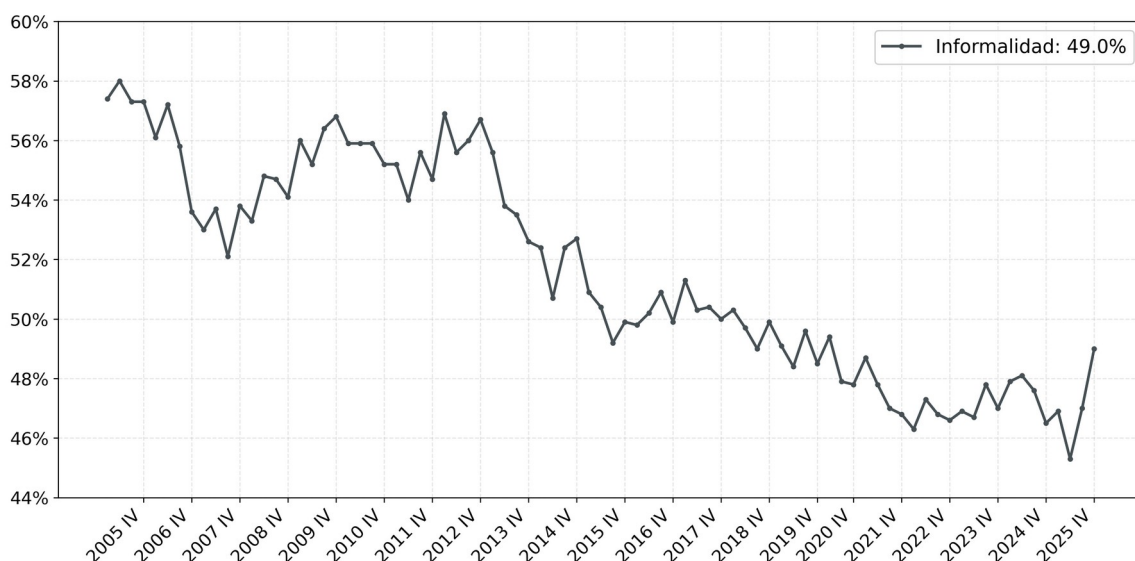
Tasa de desocupación y subocupación en Jalisco, 2005 T1 - 2025 T4



Elaboración del IIEG, con datos de la ENOE y ETOE, INEGI. Series originales.

Nota: Excluye el segundo trimestre de 2020

Tasa de informalidad en Jalisco, 2005 T1 - 2025 T4

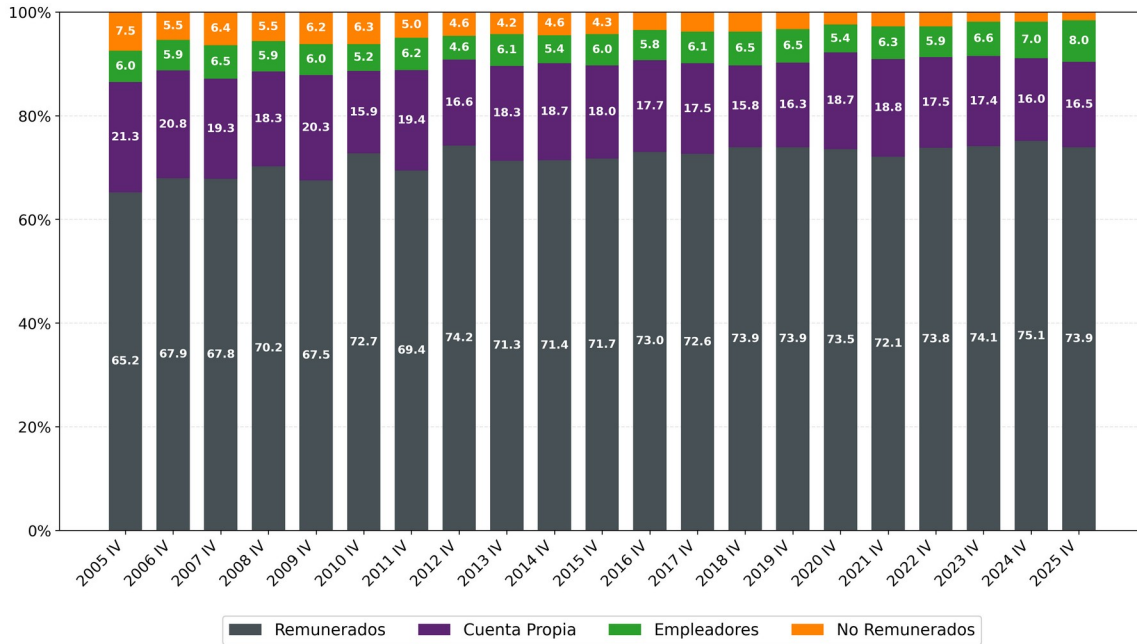


Elaboración del IIEG, con datos de la ENOE, INEGI.

Nota: Excluye el segundo trimestre de 2020

En cuanto a la posición en la ocupación, al cuarto trimestre de 2025 el 73.9% de los trabajadores son subordinados y remunerados, 8.0% son empleadores, 16.5% son trabajadores por cuenta propia y 1.6% trabajadores no remunerados.

PEA ocupada por posición en la ocupación, 2005 T4 - 2025 T4

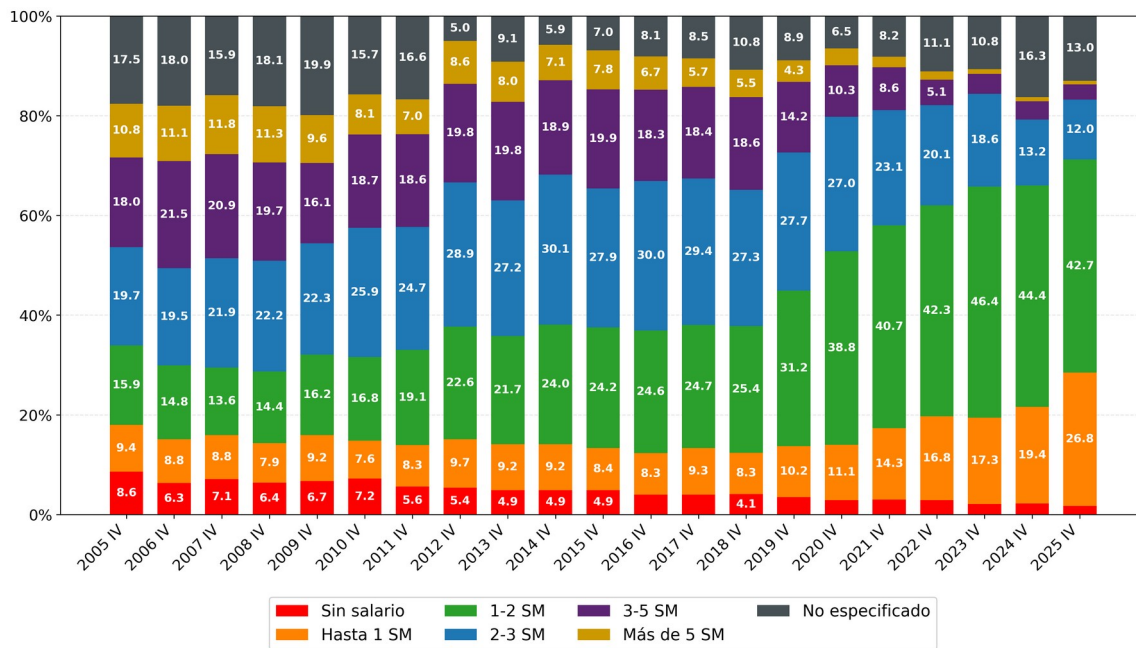


Elaboración del IIEG, con datos de la ENOE, cuarto trimestre de 2025, INEGI.

En cuanto al nivel de ingreso, durante el cuarto trimestre de 2025, se observa que el 26.8% de la PEA ocupada recibe como ingreso hasta un salario mínimo, un 42.7% reciben de 1 hasta dos salarios mínimos, 12.0% están en el rango de 2 y hasta 3 salarios mínimos, un 3.1% reciben de 3 a 5 salarios mínimos al mes y el 0.7% percibe más de 5 salarios mínimos.

Durante este trimestre, el porcentaje de los trabajadores que no recibe ingresos fue de 1.7% y el porcentaje no especificado de 13.0%.

PEA ocupada por nivel de ingreso, 2024 T4 vs 2025 T4



Elaboración del IIEG, con datos de la ENOE, cuarto trimestre de 2025, INEGI.
Nota: SM=Salarios mínimos.

En cuanto a la PEA por actividad económica, durante el cuarto trimestre de 2025, el empleo en el sector primario tuvo una variación anual de 13.05%, sector en el que trabaja el 9.20% de la PEA ocupada total. En el sector industria manufacturera se registra un cambio anual de 1.74%, sector que ocupa al 18.16% del total de trabajadores. Finalmente, en el sector donde se localiza la mayor parte de los ocupados con el 20.62% del total es el sector comercio que mostró una variación de -1.37% a tasa anual.

PEA ocupada por actividad económica, 2024 T4 vs 2025 T4

Actividad económica	2024 T4	2025 T4	2024 T4 Distr %	2025 T4 Distr %	Variación anual	%
Agricultura, ganadería, silvicultura, caza y pesca	318,395	359,933	8.17%	9.20%	+13.05%	
Industria extractiva y de la electricidad	15,623	9,088	0.40%	0.23%	-41.83%	
Industria manufacturera	698,147	710,309	17.92%	18.16%	+1.74%	
Construcción	325,284	346,016	8.35%	8.85%	+6.37%	
Comercio	817,513	806,344	20.99%	20.62%	-1.37%	
Restaurantes y servicios de alojamiento	356,407	346,663	9.15%	8.87%	-2.73%	
Transportes, comunicaciones, correo y almacenamiento	200,802	193,465	5.16%	4.95%	-3.65%	
Servicios profesionales, financieros y corporativos	305,182	308,127	7.84%	7.88%	+0.96%	
Servicios sociales	336,566	293,136	8.64%	7.50%	-12.90%	
Servicios diversos	409,464	400,439	10.51%	10.24%	-2.20%	
Gobierno y organismos internacionales	99,590	121,997	2.56%	3.12%	+22.50%	
No especificado	11,887	14,874	0.31%	0.38%	+25.13%	
Total	3,894,860	3,910,391	100.00%	100.00%	+0.40%	

Elaboración del IIEG, con datos de la ENOE, cuarto trimestre de 2025, INEGI

La Población Económicamente Activa (PEA) de hombres en Jalisco registra 2,435,979 personas al cuarto trimestre de 2025, registrando una variación de 2.7% respecto al mismo trimestre del año anterior. La tasa de participación económica se varió en -1.3 puntos porcentuales.

La tasa de desocupación se situó en 3.4%, una variación de de 1.1 puntos porcentuales respecto al cuarto trimestre de 2024.

La PEA ocupada de hombres representa el 60.2% de la PEA ocupada total, mientras que en el mismo trimestre del año anterior era el 59.5% anual. La tasa de subocupación fue de 2.8%, registrando un cambio anual de 0.4 puntos porcentuales. La tasa de informalidad se situó en 47.6% mostrando variación de 2.3 puntos porcentuales.

Indicadores de la población de 15 años y más en Jalisco - Hombres, 2024 T4 vs 2025 T4

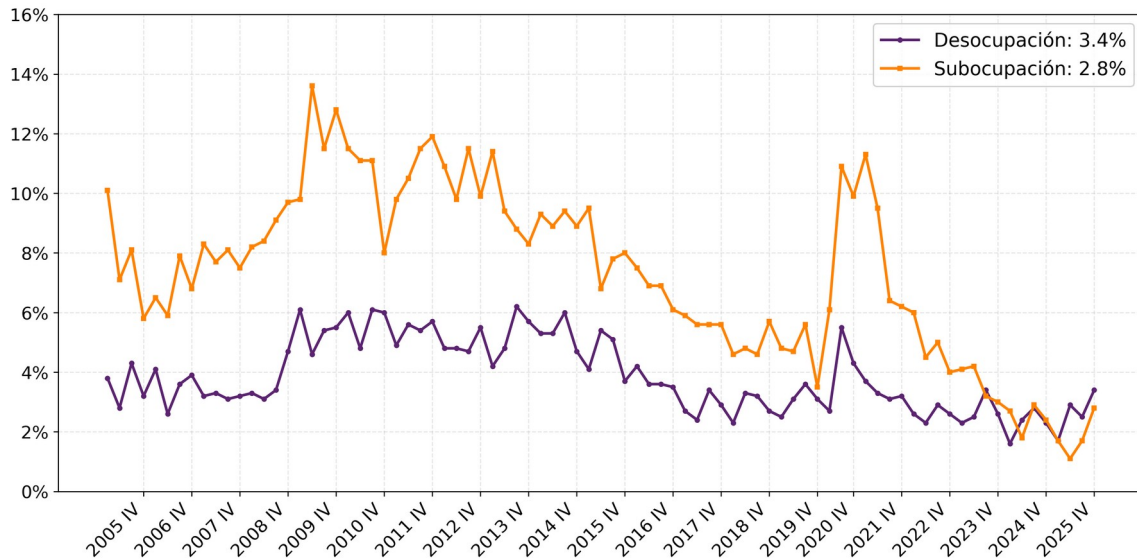
Indicadores	2024 T4	2025 T4	Variación absoluta	Variación %
Población Económicamente Activa (PEA)	2,372,762	2,435,979	+63,217	+2.7%
PEA ocupada	2,319,343	2,352,604	+33,261	+1.4%
PEA desocupada	53,419	83,375	+29,956	+56.1%
Población No Económicamente Activa (PNEA)	817,797	895,079	+77,282	+9.5%
PNEA disponible	68,235	72,660	+4,425	+6.5%
PNEA no disponible	749,562	822,419	+72,857	+9.7%
Tasa de participación	74.4%	73.1%	-1.3 p.p.	-1.7%
Tasa de desocupación	2.3%	3.4%	+1.1 p.p.	+47.8%
Tasa de subocupación	2.4%	2.8%	+0.4 p.p.	+16.7%
Tasa de informalidad laboral	45.3%	47.6%	+2.3 p.p.	+5.1%

Elaboración del IIEG, con datos de la ENOE, cuarto trimestre de 2025, INEGI.

Nota: Tasa de subocupación: Porcentaje de la población ocupada que tiene la necesidad y disponibilidad de ofertar más tiempo de trabajo de lo que su ocupación actual le permite. Tasa de informalidad laboral: Proporción de la población ocupada que son laboralmente vulnerables por la naturaleza de la unidad económica para la que trabajan, con aquellos cuyo vínculo o dependencia laboral no es reconocido por su fuente de trabajo.

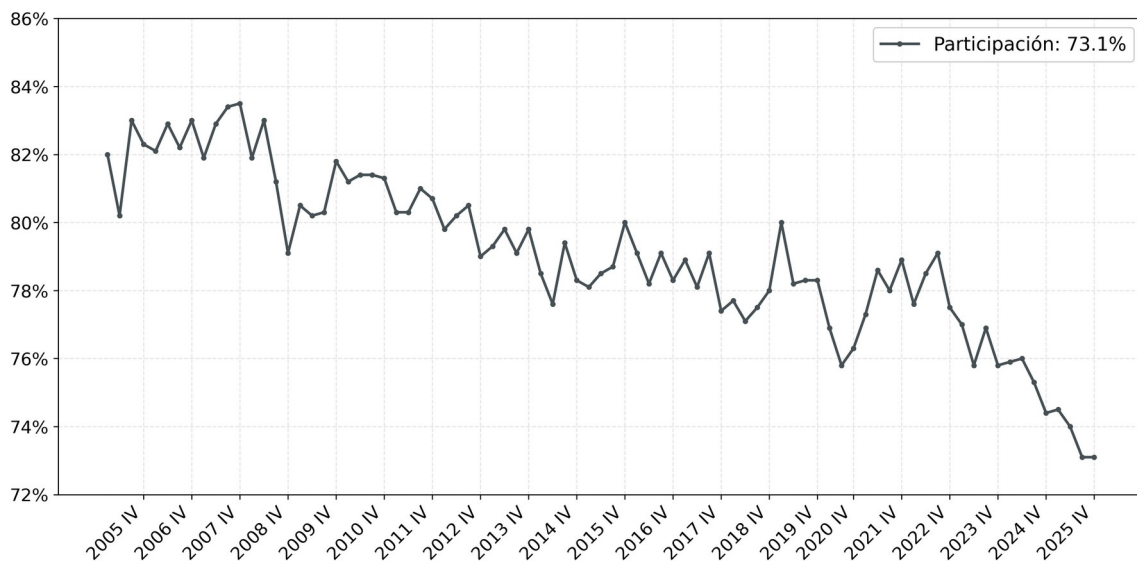


Tendencia de las tasas de desocupación y subocupación de hombres en Jalisco, 2005 T1 - 2025 T4



Elaboración del IIEG, con datos de la ENOE y ETOE, INEGI. Series originales.

Tendencia de la tasa de participación de hombres en Jalisco, 2005 T1 - 2025 T4



Elaboración del IIEG, con datos de la ENOE, INEGI.

La Población Económicamente Activa (PEA) de mujeres en Jalisco registra 1,598,033 personas al cuarto trimestre de 2025, registrando una variación de -0.5% respecto al mismo trimestre del año anterior. La tasa de participación económica se modificó -0.4 puntos porcentuales.

La tasa de desocupación se situó en 2.5%, una variación de 0.6 puntos porcentuales respecto al cuarto trimestre de 2024.

La PEA ocupada de mujeres representa el 39.8% de la PEA ocupada total, mientras que en el mismo trimestre del año anterior era el 40.5%. La tasa de subocupación fue de 2.2%, registrando una variación anual de 0.3 puntos porcentuales, la tasa de informalidad se situó en 51.0%, mostrando un cambio de 2.8 puntos porcentuales.

Indicadores de la población de 15 años y más en Jalisco - Mujeres, 2025 T4

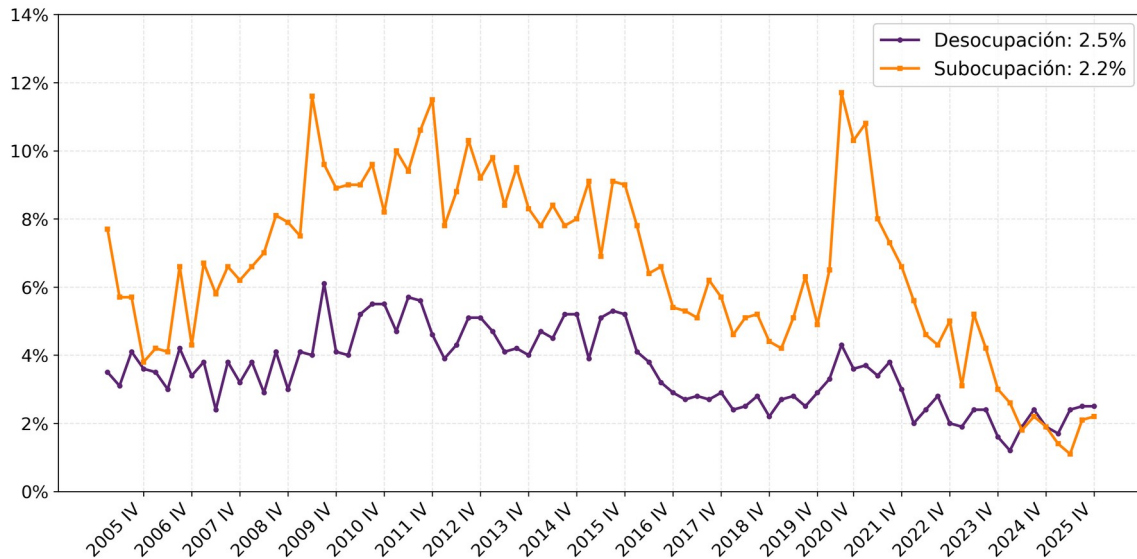
Indicadores	2024 T4	2025 T4	Variación absoluta	Variación %
Población Económicamente Activa (PEA)	1,606,819	1,598,033	-8,786	-0.5%
PEA ocupada	1,575,517	1,557,787	-17,730	-1.1%
PEA desocupada	31,302	40,246	+8,944	+28.6%
Población No Económicamente Activa (PNEA)	2,000,074	2,026,870	+26,796	+1.3%
PNEA disponible	119,964	126,410	+6,446	+5.4%
PNEA no disponible	1,880,110	1,900,460	+20,350	+1.1%
Tasa de participación	44.5%	44.1%	-0.4 p.p.	-0.9%
Tasa de desocupación	1.9%	2.5%	+0.6 p.p.	+31.6%
Tasa de subocupación	1.9%	2.2%	+0.3 p.p.	+15.8%
Tasa de informalidad laboral	48.2%	51.0%	+2.8 p.p.	+5.8%

Elaboración del IIEG, con datos de la ENOE, cuarto trimestre de 2025, INEGI.

Nota: Tasa de subocupación: Porcentaje de la población ocupada que tiene la necesidad y disponibilidad de ofertar más tiempo de trabajo de lo que su ocupación actual le permite. Tasa de informalidad laboral: Proporción de la población ocupada que son laboralmente vulnerables por la naturaleza de la unidad económica para la que trabajan, con aquellos cuyo vínculo o dependencia laboral no es reconocido por su fuente de trabajo.

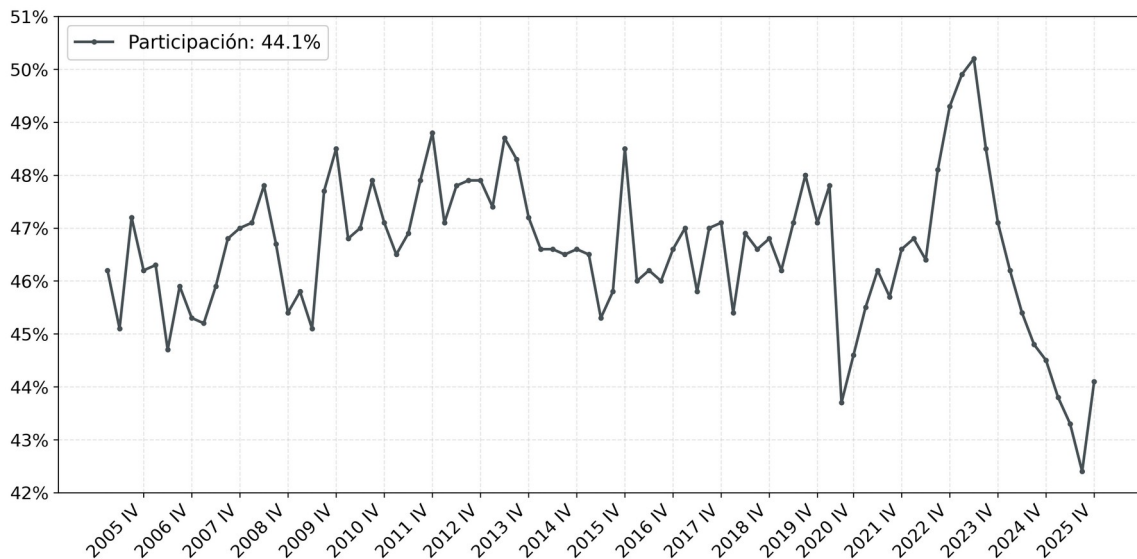


Tendencia de las tasas de desocupación y subocupación de mujeres en Jalisco 2005 T1 - 2025 T4



Elaboración del IIEG, con datos de la ENOE y ETOE, INEGI. Series originales.

Tendencia de la tasa de participación de mujeres en Jalisco, 2005 T1 - 2025 T4



Elaboración del IIEG, con datos de la ENOE, INEGI.