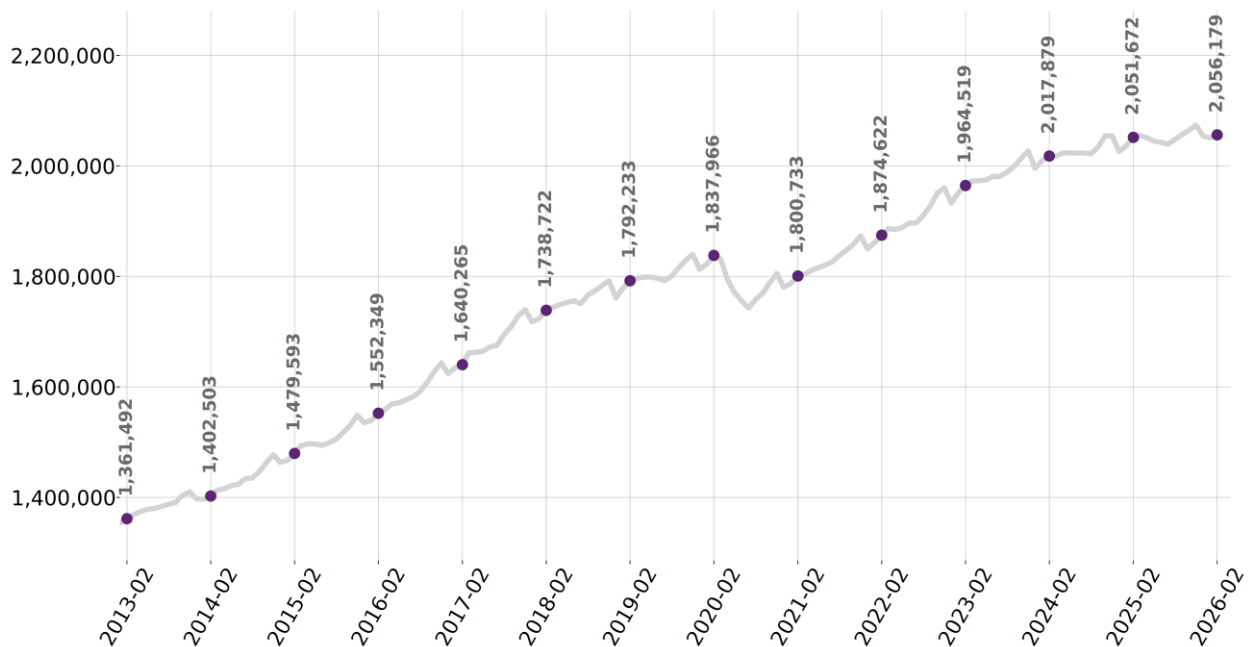


Empleos formales en Jalisco en febrero de 2026

De acuerdo con las cifras del IMSS, en febrero de 2026 en Jalisco se tenían registrados a 2,056,179 trabajadores asegurados, lo que representa una ganancia de 5,424 empleos formales con respecto al mes anterior. El aumento de empleos de febrero de 2026 es superior al de febrero de 2025, cuando se perdieron 15,132 puestos de trabajo, y a la del mes previo, cuando hubo una reducción de 3,120 empleos nuevos.

A nivel nacional, en el mismo mes se tuvo una ganancia de 182,778 puestos de trabajo, lo que representa una tasa mensual de 0.81% y una tasa anual de 1.16%.

Empleos formales totales en Jalisco, enero 2013 - febrero 2026

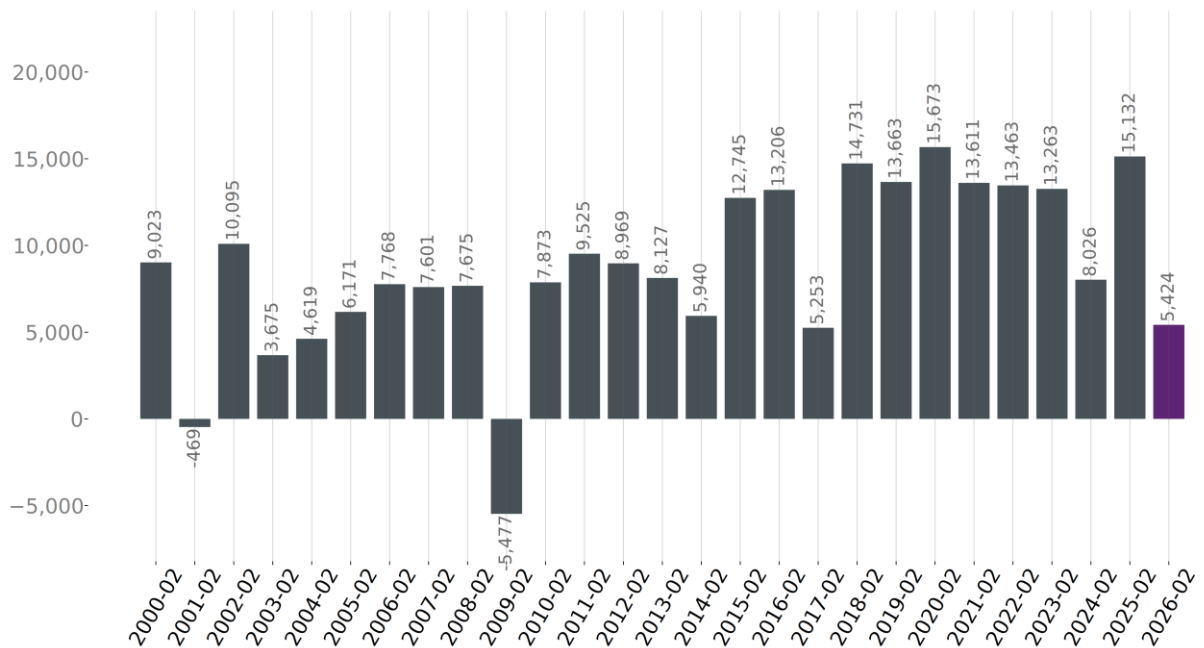


Elaboración del IIEG, con información del IMSS.

La ganancia de 5,424 empleos formales con respecto al mes anterior representó una variación mensual de 0.26%, y una variación positiva anual de 0.22%. El aumento de empleos de febrero de 2026 es superior en comparación con febrero de 2025 cuando se perdieron 15,132 puestos de trabajo.

Por tipo de empleo, se generaron 4,321 empleos permanentes y se generaron 1,103 eventuales en febrero.

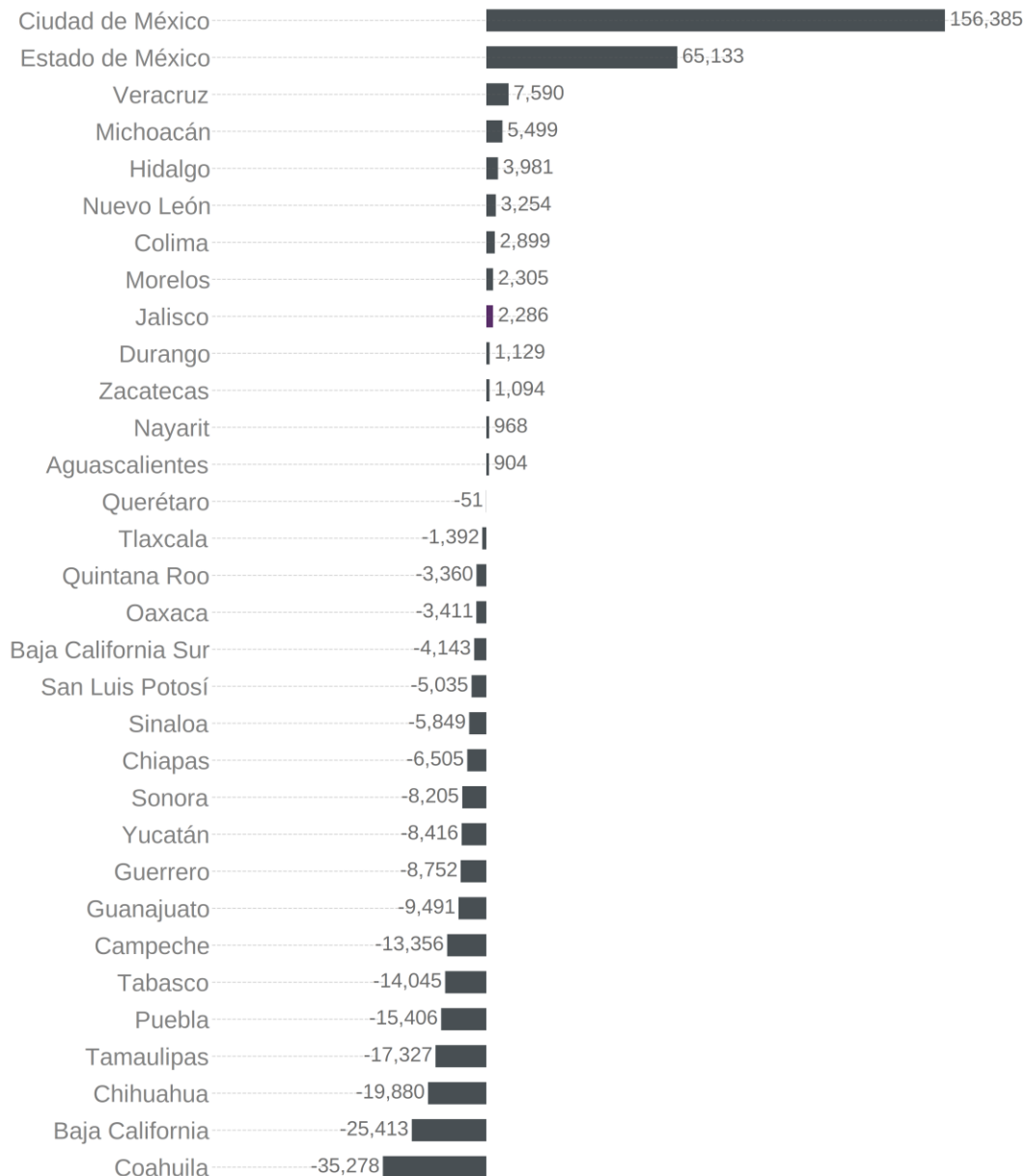
Empleos formales generados en febrero en Jalisco, 2000-2026



Elaboración del IIEG, con información del IMSS.

En lo que va del sexenio, esto es, desde diciembre 2024, Jalisco se coloca en el lugar 9 en generación de empleos formales en el país con 2,286. El primer lugar lo ocupa Ciudad de México con 156,385, en segundo lugar se encuentra Estado de México con 65,133 y Veracruz en tercero con 7,590. Por otro lado, Coahuila es último lugar con -35,278 puestos de trabajo.

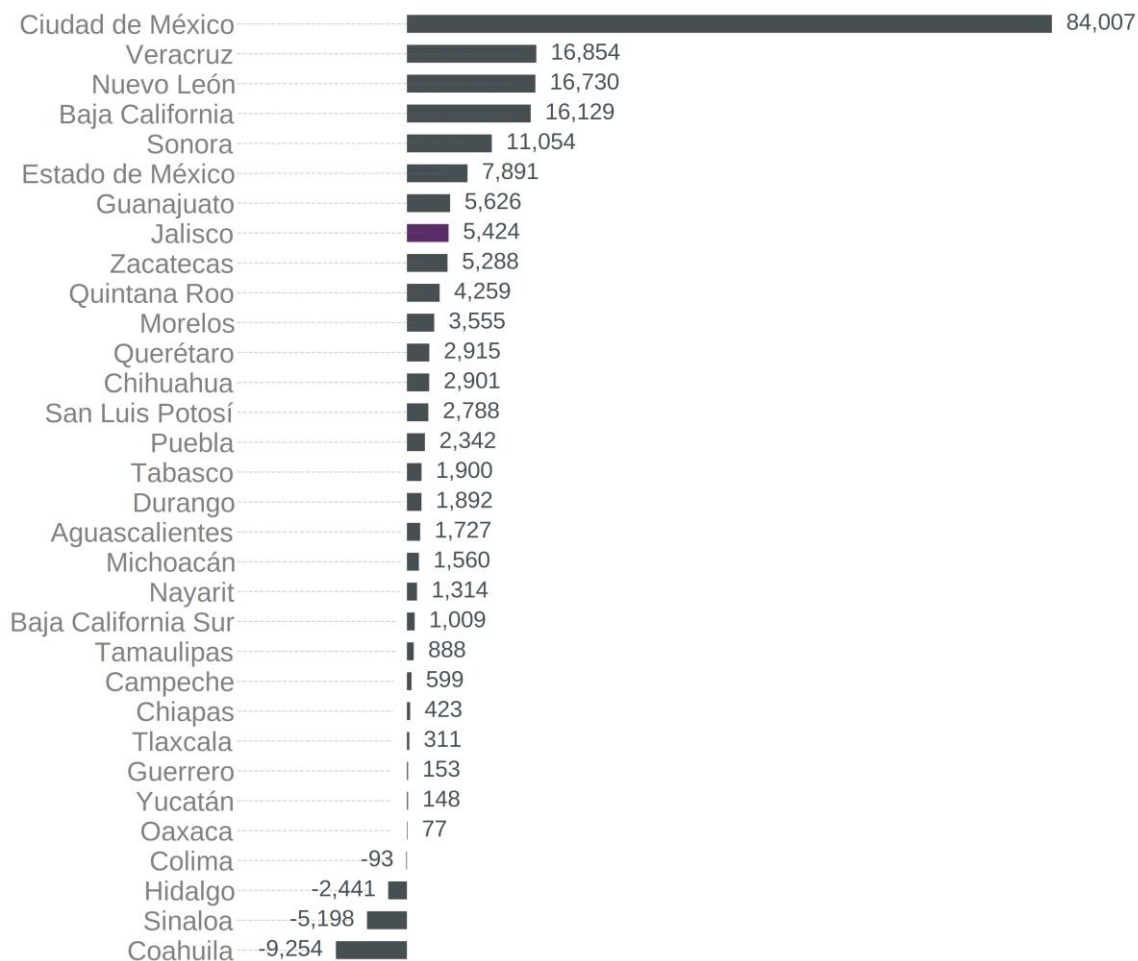
Empleos formales acumulados, diciembre 2024 a febrero de 2026



Elaboración del IIEG, con información del IMSS.

La cifra de 5,424 empleos coloca a Jalisco en el lugar 8 a nivel nacional en generación de nuevos empleos en términos absolutos en febrero. Por otro lado, Ciudad de México fue la entidad que más generó empleo formal con 84,007 trabajadores asegurados y en último lugar Coahuila con -9,254 puestos de trabajo formal.

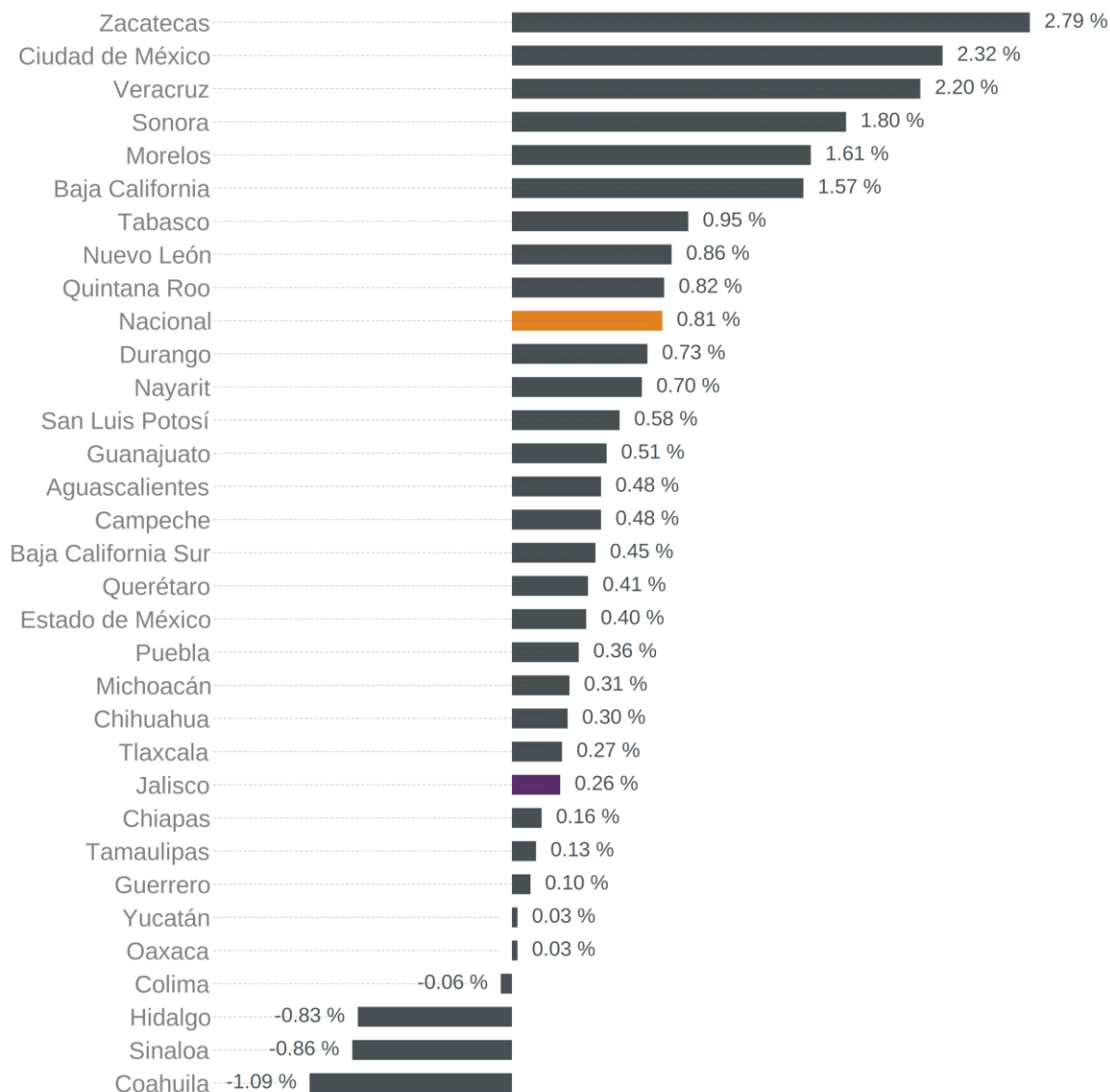
Empleos formales generados en febrero 2026 por entidad federativa



Elaboración del IIEG, con información del IMSS. Nota: La información presentada es con base en delegaciones del IMSS que publica en su plataforma, la cual difiere para algunos estados con la que posteriormente envía al IIEG por entidad federativa. Para Baja California, Baja California Sur, Coahuila, Colima, Guanajuato, Michoacán, Nuevo León, Oaxaca, Sonora, Tamaulipas y Veracruz, las cifras por delegación y entidad tienen pequeñas diferencias debido a que las cifras por delegación contienen trabajadores de otras entidades, ya que una clínica que se encuentre en el límite estatal registra y atiende a comunidades de entidades colindantes. Estas diferencias se corrigen cuando el IMSS envía la base de datos por entidad federativa al IIEG días después de liberar la cifra por delegación en su cubo interactivo.

En términos relativos, Zacatecas fue la entidad que presentó la mayor variación mensual positiva al registrar 2.79%. Por otro lado, Coahuila fue la entidad que registró la mayor caída porcentual de -1.09%. Jalisco tuvo una ganancia de 0.26% mensual, por debajo de la tasa nacional de 0.81%, y se ubicó en el lugar 23 a nivel nacional.

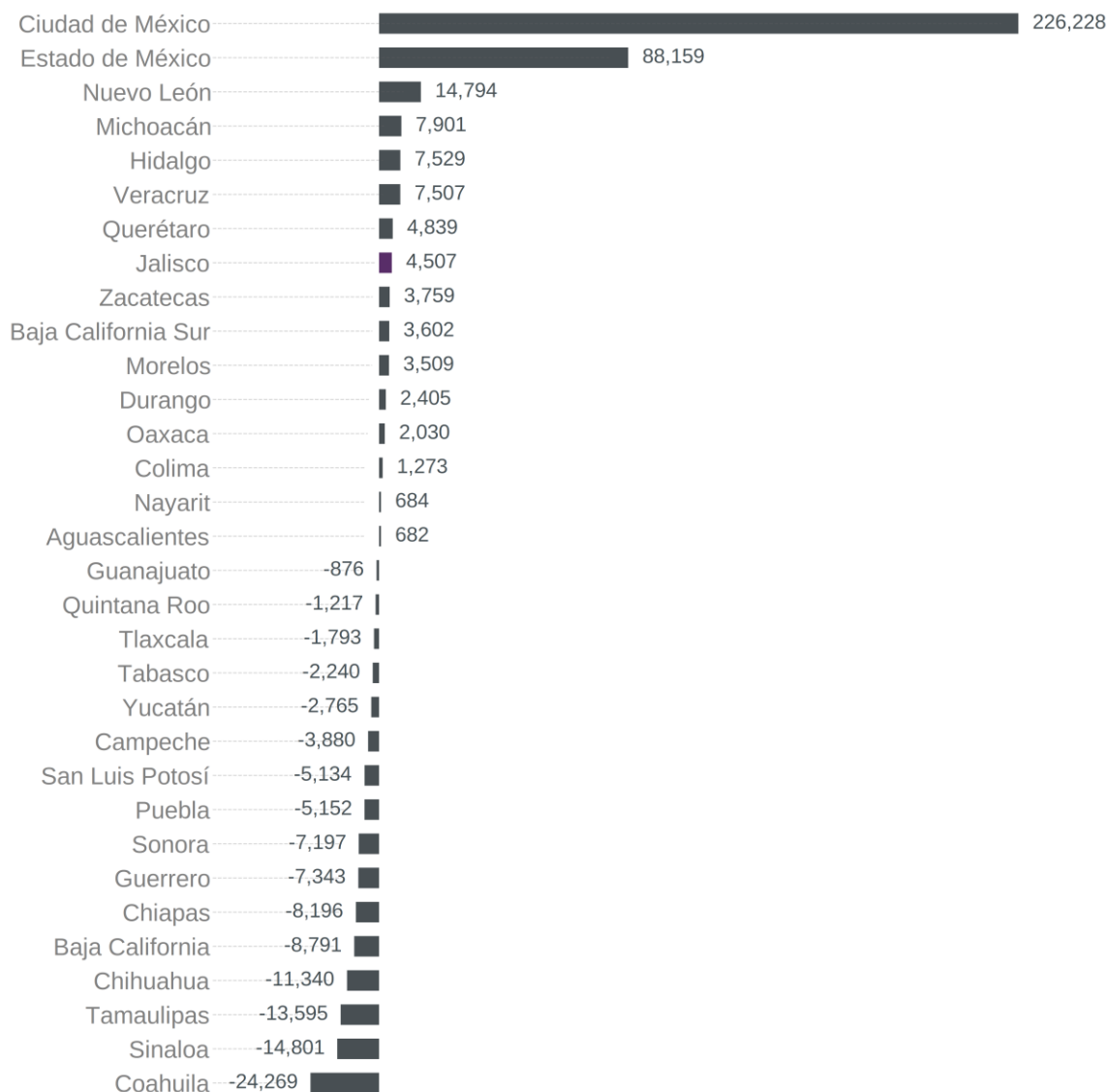
Variación porcentual mensual de empleos generados por entidad federativa, febrero 2026



Elaboración del IIEG, con información del IMSS.

En la variación absoluta anual de febrero, Jalisco se coloca en el lugar 8 a nivel nacional con 4,507 puestos de trabajo. En primer lugar se encuentra Ciudad de México con 226,228. Por otro lado, Coahuila tiene el último lugar con -24,269 trabajadores.

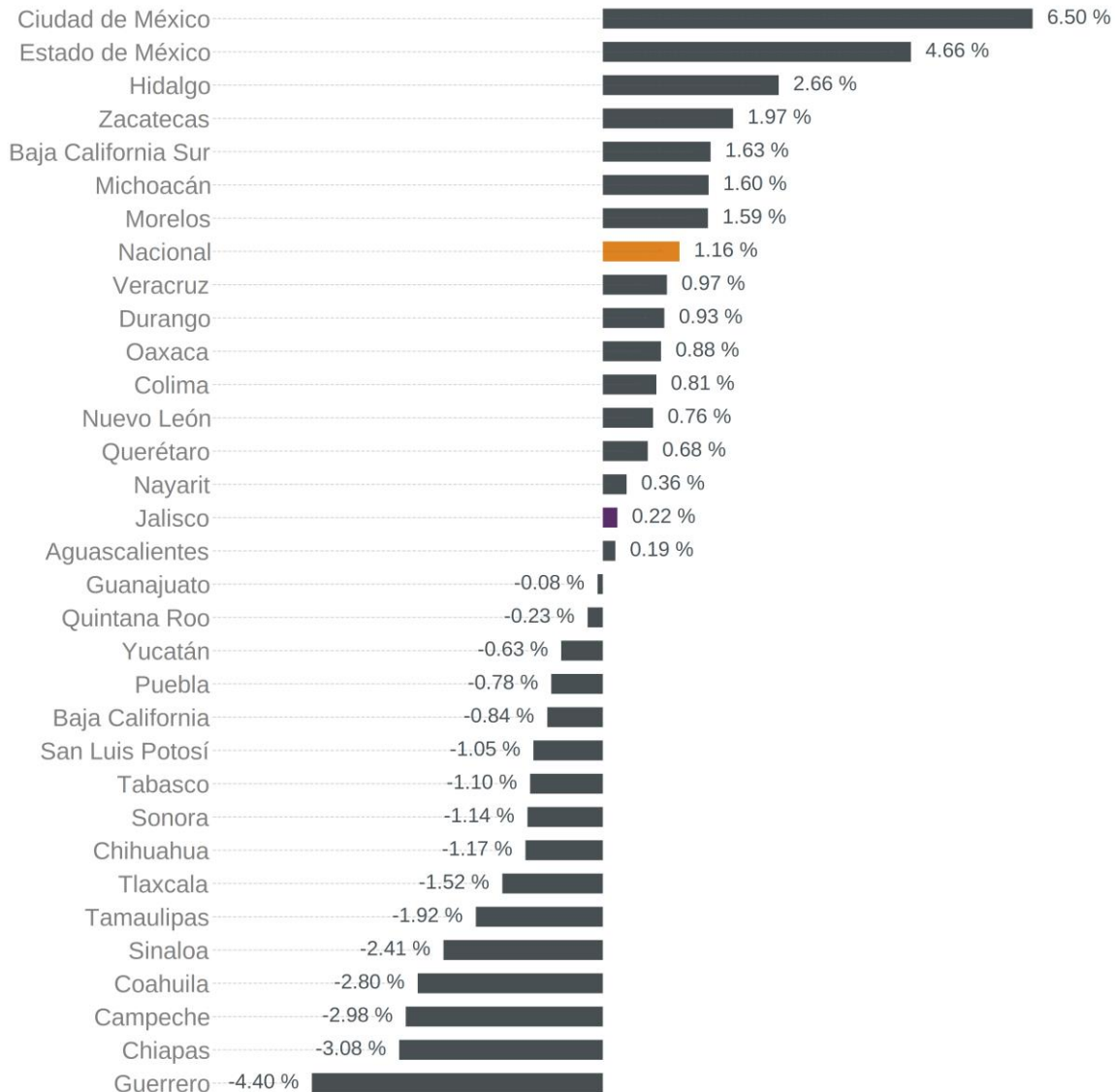
Variación absoluta anual de empleo formal, febrero 2026



Elaboración del IIEG, con información del IMSS.

Con relación a la variación porcentual anual de febrero de 2025 a febrero de 2026, Jalisco se ubicó en la posición 15 con 0.22%, por debajo de la variación nacional que fue de 1.16%. En ese mes solo 16 entidades registraron una variación anual positiva. En contraste, Guerrero presentó la tasa anual más baja de -4.40%.

Variación porcentual anual de empleo formal, febrero 2026

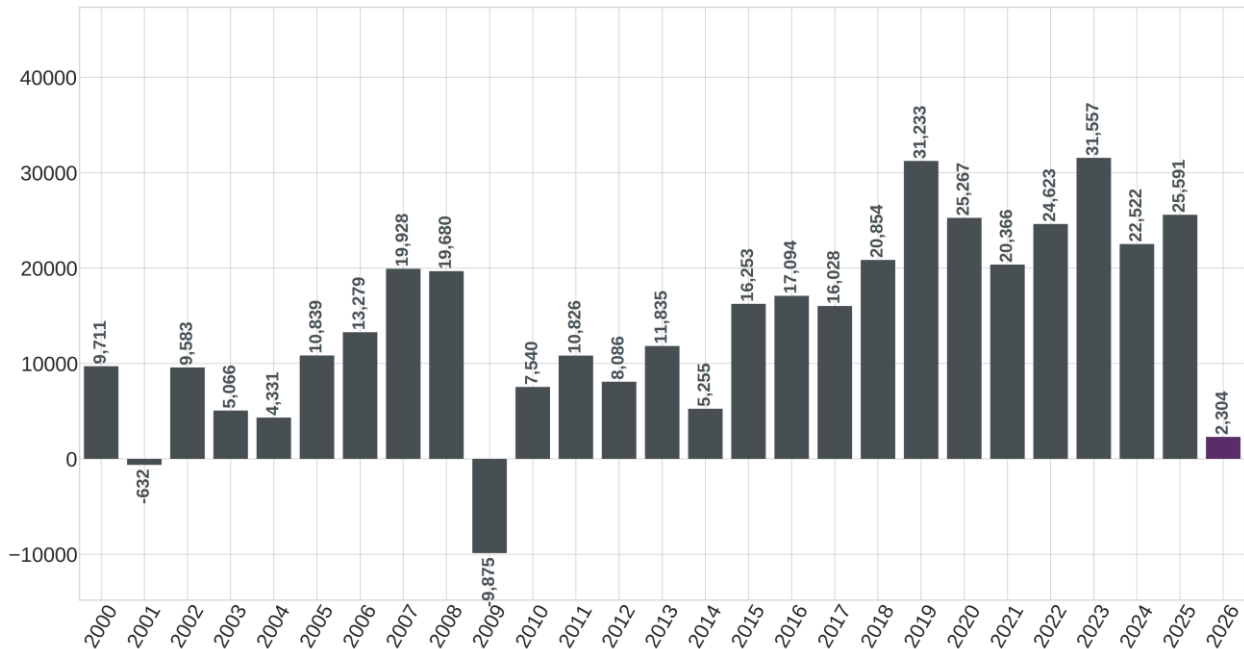


Elaboración del IIEG, con información del IMSS.



En el acumulado de 2026, Jalisco registra un aumento de 2,304 empleos lo que representa una variación acumulada de 0.11% con respecto al cierre de 2025. La cifra más alta se presentó en el acumulado de 2023, cuando se registraron 31,557 empleos nuevos. Cabe señalar que, con respecto al mismo periodo del año anterior, se observó una inferior generación de empleos, al pasar de 25,591 en el acumulado de 2025 a 2,304 en el mismo periodo de 2026.

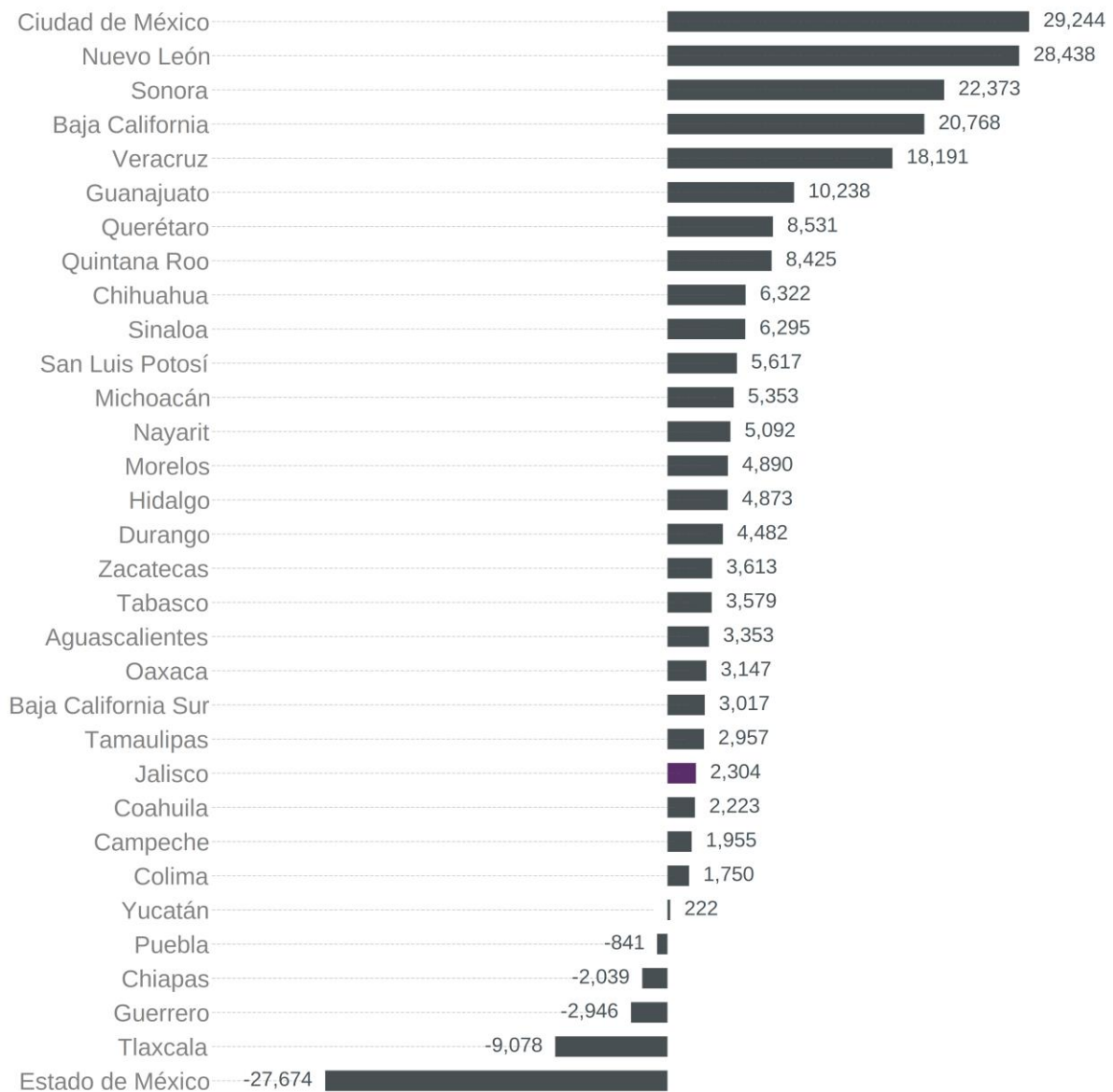
Empleos nuevos formales en Jalisco, acumulados 2000 – 2026



Elaboración del IIEG, con información del IMSS

Jalisco se posicionó en el lugar 23 a nivel nacional en el número de empleos formales acumulados del año, con un aumento de 2,304 empleos. A nivel nacional, el acumulado es de 174,674 trabajadores, una variación porcentual de 0.78%. Por otro lado, Ciudad de México ha generado 29,244 empleos en lo que va del año, siendo el primer lugar, en contraste, Estado de México registra una pérdida acumulada de empleos nuevos de -27,674 siendo el último lugar.

Empleos generados por entidad federativa, acumulado 2026

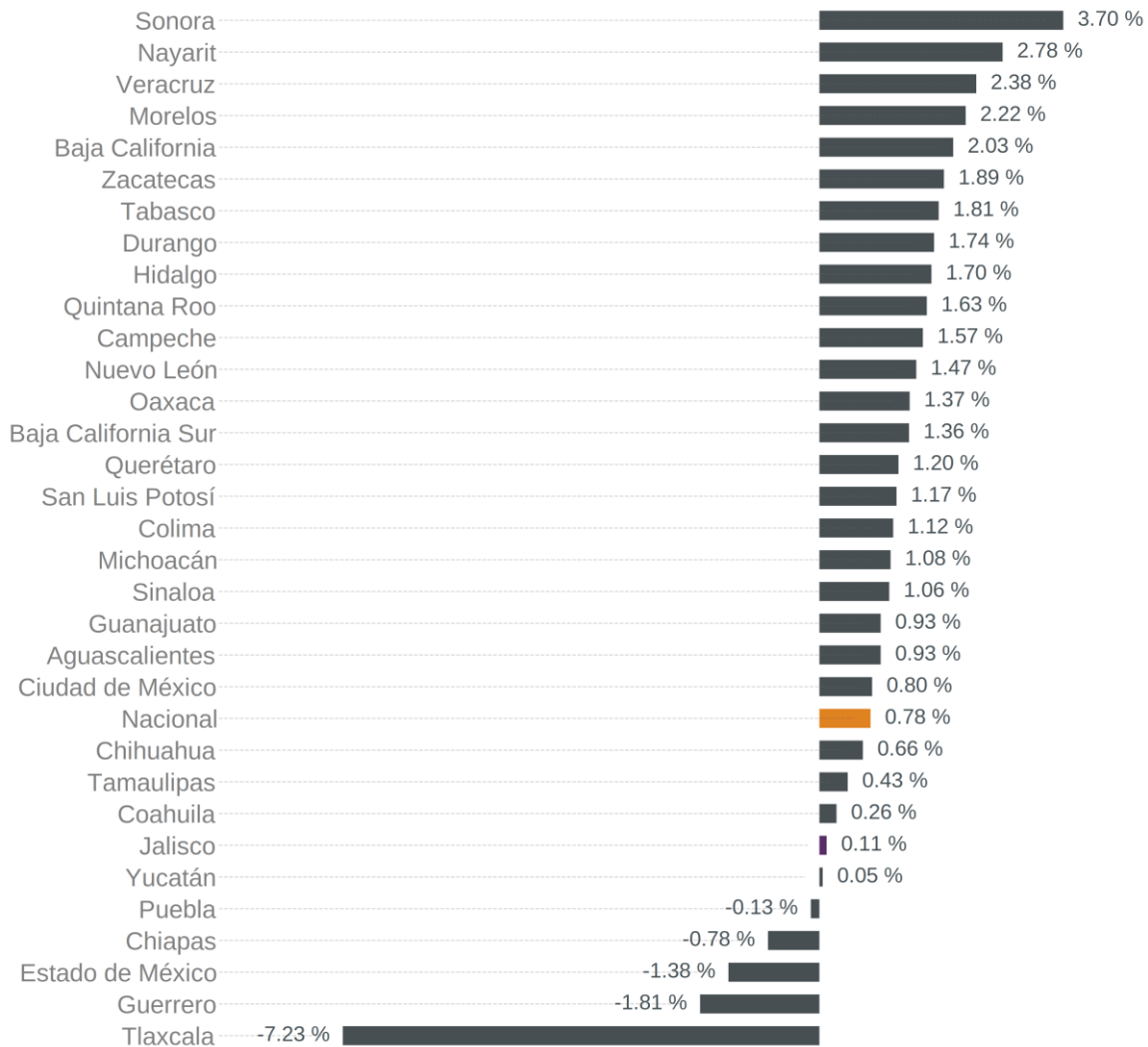


Elaboración del IIEG, con información del IMSS.

Con relación a la variación porcentual acumulada de 2026, Jalisco se ubica en la posición 26 con una variación de 0.11%, por debajo de la variación nacional que fue de 0.78%. Mientras que, Sonora es la entidad con la mayor variación acumulada positiva al registrar 3.70%.

En contraste, Tlaxcala presentó la menor variación en el empleo formal en lo que va del año con -7.23%.

Variación porcentual por entidad federativa, acumulado 2026



Elaboración del IIEG, con información del IMSS.