

Cifras de empleo formal en Jalisco en noviembre de 2025 por sector de actividad económica y municipio

Por sector de actividad económica

De acuerdo con la base de datos del Instituto Mexicano del Seguro Social (IMSS) de los trabajadores asegurados por sector de actividad económica y municipio, se presentó un aumento de 10,158 plazas formales en noviembre de 2025 en Jalisco debido a un aumento de del empleo en siete de los sectores.

La agricultura, ganadería, silvicultura y pesca mostró un aumento de 879 empleos con una tasa mensual de 0.81%. El sector comercio reportó un incremento de 4,683 trabajos con una variación mensual de 1.06%. La industria eléctrica y captación de agua potable generó un aumento de 35 empleos con una variación mensual de 0.33%. La industria de la transformación presentó un incremento de 1,411 empleos con una tasa mensual de 0.27%. Las industrias extractivas obtuvieron un aumento de 9 trabajos con una variación mensual de 0.30%. El sector servicios tuvo un aumento de 4,614 registros formales ante el IMSS con una tasa mensual de 0.66%. Los transportes y comunicaciones presentaron un incremento de 738 empleos con una variación mensual de 0.61%.

En contraste con estos sectores, la industria de la construcción obtuvo una disminución de 2,211 registros formales ante el IMSS con una tasa mensual de -1.43%.

Empleos en Jalisco por sector de actividad económica, octubre vs noviembre 2025

Sector de actividad económica	Octubre 2025	Noviembre 2025	Empleos nuevos	Variación % mensual
Agricultura, ganadería, silvicultura, pesca y caza	108,146	109,025	879	0.81%
Comercio	440,479	445,162	4,683	1.06%
Industria de la construcción	155,038	152,827	-2,211	-1.43%
Industria eléctrica, y captación y suministro de agua potable	10,723	10,758	35	0.33%
Industrias de transformación	523,894	525,305	1,411	0.27%
Industrias extractivas	3,038	3,047	9	0.30%
Servicios	701,401	706,015	4,614	0.66%
Transportes y comunicaciones	121,262	122,000	738	0.61%
Total	2,063,981	2,074,139	10,158	0.49%

Elaboración del IIEG con información del IMSS.

En el acumulado de enero a noviembre de 2025, seis sectores han observado crecimiento en el empleo.

El sector comercio reportó un incremento de 15,981 trabajos con una variación acumulada de 3.72%. La industria de la construcción obtuvo un aumento de 5,898 registros formales ante el IMSS con una tasa acumulada de 4.01%. La industria eléctrica y captación de agua potable generó un aumento de 347 empleos con una variación acumulada de 3.33%. La industria de la transformación presentó un incremento de 5,837 empleos con una tasa acumulada de 1.12%. El sector servicios tuvo un aumento de 24,219 registros formales ante el IMSS con una tasa acumulada de 3.55%. Los transportes y comunicaciones presentaron un incremento de 2,123 empleos con una variación acumulada de 1.77%.

En contraste con estos sectores, la agricultura, ganadería, silvicultura y pesca mostró una caída de 6,332 empleos con una tasa acumulada de -5.49%. Las industrias extractivas obtuvieron una disminución de 15 trabajos con una variación acumulada de -0.49%.

Empleos en Jalisco por sector de actividad económica, acumulado de enero a noviembre de 2025

Sector de actividad económica	Diciembre 2024	Noviembre 2025	Empleos nuevos	Variación % acumulada
Agricultura, ganadería, silvicultura, pesca y caza	115,357	109,025	-6,332	-5.49%
Comercio	429,181	445,162	15,981	3.72%
Industria de la construcción	146,929	152,827	5,898	4.01%
Industria eléctrica, y captación y suministro de agua potable	10,411	10,758	347	3.33%
Industrias de transformación	519,468	525,305	5,837	1.12%
Industrias extractivas	3,062	3,047	-15	-0.49%
Servicios	681,796	706,015	24,219	3.55%
Transportes y comunicaciones	119,877	122,000	2,123	1.77%
Total	2,026,081	2,074,139	48,058	2.37%

Elaboración del IIEG con información del IMSS.

En el comparativo anual de noviembre de 2025 con respecto a noviembre de 2024, tres sectores han mostrado aumentos en el empleo.

El sector comercio reportó un incremento de 12,023 trabajos con una variación anual de 2.78%. La industria eléctrica y captación de agua potable generó un aumento de 377 empleos con una variación anual de 3.63%. El sector servicios tuvo un aumento de 14,384 registros formales ante el IMSS con una tasa anual de 2.08%.

En contraste con estos sectores, la agricultura, ganadería, silvicultura y pesca mostró una caída de 5,216 empleos con una tasa anual de -4.57%. La industria de la construcción obtuvo una disminución de 755 registros formales ante el IMSS con una tasa anual de -0.49%. La industria de la transformación presentó una reducción de 447 empleos con una tasa anual de -0.09%. Las industrias extractivas obtuvieron una disminución de 10 trabajos con una variación anual de -0.33%. Los transportes y comunicaciones presentaron una reducción de 110 empleos con una variación anual de -0.09%.

Empleos en Jalisco por sector de actividad económica, anual, noviembre 2024-2025

Sector de actividad económica	Noviembre 2024	Noviembre 2025	Empleos nuevos	Variación % anual
Agricultura, ganadería, silvicultura, pesca y caza	114,241	109,025	-5,216	-4.57%
Comercio	433,139	445,162	12,023	2.78%
Industria de la construcción	153,582	152,827	-755	-0.49%
Industria eléctrica, y captación y suministro de agua potable	10,381	10,758	377	3.63%
Industrias de transformación	525,752	525,305	-447	-0.09%
Industrias extractivas	3,057	3,047	-10	-0.33%
Servicios	691,631	706,015	14,384	2.08%
Transportes y comunicaciones	122,110	122,000	-110	-0.09%
Total	2,053,893	2,074,139	20,246	0.99%

Elaboración del IIEG con información del IMSS.

Por sector de actividad económica y género

En el mes de noviembre de 2025, se presentó un aumento de 4,929 plazas formales de hombres y un aumento de 5,228 puestos de trabajo para mujeres, generando un total de 10158 registros formales de trabajadores.

La agricultura, ganadería, silvicultura y pesca mostró un aumento de 879 empleos un aumento de 638 para hombres y un aumento de 241 para mujeres. El sector comercio reportó un incremento de 4,683 trabajos un incremento de 2,275 para hombres y un incremento de 2,408 para mujeres. La industria eléctrica y captación de agua potable generó un aumento de 35 empleos un aumento de 17 para hombres y un aumento de 18 para mujeres. La industria de la transformación presentó un incremento de 1,411 empleos un incremento de 791 para hombres y un incremento de 620 para mujeres. Las industrias extractivas obtuvieron un aumento de 9 trabajos un aumento de 9 para hombres y la misma cantidad 0 para mujeres. El sector servicios tuvo un aumento de 4,614 registros formales ante el IMSS un aumento de 2,434 para hombres y un aumento de 2,179 para mujeres. Los transportes y comunicaciones presentaron un incremento de 738 empleos un incremento de 319 para hombres y un incremento de 419 para mujeres.

En contraste con estos sectores, La industria de la construcción obtuvo una disminución de 2,211 registros formales ante el IMSS una disminución de 1,554 para hombres y una disminución de 657 para mujeres.

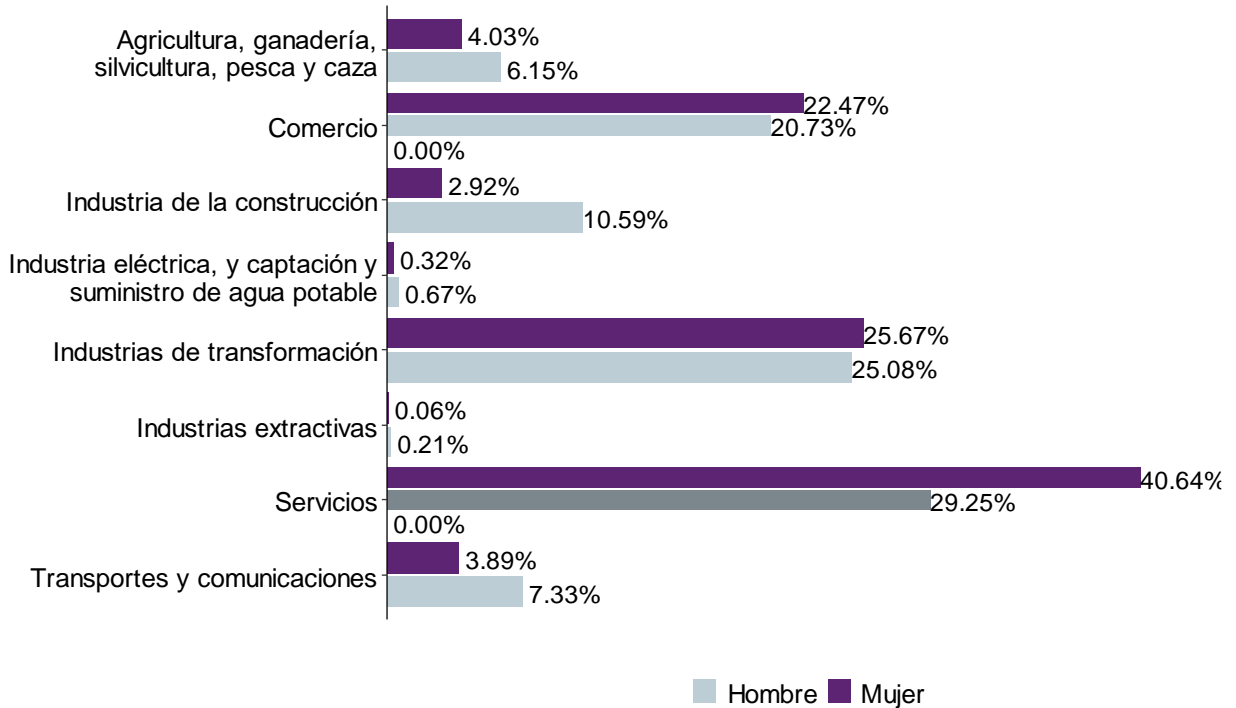
Trabajadores asegurados en el IMSS en Jalisco por sector de actividad económica y sexo, octubre y noviembre 2025

Sector de actividad económica	Octubre 2025				Noviembre 2025				Variación de empleos			
	Hombres	Mujeres	No binario	Total	Hombres	Mujeres	No binario	Total	Hombres	Mujeres	No binario	Total
Agricultura, ganadería, silvicultura, pesca y caza	73,280	34,866	0	108,146	73,918	35,107	0	109,025	638	241	0	879
Comercio	247,029	193,447	3	440,479	249,304	195,855	3	445,162	2,275	2,408	0	4,683
Industria de la construcción	128,915	26,123	0	155,038	127,361	25,466	0	152,827	-1,554	-657	0	-2,211
Industria eléctrica, y captación y suministro de agua potable	7,985	2,738	0	10,723	8,002	2,756	0	10,758	17	18	0	35
Industrias de transformación	300,816	223,078	0	523,894	301,607	223,698	0	525,305	791	620	0	1,411
Industrias extractivas	2,539	499	0	3,038	2,548	499	0	3,047	9	0	0	9
Servicios	349,379	352,016	6	701,401	351,813	354,195	7	706,015	2,434	2,179	1	4,614
Transportes y comunicaciones	87,813	33,449	0	121,262	88,132	33,868	0	122,000	319	419	0	738
Total	1,197,756	866,216	9	2,063,981	1,202,685	871,444	10	2,074,139	4,929	5,228	1	10,158

Elaboración del IIEG con información del IMSS.

Para el mes de noviembre de 2025 se reportan 1,202,685 hombres y 871,444 mujeres asegurados en el IMSS, los cuales, principalmente laboran en el sector servicios, en el cual, se encuentra el 40.64% de las mujeres y 29.25% de los hombres. En las industrias de transformación trabaja un 25.67% de las mujeres y un 25.08% de los hombres, y al sector comercio se dedica un 22.47% de las mujeres y un 20.73% de los hombres.

Distribución porcentual de trabajadores asegurados en el IMSS por sector de actividad económica y sexo, noviembre 2025



Elaboración del IIEG con información del IMSS.

Por grupos de edad

Durante el mes de noviembre de 2025, se presentó un aumento de 10,158 empleos formales en Jalisco, los cuales, se ubican principalmente en el rango de las personas de 50 años o más que mostraron un aumento de 3,158 empleos con una tasa mensual de 0.77%. Por su parte, el grupo de edad de entre 25 y 29 años generó un incremento de 1,574 en los registros formales con una tasa mensual de 0.49%. Mientras que, el grupo de edad de entre 25 y 29 años generó un incremento de 1,574 en los registros formales con una tasa mensual de 0.49%.

Empleos en Jalisco por grupos de edad, octubre vs noviembre 2025

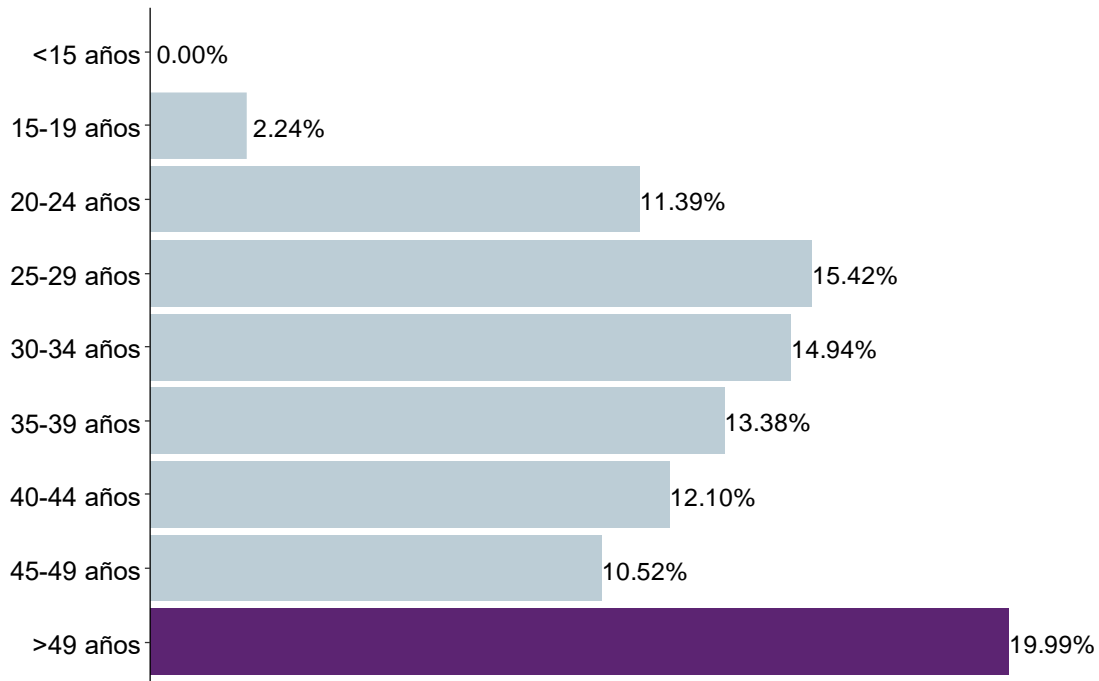
Sector de actividad económica	Octubre 2025	Noviembre 2025	Empleos nuevos	Variación % mensual
Menores de 15 años	19	18	-1	-5.26%
Entre 15-19 años	46,261	46,423	162	0.35%
Entre 20-24 años	235,254	236,294	1,040	0.44%
Entre 25-29 años	318,332	319,906	1,574	0.49%
Entre 30-34 años	308,748	309,948	1,200	0.39%
Entre 35-39 años	276,411	277,577	1,166	0.42%
Entre 40-44 años	250,254	251,041	787	0.31%
Entre 45-49 años	217,174	218,246	1,072	0.49%
50 o más años	411,528	414,686	3,158	0.77%
Total	2,063,981	2,074,139	10,158	0.49%

Elaboración del IIEG con información del IMSS.



De los 2,074,139 trabajadores registrados en el IMSS en el mes de noviembre de 2025, los trabajadores de 50 años o más representan el 19.99% del total de los trabajadores asegurados; el 15.42% se encuentra en el rango de entre 25 y 29 años, seguido por los trabajadores del grupo de 30 y 34 años que representan el 14.94%.

Distribución porcentual de trabajadores asegurados en el IMSS por grupo de edad, noviembre 2025



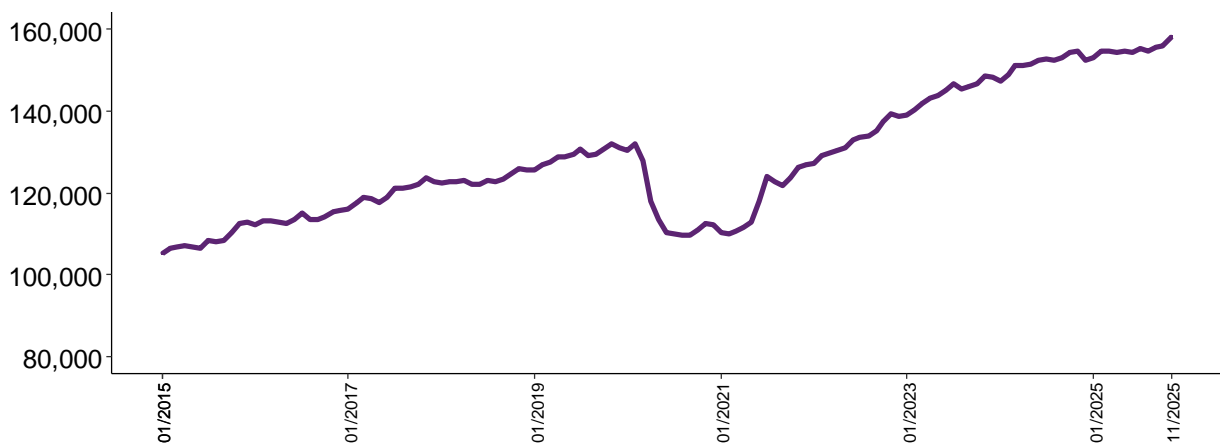
Elaboración del IIEG con información del IMSS.

Empleo turístico

Con la finalidad de facilitar el acceso a la información sobre trabajadores asegurados en el Instituto Mexicano del Seguro Social (IMSS) de sectores relevantes como el turismo, se pone a disposición del público en general el conjunto de datos “Trabajadores asegurados en el IMSS en las actividades turísticas¹”, el cual contiene información sobre el total de trabajadores asegurados pertenecientes al sector turismo.

Durante noviembre de 2025, se registraron 158,129 trabajadores asegurados totales en el sector turístico, 2248 empleos más que en el mes previo.

Empleo formal total en el IMSS del sector turístico de Jalisco, enero 2015 - noviembre 2025

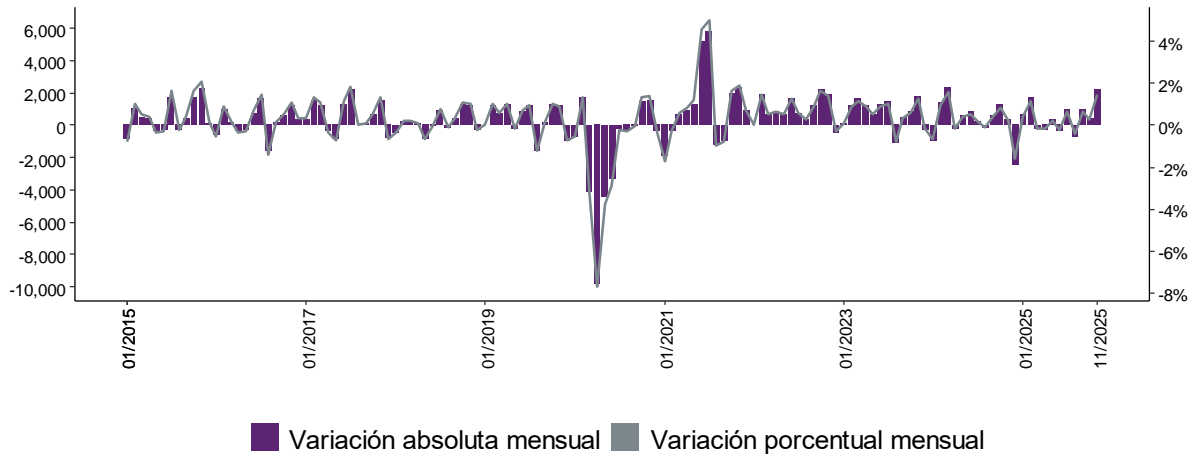


Elaboración del IIEG con información del IMSS.

1. Descripción de las actividades conexas al turismo en: <https://iieg.gob.mx/ns/wp-content/uploads/2022/01/Trabajadores-asegurados-en-el-IMSS-en-las-actividades-turisticas.pdf>

En noviembre de 2025, se generaron 2248 más empleos formales en el sector turístico respecto al mes anterior, esto es, una variación mensual de 1.44%.

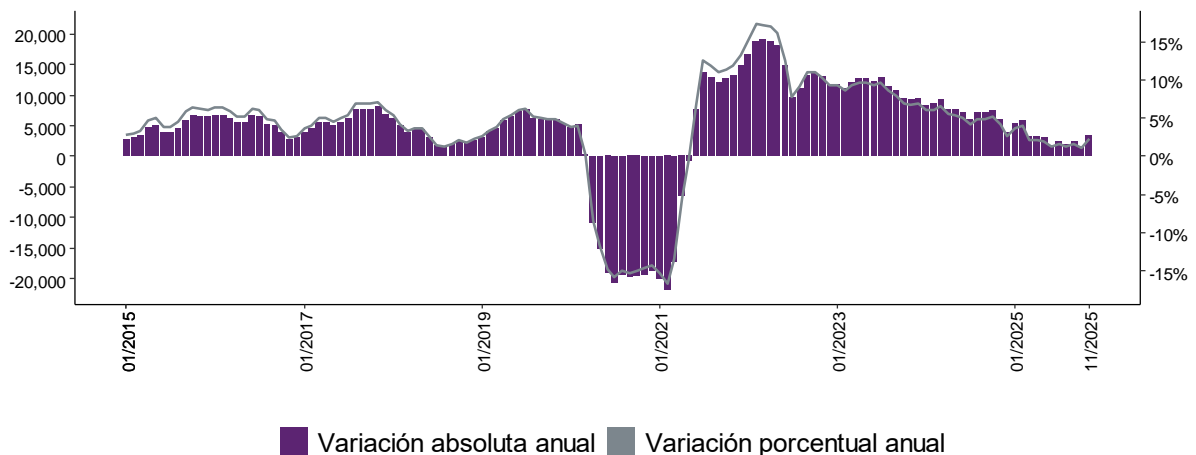
Variación absoluta y porcentual mensual del empleo en el sector turístico de Jalisco, enero 2015 - noviembre 2025



Elaboración del IIEG con información del IMSS.

En noviembre de 2025, se generaron 3,510 empleos formales en el sector turístico de Jalisco con respecto al mismo mes de hace un año, esto es, 2.27% a tasa anual.

Variación absoluta y porcentual anual del empleo en el sector turístico de Jalisco, enero 2015 - noviembre 2025



Elaboración del IIEG con información del IMSS.

Del total de empleos relacionados al sector turístico de Jalisco durante noviembre de 2025, 36.15% corresponden al municipio de Guadalajara, 22.66% a Zapopan, 17.37% a Puerto Vallarta. Estos tres municipios concentran el 76.17% del empleo turístico estatal durante este mes. Aunque, al tener economías más diversificadas, hay diferencias en la importancia relativa del sector dentro del municipio, por ejemplo; en Guadalajara el empleo turístico representa el 8.28% del empleo total del municipio, en Zapopan, este porcentaje es de 7.12%, mientras que en Puerto Vallarta este porcentaje es de 32.36%.

Top 10, municipios de Jalisco con más empleo turístico, noviembre 2025

Municipio	Empleo total	Empleo turístico	Empleo turístico % del total municipal	Empleo turístico % del total estatal
Guadalajara	690,048	57,159	8.28%	36.15%
Zapopan	503,135	35,827	7.12%	22.66%
Puerto Vallarta	84,873	27,464	32.36%	17.37%
Tlajomulco de Zúñiga	119,782	9,370	7.82%	5.93%
San Pedro Tlaquepaque	144,284	6,124	4.24%	3.87%
Tonalá	36,793	3,748	10.19%	2.37%
El Salto	73,016	1,881	2.58%	1.19%
Zapotlán el Grande	35,929	1,439	4.01%	0.91%
Lagos de Moreno	46,251	1,337	2.89%	0.85%
La Huerta	2,516	1,309	52.03%	0.83%

Elaboración del IIEG con información del IMSS.

Por otro lado, hay municipios donde el empleo formal depende en gran medida del turismo, ya que, aunque tienen una baja participación en el empleo turístico estatal, la participación de este sector en el total municipal es alta, por ejemplo, durante noviembre de 2025, en La Huerta 52.03% del empleo formal está relacionado con el sector turístico, en Cabo Corrientes este porcentaje es de 35.89% y en Puerto Vallarta de 32.36%.

Top 10, municipios de Jalisco con mayor proporción de empleo turístico, noviembre 2025

Municipio	Empleo total	Empleo turístico	Empleo turístico % del total municipal	Empleo turístico % del total estatal
La Huerta	2,516	1,309	52.03%	0.83%
Cabo Corrientes	209	75	35.89%	0.05%
Puerto Vallarta	84,873	27,464	32.36%	17.37%
Mazamitla	925	274	29.62%	0.17%
Hostotipaquillo	255	69	27.06%	0.04%
Teuchitlán	195	40	20.51%	0.03%
Talpa de Allende	455	82	18.02%	0.05%
Juanacatlán	1,739	302	17.37%	0.19%
Mascota	508	83	16.34%	0.05%
Cihuatlán	2,048	328	16.02%	0.21%

Elaboración del IIEG con información del IMSS.

A nivel nacional, durante noviembre de 2025, el empleo formal relacionado con el turismo registró 1,985,076 puestos de trabajo, lo que representa el 8.69% del todo el empleo formal. En Jalisco este empleo turístico representa el 7.62% del total estatal y representa el 7.97% del empleo turístico nacional.

Las entidades federativas que dependen en gran medida del turismo muestran que la participación del empleo turístico respecto al empleo total de la entidad es alta, por ejemplo, durante noviembre de 2025, en Quintana Roo el 43.21% del empleo formal está relacionado con el sector turístico, en Baja California Sur este porcentaje es de 27.17% y en Nayarit 20.06%.

Por su parte, Jalisco registró un crecimiento a tasa anual de 2.27%, ubicándose en el 12 lugar de entidades con mayor crecimiento anual durante este mes. La entidad con mayor crecimiento anual fue Estado de México (75.50%) y Campeche fue la entidad que registró el porcentaje más bajo, con una variación anual de -23.23% comparado con noviembre de 2024.

Empleo formal del sector turístico por entidad federativa, noviembre 2025

Entidad	Empleo turístico	Empleo turístico % del total	Variación porcentual mensual	Variación porcentual anual
Aguascalientes	24,465	6.64%	0.16%	2.12%
Baja California	75,180	7.38%	2.19%	2.24%
Baja California Sur	62,579	27.17%	1.36%	2.23%
Campeche	7,683	5.99%	1.94%	-23.23%
Chiapas	15,999	6.15%	-0.14%	-0.24%
Chihuahua	57,450	5.90%	0.37%	-0.33%
Ciudad de México	431,891	11.68%	2.41%	23.78%
Coahuila	45,068	5.25%	0.45%	-2.03%
Colima	11,869	7.56%	0.94%	0.24%
Durango	11,503	4.40%	0.23%	-0.38%
Estado de México	164,337	8.12%	5.83%	75.50%
Guanajuato	68,674	6.07%	1.40%	0.15%
Guerrero	28,028	17.03%	6.13%	3.67%
Hidalgo	14,200	4.81%	0.62%	3.03%
Jalisco	158,129	7.62%	1.44%	2.27%
Michoacán	26,392	5.33%	-0.32%	-1.48%
Morelos	18,506	8.34%	1.08%	2.59%
Nayarit	37,861	20.06%	2.47%	2.11%
Nuevo León	119,948	6.07%	0.67%	2.04%
Oaxaca	19,582	8.34%	1.93%	2.73%
Puebla	40,600	6.03%	-0.10%	3.79%
Querétaro	44,685	6.17%	0.32%	2.56%
Quintana Roo	229,051	43.21%	2.30%	-1.06%
San Luis Potosí	29,204	6.01%	0.47%	1.82%
Sinaloa	46,029	7.71%	0.19%	0.50%
Sonora	44,846	6.93%	0.12%	-0.79%
Tabasco	12,204	6.12%	-0.21%	-20.70%
Tamaulipas	43,750	6.33%	0.13%	-2.06%
Tlaxcala	4,178	3.45%	1.09%	5.27%
Veracruz	52,950	6.81%	0.42%	0.80%
Yucatán	30,685	6.94%	0.27%	3.90%
Zacatecas	7,550	3.93%	1.71%	-9.30%
Nacional	1,985,076	8.69%	1.82%	8.76%

Elaboración del IIEG con información del IMSS.