

Cifras de empleo formal en Jalisco en octubre de 2025 por sector de actividad económica y municipio

Por sector de actividad económica

De acuerdo con la base de datos del Instituto Mexicano del Seguro Social (IMSS) de los trabajadores asegurados por sector de actividad económica y municipio, se presentó un aumento de 7,178 plazas formales en octubre de 2025 en Jalisco debido a un aumento de del empleo en siete de los sectores.

La agricultura, ganadería, silvicultura y pesca mostró un aumento de 1,171 empleos con una tasa mensual de 1.09%. El sector comercio reportó un incremento de 4,281 trabajos con una variación mensual de 0.98%. La industria de la construcción obtuvo un aumento de 659 registros formales ante el IMSS con una tasa mensual de 0.43%. La industria eléctrica y captación de agua potable generó un aumento de 136 empleos con una variación mensual de 1.28%. La industria de la transformación presentó un incremento de 1,507 empleos con una tasa mensual de 0.29%. Las industrias extractivas obtuvieron un aumento de 47 trabajos con una variación mensual de 1.57%. Los transportes y comunicaciones presentaron un incremento de 681 empleos con una variación mensual de 0.56%.

En contraste con estos sectores, el sector servicios tuvo una caída de 1,304 registros formales ante el IMSS con una tasa mensual de -0.19%.

Empleos en Jalisco por sector de actividad económica, septiembre vs octubre 2025

Sector de actividad económica	Septiembre 2025	Octubre 2025	Empleos nuevos	Variación % mensual
Agricultura, ganadería, silvicultura, pesca y caza	106,975	108,146	1,171	1.09%
Comercio	436,198	440,479	4,281	0.98%
Industria de la construcción	154,379	155,038	659	0.43%
Industria eléctrica, y captación y suministro de agua potable	10,587	10,723	136	1.28%
Industrias de transformación	522,387	523,894	1,507	0.29%
Industrias extractivas	2,991	3,038	47	1.57%
Servicios	702,705	701,401	-1,304	-0.19%
Transportes y comunicaciones	120,581	121,262	681	0.56%
Total	2,056,803	2,063,981	7,178	0.35%

Elaboración del IIEG con información del IMSS.

En el acumulado de enero a octubre de 2025, seis sectores han observado crecimiento en el empleo.

El sector comercio reportó un incremento de 11,298 trabajos con una variación acumulada de 2.63%. La industria de la construcción obtuvo un aumento de 8,109 registros formales ante el IMSS con una tasa acumulada de 5.52%. La industria eléctrica y captación de agua potable generó un aumento de 312 empleos con una variación acumulada de 3.00%. La industria de la transformación presentó un incremento de 4,426 empleos con una tasa acumulada de 0.85%. El sector servicios tuvo un aumento de 19,605 registros formales ante el IMSS con una tasa acumulada de 2.88%. Los transportes y comunicaciones presentaron un incremento de 1,385 empleos con una variación acumulada de 1.16%.

En contraste con estos sectores, la agricultura, ganadería, silvicultura y pesca mostró una caída de 7,211 empleos con una tasa acumulada de -6.25%. Las industrias extractivas obtuvieron una disminución de 24 trabajos con una variación acumulada de -0.78%.

Empleos en Jalisco por sector de actividad económica, acumulado de enero a octubre de 2025

Sector de actividad económica	Diciembre 2024	Octubre 2025	Empleos nuevos	Variación % acumulada
Agricultura, ganadería, silvicultura, pesca y caza	115,357	108,146	-7,211	-6.25%
Comercio	429,181	440,479	11,298	2.63%
Industria de la construcción	146,929	155,038	8,109	5.52%
Industria eléctrica, y captación y suministro de agua potable	10,411	10,723	312	3.00%
Industrias de transformación	519,468	523,894	4,426	0.85%
Industrias extractivas	3,062	3,038	-24	-0.78%
Servicios	681,796	701,401	19,605	2.88%
Transportes y comunicaciones	119,877	121,262	1,385	1.16%
Total	2,026,081	2,063,981	37,900	1.87%

Elaboración del IIEG con información del IMSS.

En el comparativo anual de octubre de 2025 con respecto a octubre de 2024, cuatro sectores han mostrado aumentos en el empleo.

El sector comercio reportó un incremento de 7,702 trabajos con una variación anual de 1.78%. La industria eléctrica y captación de agua potable generó un aumento de 374 empleos con una variación anual de 3.61%. Las industrias extractivas obtuvieron un aumento de 31 trabajos con una variación anual de 1.03%. El sector servicios tuvo un aumento de 9,154 registros formales ante el IMSS con una tasa anual de 1.32%.

En contraste con estos sectores, La agricultura, ganadería, silvicultura y pesca mostró una caída de 3,706 empleos con una tasa anual de -3.31%. La industria de la construcción obtuvo una disminución de 526 registros formales ante el IMSS con una tasa anual de -0.34%. La industria de la transformación presentó una reducción de 1,335 empleos con una tasa anual de -0.25%. Los transportes y comunicaciones presentaron una reducción de 2,191 empleos con una variación anual de -1.77%.

Empleos en Jalisco por sector de actividad económica, anual, octubre 2024-2025

Sector de actividad económica	Octubre 2024	Octubre 2025	Empleos nuevos	Variación % anual
Agricultura, ganadería, silvicultura, pesca y caza	111,852	108,146	-3,706	-3.31%
Comercio	432,777	440,479	7,702	1.78%
Industria de la construcción	155,564	155,038	-526	-0.34%
Industria eléctrica, y captación y suministro de agua potable	10,349	10,723	374	3.61%
Industrias de transformación	525,229	523,894	-1,335	-0.25%
Industrias extractivas	3,007	3,038	31	1.03%
Servicios	692,247	701,401	9,154	1.32%
Transportes y comunicaciones	123,453	121,262	-2,191	-1.77%
Total	2,054,478	2,063,981	9,503	0.46%

Elaboración del IIEG con información del IMSS.

Por sector de actividad económica y género

En el mes de octubre de 2025, se presentó un aumento de 1,570 plazas formales de hombres y un aumento de 5,608 puestos de trabajo para mujeres, generando un total de 7,178 registros formales de trabajadores.

La agricultura, ganadería, silvicultura y pesca mostró un aumento de 1,171 empleos un aumento de 697 para hombres y un aumento de 474 para mujeres. El sector comercio reportó un incremento de 4,281 trabajos un incremento de 1,927 para hombres y un incremento de 2,355 para mujeres. La industria de la construcción obtuvo un aumento de 659 registros formales ante el IMSS una disminución de 5 para hombres y un aumento de 664 para mujeres. La industria eléctrica y captación de agua potable generó un aumento de 136 empleos un aumento de 85 para hombres y un aumento de 51 para mujeres. La industria de la transformación presentó un incremento de 1,507 empleos una reducción de 112 para hombres y un incremento de 1,619 para mujeres. Las industrias extractivas obtuvieron un aumento de 47 trabajos un aumento de 42 para hombres y un aumento de 5 para mujeres. Los transportes y comunicaciones presentaron un incremento de 681 empleos un incremento de 138 para hombres y un incremento de 543 para mujeres.

En contraste con estos sectores, El sector servicios tuvo una caída de 1,304 registros formales ante el IMSS una caída de 1,202 para hombres y una caída de 103 para mujeres.

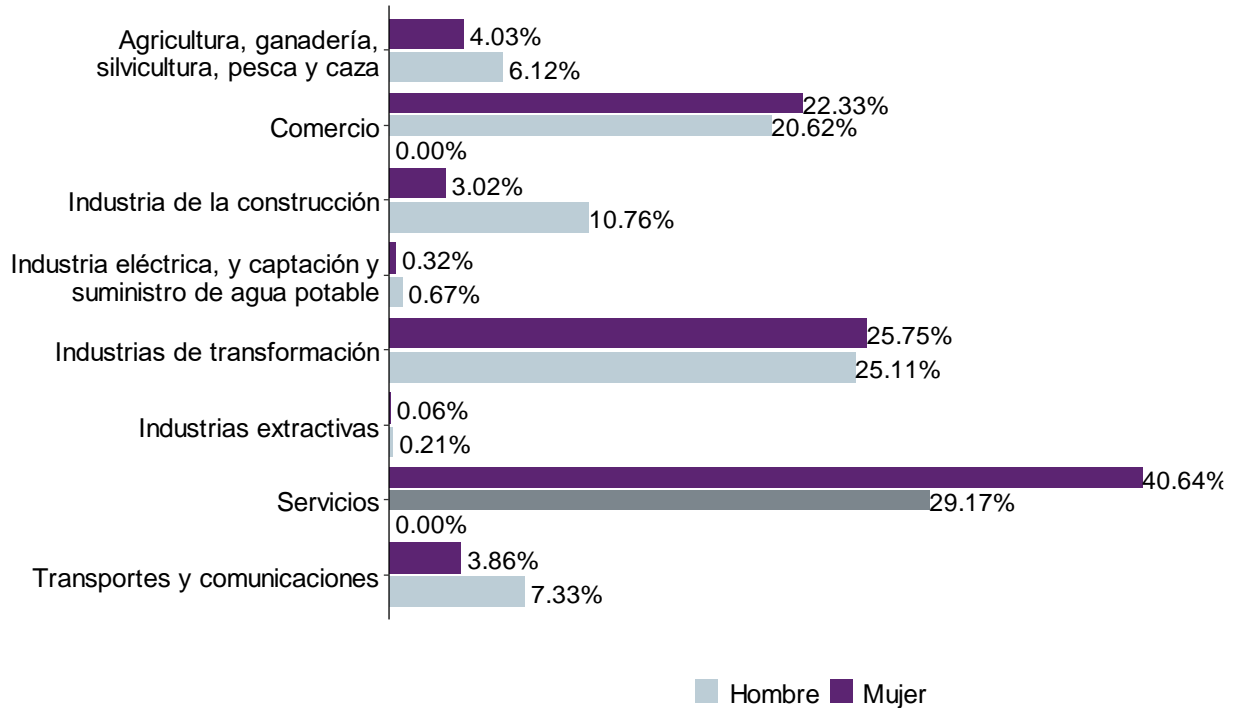
Trabajadores asegurados en el IMSS en Jalisco por sector de actividad económica y sexo, septiembre y octubre 2025

Sector de actividad económica	Septiembre 2025				Octubre 2025				Variación de empleos			
	Hombres	Mujeres	No binario	Total	Hombres	Mujeres	No binario	Total	Hombres	Mujeres	No binario	Total
Agricultura, ganadería, silvicultura, pesca y caza	72,583	34,392	0	106,975	73,280	34,866	0	108,146	697	474	0	1,171
Comercio	245,102	191,092	4	436,198	247,029	193,447	3	440,479	1,927	2,355	-1	4,281
Industria de la construcción	128,920	25,459	0	154,379	128,915	26,123	0	155,038	-5	664	0	659
Industria eléctrica, y captación y suministro de agua potable	7,900	2,687	0	10,587	7,985	2,738	0	10,723	85	51	0	136
Industrias de transformación	300,928	221,459	0	522,387	300,816	223,078	0	523,894	-112	1,619	0	1,507
Industrias extractivas	2,497	494	0	2,991	2,539	499	0	3,038	42	5	0	47
Servicios	350,581	352,119	5	702,705	349,379	352,016	6	701,401	-1,202	-103	1	-1,304
Transportes y comunicaciones	87,675	32,906	0	120,581	87,813	33,449	0	121,262	138	543	0	681
Total	1,196,186	860,608	9	2,056,803	1,197,756	866,216	9	2,063,981	1,570	5,608	0	7,178

Elaboración del IIEG con información del IMSS.

Para el mes de octubre de 2025 se reportan 1,197,756 hombres y 866,216 mujeres asegurados en el IMSS, los cuales, principalmente laboran en el sector Servicios, en el cual, se encuentra el 40.64% de las mujeres y 29.17% de los hombres. En las industrias de transformación trabaja un 25.75% de las mujeres y un 25.11% de los hombres, y al sector comercio se dedica un 22.33% de las mujeres y un 20.62% de los hombres.

Distribución porcentual de trabajadores asegurados en el IMSS por sector de actividad económica y sexo, octubre 2025



Elaboración del IIEG con información del IMSS.

Por grupos de edad

Durante el mes de octubre de 2025, se presentó un aumento de 7,178 empleos formales en Jalisco, los cuales, se ubican principalmente en el rango del grupo de edad de entre 25 y 29 años generó un incremento de 1,977 en los registros formales con una tasa mensual de 0.62%. Por su parte, las personas de entre 20 y 24 años obtuvieron un aumento de 1,817 empleos con una tasa mensual de 0.78%. Mientras que, las personas de entre 20 y 24 años obtuvieron un aumento de 1,817 empleos con una tasa mensual de 0.78%.

Empleos en Jalisco por grupos de edad, septiembre vs octubre 2025

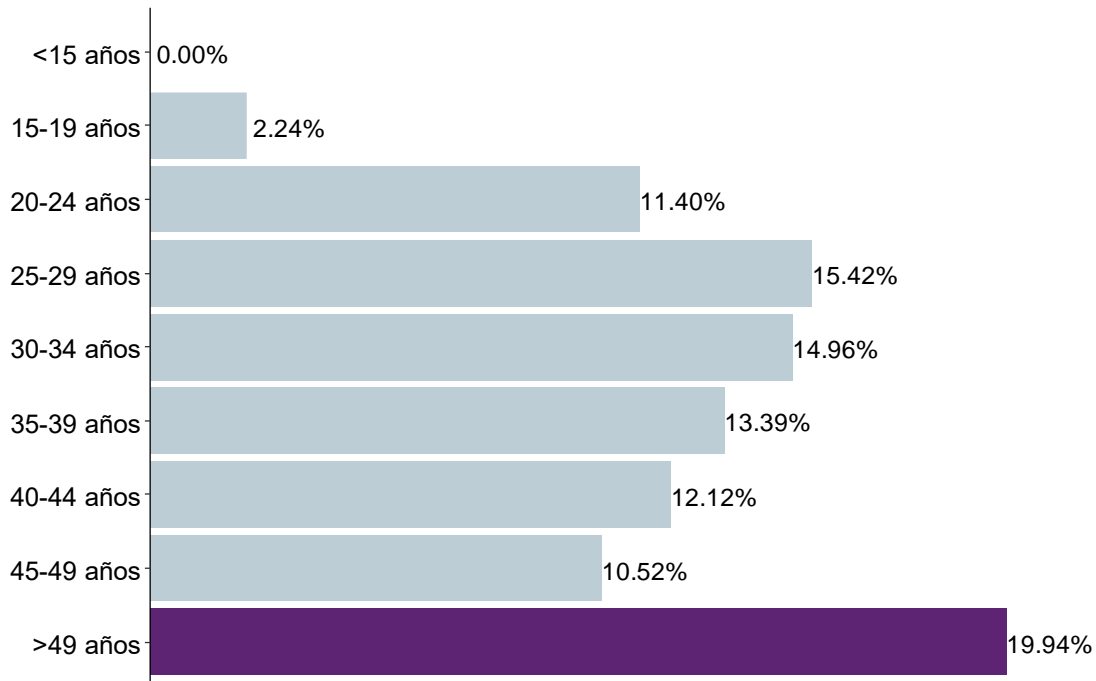
Sector de actividad económica	Septiembre 2025	Octubre 2025	Empleos nuevos	Variación % mensual
Menores de 15 años	18	19	1	5.56%
Entre 15-19 años	45,221	46,261	1,040	2.30%
Entre 20-24 años	233,437	235,254	1,817	0.78%
Entre 25-29 años	316,355	318,332	1,977	0.62%
Entre 30-34 años	308,301	308,748	447	0.14%
Entre 35-39 años	275,789	276,411	622	0.23%
Entre 40-44 años	249,949	250,254	305	0.12%
Entre 45-49 años	216,584	217,174	590	0.27%
50 o más años	411,149	411,528	379	0.09%
Total	2,056,803	2,063,981	7,178	0.35%

Elaboración del IIEG con información del IMSS.



De los 2,063,981 trabajadores registrados en el IMSS en el mes de octubre de 2025, los trabajadores de 50 años o más representan el 19.94% del total de los trabajadores asegurados; el 15.42% se encuentra en el rango de entre 25 y 29 años, seguido por los trabajadores del grupo de 30 y 34 años que representan el 14.96%.

Distribución porcentual de trabajadores asegurados en el IMSS por grupo de edad, octubre 2025



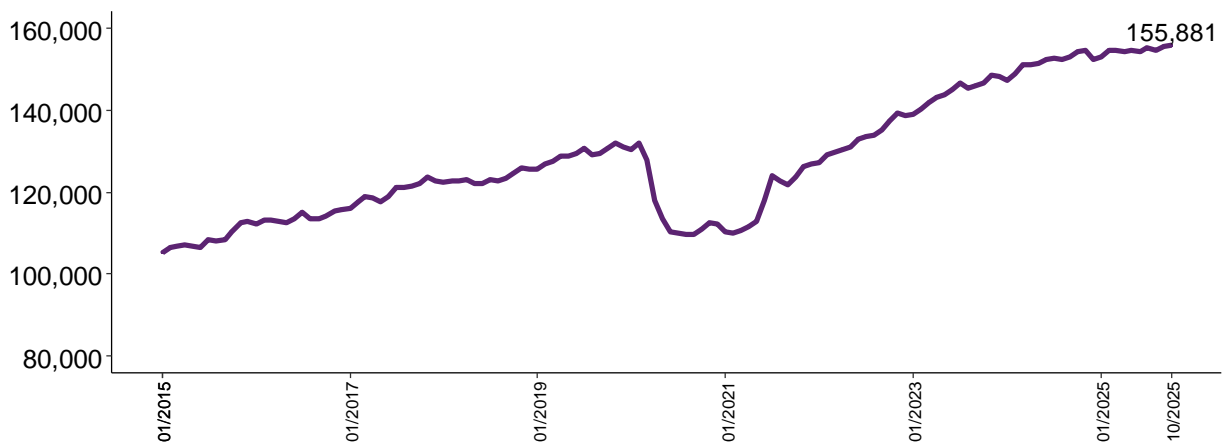
Elaboración del IIEG con información del IMSS.

Empleo turístico

Con la finalidad de facilitar el acceso a la información sobre trabajadores asegurados en el Instituto Mexicano del Seguro Social (IMSS) de sectores relevantes como el turismo, se pone a disposición del público en general el conjunto de datos “Trabajadores asegurados en el IMSS en las actividades turísticas¹”, el cual contiene información sobre el total de trabajadores asegurados pertenecientes al sector turismo.

Durante octubre de 2025, se registraron 155,881 trabajadores asegurados totales en el sector turístico, 420 empleos más que en el mes previo.

Empleo formal total en el IMSS del sector turístico de Jalisco, enero 2015 - octubre 2025

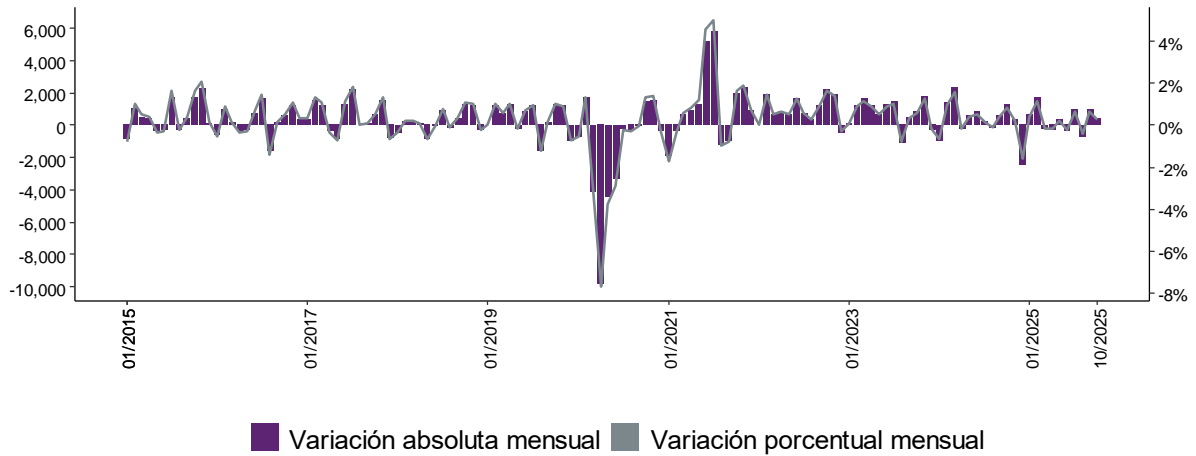


Elaboración del IIEG con información del IMSS.

1. Descripción de las actividades conexas al turismo en: <https://iieg.gob.mx/ns/wp-content/uploads/2022/01/Trabajadores-asegurados-en-el-IMSS-en-las-actividades-turisticas.pdf>

En octubre de 2025, se generaron 420 más empleos formales en el sector turístico respecto al mes anterior, esto es, una variación mensual de 0.27%.

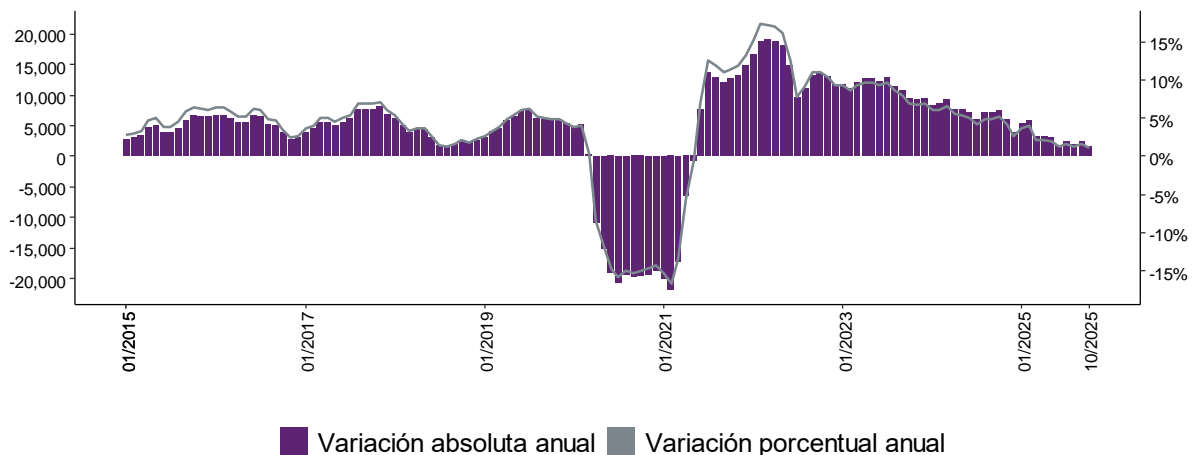
Variación absoluta y porcentual mensual del empleo en el sector turístico de Jalisco, enero 2015 - octubre 2025



Elaboración del IIEG con información del IMSS.

En octubre de 2025, se generaron 1,594 empleos formales en el sector turístico de Jalisco con respecto al mismo mes de hace un año, esto es, 1.03% a tasa anual.

Variación absoluta y porcentual anual del empleo en el sector turístico de Jalisco, enero 2015 - octubre 2025



Elaboración del IIEG con información del IMSS.

Del total de empleos relacionados al sector turístico de Jalisco durante octubre de 2025, 36.41% corresponden al municipio de Guadalajara, 22.24% a Zapopan, 17.25% a Puerto Vallarta. Estos tres municipios concentran el 75.90% del empleo turístico estatal durante este mes. Aunque, al tener economías más diversificadas, hay diferencias en la importancia relativa del sector dentro del municipio, por ejemplo; en Guadalajara el empleo turístico representa el 8.25% del empleo total del municipio, en Zapopan, este porcentaje es de 6.96%, mientras que en Puerto Vallarta este porcentaje es de 31.75%.

Top 10, municipios de Jalisco con más empleo turístico, octubre 2025

Municipio	Empleo total	Empleo turístico	Empleo turístico % del total municipal	Empleo turístico % del total estatal
Guadalajara	687,889	56,758	8.25%	36.41%
Zapopan	498,395	34,666	6.96%	22.24%
Puerto Vallarta	84,711	26,892	31.75%	17.25%
Tlajomulco de Zúñiga	119,785	9,486	7.92%	6.09%
San Pedro Tlaquepaque	143,919	6,195	4.30%	3.97%
Tonalá	36,449	3,701	10.15%	2.37%
El Salto	72,894	1,861	2.55%	1.19%
Zapotlán el Grande	35,818	1,439	4.02%	0.92%
Lagos de Moreno	46,103	1,324	2.87%	0.85%
Ocotlán	24,660	1,322	5.36%	0.85%

Elaboración del IIEG con información del IMSS.

Por otro lado, hay municipios donde el empleo formal depende en gran medida del turismo, ya que, aunque tienen una baja participación en el empleo turístico estatal, la participación de este sector en el total municipal es alta, por ejemplo, durante octubre de 2025, en La Huerta 49.65% del empleo formal está relacionado con el sector turístico, en Cabo Corrientes este porcentaje es de 38.27% y en Puerto Vallarta de 31.75%.

Top 10, municipios de Jalisco con mayor proporción de empleo turístico, octubre 2025

Municipio	Empleo total	Empleo turístico	Empleo turístico % del total municipal	Empleo turístico % del total estatal
La Huerta	2,435	1,209	49.65%	0.78%
Cabo Corrientes	196	75	38.27%	0.05%
Puerto Vallarta	84,711	26,892	31.75%	17.25%
Mazamitla	918	269	29.30%	0.17%
Hostotipaquillo	252	71	28.17%	0.05%
Teuchitlán	202	38	18.81%	0.02%
Talpa de Allende	453	81	17.88%	0.05%
Juanacatlán	1,675	299	17.85%	0.19%
Cihuatlán	2,006	322	16.05%	0.21%
Mascota	505	79	15.64%	0.05%

Elaboración del IIEG con información del IMSS.

A nivel nacional, durante octubre de 2025, el empleo formal relacionado con el turismo registró 1,949,548 puestos de trabajo, lo que representa el 8.55% del todo el empleo formal. En Jalisco este empleo turístico representa el 7.55% del total estatal y representa el 8.00% del empleo turístico nacional.

Las entidades federativas que dependen en gran medida del turismo muestran que la participación del empleo turístico respecto al empleo total de la entidad es alta, por ejemplo, durante octubre de 2025, en Quintana Roo el 41.77% del empleo formal está relacionado con el sector turístico, en Baja California Sur este porcentaje es de 26.92% y en Nayarit 19.65%.

Por su parte, Jalisco registró un crecimiento a tasa anual de 1.03%, ubicándose en el 18 lugar de entidades con mayor crecimiento anual durante este mes. La entidad con mayor crecimiento anual fue Estado de México (67.05%) y Tabasco fue la entidad que registró el porcentaje más bajo, con una variación anual de -14.19% comparado con octubre de 2024.

Empleo formal del sector turístico por entidad federativa, octubre 2025

Entidad	Empleo turístico	Empleo turístico % del total	Variación porcentual mensual	Variación porcentual anual
Aguascalientes	24,425	6.61%	1.00%	2.59%
Baja California	73,570	7.20%	0.81%	-0.44%
Baja California Sur	61,741	26.92%	2.19%	2.66%
Campeche	7,537	5.96%	-17.10%	-12.85%
Chiapas	16,022	6.09%	-0.12%	-4.81%
Chihuahua	57,238	5.88%	0.39%	-0.06%
Ciudad de México	421,715	11.51%	0.84%	21.29%
Coahuila	44,864	5.22%	0.20%	-2.41%
Colima	11,758	7.52%	0.56%	1.22%
Durango	11,477	4.38%	0.74%	-0.37%
Estado de México	155,278	7.67%	11.39%	67.05%
Guanajuato	67,729	5.98%	0.50%	-0.51%
Guerrero	26,408	16.22%	1.67%	3.07%
Hidalgo	14,113	4.78%	0.55%	2.98%
Jalisco	155,881	7.55%	0.27%	1.03%
Michoacán	26,478	5.32%	2.02%	-1.35%
Morelos	18,309	8.26%	1.38%	2.24%
Nayarit	36,950	19.65%	3.05%	2.08%
Nuevo León	119,149	6.05%	0.64%	2.70%
Oaxaca	19,212	8.28%	-0.77%	2.15%
Puebla	40,640	6.13%	2.01%	4.49%
Querétaro	44,542	6.14%	1.64%	2.57%
Quintana Roo	223,900	41.77%	1.41%	-2.48%
San Luis Potosí	29,068	5.97%	0.19%	1.50%
Sinaloa	45,944	7.81%	-0.05%	-0.37%
Sonora	44,792	6.84%	0.77%	-0.69%
Tabasco	12,230	6.04%	-0.89%	-14.19%
Tamaulipas	43,692	6.33%	0.21%	-2.09%
Tlaxcala	4,133	3.50%	1.65%	3.90%
Veracruz	52,729	6.79%	0.86%	0.86%
Yucatán	30,601	6.95%	0.57%	4.37%
Zacatecas	7,423	3.90%	-0.03%	-2.90%
Nacional	1,949,548	8.55%	1.56%	7.61%

Elaboración del IIEG con información del IMSS.