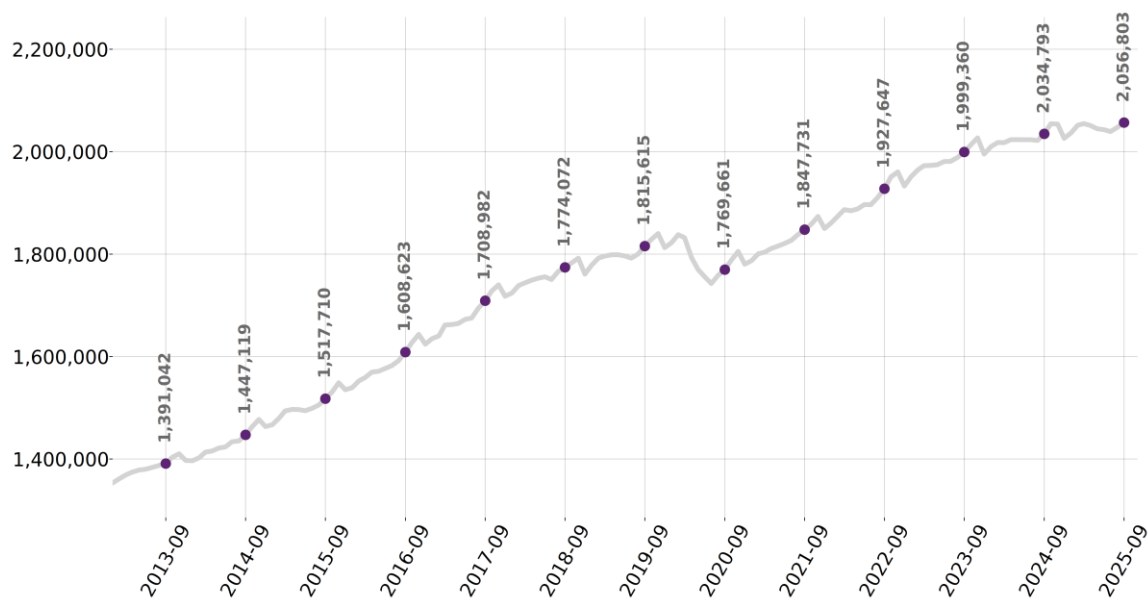


## Empleos formales en Jalisco en septiembre de 2025

De acuerdo con las cifras del IMSS, en septiembre de 2025 en Jalisco se tenían registrados a 2,056,803 trabajadores asegurados, lo que representa una ganancia de 9,345 empleos formales con respecto al mes anterior. El aumento de empleos de septiembre de 2025 es mayor en comparación con septiembre de 2024 cuando se perdieron 12,898 puestos de trabajo, y mayor a la del mes previo cuando fue de 8,090 empleos nuevos.

A nivel nacional, en el mismo mes se tuvo una ganancia de 116,765 puestos de trabajo, lo que representa una tasa mensual de 0.52% y una tasa anual de 0.40%.

### Empleos formales totales en Jalisco, enero 2013 - septiembre 2025

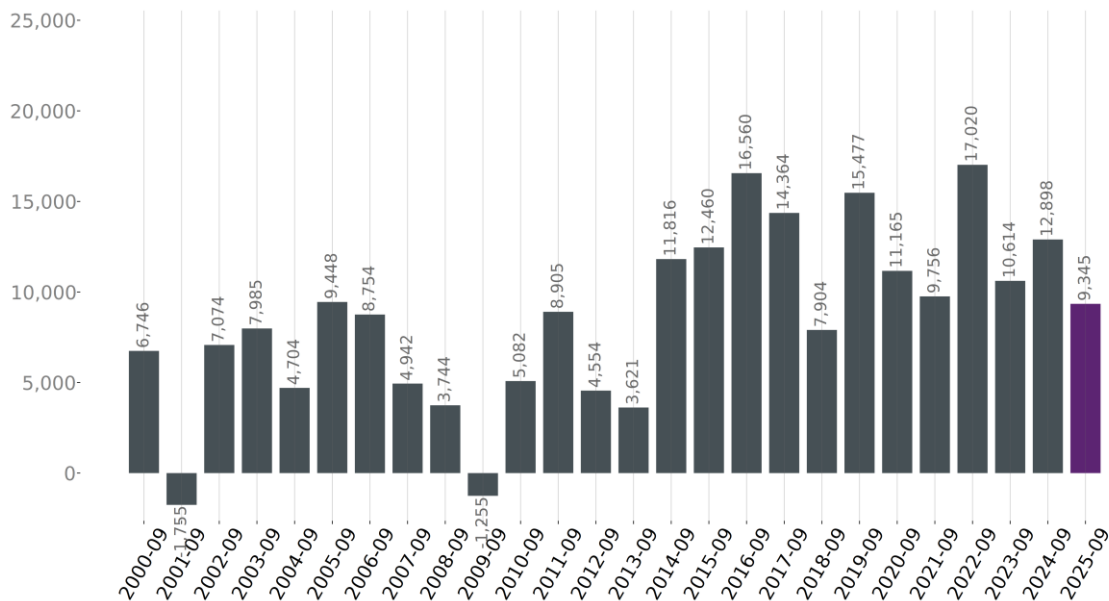


Elaboración del IIEG, con información del IMSS.

En ese mes hubo en Jalisco una ganancia de 9,345 empleos formales con respecto al mes anterior, una variación mensual de 0.46%, y una variación positiva anual de 1.08%. El aumento de empleos de septiembre de 2025 es menor en comparación con septiembre de 2024 cuando se generaron 12,898 puestos de trabajo.

Por tipo de empleo, se generaron 9,629 empleos permanentes y se perdieron 284 eventuales en septiembre.

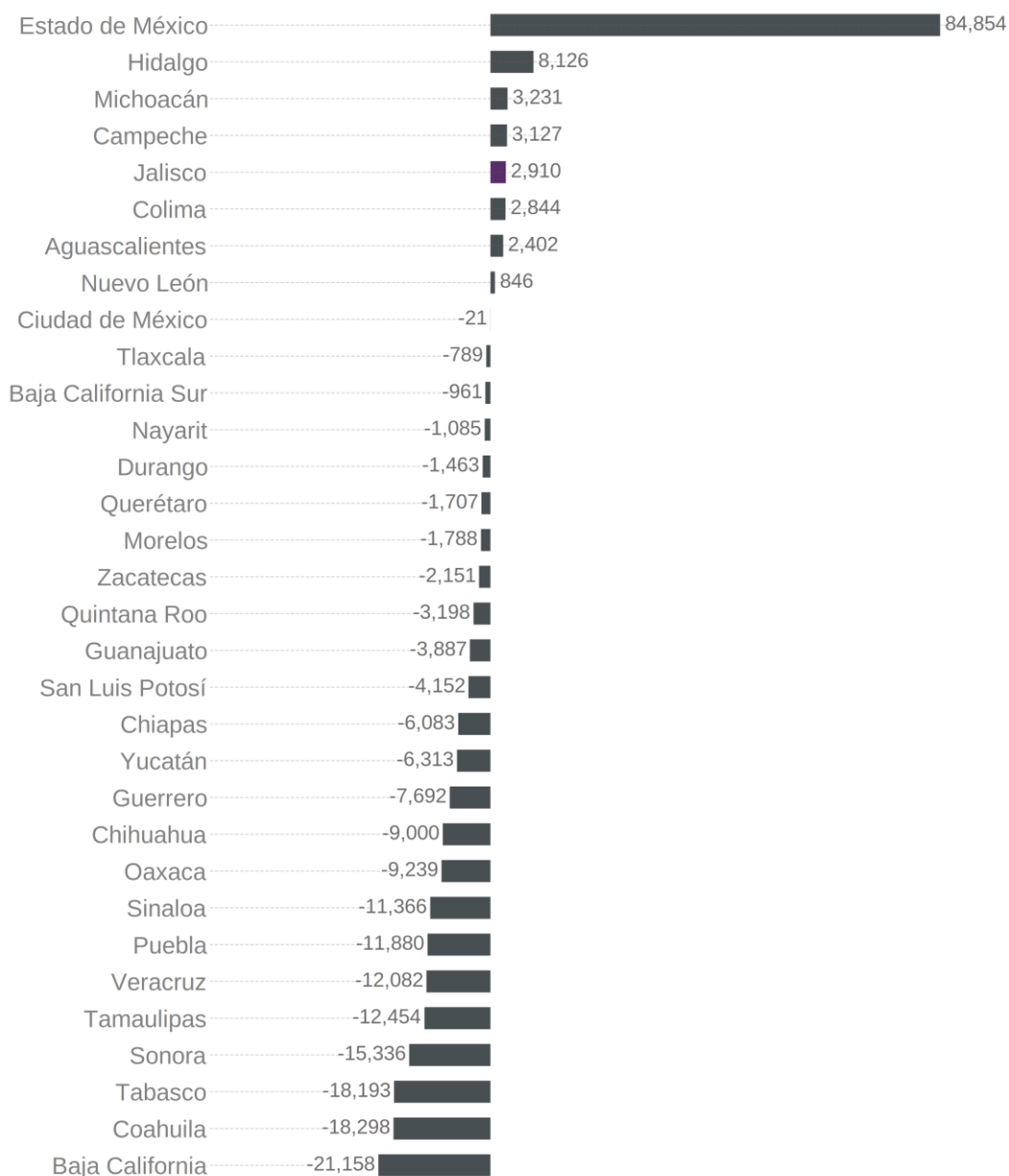
### Empleos formales generados en septiembre en Jalisco, 2000-2025



Elaboración del IIEG, con información del IMSS.

En lo que va del sexenio, esto es, desde diciembre 2024, Jalisco se coloca en el lugar 5 en generación de empleos formales en el país con 2,910. El primer lugar lo ocupa Estado de México con 84,854, en segundo lugar se encuentra Hidalgo con 8,126 y Michoacán en tercero con 3,231. Por otro lado, la Baja California es último lugar con -21,158 puestos de trabajo.

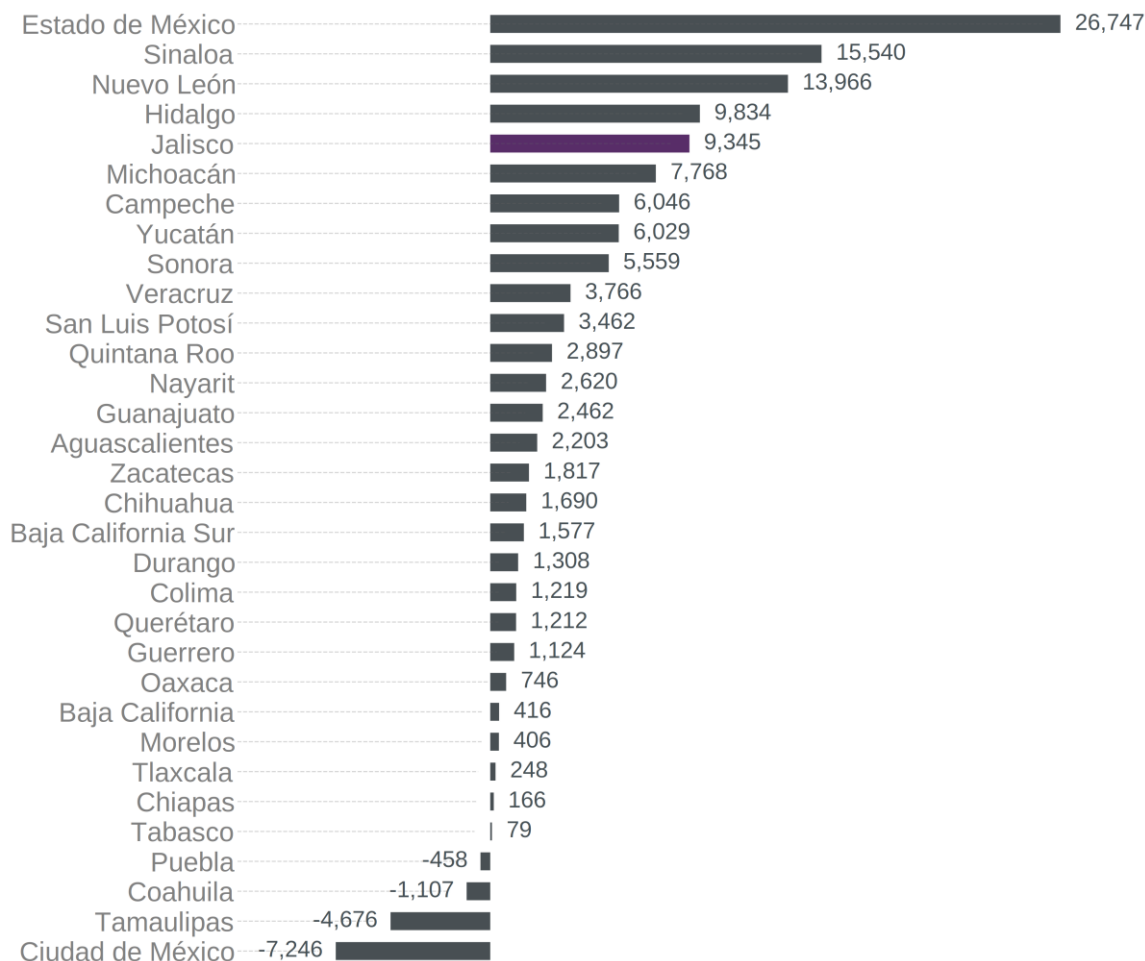
### Empleos formales acumulados, diciembre 2024 a septiembre de 2025



Elaboración del IIEG, con información del IMSS.

La cifra de 9,345 empleos coloca a Jalisco en el lugar 5 a nivel nacional en generación de nuevos empleos en términos absolutos en septiembre. Por otro lado, Estado de México fue la entidad que más generó empleo formal con 26,747 trabajadores asegurados y en último lugar Ciudad de México con -7,246 puestos de trabajo formal.

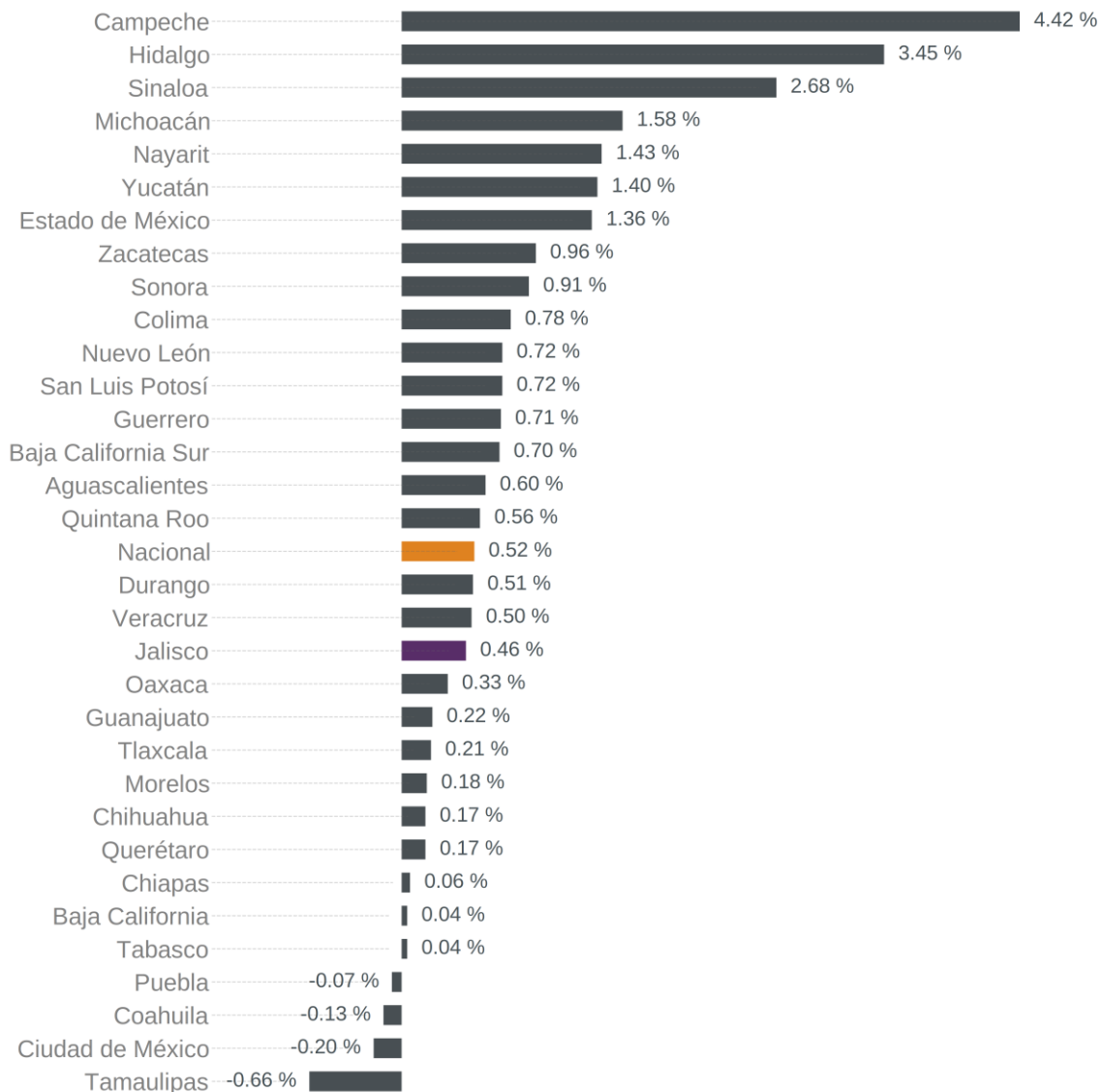
### Empleos formales generados en septiembre 2025, por entidad federativa



Elaboración del IIEG, con información del IMSS. Nota: La información presentada es con base en delegaciones del IMSS que publica en su plataforma, la cual difiere para algunos estados con la que posteriormente envía al IIEG por entidad federativa. Para Baja California, Baja California Sur, Coahuila, Colima, Guanajuato, Michoacán, Nuevo León, Oaxaca, Sonora, Tamaulipas y Veracruz, las cifras por delegación y entidad tienen pequeñas diferencias debido a que las cifras por delegación contienen trabajadores de otras entidades, ya que una clínica que se encuentre en el límite estatal registra y atiende a comunidades de entidades colindantes. Estas diferencias se corrigen cuando el IMSS envía la base de datos por entidad federativa al IIEG días después de liberar la cifra por delegación en su cubo interactivo.

En términos relativos, Campeche fue la entidad que presentó la mayor variación mensual positiva al registrar 4.42%. Por otro lado, Tamaulipas fue la entidad que registró la mayor caída porcentual de -0.66%. Jalisco tuvo una ganancia de 0.46% mensual, por debajo de la tasa nacional de 0.52%, y se ubicó en el lugar 19 a nivel nacional.

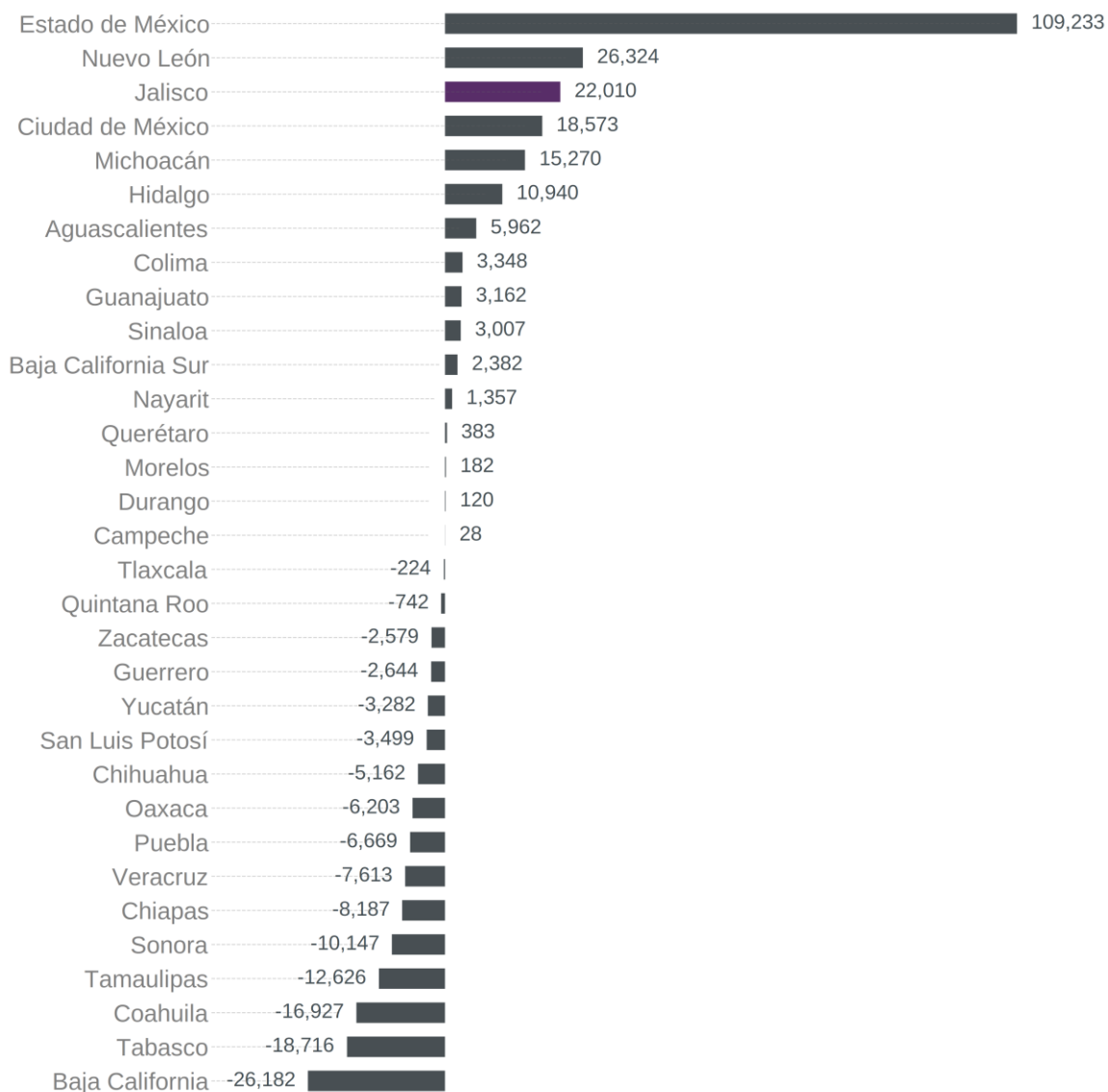
### Variación porcentual mensual de empleos generados por entidad federativa, septiembre 2025



Elaboración del IIEG, con información del IMSS.

En la variación absoluta anual de septiembre, la entidad se coloca en el lugar 3 a nivel nacional con 22,010 puestos de trabajo. En primer lugar se encuentra Estado de México con 109,233. Por otro lado, Baja California tiene el último lugar con -26,182 trabajadores.

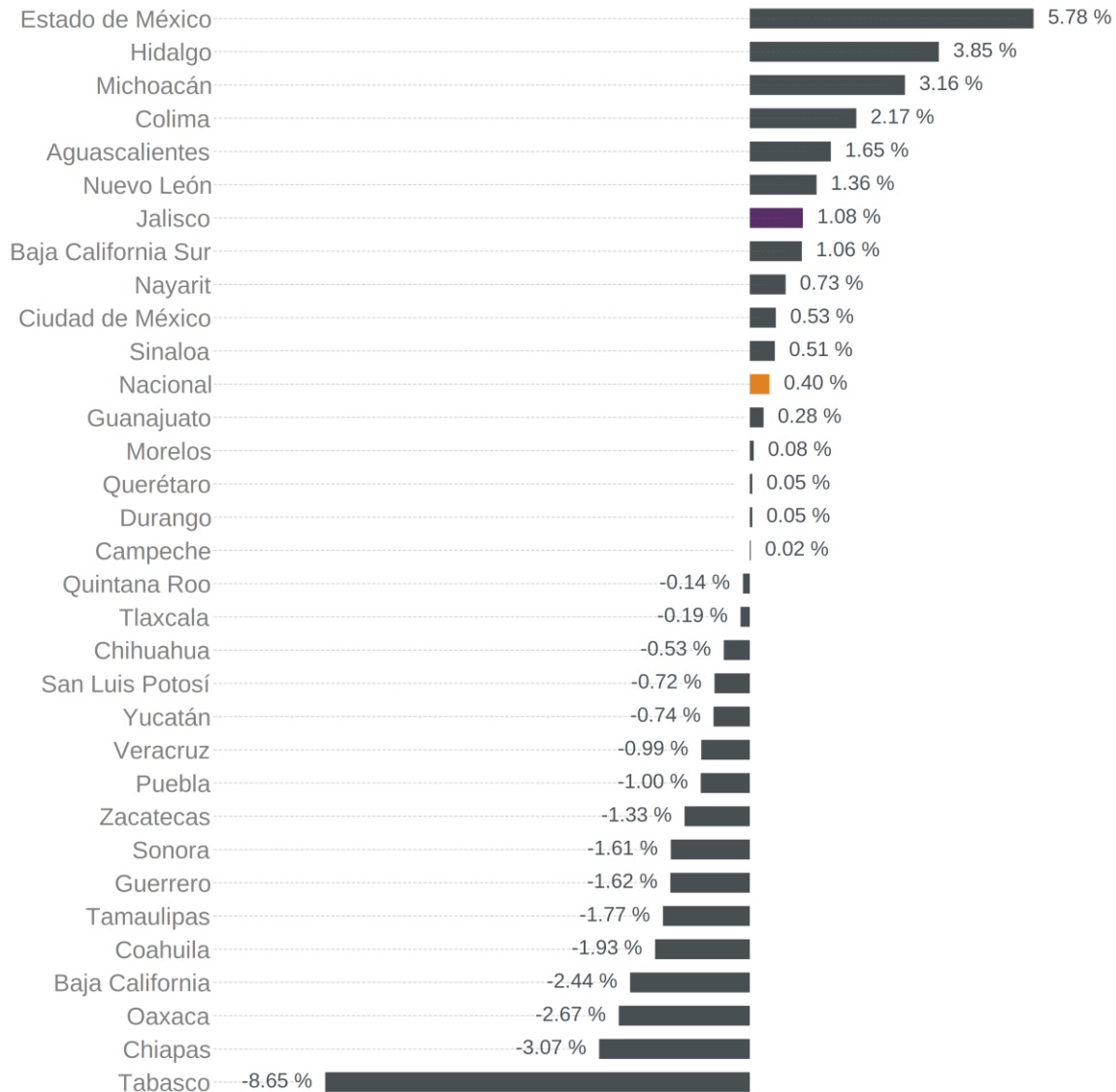
### Variación absoluta anual de empleo formal, septiembre 2025



Elaboración del IIEG, con información del IMSS.

Con relación a la variación porcentual anual de septiembre de 2024 a septiembre de 2025, Jalisco se ubicó en la posición 7 con 1.08%, por arriba de la variación nacional que fue de 0.40%. En ese mes solo 16 entidades registraron una variación anual positiva. En contraste, Tabasco presentó la tasa anual más baja de -8.65%.

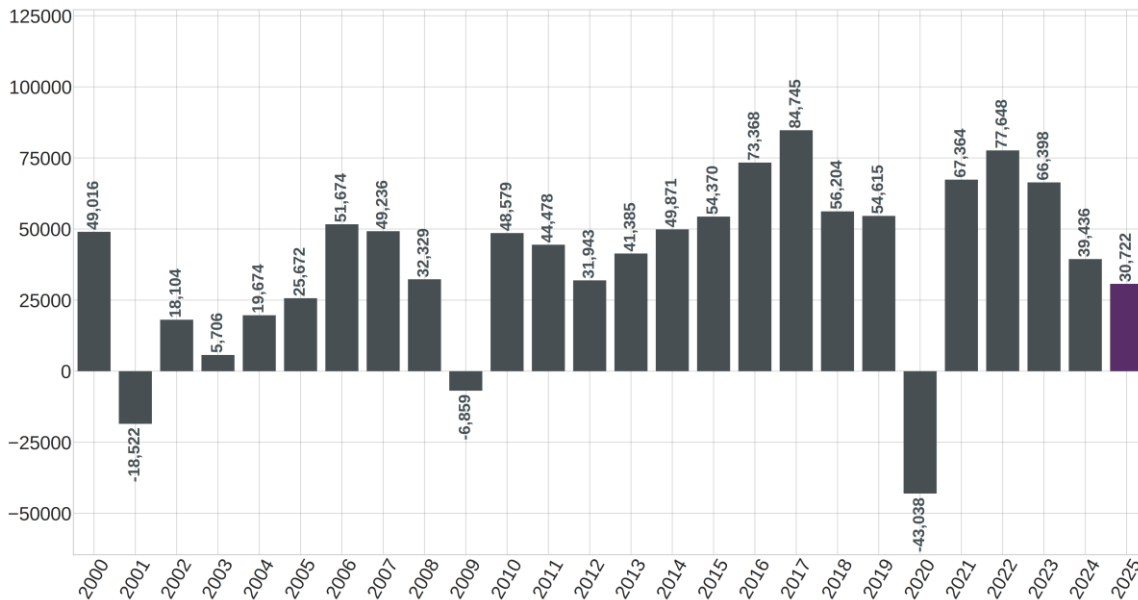
### Variación porcentual anual de empleo formal, septiembre 2025



Elaboración del IIEG, con información del IMSS.

En el acumulado de 2025, Jalisco registra un aumento de 30,722 empleos lo que representa una variación acumulada de 1.52% con respecto al cierre de 2024. La cifra más alta se presentó en el acumulado de 2017, cuando se registraron 84,745 empleos nuevos. Cabe señalar que, con respecto al mismo periodo del año anterior, se observó una inferior generación de empleos, al pasar de 39,436 en el acumulado de 2024 a 30,722 en el mismo periodo de 2025.

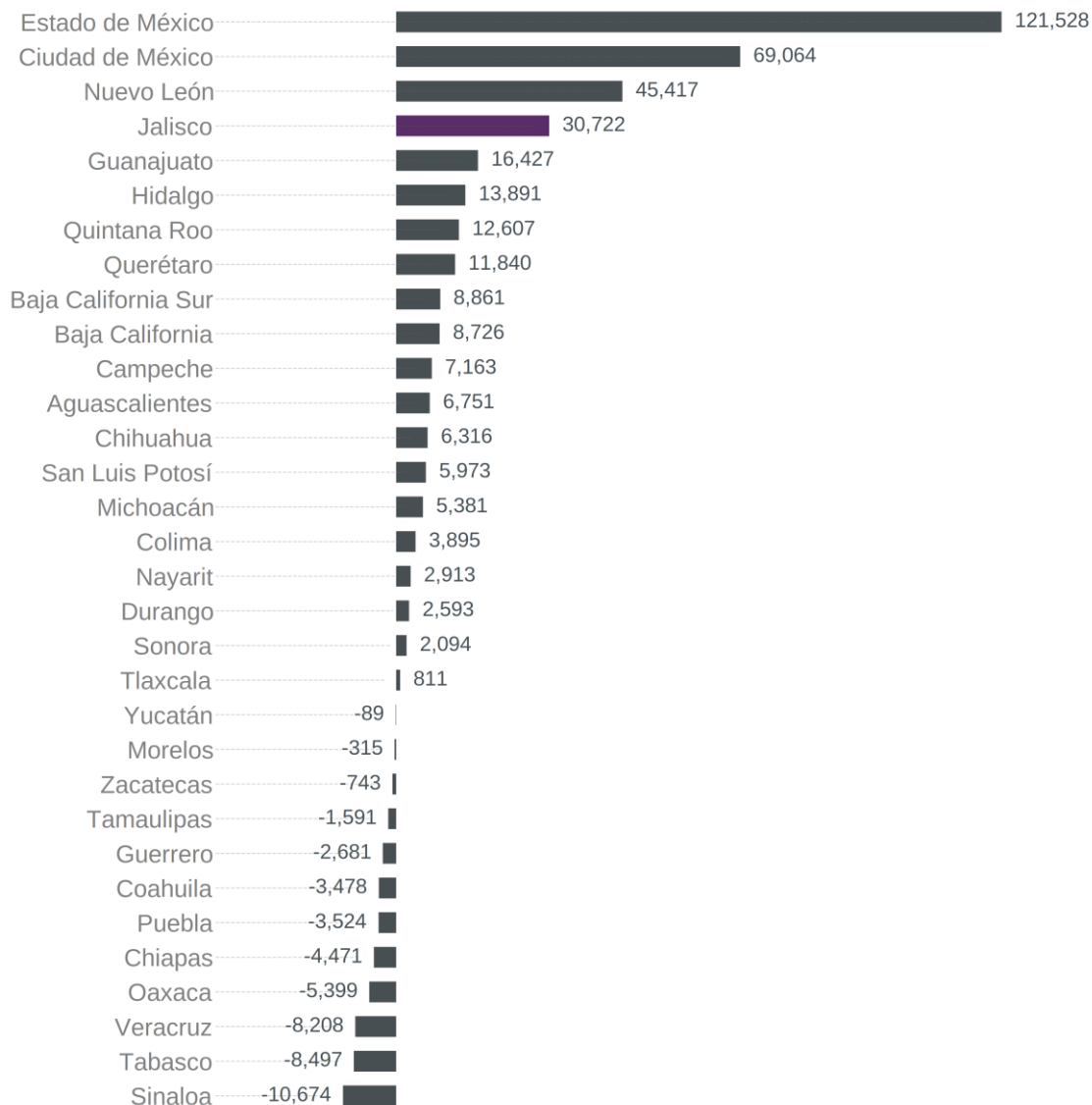
### Empleos nuevos formales en Jalisco, acumulados 2000 – 2025



Elaboración del IIEG, con información del IMSS

Jalisco se posicionó en el lugar 4 a nivel nacional en el número de empleos formales acumulados del año, con un aumento de 30,722 empleos. A nivel nacional, el acumulado es de 333,303 trabajadores, una variación porcentual de 1.50%. Por otro lado, Estado de México ha generado 121,528 empleos en lo que va del año, siendo el primer lugar, en contraste, Sinaloa registra una pérdida acumulada de empleos nuevos de -10,674 siendo el último lugar.

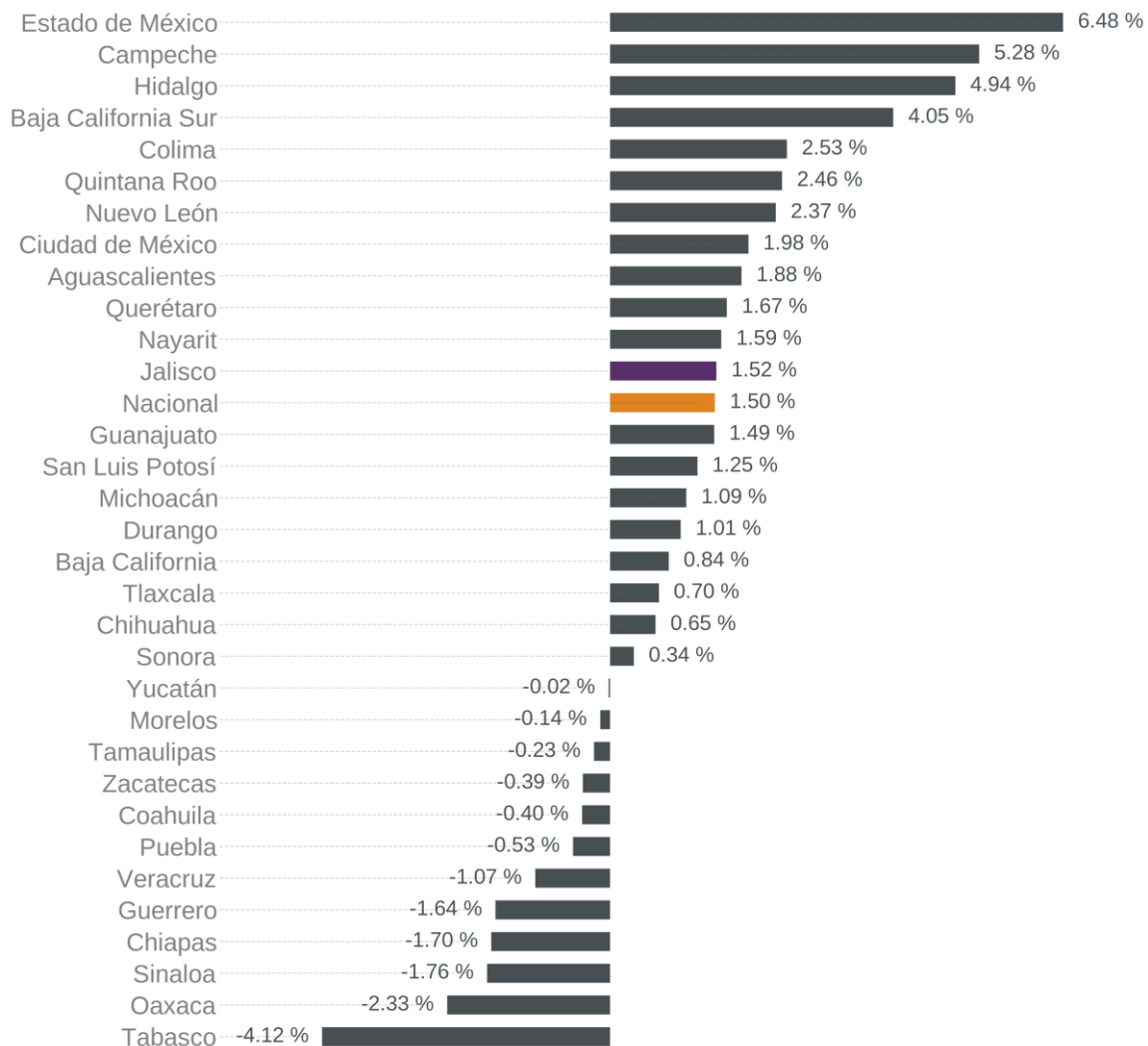
### Empleos generados por entidad federativa, acumulado 2025



Elaboración del IIEG, con información del IMSS.

Con relación a la variación porcentual acumulada de 2025, Jalisco se ubica en la posición 12 con una variación de 1.52%, por arriba de la variación nacional que fue de 1.50%. Mientras que, Estado de México es la entidad con la mayor variación acumulada positiva al registrar 6.48%. En contraste, Tabasco presentó la menor variación en el empleo formal en lo que va del año con -4.12%.

### Variación porcentual por entidad federativa, acumulado 2025



Elaboración del IIEG, con información del IMSS.