

Cifras de empleo formal en Jalisco en septiembre de 2025 por sector de actividad económica y municipio

Por sector de actividad económica

De acuerdo con la base de datos del Instituto Mexicano del Seguro Social (IMSS) de trabajadores asegurados por sector de actividad económica y municipio, se presentó un aumento de 9,345 plazas formales en septiembre de 2025 en Jalisco debido a un aumento del empleo en seis de los sectores.

La agricultura, ganadería, silvicultura y pesca mostró un aumento de 677 empleos con una tasa mensual de 0.64%. La industria de la construcción obtuvo un aumento de 344 registros formales ante el IMSS con una tasa mensual de 0.22%. La industria de la transformación presentó un incremento de 192 empleos con una tasa mensual de 0.04%. Las industrias extractivas obtuvieron un aumento de 30 trabajos con una variación mensual de 1.01%. El sector servicios tuvo un aumento de 11,490 registros formales ante el IMSS con una tasa mensual de 1.66%. Los transportes y comunicaciones presentaron un incremento de 360 empleos con una variación mensual de 0.30%.

En contraste con estos sectores, el sector comercio reportó una reducción de 3,663 trabajos con una variación mensual de -0.83%. La industria eléctrica y captación de agua potable tuvo una caída de 85 empleos con una variación mensual de -0.80%.

Empleos en Jalisco por sector de actividad económica, agosto vs septiembre 2025

Sector de actividad económica	Agosto 2025	Septiembre 2025	Empleos nuevos	Variación % mensual
Agricultura, ganadería, silvicultura, pesca y caza	106,298	106,975	677	0.64%
Comercio	439,861	436,198	-3,663	-0.83%
Industria de la construcción	154,035	154,379	344	0.22%
Industria eléctrica, y captación y suministro de agua potable	10,672	10,587	-85	-0.80%
Industrias de transformación	522,195	522,387	192	0.04%
Industrias extractivas	2,961	2,991	30	1.01%
Servicios	691,215	702,705	11,490	1.66%
Transportes y comunicaciones	120,221	120,581	360	0.30%
Total	2,047,458	2,056,803	9,345	0.46%

Elaboración del IIEG con información del IMSS.

En el acumulado de enero a septiembre de 2025, seis sectores han observado crecimiento en el empleo.

El sector comercio reportó un incremento de 7,017 trabajos con una variación acumulada de 1.63%. La industria de la construcción obtuvo un aumento de 7,450 registros formales ante el IMSS con una tasa acumulada de 5.07%. La industria eléctrica y captación de agua potable generó un aumento de 176 empleos con una variación acumulada de 1.69%. La industria de la transformación presentó un incremento de 2,919 empleos con una tasa acumulada de 0.56%. El sector servicios tuvo un aumento de 20,909 registros formales ante el IMSS con una tasa acumulada de 3.07%. Los transportes y comunicaciones presentaron un incremento de 704 empleos con una variación acumulada de 0.59%.

En contraste con estos sectores, la agricultura, ganadería, silvicultura y pesca mostró una caída de 8,382 empleos con una tasa acumulada de -7.27%. Las industrias extractivas obtuvieron una disminución de 71 trabajos con una variación acumulada de -2.32%.

Empleos en Jalisco por sector de actividad económica, acumulado de enero a septiembre de 2025

Sector de actividad económica	Diciembre 2024	Septiembre 2025	Empleos nuevos	Variación % acumulada
Agricultura, ganadería, silvicultura, pesca y caza	115,357	106,975	-8,382	-7.27%
Comercio	429,181	436,198	7,017	1.63%
Industria de la construcción	146,929	154,379	7,450	5.07%
Industria eléctrica, y captación y suministro de agua potable	10,411	10,587	176	1.69%
Industrias de transformación	519,468	522,387	2,919	0.56%
Industrias extractivas	3,062	2,991	-71	-2.32%
Servicios	681,796	702,705	20,909	3.07%
Transportes y comunicaciones	119,877	120,581	704	0.59%
Total	2,026,081	2,056,803	30,722	1.52%

Elaboración del IIEG con información del IMSS.

En el comparativo anual de septiembre de 2025 con respecto a septiembre de 2024, cinco sectores han mostrado aumentos en el empleo.

El sector comercio reportó un incremento de 8,369 trabajos con una variación anual de 1.96%. La industria eléctrica y captación de agua potable generó un aumento de 331 empleos con una variación anual de 3.23%. Las industrias extractivas obtuvieron un aumento de 59 trabajos con una variación anual de 2.01%. El sector servicios tuvo un aumento de 15,240 registros formales ante el IMSS con una tasa anual de 2.22%. Los transportes y comunicaciones presentaron un incremento de 1,326 empleos con una variación anual de 1.11%.

En contraste con estos sectores, La agricultura, ganadería, silvicultura y pesca mostró una caída de 2,676 empleos con una tasa anual de -2.44%. La industria de la construcción obtuvo una disminución de 481 registros formales ante el IMSS con una tasa anual de -0.31%. La industria de la transformación presentó una reducción de 158 empleos con una tasa anual de -0.03%.

Empleos en Jalisco por sector de actividad económica, anual, septiembre 2024-2025

Sector de actividad económica	Septiembre 2024	Septiembre 2025	Empleos nuevos	Variación % anual
Agricultura, ganadería, silvicultura, pesca y caza	109,651	106,975	-2,676	-2.44%
Comercio	427,829	436,198	8,369	1.96%
Industria de la construcción	154,860	154,379	-481	-0.31%
Industria eléctrica, y captación y suministro de agua potable	10,256	10,587	331	3.23%
Industrias de transformación	522,545	522,387	-158	-0.03%
Industrias extractivas	2,932	2,991	59	2.01%
Servicios	687,465	702,705	15,240	2.22%
Transportes y comunicaciones	119,255	120,581	1,326	1.11%
Total	2,034,793	2,056,803	22,010	1.08%

Elaboración del IIEG con información del IMSS.

Por sector de actividad económica y género

En el mes de septiembre de 2025, se presentó un aumento de 4,755 plazas formales de hombres y un aumento de 4,590 puestos de trabajo para mujeres, generando un total de 9,345 registros formales de trabajadores.

La agricultura, ganadería, silvicultura y pesca mostró un aumento de 677 empleos un aumento de 460 para hombres y un aumento de 217 para mujeres. La industria de la construcción obtuvo un aumento de 344 registros formales ante el IMSS un aumento de 256 para hombres y un aumento de 88 para mujeres. La industria de la transformación presentó un incremento de 192 empleos una reducción de 3 para hombres y un incremento de 195 para mujeres. Las industrias extractivas obtuvieron un aumento de 30 trabajos un aumento de 33 para hombres y una disminución de 3 para mujeres. El sector servicios tuvo un aumento de 11,490 registros formales ante el IMSS un aumento de 5,348 para hombres y un aumento de 6,142 para mujeres. Los transportes y comunicaciones presentaron un incremento de 360 empleos un incremento de 461 para hombres y una reducción de 101 para mujeres.

En contraste con estos sectores, el sector comercio reportó una reducción de 3,663 trabajos una reducción de 1,788 para hombres y una reducción de 1,875 para mujeres. La industria eléctrica y captación de agua potable generó una caída de 85 empleos una caída de 12 para hombres y una caída de 73 para mujeres.

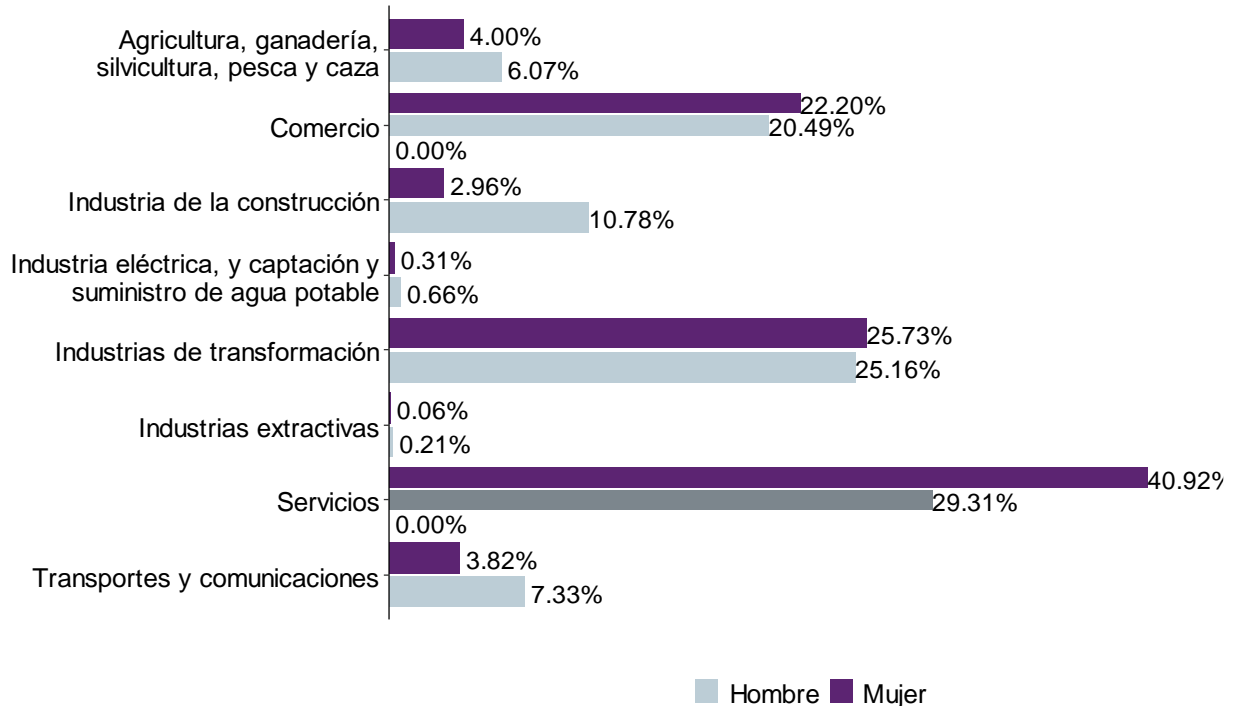
Trabajadores asegurados en el IMSS en Jalisco por sector de actividad económica y género, agosto y septiembre 2025

Sector de actividad económica	Agosto 2025				Septiembre 2025				Variación de empleos			
	Hombres	Mujeres	No binario	Total	Hombres	Mujeres	No binario	Total	Hombres	Mujeres	No binario	Total
Agricultura, ganadería, silvicultura, pesca y caza	72,123	34,175	0	106,298	72,583	34,392	0	106,975	460	217	0	677
Comercio	246,890	192,967	4	439,861	245,102	191,092	4	436,198	-1,788	-1,875	0	-3,663
Industria de la construcción	128,664	25,371	0	154,035	128,920	25,459	0	154,379	256	88	0	344
Industria eléctrica, y captación y suministro de agua potable	7,912	2,760	0	10,672	7,900	2,687	0	10,587	-12	-73	0	-85
Industrias de transformación	300,931	221,264	0	522,195	300,928	221,459	0	522,387	-3	195	0	192
Industrias extractivas	2,464	497	0	2,961	2,497	494	0	2,991	33	-3	0	30
Servicios	345,233	345,977	5	691,215	350,581	352,119	5	702,705	5,348	6,142	0	11,490
Transportes y comunicaciones	87,214	33,007	0	120,221	87,675	32,906	0	120,581	461	-101	0	360
Total	1,191,431	856,018	9	2,047,458	1,196,186	860,608	9	2,056,803	4,755	4,590	0	9,345

Elaboración del IIEG con información del IMSS.

Para el mes de septiembre de 2025 se reportan 1,196,186 hombres y 860,608 mujeres asegurados en el IMSS, los cuales, principalmente laboran en el sector Servicios, en el cual, se encuentra el 40.92% de las mujeres y 29.31% de los hombres. En las industrias de transformación trabaja un 25.73% de las mujeres y un 25.16% de los hombres, y al sector comercio se dedica un 22.20% de las mujeres y un 20.49% de los hombres.

Distribución porcentual de trabajadores asegurados en el IMSS por sector de actividad económica y sexo, septiembre 2025



Elaboración del IIEG con información del IMSS.

Por grupos de edad

Durante el mes de septiembre de 2025, se presentó un aumento de 9,345 empleos formales en Jalisco, los cuales, se ubican principalmente en el rango de las personas de 50 años o más que mostraron un aumento de 2,917 empleos con una tasa mensual de 0.71%. Por su parte, el grupo de edad de entre 25 y 29 años generó un incremento de 1,455 en los registros formales con una tasa mensual de 0.46%. Mientras que el grupo de edad de entre 25 y 29 años generó un incremento de 1,455 en los registros formales con una tasa mensual de 0.46%.

Empleos en Jalisco por grupos de edad, agosto vs septiembre 2025

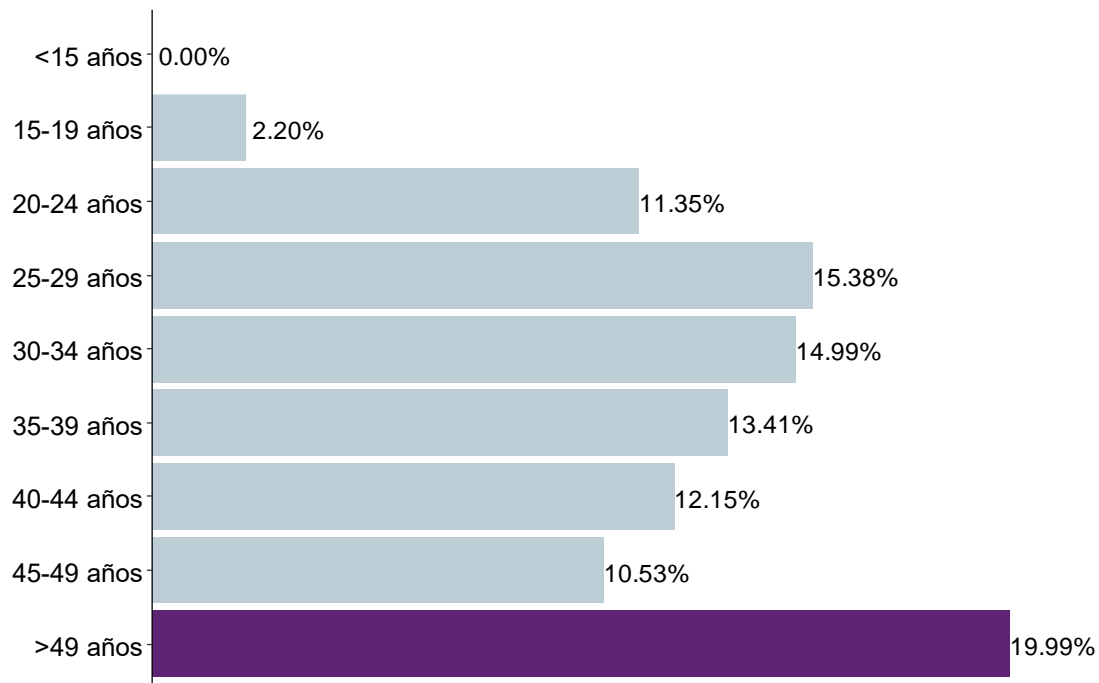
Sector de actividad económica	Agosto 2025	Septiembre 2025	Empleos nuevos	Variación % mensual
Menores de 15 años	21	18	-3	-14.29%
Entre 15-19 años	44,829	45,221	392	0.87%
Entre 20-24 años	232,752	233,437	685	0.29%
Entre 25-29 años	314,900	316,355	1,455	0.46%
Entre 30-34 años	307,460	308,301	841	0.27%
Entre 35-39 años	274,796	275,789	993	0.36%
Entre 40-44 años	249,044	249,949	905	0.36%
Entre 45-49 años	215,424	216,584	1,160	0.54%
50 o más años	408,232	411,149	2,917	0.71%
Total	2,047,458	2,056,803	9,345	0.46%

Elaboración del IIEG con información del IMSS.



De los 2,056,803 trabajadores registrados en el IMSS en el mes de septiembre de 2025, los trabajadores de 50 años o más representan el 19.99% del total de los trabajadores asegurados; el 15.38% se encuentra en el rango de entre 25 y 29 años, seguido por los trabajadores del grupo de 30 y 34 años que representan el 14.99%.

Distribución porcentual de trabajadores asegurados en el IMSS por grupo de edad, septiembre 2025



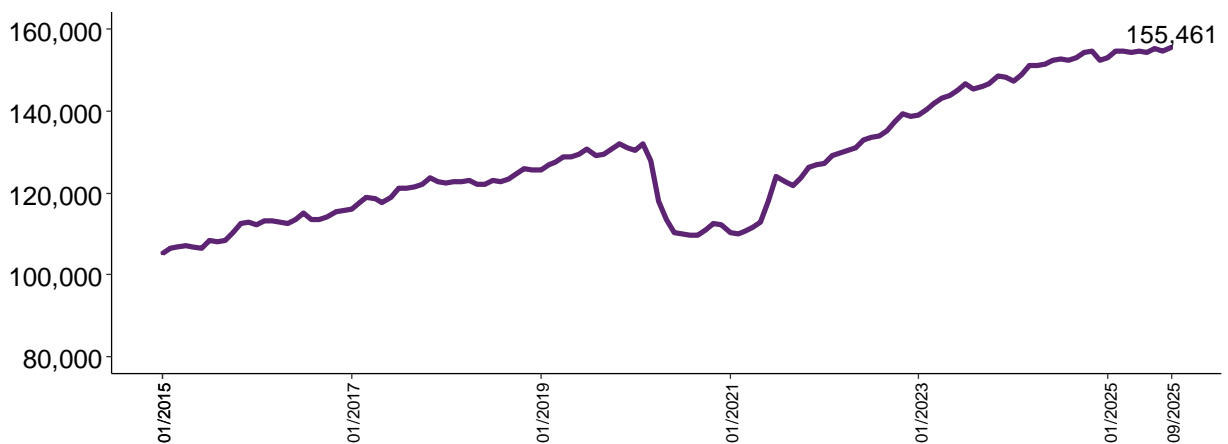
Elaboración del IIEG con información del IMSS.

Empleo turístico

Con la finalidad de facilitar el acceso a la información sobre trabajadores asegurados en el Instituto Mexicano del Seguro Social (IMSS) de sectores relevantes como el turismo, se pone a disposición del público en general el conjunto de datos “Trabajadores asegurados en el IMSS en las actividades turísticas¹”, el cual contiene información sobre el total de trabajadores asegurados pertenecientes al sector turismo.

Durante septiembre de 2025, se registraron 155,461 trabajadores asegurados totales en el sector turístico, 1,018 empleos más que en el mes previo.

Empleo formal total en el IMSS del sector turístico de Jalisco, enero 2015 - septiembre 2025

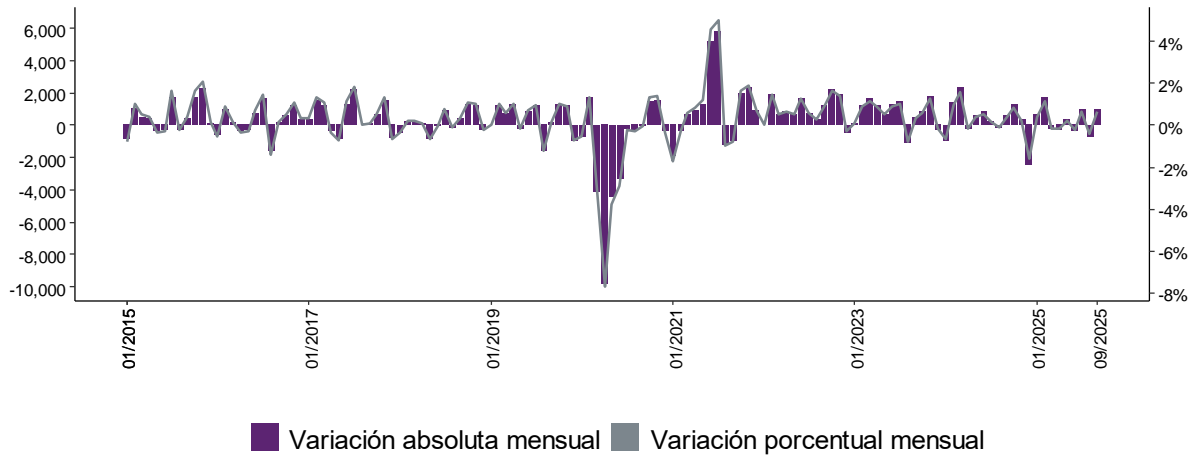


Elaboración del IIEG con información del IMSS.

¹. Descripción de las actividades conexas al turismo en: <https://iieg.gob.mx/ns/wp-content/uploads/2022/01/Trabajadores-asegurados-en-el-IMSS-en-las-actividades-turisticas.pdf>

En septiembre de 2025, se generaron 1,018 más empleos formales en el sector turístico respecto al mes anterior, esto es, una variación mensual de 0.66%.

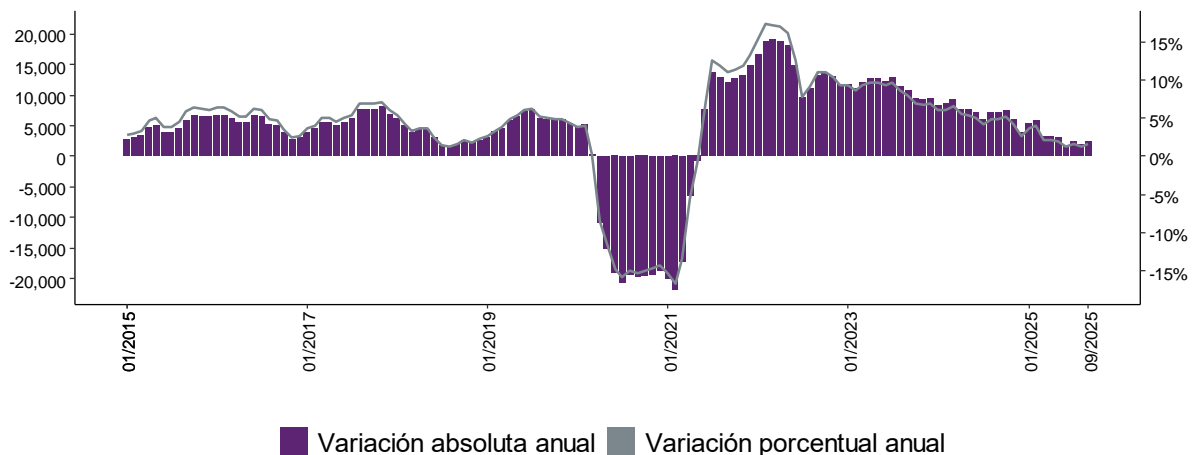
Variación absoluta y porcentual mensual del empleo en el sector turístico de Jalisco, enero 2015 - septiembre 2025



Elaboración del IIEG con información del IMSS.

En septiembre de 2025, se generaron 2,475 empleos formales en el sector turístico de Jalisco con respecto al mismo mes de hace un año, esto es, 1.62% a tasa anual.

Variación absoluta y porcentual anual del empleo en el sector turístico de Jalisco, enero 2015 - septiembre 2025



Elaboración del IIEG con información del IMSS.

Del total de empleos relacionados al sector turístico de Jalisco durante septiembre de 2025, 36.61% corresponden al municipio de Guadalajara, 22.38% a Zapopan, 16.99% a Puerto Vallarta. Estos tres municipios concentran el 75.98% del empleo turístico estatal durante este mes. Al tener economías más diversificadas hay diferencias en la importancia relativa del sector dentro del municipio, por ejemplo; en Guadalajara el empleo turístico representa el 8.28% del empleo total del municipio, en Zapopan, este porcentaje es de 6.93%, mientras que en Puerto Vallarta este porcentaje es de 31.75%.

Top 10, municipios de Jalisco con más empleo turístico, septiembre 2025

Municipio	Empleo total	Empleo turístico	Empleo turístico % del total municipal	Empleo turístico % del total estatal
Guadalajara	687,410	56,907	8.28%	36.61%
Zapopan	502,362	34,799	6.93%	22.38%
Puerto Vallarta	83,199	26,418	31.75%	16.99%
Tlajomulco de Zúñiga	118,037	9,370	7.94%	6.03%
San Pedro Tlaquepaque	142,658	6,183	4.33%	3.98%
Tonalá	36,273	3,792	10.45%	2.44%
El Salto	71,725	1,850	2.58%	1.19%
Zapotlán el Grande	35,527	1,428	4.02%	0.92%
Lagos de Moreno	45,416	1,334	2.94%	0.86%
Ocotlán	24,527	1,320	5.38%	0.85%

Elaboración del IIEG con información del IMSS.

Por otro lado, hay municipios donde el empleo formal depende en gran medida del turismo, ya que, aunque tienen una baja participación en el empleo turístico estatal, la participación de este sector en el total municipal es alta, por ejemplo, durante septiembre de 2025, en La Huerta 49.77% del empleo formal está relacionado con el sector turístico, en Cabo Corrientes este porcentaje es de 40.51% y en Puerto Vallarta de 31.75%.

Top 10, municipios de Jalisco con mayor proporción de empleo turístico, septiembre 2025

Municipio	Empleo total	Empleo turístico	Empleo turístico % del total municipal	Empleo turístico % del total estatal
La Huerta	2,389	1,189	49.77%	0.76%
Cabo Corrientes	195	79	40.51%	0.05%
Puerto Vallarta	83,199	26,418	31.75%	16.99%
Mazamitla	928	277	29.85%	0.18%
Hostotipaquillo	247	72	29.15%	0.05%
Teuchitlán	190	38	20.00%	0.02%
Talpa de Allende	453	81	17.88%	0.05%
Juanacatlán	1,670	294	17.60%	0.19%
Cihuatlán	1,998	323	16.17%	0.21%
Mascota	501	79	15.77%	0.05%

Elaboración del IIEG con información del IMSS.

A nivel nacional, durante septiembre de 2025, el empleo formal relacionado con el turismo registró 1,919,685 puestos de trabajo, lo que representa el 8.50% del todo el empleo formal. En Jalisco este empleo turístico representa el 7.56% del total estatal y representa el 8.10% del empleo turístico nacional.

Las entidades federativas que dependen en gran medida del turismo muestran que la participación del empleo turístico respecto al empleo total de la entidad es alta, por ejemplo, durante septiembre de 2025, en Quintana Roo el 42.07% del empleo formal está relacionado con el sector turístico, en Baja California Sur este porcentaje es de 26.73% y en Nayarit 19.26%.

Por su parte, Jalisco registró un crecimiento a tasa anual de 1.62%, ubicándose en el 16 lugar de entidades con mayor crecimiento anual durante este mes. La entidad con mayor crecimiento anual fue Estado de México (53.39%) y Tabasco fue la entidad que registró el porcentaje más bajo, con una variación anual de -7.86% comparado con septiembre de 2024.

Empleo formal del sector turístico por entidad federativa, septiembre 2025

Entidad	Empleo turístico	Empleo turístico % del total	Variación porcentual mensual	Variación porcentual anual
Aguascalientes	24,184	6.60%	0.16%	1.83%
Baja California	72,980	7.16%	-0.69%	-1.04%
Baja California Sur	60,417	26.73%	-0.43%	2.39%
Campeche	9,092	6.37%	-1.41%	5.26%
Chiapas	16,042	6.21%	-0.01%	-4.50%
Chihuahua	57,016	5.86%	0.04%	0.73%
Ciudad de México	418,193	11.79%	3.48%	21.24%
Coahuila	44,776	5.21%	-0.58%	-1.59%
Colima	11,693	7.45%	-0.85%	0.98%
Durango	11,393	4.40%	-0.82%	-1.01%
Estado de México	139,395	6.98%	1.50%	53.39%
Guanajuato	67,392	5.98%	0.00%	1.03%
Guerrero	25,973	16.19%	-3.49%	2.03%
Hidalgo	14,036	4.76%	0.65%	3.82%
Jalisco	155,461	7.56%	0.66%	1.62%
Michoacán	25,953	5.24%	0.17%	-1.32%
Morelos	18,060	8.19%	-0.99%	1.34%
Nayarit	35,858	19.26%	-0.24%	4.21%
Nuevo León	118,393	6.04%	1.44%	3.22%
Oaxaca	19,361	8.42%	-0.99%	4.02%
Puebla	39,839	6.05%	0.19%	3.86%
Querétaro	43,822	6.09%	-0.39%	1.46%
Quintana Roo	220,787	42.07%	-1.54%	-2.15%
San Luis Potosí	29,013	5.99%	1.56%	2.23%
Sinaloa	45,969	7.73%	1.94%	-2.35%
Sonora	44,449	6.85%	-0.15%	-0.74%
Tabasco	12,340	6.25%	-0.27%	-7.86%
Tamaulipas	43,599	6.33%	-0.17%	-1.29%
Tlaxcala	4,066	3.47%	-0.10%	3.15%
Veracruz	52,280	6.79%	0.31%	0.44%
Yucatán	30,428	6.96%	0.18%	6.50%
Zacatecas	7,425	3.88%	0.07%	-2.44%
Nacional	1,919,685	8.50%	0.74%	7.21%

Elaboración del IIEG con información del IMSS.