



Cifras de empleo formal en Jalisco en agosto de 2025 por sector de actividad económica y municipio

Por sector de actividad económica

De acuerdo con la base de datos del Instituto Mexicano del Seguro Social (IMSS) de los trabajadores asegurados por sector de actividad económica y municipio, se presentó un aumento de 8,090 plazas formales en agosto de 2025 en Jalisco debido a un aumento de del empleo en cuatro de los sectores.

La agricultura, ganadería, silvicultura y pesca mostró un aumento de 481 empleos con una tasa mensual de 0.45%. El sector comercio reportó un incremento de 3,666 trabajos con una variación mensual de 0.84%. La industria de la construcción obtuvo un aumento de 1,604 registros formales ante el IMSS con una tasa mensual de 1.05%. El sector servicios tuvo un aumento de 3,789 registros formales ante el IMSS con una tasa mensual de 0.55%.

En contraste con estos sectores, La industria eléctrica y captación de agua potable tuvo una caída de 89 empleos con una variación mensual de -0.83%. La industria de la transformación presentó una reducción de 956 empleos con una tasa mensual de -0.18%. Las industrias extractivas obtuvieron una disminución de 44 trabajos con una variación mensual de -1.46%. Los transportes y comunicaciones presentaron una reducción de 361 empleos con una variación mensual de -0.30%.

Empleos en Jalisco por sector de actividad económica, julio vs agosto 2025

Sector de actividad económica	Julio 2025	Agosto 2025	Empleos nuevos	Variación % mensual
Agricultura, ganadería, silvicultura, pesca y caza	105,817	106,298	481	0.45%
Comercio	436,195	439,861	3,666	0.84%
Industria de la construcción	152,431	154,035	1,604	1.05%
Industria eléctrica, y captación y suministro de agua potable	10,761	10,672	-89	-0.83%
Industrias de transformación	523,151	522,195	-956	-0.18%
Industrias extractivas	3,005	2,961	-44	-1.46%
Servicios	687,426	691,215	3,789	0.55%
Transportes y comunicaciones	120,582	120,221	-361	-0.30%
Total	2,039,368	2,047,458	8,090	0.40%

Elaboración del IIEG con información del IMSS.

En el acumulado de enero a agosto de 2025, seis sectores han observado crecimiento en el empleo.

El sector comercio reportó un incremento de 10,680 trabajos con una variación acumulada de 2.49%. La industria de la construcción obtuvo un aumento de 7,106 registros formales ante el IMSS con una tasa acumulada de 4.84%. La industria eléctrica y captación de agua potable generó un aumento de 261 empleos con una variación acumulada de 2.51%. La industria de la transformación presentó un incremento de 2,727 empleos con una tasa acumulada de 0.52%. El sector servicios tuvo un aumento de 9,419 registros formales ante el IMSS con una tasa acumulada de 1.38%. Los transportes y comunicaciones presentaron un incremento de 344 empleos con una variación acumulada de 0.29%.

En contraste con estos sectores, la agricultura, ganadería, silvicultura y pesca mostró una caída de 9,059 empleos con una tasa acumulada de -7.85%. Las industrias extractivas obtuvieron una disminución de 101 trabajos con una variación acumulada de -3.30%.

Empleos en Jalisco por sector de actividad económica, acumulado de enero a agosto de 2025

Sector de actividad económica	Diciembre 2024	Agosto 2025	Empleos nuevos	Variación % acumulada
Agricultura, ganadería, silvicultura, pesca y caza	115,357	106,298	-9,059	-7.85%
Comercio	429,181	439,861	10,680	2.49%
Industria de la construcción	146,929	154,035	7,106	4.84%
Industria eléctrica, y captación y suministro de agua potable	10,411	10,672	261	2.51%
Industrias de transformación	519,468	522,195	2,727	0.52%
Industrias extractivas	3,062	2,961	-101	-3.30%
Servicios	681,796	691,215	9,419	1.38%
Transportes y comunicaciones	119,877	120,221	344	0.29%
Total	2,026,081	2,047,458	21,377	1.06%

Elaboración del IIEG con información del IMSS.

En el comparativo anual de agosto de 2025 con respecto a agosto de 2024, siete sectores han mostrado aumentos en el empleo.

El sector comercio reportó un incremento de 12,258 trabajos con una variación anual de 2.87%. La industria de la construcción obtuvo un aumento de 101 registros formales ante el IMSS con una tasa anual de 0.07%. La industria eléctrica y captación de agua potable generó un aumento de 360 empleos con una variación anual de 3.49%. La industria de la transformación presentó un incremento de 656 empleos con una tasa anual de 0.13%. Las industrias extractivas obtuvieron un aumento de 83 trabajos con una variación anual de 2.88%. El sector servicios tuvo un aumento de 11,646 registros formales ante el IMSS con una tasa anual de 1.71%. Los transportes y comunicaciones presentaron un incremento de 2,155 empleos con una variación anual de 1.83%.

En contraste con estos sectores, la agricultura, ganadería, silvicultura y pesca mostró una caída de 1,696 empleos con una tasa anual de -1.57%.

Empleos en Jalisco por sector de actividad económica, anual, agosto 2024-2025

Sector de actividad económica	Agosto 2024	Agosto 2025	Empleos nuevos	Variación % anual
Agricultura, ganadería, silvicultura, pesca y caza	107,994	106,298	-1,696	-1.57%
Comercio	427,603	439,861	12,258	2.87%
Industria de la construcción	153,934	154,035	101	0.07%
Industria eléctrica, y captación y suministro de agua potable	10,312	10,672	360	3.49%
Industrias de transformación	521,539	522,195	656	0.13%
Industrias extractivas	2,878	2,961	83	2.88%
Servicios	679,569	691,215	11,646	1.71%
Transportes y comunicaciones	118,066	120,221	2,155	1.83%
Total	2,021,895	2,047,458	25,563	1.26%

Elaboración del IIEG con información del IMSS.

Por sector de actividad económica y género

En el mes de agosto de 2025, se presentó un aumento de 3,833 plazas formales de hombres y un aumento de 4,259 puestos de trabajo para mujeres, generando un total de 8,090 registros formales de trabajadores.

La agricultura, ganadería, silvicultura y pesca mostró un aumento de 481 empleos un aumento de 152 para hombres y un aumento de 329 para mujeres. El sector comercio reportó un incremento de 3,666 trabajos un incremento de 1,425 para hombres y un incremento de 2,242 para mujeres. La industria de la construcción obtuvo un aumento de 1,604 registros formales ante el IMSS un aumento de 1,622 para hombres y una disminución de 18 para mujeres. El sector servicios tuvo un aumento de 3,789 registros formales ante el IMSS un aumento de 1,725 para hombres y un aumento de 2,065 para mujeres.

En contraste con estos sectores, La industria eléctrica y captación de agua potable generó una caída de 89 empleos una caída de 74 para hombres y una caída de 15 para mujeres. La industria de la transformación presentó una reducción de 956 empleos una reducción de 580 para hombres y una reducción de 376 para mujeres. Las industrias extractivas obtuvieron una disminución de 44 trabajos una disminución de 41 para hombres y una disminución de 3 para mujeres. Los transportes y comunicaciones presentaron una reducción de 361 empleos una reducción de 396 para hombres y un incremento de 35 para mujeres.

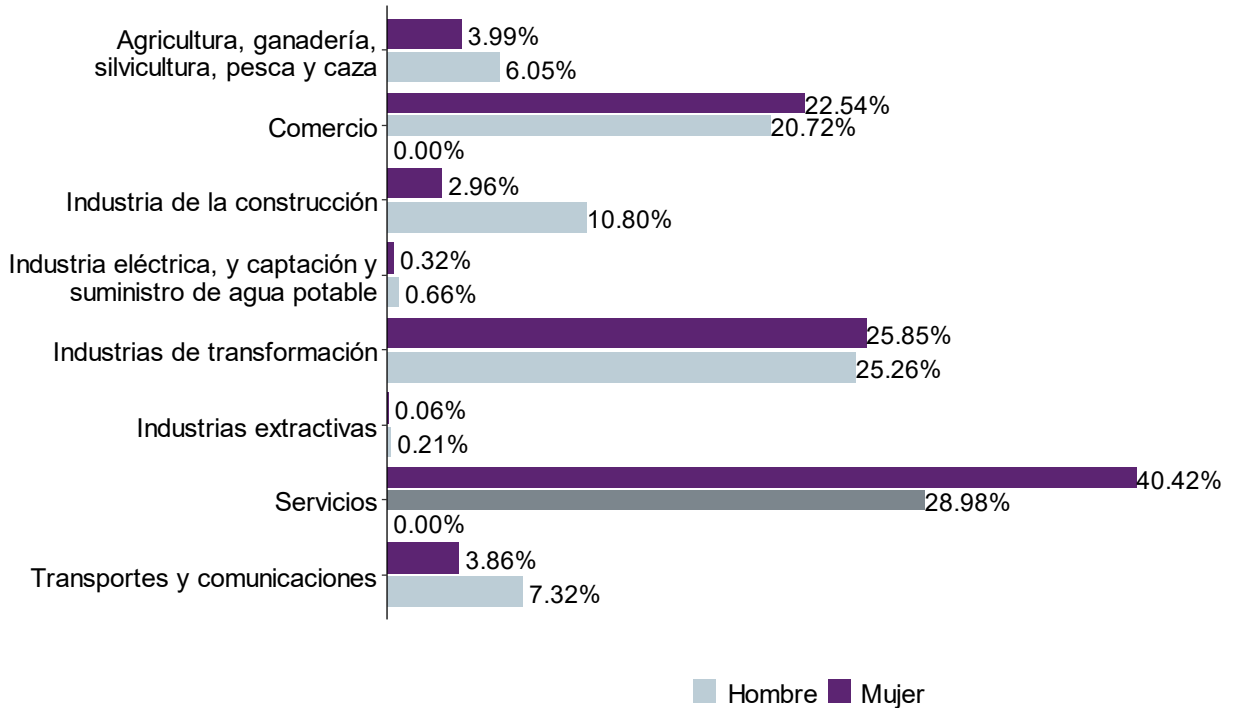
Trabajadores asegurados en el IMSS en Jalisco por sector de actividad económica y sexo, julio y agosto 2025

Sector de actividad económica	Julio 2025				Agosto 2025				Variación de empleos			
	Hombres	Mujeres	No binario	Total	Hombres	Mujeres	No binario	Total	Hombres	Mujeres	No binario	Total
Agricultura, ganadería, silvicultura, pesca y caza	71,971	33,846	0	105,817	72,123	34,175	0	106,298	152	329	0	481
Comercio	245,465	190,725	5	436,195	246,890	192,967	4	439,861	1,425	2,242	-1	3,666
Industria de la construcción	127,042	25,389	0	152,431	128,664	25,371	0	154,035	1,622	-18	0	1,604
Industria eléctrica, y captación y suministro de agua potable	7,986	2,775	0	10,761	7,912	2,760	0	10,672	-74	-15	0	-89
Industrias de transformación	301,511	221,640	0	523,151	300,931	221,264	0	522,195	-580	-376	0	-956
Industrias extractivas	2,505	500	0	3,005	2,464	497	0	2,961	-41	-3	0	-44
Servicios	343,508	343,912	6	687,426	345,233	345,977	5	691,215	1,725	2,065	-1	3,789
Transportes y comunicaciones	87,610	32,972	0	120,582	87,214	33,007	0	120,221	-396	35	0	-361
Total	1,187,598	851,759	11	2,039,368	1,191,431	856,018	9	2,047,458	3,833	4,259	-2	8,090

Elaboración del IIEG con información del IMSS.

Para el mes de agosto de 2025 se reportan 1,191,431 hombres y 856,018 mujeres asegurados en el IMSS, los cuales, principalmente laboran en el sector servicios, en el cual, se encuentra el 40.42% de las mujeres y 28.98% de los hombres. En las industrias de transformación trabaja un 25.85% de las mujeres y un 25.26% de los hombres, y al sector comercio se dedica un 22.54% de las mujeres y un 20.72% de los hombres.

Distribución porcentual de trabajadores asegurados en el IMSS por sector de actividad económica y sexo, agosto 2025



Elaboración del IIEG con información del IMSS.

Por grupos de edad

Durante el mes de agosto de 2025, se presentó un aumento de 8,090 empleos formales en Jalisco, los cuales, se ubican principalmente en el rango de las personas de 50 años o más que mostraron un aumento de 3,388 empleos con una tasa mensual de 0.84%. Por su parte, las personas de entre 35 y 39 años obtuvieron un incremento de 2,240 empleos con una tasa mensual de 0.82%.

Empleos en Jalisco por grupos de edad, julio vs agosto 2025

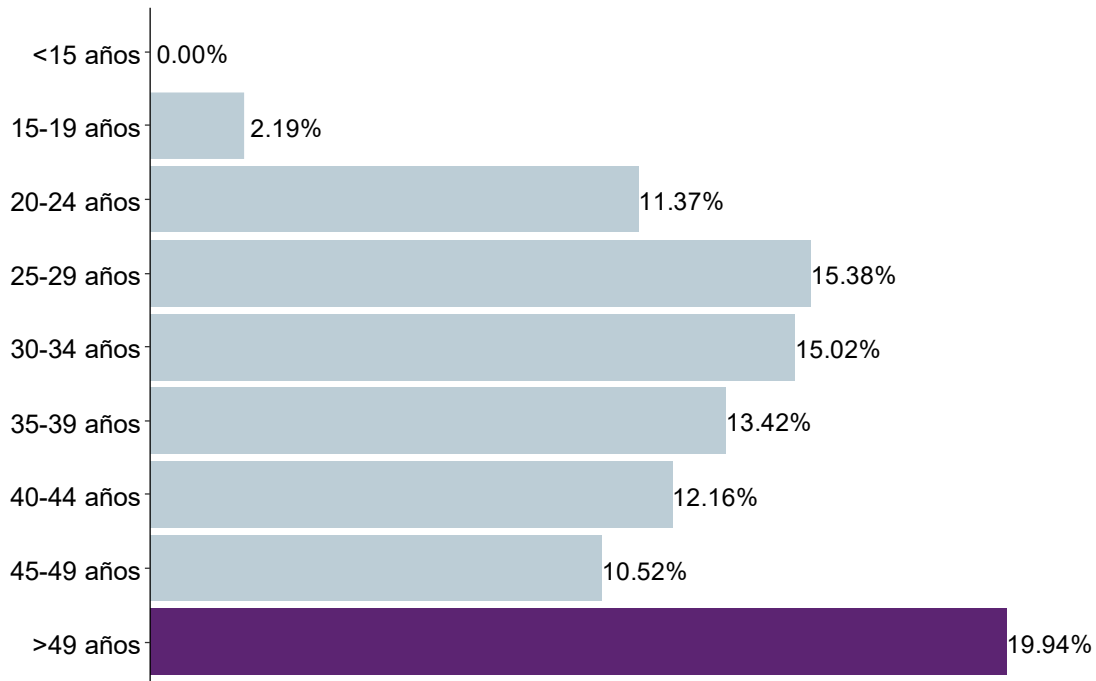
Sector de actividad económica	Julio 2025	Agosto 2025	Empleos nuevos	Variación % mensual
Menores de 15 años	21	21	0	0.00%
Entre 15-19 años	46,041	44,829	-1,212	-2.63%
Entre 20-24 años	235,590	232,752	-2,838	-1.20%
Entre 25-29 años	312,997	314,900	1,903	0.61%
Entre 30-34 años	305,692	307,460	1,768	0.58%
Entre 35-39 años	272,556	274,796	2,240	0.82%
Entre 40-44 años	247,601	249,044	1,443	0.58%
Entre 45-49 años	214,026	215,424	1,398	0.65%
50 o más años	404,844	408,232	3,388	0.84%
Total	2,039,368	2,047,458	8,090	0.40%

Elaboración del IIEG con información del IMSS.



De los 2,047,458 trabajadores registrados en el IMSS en el mes de agosto de 2025, los trabajadores de 50 años o más representan el 19.94% del total de los trabajadores asegurados; el 15.38% se encuentra en el rango de entre 25 y 29 años, seguido por los trabajadores del grupo de 30 y 34 años que representan el 15.02%.

Distribución porcentual de trabajadores asegurados en el IMSS por grupo de edad, agosto 2025



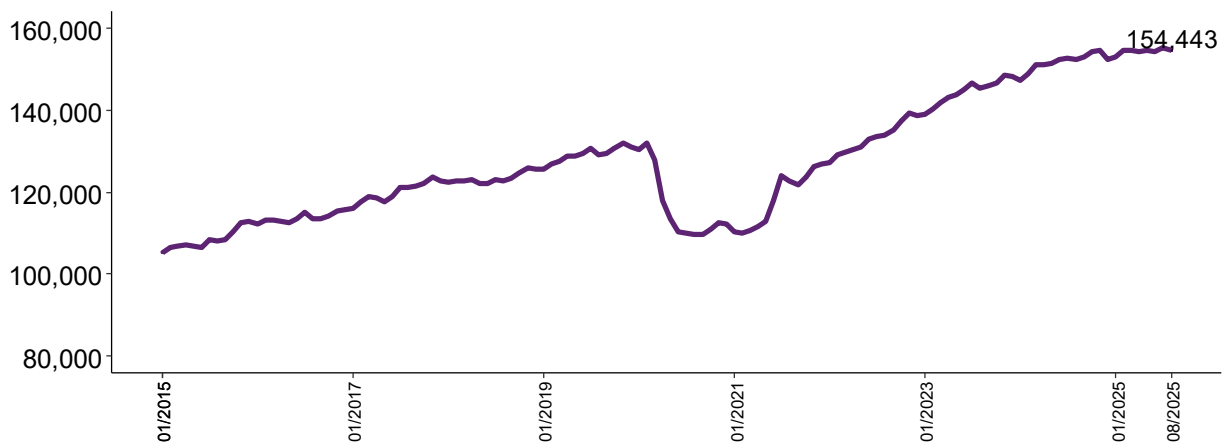
Elaboración del IIEG con información del IMSS.

Empleo turístico

Con la finalidad de facilitar el acceso a la información sobre trabajadores asegurados en el Instituto Mexicano del Seguro Social (IMSS) de sectores relevantes como el turismo, se pone a disposición del público en general el conjunto de datos “Trabajadores asegurados en el IMSS en las actividades turísticas¹”, el cual contiene información sobre el total de trabajadores asegurados pertenecientes al sector turismo.

Durante agosto de 2025, se registraron 154,443 trabajadores asegurados totales en el sector turístico, 668 empleos menos que en el mes previo.

Empleo formal total en el IMSS del sector turístico de Jalisco, enero 2015 - agosto 2025

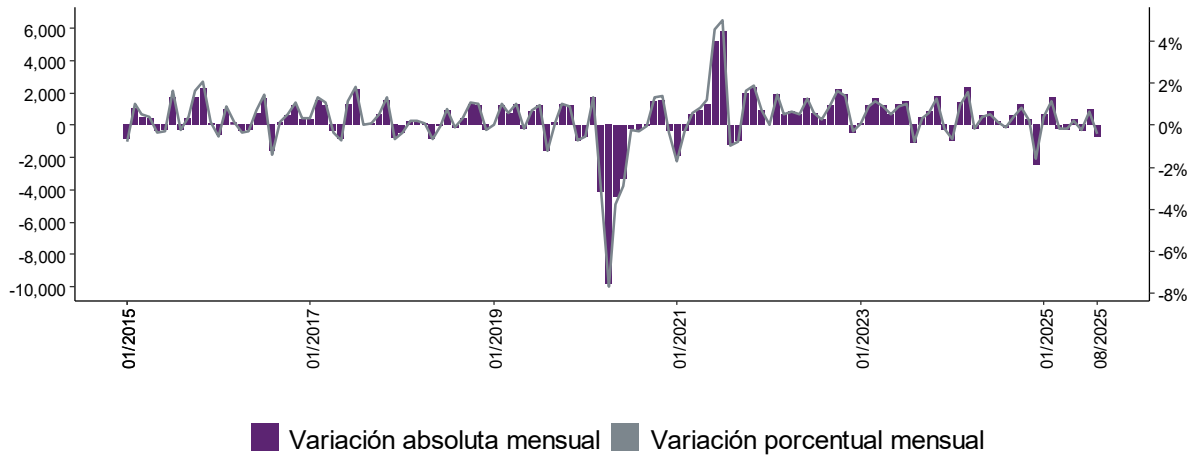


Elaboración del IIEG con información del IMSS.

1. Descripción de las actividades conexas al turismo en: <https://iieg.gob.mx/ns/wp-content/uploads/2022/01/Trabajadores-asegurados-en-el-IMSS-en-las-actividades-turisticas.pdf>

En agosto de 2025, se registraron 668 menos empleos formales en el sector turístico respecto al mes anterior, esto es, una variación mensual de -0.43%.

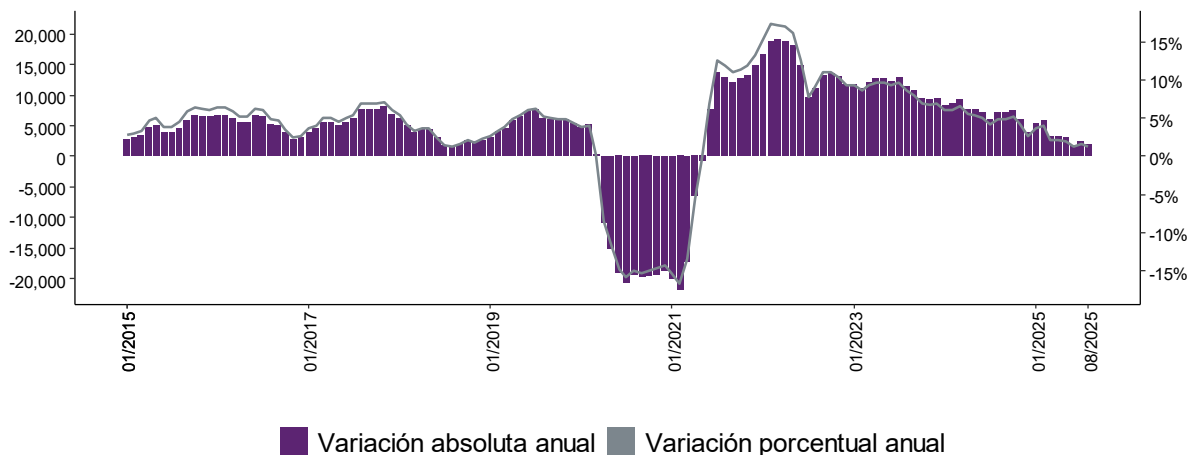
Variación absoluta y porcentual mensual del empleo en el sector turístico de Jalisco, enero 2015 - agosto 2025



Elaboración del IIEG con información del IMSS.

En agosto de 2025, se generaron 2,018 empleos formales en el sector turístico de Jalisco con respecto al mismo mes de hace un año, esto es, 1.32% a tasa anual.

Variación absoluta y porcentual anual del empleo en el sector turístico de Jalisco, enero 2015 - agosto 2025



Elaboración del IIEG con información del IMSS.

Del total de empleos relacionados al sector turístico de Jalisco durante agosto de 2025, 36.32% corresponden al municipio de Guadalajara, 22.36% a Zapopan, 17.22% a Puerto Vallarta. Estos tres municipios concentran el 75.90% del empleo turístico estatal durante este mes. Aunque, al tener economías más diversificadas, hay diferencias en la importancia relativa del sector dentro del municipio, por ejemplo; en Guadalajara el empleo turístico representa el 8.13% del empleo total del municipio, en Zapopan, este porcentaje es de 7.03%, mientras que en Puerto Vallarta este porcentaje es de 32.00%.

Top 10, municipios de Jalisco con más empleo turístico, agosto 2025

Municipio	Empleo total	Empleo turístico	Empleo turístico % del total municipal	Empleo turístico % del total estatal
Guadalajara	690,378	56,098	8.13%	36.32%
Zapopan	491,187	34,526	7.03%	22.36%
Puerto Vallarta	83,104	26,596	32.00%	17.22%
Tlajomulco de Zúñiga	118,131	9,337	7.90%	6.05%
San Pedro Tlaquepaque	142,388	6,177	4.34%	4.00%
Tonalá	36,143	3,789	10.48%	2.45%
El Salto	71,916	1,822	2.53%	1.18%
Zapotlán el Grande	34,917	1,406	4.03%	0.91%
Ocotlán	24,282	1,346	5.54%	0.87%
Lagos de Moreno	45,643	1,295	2.84%	0.84%

Elaboración del IIEG con información del IMSS.

Por otro lado, hay municipios donde el empleo formal depende en gran medida del turismo, ya que, aunque tienen una baja participación en el empleo turístico estatal, la participación de este sector en el total municipal es alta, por ejemplo, durante agosto de 2025, en La Huerta 50.48% del empleo formal está relacionado con el sector turístico, en Cabo Corrientes este porcentaje es de 42.99% y en Puerto Vallarta de 32.00%.

Top 10, municipios de Jalisco con mayor proporción de empleo turístico, agosto 2025

Municipio	Empleo total	Empleo turístico	Empleo turístico % del total municipal	Empleo turístico % del total estatal
La Huerta	2,377	1,200	50.48%	0.78%
Cabo Corrientes	214	92	42.99%	0.06%
Puerto Vallarta	83,104	26,596	32.00%	17.22%
Mazamitla	906	277	30.57%	0.18%
Hostotipaquillo	241	71	29.46%	0.05%
Teuchitlán	179	40	22.35%	0.03%
Talpa de Allende	458	81	17.69%	0.05%
Juanacatlán	1,663	293	17.62%	0.19%
Cihuatlán	2,032	322	15.85%	0.21%
Mascota	525	80	15.24%	0.05%

Elaboración del IIEG con información del IMSS.

A nivel nacional, durante agosto de 2025, el empleo formal relacionado con el turismo registró 1,905,593 puestos de trabajo, lo que representa el 8.49% del todo el empleo formal. En Jalisco este empleo turístico representa el 7.54% del total estatal y representa el 8.10% del empleo turístico nacional.

Las entidades federativas que dependen en gran medida del turismo muestran que la participación del empleo turístico respecto al empleo total de la entidad es alta, por ejemplo, durante agosto de 2025, en Quintana Roo el 42.97% del empleo formal está relacionado con el sector turístico, en Baja California Sur este porcentaje es de 27.03% y en Nayarit 19.58%.

Por su parte, Jalisco registró un crecimiento a tasa anual de 1.32%, ubicándose en el 16 lugar de entidades con mayor crecimiento anual durante este mes. La entidad con mayor crecimiento anual fue Estado de México (49.54%) y Tabasco fue la entidad que registró el porcentaje más bajo, con una variación anual de -8.04% comparado con agosto de 2024.

Empleo formal del sector turístico por entidad federativa, agosto 2025

Entidad	Empleo turístico	Empleo turístico % del total	Variación porcentual mensual	Variación porcentual anual
Aguascalientes	24,146	6.63%	-0.07%	1.21%
Baja California	73,489	7.20%	0.24%	-0.40%
Baja California Sur	60,676	27.03%	-1.57%	2.75%
Campeche	9,222	6.74%	12.88%	8.26%
Chiapas	16,043	6.21%	0.44%	1.11%
Chihuahua	56,991	5.87%	-0.23%	0.65%
Ciudad de México	404,126	11.37%	-34.77%	18.24%
Coahuila	45,038	5.23%	-0.91%	-0.54%
Colima	11,793	7.57%	-0.82%	2.00%
Durango	11,487	4.45%	0.92%	0.33%
Estado de México	137,340	6.97%	-82.77%	49.54%
Guanajuato	67,394	5.99%	-0.81%	1.01%
Guerrero	26,911	16.89%	-3.00%	3.10%
Hidalgo	13,946	4.89%	0.85%	3.00%
Jalisco	154,443	7.54%	-0.43%	1.32%
Michoacán	25,909	5.31%	-1.11%	-1.15%
Morelos	18,240	8.28%	1.96%	2.43%
Nayarit	35,944	19.58%	-2.06%	0.66%
Nuevo León	116,708	6.00%	-0.27%	1.48%
Oaxaca	19,554	8.53%	-0.23%	3.59%
Puebla	39,763	6.04%	0.40%	3.82%
Querétaro	43,992	6.13%	0.52%	2.42%
Quintana Roo	224,231	42.97%	-1.98%	-0.80%
San Luis Potosí	28,567	5.94%	-0.56%	0.49%
Sinaloa	45,093	7.79%	0.69%	-5.69%
Sonora	44,516	6.93%	-0.28%	-0.80%
Tabasco	12,373	6.26%	-0.57%	-8.04%
Tamaulipas	43,675	6.30%	-0.25%	-0.49%
Tlaxcala	4,070	3.48%	1.32%	4.20%
Veracruz	52,119	6.80%	-0.55%	0.33%
Yucatán	30,374	7.04%	-0.21%	6.73%
Zacatecas	7,420	3.91%	-0.23%	-2.77%
Nacional	1,905,593	8.49%	-31.67%	6.47%

Elaboración del IIEG con información del IMSS.