

## Cifras de empleo formal en Jalisco en mayo de 2025 por sector de actividad económica y municipio

### Por sector de actividad económica

De acuerdo con la base de datos del Instituto Mexicano del Seguro Social (IMSS) de los trabajadores asegurados por sector de actividad económica y municipio, se presentó una disminución de 6,136 plazas formales en mayo de 2025.

La industria eléctrica y captación de agua potable generó un aumento de 63 empleos con una variación mensual de 0.60%. Los transportes y comunicaciones presentaron un incremento de 77 empleos con una variación mensual de 0.06%.

En contraste con estos sectores, La agricultura, ganadería, silvicultura y pesca mostró una caída de 516 empleos con una tasa mensual de -0.45%. El sector comercio reportó una reducción de 822 trabajos con una variación mensual de -0.19%. La industria de la construcción obtuvo una disminución de 1,372 registros formales ante el IMSS con una tasa mensual de -0.90%. La industria de la transformación presentó una reducción de 2,100 empleos con una tasa mensual de -0.40%. Las industrias extractivas obtuvieron una disminución de 202 trabajos con una variación mensual de -6.36%. El sector servicios tuvo una caída de 1,264 registros formales ante el IMSS con una tasa mensual de -0.18%.

### Empleos en Jalisco por sector de actividad económica, abril vs mayo 2025

Sector de actividad económica	Abril 2025	Mayo 2025	Variación mensual	Variación % mensual
Agricultura, ganadería, silvicultura, pesca y caza	114,954	114,438	-516	-0.45%
Comercio	431,393	430,571	-822	-0.19%
Industria de la construcción	152,077	150,705	-1,372	-0.90%
Industria eléctrica, y captación y suministro de agua potable	10,561	10,624	63	0.60%
Industrias de transformación	525,959	523,859	-2,100	-0.40%
Industrias extractivas	3,174	2,972	-202	-6.36%
Servicios	691,491	690,227	-1,264	-0.18%
Transportes y comunicaciones	121,334	121,411	77	0.06%
<b>Total</b>	<b>2,050,943</b>	<b>2,044,807</b>	<b>-6,136</b>	<b>-0.30%</b>

Elaboración del IIEG con información del IMSS.

En el acumulado de enero a mayo de 2025, seis sectores han observado crecimiento en el empleo.

El sector comercio reportó un incremento de 1,390 trabajos con una variación acumulada de 0.32%. La industria de la construcción obtuvo un aumento de 3,776 registros formales ante el IMSS con una tasa acumulada de 2.57%. La industria eléctrica y captación de agua potable generó un aumento de 213 empleos con una variación acumulada de 2.05%. La industria de la transformación presentó un incremento de 4,391 empleos con una tasa acumulada de 0.85%. El sector servicios tuvo un aumento de 8,431 registros formales ante el IMSS con una tasa acumulada de 1.24%. Los transportes y comunicaciones presentaron un incremento de 1,534 empleos con una variación acumulada de 1.28%.

En contraste con estos sectores, La agricultura, ganadería, silvicultura y pesca mostró una caída de 919 empleos con una tasa acumulada de -0.80%. Las industrias extractivas obtuvieron una disminución de 90 trabajos con una variación acumulada de -2.94%.

### Empleos en Jalisco por sector de actividad económica, acumulado de enero a mayo de 2025

Sector de actividad económica	Diciembre 2024	Mayo 2025	Variación mensual	Variación % acumulada
Agricultura, ganadería, silvicultura, pesca y caza	115,357	114,438	-919	-0.80%
Comercio	429,181	430,571	1,390	0.32%
Industria de la construcción	146,929	150,705	3,776	2.57%
Industria eléctrica, y captación y suministro de agua potable	10,411	10,624	213	2.05%
Industrias de transformación	519,468	523,859	4,391	0.85%
Industrias extractivas	3,062	2,972	-90	-2.94%
Servicios	681,796	690,227	8,431	1.24%
Transportes y comunicaciones	119,877	121,411	1,534	1.28%
<b>Total</b>	<b>2,026,081</b>	<b>2,044,807</b>	<b>18,726</b>	<b>0.92%</b>

Elaboración del IIEG con información del IMSS.

En el comparativo anual de mayo de 2025 con respecto a mayo de 2024, seis sectores han mostrado aumentos en el empleo.

El sector comercio reportó un incremento de 4,252 trabajos con una variación anual de 1.00%. La industria eléctrica y captación de agua potable generó un aumento de 230 empleos con una variación anual de 2.21%. La industria de la transformación presentó un incremento de 5,470 empleos con una tasa anual de 1.06%. Las industrias extractivas obtuvieron un aumento de 201 trabajos con una variación anual de 7.25%. El sector servicios tuvo un aumento de 9,491 registros formales ante el IMSS con una tasa anual de 1.39%. Los transportes y comunicaciones presentaron un incremento de 4,469 empleos con una variación anual de 3.82%.

En contraste con estos sectores, La agricultura, ganadería, silvicultura y pesca mostró una caída de 2,385 empleos con una tasa anual de -2.04%. La industria de la construcción obtuvo una disminución de 519 registros formales ante el IMSS con una tasa anual de -0.34%.

#### Empleos en Jalisco por sector de actividad económica, anual, mayo 2024-2025

Sector de actividad económica	Mayo 2024	Mayo 2025	Variación mensual	Variación % anual
Agricultura, ganadería, silvicultura, pesca y caza	116,823	114,438	-2,385	-2.04%
Comercio	426,319	430,571	4,252	1.00%
Industria de la construcción	151,224	150,705	-519	-0.34%
Industria eléctrica, y captación y suministro de agua potable	10,394	10,624	230	2.21%
Industrias de transformación	518,389	523,859	5,470	1.06%
Industrias extractivas	2,771	2,972	201	7.25%
Servicios	680,736	690,227	9,491	1.39%
Transportes y comunicaciones	116,942	121,411	4,469	3.82%
<b>Total</b>	<b>2,023,598</b>	<b>2,044,807</b>	<b>21,209</b>	<b>1.05%</b>

Elaboración del IIEG con información del IMSS.

## Por sector de actividad económica y género

En el mes de mayo de 2025, se presentó una disminución de 5,351 plazas formales de hombres y una disminución de 788 puestos de trabajo para mujeres, es decir, una reducción total de 6,136 registros formales de trabajadores.

La industria eléctrica y captación de agua potable generó un aumento de 63 empleos; un aumento de 63 para hombres y 0 para mujeres. Los transportes y comunicaciones presentaron un incremento de 77 empleos, un incremento de 43 para hombres y un incremento de 34 para mujeres.

En contraste con estos sectores, La agricultura, ganadería, silvicultura y pesca mostró una caída de 516 empleos, una caída de 618 para hombres y un aumento de 102 para mujeres. El sector comercio reportó una reducción de 822 trabajos, una reducción de 866 para hombres y un incremento de 43 para mujeres. La industria de la construcción obtuvo una disminución de 1,372 registros formales ante el IMSS, una disminución de 1,063 para hombres y una disminución de 309 para mujeres. La industria de la transformación presentó una reducción de 2,100 empleos, una reducción de 1,610 para hombres y una reducción de 490 para mujeres. Las industrias extractivas obtuvieron una disminución de 202 trabajos una disminución de 94 para hombres y una disminución de 108 para mujeres. El sector servicios tuvo una caída de 1,264 registros formales ante el IMSS una caída de 1,206 para hombres y una caída de 60 para mujeres.

### Trabajadores asegurados en el IMSS en Jalisco por sector de actividad económica y sexo, abril y mayo 2025

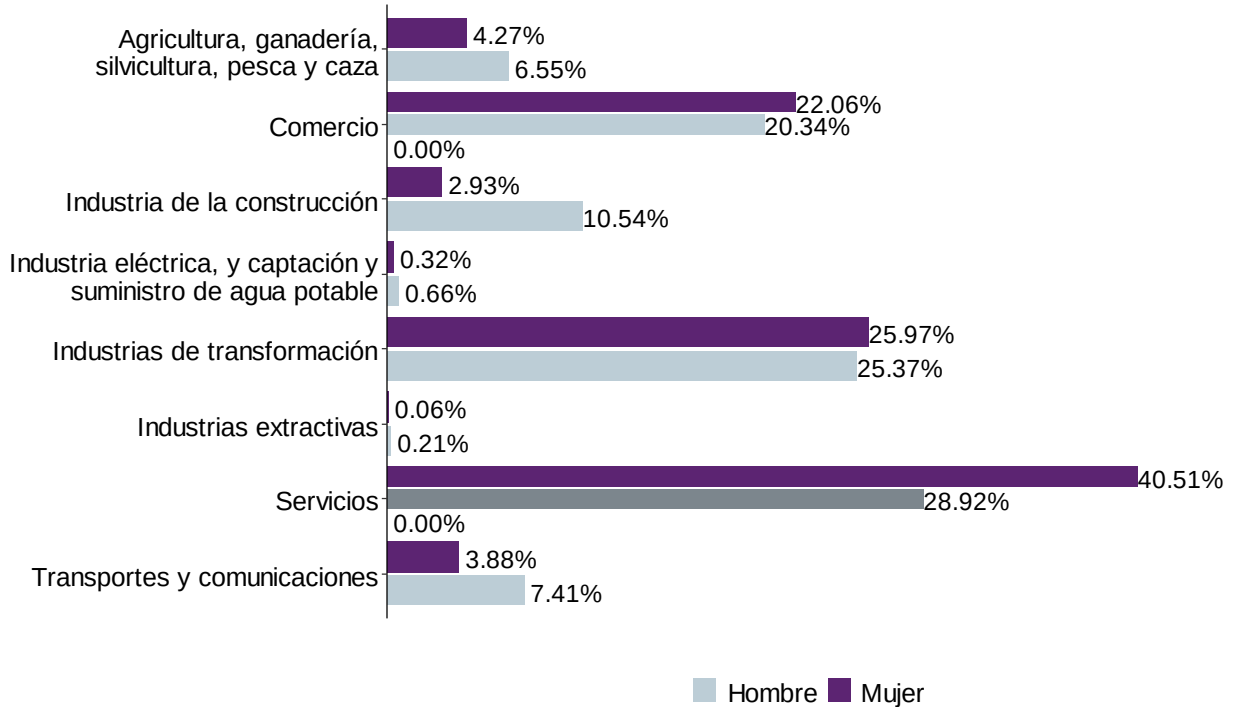
Sector de actividad económica	Abril 2025				Mayo 2025				Variación de empleos			
	Hombres	Mujeres	No binario	Total	Hombres	Mujeres	No binario	Total	Hombres	Mujeres	No binario	Total
Agricultura, ganadería, silvicultura, pesca y caza	78,678	36,276	0	114,954	78,060	36,378	0	114,438	-618	102	0	-516
Comercio	243,346	188,044	3	431,393	242,480	188,087	4	430,571	-866	43	1	-822
Industria de la construcción	126,763	25,314	0	152,077	125,700	25,005	0	150,705	-1,063	-309	0	-1,372
Industria eléctrica, y captación y suministro de agua potable	7,854	2,707	0	10,561	7,917	2,707	0	10,624	63	0	0	63
Industrias de transformación	304,007	221,952	0	525,959	302,397	221,462	0	523,859	-1,610	-490	0	-2,100
Industrias extractivas	2,553	621	0	3,174	2,459	513	0	2,972	-94	-108	0	-202
Servicios	345,973	345,513	5	691,491	344,767	345,453	7	690,227	-1,206	-60	2	-1,264
Transportes y comunicaciones	88,294	33,040	0	121,334	88,337	33,074	0	121,411	43	34	0	77
<b>Total</b>	<b>1,197,468</b>	<b>853,467</b>	<b>8</b>	<b>2,050,943</b>	<b>1,192,117</b>	<b>852,679</b>	<b>11</b>	<b>2,044,807</b>	<b>-5,351</b>	<b>-788</b>	<b>3</b>	<b>-6,136</b>

Elaboración del IIEG con información del IMSS.



Para el mes de mayo de 2025 se reportan 1,192,117 hombres y 852,679 mujeres asegurados en el IMSS, los cuales, principalmente laboran en el sector Servicios, en el cual, se encuentra el 40.51% de las mujeres y 28.92% de los hombres. En las industrias de transformación trabaja un 25.97% de las mujeres y un 25.37% de los hombres, y al sector comercio se dedica un 22.06% de las mujeres y un 20.34% de los hombres.

### Distribución porcentual de trabajadores asegurados en el IMSS por sector de actividad económica y sexo, mayo 2025



Elaboración del IIEG con información del IMSS.

## Por grupos de edad

Durante el mes de mayo de 2025, se presentó una disminución de 6,136 empleos formales en Jalisco, los cuales, se ubican principalmente en el rango de 50 o más años (-1,457 empleos, una variación mensual de -0.36%). Los menores de 15 años mostraron la misma cantidad en los registros formales con una tasa mensual de 0.00%. Por su parte, el grupo de edad entre 45 y 49 años presentó una disminución de 188 trabajadores con una variación mensual de -0.09%. Mientras que, el grupo de edad entre 45 y 49 años presentó una disminución de 188 trabajadores con una variación mensual de -0.09%.

### Empleos en Jalisco por grupos de edad, abril vs mayo 2025

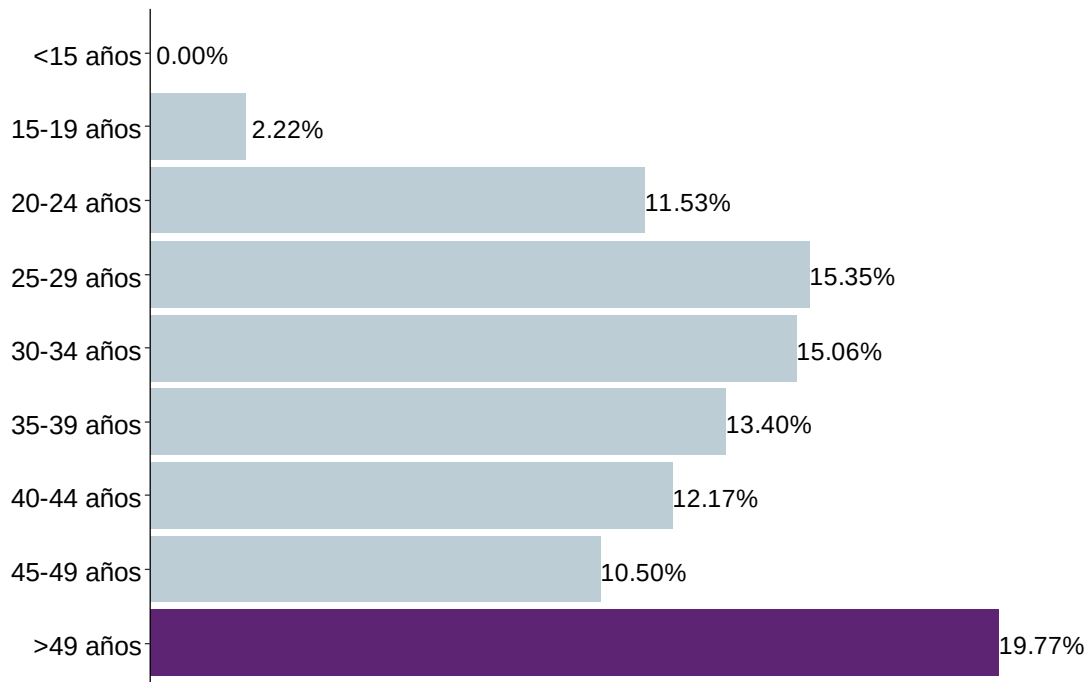
Sector de actividad económica	Abril 2025	Mayo 2025	Variación mensual	Variación % mensual
Menores de 15 años	15	15	0	0.00%
Entre 15-19 años	46,292	45,439	-853	-1.84%
Entre 20-24 años	236,061	235,739	-322	-0.14%
Entre 25-29 años	314,657	313,883	-774	-0.25%
Entre 30-34 años	309,150	308,004	-1,146	-0.37%
Entre 35-39 años	274,984	273,993	-991	-0.36%
Entre 40-44 años	249,219	248,814	-405	-0.16%
Entre 45-49 años	214,811	214,623	-188	-0.09%
50 o más años	405,754	404,297	-1,457	-0.36%
<b>Total</b>	<b>2,050,943</b>	<b>2,044,807</b>	<b>-6,136</b>	<b>-0.30%</b>

Elaboración del IIEG con información del IMSS.



De los 2,044,807 trabajadores registrados en el IMSS en el mes de mayo de 2025, los trabajadores de 50 años o más representan el 19.77% del total de los trabajadores asegurados; el 15.35% se encuentra en el rango de entre 25 y 29 años, seguido por los trabajadores del grupo de 30 y 34 años que representan el 15.06%.

### Distribución porcentual de trabajadores asegurados en el IMSS por grupo de edad, mayo 2025



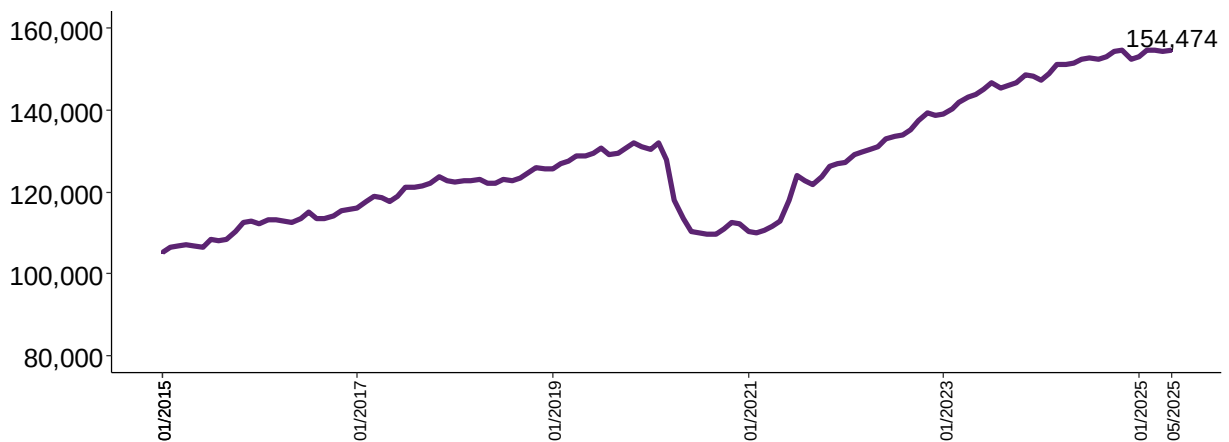
Elaboración del IIEG con información del IMSS.

## Empleo turístico

Con la finalidad de facilitar el acceso a la información sobre trabajadores asegurados en el Instituto Mexicano del Seguro Social (IMSS) de sectores relevantes como el turismo, se pone a disposición del público en general el conjunto de datos “Trabajadores asegurados en el IMSS en las actividades turísticas<sup>1</sup>”, el cual contiene información sobre el total de trabajadores asegurados pertenecientes al sector turismo.

Durante mayo de 2025, se registraron 154,474 trabajadores asegurados totales en el sector turístico, 366 empleos más que en el mes previo.

### Empleo formal total en el IMSS del sector turístico de Jalisco, enero 2015 - mayo 2025



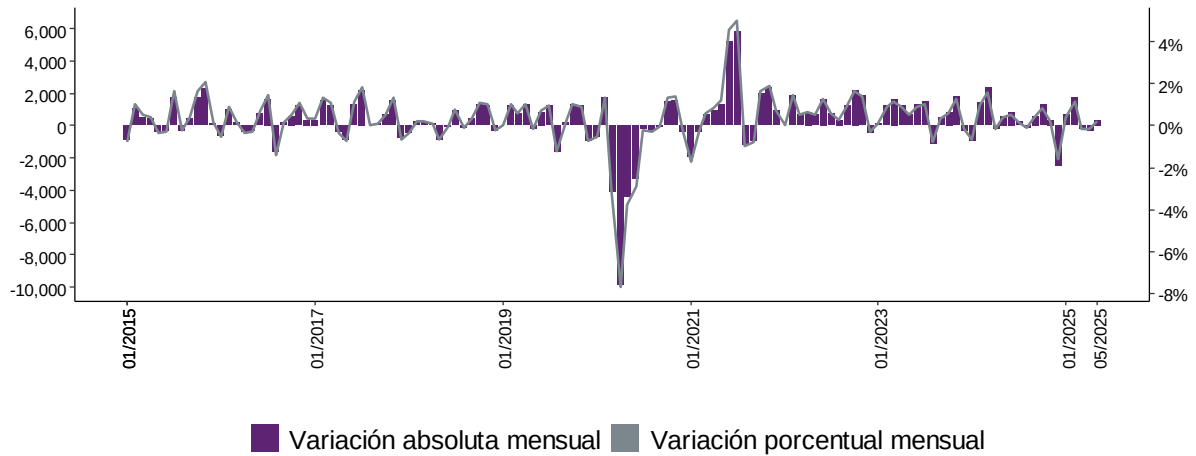
Elaboración del IIEG con información del IMSS.

<sup>1</sup>. Descripción de las actividades conexas al turismo en:

<https://iieg.gob.mx/ns/wp-content/uploads/2022/01/Trabajadores-asegurados-en-el-IMSS-en-las-actividades-turisticas.pdf>

En mayo de 2025, se generaron 366 más empleos formales en el sector turístico respecto al mes anterior, esto es, una variación mensual de 0.24%.

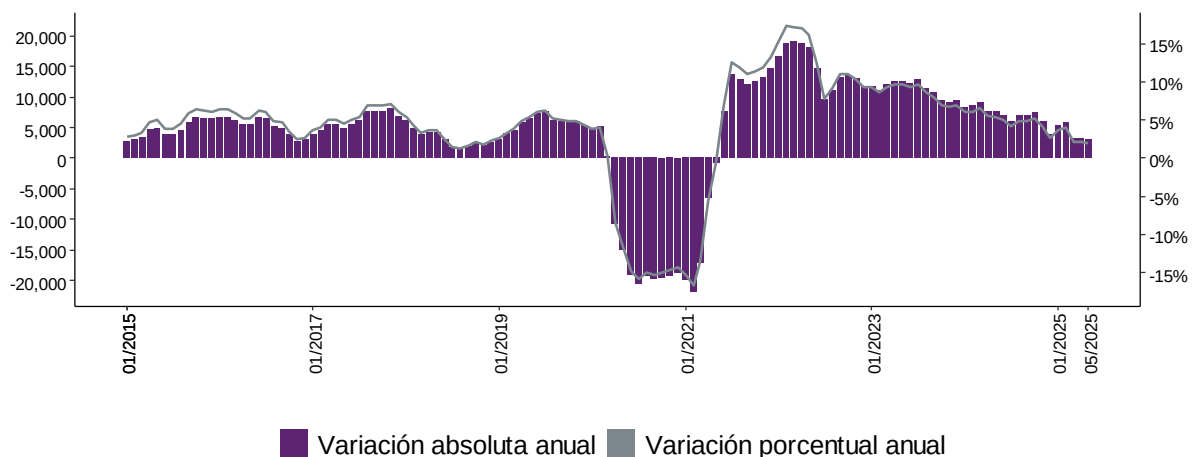
### Variación absoluta y porcentual mensual del empleo en el sector turístico de Jalisco, enero 2015 - mayo 2025



Elaboración del IIEG con información del IMSS.

En mayo de 2025, se generaron 2,998 empleos formales en el sector turístico de Jalisco con respecto al mismo mes de hace un año, esto es, 1.98% a tasa anual.

### Variación absoluta y porcentual anual del empleo en el sector turístico de Jalisco, enero 2015 - mayo 2025



Elaboración del IIEG con información del IMSS.

Del total de empleos relacionados al sector turístico de Jalisco durante mayo de 2025, 36.70% corresponden al municipio de Guadalajara, 21.68% a Zapopan, 17.54% a Puerto Vallarta. Estos tres municipios concentran el 75.92% del empleo turístico estatal durante este mes. Aunque, al tener economías más diversificadas, hay diferencias en la importancia relativa del sector dentro del municipio, por ejemplo; en Guadalajara el empleo turístico representa el 8.17% del empleo total del municipio, en Zapopan, este porcentaje es de 6.86%, mientras que en Puerto Vallarta este porcentaje es de 32.49%.

### Top 10, municipios de Jalisco con más empleo turístico, mayo 2025

Municipio	Empleo total	Empleo turístico	Empleo turístico % del total municipal	Empleo turístico % del total estatal
Guadalajara	693,744	56,694	8.17%	36.70%
Zapopan	488,214	33,490	6.86%	21.68%
Puerto Vallarta	83,365	27,088	32.49%	17.54%
Tlajomulco de Zúñiga	119,794	9,435	7.88%	6.11%
San Pedro Tlaquepaque	139,808	6,086	4.35%	3.94%
Tonalá	36,237	3,893	10.74%	2.52%
El Salto	73,382	1,776	2.42%	1.15%
Zapotlán el Grande	35,604	1,453	4.08%	0.94%
Ocotlán	24,109	1,406	5.83%	0.91%
Lagos de Moreno	46,742	1,273	2.72%	0.82%

Elaboración del IIEG con información del IMSS.

Por otro lado, hay municipios donde el empleo formal depende en gran medida del turismo, ya que, aunque tienen una baja participación en el empleo turístico estatal, la participación de este sector en el total municipal es alta, por ejemplo, durante mayo de 2025, en La Huerta 52.41% del empleo formal está relacionado con el sector turístico, en Cabo Corrientes este porcentaje es de 45.19% y en Puerto Vallarta de 32.49%.

### Top 10, municipios de Jalisco con mayor proporción de empleo turístico, mayo 2025

Municipio	Empleo total	Empleo turístico	Empleo turístico % del total municipal	Empleo turístico % del total estatal
La Huerta	2,282	1,196	52.41%	0.77%
Cabo Corrientes	208	94	45.19%	0.06%
Puerto Vallarta	83,365	27,088	32.49%	17.54%
Mazamitla	943	282	29.90%	0.18%
Hostotipaquillo	236	68	28.81%	0.04%
Juanacatlán	1,541	346	22.45%	0.22%
Teuchitlán	211	41	19.43%	0.03%
Talpa de Allende	452	79	17.48%	0.05%
Cihuatlán	1,982	333	16.80%	0.22%
Mascota	515	77	14.95%	0.05%

Elaboración del IIEG con información del IMSS.

A nivel nacional, durante mayo de 2025, el empleo formal relacionado con el turismo registró 1,809,238 puestos de trabajo, lo que representa el 8.09% del todo el empleo formal. En Jalisco este empleo turístico representa el 7.55% del total estatal y representa el 8.54% del empleo turístico nacional.

Las entidades federativas que dependen en gran medida del turismo muestran que la participación del empleo turístico respecto al empleo total de la entidad es alta, por ejemplo, durante mayo de 2025, en Quintana Roo el 43.50% del empleo formal está relacionado con el sector turístico, en Baja California Sur este porcentaje es de 27.75% y en Nayarit 19.46%.

Por su parte, Jalisco registró un crecimiento a tasa anual de 1.98%, ubicándose en el 17 lugar de entidades con mayor crecimiento anual durante este mes. La entidad con mayor crecimiento anual fue Campeche (7.36%) y Sinaloa fue la entidad que registró el porcentaje más bajo, con una variación anual de -8.20% comparado con mayo de 2024.

### Empleo formal del sector turístico por entidad federativa, mayo 2025

Entidad	Empleo turístico	Empleo turístico % del total	Variación porcentual mensual	Variación porcentual anual
Aguascalientes	24,245	6.62%	-2.59%	3.18%
Baja California	73,758	7.22%	0.89%	-0.79%
Baja California Sur	62,270	27.75%	-0.67%	2.63%
Campeche	8,633	6.73%	-9.22%	7.36%
Chiapas	15,929	6.08%	0.93%	0.66%
Chihuahua	57,201	5.90%	0.66%	0.78%
Ciudad de México	349,543	10.04%	-0.04%	3.38%
Coahuila	45,790	5.29%	0.91%	3.30%
Colima	12,134	7.76%	3.57%	5.48%
Durango	11,375	4.39%	-0.73%	-1.27%
Estado de México	91,356	4.77%	-0.60%	2.41%
Guanajuato	67,895	6.04%	0.51%	3.24%
Guerrero	27,351	17.10%	-0.12%	5.39%
Hidalgo	13,717	4.74%	0.49%	2.64%
<b>Jalisco</b>	<b>154,474</b>	<b>7.55%</b>	<b>0.24%</b>	<b>1.98%</b>
Michoacán	26,259	5.33%	0.39%	-0.33%
Morelos	18,007	8.18%	0.09%	2.17%
Nayarit	35,393	19.46%	-1.64%	0.65%
Nuevo León	115,621	5.95%	0.30%	3.20%
Oaxaca	19,445	8.40%	-0.33%	4.58%
Puebla	38,949	5.89%	0.40%	4.37%
Querétaro	43,142	6.03%	0.77%	1.84%
Quintana Roo	229,155	43.50%	-1.05%	0.19%
San Luis Potosí	28,536	5.92%	-0.09%	1.38%
Sinaloa	44,034	7.54%	0.56%	-8.20%
Sonora	44,410	6.77%	0.38%	-4.11%
Tabasco	12,796	6.29%	-0.62%	-4.09%
Tamaulipas	43,923	6.33%	0.38%	0.60%
Tlaxcala	3,943	3.34%	-1.35%	2.66%
Veracruz	52,087	6.76%	0.52%	1.72%
Yucatán	30,293	6.92%	0.24%	6.02%
Zacatecas	7,574	3.99%	0.91%	0.48%
Nacional	1,809,238	8.09%	-0.07%	1.69%

Elaboración del IIEG con información del IMSS.