



**IIEG**  
Instituto de Información  
Estadística y Geográfica  
de Jalisco



# Indicador de confianza del consumidor Jalisciense

**A B R I L 2 0 2 5**

Fecha de publicación 2 de mayo del 2025

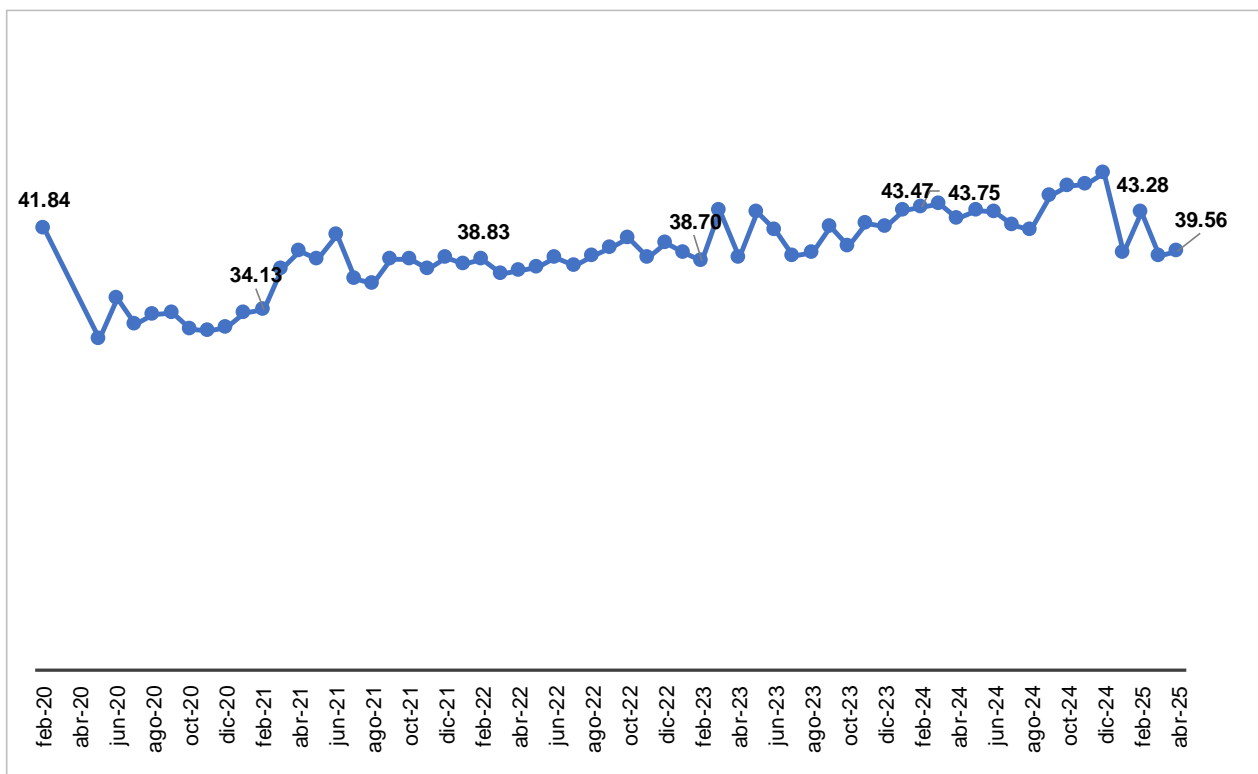


## Resultados de la Encuesta Telefónica de Confianza del Consumidor Jalisciense (ETCOJ) de abril de 2025

El Instituto de Información Estadística y Geográfica de Jalisco (IIEG) presenta el Indicador de Confianza del Consumidor Jalisciense (ICCJ) de abril de 2025. La información se obtuvo mediante una encuesta telefónica con un muestreo aleatorio simple a 402 hogares de la entidad del 1 al 29 de abril. La nota metodológica se encuentra al final de este documento.

El nivel del ICCJ de abril de 2025 fue de 39.56 puntos, lo que implica una variación mensual de 0.35 puntos o de 0.89% y una variación anual de -3.15 puntos o de -7.38%. Con respecto a febrero de 2020 la referencia prepandemia, se tiene una variación de -2.28 puntos o de -5.45%.

### Indicador de Confianza del Consumidor Jalisciense, febrero-2020 a abril-2025



Elaboración del IIEG, Encuesta Telefónica de Confianza del Consumidor Jalisciense (ETCOJ). Nota: Debido a la suspensión de actividades, no se levantó la ETCOJ de marzo y abril del 2020.

El ICCJ es el resultado del promedio de 5 subíndices, de los cuales 3 disminuyeron en abril con relación al mes anterior. En el primer subíndice, los hogares comparan su situación económica actual con la que tenían hace un año; este subíndice pasó de 44.14 puntos en marzo a 41.63 puntos en abril, es decir, una variación mensual de -5.69% o de -2.51 puntos, y una variación anual de -3.63% o de -1.57 puntos. Los hogares perciben una reducción en su situación económica con relación a la encuesta de marzo de este año, así mismo respecto a la encuesta de abril de 2024.

En el segundo subíndice, los hogares reportan su expectativa económica dentro de doce meses comparada con la que presentan en este momento y que en este mes se ubicó en 50.86 puntos. Respecto a marzo se registró una variación mensual de 6.76% o de 3.22 puntos, y una variación anual de -5.34% o de -2.87 puntos. Este subíndice se encuentra por arriba del umbral de los 50 puntos, lo que indica una perspectiva futura más optimista de la economía familiar, a pesar de la disminución anual.

En el tercer subíndice, los hogares comparan su percepción de la situación actual de Jalisco comparada con la de hace 12 meses; respecto a marzo se registró una variación mensual de -0.20% o de -0.08 puntos, y una variación anual de -4.93% o de -2.09 puntos.

En el cuarto subíndice, los hogares reportan su expectativa de la situación económica de Jalisco a futuro; respecto a marzo se registró una variación mensual de 29.30% o de 12.32 puntos, y una variación anual de -0.66% o de -0.36 puntos. Finalmente, el último subíndice indica la capacidad de los hogares para realizar compras de bienes duraderos como son muebles y electrodomésticos; este subíndice respecto a marzo registró una variación mensual de -9.86% o de -2.15 puntos, y una variación anual de 0.82% o de 0.16 puntos.

### Indicador de Confianza del Consumidor Jalisciense, nivel del indicador y subíndices a abril de 2025

Concepto	2020	2024	2025		Variación mensual		Variación anual	
	Febrero	Abril	Marzo	Abril	%	Puntos	%	Puntos
<b>Indicador de Confianza del Consumidor Jalisciense</b>	<b>41.84</b>	<b>42.71</b>	<b>39.21</b>	<b>39.56</b>	<b>0.89%</b>	<b>0.35</b>	<b>-7.38%</b>	<b>-3.15</b>
- Situación económica en el momento actual de los miembros del hogar comparada con la que se tenía hace 12 meses	40.56	43.20	44.14	41.63	-0.06	-2.51	-0.04	-1.57
- Situación económica esperada de los miembros del hogar dentro de 12 meses, respecto a la actual	48.21	53.73	47.64	50.86	6.76%	3.22	-5.34%	-2.87
- Situación económica de Jalisco hoy en día, comparada con la de hace 12 meses	40.81	42.41	40.40	40.32	0.00	-0.08	-0.05	-2.09
- Situación económica de Jalisco esperada dentro de 12 meses, respecto a la actual	52.16	54.73	42.05	54.37	29.30%	12.32	-0.66%	-0.36
- Posibilidades en el momento actual de los integrantes del hogar, comparadas con las de hace un año, para realizar compras de muebles, televisor, lavadora, otros aparatos electrodomésticos, etc.	27.45	19.49	21.80	19.65	-0.10	-2.15	0.01	0.16

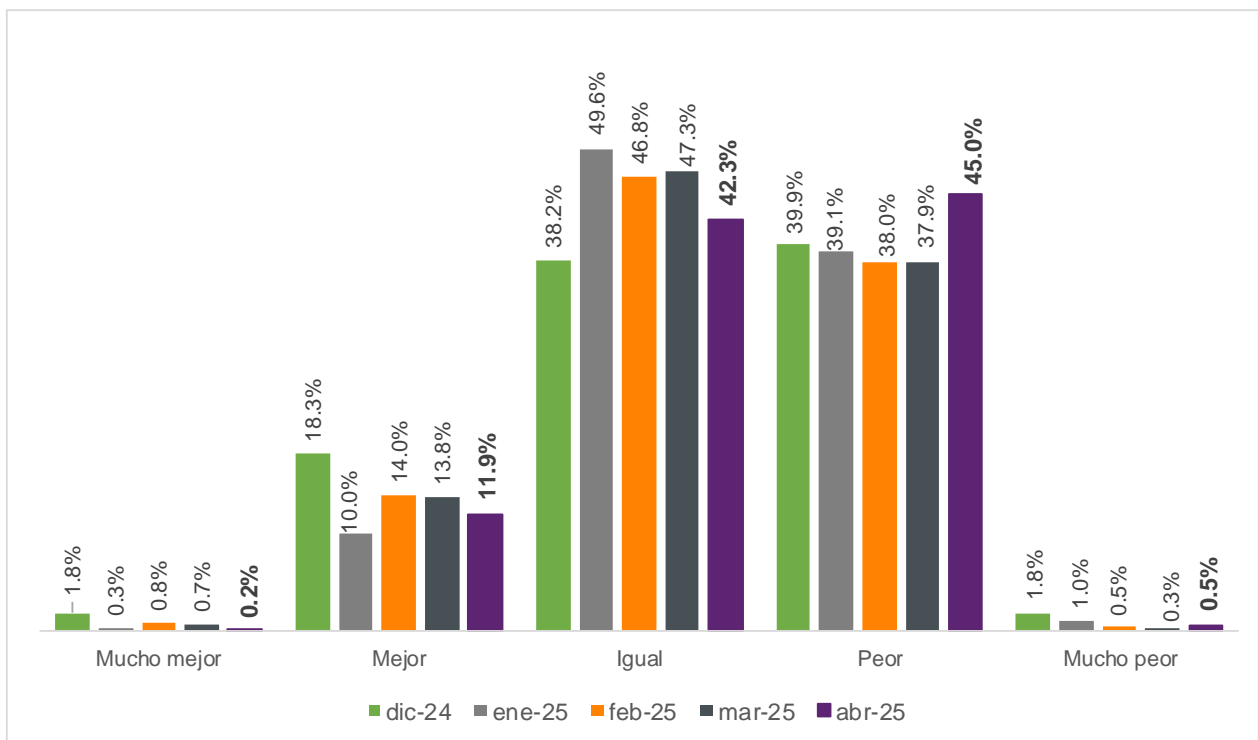
Elaboración del IIEG, Encuesta Telefónica de Confianza del Consumidor Jalisciense (ETCOJ). Nota: Las variaciones están calculadas con todos los decimales, pero solo se presentan a dos decimales.

## Resultados específicos de las 5 preguntas que componen el ICCJ

La primera pregunta que compone el ICCJ es “comparada con la situación económica que los miembros de este hogar tenían hace doce meses ¿cómo cree que es su situación en este momento?”. El porcentaje de respuestas de “mucho mejor” pasó de 0.7% a 0.2 en abril, mientras que las que respondieron “mejor” pasó de 13.8% a 11.9% en los mismos meses. El porcentaje de personas que mencionaron que la situación económica del hogar se ha mantenido igual bajó de 47.3% a 42.3%. El porcentaje de respuesta de “peor” aumentó de 37.9% a 45.0% en un mes, mientras que los que respondieron “mucho peor” pasó de 0.3% a 0.5% en el mismo periodo.

La disminución de las respuestas de mejor ocasionó que el primer subíndice del ICCJ se redujera en abril con relación al mes previo.

### Pregunta 1. Comparando la situación económica que los miembros de su hogar tenían hace doce meses ¿cómo cree que es su situación en este momento?

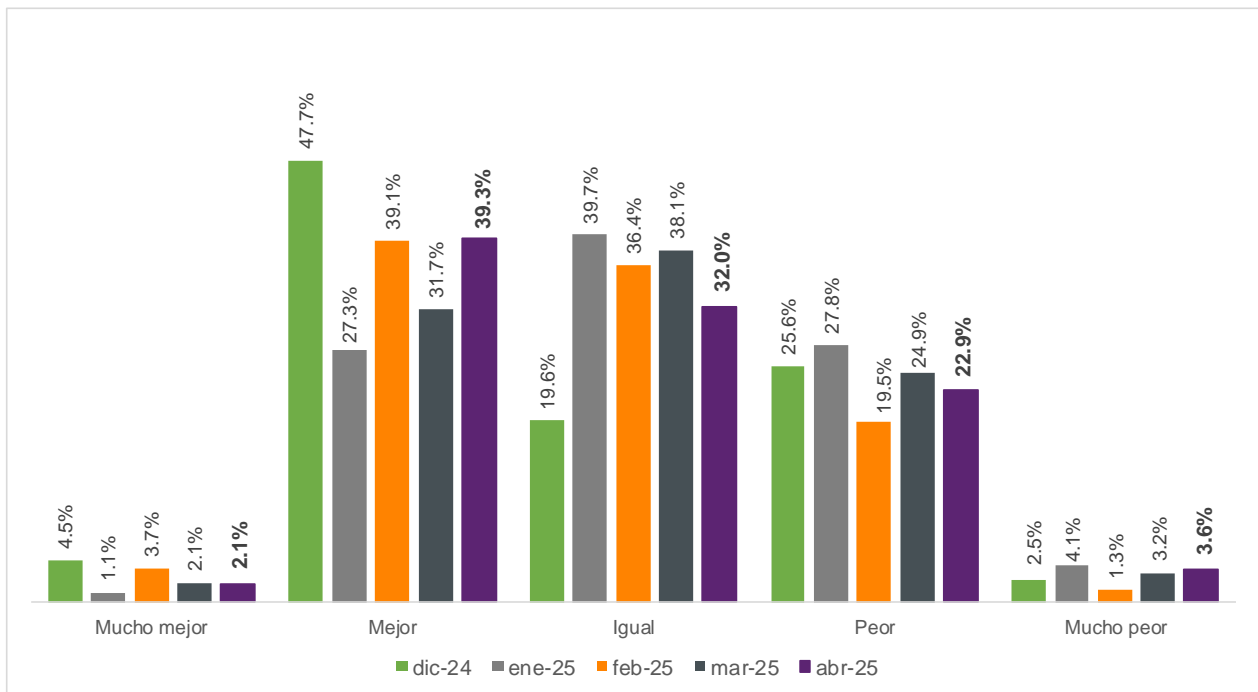


Elaboración del IIEG, Encuesta Telefónica de Confianza del Consumidor Jalisciense (ETCOJ). Nota: La respuesta “No sabe” se prorrateó en el resto de las categorías de respuesta. Véase la nota metodológica al final del documento.

La segunda pregunta que compone el ICCJ es “¿Cómo considera usted que será la situación económica de los miembros de su hogar dentro de doce meses respecto a la actual?”. La opción de respuesta “mucho mejor” se mantuvo en 2.1% respecto al mes anterior, mientras que los que mencionaron “mejor” el porcentaje subió de 31.7% a 39.3%. El porcentaje de encuestados que menciona que la situación económica de su hogar seguirá igual bajó de 38.1% a 32.0% en los mismos meses.

El porcentaje de los que consideran que la economía del hogar estará peor dentro de un año pasó de 24.9% a 22.9% de marzo a abril. Finalmente, la respuesta “mucho peor” aumentó de 3.2% a 3.6% en el mismo periodo. Este subíndice presentó un aumento respecto al mes anterior.

**Pregunta 2. ¿Cómo considera usted que será la situación económica de los miembros de su hogar dentro de doce meses respecto a la actual?**

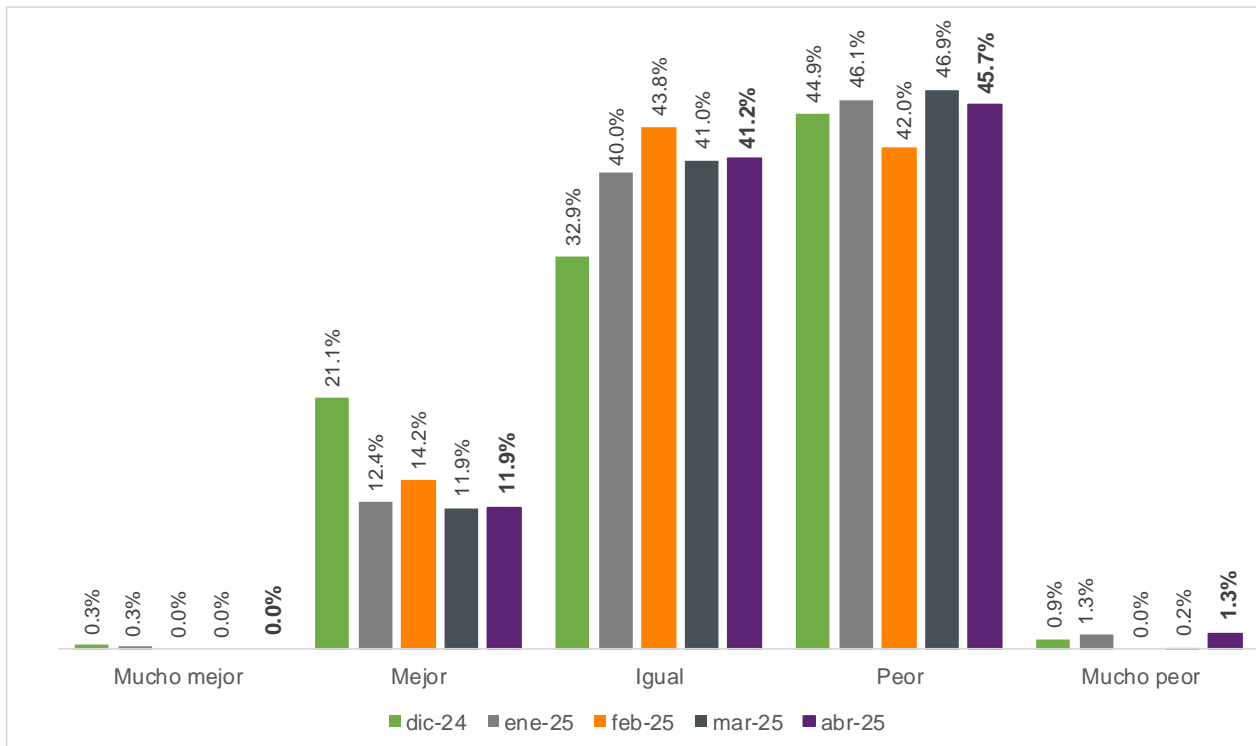


Elaboración del IIEG, Encuesta Telefónica de Confianza del Consumidor Jalisciense (ETCOJ). Nota: La respuesta “No sabe” se prorateó en el resto de las categorías de respuesta. Véase la nota metodológica al final del documento.

La pregunta sobre la situación económica de Jalisco comparada con la de doce meses atrás, compone el tercer subíndice del ICCJ. Los hogares que mencionan que la economía jalisciense está mucho mejor, comparada con hace un año, se mantuvo en 0.0% de marzo a abril al igual que los hogares que refirieron que la economía de la entidad está mejor se mantuvo en 11.9% en los mismos meses. El porcentaje de hogares que menciona que la situación económica está igual que hace un año pasó de 41.0% a 41.2% en el mismo periodo.

El porcentaje de los hogares que consideran que la economía de Jalisco está peor que hace un año bajó al pasar de 46.9% a 45.7% de marzo a abril. Por otro lado, el porcentaje de hogares que refieren que la situación económica de la entidad está mucho peor que hace un año pasó de 0.2% en marzo a 1.3% en abril.

**Pregunta 3. ¿Cómo considera usted la situación económica de Jalisco hoy en día comparada con la de hace doce meses?**



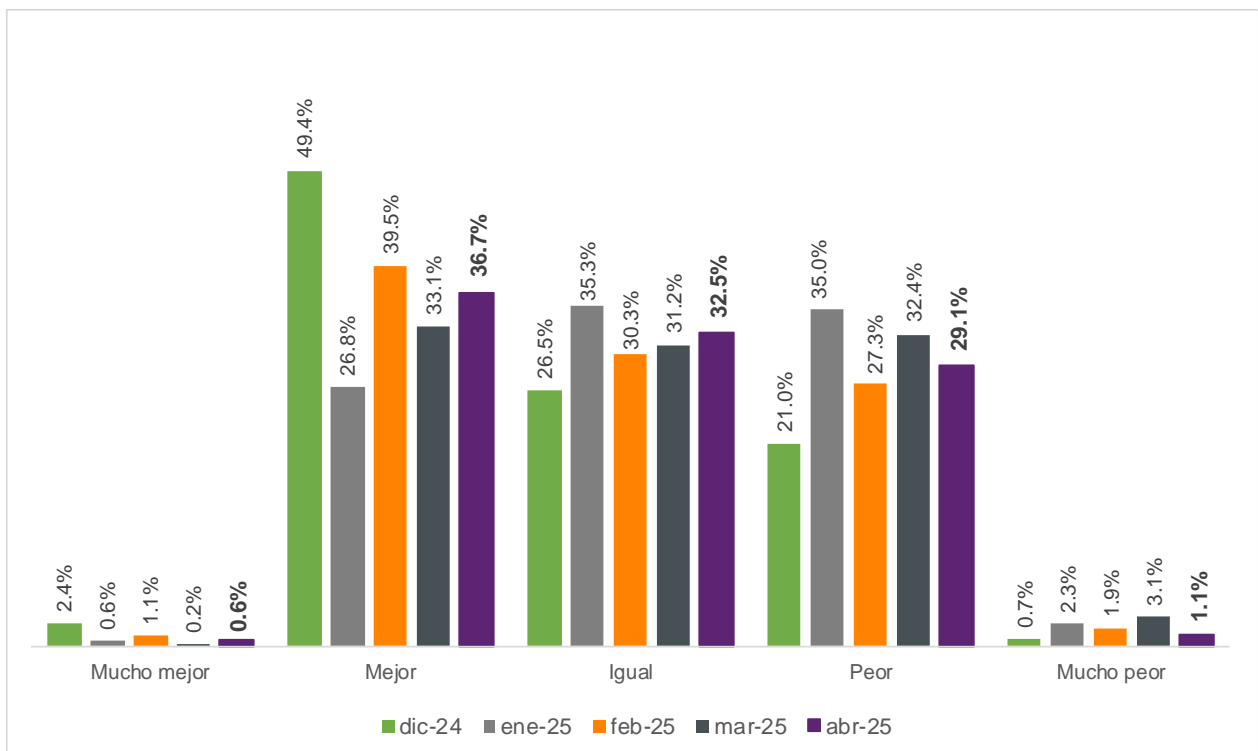
Elaboración del IIEG, Encuesta Telefónica de Confianza del Consumidor Jalisciense (ETCOJ). Nota: La respuesta “No sabe” se prorateó en el resto de las categorías de respuesta. Véase la nota metodológica al final del documento.

Con respecto a la cuarta pregunta que compone el Indicador de Confianza del Consumidor Jalisciense de “¿Cómo considera usted que será la condición económica de Jalisco dentro de un año respecto de la situación actual?”, durante abril un 0.6% de los hogares reportan que será mucho mejor en un año, porcentaje mayor al de marzo. El porcentaje de los que consideran que será mejor también aumentó de 33.1% a 36.7% en el mismo periodo. El porcentaje de hogares que menciona que la situación económica estará igual pasó de 31.2% a 32.5%.

El porcentaje de hogares que consideran que la economía de la entidad estará peor dentro de un año disminuyó de 32.4% en marzo a 29.1% en abril. Finalmente, los hogares que consideran que la economía de Jalisco será mucho peor bajó de 3.1% a 1.1% en el mismo periodo.

La disminución en el porcentaje de hogares que tienen una peor perspectiva de la economía jalisciense ocasionó que el cuarto subíndice que compone el indicador se incrementara en abril.

**Pregunta 4. ¿Cómo considera usted que será la condición económica de Jalisco dentro de un año respecto de la situación actual?**



Elaboración del IIEG, Encuesta Telefónica de Confianza del Consumidor Jalisciense (ETCOJ). Nota: La respuesta “No sabe” se prorrateó en el resto de las categorías de respuesta. Véase la nota metodológica al final del documento.

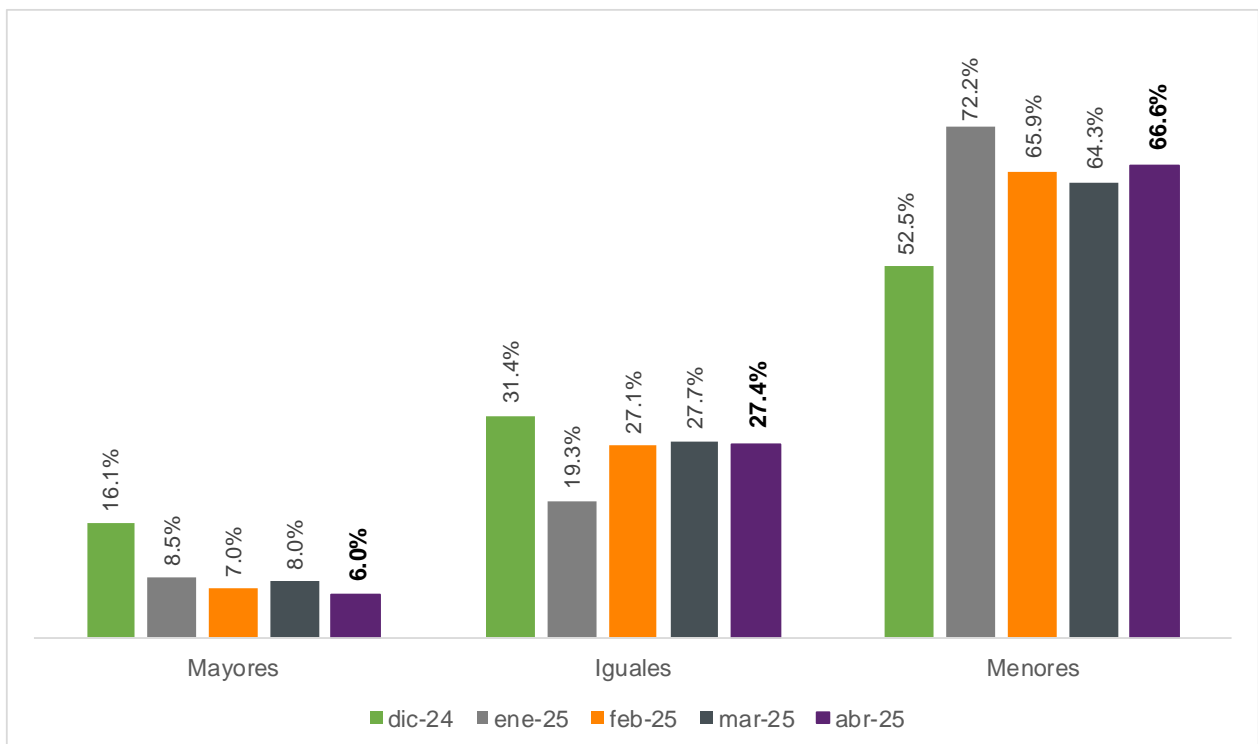


La última pregunta que compone el ICCJ considera la posibilidad de los consumidores jaliscienses de adquirir bienes duraderos tales como muebles, televisores, lavadoras o algún aparato electrodoméstico, comparada con la posibilidad que tenían doce meses atrás.

El porcentaje de los hogares que mencionan que tienen mayores posibilidades de compra bajó de 8.0% a 6.0% de marzo a abril. La respuesta de “iguales posibilidades” pasó de 27.7% a 27.4% en los mismos meses. Finalmente, el porcentaje de personas que considera que existen menores posibilidades de compra de bienes duraderos aumentó de 64.3% a 66.6% en el mismo periodo.

La disminución del porcentaje de los hogares con mayores posibilidades de compra ocasionó que el quinto subíndice que compone el ICCJ se redujera en abril con respecto al mes anterior.

**Pregunta 5. Comparando la situación económica de hace un año, ¿cómo considera actualmente las posibilidades de que usted o alguno de los integrantes de este hogar realice compras tales como muebles, televisor, lavadora, otros aparatos electrodomésticos, etc.?**



Elaboración del IIEG, Encuesta Telefónica de Confianza del Consumidor Jalisciense (ETCOJ). Nota: La respuesta “No sabe” se prorrateó en el resto de las categorías de respuesta. Véase la nota metodológica al final del documento.

### **Preguntas complementarias en el levantamiento de abril de 2025**

Durante el levantamiento de la ETCOJ de abril, además de incluir las mismas preguntas adicionales de los meses anteriores para conocer las posibilidades de ahorrar, salir de vacaciones o de comprar artículos como ropa, calzado y accesorios, se incluyeron preguntas relacionadas con las vacaciones de Semana Santa. Las preguntas fueron:

- Comparando la situación económica de hace un año, ¿Cómo considera en este momento las posibilidades de comprar ropa, zapatos y accesorios?
- ¿Qué tan probable considera que durante los próximos doce meses usted o alguno de los integrantes de este hogar tendrán posibilidades económicas para salir de vacaciones?
- ¿Actualmente usted tiene posibilidades de ahorrar una parte de sus ingresos?
- ¿Salió de vacaciones de Semana Santa (o Pascua) el año pasado?
- ¿Cuál fue la razón principal por la que no salió de vacaciones de Semana Santa (o Pascua) el año pasado?
- ¿Salió (o piensa salir) de viaje en este periodo de Semana Santa (o Pascua)?
- ¿Cuál es la razón principal por la que no salió (o no saldrá) de vacaciones esta Semana Santa (o Pascua)?
- ¿A qué destino viajó (o piensa viajar) en este periodo vacacional de Semana Santa y Pascua?
- Aproximadamente, ¿cuánto gastó (o piensa gastar) en vacaciones de Semana Santa?

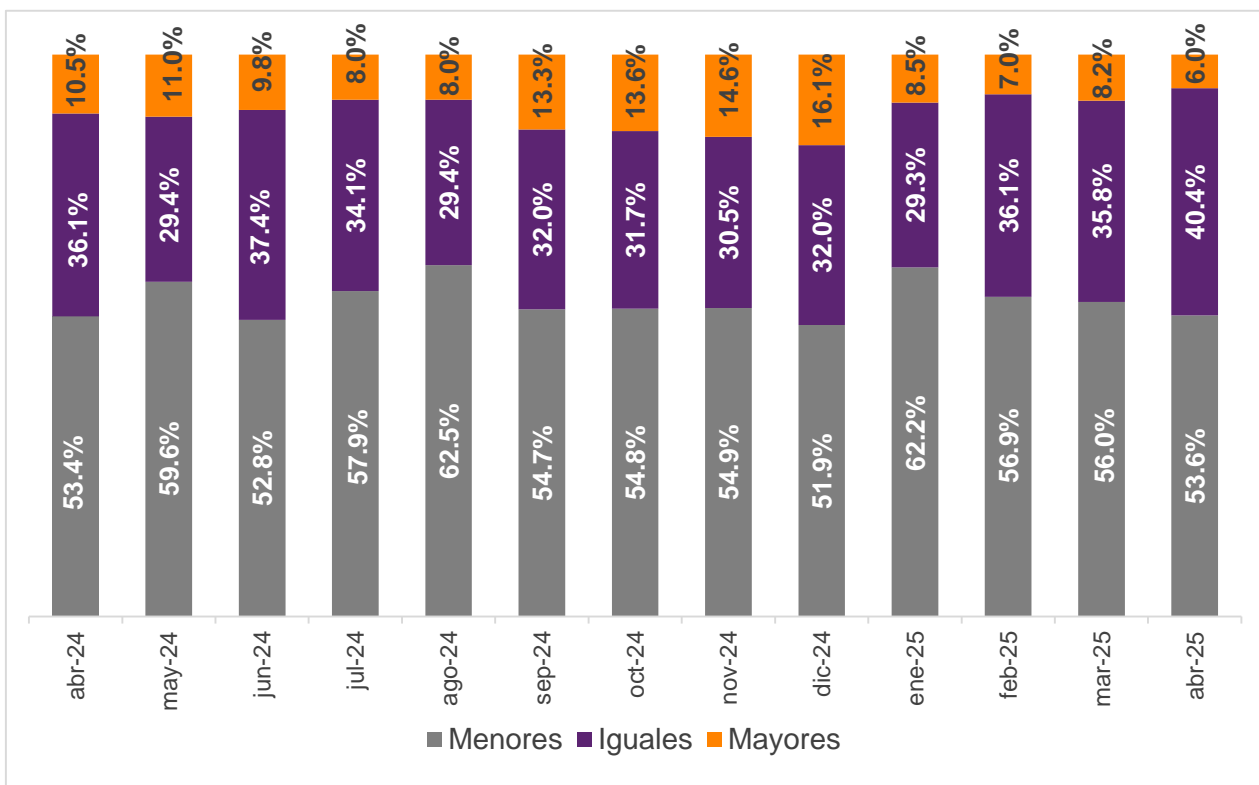
Cabe señalar que algunas de estas preguntas también se hicieron en 2021, 2022, 2023 y 2024 por lo que se hacen comparaciones con los años anteriores.

A continuación, se presentan los resultados de estas preguntas.

En abril de 2025, el porcentaje de hogares que contestaron que tenían mayores posibilidades de comprar ropa, zapatos y accesorios en comparación a hace un año fue de 6.0%, mientras que en el mes anterior fue de 8.2%.

Sobre iguales oportunidades de hacer este tipo de compras comparado con hace un año, el porcentaje pasó de 35.8% a 40.4% de marzo a abril. Finalmente, el porcentaje de hogares que mencionaron tener menores posibilidades de comprar ropa, zapatos y accesorios disminuyó al pasar de 56.0% a 53.6% en el mismo periodo.

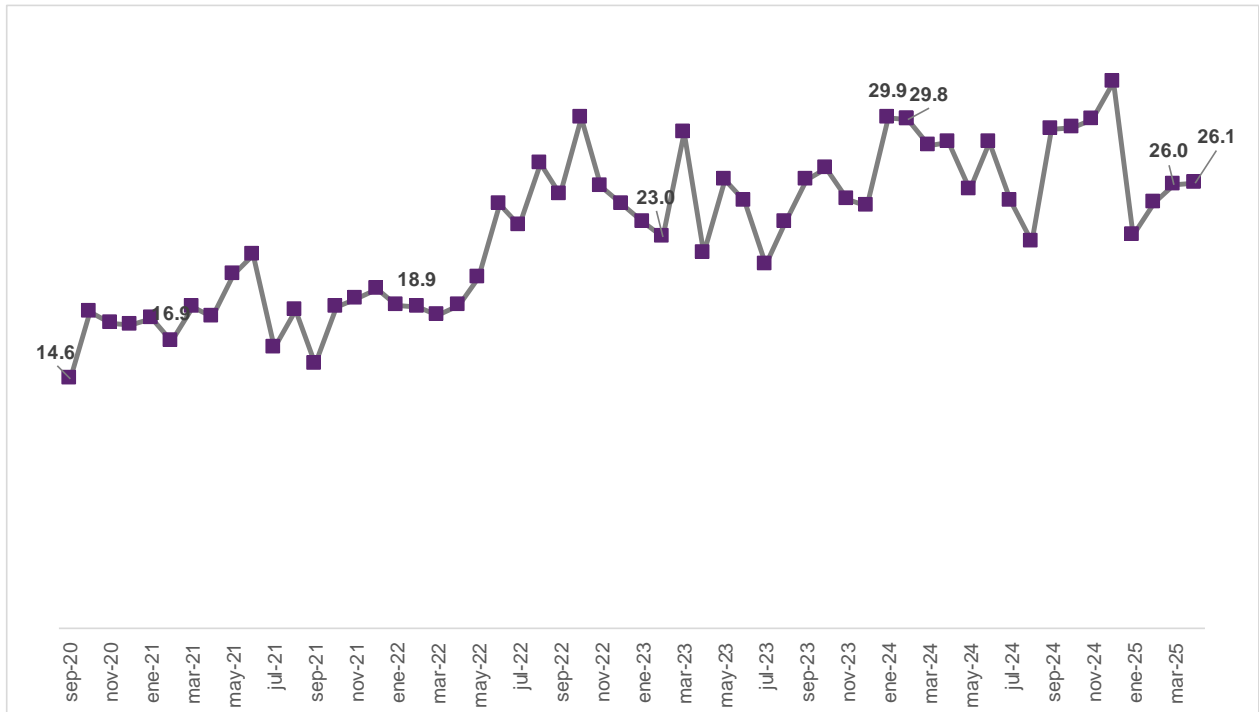
**Comparando la situación económica de hace un año, ¿Cómo considera en este momento las posibilidades de comprar ropa, zapatos y accesorios?**



Elaboración del IIEG, Encuesta Telefónica de Confianza del Consumidor Jalisciense (ETCOJ). Nota: La respuesta "No sabe" se prorrateó en el resto de las categorías de respuesta. Véase la nota metodológica al final del documento.

El índice calculado de las posibilidades de comprar ropa, zapatos y accesorios aumentó marginalmente en abril respecto al mes previo; pasó de 26.0 a 26.1 puntos de marzo a abril, esto es una variación mensual de 0.1 puntos o de 0.4%, mientras que la variación anual fue de -2.4 puntos o de -8.5%.

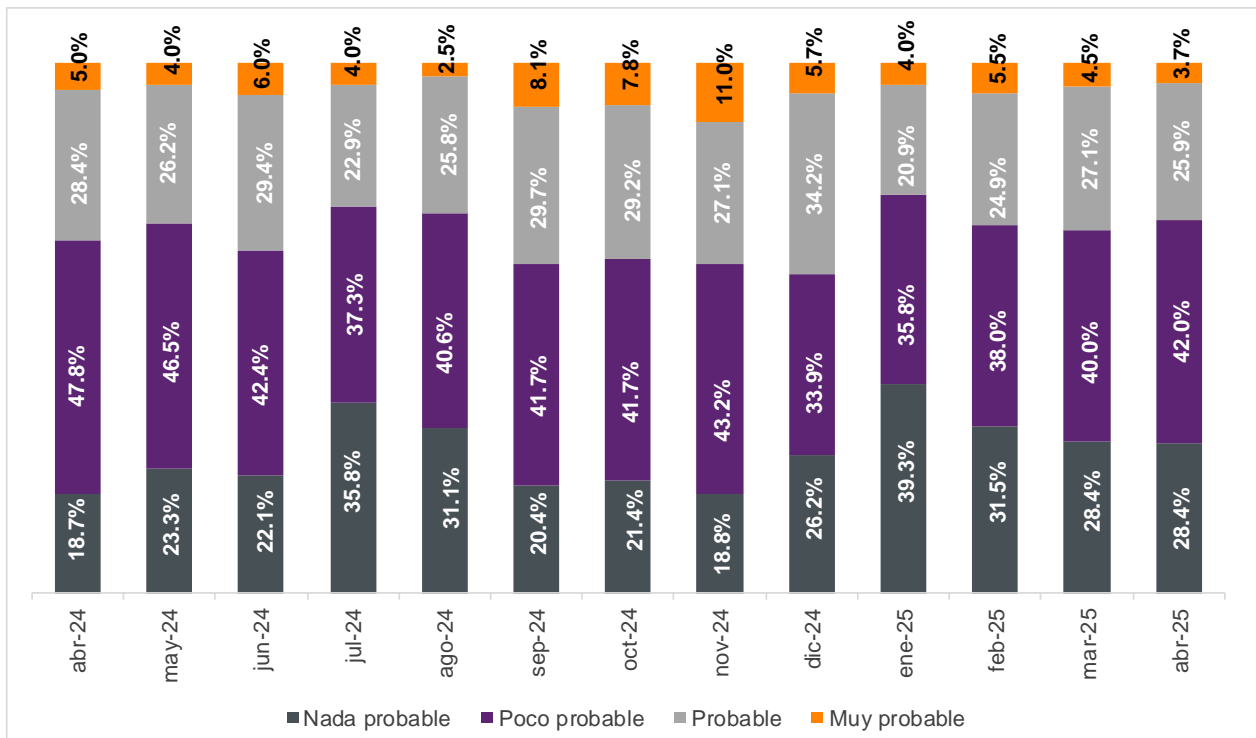
### Índice de las posibilidades de comprar ropa, zapatos y accesorios, septiembre de 2020 – abril de 2025



Elaboración del IIEG, Encuesta Telefónica de Confianza del Consumidor Jalisciense (ETCOJ).

Sobre las posibilidades económicas de salir de vacaciones en los próximos doce meses, el porcentaje de los hogares que mencionaron que es muy probable bajó de 4.5% a 3.7% de marzo a abril. Los que consideran que es probable, su porcentaje pasó de 27.1% a 25.9% en los mismos meses. El porcentaje que mencionó que es poco probable aumentó de 40.0% a 42.0%, mientras que los que mencionaron que era nada probable se mantuvo en 24.8%.

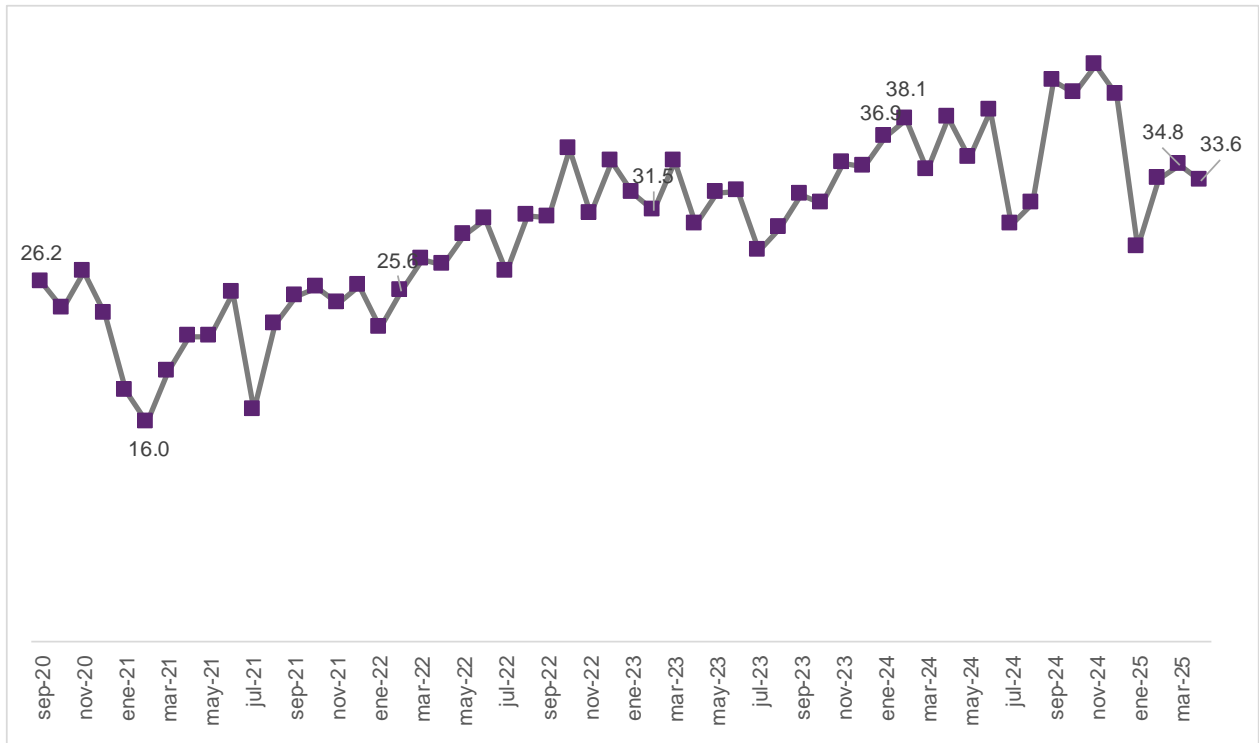
**¿Qué tan probable considera que durante los próximos doce meses usted o alguno de los integrantes de este hogar tendrán posibilidades económicas para salir de vacaciones?**



Elaboración del IIEG, Encuesta Telefónica de Confianza del Consumidor Jalisciense (ETCOJ). Nota: La respuesta "No sabe" se prorrateó en el resto de las categorías de respuesta. Véase la nota metodológica al final del documento.

El índice calculado de las posibilidades económicas de salir de vacaciones bajó este mes, pasó de 34.8 a 33.6 puntos de marzo a abril, esto es una variación mensual de -1.2 puntos o de -3.4%, mientras que la variación anual fue de -4.6 puntos o de -12.1%.

### Índice de las posibilidades económicas de salir de vacaciones, septiembre de 2020 – abril de 2025

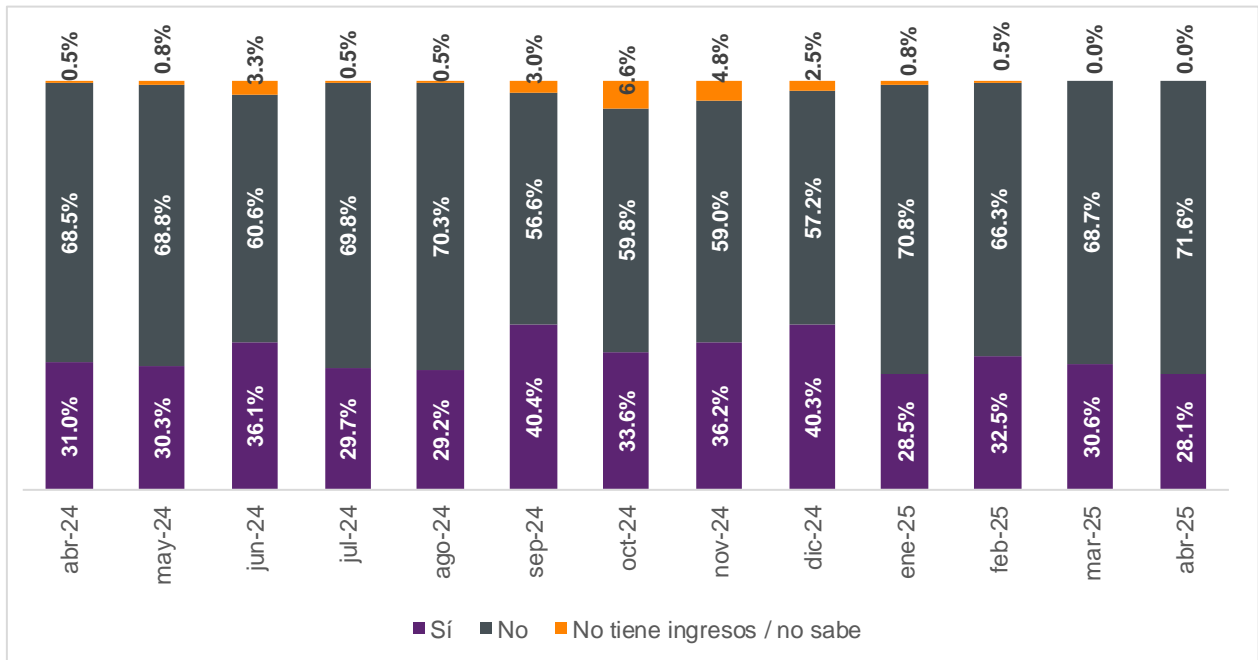


Elaboración del IIEG, Encuesta Telefónica de Confianza del Consumidor Jalisciense (ETCOJ). Nota: Los cálculos de las variaciones se realizan con todos los decimales, aunque en la gráfica se redondea a un decimal.

Sobre las posibilidades de ahorrar, el porcentaje de hogares que mencionaron que sí tienen posibilidades pasó de 30.6% en marzo a 28.1% en abril. En este mes aumentó el porcentaje de hogares que mencionaron que no tienen posibilidades de ahorrar, de 68.7% a 71.6%, con relación al mes anterior.

El porcentaje de hogares encuestados sin ingresos se mantuvo en 0.0% respecto al mes anterior.

### ¿Actualmente usted tiene posibilidades de ahorrar alguna parte de sus ingresos?

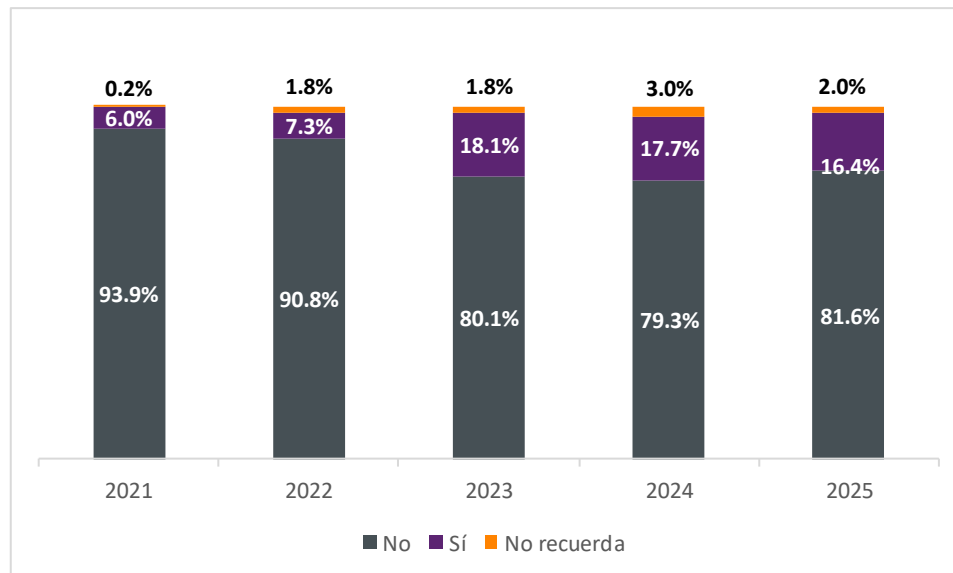


Elaboración del IIEG, Encuesta Telefónica de Confianza del Consumidor Jalisciense (ETCOJ).

### Preguntas de coyuntura: vacaciones de Semana Santa

Con respecto a las preguntas relacionadas con las vacaciones de Semana Santa y Pascua, a los hogares se les preguntó si salieron de vacaciones el año pasado. En la encuesta de 2021, el 6.0% mencionó que sí había salido de vacaciones el año anterior (es decir, en Semana Santa de 2020 cuando inició la pandemia). En la encuesta de 2022, el porcentaje de hogares que dijeron que sí habían salido de vacaciones en la Semana Santa o Pascua del año anterior fue de 7.3%, mientras que, en la encuesta de 2023, el 18.1% señaló que sí salieron de vacaciones el año pasado. En la encuesta de 2024, el 17.7% indicó que sí salieron de vacaciones de Semana Santa hace un año y en la encuesta de este año, el porcentaje de hogares que refirieron haber salido de vacaciones durante el mismo periodo del año anterior, fue de 16.4%.

#### ¿Salió de vacaciones de Semana Santa (o Pascua) el año pasado?



Elaboración del IIEG, Encuesta Telefónica de Confianza del Consumidor Jalisciense (ETCOJ).



A los hogares que no salieron de vacaciones el año pasado se les preguntó la razón principal. En la encuesta de 2021, la principal razón más mencionada fue por la pandemia de COVID-19 con el 60.8% de las respuestas, bajando al 29.5% en la encuesta de 2022 y a 2.5% en la encuesta de 2023. En 2024 ya no se preguntó específicamente la pandemia de COVID-19, sino que, si la razón había sido por motivos de salud, con apenas el 0.8% de las respuestas. En 2025 el porcentaje de personas que no salieron de vacaciones por motivos de salud, fue de 4.9%. este año también fueron 2 los motivos más comunes para no salir de vacaciones el año pasado, con un 39.3% los hogares de Jalisco no salieron por razones económicas y por falta de interés o no suelen salir de vacaciones en dicha temporada.

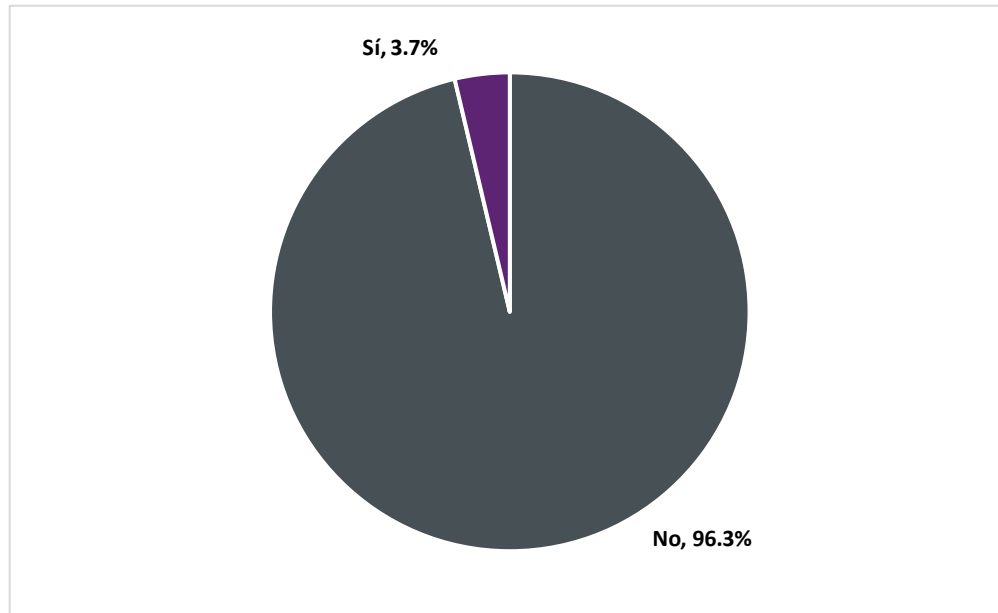
### ¿Cuál fue la razón principal por la que no salió de vacaciones de Semana Santa (o Pascua) el año pasado?

Razón principal	2021	2022	2023	2024	2025
No le interesa/No suele salir de vacaciones en esta temporada	14.5%	19.8%	25.1%	33.5%	39.3%
Por cuestiones de trabajo	2.7%	6.2%	12.2%	25.2%	14.3%
Por la pandemia de COVID-19 (por motivos de salud 2024 y 2025)	60.8%	29.5%	2.5%	0.8%	4.9%
Por motivos religiosos	1.6%	3.1%	1.0%	1.7%	1.8%
Por razones económicas	20.5%	36.1%	53.4%	38.4%	39.3%
Otra	0.0%	5.3%	5.8%	0.4%	0.3%
Total que no salió	100.0%	100.0%	100.0%	100.0%	100.0%

Elaboración del IIEG, Encuesta Telefónica de Confianza del Consumidor Jalisciense (ETCOJ).  
Nota: Porcentajes calculados con respecto a los hogares que no salieron de vacaciones.

Por otro lado, a los hogares encuestados en abril de este año se les preguntó si habían salido (o si piensan salir) en este periodo vacacional de Semana Santa o Pascua. El 3.7% de los hogares encuestados mencionó que sí salieron de vacaciones en este periodo vacacional, mientras que el 96.3% no lo hizo.

**¿Salió (o piensa salir) de viaje en este periodo de Semana Santa (o Pascua)?**



Elaboración del IIEG, Encuesta Telefónica de Confianza del Consumidor Jalisciense (ETCOJ).

A los hogares que mencionaron que no salieron de vacaciones en este periodo vacacional, se les preguntó la principal razón de ello. El 40.8% de los hogares que no salieron (o no piensan salir) de vacaciones este periodo vacacional de Semana Santa y Pascua mencionaron que fue por razones económicas. Por otro lado, el 35.9% señalaron que no les interesa o no suelen salir de vacaciones en esta temporada. Otro 15.8% refirió que la razón principal fue por cuestiones laborales, mientras que el 5.7% indicó que fue por motivos de salud. Destaca que solo el 1.6% no lo hizo por motivos religiosos.

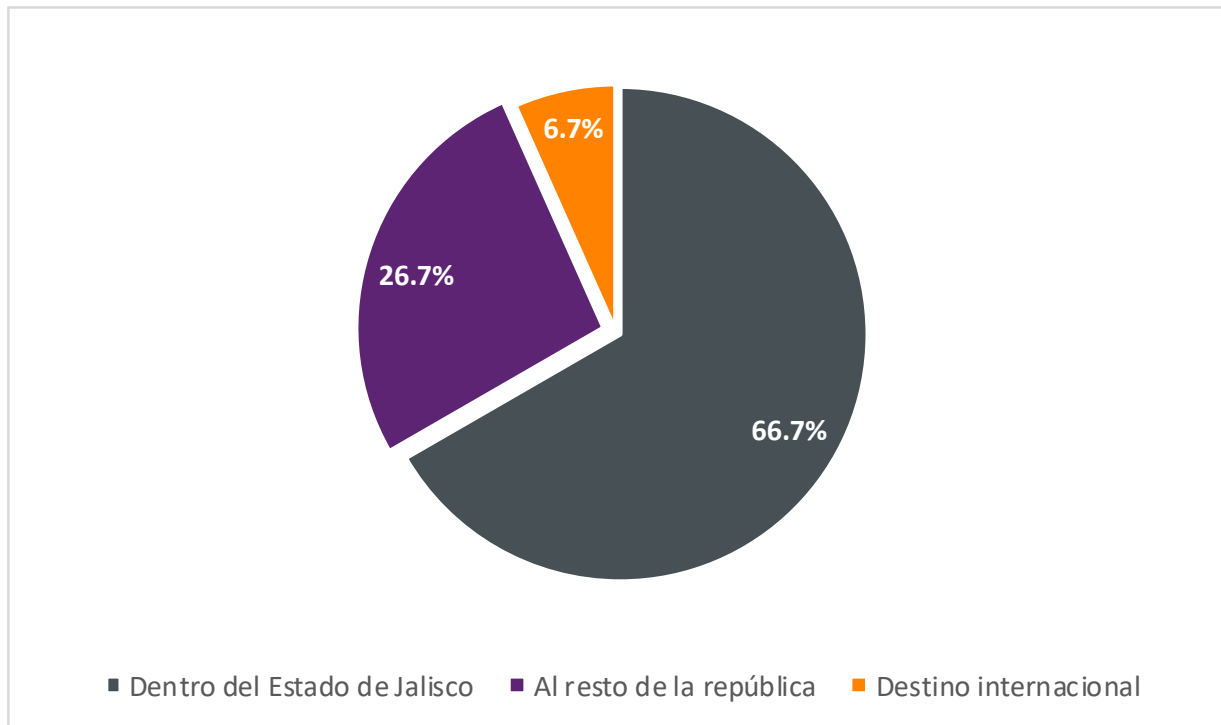
**¿Cuál es la razón principal por la que no salió (o no piensa salir) de vacaciones esta Semana Santa (o Pascua)?**

Razón principal	Porcentaje
Por razones económicas	40.8%
No le interesa/No suele salir de vacaciones en esta temporada	35.9%
Por cuestiones de trabajo	15.8%
Por motivos de salud	5.7%
Por motivos religiosos	1.6%
Otra	0.3%
Total general	100.0%

Elaboración del IIEG, Encuesta Telefónica de Confianza del Consumidor Jalisciense (ETCOJ).  
Nota: Porcentajes calculados con respecto a los hogares que no salieron de vacaciones.

De los hogares que sí salieron de vacaciones en Semana Santa de este año, el 66.7% viajó a un destino dentro del Estado de Jalisco, mientras que el 26.7% vacacionó en otra entidad federativa y el 6.7% viajó fuera del país.

### ¿A qué destino viajó (o piensa viajar) en este periodo vacacional de Semana Santa y Pascua?



Elaboración del IIEG, Encuesta Telefónica de Confianza del Consumidor Jalisciense (ETCOJ).  
Nota: Porcentajes calculados con respecto a los hogares que sí salieron de vacaciones.

Finalmente, a los hogares que sí salieron (o piensan salir) de vacaciones de Semana Santa este año, se les preguntó su gasto aproximado (o planeado). El 13.3% mencionaron que su gasto fue (o será) entre \$1,001 y \$3,000; el 20.0% de los hogares que sí salieron (o piensan salir) gastó (o gastarán) entre \$3,001 y \$5,000. Asimismo, el 6.8% gastó (o gastarán) entre \$5,001 y \$8,000, el 21.7% entre \$8,001 y \$12,000 siendo este rango el de mayor frecuencia. Además, el 6.7% desembolsó entre \$12,001 y \$20,000, y el 13.3% gastó (o gastarán) más de \$20,000.

### Aproximadamente, ¿cuánto gastó (o piensa gastar) en vacaciones de Semana Santa?

Rango	Porcentaje
Menos de \$1,000	0.0%
\$1,001 a \$3,000	13.3%
\$3,001 a \$5,000	20.0%
\$5,001 a \$8,000	6.7%
\$8,001 a \$12,000	26.7%
\$12,001 a \$20,000	6.7%
Más de \$20,000	13.3%
No contestó	13.3%
Total que salió de vacaciones	100.0%

Elaboración del IIEG, Encuesta Telefónica de Confianza del Consumidor Jalisciense (ETCOJ).  
Nota: Porcentajes calculados con respecto a los hogares que sí salieron de vacaciones.

## Nota metodológica

### Diseño conceptual de la encuesta

El objetivo de la Encuesta Telefónica de Confianza del Consumidor Jalisciense (ETCOJ) es construir el Indicador de Confianza del Consumidor Jalisciense (ICCJ) de manera mensual, que ayude a conocer la percepción de los hogares sobre su situación económica y la de la entidad.

### Unidad de observación

La unidad de observación es el hogar que habita en Jalisco. La persona informante es la persona mayor de 18 años de los hogares que contesta el teléfono.

### Cobertura geográfica

La cobertura geográfica es estatal. El municipio se tomó del directorio telefónico para teléfonos fijos y del Plan Nacional de Numeración para números celulares. Se incluye como referencia en la base de datos, pero los resultados no son representativos a nivel municipal. Solo como referencia de en qué municipios se contestó la ETCOJ de abril de 2025, se tiene que el 70.9% de los hogares encuestados se ubican en los municipios de la Zona Metropolitana de Guadalajara, el 6.0% en Puerto Vallarta y el 3.2% en Tepatitlán de Morelos. Cabe señalar que la ETCOJ no estratifica por municipio, pues usa un muestreo aleatorio simple, por lo que no se presentan los resultados desagregados geográficamente ya que no son representativos a nivel municipal.

#### Municipios de residencia de los hogares encuestados en la ETCOJ de abril de 2025

	Hogares	Distribución %
<b>Total</b>	<b>402</b>	<b>100.0%</b>
ZMG	285	70.9%
Puerto Vallarta	24	6.0%
Tepatitlán de Morelos	13	3.2%
Zapotlán el Grande	9	2.2%
Arandas	8	2.0%
Ameca	6	1.5%
Resto (38 municipios)	57	14.2%

Elaboración del IIEG, Encuesta Telefónica de Confianza del Consumidor Jalisciense (ETCOJ).

### Muestra

La ETCOJ se levantó por teléfono una muestra aleatoria simple efectiva de 402 hogares de Jalisco lo que implica un margen de error del 5% y un nivel de confianza del 95%. Cabe señalar que, a partir del levantamiento de abril de 2021, se incluye en la muestra a números celulares a partir de la generación de números aleatorios del Plan Nacional de Numeración (PNN) del Instituto Federal de Telecomunicaciones (IFT).

Aun cuando se utilizaron las mismas preguntas que usa el INEGI para la construcción del Indicador de Confianza del Consumidor nacional, ambos no son comparables por: i) el tipo de muestreo; ii) método de recolección; y, iii) el uso de factores de expansión. El IIEG levanta la información telefónicamente y elige de manera aleatoria de un directorio los números a los que se les llamará, sin consideración de las características sociodemográficas de los informantes debido a que el directorio telefónico y el PNN no las incluye. Por lo tanto, no es posible estratificar ni calcular factores de expansión. Asimismo, existe un sesgo inherente al método de recolección, pues no se incluye la opinión de hogares sin telefonía.

Por su parte, el INEGI hasta abril de 2020 levantaba la información en campo con encuestas cara a cara a 2,336 viviendas urbanas de las 32 entidades del país y, debido al tamaño de muestra, no le ha sido posible presentar la información por entidad federativa. Así, por ejemplo, para la Ciudad de México el INEGI levantaba información de 384 hogares y para Guadalajara de 256. Debido a las restricciones de levantamientos en campo por la pandemia, a partir de abril INEGI levantó la encuesta por teléfono a números celulares. Sin embargo, a partir de agosto de 2020, ese instituto retomó las entrevistas cara a cara para calcular el indicador.

### **Cuestionario y cobertura temática**

El cuestionario se encuentra al final de este documento y su objetivo es levantar 5 preguntas relacionadas con:

- La situación económica en el momento actual de los miembros del hogar comparada con la que se tenía hace doce meses.
- La situación económica esperada de los miembros del hogar dentro de doce meses, respecto a la actual.
- La percepción de la situación económica de Jalisco hoy en día, comparada con la de hace doce meses.
- La situación económica de Jalisco esperada dentro de doce meses, respecto a la actual.
- Las posibilidades en el momento actual de los integrantes del hogar, comparadas con las de hace un año, para realizar compras de muebles, televisor, lavadora, otros aparatos electrodomésticos, etc.

En los levantamientos a partir de septiembre de 2020 se incluyeron tres preguntas adicionales para conocer las posibilidades de comprar ropa, calzado y accesorios, ahorrar o salir de vacaciones de los hogares de Jalisco. Asimismo, en el levantamiento de abril de 2025 se incluyeron preguntas relacionadas con las vacaciones de Semana Santa y Pascua.

### **Periodo de levantamiento**

La encuesta se levantó del 1 al 29 de abril de 2025.

## Cálculo del ICCJ

El ICCJ se obtiene al calcular el promedio simple de los cinco indicadores o subíndices de los componentes, los cuales se estiman mediante un promedio ponderado del número válido de cada una de las opciones de respuesta multiplicado por su respectivo ponderador. Las preguntas en las que se basan los componentes son:

1. Comparada con la situación económica que los miembros de este hogar tenían hace un año ¿cómo cree que es su situación en este momento?
2. ¿Cómo considera usted que será la situación económica de los miembros de este hogar dentro de un año respecto a la actual?
3. ¿Cómo considera usted la situación económica de Jalisco hoy en día comparada con la de hace un año?
4. ¿Cómo considera usted que será la condición económica de Jalisco dentro de un año respecto de la situación actual?
5. Comparando la situación económica de hace un año, ¿cómo considera actualmente las posibilidades de que usted o alguno de los integrantes de este hogar realice compras tales como muebles, televisor, lavadora, otros aparatos electrodomésticos, etc.?

Al igual que lo hace el INEGI, para las primeras cuatro preguntas se dan cinco opciones de respuesta: mucho mejor, mejor, igual, peor y mucho peor. Mientras que en la quinta pregunta las opciones son: mayores, iguales y menores. Los ponderadores utilizados para cada opción de respuesta son los siguientes:

Opción de respuesta	Ponderador	
	Primeras cuatro preguntas	Última pregunta
Mucho mejor	1.00	
Mejor (Mayores)	0.75	1.00
Igual (Iguales)	0.50	0.50
Peor (Menores)	0.25	0.00
Mucho peor	0.00	

Fuente: INEGI.

En el cuestionario, todas las preguntas tienen la opción de respuesta de “No sé”. Al igual que el INEGI, las respuestas de esta categoría se prorratan en el resto de las categorías según su distribución porcentual reportada en la encuesta.



## Cálculo de los índices sobre las posibilidades de comprar ropa, calzado y accesorios y salir de vacaciones

La pregunta de la ETCOJ sobre las posibilidades de comprar ropa, calzado y accesorios tiene solo tres opciones de respuestas, al igual que el quinto subíndice del ICCJ, por lo que se usaron los mismos ponderadores para construirlo.

Para el índice de las posibilidades económicas de salir de vacaciones, solo se tienen 4 opciones de respuesta por lo que, para balancear el indicador, se omite la ponderación 0.50. Los ponderadores utilizados se presentan en la siguiente tabla.

Opción de respuesta	Ponderador	
	Posibilidades de comprar ropa, calzado y accesorios	Posibilidades económicas de salir de vacaciones
Mayores	Muy probable	1.00
Iguales	Probable	0.75
Menores	Poco probable	0.25
	Nada probable	0.00

Fuente: IIEG.

La opción de respuesta "No sé" se prorrateó en el resto de las categorías según su distribución porcentual reportada en la encuesta, como se hace en la construcción del ICCJ.

## **Cuestionario de Encuesta Telefónica de Confianza del Consumidor Jalisciense de abril 2025**

1. Comparando la situación económica que los miembros de su hogar tenían hace doce meses ¿cómo cree que es su situación en este momento?
  - Mucho mejor
  - Mejor
  - Igual
  - Peor
  - Mucho peor
  - No sabe
  
2. ¿Cómo considera usted que será la situación económica de los miembros de su hogar dentro de doce meses respecto a la actual?
  - Mucho mejor
  - Mejor
  - Igual
  - Peor
  - Mucho peor
  - No sabe
  
3. ¿Cómo considera usted la situación económica de Jalisco hoy en día comparada con la de hace doce meses?
  - Mucho mejor
  - Mejor
  - Igual
  - Peor
  - Mucho peor
  - No sabe
  
4. ¿Cómo considera usted que será la condición económica de Jalisco dentro de doce meses respecto de la situación actual?
  - Mucho mejor
  - Mejor
  - Igual
  - Peor
  - Mucho peor
  - No sabe

5. Comparando con la situación económica de hace un año, ¿cómo considera actualmente las posibilidades de que usted o alguno de los integrantes de su hogar realicen compras tales como muebles, televisor, lavadora, otros aparatos electrodomésticos, etc.?
  - Mayores
  - Iguales
  - Menores
  - No sabe
6. Comparando la situación económica de hace un año, ¿Cómo considera en este momento las posibilidades de comprar ropa, zapatos y accesorios?
  - Mayores
  - Iguales
  - Menores
7. ¿Actualmente usted tiene posibilidades de ahorrar alguna parte de sus ingresos?
  - Sí
  - No
  - No sabe
  - No tiene ingresos
8. ¿Qué tan probable considera que durante los próximos doce meses usted o alguno de los integrantes de este hogar tendrán posibilidades económicas para salir de vacaciones?
  - Muy probable
  - Probable
  - Poco probable
  - Nada probable
  - No sabe
9. ¿Salió (o piensa salir) de viaje en este periodo de Semana Santa (o Pascua)?
  - Sí (pase a la pregunta 11)
  - No
10. ¿Cuál es la razón principal por la que no salió (o no saldrá) de vacaciones esta Semana Santa (o Pascua)?
  - Por razones económicas (pase a la pregunta 13)
  - Por cuestiones de trabajo (pase a la pregunta 13)
  - Por motivos de salud (pase a la pregunta 13)
  - Por motivos religiosos (pase a la pregunta 13)
  - No le interesa/No suele salir de vacaciones en esta temporada (pase a la pregunta 13)
  - Por la pandemia de COVID-19 (pase a la pregunta 13)
  - Otra (Por favor especifique y pase a la pregunta 13)
11. Viajó

- ¿Dentro del Estado de Jalisco?
- ¿Al resto de la república?
- ¿A algún destino internacional?
- No contestó
- Otro (Por favor especifique)

12. Aproximadamente, ¿cuánto gastó (o gastará) en vacaciones de Semana Santa?

- Menos de \$1,000
- \$1,001 a \$3,000
- \$3,001 a \$5,000
- \$5,001 a \$8,000
- \$8,001 a \$12,000
- \$12,001 a \$20,000
- Más de \$20,000
- No contestó

13. ¿Salió de vacaciones de Semana Santa (o Pascua) el año pasado?

- No
- Sí (fin de la encuesta)
- No recuerda (fin de la encuesta)

14. ¿Cuál fue la razón principal por la que no salió de vacaciones de Semana Santa (o Pascua) el año pasado?

- Por razones económicas
- Por cuestiones de trabajo
- Por motivos de salud
- Por motivos religiosos
- No le interesa/No suele salir de vacaciones en esta temporada
- Por la pandemia de COVID-19
- Otra (Por favor especifique)

FIN DE LA ENCUESTA



**IIEG**

Instituto de Información  
Estadística y Geográfica  
de Jalisco



Calzada de los Pirules #71, Col. Ciudad Granja,  
Zapopan, Jalisco. C.P. 45010  
33 3777 1770 | [contacto@iieg.gob.mx](mailto:contacto@iieg.gob.mx)  
[iieg.gob.mx](http://iieg.gob.mx)