



**IIEG**  
Instituto de Información  
Estadística y Geográfica  
de Jalisco

# **El Grullo**

## **Diagnóstico del municipio**

**Octubre 2024**



**Jalisco**  
GOBIERNO DEL ESTADO

# EL GRULLO

## DIAGNÓSTICO DEL MUNICIPIO

---

Octubre 2024

---

<b>HISTORIA</b> .....	<b>3</b>
Toponimia	
Contexto histórico	
<b>GEOGRAFÍA Y MEDIO AMBIENTE</b> .....	<b>6</b>
Geografía	
Uso de suelo y vegetación	
Áreas naturales protegidas y humedales	
Diversidad ecosistémica	
Sequía	
Precipitación	
Recursos hídricos	
Infraestructura	
<b>DEMOGRAFÍA Y SOCIEDAD</b> .....	<b>31</b>
Aspectos demográficos	
Intensidad migratoria	
Pobreza multidimensional	
Marginación	
Índices sociodemográficos	
<b>ECONOMÍA</b> .....	<b>43</b>
Número de empresas	
Valor agregado censal bruto	
Empleo	
Agricultura y ganadería	
<b>GOBIERNO Y SEGURIDAD</b> .....	<b>49</b>
Desarrollo institucional	
Incidencia delictiva	
Directorio municipal	

[Consulta la información municipal en línea](#)



**IIEG**  
Instituto de Información  
Estadística y Geográfica  
de Jalisco

# Historia

**El Grullo**  
**Diagnóstico del municipio**  
**Octubre 2024**



**Jalisco**  
GOBIERNO DEL ESTADO

## Toponimia

Su nombre procede de la abundancia de zacate grullo en ese lugar.

**Figura 1. El Grullo, Jalisco.**  
Localización geográfica.



**Fuente:** Elaborado por el Consejo Estatal de Población con base en IITEJ, "Mapa General del Estado de Jalisco, 2012"

## Contexto histórico

El Grullo perteneció al señorío de Autlán, que al arribo de los conquistadores gobernaba Copaya. Sus pobladores estuvieron asentados cerca del arroyo El Colomo. La región fue conquistada en 1524.

Primitivamente el poblado se llamó Santa María de Guadalupe de El Grullo. A principios de 1800 llegó el primer grupo de personas de Zacapala. El núcleo de población quedó definitivamente formado y asentado en el año de 1830. Los pocos habitantes que aún estaban en el asentamiento original del poblado, en las cercanías del arroyo El Colomo, emigraron a un lugar cercano que al paso de los años sería la Hacienda de Zacate Grullo, llamada así por la yerba con ese nombre que crecía en sus pantanos.

Por decreto el 29 de septiembre de 1900, la Congregación de El Grullo fue elevada a comisaría Política y Judicial; perteneciendo al Sexto Cantón de Autlán. Para el 14 de diciembre de 1912 y por decreto la comisaría de El Grullo fue elevada a la categoría de municipalidad. El 1° de enero de 1913 inició sus labores el primer Ayuntamiento que tuvo este municipio.

Por decreto el 27 de diciembre de 1962, se otorga el título de ciudad a la población de El Grullo, como reconocimiento al patriotismo, laboriosidad y civismo de sus habitantes.



**IIEG**  
Instituto de Información  
Estadística y Geográfica  
de Jalisco

# Geografía y Medio Ambiente

**El Grullo**  
**Diagnóstico del municipio**  
**Octubre 2024**



**Jalisco**  
GOBIERNO DEL ESTADO

## Geografía

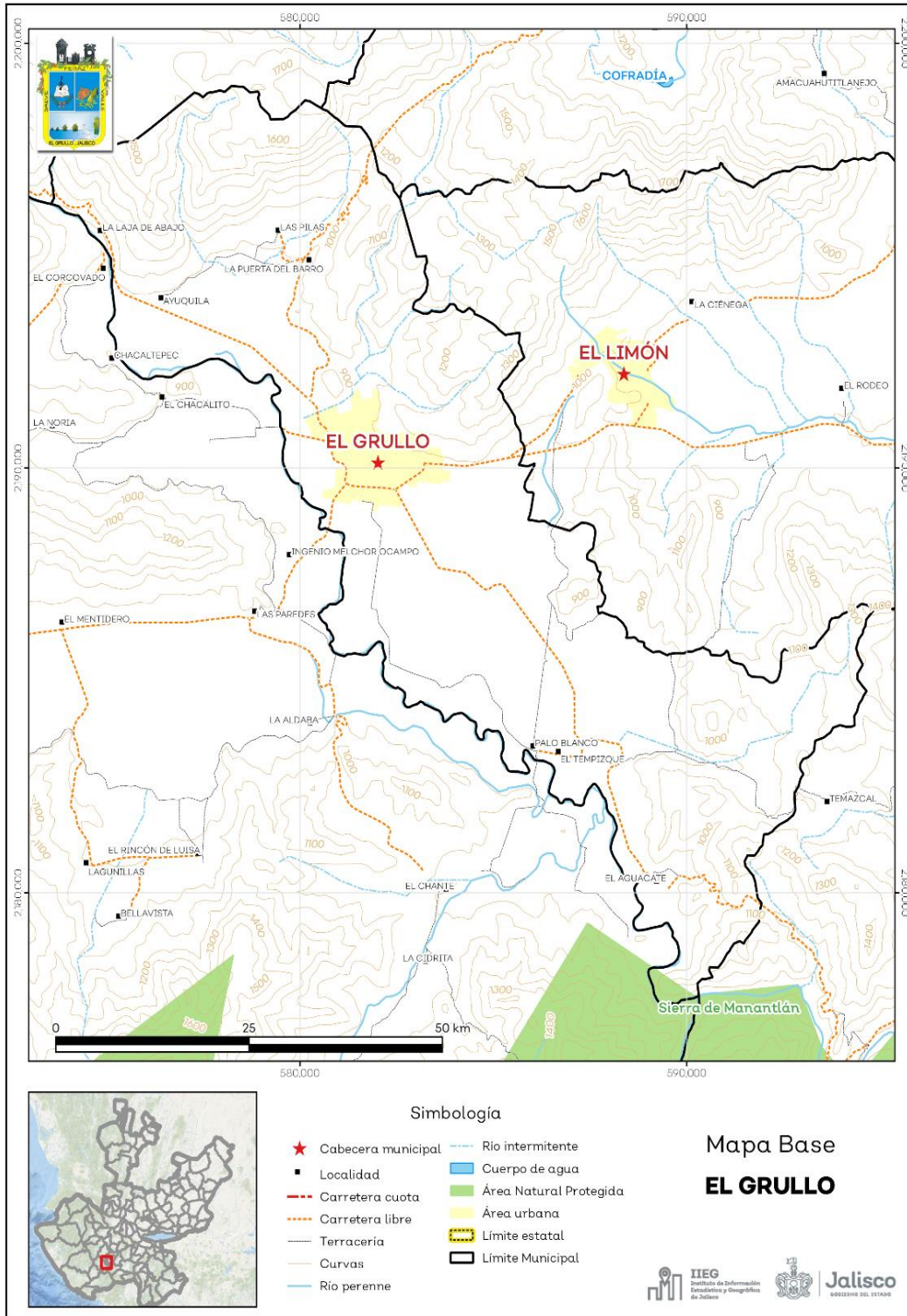
El municipio de El Grullo se localiza en la región Sierra de Amula del estado de Jalisco. Sus municipios colindantes son Ejutla, El Limón, Tuxcacuesco, Autlán de Navarro y Unión de Tula (ver mapa 1). Tiene una extensión territorial de 142.05 kilómetros cuadrados.

Su cabecera municipal se localiza en las coordenadas 19°48'18.72" latitud norte y -104°13'0.84" de longitud oeste, a una altura de 876 metros sobre el nivel del mar (msnm). El territorio municipal, tiene alturas entre los 840 y 1,760 msnm; y una pendiente predominantemente plana menor a 5 grados.

La mayor parte del municipio tiene un clima cálido subhúmedo. La temperatura media anual es de 23.3°C, y su temperatura mínima y máxima promedio oscila entre los 11.5°C y 35°C. La precipitación media anual es de 899 milímetros (mm) mientras que la precipitación promedio acumulada es de 651.88 mm.

El municipio está constituido por aluvial en su mayor parte y roca tipo toba. Los suelos dominantes pertenecen al tipo feozem y regosol (ver tabla 1).

**Mapa 1. Base**



**Fuente:** IIEG, con base en topografía INEGI, CONANP 2015, Marco Geoestadístico INEGI 2020 y Mapa General del Estado de Jalisco 2012.



**Tabla 1 Medio físico**

El Grullo, Jalisco

Medio físico	Descripción	
Superficie municipal (km <sup>2</sup> )	142	El municipio de El Grullo tiene una superficie de 142 km <sup>2</sup> . Por su superficie se ubica en la posición 116 con relación al resto de los municipios del estado.
Altura (msnm)	Mínima municipal	840
	Máxima municipal	1,760
	Cabecera municipal	876
Pendientes (%)	Planas (< 5°)	52.5
	Lomerío (5° - 15°)	17.0
	Montañosas (> 15°)	30.4
Clima (%)	Cálido subhúmedo	87.5
	Semiárido cálido	10.1
	Semicálido semihúmedo	2.4
Temperatura (°C)	Máxima promedio	35
	Mínima promedio	11.5
	Media anual	23.3
Precipitación (mm)	Media anual	899
	Aluvial	49.2
	Toba	24.1
Geología (%)	Extrusiva intermedia	15.6
	Arenisca - Conglomerado	7.2
	Intrusiva ácida	2.7
	Otros	1.3
Tipo de suelo (%)	Feozem	36.6
	Regosol	29.8
	Litosol	21.0
	Fluvisol	6.7
	Gleysol	3.4
	Otros	2.4
Cobertura de suelo (%)	Agricultura	47.2
	Asentamiento humano	3.6
	Bosque	4.2
	Pastizal	10.0
	Selva	34.9

**Fuente:** IIEG, con base en: Geología, Edafología, esc. 1:50,000 y Uso de Suelo y Vegetación SVII, esc. 1:250,000, INEGI. Clima, CONABIO. Tomo 1 Geografía y Medio Ambiente de la Enciclopedia Temática Digital de Jalisco. MDE y MDT del conjunto de datos vectoriales, esc. 1:50,000, INEGI. Mapa General del Estado de Jalisco 2012.

## Uso de suelo y vegetación

La cobertura del suelo predominante en el municipio es el agropecuario con un 52.48% de su superficie, seguida de la vegetación secundaria con 32.26%, los asentamientos humanos ocupan el 3.61% del territorio total. La cobertura con menos superficie es la selva baja con un 2.87% (ver tabla 2 y mapa 2).

La clasificación de los usos de suelo y vegetación realizada comprende las categorías acuícolas, agropecuario, agua, asentamientos humanos, bosque, dunas costeras, galería, manglar, matorral, palmar, pastizal, sabana, selva baja, selva mediana, sin vegetación aparente, vegetación acuática, vegetación desértica, vegetación secundaria.

Tabla 2 Uso de suelo y vegetación			
El Grullo, Jalisco			
Cobertura	Superficie (Ha)	Porcentaje (%)	Descripción
Agropecuario	7,433.42	52.48	La clasificación de usos de suelo y vegetación representada es menos generalizada que la tabla número 1 de este documento. Sin embargo en esta clasificación la vegetación secundaria es representada por todos los tipos de vegetación que sean secundarios refiriéndonos a estas como la comunidad vegetal que surge diferente a la original con estructura y composición florística heterogénea tras ser eliminada o alterada la vegetación primaria.
Vegetación secundaria	5,136.25	36.26	
Pastizal	677.72	4.78	
Asentamientos humanos	510.67	3.61	
Selva baja	406.80	2.87	

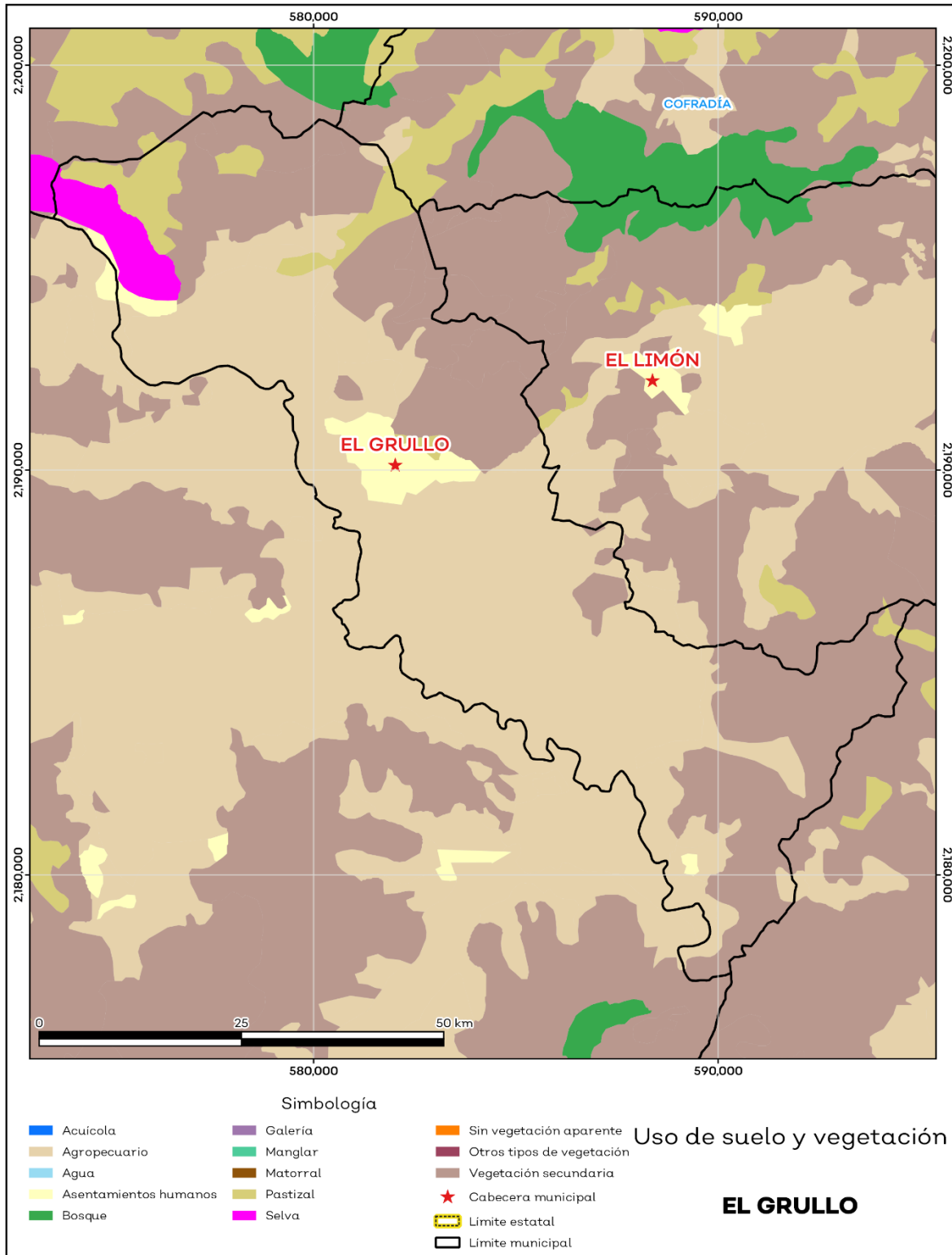
**Fuente:** IIEG, con información de datos vectoriales de uso del suelo y vegetación, Serie VII, INEGI 2018.

La superficie arbórea municipal representa el 2.9% de los cuales el 2.9% corresponde a la vegetación arbórea primaria, la cual no presenta una alteración respecto a su estado natural, y 0% a la vegetación arbórea secundaria, que debido a perturbaciones ha sido modificada y muestra un proceso de sucesión vegetal (ver tabla 3).

Tabla 3 Cobertura Arbórea		
El Grullo, Jalisco		
Cobertura	Cantidad %	Comentarios
Primaria Arbórea Baja	2.9	La cobertura arbórea referida está compuesta por los siguientes tipos de vegetación: bosque de coníferas, bosque de encino, bosque mesófilo de montaña, bosque de pino y bosque de táscate, selva caducifolia, selva subcaducifolia, selva de galería, manglar, palmar natural, vegetación hidrófila y vegetación inducida.
Primaria Arbórea Mediana	0.0	
Primaria Arbórea Alta	0.0	
Secundaria Arbórea Baja	0.0	
Secundaria Arbórea Mediana	0.0	
Secundaria Arbórea Alta	0.0	
Total Arbórea	2.9	

**Fuente:** IIEG, con información de datos vectoriales de uso del suelo y vegetación, Serie VI, INEGI 2016.

**Mapa 2. Uso de suelo y vegetación**



Fuente: IIEG, con base en INEGI, 2018.

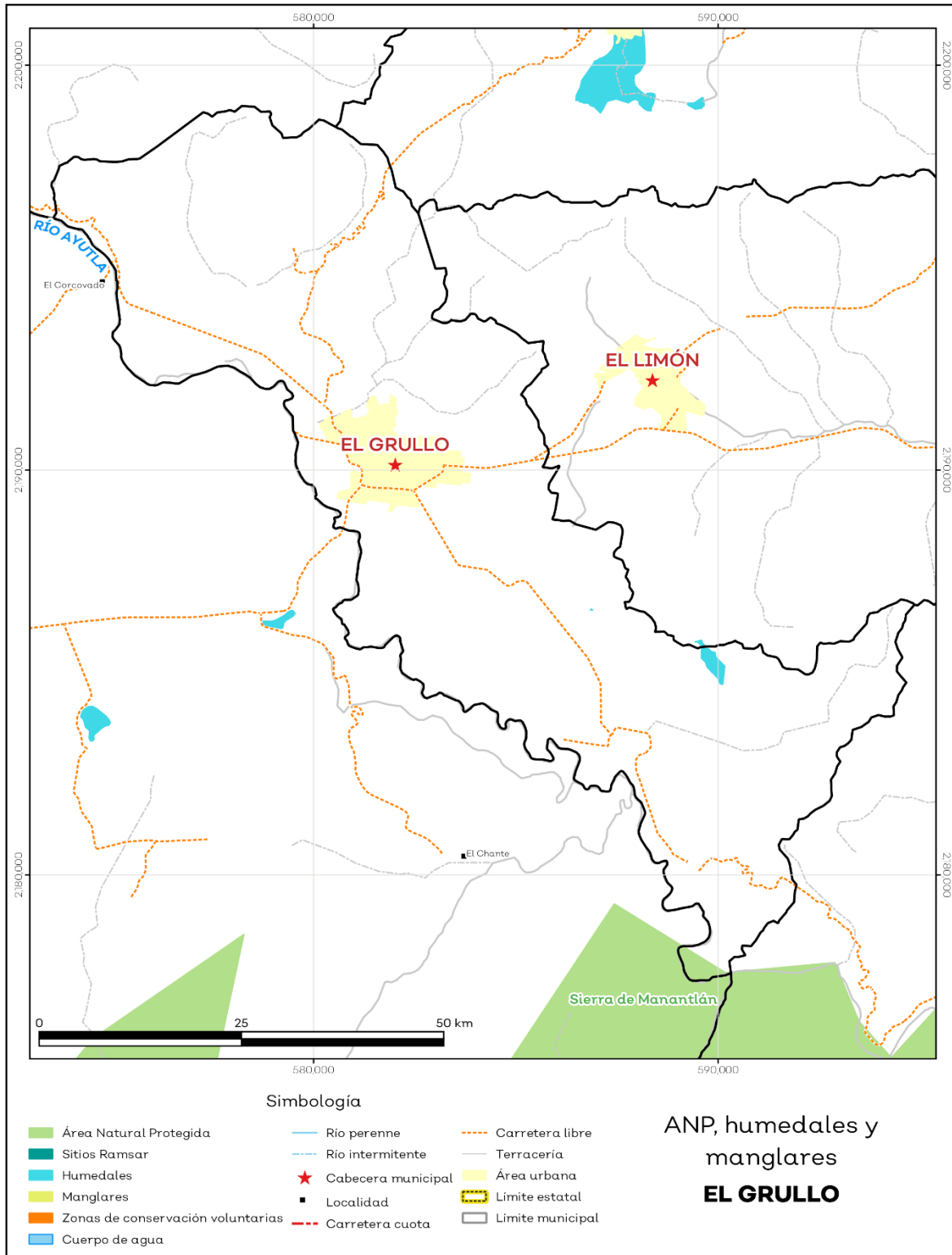
## Áreas naturales protegidas y humedales

El Grullo alberga 1 área natural protegida con una superficie de 52.26 hectáreas (ha) lo que representa el 0.4% de todo el territorio municipal. Además, se cuenta con 0.2% de humedales (ver mapa 3 y tabla 4).

Tabla 4 ANP y humedales		
El Grullo, Jalisco		
Áreas Naturales	Cantidad %	Descripción
Áreas Naturales Protegidas	0.4	Sierra de Manantlán
Sitios Ramsar	0.0	Humedales de importancia internacional.
Humedales	0.2	

**Fuente:** IIEG, con base en CONAGUA 2016, CONANP 2015

**Mapa 3. ANP y humedales**



Fuente: IIEG, con base en CONAGUA 2016, CONANP 2015.

## Diversidad ecosistémica

La diversidad de ecosistemas conforme a la cobertura de usos de suelo y vegetación nos dice que la cobertura de mayor dominancia es agricultura de riego semipermanente la cual representa el 42.0% municipal, y es catalogada con el rango muy bajo a nivel estatal. El inverso del índice de Simpson es de 0.71 y nos indica que entre más se acerca al 1 más diversidad ecosistémica de coberturas de suelo hay. El índice de Shannon es de 1.60, en el cual se considera un valor normal si se está entre 2 y 3, valores por debajo de 2 como bajos en diversidad y superiores a 3 son altos en diversidad de ecosistemas (ver tabla 5).

Tabla 5 Diversidad Ecosistémica		
El Grullo, Jalisco		
índice	Cantidad	Comentarios
Inverso de Simpson	0.71	Valor entre más cercano a 1, mayor diversidad ecosistémica de coberturas de uso de suelo y vegetación.
Shannon	1.60	El valor varía entre 0.5 y 5. Valor normal entre 2 y 3, valores superiores a 3 son altos en diversidad, valores por debajo de 2 es baja diversidad de ecosistemas.
Equitatividad de Shannon	0.70	Se acerca a 0 cuando una cobertura domina y se acerca a 1 cuando comparten abundancia las coberturas.
índice	%	Cobertura
Dominancia	42.0	Agricultura de riego semipermanente

Fuente: IIEG, 2021

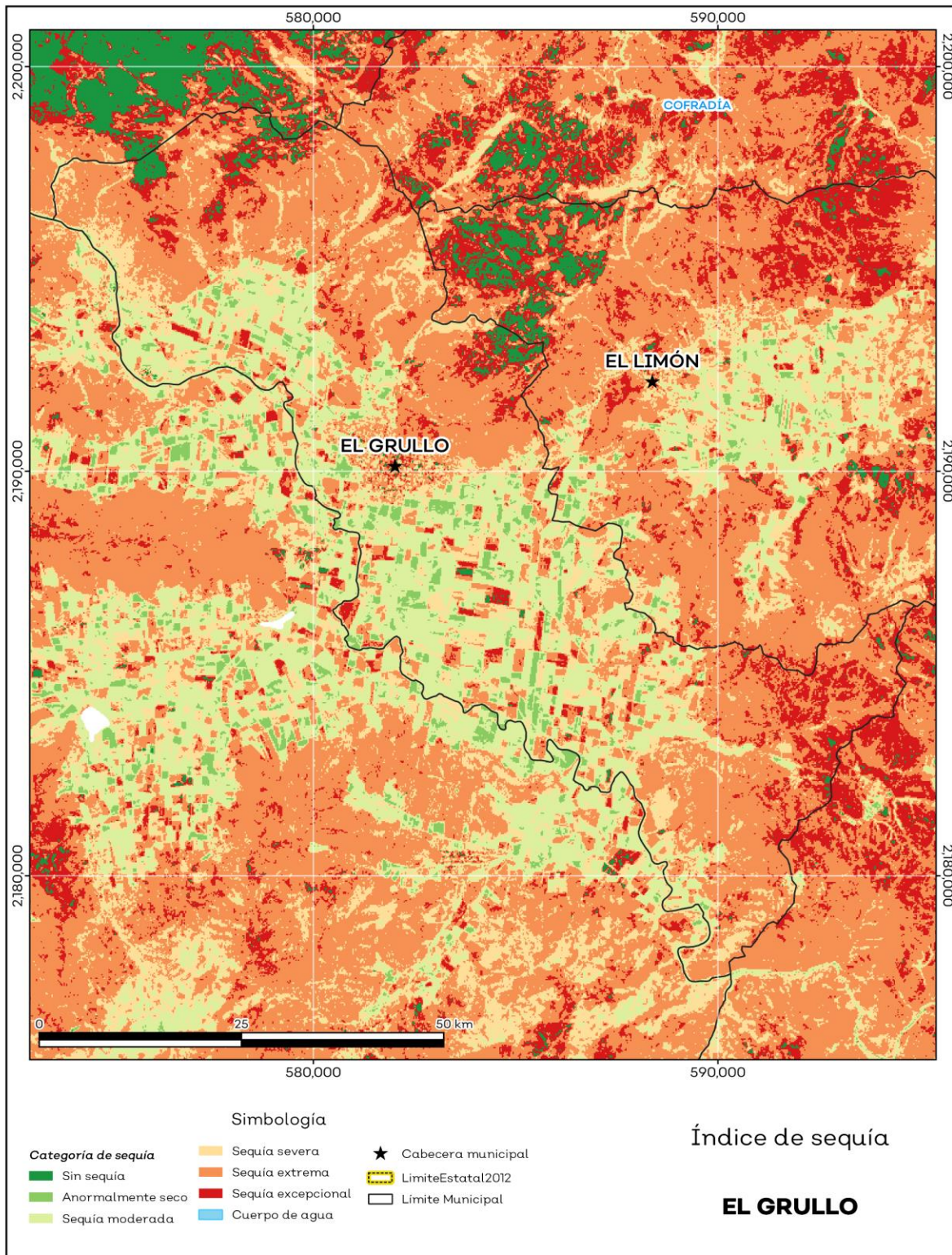
## Sequía

El cambio climático en los últimos años ha traído consigo efectos en los territorios, de allí parte a que se analizó el fenómeno natural de la sequía y la escasez de los recursos hídricos. De la superficie dedicada a las actividades agrícolas el 91.7% presentó alguna categoría de sequía en el año 2023, siendo la sequía moderada la que más predomina con 45.2%. A nivel municipal la sequía extrema es la que tiene una mayor distribución con un 45.3% (ver mapa 4 y tabla 6). Las sequías son causadas principalmente por la escasez de precipitaciones pluviales, la cual puede derivar en una insuficiencia de recursos hídricos necesarios para abastecer la demanda existente, por ello su análisis es trascendental.

Tabla 6 Sequía			
El Grullo, Jalisco			
Categoría de sequía	Cantidad Agrícola (%)	Cantidad Municipal (%)	Comentarios
Sin sequía	0.4	1.6	Anormalmente seco es una condición de sequedad, no es una categoría de sequía. Se muestran 2 cantidades en porcentajes: la agrícola es el porcentaje de la superficie afectada de las áreas agrícolas conforme a la delimitación de frontera agrícola; y el porcentaje municipal se refiere a toda la superficie del municipio sin importar la cobertura de uso de suelo y vegetación sin incluir los cuerpos de agua.
Anormalmente seco	7.9	3.5	
Sequía moderada	45.3	22.6	
Sequía severa	21.1	17.3	
Sequía extrema	21.5	45.3	
Sequía excepcional	3.8	9.7	

Fuente: IIEG, con base en imágenes Landsat, 2023.

**Mapa 4. Índice de sequía de diferencia normalizado**



Fuente: IIEG, con base en imágenes Landsat, 2023.

## Precipitación

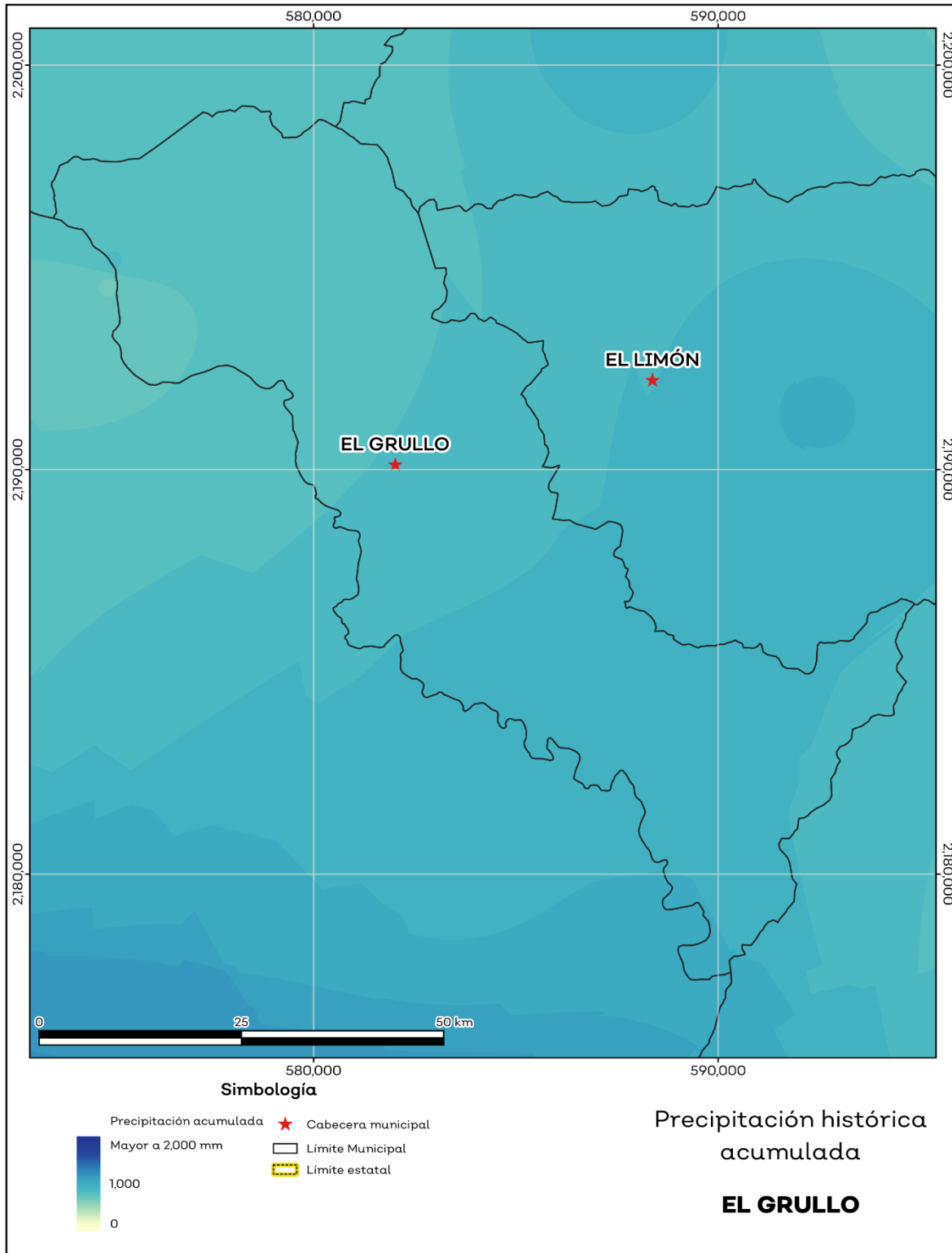
Del análisis de la precipitación media mensual histórica con registros hasta el 2021 del municipio El Grullo tenemos que la precipitación acumulada promedio es de 818.5 mm; la media del mes de enero es de 21.1 mm, la mínima de 16.7 mm y la máxima de 27.3 mm; mientras que en julio la precipitación media es de 193.8 mm, la mínima de 178.3 mm y máxima de 215.1 mm (ver mapa 5 y tabla 7).

Tabla 7 Precipitación media mensual y acumulada				
El Grullo, Jalisco				
Mes	Promedio (mm)	Mínima (mm)	Máxima (mm)	Comentarios
Enero	21.1	16.7	27.3	
Febrero	11.0	6.0	17.3	
Marzo	4.5	2.0	6.5	
Abril	3.6	1.7	5.1	
Mayo	17.4	13.6	20.8	
Junio	137.9	114.6	153.0	Registros de precipitación histórica media mensual.
Julio	193.8	178.3	215.1	
Agosto	178.0	161.4	200.6	
Septiembre	149.8	123.3	177.7	
Octubre	65.8	36.4	77.8	
Noviembre	22.1	19.9	24.6	
Diciembre	13.4	11.1	14.3	
Acumulada	818.5	700.5	926.5	Registros de precipitación histórica acumulada.

**Fuente:** IIEG, con base en datos de precipitación de 1882-2021 del SMN.



**Mapa 5. Precipitación histórica acumulada**



Fuente: IIEG, con base en datos de precipitación de 1882-2021 del SMN.

## Temperatura

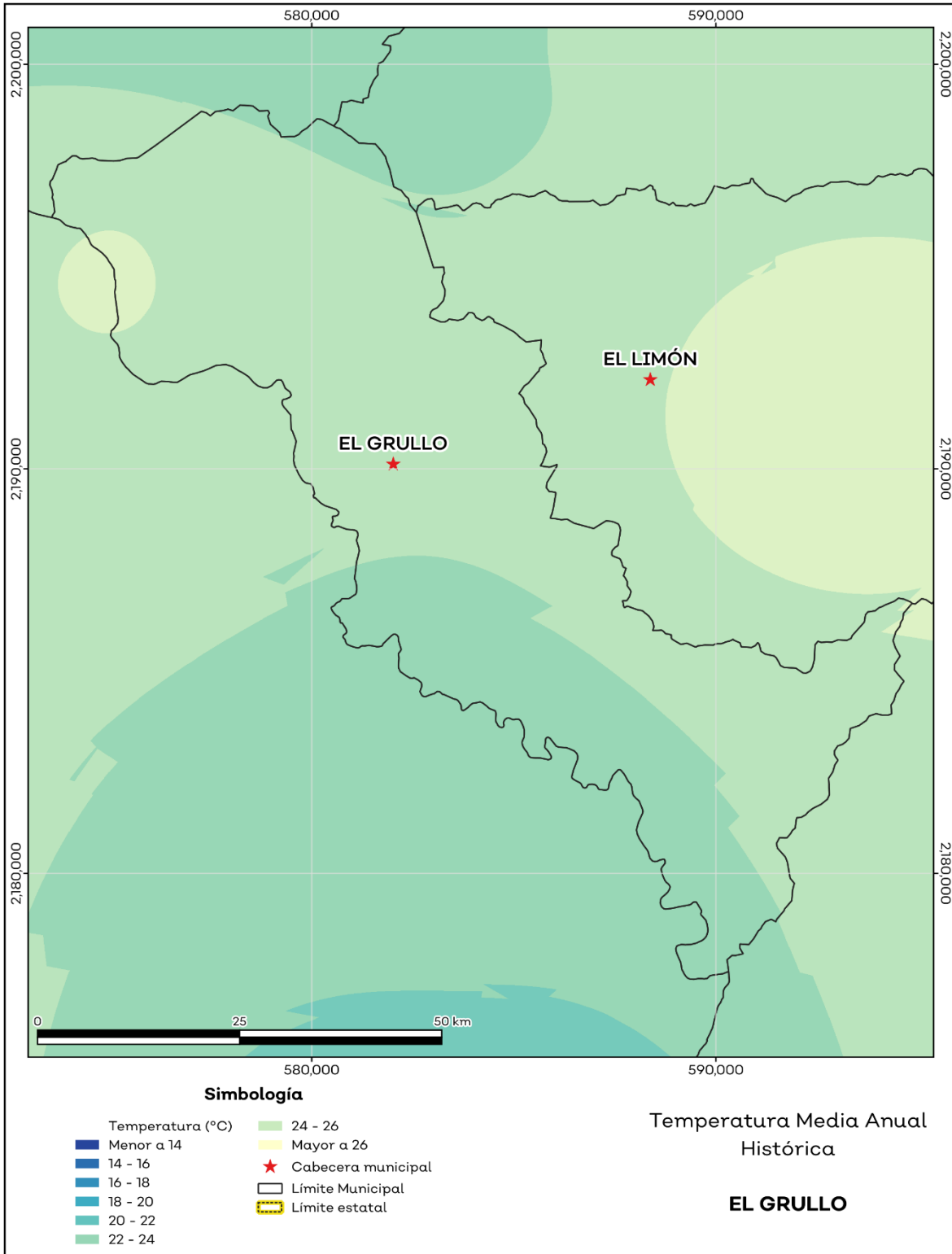
La temperatura media mensual conforme a los registros históricos hasta el 2021 del municipio, nos dice que la media anual promedio es de 23.2 grados centígrados (°C), la mínima y máxima promedio anual de 15.0°C y 31.4°C.

La temperatura más fría se presentó en los meses de enero y febrero con 9.4°C y 10.3°C respectivamente y las más altas fueron de 36.0°C y 34.8°C de los meses mayo y abril correspondientemente (ver mapa 6 y tabla 8).

Tabla 8 Temperatura media mensual y anual; valores extremos						
El Grullo, Jalisco						
Mes	Mínima	Máxima	Media	Mínima (°C)	Máxima (°C)	Comentarios
	Promedio (°C)					
Enero	10.6	28.8	19.7	9.4	29.5	
Febrero	11.3	30.4	20.9	10.3	31.3	
Marzo	12.4	32.1	22.3	11.6	33.1	
Abril	14.2	33.8	24.0	13.3	34.8	
Mayo	16.4	34.7	25.6	15.2	36.0	
Junio	18.6	33.0	25.8	16.4	34.2	Registros de temperatura mensual histórica. Valores medios y extremos
Julio	18.3	31.1	24.7	16.3	31.9	
Agosto	18.1	31.2	24.6	16.3	31.8	
Septiembre	18.1	31.1	24.6	16.3	31.9	
Octubre	16.8	31.2	24.0	15.2	32.2	
Noviembre	13.9	30.6	22.2	12.8	31.5	
Diciembre	11.7	29.0	20.4	10.5	29.7	
Anual	15.0	31.4	23.2	13.7	32.2	Registros de temperatura histórica anual

**Fuente:** IIEG, con base en datos de temperatura de 1882-2021 del SMN

**Mapa 6. Temperatura Media Anual Histórica**



Fuente: IIEG, con base en datos de temperatura de 1882-2021 del SMN

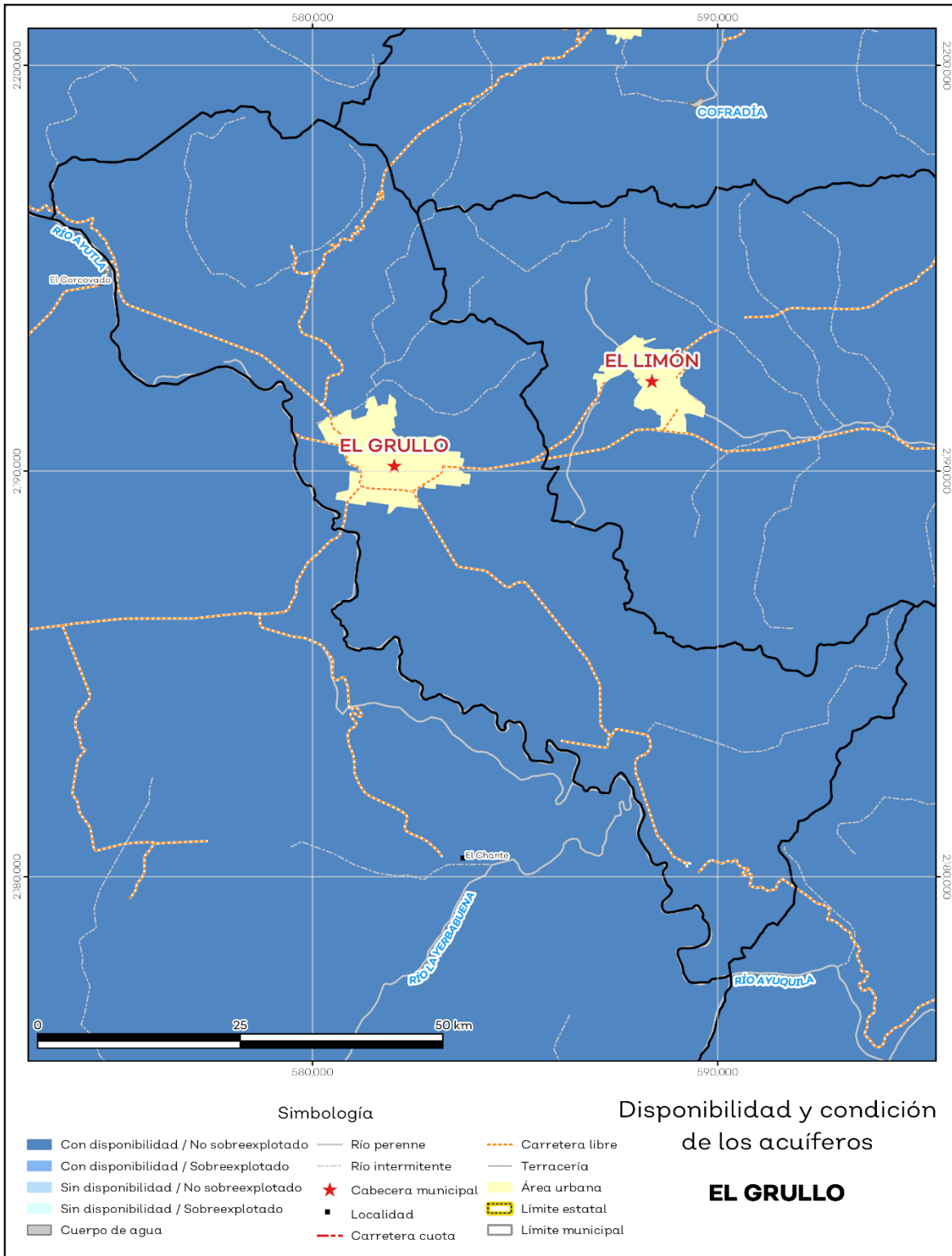
## Recursos hídricos

Los tipos de recursos hídricos del municipio están constituidos por aguas subterráneas, ríos y lagos. El territorio está ubicado dentro de 2 acuíferos de los cuales el 0% no tienen disponibilidad y el 100.0% se encuentra con disponibilidad de agua subterránea (ver mapa 7 y tabla 9).

Tabla 9 Acuíferos		
El Grullo, Jalisco		
Estatus	Cantidad %	Comentarios
Con disponibilidad	100.0	
Sin disponibilidad	0.0	Reporte de CONAGUA del estatus del acuífero hasta el 2020.
No sobreexplotado	100.0	
Sobreexplotado	0.0	

**Fuente:** IIEG, con base en CONAGUA, 2021

**Mapa 7. Acuíferos**



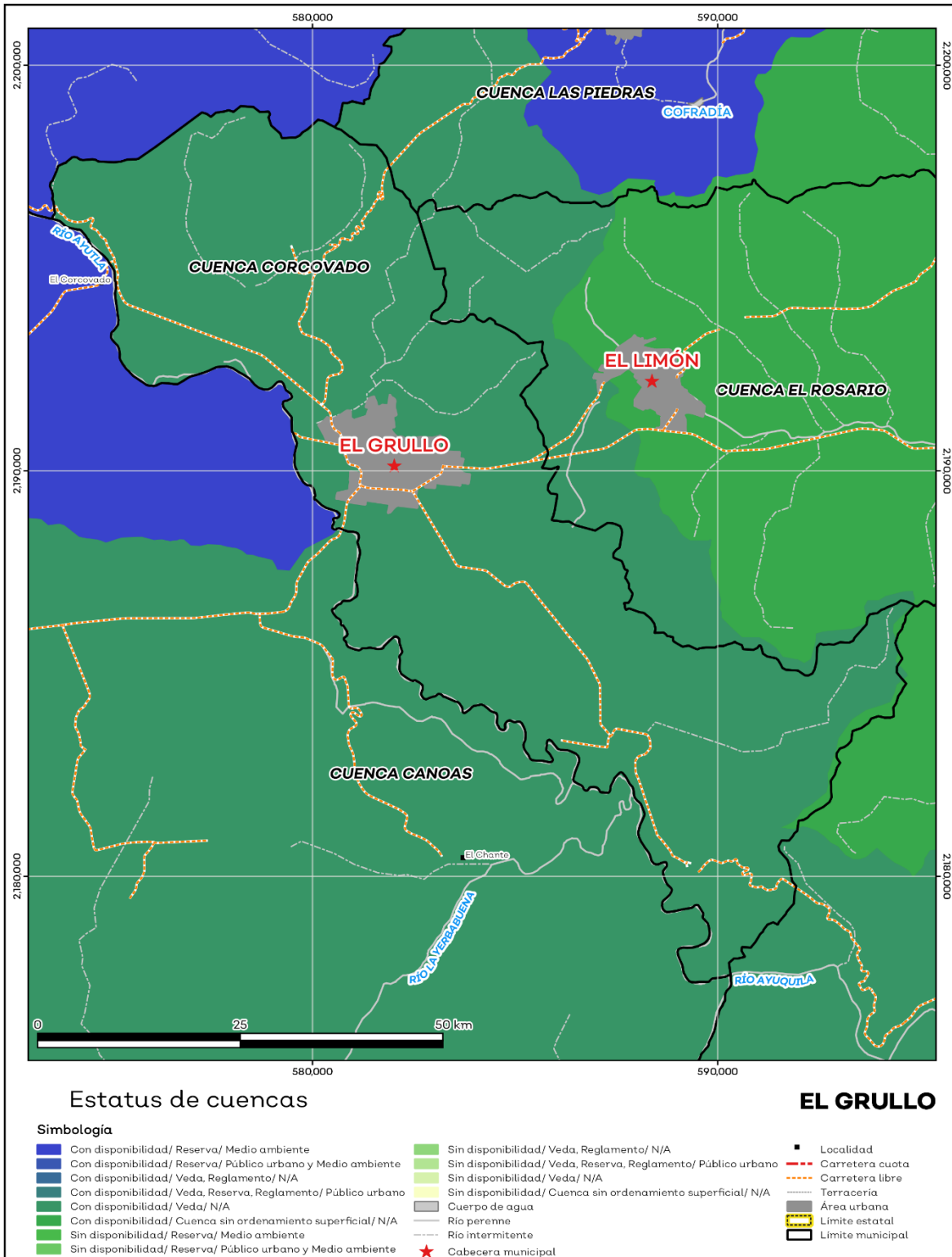
Fuente: IIEG, con base en CONAGUA, 2021

El territorio municipal está dentro de las cuencas Canoas, Corcovado, El Rosario de las cuales el 100.0% tienen disponibilidad y el 0% presentan déficit de disponibilidad de agua superficial (ver mapa 8 y tabla 10).

Tabla 10 Cuencas		
El Grullo, Jalisco		
Estatus	Cantidad %	Comentarios
Con disponibilidad	100.0	
Sin disponibilidad	0.0	
Tipos de Ordenamiento		Cantidad %
Reserva	0.0	Reporte de CONAGUA del estatus de cuencas hasta el 2020.
Veda	99.2	
Veda y reglamento	0.0	
Veda, reserva y reglamento	0.0	
Cuenca sin ordenamiento superficial	0.8	

**Fuente:** IIEG, con base en CONAGUA, 2021

**Mapa 8. Cuencas**



Fuente: IIEG, con base en CONAGUA, 2021

## Erosión potencial

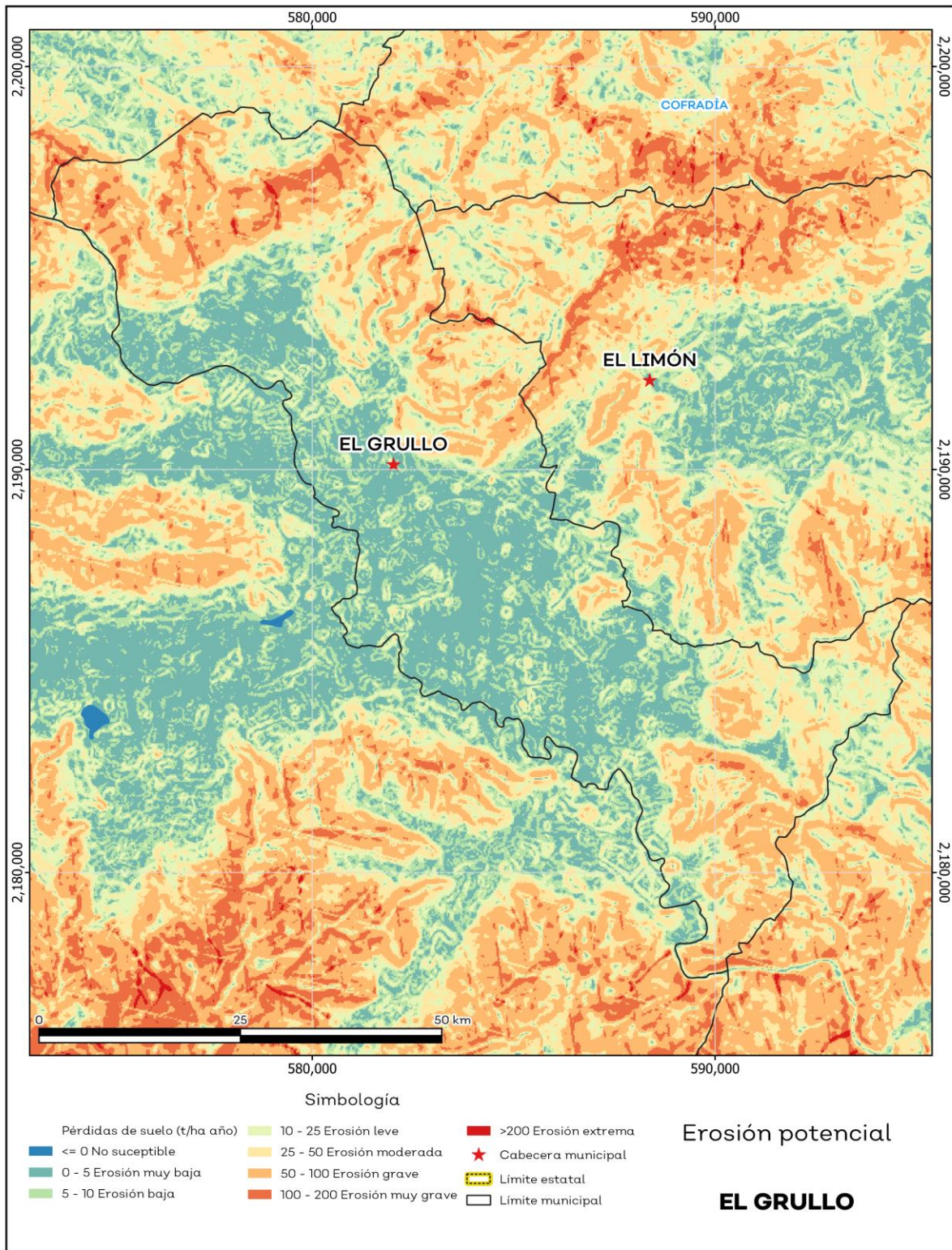
La erosión potencial que pronostica la pérdida de suelo como consecuencia de la influencia del relieve, el viento y el agua, nos indica que en el municipio se tienen en su mayoría pérdidas de suelo de 0 a 5 toneladas por hectáreas al año (t/ha.año), catalogadas como zonas con niveles de erosión muy bajos y pérdidas de suelo tolerables. No hay erosión neta (ver mapa 9 y tabla 11).

Tabla 11 Erosión potencial			
El Grullo, Jalisco			
Pérdidas de suelo t/ha.año	Clasificación	Cantidad %	Comentarios
0	Zonas no susceptibles al proceso erosivo, como pueden ser espacios urbanos, carreteras o embalses.	0.0	
0 a 5	Zonas con niveles de erosión muy bajos y pérdidas de suelo tolerables. No hay erosión neta.	28.6	
5 a 10	Zonas con niveles de erosión bajos y pérdidas de suelo que puede ser tolerables. Probablemente no hay erosión neta.	17.5	
10 a 25	Zonas con procesos erosivos leves. Existe erosión, aunque no es apreciable a simple vista.	15.2	En el cálculo los cuerpos de agua son incluidos en la categoría zonas no susceptibles al proceso erosivo.
25 a 50	Zonas con procesos erosivos moderados. Existe erosión, aunque puede no ser apreciable a simple vista.	16.9	
50 a 100	Zonas con procesos erosivos graves. Existe erosión y es apreciable a simple vista.	18.8	
100 a 200	Zonas con procesos erosivos muy graves. Existe erosión y es manifiesta a simple vista.	2.8	
Más de 200	Zonas con procesos erosivos extremos. Existe erosión y es evidente a simple vista.	0.1	

**Fuente:** IIEG, con base en datos de precipitación de 1882-2021 del SMN, Modelo digital de elevaciones INEGI 2013, FAO 2003.



**Mapa 9. Erosión potencial**



Fuente: IIEG, con base en datos de precipitación de 1882-2021 del SMN, Modelo digital de elevaciones INEGI 2013, FAO 2003.

## Erosión efectiva

La erosión efectiva considera los factores del relieve, viento y el agua como la erosión potencial sin embargo toma en cuenta factores de mitigación como lo es la cubierta vegetal y las prácticas de manejo, puesto que las plantas sirven para proteger el suelo ante el impacto de la lluvia. En el municipio se pronosticaron menores pérdidas de suelo que en la erosión potencial siendo en su mayoría de 0 a 5 t/ha.año catalogadas como zonas con niveles de erosión muy bajos y pérdidas de suelo tolerables. No hay erosión neta (ver mapa 10 y tabla 12).

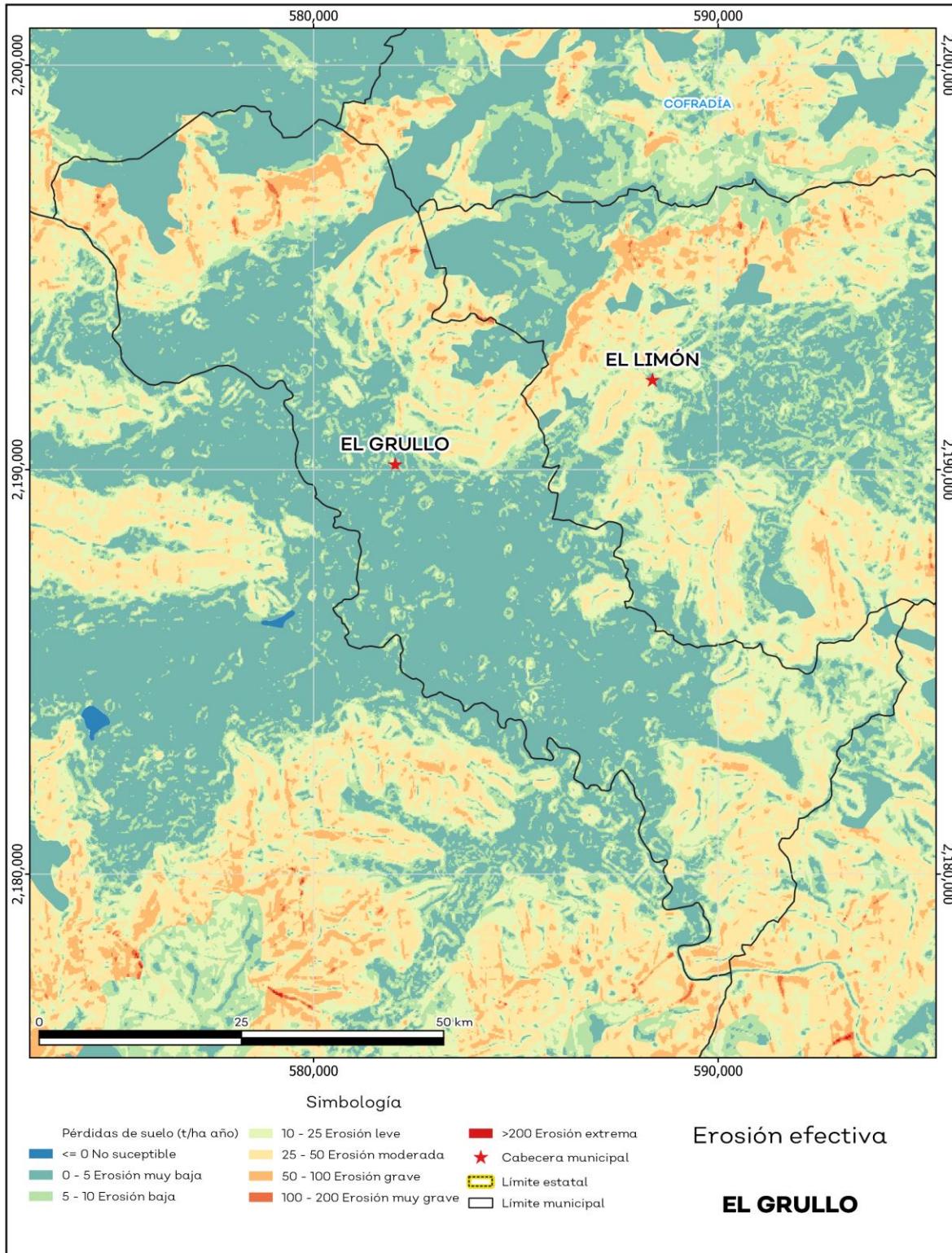
**Tabla 12 Erosión efectiva**

El Grullo, Jalisco

Pérdidas de suelo t/ha.año	Clasificación	Cantidad %	Comentarios
0	Zonas no susceptibles al proceso erosivo, como pueden ser espacios urbanos, carreteras o embalses.	0.0	
0 a 5	Zonas con niveles de erosión muy bajos y pérdidas de suelo tolerables. No hay erosión neta.	51.7	
5 a 10	Zonas con niveles de erosión bajos y pérdidas de suelo que puede ser tolerables. Probablemente no hay erosión neta.	12.3	
10 a 25	Zonas con procesos erosivos leves. Existe erosión, aunque no es apreciable a simple vista.	16.7	En el cálculo no se incluyeron los cuerpos de agua por considerarse zonas no susceptibles al proceso erosivo.
25 a 50	Zonas con procesos erosivos moderados. Existe erosión, aunque puede no ser apreciable a simple vista.	16.4	
50 a 100	Zonas con procesos erosivos graves. Existe erosión y es apreciable a simple vista.	2.8	
100 a 200	Zonas con procesos erosivos muy graves. Existe erosión y es manifiesta a simple vista.	0.1	
Más de 200	Zonas con procesos erosivos extremos. Existe erosión y es evidente a simple vista.	0.0	

**Fuente:** IIEG, con base en datos de precipitación de 1882-2021 del SMN, Modelo digital de elevaciones INEGI 2013, FAO 2003.

**Mapa 10. Erosión efectiva**



**Fuente:** IIEG, con base en datos de precipitación de 1882-2021 del SMN, Modelo digital de elevaciones INEGI 2013, FAO 2003.

## Infraestructura

Por último, el municipio cuenta con 16 servicios públicos, de los cuales destacan 39 escuelas, seguido de 19 templos e instalaciones deportivas o de recreación con 18 (ver tabla 13).

Tabla 13 Infraestructura			
El Grullo, Jalisco			
Infraestructura	Descripción		
Infraestructura (km)	Carreteras	48.03	El municipio se encuentra en el primer lugar de la región Sierra de Amula, registrando grado muy alto de conectividad en caminos y carreteras.
	Caminos	35.73	
Tipo de servicios	Cantidad	Comentarios	
Aeródromo Civil	0	La información presentada en esta tabla corresponde a los servicios concentrados en localidades mayores a 2,500 habitantes.	
Cementerio	1		
Centro Comercial	0		
Centro de Asistencia Médica	16		
Escuela	39		
Estación de Transporte Terrestre	0		
Instalación de Comunicación	1		
Instalación de Servicios	0		
Instalación Deportiva o Recreativa	18		
Instalación Diversa	0		
Instalación Gubernamental	1		
Mercado	1		
Plaza	8		
Pozo	0		
Tanque de Agua	2		
Templo	19		

**Fuente:** IIEG, con base en red Nacional de Caminos INEGI 2019. Mapa General del Estado de Jalisco 2012. Marco Geoestadístico Nacional, servicios e información complementaria, INEGI 2020.

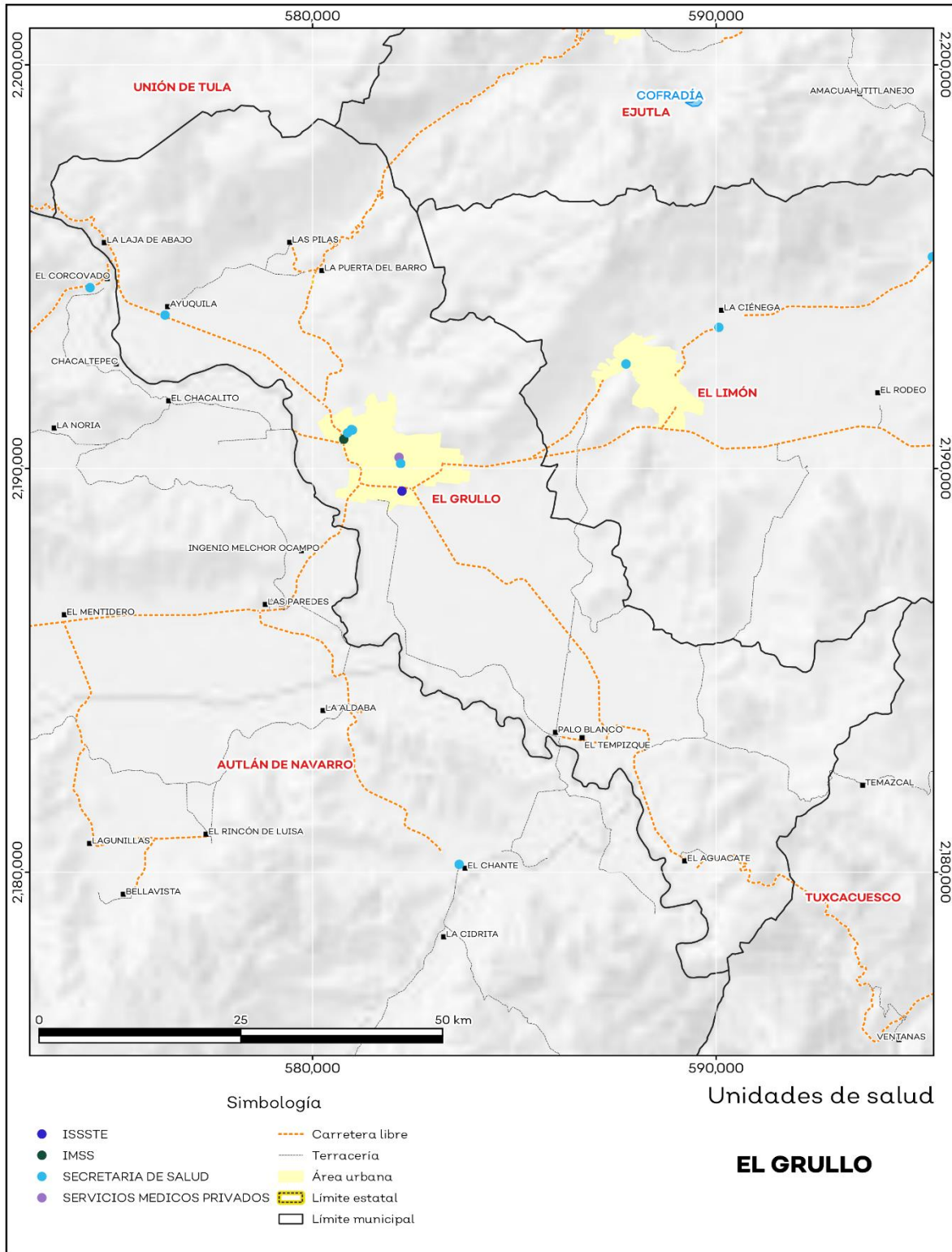
## Salud

De acuerdo con los registros de la secretaría de salud, en el municipio se encuentran 9 unidades de servicio de salud como lo son consultorios, hospitales generales y especializados, oficinas administrativas, farmacias, laboratorios, unidades de medicina familiar, de especialidades médicas y móviles. De las cuales 6 corresponden a la Secretaría de Salud (SSJ), 1 unidad de salud es del Instituto Mexicano del Seguro Social (IMSS) y 1 módulo del Instituto de Seguridad y Servicios Sociales para los Trabajadores del Estado (ISSSTE); en la tabla 14 se presenta desglosada esta información por tipo de unidades de servicio conforme al instituto o dependencia a la que pertenecen (ver mapa 11 y tabla 14).

Tabla 14 Unidades de salud	
El Grullo, Jalisco	
Tipo de unidad	Cantidad
INSTITUTO DE SEGURIDAD Y SERVICIOS SOCIALES PARA LOS TRABAJADORES DEL ESTADO	
Unidad de Medicina Familiar	1
INSTITUTO MEXICANO DEL SEGURO SOCIAL	
Unidad de Medicina Familiar	1
SECRETARÍA DE SALUD	
Centro de Salud	2
Hospital Integral (Comunitario)	1
Unidad de Especialidades Médicas (UNEMES)	2
Unidad Móvil	1
SERVICIOS MÉDICOS PRIVADOS	
Consultorio Adyacente a Farmacia	1
<b>Total del municipio</b>	<b>9</b>

**Fuente:** IIEG, con base en Dirección General de Salud (DGIS) 2021.

**Mapa 11. Unidades de Salud**



Fuente: IIEG, con base en Dirección General de Salud (DGIS) 2021.



**IIEG**  
Instituto de Información  
Estadística y Geográfica  
de Jalisco

# Demografía y Sociedad

**El Grullo**  
**Diagnóstico del municipio**  
**Octubre 2024**



**Jalisco**  
GOBIERNO DEL ESTADO

## Aspectos Demográficos

El municipio de El Grullo pertenece a la Región Sierra Amula, según el Censo de Población y Vivienda 2020, su población en ese año era de 25,920 personas; de las cuales el 48.7 por ciento eran hombres y 51.3 por ciento mujeres. Las y los habitantes del municipio representaban el 14.4 por ciento del total regional (ver tabla 1). Comparando este volumen poblacional con el del año 2015, se observa que la población municipal aumentó un 6.61 por ciento en cinco años.

Tabla 1 Población total según sexo					
El Grullo, Jalisco					
Clave	Municipio	Población total 2015	Población 2020		
			Total	Hombres	Mujeres
037	El Grullo	24,312	25,920	12,626	13,294

Fuente: IIEG con base en INEGI, Censo de Población y Vivienda 2020 y Encuesta Intercensal 2015.

En 2020 El Grullo contaba con 41 localidades, de éstas, 6 eran de dos viviendas y 20 de una. La localidad de El Grullo era la más poblada, con 22,738 personas, que representaban el 87.7% de la población del municipio; le seguía Ayuquila con el 3.5%, El Cacalote con el 2.6%, La Laja con el 2.2% y Las Pilas con el 1.3% del total municipal (ver tabla 2).

Tabla 2 Población total según sexo y distribución porcentual de la población						
El Grullo, Jalisco						
Clave	Municipio/Localidad	Población total 2010	Población 2020			
			Total	Distribución porcentual de la población del municipio	Hombres	Mujeres
0037	El Grullo	23,845	25,920	100.0	12,626	13,294
0001	El Grullo	20,924	22,738	87.7	11,019	11,719
0007	Ayuquila	862	910	3.5	464	446
0009	El Cacalote	603	662	2.6	337	325
0020	La Laja	454	582	2.2	296	286
0025	Las Pilas	387	331	1.3	164	167

Fuente: IIEG con base en INEGI; Censo de Población y Vivienda 2010 y 2020.



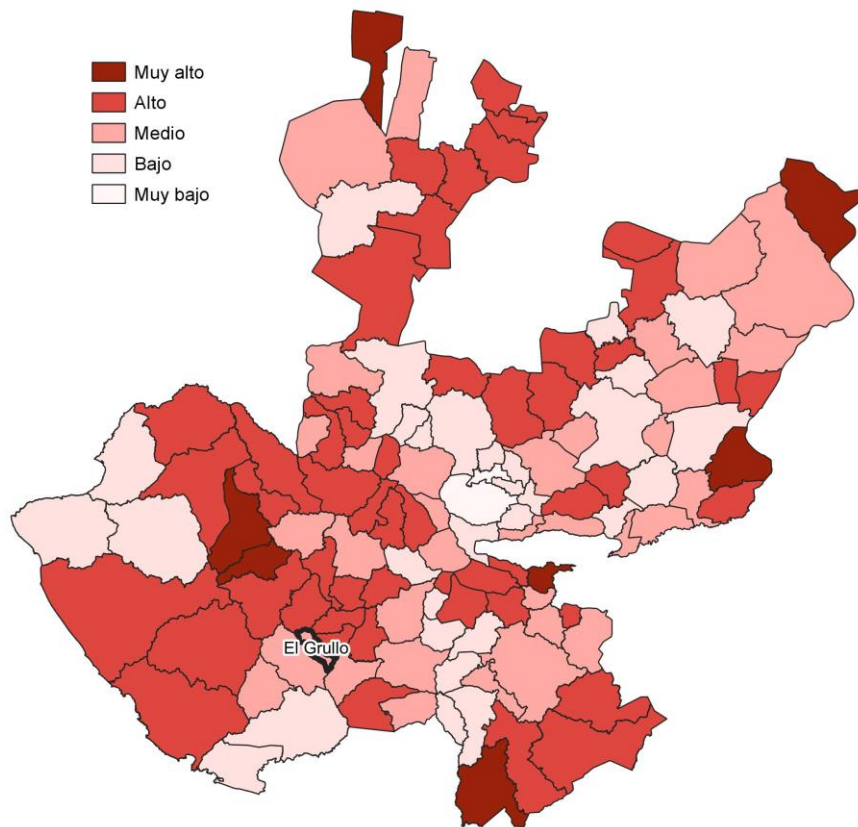
## Intensidad Migratoria

El estado de Jalisco tiene una añeja tradición migratoria a Estados Unidos que se remonta hacia finales del siglo XIX.

El Consejo Nacional de Población (CONAPO) calculó el Índice de Intensidad Migratoria México-Estados Unidos 2020, como una medida sintética que informa integralmente del fenómeno migratorio entre ambos países.

De acuerdo con este índice, Jalisco se clasificó en un grado medio, posicionándose en el lugar 14 entre las entidades federativas con mayor intensidad migratoria en 2020. Esto como resultado de un 6.8% de sus viviendas que recibían remesas, 1.3% de viviendas con emigrantes con destino a Estados Unidos residentes en Estados Unidos, 0.4% de viviendas con migrantes circulares y 0.9% de viviendas con migrantes de retorno de Estados Unidos.

**Mapa 1 Grado de Intensidad Migratoria a Estados Unidos. Jalisco, 2020**



**Fuente:** IIEG con base en estimaciones de CONAPO; Índice de Intensidad Migratoria 2020.

Conforme a los resultados del índice de Intensidad Migratoria 2020, en el municipio de El Grullo un 14.91 por ciento de las viviendas del municipio recibieron remesas en 2020, en un 1.6 por ciento se reportaron emigrantes con destino a Estados Unidos residentes en Estados Unidos, en el 0.46 por ciento se registraron migrantes circulares del quinquenio anterior (2015-2020) y el 1.28 por ciento de las viviendas contaban con migrantes de retorno de Estados Unidos (ver tabla 3).

<b>Tabla 3 Índice de Intensidad Migratoria México-Estados Unidos</b>	
<b>El Grullo, 2020</b>	
<b>Índice y grado de intensidad migratoria e indicadores socioeconómicos</b>	<b>Valores</b>
Índice de intensidad migratoria	62.4256
Grado de intensidad migratoria	Medio
Total de viviendas	7,372
% Viviendas que reciben remesas	14.91
% Viviendas con emigrantes con destino a Estados Unidos residentes en Estados Unidos	1.6
% Viviendas con migrantes circulares de Estados Unidos	0.46
% Viviendas con migrantes de retorno de Estados Unidos	1.28
Posición que ocupa el municipio en la entidad	76
Posición que ocupa el municipio a escala nacional	674

Fuente: IIEG, con base en estimaciones del CONAPO con base en el INEGI, Censo de Población y Vivienda 2020.

\*Nota: los indicadores hacen referencia al quinquenio 2015-2020.

El Índice de Intensidad Migratoria México-Estados Unidos, se deriva de estimaciones con base en los cuestionarios ampliados de los Censos de Población y Vivienda 2000, 2010 y 2020. Destaca que en el año 2000 se realizó con base en hogares y a partir del 2010 en viviendas censales, como resultado del cambio conceptual y operativo del INEGI para el levantamiento de la información en ese año censal.

Es importante señalar que en el cálculo previo del índice en el año 2010, El Grullo tenía un grado Medio de intensidad migratoria y ocupaba el lugar 97 en el ordenamiento estatal. En ese año, el porcentaje de viviendas del municipio que recibían remesas fue del 8.99 % y, la proporción de viviendas con emigrantes en Estados Unidos del quinquenio anterior fue de 2.67%. Por su parte, el 0.5% de las viviendas tenían migrantes circulares del quinquenio anterior y el 5% migrantes de retorno (ver tabla 4).

**Tabla 4 Índice y grado de intensidad migratoria e indicadores socioeconómicos**

**El Grullo, 2010**

<b>Índice y grado de intensidad migratoria e indicadores socioeconómicos</b>	<b>Valores</b>
Índice de intensidad migratoria	0.0352
Grado de intensidad migratoria	Medio
Total de viviendas	5,997
% Viviendas que reciben remesas	8.99
% Viviendas con emigrantes en Estados Unidos del quinquenio anterior	2.67
% Viviendas con migrantes circulares del quinquenio anterior	0.5
% Viviendas con migrantes de retorno del quinquenio anterior	5
Lugar que ocupa en el contexto estatal	97

Fuente: IIEG, con base en estimaciones del CONAPO con base en el INEGI, Censo de Población y Vivienda 2010.

## **Pobreza multidimensional**

La pobreza, está asociada a condiciones de vida que vulneran la dignidad de las personas, limitan sus derechos y libertades fundamentales, impiden la satisfacción de sus necesidades básicas e imposibilitan su plena integración social. De acuerdo con esta concepción, una persona se considera en situación de pobreza multidimensional cuando sus ingresos son insuficientes para adquirir los bienes y los servicios que requiere para satisfacer sus necesidades y presenta carencia en al menos uno de los siguientes seis indicadores: rezago educativo, acceso a los servicios de salud, acceso a la seguridad social, calidad y espacios de la vivienda y servicios básicos en la vivienda.

La metodología para medir el fenómeno de la pobreza fue desarrollada por el Consejo Nacional de Evaluación de la Política de Desarrollo Social (CONEVAL) y permite profundizar en el estudio de la pobreza, ya que además de medir los ingresos, como tradicionalmente se realizaba, se analizan las carencias sociales desde una óptica de los derechos sociales. Estos componentes permitirán dar un seguimiento puntual de las carencias sociales y el bienestar económico de la población, además de proporcionar elementos para el diagnóstico y seguimiento de la situación de la pobreza en nuestro país, desde un enfoque novedoso y consistente con las disposiciones legales aplicables y que retoma los desarrollos académicos recientes en materia de medición de la pobreza. De acuerdo con su ingreso y a su índice de privación social se propone la siguiente clasificación:

**Pobres multidimensionales.** - Población con ingreso inferior al valor de la línea de bienestar y que padece al menos una carencia social.

**Vulnerables por carencias sociales.** - Población que presenta una o más carencias sociales, pero cuyo ingreso es superior a la línea de bienestar.

**Vulnerables por ingresos.** - Población que no presenta carencias sociales y cuyo ingreso es inferior o igual a la línea de bienestar.

**No pobre multidimensional y no vulnerable.** - Población cuyo ingreso es superior a la línea de bienestar y que no tiene carencia social alguna.

En la tabla 5 se muestra el porcentaje y número de personas en situación de pobreza en 2015 y 2020 en el municipio, así como aquellas vulnerables por carencias sociales, las vulnerables por ingresos y las no pobres y no vulnerables.

<b>Tabla 5 Pobreza Multidimensional</b>						
<b>El Grullo, 2015-2020</b>						
<b>Indicadores de incidencia</b>	<b>Porcentaje</b>		<b>Personas</b>		<b>Carencias promedio</b>	
	<b>2015</b>	<b>2020</b>	<b>2015</b>	<b>2020</b>	<b>2015</b>	<b>2020</b>
<b>Pobreza multidimensional</b>						
Población en situación de pobreza multidimensional	44.1	39.1	10,944	9,970	1.7	2.1
Población en situación de pobreza multidimensional moderada	41.3	34.7	10,244	8,854	1.6	1.9
Población en situación de pobreza multidimensional extrema	2.8	4.4	700	1,116	3.4	3.5
Población vulnerable por carencias sociales	29.8	39.9	7,400	10,164	1.6	1.9
Población vulnerable por ingresos	8.9	5.1	2,205	1,302		
Población no pobre multidimensional y no vulnerable	17.2	15.9	4,271	4,061		
<b>Privación social</b>						
Población con al menos una carencia social	73.9	79.0	18,344	20,134	1.7	2.0
Población con al menos tres carencias sociales	10.7	21.4	2,667	5,447	3.4	3.4
<b>Indicadores de carencias sociales</b>						
Rezago educativo	20.0	17.5	4,964	4,471	2.2	2.6
Acceso a los servicios de salud	13.7	31.3	3,391	7,970	2.4	2.7
Acceso a la seguridad social	62.8	67.4	15,593	17,183	1.8	2.1
Calidad y espacios de la vivienda	8.4	11.2	2,093	2,867	2.8	3.1
Acceso a los servicios básicos en la vivienda	9.4	14.9	2,324	3,789	2.9	3.3
Acceso a la alimentación	10.5	17.3	2,605	4,403	2.6	2.8
<b>Bienestar</b>						
Población con un ingreso inferior a la línea de bienestar mínimo	13.3	10.4	3,310	2,651	1.7	1.9
Población con un ingreso inferior a la línea de bienestar	53.0	44.2	13,149	11,272	1.5	2.3

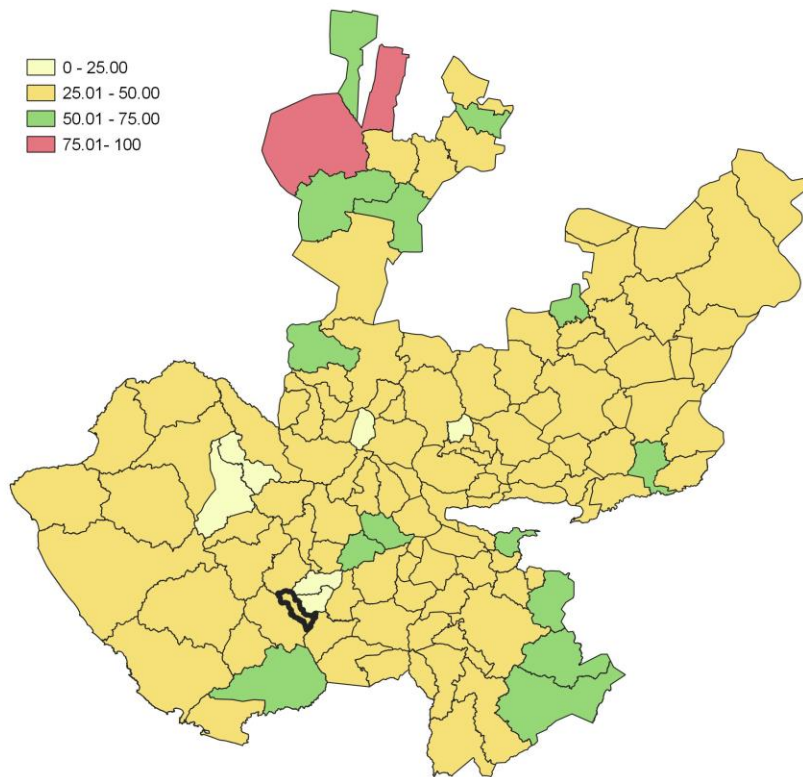
Fuente: Elaborado por el IIEG con base en estimaciones del CONEVAL del Modelo Estadístico 2015 para la continuidad del MCS-ENIGH, la Encuesta Intercensal 2015, el Modelo Estadístico 2020 para la continuidad del MCS-ENIGH y la muestra del Censo de Población y Vivienda 2020.

De acuerdo con la medición de pobreza multidimensional 2020, en El Grullo el 39.1 por ciento de la población se encontraba en situación de pobreza, es decir, 9,970 personas compartían esta situación en el municipio. Asimismo el 39.9 por ciento (10,164 personas) de la población era vulnerable por carencias sociales, el 5.1 por ciento era vulnerable por ingresos y 15.9 por ciento era no pobre y no vulnerable.

Es importante agregar que, en 2020 el 4.4 por ciento de la población de El Grullo se encontraba en pobreza extrema; en contraste con el 2.8 por ciento que presentó en 2015. Destaca que, en 2020 un 34.7 por ciento de la población estaba en pobreza moderada, lo que equivale a 8,854 personas; en comparación con el 2015 donde su proporción fue del 41.3 por ciento (10,244).

Respecto a las carencias sociales en 2020, destaca que el indicador de carencia por acceso a la seguridad social es el acceso a la seguridad social, con un 67.4 por ciento, que en términos absolutos representa 17,183 habitantes. En contraste, el que menos proporción de población presentó fue el de calidad y espacios de la vivienda, con el 11.2 por ciento.

**Mapa 2 Porcentaje de población en situación de pobreza multidimensional por municipio. Jalisco, 2020**



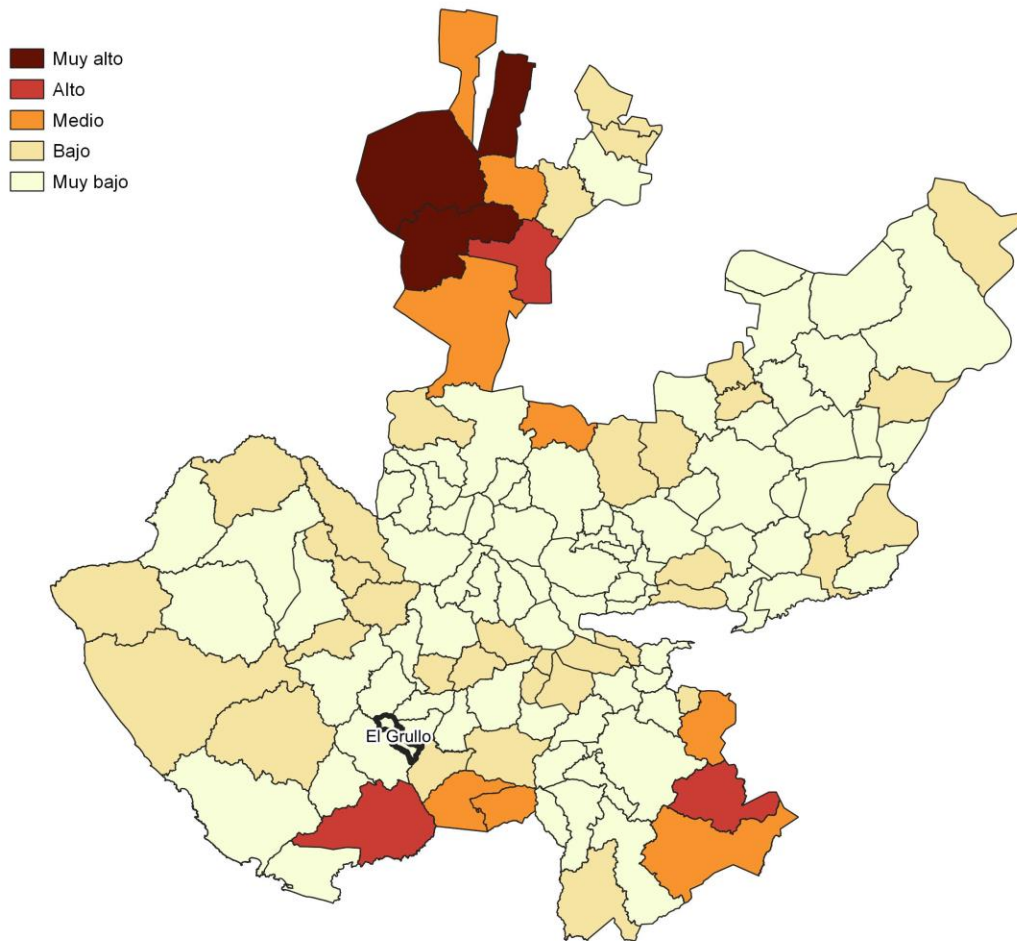
**Fuente:** IIEG, con base en estimaciones del CONEVAL, del Modelo Estadístico 2020 para la continuidad del MCS-ENIGH y la muestra del Censo de Población y Vivienda 2020.

## Marginación

La construcción del Índice de Marginación, considera cuatro dimensiones estructurales: falta de acceso a la educación, residencia en viviendas inadecuadas; percepción de ingresos monetarios insuficientes y las relacionadas con la residencia en localidades pequeñas. Este índice es una medida-resumen que permite diferenciar los estados y municipios del país según el impacto global de las carencias que padece la población.

En la tabla 6 se presentan los indicadores que componen el índice de marginación para los municipios en 2020. De acuerdo con las estimaciones, El Grullo presentó un grado de marginación Muy Bajo. Destaca que, la proporción de población de 15 años o más sin educación básica era de 35.3 por ciento, y que el 67.5 por ciento de la población ocupada ganaba hasta dos salarios mínimos.

**Mapa 3 Índice de marginación por municipio. Jalisco, 2020**



**Fuente:** IIEG, con base en estimaciones del CONAPO; Índice de Marginación 2020.

Las principales localidades del municipio presentaron en su mayoría un grado de marginación muy bajo; de ellas, la localidad de Las Pilas tenía el más alto porcentaje de población de 15 años y más sin educación básica (51.7%) y de población analfabeta (9.4%), El Grullo presentó la proporción más baja de población adulta sin educación básica (34.3%), mientras que El Cacalote mostró el más bajo porcentajes de población analfabeta con un 3% (ver tabla 6).

Tabla 6 Grado de marginación e indicadores sociodemográficos							
El Grullo, 2020							
Municipio / Localidad		Grado	% Población de 15 años o más analfabeta	% Población de 15 años o más sin educación básica	% Población en localidades con menos de 5000 habitantes	% Población ocupada con ingreso de hasta 2 salarios mínimos	% Viviendas particulares habitadas que no disponen de refrigerador
Clave	Nombre						
	Jalisco	Bajo	2.9	29.5	16.2	55.9	
<b>037</b>	<b>El Grullo</b>	<b>Muy Bajo</b>	<b>3.5</b>	<b>35.3</b>	<b>12.3</b>	<b>67.5</b>	
1	El Grullo	Muy bajo	3.2	34.3			3.7
7	Ayuquila	Muy bajo	3.8	42.2			6.5
9	El Cacalote	Muy bajo	3.0	39.6			7.9
2	La Laja	Muy bajo	7.9	35.5			11.3
25	Las Pilas	Bajo	9.4	51.7			0.3

Fuente: Elaborado por el IIEG con base en CONAPO, índice de marginación por localidad, 2020.

Respecto a las carencias en la vivienda en 2020, la localidad de La Laja tenía el porcentaje más alto de ocupantes en viviendas sin drenaje ni sanitario, con el 2.2%; mientras que la localidad de El Cacalote presentó el más alto porcentaje de ocupantes en viviendas particulares sin energía eléctrica, con un 1.2%;

La localidad de Ayuquila mostró la proporción más alta de ocupantes en viviendas particulares sin agua entubada con el 4.3%; mientras que la localidad de La Laja obtuvo el más alto porcentaje de ocupantes en viviendas particulares con piso de tierra con un 1.6%; Por su parte, la localidad de La Laja registró la mayor proporción de ocupantes en viviendas particulares sin refrigerador con un 11.3% (ver tabla 7).



**Tabla 7 Grado de marginación e indicadores sociodemográficos**

<b>El Grullo, 2020</b>							
<b>Municipio / Localidad</b>		<b>Grado</b>	<b>% Viviendas particulares habitadas sin excusado*</b>	<b>% Viviendas particulares habitadas sin energía eléctrica*</b>	<b>% Viviendas particulares habitadas sin disponibilidad de agua entubada*</b>	<b>**Promedio de ocupantes por cuarto en viviendas particulares habitadas</b>	<b>% Viviendas particulares habitadas con piso de tierra</b>
<b>Clave</b>	<b>Nombre</b>						
	<b>Jalisco</b>	<b>Bajo</b>	<b>0.6</b>	<b>0.3</b>	<b>0.8</b>	<b>14.0</b>	<b>1.7</b>
<b>037</b>	<b>El Grullo</b>	<b>Muy Bajo</b>	<b>0.2</b>	<b>0.1</b>	<b>0.8</b>	<b>17.6</b>	<b>1.3</b>
1	El Grullo	Muy bajo	0.1	0.1	0.4	23.6	1.3
7	Ayuquila	Muy bajo	0.0	0.0	4.3	27.8	0.9
9	El Cacalote	Muy bajo	0.5	1.2	3.5	35.7	0.9
2	La Laja	Muy bajo	2.2	0.0	1.7	36.1	1.6
25	Las Pilas	Bajo	0.0	0.0	0.0	40.2	0.0

Fuente: Elaborado por el IIEG con base en CONAPO, índice de marginación por localidad, 2020.

## Índices Sociodemográficos

En resumen, El Grullo presentó un grado muy bajo de marginación en 2020, y ocupó por ello el lugar 108 entre los municipios del estado más marginados. En cuanto a la pobreza multidimensional, el municipio se localizó en el lugar 69, con el 34.7 por ciento de su población en situación de pobreza moderada y 4.4 por ciento en pobreza extrema. Finalmente, El Grullo se clasificó en grado Medio de intensidad migratoria en 2020 y se posicionó en el lugar 76 entre los municipios del estado con mayores índices (ver tabla 8).

Tabla 8 Población total, grado de Marginación e Intensidad Migratoria y situación de pobreza									
El Grullo, 2020									
Clave	Municipio	Población	Marginación		Pobreza Multidimensional			Intensidad Migratoria	
		Población	Grado	Lugar	Moderada	Extrema	Lugar	Grado	Lugar
<b>14</b>	<b>Jalisco</b>	<b>8,348,151</b>	<b>Bajo</b>	<b>28</b>	<b>28.4</b>	<b>3.0</b>	<b>7</b>	<b>Alto</b>	<b>13</b>
011	Atengo	5,599	Bajo	14	37.1	12.0	18	Medio	72
015	Autlán de Navarro	64,931	Muy Bajo	109	28.4	3.0	107	Medio	77
017	Ayutla	12,880	Muy Bajo	67	38.4	5.8	41	Alto	26
028	Cuautla	2,166	Bajo	28	31.8	2.2	100	Muy alto	1
032	Chiquilistlán	5,983	Bajo	17	52.0	16.4	3	Alto	54
034	Ejutla	1,981	Muy Bajo	49	22.4	1.8	122	Alto	17
<b>037</b>	<b>El Grullo</b>	<b>25,920</b>	<b>Muy Bajo</b>	<b>108</b>	<b>34.7</b>	<b>4.4</b>	<b>69</b>	<b>Medio</b>	<b>76</b>
052	Juchitlán	5,534	Bajo	37	40.0	4.8	36	Alto	48
054	El Limón	5,368	Muy Bajo	62	22.7	0.9	123	Alto	24
088	Tecolotlán	16,603	Muy Bajo	87	35.6	2.0	81	Medio	71
090	Tenamaxtlán	7,302	Muy Bajo	56	38.9	3.1	50	Alto	30
102	Tonaya	5,961	Muy Bajo	51	27.2	1.6	112	Alto	41
106	Tuxcacuesco	5,482	Bajo	15	30.4	6.1	88	Medio	69
110	Unión de Tula	13,799	Muy Bajo	105	32.7	4.4	86	Alto	12

Fuente: IIEG, estimaciones del CONEVAL, Pobreza Multidimensional, con base en el Modelo Estadístico 2015 para la continuidad del MCS-ENIGH, la Encuesta Intercensal 2015, el Modelo Estadístico 2020 para la continuidad del MCS-ENIGH y la muestra del Censo de Población y Vivienda 2020, y CONAPO; Índice de Marginación 2020 e Índice de Intensidad Migratoria 2020. INEGI; Censo de Población y Vivienda 2020.



**IIEG**  
Instituto de Información  
Estadística y Geográfica  
de Jalisco

# Economía

**El Grullo**  
**Diagnóstico del municipio**  
**Octubre 2024**



**Jalisco**  
GOBIERNO DEL ESTADO

## Número de empresas

Conforme a la información del Directorio Estadístico Nacional de Unidades Económicas (DENUE) de INEGI, el municipio de El Grullo cuenta con 1,705 unidades económicas al mes de mayo de 2024 y su distribución por sectores revela un predominio de establecimientos dedicados a Servicios, siendo estos el 46.57% del total en el municipio. Ocupa la posición 32 del total de empresas establecidas en el estado y el lugar número 2 en el ranking regional.

Posición en el ranking		
Municipio	Estado	Regional
El Grullo	32	2

Tabla 1 composición de las empresas									
El Grullo, mayo 2024 (unidades económicas)									
Sector	0 a 5 personas	6 a 10 personas	11 a 30 personas	31 a 50 personas	51 a 100 personas	101 a 250 personas	251 y más	Total de unidades económicas	% Total de unidades económicas
Servicios	686	58	37	9	3	1	0	794	46.57%
Comercio	634	42	18	2	2	0	0	698	40.94%
Industrias manufactureras	152	18	0	2	0	0	0	172	10.09%
Actividades legislativas, gubernamentales, de impartición de justicia y de organismos internacionales y extraterritoriales	12	5	5	2	1	0	1	26	1.52%
Información en medios masivos	4	3	0	0	0	0	0	7	0.41%
Construcción	3	1	0	0	0	0	0	4	0.23%
Generación, transmisión y distribución de energía eléctrica, suministro de agua y de gas por ductos al consumidor final	0	1	1	0	0	0	0	2	0.12%
Transportes, correos y almacenamiento	2	0	0	0	0	0	0	2	0.12%
<b>Total</b>	<b>1,493</b>	<b>128</b>	<b>61</b>	<b>15</b>	<b>6</b>	<b>1</b>	<b>1</b>	<b>1,705</b>	<b>100%</b>

Fuente: IIEG, con base en información de INEGI, DENUE

## Valor agregado censal bruto

El valor agregado censal bruto se define como: “*el valor de la producción que se añade durante el proceso de trabajo por la actividad creadora y de transformación del personal ocupado, el capital y la organización (factores de la producción), ejercida sobre los materiales que se consumen en la realización de la actividad económica.*” En resumen, esta variable se refiere al valor de la producción que añade la actividad económica en su proceso productivo.

Los censos económicos 2019, registraron que en el municipio de El Grullo, los tres subsectores más importantes en la generación de valor agregado censal bruto fueron el *Comercio al por menor en tiendas de autoservicio y departamentales*; las *Instituciones de intermediación crediticia y financiera no bursátil*; y el *Comercio al por menor de abarrotes, alimentos, bebidas, hielo y tabaco*, que generaron en conjunto el 37.9% del total del valor agregado censal bruto registrado en 2019 en el municipio.

El subsector de *Comercio al por menor de productos textiles, bisutería, accesorios de vestir y calzado*, que concentró el 6.0% del valor agregado censal bruto en 2019, registró el mayor crecimiento real pasando de 13 millones 32 mil pesos en 2014 a 34 millones 573 mil pesos en 2019, representado un incremento de 165.3% durante el periodo.

**Tabla 2. Subsectores con mayor valor agregado censal bruto (VACB)**

**El Grullo, 2014 y 2019. (Miles de pesos a precios de 2018).**

Subsector	2014	2019	% Part. 2019	Var % 2014-2019
Comercio al por menor en tiendas de autoservicio y departamentales		104,449	18.2%	
Instituciones de intermediación crediticia y financiera no bursátil	38,613	59,409	10.4%	53.9%
Comercio al por menor de abarrotes, alimentos, bebidas, hielo y tabaco	51,913	52,893	9.2%	1.9%
Servicios de preparación de alimentos y bebidas	24,517	41,381	7.2%	68.8%
Comercio al por mayor de materias primas agropecuarias y forestales, para la industria, y materiales de desecho	105,312	38,222	6.7%	-63.7%
Comercio al por menor de productos textiles, bisutería, accesorios de vestir y calzado	13,032	34,573	6.0%	165.3%
Comercio al por menor de vehículos de motor, refacciones, combustibles y lubricantes	32,529	21,425	3.7%	-34.1%
Comercio al por menor de artículos para el cuidado de la salud		20,902	3.7%	
Industria alimentaria	13,172	18,624	3.3%	41.4%
Comercio al por menor de artículos de ferretería, tlapalería y vidrios	9,666	17,026	3.0%	76.1%
Servicios de reparación y mantenimiento	9,934	16,974	3.0%	70.9%
Otros	123,145	146,719	25.6%	19.1%
<b>Total</b>	<b>421,832</b>	<b>572,597</b>	<b>100.0%</b>	<b>35.7%</b>

**Fuente:** IIEG, con base en datos de INEGI, Censos Económicos.

**Nota:** Por el principio de confidencialidad muchos subsectores no presentan datos, por lo tanto, solo se muestran 11 subsectores que tienen información.

## Empleo

### Trabajadores asegurados en el IMSS Por grupo económico

Para junio de 2024 el IMSS reportó un total de 2,568 trabajadores asegurados, lo que representó para el municipio de El Grullo un incremento anual de 29 trabajadores en comparación con el mismo mes de 2023, debido al alza del registro de empleo formal de algunos de sus grupos económicos principalmente el de Compraventa de alimentos, bebidas y productos del tabaco.

En función de los registros del IMSS el grupo económico que más empleos presentó dentro del municipio de El Grullo fue el de Compraventa de alimentos, bebidas y productos del tabaco, ya que en junio de 2024 registró un total de 516 trabajadores concentrando el 20.09% del total de asegurados en el municipio.

El segundo grupo económico con más trabajadores asegurados fue el de Servicios financieros y de seguros (bancos, financieras, compañías de seguros, etc.), que para junio de 2024 registró 296 trabajadores asegurados que representan el 11.53% del total de trabajadores asegurados a dicha fecha.

<b>Tabla 3 Trabajadores asegurados</b>										
<b>El Grullo, Jalisco 2018-junio 2024</b>										
<b>Grupo económico</b>	<b>2018</b>	<b>2019</b>	<b>2020</b>	<b>2021</b>	<b>2022</b>	<b>2023</b>	<b>junio 2023</b>	<b>junio 2024</b>	<b>variación absoluta junio 2024 / junio 2023</b>	<b>% part junio 2024</b>
Compraventa de alimentos, bebidas y productos del tabaco	259	253	283	290	251	453	432	516	84	20.09%
Servicios financieros y de seguros (bancos, financieras, compañías de seguros, etc.)	238	270	268	277	285	302	299	296	-3	11.53%
Compraventa de materias primas, materiales y auxiliares	176	187	211	227	252	238	250	229	-21	8.92%
Servicios de administración pública y seguridad social	223	217	204	209	219	226	218	229	11	8.92%
Fabricación de alimentos	114	134	140	137	147	160	150	165	15	6.43%
Servicios profesionales y técnicos	77	95	88	98	92	105	101	114	13	4.44%
Construcción de edificaciones y de obras de ingeniería civil	135	151	142	134	127	114	112	105	-7	4.09%
Compraventa de prendas de vestir y otros artículos de uso personal	98	95	97	98	101	110	107	103	-4	4.01%
Ganadería	70	72	83	97	92	89	93	99	6	3.86%
Servicios de enseñanza, investigación científica y difusión cultural	194	200	190	181	83	91	84	88	4	3.43%
Compraventa en tiendas de autoservicio y de departamentos especializados por línea de mercancías	370	328	292	250	247	81	86	82	-4	3.19%
Servicios médicos, asistencia social y veterinarios	30	29	36	75	82	78	81	82	1	3.19%
Otros	462	462	469	435	506	504	526	460	-66	17.92%
<b>Total general</b>	<b>2,446</b>	<b>2,493</b>	<b>2,503</b>	<b>2,508</b>	<b>2,484</b>	<b>2,551</b>	<b>2,539</b>	<b>2,568</b>	<b>29</b>	<b>100%</b>

Fuente: IIEG, con base en información del IMSS

## Trabajadores asegurados en el IMSS Región Sierra De Amula

En junio de 2024, El Grullo se presenta como el tercer lugar municipal, dentro de la región Sierra De Amula con mayor número de trabajadores concentrando el 12.38% del total.

De junio de 2023 a junio de 2024 el municipio de El Grullo registró un incremento en el número total de trabajadores asegurados en la región Sierra De Amula pasando de 2,539 asegurados en 2023 a 2,568 asegurados en 2024, un aumento de 29 trabajadores durante el total del periodo.

Tabla 4 Trabajadores asegurados										
Región Sierra De Amula, Jalisco 2018-junio 2024										
Municipio	2018	2019	2020	2021	2022	2023	junio 2023	junio 2024	variación absoluta junio 2024 / junio 2023	% part junio 2024
Autlán de Navarro	10,991	11,300	11,330	11,209	10,955	10,945	11,058	10,209	-849	49.22%
Tuxcacuesco	2,927	3,100	2,826	2,955	3,161	3,298	4,653	4,408	-245	21.25%
El Grullo	2,446	2,493	2,503	2,508	2,484	2,551	2,539	2,568	29	12.38%
Tecolotlán	970	975	934	1,100	1,161	1,115	1,146	1,201	55	5.79%
Tonaya	1,103	947	943	926	889	855	901	814	-87	3.92%
Unión de Tula	473	502	564	548	561	554	547	552	5	2.66%
Ayutla	361	383	351	359	357	352	369	323	-46	1.56%
Chiquilistlán	132	146	141	184	203	223	210	195	-15	0.94%
El Limón	157	157	158	159	154	158	162	162	0	0.78%
Tenamaxtlán	108	116	113	118	122	118	120	142	22	0.68%
Cuautla	68	72	53	56	63	66	71	69	-2	0.33%
Juchitlán	98	94	87	95	69	69	72	63	-9	0.30%
Atengo	33	15	18	29	22	22	22	23	1	0.11%
Ejutla	3	4	9	8	11	12	13	11	-2	0.05%
<b>Total</b>	<b>19,870</b>	<b>20,304</b>	<b>20,030</b>	<b>20,254</b>	<b>20,212</b>	<b>20,338</b>	<b>21,883</b>	<b>20,740</b>	<b>-1,143</b>	<b>100.00%</b>

Fuente: IIEG, con base en información del IMSS

Da click en la siguiente liga para consultar la información de empleo formal (IMSS), que se genera de manera mensual.

[https://iieg.gob.mx/ns/?page\\_id=18817](https://iieg.gob.mx/ns/?page_id=18817)

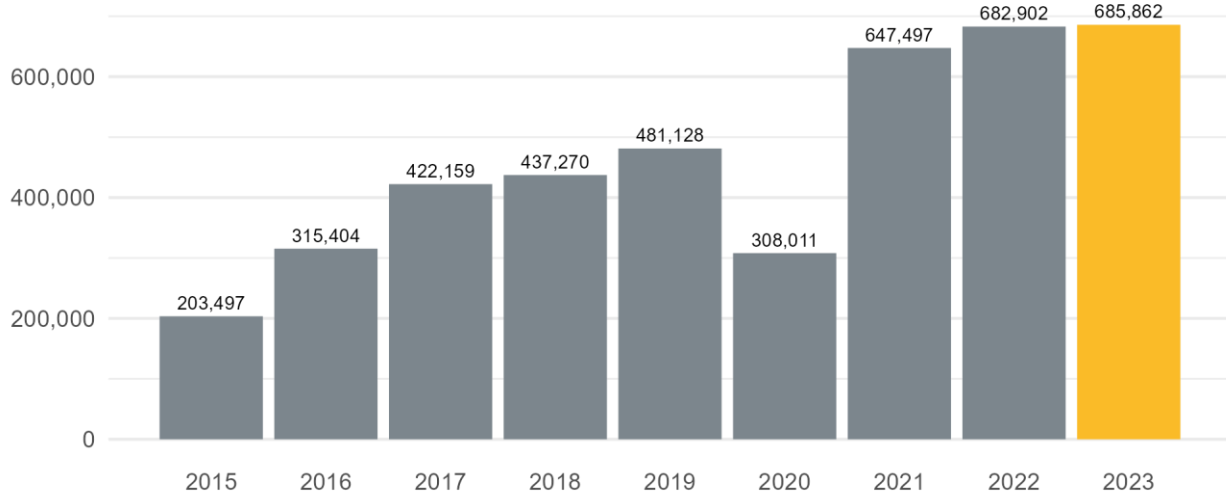
Así mismo puede consultar en la siguiente liga los indicadores municipales.

[https://iieg.gob.mx/ns/?page\\_id=17139](https://iieg.gob.mx/ns/?page_id=17139)

## Agricultura y ganadería

El valor de la producción agrícola en El Grullo ha presentado diversas fluctuaciones durante el periodo 2015-2023 habiendo registrado su nivel más alto en 2023. En 2023 el valor de la producción agrícola de El Grullo representó el 0.6% del total estatal, alcanzando un monto de 685,862 miles de pesos para ese año.

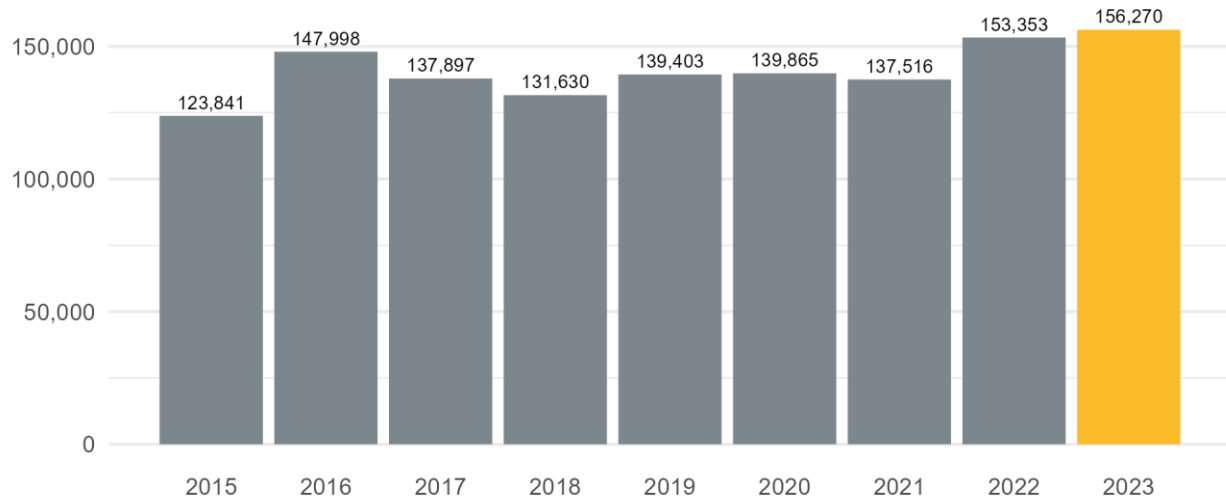
Grafico 1. Valor de la producción agrícola de El Grullo 2015- 2023 (Miles de pesos)



Fuente: IIEG, con base en información del SIAP / SAGARPA.

El valor de la producción ganadera en El Grullo ha presentado diversas fluctuaciones durante el periodo 2015-2023, siendo 2023 en el que se ha registrado su nivel más alto. En 2023 el valor de la producción ganadera de El Grullo representó el 0.1% del total estatal, alcanzando un monto de 156,270 miles de pesos para ese año.

Grafico 2. Valor de la producción ganadera de El Grullo 2015- 2023 (Miles de pesos)



Fuente: IIEG, con base en información del SIAP / SAGARPA.





**IIEG**  
Instituto de Información  
Estadística y Geográfica  
de Jalisco

# Gobierno y Seguridad

**El Grullo**  
**Diagnóstico del municipio**  
**Octubre 2024**



**Jalisco**  
GOBIERNO DEL ESTADO

## Desarrollo institucional

El Índice de Desarrollo Municipal (IDM) mide el progreso de un municipio en cuatro dimensiones del desarrollo: social, económica, ambiental e institucional, con la finalidad de presentar una evaluación integral de la situación de cada uno de éstos. El IDM parte de tres premisas vinculadas con el concepto de desarrollo humano, según el cual, el principal objetivo es beneficiar a las personas; las actividades de los gobiernos afectan el nivel de desarrollo de sus comunidades y que el desarrollo sostenible posibilita el bienestar de los individuos a largo plazo (ver detalles [aquí](#)).

En los apartados anteriores ya se ha hecho referencia al desarrollo social, económico y del medio ambiente; finalmente en esta sección se aborda el componente institucional (Índice de Desarrollo Municipal Institucional; IDM-I), que mide el desempeño de las instituciones gubernamentales de un municipio a través de cuatro rubros que contemplan el esfuerzo tributario, la transparencia, la participación electoral y la seguridad.

En la construcción del IDM se decidió incluir cuatro variables para medir el desarrollo institucional de los municipios de Jalisco, tal y como se muestra en las dos tablas siguientes, por medio del porcentaje de participación ciudadana en elecciones; la evaluación del cumplimiento de la publicación de información fundamental y de la obligación de la atención a las solicitudes de información; el porcentaje de ingresos propios por municipio y el número de delitos del fuero común por cada mil habitantes.

<sup>1</sup>En ediciones anteriores se incluía el número de empleados municipales per cápita. Esta información se muestra más adelante en esta sección, pero ya no es considerada para la elaboración del IDM-I

**El Grullo, Región Sierra Amula (Parte I)**

**Tabla 1. Desarrollo institucional de los municipios en el contexto estatal con base en cinco indicadores**

Clave	Municipio	Porcentaje de participación ciudadana en elecciones 2021		Evaluación del cumplimiento de la publicación de información fundamental 2016		Empleados municipales por cada 1000 habitantes 2022	
		Valor municipal	Lugar estatal	Valor municipal	Lugar estatal	Valor municipal	Lugar estatal
11	Atengo	77.00	6	95.83 <sup>2</sup>	36	11.39	82
15	Autlán de Navarro	52.48	87	100 <sup>1</sup>	1	15.88	46
17	Ayutla	62.35	51	12.5	93	19.77	33
28	Cuautla	82.34	3	68.75*	71	45.50	2
32	Chiquilistlán	83.59	1	65.63*	74	10.56	88
34	Ejutla	51.17	93	25	88	42.76	3
37	El Grullo	61.39	56	100 <sup>2</sup>	1	16.08	44
52	Juchitlán	53.24	84	35.42 <sup>2</sup>	85	10.96	85
54	El Limón	63.68	43	12.5	93	29.19	10
88	Tecolotlán	49.57	99	6.25	109	13.15	63
90	Tenamaxtlán	67.31	33	100 <sup>2</sup>	1	11.98	73
102	Tonaya	35.84	122	97.92 <sup>2</sup>	29	24.78	15
106	Tuxcacuesco	55.41	74	12.5	93	22.26	21
110	Unión de Tula	63.13	48	100 <sup>3</sup>	1	16.61	39

**Fuente:** Elaborado por el IIEG, con base en los resultados electorales de las elecciones municipales de 2021, del IEPC; la Estadística de Finanzas Públicas Estatales y Municipales (EFIPEM), Base de Delitos del Fuero Común del Secretariado Ejecutivo del Sistema Nacional de Seguridad Pública, CONAPO, Reconstrucción y proyecciones de la población de los municipios de México, 1990-2040 (actualización mayo 2024), Censo Nacional de Gobiernos Municipales y Demarcaciones Territoriales de la Ciudad de México 2022 y las evaluaciones del ITEI de 2016, 2018, 2019, 2022, 2023 y 2024.

~ Dato registrado en 2018

<sup>1</sup> Dato registrado en 2019

<sup>2</sup> Dato registrado en 2022

<sup>3</sup> Dato registrado en 2023

\* Dato registrado en 2024

En el caso de El Grullo, en 2021 registró una participación electoral del 61.39%, que lo coloca en el lugar 56 de los 125 municipios. Lo que significa que tiene una mediana participación electoral en comparación con otras municipalidades del estado. Por otra parte, en 2022 con una calificación de 100% en materia de cumplimiento en las obligaciones de transparencia, el municipio se colocó en el lugar 1, lo que muestra el grado de compromiso de una administración en publicar y mantener actualizada la información, en particular, la correspondiente a los rubros financieros y regulatorios; así como la mejora en su accesibilidad y un adecuado manejo y protección de la información confidencial. Esto en el marco del cumplimiento del derecho de acceso a la información pública.

En lo que respecta a los empleados que laboran en las administraciones públicas, es importante destacar que en 2022 El Grullo tenía una tasa de 16.08 empleados municipales por cada mil habitantes, por lo que ocupó el sitio 44 a nivel estatal en este rubro. Esto en el sentido de que entre menor sea el valor de este indicador mejor, porque implica una lógica de austeridad donde con menos empleados municipales se logra prestar los servicios municipales a la población.

Asimismo, en el ámbito de las finanzas municipales, para el 38.65% de los ingresos de El Grullo se consideran propios; esto significa que fueron generados mediante sus propias estrategias de recaudación, lo que posiciona al municipio en el lugar 11 en el ordenamiento de este indicador respecto a los demás municipios del estado. Mientras que en la cuestión de seguridad, en 2023 el municipio registró una tasa de 12.97 delitos por cada cien mil habitantes, que se traduce en el lugar 110 en el contexto estatal, siendo el lugar uno, el municipio más seguro en función de esta tasa.

Considerando los cinco indicadores, El Grullo obtiene un desarrollo institucional Muy Alto con un IDM-I de 72.3, que lo coloca en el sitio 14 del ordenamiento estatal. Donde el primer lugar lo tiene Unión de San Antonio y el último, Santa María del Oro.

**El Grullo, Región Sierra Amula (Parte II)**

**Tabla 2. Desarrollo institucional de los municipios en el contexto estatal con base en cinco indicadores**

Clave	Municipio	Porcentaje de ingresos propios 2022		Delitos del fuero común por cada 1,000 habitantes 2023		IDM-Institucional		
		Valor municipal	Lugar estatal	Valor municipal	Lugar estatal	Índice	Grado	Lugar estatal
11	Atengo	5.11	122	2.62	10	72.1	Muy Alto	19
15	Autlán de Navarro	46.52	4	14.60	117	71.9	Muy Alto	22
17	Ayutla	16.57	85	5.20	41	52.6	Bajo	101
28	Cuautla	26.71	48	4.88	34	66.1	Alto	60
32	Chiquilistlán	14.96	89	3.63	19	69.9	Muy Alto	39
34	Ejutla	9.76	111	7.69	70	44.6	Muy Bajo	121
37	El Grullo	38.65	11	12.97	110	72.3	Muy Alto	14
52	Juchitlán	13.51	100	7.20	66	54.9	Bajo	95
54	El Limón	13.56	98	8.33	76	48.0	Bajo	117
88	Tecolotlán	23.60	60	11.35	99	48.2	Bajo	116
90	Tenamaxtlán	17.34	80	6.34	56	72.2	Muy Alto	16
102	Tonaya	16.73	84	3.17	14	64.8	Medio	68
106	Tuxcacuesco	15.50	88	3.66	20	51.5	Bajo	107
110	Unión de Tula	17.26	81	7.71	71	69.5	Muy Alto	40

**Fuente:** Elaborado por el IIEG, con base en los resultados electorales de las elecciones municipales de 2021, del IEPC; la Estadística de Finanzas Públicas Estatales y Municipales (EFIPEM), Base de Delitos del Fuero Común del Secretariado Ejecutivo del Sistema Nacional de Seguridad Pública, CONAPO, Reconstrucción y proyecciones de la población de los municipios de México, 1990-2040 (actualización mayo 2024), Censo Nacional de Gobiernos Municipales y Demarcaciones Territoriales de la Ciudad de México 2022 y las evaluaciones del ITEI de 2016, 2018, 2019, 2022, 2023 y 2024.

<sup>~</sup> Dato registrado en 2018

<sup>1</sup> Dato registrado en 2019

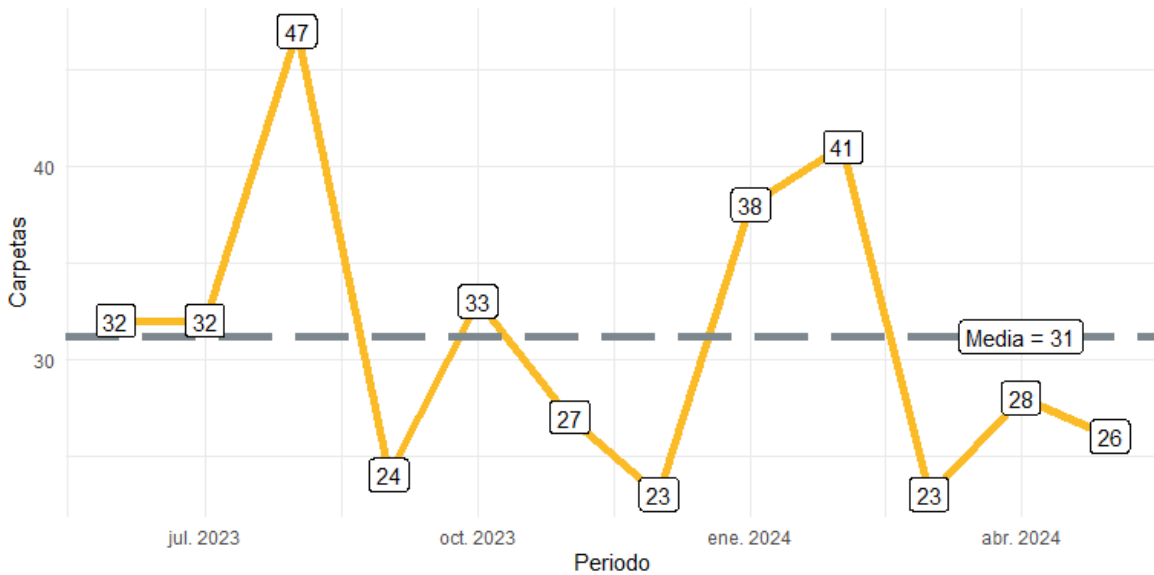
<sup>2</sup> Dato registrado en 2022

<sup>3</sup> Dato registrado en 2023

\* Dato registrado en 2024

Durante el periodo de junio 2023 a mayo 2024, se abrieron un total de 374 carpetas de investigación, de las cuales 218 se aperturaron en los meses de 2023, mientras que en los primeros cinco meses de 2024 fueron 156. Agosto fue el mes con más casos con 47 indagaciones. Los meses con la menor cantidad de carpetas abiertas son diciembre y marzo con 23 casos cada uno. El promedio de carpetas abiertas por mes en el municipio es de 31.

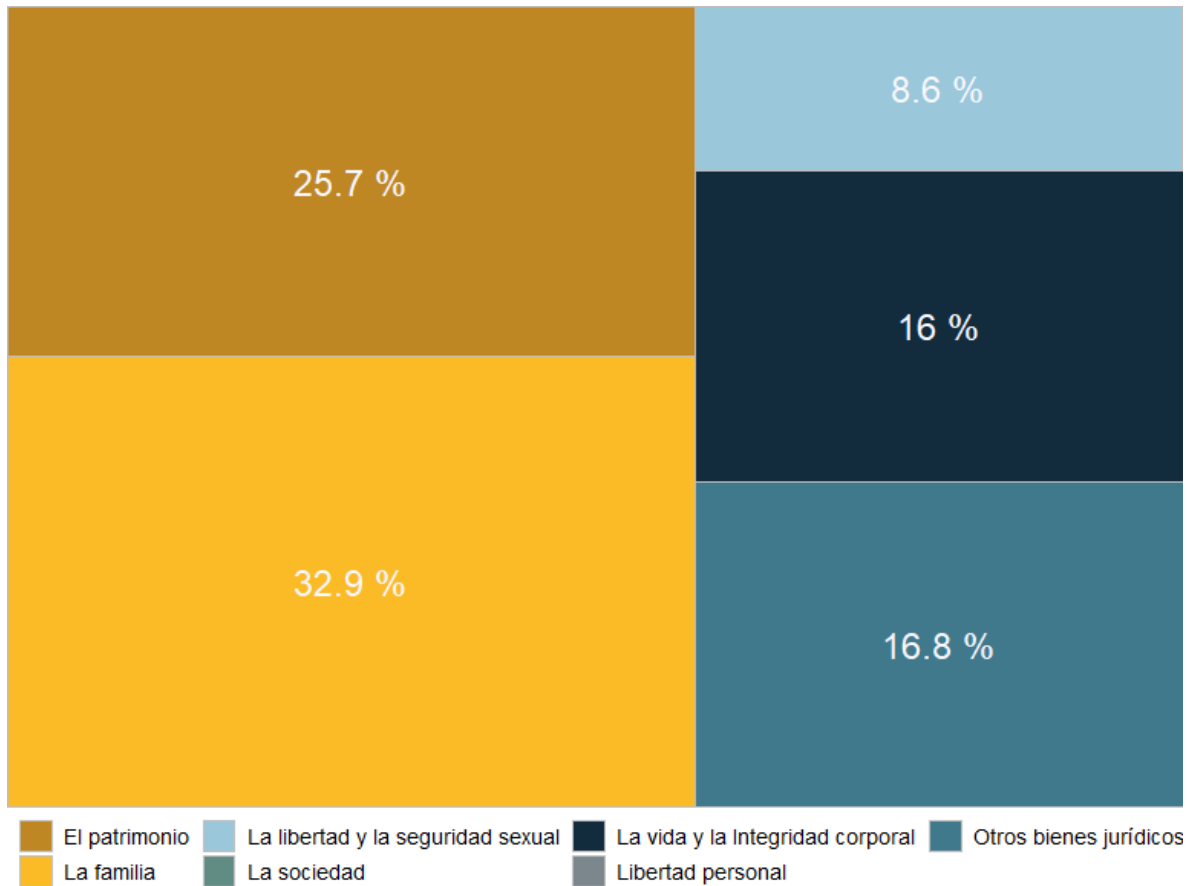
**Gráfica 1. Cantidad de carpetas de investigación por mes, El Grullo junio 2023 a mayo 2024**



**Fuente:** Elaborado por el IIEG con datos del Secretariado Ejecutivo del Sistema Nacional de Seguridad Pública

En El Grullo en el periodo de junio 2023 a mayo 2024, el 33% de los delitos afectaron al bien jurídico de la familia seguido del patrimonio con 26% y el tercer bien jurídico con mayor afectación fue otros bienes jurídicos afectados (del fuero común) con 17%. (Gráfica 2).

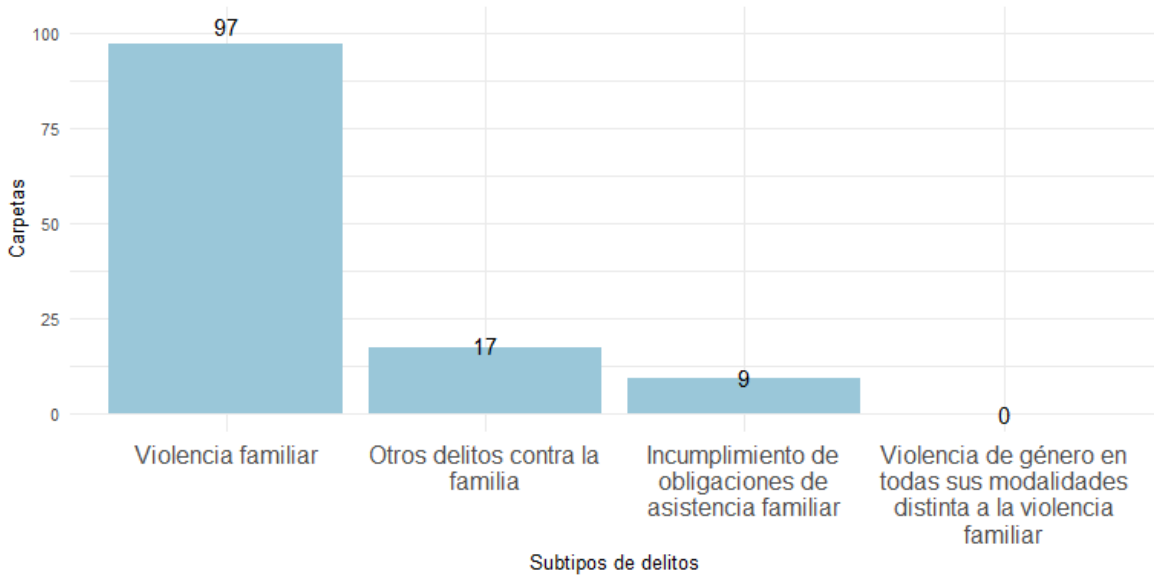
**Gráfica 2. Distribución porcentual de los bienes jurídicos afectados, El Grullo junio 2023 a mayo 2024**



**Fuente:** Elaborado por el IIEG con datos del Secretariado Ejecutivo del Sistema Nacional de Seguridad Pública

Con relación al bien jurídico de la familia que fue el más afectado en el periodo de análisis en el municipio, violencia familiar fue el subtipo de delito que abrió más carpetas con 97; en segundo puesto, otros delitos contra la familia con 17 seguido de incumplimiento de obligaciones de asistencia familiar con 9 casos. (Gráfica 3).

**Gráfica 3. Cantidad de carpetas por los 5 subtipos de delitos que afectaron más a la familia, El Grullo junio 2023 a mayo 2024**



**Fuente:** Elaborado por el IIEG con datos del Secretariado Ejecutivo del Sistema Nacional de Seguridad Pública.



## Directorio municipal



### **Presidente Municipal El Grullo**

Milton Carlos Cárdenas Osorio

[comunicacion.social@elgrullo.gob.mx](mailto:comunicacion.social@elgrullo.gob.mx)

### **Domicilio**

Av. Obregón 48740 El Grullo, Jalisco, México

### **Síndico (a)**

Laura Patricia Vázquez Hernández

### **Regidores (as)**

Oscar Noe Figueroa Ruiz

Adriana González Guerrero

Nainn De Jesús Villalvazo Ramírez

Martha Alicia Leal Pérez

Ramon Murillo Jiménez

Eurise Jazmín González González

Giovana Villalvazo Palacios

Erika Lizbeth Murillo Covarrubias

Joel Octavio Puerto Covarrubias

### **Partido Político**


Movimiento Ciudadano (MC)

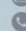
[www.ieg.gob.mx](http://www.ieg.gob.mx)



**IEG Jalisco**

Calzada de los Pirules 71 Col. Ciudad Granja.  
C.P. 45010, Zapopan, Jalisco, México.

 [contacto@ieg.gob.mx](mailto:contacto@ieg.gob.mx)

 **33377-71770**



**IEG**  
Instituto de Información  
Estadística y Geográfica  
de Jalisco

