



IIEG
Instituto de Información
Estadística y Geográfica
de Jalisco

Cuautla

Diagnóstico del municipio

Octubre 2024



Jalisco
GOBIERNO DEL ESTADO

CUAUTLA

DIAGNÓSTICO DEL MUNICIPIO

Octubre 2024

HISTORIA	3
Toponimia	
Contexto histórico	
GEOGRAFÍA Y MEDIO AMBIENTE	6
Geografía	
Uso de suelo y vegetación	
Áreas naturales protegidas y humedales	
Diversidad ecosistémica	
Sequía	
Precipitación	
Recursos hídricos	
Infraestructura	
DEMOGRAFÍA Y SOCIEDAD	31
Aspectos demográficos	
Intensidad migratoria	
Pobreza multidimensional	
Marginación	
Índices sociodemográficos	
ECONOMÍA	43
Número de empresas	
Valor agregado censal bruto	
Empleo	
Agricultura y ganadería	
GOBIERNO Y SEGURIDAD	49
Desarrollo institucional	
Incidencia delictiva	
Directorio municipal	

[Consulta la información municipal en línea](#)



IIEG
Instituto de Información
Estadística y Geográfica
de Jalisco

Historia

Cuautla
Diagnóstico del municipio
Octubre 2024



Jalisco
GOBIERNO DEL ESTADO

Toponimia

Cuatla ("Arboleda o bosque" ó "Lugar de águilas"). Su nombre en lengua náhuatl "Kuahtlán" significa arboleda o bosque. Por su fonética proviene de Kuah- uiti, "árbol, palo o madero", y tlan-tli, proposición "abundancial", y se traduce como "Arboleda o bosque". También se dice que significa Nido de águilas que proviene de Cuauhtli, "águila" y tlán," tierra".

Figura 1. Cuatla, Jalisco.
Localización geográfica.



Fuente: IIEG, Instituto de Información Estadística y Geográfica del Estado de Jalisco, "Mapa General del Estado de Jalisco, 2012.

Contexto histórico

Primitivamente la región estuvo habitada por los chichimecas siendo el poblado capitanía del cacicazgo de Atenguillo. También habitaron el lugar las cocas y los caxcanes. En 1525 los españoles conquistaron estas tierras cuando iban de paso a Tepic.

Sus primeros pobladores salieron huyendo del cólera que diezmó la población. Abandonaron un sitio denominado Tetitlán a 3 kilómetros del actual poblado. Se refugiaron en una arboleda por donde pasaba el camino real a Talpa y Mascota. Allí levantaron sus casas y para subsistir, comenzaron a vender comida y hospedar a los romeros que iban a Talpa.

Desde 1825 hasta que se erigió como municipalidad perteneció al Sexto Cantón de Autlán; en 1825 también estuvo sujeto al ayuntamiento de Tepospisaloya.

El general Ramón Corona hizo las gestiones necesarias para que le fuera concedido el rango de municipio, ya que ahí se le salvó cuando iba a ser fusilado. Tal petición se hizo realidad por el decreto publicado el 29 de febrero de 1888. El 28 de abril de 1910 se estableció el límite definitivo entre Atenguillo y Cuautla, adicionándose de este modo algunas localidades al municipio de Cuautla.



IIEG
Instituto de Información
Estadística y Geográfica
de Jalisco

Geografía y Medio Ambiente

Cuautla
Diagnóstico del municipio
Octubre 2024



Jalisco
GOBIERNO DEL ESTADO

Geografía

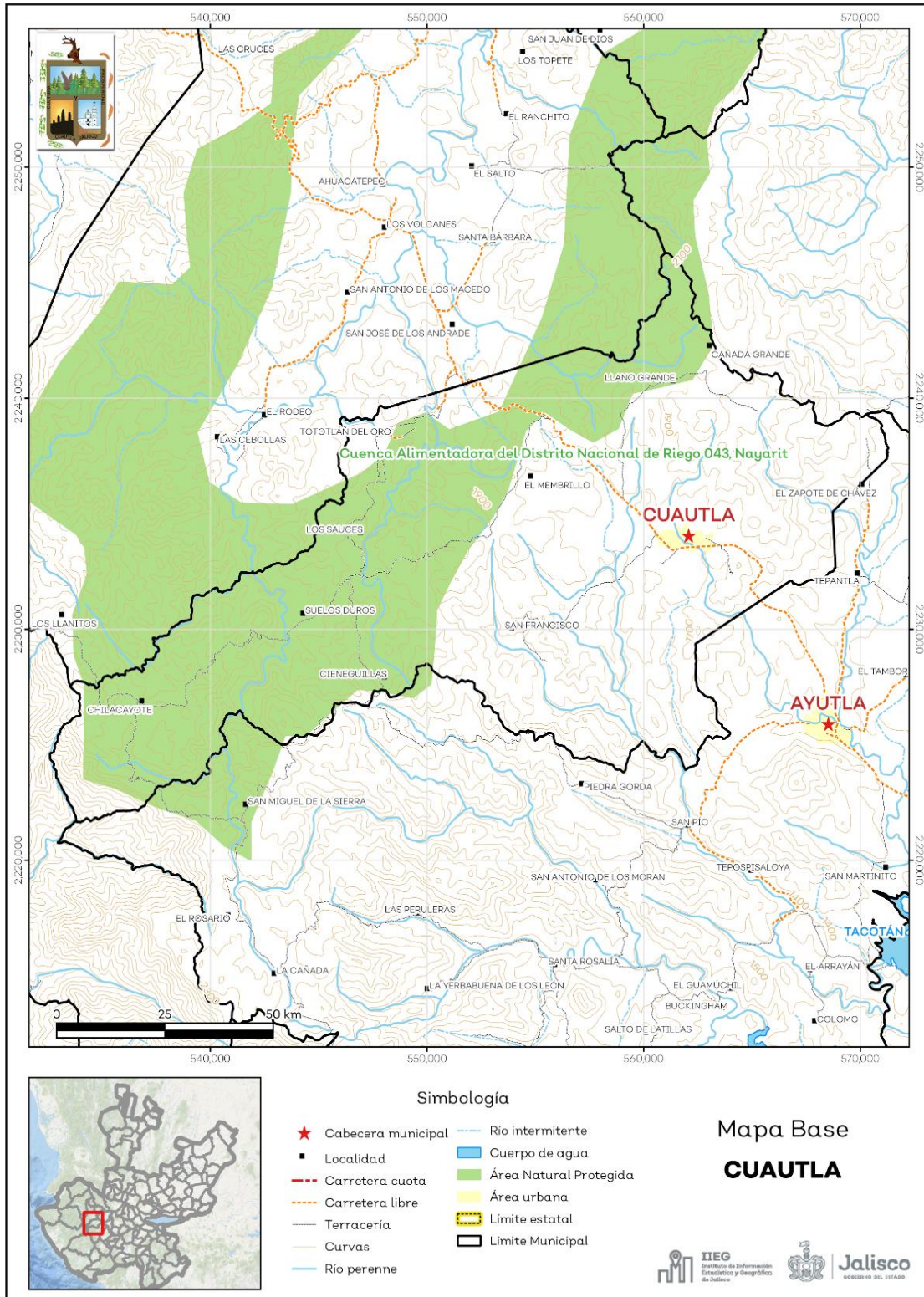
El municipio de Cuautla se localiza en la región Sierra de Amula del estado de Jalisco. Sus municipios colindantes son Tomatlán, Ayutla, Atengo y Atenguillo (ver mapa 1). Tiene una extensión territorial de 411.77 kilómetros cuadrados.

Su cabecera municipal se localiza en las coordenadas 20°12'9.72" latitud norte y -104°24'20.88" de longitud oeste, a una altura de 1,720 metros sobre el nivel del mar (msnm). El territorio municipal, tiene alturas entre los 980 y 2,360 msnm; y una pendiente predominantemente montañosa mayor a 15 grados.

La mayor parte del municipio tiene un clima semicálido semihúmedo. La temperatura media anual es de 17.5°C, y su temperatura mínima y máxima promedio oscila entre los 4.2°C y 30.2°C. La precipitación media anual es de 1,003 milímetros (mm) mientras que la precipitación promedio acumulada es de 627.29 mm.

El municipio está constituido por roca tipo extrusiva ácida en su mayor parte y toba. Los suelos dominantes pertenecen al tipo regosol y cambisol (ver tabla 1).

Mapa 1. Base



Fuente: IIEG, con base en topografía INEGI, CONANP 2015, Marco Geoestadístico INEGI 2020 y Mapa General del Estado de Jalisco 2012.

Tabla 1 Medio físico

Cuautla, Jalisco

Medio físico	Descripción	
Superficie municipal (km ²)	412	El municipio de Cuautla tiene una superficie de 412 km ² . Por su superficie se ubica en la posición 67 con relación al resto de los municipios del estado.
Altura (msnm)	Mínima municipal	980
	Máxima municipal	2,360
	Cabecera municipal	1,720
Pendientes (%)	Planas (< 5°)	18.6
	Lomerío (5° - 15°)	40.5
	Montañosas (> 15°)	40.9
Clima (%)	Semicálido semihúmedo	88.1
	Templado subhúmedo	11.9
Temperatura (°C)	Máxima promedio	30.2
	Mínima promedio	4.2
	Media anual	17.5
Precipitación (mm)	Media anual	1,003
	Geología (%)	Extrusiva ácida
Toba		17.5
Andesita		12.8
Basalto		10.4
Residual		3.9
Otros		2.5
Tipo de suelo (%)	Regosol	65.3
	Cambisol	14.5
	Acrisol	6.5
	Feozem	5.5
	Litosol	4.7
	Otros	3.5
Cobertura de suelo (%)	Agricultura	14.6
	Bosque	66.2
	Pastizal	16.2
	Selva	3.0

Fuente: IIEG, con base en: Geología, Edafología, esc. 1:50,000 y Uso de Suelo y Vegetación SVII, esc. 1:250,000, INEGI. Clima, CONABIO. Tomo 1 Geografía y Medio Ambiente de la Enciclopedia Temática Digital de Jalisco. MDE y MDT del conjunto de datos vectoriales, esc. 1:50,000, INEGI. Mapa General del Estado de Jalisco 2012.

Uso de suelo y vegetación

La cobertura del suelo predominante en el municipio es la vegetación secundaria con un 40.81% de su superficie, seguida de bosque con 28.41%. La cobertura con menos superficie es el agropecuario con un 15.13% (ver tabla 2 y mapa 2).

La clasificación de los usos de suelo y vegetación realizada comprende las categorías acuícolas, agropecuario, agua, asentamientos humanos, bosque, dunas costeras, galería, manglar, matorral, palmar, pastizal, sabana, selva baja, selva mediana, sin vegetación aparente, vegetación acuática, vegetación desértica, vegetación secundaria.

Tabla 2 Uso de suelo y vegetación			
Cuautla, Jalisco			
Cobertura	Superficie (Ha)	Porcentaje (%)	Descripción
Vegetación secundaria	16,814.28	40.81	La clasificación de usos de suelo y vegetación representada es menos generalizada que la tabla número 1 de este documento. Sin embargo en esta clasificación la vegetación secundaria es representada por todos los tipos de vegetación que sean secundarios refiriéndonos a estas como la comunidad vegetal que surge diferente a la original con estructura y composición florística heterogénea tras ser eliminada o alterada la vegetación primaria.
Bosque	11,705.18	28.41	
Pastizal	6,450.98	15.66	
Agropecuario	6,233.77	15.13	

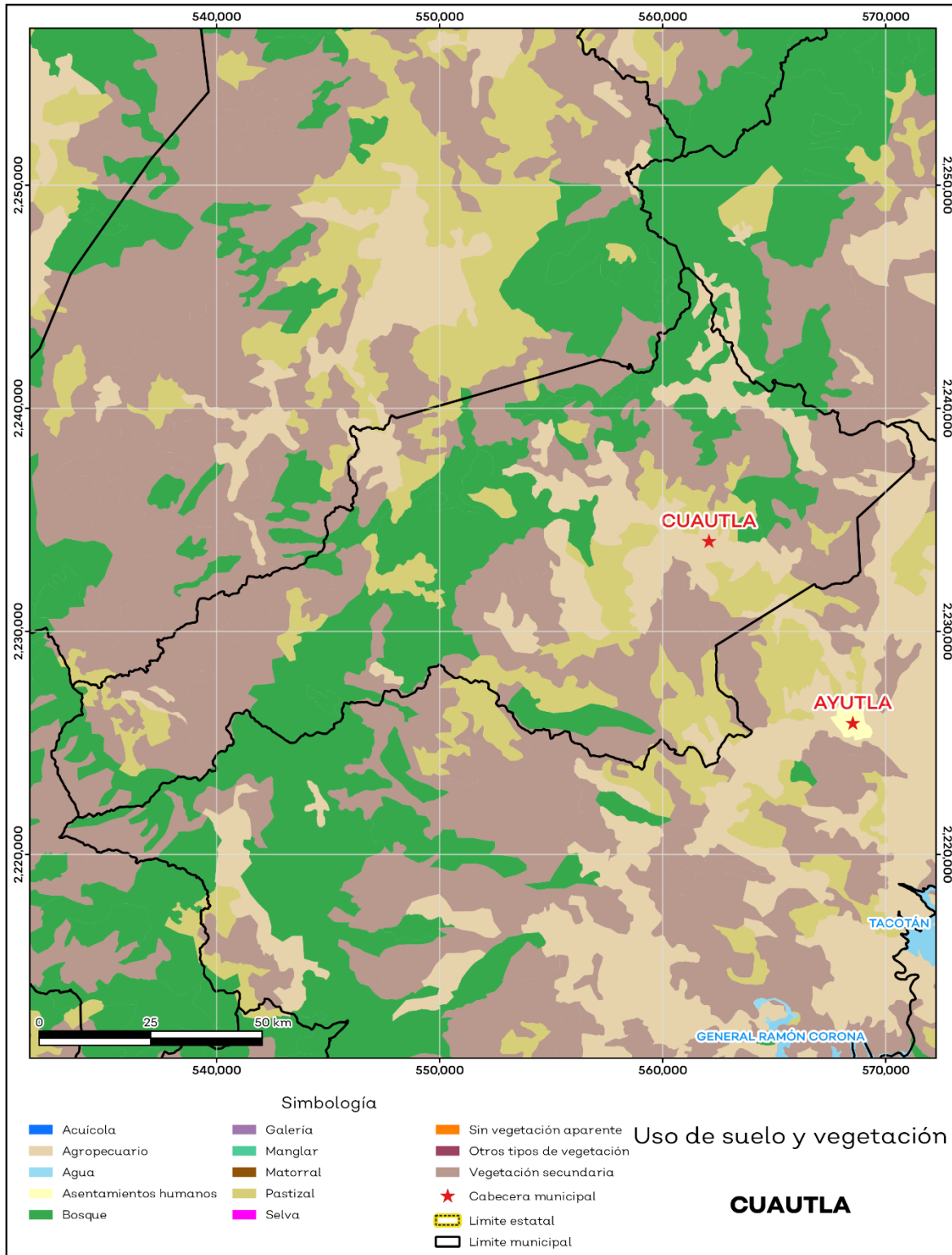
Fuente: IIEG, con información de datos vectoriales de uso del suelo y vegetación, Serie VII, INEGI 2018.

La superficie arbórea municipal representa el 48.9% de los cuales el 28.6% corresponde a la vegetación arbórea primaria, la cual no presenta una alteración respecto a su estado natural, y 20.3% a la vegetación arbórea secundaria, que debido a perturbaciones ha sido modificada y muestra un proceso de sucesión vegetal (ver tabla 3).

Tabla 3 Cobertura Arbórea		
Cuautla, Jalisco		
Cobertura	Cantidad %	Comentarios
Primaria Arbórea Baja	9.7	La cobertura arbórea referida está compuesta por los siguientes tipos de vegetación: bosque de coníferas, bosque de encino, bosque mesófilo de montaña, bosque de pino y bosque de táscate, selva caducifolia, selva subcaducifolia, selva de galería, manglar, palmar natural, vegetación hidrófila y vegetación inducida.
Primaria Arbórea Mediana	18.9	
Primaria Arbórea Alta	0.0	
Secundaria Arbórea Baja	0.0	
Secundaria Arbórea Mediana	20.3	
Secundaria Arbórea Alta	0.0	
Total Arbórea	48.9	

Fuente: IIEG, con información de datos vectoriales de uso del suelo y vegetación, Serie VI, INEGI 2016.

Mapa 2. Uso de suelo y vegetación



Fuente: IIEG, con base en INEGI, 2018.

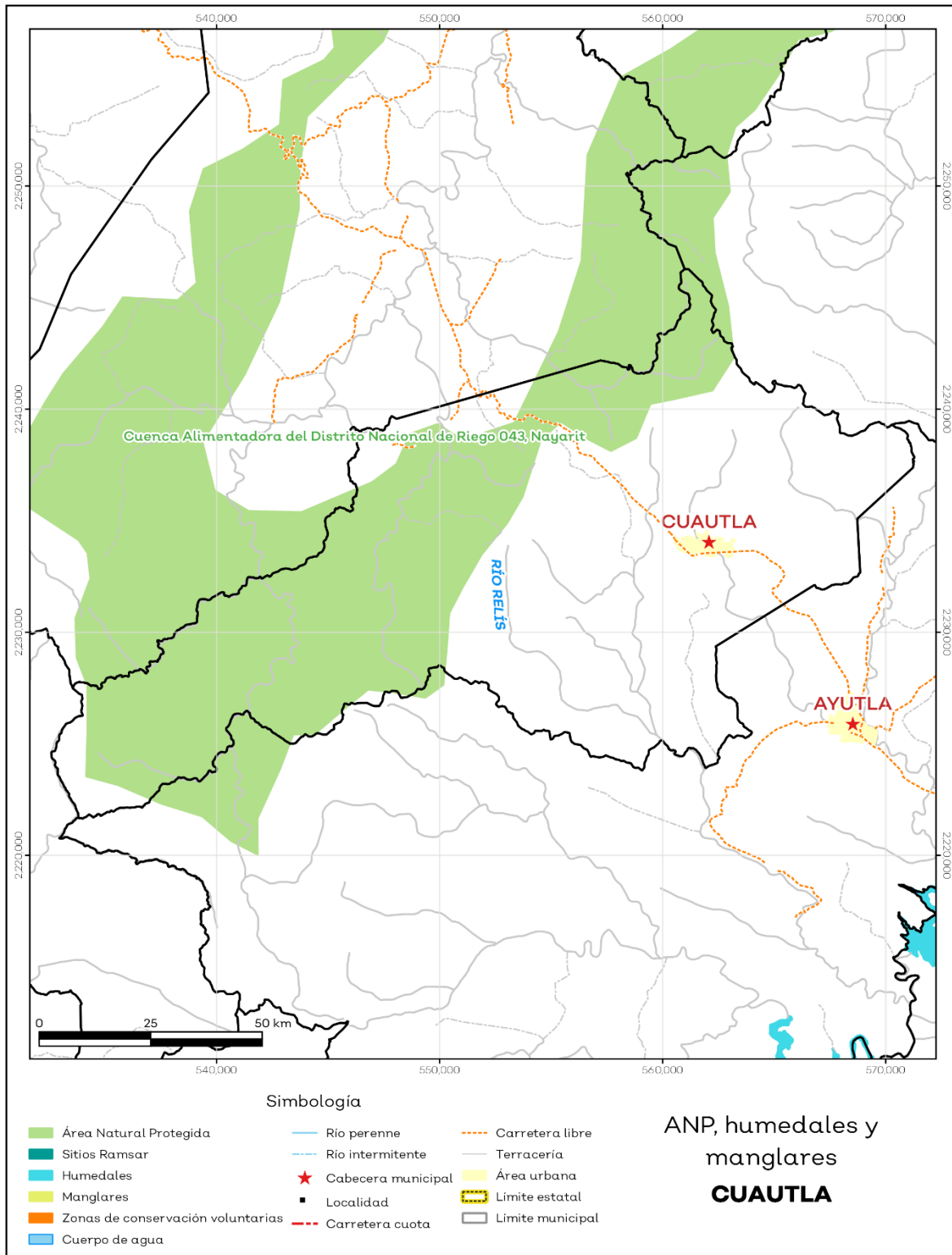
Áreas naturales protegidas y humedales

Cuautla alberga 1 área natural protegida con una superficie de 17,332.04 hectáreas (ha) lo que representa el 42.1% de todo el territorio municipal (ver mapa 3 y tabla 4).

Tabla 4 ANP y humedales		
Cuautla, Jalisco		
Áreas Naturales	Cantidad %	Descripción
Áreas Naturales Protegidas	42.1	Cuenca Alimentadora del Distrito Nacional de Riego 043, Nayarit.
Sitios Ramsar	0.0	Humedales de importancia internacional.
Humedales	0.0	

Fuente: IIEG, con base en CONAGUA 2016, CONANP 2015.

Mapa 3. ANP y humedales



Fuente: IIEG, con base en CONAGUA 2016, CONANP 2015.

Diversidad ecosistémica

La diversidad de ecosistemas conforme a la cobertura de usos de suelo y vegetación nos dice que la cobertura de mayor dominancia es bosque de pino-encino la cual representa el 18.4% municipal, y es catalogada con el rango alto a nivel estatal. El inverso del índice de Simpson es de 0.87 y nos indica que entre más se acerca al 1 más diversidad ecosistémica de coberturas de suelo hay. El índice de Shannon es de 2.17, en el cual se considera un valor normal si se está entre 2 y 3, valores por debajo de 2 como bajos en diversidad y superiores a 3 son altos en diversidad de ecosistemas (ver tabla 5).

Tabla 5 Diversidad Ecosistémica		
Cuautla, Jalisco		
índice	Cantidad	Comentarios
Inverso de Simpson	0.87	Valor entre más cercano a 1, mayor diversidad ecosistémica de coberturas de uso de suelo y vegetación.
Shannon	2.17	El valor varía entre 0.5 y 5. Valor normal entre 2 y 3, valores superiores a 3 son altos en diversidad, valores por debajo de 2 es baja diversidad de ecosistemas.
Equitatividad de Shannon	0.82	Se acerca a 0 cuando una cobertura domina y se acerca a 1 cuando comparten abundancia las coberturas.
índice	%	Cobertura
Dominancia	18.4	Bosque de pino-encino

Fuente: IIEG, 2021

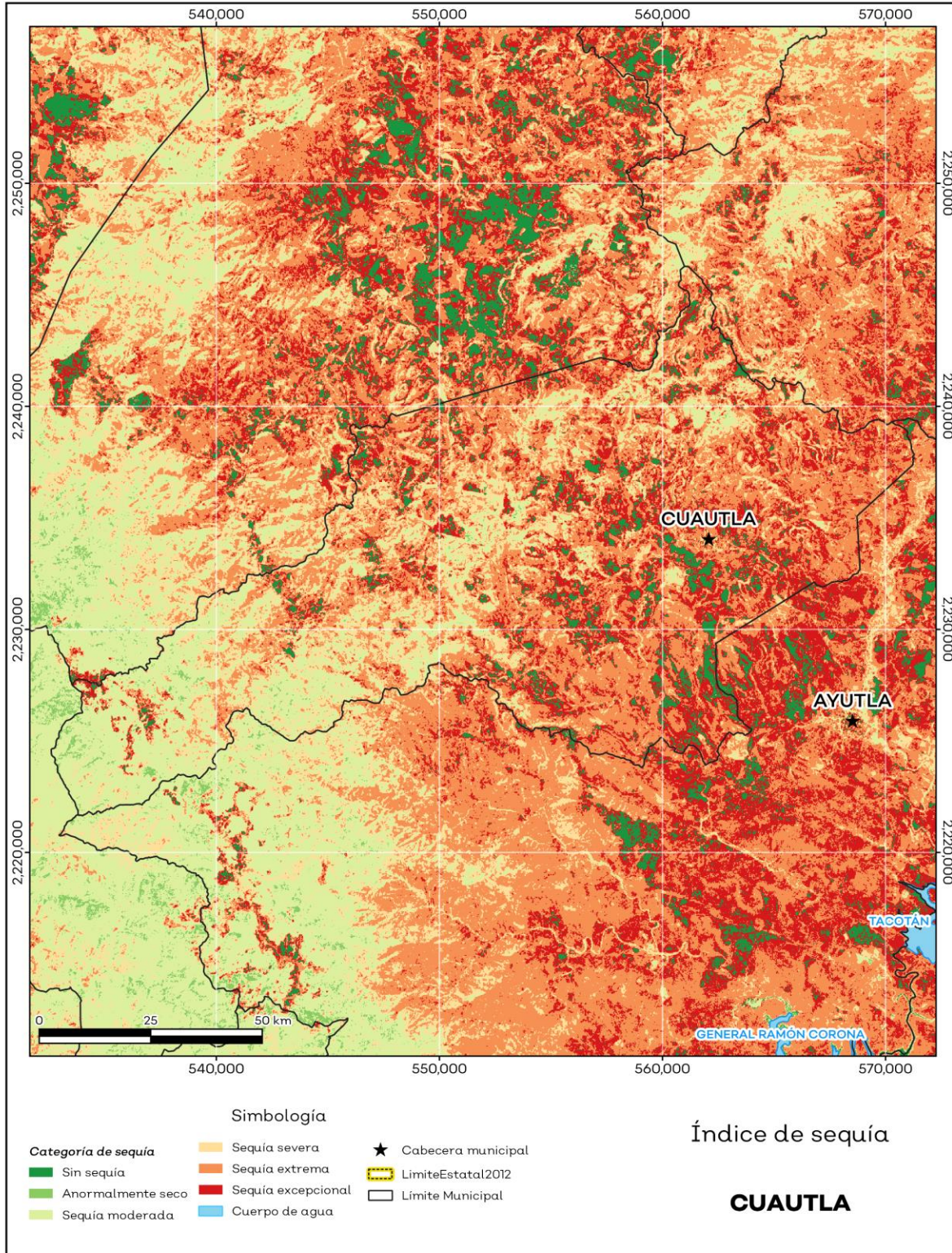
Sequía

El cambio climático en los últimos años ha traído consigo efectos en los territorios, de allí parte a que se analizó el fenómeno natural de la sequía y la escasez de los recursos hídricos. De la superficie dedicada a las actividades agrícolas el 83.9% presentó alguna categoría de sequía en el año 2023, siendo la sequía extrema la que más predomina con 41.5%. A nivel municipal la sequía extrema es la que tiene una mayor distribución con un 40.6% (ver mapa 4 y tabla 6). Las sequías son causadas principalmente por la escasez de precipitaciones pluviales, la cual puede derivar en una insuficiencia de recursos hídricos necesarios para abastecer la demanda existente, por ello su análisis es trascendental.

Tabla 6 Sequía			
Cuautla, Jalisco			
Categoría de sequía	Cantidad Agrícola (%)	Cantidad Municipal (%)	Comentarios
Sin sequía	16.1	5.5	
Anormalmente seco	0.0	0.5	Anormalmente seco es una condición de sequedad, no es una categoría de sequía. Se muestran 2 cantidades en porcentajes: la agrícola es el porcentaje de la superficie afectada de las áreas agrícolas conforme a la delimitación de frontera agrícola; y el porcentaje municipal se refiere a toda la superficie del municipio sin importar la cobertura de uso de suelo y vegetación sin incluir los cuerpos de agua.
Sequía moderada	0.7	16.4	
Sequía severa	5.9	17.6	
Sequía extrema	41.5	40.6	
Sequía excepcional	35.8	19.4	

Fuente: IIEG, con base en imágenes Landsat, 2023

Mapa 4. Índice de sequía de diferencia normalizado



Fuente: IIEG, con base en imágenes Landsat, 2023

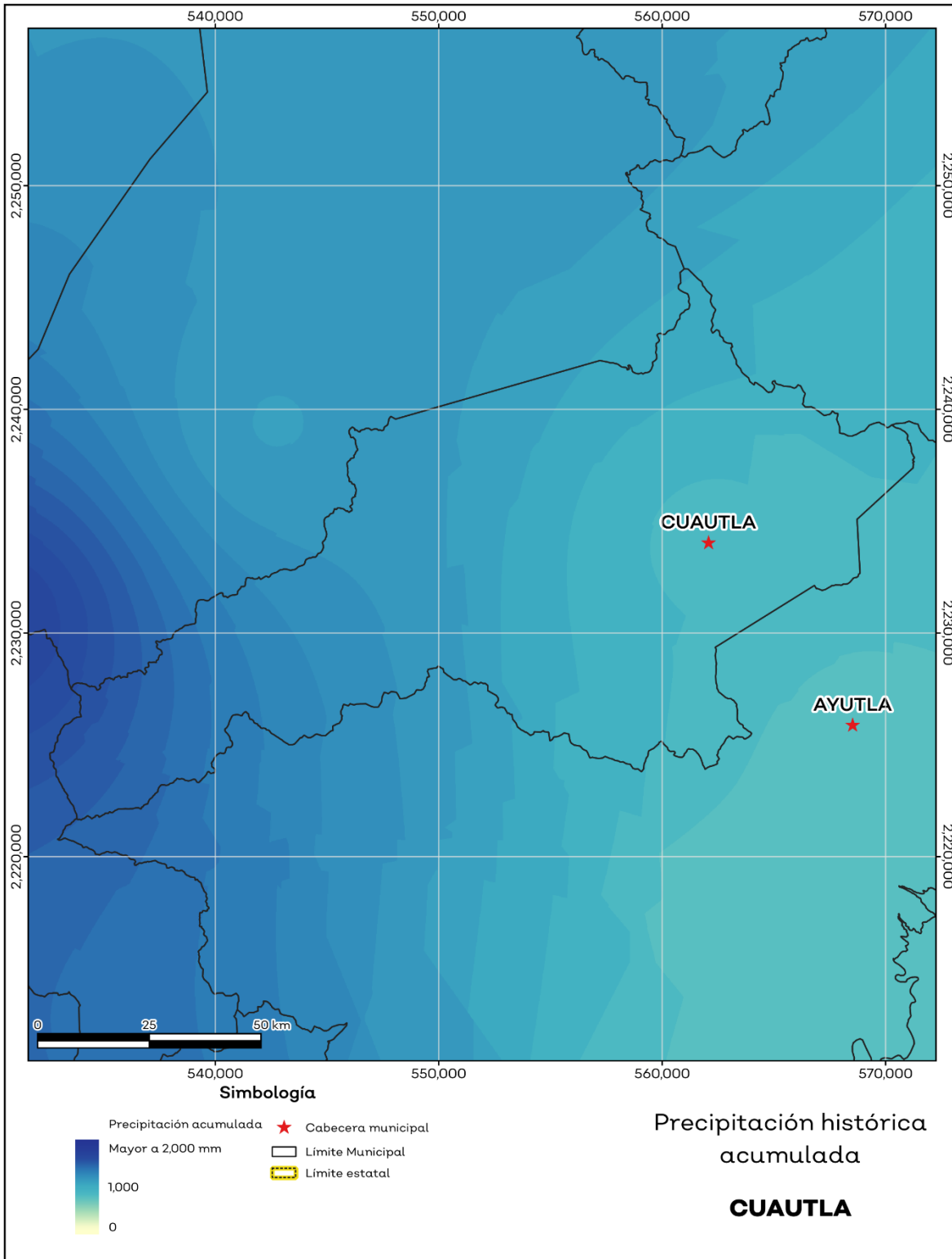
Precipitación

Del análisis de la precipitación media mensual histórica con registros hasta el 2021 del municipio Cuautla tenemos que la precipitación acumulada promedio es de 1,015.9 mm; la media del mes de enero es de 30.0 mm, la mínima de 19.3 mm y la máxima de 68.8 mm; mientras que en julio la precipitación media es de 251.9 mm, la mínima de 190.7 mm y máxima de 451.5 mm (ver mapa 5 y tabla 7).

Tabla 7 Precipitación media mensual y acumulada				
Cuautla, Jalisco				
Mes	Promedio (mm)	Mínima (mm)	Máxima (mm)	Comentarios
Enero	30.0	19.3	68.8	
Febrero	14.1	10.4	30.4	
Marzo	7.6	4.9	19.4	
Abril	5.3	2.0	7.6	
Mayo	27.7	17.6	41.2	
Junio	176.6	151.1	260.5	
Julio	251.9	190.7	451.5	Registros de precipitación histórica media mensual.
Agosto	195.0	148.9	347.2	
Septiembre	172.7	107.7	345.8	
Octubre	81.8	61.3	152.4	
Noviembre	30.3	21.4	66.8	
Diciembre	22.9	19.2	40.0	
Acumulada	1,015.9	801.5	1,812.2	Registros de precipitación histórica acumulada.

Fuente: IIEG, con base en datos de precipitación de 1882-2021 del SMN

Mapa 5. Precipitación histórica acumulada



Fuente: IIEG, con base en datos de precipitación de 1882-2021 del SMN.

Temperatura

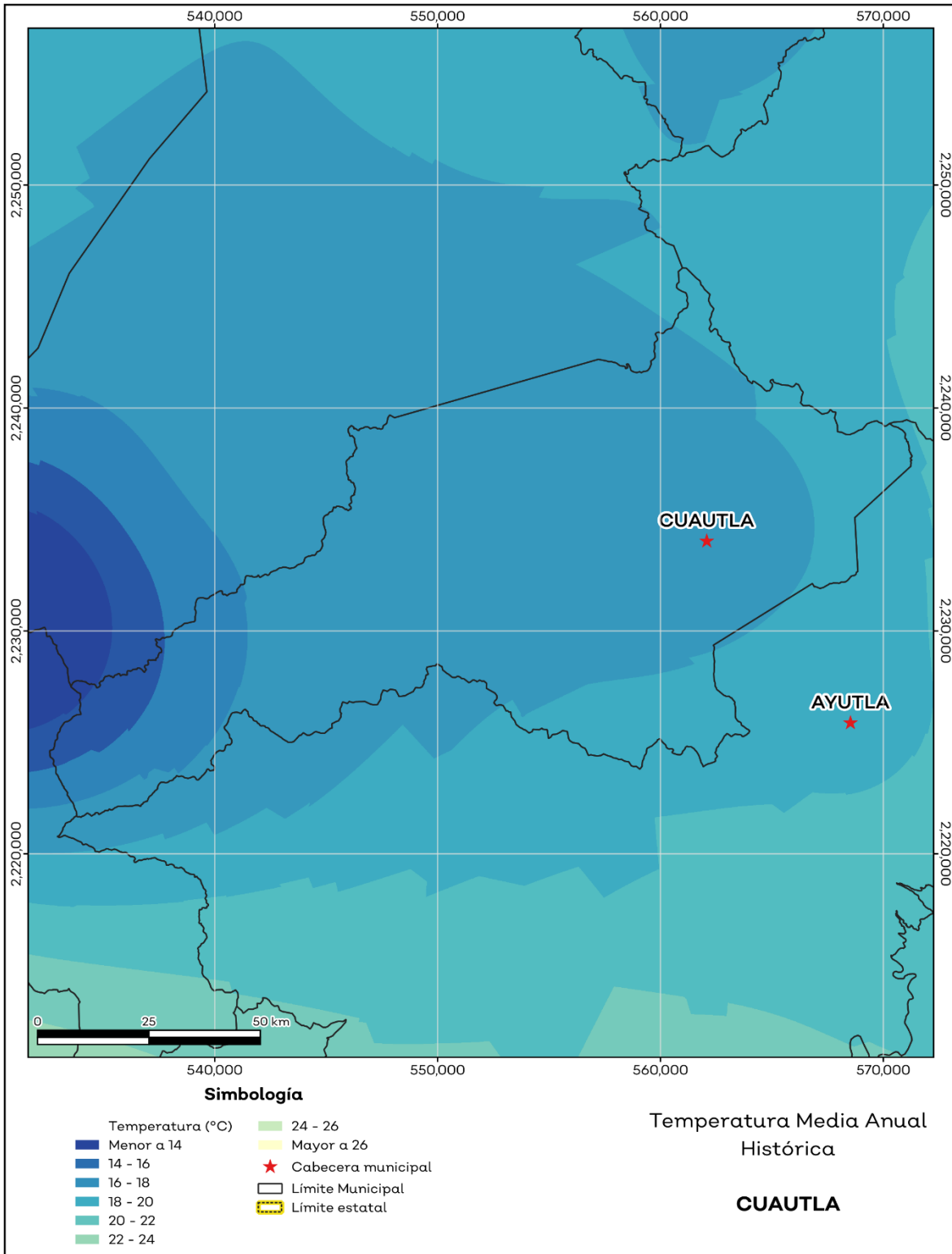
La temperatura media mensual conforme a los registros históricos hasta el 2021 del municipio, nos dice que la media anual promedio es de 18.6 grados centígrados (°C), la mínima y máxima promedio anual de 9.6°C y 27.5°C.

La temperatura más fría se presentó en los meses de enero y febrero con 3.3°C y 3.4°C respectivamente y las más altas fueron de 32.9°C y 31.8°C de los meses mayo y abril correspondientemente (ver mapa 6 y tabla 8).

Tabla 8 Temperatura media mensual y anual; valores extremos						
Cuautla, Jalisco						
Mes	Mínima	Máxima	Media	Mínima	Máxima	Comentarios
	Promedio (°C)			(°C)	(°C)	
Enero	4.5	25.0	14.7	3.3	26.8	Registros de temperatura mensual histórica. Valores medios y extremos
Febrero	4.7	26.4	15.6	3.4	28.1	
Marzo	5.8	28.4	17.1	4.0	29.8	
Abril	8.0	30.5	19.3	5.9	31.8	
Mayo	10.8	31.5	21.1	8.5	32.9	
Junio	14.1	29.2	21.7	11.8	31.0	
Julio	14.5	26.4	20.5	12.7	28.4	
Agosto	14.3	26.7	20.5	12.7	28.8	
Septiembre	14.0	26.7	20.3	12.4	28.6	
Octubre	11.8	26.9	19.4	10.3	28.6	
Noviembre	7.5	26.6	17.1	6.3	28.1	
Diciembre	5.7	25.2	15.4	4.4	26.9	
Anual	9.6	27.5	18.6	8.1	29.1	Registros de temperatura histórica anual

Fuente: IIEG, con base en datos de temperatura de 1882-2021 del SMN

Mapa 6. Temperatura Media Anual Histórica



Fuente: IIEG, con base en datos de temperatura de 1882-2021 del SMN

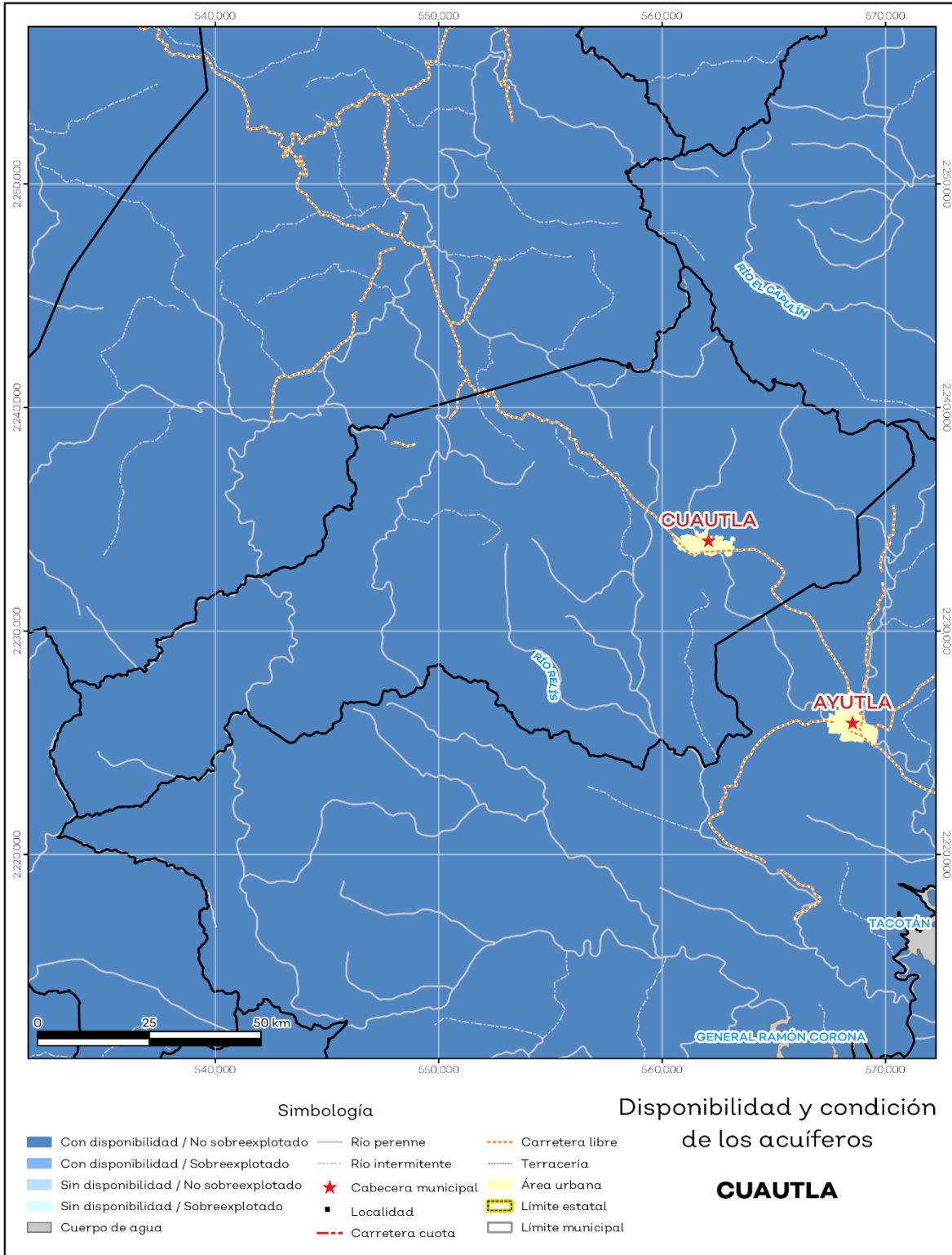
Recursos hídricos

Los tipos de recursos hídricos del municipio están constituidos por aguas subterráneas, ríos y lagos. El territorio está ubicado dentro de 3 acuíferos de los cuales el 0% no tienen disponibilidad y el 100.0% se encuentra con disponibilidad de agua subterránea (ver mapa 7 y tabla 9).

Tabla 9 Acuíferos		
Cuautla, Jalisco		
Estatus	Cantidad %	Comentarios
Con disponibilidad	100.0	
Sin disponibilidad	0.0	Reporte de CONAGUA del estatus del acuífero hasta el 2020.
No sobreexplotado	100.0	
Sobreexplotado	0.0	

Fuente: IIEG, con base en CONAGUA, 2021.

Mapa 7. Acuíferos



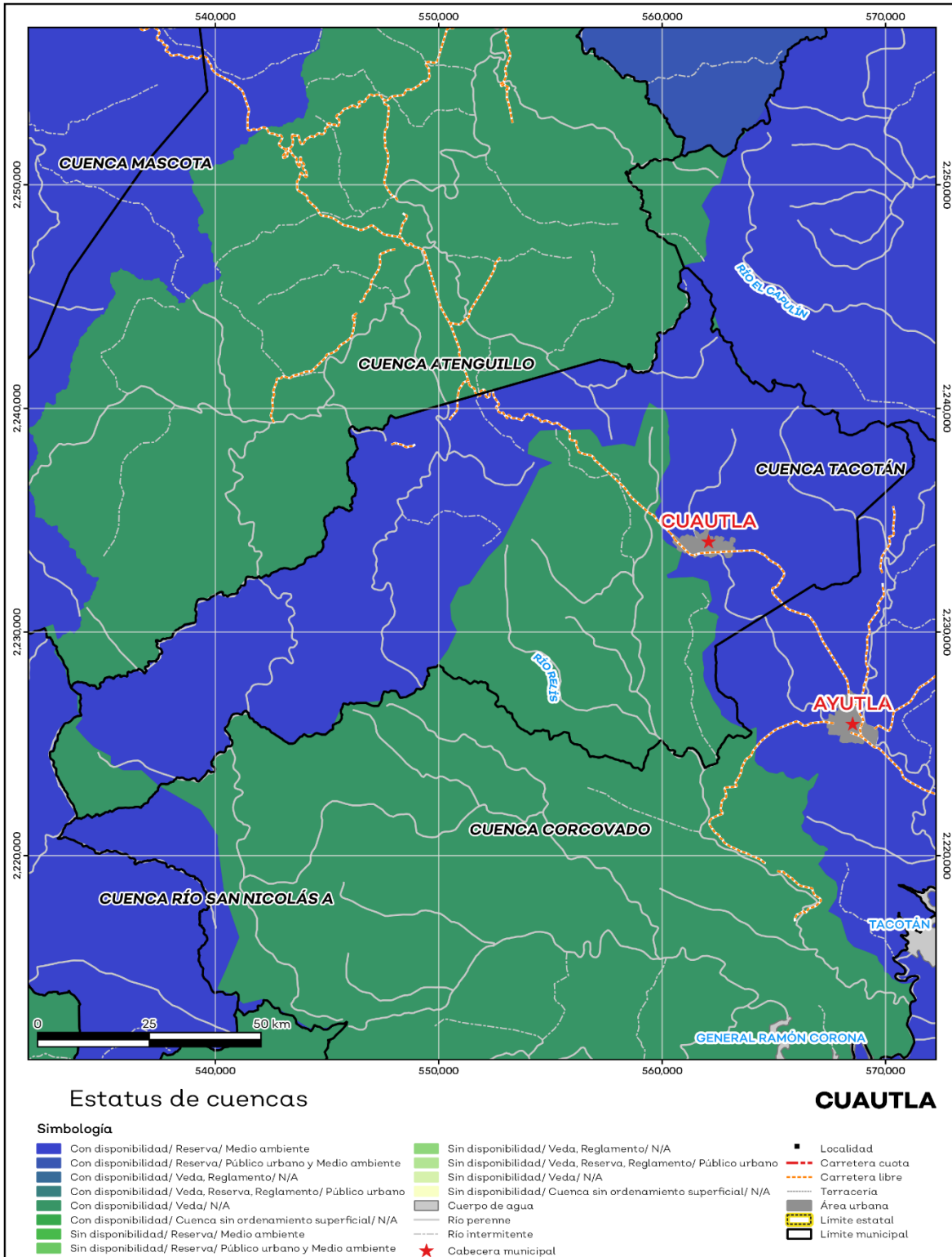
Fuente: IIEG, con base en CONAGUA, 2021.

El territorio municipal está dentro de las cuencas Atenguillo, Corcovado, Río San Nicolás A, Tacotán de las cuales el 100.0% tienen disponibilidad y el 0% presentan déficit de disponibilidad de agua superficial (ver mapa 8 y tabla 10).

Tabla 10 Cuencas		
Cuautla, Jalisco		
Estatus	Cantidad %	Comentarios
Con disponibilidad	100.0	
Sin disponibilidad	0.0	
Tipos de Ordenamiento		Cantidad %
Reserva	66.1	Reporte de CONAGUA del estatus de cuencas hasta el 2020.
Veda	33.9	
Veda y reglamento	0.0	
Veda, reserva y reglamento	0.0	
Cuenca sin ordenamiento superficial	0.0	

Fuente: IIEG, con base en CONAGUA, 2021.

Mapa 8. Cuencas



Fuente: IIEG, con base en CONAGUA, 2021.

Erosión potencial

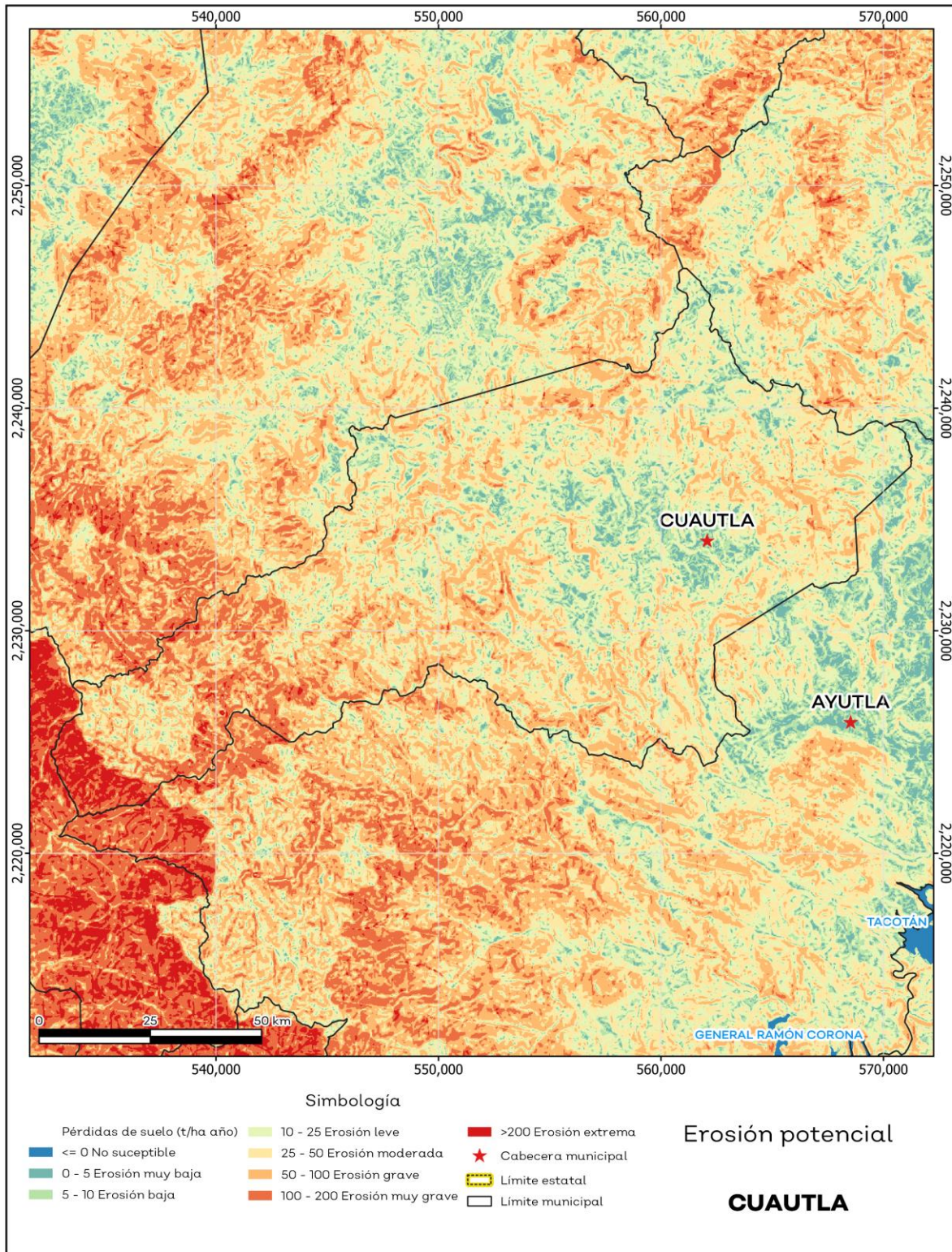
La erosión potencial que pronostica la pérdida de suelo como consecuencia de la influencia del relieve, el viento y el agua, nos indica que en el municipio se tienen en su mayoría pérdidas de suelo de 25 a 50 toneladas por hectáreas al año (t/ha.año), catalogadas como zonas con procesos erosivos moderados. Existe erosión, aunque puede no ser apreciable a simple vista (ver mapa 9 y tabla 11).

Tabla 11 Erosión potencial

Cuatla, Jalisco			
Pérdidas de suelo t/ha.año	Clasificación	Cantidad %	Comentarios
0	Zonas no susceptibles al proceso erosivo, como pueden ser espacios urbanos, carreteras o embalses.	0.0	
0 a 5	Zonas con niveles de erosión muy bajos y pérdidas de suelo tolerables. No hay erosión neta.	4.2	
5 a 10	Zonas con niveles de erosión bajos y pérdidas de suelo que puede ser tolerables. Probablemente no hay erosión neta.	9.3	
10 a 25	Zonas con procesos erosivos leves. Existe erosión, aunque no es apreciable a simple vista.	24.6	En el cálculo los cuerpos de agua son incluidos en la categoría zonas no susceptibles al proceso erosivo.
25 a 50	Zonas con procesos erosivos moderados. Existe erosión, aunque puede no ser apreciable a simple vista.	30.5	
50 a 100	Zonas con procesos erosivos graves. Existe erosión y es apreciable a simple vista.	23.3	
100 a 200	Zonas con procesos erosivos muy graves. Existe erosión y es manifiesta a simple vista.	6.5	
Más de 200	Zonas con procesos erosivos extremos. Existe erosión y es evidente a simple vista.	1.7	

Fuente: IIEG, con base en datos de precipitación de 1882-2021 del SMN, Modelo digital de elevaciones INEGI 2013, FAO 2003.

Mapa 9. Erosión potencial



Fuente: IIEG, con base en datos de precipitación de 1882-2021 del SMN, Modelo digital de elevaciones INEGI 2013, FAO 2003.

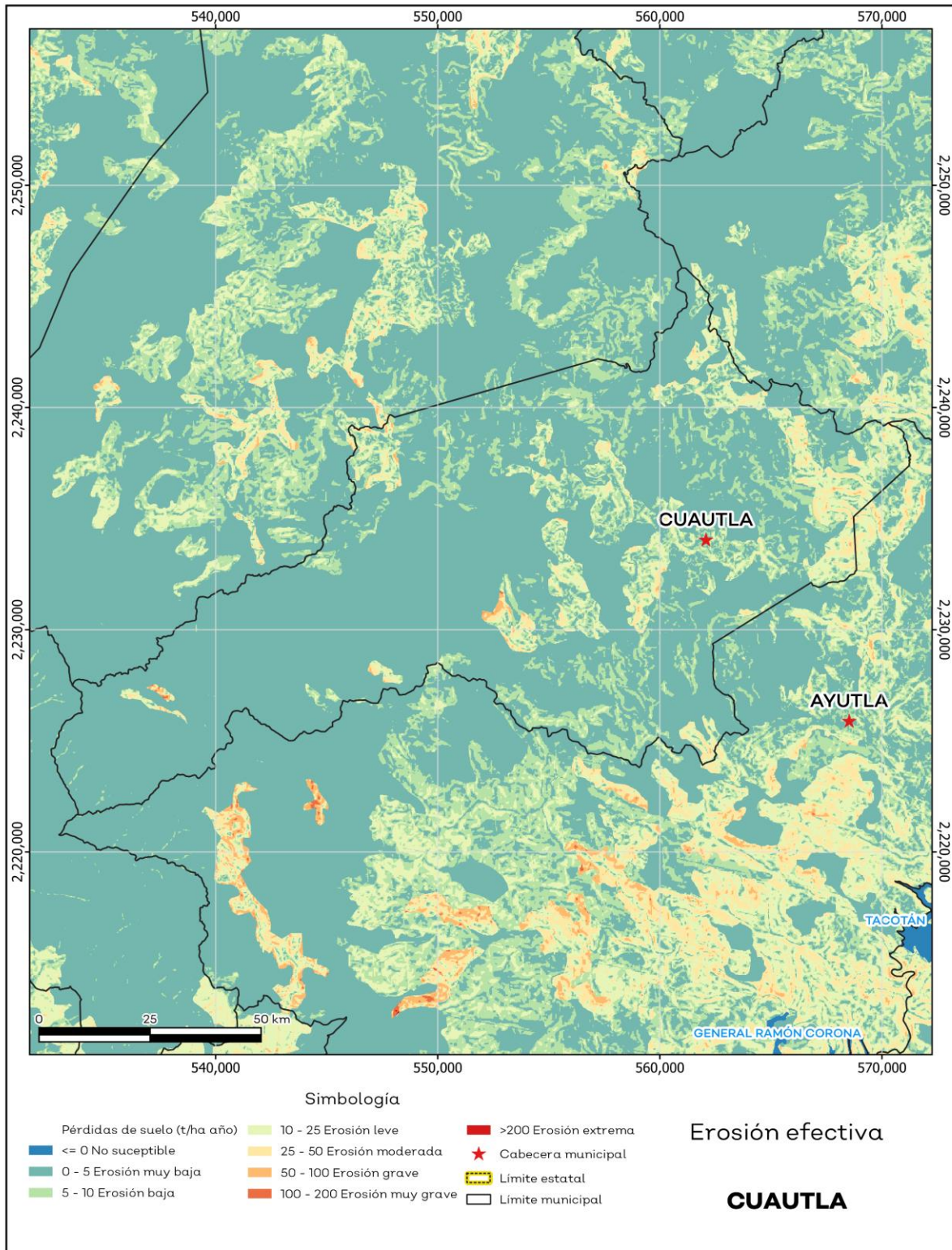
Erosión efectiva

La erosión efectiva considera los factores del relieve, viento y el agua como la erosión potencial sin embargo toma en cuenta factores de mitigación como lo es la cubierta vegetal y las prácticas de manejo, puesto que las plantas sirven para proteger el suelo ante el impacto de la lluvia. En el municipio se pronosticaron menores pérdidas de suelo que en la erosión potencial siendo en su mayoría de 0 a 5 t/ha.año catalogadas como zonas con niveles de erosión muy bajos y pérdidas de suelo tolerables. No hay erosión neta. (ver mapa 10 y tabla 12).

Tabla 12 Erosión efectiva			
Cuautla, Jalisco			
Perdidas de suelo t/ha.año	Clasificación	Cantidad %	Comentarios
0	Zonas no susceptibles al proceso erosivo, como pueden ser espacios urbanos, carreteras o embalses.	0.00	
0 a 5	Zonas con niveles de erosión muy bajos y pérdidas de suelo tolerables. No hay erosión neta.	76.47	
5 a 10	Zonas con niveles de erosión bajos y pérdidas de suelo que puede ser tolerables. Probablemente no hay erosión neta.	13.58	
10 a 25	Zonas con procesos erosivos leves. Existe erosión, aunque no es apreciable a simple vista.	7.45	En el cálculo los cuerpos de agua son incluidos en la categoría zonas no susceptibles al proceso erosivo.
25 a 50	Zonas con procesos erosivos moderados. Existe erosión, aunque puede no ser apreciable a simple vista.	2.23	
50 a 100	Zonas con procesos erosivos graves. Existe erosión y es apreciable a simple vista.	0.26	
100 a 200	Zonas con procesos erosivos muy graves. Existe erosión y es manifiesta a simple vista.	0.01	
Más de 200	Zonas con procesos erosivos extremos. Existe erosión y es evidente a simple vista.	0.00	

Fuente: IIEG, con base en datos de precipitación de 1882-2021 del SMN, Modelo digital de elevaciones INEGI 2013, FAO 2003.

Mapa 10. Erosión efectiva



Fuente: IIEG, con base en datos de precipitación de 1882-2021 del SMN, Modelo digital de elevaciones INEGI 2013, FAO 2003.

Infraestructura

Por último, el municipio cuenta con 16 servicios públicos, de los cuales destacan 15 escuelas, seguido de 8 instalaciones deportivas o de recreación y templos con 6 (ver tabla 13).

Tabla 13 Infraestructura

Cuautla, Jalisco

Infraestructura	Descripción		
Infraestructura (km)	Carreteras	22.5	El municipio se encuentra en el décimo primer lugar de la región Sierra de Amula, registrando grado bajo de conectividad en caminos y carreteras.
	Caminos	97.03	
Tipo de servicios	Cantidad	Comentarios	
Aeródromo Civil	0	La información presentada en esta tabla corresponde a los servicios concentrados en localidades mayores a 2,500 habitantes.	
Cementerio	2		
Centro Comercial	0		
Centro de Asistencia Médica	2		
Escuela	15		
Estación de Transporte Terrestre	0		
Instalación de Comunicación	0		
Instalación de Servicios	0		
Instalación Deportiva o Recreativa	8		
Instalación Diversa	0		
Instalación Gubernamental	1		
Mercado	0		
Plaza	4		
Pozo	0		
Tanque de Agua	1		
Templo	6		

Fuente: IIEG, con base en red Nacional de Caminos INEGI 2019. Mapa General del Estado de Jalisco 2012. Marco Geoestadístico Nacional, servicios e información complementaria, INEGI 2020.

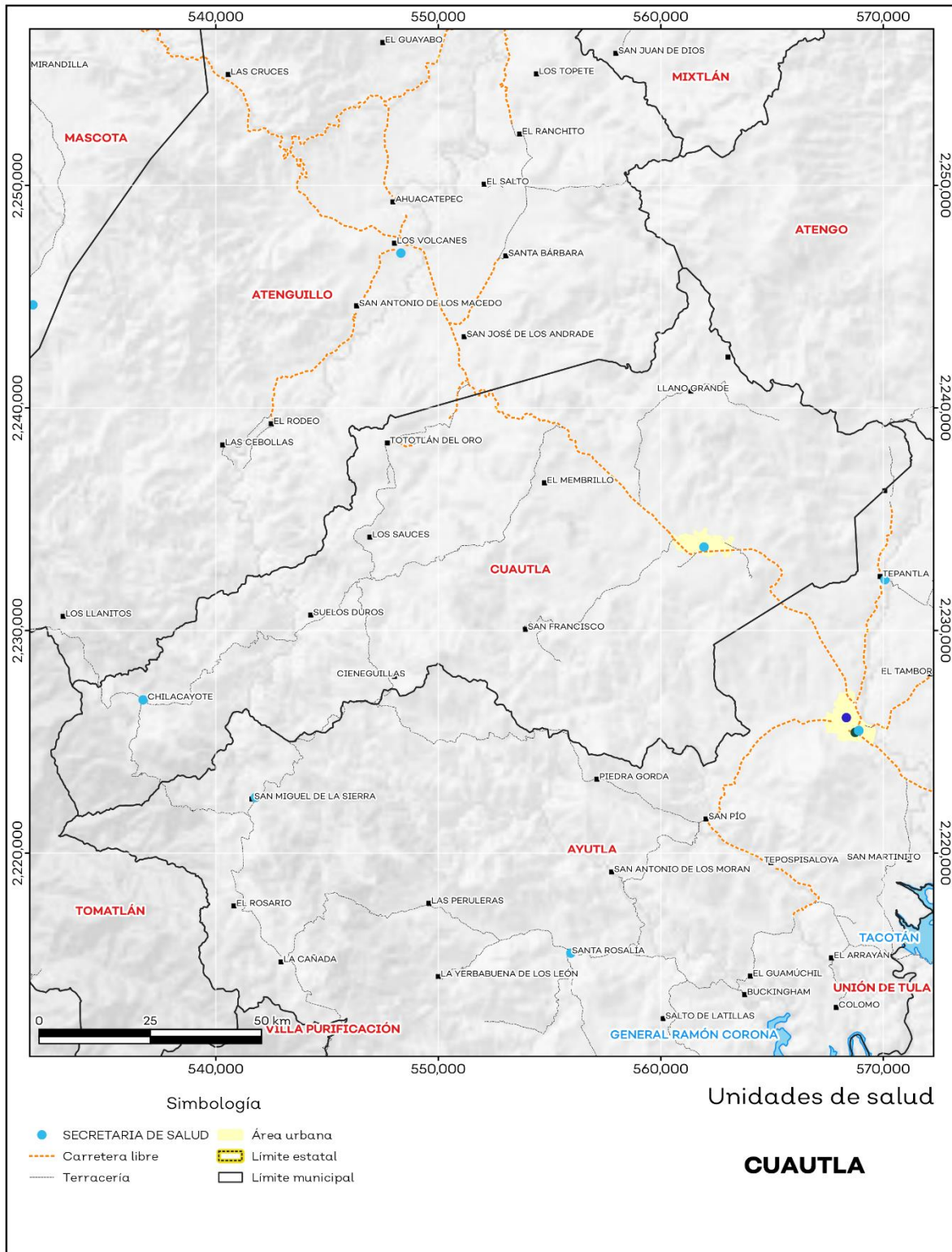
Salud

De acuerdo con los registros de la secretaría de salud, en el municipio se encuentran 3 unidades de servicio de salud como lo son consultorios, hospitales generales y especializados, oficinas administrativas, farmacias, laboratorios, unidades de medicina familiar, de especialidades médicas y móviles. De las cuales 3 corresponden a la Secretaría de Salud (SSJ); en la tabla 14 se presenta desglosada esta información por tipo de unidades de servicio conforme al instituto o dependencia a la que pertenecen (ver mapa 11 y tabla 14).

Tabla 14 Unidades de salud	
Cuautla, Jalisco	
Tipo de unidad	Cantidad
SECRETARÍA DE SALUD	
Centro de Salud	2
Unidad Móvil	1
Total del municipio	3

Fuente: IIEG, con base en Dirección General de Salud (DGIS) 2021.

Mapa 11. Unidades de Salud



Fuente: IIEG, con base en Dirección General de Salud (DGIS) 2021.



IIEG
Instituto de Información
Estadística y Geográfica
de Jalisco

Demografía y Sociedad

Cuatla
Diagnóstico del municipio
Octubre 2024



Jalisco
GOBIERNO DEL ESTADO

Aspectos Demográficos

El municipio de Cuautla pertenece a la Región Sierra Amula, según el Censo de Población y Vivienda 2020, su población en ese año era de 2,166 personas; de las cuales el 48.8 por ciento eran hombres y 51.2 por ciento mujeres. Las y los habitantes del municipio representaban el 1.2 por ciento del total regional (ver tabla 1). Comparando este volumen poblacional con el del año 2015, se observa que la población municipal aumentó un 2.17 por ciento en cinco años.

Tabla 1 Población total según sexo					
Cuautla, Jalisco					
Clave	Municipio	Población total 2015	Población 2020		
			Total	Hombres	Mujeres
028	Cuautla	2,120	2,166	1,057	1,109

Fuente: IIEG con base en INEGI, Censo de Población y Vivienda 2020 y Encuesta Intercensal 2015.

En 2020 Cuautla contaba con 26 localidades, de éstas, 2 eran de dos viviendas y 16 de una. La localidad de Cuautla era la más poblada, con 1,330 personas, que representaban el 61.4% de la población del municipio; le seguía Chilacayote con el 14.5%, Tierras Blancas con el 9.8%, Tototlán del Oro con el 7.2% y San José del Trigo con el 2.3% del total municipal (ver tabla 2).

Tabla 2 Población total según sexo y distribución porcentual de la población						
Cuautla, Jalisco						
Clave	Municipio/Localidad	Población total 2010	Población 2020			
			Total	Distribución porcentual de la población del municipio	Hombres	Mujeres
0028	Cuautla	2,171	2,166	100.0	1,057	1,109
0001	Cuautla	1,253	1,330	61.4	633	697
0010	Chilacayote	306	314	14.5	153	161
0028	Tierras Blancas	156	212	9.8	96	116
0029	Tototlán del Oro	163	157	7.2	85	72
0022	San José del Trigo	35	50	2.3	27	23

Fuente: IIEG con base en INEGI; Censo de Población y Vivienda 2010 y 2020.

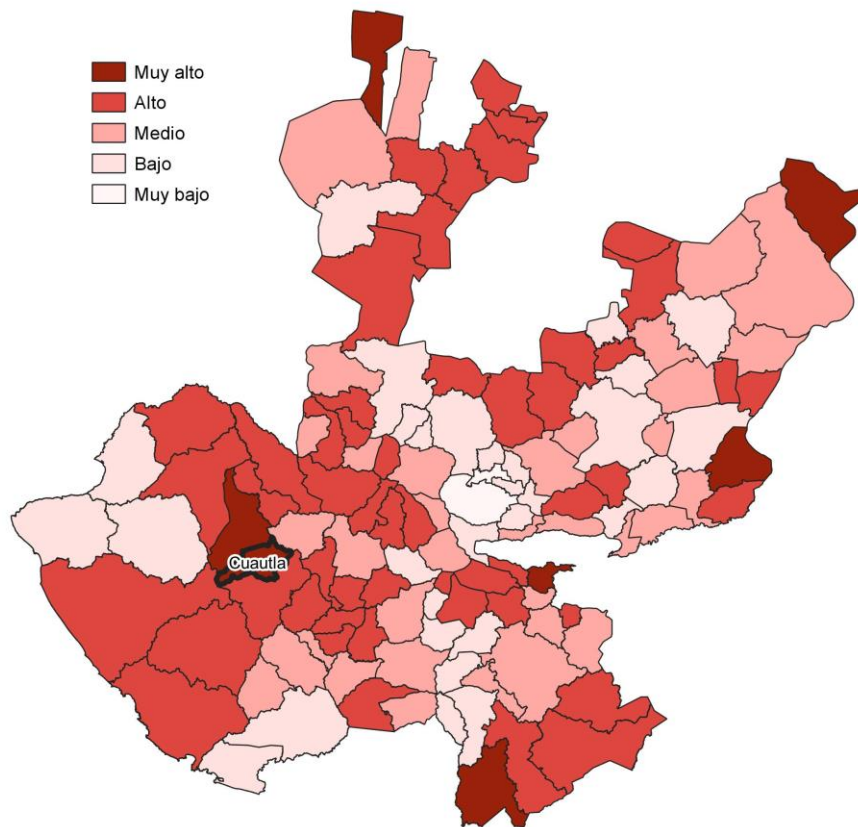
Intensidad Migratoria

El estado de Jalisco tiene una aÑeja tradición migratoria a Estados Unidos que se remonta hacia finales del siglo XIX.

El Consejo Nacional de Población (CONAPO) calculó el Índice de Intensidad Migratoria México-Estados Unidos 2020, como una medida sintética que informa integralmente del fenómeno migratorio entre ambos países.

De acuerdo con este índice, Jalisco se clasificó en un grado medio, posicionándose en el lugar 14 entre las entidades federativas con mayor intensidad migratoria en 2020. Esto como resultado de un 6.8% de sus viviendas que recibían remesas, 1.3% de viviendas con emigrantes con destino a Estados Unidos residentes en Estados Unidos, 0.4% de viviendas con migrantes circulares y 0.9% de viviendas con migrantes de retorno de Estados Unidos.

Mapa 1 Grado de Intensidad Migratoria a Estados Unidos. Jalisco, 2020



Fuente: IIEG con base en estimaciones de CONAPO; Índice de Intensidad Migratoria 2020.

Conforme a los resultados del índice de Intensidad Migratoria 2020, en el municipio de Cuautla un 45.21 por ciento de las viviendas del municipio recibieron remesas en 2020, en un 8.25 por ciento se reportaron emigrantes con destino a Estados Unidos residentes en Estados Unidos, en el 0.59 por ciento se registraron migrantes circulares del quinquenio anterior (2015-2020) y el 4.57 por ciento de las viviendas contaban con migrantes de retorno de Estados Unidos (ver tabla 3).

Tabla 3 Índice de Intensidad Migratoria México-Estados Unidos	
Cuautla, 2020	
Índice y grado de intensidad migratoria e indicadores socioeconómicos	Valores
Índice de intensidad migratoria	56.7049
Grado de intensidad migratoria	Muy alto
Total de viviendas	679
% Viviendas que reciben remesas	45.21
% Viviendas con emigrantes con destino a Estados Unidos residentes en Estados Unidos	8.25
% Viviendas con migrantes circulares de Estados Unidos	0.59
% Viviendas con migrantes de retorno de Estados Unidos	4.57
Posición que ocupa el municipio en la entidad	1
Posición que ocupa el municipio a escala nacional	37

Fuente: IIEG, con base en estimaciones del CONAPO con base en el INEGI, Censo de Población y Vivienda 2020.

*Nota: los indicadores hacen referencia al quinquenio 2015-2020.

El Índice de Intensidad Migratoria México-Estados Unidos, se deriva de estimaciones con base en los cuestionarios ampliados de los Censos de Población y Vivienda 2000, 2010 y 2020. Destaca que en el año 2000 se realizó con base en hogares y a partir del 2010 en viviendas censales, como resultado del cambio conceptual y operativo del INEGI para el levantamiento de la información en ese año censal.

Es importante señalar que en el cálculo previo del índice en el año 2010, Cuautla tenía un grado Muy Alto de intensidad migratoria y ocupaba el lugar 1 en el ordenamiento estatal. En ese año, el porcentaje de viviendas del municipio que recibían remesas fue del 36.65 % y, la proporción de viviendas con emigrantes en Estados Unidos del quinquenio anterior fue de 10.96%. Por su parte, el 3.65% de las viviendas tenían migrantes circulares del quinquenio anterior y el 9.57% migrantes de retorno (ver tabla 4).

Tabla 4 Índice y grado de intensidad migratoria e indicadores socioeconómicos

Cauatla, 2010	
Índice y grado de intensidad migratoria e indicadores socioeconómicos	Valores
Índice de intensidad migratoria	2.9429
Grado de intensidad migratoria	Muy Alto
Total de viviendas	575
% Viviendas que reciben remesas	36.65
% Viviendas con emigrantes en Estados Unidos del quinquenio anterior	10.96
% Viviendas con migrantes circulares del quinquenio anterior	3.65
% Viviendas con migrantes de retorno del quinquenio anterior	9.57
Lugar que ocupa en el contexto estatal	1

Fuente: IIEG, con base en estimaciones del CONAPO con base en el INEGI, Censo de Población y Vivienda 2010.

Pobreza multidimensional

La pobreza, está asociada a condiciones de vida que vulneran la dignidad de las personas, limitan sus derechos y libertades fundamentales, impiden la satisfacción de sus necesidades básicas e imposibilitan su plena integración social. De acuerdo con esta concepción, una persona se considera en situación de pobreza multidimensional cuando sus ingresos son insuficientes para adquirir los bienes y los servicios que requiere para satisfacer sus necesidades y presenta carencia en al menos uno de los siguientes seis indicadores: rezago educativo, acceso a los servicios de salud, acceso a la seguridad social, calidad y espacios de la vivienda y servicios básicos en la vivienda.

La metodología para medir el fenómeno de la pobreza fue desarrollada por el Consejo Nacional de Evaluación de la Política de Desarrollo Social (CONEVAL) y permite profundizar en el estudio de la pobreza, ya que además de medir los ingresos, como tradicionalmente se realizaba, se analizan las carencias sociales desde una óptica de los derechos sociales. Estos componentes permitirán dar un seguimiento puntual de las carencias sociales y el bienestar económico de la población, además de proporcionar elementos para el diagnóstico y seguimiento de la situación de la pobreza en nuestro país, desde un enfoque novedoso y consistente con las disposiciones legales aplicables y que retoma los desarrollos académicos recientes en materia de medición de la pobreza. De acuerdo con su ingreso y a su índice de privación social se propone la siguiente clasificación:

Pobres multidimensionales. - Población con ingreso inferior al valor de la línea de bienestar y que padece al menos una carencia social.

Vulnerables por carencias sociales. - Población que presenta una o más carencias sociales, pero cuyo ingreso es superior a la línea de bienestar.

Vulnerables por ingresos. - Población que no presenta carencias sociales y cuyo ingreso es inferior o igual a la línea de bienestar.

No pobre multidimensional y no vulnerable. - Población cuyo ingreso es superior a la línea de bienestar y que no tiene carencia social alguna.

En la tabla 5 se muestra el porcentaje y número de personas en situación de pobreza en 2015 y 2020 en el municipio, así como aquellas vulnerables por carencias sociales, las vulnerables por ingresos y las no pobres y no vulnerables.

Tabla 5 Pobreza Multidimensional

Cuautla, 2015-2020

Indicadores de incidencia	Porcentaje		Personas		Carencias promedio	
	2015	2020	2015	2020	2015	2020
Pobreza multidimensional						
Población en situación de pobreza multidimensional	34.9	34.0	752	739	1.9	1.7
Población en situación de pobreza multidimensional moderada	30.7	31.8	661	692	1.7	1.6
Población en situación de pobreza multidimensional extrema	4.2	2.2	90	47	3.4	3.3
Población vulnerable por carencias sociales	58.3	59.8	1,254	1,302	1.6	1.5
Población vulnerable por ingresos	0.9	1.0	19	22		
Población no pobre multidimensional y no vulnerable	5.9	5.2	126	113		
Privación social						
Población con al menos una carencia social	93.3	93.8	2,006	2,041	1.7	1.6
Población con al menos tres carencias sociales	14.4	9.6	309	209	3.3	3.2
Indicadores de carencias sociales						
Rezago educativo	29.6	28.7	637	624	2.2	2.1
Acceso a los servicios de salud	10.6	13.4	229	291	2.4	2.3
Acceso a la seguridad social	79.6	84.8	1,713	1,845	1.7	1.6
Calidad y espacios de la vivienda	4.8	4.2	103	92	3.2	2.8
Acceso a los servicios básicos en la vivienda	20.5	9.4	440	205	2.7	2.6
Acceso a la alimentación	12.9	7.1	278	155	2.7	2.5
Bienestar						
Población con un ingreso inferior a la línea de bienestar mínimo	13.6	13.2	292	287	2.1	1.6
Población con un ingreso inferior a la línea de bienestar	35.8	35.0	770	761	1.9	1.7

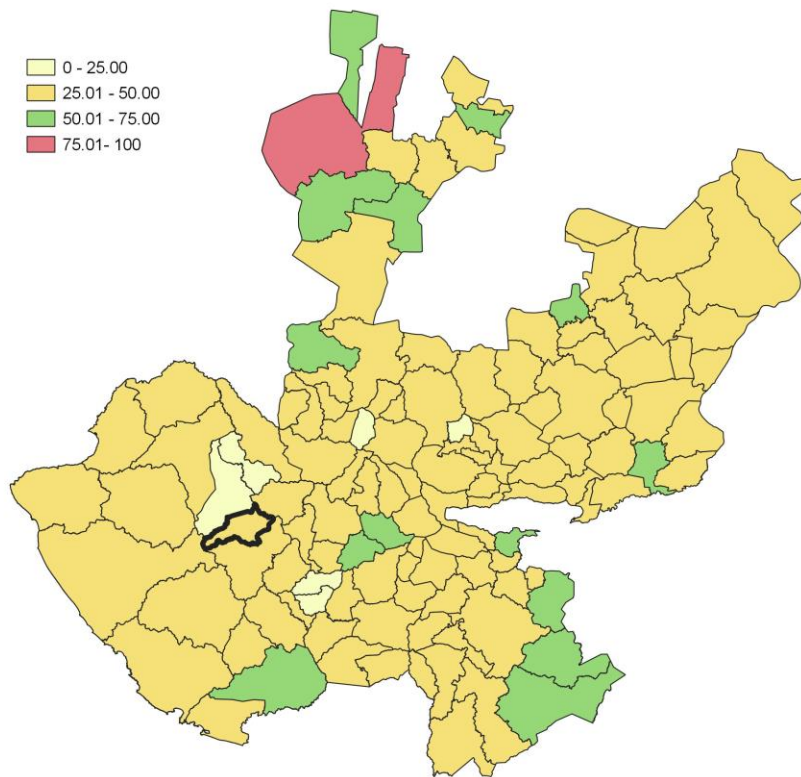
Fuente: Elaborado por el IIEG con base en estimaciones del CONEVAL del Modelo Estadístico 2015 para la continuidad del MCS-ENIGH, la Encuesta Intercensal 2015, el Modelo Estadístico 2020 para la continuidad del MCS-ENIGH y la muestra del Censo de Población y Vivienda 2020.

De acuerdo con la medición de pobreza multidimensional 2020, en Cuautla el 34 por ciento de la población se encontraba en situación de pobreza, es decir, 739 personas compartían esta situación en el municipio. Asimismo el 59.8 por ciento (1,302 personas) de la población era vulnerable por carencias sociales, el 1 por ciento era vulnerable por ingresos y 5.2 por ciento era no pobre y no vulnerable.

Es importante agregar que, en 2020 el 2.2 por ciento de la población de Cuautla se encontraba en pobreza extrema; en contraste con el 4.2 por ciento que presentó en 2015. Destaca que, en 2020 un 31.8 por ciento de la población estaba en pobreza moderada, lo que equivale a 692 personas; en comparación con el 2015 donde su proporción fue del 30.7 por ciento (661).

Respecto a las carencias sociales en 2020, destaca que el indicador de carencia por acceso a la seguridad social es el acceso a la seguridad social, con un 84.8 por ciento, que en términos absolutos representa 1,845 habitantes. En contraste, el que menos proporción de población presentó fue el de calidad y espacios de la vivienda, con el 4.2 por ciento.

Mapa 2 Porcentaje de población en situación de pobreza multidimensional por municipio. Jalisco, 2020



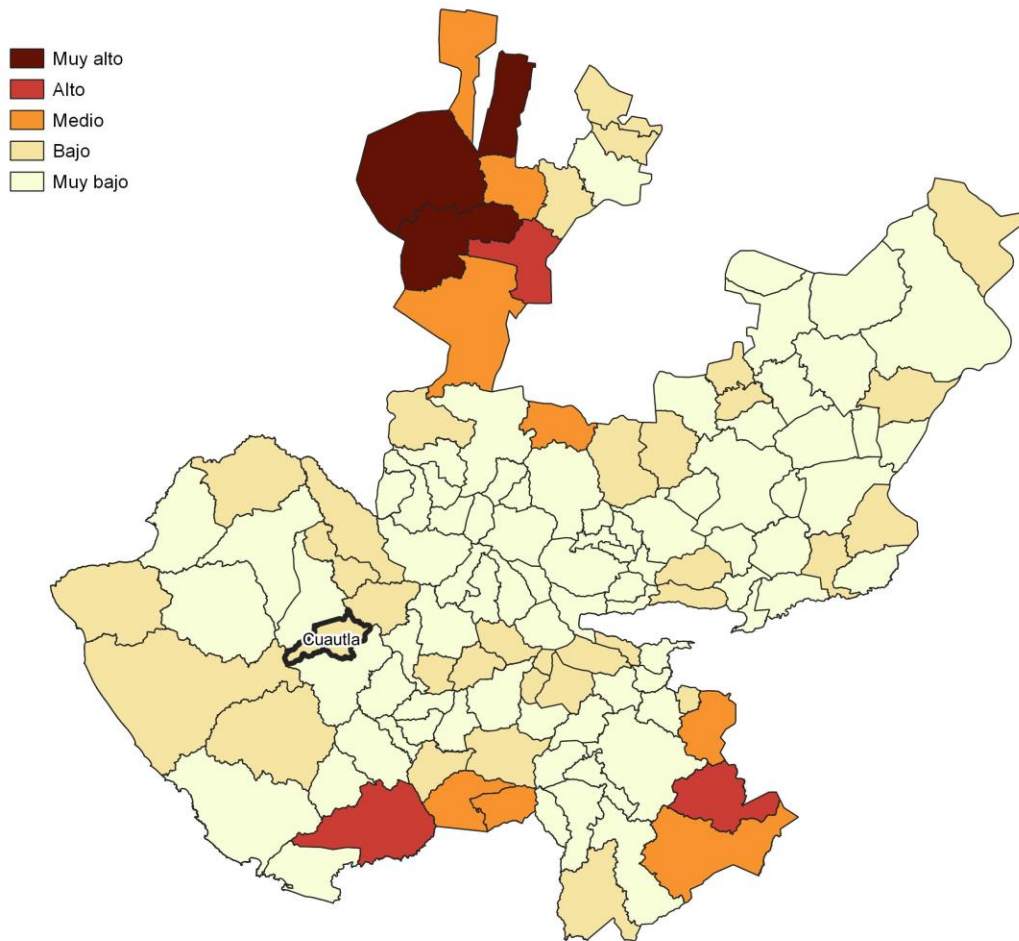
Fuente: IIEG, con base en estimaciones del CONEVAL, del Modelo Estadístico 2020 para la continuidad del MCS-ENIGH y la muestra del Censo de Población y Vivienda 2020.

Marginación

La construcción del Índice de Marginación, considera cuatro dimensiones estructurales: falta de acceso a la educación, residencia en viviendas inadecuadas; percepción de ingresos monetarios insuficientes y las relacionadas con la residencia en localidades pequeñas. Este índice es una medida-resumen que permite diferenciar los estados y municipios del país según el impacto global de las carencias que padece la población.

En la tabla 6 se presentan los indicadores que componen el índice de marginación para los municipios en 2020. De acuerdo con las estimaciones, Cuautla presentó un grado de marginación Bajo. Destaca que, la proporción de población de 15 años o más sin educación básica era de 50.4 por ciento, y que el 69.2 por ciento de la población ocupada ganaba hasta dos salarios mínimos.

Mapa 3 Índice de marginación por municipio. Jalisco, 2020



Fuente: IIEG, con base en estimaciones del CONAPO; Índice de Marginación 2020.

Las principales localidades del municipio presentaron en su mayoría un grado de marginación bajo y muy bajo; de ellas, la localidad de San José del Trigo tenía el más alto porcentaje de población de 15 años y más sin educación básica (81%) y de población analfabeta (21.4%), Cuautla presentó la proporción más baja de población adulta sin educación básica (43.8%), mientras que Chilacayote mostró el más bajo porcentajes de población analfabeta con un 2.6% (ver tabla 6).

Tabla 6 Grado de marginación e indicadores sociodemográficos							
Cuautla, 2020							
Municipio / Localidad		Grado	% Población de 15 años o más analfabeta	% Población de 15 años o más sin educación básica	% Población en localidades con menos de 5000 habitantes	% Población ocupada con ingreso de hasta 2 salarios mínimos	% Viviendas particulares habitadas que no disponen de refrigerador
Clave	Nombre						
	Jalisco	Bajo	2.9	29.5	16.2	55.9	
028	Cuautla	Bajo	6.5	50.4	100	69.2	
1	Cuautla	Muy bajo	5.8	43.8			2.1
1	Chilacayote	Muy bajo	2.6	53.9			1
28	Tierras Blancas	Bajo	11.6	48.0			16.5
29	Tototlán del Oro	Bajo	7.6	66.4			0
22	San José del Trigo	Medio	21.4	81.0			18

Fuente: Elaborado por el IIEG con base en CONAPO, índice de marginación por localidad, 2020.

Respecto a las carencias en la vivienda en 2020, la localidad de San José del Trigo tenía el porcentaje más alto de ocupantes en viviendas sin drenaje ni sanitario, con el 4%; mientras que la localidad de San José del Trigo presentó el más alto porcentaje de ocupantes en viviendas particulares sin energía eléctrica, con un 12%;

La localidad de Tierras Blancas mostró la proporción más alta de ocupantes en viviendas particulares sin agua entubada con el 3.8%; mientras que la localidad de San José del Trigo obtuvo el más alto porcentaje de ocupantes en viviendas particulares con piso de tierra con un 30%; Por su parte, la localidad de San José del Trigo registró la mayor proporción de ocupantes en viviendas particulares sin refrigerador con un 18% (ver tabla 7).

Tabla 7 Grado de marginación e indicadores sociodemográficos

Cuautla, 2020							
Municipio / Localidad		Grado	% Viviendas particulares habitadas sin excusado*	% Viviendas particulares habitadas sin energía eléctrica*	% Viviendas particulares habitadas sin disponibilidad de agua entubada*	**Promedio de ocupantes por cuarto en viviendas particulares habitadas	% Viviendas particulares habitadas con piso de tierra
Clave	Nombre						
	Jalisco	Bajo	0.6	0.3	0.8	14.0	1.7
028	Cuautla	Bajo	1.8	1.6	1.4	12.1	2.3
1	Cuautla	Muy bajo	0.1	0.1	0.1	16.6	1.0
1	Chilacayote	Muy bajo	3.2	0.0	0.0	4.8	0.0
28	Tierras Blancas	Bajo	2.4	6.6	3.8	32.1	3.8
29	Tototlán del Oro	Bajo	3.2	0.0	0.0	38.2	1.9
22	San José del Trigo	Medio	4.0	12.0	2.0	12.0	30.0

Fuente: Elaborado por el IIEG con base en CONAPO, índice de marginación por localidad, 2020.

Índices Sociodemográficos

En resumen, Cuautla presentó un grado bajo de marginación en 2020, y ocupó por ello el lugar 28 entre los municipios del estado más marginados. En cuanto a la pobreza multidimensional, el municipio se localizó en el lugar 100, con el 31.8 por ciento de su población en situación de pobreza moderada y 2.2 por ciento en pobreza extrema. Finalmente, Cuautla se clasificó en grado Muy alto de intensidad migratoria en 2020 y se posicionó en el lugar 1 entre los municipios del estado con mayores índices (ver tabla 8).

Tabla 8 Población total, grado de Marginación e Intensad Migratoria y situación de pobreza

Cuautla, 2020									
Clave	Municipio	Población	Marginación		Pobreza Multidimensional			Intensidad Migratoria	
		Población	Grado	Lugar	Moderada	Extrema	Lugar	Grado	Lugar
14	Jalisco	8,348,151	Bajo	28	28.4	3.0	7	Alto	13
011	Atengo	5,599	Bajo	14	37.1	12.0	18	Medio	72
015	Autlán de Navarro	64,931	Muy Bajo	109	28.4	3.0	107	Medio	77
017	Ayutla	12,880	Muy Bajo	67	38.4	5.8	41	Alto	26
028	Cuautla	2,166	Bajo	28	31.8	2.2	100	Muy alto	1
032	Chiquilistlán	5,983	Bajo	17	52.0	16.4	3	Alto	54
034	Ejutla	1,981	Muy Bajo	49	22.4	1.8	122	Alto	17
037	El Grullo	25,920	Muy Bajo	108	34.7	4.4	69	Medio	76
052	Juchitlán	5,534	Bajo	37	40.0	4.8	36	Alto	48
054	El Limón	5,368	Muy Bajo	62	22.7	0.9	123	Alto	24
088	Tecolotlán	16,603	Muy Bajo	87	35.6	2.0	81	Medio	71
090	Tenamaxtlán	7,302	Muy Bajo	56	38.9	3.1	50	Alto	30
102	Tonaya	5,961	Muy Bajo	51	27.2	1.6	112	Alto	41
106	Tuxcacuesco	5,482	Bajo	15	30.4	6.1	88	Medio	69
110	Unión de Tula	13,799	Muy Bajo	105	32.7	4.4	86	Alto	12

Fuente: IIEG, estimaciones del CONEVAL, Pobreza Multidimensional, con base en el Modelo Estadístico 2015 para la continuidad del MCS-ENIGH, la Encuesta Intercensal 2015, el Modelo Estadístico 2020 para la continuidad del MCS-ENIGH y la muestra del Censo de Población y Vivienda 2020. y CONAPO; Índice de Marginación 2020 e Índice de Intensidad Migratoria 2020. INEGI; Censo de Población y Vivienda 2020.



IIEG
Instituto de Información
Estadística y Geográfica
de Jalisco

Economía

Cuautla
Diagnóstico del municipio
Octubre 2024



Jalisco
GOBIERNO DEL ESTADO

Número de empresas

Conforme a la información del Directorio Estadístico Nacional de Unidades Económicas (DENUE) de INEGI, el municipio de Cuautla cuenta con 130 unidades económicas al mes de mayo de 2024 y su distribución por sectores revela un predominio de establecimientos dedicados a Servicios, siendo estos el 41.54% del total en el municipio. Ocupa la posición 117 del total de empresas establecidas en el estado y el lugar número 12 en el ranking regional.

Posición en el ranking		
Municipio	Estado	Regional
Cuautla	117	12

Tabla 1 composición de las empresas									
Cuautla, mayo 2024 (unidades económicas)									
Sector	0 a 5 personas	6 a 10 personas	11 a 30 personas	31 a 50 personas	51 a 100 personas	101 a 250 personas	251 y más	Total de unidades económicas	% Total de unidades económicas
Servicios	49	3	2		0			54	41.54%
Comercio	45	0	0		1			46	35.38%
Industrias manufactureras	21	0	0		0			21	16.15%
Actividades legislativas, gubernamentales, de impartición de justicia y de organismos internacionales y extraterritoriales	5	0	2		0			7	5.38%
Generación, transmisión y distribución de energía eléctrica, suministro de agua y de gas por ductos al consumidor final	0	1	0		0			1	0.77%
Información en medios masivos	1	0	0		0			1	0.77%
Total	121	4	4	0	1	0	0	130	100%

Fuente: IIEG, con base en información de INEGI, DENUE

Valor agregado censal bruto

El valor agregado censal bruto se define como: “*el valor de la producción que se añade durante el proceso de trabajo por la actividad creadora y de transformación del personal ocupado, el capital y la organización (factores de la producción), ejercida sobre los materiales que se consumen en la realización de la actividad económica.*” En resumen, esta variable se refiere al valor de la producción que añade la actividad económica en su proceso productivo.

Los censos económicos 2019, registraron que, en el municipio de Cuautla, los tres subsectores más importantes en la generación de valor agregado censal bruto fueron la *Fabricación de productos metálicos*; el *Comercio al por menor de abarrotes, alimentos, bebidas, hielo y tabaco*; y los *Servicios de reparación y mantenimiento*, que generaron en conjunto el 44.8% del total del valor agregado censal bruto registrado en 2019 en el municipio.

El subsector de *Comercio al por menor de abarrotes, alimentos, bebidas, hielo y tabaco*, que concentró el 14.5% del valor agregado censal bruto en 2019, registró el mayor crecimiento real pasando de 1 millón 122 mil pesos en 2014 a 2 millones 148 mil pesos en 2019, teniendo una variación de 91.4% en el periodo.

Tabla 2. Subsectores con mayor valor agregado censal bruto (VACB)

Cuautla, 2014 y 2019. (Miles de pesos a precios de 2018).

Subsector	2014	2019	% Part. 2019	Var % 2014-2019
Fabricación de productos metálicos		2,639	17.8%	
Comercio al por menor de abarrotes, alimentos, bebidas, hielo y tabaco	1,122	2,148	14.5%	91.4%
Servicios de reparación y mantenimiento		1,845	12.5%	
Comercio al por menor de artículos para el cuidado de la salud	494	1,132	7.7%	129.1%
Industria alimentaria	541	481	3.3%	-11.1%
Servicios personales	188	372	2.5%	97.6%
Comercio al por menor de enseres domésticos, computadoras, artículos para la decoración de interiores y artículos usados		340	2.3%	
Comercio al por mayor de materias primas agropecuarias y forestales, para la industria, y materiales de desecho		334	2.3%	
Asociaciones y organizaciones		-180	-1.2%	
Otros	4,976	5,678	38.4%	14.1%
Total	7,322	14,789	100.0%	102.0%

Fuente: IIEG, con base en datos de INEGI, Censos Económicos.

Nota: Por el principio de confidencialidad muchos subsectores no presentan datos, por lo tanto, solo se muestran 9 subsectores que tienen información.

Empleo

Trabajadores asegurados en el IMSS Por grupo económico

Para junio de 2024 el IMSS reportó un total de 69 trabajadores asegurados, lo que representó para el municipio de Cuautla una disminución anual de 2 trabajadores en comparación con el mismo mes de 2023, debido a la baja del registro de empleo formal de algunos de sus grupos económicos principalmente el de Construcción de edificaciones y de obras de ingeniería civil.

En función de los registros del IMSS el grupo económico que más empleos presentó dentro del municipio de Cuautla fue el de Agricultura, ya que en junio de 2024 registró un total de 50 trabajadores concentrando el 72.46% del total de asegurados en el municipio.

El segundo grupo económico con más trabajadores asegurados fue el de Construcción de edificaciones y de obras de ingeniería civil, que para junio de 2024 registró 10 trabajadores asegurados que representan el 14.49% del total de trabajadores asegurados a dicha fecha.

Tabla 3 Trabajadores asegurados										
Cuautla, Jalisco 2018-junio 2024										
Grupo económico	2018	2019	2020	2021	2022	2023	junio 2023	junio 2024	variación absoluta junio 2024 / junio 2023	% part junio 2024
Agricultura	49	39	38	43	42	41	42	50	8	72.46%
Construcción de edificaciones y de obras de ingeniería civil	6	17	1	3	12	14	20	10	-10	14.49%
Servicios financieros y de seguros (bancos, financieras, compañías de seguros, etc.)	6	6	6	5	5	5	5	5	0	7.25%
Compraventa de materias primas, materiales y auxiliares	1	2	1	1	1	1	1	1	0	1.45%
Compraventa en tiendas de autoservicio y de departamentos especializados por línea de mercancías	1	1	1	1	1	1	1	1	0	1.45%
Extracción y beneficio de minerales metálicos	1	2	3	1	1	1	1	1	0	1.45%
Trabajos realizados por contratistas especializados	1	1	1	1	1	3	1	1	0	1.45%
Compraventa de alimentos, bebidas y productos del tabaco	0	1	0	0	0	0	0	0	0	0%
Fabricación de productos metálicos; excepto maquinaria y equipo	2	2	1	0	0	0	0	0	0	0%
Servicios personales para el hogar y diversos	1	1	1	1	0	0	0	0	0	0%
Total general	68	72	53	56	63	66	71	69	-2	100%

Fuente: IIEG, con base en información del IMSS

Trabajadores asegurados en el IMSS Región Sierra De Amula

En junio de 2024, Cuautla se presenta como el decimoprimer lugar municipal, dentro de la región Sierra De Amula con mayor número de trabajadores concentrando el 0.33% del total.

De junio de 2023 a junio de 2024 el municipio de Cuautla registró un decremento en el número total de trabajadores asegurados en la región Sierra De Amula pasando de 71 asegurados en 2023 a 69 asegurados en 2024, una pérdida de 2 trabajadores durante el total del periodo.

Tabla 4 Trabajadores asegurados										
Región Sierra De Amula, Jalisco 2018-junio 2024										
Municipio	2018	2019	2020	2021	2022	2023	junio 2023	junio 2024	variación absoluta junio 2024 / junio 2023	% part junio 2024
Autlán de Navarro	10,991	11,300	11,330	11,209	10,955	10,945	11,058	10,209	-849	49.22%
Tuxcacuesco	2,927	3,100	2,826	2,955	3,161	3,298	4,653	4,408	-245	21.25%
El Grullo	2,446	2,493	2,503	2,508	2,484	2,551	2,539	2,568	29	12.38%
Tecolotlán	970	975	934	1,100	1,161	1,115	1,146	1,201	55	5.79%
Tonaya	1,103	947	943	926	889	855	901	814	-87	3.92%
Unión de Tula	473	502	564	548	561	554	547	552	5	2.66%
Ayutla	361	383	351	359	357	352	369	323	-46	1.56%
Chiquilistlán	132	146	141	184	203	223	210	195	-15	0.94%
El Limón	157	157	158	159	154	158	162	162	0	0.78%
Tenamaxtlán	108	116	113	118	122	118	120	142	22	0.68%
Cuautla	68	72	53	56	63	66	71	69	-2	0.33%
Juchitlán	98	94	87	95	69	69	72	63	-9	0.30%
Atengo	33	15	18	29	22	22	22	23	1	0.11%
Ejutla	3	4	9	8	11	12	13	11	-2	0.05%
Total	19,870	20,304	20,030	20,254	20,212	20,338	21,883	20,740	-1,143	100.00%

Fuente: IIEG, con base en información del IMSS

Da click en la siguiente liga para consultar la información de empleo formal (IMSS), que se genera de manera mensual.

https://iieg.gob.mx/ns/?page_id=18817

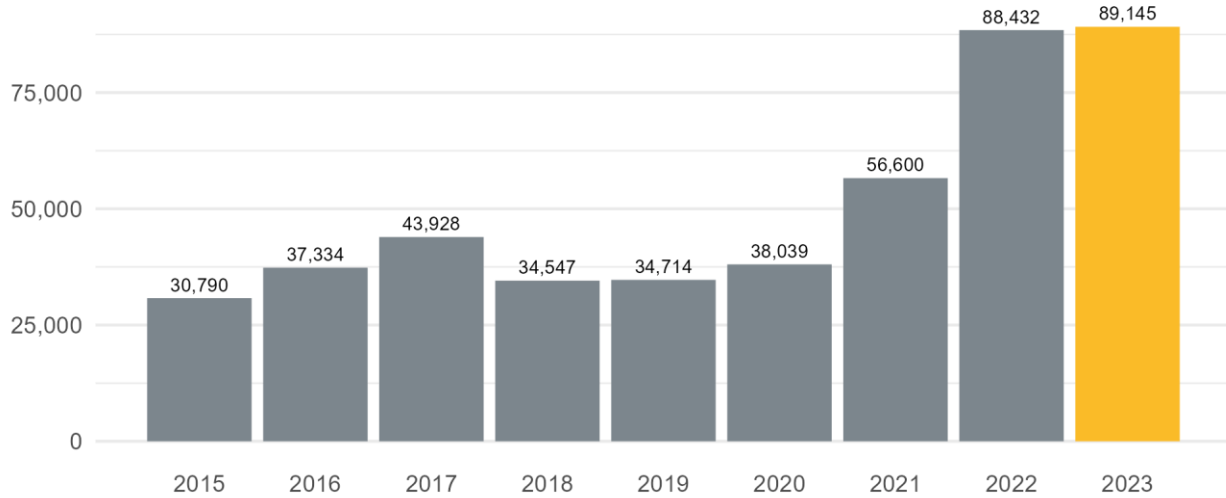
Así mismo puede consultar en la siguiente liga los indicadores municipales.

https://iieg.gob.mx/ns/?page_id=17139

Agricultura y ganadería

El valor de la producción agrícola en Cuautla ha presentado diversas fluctuaciones durante el periodo 2015-2023 habiendo registrado su nivel más alto en 2023. En 2023 el valor de la producción agrícola de Cuautla representó el 0.1% del total estatal, alcanzando un monto de 89,145 miles de pesos para ese año.

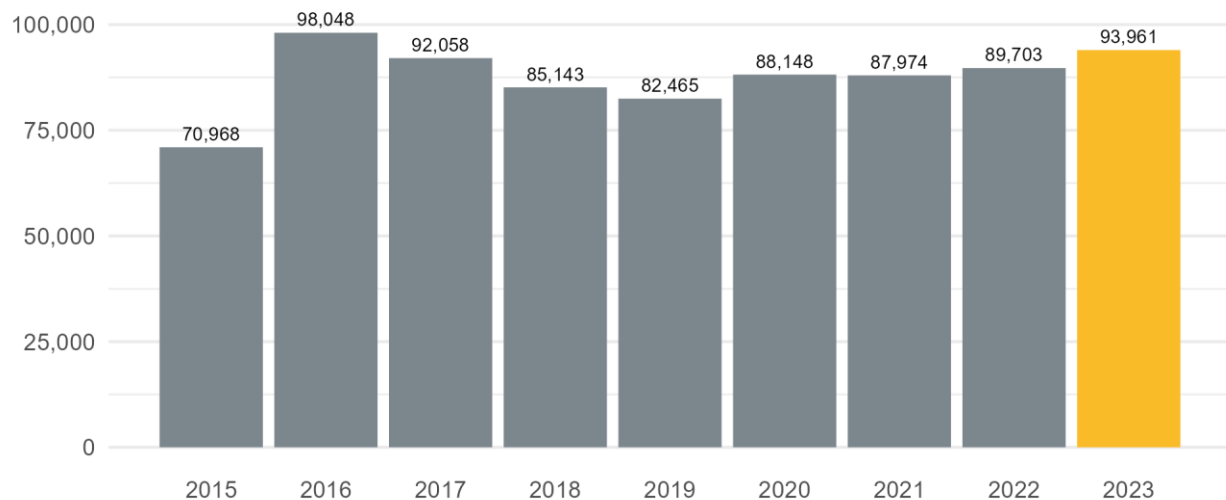
Gráfico 1. Valor de la producción agrícola de Cuautla 2015- 2023 (Miles de pesos)



Fuente: IIEG, con base en información del SIAP / SAGARPA.

El valor de la producción ganadera en Cuautla ha presentado diversas fluctuaciones durante el periodo 2015-2023, siendo 2016 en el que se ha registrado su nivel más alto. En 2023 el valor de la producción ganadera de Cuautla representó el 0.1% del total estatal, alcanzando un monto de 93,961 miles de pesos para ese año.

Gráfico 2. Valor de la producción ganadera de Cuautla 2015- 2023 (Miles de pesos)



Fuente: IIEG, con base en información del SIAP / SAGARPA.



IIEG
Instituto de Información
Estadística y Geográfica
de Jalisco

Gobierno y Seguridad

Cuautla
Diagnóstico del municipio
Octubre 2024



Jalisco
GOBIERNO DEL ESTADO

Desarrollo institucional

El Índice de Desarrollo Municipal (IDM) mide el progreso de un municipio en cuatro dimensiones del desarrollo: social, económica, ambiental e institucional, con la finalidad de presentar una evaluación integral de la situación de cada uno de éstos. El IDM parte de tres premisas vinculadas con el concepto de desarrollo humano, según el cual, el principal objetivo es beneficiar a las personas; las actividades de los gobiernos afectan el nivel de desarrollo de sus comunidades y que el desarrollo sostenible posibilita el bienestar de los individuos a largo plazo (ver detalles [aquí](#)).

En los apartados anteriores ya se ha hecho referencia al desarrollo social, económico y del medio ambiente; finalmente en esta sección se aborda el componente institucional (Índice de Desarrollo Municipal Institucional; IDM-I), que mide el desempeño de las instituciones gubernamentales de un municipio a través de cuatro rubros que contemplan el esfuerzo tributario, la transparencia, la participación electoral y la seguridad.

En la construcción del IDM se decidió incluir cuatro variables para medir el desarrollo institucional de los municipios de Jalisco, tal y como se muestra en las dos tablas siguientes, por medio del porcentaje de participación ciudadana en elecciones; la evaluación del cumplimiento de la publicación de información fundamental y de la obligación de la atención a las solicitudes de información; el porcentaje de ingresos propios por municipio y el número de delitos del fuero común por cada mil habitantes.

¹En ediciones anteriores se incluía el número de empleados municipales per cápita. Esta información se muestra más adelante en esta sección, pero ya no es considerada para la elaboración del IDM-I

Cuautla, Región Sierra Amula (Parte I)

Tabla 1. Desarrollo institucional de los municipios en el contexto estatal con base en cinco indicadores

Clave	Municipio	Porcentaje de participación ciudadana en elecciones 2021		Evaluación del cumplimiento de la publicación de información fundamental 2016		Empleados municipales por cada 1000 habitantes 2020	
		Valor municipal	Lugar estatal	Valor municipal	Lugar estatal	Valor municipal	Lugar estatal
11	Atengo	77.00	6	95.83 ³	32	20.60	97
15	Autlán de Navarro	52.48	87	100 ²	1	13.26	61
17	Ayutla	62.35	51	12.5	75	19.66	95
28	Cuautla	82.34	3	12.5	75	47.78	124
32	Chiquilistlán	83.59	1	0	107	16.69	86
34	Ejutla	51.17	93	25	65	44.70	123
37	El Grullo	61.39	56	100 ³	1	13.90	66
52	Juchitlán	53.24	84	35.42 ³	62	13.79	65
54	El Limón	63.68	43	12.5	75	24.59	105
88	Tecolotlán	49.57	99	6.25	103	15.47	76
90	Tenamaxtlán	67.31	33	100 ³	1	17.33	88
102	Tonaya	35.84	122	97.92 ³	28	22.13	100
106	Tuxcacuesco	55.41	74	12.5	75	22.69	103
110	Unión de Tula	63.13	48	75	49	15.85	81

Fuente: Elaborado por el IIEG, con base en los resultados electorales de las elecciones municipales de 2021, del IEPC; la Estadística de Finanzas Públicas Estatales y Municipales (EFIPEM), Base de Delitos del Fuero Común del Secretariado Ejecutivo del Sistema Nacional de Seguridad Pública, CONAPO, Proyecciones de la Población de los municipios de México 2015-2030 (actualización correspondiente al mes de agosto de 2019), Censo Nacional de Gobiernos Municipales y Demarcaciones Territoriales de la Ciudad de México 2021 y las evaluaciones del ITEI de 2016, 2018, 2019 y 2022.

¹ Dato registrado en 2018

² Dato registrado en 2019

³ Dato registrado en 2022

En el caso de Cuautla, en 2021 registró una participación electoral del 82.34%, que lo coloca en el lugar 3 de los 125 municipios. Lo que significa que tiene una alta participación electoral en comparación con otras municipalidades del estado. Por otra parte, en 2016 con una calificación de 12.5% en materia de cumplimiento en las obligaciones de transparencia, el municipio se colocó en el lugar 75, lo que muestra el grado de compromiso de una administración en publicar y mantener actualizada la información, en particular, la correspondiente a los rubros financieros y regulatorios; así como la mejora en su accesibilidad y un adecuado manejo y protección de la información confidencial. Esto en el marco del cumplimiento del derecho de acceso a la información pública.

En lo que respecta a los empleados que laboran en las administraciones públicas, es importante destacar que en 2020 Cuautla tenía una tasa de 47.78 empleados municipales por cada mil habitantes, por lo que ocupó el sitio 124 a nivel estatal en este rubro. Esto en el sentido de que entre menor sea el valor de este indicador mejor, porque implica una lógica de austeridad donde con menos empleados municipales se logra prestar los servicios municipales a la población.

Asimismo, en el ámbito de las finanzas municipales, para el 17.62% de los ingresos de Cuautla se consideran propios; esto significa que fueron generados mediante sus propias estrategias de recaudación, lo que posiciona al municipio en el lugar 89 en el ordenamiento de este indicador respecto a los demás municipios del estado. Mientras que en la cuestión de seguridad, en 2022 el municipio registró una tasa de 11.03 delitos por cada cien mil habitantes, que se traduce en el lugar 101 en el contexto estatal, siendo el lugar uno, el municipio más seguro en función de esta tasa.

Considerando los cinco indicadores, Cuautla obtiene un desarrollo institucional Muy Bajo con un IDM-I de 37.9, que lo coloca en el sitio 124 del ordenamiento estatal. Donde el primer lugar lo tiene Tamazula de Gordiano y el último, Santa María del Oro.

Cuatla, Región Sierra Amula (Parte II)

Tabla 2. Desarrollo institucional de los municipios en el contexto estatal con base en cinco indicadores

Clave	Municipio	Porcentaje de ingresos propios 2021		Delitos del fuero común por cada 1,000 habitantes 2022		IDM-Institucional		
		Valor municipal	Lugar estatal	Valor municipal	Lugar estatal	Índice	Grado	Lugar estatal
11	Atengo	23.37	71	2.81	19	71.6	Muy Alto	12
15	Autlán de Navarro	44.1	6	13.65	113	69.7	Muy Alto	26
17	Ayutla	11.17	110	4.71	39	47.4	Bajo	99
28	Cuatla	17.62	89	11.03	101	37.9	Muy Bajo	124
32	Chiquilistlán	12.31	107	3.03	20	51.8	Medio	84
34	Ejutla	21.13	74	0.96	2	43.2	Bajo	114
37	El Grullo	38.17	12	12.53	109	70.1	Muy Alto	22
52	Juchitlán	13.9	103	6.03	57	52.5	Medio	82
54	El Limón	22.49	72	6.64	68	47.9	Bajo	97
88	Tecolotlán	20.11	79	11.97	105	43.2	Bajo	115
90	Tenamaxtlán	28.51	49	5.66	50	71.5	Muy Alto	13
102	Tonaya	16.68 ²	93	2.59	15	61.3	Alto	51
106	Tuxcacuesco	11.28	109	1.69	4	46.9	Bajo	100
110	Unión de Tula	19.87	80	10.84	99	60.2	Alto	56

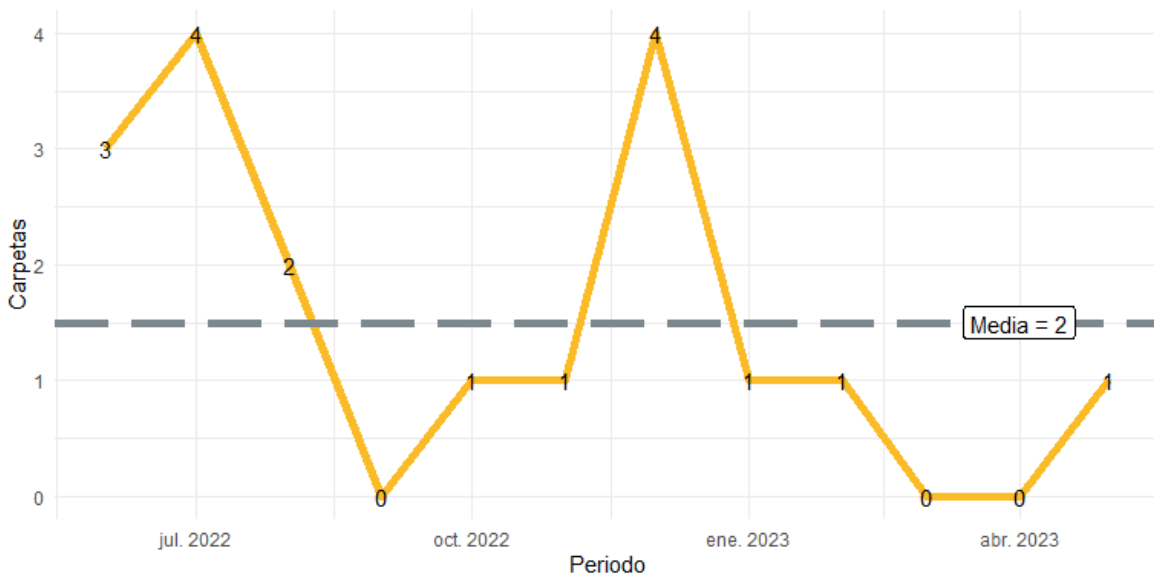
Fuente: Elaborado por el IIEG, con base en los resultados electorales de las elecciones municipales de 2021, del IEPC; la Estadística de Finanzas Públicas Estatales y Municipales (EFIPEM), Base de Delitos del Fuero Común del Secretariado Ejecutivo del Sistema Nacional de Seguridad Pública, CONAPO, Proyecciones de la Población de los municipios de México 2015-2030 (actualización correspondiente al mes de agosto de 2019), Censo Nacional de Gobiernos Municipales y Demarcaciones Territoriales de la Ciudad de México 2021 y las evaluaciones del ITEI de 2016, 2018, 2019 y 2022.

¹ Dato registrado en 2019.

² Dato registrado en 2020.

Durante el periodo de junio 2022 a mayo 2023, se abrieron un total de 18 carpetas de investigación, de las cuales 15 se abrieron en los meses de 2022, mientras que en los primeros cinco meses de 2023 fueron 3. Los meses con más casos fueron julio de 2022 y diciembre de 2022 con 4 indagatorias cada uno. Los meses con la menor cantidad de carpetas abiertas son marzo y abril con 0 casos cada uno. El promedio de carpetas abiertas por mes en el municipio es de 2.

Gráfica 1. Cantidad de carpetas de investigación por mes, Cautla junio 2022 a mayo 2023

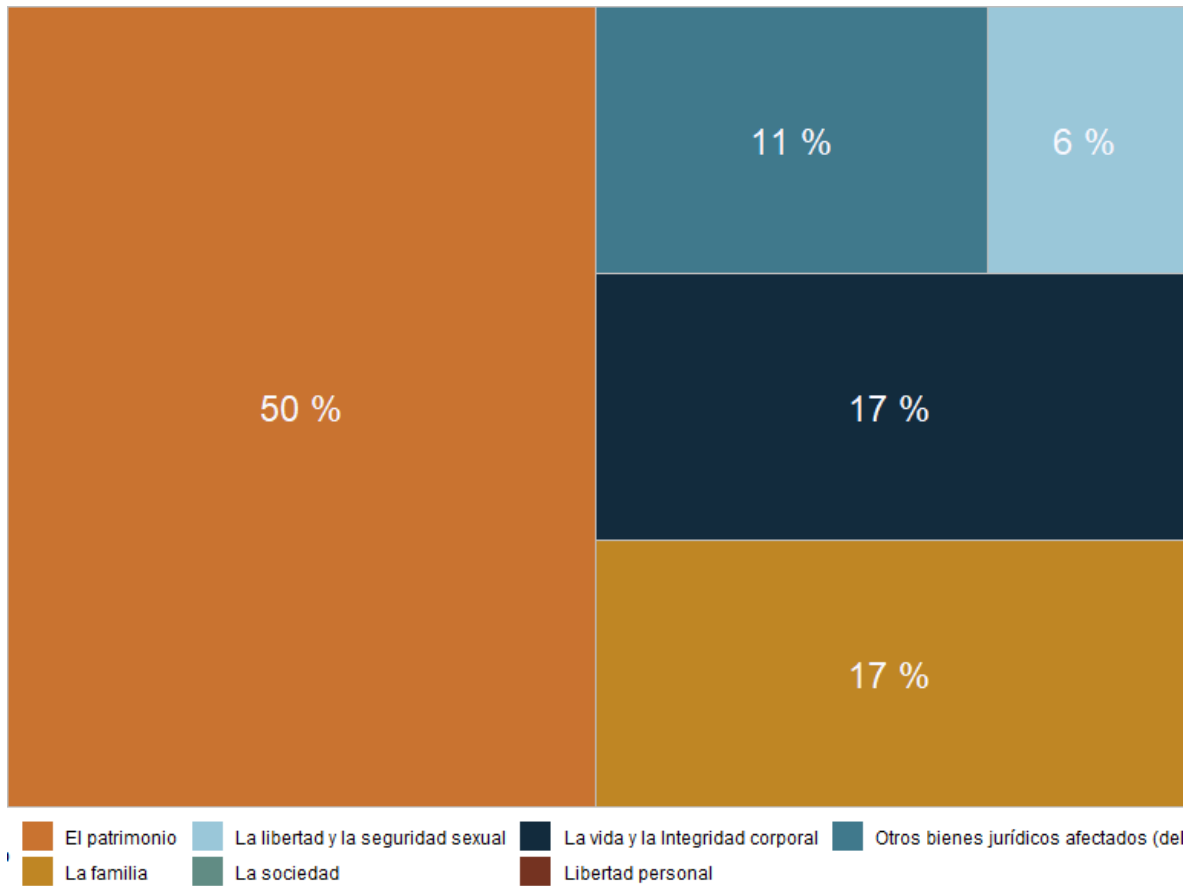


Fuente: Elaborado por el IIEG con datos del Secretariado Ejecutivo del Sistema Nacional de Seguridad Pública.

En la siguiente liga podrás consultar la información actualizada mensualmente de las carpetas de investigación: [Plataforma de seguridad \(iieg.gob.mx\)](https://plataforma.de.seguridad(iieg.gob.mx))

En Cuautla en el periodo de junio 2022 a mayo 2023, el 50% de los delitos afectaron al bien jurídico del patrimonio seguido de la familia con 17% y el tercer bien jurídico con mayor afectación fue la vida y la integridad corporal con 17%. (Gráfica 2).

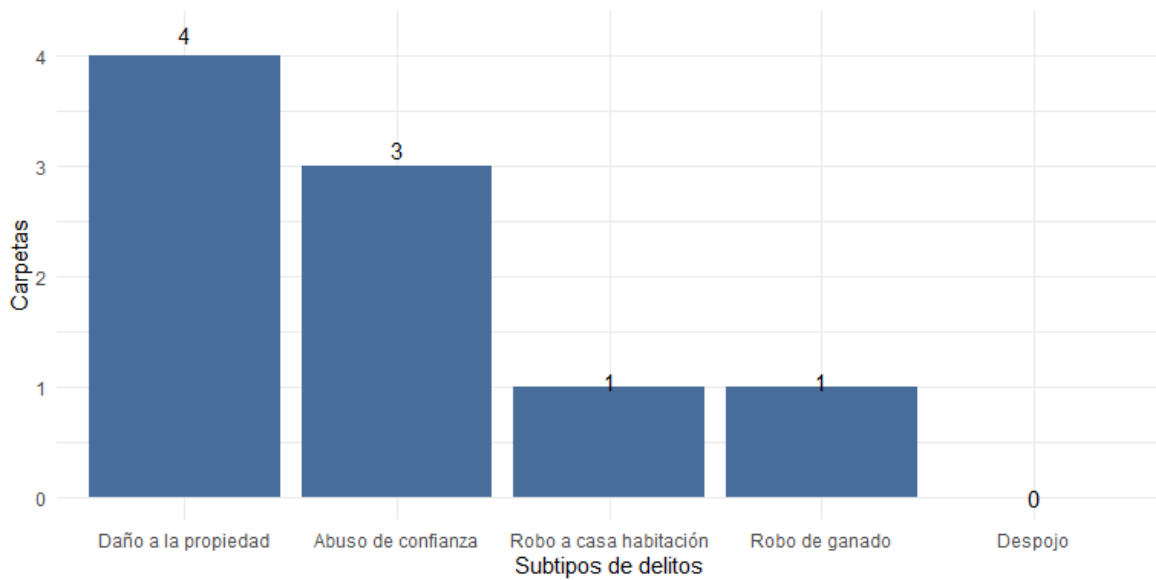
Gráfica 2. Distribución porcentual de los bienes jurídicos afectados, Cuautla junio 2022 a mayo 2023



Fuente: Elaborado por el IIEG con datos del Secretariado Ejecutivo del Sistema Nacional de Seguridad Pública.

Con relación al bien jurídico del patrimonio que fue el más afectado en el periodo de análisis en el municipio, daño a la propiedad fue el subtipo de delito que abrió más carpetas con 4; en segundo puesto, abuso de confianza con 3 seguido de robo a casa habitación con 1 casos. (Gráfica 3).

Gráfica 3. Cantidad de carpetas por los 5 subtipos de delitos que afectaron más a el patrimonio, Cautla junio 2023 a mayo 2023



Fuente: Elaborado por el IIEG con datos del Secretariado Ejecutivo del Sistema Nacional de Seguridad Pública.

Directorio municipal



Presidente Municipal Cuautla

Luz del Carmen López Valle

presidencia@cuautlajalisco.gob.mx

Domicilio

Hidalgo No. 10 C.P. 48150 Cuautla, Jalisco

Teléfono

316 38 4 30 80 y 316 38 4 30 85

Síndico (a)

Juan Manuel Torres Arreola

Regidores (as)

Ana Beatriz Rodríguez González

Héctor Manuel Gradilla Becerra

Joanna García Agraz

Gerardo Castellón Zepeda

Martha Edith Arceo Soltero

Juan Manuel Estrella Jiménez

Evangelina García Gradilla

Bertha Yesenia Guitron Galván

Gustavo González Sánchez

Partido Político


Sigamos Haciendo Historia En Jalisco

www.ieg.gob.mx



IEG Jalisco

Calzada de los Pirules 71 Col. Ciudad Granja.
C.P. 45010, Zapopan, Jalisco, México.

 contacto@ieg.gob.mx

 **33377-71770**



IEG
Instituto de Información
Estadística y Geográfica
de Jalisco

