



IIEG
Instituto de Información
Estadística y Geográfica
de Jalisco

Bolaños

Diagnóstico del Municipio

Octubre 2024



Jalisco
GOBIERNO DEL ESTADO

BOLAÑOS

DIAGNÓSTICO DEL MUNICIPIO

Octubre 2024

HISTORIA	3
Toponimia	
Contexto histórico	
GEOGRAFÍA Y MEDIO AMBIENTE	6
Geografía	
Uso de suelo y vegetación	
Áreas naturales protegidas y humedales	
Diversidad ecosistémica	
Sequía	
Precipitación	
Recursos hídricos	
Infraestructura	
DEMOGRAFÍA Y SOCIEDAD	31
Aspectos demográficos	
Intensidad migratoria	
Pobreza multidimensional	
Marginación	
Índices sociodemográficos	
ECONOMÍA	43
Número de empresas	
Valor agregado censal bruto	
Empleo	
Agricultura y ganadería	
GOBIERNO Y SEGURIDAD	50
Desarrollo institucional	
Incidencia delictiva	
Directorio municipal	

[Consulta la información municipal en línea](#)



IIEG
Instituto de Información
Estadística y Geográfica
de Jalisco

Historia

Bolaños
Diagnóstico del municipio
Octubre 2024



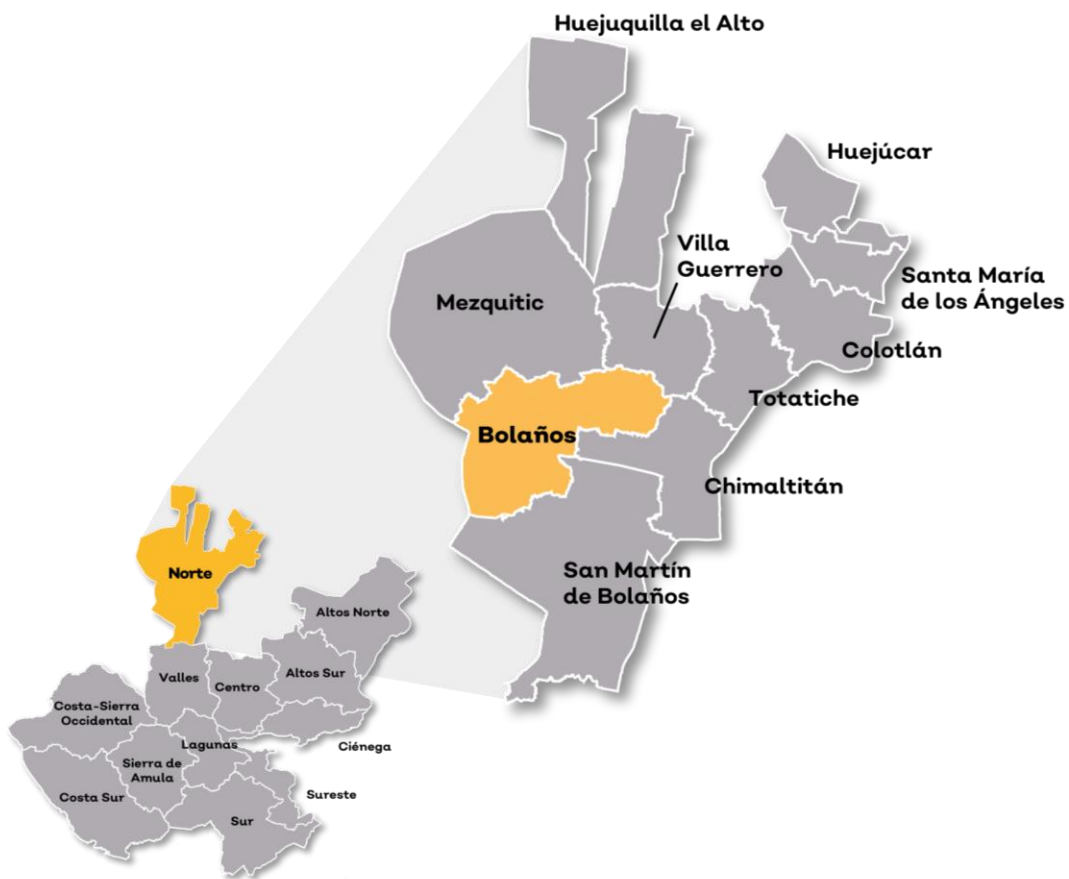
Jalisco
GOBIERNO DEL ESTADO

Toponimia

La denominación oficial del municipio de Bolaños tiene su origen en la época colonial, de ahí que su nombre no haga alusión a un vocablo prehispánico.

Figura 1. Bolaños, Jalisco.

Localización geográfica.



Fuente: IIEG, Instituto de Información Estadística y Geográfica del Estado de Jalisco con base en IITEJ, "Mapa General del Estado de Jalisco, 2012"

Contexto histórico

Los primeros pobladores de esta región vinieron de Etzatlán, eran tribus nómadas que hablaban náhuatl. De 1540 a 1541, los pueblos de la región participaron en la célebre rebelión del Mixtón, en diciembre de 1541; esta región fue llamada así en honor del conquistador Toribio de Bolaños, descubridor y empresario de minas, ya que, en 1548, descubrió la veta a la que pertenecen las minas de Tepec y Bolaños, Real Mina de Bolaños.

En 1846, Bolaños se convierte en Cabecera de uno de los 28 departamentos en que se dividía el Estado. Y para noviembre de 1861 se establece el Ayuntamiento en Bolaños.

Fuente: Enciclopedia de los Municipios y Delegaciones de México; del Instituto Nacional para el Federalismo y el Desarrollo Municipal.



IIEG
Instituto de Información
Estadística y Geográfica
de Jalisco

Geografía y Medio Ambiente

Bolaños
Diagnóstico del Municipio
Octubre 2024



Jalisco
GOBIERNO DEL ESTADO

Geografía

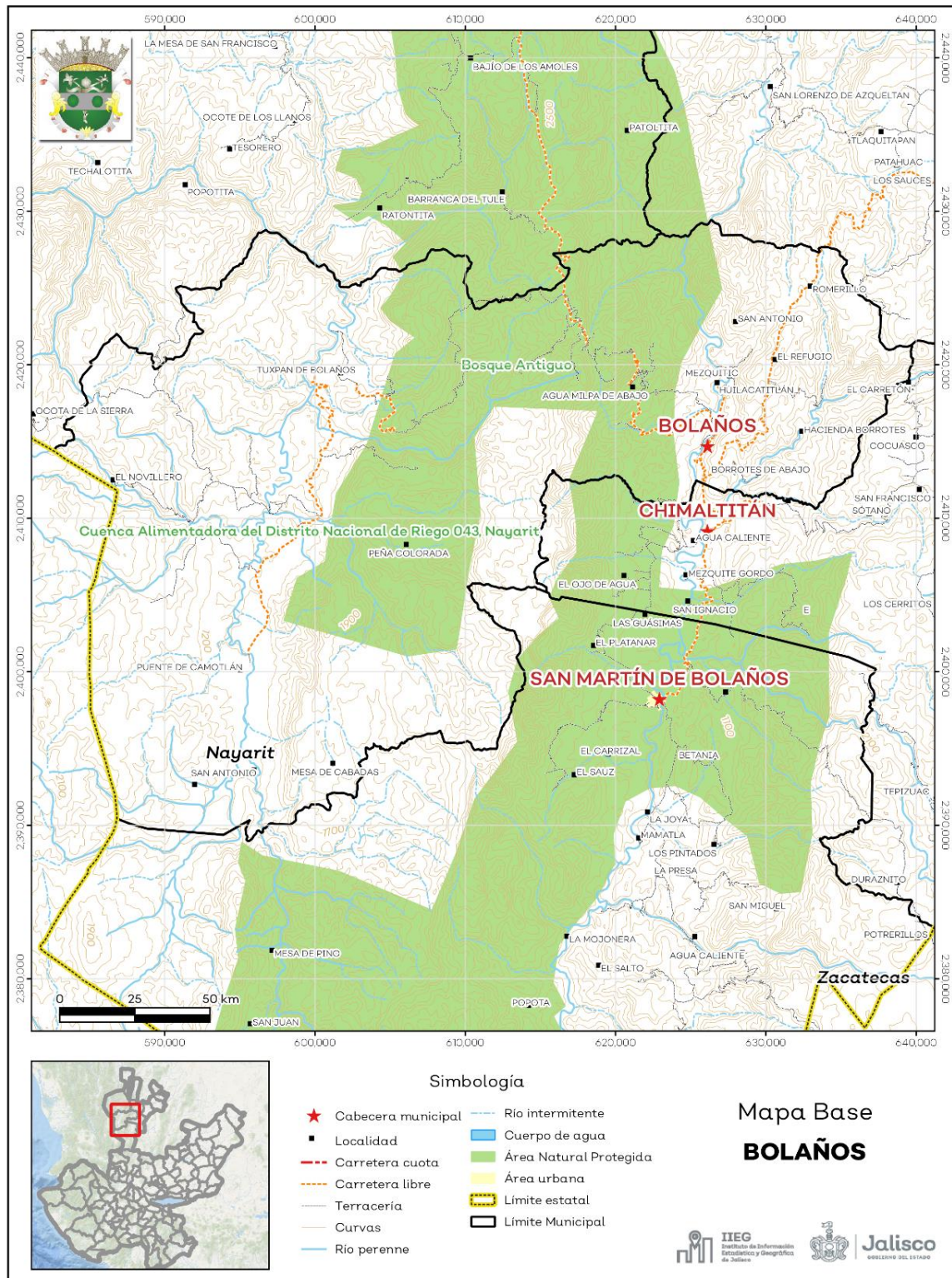
El municipio de Bolaños se localiza en la región Norte del estado de Jalisco. Sus municipios colindantes son Villa Guerrero, Chimaltitán, Mezquitic y San Martín de Bolaños (ver mapa 1). Tiene una extensión territorial de 1,301.21 kilómetros cuadrados.

Su cabecera municipal se localiza en las coordenadas 21°49'52.68" latitud norte y -103°46'46.92" de longitud oeste, a una altura de 893 metros sobre el nivel del mar (msnm). El territorio municipal, tiene alturas entre los 779 y 2,720 msnm; y una pendiente predominantemente montañosa mayor a 15 grados.

La mayor parte del municipio tiene un clima semicálido semihúmedo. La temperatura media anual es de 18°C, y su temperatura mínima y máxima promedio oscila entre los 9.1°C y 30.7°C. La precipitación media anual es de 796 milímetros (mm) mientras que la precipitación promedio acumulada es de 635.93 mm.

El municipio está constituido por roca extrusiva ácida en su mayor parte y toba. Los suelos dominantes pertenecen al tipo feozem y Litosol (ver tabla 1).

Mapa 1. Base



Fuente: IIEG, con base en topografía INEGI, CONANP 2015, Marco Geoestadístico INEGI 2020 Y Mapa General del Estado de Jalisco 2012.

Tabla 1 Medio físico

Bolaños, Jalisco

Medio físico		Descripción
Superficie municipal (km ²)	1,301	El municipio de Bolaños tiene una superficie de 1,301 Km ² . Por su superficie se ubica en la posición 8 con relación al resto de los municipios del estado.
Altura (msnm)	Mínima municipal	779
	Máxima municipal	2,720
	Cabecera municipal	893
Pendientes (%)	Planas (< 5°)	14.3
	Lomerío (5° - 15°)	33.2
	Montañosas (> 15°)	52.5
Clima (%)	Semiárido cálido	5.0
	Semicálido semihúmedo	80.5
	Templado subhúmedo	14.4
Temperatura (°C)	Máxima promedio	30.7
	Mínima promedio	9.1
	Media anual	18.0
Precipitación (mm)	Media anual	796
	Extrusiva ácida	76.0
Geología (%)	Toba	15.3
	Basalto	2.8
	Conglomerado	2.5
	Riolita	2.3
	Otros	1.1
Tipo de suelo (%)	Feozem	52.0
	Litosol	21.7
	Luvisol	15.9
	Cambisol	9.9
	Fluvisol	0.2
	Regosol	0.1
Cobertura de suelo (%)	Agricultura	5.5
	Asentamiento humano	0.2
	Bosque	64.6
	Pastizal	16.8
	Selva	12.9
	Sin vegetación aparente	0.04

Fuente: IIEG, con base en: Geología, Edafología, esc. 1:50,000 y Uso de Suelo y Vegetación SVII, esc. 1:250,000, INEGI. Clima, CONABIO. Tomo 1 Geografía y Medio Ambiente de la Enciclopedia Temática Digital de Jalisco. MDE y MDT del conjunto de datos vectoriales, esc. 1:50,000, INEGI. Mapa General del Estado de Jalisco 2012.

Uso de suelo y vegetación

La cobertura del suelo predominante en la vegetación secundaria con un 41.98% de su superficie, seguida de bosque con 33.48%, los asentamientos humanos solo ocupan el 0.17% del territorio total. La cobertura con menos superficie es suelo desnudo con un 0.04%.

La clasificación de los usos de suelo y vegetación realizada comprende las categorías acuícolas, agropecuario, agua, asentamientos humanos, bosque, dunas costeras, galería, manglar, matorral, palmar, pastizal, sabana, selva baja, selva mediana, sin vegetación aparente, vegetación acuática, vegetación desértica, vegetación secundaria (ver tabla 2 y mapa 2).

Tabla 2 Uso de suelo y vegetación			
Bolaños, Jalisco			
Cobertura	Superficie (Ha)	Porcentaje (%)	Descripción
Vegetación secundaria	54,647.03	41.98	La clasificación de usos de suelo y vegetación representada es menos generalizada que la tabla número 1 de este documento. Sin embargo en esta clasificación la vegetación secundaria es representada por todos los tipos de vegetación que sean secundarios refiriéndonos a estas como la comunidad vegetal que surge diferente a la original con estructura y composición florística heterogénea tras ser eliminada o alterada la vegetación primaria.
Bosque	43,581.24	33.48	
Pastizal	21,927.05	16.84	
Agropecuario	7,146.10	5.49	
Selva baja	2,605.61	2.00	
Asentamientos humanos	224.48	0.17	
Suelo desnudo	56.62	0.04	

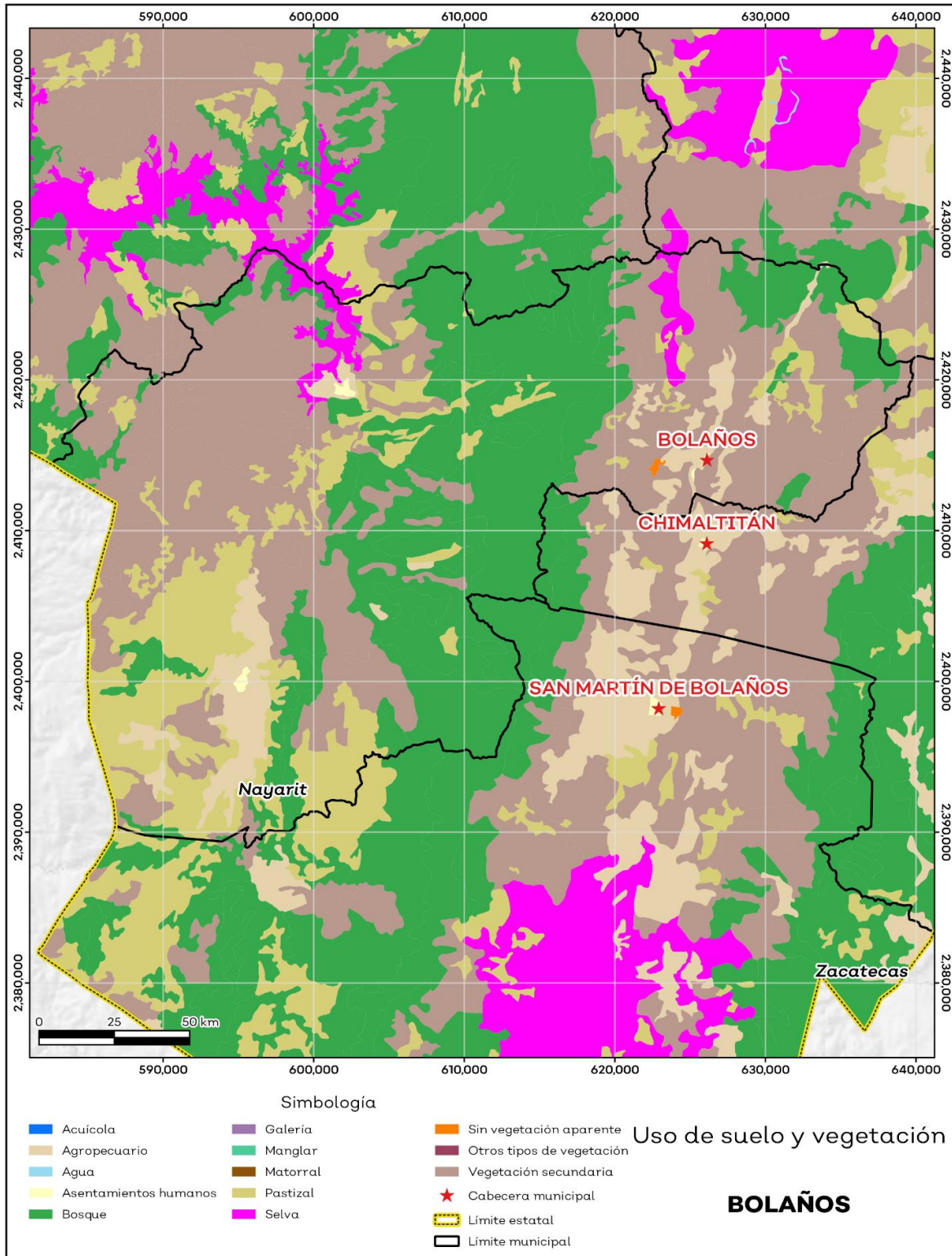
Fuente: IIEG, con información de datos vectoriales de uso del suelo y vegetación, Serie VII, INEGI 2018.

La superficie arbórea municipal representa el 48.4% de los cuales el 30.7% corresponde a la vegetación arbórea primaria, la cual no presenta una alteración respecto a su estado natural, y 17.7% a la vegetación arbórea secundaria, que debido a perturbaciones ha sido modificada y muestra un proceso de sucesión vegetal (ver tabla 3).

Tabla 3 Cobertura Arbórea		
Bolaños, Jalisco		
Cobertura	Cantidad %	Comentarios
Primaria Arbórea Baja	12.1	La cobertura arbórea referida está compuesta por los siguientes tipos de vegetación: bosque de coníferas, bosque de encino, bosque mesófilo de montaña, bosque de pino y bosque de táscate, selva caducifolia, selva subcaducifolia, selva de galería, manglar, palmar natural, vegetación hidrófila y vegetación inducida.
Primaria Arbórea Mediana	18.6	
Primaria Arbórea Alta	0.0	
Secundaria Arbórea Baja	12.8	
Secundaria Arbórea Mediana	4.9	
Secundaria Arbórea Alta	0.0	
Total Arbórea	48.4	

Fuente: IIEG, con información de datos vectoriales de uso del suelo y vegetación, Serie VI, INEGI 2016.

Mapa 2. Uso de suelo y vegetación



Fuente: IIEG con base en INEGI 2018.

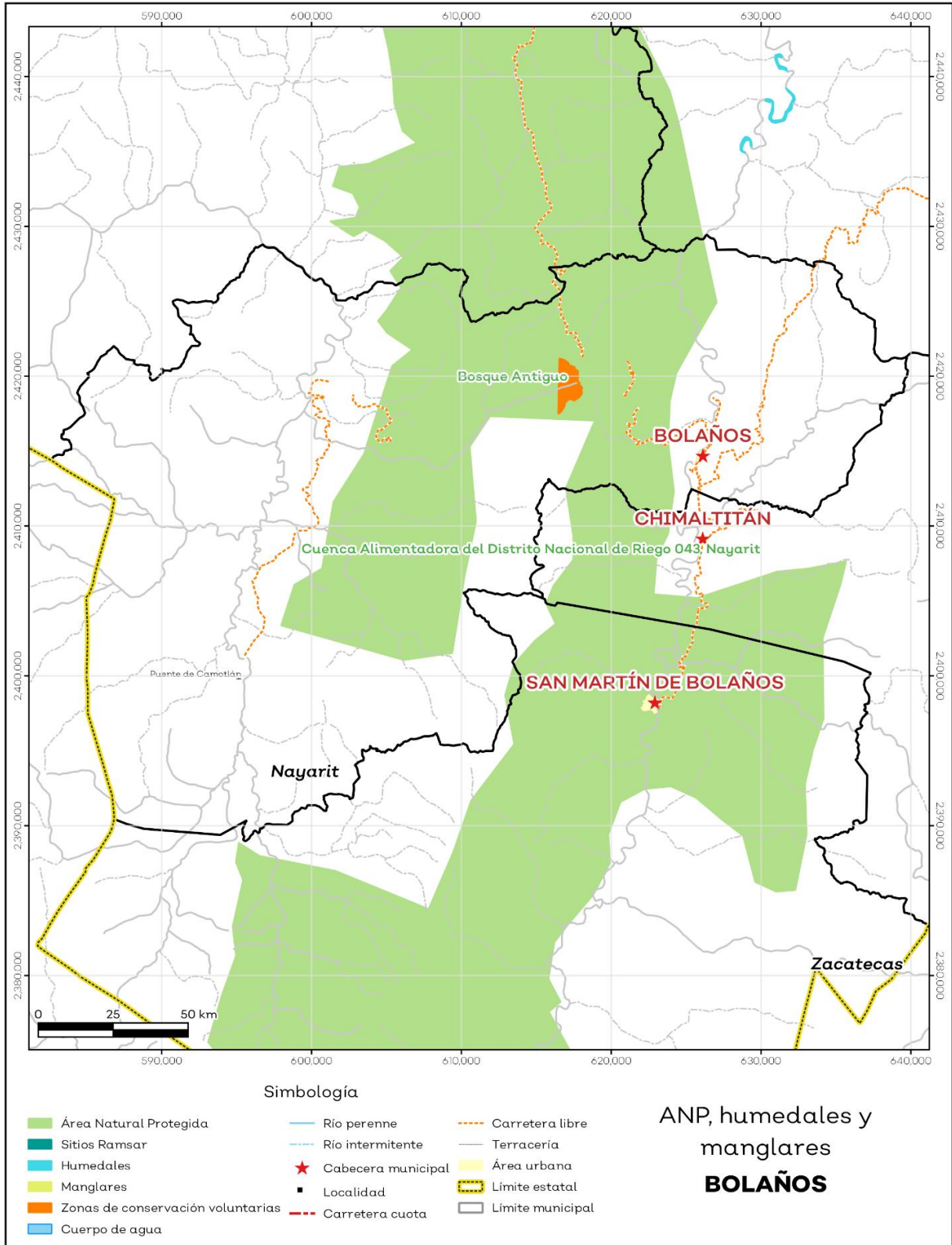
Áreas naturales protegidas y humedales

Bolaños alberga 2 áreas naturales protegidas con una superficie de 37,670.85 hectáreas (ha) lo que representa el 29.0% de todo el territorio municipal. (ver mapa 3 y tabla 4).

Tabla 4 ANP y humedales		
Bolaños, Jalisco		
Áreas Naturales	Cantidad %	Descripción
Áreas Naturales Protegidas	29.0	Bosque Antiguo, Cuenca Alimentadora del Distrito Nacional de Riego 043, Nayarit.
Sitios Ramsar	0.0	Humedales de importancia internacional.
Humedales	0.0	

Fuente: IIEG, con base en CONAGUA 2016, CONANP 2015.

Mapa 3. ANP, humedales y manglares



Fuente: IIEG con base en CONAGUA 2016, CONANP 2015.

Diversidad ecosistémica

La diversidad de ecosistemas conforme a la cobertura de usos de suelo y vegetación nos dice que la cobertura de mayor dominancia es pastizal inducido la cual representa el 15.1% municipal, y es catalogada con el rango alto a nivel estatal. El inverso del índice de Simpson es de 0.88 y nos indica que entre más se acerca al 1 más diversidad ecosistémica de coberturas de suelo hay. El índice de Shannon es de 2.30, en el cual se considera un valor normal si se está entre 2 y 3, valores por debajo de 2 como bajos en diversidad y superiores a 3 son altos en diversidad de ecosistemas (ver tabla 5).

Tabla 5 Diversidad Ecosistémica		
Bolaños, Jalisco		
índice	Cantidad	Comentarios
Inverso de Simpson	0.88	Valor entre más cercano a 1, mayor diversidad ecosistémica de coberturas de uso de suelo y vegetación
Shannon	2.30	El valor varía entre 0.5 y 5. Valor normal entre 2 y 3, valores superiores a 3 son altos en diversidad, valores por debajo de 2 es baja diversidad de ecosistemas
Equitatividad de Shannon	0.83	Se acerca a 0 cuando una cobertura domina y se acerca a 1 cuando comparten abundancia las coberturas
índice	%	Cobertura
Dominancia	15.1	Pastizal inducido

Fuente: IIEG, 2021

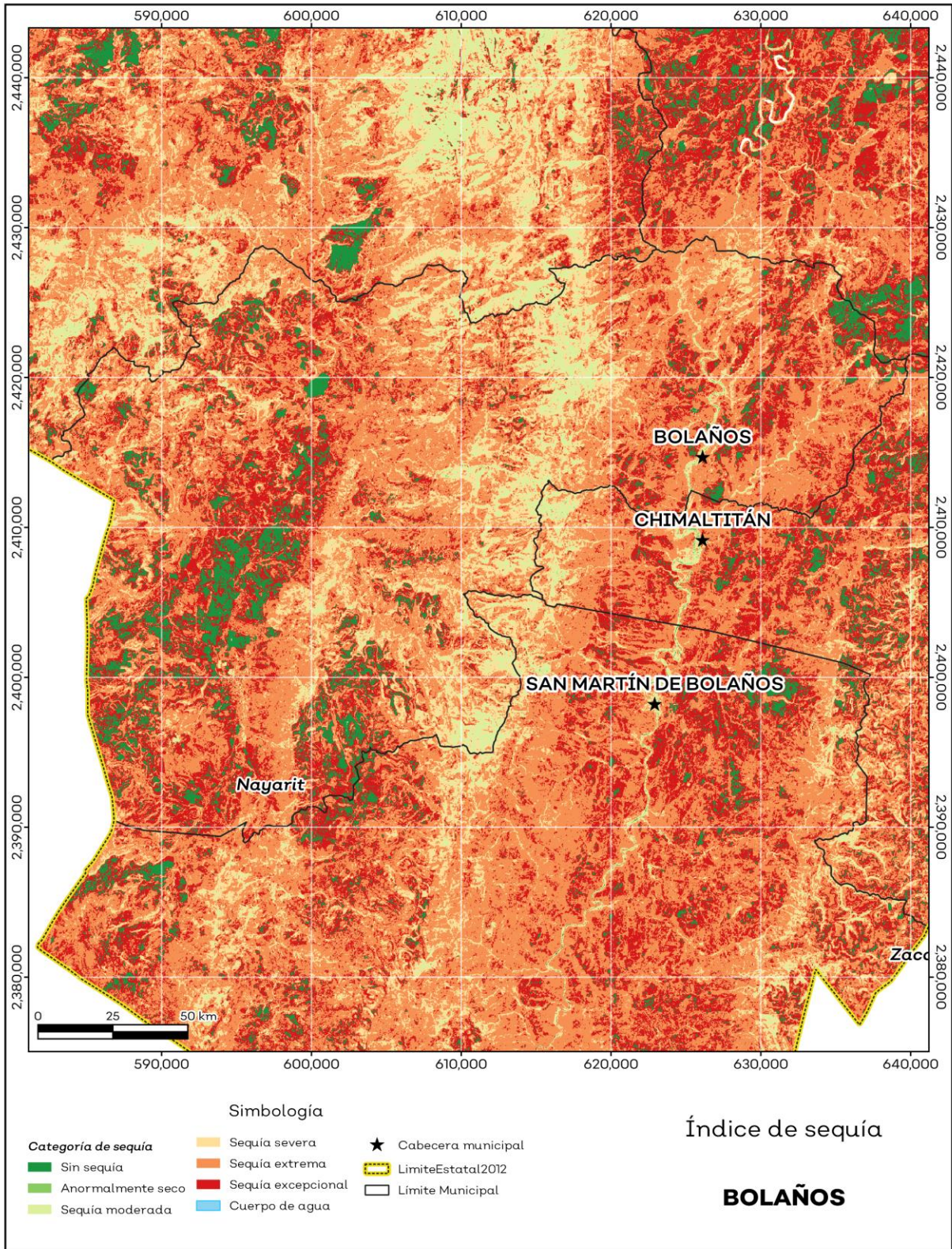
Sequía

El cambio climático en los últimos años ha traído consigo efectos en los territorios, de allí parte a que se analizó el fenómeno natural de la sequía y la escasez de los recursos hídricos. De la superficie dedicada a las actividades agrícolas el 88.8% presentó alguna categoría de sequía en el año 2023, siendo la sequía extrema la que más predomina con 49.1%. A nivel municipal la sequía extrema es la que tiene una mayor distribución con un 49.8% (ver mapa 4 y tabla 6). Las sequías son causadas principalmente por la escasez de precipitaciones pluviales, la cual puede derivar en una insuficiencia de recursos hídricos necesarios para abastecer la demanda existente, por ello su análisis es trascendental.

Tabla 6 Sequía			
Bolaños, Jalisco			
Categoría de sequía	Cantidad Agrícola (%)	Cantidad Municipal (%)	Comentarios
Sin sequía	11.2	8.0	Anormalmente seco es una condición de sequedad, no es una categoría de sequía. Se muestran 2 cantidades en porcentajes: la agrícola es el porcentaje de la superficie afectada de las áreas agrícolas conforme a la delimitación de frontera agrícola; y el porcentaje municipal se refiere a toda la superficie del municipio sin importar la cobertura de uso de suelo y vegetación sin incluir los cuerpos de agua.
Anormalmente seco	0.0	0.0	
Sequía moderada	1.2	4.6	
Sequía severa	4.8	13.8	
Sequía extrema	49.1	49.8	
Sequía excepcional	33.7	23.8	

Fuente: IIEG con base en imágenes Landsat 2023

Mapa 4. Índice de sequía de diferencia normalizado



Fuente: IIEG con base en imágenes Landsat 2023.

Precipitación

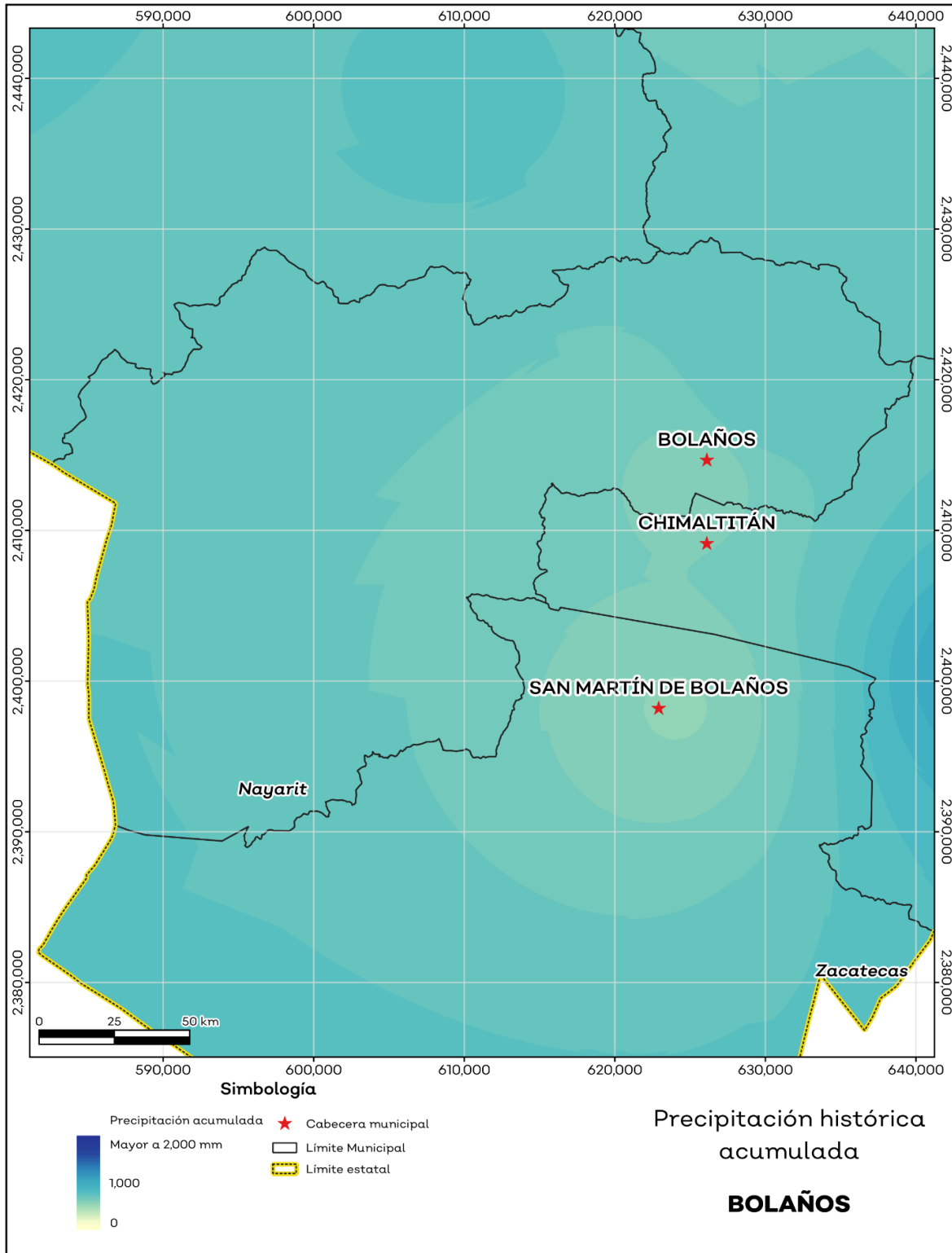
Del análisis de la precipitación media mensual histórica con registros hasta el 2021 del municipio Bolaños tenemos que la precipitación acumulada promedio es de 710.7 mm; la media del mes de enero es de 44.8 mm, la mínima de 13.4 mm y la máxima de 92.0 mm; mientras que en julio la precipitación media es de 187.3 mm, la mínima de 159.5 mm y máxima de 209.0 mm (ver mapa 5 y tabla 7).

Tabla 7 Precipitación media mensual y acumulada

Bolaños, Jalisco				
Mes	Promedio (mm)	Mínima (mm)	Máxima (mm)	Comentarios
Enero	44.8	13.4	92.0	
Febrero	6.4	1.0	8.5	
Marzo	3.6	2.5	4.5	
Abril	3.9	2.5	6.6	
Mayo	18.4	13.6	36.2	
Junio	103.2	59.3	119.2	
Julio	187.3	159.5	209.0	Registros de precipitación histórica media mensual.
Agosto	159.1	141.1	175.7	
Septiembre	100.4	92.1	111.2	
Octubre	14.7	32.5	58.1	
Noviembre	21.2	11.4	46.6	
Diciembre	20.8	11.9	37.0	
Acumulada	710.7	607.5	758.5	Registros de precipitación histórica acumulada.

Fuente: IIEG con base en datos de precipitación de 1882-2021 del SMN

Mapa 5. Precipitación histórica acumulada



Fuente: IIEG con base en datos de precipitación de 1882-2021 del SMN.

Temperatura

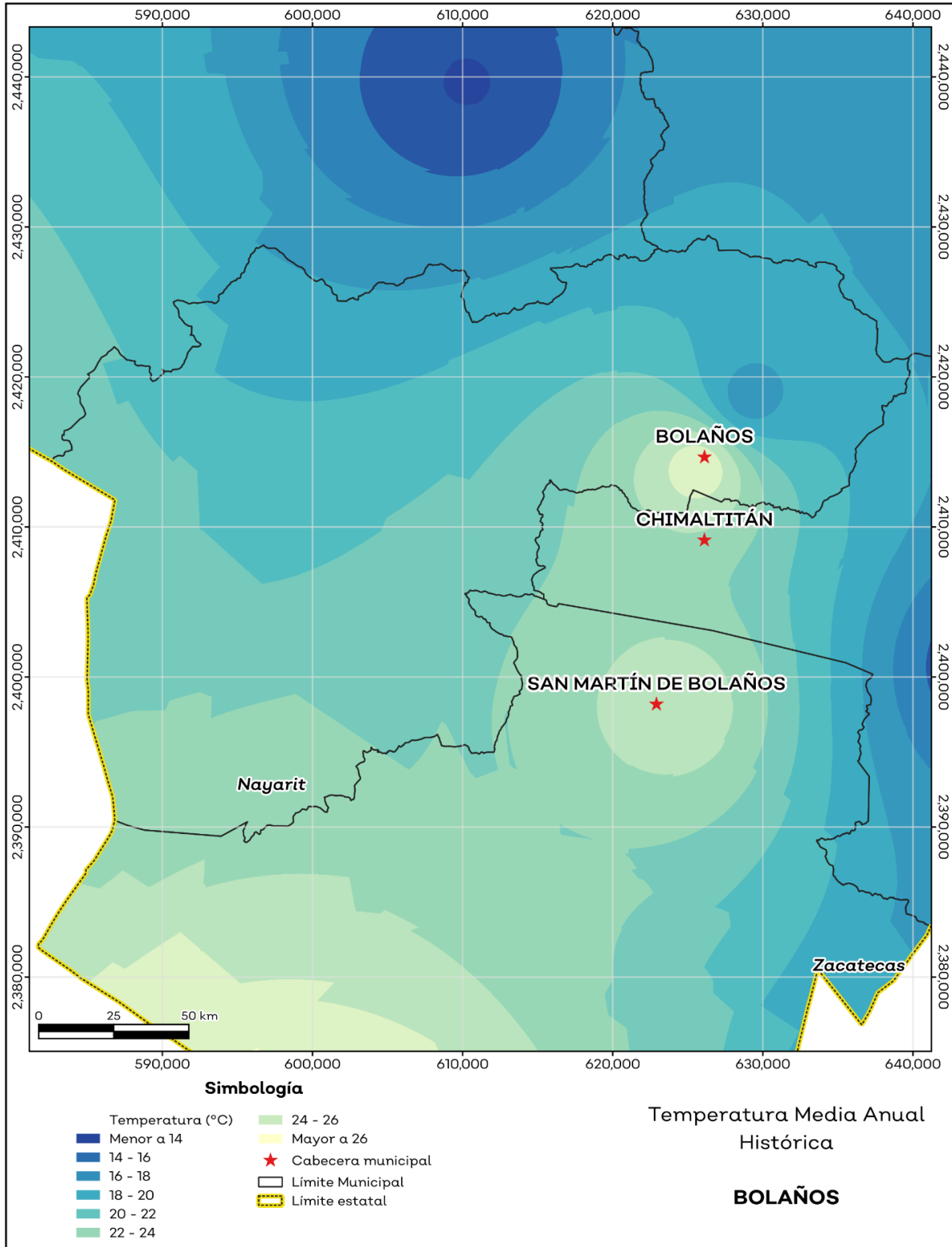
La temperatura media mensual conforme a los registros históricos hasta el 2021 del municipio, nos dice que la media anual promedio es de 20.9 grados centígrados (°C), la mínima y máxima promedio anual de 12.7°C y 25.4°C.

La temperatura más fría se presentó en los meses de enero y diciembre con 6.2°C y 6.8°C respectivamente y las más altas fueron de 39.6°C y 37.9°C de los meses mayo y abril correspondientemente (ver mapa 6 y tabla 8).

Tabla 8 Temperatura media mensual y anual; valores extremos						
Mes	Mínima	Máxima	Media	Mínima	Máxima	Comentarios
	Promedio (°C)			(°C)	(°C)	
Enero	8.4	21.5	17.0	6.2	29.7	Registros de temperatura mensual histórica. Valores medios y extremos
Febrero	9.3	23.1	18.4	7.0	32.4	
Marzo	10.8	25.1	20.3	8.8	35.5	
Abril	12.9	27.5	22.5	10.9	37.9	
Mayo	14.2	28.3	23.5	11.2	39.6	
Junio	16.1	28.4	24.0	11.9	37.4	
Julio	15.8	26.6	22.7	12.2	33.6	
Agosto	15.7	26.2	22.4	11.9	33.6	
Septiembre	15.5	26.3	22.3	12.3	33.6	
Octubre	13.6	25.9	21.4	11.0	33.8	
Noviembre	10.7	23.9	19.3	8.4	32.1	
Diciembre	9.0	21.7	17.4	6.8	29.5	
Anual	12.7	25.4	20.9	10.6	34.1	Registros de temperatura histórica anual

Fuente: IIEG, con base en datos de temperatura de 1882-2021 del SMN

Mapa 6. Temperatura media anual histórica



Fuente: IIEG, con base en datos de temperatura de 1882-2021 del SMN

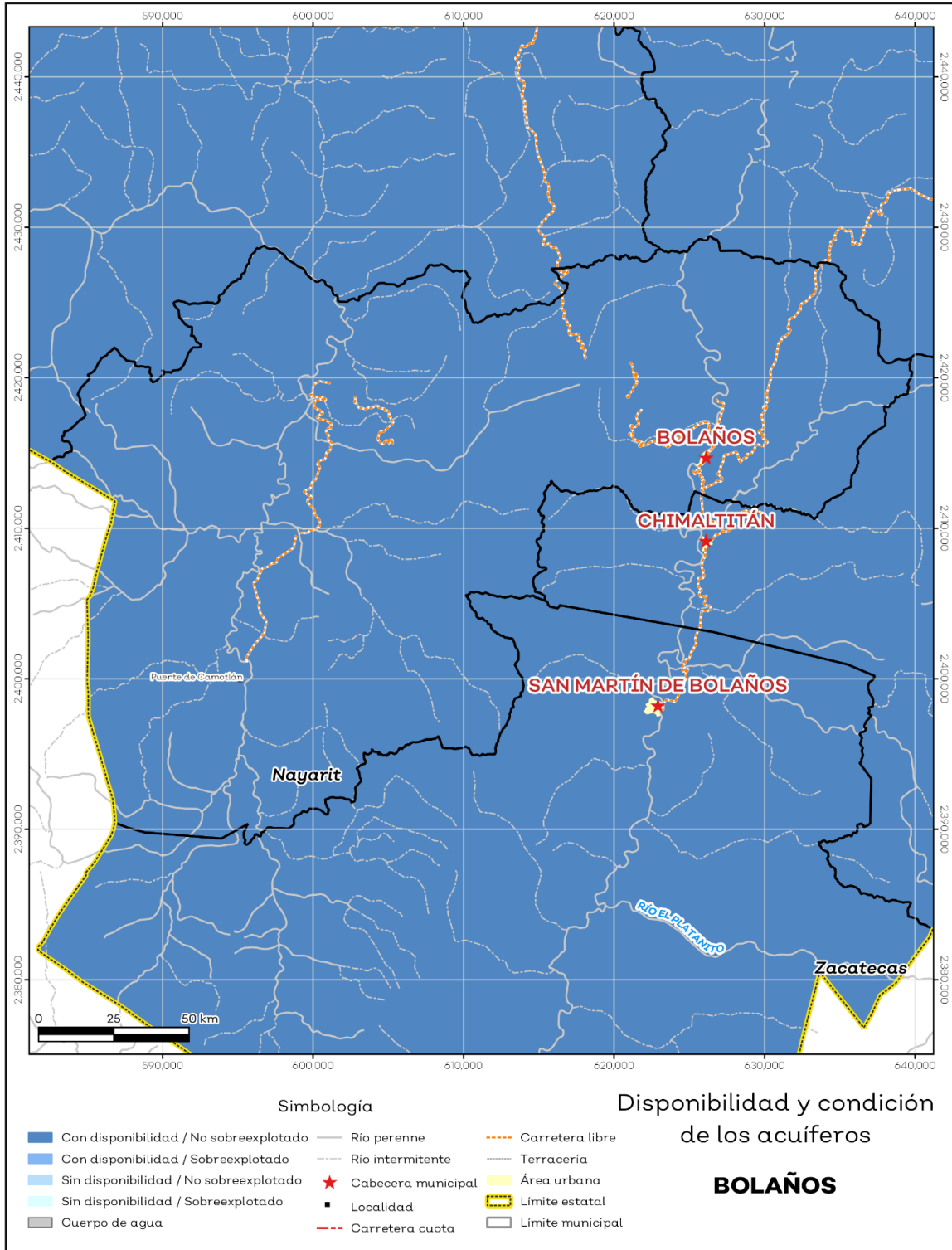
Recursos hídricos

Los tipos de recursos hídricos del municipio están constituidos por aguas subterráneas, ríos y lagos. El territorio está ubicado dentro de 5 acuíferos de los cuales el 0.0% no tienen disponibilidad y el 100.0% se encuentra con disponibilidad de agua subterránea (ver mapa 7 y tabla 9).

Tabla 9 Acuíferos		
Bolaños, Jalisco		
Estatus	Cantidad %	Comentarios
Con disponibilidad	100.0	
Sin disponibilidad	0.0	Reporte de CONAGUA del estatus del acuífero hasta el 2020.
No sobreexplotado	100.0	
Sobreexplotado	0.0	

Fuente: IIEG con base en CONAGUA 2021

Mapa 7. Acuíferos



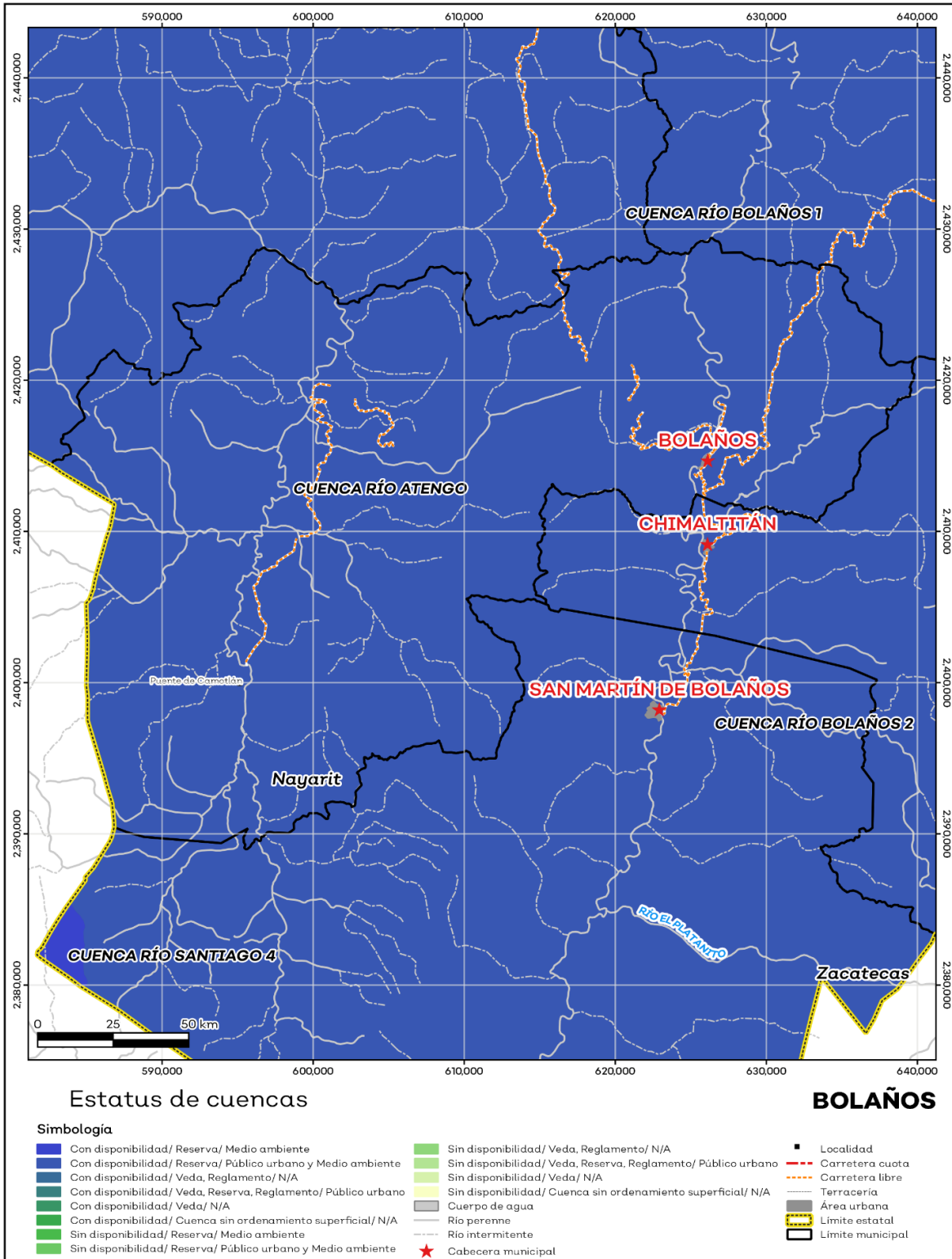
Fuente: IIEG con base en CONAGUA 2021.

El territorio municipal está dentro de las cuencas Río Atengo, Río Bolaños 1, Río Bolaños 2 de las cuales el 100.0% tienen disponibilidad y el 0.0% presentan déficit de disponibilidad de agua superficial (ver mapa 8 y tabla 10).

Tabla 10 Cuencas		
Bolaños, Jalisco		
Estatus	Cantidad %	Comentarios
Con disponibilidad	100.0	
Sin disponibilidad	0.0	
Tipos de Ordenamiento		Cantidad %
Reserva	100.0	Reporte de CONAGUA del estatus de cuencas hasta el 2020.
Veda	0.0	
Veda y reglamento	0.0	
Veda, reserva y reglamento	0.0	
Cuenca sin ordenamiento superficial	0.0	

Fuente: IIEG con base en CONAGUA 2021.

Mapa 8. Cuencas



Fuente: IIEG con base en CONAGUA 2021.

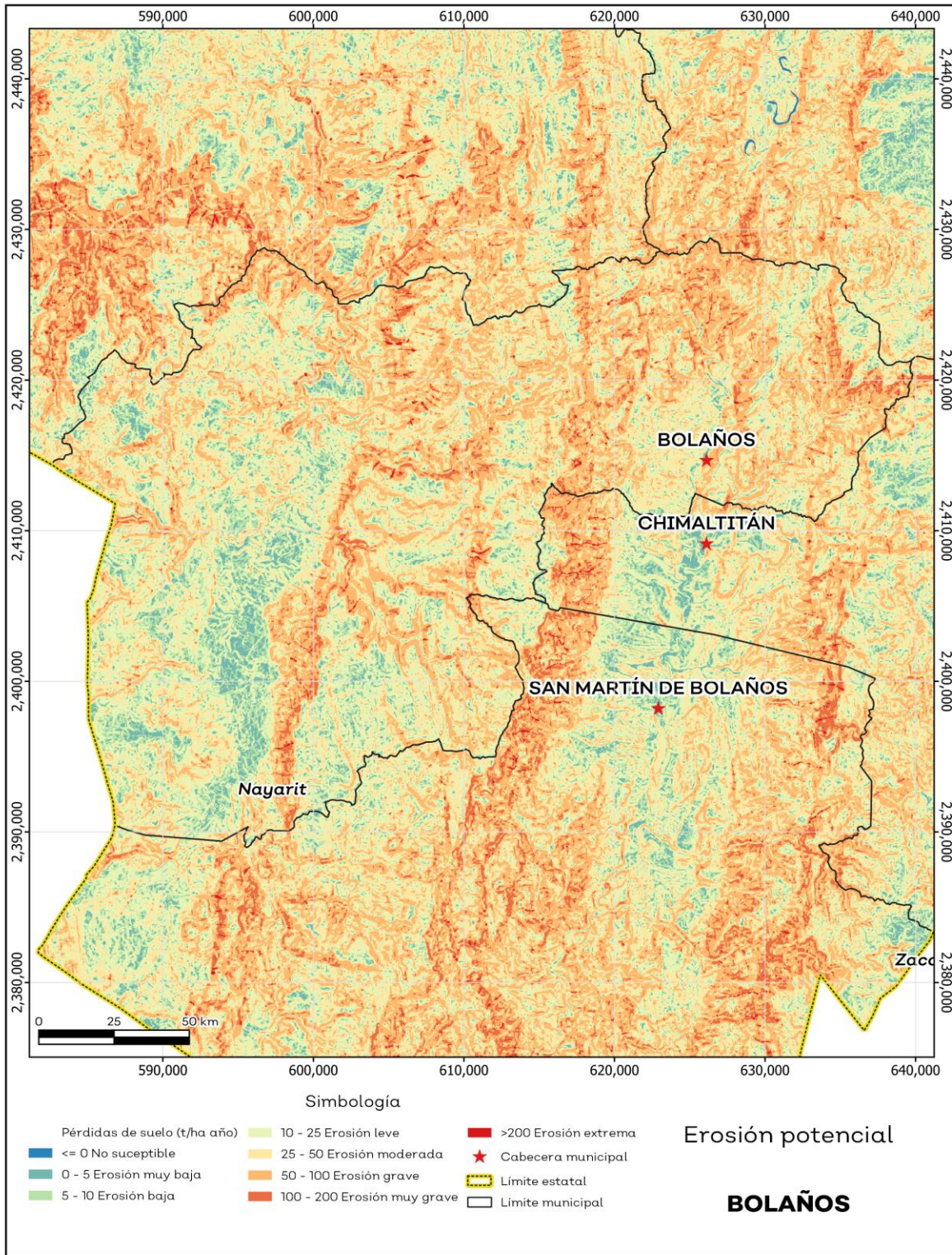
Erosión potencial

La erosión potencial que pronostica la pérdida de suelo como consecuencia de la influencia del relieve, el viento y el agua, nos indica que en el municipio se tienen en su mayoría pérdidas de suelo de 25 a 50 toneladas por hectáreas al año (t/ha.año) catalogadas como zonas con procesos erosivos moderados. Existe erosión, aunque puede no ser apreciable a simple vista. (ver mapa 9 y tabla 11).

Tabla 11 Erosión potencial			
Bolaños, Jalisco			
Pérdidas de suelo t/ha.año	Clasificación	Cantidad %	Comentarios
0	Zonas no susceptibles al proceso erosivo, como pueden ser espacios urbanos, carreteras o embalses.	0.00	
0 a 5	Zonas con niveles de erosión muy bajos y pérdidas de suelo tolerables. No hay erosión neta.	4.44	
5 a 10	Zonas con niveles de erosión bajos y pérdidas de suelo que puede ser tolerables. Probablemente no hay erosión neta.	9.80	
10 a 25	Zonas con procesos erosivos leves. Existe erosión, aunque no es apreciable a simple vista.	24.21	En el cálculo los cuerpos de agua son incluidos en la categoría zonas no susceptibles al proceso erosivo.
25 a 50	Zonas con procesos erosivos moderados. Existe erosión, aunque puede no ser apreciable a simple vista.	30.42	
50 a 100	Zonas con procesos erosivos graves. Existe erosión y es apreciable a simple vista.	27.13	
100 a 200	Zonas con procesos erosivos muy graves. Existe erosión y es manifiesta a simple vista.	3.80	
Más de 200	Zonas con procesos erosivos extremos. Existe erosión y es evidente a simple vista.	0.21	

Fuente: IIEG; con base en datos de precipitación de 1882-2021 del SMN, Modelo digital de elevaciones INEGI 2013, FAO 2003.

Mapa 9. Erosión potencial



Fuente: IIEG; con base en datos de precipitación de 1882-2021 del SMN, Modelo digital de elevaciones INEGI 2013, FAO 2003.

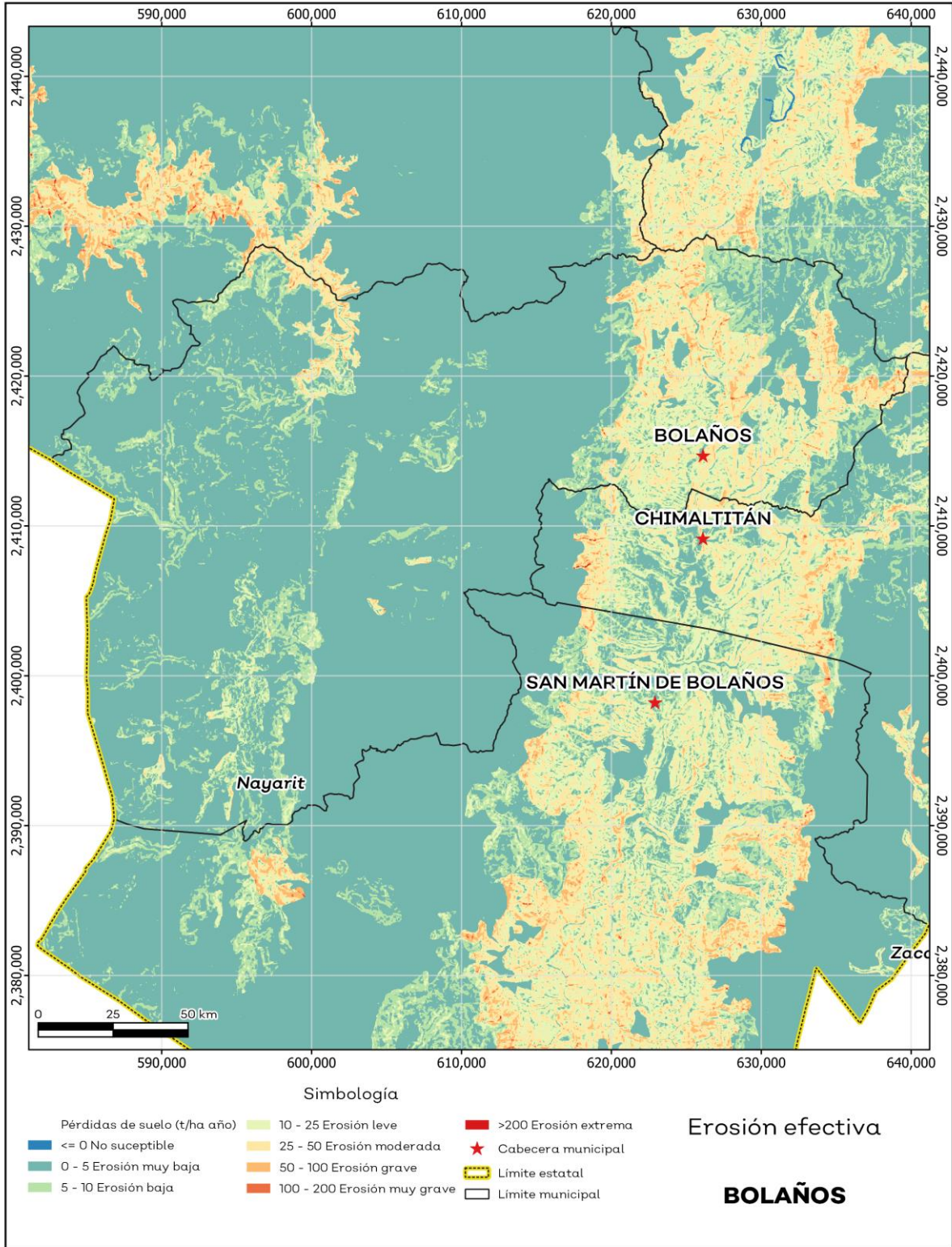
Erosión efectiva

La erosión efectiva considera los factores del relieve, viento y el agua como la erosión potencial sin embargo toma en cuenta factores de mitigación como lo es la cubierta vegetal y las prácticas de manejo, puesto que las plantas sirven para proteger el suelo ante el impacto de la lluvia. En el municipio se pronosticaron menores pérdidas de suelo que en la erosión potencial siendo en su mayoría de 0 a 5 t/ha.año catalogadas como zonas con niveles de erosión muy bajos y pérdidas de suelo tolerables. No hay erosión neta (ver mapa 10 y tabla 12).

Tabla 12 Erosión efectiva			
Bolaños, Jalisco			
Pérdidas de suelo t/ha.año	Clasificación	Cantidad %	Comentarios
0	Zonas no susceptibles al proceso erosivo, como pueden ser espacios urbanos, carreteras o embalses.	0.0	
0 a 5	Zonas con niveles de erosión muy bajos y pérdidas de suelo tolerables. No hay erosión neta.	73.3	
5 a 10	Zonas con niveles de erosión bajos y pérdidas de suelo que puede ser tolerables. Probablemente no hay erosión neta.	11.5	
10 a 25	Zonas con procesos erosivos leves. Existe erosión, aunque no es apreciable a simple vista.	7.5	
25 a 50	Zonas con procesos erosivos moderados. Existe erosión, aunque puede no ser apreciable a simple vista.	6.5	
50 a 100	Zonas con procesos erosivos graves. Existe erosión y es apreciable a simple vista.	1.1	
100 a 200	Zonas con procesos erosivos muy graves. Existe erosión y es manifiesta a simple vista.	0.1	
Más de 200	Zonas con procesos erosivos extremos. Existe erosión y es evidente a simple vista.	0.0	

Fuente: IIEG, con base en datos de precipitación de 1882-2021 del SMN, Modelo digital de elevaciones INEGI 2013, FAO 2003

Mapa 10. Erosión efectiva



Fuente: IIEG, con base en datos de precipitación de 1882-2021 del SMN, Modelo digital de elevaciones INEGI 2013, FAO 2003

Infraestructura

Por último, el municipio cuenta con 16 servicios públicos, de los cuales destacan 29 escuelas, seguido de 12 centros de asistencia médica e instalaciones deportivas o recreativas con 12 (ver tabla 13).

Tabla 13 Infraestructura			
Bolaños, Jalisco			
Infraestructura	Descripción		
Infraestructura (km)	Carreteras	89.49	El municipio se encuentra en el séptimo lugar de la región Norte, registrando un grado bajo de conectividad en caminos y carreteras.
	Caminos	187.41	
Tipo de servicios	Cantidad	Comentarios	
Aeródromo Civil	0	La información presentada en esta tabla corresponde a los servicios concentrados en localidades mayores a 2,500 habitantes.	
Cementerio	1		
Centro Comercial	0		
Centro de Asistencia Médica	12		
Escuela	29		
Estación de Transporte Terrestre	1		
Instalación de Comunicación	1		
Instalación de Servicios	0		
Instalación Deportiva o Recreativa	12		
Instalación Diversa	0		
Instalación Gubernamental	4		
Mercado	0		
Plaza	8		
Pozo	0		
Tanque de Agua	6		
Templo	8		

Fuente: IIEG con base en Red Nacional de Caminos INEGI 2019. Mapa General del Estado de Jalisco 2012. Marco Geoestadístico Nacional, servicios e información complementaria, INEGI 2020.

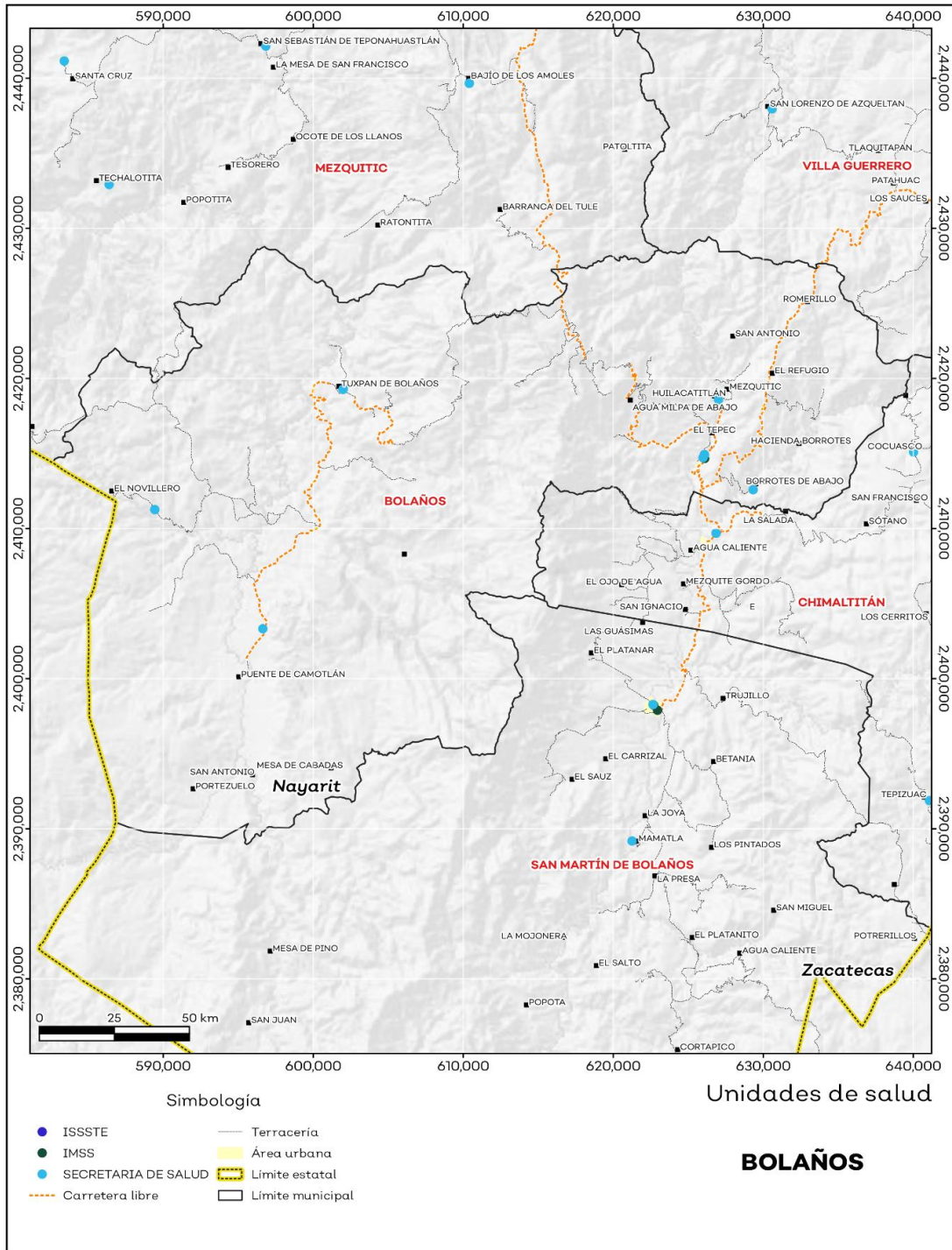
Salud

De acuerdo con los registros de la secretaría de salud, en el municipio se encuentran 14 unidades de servicio de salud como lo son consultorios, hospitales generales y especializados, oficinas administrativas, farmacias, laboratorios, unidades de medicina familiar, de especialidades médicas y móviles. De las cuales 12 corresponden a la Secretaría de Salud (SSJ), 1 unidad de salud es del Instituto Mexicano del Seguro Social (IMSS) y 1 módulo del Instituto de Seguridad y Servicios Sociales para los Trabajadores del Estado (ISSSTE); en la tabla 14 se presenta desglosada esta información por tipo de unidades de servicio conforme al instituto o dependencia a la que pertenecen (ver mapa 11 y tabla 12).

Tabla 14 Unidades de salud	
Bolaños, Jalisco	
INSTITUTO DE SEGURIDAD Y SERVICIOS SOCIALES PARA LOS TRABAJADORES DEL ESTADO	
Consultorio de Atención Familiar	1
INSTITUTO MEXICANO DEL SEGURO SOCIAL	
Unidad de Medicina Familiar	1
SECRETARÍA DE SALUD	
Centro de Salud	8
Unidad Móvil	4
Total del municipio	14

Fuente: IIEG, con base en Dirección General de Salud (DGIS) 2021.

Mapa 11. Unidades de Salud



Fuente: IIEG, con base en Dirección General de Salud (DGIS) 2021.



IIEG
Instituto de Información
Estadística y Geográfica
de Jalisco

Demografía y Sociedad

Bolaños
Diagnóstico del municipio
Octubre 2024



Jalisco
GOBIERNO DEL ESTADO

Aspectos Demográficos

El municipio de San Martín de Bolaños pertenece a la Región Norte, según el Censo de Población y Vivienda 2020, su población en ese año era de 3,095 personas; de las cuales el 48.8 por ciento eran hombres y 51.2 por ciento mujeres. Las y los habitantes del municipio representaban el 3.7 por ciento del total regional (ver tabla 1). Comparando este volumen poblacional con el del año 2015, se observa que la población municipal disminuyó un 0.86 por ciento en cinco años.

Tabla 1 Población total según sexo					
San Martín de Bolaños, Jalisco					
Clave	Municipio	Población total 2015	Población 2020		
			Total	Hombres	Mujeres
076	San Martín de Bolaños	3,122	3,095	1,510	1,585

Fuente: IIEG con base en INEGI, Censo de Población y Vivienda 2020 y Encuesta Intercensal 2015.

En 2020 San Martín de Bolaños contaba con 66 localidades, de éstas, 16 eran de dos viviendas y 30 de una. La localidad de San Martín de Bolaños era la más poblada, con 2,138 personas, que representaban el 69.1% de la población del municipio; le seguía La Garita [Fraccionamiento] con el 5.6%, El Platanar con el 3.7%, Barrio de la Esperanza (Linda Vista) con el 2.9% y Mamatla con el 2.6% del total municipal (ver tabla 2).

Tabla 2 Población total según sexo y distribución porcentual de la población						
San Martín de Bolaños, Jalisco						
Clave	Municipio/Localidad	Población total 2010	Población 2020			
			Total	Distribución porcentual de la población del municipio	Hombres	Mujeres
0076	San Martín de Bolaños	3,405	3,095	100.0	1,510	1,585
0001	San Martín de Bolaños	2,282	2,138	69.1	1,023	1,115
0289	La Garita [Fraccionamiento]		172	5.6	81	91
0085	El Platanar	124	113	3.7	55	58
0188	Barrio de la Esperanza (Linda Vista)	96	90	2.9	41	49
0064	Mamatla	97	82	2.6	44	38

Fuente: IIEG con base en INEGI; Censo de Población y Vivienda 2010 y 2020.

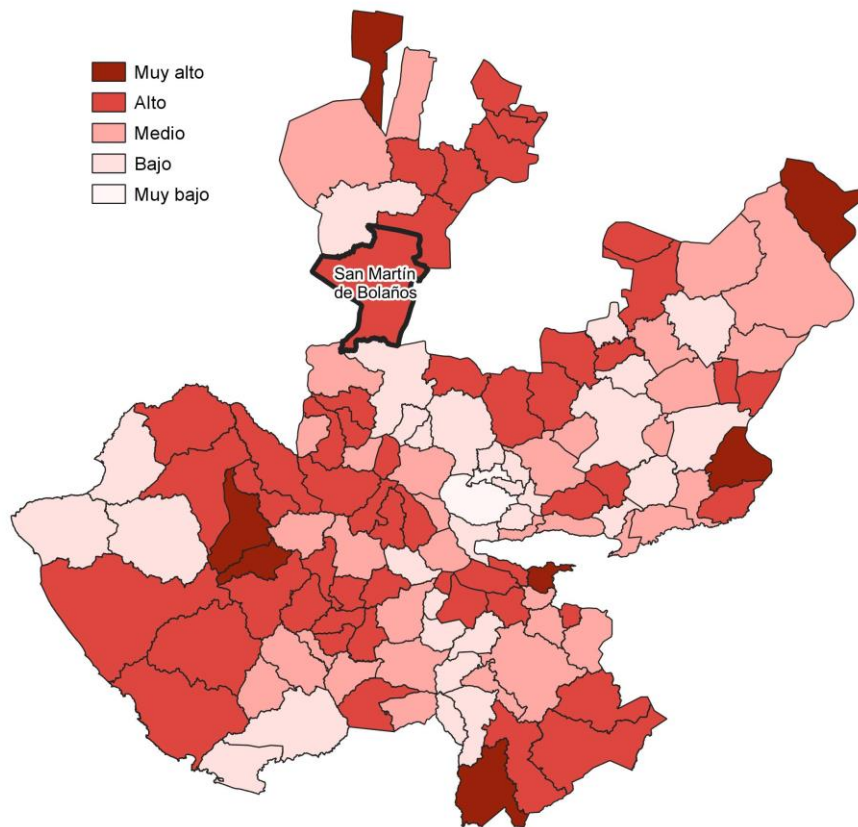
Intensidad Migratoria

El estado de Jalisco tiene una añeja tradición migratoria a Estados Unidos que se remonta hacia finales del siglo XIX.

El Consejo Nacional de Población (CONAPO) calculó el Índice de Intensidad Migratoria México-Estados Unidos 2020, como una medida sintética que informa integralmente del fenómeno migratorio entre ambos países.

De acuerdo con este índice, Jalisco se clasificó en un grado medio, posicionándose en el lugar 14 entre las entidades federativas con mayor intensidad migratoria en 2020. Esto como resultado de un 6.8% de sus viviendas que recibían remesas, 1.3% de viviendas con emigrantes con destino a Estados Unidos residentes en Estados Unidos, 0.4% de viviendas con migrantes circulares y 0.9% de viviendas con migrantes de retorno de Estados Unidos.

Mapa 1 Grado de Intensidad Migratoria a Estados Unidos. Jalisco, 2020



Fuente: IIEG con base en estimaciones de CONAPO; Índice de Intensidad Migratoria 2020.

Conforme a los resultados del índice de Intensidad Migratoria 2020, en el municipio de San Martín de Bolaños un 22.62 por ciento de las viviendas del municipio recibieron remesas en 2020, en un 5.92 por ciento se reportaron emigrantes con destino a Estados Unidos residentes en Estados Unidos, en el 0.81 por ciento se registraron migrantes circulares del quinquenio anterior (2015-2020) y el 1.39 por ciento de las viviendas contaban con migrantes de retorno de Estados Unidos (ver tabla 3).

Tabla 3 Índice de Intensidad Migratoria México-Estados Unidos	
San Martín de Bolaños, 2020	
Índice y grado de intensidad migratoria e indicadores socioeconómicos	Valores
Índice de intensidad migratoria	60.2952
Grado de intensidad migratoria	Alto
Total de viviendas	862
% Viviendas que reciben remesas	22.62
% Viviendas con emigrantes con destino a Estados Unidos residentes en Estados Unidos	5.92
% Viviendas con migrantes circulares de Estados Unidos	0.81
% Viviendas con migrantes de retorno de Estados Unidos	1.39
Posición que ocupa el municipio en la entidad	25
Posición que ocupa el municipio a escala nacional	269

Fuente: IIEG, con base en estimaciones del CONAPO con base en el INEGI, Censo de Población y Vivienda 2020.
*Nota: los indicadores hacen referencia al quinquenio 2015-2020.

El Índice de Intensidad Migratoria México-Estados Unidos, se deriva de estimaciones con base en los cuestionarios ampliados de los Censos de Población y Vivienda 2000, 2010 y 2020. Destaca que en el año 2000 se realizó con base en hogares y a partir del 2010 en viviendas censales, como resultado del cambio conceptual y operativo del INEGI para el levantamiento de la información en ese año censal.

Es importante señalar que en el cálculo previo del índice en el año 2010, San Martín de Bolaños tenía un grado Medio de intensidad migratoria y ocupaba el lugar 92 en el ordenamiento estatal. En ese año, el porcentaje de viviendas del municipio que recibían remesas fue del 13.92 % y, la proporción de viviendas con emigrantes en Estados Unidos del quinquenio anterior fue de 2.91%. Por su parte, el 0.61% de las viviendas tenían migrantes circulares del quinquenio anterior y el 4% migrantes de retorno (ver tabla 4).

Tabla 4 Índice y grado de intensidad migratoria e indicadores socioeconómicos

San Martín de Bolaños, 2010

Índice y grado de intensidad migratoria e indicadores socioeconómicos	Valores
Índice de intensidad migratoria	0.1762
Grado de intensidad migratoria	Medio
Total de viviendas	826
% Viviendas que reciben remesas	13.92
% Viviendas con emigrantes en Estados Unidos del quinquenio anterior	2.91
% Viviendas con migrantes circulares del quinquenio anterior	0.61
% Viviendas con migrantes de retorno del quinquenio anterior	4
Lugar que ocupa en el contexto estatal	92

Fuente: IIEG, con base en estimaciones del CONAPO con base en el INEGI, Censo de Población y Vivienda 2010.

Pobreza multidimensional

La pobreza, está asociada a condiciones de vida que vulneran la dignidad de las personas, limitan sus derechos y libertades fundamentales, impiden la satisfacción de sus necesidades básicas e imposibilitan su plena integración social. De acuerdo con esta concepción, una persona se considera en situación de pobreza multidimensional cuando sus ingresos son insuficientes para adquirir los bienes y los servicios que requiere para satisfacer sus necesidades y presenta carencia en al menos uno de los siguientes seis indicadores: rezago educativo, acceso a los servicios de salud, acceso a la seguridad social, calidad y espacios de la vivienda y servicios básicos en la vivienda.

La metodología para medir el fenómeno de la pobreza fue desarrollada por el Consejo Nacional de Evaluación de la Política de Desarrollo Social (CONEVAL) y permite profundizar en el estudio de la pobreza, ya que además de medir los ingresos, como tradicionalmente se realizaba, se analizan las carencias sociales desde una óptica de los derechos sociales. Estos componentes permitirán dar un seguimiento puntual de las carencias sociales y el bienestar económico de la población, además de proporcionar elementos para el diagnóstico y seguimiento de la situación de la pobreza en nuestro país, desde un enfoque novedoso y consistente con las disposiciones legales aplicables y que retoma los desarrollos académicos recientes en materia de medición de la pobreza. De acuerdo con su ingreso y a su índice de privación social se propone la siguiente clasificación:

Pobres multidimensionales. - Población con ingreso inferior al valor de la línea de bienestar y que padece al menos una carencia social.

Vulnerables por carencias sociales. - Población que presenta una o más carencias sociales, pero cuyo ingreso es superior a la línea de bienestar.

Vulnerables por ingresos. - Población que no presenta carencias sociales y cuyo ingreso es inferior o igual a la línea de bienestar.

No pobre multidimensional y no vulnerable. - Población cuyo ingreso es superior a la línea de bienestar y que no tiene carencia social alguna.

En la tabla 5 se muestra el porcentaje y número de personas en situación de pobreza en 2015 y 2020 en el municipio, así como aquellas vulnerables por carencias sociales, las vulnerables por ingresos y las no pobres y no vulnerables.

Tabla 5 Pobreza Multidimensional

San Martín de Bolaños, 2015-2020

Indicadores de incidencia	Porcentaje		Personas		Carencias promedio	
	2015	2020	2015	2020	2015	2020
Pobreza multidimensional						
Población en situación de pobreza multidimensional	38.6	34.9	1,221	1,085	1.9	2.2
Población en situación de pobreza multidimensional moderada	34.0	27.6	1,076	859	1.7	1.8
Población en situación de pobreza multidimensional extrema	4.6	7.3	145	226	3.5	3.6
Población vulnerable por carencias sociales	43.0	48.3	1,360	1,501	1.5	1.7
Población vulnerable por ingresos	4.0	4.3	128	133		
Población no pobre multidimensional y no vulnerable	14.4	12.5	457	390		
Privación social						
Población con al menos una carencia social	81.5	83.2	2,581	2,586	1.7	1.9
Población con al menos tres carencias sociales	13.9	19.7	441	614	3.3	3.4
Indicadores de carencias sociales						
Rezago educativo	31.1	29.5	984	916	2.1	2.4
Acceso a los servicios de salud	5.0	14.4	158	449	2.6	2.7
Acceso a la seguridad social	63.6	65.7	2,012	2,041	1.8	2.0
Calidad y espacios de la vivienda	13.1	10.4	415	324	2.8	3.2
Acceso a los servicios básicos en la vivienda	19.9	22.3	630	695	2.5	2.9
Acceso a la alimentación	6.5	16.0	204	496	3.0	2.9
Bienestar						
Población con un ingreso inferior a la línea de bienestar mínimo	16.9	16.3	534	508	2.0	2.0
Población con un ingreso inferior a la línea de bienestar	42.6	39.2	1,349	1,218	1.7	2.3

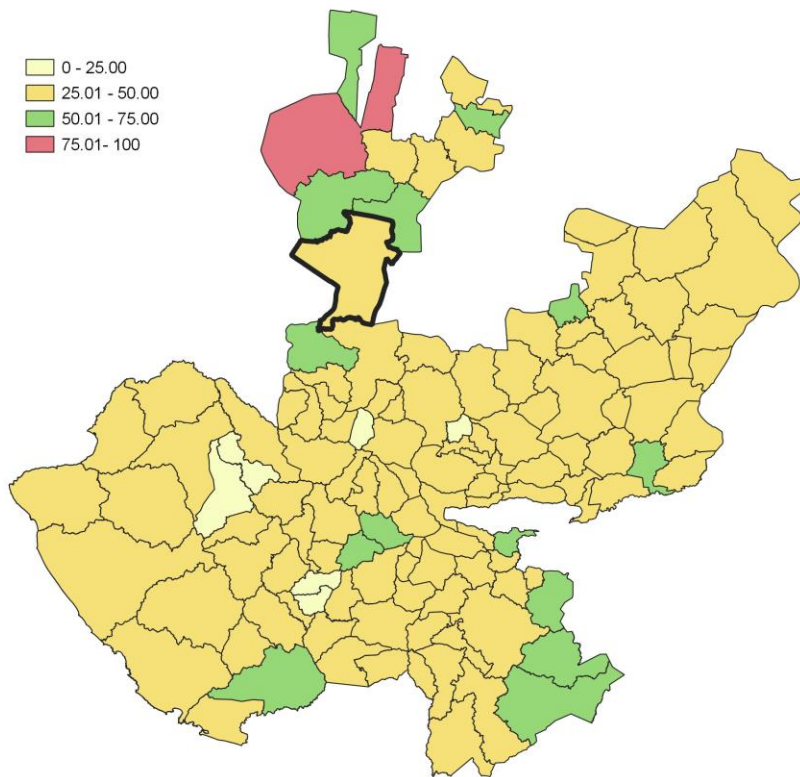
Fuente: Elaborado por el IIEG con base en estimaciones del CONEVAL del Modelo Estadístico 2015 para la continuidad del MCS-ENIGH, la Encuesta Intercensal 2015, el Modelo Estadístico 2020 para la continuidad del MCS-ENIGH y la muestra del Censo de Población y Vivienda 2020.

De acuerdo con la medición de pobreza multidimensional 2020, en San Martín de Bolaños el 34.9 por ciento de la población se encontraba en situación de pobreza, es decir, 1,085 personas compartían esta situación en el municipio. Asimismo, el 48.3 por ciento (1,501 personas) de la población era vulnerable por carencias sociales, el 4.3 por ciento era vulnerable por ingresos y 12.5 por ciento era no pobre y no vulnerable.

Es importante agregar que, en 2020 el 7.3 por ciento de la población de San Martín de Bolaños se encontraba en pobreza extrema; en contraste con el 4.6 por ciento que presentó en 2015. Destaca que, en 2020 un 27.6 por ciento de la población estaba en pobreza moderada, lo que equivale a 859 personas; en comparación con el 2015 donde su proporción fue del 34 por ciento (1,076).

Respecto a las carencias sociales en 2020, destaca que el indicador de carencia por acceso a la seguridad social es el acceso a la seguridad social, con un 65.7 por ciento, que en términos absolutos representa 2,041 habitantes. En contraste, el que menos proporción de población presentó fue el de calidad y espacios de la vivienda, con el 10.4 por ciento.

Mapa 2 Porcentaje de población en situación de pobreza multidimensional por municipio. Jalisco, 2020



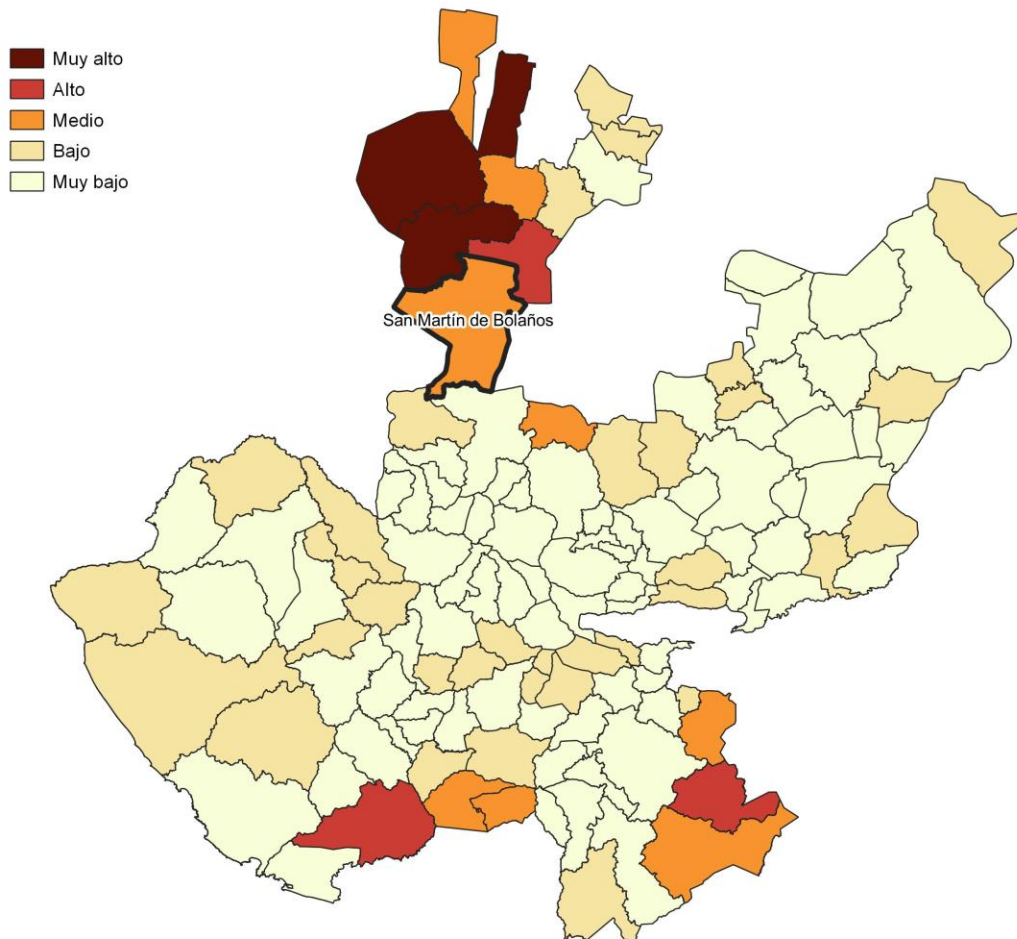
Fuente: IIEG, con base en estimaciones del CONEVAL, del Modelo Estadístico 2020 para la continuidad del MCS-ENIGH y la muestra del Censo de Población y Vivienda 2020.

Marginación

La construcción del Índice de Marginación, considera cuatro dimensiones estructurales: falta de acceso a la educación, residencia en viviendas inadecuadas; percepción de ingresos monetarios insuficientes y las relacionadas con la residencia en localidades pequeñas. Este índice es una medida-resumen que permite diferenciar los estados y municipios del país según el impacto global de las carencias que padece la población.

En la tabla 6 se presentan los indicadores que componen el índice de marginación para los municipios en 2020. De acuerdo con las estimaciones, San Martín de Bolaños presentó un grado de marginación Medio. Destaca que, la proporción de población de 15 años o más sin educación básica era de 50.6 por ciento, y que el 78.5 por ciento de la población ocupada ganaba hasta dos salarios mínimos.

Mapa 3 Índice de marginación por municipio. Jalisco, 2020



Fuente: IIEG, con base en estimaciones del CONAPO; Índice de Marginación 2020.

Las principales localidades del municipio presentaron en su mayoría un grado de marginación bajo; de ellas, la localidad de El Platanar tenía el más alto porcentaje de población de 15 años y más sin educación básica (78.2%) y de población analfabeta (15.4%), La Garita [Fraccionamiento] presentó la proporción más baja de población adulta sin educación básica (42.6%), mientras que Barrio de la Esperanza (Linda Vista) mostró el más bajo porcentajes de población analfabeta con un 3.2% (ver tabla 6).

Tabla 6 Grado de marginación e indicadores sociodemográficos							
San Martín de Bolaños, 2020							
Municipio / Localidad		Grado	% Población de 15 años o más analfabeta	% Población de 15 años o más sin educación básica	% Población en localidades con menos de 5000 habitantes	% Población ocupada con ingreso de hasta 2 salarios mínimos	% Viviendas particulares habitadas que no disponen de refrigerador
Clave	Nombre						
	Jalisco	Bajo	2.9	29.5	16.2	55.9	
076	San Martín de Bolaños	Medio	7.3	50.6	100	78.5	
1	San Martín de Bolaños	Muy bajo	6.4	43.7			5.1
289	La Garita [Fraccionamiento]	Bajo	5.6	42.6			24.4
85	El Platanar	Bajo	15.4	78.2			3.5
188	Barrio de la Esperanza (Linda Vista)	Muy bajo	3.2	48.4			0
64	Mamatla	Bajo	8.1	67.7			19.5

Fuente: Elaborado por el IIEG con base en CONAPO, índice de marginación por localidad, 2020.

Respecto a las carencias en la vivienda en 2020, la localidad de La Garita [Fraccionamiento] tenía el porcentaje más alto de ocupantes en viviendas sin drenaje ni sanitario, con el 10.5%; mientras que la localidad de La Garita [Fraccionamiento] presentó el más alto porcentaje de ocupantes en viviendas particulares sin energía eléctrica, con un 23.3%;

La localidad de La Garita [Fraccionamiento] mostró la proporción más alta de ocupantes en viviendas particulares sin agua entubada con el 4.1%; mientras que la localidad de Mamatla obtuvo el más alto porcentaje de ocupantes en viviendas particulares con piso de tierra con un 9.8%; Por su parte, la localidad de La Garita [Fraccionamiento] registró la mayor proporción de ocupantes en viviendas particulares sin refrigerador con un 24.4% (ver tabla 7).

Tabla 7 Grado de marginación e indicadores sociodemográficos

San Martín de Bolaños, 2020

Municipio / Localidad		Grado	% Viviendas particulares habitadas sin excusado*	% Viviendas particulares habitadas sin energía eléctrica*	% Viviendas particulares habitadas sin disponibilidad de agua entubada*	**Promedio de ocupantes por cuarto en viviendas particulares habitadas	% Viviendas particulares habitadas con piso de tierra
Clave	Nombre						
	Jalisco	Bajo	0.6	0.3	0.8	14.0	1.7
076	San Martín de Bolaños	Medio	5.1	4.1	4.5	25.2	3.8
1	San Martín de Bolaños	Muy bajo	0.0	0.0	0.0	34.1	1.3
289	La Garita [Fraccionamiento]	Bajo	10.5	23.3	4.1	39.0	3.5
85	El Platanar	Bajo	2.6	0.0	0.0	40.7	8.0
188	Barrio de la Esperanza (Linda Vista)	Muy bajo	0.0	0.0	0.0	23.3	0.0
64	Mamatla	Bajo	0.0	0.0	0.0	39.0	9.8

Fuente: Elaborado por el IIEG con base en CONAPO, índice de marginación por localidad, 2020.

Índices Sociodemográficos

En resumen, San Martín de Bolaños presentó un grado medio de marginación en 2020, y ocupó por ello el lugar 7 entre los municipios del estado más marginados. En cuanto a la pobreza multidimensional, el municipio se localizó en el lugar 95, con el 27.6 por ciento de su población en situación de pobreza moderada y 7.3 por ciento en pobreza extrema. Finalmente, San Martín de Bolaños se clasificó en grado Alto de intensidad migratoria en 2020 y se posicionó en el lugar 25 entre los municipios del estado con mayores índices (ver tabla 8).

Tabla 8 Población total, grado de Marginación e Intensidad Migratoria y situación de pobreza									
San Martín de Bolaños, 2020									
Clave	Municipio	Población	Marginación		Pobreza Multidimensional			Intensidad Migratoria	
		Población	Grado	Lugar	Moderada	Extrema	Lugar	Grado	Lugar
14	Jalisco	8,348,151	Bajo	28	28.4	3.0	7	Alto	13
019	Bolaños	7,043	Muy Alto	2	25.4	29.3	10	Bajo	119
025	Colotlán	19,689	Muy Bajo	102	35.2	2.5	80	Alto	40
031	Chimaltitán	3,270	Alto	3	42.0	23.8	4	Alto	33
041	Huejúcar	5,920	Bajo	45	38.6	4.2	47	Alto	8
042	Huejuquilla el Alto	10,015	Medio	13	42.3	8.7	15	Muy alto	4
061	Mezquitic	22,083	Muy Alto	1	26.9	53.2	1	Medio	85
076	San Martín de Bolaños	3,095	Medio	7	27.6	7.3	95	Alto	25
081	Santa María de los Ángeles	3,515	Bajo	18	48.4	6.3	11	Alto	13
104	Totatiche	4,180	Bajo	22	34.3	2.9	84	Alto	38
115	Villa Guerrero	5,525	Medio	6	39.4	10.0	17	Alto	49

Fuente: IIEG, estimaciones del CONEVAL, Pobreza Multidimensional, con base en el Modelo Estadístico 2015 para la continuidad del MCS-ENIGH, la Encuesta Intercensal 2015, el Modelo Estadístico 2020 para la continuidad del MCS-ENIGH y la muestra del Censo de Población y Vivienda 2020, y CONAPO; Índice de Marginación 2020 e Índice de Intensidad Migratoria 2020. INEGI; Censo de Población y Vivienda 2020.



IIEG
Instituto de Información
Estadística y Geográfica
de Jalisco

Economía

Bolaños
Diagnóstico del municipio
Octubre 2024



Jalisco
GOBIERNO DEL ESTADO

Número de empresas

Conforme a la información del Directorio Estadístico Nacional de Unidades Económicas (DENUE) de INEGI, el municipio de Bolaños cuenta con 131 unidades económicas al mes de mayo de 2024 y su distribución por sectores revela un predominio de establecimientos dedicados a Comercio, siendo estos el 43.51% del total en el municipio. Ocupa la posición 116 del total de empresas establecidas en el estado y el lugar número 9 en el ranking regional.

Posición en el ranking		
Municipio	Estado	Regional
Bolaños	116	9

Tabla 1 composición de las empresas									
Bolaños, mayo 2024 (unidades económicas)									
Sector	0 a 5 personas	6 a 10 personas	11 a 30 personas	31 a 50 personas	51 a 100 personas	101 a 250 personas	251 y más	Total de unidades económicas	% Total de unidades económicas
Comercio	56	1	0	0			0	57	43.51%
Servicios	36	1	2	0			0	39	29.77%
Actividades legislativas, gubernamentales, de impartición de justicia y de organismos internacionales y extraterritoriales	19	1	1	1			0	22	16.79%
Industrias manufactureras	8	0	0	0			0	8	6.11%
Información en medios masivos	2	0	0	0			0	2	1.53%
Generación, transmisión y distribución de energía eléctrica, suministro de agua y de gas por ductos al consumidor final	0	1	0	0			0	1	0.76%
Minería	0	0	0	0			1	1	0.76%
Transportes, correos y almacenamiento	1	0	0	0			0	1	0.76%
Total	122	4	3	1	0	0	1	131	100%

Fuente: IIEG, con base en información de INEGI, DENUE

Valor agregado censal bruto

El valor agregado censal bruto se define como: “*el valor de la producción que se añade durante el proceso de trabajo por la actividad creadora y de transformación del personal ocupado, el capital y la organización (factores de la producción), ejercida sobre los materiales que se consumen en la realización de la actividad económica.*” En resumen, esta variable se refiere al valor de la producción que añade la actividad económica en su proceso productivo.

Los censos económicos 2019 registraron que, en el municipio de Bolaños, los tres subsectores más importantes en la generación de valor agregado censal bruto fueron *Servicios de alojamiento temporal; Comercio al por menor de artículos de ferretería, tlapalería y vidrios; y el Comercio al por menor de abarrotes, alimentos, bebidas, hielo y tabaco*, que generaron en conjunto el 1.34% o 9 millones 352 miles de pesos del total del valor agregado censal bruto registrado en 2019 en el municipio.

El subsector de *Servicios de alojamiento temporal* registró el mayor crecimiento real pasando de 213 mil pesos en 2014 a 4 millones 392 mil pesos en 2019, representado un incremento de 1,961.6% durante el periodo.

Tabla 2. Subsectores con mayor valor agregado censal bruto (VACB)

Bolaños, 2014 y 2019. (Miles de pesos a precios de 2018).

Subsector	2014	2019	% Part. 2019	Var % 2014-2019
Servicios de alojamiento temporal	213	4,392	0.6%	1,961.6%
Comercio al por menor de artículos de ferretería, tlapalería y vidrios		3,006	0.4%	
Comercio al por menor de abarrotes, alimentos, bebidas, hielo y tabaco	2,527	1,954	0.3%	-22.7%
Comercio al por menor de productos textiles, bisutería, accesorios de vestir y calzado	648	1,376	0.2%	112.4%
Servicios de preparación de alimentos y bebidas	539	532	0.1%	-1.3%
Comercio al por menor de enseres domésticos, computadoras, artículos para la decoración de interiores y artículos usados	1,718	484	0.1%	-71.8%
Comercio al por menor de artículos de papelería, para el esparcimiento y otros artículos de uso personal	111	429	0.1%	284.8%
Industria alimentaria	534	392	0.1%	-26.6%
Servicios de reparación y mantenimiento	243	274	0.0%	12.9%
Servicios personales		145		
Subsectores agrupados por el principio de confidencialidad	130,308	680,843	97.6%	422.5%
Otros	5,042	3,993	0.6%	-20.8%
Total	141,883	697,820	100.0%	391.8%

Fuente: IIEG, con base en datos de INEGI, Censos Económicos.

Nota: Por el principio de confidencialidad muchos subsectores no presentan datos, por lo tanto, solo se muestran 11 subsectores que tienen información.

Empleo

Trabajadores asegurados en el IMSS Por grupo económico

Para junio de 2024 el IMSS reportó un total de 503 trabajadores asegurados, lo que representó para el municipio de Bolaños una disminución anual de 64 trabajadores en comparación con el mismo mes de 2023, debido a la baja del registro de empleo formal de algunos de sus grupos económicos principalmente el de Extracción y beneficio de minerales metálicos.

En función de los registros del IMSS el grupo económico que más empleos presentó dentro del municipio de Bolaños fue el de Extracción y beneficio de minerales metálicos, ya que en junio de 2024 registró un total de 490 trabajadores concentrando el 97.42% del total de asegurados en el municipio.

El segundo grupo económico con más trabajadores asegurados fue el de Compraventa de gases, combustibles y lubricantes, que para junio de 2024 registró 6 trabajadores asegurados que representan el 1.19% del total de trabajadores asegurados a dicha fecha.

Tabla 3 Trabajadores asegurados										
Bolaños, Jalisco 2018 - junio 2024										
Grupo económico	2018	2019	2020	2021	2022	2023	junio 2023	junio 2024	variación absoluta junio 2024 / junio 2023	% part junio 2024
Extracción y beneficio de minerales metálicos	631	709	641	674	574	480	529	490	-39	97.42%
Compraventa de gases, combustibles y lubricantes	5	6	7	7	6	6	6	6	0	1.19%
Compraventa de materias primas, materiales y auxiliares	2	3	4	4	4	5	4	5	1	0.99%
Construcción de edificaciones y de obras de ingeniería civil	1	0	0	0	0	14	26	1	-25	0.2%
Trabajos realizados por contratistas especializados	0	0	2	1	1	1	1	1	0	0.2%
Compraventa de prendas de vestir y otros artículos de uso personal	1	1	1	1	1	0	1	0	-1	0%
Ganadería	0	1	0	0	0	0	0	0	0	0%
Servicios de alquiler; excepto de inmuebles	0	0	0	4	1	0	0	0	0	0%
Transporte terrestre	1	0	0	0	0	0	0	0	0	0%
Total general	641	720	655	691	587	506	567	503	-64	100%

Fuente: IIEG, con base en información del IMSS

Trabajadores asegurados en el IMSS Región Norte

En junio de 2024, Bolaños se presenta como el tercer lugar municipal, dentro de la región Norte con mayor número de trabajadores concentrando el 13.14% del total.

De junio de 2023 a junio de 2024 el municipio de Bolaños registró un decremento en el número total de trabajadores asegurados en la región Norte pasando de 567 asegurados en 2023 a 503 asegurados en 2024, una pérdida de 64 trabajadores durante el total del periodo.

Tabla 4 Trabajadores asegurados										
Región Norte, Jalisco 2018 - junio 2024										
Municipio	2018	2019	2020	2021	2022	2023	junio 2023	junio 2024	variación absoluta junio 2024 / junio 2023	% part junio 2024
Huejuquilla El Alto	77	332	657	990	1,165	1,515	1,563	1,433	-130	37.42%
Colotlán	546	575	605	622	606	1,266	608	1,420	812	37.09%
Bolaños	641	720	655	691	587	506	567	503	-64	13.14%
Mezquitic	24	189	183	178	199	255	238	256	18	6.69%
Huejúcar	88	86	123	102	97	94	106	104	-2	2.72%
Totatiche	41	49	49	50	59	46	49	47	-2	1.23%
Villa Guerrero	31	34	41	44	54	50	45	42	-3	1.10%
San Martín de Bolaños	424	308	339	98	57	55	68	19	-49	0.50%
Chimaltitán	1	1	1	3	11	6	8	4	-4	0.10%
Santa María de Los Ángeles	1	9	1	1	1	1	1	1	0	0.03%
Total	1,874	2,303	2,654	2,779	2,836	3,794	3,253	3,829	576	100.00%

Fuente: IIEG, con base en información del IMSS

Da click en la siguiente liga para consultar la información de empleo formal (IMSS), que se genera de manera mensual.

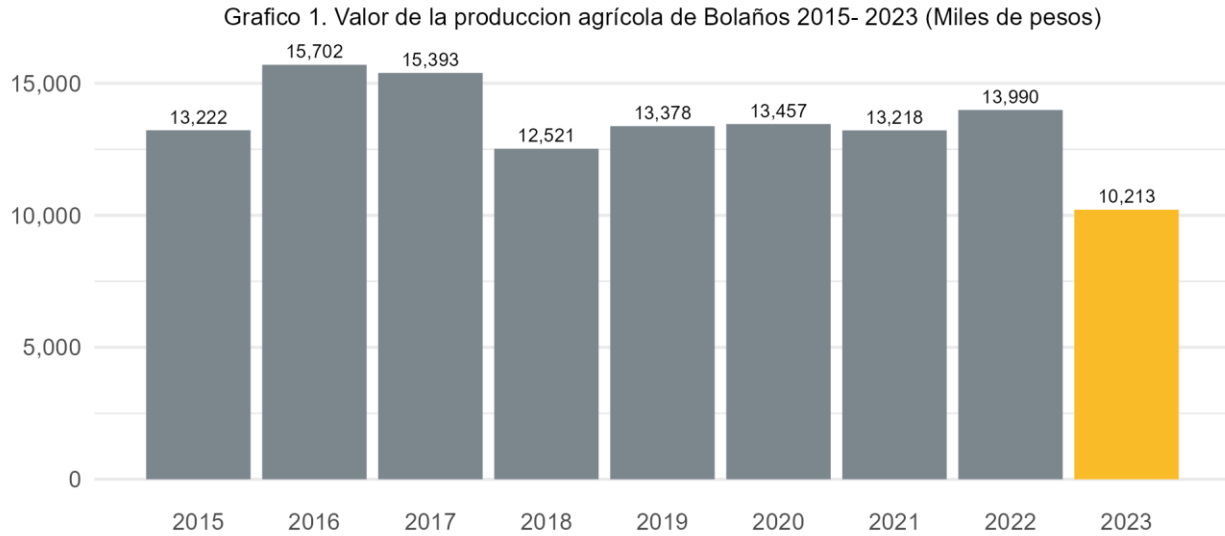
https://iieg.gob.mx/ns/?page_id=18817

Así mismo puede consultar en la siguiente liga los indicadores municipales.

https://iieg.gob.mx/ns/?page_id=17139

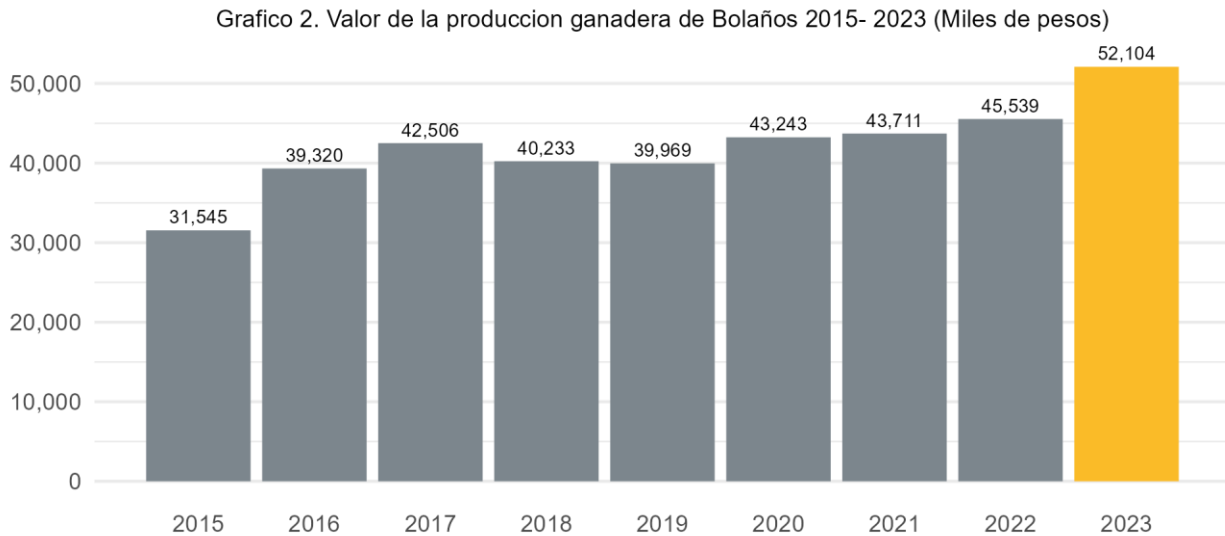
Agricultura y ganadería

El valor de la producción agrícola en Bolaños ha presentado diversas fluctuaciones durante el periodo 2015-2023 habiendo registrado su nivel más alto en 2016. En 2023 el valor de la producción agrícola de Bolaños representó el 0% del total estatal, alcanzando un monto de 10,213 miles de pesos para ese año.



Fuente: IIEG, con base en información del SIAP / SAGARPA.

El valor de la producción ganadera en Bolaños ha presentado diversas fluctuaciones durante el periodo 2015-2023, siendo 2023 en el que se ha registrado su nivel más alto. En 2023 el valor de la producción ganadera de Bolaños representó el 0% del total estatal, alcanzando un monto de 52,104 miles de pesos para ese año.



Fuente: IIEG, con base en información del SIAP / SAGARPA.

Población artesana en Bolaños

De acuerdo con el Censo Artesanal 2018 del Instituto de la Artesanía Jalisciense (IAJ), Bolaños cuenta con 367 artesanos, de los cuales 342 o el 93.2% se dedican al arte indígena, y el resto a otro tipo de artesanías como alfarería, madera, talabartería, entre otros.

Los artesanos de Bolaños representan 15.9% del total de artesanos de la Zona Norte de la entidad con un total de 2,306 artesanos y ocupan el segundo lugar en la región. En la Zona Norte, 72.5% se dedican al arte indígena, el 12.1% a la Talabartería, 6.9% a la artesanía textil, y el resto a otro tipo de artesanías.

Tabla 5 Población artesana 2018					
	Bolaños		Total Zona Norte		Participación % en el total de la zona
	Artesanos	Distribución %	Artesanos	Distribución %	
Alfarería	2	0.5%	44	1.9%	4.5%
Arte Indígena	342	93.2%	1,673	72.5%	20.4%
Cartonería y papel	-	0.0%	3	0.1%	0.0%
Cerámica	-	0.0%	1	0.0%	0.0%
Fibra Animal	-	0.0%	2	0.1%	0.0%
Fibra Vegetal	2	0.5%	55	2.4%	3.6%
Gastronomía	1	0.3%	6	0.3%	16.7%
Lapidaria	-	0.0%	27	1.2%	0.0%
Madera	1	0.3%	24	1.0%	4.2%
Metalistería	1	0.3%	6	0.3%	16.7%
Pintura	-	0.0%	8	0.3%	0.0%
Talabartería	1	0.3%	279	12.1%	0.4%
Textil	12	3.3%	158	6.9%	7.6%
No identificado	5	1.4%	20	0.9%	25.0%
Total	367	100.0%	2,306	100.0%	15.9%

Fuente: IIEG con base en datos proporcionados por la Dirección de Fomento Artesanal, SEDECO.

Tabla 6 Población artesana			
Región Norte por municipio			
	Artesanos	Distribución %	Lugar
Mezquitic	1,133	49.1%	1
Bolaños	367	15.9%	2
Colotlán	298	12.9%	3
Villa Guerrero	174	7.5%	4
Huejuquilla el Alto	153	6.6%	5
Totatiche	101	4.4%	6
Huejúcar	68	2.9%	7
Santa María de los Ángeles	5	0.2%	8
San Martín de Bolaños	4	0.2%	9
Chimaltitán	3	0.1%	10
Total	2,306	100.0%	

Fuente: IIEG con base en datos proporcionados por la Dirección de Fomento Artesanal, SEDECO.



IIEG
Instituto de Información
Estadística y Geográfica
de Jalisco

Gobierno y Seguridad

Bolaños
Diagnóstico del municipio
Octubre 2024



Jalisco
GOBIERNO DEL ESTADO

Desarrollo institucional

El Índice de Desarrollo Municipal (IDM) mide el progreso de un municipio en cuatro dimensiones del desarrollo: social, económica, ambiental e institucional, con la finalidad de presentar una evaluación integral de la situación de cada uno de éstos. El IDM parte de tres premisas vinculadas con el concepto de desarrollo humano, según el cual, el principal objetivo es beneficiar a las personas; las actividades de los gobiernos afectan el nivel de desarrollo de sus comunidades y que el desarrollo sostenible posibilita el bienestar de los individuos a largo plazo (ver detalles [aquí](#)).

En los tres apartados anteriores ya se ha hecho referencia al desarrollo social, económico y del medio ambiente; finalmente en esta sección se aborda el componente institucional (Índice de Desarrollo Municipal Institucional; IDM-I), que mide el desempeño de las instituciones gubernamentales de un municipio a través de cinco rubros que contemplan el esfuerzo tributario, la transparencia, la participación electoral, el número de empleados municipales per cápita y la seguridad.

En la construcción del IDM se decidió incluir cinco variables para medir el desarrollo institucional de los municipios de Jalisco, tal y como se muestra en las dos tablas siguientes, por medio del porcentaje de participación ciudadana en elecciones; la evaluación del cumplimiento de la publicación de información fundamental y de la obligación de la atención a las solicitudes de información; la tasa de empleados municipales por cada mil habitantes; el porcentaje de ingresos propios por municipio y el número de delitos del fuero común por cada mil habitantes.

¹ En ediciones anteriores se incluía el número de empleados municipales per cápita. Esta información se muestra más adelante en esta sección, pero ya no es considerada para la elaboración del IDM-I

Bolaños, Región Norte (Parte I)

Tabla 1. Desarrollo institucional de los municipios en el contexto estatal con base en cinco indicadores

Clave	Municipio	Porcentaje de participación ciudadana en elecciones 2021		Evaluación del cumplimiento de la publicación de información fundamental 2016		Empleados municipales por cada 1000 habitantes 2022	
		Valor municipal	Lugar estatal	Valor municipal	Lugar estatal	Valor municipal	Lugar estatal
19	Bolaños	31.98	124	6.25	109	15.56	48
25	Colotlán	55.64	73	37.5	82	14.34	53
31	Chimaltitán	61.42	55	25	88	34.54	5
41	Huejúcar	48.47	103	81.25*	58	20.29	27
42	Huejuquilla el Alto	66.73	36	65.63*	74	7.46	115
61	Mezquitic	69.13	25	97.92 ²	29	9.55	97
76	San Martín de Bolaños	61.90	52	0	114	19.94	31
81	Santa María de los Ángeles	78.91	4	12.5	93	22.93	16
104	Totatiche	75.83	8	12.5	93	31.18	7
115	Villa Guerrero	70.04	19	12.5	93	26.95	12

Fuente: Elaborado por el IIEG, con base en los resultados electorales de las elecciones municipales de 2021, del IEPC; la Estadística de Finanzas Públicas Estatales y Municipales (EFIPEM), Base de Delitos del Fuero Común del Secretariado Ejecutivo del Sistema Nacional de Seguridad Pública, CONAPO, Reconstrucción y proyecciones de la población de los municipios de México, 1990-2040 (actualización mayo 2024), Censo Nacional de Gobiernos Municipales y Demarcaciones Territoriales de la Ciudad de México 2022 y las evaluaciones del ITEI de 2016, 2018, 2019, 2022, 2023 y 2024.

~ Dato registrado en 2018

¹ Dato registrado en 2019

² Dato registrado en 2022

³ Dato registrado en 2023

* Dato registrado en 2024

En el caso de Bolaños, en 2021 registró una participación electoral del 31.98%, que lo coloca en el lugar 124 de los 125 municipios. Lo que significa que tiene una baja participación electoral en comparación con otras municipalidades del estado. Por otra parte, en 2016 con una calificación de 6.25% en materia de cumplimiento en las obligaciones de transparencia, el municipio se colocó en el lugar 109, lo que muestra el grado de compromiso de una administración en publicar y mantener actualizada la información, en particular, la correspondiente a los rubros financieros y regulatorios; así como la mejora en su accesibilidad y un adecuado manejo y protección de la información confidencial. Esto en el marco del cumplimiento del derecho de acceso a la información pública.

En lo que respecta a los empleados que laboran en las administraciones públicas, es importante destacar que en 2022 Bolaños tenía una tasa de 15.56 empleados municipales por cada mil habitantes, por lo que ocupó el sitio 48 a nivel estatal en este rubro. Esto en el sentido de que entre menor sea el valor de este indicador mejor, porque implica una lógica de austeridad donde con menos empleados municipales se logra prestar los servicios municipales a la población.

Asimismo, en el ámbito de las finanzas municipales, para el 3.37% de los ingresos de Bolaños se consideran propios; esto significa que fueron generados mediante sus propias estrategias de recaudación, lo que posiciona al municipio en el lugar 125 en el ordenamiento de este indicador respecto a los demás municipios del estado. Mientras que, en la cuestión de seguridad, en 2023 el municipio registró una tasa de 5.18 delitos por cada cien mil habitantes, que se traduce en el lugar 39 en el contexto estatal, siendo el lugar uno, el municipio más seguro en función de esta tasa.

Considerando los cinco indicadores, Bolaños obtiene un desarrollo institucional Muy Bajo con un IDM-I de 42.1, que lo coloca en el sitio 122 del ordenamiento estatal. Donde el primer lugar lo tiene Unión de San Antonio y el último, Santa María del Oro.

Bolaños, Región Norte (Parte II)

Tabla 2. Desarrollo institucional de los municipios en el contexto estatal con base en cinco indicadores

Clave	Municipio	Porcentaje de ingresos propios 2022		Delitos del fuero común por cada 1,000 habitantes 2023		IDM-Institucional		
		Valor municipal	Lugar estatal	Valor municipal	Lugar estatal	Índice	Grado	Lugar estatal
19	Bolaños	3.37	125	5.18	39	42.1	Muy Bajo	122
25	Colotlán	21.48	67	11.49	103	54.7	Bajo	96
31	Chimaltán	8.05	116	3.42	17	50.6	Bajo	110
41	Huejúcar	33.01	23	6.49	59	67.7	Alto	53
42	Huejuquilla el Alto	13.64	97	4.73	32	66.0	Alto	61
61	Mezquitic	3.60	124	2.30	7	71.1	Muy Alto	27
76	San Martín de Bolaños	5.64	120	0.65	1	49.7	Bajo	113
81	Santa María de los Ángeles	15.89	87	5.13	38	55.2	Bajo	93
104	Totatiche	10.81	108	1.45	3	53.8	Bajo	97
115	Villa Guerrero	10.69	109	3.75	23	51.9	Bajo	105

Fuente: Elaborado por el IIEG, con base en los resultados electorales de las elecciones municipales de 2021, del IEPC; la Estadística de Finanzas Públicas Estatales y Municipales (EFIPEM), Base de Delitos del Fuero Común del Secretariado Ejecutivo del Sistema Nacional de Seguridad Pública, CONAPO, Reconstrucción y proyecciones de la población de los municipios de México, 1990-2040 (actualización mayo 2024), Censo Nacional de Gobiernos Municipales y Demarcaciones Territoriales de la Ciudad de México 2022 y las evaluaciones del ITEI de 2016, 2018, 2019, 2022, 2023 y 2024.

~ Dato registrado en 2018

¹ Dato registrado en 2019

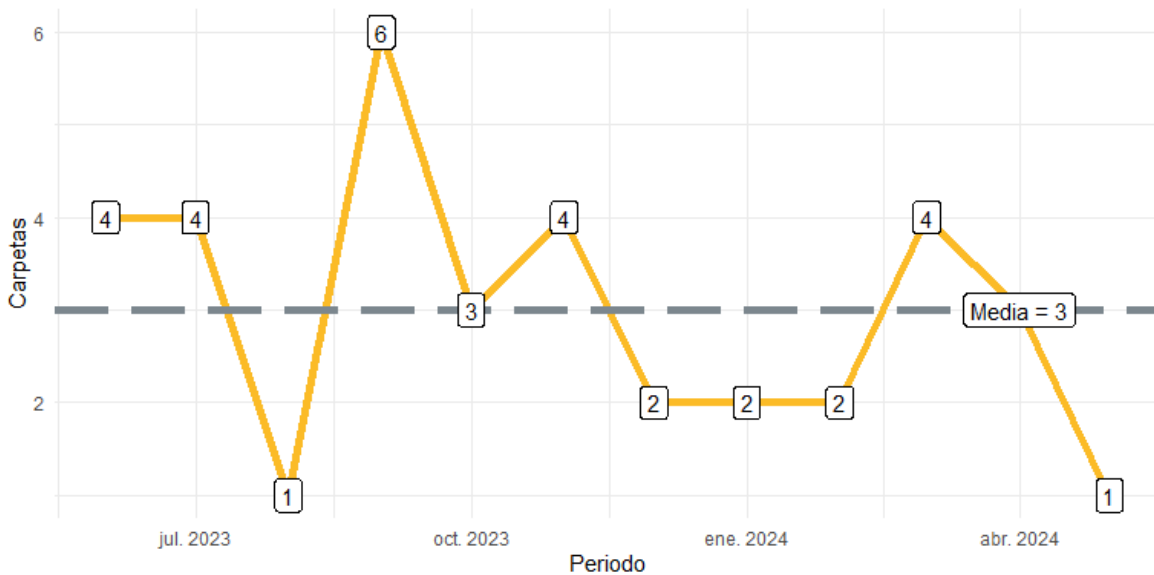
² Dato registrado en 2022

³ Dato registrado en 2023

* Dato registrado en 2024

Durante el periodo de junio 2023 a mayo 2024, se abrieron un total de 36 carpetas de investigación, de las cuales 24 se aperturaron en los meses de 2023, mientras que en los primeros cinco meses de 2024 fueron 12. Septiembre fue el mes con más casos con 6 indagaciones. Los meses con la menor cantidad de carpetas abiertas son agosto y mayo con 1 caso cada uno. El promedio de carpetas abiertas por mes en el municipio es de 3.

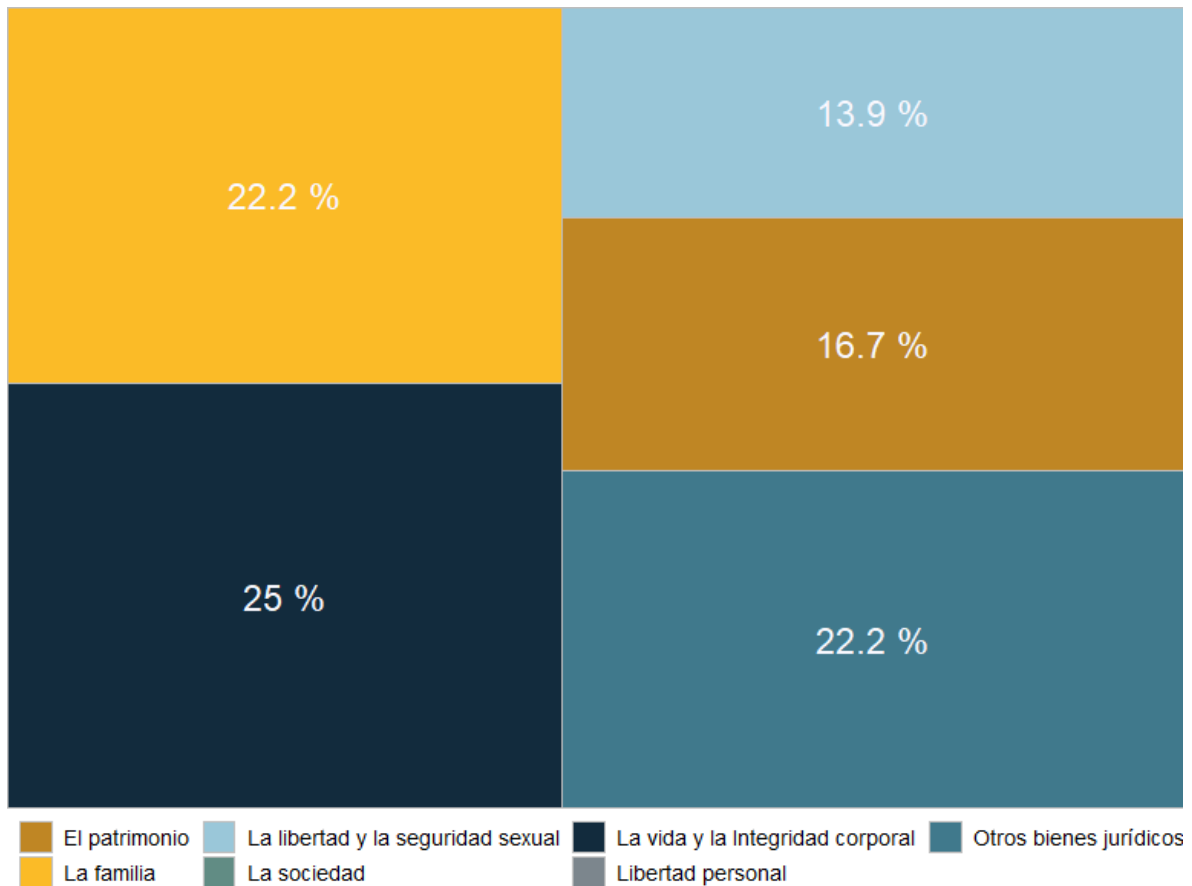
Gráfica 1. Cantidad de carpetas de investigación por mes, Bolaños junio 2023 a mayo 2024



Fuente: Elaborado por el IIEG con datos del Secretariado Ejecutivo del Sistema Nacional de Seguridad Pública

En Bolaños en el periodo de junio 2023 a mayo 2024, el 25% de los delitos afectaron al bien jurídico de la vida y la integridad corporal seguido de la familia con 22% y el tercer bien jurídico con mayor afectación fue otros bienes jurídicos afectados (del fuero común) con 22%. (Gráfica 2).

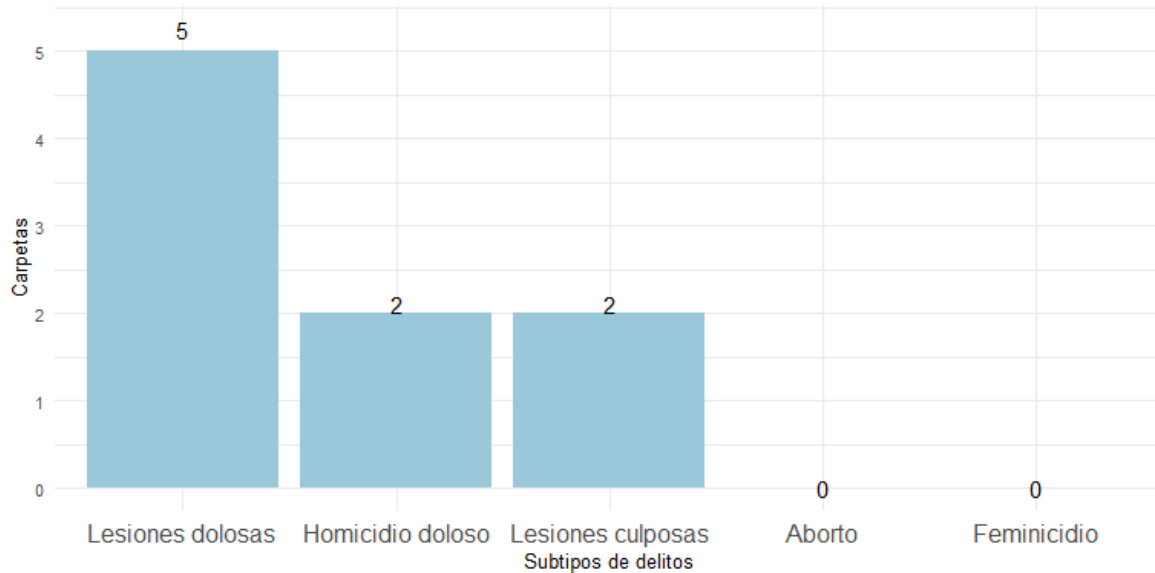
Gráfica 2. Distribución porcentual de los bienes jurídicos afectados, Bolaños junio 2023 a mayo 2024



Fuente: Elaborado por el IIEG con datos del Secretariado Ejecutivo del Sistema Nacional de Seguridad Pública.

Con relación al bien jurídico de la vida y la integridad corporal que fue el más afectado en el periodo de análisis en el municipio, lesiones dolosas fue el subtipo de delito que abrió más carpetas con 5; en segundo puesto, homicidio doloso con 2 seguido de lesiones culposas con 2 casos. (Gráfica 3).

Gráfica 3. Cantidad de carpetas por los 5 subtipos de delitos que afectaron más a la vida y la integridad corporal, Bolaños junio 2023 a mayo 2024



Fuente: Elaborado por el IIEG con datos del Secretariado Ejecutivo del Sistema Nacional de Seguridad Pública.

Directorio municipal



Presidente Municipal Bolaños

Trino Sandoval González

Domicilio

Calle Palacio No. 5 Col. Centro, C.P. 46130, Bolaños, Jalisco.

Teléfono

(437) 952 5079 / (437)7952 5040

Síndico (a)

Erica Salinas González

Regidores (as)

Araceli Robles de la Cruz
Jesús Hernández González
Micaela Sánchez Bautista
Hilario Villegas Bautista
Víctor Omar Vázquez Klac
Manuel Villalobos Álvarez
María Guadalupe González de la Rosa
David Chino Carrillo
Senaída González Torres

Partido Político


Coalición Sigamos Haciendo Historia en Jalisco

www.ieg.gob.mx



IEG Jalisco

Calzada de los Pirules 71 Col. Ciudad Granja.
C.P. 45010, Zapopan, Jalisco, México.

 contacto@ieg.gob.mx

 **33377-71770**



IEG
Instituto de Información
Estadística y Geográfica
de Jalisco

