



IIEG
Instituto de Información
Estadística y Geográfica
de Jalisco

Ayutla

Diagnóstico del municipio

Octubre 2024



Jalisco
GOBIERNO DEL ESTADO

AYUTLA

DIAGNÓSTICO DEL MUNICIPIO

Octubre 2024

HISTORIA	3
Toponimia	
Contexto histórico	
GEOGRAFÍA Y MEDIO AMBIENTE	6
Geografía	
Uso de suelo y vegetación	
Áreas naturales protegidas y humedales	
Diversidad ecosistémica	
Sequía	
Precipitación	
Recursos hídricos	
Infraestructura	
DEMOGRAFÍA Y SOCIEDAD	31
Aspectos demográficos	
Intensidad migratoria	
Pobreza multidimensional	
Marginación	
Índices sociodemográficos	
ECONOMÍA	43
Número de empresas	
Valor agregado censal bruto	
Empleo	
Agricultura y ganadería	
GOBIERNO Y SEGURIDAD	49
Desarrollo institucional	
Incidencia delictiva	
Directorio municipal	

[Consulta la información municipal en línea](#)



IIEG
Instituto de Información
Estadística y Geográfica
de Jalisco

Historia

Ayutla
Diagnóstico del municipio
Octubre 2024



Jalisco
GOBIERNO DEL ESTADO

Toponimia

Al nombre de Ayutla se le han dado dos interpretaciones, algunos autores afirman que significa “junto a las calabazas” y otros señalan que se deriva de la palabra “ayotli” por lo que significa “lugar de tortugas” en alusión al sitio donde se establecieron sus primeros habitantes, y ya en la cima de un cerro cercano se encuentra una enorme piedra en forma de tortuga.

Figura 1. Ayutla, Jalisco.
Localización geográfica.



Fuente: IIEG, Instituto de Información Estadística y Geográfica del Estado de Jalisco, “Mapa General del Estado de Jalisco, 2012.

Contexto histórico

La fundación de Ayutla se remonta a la época prehispánica. Su primitivo asiento estuvo en Tepospizaloya, quedando al pie de un cerro que denominan Cerro de la Tortuga o Cerro del Caldero.

La conquista del pueblo fue en 1524, en 1525 predicaron la nueva fe y evangelizaron a los aborígenes. Durante el virreinato Ayutla perteneció a la Provincia de Avalos al igual que Autlán, Tenamaxtlán y Etzatlán. En 1541 se impusieron tributos y tocaba dar a los de Ayutla cinco cargas de maíz, tres mantillas de henequén, cuatro gallinas y cinco jícaras; sus pobladores eran entonces cinco españoles, cien indios, siete mulatos y veintidós mestizos.

Por decreto el 2 de marzo de 1830, se cambió la cabecera del Departamento de Tepospizaloya al pueblo de Ayutla. Desde 1825 perteneció al Sexto Cantón de Autlán. El 6 de mayo de 1885 y por decreto, se dispuso la erección de Ayutla en directoría política y ya se le menciona como municipalidad. En decretos expedidos en fechas posteriores (1888, 1905, 1925) se confirma su categoría de municipio al mencionársele como tal.



IIEG
Instituto de Información
Estadística y Geográfica
de Jalisco

Geografía y Medio Ambiente

Ayutla
Diagnóstico del municipio
Octubre 2024



Jalisco
GOBIERNO DEL ESTADO

Geografía

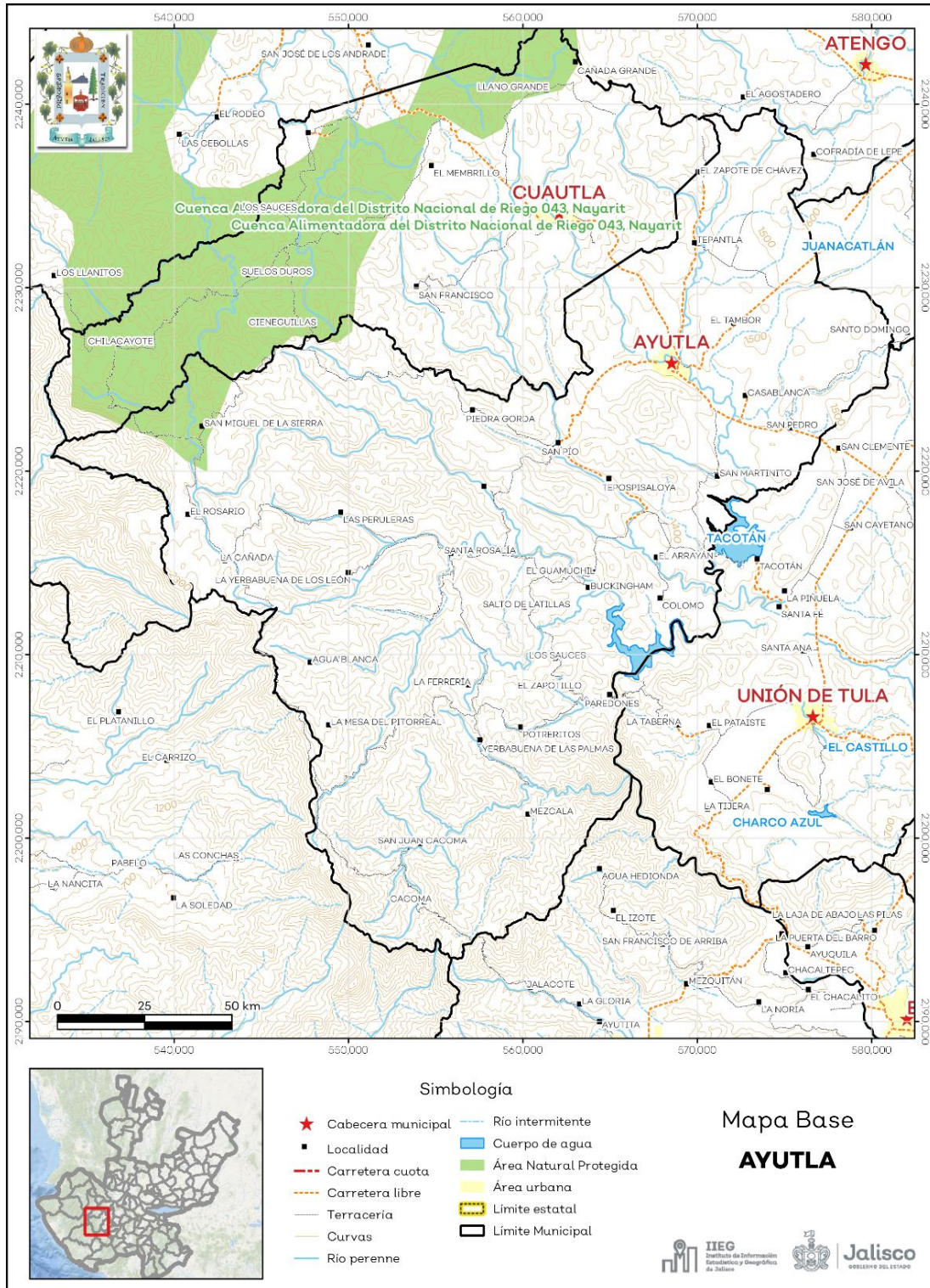
El municipio de Ayutla se localiza en la región Sierra de Amula del estado de Jalisco. Sus municipios colindantes son Tomatlán, Tenamaxtlán, Atengo, Autlán de Navarro, Cuautla, Villa Purificación y Unión de Tula (ver mapa 1). Tiene una extensión territorial de 939.12 kilómetros cuadrados.

Su cabecera municipal se localiza en las coordenadas 20°7'43.68" latitud norte y -104°20'39.84" de longitud oeste, a una altura de 1,368 metros sobre el nivel del mar (msnm). El territorio municipal, tiene alturas entre los 850 y 2,600 msnm; y una pendiente predominantemente montañosa mayor a 15 grados.

La mayor parte del municipio tiene un clima semicálido semihúmedo. La temperatura media anual es de 19.0°C, y su temperatura mínima y máxima promedio oscila entre los 6.7°C y 30.9°C. La precipitación media anual es de 967 milímetros (mm) mientras que la precipitación promedio acumulada es de 638.89 mm.

El municipio está constituido por roca tipo extrusiva ácida en su mayor parte y extrusiva intermedia. Los suelos dominantes pertenecen al tipo regosol y feozem (ver tabla 1).

Mapa 1. Base



Fuente: IIEG, con base en topografía INEGI, CONANP 2015, Marco Geoestadístico INEGI 2020 Y Mapa General del Estado de Jalisco 2012.

Tabla 1 Medio físico

Ayutla, Jalisco

Medio físico			Descripción
Superficie municipal (km ²)	939		El municipio de Ayutla tiene una superficie de 939 km ² . Por su superficie se ubica en la posición 24 con relación al resto de los municipios del estado.
Altura (msnm)	Mínima municipal	850	La cabecera municipal es Ayutla y se encuentra a 1,368 msnm. El territorio municipal tiene alturas entre los 850 y 2,600 msnm.
	Máxima municipal	2,600	
	Cabecera municipal	1,368	
Pendientes (%)	Planas (< 5°)	16.9	El 56.8% del municipio tiene terrenos montañosos, es decir, con pendientes mayores 15°
	Lomerío (5° - 15°)	26.3	
	Montañosas (> 15°)	56.8	
Clima (%)	Cálido subhúmedo	0.3	La mayor parte del municipio Ayutla (84.1%) tiene clima semicálido semihúmedo. La temperatura media anual es de 19°C, mientras que sus máximas y mínimas promedio oscilan entre 30.9°C y 6.7°C respectivamente. La precipitación media anual es de 967mm.
	Semicálido semihúmedo	84.1	
	Templado subhúmedo	15.6	
Temperatura (°C)	Máxima promedio	30.9	
	Mínima promedio	6.7	
	Media anual	19.0	
Precipitación (mm)	Media anual	967	
Geología (%)	Extrusiva ácida	29.1	La roca predominante es la extrusiva ácida (29.1%) se trata de rocas ígneas de origen volcánico vertido a la superficie a través de fisuras o volcanes, con cristales que solo pueden ser observados por medio de una lupa, con textura afanítica, con un contenido de más del 65% de dióxido de silicio
	Extrusiva intermedia	25.5	
	Toba	21.3	
	Basalto	14.1	
	Granito	3.4	
	Otros	6.6	
Tipo de suelo (%)	Regosol	57.7	El suelo predominante es el regosol (57.7%), son de poco desarrollo, claros y pobres en materia orgánica pareciéndose bastante a la roca que les da origen. Son someros con fertilidad variable y su productividad se relaciona a su profundidad y pedregosidad. El cultivo de granos tiene resultados moderados a bajos y para uso forestal y pecuario tienen rendimientos variables.
	Feozem	24.6	
	Andosol	7.4	
	Vertisol	3.2	
	Litosol	3.0	
	Otros	4.1	
Cobertura de suelo (%)	Agricultura	23.0	El bosque (48.6%) es el uso de suelo dominante en el municipio.
	Asentamiento humano	0.3	
	Bosque	48.6	
	Cuerpo de agua	0.5	
	Pastizal	14.3	
	Selva	13.3	

Fuente: IIEG, con base en: Geología, Edafología, esc. 1:50,000 y Uso de Suelo y Vegetación SVII, esc. 1:250,000, INEGI. Clima, CONABIO. Tomo 1 Geografía y Medio Ambiente de la Enciclopedia Temática Digital de Jalisco. MDE y MDT del conjunto de datos vectoriales, esc. 1:50,000, INEGI. Mapa General del Estado de Jalisco 2012.

Uso de suelo y vegetación

La cobertura del suelo predominante en el municipio es la vegetación secundaria con un 36.61% de su superficie, seguida del agropecuario con 28.13%, los asentamientos humanos solo ocupan el 0.25% del territorio total, siendo esta la cobertura con menos superficie (ver tabla 2 y mapa 2).

La clasificación de los usos de suelo y vegetación realizada comprende las categorías acuícolas, agropecuario, agua, asentamientos humanos, bosque, dunas costeras, galería, manglar, matorral, palmar, pastizal, sabana, selva baja, selva mediana, sin vegetación aparente, vegetación acuática, vegetación desértica, vegetación secundaria.

Tabla 2 Uso de suelo y vegetación			
Ayutla, Jalisco			
Cobertura	Superficie (Ha)	Porcentaje (%)	Descripción
Vegetación secundaria	34,404.33	36.61	La clasificación de usos de suelo y vegetación representada es menos generalizada que la tabla número 1 de este documento. Sin embargo en esta clasificación la vegetación secundaria es representada por todos los tipos de vegetación que sean secundarios refiriéndonos a estas como la comunidad vegetal que surge diferente a la original con estructura y composición florística heterogénea tras ser eliminada o alterada la vegetación primaria.
Agropecuario	26,433.02	28.13	
Bosque	22,030.14	23.44	
Pastizal	8,627.09	9.18	
Selva baja	1,792.31	1.91	
Agua	459.32	0.49	
Asentamientos humanos	237.20	0.25	

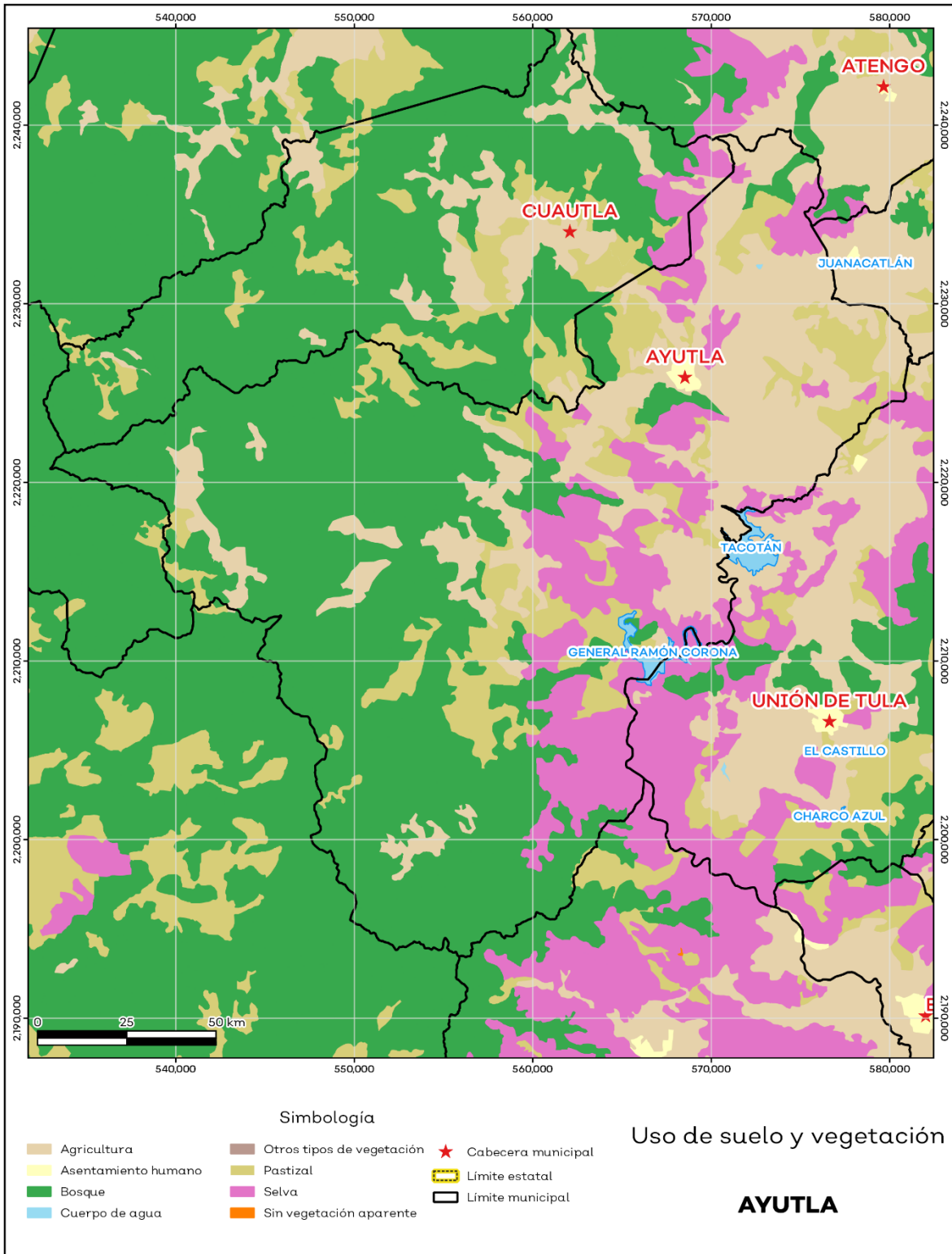
Fuente: IIEG, con información de datos vectoriales de uso del suelo y vegetación, Serie VII, INEGI 2018.

La superficie arbórea municipal representa el 33.5% de los cuales el 25.3% corresponde a la vegetación arbórea primaria, la cual no presenta una alteración respecto a su estado natural, y 8.2% a la vegetación arbórea secundaria, que debido a perturbaciones ha sido modificada y muestra un proceso de sucesión vegetal (ver tabla 3).

Tabla 3 Cobertura Arbórea		
Ayutla, Jalisco		
Cobertura	Cantidad %	Comentarios
Primaria Arbórea Baja	7.0	La cobertura arbórea referida está compuesta por los siguientes tipos de vegetación: bosque de coníferas, bosque de encino, bosque mesófilo de montaña, bosque de pino y bosque de táscate, selva caducifolia, selva subcaducifolia, selva de galería, manglar, palmar natural, vegetación hidrófila y vegetación inducida.
Primaria Arbórea Mediana	18.3	
Primaria Arbórea Alta	0.0	
Secundaria Arbórea Baja	0.9	
Secundaria Arbórea Mediana	7.3	
Secundaria Arbórea Alta	0.0	
Total Arbórea	33.5	

Fuente: IIEG, con información de datos vectoriales de uso del suelo y vegetación, Serie VI, INEGI 2016.

Mapa 2. Uso de suelo y vegetación



Fuente: IIEG, con base en INEGI, 2018.

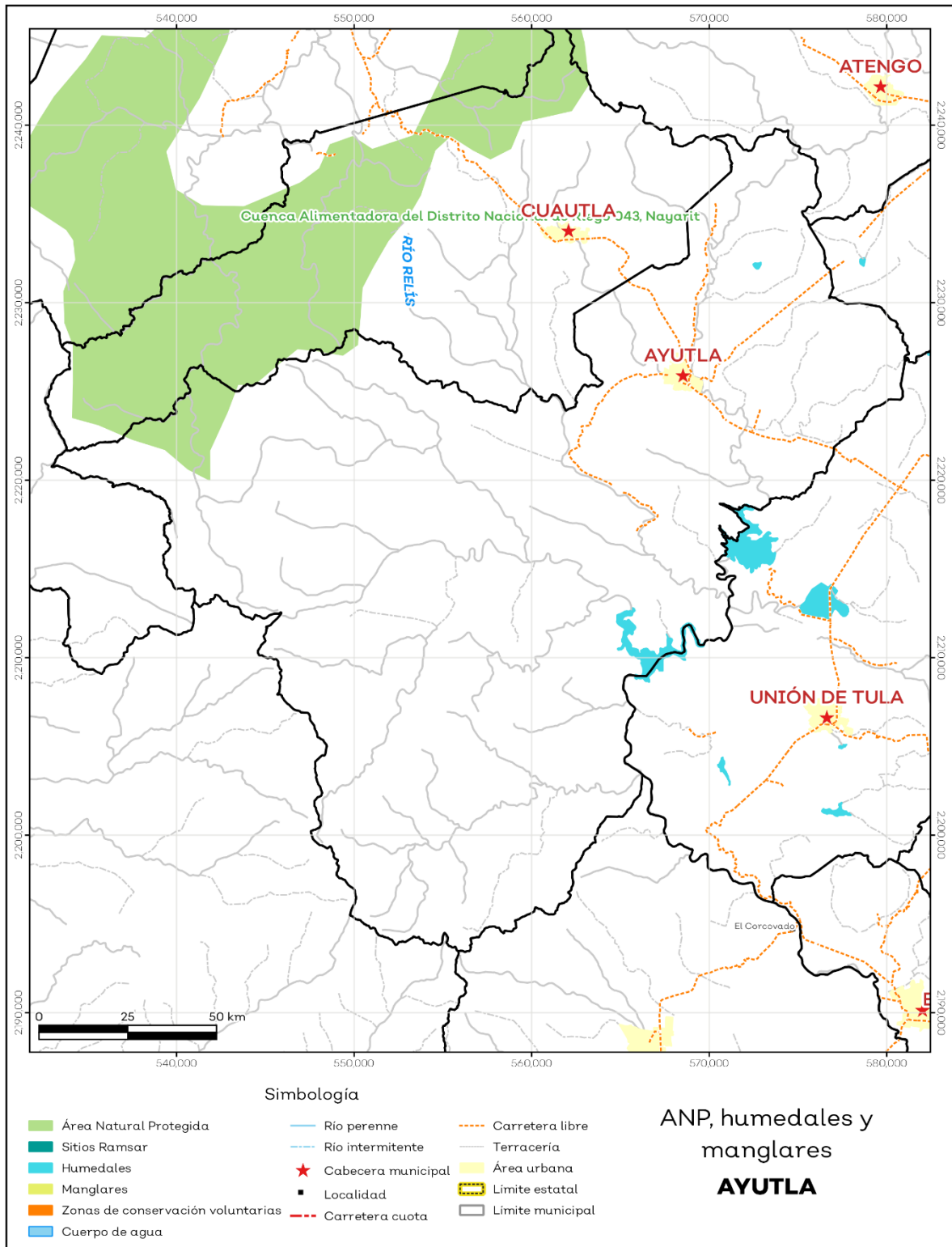
Áreas naturales protegidas y humedales

Ayutla alberga 1 área natural protegida con una superficie de 1,806.38 hectáreas (ha) lo que representa el 1.9% de todo el territorio municipal. Además, se cuenta con 0.4% de humedales (ver mapa 3 y tabla 4).

Tabla 4 ANP y humedales		
Ayutla, Jalisco		
Áreas Naturales	Cantidad %	Descripción
Áreas Naturales Protegidas	1.9	Cuenca Alimentadora del Distrito Nacional de Riego 043, Nayarit.
Sitios Ramsar	0.0	Humedales de importancia internacional.
Humedales	0.4	

Fuente: IIEG, con base en CONAGUA 2016, CONANP 2015.

Mapa 3. ANP y humedales



Fuente: IIEG, con base en CONAGUA 2016, CONANP 2015.

Diversidad ecosistémica

La diversidad de ecosistemas conforme a la cobertura de usos de suelo y vegetación nos dice que la cobertura de mayor dominancia es agricultura de temporal anual la cual representa el 23.8% municipal, y es catalogada con el rango muy alto a nivel estatal. El inverso del índice de Simpson es de 0.85 y nos indica que entre más se acerca al 1 más diversidad ecosistémica de coberturas de suelo hay. El índice de Shannon es de 2.18, en el cual se considera un valor normal si se está entre 2 y 3, valores por debajo de 2 como bajos en diversidad y superiores a 3 son altos en diversidad de ecosistemas (ver tabla 5).

Tabla 5 Diversidad Ecosistémica		
Ayutla, Jalisco		
índice	Cantidad	Comentarios
Inverso de Simpson	0.85	Valor entre más cercano a 1, mayor diversidad ecosistémica de coberturas de uso de suelo y vegetación.
Shannon	2.18	El valor varía entre 0.5 y 5. Valor normal entre 2 y 3, valores superiores a 3 son altos en diversidad, valores por debajo de 2 es baja diversidad de ecosistemas.
Equitatividad de Shannon	0.73	Se acerca a 0 cuando una cobertura domina y se acerca a 1 cuando comparten abundancia las coberturas.

índice	%	Cobertura
Dominancia	23.8	Agricultura de temporal anual

Fuente: IIEG, 2021

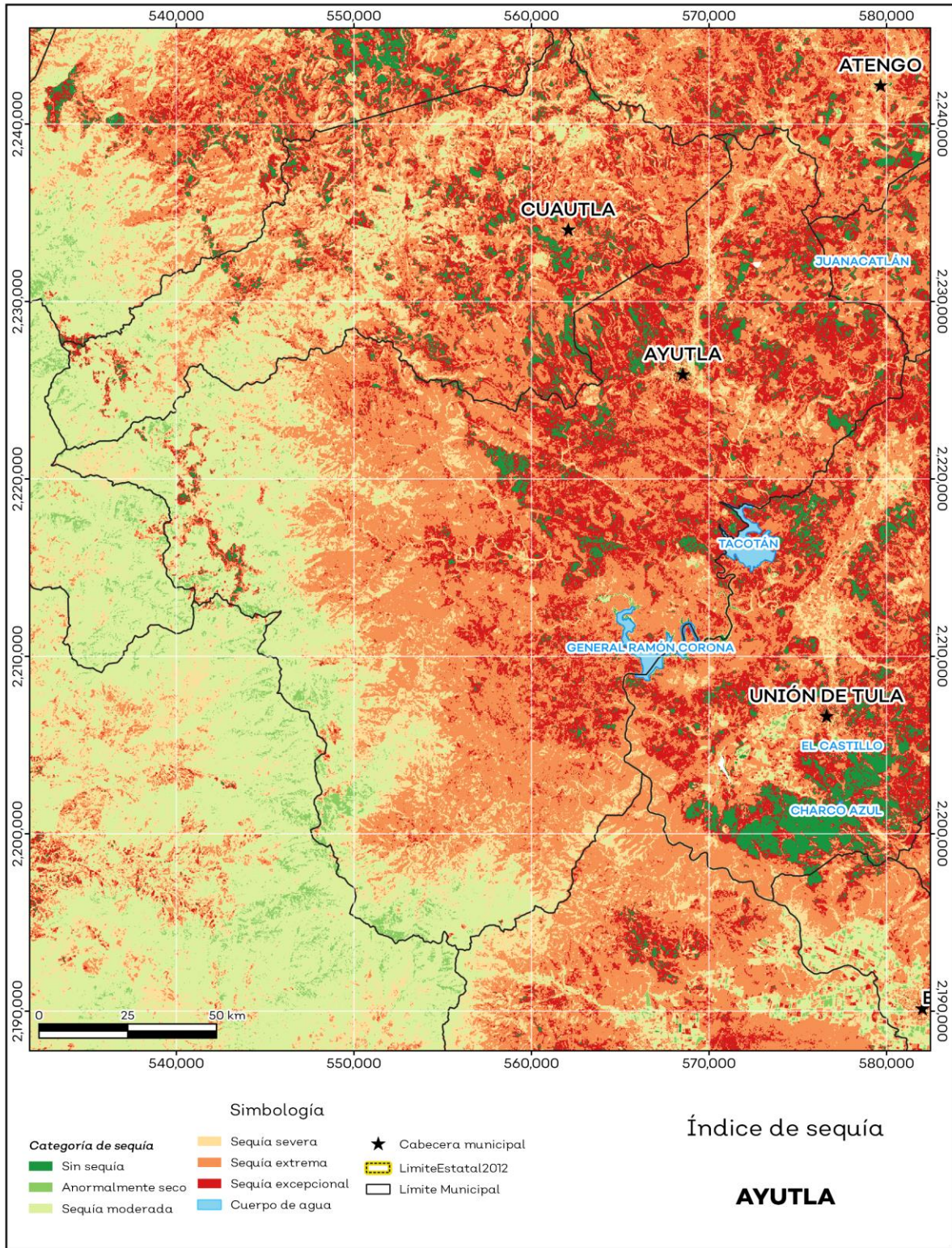
Sequía

El cambio climático en los últimos años ha traído consigo efectos en los territorios, de allí parte a que se analicé el fenómeno natural de la sequía y la escasez de los recursos hídricos. De la superficie dedicada a las actividades agrícolas el 94.1% presentó alguna categoría de sequía en el año 2023, siendo la sequía extrema la que más predomina con 56.8%. A nivel municipal la sequía extrema es la que tiene una mayor distribución con un 45.2% (ver mapa 4 y tabla 6). Las sequías son causadas principalmente por la escasez de precipitaciones pluviales, la cual puede derivar en una insuficiencia de recursos hídricos necesarios para abastecer la demanda existente, por ello su análisis es trascendental.

Tabla 6 Sequía			
Ayutla, Jalisco			
Categoría de sequía	Cantidad Agrícola (%)	Cantidad Municipal (%)	Comentarios
Sin sequía	5.8	3.4	
Anormalmente seco	0.1	1.3	Anormalmente seco es una condición de sequedad, no es una categoría de sequía. Se muestran 2 cantidades en porcentajes: la agrícola es el porcentaje de la superficie afectada de las áreas agrícolas conforme a la delimitación de frontera agrícola; y el porcentaje municipal se refiere a toda la superficie del municipio sin importar la cobertura de uso de suelo y vegetación sin incluir los cuerpos de agua.
Sequía moderada	1.5	16.7	
Sequía severa	13.3	13.1	
Sequía extrema	56.8	45.2	
Sequía excepcional	22.5	20.2	

Fuente: IIEG, con base en imágenes Landsat, 2023.

Mapa 4. Índice de sequía de diferencia normalizado



Fuente: IIEG, con base en imágenes Landsat, 2023.

Precipitación

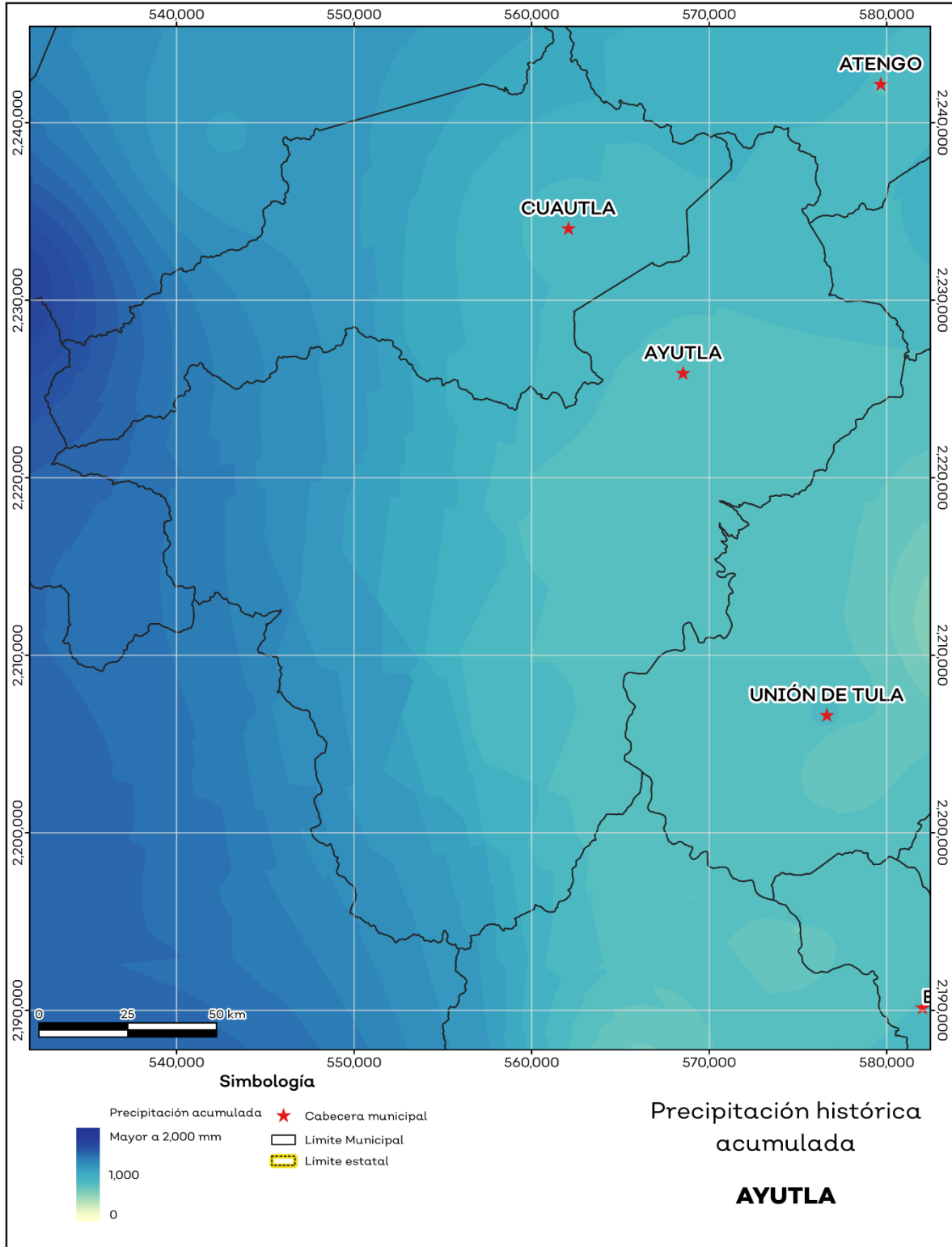
Del análisis de la precipitación media mensual histórica con registros hasta el 2021 del municipio Ayutla tenemos que la precipitación acumulada promedio es de 931.3 mm; la media del mes de enero es de 29.4 mm, la mínima de 21.9 mm y la máxima de 50.1 mm; mientras que en julio la precipitación media es de 223.3 mm, la mínima de 180.0 mm y máxima de 394.6 mm (ver mapa 5 y tabla 7).

Tabla 7 Precipitación media mensual y acumulada

Ayutla, Jalisco				
Mes	Promedio (mm)	Mínima (mm)	Máxima (mm)	Comentarios
Enero	29.4	21.9	50.1	
Febrero	11.9	7.7	22.7	
Marzo	9.7	4.1	28.6	
Abril	5.5	3.3	9.0	
Mayo	20.3	11.7	30.9	
Junio	160.9	131.2	234.5	
Julio	223.3	180.0	394.6	Registros de precipitación histórica media mensual.
Agosto	183.8	143.9	320.1	
Septiembre	160.7	91.0	318.1	
Octubre	78.4	58.5	141.3	
Noviembre	26.9	19.3	52.2	
Diciembre	20.4	15.4	32.5	
Acumulada	931.3	755.9	1,604.6	Registros de precipitación histórica acumulada.

Fuente: IIEG, con base en datos de precipitación de 1882-2021 del SMN.

Mapa 5. Precipitación histórica acumulada



Fuente: IIEG, con base en datos de precipitación de 1882-2021 del SMN.

Temperatura

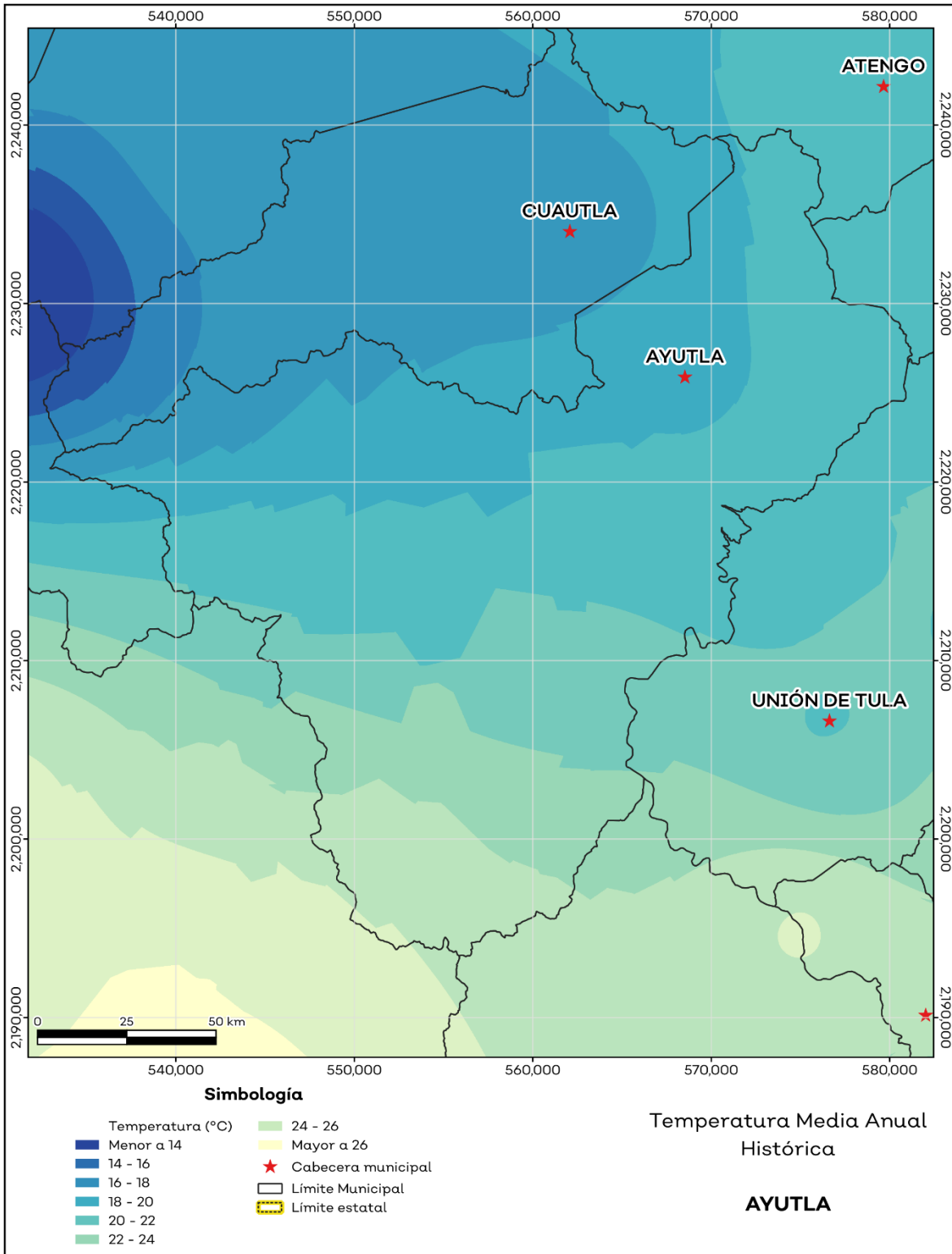
La temperatura media mensual conforme a los registros históricos hasta el 2021 del municipio, nos dice que la media anual promedio es de 20.8 grados centígrados (°C), la mínima y máxima promedio anual de 12.2°C y 29.3°C.

La temperatura más fría se presentó en los meses de enero y febrero con 4.6°C y 4.8°C respectivamente y las más altas fueron de 35.6°C y 34.8°C de los meses mayo y abril correspondientemente (ver mapa 6 y tabla 8).

Tabla 8 Temperatura media mensual y anual; valores extremos						
Ayutla, Jalisco						
Mes	Mínima	Máxima	Media	Mínima	Máxima	Comentarios
	Promedio (°C)			(°C)	(°C)	
Enero	7.2	26.7	16.9	4.6	29.9	Registros de temperatura mensual histórica. Valores medios y extremos
Febrero	7.5	28.2	17.8	4.8	31.2	
Marzo	8.7	29.9	19.3	5.8	33.0	
Abril	10.9	31.9	21.4	7.9	34.8	
Mayo	13.6	33.0	23.3	10.3	35.6	
Junio	16.8	31.1	23.9	13.5	33.6	
Julio	16.7	28.7	22.7	14.0	31.7	
Agosto	16.3	29.0	22.6	14.0	31.6	
Septiembre	16.0	28.8	22.4	13.8	31.4	
Octubre	14.2	28.7	21.5	11.7	31.7	
Noviembre	10.5	28.3	19.4	7.7	31.2	
Diciembre	8.5	26.9	17.7	5.8	30.1	
Anual	12.2	29.3	20.8	9.6	32.1	Registros de temperatura histórica anual

Fuente: IIEG, con base en datos de temperatura de 1882-2021 del SMN

Mapa 6. Temperatura Media Anual Histórica



Fuente: IIEG, con base en datos de temperatura de 1882-2021 del SMN

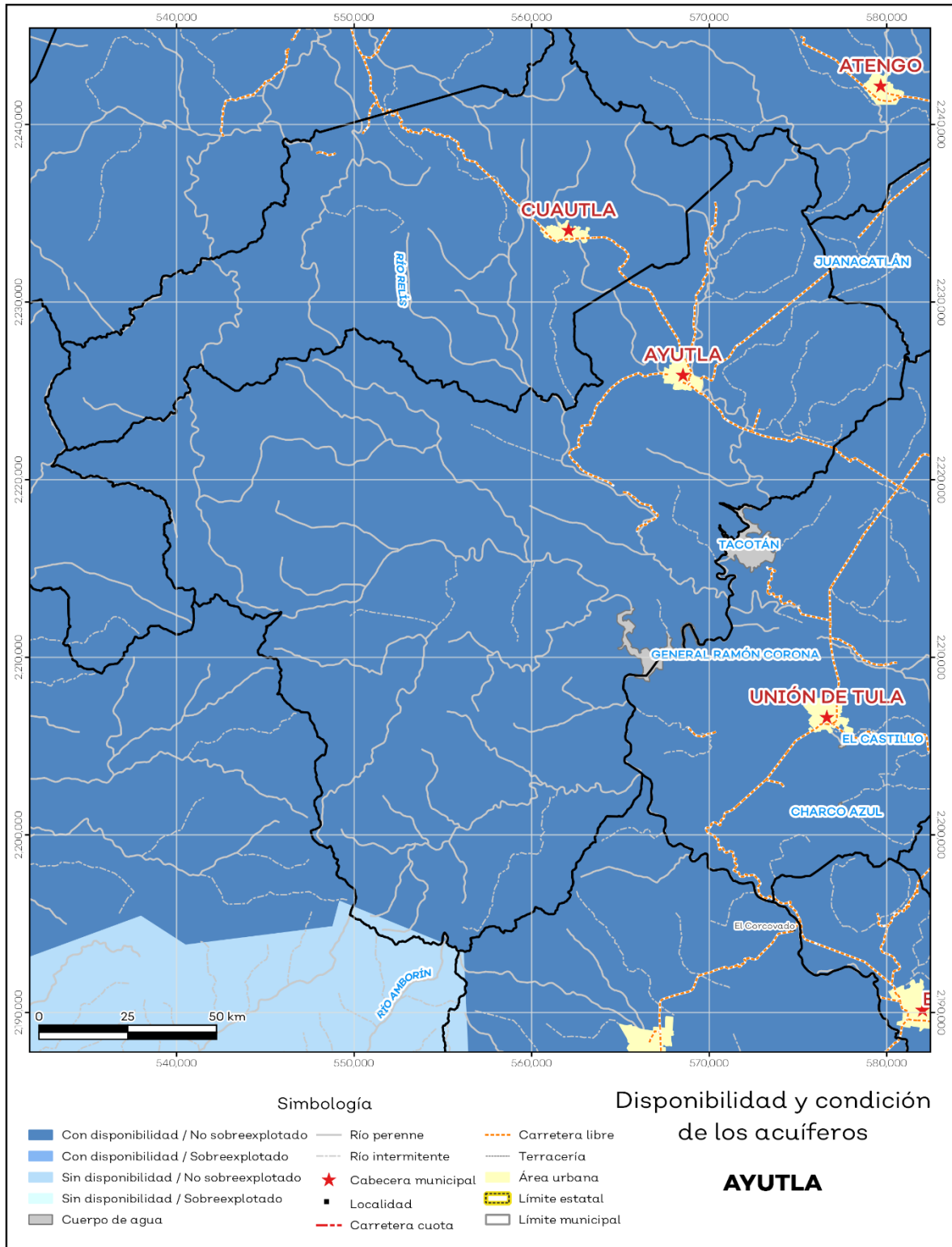
Recursos hídricos

Los tipos de recursos hídricos del municipio están constituidos por aguas subterráneas, ríos y lagos. El territorio está ubicado dentro de 5 acuíferos de los cuales el 0.3% no tienen disponibilidad y el 99.7% se encuentra con disponibilidad de agua subterránea (ver mapa 7 y tabla 9).

Tabla 9 Acuíferos		
Ayutla, Jalisco		
Estatus	Cantidad %	Comentarios
Con disponibilidad	99.7	
Sin disponibilidad	0.3	Reporte de CONAGUA del estatus del acuífero hasta el 2020.
No sobreexplotado	100.0	
Sobreexplotado	0.0	

Fuente: IIEG, con base en CONAGUA, 2021

Mapa 7. Acuíferos



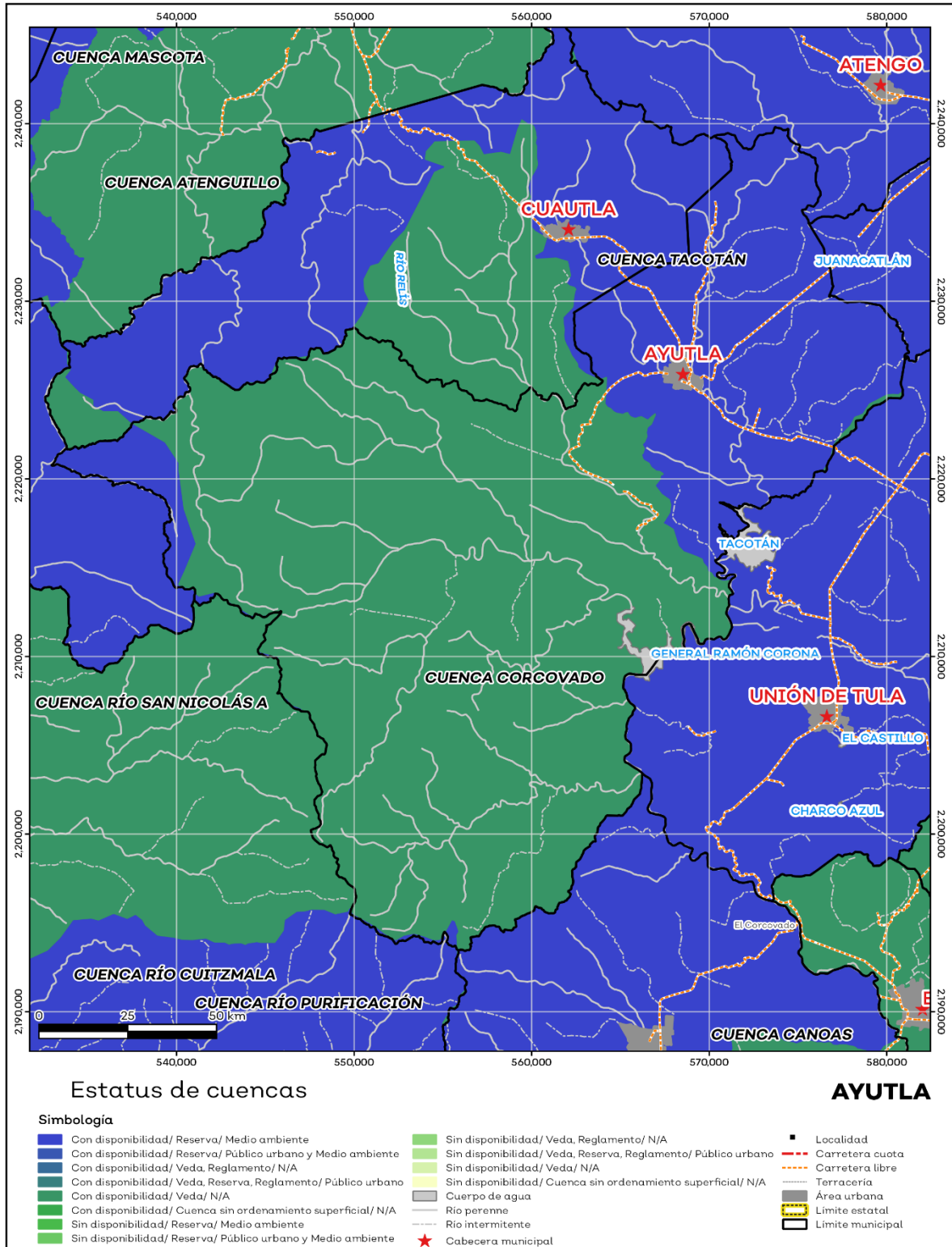
Fuente: IIEG, con base en CONAGUA, 2021

El territorio municipal está dentro de las cuencas Atenguillo, Corcovado, Río Purificación, Río San Nicolás A, Tacotán de las cuales el 100.0% tienen disponibilidad y el 0% presentan déficit de disponibilidad de agua superficial (ver mapa 8 y tabla 10).

Tabla 10 Cuencas		
Ayutla, Jalisco		
Estatus	Cantidad %	Comentarios
Con disponibilidad	100.0	
Sin disponibilidad	0.0	
Tipos de Ordenamiento		Cantidad %
Reserva	28.0	Reporte de CONAGUA del estatus de cuencas hasta el 2020.
Veda	72.0	
Veda y reglamento	0.0	
Veda, reserva y reglamento	0.0	
Cuenca sin ordenamiento superficial	0.0	

Fuente: IIEG, con base en CONAGUA, 2021

Mapa 8. Cuencas



Fuente: IIEG, con base en CONAGUA, 2021

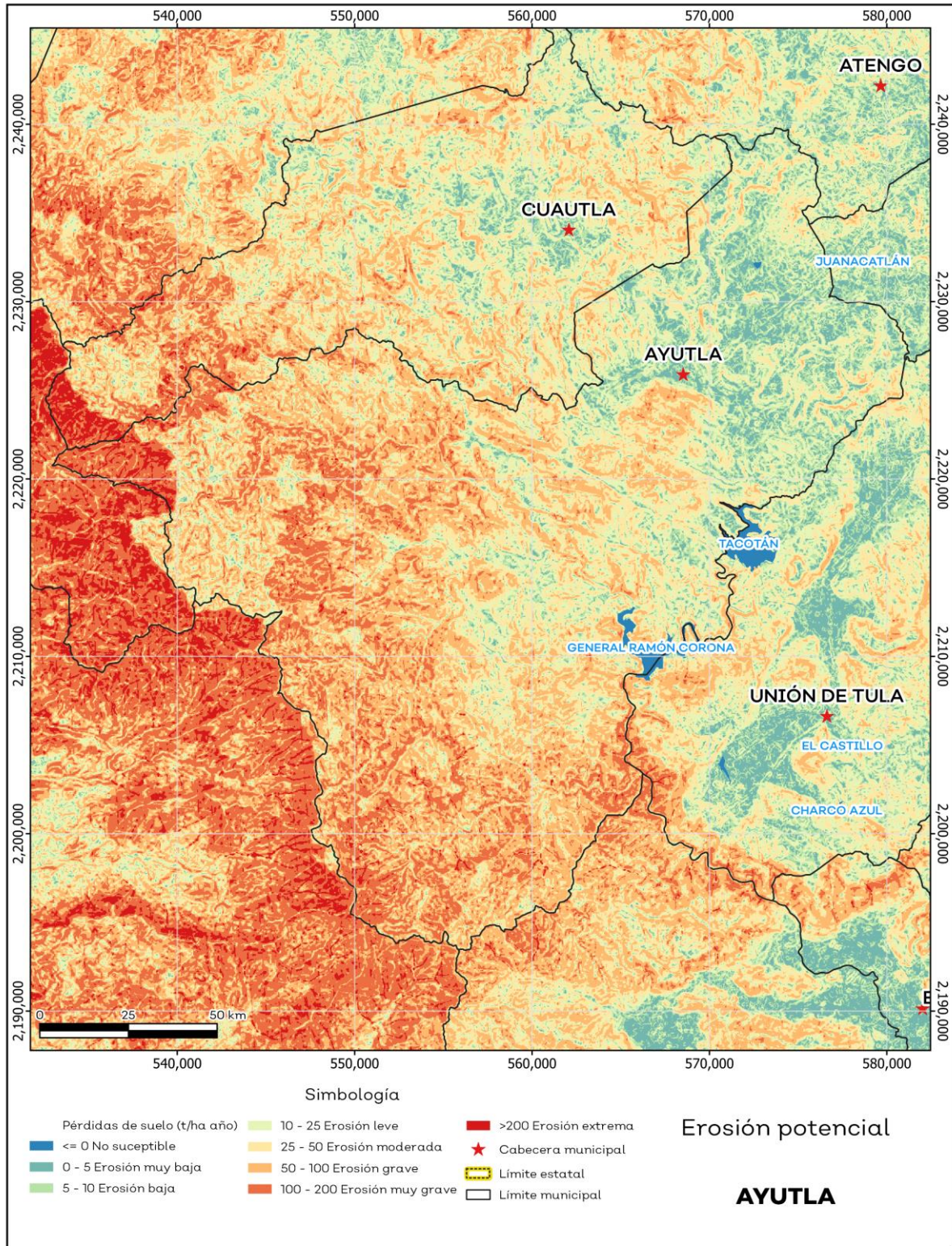
Erosión potencial

La erosión potencial que pronostica la pérdida de suelo como consecuencia de la influencia del relieve, el viento y el agua, nos indica que en el municipio se tienen en su mayoría pérdidas de suelo de 50 a 100 toneladas por hectáreas al año (t/ha.año), catalogadas como zonas con procesos erosivos graves. Existe erosión y es apreciable a simple vista (ver mapa 9 y tabla 11).

Tabla 11 Erosión potencial			
Ayutla, Jalisco			
Pérdidas de suelo t/ha.año	Clasificación	Cantidad %	Comentarios
0	Zonas no susceptibles al proceso erosivo, como pueden ser espacios urbanos, carreteras o embalses.	0.4	
0 a 5	Zonas con niveles de erosión muy bajos y pérdidas de suelo tolerables. No hay erosión neta.	5.3	
5 a 10	Zonas con niveles de erosión bajos y pérdidas de suelo que puede ser tolerables. Probablemente no hay erosión neta.	9.4	
10 a 25	Zonas con procesos erosivos leves. Existe erosión, aunque no es apreciable a simple vista.	17.7	En el cálculo los cuerpos de agua son incluidos en la categoría zonas no susceptibles al proceso erosivo.
25 a 50	Zonas con procesos erosivos moderados. Existe erosión, aunque puede no ser apreciable a simple vista.	22.7	
50 a 100	Zonas con procesos erosivos graves. Existe erosión y es apreciable a simple vista.	30.9	
100 a 200	Zonas con procesos erosivos muy graves. Existe erosión y es manifiesta a simple vista.	12.7	
Más de 200	Zonas con procesos erosivos extremos. Existe erosión y es evidente a simple vista.	0.9	

Fuente: IIEG, con base en datos de precipitación de 1882-2021 del SMN, Modelo digital de elevaciones INEGI 2013, FAO 2003.

Mapa 9. Erosión potencial



Fuente: IIEG, con base en datos de precipitación de 1882-2021 del SMN, Modelo digital de elevaciones INEGI 2013, FAO 2003.

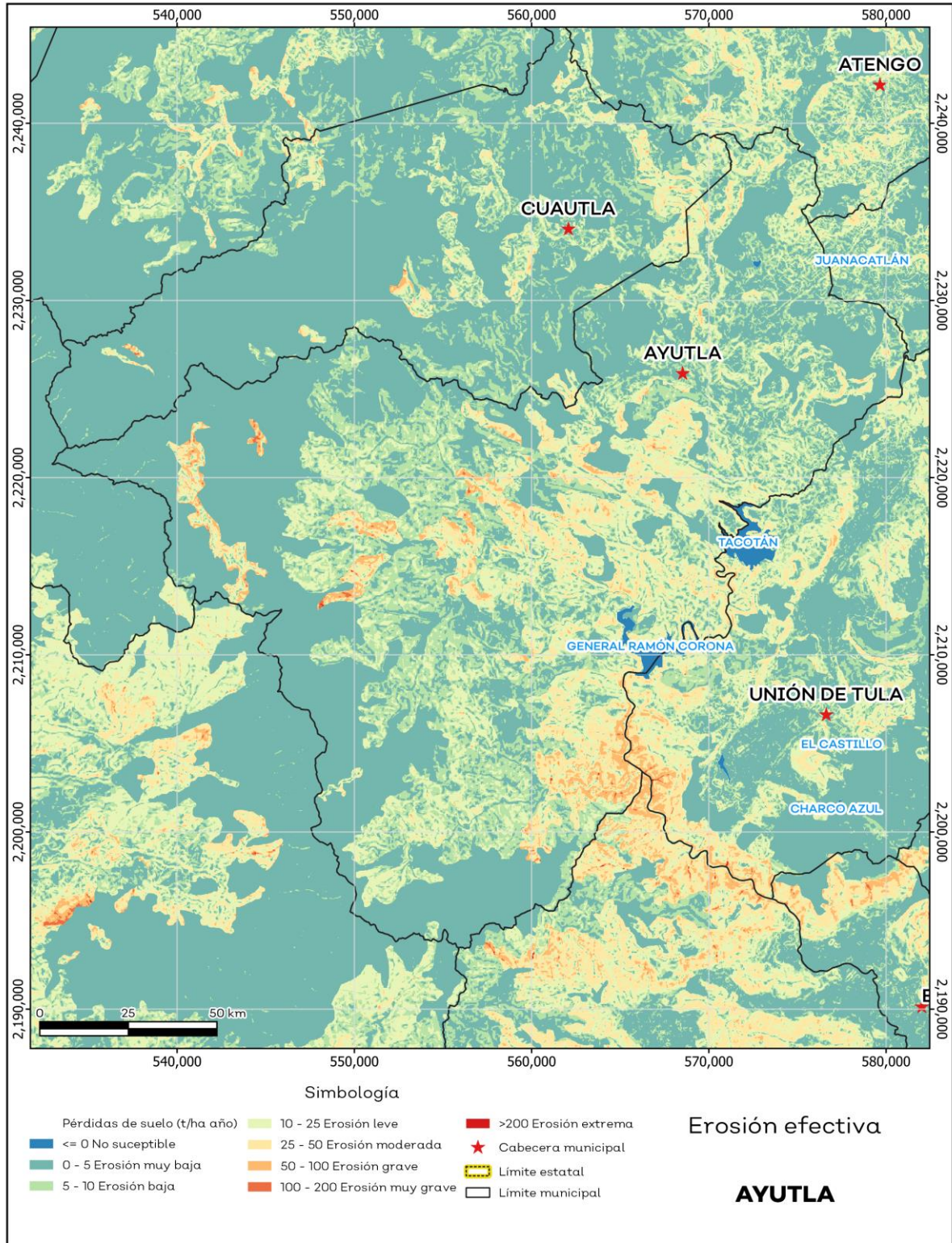
Erosión efectiva

La erosión efectiva considera los factores del relieve, viento y el agua como la erosión potencial sin embargo toma en cuenta factores de mitigación como lo es la cubierta vegetal y las prácticas de manejo, puesto que las plantas sirven para proteger el suelo ante el impacto de la lluvia. En el municipio se pronosticaron menores pérdidas de suelo que en la erosión potencial siendo en su mayoría de 0 a 5 t/ha.año catalogadas como zonas con niveles de erosión muy bajos y pérdidas de suelo tolerables. No hay erosión neta (ver mapa 10 y tabla 12).

Tabla 12 Erosión efectiva			
Ayutla, Jalisco			
Perdidas de suelo t/ha.año	Clasificación	Cantidad %	Comentarios
0	Zonas no susceptibles al proceso erosivo, como pueden ser espacios urbanos, carreteras o embalses.	0.4	
0 a 5	Zonas con niveles de erosión muy bajos y pérdidas de suelo tolerables. No hay erosión neta.	48.0	
5 a 10	Zonas con niveles de erosión bajos y pérdidas de suelo que puede ser tolerables. Probablemente no hay erosión neta.	22.1	
10 a 25	Zonas con procesos erosivos leves. Existe erosión, aunque no es apreciable a simple vista.	19.9	En el cálculo los cuerpos de agua son incluidos en la categoría zonas no susceptibles al proceso erosivo.
25 a 50	Zonas con procesos erosivos moderados. Existe erosión, aunque puede no ser apreciable a simple vista.	7.6	
50 a 100	Zonas con procesos erosivos graves. Existe erosión y es apreciable a simple vista.	1.9	
100 a 200	Zonas con procesos erosivos muy graves. Existe erosión y es manifiesta a simple vista.	0.1	
Más de 200	Zonas con procesos erosivos extremos. Existe erosión y es evidente a simple vista.	0.0	

Fuente: IIEG, con base en datos de precipitación de 1882-2021 del SMN, Modelo digital de elevaciones INEGI 2013, FAO 2003.

Mapa 10. Erosión efectiva



Fuente: IIEG, con base en datos de precipitación de 1882-2021 del SMN, Modelo digital de elevaciones INEGI 2013, FAO 2003.

Infraestructura

Por último, el municipio cuenta con 16 servicios públicos, de los cuales destacan 47 escuelas, seguido de 19 instalaciones deportivas o de recreación y templos con 18 (ver tabla 13).

Tabla 13 Infraestructura		
Ayutla, Jalisco		
Infraestructura	Descripción	
Infraestructura (km)	Carreteras	53.49
	Caminos	233.47
El municipio se encuentra en el décimo tercer lugar de la región Sierra de Amula, registrando grado bajo de conectividad en caminos y carreteras.		
Tipo de servicios	Cantidad	Comentarios
Aeródromo Civil	0	
Cementerio	2	
Centro Comercial	0	
Centro de Asistencia Médica	13	
Escuela	47	
Estación de Transporte Terrestre	0	
Instalación de Comunicación	0	
Instalación de Servicios	0	La información presentada en esta tabla corresponde a los servicios concentrados en localidades mayores a 2,500 habitantes.
Instalación Deportiva o Recreativa	19	
Instalación Diversa	1	
Instalación Gubernamental	4	
Mercado	1	
Plaza	14	
Pozo	0	
Tanque de Agua	4	
Templo	18	

Fuente: IIEG, con base en red Nacional de Caminos INEGI 2019. Mapa General del Estado de Jalisco 2012. Marco Geoestadístico Nacional, servicios e información complementaria, INEGI 2020.

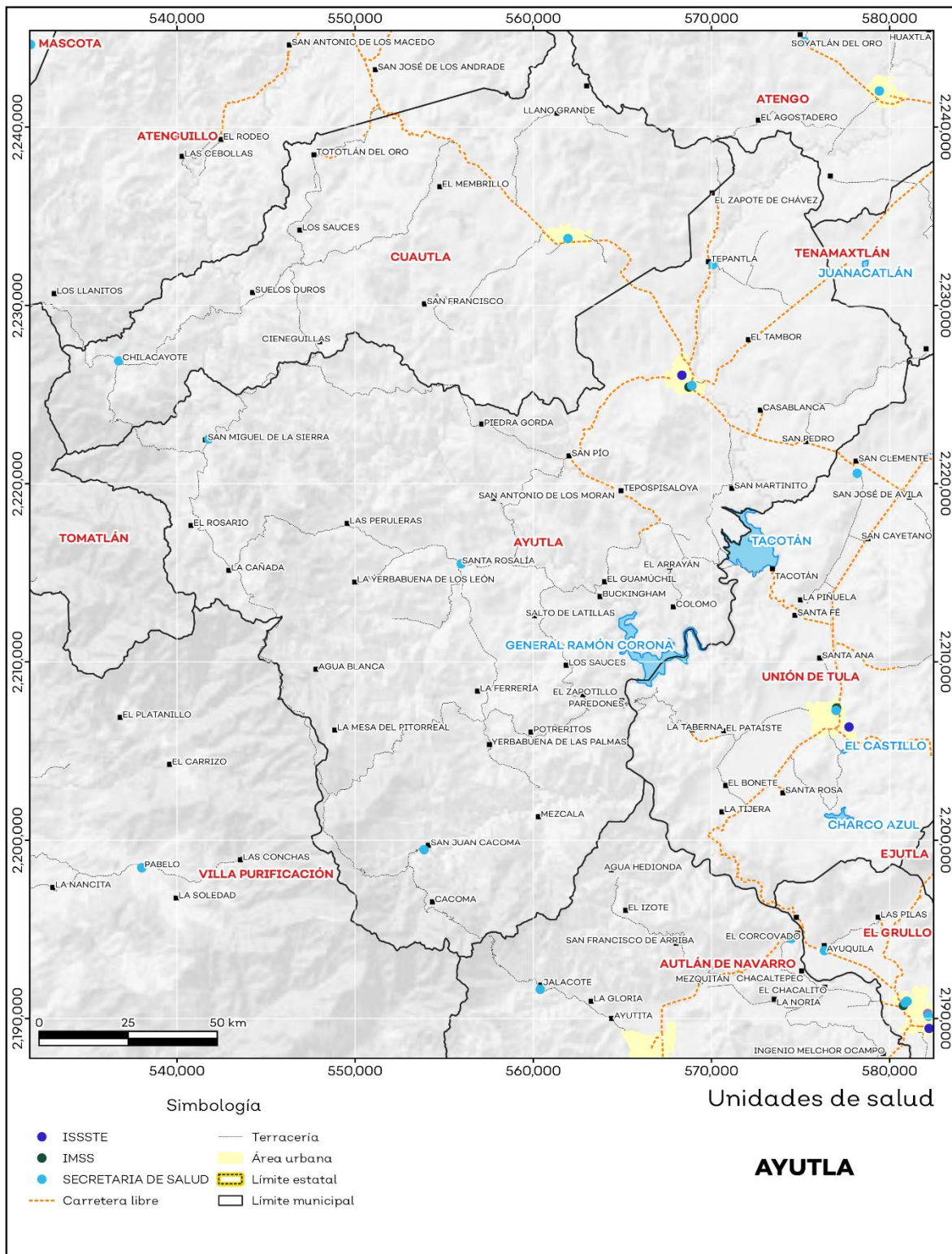
Salud

De acuerdo con los registros de la secretaría de salud, en el municipio se encuentran 12 unidades de servicio de salud como lo son consultorios, hospitales generales y especializados, oficinas administrativas, farmacias, laboratorios, unidades de medicina familiar, de especialidades médicas y móviles. De las cuales 10 corresponden a la Secretaría de Salud (SSJ), 1 unidad de salud es del Instituto Mexicano del Seguro Social (IMSS) y 1 módulo del Instituto de Seguridad y Servicios Sociales para los Trabajadores del Estado (ISSSTE); en la tabla 14 se presenta desglosada esta información por tipo de unidades de servicio conforme al instituto o dependencia a la que pertenecen (ver mapa 11 y tabla 14).

Tabla 14 Unidades de salud	
Ayutla, Jalisco	
Tipo de unidad	Cantidad
INSTITUTO DE SEGURIDAD Y SERVICIOS SOCIALES PARA LOS TRABAJADORES DEL ESTADO	
Consultorio de Atención Familiar	1
INSTITUTO MEXICANO DEL SEGURO SOCIAL	
Unidad de Medicina Familiar	1
SECRETARÍA DE SALUD	
Centro de Salud	6
Unidad Móvil	4
Total del municipio	12

Fuente: IIEG, con base en Dirección General de Salud (DGIS) 2021.

Mapa 11. Unidades de Salud



Fuente: IIEG, con base en Dirección General de Salud (DGIS) 2021.



IIEG
Instituto de Información
Estadística y Geográfica
de Jalisco

Demografía y Sociedad

Ayutla
Diagnóstico del municipio
Octubre 2024



Jalisco
GOBIERNO DEL ESTADO

Aspectos Demográficos

El municipio de Ayutla pertenece a la Región Sierra Amula, según el Censo de Población y Vivienda 2020, su población en ese año era de 12,880 personas; de las cuales el 49.8 por ciento eran hombres y 50.2 por ciento mujeres. Las y los habitantes del municipio representaban el 7.2 por ciento del total regional (ver tabla 1). Comparando este volumen poblacional con el del año 2015, se observa que la población municipal aumentó un 3.43 por ciento en cinco años.

Tabla 1 Población total según sexo					
Ayutla, Jalisco					
Clave	Municipio	Población total 2015	Población 2020		
			Total	Hombres	Mujeres
017	Ayutla	12,453	12,880	6,414	6,466

Fuente: IIEG con base en INEGI, Censo de Población y Vivienda 2020 y Encuesta Intercensal 2015.

En 2020 Ayutla contaba con 70 localidades, de éstas, 8 eran de dos viviendas y 15 de una. La localidad de Ayutla era la más poblada, con 7,469 personas, que representaban el 58% de la población del municipio; le seguía Colonia Capilla de Rayo con el 5%, Tepantla con el 3.8%, San Pedro con el 3.8% y Santo Domingo con el 3.3% del total municipal (ver tabla 2).

Tabla 2 Población total según sexo y distribución porcentual de la población						
Ayutla, Jalisco						
Clave	Municipio/Localidad	Población total 2010	Población 2020			
			Total	Distribución porcentual de la población del municipio	Hombres	Mujeres
0017	Ayutla	12,664	12,880	100.0	6,414	6,466
0001	Ayutla	7,244	7,469	58.0	3,641	3,828
0251	Colonia Capilla de Rayo	323	642	5.0	307	335
0111	Tepantla	507	487	3.8	248	239
0097	San Pedro	483	485	3.8	257	228
0104	Santo Domingo	424	419	3.3	213	206

Fuente: IIEG con base en INEGI; Censo de Población y Vivienda 2010 y 2020.

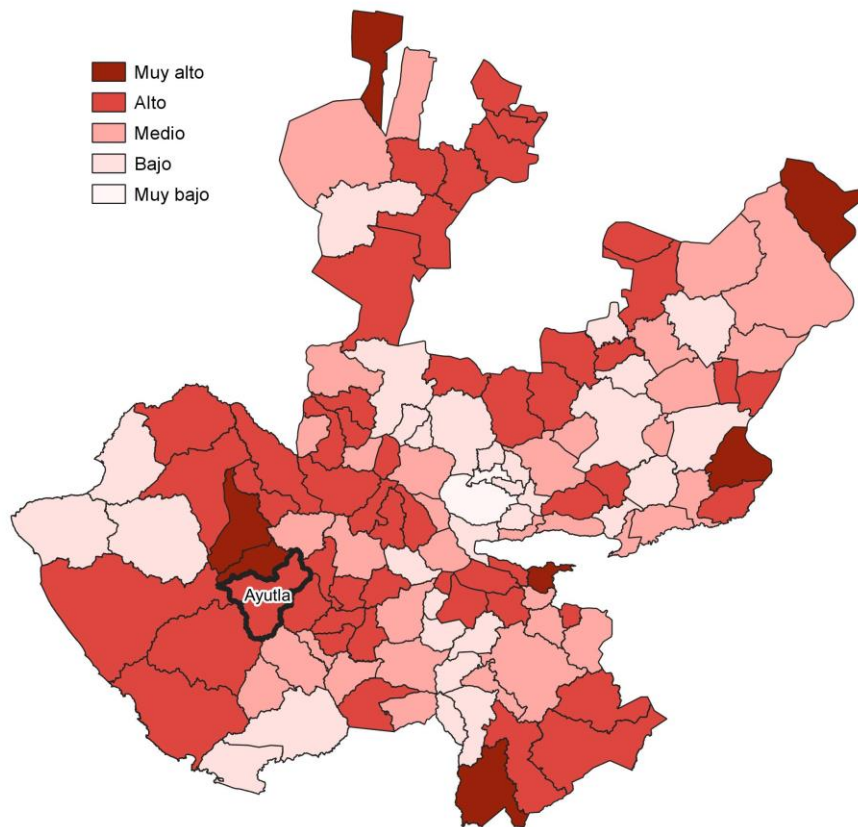
Intensidad Migratoria

El estado de Jalisco tiene una añeja tradición migratoria a Estados Unidos que se remonta hacia finales del siglo XIX.

El Consejo Nacional de Población (CONAPO) calculó el Índice de Intensidad Migratoria México-Estados Unidos 2020, como una medida sintética que informa integralmente del fenómeno migratorio entre ambos países.

De acuerdo con este índice, Jalisco se clasificó en un grado medio, posicionándose en el lugar 14 entre las entidades federativas con mayor intensidad migratoria en 2020. Esto como resultado de un 6.8% de sus viviendas que recibían remesas, 1.3% de viviendas con emigrantes con destino a Estados Unidos residentes en Estados Unidos, 0.4% de viviendas con migrantes circulares y 0.9% de viviendas con migrantes de retorno de Estados Unidos.

Mapa 1 Grado de Intensidad Migratoria a Estados Unidos. Jalisco, 2020



Fuente: IIEG con base en estimaciones de CONAPO; Índice de Intensidad Migratoria 2020.

Conforme a los resultados del índice de Intensidad Migratoria 2020, en el municipio de Ayutla un 25.68 por ciento de las viviendas del municipio recibieron remesas en 2020, en un 4.92 por ciento se reportaron emigrantes con destino a Estados Unidos residentes en Estados Unidos, en el 0.5 por ciento se registraron migrantes circulares del quinquenio anterior (2015-2020) y el 1.89 por ciento de las viviendas contaban con migrantes de retorno de Estados Unidos (ver tabla 3).

Tabla 3 Índice de Intensidad Migratoria México-Estados Unidos	
Ayutla, 2020	
Índice y grado de intensidad migratoria e indicadores socioeconómicos	Valores
Índice de intensidad migratoria	60.3869
Grado de intensidad migratoria	Alto
Total de viviendas	3,594
% Viviendas que reciben remesas	25.68
% Viviendas con emigrantes con destino a Estados Unidos residentes en Estados Unidos	4.92
% Viviendas con migrantes circulares de Estados Unidos	0.5
% Viviendas con migrantes de retorno de Estados Unidos	1.89
Posición que ocupa el municipio en la entidad	26
Posición que ocupa el municipio a escala nacional	281

Fuente: IIEG, con base en estimaciones del CONAPO con base en el INEGI, Censo de Población y Vivienda 2020.

*Nota: los indicadores hacen referencia al quinquenio 2015-2020.

El Índice de Intensidad Migratoria México-Estados Unidos, se deriva de estimaciones con base en los cuestionarios ampliados de los Censos de Población y Vivienda 2000, 2010 y 2020. Destaca que en el año 2000 se realizó con base en hogares y a partir del 2010 en viviendas censales, como resultado del cambio conceptual y operativo del INEGI para el levantamiento de la información en ese año censal.

Es importante señalar que en el cálculo previo del índice en el año 2010, Ayutla tenía un grado Alto de intensidad migratoria y ocupaba el lugar 71 en el ordenamiento estatal. En ese año, el porcentaje de viviendas del municipio que recibían remesas fue del 14.55 % y, la proporción de viviendas con emigrantes en Estados Unidos del quinquenio anterior fue de 5.15%. Por su parte, el 1.87% de las viviendas tenían migrantes circulares del quinquenio anterior y el 3.67% migrantes de retorno (ver tabla 4).

Tabla 4 Índice y grado de intensidad migratoria e indicadores socioeconómicos

Ayutla, 2010	
Índice y grado de intensidad migratoria e indicadores socioeconómicos	Valores
Índice de intensidad migratoria	0.5998
Grado de intensidad migratoria	Alto
Total de viviendas	3,106
% Viviendas que reciben remesas	14.55
% Viviendas con emigrantes en Estados Unidos del quinquenio anterior	5.15
% Viviendas con migrantes circulares del quinquenio anterior	1.87
% Viviendas con migrantes de retorno del quinquenio anterior	3.67
Lugar que ocupa en el contexto estatal	71

Fuente: IIEG, con base en estimaciones del CONAPO con base en el INEGI, Censo de Población y Vivienda 2010.

Pobreza multidimensional

La pobreza, está asociada a condiciones de vida que vulneran la dignidad de las personas, limitan sus derechos y libertades fundamentales, impiden la satisfacción de sus necesidades básicas e imposibilitan su plena integración social. De acuerdo con esta concepción, una persona se considera en situación de pobreza multidimensional cuando sus ingresos son insuficientes para adquirir los bienes y los servicios que requiere para satisfacer sus necesidades y presenta carencia en al menos uno de los siguientes seis indicadores: rezago educativo, acceso a los servicios de salud, acceso a la seguridad social, calidad y espacios de la vivienda y servicios básicos en la vivienda.

La metodología para medir el fenómeno de la pobreza fue desarrollada por el Consejo Nacional de Evaluación de la Política de Desarrollo Social (CONEVAL) y permite profundizar en el estudio de la pobreza, ya que además de medir los ingresos, como tradicionalmente se realizaba, se analizan las carencias sociales desde una óptica de los derechos sociales. Estos componentes permitirán dar un seguimiento puntual de las carencias sociales y el bienestar económico de la población, además de proporcionar elementos para el diagnóstico y seguimiento de la situación de la pobreza en nuestro país, desde un enfoque novedoso y consistente con las disposiciones legales aplicables y que retoma los desarrollos académicos recientes en materia de medición de la pobreza. De acuerdo con su ingreso y a su índice de privación social se propone la siguiente clasificación:

Pobres multidimensionales. - Población con ingreso inferior al valor de la línea de bienestar y que padece al menos una carencia social.

Vulnerables por carencias sociales. - Población que presenta una o más carencias sociales, pero cuyo ingreso es superior a la línea de bienestar.

Vulnerables por ingresos. - Población que no presenta carencias sociales y cuyo ingreso es inferior o igual a la línea de bienestar.

No pobre multidimensional y no vulnerable. - Población cuyo ingreso es superior a la línea de bienestar y que no tiene carencia social alguna.

En la tabla 5 se muestra el porcentaje y número de personas en situación de pobreza en 2015 y 2020 en el municipio, así como aquellas vulnerables por carencias sociales, las vulnerables por ingresos y las no pobres y no vulnerables.

Tabla 5 Pobreza Multidimensional

Ayutla, 2015-2020

Indicadores de incidencia	Porcentaje		Personas		Carencias promedio	
	2015	2020	2015	2020	2015	2020
Pobreza multidimensional						
Población en situación de pobreza multidimensional	54.1	44.1	5,771	4,849	2.1	2.2
Población en situación de pobreza multidimensional moderada	45.8	38.4	4,883	4,213	1.8	2.0
Población en situación de pobreza multidimensional extrema	8.3	5.8	889	635	3.4	3.5
Población vulnerable por carencias sociales	34.5	46.2	3,682	5,071	1.8	1.9
Población vulnerable por ingresos	4.0	2.0	428	222		
Población no pobre multidimensional y no vulnerable	7.3	7.7	781	841		
Privación social						
Población con al menos una carencia social	88.7	90.3	9,454	9,920	2.0	2.0
Población con al menos tres carencias sociales	23.5	23.5	2,503	2,584	3.3	3.4
Indicadores de carencias sociales						
Rezago educativo	26.3	19.6	2,800	2,154	2.6	2.7
Acceso a los servicios de salud	13.1	30.1	1,398	3,310	2.7	2.5
Acceso a la seguridad social	78.2	81.3	8,339	8,928	2.0	2.1
Calidad y espacios de la vivienda	7.7	10.0	820	1,101	3.3	3.4
Acceso a los servicios básicos en la vivienda	31.9	22.3	3,406	2,453	2.8	2.9
Acceso a la alimentación	17.8	19.4	1,894	2,136	2.9	3.1
Bienestar						
Población con un ingreso inferior a la línea de bienestar mínimo	22.5	13.8	2,399	1,515	2.2	2.1
Población con un ingreso inferior a la línea de bienestar	58.1	46.2	6,199	5,071	1.9	2.3

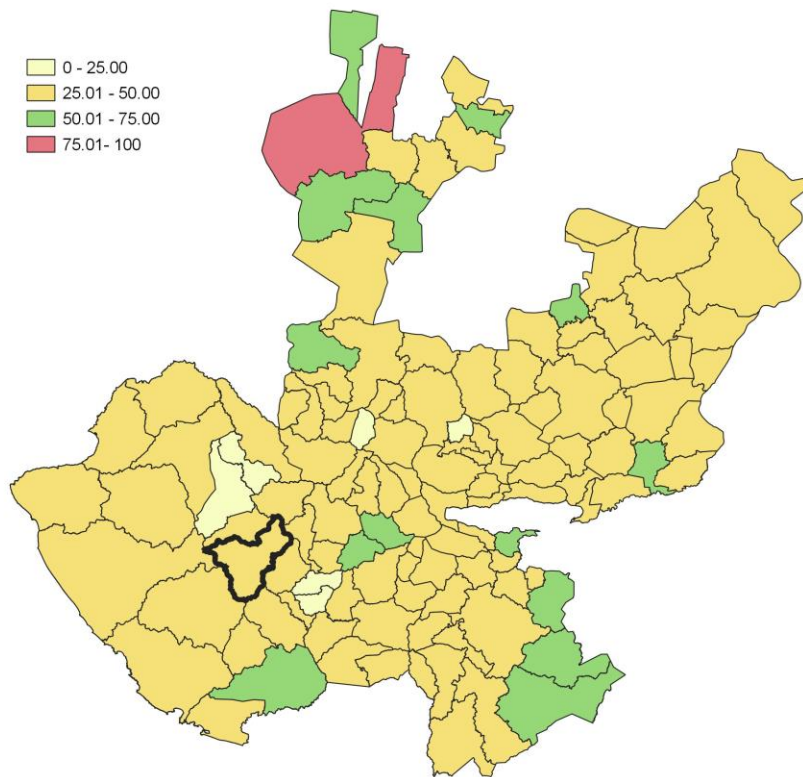
Fuente: Elaborado por el IIEG con base en estimaciones del CONEVAL del Modelo Estadístico 2015 para la continuidad del MCS-ENIGH, la Encuesta Intercensal 2015, el Modelo Estadístico 2020 para la continuidad del MCS-ENIGH y la muestra del Censo de Población y Vivienda 2020.

De acuerdo con la medición de pobreza multidimensional 2020, en Ayutla el 44.1 por ciento de la población se encontraba en situación de pobreza, es decir, 4,849 personas compartían esta situación en el municipio. Asimismo el 46.2 por ciento (5,071 personas) de la población era vulnerable por carencias sociales, el 2 por ciento era vulnerable por ingresos y 7.7 por ciento era no pobre y no vulnerable.

Es importante agregar que, en 2020 el 5.8 por ciento de la población de Ayutla se encontraba en pobreza extrema; en contraste con el 8.3 por ciento que presentó en 2015. Destaca que, en 2020 un 38.4 por ciento de la población estaba en pobreza moderada, lo que equivale a 4,213 personas; en comparación con el 2015 donde su proporción fue del 45.8 por ciento (4,883).

Respecto a las carencias sociales en 2020, destaca que el indicador de carencia por acceso a la seguridad social es el acceso a la seguridad social, con un 81.3 por ciento, que en términos absolutos representa 8,928 habitantes. En contraste, el que menos proporción de población presentó fue el de calidad y espacios de la vivienda, con el 10 por ciento.

Mapa 2 Porcentaje de población en situación de pobreza multidimensional por municipio. Jalisco, 2020



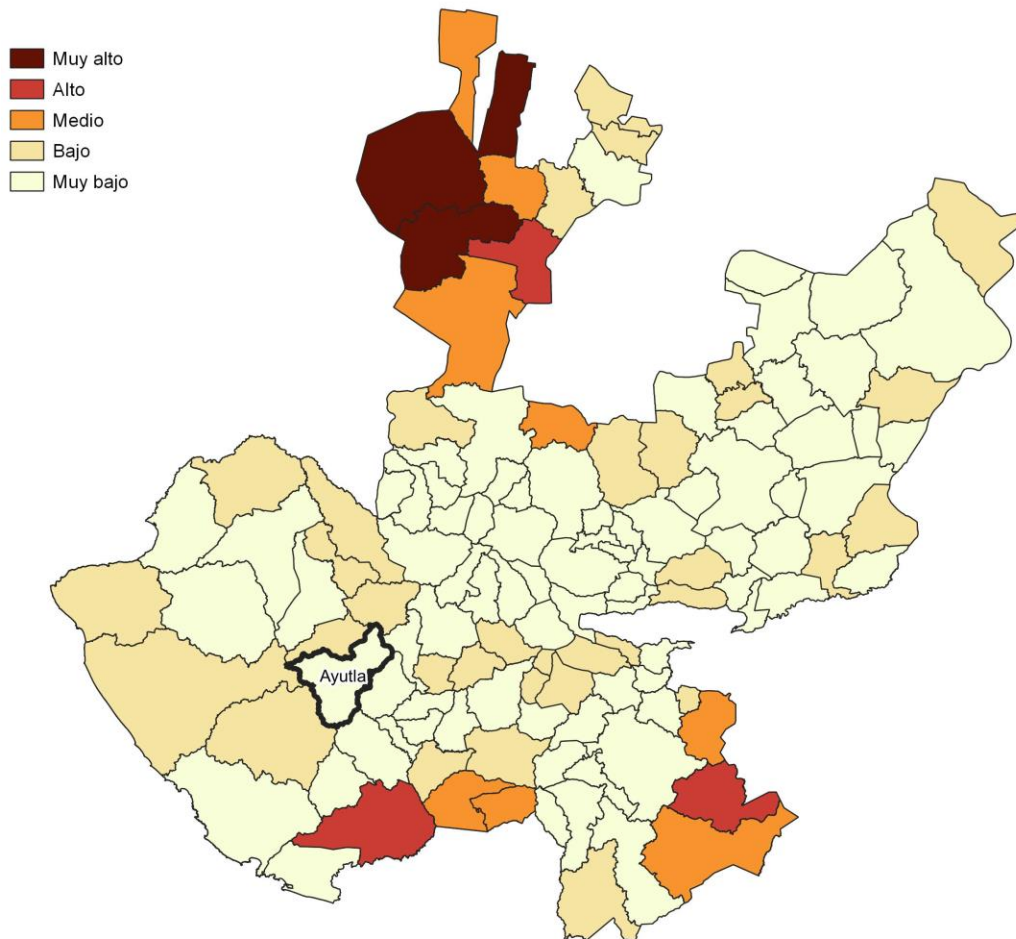
Fuente: IIEG, con base en estimaciones del CONEVAL, del Modelo Estadístico 2020 para la continuidad del MCS-ENIGH y la muestra del Censo de Población y Vivienda 2020.

Marginación

La construcción del Índice de Marginación, considera cuatro dimensiones estructurales: falta de acceso a la educación, residencia en viviendas inadecuadas; percepción de ingresos monetarios insuficientes y las relacionadas con la residencia en localidades pequeñas. Este índice es una medida-resumen que permite diferenciar los estados y municipios del país según el impacto global de las carencias que padece la población.

En la tabla 6 se presentan los indicadores que componen el índice de marginación para los municipios en 2020. De acuerdo con las estimaciones, Ayutla presentó un grado de marginación Muy Bajo. Destaca que, la proporción de población de 15 años o más sin educación básica era de 41 por ciento, y que el 72.4 por ciento de la población ocupada ganaba hasta dos salarios mínimos.

Mapa 3 Índice de marginación por municipio. Jalisco, 2020



Fuente: IIEG, con base en estimaciones del CONAPO; Índice de Marginación 2020.

Las principales localidades del municipio presentaron en su mayoría un grado de marginación muy bajo; de ellas, la localidad de Santo Domingo tenía el más alto porcentaje de población de 15 años y más sin educación básica (49.1%) y de población analfabeta (5.8%), La localidad de Colonia Capilla de Rayo presentó la proporción más baja de población adulta sin educación básica (18.6%) y analfabeta (3.7%). (ver tabla 6).

Tabla 6 Grado de marginación e indicadores sociodemográficos							
Ayutla, 2020							
Municipio / Localidad		Grado	% Población de 15 años o más analfabeta	% Población de 15 años o más sin educación básica	% Población en localidades con menos de 5000 habitantes	% Población ocupada con ingreso de hasta 2 salarios mínimos	% Viviendas particulares habitadas que no disponen de refrigerador
Clave	Nombre						
	Jalisco	Bajo	2.9	29.5	16.2	55.9	
017	Ayutla	Muy Bajo	4.9	41.0	42	72.4	
1	Ayutla	Muy bajo	4.4	38.3			4.6
251	Colonia Capilla de Rayo	Muy bajo	3.7	18.6			5
111	Tepantla	Muy bajo	4.1	45.6			2.5
97	San Pedro	Muy bajo	4.1	45.1			2.1
14	Santo Domingo	Muy bajo	5.8	49.1			4.1

Fuente: Elaborado por el IIEG con base en CONAPO, índice de marginación por localidad, 2020.

Respecto a las carencias en la vivienda en 2020, la localidad de Tepantla tenía el porcentaje más alto de ocupantes en viviendas sin drenaje ni sanitario, con el 1.4%; mientras que la localidad de Santo Domingo presentó el más alto porcentaje de ocupantes en viviendas particulares sin energía eléctrica, con un 0.9%;

La localidad de Santo Domingo mostró la proporción más alta de ocupantes en viviendas particulares sin agua entubada con el 0.7%; mientras que la localidad de Santo Domingo obtuvo el más alto porcentaje de ocupantes en viviendas particulares con piso de tierra con un 3.1%; Por su parte, la localidad de Colonia Capilla de Rayo registró la mayor proporción de ocupantes en viviendas particulares sin refrigerador con un 5% (ver tabla 7).

Tabla 7 Grado de marginación e indicadores sociodemográficos

Ayutla, 2020							
Municipio / Localidad		Grado	% Viviendas particulares habitadas sin excusado*	% Viviendas particulares habitadas sin energía eléctrica*	% Viviendas particulares habitadas sin disponibilidad de agua entubada*	**Promedio de ocupantes por cuarto en viviendas particulares habitadas	% Viviendas particulares habitadas con piso de tierra
Clave	Nombre						
	Jalisco	Bajo	0.6	0.3	0.8	14.0	1.7
017	Ayutla	Muy Bajo	1.4	0.5	0.6	16.7	2.7
1	Ayutla	Muy bajo	0.2	0.1	0.1	24.2	1.6
251	Colonia Capilla de Rayo	Muy bajo	0.0	0.0	0.0	28.8	1.2
111	Tepantla	Muy bajo	1.4	0.0	0.0	39.8	1.9
97	San Pedro	Muy bajo	0.8	0.4	0.0	13.6	0.0
14	Santo Domingo	Muy bajo	0.0	0.9	0.7	24.8	3.1

Fuente: Elaborado por el IIEG con base en CONAPO, índice de marginación por localidad, 2020.

Índices Sociodemográficos

En resumen, Ayutla presentó un grado muy bajo de marginación en 2020, y ocupó por ello el lugar 67 entre los municipios del estado más marginados. En cuanto a la pobreza multidimensional, el municipio se localizó en el lugar 41, con el 38.4 por ciento de su población en situación de pobreza moderada y 5.8 por ciento en pobreza extrema. Finalmente, Ayutla se clasificó en grado Alto de intensidad migratoria en 2020 y se posicionó en el lugar 26 entre los municipios del estado con mayores índices (ver tabla 8).

Tabla 8 Población total, grado de Marginación e Intensidad Migratoria y situación de pobreza									
Ayutla, 2020									
Clave	Municipio	Población	Marginación		Pobreza Multidimensional			Intensidad Migratoria	
		Población	Grado	Lugar	Moderada	Extrema	Lugar	Grado	Lugar
14	Jalisco	8,348,151	Bajo	28	28.4	3.0	7	Alto	13
011	Atengo	5,599	Bajo	14	37.1	12.0	18	Medio	72
015	Autlán de Navarro	64,931	Muy Bajo	109	28.4	3.0	107	Medio	77
017	Ayutla	12,880	Muy Bajo	67	38.4	5.8	41	Alto	26
028	Cuautla	2,166	Bajo	28	31.8	2.2	100	Muy alto	1
032	Chiquilistlán	5,983	Bajo	17	52.0	16.4	3	Alto	54
034	Ejutla	1,981	Muy Bajo	49	22.4	1.8	122	Alto	17
037	El Grullo	25,920	Muy Bajo	108	34.7	4.4	69	Medio	76
052	Juchitlán	5,534	Bajo	37	40.0	4.8	36	Alto	48
054	El Limón	5,368	Muy Bajo	62	22.7	0.9	123	Alto	24
088	Tecolotlán	16,603	Muy Bajo	87	35.6	2.0	81	Medio	71
090	Tenamaxtlán	7,302	Muy Bajo	56	38.9	3.1	50	Alto	30
102	Tonaya	5,961	Muy Bajo	51	27.2	1.6	112	Alto	41
106	Tuxcacuesco	5,482	Bajo	15	30.4	6.1	88	Medio	69
110	Unión de Tula	13,799	Muy Bajo	105	32.7	4.4	86	Alto	12

Fuente: IIEG, estimaciones del CONEVAL, Pobreza Multidimensional, con base en el Modelo Estadístico 2015 para la continuidad del MCS-ENIGH, la Encuesta Intercensal 2015, el Modelo Estadístico 2020 para la continuidad del MCS-ENIGH y la muestra del Censo de Población y Vivienda 2020, y CONAPO; Índice de Marginación 2020 e Índice de Intensidad Migratoria 2020. INEGI; Censo de Población y Vivienda 2020.



IIEG
Instituto de Información
Estadística y Geográfica
de Jalisco

Economía

Ayutla
Diagnóstico del municipio
Octubre 2024



Jalisco
GOBIERNO DEL ESTADO

Número de empresas

Conforme a la información del Directorio Estadístico Nacional de Unidades Económicas (DENUE) de INEGI, el municipio de Ayutla cuenta con 687 unidades económicas al mes de noviembre de 2022 y su distribución por sectores revela un predominio de establecimientos dedicados a Comercio, siendo estos el 43.38% del total en el municipio. Ocupa la posición 70 del total de empresas establecidas en el estado y el lugar número 5 en el ranking regional.

Posición en el ranking		
Municipio	Estado	Regional
Ayutla	70	5

Tabla 1 composición de las empresas									
Ayutla, noviembre 2022 (unidades económicas)									
Sector	0 a 5 personas	6 a 10 personas	11 a 30 personas	31 a 50 personas	51 a 100 personas	101 a 250 personas	251 y más	Total de unidades económicas	% Total de unidades económicas
Comercio	289	9						298	43.38%
Servicios	260	24	6	1				291	42.36%
Industrias manufactureras	71	4	1					76	11.06%
Actividades legislativas, gubernamentales, de impartición de justicia y de organismos internacionales y extraterritoriales	9	1	1			1		12	1.75%
Generación, transmisión y distribución de energía eléctrica, suministro de agua y de gas por ductos al consumidor final	2	1						3	0.44%
Transportes, correos y almacenamiento	2	1						3	0.44%
Información en medios masivos	3							3	0.44%
Construcción	1							1	0.15%
Total	637	40	8	1	0	1	0	687	100%

Fuente: IIEG, con base en información de INEGI, DENUE.

Valor agregado censal bruto

El valor agregado censal bruto se define como: “*el valor de la producción que se añade durante el proceso de trabajo por la actividad creadora y de transformación del personal ocupado, el capital y la organización (factores de la producción), ejercida sobre los materiales que se consumen en la realización de la actividad económica.*” En resumen, esta variable se refiere al valor de la producción que añade la actividad económica en su proceso productivo.

Los censos económicos 2019, registraron que, en el municipio de Ayutla, los tres subsectores más importantes en la generación de valor agregado censal bruto fueron: el *Comercio al por menor de abarrotes, alimentos, bebidas, hielo y tabaco*; la *Industria alimentaria*; y el *Comercio al por menor de productos textiles, bisutería, accesorios de vestir y calzado*, que generaron en conjunto el 32.2% del total del valor agregado censal bruto registrado en el municipio.

El subsector de *Comercio al por menor de abarrotes, alimentos, bebidas, hielo y tabaco*, que concentró el 21.7% del valor agregado censal bruto, registró el mayor crecimiento real pasando de 12 millones 371 mil pesos en 2014 a 34 millones 833 mil pesos en 2019, representado un incremento de 181.6% durante el periodo.

Tabla 2. Sector con mayor valor agregado censal bruto (VACB)

Ayutla, 2014 y 2019. (Miles de pesos a precios de 2018).

Sector	2014	2019	% Part. 2019	Var % 2014-2019
Comercio al por menor de abarrotes, alimentos, bebidas, hielo y tabaco	12,371	34,833	21.7%	181.6%
Industria alimentaria	4,084	8,911	5.5%	118.2%
Comercio al por menor de productos textiles, bisutería, accesorios de vestir y calzado	2,513	7,941	4.9%	216.0%
Comercio al por mayor de materias primas agropecuarias y forestales, para la industria, y materiales de desecho	17,686	7,811	4.9%	-55.8%
Servicios de reparación y mantenimiento	11,934	7,645	4.8%	-35.9%
Comercio al por menor de artículos de papelería, para el esparcimiento y otros artículos de uso personal	1,413	6,987	4.3%	394.4%
Comercio al por menor de artículos de ferretería, tlapalería y vidrios	1,198	5,829	3.6%	386.7%
Servicios inmobiliarios	716	4,459	2.8%	522.8%
Servicios personales	1,240	4,454	2.8%	259.2%
Comercio al por menor de artículos para el cuidado de la salud	3,182	4,381	2.7%	37.7%
Servicios médicos de consulta externa y servicios relacionados	4,170	3,744	2.3%	-10.2%
Otros	35,078	63,751	39.7%	81.7%
Total	95,586	160,746	100.0%	68.2%

Fuente: IIEG, con base en datos de INEGI, Censos Económicos.

Nota: Por el principio de confidencialidad muchos subsectores no presentan datos, por lo tanto, solo se muestran 11 subsectores que tienen información.

Empleo

Trabajadores asegurados en el IMSS

Por grupo económico

Para junio de 2023 el IMSS reportó un total de 369 trabajadores asegurados, lo que representó para el municipio de Ayutla un incremento anual de 12 trabajadores en comparación con el mismo mes de 2022, debido al alza del registro de empleo formal de algunos de sus grupos económicos principalmente el de Compraventa de materias primas, materiales y auxiliares.

En función de los registros del IMSS el grupo económico que más empleos presentó dentro del municipio de Ayutla fue el de Servicios personales para el hogar y diversos, ya que en junio de 2023 registró un total de 48 trabajadores concentrando el 13.01% del total de asegurados en el municipio.

El segundo grupo económico con más trabajadores asegurados fue el de Industria y productos de madera y corcho; excepto muebles, que para junio de 2023 registró 47 trabajadores asegurados que representan el 12.74% del total de trabajadores asegurados a dicha fecha.

Tabla 3 Trabajadores asegurados										
Ayutla, Jalisco 2017-junio 2023										
Grupo económico	2017	2018	2019	2020	2021	2022	junio 2022	junio 2023	variación absoluta junio 2023 / junio 2022	% part junio 2023
Servicios personales para el hogar y diversos	39	47	51	52	55	48	51	48	-3	13.01%
Industria y productos de madera y corcho; excepto muebles	29	48	37	41	41	43	41	47	6	12.74%
Construcción de edificaciones y de obras de ingeniería civil	48	53	66	35	37	33	36	43	7	11.65%
Servicios profesionales y técnicos	60	56	59	57	50	45	47	43	-4	11.65%
Compraventa de prendas de vestir y otros artículos de uso personal	19	20	28	29	30	30	29	28	-1	7.59%
Compraventa de materias primas, materiales y auxiliares	13	17	17	11	16	21	19	27	8	7.32%
Compraventa de alimentos, bebidas y productos del tabaco	26	24	27	27	25	22	23	24	1	6.5%
Fabricación de alimentos	7	8	8	11	12	21	15	19	4	5.15%
Preparación y servicio de alimentos y bebidas	13	14	13	15	14	15	14	12	-2	3.25%
Compraventa en tiendas de autoservicio y de departamentos especializados por línea de mercancías	11	12	14	14	11	10	11	10	-1	2.71%
Servicios financieros y de seguros (bancos, financieras, compañías de seguros, etc.)	8	9	9	9	11	10	10	10	0	2.71%
Compraventa de gases, combustibles y lubricantes	8	7	7	7	7	7	7	8	1	2.17%
Otros	46	46	47	43	50	52	54	50	-4	13.54%
Total general	327	361	383	351	359	357	357	369	12	100%

Fuente: IIEG, con base en información del IMSS.

Trabajadores asegurados en el IMSS Región Sierra De Amula

En junio de 2023, Ayutla se presenta como el séptimo lugar municipal, dentro de la región Sierra De Amula con mayor número de trabajadores concentrando el 1.69% del total.

De junio de 2022 a junio de 2023 el municipio de Ayutla registró un incremento en el número total de trabajadores asegurados en la región Sierra De Amula pasando de 357 asegurados en 2022 a 369 asegurados en 2023, un aumento de 12 trabajadores durante el total del periodo.

Tabla 4 Trabajadores asegurados										
Región Sierra De Amula, Jalisco 2017-junio 2023										
Municipio	2017	2018	2019	2020	2021	2022	junio 2022	junio 2023	variación absoluta junio 2023 / junio 2022	% part junio 2023
Autlán de Navarro	11,406	10,991	11,300	11,330	11,209	10,955	11,335	11,058	-277	50.53%
Tuxcacuesco	3,348	2,927	3,100	2,826	2,955	3,161	3,878	4,653	775	21.26%
El Grullo	2,400	2,446	2,493	2,503	2,508	2,484	2,380	2,539	159	11.60%
Tecolotlán	970	970	975	934	1,100	1,161	1,253	1,146	-107	5.24%
Tonaya	1,067	1,103	947	943	926	889	903	901	-2	4.12%
Unión de Tula	474	473	502	564	548	561	532	547	15	2.50%
Ayutla	327	361	383	351	359	357	357	369	12	1.69%
Chiquilistlán	105	132	146	141	184	203	200	210	10	0.96%
El Limón	158	157	157	158	159	154	152	162	10	0.74%
Tenamaxtlán	104	108	116	113	118	122	114	120	6	0.55%
Juchitlán	119	98	94	87	95	69	83	72	-11	0.33%
Cuautla	26	68	72	53	56	63	63	71	8	0.32%
Atengo	12	33	15	18	29	22	24	22	-2	0.10%
Ejutla	2	3	4	9	8	11	8	13	5	0.06%
Total	20,518	19,870	20,304	20,030	20,254	20,212	21,282	21,883	601	100.00%

Fuente: IIEG, con base en información del IMSS.

Da click en la siguiente liga para consultar la información de empleo formal (IMSS), que se genera de manera mensual.

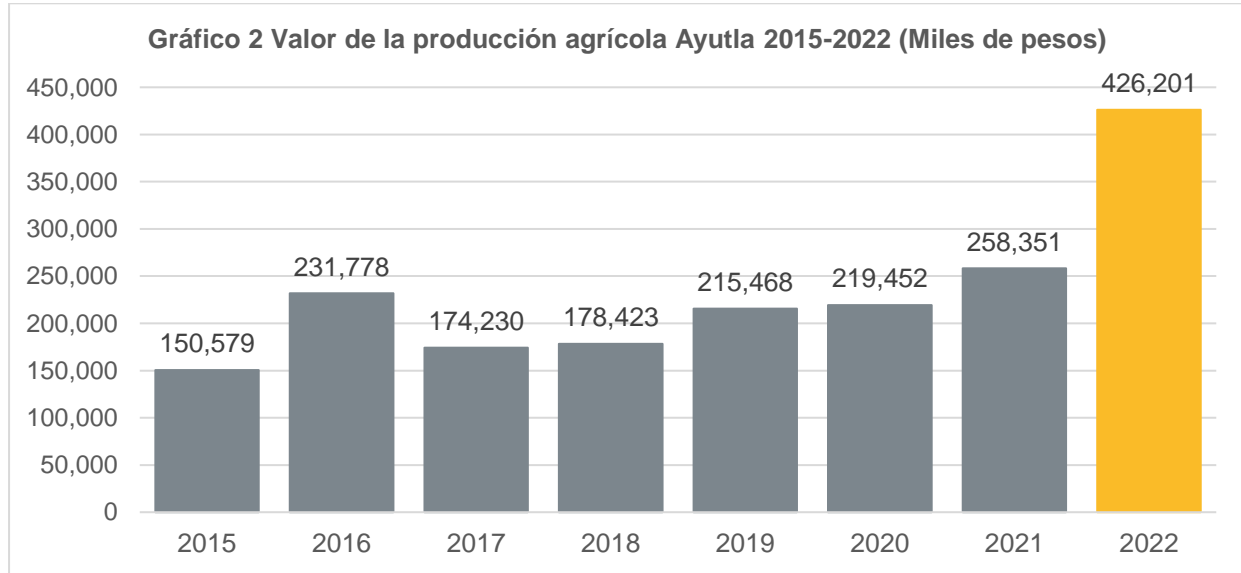
https://iieg.gob.mx/ns/?page_id=18817

Así mismo puede consultar en la siguiente liga los indicadores municipales.

https://iieg.gob.mx/ns/?page_id=17139

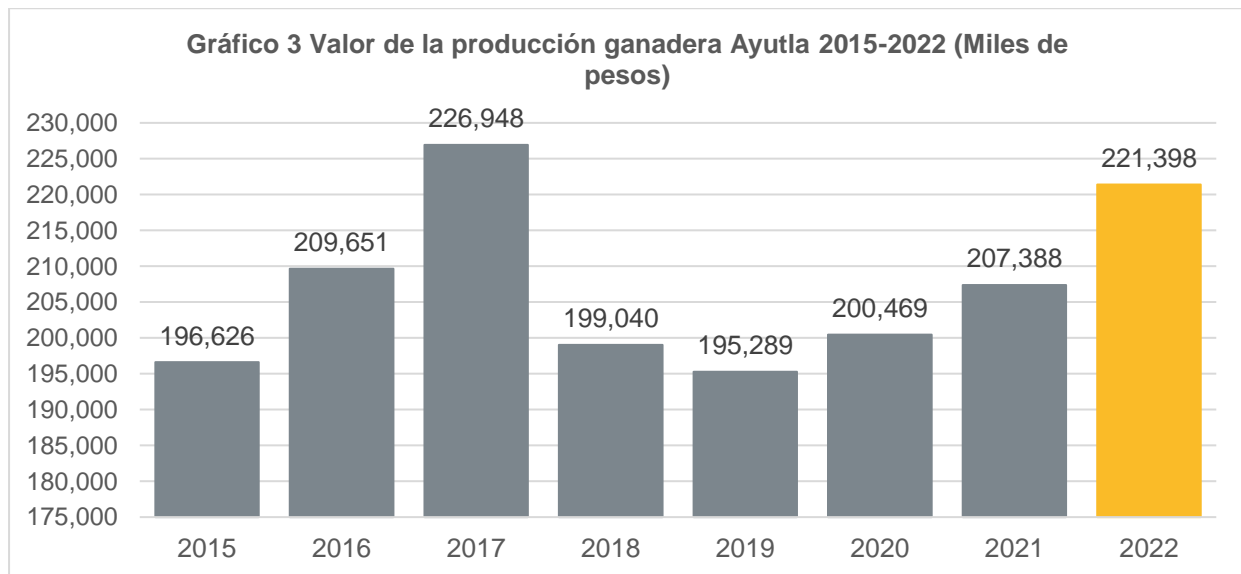
Agricultura y ganadería

El valor de la producción agrícola en Ayutla ha presentado diversas fluctuaciones durante el periodo 2015-2022 habiendo registrado su nivel más alto en 2022. En 2022 el valor de la producción agrícola de Ayutla representó el 0.4% del total estatal, alcanzando un monto de 426,201 miles de pesos para ese año.



Fuente: IIEG, con base en información del SIAP / SAGARPA.

El valor de la producción ganadera en Ayutla ha presentado diversas fluctuaciones durante el periodo 2015-2022, siendo 2017 en el que se ha registrado su nivel más alto. En 2022 el valor de la producción ganadera de Ayutla representó el 0.2% del total estatal, alcanzando un monto de 221,398 miles de pesos para ese año.



Fuente: IIEG, con base en información del SIAP / SAGARPA.



IIEG
Instituto de Información
Estadística y Geográfica
de Jalisco

Gobierno y Seguridad

Ayutla
Diagnóstico del municipio
Octubre 2024



Jalisco
GOBIERNO DEL ESTADO

Desarrollo institucional

El Índice de Desarrollo Municipal (IDM) mide el progreso de un municipio en cuatro dimensiones del desarrollo: social, económica, ambiental e institucional, con la finalidad de presentar una evaluación integral de la situación de cada uno de éstos. El IDM parte de tres premisas vinculadas con el concepto de desarrollo humano, según el cual, el principal objetivo es beneficiar a las personas; las actividades de los gobiernos afectan el nivel de desarrollo de sus comunidades y que el desarrollo sostenible posibilita el bienestar de los individuos a largo plazo (ver detalles [aquí](#)).

En los apartados anteriores ya se ha hecho referencia al desarrollo social, económico y del medio ambiente; finalmente en esta sección se aborda el componente institucional (Índice de Desarrollo Municipal Institucional; IDM-I), que mide el desempeño de las instituciones gubernamentales de un municipio a través de cuatro rubros que contemplan el esfuerzo tributario, la transparencia, la participación electoral y la seguridad.

En la construcción del IDM se decidió incluir cuatro variables para medir el desarrollo institucional de los municipios de Jalisco, tal y como se muestra en las dos tablas siguientes, por medio del porcentaje de participación ciudadana en elecciones; la evaluación del cumplimiento de la publicación de información fundamental y de la obligación de la atención a las solicitudes de información; el porcentaje de ingresos propios por municipio y el número de delitos del fuero común por cada mil habitantes.

¹En ediciones anteriores se incluía el número de empleados municipales per cápita. Esta información se muestra más adelante en esta sección, pero ya no es considerada para la elaboración del IDM-I

Ayutla, Región Sierra Amula (Parte I)

Tabla 1. Desarrollo institucional de los municipios en el contexto estatal con base en cinco indicadores

Clave	Municipio	Porcentaje de participación ciudadana en elecciones 2021		Evaluación del cumplimiento de la publicación de información fundamental 2016		Empleados municipales por cada 1000 habitantes 2022	
		Valor municipal	Lugar estatal	Valor municipal	Lugar estatal	Valor municipal	Lugar estatal
11	Atengo	77.00	6	95.83 ²	36	11.39	82
15	Autlán de Navarro	52.48	87	100 ¹	1	15.88	46
17	Ayutla	62.35	51	12.5	93	19.77	33
28	Cuautla	82.34	3	68.75*	71	45.50	2
32	Chiquilistlán	83.59	1	65.63*	74	10.56	88
34	Ejutla	51.17	93	25	88	42.76	3
37	El Grullo	61.39	56	100 ²	1	16.08	44
52	Juchitlán	53.24	84	35.42 ²	85	10.96	85
54	El Limón	63.68	43	12.5	93	29.19	10
88	Tecolotlán	49.57	99	6.25	109	13.15	63
90	Tenamaxtlán	67.31	33	100 ²	1	11.98	73
102	Tonaya	35.84	122	97.92 ²	29	24.78	15
106	Tuxcacuesco	55.41	74	12.5	93	22.26	21
110	Unión de Tula	63.13	48	100 ³	1	16.61	39

Fuente: Elaborado por el IIEG, con base en los resultados electorales de las elecciones municipales de 2021, del IEPC; la Estadística de Finanzas Públicas Estatales y Municipales (EFIPEM), Base de Delitos del Fuero Común del Secretariado Ejecutivo del Sistema Nacional de Seguridad Pública, CONAPO, Reconstrucción y proyecciones de la población de los municipios de México, 1990-2040 (actualización mayo 2024), Censo Nacional de Gobiernos Municipales y Demarcaciones Territoriales de la Ciudad de México 2022 y las evaluaciones del ITEI de 2016, 2018, 2019, 2022, 2023 y 2024.

~ Dato registrado en 2018

¹ Dato registrado en 2019

² Dato registrado en 2022

³ Dato registrado en 2023

* Dato registrado en 2024

En el caso de Ayutla, en 2021 registró una participación electoral del 62.35%, que lo coloca en el lugar 51 de los 125 municipios. Lo que significa que tiene una mediana participación electoral en comparación con otras municipalidades del estado. Por otra parte, en 2016 con una calificación de 12.5% en materia de cumplimiento en las obligaciones de transparencia, el municipio se colocó en el lugar 93, lo que muestra el grado de compromiso de una administración en publicar y mantener actualizada la información, en particular, la correspondiente a los rubros financieros y regulatorios; así como la mejora en su accesibilidad y un adecuado manejo y protección de la información confidencial. Esto en el marco del cumplimiento del derecho de acceso a la información pública.

En lo que respecta a los empleados que laboran en las administraciones públicas, es importante destacar que en 2022 Ayutla tenía una tasa de 19.77 empleados municipales por cada mil habitantes, por lo que ocupó el sitio 33 a nivel estatal en este rubro. Esto en el sentido de que entre menor sea el valor de este indicador mejor, porque implica una lógica de austeridad donde con menos empleados municipales se logra prestar los servicios municipales a la población.

Asimismo, en el ámbito de las finanzas municipales, para el 16.57% de los ingresos de Ayutla se consideran propios; esto significa que fueron generados mediante sus propias estrategias de recaudación, lo que posiciona al municipio en el lugar 85 en el ordenamiento de este indicador respecto a los demás municipios del estado. Mientras que en la cuestión de seguridad, en 2023 el municipio registró una tasa de 5.2 delitos por cada cien mil habitantes, que se traduce en el lugar 41 en el contexto estatal, siendo el lugar uno, el municipio más seguro en función de esta tasa.

Considerando los cinco indicadores, Ayutla obtiene un desarrollo institucional Bajo con un IDM-I de 52.6, que lo coloca en el sitio 101 del ordenamiento estatal. Donde el primer lugar lo tiene Unión de San Antonio y el último, Santa María del Oro.

Ayutla, Región Sierra Amula (Parte II)

Tabla 2. Desarrollo institucional de los municipios en el contexto estatal con base en cinco indicadores

Clave	Municipio	Porcentaje de ingresos propios 2022		Delitos del fuero común por cada 1,000 habitantes 2023		IDM-Institucional		
		Valor municipal	Lugar estatal	Valor municipal	Lugar estatal	Índice	Grado	Lugar estatal
11	Atengo	5.11	122	2.62	10	72.1	Muy Alto	19
15	Autlán de Navarro	46.52	4	14.60	117	71.9	Muy Alto	22
17	Ayutla	16.57	85	5.20	41	52.6	Bajo	101
28	Cuatla	26.71	48	4.88	34	66.1	Alto	60
32	Chiquilistlán	14.96	89	3.63	19	69.9	Muy Alto	39
34	Ejutla	9.76	111	7.69	70	44.6	Muy Bajo	121
37	El Grullo	38.65	11	12.97	110	72.3	Muy Alto	14
52	Juchitlán	13.51	100	7.20	66	54.9	Bajo	95
54	El Limón	13.56	98	8.33	76	48.0	Bajo	117
88	Tecolotlán	23.60	60	11.35	99	48.2	Bajo	116
90	Tenamaxtlán	17.34	80	6.34	56	72.2	Muy Alto	16
102	Tonaya	16.73	84	3.17	14	64.8	Medio	68
106	Tuxcacuesco	15.50	88	3.66	20	51.5	Bajo	107
110	Unión de Tula	17.26	81	7.71	71	69.5	Muy Alto	40

Fuente: Elaborado por el IIEG, con base en los resultados electorales de las elecciones municipales de 2021, del IEPC; la Estadística de Finanzas Públicas Estatales y Municipales (EFIPEM), Base de Delitos del Fuero Común del Secretariado Ejecutivo del Sistema Nacional de Seguridad Pública, CONAPO, Reconstrucción y proyecciones de la población de los municipios de México, 1990-2040 (actualización mayo 2024), Censo Nacional de Gobiernos Municipales y Demarcaciones Territoriales de la Ciudad de México 2022 y las evaluaciones del ITEI de 2016, 2018, 2019, 2022, 2023 y 2024.

~ Dato registrado en 2018

¹ Dato registrado en 2019

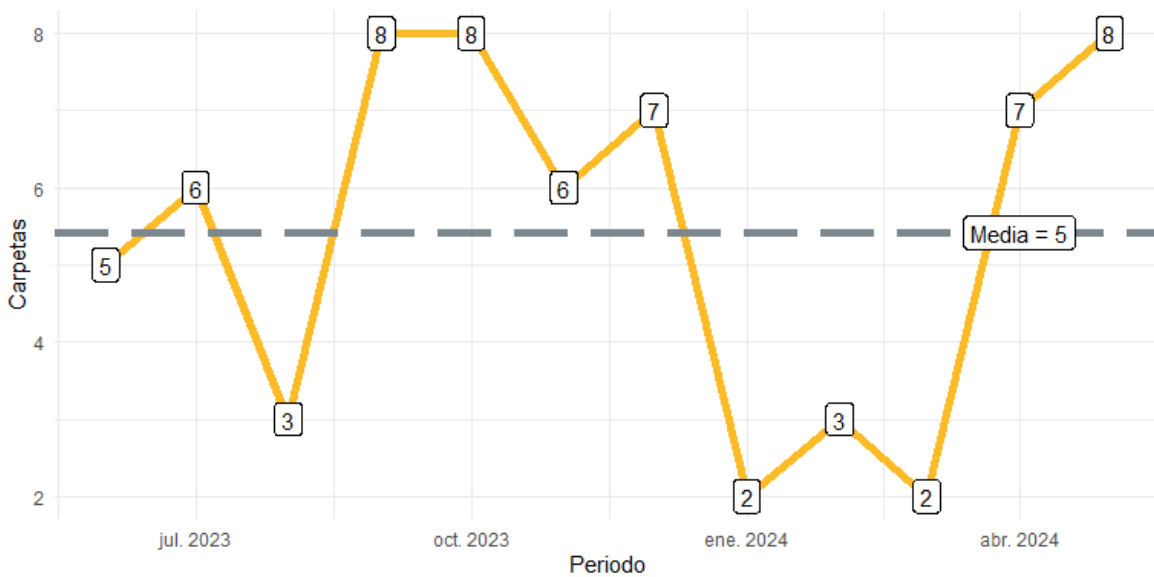
² Dato registrado en 2022

³ Dato registrado en 2023

* Dato registrado en 2024

Durante el periodo de junio 2023 a mayo 2024, se abrieron un total de 65 carpetas de investigación, de las cuales 43 se abrieron en los meses de 2023, mientras que en los primeros cinco meses de 2024 fueron 22. Los meses con más casos fueron septiembre de 2023 y octubre de 2023 con 8 indagatorias cada uno. Los meses con la menor cantidad de carpetas abiertas son enero y marzo con 2 casos cada uno. El promedio de carpetas abiertas por mes en el municipio es de 5.

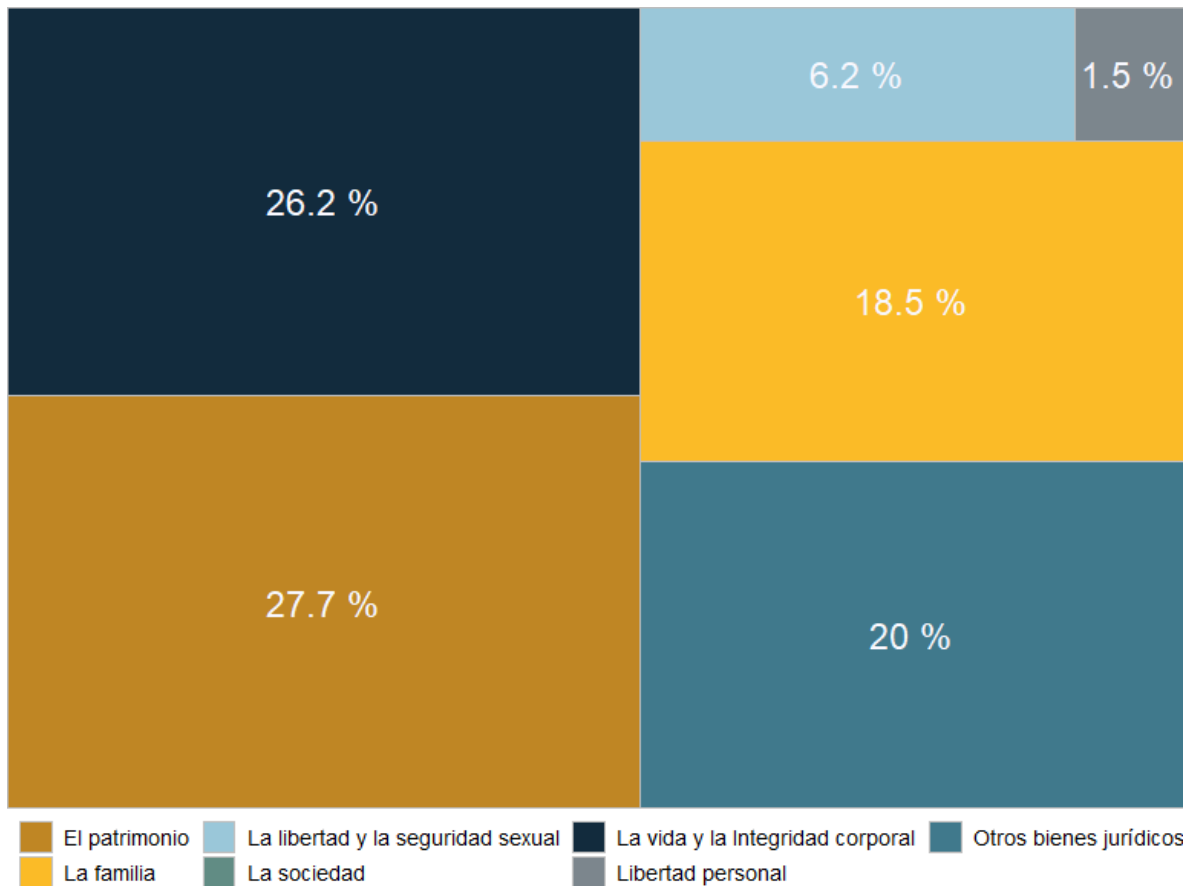
Gráfica 1. Cantidad de carpetas de investigación por mes, Ayutla junio 2023 a mayo 2024



Fuente: Elaborado por el IIEG con datos del Secretariado Ejecutivo del Sistema Nacional de Seguridad Pública.

En Ayutla en el periodo de junio 2023 a mayo 2024, el 28% de los delitos afectaron al bien jurídico del patrimonio seguido de la vida y la integridad corporal con 26% y el tercer bien jurídico con mayor afectación fue otros bienes jurídicos afectados (del fuero común) con 20%. (Gráfica 2).

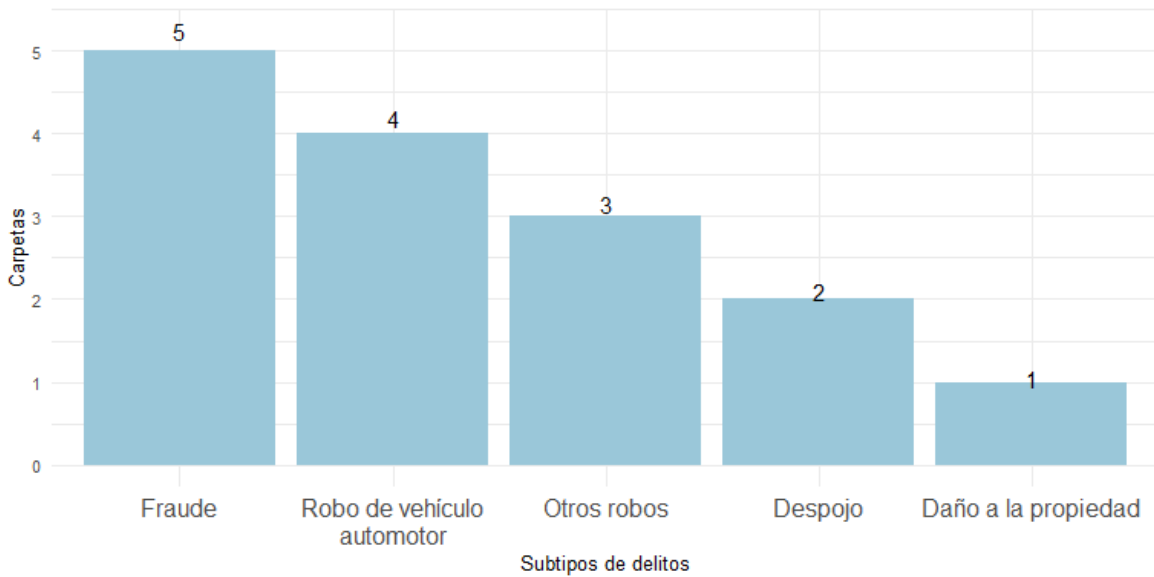
Gráfica 2. Distribución porcentual de los bienes jurídicos afectados, Ayutla junio 2023 a mayo 2024



Fuente: Elaborado por el IIEG con datos del Secretariado Ejecutivo del Sistema Nacional de Seguridad Pública.

Con relación al bien jurídico del patrimonio que fue el más afectado en el periodo de análisis en el municipio, fraude fue el subtipo de delito que abrió más carpetas con 5; en segundo puesto, robo de vehículo automotor con 4 seguido de otros robos con 3 casos. (Gráfica 3).

Gráfica 3. Cantidad de carpetas por los 5 subtipos de delitos que afectaron más a el patrimonio, Ayutla junio 2023 a mayo 2024



Fuente: Elaborado por el IIEG con datos del Secretariado Ejecutivo del Sistema Nacional de Seguridad Pública.

Directorio municipal



Presidente Municipal Ayutla

Oswaldo Antonio de la Cruz García
presidenciadeayutla01@gmail.com

Domicilio

Ramón Corona No. 01 Ayutla, Jalisco

Teléfono

01 (316) 37 20014,
37 20314, 37 20004, 372 1046

Síndico (a)

Christian Curiel Espinoza

Regidores (as)

Norma Angelica Santos Pelayo
Josefina Mariscal Figueroa
José Ignacio Chávez Blanco
Maritza Mariscal Guzmán
Felipe De Jesús Pelayo Martínez
Gloria Mireya Corona Contreras
Rogelio González Rodríguez
Verónica Gabriela Vargas Contreras
Bruno Rangel Sánchez

Partido Político


Fuerza Y Corazón Por Jalisco


www.ieg.gob.mx



IEG Jalisco

Calzada de los Pirules 71 Col. Ciudad Granja.
C.P. 45010, Zapopan, Jalisco, México.

 contacto@ieg.gob.mx

 **33377-71770**



IEG
Instituto de Información
Estadística y Geográfica
de Jalisco

