



**IIEG**  
Instituto de Información  
Estadística y Geográfica  
de Jalisco

# Zapotiltic

## Diagnóstico del municipio

Octubre 2024



**Jalisco**  
GOBIERNO DEL ESTADO

# ZAPOTILTIC

## DIAGNÓSTICO DEL MUNICIPIO

Octubre 2024

<b>HISTORIA</b> .....	<b>3</b>
Toponimia	
Contexto histórico	
<b>GEOGRAFÍA Y MEDIO AMBIENTE</b> .....	<b>6</b>
Geografía	
Uso de suelo y vegetación	
Áreas naturales protegidas y humedales	
Diversidad ecosistémica	
Sequía	
Precipitación	
Recursos hídricos	
Infraestructura	
<b>DEMOGRAFÍA Y SOCIEDAD</b> .....	<b>31</b>
Aspectos demográficos	
Intensidad migratoria	
Pobreza multidimensional	
Marginación	
Índices sociodemográficos	
<b>ECONOMÍA</b> .....	<b>43</b>
Número de empresas	
Valor agregado censal bruto	
Empleo	
Agricultura y ganadería	
<b>GOBIERNO Y SEGURIDAD</b> .....	<b>49</b>
Desarrollo institucional	
Incidencia delictiva	
Directorio municipal	

[Consulta la información municipal en línea](#)



**IIEG**  
Instituto de Información  
Estadística y Geográfica  
de Jalisco

# Historia

Zapotiltic  
Diagnóstico del municipio  
Octubre 2024

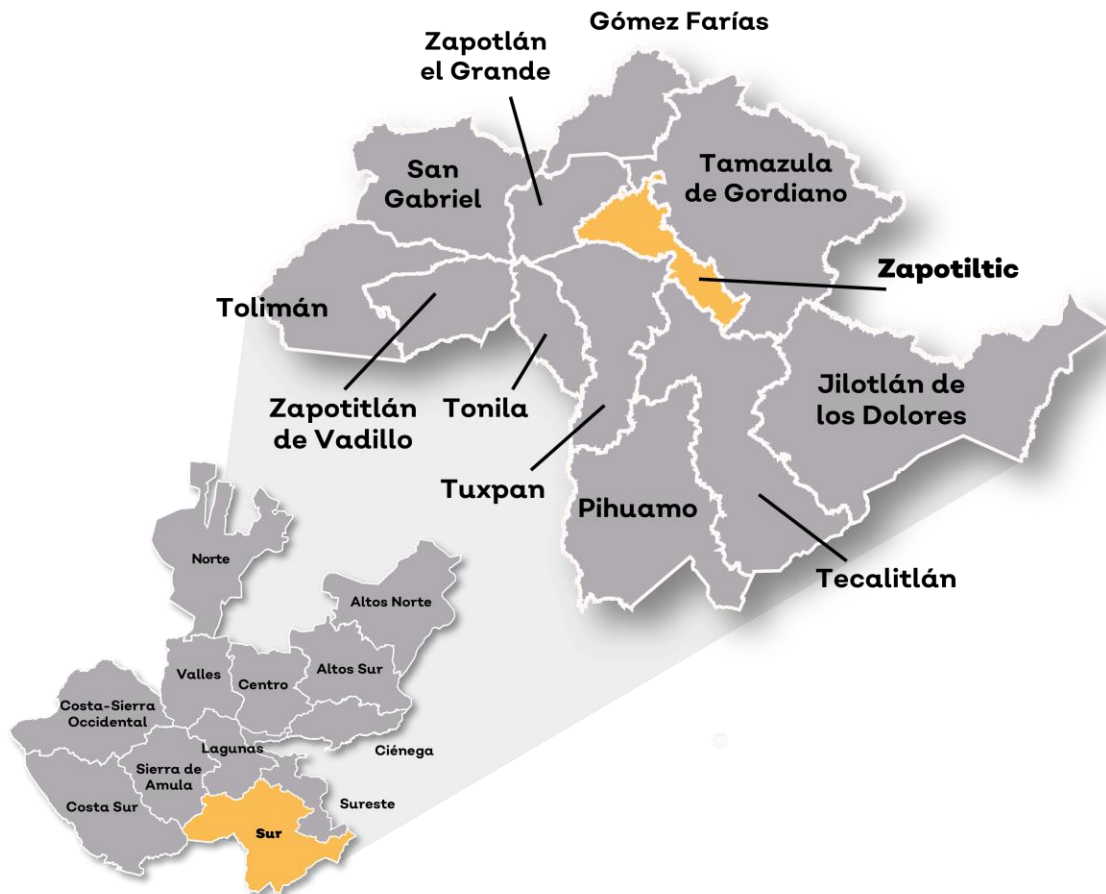


**Jalisco**  
GOBIERNO DEL ESTADO

## Toponimia

La palabra Zapotiltic proviene de la unión de los vocablos náhuatl, "Tzápotl" (zapote) y "tlític" (negro); lo cual se interpreta como: "lugar de zapotes negros". El nombre se adoptó, por la abundancia de este fruto en la antigüedad.

**Figura 1. Zapotiltic, Jalisco.**  
*Localización geográfica.*



**Fuente:** IIEG, Instituto de Información Estadística y Geográfica del Estado de Jalisco, "Mapa General del Estado de Jalisco, 2012"

## Contexto histórico

Tzapotiltic, fue un pueblo indígena, y estaba gobernado por el cacique Tlamazollan. Algunos historiadores afirman, que el origen de Zapotiltic inició con la integración de los cacicazgos y tribus aborígenes de Tuxpan, Tamazula y Zapotlán, que en el siglo VI fijaron su mansión en Tuxpan.

A finales del siglo XV de nuestra era, los moradores de Tzapotiltic participaron en la histórica “Guerra del Salitre”, la que terminó hacia 1510 con la derrota definitiva de los tarascos y el dominio sobre la región del Rey de Colima, quien prestó apoyo a los moradores de Tzapotiltic, Zacoalco, Sayula y demás cacicazgos colindantes para después someterlos al dominio del reino Colimote.

Del periodo que va de 1526 a 1529, Gonzalo de Sandoval, enviado de Hernán Cortés, rindió a su espada a la capital de Colima y a todos los pueblos costeros que dominaban. Así los moradores de Zapotiltic dejaron de ser súbditos de Colima para quedar bajo el dominio de los conquistadores.

El territorio conquistado fue dividido en dos grandes provincias: Nueva Galicia, donde fue fundada Guadalajara, y la provincia de Avalos, que comenzaba sus límites donde hoy es la estación de Santa Ana, en la vía férrea Guadalajara-Manzanillo, y la provincia de Colima. Zapotiltic quedó dentro de la Provincia de Avalos, pero ya no en los departamentos de Tuxpan, cuyos límites fueron modificados entre Zapotlán y Tamazula que se lo disputaban.

En 1825, Zapotiltic era pueblo con ayuntamiento y estaba comprendido en el departamento de Zapotlán el Grande del Cuarto Cantón de Sayula. En 1856, pasó a pertenecer al Noveno Cantón de Zapotlán el Grande (Ciudad Guzmán).

No se conoce el decreto que creó este municipio, pero ya el 4 de marzo de 1831 se le menciona como tal.



**IIEG**  
Instituto de Información  
Estadística y Geográfica  
de Jalisco

# Geografía y Medio Ambiente

Zapotiltic  
Diagnóstico del municipio  
Octubre 2024



**Jalisco**  
GOBIERNO DEL ESTADO

## Geografía

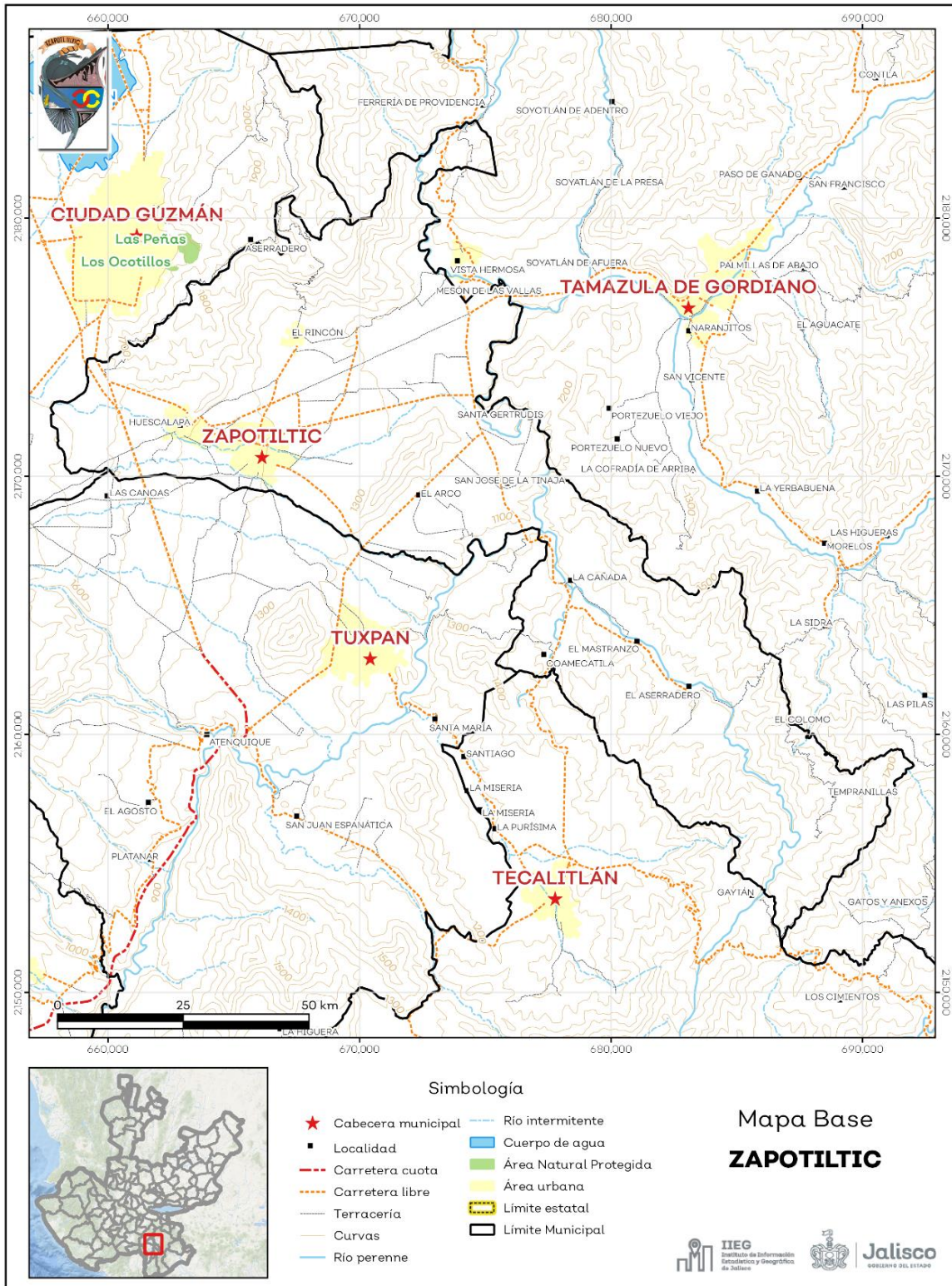
El municipio de Zapotiltic se localiza en la región Sur del estado de Jalisco. Sus municipios colindantes son Zapotlán El Grande, Tamazula de Gordiano, Tuxpan y Tecalitlán (ver mapa 1). Tiene una extensión territorial de 288.60 kilómetros cuadrados.

Su cabecera municipal se localiza en las coordenadas 19°37'28.92" latitud norte y -103°24'56.88" de longitud oeste, a una altura de 1,301 metros sobre el nivel del mar (msnm). El territorio municipal, tiene alturas entre los 1,080 y 1,980 msnm; y una pendiente predominantemente plana menor a 5 grados.

La mayor parte del municipio tiene un clima semicálido semihúmedo. La temperatura media anual es de 20.8°C, y su temperatura mínima y máxima promedio oscila entre los 9.5°C y 32°C. La precipitación media anual es de 1,103 milímetros (mm) mientras que la precipitación promedio acumulada es de 605.94 mm.

El municipio está constituido por rocas tipo arenisca - conglomerado en su mayor parte e intrusiva ácida. Los suelos dominantes pertenecen al tipo regosol y feozem (ver tabla 1).

**Mapa 1. Base**



**Fuente:** IIEG, con base en topografía INEGI, CONANP 2015, Marco Geoestadístico INEGI 2020 y Mapa General del Estado de Jalisco 2012.



**Tabla 1 Medio físico**

Zapotiltic, Jalisco

Medio físico		Descripción
Superficie municipal (km <sup>2</sup> )	289	El municipio de Zapotiltic tiene una superficie de 289 Km <sup>2</sup> . Por su superficie se ubica en la posición 92 con relación al resto de los municipios del estado.
Altura (msnm)	Mínima municipal	1,080
	Máxima municipal	1,980
	Cabecera municipal	1,301
Pendientes (%)	Planas (< 5°)	44.0
	Lomerío (5° - 15°)	15.8
	Montañosas (> 15°)	40.0
Clima (%)	Semicálido semihúmedo	100
Temperatura (°C)	Máxima promedio	32.0
	Mínima promedio	9.5
	Media anual	20.8
Precipitación (mm)	Media anual	1,103
Geología (%)	Arenisca - Conglomerado	33.9
	Intrusiva ácida	22.5
	Andesita	10.4
	Toba	9.9
	Aluvial	4.7
	Otros	18.5
Tipo de suelo (%)	Regosol	47.6
	Feozem	23.0
	Cambisol	15.5
	Vertisol	7.2
	Litosol	4.9
	Otros	1.8
Cobertura de suelo (%)	Agricultura	43.7
	Asentamiento humano	2.2
	Bosque	18.1
	Cuerpo de agua	0.1
	Pastizal	5.5
	Selva	29.7
	Sin vegetación aparente	0.7

**Fuente:** IIEG, con base en: Geología, Edafología, esc. 1:50,000 y Uso de Suelo y Vegetación SVII, esc. 1:250,000, INEGI. Clima, CONABIO. Tomo 1 Geografía y Medio Ambiente de la Enciclopedia Temática Digital de Jalisco. MDE y MDT del conjunto de datos vectoriales, esc. 1:50,000, INEGI. Mapa General del Estado de Jalisco 2012.

## Uso de suelo y vegetación

La cobertura del suelo predominante en el municipio es el agropecuario con un 43.93% de su superficie, seguida de la vegetación secundaria con 37.96%, los asentamientos humanos ocupan el 2.20% del territorio total. La cobertura con menos superficie es el agua con un 0.07% (ver tabla 2 y mapa 2).

La clasificación de los usos de suelo y vegetación realizada comprende las categorías acuícolas, agropecuario, agua, asentamientos humanos, bosque, dunas costeras, galería, manglar, matorral, palmar, pastizal, sabana, selva baja, selva mediana, sin vegetación aparente, vegetación acuática, vegetación desértica, vegetación secundaria.

Tabla 2 Uso de suelo y vegetación			
Zapotiltic, Jalisco			
Cobertura	Superficie (Ha)	Porcentaje (%)	Descripción
Agropecuario	12,679.27	43.93	
Vegetación secundaria	10,955.43	37.96	La clasificación de usos de suelo y vegetación representada es menos generalizada que la tabla número 1 de este documento. Sin embargo en esta clasificación la vegetación secundaria es representada por todos los tipos de vegetación que sean secundarios refiriéndonos a estas como la comunidad vegetal que surge diferente a la original con estructura y composición florística heterogénea tras ser eliminada o alterada la vegetación primaria.
Bosque	2,843.54	9.85	
Pastizal	1,517.06	5.26	
Asentamientos humanos	634.06	2.20	
Suelo desnudo	211.87	0.73	
Agua	20.66	0.07	

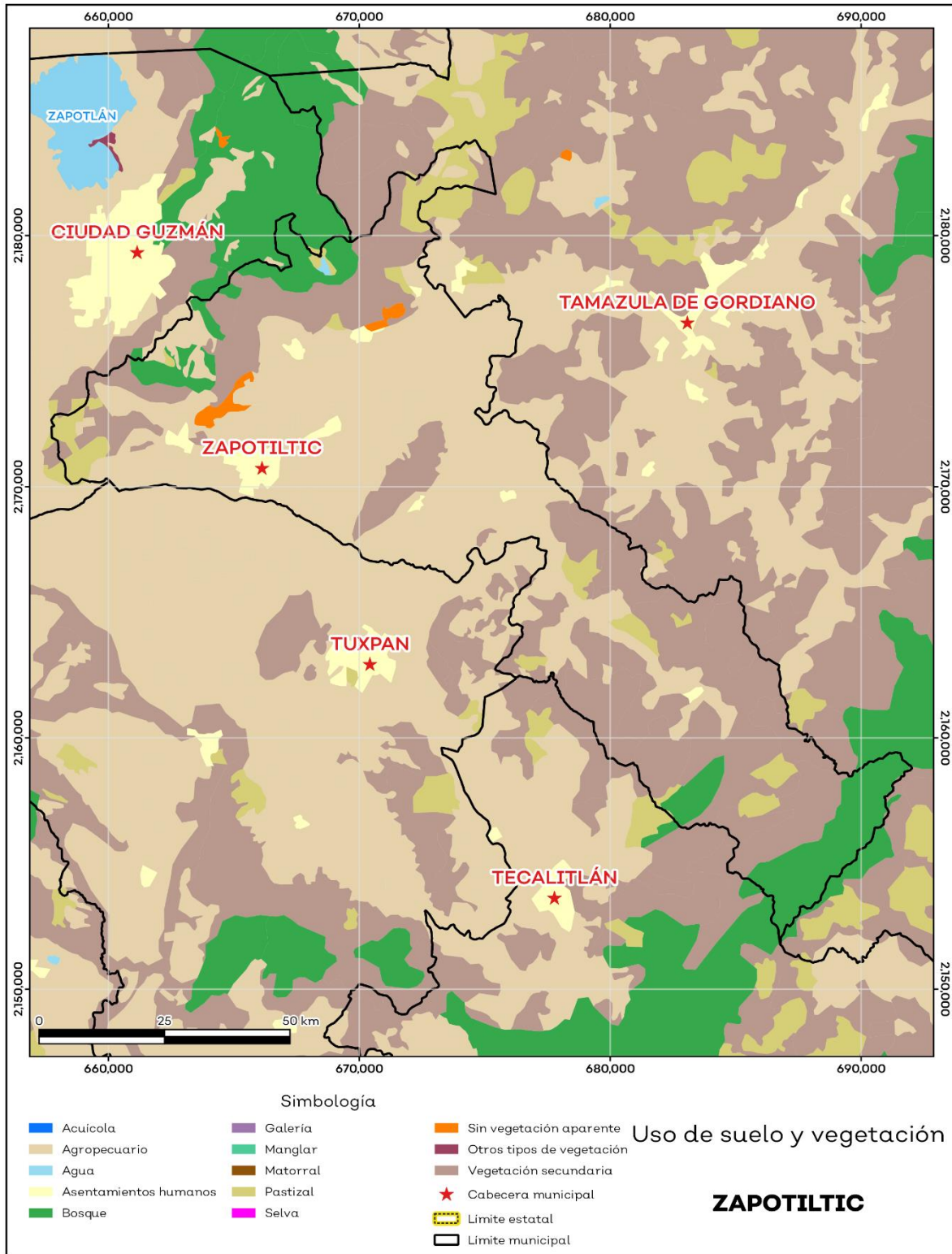
**Fuente:** IIEG, con información de datos vectoriales de uso del suelo y vegetación, Serie VII, INEGI 2018.

La superficie arbórea municipal representa el 18.1% de los cuales el 11.7% corresponde a la vegetación arbórea primaria, la cual no presenta una alteración respecto a su estado natural, y 6.4% a la vegetación arbórea secundaria, que debido a perturbaciones ha sido modificada y muestra un proceso de sucesión vegetal (ver tabla 3).

Tabla 3 Cobertura Arbórea		
Zapotiltic, Jalisco		
Cobertura	Cantidad %	Comentarios
Primaria Arbórea Baja	1.2	La cobertura arbórea referida está compuesta por los siguientes tipos de vegetación: bosque de coníferas, bosque de encino, bosque mesófilo de montaña, bosque de pino y bosque de táscate, selva caducifolia, selva subcaducifolia, selva de galería, manglar, palmar natural, vegetación hidrófila y vegetación inducida.
Primaria Arbórea Mediana	10.5	
Primaria Arbórea Alta	0.0	
Secundaria Arbórea Baja	6.4	
Secundaria Arbórea Mediana	0.0	
Secundaria Arbórea Alta	0.0	
Total Arbórea	18.1	

**Fuente:** IIEG, con información de datos vectoriales de uso del suelo y vegetación, Serie VI, INEGI 2016.

**Mapa 2. Uso de suelo y vegetación**



Fuente: IIEG con base en INEGI 2018

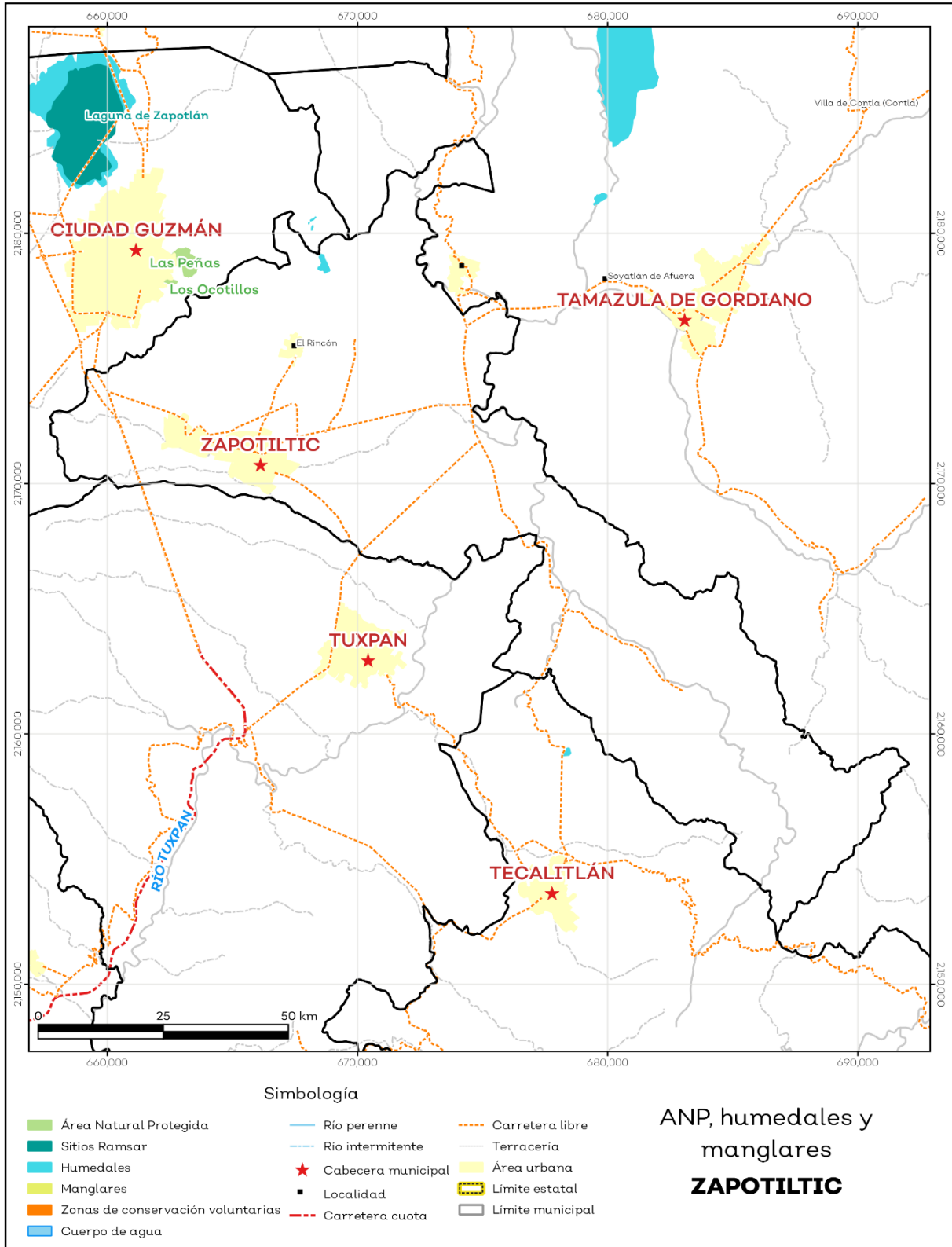
## Áreas naturales protegidas y humedales

Zapotiltic cuenta con 0.1% de humedales (ver mapa 3 y tabla 4).

Tabla 4 ANP y humedales		
Zapotiltic, Jalisco		
Áreas Naturales	Cantidad %	Descripción
Áreas Naturales Protegidas	0.0	
Sitios Ramsar	0.0	Humedales de importancia internacional.
Humedales	0.1	

**Fuente:** IIEG, con base en CONAGUA 2016, CONANP 2015

**Mapa 3. ANP y humedales**



Fuente: IIEG con base en CONAGUA 2016, CONANP 2015

## Diversidad ecosistémica

La diversidad de ecosistemas conforme a la cobertura de usos de suelo y vegetación nos dice que la cobertura de mayor dominancia es agricultura de riego semipermanente la cual representa el 30.4% municipal, y es catalogada con el rango muy bajo a nivel estatal. El inverso del índice de Simpson es de 0.84 y nos indica que entre más se acerca al 1 más diversidad ecosistémica de coberturas de suelo hay. El índice de Shannon es de 2.16, en el cual se considera un valor normal si se está entre 2 y 3, valores por debajo de 2 como bajos en diversidad y superiores a 3 son altos en diversidad de ecosistemas (ver tabla 5).

Tabla 5 Diversidad Ecosistémica		
Zapotiltic, Jalisco		
índice	Cantidad	Comentarios
Inverso de Simpson	0.84	Valor entre más cercano a 1, mayor diversidad ecosistémica de coberturas de uso de suelo y vegetación.
Shannon	2.16	El valor varía entre 0.5 y 5. Valor normal entre 2 y 3, valores superiores a 3 son altos en diversidad, valores por debajo de 2 es baja diversidad de ecosistemas.
Equitatividad de Shannon	0.72	Se acerca a 0 cuando una cobertura domina y se acerca a 1 cuando comparten abundancia las coberturas.
índice	%	Cobertura
Dominancia	30.4	Agricultura de riego semipermanente

Fuente: IIEG, 2021

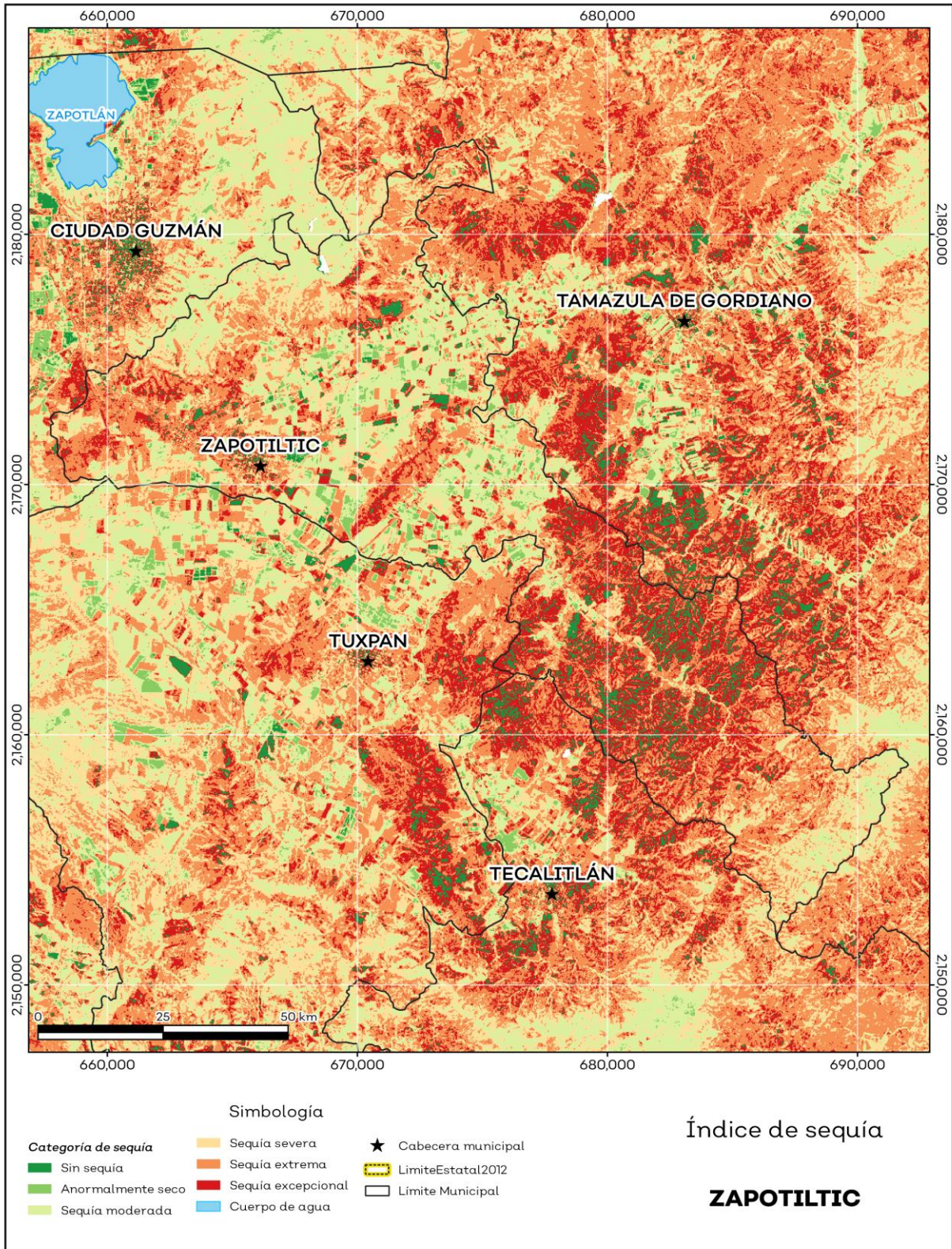
## Sequía

El cambio climático en los últimos años ha traído consigo efectos en los territorios, de allí parte a que se analice el fenómeno natural de la sequía y la escasez de los recursos hídricos. De la superficie dedicada a las actividades agrícolas el 90.8% presentó alguna categoría de sequía en el año 2023, siendo la sequía moderada la que más predomina con 35.6%. A nivel municipal la sequía extrema es la que tiene una mayor distribución con un 32.3% (ver mapa 4 y tabla 6). Las sequías son causadas principalmente por la escasez de precipitaciones pluviales, la cual puede derivar en una insuficiencia de recursos hídricos necesarios para abastecer la demanda existente, por ello su análisis es trascendental.

Tabla 6 Sequía			
Zapotiltic, Jalisco			
Categoría de sequía	Cantidad Agrícola (%)	Cantidad Municipal (%)	Comentarios
Sin sequía	3.4	5.6	
Anormalmente seco	5.9	2.5	Anormalmente seco es una condición de sequedad, no es una categoría de sequía. Se muestran 2 cantidades en porcentajes: la agrícola es el porcentaje de la superficie afectada de las áreas agrícolas conforme a la delimitación de frontera agrícola; y el porcentaje municipal se refiere a toda la superficie del municipio sin importar la cobertura de uso de suelo y vegetación sin incluir los cuerpos de agua.
Sequía moderada	35.6	21.3	
Sequía severa	21.0	19.5	
Sequía extrema	25.1	32.3	
Sequía excepcional	9.1	18.8	

Fuente: IIEG con base en imágenes Landsat 2023

**Mapa 4. Índice de sequía de diferencia normalizado**



Fuente: IIEG con base en imágenes Landsat 2023

## Precipitación

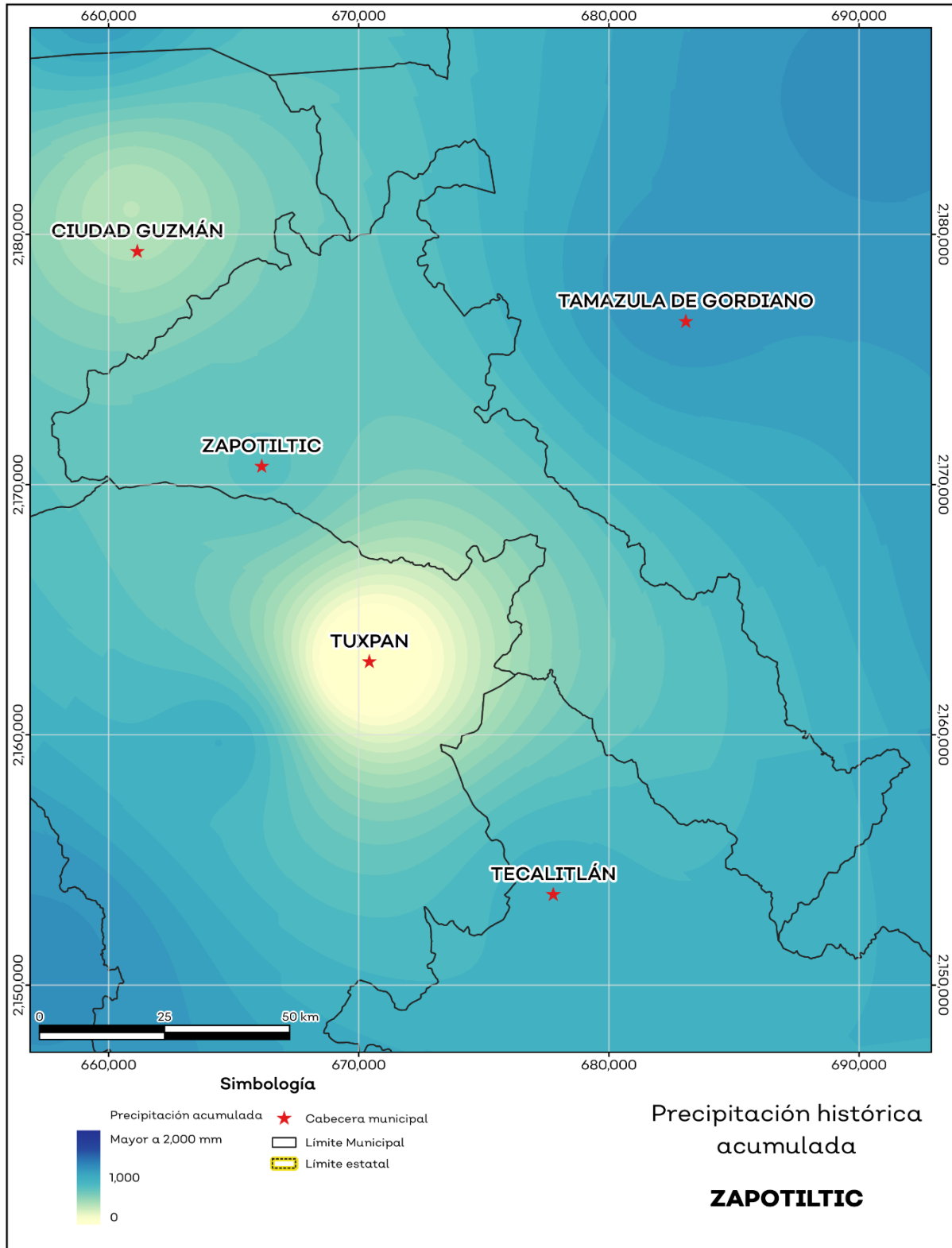
Del análisis de la precipitación media mensual histórica con registros hasta el 2019 del municipio Zapotiltic tenemos que la precipitación acumulada promedio es de 732 mm; la media del mes de enero es de 22.7 mm, la mínima de 12.6 mm y la máxima de 37.3 mm; mientras que en julio la precipitación media es de 156 mm, la mínima de 85.1 mm y máxima de 205.7 mm (ver mapa 5 y tabla 7).

Tabla 7 Precipitación media mensual y acumulada				
Zapotiltic, Jalisco				
Mes	Promedio (mm)	Mínima (mm)	Máxima (mm)	Comentarios
Enero	22.7	12.6	37.3	
Febrero	7.0	3.8	9.9	
Marzo	5.7	2.5	11.9	
Abril	2.0	0.9	3.6	
Mayo	19.6	10.6	27.1	
Junio	134.0	73.2	168.4	
Julio	156.0	85.1	205.7	Registros de precipitación histórica media mensual.
Agosto	148.7	81.5	191.5	
Septiembre	136.1	75.9	178.3	
Octubre	68.2	37.4	90.5	
Noviembre	20.9	11.1	27.7	
Diciembre	11.0	5.9	15.8	
Acumulada	732.0	402.8	935.3	Registros de precipitación histórica acumulada.

**Fuente:** IIEG con base en datos de precipitación de 1882-2021 del SMN



**Mapa 5. Precipitación histórica acumulada**



Fuente: IIEG con base en datos de precipitación de 1882-2021 del SMN

## Temperatura

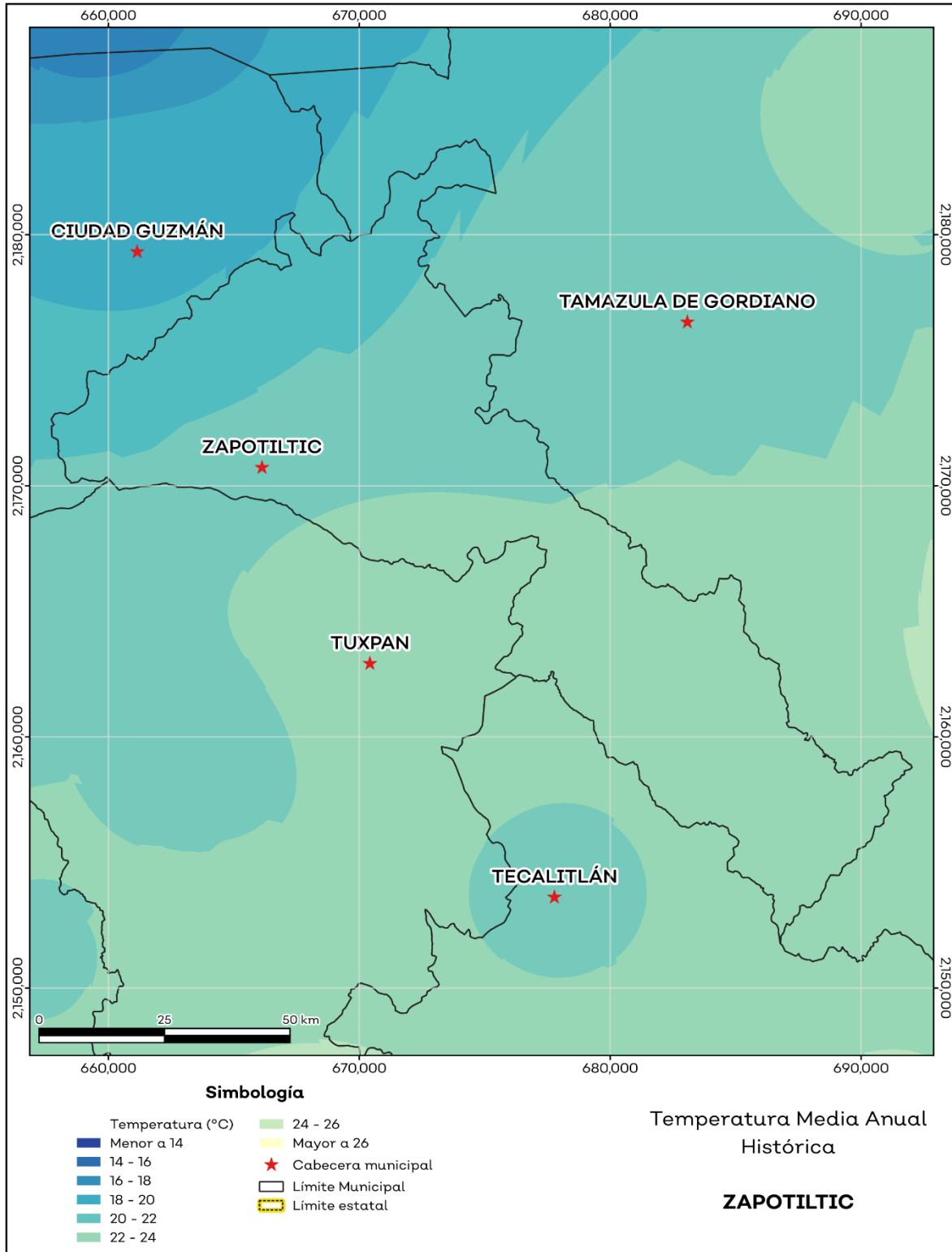
La temperatura media mensual conforme a los registros históricos hasta el 2021 del municipio, nos dice que la media anual promedio es de 21.7 grados centígrados (°C), la mínima y máxima promedio anual de 14.3°C y 29.1°C.

La temperatura más fría se presentó en los meses de enero y febrero con 7°C y 7.7°C respectivamente y las más altas fueron de 33.6°C y 33.2°C de los meses mayo y abril correspondientemente (ver mapa 6 y tabla 8).

Tabla 8 Temperatura media mensual y anual; valores extremos							
Zapotiltic, Jalisco							
Mes	Mínima	Máxima	Media	Mínima	Máxima	Comentarios	
	Promedio (°C)			(°C)	(°C)		
Enero	9.7	26.9	18.3	7.0	28.4		
Febrero	10.8	28.6	19.8	7.7	29.9		
Marzo	11.7	30.0	20.9	8.7	31.6		
Abril	13.1	31.8	22.5	10.4	33.2		
Mayo	15.4	32.0	23.7	13.1	33.6		
Junio	17.8	30.2	24.0	15.9	31.7	Registros de temperatura mensual histórica. Valores medios y extremos	
Julio	17.2	28.6	22.9	15.7	29.8		
Agosto	17.2	28.6	22.9	15.6	29.7		
Septiembre	17.3	28.4	22.9	15.6	29.5		
Octubre	16.4	28.8	22.6	14.0	30.0		
Noviembre	13.4	28.3	20.8	10.7	29.6		
Diciembre	11.2	27.1	19.1	8.2	28.7		
Anual	14.3	29.1	21.7	11.9	30.5		Registros de temperatura histórica anual

**Fuente:** IIEG con base en datos de temperatura de 1882-2021 del SMN

**Mapa 6. Temperatura Media Anual Histórica**



Fuente: IIEG con base en datos de temperatura de 1882-2021 del SMN

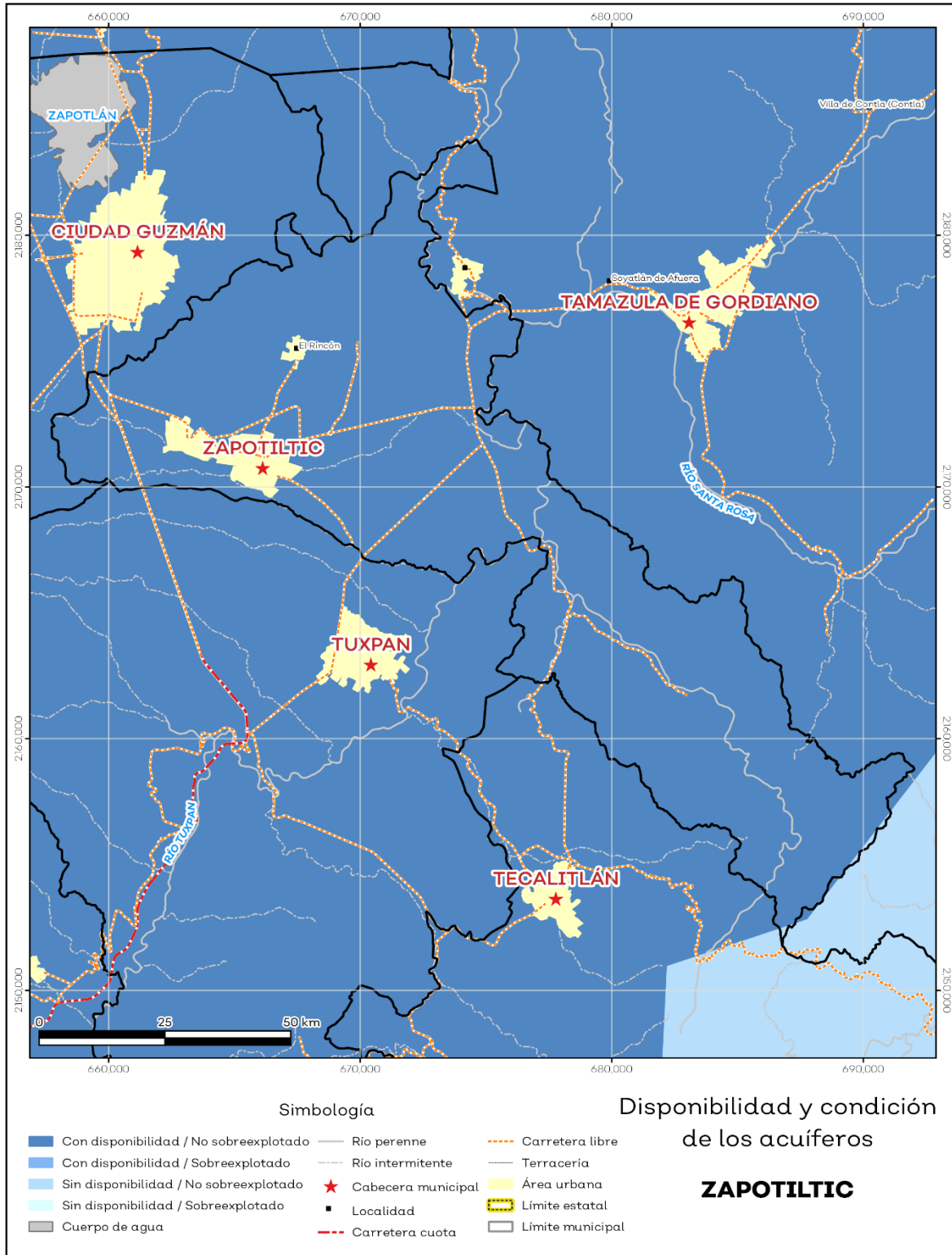
## Recursos hídricos

Los tipos de recursos hídricos del municipio están constituidos por aguas subterráneas, ríos y lagos. El territorio está ubicado dentro de 3 acuíferos de los cuales el 0.2% no tienen disponibilidad y el 99.8% se encuentra con disponibilidad de agua subterránea (ver mapa 7 y tabla 9).

Tabla 9 Acuíferos		
Zapotiltic, Jalisco		
Estatus	Cantidad %	Comentarios
Con disponibilidad	99.8	
Sin disponibilidad	0.2	
No sobreexplotado	100.0	Reporte de CONAGUA del estatus del acuífero hasta el 2020.
Sobreexplotado	0.0	

**Fuente:** IIEG con base en CONAGUA 2021

**Mapa 7. Acuíferos**



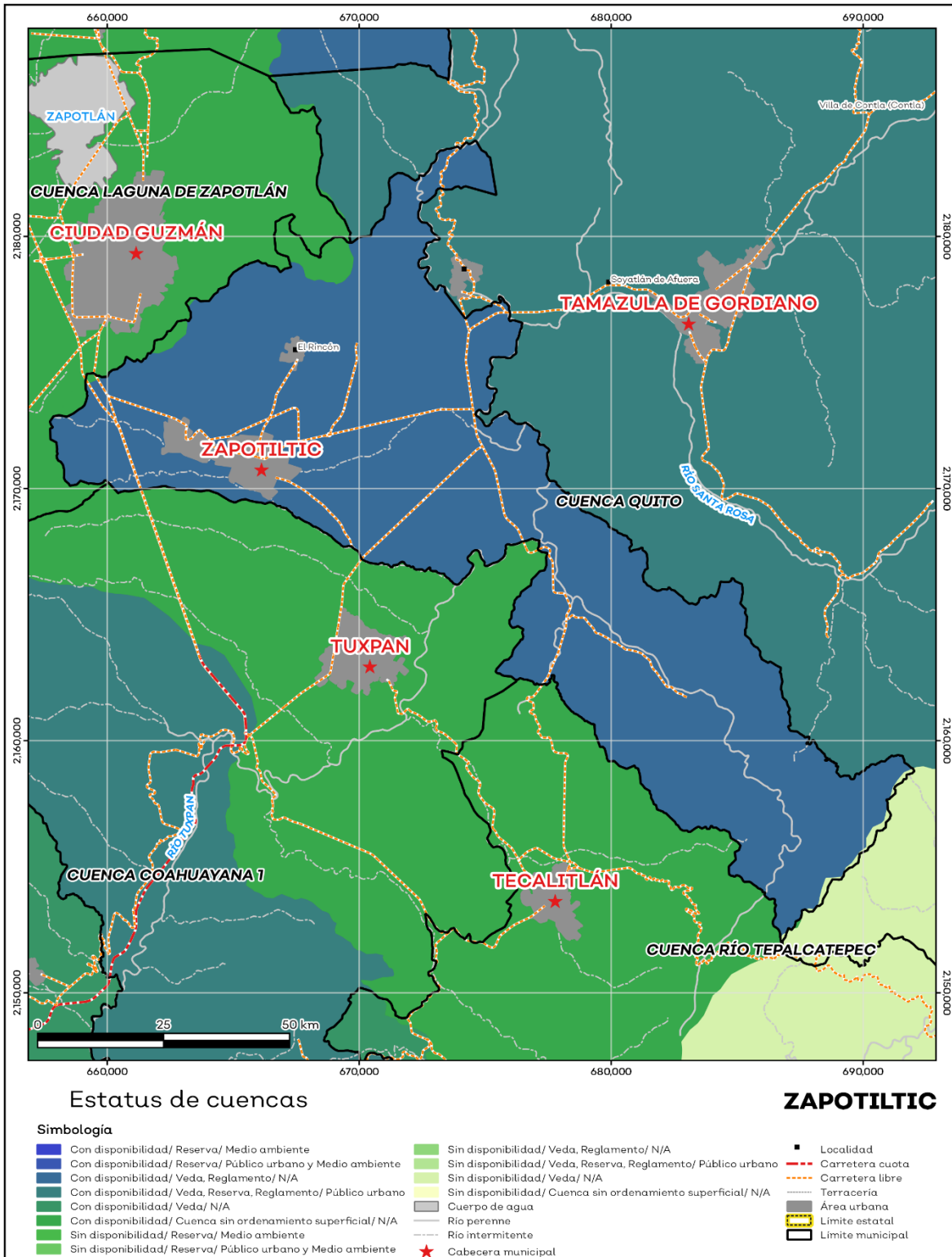
Fuente: IIEG con base en CONAGUA 2021

El territorio municipal está dentro de las cuencas Laguna de Zapotlán, Quito, Río Tepalcatepec de las cuales el 99.7% tienen disponibilidad y el 0.3% presentan déficit de disponibilidad de agua superficial (ver mapa 8 y tabla 10).

Tabla 10 Cuencas		
Zapotiltic, Jalisco		
Estatus	Cantidad %	Comentarios
Con disponibilidad	99.7	
Sin disponibilidad	0.3	
Tipos de Ordenamiento		Cantidad %
Reserva	0.0	Reporte de CONAGUA del estatus de cuencas hasta el 2020.
Veda	0.3	
Veda y reglamento	97.9	
Veda, reserva y reglamento	0.0	
Cuenca sin ordenamiento superficial	1.8	

**Fuente:** IIEG con base en CONAGUA 2021

**Mapa 8. Cuencas**



Fuente: IIEG con base en CONAGUA 2021

## Erosión potencial

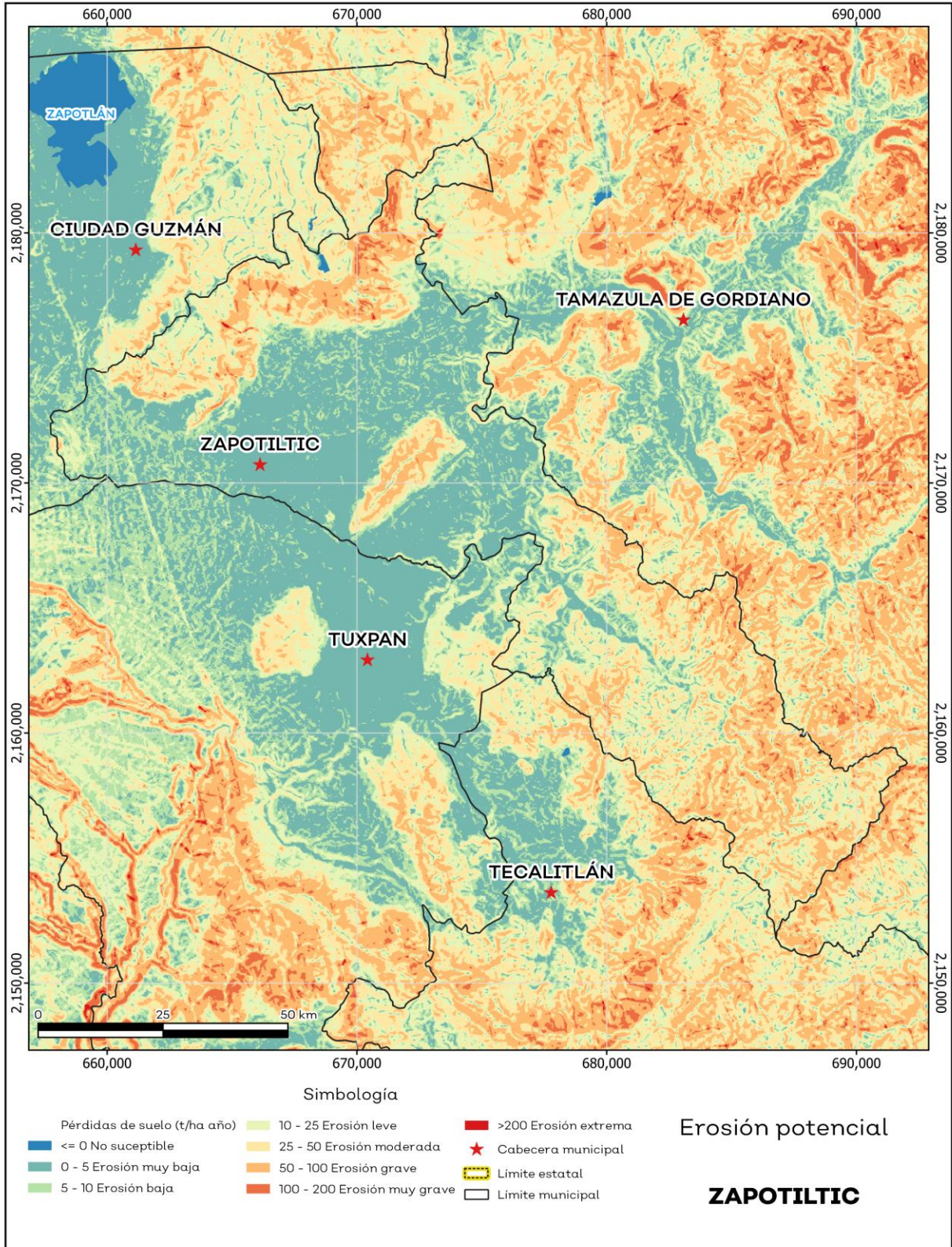
La erosión potencial que pronostica la pérdida de suelo como consecuencia de la influencia del relieve, el viento y el agua, nos indica que en el municipio se tienen en su mayoría pérdidas de suelo de 0 a 5 toneladas por hectáreas al año (t/ha.año), catalogadas como zonas con niveles de erosión muy bajos y pérdidas de suelo tolerables. No hay erosión neta (ver mapa 9 y tabla 11).

Tabla 11 Erosión potencial			
Zapotiltic, Jalisco			
Pérdidas de suelo t/ha.año	Clasificación	Cantidad %	Comentarios
0	Zonas no susceptibles al proceso erosivo, como pueden ser espacios urbanos, carreteras o embalses.	0.1	
0 a 5	Zonas con niveles de erosión muy bajos y pérdidas de suelo tolerables. No hay erosión neta.	30.7	
5 a 10	Zonas con niveles de erosión bajos y pérdidas de suelo que puede ser tolerables. Probablemente no hay erosión neta.	14.3	
10 a 25	Zonas con procesos erosivos leves. Existe erosión, aunque no es apreciable a simple vista.	16.0	En el cálculo los cuerpos de agua son incluidos en la categoría zonas no susceptibles al proceso erosivo.
25 a 50	Zonas con procesos erosivos moderados. Existe erosión, aunque puede no ser apreciable a simple vista.	21.8	
50 a 100	Zonas con procesos erosivos graves. Existe erosión y es apreciable a simple vista.	15.9	
100 a 200	Zonas con procesos erosivos muy graves. Existe erosión y es manifiesta a simple vista.	1.2	
Más de 200	Zonas con procesos erosivos extremos. Existe erosión y es evidente a simple vista.	0.0	

**Fuente:** IIEG; con base en datos de precipitación de 1882-2021 del SMN, Modelo digital de elevaciones INEGI 2013, FAO 2003.



**Mapa 9. Erosión potencial**



Fuente: IIEG; con base en datos de precipitación de 1882-2021 del SMN, Modelo digital de elevaciones INEGI 2013, FAO 2003.

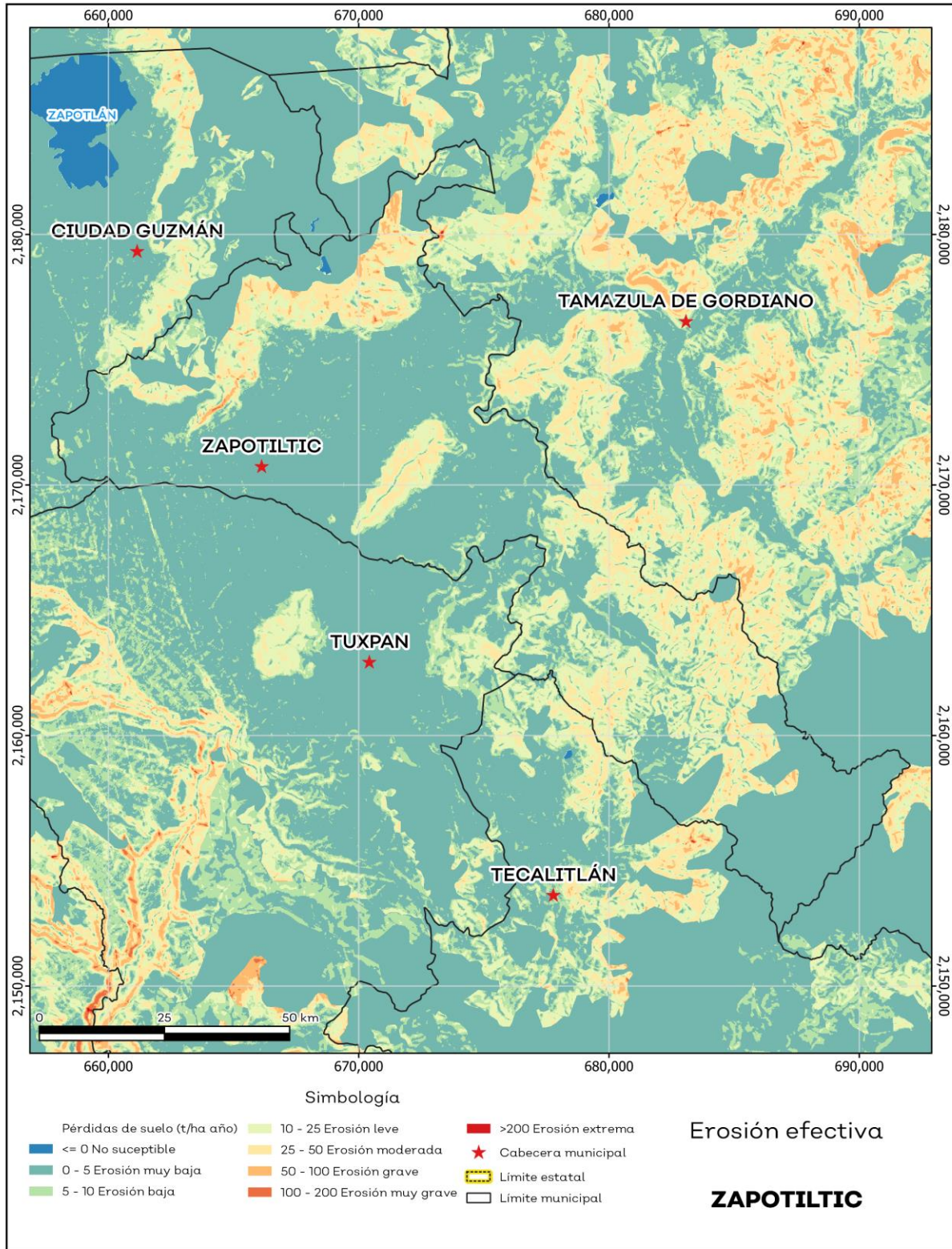
## Erosión efectiva

La erosión efectiva considera los factores del relieve, viento y el agua como la erosión potencial sin embargo toma en cuenta factores de mitigación como lo es la cubierta vegetal y las prácticas de manejo, puesto que las plantas sirven para proteger el suelo ante el impacto de la lluvia. En el municipio se pronosticaron menores pérdidas de suelo que en la erosión potencial siendo en su mayoría de 0 a 5 t/ha.año catalogadas como zonas con niveles de erosión muy bajos y pérdidas de suelo tolerables. No hay erosión neta (ver mapa 10 y tabla 12).

Tabla 12 Erosión efectiva			
Zapotiltic, Jalisco			
Pérdidas de suelo t/ha.año	Clasificación	Cantidad %	Comentarios
0	Zonas no susceptibles al proceso erosivo, como pueden ser espacios urbanos, carreteras o embalses.	0.1	
0 a 5	Zonas con niveles de erosión muy bajos y pérdidas de suelo tolerables. No hay erosión neta.	63.4	
5 a 10	Zonas con niveles de erosión bajos y pérdidas de suelo que puede ser tolerables. Probablemente no hay erosión neta.	8.7	
10 a 25	Zonas con procesos erosivos leves. Existe erosión, aunque no es apreciable a simple vista.	16.2	En el cálculo los cuerpos de agua son incluidos en la categoría zonas no susceptibles al proceso erosivo.
25 a 50	Zonas con procesos erosivos moderados. Existe erosión, aunque puede no ser apreciable a simple vista.	10.6	
50 a 100	Zonas con procesos erosivos graves. Existe erosión y es apreciable a simple vista.	1.0	
100 a 200	Zonas con procesos erosivos muy graves. Existe erosión y es manifiesta a simple vista.	0.0	
Más de 200	Zonas con procesos erosivos extremos. Existe erosión y es evidente a simple vista.	0.0	

**Fuente:** IIEG; con base en datos de precipitación de 1882-2021 del SMN, Modelo digital de elevaciones INEGI 2013, FAO 2003.

**Mapa 10. Erosión efectiva**



Fuente: IIEG; con base en datos de precipitación de 1882-2021 del SMN, Modelo digital de elevaciones INEGI 2013, FAO 2003.

## Infraestructura

Por último, el municipio cuenta con 16 servicios públicos, de los cuales destacan 48 escuelas, seguido de 24 templos e instalaciones deportivas o recreación con 22 (ver tabla 13).

Tabla 13 Infraestructura		
Zapotiltic, Jalisco		
Infraestructura	Descripción	
Infraestructura (km)	Carreteras	77.4
	Caminos	118.1
El municipio se encuentra en el primer lugar de la región Sur, registrando un grado muy alto de conectividad en caminos y carreteras.		
Tipo de servicios	Cantidad	Comentarios
Aeródromo Civil	0	
Cementerio	1	
Centro Comercial	0	
Centro de Asistencia Médica	11	
Escuela	48	
Estación de Transporte Terrestre	0	
Instalación de Comunicación	0	
Instalación de Servicios	0	La información presentada en esta tabla corresponde a los servicios concentrados en localidades mayores a 2,500 habitantes.
Instalación Deportiva o Recreativa	22	
Instalación Diversa	0	
Instalación Gubernamental	4	
Mercado	1	
Plaza	16	
Pozo	0	
Tanque de Agua	5	
Templo	24	

**Fuente:** IIEG con base en Red Nacional de Caminos INEGI 2019. Mapa General del Estado de Jalisco 2012. Marco Geoestadístico Nacional, servicios e información complementaria, INEGI 2020.

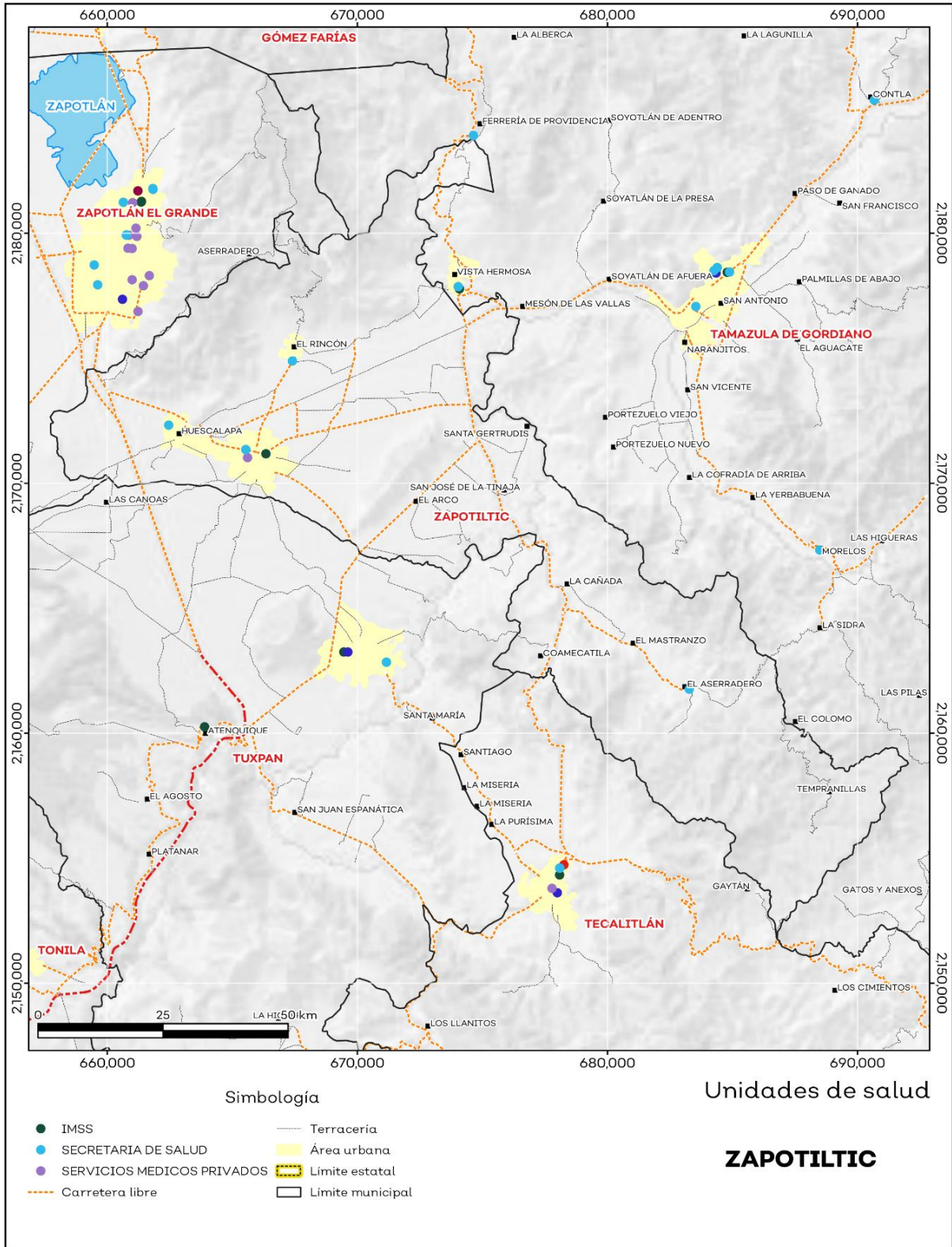
## Salud

De acuerdo con los registros de la secretaría de salud, en el municipio se encuentran 7 unidades de servicio de salud como lo son consultorios, hospitales generales y especializados, oficinas administrativas, farmacias, laboratorios, unidades de medicina familiar, de especialidades médicas y móviles. De las cuales 5 corresponden a la Secretaría de Salud (SSJ), 1 unidad de salud es del Instituto Mexicano del Seguro Social (IMSS) y 1 de los Servicios Médicos Privados; en la tabla 14 se presenta desglosada esta información por tipo de unidades de servicio conforme al instituto o dependencia a la que pertenecen (ver mapa 11 y tabla 14).

<b>Tabla 14 Unidades de salud</b>	
<b>Zapotiltic, Jalisco</b>	
<b>Tipo de unidad</b>	<b>Cantidad</b>
<b>INSTITUTO MEXICANO DEL SEGURO SOCIAL</b>	
Unidad de Medicina Familiar con Hospitalización	1
<b>SECRETARÍA DE SALUD</b>	
Centro de Salud	4
Unidad Móvil	1
<b>SERVICIOS MÉDICOS PRIVADOS</b>	
Hospital General	1
<b>Total del municipio</b>	<b>7</b>

**Fuente:** IIEG, con base en Dirección General de Salud (DGIS) 2021.

**Mapa 11. Unidades de Salud**



Fuente: IIEG, con base en Dirección General de Salud (DGIS) 2021.



**IIEG**  
Instituto de Información  
Estadística y Geográfica  
de Jalisco

# Demografía y Sociedad

Zapotiltic  
Diagnóstico del municipio  
Octubre 2024



**Jalisco**  
GOBIERNO DEL ESTADO

## Aspectos Demográficos

El municipio de Zapotiltic pertenece a la Región Sur, según el Censo de Población y Vivienda 2020, su población en ese año era de 33,713 personas; de las cuales el 49.3 por ciento eran hombres y 50.7 por ciento mujeres. Las y los habitantes del municipio representaban el 10.5 por ciento del total regional (ver tabla 1). Comparando este volumen poblacional con el del año 2015, se observa que la población municipal aumentó un 15.5 por ciento en cinco años.

Tabla 1 Población total según sexo					
Zapotiltic, Jalisco					
Clave	Municipio	Población total 2015	Población 2020		
			Total	Hombres	Mujeres
121	Zapotiltic	29,190	33,713	16,627	17,086

Fuente: IIEG con base en INEGI, Censo de Población y Vivienda 2020 y Encuesta Intercensal 2015.

En 2020 Zapotiltic contaba con 27 localidades, de éstas, 6 eran de dos viviendas y 4 de una. La localidad de Zapotiltic era la más poblada, con 27,260 personas, que representaban el 80.9% de la población del municipio; le seguía El Rincón con el 8.6%, Tasinaxtla (La Cañada) con el 2.1%, El Coahuayote (El Arco) con el 1.7% y El Cortijo con el 1.4% del total municipal (ver tabla 2).

Tabla 2 Población total según sexo y distribución porcentual de la población						
Zapotiltic, Jalisco						
Clave	Municipio/Localidad	Población total 2010	Población 2020			
			Total	Distribución porcentual de la población del municipio	Hombres	Mujeres
0121	Zapotiltic	29,192	33,713	100.0	16,627	17,086
0001	Zapotiltic	22,833	27,260	80.9	13,463	13,797
0021	El Rincón	2,598	2,912	8.6	1,431	1,481
0025	Tasinaxtla (La Cañada)	729	692	2.1	329	363
0010	El Coahuayote (El Arco)	662	567	1.7	263	304
0012	El Cortijo	438	456	1.4	222	234

Fuente: IIEG con base en INEGI; Censo de Población y Vivienda 2010 y 2020.



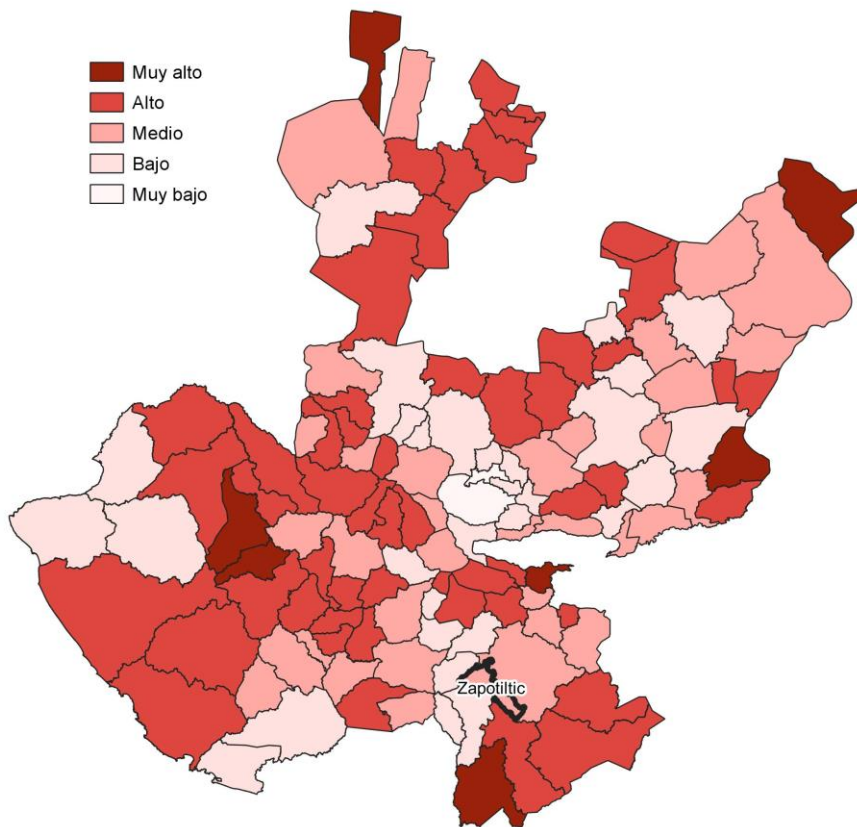
## Intensidad Migratoria

El estado de Jalisco tiene una añeja tradición migratoria a Estados Unidos que se remonta hacia finales del siglo XIX.

El Consejo Nacional de Población (CONAPO) calculó el Índice de Intensidad Migratoria México-Estados- Unidos 2020, como una medida sintética que informa integralmente del fenómeno migratorio entre ambos países.

De acuerdo con este índice, Jalisco se clasificó en un grado medio, posicionándose en el lugar 14 entre las entidades federativas con mayor intensidad migratoria en 2020. Esto como resultado de un 6.8% de sus viviendas que recibían remesas, 1.3% de viviendas con emigrantes con destino a Estados Unidos residentes en Estados Unidos, 0.4% de viviendas con migrantes circulares y 0.9% de viviendas con migrantes de retorno de Estados Unidos.

**Mapa 1 Grado de Intensidad Migratoria a Estados Unidos. Jalisco, 2020**



**Fuente:** IIEG con base en estimaciones de CONAPO; Índice de Intensidad Migratoria 2020.

Conforme a los resultados del índice de Intensidad Migratoria 2020, en el municipio de Zapotiltic un 11.27 por ciento de las viviendas del municipio recibieron remesas en 2020, en un 1.71 por ciento se reportaron emigrantes con destino a Estados Unidos residentes en Estados Unidos, en el 0.57 por ciento se registraron migrantes circulares del quinquenio anterior (2015-2020) y el 1.66 por ciento de las viviendas contaban con migrantes de retorno de Estados Unidos (ver tabla 3).

Tabla 3 Índice de Intensidad Migratoria México-Estados Unidos	
Zapotiltic, 2020	
Índice y grado de intensidad migratoria e indicadores socioeconómicos	Valores
Índice de intensidad migratoria	62.5818
Grado de intensidad migratoria	Medio
Total de viviendas	8,854
% Viviendas que reciben remesas	11.27
% Viviendas con emigrantes con destino a Estados Unidos residentes en Estados Unidos	1.71
% Viviendas con migrantes circulares de Estados Unidos	0.57
% Viviendas con migrantes de retorno de Estados Unidos	1.66
Posición que ocupa el municipio en la entidad	80
Posición que ocupa el municipio a escala nacional	708

Fuente: IIEG, con base en estimaciones del CONAPO con base en el INEGI, Censo de Población y Vivienda 2020.

\*Nota: los indicadores hacen referencia al quinquenio 2015-2020.

El Índice de Intensidad Migratoria México-Estados Unidos, se deriva de estimaciones con base en los cuestionarios ampliados de los Censos de Población y Vivienda 2000, 2010 y 2020. Destaca que en el año 2000 se realizó con base en hogares y a partir del 2010 en viviendas censales, como resultado del cambio conceptual y operativo del INEGI para el levantamiento de la información en ese año censal.

Es importante señalar que en el cálculo previo del índice en el año 2010, Zapotiltic tenía un grado Bajo de intensidad migratoria y ocupaba el lugar 105 en el ordenamiento estatal. En ese año, el porcentaje de viviendas del municipio que recibían remesas fue del 7.49 % y, la proporción de viviendas con emigrantes en Estados Unidos del quinquenio anterior fue de 2.35%. Por su parte, el 1.01% de las viviendas tenían migrantes circulares del quinquenio anterior y el 2.72% migrantes de retorno (ver tabla 4).

**Tabla 4 Índice y grado de intensidad migratoria e indicadores socioeconómicos**

Zapotiltic, 2010	
Índice y grado de intensidad migratoria e indicadores socioeconómicos	Valores
Índice de intensidad migratoria	-0.1818
Grado de intensidad migratoria	Bajo
Total de viviendas	7,170
% Viviendas que reciben remesas	7.49
% Viviendas con emigrantes en Estados Unidos del quinquenio anterior	2.35
% Viviendas con migrantes circulares del quinquenio anterior	1.01
% Viviendas con migrantes de retorno del quinquenio anterior	2.72
Lugar que ocupa en el contexto estatal	105

Fuente: IIEG, con base en estimaciones del CONAPO con base en el INEGI, Censo de Población y Vivienda 2010.

## Pobreza multidimensional

La pobreza, está asociada a condiciones de vida que vulneran la dignidad de las personas, limitan sus derechos y libertades fundamentales, impiden la satisfacción de sus necesidades básicas e imposibilitan su plena integración social. De acuerdo con esta concepción, una persona se considera en situación de pobreza multidimensional cuando sus ingresos son insuficientes para adquirir los bienes y los servicios que requiere para satisfacer sus necesidades y presenta carencia en al menos uno de los siguientes seis indicadores: rezago educativo, acceso a los servicios de salud, acceso a la seguridad social, calidad y espacios de la vivienda y servicios básicos en la vivienda.

La metodología para medir el fenómeno de la pobreza fue desarrollada por el Consejo Nacional de Evaluación de la Política de Desarrollo Social (CONEVAL) y permite profundizar en el estudio de la pobreza, ya que además de medir los ingresos, como tradicionalmente se realizaba, se analizan las carencias sociales desde una óptica de los derechos sociales. Estos componentes permitirán dar un seguimiento puntual de las carencias sociales y el bienestar económico de la población, además de proporcionar elementos para el diagnóstico y seguimiento de la situación de la pobreza en nuestro país, desde un enfoque novedoso y consistente con las disposiciones legales aplicables y que retoma los desarrollos académicos recientes en materia de medición de la pobreza. De acuerdo con su ingreso y a su índice de privación social se propone la siguiente clasificación:

**Pobres multidimensionales.** - Población con ingreso inferior al valor de la línea de bienestar y que padece al menos una carencia social.

**Vulnerables por carencias sociales.** - Población que presenta una o más carencias sociales, pero cuyo ingreso es superior a la línea de bienestar.

**Vulnerables por ingresos.** - Población que no presenta carencias sociales y cuyo ingreso es inferior o igual a la línea de bienestar.

**No pobre multidimensional y no vulnerable.** - Población cuyo ingreso es superior a la línea de bienestar y que no tiene carencia social alguna.

En la tabla 5 se muestra el porcentaje y número de personas en situación de pobreza en 2015 y 2020 en el municipio, así como aquellas vulnerables por carencias sociales, las vulnerables por ingresos y las no pobres y no vulnerables.

<b>Tabla 5 Pobreza Multidimensional</b>						
<b>Zapotiltic, 2015-2020</b>						
<b>Indicadores de incidencia</b>	<b>Porcentaje</b>		<b>Personas</b>		<b>Carencias promedio</b>	
	<b>2015</b>	<b>2020</b>	<b>2015</b>	<b>2020</b>	<b>2015</b>	<b>2020</b>
<b>Pobreza multidimensional</b>						
Población en situación de pobreza multidimensional	40.6	35.1	11,321	13,005	1.8	2.1
Población en situación de pobreza multidimensional moderada	37.4	31.8	10,421	11,755	1.7	1.9
Población en situación de pobreza multidimensional extrema	3.2	3.4	900	1,251	3.3	3.5
Población vulnerable por carencias sociales	25.8	35.9	7,179	13,297	1.7	1.9
Población vulnerable por ingresos	13.8	7.7	3,841	2,859		
Población no pobre multidimensional y no vulnerable	19.8	21.2	5,518	7,842		
<b>Privación social</b>						
Población con al menos una carencia social	66.4	71.1	18,500	26,302	1.8	2.0
Población con al menos tres carencias sociales	12.1	17.5	3,385	6,467	3.3	3.4
<b>Indicadores de carencias sociales</b>						
Rezago educativo	23.5	18.2	6,554	6,734	2.1	2.6
Acceso a los servicios de salud	15.2	31.4	4,225	11,631	2.5	2.6
Acceso a la seguridad social	47.1	52.4	13,109	19,377	1.9	2.2
Calidad y espacios de la vivienda	5.8	8.8	1,612	3,256	2.5	2.8
Acceso a los servicios básicos en la vivienda	9.5	14.1	2,647	5,224	2.6	2.7
Acceso a la alimentación	15.2	17.1	4,244	6,311	2.3	2.5
<b>Bienestar</b>						
Población con un ingreso inferior a la línea de bienestar mínimo	14.1	8.9	3,933	3,293	1.6	1.7
Población con un ingreso inferior a la línea de bienestar	54.4	42.9	15,162	15,864	1.3	2.1

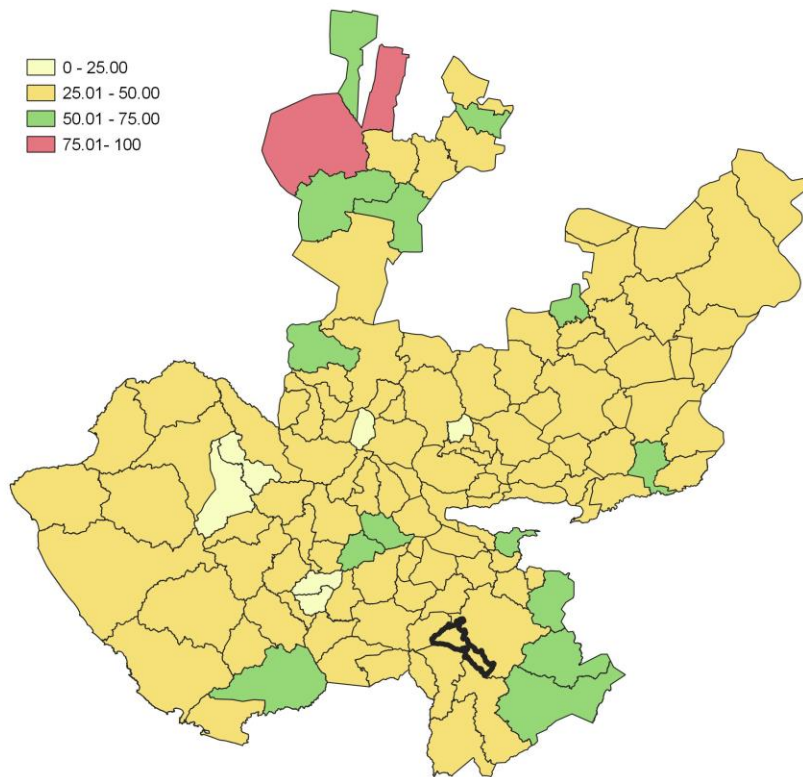
Fuente: Elaborado por el IIEG con base en estimaciones del CONEVAL del Modelo Estadístico 2015 para la continuidad del MCS-ENIGH, la Encuesta Intercensal 2015, el Modelo Estadístico 2020 para la continuidad del MCS-ENIGH y la muestra del Censo de Población y Vivienda 2020.

De acuerdo con la medición de pobreza multidimensional 2020, en Zapotiltic el 35.1 por ciento de la población se encontraba en situación de pobreza, es decir, 13,005 personas compartían esta situación en el municipio. Asimismo el 35.9 por ciento (13,297 personas) de la población era vulnerable por carencias sociales, el 7.7 por ciento era vulnerable por ingresos y 21.2 por ciento era no pobre y no vulnerable.

Es importante agregar que, en 2020 el 3.4 por ciento de la población de Zapotiltic se encontraba en pobreza extrema; en contraste con el 3.2 por ciento que presentó en 2015. Destaca que, en 2020 un 31.8 por ciento de la población estaba en pobreza moderada, lo que equivale a 11,755 personas; en comparación con el 2015 donde su proporción fue del 37.4 por ciento (10,421).

Respecto a las carencias sociales en 2020, destaca que el indicador de carencia por acceso a la seguridad social es el acceso a la seguridad social, con un 52.4 por ciento, que en términos absolutos representa 19,377 habitantes. En contraste, el que menos proporción de población presentó fue el de calidad y espacios de la vivienda, con el 8.8 por ciento.

**Mapa 2 Porcentaje de población en situación de pobreza multidimensional por municipio. Jalisco, 2020**



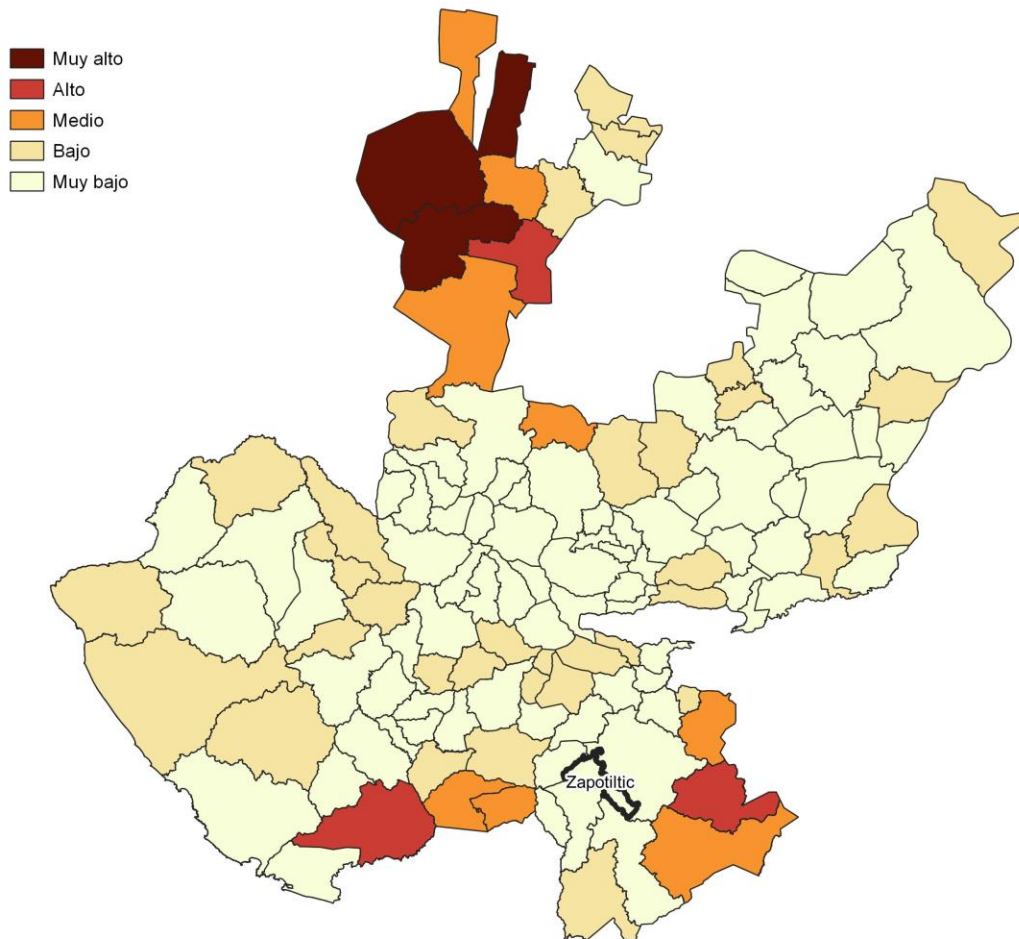
**Fuente:** IIEG, con base en estimaciones del CONEVAL, del Modelo Estadístico 2020 para la continuidad del MCS-ENIGH y la muestra del Censo de Población y Vivienda 2020.

## Marginación

La construcción del Índice de Marginación, considera cuatro dimensiones estructurales: falta de acceso a la educación, residencia en viviendas inadecuadas; percepción de ingresos monetarios insuficientes y las relacionadas con la residencia en localidades pequeñas. Este índice es una medida-resumen que permite diferenciar los estados y municipios del país según el impacto global de las carencias que padece la población.

En la tabla 6 se presentan los indicadores que componen el índice de marginación para los municipios en 2020. De acuerdo con las estimaciones, Zapotiltic presentó un grado de marginación Muy Bajo. Destaca que, la proporción de población de 15 años o más sin educación básica era de 38.3 por ciento, y que el 63.6 por ciento de la población ocupada ganaba hasta dos salarios mínimos.

**Mapa 3 Índice de marginación por municipio. Jalisco, 2020**



**Fuente:** IIEG, con base en estimaciones del CONAPO; Índice de Marginación 2020.

Las principales localidades del municipio presentaron en su mayoría un grado de marginación muy bajo; de ellas, la localidad de El Cortijo tenía el más alto porcentaje de población de 15 años y más sin educación básica (51.7%), mientras que El Coahuayote (El Arco) presenta los más altos porcentaje de población analfabeta (7%) La localidad de Zapotiltic presentó la proporción más baja de población adulta sin educación básica (36.7%) y analfabeta (3.5%). (ver tabla 6).

Tabla 6 Grado de marginación e indicadores sociodemográficos							
Zapotiltic, 2020							
Municipio / Localidad		Grado	% Población de 15 años o más analfabeta	% Población de 15 años o más sin educación básica	% Población en localidades con menos de 5000 habitantes	% Población ocupada con ingreso de hasta 2 salarios mínimos	% Viviendas particulares habitadas que no disponen de refrigerador
Clave	Nombre						
Jalisco		Bajo	2.9	29.5	16.2	55.9	
121	Zapotiltic	Muy Bajo	3.9	38.3	19.1	63.6	
1	Zapotiltic	Muy bajo	3.5	36.7			6.3
21	El Rincón	Muy bajo	4.2	37.3			4.8
25	Tasinaxtla (La Cañada)	Muy bajo	5.7	49.8			3.2
1	El Coahuayote (El Arco)	Muy bajo	7.0	49.1			4.9
12	El Cortijo	Muy bajo	6.4	51.7			7

Fuente: Elaborado por el IIEG con base en CONAPO, índice de marginación por localidad, 2020.

Respecto a las carencias en la vivienda en 2020, la localidad de Tasinaxtla (La Cañada) tenía el porcentaje más alto de ocupantes en viviendas sin drenaje ni sanitario, con el 0.3%; mientras que la localidad de El Cortijo presentó el más alto porcentaje de ocupantes en viviendas particulares sin energía eléctrica, con un 1.3%;

La localidad de Zapotiltic mostró la proporción más alta de ocupantes en viviendas particulares sin agua entubada con el 0.7%; mientras que la localidad de Zapotiltic obtuvo el más alto porcentaje de ocupantes en viviendas particulares con piso de tierra con un 2.4%; Por su parte, la localidad de El Cortijo registró la mayor proporción de ocupantes en viviendas particulares sin refrigerador con un 7% (ver tabla 7).



**Tabla 7 Grado de marginación e indicadores sociodemográficos**

Zapotiltic, 2020							
Municipio / Localidad		Grado	% Viviendas particulares habitadas sin excusado*	% Viviendas particulares habitadas sin energía eléctrica*	% Viviendas particulares habitadas sin disponibilidad de agua entubada*	**Promedio de ocupantes por cuarto en viviendas particulares habitadas	% Viviendas particulares habitadas con piso de tierra
Clave	Nombre						
	<b>Jalisco</b>	<b>Bajo</b>	<b>0.6</b>	<b>0.3</b>	<b>0.8</b>	<b>14.0</b>	<b>1.7</b>
<b>121</b>	<b>Zapotiltic</b>	<b>Muy Bajo</b>	<b>0.1</b>	<b>0.4</b>	<b>0.7</b>	<b>15.8</b>	<b>2.2</b>
1	Zapotiltic	Muy bajo	0.0	0.4	0.7	22.6	2.4
21	El Rincón	Muy bajo	0.2	0.2	0.1	24.3	1.3
25	Tasinaxtla (La Cañada)	Muy bajo	0.3	1.0	0.4	18.8	0.0
1	El Coahuayote (El Arco)	Muy bajo	0.0	0.0	0.0	29.3	0.7
12	El Cortijo	Muy bajo	0.0	1.3	0.0	20.8	0.7

Fuente: Elaborado por el IIEG con base en CONAPO, índice de marginación por localidad, 2020.

## Índices Sociodemográficos

En resumen, Zapotiltic presentó un grado muy bajo de marginación en 2020, y ocupó por ello el lugar 104 entre los municipios del estado más marginados. En cuanto a la pobreza multidimensional, el municipio se localizó en el lugar 94, con el 31.8 por ciento de su población en situación de pobreza moderada y 3.4 por ciento en pobreza extrema. Finalmente, Zapotiltic se clasificó en grado Medio de intensidad migratoria en 2020 y se posicionó en el lugar 80 entre los municipios del estado con mayores índices (ver tabla 8).

Tabla 8 Población total, grado de Marginación e Intensidad Migratoria y situación de pobreza									
Zapotiltic, 2020									
Clave	Municipio	Población	Marginación		Pobreza Multidimensional			Intensidad Migratoria	
		Población	Grado	Lugar	Moderada	Extrema	Lugar	Grado	Lugar
14	Jalisco	8,348,151	Bajo	28	28.4	3.0	7	Alto	13
023	Zapotlán el Grande	115,141	Muy Bajo	121	24.1	2.3	118	Bajo	121
049	Jilotlán de los Dolores	9,425	Medio	9	43.0	10.2	13	Alto	31
065	Pihuamo	11,386	Bajo	42	37.7	4.6	49	Muy alto	5
079	Gómez Farías	16,431	Muy Bajo	66	35.7	5.3	56	Bajo	96
085	Tamazula de Gordiano	38,955	Muy Bajo	74	29.2	2.4	106	Medio	79
087	Tecalitlán	16,705	Muy Bajo	55	36.1	3.3	65	Alto	55
099	Tolimán	11,219	Medio	10	36.8	9.3	26	Alto	43
103	Tonila	7,565	Muy Bajo	50	27.1	1.9	110	Bajo	109
108	Tuxpan	37,518	Muy Bajo	92	32.8	5.0	79	Bajo	100
113	San Gabriel	16,548	Bajo	38	33.3	5.9	66	Medio	86
<b>121</b>	<b>Zapotiltic</b>	<b>33,713</b>	<b>Muy Bajo</b>	<b>104</b>	<b>31.8</b>	<b>3.4</b>	<b>94</b>	<b>Medio</b>	<b>80</b>
122	Zapotitlán de Vadillo	7,466	Medio	8	38.0	9.6	21	Medio	68

Fuente: IIEG, estimaciones del CONEVAL, Pobreza Multidimensional, con base en el Modelo Estadístico 2015 para la continuidad del MCS-ENIGH, la Encuesta Intercensal 2015, el Modelo Estadístico 2020 para la continuidad del MCS-ENIGH y la muestra del Censo de Población y Vivienda 2020. y CONAPO; Índice de Marginación 2020 e Índice de Intensidad Migratoria 2020. INEGI; Censo de Población y Vivienda 2020.



**IIEG**  
Instituto de Información  
Estadística y Geográfica  
de Jalisco

# Economía

**Zapotiltic**  
**Diagnóstico del municipio**  
**Octubre 2024**



**Jalisco**  
GOBIERNO DEL ESTADO

## Número de empresas

Conforme a la información del Directorio Estadístico Nacional de Unidades Económicas (DENUE) de INEGI, el municipio de Zapotiltic cuenta con 1,483 unidades económicas al mes de mayo de 2024 y su distribución por sectores revela un predominio de establecimientos dedicados a Comercio, siendo estos el 45.45% del total en el municipio. Ocupa la posición 37 del total de empresas establecidas en el estado y el lugar número 4 en el ranking regional.

Posición en el ranking		
Municipio	Estado	Regional
Zapotiltic	37	4

Tabla 1 composición de las empresas									
Zapotiltic, mayo 2024 (unidades económicas)									
Sector	0 a 5 personas	6 a 10 personas	11 a 30 personas	31 a 50 personas	51 a 100 personas	101 a 250 personas	251 y más	Total de unidades económicas	% Total de unidades económicas
Comercio	628	32	9	2	1	1	1	674	45.45%
Servicios	544	43	22	5	0	0	0	614	41.4%
Industrias manufactureras	132	12	3	1	1	1	1	151	10.18%
Actividades legislativas, gubernamentales, de impartición de justicia y de organismos internacionales y extraterritoriales	13	2	2	0	0	0	1	18	1.21%
Transportes, correos y almacenamiento	1	1	5	0	1	1	0	9	0.61%
Información en medios masivos	7	0	1	0	0	0	0	8	0.54%
Construcción	2	0	2	0	0	0	0	4	0.27%
Generación, transmisión y distribución de energía eléctrica, suministro de agua y de gas por ductos al consumidor final	2	0	1	0	0	0	0	3	0.2%
Agricultura, cría y explotación de animales, aprovechamiento forestal, pesca y caza	1	0	0	0	0	0	0	1	0.07%
Minería	0	1	0	0	0	0	0	1	0.07%
<b>Total</b>	<b>1,330</b>	<b>91</b>	<b>45</b>	<b>8</b>	<b>3</b>	<b>3</b>	<b>3</b>	<b>1,483</b>	<b>100%</b>

Fuente: IIEG, con base en información de INEGI, DENUE

## Valor agregado censal bruto

El valor agregado censal bruto se define como: “*el valor de la producción que se añade durante el proceso de trabajo por la actividad creadora y de transformación del personal ocupado, el capital y la organización (factores de la producción), ejercida sobre los materiales que se consumen en la realización de la actividad económica.*” En resumen, esta variable se refiere al valor de la producción que añade la actividad económica en su proceso productivo.

Los censos económicos 2019, registraron que en el municipio de Zapotiltic, los tres subsectores más importantes en la generación de valor agregado censal bruto fueron la *Fabricación de productos a base de minerales no metálicos; los Autotransporte de carga; y el Comercio al por menor de abarrotes, alimentos, bebidas, hielo y tabaco*, que generaron en conjunto el 40.6% del total del valor agregado censal bruto registrado en el municipio.

El subsector de *Servicios de reparación y mantenimiento*, que concentró el 7.3% del valor agregado censal bruto en 2019, registró el mayor crecimiento real pasando de 14 millones 678 mil pesos en 2014 a 43 millones 637 mil pesos en 2019.

Tabla 2. Subsectores con mayor valor agregado censal bruto (VACB)				
Zapotiltic, 2014 y 2019. (Miles de pesos a precios de 2018).				
Subsector	2014	2019	% Part. 2019	Var % 2014-2019
Fabricación de productos a base de minerales no metálicos	930,882	117,104	19.5%	-87.4%
Autotransporte de carga		78,293	13.0%	
Comercio al por menor de abarrotes, alimentos, bebidas, hielo y tabaco		48,630	8.1%	
Servicios de reparación y mantenimiento	14,678	43,637	7.3%	197.3%
Comercio al por menor de vehículos de motor, refacciones, combustibles y lubricantes	5,656	34,043	5.7%	501.9%
Servicios profesionales, científicos y técnicos	502	25,027	4.2%	4889.0%
Servicios de preparación de alimentos y bebidas	12,773	20,570	3.4%	61.0%
Comercio al por menor de artículos de ferretería, tlapalería y vidrios	9,677	17,565	2.9%	81.5%
Industria alimentaria		16,645	2.8%	
Comercio al por mayor de abarrotes, alimentos, bebidas, hielo y tabaco		12,153	2.0%	
Comercio al por menor de productos textiles, bisutería, accesorios de vestir y calzado	5,587	9,264	1.5%	65.8%
Otros	250,871	177,477	29.6%	-29.3%
<b>Total</b>	<b>1,230,625</b>	<b>600,408</b>	<b>100.0%</b>	<b>-51.2%</b>

**Fuente:** IIEG, con base en datos de INEGI, Censos Económicos.

**Nota:** Por el principio de confidencialidad muchos subsectores no presentan datos, por lo tanto, solo se muestran 11 subsectores que tienen información.

## Empleo

### Trabajadores asegurados en el IMSS Por grupo económico

Para junio de 2024 el IMSS reportó un total de 5,113 trabajadores asegurados, lo que representó para el municipio de Zapotiltic una disminución anual de 440 trabajadores en comparación con el mismo mes de 2023, debido a la baja del registro de empleo formal de algunos de sus grupos económicos principalmente el de Agricultura.

En función de los registros del IMSS el grupo económico que más empleos presentó dentro del municipio de Zapotiltic fue el de Agricultura, ya que en junio de 2024 registró un total de 1,688 trabajadores concentrando el 33.01% del total de asegurados en el municipio.

El segundo grupo económico con más trabajadores asegurados fue el de Compraventa en tiendas de autoservicio y de departamentos especializados por línea de mercancías, que para junio de 2024 registró 739 trabajadores asegurados que representan el 14.45% del total de trabajadores asegurados a dicha fecha.

<b>Tabla 3 Trabajadores asegurados</b>										
<b>Zapotiltic, Jalisco 2018-junio 2024</b>										
<b>Grupo económico</b>	<b>2018</b>	<b>2019</b>	<b>2020</b>	<b>2021</b>	<b>2022</b>	<b>2023</b>	<b>junio 2023</b>	<b>junio 2024</b>	<b>variación absoluta junio 2024 / junio 2023</b>	<b>% part junio 2024</b>
Agricultura	3,970	4,741	4,413	2,519	2,209	2,024	2,126	1,688	-438	33.01%
Compraventa en tiendas de autoservicio y de departamentos especializados por línea de mercancías	101	126	127	900	864	757	789	739	-50	14.45%
Fabricación de productos de minerales no metálicos; excepto del petróleo y del carbón mineral	428	447	443	559	616	635	648	666	18	13.03%
Transporte terrestre	515	516	495	563	568	592	573	595	22	11.64%
Servicios de administración pública y seguridad social	200	199	221	216	216	218	217	216	-1	4.22%
Fabricación de alimentos	161	147	166	145	97	171	63	166	103	3.25%
Construcción de edificaciones y de obras de ingeniería civil	169	314	248	131	221	102	168	122	-46	2.39%
Compraventa de gases, combustibles y lubricantes	72	76	87	90	91	89	87	91	4	1.78%
Extracción y beneficio de carbón mineral, grafito y minerales no metálicos; excepto sal	70	73	78	78	81	86	82	87	5	1.7%
Compraventa de alimentos, bebidas y productos del tabaco	87	79	68	116	110	83	106	79	-27	1.55%
Compraventa de materias primas, materiales y auxiliares	67	65	65	61	56	55	56	57	1	1.11%
Preparación y servicio de alimentos y bebidas	33	33	32	38	58	57	54	53	-1	1.04%
Otros	638	623	692	569	590	555	584	554	-30	10.85%
<b>Total general</b>	<b>6,511</b>	<b>7,439</b>	<b>7,135</b>	<b>5,985</b>	<b>5,777</b>	<b>5,424</b>	<b>5,553</b>	<b>5,113</b>	<b>-440</b>	<b>100%</b>

Fuente: IIEG, con base en información del IMSS

## Trabajadores asegurados en el IMSS Región Sur

En junio de 2024, Zapotiltic se presenta como el tercer lugar municipal, dentro de la región Sur con mayor número de trabajadores concentrando el 8.53% del total.

De junio de 2023 a junio de 2024 el municipio de Zapotiltic registró un decremento en el número total de trabajadores asegurados en la región Sur pasando de 5,553 asegurados en 2023 a 5,113 asegurados en 2024, una pérdida de 440 trabajadores durante el total del periodo.

Tabla 4 Trabajadores asegurados										
Región Sur, Jalisco 2018-junio 2024										
Municipio	2018	2019	2020	2021	2022	2023	junio 2023	junio 2024	variación absoluta junio 2024 / junio 2023	% part junio 2024
Zapotlán el Grande	32,315	33,877	34,212	35,796	37,219	36,015	37,766	36,583	-1,183	61.02%
Tamazula de Gordiano	7,849	7,593	7,434	7,662	7,062	7,087	6,921	6,584	-337	10.98%
Zapotiltic	6,511	7,439	7,135	5,985	5,777	5,424	5,553	5,113	-440	8.53%
San Gabriel	3,794	4,183	3,860	3,758	3,348	3,527	3,352	3,486	134	5.81%
Tuxpan	3,462	3,593	3,449	2,954	3,256	2,959	3,106	2,774	-332	4.63%
Gómez Farías	1,146	1,190	1,601	2,566	2,617	2,548	2,514	2,354	-160	3.93%
Tolimán	907	888	958	977	1,025	997	1,058	1,053	-5	1.76%
Pihuamo	399	411	445	571	567	655	539	739	200	1.23%
Tecalitlán	718	702	715	681	714	740	694	689	-5	1.15%
Tonila	346	425	447	398	398	471	409	448	39	0.75%
Zapotitlán de Vadillo	41	44	43	51	49	48	52	72	20	0.12%
Jilotlán de Los Dolores	98	48	60	59	71	62	61	62	1	0.10%
<b>Total</b>	<b>57,586</b>	<b>60,393</b>	<b>60,359</b>	<b>61,458</b>	<b>62,103</b>	<b>60,533</b>	<b>62,025</b>	<b>59,957</b>	<b>-2,068</b>	<b>100.00%</b>

Fuente: IIEG, con base en información del IMSS

Da click en la siguiente liga para consultar la información de empleo formal (IMSS), que se genera de manera mensual.

[https://iieg.gob.mx/ns/?page\\_id=18817](https://iieg.gob.mx/ns/?page_id=18817)

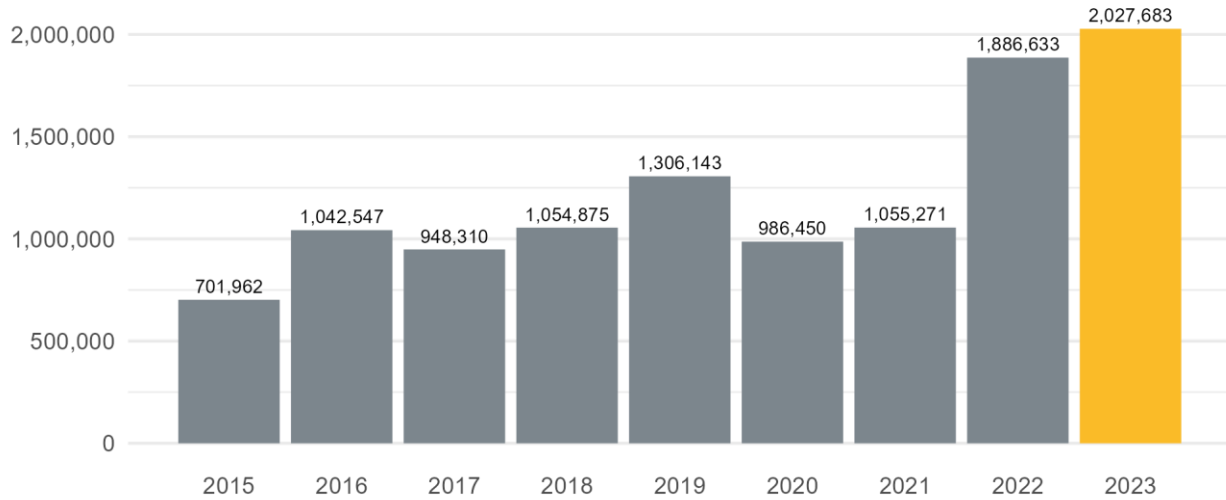
Así mismo puede consultar en la siguiente liga los indicadores municipales.

[https://iieg.gob.mx/ns/?page\\_id=17139](https://iieg.gob.mx/ns/?page_id=17139)

## Agricultura y ganadería

El valor de la producción agrícola en Zapotiltic ha presentado diversas fluctuaciones durante el periodo 2015-2023 habiendo registrado su nivel más alto en 2023. En 2023 el valor de la producción agrícola de Zapotiltic representó el 1.8% del total estatal, alcanzando un monto de 2,027,683 miles de pesos para ese año.

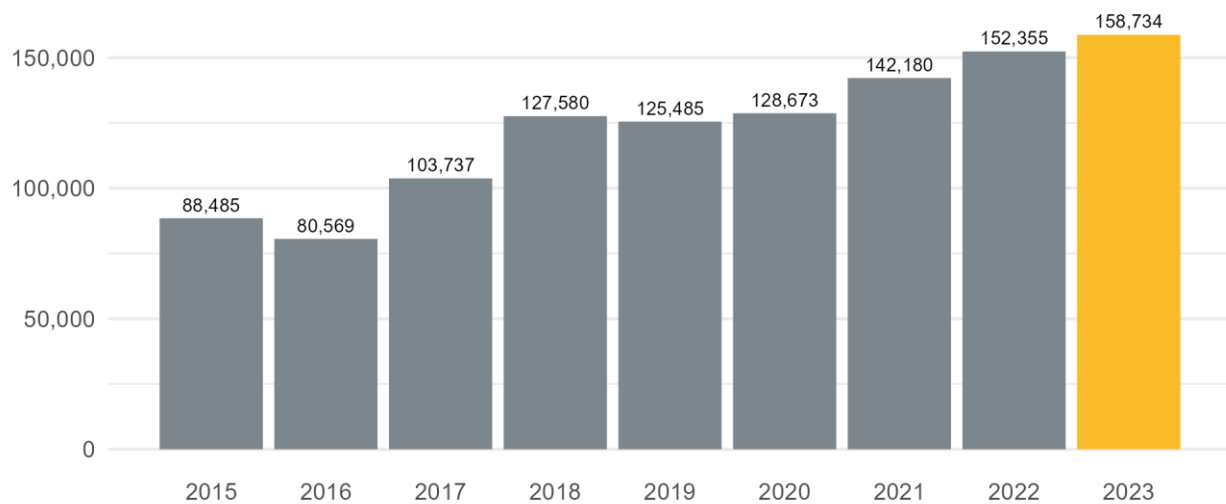
Grafico 1. Valor de la producción agrícola de Zapotiltic 2015- 2023 (Miles de pesos)



Fuente: IIEG, con base en información del SIAP / SAGARPA.

El valor de la producción ganadera en Zapotiltic ha presentado diversas fluctuaciones durante el periodo 2015-2023, siendo 2023 en el que se ha registrado su nivel más alto. En 2023 el valor de la producción ganadera de Zapotiltic representó el 0.1% del total estatal, alcanzando un monto de 158,734 miles de pesos para ese año.

Grafico 2. Valor de la producción ganadera de Zapotiltic 2015- 2023 (Miles de pesos)



Fuente: IIEG, con base en información del SIAP / SAGARPA.





**IIEG**  
Instituto de Información  
Estadística y Geográfica  
de Jalisco

# Gobierno y Seguridad

Zapotiltic  
Diagnóstico del municipio  
Octubre 2024



**Jalisco**  
GOBIERNO DEL ESTADO

## Desarrollo institucional

El Índice de Desarrollo Municipal (IDM) mide el progreso de un municipio en cuatro dimensiones del desarrollo: social, económica, ambiental e institucional, con la finalidad de presentar una evaluación integral de la situación de cada uno de éstos. El IDM parte de tres premisas vinculadas con el concepto de desarrollo humano, según el cual, el principal objetivo es beneficiar a las personas; las actividades de los gobiernos afectan el nivel de desarrollo de sus comunidades y que el desarrollo sostenible posibilita el bienestar de los individuos a largo plazo (ver detalles [aquí](#)).

En los apartados anteriores ya se ha hecho referencia al desarrollo social, económico y del medio ambiente; finalmente en esta sección se aborda el componente institucional (Índice de Desarrollo Municipal Institucional; IDM-I), que mide el desempeño de las instituciones gubernamentales de un municipio a través de cuatro rubros que contemplan el esfuerzo tributario, la transparencia, la participación electoral y la seguridad.

En la construcción del IDM se decidió incluir cuatro variables para medir el desarrollo institucional de los municipios de Jalisco, tal y como se muestra en las dos tablas siguientes, por medio del porcentaje de participación ciudadana en elecciones; la evaluación del cumplimiento de la publicación de información fundamental y de la obligación de la atención a las solicitudes de información; el porcentaje de ingresos propios por municipio y el número de delitos del fuero común por cada mil habitantes.

<sup>1</sup>En ediciones anteriores se incluía el número de empleados municipales per cápita. Esta información se muestra más adelante en esta sección, pero ya no es considerada para la elaboración del IDM-I

**Zapotiltic, Región Sur (Parte I)**

**Tabla 1. Desarrollo institucional de los municipios en el contexto estatal con base en cinco indicadores**

Clave	Municipio	Porcentaje de participación ciudadana en elecciones 2021		Evaluación del cumplimiento de la publicación de información fundamental 2016		Empleados municipales por cada 1000 habitantes 2022	
		Valor municipal	Lugar estatal	Valor municipal	Lugar estatal	Valor municipal	Lugar estatal
23	Zapotlán el Grande	48.66	102	8.58 <sup>~</sup>	108	11.61	79
49	Jilotlán de los Dolores	54.75	77	71.88 <sup>*</sup>	70	22.27	20
65	Pihuamo	47.86	107	81.25 <sup>2</sup>	58	13.67	59
79	Gómez Farías	54.88	76	64.37 <sup>1</sup>	77	5.93	119
85	Tamazula de Gordiano	71.47	15	100 <sup>3</sup>	1	10.95	86
87	Tecalitlán	76.97	7	100 <sup>3</sup>	1	26.17	13
99	Tolimán	39.33	121	12.5	93	19.80	32
103	Tonila	66.94	35	62.5 <sup>*</sup>	78	16.29	41
108	Tuxpan	69.55	23	68.75 <sup>*</sup>	71	12.66	67
113	San Gabriel	70.82	17	9.38 <sup>*</sup>	107	9.42	100
121	Zapotiltic	56.23	68	50 <sup>3</sup>	80	13.24	61
122	Zapotitlán de Vadillo	71.06	16	0	114	20.61	25

**Fuente:** Elaborado por el IIEG, con base en los resultados electorales de las elecciones municipales de 2021, del IEPC; la Estadística de Finanzas Públicas Estatales y Municipales (EFIPEM), Base de Delitos del Fuero Común del Secretariado Ejecutivo del Sistema Nacional de Seguridad Pública, CONAPO, Reconstrucción y proyecciones de la población de los municipios de México, 1990-2040 (actualización mayo 2024), Censo Nacional de Gobiernos Municipales y Demarcaciones Territoriales de la Ciudad de México 2022 y las evaluaciones del ITEI de 2016, 2018, 2019, 2022, 2023 y 2024.

<sup>~</sup> Dato registrado en 2018

<sup>1</sup> Dato registrado en 2019

<sup>2</sup> Dato registrado en 2022

<sup>3</sup> Dato registrado en 2023

<sup>\*</sup> Dato registrado en 2024

En el caso de Zapotiltic, en 2021 registró una participación electoral del 56.23%, que lo coloca en el lugar 68 de los 125 municipios. Lo que significa que tiene una mediana participación electoral en comparación con otras municipalidades del estado. Por otra parte, en 2023 con una calificación de 50% en materia de cumplimiento en las obligaciones de transparencia, el municipio se colocó en el lugar 80, lo que muestra el grado de compromiso de una administración en publicar y mantener actualizada la información, en particular, la correspondiente a los rubros financieros y regulatorios; así como la mejora en su accesibilidad y un adecuado manejo y protección de la información confidencial. Esto en el marco del cumplimiento del derecho de acceso a la información pública.

En lo que respecta a los empleados que laboran en las administraciones públicas, es importante destacar que en 2022 Zapotiltic tenía una tasa de 13.24 empleados municipales por cada mil habitantes, por lo que ocupó el sitio 61 a nivel estatal en este rubro. Esto en el sentido de que entre menor sea el valor de este indicador mejor, porque implica una lógica de austeridad donde con menos empleados municipales se logra prestar los servicios municipales a la población.

Asimismo, en el ámbito de las finanzas municipales, para el 24.93% de los ingresos de Zapotiltic se consideran propios; esto significa que fueron generados mediante sus propias estrategias de recaudación, lo que posiciona al municipio en el lugar 54 en el ordenamiento de este indicador respecto a los demás municipios del estado. Mientras que en la cuestión de seguridad, en 2023 el municipio registró una tasa de 12.59 delitos por cada cien mil habitantes, que se traduce en el lugar 108 en el contexto estatal, siendo el lugar uno, el municipio más seguro en función de esta tasa.

Considerando los cinco indicadores, Zapotiltic obtiene un desarrollo institucional Medio con un IDM-I de 57.9, que lo coloca en el sitio 86 del ordenamiento estatal. Donde el primer lugar lo tiene Unión de San Antonio y el último, Santa María del Oro.

**Zapotiltic, Región Sur (Parte II)**

**Tabla 2. Desarrollo institucional de los municipios en el contexto estatal con base en cinco indicadores**

Clave	Municipio	Porcentaje de ingresos propios 2022		Delitos del fuero común por cada 1,000 habitantes 2023		IDM-Institucional		
		Valor municipal	Lugar estatal	Valor municipal	Lugar estatal	Índice	Grado	Lugar estatal
23	Zapotlán el Grande	33.15	21	11.81	106	51.5	Bajo	108
49	Jilotlán de los Dolores	6.15	118	0.94	2	62.1	Medio	74
65	Pihuamo	14.50	94	3.40	16	65.3	Alto	66
79	Gómez Farías	14.66	91	11.42	102	59.6	Medio	82
85	Tamazula de Gordiano	18.95	71	7.09	64	73.2	Muy Alto	10
87	Tecalitlán	24.65	55	3.34	15	75.5	Muy Alto	5
99	Tolimán	10.35	110	4.71	31	46.4	Muy Bajo	119
103	Tonila	17.40	79	3.51	18	65.6	Alto	64
108	Tuxpan	23.49	63	4.96	36	69.0	Alto	44
113	San Gabriel	18.11	74	4.35	28	56.8	Medio	88
121	Zapotiltic	24.93	54	12.59	108	57.9	Medio	86
122	Zapotitlán de Vadillo	7.20	117	2.06	4	50.9	Bajo	109

**Fuente:** Elaborado por el IIEG, con base en los resultados electorales de las elecciones municipales de 2021, del IEPC; la Estadística de Finanzas Públicas Estatales y Municipales (EFIPEM), Base de Delitos del Fuero Común del Secretariado Ejecutivo del Sistema Nacional de Seguridad Pública, CONAPO, Reconstrucción y proyecciones de la población de los municipios de México, 1990-2040 (actualización mayo 2024), Censo Nacional de Gobiernos Municipales y Demarcaciones Territoriales de la Ciudad de México 2022 y las evaluaciones del ITEI de 2016, 2018, 2019, 2022, 2023 y 2024.

~ Dato registrado en 2018

<sup>1</sup> Dato registrado en 2019

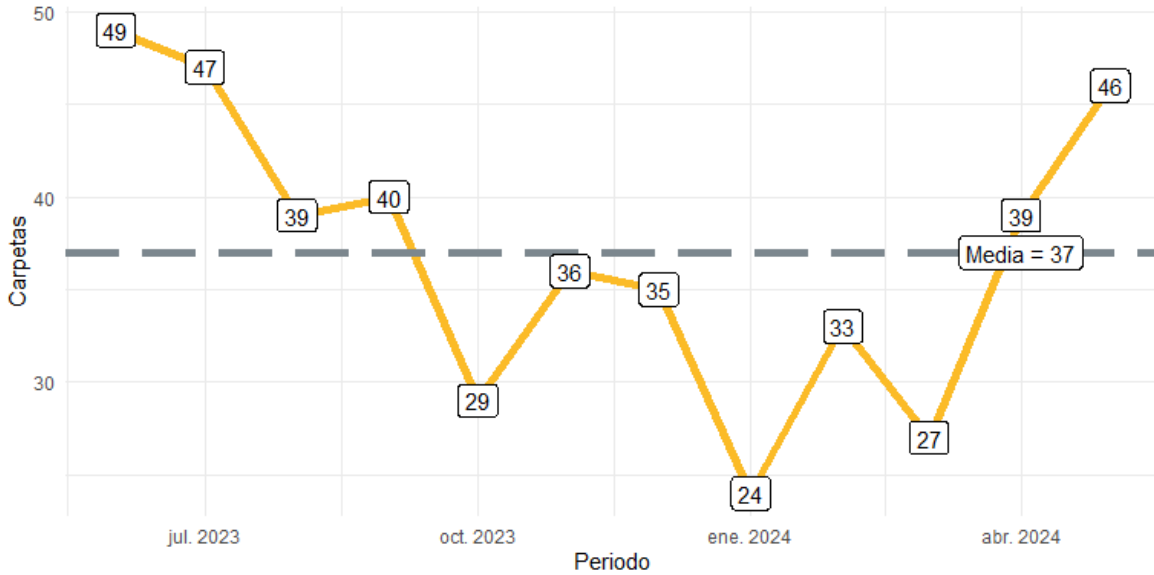
<sup>2</sup> Dato registrado en 2022

<sup>3</sup> Dato registrado en 2023

\* Dato registrado en 2024

Durante el periodo de junio 2023 a mayo 2024, se abrieron un total de 444 carpetas de investigación, de las cuales 275 se aperturaron en los meses de 2023, mientras que en los primeros cinco meses de 2024 fueron 169. Junio fue el mes con más casos con 49 indagaciones. Enero fue el mes con la menor cantidad de carpetas abiertas con 24. El promedio de carpetas abiertas por mes en el municipio es de 37.

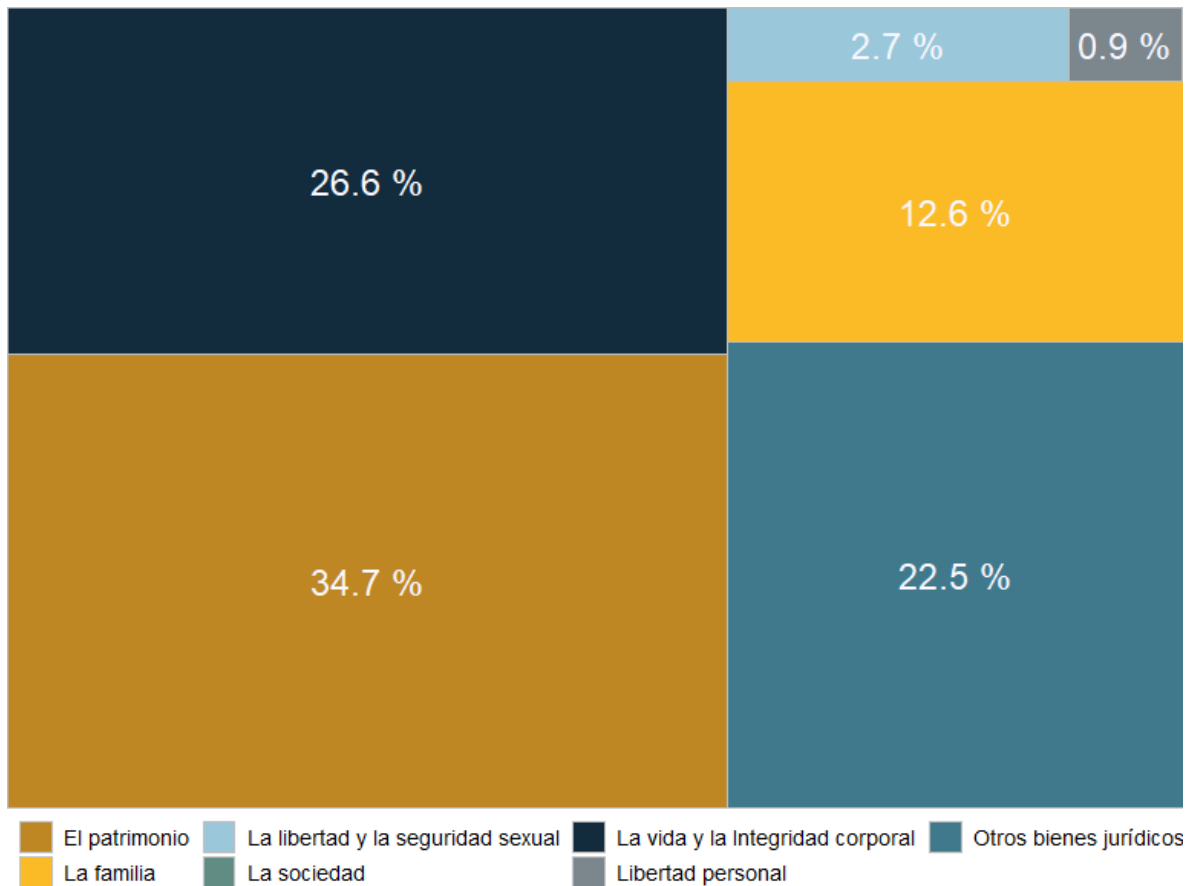
**Gráfica 1. Cantidad de carpetas de investigación por mes, Zapotiltic junio 2023 a mayo 2024**



**Fuente:** Elaborado por el IIEG con datos del Secretariado Ejecutivo del Sistema Nacional de Seguridad Pública.

En Zapotiltic en el periodo de junio 2023 a mayo 2024, el 35% de los delitos afectaron al bien jurídico del patrimonio seguido de la vida y la integridad corporal con 27% y el tercer bien jurídico con mayor afectación fue otros bienes jurídicos afectados (del fuero común) con 23%. (Gráfica 2).

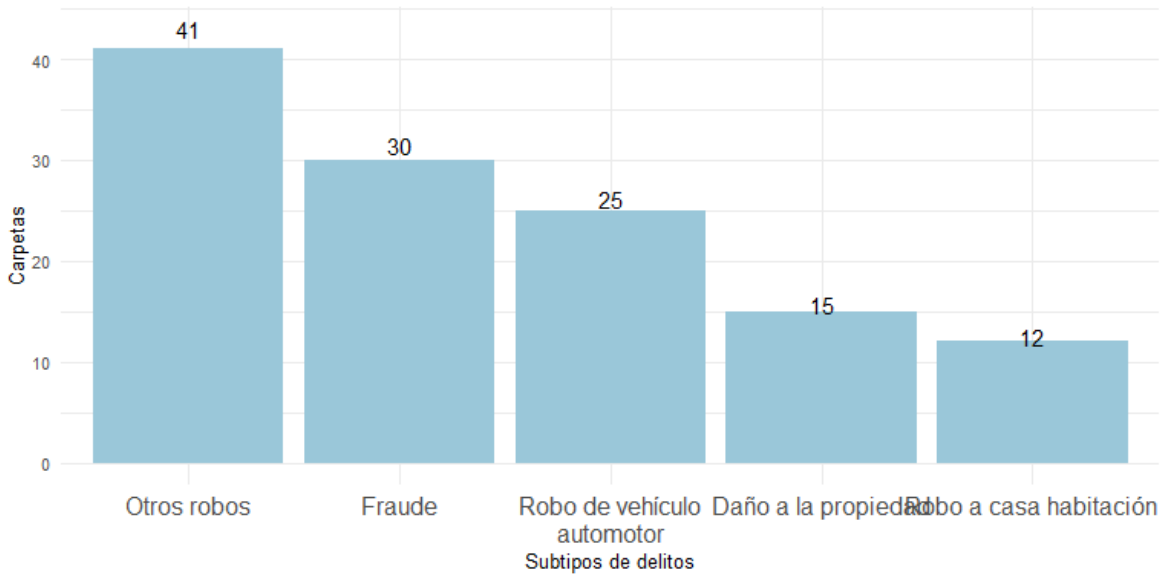
**Gráfica 2. Distribución porcentual de los bienes jurídicos afectados, Zapotiltic junio 2023 a mayo 2024**



**Fuente:** Elaborado por el IIEG con datos del Secretariado Ejecutivo del Sistema Nacional de Seguridad Pública.

Con relación al bien jurídico del patrimonio que fue el más afectado en el periodo de análisis en el municipio, otros robos fue el subtipo de delito que abrió más carpetas con 41; en segundo puesto, fraude con 30 seguido de robo de vehículo automotor con 25 casos. (Gráfica 3).

**Gráfica 3. Cantidad de carpetas por los 5 subtipos de delitos que afectaron más a el patrimonio, Zapotiltic junio 2023 a mayo 2024**



**Fuente:** Elaborado por el IIEG con datos del Secretariado Ejecutivo del Sistema Nacional de Seguridad Pública.



## Directorio municipal



### **Presidente Municipal Zapotiltic**

Jorge Irineo Silva Sánchez

[contacto@zapotiltic.gob.mx](mailto:contacto@zapotiltic.gob.mx)

### **Domicilio**

Reforma No. 32 C.P.49600, Zapotiltic, Jalisco

### **Teléfono**

(341) 414 0322 / 414 0442 (fax) / 414 1672 / 414 2084 / 414 2085

### **Síndico (a)**

Denise Álvarez Moran

### **Regidores (as)**

María Elena Chávez Mejía

Ramon Figueroa Eufrazio

Cuitláhuac Covarrubias Preciado

Teresa De Jesús Feliciano Covarrubias

Manuel Silva Victorino

Alfonso Álvarez Sánchez Aldana

Patricia Aracely Mendoza Magaña

Claudia Guadalupe Munguía Madrigal

José Luis Jr. Figueroa López

### **Partido Político**

Sigamos Haciendo Historia En Jalisco

[www.ieg.gob.mx](http://www.ieg.gob.mx)



**IEG Jalisco**

Calzada de los Pirules 71 Col. Ciudad Granja.  
C.P. 45010, Zapopan, Jalisco, México.

 [contacto@ieg.gob.mx](mailto:contacto@ieg.gob.mx)

 **33377-71770**



**IEG**  
Instituto de Información  
Estadística y Geográfica  
de Jalisco

