



**IIEG**  
Instituto de Información  
Estadística y Geográfica  
de Jalisco

# Zapopan

## Diagnóstico municipal

Octubre 2024



**Jalisco**  
GOBIERNO DEL ESTADO

# ZAPOPAN

## DIAGNÓSTICO DEL MUNICIPIO

---

OCTUBRE 2024

---

<b>HISTORIA</b> .....	<b>3</b>
Toponimia	
Contexto histórico	
<b>GEOGRAFÍA y MEDIO AMBIENTE</b> .....	<b>6</b>
Geografía	
Uso de suelo y vegetación	
Áreas naturales protegidas y humedales	
Diversidad ecosistémica	
Sequía	
Precipitación	
Recursos hídricos	
Infraestructura	
<b>DEMOGRÁFIA Y SOCIEDAD</b> .....	<b>32</b>
Aspectos demográficos	
Intensidad migratoria	
Pobreza multidimensional	
Marginación	
Índices sociodemográficos	
<b>ECONOMÍA</b> .....	<b>44</b>
Número de empresas	
Valor agregado censal bruto	
Empleo	
Agricultura y ganadería	
<b>GOBIERNO Y SEGURIDAD</b> .....	<b>51</b>
Desarrollo institucional	
Incidencia delictiva	
Directorio municipal	

[Consulta la información municipal en línea](#)



**IIEG**  
Instituto de Información  
Estadística y Geográfica  
de Jalisco

# Historia

Zapopan  
Diagnóstico del municipio  
Octubre 2024



**Jalisco**  
GOBIERNO DEL ESTADO

## Toponimia

La etimología más aceptada para el vocablo Zapopan deriva del náhuatl Tzapopantl y sugiere que el significado es "lugar de zapotes", "lugar entre zapotes" o en su defecto "el zapotal", formado por los vocablos Tzapotl 'zapote' y pan 'sobre', representado por tzápotl "zapote" y pantli "bandera". El nombre deriva de un jeroglífico náhuatl representado por el árbol frutal de zapotes, posteriormente el árbol del zapote se incluyó en el escudo municipal.

**Figura 1. Zapopan, Jalisco.**  
Localización geográfica.



**Fuente:** IIEG, Instituto de Información Estadística y Geográfica del Estado de Jalisco, "Mapa General del Estado de Jalisco, 2012"

## Contexto histórico

En el período 1160-1325 de nuestra era, un gran número de familias zapotecas, náhuas y mayas, irrumpieron por estas tierras, procedentes del sur, buscando albergue para asentarse, para lo cual hicieron a un lado del caudaloso arroyo, ahora llamado Profundo.

Los primeros pobladores, con el tiempo, se mezclaron con otras tribus, entre ellas los aztecas, para finalmente predominar los tecos. Los pobladores de Tzapopan fueron profundamente religiosos, sobre sus caseríos tenían sus santuarios o cues, adoratorios al sol, aunque veneraban fundamentalmente al dios niño (Teopiltzintli).

Tzapopan era una ciudad con numerosa población, pero las guerras con tribus nómadas fueron la causa de su decadencia, convirtiéndolo en un pueblo de poca importancia sujeto al Señorío de Atemajac o Tlatoanazgo dependiente del Hueytlatoanazgo de Tonalá, a la llegada de los españoles.

En 1530, estos territorios fueron sometidos por Nuño de Guzmán, pero la fundación de este lugar como pueblo conquistado, se realizó en el año de 1541, al ganar la Guerra del Mixtón; sacaron en encomienda 130 indios de Jalostotitlán para repoblar Tzapopan; la misión de fundar y repoblar Tzapopan tuvo lugar el 8 de diciembre de 1541 y estuvo a cargo de Fray Antonio de Segovia, quien junto con Fray Miguel de Valencia, entregó como patrona la imagen de la Virgen de la Concepción que lo había acompañado en sus 10 años de recorrido evangelizador por Zacatecas y otros lugares. De este hecho se desprende el nombre de la localidad: Nuestra Señora de la Concepción de Tzapopan, la cual él llamaba "La Pacificadora".

Por decreto del 27 de marzo de 1824, Zapopan se erige como cabecera de uno de los 26 departamentos en que se dividió el estado de Jalisco, cuyos límites comprendieron el pueblo de Huentitán; La Hacienda de la Calerilla (que era de Tonalá); Tala; Ocotán; Jocotán; y Santa Ana Tepetitlán. Mediante ese mismo decreto, se le concedió a Zapopan el título de Villa. Desde 1825 perteneció al Primer Cantón de Guadalajara, conservando su jerarquía de cabecera de departamento desde 1822, y su Ayuntamiento, el primero desde diciembre de 1821.

El 13 de marzo de 1837, fue nombrada nuevamente cabecera de departamento. Por decreto del 31 de octubre de 1991, se concedió el rango de ciudad a la Villa de Zapopan, dicha disposición fue dada a conocer mediante Bando Solemne en una ceremonia pública que se celebró el 8 de diciembre de 1991, con motivo del 450 aniversario de la fundación de esta población.



**IIEG**  
Instituto de Información  
Estadística y Geográfica  
de Jalisco

# Geografía y Medio Ambiente

Zapopan  
Diagnóstico del municipio  
Octubre 2024



**Jalisco**  
GOBIERNO DEL ESTADO

## Geografía

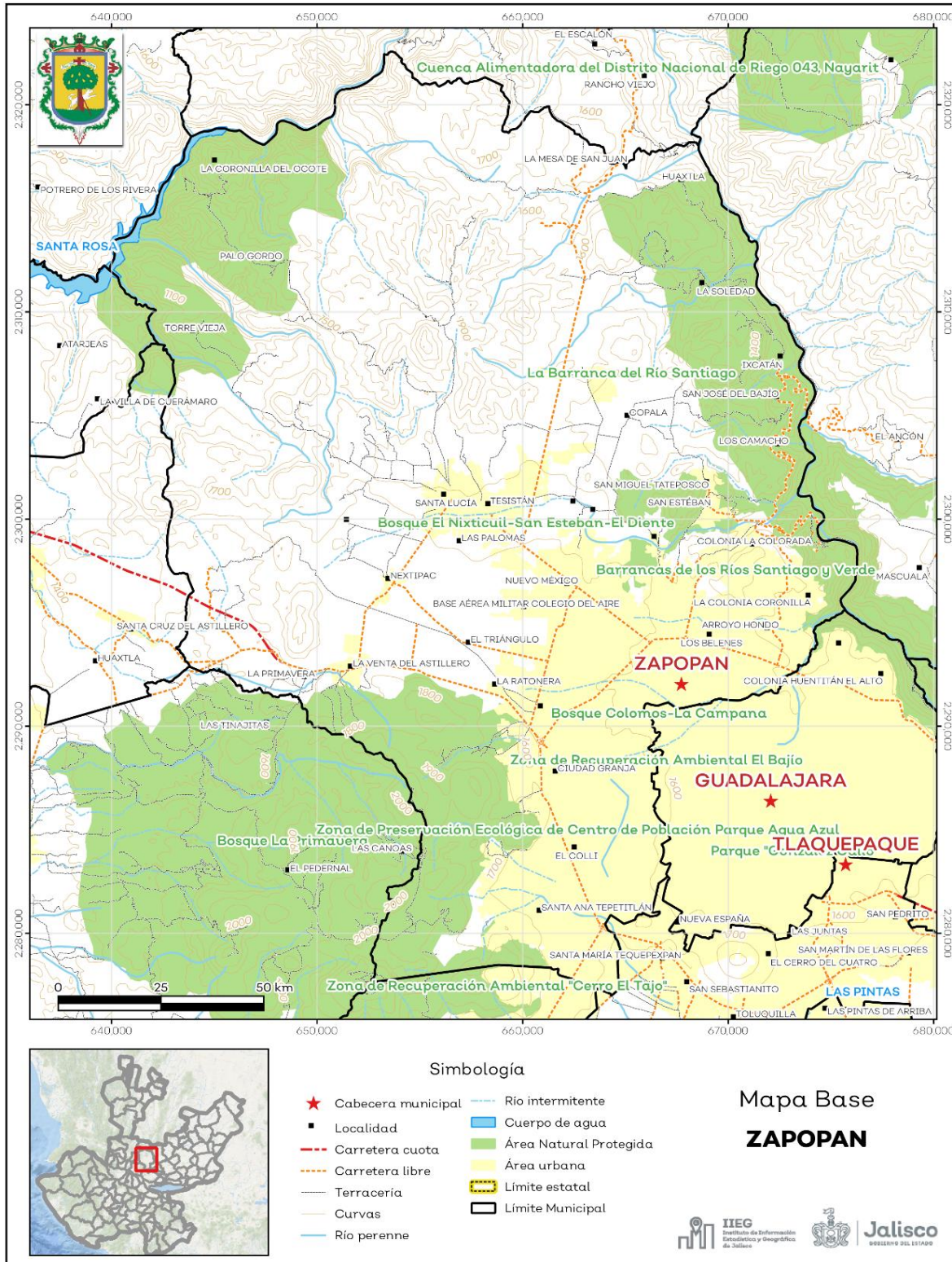
El municipio de Zapopan se localiza en la región Centro del estado de Jalisco. Sus municipios colindantes son Guadalajara, Ixtlahuacán Del Río, Amatitán, Tala, San Cristóbal de la Barranca, El Arenal, Tequila, Tlajomulco de Zúñiga y San Pedro Tlaquepaque (ver mapa 1). Tiene una extensión territorial de 1,017.24 kilómetros cuadrados.

Su cabecera municipal se localiza en las coordenadas 20°43'12.72" latitud norte y -103°23'21.48" de longitud oeste, a una altura de 1,574 metros sobre el nivel del mar (msnm). El territorio municipal, tiene alturas entre los 740 y 2,270 msnm; y una pendiente predominantemente plana menores a 5 grados.

La mayor parte del municipio tiene un clima cálido subhúmedo. La temperatura media anual es de 20.5°C, y su temperatura mínima y máxima promedio oscila entre los 8.4°C y 32.1°C. La precipitación media anual es de 943 milímetros (mm) mientras que la precipitación promedio acumulada es de 648.17 mm.

El municipio está constituido por roca tipo toba en su mayor parte y extrusiva ácida. Los suelos dominantes pertenecen al tipo regosol y feozem (ver tabla 1).

**Mapa 1. Base**



**Fuente:** IIEG, con base en topografía INEGI, CONANP 2015, Marco Geoestadístico INEGI 2020 y Mapa General del Estado de Jalisco 2012.



**Tabla 1 Medio físico**

Zapopan, Jalisco

Medio físico	Descripción	
Superficie municipal (km <sup>2</sup> )	1,017	El municipio de Zapopan tiene una superficie de 1,017Km <sup>2</sup> . Por su superficie se ubica en la posición 20 con relación al resto de los municipios del estado.
Altura (msnm)	Mínima municipal	740
	Máxima municipal	2,270
	Cabecera municipal	1,574
Pendientes (%)	Planas (< 5°)	43.1
	Lomerío (5° - 15°)	23.7
	Montañosas (> 15°)	33.2
Clima (%)	Cálido subhúmedo	14.6
	Semicálido semihúmedo	85.4
Temperatura (°C)	Máxima promedio	32.1
	Mínima promedio	8.4
	Media anual	20.5
Precipitación (mm)	Media anual	943
Geología (%)	Toba	41.6
	Extrusiva ácida	41.5
	Riolita	6.8
	Vítrea	3.3
	Basalto	2.6
	Otros	4.2
Tipo de suelo (%)	Regosol	56.1
	Feozem	21.7
	Litosol	16.9
	Luvisol	4.1
	Fluvisol	1.1
Cobertura de suelo (%)	Agricultura	21.5
	Asentamiento humano	21.8
	Bosque	30.9
	Cuerpo de agua	0.3
	Pastizal	16.9
	Selva	8.5
	Sin vegetación aparente	0.02

**Fuente:** IIEG, con base en: Geología, Edafología, esc. 1:50,000 y Uso de Suelo y Vegetación SVII, esc. 1:250,000, INEGI. Clima, CONABIO. Tomo 1 Geografía y Medio Ambiente de la Enciclopedia Temática Digital de Jalisco. MDE y MDT del conjunto de datos vectoriales, esc. 1:50,000, INEGI. Mapa General del Estado de Jalisco 2012.

## Uso de suelo y vegetación

La cobertura del suelo predominante en el municipio es el bosque con un 22.73% de su superficie, seguida de asentamientos humanos con 21.82%, los asentamientos humanos ocupan el 1.06% del territorio total. Las coberturas con menos superficie son el agua y el suelo desnudo con un 0.33% y 0.02% respectivamente (ver tabla 2 y mapa 2).

La clasificación de los usos de suelo y vegetación realizada comprende las categorías acuícolas, agropecuario, agua, asentamientos humanos, bosque, dunas costeras, galería, manglar, matorral, palmar, pastizal, sabana, selva baja, selva mediana, sin vegetación aparente, vegetación acuática, vegetación desértica, vegetación secundaria.

Tabla 2 Uso de suelo y vegetación			
Zapopan, Jalisco			
Cobertura	Superficie (Ha)	Porcentaje (%)	Descripción
Bosque	23,128.62	22.73	La clasificación de usos de suelo y vegetación representada es menos generalizada que la tabla número 1 de este documento. Sin embargo en esta clasificación la vegetación secundaria es representada por todos los tipos de vegetación que sean secundarios refiriéndonos a estas como la comunidad vegetal que surge diferente a la original con estructura y composición florística heterogénea tras ser eliminada o alterada la vegetación primaria.
Asentamientos humanos	22,195.60	21.82	
Agropecuario	21,848.60	21.47	
Pastizal	17,219.71	16.92	
Vegetación secundaria	11,078.95	10.89	
Selva baja	5,915.56	5.81	
Agua	334.57	0.33	
Suelo desnudo	19.93	0.02	

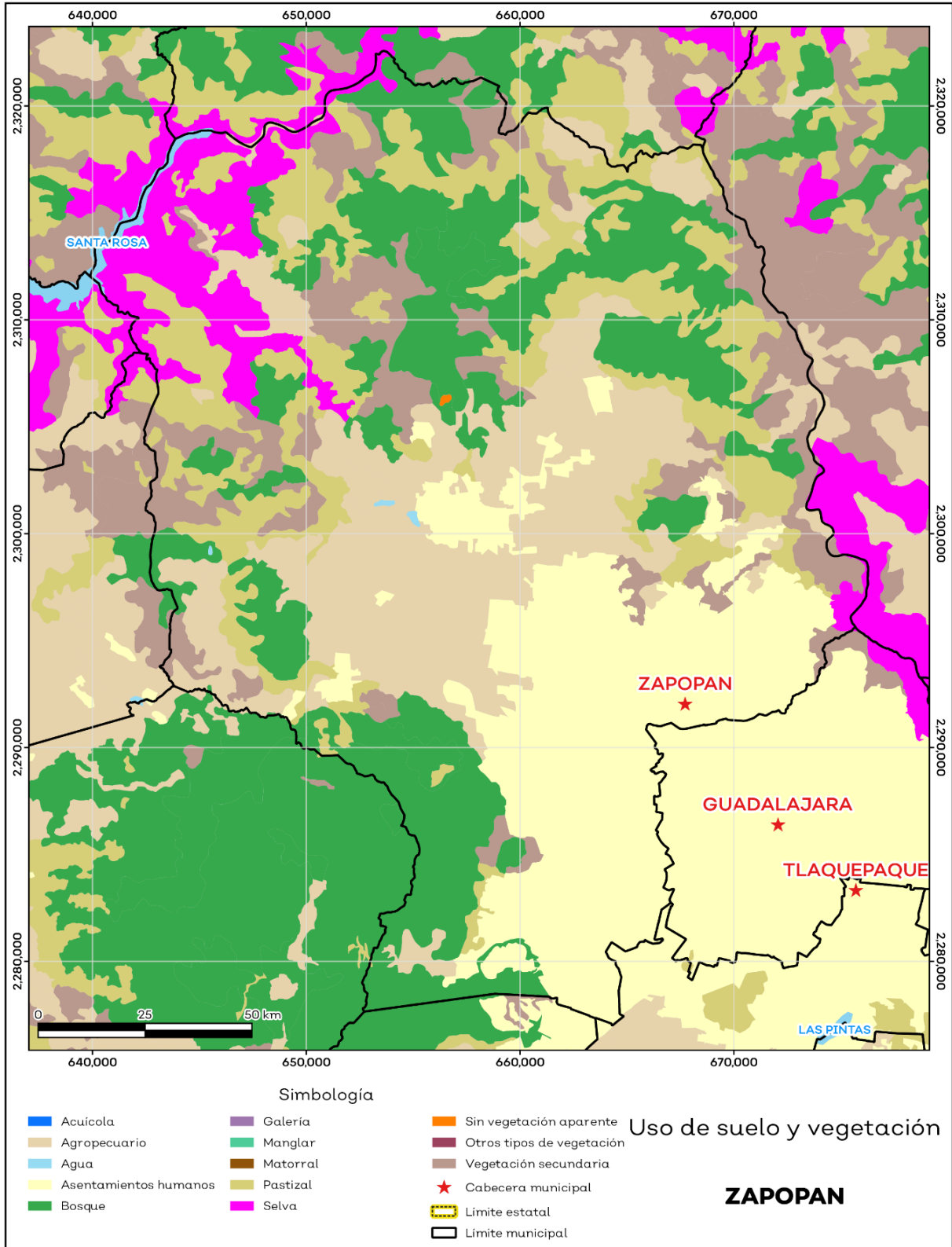
**Fuente:** IIEG, con información de datos vectoriales de uso del suelo y vegetación, Serie VII, INEGI 2018.

La superficie arbórea municipal representa el 29.6% de los cuales el 28.7% corresponde a la vegetación arbórea primaria, la cual no presenta una alteración respecto a su estado natural, y 0.88% a la vegetación arbórea secundaria, que debido a perturbaciones ha sido modificada y muestra un proceso de sucesión vegetal (ver tabla 3).

Tabla 3 Cobertura Arbórea		
Zapopan, Jalisco		
Cobertura	Cantidad %	Comentarios
Primaria Arbórea Baja	18.5	La cobertura arbórea referida está compuesta por los siguientes tipos de vegetación: bosque de coníferas, bosque de encino, bosque mesófilo de montaña, bosque de pino y bosque de táscate, selva caducifolia, selva subcaducifolia, selva de galería, manglar, palmar natural, vegetación hidrófila y vegetación inducida.
Primaria Arbórea Mediana	10.2	
Primaria Arbórea Alta	0.0	
Secundaria Arbórea Baja	0.7	
Secundaria Arbórea Mediana	0.1	
Secundaria Arbórea Alta	0.0	
Total Arbórea	29.6	

**Fuente:** IIEG, con información de datos vectoriales de uso del suelo y vegetación, Serie VI, INEGI 2016.

**Mapa 2. Uso de suelo y vegetación**



Fuente: IIEG, con base en INEGI, 2018.

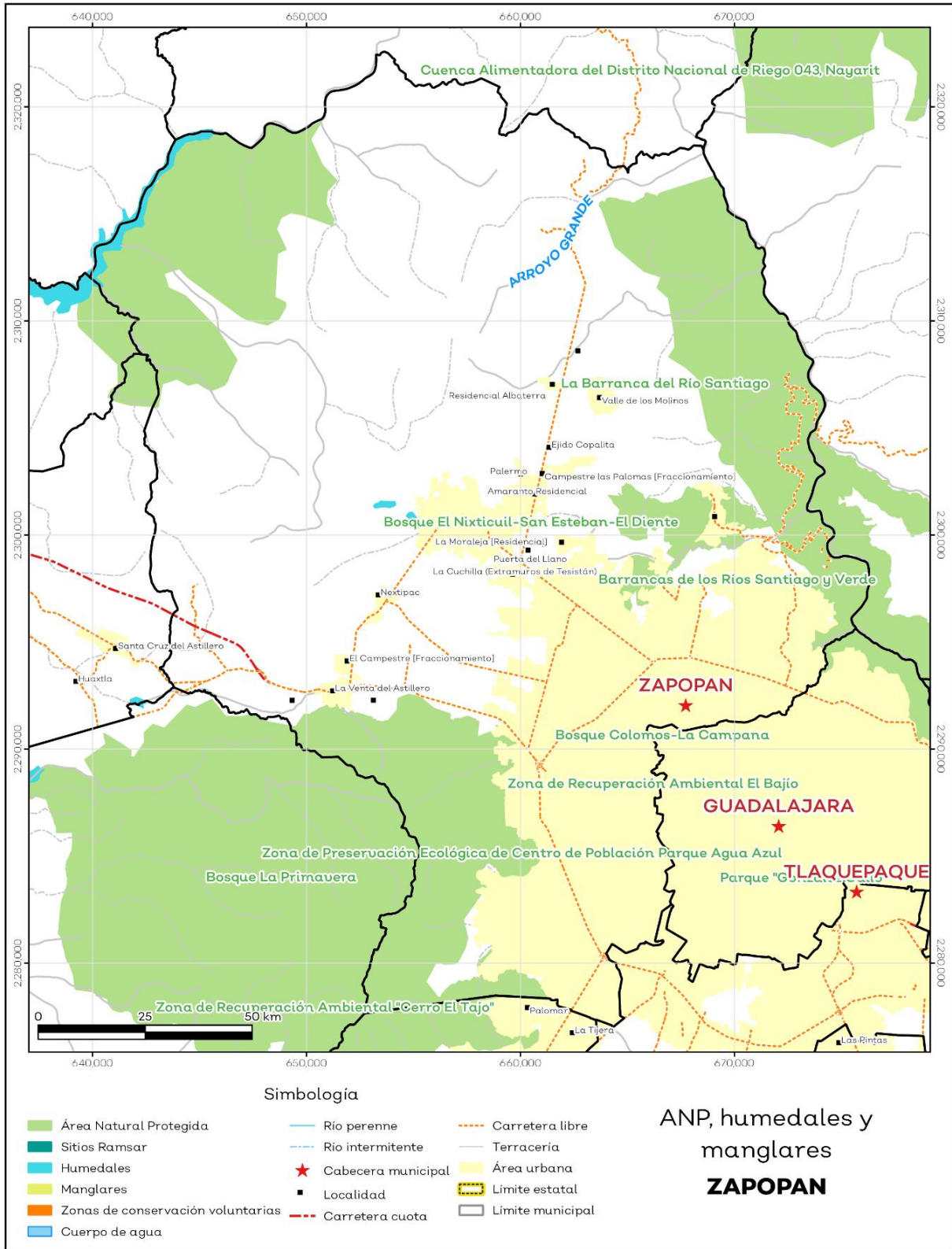
## Áreas naturales protegidas y humedales

Zapopan alberga 6 áreas naturales protegidas, con una superficie de 26,778.29 hectáreas (ha) lo que representa el 26.3% de todo el territorio municipal. Además, se cuenta con 0.3% de humedales (ver mapa 3 y tabla 4).

Tabla 4 ANP y humedales		
Zapopan, Jalisco		
Áreas Naturales	Cantidad %	Descripción
Áreas Naturales Protegidas	26.3	Bosque Colomos-La Campana, Bosque El Nixticuil-San Esteban-El Diente, Bosque La Primavera, La Barranca del Río Santiago, Zona de Recuperación Ambiental "Cerro El Tajo", Zona de Recuperación Ambiental El Bajío.
Sitios Ramsar	0.0	Humedales de importancia internacional.
Humedales	0.4	

**Fuente:** IIEG, con base en CONAGUA 2016, CONANP 2015.

**Mapa 3. ANP y humedales**



Fuente: IIEG, con base en CONAGUA 2016, CONANP 2015.

## Diversidad ecosistémica

La diversidad de ecosistemas conforme a la cobertura de usos de suelo y vegetación nos dice que la cobertura de mayor dominancia es urbano construido la cual representa el 21.2% municipal, y es catalogada con el rango bajo a nivel estatal. El inverso del índice de Simpson es de 0.85 y nos indica que entre más se acerca al 1 más diversidad ecosistémica de coberturas de suelo hay. El índice de Shannon es de 2.12, en el cual se considera un valor normal si se está entre 2 y 3, valores por debajo de 2 como bajos en diversidad y superiores a 3 son altos en diversidad de ecosistemas (ver tabla 5).

Tabla 5 Diversidad Ecosistémica		
Zapopan, Jalisco		
índice	Cantidad	Comentarios
Inverso de Simpson	0.85	Valor entre más cercano a 1, mayor diversidad ecosistémica de coberturas de uso de suelo y vegetación
Shannon	2.12	El valor varía entre 0.5 y 5. Valor normal entre 2 y 3, valores superiores a 3 son altos en diversidad, valores por debajo de 2 es baja diversidad de ecosistemas
Equitatividad de Shannon	0.74	Se acerca a 0 cuando una cobertura domina y se acerca a 1 cuando comparten abundancia las coberturas

índice	%	Cobertura
Dominancia	21.2	Urbano construido

Fuente: IIEG, 2021

## Sequía

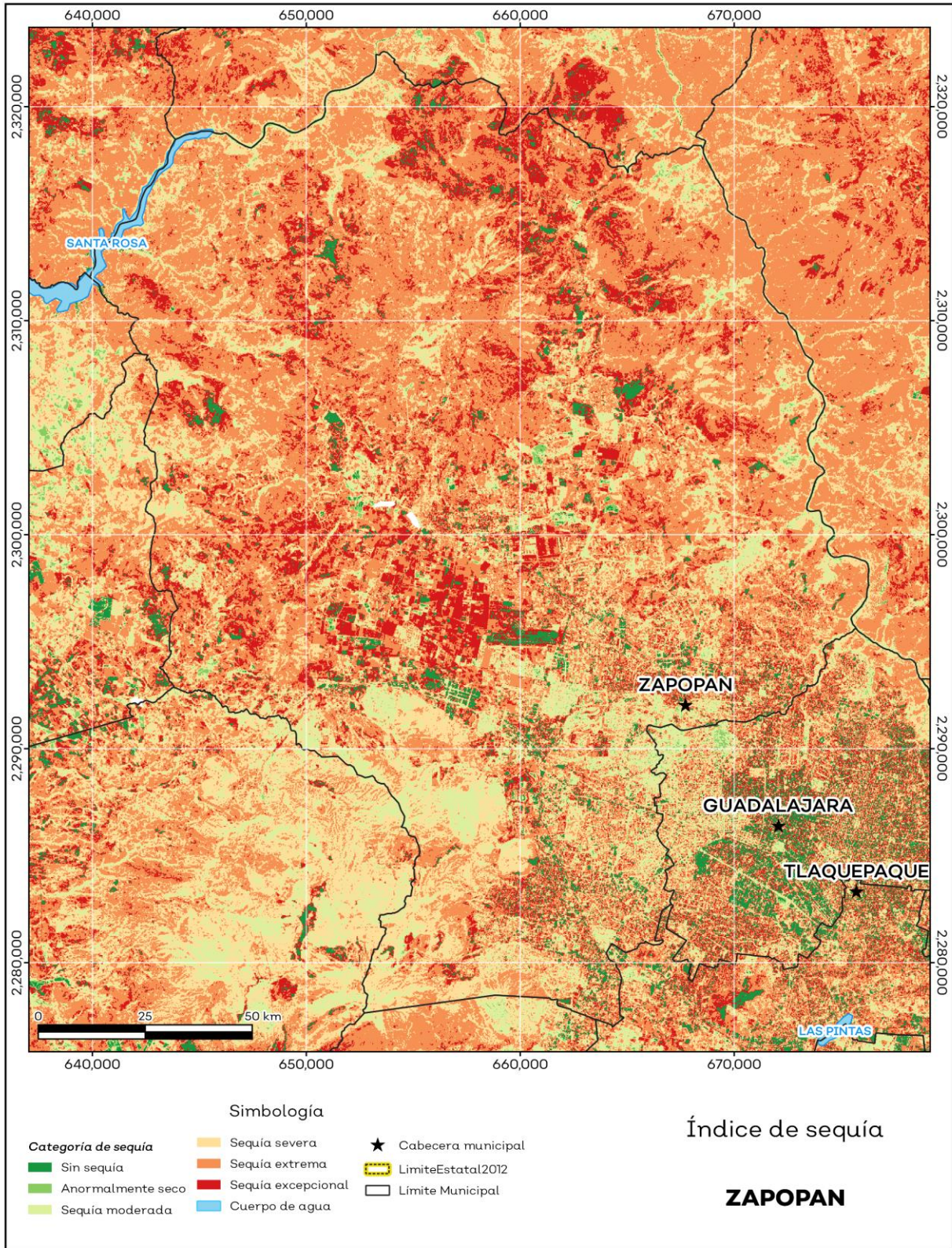
El cambio climático en los últimos años ha traído consigo efectos en los territorios, de allí parte a que se analice el fenómeno natural de la sequía y la escasez de los recursos hídricos. De la superficie dedicada a las actividades agrícolas el 94.9% presentó alguna categoría de sequía en el año 2023, siendo la sequía extrema la que más predomina con 48.2%. A nivel municipal la sequía extrema es la que tiene una mayor distribución con un 50.7% (ver mapa 4 y tabla 6).

Las sequías son causadas principalmente por la escasez de precipitaciones pluviales, la cual puede derivar en una insuficiencia de recursos hídricos necesarios para abastecer la demanda existente, por ello su análisis es trascendental.

Tabla 6 Sequía			
Zapopan, Jalisco			
Categoría de sequía	Cantidad Agrícola (%)	Cantidad Municipal (%)	Comentarios
Sin sequía	4.1	3.6	
Anormalmente seco	1.0	0.6	Anormalmente seco es una condición de sequedad, no es una categoría de sequía. Se muestran 2 cantidades en porcentajes: la agrícola es el porcentaje de la superficie afectada de las áreas agrícolas conforme a la delimitación de frontera agrícola; y el porcentaje municipal se refiere a toda la superficie del municipio sin importar la cobertura de uso de suelo y vegetación sin incluir los cuerpos de agua.
Sequía moderada	6.3	9.1	
Sequía severa	15.6	21.1	
Sequía extrema	48.2	50.7	
Sequía excepcional	24.8	15.0	

Fuente: IIEG, con base en imágenes Landsat, 2023

**Mapa 4. Índice de sequía de diferencia normalizado**



Fuente: IIEG, con base en imágenes Landsat, 2023.

## Precipitación

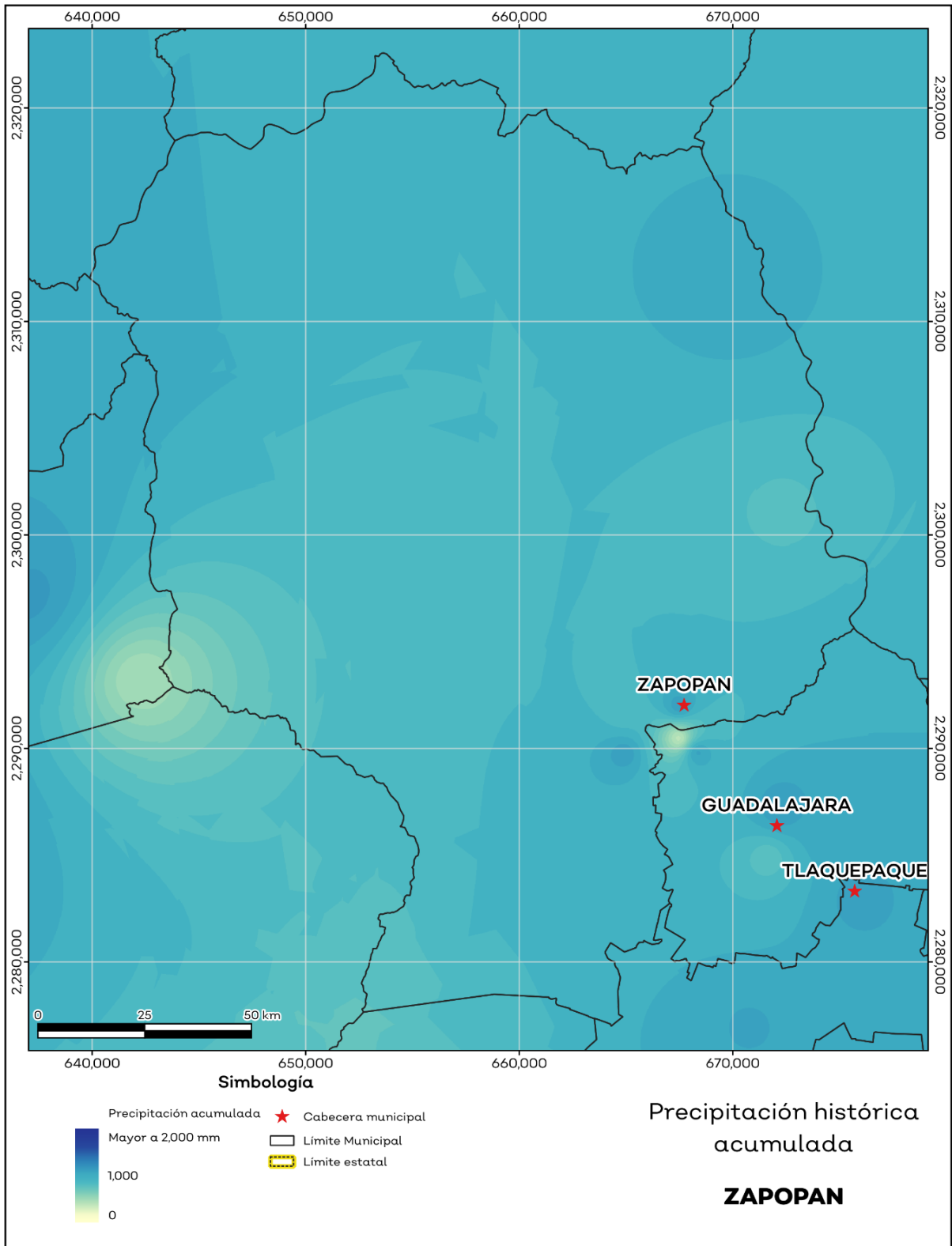
Del análisis de la precipitación media mensual histórica con registros hasta el 2021 del municipio Zapopan tenemos que la precipitación acumulada promedio es de 853.6 mm; la media del mes de enero es de 15.5 mm, la mínima de 0 mm y la máxima de 25.3 mm; mientras que en julio la precipitación media es de 234.4 mm, la mínima de 116.5 mm y máxima de 311.6 mm (ver mapa 5 y tabla 7).

Tabla 7 Precipitación media mensual y acumulada				
Zapopan, Jalisco				
Mes	Promedio (mm)	Mínima (mm)	Máxima (mm)	Comentarios
Enero	15.5	0.0	25.3	
Febrero	8.1	2.3	12.1	
Marzo	6.4	1.6	18.8	
Abril	5.7	0.4	9.4	
Mayo	16.5	0.0	25.8	
Junio	141.3	0.0	196.6	Registros de precipitación histórica media mensual.
Julio	234.4	116.5	311.6	
Agosto	203.7	118.9	234.2	
Septiembre	148.1	86.0	199.6	
Octubre	53.0	33.7	94.6	
Noviembre	11.8	4.3	26.1	
Diciembre	9.1	0.0	16.4	
Acumulada	853.6	529.7	979.0	Registros de precipitación histórica acumulada.

**Fuente:** IIEG, con base en datos de precipitación de 1882-2021 del SMN.



**Mapa 5. Precipitación histórica acumulada**



**Fuente:** IIEG, con base en datos de precipitación de 1882-2021 del SMN.

## Temperatura

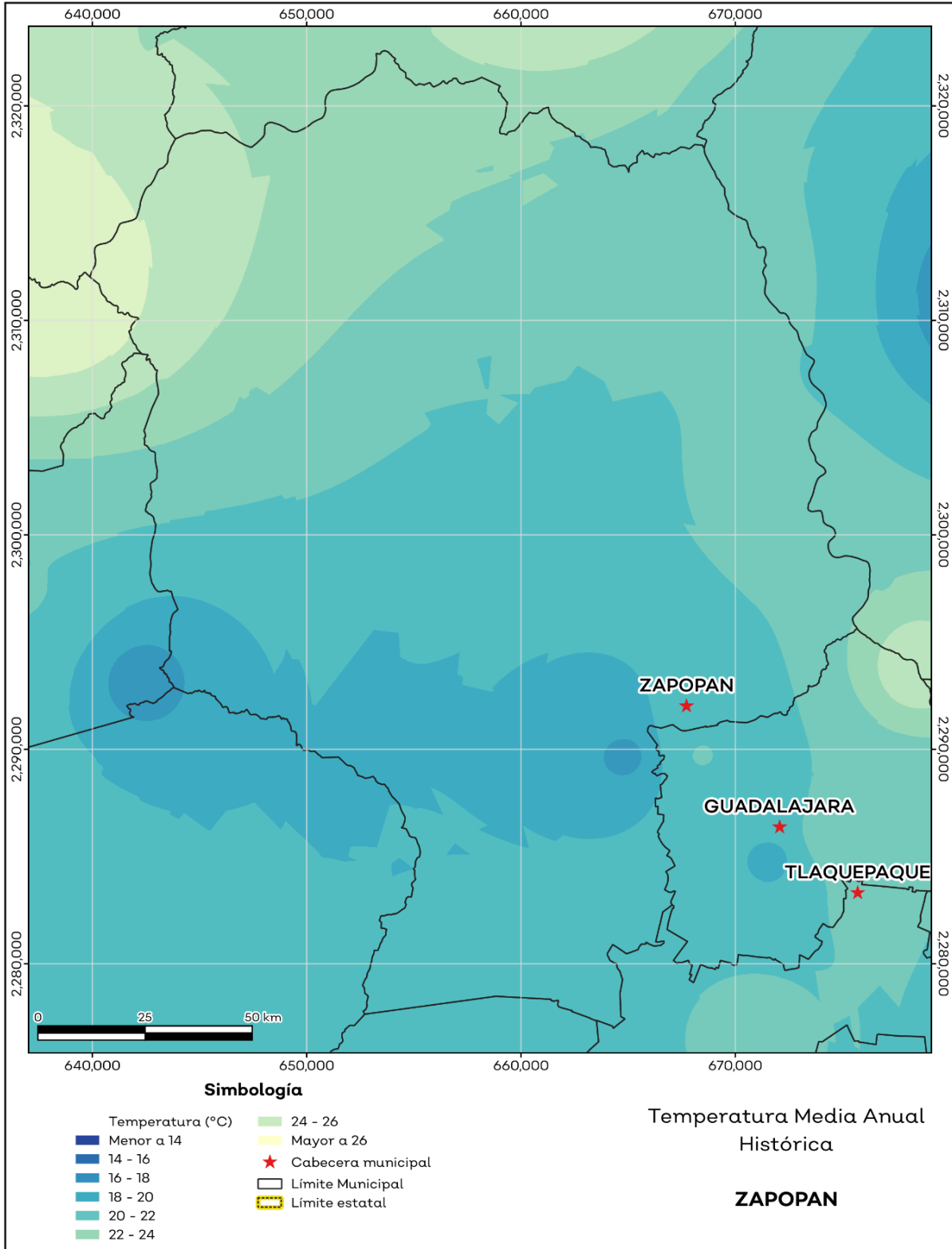
La temperatura media mensual conforme a los registros históricos hasta el 2021 del municipio, nos dice que la media anual promedio es de 21.1 grados centígrados (°C), la mínima y máxima promedio anual de 13°C y 29.1°C.

La temperatura más fría se presentó en los meses de diciembre y febrero con 4.4°C y 4.5°C respectivamente y las más altas fueron de 38.1°C y 36.6°C de los meses mayo y abril correspondientemente (ver mapa 6 y tabla 8).

Tabla 8 Temperatura media mensual y anual; valores extremos						
Zapopan, Jalisco						
Mes	Mínima	Máxima	Media	Mínima	Máxima	Comentarios
	Promedio (°C)			(°C)	(°C)	
Enero	7.8	25.9	16.9	4.7	29.4	
Febrero	8.6	28.2	18.5	4.5	33.6	
Marzo	10.8	30.5	20.7	7.5	35.0	
Abril	13.2	33.2	23.2	13.2	36.6	
Mayo	15.5	33.4	24.5	11.9	38.1	
Junio	17.5	31.6	24.6	15.3	36.4	Registros de temperatura mensual histórica. Valores medios y extremos
Julio	16.6	28.7	22.6	14.9	32.3	
Agosto	16.3	28.6	22.5	10.9	32.1	
Septiembre	16.3	28.3	22.4	11.0	32.2	
Octubre	14.4	28.4	21.5	11.8	32.3	
Noviembre	10.4	27.6	19.1	7.0	31.5	
Diciembre	8.4	25.5	17.0	4.4	29.3	
Anual	13.0	29.1	21.1	10.4	33.0	Registros de temperatura histórica anual

**Fuente:** IIEG, con base en datos de temperatura de 1882-2021 del SMN.

**Mapa 6. Temperatura Media Anual Histórica**



Fuente: IIEG, con base en datos de temperatura de 1882-2021 del SMN.

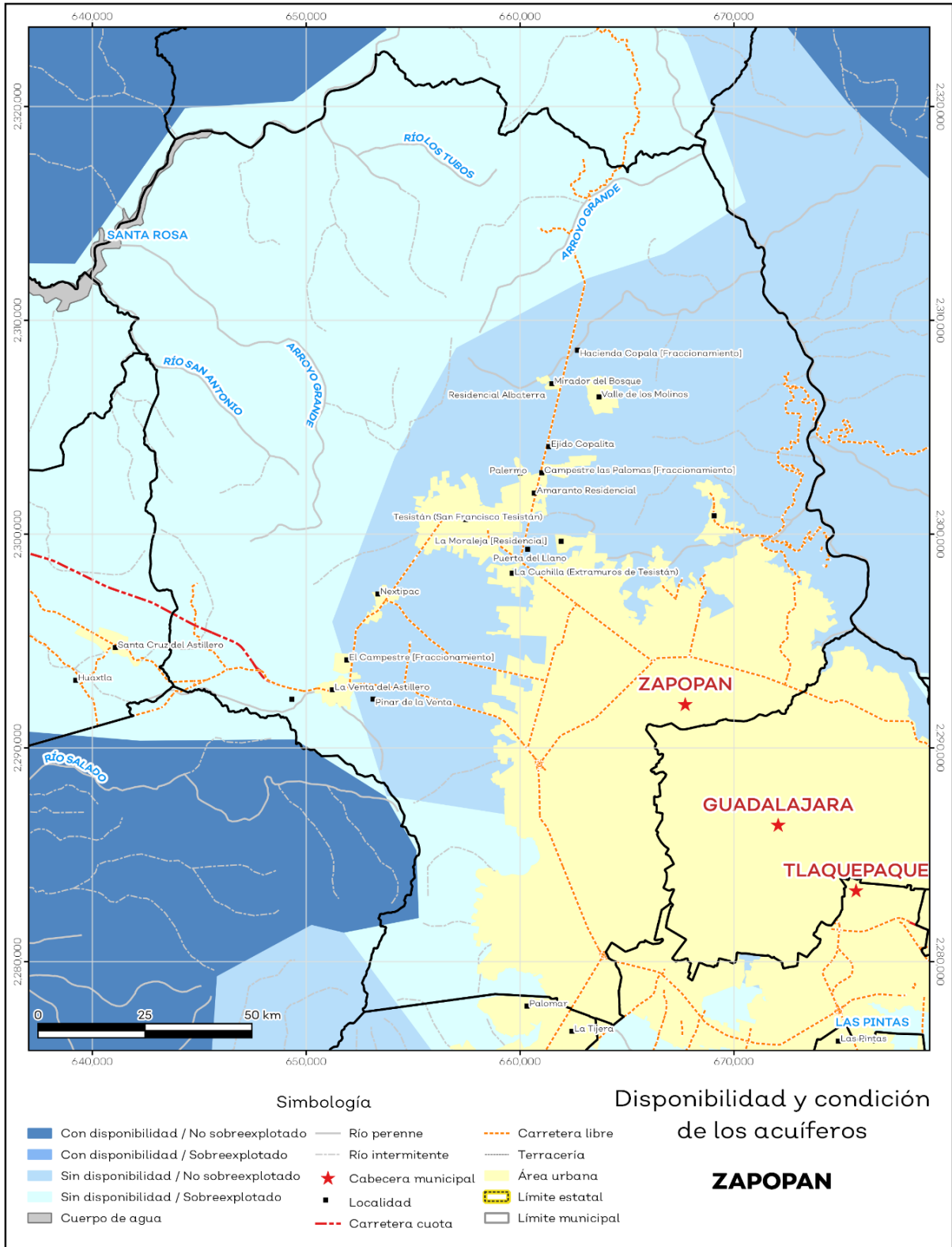
## Recursos hídricos

Los tipos de recursos hídricos del municipio están constituidos por aguas subterráneas, ríos y lagos. El territorio está ubicado dentro de 6 acuíferos de los cuales el 99.8% no tienen disponibilidad y el 0.2% se encuentra con disponibilidad de agua subterránea (ver mapa 7 y tabla 9).

Tabla 9 Acuíferos		
Zapopan, Jalisco		
Estatus	Cantidad %	Comentarios
Con disponibilidad	0.2	
Sin disponibilidad	99.8	Reporte de CONAGUA del estatus del acuífero hasta el 2020.
No sobreexplotado	48.5	
Sobreexplotado	51.5	

**Fuente:** IIEG, con base en CONAGUA, 2021

**Mapa 7. Acuíferos**



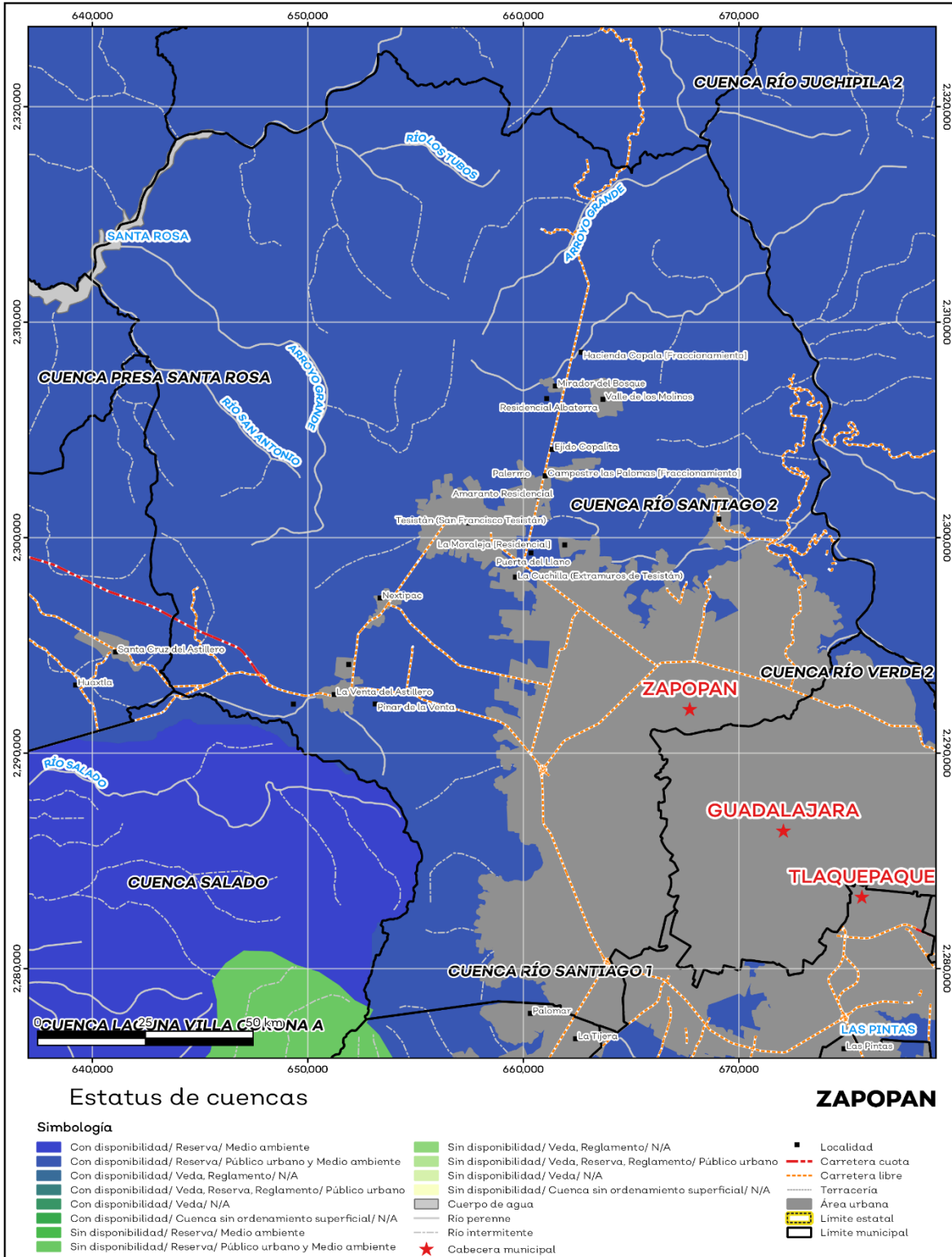
Fuente: IIEG, con base en CONAGUA, 2021.

El territorio municipal está dentro de las cuencas Laguna Villa Corona A, Presa Santa Rosa, Río Santiago 1, Río Santiago 2, Río Salado de las cuales el 100.00% tienen disponibilidad y el 0.0% presentan déficit de disponibilidad de agua superficial (ver mapa 8 y tabla 10).

Tabla 10 Cuencas		
Zapopan, Jalisco		
Estatus	Cantidad %	Comentarios
Con disponibilidad	100.0	
Sin disponibilidad	0.0	
Tipos de Ordenamiento		Cantidad %
Reserva	100.0	Reporte de CONAGUA del estatus de cuencas hasta el 2020.
Veda	0.0	
Veda y reglamento	0.0	
Veda, reserva y reglamento	0.0	
Cuenca sin ordenamiento superficial	0.0	

**Fuente:** IIEG, con base en CONAGUA, 2021.

**Mapa 8. Cuencas**



Fuente: IIEG, con base en CONAGUA, 2021.

## Erosión potencial

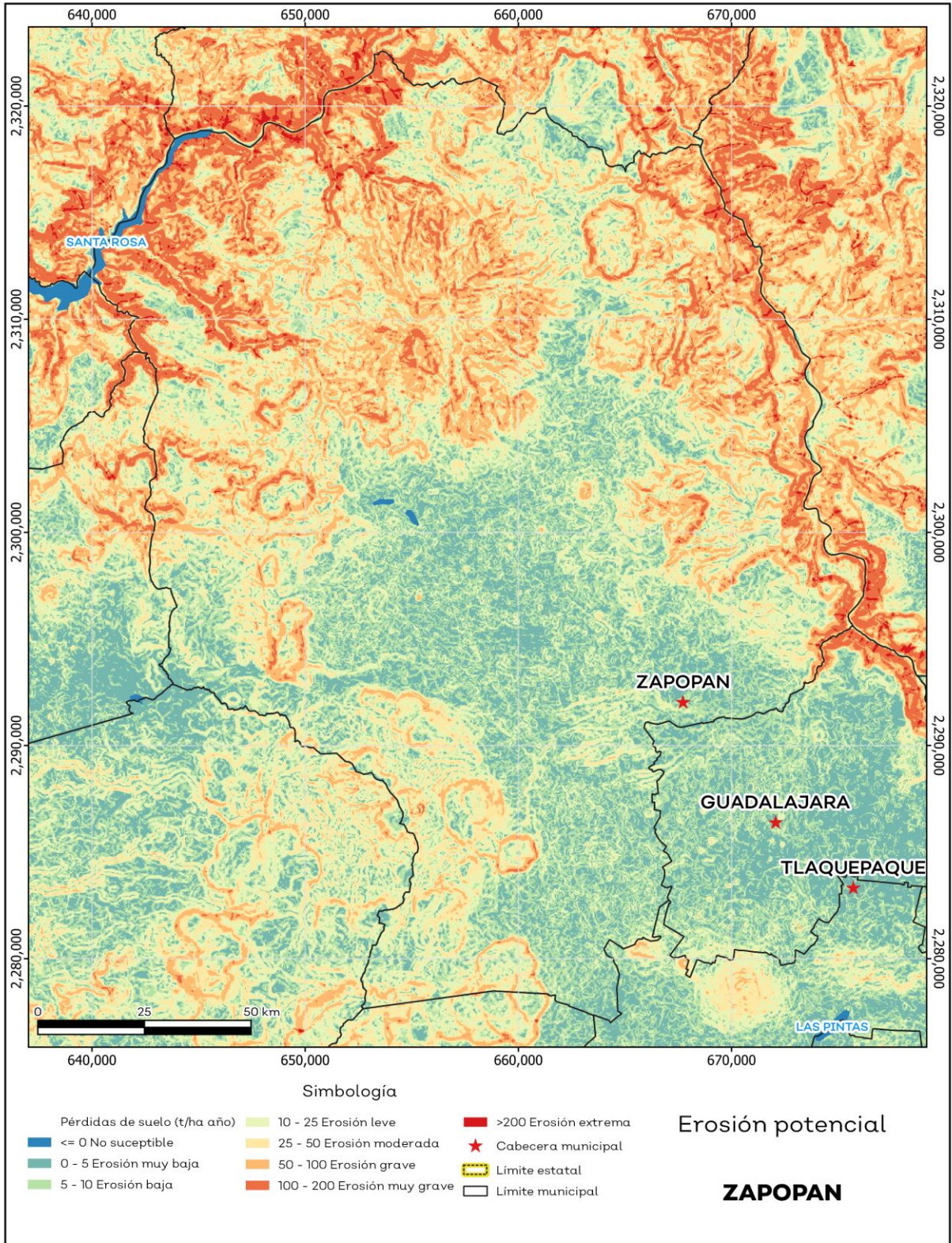
La erosión potencial que pronostica la pérdida de suelo como consecuencia de la influencia del relieve, el viento y el agua, nos indica que en el municipio se tienen en su mayoría pérdidas de suelo de 10 a 25 toneladas por hectáreas al año (t/ha.año), catalogadas como zonas con procesos erosivos leves. Existe erosión, aunque no es apreciable a simple vista (ver mapa 9 y tabla 11).

Tabla 11 Erosión potencial			
Zapopan, Jalisco			
Pérdidas de suelo t/ha.año	Clasificación	Cantidad %	Comentarios
0	Zonas no susceptibles al proceso erosivo, como pueden ser espacios urbanos, carreteras o embalses.	0.3	
0 a 5	Zonas con niveles de erosión muy bajos y pérdidas de suelo tolerables. No hay erosión neta.	13.0	
5 a 10	Zonas con niveles de erosión bajos y pérdidas de suelo que puede ser tolerables. Probablemente no hay erosión neta.	21.8	
10 a 25	Zonas con procesos erosivos leves. Existe erosión, aunque no es apreciable a simple vista.	22.7	En el cálculo los cuerpos de agua son incluidos en la categoría zonas no susceptibles al proceso erosivo.
25 a 50	Zonas con procesos erosivos moderados. Existe erosión, aunque puede no ser apreciable a simple vista.	17.3	
50 a 100	Zonas con procesos erosivos graves. Existe erosión y es apreciable a simple vista.	17.1	
100 a 200	Zonas con procesos erosivos muy graves. Existe erosión y es manifiesta a simple vista.	7.4	
Más de 200	Zonas con procesos erosivos extremos. Existe erosión y es evidente a simple vista.	0.4	

**Fuente:** IIEG, con base en datos de precipitación de 1882-2021 del SMN, Modelo digital de elevaciones INEGI 2013, FAO 2003.



**Mapa 9. Erosión potencial**



Fuente: IIEG, con base en datos de precipitación de 1882-2021 del SMN, Modelo digital de elevaciones INEGI 2013, FAO 2003.

## Erosión efectiva

La erosión efectiva considera los factores del relieve, viento y el agua como la erosión potencial sin embargo toma en cuenta factores de mitigación como lo es la cubierta vegetal y las prácticas de manejo, puesto que las plantas sirven para proteger el suelo ante el impacto de la lluvia. En el municipio se pronosticaron menores pérdidas de suelo que en la erosión potencial siendo en su mayoría de 0 a 5 t/ha.año catalogadas como zonas con niveles de erosión muy bajos y pérdidas de suelo tolerables. No hay erosión neta (ver mapa 10 y tabla 12).

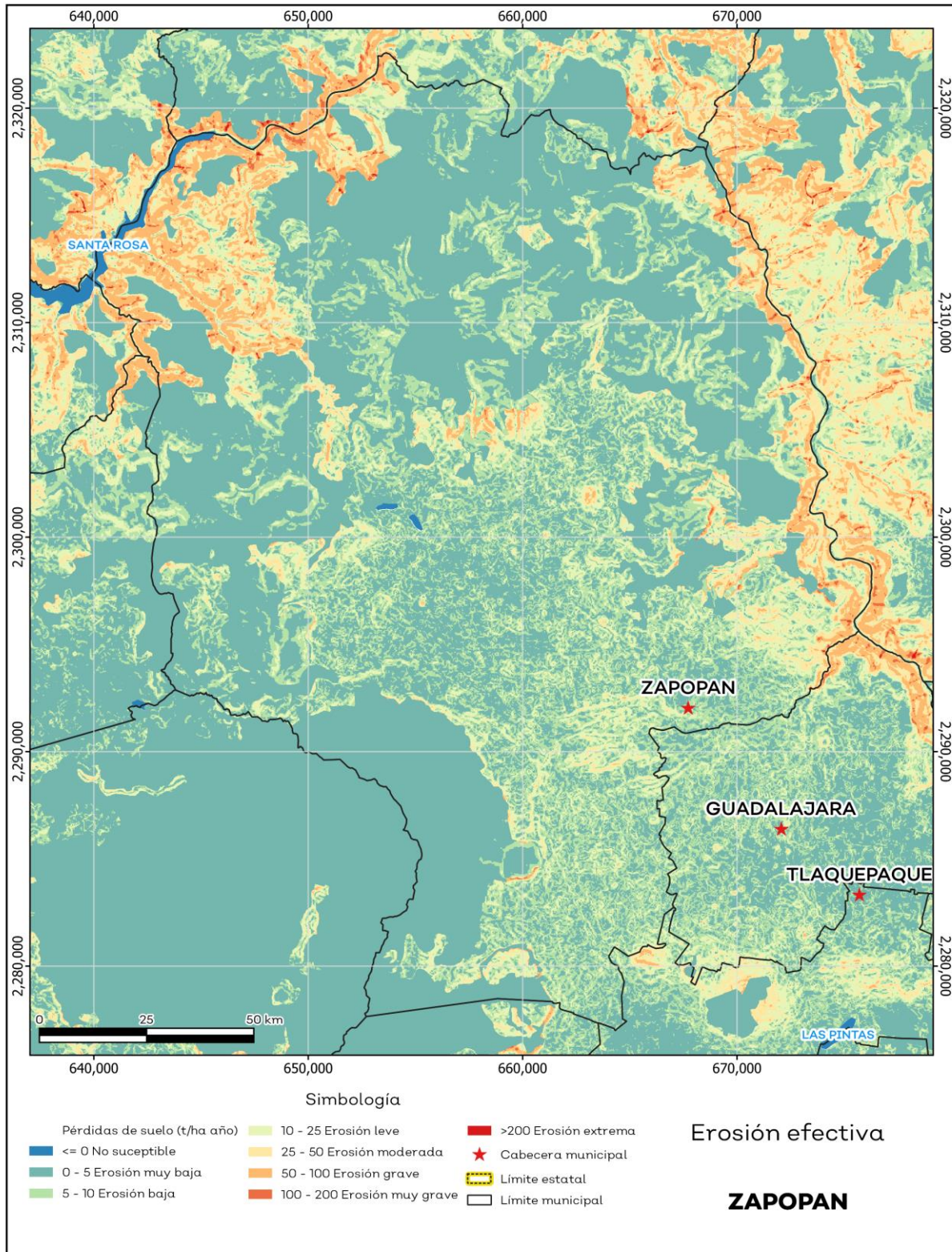
**Tabla 12 Erosión efectiva**

Zapopan, Jalisco

Pérdidas de suelo t/ha.año	Clasificación	Cantidad %	Comentarios
0	Zonas no susceptibles al proceso erosivo, como pueden ser espacios urbanos, carreteras o embalses.	0.3	
0 a 5	Zonas con niveles de erosión muy bajos y pérdidas de suelo tolerables. No hay erosión neta.	53.5	
5 a 10	Zonas con niveles de erosión bajos y pérdidas de suelo que puede ser tolerables. Probablemente no hay erosión neta.	23.9	
10 a 25	Zonas con procesos erosivos leves. Existe erosión, aunque no es apreciable a simple vista.	11.9	En el cálculo los cuerpos de agua son incluidos en la categoría zonas no susceptibles al proceso erosivo.
25 a 50	Zonas con procesos erosivos moderados. Existe erosión, aunque puede no ser apreciable a simple vista.	5.4	
50 a 100	Zonas con procesos erosivos graves. Existe erosión y es apreciable a simple vista.	4.6	
100 a 200	Zonas con procesos erosivos muy graves. Existe erosión y es manifiesta a simple vista.	0.4	
Más de 200	Zonas con procesos erosivos extremos. Existe erosión y es evidente a simple vista.	0.0	

**Fuente:** IIEG, con base en datos de precipitación de 1882-2021 del SMN, Modelo digital de elevaciones INEGI 2013, FAO 2003.

**Mapa 10. Erosión efectiva**



**Fuente:** IIEG, con base en datos de precipitación de 1882-2021 del SMN, Modelo digital de elevaciones INEGI 2013, FAO 2003.

## Infraestructura

Por último, el municipio cuenta con 16 servicios públicos, de los cuales destacan 634 escuelas, seguido de 408 instalaciones deportivas o de recreación y templos con 260 (ver tabla 13).

Tabla 13 Infraestructura		
Zapopan, Jalisco		
Infraestructura	Descripción	
Infraestructura (km)	Carreteras	
	Caminos	
Tipo de servicios	Cantidad	Comentarios
Aeródromo Civil	0	
Cementerio	11	
Centro Comercial	26	
Centro de Asistencia Médica	68	
Escuela	634	
Estación de Transporte Terrestre	0	
Instalación de Comunicación	0	
Instalación de Servicios	0	La información presentada en esta tabla corresponde a los servicios concentrados en localidades mayores a 2,500 habitantes.
Instalación Deportiva o Recreativa	408	
Instalación Diversa	0	
Instalación Gubernamental	11	
Mercado	24	
Plaza	82	
Pozo	2	
Tanque de Agua	16	
Templo	260	

**Fuente:** IIEG, con base en red Nacional de Caminos INEGI 2019. Mapa General del Estado de Jalisco 2012. Marco Geoestadístico Nacional, servicios e información complementaria, INEGI 2020.

## Salud

De acuerdo con los registros de la secretaría de salud, en el municipio se encuentran 215 unidades de servicio de salud como lo son consultorios, hospitales generales y especializados, oficinas administrativas, farmacias, laboratorios, unidades de medicina familiar, de especialidades médicas y móviles. De las cuales 140 corresponden a los Servicios Médicos Privados, 53 unidades de salud son de la Secretaría de Salud (SSJ) y 7 módulos de los Servicios Médicos Municipales; en la tabla 14 se presenta desglosada esta información por tipo de unidades de servicio conforme al instituto o dependencia a la que pertenecen (ver mapa 11 y tabla 14).

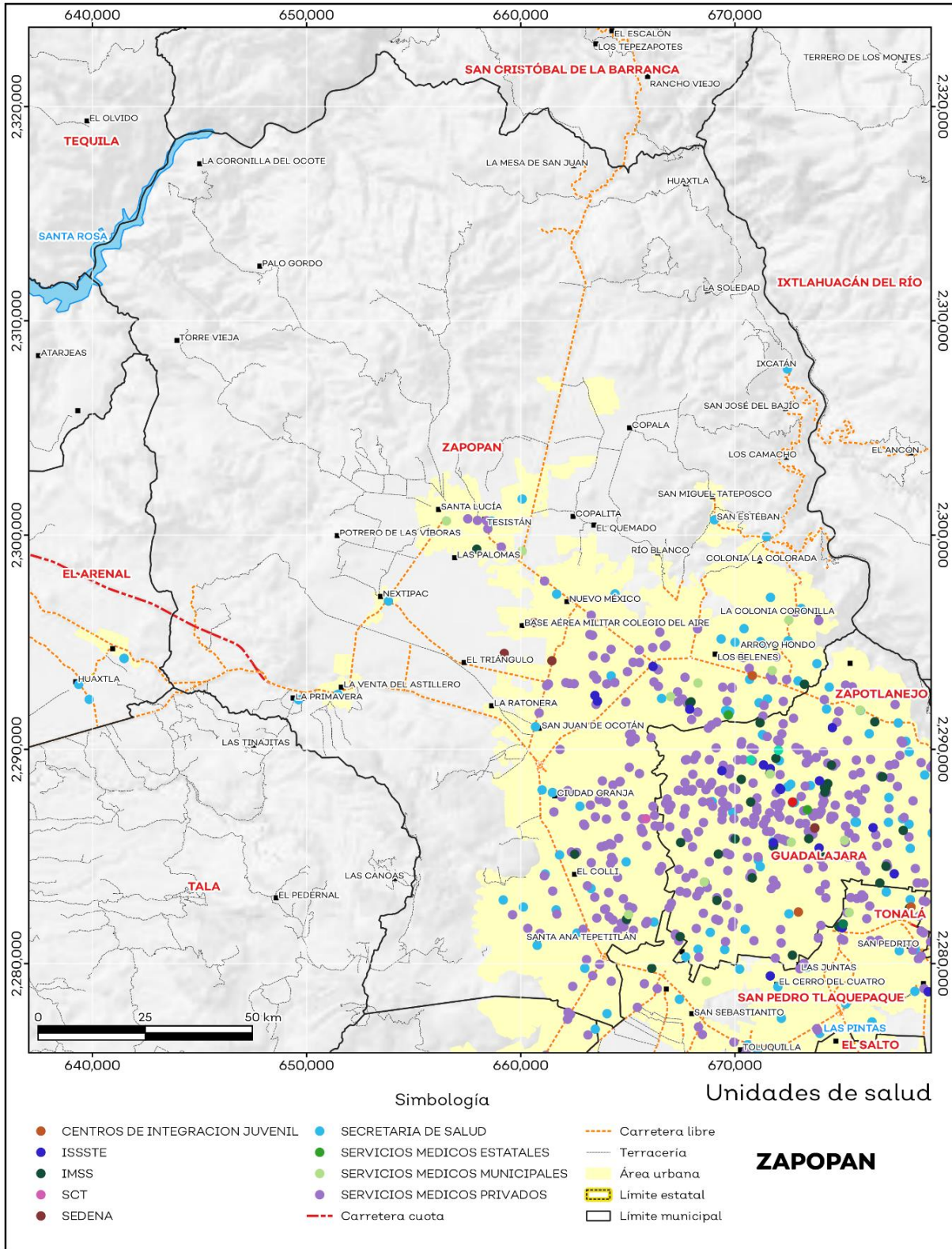
Tabla 14 Unidades de salud	
Zapopan, Jalisco	
Tipo de unidad	Cantidad
CENTRO DE INTEGRACIÓN JUVENIL	
Hospitales Psiquiátricos y para el tratamiento por adicción	1
INSTITUTO DE SEGURIDAD Y SERVICIOS SOCIALES PARA LOS TRABAJADORES DEL ESTADO	
Consultorio de Atención Familiar	1
Consultorio Médico en Centro de Trabajo	2
Hospital Regional / Hospital de Alta Especialidad	1
INSTITUTO MEXICANO DEL SEGURO SOCIAL	
Centro Comunitario de Salud Mental	1
Unidad de Medicina Familiar	5
SECRETARÍA DE COMUNICACIONES Y TRANSPORTE	
Unidad de consulta externa	1
SECRETARÍA DE LA DEFENSA NACIONAL	
Consulta externa	1
Hospital General	2
SECRETARÍA DE SALUD	
Almacén	3
Banco de sangre	1
Clínica de especialidades	2
Centro de Salud	38
Hospital Especializado	1
Hospital General	1
Hospital Psiquiátrico	1
Laboratorios	1
Oficinas Administrativas	2
Unidad de Especialidades Médicas (UNEMES)	2
Unidad Móvil	1
SERVICIOS MÉDICOS ESTATALES	
Oficinas Administrativas	1



SERVICIOS MÉDICOS MUNICIPALES	
Hospital General	1
Unidad de consulta externa	6
SERVICIOS MÉDICOS PRIVADOS	
Asistencia social	3
Consulta Externa	2
Consultorio Adyacente a Farmacia	102
Consultorio Particular	5
Hospital General	25
Laboratorios	3
<b>Total del municipio</b>	<b>215</b>

**Fuente:** IIEG, con base en Dirección General de Salud (DGIS) 2021.

**Mapa 11. Unidades de Salud**



Fuente: IIEG, con base en Dirección General de Salud (DGIS) 2021.



**IIEG**  
Instituto de Información  
Estadística y Geográfica  
de Jalisco

# Demografía y Sociedad

Zapopan  
Diagnóstico del municipio  
Octubre 2024



**Jalisco**  
GOBIERNO DEL ESTADO



## Aspectos Demográficos

El municipio de Zapopan pertenece a la Región Centro, según el Censo de Población y Vivienda 2020, su población en ese año era de 1,476,491 personas; de las cuales el 48.8 por ciento eran hombres y 51.2 por ciento mujeres. Las y los habitantes del municipio representaban el 27.9 por ciento del total regional (ver tabla 1). Comparando este volumen poblacional con el del año 2015, se observa que la población municipal aumentó un 10.83 por ciento en cinco años.

Tabla 1 Población total según sexo					
Zapopan, Jalisco					
Clave	Municipio	Población total 2015	Población 2020		
			Total	Hombres	Mujeres
120	Zapopan	1,332,272	1,476,491	720,592	755,899

Fuente: IIEG con base en INEGI, Censo de Población y Vivienda 2020 y Encuesta Intercensal 2015.

En 2020 Zapopan contaba con 210 localidades, de éstas, 21 eran de dos viviendas y 67 de una. La localidad de Zapopan era la más poblada, con 1,257,547 personas, que representaban el 85.2% de la población del municipio; le seguía Tesistán (San Francisco Tesistán) con el 6.2%, Valle de los Molinos con el 2.7%, Campestre las Palomas [Fraccionamiento] con el 1% y La Cuchilla (Extramuros de Tesistán) con el 0.9% del total municipal (ver tabla 2).

Tabla 2 Población total según sexo y distribución porcentual de la población						
Zapopan, Jalisco						
Clave	Municipio/Localidad	Población total 2010	Población 2020			
			Total	Distribución porcentual de la población del municipio	Hombres	Mujeres
0120	Zapopan	1,243,756	1,476,491	100.0	720,592	755,899
0001	Zapopan	1,142,483	1,257,547	85.2	612,149	645,398
0231	Tesistán (San Francisco Tesistán)	62,397	91,631	6.2	45,208	46,423
0758	Valle de los Molinos		39,327	2.7	19,403	19,924
0430	Campestre las Palomas [Fraccionamiento]		14,049	1.0	6,905	7,144
0062	La Cuchilla (Extramuros de Tesistán)	1,712	13,242	0.9	6,525	6,717

Fuente: IIEG con base en INEGI; Censo de Población y Vivienda 2010 y 2020.

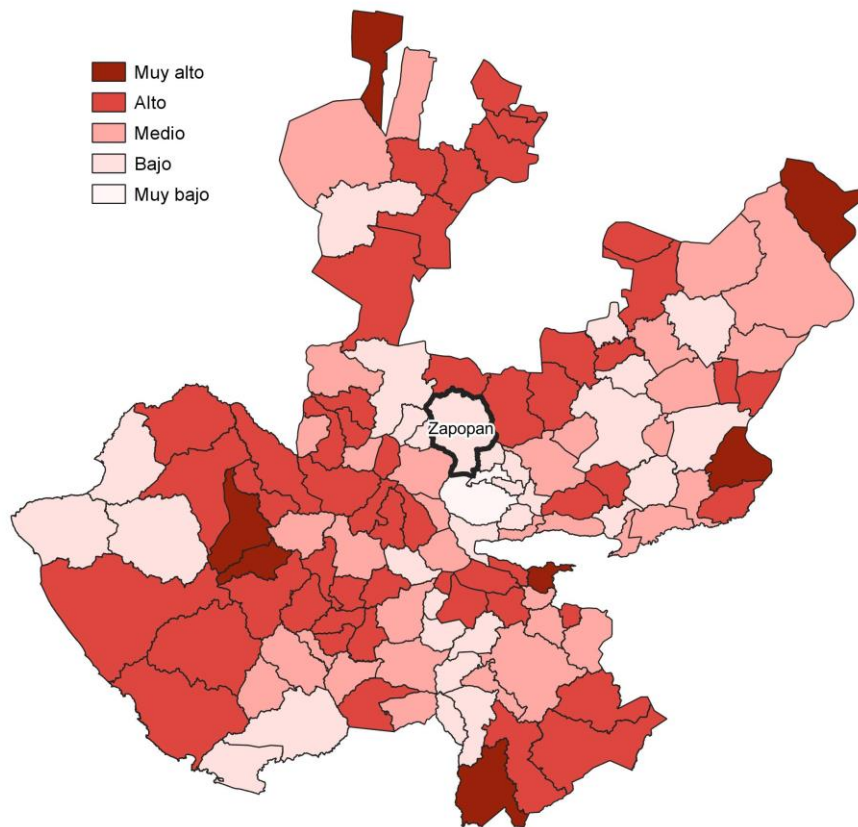
## Intensidad Migratoria

El estado de Jalisco tiene una añeja tradición migratoria a Estados Unidos que se remonta hacia finales del siglo XIX.

El Consejo Nacional de Población (CONAPO) calculó el Índice de Intensidad Migratoria México-Estados Unidos 2020, como una medida sintética que informa integralmente del fenómeno migratorio entre ambos países.

De acuerdo con este índice, Jalisco se clasificó en un grado medio, posicionándose en el lugar 14 entre las entidades federativas con mayor intensidad migratoria en 2020. Esto como resultado de un 6.8% de sus viviendas que recibían remesas, 1.3% de viviendas con emigrantes con destino a Estados Unidos residentes en Estados Unidos, 0.4% de viviendas con migrantes circulares y 0.9% de viviendas con migrantes de retorno de Estados Unidos.

**Mapa 1 Grado de Intensidad Migratoria a Estados Unidos. Jalisco, 2020**



**Fuente:** IIEG con base en estimaciones de CONAPO; Índice de Intensidad Migratoria 2020.

Conforme a los resultados del índice de Intensidad Migratoria 2020, en el municipio de Zapopan un 4.14 por ciento de las viviendas del municipio recibieron remesas en 2020, en un 0.57 por ciento se reportaron emigrantes con destino a Estados Unidos residentes en Estados Unidos, en el 0.37 por ciento se registraron migrantes circulares del quinquenio anterior (2015-2020) y el 0.72 por ciento de las viviendas contaban con migrantes de retorno de Estados Unidos (ver tabla 3).

<b>Tabla 3 Índice de Intensidad Migratoria México-Estados Unidos</b>	
<b>Zapopan, 2020</b>	
<b>Índice y grado de intensidad migratoria e indicadores socioeconómicos</b>	<b>Valores</b>
Índice de intensidad migratoria	64.1188
Grado de intensidad migratoria	Bajo
Total de viviendas	410,293
% Viviendas que reciben remesas	4.14
% Viviendas con emigrantes con destino a Estados Unidos residentes en Estados Unidos	0.57
% Viviendas con migrantes circulares de Estados Unidos	0.37
% Viviendas con migrantes de retorno de Estados Unidos	0.72
Posición que ocupa el municipio en la entidad	115
Posición que ocupa el municipio a escala nacional	1392

Fuente: IIEG, con base en estimaciones del CONAPO con base en el INEGI, Censo de Población y Vivienda 2020.

\*Nota: los indicadores hacen referencia al quinquenio 2015-2020.

El Índice de Intensidad Migratoria México-Estados Unidos, se deriva de estimaciones con base en los cuestionarios ampliados de los Censos de Población y Vivienda 2000, 2010 y 2020. Destaca que en el año 2000 se realizó con base en hogares y a partir del 2010 en viviendas censales, como resultado del cambio conceptual y operativo del INEGI para el levantamiento de la información en ese año censal.

Es importante señalar que en el cálculo previo del índice en el año 2010, Zapopan tenía un grado Bajo de intensidad migratoria y ocupaba el lugar 121 en el ordenamiento estatal. En ese año, el porcentaje de viviendas del municipio que recibían remesas fue del 2.73 % y, la proporción de viviendas con emigrantes en Estados Unidos del quinquenio anterior fue de 1.13%. Por su parte, el 1.01% de las viviendas tenían migrantes circulares del quinquenio anterior y el 1.1% migrantes de retorno (ver tabla 4).

**Tabla 4 Índice y grado de intensidad migratoria e indicadores socioeconómicos**

**Zapopan, 2010**

<b>Índice y grado de intensidad migratoria e indicadores socioeconómicos</b>	<b>Valores</b>
Índice de intensidad migratoria	-0.6364
Grado de intensidad migratoria	Bajo
Total de viviendas	318,555
% Viviendas que reciben remesas	2.73
% Viviendas con emigrantes en Estados Unidos del quinquenio anterior	1.13
% Viviendas con migrantes circulares del quinquenio anterior	1.01
% Viviendas con migrantes de retorno del quinquenio anterior	1.1
Lugar que ocupa en el contexto estatal	121

Fuente: IIEG, con base en estimaciones del CONAPO con base en el INEGI, Censo de Población y Vivienda 2010.

## **Pobreza multidimensional**

La pobreza, está asociada a condiciones de vida que vulneran la dignidad de las personas, limitan sus derechos y libertades fundamentales, impiden la satisfacción de sus necesidades básicas e imposibilitan su plena integración social. De acuerdo con esta concepción, una persona se considera en situación de pobreza multidimensional cuando sus ingresos son insuficientes para adquirir los bienes y los servicios que requiere para satisfacer sus necesidades y presenta carencia en al menos uno de los siguientes seis indicadores: rezago educativo, acceso a los servicios de salud, acceso a la seguridad social, calidad y espacios de la vivienda y servicios básicos en la vivienda.

La metodología para medir el fenómeno de la pobreza fue desarrollada por el Consejo Nacional de Evaluación de la Política de Desarrollo Social (CONEVAL) y permite profundizar en el estudio de la pobreza, ya que además de medir los ingresos, como tradicionalmente se realizaba, se analizan las carencias sociales desde una óptica de los derechos sociales. Estos componentes permitirán dar un seguimiento puntual de las carencias sociales y el bienestar económico de la población, además de proporcionar elementos para el diagnóstico y seguimiento de la situación de la pobreza en nuestro país, desde un enfoque novedoso y consistente con las disposiciones legales aplicables y que retoma los desarrollos académicos recientes en materia de medición de la pobreza. De acuerdo con su ingreso y a su índice de privación social se propone la siguiente clasificación:

**Pobres multidimensionales.** - Población con ingreso inferior al valor de la línea de bienestar y que padece al menos una carencia social.

**Vulnerables por carencias sociales.** - Población que presenta una o más carencias sociales, pero cuyo ingreso es superior a la línea de bienestar.

**Vulnerables por ingresos.** - Población que no presenta carencias sociales y cuyo ingreso es inferior o igual a la línea de bienestar.

**No pobre multidimensional y no vulnerable.** - Población cuyo ingreso es superior a la línea de bienestar y que no tiene carencia social alguna.

En la tabla 5 se muestra el porcentaje y número de personas en situación de pobreza en 2015 y 2020 en el municipio, así como aquellas vulnerables por carencias sociales, las vulnerables por ingresos y las no pobres y no vulnerables.

**Tabla 5 Pobreza Multidimensional**

**Zapopan, 2015-2020**

Indicadores de incidencia	Porcentaje		Personas		Carencias promedio	
	2015	2020	2015	2020	2015	2020
<b>Pobreza multidimensional</b>						
Población en situación de pobreza multidimensional	28.1	26.6	382,961	387,944	1.9	2.1
Población en situación de pobreza multidimensional moderada	26.1	23.9	356,443	348,103	1.8	1.9
Población en situación de pobreza multidimensional extrema	1.9	2.7	26,518	39,841	3.5	3.4
Población vulnerable por carencias sociales	29.1	31.5	396,640	459,843	1.6	1.8
Población vulnerable por ingresos	7.5	7.6	101,696	111,136		
Población no pobre multidimensional y no vulnerable	35.4	34.3	482,136	499,730		
<b>Privación social</b>						
Población con al menos una carencia social	57.2	58.1	779,601	847,786	1.8	1.9
Población con al menos tres carencias sociales	9.5	11.3	129,767	164,622	3.4	3.3
<b>Indicadores de carencias sociales</b>						
Rezago educativo	13.6	11.0	185,985	160,754	2.4	2.4
Acceso a los servicios de salud	15.3	34.1	208,760	498,124	2.5	2.4
Acceso a la seguridad social	45.4	47.6	618,738	694,929	1.9	2.1
Calidad y espacios de la vivienda	7.5	5.8	102,891	84,547	2.7	2.6
Acceso a los servicios básicos en la vivienda	5.3	2.3	71,837	33,787	2.9	3.0
Acceso a la alimentación	13.2	11.5	179,751	167,439	2.4	2.5
<b>Bienestar</b>						
Población con un ingreso inferior a la línea de bienestar mínimo	7.1	7.5	96,480	109,718	1.9	1.6
Población con un ingreso inferior a la línea de bienestar	35.5	34.2	484,657	499,080	1.5	2.1

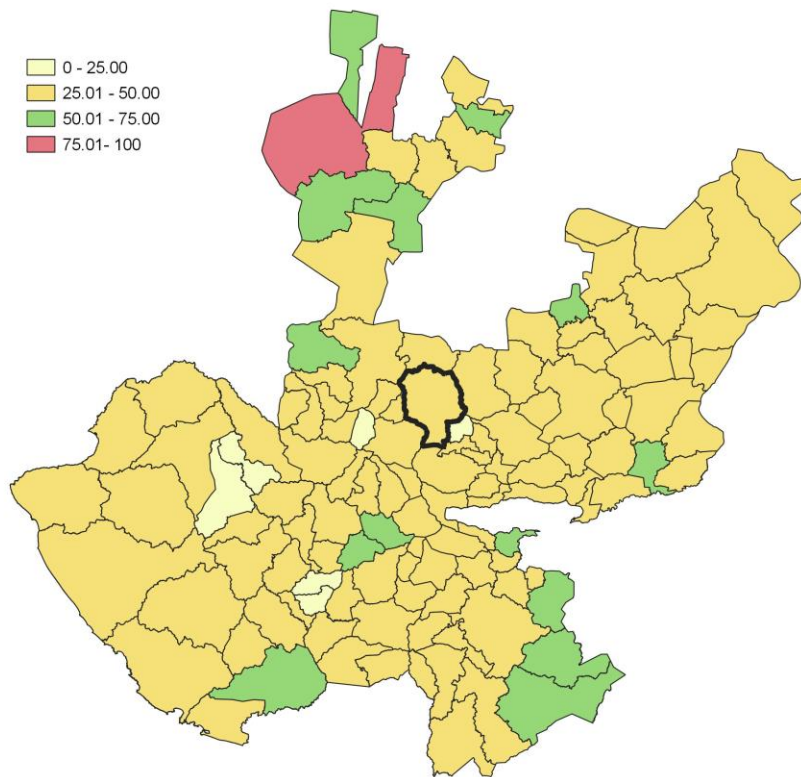
Fuente: Elaborado por el IIEG con base en estimaciones del CONEVAL del Modelo Estadístico 2015 para la continuidad del MCS-ENIGH, la Encuesta Intercensal 2015, el Modelo Estadístico 2020 para la continuidad del MCS-ENIGH y la muestra del Censo de Población y Vivienda 2020.

De acuerdo con la medición de pobreza multidimensional 2020, en Zapopan el 26.6 por ciento de la población se encontraba en situación de pobreza, es decir, 387,944 personas compartían esta situación en el municipio. Asimismo el 31.5 por ciento (459,843 personas) de la población era vulnerable por carencias sociales, el 7.6 por ciento era vulnerable por ingresos y 34.3 por ciento era no pobre y no vulnerable.

Es importante agregar que, en 2020 el 2.7 por ciento de la población de Zapopan se encontraba en pobreza extrema; en contraste con el 1.9 por ciento que presentó en 2015. Destaca que, en 2020 un 23.9 por ciento de la población estaba en pobreza moderada, lo que equivale a 348,103 personas; en comparación con el 2015 donde su proporción fue del 26.1 por ciento (356,443).

Respecto a las carencias sociales en 2020, destaca que el indicador de carencia por acceso a la seguridad social es el acceso a la seguridad social, con un 47.6 por ciento, que en términos absolutos representa 694,929 habitantes. En contraste, el que menos proporción de población presentó fue el de acceso a los servicios básicos en la vivienda, con el 2.3 por ciento.

**Mapa 2 Porcentaje de población en situación de pobreza multidimensional por municipio. Jalisco, 2020**



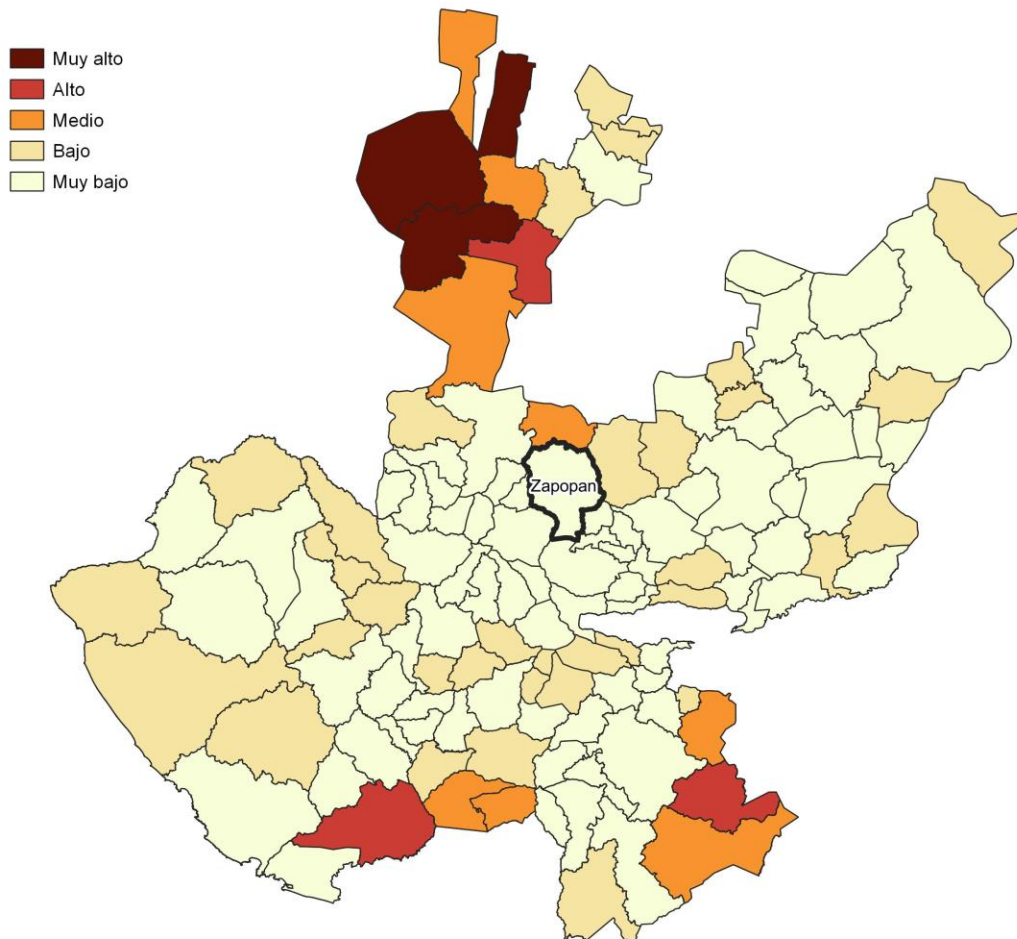
**Fuente:** IIEG, con base en estimaciones del CONEVAL, del Modelo Estadístico 2020 para la continuidad del MCS-ENIGH y la muestra del Censo de Población y Vivienda 2020.

## Marginación

La construcción del Índice de Marginación, considera cuatro dimensiones estructurales: falta de acceso a la educación, residencia en viviendas inadecuadas; percepción de ingresos monetarios insuficientes y las relacionadas con la residencia en localidades pequeñas. Este índice es una medida-resumen que permite diferenciar los estados y municipios del país según el impacto global de las carencias que padece la población.

En la tabla 6 se presentan los indicadores que componen el índice de marginación para los municipios en 2020. De acuerdo con las estimaciones, Zapopan presentó un grado de marginación Muy Bajo. Destaca que, la proporción de población de 15 años o más sin educación básica era de 19.6 por ciento, y que el 46.1 por ciento de la población ocupada ganaba hasta dos salarios mínimos.

**Mapa 3 Índice de marginación por municipio. Jalisco, 2020**



**Fuente:** IIEG, con base en estimaciones del CONAPO; Índice de Marginación 2020.



Las principales localidades del municipio presentaron en su mayoría un grado de marginación muy bajo; de ellas, la localidad de Tesistán (San Francisco Tesistán) tenía el más alto porcentaje de población de 15 años y más sin educación básica (27%) y de población analfabeta (2.3%), La localidad de Campestre las Palomas [Fraccionamiento] presentó la proporción más baja de población adulta sin educación básica (10.1%) y analfabeta (0.4%). (ver tabla 6).

Tabla 6 Grado de marginación e indicadores sociodemográficos							
Zapopan, 2020							
Municipio / Localidad		Grado	% Población de 15 años o más analfabeta	% Población de 15 años o más sin educación básica	% Población en localidades con menos de 5000 habitantes	% Población ocupada con ingreso de hasta 2 salarios mínimos	% Viviendas particulares habitadas que no disponen de refrigerador
Clave	Nombre						
	Jalisco	Bajo	2.9	29.5	16.2	55.9	
120	Zapopan	Muy Bajo	1.5	19.6	3.3	46.1	
1	Zapopan	Muy bajo	1.5	19.1			1.9
231	Tesistán (San Francisco Tesistán)	Muy bajo	2.3	27.0			2.6
758	Valle de los Molinos	Muy bajo	1.2	24.4			5.5
43	Campestre las Palomas [Fraccionamiento]	Muy bajo	0.4	10.1			1.5
62	La Cuchilla (Extramuros de Tesistán)	Muy bajo	0.9	21.6			7.2

Fuente: Elaborado por el IIEG con base en CONAPO, índice de marginación por localidad, 2020.

Respecto a las carencias en la vivienda en 2020, las localidades de Zapopan, Tesistán (San Francisco Tesistán), Valle de los Molinos, Campestre las Palomas [Fraccionamiento] y La Cuchilla (Extramuros de Tesistán) comparten el porcentaje más alto de ocupantes en viviendas sin drenaje ni sanitario, con el 0%; mientras que la localidad de Campestre las Palomas [Fraccionamiento] presentó el más alto porcentaje de ocupantes en viviendas particulares sin energía eléctrica, con un 0.1%;

La localidad de Tesistán (San Francisco Tesistán) mostró la proporción más alta de ocupantes en viviendas particulares sin agua entubada con el 0.3%; mientras que la localidad de Tesistán (San Francisco Tesistán) obtuvo el más alto porcentaje de ocupantes en viviendas particulares con piso de tierra con un 1.6%; Por su parte, la localidad de La Cuchilla (Extramuros de Tesistán) registró la mayor proporción de ocupantes en viviendas particulares sin refrigerador con un 7.2% (ver tabla 7).

**Tabla 7 Grado de marginación e indicadores sociodemográficos**

<b>Zapopan, 2020</b>							
<b>Municipio / Localidad</b>		<b>Grado</b>	<b>% Viviendas particulares habitadas sin excusado*</b>	<b>% Viviendas particulares habitadas sin energía eléctrica*</b>	<b>% Viviendas particulares habitadas sin disponibilidad de agua entubada*</b>	<b>**Promedio de ocupantes por cuarto en viviendas particulares habitadas</b>	<b>% Viviendas particulares habitadas con piso de tierra</b>
<b>Clave</b>	<b>Nombre</b>						
	<b>Jalisco</b>	<b>Bajo</b>	<b>0.6</b>	<b>0.3</b>	<b>0.8</b>	<b>14.0</b>	<b>1.7</b>
<b>120</b>	<b>Zapopan</b>	<b>Muy Bajo</b>	<b>0.0</b>	<b>0.1</b>	<b>0.3</b>	<b>9.8</b>	<b>1.5</b>
1	Zapopan	Muy bajo	0.0	0.0	0.2	15.0	1.5
231	Tesistán (San Francisco Tesistán)	Muy bajo	0.0	0.0	0.3	23.5	1.6
758	Valle de los Molinos	Muy bajo	0.0	0.0	0.1	19.0	0.3
43	Campestre las Palomas [Fraccionamiento]	Muy bajo	0.0	0.1	0.1	10.3	0.6
62	La Cuchilla (Extramuros de Tesistán)	Muy bajo	0.0	0.0	0.0	19.8	1.4

Fuente: Elaborado por el IIEG con base en CONAPO, índice de marginación por localidad, 2020.

## Índices Sociodemográficos

En resumen, Zapopan presentó un grado muy bajo de marginación en 2020, y ocupó por ello el lugar 124 entre los municipios del estado más marginados. En cuanto a la pobreza multidimensional, el municipio se localizó en el lugar 117, con el 23.9 por ciento de su población en situación de pobreza moderada y 2.7 por ciento en pobreza extrema. Finalmente, Zapopan se clasificó en grado Bajo de intensidad migratoria en 2020 y se posicionó en el lugar 115 entre los municipios del estado con mayores índices (ver tabla 8).

Tabla 8 Población total, grado de Marginación e Intensidad Migratoria y situación de pobreza									
Zapopan, 2020									
Clave	Municipio	Población	Marginación		Pobreza Multidimensional			Intensidad Migratoria	
		Población	Grado	Lugar	Moderada	Extrema	Lugar	Grado	Lugar
14	Jalisco	8,348,151	Bajo	28	28.4	3.0	7	Alto	13
029	Cuquío	17,820	Bajo	27	38.9	4.5	44	Alto	28
039	Guadalajara	1,385,629	Muy Bajo	125	23.3	1.5	120	Bajo	122
044	Ixtlahuacán de los Membrillos	67,969	Muy Bajo	94	32.3	3.5	90	Bajo	123
045	Ixtlahuacán del Río	20,465	Bajo	44	33.9	6.3	61	Alto	44
051	Juanacatlán	30,855	Muy Bajo	118	28.9	3.0	105	Bajo	111
070	El Salto	232,852	Muy Bajo	107	34.8	5.2	62	Bajo	120
071	San Cristóbal de la Barranca	2,924	Medio	12	35.5	7.4	46	Alto	53
097	Tlajomulco de Zúñiga	727,750	Muy Bajo	122	30.9	3.5	98	Muy bajo	125
098	Tlaquepaque	687,127	Muy Bajo	123	24.7	2.6	116	Muy bajo	124
101	Tonalá	569,913	Muy Bajo	119	32.8	4.3	85	Bajo	117
<b>120</b>	<b>Zapopan</b>	<b>1,476,491</b>	<b>Muy Bajo</b>	<b>124</b>	<b>23.9</b>	<b>2.7</b>	<b>117</b>	<b>Bajo</b>	<b>115</b>
124	Zapotlanejo	64,806	Muy Bajo	61	33.2	4.8	76	Medio	63

Fuente: IIEG, estimaciones del CONEVAL, Pobreza Multidimensional, con base en el Modelo Estadístico 2015 para la continuidad del MCS-ENIGH, la Encuesta Intercensal 2015, el Modelo Estadístico 2020 para la continuidad del MCS-ENIGH y la muestra del Censo de Población y Vivienda 2020, y CONAPO; Índice de Marginación 2020 e Índice de Intensidad Migratoria 2020. INEGI; Censo de Población y Vivienda 2020.



**IIEG**  
Instituto de Información  
Estadística y Geográfica  
de Jalisco

# Economía

Zapopan  
Diagnóstico del municipio  
Octubre 2024



**Jalisco**  
GOBIERNO DEL ESTADO

## Número de empresas

Conforme a la información del Directorio Estadístico Nacional de Unidades Económicas (DENUE) de INEGI, el municipio de Zapopan cuenta con 52,778 unidades económicas al mes de mayo de 2024 y su distribución por sectores revela un predominio de establecimientos dedicados a Servicios, siendo estos el 47.2% del total en el municipio. Ocupa la posición 2 del total de empresas establecidas en el estado y el lugar número 2 en el ranking regional.

Posición en el ranking		
Municipio	Estado	Regional
Zapopan	2	2

Tabla 1 composición de las empresas									
Zapopan, mayo 2024 (unidades económicas)									
Sector	0 a 5 personas	6 a 10 personas	11 a 30 personas	31 a 50 personas	51 a 100 personas	101 a 250 personas	251 y más	Total de unidades económicas	% Total de unidades económicas
Servicios	19,825	2,507	1,828	323	225	136	67	24,911	47.2%
Comercio	18,432	1,698	1,117	190	174	122	35	21,768	41.24%
Industrias manufactureras	3,131	613	552	186	96	100	72	4,750	9%
Construcción	149	81	163	50	38	23	15	519	0.98%
Transportes, correos y almacenamiento	189	46	68	19	17	10	1	350	0.66%
Actividades legislativas, gubernamentales, de impartición de justicia y de organismos internacionales y extraterritoriales	115	30	49	15	15	11	12	247	0.47%
Información en medios masivos	104	16	33	11	11	3	4	182	0.34%
Generación, transmisión y distribución de energía eléctrica, suministro de agua y de gas por ductos al consumidor final	18	4	4	0	2	4	1	33	0.06%
Agricultura, cría y explotación de animales, aprovechamiento forestal, pesca y caza	7	2	3	0	0	0	0	12	0.02%
Minería	2	2	2	0	0	0	0	6	0.01%
<b>Total</b>	<b>41,972</b>	<b>4,999</b>	<b>3,819</b>	<b>794</b>	<b>578</b>	<b>409</b>	<b>207</b>	<b>52,778</b>	<b>100%</b>

Fuente: IIEG, con base en información de INEGI, DENUE

## Valor agregado censal bruto

El valor agregado censal bruto se define como: “*el valor de la producción que se añade durante el proceso de trabajo por la actividad creadora y de transformación del personal ocupado, el capital y la organización (factores de la producción), ejercida sobre los materiales que se consumen en la realización de la actividad económica.*” En resumen, esta variable se refiere al valor de la producción que añade la actividad económica en su proceso productivo.

Los censos económicos 2019 registraron que, en el municipio de Zapopan, los tres subsectores más importantes en la generación de valor agregado censal bruto fueron *la Industria Alimentaria; Fabricación de equipo de computación, comunicación, medición y de otros equipos, componentes y accesorios electrónicos; y el Comercio al por menor de vehículos de motor, refacciones, combustibles y lubricantes*, que generaron en conjunto el 27.5% del total del valor agregado censal bruto registrado en 2019 en el municipio.

El subsector de *Fabricación de equipo de computación, comunicación, medición y de otros equipos, componentes y accesorios electrónicos* registró el mayor crecimiento real pasando de 3,174 millones 891 mil pesos en 2014 a 9,954 millones 877 mil pesos en 2019, representado un incremento de 213.6% durante el periodo.

**Tabla 2 Subsectores con mayor valor agregado censal bruto (VACB)**

**Zapopan, 2014 y 2019. (Miles de pesos a precios de 2018).**

Subsector	2014	2019	% Part. 2019	Var % 2014-2019
Industria alimentaria	22,338,027	19,628,061	15.1%	-12.1%
Fabricación de equipo de computación, comunicación, medición y de otros equipos, componentes y accesorios electrónicos	3,174,821	9,954,877	7.7%	213.6%
Comercio al por menor de vehículos de motor, refacciones, combustibles y lubricantes	2,382,159	6,145,749	4.7%	158.0%
Industria química	4,166,331	6,037,682	4.6%	44.9%
Servicios de apoyo a los negocios	3,119,106	5,970,862	4.6%	91.4%
Comercio al por mayor de materias primas agropecuarias y forestales, para la industria, y materiales de desecho	2,715,216	5,615,613	4.3%	106.8%
Comercio al por menor en tiendas de autoservicio y departamentales	4,316,752	4,788,353	3.7%	10.9%
Servicios educativos	3,305,024	4,322,080	3.3%	30.8%
Comercio al por mayor de maquinaria, equipo y mobiliario para actividades agropecuarias, industriales, de servicios y comerciales, y de otra maquinaria y equipo de uso general	2,589,575	3,860,688	3.0%	49.1%
Servicios de preparación de alimentos y bebidas	2,182,772	3,811,522	2.9%	74.6%
Comercio al por mayor de abarrotes, alimentos, bebidas, hielo y tabaco	2,636,968	3,603,358	2.8%	36.6%
Otros	44,011,601	56,171,008	43.2%	27.6%
<b>Total</b>	<b>96,938,352</b>	<b>129,909,853</b>	<b>100.0%</b>	<b>34.0%</b>

**Fuente:** IIEG, con base en datos de INEGI, Censos Económicos.

**Nota:** Por el principio de confidencialidad muchos subsectores no presentan datos, por lo tanto, solo se muestran 11 subsectores que tienen información.

## Empleo

### Trabajadores asegurados en el IMSS Por grupo económico

Para junio de 2024 el IMSS reportó un total de 477,251 trabajadores asegurados, lo que representó para el municipio de Zapopan un incremento anual de 10,194 trabajadores en comparación con el mismo mes de 2023, debido al alza del registro de empleo formal de algunos de sus grupos económicos principalmente el de Servicios profesionales y técnicos.

En función de los registros del IMSS el grupo económico que más empleos presentó dentro del municipio de Zapopan fue el de Servicios profesionales y técnicos, ya que en junio de 2024 registró un total de 67,550 trabajadores concentrando el 14.15% del total de asegurados en el municipio.

El segundo grupo económico con más trabajadores asegurados fue el de Fabricación y ensamble de maquinaria, equipos, aparatos, accesorios y artículos eléctricos, electrónicos y sus partes, que para junio de 2024 registró 35,553 trabajadores asegurados que representan el 7.45% del total de trabajadores asegurados a dicha fecha.

<b>Tabla 3 Trabajadores asegurados</b>										
<b>Zapopan, Jalisco 2018-junio 2024</b>										
<b>Grupo económico</b>	<b>2018</b>	<b>2019</b>	<b>2020</b>	<b>2021</b>	<b>2022</b>	<b>2023</b>	<b>junio 2023</b>	<b>junio 2024</b>	<b>variación absoluta junio 2024 / junio 2023</b>	<b>% part junio 2024</b>
Servicios profesionales y técnicos	56,720	62,297	60,703	63,321	63,931	67,295	63,512	67,550	4,038	14.15%
Fabricación y ensamble de maquinaria, equipos, aparatos, accesorios y artículos eléctricos, electrónicos y sus partes	29,285	32,013	26,944	30,082	40,878	36,894	40,610	35,553	-5,057	7.45%
Construcción de edificaciones y de obras de ingeniería civil	34,549	33,096	29,394	28,591	32,888	32,581	33,975	33,016	-959	6.92%
Compraventa en tiendas de autoservicio y de departamentos especializados por línea de mercancías	14,216	15,472	15,705	18,573	19,717	20,861	20,374	21,360	986	4.48%
Fabricación de alimentos	14,810	15,552	15,865	19,076	19,520	20,737	20,731	20,545	-186	4.3%
Compraventa de alimentos, bebidas y productos del tabaco	13,634	14,912	14,819	15,687	16,712	18,717	17,884	19,490	1,606	4.08%
Preparación y servicio de alimentos y bebidas	14,248	15,782	12,500	15,168	16,894	18,331	17,526	19,157	1,631	4.01%
Servicios de enseñanza, investigación científica y difusión cultural	15,653	15,629	14,413	15,710	17,182	16,943	18,428	18,525	97	3.88%
Compraventa de prendas de vestir y otros artículos de uso personal	14,986	15,429	14,143	16,244	17,762	18,512	17,781	18,481	700	3.87%
Compraventa de maquinaria, equipo, instrumentos, aparatos, herramientas; sus refacciones y accesorios	12,266	14,183	12,805	15,042	16,374	16,673	17,071	17,288	217	3.62%
Servicios de administración pública y seguridad social	12,782	13,875	13,417	13,352	15,353	15,993	15,756	16,412	656	3.44%
Compraventa de materias primas, materiales y auxiliares	11,594	11,400	11,863	12,894	14,069	14,566	14,208	14,757	549	3.09%
Otros	146,634	149,647	150,684	158,711	163,942	170,940	169,201	175,117	5,916	36.69%
<b>Total general</b>	<b>391,377</b>	<b>409,287</b>	<b>393,255</b>	<b>422,451</b>	<b>455,222</b>	<b>469,043</b>	<b>467,057</b>	<b>477,251</b>	<b>10,194</b>	<b>100%</b>

Fuente: IIEG, con base en información del IMSS

## Trabajadores asegurados en el IMSS Región Centro

En junio de 2024, Zapopan se presenta como el segundo lugar municipal, dentro de la región Centro con mayor número de trabajadores concentrando el 30.6% del total.

De junio de 2023 a junio de 2024 el municipio de Zapopan registró un incremento en el número total de trabajadores asegurados en la región Centro pasando de 467,057 asegurados en 2023 a 477,251 asegurados en 2024, un aumento de 10,194 trabajadores durante el total del periodo.

Tabla 4 Trabajadores asegurados										
Región Centro, Jalisco 2018-junio 2024										
Municipio	2018	2019	2020	2021	2022	2023	junio 2023	junio 2024	variación absoluta junio 2024 / junio 2023	% part junio 2024
Guadalajara	700,286	705,555	691,788	663,693	678,742	693,163	691,801	701,972	10,171	45.01%
Zapopan	391,377	409,287	393,255	422,451	455,222	469,043	467,057	477,251	10,194	30.60%
San Pedro Tlaquepaque	107,407	110,927	111,170	126,049	127,144	137,704	131,802	140,828	9,026	9.03%
Tlajomulco de Zúñiga	84,131	87,842	86,998	104,209	111,322	113,278	115,656	113,109	-2,547	7.25%
El Salto	51,528	50,124	50,854	61,280	65,518	70,630	68,838	72,714	3,876	4.66%
Tonalá	27,404	29,389	29,922	30,958	31,781	33,211	32,375	35,495	3,120	2.28%
Ixtlahuacán de Los Membrillos	3,701	3,995	4,059	4,488	5,639	7,373	7,227	9,056	1,829	0.58%
Zapotlanejo	7,192	6,593	6,148	6,518	6,947	6,683	7,161	6,434	-727	0.41%
Juanacatlán	981	1,138	1,157	1,318	1,528	1,714	1,531	1,658	127	0.11%
Ixtlahuacán del Río	467	496	541	597	608	688	660	681	21	0.04%
Cuquío	165	191	199	227	241	243	243	229	-14	0.01%
San Cristóbal de La Barranca	28	26	26	41	36	60	38	61	23	0.00%
<b>Total</b>	<b>1,374,667</b>	<b>1,405,563</b>	<b>1,376,117</b>	<b>1,421,829</b>	<b>1,484,728</b>	<b>1,533,790</b>	<b>1,524,389</b>	<b>1,559,488</b>	<b>35,099</b>	<b>100.00%</b>

Fuente: IIEG, con base en información del IMSS

Da click en la siguiente liga para consultar la información de empleo formal (IMSS), que se genera de manera mensual.

[https://iieg.gob.mx/ns/?page\\_id=18817](https://iieg.gob.mx/ns/?page_id=18817)

Así mismo puede consultar en la siguiente liga los indicadores municipales.

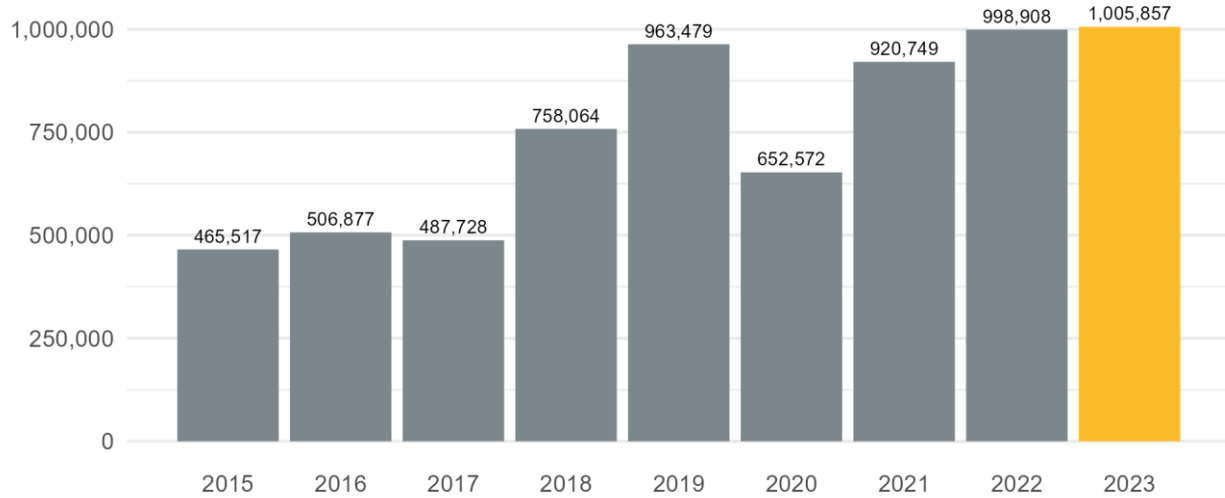
[https://iieg.gob.mx/ns/?page\\_id=17139](https://iieg.gob.mx/ns/?page_id=17139)



## Agricultura y ganadería

El valor de la producción agrícola en Zapopan ha presentado diversas fluctuaciones durante el periodo 2015-2023 habiendo registrado su nivel más alto en 2023. En 2023 el valor de la producción agrícola de Zapopan representó el 0.9% del total estatal, alcanzando un monto de 1,005,857 miles de pesos para ese año.

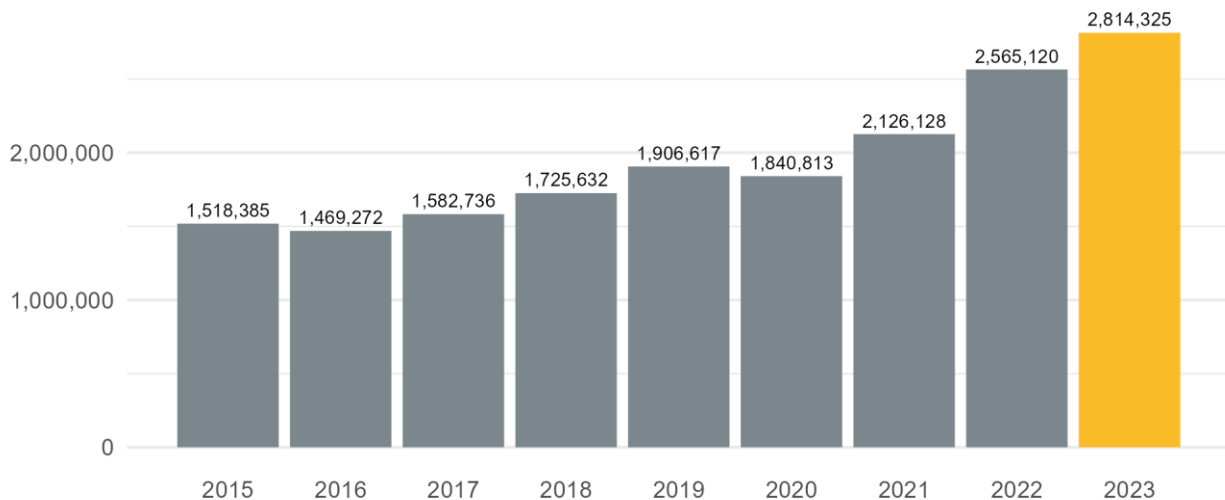
Grafico 1. Valor de la producción agrícola de Zapopan 2015- 2023 (Miles de pesos)



Fuente: IIEG, con base en información del SIAP / SAGARPA.

El valor de la producción ganadera en Zapopan ha presentado diversas fluctuaciones durante el periodo 2015-2023, siendo 2023 en el que se ha registrado su nivel más alto. En 2023 el valor de la producción ganadera de Zapopan representó el 2.1% del total estatal, alcanzando un monto de 2,814,325 miles de pesos para ese año.

Grafico 2. Valor de la producción ganadera de Zapopan 2015- 2023 (Miles de pesos)



Fuente: IIEG, con base en información del SIAP / SAGARPA.

## Población artesana en Zapopan

De acuerdo con el Censo Artesanal 2018 del Instituto de la Artesanía Jalisciense (IAJ), Zapopan cuenta con 546 artesanos, de los cuales 192 o el 35.1% se dedican al arte indígena, y el resto a otro tipo de artesanías como textil, gastronomía, fibra vegetal, entre otros.

Los artesanos de Zapopan representan 15% del total de artesanos de la Zona Centro de la entidad con un total de 546 artesanos y ocupan el cuarto lugar en la región. En la Zona Centro, 34.7% se dedican a la alfarería, el 12.4% al arte indígena, 8.1% a la metalistería, y el resto a otro tipo de artesanías.

Tabla 5 Población artesana 2018					
	Zapopan		Total Zona Centro		Participación % en el total de la zona
	Artesanos	Distribución %	Artesanos	Distribución %	
Alfarería	15	2.75%	1,264	34.69%	1.19%
Arte Indígena	192	35.16%	451	12.38%	42.57%
Cartonería y papel	10	1.83%	93	2.55%	10.75%
Cerámica	11	2.01%	177	4.86%	6.21%
Cerería	2	0.37%	22	0.60%	9.09%
Fibra Animal	2	0.37%	18	0.49%	11.11%
Fibra Vegetal	37	6.78%	159	4.36%	23.27%
Gastronomía	40	7.33%	129	3.54%	31.01%
Lapidaria	17	3.11%	207	5.68%	8.21%
Madera	23	4.21%	173	4.75%	13.29%
Materiales Duros de Origen Animal	1	0.18%	10	0.27%	10.00%
Metalistería	43	7.88%	295	8.10%	14.58%
C Pintura	14	2.56%	160	4.39%	8.75%
Resina Natural	1	0.18%	2	0.05%	50.00%
Talabartería	20	3.66%	112	3.07%	17.86%
Textil	65	11.90%	250	6.86%	26.00%
Vidrio	10	1.83%	71	1.95%	14.08%
No identificado	43	7.88%	51	1.40%	84.31%
<b>Total</b>	<b>546</b>	<b>100.00%</b>	<b>3,644</b>	<b>100.00%</b>	<b>14.98%</b>

Fuente: IIEG con base en datos proporcionados por la Dirección de Fomento Artesanal, SEDECO.

Tabla 6 Población artesana			
Región Centro por municipio			
	Artesanos	Distribución %	Lugar
Tonalá	1,096	30.08%	1
Tlaquepaque	852	23.38%	2
Guadalajara	718	19.70%	3
<b>Zapopan</b>	<b>546</b>	<b>14.98%</b>	<b>4</b>
Tlajomulco de Zúñiga	267	7.33%	5
Cuquío	59	1.62%	6
Ixtlahuacán de los Membrillos	36	0.99%	7
El Salto	27	0.74%	8
Ixtlahuacán del Río	22	0.60%	9
San Cristóbal de la Barranca	15	0.41%	10
Zapotlanejo	6	0.16%	11
Juanacatlán	0	0.00%	12
<b>Total</b>	<b>3,644</b>	<b>100.00%</b>	

Fuente: IIEG con base en datos proporcionados por la Dirección de Fomento Artesanal, SEDECO.



**IIEG**  
Instituto de Información  
Estadística y Geográfica  
de Jalisco

# Gobierno y Seguridad

Zapopan  
Diagnóstico del municipio  
Octubre 2024



**Jalisco**  
GOBIERNO DEL ESTADO

## Desarrollo institucional

El Índice de Desarrollo Municipal (IDM) mide el progreso de un municipio en cuatro dimensiones del desarrollo: social, económica, ambiental e institucional, con la finalidad de presentar una evaluación integral de la situación de cada uno de éstos. El IDM parte de tres premisas vinculadas con el concepto de desarrollo humano, según el cual, el principal objetivo es beneficiar a las personas; las actividades de los gobiernos afectan el nivel de desarrollo de sus comunidades y que el desarrollo sostenible posibilita el bienestar de los individuos a largo plazo (ver detalles [aquí](#)).

En los apartados anteriores ya se ha hecho referencia al desarrollo social, económico y del medio ambiente; finalmente en esta sección se aborda el componente institucional (Índice de Desarrollo Municipal Institucional; IDM-I), que mide el desempeño de las instituciones gubernamentales de un municipio a través de cuatro rubros que contemplan el esfuerzo tributario, la transparencia, la participación electoral y la seguridad.

En la construcción del IDM se decidió incluir cuatro variables para medir el desarrollo institucional de los municipios de Jalisco, tal y como se muestra en las dos tablas siguientes, por medio del porcentaje de participación ciudadana en elecciones; la evaluación del cumplimiento de la publicación de información fundamental y de la obligación de la atención a las solicitudes de información; el porcentaje de ingresos propios por municipio y el número de delitos del fuero común por cada mil habitantes.

<sup>1</sup>En ediciones anteriores se incluía el número de empleados municipales per cápita. Esta información se muestra más adelante en esta sección, pero ya no es considerada para la elaboración del IDM-I

**Zapopan, Región Centro (Parte I)**

**Tabla 1. Desarrollo institucional de los municipios en el contexto estatal con base en cinco indicadores**

Clave	Municipio	Porcentaje de participación ciudadana en elecciones 2021		Evaluación del cumplimiento de la publicación de información fundamental 2016		Empleados municipales por cada 1000 habitantes 2022	
		Valor municipal	Lugar estatal	Valor municipal	Lugar estatal	Valor municipal	Lugar estatal
29	Cuquío	69.35	24	0	114	9.48	99
39	Guadalajara	44.93	116	100 <sup>3</sup>	1	9.30	101
44	Ixtlahuacán de los Membrillos	65.09	40	93.75*	39	7.68	113
45	Ixtlahuacán del Río	52.40	88	68.75*	71	12.98	65
51	Juanacatlán	22.67	125	78.13 <sup>3</sup>	63	8.54	110
70	El Salto	44.99	115	100 <sup>1</sup>	1	5.14	123
71	San Cristóbal de la Barranca	60.56	58	93.75 <sup>2</sup>	39	22.89	17
97	Tlajomulco de Zúñiga	54.35	80	90.63*	46	5.73	121
98	San Pedro Tlaquepaque	35.04	123	100 <sup>1</sup>	1	6.17	118
101	Tonalá	56.46	67	100 <sup>1</sup>	1	5.33	122
120	Zapopan	46.31	110	100 <sup>3</sup>	1	8.30	112
124	Zapotlanejo	45.20	114	100 <sup>1</sup>	1	12.80	66

**Fuente:** Elaborado por el IIEG, con base en los resultados electorales de las elecciones municipales de 2021, del IEPC; la Estadística de Finanzas Públicas Estatales y Municipales (EFIPEM), Base de Delitos del Fuero Común del Secretariado Ejecutivo del Sistema Nacional de Seguridad Pública, CONAPO, Reconstrucción y proyecciones de la población de los municipios de México, 1990-2040 (actualización mayo 2024), Censo Nacional de Gobiernos Municipales y Demarcaciones Territoriales de la Ciudad de México 2022 y las evaluaciones del ITEI de 2016, 2018, 2019, 2022, 2023 y 2024.

~ Dato registrado en 2018

<sup>1</sup> Dato registrado en 2019

<sup>2</sup> Dato registrado en 2022

<sup>3</sup> Dato registrado en 2023

\* Dato registrado en 2024

En el caso de Zapopan, en 2021 registró una participación electoral del 46.31%, que lo coloca en el lugar 110 de los 125 municipios. Lo que significa que tiene una baja participación electoral en comparación con otras municipalidades del estado. Por otra parte, en 2023 con una calificación de 100% en materia de cumplimiento en las obligaciones de transparencia, el municipio se colocó en el lugar 1, lo que muestra el grado de compromiso de una administración en publicar y mantener actualizada la información, en particular, la correspondiente a los rubros financieros y regulatorios; así como la mejora en su accesibilidad y un adecuado manejo y protección de la información confidencial. Esto en el marco del cumplimiento del derecho de acceso a la información pública.

En lo que respecta a los empleados que laboran en las administraciones públicas, es importante destacar que en 2022 Zapopan tenía una tasa de 8.3 empleados municipales por cada mil habitantes, por lo que ocupó el sitio 112 a nivel estatal en este rubro. Esto en el sentido de que entre menor sea el valor de este indicador mejor, porque implica una lógica de austeridad donde con menos empleados municipales se logra prestar los servicios municipales a la población.

Asimismo, en el ámbito de las finanzas municipales, para el 49.42% de los ingresos de Zapopan se consideran propios; esto significa que fueron generados mediante sus propias estrategias de recaudación, lo que posiciona al municipio en el lugar 2 en el ordenamiento de este indicador respecto a los demás municipios del estado. Mientras que en la cuestión de seguridad, en 2023 el municipio registró una tasa de 15.15 delitos por cada cien mil habitantes, que se traduce en el lugar 119 en el contexto estatal, siendo el lugar uno, el municipio más seguro en función de esta tasa.

Considerando los cinco indicadores, Zapopan obtiene un desarrollo institucional Muy Alto con un IDM-I de 72.7, que lo coloca en el sitio 12 del ordenamiento estatal. Donde el primer lugar lo tiene Unión de San Antonio y el último, Santa María del Oro.

**Zapopan, Región Centro (Parte II)**

**Tabla 2. Desarrollo institucional de los municipios en el contexto estatal con base en cinco indicadores**

Clave	Municipio	Porcentaje de ingresos propios 2022		Delitos del fuero común por cada 1,000 habitantes 2023		IDM-Institucional		
		Valor municipal	Lugar estatal	Valor municipal	Lugar estatal	Índice	Grado	Lugar estatal
29	Cuquío	26.84	47	5.92	50	56.3	Bajo	90
39	Guadalajara	39.21	9	25.92	125	61.9	Medio	77
44	Ixtlahuacán de los Membrillos	25.74	52	11.35	98	70.6	Muy Alto	35
45	Ixtlahuacán del Río	37.25	16	6.99	63	68.4	Alto	48
51	Juanacatlán	29.00	38	11.19	97	59.9	Medio	80
70	El Salto	29.01	37	13.00	111	68.2	Alto	50
71	San Cristóbal de la Barranca	11.01	107	13.00	112	61.0	Medio	78
97	Tlajomulco de Zúñiga	52.00	1	15.85	121	73.3	Muy Alto	9
98	San Pedro Tlaquepaque	28.55	39	18.83	124	62.0	Medio	75
101	Tonalá	36.45	17	15.50	120	71.1	Muy Alto	25
120	Zapopan	49.42	2	15.15	119	72.7	Muy Alto	12
124	Zapotlanejo	34.05	18	18.46	123	64.6	Medio	69

**Fuente:** Elaborado por el IIEG, con base en los resultados electorales de las elecciones municipales de 2021, del IEPC; la Estadística de Finanzas Públicas Estatales y Municipales (EFIPEM), Base de Delitos del Fuero Común del Secretariado Ejecutivo del Sistema Nacional de Seguridad Pública, CONAPO, Reconstrucción y proyecciones de la población de los municipios de México, 1990-2040 (actualización mayo 2024), Censo Nacional de Gobiernos Municipales y Demarcaciones Territoriales de la Ciudad de México 2022 y las evaluaciones del ITEI de 2016, 2018, 2019, 2022, 2023 y 2024.

~ Dato registrado en 2018

<sup>1</sup> Dato registrado en 2019

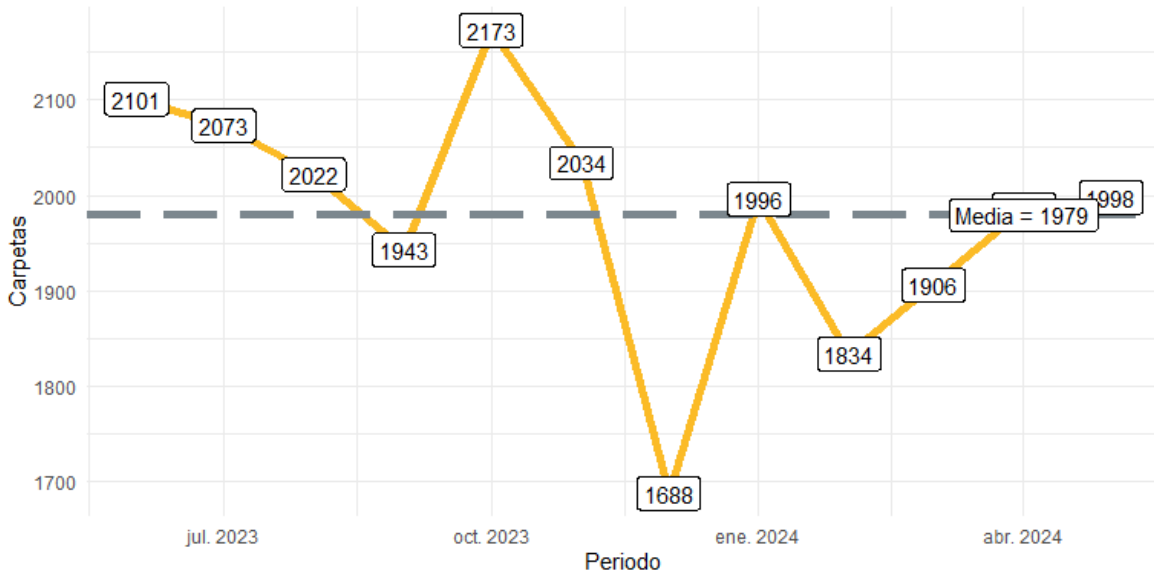
<sup>2</sup> Dato registrado en 2022

<sup>3</sup> Dato registrado en 2023

\* Dato registrado en 2024

Durante el periodo de junio 2023 a mayo 2024, se abrieron un total de 23,753 carpetas de investigación, de las cuales 14,034 se aperturaron en los meses de 2023, mientras que en los primeros cinco meses de 2024 fueron 9,719. Octubre fue el mes con más casos con 2,173 indagaciones. Diciembre fue el mes con la menor cantidad de carpetas abiertas con 1,688. El promedio de carpetas abiertas por mes en el municipio es de 1,979.

**Gráfica 1. Cantidad de carpetas de investigación por mes, Zapopan junio 2023 a mayo 2024**

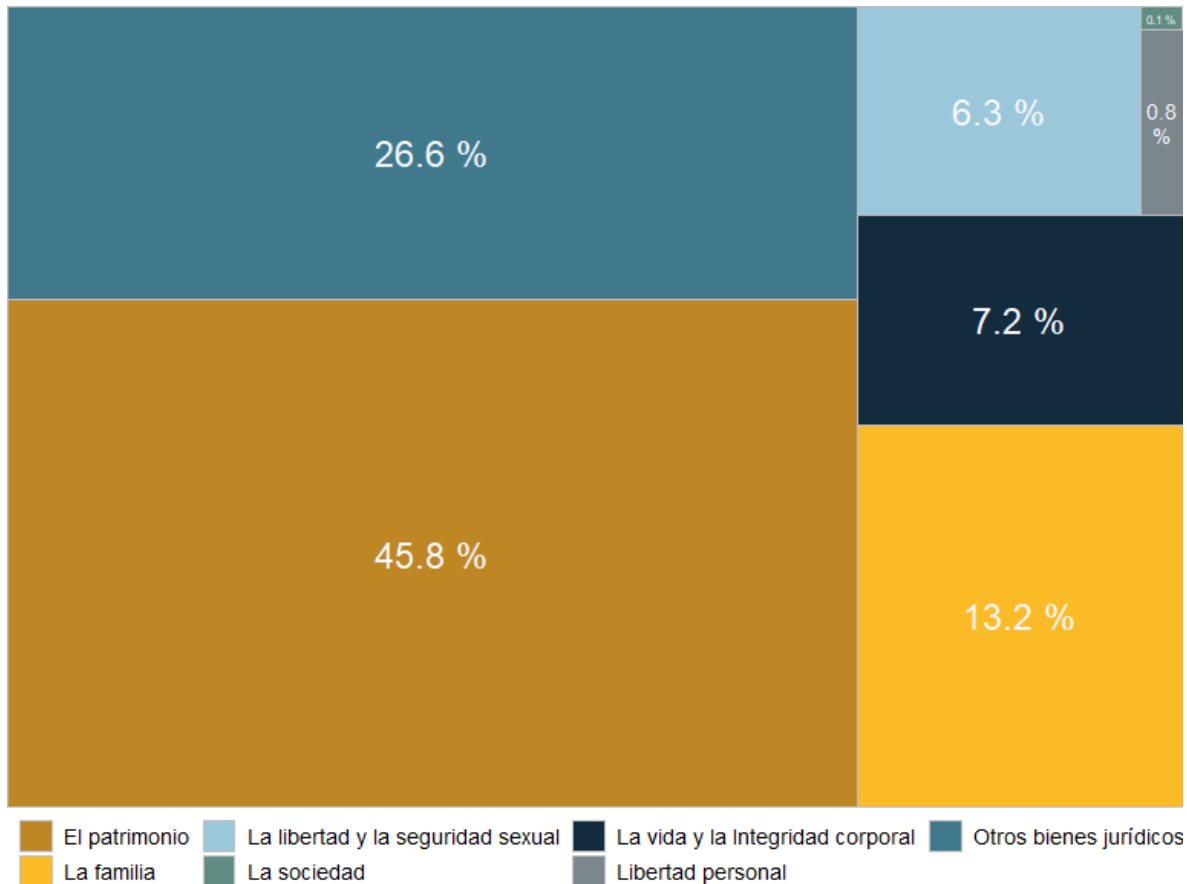


**Fuente:** Elaborado por el IIEG con datos del Secretariado Ejecutivo del Sistema Nacional de Seguridad Pública.



En Zapopan en el periodo de junio 2023 a mayo 2024, el 46% de los delitos afectaron al bien jurídico del patrimonio seguido de otros bienes jurídicos afectados (del fuero común) con 27% y el tercer bien jurídico con mayor afectación fue la familia con 13%. (Gráfica 2).

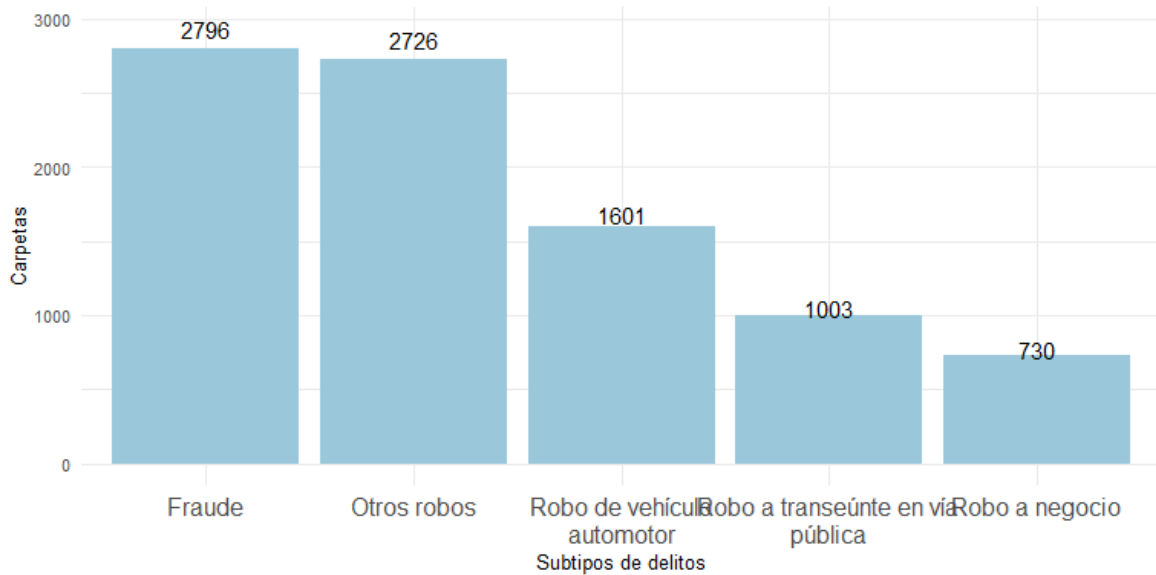
**Gráfica 2. Distribución porcentual de los bienes jurídicos afectados, Zapopan junio 2023 a mayo 2024**



**Fuente:** Elaborado por el IIEG con datos del Secretariado Ejecutivo del Sistema Nacional de Seguridad Pública

Con relación al bien jurídico del patrimonio que fue el más afectado en el periodo de análisis en el municipio, fraude fue el subtipo de delito que abrió más carpetas con 2,796; en segundo puesto, otros robos con 2,726 seguido de robo de vehículo automotor con 1,601 casos. (Gráfica 3).

**Gráfica 3. Cantidad de carpetas por los 5 subtipos de delitos que afectaron más a el patrimonio, Zapopan junio 2023 a mayo 2024**



**Fuente:** Elaborado por el IIEG con datos del Secretariado Ejecutivo del Sistema Nacional de Seguridad Pública.

## Directorio municipal



### **Presidente Municipal Zapopan**

Juan José Frangie Saade

[webmaster@zapopan.gob.mx](mailto:webmaster@zapopan.gob.mx)

[zapopan@jalisco.gob.mx](mailto:zapopan@jalisco.gob.mx)

### **Domicilio**

Avenida Hidalgo No. 151, Col. Centro, C.P. 45100, Zapopan, Jalisco

### **Teléfono**

333 818 2200

### **Síndico (a)**

Gabriel Alberto Lara Castro

### **Regidores (as)**

Nancy Naraly González Ramírez

Bernardo Fernández Labastida

María Elena Ortiz Sánchez

Gabriela Alejandra Magaña Enríquez

Daniel Guzmán Núñez

Haidee Viviana Aceves Pérez

Cuauhtemoc Gámez Ponce

Martha Angelica Zamudio Macias

Gerardo Rodríguez Jiménez

Norma Lizzet González González

Oscar Eduardo Santos Rizo

Rosa Icela Diaz Gurrola

José Pedro Kumamoto Aguilar

Karla Azucena Díaz López

Carlos Armando Peralta Jauregui

María Inés Mesta Orendain

Mauro Lomelí Aguirre

### **Partido Político**


Movimiento Ciudadano (MC)

[www.ieg.gob.mx](http://www.ieg.gob.mx)



**IEG Jalisco**

Calzada de los Pirules 71 Col. Ciudad Granja.  
C.P. 45010, Zapopan, Jalisco, México.

 [contacto@ieg.gob.mx](mailto:contacto@ieg.gob.mx)

 **33377-71770**



**IEG**  
Instituto de Información  
Estadística y Geográfica  
de Jalisco

