



IIEG
Instituto de Información
Estadística y Geográfica
de Jalisco

Villa Hidalgo Diagnóstico del municipio

Octubre 2024



Jalisco
GOBIERNO DEL ESTADO

VILLA HIDALGO

DIAGNÓSTICO DEL MUNICIPIO

Octubre 2024

HISTORIA	3
Toponimia	
Contexto histórico	
GEOGRAFÍA Y MEDIO AMBIENTE	6
Geografía	
Uso de suelo y vegetación	
Áreas naturales protegidas y humedales	
Diversidad ecosistémica	
Sequía	
Precipitación	
Recursos hídricos	
Infraestructura	
DEMOGRAFÍA Y SOCIEDAD	31
Aspectos demográficos	
Intensidad migratoria	
Pobreza multidimensional	
Marginación	
Índices sociodemográficos	
ECONOMÍA	43
Número de empresas	
Valor agregado censal bruto	
Empleo	
Agricultura y ganadería	
GOBIERNO Y SEGURIDAD	49
Desarrollo institucional	
Incidencia delictiva	
Directorio municipal	

[Consulta la información municipal en línea](#)



IIEG
Instituto de Información
Estadística y Geográfica
de Jalisco

Historia

Villa Hidalgo
Diagnóstico del municipio
Octubre 2024



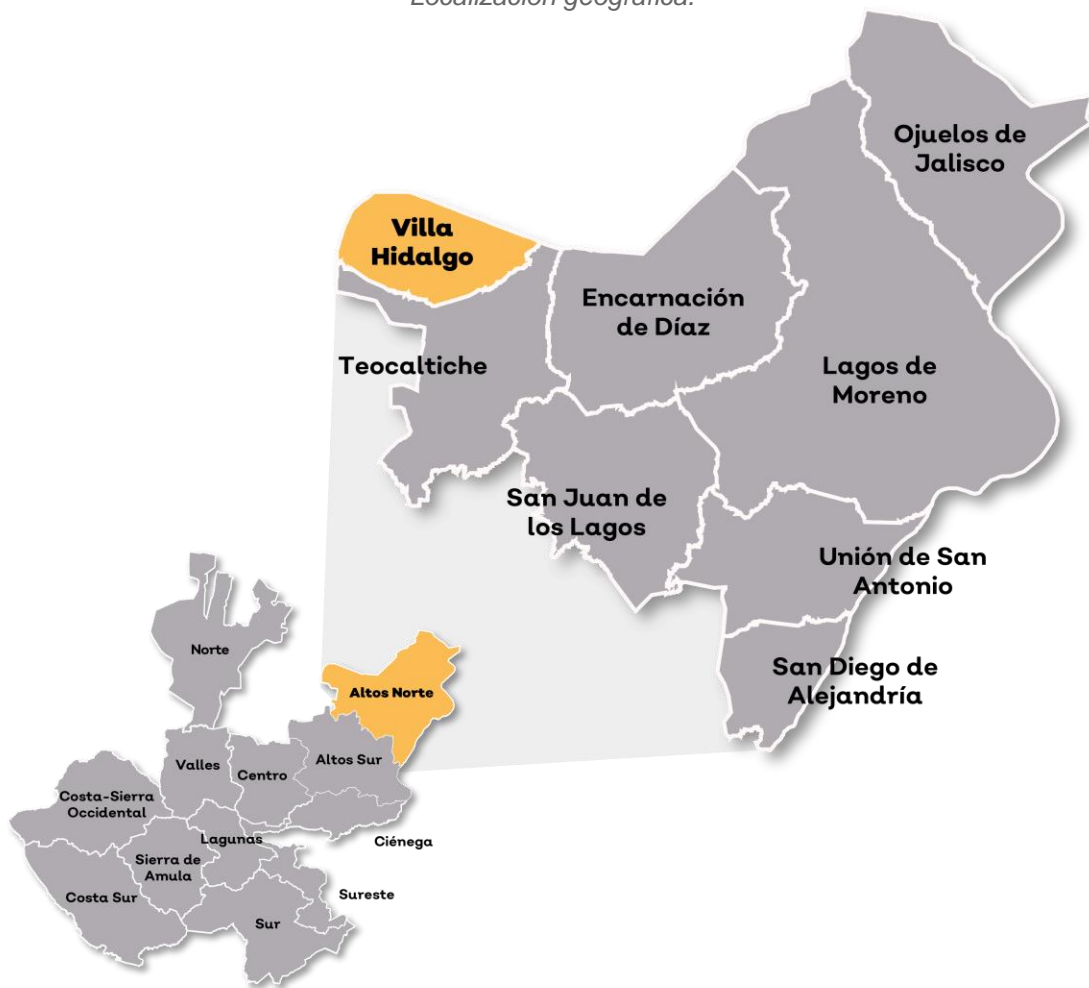
Jalisco
GOBIERNO DEL ESTADO

Toponimia

Antiguamente llevaba el nombre de Paso de Sotos, El municipio recibió posteriormente el nombre en honor del Padre de la Patria, Don Miguel Hidalgo y Costilla.

Villa Hidalgo fue posta o paraje de las carretas que iban y venían de Aguascalientes de ahí su nombre primitivo de Paso de Carretas, que con el transcurso de los años trocó por el Paso de Esparza y luego por el Paso de la Santísima Trinidad de los Sotos, que durante el gobierno de Benito Juárez se simplificó por la de Paso de Sotos, al prohibirse en pueblos y ciudades el nombre de santos.

Figura 1. Villa Hidalgo, Jalisco.
Localización geográfica.



Fuente: IIEG, Instituto de Información Estadística y Geográfica del Estado de Jalisco, "Mapa General del Estado de Jalisco, 2012"

Contexto histórico

Esta región pertenecía al cacicazgo de Teocaltech. Hacia el siglo VI de nuestra era hubo una irrupción de toltecas. Por el siglo XII, llegaron tribus chichimecas. Poco después vino la más grande peregrinación, la de los nahoas.

Posteriormente, dominaron los tecuexes, zacatecos y huachichiles. La zona donde se encuentra Villa Hidalgo formó parte de la Gran Caxcana. La conquista de este lugar se realizó a principios de 1530. En 1823 se estableció el primer ayuntamiento, un año después tenía categoría de pueblo con ayuntamiento y estaba comprendido en el departamento de Teocaltiche del Segundo Cantón de Lagos de Moreno, y el 3 de noviembre de 1869 Paso de Sotos fue erigido municipio; en mayo de 1922 y por decreto publicado en junio, se le cambió de nombre por el de Villa Hidalgo.



IIEG
Instituto de Información
Estadística y Geográfica
de Jalisco

Geografía y Medio Ambiente

Villa Hidalgo
Diagnóstico del municipio
Octubre 2024



Jalisco
GOBIERNO DEL ESTADO

Geografía

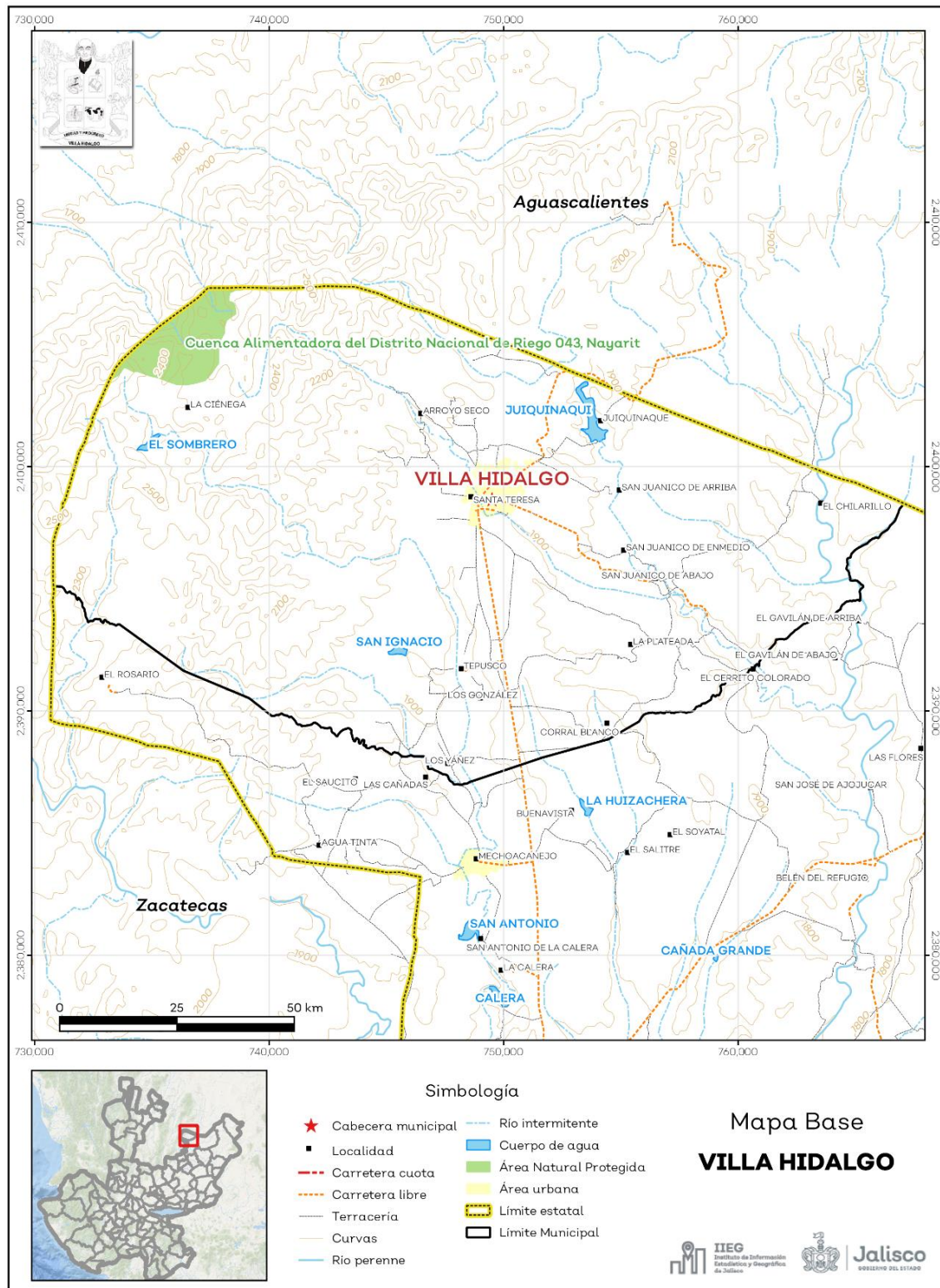
El municipio de Villa Hidalgo se localiza en la región altos Norte del estado de Jalisco. Su municipio colindante es Teocaltiche (ver mapa 1). Tiene una extensión territorial de 473.55 kilómetros cuadrados.

Su cabecera municipal se localiza en las coordenadas 21°40'24.96" latitud norte y - 102°35'19.68" de longitud oeste, a una altura de 1,934 metros sobre el nivel del mar (msnm). El territorio municipal, tiene alturas entre los 1,750 y 2,700 msnm; y una pendiente predominantemente plana menor a 5 grados.

La mayor parte del municipio tiene un clima templado subhúmedo. La temperatura media anual es de 14.7°C, y su temperatura mínima y máxima promedio oscila entre los 4.7°C y 28.6°C. La precipitación media anual es de 683 milímetros (mm) mientras que la precipitación promedio acumulada es de 626.12 mm.

El municipio está constituido por roca extrusiva ácida en su mayor parte y arenisca - conglomerado. Los suelos dominantes pertenecen al tipo litosol y planosol (ver tabla 1).

Mapa 1. Base



Fuente: IIEG, con base en topografía INEGI, CONANP 2015, Marco Geoestadístico INEGI 2020 y Mapa General del Estado de Jalisco 2012.

1 Medio físico		
Villa Hidalgo, Jalisco		
Medio físico	Descripción	
Superficie municipal (km ²)	474	El municipio de Villa Hidalgo tiene una superficie de 474 Km ² . Por su superficie se ubica en la posición 60 con relación al resto de los municipios del estado.
Altura (msnm)	Mínima municipal	1,750
	Máxima municipal	2,700
	Cabecera municipal	1,934
Pendientes (%)	Planas (< 5°)	41.6
	Lomerío (5° - 15°)	35.7
	Montañosas (> 15°)	22.7
Clima (%)	Semiárido semicálido	37.7
	Semiárido templado	0.7
	Templado subhúmedo	61.6
Temperatura (°C)	Máxima promedio	28.6
	Mínima promedio	4.7
	Media anual	14.7
Precipitación (mm)	Media anual	683
Geología (%)	Extrusiva ácida	46.0
	Arenisca - Conglomerado	32.2
	Arenisca	12.7
	Aluvial	6.1
	Riolita	1.9
	Caliza - Lutita	1.1
Tipo de suelo (%)	Litosol	35.2
	Planosol	25.0
	Feozem	16.8
	Xerosol	11.9
	Fluvisol	7.7
	Otros	3.4
Cobertura de suelo (%)	Agricultura	35.5
	Asentamiento humano	1.1
	Bosque	34.6
	Cuerpo de agua	0.4
	Otros tipos de vegetación	2.4
	Pastizal	25.6
	Selva	0.4

Fuente: IIEG, con base en: Geología, Edafología, esc. 1:50,000 y Uso de Suelo y Vegetación SVII, esc. 1:250,000, INEGI. Clima, CONABIO. Tomo 1 Geografía y Medio Ambiente de la Enciclopedia Temática Digital de Jalisco. MDE y MDT del conjunto de datos vectoriales, esc. 1:50,000, INEGI. Mapa General del Estado de Jalisco 2012.

Uso de suelo y vegetación

La cobertura del suelo predominante en el municipio es el agropecuario con un 35.45% de su superficie, seguida de la vegetación secundaria con 33.58%, los asentamientos humanos solo ocupan el 1.07% del territorio total. La cobertura con menos superficie es el agua con un 0.44% (ver tabla 2 y mapa 2).

La clasificación de los usos de suelo y vegetación realizada comprende las categorías acuícolas, agropecuario, agua, asentamientos humanos, bosque, dunas costeras, galería, manglar, matorral, palmar, pastizal, sabana, selva baja, selva mediana, sin vegetación aparente, vegetación acuática, vegetación desértica, vegetación secundaria.

Tabla 2 Uso de suelo y vegetación			
Villa Hidalgo, Jalisco			
Cobertura	Superficie (Ha)	Porcentaje (%)	Descripción
Agropecuario	16,776.30	35.45	La clasificación de usos de suelo y vegetación representada es menos generalizada que la tabla número 1 de este documento. Sin embargo en esta clasificación la vegetación secundaria es representada por todos los tipos de vegetación que sean secundarios refiriéndonos a estas como la comunidad vegetal que surge diferente a la original con estructura y composición florística heterogénea tras ser eliminada o alterada la vegetación primaria.
Vegetación secundaria	15,889.27	33.58	
Bosque	8,353.57	17.65	
Pastizal	5,590.14	11.81	
Asentamientos humanos	505.10	1.07	
Agua	207.07	0.44	

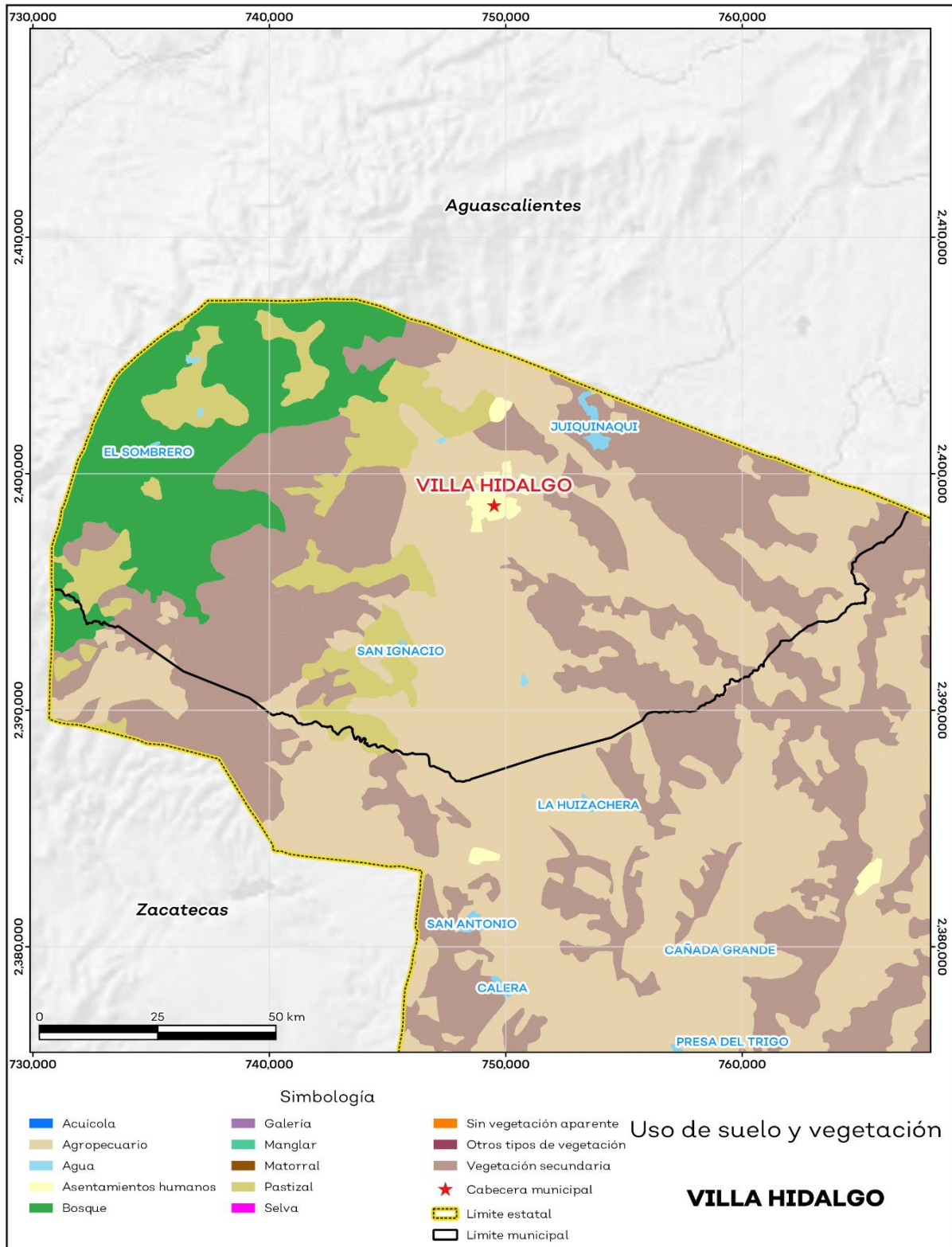
Fuente: IIEG, con información de datos vectoriales de uso del suelo y vegetación, Serie VII, INEGI 2018.

La superficie arbórea municipal representa el 22.1% de los cuales el 17.9% corresponde a la vegetación arbórea primaria, la cual no presenta una alteración respecto a su estado natural, y 4.1% a la vegetación arbórea secundaria, que debido a perturbaciones ha sido modificada y muestra un proceso de sucesión vegetal (ver tabla 3).

Tabla 3 Cobertura Arbórea		
Villa Hidalgo, Jalisco		
Cobertura	Cantidad %	Comentarios
Primaria Arbórea Baja	17.9	La cobertura arbórea referida está compuesta por los siguientes tipos de vegetación: bosque de coníferas, bosque de encino, bosque mesófilo de montaña, bosque de pino y bosque de táscate, selva caducifolia, selva subcaducifolia, selva de galería, manglar, palmar natural, vegetación hidrófila y vegetación inducida.
Primaria Arbórea Mediana	0.0	
Primaria Arbórea Alta	0.0	
Secundaria Arbórea Baja	4.1	
Secundaria Arbórea Mediana	0.0	
Secundaria Arbórea Alta	0.0	
Total Arbórea	22.1	

Fuente: IIEG, con información de datos vectoriales de uso del suelo y vegetación, Serie VI, INEGI 2016.

Mapa 2. Uso de suelo y vegetación



Fuente: IIEG con base en INEGI 2018

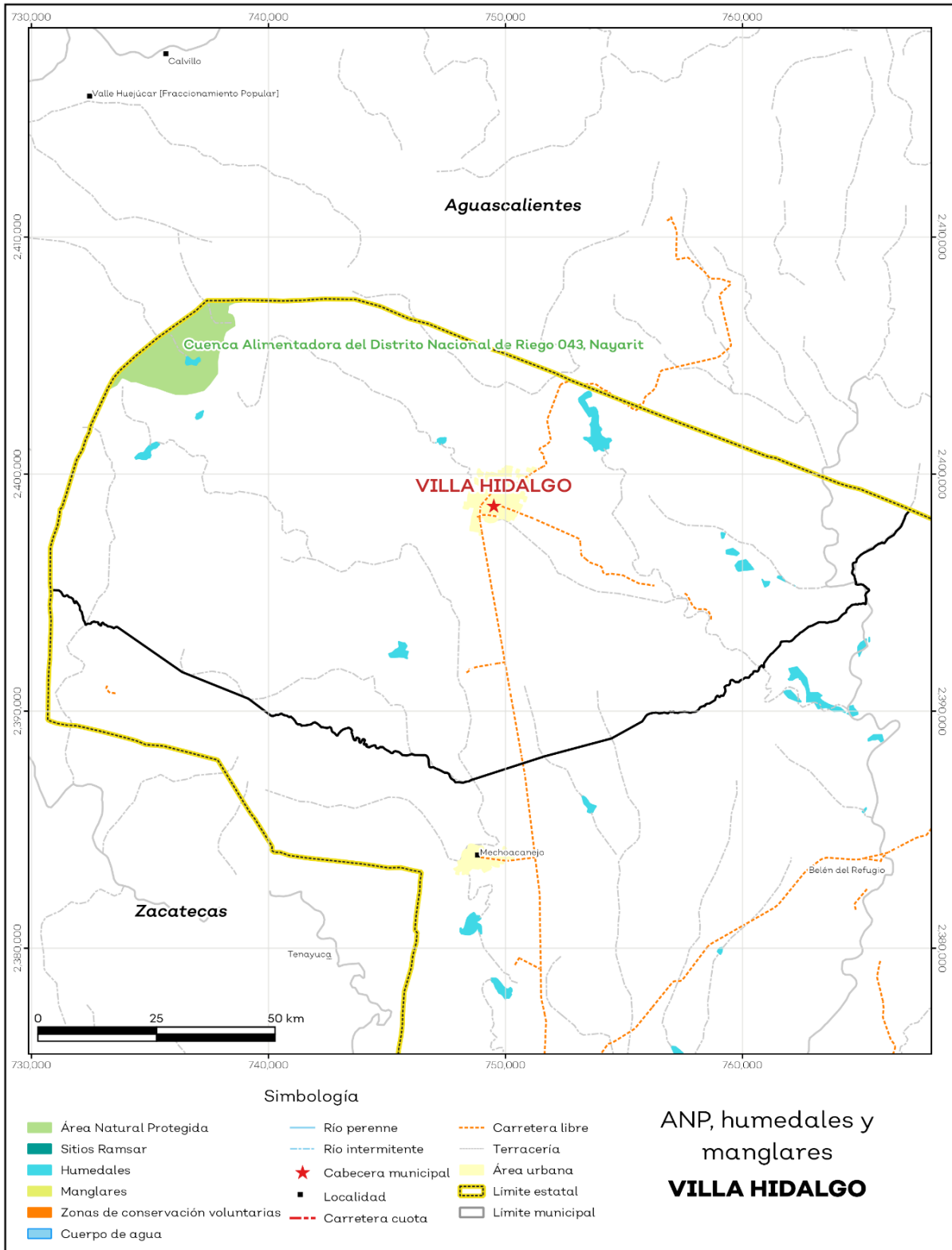
Áreas naturales protegidas y humedales

Villa Hidalgo alberga 1 área natural protegida con una superficie de 1,096.20 hectáreas (ha) lo que representa el 2.3% de todo el territorio municipal. Además, se cuenta con 0.5% de humedales (ver mapa 3 y tabla 4).

Tabla 4 ANP y humedales		
Villa Hidalgo, Jalisco		
Áreas Naturales	Cantidad %	Descripción
Áreas Naturales Protegidas	2.3	Cuenca Alimentadora del Distrito Nacional de Riego 043, Nayarit
Sitios Ramsar	0.0	Humedales de importancia internacional.
Humedales	0.5	

Fuente: IIEG, con base en CONAGUA 2016, CONANP 2015.

Mapa 3. ANP, humedales y manglares



Fuente: IIEG con base en CONAGUA 2016, CONANP 2015.

Diversidad ecosistémica

La diversidad de ecosistemas conforme a la cobertura de usos de suelo y vegetación nos dice que la cobertura de mayor dominancia es agricultura de temporal anual la cual representa el 29.0% municipal, y es catalogada con el rango muy alto a nivel estatal. El inverso del índice de Simpson es de 0.8 y nos indica que entre más se acerca al 1 más diversidad ecosistémica de coberturas de suelo hay. El índice de Shannon es de 2.0, en el cual se considera un valor normal si se está entre 2 y 3, valores por debajo de 2 como bajos en diversidad y superiores a 3 son altos en diversidad de ecosistemas (ver tabla 5).

Tabla 5 Diversidad Ecosistémica		
Villa Hidalgo, Jalisco		
índice	Cantidad	Comentarios
Inverso de Simpson	0.83	Valor entre más cercano a 1, mayor diversidad ecosistémica de coberturas de uso de suelo y vegetación
Shannon	1.97	El valor varía entre 0.5 y 5. Valor normal entre 2 y 3, valores superiores a 3 son altos en diversidad, valores por debajo de 2 es baja diversidad de ecosistemas
Equitatividad de Shannon	0.79	Se acerca a 0 cuando una cobertura domina y se acerca a 1 cuando comparten abundancia las coberturas
índice	%	Cobertura
Dominancia	29.0	Agricultura de temporal anual

Fuente: IIEG, 2021

Sequía

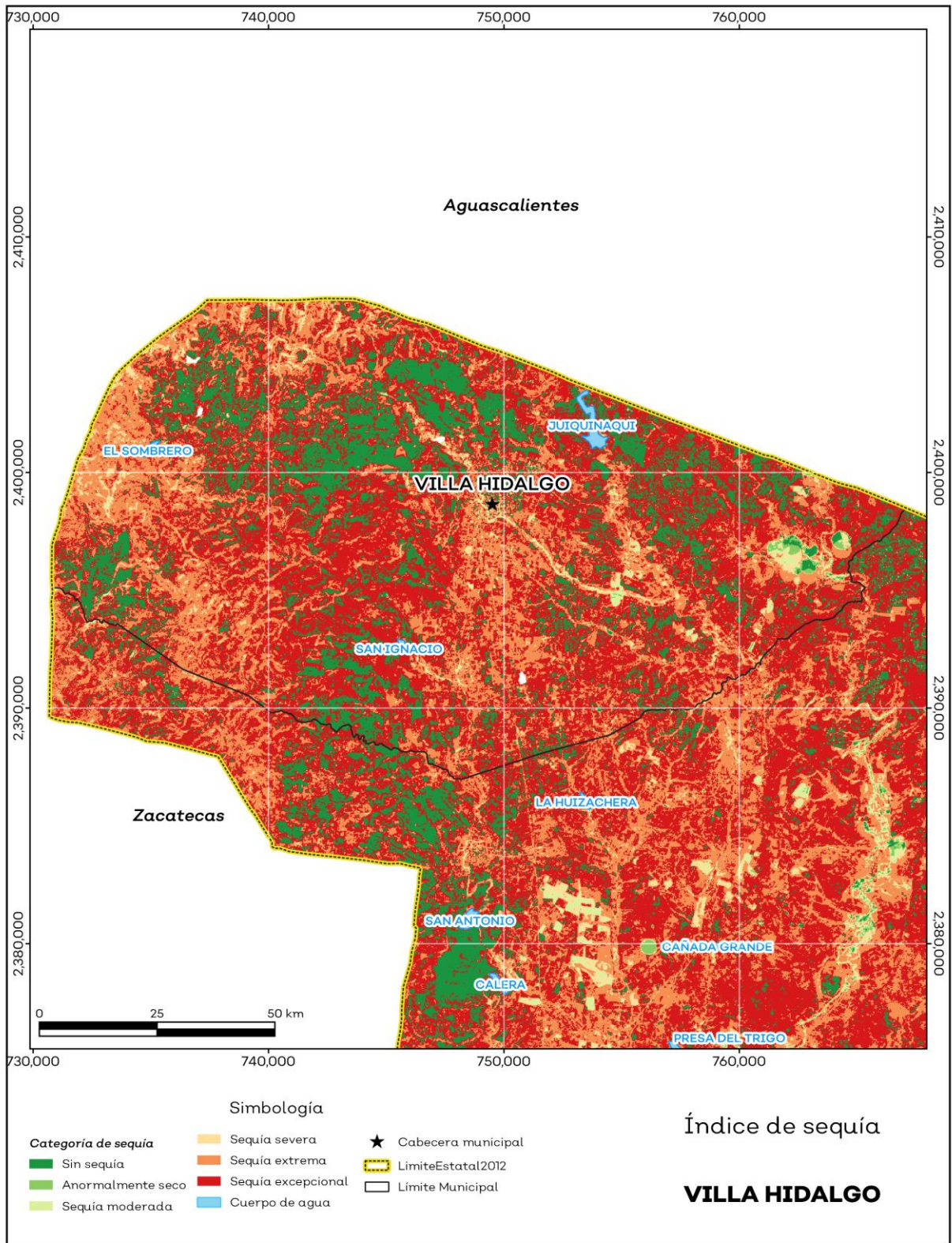
El cambio climático en los últimos años ha traído consigo efectos en los territorios, de allí parte a que se analizó el fenómeno natural de la sequía y la escasez de los recursos hídricos. De la superficie dedicada a las actividades agrícolas el 91.46% presentó alguna categoría de sequía en el año 2023, siendo la sequía excepcional la que más predomina con 48.83%. A nivel municipal la sequía excepcional es la que tiene una mayor distribución con un 48.99% (ver mapa 4 y tabla 6).

Las sequías son causadas principalmente por la escasez de precipitaciones pluviales, la cual puede derivar en una insuficiencia de recursos hídricos necesarios para abastecer la demanda existente, por ello su análisis es trascendental.

Tabla 6 Sequía			
Villa Hidalgo, Jalisco			
Categoría de sequía	Cantidad Agrícola (%)	Cantidad Municipal (%)	Comentarios
Sin sequía	7.8	20.4	
Anormalmente seco	0.8	0.3	Anormalmente seco es una condición de sequedad, no es una categoría de sequía. Se muestran 2 cantidades en porcentajes: la agrícola es el porcentaje de la superficie afectada de las áreas agrícolas conforme a la delimitación de frontera agrícola; Y el porcentaje municipal se refiere a toda la superficie del municipio sin importar la cobertura de uso de suelo y vegetación sin incluir los cuerpos de agua.
Sequía moderada	1.4	0.8	
Sequía severa	2.9	2.7	
Sequía extrema	38.3	26.8	
Sequía excepcional	48.8	49.0	

Fuente: IIEG con base en imágenes Landsat 2023.

Mapa 4. Índice de sequía de diferencia normalizado



Fuente: IIEG con base en imágenes Landsat 2023.

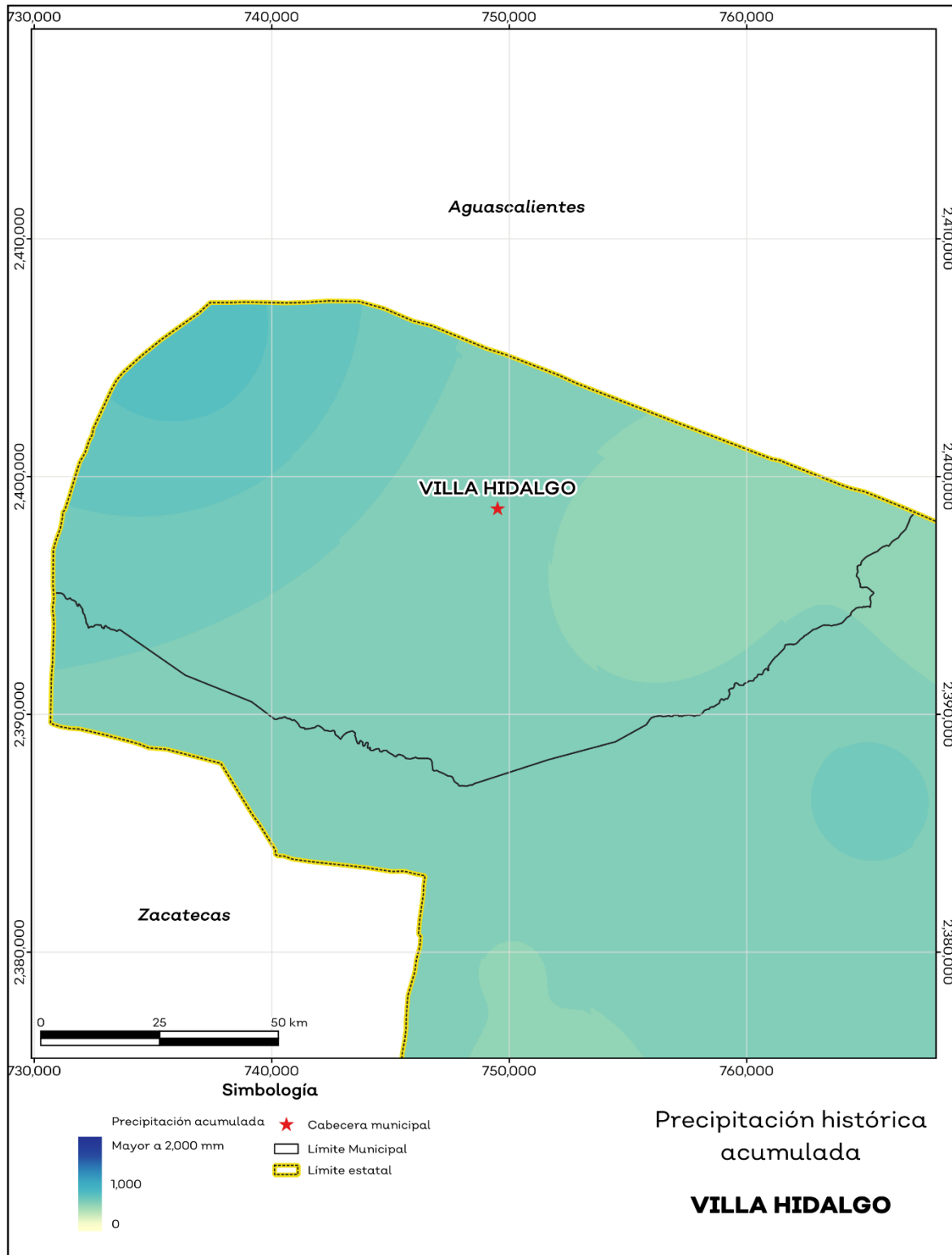
Precipitación

Del análisis de la precipitación media mensual histórica con registros hasta el 2019 del municipio Villa Hidalgo tenemos que la precipitación acumulada promedio es de 640.8 mm; la media del mes de enero es de 15.9 mm, la mínima de 12.4 mm y la máxima de 21.5 mm; mientras que en julio la precipitación media es de 163.7 mm, la mínima de 142.9 mm y máxima de 201.9 mm (ver mapa 5 y tabla 7).

Tabla 7 Precipitación media mensual y acumulada				
Villa Hidalgo, Jalisco				
Mes	Promedio (mm)	Mínima (mm)	Máxima (mm)	Comentarios
Enero	15.9	12.4	21.5	
Febrero	10.6	8.0	13.7	
Marzo	5.2	3.7	7.5	
Abril	5.9	5.3	6.4	
Mayo	19.3	17.1	23.7	
Junio	104.9	90.9	131.4	
Julio	163.7	142.9	201.9	Registros de precipitación histórica media mensual.
Agosto	143.3	137.0	153.9	
Septiembre	107.5	94.6	133.6	
Octubre	39.7	33.0	53.8	
Noviembre	11.3	10.6	12.0	
Diciembre	13.4	11.8	16.4	
Acumulada	640.8	578.9	771.9	Registros de precipitación histórica acumulada.

Fuente: IIEG con base en datos de precipitación de 1882-2021 del SMN

Mapa 5. Precipitación histórica acumulada



Fuente: IIEG con base en datos de precipitación de 1882-2021 del SMN.

Temperatura

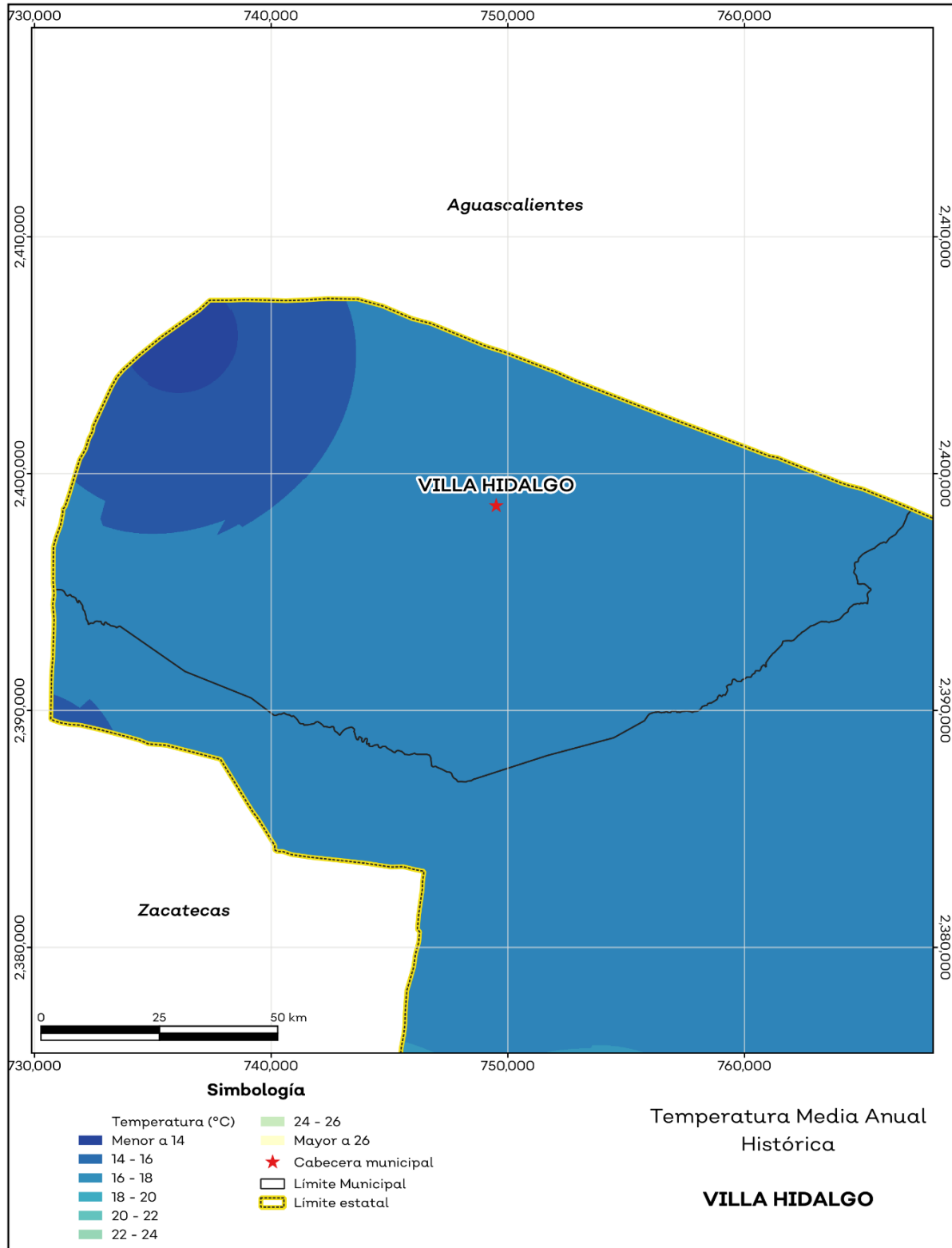
La temperatura media mensual conforme a los registros históricos hasta el 2021 del municipio, nos dice que la media anual promedio es de 17.33 grados centígrados (°C), la mínima y máxima promedio anual de 9.27°C y 22.38°C.

La temperatura más fría se presentó en los meses de enero y febrero con 1.7°C y 2.32°C respectivamente y las más altas fueron de 32.78°C y 31.20°C de los meses mayo y junio correspondientemente (ver mapa 6 y tabla 8).

Tabla 8 Temperatura media mensual y anual; valores extremos							
Villa Hidalgo, Jalisco							
Mes	Mínima	Máxima	Media	Mínima (°C)	Máxima (°C)	Comentarios	
	Promedio (°C)						
Enero	4.1	18.5	12.9	1.7	24.0		
Febrero	5.1	20.1	14.3	2.3	25.5		
Marzo	7.3	22.4	16.5	4.9	28.6		
Abril	9.7	24.7	18.9	7.5	30.8		
Mayo	12.1	26.4	20.9	10.3	32.8		
Junio	13.5	25.5	20.9	11.2	31.2	Registros de temperatura mensual histórica. Valores medios y extremos	
Julio	13.0	23.3	19.5	10.7	28.1		
Agosto	12.8	23.1	19.3	10.8	27.7		
Septiembre	12.4	22.7	18.8	10.6	27.4		
Octubre	9.9	22.2	17.4	7.9	27.4		
Noviembre	6.6	20.7	15.2	4.0	26.5		
Diciembre	4.8	18.9	13.4	2.6	24.2		
Anual	9.3	22.4	17.3	7.3	27.9		Registros de temperatura histórica anual

Fuente: IIEG con base en datos de temperatura de 1882-2021 del SMN.

Mapa 6. Temperatura Media Anual Histórica



Fuente: IIEG con base en datos de temperatura de 1882-2021 del SMN.

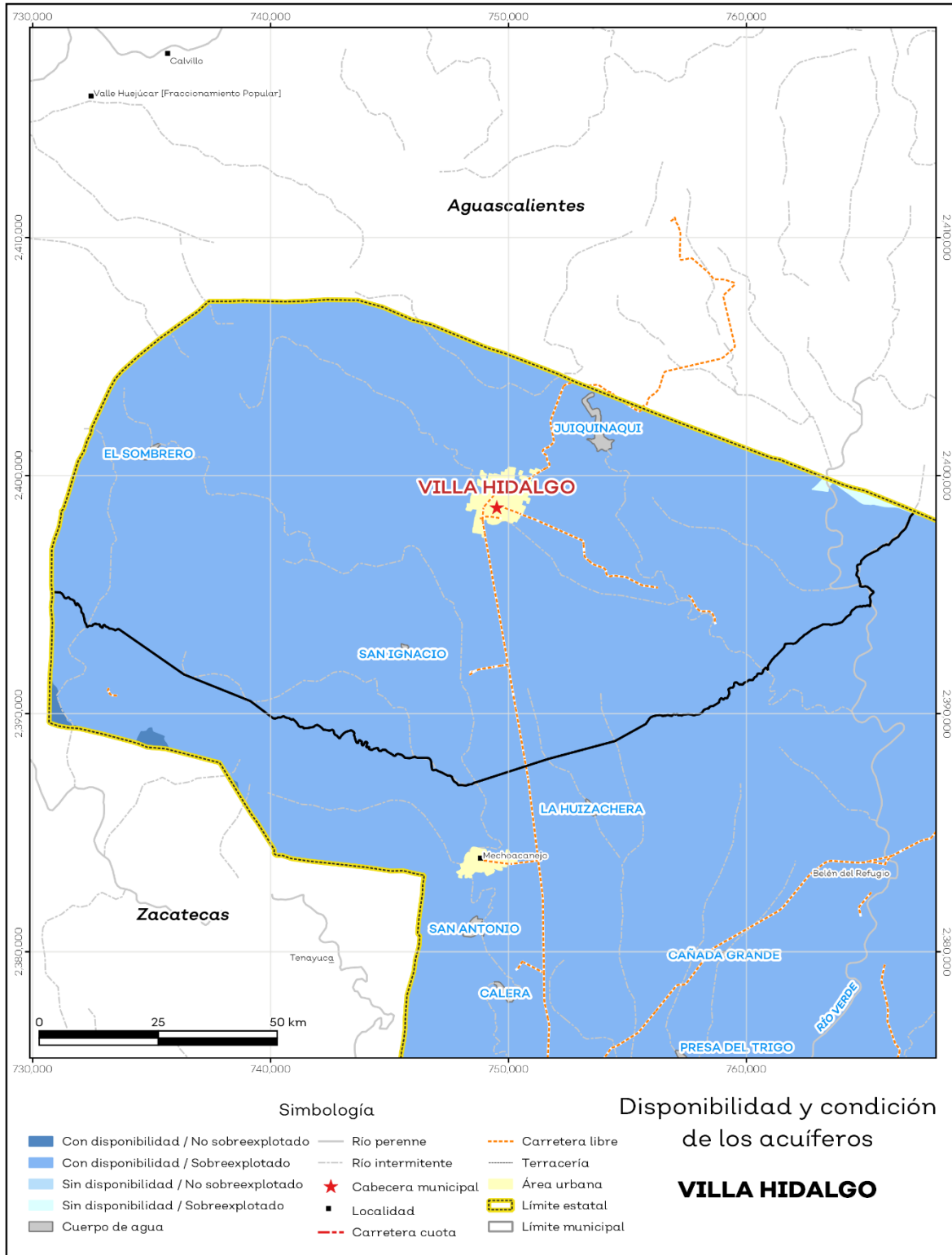
Recursos hídricos

Los tipos de recursos hídricos del municipio están constituidos por aguas subterráneas, ríos y lagos. El territorio está ubicado dentro de 3 acuíferos de los cuales el 0.3% no tienen disponibilidad y el 99.7% se encuentra con disponibilidad de agua subterránea (ver mapa 7 y tabla 9).

Tabla 9 Acuíferos		
Villa Hidalgo, Jalisco		
Estatus	Cantidad %	Comentarios
Con disponibilidad	99.7	
Sin disponibilidad	0.3	Reporte de CONAGUA del estatus del acuífero hasta el 2020.
No sobreexplotado	0.0	
Sobreexplotado	100.0	

Fuente: IIEG con base en CONAGUA 2021.

Mapa 7. Acuíferos



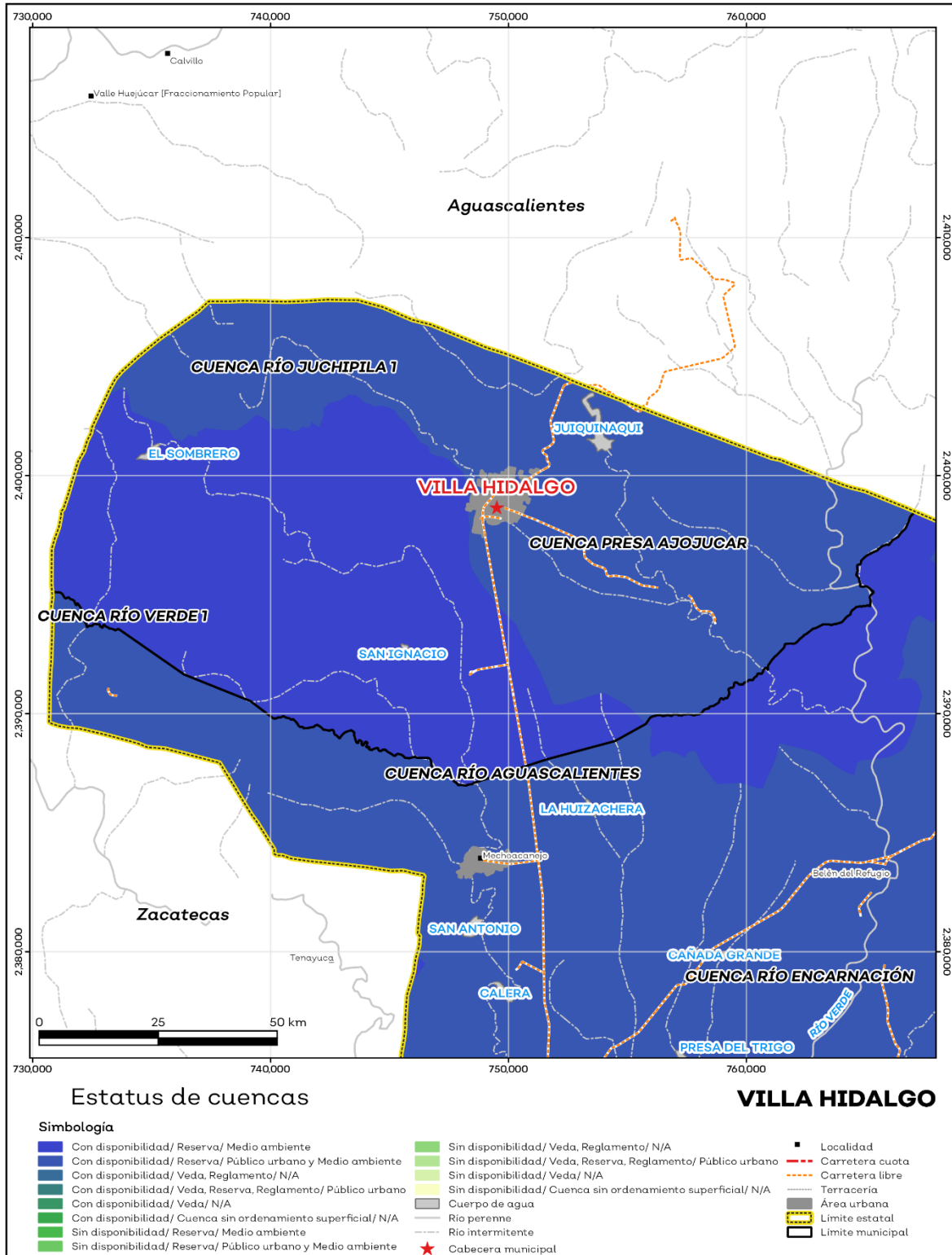
Fuente: IIEG con base en CONAGUA 2021.

El territorio municipal está dentro de las cuencas Presa Ajojucar, Río Aguascalientes, Río Juchipila 1, Río Verde 1 de las cuales el 100.0% tienen disponibilidad y el 0.0% presentan déficit de disponibilidad de agua superficial (ver mapa 8 y tabla 10).

Tabla 10 Cuencas		
Villa Hidalgo, Jalisco		
Estatus	Cantidad %	Comentarios
Con disponibilidad	100.0	
Sin disponibilidad	0.0	
Tipos de Ordenamiento		Cantidad %
Reserva	100.0	Reporte de CONAGUA del estatus de cuencas hasta el 2020.
Veda	0.0	
Veda y reglamento	0.0	
Veda, reserva y reglamento	0.0	
Cuenca sin ordenamiento superficial	0.0	

Fuente: IIEG con base en CONAGUA 2021.

Mapa 8. Cuencas



Fuente: IIEG con base en CONAGUA 2021.

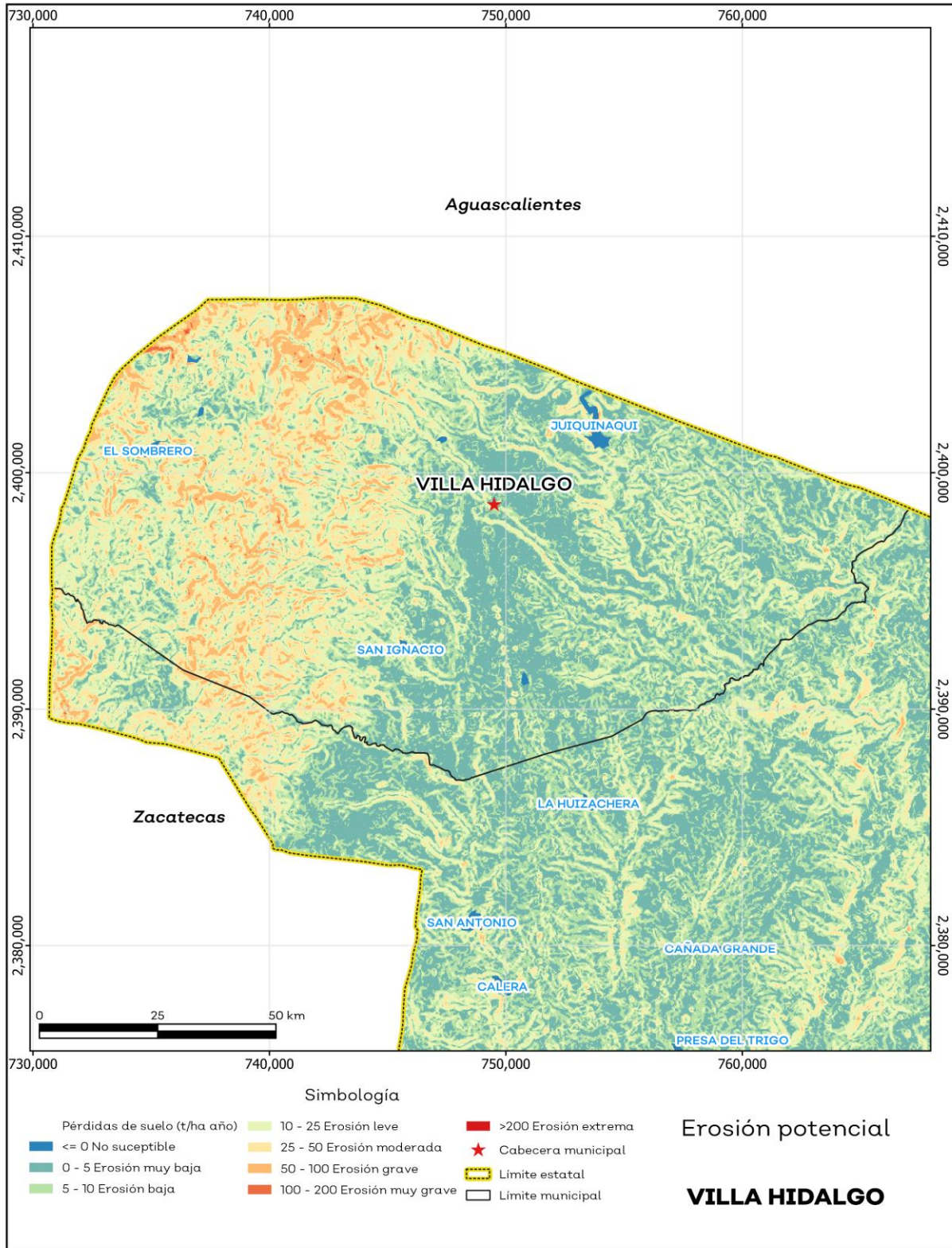
Erosión potencial

La erosión potencial que pronostica la pérdida de suelo como consecuencia de la influencia del relieve, el viento y el agua, nos indica que en el municipio se tienen en su mayoría pérdidas de suelo de 10 a 25 toneladas por hectáreas al año (t/ha.año), catalogadas como zonas con procesos erosivos leves. Existe erosión, aunque no es apreciable a simple vista (ver mapa 9 y tabla 11).

Tabla 11 Erosión potencial			
Villa Hidalgo, Jalisco			
Pérdidas de suelo t/ha.año	Clasificación	Cantidad %	Comentarios
0	Zonas no susceptibles al proceso erosivo, como pueden ser espacios urbanos, carreteras o embalses.	0.4	
0 a 5	Zonas con niveles de erosión muy bajos y pérdidas de suelo tolerables. No hay erosión neta.	25.8	
5 a 10	Zonas con niveles de erosión bajos y pérdidas de suelo que puede ser tolerables. Probablemente no hay erosión neta.	24.8	
10 a 25	Zonas con procesos erosivos leves. Existe erosión, aunque no es apreciable a simple vista.	27.1	En el cálculo los cuerpos de agua son incluidos en la categoría zonas no susceptibles al proceso erosivo.
25 a 50	Zonas con procesos erosivos moderados. Existe erosión, aunque puede no ser apreciable a simple vista.	16.1	
50 a 100	Zonas con procesos erosivos graves. Existe erosión y es apreciable a simple vista.	5.7	
100 a 200	Zonas con procesos erosivos muy graves. Existe erosión y es manifiesta a simple vista.	0.1	
Más de 200	Zonas con procesos erosivos extremos. Existe erosión y es evidente a simple vista.	0.0	

Fuente: IIEG; con base en datos de precipitación de 1882-2021 del SMN, Modelo digital de elevaciones INEGI 2013, FAO 2003.

Mapa 9. Erosión potencial



Fuente: IIEG; con base en datos de precipitación de 1882-2021 del SMN, Modelo digital de elevaciones INEGI 2013, FAO 2003.

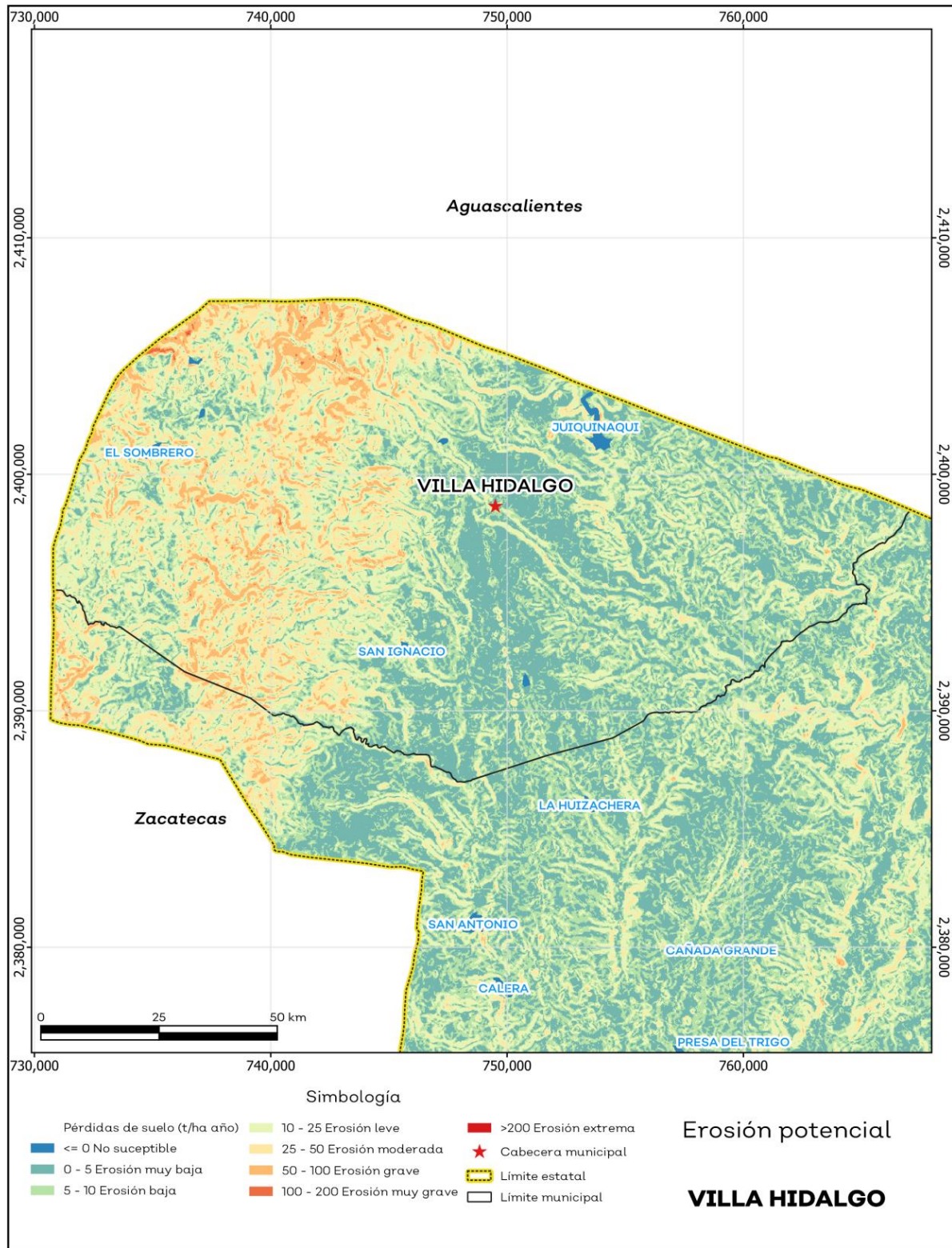
Erosión efectiva

La erosión efectiva considera los factores del relieve, viento y el agua como la erosión potencial sin embargo toma en cuenta factores de mitigación como lo es la cubierta vegetal y las prácticas de manejo, puesto que las plantas sirven para proteger el suelo ante el impacto de la lluvia. En el municipio se pronosticaron menores pérdidas de suelo que en la erosión potencial siendo en su mayoría de 0 a 5 t/ha.año catalogadas como zonas con niveles de erosión muy bajos y pérdidas de suelo tolerables. No hay erosión neta. (ver mapa 10 y tabla 12).

Tabla 12 Erosión efectiva			
Villa Hidalgo, Jalisco			
Pérdidas de suelo t/ha.año	Clasificación	Cantidad %	Comentarios
0	Zonas no susceptibles al proceso erosivo, como pueden ser espacios urbanos, carreteras o embalses.	0.4	
0 a 5	Zonas con niveles de erosión muy bajos y pérdidas de suelo tolerables. No hay erosión neta.	80.4	
5 a 10	Zonas con niveles de erosión bajos y pérdidas de suelo que puede ser tolerables. Probablemente no hay erosión neta.	14.6	
10 a 25	Zonas con procesos erosivos leves. Existe erosión, aunque no es apreciable a simple vista.	4.3	En el cálculo los cuerpos de agua son incluidos en la categoría zonas no susceptibles al proceso erosivo.
25 a 50	Zonas con procesos erosivos moderados. Existe erosión, aunque puede no ser apreciable a simple vista.	0.3	
50 a 100	Zonas con procesos erosivos graves. Existe erosión y es apreciable a simple vista.	0.0	
100 a 200	Zonas con procesos erosivos muy graves. Existe erosión y es manifiesta a simple vista.	0.0	
Más de 200	Zonas con procesos erosivos extremos. Existe erosión y es evidente a simple vista.	0.00	

Fuente: IIEG; con base en datos de precipitación de 1882-2021 del SMN, Modelo digital de elevaciones INEGI 2013, FAO 2003.

Mapa 10. Erosión efectiva



Fuente: IIEG; con base en datos de precipitación de 1882-2021 del SMN, Modelo digital de elevaciones INEGI 2013, FAO 2003.

Infraestructura

Por último, el municipio cuenta con 16 servicios públicos, de los cuales destacan 27, escuela, seguido de 13 con templo y centro de asistencia con 9 (ver tabla 13).

Tabla 13 Infraestructura		
Villa Hidalgo, Jalisco		
Infraestructura	Descripción	
Infraestructura (km)	Carreteras	32
	Caminos	136.4
El municipio se encuentra en el sexto lugar de la región Altos Norte, registrando grado medio de conectividad en caminos y carreteras		
Tipo de servicios	Cantidad	Comentarios
Aeródromo Civil	0	
Cementerio	1	
Centro Comercial	1	
Centro de Asistencia Médica	9	
Escuela	27	
Estación de Transporte Terrestre	0	
Instalación de Comunicación	0	
Instalación de Servicios	0	La información presentada en esta tabla corresponde a los servicios concentrados en localidades mayores a 2,500 habitantes.
Instalación Deportiva o Recreativa	9	
Instalación Diversa	1	
Instalación Gubernamental	2	
Mercado	1	
Plaza	4	
Pozo	0	
Tanque de Agua	3	
Templo	13	

Fuente: IIEG con base en Red Nacional de Caminos INEGI 2019. Mapa General del Estado de Jalisco 2012. Marco Geoestadístico Nacional, servicios e información complementaria, INEGI 2020.

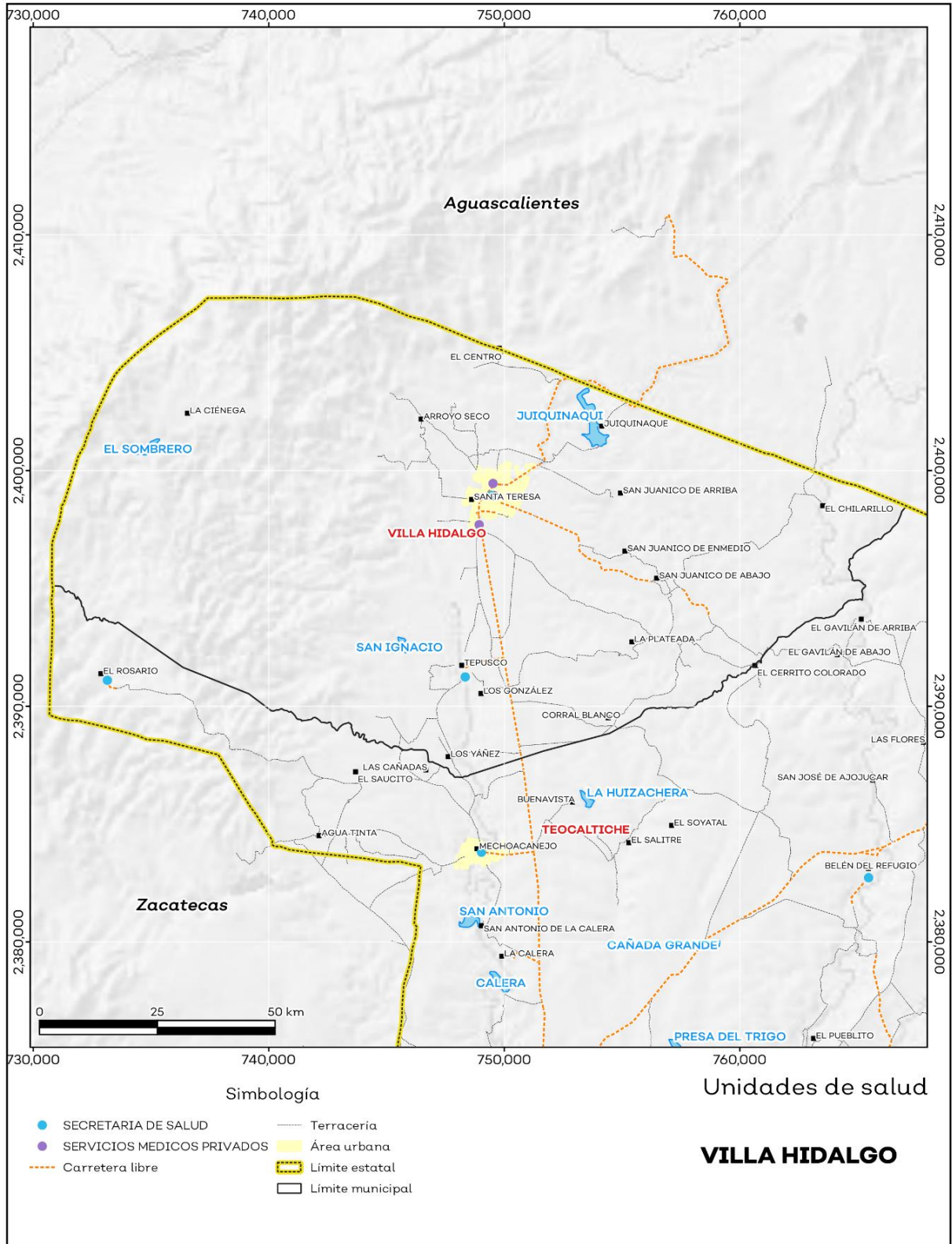
Salud

De acuerdo con los registros de la secretaría de salud, en el municipio se encuentran 6 unidades de servicio de salud como lo son consultorios, hospitales generales y especializados, oficinas administrativas, farmacias, laboratorios, unidades de medicina familiar, de especialidades médicas y móviles. De las cuales 3 corresponden a la Secretaría de Salud (SSJ), 3 unidades de salud es de los Servicios Médicos Privados; en la tabla 14 se presenta desglosada esta información por tipo de unidades de servicio conforme al instituto o dependencia a la que pertenecen (ver mapa 11 y tabla 14).

Tabla 14 Unidades de salud	
Villa Hidalgo, Jalisco	
Tipo de unidad	Cantidad
SECRETARÍA DE SALUD	
Centro de Salud	2
Unidad Móvil	1
SERVICIOS MÉDICOS PRIVADOS	
Clínica	1
Consultorio Adyacente a Farmacia	2
Total del municipio	6

Fuente: IIEG, con base en Dirección General de Salud (DGIS) 2021.

Mapa 11. Unidades de Salud



Fuente: IIEG, con base en Dirección General de Salud (DGIS) 2021.



IIEG
Instituto de Información
Estadística y Geográfica
de Jalisco

Demografía y Sociedad

Villa Hidalgo
Diagnóstico del municipio
Octubre 2024



Jalisco
GOBIERNO DEL ESTADO

Aspectos Demográficos

El municipio de Villa Hidalgo pertenece a la Región Altos Norte, según el Censo de Población y Vivienda 2020, su población en ese año era de 20,088 personas; de las cuales el 48.1 por ciento eran hombres y 51.9 por ciento mujeres. Las y los habitantes del municipio representaban el 4.8 por ciento del total regional (ver tabla 1). Comparando este volumen poblacional con el del año 2015, se observa que la población municipal disminuyó un 0.83 por ciento en cinco años.

Tabla 1 Población total según sexo					
Villa Hidalgo, Jalisco					
Clave	Municipio	Población total 2015	Población 2020		
			Total	Hombres	Mujeres
116	Villa Hidalgo	20,257	20,088	9,670	10,418

Fuente: IIEG con base en INEGI, Censo de Población y Vivienda 2020 y Encuesta Intercensal 2015.

En 2020 Villa Hidalgo contaba con 48 localidades, de éstas, 7 eran de dos viviendas y 13 de una. La localidad de Villa Hidalgo era la más poblada, con 15,594 personas, que representaban el 77.6% de la población del municipio; le seguía Tepusco con el 6.2%, Arroyo Seco de Arriba con el 1.9%, San Elías con el 1.4% y Ejido Santa Teresa con el 1.3% del total municipal (ver tabla 2).

Tabla 2 Población total según sexo y distribución porcentual de la población						
Villa Hidalgo, Jalisco						
Clave	Municipio/Localidad	Población total 2010	Población 2020			
			Total	Distribución porcentual de la población del municipio	Hombres	Mujeres
0116	Villa Hidalgo	18,711	20,088	100.0	9,670	10,418
0001	Villa Hidalgo	15,182	15,594	77.6	7,487	8,107
0048	Tepusco	1,381	1,253	6.2	599	654
0006	Arroyo Seco de Arriba	296	378	1.9	186	192
0121	San Elías	96	281	1.4	145	136
0104	Ejido Santa Teresa	37	268	1.3	135	133

Fuente: IIEG con base en INEGI; Censo de Población y Vivienda 2010 y 2020.

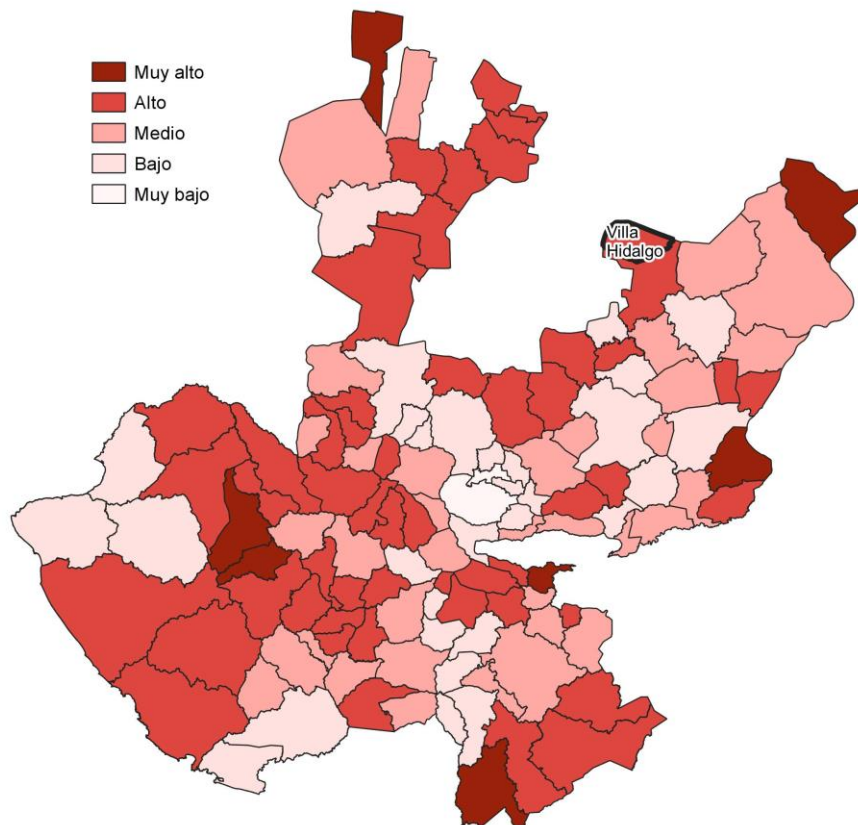
Intensidad Migratoria

El estado de Jalisco tiene una añeja tradición migratoria a Estados Unidos que se remonta hacia finales del siglo XIX.

El Consejo Nacional de Población (CONAPO) calculó el Índice de Intensidad Migratoria México-Estados Unidos 2020, como una medida sintética que informa integralmente del fenómeno migratorio entre ambos países.

De acuerdo con este índice, Jalisco se clasificó en un grado medio, posicionándose en el lugar 14 entre las entidades federativas con mayor intensidad migratoria en 2020. Esto como resultado de un 6.8% de sus viviendas que recibían remesas, 1.3% de viviendas con emigrantes con destino a Estados Unidos residentes en Estados Unidos, 0.4% de viviendas con migrantes circulares y 0.9% de viviendas con migrantes de retorno de Estados Unidos.

Mapa 1 Grado de Intensidad Migratoria a Estados Unidos. Jalisco, 2020



Fuente: IIEG con base en estimaciones de CONAPO; Índice de Intensidad Migratoria 2020.

Conforme a los resultados del índice de Intensidad Migratoria 2020, en el municipio de Villa Hidalgo un 16.45 por ciento de las viviendas del municipio recibieron remesas en 2020, en un 5.21 por ciento se reportaron emigrantes con destino a Estados Unidos residentes en Estados Unidos, en el 1.73 por ciento se registraron migrantes circulares del quinquenio anterior (2015-2020) y el 3.06 por ciento de las viviendas contaban con migrantes de retorno de Estados Unidos (ver tabla 3).

Tabla 3 Índice de Intensidad Migratoria México-Estados Unidos	
Villa Hidalgo, 2020	
Índice y grado de intensidad migratoria e indicadores socioeconómicos	Valores
Índice de intensidad migratoria	59.4604
Grado de intensidad migratoria	Alto
Total de viviendas	5,624
% Viviendas que reciben remesas	16.45
% Viviendas con emigrantes con destino a Estados Unidos residentes en Estados Unidos	5.21
% Viviendas con migrantes circulares de Estados Unidos	1.73
% Viviendas con migrantes de retorno de Estados Unidos	3.06
Posición que ocupa el municipio en la entidad	14
Posición que ocupa el municipio a escala nacional	182

Fuente: IIEG, con base en estimaciones del CONAPO con base en el INEGI, Censo de Población y Vivienda 2020.

*Nota: los indicadores hacen referencia al quinquenio 2015-2020.

El Índice de Intensidad Migratoria México-Estados Unidos, se deriva de estimaciones con base en los cuestionarios ampliados de los Censos de Población y Vivienda 2000, 2010 y 2020. Destaca que en el año 2000 se realizó con base en hogares y a partir del 2010 en viviendas censales, como resultado del cambio conceptual y operativo del INEGI para el levantamiento de la información en ese año censal.

Es importante señalar que en el cálculo previo del índice en el año 2010, Villa Hidalgo tenía un grado Muy Alto de intensidad migratoria y ocupaba el lugar 9 en el ordenamiento estatal. En ese año, el porcentaje de viviendas del municipio que recibían remesas fue del 12.8 % y, la proporción de viviendas con emigrantes en Estados Unidos del quinquenio anterior fue de 6.81%. Por su parte, el 7.02% de las viviendas tenían migrantes circulares del quinquenio anterior y el 6.17% migrantes de retorno (ver tabla 4).

Tabla 4 Índice y grado de intensidad migratoria e indicadores socioeconómicos

Villa Hidalgo, 2010

Índice y grado de intensidad migratoria e indicadores socioeconómicos	Valores
Índice de intensidad migratoria	2.0114
Grado de intensidad migratoria	Muy Alto
Total de viviendas	4,279
% Viviendas que reciben remesas	12.8
% Viviendas con emigrantes en Estados Unidos del quinquenio anterior	6.81
% Viviendas con migrantes circulares del quinquenio anterior	7.02
% Viviendas con migrantes de retorno del quinquenio anterior	6.17
Lugar que ocupa en el contexto estatal	9

Fuente: IIEG, con base en estimaciones del CONAPO con base en el INEGI, Censo de Población y Vivienda 2010.

Pobreza multidimensional

La pobreza, está asociada a condiciones de vida que vulneran la dignidad de las personas, limitan sus derechos y libertades fundamentales, impiden la satisfacción de sus necesidades básicas e imposibilitan su plena integración social. De acuerdo con esta concepción, una persona se considera en situación de pobreza multidimensional cuando sus ingresos son insuficientes para adquirir los bienes y los servicios que requiere para satisfacer sus necesidades y presenta carencia en al menos uno de los siguientes seis indicadores: rezago educativo, acceso a los servicios de salud, acceso a la seguridad social, calidad y espacios de la vivienda y servicios básicos en la vivienda.

La metodología para medir el fenómeno de la pobreza fue desarrollada por el Consejo Nacional de Evaluación de la Política de Desarrollo Social (CONEVAL) y permite profundizar en el estudio de la pobreza, ya que además de medir los ingresos, como tradicionalmente se realizaba, se analizan las carencias sociales desde una óptica de los derechos sociales. Estos componentes permitirán dar un seguimiento puntual de las carencias sociales y el bienestar económico de la población, además de proporcionar elementos para el diagnóstico y seguimiento de la situación de la pobreza en nuestro país, desde un enfoque novedoso y consistente con las disposiciones legales aplicables y que retoma los desarrollos académicos recientes en materia de medición de la pobreza. De acuerdo con su ingreso y a su índice de privación social se propone la siguiente clasificación:

Pobres multidimensionales. - Población con ingreso inferior al valor de la línea de bienestar y que padece al menos una carencia social.

Vulnerables por carencias sociales. - Población que presenta una o más carencias sociales, pero cuyo ingreso es superior a la línea de bienestar.

Vulnerables por ingresos. - Población que no presenta carencias sociales y cuyo ingreso es inferior o igual a la línea de bienestar.

No pobre multidimensional y no vulnerable. - Población cuyo ingreso es superior a la línea de bienestar y que no tiene carencia social alguna.

En la tabla 5 se muestra el porcentaje y número de personas en situación de pobreza en 2015 y 2020 en el municipio, así como aquellas vulnerables por carencias sociales, las vulnerables por ingresos y las no pobres y no vulnerables.

Tabla 5 Pobreza Multidimensional						
Villa Hidalgo, 2015-2020						
Indicadores de incidencia	Porcentaje		Personas		Carencias promedio	
	2015	2020	2015	2020	2015	2020
Pobreza multidimensional						
Población en situación de pobreza multidimensional	52.8	44.9	8,623	8,968	1.9	2.2
Población en situación de pobreza multidimensional moderada	48.8	40.1	7,976	8,003	1.8	2.0
Población en situación de pobreza multidimensional extrema	4.0	4.8	647	964	3.2	3.3
Población vulnerable por carencias sociales	40.0	50.7	6,534	10,121	1.8	2.0
Población vulnerable por ingresos	1.9	1.0	315	209		
Población no pobre multidimensional y no vulnerable	5.3	3.4	863	684		
Privación social						
Población con al menos una carencia social	92.8	95.5	15,157	19,089	1.8	2.1
Población con al menos tres carencias sociales	16.3	23.0	2,670	4,593	3.2	3.2
Indicadores de carencias sociales						
Rezago educativo	32.2	23.9	5,266	4,770	2.4	2.7
Acceso a los servicios de salud	32.7	65.3	5,347	13,047	2.4	2.4
Acceso a la seguridad social	86.1	89.8	14,063	17,948	1.9	2.1
Calidad y espacios de la vivienda	4.5	4.4	733	885	3.0	3.2
Acceso a los servicios básicos en la vivienda	6.8	6.3	1,115	1,258	3.0	3.4
Acceso a la alimentación	7.6	8.7	1,238	1,732	2.8	3.1
Bienestar						
Población con un ingreso inferior a la línea de bienestar mínimo	18.6	13.0	3,034	2,593	1.9	2.1
Población con un ingreso inferior a la línea de bienestar	54.7	45.9	8,939	9,176	1.8	2.3

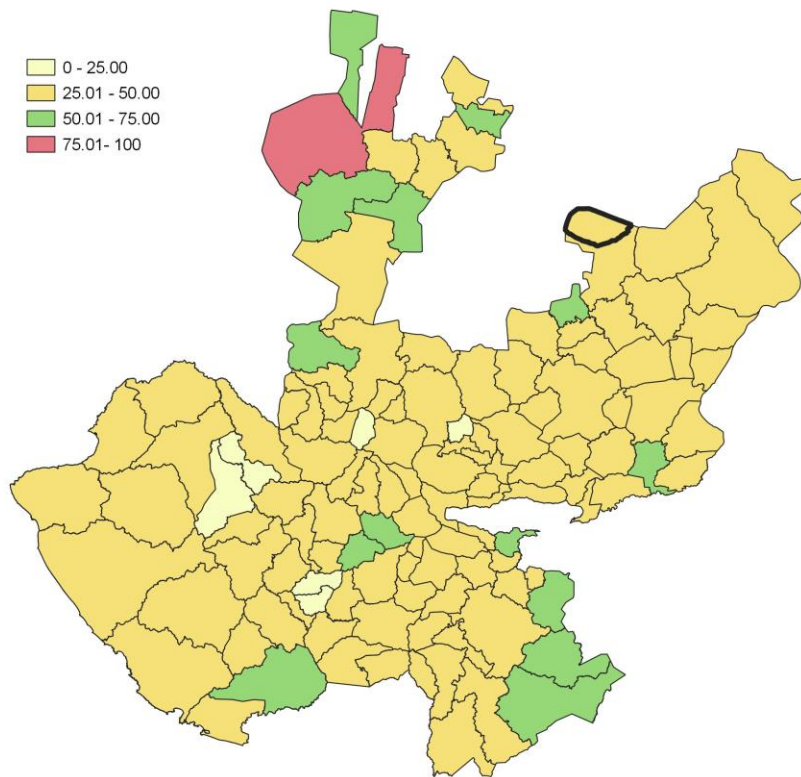
Fuente: Elaborado por el IIEG con base en estimaciones del CONEVAL del Modelo Estadístico 2015 para la continuidad del MCS-ENIGH, la Encuesta Intercensal 2015, el Modelo Estadístico 2020 para la continuidad del MCS-ENIGH y la muestra del Censo de Población y Vivienda 2020.

De acuerdo con la medición de pobreza multidimensional 2020, en Villa Hidalgo el 44.9 por ciento de la población se encontraba en situación de pobreza, es decir, 8,968 personas compartían esta situación en el municipio. Asimismo el 50.7 por ciento (10,121 personas) de la población era vulnerable por carencias sociales, el 1 por ciento era vulnerable por ingresos y 3.4 por ciento era no pobre y no vulnerable.

Es importante agregar que, en 2020 el 4.8 por ciento de la población de Villa Hidalgo se encontraba en pobreza extrema; en contraste con el 4 por ciento que presentó en 2015. Destaca que, en 2020 un 40.1 por ciento de la población estaba en pobreza moderada, lo que equivale a 8,003 personas; en comparación con el 2015 donde su proporción fue del 48.8 por ciento (7,976).

Respecto a las carencias sociales en 2020, destaca que el indicador de carencia por acceso a la seguridad social es el acceso a la seguridad social, con un 89.8 por ciento, que en términos absolutos representa 17,948 habitantes. En contraste, el que menos proporción de población presentó fue el de calidad y espacios de la vivienda, con el 4.4 por ciento.

Mapa 2 Porcentaje de población en situación de pobreza multidimensional por municipio. Jalisco, 2020



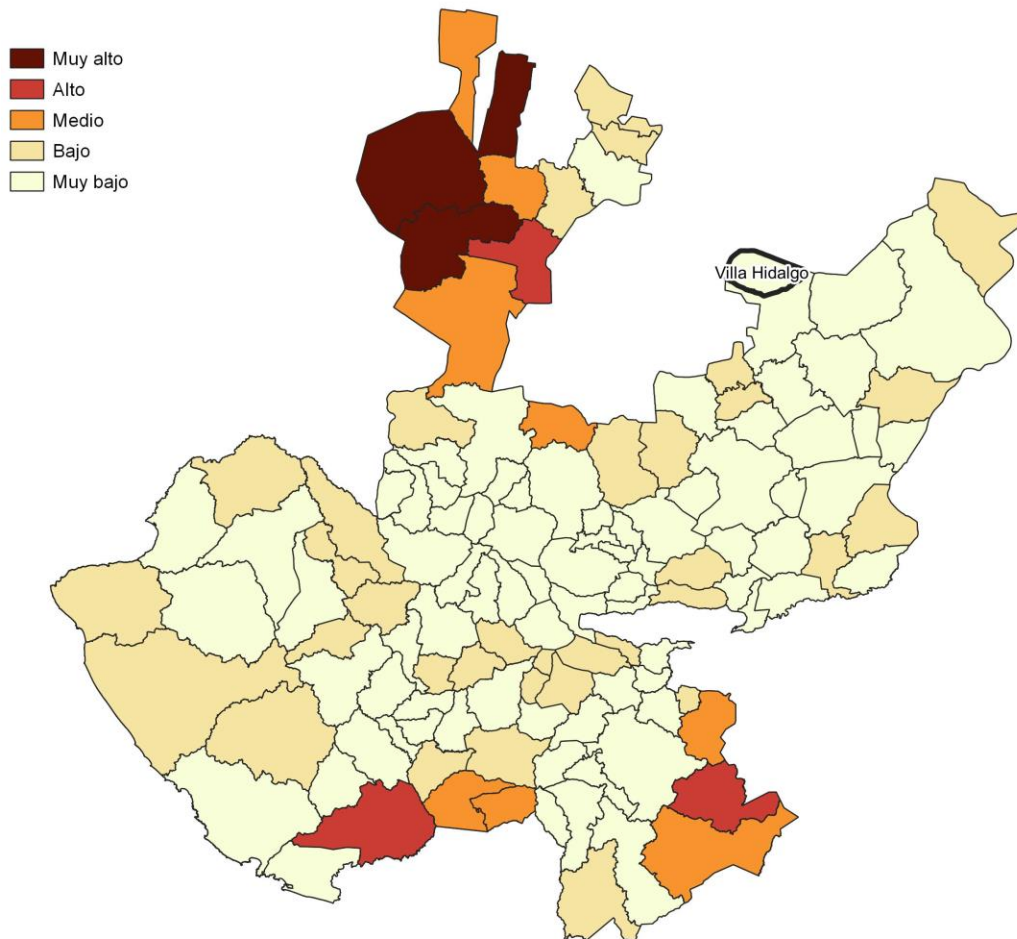
Fuente: IIEG, con base en estimaciones del CONEVAL, del Modelo Estadístico 2020 para la continuidad del MCS-ENIGH y la muestra del Censo de Población y Vivienda 2020.

Marginación

La construcción del Índice de Marginación, considera cuatro dimensiones estructurales: falta de acceso a la educación, residencia en viviendas inadecuadas; percepción de ingresos monetarios insuficientes y las relacionadas con la residencia en localidades pequeñas. Este índice es una medida-resumen que permite diferenciar los estados y municipios del país según el impacto global de las carencias que padece la población.

En la tabla 6 se presentan los indicadores que componen el índice de marginación para los municipios en 2020. De acuerdo con las estimaciones, Villa Hidalgo presentó un grado de marginación Muy Bajo. Destaca que, la proporción de población de 15 años o más sin educación básica era de 51.1 por ciento, y que el 80.2 por ciento de la población ocupada ganaba hasta dos salarios mínimos.

Mapa 3 Índice de marginación por municipio. Jalisco, 2020



Fuente: IIEG, con base en estimaciones del CONAPO; Índice de Marginación 2020.

Las principales localidades del municipio presentaron en su mayoría un grado de marginación muy bajo; de ellas, la localidad de Arroyo Seco de Arriba tenía el más alto porcentaje de población de 15 años y más sin educación básica (71.1%) y de población analfabeta (8.4%), La localidad de San Elías presentó la proporción más baja de población adulta sin educación básica (39.7%) y analfabeta (2.2%). (ver tabla 6).

Tabla 6 Grado de marginación e indicadores sociodemográficos							
Villa Hidalgo, 2020							
Municipio / Localidad		Grado	% Población de 15 años o más analfabeta	% Población de 15 años o más sin educación básica	% Población en localidades con menos de 5000 habitantes	% Población ocupada con ingreso de hasta 2 salarios mínimos	% Viviendas particulares habitadas que no disponen de refrigerador
Clave	Nombre						
	Jalisco	Bajo	2.9	29.5	16.2	55.9	
116	Villa Hidalgo	Muy Bajo	3.8	51.1	22.4	80.2	
1	Villa Hidalgo	Muy bajo	3.0	47.7			2
48	Tepusco	Muy bajo	4.9	63.2			1.8
6	Arroyo Seco de Arriba	Bajo	8.4	71.1			3.2
121	San Elías	Muy bajo	2.2	39.7			1.4
14	Ejido Santa Teresa	Bajo	5.4	68.5			10.8

Fuente: Elaborado por el IIEG con base en CONAPO, índice de marginación por localidad, 2020.

Respecto a las carencias en la vivienda en 2020, la localidad de Ejido Santa Teresa tenía el porcentaje más alto de ocupantes en viviendas sin drenaje ni sanitario, con el 6.7%; mientras que la localidad de Tepusco presentó el más alto porcentaje de ocupantes en viviendas particulares sin energía eléctrica, con un 0.1%;

La localidad de Ejido Santa Teresa mostró la proporción más alta de ocupantes en viviendas particulares sin agua entubada con el 36.9%; mientras que la localidad de Ejido Santa Teresa obtuvo el más alto porcentaje de ocupantes en viviendas particulares con piso de tierra con un 1.1%; Por su parte, la localidad de Ejido Santa Teresa registró la mayor proporción de ocupantes en viviendas particulares sin refrigerador con un 10.8% (ver tabla 7).

Tabla 7 Grado de marginación e indicadores sociodemográficos

Villa Hidalgo, 2020							
Municipio / Localidad		Grado	% Viviendas particulares habitadas sin excusado*	% Viviendas particulares habitadas sin energía eléctrica*	% Viviendas particulares habitadas sin disponibilidad de agua entubada*	**Promedio de ocupantes por cuarto en viviendas particulares habitadas	% Viviendas particulares habitadas con piso de tierra
Clave	Nombre						
	Jalisco	Bajo	0.6	0.3	0.8	14.0	1.7
116	Villa Hidalgo	Muy Bajo	0.5	0.2	1.0	15.1	0.8
1	Villa Hidalgo	Muy bajo	0.1	0.0	0.4	19.2	0.6
48	Tepusco	Muy bajo	0.6	0.1	0.2	14.6	0.9
6	Arroyo Seco de Arriba	Bajo	1.1	0.0	1.1	27.5	0.8
121	San Elías	Muy bajo	0.0	0.0	0.0	20.3	0.7
14	Ejido Santa Teresa	Bajo	6.7	0.0	36.9	34.7	1.1

Fuente: Elaborado por el IIEG con base en CONAPO, índice de marginación por localidad, 2020.

Índices Sociodemográficos

En resumen, Villa Hidalgo presentó un grado muy bajo de marginación en 2020, y ocupó por ello el lugar 80 entre los municipios del estado más marginados. En cuanto a la pobreza multidimensional, el municipio se localizó en el lugar 34, con el 40.1 por ciento de su población en situación de pobreza moderada y 4.8 por ciento en pobreza extrema. Finalmente, Villa Hidalgo se clasificó en grado Alto de intensidad migratoria en 2020 y se posicionó en el lugar 14 entre los municipios del estado con mayores índices (ver tabla 8).

Tabla 8 Población total, grado de Marginación e Intensidad Migratoria y situación de pobreza									
Villa Hidalgo, 2020									
Clave	Municipio	Población	Marginación		Pobreza Multidimensional			Intensidad Migratoria	
		Población	Grado	Lugar	Moderada	Extrema	Lugar	Grado	Lugar
14	Jalisco	8,348,151	Bajo	28	28.4	3.0	7	Alto	13
035	Encarnación de Díaz	53,039	Muy Bajo	69	35.2	2.1	82	Medio	61
053	Lagos de Moreno	172,403	Muy Bajo	84	32.8	4.4	83	Medio	92
064	Ojuelos de Jalisco	33,588	Bajo	30	41.4	6.3	20	Muy alto	2
072	San Diego de Alejandría	7,609	Muy Bajo	71	36.9	6.2	45	Alto	22
073	San Juan de los Lagos	72,230	Muy Bajo	100	33.6	2.5	89	Bajo	94
091	Teocaltiche	39,839	Muy Bajo	60	38.6	2.8	52	Alto	9
109	Unión de San Antonio	19,069	Bajo	24	30.7	3.7	97	Medio	88
116	Villa Hidalgo	20,088	Muy Bajo	80	40.1	4.8	34	Alto	14

Fuente: IIEG, estimaciones del CONEVAL, Pobreza Multidimensional, con base en el Modelo Estadístico 2015 para la continuidad del MCS-ENIGH, la Encuesta Intercensal 2015, el Modelo Estadístico 2020 para la continuidad del MCS-ENIGH y la muestra del Censo de Población y Vivienda 2020, y CONAPO; Índice de Marginación 2020 e Índice de Intensidad Migratoria 2020. INEGI; Censo de Población y Vivienda 2020.



IIEG
Instituto de Información
Estadística y Geográfica
de Jalisco

Economía

Villa Hidalgo
Diagnóstico del municipio
Octubre 2024



Jalisco
GOBIERNO DEL ESTADO

Número de empresas

Conforme a la información del Directorio Estadístico Nacional de Unidades Económicas (DENUE) de INEGI, el municipio de Villa Hidalgo cuenta con 2,069 unidades económicas al mes de mayo de 2024 y su distribución por sectores revela un predominio de establecimientos dedicados a Comercio, siendo estos el 64.96% del total en el municipio. Ocupa la posición 26 del total de empresas establecidas en el estado y el lugar número 4 en el ranking regional.

Posición en el ranking		
Municipio	Estado	Regional
Villa Hidalgo	26	4

Tabla 1 composición de las empresas									
Villa Hidalgo, mayo 2024 (unidades económicas)									
Sector	0 a 5 personas	6 a 10 personas	11 a 30 personas	31 a 50 personas	51 a 100 personas	101 a 250 personas	251 y más	Total de unidades económicas	% Total de unidades económicas
Comercio	1,313	23	7	1	0	0		1,344	64.96%
Servicios	449	37	9	2	0	0		497	24.02%
Industrias manufactureras	171	23	4	1	0	0		199	9.62%
Transportes, correos y almacenamiento	9	1	0	0	0	0		10	0.48%
Actividades legislativas, gubernamentales, de impartición de justicia y de organismos internacionales y extraterritoriales	5	1	0	0	1	1		8	0.39%
Información en medios masivos	4	0	0	0	0	0		4	0.19%
Agricultura, cría y explotación de animales, aprovechamiento forestal, pesca y caza	1	1	1	0	0	0		3	0.14%
Construcción	0	0	1	0	1	0		2	0.1%
Generación, transmisión y distribución de energía eléctrica, suministro de agua y de gas por ductos al consumidor final	0	1	0	1	0	0		2	0.1%
Total	1,952	87	22	5	2	1	0	2,069	100%

Fuente: IIEG, con base en información de INEGI, DENUE

Valor agregado censal bruto

El valor agregado censal bruto se define como: “*el valor de la producción que se añade durante el proceso de trabajo por la actividad creadora y de transformación del personal ocupado, el capital y la organización (factores de la producción), ejercida sobre los materiales que se consumen en la realización de la actividad económica.*” En resumen, esta variable se refiere al valor de la producción que añade la actividad económica en su proceso productivo.

Los censos económicos 2019 registraron que en el municipio de Villa Hidalgo los tres subsectores más importantes en la generación de valor agregado censal bruto fueron el *Comercio al por menor de productos textiles, bisutería, accesorios de vestir y calzado; los Servicios de preparación de alimentos y bebidas; el Comercio al por menor de abarrotes, alimentos, bebidas, hielo y tabaco*, que generaron en conjunto el 48.7% del total del valor agregado censal bruto registrado en 2019 en el municipio.

El subsector de *Comercio al por menor de enseres domésticos, computadoras, artículos para la decoración de interiores y artículos usados*, que concentró el 4.5% del valor agregado censal bruto en 2019, registró el mayor crecimiento real pasando de 370 mil pesos en 2014 a 13 millones 100 mil pesos en 2019.

Tabla 2 Subsectores con mayor valor agregado censal bruto (VACB)

Villa Hidalgo, 2014 y 2019. (Miles de pesos a precios de 2018).

Subsector	2014	2019	% Part. 2019	Var % 2014-2019
Comercio al por menor de productos textiles, bisutería, accesorios de vestir y calzado	80,138	73,729	25.4%	-8.0%
Servicios de preparación de alimentos y bebidas		40,340	13.9%	
Comercio al por menor de abarrotes, alimentos, bebidas, hielo y tabaco	20,178	27,118	9.4%	34.4%
Fabricación de prendas de vestir	35,111	25,917	8.9%	-26.2%
Comercio al por menor de vehículos de motor, refacciones, combustibles y lubricantes	2,621	14,152	4.9%	440.0%
Comercio al por menor de enseres domésticos, computadoras, artículos para la decoración de interiores y artículos usados	370	13,100	4.5%	3437.2%
Industria alimentaria	3,743	7,659	2.6%	104.6%
Comercio al por menor de artículos de ferretería, tlapalería y vidrios	8,771	5,400	1.9%	-38.4%
Servicios personales		5,005	1.7%	
Servicios profesionales, científicos y técnicos	3,073	4,943	1.7%	60.9%
Servicios educativos	4,170	4,762	1.6%	14.2%
Otros	93,748	67,698	23.4%	-27.8%
Total	251,924	289,823	100.0%	15.0%

Fuente: IIEG, con base en datos de INEGI, Censos Económicos.

Nota: Por el principio de confidencialidad muchos subsectores no presentan datos, por lo tanto, solo se muestran 11 subsectores que tienen información.

Empleo

Trabajadores asegurados en el IMSS Por grupo económico

Para junio de 2024 el IMSS reportó un total de 661 trabajadores asegurados, lo que representó para el municipio de Villa Hidalgo un incremento anual de 31 trabajadores en comparación con el mismo mes de 2023, debido al alza del registro de empleo formal de algunos de sus grupos económicos principalmente el de Construcción de edificaciones y de obras de ingeniería civil.

En función de los registros del IMSS el grupo económico que más empleos presentó dentro del municipio de Villa Hidalgo fue el de Compraventa de prendas de vestir y otros artículos de uso personal, ya que en junio de 2024 registró un total de 198 trabajadores concentrando el 29.95% del total de asegurados en el municipio.

El segundo grupo económico con más trabajadores asegurados fue el de Construcción de edificaciones y de obras de ingeniería civil, que para junio de 2024 registró 100 trabajadores asegurados que representan el 15.13% del total de trabajadores asegurados a dicha fecha.

Tabla 3 Trabajadores asegurados										
Villa Hidalgo, Jalisco 2018-junio 2024										
Grupo económico	2018	2019	2020	2021	2022	2023	junio 2023	junio 2024	variación absoluta junio 2024 / junio 2023	% part junio 2024
Compraventa de prendas de vestir y otros artículos de uso personal	220	208	203	209	212	207	196	198	2	29.95%
Construcción de edificaciones y de obras de ingeniería civil	107	146	71	53	48	61	63	100	37	15.13%
Industria textil	57	55	53	51	50	45	48	45	-3	6.81%
Compraventa en tiendas de autoservicio y de departamentos especializados por línea de mercancías	36	38	41	37	35	40	35	40	5	6.05%
Servicios de enseñanza, investigación científica y difusión cultural	56	48	44	43	39	41	39	40	1	6.05%
Compraventa de gases, combustibles y lubricantes	38	41	42	40	38	34	32	32	0	4.84%
Compraventa de materias primas, materiales y auxiliares	26	28	33	33	31	38	39	30	-9	4.54%
Servicios médicos, asistencia social y veterinarios	21	28	28	34	30	32	30	30	0	4.54%
Confección de prendas de vestir y otros artículos confeccionados con textiles y otros materiales; excepto calzado	40	39	32	34	33	32	30	27	-3	4.08%
Compraventa de alimentos, bebidas y productos del tabaco	8	20	20	25	27	23	25	23	-2	3.48%
Ganadería	1	7	7	19	19	20	17	20	3	3.03%
Servicios personales para el hogar y diversos	18	21	19	16	16	17	18	18	0	2.72%
Otros	94	76	77	73	64	61	58	58	0	8.78%
Total general	722	755	670	667	642	651	630	661	31	100%

Fuente: IIEG, con base en información del IMSS

Trabajadores asegurados en el IMSS Región Altos Norte

En junio de 2024, Villa Hidalgo se presenta como el séptimo lugar municipal, dentro de la región Altos Norte con mayor número de trabajadores concentrando el 0.98% del total.

De junio de 2023 a junio de 2024 el municipio de Villa Hidalgo registró un incremento en el número total de trabajadores asegurados en la región Altos Norte pasando de 630 asegurados en 2023 a 661 asegurados en 2024, un aumento de 31 trabajadores durante el total del periodo.

Tabla 4 Trabajadores asegurados										
Región Altos Norte, Jalisco 2018-junio 2024										
Municipio	2018	2019	2020	2021	2022	2023	junio 2023	junio 2024	variación absoluta junio 2024 / junio 2023	% part junio 2024
Lagos de Moreno	31,737	33,781	33,688	34,246	36,203	38,337	38,300	43,494	5,194	64.23%
San Juan de Los Lagos	12,725	13,588	14,048	15,804	16,459	15,595	16,686	16,055	-631	23.71%
Encarnación de Díaz	2,910	3,248	3,243	3,444	3,552	4,041	3,709	4,058	349	5.99%
Unión de San Antonio	1,296	1,262	1,169	1,486	1,552	1,660	1,609	1,492	-117	2.20%
Teocaltiche	1,861	1,745	1,719	1,458	1,275	1,219	1,250	1,214	-36	1.79%
Ojuelos de Jalisco	489	417	526	627	595	681	684	667	-17	0.98%
Villa Hidalgo	722	755	670	667	642	651	630	661	31	0.98%
San Diego de Alejandría	215	76	83	70	89	78	80	79	-1	0.12%
Total	51,955	54,872	55,146	57,802	60,367	62,262	62,948	67,720	4,772	100.00%

Fuente: IIEG, con base en información del IMSS

Da click en la siguiente liga para consultar la información de empleo formal (IMSS), que se genera de manera mensual.

https://iieg.gob.mx/ns/?page_id=18817

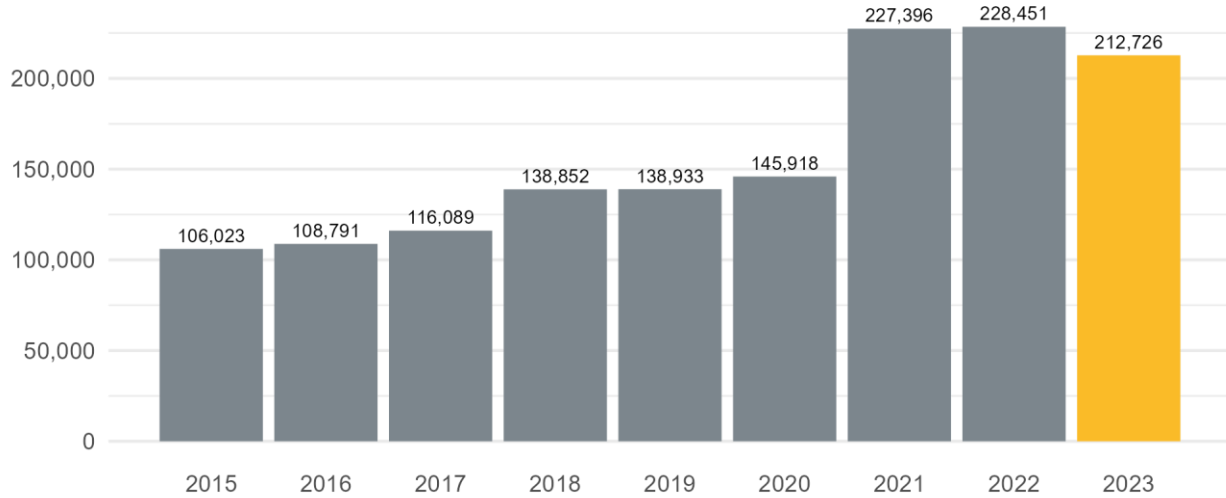
Así mismo puede consultar en la siguiente liga los indicadores municipales.

https://iieg.gob.mx/ns/?page_id=17139

Agricultura y ganadería

El valor de la producción agrícola en Villa Hidalgo ha presentado diversas fluctuaciones durante el periodo 2015-2023 habiendo registrado su nivel más alto en 2022. En 2023 el valor de la producción agrícola de Villa Hidalgo representó el 0.2% del total estatal, alcanzando un monto de 212,726 miles de pesos para ese año.

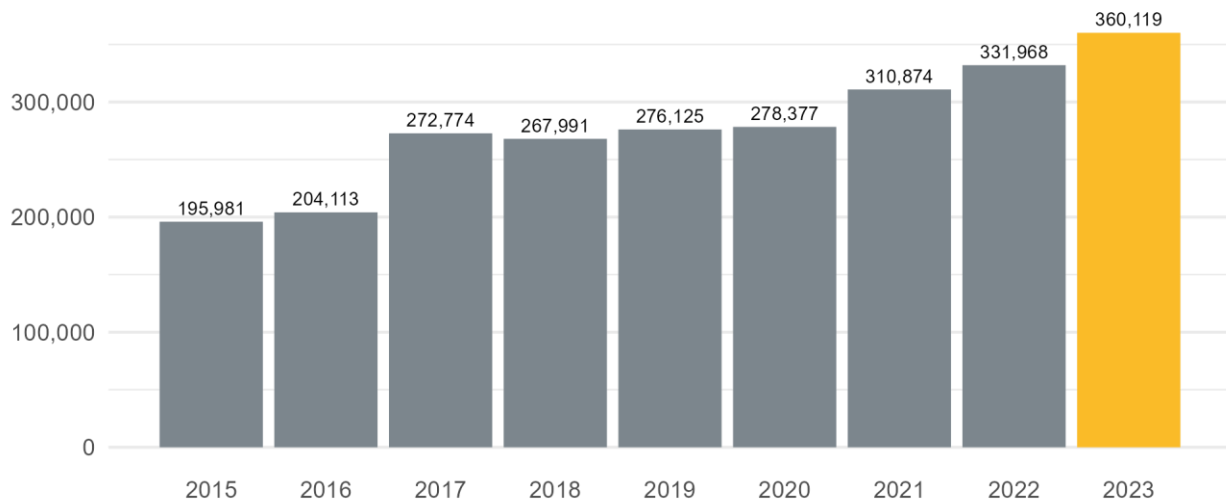
Grafico 1. Valor de la producción agrícola de Villa Hidalgo 2015- 2023 (Miles de pesos)



Fuente: IIEG, con base en información del SIAP / SAGARPA.

El valor de la producción ganadera en Villa Hidalgo ha presentado diversas fluctuaciones durante el periodo 2015-2023, siendo 2023 en el que se ha registrado su nivel más alto. En 2023 el valor de la producción ganadera de Villa Hidalgo representó el 0.3% del total estatal, alcanzando un monto de 360,119 miles de pesos para ese año.

Grafico 2. Valor de la producción ganadera de Villa Hidalgo 2015- 2023 (Miles de pesos)



Fuente: IIEG, con base en información del SIAP / SAGARPA.



IIEG
Instituto de Información
Estadística y Geográfica
de Jalisco

Gobierno y Seguridad

Villa Hidalgo
Diagnóstico del municipio
Octubre 2024



Jalisco
GOBIERNO DEL ESTADO

Desarrollo institucional

El Índice de Desarrollo Municipal (IDM) mide el progreso de un municipio en cuatro dimensiones del desarrollo: social, económica, ambiental e institucional, con la finalidad de presentar una evaluación integral de la situación de cada uno de éstos. El IDM parte de tres premisas vinculadas con el concepto de desarrollo humano, según el cual, el principal objetivo es beneficiar a las personas; las actividades de los gobiernos afectan el nivel de desarrollo de sus comunidades y que el desarrollo sostenible posibilita el bienestar de los individuos a largo plazo (ver detalles [aquí](#)).

En los apartados anteriores ya se ha hecho referencia al desarrollo social, económico y del medio ambiente; finalmente en esta sección se aborda el componente institucional (Índice de Desarrollo Municipal Institucional; IDM-I), que mide el desempeño de las instituciones gubernamentales de un municipio a través de cuatro rubros que contemplan el esfuerzo tributario, la transparencia, la participación electoral y la seguridad.

En la construcción del IDM se decidió incluir cuatro variables para medir el desarrollo institucional de los municipios de Jalisco, tal y como se muestra en las dos tablas siguientes, por medio del porcentaje de participación ciudadana en elecciones; la evaluación del cumplimiento de la publicación de información fundamental y de la obligación de la atención a las solicitudes de información; el porcentaje de ingresos propios por municipio y el número de delitos del fuero común por cada mil habitantes.

¹En ediciones anteriores se incluía el número de empleados municipales per cápita. Esta información se muestra más adelante en esta sección, pero ya no es considerada para la elaboración del IDM-I

Villa Hidalgo, Región Altos norte (Parte I)

Tabla 1. Desarrollo institucional de los municipios en el contexto estatal con base en cinco indicadores

Clave	Municipio	Porcentaje de participación ciudadana en elecciones 2021		Evaluación del cumplimiento de la publicación de información fundamental 2016		Empleados municipales por cada 1000 habitantes 2022	
		Valor municipal	Lugar estatal	Valor municipal	Lugar estatal	Valor municipal	Lugar estatal
35	Encarnación de Díaz	63.24	45	97.92 ²	29	12.62	68
53	Lagos de Moreno	54.34	81	87.5 [*]	50	9.90	93
64	Ojuelos de Jalisco	70.81	18	0 [~]	114	9.55	98
72	San Diego de Alejandría	43.53	119	96.88 ³	33	16.25	42
73	San Juan de los Lagos	67.19	34	78.13 [*]	63	8.80	107
91	Teocaltiche	64.49	41	100 ²	1	19.63	34
109	Unión de San Antonio	57.06	66	95.83 ²	36	14.36	52
116	Villa Hidalgo	45.55	113	96.88 ³	33	14.31	54

Fuente: Elaborado por el IIEG, con base en los resultados electorales de las elecciones municipales de 2021, del IEPC; la Estadística de Finanzas Públicas Estatales y Municipales (EFIPEM), Base de Delitos del Fuero Común del Secretariado Ejecutivo del Sistema Nacional de Seguridad Pública, CONAPO, Reconstrucción y proyecciones de la población de los municipios de México, 1990-2040 (actualización mayo 2024), Censo Nacional de Gobiernos Municipales y Demarcaciones Territoriales de la Ciudad de México 2022 y las evaluaciones del ITEI de 2016, 2018, 2019, 2022, 2023 y 2024.

[~] Dato registrado en 2018

¹ Dato registrado en 2019

² Dato registrado en 2022

³ Dato registrado en 2023

^{*} Dato registrado en 2024

En el caso de Villa Hidalgo, en 2021 registró una participación electoral del 45.55%, que lo coloca en el lugar 113 de los 125 municipios. Lo que significa que tiene una baja participación electoral en comparación con otras municipalidades del estado. Por otra parte, en 2023 con una calificación de 96.88% en materia de cumplimiento en las obligaciones de transparencia, el municipio se colocó en el lugar 33, lo que muestra el grado de compromiso de una administración en publicar y mantener actualizada la información, en particular, la correspondiente a los rubros financieros y regulatorios; así como la mejora en su accesibilidad y un adecuado manejo y protección de la información confidencial. Esto en el marco del cumplimiento del derecho de acceso a la información pública.

En lo que respecta a los empleados que laboran en las administraciones públicas, es importante destacar que en 2022 Villa Hidalgo tenía una tasa de 14.31 empleados municipales por cada mil habitantes, por lo que ocupó el sitio 54 a nivel estatal en este rubro. Esto en el sentido de que entre menor sea el valor de este indicador mejor, porque implica una lógica de austeridad donde con menos empleados municipales se logra prestar los servicios municipales a la población.

Asimismo, en el ámbito de las finanzas municipales, para el 39.23% de los ingresos de Villa Hidalgo se consideran propios; esto significa que fueron generados mediante sus propias estrategias de recaudación, lo que posiciona al municipio en el lugar 8 en el ordenamiento de este indicador respecto a los demás municipios del estado. Mientras que en la cuestión de seguridad, en 2023 el municipio registró una tasa de 3.08 delitos por cada cien mil habitantes, que se traduce en el lugar 12 en el contexto estatal, siendo el lugar uno, el municipio más seguro en función de esta tasa.

Considerando los cinco indicadores, Villa Hidalgo obtiene un desarrollo institucional Muy Alto con un IDM-I de 75.6, que lo coloca en el sitio 4 del ordenamiento estatal. Donde el primer lugar lo tiene Unión de San Antonio y el último, Santa María del Oro.

Villa Hidalgo, Región Altos norte (Parte II)

Tabla 2. Desarrollo institucional de los municipios en el contexto estatal con base en cinco indicadores

Clave	Municipio	Porcentaje de ingresos propios 2022		Delitos del fuero común por cada 1,000 habitantes 2023		IDM-Institucional		
		Valor municipal	Lugar estatal	Valor municipal	Lugar estatal	Índice	Grado	Lugar estatal
35	Encarnación de Díaz	27.78	43	8.81	86	72.4	Muy Alto	13
53	Lagos de Moreno	29.36	34	11.80	105	67.6	Alto	56
64	Ojuelos de Jalisco	16.46	86	8.60	81	51.6	Bajo	106
72	San Diego de Alejandría	18.09	75	2.39	9	68.8	Alto	45
73	San Juan de los Lagos	31.67	27	9.23	91	70.9	Muy Alto	31
91	Teocaltiche	23.55	61	4.74	33	73.1	Muy Alto	11
109	Unión de San Antonio	41.28	7	3.69	21	77.9	Muy Alto	1
116	Villa Hidalgo	39.23	8	3.08	12	75.6	Muy Alto	4

Fuente: Elaborado por el IIEG, con base en los resultados electorales de las elecciones municipales de 2021, del IEPC; la Estadística de Finanzas Públicas Estatales y Municipales (EFIPEM), Base de Delitos del Fuero Común del Secretariado Ejecutivo del Sistema Nacional de Seguridad Pública, CONAPO, Reconstrucción y proyecciones de la población de los municipios de México, 1990-2040 (actualización mayo 2024), Censo Nacional de Gobiernos Municipales y Demarcaciones Territoriales de la Ciudad de México 2022 y las evaluaciones del ITEI de 2016, 2018, 2019, 2022, 2023 y 2024.

~ Dato registrado en 2018

¹ Dato registrado en 2019

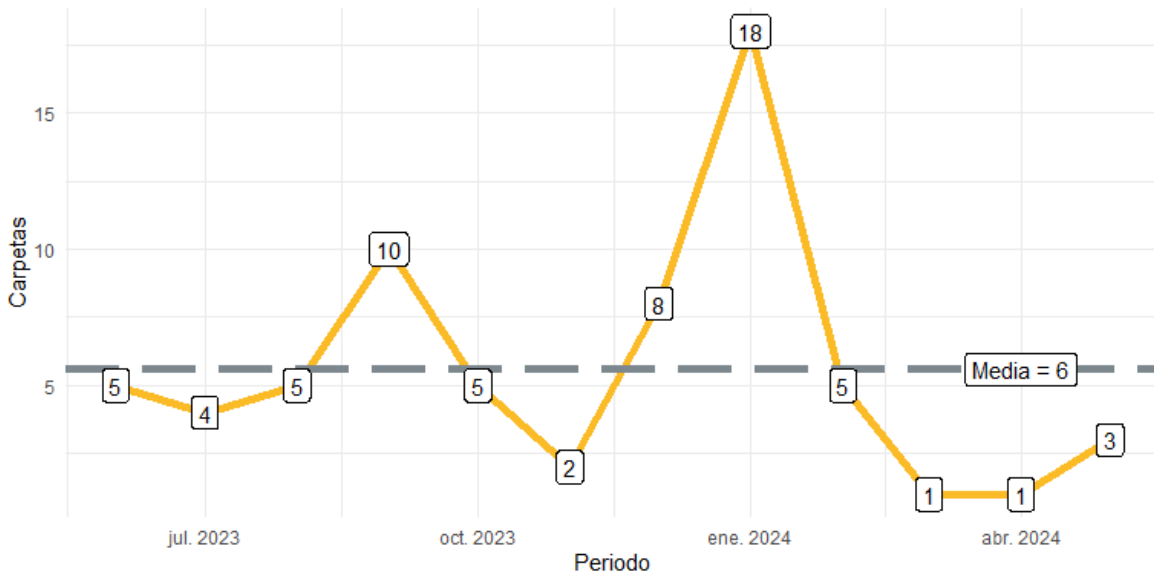
² Dato registrado en 2022

³ Dato registrado en 2023

* Dato registrado en 2024

Durante el periodo de junio 2023 a mayo 2024, se abrieron un total de 67 carpetas de investigación, de las cuales 39 se aperturaron en los meses de 2023, mientras que en los primeros cinco meses de 2024 fueron 28. Enero fue el mes con más casos con 18 indagaciones. Los meses con la menor cantidad de carpetas abiertas son marzo y abril con 1 caso cada uno. El promedio de carpetas abiertas por mes en el municipio es de 6.

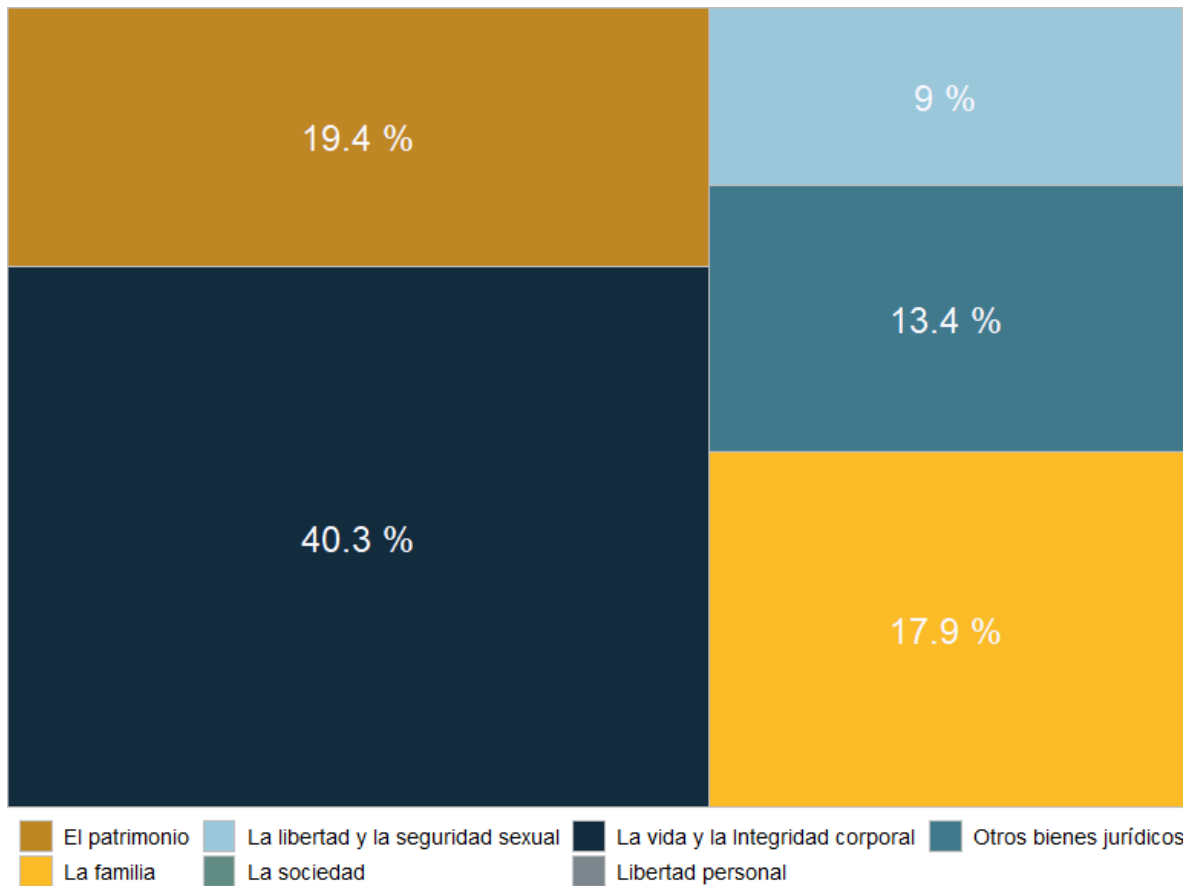
Gráfica 1. Cantidad de carpetas de investigación por mes, Villa Hidalgo junio 2023 a mayo 2024



Fuente: Elaborado por el IIEG con datos del Secretariado Ejecutivo del Sistema Nacional de Seguridad Pública.

En Villa Hidalgo en el periodo de junio 2023 a mayo 2024, el 40% de los delitos afectaron al bien jurídico de la vida y la integridad corporal seguido del patrimonio con 19% y el tercer bien jurídico con mayor afectación fue la familia con 18%. (Gráfica 2).

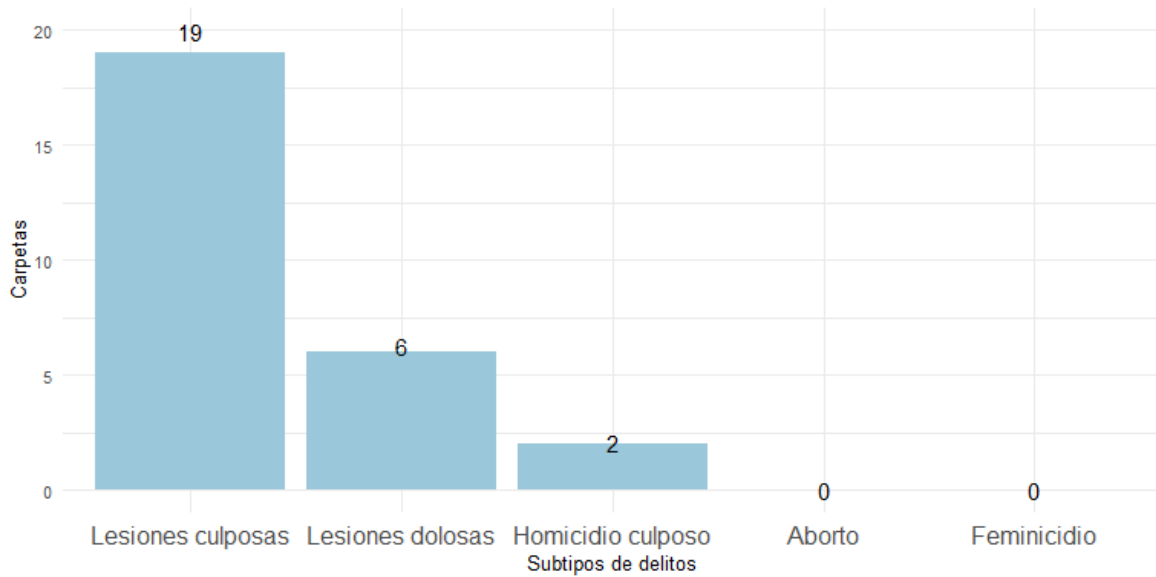
Gráfica 2. Distribución porcentual de los bienes jurídicos afectados, Villa Hidalgo junio 2023 a mayo 2024



Fuente: Elaborado por el IIEG con datos del Secretariado Ejecutivo del Sistema Nacional de Seguridad Pública.

Con relación al bien jurídico de la vida y la integridad corporal que fue el más afectado en el periodo de análisis en el municipio, lesiones culposas fue el subtipo de delito que abrió más carpetas con 19; en segundo puesto, lesiones dolosas con 6 seguido de homicidio culposo con 2 casos. (Gráfica 3).

Gráfica 3. Cantidad de carpetas por los 5 subtipos de delitos que afectaron más a la vida y la integridad corporal, Villa Hidalgo junio 2023 a mayo 2024



Fuente: Elaborado por el IIEG con datos del Secretariado Ejecutivo del Sistema Nacional de Seguridad Pública.

Directorio municipal



Presidente Municipal Villa Hidalgo

Jaime Cruz Villalpando

presidencia@gobiernodevillahidalgo.mx

Domicilio

Silvestre Barajas No.49, Centro, C.P. 47250 Villa Hidalgo, Jalisco.

Teléfono

(495) 968 02 70 / 968 05 50

Síndico (a)

Ariana Sandoval Díaz

Regidores (as)

Brenda Marisol Montañez Saucedo

Miguel Ángel Buenrostro Díaz

Miguel Marín Carrillo

Elizabeth Acero Ortega

Josafat Ornelas Esparza

Ramón Rodrigo Olmos Ruiz

Karem Yezenia Tinajero Soto

Yadira Alejandra Picazo Serna

José Emmanuel Lupercio Ibáñez

Partido Político


Movimiento Ciudadano (MC)

www.ieg.gob.mx



IEG Jalisco

Calzada de los Pirules 71 Col. Ciudad Granja.
C.P. 45010, Zapopan, Jalisco, México.

 contacto@ieg.gob.mx

 **33377-71770**



IEG
Instituto de Información
Estadística y Geográfica
de Jalisco

