



IIEG
Instituto de Información
Estadística y Geográfica
de Jalisco

Villa Guerrero

Diagnóstico del municipio

Octubre 2024

VILLA GUERRERO

DIAGNÓSTICO DEL MUNICIPIO

Octubre 2024

HISTORIA	3
Toponimia	
Contexto histórico	
GEOGRAFÍA Y MEDIO AMBIENTE	6
Geografía	
Uso de suelo y vegetación	
Áreas naturales protegidas y humedales	
Diversidad ecosistémica	
Sequía	
Precipitación	
Recursos hídricos	
Infraestructura	
DEMOGRAFÍA Y SOCIEDAD	31
Aspectos demográficos	
Intensidad migratoria	
Pobreza multidimensional	
Marginación	
Índices sociodemográficos	
ECONOMÍA	43
Número de empresas	
Valor agregado censal bruto	
Empleo	
Agricultura y ganadería	
GOBIERNO Y SEGURIDAD	50
Desarrollo institucional	
Incidencia delictiva	
Directorio municipal	

[Consulta la información municipal en línea](#)



IIEG
Instituto de Información
Estadística y Geográfica
de Jalisco

Historia

Villa Guerrero
Diagnóstico del municipio
Octubre 2024

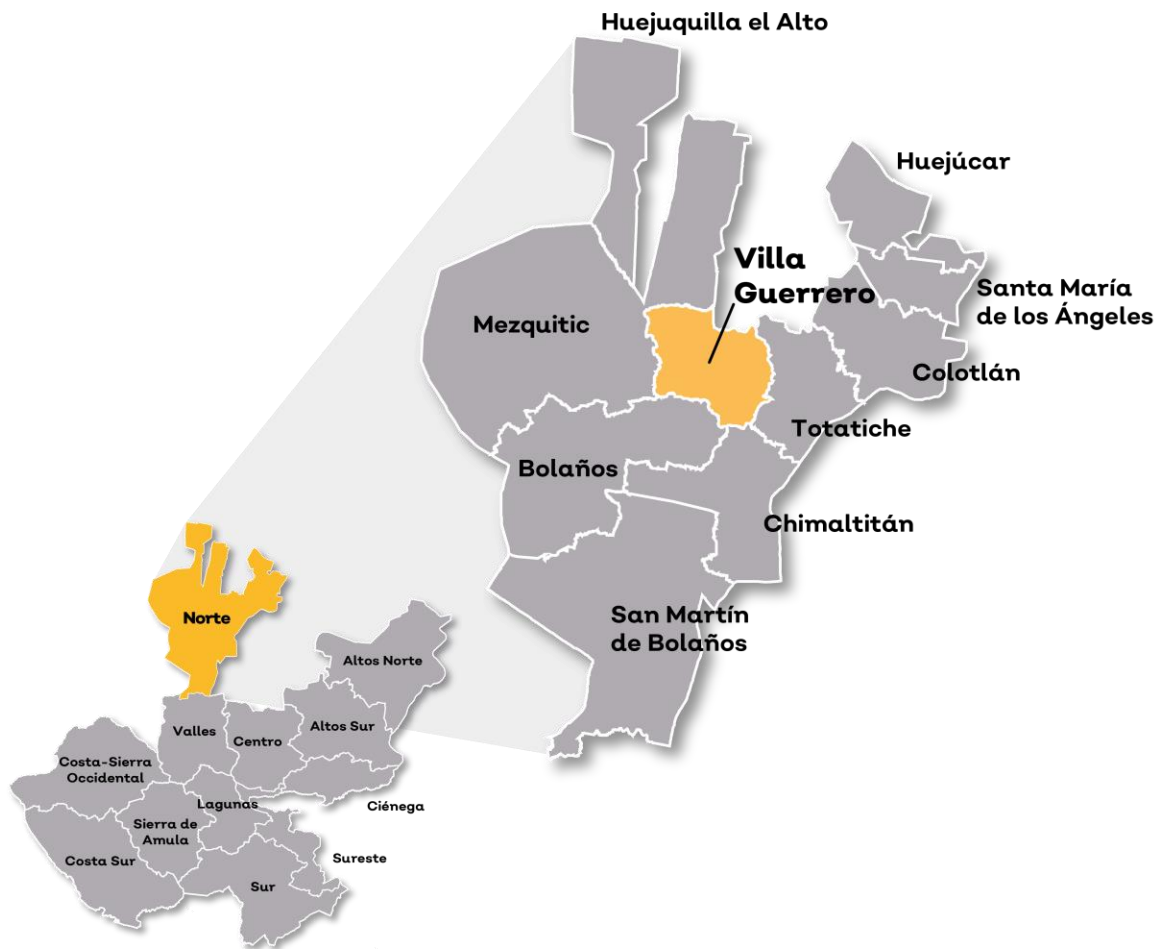


Jalisco
GOBIERNO DEL ESTADO

Toponimia

En sus orígenes llevó por nombre “*Xonacatic*”, que significa “lugar de cebolletas”. (Tipo de cebolla que crece en el municipio).

Figura 1. Villa Guerrero, Jalisco.
Localización geográfica.



Fuente: IIEG, Instituto de Información Estadística y Geográfica del Estado de Jalisco, “Mapa General del Estado de Jalisco, 2012.

Contexto histórico

Antes de la conquista, esta región estaba habitada por tribus wixarikas (huicholas), dependientes del señorío de Colotlán. Fueron conquistados a fines del año 1530. Hacia 1673, el lugar era una hacienda agrícola y ganadera llamada Juanacatic. En 1676, se empezó a explotar el salitre que existía en el valle; con el inicio de una empresa el lugar tomó el nombre de “El Salitre”, el cual prevaleció sobre el nombre que antes tenía, “Agua Salóbrega”. En 1825, El Salitre era rancho del municipio de Totatiche, perteneciendo desde esa fecha al Octavo Cantón de Colotlán.

Por decreto el 28 de marzo de 1899, el poblado de El Salitre se erigió en Comisaría del municipio de Totatiche, la cual estuvo conformada por los cuarteles 5º, 6º y 13º. Para febrero de 1901, pasan a la Comisaría de "El Salitre", los ranchos de Santa Rosa, El Realito, Encarnación, Llano Grande, La Ciénega y Huejotitán. En abril de 1921, la Comisaría de El Salitre se erigió en municipalidad, segregándose de Totatiche. El 28 de mayo del mismo año, se publicó por decreto que El Salitre cambia de nombre por el de Villa Guerrero.

Fuente: Enciclopedia de los Municipios y Delegaciones de México; del Instituto Nacional para el Federalismo y el Desarrollo Municipal.



IIEG
Instituto de Información
Estadística y Geográfica
de Jalisco

Geografía y Medio Ambiente

Villa Guerrero
Diagnóstico del municipio
Octubre 2024



Jalisco
GOBIERNO DEL ESTADO

Geografía

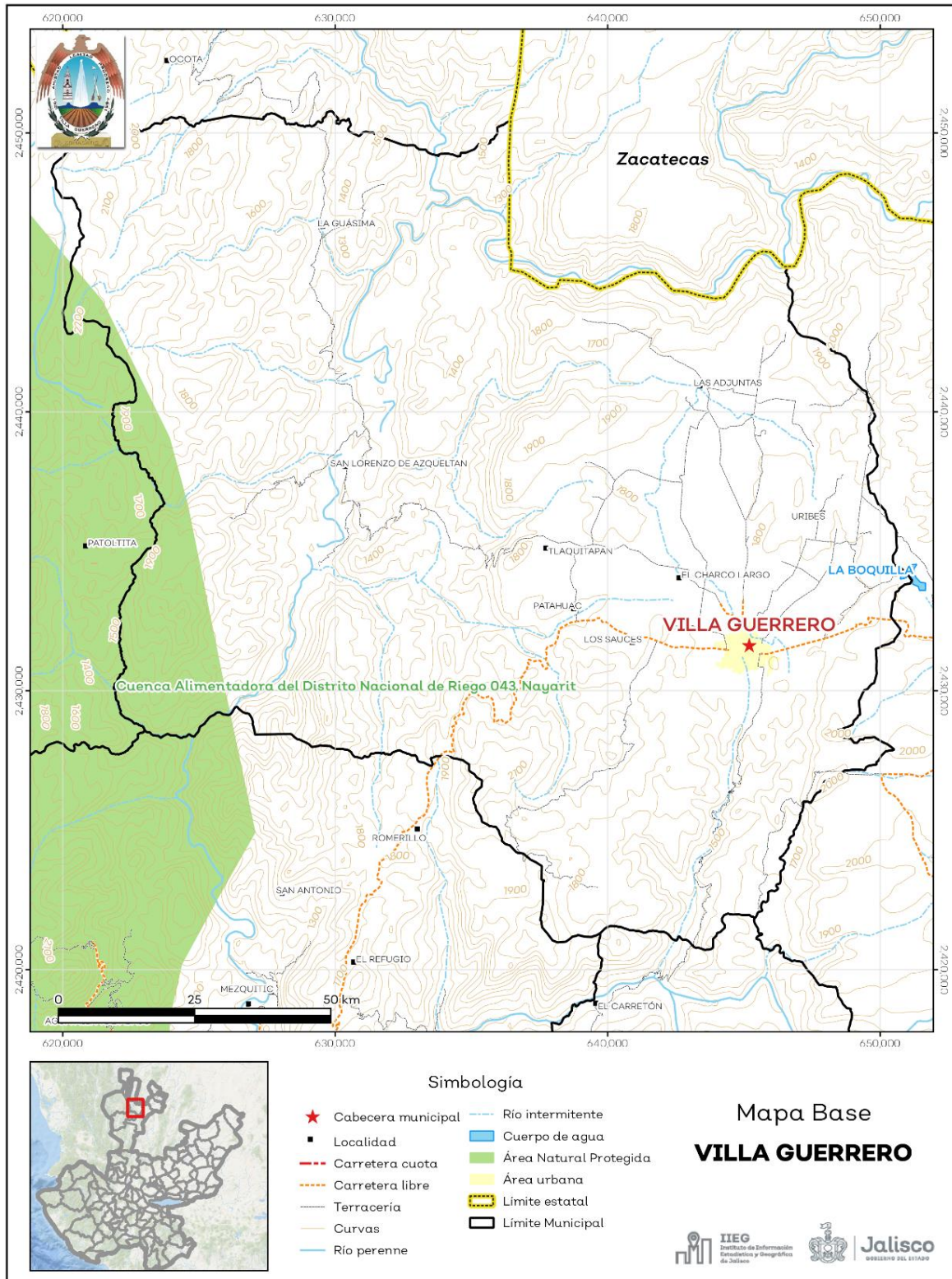
El municipio de Villa Guerrero se localiza en la región Norte del estado de Jalisco. Sus municipios colindantes son Chimaltitán, Mezquitic, Bolaños y Totatiche (ver mapa 1). Tiene una extensión territorial de 610.19 kilómetros cuadrados.

Su cabecera municipal se localiza en las coordenadas 21°58'58.80" latitud norte y -103°35'36.96" de longitud oeste, a una altura de 1,773 metros sobre el nivel del mar (msnm). El territorio municipal, tiene alturas entre los 980 y 2,360 msnm; y una pendiente predominantemente montañosa mayor de 15 grados.

La mayor parte del municipio tiene un clima semicálido semihúmedo. La temperatura media anual es de 18.3°C, y su temperatura mínima y máxima promedio oscila entre los 8°C y 31.2°C. La precipitación media anual es de 700 milímetros (mm) mientras que la precipitación promedio acumulada es de 610.67 mm.

El municipio está constituido por extrusiva ácida en su mayor parte y toba. Los suelos dominantes pertenecen al tipo litosol y feozem (ver tabla 1).

Mapa 1. Base



Fuente: IIEG, con base en topografía INEGI, CONANP 2015, Marco Geoestadístico INEGI 2020 y Mapa General del Estado de Jalisco 2012.

Tabla 1 Medio físico

Villa Guerrero, Jalisco

Medio físico		Descripción
Superficie municipal (km ²)	610	El municipio de Villa Guerrero tiene una superficie de 610 Km ² . Por su superficie se ubica en la posición 47 con relación al resto de los municipios del estado.
Altura (msnm)	Mínima municipal	980
	Máxima municipal	2,360
	Cabecera municipal	1,773
Pendientes (%)	Planas (< 5°)	24.0
	Lomerío (5° - 15°)	28.3
	Montañosas (> 15°)	47.7
Clima (%)	Semicálido semihúmedo	96.9
	Templado subhúmedo	3.1
Temperatura (°C)	Máxima promedio	31.2
	Mínima promedio	8.0
	Media anual	18.3
Precipitación (mm)	Media anual	700
	Extrusiva ácida	52.9
Geología (%)	Toba	24.6
	Arenisca	15.2
	Aluvial	2.9
	Basalto	2.3
	Otros	2.1
Tipo de suelo (%)	Litosol	47.4
	Feozem	32.3
	Luvisol	16.8
	Cambisol	2.9
	Fluvisol	0.5
	Otros	0.2
Cobertura de suelo (%)	Agricultura	14.3
	Asentamiento humano	0.3
	Bosque	19.3
	Cuerpo de agua	0.2
	Pastizal	16.8
	Selva	49.2

Fuente: IIEG, con base en: Geología, Edafología, esc. 1:50,000 y Uso de Suelo y Vegetación SVII, esc. 1:250,000, INEGI. Clima, CONABIO. Tomo 1 Geografía y Medio Ambiente de la Enciclopedia Temática Digital de Jalisco. MDE y MDT del conjunto de datos vectoriales, esc. 1:50,000, INEGI. Mapa General del Estado de Jalisco 2012.

Uso de suelo y vegetación

La cobertura del suelo predominante es el pastizal con un 32.33% de su superficie, seguida de selva baja con un 29.69%, los asentamientos humanos solo ocupan el 0.30% del territorio total. La cobertura con menos superficie es el agua con un 0.18% (ver tabla 2 y mapa 2).

La clasificación de los usos de suelo y vegetación realizada comprende las categorías acuícolas, agropecuario, agua, asentamientos humanos, bosque, dunas costeras, galería, manglar, matorral, palmar, pastizal, sabana, selva baja, selva mediana, sin vegetación aparente, vegetación acuática, vegetación desértica, vegetación secundaria.

Tabla 2 Uso de suelo y vegetación			
Villa Guerrero, Jalisco			
Cobertura	Superficie (Ha)	Porcentaje (%)	Descripción
Vegetación secundaria	19,734.55	32.33	La clasificación de usos de suelo y vegetación representada es menos generalizada que la tabla número 1 de este documento. Sin embargo en esta clasificación la vegetación secundaria es representada por todos los tipos de vegetación que sean secundarios refiriéndonos a estas como la comunidad vegetal que surge diferente a la original con estructura y composición florística heterogénea tras ser eliminada o alterada la vegetación primaria.
Selva baja	18,122.32	29.69	
Pastizal	10,230.97	16.76	
Agropecuario	8,723.44	14.29	
Bosque	3,933.02	6.44	
Asentamientos humanos	182.50	0.30	
Agua	112.92	0.18	

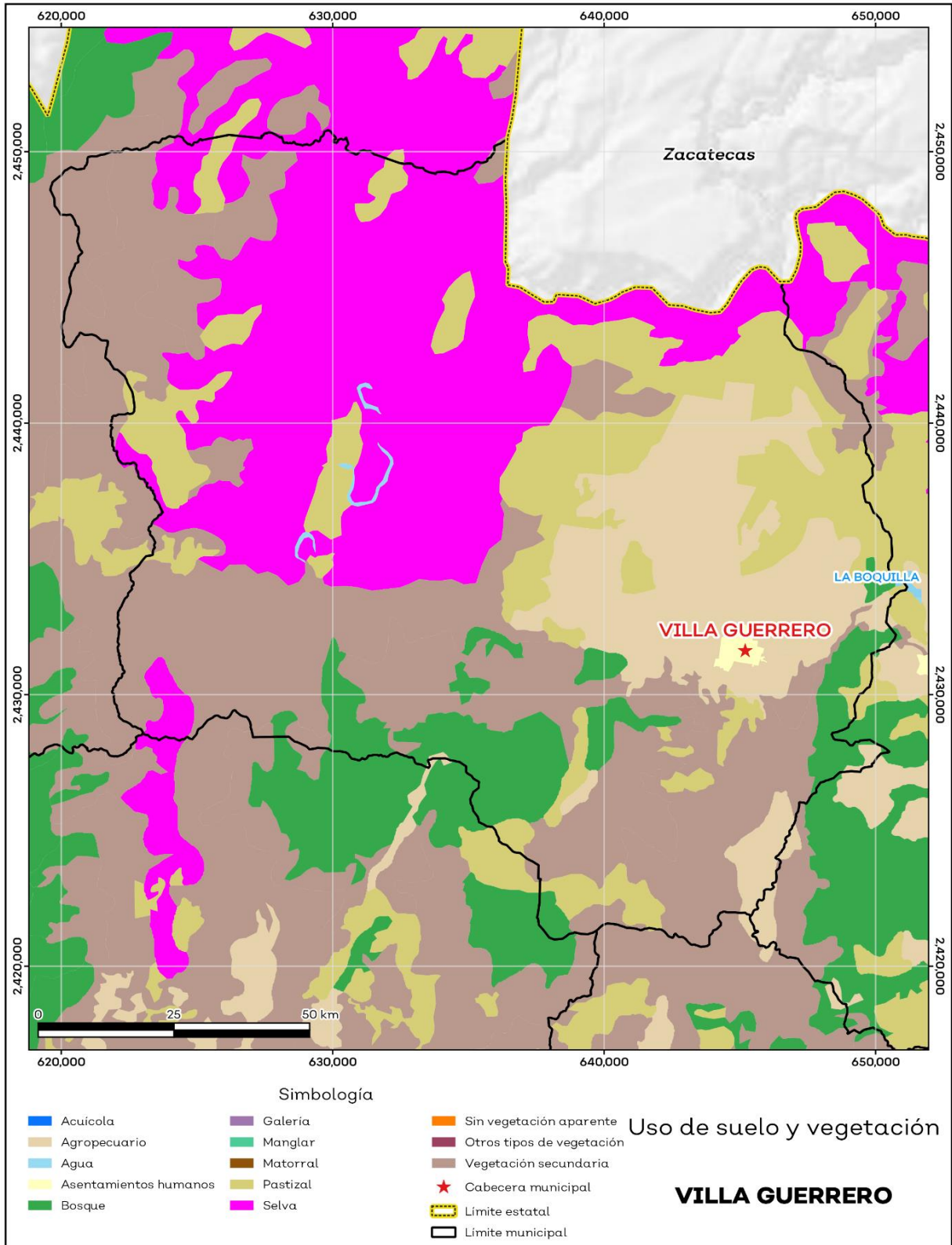
Fuente: IIEG, con información de datos vectoriales de uso del suelo y vegetación, Serie VII, INEGI 2018.

La superficie arbórea municipal representa el 10.4% de los cuales el 6.9% corresponde a la vegetación arbórea primaria, la cual no presenta una alteración respecto a su estado natural, y 3.5% a la vegetación arbórea secundaria, que debido a perturbaciones ha sido modificada y muestra un proceso de sucesión vegetal (ver tabla 3).

Tabla 3 Cobertura Arbórea		
Villa Guerrero, Jalisco		
Cobertura	Cantidad %	Comentarios
Primaria Arbórea Baja	6.9	La cobertura arbórea referida está compuesta por los siguientes tipos de vegetación: bosque de coníferas, bosque de encino, bosque mesófilo de montaña, bosque de pino y bosque de táscate, selva caducifolia, selva subcaducifolia, selva de galería, manglar, palmar natural, vegetación hidrófila y vegetación inducida.
Primaria Arbórea Mediana	0.0	
Primaria Arbórea Alta	0.0	
Secundaria Arbórea Baja	3.5	
Secundaria Arbórea Mediana	0.0	
Secundaria Arbórea Alta	0.0	
Total Arbórea	10.4	

Fuente: IIEG, con información de datos vectoriales de uso del suelo y vegetación, Serie VI, INEGI 2016.

Mapa 2. Uso de suelo y vegetación



Fuente: IIEG con base en INEGI 2018.

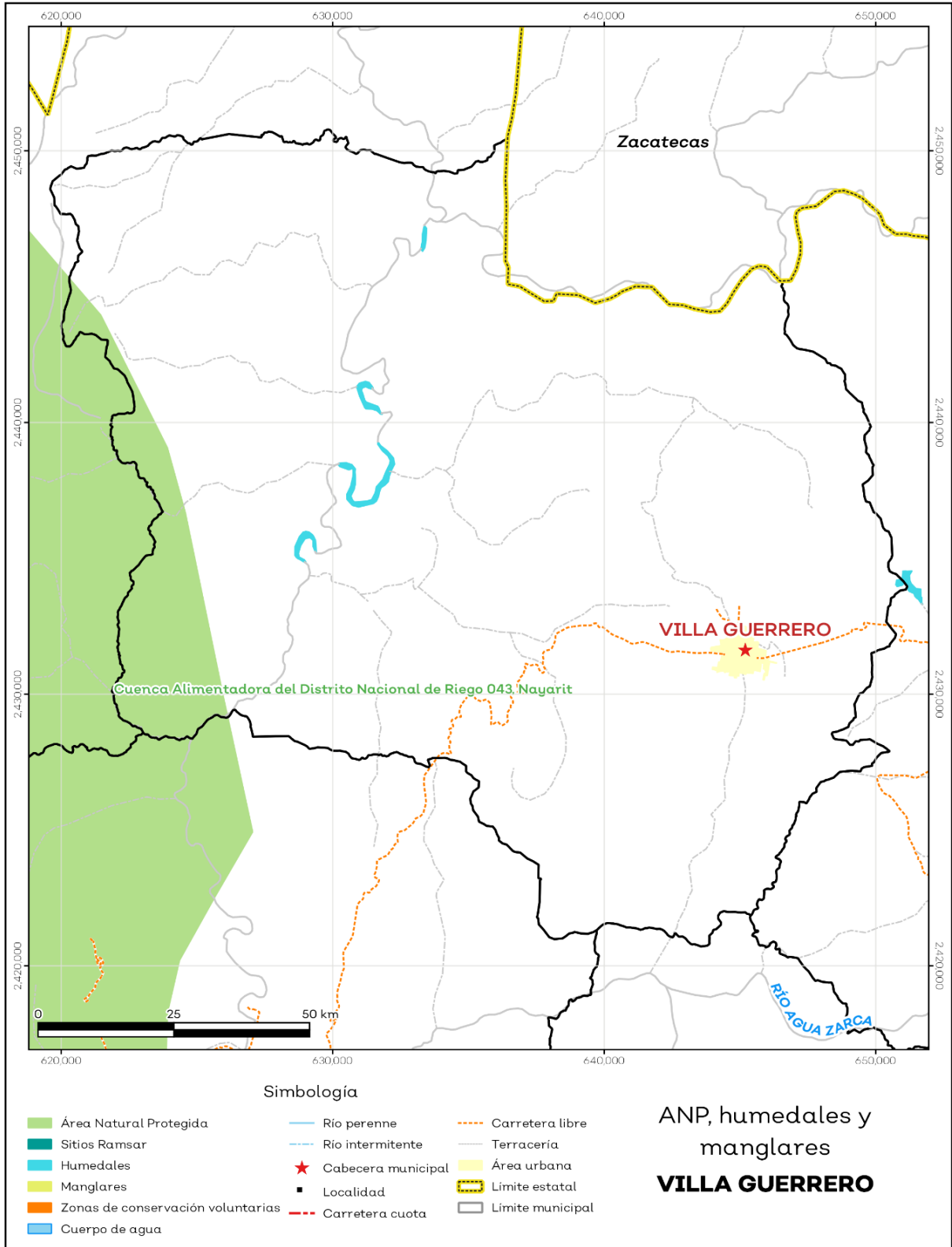
Áreas naturales protegidas y humedales

Villa Guerrero alberga 1 área natural protegida con una superficie de 3,188.10 hectáreas (ha) lo que representa el 5.2% de todo el territorio municipal. Además, se cuenta con 0.3% de humedales (ver mapa 3 y tabla 4).

Tabla 4 ANP y humedales		
Villa Guerrero, Jalisco		
Áreas Naturales	Cantidad %	Descripción
Áreas Naturales Protegidas	5.2	Cuenca Alimentadora del Distrito Nacional de Riego 043, Nayarit.
Sitios Ramsar	0.0	Humedales de importancia internacional.
Humedales	0.3	

Fuente: IIEG, con base en CONAGUA 2016, CONANP 2015.

Mapa 3. ANP, humedales y manglares



Fuente: IIEG con base en CONAGUA 2016, CONANP 2015.

Diversidad ecosistémica

La diversidad de ecosistemas conforme a la cobertura de usos de suelo y vegetación nos dice que la cobertura de mayor dominancia es selva baja caducifolia la cual representa el 29.8% municipal, y es catalogada con el rango alto a nivel estatal. El inverso del índice de Simpson es de 0.8 y nos indica que entre más se acerca al 1 más diversidad ecosistémica de coberturas de suelo hay. El índice de Shannon es de 2.0, en el cual se considera un valor normal si se está entre 2 y 3, valores por debajo de 2 como bajos en diversidad y superiores a 3 son altos en diversidad de ecosistemas (ver tabla 5).

Tabla 5 Diversidad Ecosistémica		
Villa de Guerrero, Jalisco		
índice	Cantidad	Comentarios
Inverso de Simpson	0.83	Valor entre más cercano a 1, mayor diversidad ecosistémica de coberturas de uso de suelo y vegetación
Shannon	2.01	El valor varía entre 0.5 y 5. Valor normal entre 2 y 3, valores superiores a 3 son altos en diversidad, valores por debajo de 2 es baja diversidad de ecosistemas
Equitatividad de Shannon	0.76	Se acerca a 0 cuando una cobertura domina y se acerca a 1 cuando comparten abundancia las coberturas
índice	%	Cobertura
Dominancia	29.8	Selva baja caducifolia

Fuente: IIEG, 2021.

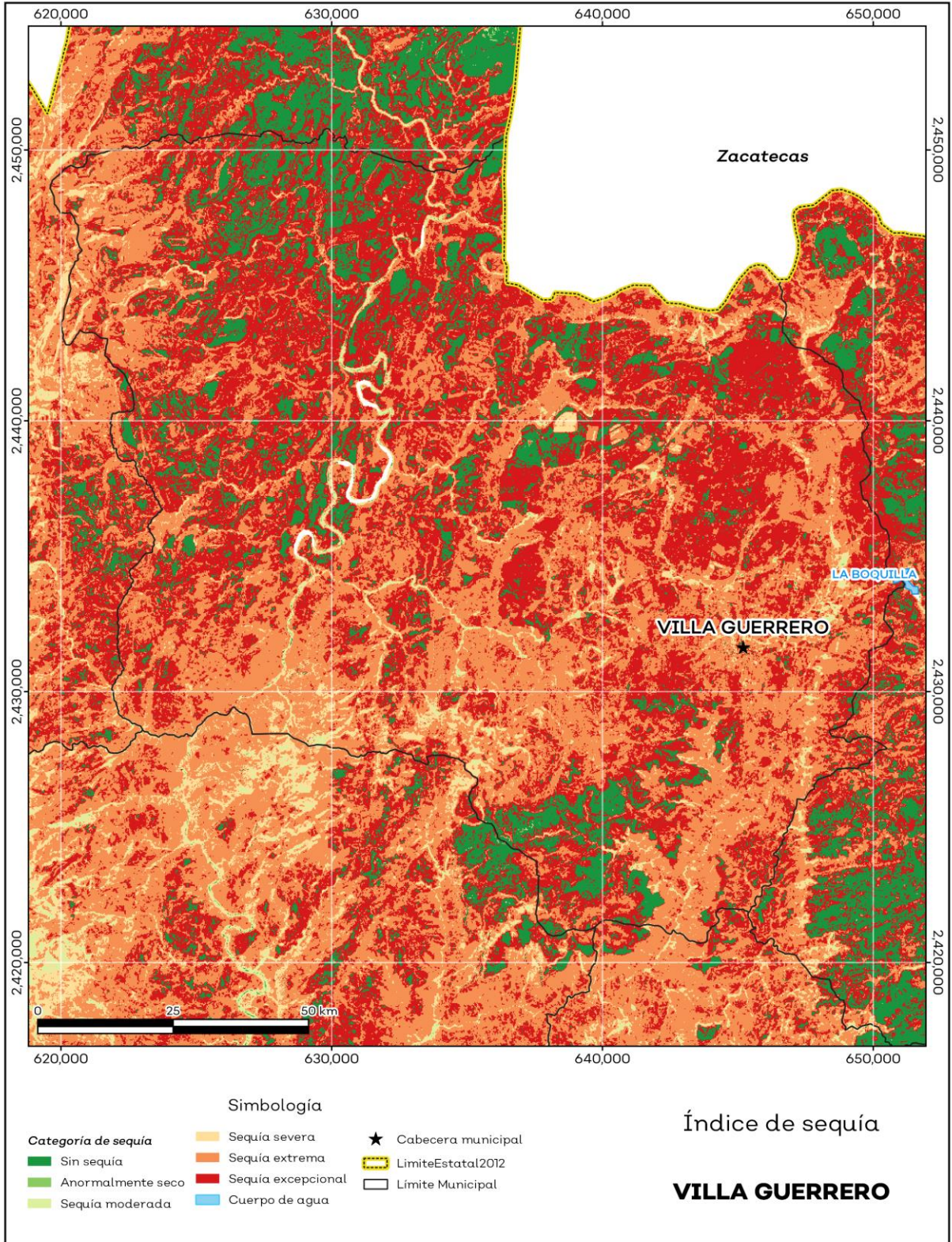
Sequía

El cambio climático en los últimos años ha traído consigo efectos en los territorios, de allí parte a que se analizó el fenómeno natural de la sequía y la escasez de los recursos hídricos. De la superficie dedicada a las actividades agrícolas el 95.7% presentó alguna categoría de sequía en el año 2023, siendo la sequía extrema la que más predomina con 55%. A nivel municipal la sequía excepcional es la que tiene una mayor distribución con un 44% (ver mapa 4 y tabla 6). Las sequías son causadas principalmente por la escasez de precipitaciones pluviales, la cual puede derivar en una insuficiencia de recursos hídricos necesarios para abastecer la demanda existente, por ello su análisis es trascendental.

Tabla 6 Sequía			
Villa Guerrero, Jalisco			
Categoría de sequía	Cantidad Agrícola (%)	Cantidad Municipal (%)	Comentarios
Sin sequía	4.2	11.5	
Anormalmente seco	0.0	0.0	Anormalmente seco es una condición de sequedad, no es una categoría de sequía. Se muestran 2 cantidades en porcentajes: la agrícola es el porcentaje de la superficie afectada de las áreas agrícolas conforme a la delimitación de frontera agrícola; y el porcentaje municipal se refiere a toda la superficie del municipio sin importar la cobertura de uso de suelo y vegetación sin incluir los cuerpos de agua.
Sequía moderada	1.6	0.8	
Sequía severa	6.7	3.6	
Sequía extrema	55.0	40.1	
Sequía excepcional	32.4	44.0	

Fuente: IIEG con base en imágenes Landsat 2023

Mapa 4. Índice de sequía de diferencia normalizado



Fuente: IIEG con base en imágenes Landsat 2023.

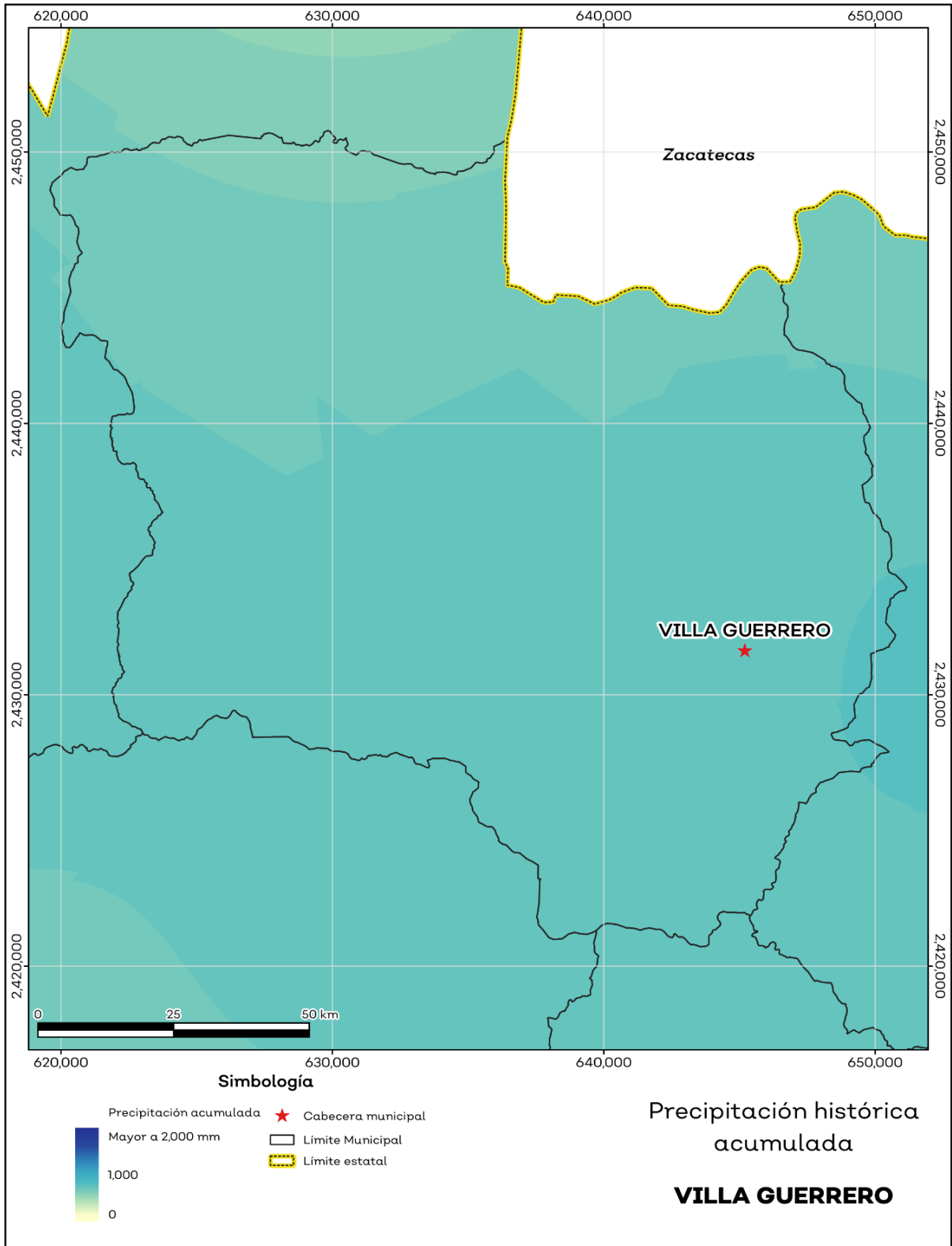
Precipitación

Del análisis de la precipitación media mensual histórica con registros hasta el 2021 del municipio Villa Guerrero tenemos que la precipitación acumulada promedio es de 707.9 mm; la media del mes de enero es de 34 mm, la mínima de 16.7 mm y la máxima de 62.4 mm; mientras que en julio la precipitación media es de 184.1 mm, la mínima de 162.8 mm y máxima de 196.7 mm (ver mapa 5 y tabla 7).

Tabla 7 Precipitación media mensual y acumulada				
Villa Guerrero, Jalisco				
Mes	Promedio (mm)	Mínima (mm)	Máxima (mm)	Comentarios
Enero	34.0	16.7	62.4	
Febrero	8.3	5.3	12.5	
Marzo	3.5	2.1	4.5	
Abril	7.2	4.3	10.9	
Mayo	17.0	11.6	22.9	
Junio	112.1	95.3	142.4	Registros de precipitación histórica media mensual.
Julio	184.1	162.8	196.7	
Agosto	160.8	143.0	188.5	
Septiembre	104.6	87.5	118.1	
Octubre	42.3	37.9	59.1	
Noviembre	17.5	12.4	26.5	
Diciembre	18.8	15.2	24.1	
Acumulada	707.9	627.7	765.1	Registros de precipitación histórica acumulada.

Fuente: IIEG con base en datos de precipitación de 1882-2021 del SMN.

Mapa 5. Precipitación histórica acumulada



Fuente: IIEG con base en datos de precipitación de 1882-2021 del SMN.

Temperatura

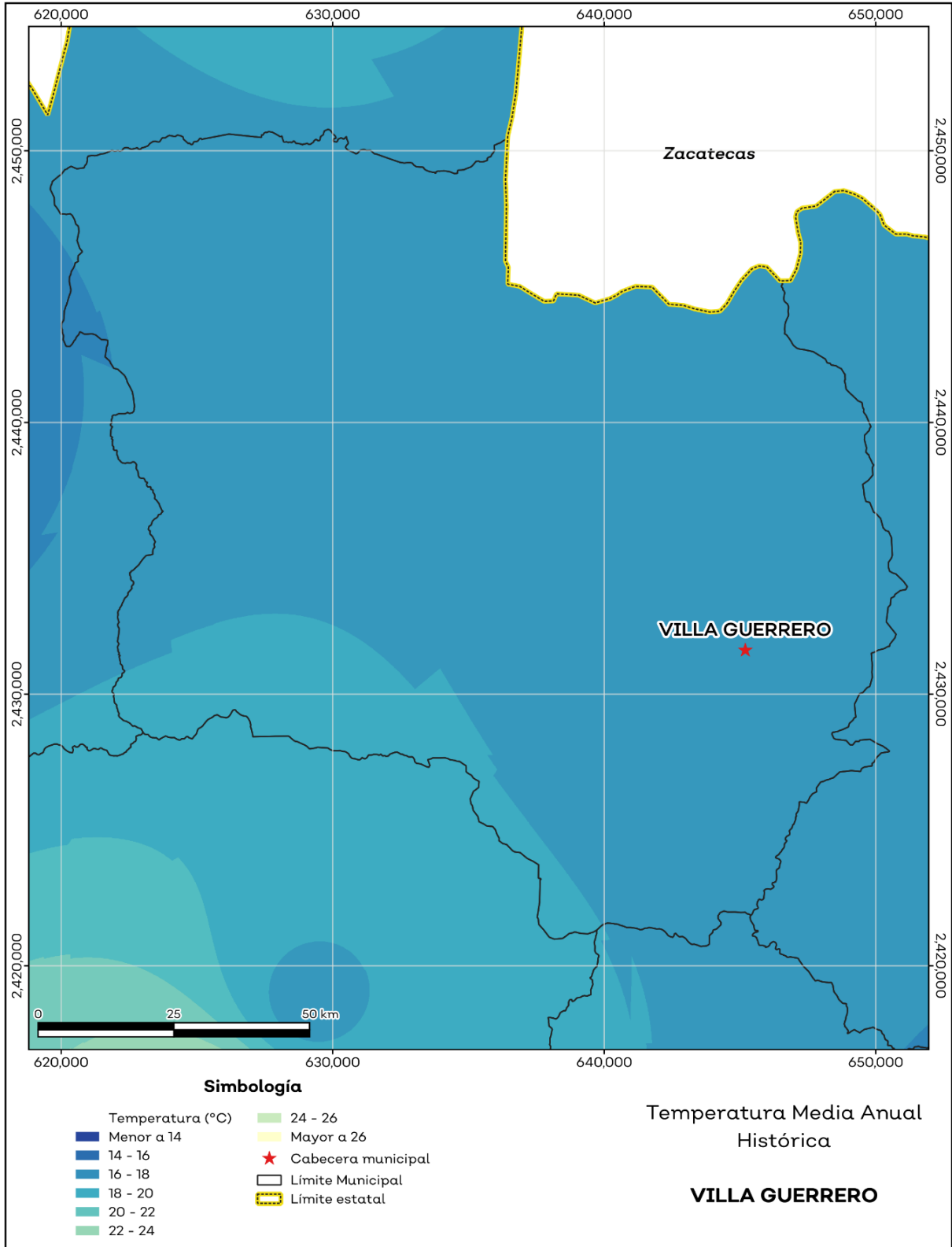
La temperatura media mensual conforme a los registros históricos hasta el 2021 del municipio, nos dice que la media anual promedio es de 18.6 grados centígrados (°C), la mínima y máxima promedio anual de 10°C y 25.8°C.

La temperatura más fría se presentó en los meses de enero y diciembre con 4°C y 4.8°C respectivamente y las más altas fueron de 31.3°C y 30.2°C de los meses mayo y junio correspondientemente (ver mapa 6 y tabla 8).

Tabla 8 Temperatura media mensual y anual; valores extremos						
Villa Guerrero, Jalisco						
Mes	Mínima	Máxima	Media	Mínima	Máxima	Comentarios
	Promedio (°C)			(°C)	(°C)	
Enero	5.2	21.9	14.4	4.0	23.5	Registros de temperatura mensual histórica. Valores medios y extremos
Febrero	6.0	23.6	15.6	4.9	25.2	
Marzo	7.9	25.9	17.7	6.9	27.2	
Abril	10.1	28.3	20.0	9.1	30.0	
Mayo	12.2	29.6	21.7	11.7	31.3	
Junio	14.4	28.9	22.1	12.6	30.2	
Julio	13.8	26.7	20.7	12.7	27.8	
Agosto	13.6	26.2	20.4	12.7	27.0	
Septiembre	13.0	26.0	20.1	11.7	27.3	
Octubre	10.8	25.9	19.0	9.8	27.2	
Noviembre	7.6	24.3	16.7	6.7	25.8	
Diciembre	5.9	22.3	14.8	4.8	23.8	
Anual	10.0	25.8	18.6	9.4	27.0	Registros de temperatura histórica anual

Fuente: IIEG, con base en datos de temperatura de 1882-2021 del SMN

Mapa 6. Temperatura Media Anual Histórica



Fuente: IIEG, con base en datos de temperatura de 1882-2021 del SMN

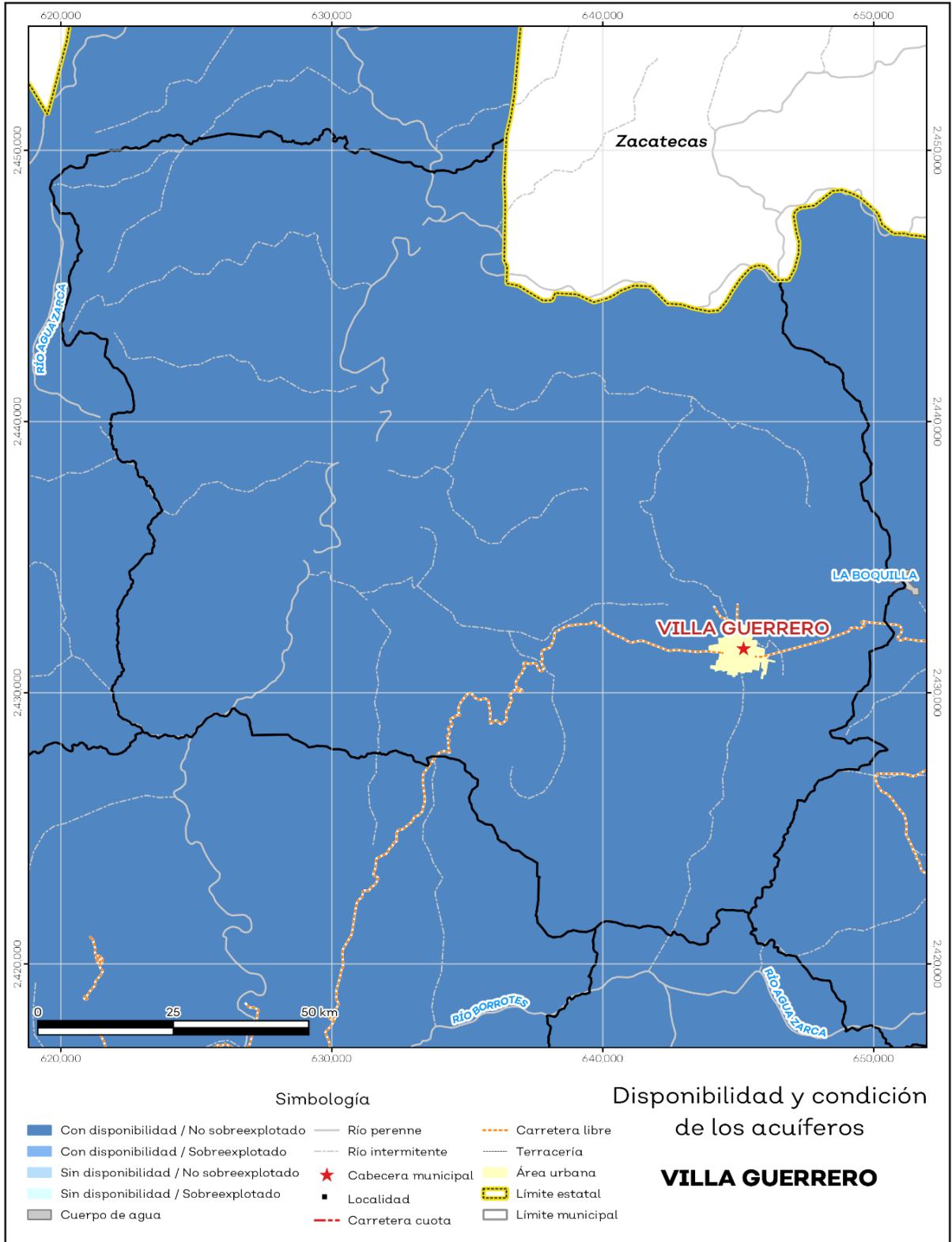
Recursos hídricos

Los tipos de recursos hídricos del municipio están constituidos por aguas subterráneas, ríos y lagos. El territorio está ubicado dentro de 4 acuíferos de los cuales el 0.0% no tienen disponibilidad y el 100.0% se encuentra con disponibilidad de agua subterránea (ver mapa 7 y tabla 9).

Tabla 9 Acuíferos		
Villa Guerrero, Jalisco		
Estatus	Cantidad %	Comentarios
Con disponibilidad	100.0	
Sin disponibilidad	0.0	
No sobreexplotado	100.0	Reporte de CONAGUA del estatus del acuífero hasta el 2020.
Sobreexplotado	0.0	

Fuente: IIEG con base en CONAGUA 2021.

Mapa 7. Acuíferos



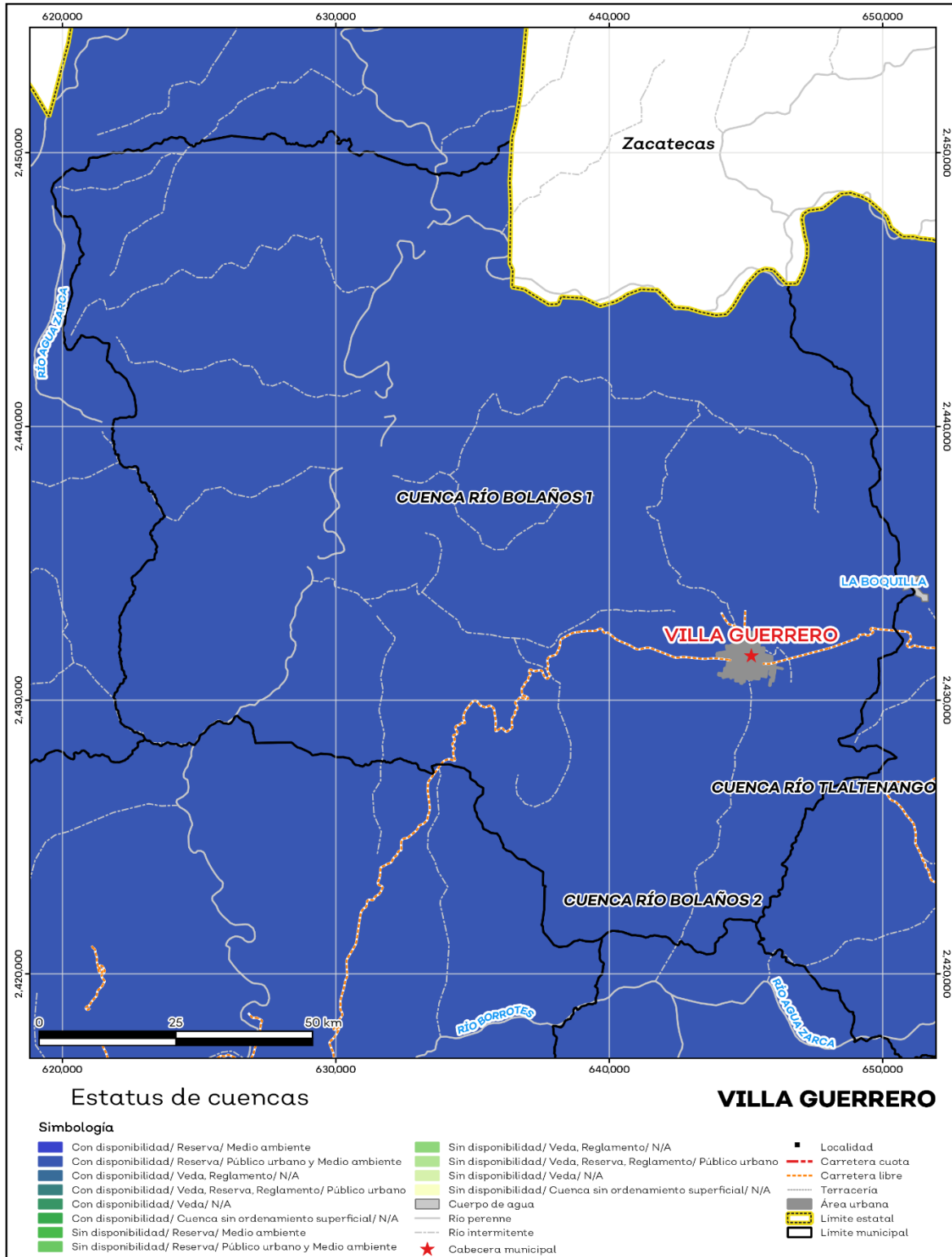
Fuente: IIEG con base en CONAGUA 2021.

El territorio municipal está dentro de las cuencas Río Bolaños 1, Río Bolaños 2, Río Tlaltenango de las cuales el 100.0% tienen disponibilidad y el 0.0% presentan déficit de disponibilidad de agua superficial (ver mapa 8 y tabla 10).

Tabla 10 Cuencas		
Villa Guerrero, Jalisco		
Estatus	Cantidad %	Comentarios
Con disponibilidad	100.0	
Sin disponibilidad	0.0	
Tipos de Ordenamiento	Cantidad %	
Reserva	100.0	Reporte de CONAGUA del estatus de cuencas hasta el 2020.
Veda	0.0	
Veda y reglamento	0.0	
Veda, reserva y reglamento	0.0	
Cuenca sin ordenamiento superficial	0.0	

Fuente: IIEG con base en CONAGUA 2021.

Mapa 8. Cuencas



Fuente: IIEG con base en CONAGUA 2021.

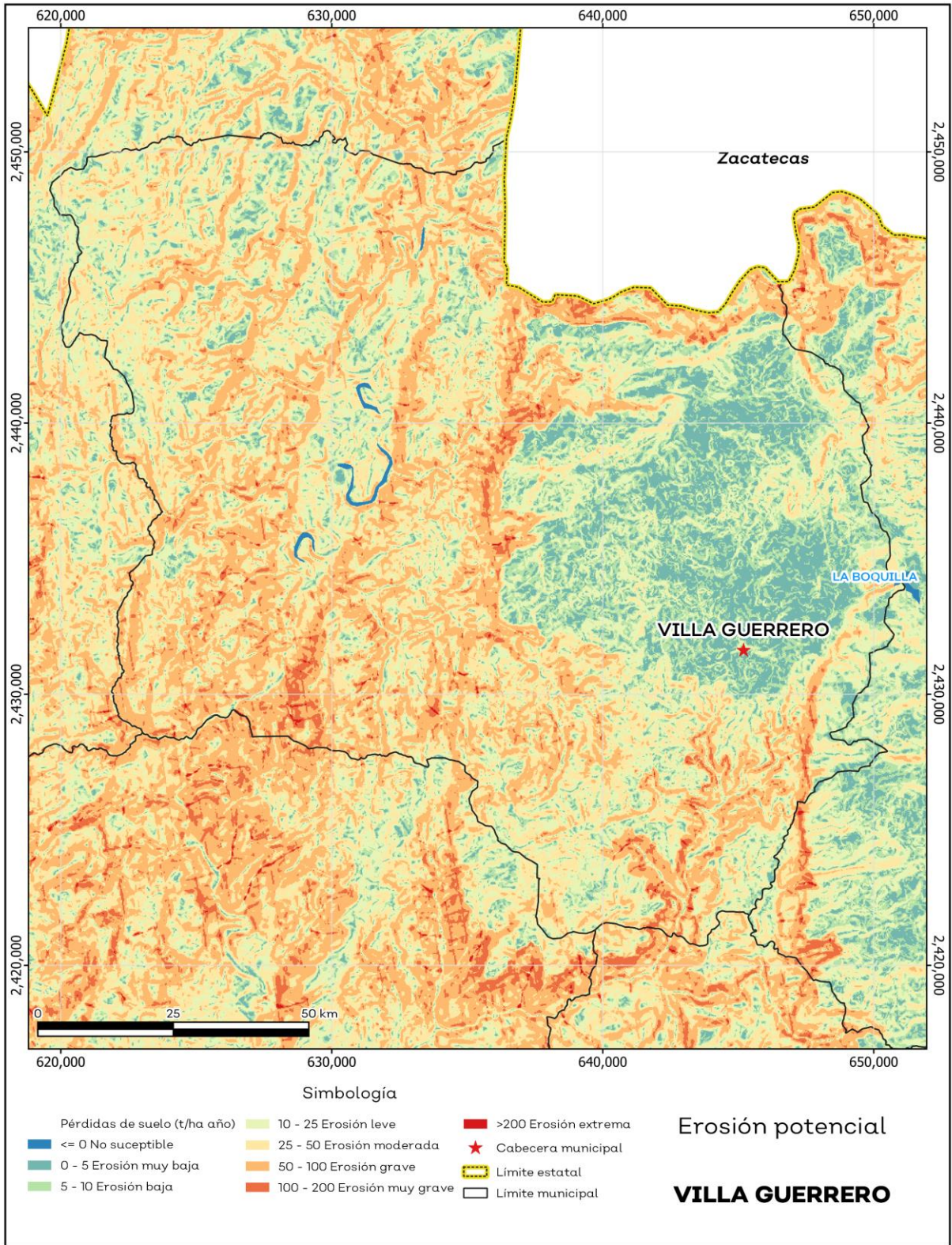
Erosión potencial

La erosión potencial que pronostica la pérdida de suelo como consecuencia de la influencia del relieve, el viento y el agua, nos indica que en el municipio se tienen en su mayoría pérdidas de suelo de 25 a 50 toneladas por hectáreas al año (t/ha.año), catalogadas zonas con procesos erosivos moderados. Existe erosión, aunque puede no ser apreciable a simple vista (ver mapa 9 y tabla 11).

Tabla 11 Erosión potencial			
Villa Guerrero, Jalisco			
Pérdidas de suelo t/ha.año	Clasificación	Cantidad %	Comentarios
0	Zonas no susceptibles al proceso erosivo, como pueden ser espacios urbanos, carreteras o embalses.	0.2	
0 a 5	Zonas con niveles de erosión muy bajos y pérdidas de suelo tolerables. No hay erosión neta.	10.2	
5 a 10	Zonas con niveles de erosión bajos y pérdidas de suelo que puede ser tolerables. Probablemente no hay erosión neta.	13.5	
10 a 25	Zonas con procesos erosivos leves. Existe erosión, aunque no es apreciable a simple vista.	23.2	En el cálculo los cuerpos de agua son incluidos en la categoría zonas no susceptibles al proceso erosivo.
25 a 50	Zonas con procesos erosivos moderados. Existe erosión, aunque puede no ser apreciable a simple vista.	26.1	
50 a 100	Zonas con procesos erosivos graves. Existe erosión y es apreciable a simple vista.	24.0	
100 a 200	Zonas con procesos erosivos muy graves. Existe erosión y es manifiesta a simple vista.	2.8	
Más de 200	Zonas con procesos erosivos extremos. Existe erosión y es evidente a simple vista.	0.1	

Fuente: IIEG; con base en datos de precipitación de 1882-2021 del SMN, Modelo digital de elevaciones INEGI 2013, FAO 2003.

Mapa 9. Erosión potencial



Fuente: IIEG; con base en datos de precipitación de 1882-2021 del SMN, Modelo digital de elevaciones INEGI 2013, FAO 2003.

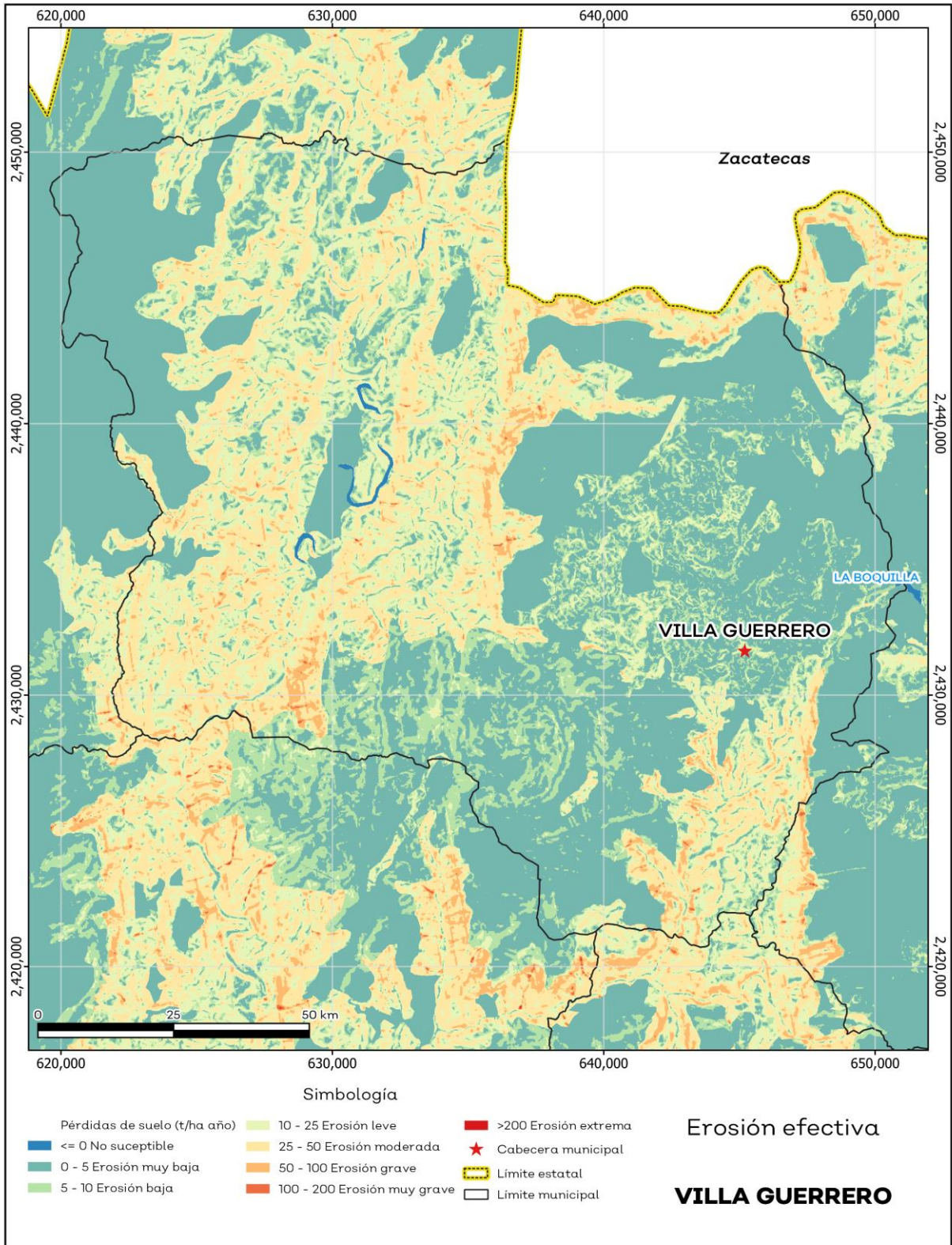
Erosión efectiva

La erosión efectiva considera los factores del relieve, viento y el agua como la erosión potencial sin embargo toma en cuenta factores de mitigación como lo es la cubierta vegetal y las prácticas de manejo, puesto que las plantas sirven para proteger el suelo ante el impacto de la lluvia. En el municipio se pronosticaron menores pérdidas de suelo que en la erosión potencial siendo en su mayoría de 0 a 5 t/ha.año catalogadas como zonas con niveles de erosión muy bajos y pérdidas de suelo tolerables. No hay erosión neta. (ver mapa 10 y tabla 12).

Tabla 12 Erosión efectiva			
Villa Guerrero, Jalisco			
Pérdidas de suelo t/ha.año	Clasificación	Cantidad %	Comentarios
0	Zonas no susceptibles al proceso erosivo, como pueden ser espacios urbanos, carreteras o embalses.	0.2	
0 a 5	Zonas con niveles de erosión muy bajos y pérdidas de suelo tolerables. No hay erosión neta.	43.3	
5 a 10	Zonas con niveles de erosión bajos y pérdidas de suelo que puede ser tolerables. Probablemente no hay erosión neta.	14.1	
10 a 25	Zonas con procesos erosivos leves. Existe erosión, aunque no es apreciable a simple vista.	21.1	En el cálculo los cuerpos de agua son incluidos en la categoría zonas no susceptibles al proceso erosivo.
25 a 50	Zonas con procesos erosivos moderados. Existe erosión, aunque puede no ser apreciable a simple vista.	18.9	
50 a 100	Zonas con procesos erosivos graves. Existe erosión y es apreciable a simple vista.	2.4	
100 a 200	Zonas con procesos erosivos muy graves. Existe erosión y es manifiesta a simple vista.	0.1	
Más de 200	Zonas con procesos erosivos extremos. Existe erosión y es evidente a simple vista.	0.0	

Fuente: IIEG; con base en datos de precipitación de 1882-2021 del SMN, Modelo digital de elevaciones INEGI 2013, FAO 2003.

Mapa 10. Erosión efectiva



Fuente: IIEG; con base en datos de precipitación de 1882-2021 del SMN, Modelo digital de elevaciones INEGI 2013, FAO 2003.

Infraestructura

Por último, el municipio cuenta con 16 servicios públicos, de los cuales destacan 12 escuelas, seguido de 6 templos e instalaciones deportivas o recreación con 5 (ver tabla 13).

Tabla 13 Infraestructura		
Villa Guerrero, Jalisco		
Infraestructura	Descripción	
Infraestructura (km)	Carreteras	25.57
	Caminos	183.27
El municipio se encuentra en el sexto lugar de la región Norte, registrando un grado bajo de conectividad en caminos y carreteras.		
Tipo de servicios	Cantidad	Comentarios
Aeródromo Civil	0	
Cementerio	0	
Centro Comercial	0	
Centro de Asistencia Médica	3	
Escuela	12	
Estación de Transporte Terrestre	0	
Instalación de Comunicación	0	
Instalación de Servicios	0	La información presentada en esta tabla corresponde a los servicios concentrados en localidades mayores a 2,500 habitantes.
Instalación Deportiva o Recreativa	5	
Instalación Diversa	0	
Instalación Gubernamental	1	
Mercado	1	
Plaza	4	
Pozo	0	
Tanque de Agua	0	
Templo	6	

Fuente: IIEG con base en Red Nacional de Caminos INEGI 2019. Mapa General del Estado de Jalisco 2012. Marco Geoestadístico Nacional, servicios e información complementaria, INEGI 2020.

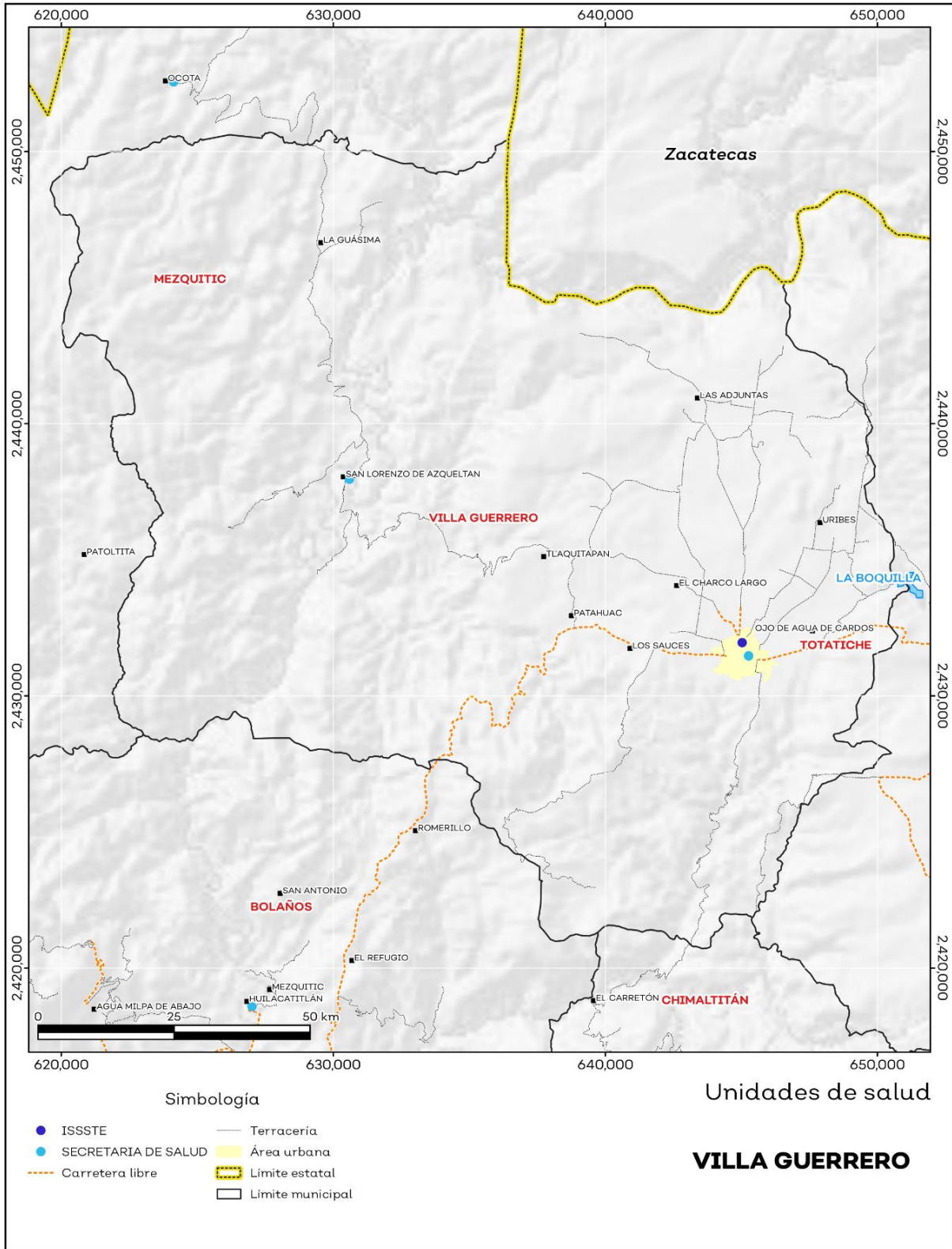
Salud

De acuerdo con los registros de la secretaría de salud, en el municipio se encuentran 4 unidades de servicio de salud como lo son consultorios, hospitales generales y especializados, oficinas administrativas, farmacias, laboratorios, unidades de medicina familiar, de especialidades médicas y móviles. De las cuales 3 corresponden a la Secretaría de Salud (SSJ), 1 unidad de salud es del Instituto de Seguridad y Servicios Sociales para los Trabajadores del Estado (ISSSTE); en la tabla 14 se presenta desglosada esta información por tipo de unidades de servicio conforme al instituto o dependencia a la que pertenecen (ver mapa 11 y tabla 14).

Tabla 14 Unidades de salud	
Villa Guerrero, Jalisco	
Tipo de unidad	Cantidad
INSTITUTO DE SEGURIDAD Y SERVICIOS SOCIALES PARA LOS TRABAJADORES DEL ESTADO	
Consultorio de Atención Familiar	1
SECRETARÍA DE SALUD	
Centro de Salud	2
Unidad Móvil	1
Total del municipio	4

Fuente: IIEG, con base en Dirección General de Salud (DGIS) 2021.

Mapa 11. Unidades de Salud



Fuente: IIEG, con base en Dirección General de Salud (DGIS) 2021.



IIEG
Instituto de Información
Estadística y Geográfica
de Jalisco

Demografía y Sociedad

Villa Guerrero
Diagnóstico del municipio
Octubre 2024



Jalisco
GOBIERNO DEL ESTADO

Aspectos Demográficos

El municipio de Villa Guerrero pertenece a la Región Norte, según el Censo de Población y Vivienda 2020, su población en ese año era de 5,525 personas; de las cuales el 50 por ciento eran hombres y 50 por ciento mujeres. Las y los habitantes del municipio representaban el 6.6 por ciento del total regional (ver tabla 1). Comparando este volumen poblacional con el del año 2015, se observa que la población municipal aumentó un 1.99 por ciento en cinco años.

Tabla 1 Población total según sexo					
Villa Guerrero, Jalisco					
Clave	Municipio	Población total 2015	Población 2020		
			Total	Hombres	Mujeres
115	Villa Guerrero	5,417	5,525	2,762	2,763

Fuente: IIEG con base en INEGI, Censo de Población y Vivienda 2020 y Encuesta Intercensal 2015.

En 2020 Villa Guerrero contaba con 51 localidades, de éstas, 10 eran de dos viviendas y 16 de una. La localidad de Villa Guerrero era la más poblada, con 4,023 personas, que representaban el 72.8% de la población del municipio; le seguía San Lorenzo de Atzqueltán con el 5.1%, Santa Rita con el 2.8%, La Guásima con el 2.3% y Ojo de Agua de Cardos con el 2.2% del total municipal (ver tabla 2).

Tabla 2 Población total según sexo y distribución porcentual de la población						
Villa Guerrero, Jalisco						
Clave	Municipio/Localidad	Población total 2010	Población 2020			
			Total	Distribución porcentual de la población del municipio	Hombres	Mujeres
0115	Villa Guerrero	5,638	5,525	100.0	2,762	2,763
0001	Villa Guerrero	3,869	4,023	72.8	1,997	2,026
0008	San Lorenzo de Atzqueltán	352	280	5.1	139	141
0048	Santa Rita	149	154	2.8	77	77
0035	La Guásima	117	125	2.3	68	57
0061	Ojo de Agua de Cardos	132	119	2.2	63	56

Fuente: IIEG con base en INEGI; Censo de Población y Vivienda 2010 y 2020.

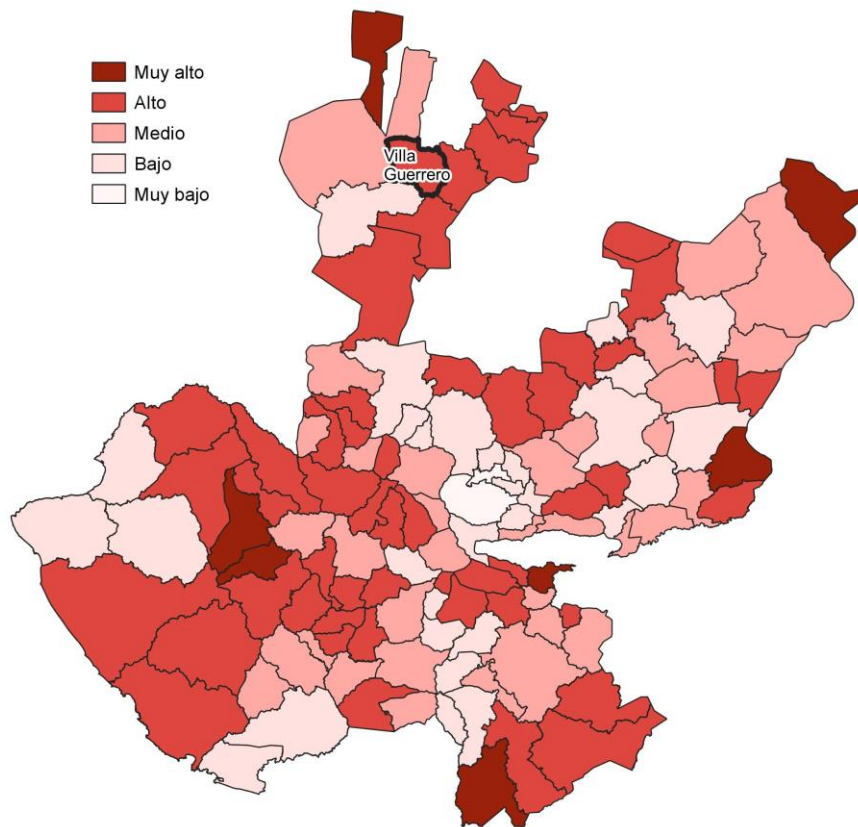
Intensidad Migratoria

El estado de Jalisco tiene una aÑeja tradición migratoria a Estados Unidos que se remonta hacia finales del siglo XIX.

El Consejo Nacional de Población (CONAPO) calculó el Índice de Intensidad Migratoria México-Estados- Unidos 2020, como una medida sintética que informa integralmente del fenómeno migratorio entre ambos países.

De acuerdo con este índice, Jalisco se clasificó en un grado medio, posicionándose en el lugar 14 entre las entidades federativas con mayor intensidad migratoria en 2020. Esto como resultado de un 6.8% de sus viviendas que recibían remesas, 1.3% de viviendas con emigrantes con destino a Estados Unidos residentes en Estados Unidos, 0.4% de viviendas con migrantes circulares y 0.9% de viviendas con migrantes de retorno de Estados Unidos.

Mapa 1 Grado de Intensidad Migratoria a Estados Unidos. Jalisco, 2020



Fuente: IIEG con base en estimaciones de CONAPO; Índice de Intensidad Migratoria 2020.

Conforme a los resultados del índice de Intensidad Migratoria 2020, en el municipio de Villa Guerrero un 20.91 por ciento de las viviendas del municipio recibieron remesas en 2020, en un 2.63 por ciento se reportaron emigrantes con destino a Estados Unidos residentes en Estados Unidos, en el 0.66 por ciento se registraron migrantes circulares del quinquenio anterior (2015-2020) y el 2.15 por ciento de las viviendas contaban con migrantes de retorno de Estados Unidos (ver tabla 3).

Tabla 3 Índice de Intensidad Migratoria México-Estados Unidos	
Villa Guerrero, 2020	
Índice y grado de intensidad migratoria e indicadores socioeconómicos	Valores
Índice de intensidad migratoria	61.0521
Grado de intensidad migratoria	Alto
Total de viviendas	1,674
% Viviendas que reciben remesas	20.91
% Viviendas con emigrantes con destino a Estados Unidos residentes en Estados Unidos	2.63
% Viviendas con migrantes circulares de Estados Unidos	0.66
% Viviendas con migrantes de retorno de Estados Unidos	2.15
Posición que ocupa el municipio en la entidad	49
Posición que ocupa el municipio a escala nacional	404

Fuente: IIEG, con base en estimaciones del CONAPO con base en el INEGI, Censo de Población y Vivienda 2020.

*Nota: los indicadores hacen referencia al quinquenio 2015-2020.

El Índice de Intensidad Migratoria México-Estados Unidos, se deriva de estimaciones con base en los cuestionarios ampliados de los Censos de Población y Vivienda 2000, 2010 y 2020. Destaca que en el año 2000 se realizó con base en hogares y a partir del 2010 en viviendas censales, como resultado del cambio conceptual y operativo del INEGI para el levantamiento de la información en ese año censal.

Es importante señalar que en el cálculo previo del índice en el año 2010, Villa Guerrero tenía un grado Alto de intensidad migratoria y ocupaba el lugar 32 en el ordenamiento estatal. En ese año, el porcentaje de viviendas del municipio que recibían remesas fue del 17.98 % y, la proporción de viviendas con emigrantes en Estados Unidos del quinquenio anterior fue de 6.22%. Por su parte, el 1.15% de las viviendas tenían migrantes circulares del quinquenio anterior y el 9.57% migrantes de retorno (ver tabla 4).

Tabla 4 Índice y grado de intensidad migratoria e indicadores socioeconómicos

Villa Guerrero, 2010

Índice y grado de intensidad migratoria e indicadores socioeconómicos	Valores
Índice de intensidad migratoria	1.286
Grado de intensidad migratoria	Alto
Total de viviendas	1,559
% Viviendas que reciben remesas	17.98
% Viviendas con emigrantes en Estados Unidos del quinquenio anterior	6.22
% Viviendas con migrantes circulares del quinquenio anterior	1.15
% Viviendas con migrantes de retorno del quinquenio anterior	9.57
Lugar que ocupa en el contexto estatal	32

Fuente: IIEG, con base en estimaciones del CONAPO con base en el INEGI, Censo de Población y Vivienda 2010.

Pobreza multidimensional

La pobreza, está asociada a condiciones de vida que vulneran la dignidad de las personas, limitan sus derechos y libertades fundamentales, impiden la satisfacción de sus necesidades básicas e imposibilitan su plena integración social. De acuerdo con esta concepción, una persona se considera en situación de pobreza multidimensional cuando sus ingresos son insuficientes para adquirir los bienes y los servicios que requiere para satisfacer sus necesidades y presenta carencia en al menos uno de los siguientes seis indicadores: rezago educativo, acceso a los servicios de salud, acceso a la seguridad social, calidad y espacios de la vivienda y servicios básicos en la vivienda.

La metodología para medir el fenómeno de la pobreza fue desarrollada por el Consejo Nacional de Evaluación de la Política de Desarrollo Social (CONEVAL) y permite profundizar en el estudio de la pobreza, ya que además de medir los ingresos, como tradicionalmente se realizaba, se analizan las carencias sociales desde una óptica de los derechos sociales. Estos componentes permitirán dar un seguimiento puntual de las carencias sociales y el bienestar económico de la población, además de proporcionar elementos para el diagnóstico y seguimiento de la situación de la pobreza en nuestro país, desde un enfoque novedoso y consistente con las disposiciones legales aplicables y que retoma los desarrollos académicos recientes en materia de medición de la pobreza. De acuerdo con su ingreso y a su índice de privación social se propone la siguiente clasificación:

Pobres multidimensionales. - Población con ingreso inferior al valor de la línea de bienestar y que padece al menos una carencia social.

Vulnerables por carencias sociales. - Población que presenta una o más carencias sociales, pero cuyo ingreso es superior a la línea de bienestar.

Vulnerables por ingresos. - Población que no presenta carencias sociales y cuyo ingreso es inferior o igual a la línea de bienestar.

No pobre multidimensional y no vulnerable. - Población cuyo ingreso es superior a la línea de bienestar y que no tiene carencia social alguna.

En la tabla 5 se muestra el porcentaje y número de personas en situación de pobreza en 2015 y 2020 en el municipio, así como aquellas vulnerables por carencias sociales, las vulnerables por ingresos y las no pobres y no vulnerables.

Tabla 5 Pobreza Multidimensional

Villa Guerrero, 2015-2020

Indicadores de incidencia	Porcentaje		Personas		Carencias promedio	
	2015	2020	2015	2020	2015	2020
Pobreza multidimensional						
Población en situación de pobreza multidimensional	64.6	49.4	3,548	2,743	2.0	2.1
Población en situación de pobreza multidimensional moderada	52.3	39.4	2,874	2,188	1.6	1.7
Población en situación de pobreza multidimensional extrema	12.3	10.0	674	555	3.5	3.6
Población vulnerable por carencias sociales	26.4	41.2	1,451	2,286	1.5	1.6
Población vulnerable por ingresos	2.7	1.9	148	104		
Población no pobre multidimensional y no vulnerable	6.3	7.5	348	418		
Privación social						
Población con al menos una carencia social	91.0	90.6	4,999	5,029	1.9	1.9
Población con al menos tres carencias sociales	20.4	19.8	1,123	1,097	3.4	3.4
Indicadores de carencias sociales						
Rezago educativo	32.5	28.7	1,786	1,595	2.4	2.5
Acceso a los servicios de salud	11.8	20.5	651	1,139	2.4	2.4
Acceso a la seguridad social	78.4	81.4	4,307	4,516	1.9	1.9
Calidad y espacios de la vivienda	9.9	9.1	541	504	3.6	3.4
Acceso a los servicios básicos en la vivienda	23.5	16.4	1,291	908	3.0	3.2
Acceso a la alimentación	13.6	15.1	749	840	3.2	3.2
Bienestar						
Población con un ingreso inferior a la línea de bienestar mínimo	35.0	23.5	1,925	1,307	2.2	2.0
Población con un ingreso inferior a la línea de bienestar	67.3	51.3	3,697	2,846	1.9	2.4

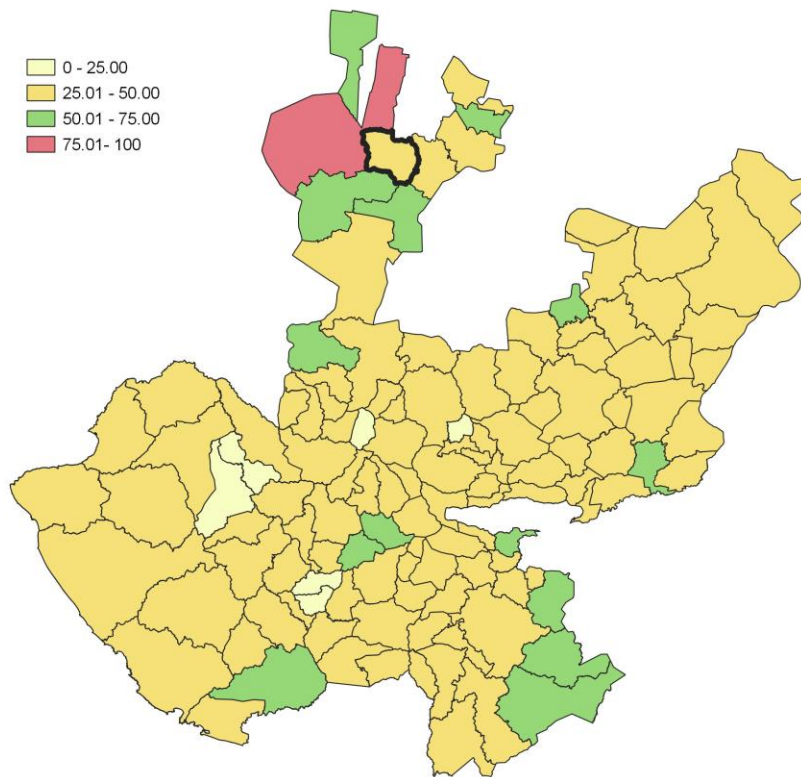
Fuente: Elaborado por el IIEG con base en estimaciones del CONEVAL del Modelo Estadístico 2015 para la continuidad del MCS-ENIGH, la Encuesta Intercensal 2015, el Modelo Estadístico 2020 para la continuidad del MCS-ENIGH y la muestra del Censo de Población y Vivienda 2020.

De acuerdo con la medición de pobreza multidimensional 2020, en Villa Guerrero el 49.4 por ciento de la población se encontraba en situación de pobreza, es decir, 2,743 personas compartían esta situación en el municipio. Asimismo, el 41.2 por ciento (2,286 personas) de la población era vulnerable por carencias sociales, el 1.9 por ciento era vulnerable por ingresos y 7.5 por ciento era no pobre y no vulnerable.

Es importante agregar que, en 2020 el 10 por ciento de la población de Villa Guerrero se encontraba en pobreza extrema; en contraste con el 12.3 por ciento que presentó en 2015. Destaca que, en 2020 un 39.4 por ciento de la población estaba en pobreza moderada, lo que equivale a 2,188 personas; en comparación con el 2015 donde su proporción fue del 52.3 por ciento (2,874).

Respecto a las carencias sociales en 2020, destaca que el indicador de carencia por acceso a la seguridad social es el acceso a la seguridad social, con un 81.4 por ciento, que en términos absolutos representa 4,516 habitantes. En contraste, el que menos proporción de población presentó fue el de calidad y espacios de la vivienda, con el 9.1 por ciento.

Mapa 2 Porcentaje de población en situación de pobreza multidimensional por municipio. Jalisco, 2020



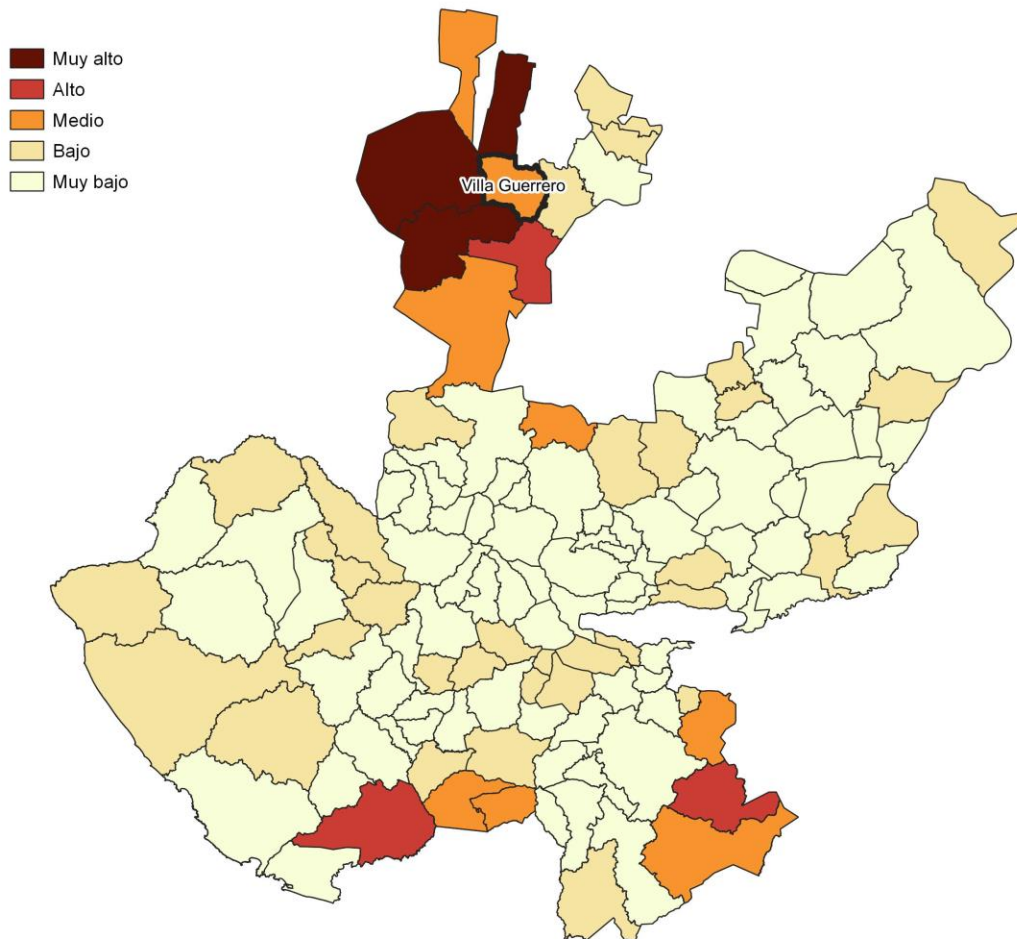
Fuente: IIEG, con base en estimaciones del CONEVAL, del Modelo Estadístico 2020 para la continuidad del MCS-ENIGH y la muestra del Censo de Población y Vivienda 2020.

Marginación

La construcción del Índice de Marginación, considera cuatro dimensiones estructurales: falta de acceso a la educación, residencia en viviendas inadecuadas; percepción de ingresos monetarios insuficientes y las relacionadas con la residencia en localidades pequeñas. Este índice es una medida-resumen que permite diferenciar los estados y municipios del país según el impacto global de las carencias que padece la población.

En la tabla 6 se presentan los indicadores que componen el índice de marginación para los municipios en 2020. De acuerdo con las estimaciones, Villa Guerrero presentó un grado de marginación Medio. Destaca que, la proporción de población de 15 años o más sin educación básica era de 50.1 por ciento, y que el 74.6 por ciento de la población ocupada ganaba hasta dos salarios mínimos.

Mapa 3 Índice de marginación por municipio. Jalisco, 2020



Fuente: IIEG, con base en estimaciones del CONAPO; Índice de Marginación 2020.

Las principales localidades del municipio presentaron en su mayoría un grado de marginación bajo y medio; de ellas, la localidad de Ojo de Agua de Cardos tenía el más alto porcentaje de población de 15 años y más sin educación básica (58%), mientras que San Lorenzo de Atzqueltán presenta los más altos porcentaje de población analfabeta (17.2%) La Guásima presentó la proporción más baja de población adulta sin educación básica (45%), mientras que Ojo de Agua de Cardos mostró el más bajo porcentajes de población analfabeta con un 4.9% (ver tabla 6).

Tabla 6 Grado de marginación e indicadores sociodemográficos							
Villa Guerrero, 2020							
Municipio / Localidad		Grado	% Población de 15 años o más analfabeta	% Población de 15 años o más sin educación básica	% Población en localidades con menos de 5000 habitantes	% Población ocupada con ingreso de hasta 2 salarios mínimos	% Viviendas particulares habitadas que no disponen de refrigerador
Clave	Nombre						
	Jalisco	Bajo	2.9	29.5	16.2	55.9	
115	Villa Guerrero	Medio	8.7	50.1	100	74.6	
1	Villa Guerrero	Muy bajo	7.0	46.4			10.8
8	San Lorenzo de Atzqueltán	Medio	17.2	55.4			19.9
48	Santa Rita	Bajo	8.8	54.0			17.4
35	La Guásima	Medio	5.0	45.0			42.4
61	Ojo de Agua de Cardos	Bajo	4.9	58.0			12.6

Fuente: Elaborado por el IIEG con base en CONAPO, índice de marginación por localidad, 2020.

Respecto a las carencias en la vivienda en 2020, la localidad de La Guásima tenía el porcentaje más alto de ocupantes en viviendas sin drenaje ni sanitario, con el 44%; mientras que la localidad de San Lorenzo de Atzqueltán presentó el más alto porcentaje de ocupantes en viviendas particulares sin energía eléctrica, con un 2.5%;

La localidad de Ojo de Agua de Cardos mostró la proporción más alta de ocupantes en viviendas particulares sin agua entubada con el 9.2%; mientras que la localidad de La Guásima obtuvo el más alto porcentaje de ocupantes en viviendas particulares con piso de tierra con un 28.8%; Por su parte, la localidad de La Guásima registró la mayor proporción de ocupantes en viviendas particulares sin refrigerador con un 42.4% (ver tabla 7).

Tabla 7 Grado de marginación e indicadores sociodemográficos

Villa Guerrero, 2020							
Municipio / Localidad		Grado	% Viviendas particulares habitadas sin excusado*	% Viviendas particulares habitadas sin energía eléctrica*	% Viviendas particulares habitadas sin disponibilidad de agua entubada*	**Promedio de ocupantes por cuarto en viviendas particulares habitadas	% Viviendas particulares habitadas con piso de tierra
Clave	Nombre						
	Jalisco	Bajo	0.6	0.3	0.8	14.0	1.7
115	Villa Guerrero	Medio	7.3	4.0	6.7	18.2	6.2
1	Villa Guerrero	Muy bajo	0.2	0.7	1.5	21.3	0.6
8	San Lorenzo de Atzqueltán	Medio	7.2	2.5	4.0	49.8	10.5
48	Santa Rita	Bajo	11.4	2.0	0.7	27.5	0.7
35	La Guásima	Medio	44.0	0.0	6.4	54.4	28.8
61	Ojo de Agua de Cardos	Bajo	5.0	0.8	9.2	27.7	5.9

Fuente: Elaborado por el IIEG con base en CONAPO, índice de marginación por localidad, 2020.

Índices Sociodemográficos

En resumen, Villa Guerrero presentó un grado medio de marginación en 2020, y ocupó por ello el lugar 6 entre los municipios del estado más marginados. En cuanto a la pobreza multidimensional, el municipio se localizó en el lugar 17, con el 39.4 por ciento de su población en situación de pobreza moderada y 10 por ciento en pobreza extrema. Finalmente, Villa Guerrero se clasificó en grado Alto de intensidad migratoria en 2020 y se posicionó en el lugar 49 entre los municipios del estado con mayores índices (ver tabla 8).

Tabla 8 Población total, grado de Marginación e Intensidad Migratoria y situación de pobreza									
Villa Guerrero, 2020									
Clave	Municipio	Población	Marginación		Pobreza Multidimensional			Intensidad Migratoria	
		Población	Grado	Lugar	Moderada	Extrema	Lugar	Grado	Lugar
14	Jalisco	8,348,151	Bajo	28	28.4	3.0	7	Alto	13
019	Bolaños	7,043	Muy Alto	2	25.4	29.3	10	Bajo	119
025	Colotlán	19,689	Muy Bajo	102	35.2	2.5	80	Alto	40
031	Chimaltitán	3,270	Alto	3	42.0	23.8	4	Alto	33
041	Huejúcar	5,920	Bajo	45	38.6	4.2	47	Alto	8
042	Huejuquilla el Alto	10,015	Medio	13	42.3	8.7	15	Muy alto	4
061	Mezquitic	22,083	Muy Alto	1	26.9	53.2	1	Medio	85
076	San Martín de Bolaños	3,095	Medio	7	27.6	7.3	95	Alto	25
081	Santa María de los Ángeles	3,515	Bajo	18	48.4	6.3	11	Alto	13
104	Totatiche	4,180	Bajo	22	34.3	2.9	84	Alto	38
115	Villa Guerrero	5,525	Medio	6	39.4	10.0	17	Alto	49

Fuente: IIEG, estimaciones del CONEVAL, Pobreza Multidimensional, con base en el Modelo Estadístico 2015 para la continuidad del MCS-ENIGH, la Encuesta Intercensal 2015, el Modelo Estadístico 2020 para la continuidad del MCS-ENIGH y la muestra del Censo de Población y Vivienda 2020, y CONAPO; Índice de Marginación 2020 e Índice de Intensidad Migratoria 2020. INEGI; Censo de Población y Vivienda 2020.



IIEG
Instituto de Información
Estadística y Geográfica
de Jalisco

Economía

Villa Guerrero
Diagnóstico del municipio
Octubre 2024



Jalisco
GOBIERNO DEL ESTADO

Número de empresas

Conforme a la información del Directorio Estadístico Nacional de Unidades Económicas (DENUE) de INEGI, el municipio de Villa Guerrero cuenta con 316 unidades económicas al mes de mayo de 2024 y su distribución por sectores revela un predominio de establecimientos dedicados a Comercio, siendo estos el 40.51% del total en el municipio. Ocupa la posición 94 del total de empresas establecidas en el estado y el lugar número 4 en el ranking regional.

Posición en el ranking		
Municipio	Estado	Regional
Villa Guerrero	94	4

Tabla 1 composición de las empresas									
Villa Guerrero, mayo 2024 (unidades económicas)									
Sector	0 a 5 personas	6 a 10 personas	11 a 30 personas	31 a 50 personas	51 a 100 personas	101 a 250 personas	251 y más	Total de unidades económicas	% Total de unidades económicas
Comercio	124	3	1					128	40.51%
Servicios	116	5	2					123	38.92%
Actividades legislativas, gubernamentales, de impartición de justicia y de organismos internacionales y extraterritoriales	24	2	4					30	9.49%
Industrias manufactureras	28	0	0					28	8.86%
Transportes, correos y almacenamiento	3	0	0					3	0.95%
Generación, transmisión y distribución de energía eléctrica, suministro de agua y de gas por ductos al consumidor final	1	1	0					2	0.63%
Información en medios masivos	2	0	0					2	0.63%
Total	298	11	7	0	0	0	0	316	100%

Fuente: IIEG, con base en información de INEGI, DENUE

Valor agregado censal bruto

El valor agregado censal bruto se define como: “*el valor de la producción que se añade durante el proceso de trabajo por la actividad creadora y de transformación del personal ocupado, el capital y la organización (factores de la producción), ejercida sobre los materiales que se consumen en la realización de la actividad económica.*” En resumen, esta variable se refiere al valor de la producción que añade la actividad económica en su proceso productivo.

Los censos económicos 2019 registraron que, en el municipio de Villa Guerrero, los tres subsectores más importantes en la generación de valor agregado censal bruto fueron *las Instituciones de intermediación crediticia y financiera no bursátil; el Comercio al por menor de abarrotes, alimentos, bebidas, hielo y tabaco; y el Comercio al por menor de vehículos de motor, refacciones, combustibles y lubricantes*, que generaron en conjunto el 73.5% del total del valor agregado censal bruto registrado en 2019 en el municipio.

El subsector de las *Instituciones de intermediación crediticia y financiera no bursátil*, que concentró el 58.2% del valor agregado censal bruto en 2019, y registró un crecimiento real pasando de 1 millón 450 mil pesos en 2014 a 45 millones 297 mil pesos en 2019, representado un incremento de 3,023.0% durante el periodo.

Tabla 2. Subsectores con mayor valor agregado censal bruto (VACB)

Villa Guerrero, 2014 y 2019. (Miles de pesos a precios de 2018).

Subsector	2014	2019	% Part. 2019	Var % 2014-2019
Instituciones de intermediación crediticia y financiera no bursátil	1,450	45,297	58.2%	3,023.0%
Comercio al por menor de abarrotes, alimentos, bebidas, hielo y tabaco	7,091	7,837	10.1%	10.5%
Comercio al por menor de vehículos de motor, refacciones, combustibles y lubricantes	564	4,095	5.3%	626.6%
Servicios de preparación de alimentos y bebidas		2,731	3.5%	
Industria alimentaria	2,231	2,700	3.5%	21.0%
Comercio al por menor de artículos de ferretería, tlapalería y vidrios	697	2,211	2.8%	217.1%
Servicios de reparación y mantenimiento	943	1,372	1.8%	45.6%
Comercio al por menor de enseres domésticos, computadoras, artículos para la decoración de interiores y artículos usados	-10	1,251	1.6%	
Fabricación de productos metálicos	596	955	1.2%	60.3%
Comercio al por menor de productos textiles, bisutería, accesorios de vestir y calzado	1,048	919	1.2%	-12.3%
Servicios de alojamiento temporal		827	1.1%	
Otros	7,998	7,661	9.8%	-4.2%
Total	22,607	77,856	100.0%	244.4%

Fuente: IIEG, con base en datos de INEGI, Censos Económicos.

Nota: Por el principio de confidencialidad muchos subsectores no presentan datos, por lo tanto, solo se muestran 11 subsectores que tienen información.

Empleo

Trabajadores asegurados en el IMSS Por grupo económico

Para junio de 2024 el IMSS reportó un total de 42 trabajadores asegurados, lo que representó para el municipio de Villa Guerrero una disminución anual de 3 trabajadores en comparación con el mismo mes de 2023, debido a la baja del registro de empleo formal de algunos de sus grupos económicos principalmente el de Servicios colaterales a las instituciones financieras y de seguros.

En función de los registros del IMSS el grupo económico que más empleos presentó dentro del municipio de Villa Guerrero fue el de Compraventa de alimentos, bebidas y productos del tabaco, ya que en junio de 2024 registró un total de 18 trabajadores concentrando el 42.86% del total de asegurados en el municipio.

El segundo grupo económico con más trabajadores asegurados fue el de Compraventa de gases, combustibles y lubricantes, que para junio de 2024 registró 12 trabajadores asegurados que representan el 28.57% del total de trabajadores asegurados a dicha fecha.

Tabla 3 Trabajadores asegurados										
Villa Guerrero, Jalisco 2018-junio 2024										
Grupo económico	2018	2019	2020	2021	2022	2023	junio 2023	junio 2024	variación absoluta junio 2024 / junio 2023	% part junio 2024
Compraventa de alimentos, bebidas y productos del tabaco	7	11	17	16	16	19	15	18	3	42.86%
Compraventa de gases, combustibles y lubricantes	10	11	12	13	12	14	12	12	0	28.57%
Compraventa de materias primas, materiales y auxiliares	3	3	3	4	4	4	4	5	1	11.9%
Ganadería	1	0	1	1	1	3	3	3	0	7.14%
Fabricación de alimentos	4	4	3	3	2	2	2	2	0	4.76%
Compraventa de equipo de transporte; sus refacciones y accesorios	1	1	1	1	1	1	1	1	0	2.38%
Compraventa de maquinaria, equipo, instrumentos, aparatos, herramientas; sus refacciones y accesorios	0	0	0	0	0	1	1	1	0	2.38%
Construcción de edificaciones y de obras de ingeniería civil	0	0	0	0	14	2	3	0	-3	0%
Fabricación de calzado e industria del cuero	1	0	0	0	0	0	0	0	0	0%
Servicios colaterales a las instituciones financieras y de seguros	4	4	4	4	4	4	4	0	-4	0%
Servicios profesionales y técnicos	0	0	0	2	0	0	0	0	0	0%
Total general	31	34	41	44	54	50	45	42	-3	100%

Fuente: IIEG, con base en información del IMSS

Trabajadores asegurados en el IMSS Región Norte

En junio de 2024, Villa Guerrero se presenta como el séptimo lugar municipal, dentro de la región Norte con mayor número de trabajadores concentrando el 1.1% del total.

De junio de 2023 a junio de 2024 el municipio de Villa Guerrero registró un decremento en el número total de trabajadores asegurados en la región Norte pasando de 45 asegurados en 2023 a 42 asegurados en 2024, una pérdida de 3 trabajadores durante el total del periodo.

Tabla 4 Trabajadores asegurados										
Región Norte, Jalisco 2018-junio 2024										
Municipio	2018	2019	2020	2021	2022	2023	junio 2023	junio 2024	variación absoluta junio 2024 / junio 2023	% part junio 2024
Huejuquilla El Alto	77	332	657	990	1,165	1,515	1,563	1,433	-130	37.42%
Colotlán	546	575	605	622	606	1,266	608	1,420	812	37.09%
Bolaños	641	720	655	691	587	506	567	503	-64	13.14%
Mezquitic	24	189	183	178	199	255	238	256	18	6.69%
Huejúcar	88	86	123	102	97	94	106	104	-2	2.72%
Totatiche	41	49	49	50	59	46	49	47	-2	1.23%
Villa Guerrero	31	34	41	44	54	50	45	42	-3	1.10%
San Martín de Bolaños	424	308	339	98	57	55	68	19	-49	0.50%
Chimaltitán	1	1	1	3	11	6	8	4	-4	0.10%
Santa María de Los Ángeles	1	9	1	1	1	1	1	1	0	0.03%
Total	1,874	2,303	2,654	2,779	2,836	3,794	3,253	3,829	576	100.00%

Fuente: IIEG, con base en información del IMSS

Da click en la siguiente liga para consultar la información de empleo formal (IMSS), que se genera de manera mensual.

https://iieg.gob.mx/ns/?page_id=18817

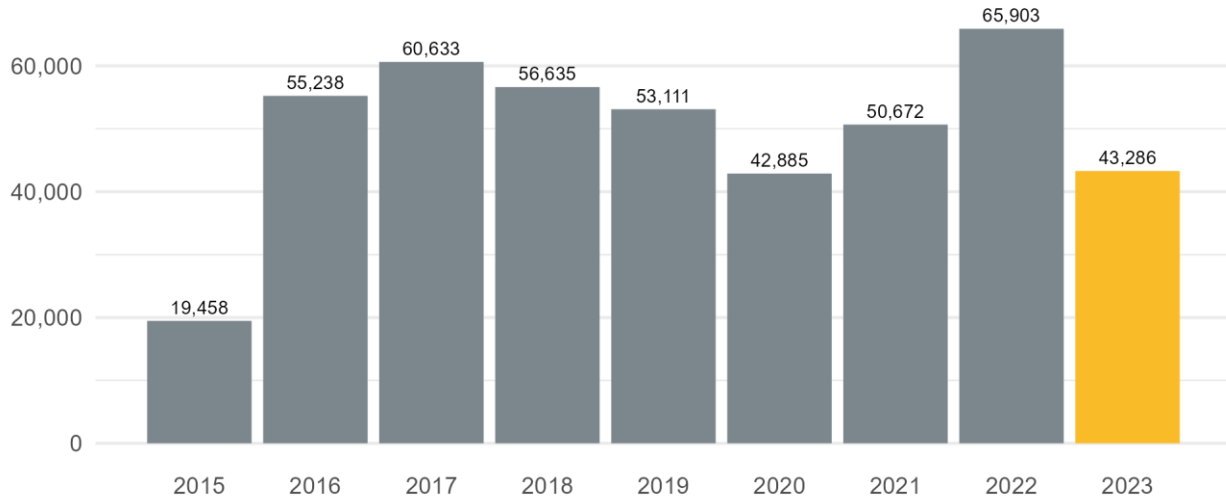
Así mismo puede consultar en la siguiente liga los indicadores municipales.

https://iieg.gob.mx/ns/?page_id=17139

Agricultura y ganadería

El valor de la producción agrícola en Villa Guerrero ha presentado diversas fluctuaciones durante el periodo 2015-2023 habiendo registrado su nivel más alto en 2022. En 2023 el valor de la producción agrícola de Villa Guerrero representó el 0% del total estatal, alcanzando un monto de 43,286 miles de pesos para ese año.

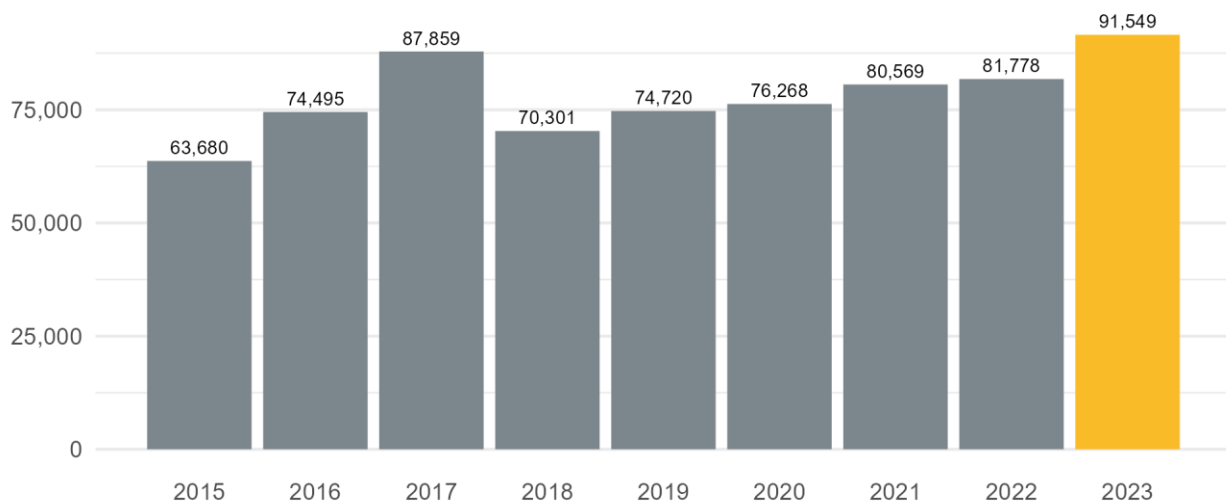
Grafico 1. Valor de la producción agrícola de Villa Guerrero 2015- 2023 (Miles de pesos)



Fuente: IIEG, con base en información del SIAP / SAGARPA.

El valor de la producción ganadera en Villa Guerrero ha presentado diversas fluctuaciones durante el periodo 2015-2023, siendo 2023 en el que se ha registrado su nivel más alto. En 2023 el valor de la producción ganadera de Villa Guerrero representó el 0.1% del total estatal, alcanzando un monto de 91,549 miles de pesos para ese año.

Grafico 2. Valor de la producción ganadera de Villa Guerrero 2015- 2023 (Miles de pesos)



Fuente: IIEG, con base en información del SIAP / SAGARPA.

Población artesana en Villa Guerrero

De acuerdo con el Censo Artesanal 2018 del Instituto de la Artesanía Jalisciense (IAJ), Villa Guerrero cuenta con 174 artesanos, dedicados principalmente al textil, al arte indígena y a la fibra vegetal.

Los artesanos de Villa Guerrero representan el 7.5% del total de artesanos de la Zona Norte de la entidad con un total de 2,306 artesanos y ocupan el cuarto lugar en la región. En la Zona Norte, 72.5% se dedican al arte indígena, el 12.1% a la Talabartería, 6.9% a la artesanía textil, y el resto a otro tipo de artesanías.

Tabla 5 Población artesana 2018					
	Villa Guerrero		Total Zona Norte		Participación % en el total de la zona
	Artesanos	Distribución %	Artesanos	Distribución %	
Alfarería	-	0.0%	44	1.9%	0.0%
Arte Indígena	40	23.0%	1,673	72.5%	2.4%
Cartonería y papel	-	0.0%	3	0.1%	0.0%
Cerámica	-	0.0%	1	0.0%	0.0%
Fibra Animal	1	0.6%	2	0.1%	50.0%
Fibra Vegetal	35	20.1%	55	2.4%	63.6%
Gastronomía	-	0.0%	6	0.3%	0.0%
Lapidaria	-	0.0%	27	1.2%	0.0%
Madera	2	1.1%	24	1.0%	8.3%
Metalistería	-	0.0%	6	0.3%	0.0%
Pintura	-	0.0%	8	0.3%	0.0%
Talabartería	8	4.6%	279	12.1%	2.9%
Textil	86	49.4%	158	6.9%	54.4%
No identificado	2	1.1%	20	0.9%	10.0%
Total	174	100.0%	2,306	100.0%	7.5%

Fuente: IIEG, Instituto de Información Estadística y Geográfica del Estado de Jalisco; con base en datos proporcionados por la Dirección de Fomento Artesanal, SEDECO

Tabla 6 Población artesana			
Región Norte por municipio			
	Artesanos	Distribución %	Lugar
Mezquitic	1,133	49.1%	1
Bolaños	367	15.9%	2
Colotlán	298	12.9%	3
Villa Guerrero	174	7.5%	4
Huejuquilla el Alto	153	6.6%	5
Totatiche	101	4.4%	6
Huejúcar	68	2.9%	7
Santa María de los Ángeles	5	0.2%	8
San Martín de Bolaños	4	0.2%	9
Chimaltitán	3	0.1%	10
Total	2,306	100.0%	

Fuente: IIEG con base en datos proporcionados por la Dirección de Fomento Artesanal, SEDECO



IIEG
Instituto de Información
Estadística y Geográfica
de Jalisco

Gobierno y Seguridad

Villa Guerrero
Diagnóstico del municipio
Octubre 2024



Jalisco
GOBIERNO DEL ESTADO

Desarrollo institucional

El Índice de Desarrollo Municipal (IDM) mide el progreso de un municipio en cuatro dimensiones del desarrollo: social, económica, ambiental e institucional, con la finalidad de presentar una evaluación integral de la situación de cada uno de éstos. El IDM parte de tres premisas vinculadas con el concepto de desarrollo humano, según el cual, el principal objetivo es beneficiar a las personas; las actividades de los gobiernos afectan el nivel de desarrollo de sus comunidades y que el desarrollo sostenible posibilita el bienestar de los individuos a largo plazo (ver detalles [aquí](#)).

En los apartados anteriores ya se ha hecho referencia al desarrollo social, económico y del medio ambiente; finalmente en esta sección se aborda el componente institucional (Índice de Desarrollo Municipal Institucional; IDM-I), que mide el desempeño de las instituciones gubernamentales de un municipio a través de cuatro rubros que contemplan el esfuerzo tributario, la transparencia, la participación electoral y la seguridad.

En la construcción del IDM se decidió incluir cuatro variables para medir el desarrollo institucional de los municipios de Jalisco, tal y como se muestra en las dos tablas siguientes, por medio del porcentaje de participación ciudadana en elecciones; la evaluación del cumplimiento de la publicación de información fundamental y de la obligación de la atención a las solicitudes de información; el porcentaje de ingresos propios por municipio y el número de delitos del fuero común por cada mil habitantes.

¹En ediciones anteriores se incluía el número de empleados municipales per cápita. Esta información se muestra más adelante en esta sección, pero ya no es considerada para la elaboración del IDM-I

Villa Guerrero, Región Norte (Parte I)

Tabla 1. Desarrollo institucional de los municipios en el contexto estatal con base en cinco indicadores

Clave	Municipio	Porcentaje de participación ciudadana en elecciones 2021		Evaluación del cumplimiento de la publicación de información fundamental 2016		Empleados municipales por cada 1000 habitantes 2022	
		Valor municipal	Lugar estatal	Valor municipal	Lugar estatal	Valor municipal	Lugar estatal
19	Bolaños	31.98	124	6.25	109	15.56	48
25	Colotlán	55.64	73	37.5	82	14.34	53
31	Chimaltitán	61.42	55	25	88	34.54	5
41	Huejúcar	48.47	103	81.25 [*]	58	20.29	27
42	Huejuquilla el Alto	66.73	36	65.63 [*]	74	7.46	115
61	Mezquitic	69.13	25	97.92 ²	29	9.55	97
76	San Martín de Bolaños	61.90	52	0	114	19.94	31
81	Santa María de los Ángeles	78.91	4	12.5	93	22.93	16
104	Totatiche	75.83	8	12.5	93	31.18	7
115	Villa Guerrero	70.04	19	12.5	93	26.95	12

Fuente: Elaborado por el IIEG, con base en los resultados electorales de las elecciones municipales de 2021, del IEPC; la Estadística de Finanzas Públicas Estatales y Municipales (EFIPEM), Base de Delitos del Fuero Común del Secretariado Ejecutivo del Sistema Nacional de Seguridad Pública, CONAPO, Reconstrucción y proyecciones de la población de los municipios de México, 1990-2040 (actualización mayo 2024), Censo Nacional de Gobiernos Municipales y Demarcaciones Territoriales de la Ciudad de México 2022 y las evaluaciones del ITEI de 2016, 2018, 2019, 2022, 2023 y 2024.

[~] Dato registrado en 2018

¹ Dato registrado en 2019

² Dato registrado en 2022

³ Dato registrado en 2023

^{*} Dato registrado en 2024

En el caso de Villa Guerrero, en 2021 registró una participación electoral del 70.04%, que lo coloca en el lugar 19 de los 125 municipios. Lo que significa que tiene una alta participación electoral en comparación con otras municipalidades del estado. Por otra parte, en 2016 con una calificación de 12.5% en materia de cumplimiento en las obligaciones de transparencia, el municipio se colocó en el lugar 93, lo que muestra el grado de compromiso de una administración en publicar y mantener actualizada la información, en particular, la correspondiente a los rubros financieros y regulatorios; así como la mejora en su accesibilidad y un adecuado manejo y protección de la información confidencial. Esto en el marco del cumplimiento del derecho de acceso a la información pública.

En lo que respecta a los empleados que laboran en las administraciones públicas, es importante destacar que en 2022 Villa Guerrero tenía una tasa de 26.95 empleados municipales por cada mil habitantes, por lo que ocupó el sitio 12 a nivel estatal en este rubro. Esto en el sentido de que entre menor sea el valor de este indicador mejor, porque implica una lógica de austeridad donde con menos empleados municipales se logra prestar los servicios municipales a la población.

Asimismo, en el ámbito de las finanzas municipales, para el 10.69% de los ingresos de Villa Guerrero se consideran propios; esto significa que fueron generados mediante sus propias estrategias de recaudación, lo que posiciona al municipio en el lugar 109 en el ordenamiento de este indicador respecto a los demás municipios del estado. Mientras que en la cuestión de seguridad, en 2023 el municipio registró una tasa de 3.75 delitos por cada cien mil habitantes, que se traduce en el lugar 23 en el contexto estatal, siendo el lugar uno, el municipio más seguro en función de esta tasa.

Considerando los cinco indicadores, Villa Guerrero obtiene un desarrollo institucional Bajo con un IDM-I de 51.9, que lo coloca en el sitio 105 del ordenamiento estatal. Donde el primer lugar lo tiene Unión de San Antonio y el último, Santa María del Oro.

Villa Guerrero, Región Norte (Parte II)

Tabla 2. Desarrollo institucional de los municipios en el contexto estatal con base en cinco indicadores

Clave	Municipio	Porcentaje de ingresos propios 2022		Delitos del fuero común por cada 1,000 habitantes 2023		IDM-Institucional		
		Valor municipal	Lugar estatal	Valor municipal	Lugar estatal	Índice	Grado	Lugar estatal
19	Bolaños	3.37	125	5.18	39	42.1	Muy Bajo	122
25	Colotlán	21.48	67	11.49	103	54.7	Bajo	96
31	Chimaltán	8.05	116	3.42	17	50.6	Bajo	110
41	Huejúcar	33.01	23	6.49	59	67.7	Alto	53
42	Huejuquilla el Alto	13.64	97	4.73	32	66.0	Alto	61
61	Mezquitic	3.60	124	2.30	7	71.1	Muy Alto	27
76	San Martín de Bolaños	5.64	120	0.65	1	49.7	Bajo	113
81	Santa María de los Ángeles	15.89	87	5.13	38	55.2	Bajo	93
104	Totatiche	10.81	108	1.45	3	53.8	Bajo	97
115	Villa Guerrero	10.69	109	3.75	23	51.9	Bajo	105

Fuente: Elaborado por el IIEG, con base en los resultados electorales de las elecciones municipales de 2021, del IEPC; la Estadística de Finanzas Públicas Estatales y Municipales (EFIPEM), Base de Delitos del Fuero Común del Secretariado Ejecutivo del Sistema Nacional de Seguridad Pública, CONAPO, Reconstrucción y proyecciones de la población de los municipios de México, 1990-2040 (actualización mayo 2024), Censo Nacional de Gobiernos Municipales y Demarcaciones Territoriales de la Ciudad de México 2022 y las evaluaciones del ITEI de 2016, 2018, 2019, 2022, 2023 y 2024.

~ Dato registrado en 2018

¹ Dato registrado en 2019

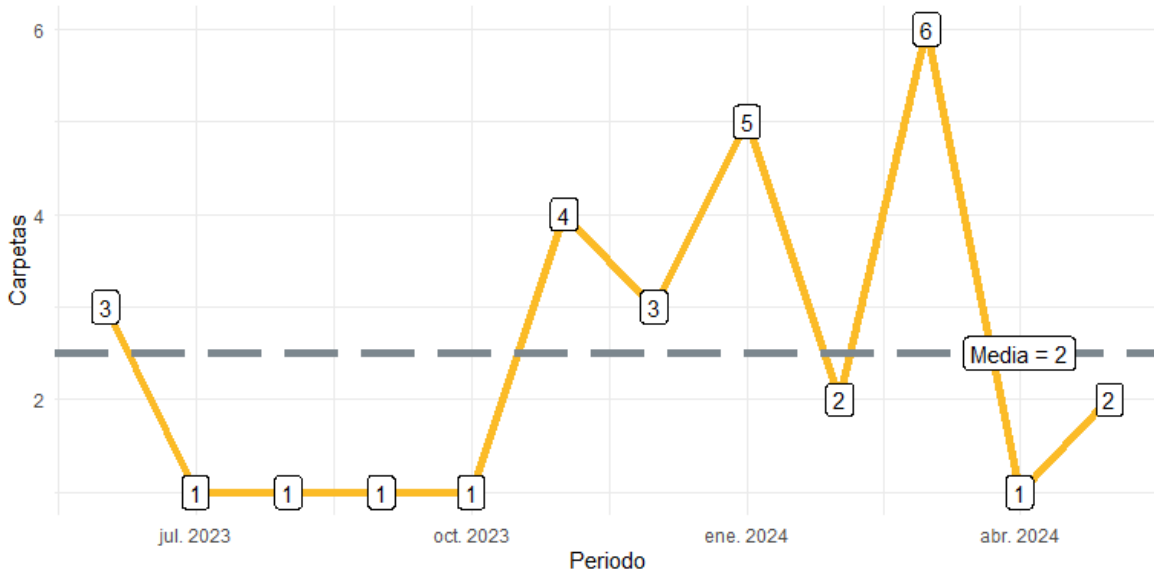
² Dato registrado en 2022

³ Dato registrado en 2023

* Dato registrado en 2024

Durante el periodo de junio 2023 a mayo 2024, se abrieron un total de 30 carpetas de investigación, de las cuales 14 se aperturaron en los meses de 2023, mientras que en los primeros cinco meses de 2024 fueron 16. Marzo fue el mes con más casos con 6 indagaciones. Los meses con la menor cantidad de carpetas abiertas son octubre y abril con 1 casos cada uno. El promedio de carpetas abiertas por mes en el municipio es de 2.

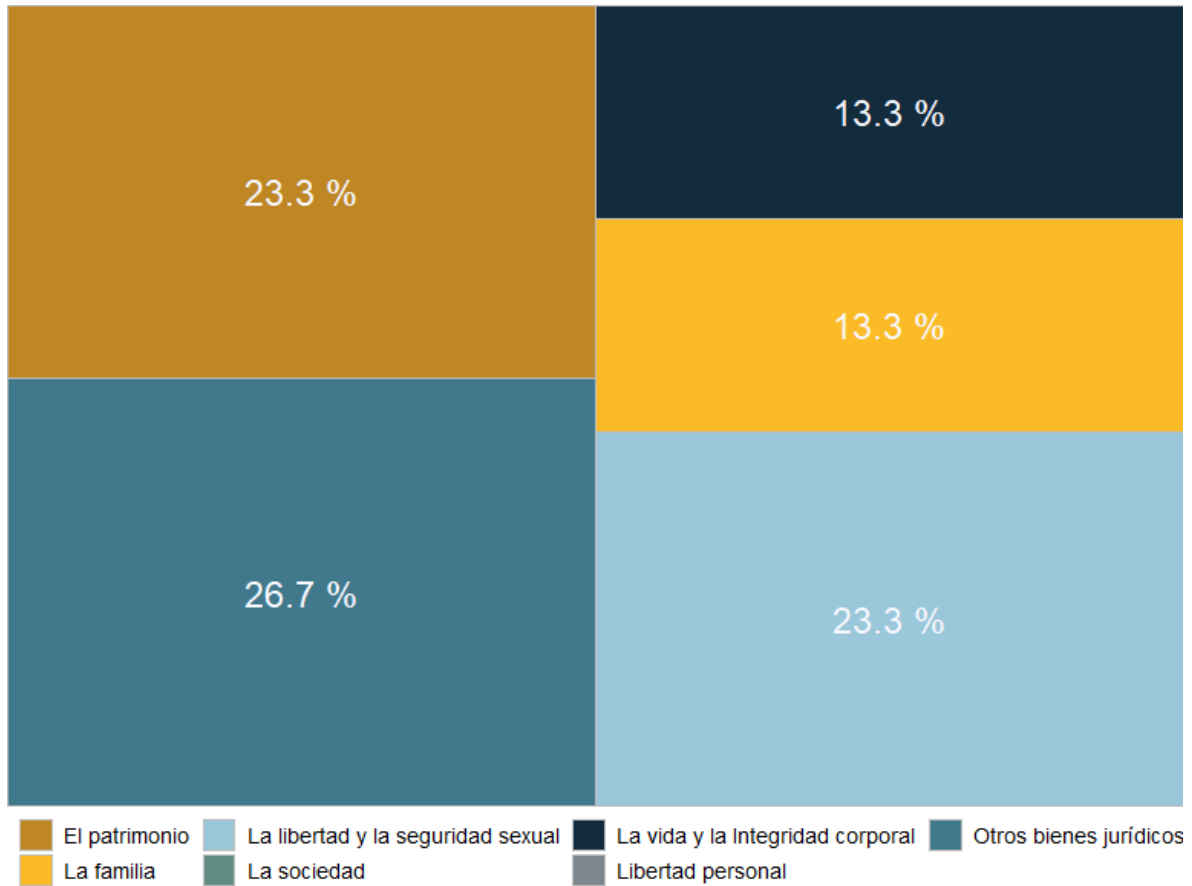
Gráfica 1. Cantidad de carpetas de investigación por mes, Villa Guerrero junio 2023 a mayo 2024



Fuente: Elaborado por el IIEG con datos del Secretariado Ejecutivo del Sistema Nacional de Seguridad Pública.

En Villa Guerrero en el periodo de junio 2023 a mayo 2024, el 27% de los delitos afectaron al bien jurídico de otros bienes jurídicos afectados (del fuero común) seguido del patrimonio con 23% y el tercer bien jurídico con mayor afectación fue la libertad y la seguridad sexual con 23%. (Gráfica 2).

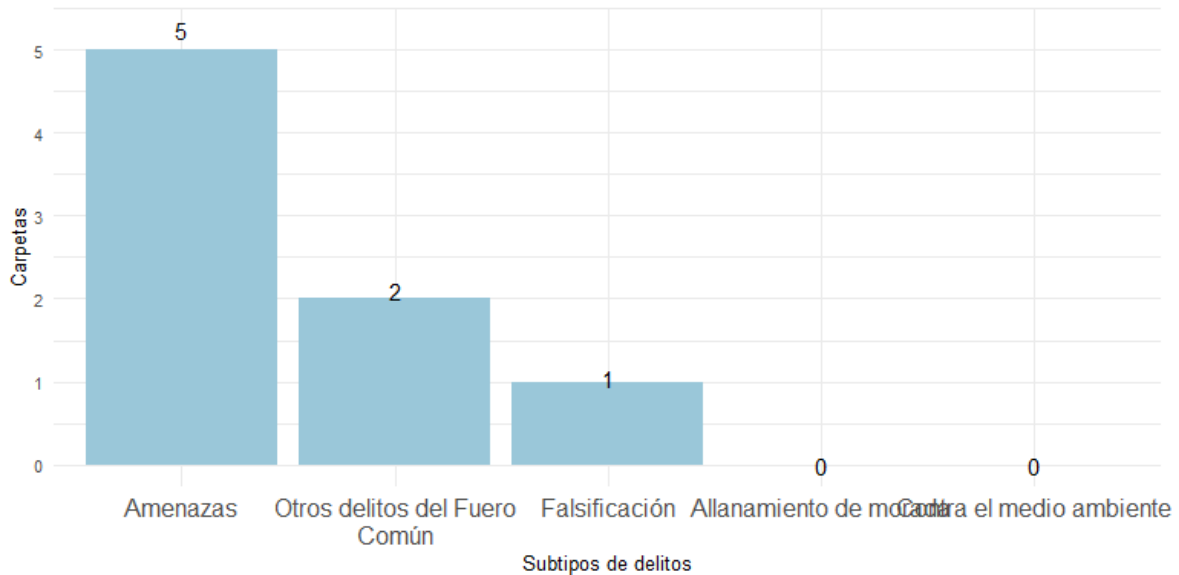
Gráfica 2. Distribución porcentual de los bienes jurídicos afectados, Villa Guerrero junio 2023 a mayo 2024



Fuente: Elaborado por el IIEG con datos del Secretariado Ejecutivo del Sistema Nacional de Seguridad Pública.

Con relación al bien jurídico de otros bienes jurídicos afectados (del fuero común) que fue el más afectado en el periodo de análisis en el municipio, amenazas fue el subtipo de delito que abrió más carpetas con 5; en segundo puesto, otros delitos del fuero común con 2 seguido de falsificación con 1 casos. (Gráfica 3).

Gráfica 3. Cantidad de carpetas por los 5 subtipos de delitos que afectaron más a otros bienes jurídicos afectados (del fuero común), Villa Guerrero junio 2023 a mayo 2024



Fuente: Elaborado por el IIEG con datos del Secretariado Ejecutivo del Sistema Nacional de Seguridad Pública.

Directorio municipal



Presidente Municipal Villa Guerrero
Esmeralda Huerta Hernández

Domicilio

Calle Independencia #23, C.P.46107, Villa Guerrero, Jalisco.

Teléfono

(437) 964 5282 / 964 5052 / 964 5047

Síndico (a)

Diego Solís Sarrelangue

Regidores (as)

Jesús Fernando López Beltrán
Nadia Nayeli García Hernández
Mónica González Márquez
Erasmus Solís Breceda
Raquel Rodríguez Ávila
Marcela Alejandra Valdés Álvarez
José Luis Ramos Valdés
Flor Neftali Macías Solís
Antonio García Cabello

Partido Político


Fuerza y Corazón por Jalisco

www.ieg.gob.mx



IEG Jalisco

Calzada de los Pirules 71 Col. Ciudad Granja.
C.P. 45010, Zapopan, Jalisco, México.

 contacto@ieg.gob.mx

 **33377-71770**



IEG
Instituto de Información
Estadística y Geográfica
de Jalisco

