



**IIEG**

Instituto de Información  
Estadística y Geográfica  
de Jalisco

# Valle de Juárez Diagnóstico del municipio

Octubre 2024



**Jalisco**  
GOBIERNO DEL ESTADO

# VALLE DE JUÁREZ

## DIAGNÓSTICO DEL MUNICIPIO

---

Octubre 2024

---

<b>HISTORIA</b> .....	<b>3</b>
Toponimia	
Contexto histórico	
<b>GEOGRAFÍA Y MEDIO AMBIENTE</b> .....	<b>6</b>
Geografía	
Uso de suelo y vegetación	
Áreas naturales protegidas y humedales	
Diversidad ecosistémica	
Sequía	
Precipitación	
Recursos hídricos	
Infraestructura	
<b>DEMOGRAFÍA Y SOCIEDAD</b> .....	<b>31</b>
Aspectos demográficos	
Intensidad migratoria	
Pobreza multidimensional	
Marginación	
Índices sociodemográficos	
<b>ECONOMÍA</b> .....	<b>43</b>
Número de empresas	
Valor agregado censal bruto	
Empleo	
Agricultura y ganadería	
<b>GOBIERNO Y SEGURIDAD</b> .....	<b>49</b>
Desarrollo institucional	
Incidencia delictiva	
Directorio municipal	

[Consulta la información municipal en línea](#)



**IIEG**  
Instituto de Información  
Estadística y Geográfica  
de Jalisco

# Historia

Valle de Juárez  
Diagnóstico del municipio  
Octubre 2024



**Jalisco**  
GOBIERNO DEL ESTADO

## Toponimia

Se erigió como municipio a finales del siglo XIX (1895) con el nombre de Valle de Mazamitla. En 1911 se dispuso el cambio de nombre de la municipalidad por el de Valle de Juárez, en honor a Don Benito Juárez.

**Figura 1. Valle de Juárez, Jalisco.**

*Localización geográfica.*



**Fuente:** IIEG, Instituto de Información Estadística y Geográfica del Estado de Jalisco, "Mapa General del Estado de Jalisco, 2012"

## Contexto histórico

Primitivamente se establecieron en la región grupos indígenas de origen purépecha que por muchos años dominaron en la zona. En 1521 pasaron por aquí los conquistadores españoles que iban a la conquista del reino de Colima, ya para 1522 esta zona quedó subyugada.

En 1825, Valle de Mazamitla aparece registrado como pueblo sujeto al de Mazamitla. Desde esa fecha perteneció al Cuarto Cantón de Sayula y, a partir de 1856, al Noveno Cantón de Zapotlán el Grande (Ciudad Guzmán). El 16 de marzo de 1894 se solicitó al Congreso del Estado la erección del municipio, esta se verificó el 9 de abril de 1894 mediante decreto; sin embargo, el 28 de septiembre de 1894 y por decreto se suspendieron los efectos del anterior en tanto se fijaban los límites entre Valle de Mazamitla y Mazamitla los cuales serían determinados por una comisión nombrada por el Ejecutivo.

Finalmente, el 2 de abril de 1895 por decreto se dispuso la erogación del anterior en los siguientes términos “Se erige en municipalidad el Valle de Mazamitla, comprendiendo la congregación Paso de Piedra, la haciendas de Pie de Puerco y El Sabino, y los ranchos de Buena Vista, Manzanillo, Ojo de Agua, El Picacho, Los Ocuares, El Alto, Barranca de Enmedio, Cerro del Aire, El Caballito, El Tigre, El Tacote y Arroyo Seco”. El 9 de noviembre de 1910 el presidente municipal solicitó al Congreso de la entidad que le fuera cambiado el nombre al poblado y que se le impusiera el que actualmente lleva: Valle de Juárez, en memoria del Benemérito de las Américas. El 3 de marzo de 1911 por decreto la petición fue concedida.



**IIEG**  
Instituto de Información  
Estadística y Geográfica  
de Jalisco

# Geografía y Medio Ambiente

Valle de Juárez  
Diagnóstico del municipio  
Octubre 2024



**Jalisco**  
GOBIERNO DEL ESTADO

## Geografía

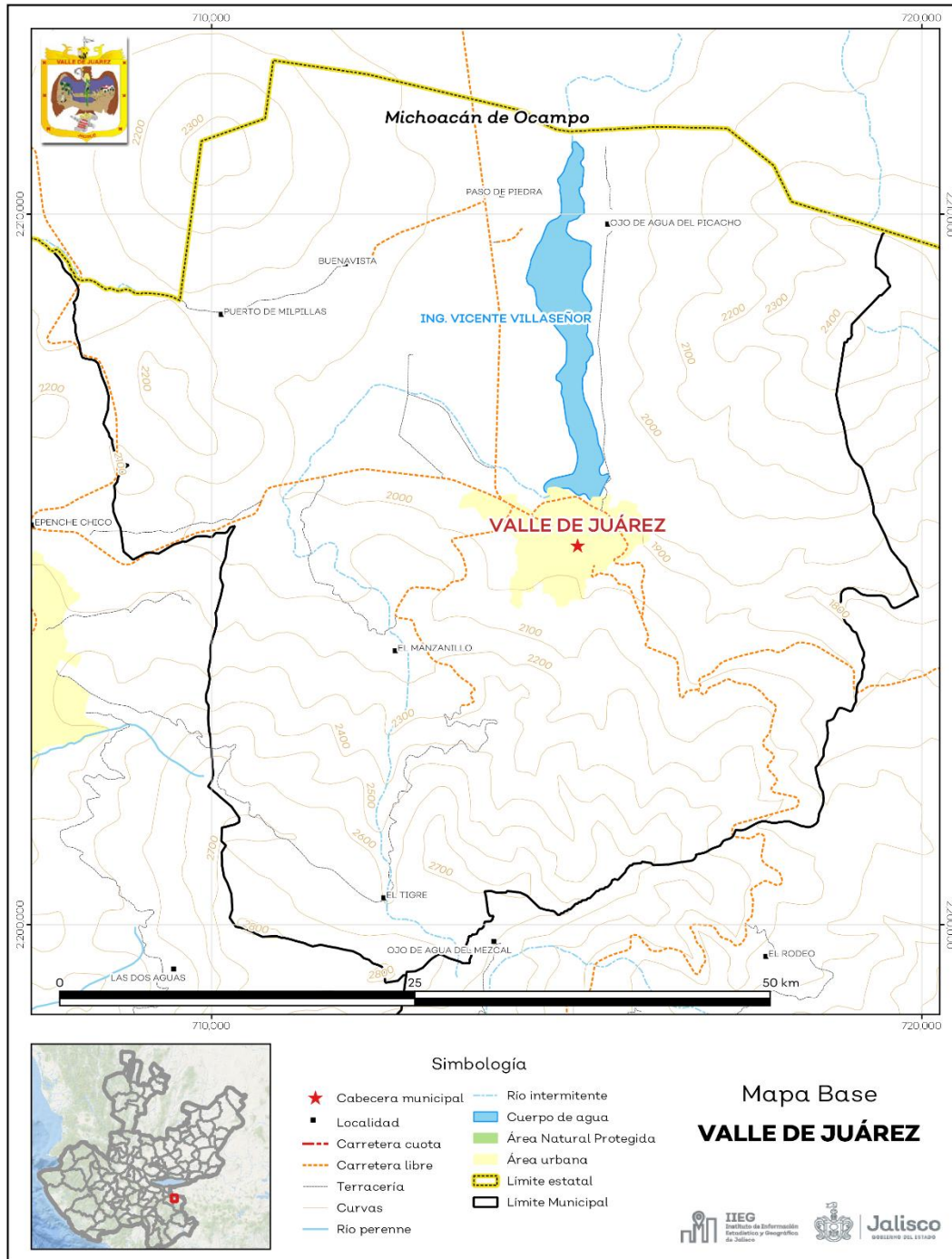
El municipio de Valle de Juárez se localiza en la región Sureste del estado de Jalisco. Sus municipios colindantes son Quitupan y Mazamitla (ver mapa 1). Tiene una extensión territorial de 105.00 kilómetros cuadrados.

Su cabecera municipal se localiza en las coordenadas 19°55'57.00" latitud norte y -102°56'39.84" de longitud oeste, a una altura de 1,964 metros sobre el nivel del mar (msnm). El territorio municipal, tiene alturas entre los 1,720 y 2,840 msnm; y una pendiente predominantemente lomerío de 5 a 15 grados.

La mayor parte del municipio tiene un clima templado subhúmedo. La temperatura media anual es de 15.6°C, y su temperatura mínima y máxima promedio oscila entre los 5.4°C y 26.3°C. La precipitación media anual es de 998 milímetros (mm) mientras que la precipitación promedio acumulada es de 526.10 mm.

El municipio está constituido por roca tipo basalto en su mayor parte y aluvial. Los suelos dominantes pertenecen al tipo luvisol y vertisol (ver tabla 1).

**Mapa 1. Base**



**Fuente:** IIEG, con base en topografía INEGI, CONANP 2015, Marco Geoestadístico INEGI 2020 y Mapa General del Estado de Jalisco 2012.



**Tabla 1 Medio físico**

Valle de Juárez, Jalisco

Medio físico		Descripción
Superficie municipal (km <sup>2</sup> )	105	El municipio de Valle de Juárez tiene una superficie de 105 Km <sup>2</sup> . Por su superficie se ubica en la posición 123 con relación al resto de los municipios del estado.
Altura (msnm)	Mínima municipal	1,720
	Máxima municipal	2,840
	Cabecera municipal	1,964
Pendientes (%)	Planas (< 5°)	26.7
	Lomerío (5° - 15°)	45.5
	Montañosas (> 15°)	27.7
Clima (%)	Semicálido semihúmedo	9.8
	Templado subhúmedo	90.2
Temperatura (°C)	Máxima promedio	26.3
	Mínima promedio	5.4
	Media anual	15.6
Precipitación (mm)	Media anual	998
Geología (%)	Basalto	90.0
	Aluvial	9.4
	Brecha volcánica basáltica	0.5
	Toba riolítica	0.1
Tipo de suelo (%)	Luvisol	67.2
	Vertisol	29.2
	Gleysol	2.8
	Andosol	0.8
Cobertura de suelo (%)	Agricultura	18.7
	Asentamiento humano	1.9
	Bosque	35.9
	Cuerpo de agua	3.0
	Pastizal	20.6
	Selva	19.9

**Fuente:** IIEG, con base en: Geología, Edafología, esc. 1:50,000 y Uso de Suelo y Vegetación SVII, esc. 1:250,000, INEGI. Clima, CONABIO. Tomo 1 Geografía y Medio Ambiente de la Enciclopedia Temática Digital de Jalisco. MDE y MDT del conjunto de datos vectoriales, esc. 1:50,000, INEGI. Mapa General del Estado de Jalisco 2012.

## Uso de suelo y vegetación

La cobertura del suelo predominante en el municipio es la vegetación secundaria con un 36.45% de su superficie, seguida del agropecuario con 20.39%, los asentamientos humanos ocupan el 1.89% del territorio total, siendo esta la cobertura con menos superficie (ver tabla 2 y mapa 2).

La clasificación de los usos de suelo y vegetación realizada comprende las categorías acuícolas, agropecuario, agua, asentamientos humanos, bosque, dunas costeras, galería, manglar, matorral, palmar, pastizal, sabana, selva baja, selva mediana, sin vegetación aparente, vegetación acuática, vegetación desértica, vegetación secundaria.

Tabla 2 Uso de suelo y vegetación			
Valle de Juárez, Jalisco			
Cobertura	Superficie (Ha)	Porcentaje (%)	Descripción
Vegetación secundaria	3,825.15	36.45	La clasificación de usos de suelo y vegetación representada es menos generalizada que la tabla número 1 de este documento. Sin embargo en esta clasificación la vegetación secundaria es representada por todos los tipos de vegetación que sean secundarios refiriéndonos a estas como la comunidad vegetal que surge diferente a la original con estructura y composición florística heterogénea tras ser eliminada o alterada la vegetación primaria.
Agropecuario	2,139.64	20.39	
Bosque	2,036.52	19.40	
Pastizal	1,984.51	18.91	
Agua	311.26	2.97	
Asentamientos humanos	198.55	1.89	

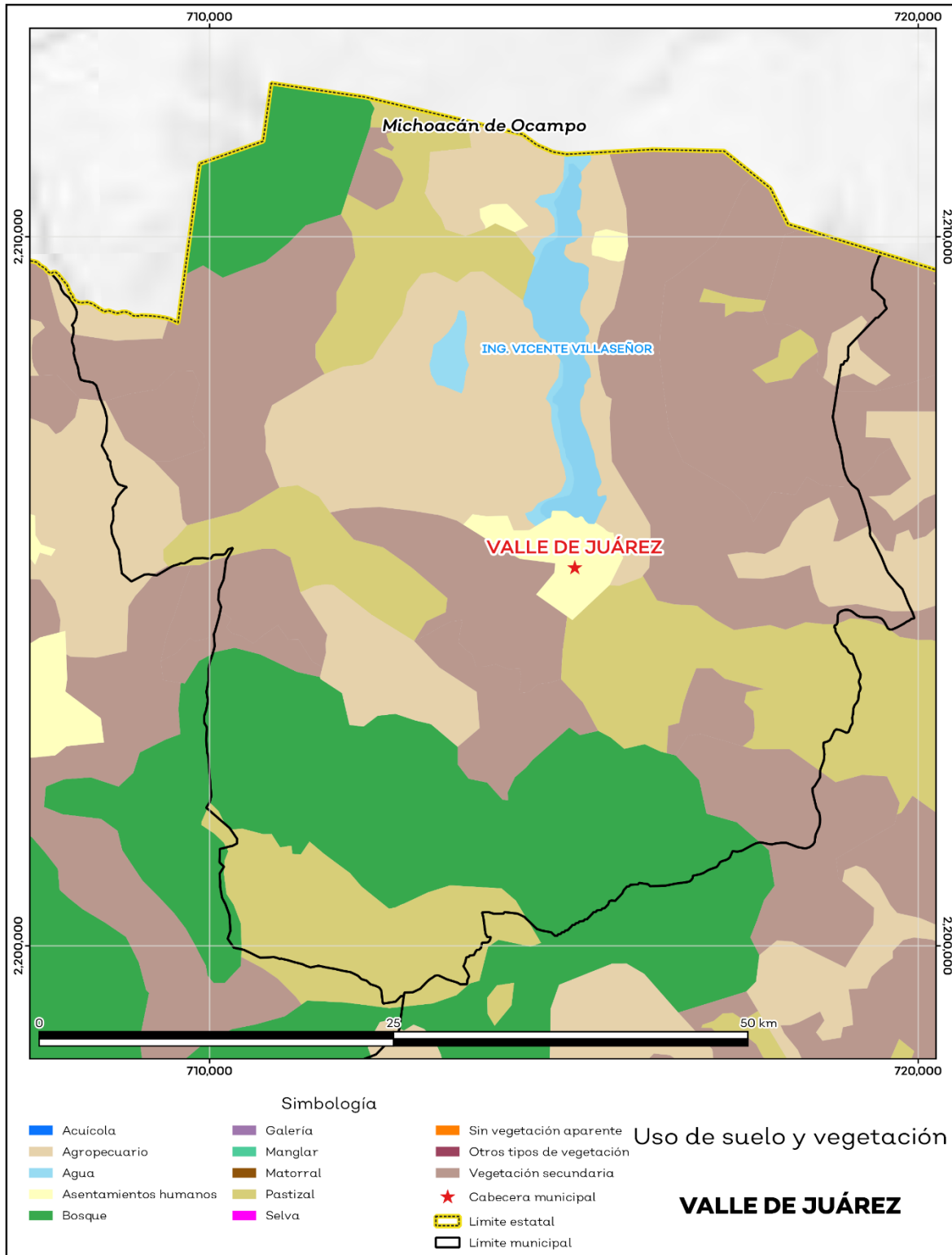
**Fuente:** IIEG, con información de datos vectoriales de uso del suelo y vegetación, Serie VII, INEGI 2018.

La superficie arbórea municipal representa el 23.1% de los cuales el 19.0% corresponde a la vegetación arbórea primaria, la cual no presenta una alteración respecto a su estado natural, y 4.1% a la vegetación arbórea secundaria, que debido a perturbaciones ha sido modificada y muestra un proceso de sucesión vegetal (ver tabla 3).

Tabla 3 Cobertura Arbórea		
Valle de Juárez, Jalisco		
Cobertura	Cantidad %	Comentarios
Primaria Arbórea Baja	4.1	La cobertura arbórea referida está compuesta por los siguientes tipos de vegetación: bosque de coníferas, bosque de encino, bosque mesófilo de montaña, bosque de pino y bosque de táscate, selva caducifolia, selva subcaducifolia, selva de galería, manglar, palmar natural, vegetación hidrófila y vegetación inducida.
Primaria Arbórea Mediana	14.9	
Primaria Arbórea Alta	0.0	
Secundaria Arbórea Baja	4.1	
Secundaria Arbórea Mediana	0.0	
Secundaria Arbórea Alta	0.0	
Total Arbórea	23.1	

**Fuente:** IIEG, con información de datos vectoriales de uso del suelo y vegetación, Serie VI, INEGI 2016.

**Mapa 2. Uso de suelo y vegetación**



Fuente: IIEG, con base en INEGI, 2018

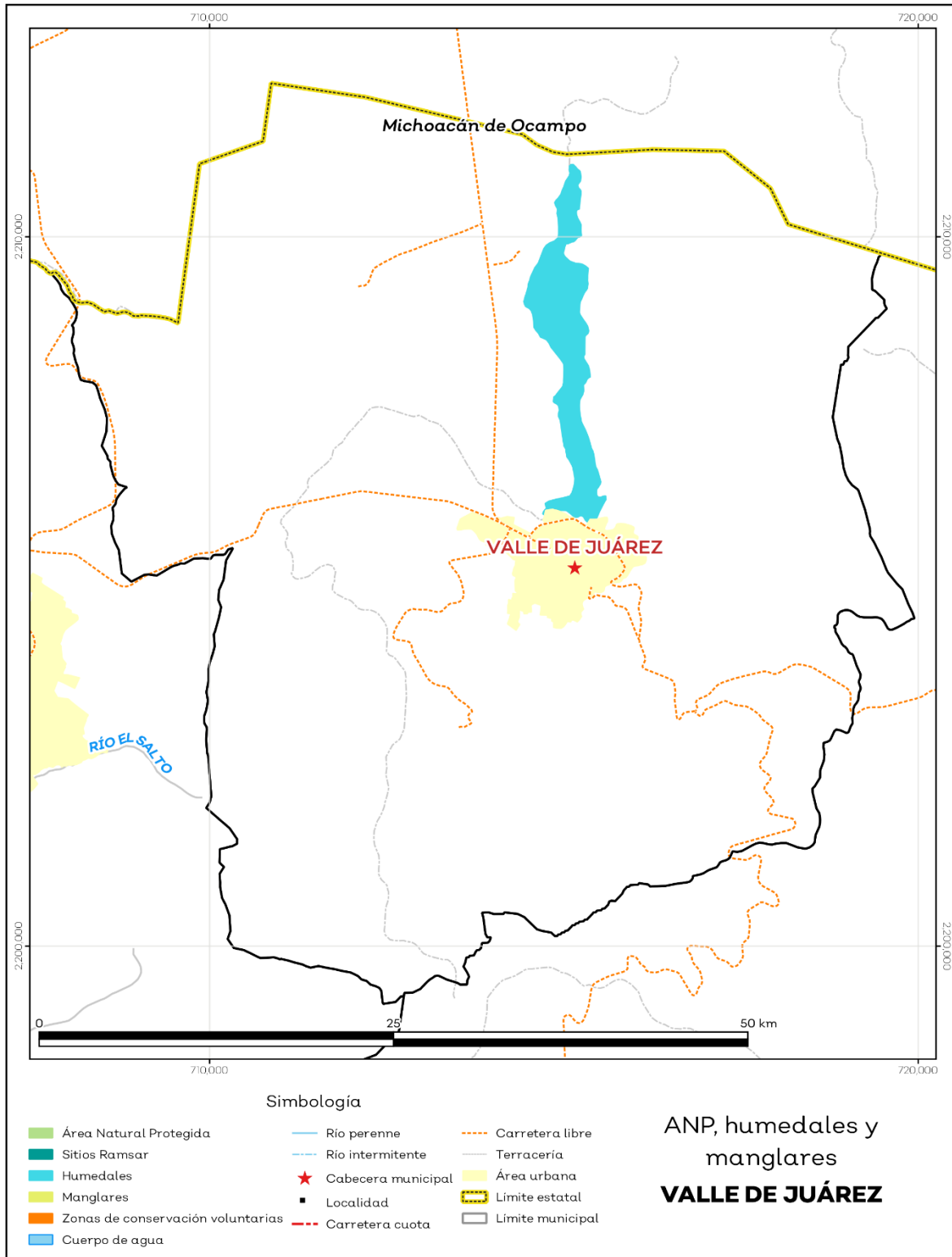
## Áreas naturales protegidas y humedales

Valle de Juárez cuenta con 2.1% de humedales (ver mapa 3 y tabla 4).

Tabla 4 ANP y humedales		
Valle de Juárez, Jalisco		
Áreas Naturales	Cantidad %	Descripción
Áreas Naturales Protegidas	0.0	
Sitios Ramsar	0.0	Humedales de importancia internacional.
Humedales	2.1	

**Fuente:** IIEG, con base en CONAGUA 2016, CONANP 2015

**Mapa 3. ANP, humedales y manglares**



Fuente: IIEG, con base en CONAGUA 2016, CONANP 2015

## Diversidad ecosistémica

La diversidad de ecosistemas conforme a la cobertura de usos de suelo y vegetación nos dice que la cobertura de mayor dominancia es vegetación secundaria arbustiva de selva baja caducifolia la cual representa el 20.0% municipal, y es catalogada con el rango muy alto a nivel estatal. El inverso del índice de Simpson es de 0.84 y nos indica que entre más se acerca al 1 más diversidad ecosistémica de coberturas de suelo hay. El índice de Shannon es de 2.02, en el cual se considera un valor normal si se está entre 2 y 3, valores por debajo de 2 como bajos en diversidad y superiores a 3 son altos en diversidad de ecosistemas (ver tabla 5).

Tabla 5 Diversidad Ecosistémica		
Valle de Juárez, Jalisco		
índice	Cantidad	Comentarios
Inverso de Simpson	0.84	Valor entre más cercano a 1, mayor diversidad ecosistémica de coberturas de uso de suelo y vegetación.
Shannon	2.02	El valor varía entre 0.5 y 5. Valor normal entre 2 y 3, valores superiores a 3 son altos en diversidad, valores por debajo de 2 es baja diversidad de ecosistemas.
Equitatividad de Shannon	0.81	Se acerca a 0 cuando una cobertura domina y se acerca a 1 cuando comparten abundancia las coberturas.

índice	%	Cobertura
Dominancia	20.0	Vegetación secundaria arbustiva de selva baja caducifolia

Fuente: IIEG, 2021

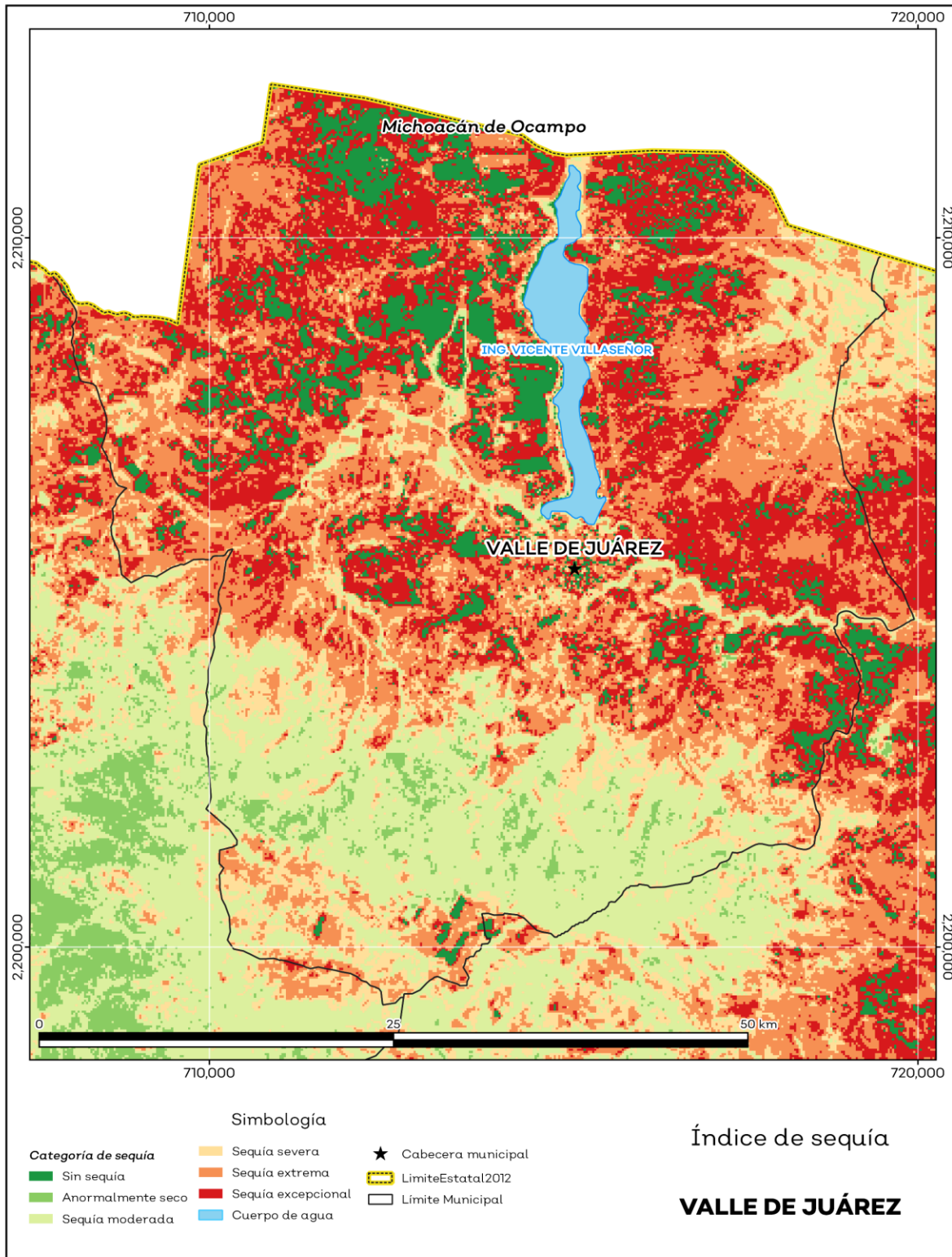
## Sequía

El cambio climático en los últimos años ha traído consigo efectos en los territorios, de allí parte a que se analizó el fenómeno natural de la sequía y la escasez de los recursos hídricos. De la superficie dedicada a las actividades agrícolas el 86.5% presentó alguna categoría de sequía en el año 2023, siendo la sequía extrema la que más predomina con 41.5%. A nivel municipal la sequía extrema es la que tiene una mayor distribución con un 31.4% (ver mapa 4 y tabla 6). Las sequías son causadas principalmente por la escasez de precipitaciones pluviales, la cual puede derivar en una insuficiencia de recursos hídricos necesarios para abastecer la demanda existente, por ello su análisis es trascendental.

Tabla 6 Sequía			
Valle de Juárez, Jalisco			
Categoría de sequía	Cantidad Agrícola (%)	Cantidad Municipal (%)	Comentarios
Sin sequía	13.2	10.5	
Anormalmente seco	0.3	1.6	Anormalmente seco es una condición de sequedad, no es una categoría de sequía. Se muestran 2 cantidades en porcentajes: la agrícola es el porcentaje de la superficie afectada de las áreas agrícolas conforme a la delimitación de frontera agrícola; y el porcentaje municipal se refiere a toda la superficie del municipio sin importar la cobertura de uso de suelo y vegetación sin incluir los cuerpos de agua.
Sequía moderada	6.8	17.2	
Sequía severa	14.6	12.4	
Sequía extrema	41.5	31.4	
Sequía excepcional	23.7	27.0	

Fuente: IIEG, con base en imágenes Landsat, 2023

**Mapa 4. Índice de sequía de diferencia normalizado**



Fuente: IIEG, con base en imágenes Landsat, 2023

## Precipitación

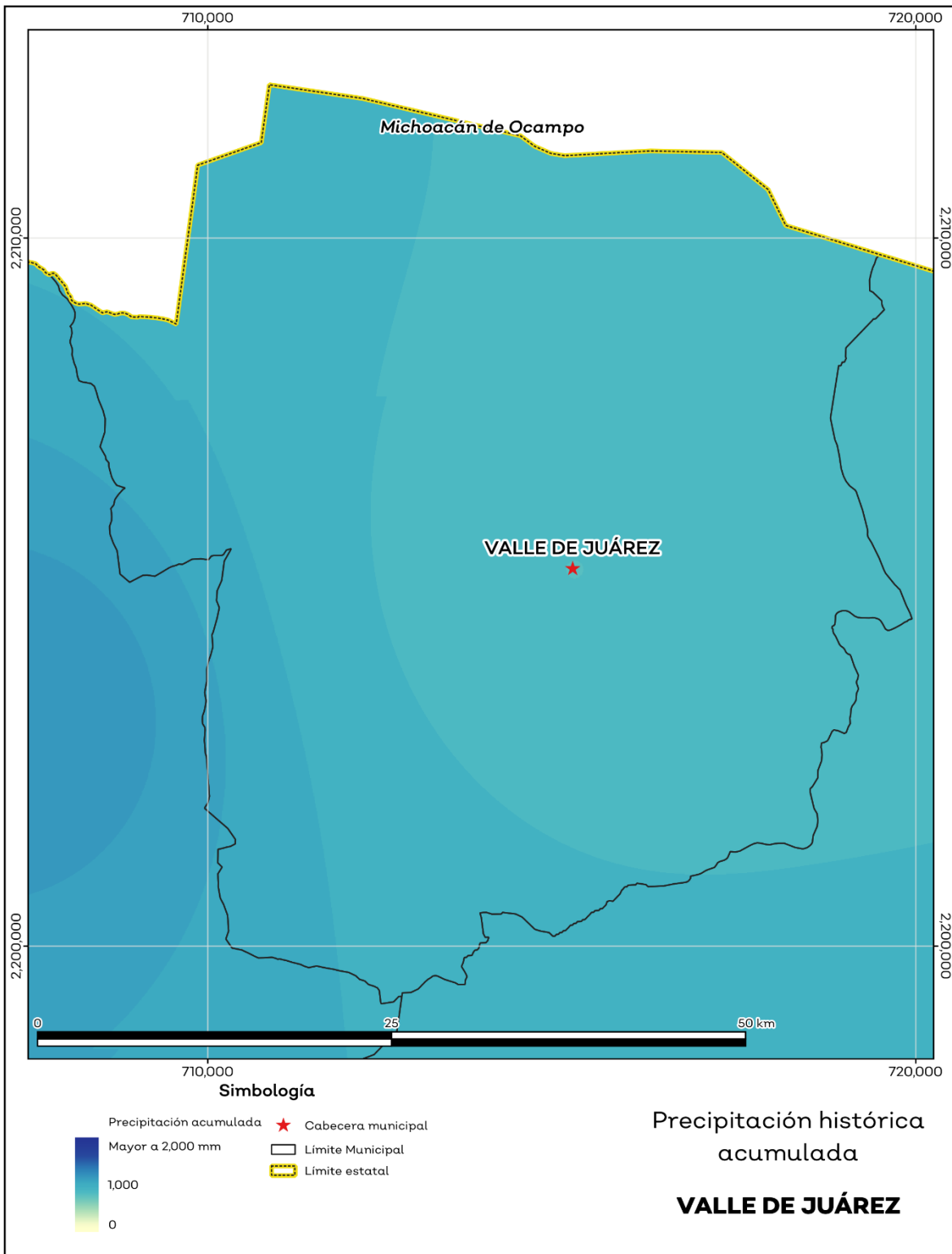
Del análisis de la precipitación media mensual histórica con registros hasta el 2021 del municipio Valle de Juárez tenemos que la precipitación acumulada promedio es de 855.7 mm; la media del mes de enero es de 21.7 mm, la mínima de 9.6 mm y la máxima de 33.3 mm; mientras que en julio la precipitación media es de 191.6 mm, la mínima de 181.6 mm y máxima de 219.8 mm (ver mapa 5 y tabla 7).

Tabla 7 Precipitación media mensual y acumulada				
Valle de Juárez, Jalisco				
Mes	Promedio (mm)	Mínima (mm)	Máxima (mm)	Comentarios
Enero	21.7	9.6	33.3	
Febrero	11.7	10.3	14.9	
Marzo	9.6	7.7	12.1	
Abril	9.2	8.5	10.3	
Mayo	46.5	38.8	56.9	
Junio	161.3	137.7	176.6	Registros de precipitación histórica media mensual.
Julio	191.6	181.6	219.8	
Agosto	151.4	129.3	186.8	
Septiembre	138.8	129.3	159.5	
Octubre	75.6	61.8	92.4	
Noviembre	22.7	21.3	25.3	
Diciembre	15.6	13.1	19.0	
Acumulada	855.7	797.9	983.4	Registros de precipitación histórica acumulada.

**Fuente:** IIEG, con base en datos de precipitación de 1882-2021 del SMN



**Mapa 5. Precipitación histórica acumulada**



Fuente: IIEG, con base en datos de precipitación de 1882-2021 del SMN.

## Temperatura

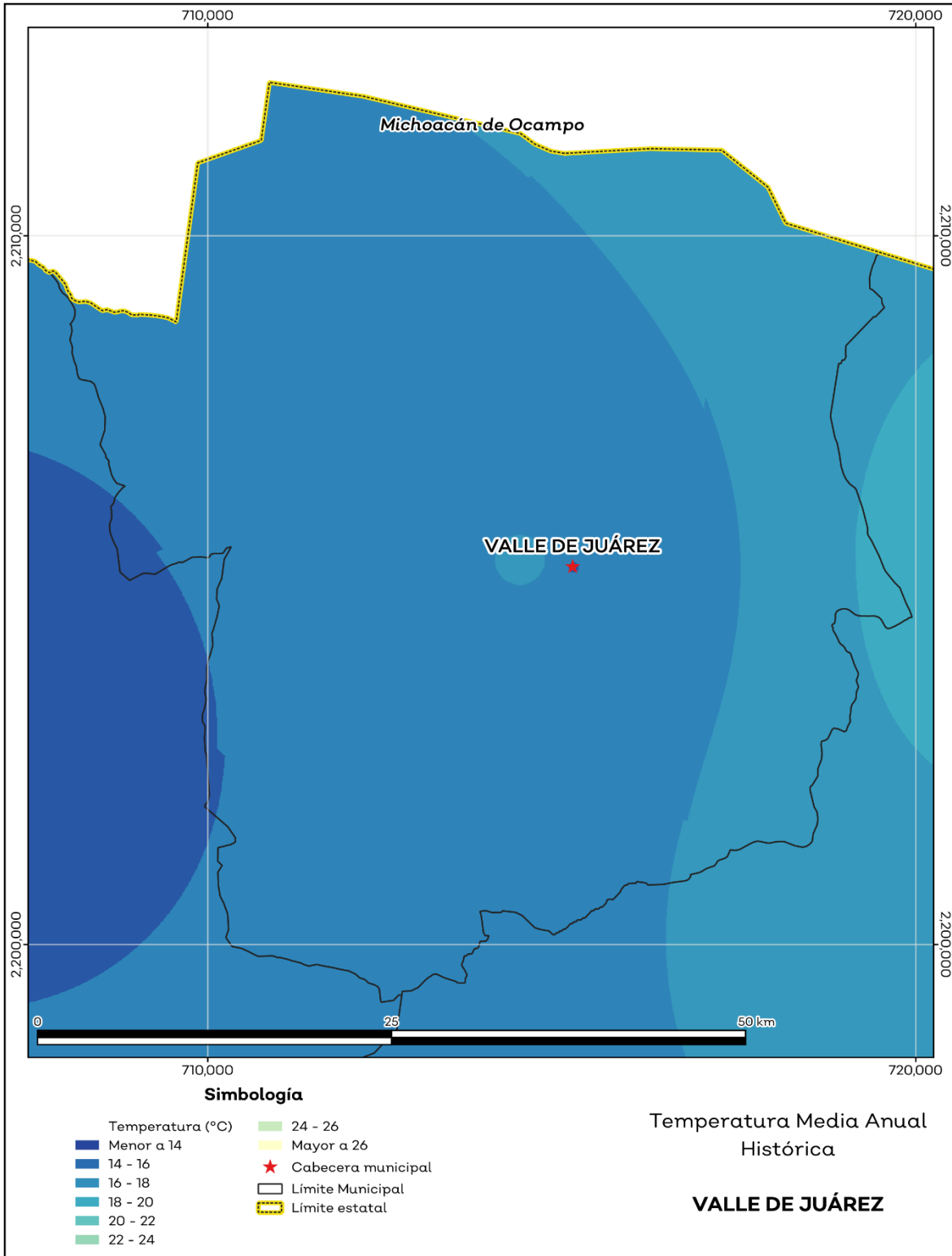
La temperatura media mensual conforme a los registros históricos hasta el 2021 del municipio, nos dice que la media anual promedio es de 17.8 grados centígrados (°C), la mínima y máxima promedio anual de 10.3°C y 25.0°C.

La temperatura más fría se presentó en los meses de enero y diciembre con 4.4°C y 5.0°C respectivamente y las más altas fueron de 31.2°C y 30.7°C de los meses mayo y abril correspondientemente (ver mapa 6 y tabla 8).

Tabla 8 Temperatura media mensual y anual; valores extremos						
Valle de Juárez, Jalisco						
Mes	Mínima	Máxima	Media	Mínima (°C)	Máxima (°C)	Comentarios
	Promedio (°C)					
Enero	6.1	22.3	14.4	4.4	24.6	
Febrero	7.0	23.8	15.6	5.8	26.3	
Marzo	8.9	26.1	17.7	7.7	28.5	
Abril	10.9	28.2	19.7	9.3	30.7	
Mayo	12.4	29.0	20.9	10.5	31.2	
Junio	13.4	26.6	20.2	11.2	28.6	Registros de temperatura mensual histórica. Valores medios y extremos
Julio	12.8	24.5	18.8	10.6	26.5	
Agosto	12.7	24.6	18.8	10.9	26.8	
Septiembre	12.6	24.3	18.6	10.7	26.5	
Octubre	11.2	24.2	17.9	9.6	26.6	
Noviembre	8.6	23.8	16.3	6.8	26.0	
Diciembre	7.0	22.3	14.9	5.0	24.5	
Anual	10.3	25.0	17.8	8.5	27.2	Registros de temperatura histórica anual

**Fuente:** IIEG, con base en datos de temperatura de 1882-2021 del SMN

**Mapa 6. Temperatura Media Anual Histórica**



Fuente: IIEG, con base en datos de temperatura de 1882-2021 del SMN

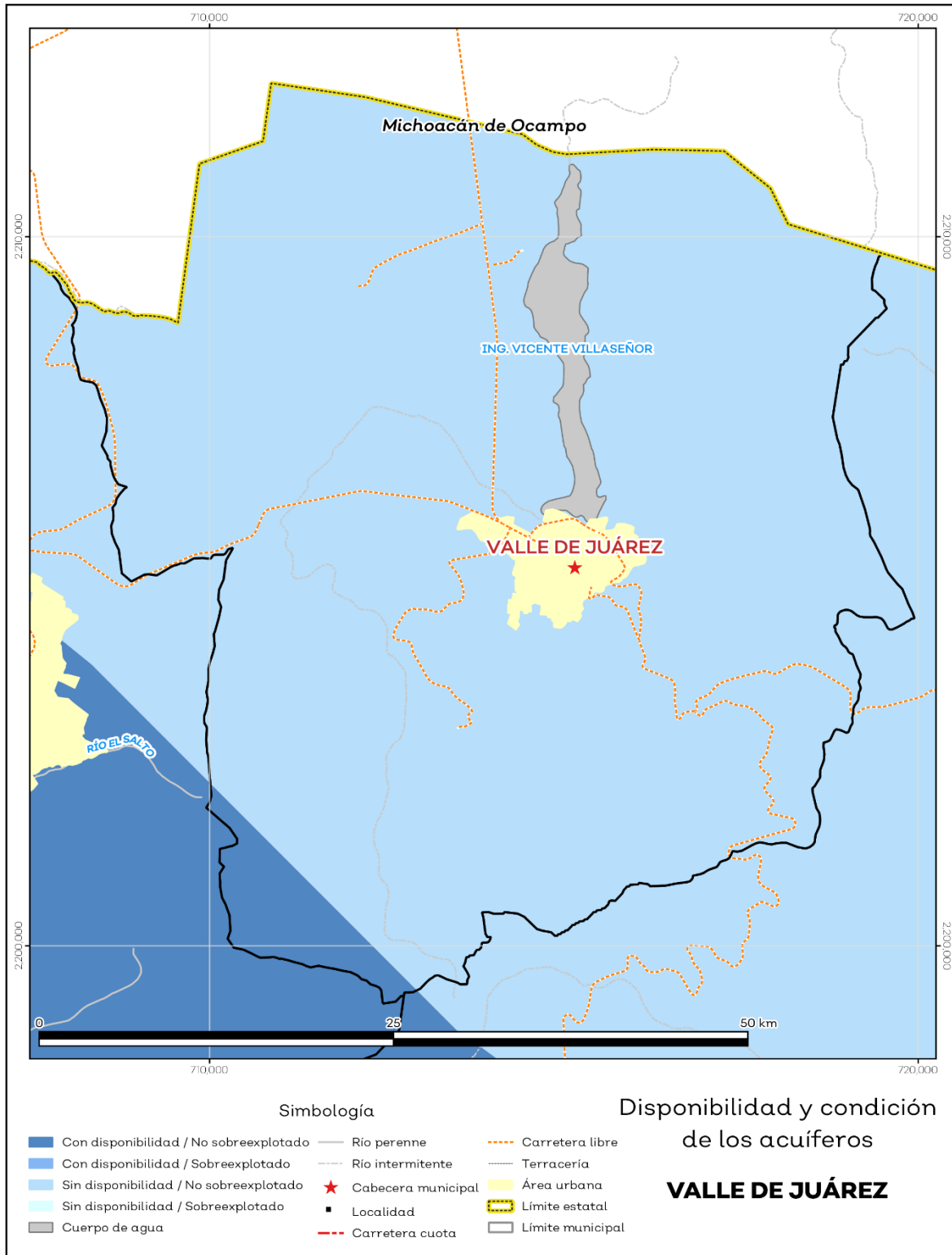
## Recursos hídricos

Los tipos de recursos hídricos del municipio están constituidos por aguas subterráneas, ríos y lagos. El territorio está ubicado dentro de 4 acuíferos de los cuales el 97.1% no tienen disponibilidad y el 2.9% se encuentra con disponibilidad de agua subterránea (ver mapa 7 y tabla 9).

Tabla 9 Acuíferos		
Valle de Juárez, Jalisco		
Estatus	Cantidad %	Comentarios
Con disponibilidad	2.9	
Sin disponibilidad	97.1	Reporte de CONAGUA del estatus del acuífero hasta el 2020.
No sobreexplotado	100.0	
Sobreexplotado	0.0	

**Fuente:** IIEG, con base en CONAGUA, 2021

### Mapa 7. Acuíferos



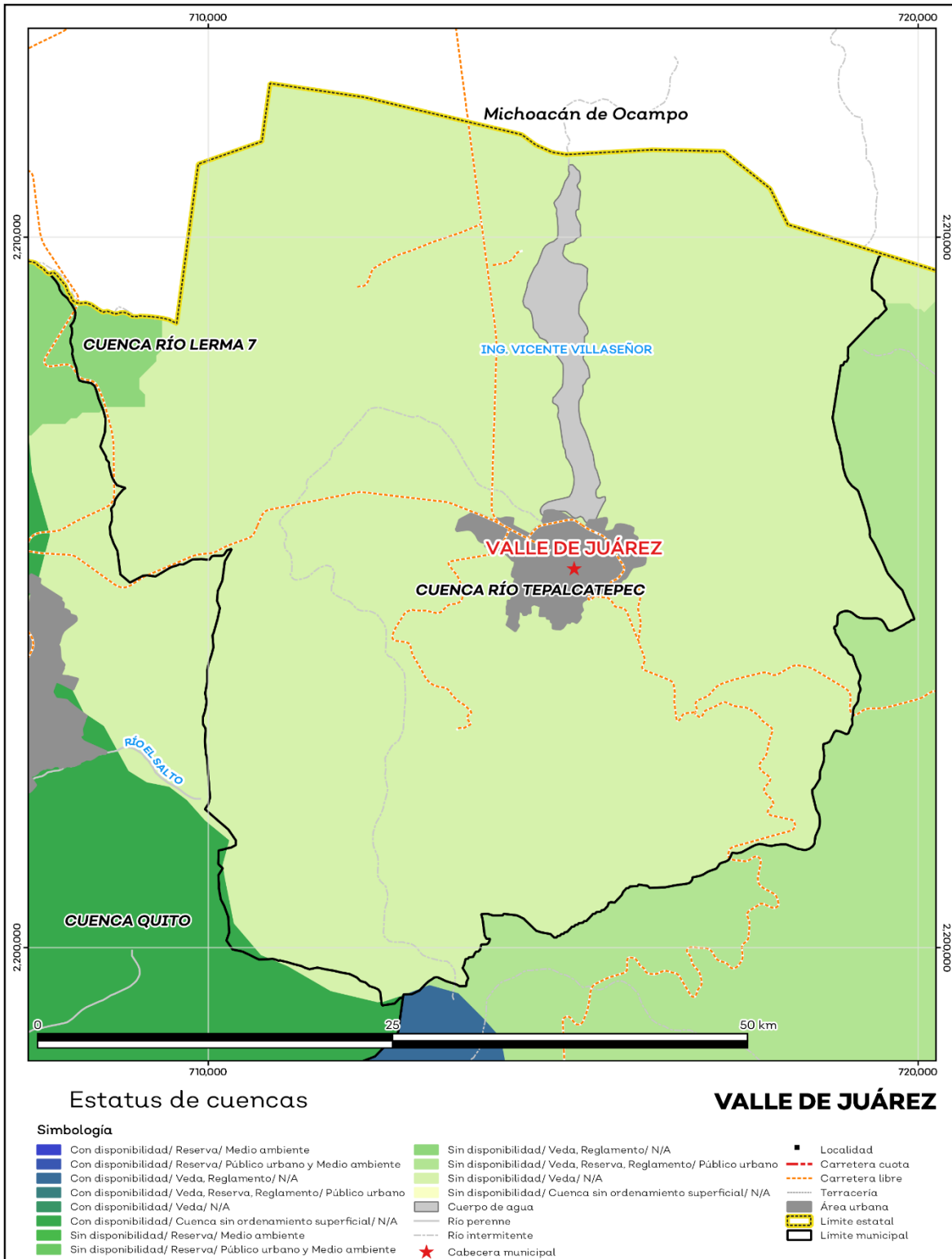
Fuente: IIEG, con base en CONAGUA, 2021

El territorio municipal está dentro de las cuencas Quito, Río Lerma 7, Río Tepalcatepec de las cuales el 0.3% tienen disponibilidad y el 99.7% presentan déficit de disponibilidad de agua superficial (ver mapa 8 y tabla 10).

Tabla 10 Cuencas		
Valle de Juárez, Jalisco		
Estatus	Cantidad %	Comentarios
Con disponibilidad	0.3	
Sin disponibilidad	99.7	
Tipos de Ordenamiento		Cantidad %
Reserva	0.0	Reporte de CONAGUA del estatus de cuencas hasta el 2020.
Veda	98.4	
Veda y reglamento	1.3	
Veda, reserva y reglamento	0.0	
Cuenca sin ordenamiento superficial	0.2	

**Fuente:** IIEG, con base en CONAGUA, 2021

**Mapa 8. Cuencas**



Fuente: IIEG, con base en CONAGUA, 2021

## Erosión potencial

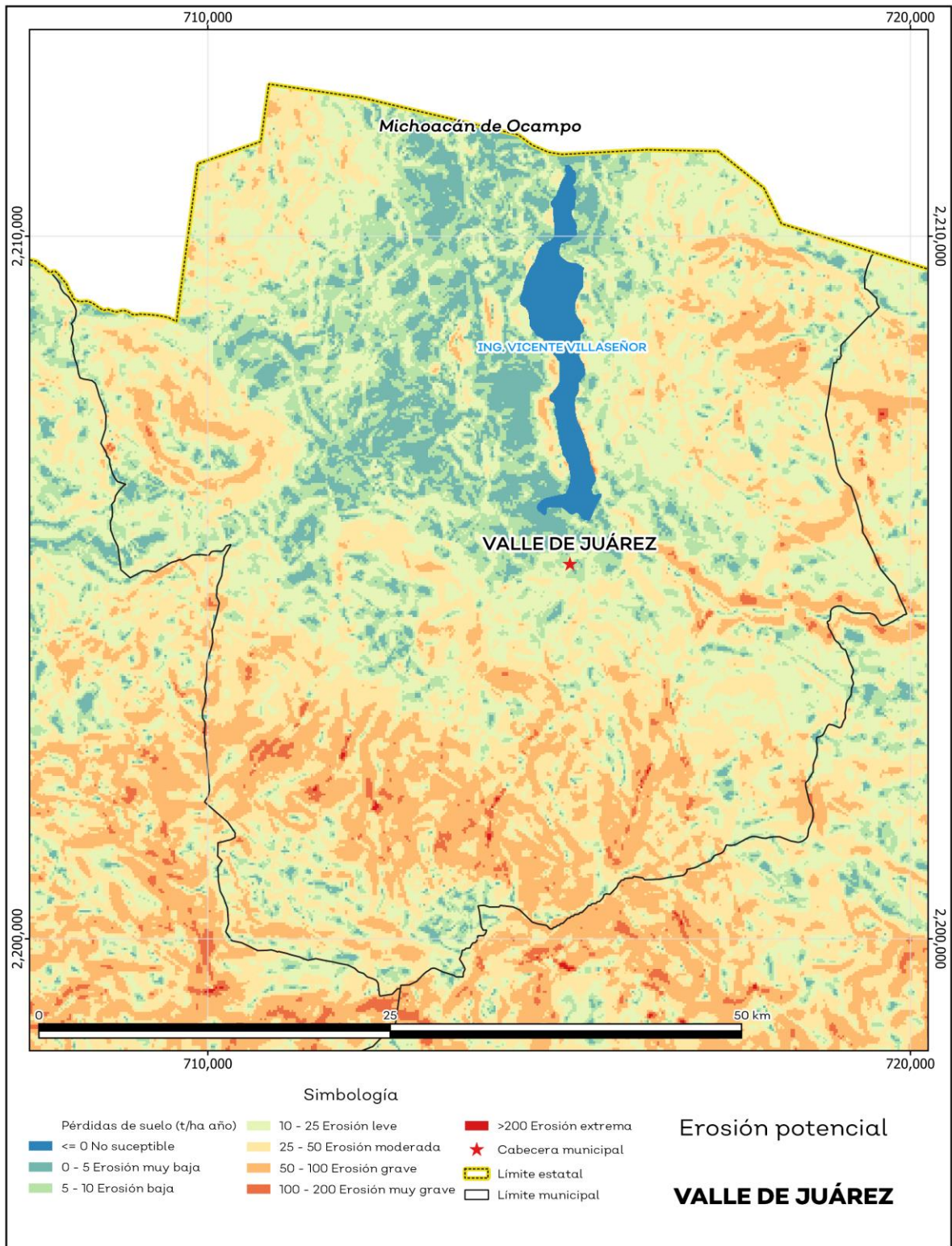
La erosión potencial que pronostica la pérdida de suelo como consecuencia de la influencia del relieve, el viento y el agua, nos indica que en el municipio se tienen en su mayoría pérdidas de suelo de 10 a 25 toneladas por hectáreas al año (t/ha.año), catalogadas como zonas con procesos erosivos leves. Existe erosión, aunque no es apreciable a simple vista (ver mapa 9 y tabla 11).

Tabla 11 Erosión potencial			
Valle de Juárez, Jalisco			
Pérdidas de suelo t/ha.año	Clasificación	Cantidad %	Comentarios
0	Zonas no susceptibles al proceso erosivo, como pueden ser espacios urbanos, carreteras o embalses.	2.1	
0 a 5	Zonas con niveles de erosión muy bajos y pérdidas de suelo tolerables. No hay erosión neta.	9.2	
5 a 10	Zonas con niveles de erosión bajos y pérdidas de suelo que puede ser tolerables. Probablemente no hay erosión neta.	15.6	
10 a 25	Zonas con procesos erosivos leves. Existe erosión, aunque no es apreciable a simple vista.	31.4	En el cálculo los cuerpos de agua son incluidos en la categoría zonas no susceptibles al proceso erosivo.
25 a 50	Zonas con procesos erosivos moderados. Existe erosión, aunque puede no ser apreciable a simple vista.	27.5	
50 a 100	Zonas con procesos erosivos graves. Existe erosión y es apreciable a simple vista.	13.4	
100 a 200	Zonas con procesos erosivos muy graves. Existe erosión y es manifiesta a simple vista.	0.7	
Más de 200	Zonas con procesos erosivos extremos. Existe erosión y es evidente a simple vista.	0.0	

**Fuente:** IIEG, con base en datos de precipitación de 1882-2021 del SMN, Modelo digital de elevaciones INEGI 2013, FAO 2003.



**Mapa 9. Erosión potencial**



**Fuente:** IIEG, con base en datos de precipitación de 1882-2021 del SMN, Modelo digital de elevaciones INEGI 2013, FAO 2003.

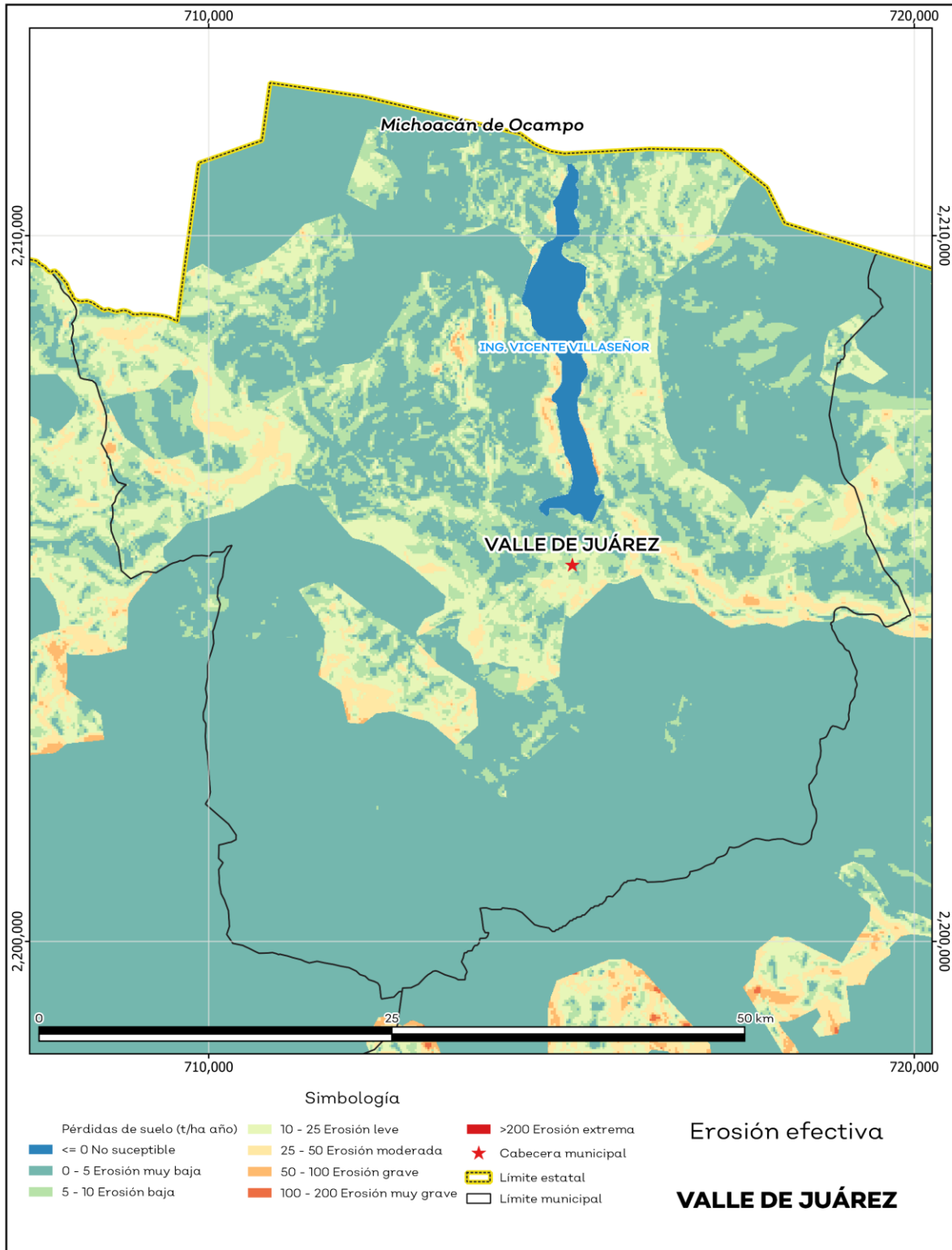
## Erosión efectiva

La erosión efectiva considera los factores del relieve, viento y el agua como la erosión potencial sin embargo toma en cuenta factores de mitigación como lo es la cubierta vegetal y las prácticas de manejo, puesto que las plantas sirven para proteger el suelo ante el impacto de la lluvia. En el municipio se pronosticaron menores pérdidas de suelo que en la erosión potencial siendo en su mayoría de 0 a 5 t/ha.año catalogadas como zonas con niveles de erosión muy bajos y pérdidas de suelo tolerables. No hay erosión neta. (ver mapa 10 y tabla 12).

Tabla 12 Erosión efectiva			
Valle de Juárez, Jalisco			
Pérdidas de suelo t/ha.año	Clasificación	Cantidad %	Comentarios
0	Zonas no susceptibles al proceso erosivo, como pueden ser espacios urbanos, carreteras o embalses.	2.1	
0 a 5	Zonas con niveles de erosión muy bajos y pérdidas de suelo tolerables. No hay erosión neta.	66.1	
5 a 10	Zonas con niveles de erosión bajos y pérdidas de suelo que puede ser tolerables. Probablemente no hay erosión neta.	15.4	
10 a 25	Zonas con procesos erosivos leves. Existe erosión, aunque no es apreciable a simple vista.	13.2	En el cálculo los cuerpos de agua son incluidos en la categoría zonas no susceptibles al proceso erosivo.
25 a 50	Zonas con procesos erosivos moderados. Existe erosión, aunque puede no ser apreciable a simple vista.	3.0	
50 a 100	Zonas con procesos erosivos graves. Existe erosión y es apreciable a simple vista.	0.2	
100 a 200	Zonas con procesos erosivos muy graves. Existe erosión y es manifiesta a simple vista.	0.0	
Más de 200	Zonas con procesos erosivos extremos. Existe erosión y es evidente a simple vista.	0.0	

**Fuente:** IIEG, con base en datos de precipitación de 1882-2021 del SMN, Modelo digital de elevaciones INEGI 2013, FAO 2003

**Mapa 10. Erosión efectiva**



**Fuente:** IIEG, con base en datos de precipitación de 1882-2021 del SMN, Modelo digital de elevaciones INEGI 2013, FAO 2003

## Infraestructura

Por último, el municipio cuenta con 16 servicios públicos, de los cuales destacan 15 escuelas, seguido de 7 templos y plazas con 6 (ver tabla 13).

Tabla 13 Infraestructura			
Valle de Juárez, Jalisco			
Infraestructura	Descripción		
Infraestructura (km)	Carreteras	34.7	El municipio se encuentra en el sexto lugar de la región Sureste, registrando un grado alto de conectividad en caminos y carreteras.
	Caminos	27.1	
Tipo de servicios	Cantidad	Comentarios	
Aeródromo Civil	0	La información presentada en esta tabla corresponde a los servicios concentrados en localidades mayores a 2,500 habitantes.	
Cementerio	1		
Centro Comercial	0		
Centro de Asistencia Médica	5		
Escuela	15		
Estación de Transporte Terrestre	0		
Instalación de Comunicación	1		
Instalación de Servicios	1		
Instalación Deportiva o Recreativa	3		
Instalación Diversa	0		
Instalación Gubernamental	1		
Mercado	0		
Plaza	6		
Pozo	0		
Tanque de Agua	4		
Templo	7		

**Fuente:** IIEG, con base en red Nacional de Caminos INEGI 2019. Mapa General del Estado de Jalisco 2012. Marco Geoestadístico Nacional, servicios e información complementaria, INEGI 2020.

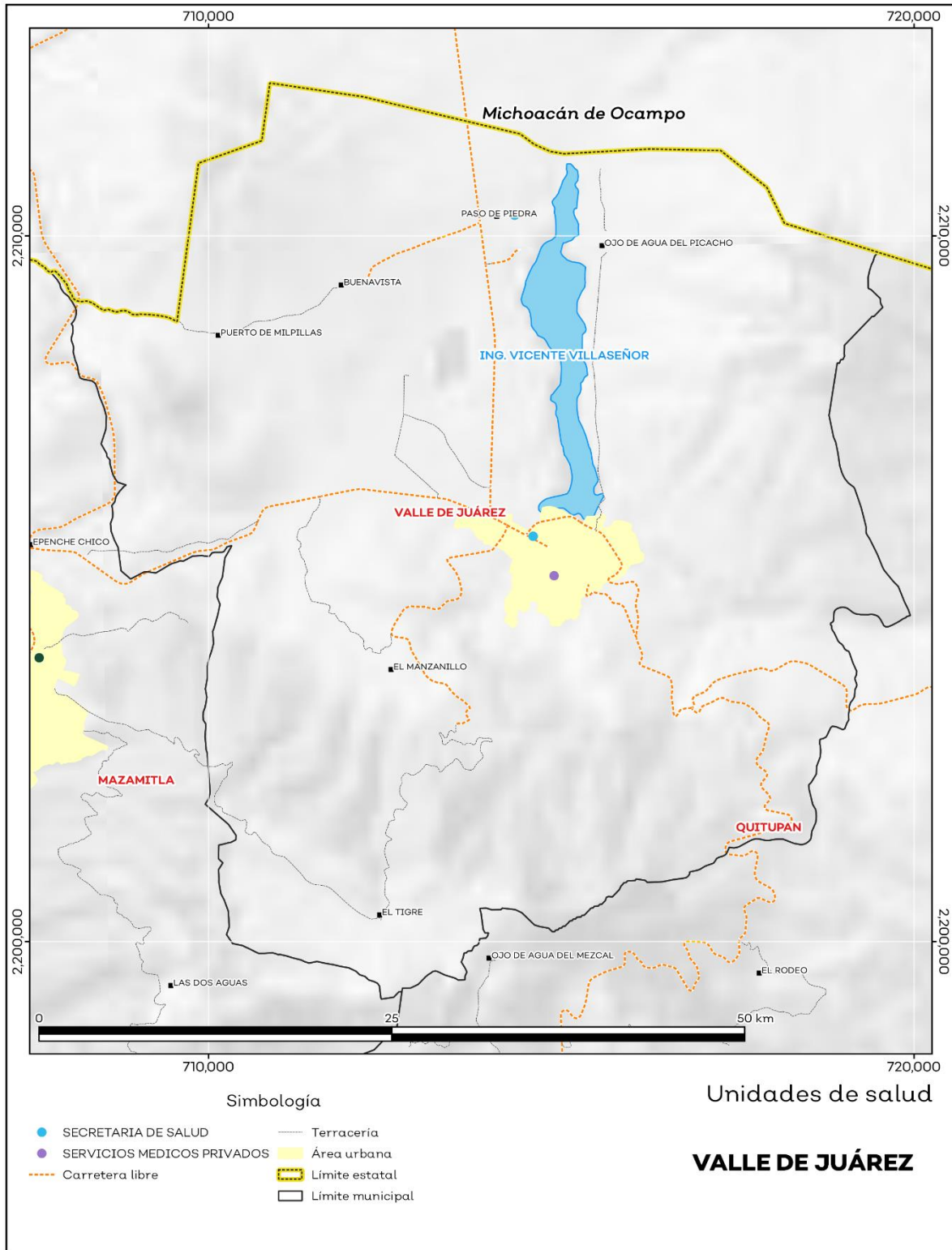
## Salud

De acuerdo con los registros de la secretaría de salud, en el municipio se encuentran 5 unidades de servicio de salud como lo son consultorios, hospitales generales y especializados, oficinas administrativas, farmacias, laboratorios, unidades de medicina familiar, de especialidades médicas y móviles. De las cuales 3 corresponden a la Secretaría de Salud (SSJ), 1 unidad de salud es de los Servicios Médicos Privados; en la tabla 14 se presenta desglosada esta información por tipo de unidades de servicio conforme al instituto o dependencia a la que pertenecen (ver mapa 11 y tabla 14).

<b>Tabla 14 Unidades de salud</b>	
<b>Valle de Juárez, Jalisco</b>	
<b>Tipo de unidad</b>	<b>Cantidad</b>
SECRETARÍA DE SALUD	
Centro de Salud	2
Unidad Móvil	1
SERVICIOS MÉDICOS PRIVADOS	
Clínica	1
<b>Total del municipio</b>	<b>4</b>

**Fuente:** IIEG, con base en Dirección General de Salud (DGIS) 2021.

**Mapa 11. Unidades de Salud**



Fuente: IIEG, con base en Dirección General de Salud (DGIS) 2021.



**IIEG**  
Instituto de Información  
Estadística y Geográfica  
de Jalisco

# Demografía y Sociedad

Valle de Juárez  
Diagnóstico del municipio  
Octubre 2024



**Jalisco**  
GOBIERNO DEL ESTADO

## Aspectos Demográficos

El municipio de Valle de Juárez pertenece a la Región Sureste, según el Censo de Población y Vivienda 2020, su población en ese año era de 6,151 personas; de las cuales el 48.6 por ciento eran hombres y 51.4 por ciento mujeres. Las y los habitantes del municipio representaban el 3.6 por ciento del total regional (ver tabla 1). Comparando este volumen poblacional con el del año 2015, se observa que la población municipal aumentó un 14.14 por ciento en cinco años.

Tabla 1 Población total según sexo					
Valle de Juárez, Jalisco					
Clave	Municipio	Población total 2015	Población 2020		
			Total	Hombres	Mujeres
112	Valle de Juárez	5,389	6,151	2,990	3,161

Fuente: IIEG con base en INEGI, Censo de Población y Vivienda 2020 y Encuesta Intercensal 2015.

En 2020 Valle de Juárez contaba con 37 localidades, de éstas, 5 eran de dos viviendas y 12 de una. La localidad de Valle de Juárez era la más poblada, con 4,418 personas, que representaban el 71.8% de la población del municipio; le seguía Paso de Piedra con el 7.6%, Buenavista con el 4.5%, El Moral con el 3.6% y Ojo de Agua del Picacho (El Plan) con el 3.2% del total municipal (ver tabla 2).

Tabla 2 Población total según sexo y distribución porcentual de la población						
Valle de Juárez, Jalisco						
Clave	Municipio/Localidad	Población total 2010	Población 2020			
			Total	Distribución porcentual de la población del municipio	Hombres	Mujeres
0112	Valle de Juárez	5,798	6,151	100.0	2,990	3,161
0001	Valle de Juárez	4,006	4,418	71.8	2,145	2,273
0033	Paso de Piedra	504	468	7.6	224	244
0006	Buenavista	233	276	4.5	144	132
0028	El Moral	150	219	3.6	107	112
0031	Ojo de Agua del Picacho (El Plan)	258	195	3.2	85	110

Fuente: IIEG con base en INEGI; Censo de Población y Vivienda 2010 y 2020.



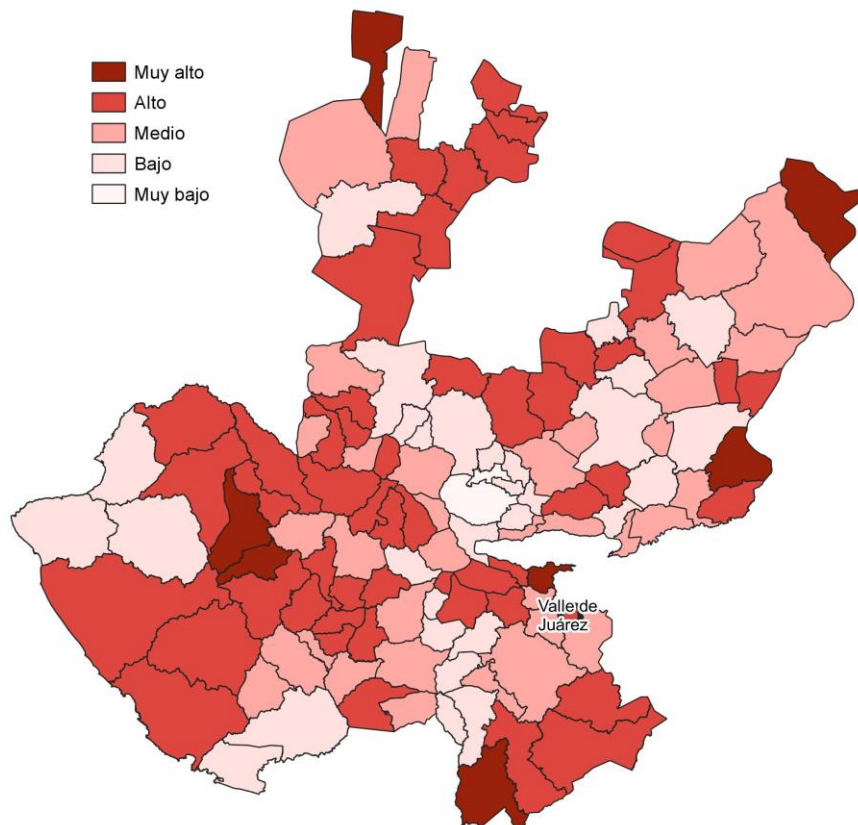
## Intensidad Migratoria

El estado de Jalisco tiene una añeja tradición migratoria a Estados Unidos que se remonta hacia finales del siglo XIX.

El Consejo Nacional de Población (CONAPO) calculó el Índice de Intensidad Migratoria México-Estados Unidos 2020, como una medida sintética que informa integralmente del fenómeno migratorio entre ambos países.

De acuerdo con este índice, Jalisco se clasificó en un grado medio, posicionándose en el lugar 14 entre las entidades federativas con mayor intensidad migratoria en 2020. Esto como resultado de un 6.8% de sus viviendas que recibían remesas, 1.3% de viviendas con emigrantes con destino a Estados Unidos residentes en Estados Unidos, 0.4% de viviendas con migrantes circulares y 0.9% de viviendas con migrantes de retorno de Estados Unidos.

**Mapa 1 Grado de Intensidad Migratoria a Estados Unidos. Jalisco, 2020**



**Fuente:** IIEG con base en estimaciones de CONAPO; Índice de Intensidad Migratoria 2020.

Conforme a los resultados del índice de Intensidad Migratoria 2020, en el municipio de Valle de Juárez un 23.65 por ciento de las viviendas del municipio recibieron remesas en 2020, en un 3.66 por ciento se reportaron emigrantes con destino a Estados Unidos residentes en Estados Unidos, en el 0.91 por ciento se registraron migrantes circulares del quinquenio anterior (2015-2020) y el 2.7 por ciento de las viviendas contaban con migrantes de retorno de Estados Unidos (ver tabla 3).

Tabla 3 Índice de Intensidad Migratoria México-Estados Unidos	
Valle de Juárez, 2020	
Índice y grado de intensidad migratoria e indicadores socioeconómicos	Valores
Índice de intensidad migratoria	60.0838
Grado de intensidad migratoria	Alto
Total de viviendas	1,886
% Viviendas que reciben remesas	23.65
% Viviendas con emigrantes con destino a Estados Unidos residentes en Estados Unidos	3.66
% Viviendas con migrantes circulares de Estados Unidos	0.91
% Viviendas con migrantes de retorno de Estados Unidos	2.7
Posición que ocupa el municipio en la entidad	20
Posición que ocupa el municipio a escala nacional	240

Fuente: IIEG, con base en estimaciones del CONAPO con base en el INEGI, Censo de Población y Vivienda 2020.

\*Nota: los indicadores hacen referencia al quinquenio 2015-2020.

El Índice de Intensidad Migratoria México-Estados Unidos, se deriva de estimaciones con base en los cuestionarios ampliados de los Censos de Población y Vivienda 2000, 2010 y 2020. Destaca que en el año 2000 se realizó con base en hogares y a partir del 2010 en viviendas censales, como resultado del cambio conceptual y operativo del INEGI para el levantamiento de la información en ese año censal.

Es importante señalar que en el cálculo previo del índice en el año 2010, Valle de Juárez tenía un grado Muy Alto de intensidad migratoria y ocupaba el lugar 10 en el ordenamiento estatal. En ese año, el porcentaje de viviendas del municipio que recibían remesas fue del 16.07 % y, la proporción de viviendas con emigrantes en Estados Unidos del quinquenio anterior fue de 7.48%. Por su parte, el 2.83% de las viviendas tenían migrantes circulares del quinquenio anterior y el 12.62% migrantes de retorno (ver tabla 4).

**Tabla 4 Índice y grado de intensidad migratoria e indicadores socioeconómicos**

**Valle de Juárez, 2010**

<b>Índice y grado de intensidad migratoria e indicadores socioeconómicos</b>	<b>Valores</b>
Índice de intensidad migratoria	1.9754
Grado de intensidad migratoria	Muy Alto
Total de viviendas	1,767
% Viviendas que reciben remesas	16.07
% Viviendas con emigrantes en Estados Unidos del quinquenio anterior	7.48
% Viviendas con migrantes circulares del quinquenio anterior	2.83
% Viviendas con migrantes de retorno del quinquenio anterior	12.62
Lugar que ocupa en el contexto estatal	10

Fuente: IIEG, con base en estimaciones del CONAPO con base en el INEGI, Censo de Población y Vivienda 2010.

## **Pobreza multidimensional**

La pobreza, está asociada a condiciones de vida que vulneran la dignidad de las personas, limitan sus derechos y libertades fundamentales, impiden la satisfacción de sus necesidades básicas e imposibilitan su plena integración social. De acuerdo con esta concepción, una persona se considera en situación de pobreza multidimensional cuando sus ingresos son insuficientes para adquirir los bienes y los servicios que requiere para satisfacer sus necesidades y presenta carencia en al menos uno de los siguientes seis indicadores: rezago educativo, acceso a los servicios de salud, acceso a la seguridad social, calidad y espacios de la vivienda y servicios básicos en la vivienda.

La metodología para medir el fenómeno de la pobreza fue desarrollada por el Consejo Nacional de Evaluación de la Política de Desarrollo Social (CONEVAL) y permite profundizar en el estudio de la pobreza, ya que además de medir los ingresos, como tradicionalmente se realizaba, se analizan las carencias sociales desde una óptica de los derechos sociales. Estos componentes permitirán dar un seguimiento puntual de las carencias sociales y el bienestar económico de la población, además de proporcionar elementos para el diagnóstico y seguimiento de la situación de la pobreza en nuestro país, desde un enfoque novedoso y consistente con las disposiciones legales aplicables y que retoma los desarrollos académicos recientes en materia de medición de la pobreza. De acuerdo con su ingreso y a su índice de privación social se propone la siguiente clasificación:

**Pobres multidimensionales.** - Población con ingreso inferior al valor de la línea de bienestar y que padece al menos una carencia social.

**Vulnerables por carencias sociales.** - Población que presenta una o más carencias sociales, pero cuyo ingreso es superior a la línea de bienestar.

**Vulnerables por ingresos.** - Población que no presenta carencias sociales y cuyo ingreso es inferior o igual a la línea de bienestar.

**No pobre multidimensional y no vulnerable.** - Población cuyo ingreso es superior a la línea de bienestar y que no tiene carencia social alguna.

En la tabla 5 se muestra el porcentaje y número de personas en situación de pobreza en 2015 y 2020 en el municipio, así como aquellas vulnerables por carencias sociales, las vulnerables por ingresos y las no pobres y no vulnerables.

**Tabla 5 Pobreza Multidimensional**

**Valle de Juárez, 2015-2020**

Indicadores de incidencia	Porcentaje		Personas		Carencias promedio	
	2015	2020	2015	2020	2015	2020
<b>Pobreza multidimensional</b>						
Población en situación de pobreza multidimensional	64.6	44.5	3,530	2,752	1.8	1.9
Población en situación de pobreza multidimensional moderada	57.9	39.9	3,163	2,464	1.6	1.8
Población en situación de pobreza multidimensional extrema	6.7	4.7	367	288	3.2	3.4
Población vulnerable por carencias sociales	30.1	49.6	1,646	3,066	1.7	1.8
Población vulnerable por ingresos	2.1	1.3	117	83		
Población no pobre multidimensional y no vulnerable	3.2	4.5	174	279		
<b>Privación social</b>						
Población con al menos una carencia social	94.7	94.2	5,177	5,819	1.8	1.9
Población con al menos tres carencias sociales	14.8	16.9	807	1,042	3.3	3.2
<b>Indicadores de carencias sociales</b>						
Rezago educativo	28.3	29.6	1,546	1,831	2.3	2.4
Acceso a los servicios de salud	26.3	37.8	1,436	2,336	2.3	2.3
Acceso a la seguridad social	84.8	84.4	4,638	5,218	1.8	1.9
Calidad y espacios de la vivienda	5.5	3.1	299	194	2.9	2.8
Acceso a los servicios básicos en la vivienda	10.5	9.8	574	604	2.8	2.8
Acceso a la alimentación	12.7	10.1	694	623	2.7	2.9
<b>Bienestar</b>						
Población con un ingreso inferior a la línea de bienestar mínimo	34.2	17.1	1,872	1,058	1.8	1.9
Población con un ingreso inferior a la línea de bienestar	66.7	45.9	3,647	2,835	1.7	2.1

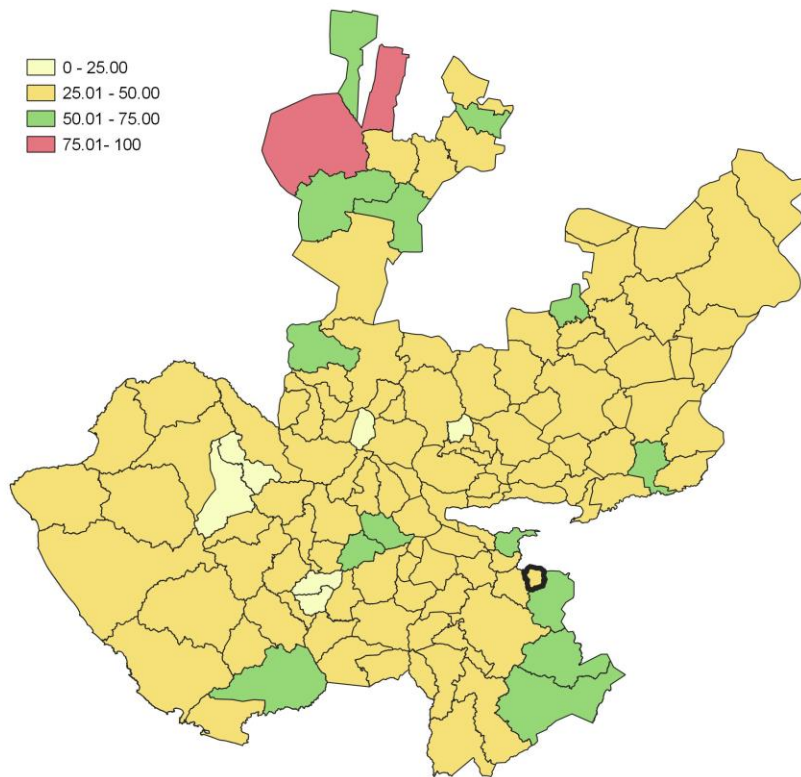
Fuente: Elaborado por el IIEG con base en estimaciones del CONEVAL del Modelo Estadístico 2015 para la continuidad del MCS-ENIGH, la Encuesta Intercensal 2015, el Modelo Estadístico 2020 para la continuidad del MCS-ENIGH y la muestra del Censo de Población y Vivienda 2020.

De acuerdo con la medición de pobreza multidimensional 2020, en Valle de Juárez el 44.5 por ciento de la población se encontraba en situación de pobreza, es decir, 2,752 personas compartían esta situación en el municipio. Asimismo el 49.6 por ciento (3,066 personas) de la población era vulnerable por carencias sociales, el 1.3 por ciento era vulnerable por ingresos y 4.5 por ciento era no pobre y no vulnerable.

Es importante agregar que, en 2020 el 4.7 por ciento de la población de Valle de Juárez se encontraba en pobreza extrema; en contraste con el 6.7 por ciento que presentó en 2015. Destaca que, en 2020 un 39.9 por ciento de la población estaba en pobreza moderada, lo que equivale a 2,464 personas; en comparación con el 2015 donde su proporción fue del 57.9 por ciento (3,163).

Respecto a las carencias sociales en 2020, destaca que el indicador de carencia por acceso a la seguridad social es el acceso a la seguridad social, con un 84.4 por ciento, que en términos absolutos representa 5,218 habitantes. En contraste, el que menos proporción de población presentó fue el de calidad y espacios de la vivienda, con el 3.1 por ciento.

**Mapa 2 Porcentaje de población en situación de pobreza multidimensional por municipio. Jalisco, 2020**



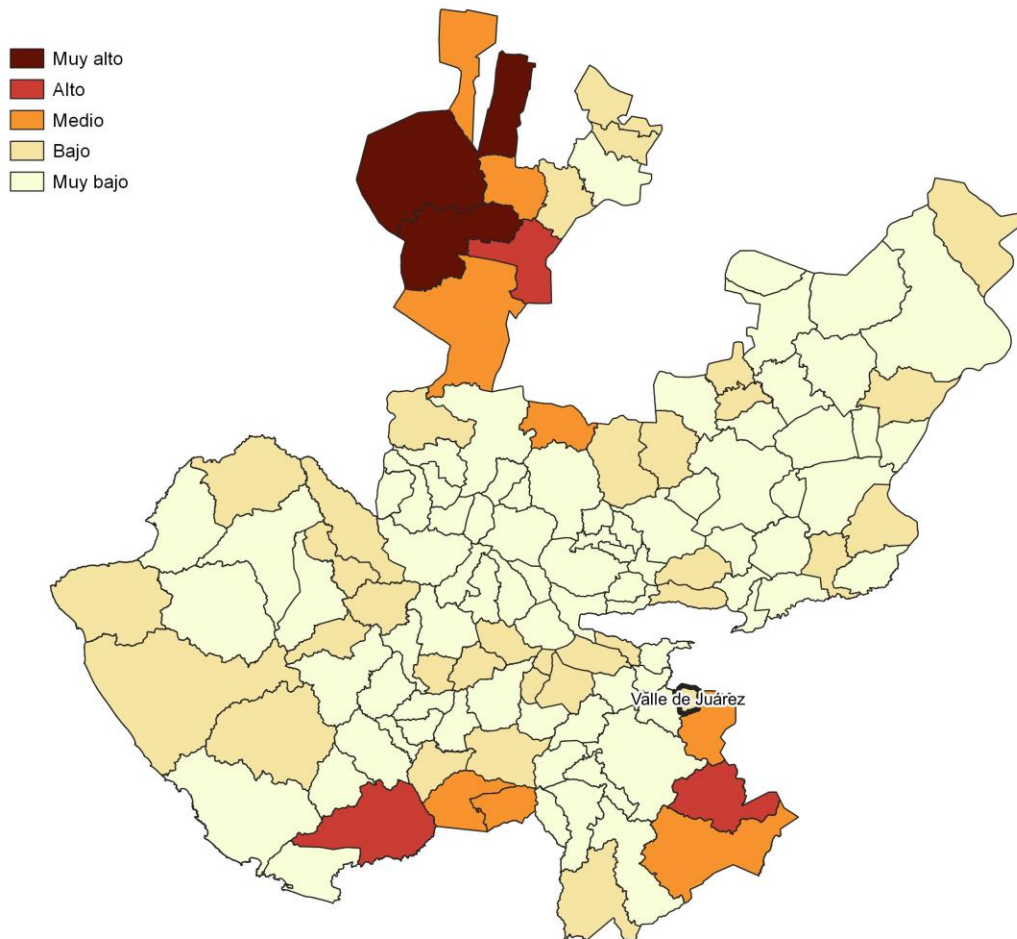
**Fuente:** IIEG, con base en estimaciones del CONEVAL, del Modelo Estadístico 2020 para la continuidad del MCS-ENIGH y la muestra del Censo de Población y Vivienda 2020.

## Marginación

La construcción del Índice de Marginación, considera cuatro dimensiones estructurales: falta de acceso a la educación, residencia en viviendas inadecuadas; percepción de ingresos monetarios insuficientes y las relacionadas con la residencia en localidades pequeñas. Este índice es una medida-resumen que permite diferenciar los estados y municipios del país según el impacto global de las carencias que padece la población.

En la tabla 6 se presentan los indicadores que componen el índice de marginación para los municipios en 2020. De acuerdo con las estimaciones, Valle de Juárez presentó un grado de marginación Bajo. Destaca que, la proporción de población de 15 años o más sin educación básica era de 48 por ciento, y que el 69.3 por ciento de la población ocupada ganaba hasta dos salarios mínimos.

**Mapa 3 Índice de marginación por municipio. Jalisco, 2020**



**Fuente:** IIEG, con base en estimaciones del CONAPO; Índice de Marginación 2020.

Las principales localidades del municipio presentaron en su mayoría un grado de marginación muy bajo; de ellas, la localidad de El Moral tenía el más alto porcentaje de población de 15 años y más sin educación básica (58.8%) y de población analfabeta (15.5%), Valle de Juárez presentó la proporción más baja de población adulta sin educación básica (44.1%), mientras que Paso de Piedra mostró el más bajo porcentajes de población analfabeta con un 5.5% (ver tabla 6).

Tabla 6 Grado de marginación e indicadores sociodemográficos							
Valle de Juárez, 2020							
Municipio / Localidad		Grado	% Población de 15 años o más analfabeta	% Población de 15 años o más sin educación básica	% Población en localidades con menos de 5000 habitantes	% Población ocupada con ingreso de hasta 2 salarios mínimos	% Viviendas particulares habitadas que no disponen de refrigerador
Clave	Nombre						
	Jalisco	Bajo	2.9	29.5	16.2	55.9	
112	Valle de Juárez	Bajo	8.0	48.0	100	69.3	
1	Valle de Juárez	Muy bajo	7.2	44.1			4.3
33	Paso de Piedra	Muy bajo	5.5	53.5			1.7
6	Buenavista	Bajo	7.2	56.4			10.5
28	El Moral	Bajo	15.5	58.8			5.6
31	Ojo de Agua del Picacho (El Plan)	Muy bajo	6.4	53.9			0

Fuente: Elaborado por el IIEG con base en CONAPO, índice de marginación por localidad, 2020.

Respecto a las carencias en la vivienda en 2020, las localidades de Valle de Juárez, Paso de Piedra, Buenavista, El Moral y Ojo de Agua del Picacho (El Plan) comparten el porcentaje más alto de ocupantes en viviendas sin drenaje ni sanitario, con el 0%; mientras que la localidad de Buenavista presentó el más alto porcentaje de ocupantes en viviendas particulares sin energía eléctrica, con un 2.9%;

La localidad de Buenavista mostró la proporción más alta de ocupantes en viviendas particulares sin agua entubada con el 5.4%; mientras que la localidad de El Moral obtuvo el más alto porcentaje de ocupantes en viviendas particulares con piso de tierra con un 1.4%; Por su parte, la localidad de Buenavista registró la mayor proporción de ocupantes en viviendas particulares sin refrigerador con un 10.5% (ver tabla 7).



**Tabla 7 Grado de marginación e indicadores sociodemográficos**

Valle de Juárez, 2020							
Municipio / Localidad		Grado	% Viviendas particulares habitadas sin excusado*	% Viviendas particulares habitadas sin energía eléctrica*	% Viviendas particulares habitadas sin disponibilidad de agua entubada*	**Promedio de ocupantes por cuarto en viviendas particulares habitadas	% Viviendas particulares habitadas con piso de tierra
Clave	Nombre						
	Jalisco	Bajo	0.6	0.3	0.8	14.0	1.7
<b>112</b>	<b>Valle de Juárez</b>	<b>Bajo</b>	<b>0.7</b>	<b>0.8</b>	<b>0.4</b>	<b>11.9</b>	<b>1.0</b>
1	Valle de Juárez	Muy bajo	0.0	0.0	0.1	15.9	0.8
33	Paso de Piedra	Muy bajo	0.0	0.0	0.0	11.7	0.4
6	Buenavista	Bajo	0.0	2.9	5.4	30.4	1.1
28	El Moral	Bajo	0.0	0.0	0.0	32.1	1.4
31	Ojo de Agua del Picacho (El Plan)	Muy bajo	0.0	0.0	0.0	15.4	0.0

Fuente: Elaborado por el IIEG con base en CONAPO, índice de marginación por localidad, 2020.

## Índices Sociodemográficos

En resumen, Valle de Juárez presentó un grado bajo de marginación en 2020, y ocupó por ello el lugar 40 entre los municipios del estado más marginados. En cuanto a la pobreza multidimensional, el municipio se localizó en el lugar 38, con el 39.9 por ciento de su población en situación de pobreza moderada y 4.7 por ciento en pobreza extrema. Finalmente, Valle de Juárez se clasificó en grado Alto de intensidad migratoria en 2020 y se posicionó en el lugar 20 entre los municipios del estado con mayores índices (ver tabla 8).

Tabla 8 Población total, grado de Marginación e Intensidad Migratoria y situación de pobreza									
Valle de Juárez, 2020									
Clave	Municipio	Población	Marginación		Pobreza Multidimensional			Intensidad Migratoria	
		Población	Grado	Lugar	Moderada	Extrema	Lugar	Grado	Lugar
<b>14</b>	<b>Jalisco</b>	<b>8,348,151</b>	<b>Bajo</b>	<b>28</b>	<b>28.4</b>	<b>3.0</b>	<b>7</b>	<b>Alto</b>	<b>13</b>
026	Concepción de Buenos Aires	6,334	Muy Bajo	93	42.2	3.1	32	Alto	39
030	Chapala	55,196	Muy Bajo	115	34.1	4.5	71	Medio	90
050	Jocotepec	47,105	Muy Bajo	76	38.3	5.7	43	Bajo	106
056	Santa María del Oro	1,815	Alto	5	43.2	12.1	8	Alto	37
057	La Manzanilla de la Paz	4,099	Muy Bajo	70	32.2	3.2	92	Medio	70
059	Mazamitla	14,043	Muy Bajo	86	40.4	5.2	31	Medio	89
069	Quitupan	7,734	Medio	11	44.0	11.1	9	Medio	60
096	Tizapán el Alto	22,758	Muy Bajo	58	45.4	7.9	12	Muy alto	3
107	Tuxcueca	6,702	Bajo	36	41.0	6.8	19	Alto	42
<b>112</b>	<b>Valle de Juárez</b>	<b>6,151</b>	<b>Bajo</b>	<b>40</b>	<b>39.9</b>	<b>4.7</b>	<b>38</b>	<b>Alto</b>	<b>20</b>

Fuente: IIEG, estimaciones del CONEVAL, Pobreza Multidimensional, con base en el Modelo Estadístico 2015 para la continuidad del MCS-ENIGH, la Encuesta Intercensal 2015, el Modelo Estadístico 2020 para la continuidad del MCS-ENIGH y la muestra del Censo de Población y Vivienda 2020. y CONAPO; Índice de Marginación 2020 e Índice de Intensidad Migratoria 2020. INEGI; Censo de Población y Vivienda 2020.



**IIEG**  
Instituto de Información  
Estadística y Geográfica  
de Jalisco

# Economía

Valle de Juárez  
Diagnóstico del municipio  
Octubre 2024



**Jalisco**  
GOBIERNO DEL ESTADO

## Número de empresas

Conforme a la información del Directorio Estadístico Nacional de Unidades Económicas (DENUE) de INEGI, el municipio de Valle de Juárez cuenta con 404 unidades económicas al mes de mayo de 2024 y su distribución por sectores revela un predominio de establecimientos dedicados a Comercio, siendo estos el 44.31% del total en el municipio. Ocupa la posición 83 del total de empresas establecidas en el estado y el lugar número 5 en el ranking regional.

Posición en el ranking		
Municipio	Estado	Regional
Valle de Juárez	83	5

Tabla 1 composición de las empresas									
Valle de Juárez, mayo 2024 (unidades económicas)									
Sector	0 a 5 personas	6 a 10 personas	11 a 30 personas	31 a 50 personas	51 a 100 personas	101 a 250 personas	251 y más	Total de unidades económicas	% Total de unidades económicas
Comercio	170	8	1	0	0		0	179	44.31%
Servicios	144	9	4	0	0		0	157	38.86%
Industrias manufactureras	53	2	2	1	0		0	58	14.36%
Transportes, correos y almacenamiento	1	2	0	0	1		0	4	0.99%
Actividades legislativas, gubernamentales, de impartición de justicia y de organismos internacionales y extraterritoriales	1	0	0	0	0		1	2	0.5%
Información en medios masivos	2	0	0	0	0		0	2	0.5%
Agricultura, cría y explotación de animales, aprovechamiento forestal, pesca y caza	0	0	1	0	0		0	1	0.25%
Generación, transmisión y distribución de energía eléctrica, suministro de agua y de gas por ductos al consumidor final	0	0	1	0	0		0	1	0.25%
<b>Total</b>	<b>371</b>	<b>21</b>	<b>9</b>	<b>1</b>	<b>1</b>	<b>0</b>	<b>1</b>	<b>404</b>	<b>100%</b>

Fuente: IIEG, con base en información de INEGI, DENUE

## Valor agregado censal bruto

El valor agregado censal bruto se define como: “*el valor de la producción que se añade durante el proceso de trabajo por la actividad creadora y de transformación del personal ocupado, el capital y la organización (factores de la producción), ejercida sobre los materiales que se consumen en la realización de la actividad económica.*” En resumen, esta variable se refiere al valor de la producción que añade la actividad económica en su proceso productivo.

Los censos económicos 2019, registraron que en el municipio de Valle de Juárez, los tres subsectores más importantes en la generación de valor agregado censal bruto fueron: la *Industria alimentaria*; el *Comercio al por menor de vehículos de motor, refacciones, combustibles y lubricantes*; y el *Comercio al por menor de artículos de ferretería, tlapalería y vidrios*, que generaron en conjunto el 56.5% del total del valor agregado censal bruto registrado en 2019 en el municipio.

El subsector *Industria alimentaria*, que concentró el 28.3% del valor agregado censal bruto, registró el mayor crecimiento real, pasando de 20 millones 665 mil pesos en 2014 a 34 millones 763 mil pesos en 2019, lo que significa un incremento absoluto de 14 millones 98 mil pesos en el periodo.

Tabla 2. Subsectores con mayor valor agregado censal bruto (VACB)				
Valle de Juárez, 2014 y 2019. (Miles de pesos a precios de 2018).				
Subsector	2014	2019	% Part. 2019	Var % 2014-2019
Industria alimentaria	20,665	34,763	28.3%	68.2%
Comercio al por menor de vehículos de motor, refacciones, combustibles y lubricantes		28,301	23.0%	
Comercio al por menor de artículos de ferretería, tlapalería y vidrios	2,633	6,478	5.3%	146.0%
Comercio al por menor de abarrotes, alimentos, bebidas, hielo y tabaco		4,569	3.7%	
Servicios de reparación y mantenimiento	1,824	4,360	3.5%	139.0%
Servicios de preparación de alimentos y bebidas	2,907	1,980	1.6%	-31.9%
Comercio al por menor de productos textiles, bisutería, accesorios de vestir y calzado	1,149	1,814	1.5%	57.8%
Servicios personales	1,375	1,654	1.3%	20.3%
Comercio al por menor de enseres domésticos, computadoras, artículos para la decoración de interiores y artículos usados	632	1,260	1.0%	99.5%
Servicios médicos de consulta externa y servicios relacionados		1,210	1.0%	
Industria de la madera	1,405	1,138	0.9%	-19.0%
Otros	24,401	35,523	28.9%	45.6%
<b>Total</b>	<b>56,992</b>	<b>123,050</b>	<b>100.0%</b>	<b>115.9%</b>

**Fuente:** IIEG, con base en datos de INEGI, Censos Económicos.

**Nota:** Por el principio de confidencialidad muchos subsectores no presentan datos, por lo tanto, solo se muestran 11 subsectores que tienen información.

## Empleo

### Trabajadores asegurados en el IMSS Por grupo económico

Para junio de 2024 el IMSS reportó un total de 813 trabajadores asegurados, lo que representó para el municipio de Valle de Juárez un incremento anual de 130 trabajadores en comparación con el mismo mes de 2023, debido al alza del registro de empleo formal de algunos de sus grupos económicos principalmente el de Servicios personales para el hogar y diversos.

En función de los registros del IMSS el grupo económico que más empleos presentó dentro del municipio de Valle de Juárez fue el de Servicios personales para el hogar y diversos, ya que en junio de 2024 registró un total de 501 trabajadores concentrando el 61.62% del total de asegurados en el municipio.

El segundo grupo económico con más trabajadores asegurados fue el de Transporte terrestre, que para junio de 2024 registró 151 trabajadores asegurados que representan el 18.57% del total de trabajadores asegurados a dicha fecha.

Tabla 3 Trabajadores asegurados										
Valle de Juárez, Jalisco 2018-junio 2024										
Grupo económico	2018	2019	2020	2021	2022	2023	junio 2023	junio 2024	variación absoluta junio 2024 / junio 2023	% part junio 2024
Servicios personales para el hogar y diversos	3	69	115	187	263	495	386	501	115	61.62%
Transporte terrestre	85	90	131	147	124	137	129	151	22	18.57%
Fabricación de alimentos	38	39	41	38	40	44	42	49	7	6.03%
Fabricación, ensamble y reparación de maquinaria, equipo y sus partes; excepto los eléctricos	11	11	26	25	24	24	21	22	1	2.71%
Industria y productos de madera y corcho; excepto muebles	13	12	20	16	18	19	20	21	1	2.58%
Compraventa de gases, combustibles y lubricantes	11	9	12	15	16	17	14	17	3	2.09%
Agricultura	8	68	22	20	19	12	14	14	0	1.72%
Compraventa de alimentos, bebidas y productos del tabaco	2	4	6	9	18	11	9	11	2	1.35%
Ganadería	1	1	1	1	1	3	4	6	2	0.74%
Construcción de edificaciones y de obras de ingeniería civil	8	8	11	17	6	5	16	4	-12	0.49%
Compraventa de materias primas, materiales y auxiliares	9	5	5	2	3	3	4	3	-1	0.37%
Servicios de alojamiento temporal	2	3	2	2	4	3	4	3	-1	0.37%
Otros	29	31	36	32	30	21	20	11	-9	1.35%
<b>Total general</b>	<b>220</b>	<b>350</b>	<b>428</b>	<b>511</b>	<b>566</b>	<b>794</b>	<b>683</b>	<b>813</b>	<b>130</b>	<b>100%</b>

Fuente: IIEG, con base en información del IMSS

## Trabajadores asegurados en el IMSS Región Sureste

En junio de 2024, Valle de Juárez se presenta como el cuarto lugar municipal, dentro de la región Sureste con mayor número de trabajadores concentrando el 5.29% del total.

De junio de 2023 a junio de 2024 el municipio de Valle de Juárez registró un incremento en el número total de trabajadores asegurados en la región Sureste pasando de 683 asegurados en 2023 a 813 asegurados en 2024, un aumento de 130 trabajadores durante el total del periodo.

Tabla 4 Trabajadores asegurados										
Región Sureste, Jalisco 2018-junio 2024										
Municipio	2018	2019	2020	2021	2022	2023	junio 2023	junio 2024	variación absoluta junio 2024 / junio 2023	% part junio 2024
Chapala	5,091	5,676	5,591	5,950	8,188	6,521	6,519	6,439	-80	41.89%
Jocotepec	7,203	7,978	8,259	8,037	7,396	6,959	6,482	5,928	-554	38.57%
Mazamitla	1,140	893	964	1,093	973	1,015	969	965	-4	6.28%
Valle de Juárez	220	350	428	511	566	794	683	813	130	5.29%
Tizapán El Alto	583	549	538	520	567	510	513	464	-49	3.02%
Tuxcueca	282	328	367	376	375	387	381	377	-4	2.45%
La Manzanilla de la Paz	62	60	93	142	150	191	168	204	36	1.33%
Concepción de Buenos Aires	102	120	126	120	131	162	135	155	20	1.01%
Quitupan	8	10	22	19	13	5	16	25	9	0.16%
Santa María del Oro	1	1	1	0	0	0	0	0	0	0.00%
<b>Total</b>	<b>14,692</b>	<b>15,965</b>	<b>16,389</b>	<b>16,768</b>	<b>18,359</b>	<b>16,544</b>	<b>15,866</b>	<b>15,370</b>	<b>-496</b>	<b>100.00%</b>

Fuente: IIEG, con base en información del IMSS

Da click en la siguiente liga para consultar la información de empleo formal (IMSS), que se genera de manera mensual.

[https://iieg.gob.mx/ns/?page\\_id=18817](https://iieg.gob.mx/ns/?page_id=18817)

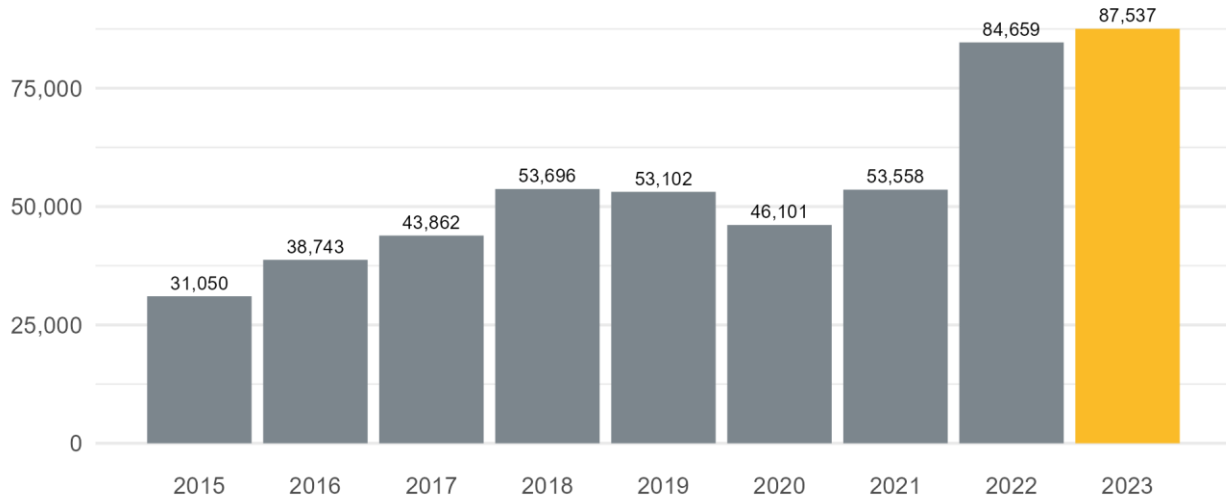
Así mismo puede consultar en la siguiente liga los indicadores municipales.

[https://iieg.gob.mx/ns/?page\\_id=17139](https://iieg.gob.mx/ns/?page_id=17139)

## Agricultura y ganadería

El valor de la producción agrícola en Valle de Juárez ha presentado diversas fluctuaciones durante el periodo 2015-2023 habiendo registrado su nivel más alto en 2023. En 2023 el valor de la producción agrícola de Valle de Juárez representó el 0.1% del total estatal, alcanzando un monto de 87,537 miles de pesos para ese año.

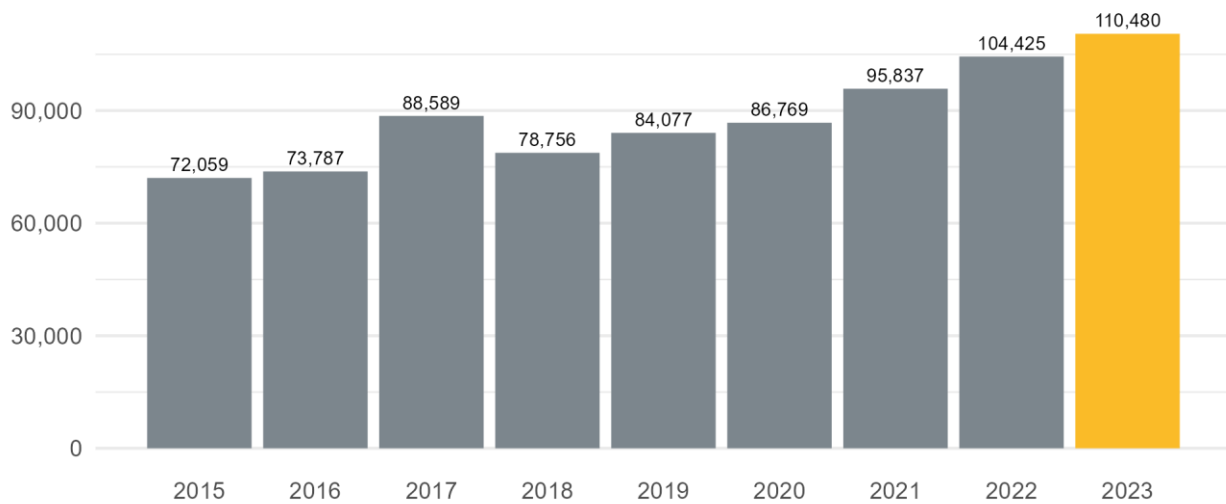
Grafico 1. Valor de la producción agrícola de Valle de Juárez 2015- 2023 (Miles de pesos)



Fuente: IIEG, con base en información del SIAP / SAGARPA.

El valor de la producción ganadera en Valle de Juárez ha presentado diversas fluctuaciones durante el periodo 2015-2023, siendo 2023 en el que se ha registrado su nivel más alto. En 2023 el valor de la producción ganadera de Valle de Juárez representó el 0.1% del total estatal, alcanzando un monto de 110,480 miles de pesos para ese año.

Grafico 2. Valor de la producción ganadera de Valle de Juárez 2015- 2023 (Miles de pesos)



Fuente: IIEG, con base en información del SIAP / SAGARPA.





**IIEG**  
Instituto de Información  
Estadística y Geográfica  
de Jalisco

# Gobierno y Seguridad

Valle de Juárez  
Diagnóstico del municipio  
Octubre 2024



**Jalisco**  
GOBIERNO DEL ESTADO

## Desarrollo institucional

El Índice de Desarrollo Municipal (IDM) mide el progreso de un municipio en cuatro dimensiones del desarrollo: social, económica, ambiental e institucional, con la finalidad de presentar una evaluación integral de la situación de cada uno de éstos. El IDM parte de tres premisas vinculadas con el concepto de desarrollo humano, según el cual, el principal objetivo es beneficiar a las personas; las actividades de los gobiernos afectan el nivel de desarrollo de sus comunidades y que el desarrollo sostenible posibilita el bienestar de los individuos a largo plazo (ver detalles [aquí](#)).

En los apartados anteriores ya se ha hecho referencia al desarrollo social, económico y del medio ambiente; finalmente en esta sección se aborda el componente institucional (Índice de Desarrollo Municipal Institucional; IDM-I), que mide el desempeño de las instituciones gubernamentales de un municipio a través de cuatro rubros que contemplan el esfuerzo tributario, la transparencia, la participación electoral y la seguridad.

En la construcción del IDM se decidió incluir cuatro variables para medir el desarrollo institucional de los municipios de Jalisco, tal y como se muestra en las dos tablas siguientes, por medio del porcentaje de participación ciudadana en elecciones; la evaluación del cumplimiento de la publicación de información fundamental y de la obligación de la atención a las solicitudes de información; el porcentaje de ingresos propios por municipio y el número de delitos del fuero común por cada mil habitantes.

<sup>1</sup>En ediciones anteriores se incluía el número de empleados municipales per cápita. Esta información se muestra más adelante en esta sección, pero ya no es considerada para la elaboración del IDM-I

**Valle de Juárez, Región Sureste (Parte I)**

**Tabla 1. Desarrollo institucional de los municipios en el contexto estatal con base en cinco indicadores**

Clave	Municipio	Porcentaje de participación ciudadana en elecciones 2021		Evaluación del cumplimiento de la publicación de información fundamental 2016		Empleados municipales por cada 1000 habitantes 2020	
		Valor municipal	Lugar estatal	Valor municipal	Lugar estatal	Valor municipal	Lugar estatal
26	Concepción de Buenos Aires	60.12	59	37.5	59	10.82	36
30	Chapala	72.01	13	95.83 <sup>3</sup>	32	16.89	87
50	Jocotepec	48.76	101	92.88 <sup>1</sup>	37	11.49	43
56	Santa María del Oro	55.65	72	0	107	49.91	125
57	La Manzanilla de la Paz	54.68	79	0	107	30.00	114
59	Mazamitla	74.89	9	12.5	75	19.05	93
69	Quitupan	40.04	120	0 <sup>2</sup>	107	24.33	104
96	Tizapán el Alto	61.71	54	88.98 <sup>2</sup>	41	11.58	46
107	Tuxcueca	72.80	11	0	107	26.34	111
112	Valle de Juárez	55.92	70	97.92 <sup>3</sup>	28	12.03	51

**Fuente:** Elaborado por el IIEG, con base en los resultados electorales de las elecciones municipales de 2021, del IEPC; la Estadística de Finanzas Públicas Estatales y Municipales (EFIPEM), Base de Delitos del Fuero Común del Secretariado Ejecutivo del Sistema Nacional de Seguridad Pública, CONAPO, Proyecciones de la Población de los municipios de México 2015-2030 (actualización correspondiente al mes de agosto de 2019), Censo Nacional de Gobiernos Municipales y Demarcaciones Territoriales de la Ciudad de México 2021 y las evaluaciones del ITEI de 2016, 2018, 2019 y 2022.

<sup>1</sup> Dato registrado en 2018

<sup>2</sup> Dato registrado en 2019

<sup>3</sup> Dato registrado en 2022

En el caso de Valle de Juárez, en 2021 registró una participación electoral del 55.92%, que lo coloca en el lugar 70 de los 125 municipios. Lo que significa que tiene una mediana participación electoral en comparación con otras municipalidades del estado. Por otra parte, en 2022 con una calificación de 97.92% en materia de cumplimiento en las obligaciones de transparencia, el municipio se colocó en el lugar 28, lo que muestra el grado de compromiso de una administración en publicar y mantener actualizada la información, en particular, la correspondiente a los rubros financieros y regulatorios; así como la mejora en su accesibilidad y un adecuado manejo y protección de la información confidencial. Esto en el marco del cumplimiento del derecho de acceso a la información pública.

En lo que respecta a los empleados que laboran en las administraciones públicas, es importante destacar que en 2020 Valle de Juárez tenía una tasa de 12.03 empleados municipales por cada mil habitantes, por lo que ocupó el sitio 51 a nivel estatal en este rubro. Esto en el sentido de que entre menor sea el valor de este indicador mejor, porque implica una lógica de austeridad donde con menos empleados municipales se logra prestar los servicios municipales a la población.

Asimismo, en el ámbito de las finanzas municipales, para el 33.08% de los ingresos de Valle de Juárez se consideran propios; esto significa que fueron generados mediante sus propias estrategias de recaudación, lo que posiciona al municipio en el lugar 32 en el ordenamiento de este indicador respecto a los demás municipios del estado. Mientras que en la cuestión de seguridad, en 2022 el municipio registró una tasa de 10.18 delitos por cada cien mil habitantes, que se traduce en el lugar 95 en el contexto estatal, siendo el lugar uno, el municipio más seguro en función de esta tasa.

Considerando los cinco indicadores, Valle de Juárez obtiene un desarrollo institucional Muy Alto con un IDM-I de 69.4, que lo coloca en el sitio 28 del ordenamiento estatal. Donde el primer lugar lo tiene Tamazula de Gordiano y el último, Santa María del Oro.

**Valle de Juárez, Región Sureste (Parte II)**

**Tabla 2. Desarrollo institucional de los municipios en el contexto estatal con base en cinco indicadores**

Clave	Municipio	Porcentaje de ingresos propios 2021		Delitos del fuero común por cada 1,000 habitantes 2022		IDM-Institucional		
		Valor municipal	Lugar estatal	Valor municipal	Lugar estatal	Índice	Grado	Lugar estatal
26	Concepción de Buenos Aires	23.41	70	2.39	12	60.8	Alto	53
30	Chapala	46.99	4	16.76	122	70.1	Muy Alto	23
50	Jocotepec	39.8	10	10.80	98	68.8	Muy Alto	29
56	Santa María del Oro	5.84	121	1.81	6	31.8	Muy Bajo	125
57	La Manzanilla de la Paz	29.36	42	5.12	40	44.6	Bajo	108
59	Mazamitla	36.95	15	16.22	119	50.4	Medio	90
69	Quitupan	10.04 <sup>2</sup>	114	1.57	3	40.3	Muy Bajo	120
96	Tizapán el Alto	32.79	33	9.28	87	69.4	Muy Alto	27
107	Tuxcueca	17.42 <sup>2</sup>	90	9.88	90	42.8	Bajo	116
112	Valle de Juárez	33.08	32	10.18	95	69.4	Muy Alto	28

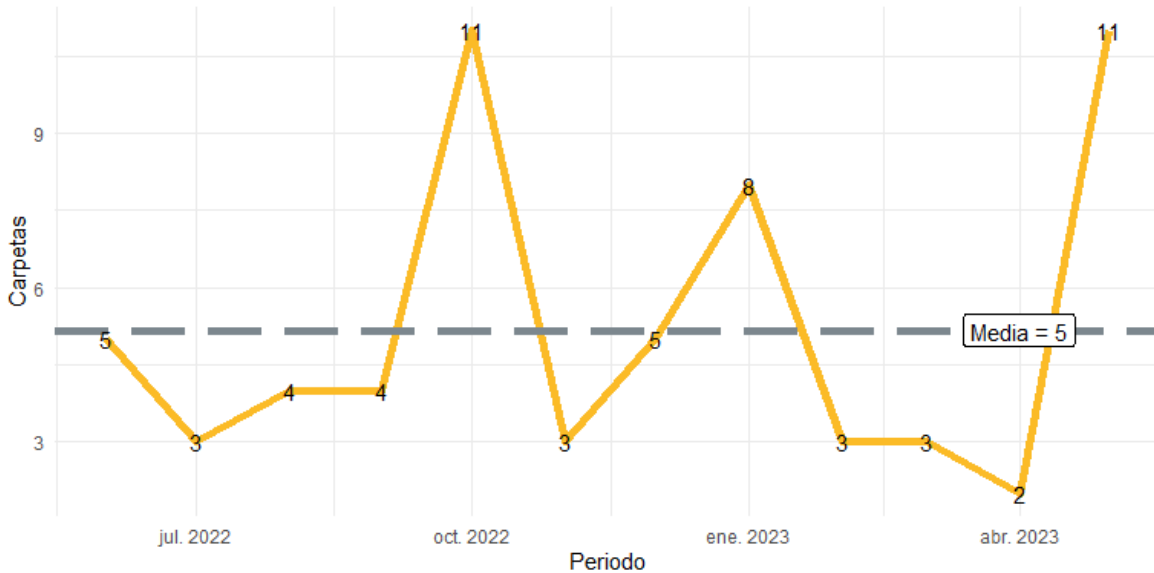
**Fuente:** Elaborado por el IIEG, con base en los resultados electorales de las elecciones municipales de 2021, del IEPC; la Estadística de Finanzas Públicas Estatales y Municipales (EFIPEM), Base de Delitos del Fuero Común del Secretariado Ejecutivo del Sistema Nacional de Seguridad Pública, CONAPO, Proyecciones de la Población de los municipios de México 2015-2030 (actualización correspondiente al mes de agosto de 2019), Censo Nacional de Gobiernos Municipales y Demarcaciones Territoriales de la Ciudad de México 2021 y las evaluaciones del ITEI de 2016, 2018, 2019 y 2022.

<sup>1</sup> Dato registrado en 2019.

<sup>2</sup> Dato registrado en 2020.

Durante el periodo de junio 2022 a mayo 2023, se abrieron un total de 62 carpetas de investigación, de las cuales 35 se aperturaron en los meses de 2022, mientras que en los primeros cinco meses de 2023 fueron 27. Los meses con más casos fueron octubre de 2022 y mayo de 2023 con 11 indagatorias cada uno. Abril fue el mes con la menor cantidad de carpetas abiertas con 2. El promedio de carpetas abiertas por mes en el municipio es de 5.

**Gráfica 1. Cantidad de carpetas de investigación por mes, Valle de Juárez junio 2022 a mayo 2023**

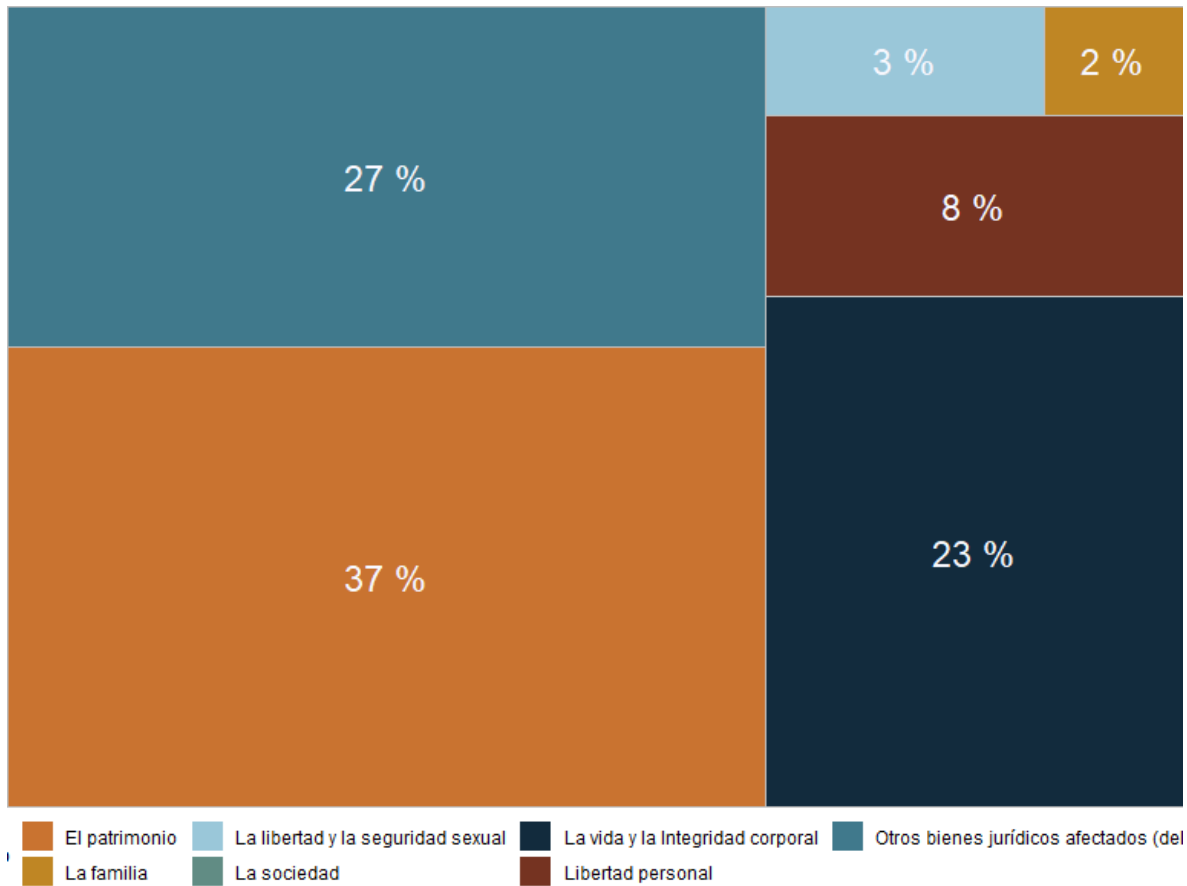


**Fuente:** Elaborado por el IIEG con datos del Secretariado Ejecutivo del Sistema Nacional de Seguridad Pública.

En la siguiente liga podrás consultar la información actualizada mensualmente de las carpetas de investigación: [Plataforma de seguridad \(iieg.gob.mx\)](https://plataforma.de.seguridad(iieg.gob.mx))

En Valle de Juárez en el periodo de junio 2022 a mayo 2023, el 37% de los delitos afectaron al bien jurídico del patrimonio seguido de otros bienes jurídicos afectados (del fuero común) con 27% y el tercer bien jurídico con mayor afectación fue la vida y la integridad corporal con 23%. (Gráfica 2).

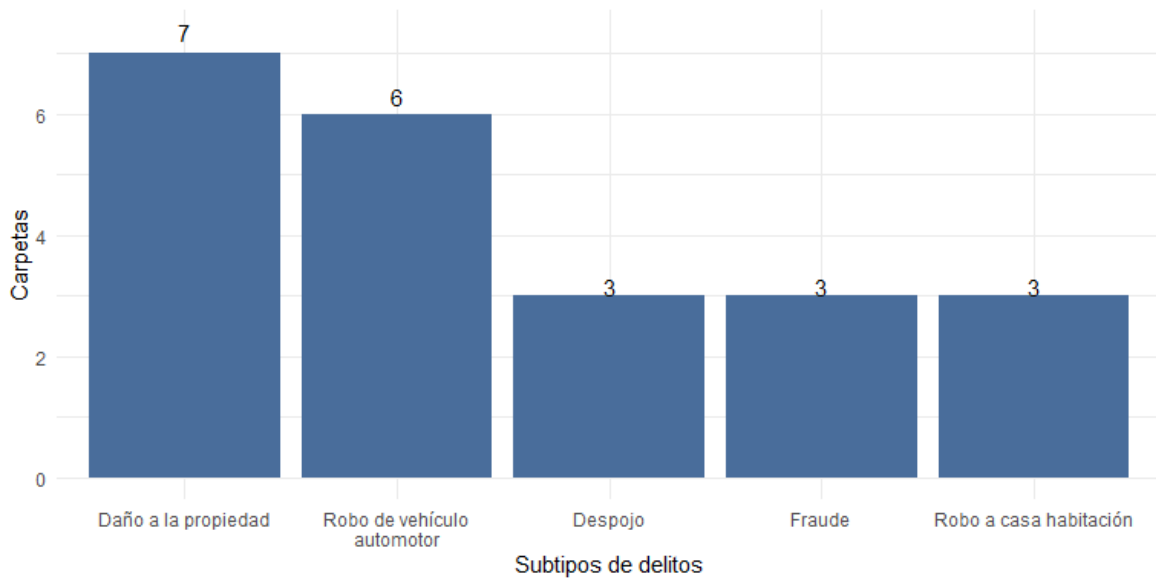
**Gráfica 2. Distribución porcentual de los bienes jurídicos afectados, Valle de Juárez junio 2022 a mayo 2023**



**Fuente:** Elaborado por el IIEG con datos del Secretariado Ejecutivo del Sistema Nacional de Seguridad Pública.

Con relación al bien jurídico del patrimonio que fue el más afectado en el periodo de análisis en el municipio, daño a la propiedad fue el subtipo de delito que abrió más carpetas con 7; en segundo puesto, robo de vehículo automotor con 6 seguido de despojo con 3 casos. (Gráfica 3).

**Gráfica 3. Cantidad de carpetas por los 5 subtipos de delitos que afectaron más a el patrimonio, Valle de Juárez junio 2023 a mayo 2023**



**Fuente:** Elaborado por el IIEG con datos del Secretariado Ejecutivo del Sistema Nacional de Seguridad Pública.



## Directorio municipal



**Presidente Municipal Valle de Juárez**  
José Luis Rodríguez Barragán

### Domicilio

Portal Corona No. 2; C.P. 49540, Valle de Juárez, Jalisco

### Teléfono

(382) 571 1002 / 571 0369 Fax

### Síndico (a)

Verónica Ivette Tovar Álvarez

### Regidores (as)

Fátima Guadalupe Moreno Gómez  
Raúl Martínez Navarro  
Roberto Ochoa Olivo  
María de Lourdes Silva Contreras  
Ramiro Contreras Martínez  
Arturo Pérez Torres  
Ivett Sánchez Godínez  
Rodrigo González Chávez  
Idelia Chávez Martínez

### Partido Político


Partido Acción Nacional (PAN)

[www.ieg.gob.mx](http://www.ieg.gob.mx)



**IEG Jalisco**

Calzada de los Pirules 71 Col. Ciudad Granja.  
C.P. 45010, Zapopan, Jalisco, México.

 [contacto@ieg.gob.mx](mailto:contacto@ieg.gob.mx)

 **33377-71770**



**IEG**  
Instituto de Información  
Estadística y Geográfica  
de Jalisco

