



IIEG
Instituto de Información
Estadística y Geográfica
de Jalisco

Unión de San Antonio Diagnóstico del municipio

Octubre 2024



Jalisco
GOBIERNO DEL ESTADO

UNIÓN DE SAN ANTONIO

DIAGNÓSTICO DEL MUNICIPIO

Octubre 2024

HISTORIA	3
Toponimia	
Contexto histórico	
GEOGRAFÍA Y MEDIO AMBIENTE	6
Geografía	
Uso de suelo y vegetación	
Áreas naturales protegidas y humedales	
Diversidad ecosistémica	
Sequía	
Precipitación	
Recursos hídricos	
Infraestructura	
DEMOGRAFÍA Y SOCIEDAD	31
Aspectos demográficos	
Intensidad migratoria	
Pobreza multidimensional	
Marginación	
Índices sociodemográficos	
ECONOMÍA	43
Número de empresas	
Valor agregado censal bruto	
Empleo	
Agricultura y ganadería	
GOBIERNO Y SEGURIDAD	49
Desarrollo institucional	
Incidencia delictiva	
Directorio municipal	

[Consulta la información municipal en línea](#)



IIEG
Instituto de Información
Estadística y Geográfica
de Jalisco

Historia

Unión de San Antonio
Diagnóstico del municipio
Octubre 2024

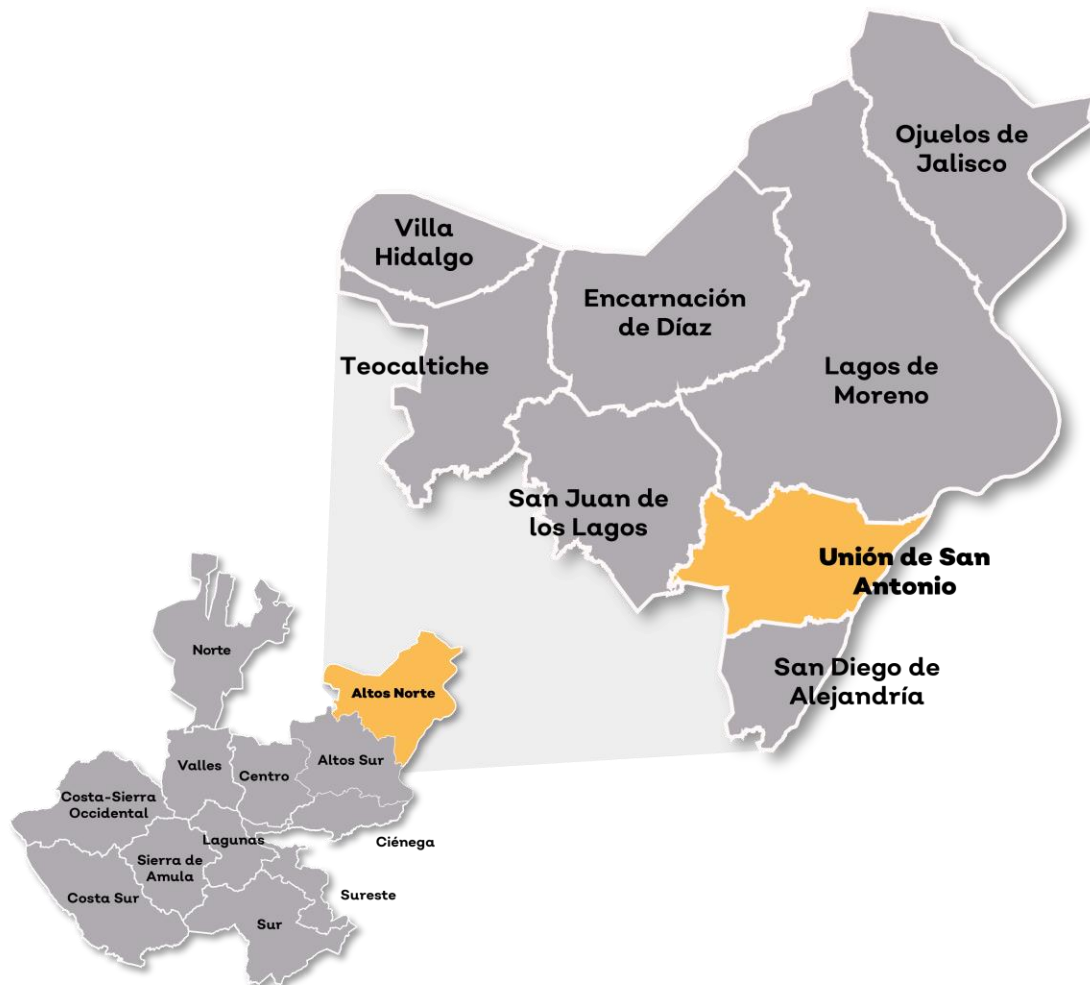


Jalisco
GOBIERNO DEL ESTADO

Toponimia

El pueblo que llegó a conocerse como “La Unión”, surgió a lado de una presa en cuyo lecho se fabricaban adobes que adquirieron muy buena fama por su magnífica calidad, en el punto en el que "se unían" dos caminos reales, de ahí su nombre, uno que iba de oriente a poniente –de la Villa de León al pueblo de Nuestra Señora de San Juan–, y otro de norte a sur –de Santa María de los Lagos a la Hacienda de Xalpa.

Figura 1. Unión de San Antonio, Jalisco.
Localización geográfica.



Fuente: IIEG, Instituto de Información Estadística y Geográfica del Estado de Jalisco, “Mapa General del Estado de Jalisco, 2012”

Contexto histórico

Los primeros pobladores fueron de raza tolteca, raza que permaneció casi un siglo, después llegaron las tribus Mexicas que procedían del mismo rumbo que los toltecas. Esta región la encontraron las huestes conquistadoras de Pedro Almíndez Chirinos quien servía a Nuño de Guzmán. El poblado se fundó entre los años 1770-1771.

En enero 1808 se considera extraoficialmente como la fundación formal de la localidad con la categoría de pueblo, como jurisdicción lo que actualmente comprende los municipios de Unión de San Antonio, San Diego y San Julián, con reconocimiento expreso de Cabildo o Ayuntamiento, primer Alcalde, segundo Alcalde y regidores.

En 1824 este lugar se llamó San Antonio de los Adobes; por decreto en marzo de 1835 menciona la existencia de Unión de San Antonio como municipio; para 1845 se establece ayuntamiento en esa congregación y en 1854 fue elevado a la categoría de Villa. El archivo del Registro Civil tiene datos desde 1868 y el de la parroquia desde 1794.



IIEG
Instituto de Información
Estadística y Geográfica
de Jalisco

Geografía y Medio Ambiente

Unión de San Antonio
Diagnóstico del municipio
Octubre 2024



Jalisco
GOBIERNO DEL ESTADO

Geografía

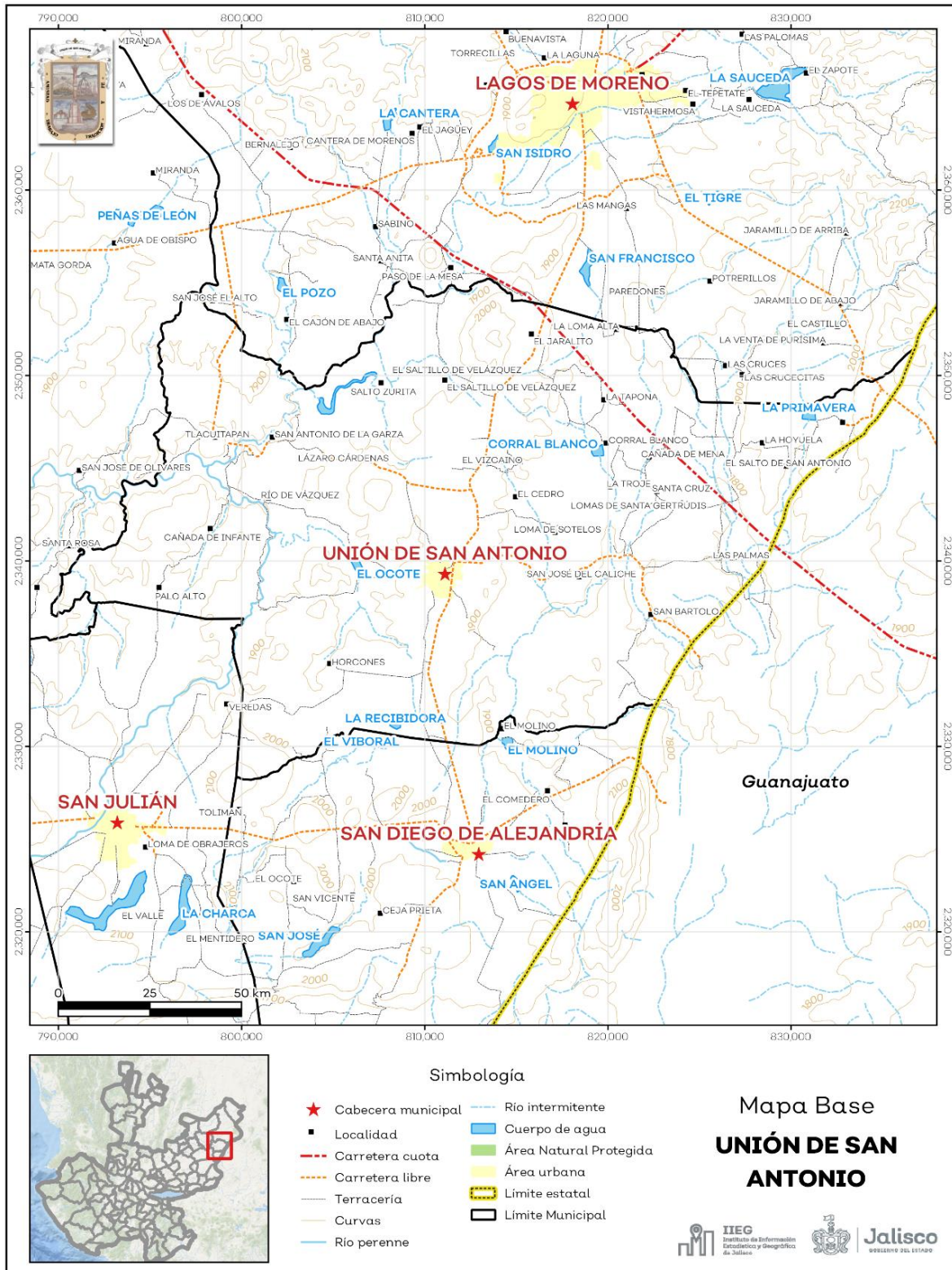
El municipio de Unión de San Antonio se localiza en la región altos Norte del estado de Jalisco. Sus municipios colindantes son San Julián, San Diego de Alejandría y Lagos de Moreno (ver mapa 1). Tiene una extensión territorial de 708.24 kilómetros cuadrados.

Su cabecera municipal se localiza en las coordenadas 21°7'41.88" latitud norte y -102°0'18.00" de longitud oeste, a una altura de 1,920 metros sobre el nivel del mar (msnm). El territorio municipal, tiene alturas entre los 1,770 y 2,250 msnm; y una pendiente predominantemente (plana menor a 5 grados).

La mayor parte del municipio tiene un clima semicálido subhúmedo. La temperatura media anual es de 16.5°C, y su temperatura mínima y máxima promedio oscila entre los 6.3°C y 29.9°C. La precipitación media anual es de 686 milímetros (mm) mientras que la precipitación promedio acumulada es de 581.24 mm.

El municipio está constituido por roca tipo arenisca - conglomerado en su mayor parte y arenisca. Los suelos dominantes pertenecen al tipo feozem y planosol (ver tabla 1).

Mapa 1. Base



Fuente: IIEG, con base en topografía INEGI, CONANP 2015, Marco Geoestadístico INEGI 2020 Y Mapa General del Estado de Jalisco 2012.

Tabla 1 Medio físico		
Unión de San Antonio, Jalisco		
Medio físico	Descripción	
Superficie municipal (km ²)	708	El municipio de Unión de San Antonio tiene una superficie de 708 Km ² . Por su superficie se ubica en la posición 38 con relación al resto de los municipios del estado.
Altura (msnm)	Mínima municipal	1,770
	Máxima municipal	2,250
	Cabecera municipal	1,920
Pendientes (%)	Planas (< 5°)	71.6
	Lomerío (5° - 15°)	24.9
	Montañosas (> 15°)	3.5
Clima (%)	Semiárido semicálido	12.7
	Semicálido subhúmedo	86.2
	Templado subhúmedo	1.1
Temperatura (°C)	Máxima promedio	29.9
	Mínima promedio	6.3
	Media anual	16.5
Precipitación (mm)	Acumulada	686
Geología (%)	Arenisca - Conglomerado	25.7
	Arenisca	20.0
	Basalto	16.3
	Aluvial	11.8
	Extrusiva ácida	11.6
	Otros	14.5
Tipo de suelo (%)	Feozem	32.2
	Planosol	29.2
	Vertisol	25.9
	Castañozem	5.9
	Litosol	4.9
	Otros	1.9
Cobertura de suelo (%)	Agricultura	46.2
	Asentamiento humano	1.0
	Cuerpo de agua	0.7
	Pastizal	33.3
	Selva	18.9

Fuente: IIEG, con base en: Geología, Edafología, esc. 1:50,000 y Uso de Suelo y Vegetación SVII, esc. 1:250,000, INEGI. Clima, CONABIO. Tomo 1 Geografía y Medio Ambiente de la Enciclopedia Temática Digital de Jalisco. MDE y MDT del conjunto de datos vectoriales, esc. 1:50,000, INEGI. Mapa General del Estado de Jalisco 2012.

Uso de suelo y vegetación

La cobertura del suelo predominante en el municipio es la vegetación secundaria con un 49.04% de su superficie, seguida del agropecuario con 46.15%, los asentamientos humanos solo ocupan el 0.97% del territorio total. La cobertura con menos superficie es el agua con un 0.72% (ver tabla 2 y mapa 2).

La clasificación de los usos de suelo y vegetación realizada comprende las categorías acuícolas, agropecuario, agua, asentamientos humanos, bosque, dunas costeras, galería, manglar, matorral, palmar, pastizal, sabana, selva baja, selva mediana, sin vegetación aparente, vegetación acuática, vegetación desértica, vegetación secundaria.

Tabla 2 Uso de suelo y vegetación			
Unión de San Antonio, Jalisco			
Cobertura	Superficie (Ha)	Porcentaje (%)	Descripción
Vegetación secundaria	34,674.05	49.04	La clasificación de usos de suelo y vegetación representada es menos generalizada que la tabla número 1 de este documento. Sin embargo en esta clasificación la vegetación secundaria es representada por todos los tipos de vegetación que sean secundarios refiriéndonos a estas como la comunidad vegetal que surge diferente a la original con estructura y composición florística heterogénea tras ser eliminada o alterada la vegetación primaria.
Agropecuario	32,633.45	46.15	
Pastizal	2,205.73	3.12	
Asentamientos humanos	685.67	0.97	
Agua	512.00	0.72	

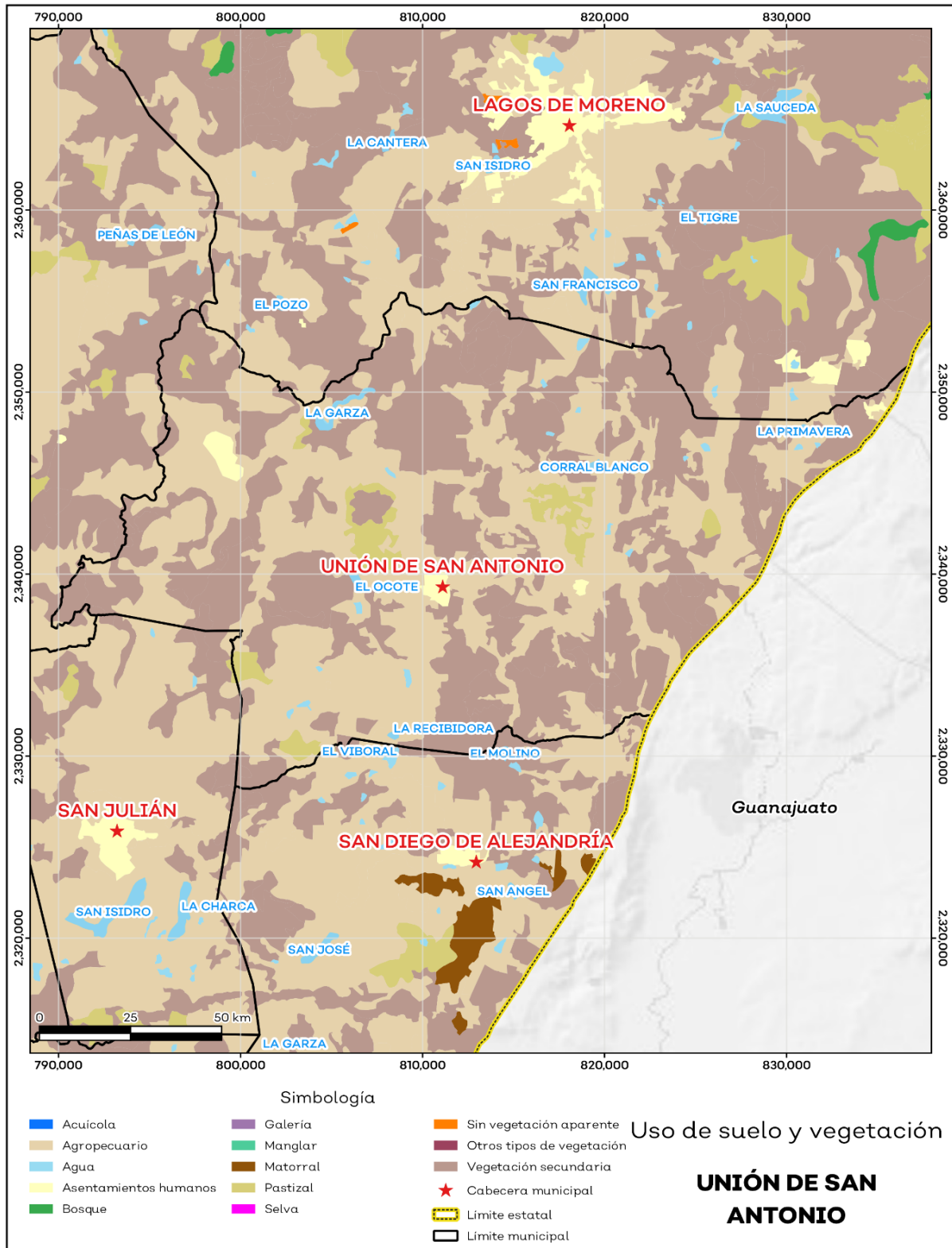
Fuente: IIEG, con información de datos vectoriales de uso del suelo y vegetación, Serie VII, INEGI 2018.

La superficie arbórea municipal representa el 0.1% de los cuales el 0.0% corresponde a la vegetación arbórea primaria, la cual no presenta una alteración respecto a su estado natural, y 0.1% a la vegetación arbórea secundaria, que debido a perturbaciones ha sido modificada y muestra un proceso de sucesión vegetal (ver tabla 3).

Tabla 3 Cobertura Arbórea		
Unión de San Antonio, Jalisco		
Cobertura	Cantidad %	Comentarios
Primaria Arbórea Baja	0.0	La cobertura arbórea referida está compuesta por los siguientes tipos de vegetación: bosque de coníferas, bosque de encino, bosque mesófilo de montaña, bosque de pino y bosque de táscate, selva caducifolia, selva subcaducifolia, selva de galería, manglar, palmar natural, vegetación hidrófila y vegetación inducida.
Primaria Arbórea Mediana	0.0	
Primaria Arbórea Alta	0.0	
Secundaria Arbórea Baja	0.1	
Secundaria Arbórea Mediana	0.0	
Secundaria Arbórea Alta	0.0	
Total Arbórea	0.1	

Fuente: IIEG, con información de datos vectoriales de uso del suelo y vegetación, Serie VI, INEGI 2016.

Mapa 2. Uso de suelo y vegetación



Fuente: IIEG con base en INEGI 2018.

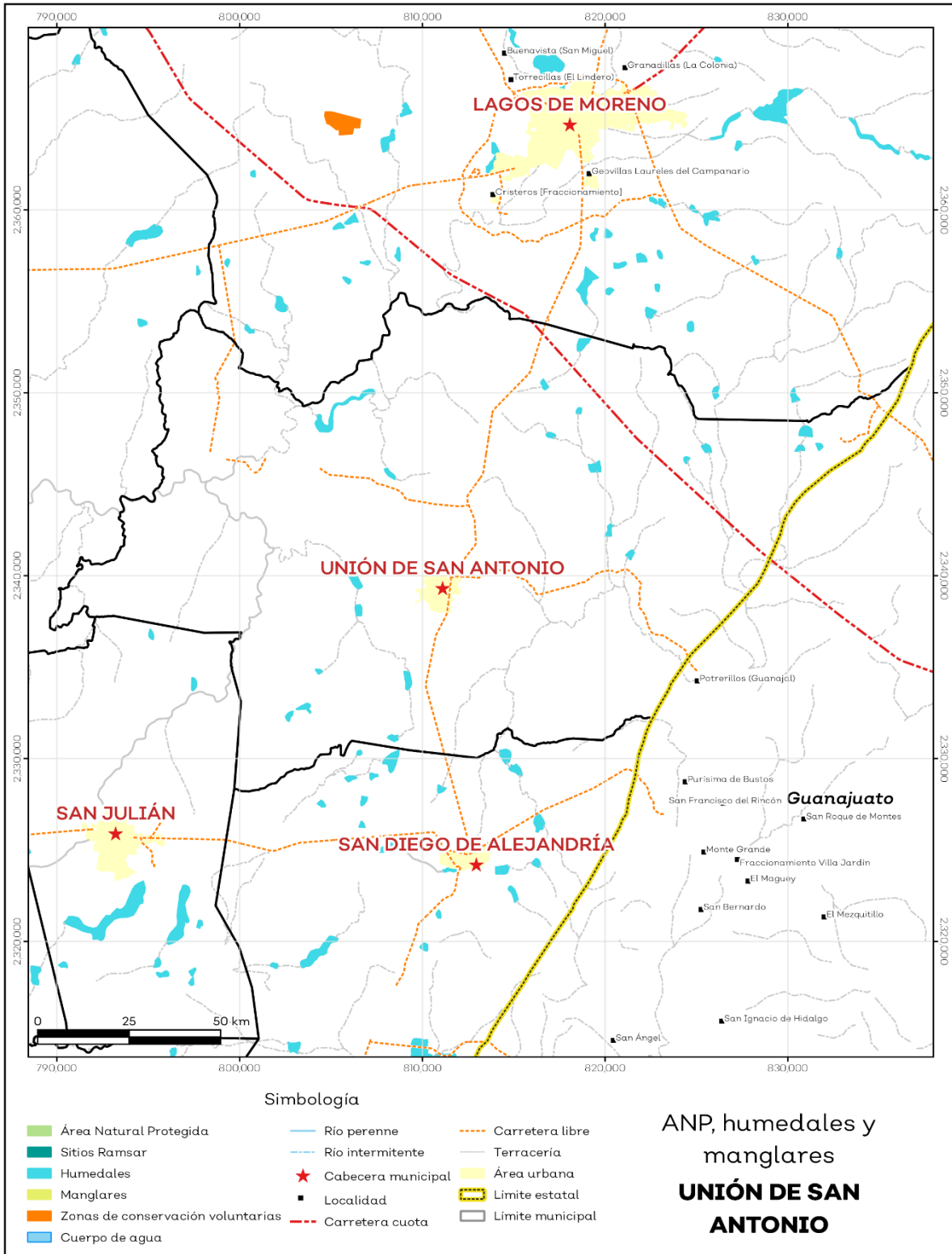
Áreas naturales protegidas y humedales

Unión de San Antonio cuenta con 0.6% de humedales (ver mapa 3 y tabla 4).

Tabla 4 ANP y humedales		
Unión de San Antonio, Jalisco		
Áreas Naturales	Cantidad %	Descripción
Áreas Naturales Protegidas	0.0	
Sitios Ramsar	0.0	Humedales de importancia internacional.
Humedales	0.6	

Fuente: IIEG, con base en CONAGUA 2016, CONANP 2015

Mapa 3. ANP, humedales y manglares



Fuente: IIEG con base en CONAGUA 2016, CONANP 2015

Diversidad ecosistémica

La diversidad de ecosistemas conforme a la cobertura de usos de suelo y vegetación nos dice que la cobertura de mayor dominancia es agricultura de temporal anual la cual representa el 39.1% municipal, y es catalogada con el rango muy alto a nivel estatal. El inverso del índice de Simpson es de 0.7 y nos indica que entre más se acerca al 1 más diversidad ecosistémica de coberturas de suelo hay. El índice de Shannon es de 1.3, en el cual se considera un valor normal si se está entre 2 y 3, valores por debajo de 2 como bajos en diversidad y superiores a 3 son altos en diversidad de ecosistemas (ver tabla 5).

Tabla 5 Diversidad Ecosistémica		
Unión de San Antonio, Jalisco		
índice	Cantidad	Comentarios
Inverso de Simpson	0.68	Valor entre más cercano a 1, mayor diversidad ecosistémica de coberturas de uso de suelo y vegetación
Shannon	1.30	El valor varía entre 0.5 y 5. Valor normal entre 2 y 3, valores superiores a 3 son altos en diversidad, valores por debajo de 2 es baja diversidad de ecosistemas
Equitatividad de Shannon	0.56	Se acerca a 0 cuando una cobertura domina y se acerca a 1 cuando comparten abundancia las coberturas

índice	%	Cobertura
Dominancia	39.1	Agricultura de temporal anual

Fuente: IIEG, 2021.

Sequía

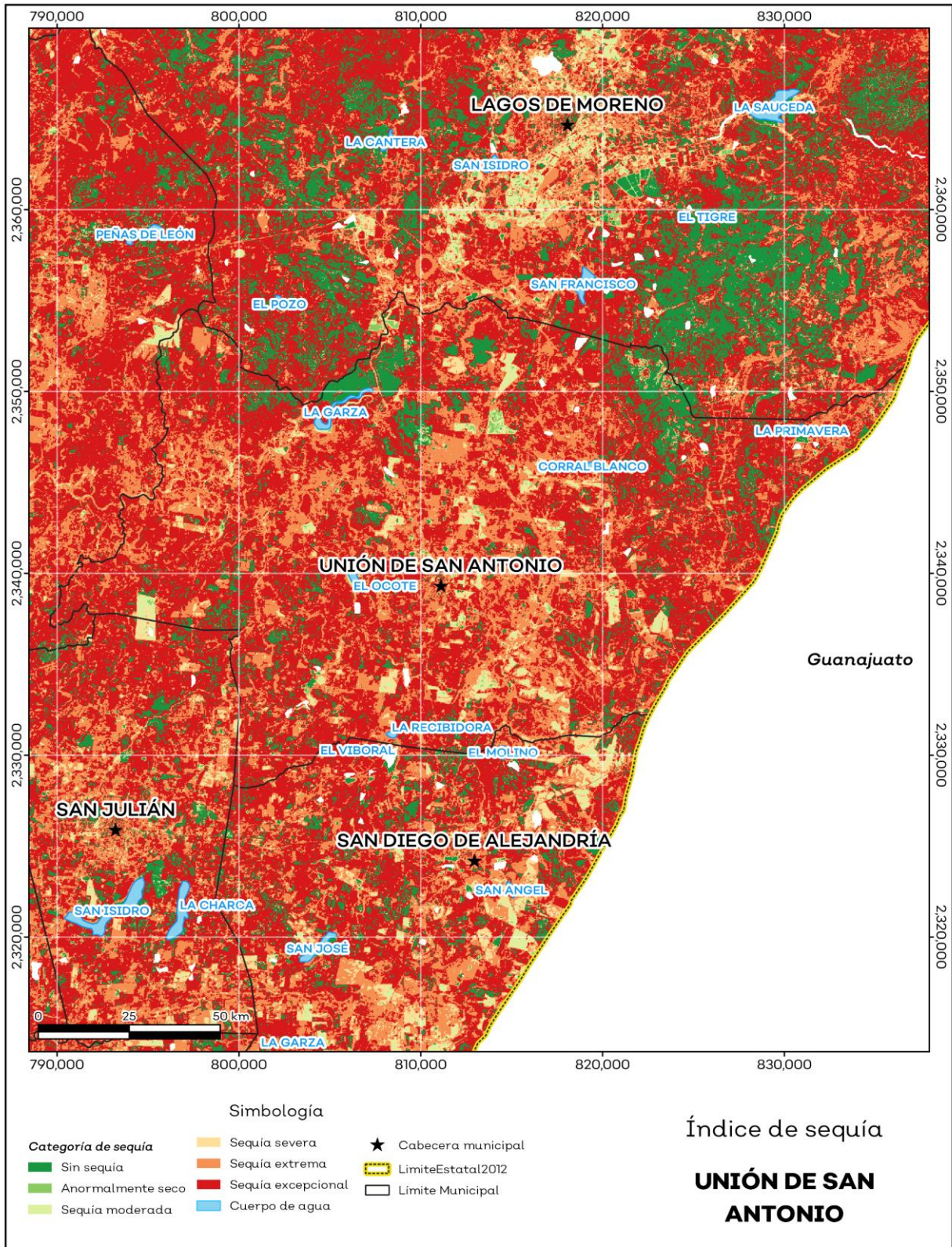
El cambio climático en los últimos años ha traído consigo efectos en los territorios, de allí parte a que se analizó el fenómeno natural de la sequía y la escasez de los recursos hídricos. De la superficie dedicada a las actividades agrícolas el 92.78% presentó alguna categoría de sequía en el año 2023, siendo la sequía excepcional la que más predomina con 49.19%. A nivel municipal la sequía excepcional es la que tiene una mayor distribución con un 55.45% (ver mapa 4 y tabla 6).

Las sequías son causadas principalmente por la escasez de precipitaciones pluviales, la cual puede derivar en una insuficiencia de recursos hídricos necesarios para abastecer la demanda existente, por ello su análisis es trascendental.

Tabla 6 Sequía			
Unión de San Antonio, Jalisco			
Categoría de sequía	Cantidad Agrícola (%)	Cantidad Municipal (%)	Comentarios
Sin sequía	6.6	10.3	
Anormalmente seco	0.6	0.4	Anormalmente seco es una condición de sequedad, no es una categoría de sequía. Se muestran 2 cantidades en porcentajes: la agrícola es el porcentaje de la superficie afectada de las áreas agrícolas conforme a la delimitación de frontera agrícola; Y el porcentaje municipal se refiere a toda la superficie del municipio sin importar la cobertura de uso de suelo y vegetación sin incluir los cuerpos de agua.
Sequía moderada	2.5	2.0	
Sequía severa	4.3	3.2	
Sequía extrema	36.8	28.2	
Sequía excepcional	49.8	55.5	

Fuente: IIEG con base en imágenes Landsat 2023.

Mapa 4. Índice de sequía de diferencia normalizado



Fuente: IIEG con base en imágenes Landsat 2020.

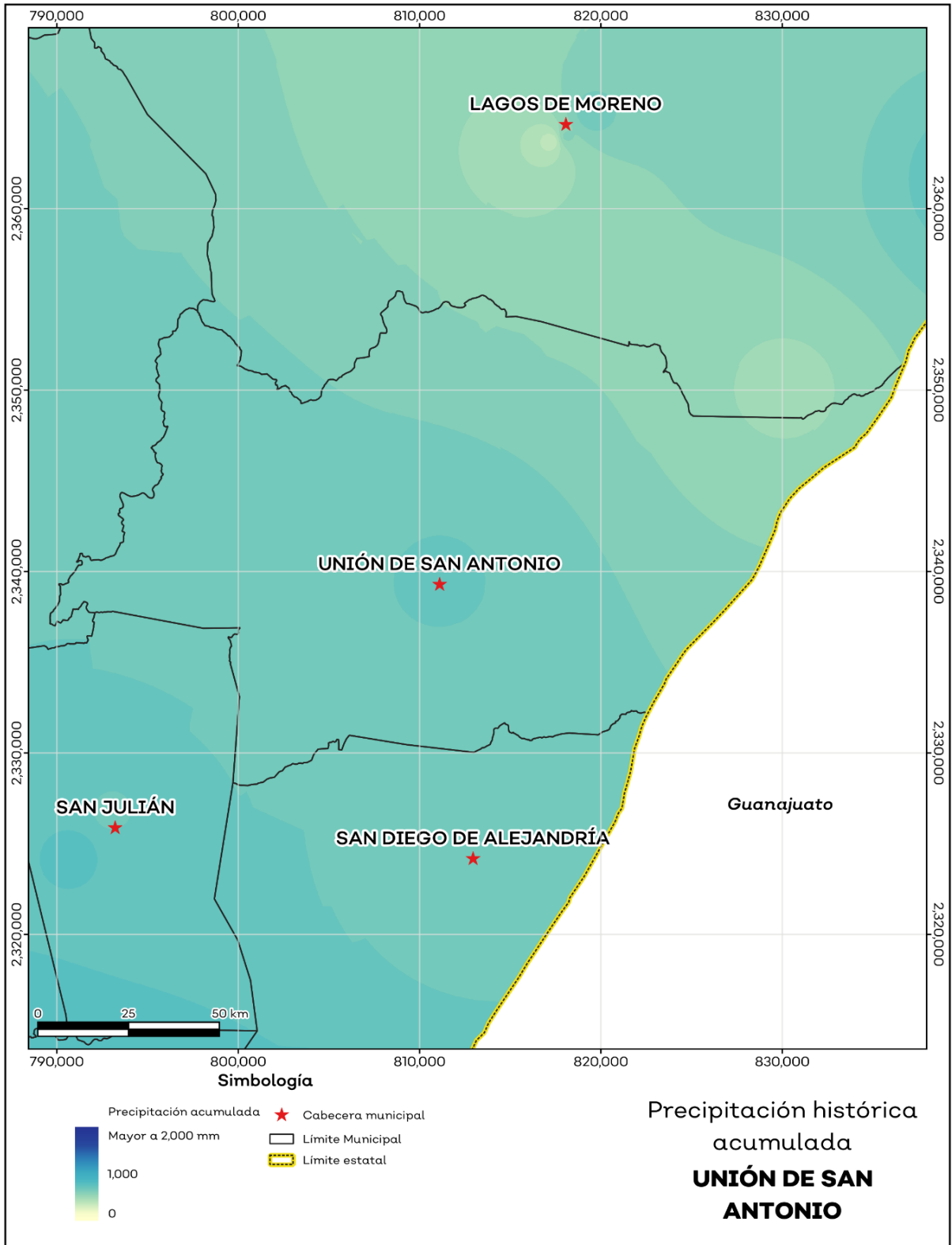
Precipitación

Del análisis de la precipitación media mensual histórica con registros hasta el 2021 del municipio Unión de San Antonio tenemos que la precipitación acumulada promedio es de 652.29 mm; la media del mes de enero es de 13.6 mm, la mínima de 11.4 mm y la máxima de 15.7 mm; mientras que en julio la precipitación media es de 161.7 mm, la mínima de 122.0 mm y máxima de 178.6 mm (ver mapa 5 y tabla 7).

Tabla 7 Precipitación media mensual y acumulada				
Unión de San Antonio, Jalisco				
Mes	Promedio (mm)	Mínima (mm)	Máxima (mm)	Comentarios
Enero	13.6	11.4	15.7	
Febrero	9.4	5.4	12.5	
Marzo	5.5	4.4	6.7	
Abril	8.1	4.9	11.0	
Mayo	26.4	22.9	29.5	
Junio	112.6	93.2	126.1	
Julio	161.7	122.0	178.6	Registros de precipitación histórica media mensual.
Agosto	142.9	111.1	167.4	
Septiembre	105.7	88.6	114.2	
Octubre	43.8	34.6	55.5	
Noviembre	12.1	10.2	12.9	
Diciembre	10.5	9.8	11.1	
Acumulada	652.29	540.50	708.15	Registros de precipitación histórica acumulada.

Fuente: IIEG con base en datos de precipitación de 1882-2021 del SMN.

Mapa 5. Precipitación histórica acumulada



Fuente: IIEG con base en datos de precipitación de 1882-2021 del SMN.

Temperatura

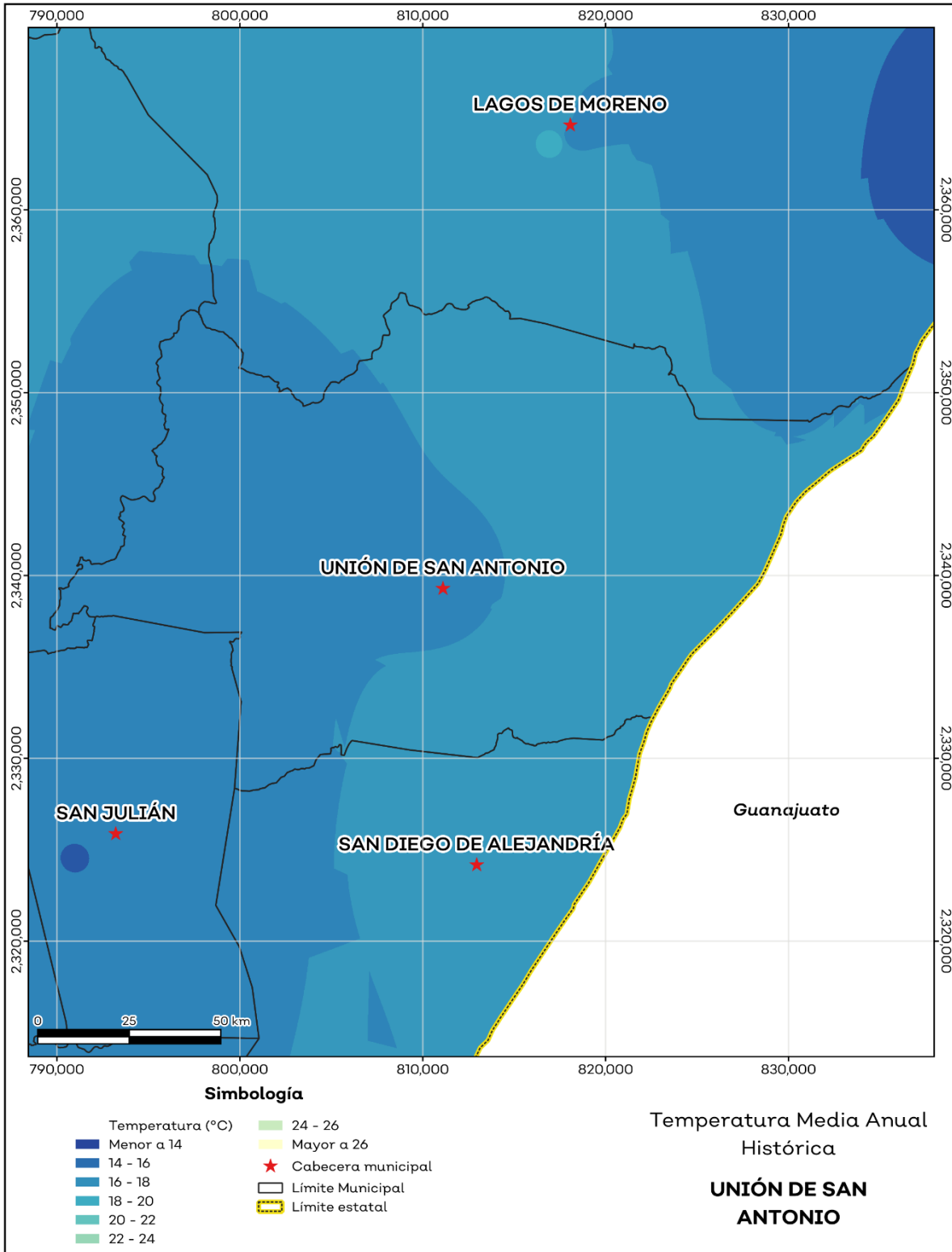
La temperatura media mensual conforme a los registros históricos hasta el 2021 del municipio, nos dice que la media anual promedio es de 18.08 grados centígrados (°C), la mínima y máxima promedio anual de 8.86°C y 23.62°C.

La temperatura más fría se presentó en los meses de diciembre y enero con 1.46°C y 1.820°C respectivamente y las más altas fueron de 32.13°C y 31.30°C de los meses mayo y junio correspondientemente (ver mapa 6 y tabla 8).

Tabla 8 Temperatura media mensual y anual; valores extremos							
Unión de San Antonio, Jalisco							
Mes	Mínima	Máxima	Media	Mínima (°C)	Máxima (°C)	Comentarios	
	Promedio (°C)						
Enero	4.0	19.8	13.9	1.8	26.9		
Febrero	5.1	21.3	15.3	2.9	27.7		
Marzo	7.1	23.8	17.6	4.3	29.7		
Abril	9.3	25.9	19.8	6.5	30.9		
Mayo	11.7	27.5	21.6	8.5	32.1		
Junio	13.0	26.6	21.4	10.6	31.3	Registros de temperatura mensual histórica. Valores medios y extremos	
Julio	12.5	24.7	20.0	10.4	29.8		
Agosto	12.2	24.6	19.9	9.7	30.0		
Septiembre	11.6	24.0	19.3	8.4	28.9		
Octubre	9.2	23.3	17.9	5.7	28.4		
Noviembre	6.1	21.8	15.9	2.8	28.1		
Diciembre	4.5	20.1	14.3	1.5	26.8		
Anual	8.9	23.6	18.1	6.1	29.2		Registros de temperatura histórica anual

Fuente: IIEG con base en datos de precipitación de 1882-2021 del SMN.

Mapa 6. Temperatura Media Anual Histórica



Fuente: IIEG con base en datos de precipitación de 1882-2021 del SMN.

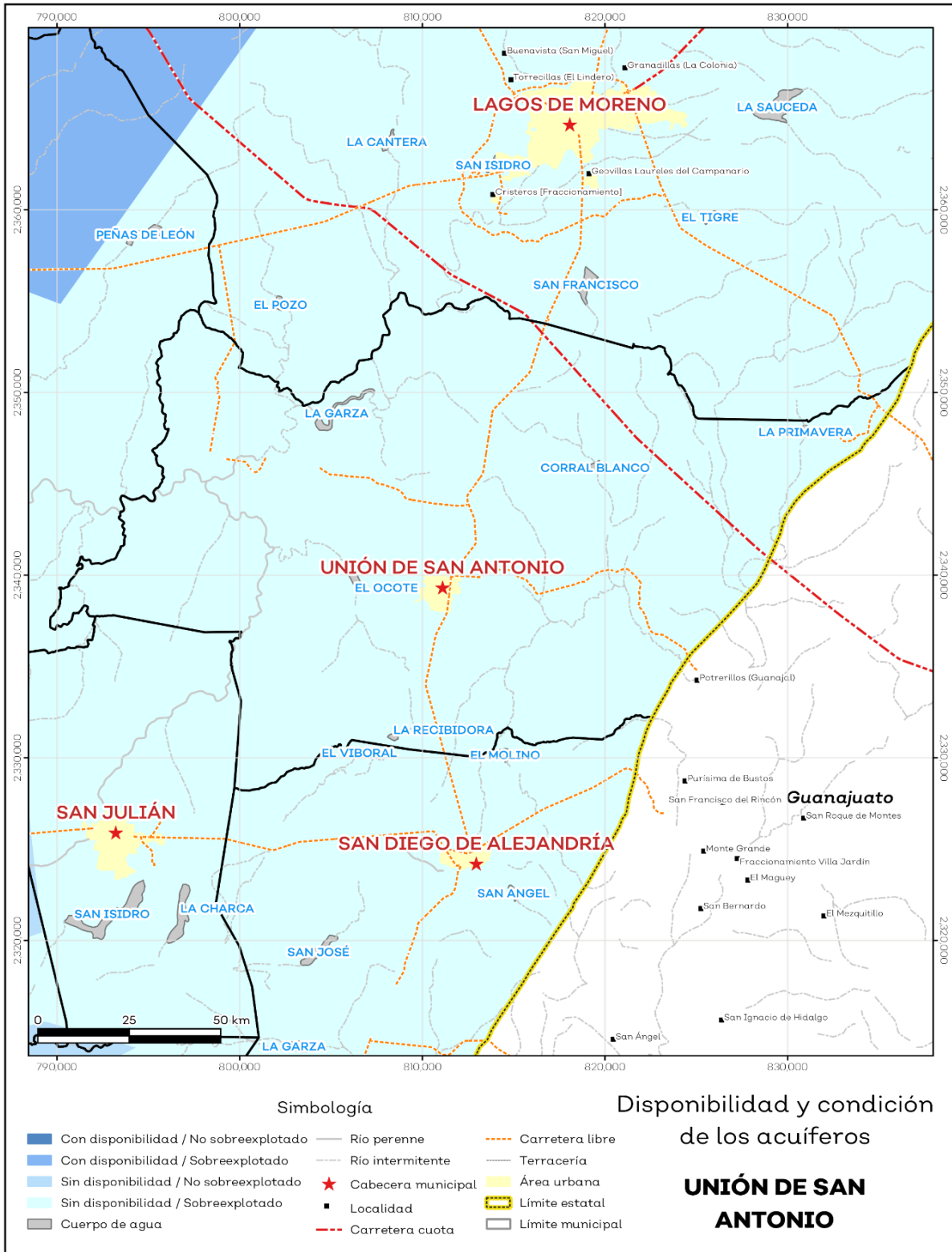
Recursos hídricos

Los tipos de recursos hídricos del municipio están constituidos por aguas subterráneas, ríos y lagos. El territorio está ubicado dentro de 3 acuíferos de los cuales el 100.0% no tienen disponibilidad y el 0.0% se encuentra con disponibilidad de agua subterránea (ver mapa 7 y tabla 9).

Tabla 9 Acuíferos		
Unión de San Antonio, Jalisco		
Estatus	Cantidad %	Comentarios
Con disponibilidad	0.0	
Sin disponibilidad	100.0	Reporte de CONAGUA del estatus del acuífero hasta el 2020.
No sobreexplotado	0.0	
Sobreexplotado	100.0	

Fuente: IIEG con base en CONAGUA 2021.

Mapa 7. Acuíferos



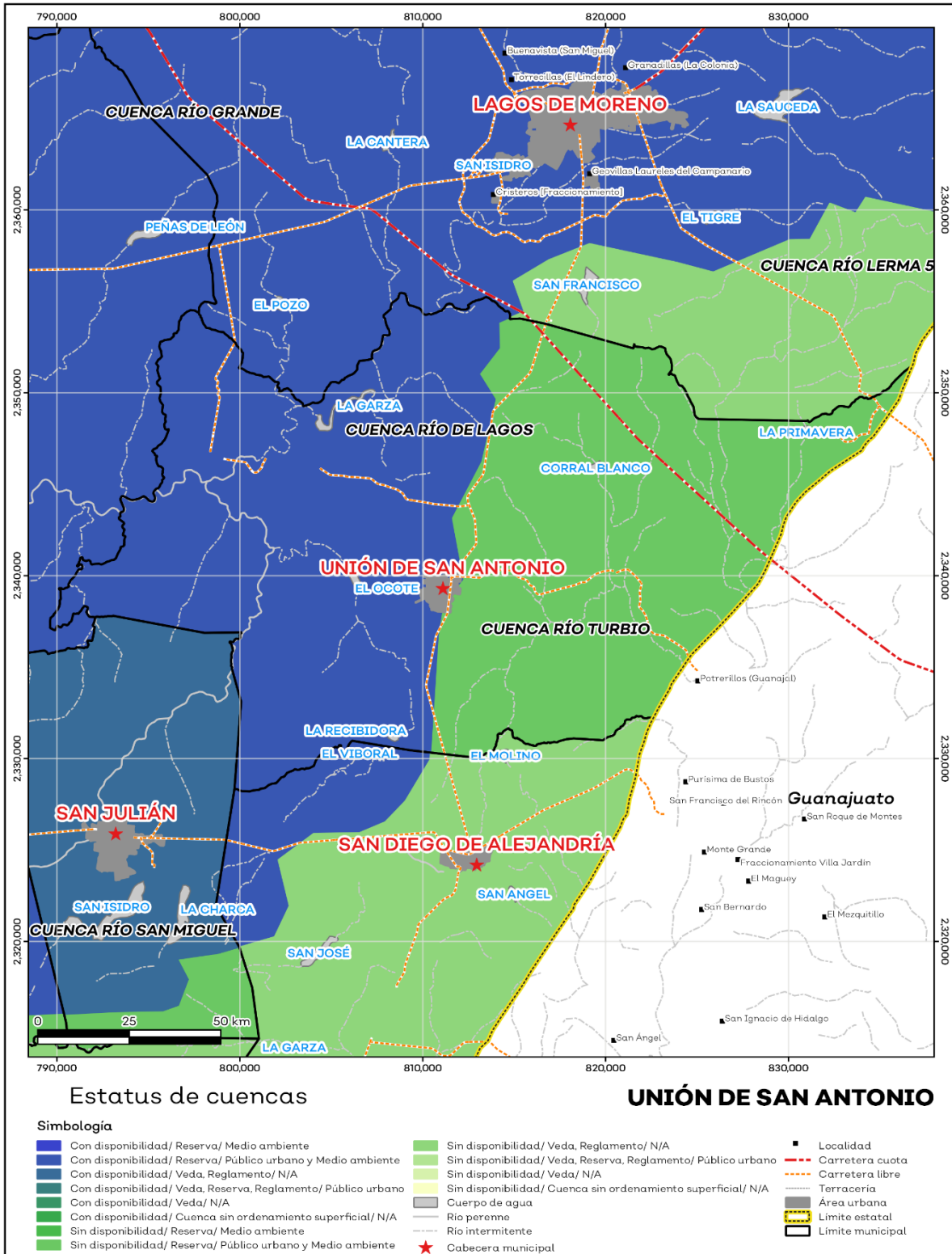
Fuente: IIEG con base en CONAGUA 2021.

El territorio municipal está dentro de las cuencas Río Turbio, Río de Lagos de las cuales el 51.8% tienen disponibilidad y el 48.0% presentan déficit de disponibilidad de agua superficial (ver mapa 8 y tabla 10).

Tabla 10 Cuencas		
Unión de San Antonio, Jalisco		
Estatus	Cantidad %	Comentarios
Con disponibilidad	51.8	
Sin disponibilidad	48.0	
Tipos de Ordenamiento		Cantidad %
Reserva	100.0	Reporte de CONAGUA del estatus de cuencas hasta el 2020.
Veda	0.0	
Veda y reglamento	0.0	
Veda, reserva y reglamento	0.0	
Cuenca sin ordenamiento superficial	0.0	

Fuente: IIEG con base en CONAGUA 2021.

Mapa 8. Cuencas



Fuente: IIEG con base en CONAGUA 2021.

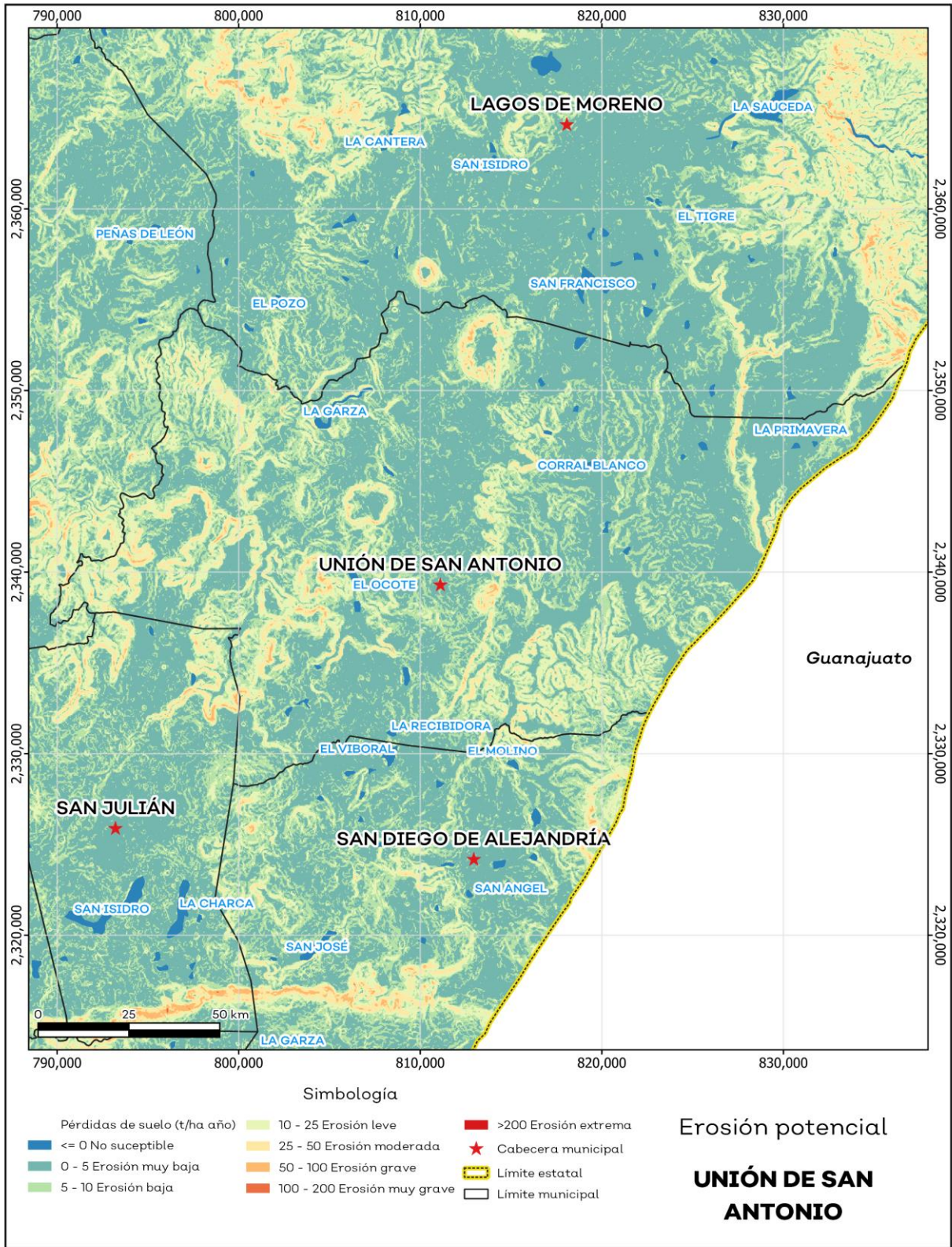
Erosión potencial

La erosión potencial que pronostica la pérdida de suelo como consecuencia de la influencia del relieve, el viento y el agua, nos indica que en el municipio se tienen en su mayoría pérdidas de suelo de 0 a 5 toneladas por hectáreas al año (t/ha.año), catalogadas como zonas con niveles de erosión muy baja y pérdidas de suelo tolerables. No hay erosión neta (ver mapa 9 y tabla 11).

Tabla 11 Erosión potencial			
Unión de San Antonio, Jalisco			
Pérdidas de suelo t/ha.año	Clasificación	Cantidad %	Comentarios
0	Zonas no susceptibles al proceso erosivo, como pueden ser espacios urbanos, carreteras o embalses.	0.6	
0 a 5	Zonas con niveles de erosión muy bajos y pérdidas de suelo tolerables. No hay erosión neta.	53.3	
5 a 10	Zonas con niveles de erosión bajos y pérdidas de suelo que puede ser tolerables. Probablemente no hay erosión neta.	27.0	
10 a 25	Zonas con procesos erosivos leves. Existe erosión, aunque no es apreciable a simple vista.	15.3	En el cálculo los cuerpos de agua son incluidos en la categoría zonas no susceptibles al proceso erosivo.
25 a 50	Zonas con procesos erosivos moderados. Existe erosión, aunque puede no ser apreciable a simple vista.	3.7	
50 a 100	Zonas con procesos erosivos graves. Existe erosión y es apreciable a simple vista.	0.2	
100 a 200	Zonas con procesos erosivos muy graves. Existe erosión y es manifiesta a simple vista.	0.0	
Más de 200	Zonas con procesos erosivos extremos. Existe erosión y es evidente a simple vista.	0.0	

Fuente: IIEG; con base en datos de precipitación de 1882-2021 del SMN, Modelo digital de elevaciones INEGI 2013, FAO 2003.

Mapa 9. Erosión potencial



Fuente: IIEG; con base en datos de precipitación de 1882-2019 del SMN, Modelo digital de elevaciones INEGI 2021, FAO 2003.

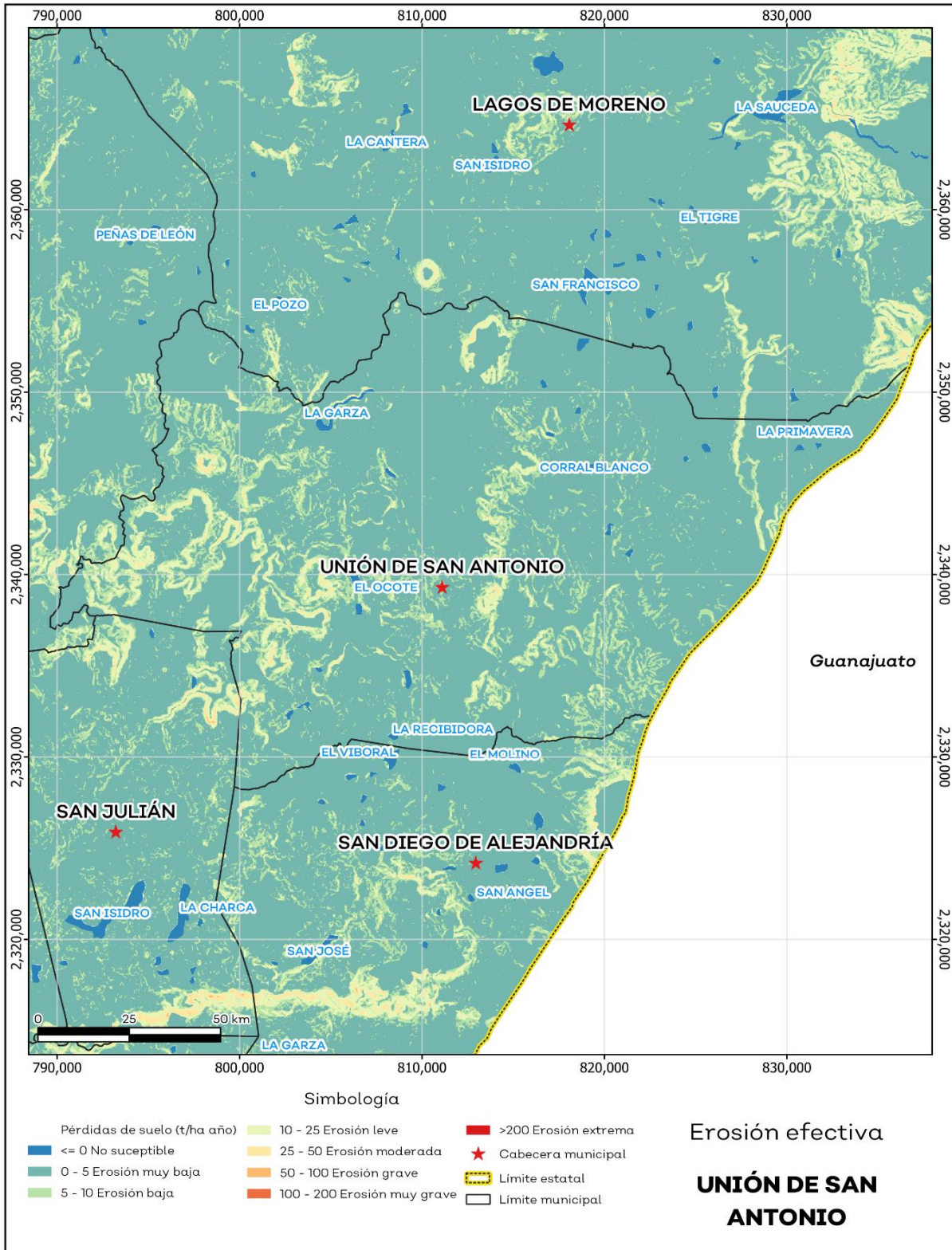
Erosión efectiva

La erosión efectiva considera los factores del relieve, viento y el agua como la erosión potencial sin embargo toma en cuenta factores de mitigación como lo es la cubierta vegetal y las prácticas de manejo, puesto que las plantas sirven para proteger el suelo ante el impacto de la lluvia. En el municipio se pronosticaron menores pérdidas de suelo que en la erosión potencial siendo en su mayoría de 0 a 5 t/ha.año catalogadas como zonas con niveles de erosión muy bajos y pérdidas de suelo tolerables. No hay erosión neta (ver mapa 10 y tabla 12).

Tabla 12 Erosión efectiva			
Unión de San Antonio, Jalisco			
Pérdidas de suelo t/ha.año	Clasificación	Cantidad %	Comentarios
0	Zonas no susceptibles al proceso erosivo, como pueden ser espacios urbanos, carreteras o embalses.	0.6	
0 a 5	Zonas con niveles de erosión muy bajos y pérdidas de suelo tolerables. No hay erosión neta.	80.8	
5 a 10	Zonas con niveles de erosión bajos y pérdidas de suelo que puede ser tolerables. Probablemente no hay erosión neta.	12.5	
10 a 25	Zonas con procesos erosivos leves. Existe erosión, aunque no es apreciable a simple vista.	5.7	En el cálculo los cuerpos de agua son incluidos en la categoría zonas no susceptibles al proceso erosivo.
25 a 50	Zonas con procesos erosivos moderados. Existe erosión, aunque puede no ser apreciable a simple vista.	0.4	
50 a 100	Zonas con procesos erosivos graves. Existe erosión y es apreciable a simple vista.	0.0	
100 a 200	Zonas con procesos erosivos muy graves. Existe erosión y es manifiesta a simple vista.	0.0	
Más de 200	Zonas con procesos erosivos extremos. Existe erosión y es evidente a simple vista.	0.0	

Fuente: IIEG; con base en datos de precipitación de 1882-2021 del SMN, Modelo digital de elevaciones INEGI 2013, FAO 2003.

Mapa 10. Erosión efectiva



Fuente: IIEG; con base en datos de precipitación de 1882-2021 del SMN, Modelo digital de elevaciones INEGI 2013, FAO 2003.

Infraestructura

Por último, el municipio cuenta con 16 servicios públicos, de los cuales destacan 31 escuelas, seguido de 17 templos e instalaciones deportivas o recreación con 14 (ver tabla 13).

Tabla 13 Infraestructura		
Unión de San Antonio, Jalisco		
Infraestructura	Descripción	
Infraestructura (km)	Carreteras	83.8
	Caminos	205
El municipio se encuentra en el quinto lugar de la región Altos Norte, registrando grado medio de conectividad en caminos y carreteras.		
Tipo de servicios	Cantidad	Comentarios
Aeródromo Civil	0	La información presentada en esta tabla corresponde a los servicios concentrados en localidades mayores a 2,500 habitantes.
Cementerio	0	
Centro Comercial	0	
Centro de Asistencia Médica	9	
Escuela	31	
Estación de Transporte Terrestre	0	
Instalación de Comunicación	0	
Instalación de Servicios	0	
Instalación Deportiva o Recreativa	14	
Instalación Diversa	0	
Instalación Gubernamental	4	
Mercado	0	
Plaza	8	
Pozo	1	
Tanque de Agua	2	
Templo	17	

Fuente: IIEG con base en Red Nacional de Caminos INEGI 2019. Mapa General del Estado de Jalisco 2012. Marco Geoestadístico Nacional, servicios e información complementaria, INEGI 2020.

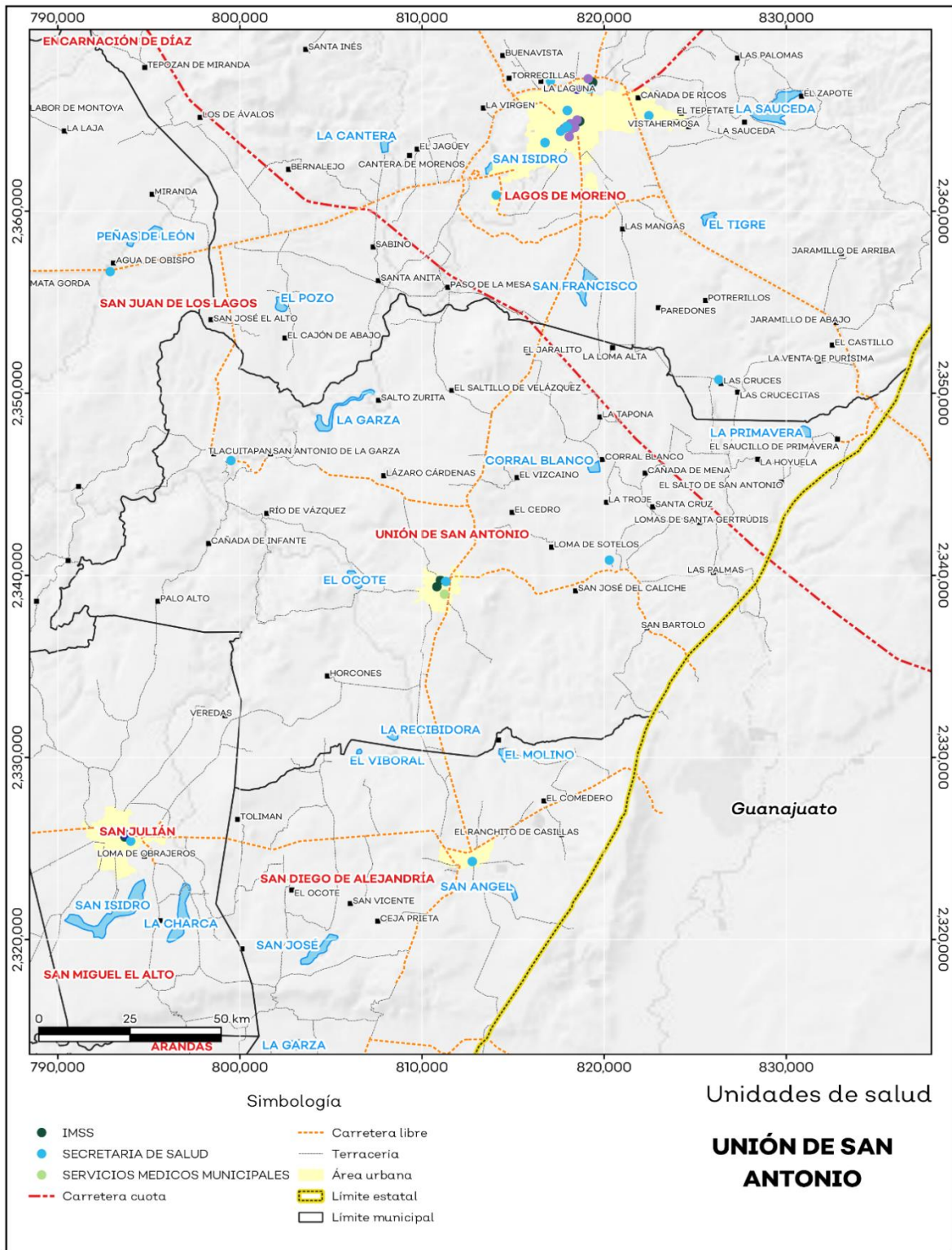
Salud

De acuerdo con los registros de la secretaría de salud, en el municipio se encuentran 8 unidades de servicio de salud como lo son consultorios, hospitales generales y especializados, oficinas administrativas, farmacias, laboratorios, unidades de medicina familiar, de especialidades médicas y móviles. De las cuales 5 corresponden a la Secretaría de Salud (SSJ), 2 unidades de salud son del Instituto Mexicano del Seguro Social (IMSS); en la tabla 14 se presenta desglosada esta información por tipo de unidades de servicio conforme al instituto o dependencia a la que pertenecen (ver mapa 11 y tabla 14).

Tabla 14 Unidades de salud	
Unión de San Antonio, Jalisco	
Tipo de unidad	Cantidad
INSTITUTO MEXICANO DEL SEGURO SOCIAL	
Unidad de Medicina Familiar	2
SECRETARÍA DE SALUD	
Centro de Salud	3
Unidad Móvil	2
SERVICIOS MÉDICOS MUNICIPALES	
Unidad de consulta externa	1
Total del municipio	8

Fuente: IIEG, con base en Dirección General de Salud (DGIS) 2021.

Mapa 11. Unidades de Salud



Fuente: IIEG, con base en Dirección General de Salud (DGIS) 2021.



IIEG
Instituto de Información
Estadística y Geográfica
de Jalisco

Demografía y Sociedad

Unión de San Antonio
Diagnóstico del municipio
Octubre 2024



Jalisco
GOBIERNO DEL ESTADO

Aspectos Demográficos

El municipio de Unión de San Antonio pertenece a la Región Altos Norte, según el Censo de Población y Vivienda 2020, su población en ese año era de 19,069 personas; de las cuales el 48.9 por ciento eran hombres y 51.1 por ciento mujeres. Las y los habitantes del municipio representaban el 4.6 por ciento del total regional (ver tabla 1). Comparando este volumen poblacional con el del año 2015, se observa que la población municipal aumentó un 6.44 por ciento en cinco años.

Tabla 1 Población total según sexo					
Unión de San Antonio, Jalisco					
Clave	Municipio	Población total 2015	Población 2020		
			Total	Hombres	Mujeres
109	Unión de San Antonio	17,915	19,069	9,323	9,746

Fuente: IIEG con base en INEGI, Censo de Población y Vivienda 2020 y Encuesta Intercensal 2015.

En 2020 Unión de San Antonio contaba con 137 localidades, de éstas, 19 eran de dos viviendas y 37 de una. La localidad de Unión de San Antonio era la más poblada, con 8,737 personas, que representaban el 45.8% de la población del municipio; le seguía San José del Caliche (El Caliche) con el 6.8%, Tlacuitapan con el 6.3%, El Saucillo de Primavera con el 3.3% y Pedrito [Estación] con el 2.6% del total municipal (ver tabla 2).

Tabla 2 Población total según sexo y distribución porcentual de la población						
Unión de San Antonio, Jalisco						
Clave	Municipio/Localidad	Población total 2010	Población 2020			
			Total	Distribución porcentual de la población del municipio	Hombres	Mujeres
0109	Unión de San Antonio	17,325	19,069	100.0	9,323	9,746
0001	Unión de San Antonio	7,620	8,737	45.8	4,255	4,482
0011	San José del Caliche (El Caliche)	1,138	1,293	6.8	625	668
0120	Tlacuitapan	1,351	1,207	6.3	596	611
0112	El Saucillo de Primavera	521	638	3.3	297	341
0071	Pedrito [Estación]	509	496	2.6	245	251

Fuente: IIEG con base en INEGI; Censo de Población y Vivienda 2010 y 2020.

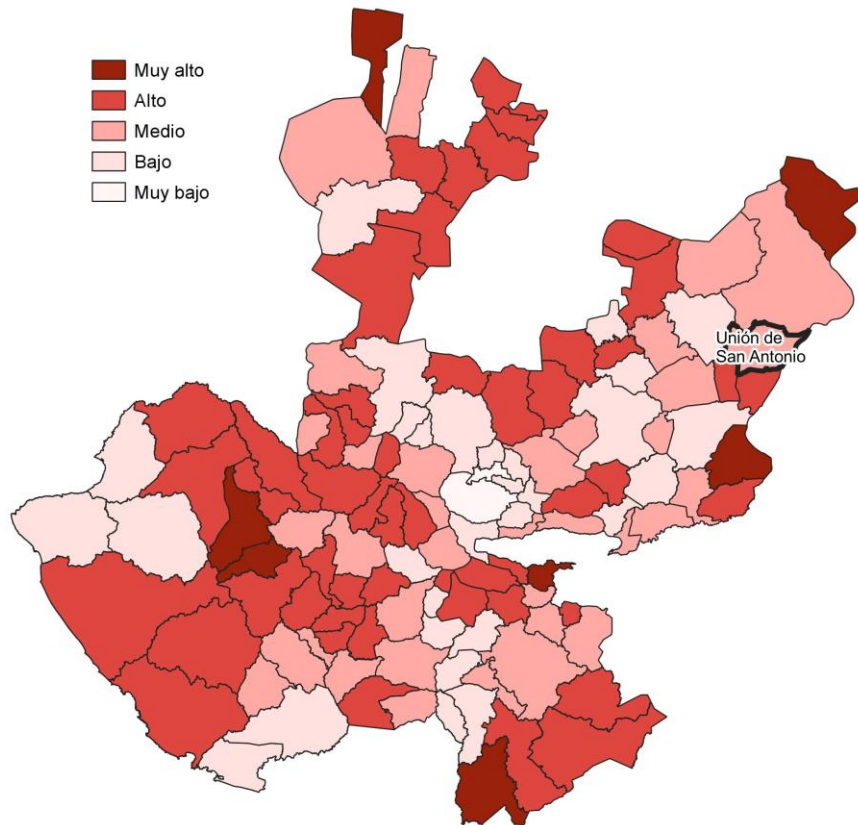
Intensidad Migratoria

El estado de Jalisco tiene una añeja tradición migratoria a Estados Unidos que se remonta hacia finales del siglo XIX.

El Consejo Nacional de Población (CONAPO) calculó el Índice de Intensidad Migratoria México-Estados Unidos 2020, como una medida sintética que informa integralmente del fenómeno migratorio entre ambos países.

De acuerdo con este índice, Jalisco se clasificó en un grado medio, posicionándose en el lugar 14 entre las entidades federativas con mayor intensidad migratoria en 2020. Esto como resultado de un 6.8% de sus viviendas que recibían remesas, 1.3% de viviendas con emigrantes con destino a Estados Unidos residentes en Estados Unidos, 0.4% de viviendas con migrantes circulares y 0.9% de viviendas con migrantes de retorno de Estados Unidos.

Mapa 1 Grado de Intensidad Migratoria a Estados Unidos. Jalisco, 2020



Fuente: IIEG con base en estimaciones de CONAPO; Índice de Intensidad Migratoria 2020.

Conforme a los resultados del índice de Intensidad Migratoria 2020, en el municipio de Unión de San Antonio un 11.07 por ciento de las viviendas del municipio recibieron remesas en 2020, en un 2.91 por ciento se reportaron emigrantes con destino a Estados Unidos residentes en Estados Unidos, en el 0.12 por ciento se registraron migrantes circulares del quinquenio anterior (2015-2020) y el 1.91 por ciento de las viviendas contaban con migrantes de retorno de Estados Unidos (ver tabla 3).

Tabla 3 Índice de Intensidad Migratoria México-Estados Unidos	
Unión de San Antonio, 2020	
Índice y grado de intensidad migratoria e indicadores socioeconómicos	Valores
Índice de intensidad migratoria	62.9124
Grado de intensidad migratoria	Medio
Total de viviendas	4,875
% Viviendas que reciben remesas	11.07
% Viviendas con emigrantes con destino a Estados Unidos residentes en Estados Unidos	2.91
% Viviendas con migrantes circulares de Estados Unidos	0.12
% Viviendas con migrantes de retorno de Estados Unidos	1.91
Posición que ocupa el municipio en la entidad	88
Posición que ocupa el municipio a escala nacional	818

Fuente: IIEG, con base en estimaciones del CONAPO con base en el INEGI, Censo de Población y Vivienda 2020.

*Nota: los indicadores hacen referencia al quinquenio 2015-2020.

El Índice de Intensidad Migratoria México-Estados Unidos, se deriva de estimaciones con base en los cuestionarios ampliados de los Censos de Población y Vivienda 2000, 2010 y 2020. Destaca que en el año 2000 se realizó con base en hogares y a partir del 2010 en viviendas censales, como resultado del cambio conceptual y operativo del INEGI para el levantamiento de la información en ese año censal.

Es importante señalar que en el cálculo previo del índice en el año 2010, Unión de San Antonio tenía un grado Muy Alto de intensidad migratoria y ocupaba el lugar 15 en el ordenamiento estatal. En ese año, el porcentaje de viviendas del municipio que recibían remesas fue del 13.41 % y, la proporción de viviendas con emigrantes en Estados Unidos del quinquenio anterior fue de 7.3%. Por su parte, el 5.11% de las viviendas tenían migrantes circulares del quinquenio anterior y el 7.97% migrantes de retorno (ver tabla 4).

Tabla 4 Índice y grado de intensidad migratoria e indicadores socioeconómicos

Unión de San Antonio, 2010	
Índice y grado de intensidad migratoria e indicadores socioeconómicos	Valores
Índice de intensidad migratoria	1.8516
Grado de intensidad migratoria	Muy Alto
Total de viviendas	4,190
% Viviendas que reciben remesas	13.41
% Viviendas con emigrantes en Estados Unidos del quinquenio anterior	7.3
% Viviendas con migrantes circulares del quinquenio anterior	5.11
% Viviendas con migrantes de retorno del quinquenio anterior	7.97
Lugar que ocupa en el contexto estatal	15

Fuente: IIEG, con base en estimaciones del CONAPO con base en el INEGI, Censo de Población y Vivienda 2010.

Pobreza multidimensional

La pobreza, está asociada a condiciones de vida que vulneran la dignidad de las personas, limitan sus derechos y libertades fundamentales, impiden la satisfacción de sus necesidades básicas e imposibilitan su plena integración social. De acuerdo con esta concepción, una persona se considera en situación de pobreza multidimensional cuando sus ingresos son insuficientes para adquirir los bienes y los servicios que requiere para satisfacer sus necesidades y presenta carencia en al menos uno de los siguientes seis indicadores: rezago educativo, acceso a los servicios de salud, acceso a la seguridad social, calidad y espacios de la vivienda y servicios básicos en la vivienda.

La metodología para medir el fenómeno de la pobreza fue desarrollada por el Consejo Nacional de Evaluación de la Política de Desarrollo Social (CONEVAL) y permite profundizar en el estudio de la pobreza, ya que además de medir los ingresos, como tradicionalmente se realizaba, se analizan las carencias sociales desde una óptica de los derechos sociales. Estos componentes permitirán dar un seguimiento puntual de las carencias sociales y el bienestar económico de la población, además de proporcionar elementos para el diagnóstico y seguimiento de la situación de la pobreza en nuestro país, desde un enfoque novedoso y consistente con las disposiciones legales aplicables y que retoma los desarrollos académicos recientes en materia de medición de la pobreza. De acuerdo con su ingreso y a su índice de privación social se propone la siguiente clasificación:

Pobres multidimensionales. - Población con ingreso inferior al valor de la línea de bienestar y que padece al menos una carencia social.

Vulnerables por carencias sociales. - Población que presenta una o más carencias sociales, pero cuyo ingreso es superior a la línea de bienestar.

Vulnerables por ingresos. - Población que no presenta carencias sociales y cuyo ingreso es inferior o igual a la línea de bienestar.

No pobre multidimensional y no vulnerable. - Población cuyo ingreso es superior a la línea de bienestar y que no tiene carencia social alguna.

En la tabla 5 se muestra el porcentaje y número de personas en situación de pobreza en 2015 y 2020 en el municipio, así como aquellas vulnerables por carencias sociales, las vulnerables por ingresos y las no pobres y no vulnerables.

Tabla 5 Pobreza Multidimensional						
Unión de San Antonio, 2015-2020						
Indicadores de incidencia	Porcentaje		Personas		Carencias promedio	
	2015	2020	2015	2020	2015	2020
Pobreza multidimensional						
Población en situación de pobreza multidimensional	36.5	34.4	7,392	6,854	2.0	2.2
Población en situación de pobreza multidimensional moderada	33.2	30.7	6,719	6,113	1.9	2.0
Población en situación de pobreza multidimensional extrema	3.3	3.7	673	742	3.4	3.5
Población vulnerable por carencias sociales	51.5	52.5	10,447	10,462	2.1	2.1
Población vulnerable por ingresos	3.9	3.5	791	701		
Población no pobre multidimensional y no vulnerable	8.1	9.5	1,636	1,898		
Privación social						
Población con al menos una carencia social	88.0	87.0	17,839	17,316	2.1	2.1
Población con al menos tres carencias sociales	26.4	26.7	5,355	5,326	3.4	3.4
Indicadores de carencias sociales						
Rezago educativo	36.3	26.0	7,357	5,171	2.6	2.7
Acceso a los servicios de salud	18.7	44.4	3,783	8,845	3.0	2.7
Acceso a la seguridad social	71.8	73.3	14,558	14,598	2.2	2.2
Calidad y espacios de la vivienda	8.3	7.7	1,675	1,537	3.1	3.3
Acceso a los servicios básicos en la vivienda	38.3	24.7	7,765	4,918	2.7	2.9
Acceso a la alimentación	11.2	9.4	2,277	1,871	3.2	3.0
Bienestar						
Población con un ingreso inferior a la línea de bienestar mínimo	10.7	8.6	2,173	1,710	2.0	2.0
Población con un ingreso inferior a la línea de bienestar	40.4	37.9	8,183	7,555	1.8	2.3

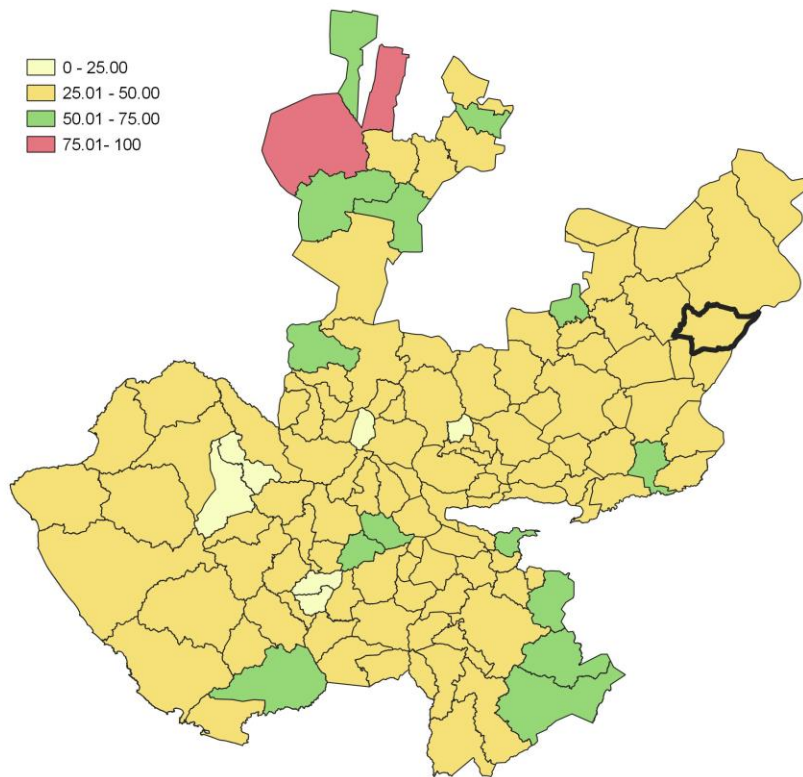
Fuente: Elaborado por el IIEG con base en estimaciones del CONEVAL del Modelo Estadístico 2015 para la continuidad del MCS-ENIGH, la Encuesta Intercensal 2015, el Modelo Estadístico 2020 para la continuidad del MCS-ENIGH y la muestra del Censo de Población y Vivienda 2020.

De acuerdo con la medición de pobreza multidimensional 2020, en Unión de San Antonio el 34.4 por ciento de la población se encontraba en situación de pobreza, es decir, 6,854 personas compartían esta situación en el municipio. Asimismo el 52.5 por ciento (10,462 personas) de la población era vulnerable por carencias sociales, el 3.5 por ciento era vulnerable por ingresos y 9.5 por ciento era no pobre y no vulnerable.

Es importante agregar que, en 2020 el 3.7 por ciento de la población de Unión de San Antonio se encontraba en pobreza extrema; en contraste con el 3.3 por ciento que presentó en 2015. Destaca que, en 2020 un 30.7 por ciento de la población estaba en pobreza moderada, lo que equivale a 6,113 personas; en comparación con el 2015 donde su proporción fue del 33.2 por ciento (6,719).

Respecto a las carencias sociales en 2020, destaca que el indicador de carencia por acceso a la seguridad social es el acceso a la seguridad social, con un 73.3 por ciento, que en términos absolutos representa 14,598 habitantes. En contraste, el que menos proporción de población presentó fue el de calidad y espacios de la vivienda, con el 7.7 por ciento.

Mapa 2 Porcentaje de población en situación de pobreza multidimensional por municipio. Jalisco, 2020



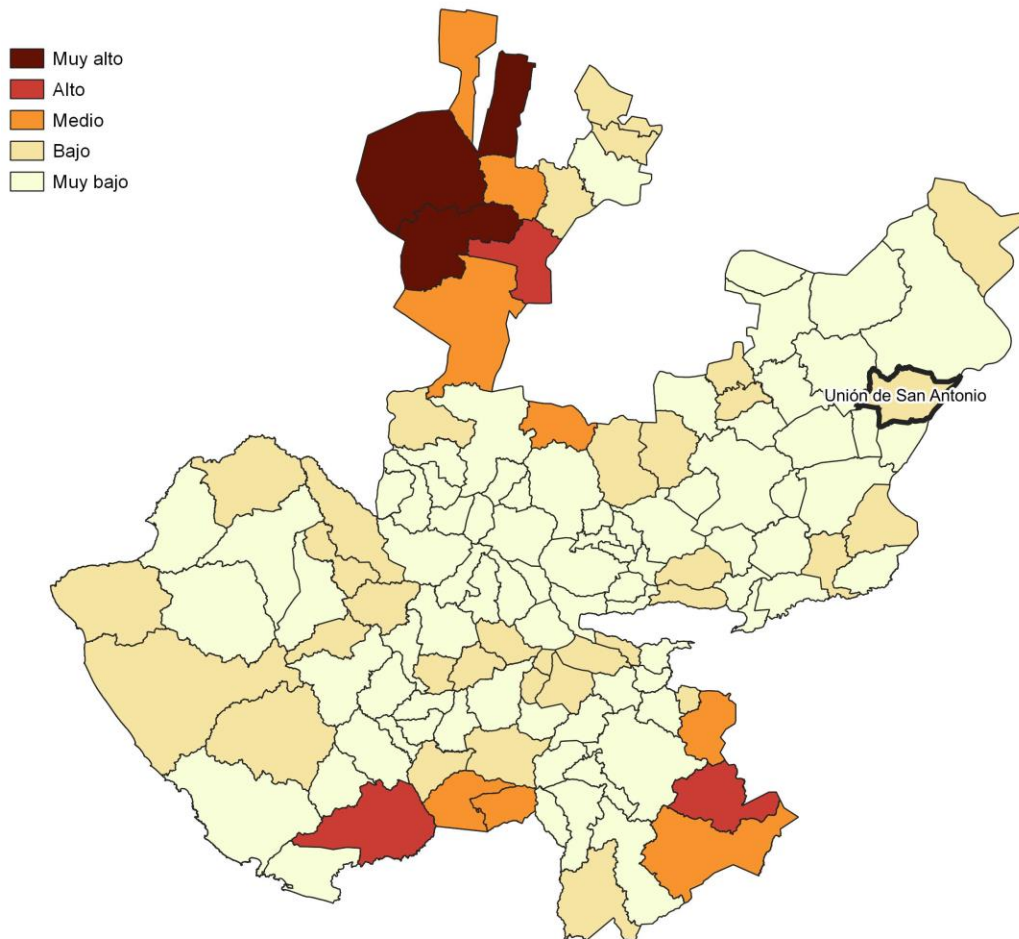
Fuente: IIEG, con base en estimaciones del CONEVAL, del Modelo Estadístico 2020 para la continuidad del MCS-ENIGH y la muestra del Censo de Población y Vivienda 2020.

Marginación

La construcción del Índice de Marginación, considera cuatro dimensiones estructurales: falta de acceso a la educación, residencia en viviendas inadecuadas; percepción de ingresos monetarios insuficientes y las relacionadas con la residencia en localidades pequeñas. Este índice es una medida-resumen que permite diferenciar los estados y municipios del país según el impacto global de las carencias que padece la población.

En la tabla 6 se presentan los indicadores que componen el índice de marginación para los municipios en 2020. De acuerdo con las estimaciones, Unión de San Antonio presentó un grado de marginación Bajo. Destaca que, la proporción de población de 15 años o más sin educación básica era de 56.1 por ciento, y que el 71.6 por ciento de la población ocupada ganaba hasta dos salarios mínimos.

Mapa 3 Índice de marginación por municipio. Jalisco, 2020



Fuente: IIEG, con base en estimaciones del CONAPO; Índice de Marginación 2020.

Las principales localidades del municipio presentaron en su mayoría un grado de marginación muy bajo; de ellas, la localidad de Tlacuitapan tenía el más alto porcentaje de población de 15 años y más sin educación básica (64.7%) y de población analfabeta (10.1%), San José del Caliche (El Caliche) presentó la proporción más baja de población adulta sin educación básica (47.8%), mientras que El Saucillo de Primavera mostró el más bajo porcentajes de población analfabeta con un 5% (ver tabla 6).

Tabla 6 Grado de marginación e indicadores sociodemográficos							
Unión de San Antonio, 2020							
Municipio / Localidad		Grado	% Población de 15 años o más analfabeta	% Población de 15 años o más sin educación básica	% Población en localidades con menos de 5000 habitantes	% Población ocupada con ingreso de hasta 2 salarios mínimos	% Viviendas particulares habitadas que no disponen de refrigerador
Clave	Nombre						
Jalisco		Bajo	2.9	29.5	16.2	55.9	
109	Unión de San Antonio	Bajo	7.7	56.1	54.2	71.6	
1	Unión de San Antonio	Muy bajo	5.4	49.7			4.8
11	San José del Caliche (El Caliche)	Muy bajo	5.1	47.8			6.8
12	Tlacuitapan	Bajo	10.1	64.7			1.2
112	El Saucillo de Primavera	Muy bajo	5.0	51.7			9.2
71	Pedrito [Estación]	Bajo	9.9	56.4			3.6

Fuente: Elaborado por el IIEG con base en CONAPO, índice de marginación por localidad, 2020.

Respecto a las carencias en la vivienda en 2020, la localidad de El Saucillo de Primavera tenía el porcentaje más alto de ocupantes en viviendas sin drenaje ni sanitario, con el 3%; mientras que las localidades de Unión de San Antonio y El Saucillo de Primavera presentaron los más altos porcentajes de ocupantes en viviendas particulares sin energía eléctrica, con un 0.2%.

La localidad de El Saucillo de Primavera mostró la proporción más alta de ocupantes en viviendas particulares sin agua entubada con el 3.1%; mientras que la localidad de Pedrito [Estación] obtuvo el más alto porcentaje de ocupantes en viviendas particulares con piso de tierra con un 2.2%; Por su parte, la localidad de El Saucillo de Primavera registró la mayor proporción de ocupantes en viviendas particulares sin refrigerador con un 9.2% (ver tabla 7).

Tabla 7 Grado de marginación e indicadores sociodemográficos

Unión de San Antonio, 2020							
Municipio / Localidad		Grado	% Viviendas particulares habitadas sin excusado*	% Viviendas particulares habitadas sin energía eléctrica*	% Viviendas particulares habitadas sin disponibilidad de agua entubada*	**Promedio de ocupantes por cuarto en viviendas particulares habitadas	% Viviendas particulares habitadas con piso de tierra
Clave	Nombre						
	Jalisco	Bajo	0.6	0.3	0.8	14.0	1.7
109	Unión de San Antonio	Bajo	3.2	0.6	3.2	21.8	1.5
1	Unión de San Antonio	Muy bajo	0.0	0.2	0.1	25.0	1.0
11	San José del Caliche (El Caliche)	Muy bajo	0.1	0.1	0.6	30.9	0.2
12	Tlacuitapan	Bajo	0.2	0.1	0.4	25.9	0.3
112	El Saucillo de Primavera	Muy bajo	3.0	0.2	3.1	25.9	1.9
71	Pedrito [Estación]	Bajo	0.0	0.0	1.6	29.2	2.2

Fuente: Elaborado por el IIEG con base en CONAPO, índice de marginación por localidad, 2020.

Índices Sociodemográficos

En resumen, Unión de San Antonio presentó un grado bajo de marginación en 2020, y ocupó por ello el lugar 24 entre los municipios del estado más marginados. En cuanto a la pobreza multidimensional, el municipio se localizó en el lugar 97, con el 30.7 por ciento de su población en situación de pobreza moderada y 3.7 por ciento en pobreza extrema. Finalmente, Unión de San Antonio se clasificó en grado Medio de intensidad migratoria en 2020 y se posicionó en el lugar 88 entre los municipios del estado con mayores índices (ver tabla 8).

Tabla 8 Población total, grado de Marginación e Intensidad Migratoria y situación de pobreza									
Unión de San Antonio, 2020									
Clave	Municipio	Población	Marginación		Pobreza Multidimensional			Intensidad Migratoria	
		Población	Grado	Lugar	Moderada	Extrema	Lugar	Grado	Lugar
14	Jalisco	8,348,151	Bajo	28	28.4	3.0	7	Alto	13
035	Encarnación de Díaz	53,039	Muy Bajo	69	35.2	2.1	82	Medio	61
053	Lagos de Moreno	172,403	Muy Bajo	84	32.8	4.4	83	Medio	92
064	Ojuelos de Jalisco	33,588	Bajo	30	41.4	6.3	20	Muy alto	2
072	San Diego de Alejandría	7,609	Muy Bajo	71	36.9	6.2	45	Alto	22
073	San Juan de los Lagos	72,230	Muy Bajo	100	33.6	2.5	89	Bajo	94
091	Teocaltiche	39,839	Muy Bajo	60	38.6	2.8	52	Alto	9
109	Unión de San Antonio	19,069	Bajo	24	30.7	3.7	97	Medio	88
116	Villa Hidalgo	20,088	Muy Bajo	80	40.1	4.8	34	Alto	14

Fuente: IIEG, estimaciones del CONEVAL, Pobreza Multidimensional, con base en el Modelo Estadístico 2015 para la continuidad del MCS-ENIGH, la Encuesta Intercensal 2015, el Modelo Estadístico 2020 para la continuidad del MCS-ENIGH y la muestra del Censo de Población y Vivienda 2020, y CONAPO; Índice de Marginación 2020 e Índice de Intensidad Migratoria 2020. INEGI; Censo de Población y Vivienda 2020.



IIEG
Instituto de Información
Estadística y Geográfica
de Jalisco

Economía

Unión de San Antonio
Diagnóstico del municipio
Octubre 2024



Jalisco
GOBIERNO DEL ESTADO

Número de empresas

Conforme a la información del Directorio Estadístico Nacional de Unidades Económicas (DENUE) de INEGI, el municipio de Unión de San Antonio cuenta con 629 unidades económicas al mes de mayo de 2024 y su distribución por sectores revela un predominio de establecimientos dedicados a Comercio, siendo estos el 49.6% del total en el municipio. Ocupa la posición 72 del total de empresas establecidas en el estado y el lugar número 7 en el ranking regional.

Posición en el ranking		
Municipio	Estado	Regional
Unión de San Antonio	72	7

Tabla 1 composición de las empresas									
Unión de San Antonio, mayo 2024 (unidades económicas)									
Sector	0 a 5 personas	6 a 10 personas	11 a 30 personas	31 a 50 personas	51 a 100 personas	101 a 250 personas	251 y más	Total de unidades económicas	% Total de unidades económicas
Comercio	297	11	3	1		0	0	312	49.6%
Servicios	202	19	13	3		0	0	237	37.68%
Industrias manufactureras	47	9	4	3		1	1	65	10.33%
Actividades legislativas, gubernamentales, de impartición de justicia y de organismos internacionales y extraterritoriales	7	0	1	1		0	0	9	1.43%
Información en medios masivos	4	0	0	0		0	0	4	0.64%
Generación, transmisión y distribución de energía eléctrica, suministro de agua y de gas por ductos al consumidor final	0	0	1	0		0	0	1	0.16%
Transportes, correos y almacenamiento	1	0	0	0		0	0	1	0.16%
Total	558	39	22	8	0	1	1	629	100%

Fuente: IIEG, con base en información de INEGI, DENUE

Valor agregado censal bruto

El valor agregado censal bruto se define como: “*el valor de la producción que se añade durante el proceso de trabajo por la actividad creadora y de transformación del personal ocupado, el capital y la organización (factores de la producción), ejercida sobre los materiales que se consumen en la realización de la actividad económica.*” En resumen, esta variable se refiere al valor de la producción que añade la actividad económica en su proceso productivo.

Los censos económicos 2019, registraron que en el municipio de Unión de San Antonio, los tres subsectores más importantes en la generación de valor agregado censal bruto fueron la *Curtido y acabado de cuero y piel, y fabricación de productos de cuero, piel y materiales sucedáneos; la Industria alimentaria; y el Comercio al por menor de abarrotes, alimentos, bebidas, hielo y tabaco*, que generaron en conjunto el 47.7% del total del valor agregado censal bruto registrado en 2014 en el municipio.

El subsector de *Comercio al por menor de abarrotes, alimentos, bebidas, hielo y tabaco*, que concentró el 5.1% del valor agregado censal bruto en 2019, registró el mayor crecimiento real pasando de 6 millones 533 mil pesos en 2014 a 24 millones 417 mil pesos en 2019.

Tabla 2 Subsectores con mayor valor agregado censal bruto (VACB)

Unión de San Antonio, 2014 y 2019. (Miles de pesos a precios de 2018).

Subsector	2014	2019	% Part. 2019	Var % 2014-2019
Curtido y acabado de cuero y piel, y fabricación de productos de cuero, piel y materiales sucedáneos		134,616	28.1%	
Industria alimentaria	199,483	69,705	14.5%	-65.1%
Comercio al por menor de abarrotes, alimentos, bebidas, hielo y tabaco	6,533	24,417	5.1%	273.8%
Comercio al por menor de vehículos de motor, refacciones, combustibles y lubricantes	8,810	6,094	1.3%	-30.8%
Comercio al por menor de artículos de ferretería, tlapalería y vidrios	3,359	5,499	1.1%	63.7%
Comercio al por menor de productos textiles, bisutería, accesorios de vestir y calzado	1,329	4,438	0.9%	233.9%
Servicios médicos de consulta externa y servicios relacionados	1,519	3,088	0.6%	103.4%
Comercio al por menor de artículos para el cuidado de la salud	545	2,753	0.6%	405.1%
Comercio al por menor en tiendas de autoservicio y departamentales	415	1,987	0.4%	378.9%
Comercio al por menor de enseres domésticos, computadoras, artículos para la decoración de interiores y artículos usados	1,162	1,895	0.4%	63.1%
Servicios de reparación y mantenimiento	1,467	1,841	0.4%	25.5%
Otros	138,089	222,885	46.5%	61.4%
Total	362,710	479,218	100.0%	32.1%

Fuente: IIEG, con base en datos de INEGI, Censos Económicos.

Nota: Por el principio de confidencialidad muchos subsectores no presentan datos, por lo tanto, solo se muestran 11 subsectores que tienen información.

Empleo

Trabajadores asegurados en el IMSS Por grupo económico

Para junio de 2024 el IMSS reportó un total de 1,492 trabajadores asegurados, lo que representó para el municipio de Unión de San Antonio una disminución anual de 117 trabajadores en comparación con el mismo mes de 2023, debido a la baja del registro de empleo formal de algunos de sus grupos económicos principalmente el de Fabricación de productos de hule y plástico.

En función de los registros del IMSS el grupo económico que más empleos presentó dentro del municipio de Unión de San Antonio fue el de Fabricación de productos de hule y plástico, ya que en junio de 2024 registró un total de 767 trabajadores concentrando el 51.41% del total de asegurados en el municipio.

El segundo grupo económico con más trabajadores asegurados fue el de Fabricación de alimentos, que para junio de 2024 registró 265 trabajadores asegurados que representan el 17.76% del total de trabajadores asegurados a dicha fecha.

Tabla 3 Trabajadores asegurados										
Unión de San Antonio, Jalisco 2018-junio 2024										
Grupo económico	2018	2019	2020	2021	2022	2023	junio 2023	junio 2024	variación absoluta junio 2024 / junio 2023	% part junio 2024
Fabricación de productos de hule y plástico	755	779	739	869	873	843	917	767	-150	51.41%
Fabricación de alimentos	184	97	95	223	239	272	263	265	2	17.76%
Ganadería	91	98	90	174	171	174	188	172	-16	11.53%
Agricultura	44	29	33	30	28	134	26	75	49	5.03%
Construcción de edificaciones y de obras de ingeniería civil	14	24	20	19	28	31	33	40	7	2.68%
Compraventa de gases, combustibles y lubricantes	37	35	38	41	37	41	36	39	3	2.61%
Fabricación de calzado e industria del cuero	99	121	77	31	31	53	32	24	-8	1.61%
Transporte terrestre	4	4	4	5	4	21	21	21	0	1.41%
Generación, transmisión y distribución de energía eléctrica	0	0	0	0	2	2	3	12	9	0.8%
Agrupaciones mercantiles, profesionales, cívicas, políticas, laborales y religiosas	5	7	7	9	9	8	8	9	1	0.6%
Elaboración de bebidas	1	3	0	0	32	9	11	8	-3	0.54%
Preparación y servicio de alimentos y bebidas	2	1	1	1	11	10	8	8	0	0.54%
Otros	60	64	65	84	87	62	63	52	-11	3.49%
Total general	1,296	1,262	1,169	1,486	1,552	1,660	1,609	1,492	-117	100%

Fuente: IIEG, con base en información del IMSS

Trabajadores asegurados en el IMSS Región Altos Norte

En junio de 2024, Unión de San Antonio se presenta como el cuarto lugar municipal, dentro de la región Altos Norte con mayor número de trabajadores concentrando el 2.2% del total.

De junio de 2023 a junio de 2024 el municipio de Unión de San Antonio registró un decremento en el número total de trabajadores asegurados en la región Altos Norte pasando de 1,609 asegurados en 2023 a 1,492 asegurados en 2024, una pérdida de 117 trabajadores durante el total del periodo.

Tabla 4 Trabajadores asegurados										
Región Altos Norte, Jalisco 2018-junio 2024										
Municipio	2018	2019	2020	2021	2022	2023	junio 2023	junio 2024	variación absoluta junio 2024 / junio 2023	% part junio 2024
Lagos de Moreno	31,737	33,781	33,688	34,246	36,203	38,337	38,300	43,494	5,194	64.23%
San Juan de Los Lagos	12,725	13,588	14,048	15,804	16,459	15,595	16,686	16,055	-631	23.71%
Encarnación de Díaz	2,910	3,248	3,243	3,444	3,552	4,041	3,709	4,058	349	5.99%
Unión de San Antonio	1,296	1,262	1,169	1,486	1,552	1,660	1,609	1,492	-117	2.20%
Teocaltiche	1,861	1,745	1,719	1,458	1,275	1,219	1,250	1,214	-36	1.79%
Ojuelos de Jalisco	489	417	526	627	595	681	684	667	-17	0.98%
Villa Hidalgo	722	755	670	667	642	651	630	661	31	0.98%
San Diego de Alejandría	215	76	83	70	89	78	80	79	-1	0.12%
Total	51,955	54,872	55,146	57,802	60,367	62,262	62,948	67,720	4,772	100.00%

Fuente: IIEG, con base en información del IMSS

Da click en la siguiente liga para consultar la información de empleo formal (IMSS), que se genera de manera mensual.

https://iieg.gob.mx/ns/?page_id=18817

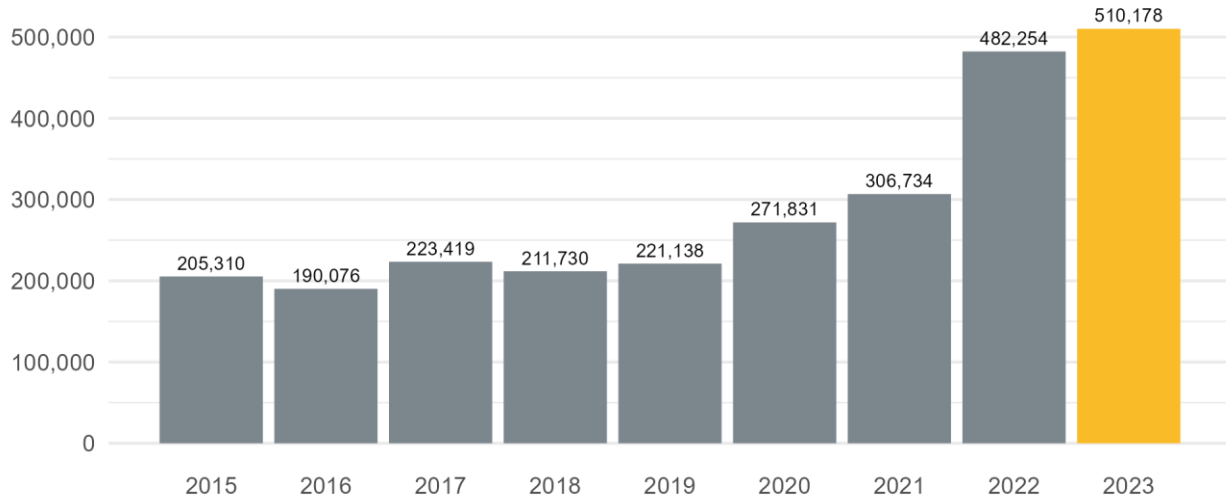
Así mismo puede consultar en la siguiente liga los indicadores municipales.

https://iieg.gob.mx/ns/?page_id=17139

Agricultura y ganadería

El valor de la producción agrícola en Unión de San Antonio ha presentado diversas fluctuaciones durante el periodo 2015-2023 habiendo registrado su nivel más alto en 2023. En 2023 el valor de la producción agrícola de Unión de San Antonio representó el 0.5% del total estatal, alcanzando un monto de 510,178 miles de pesos para ese año.

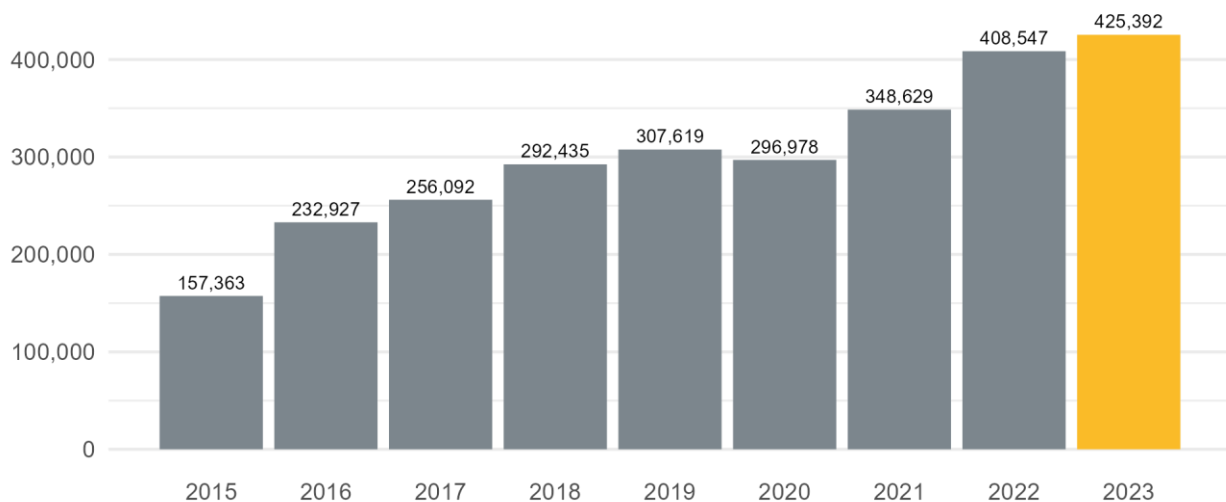
Grafico 1. Valor de la producción agrícola de Unión de San Antonio 2015- 2023 (Miles de pesos)



Fuente: IIEG, con base en información del SIAP / SAGARPA.

El valor de la producción ganadera en Unión de San Antonio ha presentado diversas fluctuaciones durante el periodo 2015-2023, siendo 2023 en el que se ha registrado su nivel más alto. En 2023 el valor de la producción ganadera de Unión de San Antonio representó el 0.3% del total estatal, alcanzando un monto de 425,392 miles de pesos para ese año.

Grafico 2. Valor de la producción ganadera de Unión de San Antonio 2015- 2023 (Miles de pesos)



Fuente: IIEG, con base en información del SIAP / SAGARPA.



IIEG
Instituto de Información
Estadística y Geográfica
de Jalisco

Gobierno y Seguridad

Unión de San Antonio
Diagnóstico del municipio
Octubre 2024



Jalisco
GOBIERNO DEL ESTADO

Desarrollo institucional

El Índice de Desarrollo Municipal (IDM) mide el progreso de un municipio en cuatro dimensiones del desarrollo: social, económica, ambiental e institucional, con la finalidad de presentar una evaluación integral de la situación de cada uno de éstos. El IDM parte de tres premisas vinculadas con el concepto de desarrollo humano, según el cual, el principal objetivo es beneficiar a las personas; las actividades de los gobiernos afectan el nivel de desarrollo de sus comunidades y que el desarrollo sostenible posibilita el bienestar de los individuos a largo plazo (ver detalles [aquí](#)).

En los apartados anteriores ya se ha hecho referencia al desarrollo social, económico y del medio ambiente; finalmente en esta sección se aborda el componente institucional (Índice de Desarrollo Municipal Institucional; IDM-I), que mide el desempeño de las instituciones gubernamentales de un municipio a través de cuatro rubros que contemplan el esfuerzo tributario, la transparencia, la participación electoral y la seguridad.

En la construcción del IDM se decidió incluir cuatro variables para medir el desarrollo institucional de los municipios de Jalisco, tal y como se muestra en las dos tablas siguientes, por medio del porcentaje de participación ciudadana en elecciones; la evaluación del cumplimiento de la publicación de información fundamental y de la obligación de la atención a las solicitudes de información; el porcentaje de ingresos propios por municipio y el número de delitos del fuero común por cada mil habitantes.

¹En ediciones anteriores se incluía el número de empleados municipales per cápita. Esta información se muestra más adelante en esta sección, pero ya no es considerada para la elaboración del IDM-I

Unión de San Antonio, Región Altos norte (Parte I)							
Tabla 1. Desarrollo institucional de los municipios en el contexto estatal con base en cinco indicadores							
Clave	Municipio	Porcentaje de participación ciudadana en elecciones 2021		Evaluación del cumplimiento de la publicación de información fundamental 2016		Empleados municipales por cada 1000 habitantes 2022	
		Valor municipal	Lugar estatal	Valor municipal	Lugar estatal	Valor municipal	Lugar estatal
35	Encarnación de Díaz	63.24	45	97.92 ²	29	12.62	68
53	Lagos de Moreno	54.34	81	87.5 [*]	50	9.90	93
64	Ojuelos de Jalisco	70.81	18	0 [~]	114	9.55	98
72	San Diego de Alejandría	43.53	119	96.88 ³	33	16.25	42
73	San Juan de los Lagos	67.19	34	78.13 [*]	63	8.80	107
91	Teocaltiche	64.49	41	100 ²	1	19.63	34
109	Unión de San Antonio	57.06	66	95.83 ²	36	14.36	52
116	Villa Hidalgo	45.55	113	96.88 ³	33	14.31	54

Fuente: Elaborado por el IIEG, con base en los resultados electorales de las elecciones municipales de 2021, del IEPC; la Estadística de Finanzas Públicas Estatales y Municipales (EFIPEM), Base de Delitos del Fuero Común del Secretariado Ejecutivo del Sistema Nacional de Seguridad Pública, CONAPO, Reconstrucción y proyecciones de la población de los municipios de México, 1990-2040 (actualización mayo 2024), Censo Nacional de Gobiernos Municipales y Demarcaciones Territoriales de la Ciudad de México 2022 y las evaluaciones del ITEI de 2016, 2018, 2019, 2022, 2023 y 2024.

[~] Dato registrado en 2018

¹ Dato registrado en 2019

² Dato registrado en 2022

³ Dato registrado en 2023

^{*} Dato registrado en 2024

En el caso de Unión de San Antonio, en 2021 registró una participación electoral del 57.06%, que lo coloca en el lugar 66 de los 125 municipios. Lo que significa que tiene una mediana participación electoral en comparación con otras municipalidades del estado. Por otra parte, en 2022 con una calificación de 95.83% en materia de cumplimiento en las obligaciones de transparencia, el municipio se colocó en el lugar 36, lo que muestra el grado de compromiso de una administración en publicar y mantener actualizada la información, en particular, la correspondiente a los rubros financieros y regulatorios; así como la mejora en su accesibilidad y un adecuado manejo y protección de la información confidencial. Esto en el marco del cumplimiento del derecho de acceso a la información pública.

En lo que respecta a los empleados que laboran en las administraciones públicas, es importante destacar que en 2022 Unión de San Antonio tenía una tasa de 14.36 empleados municipales por cada mil habitantes, por lo que ocupó el sitio 52 a nivel estatal en este rubro. Esto en el sentido de que entre menor sea el valor de este indicador mejor, porque implica una lógica de austeridad donde con menos empleados municipales se logra prestar los servicios municipales a la población.

Asimismo, en el ámbito de las finanzas municipales, para el 41.28% de los ingresos de Unión de San Antonio se consideran propios; esto significa que fueron generados mediante sus propias estrategias de recaudación, lo que posiciona al municipio en el lugar 7 en el ordenamiento de este indicador respecto a los demás municipios del estado. Mientras que en la cuestión de seguridad, en 2023 el municipio registró una tasa de 3.69 delitos por cada cien mil habitantes, que se traduce en el lugar 21 en el contexto estatal, siendo el lugar uno, el municipio más seguro en función de esta tasa.

Considerando los cinco indicadores, Unión de San Antonio obtiene un desarrollo institucional Muy Alto con un IDM-I de 77.9, que lo coloca en el sitio 1 del ordenamiento estatal. Donde el último lugar lo tiene Santa María del Oro

Unión de San Antonio, Región Altos norte (Parte II)

Tabla 2. Desarrollo institucional de los municipios en el contexto estatal con base en cinco indicadores

Clave	Municipio	Porcentaje de ingresos propios 2022		Delitos del fuero común por cada 1,000 habitantes 2023		IDM-Institucional		
		Valor municipal	Lugar estatal	Valor municipal	Lugar estatal	Índice	Grado	Lugar estatal
35	Encarnación de Díaz	27.78	43	8.81	86	72.4	Muy Alto	13
53	Lagos de Moreno	29.36	34	11.80	105	67.6	Alto	56
64	Ojuelos de Jalisco	16.46	86	8.60	81	51.6	Bajo	106
72	San Diego de Alejandría	18.09	75	2.39	9	68.8	Alto	45
73	San Juan de los Lagos	31.67	27	9.23	91	70.9	Muy Alto	31
91	Teocaltiche	23.55	61	4.74	33	73.1	Muy Alto	11
109	Unión de San Antonio	41.28	7	3.69	21	77.9	Muy Alto	1
116	Villa Hidalgo	39.23	8	3.08	12	75.6	Muy Alto	4

Fuente: Elaborado por el IIEG, con base en los resultados electorales de las elecciones municipales de 2021, del IEPC; la Estadística de Finanzas Públicas Estatales y Municipales (EFIPEM), Base de Delitos del Fuero Común del Secretariado Ejecutivo del Sistema Nacional de Seguridad Pública, CONAPO, Reconstrucción y proyecciones de la población de los municipios de México, 1990-2040 (actualización mayo 2024), Censo Nacional de Gobiernos Municipales y Demarcaciones Territoriales de la Ciudad de México 2022 y las evaluaciones del ITEI de 2016, 2018, 2019, 2022, 2023 y 2024.

~ Dato registrado en 2018

¹ Dato registrado en 2019

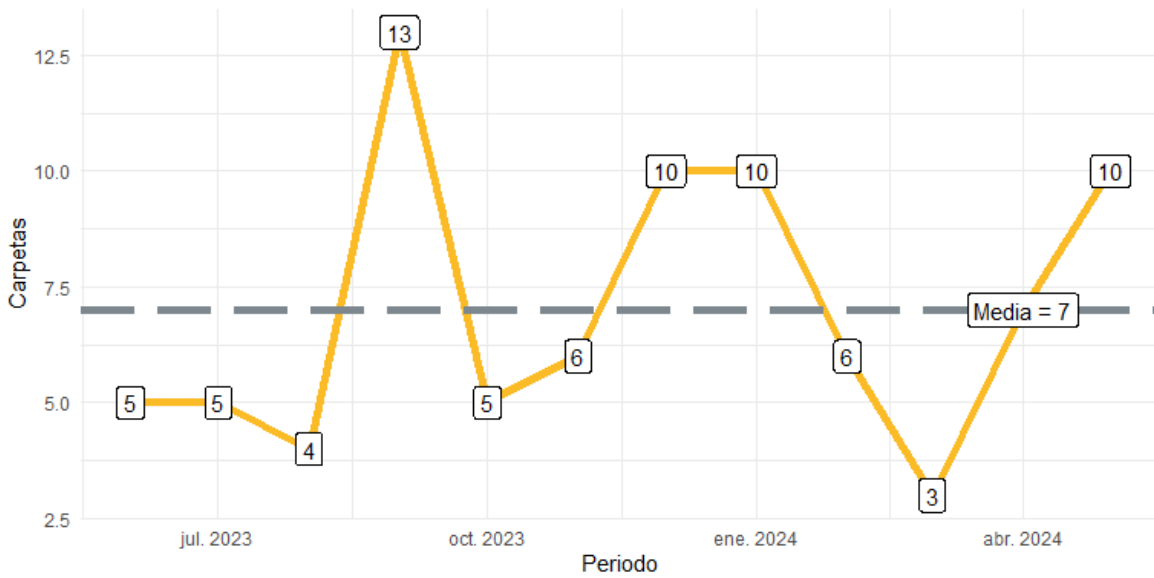
² Dato registrado en 2022

³ Dato registrado en 2023

* Dato registrado en 2024

Durante el periodo de junio 2023 a mayo 2024, se abrieron un total de 84 carpetas de investigación, de las cuales 48 se aperturaron en los meses de 2023, mientras que en los primeros cinco meses de 2024 fueron 36. Septiembre fue el mes con más casos con 13 indagaciones. Marzo fue el mes con la menor cantidad de carpetas abiertas con 3. El promedio de carpetas abiertas por mes en el municipio es de 7.

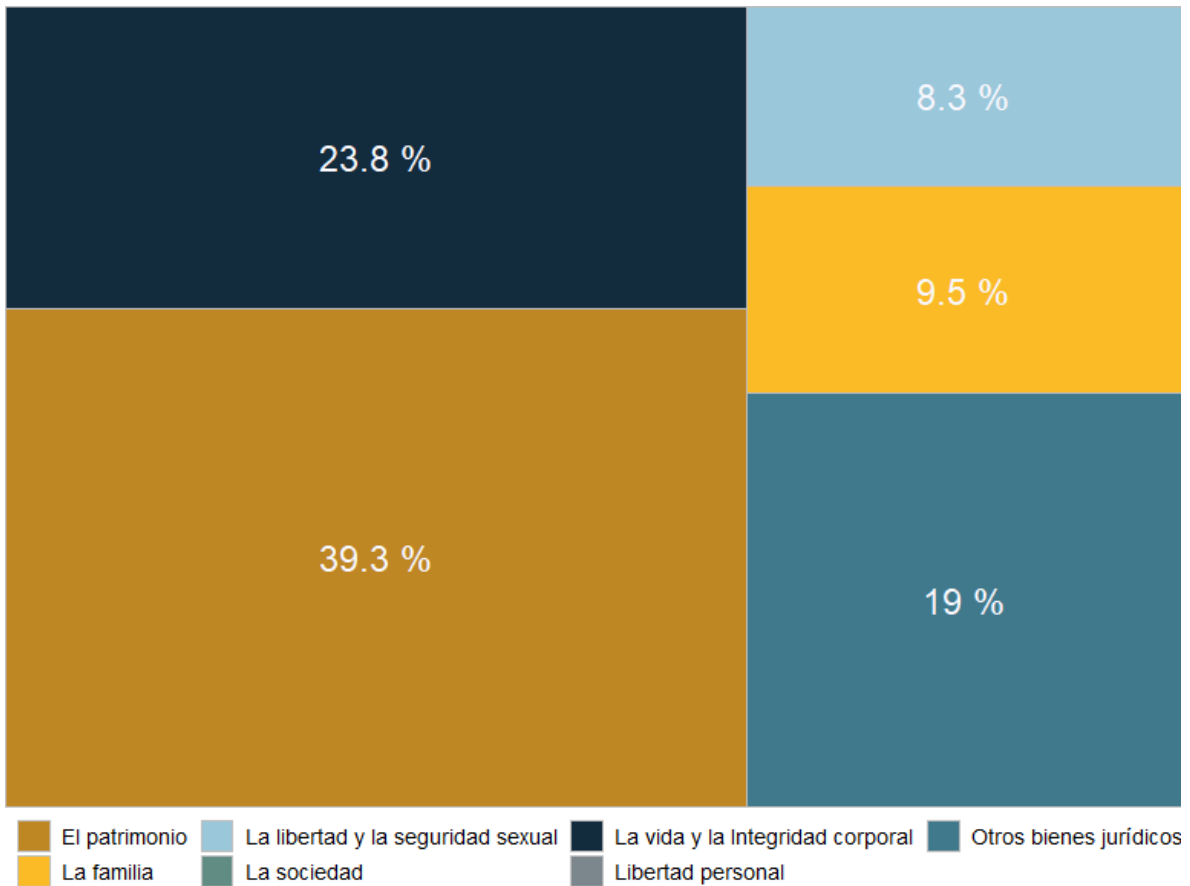
Gráfica 1. Cantidad de carpetas de investigación por mes, Unión de San Antonio junio 2023 a mayo 2024



Fuente: Elaborado por el IIEG con datos del Secretariado Ejecutivo del Sistema Nacional de Seguridad Pública

En Unión de San Antonio en el periodo de junio 2023 a mayo 2024, el 39% de los delitos afectaron al bien jurídico del patrimonio seguido de la vida y la integridad corporal con 24% y el tercer bien jurídico con mayor afectación fue otros bienes jurídicos afectados (del fuero común) con 19%. (Gráfica 2).

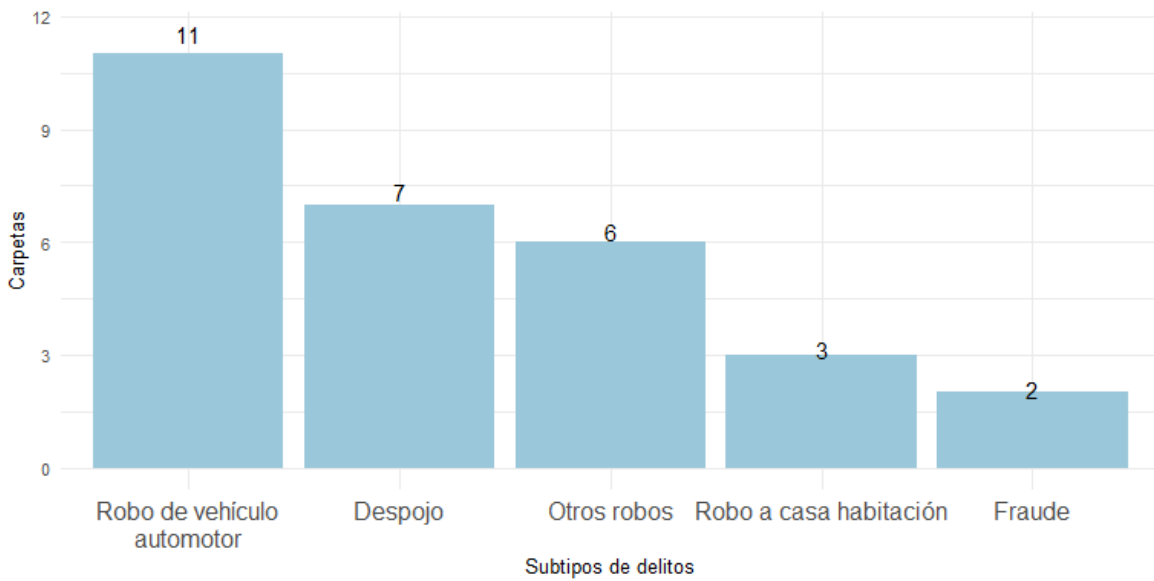
Gráfica 2. Distribución porcentual de los bienes jurídicos afectados, Unión de San Antonio junio 2023 a mayo 2024



Fuente: Elaborado por el IIEG con datos del Secretariado Ejecutivo del Sistema Nacional de Seguridad Pública

Con relación al bien jurídico del patrimonio que fue el más afectado en el periodo de análisis en el municipio, robo de vehículo automotor fue el subtipo de delito que abrió más carpetas con 11; en segundo puesto, despojo con 7 seguido de otros robos con 6 casos. (Gráfica 3).

Gráfica 3. Cantidad de carpetas por los 5 subtipos de delitos que afectaron más a el patrimonio, Unión de San Antonio junio 2023 a mayo 2024



Fuente: Elaborado por el IIEG con datos del Secretariado Ejecutivo del Sistema Nacional de Seguridad Pública.

Directorio municipal



Presidente Municipal Unión de San Antonio

Ana Gabriela Hurtado Luna

presidencia@uniondesanantonio.gob.mx

Domicilio

Calle Iturbide No. 1 Zona Centro C.P. 47570, Unión de San Antonio, Jalisco.

Teléfono

(395) 725 0150 / 725 0144 / 725 2940

Síndico (a)

Olegario Acevedo Solís

Regidores (as)

Flavia María de Lourdes Cruz Márquez

Guadalupe Javier Sanroman Salas

María del Rocío Márquez González

Juan José Jasso Granados

María Lourdes Lozano Hernández

Carmen Julia Muñoz Enríquez

José Francisco Márquez González

María Erika Buenrostro Ledezma

Víctor Manuel Medina Prado

Partido Político

Fuerza y Corazón por Jalisco

www.ieg.gob.mx



IEG Jalisco

Calzada de los Pirules 71 Col. Ciudad Granja.
C.P. 45010, Zapopan, Jalisco, México.

 contacto@ieg.gob.mx

 **33377-71770**



IEG
Instituto de Información
Estadística y Geográfica
de Jalisco

