



IIEG
Instituto de Información
Estadística y Geográfica
de Jalisco

Tonalá

Diagnostico municipal

Octubre 2024

TONALÁ

DIAGNÓSTICO DEL MUNICIPIO

OCTUBRE 2024

HISTORIA	3
Toponimia	
Contexto histórico	
GEOGRAFÍA Y MEDIO AMBIENTE	6
Geografía	
Uso de suelo y vegetación	
Áreas naturales protegidas y humedales	
Diversidad ecosistémica	
Sequía	
Precipitación	
Recursos hídricos	
Infraestructura	
DEMOGRÁFIA Y SOCIEDAD	31
Aspectos demográficos	
Intensidad migratoria	
Pobreza multidimensional	
Marginación	
Índices sociodemográficos	
ECONOMÍA	43
Número de empresas	
Valor agregado censal bruto	
Empleo	
Agricultura y ganadería	
GOBIERNO Y SEGURIDAD	50
Desarrollo institucional	
Incidencia delictiva	
Directorio municipal	

[Consulta la información municipal en línea](#)



IIEG
Instituto de Información
Estadística y Geográfica
de Jalisco

Historia

Tonalá
Diagnóstico del municipio
Octubre 2024

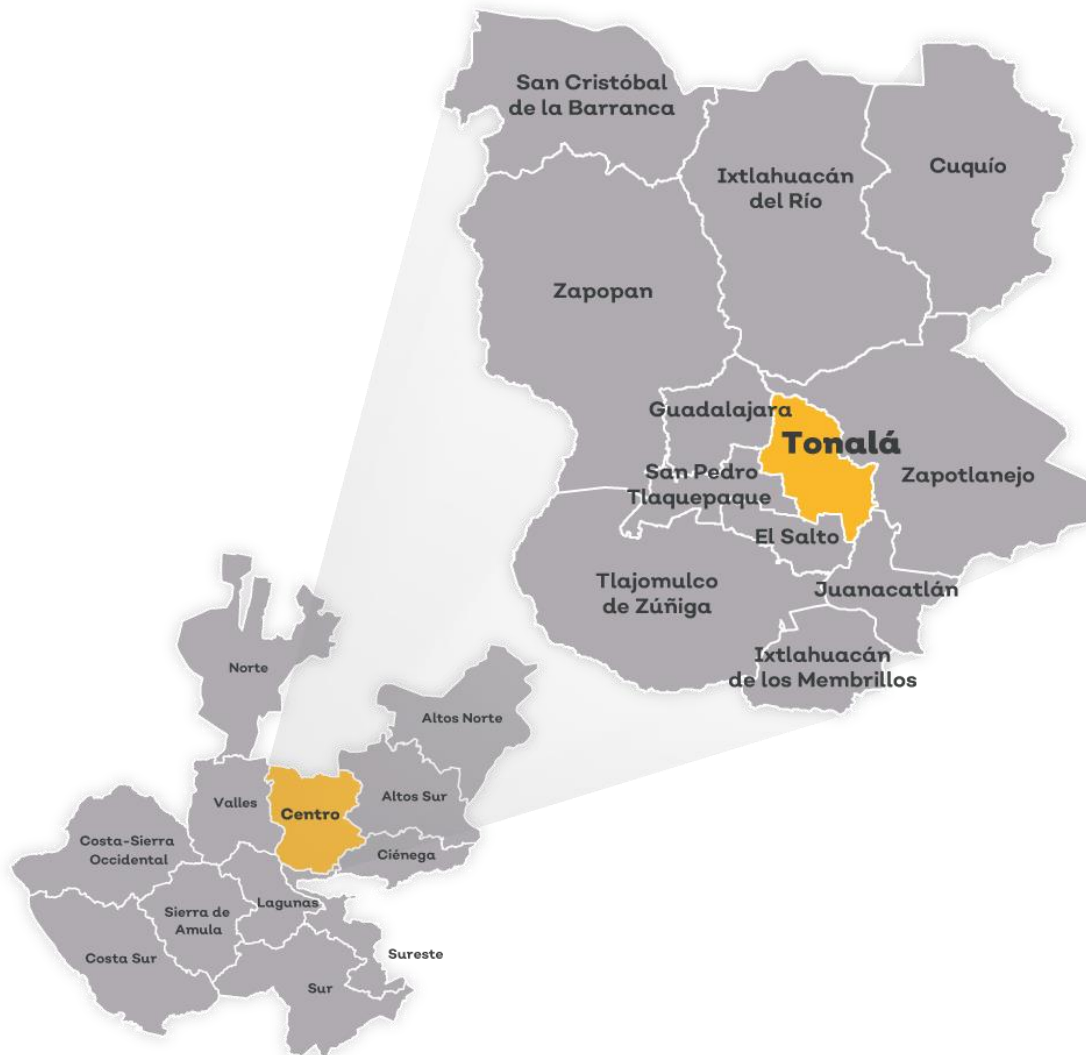


Jalisco
GOBIERNO DEL ESTADO

Toponimia

Tonalá proviene del vocablo náhuatl Tonallan que significa: “lugar por donde el sol sale”. Cabe mencionar que algunos autores lo han interpretado de manera diferente, ya que para unos su significado es: “lugar donde se lleva la cuenta de los días”; y para otros es: “lugar dedicado al culto del sol”.

Figura 1. Tonalá, Jalisco.
Localización geográfica.



Fuente: IIEG, Instituto de Información Estadística y Geográfica del Estado de Jalisco, “Mapa General del Estado de Jalisco, 2012”

Contexto histórico

Tonalá fue fundada por indígenas zapotecas, quienes con el tiempo se mezclaron con otras tribus, entre ellas los toltecas que lograron imponer sus costumbres, religión y técnicas militares, entre otras cosas. También llegaron a la región tribus nahuatlacas. Los habitantes de la zona hablaban el coca y el tecuexe.

Durante la guerra del Salitre, hacia 1510, los purépechas invadieron tierras del reino tonalteca. La monarca de Tonalá reunió un poderoso ejército que hizo frente y venció a los invasores. Se distinguieron por su valor: Coyotl, Pitlálloc, Copaya y Pilili, estos tres últimos hijos de Oxatac. En agradecimiento se les entregaron las tierras de Tlajomulco.

A la llegada de los españoles en 1530, Tonallán estaba gobernada por una mujer llamada Cihualpilli Tzapotzinco y tenía como tributarios a los señoríos de Tlaquepaque, Toluatlán, Coyolán, Mexquitán, Tzalatitán, Atemajac, Tetlán, Tateposco, Tlaxomulco, Cuescomatitán, Coyutlán y Toluquilla.

Al saberse la aproximación de los extranjeros se dividieron en dos bandos, pues mientras Cihualpilli Tzapotzinco y algunos caciques opinaban por hacerles una recepción pacífica dado su invencible poderío, otros pretendían que se les resistiesen. Los partidarios de la paz, mandaron al encuentro de los españoles a una delegación formada por nobles y gente de los diversos cacicazgos, con obsequios; por otro lado, los naturales que se resistían se hallaban posesionados de un cerro inmediato, tuvieron un enfrentamiento que duró varias horas contra los españoles en una valerosa y obstinada resistencia por parte de los naturales que finalmente perdieron, no sin antes haber sufrido muchas pérdidas por ambos lados.

Finalmente se tomó posesión de la región de Tonallán el 25 de marzo de 1530. Durante la dominación española Tonallán fue nombrada como corregimiento del reino de la Nueva Galicia con el nombre de Santiago de Tonalá. Por aproximadamente 18 meses, Tonalá fue el segundo asentamiento de la trashumante Guadalajara, dicha villa se asentó en este lugar del 8 de agosto de 1533 hasta febrero de 1535.

De acuerdo a un censo realizado por la Real Audiencia en 1548, el pueblo de Tonalá contaba entonces con 185 casas y 1,791 personas en la cabecera; 147 en Cuyutlán (hoy Coyula), 79 en Juanacatlán y 70 en Tengo. Por decreto del 27 de marzo de 1824, Tonalá se convierte en uno de los 26 departamentos en que se dividió la entidad; comprendiendo los pueblos de Zapotlanejo, Juanacatlán, Santa Fé y Tecuaititán con las haciendas de Zapotlanejo y Miraflores. En este mismo decreto se le concedió el título de villa al poblado de Tonalá.

Por decreto del 14 de noviembre de 1824, Tonalá deja de ser cabecera de departamento quedando subordinado a Zapotlanejo. Desde 1825 perteneció al Primer Cantón de Guadalajara; en ese año Tonalá ya tenía Ayuntamiento y comprendía a los pueblos de Santa Cruz, Coyula, Toluatlán y las congregaciones de Tateposco y Huertas. El 13 de mayo de 1889 y por decreto, Tonalá que había pertenecido al departamento de Zapotlanejo (desde 1824) pasó a pertenecer al de San Pedro; En el decreto 355 del 17 de septiembre de 1873 ya se menciona a Tonalá como municipalidad. En 1970 Tonalá es agregado a la Zona Metropolitana de Guadalajara.



IIEG
Instituto de Información
Estadística y Geográfica
de Jalisco

Geografía y Medio Ambiente

Tonalá
Diagnóstico del municipio
Octubre 2024



Jalisco
GOBIERNO DEL ESTADO

Geografía

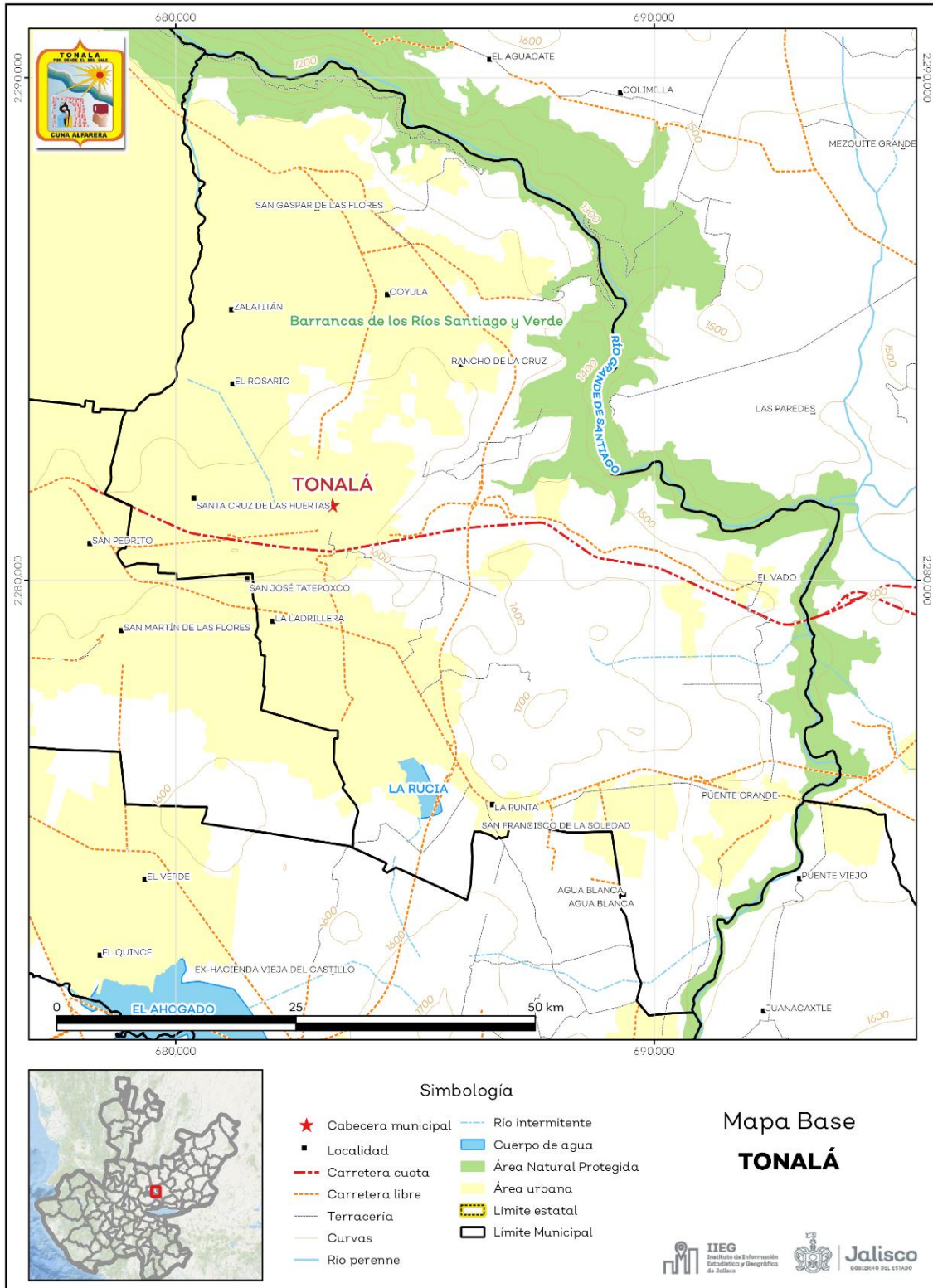
El municipio de Tonalá se localiza en la región Centro del estado de Jalisco. Sus municipios colindantes son Guadalajara, Zapotlanejo, Juanacatlán, El Salto y San Pedro Tlaquepaque (ver mapa 1). Tiene una extensión territorial de 156.50 kilómetros cuadrados.

Su cabecera municipal se localiza en las coordenadas 20°37'24.96" latitud norte y -103°14'27.96" de longitud oeste, a una altura de 1,652 metros sobre el nivel del mar (msnm). El territorio municipal, tiene alturas entre los 1,062 y 1,720 msnm; y una pendiente predominantemente plana menor a 5 grados.

La mayor parte del municipio tiene un clima semicálido semihúmedo. La temperatura media anual es de 21.1°C, y su temperatura mínima y máxima promedio oscila entre los 9.2°C y 31.7°C. La precipitación media anual es de 1,000 milímetros (mm) mientras que la precipitación promedio acumulada es de 630.08 mm.

El municipio está constituido por roca tipo basalto en su mayor parte y toba. Los suelos dominantes pertenecen al tipo feozem y regosol (ver tabla 1).

Mapa 1. Base



Fuente: IIEG, con base en topografía INEGI, CONANP 2015, Marco Geoestadístico INEGI 2020 y Mapa General del Estado de Jalisco 2012.

Tabla 1 Medio físico

Tonalá, Jalisco		
Medio físico	Descripción	
Superficie municipal (km ²)	156	El municipio de Tonalá tiene una superficie de 156Km ² . Por su superficie se ubica en la posición 112 con relación al resto de los municipios del estado.
Altura (msnm)	Mínima municipal	1,062
	Máxima municipal	1,720
	Cabecera municipal	1,652
Pendientes (%)	Planas (< 5°)	66.0
	Lomerío (5° - 15°)	24.3
	Montañosas (> 15°)	9.7
Clima (%)	Semicálido semihúmedo	100.0
Temperatura (°C)	Máxima promedio	31.7
	Mínima promedio	9.2
	Media anual	21.1
Precipitación (mm)	Media anual	1,000
Geología (%)	Basalto	53.9
	Toba	43.1
	Aluvial	2.2
	Extrusiva básica	0.8
Tipo de suelo (%)	Feozem	46.8
	Regosol	24.4
	Planosol	12.2
	Vertisol	8.9
	Litosol	6.9
	Otros	0.8
Cobertura de suelo (%)	Agricultura	31.2
	Asentamiento humano	42.2
	Bosque	3.0
	Cuerpo de agua	0.7
	Pastizal	13.1
	Selva	9.8

Fuente: IIEG, con base en: Geología, Edafología, esc. 1:50,000 y Uso de Suelo y Vegetación SVII, esc. 1:250,000, INEGI. Clima, CONABIO. Tomo 1 Geografía y Medio Ambiente de la Enciclopedia Temática Digital de Jalisco. MDE y MDT del conjunto de datos vectoriales, esc. 1:50,000, INEGI. Mapa General del Estado de Jalisco 2012.

Uso de suelo y vegetación

La cobertura del suelo predominante en el municipio es el asentamiento humano con un 42.22% de su superficie, seguida de agropecuario con 31.18%. Las coberturas con menos superficie son la vegetación secundaria y agua con un 3.48% y 0.70% respectivamente (ver tabla 2 y mapa 2).

La clasificación de los usos de suelo y vegetación realizada comprende las categorías acuícolas, agropecuario, agua, asentamientos humanos, bosque, dunas costeras, galería, manglar, matorral, palmar, pastizal, sabana, selva baja, selva mediana, sin vegetación aparente, vegetación acuática, vegetación desértica, vegetación secundaria.

Tabla 2 Uso de suelo y vegetación			
Tonalá, Jalisco			
Cobertura	Superficie (Ha)	Porcentaje (%)	Descripción
Asentamientos humanos	6,606.17	42.22	La clasificación de usos de suelo y vegetación representada es menos generalizada que la tabla número 1 de este documento. Sin embargo en esta clasificación la vegetación secundaria es representada por todos los tipos de vegetación que sean secundarios refiriéndonos a estas como la comunidad vegetal que surge diferente a la original con estructura y composición florística heterogénea tras ser eliminada o alterada la vegetación primaria.
Agropecuario	4,879.61	31.18	
Pastizal	2,052.36	13.12	
Selva baja	1,456.64	9.31	
Vegetación secundaria	544.82	3.48	
Agua	109.02	0.70	

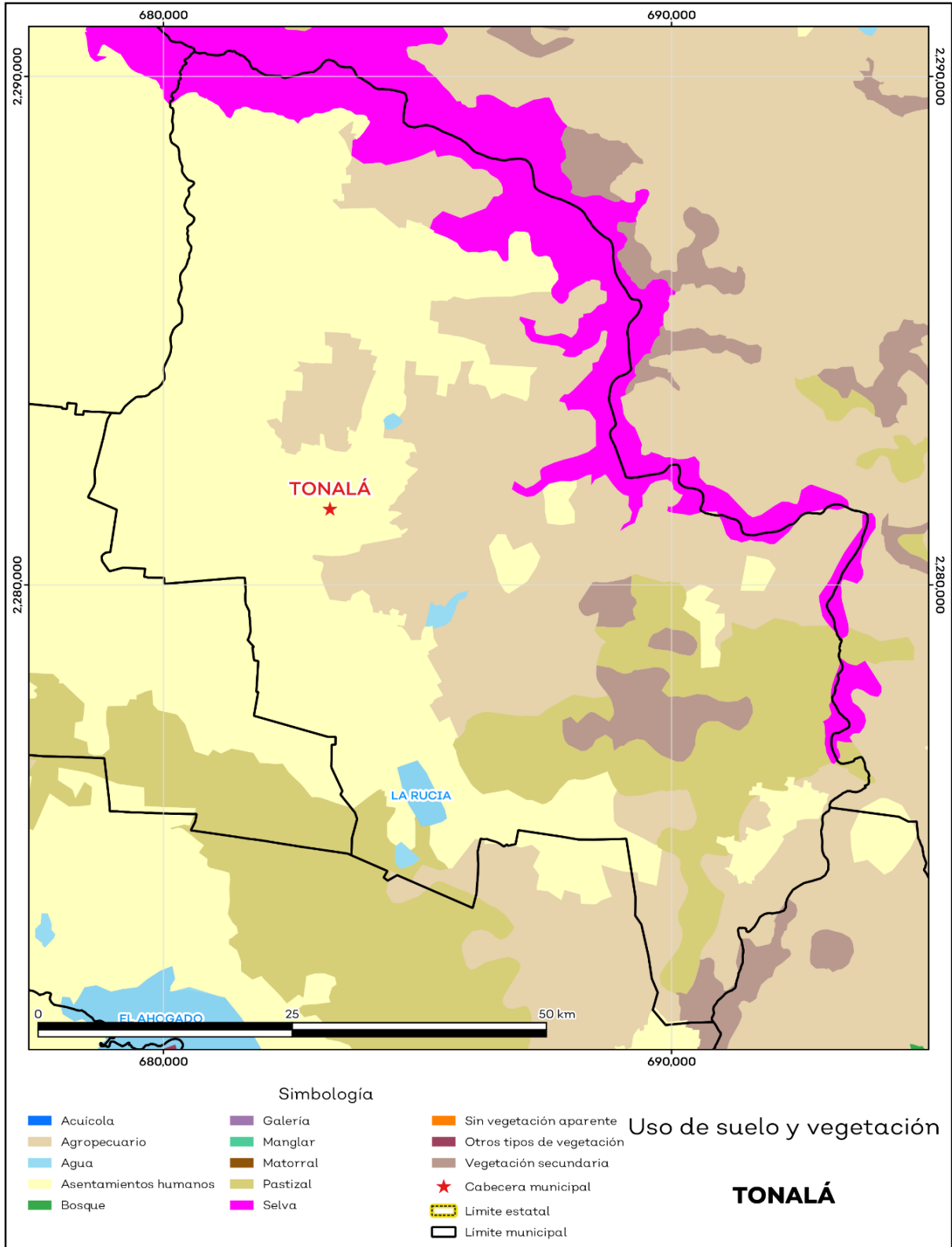
Fuente: IIEG, con información de datos vectoriales de uso del suelo y vegetación, Serie VII, INEGI 2018.

La superficie arbórea municipal representa el 11.9% de los cuales el 8.9% corresponde a la vegetación arbórea primaria, la cual no presenta una alteración respecto a su estado natural, y 3.0% a la vegetación arbórea secundaria, que debido a perturbaciones ha sido modificada y muestra un proceso de sucesión vegetal (ver tabla 3).

Tabla 3 Cobertura Arbórea		
Tonalá, Jalisco		
Cobertura	Cantidad %	Comentarios
Primaria Arbórea Baja	8.9	La cobertura arbórea referida está compuesta por los siguientes tipos de vegetación: bosque de coníferas, bosque de encino, bosque mesófilo de montaña, bosque de pino y bosque de táscate, selva caducifolia, selva subcaducifolia, selva de galería, manglar, palmar natural, vegetación hidrófila y vegetación inducida.
Primaria Arbórea Mediana	0.0	
Primaria Arbórea Alta	0.0	
Secundaria Arbórea Baja	3.0	
Secundaria Arbórea Mediana	0.0	
Secundaria Arbórea Alta	0.0	
Total Arbórea	11.9	

Fuente: IIEG, con información de datos vectoriales de uso del suelo y vegetación, Serie VI, INEGI 2016.

Mapa 2. Uso de suelo y vegetación



Fuente: IIEG, con base en INEGI, 2018.

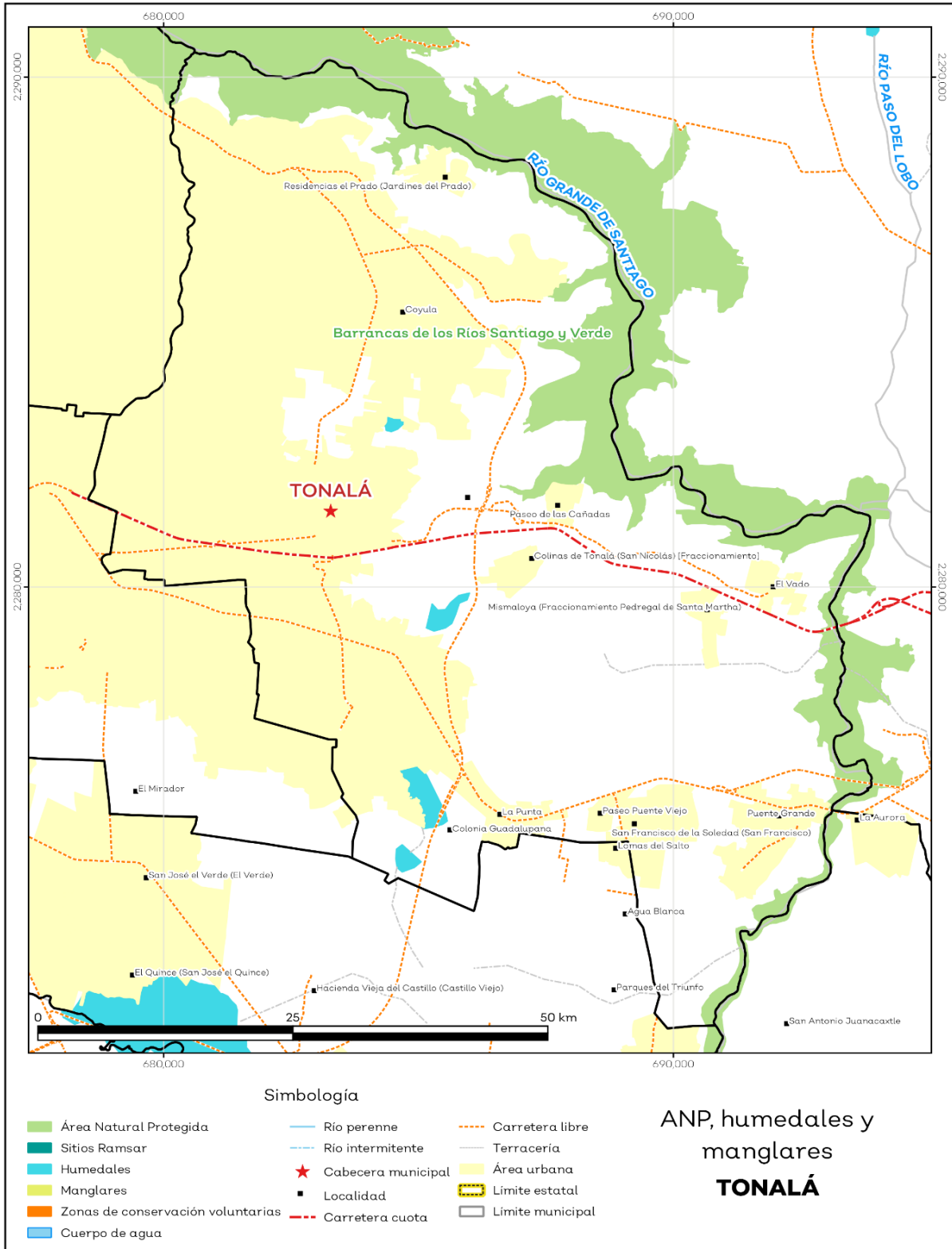
Áreas naturales protegidas y humedales

Tonalá alberga 1 área natural protegida con una superficie de 1,438.19 hectáreas (ha) lo que representa el 9.2% de todo el territorio municipal. Además, se cuenta con 0.7% de humedales (ver mapa 3 y tabla 4).

Tabla 4 ANP y humedales		
Tonalá, Jalisco		
Áreas Naturales	Cantidad %	Descripción
Áreas Naturales Protegidas	9.2	Barrancas de los Ríos Santiago y Verde.
Sitios Ramsar	0.0	Humedales de importancia internacional.
Humedales	0.7	

Fuente: IIEG, con base en CONAGUA 2016, CONANP 2015.

Mapa 3. ANP, humedales y manglares



Fuente: IIEG, con base en CONAGUA 2016, CONANP 2015.

Diversidad ecosistémica

La diversidad de ecosistemas conforme a la cobertura de usos de suelo y vegetación nos dice que la cobertura de mayor dominancia es el urbano construido, el cual representa el 43.1% municipal, y es catalogada con el rango bajo a nivel estatal. El inverso del índice de Simpson es de 0.70 y nos indica que entre más se acerca al 1 más diversidad ecosistémica de coberturas de suelo hay. El índice de Shannon es de 1.38, en el cual se considera un valor normal si se está entre 2 y 3, valores por debajo de 2 como bajos en diversidad y superiores a 3 son altos en diversidad de ecosistemas (ver tabla 5).

Tabla 5 Diversidad Ecosistémica		
Tonalá, Jalisco		
índice	Cantidad	Comentarios
Inverso de Simpson	0.70	Valor entre más cercano a 1, mayor diversidad ecosistémica de coberturas de uso de suelo y vegetación.
Shannon	1.38	El valor varía entre 0.5 y 5. Valor normal entre 2 y 3, valores superiores a 3 son altos en diversidad, valores por debajo de 2 es baja diversidad de ecosistemas.
Equitatividad de Shannon	0.71	Se acerca a 0 cuando una cobertura domina y se acerca a 1 cuando comparten abundancia las coberturas.

índice	%	Cobertura
Dominancia	43.1	Urbano construido

Fuente: IIEG, 2021

Sequía

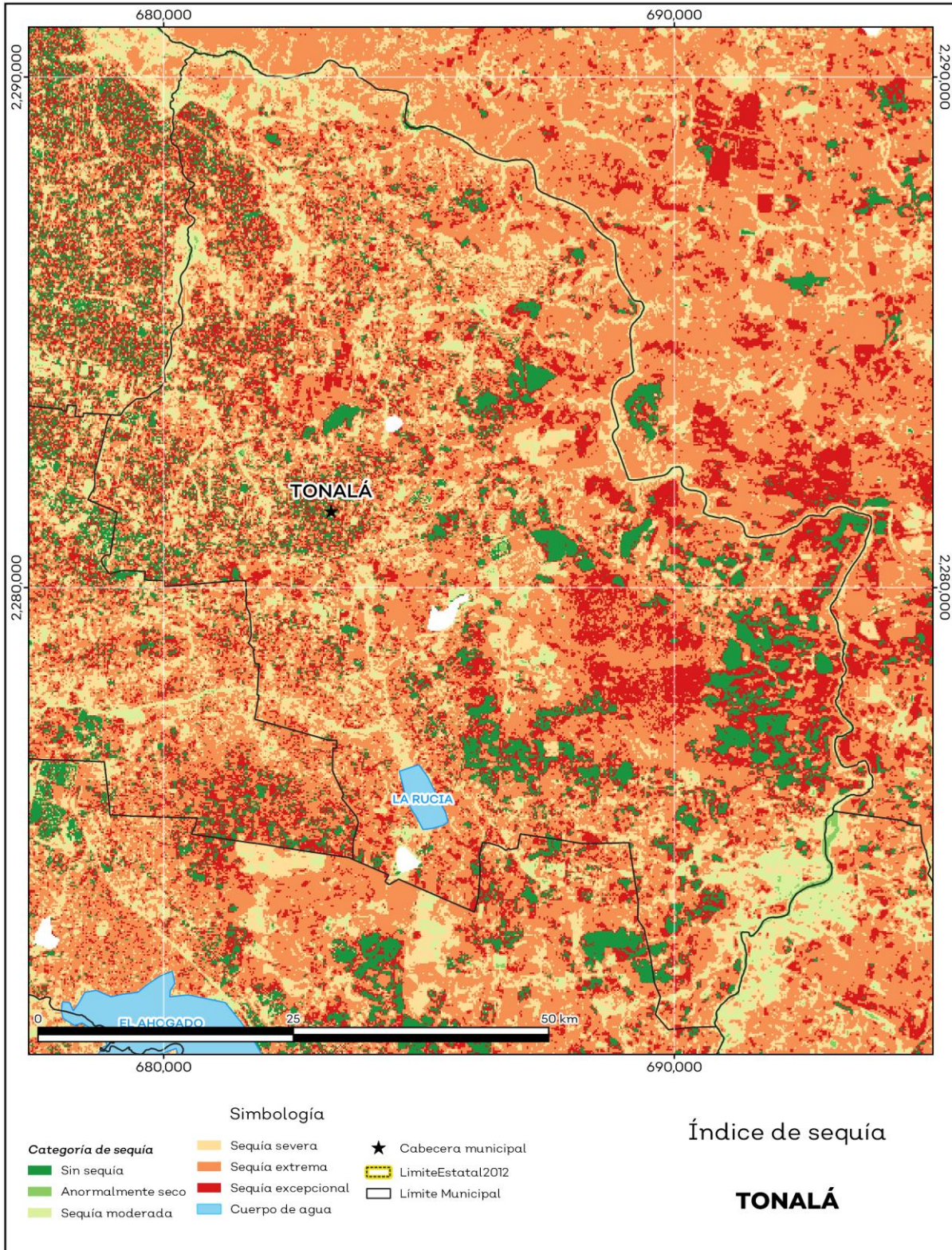
El cambio climático en los últimos años ha traído consigo efectos en los territorios, de allí parte a que se analice el fenómeno natural de la sequía y la escasez de los recursos hídricos. De la superficie dedicada a las actividades agrícolas el 93.6% presentó alguna categoría de sequía en el año 2023, siendo la sequía extrema la que más predomina con 47.8%. A nivel municipal la sequía extrema es la que tiene una mayor distribución con un 47.4% (ver mapa 4 y tabla 6).

Las sequías son causadas principalmente por la escasez de precipitaciones pluviales, la cual puede derivar en una insuficiencia de recursos hídricos necesarios para abastecer la demanda existente, por ello su análisis es trascendental.

Tabla 6 Sequía			
Tonalá, Jalisco			
Categoría de sequía	Cantidad Agrícola (%)	Cantidad Municipal (%)	Comentarios
Sin sequía	5.9	10.5	
Anormalmente seco	0.5	0.9	Anormalmente seco es una condición de sequedad, no es una categoría de sequía. Se muestran 2 cantidades en porcentajes: la agrícola es el porcentaje de la superficie afectada de las áreas agrícolas conforme a la delimitación de frontera agrícola; y el porcentaje municipal se refiere a toda la superficie del municipio sin importar la cobertura de uso de suelo y vegetación sin incluir los cuerpos de agua.
Sequía moderada	9.5	5.6	
Sequía severa	19.4	16.7	
Sequía extrema	47.8	47.4	
Sequía excepcional	16.9	19.4	

Fuente: IIEG, con base en imágenes Landsat, 2023

Mapa 4. Índice de sequía de diferencia normalizado



Fuente: IIEG, con base en imágenes Landsat, 2023.

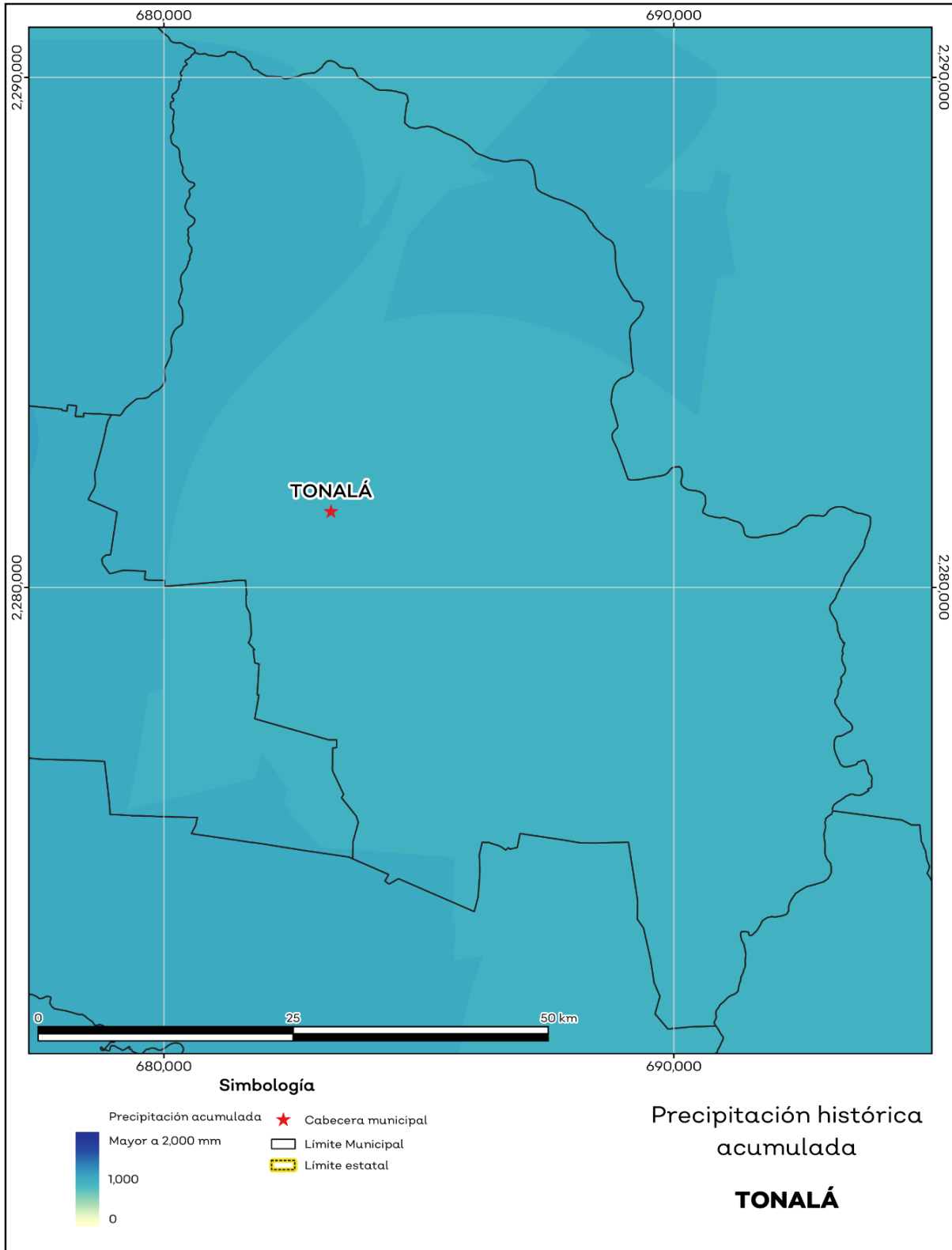
Precipitación

Del análisis de la precipitación media mensual histórica con registros hasta el 2021 del municipio Tonalá tenemos que la precipitación acumulada promedio es de 893.3 mm; la media del mes de enero es de 12.1 mm, la mínima de 8.1 mm y la máxima de 16.4 mm; mientras que en julio la precipitación media es de 235.3 mm, la mínima de 213.6 mm y máxima de 254.6 mm (ver mapa 5 y tabla 7).

Tabla 7 Precipitación media mensual y acumulada				
Tonalá, Jalisco				
Mes	Promedio (mm)	Mínima (mm)	Máxima (mm)	Comentarios
Enero	12.1	8.1	16.4	
Febrero	7.8	5.3	8.5	
Marzo	3.6	2.2	4.8	
Abril	5.2	3.8	7.4	
Mayo	28.4	23.3	31.0	
Junio	176.1	165.6	181.7	Registros de precipitación histórica media mensual.
Julio	235.3	213.6	254.6	
Agosto	192.8	179.0	202.6	
Septiembre	157.8	134.6	165.0	
Octubre	50.3	46.6	53.6	
Noviembre	14.0	11.7	16.2	
Diciembre	9.9	7.5	12.1	
Acumulada	893.3	861.4	929.3	Registros de precipitación histórica acumulada.

Fuente: IIEG, con base en datos de precipitación de 1882-2021 del SMN.

Mapa 5. Precipitación histórica acumulada



Fuente: IIEG, con base en datos de precipitación de 1882-2021 del SMN.

Temperatura

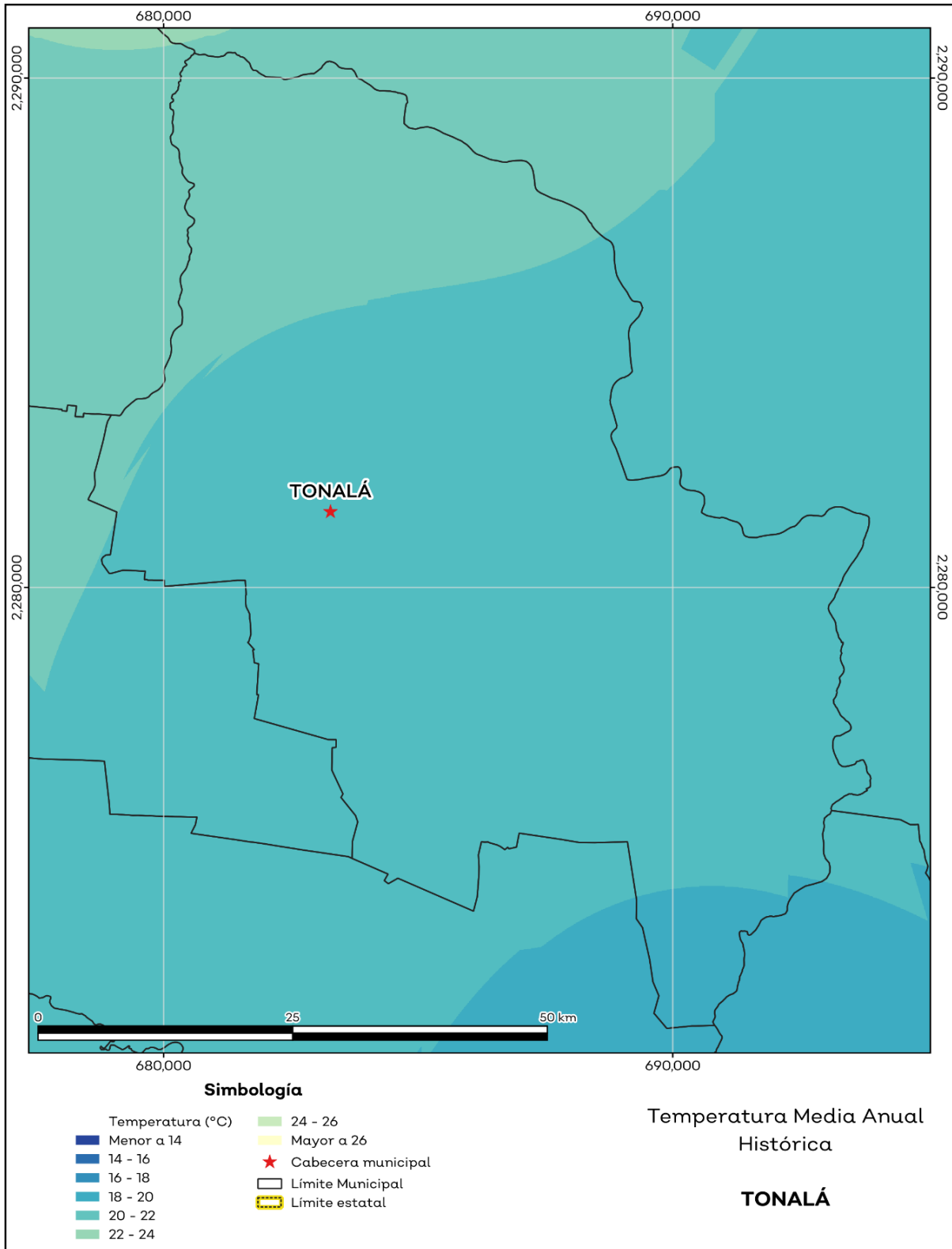
La temperatura media mensual conforme a los registros históricos hasta el 2021 del municipio, nos dice que la media anual promedio es de 20.7 grados centígrados (°C), la mínima y máxima promedio anual de 13.3°C y 28.2°C.

La temperatura más fría se presentó en los meses de enero y febrero con 5.9°C y 6.4°C respectivamente y las más altas fueron de 34.4°C y 33.2°C de los meses mayo y abril correspondientemente (ver mapa 6 y tabla 8).

Tabla 8 Temperatura media mensual y anual; valores extremos							
Tonalá, Jalisco							
Mes	Mínima	Máxima	Media	Mínima	Máxima	Comentarios	
	Promedio (°C)			(°C)	(°C)		
Enero	8.8	25.4	17.1	5.9	26.2		
Febrero	9.9	27.2	18.5	6.4	28.3		
Marzo	11.7	29.2	20.4	8.5	31.0		
Abril	13.9	31.2	22.5	11.5	33.2		
Mayo	15.9	32.5	24.2	13.6	34.4		
Junio	16.7	30.2	23.5	15.3	32.3	Registros de temperatura mensual histórica. Valores medios y extremos	
Julio	15.9	27.8	21.9	15.0	29.1		
Agosto	15.9	27.6	21.8	14.9	28.9		
Septiembre	15.7	27.2	21.4	14.4	28.7		
Octubre	14.1	27.6	20.9	12.4	28.9		
Noviembre	11.2	26.8	19.0	8.7	27.8		
Diciembre	9.5	25.5	17.5	6.8	26.2		
Anual	13.3	28.2	20.7	11.1	29.6		Registros de temperatura histórica anual

Fuente: IIEG, con base en datos de temperatura de 1882-2021 del SMN.

Mapa 6. Temperatura Media Anual Histórica



Fuente: IIEG, con base en datos de temperatura de 1882-2021 del SMN.

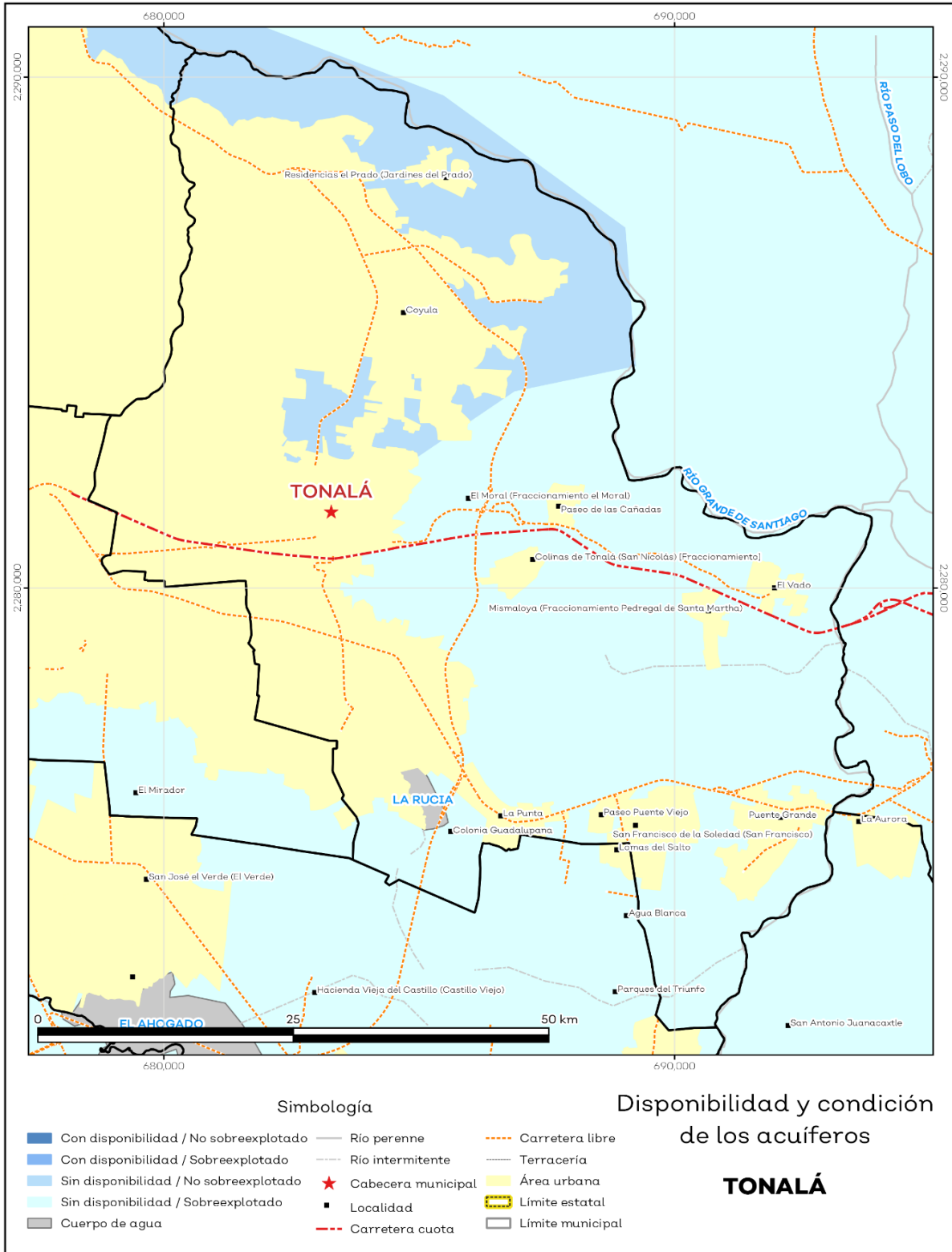
Recursos hídricos

Los tipos de recursos hídricos del municipio están constituidos por aguas subterráneas, ríos y lagos. El territorio está ubicado dentro de 3 acuíferos de los cuales el 100.00% no tienen disponibilidad y el 0% se encuentra con disponibilidad de agua subterránea (ver mapa 7 y tabla 9).

Tabla 9 Acuíferos		
Tonalá, Jalisco		
Estatus	Cantidad %	Comentarios
Con disponibilidad	0.0	
Sin disponibilidad	100.0	Reporte de CONAGUA del estatus del acuífero hasta el 2020.
No sobreexplotado	40.3	
Sobreexplotado	59.7	

Fuente: IIEG, con base en CONAGUA, 2021

Mapa 7. Acuíferos



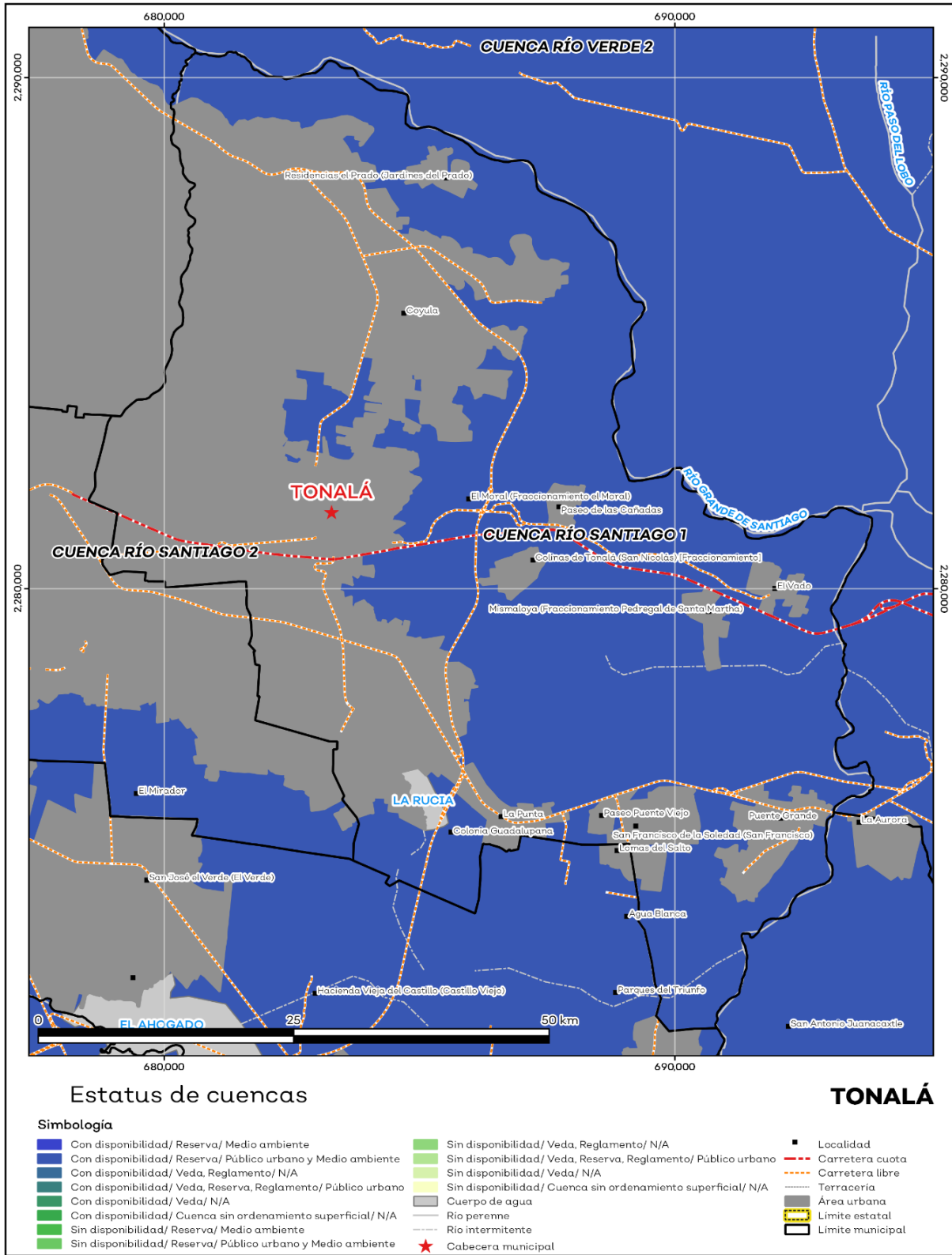
Fuente: IIEG, con base en CONAGUA, 2021.

El territorio municipal está dentro de la cuenca Río Santiago 1, la cual el 100.0% tiene disponibilidad y el 0% presenta déficit de disponibilidad de agua superficial (ver mapa 8 y tabla 10).

Tabla 10 Cuencas		
Tonalá, Jalisco		
Estatus	Cantidad %	Comentarios
Con disponibilidad	100.0	
Sin disponibilidad	0.0	
Tipos de Ordenamiento		Cantidad %
Reserva	100.0	Reporte de CONAGUA del estatus de cuencas hasta el 2020.
Veda	0.0	
Veda y reglamento	0.0	
Veda, reserva y reglamento	0.0	
Cuenca sin ordenamiento superficial	0.0	

Fuente: IIEG, con base en CONAGUA, 2021

Mapa 8. Cuencas



Fuente: IIEG, con base en CONAGUA, 2021.

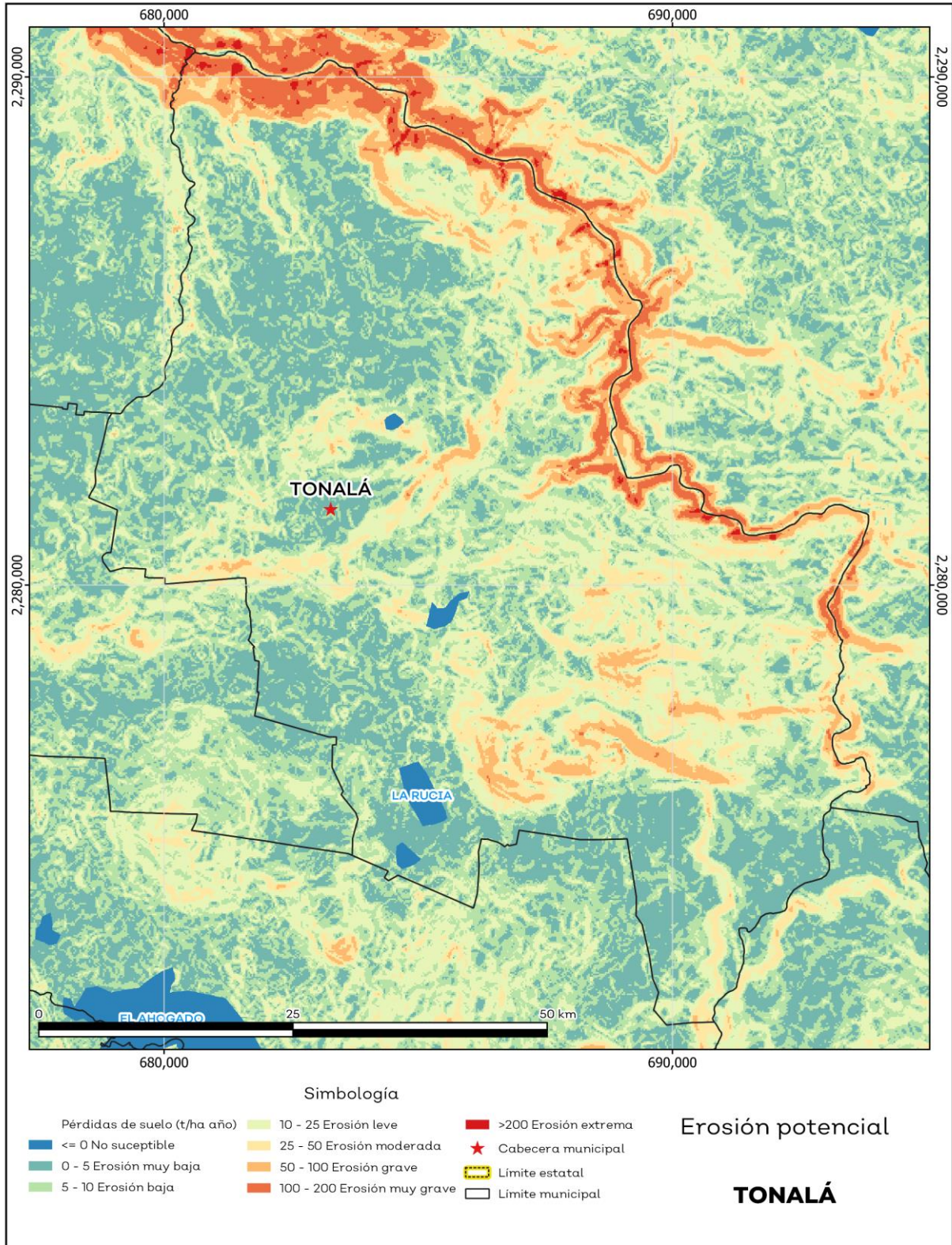
Erosión potencial

La erosión potencial que pronostica la pérdida de suelo como consecuencia de la influencia del relieve, el viento y el agua, nos indica que en el municipio se tienen en su mayoría pérdidas de suelo de 5 a 10 toneladas por hectáreas al año (t/ha.año), catalogadas como zonas con niveles de erosión bajos y pérdidas de suelo que puede ser tolerables. Probablemente no hay erosión neta (ver mapa 9 y tabla 11).

Tabla 11 Erosión potencial			
Tonalá, Jalisco			
Pérdidas de suelo t/ha.año	Clasificación	Cantidad %	Comentarios
0	Zonas no susceptibles al proceso erosivo, como pueden ser espacios urbanos, carreteras o embalses.	0.7	
0 a 5	Zonas con niveles de erosión muy bajos y pérdidas de suelo tolerables. No hay erosión neta.	26.3	
5 a 10	Zonas con niveles de erosión bajos y pérdidas de suelo que puede ser tolerables. Probablemente no hay erosión neta.	27.3	
10 a 25	Zonas con procesos erosivos leves. Existe erosión, aunque no es apreciable a simple vista.	24.8	En el cálculo los cuerpos de agua son incluidos en la categoría zonas no susceptibles al proceso erosivo.
25 a 50	Zonas con procesos erosivos moderados. Existe erosión, aunque puede no ser apreciable a simple vista.	11.4	
50 a 100	Zonas con procesos erosivos graves. Existe erosión y es apreciable a simple vista.	6.2	
100 a 200	Zonas con procesos erosivos muy graves. Existe erosión y es manifiesta a simple vista.	3.1	
Más de 200	Zonas con procesos erosivos extremos. Existe erosión y es evidente a simple vista.	0.2	

Fuente: IIEG, con base en datos de precipitación de 1882-2021 del SMN, Modelo digital de elevaciones INEGI 2013, FAO 2003.

Mapa 9. Erosión potencial



Fuente: IIEG, con base en datos de precipitación de 1882-2021 del SMN, Modelo digital de elevaciones INEGI 2013, FAO 2003.

Erosión efectiva

La erosión efectiva considera los factores del relieve, viento y el agua como la erosión potencial sin embargo toma en cuenta factores de mitigación como lo es la cubierta vegetal y las prácticas de manejo, puesto que las plantas sirven para proteger el suelo ante el impacto de la lluvia. En el municipio se pronosticaron menores pérdidas de suelo que en la erosión potencial siendo en su mayoría de 0 a 5 t/ha.año catalogadas como zonas con niveles de erosión muy bajos y pérdidas de suelo tolerables. No hay erosión neta (ver mapa 10 y tabla 12).

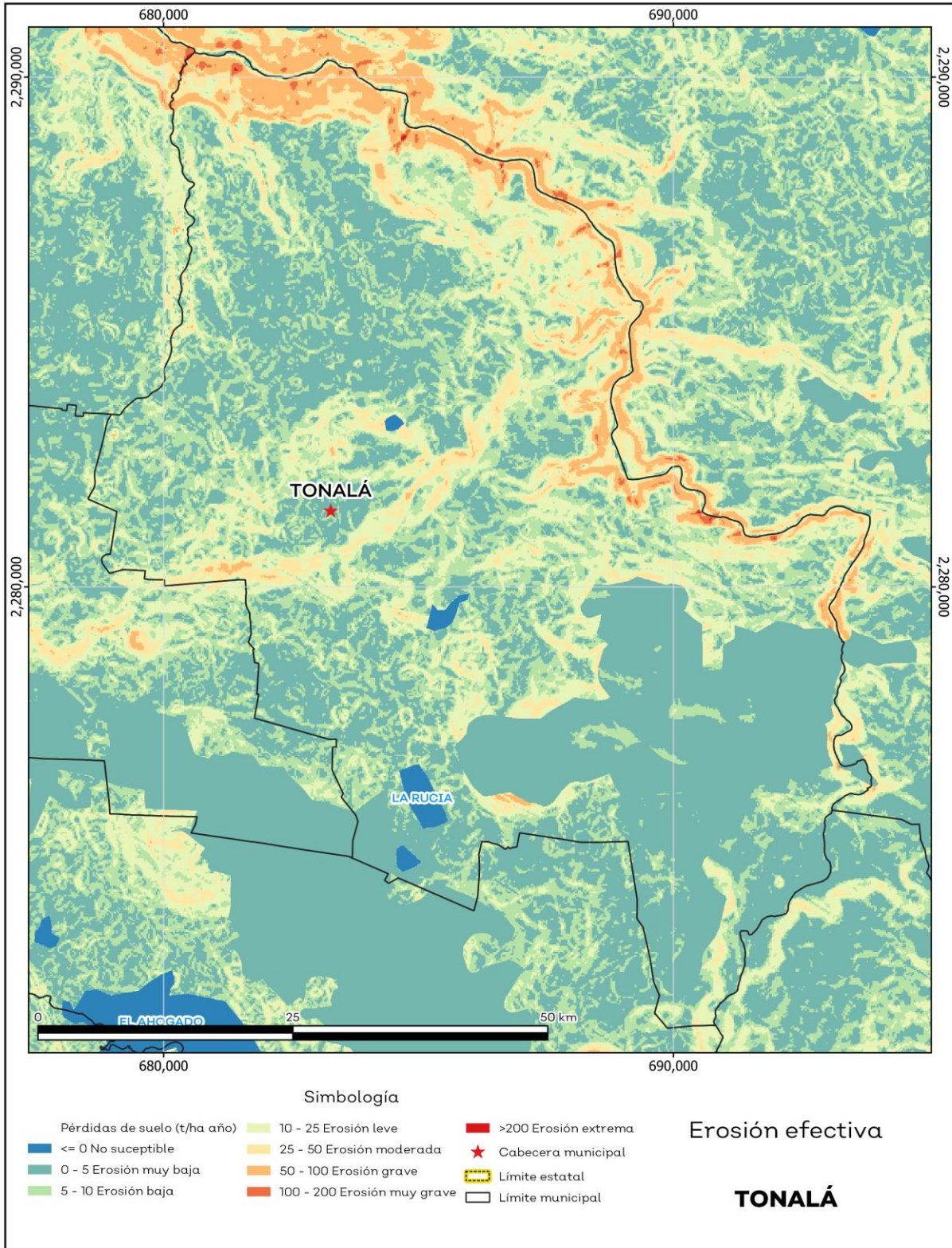
Tabla 12 Erosión efectiva

Tonalá, Jalisco

Pérdidas de suelo t/ha.año	Clasificación	Cantidad %	Comentarios
0	Zonas no susceptibles al proceso erosivo, como pueden ser espacios urbanos, carreteras o embalses.	0.7	
0 a 5	Zonas con niveles de erosión muy bajos y pérdidas de suelo tolerables. No hay erosión neta.	43.7	
5 a 10	Zonas con niveles de erosión bajos y pérdidas de suelo que puede ser tolerables. Probablemente no hay erosión neta.	26.2	
10 a 25	Zonas con procesos erosivos leves. Existe erosión, aunque no es apreciable a simple vista.	18.3	En el cálculo los cuerpos de agua son incluidos en la categoría zonas no susceptibles al proceso erosivo.
25 a 50	Zonas con procesos erosivos moderados. Existe erosión, aunque puede no ser apreciable a simple vista.	7.1	
50 a 100	Zonas con procesos erosivos graves. Existe erosión y es apreciable a simple vista.	3.7	
100 a 200	Zonas con procesos erosivos muy graves. Existe erosión y es manifiesta a simple vista.	0.2	
Más de 200	Zonas con procesos erosivos extremos. Existe erosión y es evidente a simple vista.	0.0	

Fuente: IIEG, con base en datos de precipitación de 1882-2021 del SMN, Modelo digital de elevaciones INEGI 2013, FAO 2003.

Mapa 10. Erosión efectiva



Fuente: IIEG, con base en datos de precipitación de 1882-2021 del SMN, Modelo digital de elevaciones INEGI 2013, FAO 2003.

Infraestructura

Por último, el municipio cuenta con 16 servicios públicos, de los cuales destacan 202 escuelas, seguido de 116 templos e instalaciones deportivas o de recreación con 109 (ver tabla 13).

Tabla 13 Infraestructura

Tonalá, Jalisco

Tipo de servicios	Cantidad	Comentarios
Aeródromo Civil	0	
Cementerio	11	
Centro Comercial	1	
Centro de Asistencia Médica	22	
Escuela	202	
Estación de Transporte Terrestre	0	
Instalación de Comunicación	0	
Instalación de Servicios	1	La información presentada en esta tabla corresponde a los servicios concentrados en localidades mayores a 2,500 habitantes.
Instalación Deportiva o Recreativa	109	
Instalación Diversa	3	
Instalación Gubernamental	12	
Mercado	11	
Plaza	16	
Pozo	2	
Tanque de Agua	3	
Templo	116	

Fuente: IIEG, con base en red Nacional de Caminos INEGI 2019. Mapa General del Estado de Jalisco 2012. Marco Geoestadístico Nacional, servicios e información complementaria, INEGI 2020.

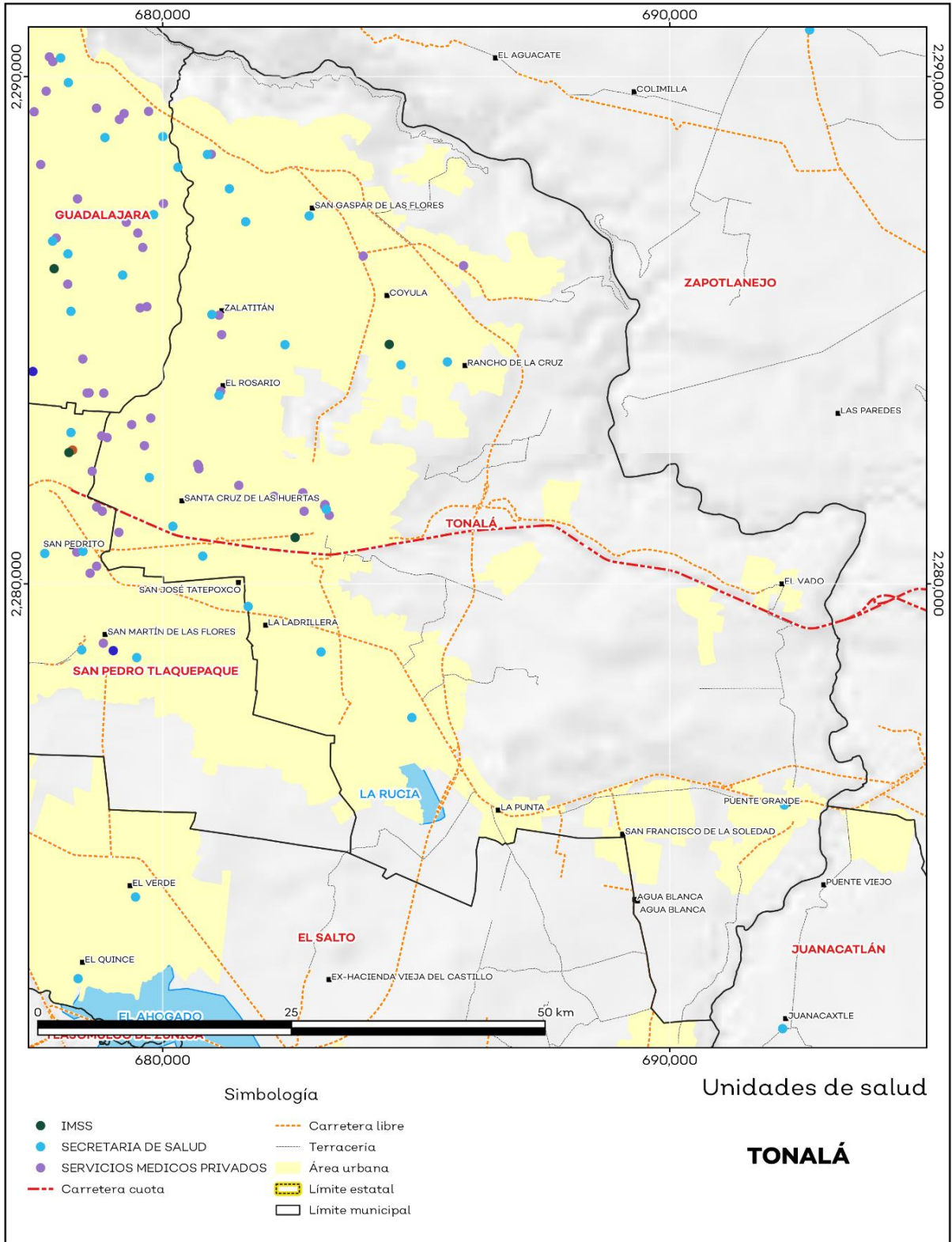
Salud

De acuerdo con los registros de la secretaría de salud, en el municipio se encuentran 41 unidades de servicio de salud como lo son consultorios, hospitales generales y especializados, oficinas administrativas, farmacias, laboratorios, unidades de medicina familiar, de especialidades médicas y móviles. De las cuales 21 corresponden a los Servicios Médicos Privados, 18 unidades de salud son de la Secretaría de Salud (SSJ) y 2 módulos del Instituto Mexicano del Seguro Social (IMSS); en la tabla 14 se presenta desglosada esta información por tipo de unidades de servicio conforme al instituto o dependencia a la que pertenecen (ver mapa 11 y tabla 14).

Tabla 12 Unidades de salud	
Tonalá, Jalisco	
Tipo de unidad	Cantidad
INSTITUTO MEXICANO DEL SEGURO SOCIAL	
Unidad de Medicina Familiar	2
SECRETARÍA DE SALUD	
Centro de Salud	14
Oficinas Administrativas	1
Unidad de Especialidades Médicas (UNEMES)	3
SERVICIOS MÉDICOS PRIVADOS	
Consulta Externa	1
Consultorio Adyacente a Farmacia	14
Hospital General	5
Laboratorios	1
Total del municipio	41

Fuente: IIEG, con base en Dirección General de Salud (DGIS) 2021.

Mapa 11. Unidades de Salud



Fuente: IIEG, con base en Dirección General de Salud (DGIS) 2021.



IIEG
Instituto de Información
Estadística y Geográfica
de Jalisco

Demografía y Sociedad

Tonalá
Diagnóstico del municipio
Octubre 2024



Jalisco
GOBIERNO DEL ESTADO

Aspectos Demográficos

El municipio de Tonalá pertenece a la Región Centro, según el Censo de Población y Vivienda 2020, su población en ese año era de 569,913 personas; de las cuales el 49.4 por ciento eran hombres y 50.6 por ciento mujeres. Las y los habitantes del municipio representaban el 10.8 por ciento del total regional (ver tabla 1). Comparando este volumen poblacional con el del año 2015, se observa que la población municipal aumentó un 6.31 por ciento en cinco años.

Tabla 1 Población total según sexo					
Tonalá, Jalisco					
Clave	Municipio	Población total 2015	Población 2020		
			Total	Hombres	Mujeres
101	Tonalá	536,111	569,913	281,695	288,218

Fuente: IIEG con base en INEGI, Censo de Población y Vivienda 2020 y Encuesta Intercensal 2015.

En 2020 Tonalá contaba con 51 localidades, de éstas, 2 eran de dos viviendas y 14 de una. La localidad de Tonalá era la más poblada, con 442,440 personas, que representaban el 77.6% de la población del municipio; le seguía Coyula con el 11.4%, Mismaloya (Fraccionamiento Pedregal de Santa Martha) con el 1.5%, Colinas de Tonalá (San Nicolás) [Fraccionamiento] con el 1.5% y San Francisco de la Soledad (San Francisco) con el 1.4% del total municipal (ver tabla 2).

Tabla 2 Población total según sexo y distribución porcentual de la población						
Tonalá, Jalisco						
Clave	Municipio/Localidad	Población total 2010	Población 2020			
			Total	Distribución porcentual de la población del municipio	Hombres	Mujeres
0101	Tonalá	478,689	569,913	100.0	281,695	288,218
0001	Tonalá	408,759	442,440	77.6	218,285	224,155
0009	Coyula	29,674	64,886	11.4	32,103	32,783
0022	Mismaloya (Fraccionamiento Pedregal de Santa Martha)	2,356	8,585	1.5	4,364	4,221
0034	Colinas de Tonalá (San Nicolás) [Fraccionamiento]		8,405	1.5	4,214	4,191
0031	San Francisco de la Soledad (San Francisco)	3,713	8,049	1.4	3,999	4,050

Fuente: IIEG con base en INEGI; Censo de Población y Vivienda 2010 y 2020.

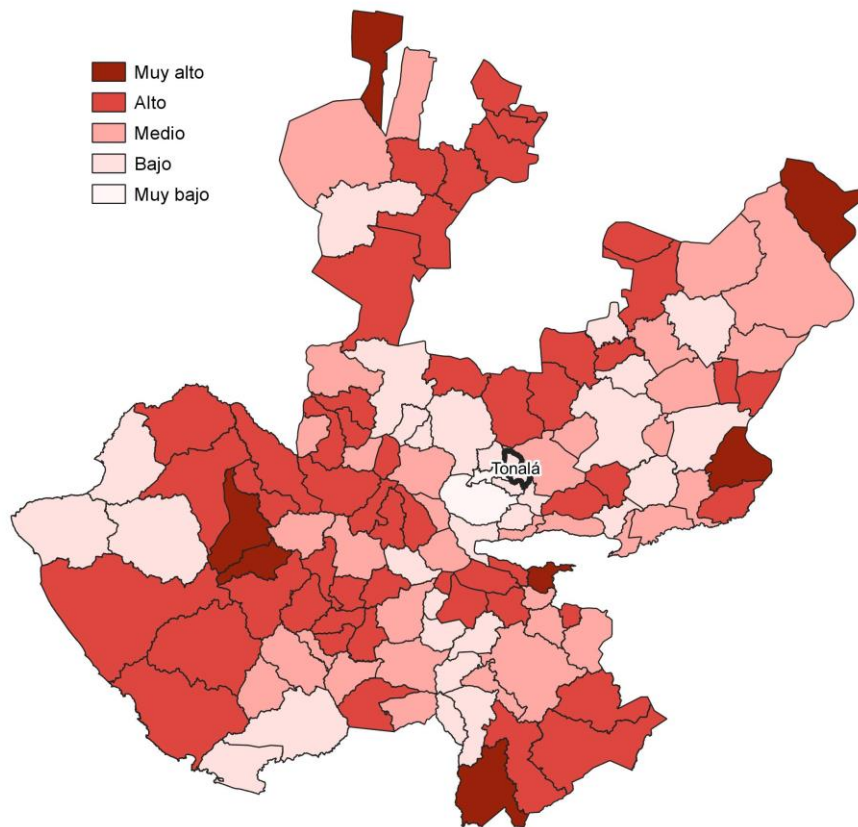
Intensidad Migratoria

El estado de Jalisco tiene una añeja tradición migratoria a Estados Unidos que se remonta hacia finales del siglo XIX.

El Consejo Nacional de Población (CONAPO) calculó el Índice de Intensidad Migratoria México-Estados Unidos 2020, como una medida sintética que informa integralmente del fenómeno migratorio entre ambos países.

De acuerdo con este índice, Jalisco se clasificó en un grado medio, posicionándose en el lugar 14 entre las entidades federativas con mayor intensidad migratoria en 2020. Esto como resultado de un 6.8% de sus viviendas que recibían remesas, 1.3% de viviendas con emigrantes con destino a Estados Unidos residentes en Estados Unidos, 0.4% de viviendas con migrantes circulares y 0.9% de viviendas con migrantes de retorno de Estados Unidos.

Mapa 1 Grado de Intensidad Migratoria a Estados Unidos. Jalisco, 2020



Fuente: IIEG con base en estimaciones de CONAPO; Índice de Intensidad Migratoria 2020.

Conforme a los resultados del índice de Intensidad Migratoria 2020, en el municipio de Tonalá un 4.38 por ciento de las viviendas del municipio recibieron remesas en 2020, en un 0.77 por ciento se reportaron emigrantes con destino a Estados Unidos residentes en Estados Unidos, en el 0.32 por ciento se registraron migrantes circulares del quinquenio anterior (2015-2020) y el 0.61 por ciento de las viviendas contaban con migrantes de retorno de Estados Unidos (ver tabla 3).

Tabla 3 Índice de Intensidad Migratoria México-Estados Unidos	
Tonalá, 2020	
Índice y grado de intensidad migratoria e indicadores socioeconómicos	Valores
Índice de intensidad migratoria	64.1513
Grado de intensidad migratoria	Bajo
Total de viviendas	146,122
% Viviendas que reciben remesas	4.38
% Viviendas con emigrantes con destino a Estados Unidos residentes en Estados Unidos	0.77
% Viviendas con migrantes circulares de Estados Unidos	0.32
% Viviendas con migrantes de retorno de Estados Unidos	0.61
Posición que ocupa el municipio en la entidad	117
Posición que ocupa el municipio a escala nacional	1425

Fuente: IIEG, con base en estimaciones del CONAPO con base en el INEGI, Censo de Población y Vivienda 2020.

*Nota: los indicadores hacen referencia al quinquenio 2015-2020.

El Índice de Intensidad Migratoria México-Estados Unidos, se deriva de estimaciones con base en los cuestionarios ampliados de los Censos de Población y Vivienda 2000, 2010 y 2020. Destaca que en el año 2000 se realizó con base en hogares y a partir del 2010 en viviendas censales, como resultado del cambio conceptual y operativo del INEGI para el levantamiento de la información en ese año censal.

Es importante señalar que en el cálculo previo del índice en el año 2010, Tonalá tenía un grado Bajo de intensidad migratoria y ocupaba el lugar 119 en el ordenamiento estatal. En ese año, el porcentaje de viviendas del municipio que recibían remesas fue del 3.15 % y, la proporción de viviendas con emigrantes en Estados Unidos del quinquenio anterior fue de 1.85%. Por su parte, el 0.81% de las viviendas tenían migrantes circulares del quinquenio anterior y el 1.47% migrantes de retorno (ver tabla 4).

Tabla 4 Índice y grado de intensidad migratoria e indicadores socioeconómicos

Tonalá, 2010	
Índice y grado de intensidad migratoria e indicadores socioeconómicos	Valores
Índice de intensidad migratoria	-0.5719
Grado de intensidad migratoria	Bajo
Total de viviendas	106,382
% Viviendas que reciben remesas	3.15
% Viviendas con emigrantes en Estados Unidos del quinquenio anterior	1.85
% Viviendas con migrantes circulares del quinquenio anterior	0.81
% Viviendas con migrantes de retorno del quinquenio anterior	1.47
Lugar que ocupa en el contexto estatal	119

Fuente: IIEG, con base en estimaciones del CONAPO con base en el INEGI, Censo de Población y Vivienda 2010.

Pobreza multidimensional

La pobreza, está asociada a condiciones de vida que vulneran la dignidad de las personas, limitan sus derechos y libertades fundamentales, impiden la satisfacción de sus necesidades básicas e imposibilitan su plena integración social. De acuerdo con esta concepción, una persona se considera en situación de pobreza multidimensional cuando sus ingresos son insuficientes para adquirir los bienes y los servicios que requiere para satisfacer sus necesidades y presenta carencia en al menos uno de los siguientes seis indicadores: rezago educativo, acceso a los servicios de salud, acceso a la seguridad social, calidad y espacios de la vivienda y servicios básicos en la vivienda.

La metodología para medir el fenómeno de la pobreza fue desarrollada por el Consejo Nacional de Evaluación de la Política de Desarrollo Social (CONEVAL) y permite profundizar en el estudio de la pobreza, ya que además de medir los ingresos, como tradicionalmente se realizaba, se analizan las carencias sociales desde una óptica de los derechos sociales. Estos componentes permitirán dar un seguimiento puntual de las carencias sociales y el bienestar económico de la población, además de proporcionar elementos para el diagnóstico y seguimiento de la situación de la pobreza en nuestro país, desde un enfoque novedoso y consistente con las disposiciones legales aplicables y que retoma los desarrollos académicos recientes en materia de medición de la pobreza. De acuerdo con su ingreso y a su índice de privación social se propone la siguiente clasificación:

Pobres multidimensionales. - Población con ingreso inferior al valor de la línea de bienestar y que padece al menos una carencia social.

Vulnerables por carencias sociales. - Población que presenta una o más carencias sociales, pero cuyo ingreso es superior a la línea de bienestar.

Vulnerables por ingresos. - Población que no presenta carencias sociales y cuyo ingreso es inferior o igual a la línea de bienestar.

No pobre multidimensional y no vulnerable. - Población cuyo ingreso es superior a la línea de bienestar y que no tiene carencia social alguna.

En la tabla 5 se muestra el porcentaje y número de personas en situación de pobreza en 2015 y 2020 en el municipio, así como aquellas vulnerables por carencias sociales, las vulnerables por ingresos y las no pobres y no vulnerables.

Tabla 5 Pobreza Multidimensional						
Tonalá, 2015-2020						
Indicadores de incidencia	Porcentaje		Personas		Carencias promedio	
	2015	2020	2015	2020	2015	2020
Pobreza multidimensional						
Población en situación de pobreza multidimensional	37.3	37.2	203,666	223,521	2.0	2.1
Población en situación de pobreza multidimensional moderada	33.5	32.8	182,658	197,488	1.9	2.0
Población en situación de pobreza multidimensional extrema	3.9	4.3	21,008	26,032	3.5	3.5
Población vulnerable por carencias sociales	24.9	26.9	136,051	161,824	1.8	1.9
Población vulnerable por ingresos	10.4	11.6	56,653	70,046		
Población no pobre multidimensional y no vulnerable	27.4	24.3	149,278	146,158		
Privación social						
Población con al menos una carencia social	62.3	64.1	339,718	385,344	1.9	2.0
Población con al menos tres carencias sociales	15.0	16.3	82,087	98,035	3.4	3.3
Indicadores de carencias sociales						
Rezago educativo	16.7	13.7	91,362	82,580	2.5	2.6
Acceso a los servicios de salud	21.0	36.5	114,706	219,728	2.6	2.5
Acceso a la seguridad social	46.6	49.0	254,075	294,916	2.2	2.3
Calidad y espacios de la vivienda	9.5	8.5	51,898	51,245	2.8	2.8
Acceso a los servicios básicos en la vivienda	8.0	3.8	43,763	23,106	3.0	3.4
Acceso a la alimentación	18.8	18.5	102,551	111,332	2.4	2.4
Bienestar						
Población con un ingreso inferior a la línea de bienestar mínimo	11.1	11.7	60,755	70,104	2.0	1.6
Población con un ingreso inferior a la línea de bienestar	47.7	48.8	260,320	293,566	1.6	2.1

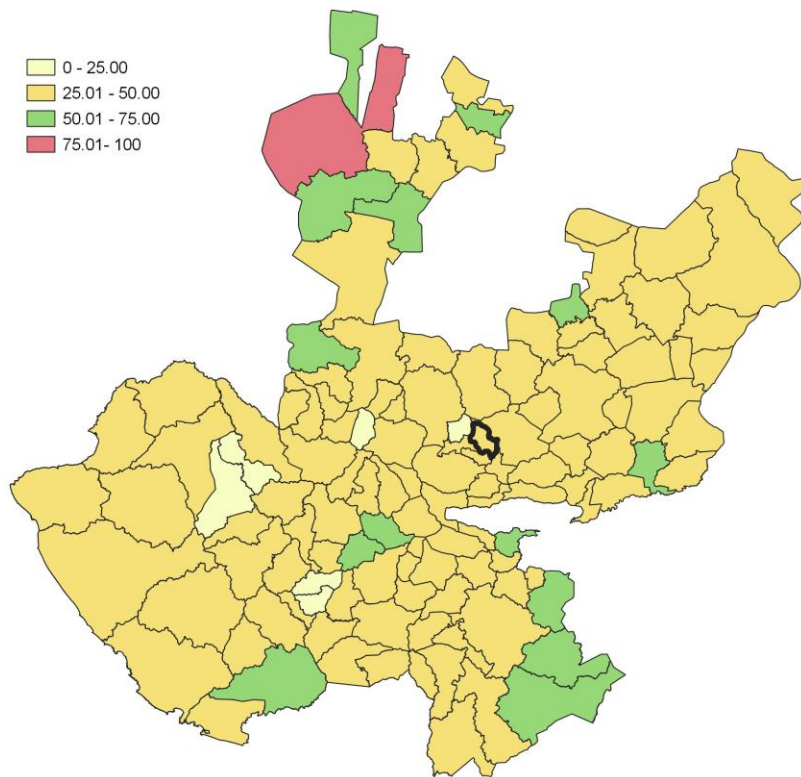
Fuente: Elaborado por el IIEG con base en estimaciones del CONEVAL del Modelo Estadístico 2015 para la continuidad del MCS-ENIGH, la Encuesta Intercensal 2015, el Modelo Estadístico 2020 para la continuidad del MCS-ENIGH y la muestra del Censo de Población y Vivienda 2020.

De acuerdo con la medición de pobreza multidimensional 2020, en Tonalá el 37.2 por ciento de la población se encontraba en situación de pobreza, es decir, 223,521 personas compartían esta situación en el municipio. Asimismo el 26.9 por ciento (161,824 personas) de la población era vulnerable por carencias sociales, el 11.6 por ciento era vulnerable por ingresos y 24.3 por ciento era no pobre y no vulnerable.

Es importante agregar que, en 2020 el 4.3 por ciento de la población de Tonalá se encontraba en pobreza extrema; en contraste con el 3.9 por ciento que presentó en 2015. Destaca que, en 2020 un 32.8 por ciento de la población estaba en pobreza moderada, lo que equivale a 197,488 personas; en comparación con el 2015 donde su proporción fue del 33.5 por ciento (182,658).

Respecto a las carencias sociales en 2020, destaca que el indicador de carencia por acceso a la seguridad social es el acceso a la seguridad social, con un 49 por ciento, que en términos absolutos representa 294,916 habitantes. En contraste, el que menos proporción de población presentó fue el de acceso a los servicios básicos en la vivienda, con el 3.8 por ciento.

Mapa 2 Porcentaje de población en situación de pobreza multidimensional por municipio. Jalisco, 2020



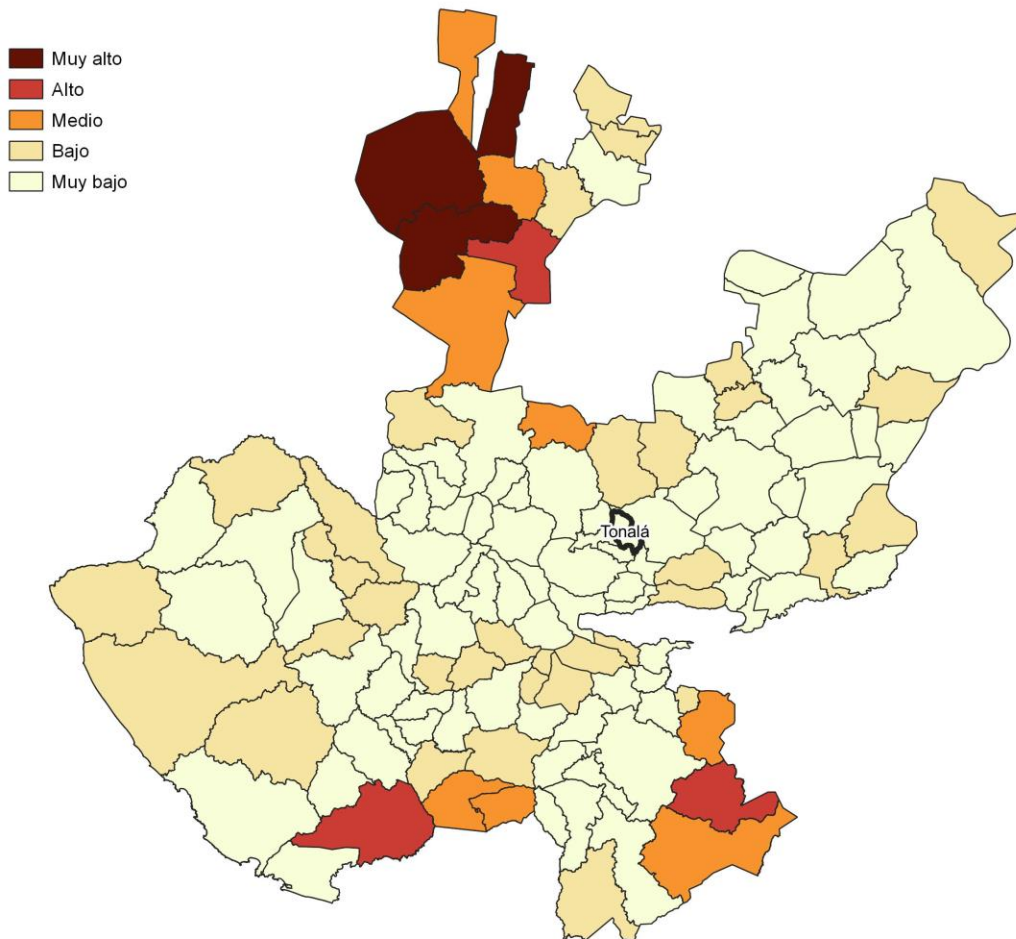
Fuente: IIEG, con base en estimaciones del CONEVAL, del Modelo Estadístico 2020 para la continuidad del MCS-ENIGH y la muestra del Censo de Población y Vivienda 2020.

Marginación

La construcción del Índice de Marginación, considera cuatro dimensiones estructurales: falta de acceso a la educación, residencia en viviendas inadecuadas; percepción de ingresos monetarios insuficientes y las relacionadas con la residencia en localidades pequeñas. Este índice es una medida-resumen que permite diferenciar los estados y municipios del país según el impacto global de las carencias que padece la población.

En la tabla 6 se presentan los indicadores que componen el índice de marginación para los municipios en 2020. De acuerdo con las estimaciones, Tonalá presentó un grado de marginación Muy Bajo. Destaca que, la proporción de población de 15 años o más sin educación básica era de 26.9 por ciento, y que el 59.1 por ciento de la población ocupada ganaba hasta dos salarios mínimos.

Mapa 3 Índice de marginación por municipio. Jalisco, 2020



Fuente: IIEG, con base en estimaciones del CONAPO; Índice de Marginación 2020.

Las principales localidades del municipio presentaron en su mayoría un grado de marginación muy bajo; de ellas, la localidad de Tonalá tenía el más alto porcentaje de población de 15 años y más sin educación básica (28.7%) y de población analfabeta (2.3%), La localidad de Colinas de Tonalá (San Nicolás) [Fraccionamiento] presentó la proporción más baja de población adulta sin educación básica (7.9%) y analfabeta (0.2%). (ver tabla 6).

Tabla 6 Grado de marginación e indicadores sociodemográficos							
Tonalá, 2020							
Municipio / Localidad		Grado	% Población de 15 años o más analfabeta	% Población de 15 años o más sin educación básica	% Población en localidades con menos de 5000 habitantes	% Población ocupada con ingreso de hasta 2 salarios mínimos	% Viviendas particulares habitadas que no disponen de refrigerador
Clave	Nombre						
	Jalisco	Bajo	2.9	29.5	16.2	55.9	
101	Tonalá	Muy Bajo	2.1	26.9	3.4	59.1	
1	Tonalá	Muy bajo	2.3	28.7			3.6
9	Coyula	Muy bajo	1.2	18.0			2.4
22	Mismaloya (Fraccionamiento Pedregal de Santa Martha)	Muy bajo	1.1	18.0			3.3
34	Colinas de Tonalá (San Nicolás) [Fraccionamiento]	Muy bajo	0.2	7.9			1.6
31	San Francisco de la Soledad (San Francisco)	Muy bajo	2.0	27.8			5

Fuente: Elaborado por el IIEG con base en CONAPO, índice de marginación por localidad, 2020.

Respecto a las carencias en la vivienda en 2020, las localidades de Tonalá y Colinas de Tonalá (San Nicolás) [Fraccionamiento] comparten el porcentaje más alto de ocupantes en viviendas sin drenaje ni sanitario, con el 0.1%; mientras que la localidad de Tonalá presentó el más alto porcentaje de ocupantes en viviendas particulares sin energía eléctrica, con un 0.1%;

mientras que las localidades de Tonalá y Coyula mostraron las proporciones más altas de ocupantes en viviendas particulares sin agua entubada con el 0.5%; mientras que la localidad de Tonalá obtuvo el más alto porcentaje de ocupantes en viviendas particulares con piso de tierra con un 2.3%; Por su parte, la localidad de San Francisco de la Soledad (San Francisco) registró la mayor proporción de ocupantes en viviendas particulares sin refrigerador con un 5% (ver tabla 7).

Tabla 7 Grado de marginación e indicadores sociodemográficos

Tonalá, 2020							
Municipio / Localidad		Grado	% Viviendas particulares habitadas sin excusado*	% Viviendas particulares habitadas sin energía eléctrica*	% Viviendas particulares habitadas sin disponibilidad de agua entubada*	**Promedio de ocupantes por cuarto en viviendas particulares habitadas	% Viviendas particulares habitadas con piso de tierra
Clave	Nombre						
	Jalisco	Bajo	0.6	0.3	0.8	14.0	1.7
101	Tonalá	Muy Bajo	0.1	0.1	0.6	14.9	2.1
1	Tonalá	Muy bajo	0.1	0.1	0.5	23.1	2.3
9	Coyula	Muy bajo	0.0	0.0	0.5	14.9	1.2
22	Mismaloya (Fraccionamiento Pedregal de Santa Martha)	Muy bajo	0.0	0.0	0.1	21.3	0.2
34	Colinas de Tonalá (San Nicolás) [Fraccionamiento]	Muy bajo	0.1	0.0	0.2	13.5	0.5
31	San Francisco de la Soledad (San Francisco)	Muy bajo	0.0	0.0	0.2	18.5	0.7

Fuente: Elaborado por el IIEG con base en CONAPO, índice de marginación por localidad, 2020.

Índices Sociodemográficos

En resumen, Tonalá presentó un grado muy bajo de marginación en 2020, y ocupó por ello el lugar 119 entre los municipios del estado más marginados. En cuanto a la pobreza multidimensional, el municipio se localizó en el lugar 85, con el 32.8 por ciento de su población en situación de pobreza moderada y 4.3 por ciento en pobreza extrema. Finalmente, Tonalá se clasificó en grado Bajo de intensidad migratoria en 2020 y se posicionó en el lugar 117 entre los municipios del estado con mayores índices (ver tabla 8).

Tabla 8 Población total, grado de Marginación e Intensidad Migratoria y situación de pobreza									
Tonalá, 2020									
Clave	Municipio	Población	Marginación		Pobreza Multidimensional			Intensidad Migratoria	
		Población	Grado	Lugar	Moderada	Extrema	Lugar	Grado	Lugar
14	Jalisco	8,348,151	Bajo	28	28.4	3.0	7	Alto	13
029	Cuquío	17,820	Bajo	27	38.9	4.5	44	Alto	28
039	Guadalajara	1,385,629	Muy Bajo	125	23.3	1.5	120	Bajo	122
044	Ixtlahuacán de los Membrillos	67,969	Muy Bajo	94	32.3	3.5	90	Bajo	123
045	Ixtlahuacán del Río	20,465	Bajo	44	33.9	6.3	61	Alto	44
051	Juanacatlán	30,855	Muy Bajo	118	28.9	3.0	105	Bajo	111
070	El Salto	232,852	Muy Bajo	107	34.8	5.2	62	Bajo	120
071	San Cristóbal de la Barranca	2,924	Medio	12	35.5	7.4	46	Alto	53
097	Tlajomulco de Zúñiga	727,750	Muy Bajo	122	30.9	3.5	98	Muy bajo	125
098	Tlaquepaque	687,127	Muy Bajo	123	24.7	2.6	116	Muy bajo	124
101	Tonalá	569,913	Muy Bajo	119	32.8	4.3	85	Bajo	117
120	Zapopan	1,476,491	Muy Bajo	124	23.9	2.7	117	Bajo	115
124	Zapotlanejo	64,806	Muy Bajo	61	33.2	4.8	76	Medio	63

Fuente: IIEG, estimaciones del CONEVAL, Pobreza Multidimensional, con base en el Modelo Estadístico 2015 para la continuidad del MCS-ENIGH, la Encuesta Intercensal 2015, el Modelo Estadístico 2020 para la continuidad del MCS-ENIGH y la muestra del Censo de Población y Vivienda 2020, y CONAPO; Índice de Marginación 2020 e Índice de Intensidad Migratoria 2020. INEGI; Censo de Población y Vivienda 2020.



IIEG
Instituto de Información
Estadística y Geográfica
de Jalisco

Economía

Tonalá
Diagnóstico del municipio
Octubre 2024



Jalisco
GOBIERNO DEL ESTADO

Número de empresas

Conforme a la información del Directorio Estadístico Nacional de Unidades Económicas (DENUE) de INEGI, el municipio de Tonalá cuenta con 19,523 unidades económicas al mes de mayo de 2024 y su distribución por sectores revela un predominio de establecimientos dedicados a Comercio, siendo estos el 47.47% del total en el municipio. Ocupa la posición 4 del total de empresas establecidas en el estado y el lugar número 4 en el ranking regional.

Posición en el ranking		
Municipio	Estado	Regional
Tonalá	4	4

Tabla 1 composición de las empresas									
Tonalá, mayo 2024 (unidades económicas)									
Sector	0 a 5 personas	6 a 10 personas	11 a 30 personas	31 a 50 personas	51 a 100 personas	101 a 250 personas	251 y más	Total de unidades económicas	% Total de unidades económicas
Comercio	8,740	344	145	11	17	10	0	9,267	47.47%
Servicios	6,154	489	309	44	24	7	3	7,030	36.01%
Industrias manufactureras	2,443	315	116	25	9	4	4	2,916	14.94%
Actividades legislativas, gubernamentales, de impartición de justicia y de organismos internacionales y extraterritoriales	60	23	34	9	3	3	1	133	0.68%
Transportes, correos y almacenamiento	43	11	18	1	8	4	3	88	0.45%
Información en medios masivos	23	2	5	2	2	1	0	35	0.18%
Construcción	20	3	4	0	1	1	0	29	0.15%
Generación, transmisión y distribución de energía eléctrica, suministro de agua y de gas por ductos al consumidor final	12	3	2	0	1	2	0	20	0.1%
Agricultura, cría y explotación de animales, aprovechamiento forestal, pesca y caza	1	1	3	0	0	0	0	5	0.03%
Total	17,496	1,191	636	92	65	32	11	19,523	100%

Fuente: IIEG, con base en información de INEGI, DENUE

Valor agregado censal bruto

El valor agregado censal bruto se define como: “*el valor de la producción que se añade durante el proceso de trabajo por la actividad creadora y de transformación del personal ocupado, el capital y la organización (factores de la producción), ejercida sobre los materiales que se consumen en la realización de la actividad económica.*” En resumen, esta variable se refiere al valor de la producción que añade la actividad económica en su proceso productivo.

Los censos económicos 2019 registraron que, en el municipio de Tonalá, los tres subsectores más importantes en la generación de valor agregado censal bruto fueron *la Industria alimentaria; el Comercio al por menor de abarrotes, alimentos, bebidas, hielo y tabaco; y el Comercio al por menor en tiendas de autoservicio y departamentales*, que generaron en conjunto el 35.1% del total del valor agregado censal bruto registrado en 2019 en el municipio.

El subsector de *Comercio al por menor en tiendas de autoservicio y departamentales* registró el mayor crecimiento real pasando de 207 millones 312 mil pesos en 2014 a 750 millones 368 mil pesos en 2019, representado un incremento de 262% durante el periodo.

Tabla 2. Subsectores con mayor valor agregado censal bruto (VACB)				
Tonalá, 2014 y 2019. (Miles de pesos a precios de 2018).				
Subsector	2014	2019	% Part. 2019	Var % 2014-2019
Industria alimentaria	536,888	1,744,079	17.7%	224.8%
Comercio al por menor de abarrotes, alimentos, bebidas, hielo y tabaco	554,196	953,243	9.7%	72.0%
Comercio al por menor en tiendas de autoservicio y departamentales	207,312	750,368	7.6%	262.0%
Comercio al por menor de vehículos de motor, refacciones, combustibles y lubricantes	339,426	615,568	6.3%	81.4%
Servicios de apoyo a los negocios	53,600	614,482	6.3%	1046.4%
Industria química		573,374	5.8%	
Servicios de preparación de alimentos y bebidas	246,216	395,955	4.0%	60.8%
Comercio al por mayor de materias primas agropecuarias y forestales, para la industria, y materiales de desecho	241,626	339,896	3.5%	40.7%
Comercio al por menor de enseres domésticos, computadoras, artículos para la decoración de interiores y artículos usados	82,786	338,912	3.4%	309.4%
Servicios de reparación y mantenimiento	145,725	271,540	2.8%	86.3%
Transporte terrestre de pasajeros, excepto por ferrocarril	82,233	259,146	2.6%	215.1%
Otros	2,380,257	2,974,769	30.3%	25.0%
Total	4,870,267	9,831,332	100.0%	101.9%

Fuente: IIEG, con base en datos de INEGI, Censos Económicos.

Nota: Por el principio de confidencialidad muchos subsectores no presentan datos, por lo tanto, solo se muestran 11 subsectores que tienen información.

Empleo

Trabajadores asegurados en el IMSS Por grupo económico

Para junio de 2024 el IMSS reportó un total de 35,495 trabajadores asegurados, lo que representó para el municipio de Tonalá un incremento anual de 3,120 trabajadores en comparación con el mismo mes de 2023, debido al alza del registro de empleo formal de algunos de sus grupos económicos principalmente el de Construcción de edificaciones y de obras de ingeniería civil.

En función de los registros del IMSS el grupo económico que más empleos presentó dentro del municipio de Tonalá fue el de Transporte terrestre, ya que en junio de 2024 registró un total de 5,797 trabajadores concentrando el 16.33% del total de asegurados en el municipio.

El segundo grupo económico con más trabajadores asegurados fue el de Servicios de administración pública y seguridad social, que para junio de 2024 registró 3,260 trabajadores asegurados que representan el 9.18% del total de trabajadores asegurados a dicha fecha.

Tabla 3 Trabajadores asegurados										
Tonalá, Jalisco 2018-junio 2024										
Grupo económico	2018	2019	2020	2021	2022	2023	junio 2023	junio 2024	variación absoluta junio 2024 / junio 2023	% part junio 2024
Transporte terrestre	4,129	4,578	4,902	5,214	5,017	5,230	5,084	5,797	713	16.33%
Servicios de administración pública y seguridad social	2,995	3,147	3,305	3,056	3,200	3,239	3,247	3,260	13	9.18%
Fabricación de alimentos	2,461	2,696	2,812	2,938	2,958	3,076	3,108	3,098	-10	8.73%
Construcción de edificaciones y de obras de ingeniería civil	1,582	1,453	1,886	1,750	1,938	2,090	1,996	2,761	765	7.78%
Compraventa de alimentos, bebidas y productos del tabaco	1,351	1,465	1,587	1,620	1,723	1,919	1,865	2,071	206	5.83%
Compraventa de materias primas, materiales y auxiliares	1,121	1,357	1,397	1,307	1,337	1,429	1,380	1,585	205	4.47%
Compraventa de artículos para el hogar	769	1,005	1,050	1,122	1,129	1,301	1,175	1,243	68	3.5%
Servicios profesionales y técnicos	1,266	1,110	1,091	924	1,020	910	869	1,238	369	3.49%
Compraventa en tiendas de autoservicio y de departamentos especializados por línea de mercancías	1,376	1,305	1,297	1,316	1,228	1,238	1,164	1,183	19	3.33%
Trabajos realizados por contratistas especializados	594	770	716	727	774	1,070	728	1,066	338	3%
Fabricación de productos metálicos; excepto maquinaria y equipo	853	852	740	848	823	1,052	825	993	168	2.8%
Servicios personales para el hogar y diversos	989	944	828	1,053	1,052	986	1,054	957	-97	2.7%
Otros	7,918	8,707	8,311	9,083	9,582	9,671	9,880	10,243	363	28.84%
Total general	27,404	29,389	29,922	30,958	31,781	33,211	32,375	35,495	3,120	100%

Fuente: IIEG, con base en información del IMSS

Trabajadores asegurados en el IMSS Región Centro

En junio de 2024, Tonalá se presenta como el sexto lugar municipal, dentro de la región Centro con mayor número de trabajadores concentrando el 2.28% del total.

De junio de 2023 a junio de 2024 el municipio de Tonalá registró un incremento en el número total de trabajadores asegurados en la región Centro pasando de 32,375 asegurados en 2023 a 35,495 asegurados en 2024, un aumento de 3,120 trabajadores durante el total del periodo.

Tabla 4 Trabajadores asegurados										
Región Centro, Jalisco 2018-junio 2024										
Municipio	2018	2019	2020	2021	2022	2023	junio 2023	junio 2024	variación absoluta junio 2024 / junio 2023	% part junio 2024
Guadalajara	700,286	705,555	691,788	663,693	678,742	693,163	691,801	701,972	10,171	45.01%
Zapopan	391,377	409,287	393,255	422,451	455,222	469,043	467,057	477,251	10,194	30.60%
San Pedro Tlaquepaque	107,407	110,927	111,170	126,049	127,144	137,704	131,802	140,828	9,026	9.03%
Tlajomulco de Zúñiga	84,131	87,842	86,998	104,209	111,322	113,278	115,656	113,109	-2,547	7.25%
El Salto	51,528	50,124	50,854	61,280	65,518	70,630	68,838	72,714	3,876	4.66%
Tonalá	27,404	29,389	29,922	30,958	31,781	33,211	32,375	35,495	3,120	2.28%
Ixtlahuacán de Los Membrillos	3,701	3,995	4,059	4,488	5,639	7,373	7,227	9,056	1,829	0.58%
Zapotlanejo	7,192	6,593	6,148	6,518	6,947	6,683	7,161	6,434	-727	0.41%
Juanacatlán	981	1,138	1,157	1,318	1,528	1,714	1,531	1,658	127	0.11%
Ixtlahuacán del Río	467	496	541	597	608	688	660	681	21	0.04%
Cuquío	165	191	199	227	241	243	243	229	-14	0.01%
San Cristóbal de La Barranca	28	26	26	41	36	60	38	61	23	0.00%
Total	1,374,667	1,405,563	1,376,117	1,421,829	1,484,728	1,533,790	1,524,389	1,559,488	35,099	100.00%

Fuente: IIEG, con base en información del IMSS

Da click en la siguiente liga para consultar la información de empleo formal (IMSS), que se genera de manera mensual.

https://iieg.gob.mx/ns/?page_id=18817

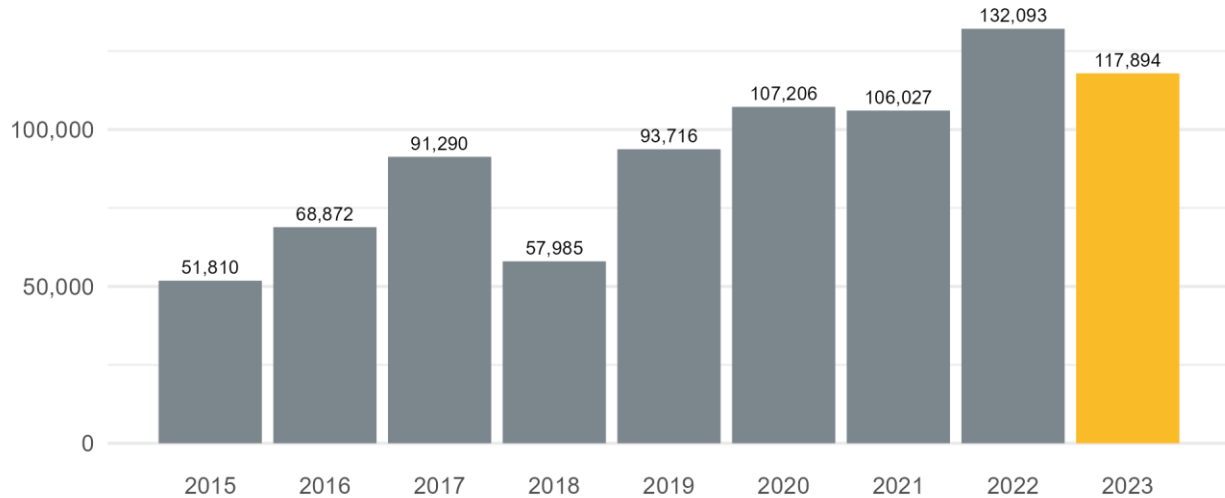
Así mismo puede consultar en la siguiente liga los indicadores municipales.

https://iieg.gob.mx/ns/?page_id=17139

Agricultura y ganadería

El valor de la producción agrícola en Tonalá ha presentado diversas fluctuaciones durante el periodo 2015-2023 habiendo registrado su nivel más alto en 2022. En 2023 el valor de la producción agrícola de Tonalá representó el 0.1% del total estatal, alcanzando un monto de 117,894 miles de pesos para ese año.

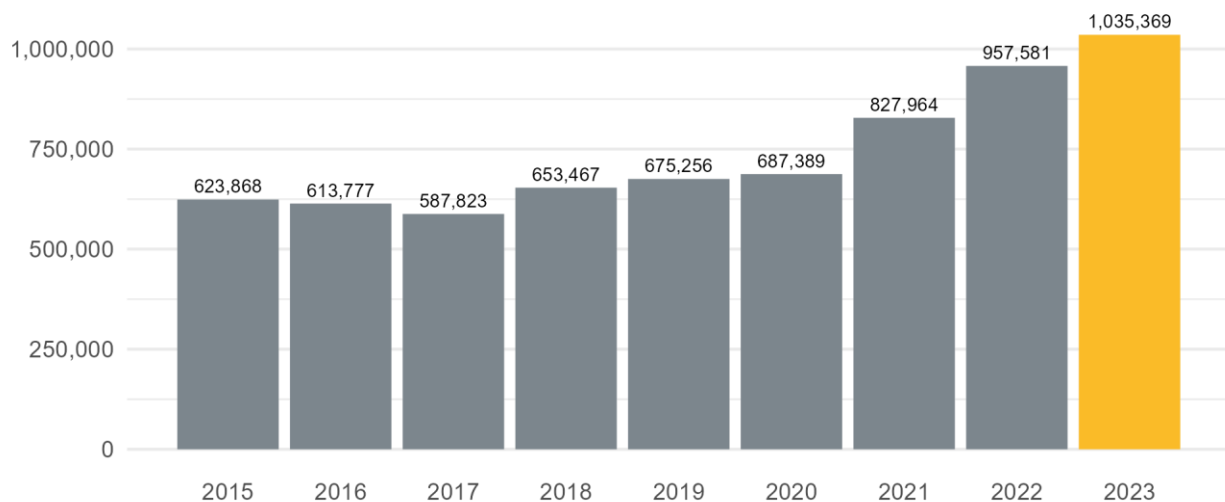
Grafico 1. Valor de la producción agrícola de Tonalá 2015- 2023 (Miles de pesos)



Fuente: IIEG, con base en información del SIAP / SAGARPA.

El valor de la producción ganadera en Tonalá ha presentado diversas fluctuaciones durante el periodo 2015-2023, siendo 2023 en el que se ha registrado su nivel más alto. En 2023 el valor de la producción ganadera de Tonalá representó el 0.8% del total estatal, alcanzando un monto de 1,035,369 miles de pesos para ese año.

Grafico 2. Valor de la producción ganadera de Tonalá 2015- 2023 (Miles de pesos)



Fuente: IIEG, con base en información del SIAP / SAGARPA.

Población artesana en Tonalá

De acuerdo con el Censo Artesanal 2018 del Instituto de la Artesanía Jalisciense (IAJ), Tonalá cuenta con 1,096 artesanos, de los cuales 638 o el 58.2% se dedican a la alfarería, y el resto a otro tipo de artesanías como cerámica, metalistería, madera, arte indígena, entre otros

Los artesanos de Tonalá representan 30% del total de artesanos de la Zona Centro de la entidad con un total de 1,096 artesanos y ocupan el primer lugar en la región. En la Zona Centro, 34.7% se dedican a la alfarería, el 12.4% al arte indígena, 8.1% a la metalistería, y el resto a otro tipo de artesanías.

Tabla 5 Población artesana 2018

	Tonalá		Total Zona Centro		Participación % en el total de la zona
	Artesanos	Distribución %	Artesanos	Distribución %	
Alfarería	638	58.21%	1,264	34.69%	50.47%
Arte Indígena	47	4.29%	451	12.38%	10.42%
Cartonería y papel	30	2.74%	93	2.55%	32.26%
Cerámica	124	11.31%	177	4.86%	70.06%
Cerería	4	0.36%	22	0.60%	18.18%
Fibra Animal	-	0.00%	18	0.49%	0.00%
Fibra Vegetal	27	2.46%	159	4.36%	16.98%
Gastronomía	4	0.36%	129	3.54%	3.10%
Lapidaria	8	0.73%	207	5.68%	3.86%
Madera	51	4.65%	173	4.75%	29.48%
Materiales Duros de Origen Animal	1	0.09%	10	0.27%	10.00%
Metalistería	67	6.11%	295	8.10%	22.71%
C Pintura	44	4.01%	160	4.39%	27.50%
Resina Natural	-	0.00%	2	0.05%	0.00%
Talabartería	12	1.09%	112	3.07%	10.71%
Textil	17	1.55%	250	6.86%	6.80%
Vidrio	22	2.01%	71	1.95%	30.99%
No identificado	-	0.00%	51	1.40%	0.00%
Total	1,096	100.00%	3,644	100.00%	30.08%

Fuente: IIEG con base en datos proporcionados por la Dirección de Fomento Artesanal, SEDECO.

Tabla 6 Población artesana

Región Centro por municipio

	Artesanos	Distribución %	Lugar
Tonalá	1,096	30.08%	1
Tlaquepaque	852	23.38%	2
Guadalajara	718	19.70%	3
Zapopan	546	14.98%	4
Tlajomulco de Zúñiga	267	7.33%	5
Cuquío	59	1.62%	6
Ixtlahuacán de los Membrillos	36	0.99%	7
El Salto	27	0.74%	8
Ixtlahuacán del Río	22	0.60%	9
San Cristóbal de la Barranca	15	0.41%	10
Zapotlanejo	6	0.16%	11
Juanacatlán	0	0.00%	12
Total	3,644	100.00%	

Fuente: IIEG con base en datos proporcionados por la Dirección de Fomento Artesanal, SEDECO.



IIEG
Instituto de Información
Estadística y Geográfica
de Jalisco

Gobierno y Seguridad

Tonalá
Diagnóstico del municipio
Octubre 2024



Jalisco
GOBIERNO DEL ESTADO

Desarrollo institucional

El Índice de Desarrollo Municipal (IDM) mide el progreso de un municipio en cuatro dimensiones del desarrollo: social, económica, ambiental e institucional, con la finalidad de presentar una evaluación integral de la situación de cada uno de éstos. El IDM parte de tres premisas vinculadas con el concepto de desarrollo humano, según el cual, el principal objetivo es beneficiar a las personas; las actividades de los gobiernos afectan el nivel de desarrollo de sus comunidades y que el desarrollo sostenible posibilita el bienestar de los individuos a largo plazo (ver detalles [aquí](#)).

En los apartados anteriores ya se ha hecho referencia al desarrollo social, económico y del medio ambiente; finalmente en esta sección se aborda el componente institucional (Índice de Desarrollo Municipal Institucional; IDM-I), que mide el desempeño de las instituciones gubernamentales de un municipio a través de cuatro rubros que contemplan el esfuerzo tributario, la transparencia, la participación electoral y la seguridad.

En la construcción del IDM se decidió incluir cuatro variables para medir el desarrollo institucional de los municipios de Jalisco, tal y como se muestra en las dos tablas siguientes, por medio del porcentaje de participación ciudadana en elecciones; la evaluación del cumplimiento de la publicación de información fundamental y de la obligación de la atención a las solicitudes de información; el porcentaje de ingresos propios por municipio y el número de delitos del fuero común por cada mil habitantes.

¹En ediciones anteriores se incluía el número de empleados municipales per cápita. Esta información se muestra más adelante en esta sección, pero ya no es considerada para la elaboración del IDM-I

Tonalá, Región Centro (Parte I)

Tabla 1. Desarrollo institucional de los municipios en el contexto estatal con base en cinco indicadores

Clave	Municipio	Porcentaje de participación ciudadana en elecciones 2021		Evaluación del cumplimiento de la publicación de información fundamental 2016		Empleados municipales por cada 1000 habitantes 2022	
		Valor municipal	Lugar estatal	Valor municipal	Lugar estatal	Valor municipal	Lugar estatal
29	Cuquío	69.35	24	0	114	9.48	99
39	Guadalajara	44.93	116	100 ³	1	9.30	101
44	Ixtlahuacán de los Membrillos	65.09	40	93.75*	39	7.68	113
45	Ixtlahuacán del Río	52.40	88	68.75*	71	12.98	65
51	Juanacatlán	22.67	125	78.13 ³	63	8.54	110
70	El Salto	44.99	115	100 ¹	1	5.14	123
71	San Cristóbal de la Barranca	60.56	58	93.75 ²	39	22.89	17
97	Tlajomulco de Zúñiga	54.35	80	90.63*	46	5.73	121
98	San Pedro Tlaquepaque	35.04	123	100 ¹	1	6.17	118
101	Tonalá	56.46	67	100 ¹	1	5.33	122
120	Zapopan	46.31	110	100 ³	1	8.30	112
124	Zapotlanejo	45.20	114	100 ¹	1	12.80	66

Fuente: Elaborado por el IIEG, con base en los resultados electorales de las elecciones municipales de 2021, del IEPC; la Estadística de Finanzas Públicas Estatales y Municipales (EFIPEM), Base de Delitos del Fuero Común del Secretariado Ejecutivo del Sistema Nacional de Seguridad Pública, CONAPO, Reconstrucción y proyecciones de la población de los municipios de México, 1990-2040 (actualización mayo 2024), Censo Nacional de Gobiernos Municipales y Demarcaciones Territoriales de la Ciudad de México 2022 y las evaluaciones del ITEI de 2016, 2018, 2019, 2022, 2023 y 2024.

~ Dato registrado en 2018

¹ Dato registrado en 2019

² Dato registrado en 2022

³ Dato registrado en 2023

* Dato registrado en 2024

En el caso de Tonalá, en 2021 registró una participación electoral del 56.46%, que lo coloca en el lugar 67 de los 125 municipios. Lo que significa que tiene una mediana participación electoral en comparación con otras municipalidades del estado. Por otra parte, en 2019 con una calificación de 100% en materia de cumplimiento en las obligaciones de transparencia, el municipio se colocó en el lugar 1, lo que muestra el grado de compromiso de una administración en publicar y mantener actualizada la información, en particular, la correspondiente a los rubros financieros y regulatorios; así como la mejora en su accesibilidad y un adecuado manejo y protección de la información confidencial. Esto en el marco del cumplimiento del derecho de acceso a la información pública.

En lo que respecta a los empleados que laboran en las administraciones públicas, es importante destacar que en 2022 Tonalá tenía una tasa de 5.33 empleados municipales por cada mil habitantes, por lo que ocupó el sitio 122 a nivel estatal en este rubro. Esto en el sentido de que entre menor sea el valor de este indicador mejor, porque implica una lógica de austeridad donde con menos empleados municipales se logra prestar los servicios municipales a la población.

Asimismo, en el ámbito de las finanzas municipales, para el 36.45% de los ingresos de Tonalá se consideran propios; esto significa que fueron generados mediante sus propias estrategias de recaudación, lo que posiciona al municipio en el lugar 17 en el ordenamiento de este indicador respecto a los demás municipios del estado. Mientras que en la cuestión de seguridad, en 2023 el municipio registró una tasa de 15.5 delitos por cada cien mil habitantes, que se traduce en el lugar 120 en el contexto estatal, siendo el lugar uno, el municipio más seguro en función de esta tasa.

Considerando los cinco indicadores, Tonalá obtiene un desarrollo institucional Muy Alto con un IDM-I de 71.1, que lo coloca en el sitio 25 del ordenamiento estatal. Donde el primer lugar lo tiene Unión de San Antonio y el último, Santa María del Oro.

Tonalá, Región Centro (Parte II)

Tabla 2. Desarrollo institucional de los municipios en el contexto estatal con base en cinco indicadores

Clave	Municipio	Porcentaje de ingresos propios 2022		Delitos del fuero común por cada 1,000 habitantes 2023		IDM-Institucional		
		Valor municipal	Lugar estatal	Valor municipal	Lugar estatal	Índice	Grado	Lugar estatal
29	Cuquío	26.84	47	5.92	50	56.3	Bajo	90
39	Guadalajara	39.21	9	25.92	125	61.9	Medio	77
44	Ixtlahuacán de los Membrillos	25.74	52	11.35	98	70.6	Muy Alto	35
45	Ixtlahuacán del Río	37.25	16	6.99	63	68.4	Alto	48
51	Juanacatlán	29.00	38	11.19	97	59.9	Medio	80
70	El Salto	29.01	37	13.00	111	68.2	Alto	50
71	San Cristóbal de la Barranca	11.01	107	13.00	112	61.0	Medio	78
97	Tlajomulco de Zúñiga	52.00	1	15.85	121	73.3	Muy Alto	9
98	San Pedro Tlaquepaque	28.55	39	18.83	124	62.0	Medio	75
101	Tonalá	36.45	17	15.50	120	71.1	Muy Alto	25
120	Zapopan	49.42	2	15.15	119	72.7	Muy Alto	12
124	Zapotlanejo	34.05	18	18.46	123	64.6	Medio	69

Fuente: Elaborado por el IIEG, con base en los resultados electorales de las elecciones municipales de 2021, del IIEG; la Estadística de Finanzas Públicas Estatales y Municipales (EFIPEM), Base de Delitos del Fuero Común del Secretariado Ejecutivo del Sistema Nacional de Seguridad Pública, CONAPO, Reconstrucción y proyecciones de la población de los municipios de México, 1990-2040 (actualización mayo 2024), Censo Nacional de Gobiernos Municipales y Demarcaciones Territoriales de la Ciudad de México 2022 y las evaluaciones del ITEI de 2016, 2018, 2019, 2022, 2023 y 2024.

~ Dato registrado en 2018

¹ Dato registrado en 2019

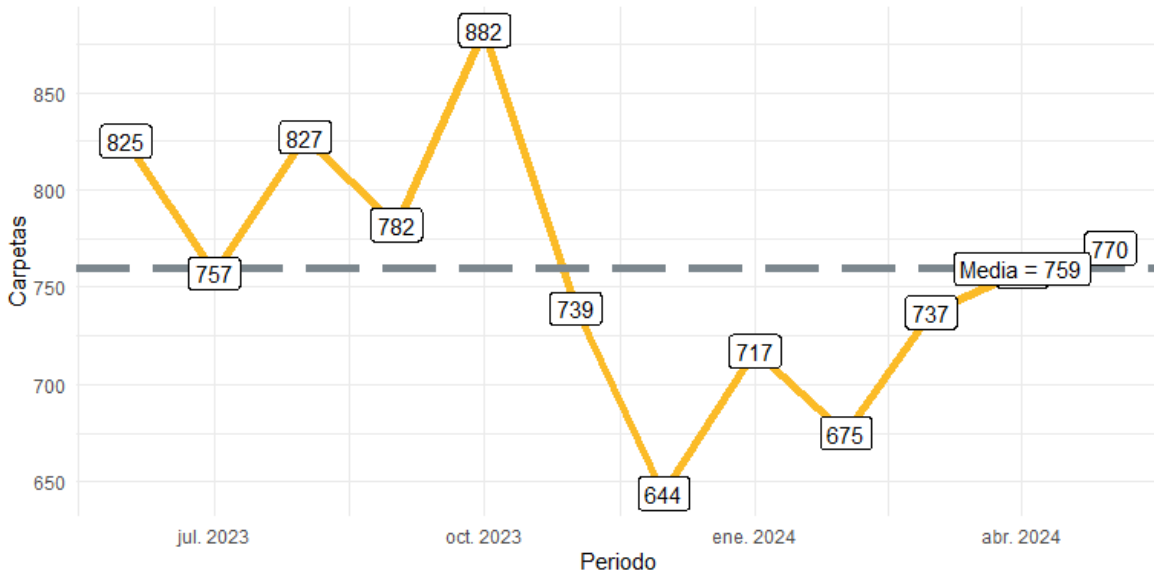
² Dato registrado en 2022

³ Dato registrado en 2023

* Dato registrado en 2024

Durante el periodo de junio 2023 a mayo 2024, se abrieron un total de 9,113 carpetas de investigación, de las cuales 5,456 se abrieron en los meses de 2023, mientras que en los primeros cinco meses de 2024 fueron 3,657. Octubre fue el mes con más casos con 882 indagaciones. Diciembre fue el mes con la menor cantidad de carpetas abiertas con 644. El promedio de carpetas abiertas por mes en el municipio es de 759.

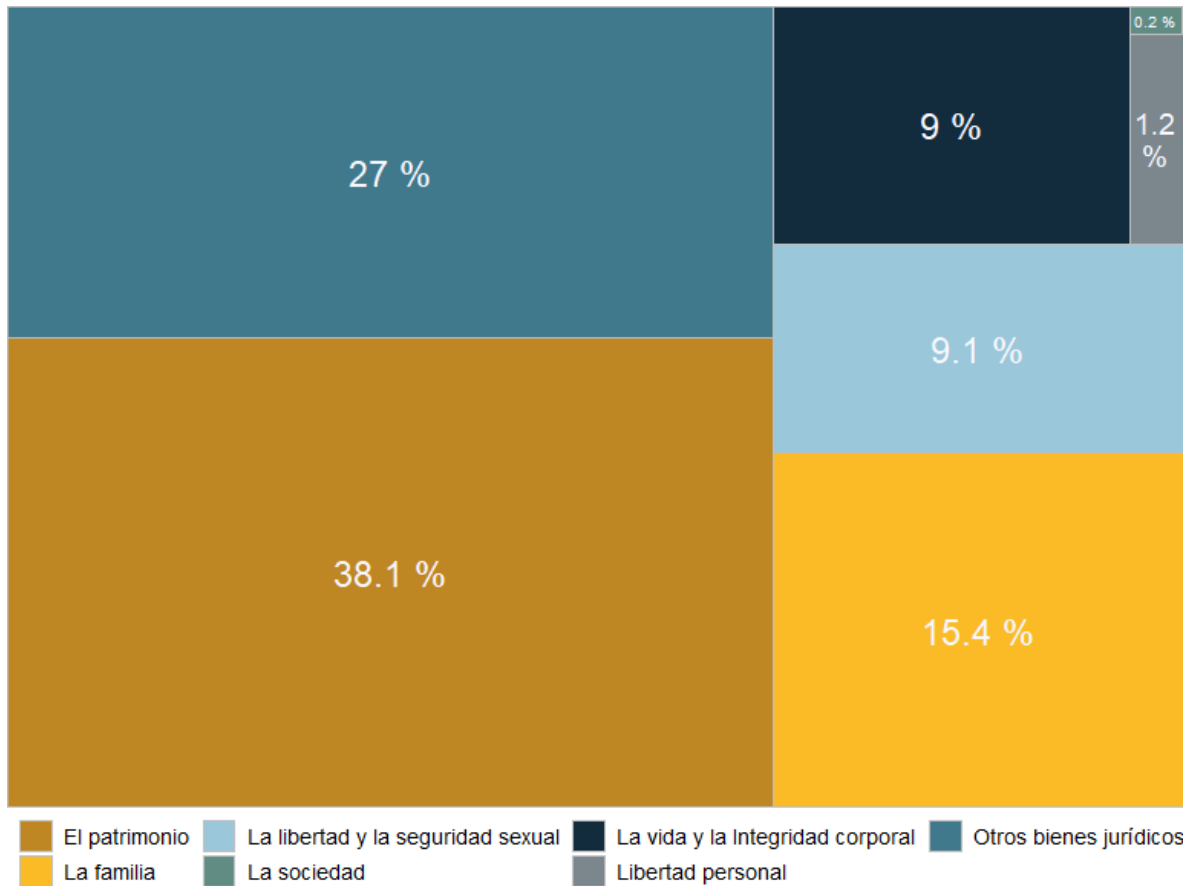
Gráfica 1. Cantidad de carpetas de investigación por mes, Tonalá junio 2023 a mayo 2024



Fuente: Elaborado por el IIEG con datos del Secretariado Ejecutivo del Sistema Nacional de Seguridad Pública.

En Tonalá en el periodo de junio 2023 a mayo 2024, el 38% de los delitos afectaron al bien jurídico del patrimonio seguido de otros bienes jurídicos afectados (del fuero común) con 27% y el tercer bien jurídico con mayor afectación fue la familia con 15%. (Gráfica 2).

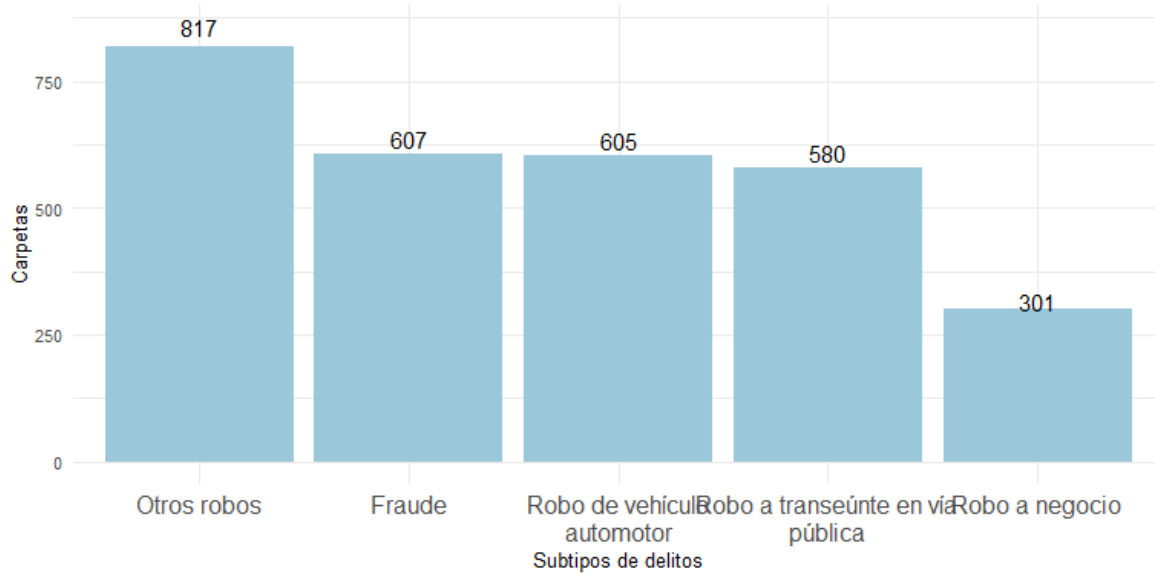
Gráfica 2. Distribución porcentual de los bienes jurídicos afectados, Tonalá junio 2023 a mayo 2024



Fuente: Elaborado por el IIEG con datos del Secretariado Ejecutivo del Sistema Nacional de Seguridad Pública.

Con relación al bien jurídico del patrimonio que fue el más afectado en el periodo de análisis en el municipio, otros robos fue el subtipo de delito que abrió más carpetas con 817; en segundo puesto, fraude con 607 seguido de robo de vehículo automotor con 605 casos. (Gráfica 3).

Gráfica 3. Cantidad de carpetas por los 5 subtipos de delitos que afectaron más a el patrimonio, Tonalá junio 2023 a mayo 2024



Fuente: Elaborado por el IIEG con datos del Secretariado Ejecutivo del Sistema Nacional de Seguridad Pública.

Directorio municipal



Presidente Municipal Tonalá

Sergio Armando Chávez Dávalos

presidenciatonala@yahoo.com.mx

tonala@jalisco.gob.mx

Domicilio

Hidalgo No. 21, Col. Centro, C.P. 45400 Tonalá, Jalisco

Teléfono

(33) 35 86 60 00

Síndico (a)

Nicolás Maestro Landeros

Regidores (as)

Verónica Yanira Sepúlveda Velázquez

Juan Carlos Villarreal Salazar

Laura Liliana Olea Frías

Celia Guadalupe Serrano Villagómez

Santos Hernández Camarena

Juncal Solano Flores

Miguel Ángel Arana Coldivar

María De Jesús Macías Díaz

Cesar Gerardo Esquivias Garduño

Bertha Patricia Figueroa Ramírez

Edgar Oswaldo Bañales Orozco

Ma Engracia García Palomar

Dulce Yunuen García Venegas

Edgar José Miguel López Jaramillo

Francisco Javier Arana Orozco

Magaly Figueroa López

Ángel Enrique Guzmán Loza

Sandra Gabriela Hernández Álvarez

Partido Político


Movimiento Regeneración Nacional (MORENA)

www.ieg.gob.mx



IEG Jalisco

Calzada de los Pirules 71 Col. Ciudad Granja.
C.P. 45010, Zapopan, Jalisco, México.

 contacto@ieg.gob.mx

 **33377-71770**



IEG
Instituto de Información
Estadística y Geográfica
de Jalisco

