



IIEG
Instituto de Información
Estadística y Geográfica
de Jalisco

Tomatlán

Diagnóstico municipal

Octubre 2024



Jalisco
GOBIERNO DEL ESTADO

TOMATLÁN

DIAGNÓSTICO DEL MUNICIPIO

Octubre 2024

HISTORIA	3
Toponimia	
Contexto histórico	
GEOGRAFÍA Y MEDIO AMBIENTE	6
Geografía	
Uso de suelo y vegetación	
Áreas naturales protegidas y humedales	
Diversidad ecosistémica	
Sequía	
Precipitación	
Recursos hídricos	
Infraestructura	
DEMOGRAFÍA Y SOCIEDAD	31
Aspectos demográficos	
Intensidad migratoria	
Pobreza multidimensional	
Marginación	
Índices sociodemográficos	
ECONOMÍA	43
Número de empresas	
Valor agregado censal bruto	
Empleo	
Agricultura y ganadería	
GOBIERNO Y SEGURIDAD	49
Desarrollo institucional	
Incidencia delictiva	
Directorio municipal	

[Consulta la información municipal en línea](#)



IIEG
Instituto de Información
Estadística y Geográfica
de Jalisco

Historia

Tomatlán
Diagnóstico del municipio
Octubre 2024

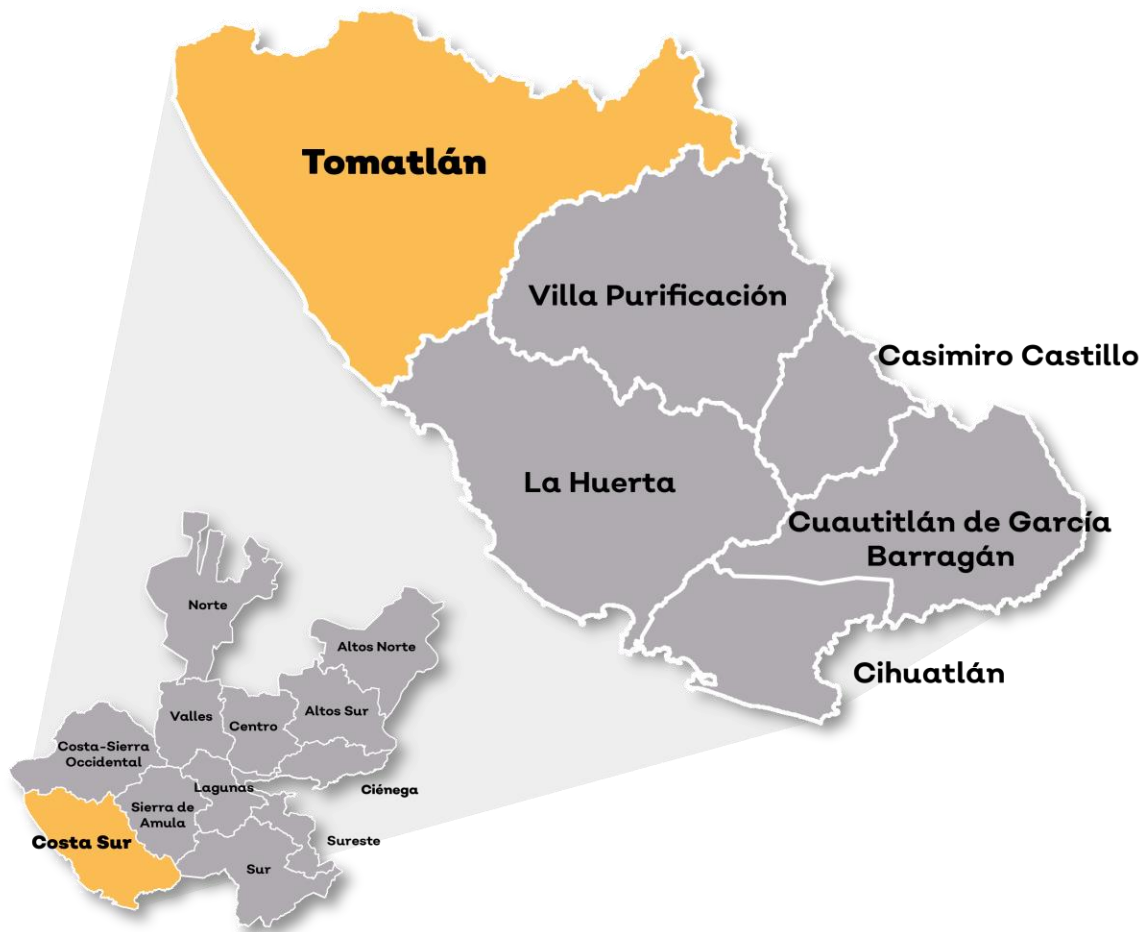


Jalisco
GOBIERNO DEL ESTADO

Toponimia

Su nombre significa: “lugar de tomates” o “lugar junto a los tomates”. El tomate es una pequeña solanácea silvestre que existía abundantemente en esta región. Su fruto en forma de racimos, de sabor agridulce, se utiliza todavía para condimentar los alimentos.

Figura 1. Tomatlán, Jalisco.
Localización geográfica.



Fuente: IIEG, Instituto de Información Estadística y Geográfica del Estado de Jalisco, “Mapa General del Estado de Jalisco, 2012”

Contexto histórico

La tradición nos dice que alrededor de 1324 llegó a este valle una numerosa tribu de origen náhuatl, procedente de la sierra del Nayar, dando origen a numerosos asentamientos entre los que se encuentra Tomatlán.

El lunes santo de 1525, procedentes de El Tuito arribaron a Tomatlán los conquistadores. Pernoctaron en un poblado del cacique, los recibieron con bailes y plumeríos. Llevaban coronas y escapularios, ya que formaban parte de la Provincia de los Coronados de El Tuito. Allí celebraron la Semana Santa y la Pascua. En el lugar que ocupaba el Cué, un adoratorio pagano, levantaron una iglesia de “pajarete”. Bautizaron al pueblo y al río con el nombre de pascua, siguiendo posteriormente a Colima. Así este pueblo quedó sometido. La región fue muy habitada. Diseminados en ella hubo numerosos pueblos ocupando en la actualidad el lugar de algunos, pequeñas rancherías.

En 1541 esta región se sublevó y tuvo que acudir con su gente Pedro de Alvarado desde Santiago de Manzanillo dos veces para combatir a los insurrectos. De 1533 a 1574 fue dado en encomienda a Juan Fernández de Híjar con asiento en Villa de Purificación. El 15 de enero de 1752, se concedió a Tomatlán el título de pueblo, dotándolo de un fundo legal cuya extensión se iniciaba a partir del jacalito que servía de iglesia.

En 1825, Tomatlán ya tenía ayuntamiento y desde esa fecha perteneció al Sexto Cantón de Autlán hasta 1878 en que pasa a depender del Décimo Cantón de Mascota. Por decreto del 30 de abril de 1871 se menciona a Tomatlán como municipalidad cuando junto con la de Talpa se conformaron en un departamento en el Décimo Cantón, siendo esta última su cabecera.

En el decreto del 23 de septiembre de 1878 ya se refiere a Tomatlán como entidad municipal. El 8 de septiembre de 1945 se publicó decreto en el cual se disponía lo siguiente: “En honor a la memoria del extinto General de División don Manuel M. Diéguez, a partir del día 15 de septiembre próximo, el hasta hoy Puerto de Chamela perteneciente al municipio de Tomatlán, llevará el nombre de Puerto de Chamela de Diéguez”. Dicho puerto pasó, en noviembre de 1946, al municipio de La Huerta.



IIEG
Instituto de Información
Estadística y Geográfica
de Jalisco

Geografía y Medio Ambiente

Tomatlán
Diagnóstico del municipio
Octubre 2024



Jalisco
GOBIERNO DEL ESTADO

Geografía

El municipio de Tomatlán se localiza en la región Costa Sur del estado de Jalisco. Sus municipios colindantes son Ayutla, Cabo Corrientes, La Huerta, Atenguillo, Cuautla, Villa Purificación y Talpa de Allende (ver mapa 1). Tiene una extensión territorial de 3,240.28 kilómetros cuadrados.

Su cabecera municipal se localiza en las coordenadas 19°56'26.88" latitud norte y -105°14'54.96" de longitud oeste, a una altura de 38 metros sobre el nivel del mar (msnm). El territorio municipal, tiene alturas entre los 0 y 2,460 msnm; y una pendiente predominantemente plana menor a 5 grados.

La mayor parte del municipio tiene un clima cálido subhúmedo. La temperatura media anual es de 25.3°C, y su temperatura mínima y máxima promedio oscila entre los 14.5°C y 36.0°C. La precipitación media anual es de 1,304 milímetros (mm) mientras que la precipitación promedio acumulada es de 752.40 mm.

El municipio está constituido por roca tipo granito en su mayor parte y arenisca. Los suelos dominantes pertenecen al tipo regosol y feozem (ver tabla 1).

Mapa 1. Base



Fuente: IIEG, con base en topografía INEGI, CONANP 2015, Marco Geoestadístico INEGI 2020 y Mapa General del Estado de Jalisco 2012.

Tabla 1 Medio físico

Tomatlán, Jalisco

Medio físico		Descripción
Superficie municipal (km ²)	3,240	El municipio de Tomatlán tiene una superficie de 3,240 km ² . Por su superficie se ubica en la posición 1 con relación al resto de los municipios del estado.
Altura (msnm)	Mínima municipal	0
	Máxima municipal	2,460
	Cabecera municipal	38
Pendientes (%)	Planas (< 5°)	41.7
	Lomerío (5° - 15°)	24.9
	Montañosas (> 15°)	33.3
Clima (%)	Cálido subhúmedo	82.8
	Semiárido cálido	15.6
	Semicálido semihúmedo	1.4
	Templado subhúmedo	0.2
Temperatura (°C)	Máxima promedio	36.0
	Mínima promedio	14.5
	Media anual	25.3
Precipitación (mm)	Media anual	1,304
	Granito	70.0
Geología (%)	Arenisca	9.2
	Aluvial	7.6
	Extrusiva ácida	4.7
	Extrusiva intermedia	3.6
	Otros	4.8
Tipo de suelo (%)	Regosol	81.6
	Feozem	7.3
	Cambisol	7.3
	Fluvisol	1.9
	Solonchak	1.1
	Otros	0.7
Cobertura de suelo (%)	Agricultura	12.6
	Asentamiento humano	0.4
	Bosque	24.4
	Cuerpo de agua	1.7
	Otros tipos de vegetación	1.2
	Pastizal	17.2
	Selva	42.5
Sin vegetación aparente	0.02	

Fuente: IIEG, con base en: Geología, Edafología, esc. 1:50,000 y Uso de Suelo y Vegetación SVII, esc. 1:250,000, INEGI. Clima, CONABIO. Tomo 1 Geografía y Medio Ambiente de la Enciclopedia Temática Digital de Jalisco. MDE y MDT del conjunto de datos vectoriales, esc. 1:50,000, INEGI. Mapa General del Estado de Jalisco 2012.

Uso de suelo y vegetación

La cobertura del suelo predominante en el municipio es la vegetación secundaria con un 35.28% de su superficie, seguida del agropecuario con 28.41%, los asentamientos humanos solo ocupan el 0.37% del territorio total. La cobertura con menos superficie es el acuícola con un 0.003%.

La clasificación de los usos de suelo y vegetación realizada comprende las categorías acuícolas, agropecuario, agua, asentamientos humanos, bosque, dunas costeras, galería, manglar, matorral, palmar, pastizal, sabana, selva baja, selva mediana, sin vegetación aparente, vegetación acuática, vegetación desértica, vegetación secundaria (ver tabla 2 y mapa 2).

Tabla 2 Uso de suelo y vegetación			
Tomatlán, Jalisco			
Cobertura	Superficie (Ha)	Porcentaje (%)	Descripción
Vegetación secundaria	114,393.38	35.28	La clasificación de usos de suelo y vegetación representada es menos generalizada que la tabla número 1 de este documento. Sin embargo en esta clasificación la vegetación secundaria es representada por todos los tipos de vegetación que sean secundarios refiriéndonos a estas como la comunidad vegetal que surge diferente a la original con estructura y composición florística heterogénea tras ser eliminada o alterada la vegetación primaria.
Agropecuario	92,143.57	28.41	
Selva baja	47,677.24	14.70	
Bosque	38,307.97	11.81	
Selva mediana	16,611.31	5.12	
Agua	5,377.70	1.66	
Pastizal	4,510.61	1.39	
Manglar	1,975.05	0.61	
Dunas costeras	1,284.30	0.40	
Asentamientos humanos	1,209.10	0.37	
Palmar	600.38	0.19	
Galería	105.46	0.03	
Suelo desnudo	79.91	0.02	
Acuícola	10.68	0.003	

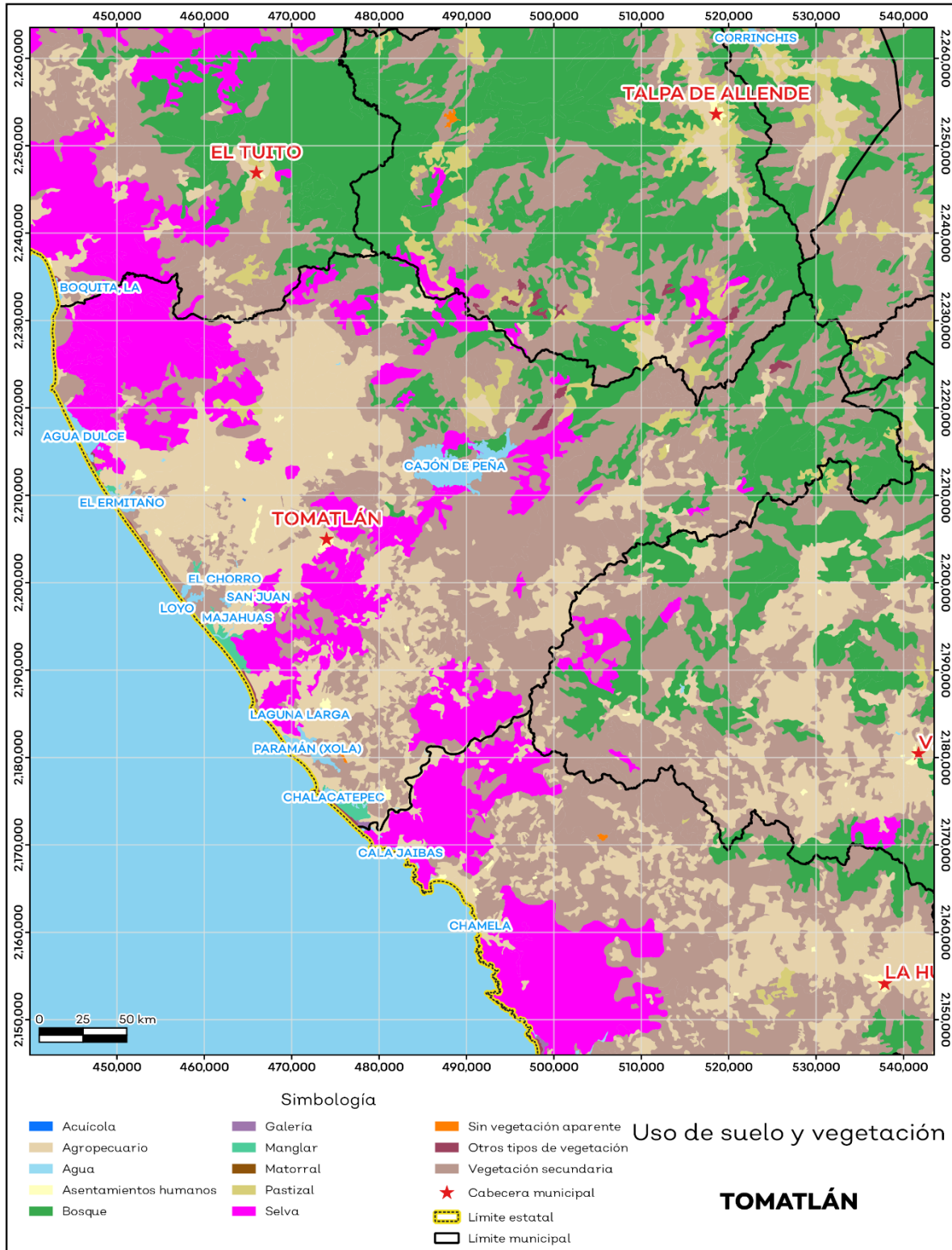
Fuente: IIEG, con información de datos vectoriales de uso del suelo y vegetación, Serie VII, INEGI 2018.

La superficie arbórea municipal representa el 40.3 % de los cuales el 32.0% corresponde a la vegetación arbórea primaria, la cual no presenta una alteración respecto a su estado natural, y 8.2% a la vegetación arbórea secundaria, que debido a perturbaciones ha sido modificada y muestra un proceso de sucesión vegetal (ver tabla 3).

Tabla 3 Cobertura Arbórea		
Tomatlán, Jalisco		
Cobertura	Cantidad %	Comentarios
Primaria Arbórea Baja	20.3	La cobertura arbórea referida está compuesta por los siguientes tipos de vegetación: bosque de coníferas, bosque de encino, bosque mesófilo de montaña, bosque de pino y bosque de táscate, selva caducifolia, selva subcaducifolia, selva de galería, manglar, palmar natural, vegetación hidrófila y vegetación inducida.
Primaria Arbórea Mediana	11.7	
Primaria Arbórea Alta	0.0	
Secundaria Arbórea Baja	1.2	
Secundaria Arbórea Mediana	7.0	
Secundaria Arbórea Alta	0.0	
Total Arbórea	40.3	

Fuente: IIEG, con información de datos vectoriales de uso del suelo y vegetación, Serie VI, INEGI 2016.

Mapa 2. Uso de suelo y vegetación



Fuente: IIEG, con base en INEGI, 2018

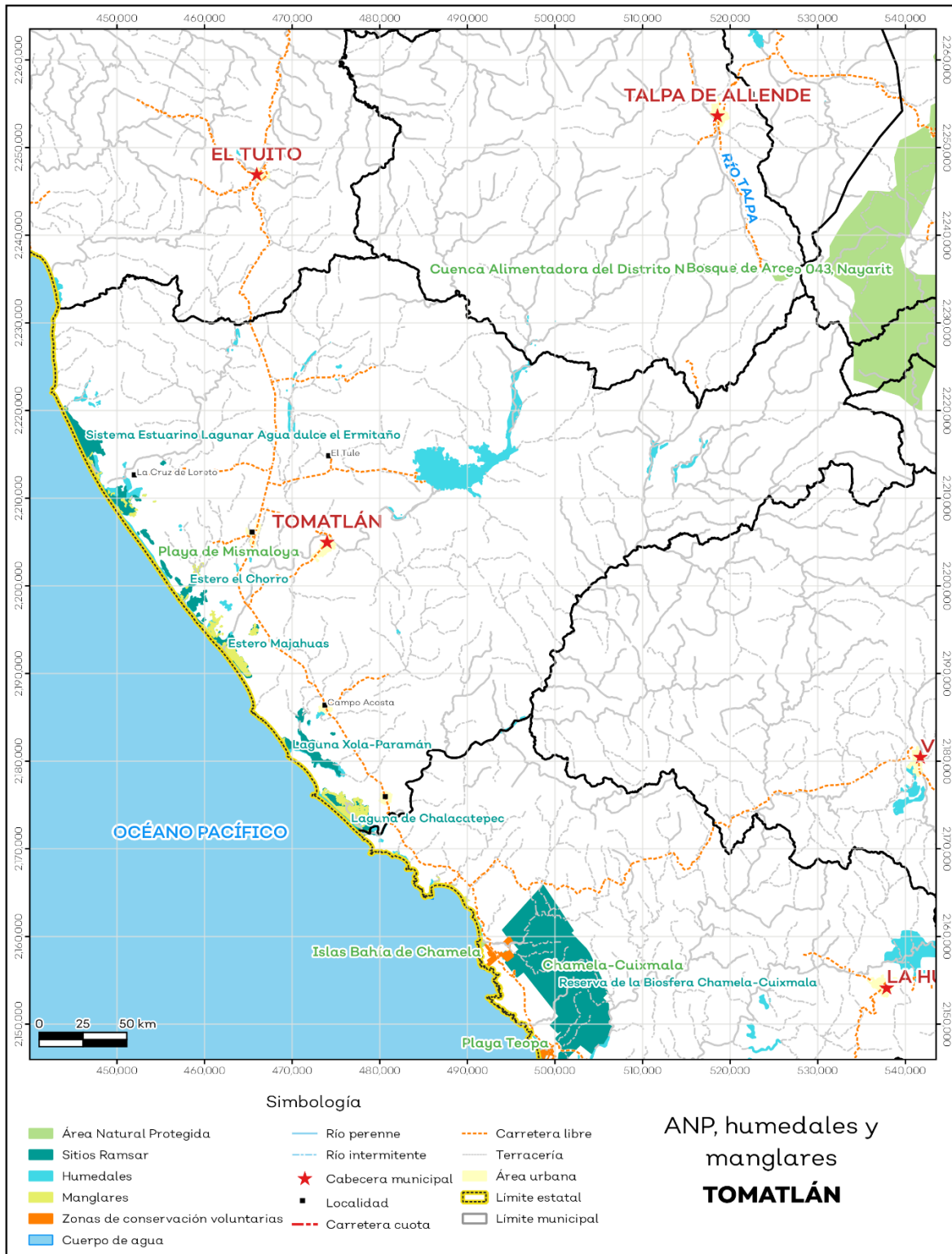
Áreas naturales protegidas, humedales y manglares

Tomatlán alberga 1 área natural protegida con una superficie de 518.34 hectáreas (ha) lo que representa el 0.2% de todo el territorio municipal. Además, se cuenta con 2.9% de humedales, 1.4% de sitios Ramsar o humedales de importancia internacional y 0.4 de manglares (ver mapa 3 y tabla 4).

Tabla 4 ANP y humedales		
Tomatlán, Jalisco		
Áreas Naturales	Cantidad %	Descripción
Áreas Naturales Protegidas	0.2	Playa de Mismaloya.
Sitios Ramsar	1.4	Estero Majahuas, Estero el Chorro, Laguna Xola-Paramán, Laguna de Chalacatepec, Sistema Estuarino Lagunar Agua dulce el Ermitaño. Humedales de importancia internacional.
Humedales	2.9	
Manglares	0.4	

Fuente: IIEG, con base en CONAGUA 2016, CONANP 2015

Mapa 3. ANP, humedales y manglares



Fuente: IIEG, con base en CONAGUA 2016, CONANP 2015

Diversidad ecosistémica

La diversidad de ecosistemas conforme a la cobertura de usos de suelo y vegetación nos dice que la cobertura de mayor dominancia es pastizal cultivado la cual representa el 16.7% municipal, y es catalogada con el rango bajo a nivel estatal. El inverso del índice de Simpson es de 0.92 y nos indica que entre más se acerca al 1 más diversidad ecosistémica de coberturas de suelo hay. El índice de Shannon es de 2.83, en el cual se considera un valor normal si se está entre 2 y 3, valores por debajo de 2 como bajos en diversidad y superiores a 3 son altos en diversidad de ecosistemas (ver tabla 5).

Tabla 5 Diversidad Ecosistémica		
Tomatlán, Jalisco		
índice	Cantidad	Comentarios
Inverso de Simpson	0.92	Valor entre más cercano a 1, mayor diversidad ecosistémica de coberturas de uso de suelo y vegetación.
Shannon	2.83	El valor varía entre 0.5 y 5. Valor normal entre 2 y 3, valores superiores a 3 son altos en diversidad, valores por debajo de 2 es baja diversidad de ecosistemas.
Equitatividad de Shannon	0.78	Se acerca a 0 cuando una cobertura domina y se acerca a 1 cuando comparten abundancia las coberturas.

índice	%	Cobertura
Dominancia	16.7	Pastizal cultivado

Fuente: IIEG, 2021

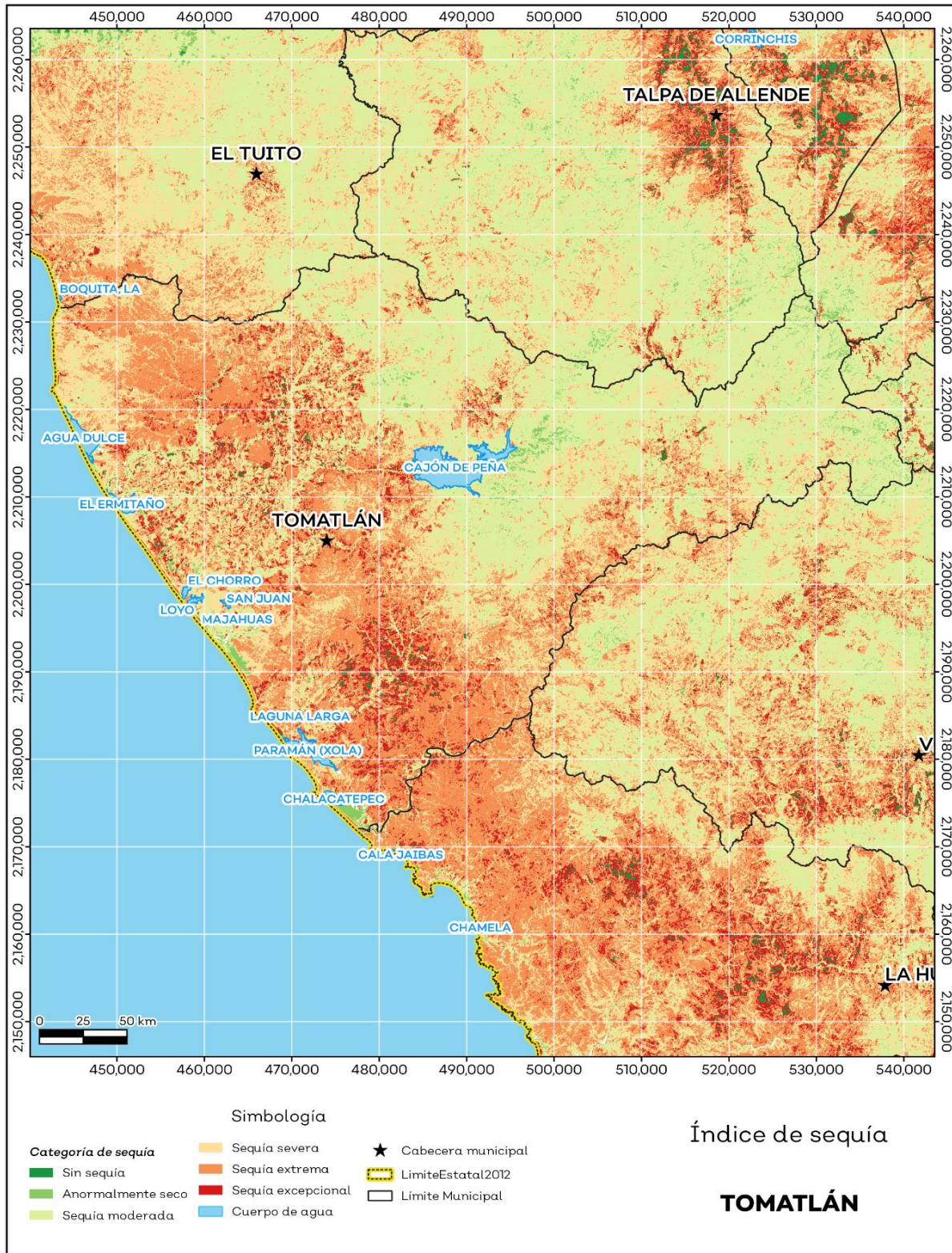
Sequía

El cambio climático en los últimos años ha traído consigo efectos en los territorios, de allí parte a que se analice el fenómeno natural de la sequía y la escasez de los recursos hídricos. De la superficie dedicada a las actividades agrícolas el 96.2% presentó alguna categoría de sequía en el año 2023, siendo la sequía extrema la que más predomina con 33.0%. A nivel municipal la sequía moderada es la que tiene una mayor distribución con un 33.8% (ver mapa 4 y tabla 6). Las sequías son causadas principalmente por la escasez de precipitaciones pluviales, la cual puede derivar en una insuficiencia de recursos hídricos necesarios para abastecer la demanda existente, por ello su análisis es trascendental.

Tabla 6 Sequía			
Tomatlán, Jalisco			
Categoría de sequía	Cantidad Agrícola (%)	Cantidad Municipal (%)	Comentarios
Sin sequía	2.6	0.9	
Anormalmente seco	1.1	1.5	
Sequía moderada	24.8	33.8	
Sequía severa	24.3	26.4	
Sequía extrema	33.0	31.3	
Sequía excepcional	14.1	6.0	

Fuente: IIEG, con base en imágenes Landsat, 2023

Mapa 4. Índice de sequía de diferencia normalizado



Fuente: IIEG, con base en imágenes Landsat, 2023

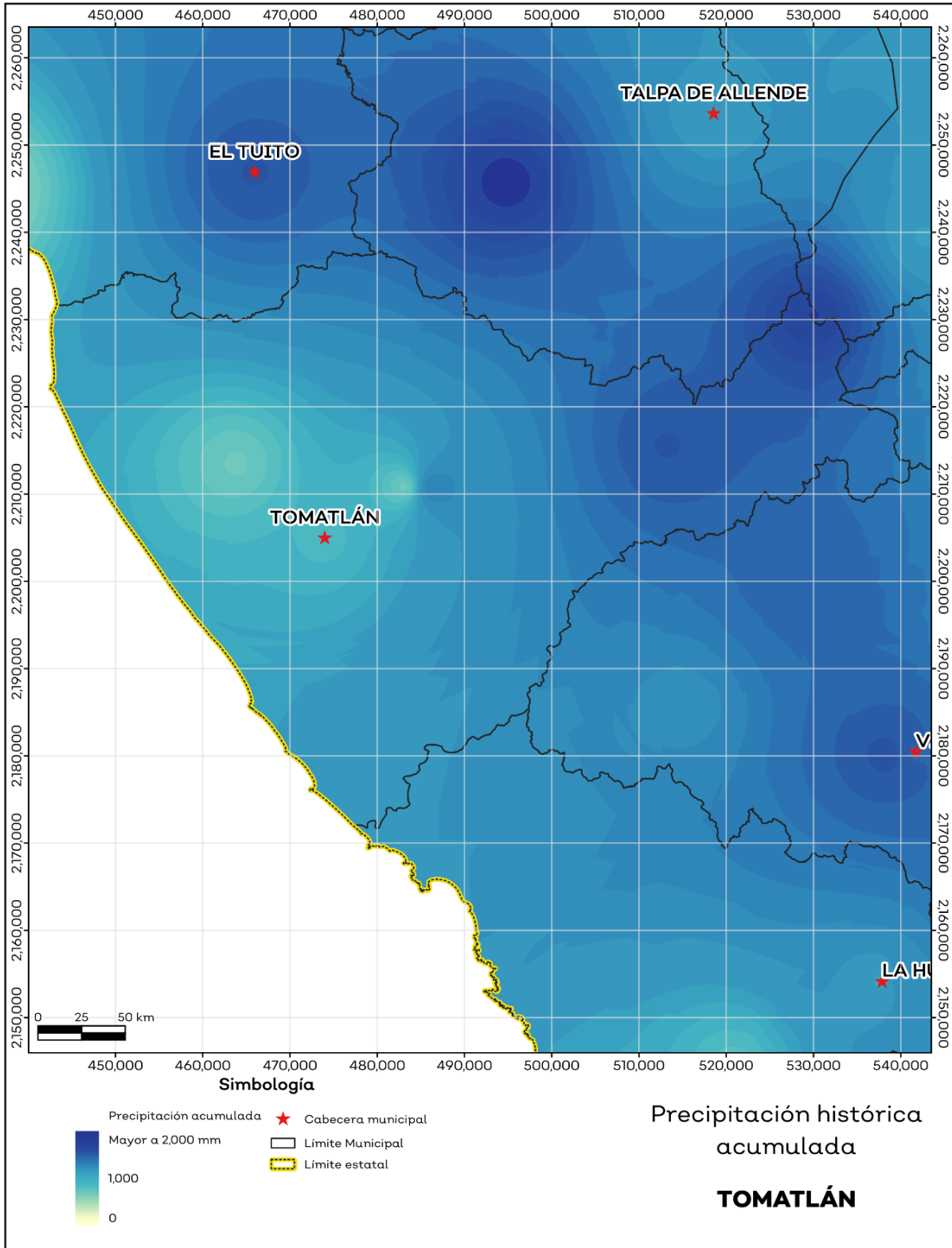
Precipitación

Del análisis de la precipitación media mensual histórica con registros hasta el 2021 del municipio Tomatlán tenemos que la precipitación acumulada promedio es de 1,156.6 mm; la media del mes de enero es de 26.1 mm, la mínima de 11.4 mm y la máxima de 82.2 mm; mientras que en julio la precipitación media es de 259.1 mm, la mínima de 105.6 mm y máxima de 501.9 mm (ver mapa 5 y tabla 7).

Tabla 7 Precipitación media mensual y acumulada				
Tomatlán, Jalisco				
Mes	Promedio (mm)	Mínima (mm)	Máxima (mm)	Comentarios
Enero	26.1	11.4	82.2	
Febrero	9.4	1.5	35.5	
Marzo	4.8	2.6	7.7	
Abril	5.1	1.1	12.7	
Mayo	8.5	2.5	47.5	
Junio	136.5	63.7	282.2	Registros de precipitación histórica media mensual.
Julio	259.1	105.6	501.9	
Agosto	260.4	134.2	399.6	
Septiembre	278.3	185.2	393.6	
Octubre	113.4	63.9	175.8	
Noviembre	30.5	21.7	78.1	
Diciembre	24.6	18.1	45.3	
Acumulada	1,156.6	690.0	2,003.1	Registros de precipitación histórica acumulada.

Fuente: IIEG, con base en datos de precipitación de 1882-2021 del SMN

Mapa 5. Precipitación histórica acumulada



Fuente: IIEG, con base en datos de precipitación de 1882-2021 del SMN

Temperatura

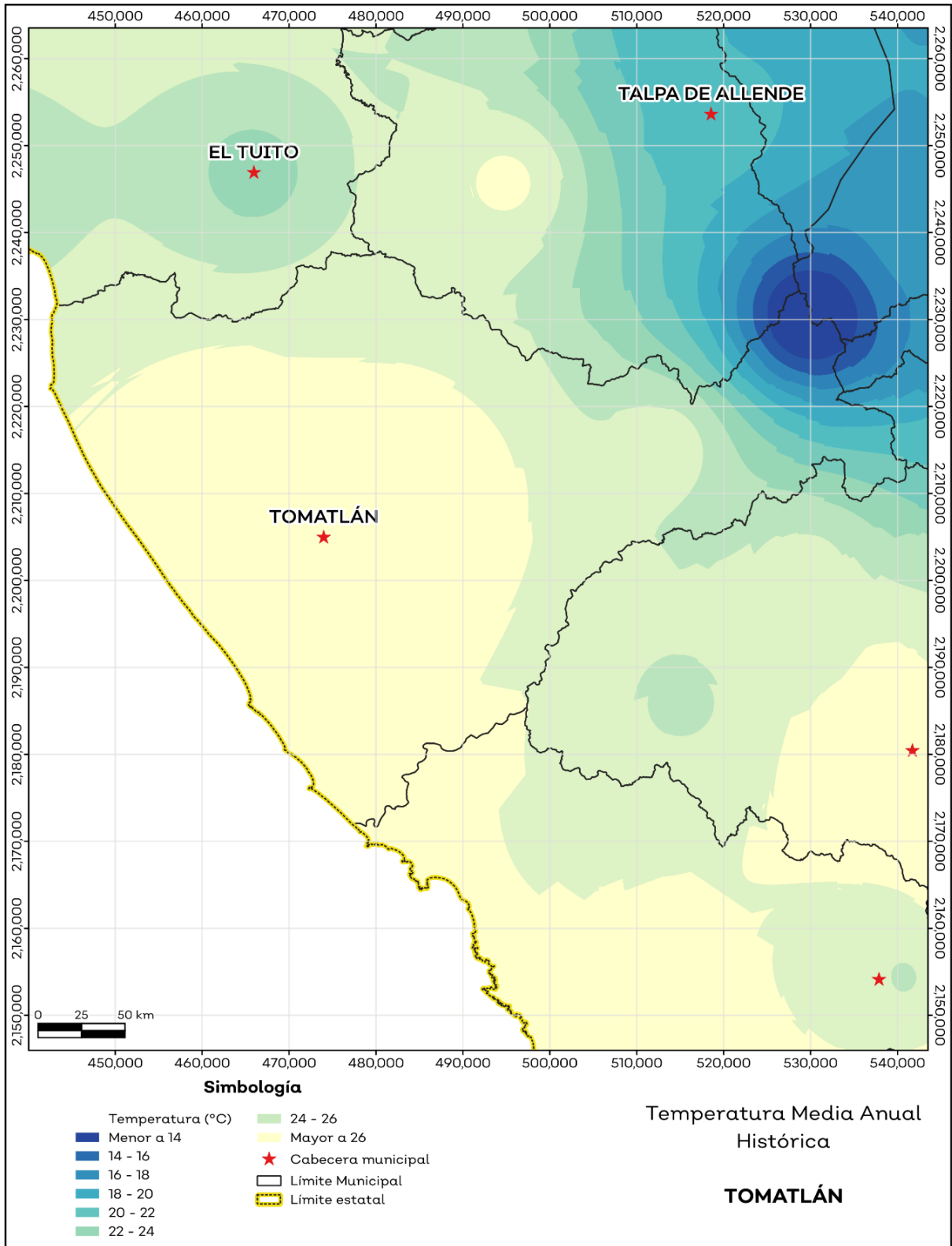
La temperatura media mensual conforme a los registros históricos hasta el 2021 del municipio, nos dice que la media anual promedio es de 24.6 grados centígrados (°C), la mínima y máxima promedio anual de 17.4°C y 31.9°C.

La temperatura más fría se presentó en los meses de enero y febrero con 3.8°C y 3.9°C respectivamente y las más altas fueron de 36.4°C y 34.9°C de los meses mayo y junio correspondientemente (ver mapa 6 y tabla 8).

Tabla 8 Temperatura media mensual y anual; valores extremos						
Tomatlán, Jalisco						
Mes	Mínima	Máxima	Media	Mínima	Máxima	Comentarios
	Promedio (°C)			(°C)	(°C)	
Enero	13.5	29.9	21.7	3.8	32.3	Registros de temperatura mensual histórica. Valores medios y extremos
Febrero	13.6	31.0	22.3	3.9	33.3	
Marzo	13.6	31.6	22.6	4.8	33.3	
Abril	14.9	32.7	23.8	6.7	34.7	
Mayo	17.3	33.5	25.4	8.6	36.4	
Junio	20.4	33.2	26.8	11.3	34.9	
Julio	21.1	32.2	26.6	11.8	34.6	
Agosto	21.0	32.4	26.7	11.8	34.7	
Septiembre	21.0	32.0	26.5	11.5	34.0	
Octubre	20.0	32.2	26.1	9.3	34.4	
Noviembre	17.2	31.7	24.4	6.2	34.5	
Diciembre	15.2	30.2	22.7	5.5	32.7	
Anual	17.4	31.9	24.6	7.9	33.7	Registros de temperatura histórica anual

Fuente: IIEG, con base en datos de temperatura de 1882-2021 del SMN

Mapa 6. Temperatura Media Anual Histórica



Fuente: IIEG, con base en datos de temperatura de 1882-2021 del SMN

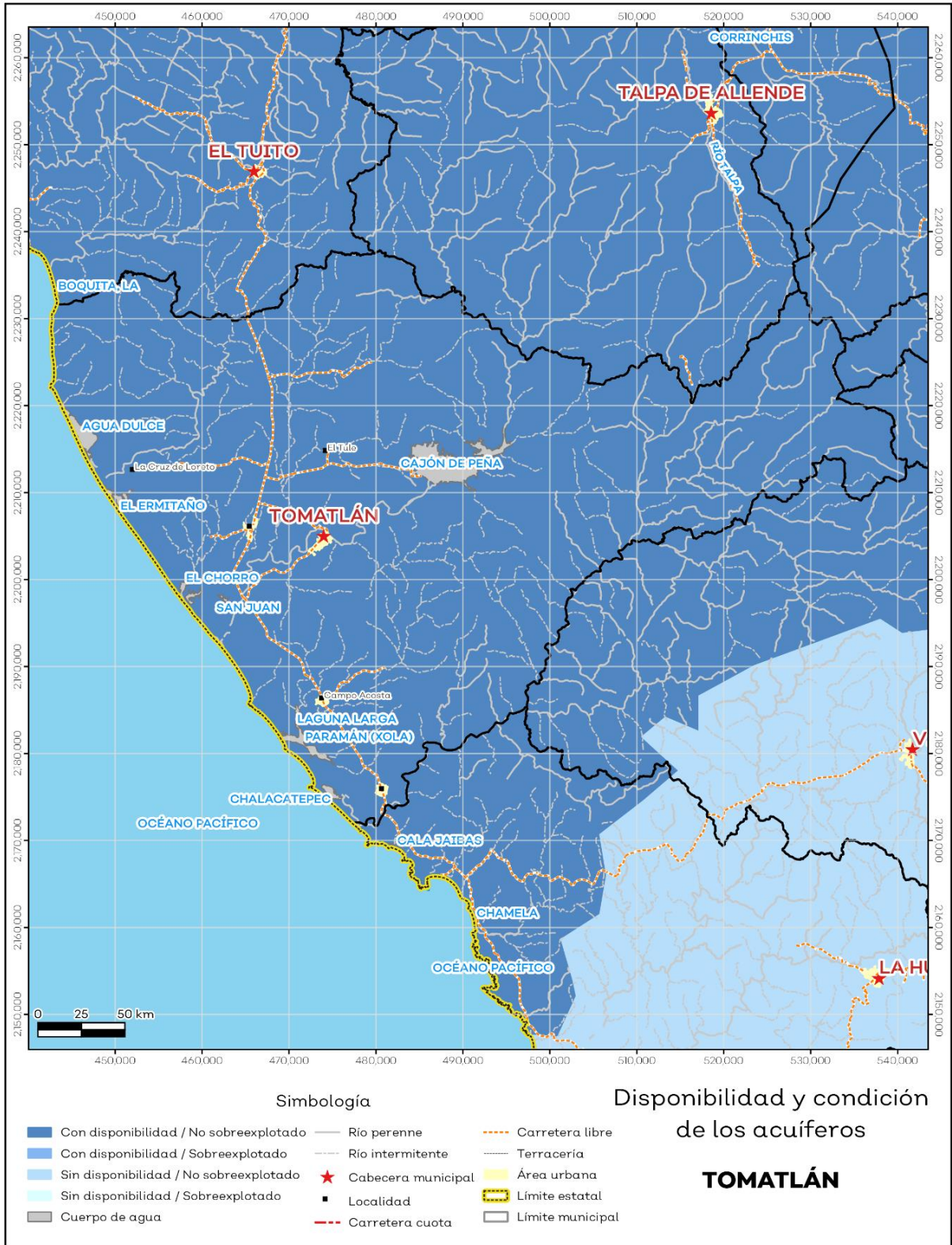
Recursos hídricos

Los tipos de recursos hídricos del municipio están constituidos por aguas subterráneas, ríos y lagos. El territorio está ubicado dentro de 3 acuíferos de los cuales el 0% no tienen disponibilidad y el 100.0% se encuentra con disponibilidad de agua subterránea (ver mapa 7 y tabla 9).

Tabla 9 Acuíferos		
Tomatlán, Jalisco		
Estatus	Cantidad %	Comentarios
Con disponibilidad	100.0	
Sin disponibilidad	0.0	Reporte de CONAGUA del estatus del acuífero hasta el 2020.
No sobreexplotado	100.0	
Sobreexplotado	0.0	

Fuente: IIEG, con base en CONAGUA, 2021

Mapa 7. Acuíferos



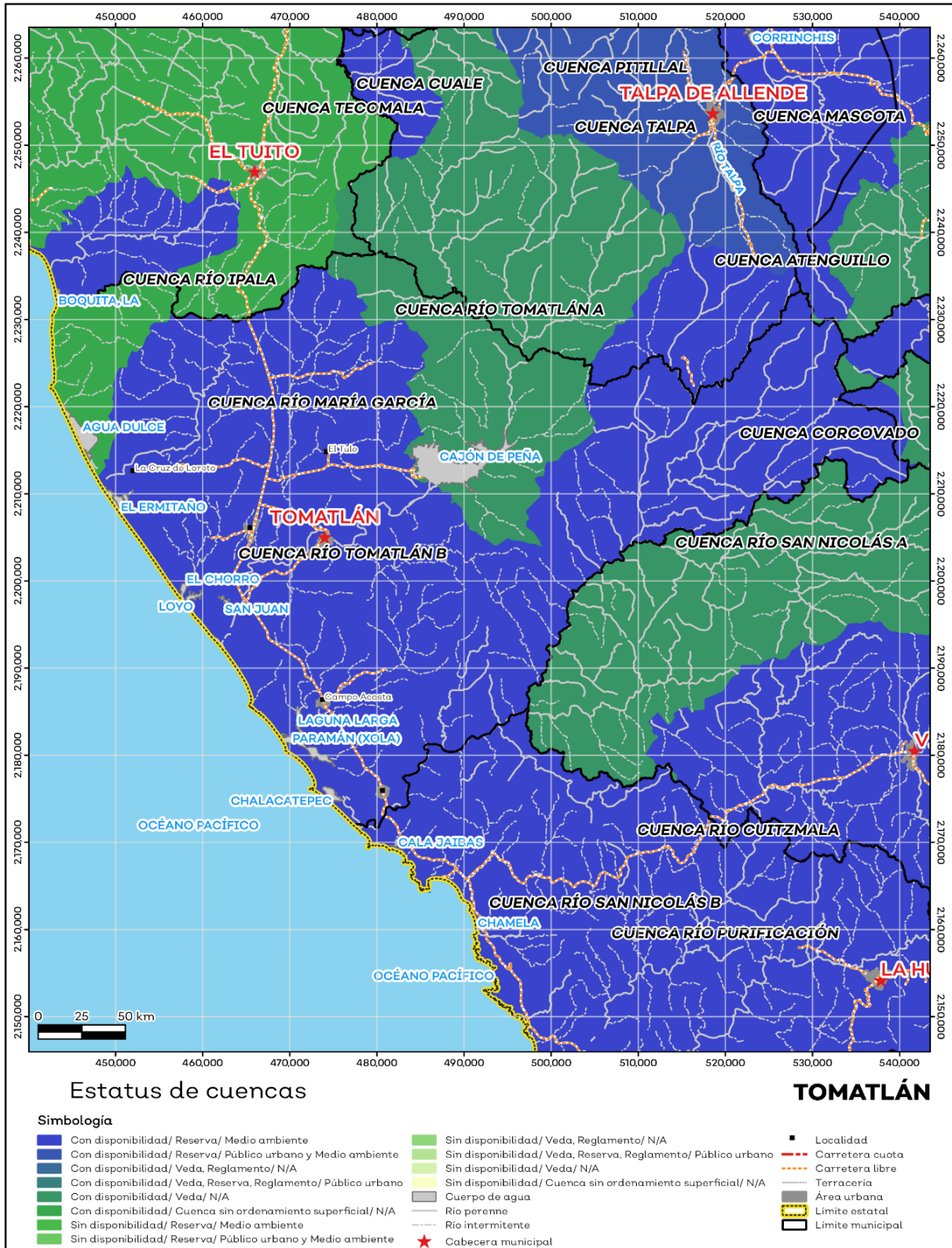
Fuente: IIEG, con base en CONAGUA, 2021

El territorio municipal está dentro de las cuencas Atenguillo, Corcovado, Río Mascota, Río Ipala, Río María García, Río San Nicolás A, Río Tomatlán A, Río Tomatlán B de las cuales el 100.0% tienen disponibilidad y el 0% presentan déficit de disponibilidad de agua superficial (ver mapa 8 y tabla 10).

Tabla 10 Cuencas		
Tomatlán, Jalisco		
Estatus	Cantidad %	Comentarios
Con disponibilidad	100.0	
Sin disponibilidad	0.0	
Tipos de Ordenamiento		Cantidad %
Reserva	80.8	Reporte de CONAGUA del estatus de cuencas hasta el 2020.
Veda	14.0	
Veda y reglamento	0.0	
Veda, reserva y reglamento	0.0	
Cuenca sin ordenamiento superficial	5.2	

Fuente: IIEG, con base en CONAGUA, 2021

Mapa 8. Cuencas



Fuente: IIEG, con base en CONAGUA, 2021

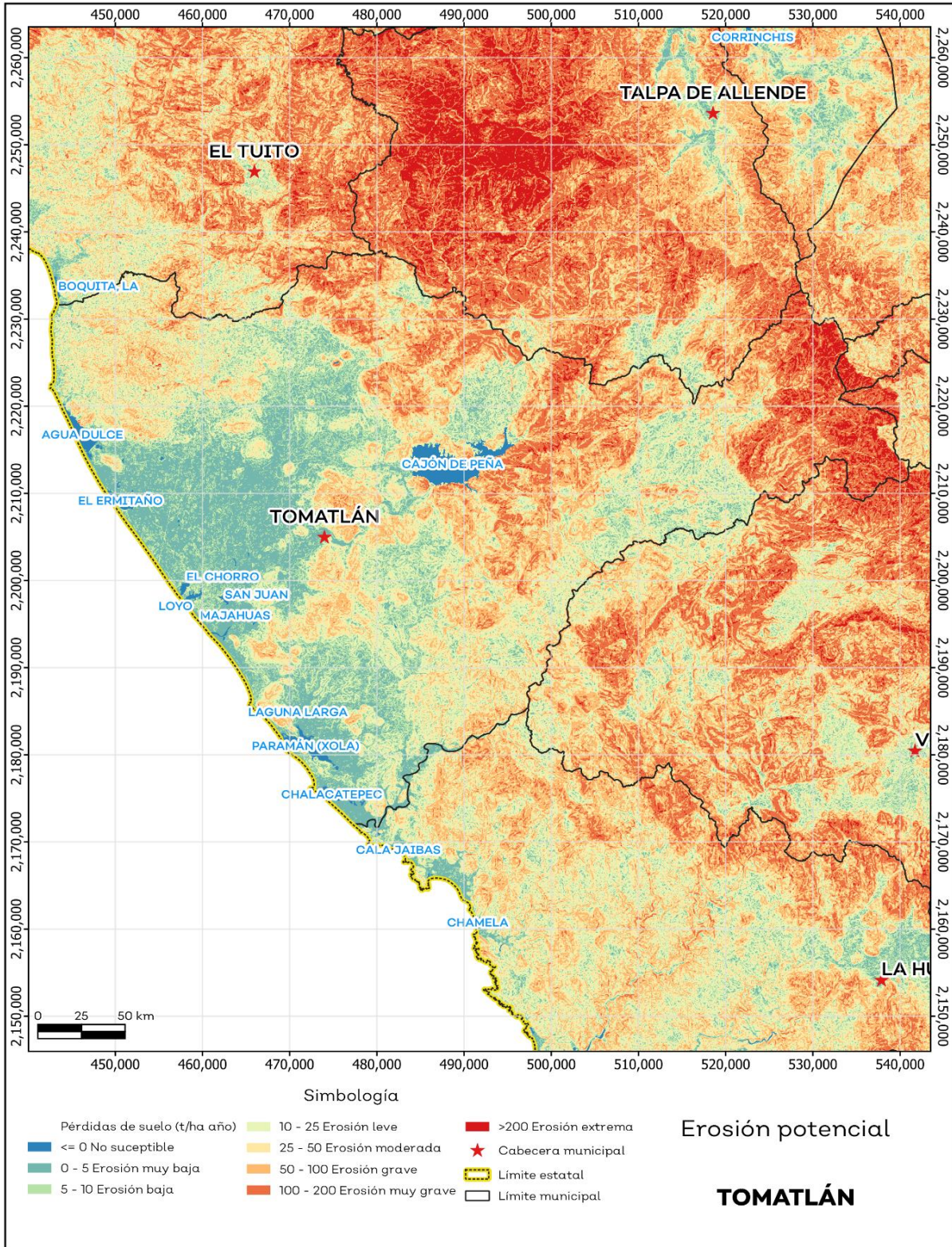
Erosión potencial

La erosión potencial que pronostica la pérdida de suelo como consecuencia de la influencia del relieve, el viento y el agua, nos indica que en el municipio se tienen en su mayoría pérdidas de suelo de 10 a 25 toneladas por hectáreas al año (t/ha.año), catalogadas como zonas con procesos erosivos leves. Existe erosión, aunque no es apreciable a simple vista (ver mapa 9 y tabla 11).

Tabla 11 Erosión potencial			
Tomatlán, Jalisco			
Pérdidas de suelo t/ha.año	Clasificación	Cantidad %	Comentarios
0	Zonas no susceptibles al proceso erosivo, como pueden ser espacios urbanos, carreteras o embalses.	1.6	En el cálculo los cuerpos de agua son incluidos en la categoría zonas no susceptibles al proceso erosivo.
0 a 5	Zonas con niveles de erosión muy bajos y pérdidas de suelo tolerables. No hay erosión neta.	16.9	
5 a 10	Zonas con niveles de erosión bajos y pérdidas de suelo que puede ser tolerables. Probablemente no hay erosión neta.	15.0	
10 a 25	Zonas con procesos erosivos leves. Existe erosión, aunque no es apreciable a simple vista.	20.7	
25 a 50	Zonas con procesos erosivos moderados. Existe erosión aunque puede no ser apreciable a simple vista.	17.1	
50 a 100	Zonas con procesos erosivos graves. Existe erosión y es apreciable a simple vista.	17.0	
100 a 200	Zonas con procesos erosivos muy graves. Existe erosión y es manifiesta a simple vista.	9.7	
Más de 200	Zonas con procesos erosivos extremos. Existe erosión y es evidente a simple vista.	2.0	

Fuente: IIEG, con base en datos de precipitación de 1882-2021 del SMN, Modelo digital de elevaciones INEGI 2013, FAO 2003.

Mapa 9. Erosión potencial



Fuente: IIEG, con base en datos de precipitación de 1882-2021 del SMN, Modelo digital de elevaciones INEGI 2013, FAO 2003.

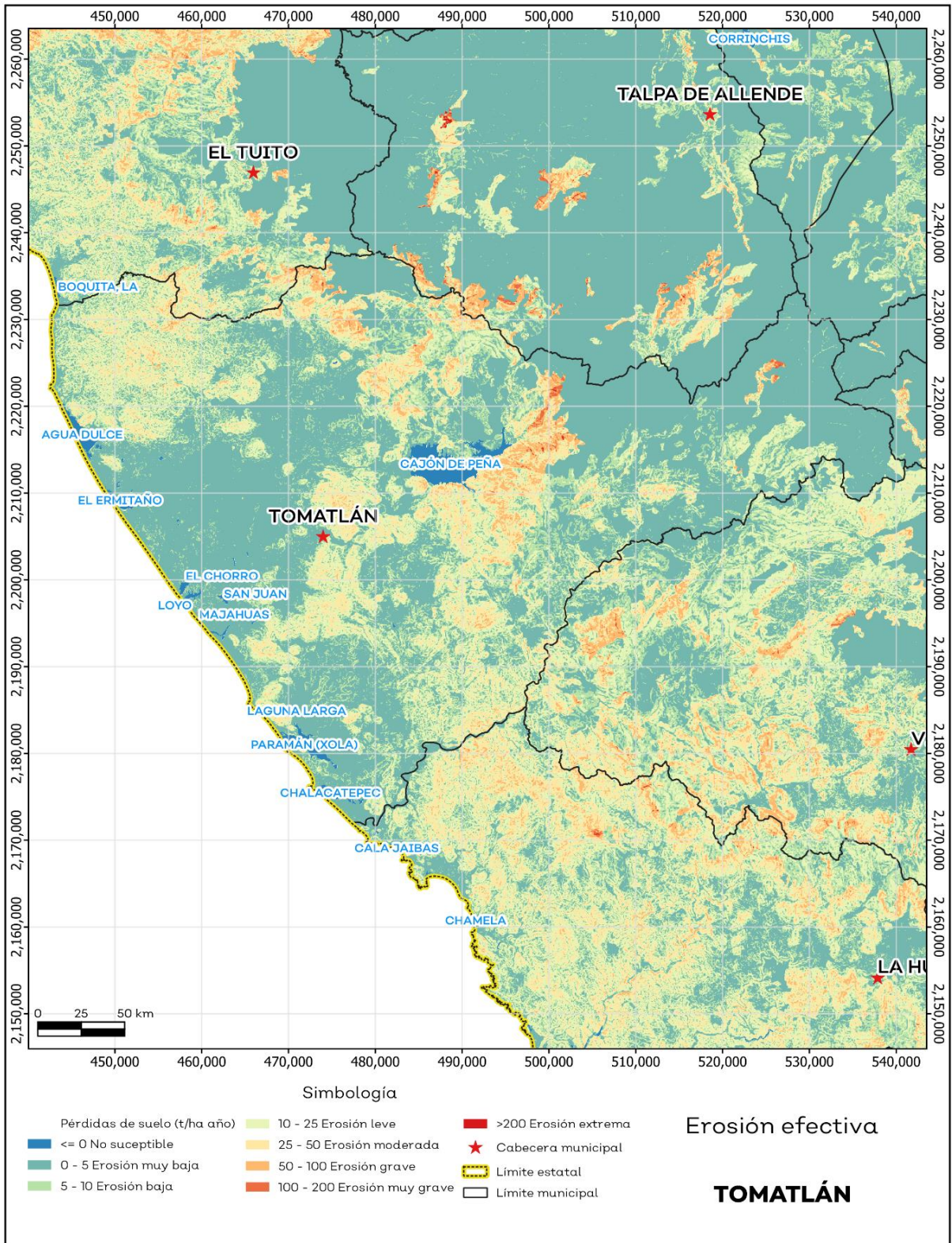
Erosión efectiva

La erosión efectiva considera los factores del relieve, viento y el agua como la erosión potencial sin embargo toma en cuenta factores de mitigación como lo es la cubierta vegetal y las prácticas de manejo, puesto que las plantas sirven para proteger el suelo ante el impacto de la lluvia. En el municipio se pronosticaron menores pérdidas de suelo que en la erosión potencial siendo en su mayoría de 0 a 5 t/ha.año catalogadas como zonas con niveles de erosión muy bajos y pérdidas de suelo tolerables. No hay erosión neta (ver mapa 10 y tabla 12).

Tabla 12 Erosión efectiva			
Tomatlán, Jalisco			
Pérdidas de suelo t/ha.año	Clasificación	Cantidad %	Comentarios
0	Zonas no susceptibles al proceso erosivo, como pueden ser espacios urbanos, carreteras o embalses.	1.6	
0 a 5	Zonas con niveles de erosión muy bajos y pérdidas de suelo tolerables. No hay erosión neta.	52.1	
5 a 10	Zonas con niveles de erosión bajos y pérdidas de suelo que puede ser tolerables. Probablemente no hay erosión neta.	16.0	
10 a 25	Zonas con procesos erosivos leves. Existe erosión, aunque no es apreciable a simple vista.	18.4	En el cálculo los cuerpos de agua son incluidos en la categoría zonas no susceptibles al proceso erosivo.
25 a 50	Zonas con procesos erosivos moderados. Existe erosión aunque puede no ser apreciable a simple vista.	9.3	
50 a 100	Zonas con procesos erosivos graves. Existe erosión y es apreciable a simple vista.	2.3	
100 a 200	Zonas con procesos erosivos muy graves. Existe erosión y es manifiesta a simple vista.	0.2	
Más de 200	Zonas con procesos erosivos extremos. Existe erosión y es evidente a simple vista.	0.0	

Fuente: IIEG, con base en datos de precipitación de 1882-2021 del SMN, Modelo digital de elevaciones INEGI 2013, FAO 2003.

Mapa 10. Erosión efectiva



Fuente: IIEG, con base en datos de precipitación de 1882-2021 del SMN, Modelo digital de elevaciones INEGI 2013, FAO 2003.

Infraestructura

Por último, el municipio cuenta con 16 servicios públicos, de los cuales destacan 112 escuelas, seguido de 50 instalaciones deportivas o de recreación y templos con 41 (ver tabla 13).

Tabla 13 Infraestructura		
Tomatlán, Jalisco		
Infraestructura	Descripción	
Infraestructura (km)	Carreteras	
	Caminos	
Tipo de servicios	Cantidad	Comentarios
Aeródromo Civil	0	La información presentada en esta tabla corresponde a los servicios concentrados en localidades mayores a 2,500 habitantes.
Cementerio	5	
Centro Comercial	0	
Centro de Asistencia Médica	31	
Escuela	112	
Estación de Transporte Terrestre	0	
Instalación de Comunicación	3	
Instalación de Servicios	0	
Instalación Deportiva o Recreativa	50	
Instalación Diversa	1	
Instalación Gubernamental	4	
Mercado	2	
Plaza	28	
Pozo	2	
Tanque de Agua	19	
Templo	41	

Fuente: IIEG, con base en red Nacional de Caminos INEGI 2019. Mapa General del Estado de Jalisco 2012. Marco Geoestadístico Nacional, servicios e información complementaria, INEGI 2020.

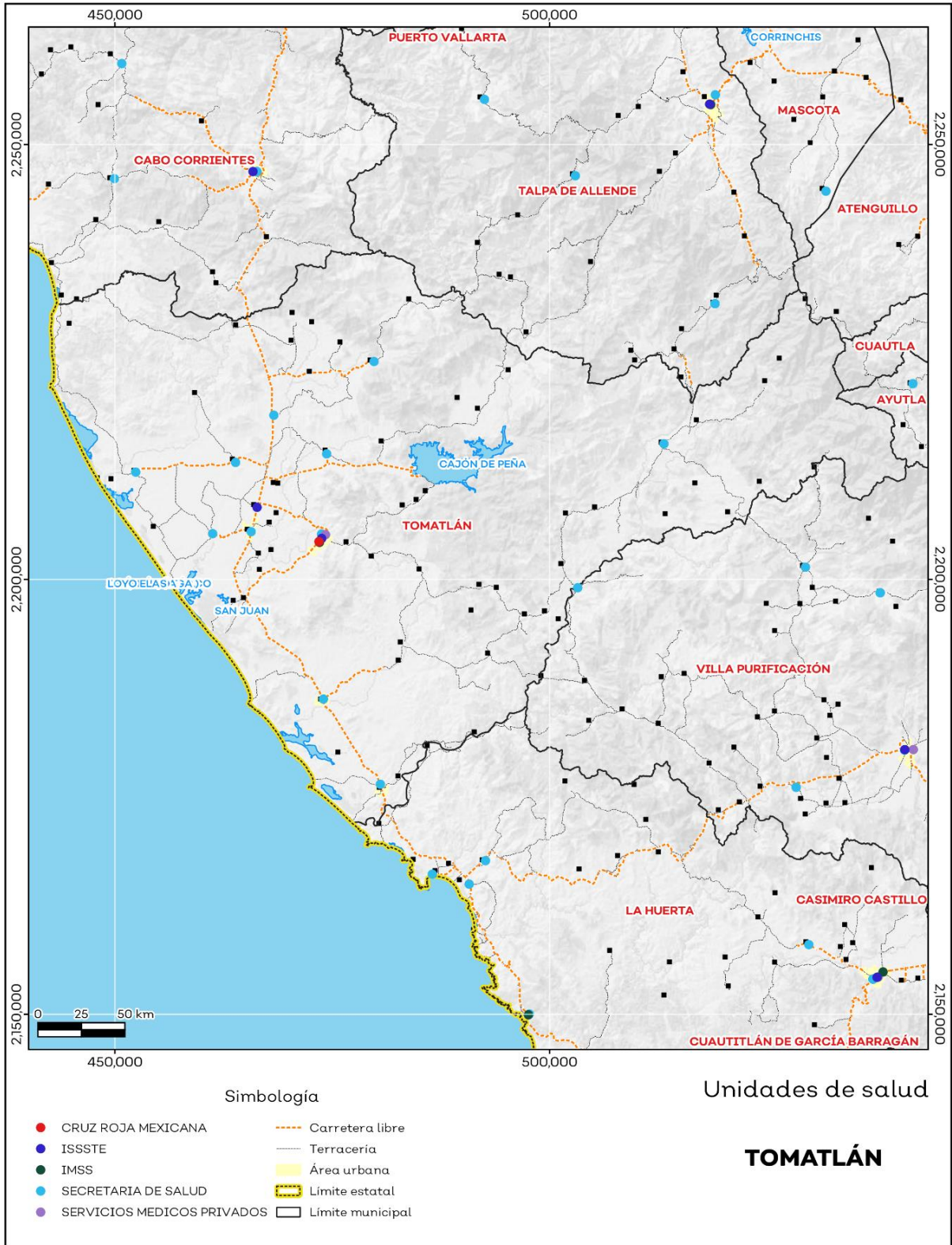
Salud

De acuerdo con los registros de la secretaría de salud, en el municipio se encuentran 19 unidades de servicio de salud como lo son consultorios, hospitales generales y especializados, oficinas administrativas, farmacias, laboratorios, unidades de medicina familiar, de especialidades médicas y móviles. De las cuales 14 corresponden a la Secretaría de Salud (SSJ), 2 unidades de salud son del Instituto de Seguridad y Servicios Sociales para los Trabajadores del Estado (ISSSTE) y 1 módulo del Instituto Mexicano del Seguro Social (IMSS); en la tabla 14 se presenta desglosada esta información por tipo de unidades de servicio conforme al instituto o dependencia a la que pertenecen (ver mapa 11 y tabla 14).

Tabla 14 Unidades de salud	
Tomatlán, Jalisco	
Tipo de unidad	Cantidad
CRUZ ROJA MEXICANA	
Unidad de consulta externa	1
INSTITUTO DE SEGURIDAD Y SERVICIOS SOCIALES PARA LOS TRABAJADORES DEL ESTADO	
Consultorio de Atención Familiar	1
Unidad de Medicina Familiar	1
INSTITUTO MEXICANO DEL SEGURO SOCIAL	
Unidad de Medicina Familiar	1
SECRETARÍA DE SALUD	
Centro de Salud	10
Hospital Integral (Comunitario)	1
Unidad Móvil	3
SERVICIOS MÉDICOS PRIVADOS	
Consultorio Adyacente a Farmacia	1
Total del municipio	19

Fuente: IIEG, con base en Dirección General de Salud (DGIS) 2021.

Mapa 11. Unidades de Salud



Fuente: IIEG, con base en Dirección General de Salud (DGIS) 2021.



IIEG
Instituto de Información
Estadística y Geográfica
de Jalisco

Demografía y Sociedad

Tomatlán
Diagnóstico del municipio
Octubre 2024



Jalisco
GOBIERNO DEL ESTADO

Aspectos Demográficos

El municipio de Tomatlán pertenece a la Región Costa Sur, según el Censo de Población y Vivienda 2020, su población en ese año era de 36,316 personas; de las cuales el 50.8 por ciento eran hombres y 49.2 por ciento mujeres. Las y los habitantes del municipio representaban el 24.2 por ciento del total regional (ver tabla 1). Comparando este volumen poblacional con el del año 2015, se observa que la población municipal aumentó un 1.37 por ciento en cinco años.

Tabla 1 Población total según sexo					
Tomatlán, Jalisco					
Clave	Municipio	Población total 2015	Población 2020		
			Total	Hombres	Mujeres
100	Tomatlán	35,824	36,316	18,444	17,872

Fuente: IIEG con base en INEGI, Censo de Población y Vivienda 2020 y Encuesta Intercensal 2015.

En 2020 Tomatlán contaba con 176 localidades, de éstas, 25 eran de dos viviendas y 56 de una. La localidad de Tomatlán era la más poblada, con 9,842 personas, que representaban el 27.1% de la población del municipio; le seguía José María Morelos con el 8.8%, José María Pino Suárez (Nuevo Nahuapa) con el 8.7%, Campo Acosta con el 8.7% y La Cruz de Loreto con el 5% del total municipal (ver tabla 2).

Tabla 2 Población total según sexo y distribución porcentual de la población						
Tomatlán, Jalisco						
Clave	Municipio/Localidad	Población total 2010	Población 2020			
			Total	Distribución porcentual de la población del municipio	Hombres	Mujeres
0100	Tomatlán	35,050	36,316	100.0	18,444	17,872
0001	Tomatlán	9,026	9,842	27.1	4,795	5,047
0065	José María Morelos	2,970	3,200	8.8	1,652	1,548
0189	José María Pino Suárez (Nuevo Nahuapa)	2,554	3,160	8.7	1,572	1,588
0023	Campo Acosta	2,638	3,153	8.7	1,590	1,563
0034	La Cruz de Loreto	1,908	1,819	5.0	924	895

Fuente: IIEG con base en INEGI; Censo de Población y Vivienda 2010 y 2020.

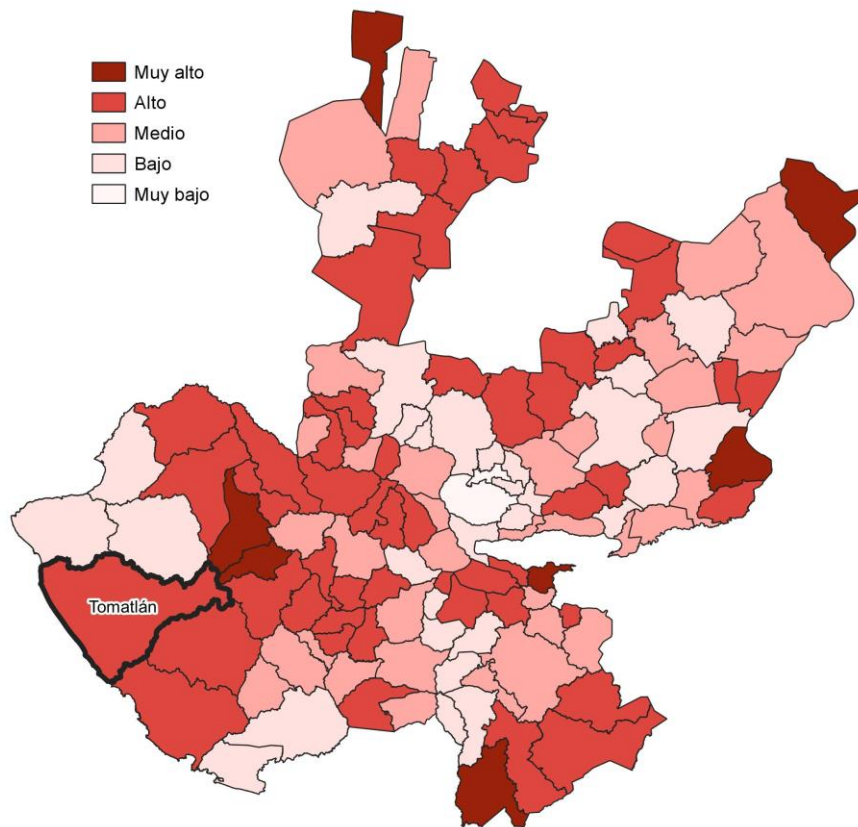
Intensidad Migratoria

El estado de Jalisco tiene una añeja tradición migratoria a Estados Unidos que se remonta hacia finales del siglo XIX.

El Consejo Nacional de Población (CONAPO) calculó el Índice de Intensidad Migratoria México-Estados Unidos 2020, como una medida sintética que informa integralmente del fenómeno migratorio entre ambos países.

De acuerdo con este índice, Jalisco se clasificó en un grado medio, posicionándose en el lugar 14 entre las entidades federativas con mayor intensidad migratoria en 2020. Esto como resultado de un 6.8% de sus viviendas que recibían remesas, 1.3% de viviendas con emigrantes con destino a Estados Unidos residentes en Estados Unidos, 0.4% de viviendas con migrantes circulares y 0.9% de viviendas con migrantes de retorno de Estados Unidos.

Mapa 1 Grado de Intensidad Migratoria a Estados Unidos. Jalisco, 2020



Fuente: IIEG con base en estimaciones de CONAPO; Índice de Intensidad Migratoria 2020.

Conforme a los resultados del índice de Intensidad Migratoria 2020, en el municipio de Tomatlán un 18.75 por ciento de las viviendas del municipio recibieron remesas en 2020, en un 3.57 por ciento se reportaron emigrantes con destino a Estados Unidos residentes en Estados Unidos, en el 0.87 por ciento se registraron migrantes circulares del quinquenio anterior (2015-2020) y el 2.54 por ciento de las viviendas contaban con migrantes de retorno de Estados Unidos (ver tabla 3).

Tabla 3 Índice de Intensidad Migratoria México-Estados Unidos	
Tomatlán, 2020	
Índice y grado de intensidad migratoria e indicadores socioeconómicos	Valores
Índice de intensidad migratoria	60.7525
Grado de intensidad migratoria	Alto
Total de viviendas	10,475
% Viviendas que reciben remesas	18.75
% Viviendas con emigrantes con destino a Estados Unidos residentes en Estados Unidos	3.57
% Viviendas con migrantes circulares de Estados Unidos	0.87
% Viviendas con migrantes de retorno de Estados Unidos	2.54
Posición que ocupa el municipio en la entidad	34
Posición que ocupa el municipio a escala nacional	342

Fuente: IIEG, con base en estimaciones del CONAPO con base en el INEGI, Censo de Población y Vivienda 2020.

*Nota: los indicadores hacen referencia al quinquenio 2015-2020.

El Índice de Intensidad Migratoria México-Estados Unidos, se deriva de estimaciones con base en los cuestionarios ampliados de los Censos de Población y Vivienda 2000, 2010 y 2020. Destaca que en el año 2000 se realizó con base en hogares y a partir del 2010 en viviendas censales, como resultado del cambio conceptual y operativo del INEGI para el levantamiento de la información en ese año censal.

Es importante señalar que en el cálculo previo del índice en el año 2010, Tomatlán tenía un grado Medio de intensidad migratoria y ocupaba el lugar 82 en el ordenamiento estatal. En ese año, el porcentaje de viviendas del municipio que recibían remesas fue del 6.52 % y, la proporción de viviendas con emigrantes en Estados Unidos del quinquenio anterior fue de 2.72%. Por su parte, el 1.63% de las viviendas tenían migrantes circulares del quinquenio anterior y el 6.7% migrantes de retorno (ver tabla 4).

Tabla 4 Índice y grado de intensidad migratoria e indicadores socioeconómicos	
Tomatlán, 2010	
Índice y grado de intensidad migratoria e indicadores socioeconómicos	Valores
Índice de intensidad migratoria	0.3564
Grado de intensidad migratoria	Medio
Total de viviendas	9,057
% Viviendas que reciben remesas	6.52
% Viviendas con emigrantes en Estados Unidos del quinquenio anterior	2.72
% Viviendas con migrantes circulares del quinquenio anterior	1.63
% Viviendas con migrantes de retorno del quinquenio anterior	6.7
Lugar que ocupa en el contexto estatal	82

Fuente: IIEG, con base en estimaciones del CONAPO con base en el INEGI, Censo de Población y Vivienda 2010.

Pobreza multidimensional

La pobreza, está asociada a condiciones de vida que vulneran la dignidad de las personas, limitan sus derechos y libertades fundamentales, impiden la satisfacción de sus necesidades básicas e imposibilitan su plena integración social. De acuerdo con esta concepción, una persona se considera en situación de pobreza multidimensional cuando sus ingresos son insuficientes para adquirir los bienes y los servicios que requiere para satisfacer sus necesidades y presenta carencia en al menos uno de los siguientes seis indicadores: rezago educativo, acceso a los servicios de salud, acceso a la seguridad social, calidad y espacios de la vivienda y servicios básicos en la vivienda.

La metodología para medir el fenómeno de la pobreza fue desarrollada por el Consejo Nacional de Evaluación de la Política de Desarrollo Social (CONEVAL) y permite profundizar en el estudio de la pobreza, ya que además de medir los ingresos, como tradicionalmente se realizaba, se analizan las carencias sociales desde una óptica de los derechos sociales. Estos componentes permitirán dar un seguimiento puntual de las carencias sociales y el bienestar económico de la población, además de proporcionar elementos para el diagnóstico y seguimiento de la situación de la pobreza en nuestro país, desde un enfoque novedoso y consistente con las disposiciones legales aplicables y que retoma los desarrollos académicos recientes en materia de medición de la pobreza. De acuerdo con su ingreso y a su índice de privación social se propone la siguiente clasificación:

Pobres multidimensionales. - Población con ingreso inferior al valor de la línea de bienestar y que padece al menos una carencia social.

Vulnerables por carencias sociales. - Población que presenta una o más carencias sociales, pero cuyo ingreso es superior a la línea de bienestar.

Vulnerables por ingresos. - Población que no presenta carencias sociales y cuyo ingreso es inferior o igual a la línea de bienestar.

No pobre multidimensional y no vulnerable. - Población cuyo ingreso es superior a la línea de bienestar y que no tiene carencia social alguna.

En la tabla 5 se muestra el porcentaje y número de personas en situación de pobreza en 2015 y 2020 en el municipio, así como aquellas vulnerables por carencias sociales, las vulnerables por ingresos y las no pobres y no vulnerables.

Tabla 5 Pobreza Multidimensional						
Tomatlán, 2015-2020						
Indicadores de incidencia	Porcentaje		Personas		Carencias promedio	
	2015	2020	2015	2020	2015	2020
Pobreza multidimensional						
Población en situación de pobreza multidimensional	50.4	46.2	21,320	16,196	2.2	2.3
Población en situación de pobreza multidimensional moderada	43.8	39.7	18,544	13,893	2.0	2.1
Población en situación de pobreza multidimensional extrema	6.6	6.6	2,776	2,304	3.5	3.6
Población vulnerable por carencias sociales	40.5	43.7	17,155	15,309	2.0	1.9
Población vulnerable por ingresos	2.2	2.2	941	759		
Población no pobre multidimensional y no vulnerable	6.9	7.9	2,904	2,759		
Privación social						
Población con al menos una carencia social	90.9	90.0	38,475	31,506	2.2	2.1
Población con al menos tres carencias sociales	30.3	28.6	12,817	10,003	3.5	3.5
Indicadores de carencias sociales						
Rezago educativo	30.4	26.0	12,854	9,090	2.9	2.9
Acceso a los servicios de salud	9.3	21.4	3,953	7,510	3.3	2.7
Acceso a la seguridad social	82.6	79.6	34,936	27,878	2.2	2.2
Calidad y espacios de la vivienda	18.7	16.2	7,928	5,664	3.4	3.3
Acceso a los servicios básicos en la vivienda	36.4	33.1	15,395	11,596	3.0	3.0
Acceso a la alimentación	18.1	16.1	7,680	5,633	3.2	3.2
Bienestar						
Población con un ingreso inferior a la línea de bienestar mínimo	14.7	13.0	6,203	4,558	2.4	2.2
Población con un ingreso inferior a la línea de bienestar	52.6	48.4	22,261	16,956	2.1	2.6

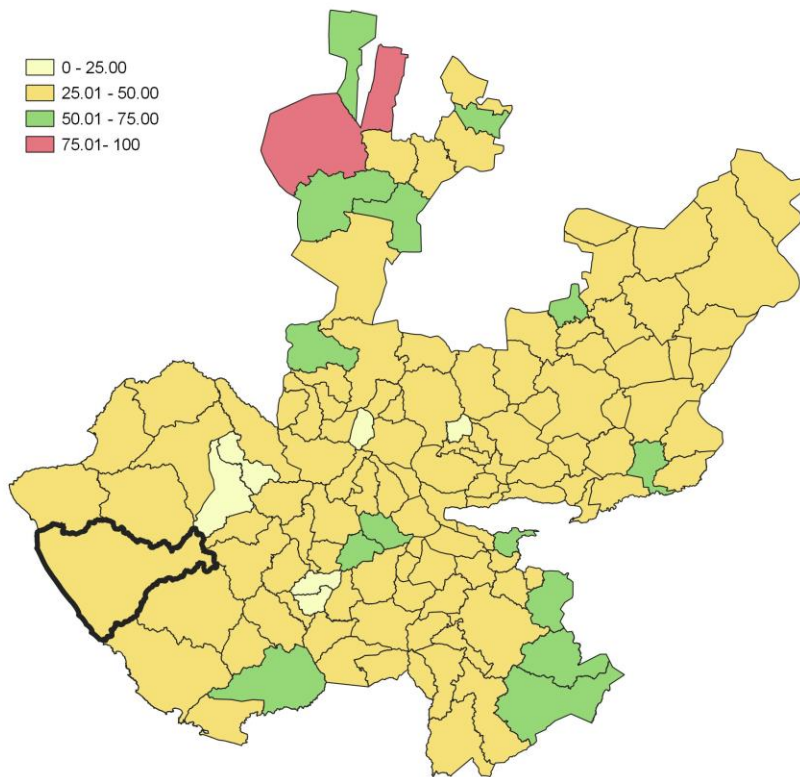
Fuente: Elaborado por el IIEG con base en estimaciones del CONEVAL del Modelo Estadístico 2015 para la continuidad del MCS-ENIGH, la Encuesta Intercensal 2015, el Modelo Estadístico 2020 para la continuidad del MCS-ENIGH y la muestra del Censo de Población y Vivienda 2020.

De acuerdo con la medición de pobreza multidimensional 2020, en Tomatlán el 46.2 por ciento de la población se encontraba en situación de pobreza, es decir, 16,196 personas compartían esta situación en el municipio. Asimismo el 43.7 por ciento (15,309 personas) de la población era vulnerable por carencias sociales, el 2.2 por ciento era vulnerable por ingresos y 7.9 por ciento era no pobre y no vulnerable.

Es importante agregar que, en 2020 el 6.6 por ciento de la población de Tomatlán se encontraba en pobreza extrema; en contraste con el 6.6 por ciento que presentó en 2015. Destaca que, en 2020 un 39.7 por ciento de la población estaba en pobreza moderada, lo que equivale a 13,893 personas; en comparación con el 2015 donde su proporción fue del 43.8 por ciento (18,544).

Respecto a las carencias sociales en 2020, destaca que el indicador de carencia por acceso a la seguridad social es el acceso a la seguridad social, con un 79.6 por ciento, que en términos absolutos representa 27,878 habitantes. En contraste, el que menos proporción de población presentó fue el de acceso a la alimentación, con el 16.1 por ciento.

Mapa 2 Porcentaje de población en situación de pobreza multidimensional por municipio. Jalisco, 2020



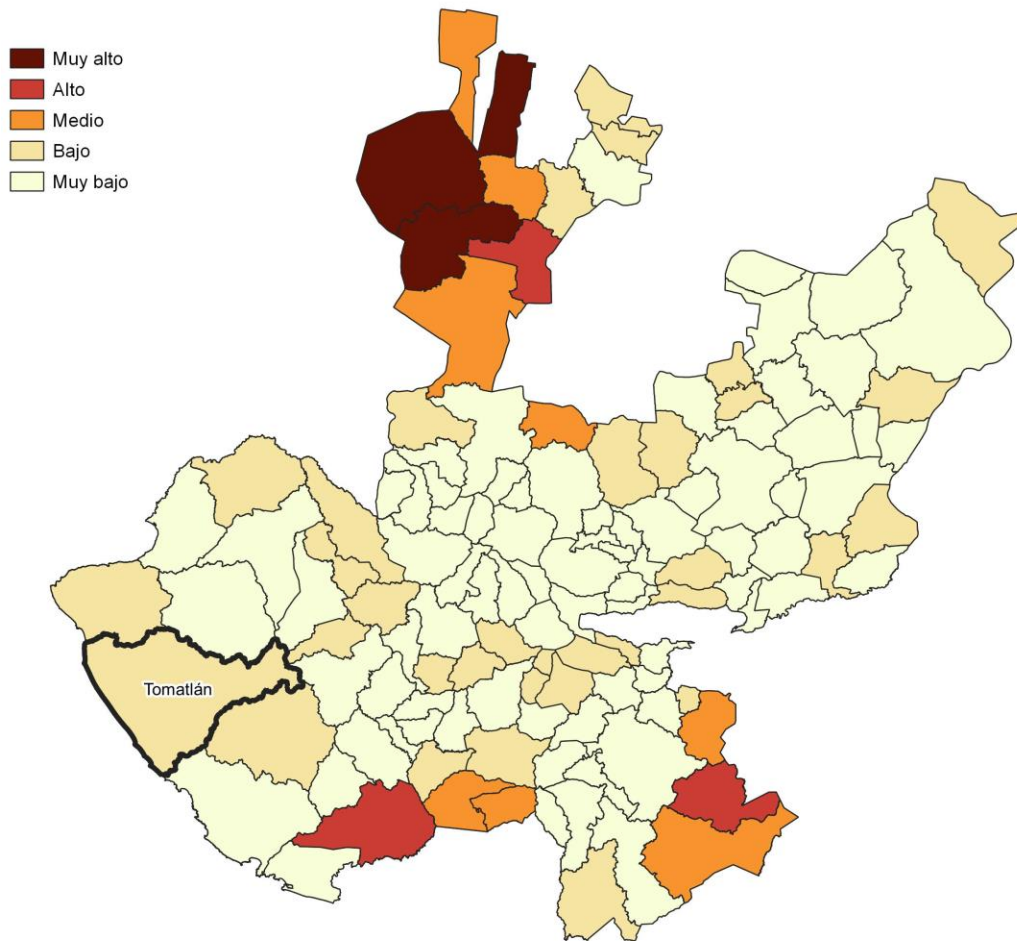
Fuente: IIEG, con base en estimaciones del CONEVAL, del Modelo Estadístico 2020 para la continuidad del MCS-ENIGH y la muestra del Censo de Población y Vivienda 2020.

Marginación

La construcción del Índice de Marginación, considera cuatro dimensiones estructurales: falta de acceso a la educación, residencia en viviendas inadecuadas; percepción de ingresos monetarios insuficientes y las relacionadas con la residencia en localidades pequeñas. Este índice es una medida-resumen que permite diferenciar los estados y municipios del país según el impacto global de las carencias que padece la población.

En la tabla 6 se presentan los indicadores que componen el índice de marginación para los municipios en 2020. De acuerdo con las estimaciones, Tomatlán presentó un grado de marginación Bajo. Destaca que, la proporción de población de 15 años o más sin educación básica era de 49 por ciento, y que el 73.7 por ciento de la población ocupada ganaba hasta dos salarios mínimos.

Mapa 3 Índice de marginación por municipio. Jalisco, 2020



Fuente: IIEG, con base en estimaciones del CONAPO; Índice de Marginación 2020.

Las principales localidades del municipio presentaron en su mayoría un grado de marginación bajo; de ellas, la localidad de Campo Acosta tenía el más alto porcentaje de población de 15 años y más sin educación básica (53%), mientras que José María Pino Suárez (Nuevo Nahuapa) presenta los más altos porcentaje de población analfabeta (10.3%) La localidad de Tomatlán presentó la proporción más baja de población adulta sin educación básica (33.9%) y analfabeta (3.3%). (ver tabla 6).

Tabla 6 Grado de marginación e indicadores sociodemográficos							
Tomatlán, 2020							
Municipio / Localidad		Grado	% Población de 15 años o más analfabeta	% Población de 15 años o más sin educación básica	% Población en localidades con menos de 5000 habitantes	% Población ocupada con ingreso de hasta 2 salarios mínimos	% Viviendas particulares habitadas que no disponen de refrigerador
Clave	Nombre						
	Jalisco	Bajo	2.9	29.5	16.2	55.9	
100	Tomatlán	Bajo	6.9	49.0	72.9	73.7	
1	Tomatlán	Muy bajo	3.3	33.9			6.1
65	José María Morelos	Bajo	5.9	51.6			12.7
189	José María Pino Suárez (Nuevo Nahuapa)	Bajo	10.3	46.2			11.7
23	Campo Acosta	Bajo	7.1	53.0			13.8
34	La Cruz de Loreto	Muy bajo	4.7	47.8			6.5

Fuente: Elaborado por el IIEG con base en CONAPO, índice de marginación por localidad, 2020.

Respecto a las carencias en la vivienda en 2020, la localidad de Campo Acosta tenía el porcentaje más alto de ocupantes en viviendas sin drenaje ni sanitario, con el 4.1%; mientras que la localidad de José María Morelos presentó el más alto porcentaje de ocupantes en viviendas particulares sin energía eléctrica, con un 1.4%;

La localidad de José María Morelos mostró la proporción más alta de ocupantes en viviendas particulares sin agua entubada con el 3.9%; mientras que la localidad de José María Pino Suárez (Nuevo Nahuapa) obtuvo el más alto porcentaje de ocupantes en viviendas particulares con piso de tierra con un 4.8%; Por su parte, la localidad de Campo Acosta registró la mayor proporción de ocupantes en viviendas particulares sin refrigerador con un 13.8% (ver tabla 7).

Tabla 7 Grado de marginación e indicadores sociodemográficos

Tomatlán, 2020							
Municipio / Localidad		Grado	% Viviendas particulares habitadas sin excusado*	% Viviendas particulares habitadas sin energía eléctrica*	% Viviendas particulares habitadas sin disponibilidad de agua entubada*	**Promedio de ocupantes por cuarto en viviendas particulares habitadas	% Viviendas particulares habitadas con piso de tierra
Clave	Nombre						
	Jalisco	Bajo	0.6	0.3	0.8	14.0	1.7
100	Tomatlán	Bajo	3.5	1.4	2.1	23.9	3.9
1	Tomatlán	Muy bajo	0.9	0.4	0.9	29.5	2.2
65	José María Morelos	Bajo	3.0	1.4	3.9	36.9	2.8
189	José María Pino Suárez (Nuevo Nahuapa)	Bajo	1.4	0.1	0.3	36.1	4.8
23	Campo Acosta	Bajo	4.1	1.0	0.3	38.2	1.9
34	La Cruz de Loreto	Muy bajo	0.3	0.9	0.0	32.1	2.9

Fuente: Elaborado por el IIEG con base en CONAPO, índice de marginación por localidad, 2020.

Índices Sociodemográficos

En resumen, Tomatlán presentó un grado bajo de marginación en 2020, y ocupó por ello el lugar 20 entre los municipios del estado más marginados. En cuanto a la pobreza multidimensional, el municipio se localizó en el lugar 24, con el 39.7 por ciento de su población en situación de pobreza moderada y 6.6 por ciento en pobreza extrema. Finalmente, Tomatlán se clasificó en grado Alto de intensidad migratoria en 2020 y se posicionó en el lugar 34 entre los municipios del estado con mayores índices (ver tabla 8).

Tabla 8 Población total, grado de Marginación e Intensidad Migratoria y situación de pobreza									
Tomatlán, 2020									
Clave	Municipio	Población	Marginación		Pobreza Multidimensional			Intensidad Migratoria	
		Población	Grado	Lugar	Moderada	Extrema	Lugar	Grado	Lugar
14	Jalisco	8,348,151	Bajo	28	28.4	3.0	7	Alto	13
021	Casimiro Castillo	20,548	Muy Bajo	79	36.3	4.0	60	Medio	78
022	Cihuatlán	40,139	Muy Bajo	64	41.3	4.7	29	Bajo	103
027	Cuautitlán de García Barragán	18,370	Alto	4	38.6	18.9	7	Bajo	99
043	La Huerta	23,258	Muy Bajo	52	29.3	3.8	102	Alto	29
068	Villa Purificación	11,303	Bajo	31	39.3	6.3	30	Alto	23
100	Tomatlán	36,316	Bajo	20	39.7	6.6	24	Alto	34

Fuente: IIEG, estimaciones del CONEVAL, Pobreza Multidimensional, con base en el Modelo Estadístico 2015 para la continuidad del MCS-ENIGH, la Encuesta Intercensal 2015, el Modelo Estadístico 2020 para la continuidad del MCS-ENIGH y la muestra del Censo de Población y Vivienda 2020. y CONAPO; Índice de Marginación 2020 e Índice de Intensidad Migratoria 2020. INEGI; Censo de Población y Vivienda 2020.



IIEG
Instituto de Información
Estadística y Geográfica
de Jalisco

Economía

Tomatlán
Diagnóstico del municipio
Octubre 2024



Jalisco
GOBIERNO DEL ESTADO

Número de empresas

Conforme a la información del Directorio Estadístico Nacional de Unidades Económicas (DENUE) de INEGI, el municipio de Tomatlán cuenta con 1,523 unidades económicas al mes de mayo de 2024 y su distribución por sectores revela un predominio de establecimientos dedicados a Servicios, siendo estos el 45.24% del total en el municipio. Ocupa la posición 35 del total de empresas establecidas en el estado y el lugar número 2 en el ranking regional.

Posición en el ranking		
Municipio	Estado	Regional
Tomatlán	35	2

Tabla 1 composición de las empresas									
Tomatlán, mayo 2024 (unidades económicas)									
Sector	0 a 5 personas	6 a 10 personas	11 a 30 personas	31 a 50 personas	51 a 100 personas	101 a 250 personas	251 y más	Total de unidades económicas	% Total de unidades económicas
Servicios	604	50	30	4	0	1	0	689	45.24%
Comercio	615	18	17	4	3	0	0	657	43.14%
Industrias manufactureras	115	8	1	0	0	0	0	124	8.14%
Agricultura, cría y explotación de animales, aprovechamiento forestal, pesca y caza	5	3	3	3	3	0	0	17	1.12%
Actividades legislativas, gubernamentales, de impartición de justicia y de organismos internacionales y extraterritoriales	10	2	0	2	0	1	1	16	1.05%
Información en medios masivos	7	0	0	0	0	0	0	7	0.46%
Transportes, correos y almacenamiento	5	0	0	1	0	0	0	6	0.39%
Minería	2	1	0	0	0	0	0	3	0.2%
Construcción	0	1	1	0	0	0	0	2	0.13%
Generación, transmisión y distribución de energía eléctrica, suministro de agua y de gas por ductos al consumidor final	0	0	2	0	0	0	0	2	0.13%
Total	1,363	83	54	14	6	2	1	1,523	100%

Fuente: IIEG, con base en información de INEGI, DENUE

Valor agregado censal bruto

El valor agregado censal bruto se define como: “*el valor de la producción que se añade durante el proceso de trabajo por la actividad creadora y de transformación del personal ocupado, el capital y la organización (factores de la producción), ejercida sobre los materiales que se consumen en la realización de la actividad económica.*” En resumen, esta variable se refiere al valor de la producción que añade la actividad económica en su proceso productivo.

Los censos económicos 2019, registraron que en el municipio de Tomatlán, los tres subsectores más importantes en la generación de valor agregado censal bruto fueron el *Comercio al por menor de vehículos de motor, refacciones, combustibles y lubricantes; el Comercio al por menor de abarrotes, alimentos, bebidas, hielo y tabaco; y los Servicios de preparación de alimentos y bebidas*, que generaron en conjunto el 28.6% del total del valor agregado censal bruto registrado en 2019 en el municipio.

El subsector de *Comercio al por menor de vehículos de motor, refacciones, combustibles y lubricantes*, que concentró el 11.8% del valor agregado censal bruto en 2019, registró el mayor crecimiento real pasando de 6 millones 701 mil pesos en 2014 a 49 millones 990 mil pesos en 2019, representado un incremento de 646.0% durante el periodo.

Tabla 2. Subsectores con mayor valor agregado censal bruto (VACB)				
Tomatlán, 2014 y 2019. (Miles de pesos a precios de 2018).				
Subsector	2014	2019	% Part. 2019	Var % 2014-2019
Comercio al por menor de vehículos de motor, refacciones, combustibles y lubricantes	6,701	49,990	11.8%	646.0%
Comercio al por menor de abarrotes, alimentos, bebidas, hielo y tabaco	29,902	41,153	9.7%	37.6%
Servicios de preparación de alimentos y bebidas	13,684	29,543	7.0%	115.9%
Industria alimentaria	6,961	16,790	4.0%	141.2%
Comercio al por mayor de materias primas agropecuarias y forestales, para la industria, y materiales de desecho		13,352	3.2%	
Comercio al por menor de productos textiles, bisutería, accesorios de vestir y calzado	3,959	13,310	3.2%	236.2%
Servicios de reparación y mantenimiento	7,707	10,461	2.5%	35.7%
Cría y explotación de animales		7,163	1.7%	
Comercio al por menor de artículos para el cuidado de la salud	5,361	6,738	1.6%	25.7%
Servicios de alojamiento temporal	4,932	6,180	1.5%	25.3%
Comercio al por menor de enseres domésticos, computadoras, artículos para la decoración de interiores y artículos usados	2,973	6,087	1.4%	104.8%
Otros	122,793	221,522	52.5%	80.4%
Total	204,972	422,289	100.0%	106.0%

Fuente: IIEG, con base en datos de INEGI, Censos Económicos.

Nota: Por el principio de confidencialidad muchos subsectores no presentan datos, por lo tanto, solo se muestran 11 subsectores que tienen información.

Empleo

Trabajadores asegurados en el IMSS Por grupo económico

Para junio de 2024 el IMSS reportó un total de 1,574 trabajadores asegurados, lo que representó para el municipio de Tomatlán una disminución anual de 131 trabajadores en comparación con el mismo mes de 2023, debido a la baja del registro de empleo formal de algunos de sus grupos económicos principalmente el de Construcción de edificaciones y de obras de ingeniería civil.

En función de los registros del IMSS el grupo económico que más empleos presentó dentro del municipio de Tomatlán fue el de Construcción de edificaciones y de obras de ingeniería civil, ya que en junio de 2024 registró un total de 345 trabajadores concentrando el 21.92% del total de asegurados en el municipio.

El segundo grupo económico con más trabajadores asegurados fue el de Servicios personales para el hogar y diversos, que para junio de 2024 registró 251 trabajadores asegurados que representan el 15.95% del total de trabajadores asegurados a dicha fecha.

Tabla 3 Trabajadores asegurados										
Tomatlán, Jalisco 2018-junio 2024										
Grupo económico	2018	2019	2020	2021	2022	2023	junio 2023	junio 2024	variación absoluta junio 2024 / junio 2023	% part junio 2024
Construcción de edificaciones y de obras de ingeniería civil	114	67	36	97	166	295	438	345	-93	21.92%
Servicios personales para el hogar y diversos	17	65	96	175	199	238	248	251	3	15.95%
Compraventa de alimentos, bebidas y productos del tabaco	213	223	162	142	165	171	160	165	5	10.48%
Fabricación de alimentos	83	47	79	93	86	87	132	146	14	9.28%
Compraventa de gases, combustibles y lubricantes	79	73	72	79	78	86	83	85	2	5.4%
Servicios financieros y de seguros (bancos, financieras, compañías de seguros, etc.)	79	79	77	79	82	85	82	81	-1	5.15%
Compraventa en tiendas de autoservicio y de departamentos especializados por línea de mercancías	45	49	56	72	72	72	68	71	3	4.51%
Agricultura	130	116	114	96	75	73	73	69	-4	4.38%
Compraventa de materias primas, materiales y auxiliares	31	30	37	67	57	63	72	65	-7	4.13%
Fabricación y reparación de muebles de madera y sus partes; excepto los de metal y plástico moldeado	0	0	0	1	21	49	68	55	-13	3.49%
Trabajos realizados por contratistas especializados	4	7	9	11	102	66	92	50	-42	3.18%
Transporte terrestre	8	21	26	28	32	29	30	30	0	1.91%
Otros	164	167	163	158	176	167	159	161	2	10.21%
Total general	967	944	927	1,098	1,311	1,481	1,705	1,574	-131	100%

Fuente: IIEG, con base en información del IMSS

Trabajadores asegurados en el IMSS Región Costa Sur

En junio de 2024, Tomatlán se presenta como el cuarto lugar municipal, dentro de la región Costa Sur con mayor número de trabajadores concentrando el 17.34% del total.

De junio de 2023 a junio de 2024 el municipio de Tomatlán registró un decremento en el número total de trabajadores asegurados en la región Costa Sur pasando de 1,705 asegurados en 2023 a 1,574 asegurados en 2024, una pérdida de 131 trabajadores durante el total del periodo.

Tabla 4 Trabajadores asegurados										
Región Costa Sur, Jalisco 2018-junio 2024										
Municipio	2018	2019	2020	2021	2022	2023	junio 2023	junio 2024	variación absoluta junio 2024 / junio 2023	% part junio 2024
Casimiro Castillo	3,318	3,119	3,393	3,357	3,339	3,215	2,806	2,841	35	31.29%
La Huerta	2,059	2,425	2,377	2,293	2,346	2,296	2,321	2,311	-10	25.45%
Cihuatlán	1,961	2,458	2,158	2,309	2,186	2,095	2,064	2,149	85	23.67%
Tomatlán	967	944	927	1,098	1,311	1,481	1,705	1,574	-131	17.34%
Villa Purificación	113	114	160	126	132	188	130	143	13	1.58%
Cuautitlán de García Barragán	33	25	58	55	41	54	44	61	17	0.67%
Total	8,451	9,085	9,073	9,238	9,355	9,329	9,070	9,079	9	100.00%

Fuente: IIEG, con base en información del IMSS

Da click en la siguiente liga para consultar la información de empleo formal (IMSS), que se genera de manera mensual.

https://iieg.gob.mx/ns/?page_id=18817

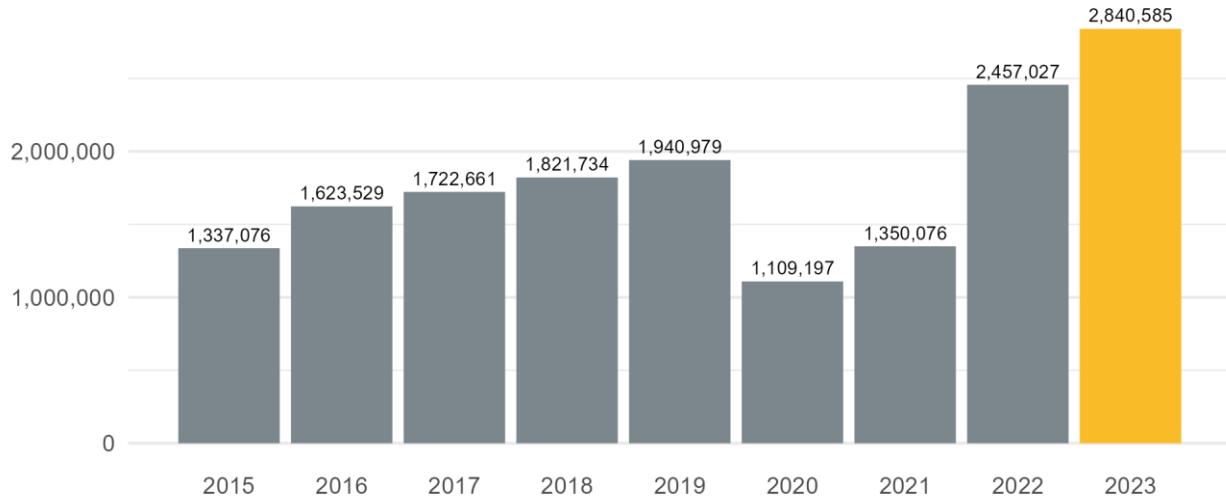
Así mismo puede consultar en la siguiente liga los indicadores municipales.

https://iieg.gob.mx/ns/?page_id=17139

Agricultura y ganadería

El valor de la producción agrícola en Tomatlán ha presentado diversas fluctuaciones durante el periodo 2015-2023 habiendo registrado su nivel más alto en 2023. En 2023 el valor de la producción agrícola de Tomatlán representó el 2.5% del total estatal, alcanzando un monto de 2,840,585 miles de pesos para ese año.

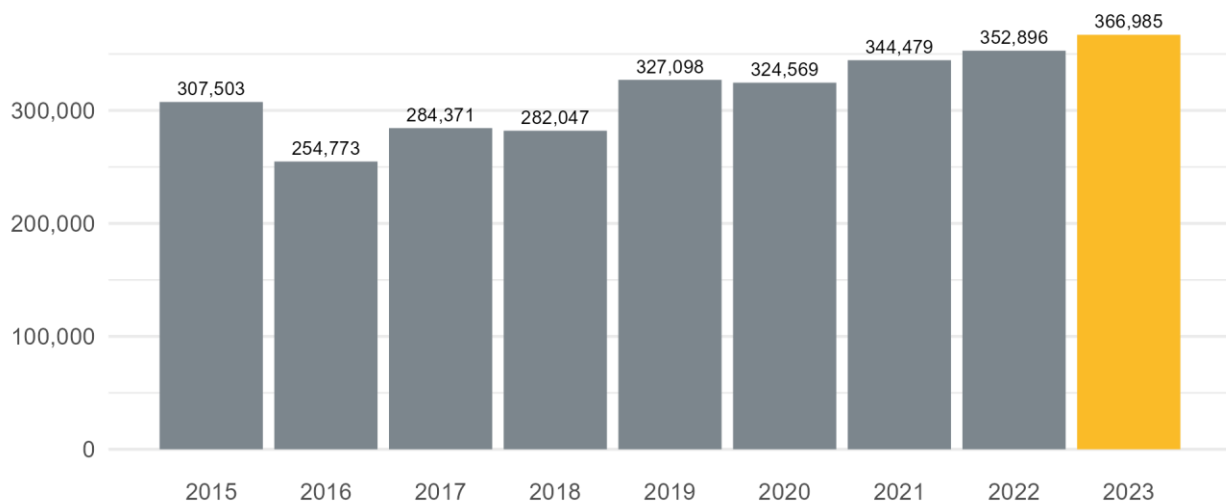
Grafico 1. Valor de la producción agrícola de Tomatlán 2015- 2023 (Miles de pesos)



Fuente: IIEG, con base en información del SIAP / SAGARPA.

El valor de la producción ganadera en Tomatlán ha presentado diversas fluctuaciones durante el periodo 2015-2023, siendo 2023 en el que se ha registrado su nivel más alto. En 2023 el valor de la producción ganadera de Tomatlán representó el 0.3% del total estatal, alcanzando un monto de 366,985 miles de pesos para ese año.

Grafico 2. Valor de la producción ganadera de Tomatlán 2015- 2023 (Miles de pesos)



Fuente: IIEG, con base en información del SIAP / SAGARPA.



IIEG
Instituto de Información
Estadística y Geográfica
de Jalisco

Gobierno y Seguridad

Tomatlán
Diagnóstico del municipio
Octubre 2024



Jalisco
GOBIERNO DEL ESTADO

Desarrollo institucional

El Índice de Desarrollo Municipal (IDM) mide el progreso de un municipio en cuatro dimensiones del desarrollo: social, económica, ambiental e institucional, con la finalidad de presentar una evaluación integral de la situación de cada uno de éstos. El IDM parte de tres premisas vinculadas con el concepto de desarrollo humano, según el cual, el principal objetivo es beneficiar a las personas; las actividades de los gobiernos afectan el nivel de desarrollo de sus comunidades y que el desarrollo sostenible posibilita el bienestar de los individuos a largo plazo (ver detalles [aquí](#)).

En los apartados anteriores ya se ha hecho referencia al desarrollo social, económico y del medio ambiente; finalmente en esta sección se aborda el componente institucional (Índice de Desarrollo Municipal Institucional; IDM-I), que mide el desempeño de las instituciones gubernamentales de un municipio a través de cuatro rubros que contemplan el esfuerzo tributario, la transparencia, la participación electoral y la seguridad.

En la construcción del IDM se decidió incluir cuatro variables para medir el desarrollo institucional de los municipios de Jalisco, tal y como se muestra en las dos tablas siguientes, por medio del porcentaje de participación ciudadana en elecciones; la evaluación del cumplimiento de la publicación de información fundamental y de la obligación de la atención a las solicitudes de información; el porcentaje de ingresos propios por municipio y el número de delitos del fuero común por cada mil habitantes.

¹En ediciones anteriores se incluía el número de empleados municipales per cápita. Esta información se muestra más adelante en esta sección, pero ya no es considerada para la elaboración del IDM-I

Tomatlán, Región Costa sur (Parte I)

Tabla 1. Desarrollo institucional de los municipios en el contexto estatal con base en cinco indicadores

Clave	Municipio	Porcentaje de participación ciudadana en elecciones 2021		Evaluación del cumplimiento de la publicación de información fundamental 2016		Empleados municipales por cada 1000 habitantes 2022	
		Valor municipal	Lugar estatal	Valor municipal	Lugar estatal	Valor municipal	Lugar estatal
21	Casimiro Castillo	50.82	95	100 ³	1	12.42	69
22	Cihuatlán	54.71	78	90.63 [*]	46	11.79	76
27	Cuautitlán de García Barragán	72.21	12	81.25 [*]	58	7.58	114
43	La Huerta	62.46	50	100 ³	1	17.57	38
68	Villa Purificación	44.86	117	100 ³	1	18.64	37
100	Tomatlán	68.03	30	75 ³	67	10.90	87

Fuente: Elaborado por el IIEG, con base en los resultados electorales de las elecciones municipales de 2021, del IEPC; la Estadística de Finanzas Públicas Estatales y Municipales (EFIPEM), Base de Delitos del Fuero Común del Secretariado Ejecutivo del Sistema Nacional de Seguridad Pública, CONAPO, Reconstrucción y proyecciones de la población de los municipios de México, 1990-2040 (actualización mayo 2024), Censo Nacional de Gobiernos Municipales y Demarcaciones Territoriales de la Ciudad de México 2022 y las evaluaciones del ITEI de 2016, 2018, 2019, 2022, 2023 y 2024.

[~] Dato registrado en 2018

¹ Dato registrado en 2019

² Dato registrado en 2022

³ Dato registrado en 2023

^{*} Dato registrado en 2024

En el caso de Tomatlán, en 2021 registró una participación electoral del 68.03%, que lo coloca en el lugar 30 de los 125 municipios. Lo que significa que tiene una alta participación electoral en comparación con otras municipalidades del estado. Por otra parte, en 2023 con una calificación de 75% en materia de cumplimiento en las obligaciones de transparencia, el municipio se colocó en el lugar 67, lo que muestra el grado de compromiso de una administración en publicar y mantener actualizada la información, en particular, la correspondiente a los rubros financieros y regulatorios; así como la mejora en su accesibilidad y un adecuado manejo y protección de la información confidencial. Esto en el marco del cumplimiento del derecho de acceso a la información pública.

En lo que respecta a los empleados que laboran en las administraciones públicas, es importante destacar que en 2022 Tomatlán tenía una tasa de 10.9 empleados municipales por cada mil habitantes, por lo que ocupó el sitio 87 a nivel estatal en este rubro. Esto en el sentido de que entre menor sea el valor de este indicador mejor, porque implica una lógica de austeridad donde con menos empleados municipales se logra prestar los servicios municipales a la población.

Asimismo, en el ámbito de las finanzas municipales, para el 14.62% de los ingresos de Tomatlán se consideran propios; esto significa que fueron generados mediante sus propias estrategias de recaudación, lo que posiciona al municipio en el lugar 93 en el ordenamiento de este indicador respecto a los demás municipios del estado. Mientras que en la cuestión de seguridad, en 2023 el municipio registró una tasa de 5.65 delitos por cada cien mil habitantes, que se traduce en el lugar 45 en el contexto estatal, siendo el lugar uno, el municipio más seguro en función de esta tasa.

Considerando los cinco indicadores, Tomatlán obtiene un desarrollo institucional Alto con un IDM-I de 67.2, que lo coloca en el sitio 57 del ordenamiento estatal. Donde el primer lugar lo tiene Unión de San Antonio y el último, Santa María del Oro.

Tomatlán, Región Costa sur (Parte II)

Tabla 2. Desarrollo institucional de los municipios en el contexto estatal con base en cinco indicadores

Clave	Municipio	Porcentaje de ingresos propios 2022		Delitos del fuero común por cada 1,000 habitantes 2023		IDM-Institucional		
		Valor municipal	Lugar estatal	Valor municipal	Lugar estatal	Índice	Grado	Lugar estatal
21	Casimiro Castillo	20.62	69	5.05	37	70.7	Muy Alto	34
22	Cihuatlán	29.57	32	11.15	96	68.4	Alto	49
27	Cuautitlán de García Barragán	6.06	119	4.52	29	68.0	Alto	51
43	La Huerta	30.35	29	5.93	51	74.4	Muy Alto	8
68	Villa Purificación	9.45	112	4.32	27	65.3	Alto	67
100	Tomatlán	14.62	93	5.65	45	67.2	Alto	57

Fuente: Elaborado por el IIEG, con base en los resultados electorales de las elecciones municipales de 2021, del IEPC; la Estadística de Finanzas Públicas Estatales y Municipales (EFIPEM), Base de Delitos del Fuero Común del Secretariado Ejecutivo del Sistema Nacional de Seguridad Pública, CONAPO, Reconstrucción y proyecciones de la población de los municipios de México, 1990-2040 (actualización mayo 2024), Censo Nacional de Gobiernos Municipales y Demarcaciones Territoriales de la Ciudad de México 2022 y las evaluaciones del ITEI de 2016, 2018, 2019, 2022, 2023 y 2024.

~ Dato registrado en 2018

¹ Dato registrado en 2019

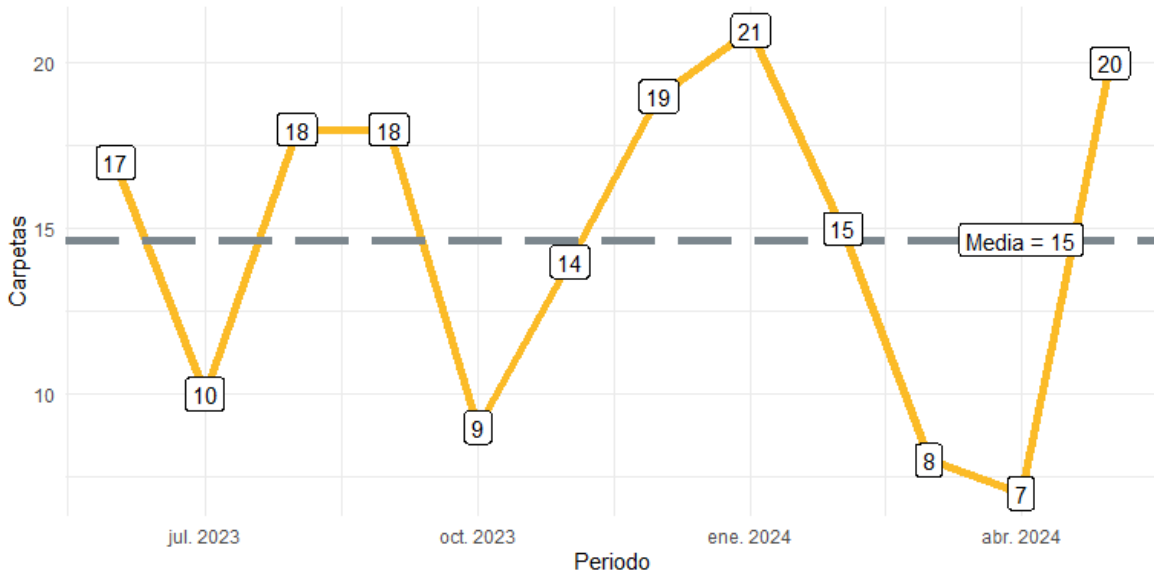
² Dato registrado en 2022

³ Dato registrado en 2023

* Dato registrado en 2024

Durante el periodo de junio 2023 a mayo 2024, se abrieron un total de 176 carpetas de investigación, de las cuales 105 se aperturaron en los meses de 2023, mientras que en los primeros cinco meses de 2024 fueron 71. Enero fue el mes con más casos con 21 indagaciones. Abril fue el mes con la menor cantidad de carpetas abiertas con 7. El promedio de carpetas abiertas por mes en el municipio es de 15.

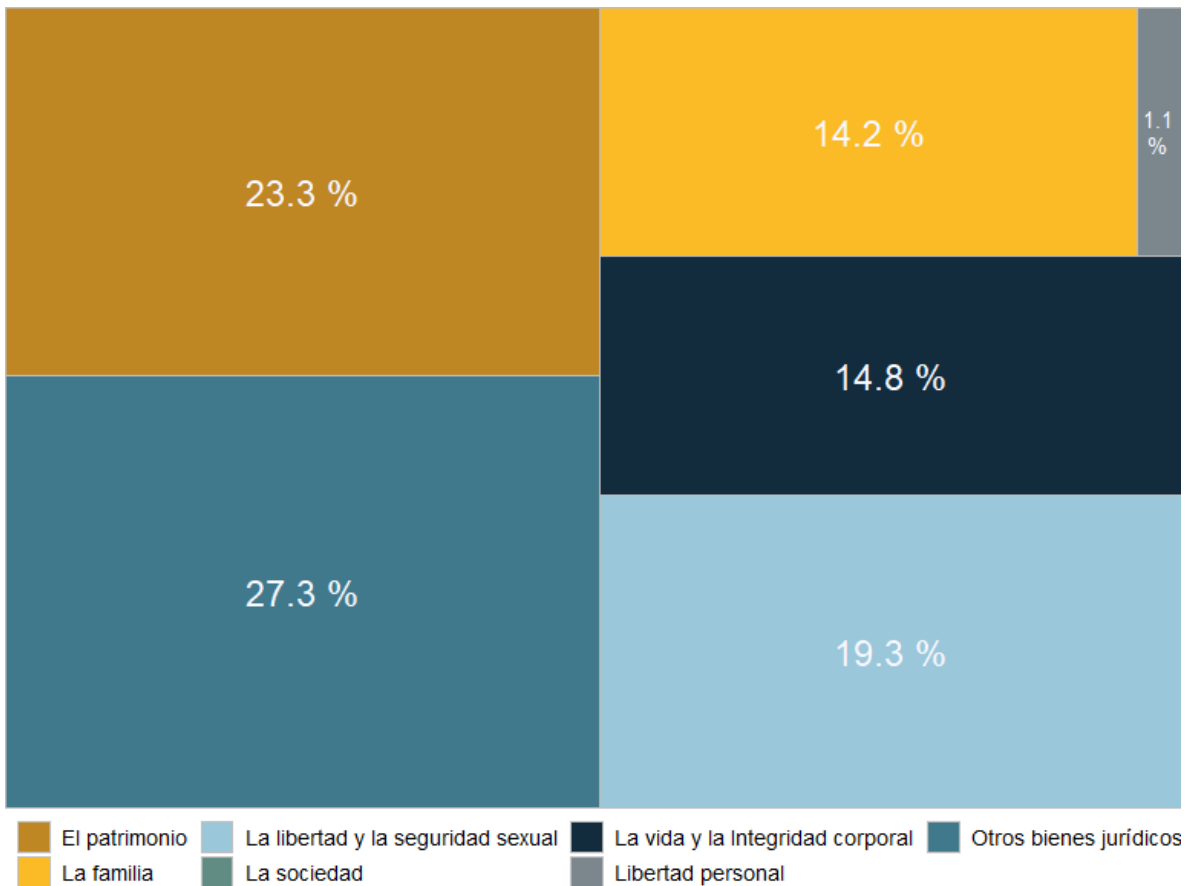
Gráfica 1. Cantidad de carpetas de investigación por mes, Tomatlán junio 2023 a mayo 2024



Fuente: Elaborado por el IIEG con datos del Secretariado Ejecutivo del Sistema Nacional de Seguridad Pública

En Tomatlán en el periodo de junio 2023 a mayo 2024, el 27% de los delitos afectaron al bien jurídico de otros bienes jurídicos afectados (del fuero común) seguido del patrimonio con 23% y el tercer bien jurídico con mayor afectación fue la libertad y la seguridad sexual con 19%. (Gráfica 2).

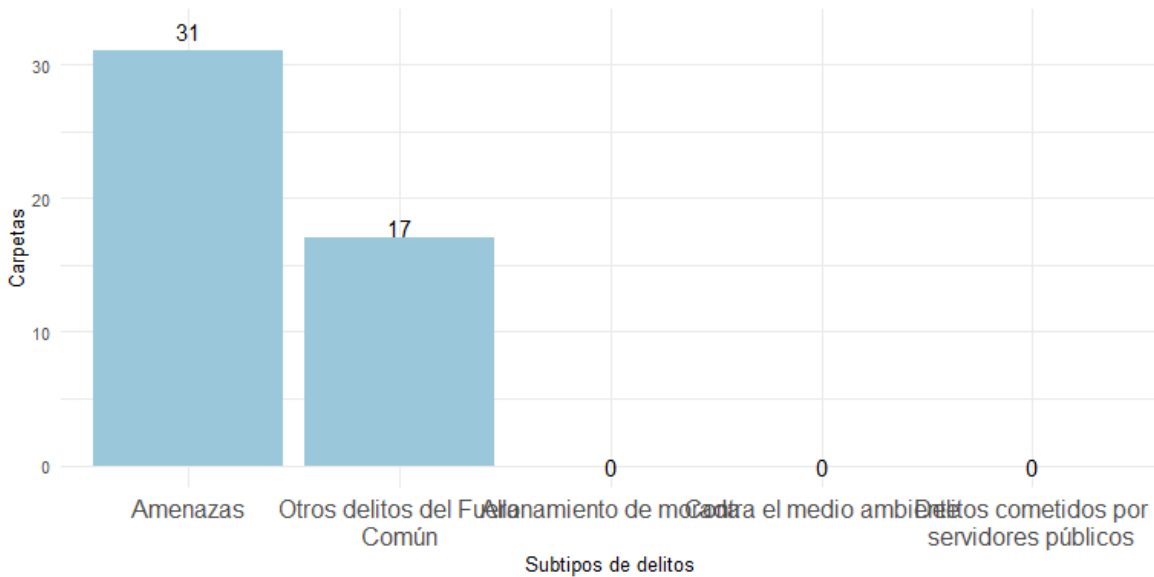
Gráfica 2. Distribución porcentual de los bienes jurídicos afectados, Tomatlán junio 2023 a mayo 2024



Fuente: Elaborado por el IIEG con datos del Secretariado Ejecutivo del Sistema Nacional de Seguridad Pública.

Con relación al bien jurídico de otros bienes jurídicos afectados (del fuero común) que fue el más afectado en el periodo de análisis en el municipio, amenazas fue el subtipo de delito que abrió más carpetas con 31; en segundo puesto, otros delitos del fuero común con 17 seguido de allanamiento de morada con 0 casos. (Gráfica 3).

Gráfica 3. Cantidad de carpetas por los 5 subtipos de delitos que afectaron más a otros bienes jurídicos afectados (del fuero común), Tomatlán junio 2023 a mayo 2024



Fuente: Elaborado por el IIEG con datos del Secretariado Ejecutivo del Sistema Nacional de Seguridad Pública.

Directorio municipal



Presidente Municipal Tomatlán

Daniel Ruiz Benavides

tomatlan@jalisco.gob.mx

Domicilio

Constitución No. 2 C.P. 48450, Tomatlán, Jalisco

Teléfono

(322) 226 9770

Síndico (a)

María Guadalupe González Cuervo

Regidores (as)

Dalia Jazmín González Moreno

José Cervando Llamas Navarro

Luz Estela Cortes

Jaime Araiza Morfin

David Álvarez Ramos

Rigoberto Rodríguez Vélez

Hilda Yolanda Rentería Salazar

Ma. Esperanza Ortiz Rodríguez

Wilver Omar Serrano Santana

José Zarate Camarillo

Partido Político


Movimiento Ciudadano (MC)

www.ieg.gob.mx



IEG Jalisco

Calzada de los Pirules 71 Col. Ciudad Granja.
C.P. 45010, Zapopan, Jalisco, México.

 contacto@ieg.gob.mx

 **33377-71770**



IEG
Instituto de Información
Estadística y Geográfica
de Jalisco

