



**IEEG**  
Instituto de Información  
Estadística y Geográfica  
de Jalisco

# Tlajomulco de Zúñiga Diagnóstico municipal

Octubre 2024

# TLAJOMULCO DE ZÚÑIGA

## DIAGNÓSTICO DEL MUNICIPIO

---

OCTUBRE 2024

---

<b>HISTORIA</b> .....	<b>3</b>
Toponimia	
Contexto histórico	
<b>GEOGRAFÍA Y MEDIO AMBIENTE</b> .....	<b>6</b>
Geografía	
Uso de suelo y vegetación	
Áreas naturales protegidas y humedales	
Diversidad ecosistémica	
Sequía	
Precipitación	
Recursos hídricos	
Infraestructura	
<b>DEMOGRÁFIA Y SOCIEDAD</b> .....	<b>31</b>
Aspectos demográficos	
Intensidad migratoria	
Pobreza multidimensional	
Marginación	
Índices sociodemográficos	
<b>ECONOMÍA</b> .....	<b>43</b>
Número de empresas	
Valor agregado censal bruto	
Empleo	
Agricultura y ganadería	
<b>GOBIERNO Y SEGURIDAD</b> .....	<b>50</b>
Desarrollo institucional	
Incidencia delictiva	
Directorio municipal	

[Consulta la información municipal en línea](#)



**IIEG**  
Instituto de Información  
Estadística y Geográfica  
de Jalisco

# Historia

Tlajomulco de Zúñiga  
Diagnóstico del municipio  
Octubre 2024

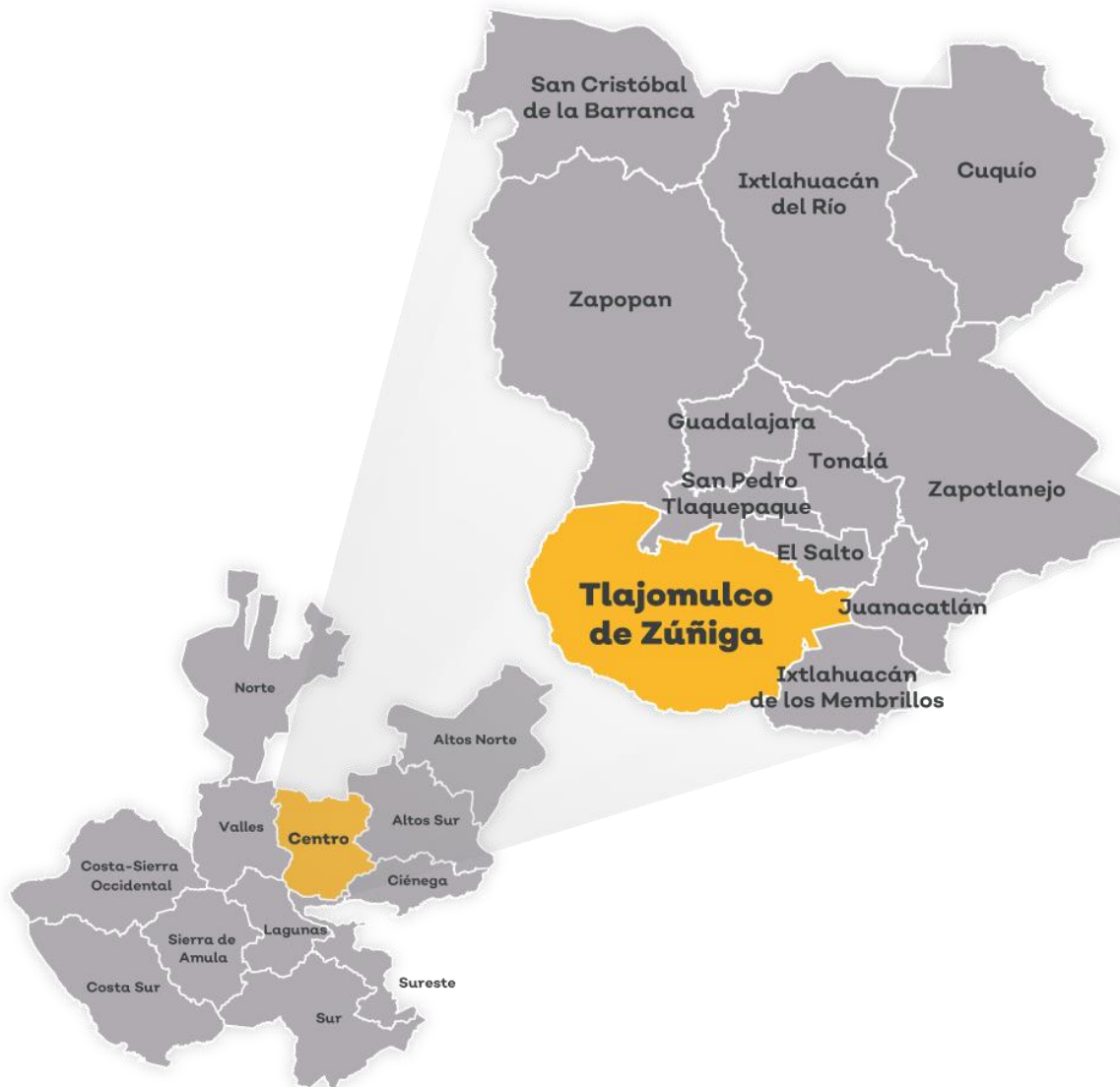


**Jalisco**  
GOBIERNO DEL ESTADO

## Toponimia

El nombre de Tlajomulco proviene del náhuatl tlalli “tierra”, xomulli “rincón” y co “lugar”, que se interpreta como: “Tierra en el Rincón”.

**Figura 1. Tlajomulco de Zúñiga, Jalisco.**  
Localización geográfica.



**Fuente:** IIEG, Instituto de Información Estadística y Geográfica del Estado de Jalisco, “Mapa General del Estado de Jalisco, 2012”

## Contexto histórico

Sus primitivos pobladores fueron descendientes de la raza nahua, quienes al establecerse en estas tierras se llamaron tlajomulcas. En 1226, en tiempos del rey Tlajomulpilli, el poblado llegó a ser poderoso, dominando hasta lo que hoy se conoce como Tala, Acatlán y otros pueblos cercanos; los cuales le pagaban tributo. Durante la Guerra del Salitre, en 1510, los purépechas invadieron tierras de Tonalá; los hijos del capitán Oxatac llamados Pitlálloc, Copaya y Pilili, ayudaron al monarca de Tonalá, en agradecimiento les dio las tierras de Tlajomulco para que fundaran un cacicazgo. Les condonó asimismo el pago de gabelas durante diez años, pero quedando sujetos al señorío tonalteca.

En los inicios del siglo XVI, siendo cacique Cóyotl, abarcó los pueblos de Cuyutlán, Cuescomatitlán, Cajititlán, Atrixtac y Xuchitlán. Al enterarse Cóyotl de que Nuño de Guzmán se aproximaba a Tonalá envió a Totoch, Pitlálloc, Copaya y Pilili hasta Ahuehuetitlán para que le prestaran obediencia, recibiendo en forma pacífica y con obsequios a los conquistadores. En 1530, al hacer la conquista de Tonalá, Nuño de Guzmán recorrió el cacicazgo de Tlajomulco, llevándose gran número de aborígenes, como auxiliares para engrosar su ejército y en esta forma proseguir la conquista. Pilili fue bautizado como Diego Vázquez, quien murió ayudando a los españoles en la guerra del Miztón. Cóyotl fue bautizado como Pedro de Guzmán, y fue apadrinado por Nuño de Guzmán.

Por decreto del 27 de marzo de 1824, Tlajomulco se convirtió en cabecera de uno de los 26 departamentos en que se dividió el territorio del Estado de Jalisco. En esta misma disposición se le otorgó a Tlajomulco el título de villa. En 1825 Tlajomulco ya cuenta con ayuntamiento; y en 1837 es cabecera de partido del distrito de Guadalajara.

En 1846 es cabecera del departamento de Tonalá y de uno de los 28 departamentos del estado. Por decreto publicado el 30 de diciembre de 1896, Tlajomulco pasa del Primer al Séptimo Cantón de Chapala. En 1898 se le restablece como cabecera de departamento. Por decreto del 27 de julio de 1939, cambia la denominación por la de Tlajomulco de Zúñiga en memoria del General Eugenio Zúñiga.



**IIEG**  
Instituto de Información  
Estadística y Geográfica  
de Jalisco

# Geografía y Medio Ambiente

Tlajomulco de Zúñiga  
Diagnóstico del municipio  
Octubre 2024



**Jalisco**  
GOBIERNO DEL ESTADO

## Geografía

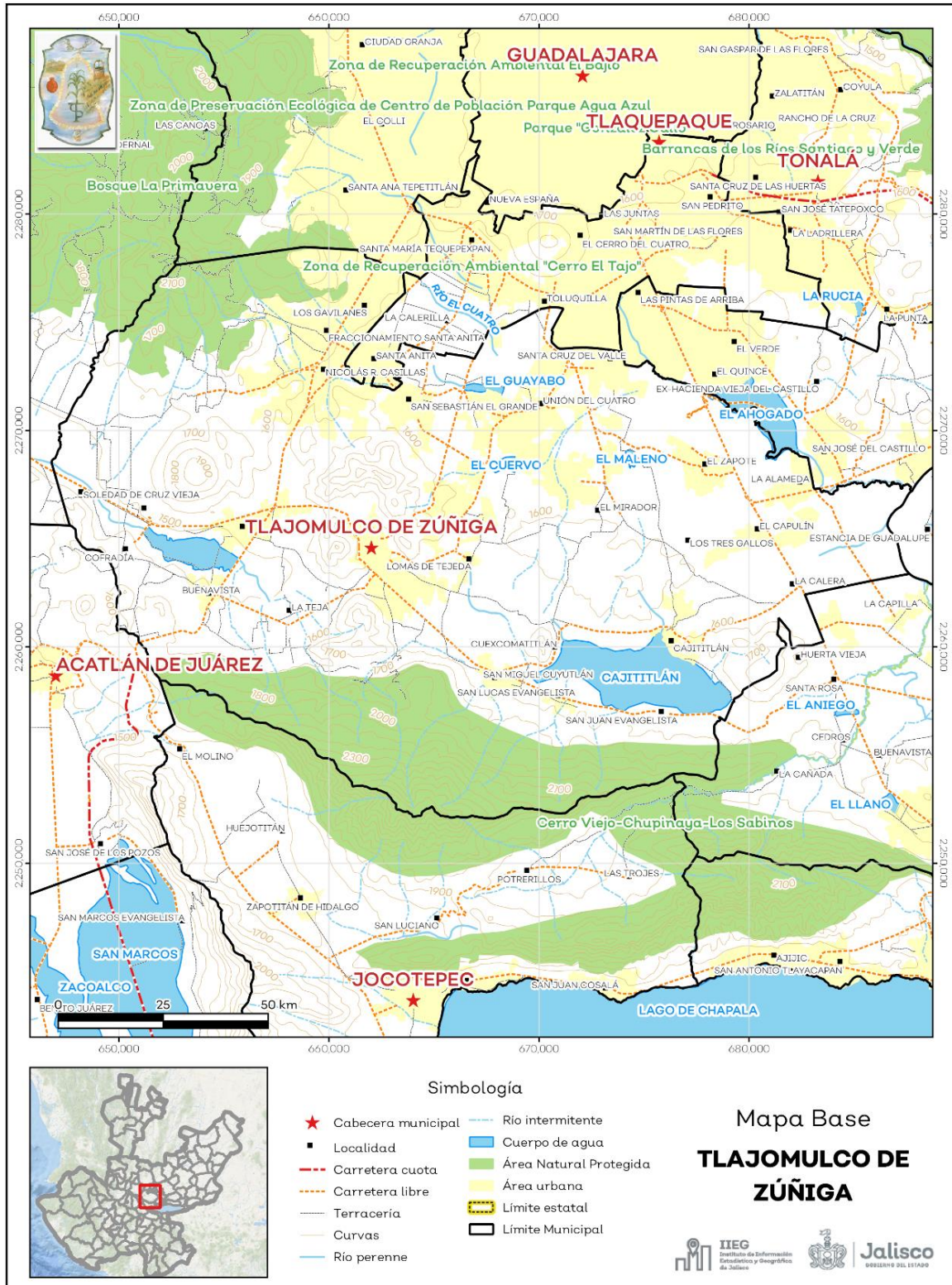
El municipio de Tlajomulco de Zúñiga se localiza en la región Centro del estado de Jalisco. Sus municipios colindantes son Tala, Ixtlahuacán de Los Membrillos, Jocotepec, Juanacatlán, Acatlán de Juárez, El Salto, Zapopan y San Pedro Tlaquepaque (ver mapa 1). Tiene una extensión territorial de 682.50 kilómetros cuadrados.

Su cabecera municipal se localiza en las coordenadas 20°28'21.72" latitud norte y -103°26'47.76" de longitud oeste, a una altura de 1,579 metros sobre el nivel del mar (msnm). El territorio municipal, tiene alturas entre los 1,480 y 2,957 msnm; y una pendiente predominantemente plana con pendientes menores a 5 grados.

La mayor parte del municipio tiene un clima La temperatura media anual es de 19.8°C, y su temperatura mínima y máxima promedio oscila entre los 7.9°C y 30.6°C. La precipitación media anual es de 928 milímetros (mm) mientras que la precipitación promedio acumulada es de 687.21 mm.

El municipio está constituido por roca tipo toba en su mayor parte y basalto. Los suelos dominantes pertenecen al tipo vertisol y feozem (ver tabla 1).

**Mapa 1. Base**



**Fuente:** IIEG, con base en topografía INEGI, CONANP 2015, Marco Geoestadístico INEGI 2020 Y Mapa General del Estado de Jalisco 2012.



**Tabla 1 Medio físico**

Tlajomulco de Zúñiga, Jalisco

Medio físico	Descripción	
Superficie municipal (km <sup>2</sup> )	682	El municipio de Tlajomulco de Zúñiga tiene una superficie de 682Km <sup>2</sup> . Por su superficie se ubica en la posición 42 con relación al resto de los municipios del estado.
Altura (msnm)	Mínima municipal	1,480
	Máxima municipal	2,957
	Cabecera municipal	1,579
Pendientes (%)	Planas (< 5°)	62.6
	Lomerío (5° - 15°)	22.2
	Montañosas (> 15°)	15.1
Clima (%)	Semicálido semihúmedo	100.0
		0
Temperatura (°C)	Máxima promedio	30.6
	Mínima promedio	7.9
	Media anual	19.8
Precipitación (mm)	Media anual	928
Geología (%)	Toba	35.1
	Basalto	28.6
	Aluvial	25.6
	Andesita	6.7
	Vítrea	2.7
	Otros	1.4
Tipo de suelo (%)	Vertisol	34.3
	Feozem	33.0
	Regosol	19.9
	Planosol	5.8
	Luvisol	4.2
	Otros	2.8
Cobertura de suelo (%)	Agricultura	49.2
	Asentamiento humano	16.8
	Bosque	13.5
	Cuerpo de agua	3.3
	Otros tipos de vegetación	0.1
	Pastizal	3.3
	Selva	13.8

**Fuente:** IIEG, con base en: Geología, Edafología, esc. 1:50,000 y Uso de Suelo y Vegetación SVII, esc. 1:250,000, INEGI. Clima, CONABIO. Tomo 1 Geografía y Medio Ambiente de la Enciclopedia Temática Digital de Jalisco. MDE y MDT del conjunto de datos vectoriales, esc. 1:50,000, INEGI. Mapa General del Estado de Jalisco 2012.

## Uso de suelo y vegetación

La cobertura del suelo predominante en el municipio es el agropecuario con un 49.21% de su superficie, seguida de la vegetación secundaria con 18.88%, los asentamientos humanos ocupan el 16.79% del territorio total. La cobertura con menos superficie es la vegetación acuática con un 0.10% (ver tabla 2 y mapa 2).

La clasificación de los usos de suelo y vegetación realizada comprende las categorías acuícolas, agropecuario, agua, asentamientos humanos, bosque, dunas costeras, galería, manglar, matorral, palmar, pastizal, sabana, selva baja, selva mediana, sin vegetación aparente, vegetación acuática, vegetación desértica, vegetación secundaria.

Tabla 2 Uso de suelo y vegetación			
Tlajomulco de Zúñiga, Jalisco			
Cobertura	Superficie (Ha)	Porcentaje (%)	Descripción
Agropecuario	33,593.16	49.21	La clasificación de usos de suelo y vegetación representada es menos generalizada que la tabla número 1 de este documento. Sin embargo en esta clasificación la vegetación secundaria es representada por todos los tipos de vegetación que sean secundarios refiriéndonos a estas como la comunidad vegetal que surge diferente a la original con estructura y composición florística heterogénea tras ser eliminada o alterada la vegetación primaria.
Vegetación secundaria	12,884.83	18.88	
Asentamientos humanos	11,461.33	16.79	
Bosque	5,716.00	8.37	
Agua	2,271.65	3.33	
Pastizal	2,262.28	3.31	
Vegetación acuática	69.80	0.10	

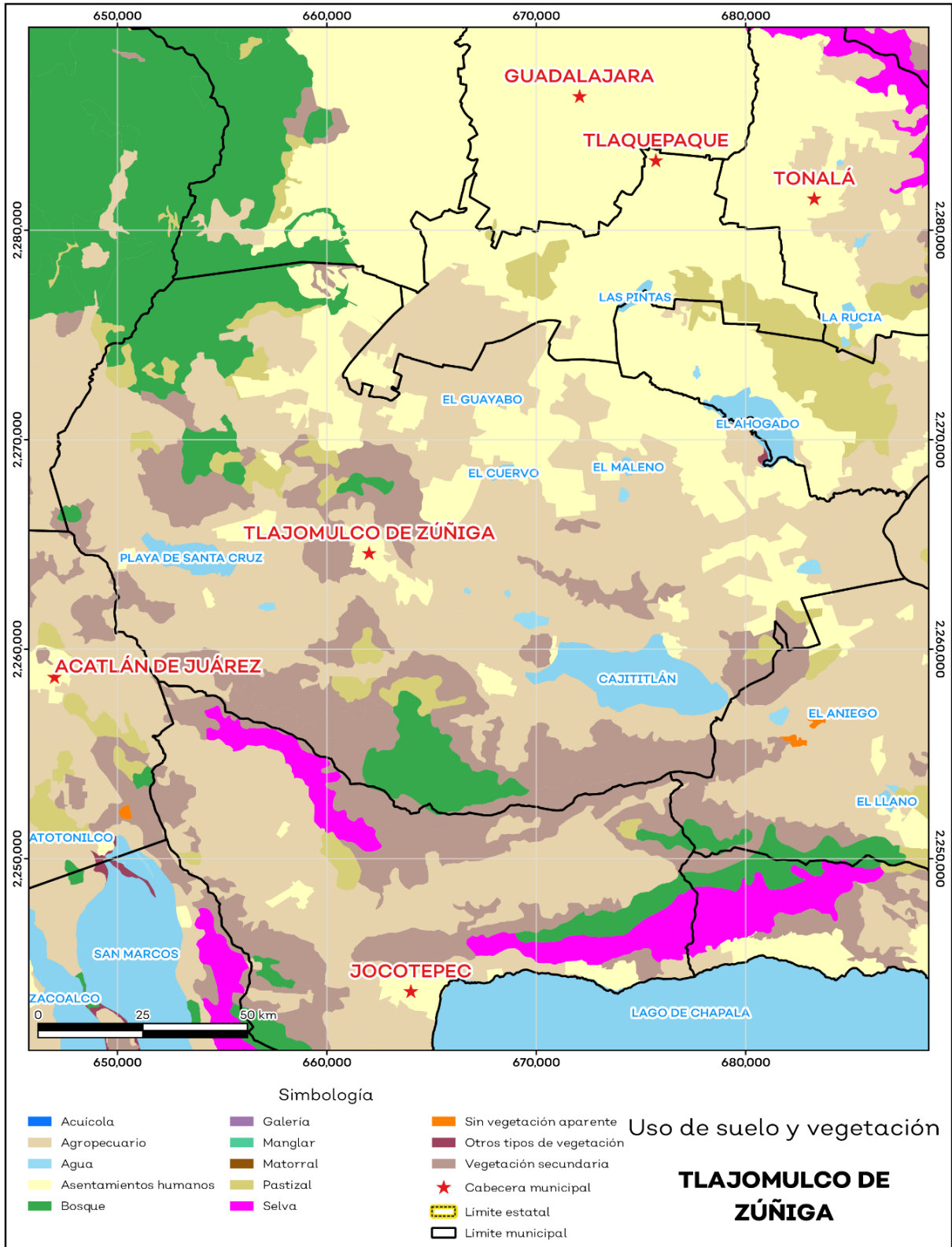
**Fuente:** IIEG, con información de datos vectoriales de uso del suelo y vegetación, Serie VII, INEGI 2018.

La superficie arbórea municipal representa el 8.5% de los cuales el 8.4% corresponde a la vegetación arbórea primaria, la cual no presenta una alteración respecto a su estado natural, y 0.2% a la vegetación arbórea secundaria, que debido a perturbaciones ha sido modificada y muestra un proceso de sucesión vegetal (ver tabla 3).

Tabla 3 Cobertura Arbórea		
Tlajomulco de Zúñiga, Jalisco		
Cobertura	Cantidad %	Comentarios
Primaria Arbórea Baja	4.1	La cobertura arbórea referida está compuesta por los siguientes tipos de vegetación: bosque de coníferas, bosque de encino, bosque mesófilo de montaña, bosque de pino y bosque de táscate, selva caducifolia, selva subcaducifolia, selva de galería, manglar, palmar natural, vegetación hidrófila y vegetación inducida.
Primaria Arbórea Mediana	4.3	
Primaria Arbórea Alta	0.0	
Secundaria Arbórea Baja	0.2	
Secundaria Arbórea Mediana	0.0	
Secundaria Arbórea Alta	0.0	
Total Arbórea	8.5	

**Fuente:** IIEG, con información de datos vectoriales de uso del suelo y vegetación, Serie VI, INEGI 2016.

**Mapa 2. Uso de suelo y vegetación**



Fuente: IIEG, con base en INEGI, 2018.

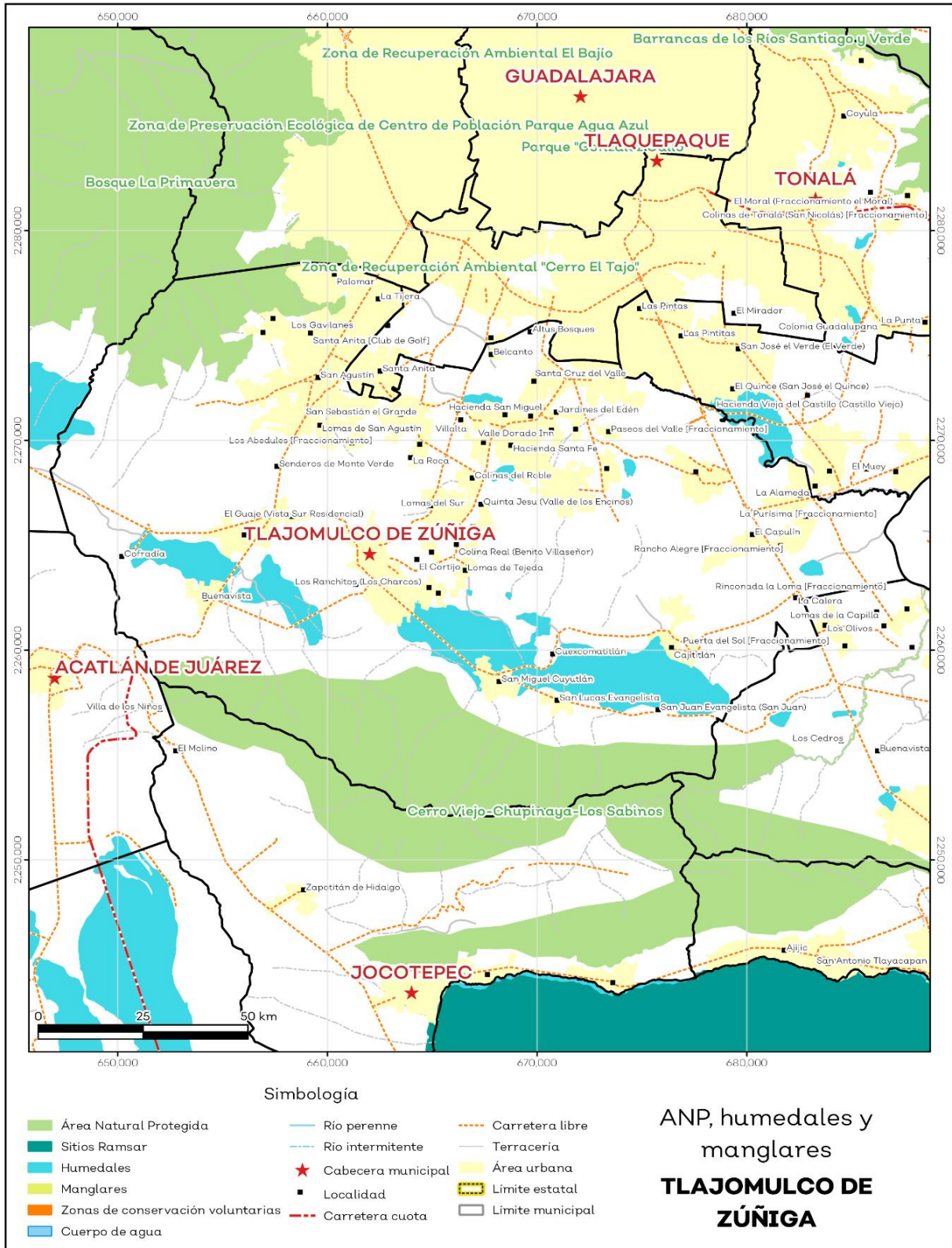
## Áreas naturales protegidas y humedales

Tlajomulco de Zúñiga alberga 3 áreas naturales protegidas con una superficie de 11,605.50 hectáreas (ha) lo que representa el 17.0% de todo el territorio municipal. Además, se cuenta con 8.1% de humedales (ver mapa 3 y tabla 4).

Tabla 4 ANP y humedales		
Tlajomulco de Zúñiga, Jalisco		
Áreas Naturales	Cantidad %	Descripción
Áreas Naturales Protegidas	17.0	Bosque La Primavera, Cerro Viejo-Chupinaya-Los Sabinos, Zona de Recuperación Ambiental "Cerro El Tajo".
Sitios Ramsar	0.0	Humedales de importancia internacional.
Humedales	8.1	

**Fuente:** IIEG, con base en CONAGUA 2016, CONANP 2015.

**Mapa 3. ANP y humedales**



Fuente: IIEG, con base en CONAGUA 2016, CONANP 2015.

## Diversidad ecosistémica

La diversidad de ecosistemas conforme a la cobertura de usos de suelo y vegetación nos dice que la cobertura de mayor dominancia es agricultura de temporal anual la cual representa el 38.9% municipal, y es catalogada con el rango muy alto a nivel estatal. El inverso del índice de Simpson es de 0.78 y nos indica que entre más se acerca al 1 más diversidad ecosistémica de coberturas de suelo hay. El índice de Shannon es de 1.95, en el cual se considera un valor normal si se está entre 2 y 3, valores por debajo de 2 como bajos en diversidad y superiores a 3 son altos en diversidad de ecosistemas (ver tabla 5).

Tabla 5 Diversidad Ecosistémica		
Tlajomulco de Zúñiga, Jalisco		
índice	Cantidad	Comentarios
Inverso de Simpson	0.79	Valor entre más cercano a 1, mayor diversidad ecosistémica de coberturas de uso de suelo y vegetación.
Shannon	1.95	El valor varía entre 0.5 y 5. Valor normal entre 2 y 3, valores superiores a 3 son altos en diversidad, valores por debajo de 2 es baja diversidad de ecosistemas.
Equitatividad de Shannon	0.72	Se acerca a 0 cuando una cobertura domina y se acerca a 1 cuando comparten abundancia las coberturas.

índice	%	Cobertura
Dominancia	38.9	Agricultura de temporal anual

Fuente: IIEG, 2021

## Sequía

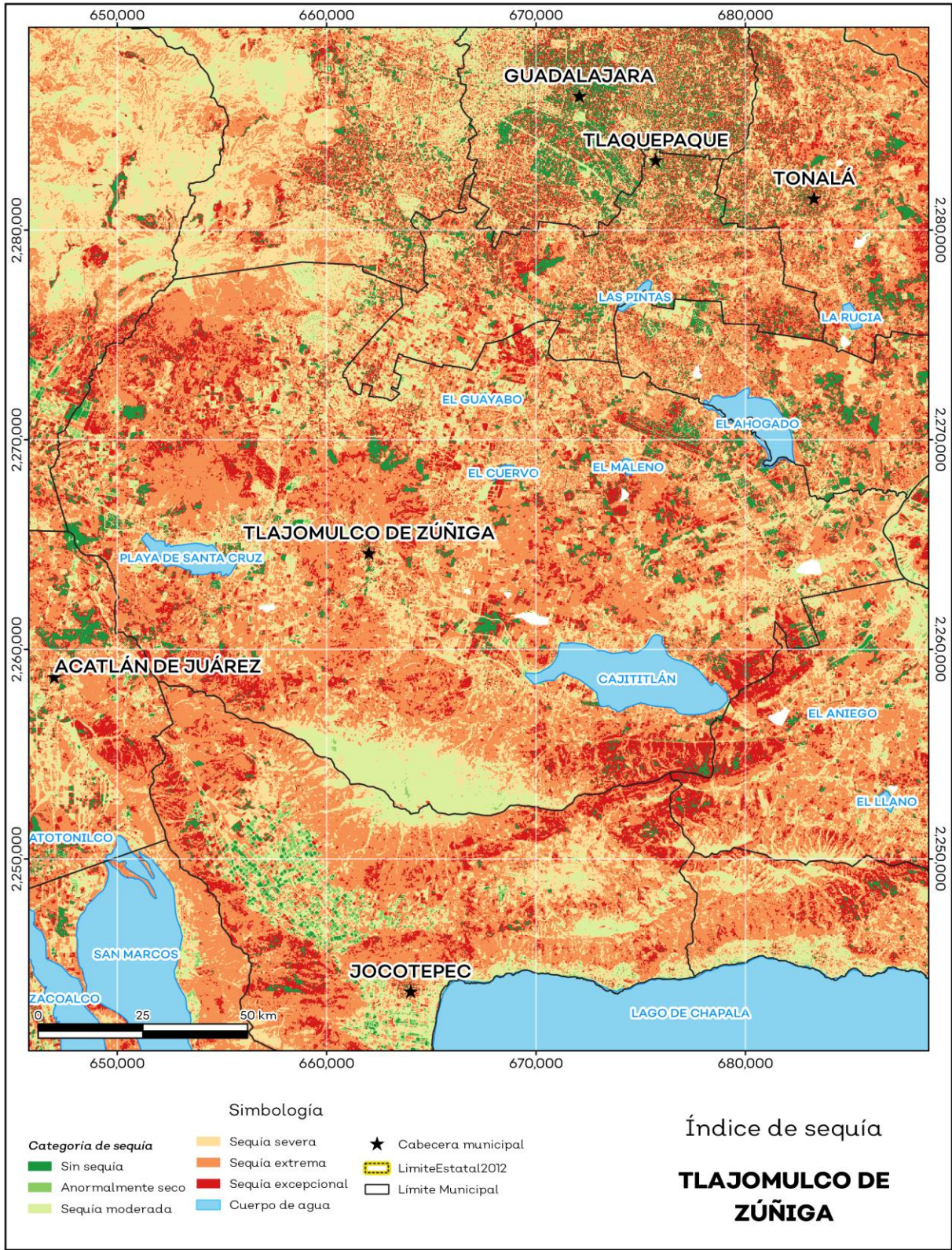
El cambio climático en los últimos años ha traído consigo efectos en los territorios, de allí parte a que se analice el fenómeno natural de la sequía y la escasez de los recursos hídricos. De la superficie dedicada a las actividades agrícolas el 93.1% presentó alguna categoría de sequía en el año 2023, siendo la sequía extrema la que más predomina con 53.1%. A nivel municipal la sequía extrema es la que tiene una mayor distribución con un 50.6% (ver mapa 4 y tabla 6).

Las sequías son causadas principalmente por la escasez de precipitaciones pluviales, la cual puede derivar en una insuficiencia de recursos hídricos necesarios para abastecer la demanda existente, por ello su análisis es trascendental.

Tabla 6 Sequía			
Tlajomulco de Zúñiga, Jalisco			
Categoría de sequía	Cantidad Agrícola (%)	Cantidad Municipal (%)	Comentarios
Sin sequía	6.2	4.8	
Anormalmente seco	0.7	0.5	Anormalmente seco es una condición de sequedad, no es una categoría de sequía. Se muestran 2 cantidades en porcentajes: la agrícola es el porcentaje de la superficie afectada de las áreas agrícolas conforme a la delimitación de frontera agrícola; y el porcentaje municipal se refiere a toda la superficie del municipio sin importar la cobertura de uso de suelo y vegetación sin incluir los cuerpos de agua.
Sequía moderada	6.1	9.9	
Sequía severa	19.0	19.4	
Sequía extrema	53.1	50.6	
Sequía excepcional	14.9	14.7	

Fuente: IIEG, con base en imágenes Landsat, 2023

**Mapa 4. Índice de sequía de diferencia normalizado**



Fuente: IIEG, con base en imágenes Landsat, 2023.

## Precipitación

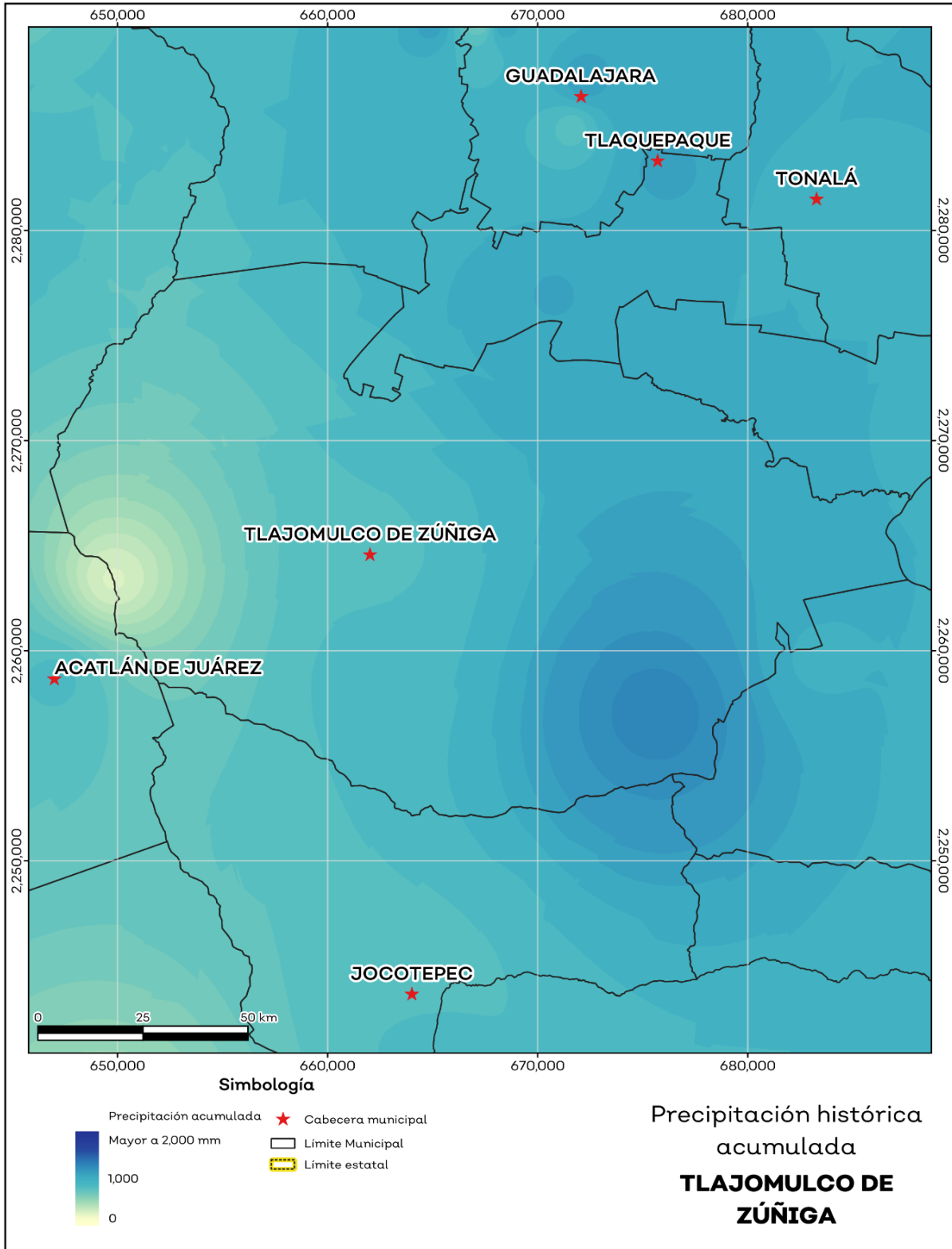
Del análisis de la precipitación media mensual histórica con registros hasta el 2021 del municipio Tlajomulco de Zúñiga tenemos que la precipitación acumulada promedio es de 849.9 mm; la media del mes de enero es de 14.4 mm, la mínima de 3.8 mm y la máxima de 24.9 mm; mientras que en julio la precipitación media es de 219.46 mm, la mínima de 83.20 mm y máxima de 330.93 mm (ver mapa 5 y tabla 7).

Tabla 7 Precipitación media mensual y acumulada				
Tlajomulco de Zúñiga, Jalisco				
Mes	Promedio (mm)	Mínima (mm)	Máxima (mm)	Comentarios
Enero	14.4	3.8	24.9	
Febrero	11.3	4.4	23.8	
Marzo	2.2	0.0	4.6	
Abril	3.4	0.0	6.4	
Mayo	30.6	13.0	50.2	
Junio	157.4	0.0	207.7	
Julio	219.5	83.2	330.9	Registros de precipitación histórica media mensual.
Agosto	189.9	86.6	287.0	
Septiembre	137.2	27.7	222.7	
Octubre	51.6	27.0	79.1	
Noviembre	20.6	6.8	43.8	
Diciembre	11.8	0.0	31.4	
Acumulada	849.9	340.4	1,274.3	Registros de precipitación histórica acumulada.

**Fuente:** IIEG, con base en datos de precipitación de 1882-2021 del SMN.



**Mapa 5. Precipitación histórica acumulada**



Fuente: IIEG, con base en datos de precipitación de 1882-2021 del SMN.

## Temperatura

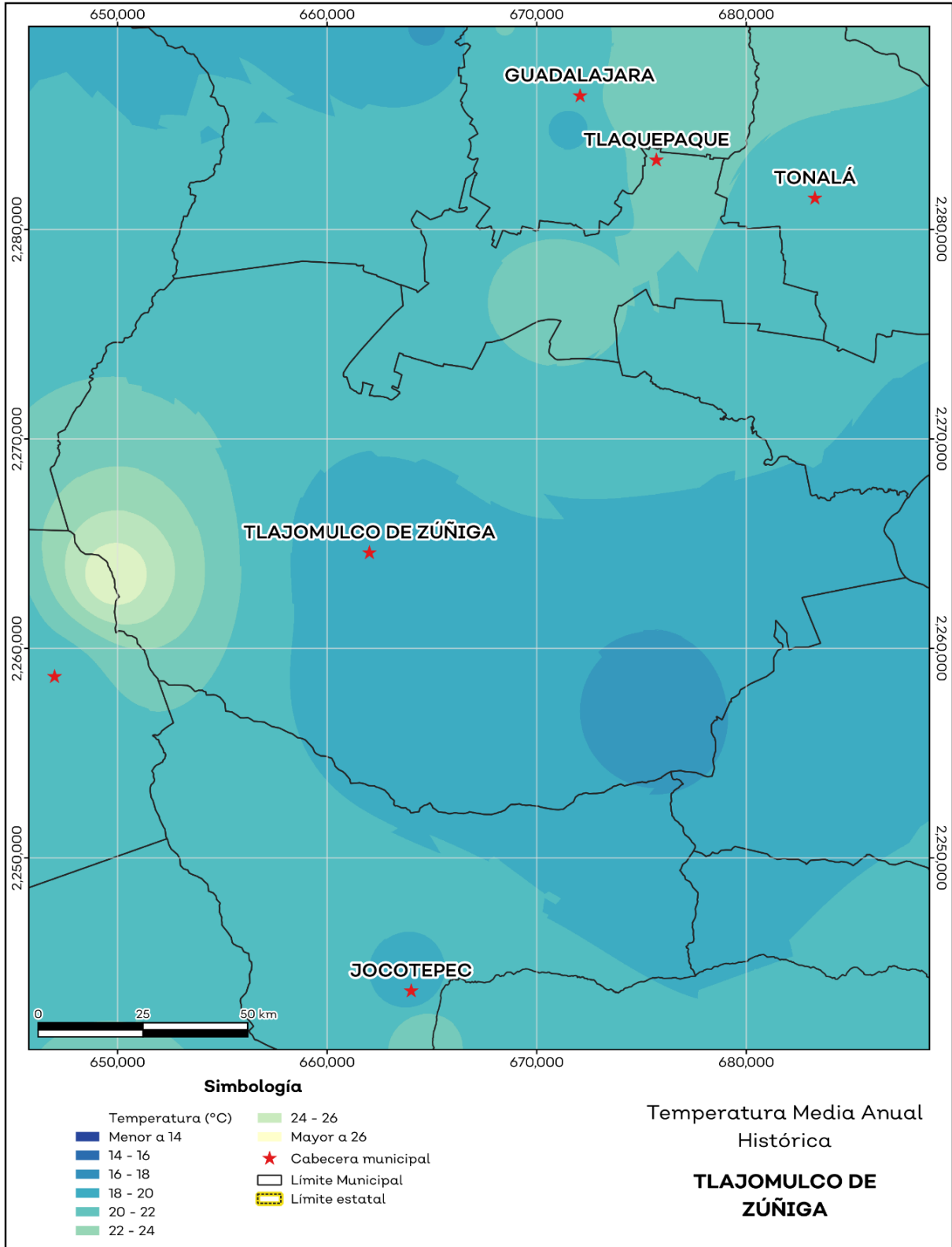
La temperatura media mensual conforme a los registros históricos hasta el 2021 del municipio, nos dice que la media anual promedio es de 20.2 grados centígrados (°C), la mínima y máxima promedio anual de 11.7°C y 28.7°C.

La temperatura más fría se presentó en los meses de enero y diciembre con 3.7°C y 4.2°C respectivamente y las más altas fueron de 37.8°C y 37.6°C de los meses abril y mayo correspondientemente (ver mapa 6 y tabla 8).

Tabla 8 Temperatura media mensual y anual; valores extremos							
Tlajomulco de Zúñiga, Jalisco							
Mes	Mínima	Máxima	Media	Mínima	Máxima	Comentarios	
	Promedio (°C)			(°C)	(°C)		
Enero	6.9	26.5	16.7	3.7	32.8		
Febrero	8.7	27.6	18.1	5.2	34.9		
Marzo	9.8	29.7	19.7	7.1	36.2		
Abril	11.7	32.2	21.9	10.2	37.8		
Mayo	13.6	33.1	23.3	10.4	37.6		
Junio	15.0	30.4	22.7	10.1	31.3	Registros de temperatura mensual histórica. Valores medios y extremos	
Julio	14.6	27.9	21.2	6.9	33.2		
Agosto	15.0	28.0	21.5	10.7	33.8		
Septiembre	14.5	27.7	21.1	7.9	33.8		
Octubre	12.8	27.4	20.1	7.9	33.8		
Noviembre	10.0	28.0	19.0	6.6	32.4		
Diciembre	7.3	26.0	16.7	4.2	32.2		
Anual	11.7	28.7	20.2	9.5	34.1		Registros de temperatura histórica anual

**Fuente:** IIEG, con base en datos de temperatura de 1882-2021 del SMN.

**Mapa 6. Temperatura Media Anual Histórica**



Fuente: IIEG, con base en datos de temperatura de 1882-2021 del SMN.

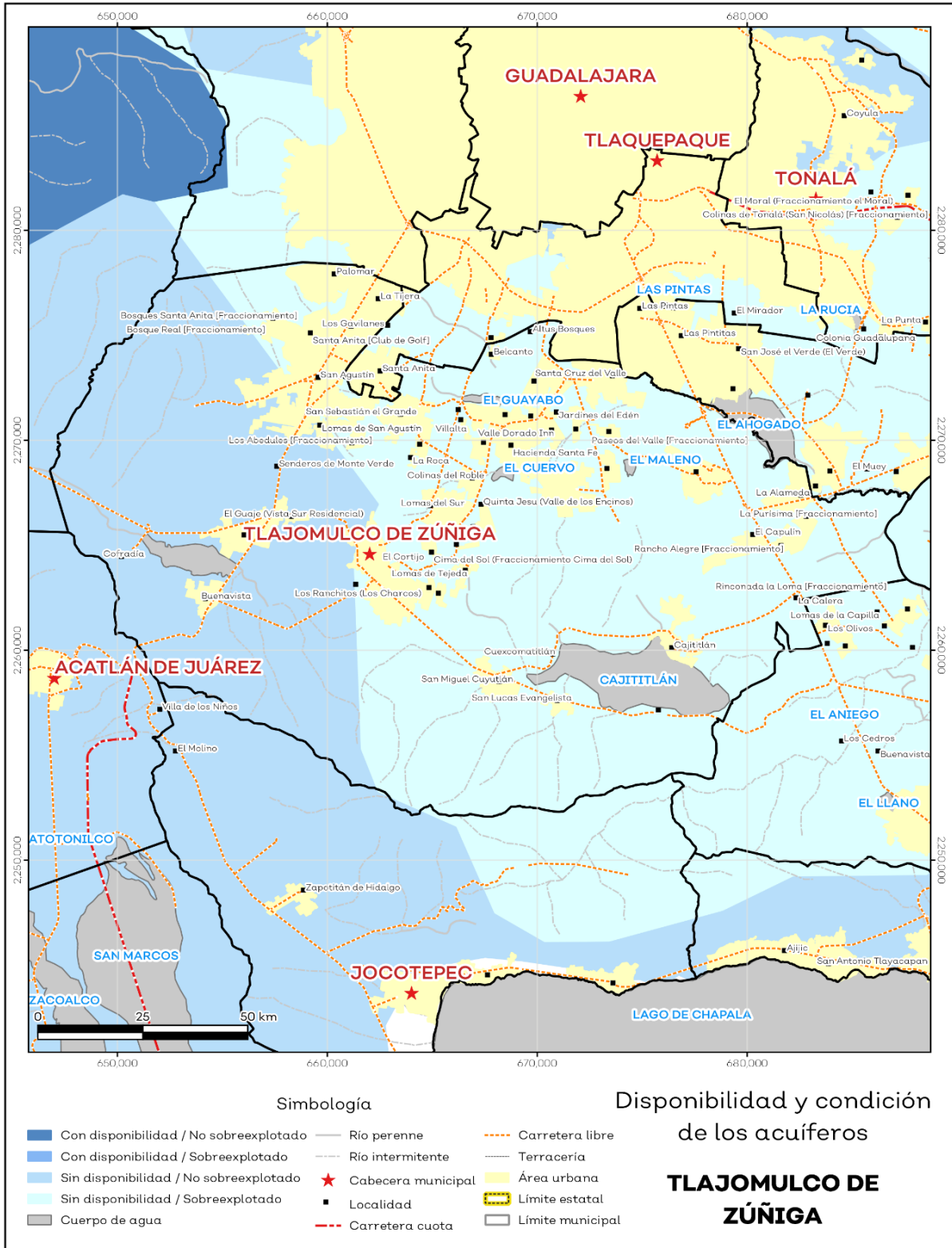
## Recursos hídricos

Los tipos de recursos hídricos del municipio están constituidos por aguas subterráneas, ríos y lagos. El territorio está ubicado dentro de 5 acuíferos de los cuales el 100.00% no tienen disponibilidad y el 0% se encuentra con disponibilidad de agua subterránea (ver mapa 7 y tabla 9).

Tabla 9 Acuíferos		
San Pedro Tlaquepaque, Jalisco		
Estatus	Cantidad %	Comentarios
Con disponibilidad	0.0	
Sin disponibilidad	100.0	Reporte de CONAGUA del estatus del acuífero hasta el 2020.
No sobreexplotado	17.6	
Sobreexplotado	82.4	

**Fuente:** IIEG, con base en CONAGUA, 2021.

**Mapa 7. Acuíferos**



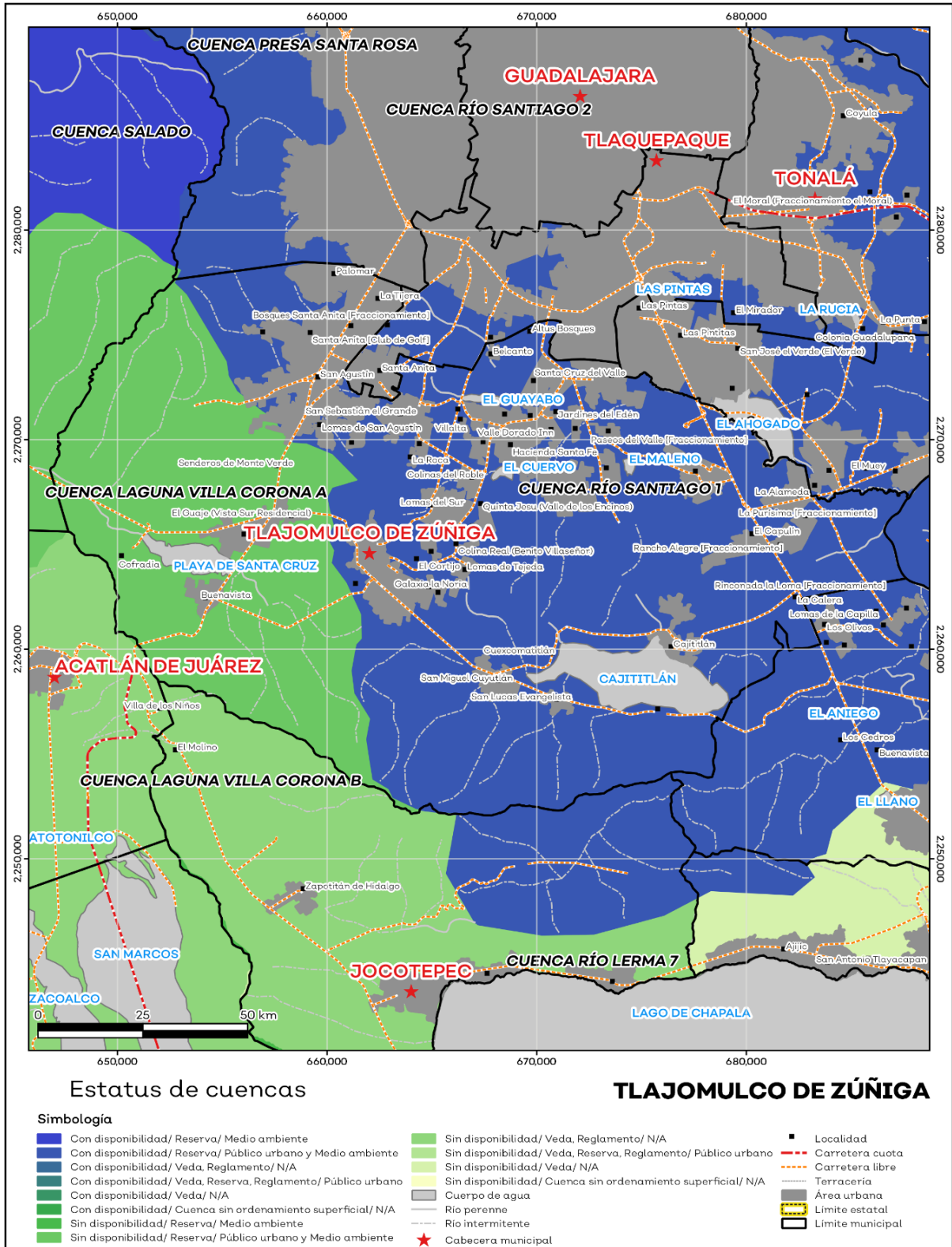
Fuente: IIEG, con base en CONAGUA, 2021.

El territorio municipal está dentro de las cuencas Laguna Villa Corona A, Laguna Villa Corona B, Río Santiago 1 de las cuales el 70.8% tienen disponibilidad y el 29.2% presentan déficit de disponibilidad de agua superficial (ver mapa 8 y tabla 10).

Tabla 10 Cuencas		
Tlajomulco de Zúñiga, Jalisco		
Estatus	Cantidad %	Comentarios
Con disponibilidad	70.8	
Sin disponibilidad	29.2	
Tipos de Ordenamiento		Cantidad %
Reserva	100.0	Reporte de CONAGUA del estatus de cuencas hasta el 2020.
Veda	0.0	
Veda y reglamento	0.0	
Veda, reserva y reglamento	0.0	
Cuenca sin ordenamiento superficial	0.0	

**Fuente:** IIEG, con base en CONAGUA, 2021.

**Mapa 8. Cuencas**



Fuente: IIEG, con base en CONAGUA, 2021.

## Erosión potencial

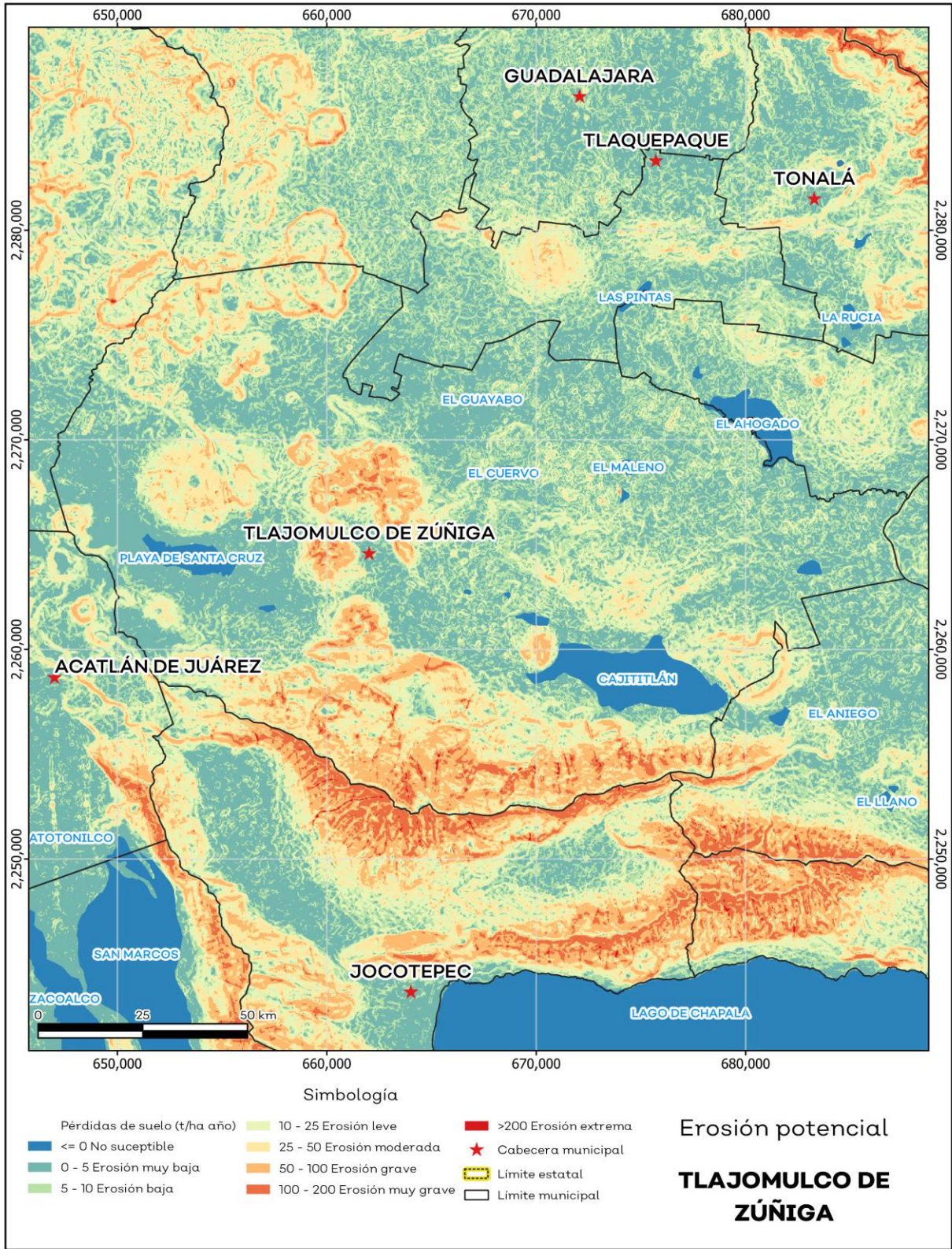
La erosión potencial que pronostica la pérdida de suelo como consecuencia de la influencia del relieve, el viento y el agua, nos indica que en el municipio se tienen en su mayoría pérdidas de suelo de 0 a 5 toneladas por hectáreas al año (t/ha.año), catalogadas como erosión muy baja y pérdidas de suelo tolerables. No hay erosión neta (ver mapa 9 y tabla 11).

Tabla 11 Erosión potencial			
Tlajomulco de Zúñiga, Jalisco			
Pérdidas de suelo t/ha.año	Clasificación	Cantidad %	Comentarios
0	Zonas no susceptibles al proceso erosivo, como pueden ser espacios urbanos, carreteras o embalses.	4.0	
0 a 5	Zonas con niveles de erosión muy bajos y pérdidas de suelo tolerables. No hay erosión neta.	31.4	
5 a 10	Zonas con niveles de erosión bajos y pérdidas de suelo que puede ser tolerables. Probablemente no hay erosión neta.	23.9	
10 a 25	Zonas con procesos erosivos leves. Existe erosión, aunque no es apreciable a simple vista.	18.3	En el cálculo los cuerpos de agua son incluidos en la categoría zonas no susceptibles al proceso erosivo.
25 a 50	Zonas con procesos erosivos moderados. Existe erosión, aunque puede no ser apreciable a simple vista.	11.8	
50 a 100	Zonas con procesos erosivos graves. Existe erosión y es apreciable a simple vista.	9.0	
100 a 200	Zonas con procesos erosivos muy graves. Existe erosión y es manifiesta a simple vista.	1.5	
Más de 200	Zonas con procesos erosivos extremos. Existe erosión y es evidente a simple vista.	0.1	

**Fuente:** IIEG, con base en datos de precipitación de 1882-21 del SMN, Modelo digital de elevaciones INEGI 2013, FAO 2003.



**Mapa 9. Erosión potencial**



**Fuente:** IIEG, con base en datos de precipitación de 1882-2021 del SMN, Modelo digital de elevaciones INEGI 2013, FAO 2003.

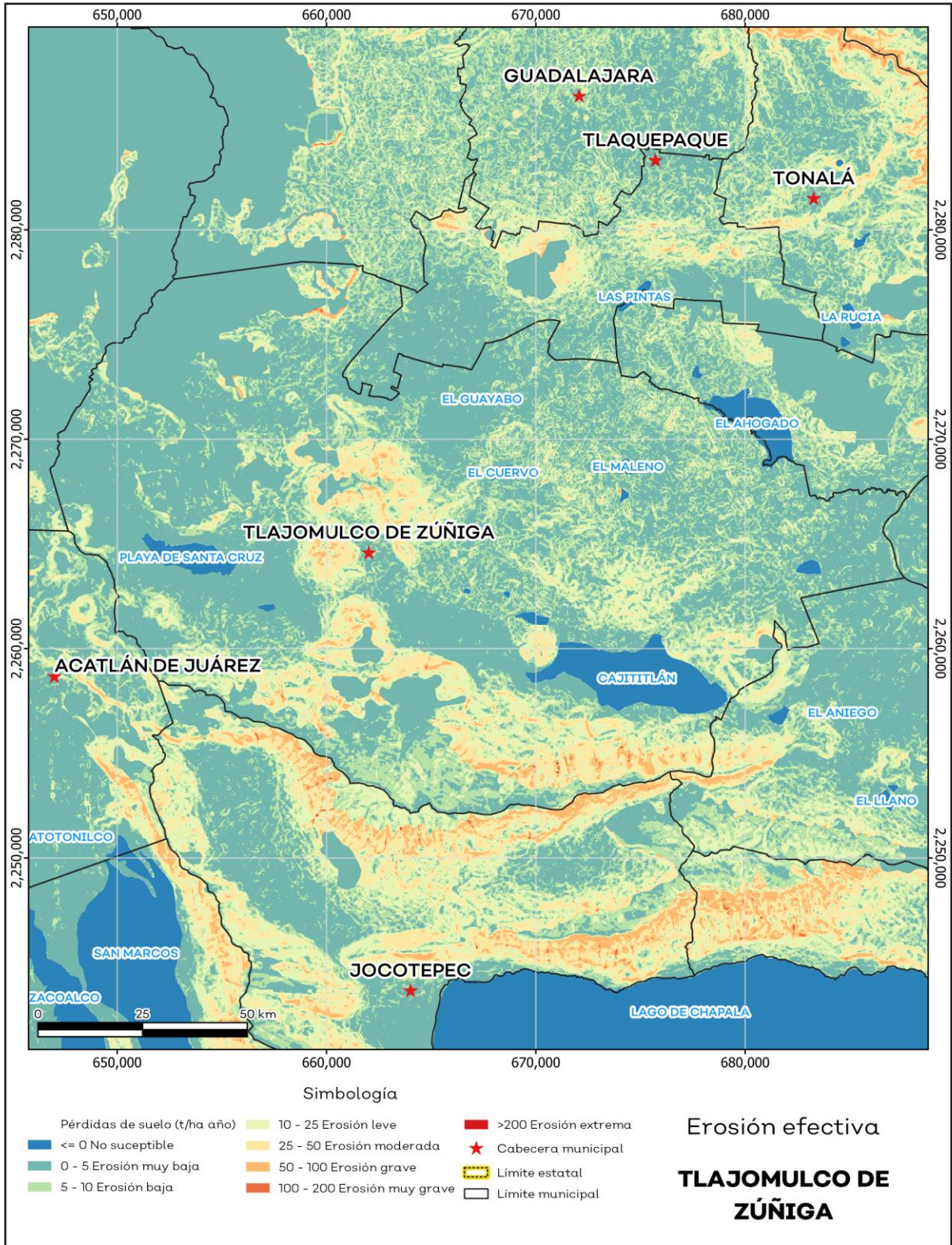
## Erosión efectiva

La erosión efectiva considera los factores del relieve, viento y el agua como la erosión potencial sin embargo toma en cuenta factores de mitigación como lo es la cubierta vegetal y las prácticas de manejo, puesto que las plantas sirven para proteger el suelo ante el impacto de la lluvia. En el municipio se pronosticaron menores pérdidas de suelo que en la erosión potencial siendo en su mayoría de 0 a 5 t/ha.año catalogadas como zonas con niveles de erosión muy bajos y pérdidas de suelo tolerables. No hay erosión neta (ver mapa 10 y tabla 12).

Tabla 12 Erosión efectiva			
Tlajomulco de Zúñiga, Jalisco			
Pérdidas de suelo t/ha.año	Clasificación	Cantidad %	Comentarios
0	Zonas no susceptibles al proceso erosivo, como pueden ser espacios urbanos, carreteras o embalses.	4.0	
0 a 5	Zonas con niveles de erosión muy bajos y pérdidas de suelo tolerables. No hay erosión neta.	52.8	
5 a 10	Zonas con niveles de erosión bajos y pérdidas de suelo que puede ser tolerables. Probablemente no hay erosión neta.	21.9	
10 a 25	Zonas con procesos erosivos leves. Existe erosión, aunque no es apreciable a simple vista.	13.9	En el cálculo los cuerpos de agua son incluidos en la categoría zonas no susceptibles al proceso erosivo.
25 a 50	Zonas con procesos erosivos moderados. Existe erosión, aunque puede no ser apreciable a simple vista.	6.2	
50 a 100	Zonas con procesos erosivos graves. Existe erosión y es apreciable a simple vista.	1.1	
100 a 200	Zonas con procesos erosivos muy graves. Existe erosión y es manifiesta a simple vista.	0.0	
Más de 200	Zonas con procesos erosivos extremos. Existe erosión y es evidente a simple vista.	0.0	

**Fuente:** IIEG, con base en datos de precipitación de 1882-21 del SMN, Modelo digital de elevaciones INEGI 2013, FAO 2003.

**Mapa 10. Erosión efectiva**



Fuente: IIEG, con base en datos de precipitación de 1882-21 del SMN, Modelo digital de elevaciones INEGI 2013, FAO 2003.

## Infraestructura

Por último, el municipio cuenta con 16 servicios públicos, de los cuales destacan 387 instalaciones deportivas o de recreación, seguido de 218 escuelas y templos con 67 (ver tabla 13).

Tabla 13 Infraestructura			
Tlajomulco de Zúñiga, Jalisco			
Infraestructura	Descripción		
Infraestructura (km)	Carreteras	194.1	El municipio se encuentra en el segundo lugar de la región Centro, registrando grado muy alto de conectividad en caminos y carreteras.
	Caminos	225.7	
Tipo de servicios	Cantidad	Comentarios	
Aeródromo Civil	0		
Cementerio	12		
Centro Comercial	0		
Centro de Asistencia Médica	22		
Escuela	218		
Estación de Transporte Terrestre	0		
Instalación de Comunicación	2		
Instalación de Servicios	0	La información presentada en esta tabla corresponde a los servicios concentrados en localidades mayores a 2,500 habitantes.	
Instalación Deportiva o Recreativa	387		
Instalación Diversa	0		
Instalación Gubernamental	17		
Mercado	4		
Plaza	24		
Pozo	9		
Tanque de Agua	28		
Templo	67		

**Fuente:** IIEG, con base en red Nacional de Caminos INEGI 2019. Mapa General del Estado de Jalisco 2012. Marco Geoestadístico Nacional, servicios e información complementaria, INEGI 2020.

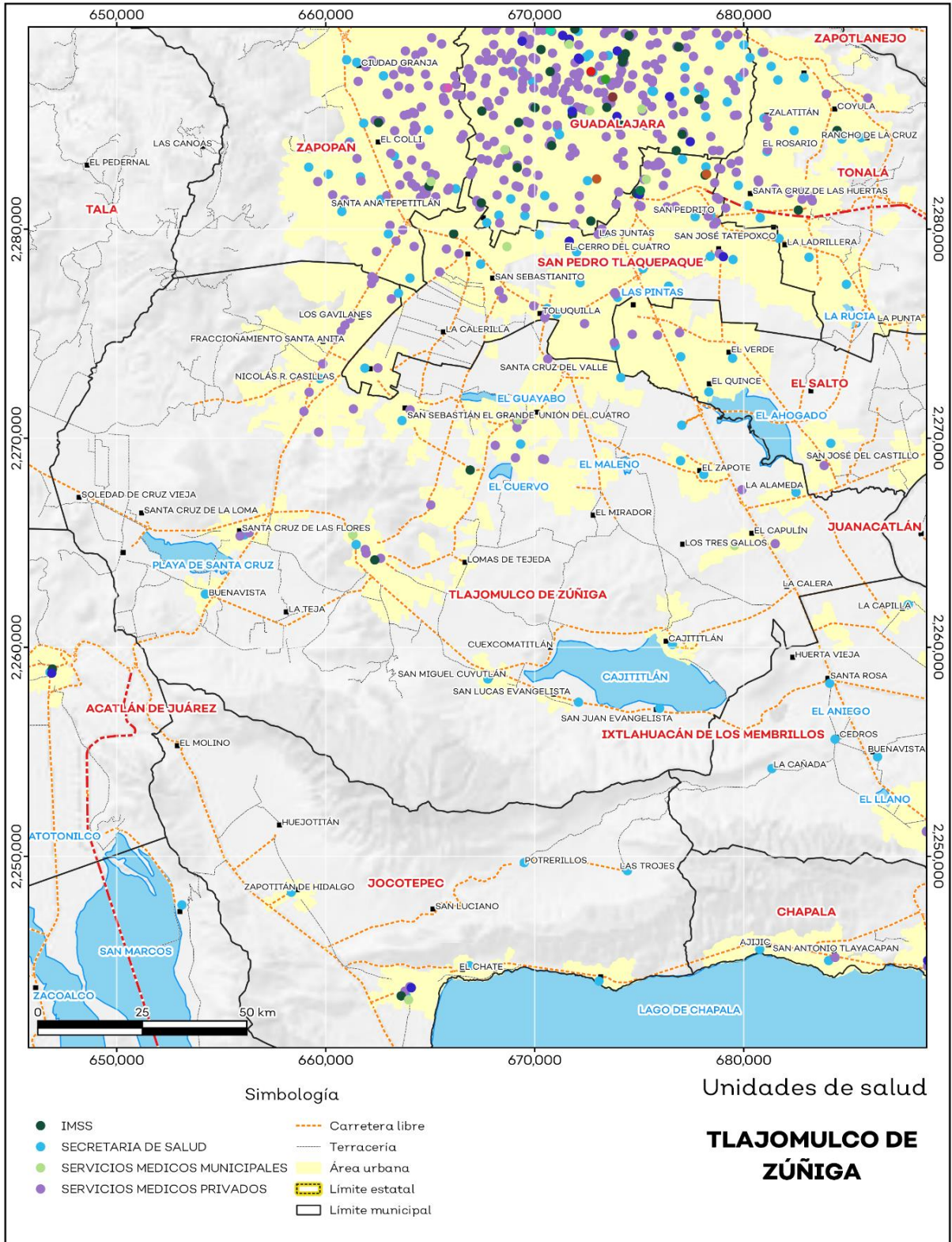
## Salud

De acuerdo con los registros de la secretaría de salud, en el municipio se encuentran 55 unidades de servicio de salud como lo son consultorios, hospitales generales y especializados, oficinas administrativas, farmacias, laboratorios, unidades de medicina familiar, de especialidades médicas y móviles. De las cuales 32 corresponden a los Servicios Médicos Privados, 17 unidades de salud son de la Secretaría de Salud (SSJ) y 4 módulos de los Servicios Médicos Municipales; en la tabla 14 se presenta desglosada esta información por tipo de unidades de servicio conforme al instituto o dependencia a la que pertenecen (ver mapa 11 y tabla 14).

Tabla 14 Unidades de salud	
Tlajomulco de Zúñiga, Jalisco	
Tipo de unidad	Cantidad
INSTITUTO MEXICANO DEL SEGURO SOCIAL	
Hospital General Regional	1
Unidad de Medicina Familiar	1
SECRETARÍA DE SALUD	
Centro de Salud	13
Hospital Psiquiátrico	1
Oficinas Administrativas	1
Unidad de Especialidades Médicas (UNEMES)	1
Unidad Móvil	1
SERVICIOS MÉDICOS MUNICIPALES	
Unidad de consulta externa	4
SERVICIOS MÉDICOS PRIVADOS	
Consulta Externa	1
Consultorio Adyacente a Farmacia	22
Hospital General	6
Laboratorios	2
Unidad Móvil	1
<b>Total del municipio</b>	<b>55</b>

Fuente: IIEG, con base en Dirección General de Salud (DGIS) 2021.

**Mapa 11. Unidades de Salud**



Fuente: IIEG, con base en Dirección General de Salud (DGIS) 2021.



**IIEG**  
Instituto de Información  
Estadística y Geográfica  
de Jalisco

# Demografía y Sociedad

Tlajomulco de Zúñiga  
Diagnóstico del municipio  
Octubre 2024



**Jalisco**  
GOBIERNO DEL ESTADO

## Aspectos Demográficos

El municipio de Tlajomulco de Zúñiga pertenece a la Región Centro, según el Censo de Población y Vivienda 2020, su población en ese año era de 727,750 personas; de las cuales el 49.5 por ciento eran hombres y 50.5 por ciento mujeres. Las y los habitantes del municipio representaban el 13.8 por ciento del total regional (ver tabla 1). Comparando este volumen poblacional con el del año 2015, se observa que la población municipal aumentó un 32.45 por ciento en cinco años.

Tabla 1 Población total según sexo					
Tlajomulco de Zúñiga, Jalisco					
Clave	Municipio	Población total 2015	Población 2020		
			Total	Hombres	Mujeres
097	Tlajomulco de Zúñiga	549,442	727,750	360,342	367,408

Fuente: IIEG con base en INEGI, Censo de Población y Vivienda 2020 y Encuesta Intercensal 2015.

En 2020 Tlajomulco de Zúñiga contaba con 232 localidades, de éstas, 22 eran de dos viviendas y 52 de una. La localidad de Hacienda Santa Fe era la más poblada, con 139,174 personas, que representaban el 19.1% de la población del municipio; le seguía San Agustín con el 6.8%, Tlajomulco de Zúñiga con el 6.1%, Lomas del Sur con el 5.1% y Santa Cruz del Valle con el 4.2% del total municipal (ver tabla 2).

Tabla 2 Población total según sexo y distribución porcentual de la población						
Tlajomulco de Zúñiga, Jalisco						
Clave	Municipio/Localidad	Población total 2010	Población 2020			
			Total	Distribución porcentual de la población del municipio	Hombres	Mujeres
0097	Tlajomulco de Zúñiga	416,626	727,750	100.0	360,342	367,408
0822	Hacienda Santa Fe	86,935	139,174	19.1	68,696	70,478
0025	San Agustín	30,424	49,402	6.8	24,441	24,961
0001	Tlajomulco de Zúñiga	30,273	44,103	6.1	21,683	22,420
0843	Lomas del Sur	19,413	37,146	5.1	18,385	18,761
0035	Santa Cruz del Valle	26,866	30,849	4.2	15,280	15,569

Fuente: IIEG con base en INEGI; Censo de Población y Vivienda 2010 y 2020.



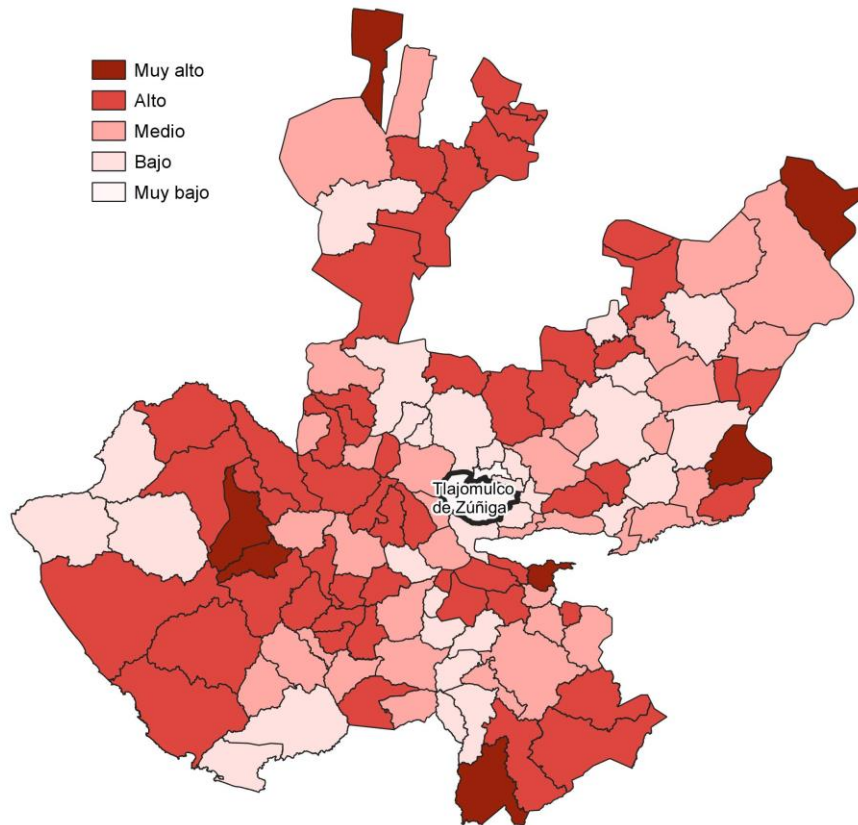
## Intensidad Migratoria

El estado de Jalisco tiene una añeja tradición migratoria a Estados Unidos que se remonta hacia finales del siglo XIX.

El Consejo Nacional de Población (CONAPO) calculó el Índice de Intensidad Migratoria México-Estados Unidos 2020, como una medida sintética que informa integralmente del fenómeno migratorio entre ambos países.

De acuerdo con este índice, Jalisco se clasificó en un grado medio, posicionándose en el lugar 14 entre las entidades federativas con mayor intensidad migratoria en 2020. Esto como resultado de un 6.8% de sus viviendas que recibían remesas, 1.3% de viviendas con emigrantes con destino a Estados Unidos residentes en Estados Unidos, 0.4% de viviendas con migrantes circulares y 0.9% de viviendas con migrantes de retorno de Estados Unidos.

**Mapa 1 Grado de Intensidad Migratoria a Estados Unidos. Jalisco, 2020**



**Fuente:** IIEG con base en estimaciones de CONAPO; Índice de Intensidad Migratoria 2020.

Conforme a los resultados del índice de Intensidad Migratoria 2020, en el municipio de Tlajomulco de Zúñiga un 4.19 por ciento de las viviendas del municipio recibieron remesas en 2020, en un 0.6 por ciento se reportaron emigrantes con destino a Estados Unidos residentes en Estados Unidos, en el 0.12 por ciento se registraron migrantes circulares del quinquenio anterior (2015-2020) y el 0.6 por ciento de las viviendas contaban con migrantes de retorno de Estados Unidos (ver tabla 3).

<b>Tabla 3 Índice de Intensidad Migratoria México-Estados Unidos</b>	
<b>Tlajomulco de Zúñiga, 2020</b>	
<b>Índice y grado de intensidad migratoria e indicadores socioeconómicos</b>	<b>Valores</b>
Índice de intensidad migratoria	64.4653
Grado de intensidad migratoria	Muy bajo
Total de viviendas	208,758
% Viviendas que reciben remesas	4.19
% Viviendas con emigrantes con destino a Estados Unidos residentes en Estados Unidos	0.6
% Viviendas con migrantes circulares de Estados Unidos	0.12
% Viviendas con migrantes de retorno de Estados Unidos	0.6
Posición que ocupa el municipio en la entidad	125
Posición que ocupa el municipio a escala nacional	1660

Fuente: IIEG, con base en estimaciones del CONAPO con base en el INEGI, Censo de Población y Vivienda 2020.

\*Nota: los indicadores hacen referencia al quinquenio 2015-2020.

El Índice de Intensidad Migratoria México-Estados Unidos, se deriva de estimaciones con base en los cuestionarios ampliados de los Censos de Población y Vivienda 2000, 2010 y 2020. Destaca que en el año 2000 se realizó con base en hogares y a partir del 2010 en viviendas censales, como resultado del cambio conceptual y operativo del INEGI para el levantamiento de la información en ese año censal.

Es importante señalar que en el cálculo previo del índice en el año 2010, Tlajomulco de Zúñiga tenía un grado Bajo de intensidad migratoria y ocupaba el lugar 123 en el ordenamiento estatal. En ese año, el porcentaje de viviendas del municipio que recibían remesas fue del 1.58 % y, la proporción de viviendas con emigrantes en Estados Unidos del quinquenio anterior fue de 0.46%. Por su parte, el 0.64% de las viviendas tenían migrantes circulares del quinquenio anterior y el 1.84% migrantes de retorno (ver tabla 4).

**Tabla 4 Índice y grado de intensidad migratoria e indicadores socioeconómicos**

**Tlajomulco de Zúñiga, 2010**

Índice y grado de intensidad migratoria e indicadores socioeconómicos	Valores
Índice de intensidad migratoria	-0.7361
Grado de intensidad migratoria	Bajo
Total de viviendas	97,448
% Viviendas que reciben remesas	1.58
% Viviendas con emigrantes en Estados Unidos del quinquenio anterior	0.46
% Viviendas con migrantes circulares del quinquenio anterior	0.64
% Viviendas con migrantes de retorno del quinquenio anterior	1.84
Lugar que ocupa en el contexto estatal	123

Fuente: IIEG, con base en estimaciones del CONAPO con base en el INEGI, Censo de Población y Vivienda 2010.

## Pobreza multidimensional

La pobreza, está asociada a condiciones de vida que vulneran la dignidad de las personas, limitan sus derechos y libertades fundamentales, impiden la satisfacción de sus necesidades básicas e imposibilitan su plena integración social. De acuerdo con esta concepción, una persona se considera en situación de pobreza multidimensional cuando sus ingresos son insuficientes para adquirir los bienes y los servicios que requiere para satisfacer sus necesidades y presenta carencia en al menos uno de los siguientes seis indicadores: rezago educativo, acceso a los servicios de salud, acceso a la seguridad social, calidad y espacios de la vivienda y servicios básicos en la vivienda.

La metodología para medir el fenómeno de la pobreza fue desarrollada por el Consejo Nacional de Evaluación de la Política de Desarrollo Social (CONEVAL) y permite profundizar en el estudio de la pobreza, ya que además de medir los ingresos, como tradicionalmente se realizaba, se analizan las carencias sociales desde una óptica de los derechos sociales. Estos componentes permitirán dar un seguimiento puntual de las carencias sociales y el bienestar económico de la población, además de proporcionar elementos para el diagnóstico y seguimiento de la situación de la pobreza en nuestro país, desde un enfoque novedoso y consistente con las disposiciones legales aplicables y que retoma los desarrollos académicos recientes en materia de medición de la pobreza. De acuerdo con su ingreso y a su índice de privación social se propone la siguiente clasificación:

**Pobres multidimensionales.** - Población con ingreso inferior al valor de la línea de bienestar y que padece al menos una carencia social.

**Vulnerables por carencias sociales.** - Población que presenta una o más carencias sociales, pero cuyo ingreso es superior a la línea de bienestar.

**Vulnerables por ingresos.** - Población que no presenta carencias sociales y cuyo ingreso es inferior o igual a la línea de bienestar.

**No pobre multidimensional y no vulnerable.** - Población cuyo ingreso es superior a la línea de bienestar y que no tiene carencia social alguna.

En la tabla 5 se muestra el porcentaje y número de personas en situación de pobreza en 2015 y 2020 en el municipio, así como aquellas vulnerables por carencias sociales, las vulnerables por ingresos y las no pobres y no vulnerables.

<b>Tabla 5 Pobreza Multidimensional</b>						
<b>Tlajomulco de Zúñiga, 2015-2020</b>						
<b>Indicadores de incidencia</b>	<b>Porcentaje</b>		<b>Personas</b>		<b>Carencias promedio</b>	
	<b>2015</b>	<b>2020</b>	<b>2015</b>	<b>2020</b>	<b>2015</b>	<b>2020</b>
<b>Pobreza multidimensional</b>						
Población en situación de pobreza multidimensional	32.0	34.4	193,421	271,636	1.9	2.0
Población en situación de pobreza multidimensional moderada	30.0	30.9	180,934	244,300	1.7	1.8
Población en situación de pobreza multidimensional extrema	2.1	3.5	12,488	27,335	3.4	3.3
Población vulnerable por carencias sociales	25.5	24.9	153,646	196,805	1.7	1.8
Población vulnerable por ingresos	11.5	13.3	69,713	104,884		
Población no pobre multidimensional y no vulnerable	31.0	27.4	186,865	216,639		
<b>Privación social</b>						
Población con al menos una carencia social	57.5	59.3	347,067	468,440	1.8	1.9
Población con al menos tres carencias sociales	10.5	14.3	63,452	113,342	3.4	3.2
<b>Indicadores de carencias sociales</b>						
Rezago educativo	15.8	14.4	95,162	113,775	2.3	2.3
Acceso a los servicios de salud	16.0	30.4	96,785	239,756	2.6	2.5
Acceso a la seguridad social	36.8	39.2	222,014	309,689	2.1	2.3
Calidad y espacios de la vivienda	6.7	5.3	40,157	41,708	2.6	2.4
Acceso a los servicios básicos en la vivienda	4.3	0.5	25,912	3,906	2.7	3.2
Acceso a la alimentación	22.6	23.1	136,181	182,639	2.1	2.1
<b>Bienestar</b>						
Población con un ingreso inferior a la línea de bienestar mínimo	7.3	9.8	43,789	77,492	1.9	1.4
Población con un ingreso inferior a la línea de bienestar	43.6	47.7	263,134	376,520	1.4	1.9

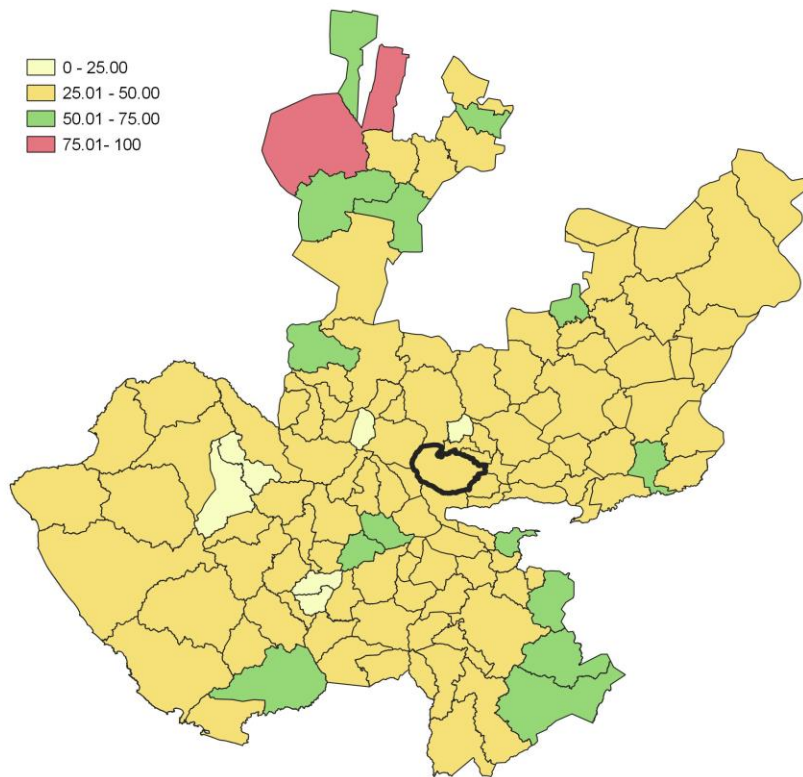
Fuente: Elaborado por el IIEG con base en estimaciones del CONEVAL del Modelo Estadístico 2015 para la continuidad del MCS-ENIGH, la Encuesta Intercensal 2015, el Modelo Estadístico 2020 para la continuidad del MCS-ENIGH y la muestra del Censo de Población y Vivienda 2020.

De acuerdo con la medición de pobreza multidimensional 2020, en Tlajomulco de Zúñiga el 34.4 por ciento de la población se encontraba en situación de pobreza, es decir, 271,636 personas compartían esta situación en el municipio. Asimismo el 24.9 por ciento (196,805 personas) de la población era vulnerable por carencias sociales, el 13.3 por ciento era vulnerable por ingresos y 27.4 por ciento era no pobre y no vulnerable.

Es importante agregar que, en 2020 el 3.5 por ciento de la población de Tlajomulco de Zúñiga se encontraba en pobreza extrema; en contraste con el 2.1 por ciento que presentó en 2015. Destaca que, en 2020 un 30.9 por ciento de la población estaba en pobreza moderada, lo que equivale a 244,300 personas; en comparación con el 2015 donde su proporción fue del 30 por ciento (180,934).

Respecto a las carencias sociales en 2020, destaca que el indicador de carencia por acceso a la seguridad social es el acceso a la seguridad social, con un 39.2 por ciento, que en términos absolutos representa 309,689 habitantes. En contraste, el que menos proporción de población presentó fue el de acceso a los servicios básicos en la vivienda, con el 0.5 por ciento.

**Mapa 2 Porcentaje de población en situación de pobreza multidimensional por municipio. Jalisco, 2020**



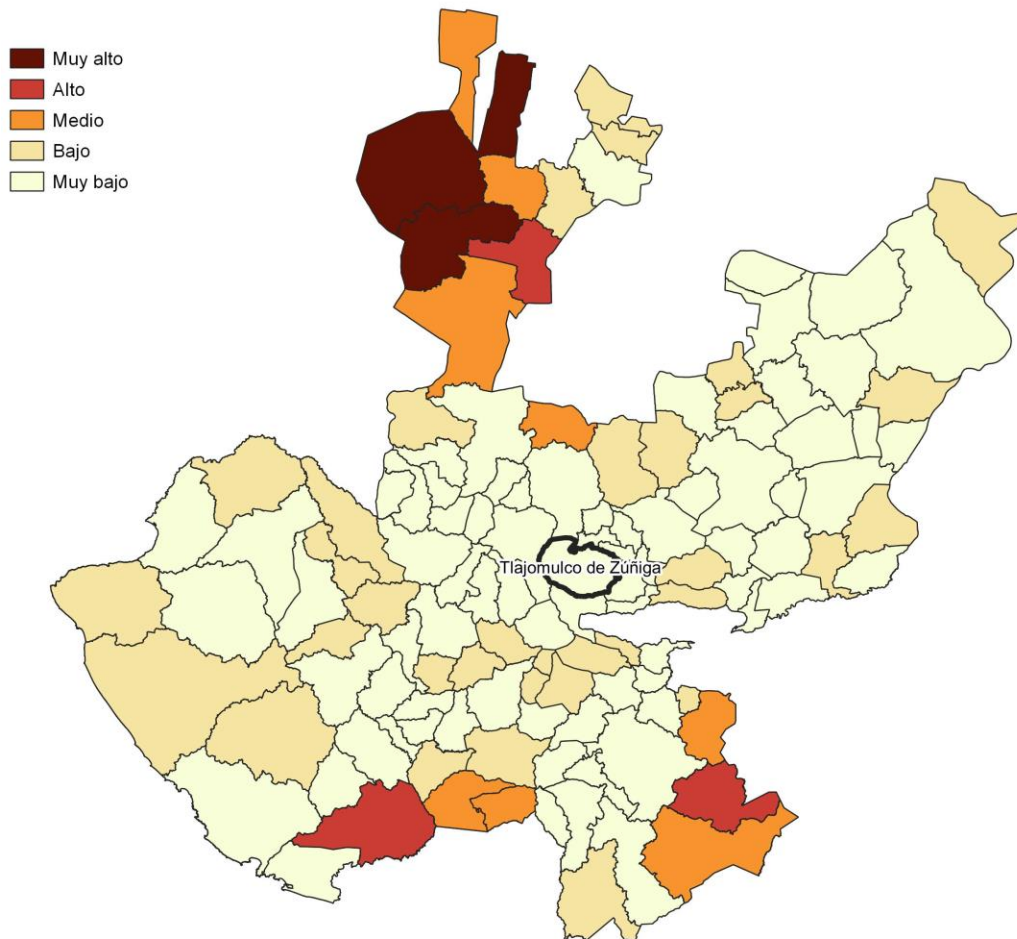
**Fuente:** IIEG, con base en estimaciones del CONEVAL, del Modelo Estadístico 2020 para la continuidad del MCS-ENIGH y la muestra del Censo de Población y Vivienda 2020.

## Marginación

La construcción del Índice de Marginación, considera cuatro dimensiones estructurales: falta de acceso a la educación, residencia en viviendas inadecuadas; percepción de ingresos monetarios insuficientes y las relacionadas con la residencia en localidades pequeñas. Este índice es una medida-resumen que permite diferenciar los estados y municipios del país según el impacto global de las carencias que padece la población.

En la tabla 6 se presentan los indicadores que componen el índice de marginación para los municipios en 2020. De acuerdo con las estimaciones, Tlajomulco de Zúñiga presentó un grado de marginación Muy Bajo. Destaca que, la proporción de población de 15 años o más sin educación básica era de 24 por ciento, y que el 55.2 por ciento de la población ocupada ganaba hasta dos salarios mínimos.

**Mapa 3 Índice de marginación por municipio. Jalisco, 2020**



**Fuente:** IIEG, con base en estimaciones del CONAPO; Índice de Marginación 2020.

Las principales localidades del municipio presentaron en su mayoría un grado de marginación muy bajo; de ellas, la localidad de Santa Cruz del Valle tenía el más alto porcentaje de población de 15 años y más sin educación básica (28.6%), mientras que Tlajomulco de Zúñiga presenta los más altos porcentaje de población analfabeta (2.1%) San Agustín presentó la proporción más baja de población adulta sin educación básica (17.9%), mientras que Lomas del Sur mostró el más bajo porcentajes de población analfabeta con un 1% (ver tabla 6).

Tabla 6 Grado de marginación e indicadores sociodemográficos							
Tlajomulco de Zúñiga, 2020							
Municipio / Localidad		Grado	% Población de 15 años o más analfabeta	% Población de 15 años o más sin educación básica	% Población en localidades con menos de 5000 habitantes	% Población ocupada con ingreso de hasta 2 salarios mínimos	% Viviendas particulares habitadas que no disponen de refrigerador
Clave	Nombre						
Jalisco		Bajo	2.9	29.5	16.2	55.9	
097	Tlajomulco de Zúñiga	Muy Bajo	1.6	24.1	11.7	55.2	
822	Hacienda Santa Fe	Muy bajo	1.6	27.7			6.9
25	San Agustín	Muy bajo	1.4	17.9			1.6
1	Tlajomulco de Zúñiga	Muy bajo	2.1	27.8			3.8
843	Lomas del Sur	Muy bajo	1.0	22.9			4.1
35	Santa Cruz del Valle	Muy bajo	2.0	28.6			5.3

Fuente: Elaborado por el IIEG con base en CONAPO, índice de marginación por localidad, 2020.

Respecto a las carencias en la vivienda en 2020, la localidad de Santa Cruz del Valle tenía el porcentaje más alto de ocupantes en viviendas sin drenaje ni sanitario, con el 0.1%; mientras que las localidades de Hacienda Santa Fe y Tlajomulco de Zúñiga presentaron los más altos porcentajes de ocupantes en viviendas particulares sin energía eléctrica, con un 0.1%.

La localidad de San Agustín mostró la proporción más alta de ocupantes en viviendas particulares sin agua entubada con el 0.4%; mientras que la localidad de Tlajomulco de Zúñiga obtuvo el más alto porcentaje de ocupantes en viviendas particulares con piso de tierra con un 1.4%; Por su parte, la localidad de Hacienda Santa Fe registró la mayor proporción de ocupantes en viviendas particulares sin refrigerador con un 6.9% (ver tabla 7).



**Tabla 7 Grado de marginación e indicadores sociodemográficos**

Tlajomulco de Zúñiga, 2020							
Municipio / Localidad		Grado	% Viviendas particulares habitadas sin excusado*	% Viviendas particulares habitadas sin energía eléctrica*	% Viviendas particulares habitadas sin disponibilidad de agua entubada*	**Promedio de ocupantes por cuarto en viviendas particulares habitadas	% Viviendas particulares habitadas con piso de tierra
Clave	Nombre						
	Jalisco	Bajo	0.6	0.3	0.8	14.0	1.7
<b>097</b>	<b>Tlajomulco de Zúñiga</b>	<b>Muy Bajo</b>	<b>0.0</b>	<b>0.1</b>	<b>0.4</b>	<b>14.1</b>	<b>0.7</b>
822	Hacienda Santa Fe	Muy bajo	0.0	0.1	0.0	24.0	0.3
25	San Agustín	Muy bajo	0.0	0.0	0.4	10.4	0.8
1	Tlajomulco de Zúñiga	Muy bajo	0.0	0.1	0.2	21.9	1.4
843	Lomas del Sur	Muy bajo	0.0	0.0	0.0	21.6	0.3
35	Santa Cruz del Valle	Muy bajo	0.1	0.0	0.2	23.3	1.3

Fuente: Elaborado por el IIEG con base en CONAPO, índice de marginación por localidad, 2020.

## Índices Sociodemográficos

En resumen, Tlajomulco de Zúñiga presentó un grado muy bajo de marginación en 2020, y ocupó por ello el lugar 122 entre los municipios del estado más marginados. En cuanto a la pobreza multidimensional, el municipio se localizó en el lugar 98, con el 30.9 por ciento de su población en situación de pobreza moderada y 3.5 por ciento en pobreza extrema. Finalmente, Tlajomulco de Zúñiga se clasificó en grado Muy bajo de intensidad migratoria en 2020 y se posicionó en el lugar 125 entre los municipios del estado con mayores índices (ver tabla 8).

Tabla 8 Población total, grado de Marginación e Intensidad Migratoria y situación de pobreza									
Tlajomulco de Zúñiga, 2020									
Clave	Municipio	Población	Marginación		Pobreza Multidimensional			Intensidad Migratoria	
		Población	Grado	Lugar	Moderada	Extrema	Lugar	Grado	Lugar
14	Jalisco	8,348,151	Bajo	28	28.4	3.0	7	Alto	13
029	Cuquío	17,820	Bajo	27	38.9	4.5	44	Alto	28
039	Guadalajara	1,385,629	Muy Bajo	125	23.3	1.5	120	Bajo	122
044	Ixtlahuacán de los Membrillos	67,969	Muy Bajo	94	32.3	3.5	90	Bajo	123
045	Ixtlahuacán del Río	20,465	Bajo	44	33.9	6.3	61	Alto	44
051	Juanacatlán	30,855	Muy Bajo	118	28.9	3.0	105	Bajo	111
070	El Salto	232,852	Muy Bajo	107	34.8	5.2	62	Bajo	120
071	San Cristóbal de la Barranca	2,924	Medio	12	35.5	7.4	46	Alto	53
<b>097</b>	<b>Tlajomulco de Zúñiga</b>	<b>727,750</b>	<b>Muy Bajo</b>	<b>122</b>	<b>30.9</b>	<b>3.5</b>	<b>98</b>	<b>Muy bajo</b>	<b>125</b>
098	Tlaquepaque	687,127	Muy Bajo	123	24.7	2.6	116	Muy bajo	124
101	Tonalá	569,913	Muy Bajo	119	32.8	4.3	85	Bajo	117
120	Zapopan	1,476,491	Muy Bajo	124	23.9	2.7	117	Bajo	115
124	Zapotlanejo	64,806	Muy Bajo	61	33.2	4.8	76	Medio	63

Fuente: IIEG, estimaciones del CONEVAL, Pobreza Multidimensional, con base en el Modelo Estadístico 2015 para la continuidad del MCS-ENIGH, la Encuesta Intercensal 2015, el Modelo Estadístico 2020 para la continuidad del MCS-ENIGH y la muestra del Censo de Población y Vivienda 2020, y CONAPO; Índice de Marginación 2020 e Índice de Intensidad Migratoria 2020. INEGI; Censo de Población y Vivienda 2020.



**IIEG**  
Instituto de Información  
Estadística y Geográfica  
de Jalisco

# Economía

Tlajomulco de Zúñiga  
Diagnóstico del municipio  
Octubre 2024



**Jalisco**  
GOBIERNO DEL ESTADO

## Número de empresas

Conforme a la información del Directorio Estadístico Nacional de Unidades Económicas (DENUE) de INEGI, el municipio de Tlajomulco de Zúñiga cuenta con 15,980 unidades económicas al mes de mayo de 2024 y su distribución por sectores revela un predominio de establecimientos dedicados a Comercio, siendo estos el 49.14% del total en el municipio. Ocupa la posición 6 del total de empresas establecidas en el estado y el lugar número 5 en el ranking regional.

Posición en el ranking		
Municipio	Estado	Regional
Tlajomulco de Zúñiga	6	5

Tabla 1 composición de las empresas									
Tlajomulco de Zúñiga, mayo 2024 (unidades económicas)									
Sector	0 a 5 personas	6 a 10 personas	11 a 30 personas	31 a 50 personas	51 a 100 personas	101 a 250 personas	251 y más	Total de unidades económicas	% Total de unidades económicas
Comercio	7,021	486	234	39	36	30	7	7,853	49.14%
Servicios	5,348	551	386	62	50	17	8	6,422	40.19%
Industrias manufactureras	897	126	106	40	34	38	33	1,274	7.97%
Transportes, correos y almacenamiento	62	23	38	12	13	10	4	162	1.01%
Actividades legislativas, gubernamentales, de impartición de justicia y de organismos internacionales y extraterritoriales	56	31	38	6	12	4	2	149	0.93%
Información en medios masivos	21	6	7	13	4	1	0	52	0.33%
Construcción	12	5	11	1	0	1	1	31	0.19%
Agricultura, cría y explotación de animales, aprovechamiento forestal, pesca y caza	11	4	1	5	1	1	0	23	0.14%
Generación, transmisión y distribución de energía eléctrica, suministro de agua y de gas por ductos al consumidor final	6	2	2	0	0	0	1	11	0.07%
Minería	0	1	1	0	1	0	0	3	0.02%
<b>Total</b>	<b>13,434</b>	<b>1,235</b>	<b>824</b>	<b>178</b>	<b>151</b>	<b>102</b>	<b>56</b>	<b>15,980</b>	<b>100%</b>

Fuente: IIEG, con base en información de INEGI, DENUE

## Valor agregado censal bruto

El valor agregado censal bruto se define como: “*el valor de la producción que se añade durante el proceso de trabajo por la actividad creadora y de transformación del personal ocupado, el capital y la organización (factores de la producción), ejercida sobre los materiales que se consumen en la realización de la actividad económica.*” En resumen, esta variable se refiere al valor de la producción que añade la actividad económica en su proceso productivo.

Los censos económicos 2019 registraron que, en el municipio de Tlajomulco de Zúñiga, los tres subsectores más importantes en la generación de valor agregado censal bruto fueron *Industria química; la Fabricación de equipo de transporte; y la Fabricación de equipo de computación, comunicación, medición y de otros equipos, componentes y accesorios electrónicos*, que generaron en conjunto el 37.3% del total del valor agregado censal bruto registrado en 2019 en el municipio.

El subsector de *la Fabricación de equipo de transporte* registró el mayor crecimiento real pasando de 11 millones 276 mil pesos en 2014 a 5,126 millones 612 mil pesos en 2019, representado un incremento de 45,363.1% durante el periodo.

Tabla 2. Subsectores con mayor valor agregado censal bruto (VACB)				
Tlajomulco de Zúñiga, 2014 y 2019. (Miles de pesos a precios de 2018).				
Subsector	2014	2019	% Part. 2019	Var % 2014-2019
Industria química	2,258,425	5,493,204	14.4%	143.2%
Fabricación de equipo de transporte	11,276	5,126,612	13.5%	45,363.1%
Fabricación de equipo de computación, comunicación, medición y de otros equipos, componentes y accesorios electrónicos	1,622,191	3,604,841	9.5%	122.2%
Industria alimentaria	2,643,913	3,166,802	8.3%	19.8%
Fabricación de productos metálicos	881,002	3,055,897	8.0%	246.9%
Comercio al por menor en tiendas de autoservicio y departamentales	825,701	1,932,988	5.1%	134.1%
Comercio al por mayor de abarrotes, alimentos, bebidas, hielo y tabaco	881,524	1,168,663	3.1%	32.6%
Industrias metálicas básicas	254,346	1,083,506	2.8%	326.0%
Industria del plástico y del hule	388,711	1,031,377	2.7%	165.3%
Comercio al por menor de abarrotes, alimentos, bebidas, hielo y tabaco	586,223	946,127	2.5%	61.4%
Comercio al por mayor de materias primas agropecuarias y forestales, para la industria, y materiales de desecho	704,391	823,424	2.2%	16.9%
Otros	5,034,946	10,657,607	28.0%	111.7%
<b>Total</b>	<b>16,092,650</b>	<b>38,091,048</b>	<b>100.0%</b>	<b>136.7%</b>

**Fuente:** IIEG, con base en datos de INEGI, Censos Económicos.

**Nota:** Por el principio de confidencialidad muchos subsectores no presentan datos, por lo tanto, solo se muestran 11 subsectores que tienen información.

## Empleo

### Trabajadores asegurados en el IMSS Por grupo económico

Para junio de 2024 el IMSS reportó un total de 113,109 trabajadores asegurados, lo que representó para el municipio de Tlajomulco de Zúñiga una disminución anual de 2,547 trabajadores en comparación con el mismo mes de 2023, debido a la baja del registro de empleo formal de algunos de sus grupos económicos principalmente el de Fabricación y ensamble de maquinaria, equipos, aparatos, accesorios y artículos eléctricos, electrónicos y sus partes.

En función de los registros del IMSS el grupo económico que más empleos presentó dentro del municipio de Tlajomulco de Zúñiga fue el de Fabricación y ensamble de maquinaria, equipos, aparatos, accesorios y artículos eléctricos, electrónicos y sus partes, ya que en junio de 2024 registró un total de 13,452 trabajadores concentrando el 11.89% del total de asegurados en el municipio.

El segundo grupo económico con más trabajadores asegurados fue el de Industria química, que para junio de 2024 registró 8,844 trabajadores asegurados que representan el 7.82% del total de trabajadores asegurados a dicha fecha.

Tabla 3 Trabajadores asegurados										
Tlajomulco de Zúñiga, Jalisco 2018-junio 2024										
Grupo económico	2018	2019	2020	2021	2022	2023	junio 2023	junio 2024	variación absoluta junio 2024 / junio 2023	% part junio 2024
Fabricación y ensamble de maquinaria, equipos, aparatos, accesorios y artículos eléctricos, electrónicos y sus partes	15,231	15,658	14,587	16,430	17,490	14,665	17,591	13,452	-4,139	11.89%
Industria química	4,912	5,541	6,678	6,902	7,667	8,250	7,933	8,844	911	7.82%
Construcción de edificaciones y de obras de ingeniería civil	5,914	5,843	4,463	6,292	7,093	7,308	8,214	7,700	-514	6.81%
Servicios relacionados con el transporte en general	1,618	1,614	1,945	6,663	6,648	6,968	6,933	6,945	12	6.14%
Fabricación de alimentos	5,826	6,352	6,302	6,396	6,888	6,807	6,553	6,447	-106	5.7%
Construcción, reconstrucción y ensamble de equipo de transporte y sus partes	5,048	4,728	4,516	4,917	5,606	6,196	6,314	5,668	-646	5.01%
Servicios de administración pública y seguridad social	4,082	4,675	4,811	4,357	4,671	4,829	4,681	5,075	394	4.49%
Fabricación de productos metálicos; excepto maquinaria y equipo	3,574	3,236	3,264	4,338	4,982	4,534	4,644	4,739	95	4.19%
Compraventa de materias primas, materiales y auxiliares	2,141	2,154	2,626	2,789	3,006	2,977	3,443	3,575	132	3.16%
Transporte terrestre	2,782	2,778	2,398	2,887	3,122	3,367	3,248	3,375	127	2.98%
Fabricación de productos de hule y plástico	2,743	2,762	2,671	2,949	3,357	3,453	3,512	3,323	-189	2.94%
Transporte aéreo	1,997	2,049	1,764	2,436	2,315	2,943	2,904	3,100	196	2.74%
Otros	28,263	30,452	30,973	36,853	38,477	40,981	39,686	40,866	1,180	36.13%
<b>Total general</b>	<b>84,131</b>	<b>87,842</b>	<b>86,998</b>	<b>104,209</b>	<b>111,322</b>	<b>113,278</b>	<b>115,656</b>	<b>113,109</b>	<b>-2,547</b>	<b>100%</b>

Fuente: IIEG, con base en información del IMSS

## Trabajadores asegurados en el IMSS Región Centro

En junio de 2024, Tlajomulco de Zúñiga se presenta como el cuarto lugar municipal, dentro de la región Centro con mayor número de trabajadores concentrando el 7.25% del total.

De junio de 2023 a junio de 2024 el municipio de Tlajomulco de Zúñiga registró un decremento en el número total de trabajadores asegurados en la región Centro pasando de 115,656 asegurados en 2023 a 113,109 asegurados en 2024, una pérdida de 2,547 trabajadores durante el total del periodo.

Tabla 4 Trabajadores asegurados										
Región Centro, Jalisco 2018-junio 2024										
Municipio	2018	2019	2020	2021	2022	2023	junio 2023	junio 2024	variación absoluta junio 2024 / junio 2023	% part junio 2024
Guadalajara	700,286	705,555	691,788	663,693	678,742	693,163	691,801	701,972	10,171	45.01%
Zapopan	391,377	409,287	393,255	422,451	455,222	469,043	467,057	477,251	10,194	30.60%
San Pedro Tlaquepaque	107,407	110,927	111,170	126,049	127,144	137,704	131,802	140,828	9,026	9.03%
Tlajomulco de Zúñiga	84,131	87,842	86,998	104,209	111,322	113,278	115,656	113,109	-2,547	7.25%
El Salto	51,528	50,124	50,854	61,280	65,518	70,630	68,838	72,714	3,876	4.66%
Tonalá	27,404	29,389	29,922	30,958	31,781	33,211	32,375	35,495	3,120	2.28%
Ixtlahuacán de Los Membrillos	3,701	3,995	4,059	4,488	5,639	7,373	7,227	9,056	1,829	0.58%
Zapotlanejo	7,192	6,593	6,148	6,518	6,947	6,683	7,161	6,434	-727	0.41%
Juanacatlán	981	1,138	1,157	1,318	1,528	1,714	1,531	1,658	127	0.11%
Ixtlahuacán del Río	467	496	541	597	608	688	660	681	21	0.04%
Cuquío	165	191	199	227	241	243	243	229	-14	0.01%
San Cristóbal de La Barranca	28	26	26	41	36	60	38	61	23	0.00%
<b>Total</b>	<b>1,374,667</b>	<b>1,405,563</b>	<b>1,376,117</b>	<b>1,421,829</b>	<b>1,484,728</b>	<b>1,533,790</b>	<b>1,524,389</b>	<b>1,559,488</b>	<b>35,099</b>	<b>100.00%</b>

Fuente: IIEG, con base en información del IMSS

Da click en la siguiente liga para consultar la información de empleo formal (IMSS), que se genera de manera mensual.

[https://iieg.gob.mx/ns/?page\\_id=18817](https://iieg.gob.mx/ns/?page_id=18817)

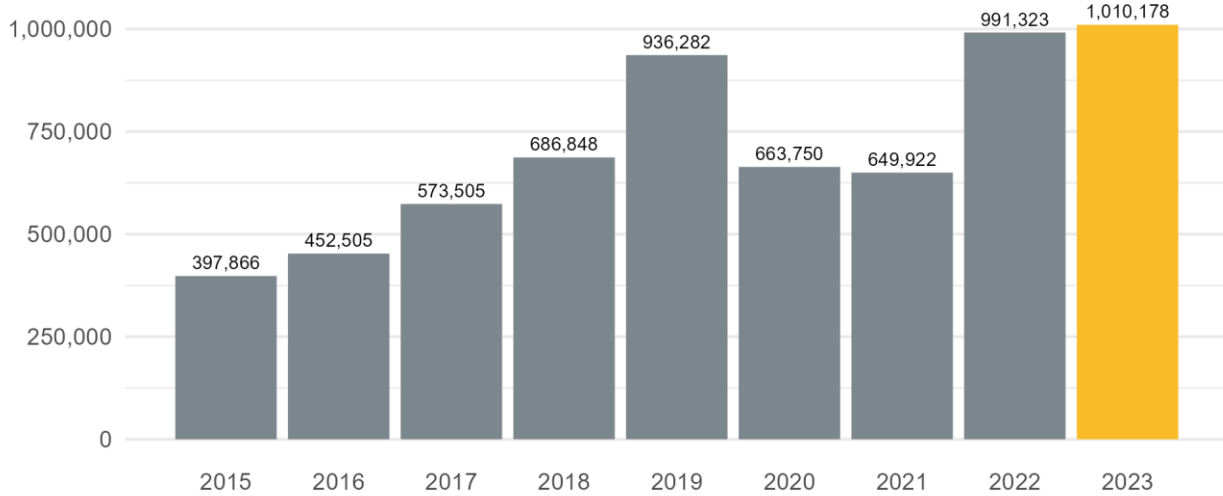
Así mismo puede consultar en la siguiente liga los indicadores municipales.

[https://iieg.gob.mx/ns/?page\\_id=17139](https://iieg.gob.mx/ns/?page_id=17139)

## Agricultura y ganadería

El valor de la producción agrícola en Tlajomulco de Zúñiga ha presentado diversas fluctuaciones durante el periodo 2015-2023 habiendo registrado su nivel más alto en 2023. En 2023 el valor de la producción agrícola de Tlajomulco de Zúñiga representó el 0.9% del total estatal, alcanzando un monto de 1,010,178 miles de pesos para ese año.

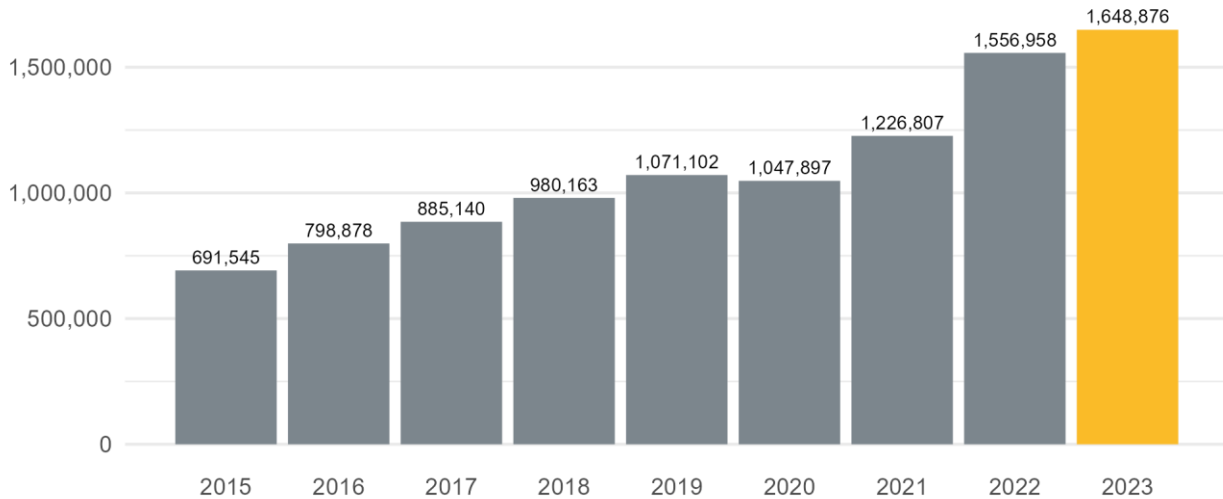
Grafico 1. Valor de la producción agrícola de Tlajomulco de Zúñiga 2015- 2023 (Miles de pesos)



Fuente: IIEG, con base en información del SIAP / SAGARPA.

El valor de la producción ganadera en Tlajomulco de Zúñiga ha presentado diversas fluctuaciones durante el periodo 2015-2023, siendo 2023 en el que se ha registrado su nivel más alto. En 2023 el valor de la producción ganadera de Tlajomulco de Zúñiga representó el 1.2% del total estatal, alcanzando un monto de 1,648,876 miles de pesos para ese año.

Grafico 2. Valor de la producción ganadera de Tlajomulco de Zúñiga 2015- 2023 (Miles de pesos)



Fuente: IIEG, con base en información del SIAP / SAGARPA.



## Población artesana en Tlajomulco de Zúñiga

De acuerdo con el Censo Artesanal 2018 del Instituto de la Artesanía Jalisciense (IAJ), Tlajomulco de Zúñiga cuenta con 267 artesanos, de los cuales 140 o el 52.4% se dedican a la lapidaria, y el resto a otro tipo de artesanías como alfarería, fibra vegetal, arte indígena, entre otros.

Los artesanos de Tlajomulco de Zúñiga representan 7.3% del total de artesanos de la Zona Centro de la entidad con un total de 267 artesanos y ocupan el quinto lugar en la región. En la Zona Centro, 34.7% se dedican a la alfarería, el 12.4% al arte indígena, 8.1% a la metalistería, y el resto a otro tipo de artesanías.

Tabla 5 Población artesana 2018					
	Tlajomulco de Zúñiga		Total Zona Centro		Participación % en el total de la zona
	Artesanos	Distribución %	Artesanos	Distribución %	
Alfarería	23	8.61%	1,264	34.69%	1.82%
Arte Indígena	17	6.37%	451	12.38%	3.77%
Cartonería y papel	4	1.50%	93	2.55%	4.30%
Cerámica	1	0.37%	177	4.86%	0.56%
Cerería	3	1.12%	22	0.60%	13.64%
Fibra Animal	15	5.62%	18	0.49%	83.33%
Fibra Vegetal	19	7.12%	159	4.36%	11.95%
Gastronomía	3	1.12%	129	3.54%	2.33%
Lapidaria	140	52.43%	207	5.68%	67.63%
Madera	8	3.00%	173	4.75%	4.62%
Materiales Duros de Origen Animal	1	0.37%	10	0.27%	10.00%
Metalistería	9	3.37%	295	8.10%	3.05%
C Pintura	7	2.62%	160	4.39%	4.38%
Resina Natural	-	0.00%	2	0.05%	0.00%
Talabartería	5	1.87%	112	3.07%	4.46%
Textil	7	2.62%	250	6.86%	2.80%
Vidrio	2	0.75%	71	1.95%	2.82%
No identificado	3	1.12%	51	1.40%	5.88%
<b>Total</b>	<b>267</b>	<b>100.00%</b>	<b>3,644</b>	<b>100.00%</b>	<b>7.33%</b>

Fuente: IIEG con base en datos proporcionados por la Dirección de Fomento Artesanal, SEDECO.

Tabla 6 Población artesana			
Región Centro por municipio			
	Artesanos	Distribución %	Lugar
Tonalá	1,096	30.08%	1
Tlaquepaque	852	23.38%	2
Guadalajara	718	19.70%	3
Zapopan	546	14.98%	4
Tlajomulco de Zúñiga	267	7.33%	5
Cuquío	59	1.62%	6
Ixtlahuacán de los Membrillos	36	0.99%	7
El Salto	27	0.74%	8
Ixtlahuacán del Río	22	0.60%	9
San Cristóbal de la Barranca	15	0.41%	10
Zapotlanejo	6	0.16%	11
Juanacatlán	0	0.00%	12
<b>Total</b>	<b>3,644</b>	<b>100.00%</b>	

Fuente: IIEG con base en datos proporcionados por la Dirección de Fomento Artesanal, SEDECO.



**IIEG**  
Instituto de Información  
Estadística y Geográfica  
de Jalisco

# Gobierno y Seguridad

Tlajomulco de Zúñiga  
Diagnóstico del municipio  
Octubre 2024



**Jalisco**  
GOBIERNO DEL ESTADO

## Desarrollo institucional

El Índice de Desarrollo Municipal (IDM) mide el progreso de un municipio en cuatro dimensiones del desarrollo: social, económica, ambiental e institucional, con la finalidad de presentar una evaluación integral de la situación de cada uno de éstos. El IDM parte de tres premisas vinculadas con el concepto de desarrollo humano, según el cual, el principal objetivo es beneficiar a las personas; las actividades de los gobiernos afectan el nivel de desarrollo de sus comunidades y que el desarrollo sostenible posibilita el bienestar de los individuos a largo plazo (ver detalles [aquí](#)).

En los apartados anteriores ya se ha hecho referencia al desarrollo social, económico y del medio ambiente; finalmente en esta sección se aborda el componente institucional (Índice de Desarrollo Municipal Institucional; IDM-I), que mide el desempeño de las instituciones gubernamentales de un municipio a través de cuatro rubros que contemplan el esfuerzo tributario, la transparencia, la participación electoral y la seguridad.

En la construcción del IDM se decidió incluir cuatro variables para medir el desarrollo institucional de los municipios de Jalisco, tal y como se muestra en las dos tablas siguientes, por medio del porcentaje de participación ciudadana en elecciones; la evaluación del cumplimiento de la publicación de información fundamental y de la obligación de la atención a las solicitudes de información; el porcentaje de ingresos propios por municipio y el número de delitos del fuero común por cada mil habitantes.

<sup>1</sup>En ediciones anteriores se incluía el número de empleados municipales per cápita. Esta información se muestra más adelante en esta sección, pero ya no es considerada para la elaboración del IDM-I

**Tlajomulco de Zúñiga, Región Centro (Parte I)**

**Tabla 1. Desarrollo institucional de los municipios en el contexto estatal con base en cinco indicadores**

Clave	Municipio	Porcentaje de participación ciudadana en elecciones 2021		Evaluación del cumplimiento de la publicación de información fundamental 2016		Empleados municipales por cada 1000 habitantes 2022	
		Valor municipal	Lugar estatal	Valor municipal	Lugar estatal	Valor municipal	Lugar estatal
29	Cuquío	69.35	24	0	114	9.48	99
39	Guadalajara	44.93	116	100 <sup>3</sup>	1	9.30	101
44	Ixtlahuacán de los Membrillos	65.09	40	93.75*	39	7.68	113
45	Ixtlahuacán del Río	52.40	88	68.75*	71	12.98	65
51	Juanacatlán	22.67	125	78.13 <sup>3</sup>	63	8.54	110
70	El Salto	44.99	115	100 <sup>1</sup>	1	5.14	123
71	San Cristóbal de la Barranca	60.56	58	93.75 <sup>2</sup>	39	22.89	17
97	Tlajomulco de Zúñiga	54.35	80	90.63*	46	5.73	121
98	San Pedro Tlaquepaque	35.04	123	100 <sup>1</sup>	1	6.17	118
101	Tonalá	56.46	67	100 <sup>1</sup>	1	5.33	122
120	Zapopan	46.31	110	100 <sup>3</sup>	1	8.30	112
124	Zapotlanejo	45.20	114	100 <sup>1</sup>	1	12.80	66

**Fuente:** Elaborado por el IIEG, con base en los resultados electorales de las elecciones municipales de 2021, del IEPC; la Estadística de Finanzas Públicas Estatales y Municipales (EFIPEM), Base de Delitos del Fuero Común del Secretariado Ejecutivo del Sistema Nacional de Seguridad Pública, CONAPO, Reconstrucción y proyecciones de la población de los municipios de México, 1990-2040 (actualización mayo 2024), Censo Nacional de Gobiernos Municipales y Demarcaciones Territoriales de la Ciudad de México 2022 y las evaluaciones del ITEI de 2016, 2018, 2019, 2022, 2023 y 2024.

~ Dato registrado en 2018

<sup>1</sup> Dato registrado en 2019

<sup>2</sup> Dato registrado en 2022

<sup>3</sup> Dato registrado en 2023

\* Dato registrado en 2024

En el caso de Tlajomulco de Zúñiga, en 2021 registró una participación electoral del 54.35%, que lo coloca en el lugar 80 de los 125 municipios. Lo que significa que tiene una mediana participación electoral en comparación con otras municipalidades del estado. Por otra parte, en 2024 con una calificación de 90.63% en materia de cumplimiento en las obligaciones de transparencia, el municipio se colocó en el lugar 46, lo que muestra el grado de compromiso de una administración en publicar y mantener actualizada la información, en particular, la correspondiente a los rubros financieros y regulatorios; así como la mejora en su accesibilidad y un adecuado manejo y protección de la información confidencial. Esto en el marco del cumplimiento del derecho de acceso a la información pública.

En lo que respecta a los empleados que laboran en las administraciones públicas, es importante destacar que en 2022 Tlajomulco de Zúñiga tenía una tasa de 5.73 empleados municipales por cada mil habitantes, por lo que ocupó el sitio 121 a nivel estatal en este rubro. Esto en el sentido de que entre menor sea el valor de este indicador mejor, porque implica una lógica de austeridad donde con menos empleados municipales se logra prestar los servicios municipales a la población.

Asimismo, en el ámbito de las finanzas municipales, para el 52% de los ingresos de Tlajomulco de Zúñiga se consideran propios; esto significa que fueron generados mediante sus propias estrategias de recaudación, lo que posiciona al municipio en el lugar 1 en el ordenamiento de este indicador respecto a los demás municipios del estado. Mientras que en la cuestión de seguridad, en 2023 el municipio registró una tasa de 15.85 delitos por cada cien mil habitantes, que se traduce en el lugar 121 en el contexto estatal, siendo el lugar uno, el municipio más seguro en función de esta tasa.

Considerando los cinco indicadores, Tlajomulco de Zúñiga obtiene un desarrollo institucional Muy Alto con un IDM-I de 73.3, que lo coloca en el sitio 9 del ordenamiento estatal. Donde el primer lugar lo tiene Unión de San Antonio y el último, Santa María del Oro.

**Tlajomulco de Zúñiga, Región Centro (Parte II)**

**Tabla 2. Desarrollo institucional de los municipios en el contexto estatal con base en cinco indicadores**

Clave	Municipio	Porcentaje de ingresos propios 2022		Delitos del fuero común por cada 1,000 habitantes 2023		IDM-Institucional		
		Valor municipal	Lugar estatal	Valor municipal	Lugar estatal	Índice	Grado	Lugar estatal
29	Cuquío	26.84	47	5.92	50	56.3	Bajo	90
39	Guadalajara	39.21	9	25.92	125	61.9	Medio	77
44	Ixtlahuacán de los Membrillos	25.74	52	11.35	98	70.6	Muy Alto	35
45	Ixtlahuacán del Río	37.25	16	6.99	63	68.4	Alto	48
51	Juanacatlán	29.00	38	11.19	97	59.9	Medio	80
70	El Salto	29.01	37	13.00	111	68.2	Alto	50
71	San Cristóbal de la Barranca	11.01	107	13.00	112	61.0	Medio	78
97	Tlajomulco de Zúñiga	52.00	1	15.85	121	73.3	Muy Alto	9
98	San Pedro Tlaquepaque	28.55	39	18.83	124	62.0	Medio	75
101	Tonalá	36.45	17	15.50	120	71.1	Muy Alto	25
120	Zapopan	49.42	2	15.15	119	72.7	Muy Alto	12
124	Zapotlanejo	34.05	18	18.46	123	64.6	Medio	69

**Fuente:** Elaborado por el IIEG, con base en los resultados electorales de las elecciones municipales de 2021, del IEPC; la Estadística de Finanzas Públicas Estatales y Municipales (EFIPEM), Base de Delitos del Fuero Común del Secretariado Ejecutivo del Sistema Nacional de Seguridad Pública, CONAPO, Reconstrucción y proyecciones de la población de los municipios de México, 1990-2040 (actualización mayo 2024), Censo Nacional de Gobiernos Municipales y Demarcaciones Territoriales de la Ciudad de México 2022 y las evaluaciones del ITEI de 2016, 2018, 2019, 2022, 2023 y 2024.

~ Dato registrado en 2018

<sup>1</sup> Dato registrado en 2019

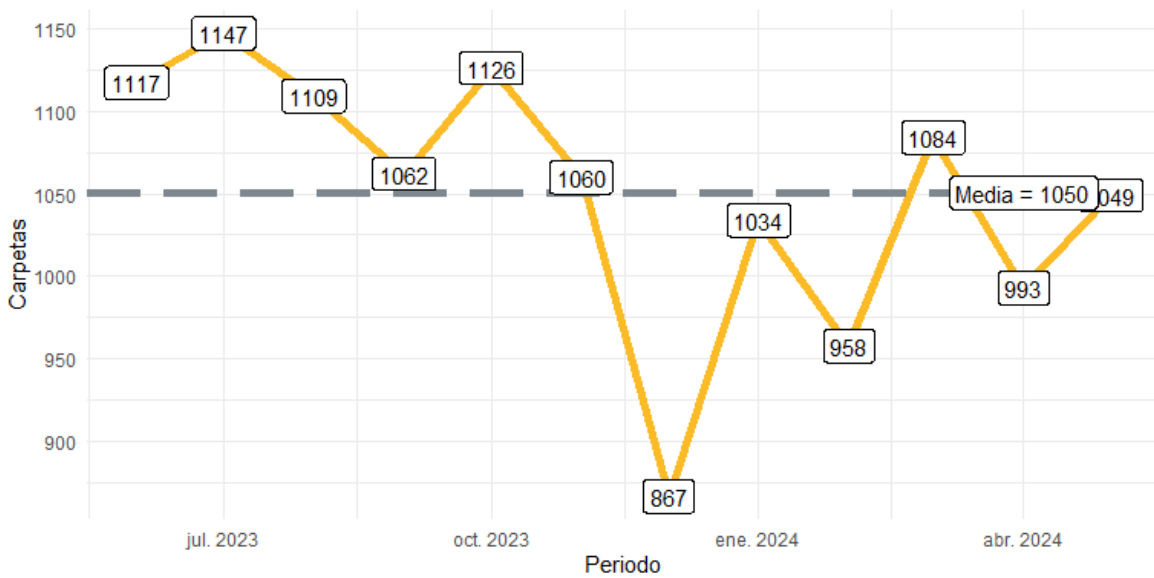
<sup>2</sup> Dato registrado en 2022

<sup>3</sup> Dato registrado en 2023

\* Dato registrado en 2024

Durante el periodo de junio 2023 a mayo 2024, se abrieron un total de 12,606 carpetas de investigación, de las cuales 7,488 se abrieron en los meses de 2023, mientras que en los primeros cinco meses de 2024 fueron 5,118. Julio fue el mes con más casos con 1,147 indagaciones. Diciembre fue el mes con la menor cantidad de carpetas abiertas con 867. El promedio de carpetas abiertas por mes en el municipio es de 1,050.

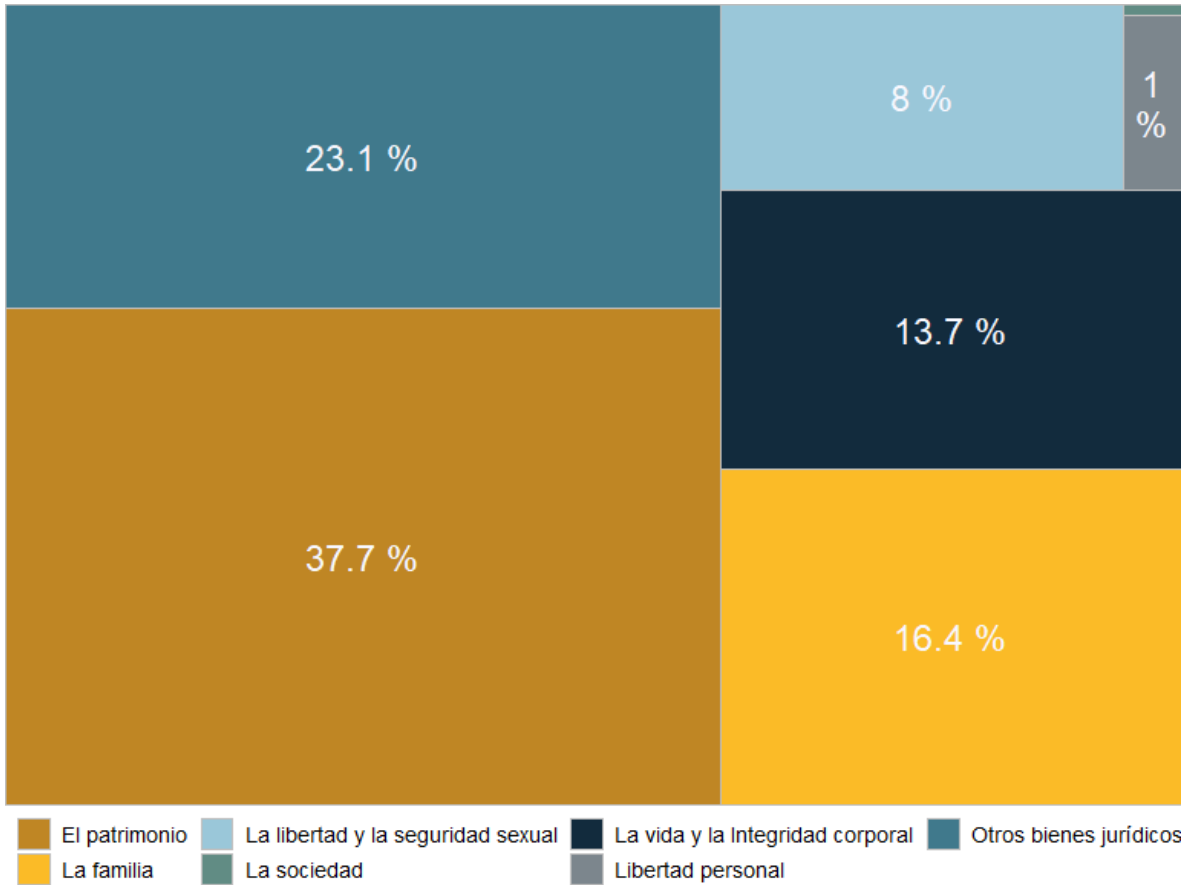
**Gráfica 1. Cantidad de carpetas de investigación por mes, Tlajomulco de Zúñiga junio 2023 a mayo 2024**



**Fuente:** Elaborado por el IIEG con datos del Secretariado Ejecutivo del Sistema Nacional de Seguridad Pública

En Tlajomulco de Zúñiga en el periodo de junio 2023 a mayo 2024, el 38% de los delitos afectaron al bien jurídico del patrimonio seguido de otros bienes jurídicos afectados (del fuero común) con 23% y el tercer bien jurídico con mayor afectación fue la familia con 16%. (Gráfica 2).

**Gráfica 2. Distribución porcentual de los bienes jurídicos afectados, Tlajomulco de Zúñiga junio 2023 a mayo 2024**

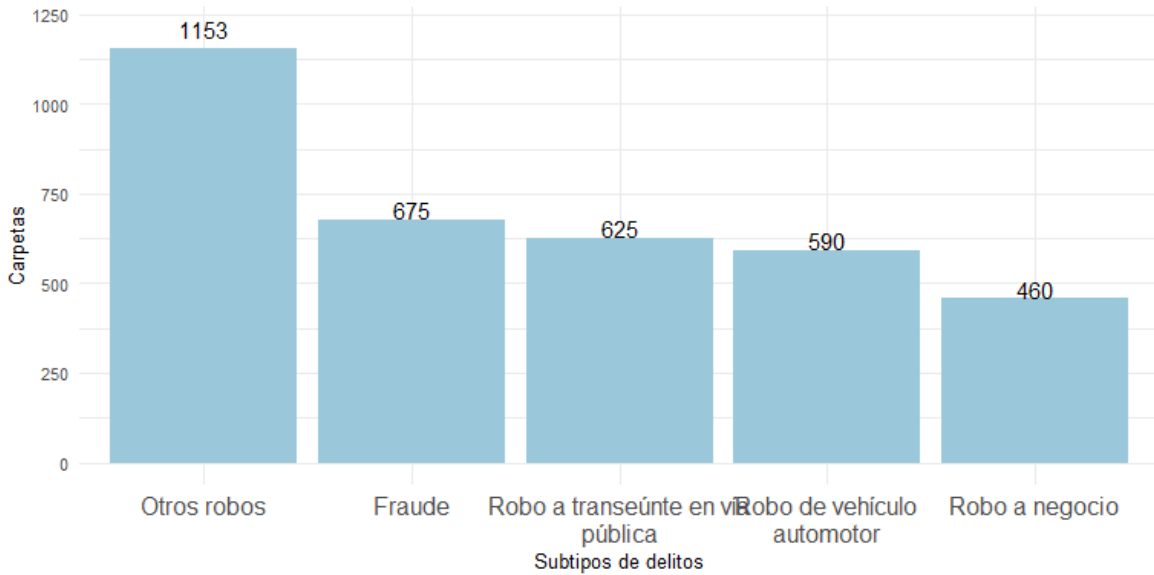


**Fuente:** Elaborado por el IIEG con datos del Secretariado Ejecutivo del Sistema Nacional de Seguridad Pública.



Con relación al bien jurídico del patrimonio que fue el más afectado en el periodo de análisis en el municipio, otros robos fue el subtipo de delito que abrió más carpetas con 1,153; en segundo puesto, fraude con 675 seguido de robo a transeúnte en vía pública con 625 casos. (Gráfica 3).

**Gráfica 3. Cantidad de carpetas por los 5 subtipos de delitos que afectaron más a el patrimonio, Tlajomulco de Zúñiga junio 2023 a mayo 2024**



**Fuente:** Elaborado por el IIEG con datos del Secretariado Ejecutivo del Sistema Nacional de Seguridad Pública.

## Directorio municipal



### **Presidente Municipal Tlajomulco de Zúñiga**

Gerardo Quirino Velázquez Chávez

[contacto@tlajomulco.gob.mx](mailto:contacto@tlajomulco.gob.mx)

[tlajomul@jalisco.gob.mx](mailto:tlajomul@jalisco.gob.mx)

### **Domicilio**

Calle La Higuera No. 70, Col. Centro, C. P. 45640, Tlajomulco de Zúñiga, Jalisco

### **Síndico (a)**

Thania Edith Morales Rodríguez

### **Regidores (as)**

Luis Javier Gómez Rodríguez

Miriam Violeta Vega García

Juan Ramon Alcalá Elías

María Concepción García Contreras

Adrián Octavio Salinas Tostado

Linda Jeannethe Peña García

José Agustín Moya Romero

Miriam Elizabeth Tenorio Peña

Tonatiuh Zarate Salum

María Asencion Álvarez Solís

Marcos Rosalio Torres

María Elena Rivera Estrada

María De Lourdes Barrera Razo

Daniel Osorno Calvillo

Erika Marisol Palacios Ramírez

Alberto Fernando Martínez Gutiérrez

Blanca Lorena Ortega Rea

### **Partido Político**


Movimiento Ciudadano (MC)

[www.ieg.gob.mx](http://www.ieg.gob.mx)



**IEG Jalisco**

Calzada de los Pirules 71 Col. Ciudad Granja.  
C.P. 45010, Zapopan, Jalisco, México.

 [contacto@ieg.gob.mx](mailto:contacto@ieg.gob.mx)

 **33377-71770**



**IEG**  
Instituto de Información  
Estadística y Geográfica  
de Jalisco

