



**IIEG**  
Instituto de Información  
Estadística y Geográfica  
de Jalisco

# Tizapán el Alto Diagnóstico del municipio

Octubre 2024

# TIZAPÁN EL ALTO

## DIAGNÓSTICO DEL MUNICIPIO

---

Octubre 2024

---

<b>HISTORIA</b> .....	<b>3</b>
Toponimia	
Contexto histórico	
<b>GEOGRAFÍA Y MEDIO AMBIENTE</b> .....	<b>6</b>
Geografía	
Uso de suelo y vegetación	
Áreas naturales protegidas y humedales	
Diversidad ecosistémica	
Sequía	
Precipitación	
Recursos hídricos	
Infraestructura	
<b>DEMOGRAFÍA Y SOCIEDAD</b> .....	<b>31</b>
Aspectos demográficos	
Intensidad migratoria	
Pobreza multidimensional	
Marginación	
Índices sociodemográficos	
<b>ECONOMÍA</b> .....	<b>43</b>
Número de empresas	
Valor agregado censal bruto	
Empleo	
Agricultura y ganadería	
<b>DESARROLLO INSTITUCIONAL</b> .....	<b>49</b>
Desarrollo institucional	
Incidencia delictiva	
Directorio municipal	

[Consulta la información municipal en línea](#)



**IIEG**  
Instituto de Información  
Estadística y Geográfica  
de Jalisco

# Historia

Tizapán el Alto  
Diagnóstico del municipio  
Octubre 2024



**Jalisco**  
GOBIERNO DEL ESTADO

## Toponimia

Tizapán significa: "*lugar de Tiza*" o "*agua sobre el tizate*"; debido a los bancos de ese mineral no metálico que existen alrededor de la región.

**Figura 1. Tizapán el Alto, Jalisco.**

*Localización geográfica.*



**Fuente:** IIEG, Instituto de Información Estadística y Geográfica del Estado de Jalisco, "Mapa General del Estado de Jalisco, 2012"

## Contexto histórico

Antes de la conquista esta región estuvo habitada por tribus chichimecas. Por estar tan cerca del reino de Michoacán sufrieron varias invasiones de los purépechas. La población estuvo primitivamente asentada a orillas de Chapala, casi en los límites de Michoacán, en donde ahora se encuentra el barrio de Guadalupe.

La tradición oral señala que el 29 de diciembre de 1529, después de la conquista se formó una congregación mixta, es decir, de origen indio y español y señala como, los españoles y los indígenas con sus respectivas familias, fueron multiplicándose hasta formar lo que entonces se llamó la Estancia de Tizapán y varias décadas después San Francisco Tizapán.

El 27 de marzo de 1824 queda adscrito al Cantón de Sayula, y al departamento de Zacoalco. En 1825 sigue perteneciendo políticamente a Sayula y al Tercer Departamento de Zacoalco, teniendo bajo su jurisdicción las Haciendas de Santa Ana y San Francisco Javier, aledañas a su cabecera.

La Revolución Mexicana, en su sentido constructivo, llega por primera vez a Tizapán en 1919 con el primer reparto agrario, después en 1920, 1925 y 1937. Siendo un pueblo esencialmente agrícola, el reparto agrario era ineludible e impostergable.

En 1998, el Municipio cuenta con la cabecera municipal, 2 delegaciones y 8 agencias municipales.



**IIEG**  
Instituto de Información  
Estadística y Geográfica  
de Jalisco

# Geografía y Medio Ambiente

Tizapán el Alto  
Diagnóstico del municipio  
Octubre 2024



**Jalisco**  
GOBIERNO DEL ESTADO

## Geografía

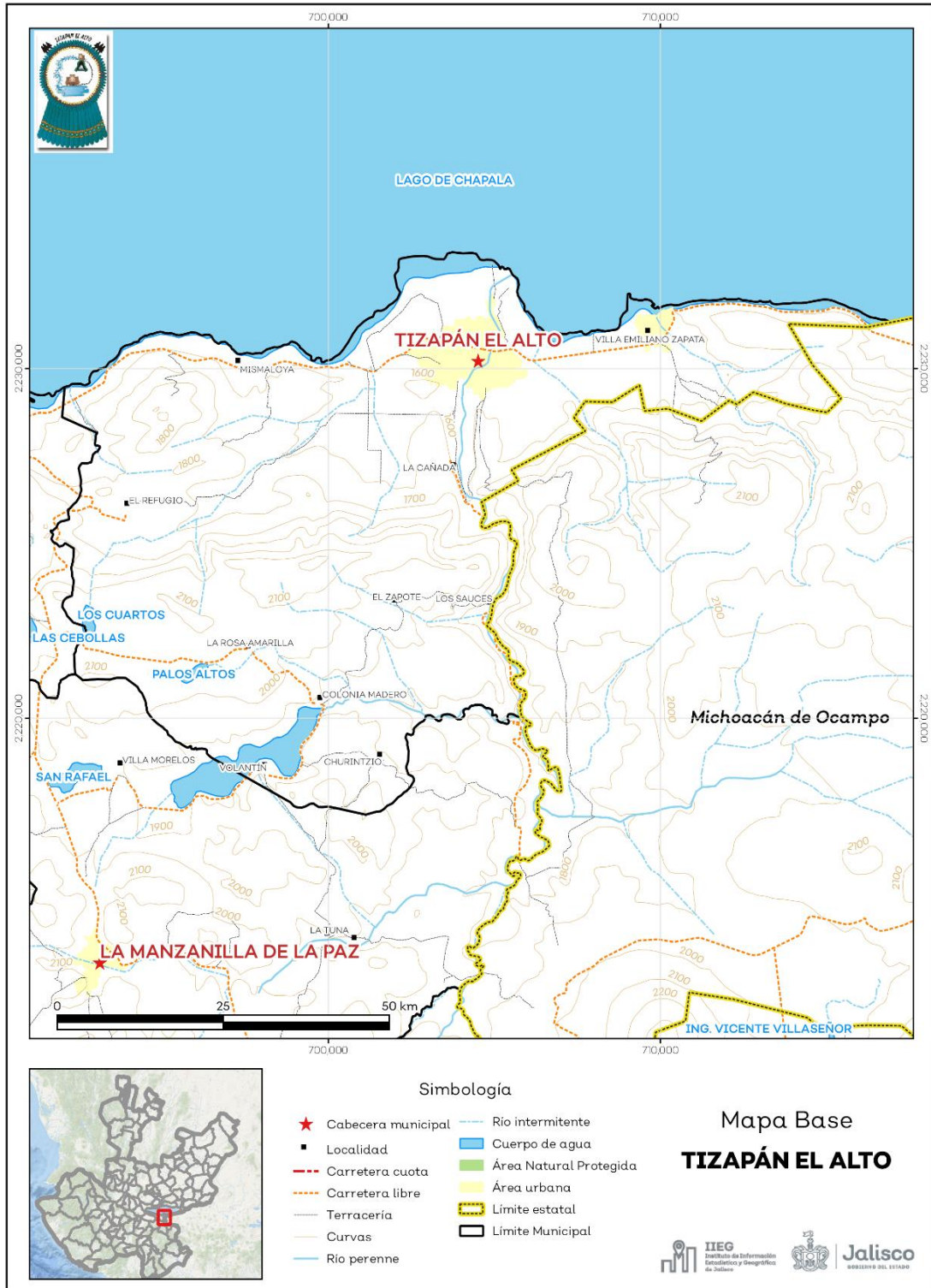
El municipio de Tizapán el Alto se localiza en la región Sureste del estado de Jalisco. Sus municipios colindantes son La Manzanilla de la Paz y Tuxcueca (ver mapa 1). Tiene una extensión territorial de 189.12 kilómetros cuadrados.

Su cabecera municipal se localiza en las coordenadas 20°9'29.88" latitud norte y -103°2'35.88" de longitud oeste, a una altura de 1,546 metros sobre el nivel del mar (msnm). El territorio municipal, tiene alturas entre los 1,530 y 2,240 msnm; y una pendiente predominantemente plana menor a 5 grados.

La mayor parte del municipio tiene un clima semicálido semihúmedo. La temperatura media anual es de 18.6°C, y su temperatura mínima y máxima promedio oscila entre los 8.8°C y 28.4°C. La precipitación media anual es de 881 milímetros (mm) mientras que la precipitación promedio acumulada es de 571.58 mm.

El municipio está constituido por roca tipo basalto en su mayor parte y aluvial. Los suelos dominantes pertenecen al tipo vertisol y feozem (ver tabla 1).

**Mapa 1. Base**



**Fuente:** IIEG, con base en topografía INEGI, CONANP 2015, Marco Geoestadístico INEGI 2020 y Mapa General del Estado de Jalisco 2012.



Tabla 1 Medio físico		
Tizapán el Alto, Jalisco		
Medio físico	Descripción	
Superficie municipal (km <sup>2</sup> )	189	El municipio de Tizapán el Alto tiene una superficie de 189Km <sup>2</sup> . Por su superficie se ubica en la posición 109 con relación al resto de los municipios del estado.
Altura (msnm)	Mínima municipal	1,530
	Máxima municipal	2,240
	Cabecera municipal	1,546
Pendientes (%)	Planas (< 5°)	43.3
	Lomerío (5° - 15°)	38.6
	Montañosas (> 15°)	18.0
Clima (%)	Semicálido semihúmedo	62.9
	Templado subhúmedo	37.1
Temperatura (°C)	Máxima promedio	28.4
	Mínima promedio	8.8
	Media anual	18.6
Precipitación (mm)	Media anual	881
Geología (%)	Basalto	76.2
	Aluvial	20.2
	Residual	2.5
	Toba	1.1
Tipo de suelo (%)	Vertisol	60.8
	Feozem	27.4
	Litosol	7.5
	Luvisol	4.2
Cobertura de suelo (%)	Agricultura	50.1
	Asentamiento humano	3.0
	Bosque	0.4
	Cuerpo de agua	2.2
	Pastizal	26.3
	Selva	18.0

**Fuente:** IIEG, con base en: Geología, Edafología, esc. 1:50,000 y Uso de Suelo y Vegetación SVII, esc. 1:250,000, INEGI. Clima, CONABIO. Tomo 1 Geografía y Medio Ambiente de la Enciclopedia Temática Digital de Jalisco. MDE y MDT del conjunto de datos vectoriales, esc. 1:50,000, INEGI. Mapa General del Estado de Jalisco 2012.

## Uso de suelo y vegetación

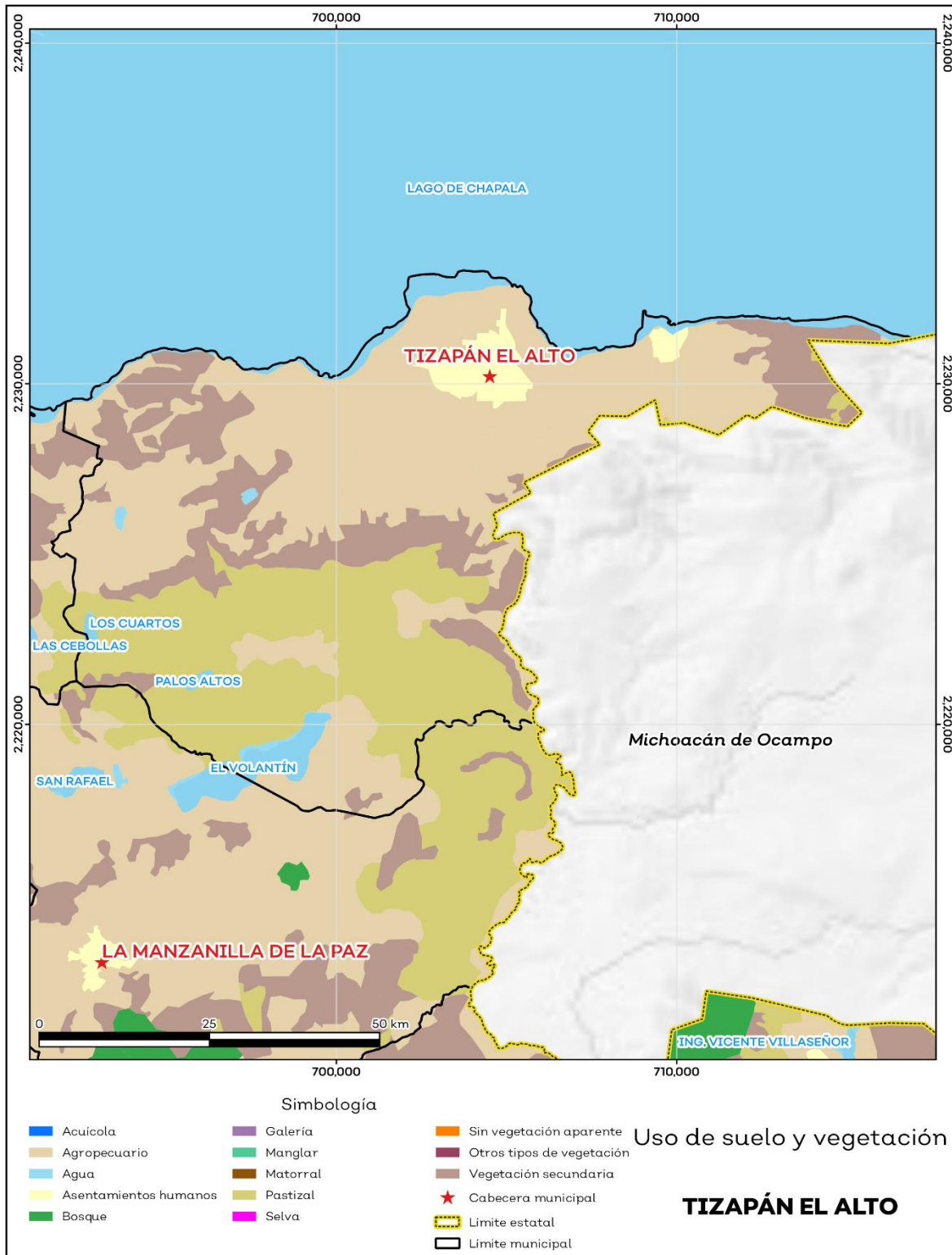
La cobertura del suelo predominante en el municipio es el agropecuario con un 50.13% de su superficie, seguida del pastizal con 26.25%, los asentamientos humanos ocupan el 3.02% del territorio total. La cobertura con menos superficie es el agua con un 2.18% (ver tabla 2 y mapa 2).

La clasificación de los usos de suelo y vegetación realizada comprende las categorías acuícolas, agropecuario, agua, asentamientos humanos, bosque, dunas costeras, galería, manglar, matorral, palmar, pastizal, sabana, selva baja, selva mediana, sin vegetación aparente, vegetación acuática, vegetación desértica, vegetación secundaria.

Tabla 2 Uso de suelo y vegetación			
Tizapán el Alto, Jalisco			
Cobertura	Superficie (Ha)	Porcentaje (%)	Descripción
Agropecuario	9,446.73	50.13	La clasificación de usos de suelo y vegetación representada es menos generalizada que la tabla número 1 de este documento. Sin embargo en esta clasificación la vegetación secundaria es representada por todos los tipos de vegetación que sean secundarios refiriéndonos a estas como la comunidad vegetal que surge diferente a la original con estructura y composición florística heterogénea tras ser eliminada o alterada la vegetación primaria.
Pastizal	4,947.41	26.25	
Vegetación secundaria	3,472.93	18.43	
Asentamientos humanos	568.77	3.02	
Agua	410.12	2.18	

**Fuente:** IIEG, con información de datos vectoriales de uso del suelo y vegetación, Serie VII, INEGI 2018.

**Mapa 2. Uso de suelo y vegetación**



Fuente: IIEG, con base en INEGI, 2018.

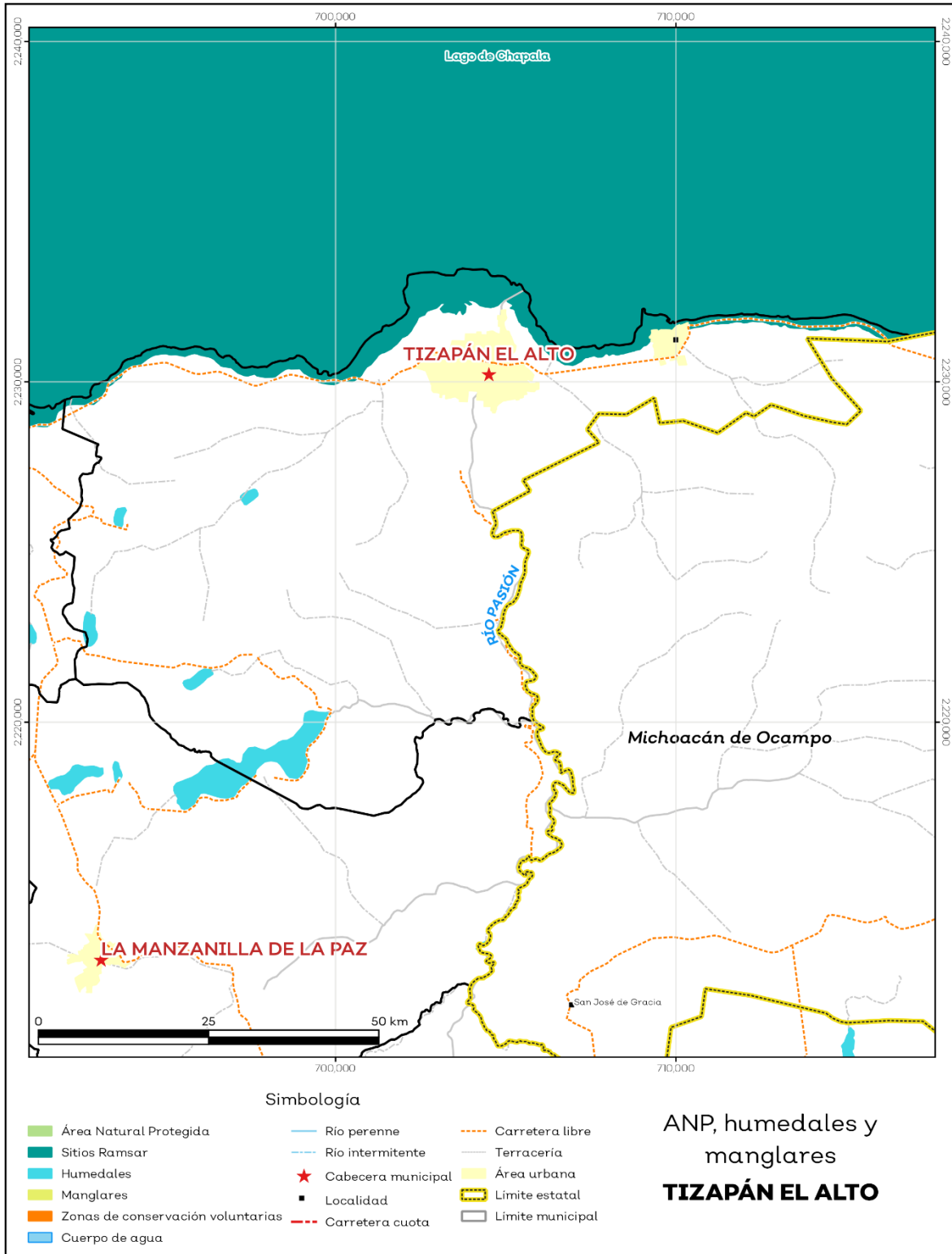
## Áreas naturales protegidas y humedales

Tizapán el alto cuenta con 4.3% de humedales y 6.0% de sitios Ramsar o humedales de importancia internacional (ver mapa 3 y tabla 3).

Tabla 3 ANP y humedales		
Tizapán El Alto, Jalisco		
Áreas Naturales	Cantidad %	Descripción
Áreas Naturales Protegidas	0.0	
Sitios Ramsar	6.0	Lago de Chapala. Humedales de importancia internacional.
Humedales	4.3	

**Fuente:** IIEG, con base en CONAGUA 2016, CONANP 2015.

**Mapa 3. ANP y humedales**



Fuente: IIEG, con base en CONAGUA 2016, CONANP 2015.

## Diversidad ecosistémica

La diversidad de ecosistemas conforme a la cobertura de usos de suelo y vegetación nos dice que la cobertura de mayor dominancia es agricultura de temporal anual la cual representa el 30.2% municipal, y es catalogada con el rango muy alto a nivel estatal. El inverso del índice de Simpson es de 0.78 y nos indica que entre más se acerca al 1 más diversidad ecosistémica de coberturas de suelo hay. El índice de Shannon es de 1.67, en el cual se considera un valor normal si se está entre 2 y 3, valores por debajo de 2 como bajos en diversidad y superiores a 3 son altos en diversidad de ecosistemas (ver tabla 4).

Tabla 4 Diversidad Ecosistémica		
Tizapán el Alto, Jalisco		
índice	Cantidad	Comentarios
Inverso de Simpson	0.78	Valor entre más cercano a 1, mayor diversidad ecosistémica de coberturas de uso de suelo y vegetación.
Shannon	1.67	El valor varía entre 0.5 y 5. Valor normal entre 2 y 3, valores superiores a 3 son altos en diversidad, valores por debajo de 2 es baja diversidad de ecosistemas.
Equitatividad de Shannon	0.80	Se acerca a 0 cuando una cobertura domina y se acerca a 1 cuando comparten abundancia las coberturas.
índice	%	Cobertura
Dominancia	30.2	Agricultura de temporal anual

Fuente: IIEG, 2021.

## Sequía

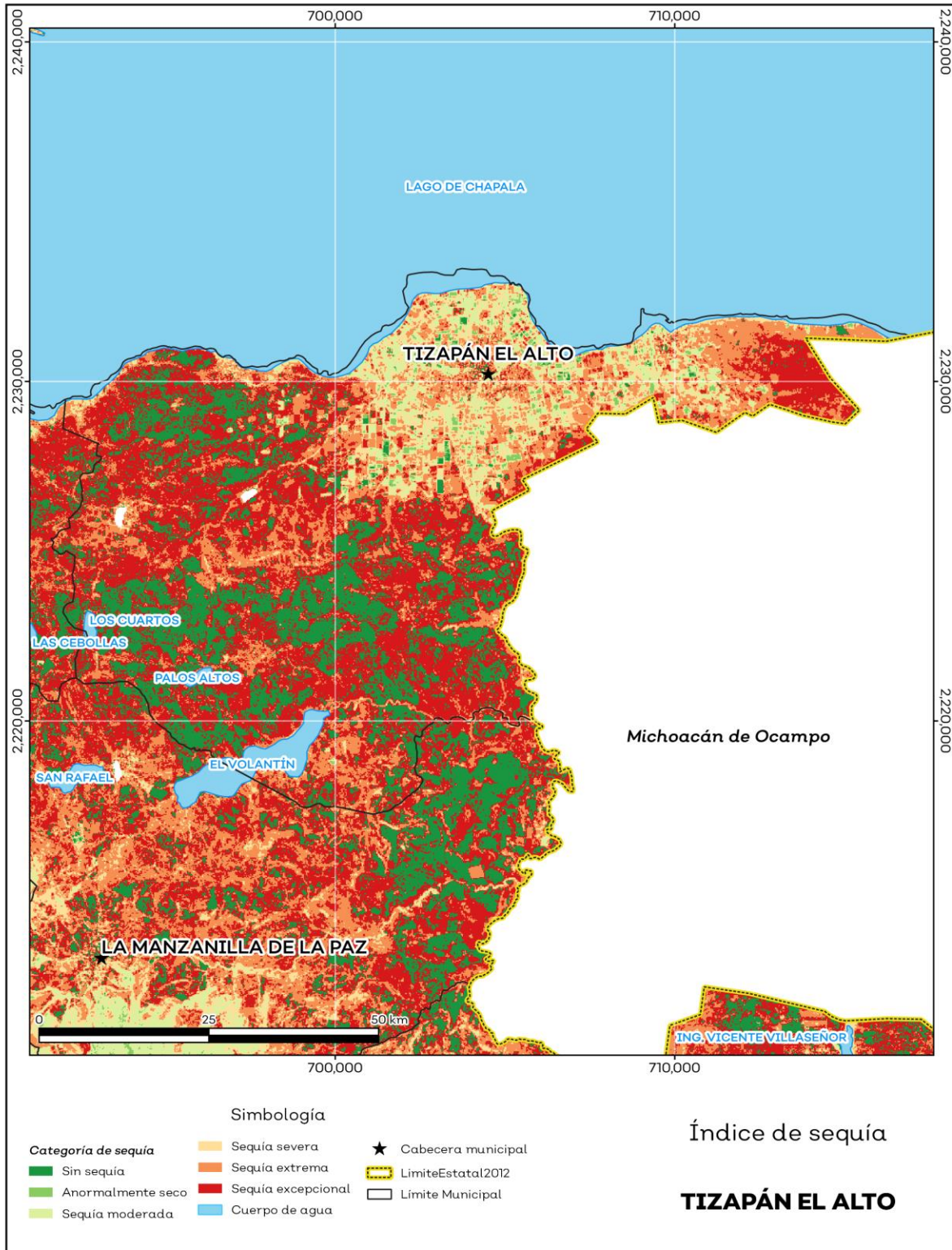
El cambio climático en los últimos años ha traído consigo efectos en los territorios, de allí parte a que se analicé el fenómeno natural de la sequía y la escasez de los recursos hídricos. De la superficie dedicada a las actividades agrícolas el 92.9% presentó alguna categoría de sequía en el año 2023, siendo la sequía extrema la que más predomina con 35.8%. A nivel municipal la sequía excepcional es la que tiene una mayor distribución con un 39.8% (ver mapa 4 y tabla 5). Las sequías son causadas principalmente por la escasez de precipitaciones pluviales, la cual puede derivar en una insuficiencia de recursos hídricos necesarios para abastecer la demanda existente, por ello su análisis es trascendental.

Tabla 5 Sequía			
Tizapán el Alto, Jalisco			
Categoría de sequía	Cantidad Agrícola (%)	Cantidad Municipal (%)	Comentarios
Sin sequía	3.2	21.6	
Anormalmente seco	3.6	1.1	Anormalmente seco es una condición de sequedad, no es una categoría de sequía. Se muestran 2 cantidades en porcentajes: la agrícola es el porcentaje de la superficie afectada de las áreas agrícolas conforme a la delimitación de frontera agrícola; y el porcentaje municipal se refiere a toda la superficie del municipio sin importar la cobertura de uso de suelo y vegetación sin incluir los cuerpos de agua.
Sequía moderada	20.6	6.6	
Sequía severa	21.3	7.9	
Sequía extrema	35.8	23.0	
Sequía excepcional	15.3	39.8	

Fuente: IIEG, con base en imágenes Landsat, 2023.



**Mapa 4. Índice de sequía de diferencia normalizado**



Fuente: IIEG, con base en imágenes Landsat, 2023.

## Precipitación

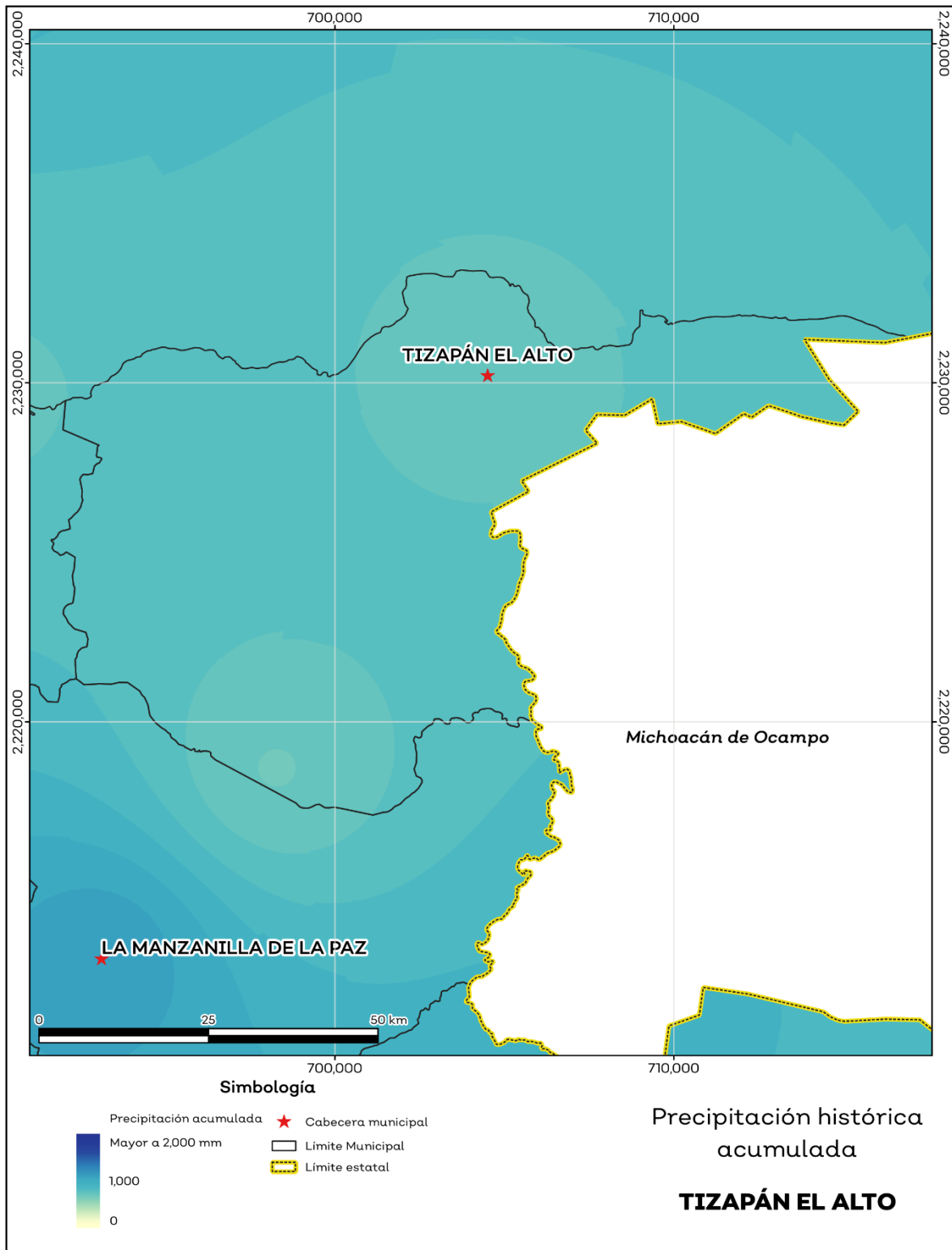
Del análisis de la precipitación media mensual histórica con registros hasta el 2021 del municipio Tizapán el Alto tenemos que la precipitación acumulada promedio es de 755.6 mm; la media del mes de enero es de 12.4 mm, la mínima de 5.4 mm y la máxima de 16.2 mm; mientras que en julio la precipitación media es de 168.0 mm, la mínima de 153.0mm y máxima de 184.6 mm (ver mapa 5 y tabla 6).

Tabla 6 Precipitación media mensual y acumulada				
Tizapán el Alto, Jalisco				
Mes	Promedio (mm)	Mínima (mm)	Máxima (mm)	Comentarios
Enero	12.4	5.4	16.2	
Febrero	10.2	9.4	11.2	
Marzo	7.7	4.0	17.0	
Abril	4.6	0.5	6.6	
Mayo	29.2	22.7	34.6	
Junio	152.6	127.2	164.5	Registros de precipitación histórica media mensual.
Julio	168.0	153.0	184.6	
Agosto	141.8	126.0	154.9	
Septiembre	145.3	133.4	174.3	
Octubre	58.9	50.6	67.4	
Noviembre	14.8	7.6	18.8	
Diciembre	10.2	8.3	11.5	
Acumulada	755.6	697.3	800.1	Registros de precipitación histórica acumulada.

**Fuente:** IIEG, con base en datos de precipitación de 1882-2021 del SMN.



**Mapa 5. Precipitación histórica acumulada**



Fuente: IIEG, con base en datos de precipitación de 1882-2021 del SMN.

## Temperatura

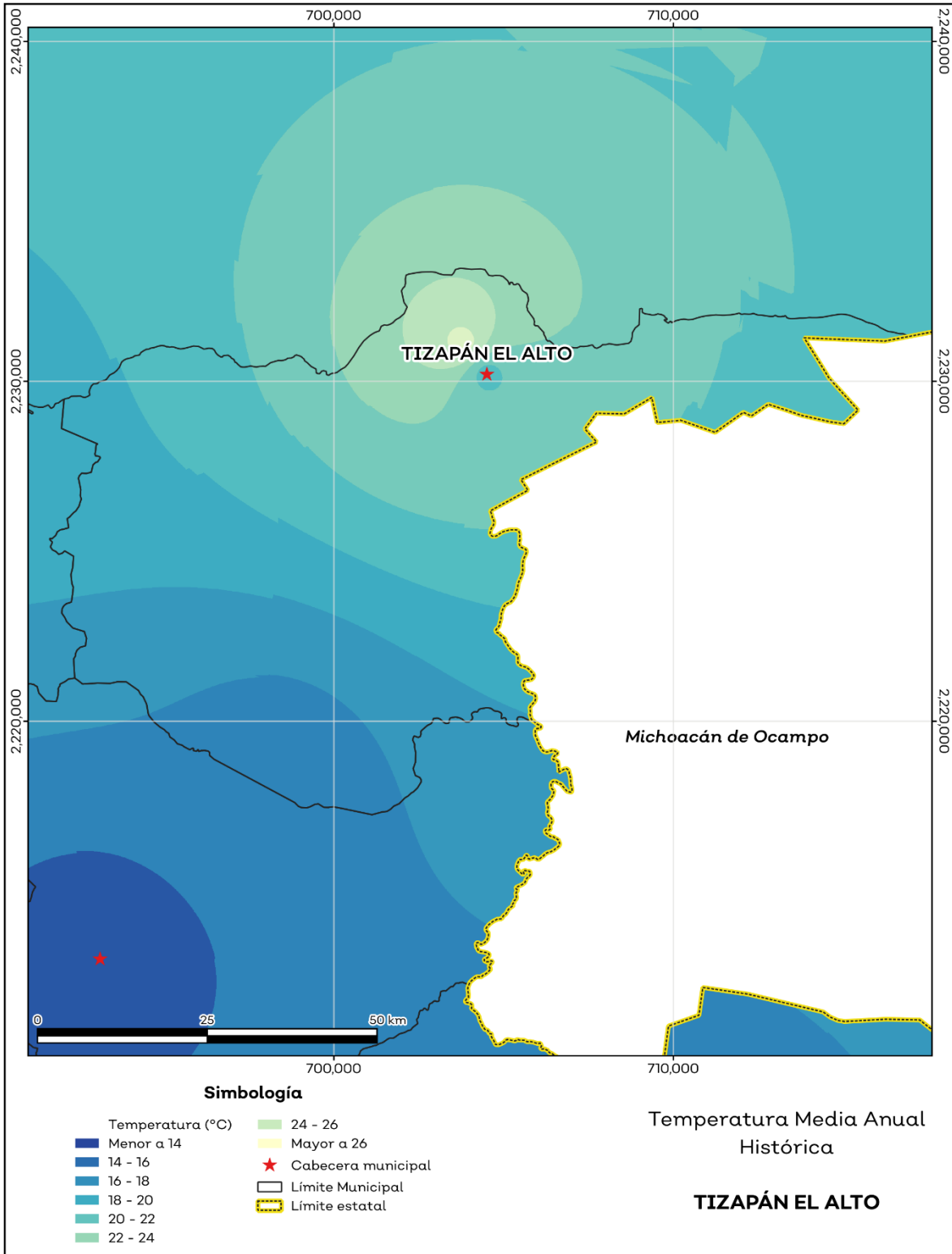
La temperatura media mensual conforme a los registros históricos hasta el 2021 del municipio, nos dice que la media anual promedio es de 20.1 grados centígrados (°C), la mínima y máxima promedio anual de 13.5°C y 26.4°C.

La temperatura más fría se presentó en los meses de enero y diciembre con 5.6°C y 6.5°C respectivamente y las más altas fueron de 35.6°C y 34.6°C de los meses mayo y abril correspondientemente (ver mapa 6 y tabla 7).

Tabla 7 Temperatura media mensual y anual; valores extremos						
Tizapán el alto, Jalisco						
Mes	Mínima	Máxima	Media	Mínima (°C)	Máxima (°C)	Comentarios
	Promedio (°C)					
Enero	9.0	23.0	16.2	5.6	26.9	
Febrero	10.1	24.9	17.6	6.7	28.3	
Marzo	11.8	27.5	19.8	8.1	31.4	
Abril	13.9	30.0	22.1	9.8	34.6	
Mayo	16.0	31.0	23.6	12.2	35.6	
Junio	17.0	28.9	23.1	14.4	33.3	Registros de temperatura mensual histórica. Valores medios y extremos
Julio	16.3	26.4	21.5	13.7	30.6	
Agosto	16.1	26.2	21.3	13.6	30.3	
Septiembre	15.9	25.7	20.9	13.4	29.6	
Octubre	14.4	25.5	20.0	11.7	29.4	
Noviembre	11.7	24.6	18.3	8.5	28.4	
Diciembre	9.9	23.2	16.7	6.5	26.6	
Anual	13.5	26.4	20.1	10.4	30.4	Registros de temperatura histórica anual

**Fuente:** IIEG, con base en datos de temperatura de 1882-2021 del SMN

**Mapa 6. Temperatura Media Anual Histórica**



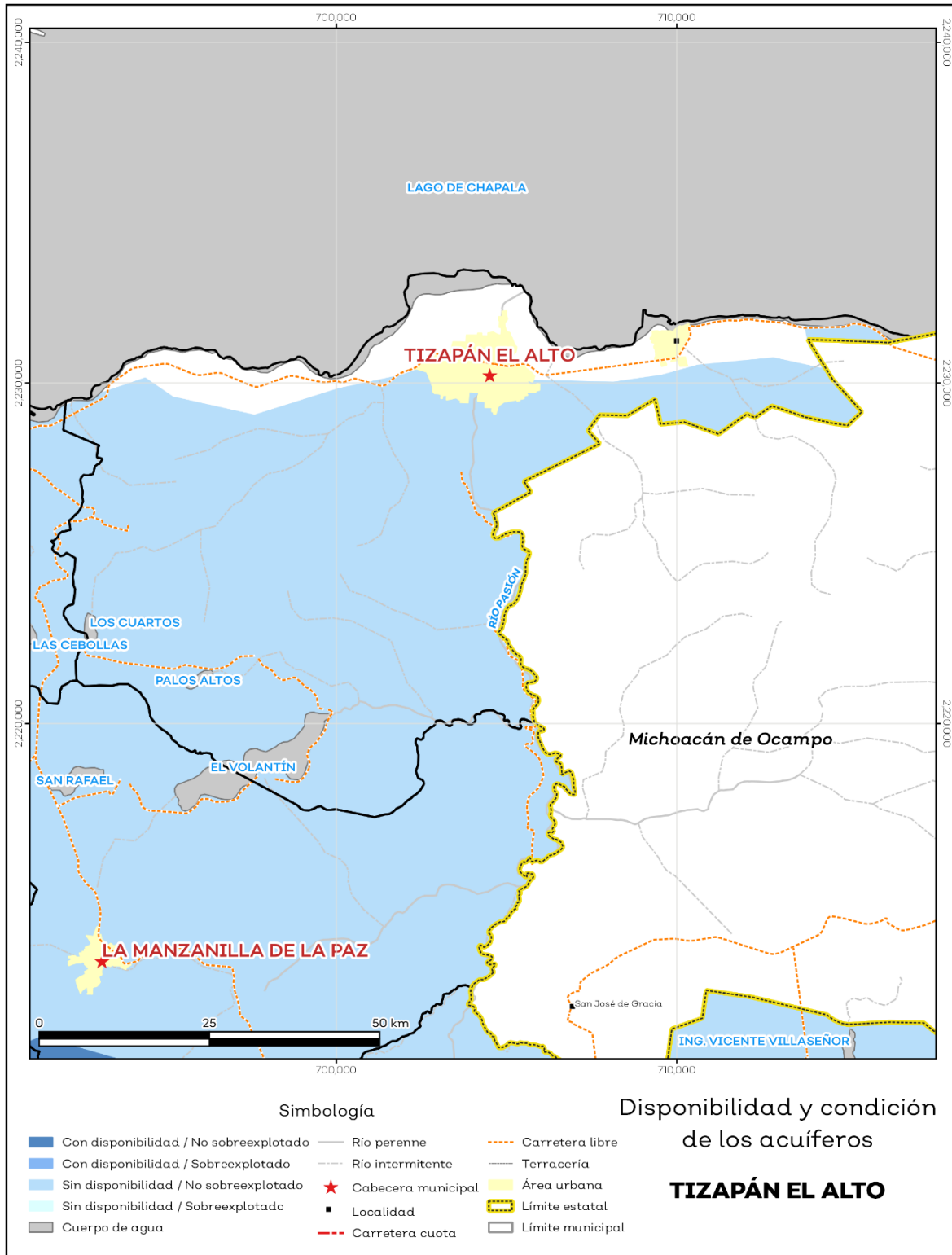
## Recursos hídricos

Los tipos de recursos hídricos del municipio están constituidos por aguas subterráneas, ríos y lagos. El territorio está ubicado dentro de 2 acuíferos de los cuales el 100.0% no tienen disponibilidad y el 0% se encuentra con disponibilidad de agua subterránea (ver mapa 7 y tabla 8).

Tabla 8 Acuíferos		
Tizapán El Alto, Jalisco		
Estatus	Cantidad %	Comentarios
Con disponibilidad	0.0	
Sin disponibilidad	100.0	Reporte de CONAGUA del estatus del acuífero hasta el 2020.
No sobreexplotado	100.0	
Sobreexplotado	0.0	

**Fuente:** IIEG, con base en CONAGUA, 2021.

### Mapa 7. Acuíferos



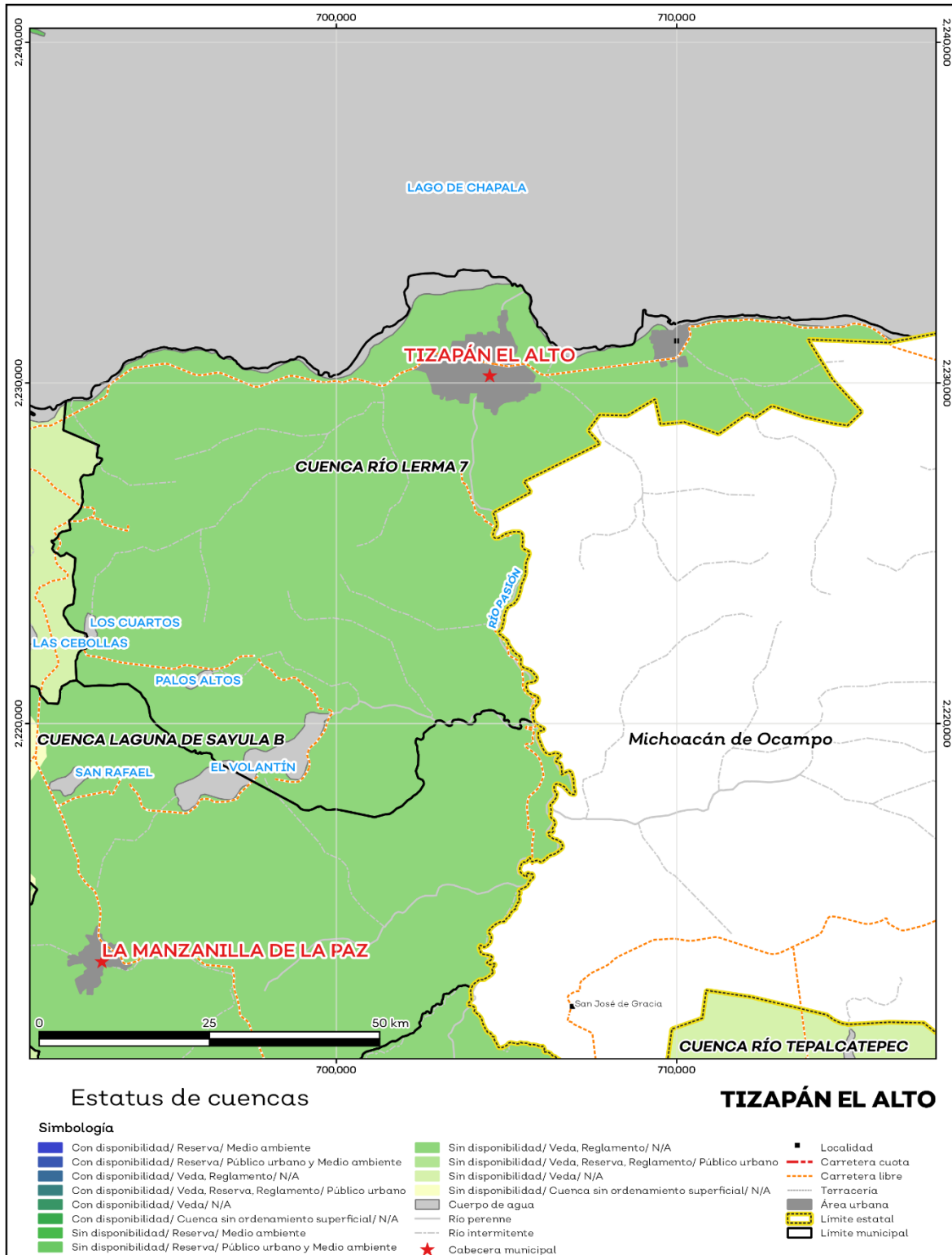
Fuente: IIEG, con base en CONAGUA, 2021.

El territorio municipal está dentro de las cuencas Río Lerma 7 de las cuales el 0% tienen disponibilidad y el 100.0% presentan déficit de disponibilidad de agua superficial (ver mapa 8 y tabla 9).

Tabla 9 Cuencas		
Tizapán El Alto, Jalisco		
Estatus	Cantidad %	Comentarios
Con disponibilidad	0.0	
Sin disponibilidad	100.0	
Tipos de Ordenamiento		Cantidad %
Reserva	0.0	Reporte de CONAGUA del estatus de cuencas hasta el 2020.
Veda	0.0	
Veda y reglamento	100.0	
Veda, reserva y reglamento	0.0	
Cuenca sin ordenamiento superficial	0.0	

**Fuente:** IIEG, con base en CONAGUA, 2021.

**Mapa 8. Cuencas**



Fuente: IIEG, con base en CONAGUA, 2021.

## Erosión potencial

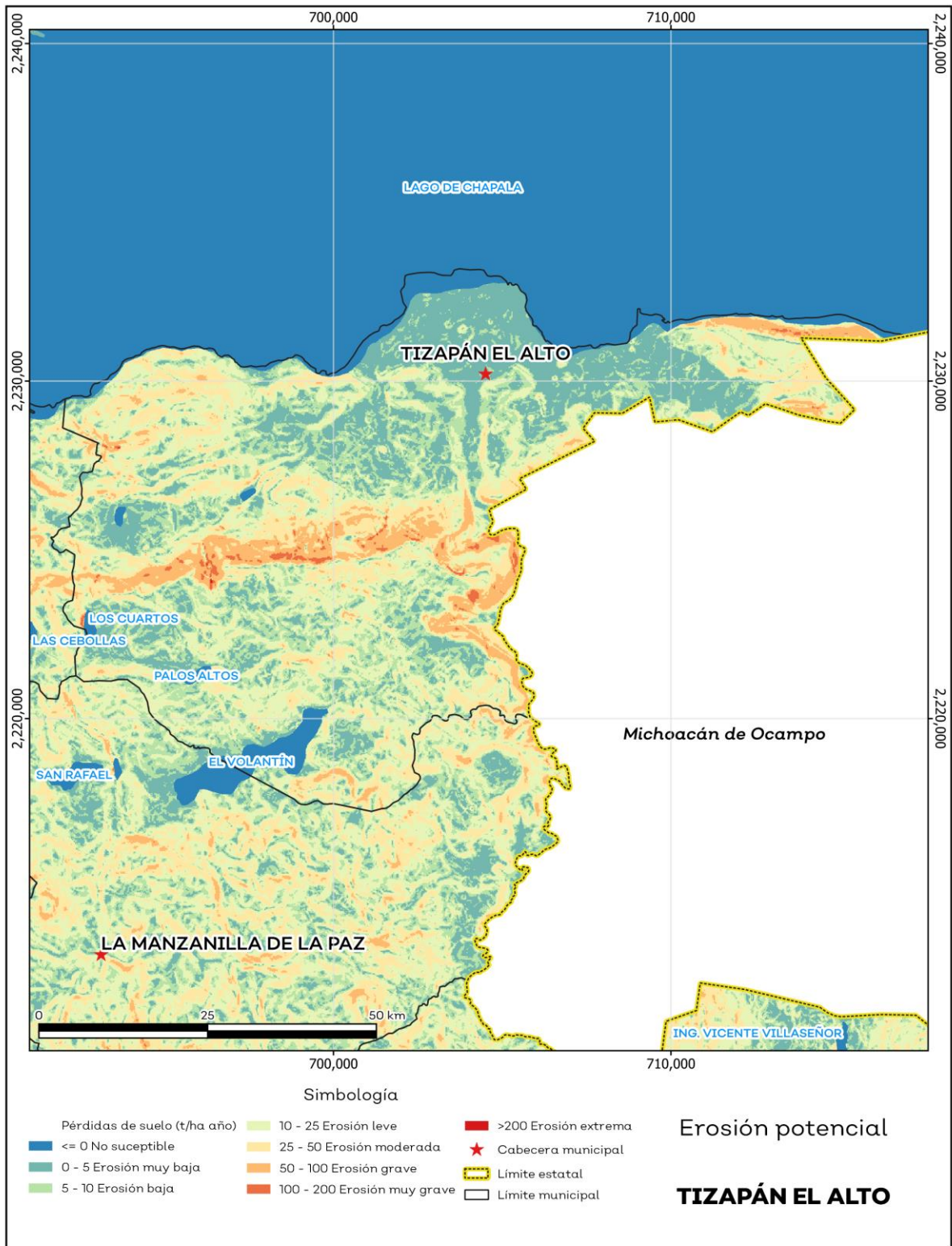
La erosión potencial que pronostica la pérdida de suelo como consecuencia de la influencia del relieve, el viento y el agua, nos indica que en el municipio se tienen en su mayoría pérdidas de suelo de 10 a 25 toneladas por hectáreas al año (t/ha.año) catalogadas como zonas con procesos erosivos leves. Existe erosión, aunque no es apreciable a simple vista (ver mapa 9 y tabla 10).

Tabla 10 Erosión potencial			
Tizapán el alto, Jalisco			
Pérdidas de suelo t/ha.año	Clasificación	Cantidad %	Comentarios
0	Zonas no susceptibles al proceso erosivo, como pueden ser espacios urbanos, carreteras o embalses.	4.0	
0 a 5	Zonas con niveles de erosión muy bajos y pérdidas de suelo tolerables. No hay erosión neta.	22.8	
5 a 10	Zonas con niveles de erosión bajos y pérdidas de suelo que puede ser tolerables. Probablemente no hay erosión neta.	21.4	
10 a 25	Zonas con procesos erosivos leves. Existe erosión, aunque no es apreciable a simple vista.	28.3	En el cálculo los cuerpos de agua son incluidos en la categoría zonas no susceptibles al proceso erosivo.
25 a 50	Zonas con procesos erosivos moderados. Existe erosión, aunque puede no ser apreciable a simple vista.	15.9	
50 a 100	Zonas con procesos erosivos graves. Existe erosión y es apreciable a simple vista.	7.0	
100 a 200	Zonas con procesos erosivos muy graves. Existe erosión y es manifiesta a simple vista.	0.6	
Más de 200	Zonas con procesos erosivos extremos. Existe erosión y es evidente a simple vista.	0.0	

**Fuente:** IIEG, con base en datos de precipitación de 1882-2021 del SMN, Modelo digital de elevaciones INEGI 2013, FAO 2003.



**Mapa 9. Erosión potencial**



Fuente: IIEG, con base en datos de precipitación de 1882-2021 del SMN, Modelo digital de elevaciones INEGI 2013, FAO 2003.

## Erosión efectiva

La erosión efectiva considera los factores del relieve, viento y el agua como la erosión potencial sin embargo toma en cuenta factores de mitigación como lo es la cubierta vegetal y las prácticas de manejo, puesto que las plantas sirven para proteger el suelo ante el impacto de la lluvia. En el municipio se pronosticaron menores pérdidas de suelo que en la erosión potencial siendo en su mayoría de 0 a 5 t/ha.año catalogadas como zonas con niveles de erosión muy bajos y pérdidas de suelo tolerables. No hay erosión neta (ver mapa 10 y tabla 11).

Tabla 11 Erosión efectiva			
Tizapán el alto, Jalisco			
Pérdidas de suelo t/ha.año	Clasificación	Cantidad %	Comentarios
0	Zonas no susceptibles al proceso erosivo, como pueden ser espacios urbanos, carreteras o embalses.	4.0	
0 a 5	Zonas con niveles de erosión muy bajos y pérdidas de suelo tolerables. No hay erosión neta.	53.0	
5 a 10	Zonas con niveles de erosión bajos y pérdidas de suelo que puede ser tolerables. Probablemente no hay erosión neta.	13.8	
10 a 25	Zonas con procesos erosivos leves. Existe erosión, aunque no es apreciable a simple vista.	19.3	En el cálculo los cuerpos de agua son incluidos en la categoría zonas no susceptibles al proceso erosivo.
25 a 50	Zonas con procesos erosivos moderados. Existe erosión, aunque puede no ser apreciable a simple vista.	9.0	
50 a 100	Zonas con procesos erosivos graves. Existe erosión y es apreciable a simple vista.	0.9	
100 a 200	Zonas con procesos erosivos muy graves. Existe erosión y es manifiesta a simple vista.	0.0	
Más de 200	Zonas con procesos erosivos extremos. Existe erosión y es evidente a simple vista.	0.0	

**Fuente:** IIEG, con base en datos de precipitación de 1882-2021 del SMN, Modelo digital de elevaciones INEGI 2013, FAO 2003.

**Mapa 10. Erosión efectiva**



Fuente: IIEG, con base en datos de precipitación de 1882-2021 del SMN, Modelo digital de elevaciones INEGI 2013, FAO 2003.

## Infraestructura

Por último, el municipio cuenta con 16 servicios públicos, de los cuales destacan 36 escuelas, seguido de 18 templos y centros de asistencia médica con 10 (ver tabla 12).

Tabla 12 Infraestructura			
Tizapán el Alto, Jalisco			
Infraestructura	Descripción		
Infraestructura (km)	Carreteras	50.8	El municipio se encuentra en el tercer lugar de la región Sureste, registrando grado alto de conectividad en caminos y carreteras
	Caminos	64.8	
Tipo de servicios	Cantidad	Comentarios	
Aeródromo Civil	0		
Cementerio	1		
Centro Comercial	0		
Centro de Asistencia Médica	10		
Escuela	36		
Estación de Transporte Terrestre	0		
Instalación de Comunicación	0		
Instalación de Servicios	1	La información presentada en esta tabla corresponde a los servicios concentrados en localidades mayores a 2,500 habitantes.	
Instalación Deportiva o Recreativa	10		
Instalación Diversa	0		
Instalación Gubernamental	4		
Mercado	2		
Plaza	8		
Pozo	0		
Tanque de Agua	5		
Templo	18		

**Fuente:** IIEG, con base en red Nacional de Caminos INEGI 2019. Mapa General del Estado de Jalisco 2012. Marco Geoestadístico Nacional, servicios e información complementaria, INEGI 2020.

## Salud

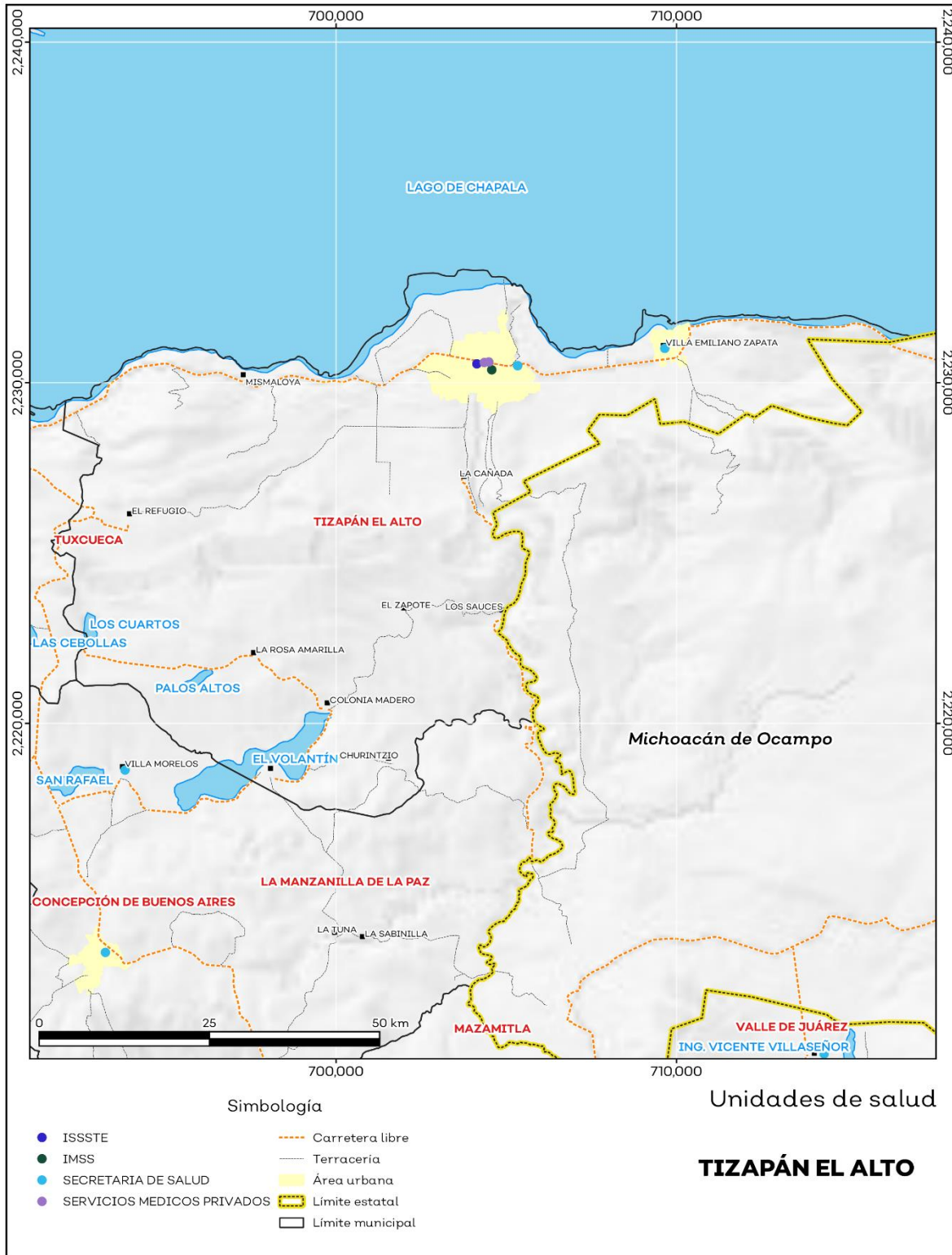
De acuerdo con los registros de la secretaría de salud, en el municipio se encuentran 7 unidades de servicio de salud como lo son consultorios, hospitales generales y especializados, oficinas administrativas, farmacias, laboratorios, unidades de medicina familiar, de especialidades médicas y móviles. De las cuales 3 corresponden a la Secretaría de Salud (SSJ), 2 unidades de salud son de los Servicios Médicos Privados y 1 módulo del Instituto de Seguridad y Servicios Sociales para los Trabajadores del Estado (ISSSTE); en la tabla 13 se presenta desglosada esta información por tipo de unidades de servicio conforme al instituto o dependencia a la que pertenecen (ver mapa 11 y tabla 13).

<b>Tabla 13 Unidades de salud</b>	
<b>Tizapán el Alto, Jalisco</b>	
<b>Tipo de unidad</b>	<b>Cantidad</b>
<b>INSTITUTO DE SEGURIDAD Y SERVICIOS SOCIALES PARA LOS TRABAJADORES DEL ESTADO</b>	
Consultorio de Atención Familiar	1
<b>INSTITUTO MEXICANO DEL SEGURO SOCIAL</b>	
Unidad de Medicina Familiar	1
<b>SECRETARÍA DE SALUD</b>	
Centro de Salud	2
Unidad Móvil	1
<b>SERVICIOS MÉDICOS PRIVADOS</b>	
Clínica	2
<b>Total del municipio</b>	<b>7</b>

**Fuente:** IIEG, con base en Dirección General de Salud (DGIS) 2021.



**Mapa 11. Unidades de Salud**



Fuente: IIEG, con base en Dirección General de Salud (DGIS) 2021.



**IIEG**  
Instituto de Información  
Estadística y Geográfica  
de Jalisco

# Demografía y Sociedad

Tizapán el Alto  
Diagnóstico del municipio  
Octubre 2024



**Jalisco**  
GOBIERNO DEL ESTADO

## Aspectos Demográficos

El municipio de Tizapán el Alto pertenece a la Región Sureste, según el Censo de Población y Vivienda 2020, su población en ese año era de 22,758 personas; de las cuales el 49.1 por ciento eran hombres y 50.9 por ciento mujeres. Las y los habitantes del municipio representaban el 13.2 por ciento del total regional (ver tabla 1). Comparando este volumen poblacional con el del año 2015, se observa que la población municipal aumentó un 8.57 por ciento en cinco años.

Tabla 1 Población total según sexo					
Tizapán el Alto, Jalisco					
Clave	Municipio	Población total 2015	Población 2020		
			Total	Hombres	Mujeres
096	Tizapán el Alto	20,961	22,758	11,179	11,579

Fuente: IIEG con base en INEGI, Censo de Población y Vivienda 2020 y Encuesta Intercensal 2015.

En 2020 Tizapán el Alto contaba con 24 localidades, de éstas, 2 eran de dos viviendas y 4 de una. La localidad de Tizapán el Alto era la más poblada, con 16,324 personas, que representaban el 71.7% de la población del municipio; le seguía Villa Emiliano Zapata (Ejido Modelo) con el 13.7%, Mismaloya con el 4.6%, El Volantín con el 2.2% y El Refugio con el 1.6% del total municipal (ver tabla 2).

Tabla 2 Población total según sexo y distribución porcentual de la población						
Tizapán el Alto, Jalisco						
Clave	Municipio/Localidad	Población total 2010	Población 2020			
			Total	Distribución porcentual de la población del municipio	Hombres	Mujeres
0096	Tizapán el Alto	20,857	22,758	100.0	11,179	11,579
0001	Tizapán el Alto	14,877	16,324	71.7	7,951	8,373
0014	Villa Emiliano Zapata (Ejido Modelo)	2,869	3,107	13.7	1,552	1,555
0009	Mismaloya	884	1,051	4.6	536	515
0015	El Volantín	502	505	2.2	241	264
0010	El Refugio	372	369	1.6	174	195

Fuente: IIEG con base en INEGI; Censo de Población y Vivienda 2010 y 2020.



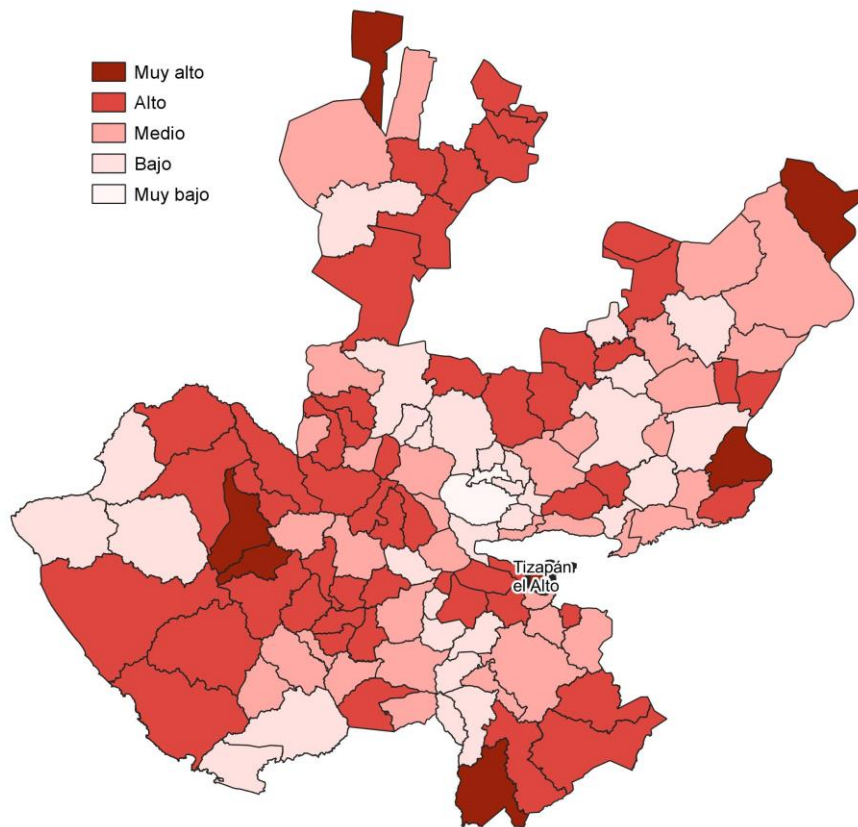
## Intensidad Migratoria

El estado de Jalisco tiene una añeja tradición migratoria a Estados Unidos que se remonta hacia finales del siglo XIX.

El Consejo Nacional de Población (CONAPO) calculó el Índice de Intensidad Migratoria México-Estados Unidos 2020, como una medida sintética que informa integralmente del fenómeno migratorio entre ambos países.

De acuerdo con este índice, Jalisco se clasificó en un grado medio, posicionándose en el lugar 14 entre las entidades federativas con mayor intensidad migratoria en 2020. Esto como resultado de un 6.8% de sus viviendas que recibían remesas, 1.3% de viviendas con emigrantes con destino a Estados Unidos residentes en Estados Unidos, 0.4% de viviendas con migrantes circulares y 0.9% de viviendas con migrantes de retorno de Estados Unidos.

**Mapa 1 Grado de Intensidad Migratoria a Estados Unidos. Jalisco, 2020**



**Fuente:** IIEG con base en estimaciones de CONAPO; Índice de Intensidad Migratoria 2020.

Conforme a los resultados del índice de Intensidad Migratoria 2020, en el municipio de Tizapán el Alto un 20.69 por ciento de las viviendas del municipio recibieron remesas en 2020, en un 3.66 por ciento se reportaron emigrantes con destino a Estados Unidos residentes en Estados Unidos, en el 3.36 por ciento se registraron migrantes circulares del quinquenio anterior (2015-2020) y el 3.28 por ciento de las viviendas contaban con migrantes de retorno de Estados Unidos (ver tabla 3).

<b>Tabla 3 Índice de Intensidad Migratoria México-Estados Unidos</b>	
<b>Tizapán el Alto, 2020</b>	
<b>Índice y grado de intensidad migratoria e indicadores socioeconómicos</b>	<b>Valores</b>
Índice de intensidad migratoria	57.0413
Grado de intensidad migratoria	Muy alto
Total de viviendas	6,066
% Viviendas que reciben remesas	20.69
% Viviendas con emigrantes con destino a Estados Unidos residentes en Estados Unidos	3.66
% Viviendas con migrantes circulares de Estados Unidos	3.36
% Viviendas con migrantes de retorno de Estados Unidos	3.28
Posición que ocupa el municipio en la entidad	3
Posición que ocupa el municipio a escala nacional	42

Fuente: IIEG, con base en estimaciones del CONAPO con base en el INEGI, Censo de Población y Vivienda 2020.

\*Nota: los indicadores hacen referencia al quinquenio 2015-2020.

El Índice de Intensidad Migratoria México-Estados Unidos, se deriva de estimaciones con base en los cuestionarios ampliados de los Censos de Población y Vivienda 2000, 2010 y 2020. Destaca que en el año 2000 se realizó con base en hogares y a partir del 2010 en viviendas censales, como resultado del cambio conceptual y operativo del INEGI para el levantamiento de la información en ese año censal.

Es importante señalar que en el cálculo previo del índice en el año 2010, Tizapán el Alto tenía un grado Alto de intensidad migratoria y ocupaba el lugar 25 en el ordenamiento estatal. En ese año, el porcentaje de viviendas del municipio que recibían remesas fue del 16.46 % y, la proporción de viviendas con emigrantes en Estados Unidos del quinquenio anterior fue de 4.78%. Por su parte, el 3.1% de las viviendas tenían migrantes circulares del quinquenio anterior y el 8.59% migrantes de retorno (ver tabla 4).

**Tabla 4 Índice y grado de intensidad migratoria e indicadores socioeconómicos**

**Tizapán el Alto, 2010**

Índice y grado de intensidad migratoria e indicadores socioeconómicos	Valores
Índice de intensidad migratoria	1.4335
Grado de intensidad migratoria	Alto
Total de viviendas	5,883
% Viviendas que reciben remesas	16.46
% Viviendas con emigrantes en Estados Unidos del quinquenio anterior	4.78
% Viviendas con migrantes circulares del quinquenio anterior	3.1
% Viviendas con migrantes de retorno del quinquenio anterior	8.59
Lugar que ocupa en el contexto estatal	25

Fuente: IIEG, con base en estimaciones del CONAPO con base en el INEGI, Censo de Población y Vivienda 2010.

## Pobreza multidimensional

La pobreza, está asociada a condiciones de vida que vulneran la dignidad de las personas, limitan sus derechos y libertades fundamentales, impiden la satisfacción de sus necesidades básicas e imposibilitan su plena integración social. De acuerdo con esta concepción, una persona se considera en situación de pobreza multidimensional cuando sus ingresos son insuficientes para adquirir los bienes y los servicios que requiere para satisfacer sus necesidades y presenta carencia en al menos uno de los siguientes seis indicadores: rezago educativo, acceso a los servicios de salud, acceso a la seguridad social, calidad y espacios de la vivienda y servicios básicos en la vivienda.

La metodología para medir el fenómeno de la pobreza fue desarrollada por el Consejo Nacional de Evaluación de la Política de Desarrollo Social (CONEVAL) y permite profundizar en el estudio de la pobreza, ya que además de medir los ingresos, como tradicionalmente se realizaba, se analizan las carencias sociales desde una óptica de los derechos sociales. Estos componentes permitirán dar un seguimiento puntual de las carencias sociales y el bienestar económico de la población, además de proporcionar elementos para el diagnóstico y seguimiento de la situación de la pobreza en nuestro país, desde un enfoque novedoso y consistente con las disposiciones legales aplicables y que retoma los desarrollos académicos recientes en materia de medición de la pobreza. De acuerdo con su ingreso y a su índice de privación social se propone la siguiente clasificación:

**Pobres multidimensionales.** - Población con ingreso inferior al valor de la línea de bienestar y que padece al menos una carencia social.

**Vulnerables por carencias sociales.** - Población que presenta una o más carencias sociales, pero cuyo ingreso es superior a la línea de bienestar.

**Vulnerables por ingresos.** - Población que no presenta carencias sociales y cuyo ingreso es inferior o igual a la línea de bienestar.

**No pobre multidimensional y no vulnerable.** - Población cuyo ingreso es superior a la línea de bienestar y que no tiene carencia social alguna.

En la tabla 5 se muestra el porcentaje y número de personas en situación de pobreza en 2015 y 2020 en el municipio, así como aquellas vulnerables por carencias sociales, las vulnerables por ingresos y las no pobres y no vulnerables.

<b>Tabla 5 Pobreza Multidimensional</b>						
<b>Tizapán el Alto, 2015-2020</b>						
<b>Indicadores de incidencia</b>	<b>Porcentaje</b>		<b>Personas</b>		<b>Carencias promedio</b>	
	<b>2015</b>	<b>2020</b>	<b>2015</b>	<b>2020</b>	<b>2015</b>	<b>2020</b>
<b>Pobreza multidimensional</b>						
Población en situación de pobreza multidimensional	62.8	53.3	9,547	12,673	2.2	2.4
Población en situación de pobreza multidimensional moderada	51.8	45.4	7,877	10,785	1.9	2.2
Población en situación de pobreza multidimensional extrema	11.0	7.9	1,670	1,888	3.4	3.5
Población vulnerable por carencias sociales	24.7	40.2	3,759	9,548	1.9	2.1
Población vulnerable por ingresos	4.6	1.8	706	429		
Población no pobre multidimensional y no vulnerable	7.9	4.7	1,194	1,113		
<b>Privación social</b>						
Población con al menos una carencia social	87.5	93.5	13,306	22,222	2.1	2.2
Población con al menos tres carencias sociales	26.7	32.2	4,061	7,656	3.4	3.4
<b>Indicadores de carencias sociales</b>						
Rezago educativo	30.9	27.6	4,696	6,564	2.8	3.0
Acceso a los servicios de salud	21.4	47.3	3,255	11,238	2.8	2.6
Acceso a la seguridad social	78.2	86.5	11,888	20,546	2.2	2.3
Calidad y espacios de la vivienda	8.4	9.1	1,281	2,164	3.5	3.5
Acceso a los servicios básicos en la vivienda	23.4	10.2	3,556	2,421	3.0	3.6
Acceso a la alimentación	20.9	28.7	3,180	6,820	3.0	2.9
<b>Bienestar</b>						
Población con un ingreso inferior a la línea de bienestar mínimo	29.7	15.2	4,519	3,614	2.2	2.3
Población con un ingreso inferior a la línea de bienestar	67.4	55.1	10,253	13,103	2.0	2.6

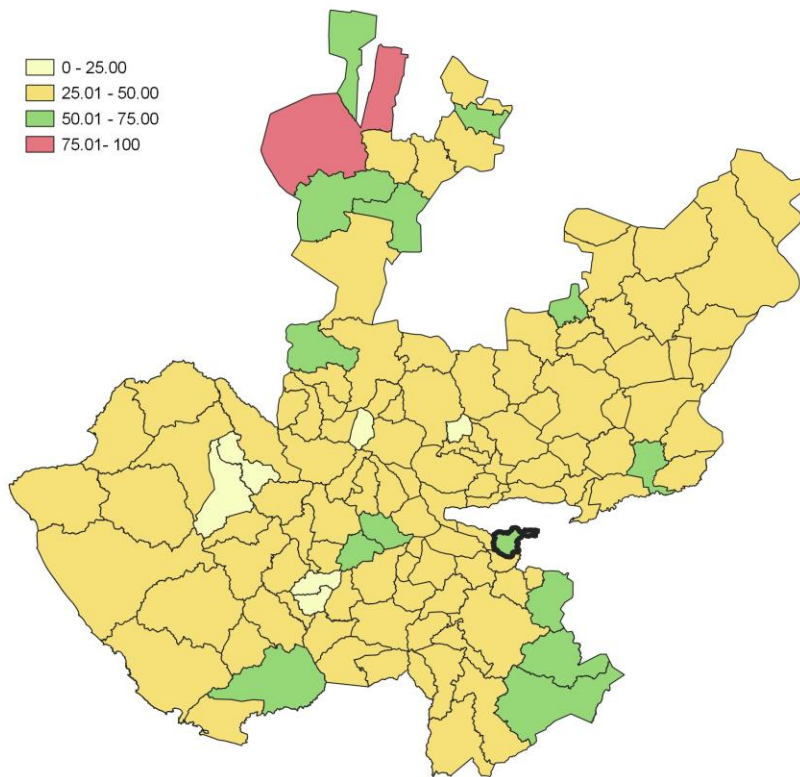
Fuente: Elaborado por el IIEG con base en estimaciones del CONEVAL del Modelo Estadístico 2015 para la continuidad del MCS-ENIGH, la Encuesta Intercensal 2015, el Modelo Estadístico 2020 para la continuidad del MCS-ENIGH y la muestra del Censo de Población y Vivienda 2020.

De acuerdo con la medición de pobreza multidimensional 2020, en Tizapán el Alto el 53.3 por ciento de la población se encontraba en situación de pobreza, es decir, 12,673 personas compartían esta situación en el municipio. Asimismo el 40.2 por ciento (9,548 personas) de la población era vulnerable por carencias sociales, el 1.8 por ciento era vulnerable por ingresos y 4.7 por ciento era no pobre y no vulnerable.

Es importante agregar que, en 2020 el 7.9 por ciento de la población de Tizapán el Alto se encontraba en pobreza extrema; en contraste con el 11 por ciento que presentó en 2015. Destaca que, en 2020 un 45.4 por ciento de la población estaba en pobreza moderada, lo que equivale a 10,785 personas; en comparación con el 2015 donde su proporción fue del 51.8 por ciento (7,877).

Respecto a las carencias sociales en 2020, destaca que el indicador de carencia por acceso a la seguridad social es el acceso a la seguridad social, con un 86.5 por ciento, que en términos absolutos representa 20,546 habitantes. En contraste, el que menos proporción de población presentó fue el de calidad y espacios de la vivienda, con el 9.1 por ciento.

**Mapa 2 Porcentaje de población en situación de pobreza multidimensional por municipio. Jalisco, 2020**



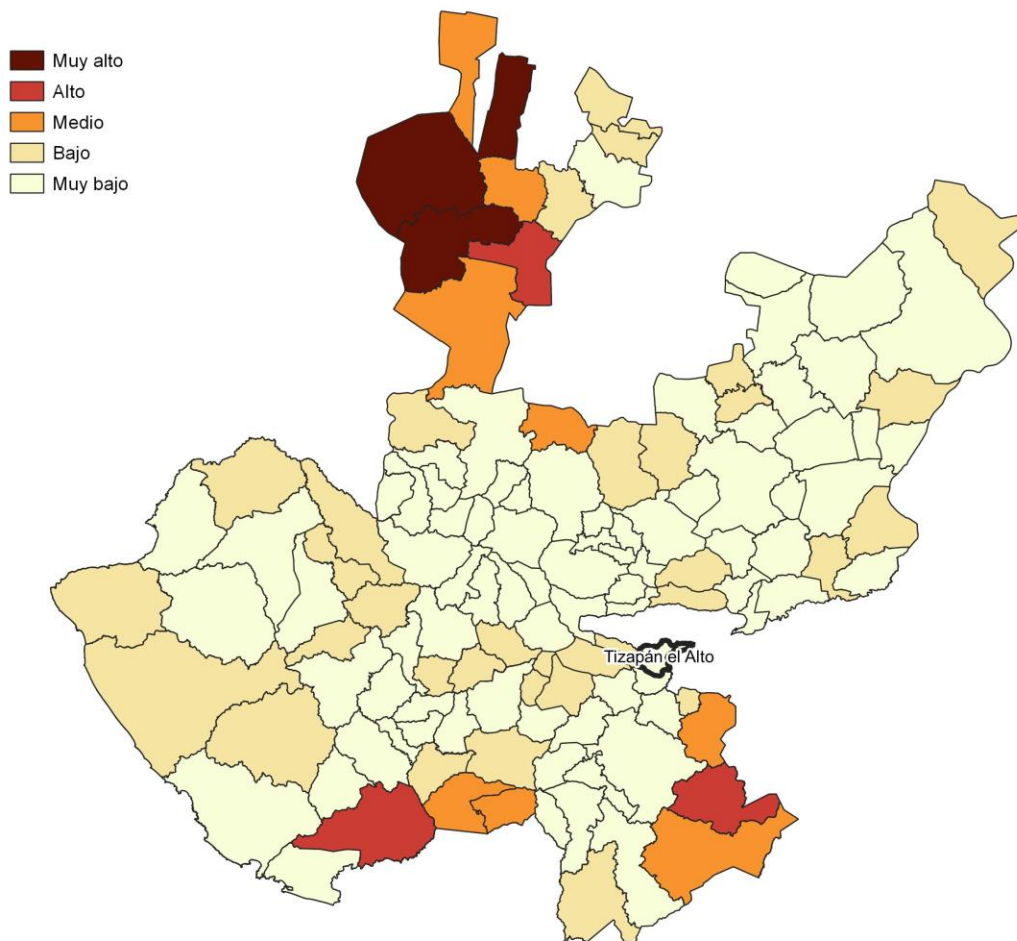
**Fuente:** IIEG, con base en estimaciones del CONEVAL, del Modelo Estadístico 2020 para la continuidad del MCS-ENIGH y la muestra del Censo de Población y Vivienda 2020.

## Marginación

La construcción del Índice de Marginación, considera cuatro dimensiones estructurales: falta de acceso a la educación, residencia en viviendas inadecuadas; percepción de ingresos monetarios insuficientes y las relacionadas con la residencia en localidades pequeñas. Este índice es una medida-resumen que permite diferenciar los estados y municipios del país según el impacto global de las carencias que padece la población.

En la tabla 6 se presentan los indicadores que componen el índice de marginación para los municipios en 2020. De acuerdo con las estimaciones, Tizapán el Alto presentó un grado de marginación Muy Bajo. Destaca que, la proporción de población de 15 años o más sin educación básica era de 52 por ciento, y que el 74.3 por ciento de la población ocupada ganaba hasta dos salarios mínimos.

**Mapa 3 Índice de marginación por municipio. Jalisco, 2020**



**Fuente:** IIEG, con base en estimaciones del CONAPO; Índice de Marginación 2020.



Las principales localidades del municipio presentaron en su mayoría un grado de marginación muy bajo; de ellas, la localidad de Villa Emiliano Zapata (Ejido Modelo) tenía el más alto porcentaje de población de 15 años y más sin educación básica (72.9%) y de población analfabeta (12.3%), La localidad de El Refugio presentó la proporción más baja de población adulta sin educación básica (47.4%) y analfabeta (2.8%). (ver tabla 6).

Tabla 6 Grado de marginación e indicadores sociodemográficos							
Tizapán el Alto, 2020							
Municipio / Localidad		Grado	% Población de 15 años o más analfabeta	% Población de 15 años o más sin educación básica	% Población en localidades con menos de 5000 habitantes	% Población ocupada con ingreso de hasta 2 salarios mínimos	% Viviendas particulares habitadas que no disponen de refrigerador
Clave	Nombre						
	Jalisco	Bajo	2.9	29.5	16.2	55.9	
096	Tizapán el Alto	Muy Bajo	6.7	52.0	28.3	74.3	
1	Tizapán el Alto	Muy bajo	5.6	48.0			5.3
14	Villa Emiliano Zapata (Ejido Modelo)	Bajo	12.3	72.9			10.6
9	Mismaloya	Muy bajo	4.3	49.7			3.5
15	El Volantín	Muy bajo	7.2	53.2			3.6
1	El Refugio	Muy bajo	2.8	47.4			0.5

Fuente: Elaborado por el IIEG con base en CONAPO, índice de marginación por localidad, 2020.

Respecto a las carencias en la vivienda en 2020, la localidad de El Volantín tenía el porcentaje más alto de ocupantes en viviendas sin drenaje ni sanitario, con el 1.2%; mientras que la localidad de Villa Emiliano Zapata (Ejido Modelo) presentó el más alto porcentaje de ocupantes en viviendas particulares sin energía eléctrica, con un 1.3%;

La localidad de Villa Emiliano Zapata (Ejido Modelo) mostró la proporción más alta de ocupantes en viviendas particulares sin agua entubada con el 1.5%; mientras que la localidad de Villa Emiliano Zapata (Ejido Modelo) obtuvo el más alto porcentaje de ocupantes en viviendas particulares con piso de tierra con un 2.3%; Por su parte, la localidad de Villa Emiliano Zapata (Ejido Modelo) registró la mayor proporción de ocupantes en viviendas particulares sin refrigerador con un 10.6% (ver tabla 7).



**Tabla 7 Grado de marginación e indicadores sociodemográficos**

Tizapán el Alto, 2020							
Municipio / Localidad		Grado	% Viviendas particulares habitadas sin excusado*	% Viviendas particulares habitadas sin energía eléctrica*	% Viviendas particulares habitadas sin disponibilidad de agua entubada*	**Promedio de ocupantes por cuarto en viviendas particulares habitadas	% Viviendas particulares habitadas con piso de tierra
Clave	Nombre						
	Jalisco	Bajo	0.6	0.3	0.8	14.0	1.7
<b>096</b>	<b>Tizapán el Alto</b>	<b>Muy Bajo</b>	<b>0.8</b>	<b>0.4</b>	<b>0.9</b>	<b>18.6</b>	<b>1.6</b>
1	Tizapán el Alto	Muy bajo	0.2	0.2	0.5	25.5	1.2
14	Villa Emiliano Zapata (Ejido Modelo)	Bajo	1.0	1.3	1.5	31.3	2.3
9	Mismaloya	Muy bajo	1.0	0.0	0.2	26.6	1.0
15	El Volantín	Muy bajo	1.2	0.0	0.0	12.8	0.0
1	El Refugio	Muy bajo	0.8	0.3	0.3	15.2	0.0

Fuente: Elaborado por el IIEG con base en CONAPO, índice de marginación por localidad, 2020.

## Índices Sociodemográficos

En resumen, Tizapán el Alto presentó un grado muy bajo de marginación en 2020, y ocupó por ello el lugar 58 entre los municipios del estado más marginados. En cuanto a la pobreza multidimensional, el municipio se localizó en el lugar 12, con el 45.4 por ciento de su población en situación de pobreza moderada y 7.9 por ciento en pobreza extrema. Finalmente, Tizapán el Alto se clasificó en grado Muy alto de intensidad migratoria en 2020 y se posicionó en el lugar 3 entre los municipios del estado con mayores índices (ver tabla 8).

Tabla 8 Población total, grado de Marginación e Intensidad Migratoria y situación de pobreza									
Tizapán el Alto, 2020									
Clave	Municipio	Población	Marginación		Pobreza Multidimensional			Intensidad Migratoria	
		Población	Grado	Lugar	Moderada	Extrema	Lugar	Grado	Lugar
<b>14</b>	<b>Jalisco</b>	<b>8,348,151</b>	<b>Bajo</b>	<b>28</b>	<b>28.4</b>	<b>3.0</b>	<b>7</b>	<b>Alto</b>	<b>13</b>
026	Concepción de Buenos Aires	6,334	Muy Bajo	93	42.2	3.1	32	Alto	39
030	Chapala	55,196	Muy Bajo	115	34.1	4.5	71	Medio	90
050	Jocotepec	47,105	Muy Bajo	76	38.3	5.7	43	Bajo	106
056	Santa María del Oro	1,815	Alto	5	43.2	12.1	8	Alto	37
057	La Manzanilla de la Paz	4,099	Muy Bajo	70	32.2	3.2	92	Medio	70
059	Mazamitla	14,043	Muy Bajo	86	40.4	5.2	31	Medio	89
069	Quitupan	7,734	Medio	11	44.0	11.1	9	Medio	60
<b>096</b>	<b>Tizapán el Alto</b>	<b>22,758</b>	<b>Muy Bajo</b>	<b>58</b>	<b>45.4</b>	<b>7.9</b>	<b>12</b>	<b>Muy alto</b>	<b>3</b>
107	Tuxcueca	6,702	Bajo	36	41.0	6.8	19	Alto	42
112	Valle de Juárez	6,151	Bajo	40	39.9	4.7	38	Alto	20

Fuente: IIEG, estimaciones del CONEVAL, Pobreza Multidimensional, con base en el Modelo Estadístico 2015 para la continuidad del MCS-ENIGH, la Encuesta Intercensal 2015, el Modelo Estadístico 2020 para la continuidad del MCS-ENIGH y la muestra del Censo de Población y Vivienda 2020. y CONAPO; Índice de Marginación 2020 e Índice de Intensidad Migratoria 2020. INEGI; Censo de Población y Vivienda 2020.



**IIEG**  
Instituto de Información  
Estadística y Geográfica  
de Jalisco

# Economía

Tizapán el Alto  
Diagnóstico del municipio  
Octubre 2024



**Jalisco**  
GOBIERNO DEL ESTADO

## Número de empresas

Conforme a la información del Directorio Estadístico Nacional de Unidades Económicas (DENUE) de INEGI, el municipio de Tizapán El Alto cuenta con 1,001 unidades económicas al mes de mayo de 2024 y su distribución por sectores revela un predominio de establecimientos dedicados a Comercio, siendo estos el 50.75% del total en el municipio. Ocupa la posición 54 del total de empresas establecidas en el estado y el lugar número 3 en el ranking regional.

Posición en el ranking		
Municipio	Estado	Regional
Tizapán El Alto	54	3

Tabla 1 composición de las empresas									
Tizapán El Alto, mayo 2024 (unidades económicas)									
Sector	0 a 5 personas	6 a 10 personas	11 a 30 personas	31 a 50 personas	51 a 100 personas	101 a 250 personas	251 y más	Total de unidades económicas	% Total de unidades económicas
Comercio	485	18	3	2	0	0		508	50.75%
Servicios	330	31	22	3	0	0		386	38.56%
Industrias manufactureras	67	5	1	0	0	0		73	7.29%
Actividades legislativas, gubernamentales, de impartición de justicia y de organismos internacionales y extraterritoriales	7	1	1	1	0	1		11	1.1%
Agricultura, cría y explotación de animales, aprovechamiento forestal, pesca y caza	1	1	1	4	1	0		8	0.8%
Información en medios masivos	5	1	0	0	0	0		6	0.6%
Generación, transmisión y distribución de energía eléctrica, suministro de agua y de gas por ductos al consumidor final	3	1	1	0	0	0		5	0.5%
Transportes, correos y almacenamiento	3	0	1	0	0	0		4	0.4%
<b>Total</b>	<b>901</b>	<b>58</b>	<b>30</b>	<b>10</b>	<b>1</b>	<b>1</b>	<b>0</b>	<b>1,001</b>	<b>100%</b>

Fuente: IIEG, con base en información de INEGI, DENUE

## Valor agregado censal bruto

El valor agregado censal bruto se define como: “*el valor de la producción que se añade durante el proceso de trabajo por la actividad creadora y de transformación del personal ocupado, el capital y la organización (factores de la producción), ejercida sobre los materiales que se consumen en la realización de la actividad económica.*” En resumen, esta variable se refiere al valor de la producción que añade la actividad económica en su proceso productivo.

Los censos económicos 2019, registraron que en el municipio de Tizapán el Alto, los tres subsectores más importantes en la generación de valor agregado censal bruto fueron el Comercio al por menor de abarrotes, alimentos, bebidas, hielo y tabaco; el Comercio al por menor de vehículos de motor, refacciones, combustibles y lubricantes; y el Comercio al por mayor de materias primas agropecuarias y forestales, para la industria, y materiales de desecho, que generaron en conjunto el 34.0% del total del valor agregado censal bruto registrado en 2019 en el municipio.

El subsector del Comercio al por menor de abarrotes, alimentos, bebidas, hielo y del tabaco, que concentró el 20.6% del valor agregado censal bruto en 2019, registró el mayor crecimiento real pasando de 26 millones 49 mil pesos en 2014 a 48 millones 449 mil pesos en 2019, representado un incremento de 86.0% durante el periodo.

Tabla 2. Subsectores con mayor valor agregado censal bruto (VACB)				
Tizapán del Alto, 2014 y 2019. (Miles de pesos a precios de 2018).				
Subsector	2014	2019	% Part. 2019	Var % 2014-2019
Comercio al por menor de abarrotes, alimentos, bebidas, hielo y tabaco	26,049	48,449	20.6%	86.0%
Comercio al por menor de vehículos de motor, refacciones, combustibles y lubricantes		18,890	8.0%	
Comercio al por mayor de materias primas agropecuarias y forestales, para la industria, y materiales de desecho	8,657	12,744	5.4%	47.2%
Comercio al por menor de productos textiles, bisutería, accesorios de vestir y calzado	2,492	11,212	4.8%	349.9%
Comercio al por menor de artículos de ferretería, tlapalería y vidrios	2,258	11,198	4.8%	395.9%
Industria alimentaria	9,578	9,960	4.2%	4.0%
Servicios personales		7,919	3.4%	
Comercio al por menor de artículos para el cuidado de la salud	3,848	6,993	3.0%	81.7%
Servicios de reparación y mantenimiento	2,587	6,095	2.6%	135.6%
Comercio al por menor de artículos de papelería, para el esparcimiento y otros artículos de uso personal	2,295	2,991	1.3%	30.3%
Fabricación de productos a base de minerales no metálicos		2,473	1.1%	
Otros	98,976	96,558	41.0%	-2.4%
<b>Total</b>	<b>156,742</b>	<b>235,482</b>	<b>100.0%</b>	<b>50.2%</b>

**Fuente:** IIEG, con base en datos de INEGI, Censos Económicos.

**Nota:** Por el principio de confidencialidad muchos subsectores no presentan datos, por lo tanto, solo se muestran 11 subsectores que tienen información.

## Empleo

### Trabajadores asegurados en el IMSS Por grupo económico

Para junio de 2024 el IMSS reportó un total de 464 trabajadores asegurados, lo que representó para el municipio de Tizapán El Alto una disminución anual de 49 trabajadores en comparación con el mismo mes de 2023, debido a la baja del registro de empleo formal de algunos de sus grupos económicos principalmente el de Agricultura.

En función de los registros del IMSS el grupo económico que más empleos presentó dentro del municipio de Tizapán El Alto fue el de Agricultura, ya que en junio de 2024 registró un total de 161 trabajadores concentrando el 34.7% del total de asegurados en el municipio.

El segundo grupo económico con más trabajadores asegurados fue el de Servicios de administración pública y seguridad social, que para junio de 2024 registró 114 trabajadores asegurados que representan el 24.57% del total de trabajadores asegurados a dicha fecha.

Tabla 3 Trabajadores asegurados										
Tizapán El Alto, Jalisco 2018-junio 2024										
Grupo económico	2018	2019	2020	2021	2022	2023	junio 2023	junio 2024	variación absoluta junio 2024 / junio 2023	% part junio 2024
Agricultura	215	201	189	185	248	169	195	161	-34	34.7%
Servicios de administración pública y seguridad social	132	126	118	115	107	124	109	114	5	24.57%
Compraventa en tiendas de autoservicio y de departamentos especializados por línea de mercancías	63	64	54	52	52	57	55	54	-1	11.64%
Compraventa de materias primas, materiales y auxiliares	21	22	20	19	20	16	17	18	1	3.88%
Servicios médicos, asistencia social y veterinarios	17	14	17	19	19	20	19	17	-2	3.66%
Servicios financieros y de seguros (bancos, financieras, compañías de seguros, etc.)	16	16	15	16	16	18	14	16	2	3.45%
Compraventa de gases, combustibles y lubricantes	31	29	32	24	17	16	17	15	-2	3.23%
Compraventa de alimentos, bebidas y productos del tabaco	11	10	12	12	10	10	10	9	-1	1.94%
Fabricación y ensamble de maquinaria, equipos, aparatos, accesorios y artículos eléctricos, electrónicos y sus partes	7	9	16	13	9	10	10	8	-2	1.72%
Compraventa de prendas de vestir y otros artículos de uso personal	11	11	11	13	8	9	9	7	-2	1.51%
Transporte terrestre	14	14	15	6	10	7	9	7	-2	1.51%
Elaboración de bebidas	3	3	3	3	3	4	3	4	1	0.86%
Otros	42	30	36	43	48	50	46	34	-12	7.35%
<b>Total general</b>	<b>583</b>	<b>549</b>	<b>538</b>	<b>520</b>	<b>567</b>	<b>510</b>	<b>513</b>	<b>464</b>	<b>-49</b>	<b>100%</b>

Fuente: IIEG, con base en información del IMSS

## Trabajadores asegurados en el IMSS Región Sureste

En junio de 2024, Tizapán El Alto se presenta como el quinto lugar municipal, dentro de la región Sureste con mayor número de trabajadores concentrando el 3.02% del total.

De junio de 2023 a junio de 2024 el municipio de Tizapán El Alto registró un decremento en el número total de trabajadores asegurados en la región Sureste pasando de 513 asegurados en 2023 a 464 asegurados en 2024, una pérdida de 49 trabajadores durante el total del periodo.

Tabla 4 Trabajadores asegurados										
Región Sureste, Jalisco 2018-junio 2024										
Municipio	2018	2019	2020	2021	2022	2023	junio 2023	junio 2024	variación absoluta junio 2024 / junio 2023	% part junio 2024
Chapala	5,091	5,676	5,591	5,950	8,188	6,521	6,519	6,439	-80	41.89%
Jocotepec	7,203	7,978	8,259	8,037	7,396	6,959	6,482	5,928	-554	38.57%
Mazamitla	1,140	893	964	1,093	973	1,015	969	965	-4	6.28%
Valle de Juárez	220	350	428	511	566	794	683	813	130	5.29%
Tizapán El Alto	583	549	538	520	567	510	513	464	-49	3.02%
Tuxcueca	282	328	367	376	375	387	381	377	-4	2.45%
La Manzanilla de la Paz	62	60	93	142	150	191	168	204	36	1.33%
Concepción de Buenos Aires	102	120	126	120	131	162	135	155	20	1.01%
Quitupan	8	10	22	19	13	5	16	25	9	0.16%
Santa María del Oro	1	1	1	0	0	0	0	0	0	0.00%
<b>Total</b>	<b>14,692</b>	<b>15,965</b>	<b>16,389</b>	<b>16,768</b>	<b>18,359</b>	<b>16,544</b>	<b>15,866</b>	<b>15,370</b>	<b>-496</b>	<b>100.00%</b>

Fuente: IIEG, con base en información del IMSS

Da click en la siguiente liga para consultar la información de empleo formal (IMSS), que se genera de manera mensual.

[https://iieg.gob.mx/ns/?page\\_id=18817](https://iieg.gob.mx/ns/?page_id=18817)

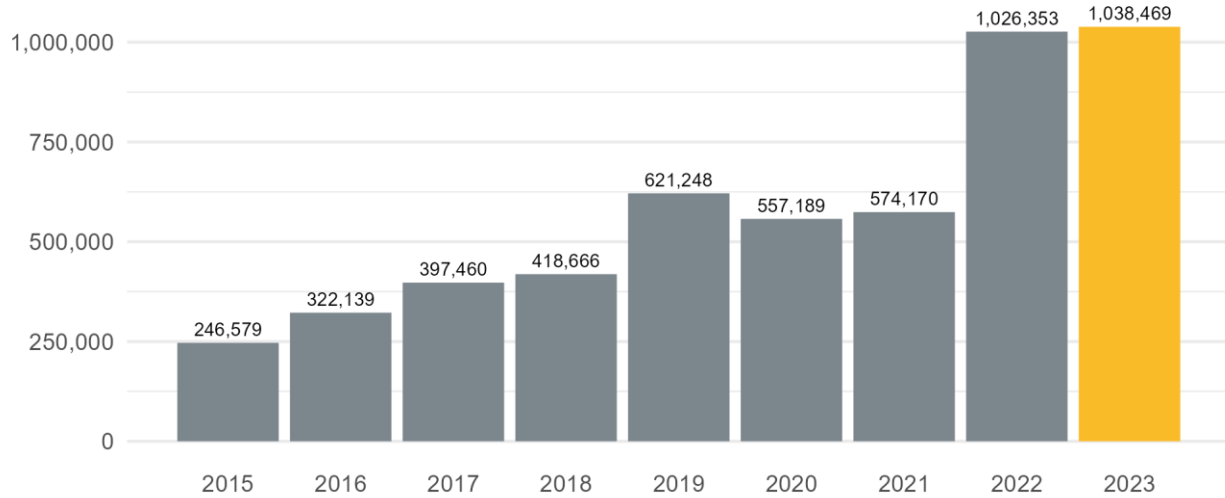
Así mismo puede consultar en la siguiente liga los indicadores municipales.

[https://iieg.gob.mx/ns/?page\\_id=17139](https://iieg.gob.mx/ns/?page_id=17139)

## Agricultura y ganadería

El valor de la producción agrícola en Tizapán El Alto ha presentado diversas fluctuaciones durante el periodo 2015-2023 habiendo registrado su nivel más alto en 2023. En 2023 el valor de la producción agrícola de Tizapán El Alto representó el 0.9% del total estatal, alcanzando un monto de 1,038,469 miles de pesos para ese año.

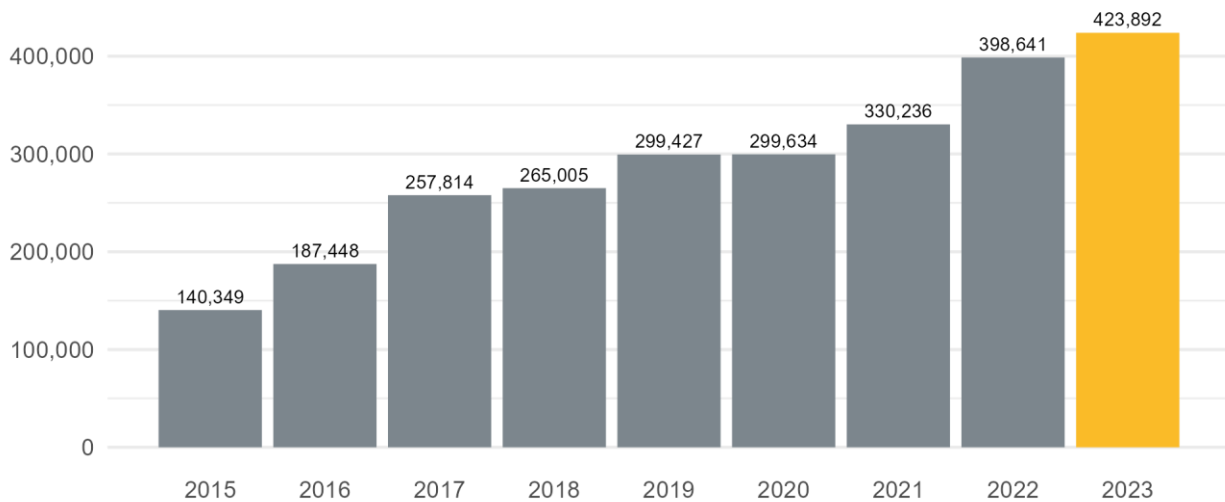
Grafico 1. Valor de la producción agrícola de Tizapán El Alto 2015- 2023 (Miles de pesos)



Fuente: IIEG, con base en información del SIAP / SAGARPA.

El valor de la producción ganadera en Tizapán El Alto ha presentado diversas fluctuaciones durante el periodo 2015-2023, siendo 2023 en el que se ha registrado su nivel más alto. En 2023 el valor de la producción ganadera de Tizapán El Alto representó el 0.3% del total estatal, alcanzando un monto de 423,892 miles de pesos para ese año.

Grafico 2. Valor de la producción ganadera de Tizapán El Alto 2015- 2023 (Miles de pesos)



Fuente: IIEG, con base en información del SIAP / SAGARPA.





**IIEG**  
Instituto de Información  
Estadística y Geográfica  
de Jalisco

# Gobierno y Seguridad

Tizapán el Alto  
Diagnóstico del municipio  
Octubre 2024



**Jalisco**  
GOBIERNO DEL ESTADO

## Desarrollo institucional

El Índice de Desarrollo Municipal (IDM) mide el progreso de un municipio en cuatro dimensiones del desarrollo: social, económica, ambiental e institucional, con la finalidad de presentar una evaluación integral de la situación de cada uno de éstos. El IDM parte de tres premisas vinculadas con el concepto de desarrollo humano, según el cual, el principal objetivo es beneficiar a las personas; las actividades de los gobiernos afectan el nivel de desarrollo de sus comunidades y que el desarrollo sostenible posibilita el bienestar de los individuos a largo plazo (ver detalles [aquí](#)).

En los apartados anteriores ya se ha hecho referencia al desarrollo social, económico y del medio ambiente; finalmente en esta sección se aborda el componente institucional (Índice de Desarrollo Municipal Institucional; IDM-I), que mide el desempeño de las instituciones gubernamentales de un municipio a través de cuatro rubros que contemplan el esfuerzo tributario, la transparencia, la participación electoral y la seguridad.

En la construcción del IDM se decidió incluir cuatro variables para medir el desarrollo institucional de los municipios de Jalisco, tal y como se muestra en las dos tablas siguientes, por medio del porcentaje de participación ciudadana en elecciones; la evaluación del cumplimiento de la publicación de información fundamental y de la obligación de la atención a las solicitudes de información; el porcentaje de ingresos propios por municipio y el número de delitos del fuero común por cada mil habitantes.

<sup>1</sup>En ediciones anteriores se incluía el número de empleados municipales per cápita. Esta información se muestra más adelante en esta sección, pero ya no es considerada para la elaboración del IDM-I

**Tizapán el Alto, Región Sureste (Parte I)**

**Tabla 1. Desarrollo institucional de los municipios en el contexto estatal con base en cinco indicadores**

Clave	Municipio	Porcentaje de participación ciudadana en elecciones 2021		Evaluación del cumplimiento de la publicación de información fundamental 2016		Empleados municipales por cada 1000 habitantes 2022	
		Valor municipal	Lugar estatal	Valor municipal	Lugar estatal	Valor municipal	Lugar estatal
26	Concepción de Buenos Aires	60.12	59	37.5	82	9.68	95
30	Chapala	72.01	13	95.83 <sup>2</sup>	36	16.29	40
50	Jocotepec	48.76	101	92.88 <sup>~</sup>	44	11.56	80
56	Santa María del Oro	55.65	72	0	114	78.99	1
57	La Manzanilla de la Paz	54.68	79	0	114	20.48	26
59	Mazamitla	74.89	9	65.63 <sup>*</sup>	74	6.44	116
69	Quitupan	40.04	120	81.25 <sup>3</sup>	58	30.37	8
96	Tizapán el Alto	61.71	54	88.98 <sup>1</sup>	49	9.10	105
107	Tuxcueca	72.80	11	0	114	29.29	9
112	Valle de Juárez	55.92	70	97.92 <sup>2</sup>	29	13.19	62

**Fuente:** Elaborado por el IIEG, con base en los resultados electorales de las elecciones municipales de 2021, del IEPC; la Estadística de Finanzas Públicas Estatales y Municipales (EFIPEM), Base de Delitos del Fuero Común del Secretariado Ejecutivo del Sistema Nacional de Seguridad Pública, CONAPO, Reconstrucción y proyecciones de la población de los municipios de México, 1990-2040 (actualización mayo 2024), Censo Nacional de Gobiernos Municipales y Demarcaciones Territoriales de la Ciudad de México 2022 y las evaluaciones del ITEI de 2016, 2018, 2019, 2022, 2023 y 2024.

<sup>~</sup> Dato registrado en 2018

<sup>1</sup> Dato registrado en 2019

<sup>2</sup> Dato registrado en 2022

<sup>3</sup> Dato registrado en 2023

<sup>\*</sup> Dato registrado en 2024

En el caso de Tizapán el Alto, en 2021 registró una participación electoral del 61.71%, que lo coloca en el lugar 54 de los 125 municipios. Lo que significa que tiene una mediana participación electoral en comparación con otras municipalidades del estado. Por otra parte, en 2019 con una calificación de 88.98% en materia de cumplimiento en las obligaciones de transparencia, el municipio se colocó en el lugar 49, lo que muestra el grado de compromiso de una administración en publicar y mantener actualizada la información, en particular, la correspondiente a los rubros financieros y regulatorios; así como la mejora en su accesibilidad y un adecuado manejo y protección de la información confidencial. Esto en el marco del cumplimiento del derecho de acceso a la información pública.

En lo que respecta a los empleados que laboran en las administraciones públicas, es importante destacar que en 2022 Tizapán el Alto tenía una tasa de 9.1 empleados municipales por cada mil habitantes, por lo que ocupó el sitio 105 a nivel estatal en este rubro. Esto en el sentido de que entre menor sea el valor de este indicador mejor, porque implica una lógica de austeridad donde con menos empleados municipales se logra prestar los servicios municipales a la población.

Asimismo, en el ámbito de las finanzas municipales, para el 24.28% de los ingresos de Tizapán el Alto se consideran propios; esto significa que fueron generados mediante sus propias estrategias de recaudación, lo que posiciona al municipio en el lugar 58 en el ordenamiento de este indicador respecto a los demás municipios del estado. Mientras que en la cuestión de seguridad, en 2023 el municipio registró una tasa de 5.58 delitos por cada cien mil habitantes, que se traduce en el lugar 44 en el contexto estatal, siendo el lugar uno, el municipio más seguro en función de esta tasa.

Considerando los cinco indicadores, Tizapán el Alto obtiene un desarrollo institucional Muy Alto con un IDM-I de 72.1, que lo coloca en el sitio 20 del ordenamiento estatal. Donde el primer lugar lo tiene Unión de San Antonio y el último, Santa María del Oro.

**Tizapán el Alto, Región Sureste (Parte II)**

**Tabla 2. Desarrollo institucional de los municipios en el contexto estatal con base en cinco indicadores**

Clave	Municipio	Porcentaje de ingresos propios 2022		Delitos del fuero común por cada 1,000 habitantes 2023		IDM-Institucional		
		Valor municipal	Lugar estatal	Valor municipal	Lugar estatal	Índice	Grado	Lugar estatal
26	Concepción de Buenos Aires	14.67	90	5.19	40	58.6	Medio	84
30	Chapala	47.28	3	14.95	118	74.9	Muy Alto	7
50	Jocotepec	38.02	13	8.39	78	72.1	Muy Alto	18
56	Santa María del Oro	5.00	123	2.92	11	34.9	Muy Bajo	125
57	La Manzanilla de la Paz	16.87	83	5.42	43	48.4	Bajo	115
59	Mazamitla	25.70	53	13.41	115	65.8	Alto	63
69	Quitupan	13.40	101	2.13	5	60.9	Medio	79
96	Tizapán el Alto	24.28	58	5.58	44	72.1	Muy Alto	20
107	Tuxcueca	17.42	78	6.30	54	49.9	Bajo	112
112	Valle de Juárez	21.51	66	6.51	60	70.4	Muy Alto	36

**Fuente:** Elaborado por el IIEG, con base en los resultados electorales de las elecciones municipales de 2021, del IEPC; la Estadística de Finanzas Públicas Estatales y Municipales (EFIPEM), Base de Delitos del Fuero Común del Secretariado Ejecutivo del Sistema Nacional de Seguridad Pública, CONAPO, Reconstrucción y proyecciones de la población de los municipios de México, 1990-2040 (actualización mayo 2024), Censo Nacional de Gobiernos Municipales y Demarcaciones Territoriales de la Ciudad de México 2022 y las evaluaciones del ITEI de 2016, 2018, 2019, 2022, 2023 y 2024.

~ Dato registrado en 2018

<sup>1</sup> Dato registrado en 2019

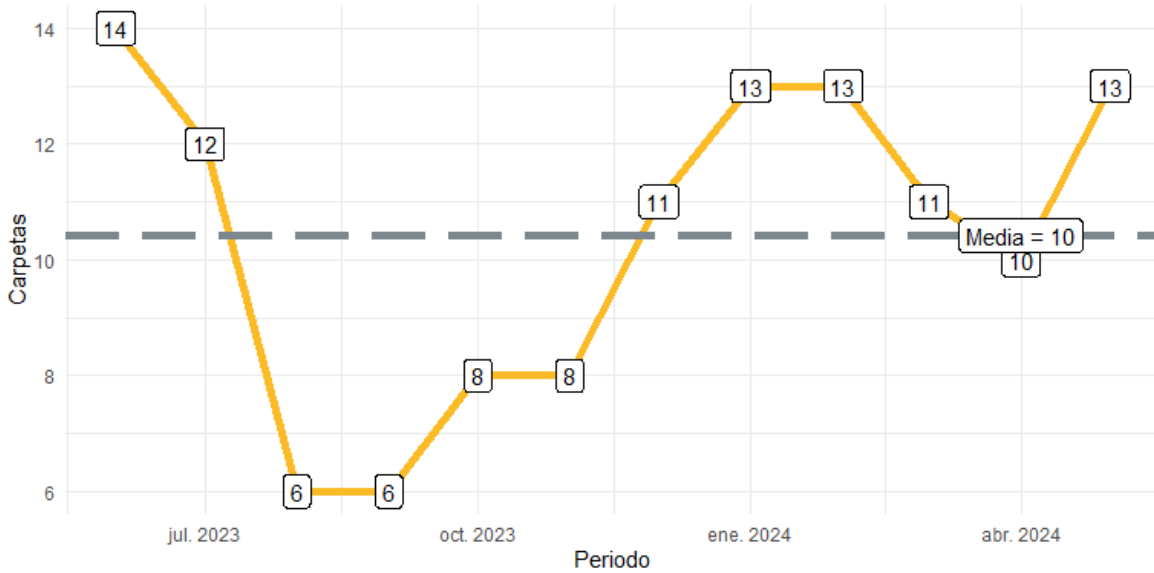
<sup>2</sup> Dato registrado en 2022

<sup>3</sup> Dato registrado en 2023

\* Dato registrado en 2024

Durante el periodo de junio 2023 a mayo 2024, se abrieron un total de 125 carpetas de investigación, de las cuales 65 se abrieron en los meses de 2023, mientras que en los primeros cinco meses de 2024 fueron 60. Junio fue el mes con más casos con 14 indagaciones. Los meses con la menor cantidad de carpetas abiertas son agosto y septiembre con 6 casos cada uno. El promedio de carpetas abiertas por mes en el municipio es de 10.

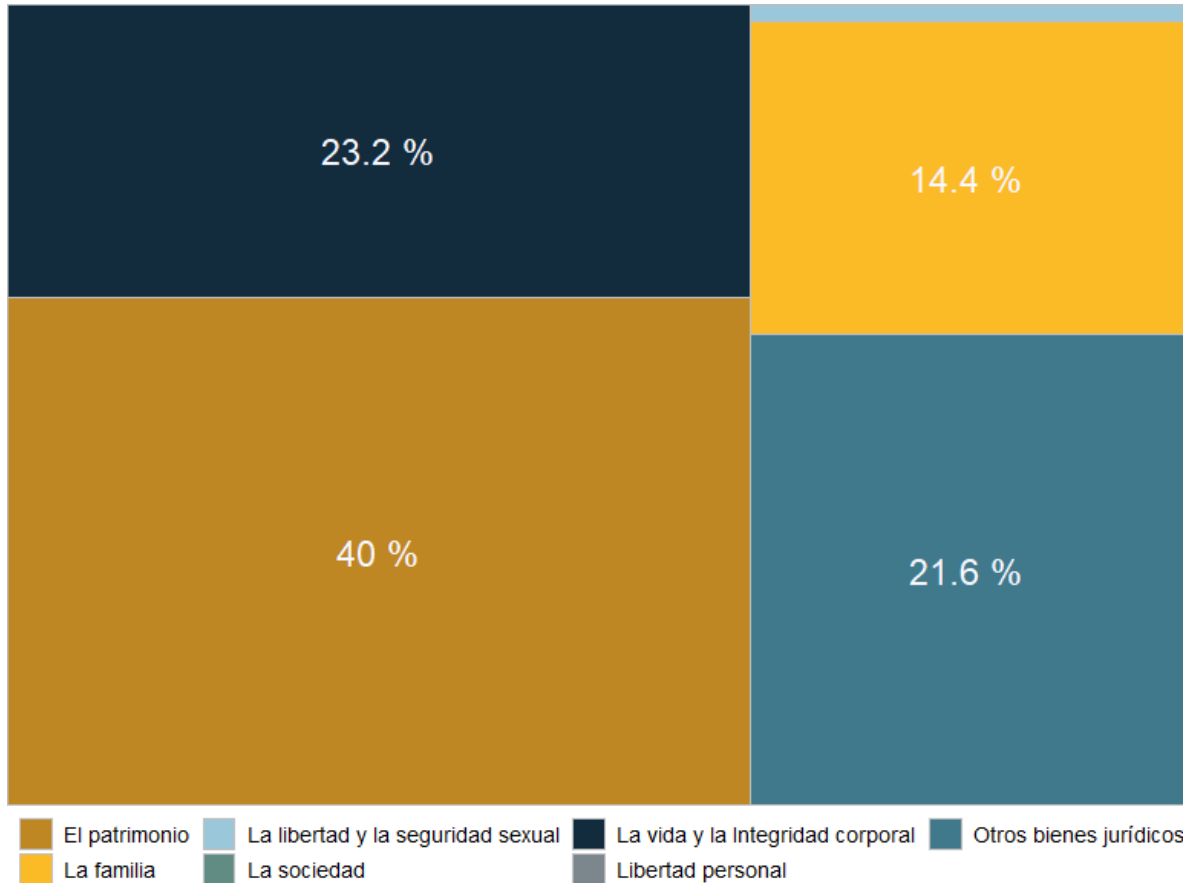
**Gráfica 1. Cantidad de carpetas de investigación por mes, Tizapán el Alto junio 2023 a mayo 2024**



**Fuente:** Elaborado por el IIEG con datos del Secretariado Ejecutivo del Sistema Nacional de Seguridad Pública.

En Tizapán el Alto en el periodo de junio 2023 a mayo 2024, el 40% de los delitos afectaron al bien jurídico del patrimonio seguido de la vida y la integridad corporal con 23% y el tercer bien jurídico con mayor afectación fue otros bienes jurídicos afectados (del fuero común) con 22%. (Gráfica 2).

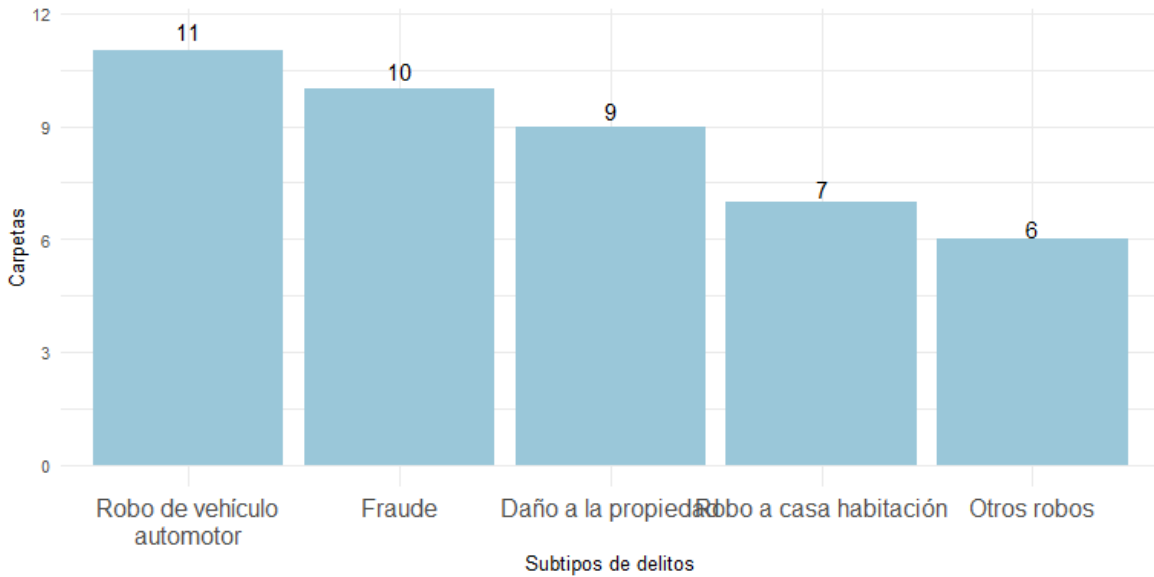
**Gráfica 2. Distribución porcentual de los bienes jurídicos afectados, Tizapán el Alto junio 2023 a mayo 2024**



**Fuente:** Elaborado por el IIEG con datos del Secretariado Ejecutivo del Sistema Nacional de Seguridad Pública.

Con relación al bien jurídico del patrimonio que fue el más afectado en el periodo de análisis en el municipio, robo de vehículo automotor fue el subtipo de delito que abrió más carpetas con 11; en segundo puesto, fraude con 10 seguido de daño a la propiedad con 9 casos. (Gráfica 3).

**Gráfica 3. Cantidad de carpetas por los 5 subtipos de delitos que afectaron más a el patrimonio, Tizapán el Alto junio 2023 a mayo 2024**



**Fuente:** Elaborado por el IIEG con datos del Secretariado Ejecutivo del Sistema Nacional de Seguridad Pública.



## Directorio municipal



### **Presidente Municipal Tizapán el Alto**

José Santiago Coronado Valencia

[presidencia@tizapan-elalto.gob.mx](mailto:presidencia@tizapan-elalto.gob.mx)

### **Domicilio**

Calle Independencia No.170, Col. Centro, C.P. 49400, Tizapán el Alto, Jalisco

### **Teléfono**

01 (376) 768 50 00

### **Síndico (a)**

Viviana Díaz Corona

### **Regidores (as)**

Jacqueline Maribel Santos Negrete  
Carlos Manuel García Ibarra  
Brisa Geraldin Ordaz Sahagún  
Silvestre Corona Cervantes  
José de Jesús Salvador González Mendoza  
Ignacio Macías Cervantes  
Yaneth Cárdenas Buenrostro  
Martin Silva Ramírez  
María Reyna Villa Vargas

### **Partido Político**

Fuerza y Corazón por Jalisco

[www.ieg.gob.mx](http://www.ieg.gob.mx)



**IEG Jalisco**

Calzada de los Pirules 71 Col. Ciudad Granja.  
C.P. 45010, Zapopan, Jalisco, México.

 [contacto@ieg.gob.mx](mailto:contacto@ieg.gob.mx)  
 **33377-71770**



**IEG**  
Instituto de Información  
Estadística y Geográfica  
de Jalisco

