



**IIEG**  
Instituto de Información  
Estadística y Geográfica  
de Jalisco

# Teocaltiche

## Diagnóstico del municipio

Octubre 2024

# TEOCALTICHE

## DIAGNÓSTICO DEL MUNICIPIO

---

Octubre 2024

---

<b>HISTORIA</b> .....	<b>3</b>
Toponimia	
Contexto histórico	
<b>GEOGRAFÍA Y MEDIO AMBIENTE</b> .....	<b>6</b>
Geografía	
Uso de suelo y vegetación	
Áreas naturales protegidas y humedales	
Diversidad ecosistémica	
Sequía	
Precipitación	
Recursos hídricos	
Infraestructura	
<b>DEMOGRAFÍA Y SOCIEDAD</b> .....	<b>31</b>
Aspectos demográficos	
Intensidad migratoria	
Pobreza multidimensional	
Marginación	
Índices sociodemográficos	
<b>ECONOMÍA</b> .....	<b>43</b>
Número de empresas	
Valor agregado censal bruto	
Empleo	
Agricultura y ganadería	
<b>GOBIERNO Y SEGURIDAD</b> .....	<b>49</b>
Desarrollo institucional	
Incidencia delictiva	
Directorio municipal	

[Consulta la información municipal en línea](#)



**IIEG**  
Instituto de Información  
Estadística y Geográfica  
de Jalisco

# Historia

**Teocaltiche**  
**Diagnóstico del municipio**  
**Octubre 2024**



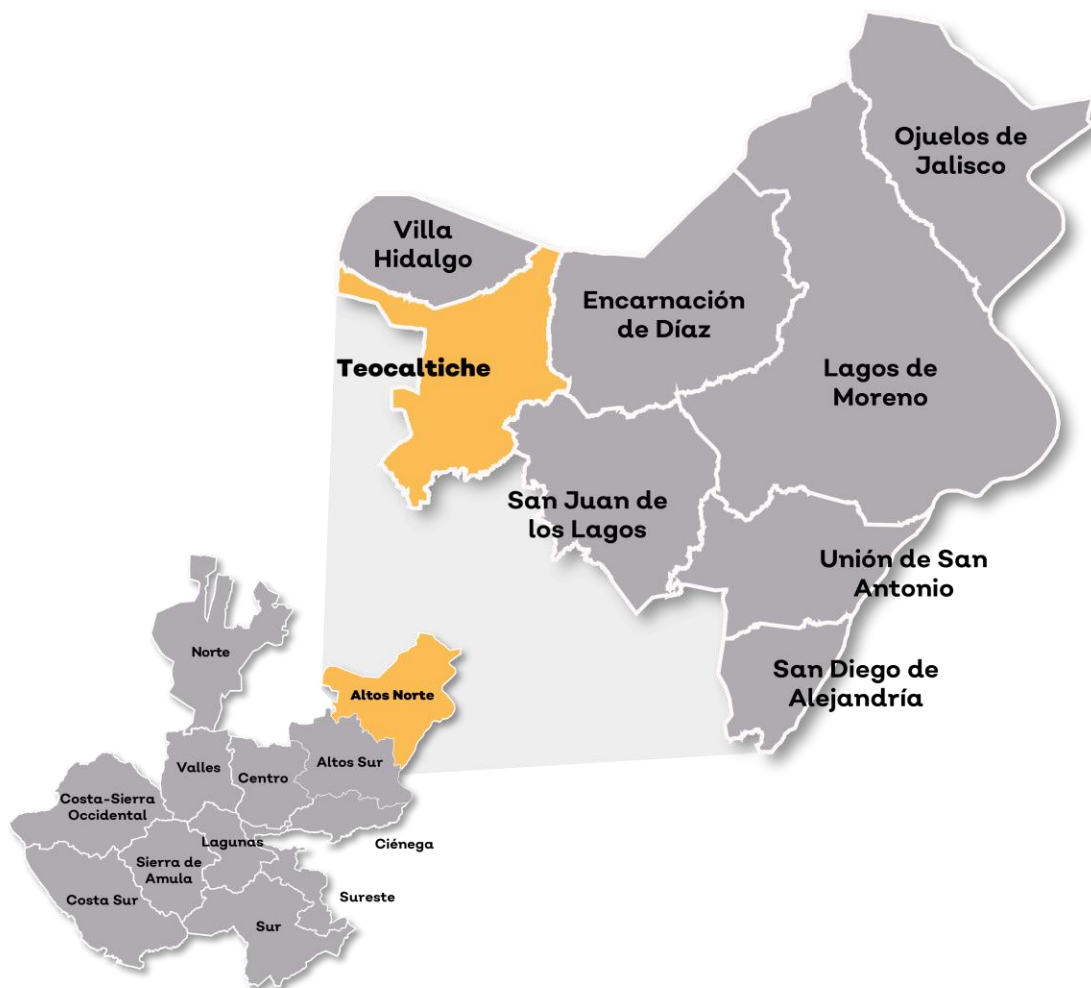
**Jalisco**  
GOBIERNO DEL ESTADO

## Toponimia

Teocaltiche significa: lugar junto al templo; también ha sido interpretado como lugar del teocalli o templo.

La habitaron tecuexes y cazcanes, formando todos estos la Gran Cazcana, cuyos dominios se extendieron hasta Zacatecas y al ahora estado de Durango. El primitivo lugar de asiento de Teocaltiche fue en la banda occidental del río de su nombre, teniendo como base el cerro llamado ahora “De los Antiguos”.

**Figura 1. Teocaltiche, Jalisco.**  
*Localización geográfica.*



**Fuente:** IIEG, Instituto de Información Estadística y Geográfica del Estado de Jalisco, “Mapa General del Estado de Jalisco, 2012”

## Contexto histórico

A pesar de que no se sabe la fecha exacta de la fundación de Teocaltiche se cree que data del año 1187 debido a los innumerables descubrimientos arqueológicos que se han encontrado en el lugar.

Teocaltiche fue conquistado en marzo de 1530, para 1532 se fundó la población en el lugar que hoy ocupa. Su primera categoría fue de alcaldía mayor. Consumada la Independencia, el pueblo de Teocaltiche tuvo categoría de villa y se constituyó en uno de los 26 departamentos en que se dividió el estado de Jalisco, en marzo de 1824.

Después fue cabecera de departamento dependiente del distrito de Lagos; y por decreto del Congreso el 22 de noviembre de 1861, se le concedió a Teocaltiche el título de ciudad.

El 26 de junio de 1870, se erigió en Onceavo Cantón el departamento de Teocaltiche, siendo éste la cabecera.



**IIEG**  
Instituto de Información  
Estadística y Geográfica  
de Jalisco

# Geografía y Medio Ambiente

Teocaltiche  
Diagnóstico del municipio  
Octubre 2024



**Jalisco**  
GOBIERNO DEL ESTADO

## Geografía

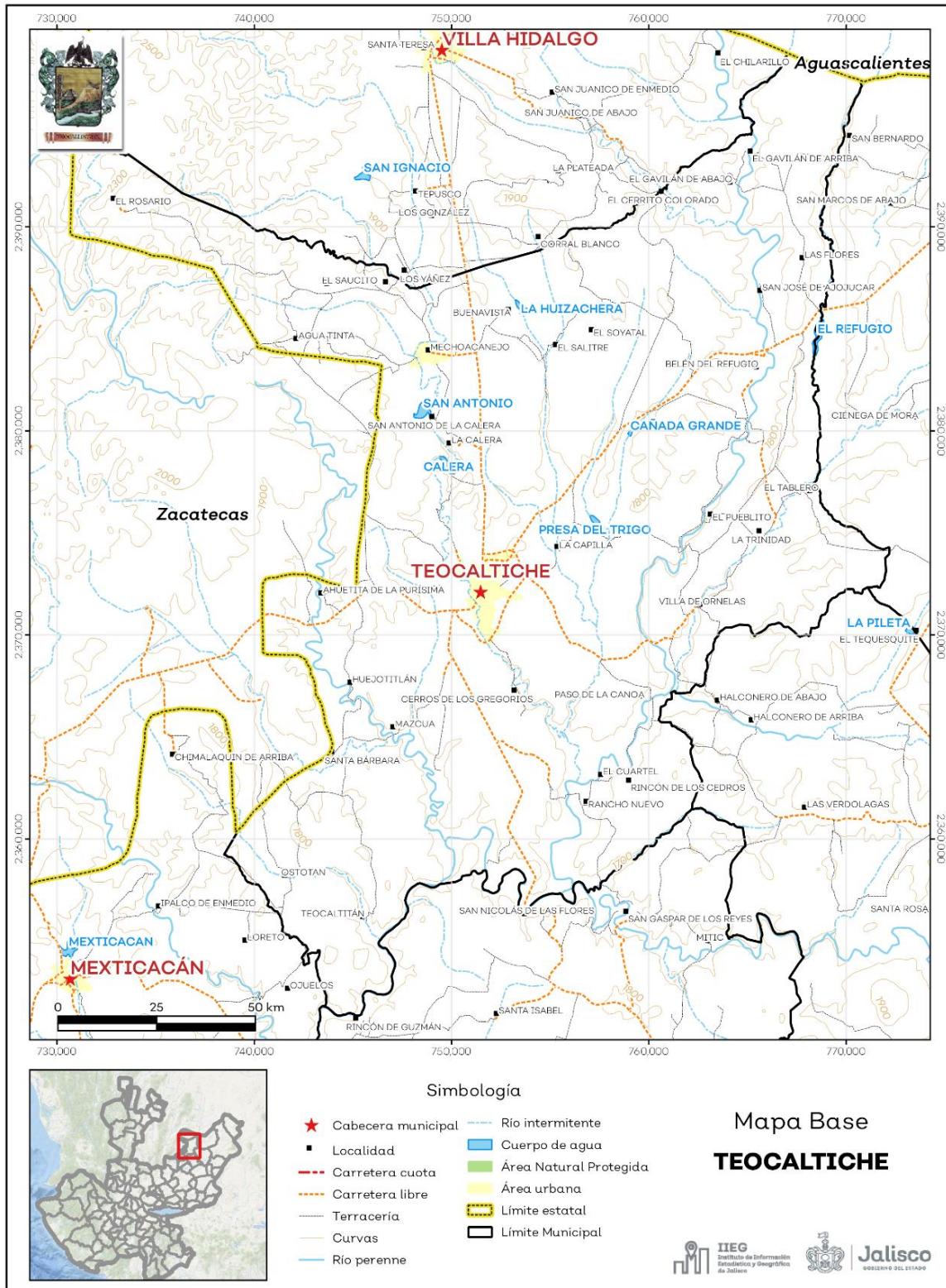
El municipio de Teocaltiche se localiza en la región altos Norte del estado de Jalisco. Sus municipios colindantes son Jalostotitlán, Mexxicacán, Encarnación de Díaz, Villa Hidalgo y San Juan de los Lagos (ver mapa 1). Tiene una extensión territorial de 860.03 kilómetros cuadrados.

Su cabecera municipal se localiza en las coordenadas 21°26'0.96" latitud norte y -102°34'25.68" de longitud oeste, a una altura de 1,736 metros sobre el nivel del mar (msnm). El territorio municipal, tiene alturas entre los 1,620 y 2,440 msnm; y una pendiente predominantemente plana menor a 5 grados.

La mayor parte del municipio tiene un clima semiárido semicálido. La temperatura media anual es de 17.5°C, y su temperatura mínima y máxima promedio oscila entre los 3.4°C y 31.1°C. La precipitación media anual es de 693 milímetros (mm) mientras que la precipitación promedio acumulada es de 577.21 mm.

El municipio está constituido por roca arenisca en su mayor parte y caliza - lutita. Los suelos dominantes pertenecen al tipo planosol y xerosol (ver tabla 1).

**Mapa 1. Base**



Fuente: IIEG, con base en topografía INEGI, CONANP 2015, Marco Geoestadístico INEGI 2020 y Mapa General del Estado de Jalisco 2012.



Tabla 1 Medio físico		
Teocaltiche, Jalisco		
Medio físico	Descripción	
Superficie municipal (km <sup>2</sup> )	860	El municipio de Teocaltiche tiene una superficie de 860 Km <sup>2</sup> . Por su superficie se ubica en la posición 28 con relación al resto de los municipios del estado.
Altura (msnm)	Mínima municipal	1,620
	Máxima municipal	2,440
	Cabecera municipal	1,736
Pendientes (%)	Planas (< 5°)	56.4
	Lomerío (5° - 15°)	36.5
	Montañosas (> 15°)	7.0
Clima (%)	Semiárido semicálido	66.7
	Semiárido templado	3.0
	Semicálido subhúmedo	16.6
	Templado subhúmedo	13.8
Temperatura (°C)	Máxima promedio	31.1
	Mínima promedio	3.4
	Media anual	17.5
Precipitación (mm)	Acumulada	693
	Arenisca	40.3
	Caliza - Lutita	24.3
	Aluvial	12.1
	Arenisca - Conglomerado	9.7
	Extrusiva ácida	5.1
Tipo de suelo (%)	Otros	8.4
	Planosol	35.5
	Xerosol	30.2
	Fluvisol	13.4
	Feozem	8.5
	Litosol	5.8
Cobertura de suelo (%)	Otros	6.6
	Agricultura	61.5
	Asentamiento humano	1.0
	Bosque	7.4
	Cuerpo de agua	0.2
	Otros tipos de vegetación	0.02
	Pastizal	28.6
	Selva	1.3

**Fuente:** IIEG, con base en: Geología, Edafología, esc. 1:50,000 y Uso de Suelo y Vegetación SVII, esc. 1:250,000, INEGI. Clima, CONABIO. Tomo 1 Geografía y Medio Ambiente de la Enciclopedia Temática Digital de Jalisco. MDE y MDT del conjunto de datos vectoriales, esc. 1:50,000, INEGI. Mapa General del Estado de Jalisco 2012.

## Uso de suelo y vegetación

La cobertura del suelo predominante en el municipio es la agropecuaria con un 61.49% de su superficie, seguida de vegetación secundaria con 34.45%, los asentamientos humanos solo ocupan el 1.03% del territorio total. La cobertura con menos superficie es el agua con un 0.18% (ver tabla 2 y mapa 2).

La clasificación de los usos de suelo y vegetación realizada comprende las categorías acuícolas, agropecuario, agua, asentamientos humanos, bosque, dunas costeras, galería, manglar, matorral, palmar, pastizal, sabana, selva baja, selva mediana, sin vegetación aparente, vegetación acuática, vegetación desértica, vegetación secundaria.

Tabla 2 Uso de suelo y vegetación			
Teocaltiche, Jalisco			
Cobertura	Superficie (Ha)	Porcentaje (%)	Descripción
Agropecuario	52,842.10	61.49	La clasificación de usos de suelo y vegetación representada es menos generalizada que la tabla número 1 de este documento. Sin embargo en esta clasificación la vegetación secundaria es representada por todos los tipos de vegetación que sean secundarios refiriéndonos a estas como la comunidad vegetal que surge diferente a la original con estructura y composición florística heterogénea tras ser eliminada o alterada la vegetación primaria.
Vegetación secundaria	29,607.29	34.45	
Bosque	1,447.45	1.68	
Pastizal	996.71	1.16	
Asentamientos humanos	887.45	1.03	
Agua	153.02	0.18	

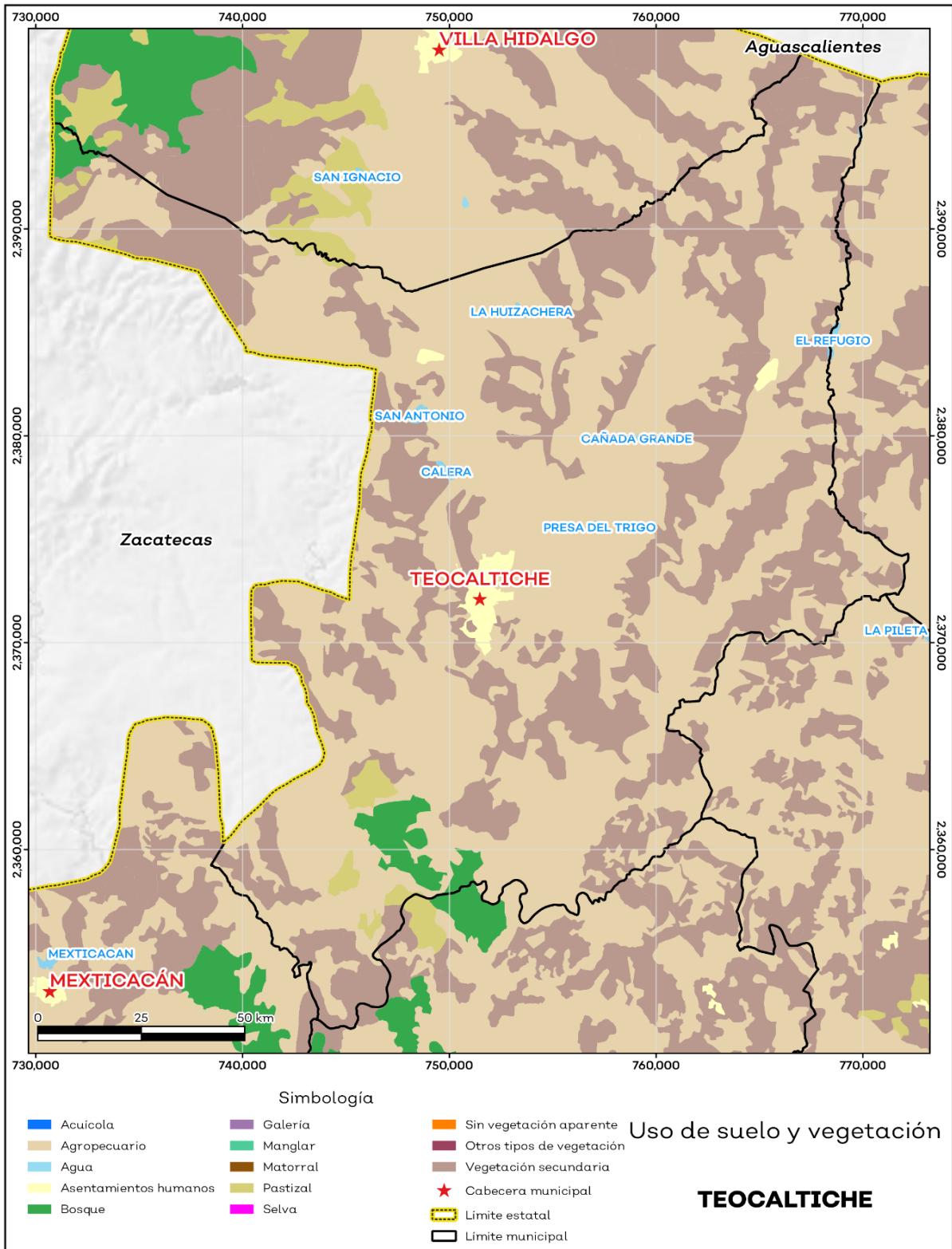
**Fuente:** IIEG, con información de datos vectoriales de uso del suelo y vegetación, Serie VII, INEGI 2018.

La superficie arbórea municipal representa el 4.4% de los cuales el 2.4% corresponde a la vegetación arbórea primaria, la cual no presenta una alteración respecto a su estado natural, y 2.0% a la vegetación arbórea secundaria, que debido a perturbaciones ha sido modificada y muestra un proceso de sucesión vegetal (ver tabla 3).

Tabla 3 Cobertura Arbórea		
Teocaltiche, Jalisco		
Cobertura	Cantidad %	Comentarios
Primaria Arbórea Baja	2.4	La cobertura arbórea referida está compuesta por los siguientes tipos de vegetación: bosque de coníferas, bosque de encino, bosque mesófilo de montaña, bosque de pino y bosque de táscate, selva caducifolia, selva subcaducifolia, selva de galería, manglar, palmar natural, vegetación hidrófila y vegetación inducida.
Primaria Arbórea Mediana	0.0	
Primaria Arbórea Alta	0.0	
Secundaria Arbórea Baja	2.0	
Secundaria Arbórea Mediana	0.0	
Secundaria Arbórea Alta	0.0	
Total Arbórea	4.4	

**Fuente:** IIEG, con información de datos vectoriales de uso del suelo y vegetación, Serie VI, INEGI 2016.

**Mapa 2. Uso de suelo y vegetación**



Fuente: IIEG con base en INEGI 2018

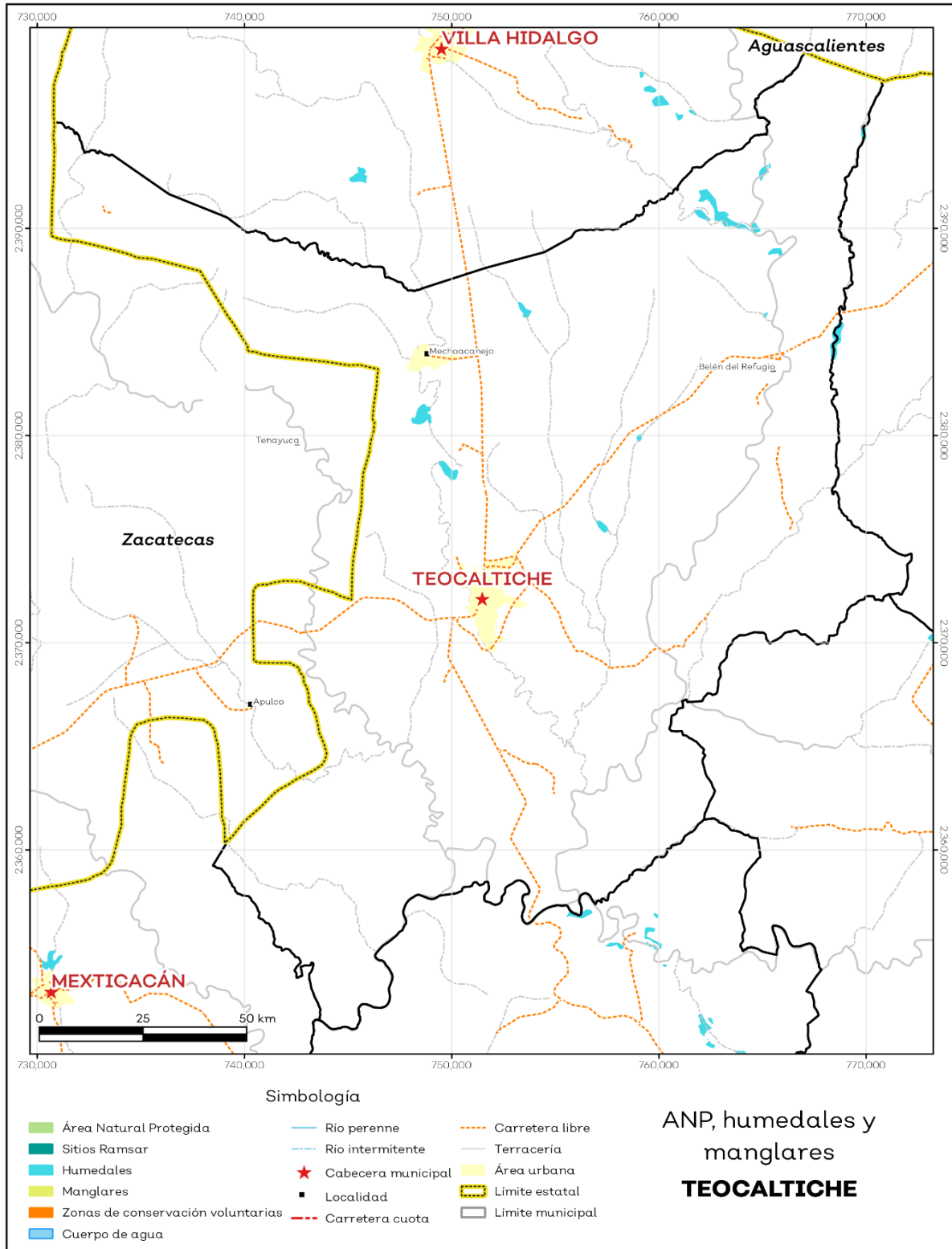
## Áreas naturales protegidas y humedales

Teocaltiche cuenta con 0.3% de humedales (ver mapa 3 y tabla 4).

Tabla 4 ANP y humedales		
Teocaltiche, Jalisco		
Áreas Naturales	Cantidad %	Descripción
Áreas Naturales Protegidas	0.0	
Sitios Ramsar	0.0	Humedales de importancia internacional.
Humedales	0.3	

**Fuente:** IIEG, con base en CONAGUA 2016, CONANP 2015

**Mapa 3. ANP, humedales y manglares**



Fuente: IIEG con base en CONAGUA 2016, CONANP 2015

## Diversidad ecosistémica

La diversidad de ecosistemas conforme a la cobertura de usos de suelo y vegetación nos dice que la cobertura de mayor dominancia es agricultura de temporal anual la cual representa el 47.8% municipal, y es catalogada con el rango muy alto a nivel estatal. El inverso del índice de Simpson es de 0.7 y nos indica que entre más se acerca al 1 más diversidad ecosistémica de coberturas de suelo hay. El índice de Shannon es de 1.5, en el cual se considera un valor normal si se está entre 2 y 3, valores por debajo de 2 como bajos en diversidad y superiores a 3 son altos en diversidad de ecosistemas (ver tabla 5).

Tabla 5 Diversidad Ecosistémica		
Teocaltiche, Jalisco		
índice	Cantidad	Comentarios
Inverso de Simpson	0.67	Valor entre más cercano a 1, mayor diversidad ecosistémica de coberturas de uso de suelo y vegetación
Shannon	1.51	El valor varía entre 0.5 y 5. Valor normal entre 2 y 3, valores superiores a 3 son altos en diversidad, valores por debajo de 2 es baja diversidad de ecosistemas
Equitatividad de Shannon	0.57	Se acerca a 0 cuando una cobertura domina y se acerca a 1 cuando comparten abundancia las coberturas
índice	%	Cobertura
Dominancia	47.8	Agricultura de temporal anual

Fuente: IIEG, 2021

## Sequía

El cambio climático en los últimos años ha traído consigo efectos en los territorios, de allí parte a que se analizó el fenómeno natural de la sequía y la escasez de los recursos hídricos. De la superficie dedicada a las actividades agrícolas el 93.54% presentó alguna categoría de sequía en el año 2023, siendo la sequía excepcional la que más predomina con 48%.

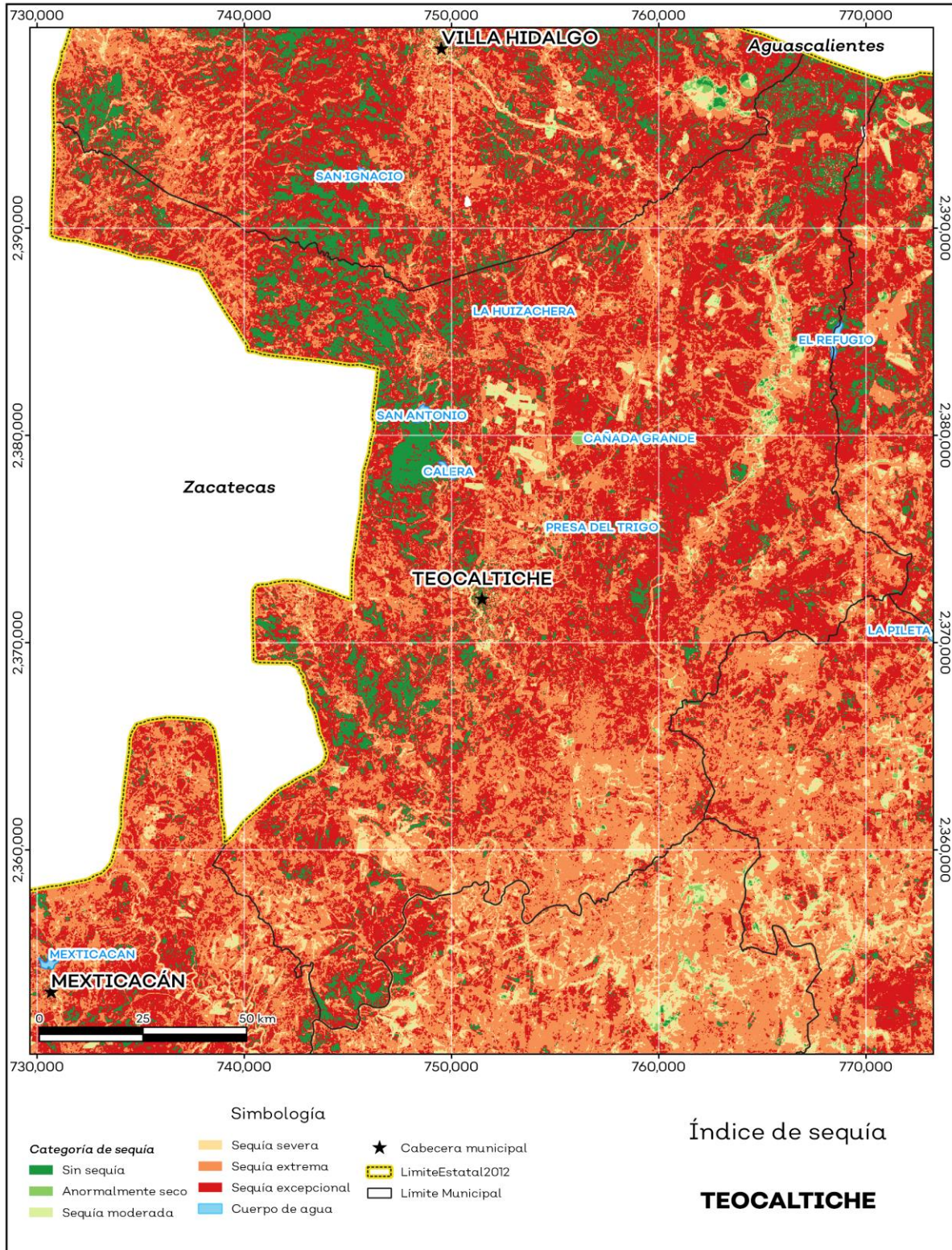
A nivel municipal la sequía excepcional es la que tiene una mayor distribución con un 48.35% (ver mapa 4 y tabla 6). Las sequías son causadas principalmente por la escasez de precipitaciones pluviales, la cual puede derivar en una insuficiencia de recursos hídricos necesarios para abastecer la demanda existente, por ello su análisis es trascendental.

Tabla 6 Sequía			
Teocaltiche, Jalisco			
Categoría de sequía	Cantidad Agrícola (%)	Cantidad Municipal (%)	Comentarios
Sin sequía	6.0	9.7	
Anormalmente seco	0.5	0.3	Anormalmente seco es una condición de sequedad, no es una categoría de sequía. Se muestran 2 cantidades en porcentajes: la agrícola es el porcentaje de la superficie afectada de las áreas agrícolas conforme a la delimitación de frontera agrícola; y el porcentaje municipal se refiere a toda la superficie del municipio sin importar la cobertura de uso de suelo y vegetación sin incluir los cuerpos de agua.
Sequía moderada	1.5	1.1	
Sequía severa	3.9	3.7	
Sequía extrema	40.1	36.9	
Sequía excepcional	48.0	48.3	

Fuente: IIEG con base en imágenes Landsat 2023



**Mapa 4. Índice de sequía de diferencia normalizado**



Fuente: IIEG con base en imágenes Landsat 2023

## Precipitación

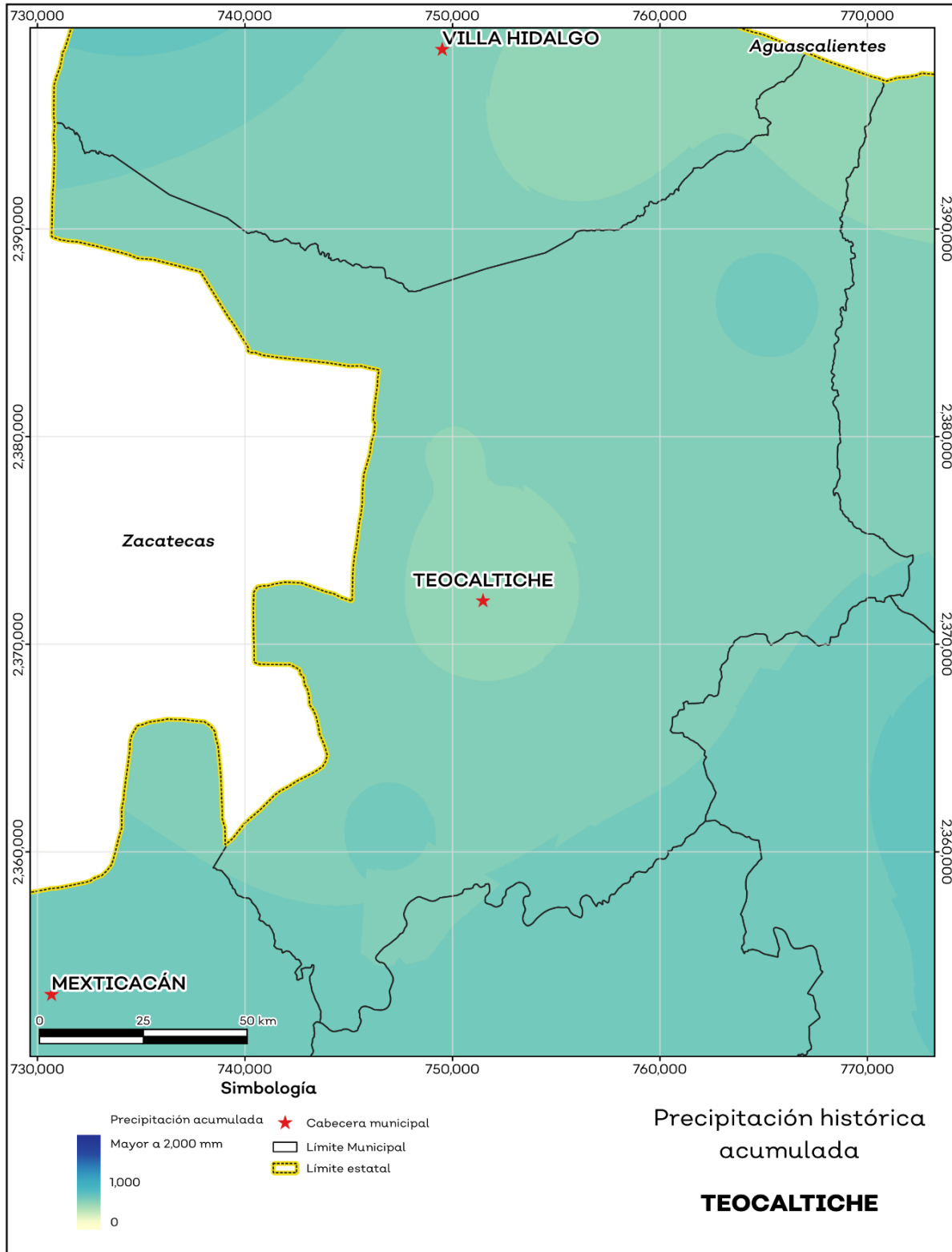
Del análisis de la precipitación media mensual histórica con registros hasta el 2019 del municipio Teocaltiche tenemos que la precipitación acumulada promedio es de 623.6 mm; la media del mes de enero es de 14.87 mm, la mínima de 11.38 mm y la máxima de 23.86 mm; mientras que en julio la precipitación media es de 160.28 mm, la mínima de 137.23 mm y máxima de 179.58 mm (ver mapa 5 y tabla 7).

Tabla 7 Precipitación media mensual y acumulada				
Teocaltiche, Jalisco				
Mes	Promedio (mm)	Mínima (mm)	Máxima (mm)	Comentarios
Enero	14.9	11.4	23.9	
Febrero	10.3	4.8	28.2	
Marzo	5.3	2.6	16.4	
Abril	6.2	4.9	8.8	
Mayo	18.5	16.7	20.5	
Junio	101.9	92.3	116.3	
Julio	160.3	137.2	179.6	Registros de precipitación histórica media mensual.
Agosto	145.2	131.4	166.5	
Septiembre	99.3	87.8	111.4	
Octubre	37.4	30.5	44.7	
Noviembre	10.7	9.6	11.2	
Diciembre	13.8	7.1	28.7	
Acumulada	623.6	568.7	670.2	Registros de precipitación histórica acumulada.

**Fuente:** IIEG con base en datos de precipitación de 1882-2021 del SMN



**Mapa 5. Precipitación histórica acumulada**



Fuente: IIEG con base en datos de precipitación de 1882-2021 del SMN.

## Temperatura

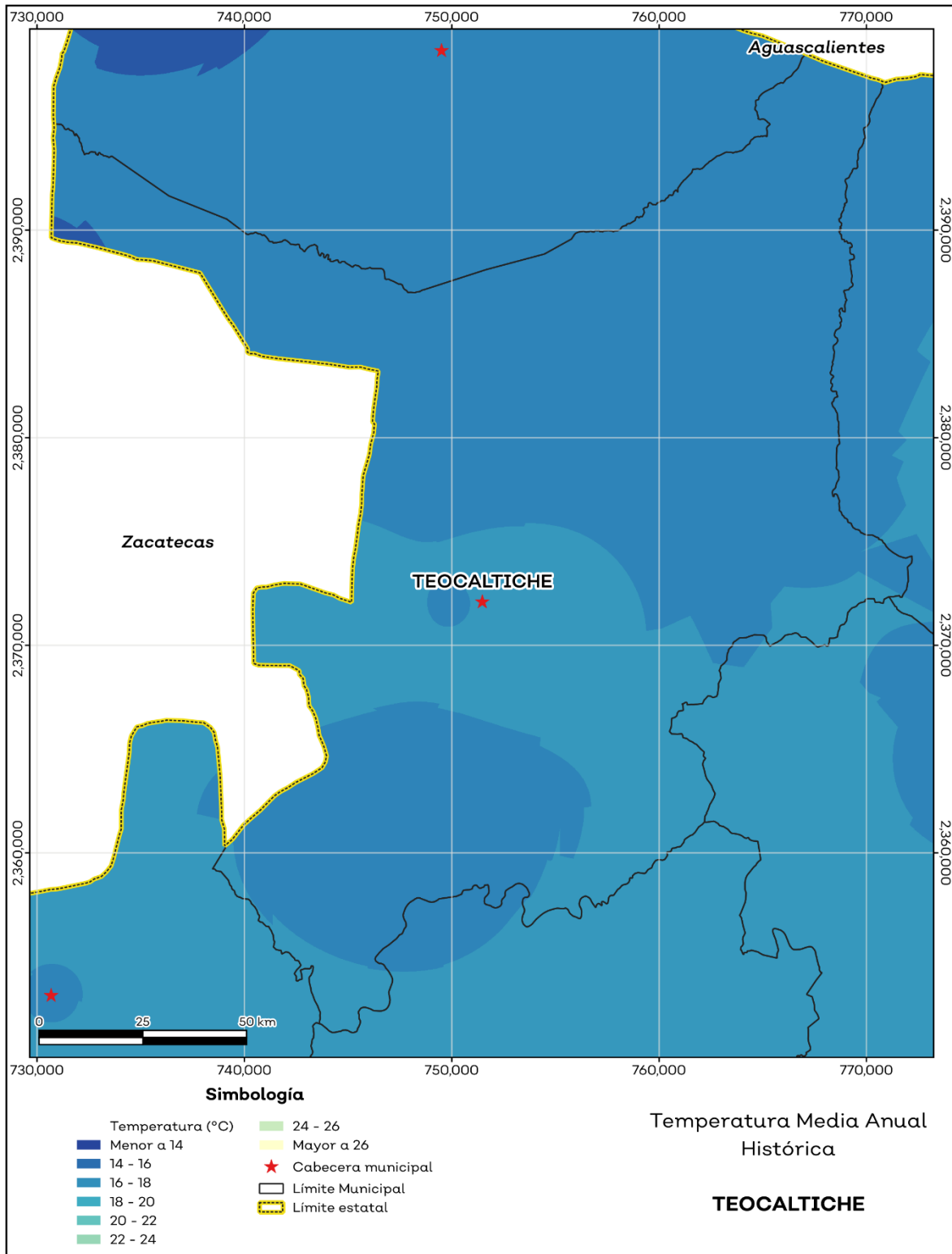
La temperatura media mensual conforme a los registros históricos hasta el 2021 del municipio, nos dice que la media anual promedio es de 17.88 grados centígrados (°C), la mínima y máxima promedio anual de 8.90°C y 27.05°C.

La temperatura más fría se presentó en los meses de enero y febrero con -0.45°C y 0.44°C respectivamente y las más altas fueron de 34.29°C y 32.75°C de los meses mayo y junio correspondientemente (ver mapa 6 y tabla 8).

Tabla 8 Temperatura media mensual y anual; valores extremos						
Teocaltiche, Jalisco						
Mes	Mínima	Máxima	Media	Mínima (°C)	Máxima (°C)	Comentarios
	Promedio (°C)					
Enero	2.8	23.5	13.0	-0.5	25.9	Registros de temperatura mensual histórica. Valores medios y extremos
Febrero	3.9	25.3	14.4	0.4	28.7	
Marzo	5.9	27.8	16.7	2.8	30.7	
Abril	8.6	30.1	19.2	5.8	32.7	
Mayo	11.6	31.5	21.5	9.1	34.3	
Junio	14.3	29.9	22.0	12.9	32.7	
Julio	14.2	27.1	20.6	13.0	29.0	
Agosto	13.7	27.0	20.3	12.7	29.1	
Septiembre	13.1	26.7	19.8	12.1	29.2	
Octubre	9.7	26.6	18.0	7.6	29.4	
Noviembre	5.4	25.5	15.3	2.3	28.7	
Diciembre	3.6	23.7	13.6	0.9	26.3	
Anual	8.9	27.1	17.9	6.9	29.7	Registros de temperatura histórica anual

**Fuente:** IIEG con base en datos de temperatura de 1882-2021 del SMN.

**Mapa 6. Temperatura Media Anual Histórica**



Fuente: IIEG con base en datos de temperatura de 1882-2021 del SMN.

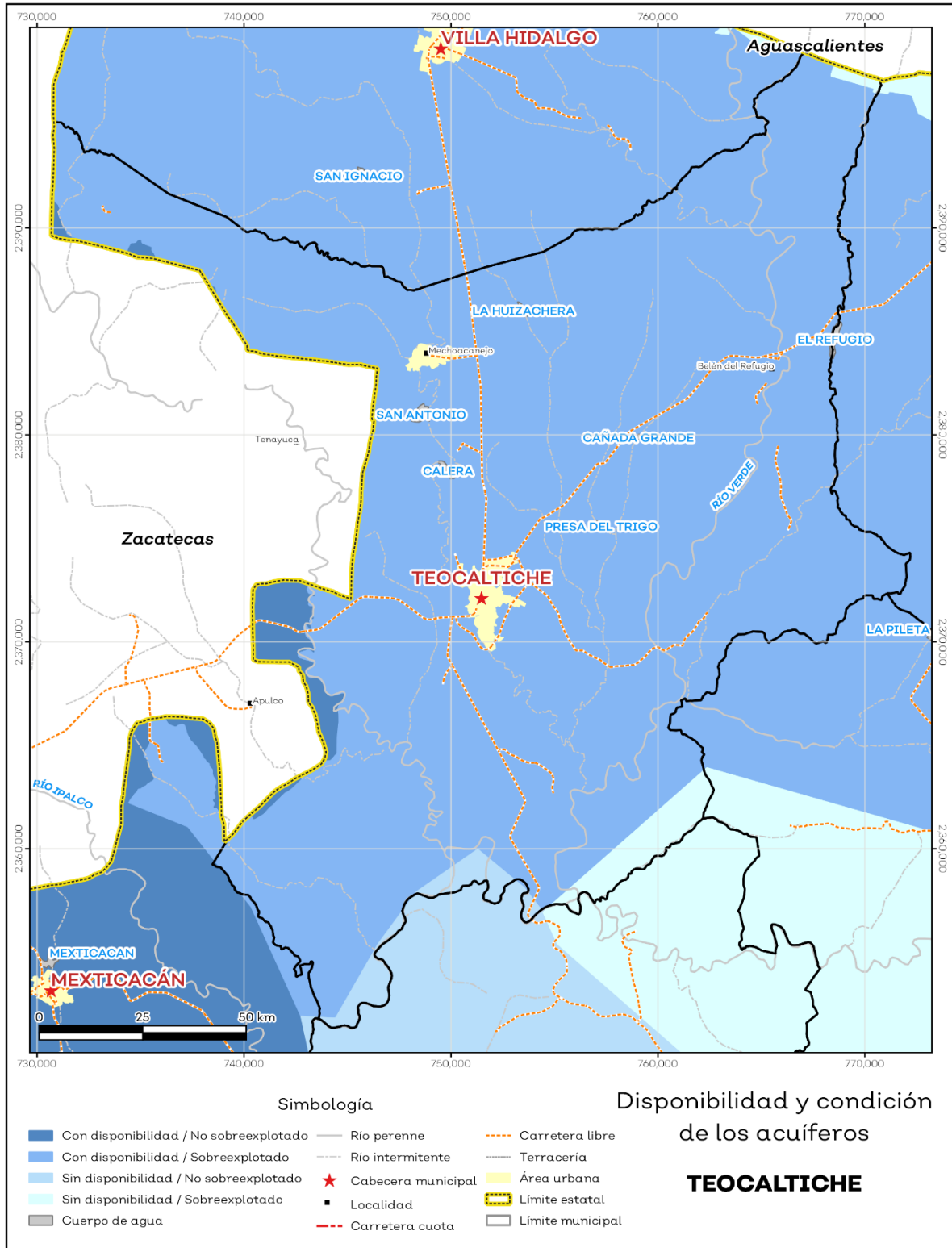
## Recursos hídricos

Los tipos de recursos hídricos del municipio están constituidos por aguas subterráneas, ríos y lagos. El territorio está ubicado dentro de 6 acuíferos de los cuales el 3.2% no tienen disponibilidad y el 96.8% se encuentra con disponibilidad de agua subterránea (ver mapa 7 y tabla 9).

Tabla 9 Acuíferos		
Teocaltiche, Jalisco		
Estatus	Cantidad %	Comentarios
Con disponibilidad	96.8	
Sin disponibilidad	3.2	Reporte de CONAGUA del estatus del acuífero hasta el 2020.
No sobreexplotado	3.6	
Sobreexplotado	96.4	

**Fuente:** IIEG con base en CONAGUA 2021

**Mapa 7. Acuíferos**



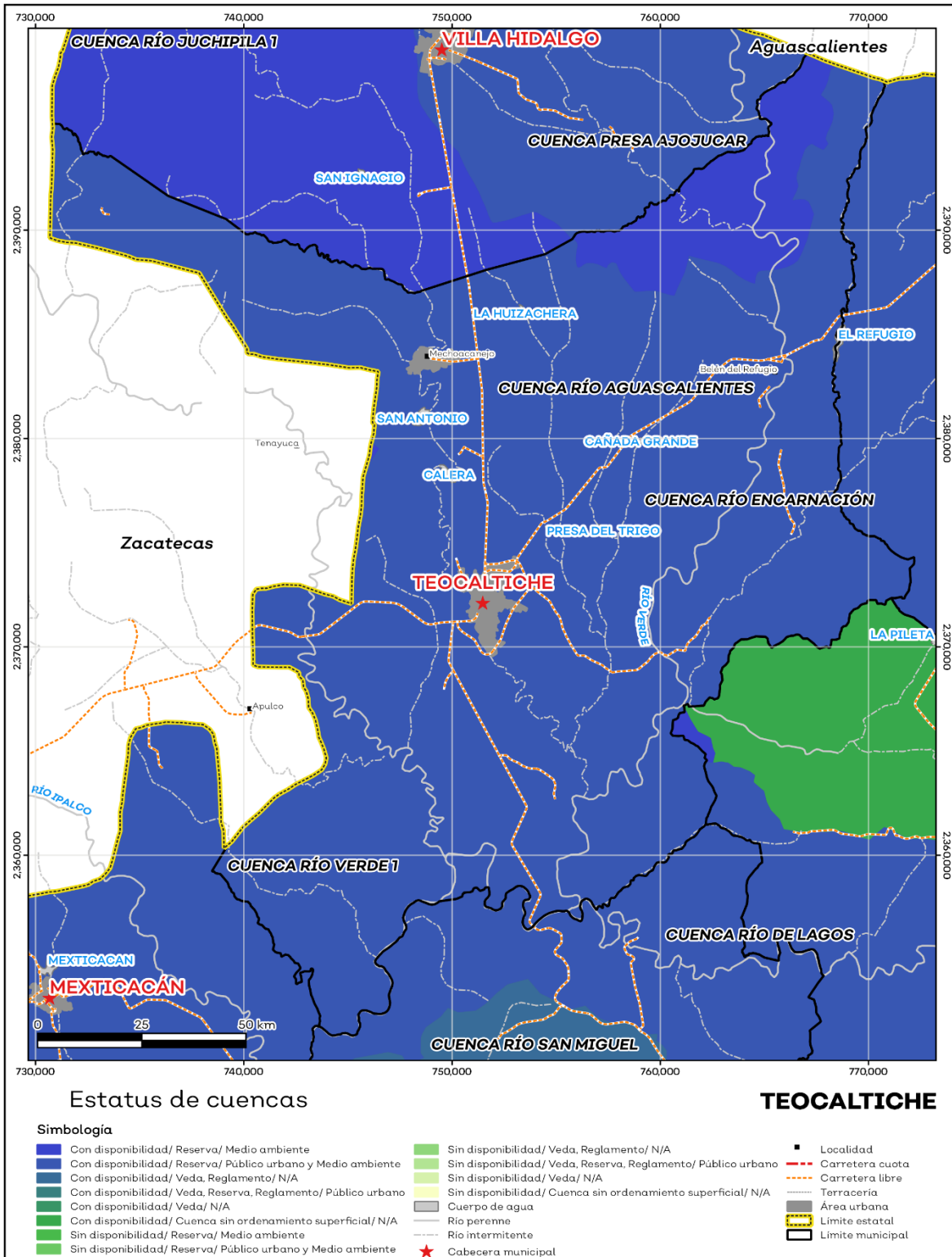
Fuente: IIEG con base en CONAGUA 2021

El territorio municipal está dentro de las cuencas Presa Ajojuar, Río Aguascalientes, Río Encarnación, Río Verde 1, Río de Lagos de las cuales el 100.0% tienen disponibilidad y el 0.0% presentan déficit de disponibilidad de agua superficial (ver mapa 8 y tabla 10).

Tabla 10 Cuencas		
Teocaltiche, Jalisco		
Estatus	Cantidad %	Comentarios
Con disponibilidad	100.0	
Sin disponibilidad	0.0	
Tipos de Ordenamiento		Cantidad %
Reserva	100.0	Reporte de CONAGUA del estatus de cuencas hasta el 2020.
Veda	0.0	
Veda y reglamento	0.0	
Veda, reserva y reglamento	0.0	
Cuenca sin ordenamiento superficial	0.0	

**Fuente:** IIEG con base en CONAGUA 2021

**Mapa 8. Cuencas**



Fuente: IIEG con base en CONAGUA 2021.

## Erosión potencial

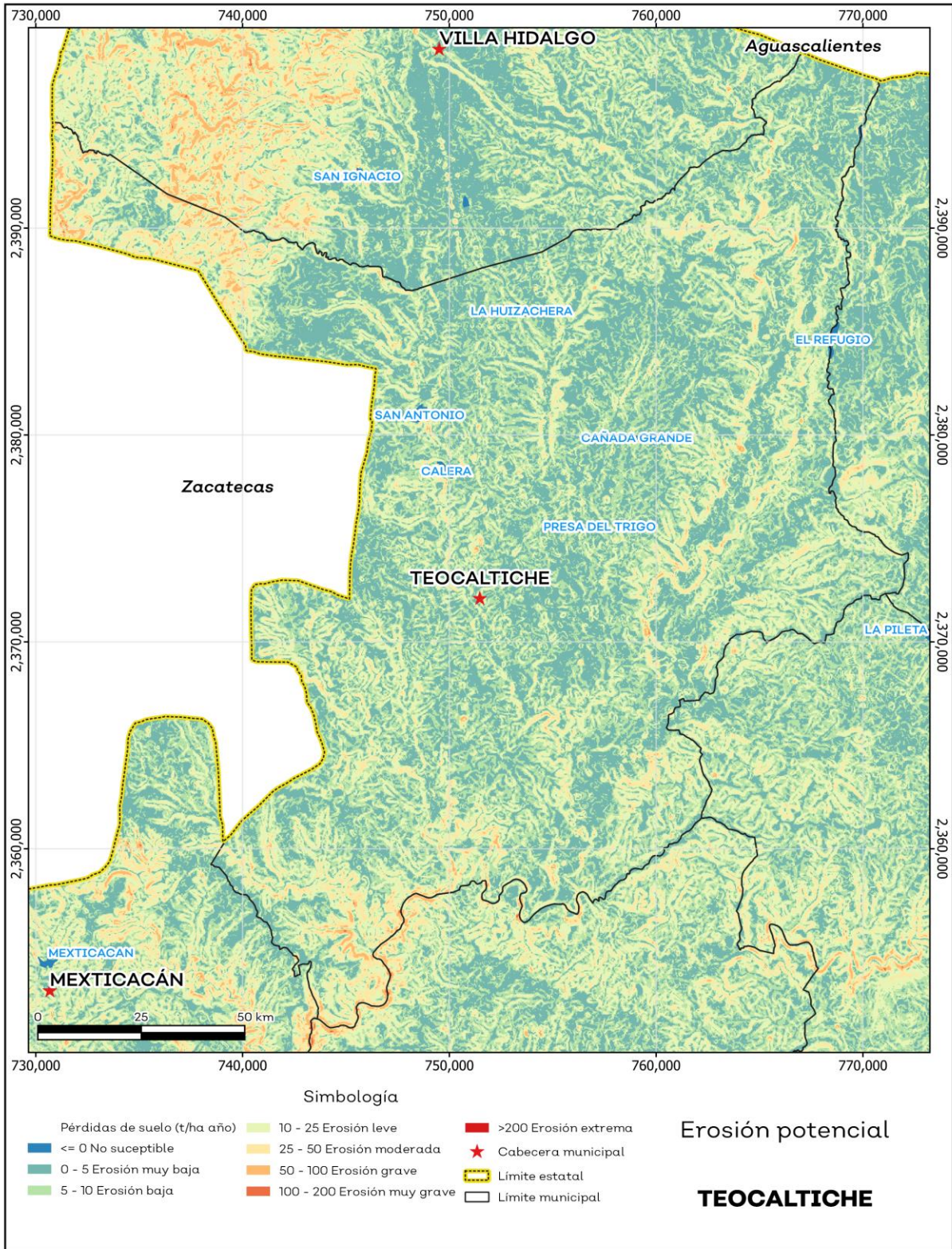
La erosión potencial que pronostica la pérdida de suelo como consecuencia de la influencia del relieve, el viento y el agua, nos indica que en el municipio se tienen en su mayoría pérdidas de suelo de 5 a 10 toneladas por hectáreas al año (t/ha.año), catalogadas como zonas con niveles de erosión bajos y pérdidas de suelo que puede ser tolerables. Probablemente no hay erosión neta (ver mapa 9 y tabla 11).

Tabla 11 Erosión potencial			
Teocaltiche, Jalisco			
Pérdidas de suelo t/ha.año	Clasificación	Cantidad %	Comentarios
0	Zonas no susceptibles al proceso erosivo, como pueden ser espacios urbanos, carreteras o embalses.	0.2	
0 a 5	Zonas con niveles de erosión muy bajos y pérdidas de suelo tolerables. No hay erosión neta.	33.9	
5 a 10	Zonas con niveles de erosión bajos y pérdidas de suelo que puede ser tolerables. Probablemente no hay erosión neta.	34.5	
10 a 25	Zonas con procesos erosivos leves. Existe erosión, aunque no es apreciable a simple vista.	24.9	En el cálculo los cuerpos de agua son incluidos en la categoría zonas no susceptibles al proceso erosivo.
25 a 50	Zonas con procesos erosivos moderados. Existe erosión, aunque puede no ser apreciable a simple vista.	5.7	
50 a 100	Zonas con procesos erosivos graves. Existe erosión y es apreciable a simple vista.	0.8	
100 a 200	Zonas con procesos erosivos muy graves. Existe erosión y es manifiesta a simple vista.	0.0	
Más de 200	Zonas con procesos erosivos extremos. Existe erosión y es evidente a simple vista.	0.0	

**Fuente:** IIEG; con base en datos de precipitación de 1882-2021 del SMN, Modelo digital de elevaciones INEGI 2013, FAO 2003.



**Mapa 9. Erosión potencial**



Fuente: IIEG; con base en datos de precipitación de 1882-2021 del SMN, Modelo digital de elevaciones INEGI 2013, FAO 2003.

## Erosión efectiva

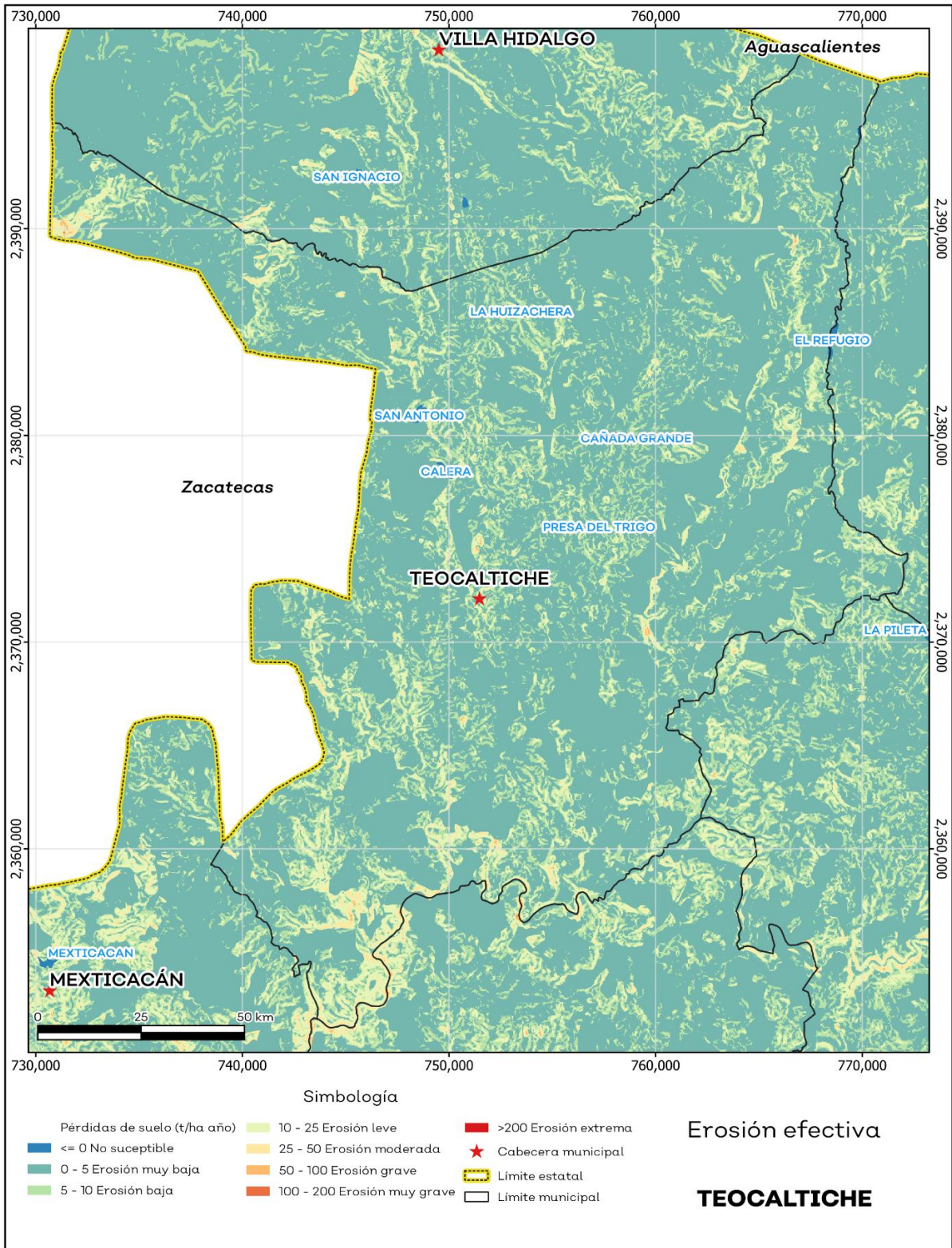
La erosión efectiva considera los factores del relieve, viento y el agua como la erosión potencial sin embargo toma en cuenta factores de mitigación como lo es la cubierta vegetal y las prácticas de manejo, puesto que las plantas sirven para proteger el suelo ante el impacto de la lluvia. En el municipio se pronosticaron menores pérdidas de suelo que en la erosión potencial siendo en su mayoría de 0 a 5 t/ha.año catalogadas como zonas con niveles de erosión muy bajos y pérdidas de suelo tolerables. No hay erosión neta. (ver mapa 10 y tabla 12).

Tabla 12 Erosión efectiva			
Teocaltiche, Jalisco			
Pérdidas de suelo t/ha.año	Clasificación	Cantidad %	Comentarios
0	Zonas no susceptibles al proceso erosivo, como pueden ser espacios urbanos, carreteras o embalses.	0.2	
0 a 5	Zonas con niveles de erosión muy bajos y pérdidas de suelo tolerables. No hay erosión neta.	72.9	
5 a 10	Zonas con niveles de erosión bajos y pérdidas de suelo que puede ser tolerables. Probablemente no hay erosión neta.	18.0	
10 a 25	Zonas con procesos erosivos leves. Existe erosión, aunque no es apreciable a simple vista.	8.0	En el cálculo los cuerpos de agua son incluidos en la categoría zonas no susceptibles al proceso erosivo.
25 a 50	Zonas con procesos erosivos moderados. Existe erosión, aunque puede no ser apreciable a simple vista.	0.9	
50 a 100	Zonas con procesos erosivos graves. Existe erosión y es apreciable a simple vista.	0.0	
100 a 200	Zonas con procesos erosivos muy graves. Existe erosión y es manifiesta a simple vista.	0.0	
Más de 200	Zonas con procesos erosivos extremos. Existe erosión y es evidente a simple vista.	0.0	

**Fuente:** IIEG; con base en datos de precipitación de 1882-2021 del SMN, Modelo digital de elevaciones INEGI 2013, FAO 2003.



**Mapa 10. Erosión efectiva**



Fuente: IIEG; con base en datos de precipitación de 1882-2021 del SMN, Modelo digital de elevaciones INEGI 2013, FAO 2003.

## Infraestructura

Por último, el municipio cuenta con 16 servicios públicos, de los cuales destacan 82 escuelas, seguido de 49 templos y centros de asistencia con 23 (ver tabla 13).

Tabla 13 Infraestructura		
Teocaltiche, Jalisco		
Infraestructura	Descripción	
Infraestructura (km)	Carreteras	103.4
	Caminos	313.1
El municipio se encuentra en el cuarto lugar de la región Altos Norte, registrando grado medio de conectividad en caminos y carreteras.		
Tipo de servicios	Cantidad	Comentarios
Aeródromo Civil	0	
Cementerio	3	
Centro Comercial	0	
Centro de Asistencia Médica	23	
Escuela	82	
Estación de Transporte Terrestre	0	
Instalación de Comunicación	1	
Instalación de Servicios	1	La información presentada en esta tabla corresponde a los servicios concentrados en localidades mayores a 2,500 habitantes.
Instalación Deportiva o Recreativa	17	
Instalación Diversa	1	
Instalación Gubernamental	5	
Mercado	1	
Plaza	18	
Pozo	3	
Tanque de Agua	4	
Templo	49	

**Fuente:** IIEG con base en Red Nacional de Caminos INEGI 2019. Mapa General del Estado de Jalisco 2012. Marco Geoestadístico Nacional, servicios e información complementaria, INEGI 2020.

## Salud

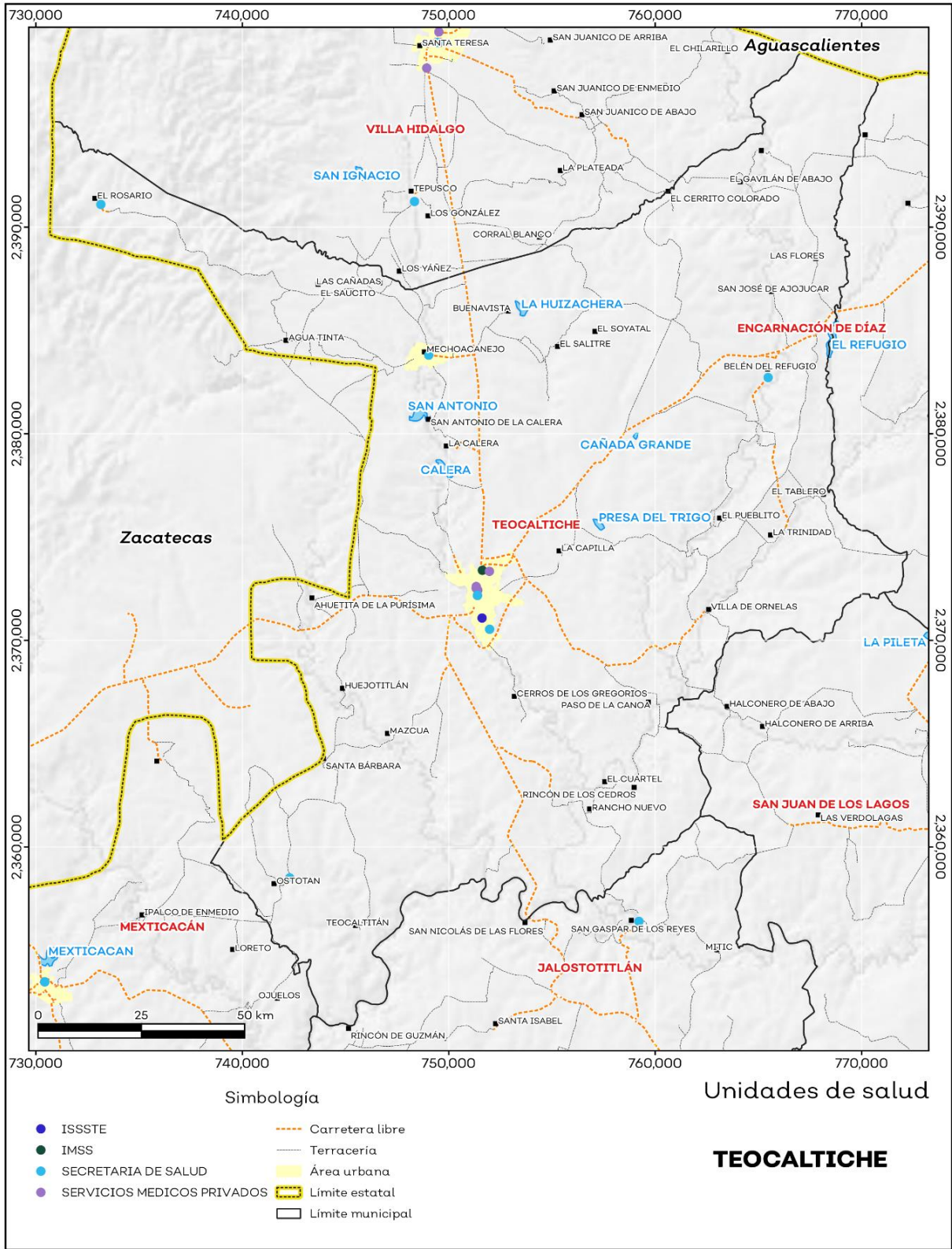
De acuerdo con los registros de la secretaría de salud, en el municipio se encuentran 14 unidades de servicio de salud como lo son consultorios, hospitales generales y especializados, oficinas administrativas, farmacias, laboratorios, unidades de medicina familiar, de especialidades médicas y móviles. De las cuales 8 corresponden a la Secretaría de Salud (SSJ), 4 unidades de salud son de los Servicios Médicos Privados y 1 módulo del Instituto de Seguridad y Servicios Sociales para los Trabajadores del Estado (ISSSTE); en la tabla 14 se presenta desglosada esta información por tipo de unidades de servicio conforme al instituto o dependencia a la que pertenecen (ver mapa 11 y tabla 14).

<b>Tabla 14 Unidades de salud</b>	
<b>Teocaltiche, Jalisco</b>	
<b>Tipo de unidad</b>	<b>Cantidad</b>
<b>INSTITUTO DE SEGURIDAD Y SERVICIOS SOCIALES PARA LOS TRABAJADORES DEL ESTADO</b>	
Unidad de Medicina Familiar	1
<b>INSTITUTO MEXICANO DEL SEGURO SOCIAL</b>	
Unidad de Medicina Familiar	1
<b>SECRETARÍA DE SALUD</b>	
Centro de Salud	5
Hospital Integral (Comunitario)	1
Unidad Móvil	2
<b>SERVICIOS MÉDICOS PRIVADOS</b>	
Clínica	1
Consultorio Adyacente a Farmacia	2
Hospital General	1
<b>Total del municipio</b>	<b>14</b>

**Fuente:** IIEG, con base en Dirección General de Salud (DGIS) 2021.



### Mapa 11. Unidades de Salud



Fuente: IIEG, con base en Dirección General de Salud (DGIS) 2021.



**IIEG**  
Instituto de Información  
Estadística y Geográfica  
de Jalisco

# Demografía y Sociedad

Teocaltiche  
Diagnóstico del municipio  
Octubre 2024



**Jalisco**  
GOBIERNO DEL ESTADO

## Aspectos Demográficos

El municipio de Teocaltiche pertenece a la Región Altos Norte, según el Censo de Población y Vivienda 2020, su población en ese año era de 39,839 personas; de las cuales el 48.1 por ciento eran hombres y 51.9 por ciento mujeres. Las y los habitantes del municipio representaban el 9.5 por ciento del total regional (ver tabla 1). Comparando este volumen poblacional con el del año 2015, se observa que la población municipal disminuyó un 3.49 por ciento en cinco años.

Tabla 1 Población total según sexo					
Teocaltiche, Jalisco					
Clave	Municipio	Población total 2015	Población 2020		
			Total	Hombres	Mujeres
091	Teocaltiche	41,278	39,839	19,159	20,680

Fuente: IIEG con base en INEGI, Censo de Población y Vivienda 2020 y Encuesta Intercensal 2015.

En 2020 Teocaltiche contaba con 149 localidades, de éstas, 16 eran de dos viviendas y 48 de una. La localidad de Teocaltiche era la más poblada, con 24,580 personas, que representaban el 61.7% de la población del municipio; le seguía Mechoacanejo con el 7.2%, Belén del Refugio con el 5.6%, Huejotitlán con el 2.3% y El Rosario con el 1.6% del total municipal (ver tabla 2).

Tabla 2 Población total según sexo y distribución porcentual de la población						
Teocaltiche, Jalisco						
Clave	Municipio/Localidad	Población total 2010	Población 2020			
			Total	Distribución porcentual de la población del municipio	Hombres	Mujeres
0091	Teocaltiche	40,105	39,839	100.0	19,159	20,680
0001	Teocaltiche	23,726	24,580	61.7	11,815	12,765
0071	Mechoacanejo	2,600	2,856	7.2	1,338	1,518
0016	Belén del Refugio	2,404	2,231	5.6	1,086	1,145
0060	Huejotitlán	918	912	2.3	434	478
0112	El Rosario	632	638	1.6	298	340

Fuente: IIEG con base en INEGI; Censo de Población y Vivienda 2010 y 2020.



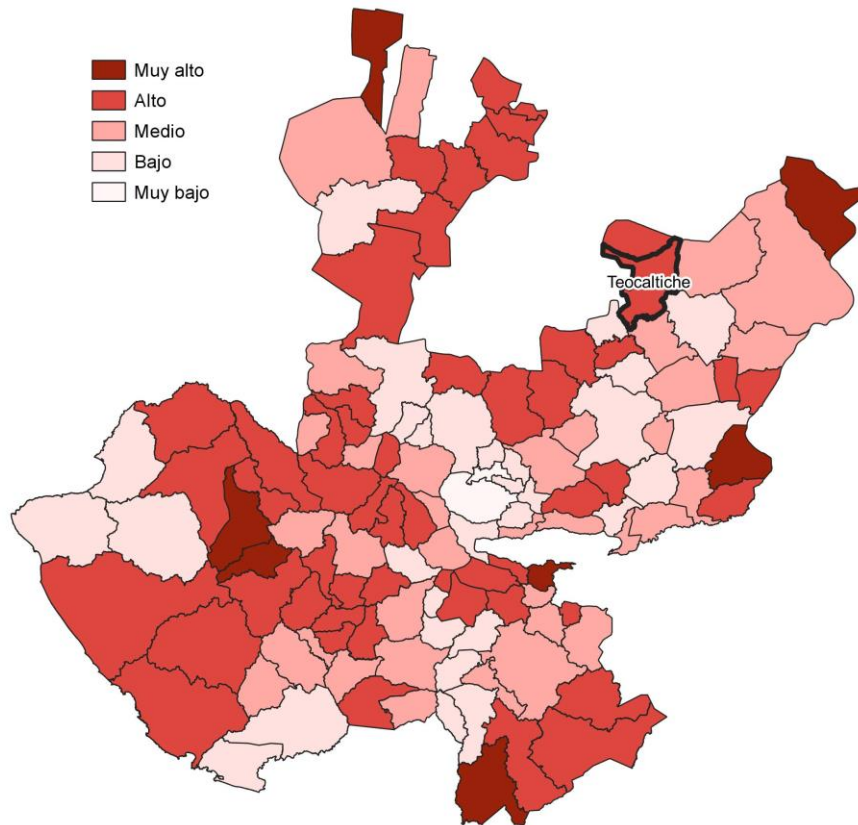
## Intensidad Migratoria

El estado de Jalisco tiene una aÑeja tradición migratoria a Estados Unidos que se remonta hacia finales del siglo XIX.

El Consejo Nacional de Población (CONAPO) calculó el Índice de Intensidad Migratoria México-Estados Unidos 2020, como una medida sintética que informa integralmente del fenómeno migratorio entre ambos países.

De acuerdo con este índice, Jalisco se clasificó en un grado medio, posicionándose en el lugar 14 entre las entidades federativas con mayor intensidad migratoria en 2020. Esto como resultado de un 6.8% de sus viviendas que recibían remesas, 1.3% de viviendas con emigrantes con destino a Estados Unidos residentes en Estados Unidos, 0.4% de viviendas con migrantes circulares y 0.9% de viviendas con migrantes de retorno de Estados Unidos.

**Mapa 1 Grado de Intensidad Migratoria a Estados Unidos. Jalisco, 2020**



**Fuente:** IIEG con base en estimaciones de CONAPO; Índice de Intensidad Migratoria 2020.

Conforme a los resultados del índice de Intensidad Migratoria 2020, en el municipio de Teocaltiche un 16.96 por ciento de las viviendas del municipio recibieron remesas en 2020, en un 2.69 por ciento se reportaron emigrantes con destino a Estados Unidos residentes en Estados Unidos, en el 2.69 por ciento se registraron migrantes circulares del quinquenio anterior (2015-2020) y el 1.08 por ciento de las viviendas contaban con migrantes de retorno de Estados Unidos (ver tabla 3).

<b>Tabla 3 Índice de Intensidad Migratoria México-Estados Unidos</b>	
<b>Teocaltiche, 2020</b>	
<b>Índice y grado de intensidad migratoria e indicadores socioeconómicos</b>	<b>Valores</b>
Índice de intensidad migratoria	59.1279
Grado de intensidad migratoria	Alto
Total de viviendas	10,917
% Viviendas que reciben remesas	16.96
% Viviendas con emigrantes con destino a Estados Unidos residentes en Estados Unidos	2.69
% Viviendas con migrantes circulares de Estados Unidos	2.69
% Viviendas con migrantes de retorno de Estados Unidos	1.08
Posición que ocupa el municipio en la entidad	9
Posición que ocupa el municipio a escala nacional	146

Fuente: IIEG, con base en estimaciones del CONAPO con base en el INEGI, Censo de Población y Vivienda 2020.

\*Nota: los indicadores hacen referencia al quinquenio 2015-2020.

El Índice de Intensidad Migratoria México-Estados Unidos, se deriva de estimaciones con base en los cuestionarios ampliados de los Censos de Población y Vivienda 2000, 2010 y 2020. Destaca que en el año 2000 se realizó con base en hogares y a partir del 2010 en viviendas censales, como resultado del cambio conceptual y operativo del INEGI para el levantamiento de la información en ese año censal.

Es importante señalar que en el cálculo previo del índice en el año 2010, Teocaltiche tenía un grado Muy Alto de intensidad migratoria y ocupaba el lugar 5 en el ordenamiento estatal. En ese año, el porcentaje de viviendas del municipio que recibían remesas fue del 15.15 % y, la proporción de viviendas con emigrantes en Estados Unidos del quinquenio anterior fue de 8.71%. Por su parte, el 6.37% de las viviendas tenían migrantes circulares del quinquenio anterior y el 6.74% migrantes de retorno (ver tabla 4).

**Tabla 4 Índice y grado de intensidad migratoria e indicadores socioeconómicos**

Teocaltiche, 2010	
Índice y grado de intensidad migratoria e indicadores socioeconómicos	Valores
Índice de intensidad migratoria	2.1674
Grado de intensidad migratoria	Muy Alto
Total de viviendas	10,224
% Viviendas que reciben remesas	15.15
% Viviendas con emigrantes en Estados Unidos del quinquenio anterior	8.71
% Viviendas con migrantes circulares del quinquenio anterior	6.37
% Viviendas con migrantes de retorno del quinquenio anterior	6.74
Lugar que ocupa en el contexto estatal	5

Fuente: IIEG, con base en estimaciones del CONAPO con base en el INEGI, Censo de Población y Vivienda 2010.

## Pobreza multidimensional

La pobreza, está asociada a condiciones de vida que vulneran la dignidad de las personas, limitan sus derechos y libertades fundamentales, impiden la satisfacción de sus necesidades básicas e imposibilitan su plena integración social. De acuerdo con esta concepción, una persona se considera en situación de pobreza multidimensional cuando sus ingresos son insuficientes para adquirir los bienes y los servicios que requiere para satisfacer sus necesidades y presenta carencia en al menos uno de los siguientes seis indicadores: rezago educativo, acceso a los servicios de salud, acceso a la seguridad social, calidad y espacios de la vivienda y servicios básicos en la vivienda.

La metodología para medir el fenómeno de la pobreza fue desarrollada por el Consejo Nacional de Evaluación de la Política de Desarrollo Social (CONEVAL) y permite profundizar en el estudio de la pobreza, ya que además de medir los ingresos, como tradicionalmente se realizaba, se analizan las carencias sociales desde una óptica de los derechos sociales. Estos componentes permitirán dar un seguimiento puntual de las carencias sociales y el bienestar económico de la población, además de proporcionar elementos para el diagnóstico y seguimiento de la situación de la pobreza en nuestro país, desde un enfoque novedoso y consistente con las disposiciones legales aplicables y que retoma los desarrollos académicos recientes en materia de medición de la pobreza. De acuerdo a su ingreso y a su índice de privación social se propone la siguiente clasificación:

**Pobres multidimensionales.** - Población con ingreso inferior al valor de la línea de bienestar y que padece al menos una carencia social.

**Vulnerables por carencias sociales.** - Población que presenta una o más carencias sociales, pero cuyo ingreso es superior a la línea de bienestar.

**Vulnerables por ingresos.** - Población que no presenta carencias sociales y cuyo ingreso es inferior o igual a la línea de bienestar.

**No pobre multidimensional y no vulnerable.** - Población cuyo ingreso es superior a la línea de bienestar y que no tiene carencia social alguna.

En la tabla 5 se muestra el porcentaje y número de personas en situación de pobreza en 2015 y 2020 en el municipio, así como aquellas vulnerables por carencias sociales, las vulnerables por ingresos y las no pobres y no vulnerables.

**Tabla 5 Pobreza Multidimensional**

**Teocaltiche, 2015-2020**

Indicadores de incidencia	Porcentaje		Personas		Carencias promedio	
	2015	2020	2015	2020	2015	2020
<b>Pobreza multidimensional</b>						
Población en situación de pobreza multidimensional	48.8	41.5	19,777	14,319	1.9	1.9
Población en situación de pobreza multidimensional moderada	44.2	38.6	17,936	13,338	1.7	1.7
Población en situación de pobreza multidimensional extrema	4.5	2.8	1,841	981	3.4	3.4
Población vulnerable por carencias sociales	38.9	44.7	15,761	15,428	1.8	1.8
Población vulnerable por ingresos	4.1	4.0	1,643	1,370		
Población no pobre multidimensional y no vulnerable	8.3	9.9	3,367	3,428		
<b>Privación social</b>						
Población con al menos una carencia social	87.6	86.1	35,538	29,747	1.9	1.8
Población con al menos tres carencias sociales	18.3	13.1	7,419	4,537	3.3	3.3
<b>Indicadores de carencias sociales</b>						
Rezago educativo	30.8	23.9	12,490	8,265	2.5	2.4
Acceso a los servicios de salud	17.0	39.4	6,895	13,601	2.5	2.3
Acceso a la seguridad social	79.7	77.2	32,305	26,672	1.9	1.9
Calidad y espacios de la vivienda	6.5	4.1	2,653	1,401	3.3	3.3
Acceso a los servicios básicos en la vivienda	22.8	4.8	9,238	1,655	2.8	3.2
Acceso a la alimentación	6.2	6.8	2,531	2,338	3.1	2.6
<b>Bienestar</b>						
Población con un ingreso inferior a la línea de bienestar mínimo	16.4	11.8	6,667	4,073	1.9	1.7
Población con un ingreso inferior a la línea de bienestar	52.8	45.4	21,420	15,689	1.7	1.9

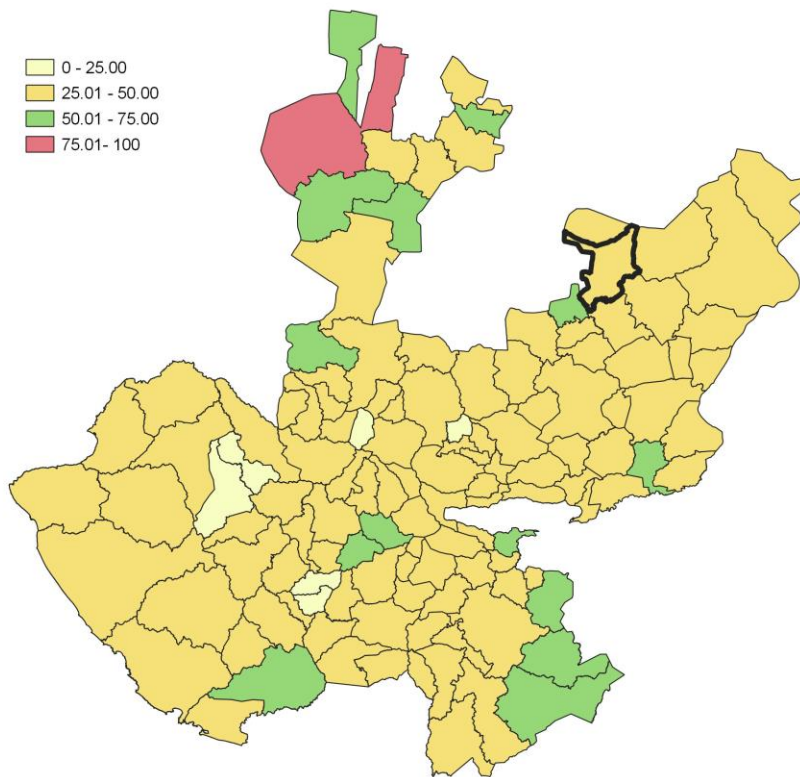
Fuente: Elaborado por el IIEG con base en estimaciones del CONEVAL del Modelo Estadístico 2015 para la continuidad del MCS-ENIGH, la Encuesta Intercensal 2015, el Modelo Estadístico 2020 para la continuidad del MCS-ENIGH y la muestra del Censo de Población y Vivienda 2020.

De acuerdo con la medición de pobreza multidimensional 2020, en Teocaltiche el 41.5 por ciento de la población se encontraba en situación de pobreza, es decir, 14,319 personas compartían esta situación en el municipio. Asimismo el 44.7 por ciento (15,428 personas) de la población era vulnerable por carencias sociales, el 4 por ciento era vulnerable por ingresos y 9.9 por ciento era no pobre y no vulnerable.

Es importante agregar que, en 2020 el 2.8 por ciento de la población de Teocaltiche se encontraba en pobreza extrema; en contraste con el 4.5 por ciento que presentó en 2015. Destaca que, en 2020 un 38.6 por ciento de la población estaba en pobreza moderada, lo que equivale a 13,338 personas; en comparación con el 2015 donde su proporción fue del 44.2 por ciento (17,936).

Respecto a las carencias sociales en 2020, destaca que el indicador de carencia por acceso a la seguridad social es el acceso a la seguridad social, con un 77.2 por ciento, que en términos absolutos representa 26,672 habitantes. En contraste, el que menos proporción de población presentó fue el de calidad y espacios de la vivienda, con el 4.1 por ciento.

**Mapa 2 Porcentaje de población en situación de pobreza multidimensional por municipio. Jalisco, 2020**



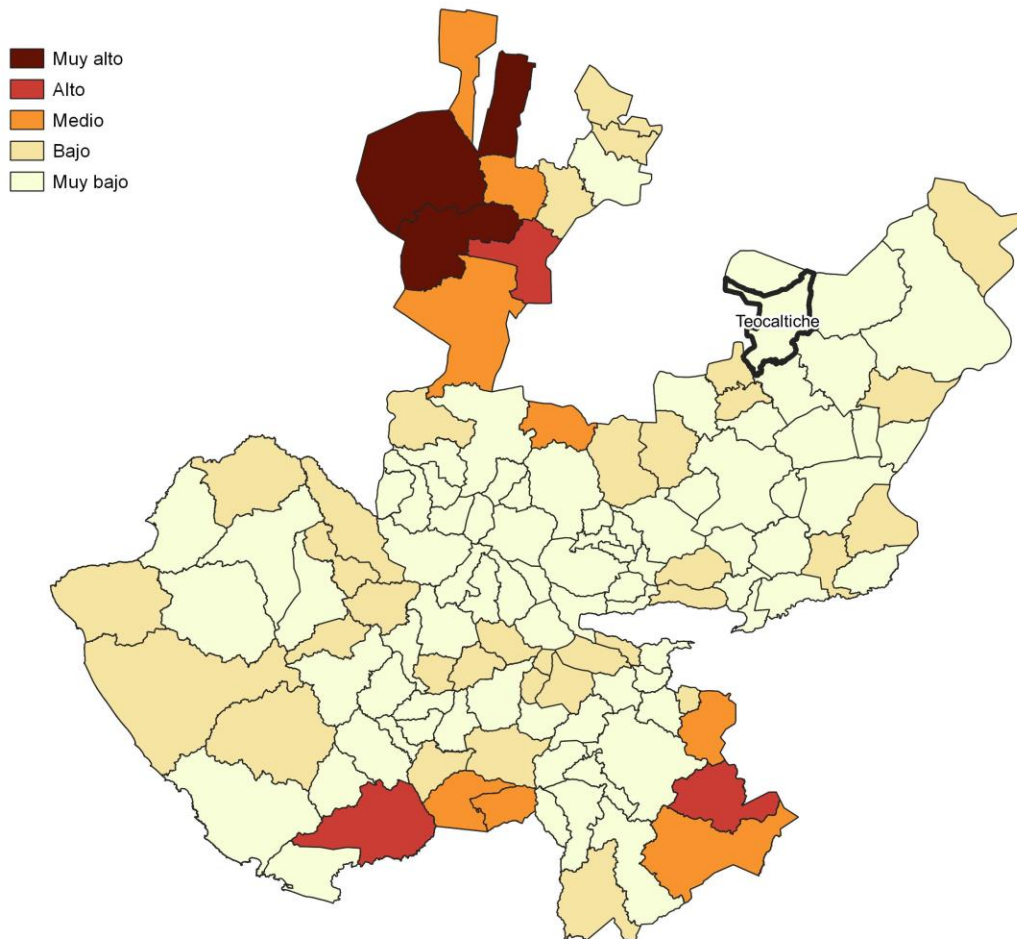
**Fuente:** IIEG, con base en estimaciones del CONEVAL, del Modelo Estadístico 2020 para la continuidad del MCS-ENIGH y la muestra del Censo de Población y Vivienda 2020.

## Marginación

La construcción del Índice de Marginación, considera cuatro dimensiones estructurales: falta de acceso a la educación, residencia en viviendas inadecuadas; percepción de ingresos monetarios insuficientes y las relacionadas con la residencia en localidades pequeñas. Este índice es una medida-resumen que permite diferenciar los estados y municipios del país según el impacto global de las carencias que padece la población.

En la tabla 6 se presentan los indicadores que componen el índice de marginación para los municipios en 2020. De acuerdo con las estimaciones, Teocaltiche presentó un grado de marginación Muy Bajo. Destaca que, la proporción de población de 15 años o más sin educación básica era de 49 por ciento, y que el 76.1 por ciento de la población ocupada ganaba hasta dos salarios mínimos.

**Mapa 3 Índice de marginación por municipio. Jalisco, 2020**



**Fuente:** IIEG, con base en estimaciones del CONAPO; Índice de Marginación 2020.



Las principales localidades del municipio presentaron en su mayoría un grado de marginación muy bajo; de ellas, la localidad de El Rosario tenía el más alto porcentaje de población de 15 años y más sin educación básica (59.4%) y de población analfabeta (8.5%), La localidad de Huejotitlán presentó la proporción más baja de población adulta sin educación básica (36%) y analfabeta (1.4%). (ver tabla 6).

Tabla 6 Grado de marginación e indicadores sociodemográficos							
Teocaltiche, 2020							
Municipio / Localidad		Grado	% Población de 15 años o más analfabeta	% Población de 15 años o más sin educación básica	% Población en localidades con menos de 5000 habitantes	% Población ocupada con ingreso de hasta 2 salarios mínimos	% Viviendas particulares habitadas que no disponen de refrigerador
Clave	Nombre						
	Jalisco	Bajo	2.9	29.5	16.2	55.9	
091	Teocaltiche	Muy Bajo	5.3	49.0	38.3	76.1	
1	Teocaltiche	Muy bajo	4.3	43.7			3.8
71	Mechoacanejo	Muy bajo	4.9	52.0			3
16	Belén del Refugio	Muy bajo	5.8	53.6			0.8
6	Huejotitlán	Bajo	1.4	36.0			16.1
112	El Rosario	Bajo	8.5	59.4			5

Fuente: Elaborado por el IIEG con base en CONAPO, índice de marginación por localidad, 2020.

Respecto a las carencias en la vivienda en 2020, la localidad de El Rosario tenía el porcentaje más alto de ocupantes en viviendas sin drenaje ni sanitario, con el 4.2%; mientras que la localidad de El Rosario presentó el más alto porcentaje de ocupantes en viviendas particulares sin energía eléctrica, con un 1.6%;

La localidad de Teocaltiche mostró la proporción más alta de ocupantes en viviendas particulares sin agua entubada con el 0.6%; mientras que la localidad de Huejotitlán obtuvo el más alto porcentaje de ocupantes en viviendas particulares con piso de tierra con un 2.2%; Por su parte, la localidad de Huejotitlán registró la mayor proporción de ocupantes en viviendas particulares sin refrigerador con un 16.1% (ver tabla 7).



**Tabla 7 Grado de marginación e indicadores sociodemográficos**

Teocaltiche, 2020							
Municipio / Localidad		Grado	% Viviendas particulares habitadas sin excusado*	% Viviendas particulares habitadas sin energía eléctrica*	% Viviendas particulares habitadas sin disponibilidad de agua entubada*	**Promedio de ocupantes por cuarto en viviendas particulares habitadas	% Viviendas particulares habitadas con piso de tierra
Clave	Nombre						
	Jalisco	Bajo	0.6	0.3	0.8	14.0	1.7
<b>091</b>	<b>Teocaltiche</b>	<b>Muy Bajo</b>	<b>1.5</b>	<b>0.3</b>	<b>1.0</b>	<b>16.9</b>	<b>1.1</b>
1	Teocaltiche	Muy bajo	0.1	0.1	0.6	21.6	0.8
71	Mechoacanejo	Muy bajo	0.2	0.0	0.1	21.6	0.3
16	Belén del Refugio	Muy bajo	0.1	0.2	0.1	19.0	1.1
6	Huejotitlán	Bajo	0.6	0.0	0.0	46.8	2.2
112	El Rosario	Bajo	4.2	1.6	0.3	26.2	1.7

Fuente: Elaborado por el IIEG con base en CONAPO, índice de marginación por localidad, 2020.

## Índices Sociodemográficos

En resumen, Teocaltiche presentó un grado muy bajo de marginación en 2020, y ocupó por ello el lugar 60 entre los municipios del estado más marginados. En cuanto a la pobreza multidimensional, el municipio se localizó en el lugar 52, con el 38.6 por ciento de su población en situación de pobreza moderada y 2.8 por ciento en pobreza extrema. Finalmente, Teocaltiche se clasificó en grado Alto de intensidad migratoria en 2020 y se posicionó en el lugar 9 entre los municipios del estado con mayores índices (ver tabla 8).

Tabla 8 Población total, grado de Marginación e Intensidad Migratoria y situación de pobreza									
Teocaltiche, 2020									
Clave	Municipio	Población	Marginación		Pobreza Multidimensional			Intensidad Migratoria	
		Población	Grado	Lugar	Moderada	Extrema	Lugar	Grado	Lugar
<b>14</b>	<b>Jalisco</b>	<b>8,348,151</b>	<b>Bajo</b>	<b>28</b>	<b>28.4</b>	<b>3.0</b>	<b>7</b>	<b>Alto</b>	<b>13</b>
035	Encarnación de Díaz	53,039	Muy Bajo	69	35.2	2.1	82	Medio	61
053	Lagos de Moreno	172,403	Muy Bajo	84	32.8	4.4	83	Medio	92
064	Ojuelos de Jalisco	33,588	Bajo	30	41.4	6.3	20	Muy alto	2
072	San Diego de Alejandría	7,609	Muy Bajo	71	36.9	6.2	45	Alto	22
073	San Juan de los Lagos	72,230	Muy Bajo	100	33.6	2.5	89	Bajo	94
<b>091</b>	<b>Teocaltiche</b>	<b>39,839</b>	<b>Muy Bajo</b>	<b>60</b>	<b>38.6</b>	<b>2.8</b>	<b>52</b>	<b>Alto</b>	<b>9</b>
109	Unión de San Antonio	19,069	Bajo	24	30.7	3.7	97	Medio	88
116	Villa Hidalgo	20,088	Muy Bajo	80	40.1	4.8	34	Alto	14

Fuente: IIEG, estimaciones del CONEVAL, Pobreza Multidimensional, con base en el Modelo Estadístico 2015 para la continuidad del MCS-ENIGH, la Encuesta Intercensal 2015, el Modelo Estadístico 2020 para la continuidad del MCS-ENIGH y la muestra del Censo de Población y Vivienda 2020, y CONAPO; Índice de Marginación 2020 e Índice de Intensidad Migratoria 2020. INEGI; Censo de Población y Vivienda 2020.



**IIEG**  
Instituto de Información  
Estadística y Geográfica  
de Jalisco

# Economía

Teocaltiche  
Diagnóstico del municipio  
Octubre 2024



**Jalisco**  
GOBIERNO DEL ESTADO

## Número de empresas

Conforme a la información del Directorio Estadístico Nacional de Unidades Económicas (DENUE) de INEGI, el municipio de Teocaltiche cuenta con 1,948 unidades económicas al mes de mayo de 2024 y su distribución por sectores revela un predominio de establecimientos dedicados a Comercio, siendo estos el 46.15% del total en el municipio. Ocupa la posición 28 del total de empresas establecidas en el estado y el lugar número 5 en el ranking regional.

Posición en el ranking		
Municipio	Estado	Regional
Teocaltiche	28	5

Tabla 1 composición de las empresas									
Teocaltiche, mayo 2024 (unidades económicas)									
Sector	0 a 5 personas	6 a 10 personas	11 a 30 personas	31 a 50 personas	51 a 100 personas	101 a 250 personas	251 y más	Total de unidades económicas	% Total de unidades económicas
Comercio	855	24	14	0	5	0	1	899	46.15%
Servicios	650	54	19	4	2	0	1	730	37.47%
Industrias manufactureras	242	26	7	2	0	0	0	277	14.22%
Actividades legislativas, gubernamentales, de impartición de justicia y de organismos internacionales y extraterritoriales	13	2	3	0	2	1	0	21	1.08%
Transportes, correos y almacenamiento	7	0	1	0	0	0	0	8	0.41%
Información en medios masivos	6	0	0	0	0	0	0	6	0.31%
Agricultura, cría y explotación de animales, aprovechamiento forestal, pesca y caza	2	1	0	0	0	0	0	3	0.15%
Generación, transmisión y distribución de energía eléctrica, suministro de agua y de gas por ductos al consumidor final	2	0	0	0	1	0	0	3	0.15%
Construcción	1	0	0	0	0	0	0	1	0.05%
<b>Total</b>	<b>1,778</b>	<b>107</b>	<b>44</b>	<b>6</b>	<b>10</b>	<b>1</b>	<b>2</b>	<b>1,948</b>	<b>100%</b>

Fuente: IIEG, con base en información de INEGI, DENUE

## Valor agregado censal bruto

El valor agregado censal bruto se define como: “*el valor de la producción que se añade durante el proceso de trabajo por la actividad creadora y de transformación del personal ocupado, el capital y la organización (factores de la producción), ejercida sobre los materiales que se consumen en la realización de la actividad económica.*” En resumen, esta variable se refiere al valor de la producción que añade la actividad económica en su proceso productivo.

Los censos económicos 2019 registraron que en el municipio de Teocaltiche los tres subsectores más importantes en la generación de valor agregado censal bruto fueron el *Comercio al por mayor de abarrotes, alimentos, bebidas, hielo y tabaco*; el *Comercio al por menor de abarrotes, alimentos, bebidas, hielo y tabaco*; y los *Servicios de preparación de alimentos y bebidas*, que generaron en conjunto el 45.5% del total del valor agregado censal bruto registrado en 2019 en el municipio.

El subsector de *Comercio al por mayor de abarrotes, alimentos, bebidas, hielo y tabaco*, que concentró el 25.0% del valor agregado censal bruto en 2014, registró el mayor crecimiento real pasando de 62 millones 808 mil pesos en 2014 a 123 millones 1 mil pesos en 2019.

**Tabla 2. Subsectores con mayor valor agregado censal bruto (VACB)**

**Teocaltiche, 2014 y 2019. (Miles de pesos a precios de 2018).**

Subsector	2014	2019	% Part. 2019	Var % 2014-2019
Comercio al por mayor de abarrotes, alimentos, bebidas, hielo y tabaco	62,808	123,001	25.0%	95.8%
Comercio al por menor de abarrotes, alimentos, bebidas, hielo y tabaco	36,230	64,212	13.0%	77.2%
Servicios de preparación de alimentos y bebidas	19,299	31,829	6.5%	64.9%
Fabricación de prendas de vestir	5,840	29,314	6.0%	401.9%
Comercio al por menor de vehículos de motor, refacciones, combustibles y lubricantes	26,125	24,798	5.0%	-5.1%
Industria alimentaria	9,734	22,441	4.6%	130.5%
Comercio al por mayor de materias primas agropecuarias y forestales, para la industria, y materiales de desecho	11,115	19,650	4.0%	76.8%
Comercio al por menor en tiendas de autoservicio y departamentales	32,537	19,277	3.9%	-40.8%
Comercio al por menor de enseres domésticos, computadoras, artículos para la decoración de interiores y artículos usados	14,413	14,880	3.0%	3.2%
Comercio al por menor de artículos para el cuidado de la salud	11,737	12,678	2.6%	8.0%
Comercio al por menor de productos textiles, bisutería, accesorios de vestir y calzado	9,207	11,153	2.3%	21.1%
Otros	104,385	119,077	24.2%	14.1%
<b>Total</b>	<b>343,431</b>	<b>492,310</b>	<b>100.0%</b>	<b>43.4%</b>

**Fuente:** IIEG, con base en datos de INEGI, Censos Económicos.

**Nota:** Por el principio de confidencialidad muchos subsectores no presentan datos, por lo tanto, solo se muestran 11 subsectores que tienen información.

## Empleo

### Trabajadores asegurados en el IMSS Por grupo económico

Para junio de 2024 el IMSS reportó un total de 1,214 trabajadores asegurados, lo que representó para el municipio de Teocaltiche una disminución anual de 36 trabajadores en comparación con el mismo mes de 2023, debido a la baja del registro de empleo formal de algunos de sus grupos económicos principalmente el de Confección de prendas de vestir y otros artículos confeccionados con textiles y otros materiales; excepto calzado.

En función de los registros del IMSS el grupo económico que más empleos presentó dentro del municipio de Teocaltiche fue el de Industria textil, ya que en junio de 2024 registró un total de 178 trabajadores concentrando el 14.66% del total de asegurados en el municipio.

El segundo grupo económico con más trabajadores asegurados fue el de Ganadería, que para junio de 2024 registró 176 trabajadores asegurados que representan el 14.5% del total de trabajadores asegurados a dicha fecha.

Tabla 3 Trabajadores asegurados										
Teocaltiche, Jalisco 2018-junio 2024										
Grupo económico	2018	2019	2020	2021	2022	2023	junio 2023	junio 2024	variación absoluta junio 2024 / junio 2023	% part junio 2024
Industria textil	202	159	168	196	45	144	128	178	50	14.66%
Ganadería	272	257	266	149	178	167	168	176	8	14.5%
Compraventa de alimentos, bebidas y productos del tabaco	140	145	148	144	136	147	136	135	-1	11.12%
Compraventa de gases, combustibles y lubricantes	114	115	118	125	122	124	122	123	1	10.13%
Servicios de administración pública y seguridad social	134	127	113	105	99	99	98	93	-5	7.66%
Fabricación de alimentos	59	66	66	66	63	64	62	67	5	5.52%
Compraventa de materias primas, materiales y auxiliares	62	62	73	76	82	56	60	56	-4	4.61%
Compraventa en tiendas de autoservicio y de departamentos especializados por línea de mercancías	121	119	111	80	85	41	38	37	-1	3.05%
Servicios financieros y de seguros (bancos, financieras, compañías de seguros, etc.)	38	41	40	41	39	38	39	37	-2	3.05%
Compraventa de prendas de vestir y otros artículos de uso personal	40	43	39	28	31	26	28	29	1	2.39%
Servicios médicos, asistencia social y veterinarios	24	28	26	27	27	28	27	29	2	2.39%
Confección de prendas de vestir y otros artículos confeccionados con textiles y otros materiales; excepto calzado	361	315	303	179	116	46	91	25	-66	2.06%
Otros	294	268	248	242	252	239	253	229	-24	18.83%
<b>Total general</b>	<b>1,861</b>	<b>1,745</b>	<b>1,719</b>	<b>1,458</b>	<b>1,275</b>	<b>1,219</b>	<b>1,250</b>	<b>1,214</b>	<b>-36</b>	<b>100%</b>

Fuente: IIEG, con base en información del IMSS



## Trabajadores asegurados en el IMSS Región Altos Norte

En junio de 2024, Teocaltiche se presenta como el quinto lugar municipal, dentro de la región Altos Norte con mayor número de trabajadores concentrando el 1.79% del total.

De junio de 2023 a junio de 2024 el municipio de Teocaltiche registró un decremento en el número total de trabajadores asegurados en la región Altos Norte pasando de 1,250 asegurados en 2023 a 1,214 asegurados en 2024, una pérdida de 36 trabajadores durante el total del periodo.

Tabla 4 Trabajadores asegurados										
Región Altos Norte, Jalisco 2018-junio 2024										
Municipio	2018	2019	2020	2021	2022	2023	junio 2023	junio 2024	variación absoluta junio 2024 / junio 2023	% part junio 2024
Lagos de Moreno	31,737	33,781	33,688	34,246	36,203	38,337	38,300	43,494	5,194	64.23%
San Juan de Los Lagos	12,725	13,588	14,048	15,804	16,459	15,595	16,686	16,055	-631	23.71%
Encarnación de Díaz	2,910	3,248	3,243	3,444	3,552	4,041	3,709	4,058	349	5.99%
Unión de San Antonio	1,296	1,262	1,169	1,486	1,552	1,660	1,609	1,492	-117	2.20%
Teocaltiche	1,861	1,745	1,719	1,458	1,275	1,219	1,250	1,214	-36	1.79%
Ojuelos de Jalisco	489	417	526	627	595	681	684	667	-17	0.98%
Villa Hidalgo	722	755	670	667	642	651	630	661	31	0.98%
San Diego de Alejandría	215	76	83	70	89	78	80	79	-1	0.12%
<b>Total</b>	<b>51,955</b>	<b>54,872</b>	<b>55,146</b>	<b>57,802</b>	<b>60,367</b>	<b>62,262</b>	<b>62,948</b>	<b>67,720</b>	<b>4,772</b>	<b>100.00%</b>

Fuente: IIEG, con base en información del IMSS

Da click en la siguiente liga para consultar la información de empleo formal (IMSS), que se genera de manera mensual.

[https://iieg.gob.mx/ns/?page\\_id=18817](https://iieg.gob.mx/ns/?page_id=18817)

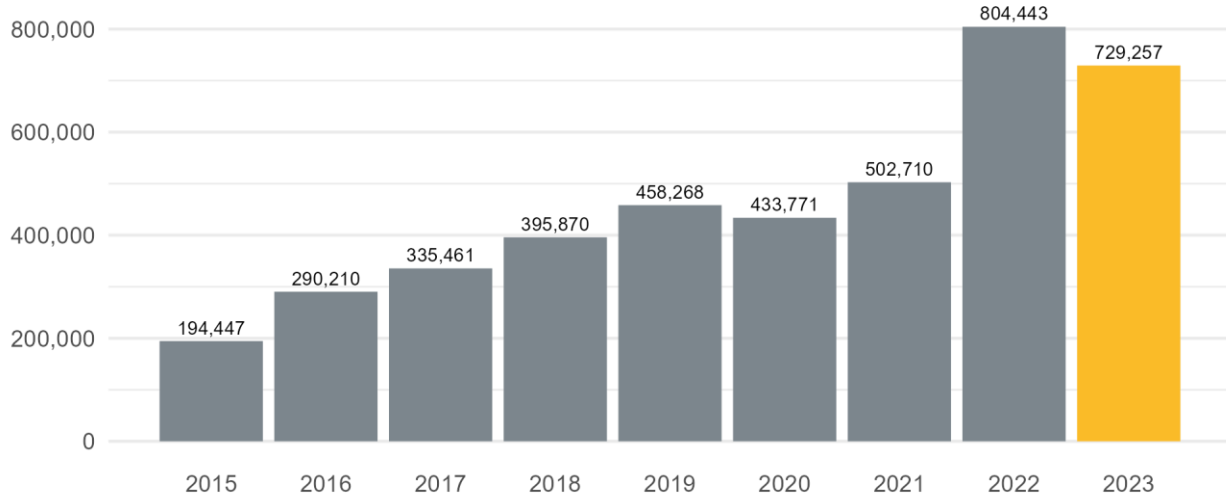
Así mismo puede consultar en la siguiente liga los indicadores municipales.

[https://iieg.gob.mx/ns/?page\\_id=17139](https://iieg.gob.mx/ns/?page_id=17139)

## Agricultura y ganadería

El valor de la producción agrícola en Teocaltiche ha presentado diversas fluctuaciones durante el periodo 2015-2023 habiendo registrado su nivel más alto en 2022. En 2023 el valor de la producción agrícola de Teocaltiche representó el 0.6% del total estatal, alcanzando un monto de 729,257 miles de pesos para ese año.

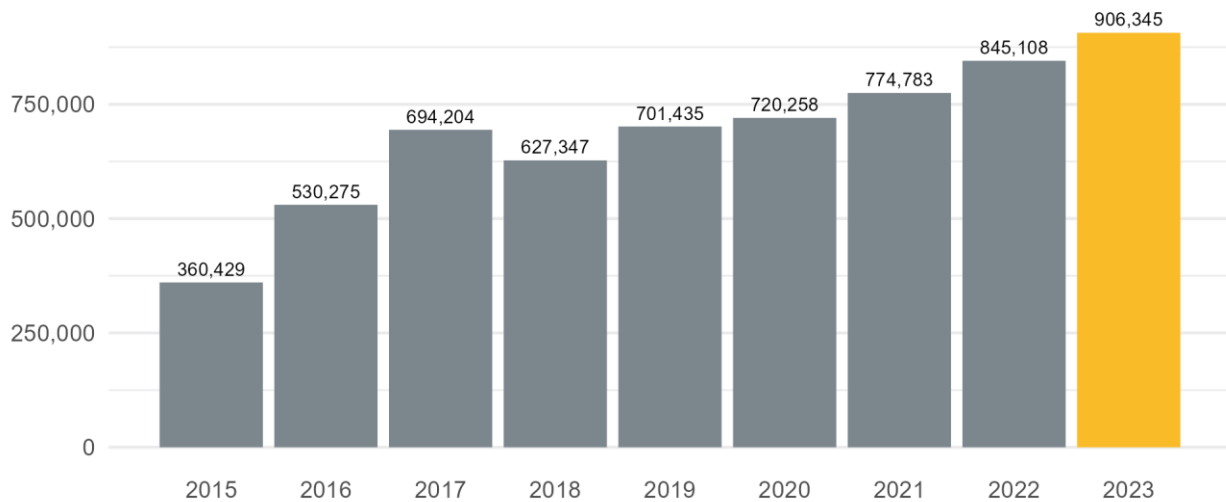
Grafico 1. Valor de la producción agrícola de Teocaltiche 2015- 2023 (Miles de pesos)



Fuente: IIEG, con base en información del SIAP / SAGARPA.

El valor de la producción ganadera en Teocaltiche ha presentado diversas fluctuaciones durante el periodo 2015-2023, siendo 2023 en el que se ha registrado su nivel más alto. En 2023 el valor de la producción ganadera de Teocaltiche representó el 0.7% del total estatal, alcanzando un monto de 906,345 miles de pesos para ese año.

Grafico 2. Valor de la producción ganadera de Teocaltiche 2015- 2023 (Miles de pesos)



Fuente: IIEG, con base en información del SIAP / SAGARPA.



**IIEG**  
Instituto de Información  
Estadística y Geográfica  
de Jalisco

# Gobierno y Seguridad

Teocaltiche  
Diagnóstico del municipio  
Octubre 2024



**Jalisco**  
GOBIERNO DEL ESTADO

## Desarrollo institucional

El Índice de Desarrollo Municipal (IDM) mide el progreso de un municipio en cuatro dimensiones del desarrollo: social, económica, ambiental e institucional, con la finalidad de presentar una evaluación integral de la situación de cada uno de éstos. El IDM parte de tres premisas vinculadas con el concepto de desarrollo humano, según el cual, el principal objetivo es beneficiar a las personas; las actividades de los gobiernos afectan el nivel de desarrollo de sus comunidades y que el desarrollo sostenible posibilita el bienestar de los individuos a largo plazo (ver detalles [aquí](#)).

En los apartados anteriores ya se ha hecho referencia al desarrollo social, económico y del medio ambiente; finalmente en esta sección se aborda el componente institucional (Índice de Desarrollo Municipal Institucional; IDM-I), que mide el desempeño de las instituciones gubernamentales de un municipio a través de cuatro rubros que contemplan el esfuerzo tributario, la transparencia, la participación electoral y la seguridad.

En la construcción del IDM se decidió incluir cuatro variables para medir el desarrollo institucional de los municipios de Jalisco, tal y como se muestra en las dos tablas siguientes, por medio del porcentaje de participación ciudadana en elecciones; la evaluación del cumplimiento de la publicación de información fundamental y de la obligación de la atención a las solicitudes de información; el porcentaje de ingresos propios por municipio y el número de delitos del fuero común por cada mil habitantes.

<sup>1</sup>En ediciones anteriores se incluía el número de empleados municipales per cápita. Esta información se muestra más adelante en esta sección, pero ya no es considerada para la elaboración del IDM-I

**Teocaltiche, Región Altos norte (Parte I)**

**Tabla 1. Desarrollo institucional de los municipios en el contexto estatal con base en cinco indicadores**

Clave	Municipio	Porcentaje de participación ciudadana en elecciones 2021		Evaluación del cumplimiento de la publicación de información fundamental 2016		Empleados municipales por cada 1000 habitantes 2022	
		Valor municipal	Lugar estatal	Valor municipal	Lugar estatal	Valor municipal	Lugar estatal
35	Encarnación de Díaz	63.24	45	97.92 <sup>2</sup>	29	12.62	68
53	Lagos de Moreno	54.34	81	87.5 <sup>*</sup>	50	9.90	93
64	Ojuelos de Jalisco	70.81	18	0 <sup>~</sup>	114	9.55	98
72	San Diego de Alejandría	43.53	119	96.88 <sup>3</sup>	33	16.25	42
73	San Juan de los Lagos	67.19	34	78.13 <sup>*</sup>	63	8.80	107
91	Teocaltiche	64.49	41	100 <sup>2</sup>	1	19.63	34
109	Unión de San Antonio	57.06	66	95.83 <sup>2</sup>	36	14.36	52
116	Villa Hidalgo	45.55	113	96.88 <sup>3</sup>	33	14.31	54

**Fuente:** Elaborado por el IIEG, con base en los resultados electorales de las elecciones municipales de 2021, del IEPC; la Estadística de Finanzas Públicas Estatales y Municipales (EFIPEM), Base de Delitos del Fuero Común del Secretariado Ejecutivo del Sistema Nacional de Seguridad Pública, CONAPO, Reconstrucción y proyecciones de la población de los municipios de México, 1990-2040 (actualización mayo 2024), Censo Nacional de Gobiernos Municipales y Demarcaciones Territoriales de la Ciudad de México 2022 y las evaluaciones del ITEI de 2016, 2018, 2019, 2022, 2023 y 2024.

<sup>~</sup> Dato registrado en 2018

<sup>1</sup> Dato registrado en 2019

<sup>2</sup> Dato registrado en 2022

<sup>3</sup> Dato registrado en 2023

<sup>\*</sup> Dato registrado en 2024

En el caso de Teocaltiche, en 2021 registró una participación electoral del 64.49%, que lo coloca en el lugar 41 de los 125 municipios. Lo que significa que tiene una alta participación electoral en comparación con otras municipalidades del estado. Por otra parte, en 2022 con una calificación de 100% en materia de cumplimiento en las obligaciones de transparencia, el municipio se colocó en el lugar 1, lo que muestra el grado de compromiso de una administración en publicar y mantener actualizada la información, en particular, la correspondiente a los rubros financieros y regulatorios; así como la mejora en su accesibilidad y un adecuado manejo y protección de la información confidencial. Esto en el marco del cumplimiento del derecho de acceso a la información pública.

En lo que respecta a los empleados que laboran en las administraciones públicas, es importante destacar que en 2022 Teocaltiche tenía una tasa de 19.63 empleados municipales por cada mil habitantes, por lo que ocupó el sitio 34 a nivel estatal en este rubro. Esto en el sentido de que entre menor sea el valor de este indicador mejor, porque implica una lógica de austeridad donde con menos empleados municipales se logra prestar los servicios municipales a la población.

Asimismo, en el ámbito de las finanzas municipales, para el 23.55% de los ingresos de Teocaltiche se consideran propios; esto significa que fueron generados mediante sus propias estrategias de recaudación, lo que posiciona al municipio en el lugar 61 en el ordenamiento de este indicador respecto a los demás municipios del estado. Mientras que en la cuestión de seguridad, en 2023 el municipio registró una tasa de 4.74 delitos por cada cien mil habitantes, que se traduce en el lugar 33 en el contexto estatal, siendo el lugar uno, el municipio más seguro en función de esta tasa.

Considerando los cinco indicadores, Teocaltiche obtiene un desarrollo institucional Muy Alto con un IDM-I de 73.1, que lo coloca en el sitio 11 del ordenamiento estatal. Donde el primer lugar lo tiene Unión de San Antonio y el último, Santa María del Oro.



**Teocaltiche, Región Altos norte (Parte II)**

**Tabla 2. Desarrollo institucional de los municipios en el contexto estatal con base en cinco indicadores**

Clave	Municipio	Porcentaje de ingresos propios 2022		Delitos del fuero común por cada 1,000 habitantes 2023		IDM-Institucional		
		Valor municipal	Lugar estatal	Valor municipal	Lugar estatal	Índice	Grado	Lugar estatal
35	Encarnación de Díaz	27.78	43	8.81	86	72.4	Muy Alto	13
53	Lagos de Moreno	29.36	34	11.80	105	67.6	Alto	56
64	Ojuelos de Jalisco	16.46	86	8.60	81	51.6	Bajo	106
72	San Diego de Alejandría	18.09	75	2.39	9	68.8	Alto	45
73	San Juan de los Lagos	31.67	27	9.23	91	70.9	Muy Alto	31
91	Teocaltiche	23.55	61	4.74	33	73.1	Muy Alto	11
109	Unión de San Antonio	41.28	7	3.69	21	77.9	Muy Alto	1
116	Villa Hidalgo	39.23	8	3.08	12	75.6	Muy Alto	4

**Fuente:** Elaborado por el IIEG, con base en los resultados electorales de las elecciones municipales de 2021, del IEPC; la Estadística de Finanzas Públicas Estatales y Municipales (EFIPEM), Base de Delitos del Fuero Común del Secretariado Ejecutivo del Sistema Nacional de Seguridad Pública, CONAPO, Reconstrucción y proyecciones de la población de los municipios de México, 1990-2040 (actualización mayo 2024), Censo Nacional de Gobiernos Municipales y Demarcaciones Territoriales de la Ciudad de México 2022 y las evaluaciones del ITEI de 2016, 2018, 2019, 2022, 2023 y 2024.

~ Dato registrado en 2018

<sup>1</sup> Dato registrado en 2019

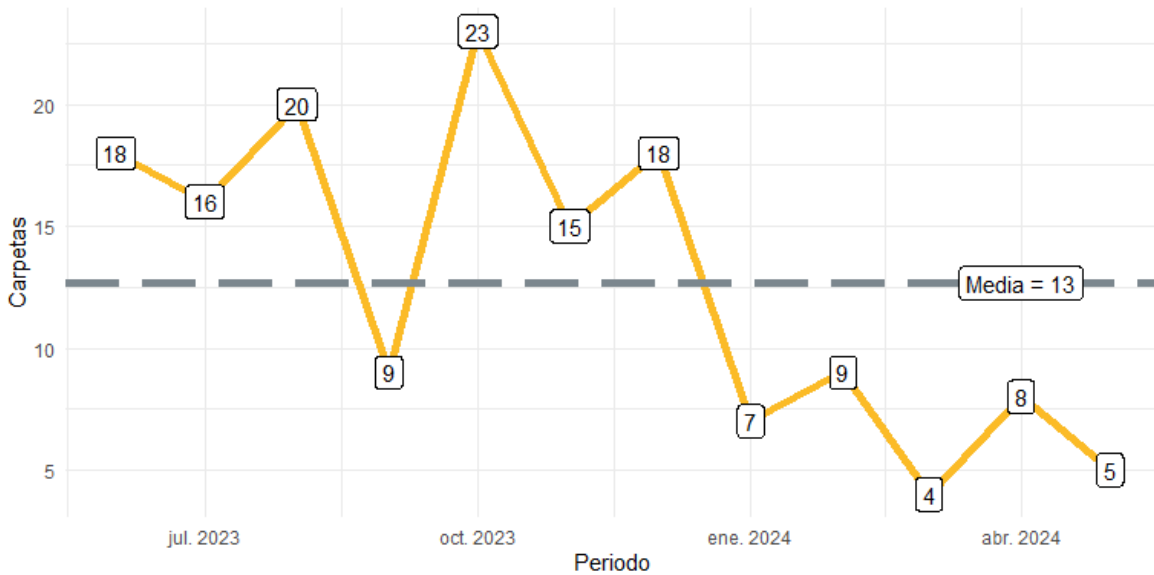
<sup>2</sup> Dato registrado en 2022

<sup>3</sup> Dato registrado en 2023

\* Dato registrado en 2024

Durante el periodo de junio 2023 a mayo 2024, se abrieron un total de 152 carpetas de investigación, de las cuales 119 se aperturaron en los meses de 2023, mientras que en los primeros cinco meses de 2024 fueron 33. Octubre fue el mes con más casos con 23 indagaciones. Marzo fue el mes con la menor cantidad de carpetas abiertas con 4. El promedio de carpetas abiertas por mes en el municipio es de 13.

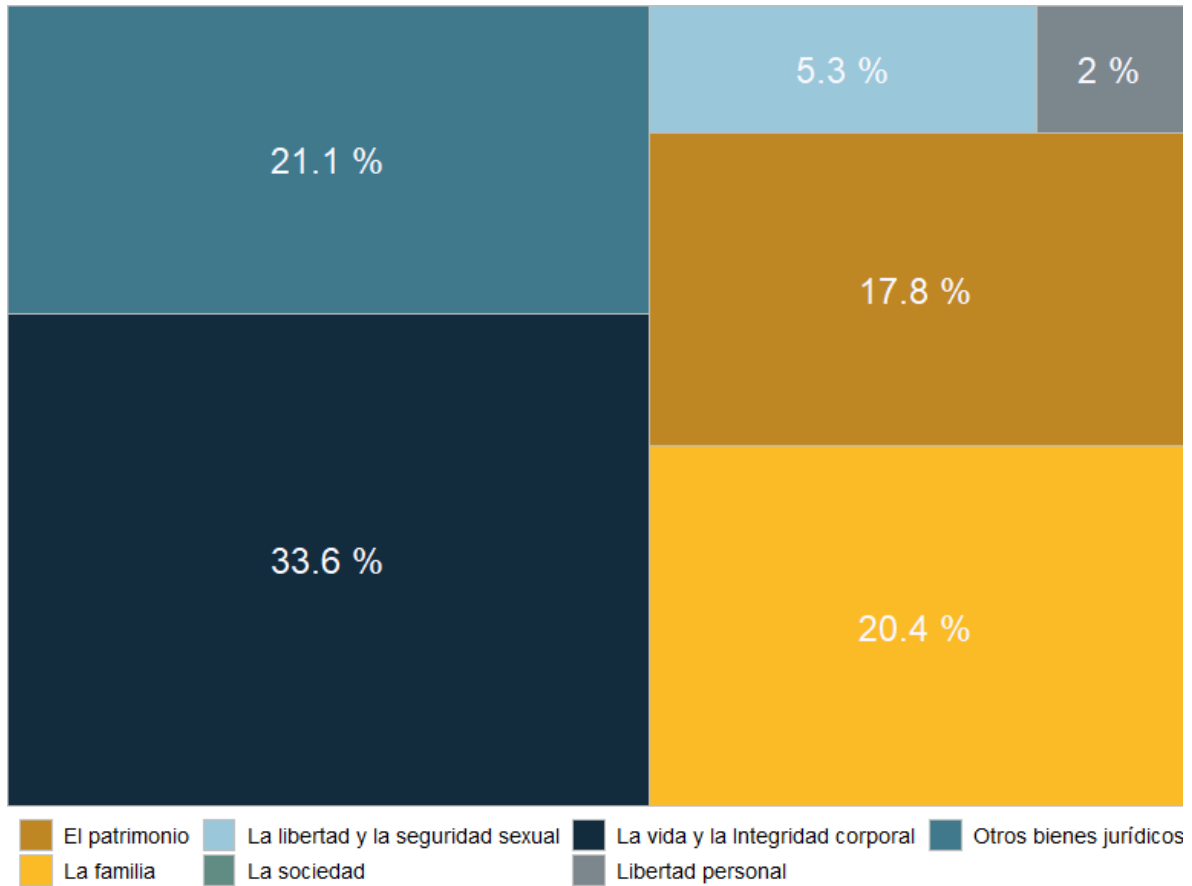
**Gráfica 1. Cantidad de carpetas de investigación por mes, Teocaltiche junio 2023 a mayo 2024**



**Fuente:** Elaborado por el IIEG con datos del Secretariado Ejecutivo del Sistema Nacional de Seguridad Pública.

En Teocaltiche en el periodo de junio 2023 a mayo 2024, el 34% de los delitos afectaron al bien jurídico de la vida y la integridad corporal seguido de otros bienes jurídicos afectados (del fuero común) con 21% y el tercer bien jurídico con mayor afectación fue la familia con 20%. (Gráfica 2).

**Gráfica 2. Distribución porcentual de los bienes jurídicos afectados, Teocaltiche junio 2023 a mayo 2024**



**Fuente:** Elaborado por el IIEG con datos del Secretariado Ejecutivo del Sistema Nacional de Seguridad Pública.

Con relación al bien jurídico de la vida y la integridad corporal que fue el más afectado en el periodo de análisis en el municipio, lesiones culposas fue el subtipo de delito que abrió más carpetas con 28; en segundo puesto, lesiones dolosas con 15 seguido de homicidio doloso con 5 casos. (Gráfica 3).

**Gráfica 3. Cantidad de carpetas por los 5 subtipos de delitos que afectaron más a la vida y la integridad corporal, Teocaltiche junio 2023 a mayo 2024**



**Fuente:** Elaborado por el IIEG con datos del Secretariado Ejecutivo del Sistema Nacional de Seguridad Pública.

## Directorio municipal



### **Presidente Municipal Teocaltiche**

Silvia Margarita Villalobos Delgado

[presidencia@teocaltiche.gob.mx](mailto:presidencia@teocaltiche.gob.mx)

### **Domicilio**

Plaza Principal Oriente No. 50, Centro, C.P. 47200 Teocaltiche, Jalisco.

### **Teléfono**

(346) 787 2142 / 787 2152

### **Síndico (a)**

María Mora García

### **Regidores (as)**

José Antonio Cajero Moran

Lizeth Medina Hernández

Oscar Vital Hernández

Noe Lozano Huerta

María Magdalena Escobedo Ponce

Juan Manuel Vallejo Pedroza

Ana Teresa Sánchez Muñoz

Cecilia Ruvalcaba Mercado

Juan Antonio García López

### **Partido Político**

Fuerza y Corazón por Jalisco

[www.ieg.gob.mx](http://www.ieg.gob.mx)



**IEG Jalisco**

Calzada de los Pirules 71 Col. Ciudad Granja.  
C.P. 45010, Zapopan, Jalisco, México.

 [contacto@ieg.gob.mx](mailto:contacto@ieg.gob.mx)

 **33377-71770**



**IEG**  
Instituto de Información  
Estadística y Geográfica  
de Jalisco

