



**IIEG**  
Instituto de Información  
Estadística y Geográfica  
de Jalisco

# San Sebastián del Oeste Diagnóstico del municipio

Octubre 2024

# SAN SEBASTIÁN DEL OESTE

## DIAGNÓSTICO DEL MUNICIPIO

---

Octubre 2024

---

<b>HISTORIA</b> .....	<b>3</b>
Toponimia	
Contexto histórico	
<b>GEOGRAFÍA Y MEDIO AMBIENTE</b> .....	<b>6</b>
Geografía	
Uso de suelo y vegetación	
Áreas naturales protegidas y humedales	
Diversidad ecosistémica	
Sequía	
Precipitación	
Recursos hídricos	
Infraestructura	
<b>DEMOGRAFÍA Y SOCIEDAD</b> .....	<b>31</b>
Aspectos demográficos	
Intensidad migratoria	
Pobreza multidimensional	
Marginación	
Índices sociodemográficos	
<b>ECONOMÍA</b> .....	<b>43</b>
Número de empresas	
Valor agregado censal bruto	
Empleo	
Agricultura y ganadería	
<b>GOBIERNO Y SEGURIDAD</b> .....	<b>49</b>
Desarrollo institucional	
Incidencia delictiva	
Directorio municipal	

[Consulta la información municipal en línea](#)



**IIEG**  
Instituto de Información  
Estadística y Geográfica  
de Jalisco

# Historia

**San Sebastián del Oeste**  
**Diagnóstico del municipio**  
**Octubre 2024**

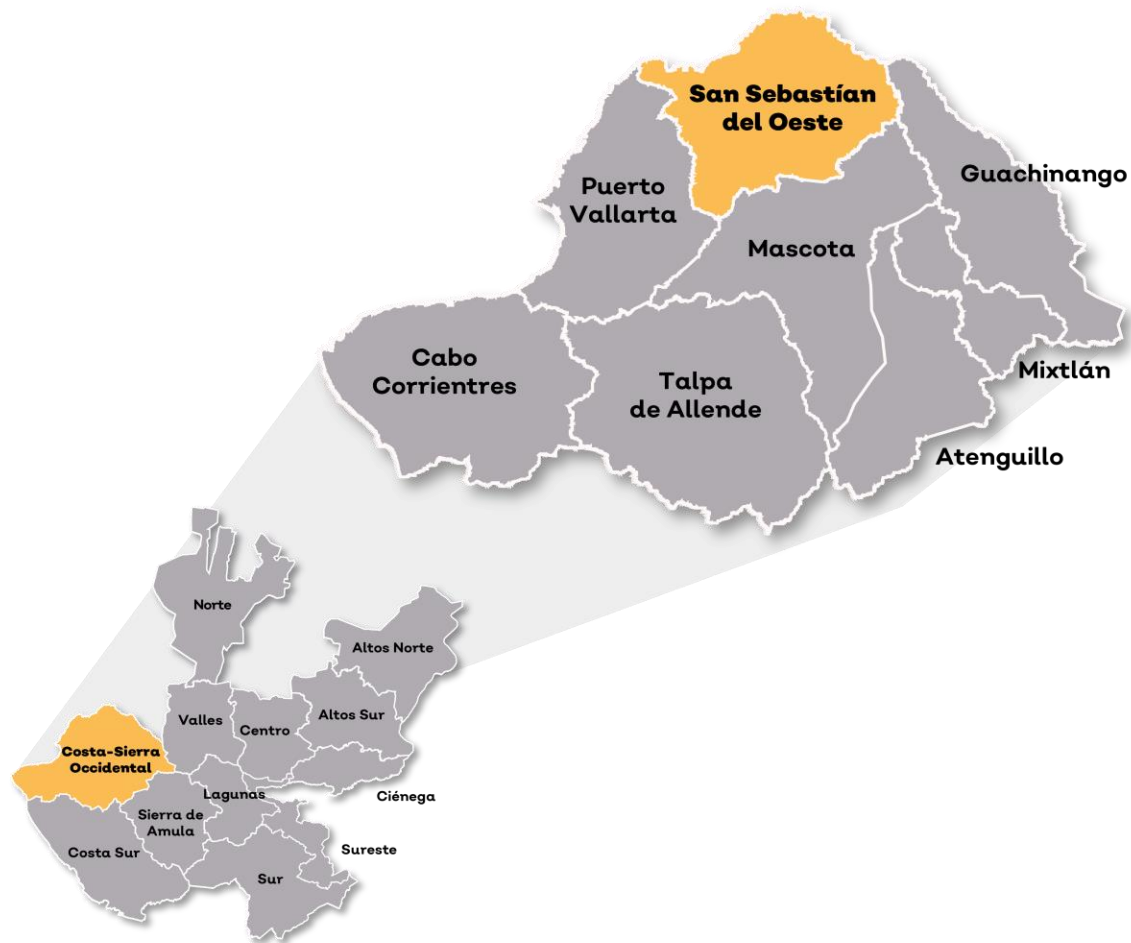


**Jalisco**  
GOBIERNO DEL ESTADO

## Toponimia

En la época colonial esta región fue llamada Real de San Sebastián, denominación que tuvo hasta principios del Siglo XIX. A mediados del siglo decimonónico ya era conocido como San Sebastián. En 1983 adquirió su actual denominación.

**Figura 1. San Sebastián del Oeste, Jalisco.**  
Localización geográfica.



Fuente: IIEG, Instituto de Información Estadística y Geográfica del Estado de Jalisco, "Mapa General del Estado de Jalisco, 2012.

## Contexto histórico

Antes de la llegada de los españoles estaba poblada esta región por los tecos. La conquista la efectuó en 1524. En 1530 pasó por este lugar Nuño de Guzmán con su ejército que al ser recibido sin hostilidades por los indígenas tuvo así el pretexto para apoderarse de todo lo que había conquistado antes.

En 1542 son descubiertas las minas y es nombrada jurisdicción de Hostotipac, la alcaldía mayor Real de Minas de San Sebastián. Así, durante la colonia fue uno de los principales centros mineros de la Nueva España; La jurisdicción del Real de San Sebastián comprendía los reales de San Sebastián, Real de los Reyes, Jolapa, Real de Santiago, San Nicolás, entre otras minas de plata.

En 1825 el pueblo de Real de San Sebastián tenía Ayuntamiento y pertenecía al departamento de Mascota en el Sexto Cantón de Autlán. Las comisarías que comprendía eran las de: Real de Hostotipac, Real Santiago y Real de Avillas; así como los ranchos de Colesio y Santa Ana.

En 1843, Manuel López Cotilla en sus “Noticias Geográficas y Estadísticas del Departamento de Jalisco”, menciona al poblado con el nombre de San Sebastián que tenía en su jurisdicción la comisaría de Los Reyes y los ranchos La Estancia, Colesio, San Isidro y San Pedro.

Al crearse en 1870 el Décimo Cantón con cabecera en Mascota, San Sebastián quedó en su jurisdicción. En el decreto del 30 de octubre de 1886, se dispuso la erección en comisaría política de la población de Los Reyes perteneciente al municipio de San Sebastián. Desde las primeras décadas del siglo XX, en Jalisco se modificó sustancialmente su división territorial al desaparecer la organización de cantones. A partir de esa época y hasta los primeros años de la década de los ochenta, el municipio fue conocido como San Sebastián Ex Décimo Cantón.

El 22 de octubre de 1983 y por decreto, se denominó oficialmente al municipio como San Sebastián del Oeste; por haberlo solicitado así el H. Ayuntamiento, con el consenso mayoritario de la población.



**IIEG**  
Instituto de Información  
Estadística y Geográfica  
de Jalisco

# Geografía y Medio Ambiente

San Sebastián del Oeste  
Diagnóstico del municipio  
Octubre 2024



**Jalisco**  
GOBIERNO DEL ESTADO

## Geografía

El municipio de San Sebastián del Oeste se localiza en la región Costa-Sierra Occidental del estado de Jalisco. Sus municipios colindantes son Guachinango, Puerto Vallarta y Mascota (ver mapa 1). Tiene una extensión territorial de 1,203.54 kilómetros cuadrados.

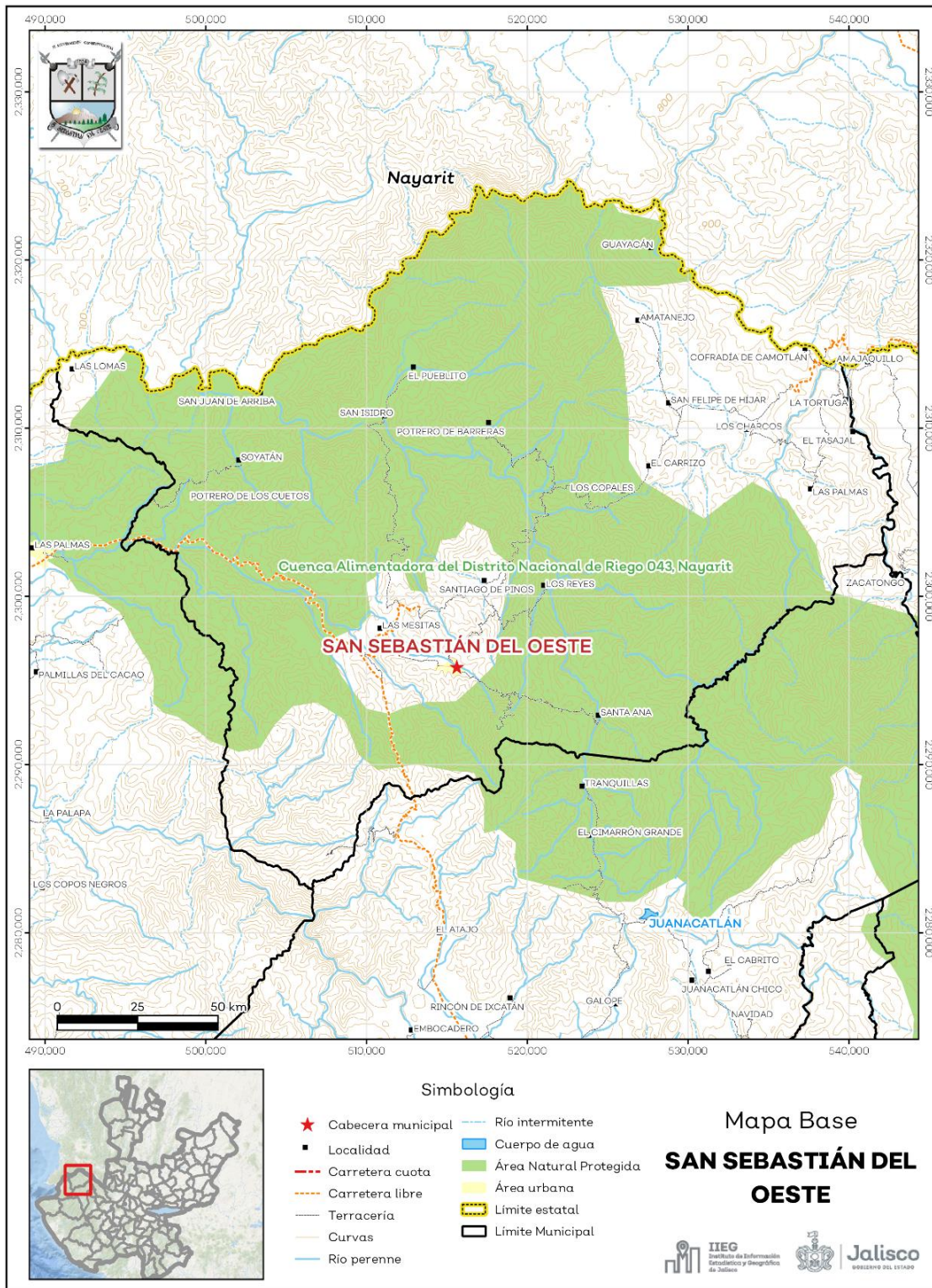
Su cabecera municipal se localiza en las coordenadas 20°45'41.76" latitud norte y -104°51'0.00" de longitud oeste, a una altura de 1,39 metros sobre el nivel del mar (msnm). El territorio municipal, tiene alturas entre los 60 y 2,560 msnm; y una pendiente predominantemente montañosa mayor a 15 grados.

La mayor parte del municipio tiene un clima semicálido semihúmedo. La temperatura media anual es de 19.5°C, y su temperatura mínima y máxima promedio oscila entre los 12°C y 31.3°C. La precipitación media anual es de 1,189 milímetros (mm) mientras que la precipitación promedio acumulada es de 622.3 mm.

El municipio está constituido por roca tipo extrusiva ácida en su mayor parte y granito. Los suelos dominantes pertenecen al tipo regosol y feozem (ver tabla 1).



**Mapa 1. Base**



**Fuente:** IIEG, con base en topografía INEGI, CONANP 2015, Marco Geoestadístico INEGI 2020 Y Mapa General del Estado de Jalisco 2012.



**Tabla 1 Medio físico**

San Sebastián del Oeste, Jalisco

Medio físico	Descripción	
Superficie municipal (km <sup>2</sup> )	1,204	El municipio de San Sebastián del Oeste tiene una superficie de 1,204 km <sup>2</sup> . Por su superficie se ubica en la posición 18 con relación al resto de los municipios del estado.
Altura (msnm)	Mínima municipal	60
	Máxima municipal	2,560
	Cabecera municipal	1,391
Pendientes (%)	Planas (< 5°)	7.7
	Lomerío (5° - 15°)	12.7
	Montañosas (> 15°)	79.6
Clima (%)	Cálido subhúmedo	64.5
	Semiárido cálido	6.0
	Semicálido semihúmedo	28.0
	Templado subhúmedo	1.5
Temperatura (°C)	Máxima promedio	31.3
	Mínima promedio	12.0
	Media anual	19.5
Precipitación (mm)	Media anual	1,189
	Extrusiva ácida	45.3
Geología (%)	Granito	24.8
	Toba	13.4
	Basalto	10.4
	Extrusiva básica	2.4
	Otros	3.6
Tipo de suelo (%)	Regosol	63.6
	Feozem	19.6
	Cambisol	4.6
	Litosol	3.5
	Vertisol	3.5
Cobertura de suelo (%)	Otros	5.2
	Agricultura	6.2
	Asentamiento humano	0.2
	Bosque	45.1
	Cuerpo de agua	0.1
	Otros tipos de vegetación	0.04
	Pastizal	7.1
Selva	41.3	

**Fuente:** IIEG, con base en: Geología, Edafología, esc. 1:50,000 y Uso de Suelo y Vegetación SVII, esc. 1:250,000, INEGI. Clima, CONABIO. Tomo 1 Geografía y Medio Ambiente de la Enciclopedia Temática Digital de Jalisco. MDE y MDT del conjunto de datos vectoriales, esc. 1:50,000, INEGI. Mapa General del Estado de Jalisco 2012.

## Uso de suelo y vegetación

La cobertura del suelo predominante en el municipio es la vegetación secundaria con un 51.77% de su superficie, seguida de bosque con 24.67%, los asentamientos humanos solo ocupan el 0.17% del territorio total. La cobertura con menos superficie es el palmar con un 0.04% (ver tabla 2 y mapa 2).

La clasificación de los usos de suelo y vegetación realizada comprende las categorías acuícolas, agropecuario, agua, asentamientos humanos, bosque, dunas costeras, galería, manglar, matorral, palmar, pastizal, sabana, selva baja, selva mediana, sin vegetación aparente, vegetación acuática, vegetación desértica, vegetación secundaria.

Tabla 2 Uso de suelo y vegetación			
San Sebastián del Oeste, Jalisco			
Cobertura	Superficie (Ha)	Porcentaje (%)	Descripción
Vegetación secundaria	62,355.11	51.77	La clasificación de usos de suelo y vegetación representada es menos generalizada que la tabla número 1 de este documento. Sin embargo en esta clasificación la vegetación secundaria es representada por todos los tipos de vegetación que sean secundarios refiriéndonos a estas como la comunidad vegetal que surge diferente a la original con estructura y composición florística heterogénea tras ser eliminada o alterada la vegetación primaria.
Bosque	29,715.86	24.67	
Selva mediana	8,499.38	7.06	
Agropecuaria	8,235.54	6.84	
Pastizal	7,805.80	6.48	
Selva baja	3,516.72	2.92	
Asentamientos humanos	198.79	0.17	
Agua	72.00	0.06	
Palmar	51.09	0.04	

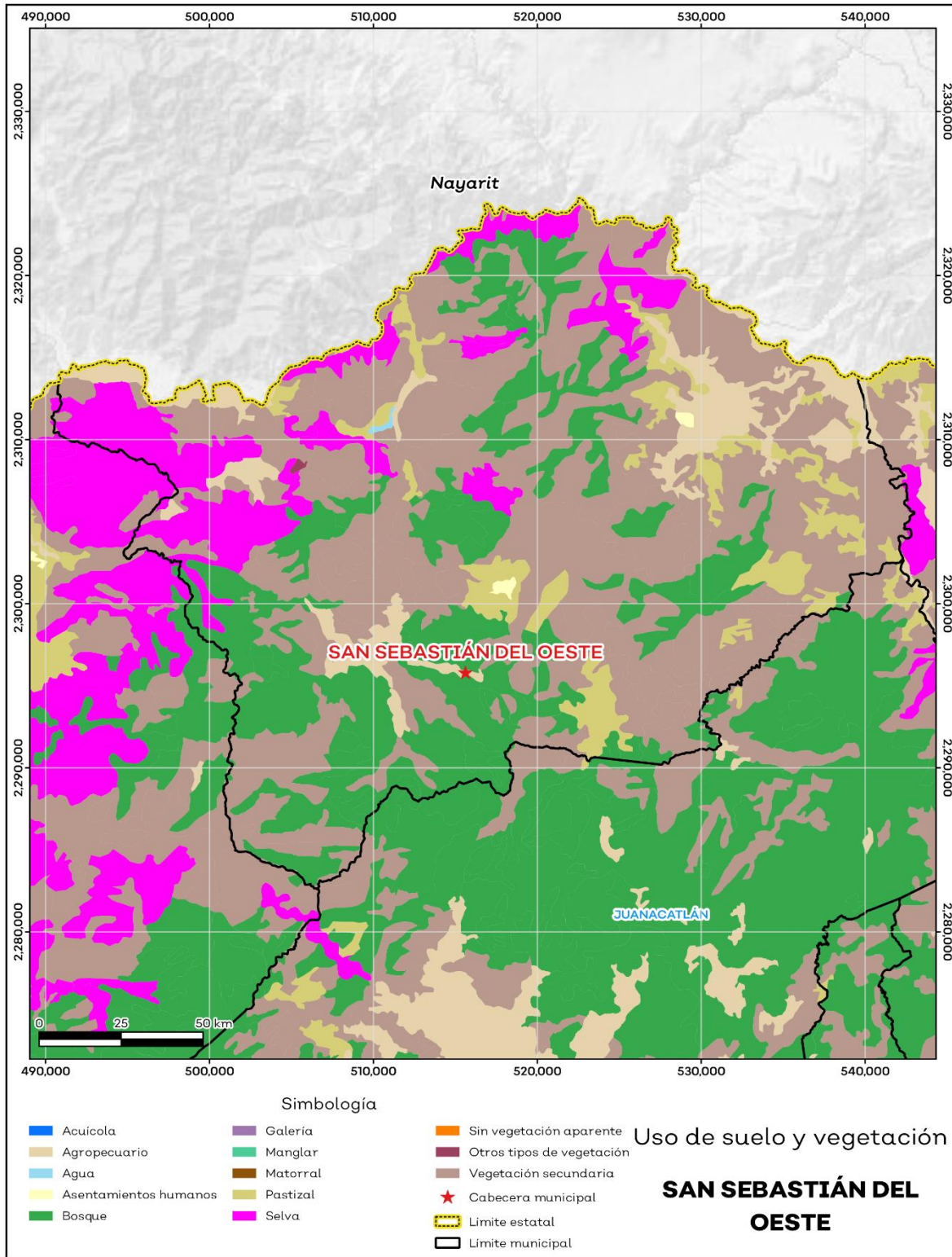
**Fuente:** IIEG, con información de datos vectoriales de uso del suelo y vegetación, Serie VII, INEGI 2018.

La superficie arbórea municipal representa el 50.5% de los cuales el 34.7% corresponde a la vegetación arbórea primaria, la cual no presenta una alteración respecto a su estado natural, y 15.8% a la vegetación arbórea secundaria, que debido a perturbaciones ha sido modificada y muestra un proceso de sucesión vegetal (ver tabla 3).

Tabla 3 Cobertura Arbórea		
San Sebastián del Oeste, Jalisco		
Cobertura	Cantidad %	Comentarios
Primaria Arbórea Baja	9.1	La cobertura arbórea referida está compuesta por los siguientes tipos de vegetación: bosque de coníferas, bosque de encino, bosque mesófilo de montaña, bosque de pino y bosque de táscate, selva caducifolia, selva subcaducifolia, selva de galería, manglar, palmar natural, vegetación hidrófila y vegetación inducida.
Primaria Arbórea Mediana	25.6	
Primaria Arbórea Alta	0.0	
Secundaria Arbórea Baja	4.4	
Secundaria Arbórea Mediana	11.4	
Secundaria Arbórea Alta	0.0	
Total Arbórea	50.5	

**Fuente:** IIEG, con información de datos vectoriales de uso del suelo y vegetación, Serie VI, INEGI 2016.

**Mapa 2. Uso de suelo y vegetación**



Fuente: IIEG, con base en INEGI, 2018

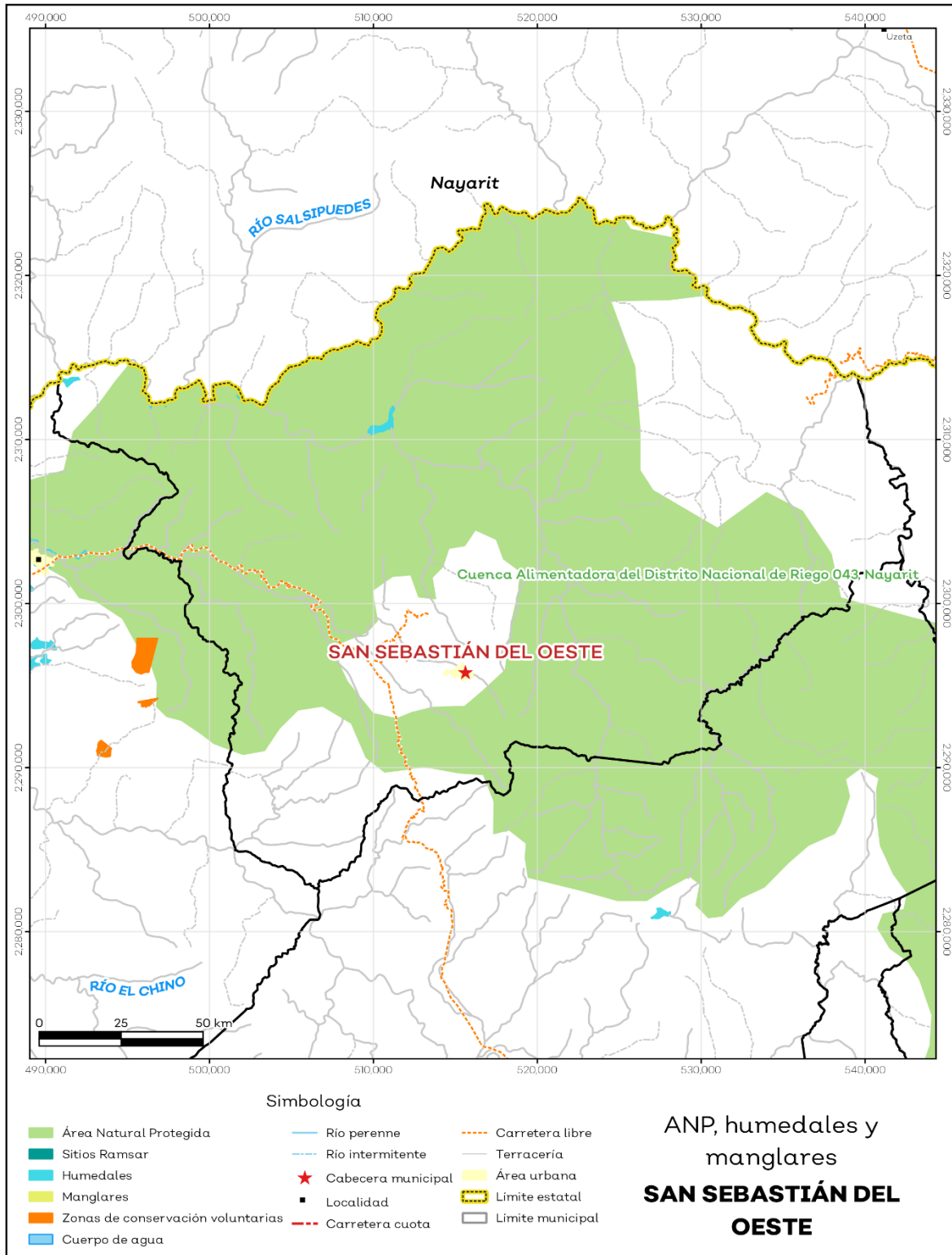
## Áreas naturales protegidas y humedales

San Sebastián del Oeste alberga 1 área natural protegida con una superficie de 85,033.5 hectáreas (ha) lo que representa el 70.7% de todo el territorio municipal. Además, se cuenta con 0.1% de humedales (ver mapa 3 y tabla 4).

Tabla 4 ANP y humedales		
San Sebastián del Oeste, Jalisco		
Áreas Naturales	Cantidad %	Descripción
Áreas Naturales Protegidas	70.7	Cuenca Alimentadora del Distrito Nacional de Riego 043, Nayarit.
Sitios Ramsar	0.0	Humedales de importancia internacional.
Humedales	0.1	

**Fuente:** IIEG, con base en CONAGUA 2016, CONANP 2015

**Mapa 3. ANP y humedales**



Fuente: IIEG, con base en CONAGUA 2016, CONANP 2015

## Diversidad ecosistémica

La diversidad de ecosistemas conforme a la cobertura de usos de suelo y vegetación nos dice que la cobertura de mayor dominancia es vegetación secundaria arbustiva de selva baja caducifolia la cual representa el 21.2% municipal, y es catalogada con el rango muy alto a nivel estatal. El inverso del índice de Simpson es de 0.91 y nos indica que entre más se acerca al 1 más diversidad ecosistémica de coberturas de suelo hay. El índice de Shannon es de 2.72, en el cual se considera un valor normal si se está entre 2 y 3, valores por debajo de 2 como bajos en diversidad y superiores a 3 son altos en diversidad de ecosistemas (ver tabla 5).

Tabla 5 Diversidad Ecosistémica		
San Sebastián de Oeste, Jalisco		
índice	Cantidad	Comentarios
Inverso de Simpson	0.91	Valor entre más cercano a 1, mayor diversidad ecosistémica de coberturas de uso de suelo y vegetación.
Shannon	2.72	El valor varía entre 0.5 y 5. Valor normal entre 2 y 3, valores superiores a 3 son altos en diversidad, valores por debajo de 2 es baja diversidad de ecosistemas.
Equitatividad de Shannon	0.80	Se acerca a 0 cuando una cobertura domina y se acerca a 1 cuando comparten abundancia las coberturas.
índice	%	Cobertura
Dominancia	21.2	Vegetación secundaria arbustiva de selva baja caducifolia

Fuente: IIEG, 2021

## Sequía

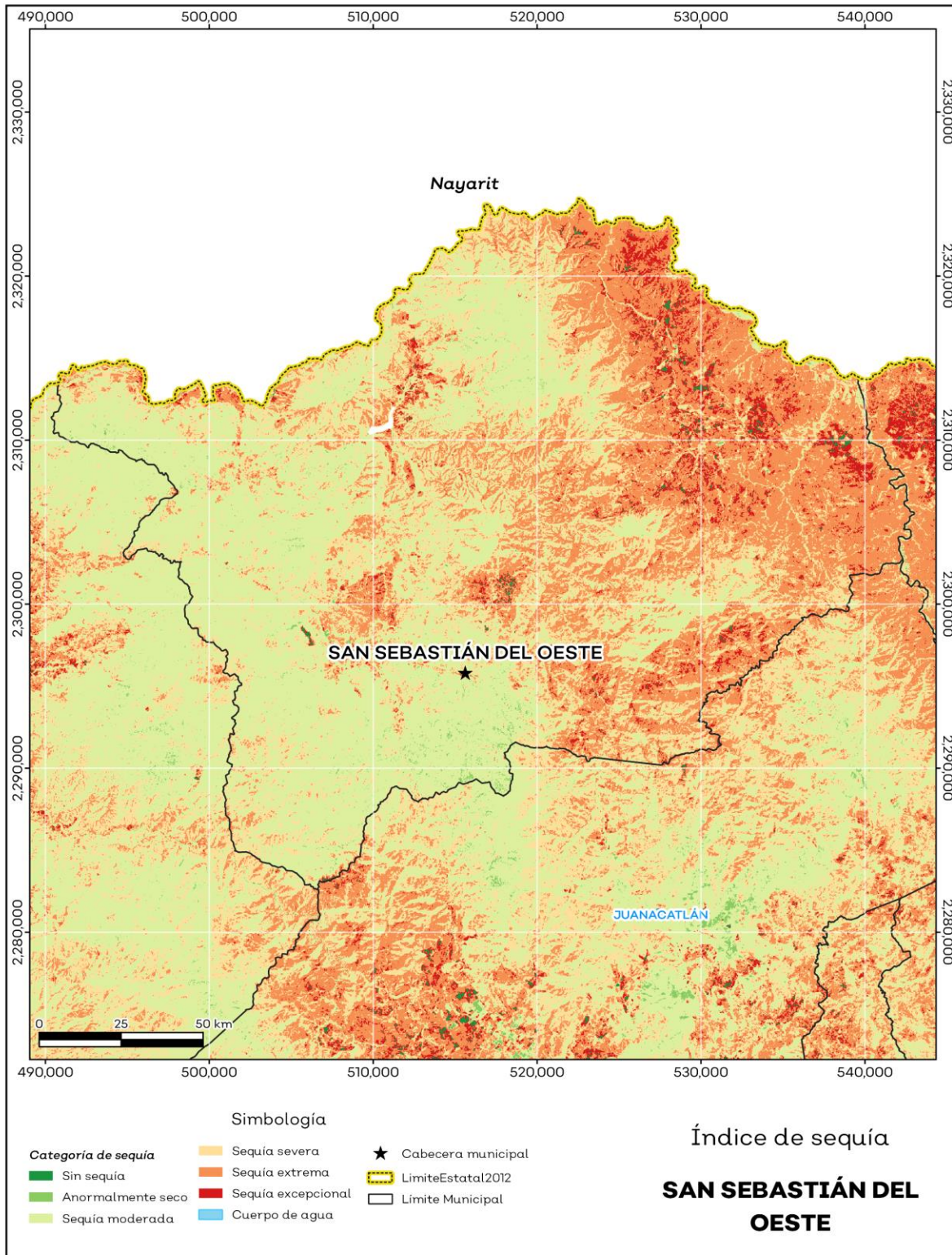
El cambio climático en los últimos años ha traído consigo efectos en los territorios, de allí parte a que se analizó el fenómeno natural de la sequía y la escasez de los recursos hídricos. De la superficie dedicada a las actividades agrícolas el 97.8% presentó alguna categoría de sequía en el año 2023, siendo la sequía extrema la que más predomina con 51.0%. A nivel municipal la sequía moderada es la que tiene una mayor distribución con un 39.6% (ver mapa 4 y tabla 6). Las sequías son causadas principalmente por la escasez de precipitaciones pluviales, la cual puede derivar en una insuficiencia de recursos hídricos necesarios para abastecer la demanda existente, por ello su análisis es trascendental.

Tabla 6 Sequía			
San Sebastián del Oeste, Jalisco			
Categoría de sequía	Cantidad Agrícola (%)	Cantidad Municipal (%)	Comentarios
Sin sequía	1.4	0.4	
Anormalmente seco	0.8	0.4	Anormalmente seco es una condición de sequedad, no es una categoría de sequía. Se muestran 2 cantidades en porcentajes: la agrícola es el porcentaje de la superficie afectada de las áreas agrícolas conforme a la delimitación de frontera agrícola; y el porcentaje municipal se refiere a toda la superficie del municipio sin importar la cobertura de uso de suelo y vegetación sin incluir los cuerpos de agua.
Sequía moderada	12.2	39.6	
Sequía severa	21.7	24.8	
Sequía extrema	51.0	31.0	
Sequía excepcional	12.9	3.8	

Fuente: IIEG, con base en imágenes Landsat, 2023



**Mapa 4. Índice de sequía de diferencia normalizado**



Fuente: IIEG, con base en imágenes Landsat, 2023



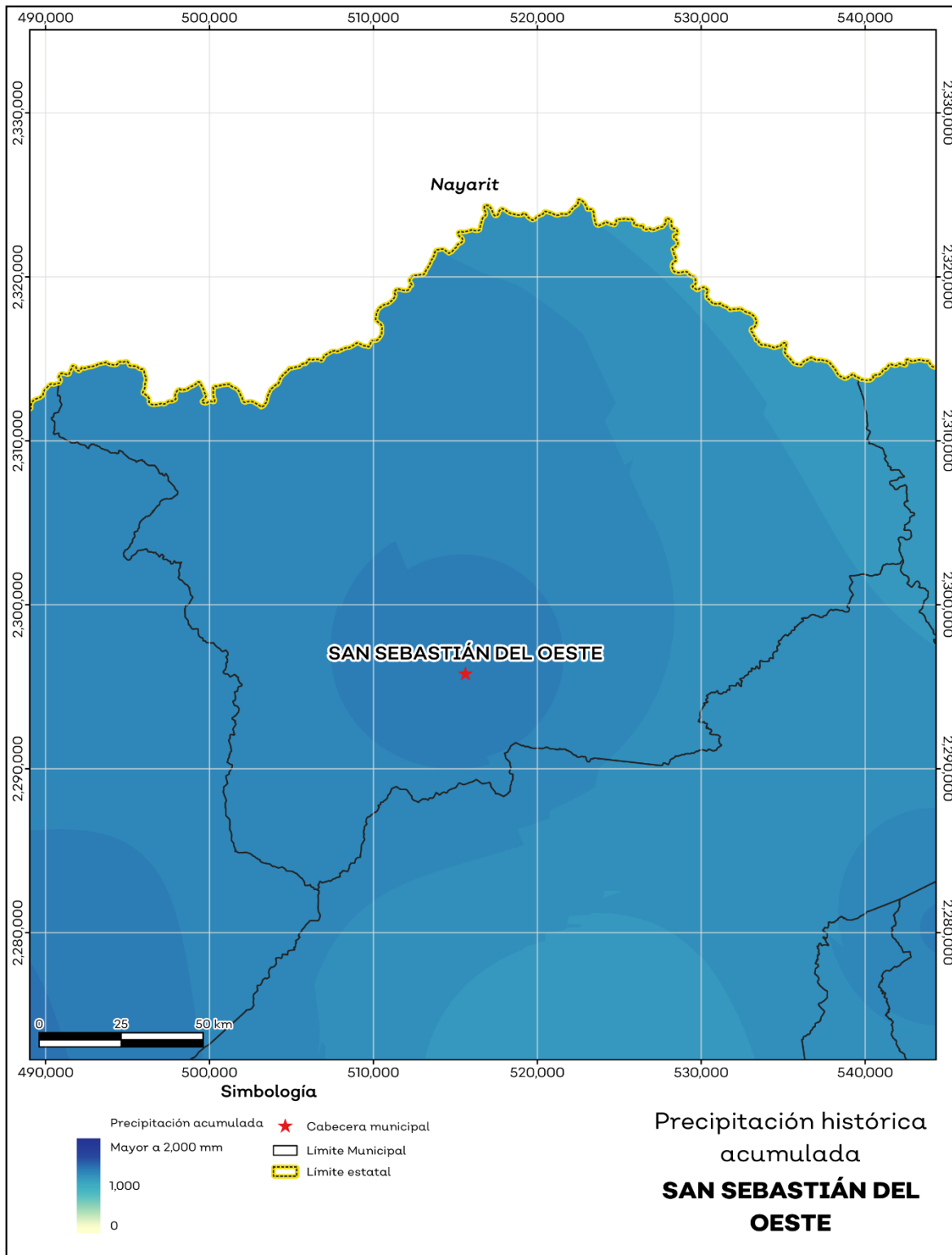
## Precipitación

Del análisis de la precipitación media mensual histórica con registros hasta el 2021 del municipio San Sebastián del Oeste tenemos que la precipitación acumulada promedio es de 1,226.7 mm; la media del mes de enero es de 22.9 mm, la mínima de 20.3 mm y la máxima de 24.1 mm; mientras que en julio la precipitación media es de 310.0 mm, la mínima de 260.1 mm y máxima de 367.8 mm (ver mapa 5 y tabla 7).

Tabla 7 Precipitación media mensual y acumulada				
San Sebastián del Oeste, Jalisco				
Mes	Promedio (mm)	Mínima (mm)	Máxima (mm)	Comentarios
Enero	22.9	20.3	24.1	
Febrero	12.5	10.8	14.1	
Marzo	5.4	5.2	6.9	
Abril	5.6	3.6	6.9	
Mayo	20.2	12.2	28.0	
Junio	207.9	178.6	240.5	
Julio	310.0	260.1	367.8	Registros de precipitación histórica media mensual.
Agosto	271.2	225.9	295.0	
Septiembre	241.2	185.0	282.6	
Octubre	91.5	75.9	102.4	
Noviembre	19.3	16.0	22.5	
Diciembre	18.9	16.8	20.3	
Acumulada	1,226.7	1,043.7	1,352.9	Registros de precipitación histórica acumulada.

**Fuente:** IIEG, con base en datos de precipitación de 1882-2021 del SMN

**Mapa 5. Precipitación histórica acumulada**



Fuente: IIEG, con base en datos de precipitación de 1882-2021 del SMN.

## Temperatura

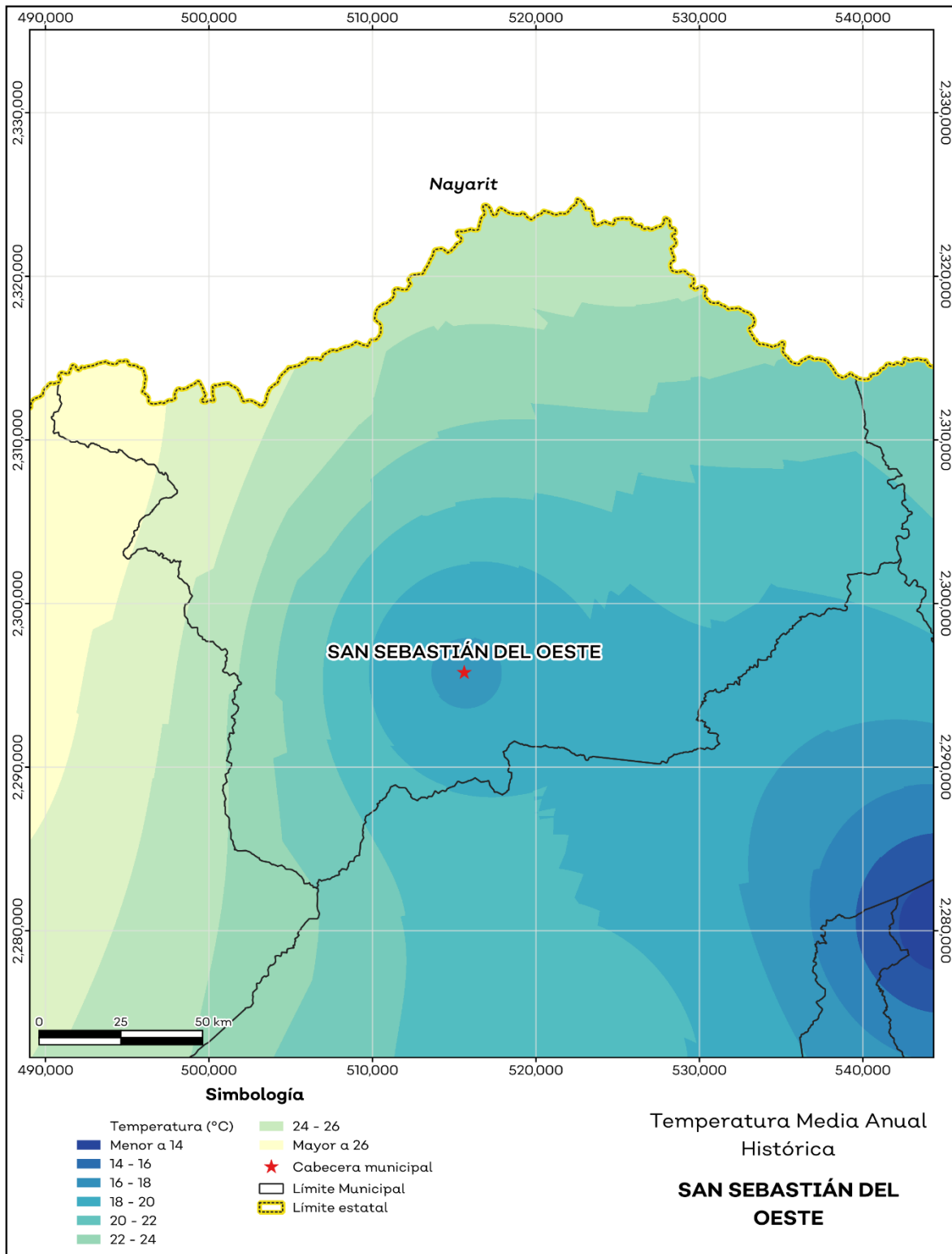
La temperatura media mensual conforme a los registros históricos hasta el 2021 del municipio, nos dice que la media anual promedio es de 21.6 grados centígrados (°C), la mínima y máxima promedio anual de 13.9°C y 23.7°C.

La temperatura más fría se presentó en los meses de enero y febrero con 6.2°C y 6.3°C respectivamente y las más altas fueron de 30.9°C y 30.1°C de los meses mayo y junio correspondientemente (ver mapa 6 y tabla 8).

Tabla 8 Temperatura media mensual y anual; valores extremos						
San Sebastián del Oeste, Jalisco						
Mes	Mínima	Máxima	Media	Mínima	Máxima	Comentarios
	Promedio (°C)			(°C)	(°C)	
Enero	9.7	20.8	18.4	6.2	25.9	Registros de temperatura mensual histórica. Valores medios y extremos
Febrero	9.7	21.2	18.7	6.3	26.6	
Marzo	10.4	22.3	19.9	7.2	27.8	
Abril	12.1	24.3	21.7	9.0	29.8	
Mayo	14.2	25.7	23.2	11.4	30.9	
Junio	17.2	25.9	24.0	13.6	30.1	
Julio	17.7	25.1	23.6	14.5	29.2	
Agosto	17.8	25.1	23.6	14.7	29.3	
Septiembre	17.7	25.1	23.5	14.3	29.2	
Octubre	16.1	24.8	22.8	12.6	29.3	
Noviembre	12.9	23.2	20.9	9.4	28.1	
Diciembre	10.9	21.3	19.1	7.3	26.2	
Anual	13.9	23.7	21.6	10.9	28.4	Registros de temperatura histórica anual

**Fuente:** IIEG, con base en datos de temperatura de 1882-2021 del SMN

**Mapa 6. Temperatura Media Anual Histórica**



Fuente: IIEG, con base en datos de temperatura de 1882-2021 del SMN

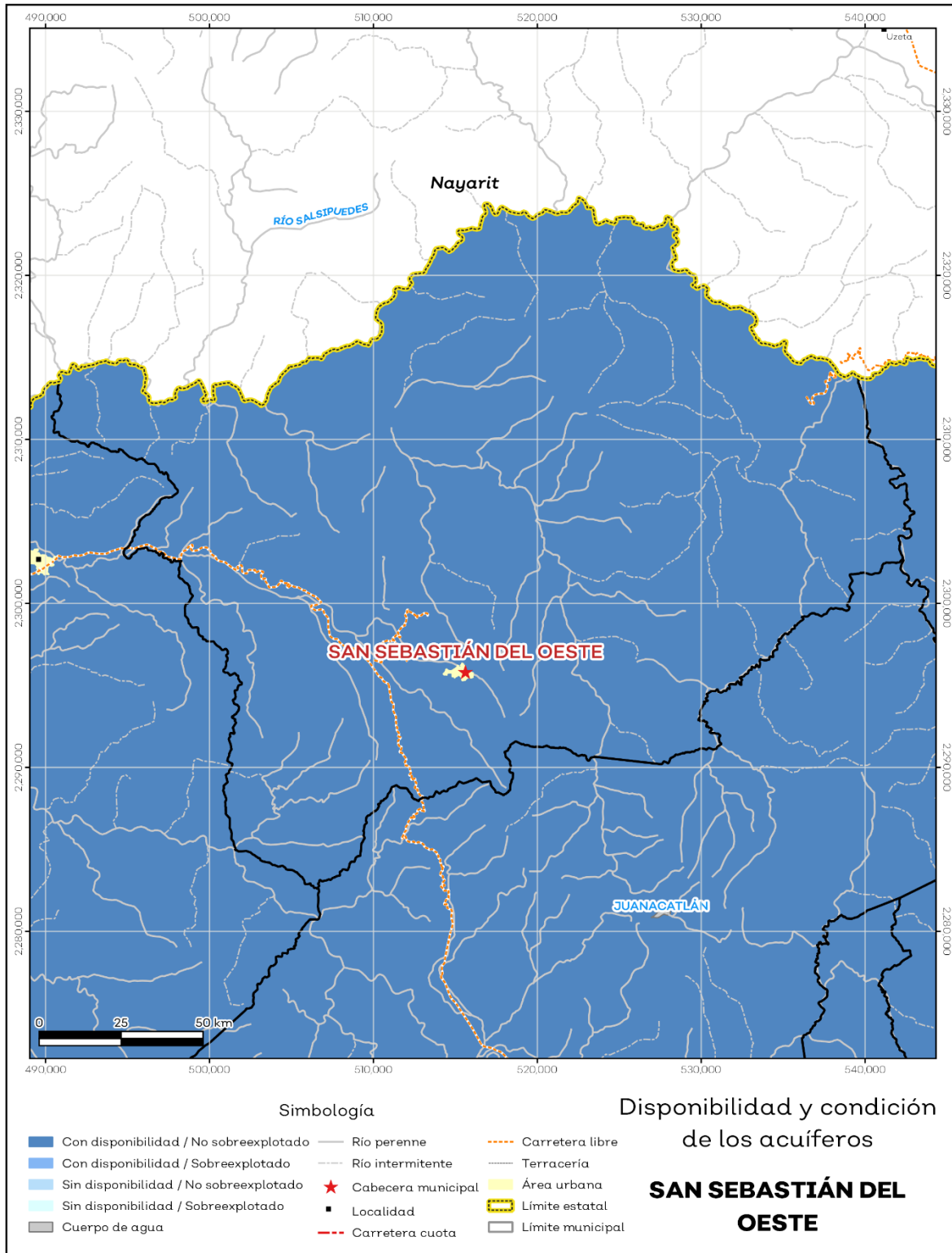
## Recursos hídricos

Los tipos de recursos hídricos del municipio están constituidos por aguas subterráneas, ríos y lagos. El territorio está ubicado dentro de 4 acuíferos de los cuales el 0% no tienen disponibilidad y el 100.0% se encuentra con disponibilidad de agua subterránea (ver mapa 7 y tabla 9).

Tabla 9 Acuíferos		
San Sebastián del Oeste, Jalisco		
Estatus	Cantidad %	Comentarios
Con disponibilidad	100.0	
Sin disponibilidad	0.0	
No sobreexplotado	100.0	Reporte de CONAGUA del estatus del acuífero hasta el 2020.
Sobreexplotado	0.0	

**Fuente:** IIEG, con base en CONAGUA, 2021

**Mapa 7. Acuíferos**



Fuente: IIEG, con base en CONAGUA, 2021

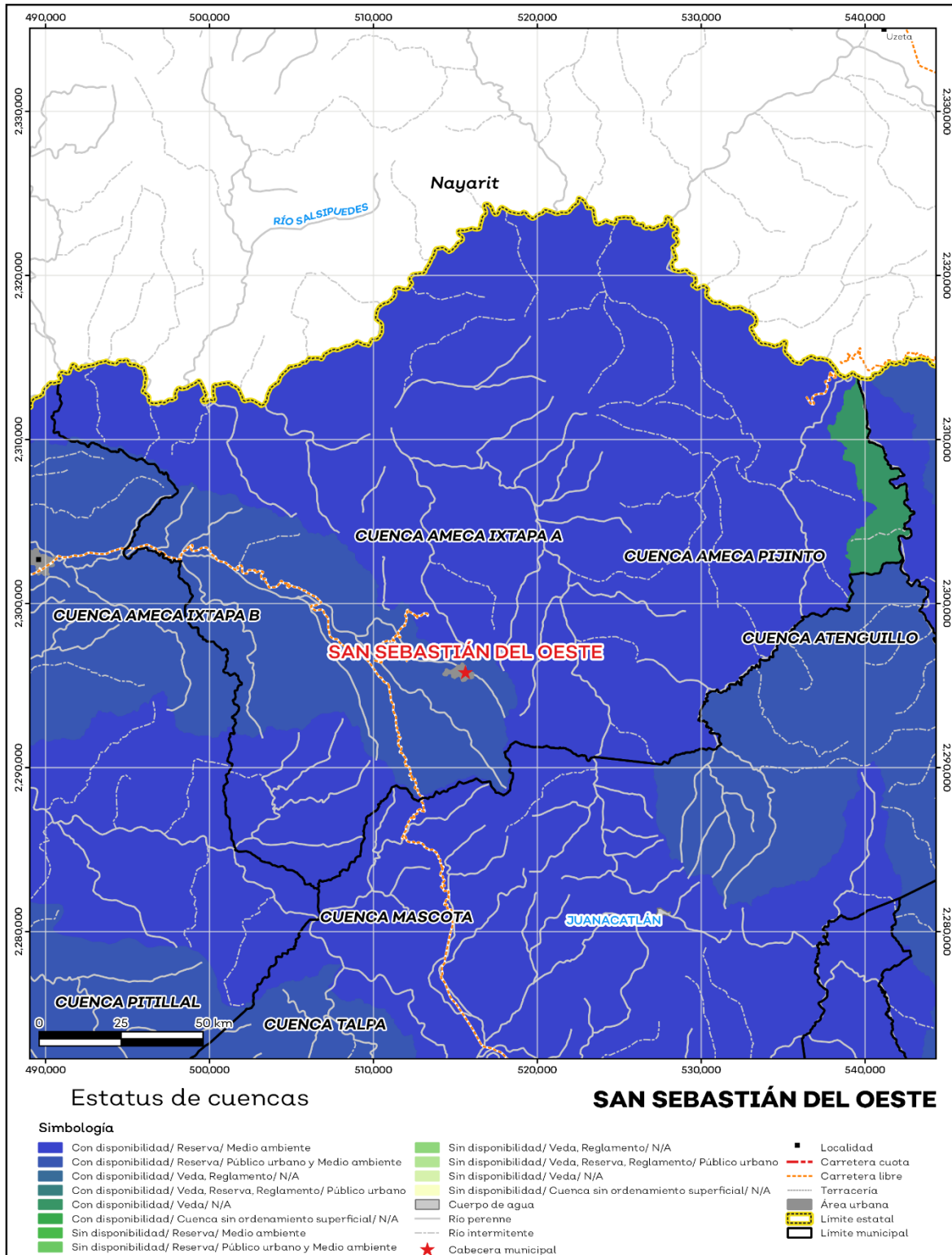
El territorio municipal está dentro de las cuencas Ameca Ixtapa A, Ameca Ixtapa B, Ameca Pijinto, Atenguillo, Río Mascota de las cuales el 100.0% tienen disponibilidad y el 0% presentan déficit de disponibilidad de agua superficial (ver mapa 8 y tabla 10).

Tabla 10 Cuencas		
San Sebastián del Oeste, Jalisco		
Estatus	Cantidad %	Comentarios
Con disponibilidad	100.0	
Sin disponibilidad	0.0	
Tipos de Ordenamiento		Cantidad %
Reserva	97.7	Reporte de CONAGUA del estatus de cuencas hasta el 2020.
Veda	2.3	
Veda y reglamento	0.0	
Veda, reserva y reglamento	0.0	
Cuenca sin ordenamiento superficial	0.0	

**Fuente:** IIEG, con base en CONAGUA, 2021



**Mapa 8. Cuencas**



Fuente: IIEG, con base en CONAGUA, 2021

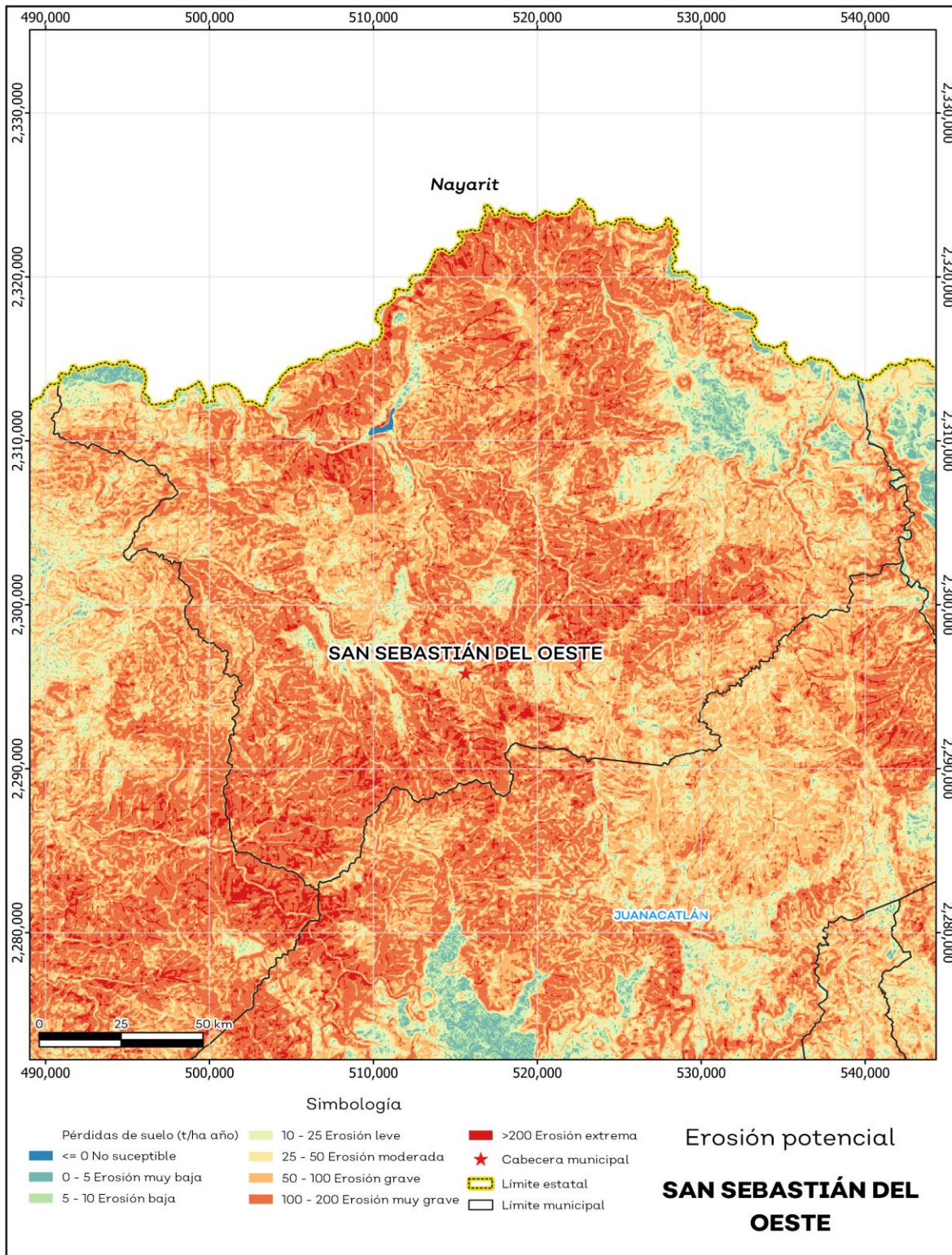
## Erosión potencial

La erosión potencial que pronostica la pérdida de suelo como consecuencia de la influencia del relieve, el viento y el agua, nos indica que en el municipio se tienen en su mayoría pérdidas de suelo de 100 a 200 toneladas por hectáreas al año (t/ha.año) catalogadas como zonas con procesos erosivos muy graves. Existe erosión y es manifiesta a simple vista (ver mapa 9 y tabla 11).

Tabla 11 Erosión potencial			
San Sebastián del Oeste, Jalisco			
Pérdidas de suelo t/ha.año	Clasificación	Cantidad %	Comentarios
0	Zonas no susceptibles al proceso erosivo, como pueden ser espacios urbanos, carreteras o embalses.	0.1	
0 a 5	Zonas con niveles de erosión muy bajos y pérdidas de suelo tolerables. No hay erosión neta.	1.5	
5 a 10	Zonas con niveles de erosión bajos y pérdidas de suelo que puede ser tolerables. Probablemente no hay erosión neta.	2.5	
10 a 25	Zonas con procesos erosivos leves. Existe erosión, aunque no es apreciable a simple vista.	6.7	En el cálculo los cuerpos de agua son incluidos en la categoría zonas no susceptibles al proceso erosivo.
25 a 50	Zonas con procesos erosivos moderados. Existe erosión, aunque puede no ser apreciable a simple vista.	12.1	
50 a 100	Zonas con procesos erosivos graves. Existe erosión y es apreciable a simple vista.	33.4	
100 a 200	Zonas con procesos erosivos muy graves. Existe erosión y es manifiesta a simple vista.	39.3	
Más de 200	Zonas con procesos erosivos extremos. Existe erosión y es evidente a simple vista.	4.4	

**Fuente:** IIEG, con base en datos de precipitación de 1882-2021 del SMN, Modelo digital de elevaciones INEGI 2013, FAO 2003.

**Mapa 9. Erosión potencial**



Fuente: IIEG, con base en datos de precipitación de 1882-2021 del SMN, Modelo digital de elevaciones INEGI 2013, FAO 2003.

## Erosión efectiva

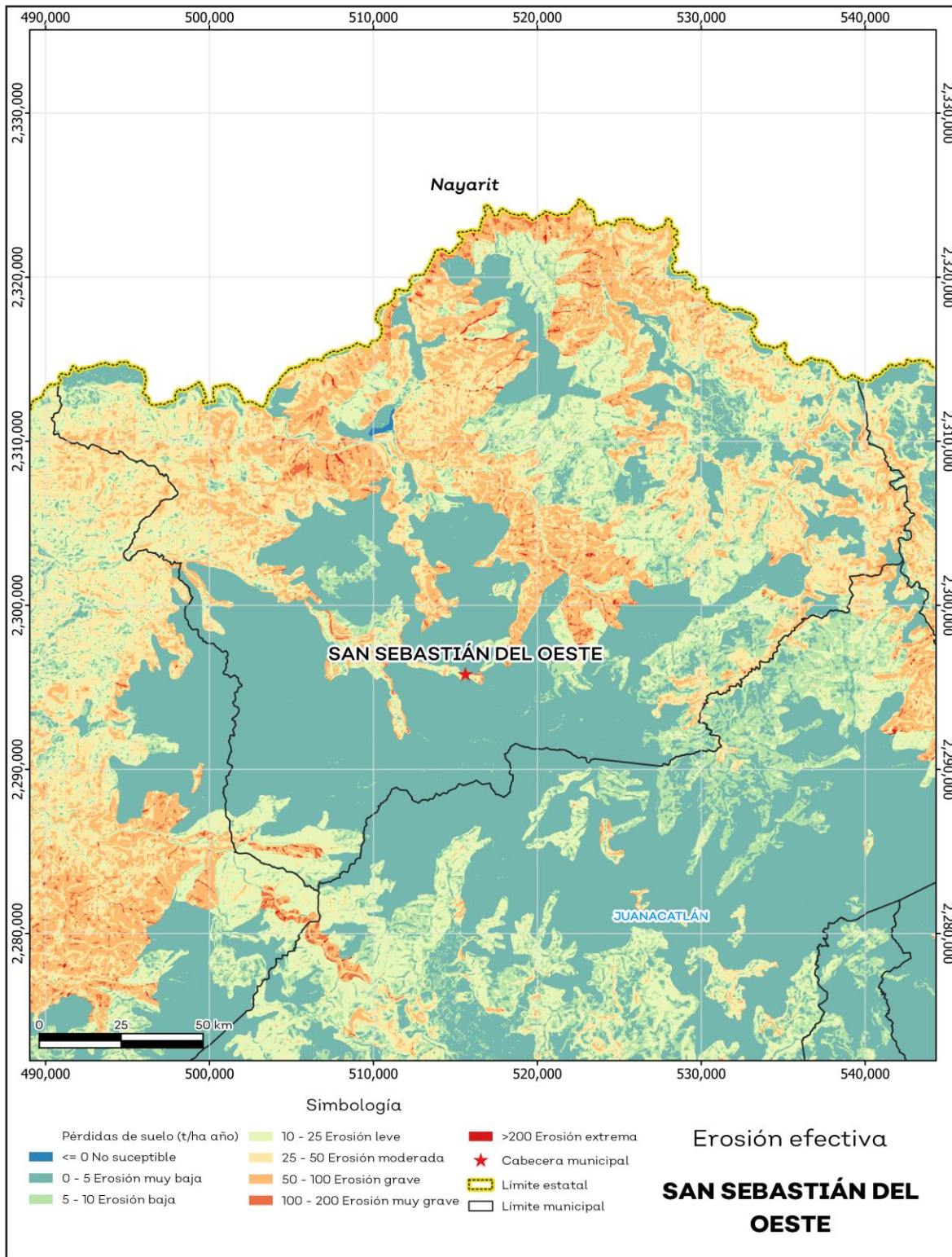
La erosión efectiva considera los factores del relieve, viento y el agua como la erosión potencial sin embargo toma en cuenta factores de mitigación como lo es la cubierta vegetal y las prácticas de manejo, puesto que las plantas sirven para proteger el suelo ante el impacto de la lluvia. En el municipio se pronosticaron menores pérdidas de suelo que en la erosión potencial siendo en su mayoría de 0 a 5 t/ha.año catalogadas como zonas con niveles de erosión muy bajos y pérdidas de suelo tolerables. No hay erosión neta (ver mapa 10 y tabla 12).

Tabla 12 Erosión efectiva			
San Sebastián del Oeste, Jalisco			
Pérdidas de suelo t/ha.año	Clasificación	Cantidad %	Comentarios
0	Zonas no susceptibles al proceso erosivo, como pueden ser espacios urbanos, carreteras o embalses.	0.1	
0 a 5	Zonas con niveles de erosión muy bajos y pérdidas de suelo tolerables. No hay erosión neta.	39.5	
5 a 10	Zonas con niveles de erosión bajos y pérdidas de suelo que puede ser tolerables. Probablemente no hay erosión neta.	8.9	
10 a 25	Zonas con procesos erosivos leves. Existe erosión, aunque no es apreciable a simple vista.	16.5	En el cálculo los cuerpos de agua son incluidos en la categoría zonas no susceptibles al proceso erosivo.
25 a 50	Zonas con procesos erosivos moderados. Existe erosión, aunque puede no ser apreciable a simple vista.	17.2	
50 a 100	Zonas con procesos erosivos graves. Existe erosión y es apreciable a simple vista.	16.3	
100 a 200	Zonas con procesos erosivos muy graves. Existe erosión y es manifiesta a simple vista.	1.4	
Más de 200	Zonas con procesos erosivos extremos. Existe erosión y es evidente a simple vista.	0.1	

**Fuente:** IIEG, con base en datos de precipitación de 1882-2021 del SMN, Modelo digital de elevaciones INEGI 2013, FAO 2003.



**Mapa 10. Erosión efectiva**



Fuente: IIEG, con base en datos de precipitación de 1882-2021 del SMN, Modelo digital de elevaciones INEGI 2013, FAO 2003.

## Infraestructura

Por último, el municipio cuenta con 16 servicios públicos, de los cuales destacan 44 escuelas, seguido de 20 instalaciones deportivas o de recreación y templos con 14 (ver tabla 13).

Tabla 13 Infraestructura		
San Sebastián del Oeste, Jalisco		
Infraestructura	Descripción	
Infraestructura (km)	Carreteras	48.2
	Caminos	179.1
El municipio se encuentra en el octavo lugar de la región Costa-Sierra Occidental, registrando grado muy bajo de conectividad en caminos y carreteras.		
Tipo de servicios	Cantidad	Comentarios
Aeródromo Civil	0	
Cementerio	7	
Centro Comercial	0	
Centro de Asistencia Médica	13	
Escuela	44	
Estación de Transporte Terrestre	0	
Instalación de Comunicación	0	
Instalación de Servicios	0	
Instalación Deportiva o Recreativa	20	La información presentada en esta tabla corresponde a los servicios concentrados en localidades mayores a 2,500 habitantes.
Instalación Diversa	0	
Instalación Gubernamental	1	
Mercado	0	
Plaza	9	
Pozo	0	
Tanque de Agua	3	
Templo	14	

**Fuente:** IIEG, con base en red Nacional de Caminos INEGI 2019. Mapa General del Estado de Jalisco 2012. Marco Geoestadístico Nacional, servicios e información complementaria, INEGI 2020.

## Salud

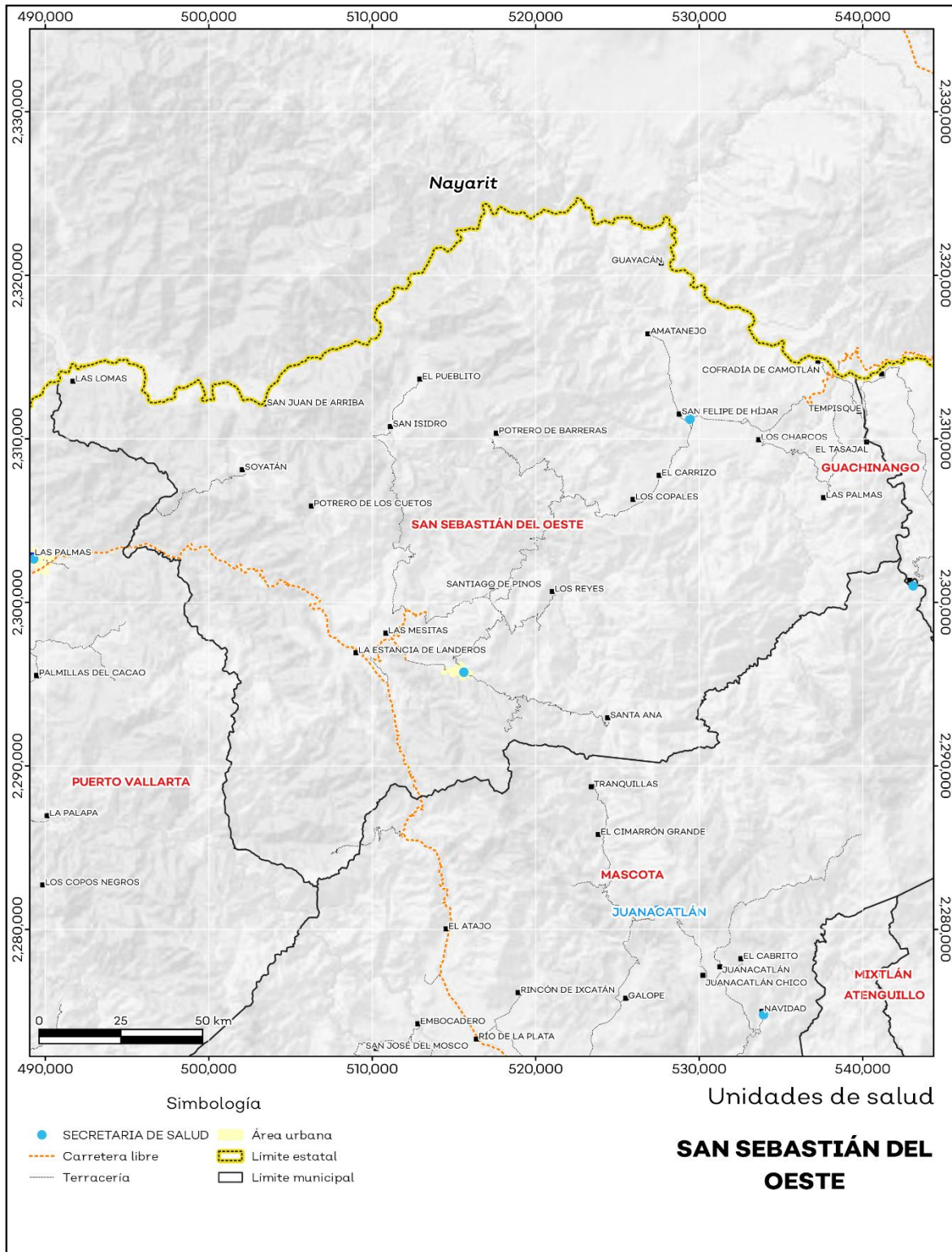
De acuerdo con los registros de la secretaría de salud, en el municipio se encuentran 4 unidades de servicio de salud como lo son consultorios, hospitales generales y especializados, oficinas administrativas, farmacias, laboratorios, unidades de medicina familiar, de especialidades médicas y móviles. De las cuales 4 corresponden a la Secretaría de Salud (SSJ); en la tabla 14 se presenta desglosada esta información por tipo de unidades de servicio conforme al instituto o dependencia a la que pertenecen (ver mapa 11 y tabla 14).

Tabla 14 Unidades de salud	
San Sebastián del Oeste, Jalisco	
Tipo de unidad	Cantidad
SECRETARÍA DE SALUD	
Centro de Salud	2
Unidad Móvil	2
<b>Total del municipio</b>	<b>4</b>

**Fuente:** IIEG, con base en Dirección General de Salud (DGIS) 2021.



**Mapa 11. Unidades de Salud**



Fuente: IIEG, con base en Dirección General de Salud (DGIS) 2021.



**IIEG**  
Instituto de Información  
Estadística y Geográfica  
de Jalisco

# Demografía y Sociedad

San Sebastián del Oeste  
Diagnóstico del municipio  
Octubre 2024



**Jalisco**  
GOBIERNO DEL ESTADO

## Aspectos Demográficos

El municipio de San Sebastián del Oeste pertenece a la Región Costa Sierra Occidental, según el Censo de Población y Vivienda 2020, su población en ese año era de 5,086 personas; de las cuales el 51.8 por ciento eran hombres y 48.2 por ciento mujeres. Las y los habitantes del municipio representaban el 1.5 por ciento del total regional (ver tabla 1). Comparando este volumen poblacional con el del año 2015, se observa que la población municipal disminuyó un 9.87 por ciento en cinco años.

Tabla 1 Población total según sexo					
San Sebastián del Oeste, Jalisco					
Clave	Municipio	Población total 2015	Población 2020		
			Total	Hombres	Mujeres
080	San Sebastián del Oeste	5,643	5,086	2,635	2,451

Fuente: IIEG con base en INEGI, Censo de Población y Vivienda 2020 y Encuesta Intercensal 2015.

En 2020 San Sebastián del Oeste contaba con 68 localidades, de éstas, 10 eran de dos viviendas y 17 de una. La localidad de San Felipe de Híjar era la más poblada, con 1,005 personas, que representaban el 19.8% de la población del municipio; le seguía San Sebastián del Oeste con el 12.4%, Santiago de Pinos con el 11.1%, La Estancia de Landeros con el 6.2% y El Carrizo con el 5.8% del total municipal (ver tabla 2).

Tabla 2 Población total según sexo y distribución porcentual de la población							
San Sebastián del Oeste, Jalisco							
Clave	Municipio/Localidad	Población total 2010	Población 2020				
			Total	Distribución porcentual de la población del municipio	Hombres	Mujeres	
0080	San Sebastián del Oeste	5,755	5,086	100.0	2,635	2,451	
0101	San Felipe de Híjar	1,221	1,005	19.8	525	480	
0001	San Sebastián del Oeste	672	632	12.4	311	321	
0111	Santiago de Pinos	556	566	11.1	275	291	
0033	La Estancia de Landeros	219	317	6.2	162	155	
0014	El Carrizo	286	297	5.8	154	143	

Fuente: IIEG con base en INEGI; Censo de Población y Vivienda 2010 y 2020.

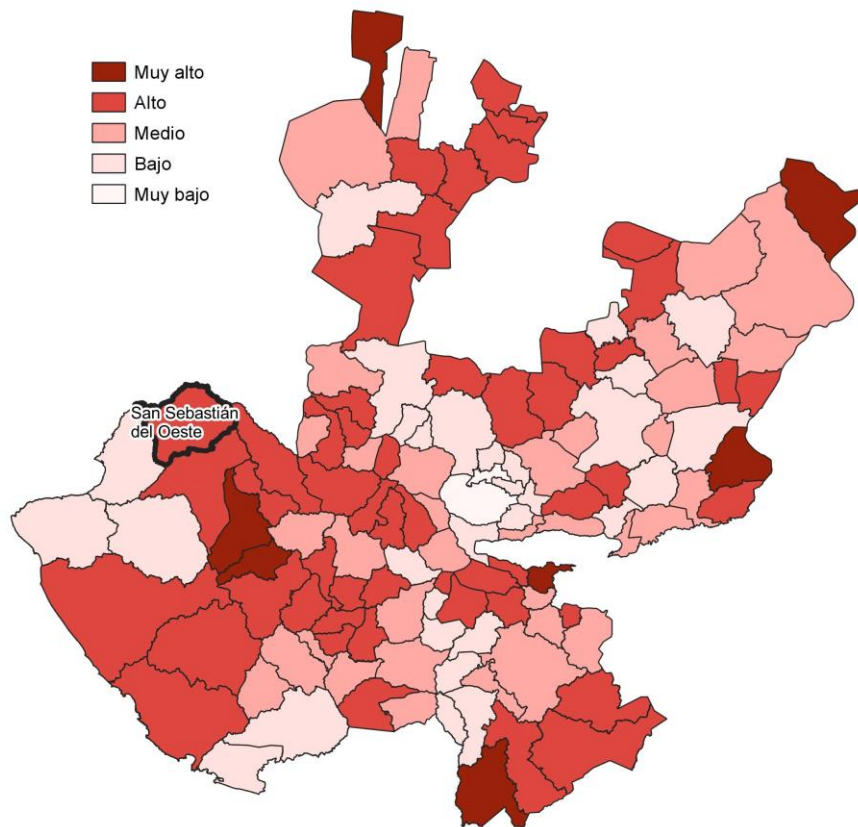
## Intensidad Migratoria

El estado de Jalisco tiene una añeja tradición migratoria a Estados Unidos que se remonta hacia finales del siglo XIX.

El Consejo Nacional de Población (CONAPO) calculó el Índice de Intensidad Migratoria México-Estados Unidos 2020, como una medida sintética que informa integralmente del fenómeno migratorio entre ambos países.

De acuerdo con este índice, Jalisco se clasificó en un grado medio, posicionándose en el lugar 14 entre las entidades federativas con mayor intensidad migratoria en 2020. Esto como resultado de un 6.8% de sus viviendas que recibían remesas, 1.3% de viviendas con emigrantes con destino a Estados Unidos residentes en Estados Unidos, 0.4% de viviendas con migrantes circulares y 0.9% de viviendas con migrantes de retorno de Estados Unidos.

**Mapa 1 Grado de Intensidad Migratoria a Estados Unidos. Jalisco, 2020**



**Fuente:** IIEG con base en estimaciones de CONAPO; Índice de Intensidad Migratoria 2020.

Conforme a los resultados del índice de Intensidad Migratoria 2020, en el municipio de San Sebastián del Oeste un 27.61 por ciento de las viviendas del municipio recibieron remesas en 2020, en un 6.06 por ciento se reportaron emigrantes con destino a Estados Unidos residentes en Estados Unidos, en el 0.64 por ciento se registraron migrantes circulares del quinquenio anterior (2015-2020) y el 2.23 por ciento de las viviendas contaban con migrantes de retorno de Estados Unidos (ver tabla 3).

<b>Tabla 3 Índice de Intensidad Migratoria México-Estados Unidos</b>	
<b>San Sebastián del Oeste, 2020</b>	
<b>Índice y grado de intensidad migratoria e indicadores socioeconómicos</b>	<b>Valores</b>
Índice de intensidad migratoria	59.6881
Grado de intensidad migratoria	Alto
Total de viviendas	1,568
% Viviendas que reciben remesas	27.61
% Viviendas con emigrantes con destino a Estados Unidos residentes en Estados Unidos	6.06
% Viviendas con migrantes circulares de Estados Unidos	0.64
% Viviendas con migrantes de retorno de Estados Unidos	2.23
Posición que ocupa el municipio en la entidad	15
Posición que ocupa el municipio a escala nacional	198

Fuente: IIEG, con base en estimaciones del CONAPO con base en el INEGI, Censo de Población y Vivienda 2020.

\*Nota: los indicadores hacen referencia al quinquenio 2015-2020.

El Índice de Intensidad Migratoria México-Estados Unidos, se deriva de estimaciones con base en los cuestionarios ampliados de los Censos de Población y Vivienda 2000, 2010 y 2020. Destaca que en el año 2000 se realizó con base en hogares y a partir del 2010 en viviendas censales, como resultado del cambio conceptual y operativo del INEGI para el levantamiento de la información en ese año censal.

Es importante señalar que en el cálculo previo del índice en el año 2010, San Sebastián del Oeste tenía un grado Alto de intensidad migratoria y ocupaba el lugar 50 en el ordenamiento estatal. En ese año, el porcentaje de viviendas del municipio que recibían remesas fue del 16.51 % y, la proporción de viviendas con emigrantes en Estados Unidos del quinquenio anterior fue de 4.57%. Por su parte, el 2.17% de las viviendas tenían migrantes circulares del quinquenio anterior y el 6.74% migrantes de retorno (ver tabla 4).

**Tabla 4 Índice y grado de intensidad migratoria e indicadores socioeconómicos**

<b>San Sebastián del Oeste, 2010</b>	
Índice y grado de intensidad migratoria e indicadores socioeconómicos	Valores
Índice de intensidad migratoria	1.0279
Grado de intensidad migratoria	Alto
Total de viviendas	1,750
% Viviendas que reciben remesas	16.51
% Viviendas con emigrantes en Estados Unidos del quinquenio anterior	4.57
% Viviendas con migrantes circulares del quinquenio anterior	2.17
% Viviendas con migrantes de retorno del quinquenio anterior	6.74
Lugar que ocupa en el contexto estatal	50

Fuente: IIEG, con base en estimaciones del CONAPO con base en el INEGI, Censo de Población y Vivienda 2010.

## Pobreza multidimensional

La pobreza, está asociada a condiciones de vida que vulneran la dignidad de las personas, limitan sus derechos y libertades fundamentales, impiden la satisfacción de sus necesidades básicas e imposibilitan su plena integración social. De acuerdo con esta concepción, una persona se considera en situación de pobreza multidimensional cuando sus ingresos son insuficientes para adquirir los bienes y los servicios que requiere para satisfacer sus necesidades y presenta carencia en al menos uno de los siguientes seis indicadores: rezago educativo, acceso a los servicios de salud, acceso a la seguridad social, calidad y espacios de la vivienda y servicios básicos en la vivienda.

La metodología para medir el fenómeno de la pobreza fue desarrollada por el Consejo Nacional de Evaluación de la Política de Desarrollo Social (CONEVAL) y permite profundizar en el estudio de la pobreza, ya que además de medir los ingresos, como tradicionalmente se realizaba, se analizan las carencias sociales desde una óptica de los derechos sociales. Estos componentes permitirán dar un seguimiento puntual de las carencias sociales y el bienestar económico de la población, además de proporcionar elementos para el diagnóstico y seguimiento de la situación de la pobreza en nuestro país, desde un enfoque novedoso y consistente con las disposiciones legales aplicables y que retoma los desarrollos académicos recientes en materia de medición de la pobreza. De acuerdo con su ingreso y a su índice de privación social se propone la siguiente clasificación:

**Pobres multidimensionales.** - Población con ingreso inferior al valor de la línea de bienestar y que padece al menos una carencia social.

**Vulnerables por carencias sociales.** - Población que presenta una o más carencias sociales, pero cuyo ingreso es superior a la línea de bienestar.

**Vulnerables por ingresos.** - Población que no presenta carencias sociales y cuyo ingreso es inferior o igual a la línea de bienestar.

**No pobre multidimensional y no vulnerable.** - Población cuyo ingreso es superior a la línea de bienestar y que no tiene carencia social alguna.

En la tabla 5 se muestra el porcentaje y número de personas en situación de pobreza en 2015 y 2020 en el municipio, así como aquellas vulnerables por carencias sociales, las vulnerables por ingresos y las no pobres y no vulnerables.



<b>Tabla 5 Pobreza Multidimensional</b>						
<b>San Sebastián del Oeste, 2015-2020</b>						
<b>Indicadores de incidencia</b>	<b>Porcentaje</b>		<b>Personas</b>		<b>Carencias promedio</b>	
	<b>2015</b>	<b>2020</b>	<b>2015</b>	<b>2020</b>	<b>2015</b>	<b>2020</b>
<b>Pobreza multidimensional</b>						
Población en situación de pobreza multidimensional	57.2	46.0	3,274	2,350	2.0	1.8
Población en situación de pobreza multidimensional moderada	49.0	40.5	2,806	2,068	1.7	1.6
Población en situación de pobreza multidimensional extrema	8.2	5.5	469	282	3.3	3.4
Población vulnerable por carencias sociales	38.0	44.2	2,176	2,257	1.6	1.5
Población vulnerable por ingresos	0.8	2.6	46	131		
Población no pobre multidimensional y no vulnerable	4.0	7.3	229	371		
<b>Privación social</b>						
Población con al menos una carencia social	95.2	90.2	5,450	4,607	1.8	1.7
Población con al menos tres carencias sociales	19.5	14.0	1,114	713	3.3	3.3
<b>Indicadores de carencias sociales</b>						
Rezago educativo	27.5	23.1	1,573	1,180	2.2	2.2
Acceso a los servicios de salud	5.8	13.5	332	690	2.7	2.5
Acceso a la seguridad social	79.9	79.3	4,576	4,053	1.9	1.7
Calidad y espacios de la vivienda	7.1	6.0	407	304	3.2	3.1
Acceso a los servicios básicos en la vivienda	28.9	18.7	1,655	954	2.7	2.7
Acceso a la alimentación	24.6	10.8	1,408	554	2.5	2.9
<b>Bienestar</b>						
Población con un ingreso inferior a la línea de bienestar mínimo	28.5	22.4	1,631	1,145	2.0	1.7
Población con un ingreso inferior a la línea de bienestar	58.0	48.6	3,320	2,481	1.9	1.9

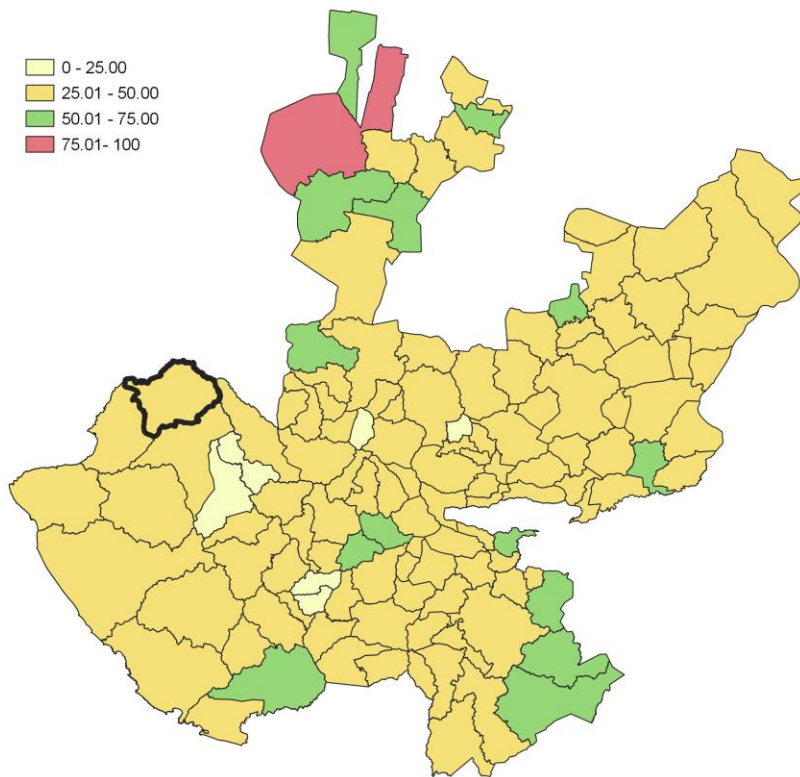
Fuente: Elaborado por el IIEG con base en estimaciones del CONEVAL del Modelo Estadístico 2015 para la continuidad del MCS-ENIGH, la Encuesta Intercensal 2015, el Modelo Estadístico 2020 para la continuidad del MCS-ENIGH y la muestra del Censo de Población y Vivienda 2020.

De acuerdo con la medición de pobreza multidimensional 2020, en San Sebastián del Oeste el 46 por ciento de la población se encontraba en situación de pobreza, es decir, 2,350 personas compartían esta situación en el municipio. Asimismo el 44.2 por ciento (2,257 personas) de la población era vulnerable por carencias sociales, el 2.6 por ciento era vulnerable por ingresos y 7.3 por ciento era no pobre y no vulnerable.

Es importante agregar que, en 2020 el 5.5 por ciento de la población de San Sebastián del Oeste se encontraba en pobreza extrema; en contraste con el 8.2 por ciento que presentó en 2015. Destaca que, en 2020 un 40.5 por ciento de la población estaba en pobreza moderada, lo que equivale a 2,068 personas; en comparación con el 2015 donde su proporción fue del 49 por ciento (2,806).

Respecto a las carencias sociales en 2020, destaca que el indicador de carencia por acceso a la seguridad social es el acceso a la seguridad social, con un 79.3 por ciento, que en términos absolutos representa 4,053 habitantes. En contraste, el que menos proporción de población presentó fue el de calidad y espacios de la vivienda, con el 6 por ciento.

**Mapa 2 Porcentaje de población en situación de pobreza multidimensional por municipio. Jalisco, 2020**



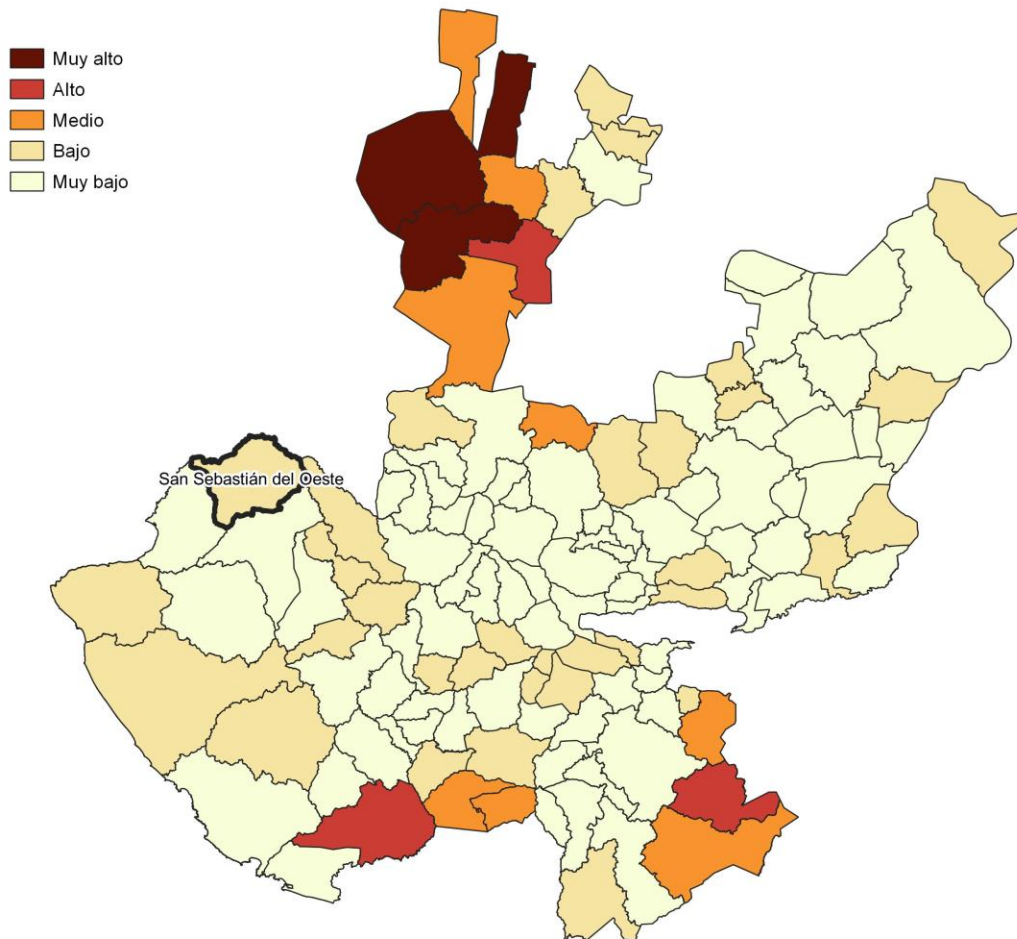
**Fuente:** IIEG, con base en estimaciones del CONEVAL, del Modelo Estadístico 2020 para la continuidad del MCS-ENIGH y la muestra del Censo de Población y Vivienda 2020.

## Marginación

La construcción del Índice de Marginación, considera cuatro dimensiones estructurales: falta de acceso a la educación, residencia en viviendas inadecuadas; percepción de ingresos monetarios insuficientes y las relacionadas con la residencia en localidades pequeñas. Este índice es una medida-resumen que permite diferenciar los estados y municipios del país según el impacto global de las carencias que padece la población.

En la tabla 6 se presentan los indicadores que componen el índice de marginación para los municipios en 2020. De acuerdo con las estimaciones, San Sebastián del Oeste presentó un grado de marginación Bajo. Destaca que, la proporción de población de 15 años o más sin educación básica era de 46.2 por ciento, y que el 68.5 por ciento de la población ocupada ganaba hasta dos salarios mínimos.

**Mapa 3 Índice de marginación por municipio. Jalisco, 2020**



**Fuente:** IIEG, con base en estimaciones del CONAPO; Índice de Marginación 2020.

Las principales localidades del municipio presentaron en su mayoría un grado de marginación muy bajo; de ellas, la localidad de El Carrizo tenía el más alto porcentaje de población de 15 años y más sin educación básica (43.6%) y de población analfabeta (8.5%), La localidad de San Sebastián del Oeste presentó la proporción más baja de población adulta sin educación básica (26.6%) y analfabeta (3.1%). (ver tabla 6).

Tabla 6 Grado de marginación e indicadores sociodemográficos							
San Sebastián del Oeste, 2020							
Municipio / Localidad		Grado	% Población de 15 años o más analfabeta	% Población de 15 años o más sin educación básica	% Población en localidades con menos de 5000 habitantes	% Población ocupada con ingreso de hasta 2 salarios mínimos	% Viviendas particulares habitadas que no disponen de refrigerador
Clave	Nombre						
	Jalisco	Bajo	2.9	29.5	16.2	55.9	
<b>080</b>	<b>San Sebastián del Oeste</b>	<b>Bajo</b>	<b>7.9</b>	<b>46.2</b>	<b>100</b>	<b>68.5</b>	
11	San Felipe de Híjar	Muy bajo	5.8	40.3			3.5
1	San Sebastián del Oeste	Muy bajo	3.1	26.6			2.9
111	Santiago de Pinos	Muy bajo	7.7	34.9			4.1
33	La Estancia de Landeros	Muy bajo	5.8	42.3			4.3
14	El Carrizo	Muy bajo	8.5	43.6			2.7

Fuente: Elaborado por el IIEG con base en CONAPO, índice de marginación por localidad, 2020.

Respecto a las carencias en la vivienda en 2020, las localidades de San Felipe de Híjar y Santiago de Pinos comparten el porcentaje más alto de ocupantes en viviendas sin drenaje ni sanitario, con el 1.8%; mientras que la localidad de El Carrizo presentó el más alto porcentaje de ocupantes en viviendas particulares sin energía eléctrica, con un 0.7%;

La localidad de San Felipe de Híjar mostró la proporción más alta de ocupantes en viviendas particulares sin agua entubada con el 1.2%; mientras que la localidad de La Estancia de Landeros obtuvo el más alto porcentaje de ocupantes en viviendas particulares con piso de tierra con un 4.3%; Por su parte, la localidad de La Estancia de Landeros registró la mayor proporción de ocupantes en viviendas particulares sin refrigerador con un 4.3% (ver tabla 7).

**Tabla 7 Grado de marginación e indicadores sociodemográficos**

San Sebastián del Oeste, 2020							
Municipio / Localidad		Grado	% Viviendas particulares habitadas sin excusado*	% Viviendas particulares habitadas sin energía eléctrica*	% Viviendas particulares habitadas sin disponibilidad de agua entubada*	**Promedio de ocupantes por cuarto en viviendas particulares habitadas	% Viviendas particulares habitadas con piso de tierra
Clave	Nombre						
	Jalisco	Bajo	0.6	0.3	0.8	14.0	1.7
<b>080</b>	<b>San Sebastián del Oeste</b>	<b>Bajo</b>	<b>2.8</b>	<b>1.4</b>	<b>2.6</b>	<b>17.6</b>	<b>3.7</b>
11	San Felipe de Híjar	Muy bajo	1.8	0.1	1.2	18.6	0.9
1	San Sebastián del Oeste	Muy bajo	0.0	0.0	0.0	20.2	1.6
111	Santiago de Pinos	Muy bajo	1.8	0.5	0.0	24.9	0.7
33	La Estancia de Landeros	Muy bajo	0.7	0.0	0.3	24.9	4.3
14	El Carrizo	Muy bajo	0.7	0.7	0.3	24.6	1.4

Fuente: Elaborado por el IIEG con base en CONAPO, índice de marginación por localidad, 2020.

## Índices Sociodemográficos

En resumen, San Sebastián del Oeste presentó un grado bajo de marginación en 2020, y ocupó por ello el lugar 21 entre los municipios del estado más marginados. En cuanto a la pobreza multidimensional, el municipio se localizó en el lugar 28, con el 40.5 por ciento de su población en situación de pobreza moderada y 5.5 por ciento en pobreza extrema. Finalmente, San Sebastián del Oeste se clasificó en grado Alto de intensidad migratoria en 2020 y se posicionó en el lugar 15 entre los municipios del estado con mayores índices (ver tabla 8).

Tabla 8 Población total, grado de Marginación e Intensidad Migratoria y situación de pobreza									
San Sebastián del Oeste, 2020									
Clave	Municipio	Población	Marginación		Pobreza Multidimensional			Intensidad Migratoria	
		Población	Grado	Lugar	Moderada	Extrema	Lugar	Grado	Lugar
<b>14</b>	<b>Jalisco</b>	<b>8,348,151</b>	<b>Bajo</b>	<b>28</b>	<b>28.4</b>	<b>3.0</b>	<b>7</b>	<b>Alto</b>	<b>13</b>
012	Atenguillo	4,176	Muy Bajo	78	16.6	0.9	125	Muy alto	7
020	Cabo Corrientes	10,940	Bajo	16	37.2	7.4	37	Bajo	102
038	Guachinango	4,199	Bajo	25	37.3	7.0	39	Alto	27
058	Mascota	14,451	Muy Bajo	98	35.4	2.9	73	Alto	57
062	Mixtlán	3,638	Bajo	41	21.9	2.6	121	Alto	19
067	Puerto Vallarta	291,839	Muy Bajo	120	32.1	3.3	91	Bajo	113
<b>080</b>	<b>San Sebastián del Oeste</b>	<b>5,086</b>	<b>Bajo</b>	<b>21</b>	<b>40.5</b>	<b>5.5</b>	<b>28</b>	<b>Alto</b>	<b>15</b>
084	Talpa de Allende	14,997	Muy Bajo	59	42.2	4.4	22	Bajo	104

Fuente: IIEG, estimaciones del CONEVAL, Pobreza Multidimensional, con base en el Modelo Estadístico 2015 para la continuidad del MCS-ENIGH, la Encuesta Intercensal 2015, el Modelo Estadístico 2020 para la continuidad del MCS-ENIGH y la muestra del Censo de Población y Vivienda 2020. y CONAPO; Índice de Marginación 2020 e Índice de Intensidad Migratoria 2020. INEGI; Censo de Población y Vivienda 2020.





**IIEG**  
Instituto de Información  
Estadística y Geográfica  
de Jalisco

# Economía

**San Sebastián del Oeste**  
**Diagnóstico del municipio**  
**Octubre 2024**



**Jalisco**  
GOBIERNO DEL ESTADO

## Número de empresas

Conforme a la información del Directorio Estadístico Nacional de Unidades Económicas (DENUE) de INEGI, el municipio de San Sebastián del Oeste cuenta con 114 unidades económicas al mes de mayo de 2024 y su distribución por sectores revela un predominio de establecimientos dedicados a Servicios, siendo estos el 49.12% del total en el municipio. Ocupa la posición 119 del total de empresas establecidas en el estado y el lugar número 8 en el ranking regional.

Posición en el ranking		
Municipio	Estado	Regional
San Sebastián del Oeste	119	8

Tabla 1 composición de las empresas									
San Sebastián del Oeste, mayo 2024 (unidades económicas)									
Sector	0 a 5 personas	6 a 10 personas	11 a 30 personas	31 a 50 personas	51 a 100 personas	101 a 250 personas	251 y más	Total de unidades económicas	% Total de unidades económicas
Servicios	47	7	2		0	0		56	49.12%
Comercio	34	1	0		0	0		35	30.7%
Industrias manufactureras	12	1	0		0	0		13	11.4%
Actividades legislativas, gubernamentales, de impartición de justicia y de organismos internacionales y extraterritoriales	3	1	0		1	0		5	4.39%
Generación, transmisión y distribución de energía eléctrica, suministro de agua y de gas por ductos al consumidor final	2	0	0		0	0		2	1.75%
Información en medios masivos	2	0	0		0	0		2	1.75%
Minería	0	0	0		0	1		1	0.88%
<b>Total</b>	<b>100</b>	<b>10</b>	<b>2</b>	<b>0</b>	<b>1</b>	<b>1</b>	<b>0</b>	<b>114</b>	<b>100%</b>

Fuente: IIEG, con base en información de INEGI, DENUE

## Valor agregado censal bruto

El valor agregado censal bruto se define como: “*el valor de la producción que se añade durante el proceso de trabajo por la actividad creadora y de transformación del personal ocupado, el capital y la organización (factores de la producción), ejercida sobre los materiales que se consumen en la realización de la actividad económica.*” En resumen, esta variable se refiere al valor de la producción que añade la actividad económica en su proceso productivo.

Los censos económicos 2019, registraron que, en el municipio de San Sebastián del Oeste, los tres subsectores más importantes en la generación de valor agregado censal bruto fueron los *Servicios de alojamiento temporal; los Servicios de preparación de alimentos y bebidas; y el Comercio al por menor de abarrotes, alimentos, bebidas, hielo y tabaco*, que generaron en conjunto el 3.3% del total del valor agregado censal bruto registrado en el municipio.

El subsector de *Servicios de preparación de alimentos y bebidas*, que concentró el 1.2% del valor agregado censal bruto en 2019, registró el mayor crecimiento real pasando de 931 mil pesos en 2014 a 5 millones 842 mil pesos en 2019, representado un incremento de 527.2% durante el periodo.

Tabla 2. Subsectores con mayor valor agregado censal bruto (VACB)					
San Sebastián del Oeste, 2014 y 2019. (Miles de pesos a precios de 2018).					
Subsector	2014	2019	% Part. 2019	Var % 2019	2014-2019
Servicios de alojamiento temporal	2,670	6,897	1.4%		158.3%
Servicios de preparación de alimentos y bebidas	931	5,842	1.2%		527.2%
Comercio al por menor de abarrotes, alimentos, bebidas, hielo y tabaco	1,296	3,384	0.7%		161.2%
Instituciones de intermediación crediticia y financiera no bursátil		3,253	0.7%		
Comercio al por menor de productos textiles, bisutería, accesorios de vestir y calzado	61	1,011	0.2%		1565.8%
Servicios de entretenimiento en instalaciones recreativas y otros servicios recreativos		590	0.1%		
Industria alimentaria	472	368	0.1%		-22.0%
Industria de las bebidas y del tabaco		116	0.0%		
Comercio al por menor de artículos de papelería, para el esparcimiento y otros artículos de uso personal	47	93	0.0%		97.6%
Otros	174,826	462,645	95.5%		164.6%
<b>Total</b>	<b>180,303</b>	<b>484,199</b>	<b>100.0%</b>		<b>168.5%</b>

**Fuente:** IIEG, con base en datos de INEGI, Censos Económicos.

**Nota:** Por el principio de confidencialidad muchos subsectores no presentan datos, por lo tanto, solo se muestran 11 subsectores que tienen información.

## Empleo

### Trabajadores asegurados en el IMSS Por grupo económico

Para junio de 2024 el IMSS reportó un total de 633 trabajadores asegurados, lo que representó para el municipio de San Sebastián del Oeste un incremento anual de 342 trabajadores en comparación con el mismo mes de 2023, debido al alza del registro de empleo formal de algunos de sus grupos económicos principalmente el de Construcción de edificaciones y de obras de ingeniería civil.

En función de los registros del IMSS el grupo económico que más empleos presentó dentro del municipio de San Sebastián del Oeste fue el de Construcción de edificaciones y de obras de ingeniería civil, ya que en junio de 2024 registró un total de 337 trabajadores concentrando el 53.24% del total de asegurados en el municipio.

El segundo grupo económico con más trabajadores asegurados fue el de Extracción y beneficio de minerales metálicos, que para junio de 2024 registró 195 trabajadores asegurados que representan el 30.81% del total de trabajadores asegurados a dicha fecha.

Tabla 3 Trabajadores asegurados										
San Sebastián del Oeste, Jalisco 2018-junio 2024										
Grupo económico	2018	2019	2020	2021	2022	2023	junio 2023	junio 2024	variación absoluta junio 2024 / junio 2023	% part junio 2024
Construcción de edificaciones y de obras de ingeniería civil	2	3	27	32	109	66	85	337	252	53.24%
Extracción y beneficio de minerales metálicos	0	1	1	59	68	120	82	195	113	30.81%
Trabajos realizados por contratistas especializados	0	0	0	0	6	6	6	31	25	4.9%
Preparación y servicio de alimentos y bebidas	13	17	39	33	44	29	23	19	-4	3%
Servicios financieros y de seguros (bancos, financieras, compañías de seguros, etc.)	14	14	13	14	15	15	15	16	1	2.53%
Industria y productos de madera y corcho; excepto muebles	2	5	4	9	12	16	15	10	-5	1.58%
Servicios de alojamiento temporal	4	4	4	5	5	5	3	8	5	1.26%
Compraventa de artículos para el hogar	3	2	0	1	4	4	3	5	2	0.79%
Compraventa de gases, combustibles y lubricantes	6	6	6	5	6	6	6	5	-1	0.79%
Agricultura	0	6	5	6	2	2	2	2	0	0.32%
Compraventa de alimentos, bebidas y productos del tabaco	0	2	2	1	1	1	1	2	1	0.32%
Elaboración de bebidas	0	2	2	2	1	1	1	1	0	0.16%
Otros	5	5	4	2	6	15	49	2	-47	0.32%
<b>Total general</b>	<b>49</b>	<b>67</b>	<b>107</b>	<b>169</b>	<b>279</b>	<b>286</b>	<b>291</b>	<b>633</b>	<b>342</b>	<b>100%</b>

Fuente: IIEG, con base en información del IMSS

## Trabajadores asegurados en el IMSS Región Costa Sierra Occidental

En junio de 2024, San Sebastián del Oeste se presenta como el segundo lugar municipal, dentro de la región Costa Sierra Occidental con mayor número de trabajadores concentrando el 0.76% del total.

De junio de 2023 a junio de 2024 el municipio de San Sebastián del Oeste registró un incremento en el número total de trabajadores asegurados en la región Costa Sierra Occidental pasando de 291 asegurados en 2023 a 633 asegurados en 2024, un aumento de 342 trabajadores durante el total del periodo.

Tabla 4 Trabajadores asegurados										
Región Costa Sierra Occidental, Jalisco 2018-junio 2024										
Municipio	2018	2019	2020	2021	2022	2023	junio 2023	junio 2024	variación absoluta junio 2024 / junio 2023	% part junio 2024
Puerto Vallarta	68,317	74,135	68,359	70,575	76,714	79,819	79,170	81,637	2,467	97.47%
San Sebastián del Oeste	49	67	107	169	279	286	291	633	342	0.76%
Mascota	552	498	561	615	472	490	510	528	18	0.63%
Talpa de Allende	368	374	424	411	413	452	412	467	55	0.56%
Cabo Corrientes	227	234	271	325	307	314	313	212	-101	0.25%
Guachinango	166	147	151	155	156	179	167	176	9	0.21%
Atenguillo	60	75	93	99	93	84	89	81	-8	0.10%
Mixtlán	31	33	29	34	34	21	31	23	-8	0.03%
<b>Total</b>	<b>69,770</b>	<b>75,563</b>	<b>69,995</b>	<b>72,383</b>	<b>78,468</b>	<b>81,645</b>	<b>80,983</b>	<b>83,757</b>	<b>2,774</b>	<b>100.00%</b>

Fuente: IIEG, con base en información del IMSS

Da click en la siguiente liga para consultar la información de empleo formal (IMSS), que se genera de manera mensual.

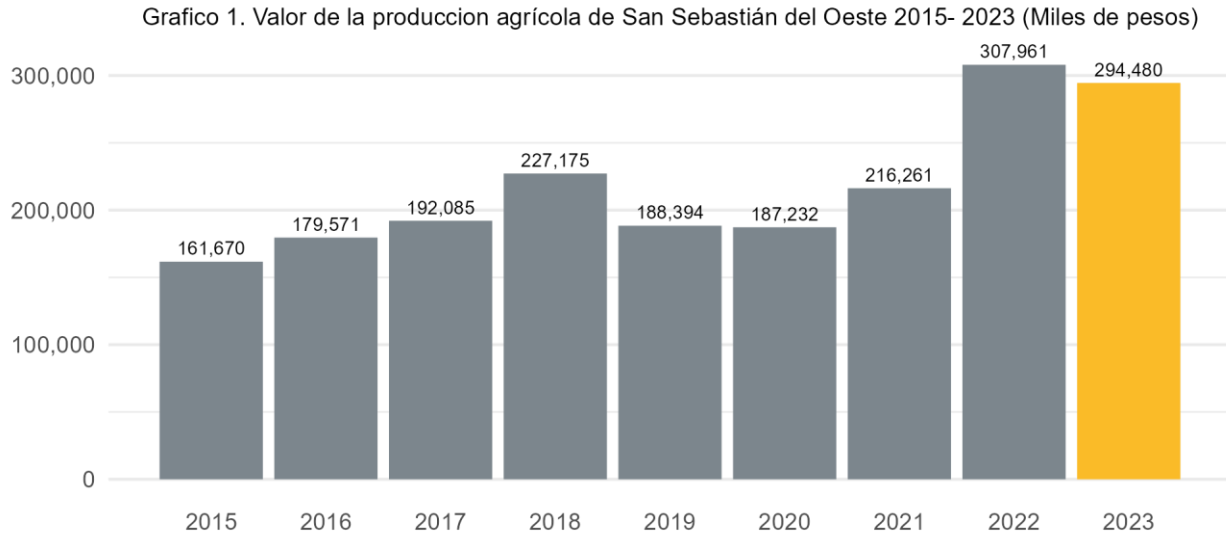
[https://iieg.gob.mx/ns/?page\\_id=18817](https://iieg.gob.mx/ns/?page_id=18817)

Así mismo puede consultar en la siguiente liga los indicadores municipales.

[https://iieg.gob.mx/ns/?page\\_id=17139](https://iieg.gob.mx/ns/?page_id=17139)

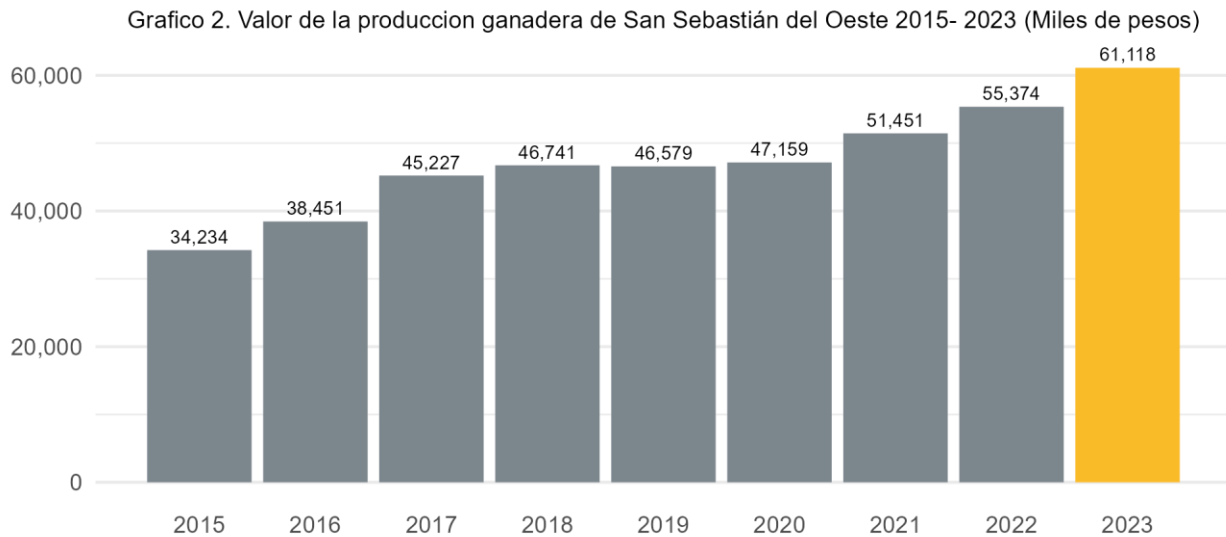
## Agricultura y ganadería

El valor de la producción agrícola en San Sebastián del Oeste ha presentado diversas fluctuaciones durante el periodo 2015-2023 habiendo registrado su nivel más alto en 2022. En 2023 el valor de la producción agrícola de San Sebastián del Oeste representó el 0.3% del total estatal, alcanzando un monto de 294,480 miles de pesos para ese año.



Fuente: IIEG, con base en información del SIAP / SAGARPA.

El valor de la producción ganadera en San Sebastián del Oeste ha presentado diversas fluctuaciones durante el periodo 2015-2023, siendo 2023 en el que se ha registrado su nivel más alto. En 2023 el valor de la producción ganadera de San Sebastián del Oeste representó el 0% del total estatal, alcanzando un monto de 61,118 miles de pesos para ese año.



Fuente: IIEG, con base en información del SIAP / SAGARPA.





**IIEG**  
Instituto de Información  
Estadística y Geográfica  
de Jalisco

# Gobierno y Seguridad

**San Sebastián del Oeste**  
**Diagnóstico del municipio**  
**Octubre 2024**



**Jalisco**  
GOBIERNO DEL ESTADO

## Desarrollo institucional

El Índice de Desarrollo Municipal (IDM) mide el progreso de un municipio en cuatro dimensiones del desarrollo: social, económica, ambiental e institucional, con la finalidad de presentar una evaluación integral de la situación de cada uno de éstos. El IDM parte de tres premisas vinculadas con el concepto de desarrollo humano, según el cual, el principal objetivo es beneficiar a las personas; las actividades de los gobiernos afectan el nivel de desarrollo de sus comunidades y que el desarrollo sostenible posibilita el bienestar de los individuos a largo plazo (ver detalles [aquí](#)).

En los apartados anteriores ya se ha hecho referencia al desarrollo social, económico y del medio ambiente; finalmente en esta sección se aborda el componente institucional (Índice de Desarrollo Municipal Institucional; IDM-I), que mide el desempeño de las instituciones gubernamentales de un municipio a través de cuatro rubros que contemplan el esfuerzo tributario, la transparencia, la participación electoral y la seguridad.

En la construcción del IDM se decidió incluir cuatro variables para medir el desarrollo institucional de los municipios de Jalisco, tal y como se muestra en las dos tablas siguientes, por medio del porcentaje de participación ciudadana en elecciones; la evaluación del cumplimiento de la publicación de información fundamental y de la obligación de la atención a las solicitudes de información; el porcentaje de ingresos propios por municipio y el número de delitos del fuero común por cada mil habitantes.

<sup>1</sup>En ediciones anteriores se incluía el número de empleados municipales per cápita. Esta información se muestra más adelante en esta sección, pero ya no es considerada para la elaboración del IDM-I

**San Sebastián del Oeste, Región Costa Sierra Occidental (Parte I)**

**Tabla 1. Desarrollo institucional de los municipios en el contexto estatal con base en cinco indicadores**

Clave	Municipio	Porcentaje de participación ciudadana en elecciones 2021		Evaluación del cumplimiento de la publicación de información fundamental 2016		Empleados municipales por cada 1000 habitantes 2022	
		Valor municipal	Lugar estatal	Valor municipal	Lugar estatal	Valor municipal	Lugar estatal
12	Atenguillo	63.13	47	0	114	28.98	11
20	Cabo Corrientes	69.69	21	100 <sup>2</sup>	1	21.14	24
38	Guachinango	59.52	60	0	114	25.44	14
58	Mascota	73.76	10	31.25	87	11.04	84
62	Mixtlán	57.57	65	6.25	109	35.97	4
67	Puerto Vallarta	61.88	53	100 <sup>1</sup>	1	14.39	51
80	San Sebastián del Oeste	56.12	69	100 <sup>3</sup>	1	20.22	28
84	Talpa de Allende	51.29	91	11.51 <sup>1</sup>	105	20.17	29

**Fuente:** Elaborado por el IIEG, con base en los resultados electorales de las elecciones municipales de 2021, del IEPC; la Estadística de Finanzas Públicas Estatales y Municipales (EFIPEM), Base de Delitos del Fuero Común del Secretariado Ejecutivo del Sistema Nacional de Seguridad Pública, CONAPO, Reconstrucción y proyecciones de la población de los municipios de México, 1990-2040 (actualización mayo 2024), Censo Nacional de Gobiernos Municipales y Demarcaciones Territoriales de la Ciudad de México 2022 y las evaluaciones del ITEI de 2016, 2018, 2019, 2022, 2023 y 2024.

~ Dato registrado en 2018

<sup>1</sup> Dato registrado en 2019

<sup>2</sup> Dato registrado en 2022

<sup>3</sup> Dato registrado en 2023

\* Dato registrado en 2024

En el caso de San Sebastián del Oeste, en 2021 registró una participación electoral del 56.12%, que lo coloca en el lugar 69 de los 125 municipios. Lo que significa que tiene una mediana participación electoral en comparación con otras municipalidades del estado. Por otra parte, en 2023 con una calificación de 100% en materia de cumplimiento en las obligaciones de transparencia, el municipio se colocó en el lugar 1, lo que muestra el grado de compromiso de una administración en publicar y mantener actualizada la información, en particular, la correspondiente a los rubros financieros y regulatorios; así como la mejora en su accesibilidad y un adecuado manejo y protección de la información confidencial. Esto en el marco del cumplimiento del derecho de acceso a la información pública.

En lo que respecta a los empleados que laboran en las administraciones públicas, es importante destacar que en 2022 San Sebastián del Oeste tenía una tasa de 20.22 empleados municipales por cada mil habitantes, por lo que ocupó el sitio 28 a nivel estatal en este rubro. Esto en el sentido de que entre menor sea el valor de este indicador mejor, porque implica una lógica de austeridad donde con menos empleados municipales se logra prestar los servicios municipales a la población.

Asimismo, en el ámbito de las finanzas municipales, para el 8.73% de los ingresos de San Sebastián del Oeste se consideran propios; esto significa que fueron generados mediante sus propias estrategias de recaudación, lo que posiciona al municipio en el lugar 114 en el ordenamiento de este indicador respecto a los demás municipios del estado. Mientras que en la cuestión de seguridad, en 2023 el municipio registró una tasa de 6.48 delitos por cada cien mil habitantes, que se traduce en el lugar 58 en el contexto estatal, siendo el lugar uno, el municipio más seguro en función de esta tasa.

Considerando los cinco indicadores, San Sebastián del Oeste obtiene un desarrollo institucional Alto con un IDM-I de 65.5, que lo coloca en el sitio 65 del ordenamiento estatal. Donde el primer lugar lo tiene Unión de San Antonio y el último, Santa María del Oro.

**San Sebastián del Oeste, Región Costa Sierra Occidental (Parte II)**

**Tabla 2. Desarrollo institucional de los municipios en el contexto estatal con base en cinco indicadores**

Clave	Municipio	Porcentaje de ingresos propios 2022		Delitos del fuero común por cada 1,000 habitantes 2023		IDM-Institucional		
		Valor municipal	Lugar estatal	Valor municipal	Lugar estatal	Índice	Grado	Lugar estatal
12	Atenguillo	8.24	115	11.35	100	41.8	Muy Bajo	124
20	Cabo Corrientes	17.93	76	8.89	88	69.3	Alto	42
38	Guachinango	12.15	104	12.73	109	42.1	Muy Bajo	123
58	Mascota	18.22	73	8.44	79	58.8	Medio	83
62	Mixtlán	11.85	105	5.89	49	45.3	Muy Bajo	120
67	Puerto Vallarta	43.30	6	17.88	122	70.9	Muy Alto	30
80	San Sebastián del Oeste	8.73	114	6.48	58	65.5	Alto	65
84	Talpa de Allende	11.59	106	7.54	68	47.1	Muy Bajo	118

**Fuente:** Elaborado por el IIEG, con base en los resultados electorales de las elecciones municipales de 2021, del IEPC; la Estadística de Finanzas Públicas Estatales y Municipales (EFIPEM), Base de Delitos del Fuero Común del Secretariado Ejecutivo del Sistema Nacional de Seguridad Pública, CONAPO, Reconstrucción y proyecciones de la población de los municipios de México, 1990-2040 (actualización mayo 2024), Censo Nacional de Gobiernos Municipales y Demarcaciones Territoriales de la Ciudad de México 2022 y las evaluaciones del ITEI de 2016, 2018, 2019, 2022, 2023 y 2024.

~ Dato registrado en 2018

<sup>1</sup> Dato registrado en 2019

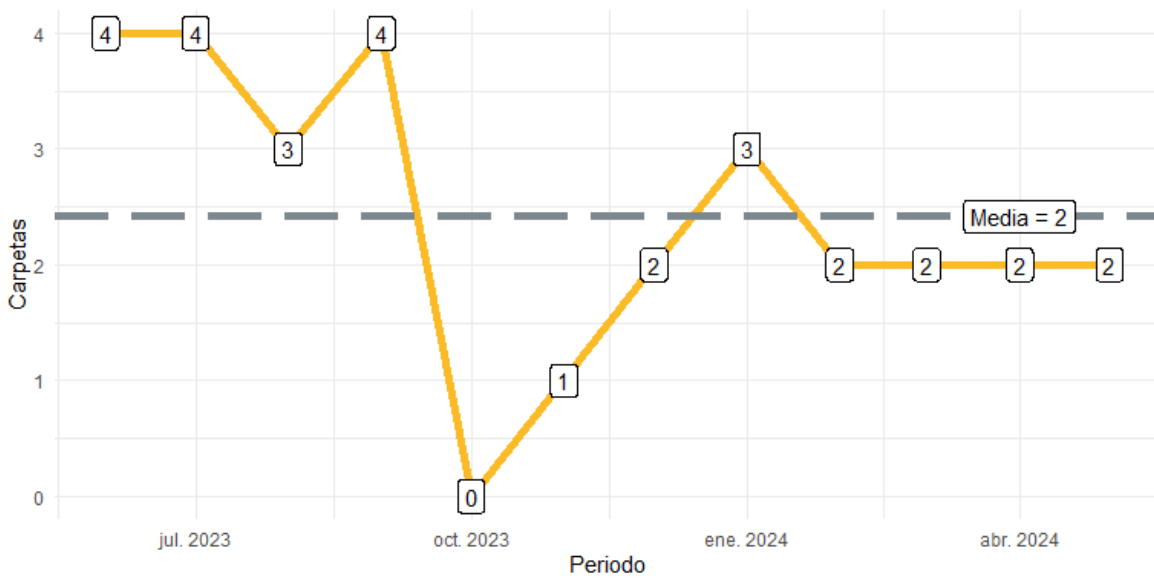
<sup>2</sup> Dato registrado en 2022

<sup>3</sup> Dato registrado en 2023

\* Dato registrado en 2024

Durante el periodo de junio 2023 a mayo 2024, se abrieron un total de 29 carpetas de investigación, de las cuales 18 se abrieron en los meses de 2023, mientras que en los primeros cinco meses de 2024 fueron 11. Los meses con más casos fueron junio de 2023 y julio de 2023 con 4 indagatorias cada uno. Octubre fue el mes con la menor cantidad de carpetas abiertas con 0. El promedio de carpetas abiertas por mes en el municipio es de 2.

**Gráfica 1. Cantidad de carpetas de investigación por mes, San Sebastián del Oeste junio 2023 a mayo 2024**

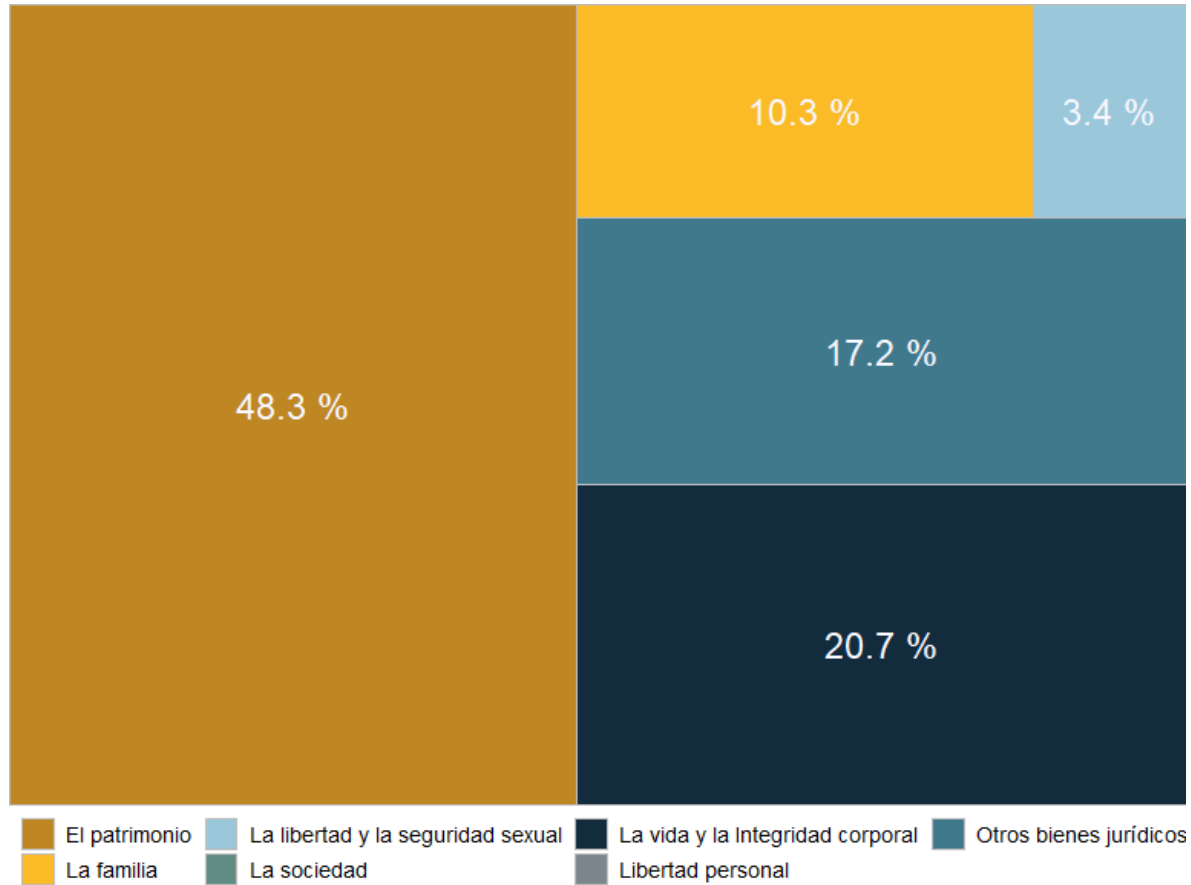


**Fuente:** Elaborado por el IIEG con datos del Secretariado Ejecutivo del Sistema Nacional de Seguridad Pública.



En San Sebastián del Oeste en el periodo de junio 2023 a mayo 2024, el 48% de los delitos afectaron al bien jurídico del patrimonio seguido de la vida y la integridad corporal con 21% y el tercer bien jurídico con mayor afectación fue otros bienes jurídicos afectados (del fuero común) con 17%. (Gráfica 2).

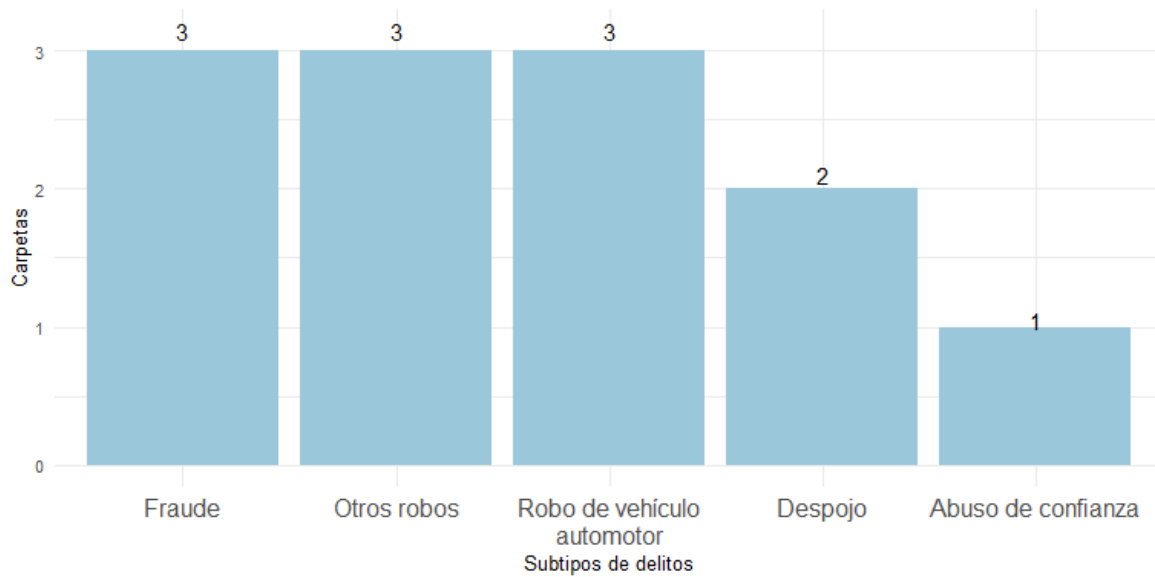
**Gráfica 2. Distribución porcentual de los bienes jurídicos afectados, San Sebastián del Oeste junio 2023 a mayo 2024**



**Fuente:** Elaborado por el IIEG con datos del Secretariado Ejecutivo del Sistema Nacional de Seguridad Pública.

Con relación al bien jurídico del patrimonio que fue el más afectado en el periodo de análisis en el municipio, fraude fue el subtipo de delito que abrió más carpetas con 3; en segundo puesto, otros robos con 3 seguido de robo de vehículo automotor con 3 casos. (Gráfica 3).

**Gráfica 3. Cantidad de carpetas por los 5 subtipos de delitos que afectaron más a el patrimonio, San Sebastián del Oeste junio 2023 a mayo 2024**



**Fuente:** Elaborado por el IIEG con datos del Secretariado Ejecutivo del Sistema Nacional de Seguridad Pública.

## Directorio municipal



### **Presidente Municipal San Sebastián del Oeste**

María Aurora Ponce Peña

[presidencia@sansebastiandeloeste.gob.mx](mailto:presidencia@sansebastiandeloeste.gob.mx)

### **Domicilio**

C. Juárez No.3, Col. Centro 46990, San Sebastián del Oeste, Jal.

### **Teléfono**

322 297 2898

### **Síndico (a)**

Deisy Elizabet Jaime Andrade

### **Regidores (as)**

Samuel López López

Ana Karina Yáñez Torres

Alfredo Bravo Santos

Rigoberto Noe López Ponce

Miriana Margarita Ponce Gutiérrez

Teresa De Jesús Lepe Arredondo

Maximiliano López García

Rosalinda Palomera Tapia

Eduardo Peña Guzmán

### **Partido Político**

Movimiento Ciudadano (MC)

[www.ieg.gob.mx](http://www.ieg.gob.mx)



**IEG Jalisco**

Calzada de los Pirules 71 Col. Ciudad Granja.  
C.P. 45010, Zapopan, Jalisco, México.

 [contacto@ieg.gob.mx](mailto:contacto@ieg.gob.mx)  
 **33377-71770**



**IEG**  
Instituto de Información  
Estadística y Geográfica  
de Jalisco

