



IIEG
Instituto de Información
Estadística y Geográfica
de Jalisco

San Juan de los Lagos Diagnóstico del municipio

Octubre 2024

SAN JUAN DE LOS LAGOS

DIAGNÓSTICO DEL MUNICIPIO

Octubre 2024

HISTORIA	3
Toponimia	
Contexto histórico	
GEOGRAFÍA Y MEDIO AMBIENTE	6
Geografía	
Uso de suelo y vegetación	
Áreas naturales protegidas y humedales	
Diversidad ecosistémica	
Sequía	
Precipitación	
Recursos hídricos	
Infraestructura	
DEMOGRAFÍA Y SOCIEDAD	31
Aspectos demográficos	
Intensidad migratoria	
Pobreza multidimensional	
Marginación	
Índices sociodemográficos	
ECONOMÍA	43
Número de empresas	
Valor agregado censal bruto	
Empleo	
Agricultura y ganadería	
GOBIERNO Y SEGURIDAD	49
Desarrollo institucional	
Incidencia delictiva	
Directorio municipal	

[Consulta la información municipal en línea](#)



IIEG
Instituto de Información
Estadística y Geográfica
de Jalisco

Historia

San Juan de los Lagos
Diagnóstico del municipio
Octubre 2024



Jalisco
GOBIERNO DEL ESTADO

Toponimia

Antes de la conquista esta región fue habitada por los wixarikas (huicholes) en el año de 1189, llamado San Juan Bautista de Mezquititlán después de su conquista en 1542; posteriormente perteneció al señorío tecuexe, su asiento estaba en Metzquititlán “lugar donde abundan los mezquites”.

Figura 1. San Juan de los Lagos, Jalisco.
Localización geográfica.



Fuente: IIEG, Instituto de Información Estadística y Geográfica del Estado de Jalisco con base en IITEJ, “Mapa General del Estado de Jalisco, 2012”

Contexto histórico

Primero fue conquistada por el Pedro Almíndez Chirinos en 1530, se reconocieron los pueblos del oriente de Jalisco, entre ellos San Juan de los Lagos, quedando sujetos al poderío español, su fundación se remonta a fines de 1542 después de la Guerra del Mixtón.

El 27 de marzo de 1824, San Juan de los Lagos se constituyó en Departamento siendo Cabecera del mismo y comprendió a los ayuntamientos de la Villa de Encarnación, de Jalostotitlán y el de San Miguel el Alto. En esa misma disposición se le concedió el título de Villa de San Juan de los Lagos, que por su carácter de cabecera de departamento ya tenía Ayuntamiento. Por decreto aprobado el 30 de octubre de 1869, se le concedió a la Villa de San Juan de los Lagos título de Ciudad.

Cabe hacer mención que en este municipio se puede admirar una gran cantidad de monumentos coloniales como son su Catedral; Basílica de Nuestra Señora de San Juan que data del siglo XVIII. Palacio municipal del siglo XVIII; Templo del Calvario, Parroquia de San Juan Bautista que data de 1648; edificio de Correos construido en el siglo XVIII, que posee ventanas y pórtico de estilo barroco; parroquia de la Sangre de Cristo edificada en 1888; templo de la Tercera Orden de 1841; Capilla del Primer Milagro construida en cantera, y el Reloj de la capilla de 1798.



IIEG
Instituto de Información
Estadística y Geográfica
de Jalisco

Geografía y Medio Ambiente

San Juan de los Lagos
Diagnóstico del municipio
Octubre 2024



Jalisco
GOBIERNO DEL ESTADO

Geografía

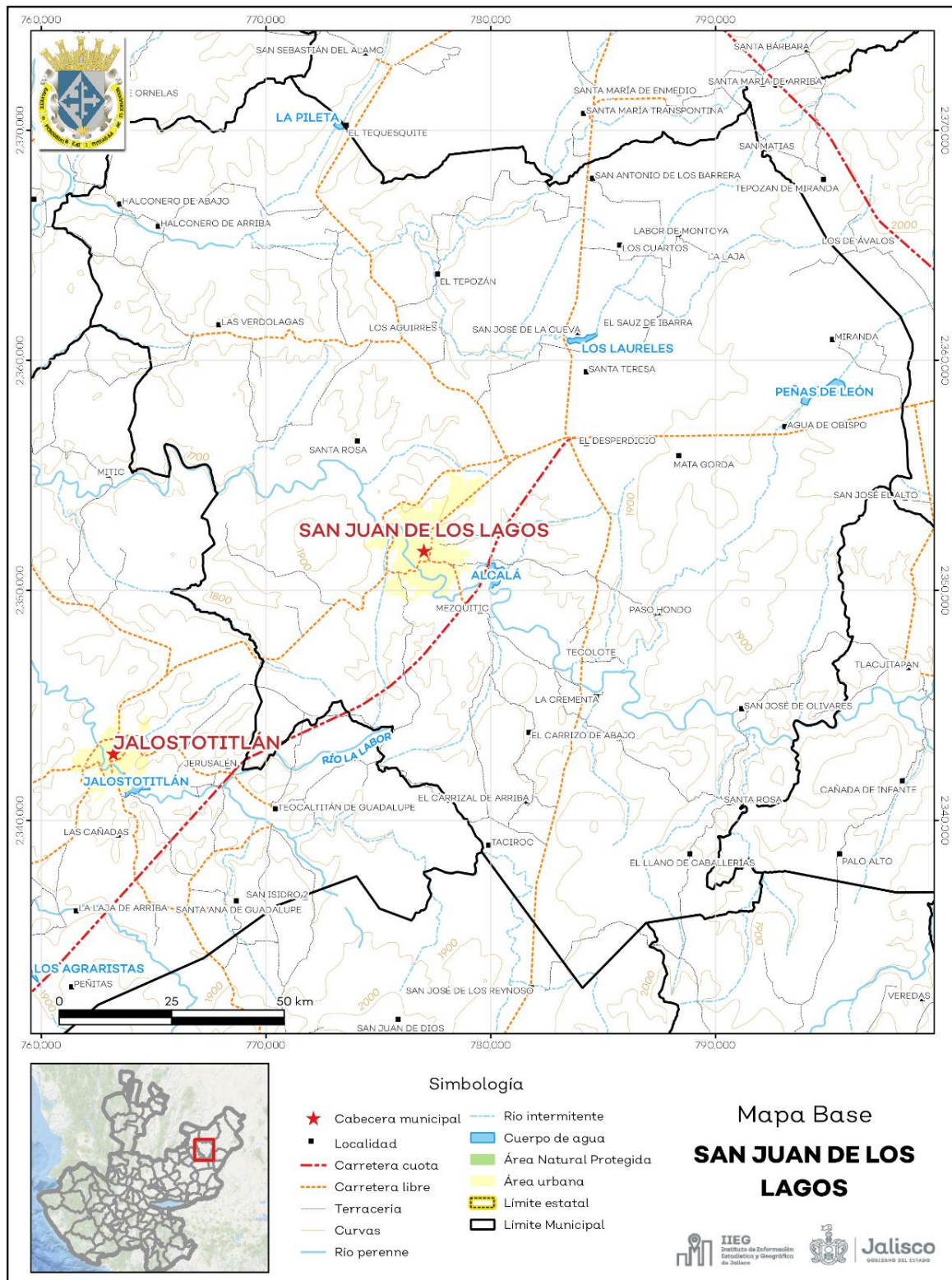
El municipio de San Juan de los Lagos se localiza en la región altos Norte del estado de Jalisco. Sus municipios colindantes son San Julián, Teocaltiche, Jalostotitlán, San Miguel el Alto, Encarnación de Díaz y Lagos de Moreno (ver mapa 1). Tiene una extensión territorial de 914.03 kilómetros cuadrados.

Su cabecera municipal se localiza en las coordenadas 21°14'44.88" latitud norte y -102°19'50.88" de longitud oeste, a una altura de 1,720 metros sobre el nivel del mar (msnm). El territorio municipal, tiene alturas entre los 1,681 y 2,020 msnm; y una pendiente predominantemente plana menor a 5 grados.

La mayor parte del municipio tiene un clima semicálido semihúmedo. La temperatura media anual es de 17.8°C, y su temperatura mínima y máxima promedio oscila entre los 3.4°C y 31.4°C. La precipitación media anual es de 700 milímetros (mm) mientras que la precipitación promedio acumulada es de 561.17 mm.

El municipio está constituido por roca arenisca – conglomerado en su mayor parte y arenisca. Los suelos dominantes pertenecen al tipo planosol y feozem (ver tabla 1).

Mapa 1. Base



Fuente: IIEG, con base en topografía INEGI, CONANP 2015, Marco Geoestadístico INEGI 2020 y Mapa General del Estado de Jalisco 2012.

Tabla 1 Medio físico

San Juan de los Lagos, Jalisco

Medio físico		Descripción
Superficie municipal (km ²)	914	El municipio de San Juan de los Lagos tiene una superficie de 914 Km ² . Por su superficie se ubica en la posición 26 con relación al resto de los municipios del estado.
Altura (msnm)	Mínima municipal	1,681
	Máxima municipal	2,020
	Cabecera municipal	1,720
Pendientes (%)	Planas (< 5°)	65.2
	Lomerío (5° - 15°)	30.5
	Montañosas (> 15°)	4.3
Clima (%)	Semiárido semicálido	38.5
	Semicálido semihúmedo	61.5
Temperatura (°C)	Máxima promedio	31.4
	Mínima promedio	3.4
	Media anual	17.8
Precipitación (mm)	Media anual	700
Geología (%)	Arenisca - Conglomerado	33.9
	Arenisca	22.2
	Basalto	14.3
	Caliza - Lutita	11.2
	Riolita	9.6
Tipo de suelo (%)	Otros	8.8
	Planosol	41.3
	Feozem	16.6
	Vertisol	12.0
	Xerosol	10.8
	Regosol	6.8
Cobertura de suelo (%)	Otros	12.6
	Agricultura	67.6
	Asentamiento humano	1.1
	Bosque	2.8
	Cuerpo de agua	0.2
	Pastizal	22.3
	Selva	6.0

Fuente: IIEG, con base en: Geología, Edafología, esc. 1:50,000 y Uso de Suelo y Vegetación SVII, esc. 1:250,000, INEGI. Clima, CONABIO. Tomo 1 Geografía y Medio Ambiente de la Enciclopedia Temática Digital de Jalisco. MDE y MDT del conjunto de datos vectoriales, esc. 1:50,000, INEGI. Mapa General del Estado de Jalisco 2012.

Uso de suelo y vegetación

La cobertura del suelo predominante en el municipio es el agropecuario con un 67.57% de su superficie, seguida de la vegetación secundaria con 29.04%, los asentamientos humanos solo ocupan el 1.06% del territorio total. La cobertura con menos superficie es el agua con un 0.25% (ver tabla 2 y mapa 2).

La clasificación de los usos de suelo y vegetación realizada comprende las categorías acuícolas, agropecuario, agua, asentamientos humanos, bosque, dunas costeras, galería, manglar, matorral, palmar, pastizal, sabana, selva baja, selva mediana, sin vegetación aparente, vegetación acuática, vegetación desértica, vegetación secundaria.

Tabla 2 Uso de suelo y vegetación			
San Juan de los Lagos, Jalisco			
Cobertura	Superficie (Ha)	Porcentaje (%)	Descripción
Agropecuario	61,691.93	67.57	La clasificación de usos de suelo y vegetación representada es menos generalizada que la tabla número 1 de este documento. Sin embargo en esta clasificación la vegetación secundaria es representada por todos los tipos de vegetación que sean secundarios refiriéndonos a estas como la comunidad vegetal que surge diferente a la original con estructura y composición florística heterogénea tras ser eliminada o alterada la vegetación primaria.
Vegetación secundaria	26,514.05	29.04	
Pastizal	1,899.07	2.08	
Asentamientos humanos	964.69	1.06	
Agua	226.75	0.25	

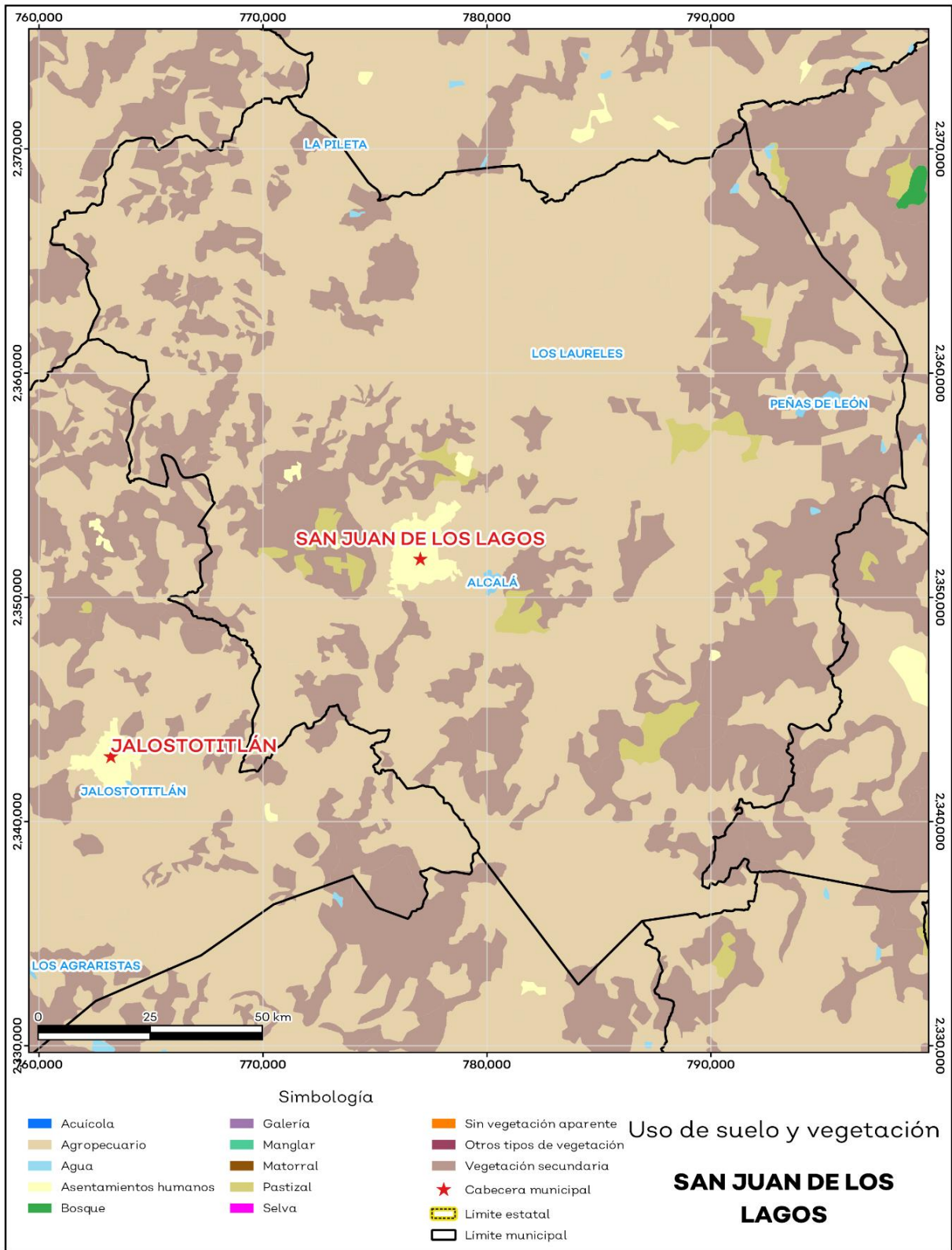
Fuente: IIEG, con información de datos vectoriales de uso del suelo y vegetación, Serie VII, INEGI 2018.

La superficie arbórea municipal representa el 0.3% de los cuales el 0.0% corresponde a la vegetación arbórea primaria, la cual no presenta una alteración respecto a su estado natural, y 0.3% a la vegetación arbórea secundaria, que debido a perturbaciones ha sido modificada y muestra un proceso de sucesión vegetal (ver tabla 3).

Tabla 3 Cobertura Arbórea		
San Juan de los Lagos, Jalisco		
Cobertura	Cantidad %	Comentarios
Primaria Arbórea Baja	0.0	La cobertura arbórea referida está compuesta por los siguientes tipos de vegetación: bosque de coníferas, bosque de encino, bosque mesófilo de montaña, bosque de pino y bosque de táscate, selva caducifolia, selva subcaducifolia, selva de galería, manglar, palmar natural, vegetación hidrófila y vegetación inducida.
Primaria Arbórea Mediana	0.0	
Primaria Arbórea Alta	0.0	
Secundaria Arbórea Baja	0.3	
Secundaria Arbórea Mediana	0.0	
Secundaria Arbórea Alta	0.0	
Total Arbórea	0.3	

Fuente: IIEG, con información de datos vectoriales de uso del suelo y vegetación, Serie VI, INEGI 2016.

Mapa 2. Uso de suelo y vegetación



Fuente: IIEG con base en INEGI 2018.

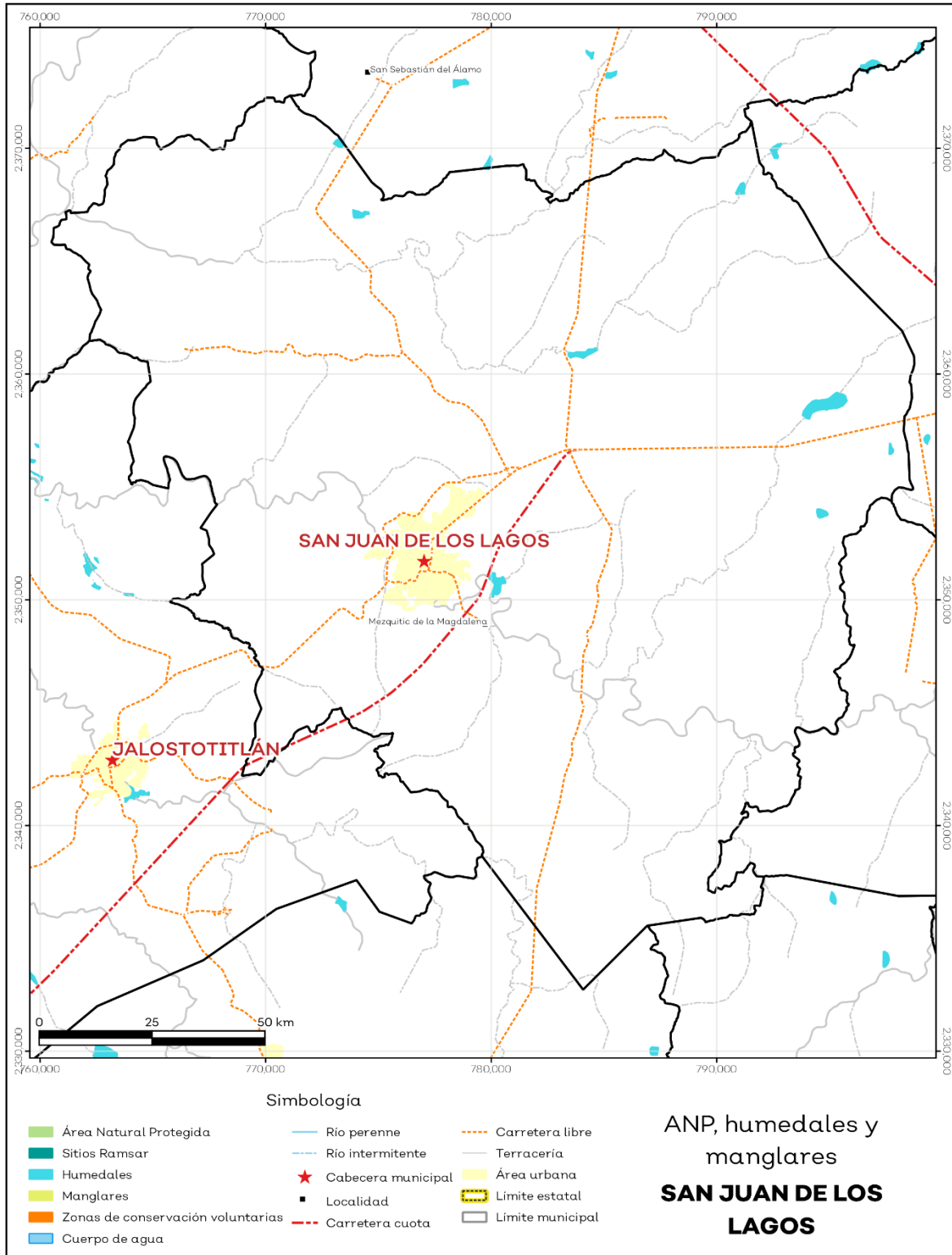
Áreas naturales protegidas y humedales

San Juan de los Lagos cuenta con 0.3% de humedales (ver mapa 3 y tabla 4).

Tabla 4 ANP y humedales		
San Juan de los Lagos, Jalisco		
Áreas Naturales	Cantidad %	Descripción
Áreas Naturales Protegidas	0.0	
Sitios Ramsar	0.0	Humedales de importancia internacional.
Humedales	0.3	

Fuente: IIEG, con base en CONAGUA 2016, CONANP 2015.

Mapa 3. ANP, humedales y manglares



Fuente: IIEG con base en CONAGUA 2016, CONANP 2015.

Diversidad ecosistémica

La diversidad de ecosistemas conforme a la cobertura de usos de suelo y vegetación nos dice que la cobertura de mayor dominancia es agricultura de temporal anual la cual representa el 42.2% municipal, y es catalogada con el rango muy alto a nivel estatal. El inverso del índice de Simpson es de 0.7 y nos indica que entre más se acerca al 1 más diversidad ecosistémica de coberturas de suelo hay. El índice de Shannon es de 1.5, en el cual se considera un valor normal si se está entre 2 y 3, valores por debajo de 2 como bajos en diversidad y superiores a 3 son altos en diversidad de ecosistemas (ver tabla 5).

Tabla 5 Diversidad Ecosistémica		
San Juan de los Lagos, Jalisco		
índice	Cantidad	Comentarios
Inverso de Simpson	0.71	Valor entre más cercano a 1, mayor diversidad ecosistémica de coberturas de uso de suelo y vegetación
Shannon	1.49	El valor varía entre 0.5 y 5. Valor normal entre 2 y 3, valores superiores a 3 son altos en diversidad, valores por debajo de 2 es baja diversidad de ecosistemas
Equitatividad de Shannon	0.65	Se acerca a 0 cuando una cobertura domina y se acerca a 1 cuando comparten abundancia las coberturas
índice	%	Cobertura
Dominancia	42.2	Agricultura de temporal anual

Fuente: IIEG, 2021.

Sequía

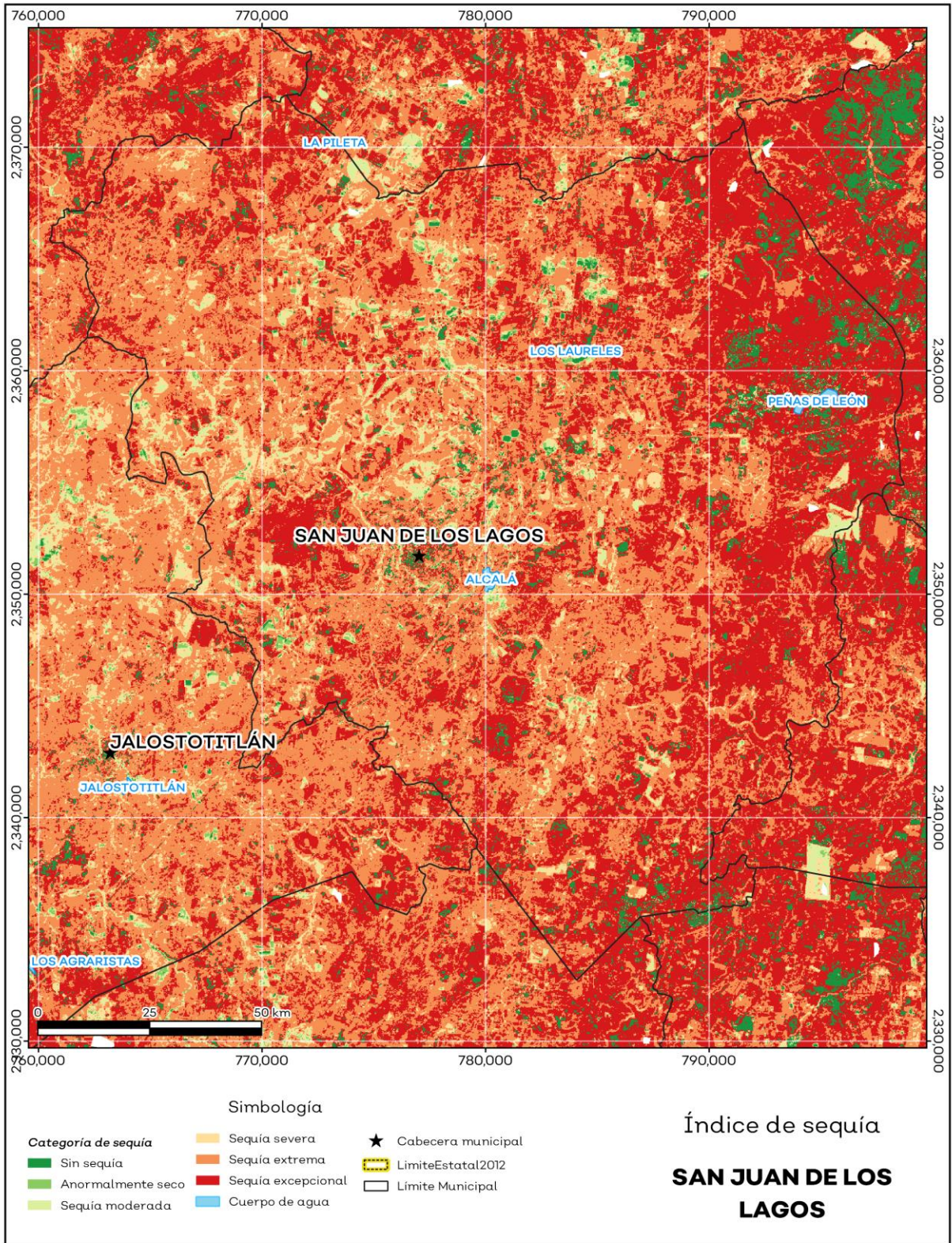
El cambio climático en los últimos años ha traído consigo efectos en los territorios, de allí parte a que se analizó el fenómeno natural de la sequía y la escasez de los recursos hídricos. De la superficie dedicada a las actividades agrícolas el 95.93% presentó alguna categoría de sequía en el año 2023, siendo la sequía extrema la que más predomina con 53.9%.

A nivel municipal la sequía extrema es la que tiene una mayor distribución con un 47.00% (ver mapa 4 y tabla 6). Las sequías son causadas principalmente por la escasez de precipitaciones pluviales, la cual puede derivar en una insuficiencia de recursos hídricos necesarios para abastecer la demanda existente, por ello su análisis es trascendental.

Tabla 6 Sequía			
San Juan de los Lagos, Jalisco			
Categoría de sequía	Cantidad Agrícola (%)	Cantidad Municipal (%)	Comentarios
Sin sequía	2.9	4.2	
Anormalmente seco	1.2	0.7	Anormalmente seco es una condición de sequedad, no es una categoría de sequía. Se muestran 2 cantidades en porcentajes: la agrícola es el porcentaje de la superficie afectada de las áreas agrícolas conforme a la delimitación de frontera agrícola; Y el porcentaje municipal se refiere a toda la superficie del municipio sin importar la cobertura de uso de suelo y vegetación sin incluir los cuerpos de agua.
Sequía moderada	3.0	2.4	
Sequía severa	7.2	6.2	
Sequía extrema	53.9	47	
Sequía excepcional	31.9	38.5	

Fuente: IIEG con base en imágenes Landsat 2023.

Mapa 4. Índice de sequía de diferencia normalizado



Fuente: IIEG con base en imágenes Landsat 2023.

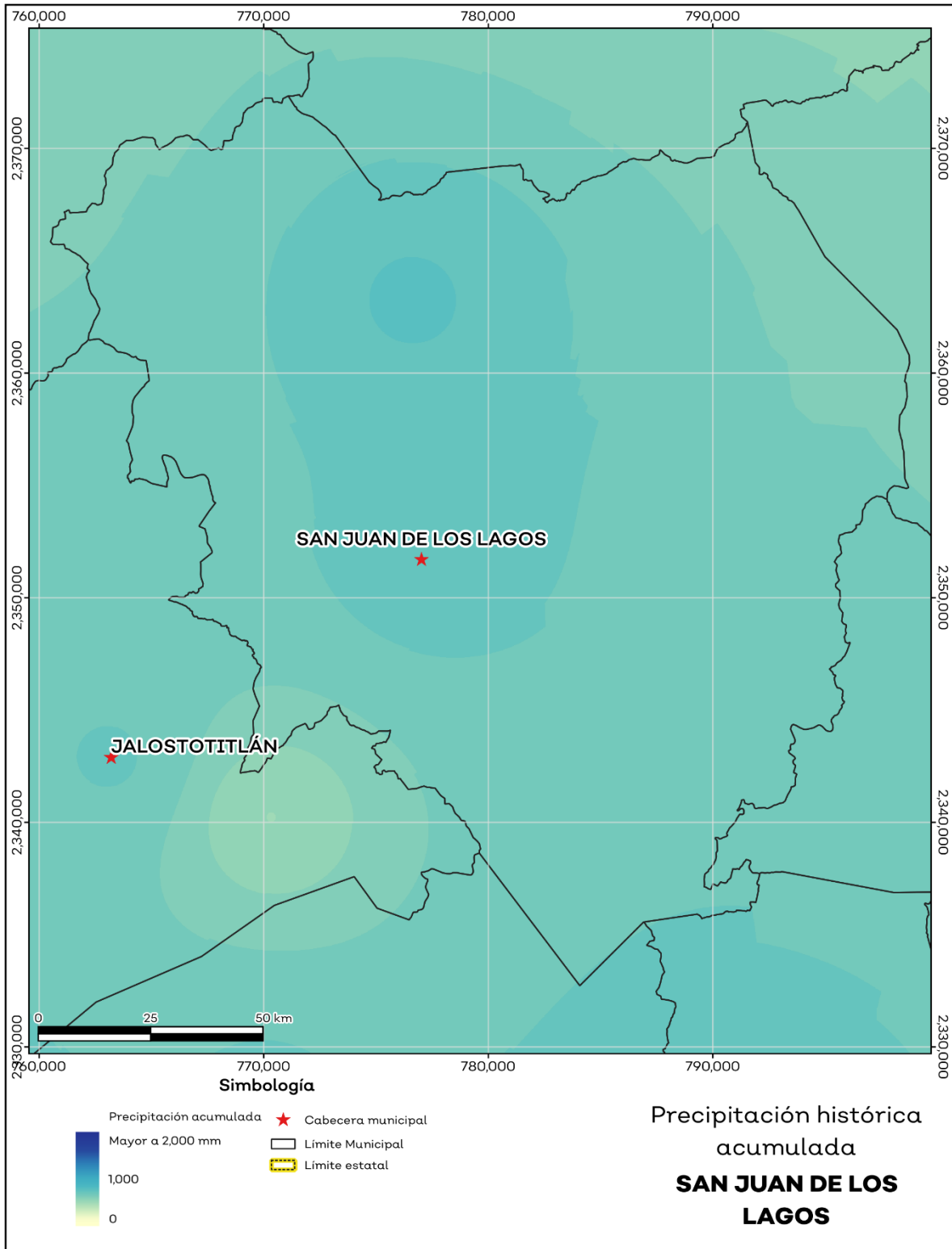
Precipitación

Del análisis de la precipitación media mensual histórica con registros hasta el 2021 del municipio San Juan de los Lagos tenemos que la precipitación acumulada promedio es de 685.70 mm; la media del mes de enero es de 13.1 mm, la mínima de 5.5 mm y la máxima de 15.2 mm; mientras que en julio la precipitación media es de 176.6 mm, la mínima de 153.3 mm y máxima de 204.5 mm (ver mapa 5 y tabla 7).

Tabla 7 Precipitación media mensual y acumulada				
San Juan de los Lagos, Jalisco				
Mes	Promedio (mm)	Mínima (mm)	Máxima (mm)	Comentarios
Enero	13.1	5.5	15.2	
Febrero	10.2	5.8	21.5	
Marzo	6.3	0.7	12.2	
Abril	7.0	1.6	9.1	
Mayo	21.6	18.6	24.6	
Junio	114.7	97.4	128.3	Registros de precipitación histórica media mensual.
Julio	176.6	153.3	204.5	
Agosto	158.7	136.0	172.5	
Septiembre	110.8	65.1	133.5	
Octubre	44.9	38.7	57.6	
Noviembre	11.0	9.8	12.5	
Diciembre	10.8	6.9	13.6	
Acumulada	685.7	577.1	758.1	Registros de precipitación histórica acumulada.

Fuente: IIEG con base en datos de precipitación de 1882-2021 del SMN.

Mapa 5. Precipitación histórica acumulad



Fuente: IIEG con base en datos de precipitación de 1882-2021 del SMN.

Temperatura

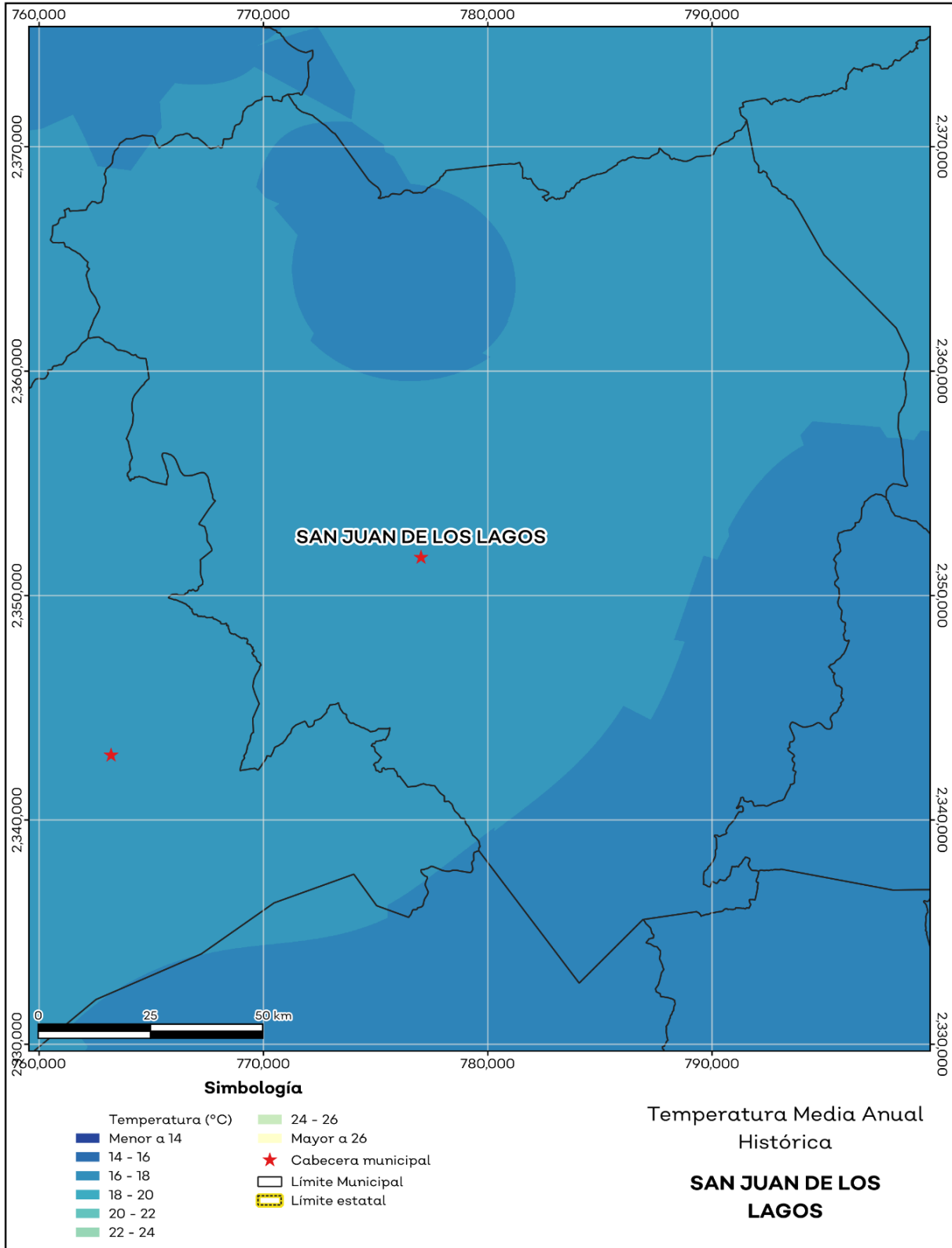
La temperatura media mensual conforme a los registros históricos hasta el 2021 del municipio, nos dice que la media anual promedio es de 18.11 grados centígrados (°C), la mínima y máxima promedio anual de 8.29°C y 27.94°C.

La temperatura más fría se presentó en los meses de enero y diciembre con 0.86°C y 1.590°C respectivamente y las más altas fueron de 33.32°C y 31.91°C de los meses mayo y abril correspondientemente (ver mapa 6 y tabla 8).

Tabla 8 Temperatura media mensual y anual; valores extremos						
San Juan de los Lagos, Jalisco						
Mes	Mínima	Máxima	Media	Mínima (°C)	Máxima (°C)	Comentarios
	Promedio (°C)					
Enero	2.7	24.4	13.5	0.9	26.4	Registros de temperatura mensual histórica. Valores medios y extremos
Febrero	3.5	26.1	14.8	1.7	27.3	
Marzo	5.9	28.5	17.2	4.0	29.6	
Abril	8.3	30.6	19.4	6.6	31.9	
Mayo	11.1	32.1	21.6	9.0	33.3	
Junio	13.2	30.6	21.9	10.9	31.4	
Julio	13.0	28.2	20.6	10.7	29.4	
Agosto	12.6	28.2	20.4	10.1	29.6	
Septiembre	12.1	27.8	19.9	8.9	28.6	
Octubre	8.9	27.5	18.2	6.2	28.1	
Noviembre	4.9	26.5	15.7	3.3	27.7	
Diciembre	3.3	24.7	14.0	1.6	26.3	
Anual	8.3	27.9	18.1	6.5	28.9	Registros de temperatura histórica anual

Fuente: IIEG con base en datos de temperatura de 1882-2021 del SMN.

Mapa 6. Temperatura Media Anual Histórica



Fuente: IIEG con base en datos de temperatura de 1882-2021 del SMN.

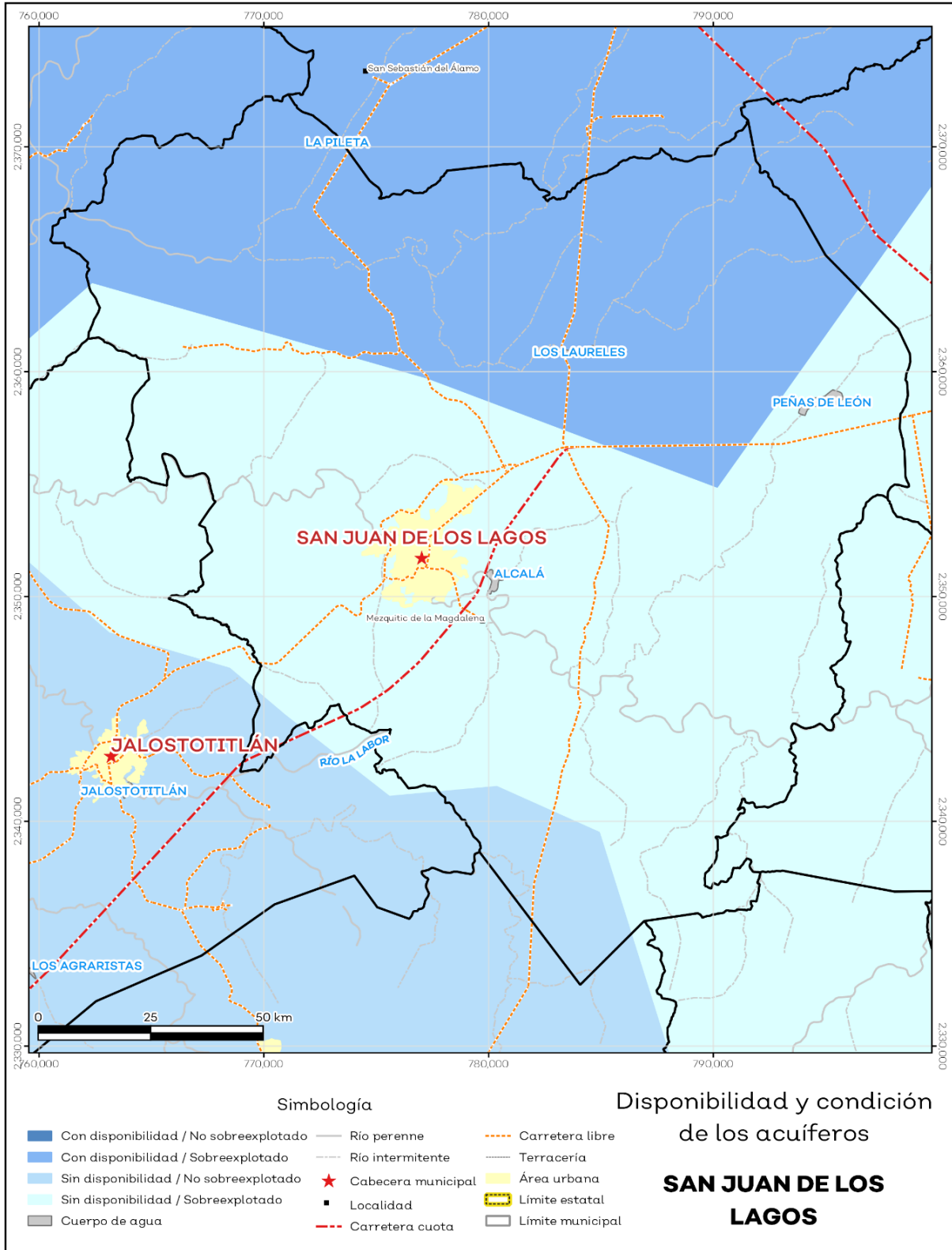
Recursos hídricos

Los tipos de recursos hídricos del municipio están constituidos por aguas subterráneas, ríos y lagos. El territorio está ubicado dentro de 3 acuíferos de los cuales el 63.7% no tienen disponibilidad y el 36.2% se encuentra con disponibilidad de agua subterránea (ver mapa 7 y tabla 9).

Tabla 9 Acuíferos		
San Juan de Los Lagos, Jalisco		
Estatus	Cantidad %	Comentarios
Con disponibilidad	36.3	
Sin disponibilidad	63.7	Reporte de CONAGUA del estatus del acuífero hasta el 2020.
No sobreexplotado	4.5	
Sobreexplotado	95.5	

Fuente: IIEG con base en CONAGUA 2021.

Mapa 7. Acuíferos



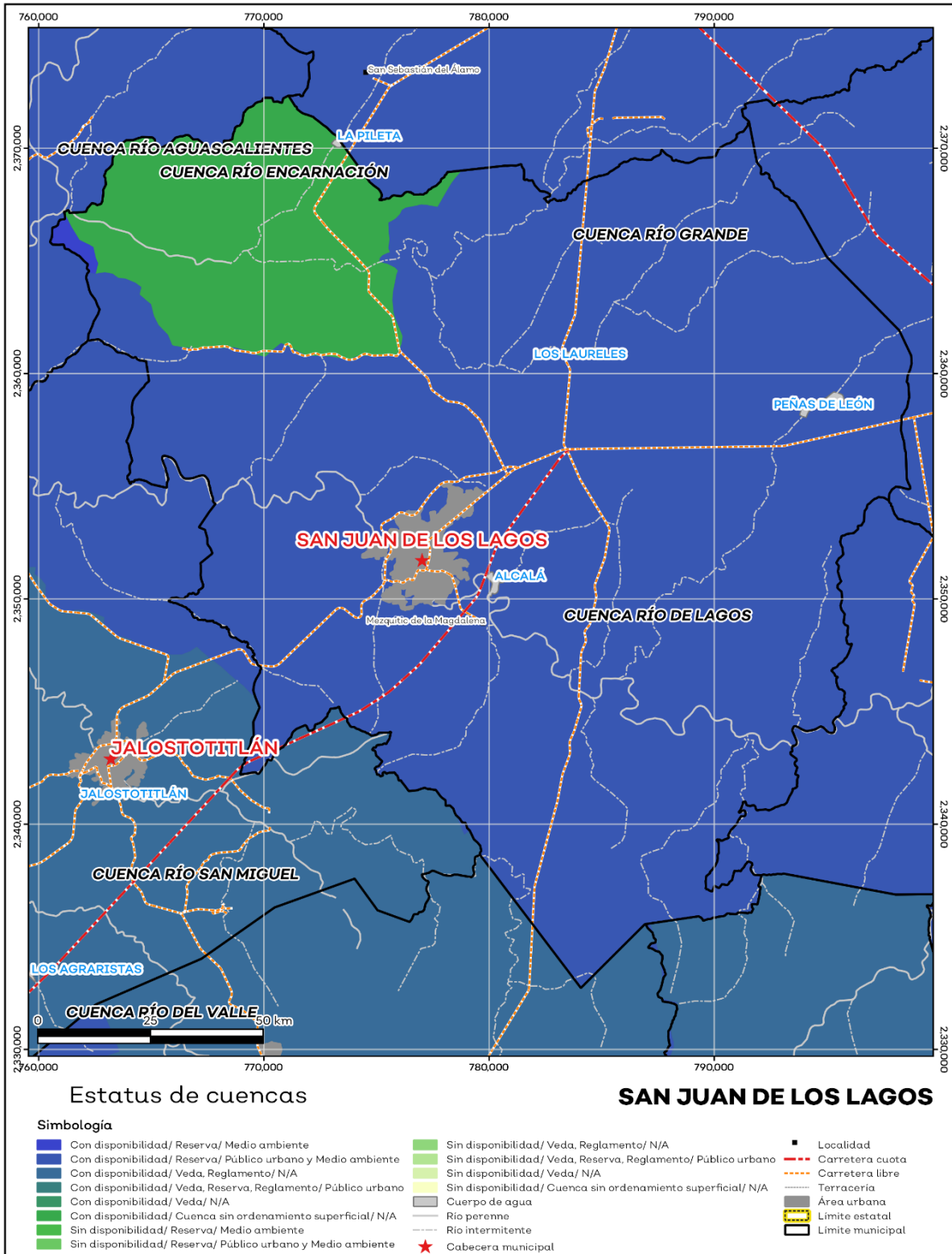
Fuente: IIEG con base en CONAGUA 2021.

El territorio municipal está dentro de las cuencas Río Aguascalientes, Río Encarnación, Río Grande, Río San Miguel, Río de Lagos de las cuales el 100.0% tienen disponibilidad y el 0.0% presentan déficit de disponibilidad de agua superficial (ver mapa 8 y tabla 10).

Tabla 10 Cuencas		
San Juan de los Lagos, Jalisco		
Estatus	Cantidad %	Comentarios
Con disponibilidad	100.0	
Sin disponibilidad	0.0	
Tipos de Ordenamiento		Cantidad %
Reserva	86.9	Reporte de CONAGUA del estatus de cuencas hasta el 2020.
Veda	0.0	
Veda y reglamento	0.0	
Veda, reserva y reglamento	0.0	
Cuenca sin ordenamiento superficial	13.1	

Fuente: IIEG con base en CONAGUA 2021.

Mapa 8. Cuencas



Fuente: IIEG con base en CONAGUA 2021.

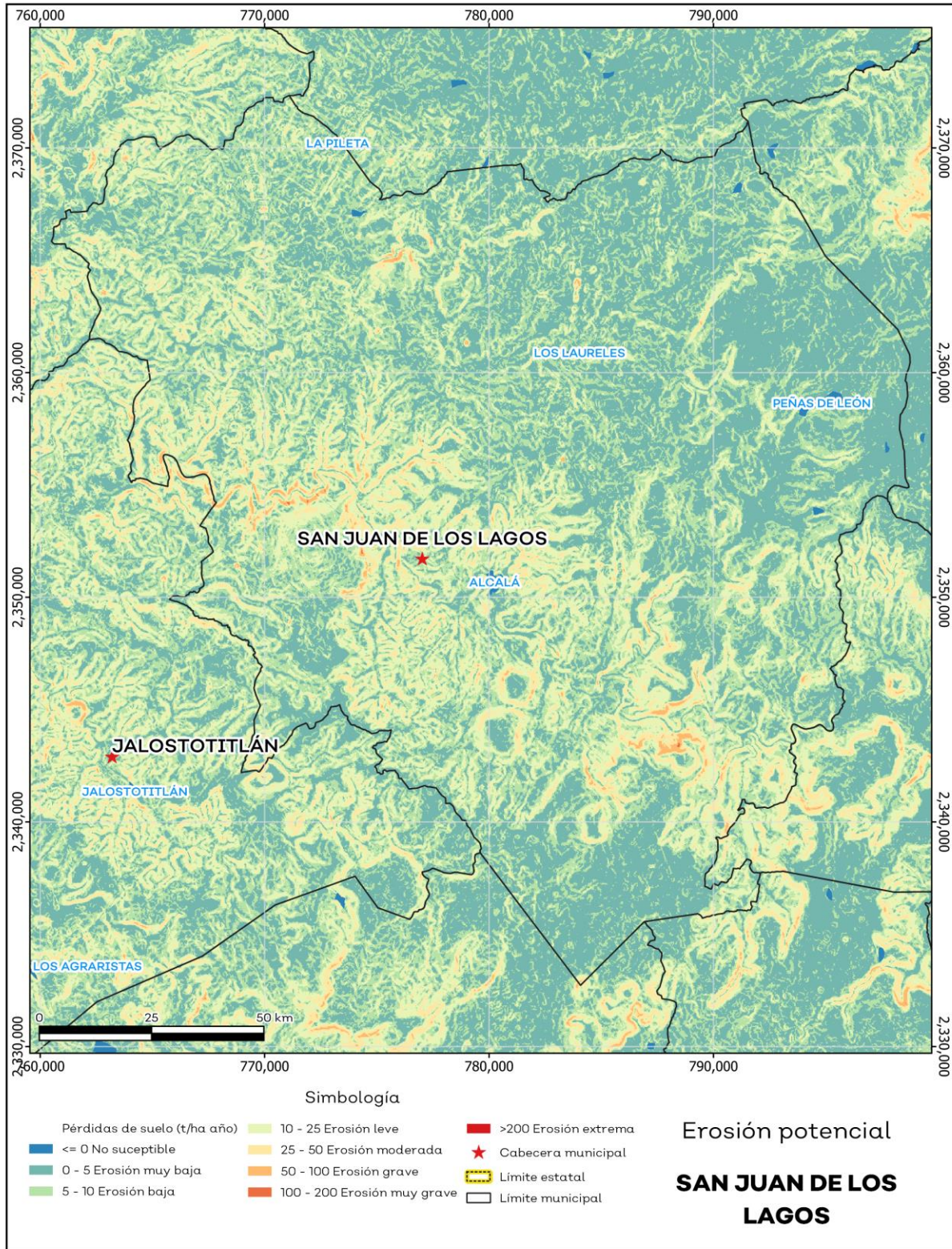
Erosión potencial

La erosión potencial que pronostica la pérdida de suelo como consecuencia de la influencia del relieve, el viento y el agua, nos indica que en el municipio se tienen en su mayoría pérdidas de suelo de 0 a 5 toneladas por hectáreas al año (t/ha.año), catalogadas zonas con niveles de erosión muy bajos y pérdidas de suelo tolerables. No hay erosión neta (ver mapa 9 y tabla 11).

Tabla 11 Erosión potencial			
San Juan de los Lagos, Jalisco			
Pérdidas de suelo t/ha.año	Clasificación	Cantidad %	Comentarios
0	Zonas no susceptibles al proceso erosivo, como pueden ser espacios urbanos, carreteras o embalses.	0.2	En el cálculo los cuerpos de agua son incluidos en la categoría zonas no susceptibles al proceso erosivo.
0 a 5	Zonas con niveles de erosión muy bajos y pérdidas de suelo tolerables. No hay erosión neta.	38.1	
5 a 10	Zonas con niveles de erosión bajos y pérdidas de suelo que puede ser tolerables. Probablemente no hay erosión neta.	34.4	
10 a 25	Zonas con procesos erosivos leves. Existe erosión, aunque no es apreciable a simple vista.	22.6	
25 a 50	Zonas con procesos erosivos moderados. Existe erosión, aunque puede no ser apreciable a simple vista.	4.1	
50 a 100	Zonas con procesos erosivos graves. Existe erosión y es apreciable a simple vista.	0.4	
100 a 200	Zonas con procesos erosivos muy graves. Existe erosión y es manifiesta a simple vista.	0.0	
Más de 200	Zonas con procesos erosivos extremos. Existe erosión y es evidente a simple vista.	0.0	

Fuente: IIEG; con base en datos de precipitación de 1882-2021 del SMN, Modelo digital de elevaciones INEGI 2013, FAO 2003.

Mapa 9. Erosión potencial



Fuente: IIEG; con base en datos de precipitación de 1882-2021 del SMN, Modelo digital de elevaciones INEGI 2013, FAO 2003.

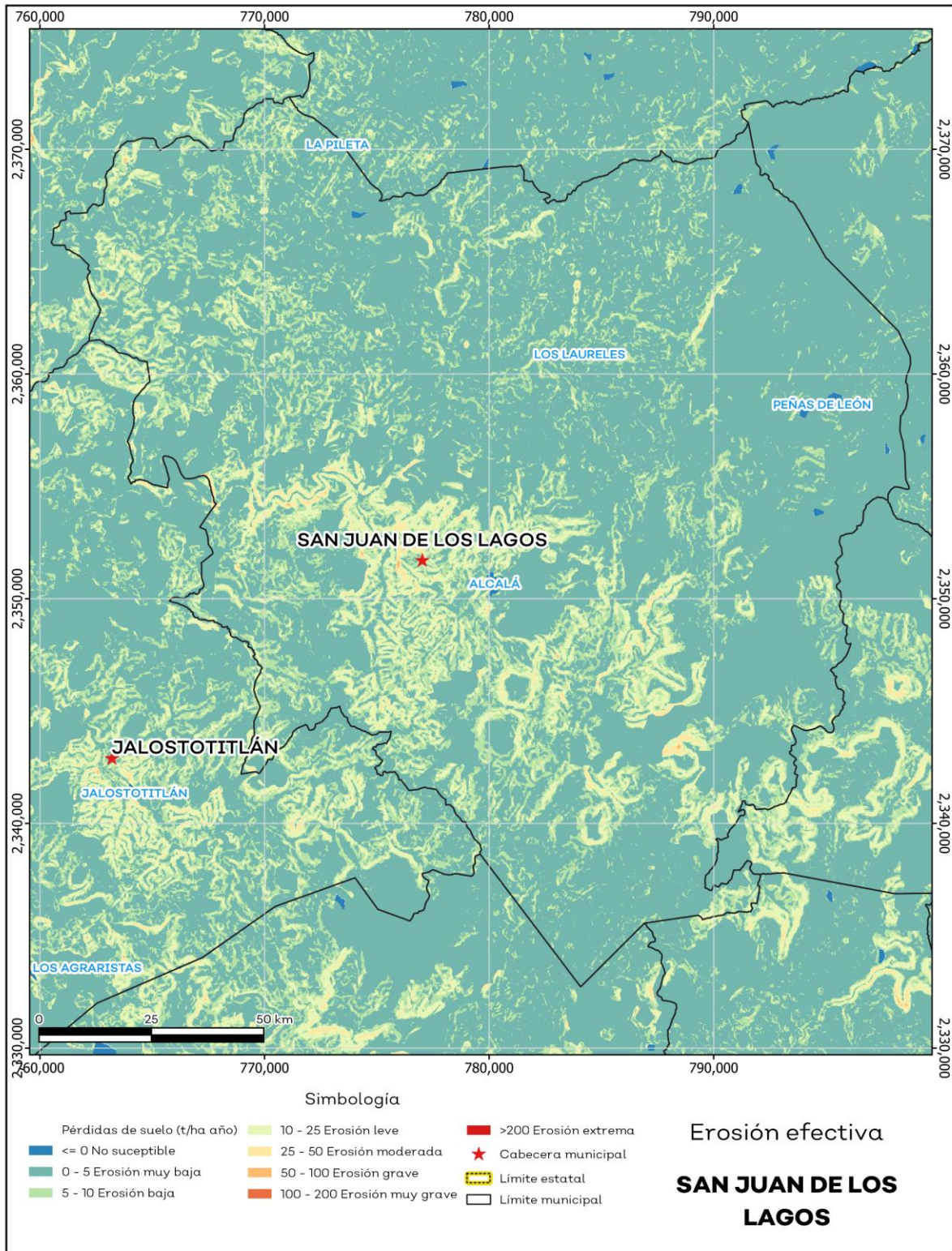
Erosión efectiva

La erosión efectiva considera los factores del relieve, viento y el agua como la erosión potencial sin embargo toma en cuenta factores de mitigación como lo es la cubierta vegetal y las prácticas de manejo, puesto que las plantas sirven para proteger el suelo ante el impacto de la lluvia. En el municipio se pronosticaron menores pérdidas de suelo que en la erosión potencial siendo en su mayoría de 0 a 5 t/ha.año catalogadas como zonas con niveles de erosión muy bajos y pérdidas de suelo tolerables. No hay erosión neta. (ver mapa 10 y tabla 12).

Tabla 12 Erosión efectiva			
San Juan de los Lagos, Jalisco			
Pérdidas de suelo t/ha.año	Clasificación	Cantidad %	Comentarios
0	Zonas no susceptibles al proceso erosivo, como pueden ser espacios urbanos, carreteras o embalses.	0.2	
0 a 5	Zonas con niveles de erosión muy bajos y pérdidas de suelo tolerables. No hay erosión neta.	71.3	
5 a 10	Zonas con niveles de erosión bajos y pérdidas de suelo que puede ser tolerables. Probablemente no hay erosión neta.	18.8	
10 a 25	Zonas con procesos erosivos leves. Existe erosión, aunque no es apreciable a simple vista.	9.0	En el cálculo los cuerpos de agua son incluidos en la categoría zonas no susceptibles al proceso erosivo.
25 a 50	Zonas con procesos erosivos moderados. Existe erosión, aunque puede no ser apreciable a simple vista.	0.7	
50 a 100	Zonas con procesos erosivos graves. Existe erosión y es apreciable a simple vista.	0.0	
100 a 200	Zonas con procesos erosivos muy graves. Existe erosión y es manifiesta a simple vista.	0.0	
Más de 200	Zonas con procesos erosivos extremos. Existe erosión y es evidente a simple vista.	0.0	

Fuente: IIEG; con base en datos de precipitación de 1882-2021 del SMN, Modelo digital de elevaciones INEGI 2013, FAO 2003.

Mapa 9. Erosión efectiva



Fuente: IIEG; con base en datos de precipitación de 1882-2021 del SMN, Modelo digital de elevaciones INEGI 2013, FAO 2003.

Infraestructura

Por último, el municipio cuenta con 16 servicios públicos, de los cuales destacan 56 escuelas, seguido de 31 templos e instalaciones deportivas o recreación con 17 (ver tabla 13).

Tabla 13 Infraestructura		
San Juan de los Lagos, Jalisco		
Infraestructura	Descripción	
Infraestructura (km)	Carreteras	128.8
	Caminos	232
El municipio se encuentra en el tercer lugar de la región Altos Norte, registrando grado medio de conectividad en caminos y carreteras.		
Tipo de servicios	Cantidad	Comentarios
Aeródromo Civil	0	
Cementerio	4	
Centro Comercial	0	
Centro de Asistencia Médica	14	
Escuela	56	
Estación de Transporte Terrestre	0	
Instalación de Comunicación	0	
Instalación de Servicios	0	La información presentada en esta tabla corresponde a los servicios concentrados en localidades mayores a 2,500 habitantes.
Instalación Deportiva o Recreativa	17	
Instalación Diversa	0	
Instalación Gubernamental	2	
Mercado	2	
Plaza	5	
Pozo	0	
Tanque de Agua	2	
Templo	31	

Fuente: IIEG con base en Red Nacional de Caminos INEGI 2019. Mapa General del Estado de Jalisco 2012. Marco Geoestadístico Nacional, servicios e información complementaria, INEGI 2020.

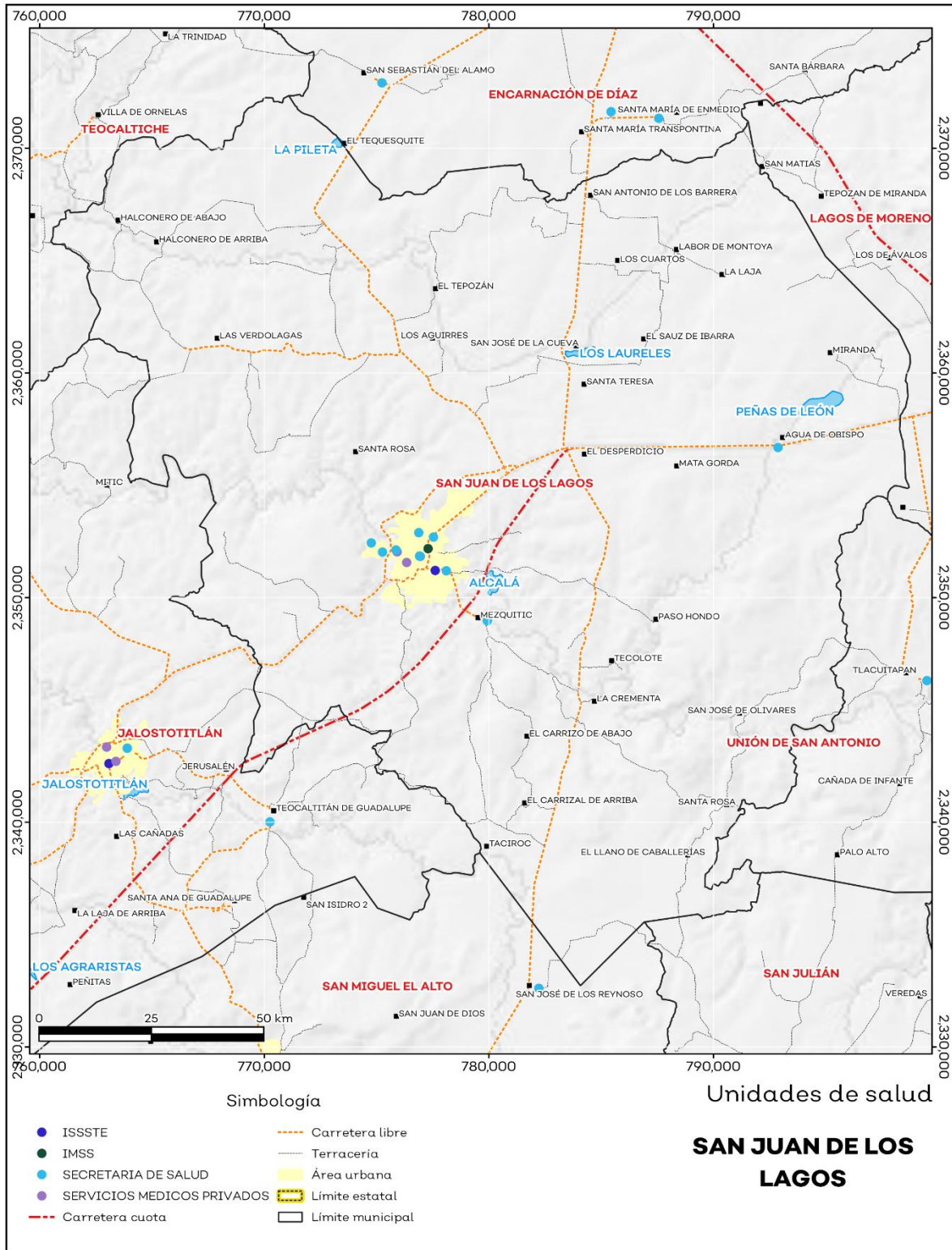
Salud

De acuerdo con los registros de la secretaría de salud, en el municipio se encuentran 16 unidades de servicio de salud como lo son consultorios, hospitales generales y especializados, oficinas administrativas, farmacias, laboratorios, unidades de medicina familiar, de especialidades médicas y móviles. De las cuales 11 corresponden a la Secretaría de Salud (SSJ), 3 unidades de salud son de los Servicios Médicos Privados y 1 módulo del Instituto de Seguridad y Servicios Sociales para los Trabajadores del Estado (ISSSTE); en la tabla 14 se presenta desglosada esta información por tipo de unidades de servicio conforme al instituto o dependencia a la que pertenecen (ver mapa 11 y tabla 14).

Tabla 14 Unidades de salud	
San Juan de los Lagos, Jalisco	
Tipo de unidad	Cantidad
INSTITUTO DE SEGURIDAD Y SERVICIOS SOCIALES PARA LOS TRABAJADORES DEL ESTADO	
Consultorio de Atención Familiar	1
INSTITUTO MEXICANO DEL SEGURO SOCIAL	
Unidad de Medicina Familiar	1
SECRETARÍA DE SALUD	
Centro de Salud	7
Hospital Integral (Comunitario)	1
Unidad de Especialidades Médicas (UNEMES)	1
Unidad Móvil	2
SERVICIOS MÉDICOS PRIVADOS	
Clínica	1
Hospital General	2
Total del municipio	16

Fuente: IIEG, con base en Dirección General de Salud (DGIS) 2021.

Mapa 11. Unidades de Salud



Fuente: IIEG, con base en Dirección General de Salud (DGIS) 2021.



IIEG
Instituto de Información
Estadística y Geográfica
de Jalisco

Demografía y Sociedad

San Juan de los Lagos
Diagnóstico del municipio
Octubre 2024



Jalisco
GOBIERNO DEL ESTADO

Aspectos Demográficos

El municipio de San Juan de los Lagos pertenece a la Región Altos Norte, según el Censo de Población y Vivienda 2020, su población en ese año era de 72,230 personas; de las cuales el 49.5 por ciento eran hombres y 50.5 por ciento mujeres. Las y los habitantes del municipio representaban el 17.3 por ciento del total regional (ver tabla 1). Comparando este volumen poblacional con el del año 2015, se observa que la población municipal aumentó un 3.59 por ciento en cinco años.

Tabla 1 Población total según sexo					
San Juan de los Lagos, Jalisco					
Clave	Municipio	Población total 2015	Población 2020		
			Total	Hombres	Mujeres
073	San Juan de los Lagos	69,725	72,230	35,728	36,502

Fuente: IIEG con base en INEGI, Censo de Población y Vivienda 2020 y Encuesta Intercensal 2015.

En 2020 San Juan de los Lagos contaba con 260 localidades, de éstas, 39 eran de dos viviendas y 33 de una. La localidad de San Juan de los Lagos era la más poblada, con 53,539 personas, que representaban el 74.1% de la población del municipio; le seguía Colonia Santa Cecilia (La Saucedá) con el 5.8%, Mezquitic de la Magdalena con el 2.8%, La Calera [Fraccionamiento] con el 1.4% y La Cuesta de Medina con el 1% del total municipal (ver tabla 2).

Tabla 2 Población total según sexo y distribución porcentual de la población						
San Juan de los Lagos, Jalisco						
Clave	Municipio/Localidad	Población total 2010	Población 2020			
			Total	Distribución porcentual de la población del municipio	Hombres	Mujeres
0073	San Juan de los Lagos	65,219	72,230	100.0	35,728	36,502
0001	San Juan de los Lagos	48,684	53,539	74.1	26,334	27,205
0221	Colonia Santa Cecilia (La Saucedá)	3,369	4,189	5.8	2,104	2,085
0296	Mezquitic de la Magdalena	1,576	2,023	2.8	1,026	997
0441	La Calera [Fraccionamiento]		1,017	1.4	504	513
0270	La Cuesta de Medina	370	719	1.0	353	366

Fuente: IIEG con base en INEGI; Censo de Población y Vivienda 2010 y 2020.

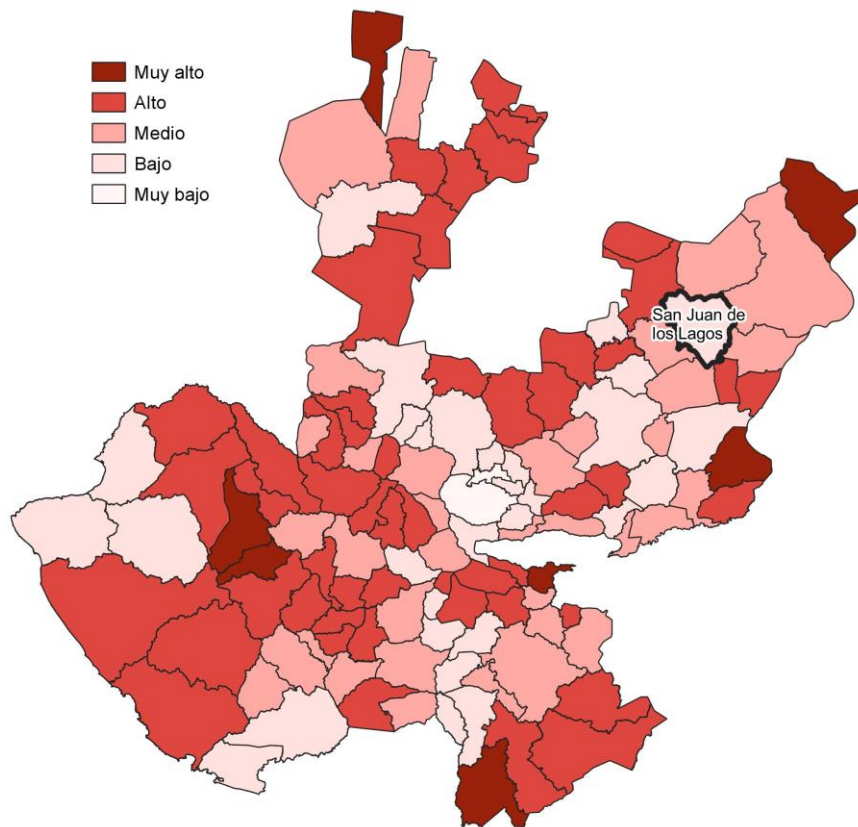
Intensidad Migratoria

El estado de Jalisco tiene una añeja tradición migratoria a Estados Unidos que se remonta hacia finales del siglo XIX.

El Consejo Nacional de Población (CONAPO) calculó el Índice de Intensidad Migratoria México-Estados Unidos 2020, como una medida sintética que informa integralmente del fenómeno migratorio entre ambos países.

De acuerdo con este índice, Jalisco se clasificó en un grado medio, posicionándose en el lugar 14 entre las entidades federativas con mayor intensidad migratoria en 2020. Esto como resultado de un 6.8% de sus viviendas que recibían remesas, 1.3% de viviendas con emigrantes con destino a Estados Unidos residentes en Estados Unidos, 0.4% de viviendas con migrantes circulares y 0.9% de viviendas con migrantes de retorno de Estados Unidos.

Mapa 1 Grado de Intensidad Migratoria a Estados Unidos. Jalisco, 2020



Fuente: IIEG con base en estimaciones de CONAPO; Índice de Intensidad Migratoria 2020.

Conforme a los resultados del índice de Intensidad Migratoria 2020, en el municipio de San Juan de los Lagos un 6.39 por ciento de las viviendas del municipio recibieron remesas en 2020, en un 1.28 por ciento se reportaron emigrantes con destino a Estados Unidos residentes en Estados Unidos, en el 0.76 por ciento se registraron migrantes circulares del quinquenio anterior (2015-2020) y el 0.86 por ciento de las viviendas contaban con migrantes de retorno de Estados Unidos (ver tabla 3).

Tabla 3 Índice de Intensidad Migratoria México-Estados Unidos	
San Juan de los Lagos, 2020	
Índice y grado de intensidad migratoria e indicadores socioeconómicos	Valores
Índice de intensidad migratoria	63.1923
Grado de intensidad migratoria	Bajo
Total de viviendas	18,565
% Viviendas que reciben remesas	6.39
% Viviendas con emigrantes con destino a Estados Unidos residentes en Estados Unidos	1.28
% Viviendas con migrantes circulares de Estados Unidos	0.76
% Viviendas con migrantes de retorno de Estados Unidos	0.86
Posición que ocupa el municipio en la entidad	94
Posición que ocupa el municipio a escala nacional	916

Fuente: IIEG, con base en estimaciones del CONAPO con base en el INEGI, Censo de Población y Vivienda 2020.

*Nota: los indicadores hacen referencia al quinquenio 2015-2020.

El Índice de Intensidad Migratoria México-Estados Unidos, se deriva de estimaciones con base en los cuestionarios ampliados de los Censos de Población y Vivienda 2000, 2010 y 2020. Destaca que en el año 2000 se realizó con base en hogares y a partir del 2010 en viviendas censales, como resultado del cambio conceptual y operativo del INEGI para el levantamiento de la información en ese año censal.

Es importante señalar que en el cálculo previo del índice en el año 2010, San Juan de los Lagos tenía un grado Medio de intensidad migratoria y ocupaba el lugar 83 en el ordenamiento estatal. En ese año, el porcentaje de viviendas del municipio que recibían remesas fue del 7.54 % y, la proporción de viviendas con emigrantes en Estados Unidos del quinquenio anterior fue de 3.82%. Por su parte, el 2.11% de las viviendas tenían migrantes circulares del quinquenio anterior y el 4.48% migrantes de retorno (ver tabla 4).

Tabla 4 Índice y grado de intensidad migratoria e indicadores socioeconómicos

San Juan de los Lagos, 2010

Índice y grado de intensidad migratoria e indicadores socioeconómicos	Valores
Índice de intensidad migratoria	0.3491
Grado de intensidad migratoria	Medio
Total de viviendas	15,376
% Viviendas que reciben remesas	7.54
% Viviendas con emigrantes en Estados Unidos del quinquenio anterior	3.82
% Viviendas con migrantes circulares del quinquenio anterior	2.11
% Viviendas con migrantes de retorno del quinquenio anterior	4.48
Lugar que ocupa en el contexto estatal	83

Fuente: IIEG, con base en estimaciones del CONAPO con base en el INEGI, Censo de Población y Vivienda 2010.

Pobreza multidimensional

La pobreza, está asociada a condiciones de vida que vulneran la dignidad de las personas, limitan sus derechos y libertades fundamentales, impiden la satisfacción de sus necesidades básicas e imposibilitan su plena integración social. De acuerdo con esta concepción, una persona se considera en situación de pobreza multidimensional cuando sus ingresos son insuficientes para adquirir los bienes y los servicios que requiere para satisfacer sus necesidades y presenta carencia en al menos uno de los siguientes seis indicadores: rezago educativo, acceso a los servicios de salud, acceso a la seguridad social, calidad y espacios de la vivienda y servicios básicos en la vivienda.

La metodología para medir el fenómeno de la pobreza fue desarrollada por el Consejo Nacional de Evaluación de la Política de Desarrollo Social (CONEVAL) y permite profundizar en el estudio de la pobreza, ya que además de medir los ingresos, como tradicionalmente se realizaba, se analizan las carencias sociales desde una óptica de los derechos sociales. Estos componentes permitirán dar un seguimiento puntual de las carencias sociales y el bienestar económico de la población, además de proporcionar elementos para el diagnóstico y seguimiento de la situación de la pobreza en nuestro país, desde un enfoque novedoso y consistente con las disposiciones legales aplicables y que retoma los desarrollos académicos recientes en materia de medición de la pobreza. De acuerdo con su ingreso y a su índice de privación social se propone la siguiente clasificación:

Pobres multidimensionales. - Población con ingreso inferior al valor de la línea de bienestar y que padece al menos una carencia social.

Vulnerables por carencias sociales. - Población que presenta una o más carencias sociales, pero cuyo ingreso es superior a la línea de bienestar.

Vulnerables por ingresos. - Población que no presenta carencias sociales y cuyo ingreso es inferior o igual a la línea de bienestar.

No pobre multidimensional y no vulnerable. - Población cuyo ingreso es superior a la línea de bienestar y que no tiene carencia social alguna.

En la tabla 5 se muestra el porcentaje y número de personas en situación de pobreza en 2015 y 2020 en el municipio, así como aquellas vulnerables por carencias sociales, las vulnerables por ingresos y las no pobres y no vulnerables.

Tabla 5 Pobreza Multidimensional						
San Juan de los Lagos, 2015-2020						
Indicadores de incidencia	Porcentaje		Personas		Carencias promedio	
	2015	2020	2015	2020	2015	2020
Pobreza multidimensional						
Población en situación de pobreza multidimensional	46.2	36.1	29,447	25,392	1.8	1.9
Población en situación de pobreza multidimensional moderada	42.8	33.6	27,273	23,640	1.7	1.8
Población en situación de pobreza multidimensional extrema	3.4	2.5	2,174	1,753	3.2	3.3
Población vulnerable por carencias sociales	33.9	38.7	21,592	27,258	1.9	1.8
Población vulnerable por ingresos	8.5	7.4	5,391	5,184		
Población no pobre multidimensional y no vulnerable	11.5	17.9	7,345	12,584		
Privación social						
Población con al menos una carencia social	80.0	74.8	51,039	52,650	1.8	1.8
Población con al menos tres carencias sociales	16.7	13.2	10,663	9,280	3.2	3.3
Indicadores de carencias sociales						
Rezago educativo	31.8	21.6	20,258	15,213	2.3	2.4
Acceso a los servicios de salud	17.7	33.1	11,269	23,332	2.5	2.3
Acceso a la seguridad social	67.7	62.7	43,150	44,164	1.9	1.9
Calidad y espacios de la vivienda	6.1	5.3	3,880	3,753	2.7	2.6
Acceso a los servicios básicos en la vivienda	19.0	6.2	12,135	4,354	2.7	2.8
Acceso a la alimentación	5.6	9.1	3,559	6,420	2.5	2.6
Bienestar						
Población con un ingreso inferior a la línea de bienestar mínimo	17.1	9.5	10,906	6,663	1.7	1.6
Población con un ingreso inferior a la línea de bienestar	54.6	43.4	34,838	30,576	1.5	1.9

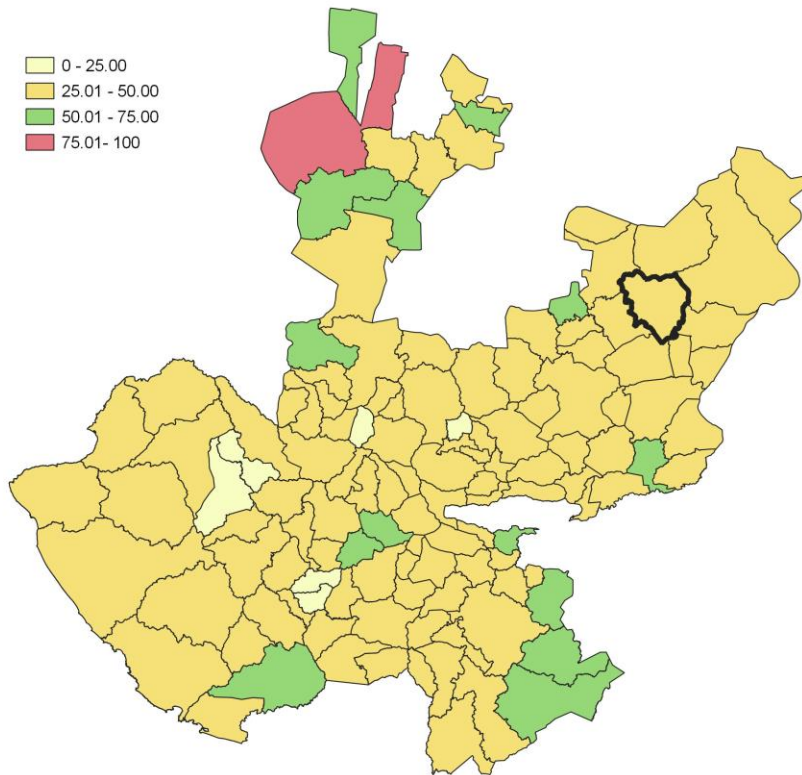
Fuente: Elaborado por el IIEG con base en estimaciones del CONEVAL del Modelo Estadístico 2015 para la continuidad del MCS-ENIGH, la Encuesta Intercensal 2015, el Modelo Estadístico 2020 para la continuidad del MCS-ENIGH y la muestra del Censo de Población y Vivienda 2020.

De acuerdo con la medición de pobreza multidimensional 2020, en San Juan de los Lagos el 36.1 por ciento de la población se encontraba en situación de pobreza, es decir, 25,392 personas compartían esta situación en el municipio. Asimismo el 38.7 por ciento (27,258 personas) de la población era vulnerable por carencias sociales, el 7.4 por ciento era vulnerable por ingresos y 17.9 por ciento era no pobre y no vulnerable.

Es importante agregar que, en 2020 el 2.5 por ciento de la población de San Juan de los Lagos se encontraba en pobreza extrema; en contraste con el 3.4 por ciento que presentó en 2015. Destaca que, en 2020 un 33.6 por ciento de la población estaba en pobreza moderada, lo que equivale a 23,640 personas; en comparación con el 2015 donde su proporción fue del 42.8 por ciento (27,273).

Respecto a las carencias sociales en 2020, destaca que el indicador de carencia por acceso a la seguridad social es el acceso a la seguridad social, con un 62.7 por ciento, que en términos absolutos representa 44,164 habitantes. En contraste, el que menos proporción de población presentó fue el de calidad y espacios de la vivienda, con el 5.3 por ciento.

Mapa 2 Porcentaje de población en situación de pobreza multidimensional por municipio. Jalisco, 2020



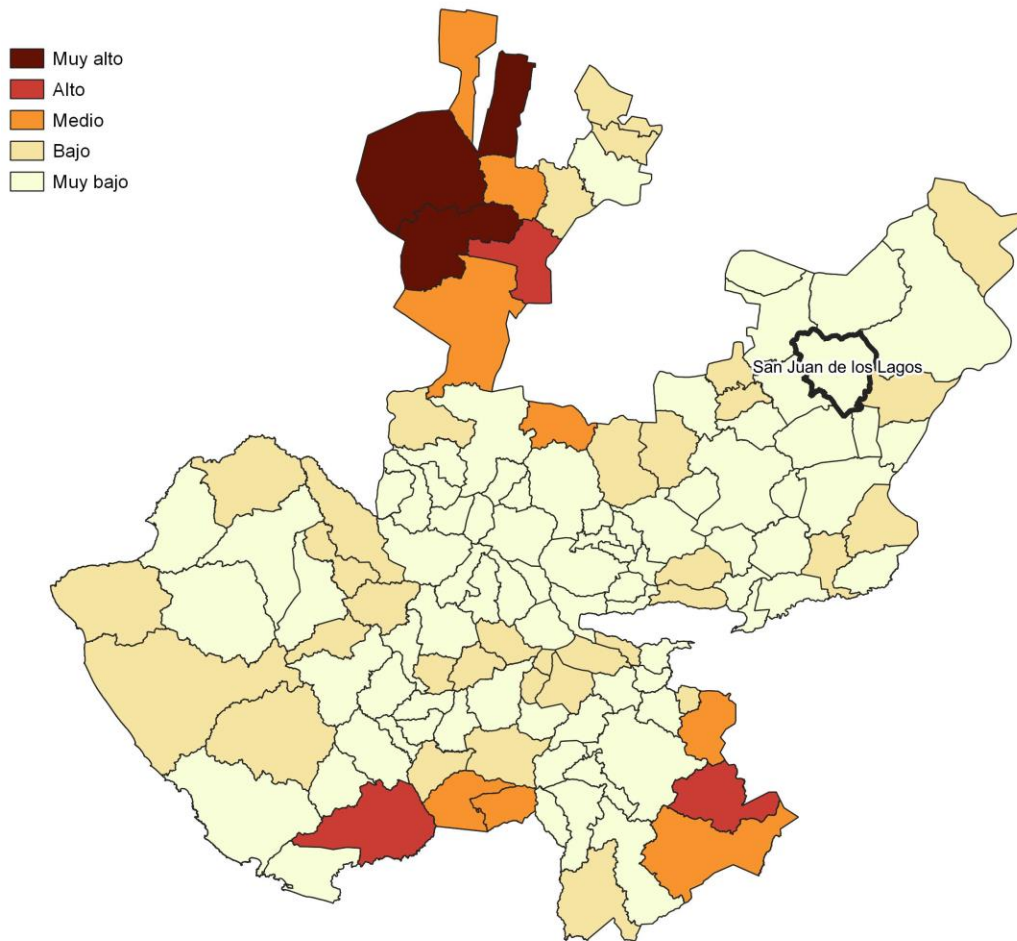
Fuente: IIEG, con base en estimaciones del CONEVAL, del Modelo Estadístico 2020 para la continuidad del MCS-ENIGH y la muestra del Censo de Población y Vivienda 2020.

Marginación

La construcción del Índice de Marginación, considera cuatro dimensiones estructurales: falta de acceso a la educación, residencia en viviendas inadecuadas; percepción de ingresos monetarios insuficientes y las relacionadas con la residencia en localidades pequeñas. Este índice es una medida-resumen que permite diferenciar los estados y municipios del país según el impacto global de las carencias que padece la población.

En la tabla 6 se presentan los indicadores que componen el índice de marginación para los municipios en 2020. De acuerdo con las estimaciones, San Juan de los Lagos presentó un grado de marginación Muy Bajo. Destaca que, la proporción de población de 15 años o más sin educación básica era de 45.4 por ciento, y que el 59.4 por ciento de la población ocupada ganaba hasta dos salarios mínimos.

Mapa 3 Índice de marginación por municipio. Jalisco, 2020



Fuente: IIEG, con base en estimaciones del CONAPO; Índice de Marginación 2020.

Las principales localidades del municipio presentaron en su mayoría un grado de marginación bajo; de ellas, la localidad de Mezquitic de la Magdalena tenía el más alto porcentaje de población de 15 años y más sin educación básica (56%), mientras que La Cuesta de Medina presenta los más altos porcentaje de población analfabeta (5.8%) San Juan de los Lagos presentó la proporción más baja de población adulta sin educación básica (40.8%), mientras que La Calera [Fraccionamiento] mostró el más bajo porcentajes de población analfabeta con un 2.5% (ver tabla 6).

Tabla 6 Grado de marginación e indicadores sociodemográficos							
San Juan de los Lagos, 2020							
Municipio / Localidad		Grado	% Población de 15 años o más analfabeta	% Población de 15 años o más sin educación básica	% Población en localidades con menos de 5000 habitantes	% Población ocupada con ingreso de hasta 2 salarios mínimos	% Viviendas particulares habitadas que no disponen de refrigerador
Clave	Nombre						
	Jalisco	Bajo	2.9	29.5	16.2	55.9	
073	San Juan de los Lagos	Muy Bajo	4.1	45.4	25.9	59.4	
1	San Juan de los Lagos	Muy bajo	3.5	40.8			3.8
221	Colonia Santa Cecilia (La Saucedá)	Bajo	4.7	50.9			5.5
296	Mezquitic de la Magdalena	Bajo	5.2	56.0			10.7
441	La Calera [Fraccionamiento]	Bajo	2.5	50.2			4.8
27	La Cuesta de Medina	Muy bajo	5.8	49.5			5.5

Fuente: Elaborado por el IIEG con base en CONAPO, índice de marginación por localidad, 2020.

Respecto a las carencias en la vivienda en 2020, la localidad de Mezquitic de la Magdalena tenía el porcentaje más alto de ocupantes en viviendas sin drenaje ni sanitario, con el 3.3%; mientras que la localidad de La Cuesta de Medina presentó el más alto porcentaje de ocupantes en viviendas particulares sin energía eléctrica, con un 0.8%;

La localidad de Mezquitic de la Magdalena mostró la proporción más alta de ocupantes en viviendas particulares sin agua entubada con el 12.8%; mientras que la localidad de La Cuesta de Medina obtuvo el más alto porcentaje de ocupantes en viviendas particulares con piso de tierra con un 2%; Por su parte, la localidad de Mezquitic de la Magdalena registró la mayor proporción de ocupantes en viviendas particulares sin refrigerador con un 10.7% (ver tabla 7).

Tabla 7 Grado de marginación e indicadores sociodemográficos

San Juan de los Lagos, 2020							
Municipio / Localidad		Grado	% Viviendas particulares habitadas sin excusado*	% Viviendas particulares habitadas sin energía eléctrica*	% Viviendas particulares habitadas sin disponibilidad de agua entubada*	**Promedio de ocupantes por cuarto en viviendas particulares habitadas	% Viviendas particulares habitadas con piso de tierra
Clave	Nombre						
	Jalisco	Bajo	0.6	0.3	0.8	14.0	1.7
073	San Juan de los Lagos	Muy Bajo	0.8	0.1	1.4	17.6	0.5
1	San Juan de los Lagos	Muy bajo	0.1	0.1	0.5	20.6	0.3
221	Colonia Santa Cecilia (La Saucedá)	Bajo	0.2	0.0	0.3	39.0	0.4
296	Mezquitic de la Magdalena	Bajo	3.3	0.0	12.8	39.0	1.5
441	La Calera [Fraccionamiento]	Bajo	0.0	0.0	0.0	46.0	1.0
27	La Cuesta de Medina	Muy bajo	0.8	0.8	0.8	25.1	2.0

Fuente: Elaborado por el IIEG con base en CONAPO, índice de marginación por localidad, 2020.

Índices Sociodemográficos

En resumen, San Juan de los Lagos presentó un grado muy bajo de marginación en 2020, y ocupó por ello el lugar 100 entre los municipios del estado más marginados. En cuanto a la pobreza multidimensional, el municipio se localizó en el lugar 89, con el 33.6 por ciento de su población en situación de pobreza moderada y 2.5 por ciento en pobreza extrema. Finalmente, San Juan de los Lagos se clasificó en grado Bajo de intensidad migratoria en 2020 y se posicionó en el lugar 94 entre los municipios del estado con mayores índices (ver tabla 8).

Tabla 8 Población total, grado de Marginación e Intensidad Migratoria y situación de pobreza									
San Juan de los Lagos, 2020									
Clave	Municipio	Población	Marginación		Pobreza Multidimensional			Intensidad Migratoria	
		Población	Grado	Lugar	Moderada	Extrema	Lugar	Grado	Lugar
14	Jalisco	8,348,151	Bajo	28	28.4	3.0	7	Alto	13
035	Encarnación de Díaz	53,039	Muy Bajo	69	35.2	2.1	82	Medio	61
053	Lagos de Moreno	172,403	Muy Bajo	84	32.8	4.4	83	Medio	92
064	Ojuelos de Jalisco	33,588	Bajo	30	41.4	6.3	20	Muy alto	2
072	San Diego de Alejandría	7,609	Muy Bajo	71	36.9	6.2	45	Alto	22
073	San Juan de los Lagos	72,230	Muy Bajo	100	33.6	2.5	89	Bajo	94
091	Teocaltiche	39,839	Muy Bajo	60	38.6	2.8	52	Alto	9
109	Unión de San Antonio	19,069	Bajo	24	30.7	3.7	97	Medio	88
116	Villa Hidalgo	20,088	Muy Bajo	80	40.1	4.8	34	Alto	14

Fuente: IIEG, estimaciones del CONEVAL, Pobreza Multidimensional, con base en el Modelo Estadístico 2015 para la continuidad del MCS-ENIGH, la Encuesta Intercensal 2015, el Modelo Estadístico 2020 para la continuidad del MCS-ENIGH y la muestra del Censo de Población y Vivienda 2020, y CONAPO; Índice de Marginación 2020 e Índice de Intensidad Migratoria 2020. INEGI; Censo de Población y Vivienda 2020.



IIEG
Instituto de Información
Estadística y Geográfica
de Jalisco

Economía

San Juan de los Lagos
Diagnóstico del municipio
Octubre 2024



Jalisco
GOBIERNO DEL ESTADO

Número de empresas

Conforme a la información del Directorio Estadístico Nacional de Unidades Económicas (DENUE) de INEGI, el municipio de San Juan de Los Lagos cuenta con 4,432 unidades económicas al mes de mayo de 2024 y su distribución por sectores revela un predominio de establecimientos dedicados a Comercio, siendo estos el 55.37% del total en el municipio. Ocupa la posición 13 del total de empresas establecidas en el estado y el lugar número 2 en el ranking regional.

Posición en el ranking		
Municipio	Estado	Regional
San Juan de Los Lagos	13	2

Tabla 1 composición de las empresas									
San Juan de Los Lagos, mayo 2024 (unidades económicas)									
Sector	0 a 5 personas	6 a 10 personas	11 a 30 personas	31 a 50 personas	51 a 100 personas	101 a 250 personas	251 y más	Total de unidades económicas	% Total de unidades económicas
Comercio	2,309	85	49	2	5	3	1	2,454	55.37%
Servicios	1,397	125	53	6	6	2	3	1,592	35.92%
Industrias manufactureras	243	24	10	2	1	5	1	286	6.45%
Actividades legislativas, gubernamentales, de impartición de justicia y de organismos internacionales y extraterritoriales	38	5	6	1	0	2	0	52	1.17%
Transportes, correos y almacenamiento	9	4	5	3	0	3	2	26	0.59%
Construcción	2	5	1	0	0	0	0	8	0.18%
Información en medios masivos	3	2	2	1	0	0	0	8	0.18%
Generación, transmisión y distribución de energía eléctrica, suministro de agua y de gas por ductos al consumidor final	1	1	1	1	0	0	0	4	0.09%
Minería	1	1	0	0	0	0	0	2	0.05%
Total	4,003	252	127	16	12	15	7	4,432	100%

Fuente: IIEG, con base en información de INEGI, DENUE

Valor agregado censal bruto

El valor agregado censal bruto se define como: “*el valor de la producción que se añade durante el proceso de trabajo por la actividad creadora y de transformación del personal ocupado, el capital y la organización (factores de la producción), ejercida sobre los materiales que se consumen en la realización de la actividad económica.*” En resumen, esta variable se refiere al valor de la producción que añade la actividad económica en su proceso productivo.

Los censos económicos 2019 registraron que en el municipio de San Juan de los Lagos los tres subsectores más importantes en la generación de valor agregado censal bruto fueron la *Industria alimentaria; los Servicios de apoyo a los negocios; y el Comercio al por mayor de materias primas agropecuarias y forestales, para la industria, y materiales de desecho*, que generaron en conjunto el 66.8% del total del valor agregado censal bruto registrado en 2019 en el municipio.

El subsector de *Industria alimentaria*, que concentró el 17.7% del valor agregado censal bruto en 2019, registró el mayor crecimiento real pasando de 72 millones 383 mil pesos en 2014 a 522 millones 221 mil pesos en 2019.

Tabla 2. Subsectores con mayor valor agregado censal bruto (VACB)				
San Juan de los Lagos, 2014 y 2019. (Miles de pesos a precios de 2018).				
Subsector	2014	2019	% Part. 2019	Var % 2014-2019
Industria alimentaria	72,383	522,221	17.7%	621.5%
Servicios de apoyo a los negocios	12,084	392,678	13.3%	3,149.6%
Comercio al por mayor de materias primas agropecuarias y forestales, para la industria, y materiales de desecho	-414,295	302,681	10.3%	
Autotransporte de carga	261,241	276,288	9.4%	5.8%
Comercio al por mayor de abarrotes, alimentos, bebidas, hielo y tabaco	104,106	177,295	6.0%	70.3%
Comercio al por menor de abarrotes, alimentos, bebidas, hielo y tabaco	107,667	168,801	5.7%	56.8%
Industria del papel		111,871	3.8%	
Servicios profesionales, científicos y técnicos	39,033	101,994	3.5%	161.3%
Servicios de preparación de alimentos y bebidas	81,184	95,247	3.2%	17.3%
Comercio al por menor de productos textiles, bisutería, accesorios de vestir y calzado		93,993	3.2%	
Servicios de alojamiento temporal	25,139	68,612	2.3%	172.9%
Otros	749,908	636,351	21.6%	-15.1%
Total	1,038,450	2,948,032	100.0%	183.9%

Fuente: IIEG, con base en datos de INEGI, Censos Económicos.

Nota: Por el principio de confidencialidad muchos subsectores no presentan datos, por lo tanto, solo se muestran 11 subsectores que tienen información.

Empleo

Trabajadores asegurados en el IMSS Por grupo económico

Para junio de 2024 el IMSS reportó un total de 16,055 trabajadores asegurados, lo que representó para el municipio de San Juan de Los Lagos una disminución anual de 631 trabajadores en comparación con el mismo mes de 2023, debido a la baja del registro de empleo formal de algunos de sus grupos económicos principalmente el de Ganadería.

En función de los registros del IMSS el grupo económico que más empleos presentó dentro del municipio de San Juan de Los Lagos fue el de Ganadería, ya que en junio de 2024 registró un total de 6,230 trabajadores concentrando el 38.8% del total de asegurados en el municipio.

El segundo grupo económico con más trabajadores asegurados fue el de Fabricación de alimentos, que para junio de 2024 registró 2,647 trabajadores asegurados que representan el 16.49% del total de trabajadores asegurados a dicha fecha.

Tabla 3 Trabajadores asegurados										
San Juan de Los Lagos, Jalisco 2018-junio 2024										
Grupo económico	2018	2019	2020	2021	2022	2023	junio 2023	junio 2024	variación absoluta junio 2024 / junio 2023	% part junio 2024
Ganadería	5,407	5,678	5,721	7,035	7,283	6,166	7,362	6,230	-1,132	38.8%
Fabricación de alimentos	486	556	641	1,876	2,020	2,249	2,163	2,647	484	16.49%
Transporte terrestre	860	914	938	1,070	1,146	1,276	1,237	1,308	71	8.15%
Compraventa de alimentos, bebidas y productos del tabaco	303	459	460	534	560	614	552	622	70	3.87%
Compraventa de gases, combustibles y lubricantes	402	452	450	489	546	579	558	562	4	3.5%
Trabajos realizados por contratistas especializados	1,872	1,976	2,270	546	529	519	523	502	-21	3.13%
Servicios profesionales y técnicos	486	527	623	454	444	467	463	467	4	2.91%
Fabricación de productos de hule y plástico	46	30	29	382	439	444	447	417	-30	2.6%
Servicios de enseñanza, investigación científica y difusión cultural	320	322	289	286	293	310	298	302	4	1.88%
Compraventa de equipo de transporte; sus refacciones y accesorios	248	251	256	188	220	237	223	278	55	1.73%
Compraventa en tiendas de autoservicio y de departamentos especializados por línea de mercancías	261	279	304	256	257	271	257	263	6	1.64%
Compraventa de materias primas, materiales y auxiliares	179	186	211	230	228	242	236	243	7	1.51%
Otros	1,855	1,958	1,856	2,458	2,494	2,221	2,367	2,214	-153	13.78%
Total general	12,725	13,588	14,048	15,804	16,459	15,595	16,686	16,055	-631	100%

Fuente: IIEG, con base en información del IMSS

Trabajadores asegurados en el IMSS Región Altos Norte

En junio de 2024, San Juan de Los Lagos se presenta como el segundo lugar municipal, dentro de la región Altos Norte con mayor número de trabajadores concentrando el 23.71% del total.

De junio de 2023 a junio de 2024 el municipio de San Juan de Los Lagos registró un decremento en el número total de trabajadores asegurados en la región Altos Norte pasando de 16,686 asegurados en 2023 a 16,055 asegurados en 2024, una pérdida de 631 trabajadores durante el total del periodo.

Tabla 4 Trabajadores asegurados										
Región Altos Norte, Jalisco 2018-junio 2024										
Municipio	2018	2019	2020	2021	2022	2023	junio 2023	junio 2024	variación absoluta junio 2024 / junio 2023	% part junio 2024
Lagos de Moreno	31,737	33,781	33,688	34,246	36,203	38,337	38,300	43,494	5,194	64.23%
San Juan de Los Lagos	12,725	13,588	14,048	15,804	16,459	15,595	16,686	16,055	-631	23.71%
Encarnación de Díaz	2,910	3,248	3,243	3,444	3,552	4,041	3,709	4,058	349	5.99%
Unión de San Antonio	1,296	1,262	1,169	1,486	1,552	1,660	1,609	1,492	-117	2.20%
Teocaltiche	1,861	1,745	1,719	1,458	1,275	1,219	1,250	1,214	-36	1.79%
Ojuelos de Jalisco	489	417	526	627	595	681	684	667	-17	0.98%
Villa Hidalgo	722	755	670	667	642	651	630	661	31	0.98%
San Diego de Alejandría	215	76	83	70	89	78	80	79	-1	0.12%
Total	51,955	54,872	55,146	57,802	60,367	62,262	62,948	67,720	4,772	100.00%

Fuente: IIEG, con base en información del IMSS

Da click en la siguiente liga para consultar la información de empleo formal (IMSS), que se genera de manera mensual.

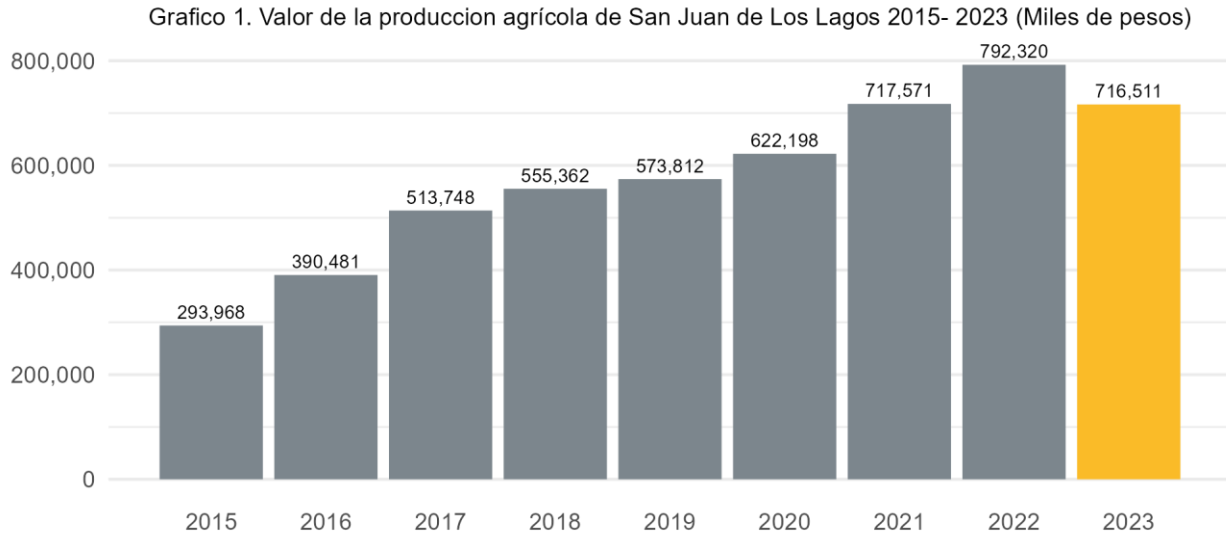
https://iieg.gob.mx/ns/?page_id=18817

Así mismo puede consultar en la siguiente liga los indicadores municipales.

https://iieg.gob.mx/ns/?page_id=17139

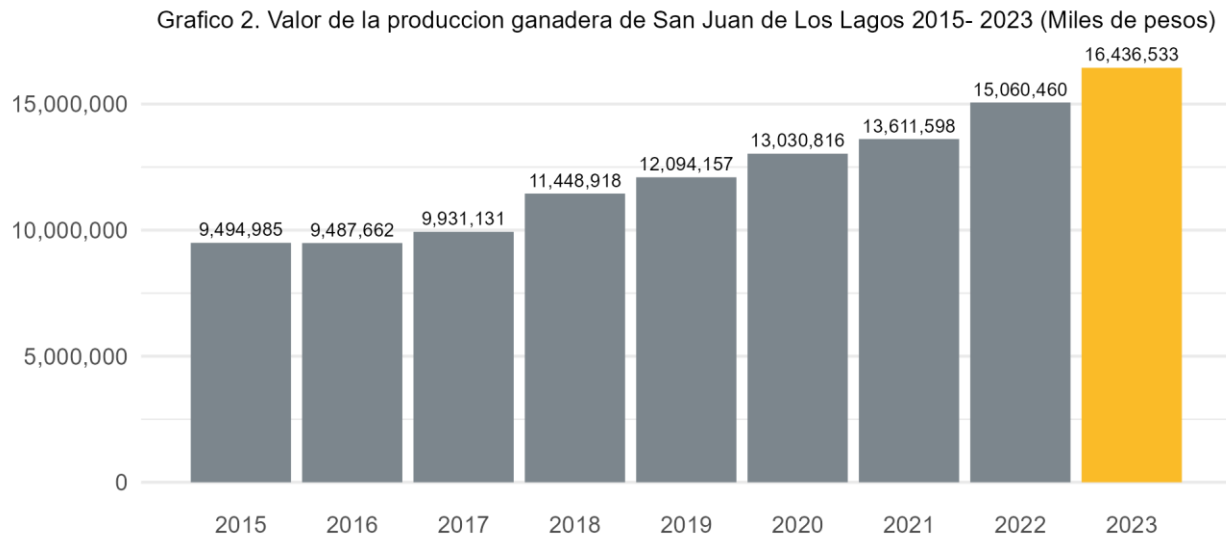
Agricultura y ganadería

El valor de la producción agrícola en San Juan de Los Lagos ha presentado diversas fluctuaciones durante el periodo 2015-2023 habiendo registrado su nivel más alto en 2022. En 2023 el valor de la producción agrícola de San Juan de Los Lagos representó el 0.6% del total estatal, alcanzando un monto de 716,511 miles de pesos para ese año.



Fuente: IIEG, con base en información del SIAP / SAGARPA.

El valor de la producción ganadera en San Juan de Los Lagos ha presentado diversas fluctuaciones durante el periodo 2015-2023, siendo 2023 en el que se ha registrado su nivel más alto. En 2023 el valor de la producción ganadera de San Juan de Los Lagos representó el 12.3% del total estatal, alcanzando un monto de 16,436,533 miles de pesos para ese año.



Fuente: IIEG, con base en información del SIAP / SAGARPA.



IIEG
Instituto de Información
Estadística y Geográfica
de Jalisco

Gobierno y Seguridad

San Juan de los Lagos
Diagnóstico del municipio
Octubre 2024



Jalisco
GOBIERNO DEL ESTADO

Desarrollo institucional

El Índice de Desarrollo Municipal (IDM) mide el progreso de un municipio en cuatro dimensiones del desarrollo: social, económica, ambiental e institucional, con la finalidad de presentar una evaluación integral de la situación de cada uno de éstos. El IDM parte de tres premisas vinculadas con el concepto de desarrollo humano, según el cual, el principal objetivo es beneficiar a las personas; las actividades de los gobiernos afectan el nivel de desarrollo de sus comunidades y que el desarrollo sostenible posibilita el bienestar de los individuos a largo plazo (ver detalles [aquí](#)).

En los apartados anteriores ya se ha hecho referencia al desarrollo social, económico y del medio ambiente; finalmente en esta sección se aborda el componente institucional (Índice de Desarrollo Municipal Institucional; IDM-I), que mide el desempeño de las instituciones gubernamentales de un municipio a través de cuatro rubros que contemplan el esfuerzo tributario, la transparencia, la participación electoral y la seguridad.

En la construcción del IDM se decidió incluir cuatro variables para medir el desarrollo institucional de los municipios de Jalisco, tal y como se muestra en las dos tablas siguientes, por medio del porcentaje de participación ciudadana en elecciones; la evaluación del cumplimiento de la publicación de información fundamental y de la obligación de la atención a las solicitudes de información; el porcentaje de ingresos propios por municipio y el número de delitos del fuero común por cada mil habitantes.

¹En ediciones anteriores se incluía el número de empleados municipales per cápita. Esta información se muestra más adelante en esta sección, pero ya no es considerada para la elaboración del IDM-I

San Juan de los Lagos, Región Altos norte (Parte I)

Tabla 1. Desarrollo institucional de los municipios en el contexto estatal con base en cinco indicadores

Clave	Municipio	Porcentaje de participación ciudadana en elecciones 2021		Evaluación del cumplimiento de la publicación de información fundamental 2016		Empleados municipales por cada 1000 habitantes 2022	
		Valor municipal	Lugar estatal	Valor municipal	Lugar estatal	Valor municipal	Lugar estatal
35	Encarnación de Díaz	63.24	45	97.92 ²	29	12.62	68
53	Lagos de Moreno	54.34	81	87.5 [*]	50	9.90	93
64	Ojuelos de Jalisco	70.81	18	0 [~]	114	9.55	98
72	San Diego de Alejandría	43.53	119	96.88 ³	33	16.25	42
73	San Juan de los Lagos	67.19	34	78.13 [*]	63	8.80	107
91	Teocaltiche	64.49	41	100 ²	1	19.63	34
109	Unión de San Antonio	57.06	66	95.83 ²	36	14.36	52
116	Villa Hidalgo	45.55	113	96.88 ³	33	14.31	54

Fuente: Elaborado por el IIEG, con base en los resultados electorales de las elecciones municipales de 2021, del IEPC; la Estadística de Finanzas Públicas Estatales y Municipales (EFIPEM), Base de Delitos del Fuero Común del Secretariado Ejecutivo del Sistema Nacional de Seguridad Pública, CONAPO, Reconstrucción y proyecciones de la población de los municipios de México, 1990-2040 (actualización mayo 2024), Censo Nacional de Gobiernos Municipales y Demarcaciones Territoriales de la Ciudad de México 2022 y las evaluaciones del ITEI de 2016, 2018, 2019, 2022, 2023 y 2024.

[~] Dato registrado en 2018

¹ Dato registrado en 2019

² Dato registrado en 2022

³ Dato registrado en 2023

^{*} Dato registrado en 2024

En el caso de San Juan de los Lagos, en 2021 registró una participación electoral del 67.19%, que lo coloca en el lugar 34 de los 125 municipios. Lo que significa que tiene una alta participación electoral en comparación con otras municipalidades del estado. Por otra parte, en 2024 con una calificación de 78.13% en materia de cumplimiento en las obligaciones de transparencia, el municipio se colocó en el lugar 63, lo que muestra el grado de compromiso de una administración en publicar y mantener actualizada la información, en particular, la correspondiente a los rubros financieros y regulatorios; así como la mejora en su accesibilidad y un adecuado manejo y protección de la información confidencial. Esto en el marco del cumplimiento del derecho de acceso a la información pública.

En lo que respecta a los empleados que laboran en las administraciones públicas, es importante destacar que en 2022 San Juan de los Lagos tenía una tasa de 8.8 empleados municipales por cada mil habitantes, por lo que ocupó el sitio 107 a nivel estatal en este rubro. Esto en el sentido de que entre menor sea el valor de este indicador mejor, porque implica una lógica de austeridad donde con menos empleados municipales se logra prestar los servicios municipales a la población.

Asimismo, en el ámbito de las finanzas municipales, para el 31.67% de los ingresos de San Juan de los Lagos se consideran propios; esto significa que fueron generados mediante sus propias estrategias de recaudación, lo que posiciona al municipio en el lugar 27 en el ordenamiento de este indicador respecto a los demás municipios del estado. Mientras que en la cuestión de seguridad, en 2023 el municipio registró una tasa de 9.23 delitos por cada cien mil habitantes, que se traduce en el lugar 91 en el contexto estatal, siendo el lugar uno, el municipio más seguro en función de esta tasa.

Considerando los cinco indicadores, San Juan de los Lagos obtiene un desarrollo institucional Muy Alto con un IDM-I de 70.9, que lo coloca en el sitio 31 del ordenamiento estatal. Donde el primer lugar lo tiene Unión de San Antonio y el último, Santa María del Oro.

San Juan de los Lagos, Región Altos norte (Parte II)

Tabla 2. Desarrollo institucional de los municipios en el contexto estatal con base en cinco indicadores

Clave	Municipio	Porcentaje de ingresos propios 2022		Delitos del fuero común por cada 1,000 habitantes 2023		IDM-Institucional		
		Valor municipal	Lugar estatal	Valor municipal	Lugar estatal	Índice	Grado	Lugar estatal
35	Encarnación de Díaz	27.78	43	8.81	86	72.4	Muy Alto	13
53	Lagos de Moreno	29.36	34	11.80	105	67.6	Alto	56
64	Ojuelos de Jalisco	16.46	86	8.60	81	51.6	Bajo	106
72	San Diego de Alejandría	18.09	75	2.39	9	68.8	Alto	45
73	San Juan de los Lagos	31.67	27	9.23	91	70.9	Muy Alto	31
91	Teocaltiche	23.55	61	4.74	33	73.1	Muy Alto	11
109	Unión de San Antonio	41.28	7	3.69	21	77.9	Muy Alto	1
116	Villa Hidalgo	39.23	8	3.08	12	75.6	Muy Alto	4

Fuente: Elaborado por el IIEG, con base en los resultados electorales de las elecciones municipales de 2021, del IEPC; la Estadística de Finanzas Públicas Estatales y Municipales (EFIPEM), Base de Delitos del Fuero Común del Secretariado Ejecutivo del Sistema Nacional de Seguridad Pública, CONAPO, Reconstrucción y proyecciones de la población de los municipios de México, 1990-2040 (actualización mayo 2024), Censo Nacional de Gobiernos Municipales y Demarcaciones Territoriales de la Ciudad de México 2022 y las evaluaciones del ITEI de 2016, 2018, 2019, 2022, 2023 y 2024.

~ Dato registrado en 2018

¹ Dato registrado en 2019

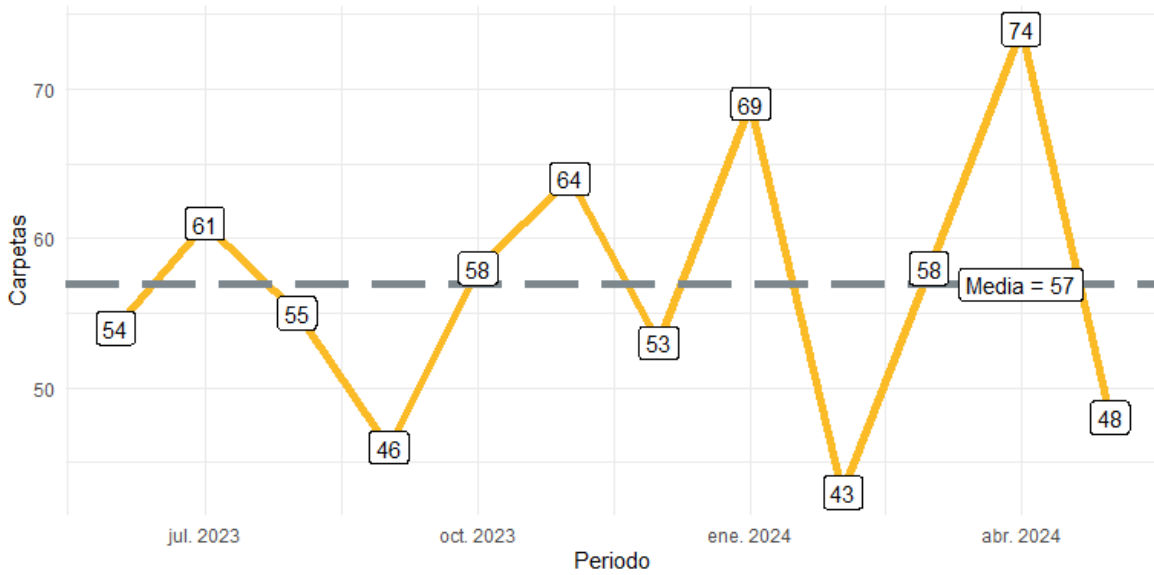
² Dato registrado en 2022

³ Dato registrado en 2023

* Dato registrado en 2024

Durante el periodo de junio 2023 a mayo 2024, se abrieron un total de 683 carpetas de investigación, de las cuales 391 se aperturaron en los meses de 2023, mientras que en los primeros cinco meses de 2024 fueron 292. Abril fue el mes con más casos con 74 indagaciones. Febrero fue el mes con la menor cantidad de carpetas abiertas con 43. El promedio de carpetas abiertas por mes en el municipio es de 57.

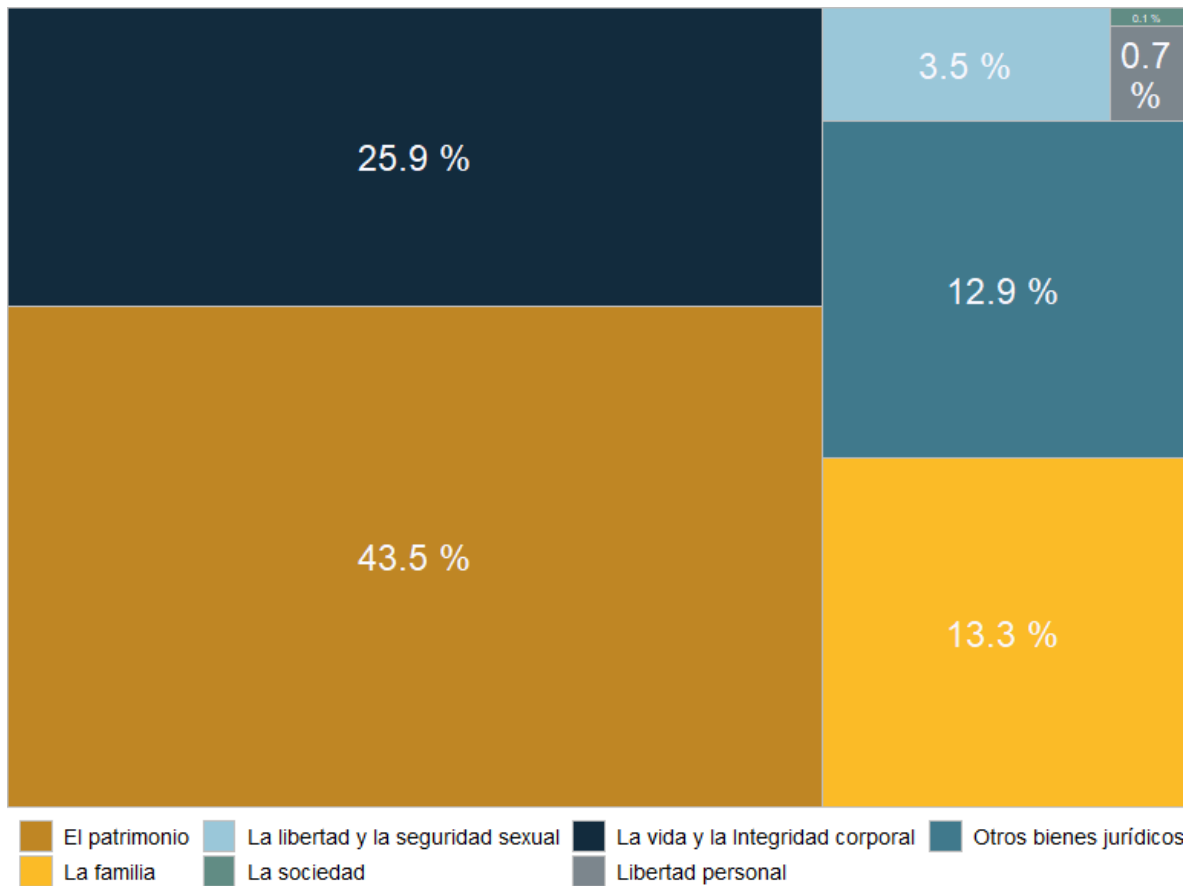
Gráfica 1. Cantidad de carpetas de investigación por mes, San Juan de los Lagos junio 2023 a mayo 2024



Fuente: Elaborado por el IIEG con datos del Secretariado Ejecutivo del Sistema Nacional de Seguridad Pública

En San Juan de los Lagos en el periodo de junio 2023 a mayo 2024, el 43% de los delitos afectaron al bien jurídico del patrimonio seguido de la vida y la integridad corporal con 26% y el tercer bien jurídico con mayor afectación fue la familia con 13%. (Gráfica 2).

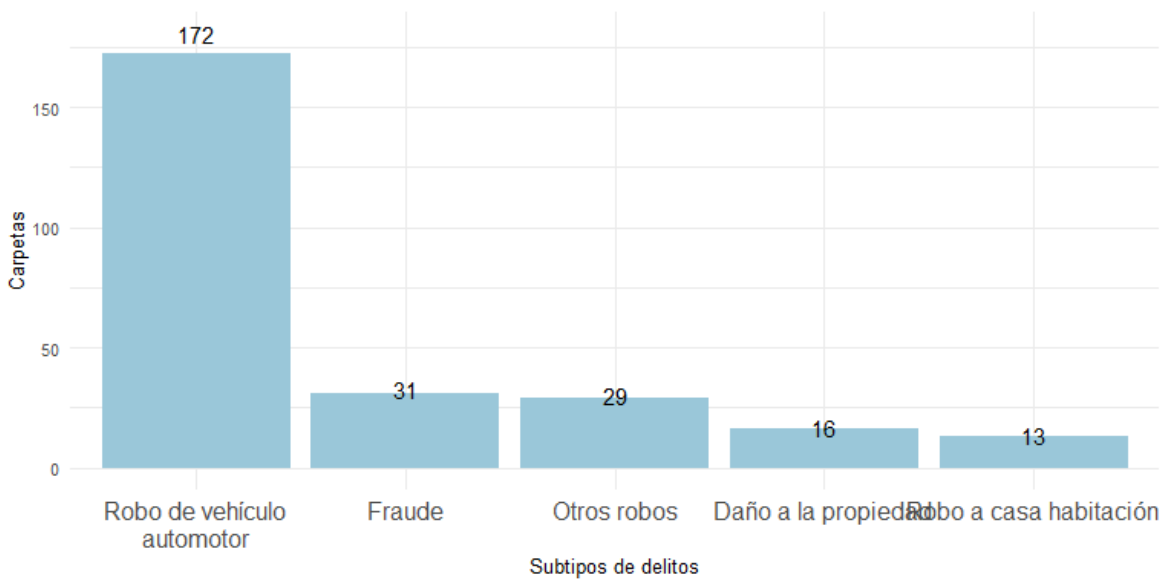
Gráfica 2. Distribución porcentual de los bienes jurídicos afectados, San Juan de los Lagos junio 2023 a mayo 2024



Fuente: Elaborado por el IIEG con datos del Secretariado Ejecutivo del Sistema Nacional de Seguridad Pública

Con relación al bien jurídico del patrimonio que fue el más afectado en el periodo de análisis en el municipio, robo de vehículo automotor fue el subtipo de delito que abrió más carpetas con 172; en segundo puesto, fraude con 31 seguido de otros robos con 29 casos. (Gráfica 3).

Gráfica 3. Cantidad de carpetas por los 5 subtipos de delitos que afectaron más a el patrimonio, San Juan de los Lagos junio 2023 a mayo 2024



Fuente: Elaborado por el IIEG con datos del Secretariado Ejecutivo del Sistema Nacional de Seguridad Pública.

Directorio municipal



Presidente Municipal San Juan de los Lagos

Alejandro de Anda Lozano
presidenciasjl@sanjuan.gob.mx

Domicilio

Simón Hernández No. 1, Centro, C.P. 47000, San Juan de los Lagos, Jalisco.

Teléfono

(395) 785 0001

Síndico (a)

Pablo Esteban González Ramírez

Regidores (as)

Diana Laura de Anda Sánchez
Jorge Luis Gutiérrez Martínez
Elba Lorena Herrera Gallardo
José Luis de la Torre Muñoz
Vanessa de Rueda Navarro
Álvaro Macías de la Cruz
Ana Raquel de la Torre Muñoz
Marcela Becerra Villa
José Guadalupe Campos González
Alekza Jimena Ruvalcaba Esparza
Ana Carolina García Gómez
Lorenzo Romo Hernández

Partido Político


Fuerza y Corazón por Jalisco

www.ieg.gob.mx



IEG Jalisco

Calzada de los Pirules 71 Col. Ciudad Granja.
C.P. 45010, Zapopan, Jalisco, México.

 contacto@ieg.gob.mx

 **33377-71770**



IEG
Instituto de Información
Estadística y Geográfica
de Jalisco

