



IIEG
Instituto de Información
Estadística y Geográfica
de Jalisco

Ojuelos de Jalisco Diagnóstico del municipio

Octubre 2024



Jalisco
GOBIERNO DEL ESTADO

OJUELOS DE JALISCO

DIAGNÓSTICO DEL MUNICIPIO

Octubre 2024

HISTORIA	3
Toponimia	
Contexto histórico	
GEOGRAFÍA Y MEDIO AMBIENTE	6
Geografía	
Uso de suelo y vegetación	
Áreas naturales protegidas y humedales	
Diversidad ecosistémica	
Sequía	
Precipitación	
Recursos hídricos	
Infraestructura	
DEMOGRAFÍA Y SOCIEDAD	31
Aspectos demográficos	
Intensidad migratoria	
Pobreza multidimensional	
Marginación	
Índices sociodemográficos	
ECONOMÍA	43
Número de empresas	
Valor agregado censal bruto	
Empleo	
Agricultura y ganadería	
GOBIERNO Y SEGURIDAD	49
Desarrollo institucional	
Incidencia delictiva	
Directorio municipal	

[Consulta la información municipal en línea](#)



IIEG
Instituto de Información
Estadística y Geográfica
de Jalisco

Historia

Ojuelos de Jalisco
Diagnóstico del municipio
Octubre 2024

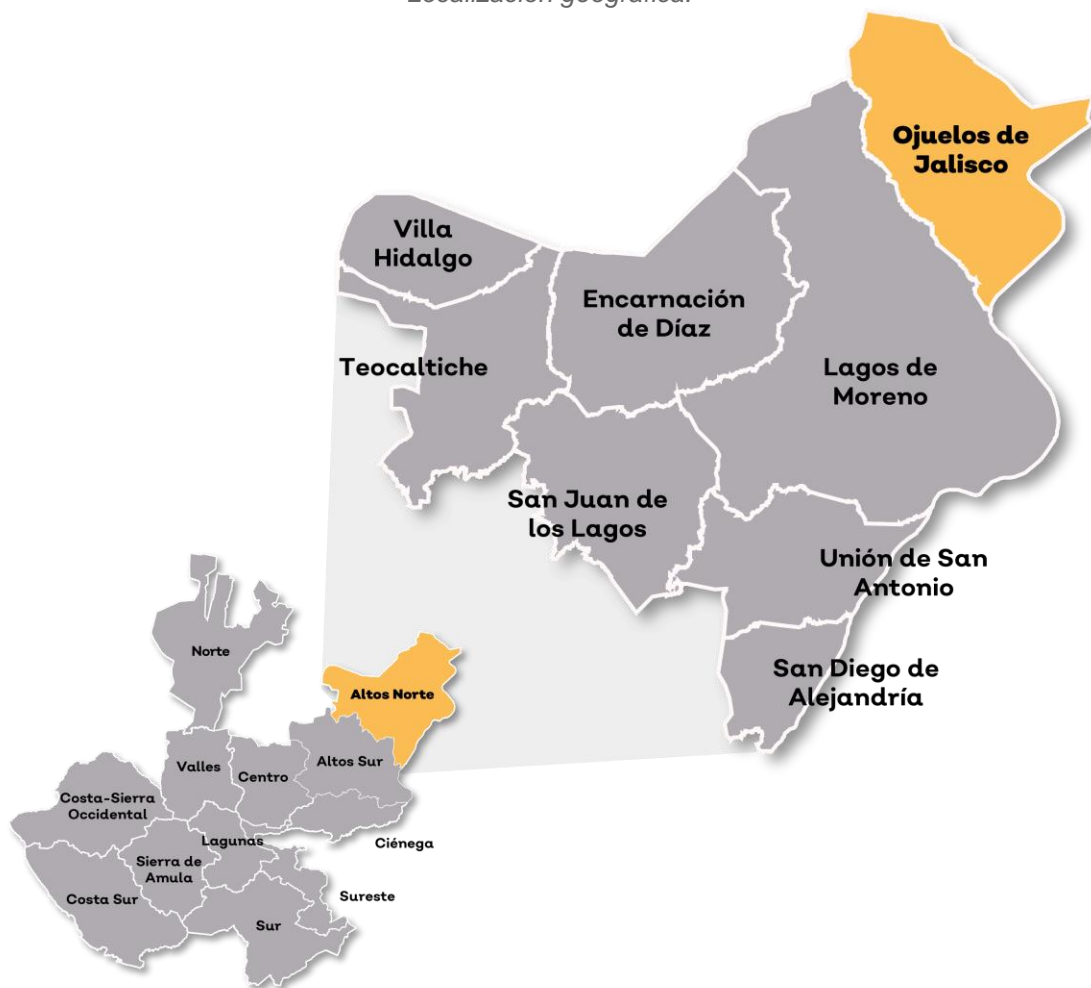


Jalisco
GOBIERNO DEL ESTADO

Toponimia

Llamado “Ojuelos” por la abundancia de ojos de agua y de pasto que fueron factores determinantes para seleccionar el terreno donde se fundó y “...de Jalisco” porque anteriormente la mitad de su territorio pertenecía a Zacatecas y después de varias gestiones sus habitantes lograron que perteneciera en su totalidad al estado de Jalisco.

Figura 1. Ojuelos de Jalisco, Jalisco.
Localización geográfica.



Fuente: IIEG, Instituto de Información Estadística y Geográfica del Estado de Jalisco, “Mapa General del Estado de Jalisco, 2012”

Contexto histórico

Los primeros pobladores de Ojuelos de Jalisco fueron chichimecas y huachichiles, entre los siglos XIII y XIV. En 1569 el poblado fue fundado con carácter de “fuerte” para proteger a los españoles que pasaban con convoyes de plata a la ciudad de México, procedentes de Zacatecas y los cuales eran constantemente hostilizados por los huachichiles.

En 1811 fueron sus alrededores seguro refugio de guerrilleros, como Encarnación Ortiz, alias “El Pachón”, el célebre salteador de diligencias cargadas de oro y plata procedentes de los fundos mineros de Zacatecas, Durango y Aguascalientes.

A fines de la Independencia, Ojuelos perdió su categoría de estancia para convertirse en hacienda, debido a su incremento demográfico. En 1862 por decreto del 12 de febrero expedido por la Legislatura de Zacatecas se elevó a categoría de municipalidad, solamente media población, pues la otra pertenecía a Jalisco, pasando la línea divisoria por una de las calles céntricas del poblado. El pueblo nunca estuvo satisfecho de esto y lucharon porque su totalidad perteneciera al estado de Jalisco durante 10 años, logrando su objetivo erigiéndose en municipio el 23 de septiembre 1874.



IIEG
Instituto de Información
Estadística y Geográfica
de Jalisco

Geografía y Medio Ambiente

Ojuelos de Jalisco
Diagnóstico del municipio
Octubre 2024



Jalisco
GOBIERNO DEL ESTADO

Geografía

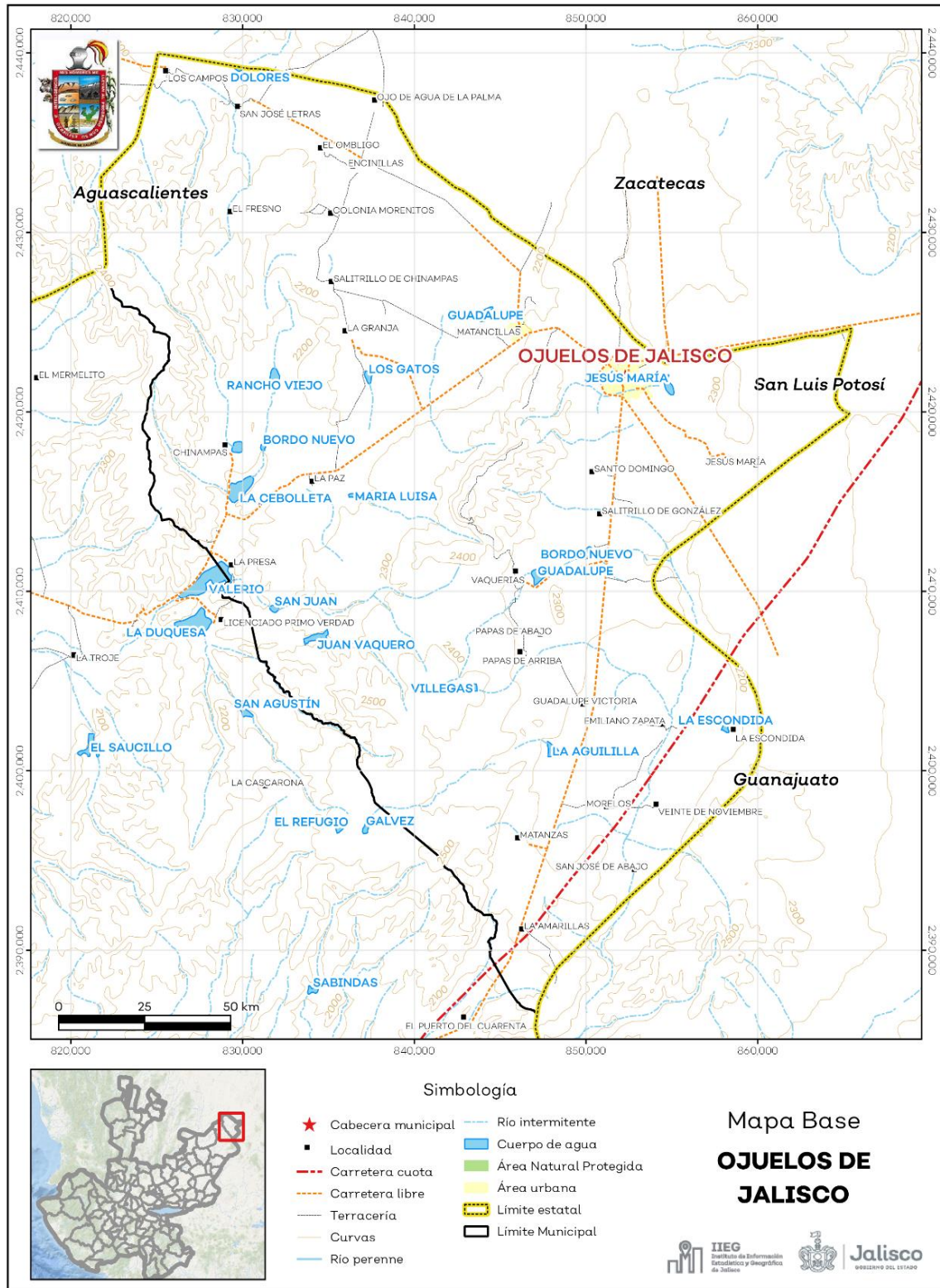
El municipio de Ojuelos de Jalisco se localiza en la región altos Norte del estado de Jalisco. Su municipio colindante es Lagos de Moreno (ver mapa 1). Tiene una extensión territorial de 1204.38 kilómetros cuadrados.

Su cabecera municipal se localiza en las coordenadas 21°51'58.32" latitud norte y -101°35'30.48" de longitud oeste, a una altura de 2,219 metros sobre el nivel del mar (msnm). El territorio municipal, tiene alturas entre los 2,080 y 2,610 msnm; y una pendiente predominantemente plana menor a 5 grados.

La mayor parte del municipio tiene un clima semiárido templado. La temperatura media anual es de 13.9°C, y su temperatura mínima y máxima promedio oscila entre los 5.6°C y 27.4°C. La precipitación media anual es de 594 milímetros (mm) mientras que la precipitación promedio acumulada es de 453.60 mm.

El municipio está constituido por suelos aluviales en su mayor parte y roca extrusiva ácida. Los suelos dominantes pertenecen al tipo xerosol y litosol (ver tabla 1).

Mapa 1. Base



Fuente: IIEG, con base en topografía INEGI, CONANP 2015, Marco Geoestadístico INEGI 2020 y Mapa General del Estado de Jalisco 2012.

Tabla 1 Medio físico

Ojuelos de Jalisco, Jalisco

Medio físico		Descripción
Superficie municipal (km ²)	1,204	El municipio de Ojuelos de Jalisco tiene una superficie de 1,204 Km ² . Por su superficie se ubica en la posición 17 con relación al resto de los municipios del estado.
Altura (msnm)	Mínima municipal	2,080
	Máxima municipal	2,610
	Cabecera municipal	2,219
Pendientes (%)	Planas (< 5°)	76.1
	Lomerío (5° - 15°)	15.7
	Montañosas (> 15°)	8.2
Clima (%)	Semiárido templado	100
Temperatura (°C)	Máxima promedio	27.4
	Mínima promedio	5.6
	Media anual	13.9
Precipitación (mm)	Media anual	594
Geología (%)	Aluvial	42.3
	Extrusiva ácida	40.7
	Riolita	6.4
	Arenisca	5.8
	Piamonte	2.7
	Otros	2.1
Tipo de suelo (%)	Xerosol	41.7
	Litosol	39.0
	Feozem	12.0
	Fluvisol	3.8
	Planosol	3.4
Cobertura de suelo (%)	Agricultura	39.3
	Asentamiento humano	0.8
	Bosque	7.8
	Cuerpo de agua	0.8
	Pastizal	51.2
	Sin vegetación aparente	0.1

Fuente: IIEG, con base en: Geología, Edafología, esc. 1:50,000 y Uso de Suelo y Vegetación SVII, esc. 1:250,000, INEGI. Clima, CONABIO. Tomo 1 Geografía y Medio Ambiente de la Enciclopedia Temática Digital de Jalisco. MDE y MDT del conjunto de datos vectoriales, esc. 1:50,000, INEGI. Mapa General del Estado de Jalisco 2012.

Uso de suelo y vegetación

La cobertura del suelo predominante en el municipio es el pastizal con un 43.65% de su superficie, seguida del agropecuario con 39.29%, los asentamientos humanos solo ocupan el 0.85% del territorio total. La cobertura con menos superficie es el suelo desnudo con un 0.08% (ver tabla 2 y mapa 2).

La clasificación de los usos de suelo y vegetación realizada comprende las categorías acuícolas, agropecuario, agua, asentamientos humanos, bosque, dunas costeras, galería, manglar, matorral, palmar, pastizal, sabana, selva baja, selva mediana, sin vegetación aparente, vegetación acuática, vegetación desértica, vegetación secundaria.

Tabla 2 Uso de suelo y vegetación			
Ojuelos de Jalisco, Jalisco			
Cobertura	Superficie (Ha)	Porcentaje (%)	Descripción
Pastizal	52,455.45	43.65	
Agropecuario	47,217.16	39.29	La clasificación de usos de suelo y vegetación representada es menos generalizada que la tabla número 1 de este documento. Sin embargo en esta clasificación la vegetación secundaria es representada por todos los tipos de vegetación que sean secundarios refiriéndonos a estas como la comunidad vegetal que surge diferente a la original con estructura y composición florística heterogénea tras ser eliminada o alterada la vegetación primaria.
Vegetación secundaria	13,581.95	11.30	
Bosque	4,834.06	4.02	
Asentamientos humanos	1,021.36	0.85	
Agua	983.32	0.82	
Suelo desnudo	92.77	0.08	

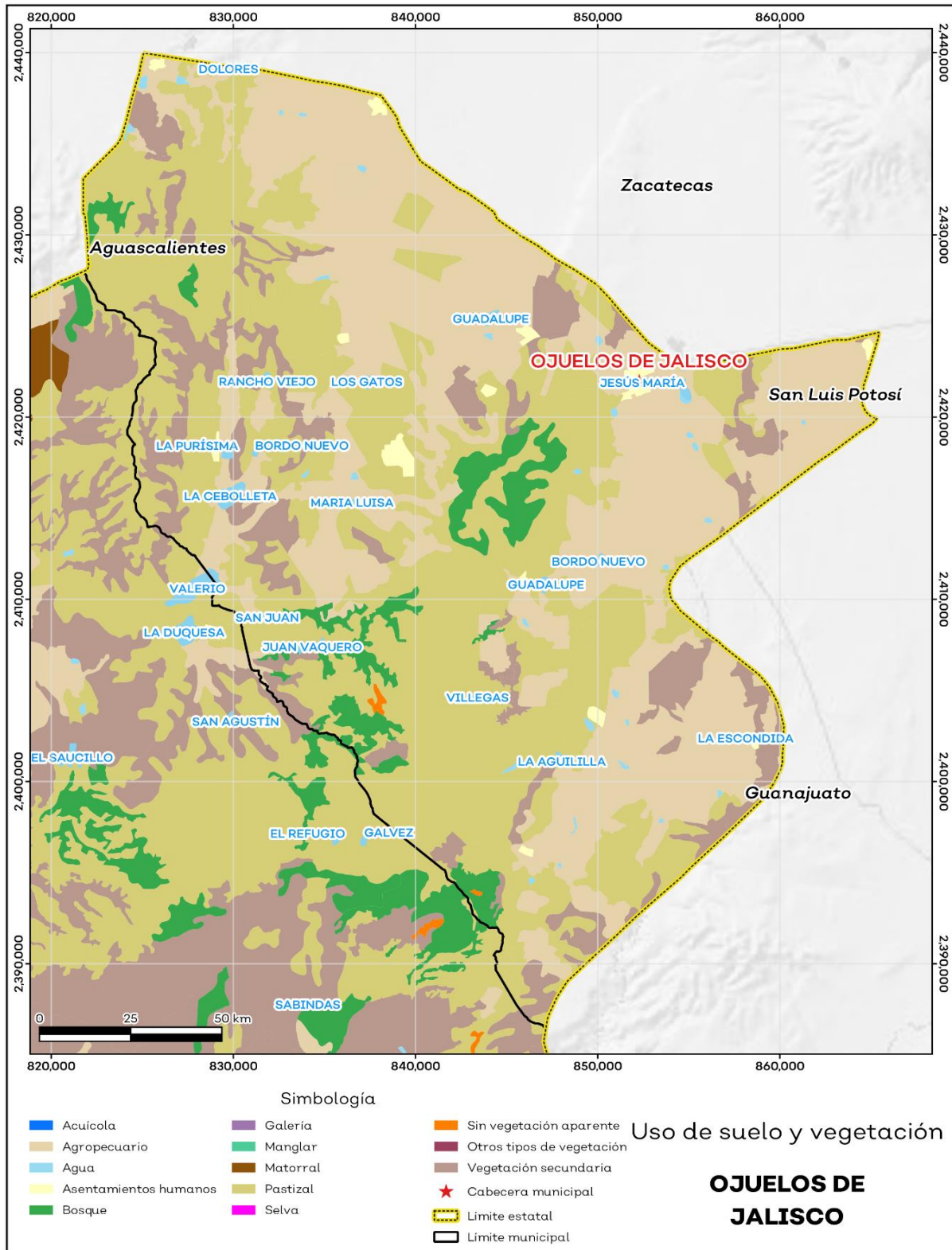
Fuente: IIEG, con información de datos vectoriales de uso del suelo y vegetación, Serie VII, INEGI 2018.

La superficie arbórea municipal representa el 6.6% de los cuales el 4.5% corresponde a la vegetación arbórea primaria, la cual no presenta una alteración respecto a su estado natural, y 2.1% a la vegetación arbórea secundaria, que debido a perturbaciones ha sido modificada y muestra un proceso de sucesión vegetal (ver tabla 3).

Tabla 3 Cobertura Arbórea		
Ojuelos de Jalisco, Jalisco		
Cobertura	Cantidad %	Comentarios
Primaria Arbórea Baja	4.5	
Primaria Arbórea Mediana	0.0	
Primaria Arbórea Alta	0.0	La cobertura arbórea referida está compuesta por los siguientes tipos de vegetación: bosque de coníferas, bosque de encino, bosque mesófilo de montaña, bosque de pino y bosque de táscate, selva caducifolia, selva subcaducifolia, selva de galería, manglar, palmar natural, vegetación hidrófila y vegetación inducida.
Secundaria Arbórea Baja	2.1	
Secundaria Arbórea Mediana	0.0	
Secundaria Arbórea Alta	0.0	
Total Arbórea	6.6	

Fuente: IIEG, con información de datos vectoriales de uso del suelo y vegetación, Serie VII, INEGI 2018.

Mapa 2. Uso de suelo y vegetación



Fuente: IIEG con base en INEGI 2018.

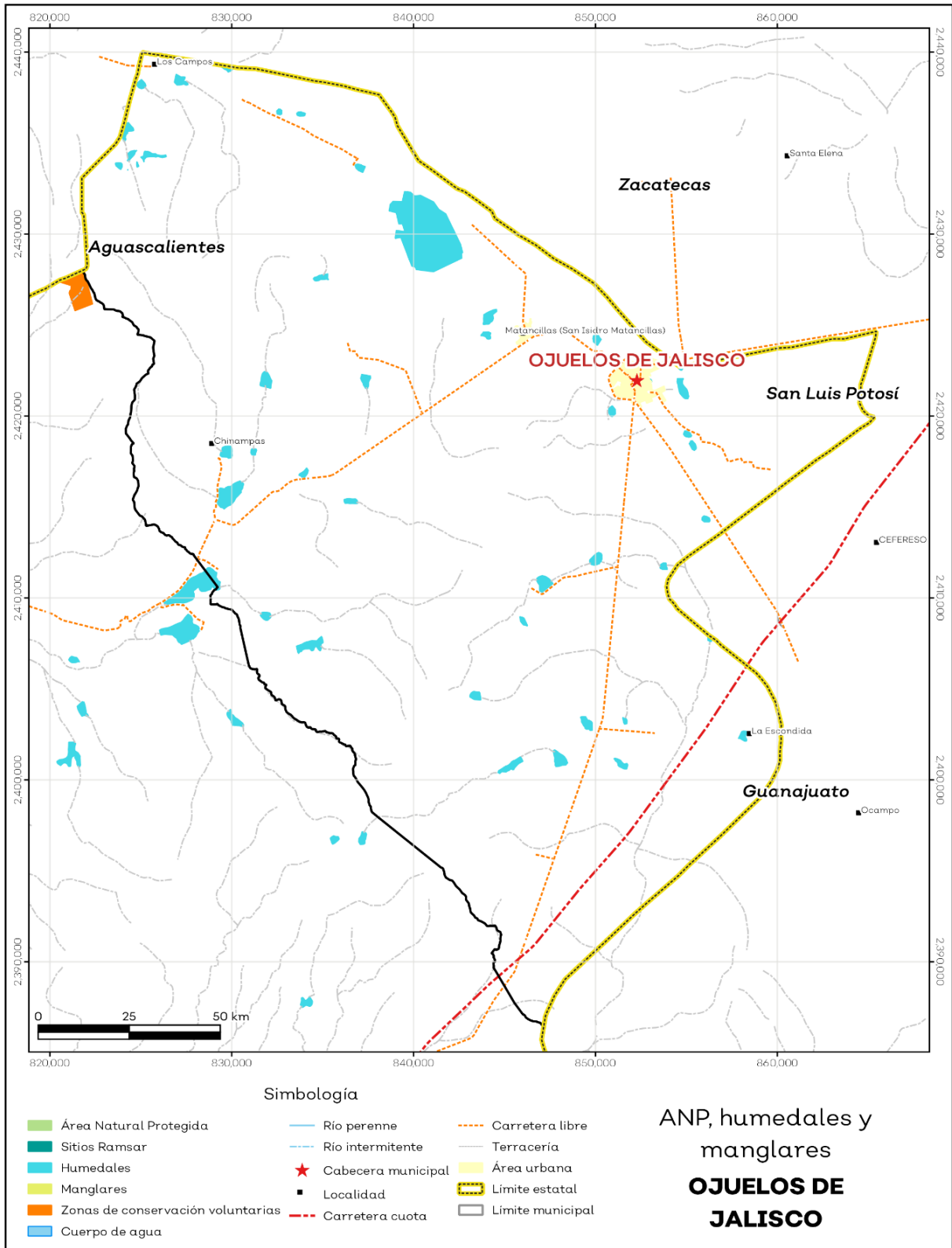
Áreas naturales protegidas y humedales

Ojuelos de Jalisco cuenta con 1.7% de humedales (ver mapa 3 y tabla 4).

Tabla 4 ANP y humedales		
Ojuelos de Jalisco, Jalisco		
Áreas Naturales	Cantidad %	Descripción
Áreas Naturales Protegidas	0.0	
Sitios Ramsar	0.0	Humedales de importancia internacional.
Humedales	1.7	

Fuente: IIEG, con base en CONAGUA 2016, CONANP 2015.

Mapa 3. ANP, humedales y manglares



Fuente: IIEG con base en CONAGUA 2016, CONANP 2015.

Diversidad ecosistémica

La diversidad de ecosistemas conforme a la cobertura de usos de suelo y vegetación nos dice que la cobertura de mayor dominancia es pastizal natural la cual representa el 38.2% municipal, y es catalogada con el rango bajo a nivel estatal. El inverso del índice de Simpson es de 0.7 y nos indica que entre más se acerca al 1 más diversidad ecosistémica de coberturas de suelo hay. El índice de Shannon es de 1.6, en el cual se considera un valor normal si se está entre 2 y 3, valores por debajo de 2 como bajos en diversidad y superiores a 3 son altos en diversidad de ecosistemas (ver tabla 5).

Tabla 5 Diversidad Ecosistémica		
Ojuelos de Jalisco, Jalisco		
índice	Cantidad	Comentarios
Inverso de Simpson	0.72	Valor entre más cercano a 1, mayor diversidad ecosistémica de coberturas de uso de suelo y vegetación.
Shannon	1.62	El valor varía entre 0.5 y 5. Valor normal entre 2 y 3, valores superiores a 3 son altos en diversidad, valores por debajo de 2 es baja diversidad de ecosistemas.
Equitatividad de Shannon	0.58	Se acerca a 0 cuando una cobertura domina y se acerca a 1 cuando comparten abundancia las coberturas.
índice	%	Cobertura
Dominancia	38.2	Vegetación secundaria arbustiva de pastizal natural

Fuente: IIEG, 2021

Sequía

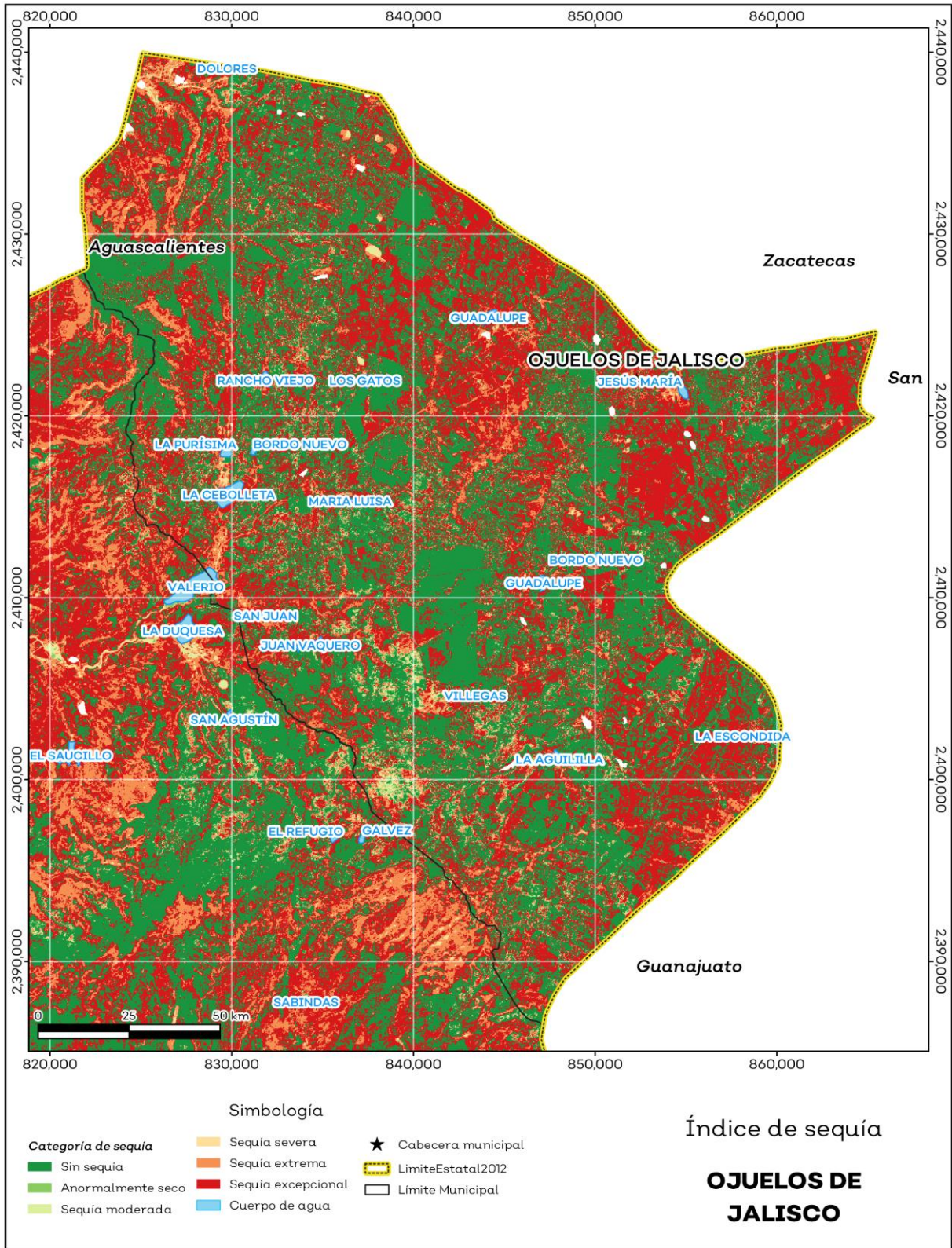
El cambio climático en los últimos años ha traído consigo efectos en los territorios, de allí parte a que se analicé el fenómeno natural de la sequía y la escasez de los recursos hídricos.

De la superficie dedicada a las actividades agrícolas el 56.27% presentó alguna categoría de sequía en el año 2023, siendo la sequía excepcional la que más predomina con 49.68%. A nivel municipal la sin sequía es la que tiene una mayor distribución con un 46.79% (ver mapa 4 y tabla 6). Las sequías son causadas principalmente por la escasez de precipitaciones pluviales, la cual puede derivar en una insuficiencia de recursos hídricos necesarios para abastecer la demanda existente, por ello su análisis es trascendental.

Tabla 6 Sequía			
Ojuelos de Jalisco, Jalisco			
Categoría de sequía	Cantidad Agrícola (%)	Cantidad Municipal (%)	Comentarios
Sin sequía	43.2	46.8	
Anormalmente seco	0.5	0.9	Anormalmente seco es una condición de sequedad, no es una categoría de sequía. Se muestran 2 cantidades en porcentajes: la agrícola es el porcentaje de la superficie afectada de las áreas agrícolas conforme a la delimitación de frontera agrícola; Y el porcentaje municipal se refiere a toda la superficie del municipio sin importar la cobertura de uso de suelo y vegetación sin incluir los cuerpos de agua.
Sequía moderada	0.6	0.9	
Sequía severa	0.9	1.3	
Sequía extrema	5.1	8.3	
Sequía excepcional	49.7	41.8	

Fuente: IIEG con base en imágenes Landsat 2023

Mapa 4. Índice de sequía de diferencia normalizado



Fuente: IIEG con base en imágenes Landsat 2023

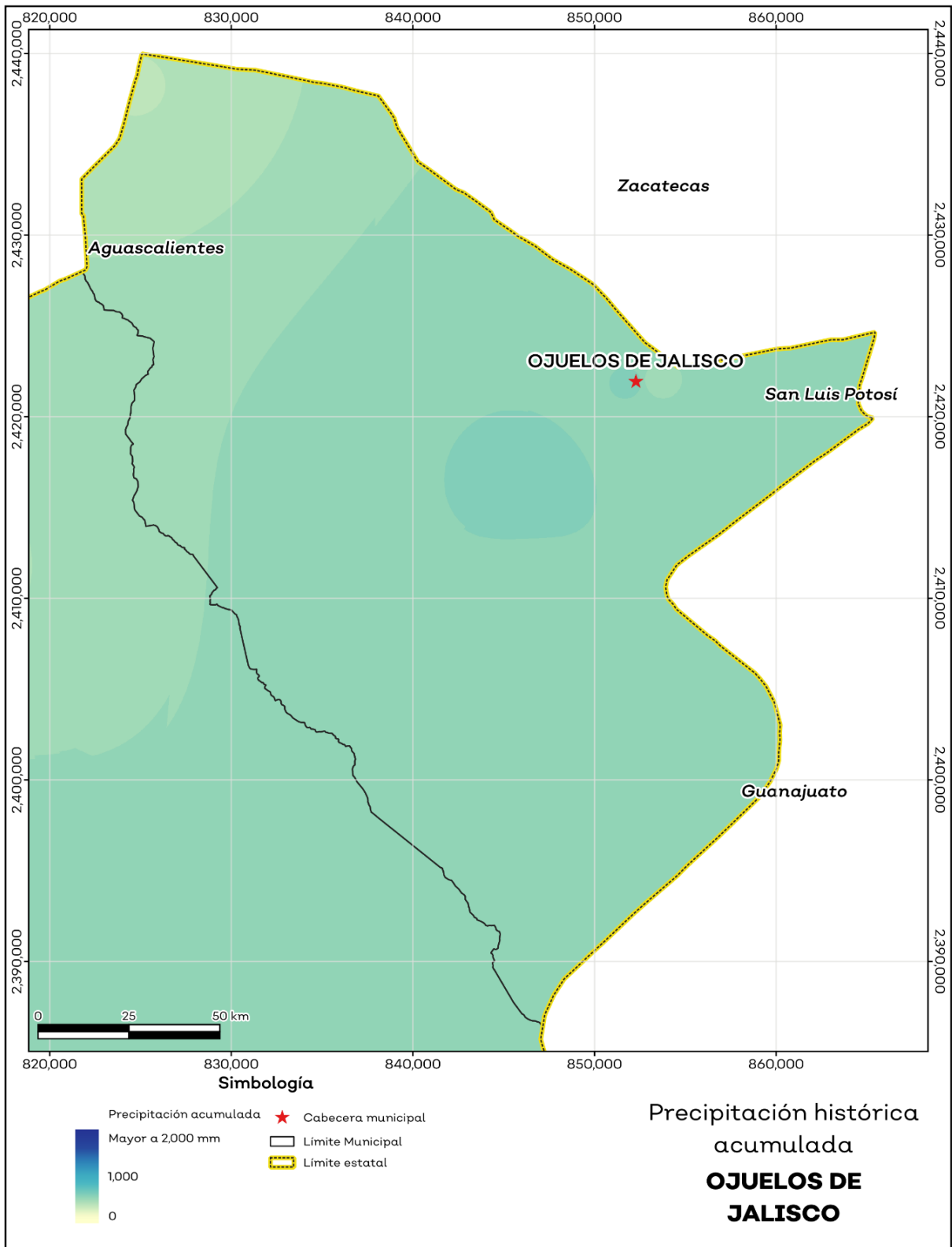
Precipitación

Del análisis de la precipitación media mensual histórica con registros hasta el 2021 del municipio Ojuelos de Jalisco tenemos que la precipitación acumulada promedio es de 565.65 mm; la media del mes de enero es de 17.57 mm, la mínima de 14.32 mm y la máxima de 23.30 mm; mientras que en julio la precipitación media es de 117.06 mm, la mínima de 95.28 mm y máxima de 130.17 mm (ver mapa 5 y tabla 7).

Tabla 7 Precipitación media mensual y acumulada				
Ojuelos de Jalisco, Jalisco				
Mes	Promedio (mm)	Mínima (mm)	Máxima (mm)	Comentarios
Enero	17.6	14.3	23.3	
Febrero	15.2	10.3	24.8	
Marzo	9.3	4.3	21.1	
Abril	12.0	6.8	17.4	
Mayo	32.3	20.5	39.2	
Junio	86.5	62.3	102.2	
Julio	134.0	93.8	177.5	Registros de precipitación histórica media mensual.
Agosto	119.6	86.4	176.5	
Septiembre	97.4	79.6	125.8	
Octubre	40.1	33.6	46.7	
Noviembre	8.5	3.0	14.6	
Diciembre	10.2	8.2	12.4	
Acumulada	565.7	447.8	626.4	Registros de precipitación histórica acumulada.

Fuente: IIEG con base en datos de precipitación de 1882-2021 del SMN.

Mapa 5. Precipitación histórica acumulada



Fuente: IIEG con base en datos de precipitación de 1882-2021 del SMN.

Temperatura

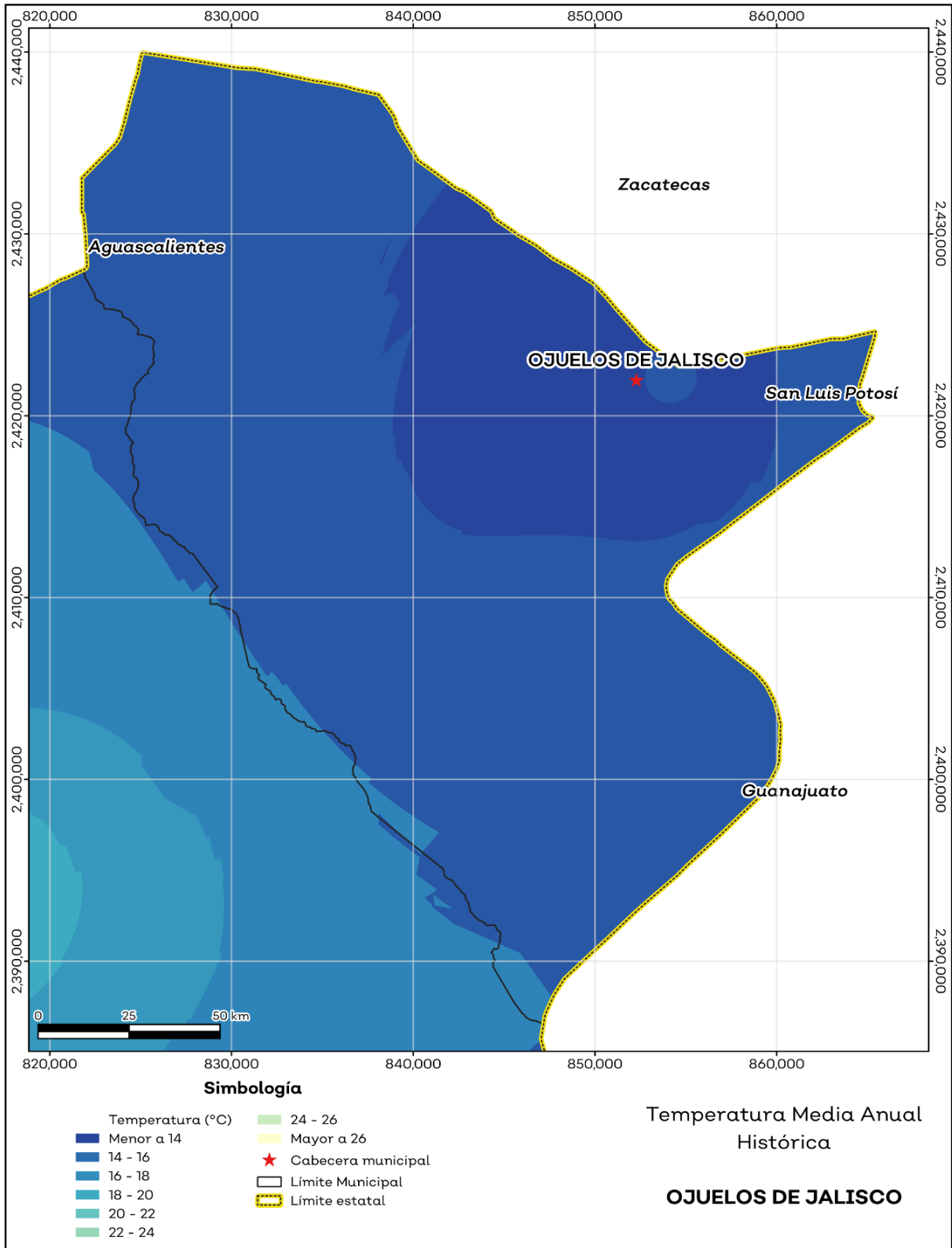
La temperatura media mensual conforme a los registros históricos hasta el 2021 del municipio, nos dice que la media anual promedio es de 16.28 grados centígrados (°C), la mínima y máxima promedio anual de 8.11°C y 21°C.

La temperatura más fría se presentó en los meses de enero y febrero con 1.32°C y 2.44°C respectivamente y las más altas fueron de 30.82°C y 29.40°C de los meses mayo y junio correspondientemente (ver mapa 6 y tabla 8).

Tabla 8 Temperatura media mensual y anual; valores extremos						
Ojuelos de Jalisco, Jalisco						
Mes	Mínima	Máxima	Media	Mínima (°C)	Máxima (°C)	Comentarios
	Promedio (°C)					
Enero	3.3	17.0	12.0	1.3	21.0	
Febrero	4.4	18.5	13.3	2.4	22.7	
Marzo	6.2	21.0	15.5	4.0	25.7	
Abril	8.6	23.6	18.1	6.3	28.7	
Mayo	10.7	25.1	19.8	9.2	30.8	
Junio	12.0	24.1	19.7	10.8	29.4	Registros de temperatura mensual histórica. Valores medios y extremos
Julio	11.6	22.5	18.5	10.2	26.7	
Agosto	11.3	22.1	18.2	10.2	26.3	
Septiembre	11.1	21.3	17.7	9.8	25.0	
Octubre	8.5	20.4	16.1	7.0	24.4	
Noviembre	4.0	17.3	12.5	2.5	21.2	
Diciembre	8.1	21.0	16.3	6.8	25.3	
Anual	8.1	21.0	16.3	6.8	25.3	Registros de temperatura histórica anual

Fuente: IIEG con base en datos de temperatura de 1882-2021 del SMN.

Mapa 6. Temperatura Media Anual Histórica



Fuente: IIEG con base en datos de temperatura de 1882-2021 del SMN.

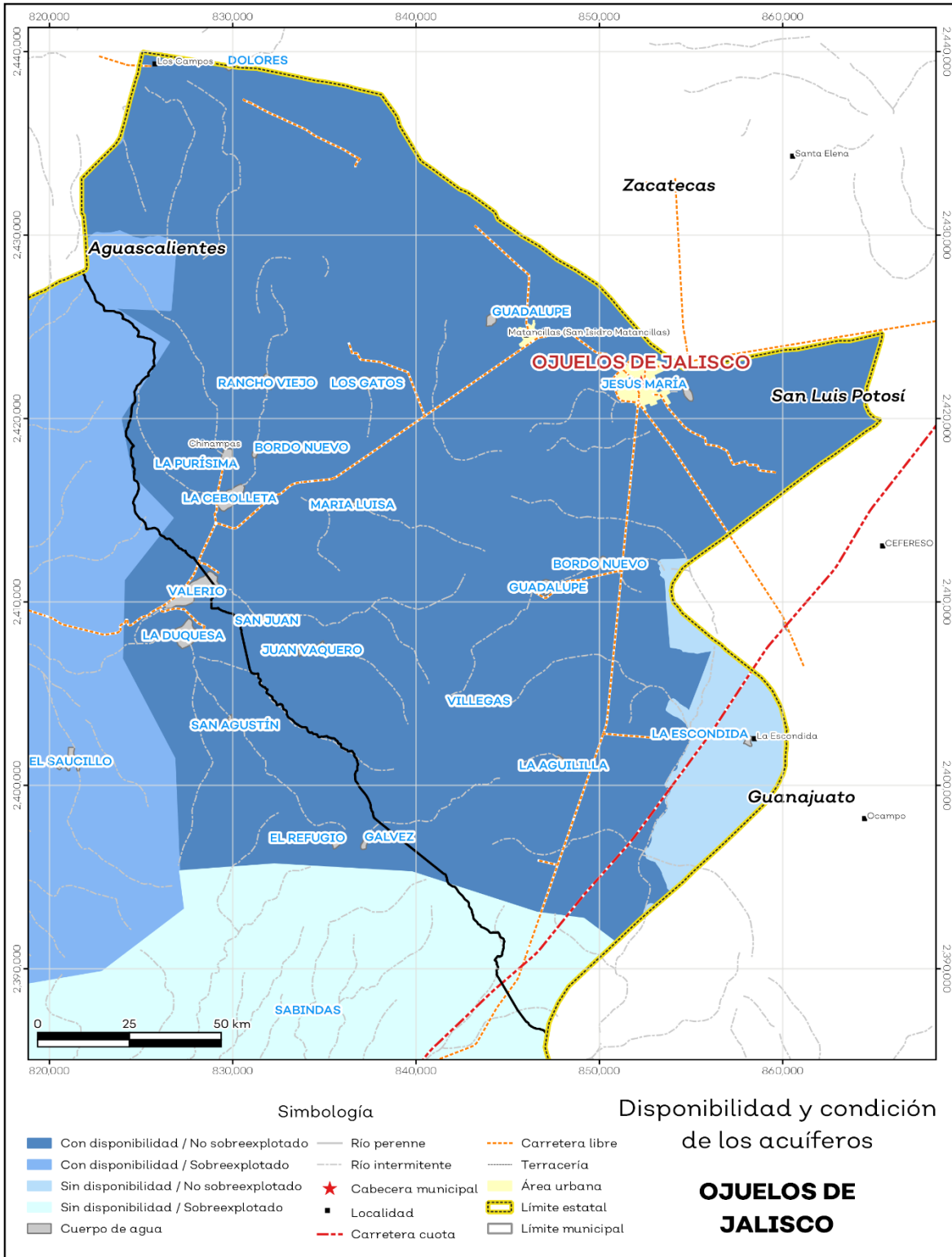
Recursos hídricos

Los tipos de recursos hídricos del municipio están constituidos por aguas subterráneas, ríos y lagos. El territorio está ubicado dentro de 12 acuíferos de los cuales el 7.5% no tienen disponibilidad y el 92.2% se encuentra con disponibilidad de agua subterránea (ver mapa 7 y tabla 9).

Tabla 9 Acuíferos		
Ojuelos de Jalisco, Jalisco		
Estatus	Cantidad %	Comentarios
Con disponibilidad	92.2	
Sin disponibilidad	7.8	Reporte de CONAGUA del estatus del acuífero hasta el 2020.
No sobreexplotado	95.4	
Sobreexplotado	4.6	

Fuente: IIEG con base en CONAGUA 2021.

Mapa 7. Acuíferos



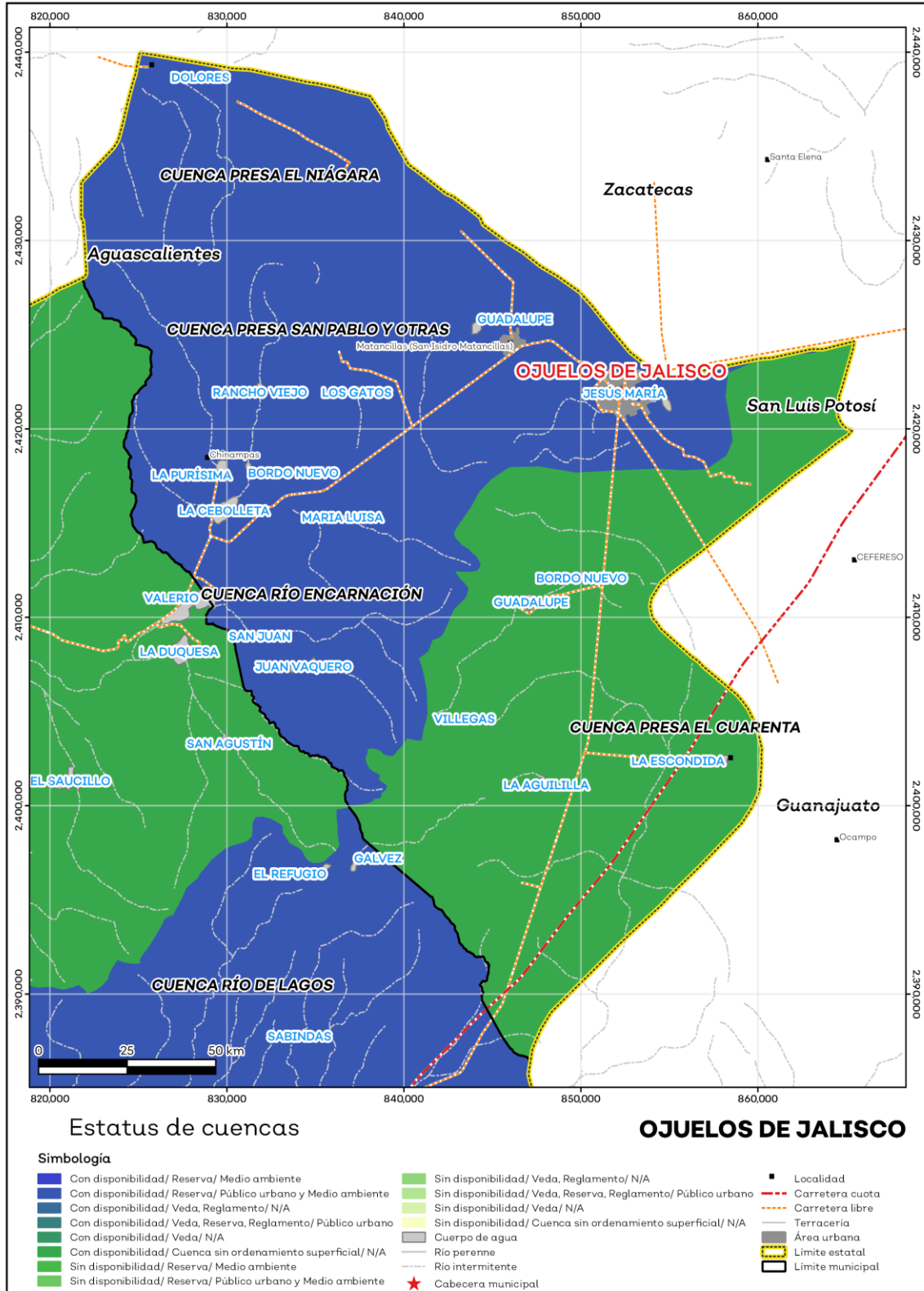
Fuente: IIEG con base en CONAGUA 2021.

El territorio municipal está dentro de las cuencas Presa El Cuarenta, Presa El Niágara, Presa San Pablo y otras, Río Encarnación de las cuales el 99.8% tienen disponibilidad y el 0.0% presentan déficit de disponibilidad de agua superficial (ver mapa 8 y tabla 10).

Tabla 10 Cuencas		
Ojuelos de Jalisco, Jalisco		
Estatus	Cantidad %	Comentarios
Con disponibilidad	99.8	
Sin disponibilidad	0.0	
Tipos de Ordenamiento		Cantidad %
Reserva	61.0	Reporte de CONAGUA del estatus de cuencas hasta el 2020.
Veda	0.0	
Veda y reglamento	0.0	
Veda, reserva y reglamento	0.0	
Cuenca sin ordenamiento superficial	39.0	

Fuente: IIEG con base en CONAGUA 2021

Mapa 8. Cuencas



Fuente: IIEG con base en CONAGUA 2021.

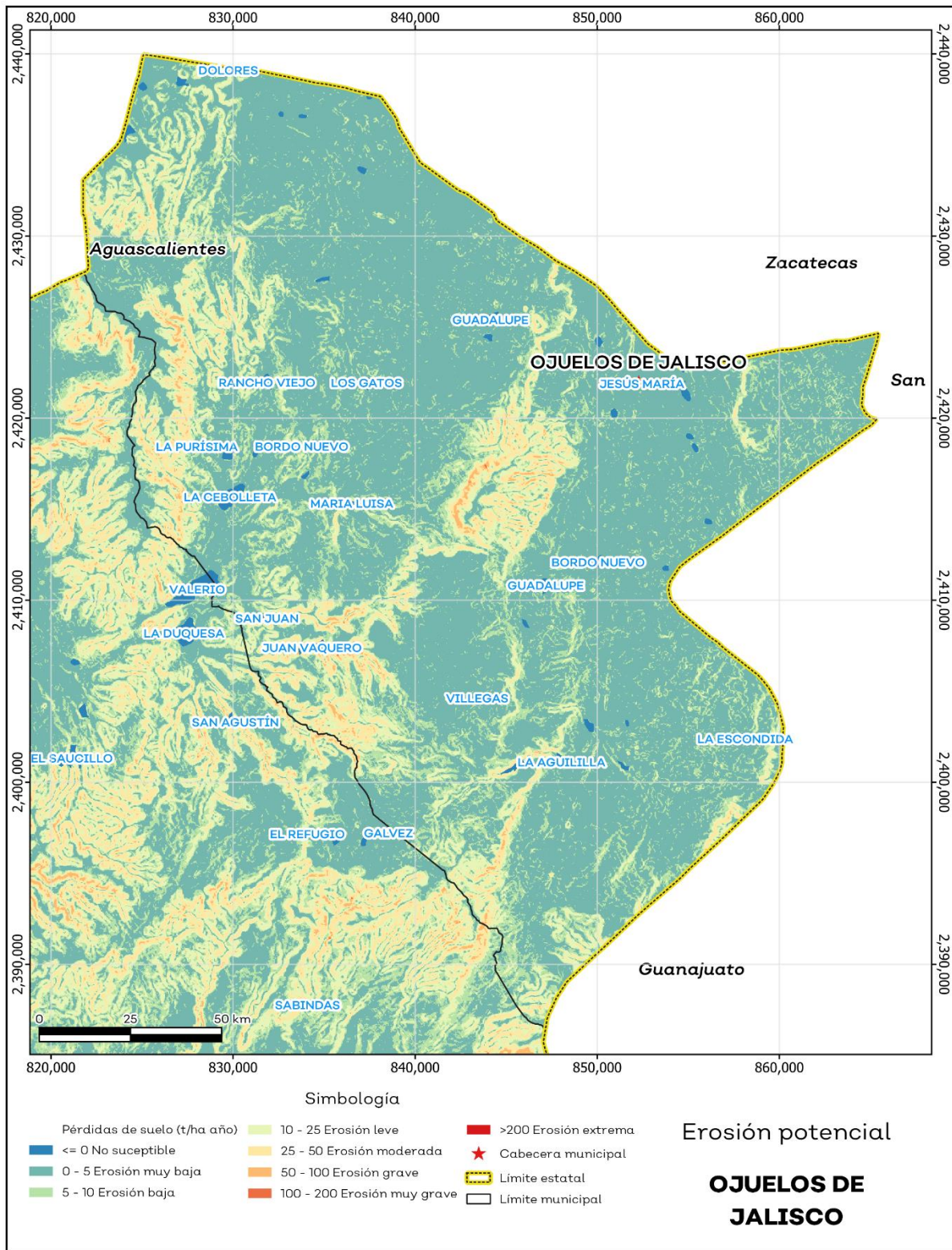
Erosión potencial

La erosión potencial que pronostica la pérdida de suelo como consecuencia de la influencia del relieve, el viento y el agua, nos indica que en el municipio se tienen en su mayoría pérdidas de suelo de 0 a 5 toneladas por hectáreas al año (t/ha.año), catalogadas como zonas con niveles de erosión muy baja y pérdidas de suelo tolerables. No hay erosión neta (ver mapa 9 y tabla 11).

Tabla 11 Erosión potencial			
Ojuelos de Jalisco, Jalisco			
Pérdidas de suelo t/ha.año	Clasificación	Cantidad %	Comentarios
0	Zonas no susceptibles al proceso erosivo, como pueden ser espacios urbanos, carreteras o embalses.	0.7	En el cálculo los cuerpos de agua son incluidos en la categoría zonas no susceptibles al proceso erosivo.
0 a 5	Zonas con niveles de erosión muy bajos y pérdidas de suelo tolerables. No hay erosión neta.	66.6	
5 a 10	Zonas con niveles de erosión bajos y pérdidas de suelo que puede ser tolerables. Probablemente no hay erosión neta.	16.8	
10 a 25	Zonas con procesos erosivos leves. Existe erosión, aunque no es apreciable a simple vista.	11.0	
25 a 50	Zonas con procesos erosivos moderados. Existe erosión, aunque puede no ser apreciable a simple vista.	4.5	
50 a 100	Zonas con procesos erosivos graves. Existe erosión y es apreciable a simple vista.	0.4	
100 a 200	Zonas con procesos erosivos muy graves. Existe erosión y es manifiesta a simple vista.	0.0	
Más de 200	Zonas con procesos erosivos extremos. Existe erosión y es evidente a simple vista.	0.0	

Fuente: IIEG; con base en datos de precipitación de 1882-2021 del SMN, Modelo digital de elevaciones INEGI 2013, FAO 2003.

Mapa 9. Erosión potencial



Fuente: IIEG; con base en datos de precipitación de 1882-2021 del SMN, Modelo digital de elevaciones INEGI 2013, FAO 2003.

Erosión efectiva

La erosión efectiva considera los factores del relieve, viento y el agua como la erosión potencial sin embargo toma en cuenta factores de mitigación como lo es la cubierta vegetal y las prácticas de manejo, puesto que las plantas sirven para proteger el suelo ante el impacto de la lluvia. En el municipio se pronosticaron menores pérdidas de suelo que en la erosión potencial siendo en su mayoría de 0 a 5 t/ha.año catalogadas como zonas con niveles de erosión muy bajos y pérdidas de suelo tolerables. No hay erosión neta. (ver mapa 10 y tabla 12).

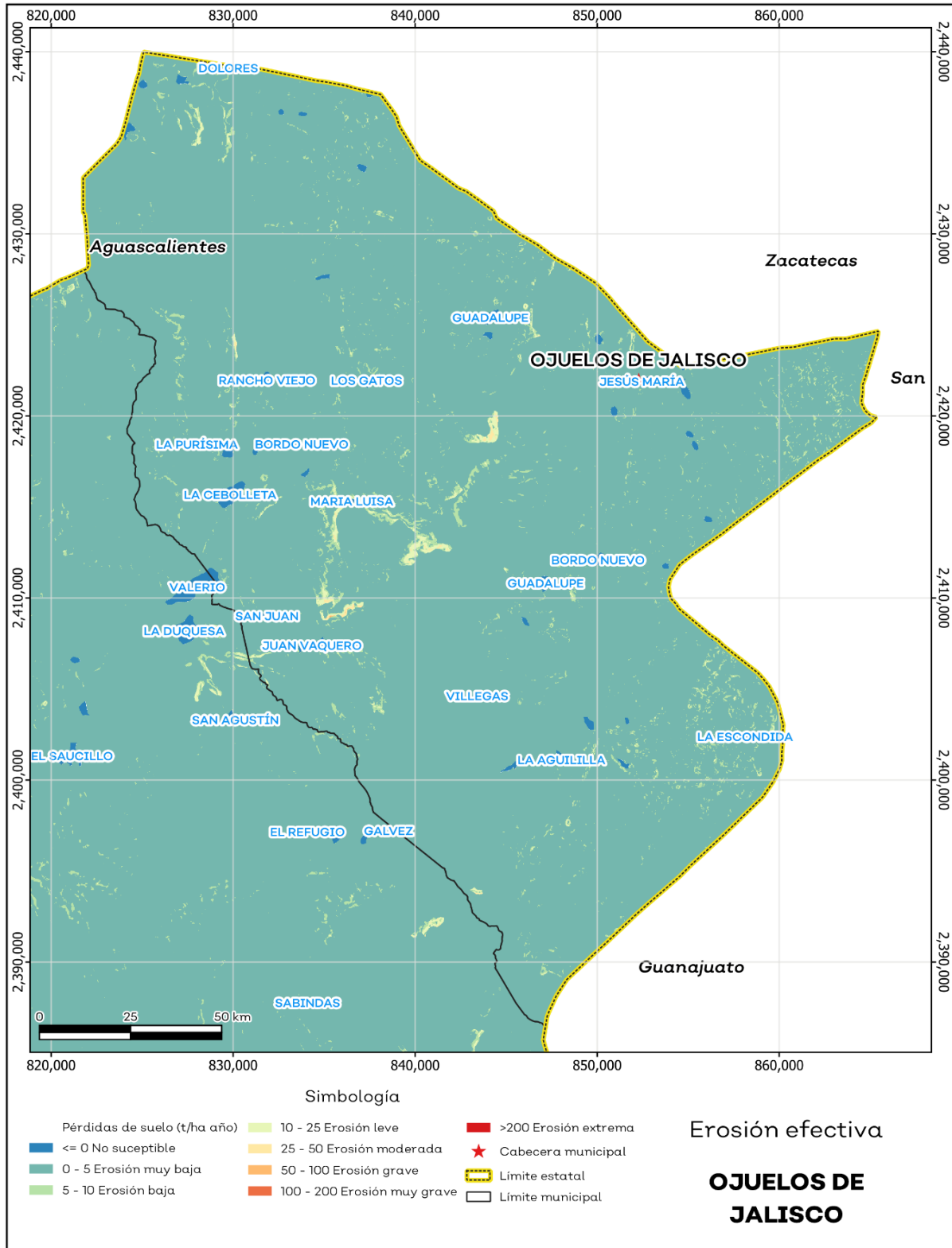
Tabla 12 Erosión efectiva

Ojuelos de Jalisco, Jalisco

Pérdidas de suelo t/ha.año	Clasificación	Cantidad %	Comentarios
0	Zonas no susceptibles al proceso erosivo, como pueden ser espacios urbanos, carreteras o embalses.	0.7	
0 a 5	Zonas con niveles de erosión muy bajos y pérdidas de suelo tolerables. No hay erosión neta.	96.5	
5 a 10	Zonas con niveles de erosión bajos y pérdidas de suelo que puede ser tolerables. Probablemente no hay erosión neta.	2.2	
10 a 25	Zonas con procesos erosivos leves. Existe erosión, aunque no es apreciable a simple vista.	0.5	En el cálculo los cuerpos de agua son incluidos en la categoría zonas no susceptibles al proceso erosivo.
25 a 50	Zonas con procesos erosivos moderados. Existe erosión, aunque puede no ser apreciable a simple vista.	0.1	
50 a 100	Zonas con procesos erosivos graves. Existe erosión y es apreciable a simple vista.	0.0	
100 a 200	Zonas con procesos erosivos muy graves. Existe erosión y es manifiesta a simple vista.	0.0	
Más de 200	Zonas con procesos erosivos extremos. Existe erosión y es evidente a simple vista.	0.0	

Fuente: IIEG; con base en datos de precipitación de 1882-2021 del SMN, Modelo digital de elevaciones INEGI 2013, FAO 2003.

Mapa 10. Erosión efectiva



Fuente: IIEG; con base en datos de precipitación de 1882-2021 del SMN, Modelo digital de elevaciones INEGI 2013, FAO 2003.

Infraestructura

Por último, el municipio cuenta con 16 servicios públicos, de los cuales destacan 33 escuelas, seguido de 19 instalaciones deportivas o recreación y tanque de agua con 17 (ver tabla 13).

Tabla 13 Infraestructura		
Ojuelos de Jalisco, Jalisco		
Infraestructura	Descripción	
Infraestructura (km)	Carreteras	148.1
	Caminos	126.9
El municipio se encuentra en el séptimo lugar de la región Altos Norte, registrando grado medio de conectividad en caminos y carreteras.		
Tipo de servicios	Cantidad	Comentarios
Aeródromo Civil	0	La información presentada en esta tabla corresponde a los servicios concentrados en localidades mayores a 2,500 habitantes.
Cementerio	1	
Centro Comercial	0	
Centro de Asistencia Médica	6	
Escuela	33	
Estación de Transporte Terrestre	0	
Instalación de Comunicación	3	
Instalación de Servicios	0	
Instalación Deportiva o Recreativa	19	
Instalación Diversa	0	
Instalación Gubernamental	1	
Mercado	1	
Plaza	8	
Pozo	5	
Tanque de Agua	17	
Templo	14	

Fuente: IIEG con base en Red Nacional de Caminos INEGI 2019. Mapa General del Estado de Jalisco 2012. Marco Geoestadístico Nacional, servicios e información complementaria, INEGI 2020.

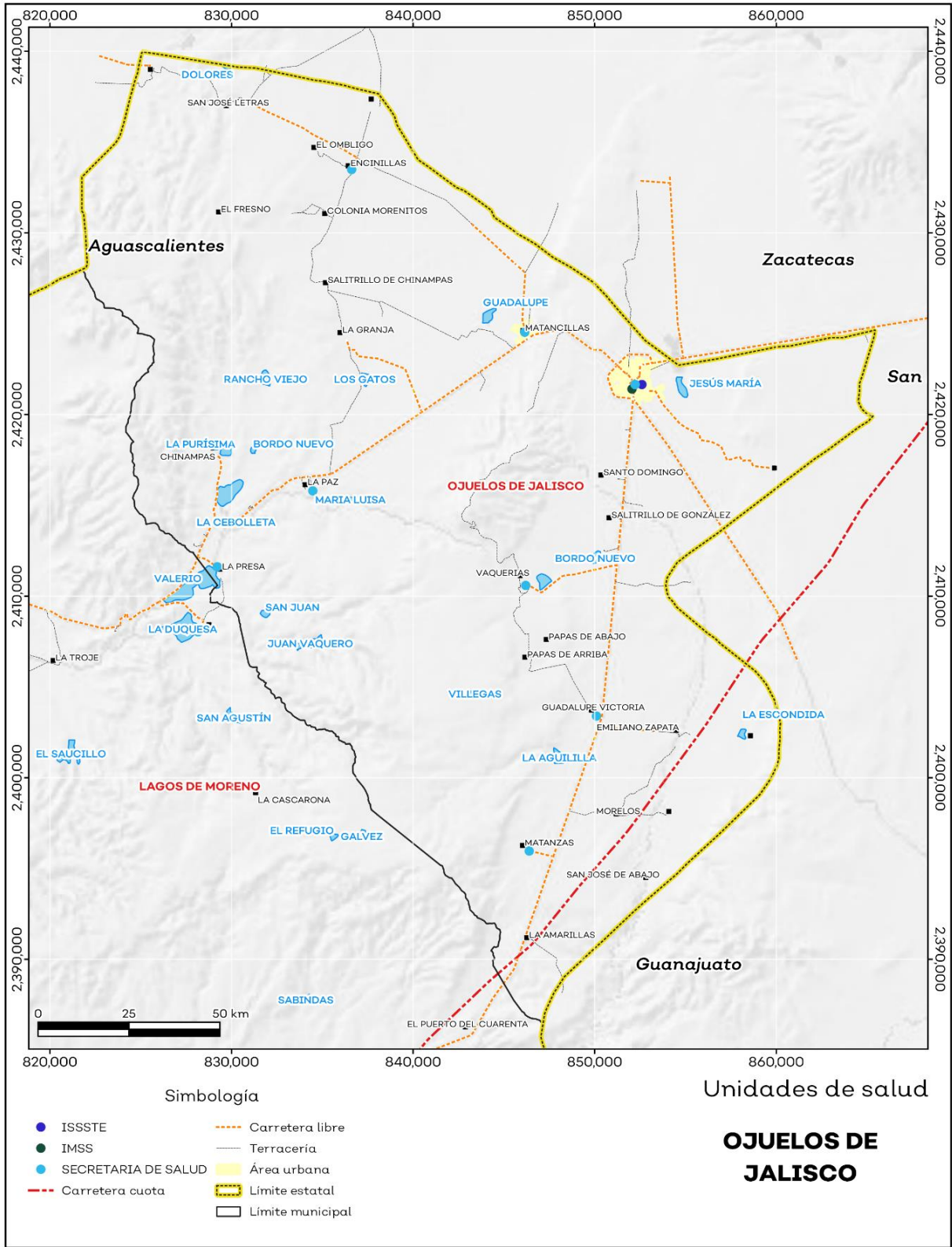
Salud

De acuerdo con los registros de la secretaría de salud, en el municipio se encuentran 13 unidades de servicio de salud como lo son consultorios, hospitales generales y especializados, oficinas administrativas, farmacias, laboratorios, unidades de medicina familiar, de especialidades médicas y móviles. De las cuales 11 corresponden a la Secretaría de Salud (SSJ), 1 unidad de salud es del Instituto Mexicano del Seguro Social (IMSS) y 1 módulo del Instituto de Seguridad y Servicios Sociales para los Trabajadores del Estado (ISSSTE); en la tabla 14 se presenta desglosada esta información por tipo de unidades de servicio conforme al instituto o dependencia a la que pertenecen (ver mapa 11 y tabla 14).

Tabla 14 Unidades de salud	
Ojuelos de Jalisco, Jalisco	
Tipo de unidad	Cantidad
INSTITUTO DE SEGURIDAD Y SERVICIOS SOCIALES PARA LOS TRABAJADORES DEL ESTADO	
Consultorio de Atención Familiar	1
INSTITUTO MEXICANO DEL SEGURO SOCIAL	
Unidad de Medicina Familiar	1
SECRETARÍA DE SALUD	
Centro de Salud	8
Hospital Integral (Comunitario)	2
Unidad Móvil	1
Total del municipio	13

Fuente: IIEG, con base en Dirección General de Salud (DGIS) 2021.

Mapa 11. Unidades de Salud



Fuente: IIEG, con base en Dirección General de Salud (DGIS) 2021.



IIEG
Instituto de Información
Estadística y Geográfica
de Jalisco

Demografía y Sociedad

Ojuelos de Jalisco
Diagnóstico del municipio
Octubre 2024



Jalisco
GOBIERNO DEL ESTADO

Aspectos Demográficos

El municipio de Ojuelos de Jalisco pertenece a la Región Altos Norte, según el Censo de Población y Vivienda 2020, su población en ese año era de 33,588 personas; de las cuales el 48.4 por ciento eran hombres y 51.6 por ciento mujeres. Las y los habitantes del municipio representaban el 8 por ciento del total regional (ver tabla 1). Comparando este volumen poblacional con el del año 2015, se observa que la población municipal aumentó un 3.8 por ciento en cinco años.

Tabla 1 Población total según sexo					
Ojuelos de Jalisco, Jalisco					
Clave	Municipio	Población total 2015	Población 2020		
			Total	Hombres	Mujeres
064	Ojuelos de Jalisco	32,357	33,588	16,258	17,330

Fuente: IIEG con base en INEGI, Censo de Población y Vivienda 2020 y Encuesta Intercensal 2015.

En 2020 Ojuelos de Jalisco contaba con 57 localidades, de éstas, 6 eran de dos viviendas y 15 de una. La localidad de Ojuelos de Jalisco era la más poblada, con 14,424 personas, que representaban el 42.9% de la población del municipio; le seguía Matancillas (San Isidro Matancillas) con el 16.2%, Chinampas con el 5.7%, La Paz con el 4% y Matanzas con el 3.9% del total municipal (ver tabla 2).

Tabla 2 Población total según sexo y distribución porcentual de la población						
Ojuelos de Jalisco, Jalisco						
Clave	Municipio/Localidad	Población total 2010	Población 2020			
			Total	Distribución porcentual de la población del municipio	Hombres	Mujeres
0064	Ojuelos de Jalisco	30,097	33,588	100.0	16,258	17,330
0001	Ojuelos de Jalisco	11,881	14,424	42.9	6,985	7,439
0032	Matancillas (San Isidro Matancillas)	4,784	5,435	16.2	2,536	2,899
0019	Chinampas	1,881	1,928	5.7	927	1,001
0048	La Paz	1,342	1,349	4.0	663	686
0033	Matanzas	1,196	1,307	3.9	622	685

Fuente: IIEG con base en INEGI; Censo de Población y Vivienda 2010 y 2020.

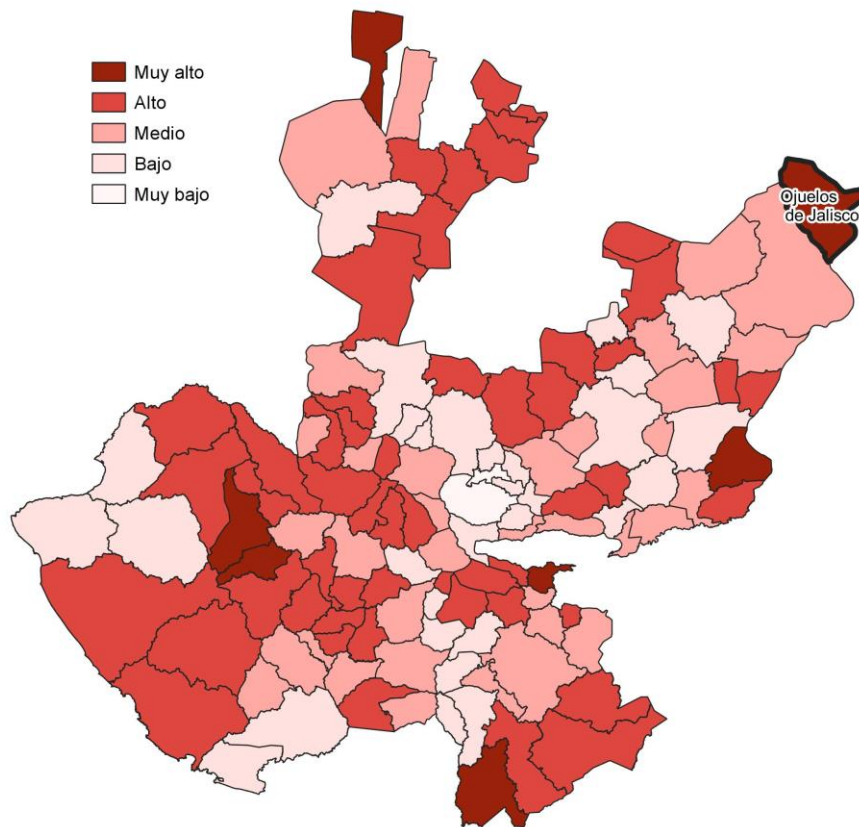
Intensidad Migratoria

El estado de Jalisco tiene una añeja tradición migratoria a Estados Unidos que se remonta hacia finales del siglo XIX.

El Consejo Nacional de Población (CONAPO) calculó el Índice de Intensidad Migratoria México-Estados Unidos 2020, como una medida sintética que informa integralmente del fenómeno migratorio entre ambos países.

De acuerdo con este índice, Jalisco se clasificó en un grado medio, posicionándose en el lugar 14 entre las entidades federativas con mayor intensidad migratoria en 2020. Esto como resultado de un 6.8% de sus viviendas que recibían remesas, 1.3% de viviendas con emigrantes con destino a Estados Unidos residentes en Estados Unidos, 0.4% de viviendas con migrantes circulares y 0.9% de viviendas con migrantes de retorno de Estados Unidos.

Mapa 1 Grado de Intensidad Migratoria a Estados Unidos. Jalisco, 2020



Fuente: IIEG con base en estimaciones de CONAPO; Índice de Intensidad Migratoria 2020.

Conforme a los resultados del índice de Intensidad Migratoria 2020, en el municipio de Ojuelos de Jalisco un 17.71 por ciento de las viviendas del municipio recibieron remesas en 2020, en un 8.37 por ciento se reportaron emigrantes con destino a Estados Unidos residentes en Estados Unidos, en el 3.21 por ciento se registraron migrantes circulares del quinquenio anterior (2015-2020) y el 3.31 por ciento de las viviendas contaban con migrantes de retorno de Estados Unidos (ver tabla 3).

Tabla 3 Índice de Intensidad Migratoria México-Estados Unidos	
Ojuelos de Jalisco, 2020	
Índice y grado de intensidad migratoria e indicadores socioeconómicos	Valores
Índice de intensidad migratoria	56.7447
Grado de intensidad migratoria	Muy alto
Total de viviendas	8,545
% Viviendas que reciben remesas	17.71
% Viviendas con emigrantes con destino a Estados Unidos residentes en Estados Unidos	8.37
% Viviendas con migrantes circulares de Estados Unidos	3.21
% Viviendas con migrantes de retorno de Estados Unidos	3.31
Posición que ocupa el municipio en la entidad	2
Posición que ocupa el municipio a escala nacional	38

Fuente: IIEG, con base en estimaciones del CONAPO con base en el INEGI, Censo de Población y Vivienda 2020.

*Nota: los indicadores hacen referencia al quinquenio 2015-2020.

El Índice de Intensidad Migratoria México-Estados Unidos, se deriva de estimaciones con base en los cuestionarios ampliados de los Censos de Población y Vivienda 2000, 2010 y 2020. Destaca que en el año 2000 se realizó con base en hogares y a partir del 2010 en viviendas censales, como resultado del cambio conceptual y operativo del INEGI para el levantamiento de la información en ese año censal.

Es importante señalar que en el cálculo previo del índice en el año 2010, Ojuelos de Jalisco tenía un grado Muy Alto de intensidad migratoria y ocupaba el lugar 7 en el ordenamiento estatal. En ese año, el porcentaje de viviendas del municipio que recibían remesas fue del 8.72 % y, la proporción de viviendas con emigrantes en Estados Unidos del quinquenio anterior fue de 10.34%. Por su parte, el 6.69% de las viviendas tenían migrantes circulares del quinquenio anterior y el 6.92% migrantes de retorno (ver tabla 4).

Tabla 4 Índice y grado de intensidad migratoria e indicadores socioeconómicos

Ojuelos de Jalisco, 2010	
Índice y grado de intensidad migratoria e indicadores socioeconómicos	Valores
Índice de intensidad migratoria	2.1017
Grado de intensidad migratoria	Muy Alto
Total de viviendas	6,649
% Viviendas que reciben remesas	8.72
% Viviendas con emigrantes en Estados Unidos del quinquenio anterior	10.34
% Viviendas con migrantes circulares del quinquenio anterior	6.69
% Viviendas con migrantes de retorno del quinquenio anterior	6.92
Lugar que ocupa en el contexto estatal	7

Fuente: IIEG, con base en estimaciones del CONAPO con base en el INEGI, Censo de Población y Vivienda 2010.

Pobreza multidimensional

La pobreza, está asociada a condiciones de vida que vulneran la dignidad de las personas, limitan sus derechos y libertades fundamentales, impiden la satisfacción de sus necesidades básicas e imposibilitan su plena integración social. De acuerdo con esta concepción, una persona se considera en situación de pobreza multidimensional cuando sus ingresos son insuficientes para adquirir los bienes y los servicios que requiere para satisfacer sus necesidades y presenta carencia en al menos uno de los siguientes seis indicadores: rezago educativo, acceso a los servicios de salud, acceso a la seguridad social, calidad y espacios de la vivienda y servicios básicos en la vivienda.

La metodología para medir el fenómeno de la pobreza fue desarrollada por el Consejo Nacional de Evaluación de la Política de Desarrollo Social (CONEVAL) y permite profundizar en el estudio de la pobreza, ya que además de medir los ingresos, como tradicionalmente se realizaba, se analizan las carencias sociales desde una óptica de los derechos sociales. Estos componentes permitirán dar un seguimiento puntual de las carencias sociales y el bienestar económico de la población, además de proporcionar elementos para el diagnóstico y seguimiento de la situación de la pobreza en nuestro país, desde un enfoque novedoso y consistente con las disposiciones legales aplicables y que retoma los desarrollos académicos recientes en materia de medición de la pobreza. De acuerdo con su ingreso y a su índice de privación social se propone la siguiente clasificación:

Pobres multidimensionales. - Población con ingreso inferior al valor de la línea de bienestar y que padece al menos una carencia social.

Vulnerables por carencias sociales. - Población que presenta una o más carencias sociales, pero cuyo ingreso es superior a la línea de bienestar.

Vulnerables por ingresos. - Población que no presenta carencias sociales y cuyo ingreso es inferior o igual a la línea de bienestar.

No pobre multidimensional y no vulnerable. - Población cuyo ingreso es superior a la línea de bienestar y que no tiene carencia social alguna.

En la tabla 5 se muestra el porcentaje y número de personas en situación de pobreza en 2015 y 2020 en el municipio, así como aquellas vulnerables por carencias sociales, las vulnerables por ingresos y las no pobres y no vulnerables.

Tabla 5 Pobreza Multidimensional

Ojuelos de Jalisco, 2015-2020

Indicadores de incidencia	Porcentaje		Personas		Carencias promedio	
	2015	2020	2015	2020	2015	2020
Pobreza multidimensional						
Población en situación de pobreza multidimensional	51.6	47.6	15,574	14,482	2.0	2.1
Población en situación de pobreza multidimensional moderada	45.8	41.4	13,821	12,579	1.8	1.9
Población en situación de pobreza multidimensional extrema	5.8	6.3	1,753	1,903	3.4	3.5
Población vulnerable por carencias sociales	36.3	37.2	10,967	11,300	1.8	1.9
Población vulnerable por ingresos	4.1	3.8	1,244	1,163		
Población no pobre multidimensional y no vulnerable	8.0	11.4	2,424	3,458		
Privación social						
Población con al menos una carencia social	87.9	84.8	26,542	25,782	1.9	2.0
Población con al menos tres carencias sociales	20.6	22.5	6,231	6,833	3.3	3.4
Indicadores de carencias sociales						
Rezago educativo	28.6	27.7	8,653	8,415	2.5	2.6
Acceso a los servicios de salud	7.7	29.5	2,317	8,959	2.7	2.7
Acceso a la seguridad social	78.7	72.4	23,774	21,996	2.0	2.1
Calidad y espacios de la vivienda	9.9	9.0	3,004	2,741	3.1	3.2
Acceso a los servicios básicos en la vivienda	27.3	18.8	8,235	5,704	2.7	3.0
Acceso a la alimentación	15.2	13.1	4,579	3,995	2.8	2.8
Bienestar						
Población con un ingreso inferior a la línea de bienestar mínimo	19.0	14.9	5,752	4,516	2.0	2.0
Población con un ingreso inferior a la línea de bienestar	55.7	51.5	16,818	15,645	1.8	2.3

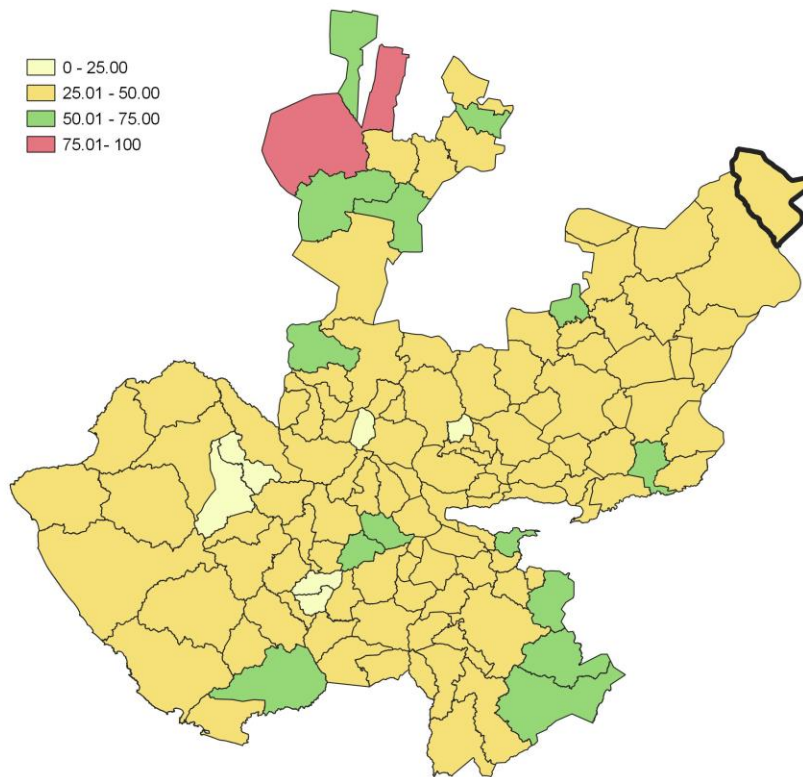
Fuente: Elaborado por el IIEG con base en estimaciones del CONEVAL del Modelo Estadístico 2015 para la continuidad del MCS-ENIGH, la Encuesta Intercensal 2015, el Modelo Estadístico 2020 para la continuidad del MCS-ENIGH y la muestra del Censo de Población y Vivienda 2020.

De acuerdo con la medición de pobreza multidimensional 2020, en Ojuelos de Jalisco el 47.6 por ciento de la población se encontraba en situación de pobreza, es decir, 14,482 personas compartían esta situación en el municipio. Asimismo el 37.2 por ciento (11,300 personas) de la población era vulnerable por carencias sociales, el 3.8 por ciento era vulnerable por ingresos y 11.4 por ciento era no pobre y no vulnerable.

Es importante agregar que, en 2020 el 6.3 por ciento de la población de Ojuelos de Jalisco se encontraba en pobreza extrema; en contraste con el 5.8 por ciento que presentó en 2015. Destaca que, en 2020 un 41.4 por ciento de la población estaba en pobreza moderada, lo que equivale a 12,579 personas; en comparación con el 2015 donde su proporción fue del 45.8 por ciento (13,821).

Respecto a las carencias sociales en 2020, destaca que el indicador de carencia por acceso a la seguridad social es el acceso a la seguridad social, con un 72.4 por ciento, que en términos absolutos representa 21,996 habitantes. En contraste, el que menos proporción de población presentó fue el de calidad y espacios de la vivienda, con el 9 por ciento.

Mapa 2 Porcentaje de población en situación de pobreza multidimensional por municipio. Jalisco, 2020



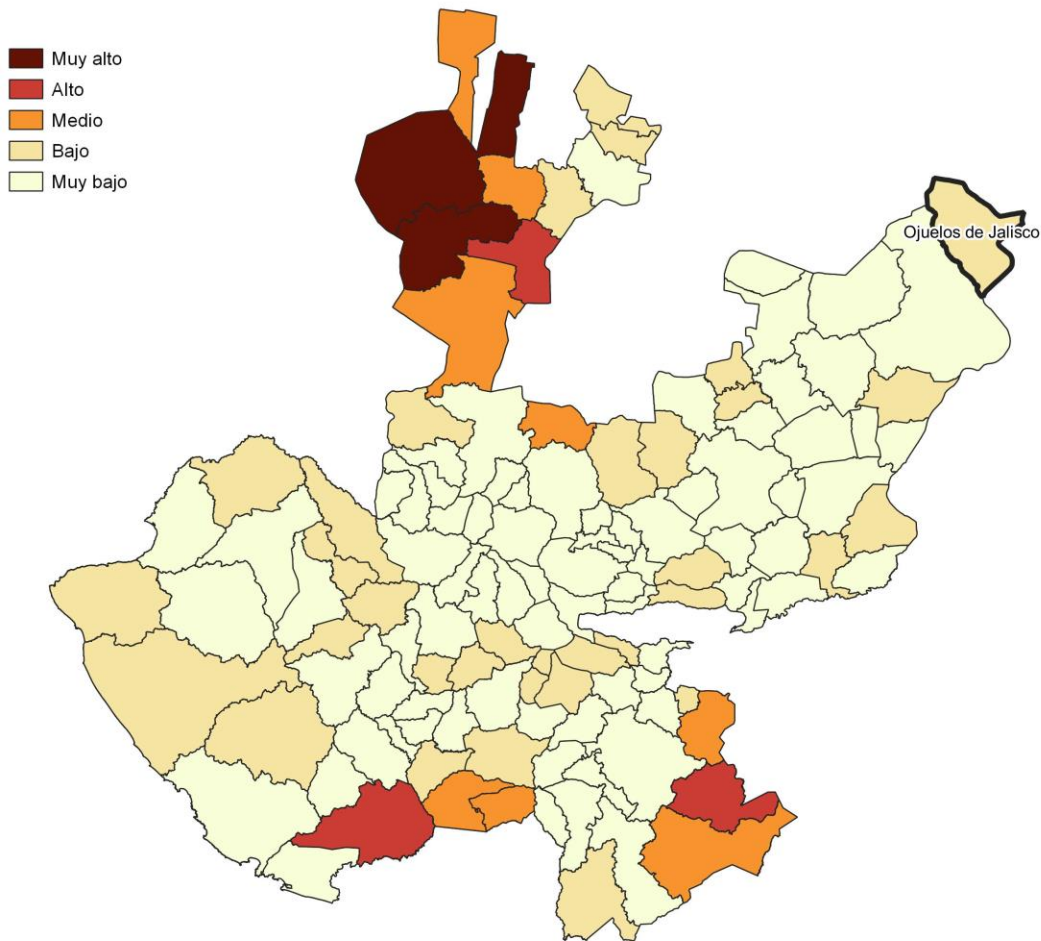
Fuente: IIEG, con base en estimaciones del CONEVAL, del Modelo Estadístico 2020 para la continuidad del MCS-ENIGH y la muestra del Censo de Población y Vivienda 2020.

Marginación

La construcción del Índice de Marginación, considera cuatro dimensiones estructurales: falta de acceso a la educación, residencia en viviendas inadecuadas; percepción de ingresos monetarios insuficientes y las relacionadas con la residencia en localidades pequeñas. Este índice es una medida-resumen que permite diferenciar los estados y municipios del país según el impacto global de las carencias que padece la población.

En la tabla 6 se presentan los indicadores que componen el índice de marginación para los municipios en 2020. De acuerdo con las estimaciones, Ojuelos de Jalisco presentó un grado de marginación Bajo. Destaca que, la proporción de población de 15 años o más sin educación básica era de 46.4 por ciento, y que el 73.5 por ciento de la población ocupada ganaba hasta dos salarios mínimos.

Mapa 3 Índice de marginación por municipio. Jalisco, 2020



Fuente: IIEG, con base en estimaciones del CONAPO; Índice de Marginación 2020.

Las principales localidades del municipio presentaron en su mayoría un grado de marginación bajo; de ellas, la localidad de Matancillas (San Isidro Matancillas) tenía el más alto porcentaje de población de 15 años y más sin educación básica (58.5%), mientras que Chinampas presenta los más altos porcentaje de población analfabeta (7.5%) La localidad de Ojuelos de Jalisco presenta la proporción más baja de población adulta sin educación básica (34.1%) y analfabeta (3.7%). (ver tabla 6).

Tabla 6 Grado de marginación e indicadores sociodemográficos							
Ojuelos de Jalisco, 2020							
Municipio / Localidad		Grado	% Población de 15 años o más analfabeta	% Población de 15 años o más sin educación básica	% Población en localidades con menos de 5000 habitantes	% Población ocupada con ingreso de hasta 2 salarios mínimos	% Viviendas particulares habitadas que no disponen de refrigerador
Clave	Nombre						
	Jalisco	Bajo	2.9	29.5	16.2	55.9	
064	Ojuelos de Jalisco	Bajo	6.1	46.4	40.9	73.5	
1	Ojuelos de Jalisco	Muy bajo	3.7	34.1			10.2
32	Matancillas (San Isidro Matancillas)	Bajo	7.0	58.5			17.1
19	Chinampas	Bajo	7.5	52.7			9.8
48	La Paz	Bajo	5.8	49.2			8.3
33	Matanzas	Muy bajo	6.3	53.5			7

Fuente: Elaborado por el IIEG con base en CONAPO, índice de marginación por localidad, 2020.

Respecto a las carencias en la vivienda en 2020, la localidad de La Paz tenía el porcentaje más alto de ocupantes en viviendas sin drenaje ni sanitario, con el 6.3%; mientras que la localidad de Ojuelos de Jalisco presentó el más alto porcentaje de ocupantes en viviendas particulares sin energía eléctrica, con un 0.7%;

La localidad de Ojuelos de Jalisco mostró la proporción más alta de ocupantes en viviendas particulares sin agua entubada con el 2.4%; mientras que la localidad de Matanzas obtuvo el más alto porcentaje de ocupantes en viviendas particulares con piso de tierra con un 2.8%; Por su parte, la localidad de Matancillas (San Isidro Matancillas) registró la mayor proporción de ocupantes en viviendas particulares sin refrigerador con un 17.1% (ver tabla 7).

Tabla 7 Grado de marginación e indicadores sociodemográficos

Ojuelos de Jalisco, 2020							
Municipio / Localidad		Grado	% Viviendas particulares habitadas sin excusado*	% Viviendas particulares habitadas sin energía eléctrica*	% Viviendas particulares habitadas sin disponibilidad de agua entubada*	**Promedio de ocupantes por cuarto en viviendas particulares habitadas	% Viviendas particulares habitadas con piso de tierra
Clave	Nombre						
	Jalisco	Bajo	0.6	0.3	0.8	14.0	1.7
064	Ojuelos de Jalisco	Bajo	5.3	0.8	3.8	22.1	1.9
1	Ojuelos de Jalisco	Muy bajo	1.1	0.7	2.4	24.6	1.8
32	Matancillas (San Isidro Matancillas)	Bajo	4.0	0.3	1.0	33.2	1.1
19	Chinampas	Bajo	2.6	0.5	0.5	29.4	0.6
48	La Paz	Bajo	6.3	0.1	0.7	34.1	1.6
33	Matanzas	Muy bajo	0.3	0.1	0.8	24.8	2.8

Fuente: Elaborado por el IIEG con base en CONAPO, índice de marginación por localidad, 2020.

Índices Sociodemográficos

En resumen, Ojuelos de Jalisco presentó un grado bajo de marginación en 2020, y ocupó por ello el lugar 30 entre los municipios del estado más marginados. En cuanto a la pobreza multidimensional, el municipio se localizó en el lugar 20, con el 41.4 por ciento de su población en situación de pobreza moderada y 6.3 por ciento en pobreza extrema. Finalmente, Ojuelos de Jalisco se clasificó en grado Muy alto de intensidad migratoria en 2020 y se posicionó en el lugar 2 entre los municipios del estado con mayores índices (ver tabla 8).

Tabla 8 Población total, grado de Marginación e Intensidad Migratoria y situación de pobreza									
Ojuelos de Jalisco, 2020									
Clave	Municipio	Población	Marginación		Pobreza Multidimensional			Intensidad Migratoria	
		Población	Grado	Lugar	Moderada	Extrema	Lugar	Grado	Lugar
14	Jalisco	8,348,151	Bajo	28	28.4	3.0	7	Alto	13
035	Encarnación de Díaz	53,039	Muy Bajo	69	35.2	2.1	82	Medio	61
053	Lagos de Moreno	172,403	Muy Bajo	84	32.8	4.4	83	Medio	92
064	Ojuelos de Jalisco	33,588	Bajo	30	41.4	6.3	20	Muy alto	2
072	San Diego de Alejandría	7,609	Muy Bajo	71	36.9	6.2	45	Alto	22
073	San Juan de los Lagos	72,230	Muy Bajo	100	33.6	2.5	89	Bajo	94
091	Teocaltiche	39,839	Muy Bajo	60	38.6	2.8	52	Alto	9
109	Unión de San Antonio	19,069	Bajo	24	30.7	3.7	97	Medio	88
116	Villa Hidalgo	20,088	Muy Bajo	80	40.1	4.8	34	Alto	14

Fuente: IIEG, estimaciones del CONEVAL, Pobreza Multidimensional, con base en el Modelo Estadístico 2015 para la continuidad del MCS-ENIGH, la Encuesta Intercensal 2015, el Modelo Estadístico 2020 para la continuidad del MCS-ENIGH y la muestra del Censo de Población y Vivienda 2020, y CONAPO; Índice de Marginación 2020 e Índice de Intensidad Migratoria 2020. INEGI; Censo de Población y Vivienda 2020.



IIEG
Instituto de Información
Estadística y Geográfica
de Jalisco

Economía

Ojuelos de Jalisco
Diagnóstico del municipio
Octubre 2024



Jalisco
GOBIERNO DEL ESTADO

Número de empresas

Conforme a la información del Directorio Estadístico Nacional de Unidades Económicas (DENUE) de INEGI, el municipio de Ojuelos de Jalisco cuenta con 1,451 unidades económicas al mes de mayo de 2024 y su distribución por sectores revela un predominio de establecimientos dedicados a Comercio, siendo estos el 48.38% del total en el municipio. Ocupa la posición 38 del total de empresas establecidas en el estado y el lugar número 6 en el ranking regional.

Posición en el ranking		
Municipio	Estado	Regional
Ojuelos de Jalisco	38	6

Tabla 1 composición de las empresas									
Ojuelos de Jalisco, mayo 2024 (unidades económicas)									
Sector	0 a 5 personas	6 a 10 personas	11 a 30 personas	31 a 50 personas	51 a 100 personas	101 a 250 personas	251 y más	Total de unidades económicas	% Total de unidades económicas
Comercio	662	27	9	3	1	0	0	702	48.38%
Servicios	521	32	23	1	0	2	1	580	39.97%
Industrias manufactureras	124	7	1	0	0	0	1	133	9.17%
Actividades legislativas, gubernamentales, de impartición de justicia y de organismos internacionales y extraterritoriales	10	0	4	0	2	1	0	17	1.17%
Transportes, correos y almacenamiento	5	1	1	1	0	0	0	8	0.55%
Información en medios masivos	3	1	0	0	0	0	0	4	0.28%
Generación, transmisión y distribución de energía eléctrica, suministro de agua y de gas por ductos al consumidor final	2	0	1	0	0	0	0	3	0.21%
Agricultura, cría y explotación de animales, aprovechamiento forestal, pesca y caza	1	0	1	0	0	0	0	2	0.14%
Construcción	0	0	2	0	0	0	0	2	0.14%
Total	1,328	68	42	5	3	3	2	1,451	100%

Fuente: IIEG, con base en información de INEGI, DENUE

Valor agregado censal bruto

El valor agregado censal bruto se define como: “*el valor de la producción que se añade durante el proceso de trabajo por la actividad creadora y de transformación del personal ocupado, el capital y la organización (factores de la producción), ejercida sobre los materiales que se consumen en la realización de la actividad económica.*” En resumen, esta variable se refiere al valor de la producción que añade la actividad económica en su proceso productivo.

Los censos económicos 2019 registraron que en el municipio de Ojuelos de Jalisco los tres subsectores más importantes en la generación de valor agregado censal bruto fueron; el *Comercio al por mayor de abarrotes, alimentos, bebidas, hielo y tabaco*; el *Comercio al por menor de abarrotes, alimentos, bebidas, hielo y tabaco*; y los *Servicios de preparación de alimentos y bebidas*, que generaron en conjunto el 42.8% del total del valor agregado censal bruto registrado en 2019 en el municipio.

El subsector de *Comercio al por menor de abarrotes, alimentos, bebidas, hielo y tabaco* que concentró el 17.2% del valor agregado censal bruto en 2019, registró el mayor crecimiento real pasando de 21 millones 10 mil pesos en 2014 a 60 millones 311 mil pesos en 2019, representado un incremento de 187.1% durante el periodo.

Tabla 2. Subsector con mayor valor agregado censal bruto (VACB)

Ojuelos de Jalisco, 2014 y 2019. (Miles de pesos a precios de 2018).

Subsector	2014	2019	% Part. 2019	Var % 2014-2019
Comercio al por mayor de abarrotes, alimentos, bebidas, hielo y tabaco	92,815	63,137	18.0%	-32.0%
Comercio al por menor de abarrotes, alimentos, bebidas, hielo y tabaco	21,010	60,311	17.2%	187.1%
Servicios de preparación de alimentos y bebidas		26,547	7.6%	
Servicios de apoyo a los negocios		24,588	7.0%	
Comercio al por menor de productos textiles, bisutería, accesorios de vestir y calzado	4,299	17,116	4.9%	298.1%
Comercio al por menor de artículos de ferretería, tlapalería y vidrios	2,082	15,714	4.5%	654.7%
Industria alimentaria	8,039	14,631	4.2%	82.0%
Comercio al por mayor de materias primas agropecuarias y forestales, para la industria, y materiales de desecho	15,873	11,902	3.4%	-25.0%
Comercio al por menor de vehículos de motor, refacciones, combustibles y lubricantes	3,592	10,558	3.0%	193.9%
Comercio al por menor de artículos para el cuidado de la salud	1,533	8,568	2.4%	458.8%
Servicios de reparación y mantenimiento	-2,923	8,373	2.4%	
Otros	259,071	88,770	25.3%	-65.7%
Total	405,390	350,215	100.0%	-13.6%

Fuente: IIEG, con base en datos de INEGI, Censos Económicos.

Nota: Por el principio de confidencialidad muchos subsectores no presentan datos, por lo tanto, solo se muestran 11 subsectores que tienen información.

Empleo

Trabajadores asegurados en el IMSS Por grupo económico

Para junio de 2024 el IMSS reportó un total de 667 trabajadores asegurados, lo que representó para el municipio de Ojuelos de Jalisco una disminución anual de 17 trabajadores en comparación con el mismo mes de 2023, debido a la baja del registro de empleo formal de algunos de sus grupos económicos principalmente el de Industria textil.

En función de los registros del IMSS el grupo económico que más empleos presentó dentro del municipio de Ojuelos de Jalisco fue el de Compraventa de alimentos, bebidas y productos del tabaco, ya que en junio de 2024 registró un total de 272 trabajadores concentrando el 40.78% del total de asegurados en el municipio.

El segundo grupo económico con más trabajadores asegurados fue el de Compraventa de gases, combustibles y lubricantes, que para junio de 2024 registró 115 trabajadores asegurados que representan el 17.24% del total de trabajadores asegurados a dicha fecha.

Tabla 3 Trabajadores asegurados										
Ojuelos de Jalisco, Jalisco 2018-junio 2024										
Grupo económico	2018	2019	2020	2021	2022	2023	junio 2023	junio 2024	variación absoluta junio 2024 / junio 2023	% part junio 2024
Compraventa de alimentos, bebidas y productos del tabaco	109	123	127	175	194	252	230	272	42	40.78%
Compraventa de gases, combustibles y lubricantes	82	83	82	117	102	107	111	115	4	17.24%
Trabajos realizados por contratistas especializados	13	6	58	57	56	58	55	55	0	8.25%
Industria textil	0	0	0	0	31	58	83	41	-42	6.15%
Compraventa de materias primas, materiales y auxiliares	29	28	48	24	29	27	25	27	2	4.05%
Construcción de edificaciones y de obras de ingeniería civil	79	25	58	77	31	31	40	23	-17	3.45%
Servicios de enseñanza, investigación científica y difusión cultural	23	18	16	20	21	20	20	20	0	3%
Compraventa en tiendas de autoservicio y de departamentos especializados por línea de mercancías	29	30	27	30	23	21	20	19	-1	2.85%
Compraventa de artículos para el hogar	25	18	20	16	24	22	19	18	-1	2.7%
Servicios financieros y de seguros (bancos, financieras, compañías de seguros, etc.)	8	15	16	16	16	16	15	17	2	2.55%
Ganadería	16	16	13	14	13	13	13	13	0	1.95%
Fabricación de alimentos	15	13	16	16	12	12	13	10	-3	1.5%
Otros	61	42	45	65	43	44	40	37	-3	5.55%
Total general	489	417	526	627	595	681	684	667	-17	100%

Fuente: IIEG, con base en información del IMSS

Trabajadores asegurados en el IMSS Región Altos Norte

En junio de 2024, Ojuelos de Jalisco se presenta como el sexto lugar municipal, dentro de la región Altos Norte con mayor número de trabajadores concentrando el 0.98% del total.

De junio de 2023 a junio de 2024 el municipio de Ojuelos de Jalisco registró un decremento en el número total de trabajadores asegurados en la región Altos Norte pasando de 684 asegurados en 2023 a 667 asegurados en 2024, una pérdida de 17 trabajadores durante el total del periodo.

Tabla 4 Trabajadores asegurados										
Región Altos Norte, Jalisco 2018-junio 2024										
Municipio	2018	2019	2020	2021	2022	2023	junio 2023	junio 2024	variación absoluta junio 2024 / junio 2023	% part junio 2024
Lagos de Moreno	31,737	33,781	33,688	34,246	36,203	38,337	38,300	43,494	5,194	64.23%
San Juan de Los Lagos	12,725	13,588	14,048	15,804	16,459	15,595	16,686	16,055	-631	23.71%
Encarnación de Díaz	2,910	3,248	3,243	3,444	3,552	4,041	3,709	4,058	349	5.99%
Unión de San Antonio	1,296	1,262	1,169	1,486	1,552	1,660	1,609	1,492	-117	2.20%
Teocaltiche	1,861	1,745	1,719	1,458	1,275	1,219	1,250	1,214	-36	1.79%
Ojuelos de Jalisco	489	417	526	627	595	681	684	667	-17	0.98%
Villa Hidalgo	722	755	670	667	642	651	630	661	31	0.98%
San Diego de Alejandría	215	76	83	70	89	78	80	79	-1	0.12%
Total	51,955	54,872	55,146	57,802	60,367	62,262	62,948	67,720	4,772	100.00%

Fuente: IIEG, con base en información del IMSS

Da click en la siguiente liga para consultar la información de empleo formal (IMSS), que se genera de manera mensual.

https://iieg.gob.mx/ns/?page_id=18817

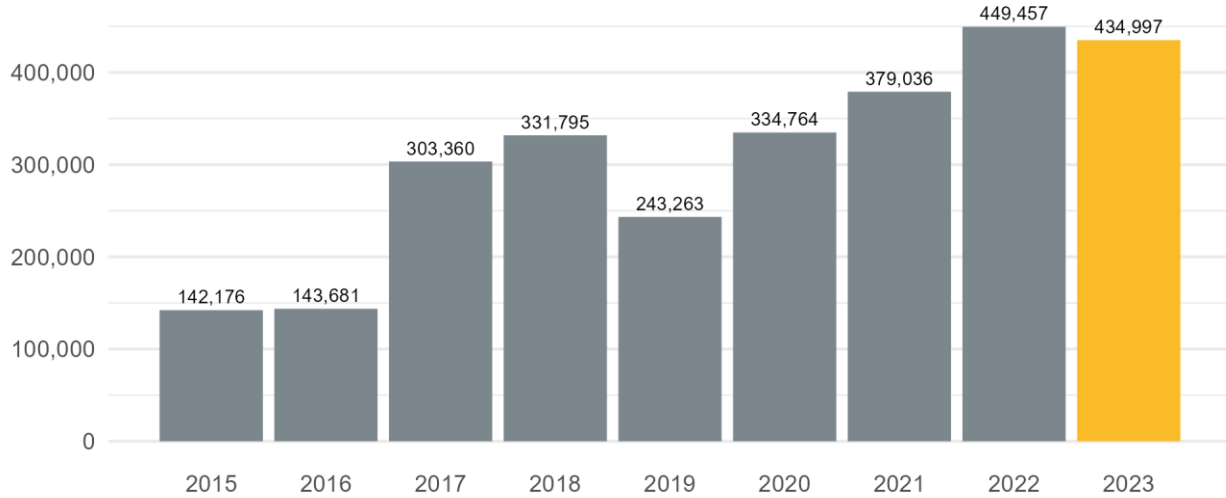
Así mismo puede consultar en la siguiente liga los indicadores municipales.

https://iieg.gob.mx/ns/?page_id=17139

Agricultura y ganadería

El valor de la producción agrícola en Ojuelos de Jalisco ha presentado diversas fluctuaciones durante el periodo 2015-2023 habiendo registrado su nivel más alto en 2022. En 2023 el valor de la producción agrícola de Ojuelos de Jalisco representó el 0.4% del total estatal, alcanzando un monto de 434,997 miles de pesos para ese año.

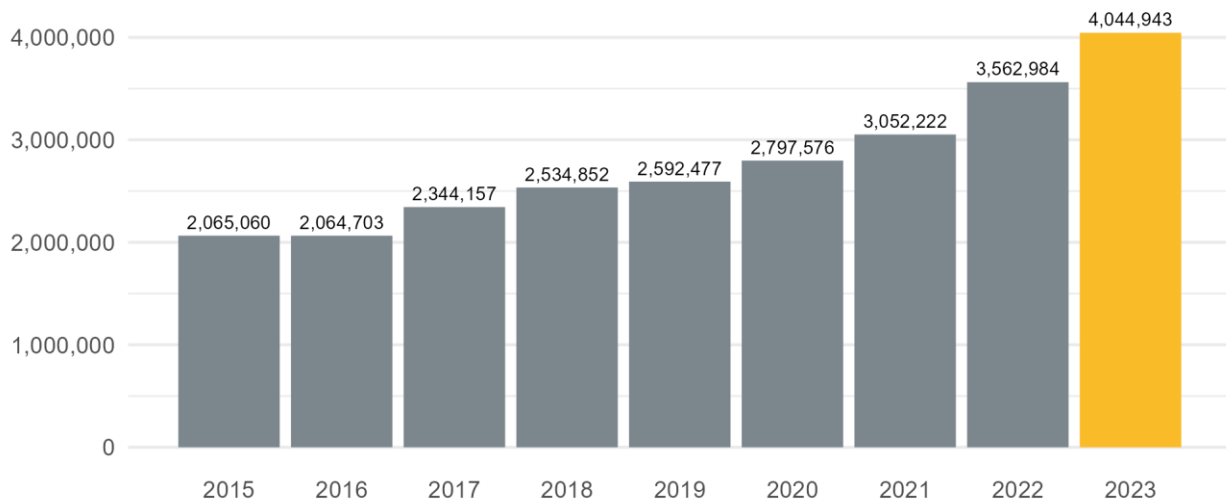
Grafico 1. Valor de la producción agrícola de Ojuelos de Jalisco 2015- 2023 (Miles de pesos)



Fuente: IIEG, con base en información del SIAP / SAGARPA.

El valor de la producción ganadera en Ojuelos de Jalisco ha presentado diversas fluctuaciones durante el periodo 2015-2023, siendo 2023 en el que se ha registrado su nivel más alto. En 2023 el valor de la producción ganadera de Ojuelos de Jalisco representó el 3% del total estatal, alcanzando un monto de 4,044,943 miles de pesos para ese año.

Grafico 2. Valor de la producción ganadera de Ojuelos de Jalisco 2015- 2023 (Miles de pesos)



Fuente: IIEG, con base en información del SIAP / SAGARPA.



IIEG
Instituto de Información
Estadística y Geográfica
de Jalisco

Gobierno y Seguridad

Ojuelos de Jalisco
Diagnóstico del municipio
Octubre 2024



Jalisco
GOBIERNO DEL ESTADO

Desarrollo institucional

El Índice de Desarrollo Municipal (IDM) mide el progreso de un municipio en cuatro dimensiones del desarrollo: social, económica, ambiental e institucional, con la finalidad de presentar una evaluación integral de la situación de cada uno de éstos. El IDM parte de tres premisas vinculadas con el concepto de desarrollo humano, según el cual, el principal objetivo es beneficiar a las personas; las actividades de los gobiernos afectan el nivel de desarrollo de sus comunidades y que el desarrollo sostenible posibilita el bienestar de los individuos a largo plazo (ver detalles [aquí](#)).

En los apartados anteriores ya se ha hecho referencia al desarrollo social, económico y del medio ambiente; finalmente en esta sección se aborda el componente institucional (Índice de Desarrollo Municipal Institucional; IDM-I), que mide el desempeño de las instituciones gubernamentales de un municipio a través de cuatro rubros que contemplan el esfuerzo tributario, la transparencia, la participación electoral y la seguridad.

En la construcción del IDM se decidió incluir cuatro variables para medir el desarrollo institucional de los municipios de Jalisco, tal y como se muestra en las dos tablas siguientes, por medio del porcentaje de participación ciudadana en elecciones; la evaluación del cumplimiento de la publicación de información fundamental y de la obligación de la atención a las solicitudes de información; el porcentaje de ingresos propios por municipio y el número de delitos del fuero común por cada mil habitantes.

¹En ediciones anteriores se incluía el número de empleados municipales per cápita. Esta información se muestra más adelante en esta sección, pero ya no es considerada para la elaboración del IDM-I

Ojuelos de Jalisco, Región Altos norte (Parte I)

Tabla 1. Desarrollo institucional de los municipios en el contexto estatal con base en cinco indicadores

Clave	Municipio	Porcentaje de participación ciudadana en elecciones 2021		Evaluación del cumplimiento de la publicación de información fundamental 2016		Empleados municipales por cada 1000 habitantes 2022	
		Valor municipal	Lugar estatal	Valor municipal	Lugar estatal	Valor municipal	Lugar estatal
35	Encarnación de Díaz	63.24	45	97.92 ²	29	12.62	68
53	Lagos de Moreno	54.34	81	87.5 [*]	50	9.90	93
64	Ojuelos de Jalisco	70.81	18	0 [~]	114	9.55	98
72	San Diego de Alejandría	43.53	119	96.88 ³	33	16.25	42
73	San Juan de los Lagos	67.19	34	78.13 [*]	63	8.80	107
91	Teocaltiche	64.49	41	100 ²	1	19.63	34
109	Unión de San Antonio	57.06	66	95.83 ²	36	14.36	52
116	Villa Hidalgo	45.55	113	96.88 ³	33	14.31	54

Fuente: Elaborado por el IIEG, con base en los resultados electorales de las elecciones municipales de 2021, del IEPC; la Estadística de Finanzas Públicas Estatales y Municipales (EFIPEM), Base de Delitos del Fuero Común del Secretariado Ejecutivo del Sistema Nacional de Seguridad Pública, CONAPO, Reconstrucción y proyecciones de la población de los municipios de México, 1990-2040 (actualización mayo 2024), Censo Nacional de Gobiernos Municipales y Demarcaciones Territoriales de la Ciudad de México 2022 y las evaluaciones del ITEI de 2016, 2018, 2019, 2022, 2023 y 2024.

[~] Dato registrado en 2018

¹ Dato registrado en 2019

² Dato registrado en 2022

³ Dato registrado en 2023

^{*} Dato registrado en 2024

En el caso de Ojuelos de Jalisco, en 2021 registró una participación electoral del 70.81%, que lo coloca en el lugar 18 de los 125 municipios. Lo que significa que tiene una alta participación electoral en comparación con otras municipalidades del estado. Por otra parte, en 2018 con una calificación de 0% en materia de cumplimiento en las obligaciones de transparencia, el municipio se colocó en el lugar 114, lo que muestra el grado de compromiso de una administración en publicar y mantener actualizada la información, en particular, la correspondiente a los rubros financieros y regulatorios; así como la mejora en su accesibilidad y un adecuado manejo y protección de la información confidencial. Esto en el marco del cumplimiento del derecho de acceso a la información pública.

En lo que respecta a los empleados que laboran en las administraciones públicas, es importante destacar que en 2022 Ojuelos de Jalisco tenía una tasa de 9.55 empleados municipales por cada mil habitantes, por lo que ocupó el sitio 98 a nivel estatal en este rubro. Esto en el sentido de que entre menor sea el valor de este indicador mejor, porque implica una lógica de austeridad donde con menos empleados municipales se logra prestar los servicios municipales a la población.

Asimismo, en el ámbito de las finanzas municipales, para el 16.46% de los ingresos de Ojuelos de Jalisco se consideran propios; esto significa que fueron generados mediante sus propias estrategias de recaudación, lo que posiciona al municipio en el lugar 86 en el ordenamiento de este indicador respecto a los demás municipios del estado. Mientras que en la cuestión de seguridad, en 2023 el municipio registró una tasa de 8.6 delitos por cada cien mil habitantes, que se traduce en el lugar 81 en el contexto estatal, siendo el lugar uno, el municipio más seguro en función de esta tasa.

Considerando los cinco indicadores, Ojuelos de Jalisco obtiene un desarrollo institucional Bajo con un IDM-I de 51.6, que lo coloca en el sitio 106 del ordenamiento estatal. Donde el primer lugar lo tiene Unión de San Antonio y el último, Santa María del Oro.

Ojuelos de Jalisco, Región Altos norte (Parte II)

Tabla 2. Desarrollo institucional de los municipios en el contexto estatal con base en cinco indicadores

Clave	Municipio	Porcentaje de ingresos propios 2022		Delitos del fuero común por cada 1,000 habitantes 2023		IDM-Institucional		
		Valor municipal	Lugar estatal	Valor municipal	Lugar estatal	Índice	Grado	Lugar estatal
35	Encarnación de Díaz	27.78	43	8.81	86	72.4	Muy Alto	13
53	Lagos de Moreno	29.36	34	11.80	105	67.6	Alto	56
64	Ojuelos de Jalisco	16.46	86	8.60	81	51.6	Bajo	106
72	San Diego de Alejandría	18.09	75	2.39	9	68.8	Alto	45
73	San Juan de los Lagos	31.67	27	9.23	91	70.9	Muy Alto	31
91	Teocaltiche	23.55	61	4.74	33	73.1	Muy Alto	11
109	Unión de San Antonio	41.28	7	3.69	21	77.9	Muy Alto	1
116	Villa Hidalgo	39.23	8	3.08	12	75.6	Muy Alto	4

Fuente: Elaborado por el IIEG, con base en los resultados electorales de las elecciones municipales de 2021, del IEPC; la Estadística de Finanzas Públicas Estatales y Municipales (EFIPEM), Base de Delitos del Fuero Común del Secretariado Ejecutivo del Sistema Nacional de Seguridad Pública, CONAPO, Reconstrucción y proyecciones de la población de los municipios de México, 1990-2040 (actualización mayo 2024), Censo Nacional de Gobiernos Municipales y Demarcaciones Territoriales de la Ciudad de México 2022 y las evaluaciones del ITEI de 2016, 2018, 2019, 2022, 2023 y 2024.

~ Dato registrado en 2018

¹ Dato registrado en 2019

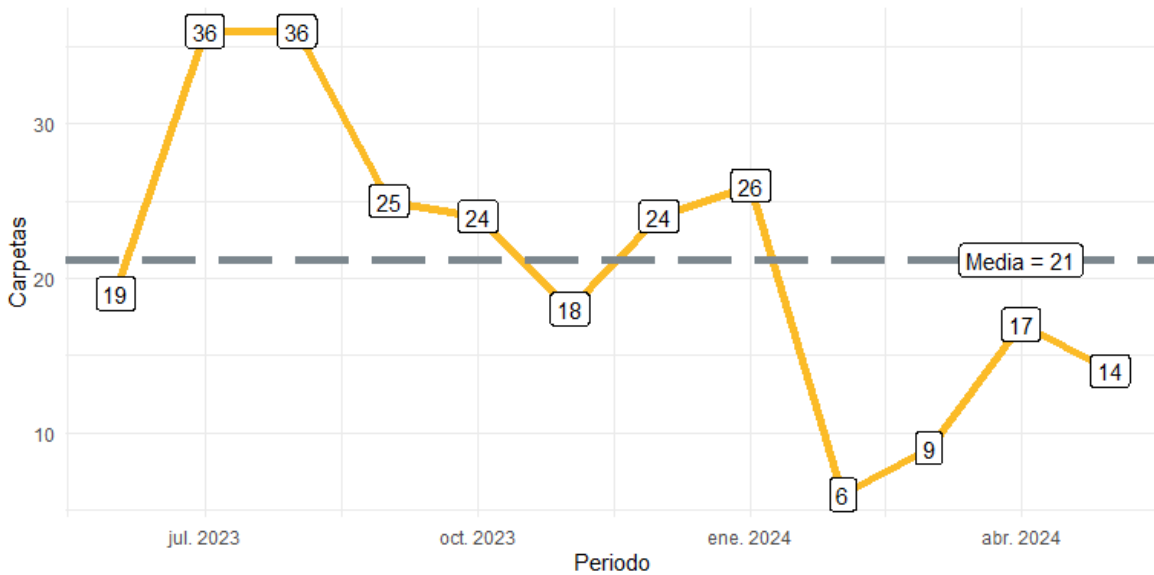
² Dato registrado en 2022

³ Dato registrado en 2023

* Dato registrado en 2024

Durante el periodo de junio 2023 a mayo 2024, se abrieron un total de 254 carpetas de investigación, de las cuales 182 se aperturaron en los meses de 2023, mientras que en los primeros cinco meses de 2024 fueron 72. Los meses con más casos fueron julio de 2023 y agosto de 2023 con 36 indagatorias cada uno. Febrero fue el mes con la menor cantidad de carpetas abiertas con 6. El promedio de carpetas abiertas por mes en el municipio es de 21.

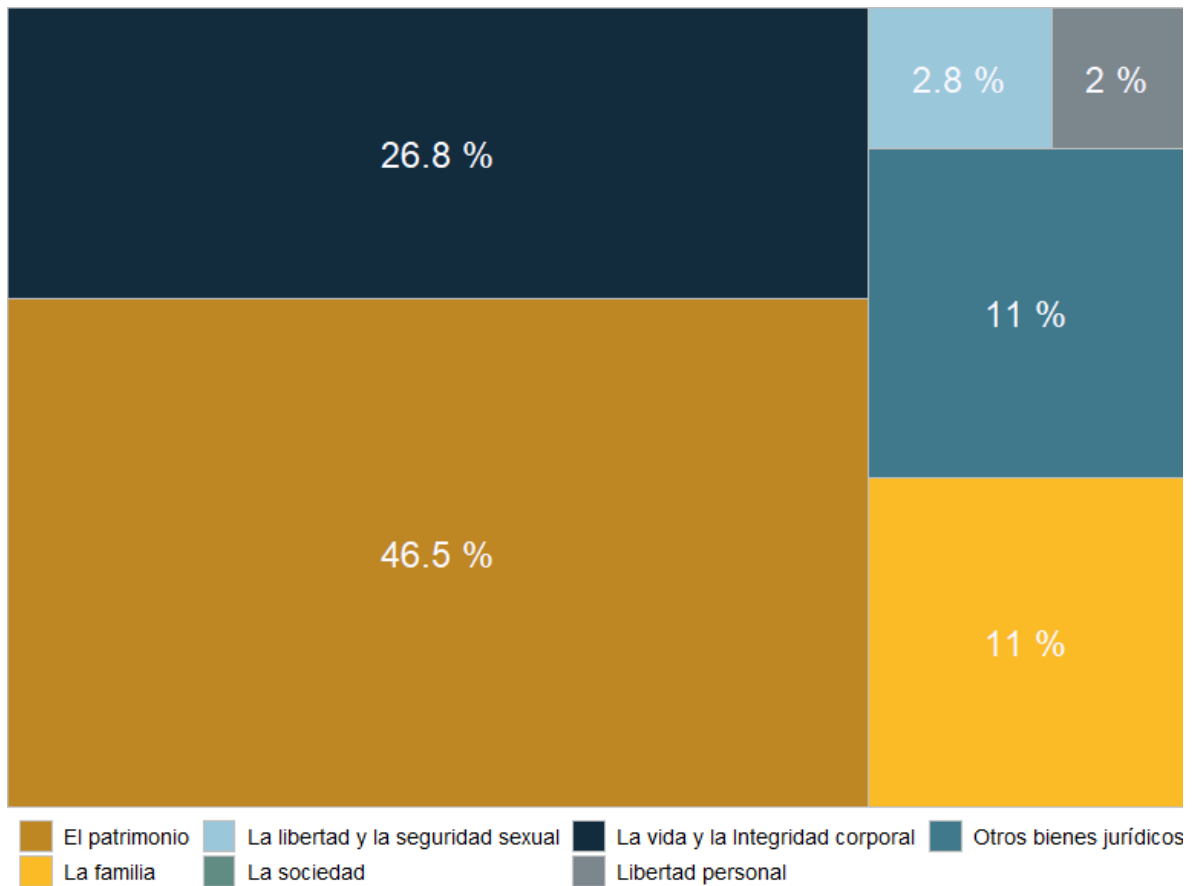
Gráfica 1. Cantidad de carpetas de investigación por mes, Ojuelos de Jalisco junio 2023 a mayo 2024



Fuente: Elaborado por el IIEG con datos del Secretariado Ejecutivo del Sistema Nacional de Seguridad Pública.

En Ojuelos de Jalisco en el periodo de junio 2023 a mayo 2024, el 46% de los delitos afectaron al bien jurídico del patrimonio seguido de la vida y la integridad corporal con 27% y el tercer bien jurídico con mayor afectación fue la familia con 11%. (Gráfica 2).

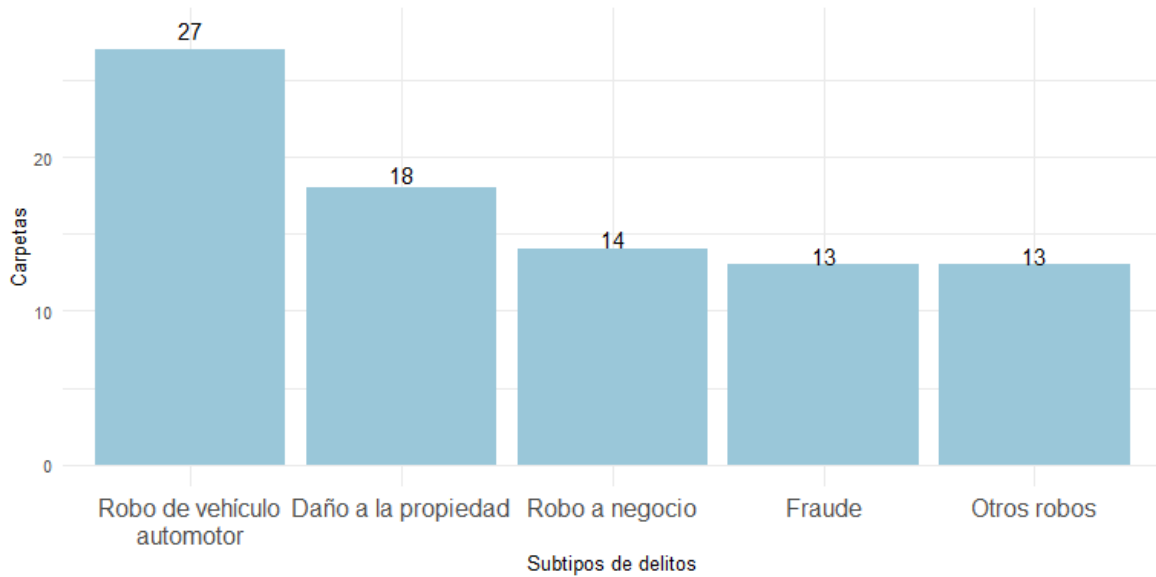
Gráfica 2. Distribución porcentual de los bienes jurídicos afectados, Ojuelos de Jalisco junio 2023 a mayo 2024



Fuente: Elaborado por el IIEG con datos del Secretariado Ejecutivo del Sistema Nacional de Seguridad Pública.

Con relación al bien jurídico del patrimonio que fue el más afectado en el periodo de análisis en el municipio, robo de vehículo automotor fue el subtipo de delito que abrió más carpetas con 27; en segundo puesto, daño a la propiedad con 18 seguido de robo a negocio con 14 casos. (Gráfica 3).

Gráfica 3. Cantidad de carpetas por los 5 subtipos de delitos que afectaron más a el patrimonio, Ojuelos de Jalisco junio 2023 a mayo 2024



Fuente: Elaborado por el IIEG con datos del Secretariado Ejecutivo del Sistema Nacional de Seguridad Pública.

Directorio municipal



Presidente Municipal Ojuelos de Jalisco

Juan Carlos Jasso Romo

ojuelos@jalisco.gob.mx

Domicilio

Calle Mariano Azuela No. 25, Centro, C.P. 47540, Ojuelos, Jalisco.

Teléfono

(496) 851 0066 / (496) 851 0194

Síndico (a)

Efrén Dávila González

Regidores (as)

Diana Elizabeth Llamas Rodríguez
Karina Rafaela Hernández de Luna
Armando Alferez Hernández
Ma. Elena Silva Aguiñaga
Teresa de Jesús Alonso Esparza
Julio Cesar Escalante Marmolejo
Martha Rodríguez González
Diego Gómez Briones
Francisco Gomar López Torres

Partido Político

Movimiento Ciudadano (MC)

www.ieg.gob.mx



IEG Jalisco

Calzada de los Pirules 71 Col. Ciudad Granja.
C.P. 45010, Zapopan, Jalisco, México.

 contacto@ieg.gob.mx

 **33377-71770**



IEG
Instituto de Información
Estadística y Geográfica
de Jalisco

