



**IIEG**  
Instituto de Información  
Estadística y Geográfica  
de Jalisco

# Mezquitic Diagnóstico del municipio

Octubre 2024



**Jalisco**  
GOBIERNO DEL ESTADO

# MEZQUITIC

## DIAGNÓSTICO DEL MUNICIPIO

---

Octubre 2024

---

<b>HISTORIA</b> .....	<b>3</b>
Toponimia	
Contexto histórico	
<b>GEOGRAFÍA Y MEDIO AMBIENTE</b> .....	<b>6</b>
Geografía	
Uso de suelo y vegetación	
Áreas naturales protegidas y humedales	
Diversidad ecosistémica	
Sequía	
Precipitación	
Recursos hídricos	
Infraestructura	
<b>DEMOGRAFÍA Y SOCIEDAD</b> .....	<b>31</b>
Aspectos demográficos	
Intensidad migratoria	
Pobreza multidimensional	
Marginación	
Índices sociodemográficos	
<b>ECONOMÍA</b> .....	<b>43</b>
Número de empresas	
Valor agregado censal bruto	
Empleo	
Agricultura y ganadería	
<b>GOBIERNO Y SEGURIDAD</b> .....	<b>50</b>
Desarrollo institucional	
Incidencia delictiva	
Directorio municipal	

[Consulta la información municipal en línea](#)



**IIEG**  
Instituto de Información  
Estadística y Geográfica  
de Jalisco

# Historia

Mezquitic  
Diagnóstico del municipio  
Octubre 2024

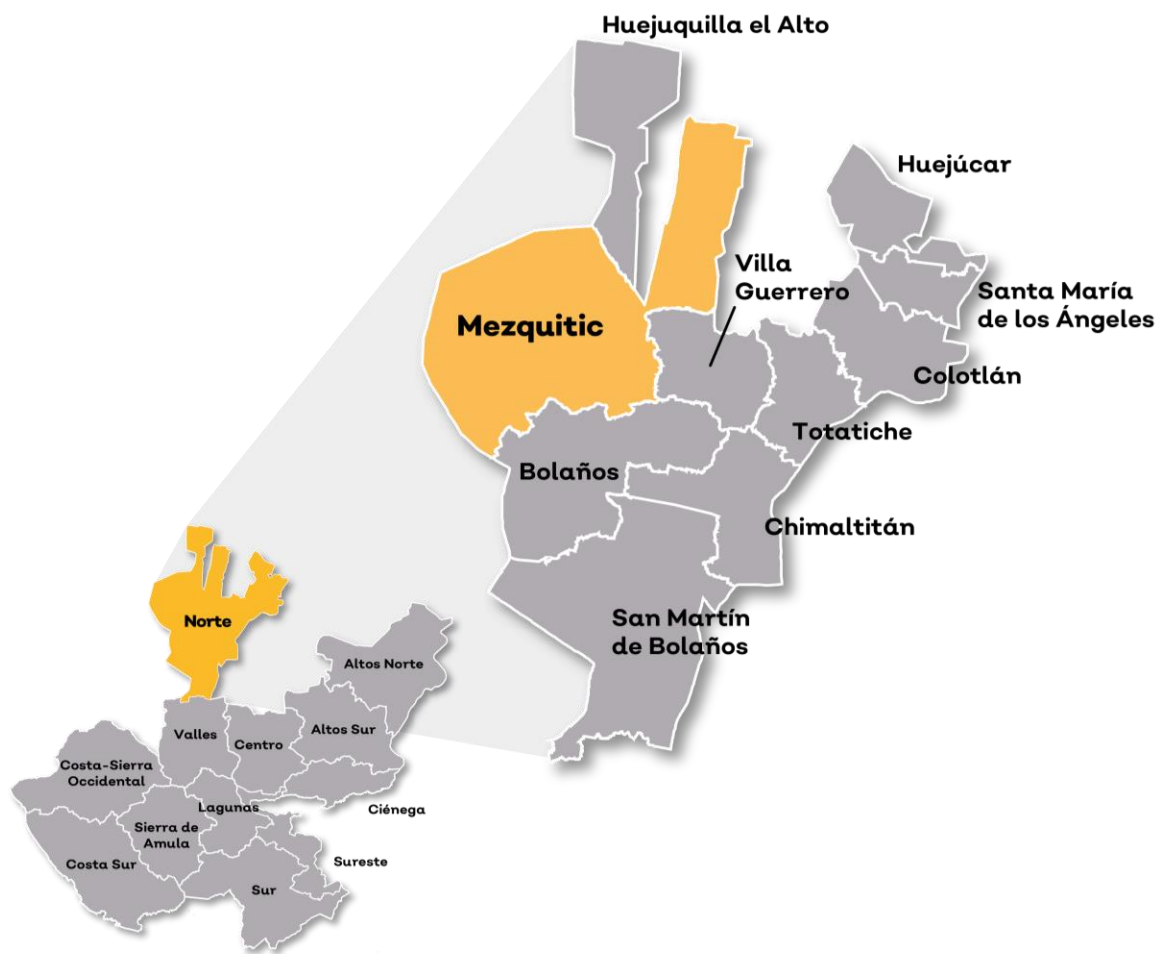


**Jalisco**  
GOBIERNO DEL ESTADO

## Toponimia

Su nombre proviene de la palabra náhuatl *mízquitlic*, la cual se interpreta como: “Dentro del Mezquite”.

**Figura 1. Mezquitic, Jalisco.**  
*Localización geográfica.*



**Fuente:** IIEG, Instituto de Información Estadística y Geográfica del Estado de Jalisco con base en ITEJ, “Mapa General del Estado de Jalisco, 2012”

## Contexto histórico

Sus pobladores antes de la llegada de los españoles fueron coras, wixarikas (huicholes) y zacatecanos. Esta región pertenecía al señorío de Colotlán. En 1530 esta región fue descubierta y la conquista definitiva fue en el año de 1548. En 1704 los indios de Nostic y Colotlán se declararon en abierta rebelión.

Para 1825 Mezquitic poseía ayuntamiento y pertenecía al Octavo Cantón de Colotlán, y el 3 de mayo de 1872 se estableció un tercer departamento en el Octavo Cantón formado por Mezquitic y Huejuquilla, siendo la cabecera el primero. El 28 de septiembre de 1872 se dispuso que el pueblo de Mezquitic llevara en lo sucesivo el título de Villa. Se desconoce cuándo se le dio la categoría de municipio, pero ya aparece como tal en el decreto del 5 de mayo de 1880, por lo que se desprende que su autonomía como municipio se efectuó antes de esta fecha.

**Fuente:** Enciclopedia de los Municipios y Delegaciones de México; del Instituto Nacional para el Federalismo y el Desarrollo Municipal.



**IIEG**  
Instituto de Información  
Estadística y Geográfica  
de Jalisco

# Geografía y Medio Ambiente

Mezquitic  
Diagnóstico del municipio  
Octubre 2024



**Jalisco**  
GOBIERNO DEL ESTADO

## Geografía

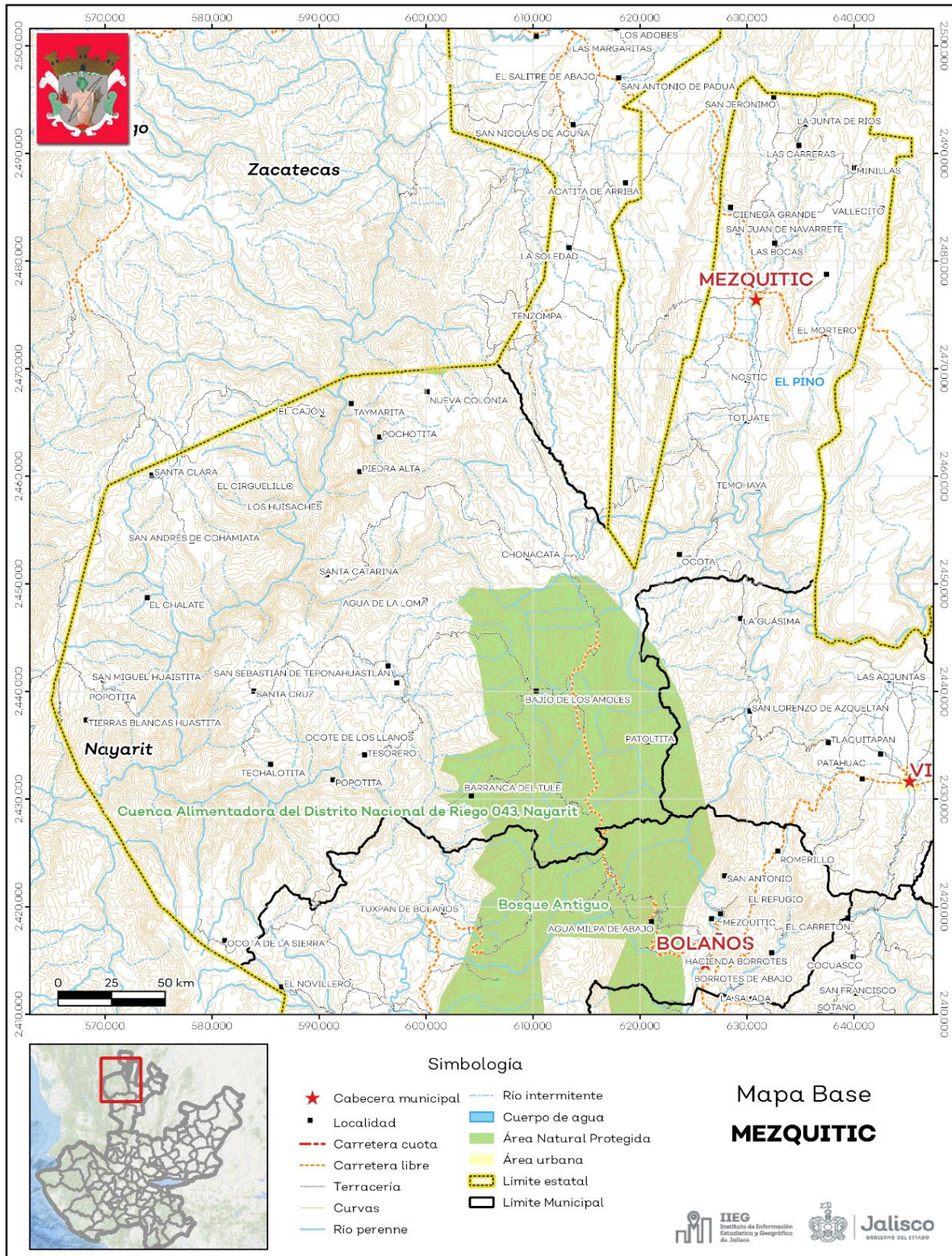
El municipio de Mezquitic se localiza en la región Norte del estado de Jalisco. Sus municipios colindantes son Villa Guerrero, Huejuquilla el Alto y Bolaños (ver mapa 1). Tiene una extensión territorial de 2892.08 kilómetros cuadrados.

Su cabecera municipal se localiza en las coordenadas 22°23'17.88" latitud norte y -103°43'43.68" de longitud oeste, a una altura de 1,351 metros sobre el nivel del mar (msnm). El territorio municipal, tiene alturas entre los 360 y 2,860 msnm; y una pendiente predominantemente montañosa mayor a 15 grados.

La mayor parte del municipio tiene un clima semicálido semihúmedo. La temperatura media anual es de 16.4°C, y su temperatura mínima y máxima promedio oscila entre los 7.9°C y 29.7°C. La precipitación media anual es de 757 milímetros (mm) mientras que la precipitación promedio acumulada es de 585.01 mm.

El municipio está constituido por roca extrusiva ácida en su mayor parte y toba. Los suelos dominantes pertenecen al tipo feozem y litosol (ver tabla 1).

**Mapa 1. Base**



**Fuente:** IIEG, con base en topografía INEGI, CONANP 2015, Marco Geoestadístico INEGI 2020 Y Mapa General del Estado de Jalisco 2012.



**Tabla 1 Medio físico**

Mezquitic, Jalisco

Medio físico		Descripción
Superficie municipal (km <sup>2</sup> )	2,892	El municipio de Mezquitic tiene una superficie de 2,892 Km <sup>2</sup> . Por su superficie se ubica en la posición 2 con relación al resto de los municipios del estado.
Altura (msnm)	Mínima municipal	360
	Máxima municipal	2,860
	Cabecera municipal	1,351
Pendientes (%)	Planas (< 5°)	14.9
	Lomerío (5° - 15°)	26.6
	Montañosas (> 15°)	58.5
Clima (%)	Cálido subhúmedo	10.0
	Semicálido semihúmedo	63.9
	Templado subhúmedo	26.1
Temperatura (°C)	Máxima promedio	29.7
	Mínima promedio	7.9
	Media anual	16.4
Precipitación (mm)	Media anual	757
	Extrusiva ácida	63.9
Geología (%)	Toba	30.2
	Aluvial	1.2
	Conglomerado	1.1
	Lutita - Arenisca	1.0
	Otros	2.7
Tipo de suelo (%)	Feozem	39.0
	Litosol	33.0
	Luvisol	22.9
	Acrisol	3.1
	Cambisol	1.1
	Otros	0.9
	Agricultura	2.5
Cobertura de suelo (%)	Asentamiento humano	0.1
	Bosque	59.5
	Cuerpo de agua	0.02
	Otros tipos de vegetación	0.2
	Pastizal	10.2
	Selva	27.6
	Sin vegetación aparente	0.01

La cabecera municipal es Mezquitic y se encuentra a 1,351 msnm. El territorio municipal tiene alturas entre los 360 y 2,860 msnm.

El 58.5% del municipio tiene terrenos montañosos, es decir, con pendientes mayores a 15°.

La mayor parte del municipio de Mezquitic (63.9%) tiene clima semicálido semihúmedo. La temperatura media anual es de 16.4°C, mientras que sus máximas y mínimas promedio oscilan entre 29.7°C y 7.9°C respectivamente. La precipitación media anual es de 757 mm.

La roca predominante es la extrusiva ácida (63.9%) se trata de rocas ígneas de origen volcánico vertido a la superficie a través de fisuras o volcanes, con cristales que solo pueden ser observados por medio de una lupa, con textura afanítica, con un contenido de más del 65% de dióxido de silicio.

El suelo predominante es feozem (39.0%), se presenta en cualquier tipo de relieve y clima, excepto en regiones tropicales o lluviosas o zonas muy desérticas. Es el cuarto tipo de suelo más abundante en el país. Son de profundidad variable. Cuando son profundos se utilizan para la agricultura de riego o temporal.

El bosque (59.5%) es el uso de suelo dominante en el municipio.

**Fuente:** IIEG, con base en: Geología, Edafología, esc. 1:50,000 y Uso de Suelo y Vegetación SVII, esc. 1:250,000, INEGI. Clima, CONABIO. Tomo 1 Geografía y Medio Ambiente de la Enciclopedia Temática Digital de Jalisco. MDE y MDT del conjunto de datos vectoriales, esc. 1:50,000, INEGI. Mapa General del Estado de Jalisco 2012.

## Uso de suelo y vegetación

La cobertura del suelo predominante es la vegetación secundaria con un 47.26% de su superficie, seguida del bosque con 25.31%, los asentamientos humanos solo ocupan el 0.06% del territorio total. La cobertura con menos superficie es el suelo desnudo con un 0.01% (ver tabla 2 y mapa 2).

La clasificación de los usos de suelo y vegetación realizada comprende las categorías acuícolas, agropecuario, agua, asentamientos humanos, bosque, dunas costeras, galería, manglar, matorral, palmar, pastizal, sabana, selva baja, selva mediana, sin vegetación aparente, vegetación acuática, vegetación desértica, vegetación secundaria.

Tabla 2 Uso de suelo y vegetación			
Mezquitic, Jalisco			
Cobertura	Superficie (Ha)	Porcentaje (%)	Descripción
Vegetación secundaria	136,755.92	47.26	
Bosque	73,228.65	25.31	
Selva baja	45,380.64	15.68	La clasificación de usos de suelo y vegetación representada es menos generalizada que la tabla número 1 de este documento. Sin embargo en esta clasificación la vegetación secundaria es representada por todos los tipos de vegetación que sean secundarios refiriéndonos a estas como la comunidad vegetal que surge diferente a la original con estructura y composición florística heterogénea tras ser eliminada o alterada la vegetación primaria.
Pastizal	25,928.51	8.96	
Agropecuario	7,287.05	2.52	
Galería	542.31	0.19	
Asentamientos humanos	159.91	0.06	
Agua	47.08	0.02	
Suelo desnudo	31.01	0.01	

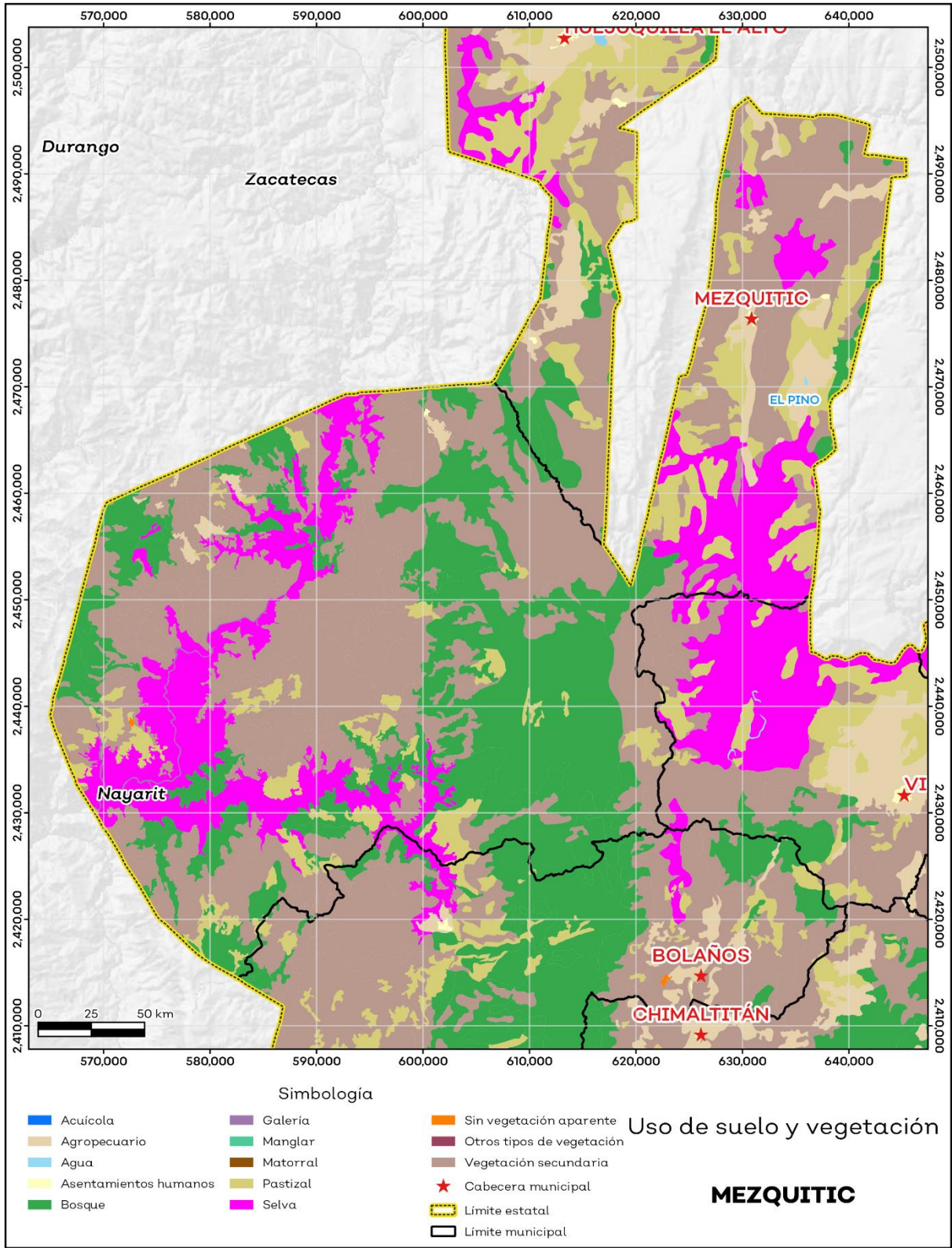
**Fuente:** IIEG, con información de datos vectoriales de uso del suelo y vegetación, Serie VII, INEGI 2018.

La superficie arbórea municipal representa el 62.1% de los cuales el 32.1% corresponde a la vegetación arbórea primaria, la cual no presenta una alteración respecto a su estado natural, y 29.9% a la vegetación arbórea secundaria, que debido a perturbaciones ha sido modificada y muestra un proceso de sucesión vegetal (ver tabla 3).

Tabla 3 Cobertura Arbórea		
Mezquitic, Jalisco		
Cobertura	Cantidad %	Comentarios
Primaria Arbórea Baja	16.8	
Primaria Arbórea Mediana	15.4	
Primaria Arbórea Alta	0.0	La cobertura arbórea referida está compuesta por los siguientes tipos de vegetación: bosque de coníferas, bosque de encino, bosque mesófilo de montaña, bosque de pino y bosque de táscate, selva caducifolia, selva subcaducifolia, selva de galería, manglar, palmar natural, vegetación hidrófila y vegetación inducida.
Secundaria Arbórea Baja	5.7	
Secundaria Arbórea Mediana	24.2	
Secundaria Arbórea Alta	0.0	
Total Arbórea	62.1	

**Fuente:** IIEG, con información de datos vectoriales de uso del suelo y vegetación, Serie VI, INEGI 2016.

**Mapa 2. Uso de suelo y vegetación**



Fuente: IIEG con base en INEGI 2018.

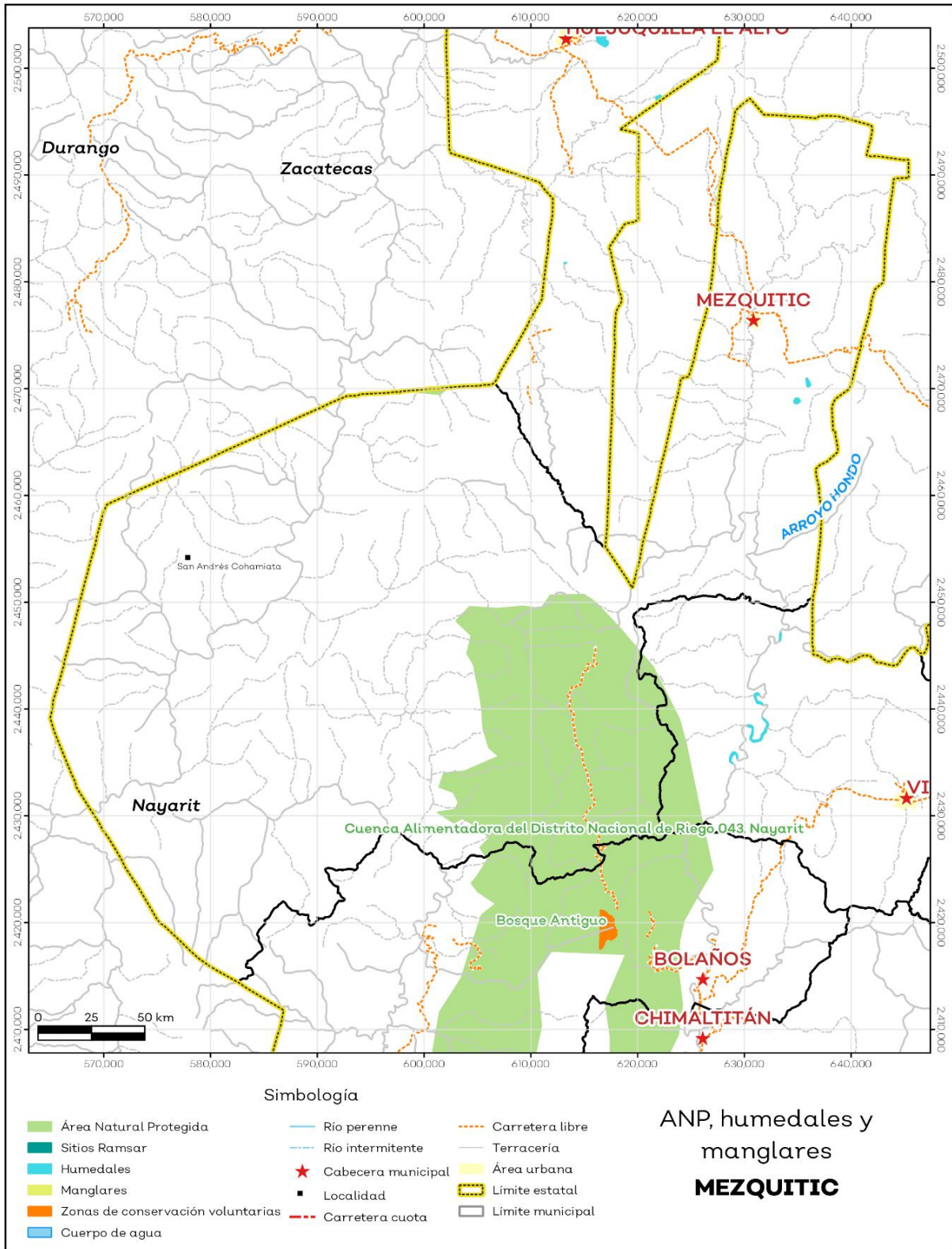
## Áreas naturales protegidas y humedales

Mezquitic alberga 1 área natural protegida con una superficie de 40,307.33 hectáreas (ha) lo que representa el 13.9% de todo el territorio municipal. Además, se cuenta con 0.02% de humedales (ver mapa 3 y tabla 4).

Tabla 4 ANP y humedales		
Mezquitic, Jalisco		
Áreas Naturales	Cantidad %	Descripción
Áreas Naturales Protegidas	13.9	Cuenca Alimentadora del Distrito Nacional de Riego 043, Nayarit.
Sitios Ramsar	0.0	Humedales de importancia internacional.
Humedales	0.016	

**Fuente:** IIEG, con base en CONAGUA 2016, CONANP 2015

**Mapa 3. ANP, humedales y manglares**



Fuente: IIEG con base en CONAGUA 2016, CONANP 2015.

## Diversidad ecosistémica

La diversidad de ecosistemas conforme a la cobertura de usos de suelo y vegetación nos dice que la cobertura de mayor dominancia es vegetación secundaria arbórea de bosque de pino-encino la cual representa el 17.3% municipal, y es catalogada con el rango muy bajo a nivel estatal. El inverso del índice de Simpson es de 0.9 y nos indica que entre más se acerca al 1 más diversidad ecosistémica de coberturas de suelo hay. El índice de Shannon es de 2.6, en el cual se considera un valor normal si se está entre 2 y 3, valores por debajo de 2 como bajos en diversidad y superiores a 3 son altos en diversidad de ecosistemas (ver tabla 5).

Tabla 5 Diversidad Ecosistémica		
Mezquitic, Jalisco		
índice	Cantidad	Comentarios
Inverso de Simpson	0.91	Valor entre más cercano a 1, mayor diversidad ecosistémica de coberturas de uso de suelo y vegetación
Shannon	2.57	El valor varía entre 0.5 y 5. Valor normal entre 2 y 3, valores superiores a 3 son altos en diversidad, valores por debajo de 2 es baja diversidad de ecosistemas
Equitatividad de Shannon	0.83	Se acerca a 0 cuando una cobertura domina y se acerca a 1 cuando comparten abundancia las coberturas
índice	%	Cobertura
Dominancia	17.3	Vegetación secundaria arbórea de bosque de pino-encino

Fuente: IIEG, 2021.

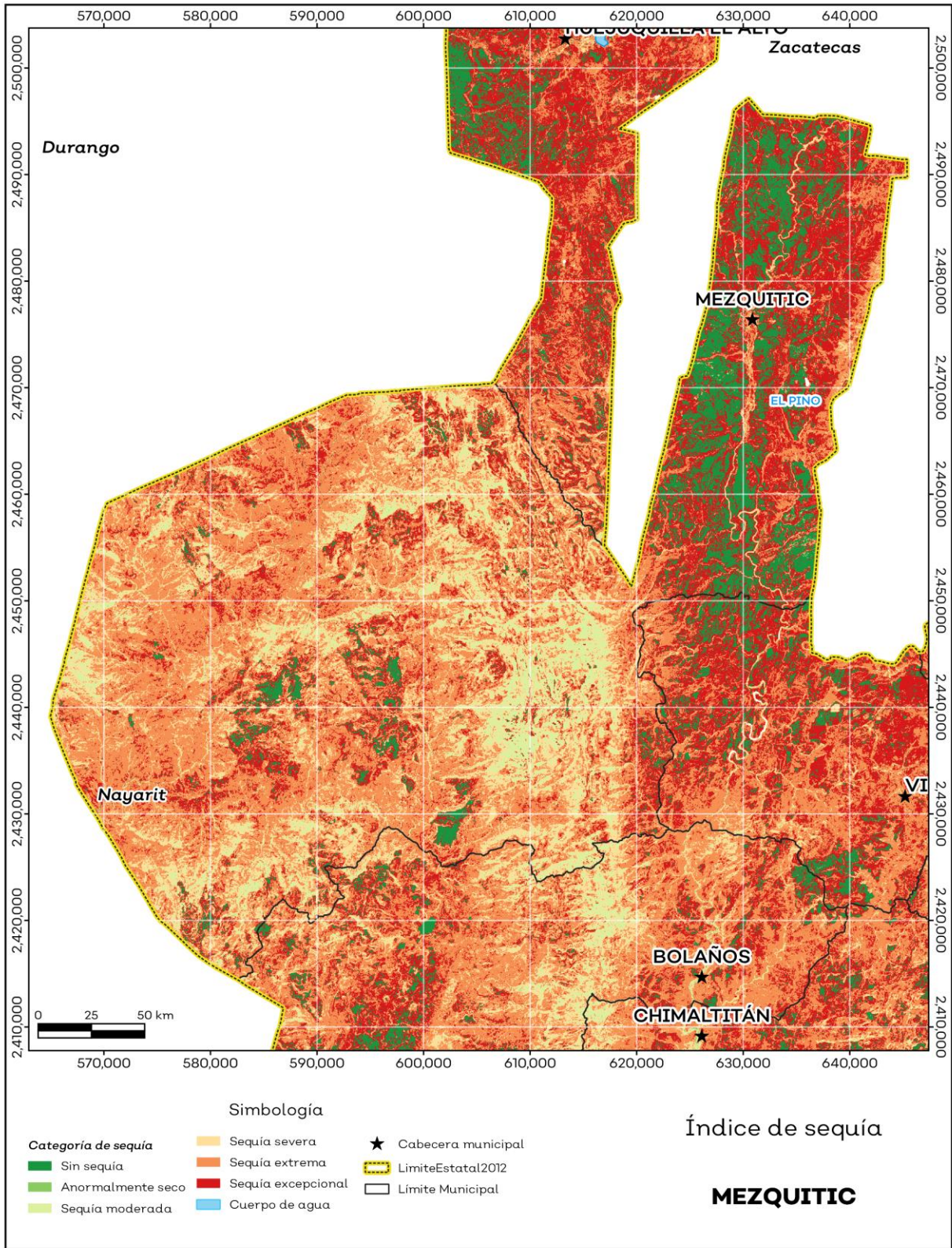
## Sequía

El cambio climático en los últimos años ha traído consigo efectos en los territorios, de allí parte a que se analizó el fenómeno natural de la sequía y la escasez de los recursos hídricos. De la superficie dedicada a las actividades agrícolas el 76.5% presentó alguna categoría de sequía en el año 2023, siendo la sequía excepcional la que más predomina con 42.7%. A nivel municipal la sequía extrema es la que tiene una mayor distribución con un 43.4% (ver mapa 4 y tabla 6). Las sequías son causadas principalmente por la escasez de precipitaciones pluviales, la cual puede derivar en una insuficiencia de recursos hídricos necesarios para abastecer la demanda existente, por ello su análisis es trascendental.

Tabla 6 Sequía			
Mezquitic, Jalisco			
Categoría de sequía	Cantidad Agrícola (%)	Cantidad Municipal (%)	Comentarios
Sin sequía	23.4	10.4	
Anormalmente seco	0.1	0.0	Anormalmente seco es una condición de sequedad, no es una categoría de sequía. Se muestran 2 cantidades en porcentajes: la agrícola es el porcentaje de la superficie afectada de las áreas agrícolas conforme a la delimitación de frontera agrícola; y el porcentaje municipal se refiere a toda la superficie del municipio sin importar la cobertura de uso de suelo y vegetación sin incluir los cuerpos de agua.
Sequía moderada	0.4	7.4	
Sequía severa	2.8	16.5	
Sequía extrema	30.7	43.4	
Sequía excepcional	42.7	22.4	

Fuente: IIEG con base en imágenes Landsat 2023

**Mapa 4. Índice de sequía de diferencia normalizado**



Fuente: IIEG con base en imágenes Landsat 2023.

## Precipitación

Del análisis de la precipitación media mensual histórica con registros hasta el 2021 del municipio Mezquitic tenemos que la precipitación acumulada promedio es de 707.56 mm; la media del mes de enero es de 45.62 mm, la mínima de 15.77 mm y la máxima de 99.58 mm; mientras que en julio la precipitación media es de 180.84 mm, la mínima de 124.41 mm y máxima de 242.61 mm (ver mapa 5 y tabla 7).

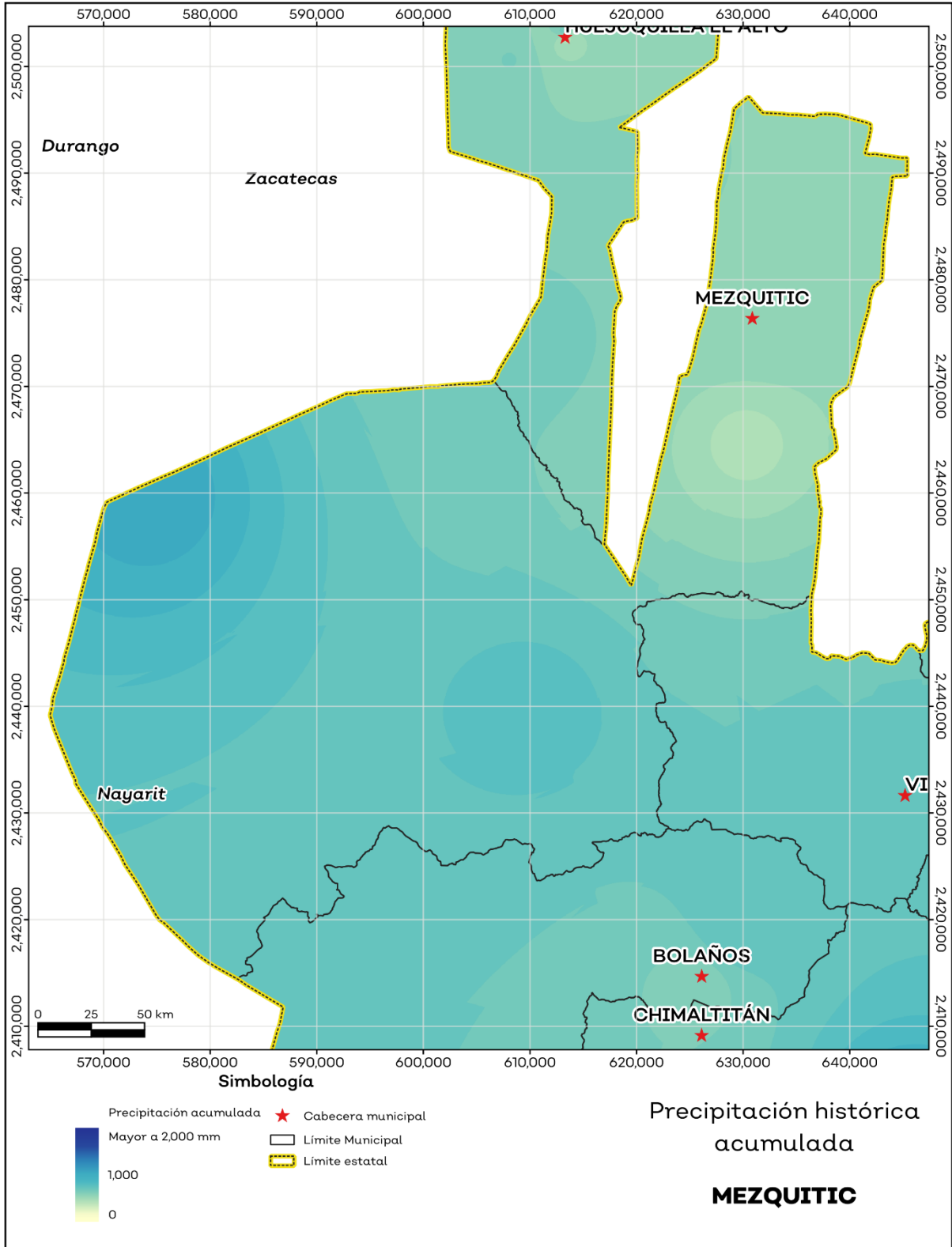
**Tabla 7 Precipitación media mensual y acumulada**

Mezquitic, Jalisco				
Mes	Promedio (mm)	Mínima (mm)	Máxima (mm)	Comentarios
Enero	45.6	15.8	99.6	
Febrero	9.5	1.8	16.2	
Marzo	4.6	0.7	10.1	
Abril	2.8	0.0	4.9	
Mayo	14.1	5.8	23.2	
Junio	103.5	75.7	128.2	
Julio	180.8	124.4	242.6	Registros de precipitación histórica media mensual.
Agosto	156.9	111.1	215.0	
Septiembre	98.9	74.1	144.2	
Octubre	49.7	27.4	86.8	
Noviembre	19.8	7.1	30.4	
Diciembre	21.2	10.9	28.5	
Acumulada	707.6	471.5	941.8	Registros de precipitación histórica acumulada.

**Fuente:** IIEG con base en datos de precipitación de 1882-2021 del SMN.



**Mapa 5. Precipitación histórica acumulada**



Fuente: IIEG con base en datos de precipitación de 1882-2021 del SMN.

## Temperatura

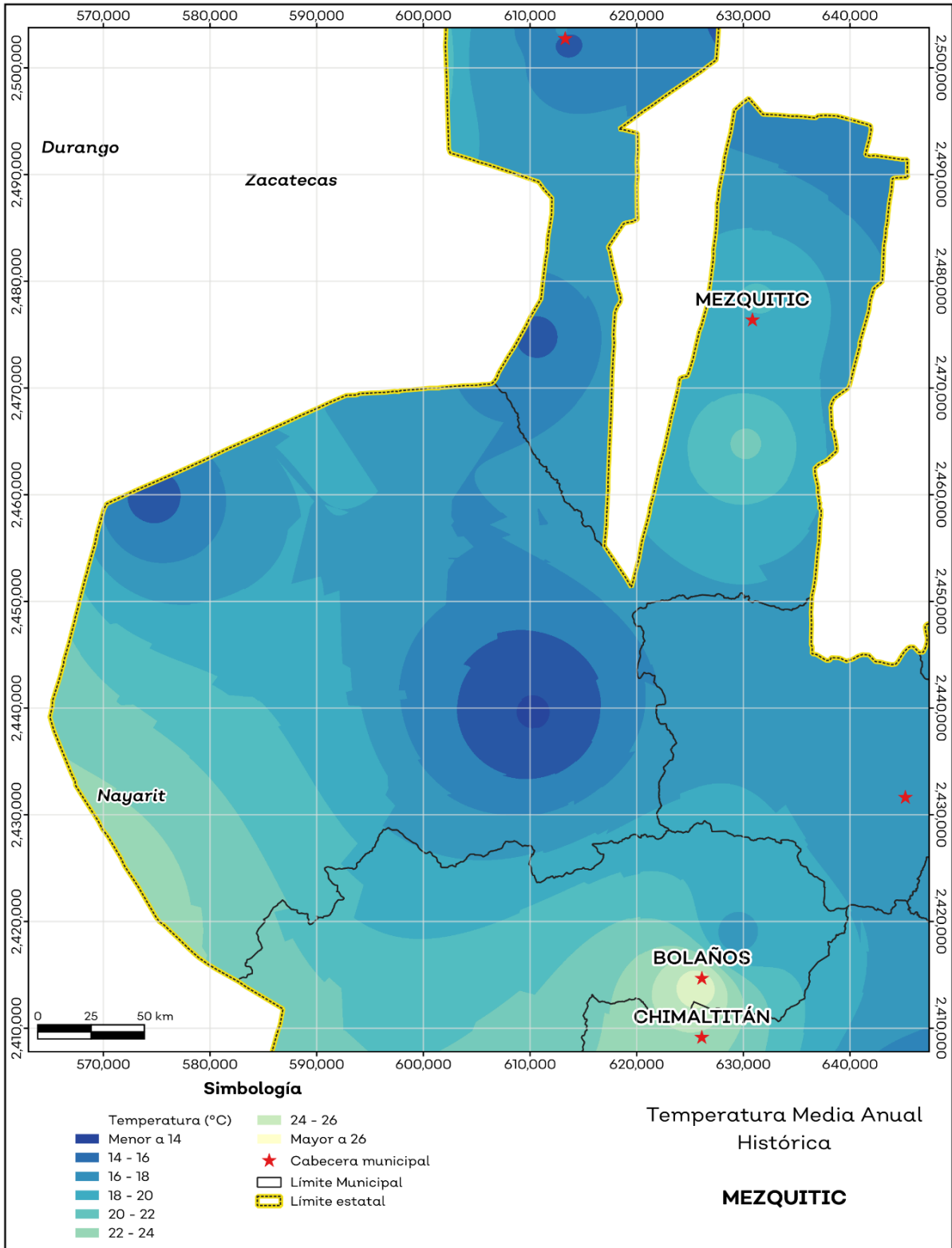
La temperatura media mensual conforme a los registros históricos hasta el 2021 del municipio, nos dice que la media anual promedio es de 19 grados centígrados (°C), la mínima y máxima promedio anual de 10.5°C y 23.7°C.

La temperatura más fría se presentó en los meses de enero y diciembre con 2.3°C y 2.9°C respectivamente y las más altas fueron de 36.2°C y 34.8°C de los meses mayo y junio correspondientemente (ver mapa 6 y tabla 8).

Tabla 8 Temperatura media mensual y anual; valores extremos						
Mezquitic, Jalisco						
Mes	Mínima	Máxima	Media	Mínima	Máxima	Comentarios
	Promedio (°C)			(°C)	(°C)	
Enero	5.6	19.5	14.6	2.3	26.5	Registros de temperatura mensual histórica. Valores medios y extremos
Febrero	6.5	21.2	16.0	3.3	28.8	
Marzo	8.1	23.3	18.0	4.8	31.4	
Abril	10.3	25.6	20.2	6.5	34.0	
Mayo	12.7	27.2	22.1	9.5	36.2	
Junio	14.6	26.9	22.5	9.5	34.8	
Julio	14.6	25.1	21.4	10.5	31.4	
Agosto	14.5	24.8	21.2	10.9	31.0	
Septiembre	13.9	24.5	20.6	9.3	30.7	
Octubre	11.7	24.2	19.6	7.9	30.9	
Noviembre	8.1	22.1	17.0	5.1	29.2	
Diciembre	6.0	19.8	14.9	2.9	26.8	
Anual	10.5	23.7	19.0	8.0	31.0	Registros de temperatura histórica anual

**Fuente:** IIEG, con base en datos de temperatura de 1882-2021 del SMN

**Mapa 6. Temperatura Media Anual Histórica**



Fuente: IIEG, con base en datos de temperatura de 1882-2021 del SMN

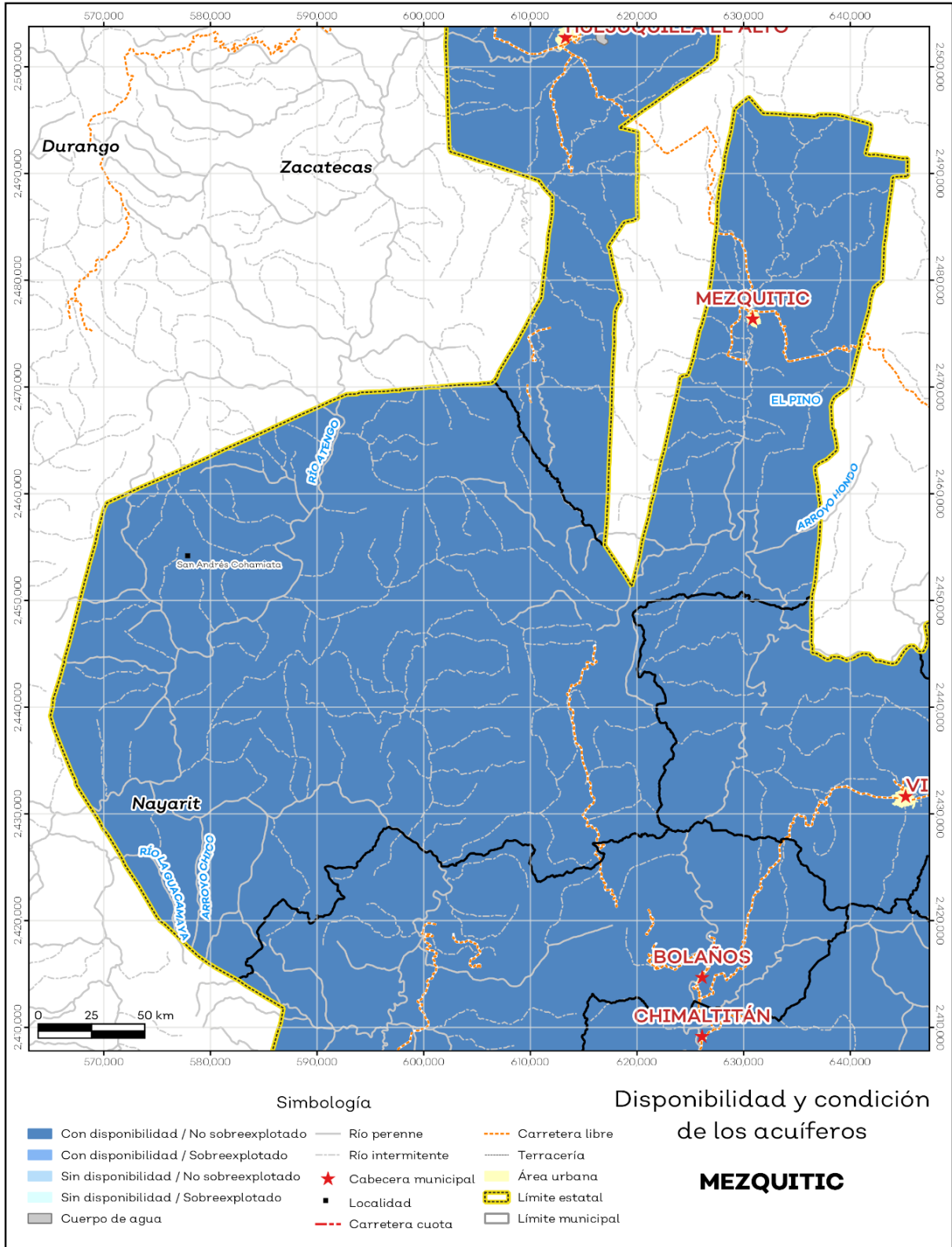
## Recursos hídricos

Los tipos de recursos hídricos del municipio están constituidos por aguas subterráneas, ríos y lagos. El territorio está ubicado dentro de 4 acuíferos de los cuales el 0.0% no tienen disponibilidad y el 100.1% se encuentra con disponibilidad de agua subterránea (ver mapa 7 y tabla 9).

Tabla 9 Acuíferos		
Mezquitic, Jalisco		
Estatus	Cantidad %	Comentarios
Con disponibilidad	100.0	
Sin disponibilidad	0.0	Reporte de CONAGUA del estatus del acuífero hasta el 2020.
No sobreexplotado	100.0	
Sobreexplotado	0.0	

**Fuente:** IIEG con base en CONAGUA 2021.

**Mapa 7. Acuíferos**



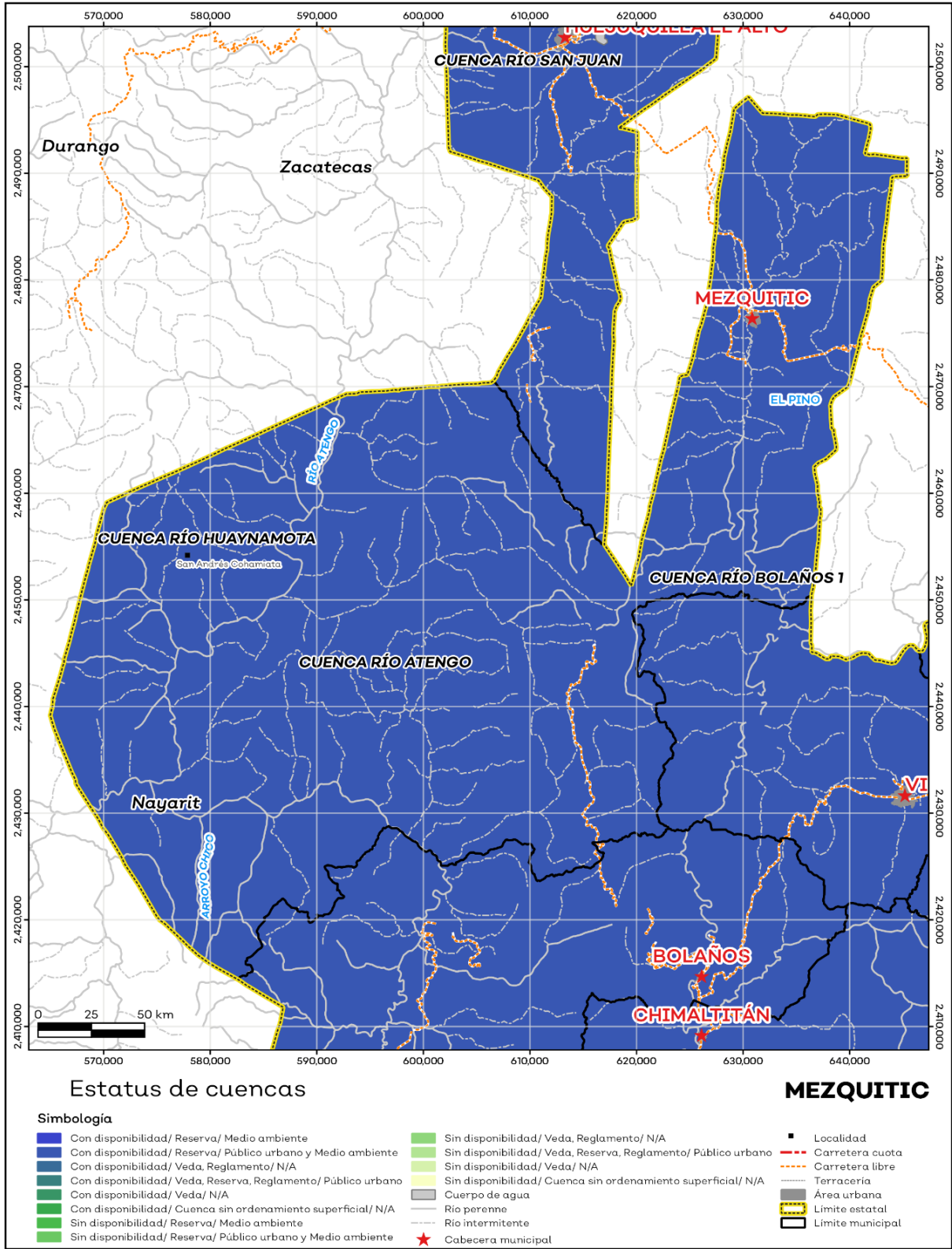
Fuente: IIEG con base en CONAGUA 2021.

El territorio municipal está dentro de las cuencas Río Atengo, Río Bolaños 1, Río Huaynamota de las cuales el 100.1% tienen disponibilidad y el 0.0% presentan déficit de disponibilidad de agua superficial (ver mapa 8 y tabla 10).

Tabla 10 Cuencas		
Mezquitic, Jalisco		
Estatus	Cantidad %	Comentarios
Con disponibilidad	100.0	
Sin disponibilidad	0.0	
Tipos de Ordenamiento		Cantidad %
Reserva	100.0	Reporte de CONAGUA del estatus de cuencas hasta el 2020.
Veda	0.0	
Veda y reglamento	0.0	
Veda, reserva y reglamento	0.0	
Cuenca sin ordenamiento superficial	0.0	

**Fuente:** IIEG con base en CONAGUA 2021

**Mapa 8. Cuencas**



Fuente: IIEG con base en CONAGUA 2021.

## Erosión potencial

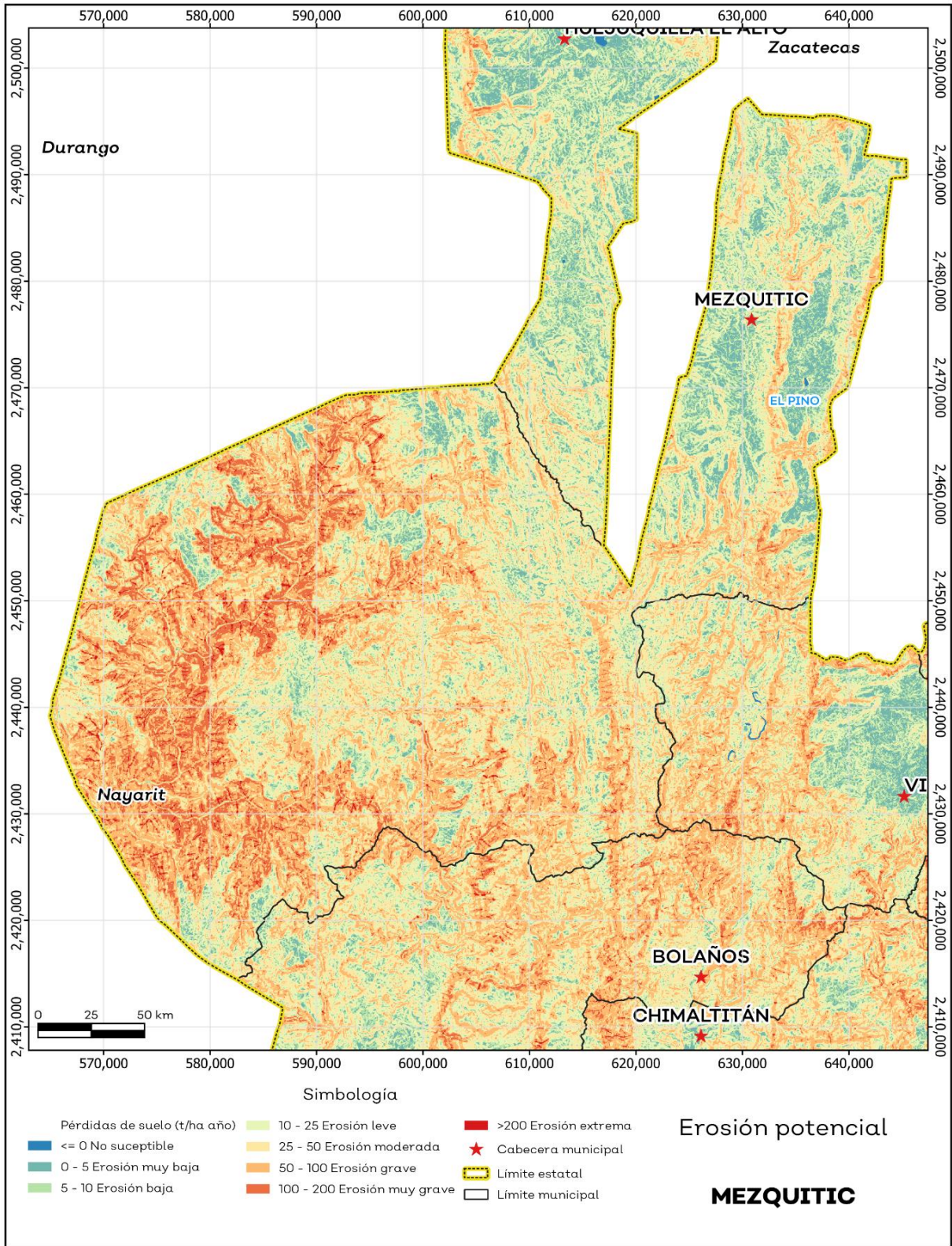
La erosión potencial que pronostica la pérdida de suelo como consecuencia de la influencia del relieve, el viento y el agua, nos indica que en el municipio se tienen en su mayoría pérdidas de suelo de 50 a 100 toneladas por hectáreas al año (t/ha.año) catalogadas como zonas con procesos erosivos graves. Existe erosión y es apreciable a simple vista. (ver mapa 9 y tabla 11).

Tabla 11 Erosión potencial			
Mezquitic, Jalisco			
Pérdidas de suelo t/ha.año	Clasificación	Cantidad %	Comentarios
0	Zonas no susceptibles al proceso erosivo, como pueden ser espacios urbanos, carreteras o embalses.	0.0	
0 a 5	Zonas con niveles de erosión muy bajos y pérdidas de suelo tolerables. No hay erosión neta.	6.3	
5 a 10	Zonas con niveles de erosión bajos y pérdidas de suelo que puede ser tolerables. Probablemente no hay erosión neta.	9.5	
10 a 25	Zonas con procesos erosivos leves. Existe erosión, aunque no es apreciable a simple vista.	20.8	En el cálculo los cuerpos de agua son incluidos en la categoría zonas no susceptibles al proceso erosivo.
25 a 50	Zonas con procesos erosivos moderados. Existe erosión, aunque puede no ser apreciable a simple vista.	26.0	
50 a 100	Zonas con procesos erosivos graves. Existe erosión y es apreciable a simple vista.	28.0	
100 a 200	Zonas con procesos erosivos muy graves. Existe erosión y es manifiesta a simple vista.	8.7	
Más de 200	Zonas con procesos erosivos extremos. Existe erosión y es evidente a simple vista.	0.7	

**Fuente:** IIEG; con base en datos de precipitación de 1882-2021 del SMN, Modelo digital de elevaciones INEGI 2013, FAO 2003.



**Mapa 9. Erosión potencial**



**Fuente:** IIEG; con base en datos de precipitación de 1882-2021 del SMN, Modelo digital de elevaciones INEGI 2013, FAO 2003.

## Erosión efectiva

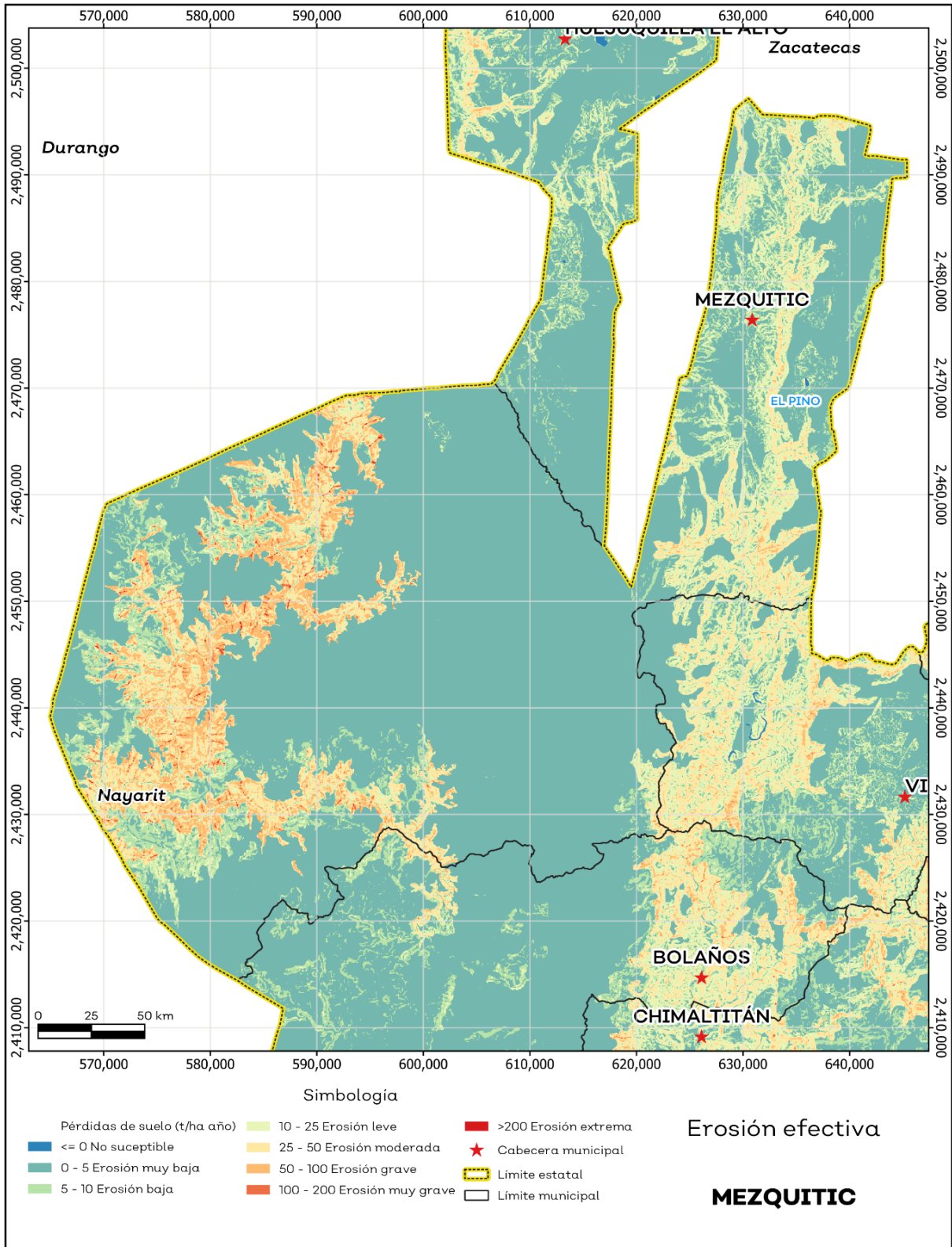
La erosión efectiva considera los factores del relieve, viento y el agua como la erosión potencial sin embargo toma en cuenta factores de mitigación como lo es la cubierta vegetal y las prácticas de manejo, puesto que las plantas sirven para proteger el suelo ante el impacto de la lluvia. En el municipio se pronosticaron menores pérdidas de suelo que en la erosión potencial siendo en su mayoría de 0 a 5 t/ha.año catalogadas como zonas con niveles de erosión muy bajos y pérdidas de suelo tolerables. No hay erosión neta. (ver mapa 10 y tabla 12).

**Tabla 12 Erosión efectiva**

Mezquitic, Jalisco			
Pérdidas de suelo t/ha.año	Clasificación	Cantidad %	Comentarios
0	Zonas no susceptibles al proceso erosivo, como pueden ser espacios urbanos, carreteras o embalses.	0.0	
0 a 5	Zonas con niveles de erosión muy bajos y pérdidas de suelo tolerables. No hay erosión neta.	67.5	
5 a 10	Zonas con niveles de erosión bajos y pérdidas de suelo que puede ser tolerables. Probablemente no hay erosión neta.	8.4	
10 a 25	Zonas con procesos erosivos leves. Existe erosión, aunque no es apreciable a simple vista.	8.5	
25 a 50	Zonas con procesos erosivos moderados. Existe erosión, aunque puede no ser apreciable a simple vista.	9.8	En el cálculo los cuerpos de agua son incluidos en la categoría zonas no susceptibles al proceso erosivo.
50 a 100	Zonas con procesos erosivos graves. Existe erosión y es apreciable a simple vista.	5.3	
100 a 200	Zonas con procesos erosivos muy graves. Existe erosión y es manifiesta a simple vista.	0.4	
Más de 200	Zonas con procesos erosivos extremos. Existe erosión y es evidente a simple vista.	0.1	

**Fuente:** IIEG, con base en datos de precipitación de 1882-2021 del SMN, Modelo digital de elevaciones INEGI 2013, FAO 2003

**Mapa 9. Erosión efectiva**



Fuente: IIEG, con base en datos de precipitación de 1882-2021 del SMN, Modelo digital de elevaciones INEGI 2013, FAO 2003

## Infraestructura

Por último, el municipio cuenta con 16 servicios públicos, de los cuales destacan 41 escuelas, seguido de 12 instalaciones deportivas o recreación y centros de asistencia con 11 (ver tabla 13).

Tabla 13 Infraestructura		
Mezquitic, Jalisco		
Infraestructura	Descripción	
Infraestructura (km)	Carreteras	61.3
	Caminos	449.04
El municipio se encuentra en el noveno lugar de la región Norte, registrando un grado bajo de conectividad en caminos y carreteras.		
Tipo de servicios	Cantidad	Comentarios
Aeródromo Civil	0	
Cementerio	1	
Centro Comercial	0	
Centro de Asistencia Médica	11	
Escuela	41	
Estación de Transporte Terrestre	0	
Instalación de Comunicación	0	
Instalación de Servicios	0	La información presentada en esta tabla corresponde a los servicios concentrados en localidades mayores a 2,500 habitantes.
Instalación Deportiva o Recreativa	12	
Instalación Diversa	1	
Instalación Gubernamental	5	
Mercado	0	
Plaza	6	
Pozo	2	
Tanque de Agua	9	
Templo	11	

**Fuente:** IIEG con base en Red Nacional de Caminos INEGI 2019. Mapa General del Estado de Jalisco 2012. Marco Geoestadístico Nacional, servicios e información complementaria, INEGI 2020.

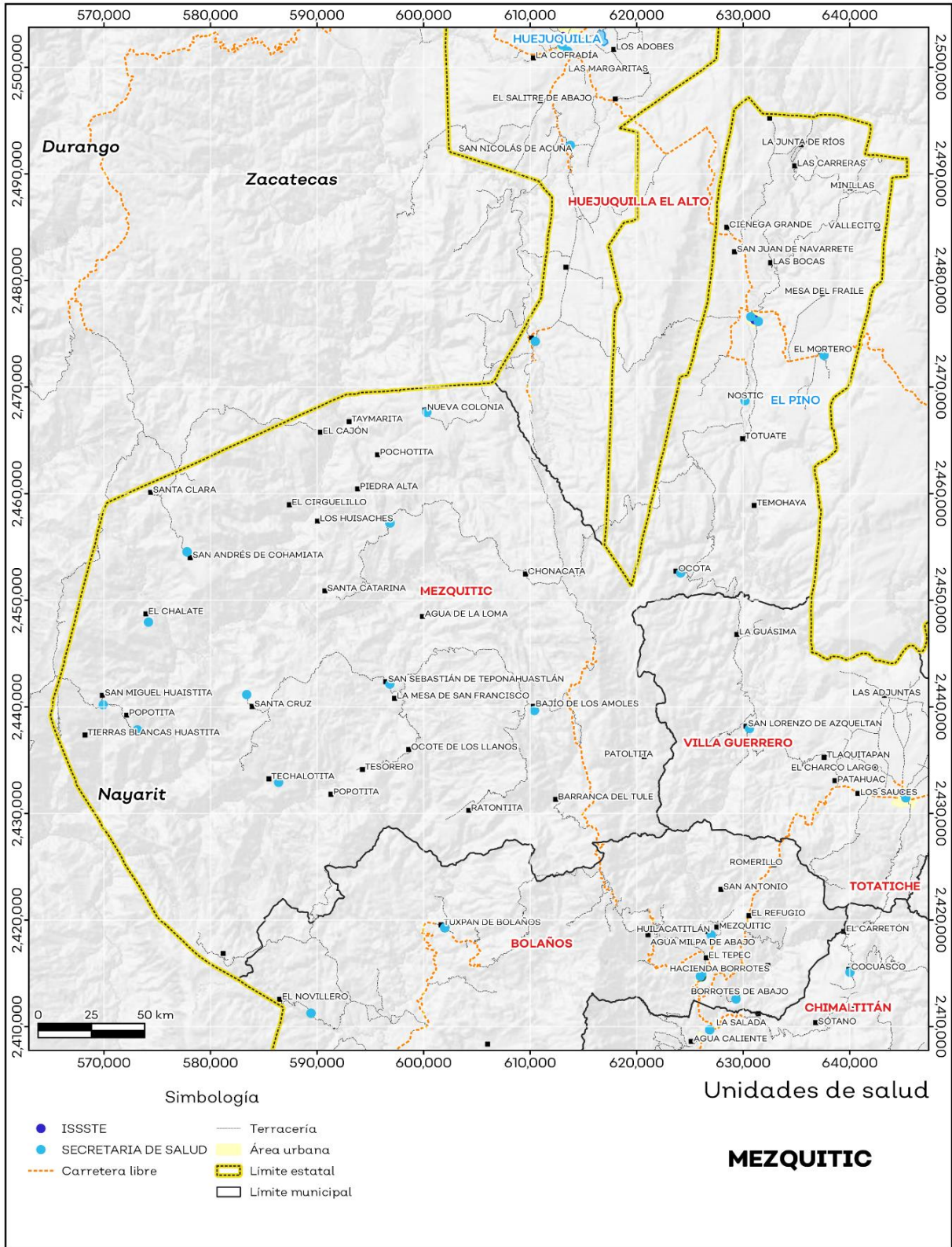
## Salud

De acuerdo con los registros de la secretaría de salud, en el municipio se encuentran 27 unidades de servicio de salud como lo son consultorios, hospitales generales y especializados, oficinas administrativas, farmacias, laboratorios, unidades de medicina familiar, de especialidades médicas y móviles. De las cuales 26 corresponden a la Secretaría de Salud (SSJ), 1 unidad de salud es del Instituto de Seguridad y Servicios Sociales para los Trabajadores del Estado (ISSSTE); en la tabla 14 se presenta desglosada esta información por tipo de unidades de servicio conforme al instituto o dependencia a la que pertenecen (ver mapa 11 y tabla 14).

Tabla 14 Unidades de salud	
Mezquitic, Jalisco	
Tipo de unidad	Cantidad
INSTITUTO DE SEGURIDAD Y SERVICIOS SOCIALES PARA LOS TRABAJADORES DEL ESTADO	
Consultorio de Atención Familiar	1
SECRETARÍA DE SALUD	
Almacén	1
Centro de Salud	14
Unidad Móvil	9
<b>Total del municipio</b>	<b>25</b>

**Fuente:** IIEG, con base en Dirección General de Salud (DGIS) 2021.

**Mapa 11. Unidades de Salud**



Fuente: IIEG, con base en Dirección General de Salud (DGIS) 2021.



**IIEG**  
Instituto de Información  
Estadística y Geográfica  
de Jalisco

# Demografía y Sociedad

Mezquitic  
Diagnóstico del municipio  
Octubre 2024



**Jalisco**  
GOBIERNO DEL ESTADO

## Aspectos Demográficos

El municipio de Mezquitic pertenece a la Región Norte, según el Censo de Población y Vivienda 2020, su población en ese año era de 22,083 personas; de las cuales el 48.1 por ciento eran hombres y 51.9 por ciento mujeres. Las y los habitantes del municipio representaban el 26.2 por ciento del total regional (ver tabla 1). Comparando este volumen poblacional con el del año 2015, se observa que la población municipal aumentó un 13.53 por ciento en cinco años.

Tabla 1 Población total según sexo					
Mezquitic, Jalisco					
Clave	Municipio	Población total 2015	Población 2020		
			Total	Hombres	Mujeres
061	Mezquitic	19,452	22,083	10,615	11,468

Fuente: IIEG con base en INEGI, Censo de Población y Vivienda 2020 y Encuesta Intercensal 2015.

En 2020 Mezquitic contaba con 501 localidades, de éstas, 89 eran de dos viviendas y 171 de una. La localidad de Mezquitic era la más poblada, con 2,639 personas, que representaban el 12% de la población del municipio; le seguía San Andrés Cohamiata con el 7.6%, San Sebastián Teponahuatlán con el 4.4%, San Miguel (San Miguel Huaixtita) con el 2.7% y Nueva Colonia con el 2.5% del total municipal (ver tabla 2).

Tabla 2 Población total según sexo y distribución porcentual de la población						
Mezquitic, Jalisco						
Clave	Municipio/Localidad	Población total 2010	Población 2020			
			Total	Distribución porcentual de la población del municipio	Hombres	Mujeres
0061	Mezquitic	18,084	22,083	100.0	10,615	11,468
0001	Mezquitic	2,298	2,639	12.0	1,254	1,385
0190	San Andrés Cohamiata	1,317	1,676	7.6	773	903
0201	San Sebastián Teponahuatlán		963	4.4	470	493
0325	San Miguel (San Miguel Huaixtita)	539	603	2.7	270	333
0140	Nueva Colonia	297	555	2.5	260	295

Fuente: IIEG con base en INEGI; Censo de Población y Vivienda 2010 y 2020.



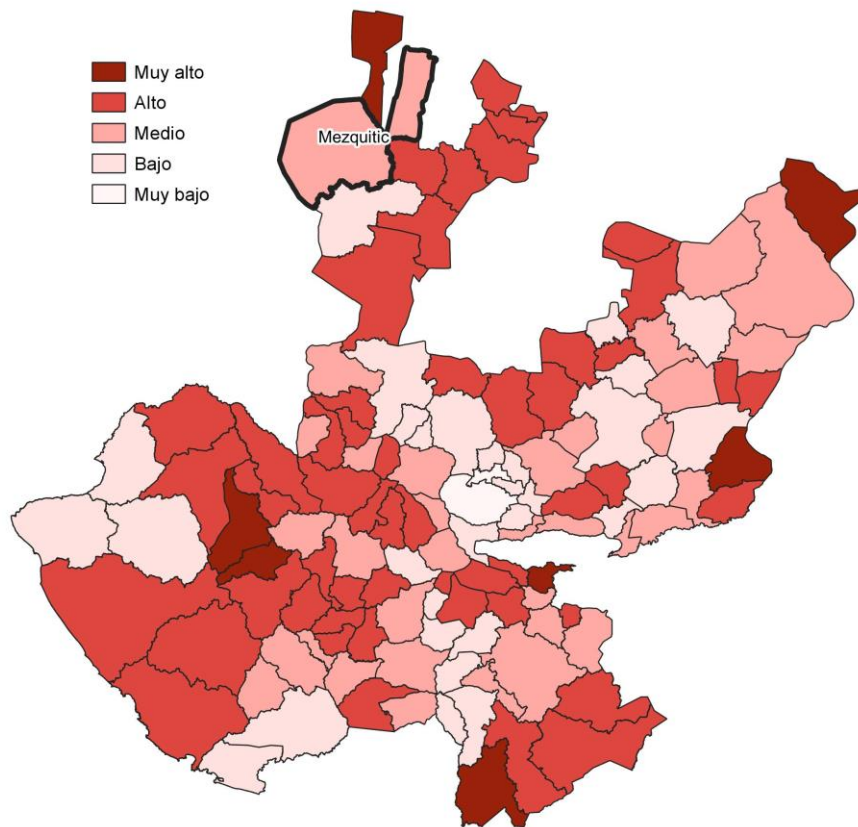
## Intensidad Migratoria

El estado de Jalisco tiene una aÑeja tradición migratoria a Estados Unidos que se remonta hacia finales del siglo XIX.

El Consejo Nacional de Población (CONAPO) calculó el Índice de Intensidad Migratoria México-Estados Unidos 2020, como una medida sintética que informa integralmente del fenómeno migratorio entre ambos países.

De acuerdo con este índice, Jalisco se clasificó en un grado medio, posicionándose en el lugar 14 entre las entidades federativas con mayor intensidad migratoria en 2020. Esto como resultado de un 6.8% de sus viviendas que recibían remesas, 1.3% de viviendas con emigrantes con destino a Estados Unidos residentes en Estados Unidos, 0.4% de viviendas con migrantes circulares y 0.9% de viviendas con migrantes de retorno de Estados Unidos.

**Mapa 1 Grado de Intensidad Migratoria a Estados Unidos. Jalisco, 2020**



**Fuente:** IIEG con base en estimaciones de CONAPO; Índice de Intensidad Migratoria 2020.

Conforme a los resultados del índice de Intensidad Migratoria 2020, en el municipio de Mezquitic un 9.86 por ciento de las viviendas del municipio recibieron remesas en 2020, en un 2.36 por ciento se reportaron emigrantes con destino a Estados Unidos residentes en Estados Unidos, en el 0.6 por ciento se registraron migrantes circulares del quinquenio anterior (2015-2020) y el 0.66 por ciento de las viviendas contaban con migrantes de retorno de Estados Unidos (ver tabla 3).

Tabla 3 Índice de Intensidad Migratoria México-Estados Unidos	
Mezquitic, 2020	
Índice y grado de intensidad migratoria e indicadores socioeconómicos	Valores
Índice de intensidad migratoria	62.8726
Grado de intensidad migratoria	Medio
Total de viviendas	4,708
% Viviendas que reciben remesas	9.86
% Viviendas con emigrantes con destino a Estados Unidos residentes en Estados Unidos	2.36
% Viviendas con migrantes circulares de Estados Unidos	0.6
% Viviendas con migrantes de retorno de Estados Unidos	0.66
Posición que ocupa el municipio en la entidad	85
Posición que ocupa el municipio a escala nacional	800

**Fuente:** IIEG, con base en estimaciones del CONAPO con base en el INEGI, Censo de Población y Vivienda 2020.

\*Nota: los indicadores hacen referencia al quinquenio 2015-2020.

El Índice de Intensidad Migratoria México-Estados Unidos, se deriva de estimaciones con base en los cuestionarios ampliados de los Censos de Población y Vivienda 2000, 2010 y 2020. Destaca que en el año 2000 se realizó con base en hogares y a partir del 2010 en viviendas censales, como resultado del cambio conceptual y operativo del INEGI para el levantamiento de la información en ese año censal.

Es importante señalar que en el cálculo previo del índice en el año 2010, Mezquitic tenía un grado Bajo de intensidad migratoria y ocupaba el lugar 110 en el ordenamiento estatal. En ese año, el porcentaje de viviendas del municipio que recibían remesas fue del 8.58 % y, la proporción de viviendas con emigrantes en Estados Unidos del quinquenio anterior fue de 0.5%. Por su parte, el 0.99% de las viviendas tenían migrantes circulares del quinquenio anterior y el 2.71% migrantes de retorno (ver tabla 4).

**Tabla 4 Índice y grado de intensidad migratoria e indicadores socioeconómicos**

Mezquítico, 2010	
Índice y grado de intensidad migratoria e indicadores socioeconómicos	Valores
Índice de intensidad migratoria	-0.2726
Grado de intensidad migratoria	Bajo
Total de viviendas	3,636
% Viviendas que reciben remesas	8.58
% Viviendas con emigrantes en Estados Unidos del quinquenio anterior	0.5
% Viviendas con migrantes circulares del quinquenio anterior	0.99
% Viviendas con migrantes de retorno del quinquenio anterior	2.71
Lugar que ocupa en el contexto estatal	110

**Fuente:** IIEG, con base en estimaciones del CONAPO con base en el INEGI, Censo de Población y Vivienda 2010.

## Pobreza multidimensional

La pobreza, está asociada a condiciones de vida que vulneran la dignidad de las personas, limitan sus derechos y libertades fundamentales, impiden la satisfacción de sus necesidades básicas e imposibilitan su plena integración social. De acuerdo con esta concepción, una persona se considera en situación de pobreza multidimensional cuando sus ingresos son insuficientes para adquirir los bienes y los servicios que requiere para satisfacer sus necesidades y presenta carencia en al menos uno de los siguientes seis indicadores: rezago educativo, acceso a los servicios de salud, acceso a la seguridad social, calidad y espacios de la vivienda y servicios básicos en la vivienda.

La metodología para medir el fenómeno de la pobreza fue desarrollada por el Consejo Nacional de Evaluación de la Política de Desarrollo Social (CONEVAL) y permite profundizar en el estudio de la pobreza, ya que además de medir los ingresos, como tradicionalmente se realizaba, se analizan las carencias sociales desde una óptica de los derechos sociales. Estos componentes permitirán dar un seguimiento puntual de las carencias sociales y el bienestar económico de la población, además de proporcionar elementos para el diagnóstico y seguimiento de la situación de la pobreza en nuestro país, desde un enfoque novedoso y consistente con las disposiciones legales aplicables y que retoma los desarrollos académicos recientes en materia de medición de la pobreza. De acuerdo con su ingreso y a su índice de privación social se propone la siguiente clasificación:

**Pobres multidimensionales.** - Población con ingreso inferior al valor de la línea de bienestar y que padece al menos una carencia social.

**Vulnerables por carencias sociales.** - Población que presenta una o más carencias sociales, pero cuyo ingreso es superior a la línea de bienestar.

**Vulnerables por ingresos.** - Población que no presenta carencias sociales y cuyo ingreso es inferior o igual a la línea de bienestar.

**No pobre multidimensional y no vulnerable.** - Población cuyo ingreso es superior a la línea de bienestar y que no tiene carencia social alguna.

En la tabla 5 se muestra el porcentaje y número de personas en situación de pobreza en 2015 y 2020 en el municipio, así como aquellas vulnerables por carencias sociales, las vulnerables por ingresos y las no pobres y no vulnerables.

**Tabla 5 Pobreza Multidimensional**

**Mezquitic, 2015-2020**

Indicadores de incidencia	Porcentaje		Personas		Carencias promedio	
	2015	2020	2015	2020	2015	2020
<b>Pobreza multidimensional</b>						
Población en situación de pobreza multidimensional	84.8	80.1	16,736	17,769	3.3	3.6
Población en situación de pobreza multidimensional moderada	30.5	26.9	6,019	5,977	2.2	2.5
Población en situación de pobreza multidimensional extrema	54.3	53.2	10,716	11,792	3.9	4.1
Población vulnerable por carencias sociales	12.2	17.1	2,416	3,795	2.0	2.2
Población vulnerable por ingresos	0.7	0.5	141	108		
Población no pobre multidimensional y no vulnerable	2.3	2.3	445	514		
<b>Privación social</b>						
Población con al menos una carencia social	97.0	97.2	19,152	21,564	3.2	3.3
Población con al menos tres carencias sociales	65.3	69.7	12,890	15,459	3.9	4.0
<b>Indicadores de carencias sociales</b>						
Rezago educativo	43.8	43.1	8,641	9,568	3.9	4.1
Acceso a los servicios de salud	10.0	10.5	1,984	2,338	4.4	4.4
Acceso a la seguridad social	88.8	89.1	17,521	19,773	3.3	3.4
Calidad y espacios de la vivienda	51.8	57.6	10,216	12,784	4.0	4.1
Acceso a los servicios básicos en la vivienda	68.3	74.6	13,481	16,557	3.7	3.8
Acceso a la alimentación	43.4	48.1	8,572	10,674	3.8	4.2
<b>Bienestar</b>						
Población con un ingreso inferior a la línea de bienestar mínimo	70.0	62.7	13,825	13,904	3.4	3.5
Población con un ingreso inferior a la línea de bienestar	85.5	80.6	16,877	17,877	3.3	3.7

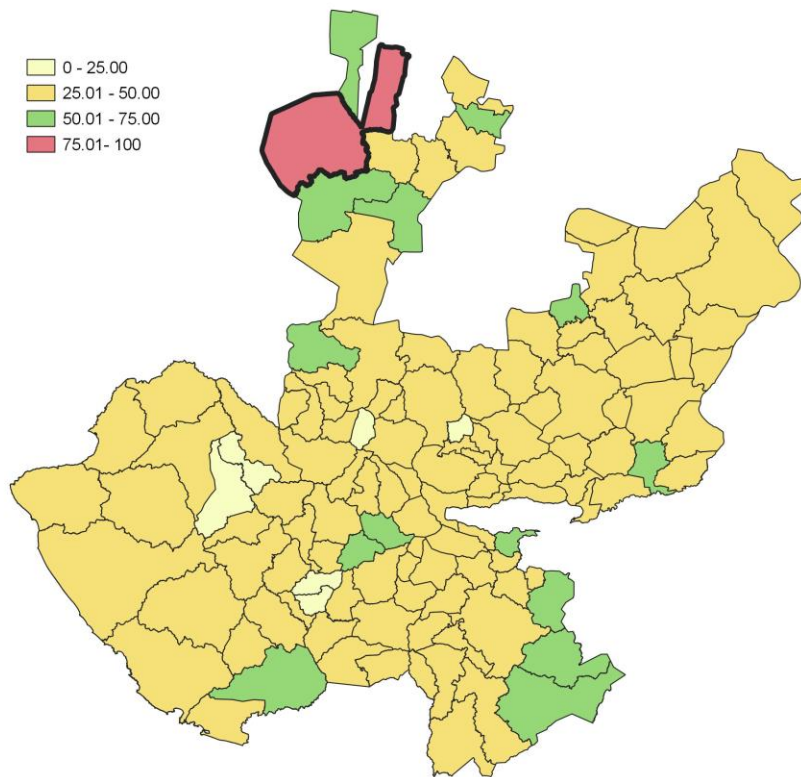
**Fuente:** Elaborado por el IIEG con base en estimaciones del CONEVAL del Modelo Estadístico 2015 para la continuidad del MCS-ENIGH, la Encuesta Intercensal 2015, el Modelo Estadístico 2020 para la continuidad del MCS-ENIGH y la muestra del Censo de Población y Vivienda 2020.

De acuerdo con la medición de pobreza multidimensional 2020, en Mezquitic el 80.1 por ciento de la población se encontraba en situación de pobreza, es decir, 17,769 personas compartían esta situación en el municipio. Asimismo el 17.1 por ciento (3,795 personas) de la población era vulnerable por carencias sociales, el 0.5 por ciento era vulnerable por ingresos y 2.3 por ciento era no pobre y no vulnerable.

Es importante agregar que, en 2020 el 53.2 por ciento de la población de Mezquitic se encontraba en pobreza extrema; en contraste con el 54.3 por ciento que presentó en 2015. Destaca que, en 2020 un 26.9 por ciento de la población estaba en pobreza moderada, lo que equivale a 5,977 personas; en comparación con el 2015 donde su proporción fue del 30.5 por ciento (6,019).

Respecto a las carencias sociales en 2020, destaca que el indicador de carencia por acceso a la seguridad social es el acceso a la seguridad social, con un 89.1 por ciento, que en términos absolutos representa 19,773 habitantes. En contraste, el que menos proporción de población presentó fue el de acceso a los servicios de salud, con el 10.5 por ciento.

**Mapa 2 Porcentaje de población en situación de pobreza multidimensional por municipio. Jalisco, 2020**



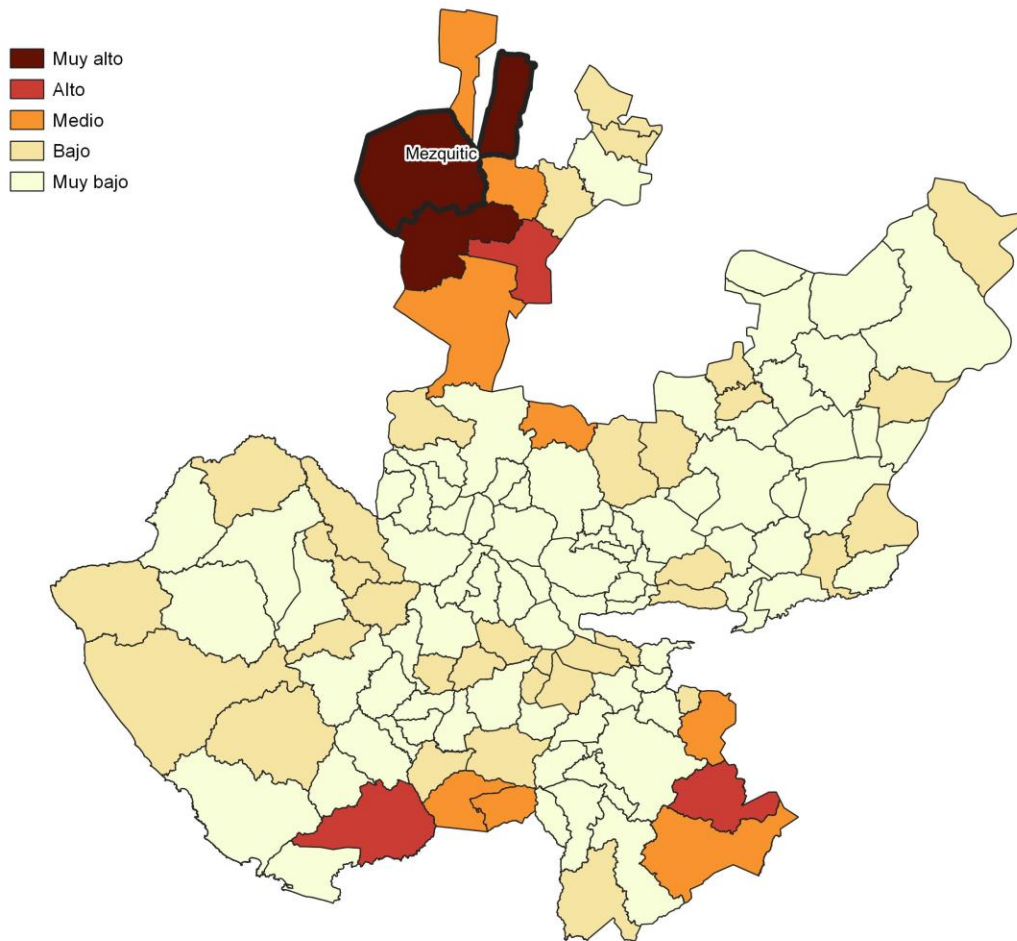
**Fuente:** IIEG, con base en estimaciones del CONEVAL, del Modelo Estadístico 2020 para la continuidad del MCS-ENIGH y la muestra del Censo de Población y Vivienda 2020.

## Marginación

La construcción del Índice de Marginación, considera cuatro dimensiones estructurales: falta de acceso a la educación, residencia en viviendas inadecuadas; percepción de ingresos monetarios insuficientes y las relacionadas con la residencia en localidades pequeñas. Este índice es una medida-resumen que permite diferenciar los estados y municipios del país según el impacto global de las carencias que padece la población.

En la tabla 6 se presentan los indicadores que componen el índice de marginación para los municipios en 2020. De acuerdo con las estimaciones, Mezquitic presentó un grado de marginación Muy Alto. Destaca que, la proporción de población de 15 años o más sin educación básica era de 63 por ciento, y que el 80 por ciento de la población ocupada ganaba hasta dos salarios mínimos.

**Mapa 3 Índice de marginación por municipio. Jalisco, 2020**



**Fuente:** IIEG, con base en estimaciones del CONAPO; Índice de Marginación 2020.

Las principales localidades del municipio presentaron en su mayoría un grado de marginación alto y medio; de ellas, la localidad de Nueva Colonia tenía el más alto porcentaje de población de 15 años y más sin educación básica (55.4%) y de población analfabeta (23.2%), San Miguel (San Miguel Huaixtita) presentó la proporción más baja de población adulta sin educación básica (32.3%), mientras que Mezquitic mostró el más bajo porcentajes de población analfabeta con un 6.8% (ver tabla 6).

Tabla 6 Grado de marginación e indicadores sociodemográficos							
Mezquitic, 2020							
Municipio / Localidad		Grado	% Población de 15 años o más analfabeta	% Población de 15 años o más sin educación básica	% Población en localidades con menos de 5000 habitantes	% Población ocupada con ingreso de hasta 2 salarios mínimos	% Viviendas particulares habitadas que no disponen de refrigerador
Clave	Nombre						
	Jalisco	Bajo	2.9	29.5	16.2	55.9	
061	Mezquitic	Muy Alto	24.7	63.0	100	80	
1	Mezquitic	Muy bajo	6.8	39.9			8.8
19	San Andrés Cohamiata	Alto	21.8	50.7			68.4
21	San Sebastián Teponahuatlán	Medio	17.4	44.5			59.7
325	San Miguel (San Miguel Huaixtita)	Medio	11.5	32.3			61.8
14	Nueva Colonia	Alto	23.2	55.4			83.9

**Fuente:** Elaborado por el IIEG con base en CONAPO, índice de marginación por localidad, 2020.

Respecto a las carencias en la vivienda en 2020, la localidad de Nueva Colonia tenía el porcentaje más alto de ocupantes en viviendas sin drenaje ni sanitario, con el 57.5%; mientras que la localidad de Nueva Colonia presentó el más alto porcentaje de ocupantes en viviendas particulares sin energía eléctrica, con un 15.7%;

La localidad de San Andrés Cohamiata mostró la proporción más alta de ocupantes en viviendas particulares sin agua entubada con el 21.1%; mientras que la localidad de San Miguel (San Miguel Huaixtita) obtuvo el más alto porcentaje de ocupantes en viviendas particulares con piso de tierra con un 17.9%; Por su parte, la localidad de Nueva Colonia registró la mayor proporción de ocupantes en viviendas particulares sin refrigerador con un 83.9% (ver tabla 7).



**Tabla 7 Grado de marginación e indicadores sociodemográficos**

Mezquitic, 2020							
Municipio / Localidad		Grado	% Viviendas particulares habitadas sin excusado*	% Viviendas particulares habitadas sin energía eléctrica*	% Viviendas particulares habitadas sin disponibilidad de agua entubada*	**Promedio de ocupantes por cuarto en viviendas particulares habitadas	% Viviendas particulares habitadas con piso de tierra
Clave	Nombre						
	Jalisco	Bajo	0.6	0.3	0.8	14.0	1.7
<b>061</b>	<b>Mezquitic</b>	<b>Muy Alto</b>	<b>60.4</b>	<b>30.7</b>	<b>31.0</b>	<b>37.5</b>	<b>46.1</b>
1	Mezquitic	Muy bajo	0.0	0.0	0.0	23.7	1.0
19	San Andrés Cohamiata	Alto	14.3	12.5	21.1	54.8	17.2
21	San Sebastián Teponahuatlán	Medio	16.1	6.7	6.9	44.4	10.1
325	San Miguel (San Miguel Huaixtita)	Medio	22.1	13.9	1.8	37.5	17.9
14	Nueva Colonia	Alto	57.5	15.7	7.1	40.2	14.8

**Fuente:** Elaborado por el IIEG con base en CONAPO, índice de marginación por localidad, 2020.

## Índices Sociodemográficos

En resumen, Mezquitic presentó un grado muy alto de marginación en 2020, y ocupó por ello el lugar 1 entre los municipios del estado más marginados. En cuanto a la pobreza multidimensional, el municipio se localizó en el lugar 1, con el 26.9 por ciento de su población en situación de pobreza moderada y 53.2 por ciento en pobreza extrema. Finalmente, Mezquitic se clasificó en grado Medio de intensidad migratoria en 2020 y se posicionó en el lugar 85 entre los municipios del estado con mayores índices (ver tabla 8).

Tabla 8 Población total, grado de Marginación e Intensidad Migratoria y situación de pobreza									
Mezquitic, 2020									
Clave	Municipio	Población	Marginación		Pobreza Multidimensional			Intensidad Migratoria	
		Población	Grado	Lugar	Moderada	Extrema	Lugar	Grado	Lugar
<b>14</b>	<b>Jalisco</b>	<b>8,348,151</b>	<b>Bajo</b>	<b>28</b>	<b>28.4</b>	<b>3.0</b>	<b>7</b>	<b>Alto</b>	<b>13</b>
019	Bolaños	7,043	Muy Alto	2	25.4	29.3	10	Bajo	119
025	Colotlán	19,689	Muy Bajo	102	35.2	2.5	80	Alto	40
031	Chimaltitán	3,270	Alto	3	42.0	23.8	4	Alto	33
041	Huejúcar	5,920	Bajo	45	38.6	4.2	47	Alto	8
042	Huejuquilla el Alto	10,015	Medio	13	42.3	8.7	15	Muy alto	4
<b>061</b>	<b>Mezquitic</b>	<b>22,083</b>	<b>Muy Alto</b>	<b>1</b>	<b>26.9</b>	<b>53.2</b>	<b>1</b>	<b>Medio</b>	<b>85</b>
076	San Martín de Bolaños	3,095	Medio	7	27.6	7.3	95	Alto	25
081	Santa María de los Ángeles	3,515	Bajo	18	48.4	6.3	11	Alto	13
104	Totatiche	4,180	Bajo	22	34.3	2.9	84	Alto	38
115	Villa Guerrero	5,525	Medio	6	39.4	10.0	17	Alto	49

**Fuente:** IIEG, estimaciones del CONEVAL, Pobreza Multidimensional, con base en el Modelo Estadístico 2015 para la continuidad del MCS-ENIGH, la Encuesta Intercensal 2015, el Modelo Estadístico 2020 para la continuidad del MCS-ENIGH y la muestra del Censo de Población y Vivienda 2020, y CONAPO; Índice de Marginación 2020 e Índice de Intensidad Migratoria 2020. INEGI; Censo de Población y Vivienda 2020.



**IIEG**  
Instituto de Información  
Estadística y Geográfica  
de Jalisco

# Economía

**Mezquitic**  
**Diagnóstico del municipio**  
**Octubre 2024**



**Jalisco**  
GOBIERNO DEL ESTADO

## Número de empresas

Conforme a la información del Directorio Estadístico Nacional de Unidades Económicas (DENUE) de INEGI, el municipio de Mezquitic cuenta con 269 unidades económicas al mes de mayo de 2024 y su distribución por sectores revela un predominio de establecimientos dedicados a Servicios, siendo estos el 46.1% del total en el municipio. Ocupa la posición 96 del total de empresas establecidas en el estado y el lugar número 5 en el ranking regional.

Posición en el ranking		
Municipio	Estado	Regional
Mezquitic	96	5

Tabla 1 composición de las empresas									
Mezquitic, mayo 2024 (unidades económicas)									
Sector	0 a 5 personas	6 a 10 personas	11 a 30 personas	31 a 50 personas	51 a 100 personas	101 a 250 personas	251 y más	Total de unidades económicas	% Total de unidades económicas
Servicios	115	5	3	1				124	46.1%
Comercio	85	3	0	0				88	32.71%
Actividades legislativas, gubernamentales, de impartición de justicia y de organismos internacionales y extraterritoriales	22	4	5	1				32	11.9%
Industrias manufactureras	21	0	0	0				21	7.81%
Información en medios masivos	1	1	0	0				2	0.74%
Generación, transmisión y distribución de energía eléctrica, suministro de agua y de gas por ductos al consumidor final	0	1	0	0				1	0.37%
Transportes, correos y almacenamiento	1	0	0	0				1	0.37%
<b>Total</b>	<b>245</b>	<b>14</b>	<b>8</b>	<b>2</b>	<b>0</b>	<b>0</b>	<b>0</b>	<b>269</b>	<b>100%</b>

Fuente: IIEG, con base en información de INEGI, DENUE

## Valor agregado censal bruto

El valor agregado censal bruto se define como: “el valor de la producción que se añade durante el proceso de trabajo por la actividad creadora y de transformación del personal ocupado, el capital y la organización (factores de la producción), ejercida sobre los materiales que se consumen en la realización de la actividad económica.” En resumen, esta variable se refiere al valor de la producción que añade la actividad económica en su proceso productivo.

Los censos económicos 2019 registraron que, en el municipio de Mezquitic, los tres subsectores más importantes en la generación de valor agregado censal bruto fueron el *Comercio al por menor de vehículos de motor, refacciones, combustibles y lubricantes*; el *Comercio al por menor de abarrotes, alimentos, bebidas, hielo y tabaco*; y los *Servicios de preparación de alimentos y bebidas*, que generaron en conjunto el 73.6% del total del valor agregado censal bruto registrado en 2019 en el municipio.

El subsector de *Comercio al por menor de vehículos de motor, refacciones, combustibles y lubricantes*, que concentró el 57.8% del valor agregado censal bruto en 2019, registró el mayor crecimiento real pasando de 1 millón 540 mil pesos en 2014 a 29 millones 589 mil pesos constantes en 2019, representado un incremento en términos reales de 1,821.9% durante el periodo.

**Tabla 2. Subsectores con mayor valor agregado censal bruto (VACB)**

**Mezquitic, 2014 y 2019. (Miles de pesos a precios de 2018).**

Subsector	2014	2019	% Part. 2019	Var % 2014-2019
Comercio al por menor de vehículos de motor, refacciones, combustibles y lubricantes	1,540	29,589	57.8%	1,821.9%
Comercio al por menor de abarrotes, alimentos, bebidas, hielo y tabaco	7,200	4,072	8.0%	-43.4%
Servicios de preparación de alimentos y bebidas	1,525	3,988	7.8%	161.6%
Comercio al por menor de artículos de ferretería, tlapalería y vidrios	1,322	1,584	3.1%	19.9%
Servicios de reparación y mantenimiento	5,737	841	1.6%	-85.3%
Industria alimentaria	2,233	785	1.5%	-64.8%
Servicios de alojamiento temporal	250	729	1.4%	191.4%
Fabricación de productos metálicos	761	595	1.2%	-21.8%
Servicios personales	504	594	1.2%	17.8%
Comercio al por menor de artículos para el cuidado de la salud	268	582	1.1%	117.5%
Comercio al por menor de productos textiles, bisutería, accesorios de vestir y calzado	391	562	1.1%	43.6%
Otros	6,767	7,246	14.2%	7.1%
Total	28,497	51,167	100.0%	79.6%

**Fuente:** IIEG, con base en datos de INEGI, Censos Económicos.

**Nota:** Por el principio de confidencialidad muchos subsectores no presentan datos, por lo tanto, solo se muestran 11 subsectores que tienen información.

## Empleo

### Trabajadores asegurados en el IMSS Por grupo económico

Para junio de 2024 el IMSS reportó un total de 256 trabajadores asegurados, lo que representó para el municipio de Mezquitic un incremento anual de 18 trabajadores en comparación con el mismo mes de 2023, debido al alza del registro de empleo formal de algunos de sus grupos económicos principalmente el de Servicios de administración pública y seguridad social.

En función de los registros del IMSS el grupo económico que más empleos presentó dentro del municipio de Mezquitic fue el de Servicios de administración pública y seguridad social, ya que en junio de 2024 registró un total de 220 trabajadores concentrando el 85.94% del total de asegurados en el municipio.

El segundo grupo económico con más trabajadores asegurados fue el de Construcción de edificaciones y de obras de ingeniería civil, que para junio de 2024 registró 26 trabajadores asegurados que representan el 10.16% del total de trabajadores asegurados a dicha fecha.

<b>Tabla 3 Trabajadores asegurados</b>										
<b>Mezquitic, Jalisco 2018-junio 2024</b>										
<b>Grupo económico</b>	<b>2018</b>	<b>2019</b>	<b>2020</b>	<b>2021</b>	<b>2022</b>	<b>2023</b>	<b>junio 2023</b>	<b>junio 2024</b>	<b>variación absoluta junio 2024 / junio 2023</b>	<b>% part junio 2024</b>
Servicios de administración pública y seguridad social	0	178	167	160	171	214	202	220	18	85.94%
Construcción de edificaciones y de obras de ingeniería civil	17	1	7	7	17	30	25	26	1	10.16%
Compraventa de gases, combustibles y lubricantes	4	6	6	6	6	6	6	6	0	2.34%
Compraventa de materias primas, materiales y auxiliares	2	3	2	4	4	4	4	3	-1	1.17%
Fabricación de alimentos	1	1	1	1	1	1	1	1	0	0.39%
<b>Total general</b>	<b>24</b>	<b>189</b>	<b>183</b>	<b>178</b>	<b>199</b>	<b>255</b>	<b>238</b>	<b>256</b>	<b>18</b>	<b>100%</b>

**Fuente:** IIEG, con base en información del IMSS

## Trabajadores asegurados en el IMSS Región Norte

En junio de 2024, Mezquitic se presenta como el cuarto lugar municipal, dentro de la región Norte con mayor número de trabajadores concentrando el 6.69% del total.

De junio de 2023 a junio de 2024 el municipio de Mezquitic registró un incremento en el número total de trabajadores asegurados en la región Norte pasando de 238 asegurados en 2023 a 256 asegurados en 2024, un aumento de 18 trabajadores durante el total del periodo.

Tabla 4 Trabajadores asegurados										
Región Norte, Jalisco 2018-junio 2024										
Municipio	2018	2019	2020	2021	2022	2023	junio 2023	junio 2024	variación absoluta junio 2024 / junio 2023	% part junio 2024
Huejuquilla El Alto	77	332	657	990	1,165	1,515	1,563	1,433	-130	37.42%
Colotlán	546	575	605	622	606	1,266	608	1,420	812	37.09%
Bolaños	641	720	655	691	587	506	567	503	-64	13.14%
Mezquitic	24	189	183	178	199	255	238	256	18	6.69%
Huejúcar	88	86	123	102	97	94	106	104	-2	2.72%
Totatiche	41	49	49	50	59	46	49	47	-2	1.23%
Villa Guerrero	31	34	41	44	54	50	45	42	-3	1.10%
San Martín de Bolaños	424	308	339	98	57	55	68	19	-49	0.50%
Chimaltitán	1	1	1	3	11	6	8	4	-4	0.10%
Santa María de Los Ángeles	1	9	1	1	1	1	1	1	0	0.03%
<b>Total</b>	<b>1,874</b>	<b>2,303</b>	<b>2,654</b>	<b>2,779</b>	<b>2,836</b>	<b>3,794</b>	<b>3,253</b>	<b>3,829</b>	<b>576</b>	<b>100.00%</b>

Fuente: IIEG, con base en información del IMSS

Da click en la siguiente liga para consultar la información de empleo formal (IMSS), que se genera de manera mensual.

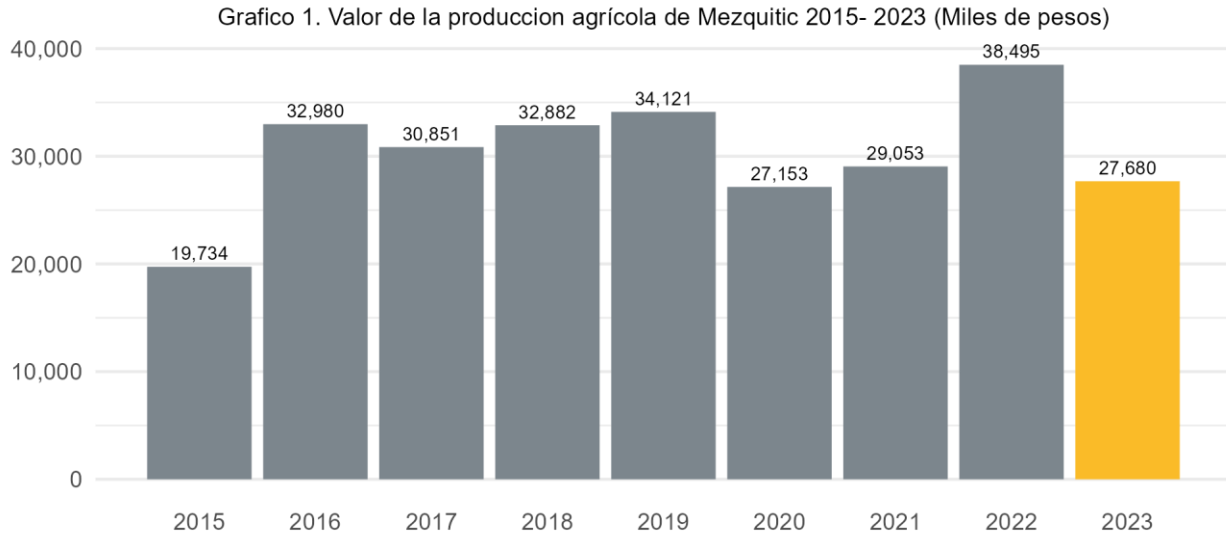
[https://iieg.gob.mx/ns/?page\\_id=18817](https://iieg.gob.mx/ns/?page_id=18817)

Así mismo puede consultar en la siguiente liga los indicadores municipales.

[https://iieg.gob.mx/ns/?page\\_id=17139](https://iieg.gob.mx/ns/?page_id=17139)

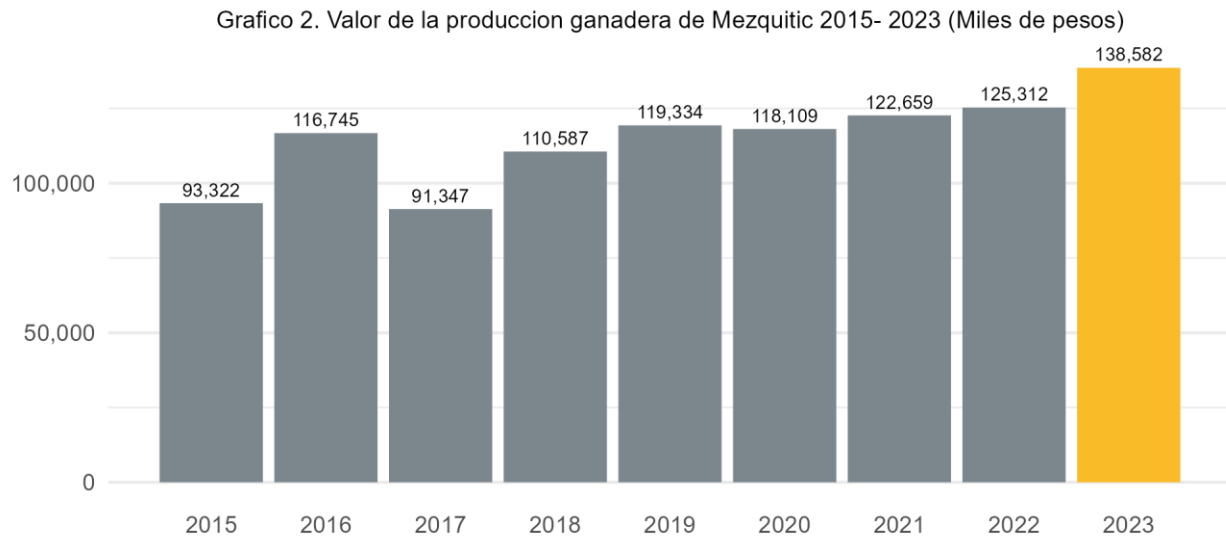
## Agricultura y ganadería

El valor de la producción agrícola en Mezquitic ha presentado diversas fluctuaciones durante el periodo 2015-2023 habiendo registrado su nivel más alto en 2022. En 2023 el valor de la producción agrícola de Mezquitic representó el 0% del total estatal, alcanzando un monto de 27,680 miles de pesos para ese año.



Fuente: IIEG, con base en información del SIAP / SAGARPA.

El valor de la producción ganadera en Mezquitic ha presentado diversas fluctuaciones durante el periodo 2015-2023, siendo 2023 en el que se ha registrado su nivel más alto. En 2023 el valor de la producción ganadera de Mezquitic representó el 0.1% del total estatal, alcanzando un monto de 138,582 miles de pesos para ese año.



Fuente: IIEG, con base en información del SIAP / SAGARPA.



## Población artesana en Mezquitic

De acuerdo con el Censo Artesanal 2018 del Instituto de la Artesanía Jalisciense (IAJ), Mezquitic cuenta con 1,133 artesanos, de los cuales 1,109 o el 97.9% se dedican al arte indígena, y el resto a otro tipo de artesanías como alfarería, madera, talabartería, entre otros.

Los artesanos de Mezquitic representan 49.1% del total de artesanos de la Zona Norte de la entidad con un total de 2,306 artesanos y ocupan el primer lugar en la región. En la Zona Norte, 72.5% se dedican al arte indígena, el 12.1% a la Talabartería, 6.9% a la artesanía textil, y el resto a otro tipo de artesanías.

Tabla 5 Población artesana 2018					
	Mezquitic		Total Zona Norte		Participación % en el total de la zona
	Artesanos	Distribución %	Artesanos	Distribución %	
Alfarería	2	0.2%	44	1.9%	4.5%
Arte Indígena	1,109	97.9%	1,673	72.5%	66.3%
Cartonería y papel	2	0.2%	3	0.1%	66.7%
Cerámica	1	0.1%	1	0.0%	100.0%
Fibra Animal	-	0.0%	2	0.1%	0.0%
Fibra Vegetal	1	0.1%	55	2.4%	1.8%
Gastronomía	3	0.3%	6	0.3%	50.0%
Lapidaria	1	0.1%	27	1.2%	3.7%
Madera	3	0.3%	24	1.0%	12.5%
Metalistería	3	0.3%	6	0.3%	50.0%
Pintura	-	0.0%	8	0.3%	0.0%
Talabartería	3	0.3%	279	12.1%	1.1%
Textil	-	0.0%	158	6.9%	0.0%
No identificado	5	0.4%	20	0.9%	25.0%
<b>Total</b>	<b>1,133</b>	<b>100.0%</b>	<b>2,306</b>	<b>100.0%</b>	<b>49.1%</b>

Fuente: IIEG con base en datos proporcionados por la Dirección de Fomento Artesanal, SEDECO.

Tabla 6 Población artesana			
Región Norte por municipio			
	Artesanos	Distribución %	Lugar
<b>Mezquitic</b>	<b>1,133</b>	<b>49.1%</b>	<b>1</b>
Bolaños	367	15.9%	2
Colotlán	298	12.9%	3
Villa Guerrero	174	7.5%	4
Huejuquilla el Alto	153	6.6%	5
Totatiche	101	4.4%	6
Huejúcar	68	2.9%	7
Santa María de los Ángeles	5	0.2%	8
San Martín de Bolaños	4	0.2%	9
Chimaltitán	3	0.1%	10
<b>Total</b>	<b>2,306</b>	<b>100.0%</b>	

Fuente: IIEG con base en datos proporcionados por la Dirección de Fomento Artesanal, SEDECO.



**IIEG**  
Instituto de Información  
Estadística y Geográfica  
de Jalisco

# Gobierno y Seguridad

Mezquitic  
Diagnóstico del municipio  
Octubre 2024



**Jalisco**  
GOBIERNO DEL ESTADO

## Desarrollo institucional

El Índice de Desarrollo Municipal (IDM) mide el progreso de un municipio en cuatro dimensiones del desarrollo: social, económica, ambiental e institucional, con la finalidad de presentar una evaluación integral de la situación de cada uno de éstos. El IDM parte de tres premisas vinculadas con el concepto de desarrollo humano, según el cual, el principal objetivo es beneficiar a las personas; las actividades de los gobiernos afectan el nivel de desarrollo de sus comunidades y que el desarrollo sostenible posibilita el bienestar de los individuos a largo plazo (ver detalles [aquí](#)).

En los apartados anteriores ya se ha hecho referencia al desarrollo social, económico y del medio ambiente; finalmente en esta sección se aborda el componente institucional (Índice de Desarrollo Municipal Institucional; IDM-I), que mide el desempeño de las instituciones gubernamentales de un municipio a través de cuatro rubros que contemplan el esfuerzo tributario, la transparencia, la participación electoral y la seguridad.

En la construcción del IDM se decidió incluir cuatro variables para medir el desarrollo institucional de los municipios de Jalisco, tal y como se muestra en las dos tablas siguientes, por medio del porcentaje de participación ciudadana en elecciones; la evaluación del cumplimiento de la publicación de información fundamental y de la obligación de la atención a las solicitudes de información; el porcentaje de ingresos propios por municipio y el número de delitos del fuero común por cada mil habitantes.

<sup>1</sup> En ediciones anteriores se incluía el número de empleados municipales per cápita. Esta información se muestra más adelante en esta sección, pero ya no es considerada para la elaboración del IDM-I

**Mezquitic, Región Norte (Parte I)**

**Tabla 1. Desarrollo institucional de los municipios en el contexto estatal con base en cinco indicadores**

Clave	Municipio	Porcentaje de participación ciudadana en elecciones 2021		Evaluación del cumplimiento de la publicación de información fundamental 2016		Empleados municipales por cada 1000 habitantes 2022	
		Valor municipal	Lugar estatal	Valor municipal	Lugar estatal	Valor municipal	Lugar estatal
19	Bolaños	31.98	124	6.25	109	15.56	48
25	Colotlán	55.64	73	37.5	82	14.34	53
31	Chimaltitán	61.42	55	25	88	34.54	5
41	Huejúcar	48.47	103	81.25*	58	20.29	27
42	Huejuquilla el Alto	66.73	36	65.63*	74	7.46	115
61	Mezquitic	69.13	25	97.92 <sup>2</sup>	29	9.55	97
76	San Martín de Bolaños	61.90	52	0	114	19.94	31
81	Santa María de los Ángeles	78.91	4	12.5	93	22.93	16
104	Totatiche	75.83	8	12.5	93	31.18	7
115	Villa Guerrero	70.04	19	12.5	93	26.95	12

**Fuente:** Elaborado por el IIEG, con base en los resultados electorales de las elecciones municipales de 2021, del IEPC; la Estadística de Finanzas Públicas Estatales y Municipales (EFIPM), Base de Delitos del Fuero Común del Secretariado Ejecutivo del Sistema Nacional de Seguridad Pública, CONAPO, Reconstrucción y proyecciones de la población de los municipios de México, 1990-2040 (actualización mayo 2024), Censo Nacional de Gobiernos Municipales y Demarcaciones Territoriales de la Ciudad de México 2022 y las evaluaciones del ITEI de 2016, 2018, 2019, 2022, 2023 y 2024.

~ Dato registrado en 2018

<sup>1</sup> Dato registrado en 2019

<sup>2</sup> Dato registrado en 2022

<sup>3</sup> Dato registrado en 2023

\* Dato registrado en 2024

En el caso de Mezquitic, en 2021 registró una participación electoral del 69.13%, que lo coloca en el lugar 25 de los 125 municipios. Lo que significa que tiene una alta participación electoral en comparación con otras municipalidades del estado. Por otra parte, en 2022 con una calificación de 97.92% en materia de cumplimiento en las obligaciones de transparencia, el municipio se colocó en el lugar 29, lo que muestra el grado de compromiso de una administración en publicar y mantener actualizada la información, en particular, la correspondiente a los rubros financieros y regulatorios; así como la mejora en su accesibilidad y un adecuado manejo y protección de la información confidencial. Esto en el marco del cumplimiento del derecho de acceso a la información pública.

En lo que respecta a los empleados que laboran en las administraciones públicas, es importante destacar que en 2022 Mezquitic tenía una tasa de 9.55 empleados municipales por cada mil habitantes, por lo que ocupó el sitio 97 a nivel estatal en este rubro. Esto en el sentido de que entre menor sea el valor de este indicador mejor, porque implica una lógica de austeridad donde con menos empleados municipales se logra prestar los servicios municipales a la población.

Asimismo, en el ámbito de las finanzas municipales, para el 3.6% de los ingresos de Mezquitic se consideran propios; esto significa que fueron generados mediante sus propias estrategias de recaudación, lo que posiciona al municipio en el lugar 124 en el ordenamiento de este indicador respecto a los demás municipios del estado. Mientras que en la cuestión de seguridad, en 2023 el municipio registró una tasa de 2.3 delitos por cada cien mil habitantes, que se traduce en el lugar 7 en el contexto estatal, siendo el lugar uno, el municipio más seguro en función de esta tasa.

Considerando los cinco indicadores, Mezquitic obtiene un desarrollo institucional Muy Alto con un IDM-I de 71.1, que lo coloca en el sitio 27 del ordenamiento estatal. Donde el primer lugar lo tiene Unión de San Antonio y el último, Santa María del Oro.

**Mezquitic, Región Norte (Parte II)**

**Tabla 2. Desarrollo institucional de los municipios en el contexto estatal con base en cinco indicadores**

Clave	Municipio	Porcentaje de ingresos propios 2022		Delitos del fuero común por cada 1,000 habitantes 2023		IDM-Institucional		
		Valor municipal	Lugar estatal	Valor municipal	Lugar estatal	Índice	Grado	Lugar estatal
19	Bolaños	3.37	125	5.18	39	42.1	Muy Bajo	122
25	Colotlán	21.48	67	11.49	103	54.7	Bajo	96
31	Chimaltán	8.05	116	3.42	17	50.6	Bajo	110
41	Huejúcar	33.01	23	6.49	59	67.7	Alto	53
42	Huejuquilla el Alto	13.64	97	4.73	32	66.0	Alto	61
61	Mezquitic	3.60	124	2.30	7	71.1	Muy Alto	27
76	San Martín de Bolaños	5.64	120	0.65	1	49.7	Bajo	113
81	Santa María de los Ángeles	15.89	87	5.13	38	55.2	Bajo	93
104	Totatiche	10.81	108	1.45	3	53.8	Bajo	97
115	Villa Guerrero	10.69	109	3.75	23	51.9	Bajo	105

**Fuente:** Elaborado por el IIEG, con base en los resultados electorales de las elecciones municipales de 2021, del IEPC; la Estadística de Finanzas Públicas Estatales y Municipales (EFIPEM), Base de Delitos del Fuero Común del Secretariado Ejecutivo del Sistema Nacional de Seguridad Pública, CONAPO, Reconstrucción y proyecciones de la población de los municipios de México, 1990-2040 (actualización mayo 2024), Censo Nacional de Gobiernos Municipales y Demarcaciones Territoriales de la Ciudad de México 2022 y las evaluaciones del ITEI de 2016, 2018, 2019, 2022, 2023 y 2024.

~ Dato registrado en 2018

<sup>1</sup> Dato registrado en 2019

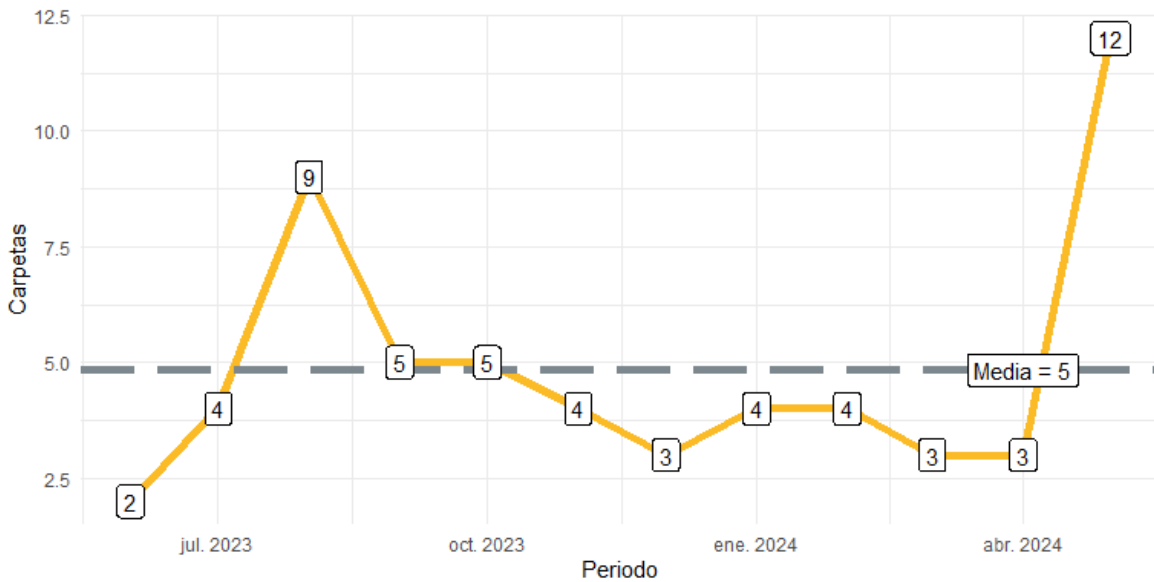
<sup>2</sup> Dato registrado en 2022

<sup>3</sup> Dato registrado en 2023

\* Dato registrado en 2024

Durante el periodo de junio 2023 a mayo 2024, se abrieron un total de 58 carpetas de investigación, de las cuales 32 se aperturaron en los meses de 2023, mientras que en los primeros cinco meses de 2024 fueron 26. Mayo fue el mes con más casos con 12 indagaciones. Junio fue el mes con la menor cantidad de carpetas abiertas con 2. El promedio de carpetas abiertas por mes en el municipio es de 5.

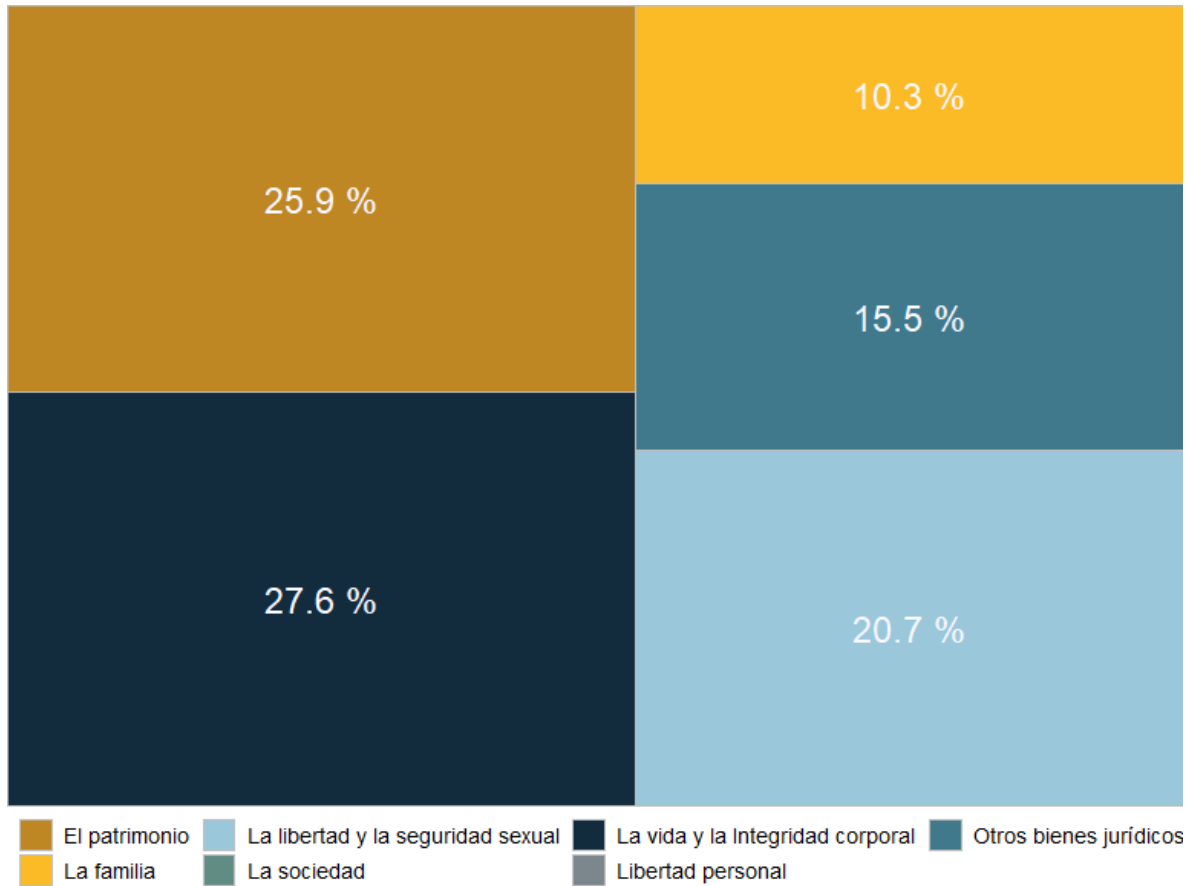
**Gráfica 1. Cantidad de carpetas de investigación por mes, Mezquitic junio 2023 a mayo 2024**



**Fuente:** Elaborado por el IIEG con datos del Secretariado Ejecutivo del Sistema Nacional de Seguridad Pública.

En Mezquitic en el periodo de junio 2023 a mayo 2024, el 28% de los delitos afectaron al bien jurídico de la vida y la integridad corporal seguido del patrimonio con 26% y el tercer bien jurídico con mayor afectación fue la libertad y la seguridad sexual con 21%. (Gráfica 2).

**Gráfica 2. Distribución porcentual de los bienes jurídicos afectados, Mezquitic junio 2023 a mayo 2024**

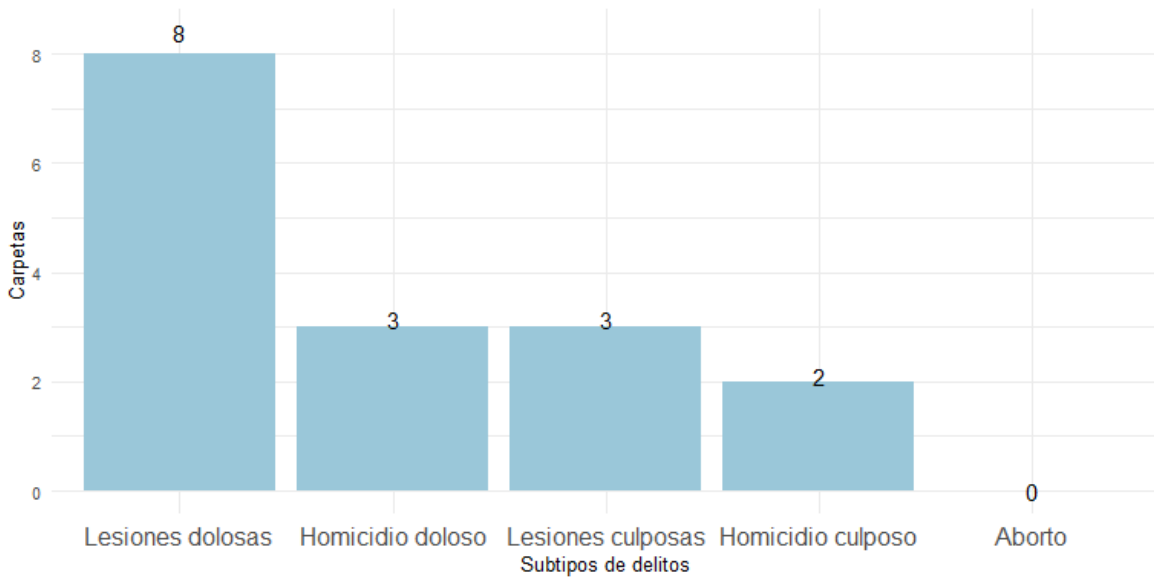


**Fuente:** Elaborado por el IIEG con datos del Secretariado Ejecutivo del Sistema Nacional de Seguridad Pública



Con relación al bien jurídico de la vida y la integridad corporal que fue el más afectado en el periodo de análisis en el municipio, lesiones dolosas fue el subtipo de delito que abrió más carpetas con 8; en segundo puesto, homicidio doloso con 3 seguido de lesiones culposas con 3 casos. (Gráfica 3).

**Gráfica 3. Cantidad de carpetas por los 5 subtipos de delitos que afectaron más a la vida y la integridad corporal, Mezquitic junio 2023 a mayo 2024**



**Fuente:** Elaborado por el IIEG con datos del Secretariado Ejecutivo del Sistema Nacional de Seguridad Pública.

## Directorio municipal



### **Presidente Municipal Mezquitic**

Tomas Torres Álvarez

[presidentemunicipal.mezjal@gmail.com](mailto:presidentemunicipal.mezjal@gmail.com)

### **Domicilio**

Jardín Hidalgo S/N, C.P. 46040, Mezquitic, Jalisco.

### **Teléfono**

(457) 981 0172/981 0044/ 981 0073

### **Síndico (a)**

Julia Carrillo Hernández

### **Regidores (As)**

Celestino Carrillo Torres

Matilde Chivarra de la Cruz

Armando Carrillo de la Cruz

Reyna Elizabeth Cosio López

Uvaldo Rentería Regino

Samuel Salvador Ortiz

Nora Lucia Fletes Navarro

Claudia de la Torre Carrillo

Arturo de la Cruz Carrillo

### **Partido Político**


Fuerza y Corazón por Jalisco

[www.ieg.gob.mx](http://www.ieg.gob.mx)



**IEG Jalisco**

Calzada de los Pirules 71 Col. Ciudad Granja.  
C.P. 45010, Zapopan, Jalisco, México.

 [contacto@ieg.gob.mx](mailto:contacto@ieg.gob.mx)

 **33377-71770**



**IEG**  
Instituto de Información  
Estadística y Geográfica  
de Jalisco

