



IEEG
Instituto de Información
Estadística y Geográfica
de Jalisco

Mascota

Diagnóstico del municipio

Octubre 2024

MASCOTA

DIAGNÓSTICO DEL MUNICIPIO

Octubre 2024

HISTORIA	03
Toponimia	
Contexto histórico	
GEOGRAFÍA Y MEDIO AMBIENTE	06
Geografía	
Uso de suelo y vegetación	
Áreas naturales protegidas y humedales	
Diversidad ecosistémica	
Sequía	
Precipitación	
Recursos hídricos	
Infraestructura	
DEMOGRAFÍA Y SOCIEDAD	31
Aspectos demográficos	
Intensidad migratoria	
Pobreza multidimensional	
Marginación	
Índices sociodemográficos	
ECONOMÍA	43
Número de empresas	
Valor agregado censal bruto	
Empleo	
Agricultura y ganadería	
GOBIERNO Y SEGURIDAD	49
Desarrollo institucional	
Incidencia delictiva	
Directorio municipal	

[Consulta la información municipal en línea](#)



IIEG
Instituto de Información
Estadística y Geográfica
de Jalisco

Historia

Mascota
Diagnóstico del municipio
Octubre 2024

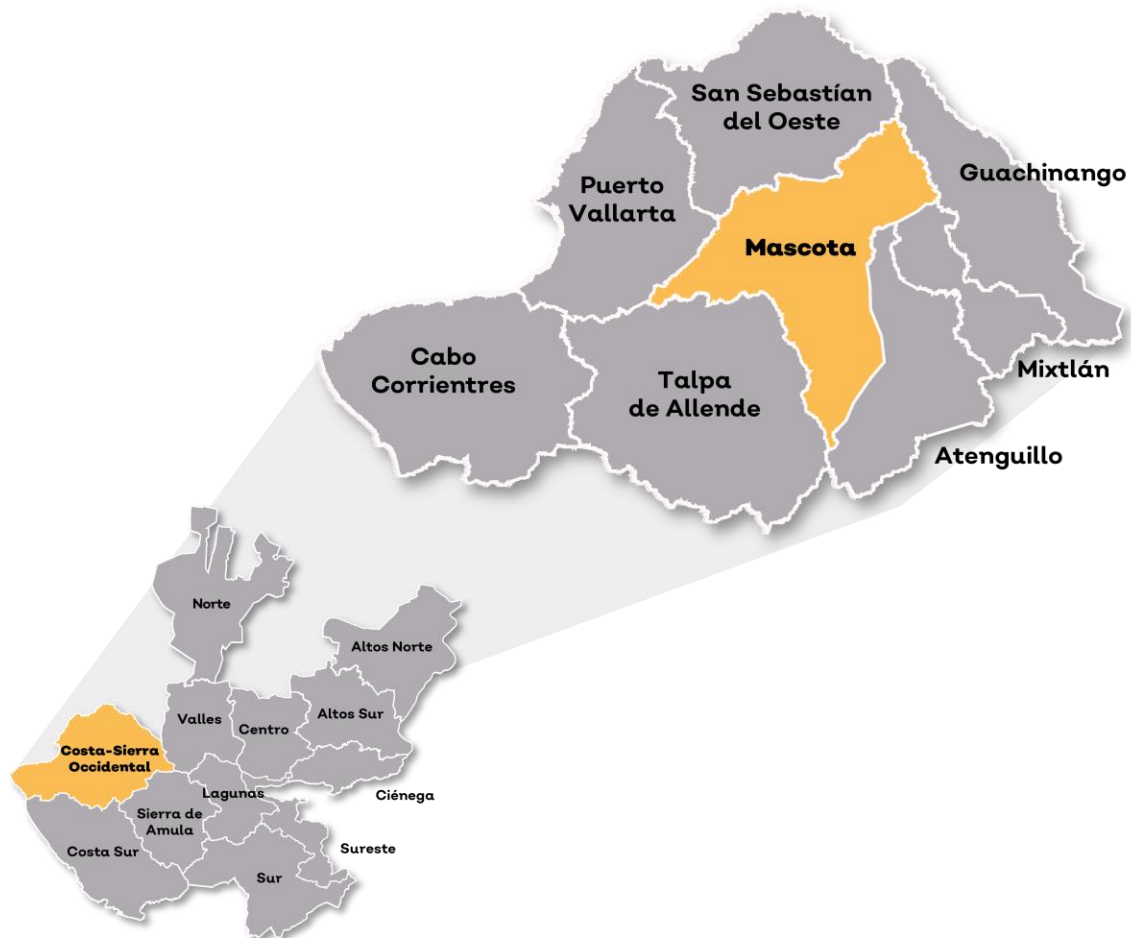


Jalisco
GOBIERNO DEL ESTADO

Toponimia

Proviene de la palabra mazacotlá o Amaxocotlán que se interpreta como “lugar de venados y culebras”.

Figura 1. Mascota, Jalisco.
Localización geográfica.



Fuente: IIEG, Instituto de Información Estadística y Geográfica del Estado de Jalisco, “Mapa General del Estado de Jalisco, 2012.

Contexto histórico

Antes de la llegada de los españoles, Mascota estaba poblado por indígenas tecos. Pertenecía al Señorío de Xalisco y tenía bajo su jurisdicción a Talpa, El Tuito y Chacala, recibió el nombre de Valle de Banderas durante su conquista que fue a principios de 1525 cuando llegaron a conquistar las provincias ubicadas al norte y oeste del lugar.

En el siglo XVII Mascota pertenecía a la alcaldía Mayor de Guachinango; en marzo de 1824 se dispuso la creación del departamento de Mascota y se le concedió el título de Villa a dicha población, ya para 1825 seguía conservando su carácter de capital del Departamento y tenía Ayuntamiento. El 10 de abril de 1885 se le concedió el título de Ciudad a la Villa de Mascota y en 1910 se erigió en municipalidad.



IIEG
Instituto de Información
Estadística y Geográfica
de Jalisco

Geografía y Medio Ambiente

Mascota
Diagnóstico del municipio
Octubre 2024



Jalisco
GOBIERNO DEL ESTADO

Geografía

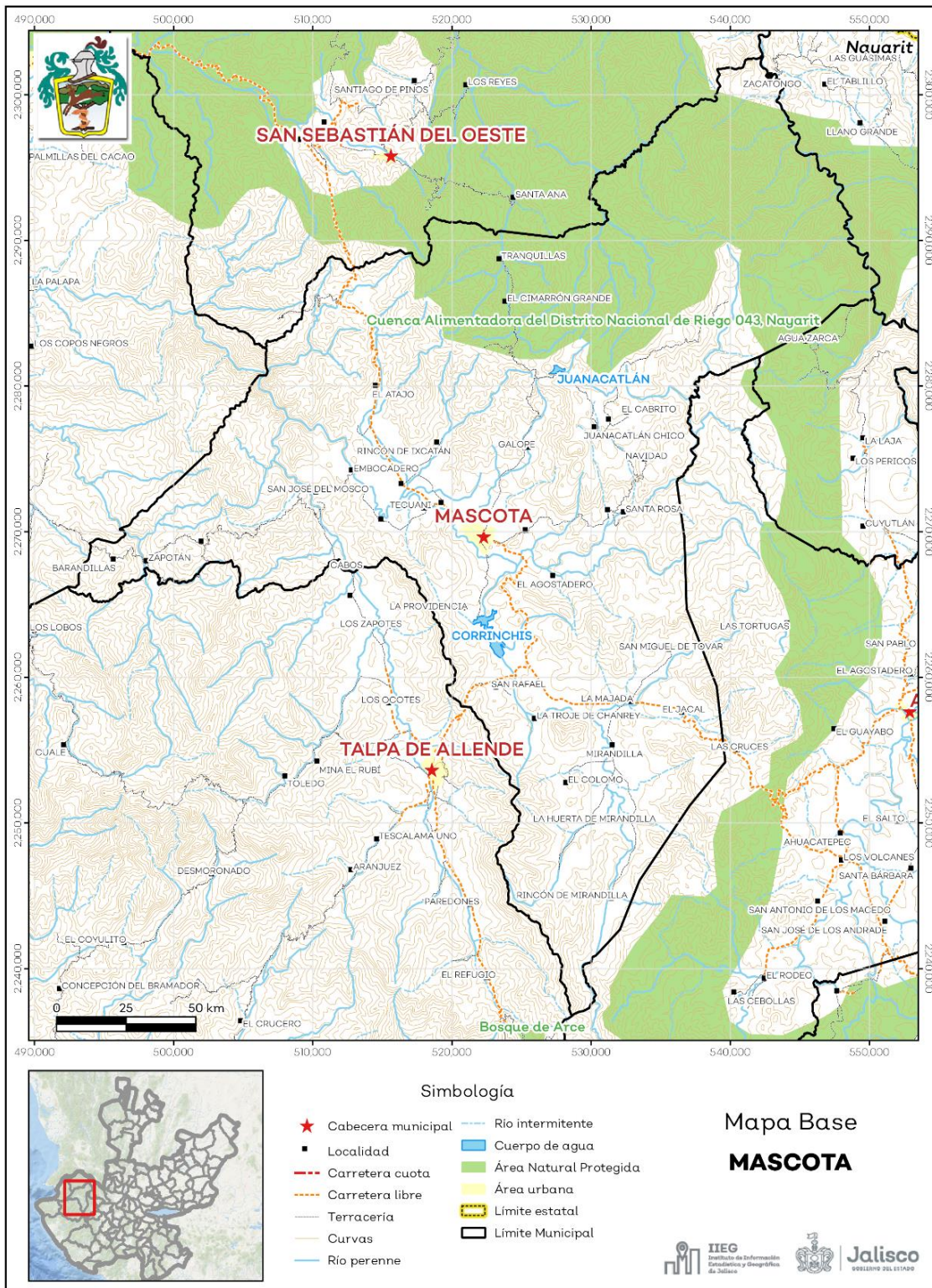
El municipio de Mascota se localiza en la región Costa-Sierra Occidental del estado de Jalisco. Sus municipios colindantes son Guachinango, Puerto Vallarta, San Sebastián del Oeste, Atenguillo, Mixtlán y Talpa de Allende (ver mapa 1). Tiene una extensión territorial de 1,381.39 kilómetros cuadrados.

Su cabecera municipal se localiza en las coordenadas 20°31'30.72" latitud norte y -104°47'10.68" de longitud oeste, a una altura de 1,240 metros sobre el nivel del mar (msnm). El territorio municipal, tiene alturas entre los 580 y 2,660 msnm; y una pendiente predominantemente montañosa mayor a 15 grados.

La mayor parte del municipio tiene un clima semicálido semihúmedo. La temperatura media anual es de 17.4°C, y su temperatura mínima y máxima promedio oscila entre los 6.1°C y 29.3°C. La precipitación media anual es de 1,121 milímetros (mm) mientras que la precipitación promedio acumulada es de 641.59 mm.

El municipio está constituido por roca tipo extrusiva ácida en su mayor parte y basalto. Los suelos dominantes pertenecen al tipo regosol y cambisol (ver tabla 1).

Mapa 1. Base



Fuente: IIEG, con base en topografía INEGI, CONANP 2015, Marco Geoestadístico INEGI 2020 y Mapa General del Estado de Jalisco 2012.

Tabla 1 Medio físico

Mascota, Jalisco

Medio físico			Descripción
Superficie municipal (km ²)	1,381		El municipio de Mascota tiene una superficie de 1,381 km ² . Por su superficie se ubica en la posición 12 con relación al resto de los municipios del estado.
Altura (msnm)	Mínima municipal	580	La cabecera municipal es Mascota y se encuentra a 1,240 msnm. El territorio municipal tiene alturas entre los 580 y 2,660 msnm.
	Máxima municipal	2,660	
	Cabecera municipal	1,240	
Pendientes (%)	Planas (< 5°)	15.1	El 67.2% del municipio tiene terrenos montañosos, es decir, con pendientes mayores 15°
	Lomerío (5° - 15°)	17.7	
	Montañosas (> 15°)	67.2	
Clima (%)	Cálido subhúmedo	4.7	La mayor parte del municipio de Mascota (79.5%) tiene clima semicálido semihúmedo. La temperatura media anual es de 17.4°C, mientras que sus máximas y mínimas promedio oscilan entre 29.3°C y 6.1°C respectivamente. La precipitación media anual es de 1,121mm.
	Semicálido semihúmedo	79.5	
	Templado subhúmedo	15.8	
Temperatura (°C)	Máxima promedio	29.3	
	Mínima promedio	6.1	
	Media anual	17.4	
Precipitación (mm)	Media anual	1,121	
	Extrusiva ácida	66.6	
Geología (%)	Basalto	11.8	La roca predominante es la extrusiva ácida (66.6%) se trata de rocas ígneas de origen volcánico vertido a la superficie a través de fisuras o volcanes, con cristales que solo pueden ser observados por medio de una lupa, con textura afanítica, con un contenido de más del 65% de dióxido de silicio.
	Aluvial	7.6	
	Toba	3.1	
	Arenisca - Conglomerado	2.7	
	Otros	8.3	
Tipo de suelo (%)	Regosol	68.5	El suelo predominante es el regosol (68.5%), son de poco desarrollo, claros y pobres en materia orgánica pareciéndose bastante a la roca que les da origen. Son someros con fertilidad variable y su productividad se relaciona a su profundidad y pedregosidad. El cultivo de granos tiene resultados moderados a bajos y para uso forestal y pecuario tienen rendimientos variables.
	Cambisol	10.0	
	Litosol	6.9	
	Feozem	6.0	
	Acrisol	3.4	
	Otros	5.1	
Cobertura de suelo (%)	Agricultura	13.3	El bosque (75.6%) es el uso de suelo dominante en el municipio.
	Asentamiento humano	0.1	
	Bosque	75.6	
	Cuerpo de agua	0.2	
	Pastizal	5.9	
	Selva	4.8	

Fuente: IIEG, con base en: Geología, Edafología, esc. 1:50,000 y Uso de Suelo y Vegetación SVII, esc. 1:250,000, INEGI. Clima, CONABIO. Tomo 1 Geografía y Medio Ambiente de la Enciclopedia Temática Digital de Jalisco. MDE y MDT del conjunto de datos vectoriales, esc. 1:50,000, INEGI. Mapa General del Estado de Jalisco 2012.

Uso de suelo y vegetación

La cobertura del suelo predominante en el municipio es de bosque con un 51.34% de su superficie, seguida de la vegetación secundaria con 27.85%, los asentamientos humanos solo ocupan el 0.13% del territorio total, siendo esta la cobertura con menos superficie (ver tabla 2 y mapa 2).

La clasificación de los usos de suelo y vegetación realizada comprende las categorías acuícolas, agropecuario, agua, asentamientos humanos, bosque, dunas costeras, galería, manglar, matorral, palmar, pastizal, sabana, selva baja, selva mediana, sin vegetación aparente, vegetación acuática, vegetación desértica, vegetación secundaria.

Tabla 2 Uso de suelo y vegetación			
Mascota, Jalisco			
Cobertura	Superficie (Ha)	Porcentaje (%)	Descripción
Bosque	70,981.60	51.34	La clasificación de usos de suelo y vegetación representada es menos generalizada que la tabla número 1 de este documento. Sin embargo en esta clasificación la vegetación secundaria es representada por todos los tipos de vegetación que sean secundarios refiriéndonos a estas como la comunidad vegetal que surge diferente a la original con estructura y composición florística heterogénea tras ser eliminada o alterada la vegetación primaria.
Vegetación secundaria	38,504.73	27.85	
Agropecuario	18,391.24	13.30	
Pastizal	8,175.67	5.91	
Selva baja	1,761.56	1.27	
Agua	257.61	0.19	
Asentamientos humanos	176.55	0.13	

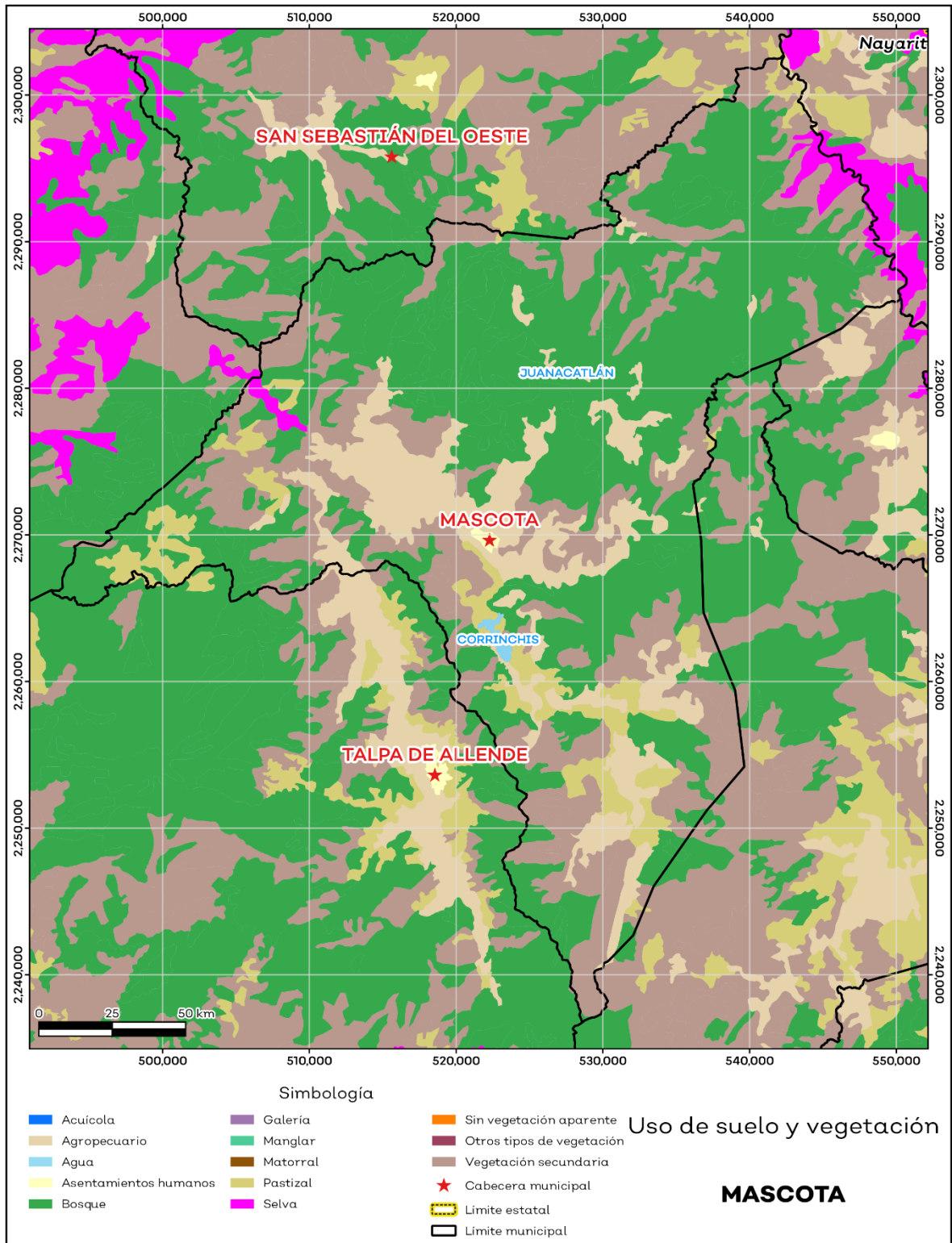
Fuente: IIEG, con información de datos vectoriales de uso del suelo y vegetación, Serie VII, INEGI 2018.

La superficie arbórea municipal representa el 64.4% de los cuales el 52.6% corresponde a la vegetación arbórea primaria, la cual no presenta una alteración respecto a su estado natural, y 11.8% a la vegetación arbórea secundaria, que debido a perturbaciones ha sido modificada y muestra un proceso de sucesión vegetal (ver tabla 3).

Tabla 3 Cobertura Arbórea		
Mascota, Jalisco		
Cobertura	Cantidad %	Comentarios
Primaria Arbórea Baja	17.6	La cobertura arbórea referida está compuesta por los siguientes tipos de vegetación: bosque de coníferas, bosque de encino, bosque mesófilo de montaña, bosque de pino y bosque de táscate, selva caducifolia, selva subcaducifolia, selva de galería, manglar, palmar natural, vegetación hidrófila y vegetación inducida.
Primaria Arbórea Mediana	35.0	
Primaria Arbórea Alta	0.0	
Secundaria Arbórea Baja	1.8	
Secundaria Arbórea Mediana	10.0	
Secundaria Arbórea Alta	0.0	
Total Arbórea	64.4	

Fuente: IIEG, con información de datos vectoriales de uso del suelo y vegetación, Serie VI, INEGI 2016.

Mapa 2. Uso de suelo y vegetación



Fuente: IIEG, con base en INEGI, 2018

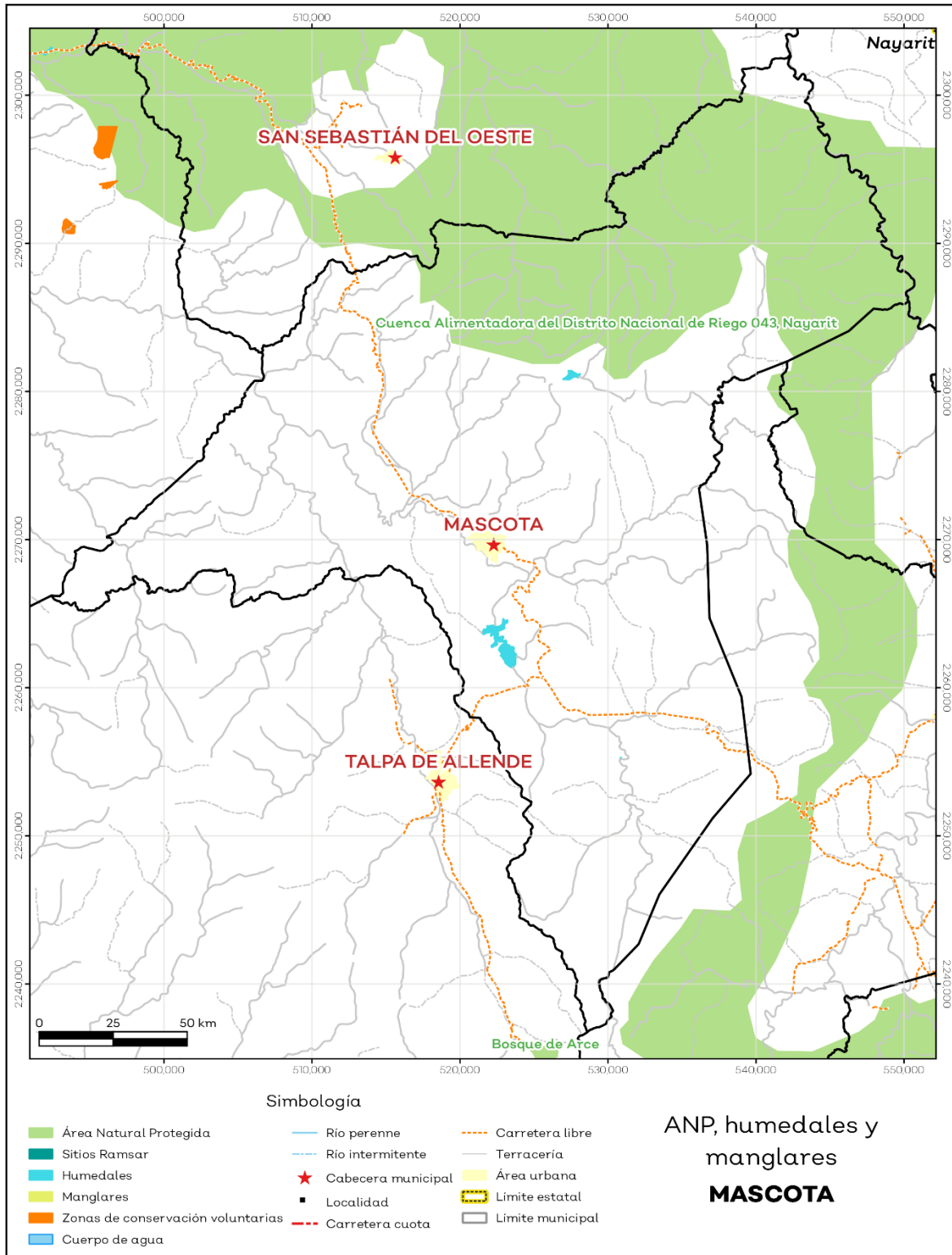
Áreas naturales protegidas y humedales

Mascota alberga 1 área natural protegida con una superficie de 34,230.6 hectáreas (ha) lo que representa el 24.8% de todo el territorio municipal. Además, se cuenta con 0.2% de humedales (ver mapa 3 y tabla 4).

Tabla 4 ANP y humedales		
Mascota, Jalisco		
Áreas Naturales	Cantidad %	Descripción
Áreas Naturales Protegidas	24.8	Cuenca Alimentadora del Distrito Nacional de Riego 043, Nayarit.
Sitios Ramsar	0.0	Humedales de importancia internacional.
Humedales	0.2	

Fuente: IIEG, con base en CONAGUA 2016, CONANP 2015

Mapa 3. ANP y humedales



Fuente: IIEG, con base en CONAGUA 2016, CONANP 2015

Diversidad ecosistémica

La diversidad de ecosistemas conforme a la cobertura de usos de suelo y vegetación nos dice que la cobertura de mayor dominancia es bosque de pino-encino la cual representa el 28.9% municipal, y es catalogada con el rango alto a nivel estatal. El inverso del índice de Simpson es de 0.85 y nos indica que entre más se acerca al 1 más diversidad ecosistémica de coberturas de suelo hay. El índice de Shannon es de 2.26, en el cual se considera un valor normal si se está entre 2 y 3, valores por debajo de 2 como bajos en diversidad y superiores a 3 son altos en diversidad de ecosistemas (ver tabla 5).

Tabla 5 Diversidad Ecosistémica		
Mascota, Jalisco		
índice	Cantidad	Comentarios
Inverso de Simpson	0.85	Valor entre más cercano a 1, mayor diversidad ecosistémica de coberturas de uso de suelo y vegetación.
Shannon	2.26	El valor varía entre 0.5 y 5. Valor normal entre 2 y 3, valores superiores a 3 son altos en diversidad, valores por debajo de 2 es baja diversidad de ecosistemas.
Equitatividad de Shannon	0.75	Se acerca a 0 cuando una cobertura domina y se acerca a 1 cuando comparten abundancia las coberturas.
índice	%	Cobertura
Dominancia	28.9	Bosque de pino-encino

Fuente: IIEG, 2021

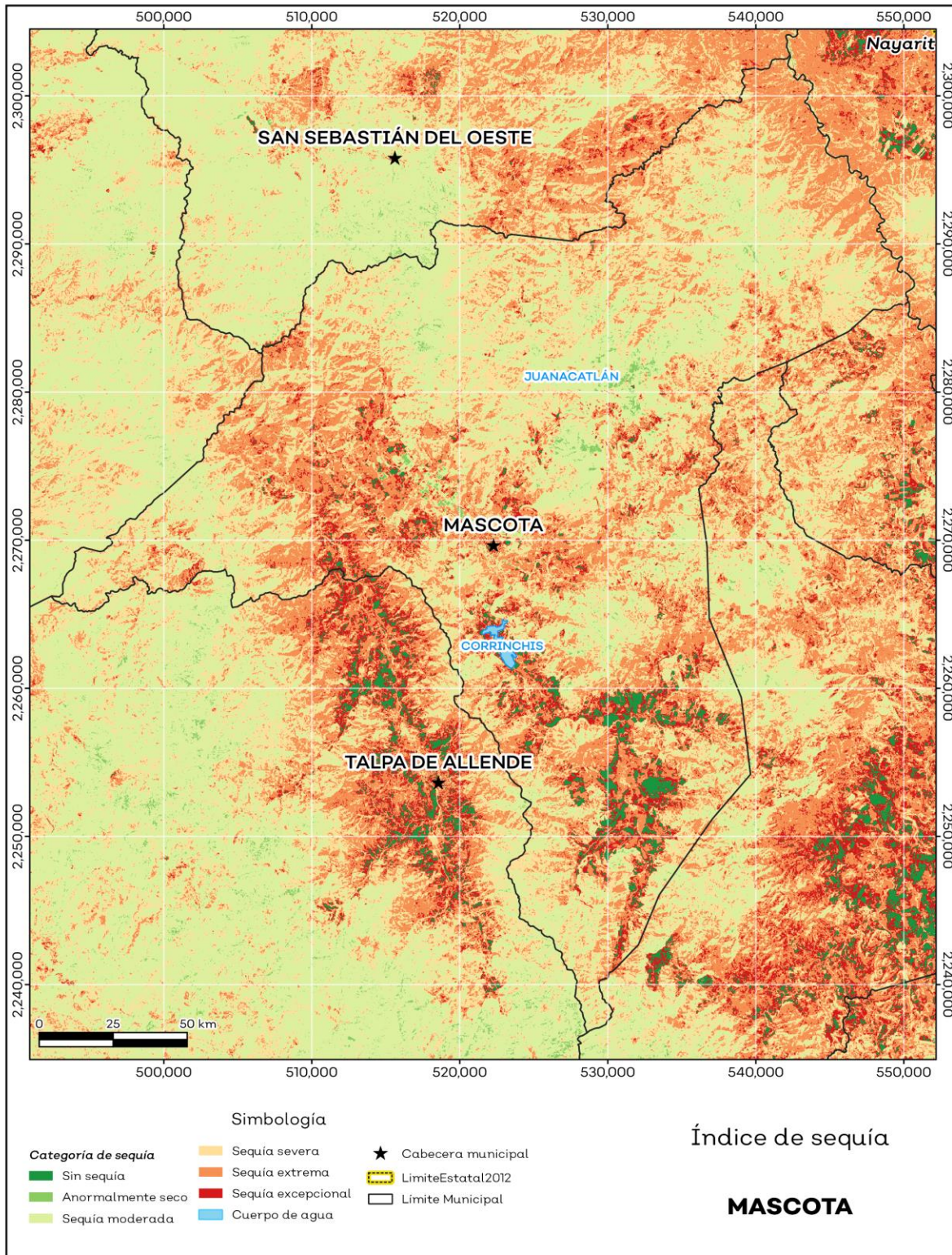
Sequía

El cambio climático en los últimos años ha traído consigo efectos en los territorios, de allí parte a que se analizó el fenómeno natural de la sequía y la escasez de los recursos hídricos. De la superficie dedicada a las actividades agrícolas el 86.0% presentó alguna categoría de sequía en el año 2023, siendo la sequía extrema la que más predomina con 45.5%. A nivel municipal la sequía moderada es la que tiene una mayor distribución con un 31.3% (ver mapa 4 y tabla 6). Las sequías son causadas principalmente por la escasez de precipitaciones pluviales, la cual puede derivar en una insuficiencia de recursos hídricos necesarios para abastecer la demanda existente, por ello su análisis es trascendental.

Tabla 6 Sequía			
Mascota, Jalisco			
Categoría de sequía	Cantidad Agrícola (%)	Cantidad Municipal (%)	Comentarios
Sin sequía	13.1	2.1	
Anormalmente seco	0.9	0.7	Anormalmente seco es una condición de sequedad, no es una categoría de sequía. Se muestran 2 cantidades en porcentajes: la agrícola es el porcentaje de la superficie afectada de las áreas agrícolas conforme a la delimitación de frontera agrícola; y el porcentaje municipal se refiere a toda la superficie del municipio sin importar la cobertura de uso de suelo y vegetación sin incluir los cuerpos de agua.
Sequía moderada	5.7	31.3	
Sequía severa	12.7	30.9	
Sequía extrema	45.5	29.9	
Sequía excepcional	22.1	5.1	

Fuente: IIEG, con base en imágenes Landsat, 2023

Mapa 4. Índice de sequía de diferencia normalizado



Fuente: IIEG, con base en imágenes Landsat, 2023

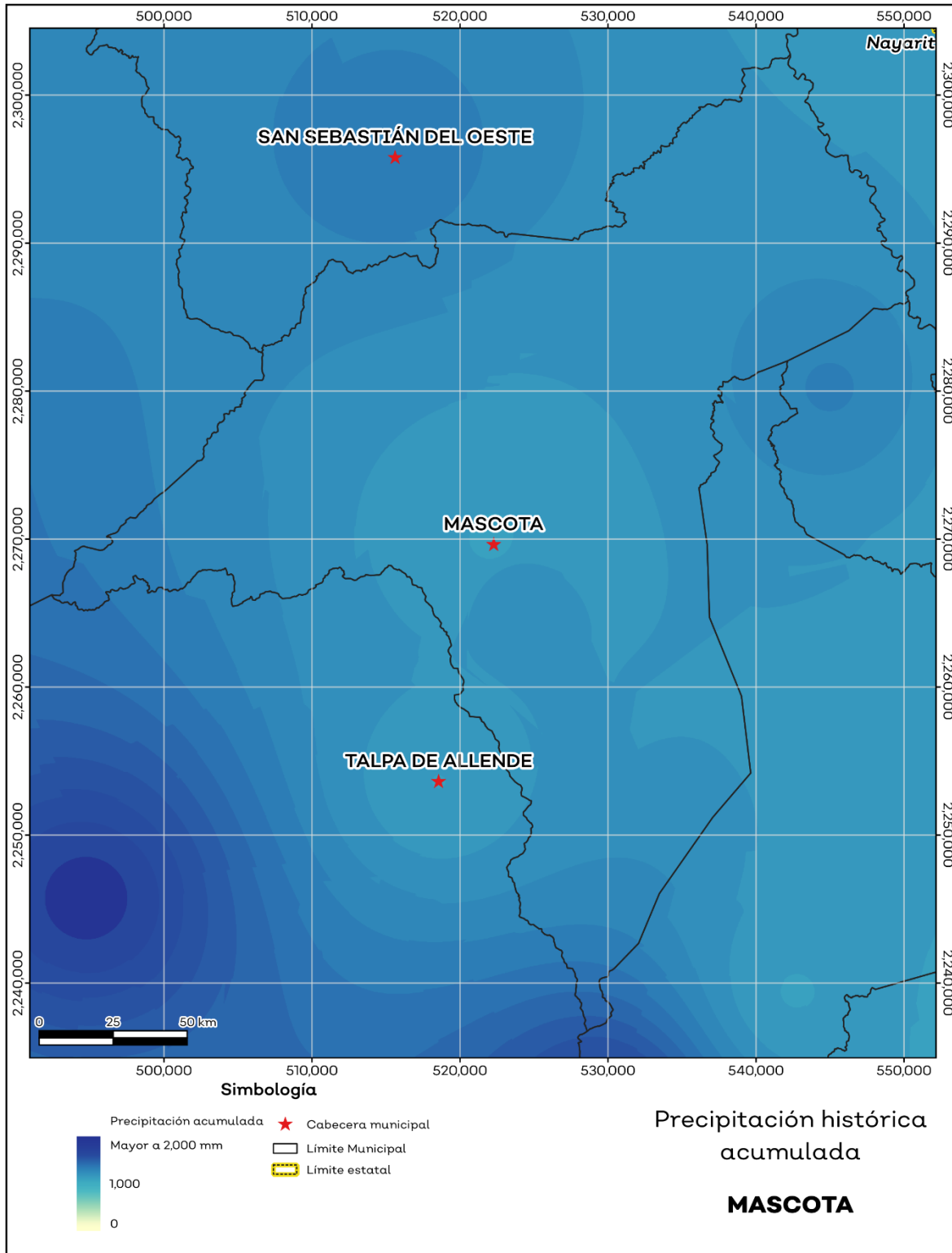
Precipitación

Del análisis de la precipitación media mensual histórica con registros hasta el 2021 del municipio Mascota tenemos que la precipitación acumulada promedio es de 1,147.9 mm; la media del mes de enero es de 25.4 mm, la mínima de 22.3 mm y la máxima de 59.1 mm; mientras que en julio la precipitación media es de 276.3 mm, la mínima de 230.1 mm y máxima de 415.0 mm (ver mapa 5 y tabla 7).

Tabla 7 Precipitación media mensual y acumulada				
Mascota, Jalisco				
Mes	Promedio (mm)	Mínima (mm)	Máxima (mm)	Comentarios
Enero	25.4	22.3	59.1	
Febrero	15.6	11.7	27.7	
Marzo	5.5	4.6	6.4	
Abril	5.3	2.7	8.6	
Mayo	25.0	14.7	44.1	
Junio	193.4	159.8	243.6	Registros de precipitación histórica media mensual.
Julio	276.3	230.1	415.0	
Agosto	245.9	208.1	329.6	
Septiembre	217.4	172.0	331.1	
Octubre	93.4	78.2	141.8	
Noviembre	24.2	17.2	58.4	
Diciembre	20.5	17.2	36.4	
Acumulada	1,147.9	964.8	1,673.6	Registros de precipitación histórica acumulada.

Fuente: IIEG, con base en datos de precipitación de 1882-2021 del SMN

Mapa 5. Precipitación histórica acumulada



Fuente: IIEG, con base en datos de precipitación de 1882-2021 del SMN.

Temperatura

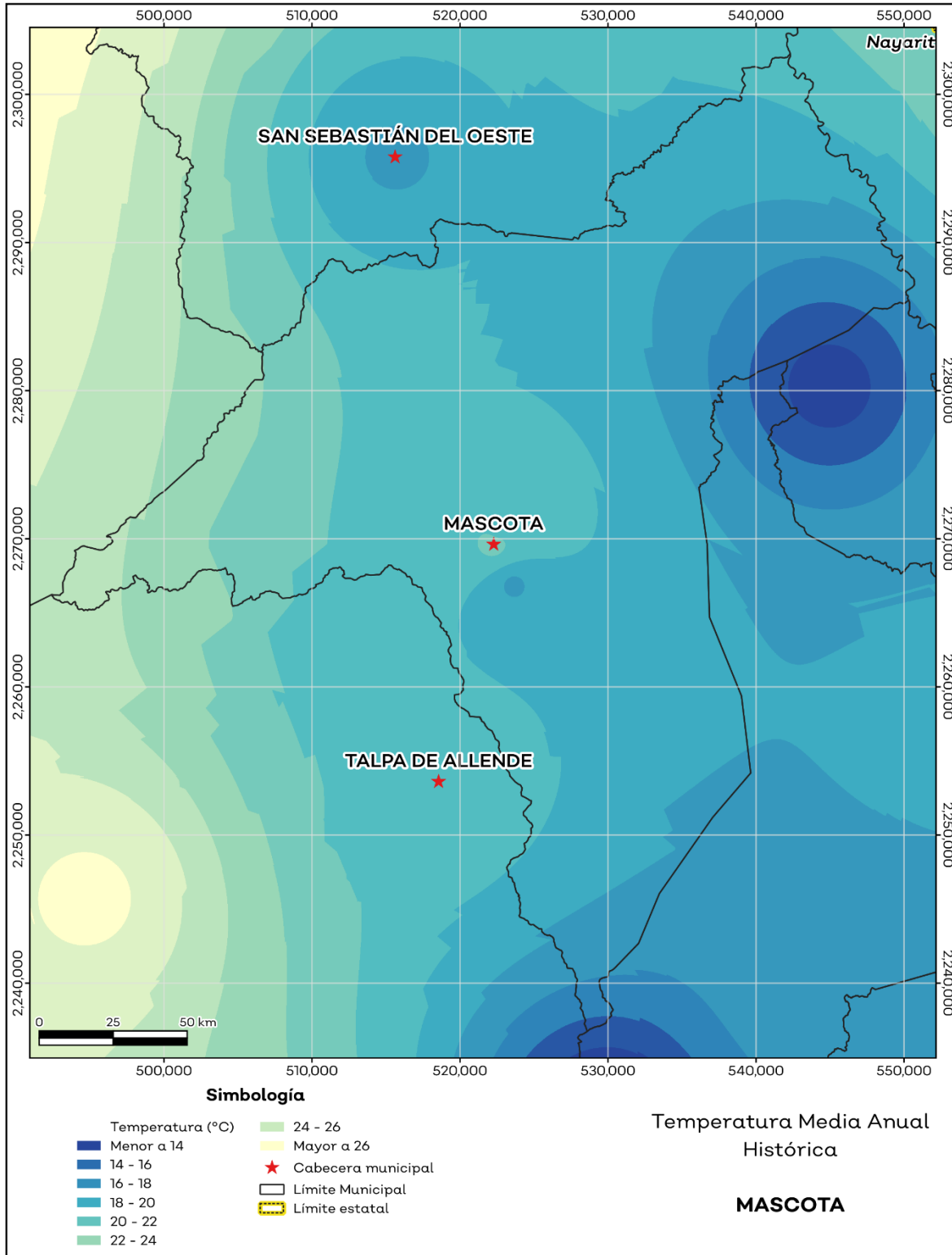
La temperatura media mensual conforme a los registros históricos hasta el 2021 del municipio, nos dice que la media anual promedio es de 19.85 grados centígrados (°C), la mínima y máxima promedio anual de 11.4°C y 27.5°C.

La temperatura más fría se presentó en los meses de febrero y enero con 1.98°C y 2.05°C respectivamente y las más altas fueron de 32.7°C y 32.2°C de los meses mayo y abril correspondientemente (ver mapa 6 y tabla 8).

Tabla 8 Temperatura media mensual y anual; valores extremos						
Mascota, Jalisco						
Mes	Mínima	Máxima	Media	Mínima (°C)	Máxima (°C)	Comentarios
	Promedio (°C)					
Enero	6.5	25.1	16.1	2.0	27.6	Registros de temperatura mensual histórica. Valores medios y extremos
Febrero	6.6	26.2	16.8	2.0	28.4	
Marzo	7.4	28.1	18.2	2.8	30.3	
Abril	9.3	30.2	20.2	4.3	32.2	
Mayo	11.9	31.0	21.9	7.8	32.7	
Junio	15.7	29.2	22.8	12.8	31.7	
Julio	16.1	27.2	22.0	13.0	30.9	
Agosto	16.1	27.2	21.9	12.8	31.0	
Septiembre	16.1	27.1	21.9	12.8	30.7	
Octubre	13.9	27.3	20.9	10.3	30.8	
Noviembre	9.9	26.7	18.7	5.8	29.9	
Diciembre	7.7	25.2	16.8	3.3	28.0	
Anual	11.4	27.5	19.9	7.5	30.1	Registros de temperatura histórica anual

Fuente: IIEG, con base en datos de precipitación de 1882-2021 del SMN

Mapa 6. Temperatura Media Anual Histórica



Fuente: IIEG, con base en datos de precipitación de 1882-2021 del SMN

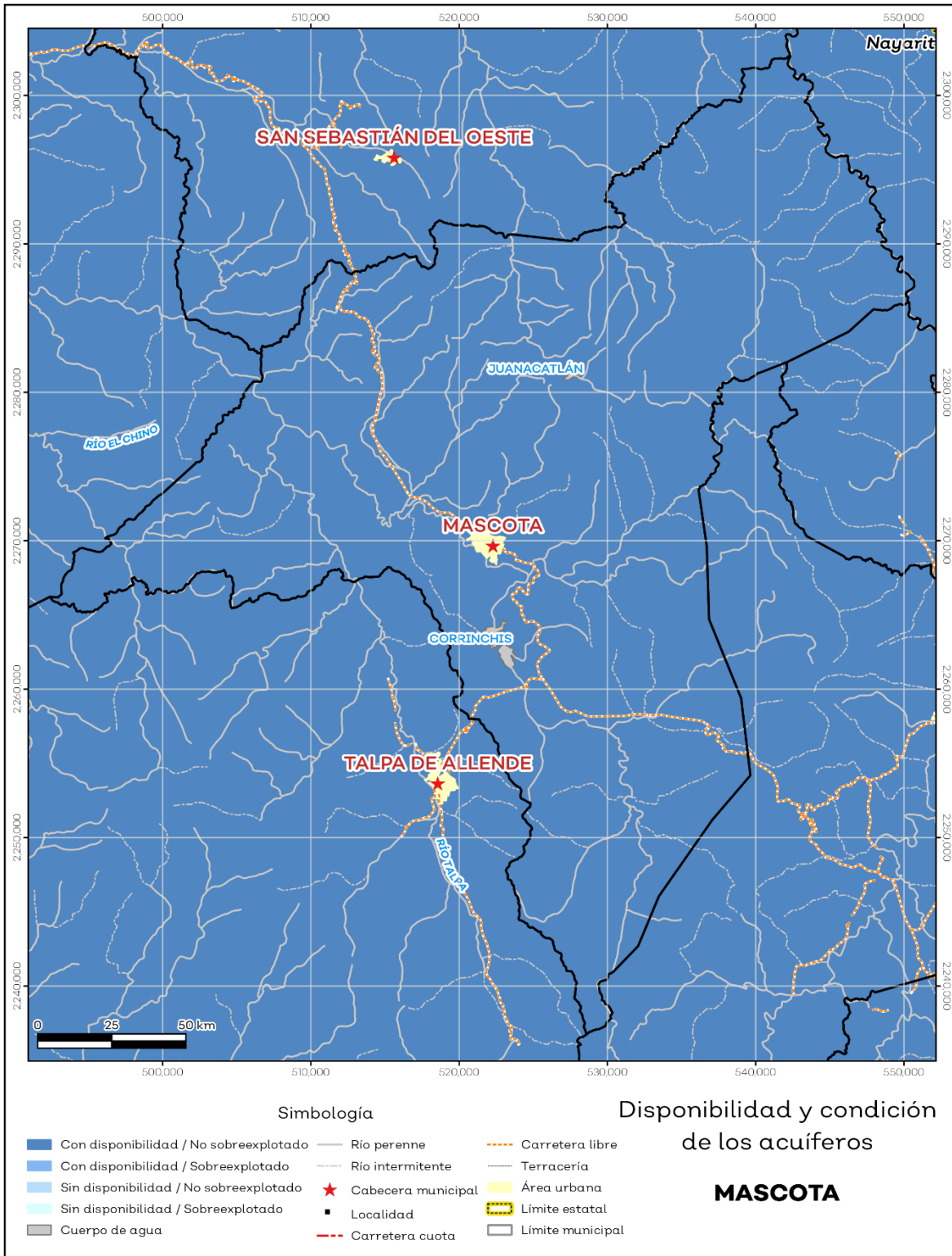
Recursos hídricos

Los tipos de recursos hídricos del municipio están constituidos por aguas subterráneas, ríos y lagos. El territorio está ubicado dentro de 4 acuíferos de los cuales el 0% no tienen disponibilidad y el 100.0% se encuentra con disponibilidad de agua subterránea (ver mapa 7 y tabla 9).

Tabla 9 Acuíferos		
Mascota, Jalisco		
Estatus	Cantidad %	Comentarios
Con disponibilidad	100.0	
Sin disponibilidad	0.0	Reporte de CONAGUA del estatus del acuífero hasta el 2020.
No sobreexplotado	100.0	
Sobreexplotado	0.0	

Fuente: IIEG, con base en CONAGUA, 2021

Mapa 7. Acuíferos



Fuente: IIEG, con base en CONAGUA, 2021

El territorio municipal está dentro de las cuencas Ameca Ixtapa A, Ameca Ixtapa B, Ameca Pijinto, Atenguillo, Río Mascota, Río Pitillal, Talpa de las cuales el 100.0% tienen disponibilidad y el 0% presentan déficit de disponibilidad de agua superficial (ver mapa 8 y tabla 10).

Tabla 10 Cuencas		
Mascota, Jalisco		
Estatus	Cantidad %	Comentarios
Con disponibilidad	100.0	
Sin disponibilidad	0.0	
Tipos de Ordenamiento		Cantidad %
Reserva	100.0	Reporte de CONAGUA del estatus de cuencas hasta el 2020.
Veda	0.0	
Veda y reglamento	0.0	
Veda, reserva y reglamento	0.0	
Cuenca sin ordenamiento superficial	0.0	

Fuente: IIEG, con base en CONAGUA, 2021

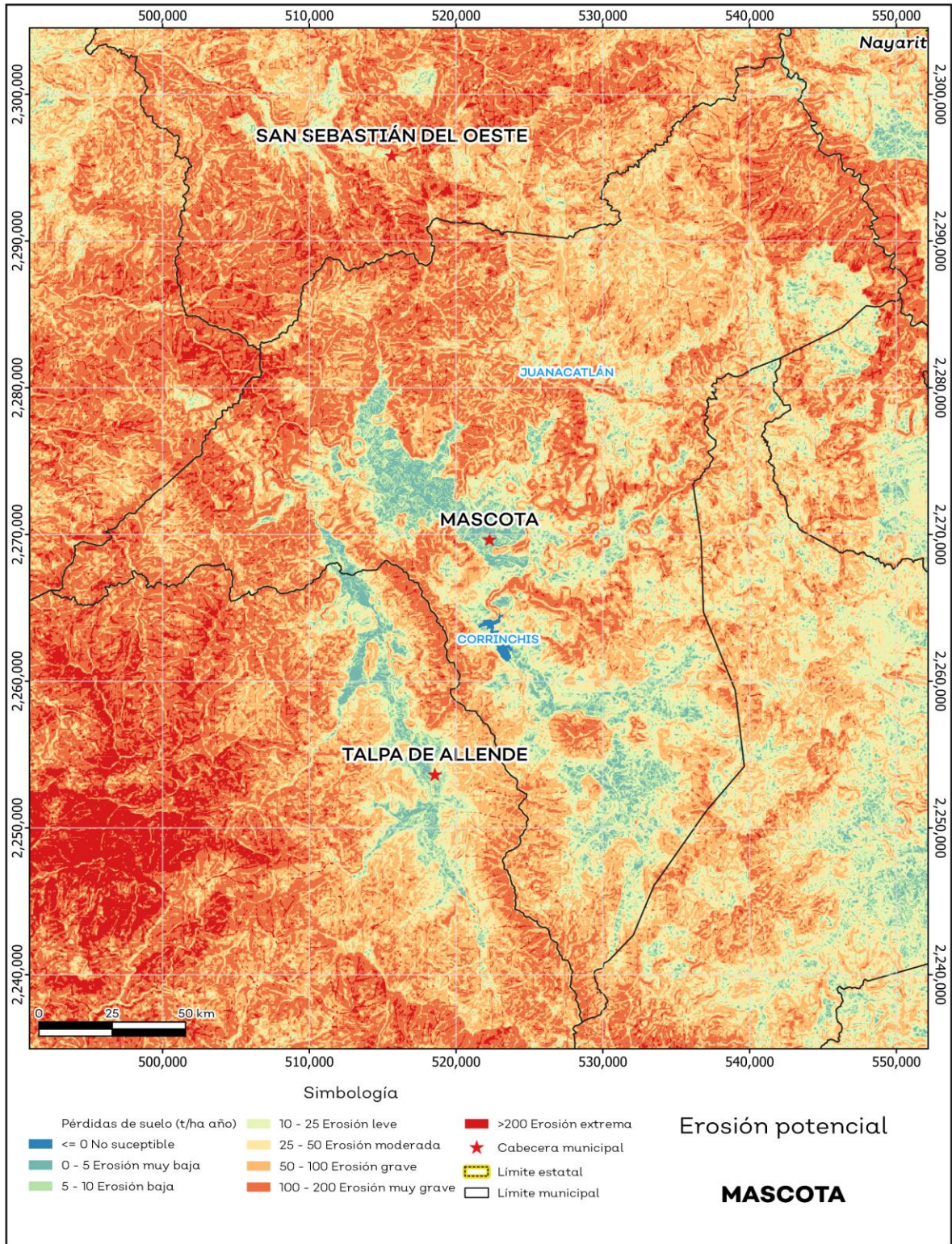
Erosión potencial

La erosión potencial que pronostica la pérdida de suelo como consecuencia de la influencia del relieve, el viento y el agua, nos indica que en el municipio se tienen en su mayoría pérdidas de suelo de 50 a 100 toneladas por hectáreas al año (t/ha.año), catalogadas como zonas con procesos erosivos graves. Existe erosión y es apreciable a simple vista (ver mapa 9 y tabla 11).

Tabla 11 Erosión potencial			
Mascota, Jalisco			
Pérdidas de suelo t/ha.año	Clasificación	Cantidad %	Comentarios
0	Zonas no susceptibles al proceso erosivo, como pueden ser espacios urbanos, carreteras o embalses.	0.2	
0 a 5	Zonas con niveles de erosión muy bajos y pérdidas de suelo tolerables. No hay erosión neta.	3.7	
5 a 10	Zonas con niveles de erosión bajos y pérdidas de suelo que puede ser tolerables. Probablemente no hay erosión neta.	6.1	
10 a 25	Zonas con procesos erosivos leves. Existe erosión, aunque no es apreciable a simple vista.	11.7	En el cálculo los cuerpos de agua son incluidos en la categoría zonas no susceptibles al proceso erosivo.
25 a 50	Zonas con procesos erosivos moderados. Existe erosión, aunque puede no ser apreciable a simple vista.	16.8	
50 a 100	Zonas con procesos erosivos graves. Existe erosión y es apreciable a simple vista.	33.9	
100 a 200	Zonas con procesos erosivos muy graves. Existe erosión y es manifiesta a simple vista.	25.5	
Más de 200	Zonas con procesos erosivos extremos. Existe erosión y es evidente a simple vista.	2.1	

Fuente: IIEG, con base en datos de precipitación de 1882-2021 del SMN, Modelo digital de elevaciones INEGI 2013, FAO 2003.

Mapa 9. Erosión potencial



Fuente: IIEG, con base en datos de precipitación de 1882-2021 del SMN, Modelo digital de elevaciones INEGI 2013, FAO 2003.

Erosión efectiva

La erosión efectiva considera los factores del relieve, viento y el agua como la erosión potencial sin embargo toma en cuenta factores de mitigación como lo es la cubierta vegetal y las prácticas de manejo, puesto que las plantas sirven para proteger el suelo ante el impacto de la lluvia. En el municipio se pronosticaron menores pérdidas de suelo que en la erosión potencial siendo en su mayoría de 0 a 5 t/ha.año catalogadas como zonas con niveles de erosión muy bajos y pérdidas de suelo tolerables. No hay erosión neta (ver mapa 10 y tabla 12).

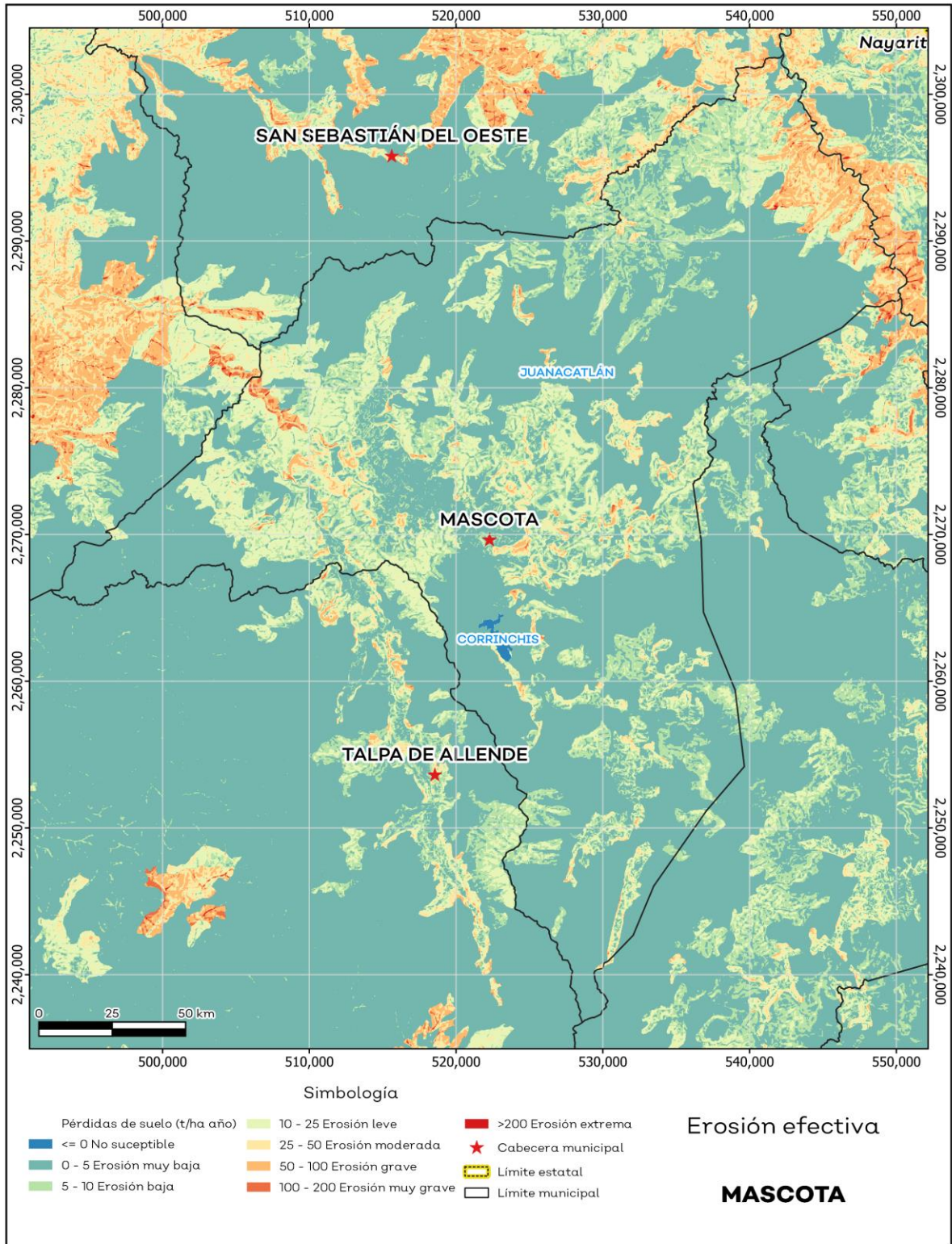
Tabla 12 Erosión efectiva

Mascota, Jalisco

Pérdidas de suelo t/ha.año	Clasificación	Cantidad %	Comentarios
0	Zonas no susceptibles al proceso erosivo, como pueden ser espacios urbanos, carreteras o embalses.	0.2	En el cálculo los cuerpos de agua son incluidos en la categoría zonas no susceptibles al proceso erosivo.
0 a 5	Zonas con niveles de erosión muy bajos y pérdidas de suelo tolerables. No hay erosión neta.	62.0	
5 a 10	Zonas con niveles de erosión bajos y pérdidas de suelo que puede ser tolerables. Probablemente no hay erosión neta.	15.7	
10 a 25	Zonas con procesos erosivos leves. Existe erosión, aunque no es apreciable a simple vista.	15.4	
25 a 50	Zonas con procesos erosivos moderados. Existe erosión, aunque puede no ser apreciable a simple vista.	3.7	
50 a 100	Zonas con procesos erosivos graves. Existe erosión y es apreciable a simple vista.	2.7	
100 a 200	Zonas con procesos erosivos muy graves. Existe erosión y es manifiesta a simple vista.	0.3	
Más de 200	Zonas con procesos erosivos extremos. Existe erosión y es evidente a simple vista.	0.0	

Fuente: IIEG, con base en datos de precipitación de 1882-2021 del SMN, Modelo digital de elevaciones INEGI 2013, FAO 2003.

Mapa 10. Erosión efectiva



Fuente: IIEG, con base en datos de precipitación de 1882-2021 del SMN, Modelo digital de elevaciones INEGI 2013, FAO 2003.

Infraestructura

Por último, el municipio cuenta con 16 servicios públicos, de los cuales destacan 39 escuelas, seguido de 20 templos e instalaciones deportivas o de recreación con 15 (ver tabla 13).

Tabla 13 Infraestructura			
Mascota, Jalisco			
Infraestructura	Descripción		
Infraestructura (km)	Carreteras	64.7	El municipio se encuentra en el cuarto lugar de la región Costa-Sierra Occidental, registrando grado bajo de conectividad en caminos y carreteras.
	Caminos	210	
Tipo de servicios	Cantidad	Comentarios	
Aeródromo Civil	1	La información presentada en esta tabla corresponde a los servicios concentrados en localidades mayores a 2,500 habitantes.	
Cementerio	1		
Centro Comercial	0		
Centro de Asistencia Médica	9		
Escuela	39		
Estación de Transporte Terrestre	0		
Instalación de Comunicación	0		
Instalación de Servicios	0		
Instalación Deportiva o Recreativa	15		
Instalación Diversa	1		
Instalación Gubernamental	2		
Mercado	1		
Plaza	14		
Pozo	0		
Tanque de Agua	1		
Templo	20		

Fuente: IIEG, con base en red Nacional de Caminos INEGI 2019. Mapa General del Estado de Jalisco 2012. Marco Geoestadístico Nacional, servicios e información complementaria, INEGI 2020.

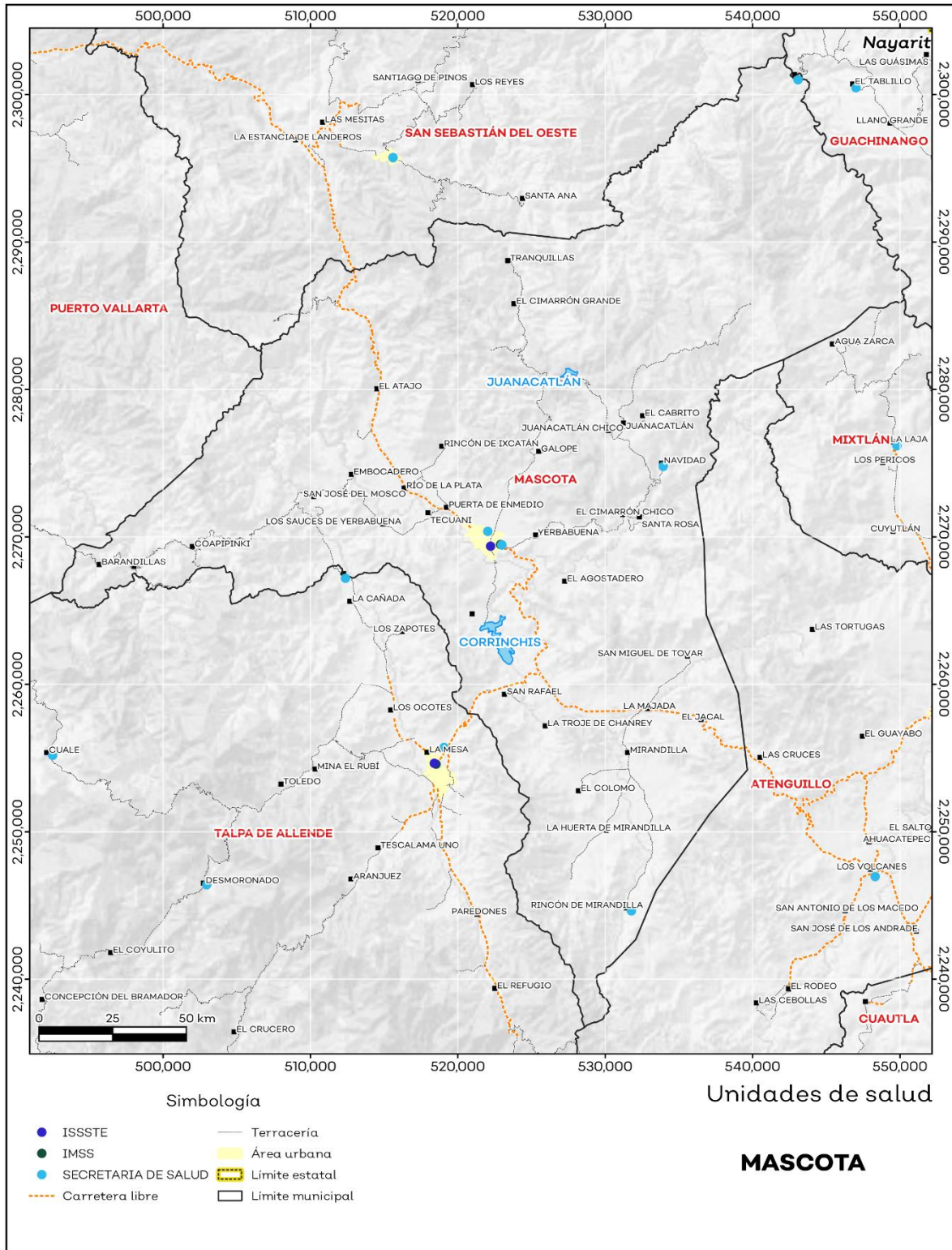
Salud

De acuerdo con los registros de la secretaría de salud, en el municipio se encuentran 8 unidades de servicio de salud como lo son consultorios, hospitales generales y especializados, oficinas administrativas, farmacias, laboratorios, unidades de medicina familiar, de especialidades médicas y móviles. De las cuales 6 corresponden a la Secretaría de Salud (SSJ), 1 unidad de salud es del Instituto Mexicano del Seguro Social (IMSS) y 1 módulo del Instituto de Seguridad y Servicios Sociales para los Trabajadores del Estado (ISSSTE); en la tabla 14 se presenta desglosada esta información por tipo de unidades de servicio conforme al instituto o dependencia a la que pertenecen (ver mapa 11 y tabla 14).

Tabla 14 Unidades de salud	
Mascota, Jalisco	
Tipo de unidad	Cantidad
INSTITUTO DE SEGURIDAD Y SERVICIOS SOCIALES PARA LOS TRABAJADORES DEL ESTADO	
Unidad de Medicina Familiar	1
INSTITUTO MEXICANO DEL SEGURO SOCIAL	
Unidad de Medicina Familiar	1
SECRETARÍA DE SALUD	
Centro de Salud	3
Hospital Integral (Comunitario)	1
Unidad de Especialidades Médicas (UNEMES)	1
Unidad Móvil	1
Total del municipio	8

Fuente: IIEG, con base en Dirección General de Salud (DGIS) 2021.

Mapa 11. Unidades de Salud



Fuente: IIEG, con base en Dirección General de Salud (DGIS) 2021.



IIEG
Instituto de Información
Estadística y Geográfica
de Jalisco

Demografía y Sociedad

Mascota
Diagnóstico del municipio
Octubre 2024



Jalisco
GOBIERNO DEL ESTADO

Aspectos Demográficos

El municipio de Mascota pertenece a la Región Costa Sierra Occidental, según el Censo de Población y Vivienda 2020, su población en ese año era de 14,451 personas; de las cuales el 48.7 por ciento eran hombres y 51.3 por ciento mujeres. Las y los habitantes del municipio representaban el 4.1 por ciento del total regional (ver tabla 1). Comparando este volumen poblacional con el del año 2015, se observa que la población municipal disminuyó un 0.18 por ciento en cinco años.

Tabla 1 Población total según sexo					
Mascota, Jalisco					
Clave	Municipio	Población total 2015	Población 2020		
			Total	Hombres	Mujeres
058	Mascota	14,477	14,451	7,039	7,412

Fuente: IIEG con base en INEGI, Censo de Población y Vivienda 2020 y Encuesta Intercensal 2015.

En 2020 Mascota contaba con 155 localidades, de éstas, 26 eran de dos viviendas y 55 de una. La localidad de Mascota era la más poblada, con 9,272 personas, que representaban el 64.2% de la población del municipio; le seguía Yerbabuena con el 2.9%, Rincón de Mirandilla con el 2.8%, Zacatongo con el 2.3% y Tecoaany con el 1.9% del total municipal (ver tabla 2).

Tabla 2 Población total según sexo y distribución porcentual de la población						
Mascota, Jalisco						
Clave	Municipio/Localidad	Población total 2010	Población 2020			
			Total	Distribución porcentual de la población del municipio	Hombres	Mujeres
0058	Mascota	14,245	14,451	100.0	7,039	7,412
0001	Mascota	8,801	9,272	64.2	4,457	4,815
0195	Yerbabuena	388	418	2.9	196	222
0146	Rincón de Mirandilla	400	401	2.8	205	196
0197	Zacatongo	371	330	2.3	165	165
0178	Tecoany	255	272	1.9	132	140

Fuente: IIEG con base en INEGI; Censo de Población y Vivienda 2010 y 2020.

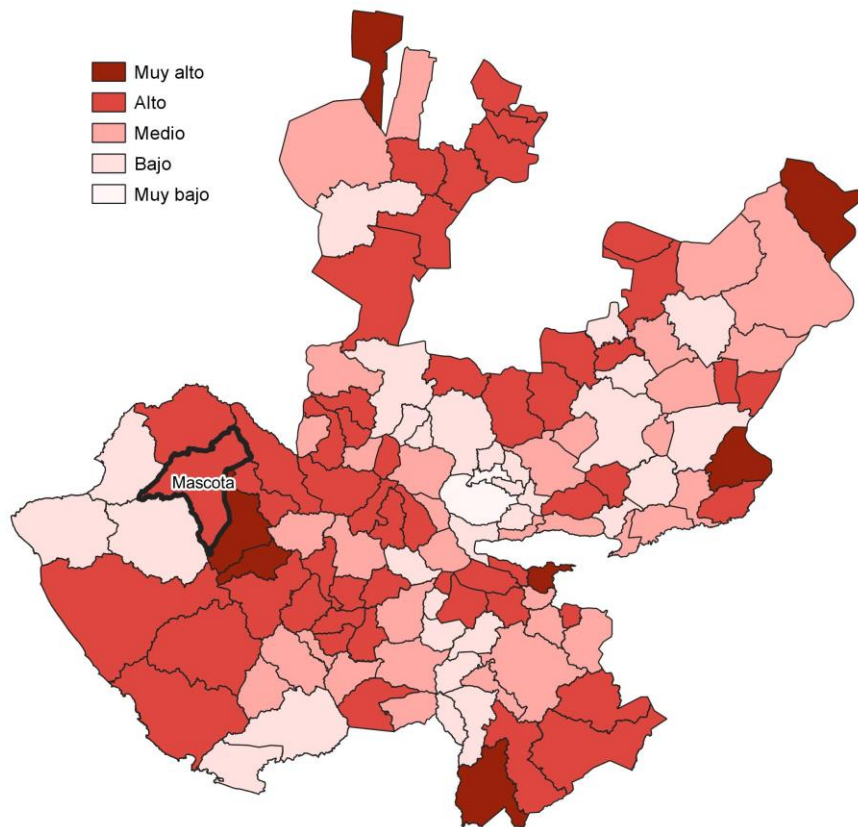
Intensidad Migratoria

El estado de Jalisco tiene una añeja tradición migratoria a Estados Unidos que se remonta hacia finales del siglo XIX.

El Consejo Nacional de Población (CONAPO) calculó el Índice de Intensidad Migratoria México-Estados Unidos 2020, como una medida sintética que informa integralmente del fenómeno migratorio entre ambos países.

De acuerdo con este índice, Jalisco se clasificó en un grado medio, posicionándose en el lugar 14 entre las entidades federativas con mayor intensidad migratoria en 2020. Esto como resultado de un 6.8% de sus viviendas que recibían remesas, 1.3% de viviendas con emigrantes con destino a Estados Unidos residentes en Estados Unidos, 0.4% de viviendas con migrantes circulares y 0.9% de viviendas con migrantes de retorno de Estados Unidos.

Mapa 1 Grado de Intensidad Migratoria a Estados Unidos. Jalisco, 2020



Fuente: IIEG con base en estimaciones de CONAPO; Índice de Intensidad Migratoria 2020.

Conforme a los resultados del índice de Intensidad Migratoria 2020, en el municipio de Mascota un 17.78 por ciento de las viviendas del municipio recibieron remesas en 2020, en un 2.76 por ciento se reportaron emigrantes con destino a Estados Unidos residentes en Estados Unidos, en el 0.61 por ciento se registraron migrantes circulares del quinquenio anterior (2015-2020) y el 2.55 por ciento de las viviendas contaban con migrantes de retorno de Estados Unidos (ver tabla 3).

Tabla 3 Índice de Intensidad Migratoria México-Estados Unidos	
Mascota, 2020	
Índice y grado de intensidad migratoria e indicadores socioeconómicos	Valores
Índice de intensidad migratoria	61.34
Grado de intensidad migratoria	Alto
Total de viviendas	4,269
% Viviendas que reciben remesas	17.78
% Viviendas con emigrantes con destino a Estados Unidos residentes en Estados Unidos	2.76
% Viviendas con migrantes circulares de Estados Unidos	0.61
% Viviendas con migrantes de retorno de Estados Unidos	2.55
Posición que ocupa el municipio en la entidad	57
Posición que ocupa el municipio a escala nacional	451

Fuente: IIEG, con base en estimaciones del CONAPO con base en el INEGI, Censo de Población y Vivienda 2020.

*Nota: los indicadores hacen referencia al quinquenio 2015-2020.

El Índice de Intensidad Migratoria México-Estados Unidos, se deriva de estimaciones con base en los cuestionarios ampliados de los Censos de Población y Vivienda 2000, 2010 y 2020. Destaca que en el año 2000 se realizó con base en hogares y a partir del 2010 en viviendas censales, como resultado del cambio conceptual y operativo del INEGI para el levantamiento de la información en ese año censal.

Es importante señalar que en el cálculo previo del índice en el año 2010, Mascota tenía un grado Alto de intensidad migratoria y ocupaba el lugar 55 en el ordenamiento estatal. En ese año, el porcentaje de viviendas del municipio que recibían remesas fue del 19.29 % y, la proporción de viviendas con emigrantes en Estados Unidos del quinquenio anterior fue de 6.21%. Por su parte, el 1.4% de las viviendas tenían migrantes circulares del quinquenio anterior y el 5.51% migrantes de retorno (ver tabla 4).

Tabla 4 Índice y grado de intensidad migratoria e indicadores socioeconómicos

Mascota, 2010	
Índice y grado de intensidad migratoria e indicadores socioeconómicos	Valores
Índice de intensidad migratoria	0.9681
Grado de intensidad migratoria	Alto
Total de viviendas	3,702
% Viviendas que reciben remesas	19.29
% Viviendas con emigrantes en Estados Unidos del quinquenio anterior	6.21
% Viviendas con migrantes circulares del quinquenio anterior	1.4
% Viviendas con migrantes de retorno del quinquenio anterior	5.51
Lugar que ocupa en el contexto estatal	55

Fuente: IIEG, con base en estimaciones del CONAPO con base en el INEGI, Censo de Población y Vivienda 2010.

Pobreza multidimensional

La pobreza, está asociada a condiciones de vida que vulneran la dignidad de las personas, limitan sus derechos y libertades fundamentales, impiden la satisfacción de sus necesidades básicas e imposibilitan su plena integración social. De acuerdo con esta concepción, una persona se considera en situación de pobreza multidimensional cuando sus ingresos son insuficientes para adquirir los bienes y los servicios que requiere para satisfacer sus necesidades y presenta carencia en al menos uno de los siguientes seis indicadores: rezago educativo, acceso a los servicios de salud, acceso a la seguridad social, calidad y espacios de la vivienda y servicios básicos en la vivienda.

La metodología para medir el fenómeno de la pobreza fue desarrollada por el Consejo Nacional de Evaluación de la Política de Desarrollo Social (CONEVAL) y permite profundizar en el estudio de la pobreza, ya que además de medir los ingresos, como tradicionalmente se realizaba, se analizan las carencias sociales desde una óptica de los derechos sociales. Estos componentes permitirán dar un seguimiento puntual de las carencias sociales y el bienestar económico de la población, además de proporcionar elementos para el diagnóstico y seguimiento de la situación de la pobreza en nuestro país, desde un enfoque novedoso y consistente con las disposiciones legales aplicables y que retoma los desarrollos académicos recientes en materia de medición de la pobreza. De acuerdo con su ingreso y a su índice de privación social se propone la siguiente clasificación:

Pobres multidimensionales. - Población con ingreso inferior al valor de la línea de bienestar y que padece al menos una carencia social.

Vulnerables por carencias sociales. - Población que presenta una o más carencias sociales, pero cuyo ingreso es superior a la línea de bienestar.

Vulnerables por ingresos. - Población que no presenta carencias sociales y cuyo ingreso es inferior o igual a la línea de bienestar.

No pobre multidimensional y no vulnerable. - Población cuyo ingreso es superior a la línea de bienestar y que no tiene carencia social alguna.

En la tabla 5 se muestra el porcentaje y número de personas en situación de pobreza en 2015 y 2020 en el municipio, así como aquellas vulnerables por carencias sociales, las vulnerables por ingresos y las no pobres y no vulnerables.

Tabla 5 Pobreza Multidimensional						
Mascota, 2015-2020						
Indicadores de incidencia	Porcentaje		Personas		Carencias promedio	
	2015	2020	2015	2020	2015	2020
Pobreza multidimensional						
Población en situación de pobreza multidimensional	44.0	38.3	6,053	4,714	1.6	1.8
Población en situación de pobreza multidimensional moderada	41.4	35.4	5,693	4,358	1.5	1.6
Población en situación de pobreza multidimensional extrema	2.6	2.9	360	356	3.2	3.3
Población vulnerable por carencias sociales	39.5	45.7	5,439	5,633	1.6	1.6
Población vulnerable por ingresos	4.9	3.0	672	369		
Población no pobre multidimensional y no vulnerable	11.6	13.0	1,596	1,605		
Privación social						
Población con al menos una carencia social	83.5	84.0	11,492	10,346	1.6	1.7
Población con al menos tres carencias sociales	11.3	12.0	1,561	1,477	3.3	3.2
Indicadores de carencias sociales						
Rezago educativo	21.5	17.3	2,952	2,133	2.3	2.4
Acceso a los servicios de salud	10.9	22.9	1,506	2,827	2.4	2.3
Acceso a la seguridad social	73.2	73.8	10,069	9,091	1.7	1.7
Calidad y espacios de la vivienda	4.6	3.7	626	461	3.0	2.7
Acceso a los servicios básicos en la vivienda	17.0	15.6	2,336	1,920	2.6	2.6
Acceso a la alimentación	9.4	9.2	1,299	1,138	2.4	2.6
Bienestar						
Población con un ingreso inferior a la línea de bienestar mínimo	14.2	10.5	1,957	1,293	1.7	1.6
Población con un ingreso inferior a la línea de bienestar	48.9	41.3	6,724	5,082	1.5	1.9

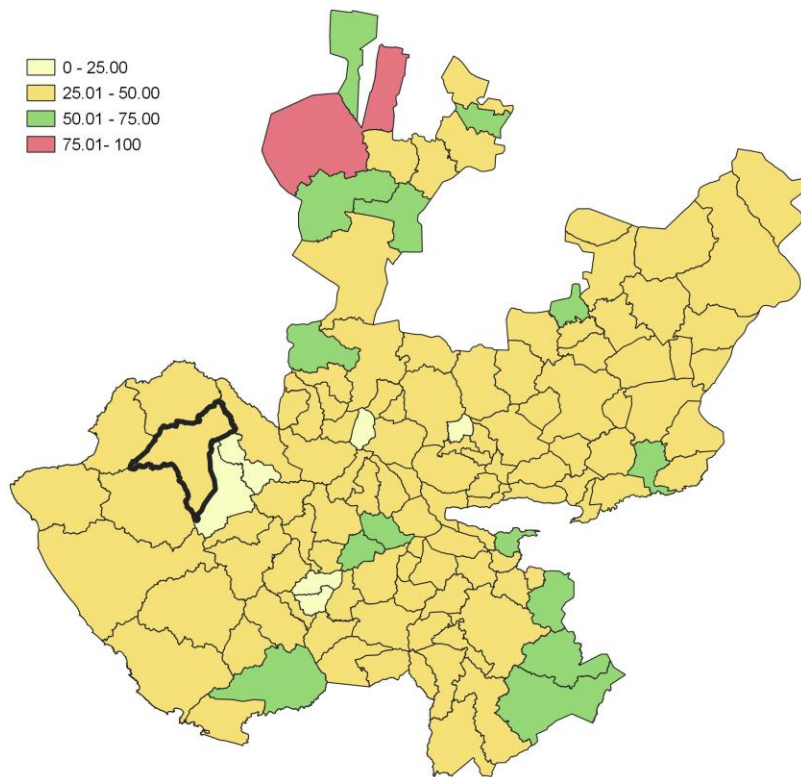
Fuente: Elaborado por el IIEG con base en estimaciones del CONEVAL del Modelo Estadístico 2015 para la continuidad del MCS-ENIGH, la Encuesta Intercensal 2015, el Modelo Estadístico 2020 para la continuidad del MCS-ENIGH y la muestra del Censo de Población y Vivienda 2020.

De acuerdo con la medición de pobreza multidimensional 2020, en Mascota el 38.3 por ciento de la población se encontraba en situación de pobreza, es decir, 4,714 personas compartían esta situación en el municipio. Asimismo el 45.7 por ciento (5,633 personas) de la población era vulnerable por carencias sociales, el 3 por ciento era vulnerable por ingresos y 13 por ciento era no pobre y no vulnerable.

Es importante agregar que, en 2020 el 2.9 por ciento de la población de Mascota se encontraba en pobreza extrema; en contraste con el 2.6 por ciento que presentó en 2015. Destaca que, en 2020 un 35.4 por ciento de la población estaba en pobreza moderada, lo que equivale a 4,358 personas; en comparación con el 2015 donde su proporción fue del 41.4 por ciento (5,693).

Respecto a las carencias sociales en 2020, destaca que el indicador de carencia por acceso a la seguridad social es el acceso a la seguridad social, con un 73.8 por ciento, que en términos absolutos representa 9,091 habitantes. En contraste, el que menos proporción de población presentó fue el de calidad y espacios de la vivienda, con el 3.7 por ciento.

Mapa 2 Porcentaje de población en situación de pobreza multidimensional por municipio. Jalisco, 2020



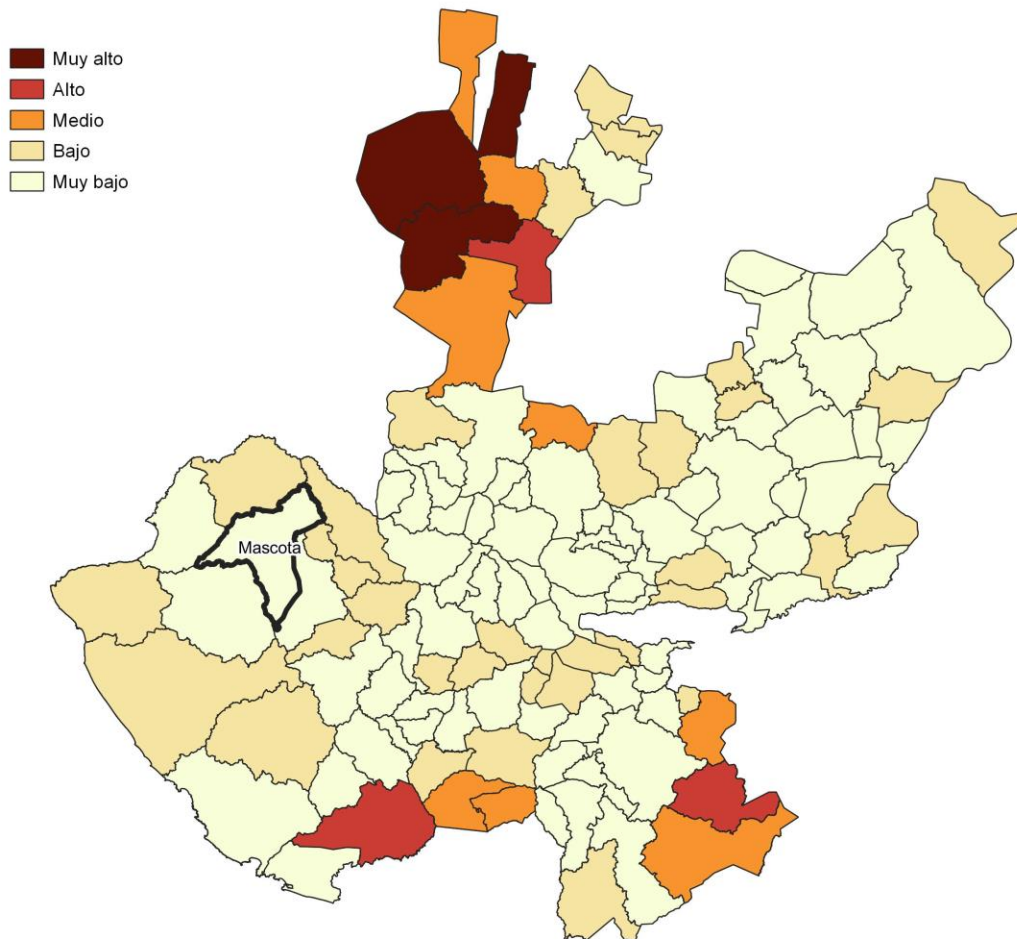
Fuente: IIEG, con base en estimaciones del CONEVAL, del Modelo Estadístico 2020 para la continuidad del MCS-ENIGH y la muestra del Censo de Población y Vivienda 2020.

Marginación

La construcción del Índice de Marginación, considera cuatro dimensiones estructurales: falta de acceso a la educación, residencia en viviendas inadecuadas; percepción de ingresos monetarios insuficientes y las relacionadas con la residencia en localidades pequeñas. Este índice es una medida-resumen que permite diferenciar los estados y municipios del país según el impacto global de las carencias que padece la población.

En la tabla 6 se presentan los indicadores que componen el índice de marginación para los municipios en 2020. De acuerdo con las estimaciones, Mascota presentó un grado de marginación Muy Bajo. Destaca que, la proporción de población de 15 años o más sin educación básica era de 36 por ciento, y que el 65 por ciento de la población ocupada ganaba hasta dos salarios mínimos.

Mapa 3 Índice de marginación por municipio. Jalisco, 2020



Fuente: IIEG, con base en estimaciones del CONAPO; Índice de Marginación 2020.

Las principales localidades del municipio presentaron en su mayoría un grado de marginación muy bajo; de ellas, la localidad de Zacatongo tenía el más alto porcentaje de población de 15 años y más sin educación básica (54.4%) y de población analfabeta (8.9%), La localidad de Mascota presentó la proporción más baja de población adulta sin educación básica (28.7%) y analfabeta (2.4%). (ver tabla 6).

Tabla 6 Grado de marginación e indicadores sociodemográficos							
Mascota, 2020							
Municipio / Localidad		Grado	% Población de 15 años o más analfabeta	% Población de 15 años o más sin educación básica	% Población en localidades con menos de 5000 habitantes	% Población ocupada con ingreso de hasta 2 salarios mínimos	% Viviendas particulares habitadas que no disponen de refrigerador
Clave	Nombre						
Jalisco		Bajo	2.9	29.5	16.2	55.9	
058	Mascota	Muy Bajo	3.4	36.0	35.8	65	
1	Mascota	Muy bajo	2.4	28.7			1.8
195	Yerabuena	Muy bajo	3.4	38.0			0.5
146	Rincón de Mirandilla	Muy bajo	6.7	45.1			3.7
197	Zacatongo	Muy bajo	8.9	54.4			5.2
178	Tecoany	Muy bajo	2.5	38.2			4.8

Fuente: Elaborado por el IIEG con base en CONAPO, índice de marginación por localidad, 2020.

Respecto a las carencias en la vivienda en 2020, la localidad de Rincón de Mirandilla tenía el porcentaje más alto de ocupantes en viviendas sin drenaje ni sanitario, con el 2.5%; mientras que la localidad de Tecoaany presentó el más alto porcentaje de ocupantes en viviendas particulares sin energía eléctrica, con un 1.8%;

La localidad de Mascota mostró la proporción más alta de ocupantes en viviendas particulares sin agua entubada con el 0.1%; mientras que la localidad de Mascota obtuvo el más alto porcentaje de ocupantes en viviendas particulares con piso de tierra con un 0.4%; Por su parte, la localidad de Zacatongo registró la mayor proporción de ocupantes en viviendas particulares sin refrigerador con un 5.2% (ver tabla 7).

Tabla 7 Grado de marginación e indicadores sociodemográficos

Mascota, 2020							
Municipio / Localidad		Grado	% Viviendas particulares habitadas sin excusado*	% Viviendas particulares habitadas sin energía eléctrica*	% Viviendas particulares habitadas sin disponibilidad de agua entubada*	**Promedio de ocupantes por cuarto en viviendas particulares habitadas	% Viviendas particulares habitadas con piso de tierra
Clave	Nombre						
	Jalisco	Bajo	0.6	0.3	0.8	14.0	1.7
058	Mascota	Muy Bajo	0.7	1.3	0.2	13.9	1.1
1	Mascota	Muy bajo	0.0	0.0	0.1	18.6	0.4
195	Yerabuena	Muy bajo	0.0	0.0	0.0	27.2	0.0
146	Rincón de Mirandilla	Muy bajo	2.5	0.0	0.0	30.2	0.0
197	Zacatongo	Muy bajo	0.0	0.0	0.0	14.0	0.0
178	Tecoany	Muy bajo	1.8	1.8	0.0	16.9	0.0

Fuente: Elaborado por el IIEG con base en CONAPO, índice de marginación por localidad, 2020.

Índices Sociodemográficos

En resumen, Mascota presentó un grado muy bajo de marginación en 2020, y ocupó por ello el lugar 98 entre los municipios del estado más marginados. En cuanto a la pobreza multidimensional, el municipio se localizó en el lugar 73, con el 35.4 por ciento de su población en situación de pobreza moderada y 2.9 por ciento en pobreza extrema. Finalmente, Mascota se clasificó en grado Alto de intensidad migratoria en 2020 y se posicionó en el lugar 57 entre los municipios del estado con mayores índices (ver tabla 8).

Tabla 8 Población total, grado de Marginación e Intensidad Migratoria y situación de pobreza									
Mascota, 2020									
Clave	Municipio	Población	Marginación		Pobreza Multidimensional			Intensidad Migratoria	
		Población	Grado	Lugar	Moderada	Extrema	Lugar	Grado	Lugar
14	Jalisco	8,348,151	Bajo	28	28.4	3.0	7	Alto	13
012	Atenguillo	4,176	Muy Bajo	78	16.6	0.9	125	Muy alto	7
020	Cabo Corrientes	10,940	Bajo	16	37.2	7.4	37	Bajo	102
038	Guachinango	4,199	Bajo	25	37.3	7.0	39	Alto	27
058	Mascota	14,451	Muy Bajo	98	35.4	2.9	73	Alto	57
062	Mixtlán	3,638	Bajo	41	21.9	2.6	121	Alto	19
067	Puerto Vallarta	291,839	Muy Bajo	120	32.1	3.3	91	Bajo	113
080	San Sebastián del Oeste	5,086	Bajo	21	40.5	5.5	28	Alto	15
084	Talpa de Allende	14,997	Muy Bajo	59	42.2	4.4	22	Bajo	104

Fuente: IIEG, estimaciones del CONEVAL, Pobreza Multidimensional, con base en el Modelo Estadístico 2015 para la continuidad del MCS-ENIGH, la Encuesta Intercensal 2015, el Modelo Estadístico 2020 para la continuidad del MCS-ENIGH y la muestra del Censo de Población y Vivienda 2020. y CONAPO; Índice de Marginación 2020 e Índice de Intensidad Migratoria 2020. INEGI; Censo de Población y Vivienda 2020.



IIEG
Instituto de Información
Estadística y Geográfica
de Jalisco

Economía

Mascota
Diagnóstico del municipio
Octubre 2024



Jalisco
GOBIERNO DEL ESTADO

Número de empresas

Conforme a la información del Directorio Estadístico Nacional de Unidades Económicas (DENUE) de INEGI, el municipio de Mascota cuenta con 886 unidades económicas al mes de mayo de 2024 y su distribución por sectores revela un predominio de establecimientos dedicados a Servicios, siendo estos el 43.23% del total en el municipio. Ocupa la posición 60 del total de empresas establecidas en el estado y el lugar número 3 en el ranking regional.

Posición en el ranking		
Municipio	Estado	Regional
Mascota	60	3

Tabla 1 composición de las empresas									
Mascota, mayo 2024 (unidades económicas)									
Sector	0 a 5 personas	6 a 10 personas	11 a 30 personas	31 a 50 personas	51 a 100 personas	101 a 250 personas	251 y más	Total de unidades económicas	% Total de unidades económicas
Servicios	336	27	17	1	2	0		383	43.23%
Comercio	299	13	6	1	0	0		319	36%
Industrias manufactureras	135	1	3	0	0	0		139	15.69%
Actividades legislativas, gubernamentales, de impartición de justicia y de organismos internacionales y extraterritoriales	19	4	4	0	0	1		28	3.16%
Información en medios masivos	6	0	0	0	0	0		6	0.68%
Transportes, correos y almacenamiento	4	1	0	0	0	0		5	0.56%
Generación, transmisión y distribución de energía eléctrica, suministro de agua y de gas por ductos al consumidor final	2	0	1	0	0	0		3	0.34%
Agricultura, cría y explotación de animales, aprovechamiento forestal, pesca y caza	0	0	1	0	0	0		1	0.11%
Construcción	0	1	0	0	0	0		1	0.11%
Minería	1	0	0	0	0	0		1	0.11%
Total	802	47	32	2	2	1	0	886	100%

Fuente: IIEG, con base en información de INEGI, DENUE

Valor agregado censal bruto

El valor agregado censal bruto se define como: “*el valor de la producción que se añade durante el proceso de trabajo por la actividad creadora y de transformación del personal ocupado, el capital y la organización (factores de la producción), ejercida sobre los materiales que se consumen en la realización de la actividad económica.*” En resumen, esta variable se refiere al valor de la producción que añade la actividad económica en su proceso productivo.

Los censos económicos 2019, registraron que, en el municipio de Mascota, los tres subsectores más importantes en la generación de valor agregado censal bruto fueron el *Comercio al por mayor de materias primas agropecuarias y forestales, para la industria, y materiales de desecho; el Comercio al por menor de vehículos de motor, refacciones, combustibles y lubricantes; y Servicios de preparación de alimentos y bebidas*, que generaron en conjunto el 25.5% del total del valor agregado censal bruto registrado en 2019 en el municipio.

El subsector de *Comercio al por mayor de materias primas agropecuarias y forestales, para la industria, y materiales de desecho*, que concentró el 10.9% del valor agregado censal bruto en 2019, registró el mayor crecimiento real pasando de 9 millones 301 mil pesos en 2014 a 31 millones 750 mil pesos en 2019, representado un incremento de 241.4% durante el periodo.

Tabla 2. Subsectores con mayor valor agregado censal bruto (VACB)				
Mascota, 2014 y 2019. (Miles de pesos a precios de 2018).				
Subsector	2014	2019	% Part. 2019	Var % 2014-2019
Comercio al por mayor de materias primas agropecuarias y forestales, para la industria, y materiales de desecho	9,301	31,750	10.9%	241.4%
Comercio al por menor de vehículos de motor, refacciones, combustibles y lubricantes		22,692	7.8%	
Servicios de preparación de alimentos y bebidas		20,082	6.9%	
Comercio al por menor de abarrotes, alimentos, bebidas, hielo y tabaco	20,344	19,470	6.7%	-4.3%
Comercio al por menor de artículos de ferretería, tlapalería y vidrios	2,570	14,700	5.0%	472.0%
Industria alimentaria		14,365	4.9%	
Comercio al por menor en tiendas de autoservicio y departamentales		12,515	4.3%	
Comercio al por mayor de abarrotes, alimentos, bebidas, hielo y tabaco		7,858	2.7%	
Servicios de reparación y mantenimiento	3,170	6,993	2.4%	120.6%
Servicios de alojamiento temporal		6,484	2.2%	
Instituciones de intermediación crediticia y financiera no bursátil		5,247	1.8%	
Otros	74,145	130,182	44.5%	75.6%
Total	109,530	292,338	100.0%	166.9%

Fuente: IIEG, con base en datos de INEGI, Censos Económicos.

Empleo

Trabajadores asegurados en el IMSS Por grupo económico

Para junio de 2024 el IMSS reportó un total de 528 trabajadores asegurados, lo que representó para el municipio de Mascota un incremento anual de 18 trabajadores en comparación con el mismo mes de 2023, debido al alza del registro de empleo formal de algunos de sus grupos económicos principalmente el de Compraventa en tiendas de autoservicio y de departamentos especializados por línea de mercancías.

En función de los registros del IMSS el grupo económico que más empleos presentó dentro del municipio de Mascota fue el de Compraventa de alimentos, bebidas y productos del tabaco, ya que en junio de 2024 registró un total de 74 trabajadores concentrando el 14.02% del total de asegurados en el municipio.

El segundo grupo económico con más trabajadores asegurados fue el de Compraventa en tiendas de autoservicio y de departamentos especializados por línea de mercancías, que para junio de 2024 registró 50 trabajadores asegurados que representan el 9.47% del total de trabajadores asegurados a dicha fecha.

Tabla 3 Trabajadores asegurados										
Mascota, Jalisco 2018-junio 2024										
Grupo económico	2018	2019	2020	2021	2022	2023	junio 2023	junio 2024	variación absoluta junio 2024 / junio 2023	% part junio 2024
Compraventa de alimentos, bebidas y productos del tabaco	81	84	87	93	79	73	77	74	-3	14.02%
Compraventa en tiendas de autoservicio y de departamentos especializados por línea de mercancías	33	31	30	26	22	20	21	50	29	9.47%
Compraventa de gases, combustibles y lubricantes	48	50	64	60	49	50	48	48	0	9.09%
Preparación y servicio de alimentos y bebidas	38	38	36	41	38	47	43	48	5	9.09%
Servicios de alojamiento temporal	78	18	23	26	28	32	33	40	7	7.58%
Agricultura	12	10	12	16	20	31	28	30	2	5.68%
Compraventa de materias primas, materiales y auxiliares	15	19	20	21	22	26	26	25	-1	4.73%
Ganadería	7	6	26	32	25	25	25	23	-2	4.36%
Silvicultura	21	21	19	20	19	23	23	22	-1	4.17%
Servicios médicos, asistencia social y veterinarios	11	12	17	18	18	21	17	19	2	3.6%
Compraventa de prendas de vestir y otros artículos de uso personal	20	20	20	14	19	16	18	16	-2	3.03%
Fabricación de alimentos	9	11	12	12	12	15	14	15	1	2.84%
Otros	179	178	195	236	121	111	137	118	-19	22.34%
Total general	552	498	561	615	472	490	510	528	18	100%

Fuente: IIEG, con base en información del IMSS

Trabajadores asegurados en el IMSS Región Costa Sierra Occidental

En junio de 2024, Mascota se presenta como el tercer lugar municipal, dentro de la región Costa Sierra Occidental con mayor número de trabajadores concentrando el 0.63% del total.

De junio de 2023 a junio de 2024 el municipio de Mascota registró un incremento en el número total de trabajadores asegurados en la región Costa Sierra Occidental pasando de 510 asegurados en 2023 a 528 asegurados en 2024, un aumento de 18 trabajadores durante el total del periodo.

Tabla 4 Trabajadores asegurados										
Región Costa Sierra Occidental, Jalisco 2018-junio 2024										
Municipio	2018	2019	2020	2021	2022	2023	junio 2023	junio 2024	variación absoluta junio 2024 / junio 2023	% part junio 2024
Puerto Vallarta	68,317	74,135	68,359	70,575	76,714	79,819	79,170	81,637	2,467	97.47%
San Sebastián del Oeste	49	67	107	169	279	286	291	633	342	0.76%
Mascota	552	498	561	615	472	490	510	528	18	0.63%
Talpa de Allende	368	374	424	411	413	452	412	467	55	0.56%
Cabo Corrientes	227	234	271	325	307	314	313	212	-101	0.25%
Guachinango	166	147	151	155	156	179	167	176	9	0.21%
Atenguillo	60	75	93	99	93	84	89	81	-8	0.10%
Mixtlán	31	33	29	34	34	21	31	23	-8	0.03%
Total	69,770	75,563	69,995	72,383	78,468	81,645	80,983	83,757	2,774	100.00%

Fuente: IIEG, con base en información del IMSS

Da click en la siguiente liga para consultar la información de empleo formal (IMSS), que se genera de manera mensual.

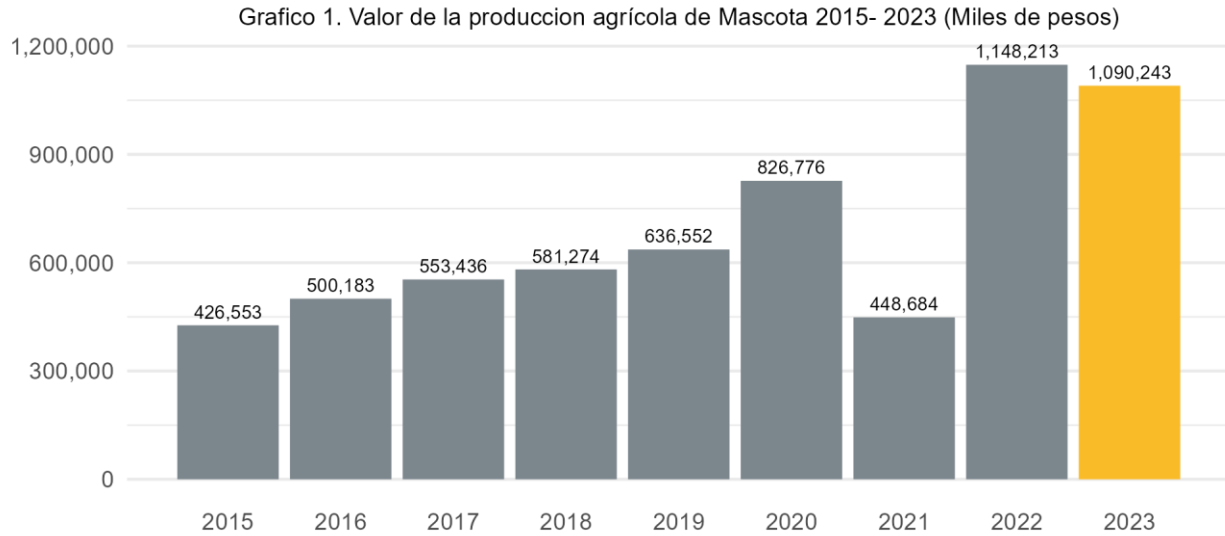
https://iieg.gob.mx/ns/?page_id=18817

Así mismo puede consultar en la siguiente liga los indicadores municipales.

https://iieg.gob.mx/ns/?page_id=17139

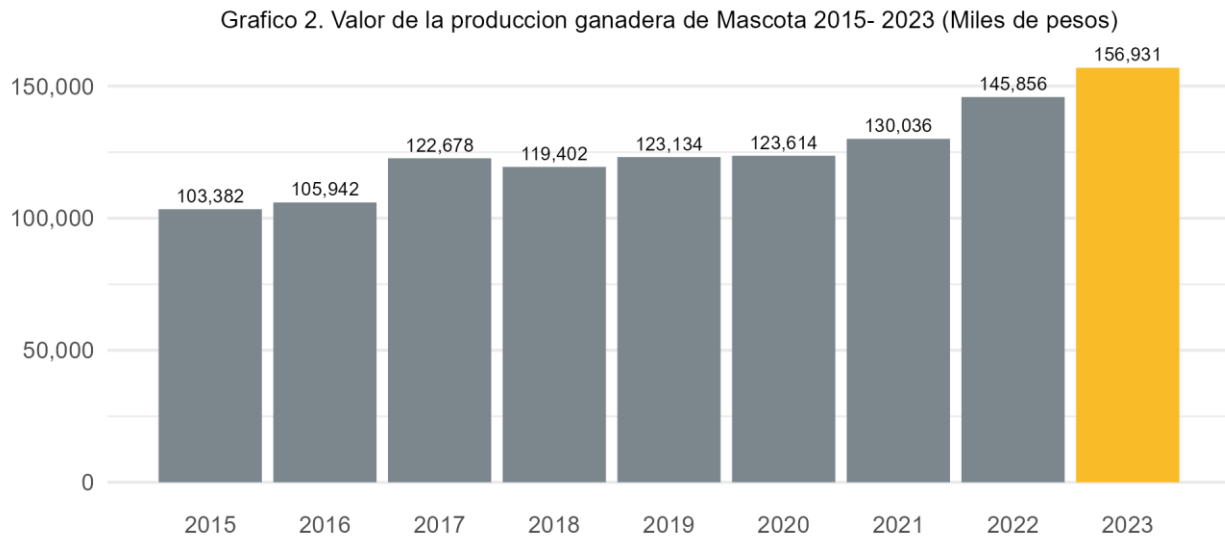
Agricultura y ganadería

El valor de la producción agrícola en Mascota ha presentado diversas fluctuaciones durante el periodo 2015-2023 habiendo registrado su nivel más alto en 2022. En 2023 el valor de la producción agrícola de Mascota representó el 1% del total estatal, alcanzando un monto de 1,090,243 miles de pesos para ese año.



Fuente: IIEG, con base en información del SIAP / SAGARPA.

El valor de la producción ganadera en Mascota ha presentado diversas fluctuaciones durante el periodo 2015-2023, siendo 2023 en el que se ha registrado su nivel más alto. En 2023 el valor de la producción ganadera de Mascota representó el 0.1% del total estatal, alcanzando un monto de 156,931 miles de pesos para ese año.



Fuente: IIEG, con base en información del SIAP / SAGARPA.



IIEG
Instituto de Información
Estadística y Geográfica
de Jalisco

Gobierno y Seguridad

Mascota
Diagnóstico del municipio
Octubre 2024



Jalisco
GOBIERNO DEL ESTADO

Desarrollo institucional

El Índice de Desarrollo Municipal (IDM) mide el progreso de un municipio en cuatro dimensiones del desarrollo: social, económica, ambiental e institucional, con la finalidad de presentar una evaluación integral de la situación de cada uno de éstos. El IDM parte de tres premisas vinculadas con el concepto de desarrollo humano, según el cual, el principal objetivo es beneficiar a las personas; las actividades de los gobiernos afectan el nivel de desarrollo de sus comunidades y que el desarrollo sostenible posibilita el bienestar de los individuos a largo plazo (ver detalles [aquí](#)).

En los apartados anteriores ya se ha hecho referencia al desarrollo social, económico y del medio ambiente; finalmente en esta sección se aborda el componente institucional (Índice de Desarrollo Municipal Institucional; IDM-I), que mide el desempeño de las instituciones gubernamentales de un municipio a través de cuatro rubros que contemplan el esfuerzo tributario, la transparencia, la participación electoral y la seguridad.

En la construcción del IDM se decidió incluir cuatro variables para medir el desarrollo institucional de los municipios de Jalisco, tal y como se muestra en las dos tablas siguientes, por medio del porcentaje de participación ciudadana en elecciones; la evaluación del cumplimiento de la publicación de información fundamental y de la obligación de la atención a las solicitudes de información; el porcentaje de ingresos propios por municipio y el número de delitos del fuero común por cada mil habitantes.

¹En ediciones anteriores se incluía el número de empleados municipales per cápita. Esta información se muestra más adelante en esta sección, pero ya no es considerada para la elaboración del IDM-I

Mascota, Región Costa Sierra Occidental (Parte I)

Tabla 1. Desarrollo institucional de los municipios en el contexto estatal con base en cinco indicadores

Clave	Municipio	Porcentaje de participación ciudadana en elecciones 2021		Evaluación del cumplimiento de la publicación de información fundamental 2016		Empleados municipales por cada 1000 habitantes 2022	
		Valor municipal	Lugar estatal	Valor municipal	Lugar estatal	Valor municipal	Lugar estatal
12	Atenguillo	63.13	47	0	114	28.98	11
20	Cabo Corrientes	69.69	21	100 ²	1	21.14	24
38	Guachinango	59.52	60	0	114	25.44	14
58	Mascota	73.76	10	31.25	87	11.04	84
62	Mixtlán	57.57	65	6.25	109	35.97	4
67	Puerto Vallarta	61.88	53	100 ¹	1	14.39	51
80	San Sebastián del Oeste	56.12	69	100 ³	1	20.22	28
84	Talpa de Allende	51.29	91	11.51 ¹	105	20.17	29

Fuente: Elaborado por el IIEG, con base en los resultados electorales de las elecciones municipales de 2021, del IEPC; la Estadística de Finanzas Públicas Estatales y Municipales (EFIPEM), Base de Delitos del Fuero Común del Secretariado Ejecutivo del Sistema Nacional de Seguridad Pública, CONAPO, Reconstrucción y proyecciones de la población de los municipios de México, 1990-2040 (actualización mayo 2024), Censo Nacional de Gobiernos Municipales y Demarcaciones Territoriales de la Ciudad de México 2022 y las evaluaciones del ITEI de 2016, 2018, 2019, 2022, 2023 y 2024.

~ Dato registrado en 2018

¹ Dato registrado en 2019

² Dato registrado en 2022

³ Dato registrado en 2023

* Dato registrado en 2024

En el caso de Mascota, en 2021 registró una participación electoral del 73.76%, que lo coloca en el lugar 10 de los 125 municipios. Lo que significa que tiene una alta participación electoral en comparación con otras municipalidades del estado. Por otra parte, en 2016 con una calificación de 31.25% en materia de cumplimiento en las obligaciones de transparencia, el municipio se colocó en el lugar 87, lo que muestra el grado de compromiso de una administración en publicar y mantener actualizada la información, en particular, la correspondiente a los rubros financieros y regulatorios; así como la mejora en su accesibilidad y un adecuado manejo y protección de la información confidencial. Esto en el marco del cumplimiento del derecho de acceso a la información pública.

En lo que respecta a los empleados que laboran en las administraciones públicas, es importante destacar que en 2022 Mascota tenía una tasa de 11.04 empleados municipales por cada mil habitantes, por lo que ocupó el sitio 84 a nivel estatal en este rubro. Esto en el sentido de que entre menor sea el valor de este indicador mejor, porque implica una lógica de austeridad donde con menos empleados municipales se logra prestar los servicios municipales a la población.

Asimismo, en el ámbito de las finanzas municipales, para el 18.22% de los ingresos de Mascota se consideran propios; esto significa que fueron generados mediante sus propias estrategias de recaudación, lo que posiciona al municipio en el lugar 73 en el ordenamiento de este indicador respecto a los demás municipios del estado. Mientras que en la cuestión de seguridad, en 2023 el municipio registró una tasa de 8.44 delitos por cada cien mil habitantes, que se traduce en el lugar 79 en el contexto estatal, siendo el lugar uno, el municipio más seguro en función de esta tasa.

Considerando los cinco indicadores, Mascota obtiene un desarrollo institucional Medio con un IDM-I de 58.8, que lo coloca en el sitio 83 del ordenamiento estatal. Donde el primer lugar lo tiene Unión de San Antonio y el último, Santa María del Oro.

Mascota, Región Costa Sierra Occidental (Parte II)								
Tabla 2. Desarrollo institucional de los municipios en el contexto estatal con base en cinco indicadores								
Clave	Municipio	Porcentaje de ingresos propios 2022		Delitos del fuero común por cada 1,000 habitantes 2023		IDM-Institucional		
		Valor municipal	Lugar estatal	Valor municipal	Lugar estatal	Índice	Grado	Lugar estatal
12	Atenguillo	8.24	115	11.35	100	41.8	Muy Bajo	124
20	Cabo Corrientes	17.93	76	8.89	88	69.3	Alto	42
38	Guachinango	12.15	104	12.73	109	42.1	Muy Bajo	123
58	Mascota	18.22	73	8.44	79	58.8	Medio	83
62	Mixtlán	11.85	105	5.89	49	45.3	Muy Bajo	120
67	Puerto Vallarta	43.30	6	17.88	122	70.9	Muy Alto	30
80	San Sebastián del Oeste	8.73	114	6.48	58	65.5	Alto	65
84	Talpa de Allende	11.59	106	7.54	68	47.1	Muy Bajo	118

Fuente: Elaborado por el IIEG, con base en los resultados electorales de las elecciones municipales de 2021, del IEPC; la Estadística de Finanzas Públicas Estatales y Municipales (EFIPEM), Base de Delitos del Fuero Común del Secretariado Ejecutivo del Sistema Nacional de Seguridad Pública, CONAPO, Reconstrucción y proyecciones de la población de los municipios de México, 1990-2040 (actualización mayo 2024), Censo Nacional de Gobiernos Municipales y Demarcaciones Territoriales de la Ciudad de México 2022 y las evaluaciones del ITEI de 2016, 2018, 2019, 2022, 2023 y 2024.

~ Dato registrado en 2018

¹ Dato registrado en 2019

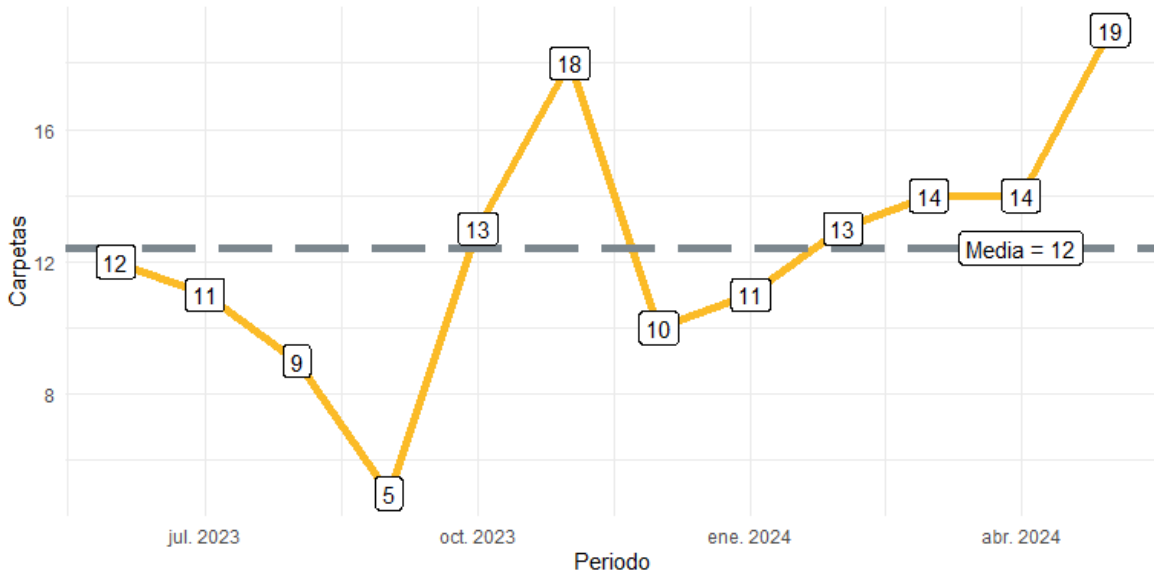
² Dato registrado en 2022

³ Dato registrado en 2023

* Dato registrado en 2024

Durante el periodo de junio 2023 a mayo 2024, se abrieron un total de 149 carpetas de investigación, de las cuales 78 se aperturaron en los meses de 2023, mientras que en los primeros cinco meses de 2024 fueron 71. Mayo fue el mes con más casos con 19 indagaciones. Septiembre fue el mes con la menor cantidad de carpetas abiertas con 5. El promedio de carpetas abiertas por mes en el municipio es de 12.

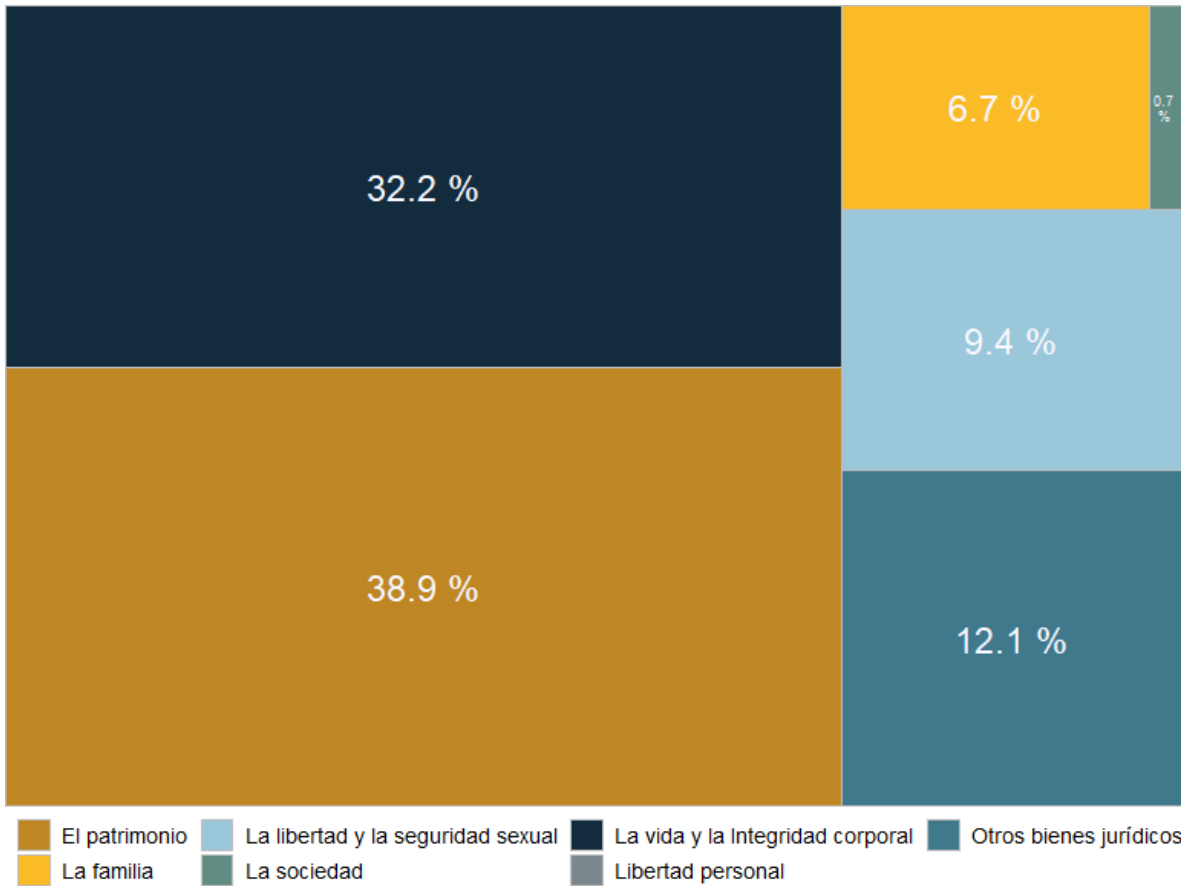
Gráfica 1. Cantidad de carpetas de investigación por mes, Mascota junio 2023 a mayo 2024



Fuente: Elaborado por el IIEG con datos del Secretariado Ejecutivo del Sistema Nacional de Seguridad Pública.

En Mascota en el periodo de junio 2023 a mayo 2024, el 39% de los delitos afectaron al bien jurídico del patrimonio seguido de la vida y la integridad corporal con 32% y el tercer bien jurídico con mayor afectación fue otros bienes jurídicos afectados (del fuero común) con 12%. (Gráfica 2).

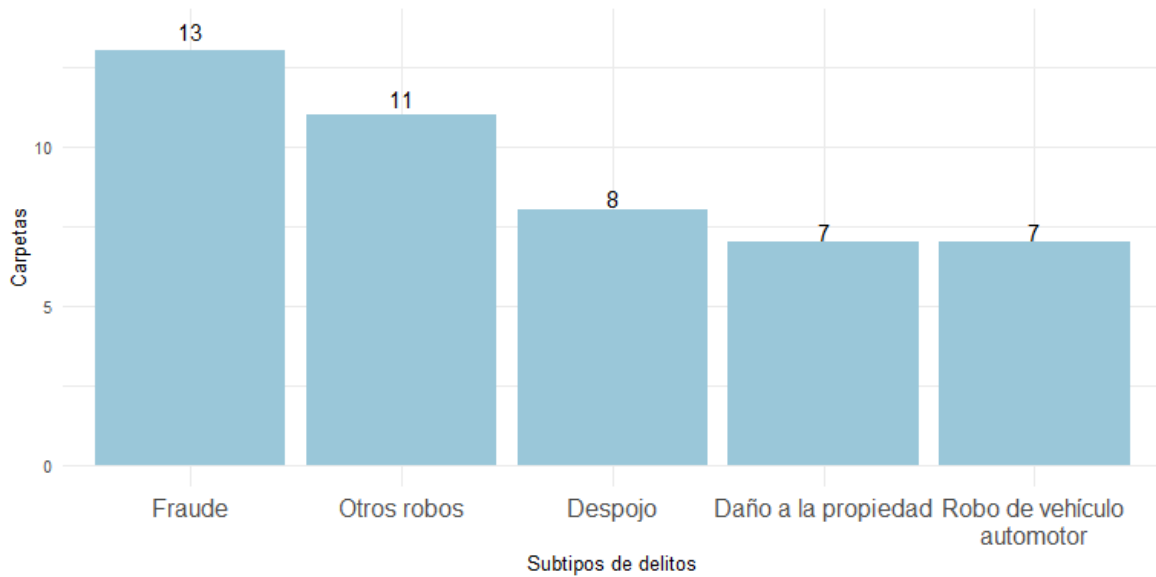
Gráfica 2. Distribución porcentual de los bienes jurídicos afectados, Mascota junio 2023 a mayo 2024



Fuente: Elaborado por el IIEG con datos del Secretariado Ejecutivo del Sistema Nacional de Seguridad Pública.

Con relación al bien jurídico del patrimonio que fue el más afectado en el periodo de análisis en el municipio, fraude fue el subtipo de delito que abrió más carpetas con 13; en segundo puesto, otros robos con 11 seguido de despojo con 8 casos. (Gráfica 3).

Gráfica 3. Cantidad de carpetas por los 5 subtipos de delitos que afectaron más a el patrimonio, Mascota junio 2023 a mayo 2024



Fuente: Elaborado por el IIEG con datos del Secretariado Ejecutivo del Sistema Nacional de Seguridad Pública.

Directorio municipal



Presidente Municipal Mascota

Marco Antonio Rubio López

gobiernociudadano@mascota.gob.mx

Domicilio

Ayuntamiento No. 1, Col. Centro, C.P. 46900, Mascota, Jalisco.

Teléfono

388 386 0052

Síndico (a)

Rodrigo García López

Regidores (as)

Ruth Viridiana Dueñas Torres

Oscar Rubén López Padilla

Karla Verónica Arreola Diaz

José Victoriano Peña Ulloa

Silvia Guadalupe Rojas Orozco

Graciela Cibrián Guerra

Fabian Arias Ayon

Gemma Verónica Rodríguez López

Nicolas Briseño López

Partido Político


Movimiento Regeneración Nacional (MORENA)

www.ieg.gob.mx



IEG Jalisco

Calzada de los Pirules 71 Col. Ciudad Granja.
C.P. 45010, Zapopan, Jalisco, México.

 contacto@ieg.gob.mx

 **33377-71770**



IEG
Instituto de Información
Estadística y Geográfica
de Jalisco

