



IIEG
Instituto de Información
Estadística y Geográfica
de Jalisco

Lagos de Moreno Diagnóstico del municipio

Octubre 2024

LAGOS DE MORENO

DIAGNÓSTICO DEL MUNICIPIO

Octubre 2024

HISTORIA	3
Toponimia	
Contexto histórico	
GEOGRAFÍA Y MEDIO AMBIENTE	6
Geografía	
Uso de suelo y vegetación	
Áreas naturales protegidas y humedales	
Diversidad ecosistémica	
Sequía	
Precipitación	
Recursos hídricos	
Infraestructura	
DEMOGRAFÍA Y SOCIEDAD	31
Aspectos demográficos	
Intensidad migratoria	
Pobreza multidimensional	
Marginación	
Índices sociodemográficos	
ECONOMÍA	43
Número de empresas	
Valor agregado censal bruto	
Empleo	
Agricultura y ganadería	
GOBIERNO Y SEGURIDAD	49
Desarrollo institucional	
Incidencia delictiva	
Directorio municipal	

[Consulta la información municipal en línea](#)



IIEG
Instituto de Información
Estadística y Geográfica
de Jalisco

Historia

Lagos de Moreno
Diagnóstico del municipio
Octubre 2024

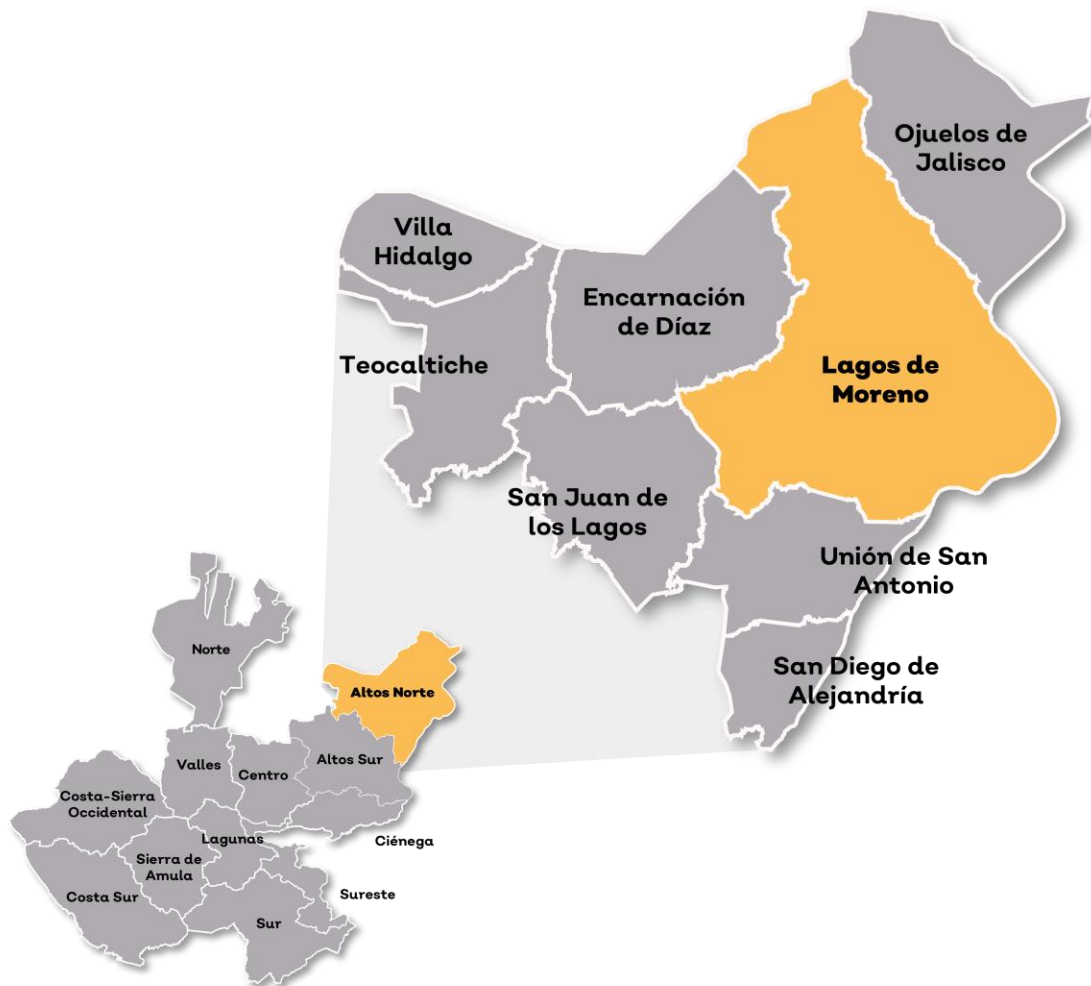


Jalisco
GOBIERNO DEL ESTADO

Toponimia

El municipio no cuenta con toponimia, pero toma su nombre del ilustre insurgente, don Pedro Moreno, con base al decreto 207 del 9 de Abril de 1829.

Figura 1. Lagos de Moreno, Jalisco.
Localización geográfica.



Fuente: IIEG, Instituto de Información Estadística y Geográfica del Estado de Jalisco, "Mapa General del Estado de Jalisco, 2012"

Contexto histórico

En este territorio estaba fundada la Gran Chichimeca (en el centro del país se establecieron las familias más feroces; razón por la cual se le da este nombre), en ella se encontraban diversas familias prehispánicas, siendo las principales: los zacatecos, cazcanes, tecuexes y guachichiles. A esta última familia pertenecían los “guamares” que en las primeras décadas de la Villa de Lagos se convirtieron para los colonizadores en la “nación más valiente y belicosa, traidora y dañosa de todos los chichimecas...” a la llegada de los peninsulares los xiconaque y custiques, enemigos entre sí, se unen para luchar en común; la asechanza chichimeca dificultaba la colonización de la región de Lagos.

Cuando se establecieron las autoridades civiles en Nueva Galicia, fueron designadas las primeras autoridades de la región, siendo los nombramientos del Señor Cura de Teocaltiche y de Alcaldía Mayor del mismo lugar, que comprendía la región de Teocaltiche y Nochistlán, Zacatecas y los Llanos de los Chichimecas (Lagos).

En 1563 la Real Audiencia de Nueva Galicia ordenó al Alcalde Mayor de Teocaltiche que se funde la Villa de Santa María de los Lagos el 31 de marzo, para 1615 La Villa es elevada a Alcaldía Mayor.

El 10 de Agosto de 1823 se lleva a cabo la 1ra. Celebración de los convenios de Lagos donde se reconoce al Estado Libre y soberano de Jalisco y el 27 de marzo de 1824 se concede el título de Ciudad a la Villa de Lagos; por decreto el 9 de abril de 1829 recibe el nombre de “Lagos de Moreno”. El 16 de septiembre de 1855, se firman los convenios de Lagos, en donde se reconoce el Plan de Ayútlá; durante la Revolución Mexicana muchos laguenses destacados se incorporaron a las filas revolucionarias.



IIEG
Instituto de Información
Estadística y Geográfica
de Jalisco

Geografía y Medio Ambiente

Lagos de Moreno
Diagnóstico del municipio
Octubre 2024



Jalisco
GOBIERNO DEL ESTADO

Geografía

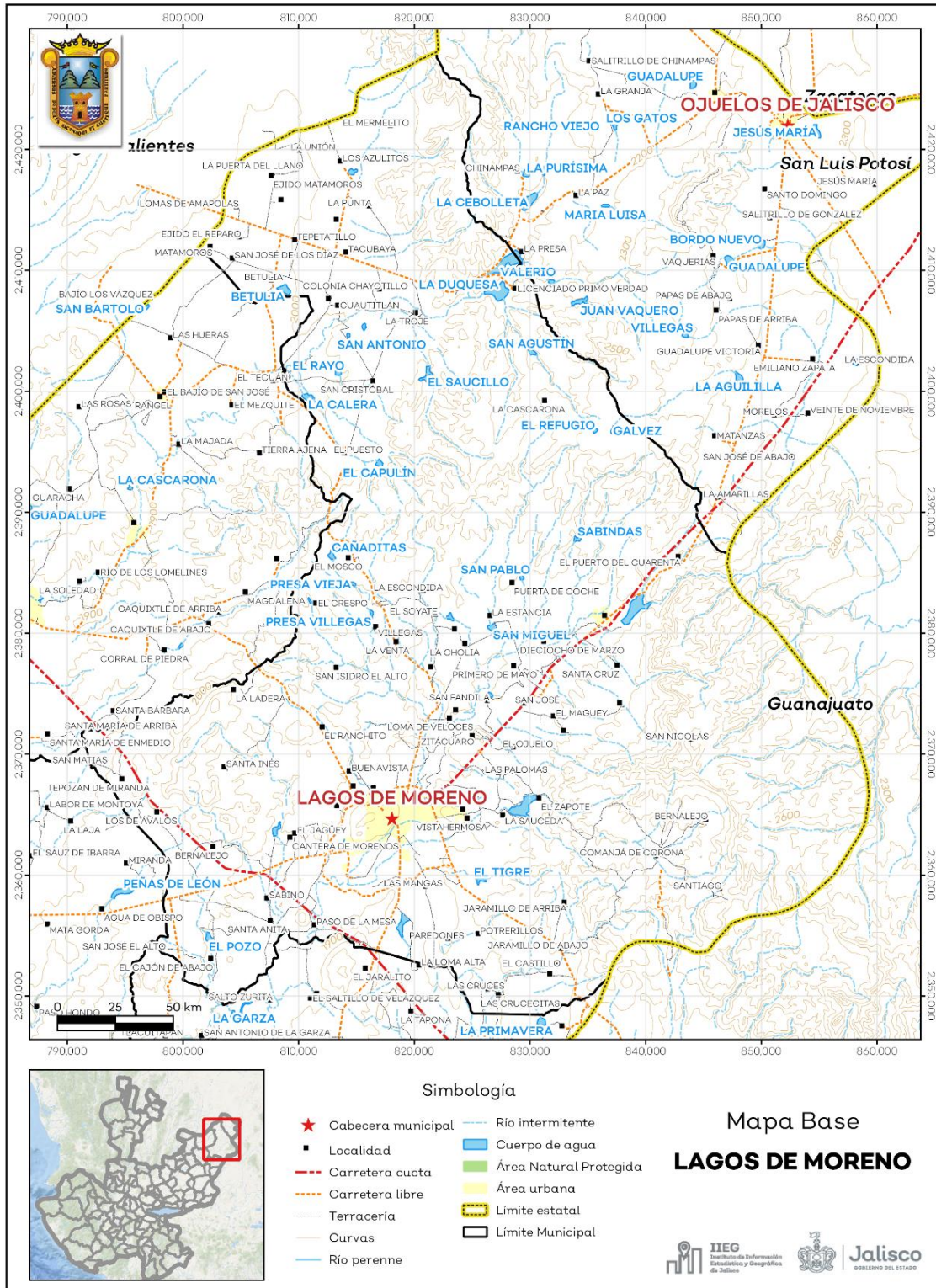
El municipio de Lagos de Moreno se localiza en la región altos Norte del estado de Jalisco. Sus municipios colindantes son Encarnación de Díaz, Ojuelos de Jalisco, San Juan de los Lagos y Unión de San Antonio (ver mapa 1). Tiene una extensión territorial de 2,796.55 kilómetros cuadrados.

Su cabecera municipal se localiza en las coordenadas 21°21'20.88" latitud norte y -101°55'59.88" de longitud oeste, a una altura de 1,877 metros sobre el nivel del mar (msnm). El territorio municipal, tiene alturas entre los 1,800 y 2,870 msnm; y una pendiente predominantemente plana menor a 5 grados.

La mayor parte del municipio tiene un clima semiárido templado. La temperatura media anual es de 15.1°C, y su temperatura mínima y máxima promedio oscila entre los 5.4°C y 28.5°C. La precipitación media anual es de 665 milímetros (mm) mientras que la precipitación promedio acumulada es de 536.31 mm.

El municipio está constituido por roca riolita en su mayor parte y aluvial. Los suelos dominantes pertenecen al tipo litosol y planosol (ver tabla 1).

Mapa 1. Base



Fuente: IIEG, con base en topografía INEGI, CONANP 2015, Marco Geoestadístico INEGI 2020 y Mapa General del Estado de Jalisco 2012.

Tabla 1 Medio físico

Lagos de Moreno, Jalisco

Medio físico		Descripción
Superficie municipal (km ²)	2,797	El municipio de Lagos de Moreno tiene una superficie de 2,797 Km ² . Por su superficie se ubica en la posición 3 con relación al resto de los municipios del estado.
Altura (msnm)	Mínima municipal	1,800
	Máxima municipal	2,870
	Cabecera municipal	1,877
Pendientes (%)	Planas (< 5°)	56.9
	Lomerío (5° - 15°)	26.7
	Montañosas (> 15°)	16.4
Clima (%)	Semiárido semicálido	22.5
	Semiárido templado	47.8
	Semicálido semihúmedo	5.6
	Templado subhúmedo	24.2
Temperatura (°C)	Máxima promedio	28.5
	Mínima promedio	5.4
	Media anual	15.1
Precipitación (mm)	Media anual	665
Geología (%)	Riolita	36.2
	Aluvial	18.5
	Arenisca - Conglomerado	15.1
	Extrusiva ácida	15.0
	Granito	4.4
	Otros	10.8
Tipo de suelo (%)	Litosol	30.7
	Planosol	29.3
	Feozem	25.9
	Xerosol	11.3
	Vertisol	1.2
	Otros	1.7
Cobertura de suelo (%)	Agricultura	27.1
	Asentamiento humano	1.4
	Bosque	21.1
	Cuerpo de agua	1.0
	Otros tipos de vegetación	0.6
	Pastizal	42.0
	Selva	6.8
	Sin vegetación aparente	0.2

Fuente: IIEG, con base en: Geología, Edafología, esc. 1:50,000 y Uso de Suelo y Vegetación SVII, esc. 1:250,000, INEGI. Clima, CONABIO. Tomo 1 Geografía y Medio Ambiente de la Enciclopedia Temática Digital de Jalisco. MDE y MDT del conjunto de datos vectoriales, esc. 1:50,000, INEGI. Mapa General del Estado de Jalisco 2012.

Uso de suelo y vegetación

La cobertura del suelo predominante en el municipio es la vegetación secundaria con un 42.91% de su superficie, seguida del agropecuario con 27.10%, los asentamientos humanos solo ocupan el 1.39% del territorio total. La cobertura con menos superficie es el suelo desnudo con un 0.15% (ver tabla 2 y mapa 2).

La clasificación de los usos de suelo y vegetación realizada comprende las categorías acuícolas, agropecuario, agua, asentamientos humanos, bosque, dunas costeras, galería, manglar, matorral, palmar, pastizal, sabana, selva baja, selva mediana, sin vegetación aparente, vegetación acuática, vegetación desértica, vegetación secundaria.

Tabla 2 Uso de suelo y vegetación			
Lagos de Moreno, Jalisco			
Cobertura	Superficie (Ha)	Porcentaje (%)	Descripción
Vegetación secundaria	119,785.27	42.91	La clasificación de usos de suelo y vegetación representada es menos generalizada que la tabla número 1 de este documento. Sin embargo en esta clasificación la vegetación secundaria es representada por todos los tipos de vegetación que sean secundarios refiriéndonos a estas como la comunidad vegetal que surge diferente a la original con estructura y composición florística heterogénea tras ser eliminada o alterada la vegetación primaria.
Agropecuario	75,652.69	27.10	
Pastizal	50,942.18	18.25	
Bosque	24,198.12	8.67	
Asentamientos humanos	3,884.12	1.39	
Agua	2,678.05	0.96	
Matorral	1,576.47	0.56	
Suelo desnudo	430.63	0.15	

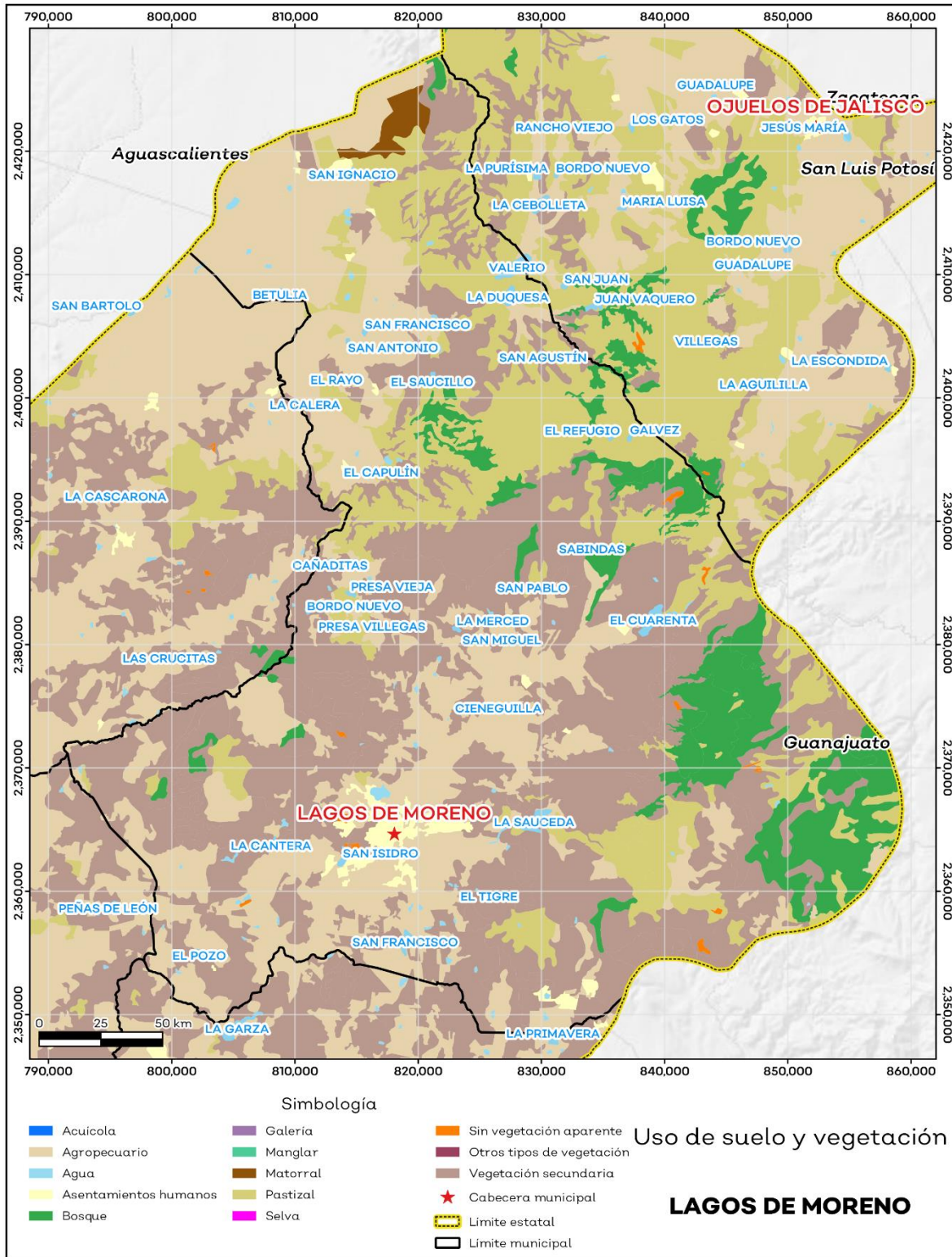
Fuente: IIEG, con información de datos vectoriales de uso del suelo y vegetación, Serie VII, INEGI 2018.

La superficie arbórea municipal representa el 10.1% de los cuales el 8.7% corresponde a la vegetación arbórea primaria, la cual no presenta una alteración respecto a su estado natural, y 1.5% a la vegetación arbórea secundaria, que debido a perturbaciones ha sido modificada y muestra un proceso de sucesión vegetal (ver tabla 3).

Tabla 3 Cobertura Arbórea		
Lagos de Moreno, Jalisco		
Cobertura	Cantidad %	Comentarios
Primaria Arbórea Baja	8.7	La cobertura arbórea referida está compuesta por los siguientes tipos de vegetación: bosque de coníferas, bosque de encino, bosque mesófilo de montaña, bosque de pino y bosque de táscate, selva caducifolia, selva subcaducifolia, selva de galería, manglar, palmar natural, vegetación hidrófila y vegetación inducida.
Primaria Arbórea Mediana	0.0	
Primaria Arbórea Alta	0.0	
Secundaria Arbórea Baja	1.5	
Secundaria Arbórea Mediana	0.0	
Secundaria Arbórea Alta	0.0	
Total Arbórea	10.1	

Fuente: IIEG, con información de datos vectoriales de uso del suelo y vegetación, Serie VI, INEGI 2016.

Mapa 2. Uso de suelo y vegetación



Fuente: IIEG con base en INEGI 2018.

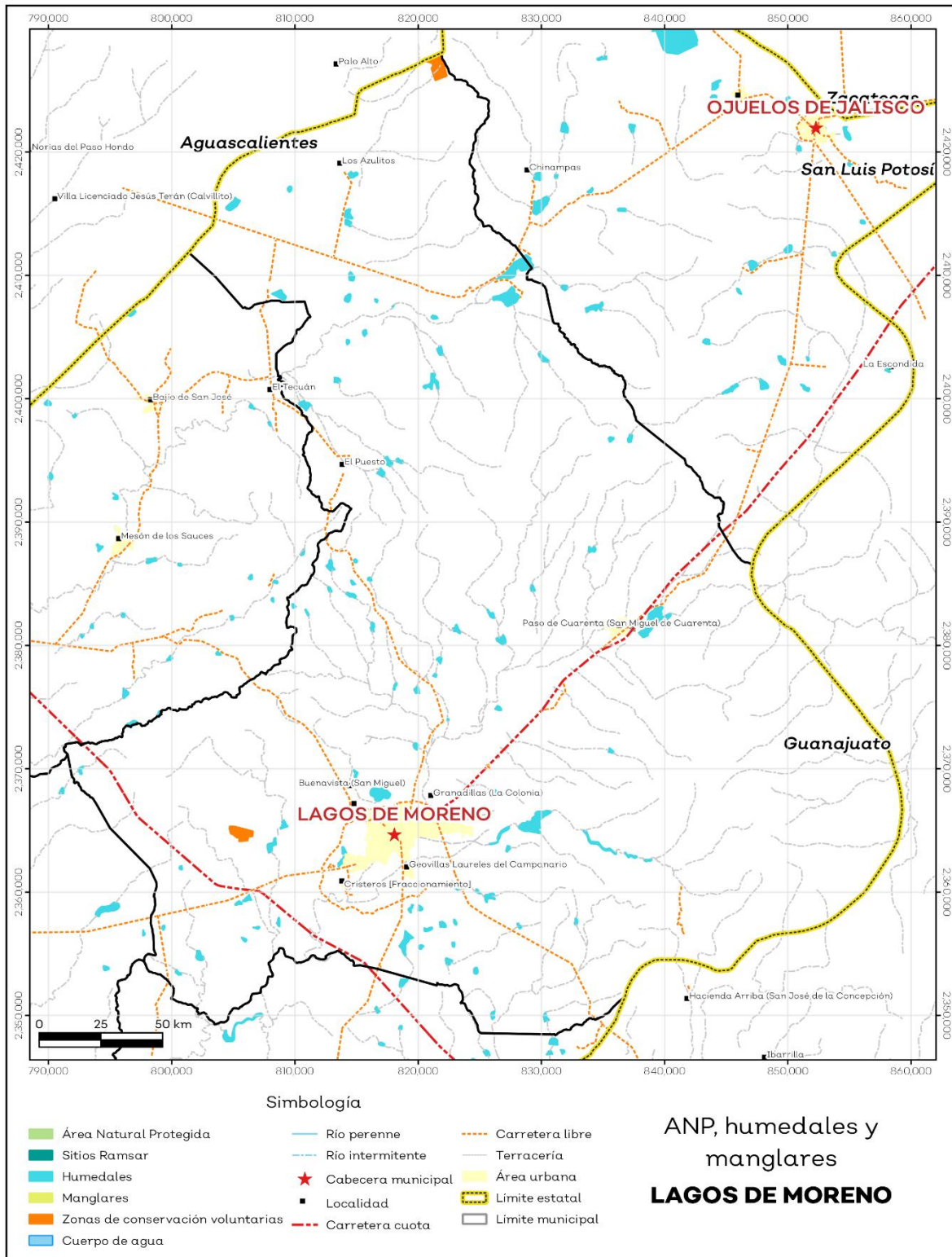
Áreas naturales protegidas y humedales

Lagos de Moreno cuenta con 1.0% de humedales (ver mapa 3 y tabla 4).

Tabla 4 ANP y humedales		
Lagos de Moreno, Jalisco		
Áreas Naturales	Cantidad %	Descripción
Áreas Naturales Protegidas	0.0	
Sitios Ramsar	0.0	Humedales de importancia internacional.
Humedales	1.0	

Fuente: IIEG, con base en CONAGUA 2016, CONANP 2015.

Mapa 3. ANP, humedales y manglares



Fuente: IIEG con base en CONAGUA 2016, CONANP 2015.

Diversidad ecosistémica

La diversidad de ecosistemas conforme a la cobertura de usos de suelo y vegetación nos dice que la cobertura de mayor dominancia es vegetación secundaria arbustiva de pastizal natural la cual representa el 24.2% municipal, y es catalogada con el rango medio a nivel estatal. El inverso del índice de Simpson es de 0.9 y nos indica que entre más se acerca al 1 más diversidad ecosistémica de coberturas de suelo hay. El índice de Shannon es de 2.3, en el cual se considera un valor normal si se está entre 2 y 3, valores por debajo de 2 como bajos en diversidad y superiores a 3 son altos en diversidad de ecosistemas (ver tabla 5).

Tabla 5 Diversidad Ecosistémica		
Lagos de Moreno, Jalisco		
índice	Cantidad	Comentarios
Inverso de Simpson	0.87	Valor entre más cercano a 1, mayor diversidad ecosistémica de coberturas de uso de suelo y vegetación.
Shannon	2.35	El valor varía entre 0.5 y 5. Valor normal entre 2 y 3, valores superiores a 3 son altos en diversidad, valores por debajo de 2 es baja diversidad de ecosistemas.
Equitatividad de Shannon	0.75	Se acerca a 0 cuando una cobertura domina y se acerca a 1 cuando comparten abundancia las coberturas.
índice	%	Cobertura
Dominancia	24.2	Vegetación secundaria arbustiva de pastizal natural

Fuente: IIEG, 2021.

Sequía

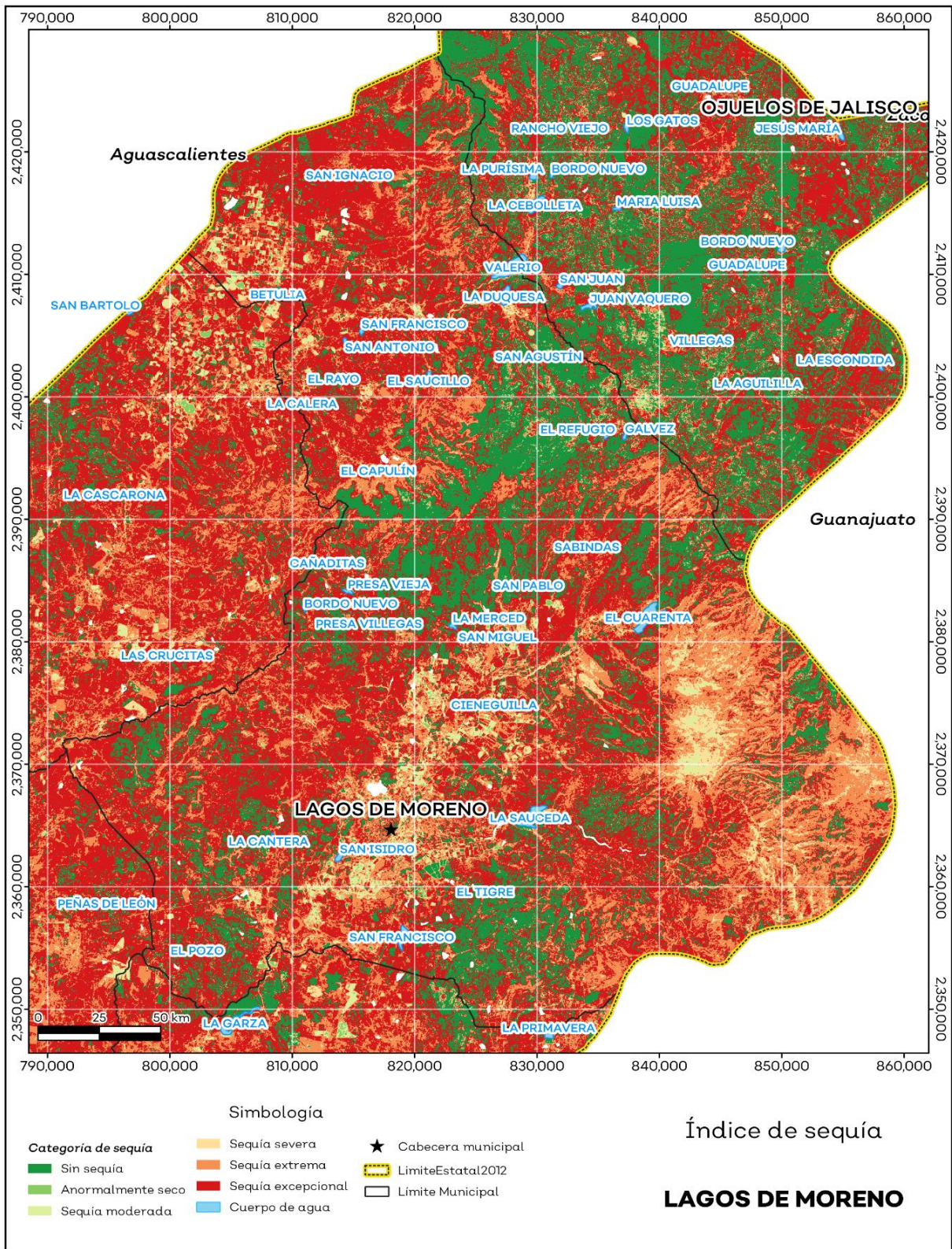
El cambio climático en los últimos años ha traído consigo efectos en los territorios, de allí parte a que se analicé el fenómeno natural de la sequía y la escasez de los recursos hídricos.

De la superficie dedicada a las actividades agrícolas el 87.96% presentó alguna categoría de sequía en el año 2023, siendo la sequía excepcional la que más predomina con 54.79%. A nivel municipal la sequía excepcional es la que tiene una mayor distribución con un 48.61% (ver mapa 4 y tabla 6). Las sequías son causadas principalmente por la escasez de precipitaciones pluviales, la cual puede derivar en una insuficiencia de recursos hídricos necesarios para abastecer la demanda existente, por ello su análisis es trascendental.

Tabla 6 Sequía			
Lagos de Moreno Jalisco			
Categoría de sequía	Cantidad Agrícola (%)	Cantidad Municipal (%)	Comentarios
Sin sequía	11.0	21.8	
Anormalmente seco	1.1	0.5	Anormalmente seco es una condición de sequedad, no es una categoría de sequía. Se muestran 2 cantidades en porcentajes: la agrícola es el porcentaje de la superficie afectada de las áreas agrícolas conforme a la delimitación de frontera agrícola; Y el porcentaje municipal se refiere a toda la superficie del municipio sin importar la cobertura de uso de suelo y vegetación sin incluir los cuerpos de agua.
Sequía moderada	4.3	1.6	
Sequía severa	5.7	3.8	
Sequía extrema	23.2	23.7	
Sequía excepcional	54.8	48.6	

Fuente: IIEG con base en imágenes Landsat 2023.

Mapa 4. Índice de sequía de diferencia normalizado



Fuente: IIEG con base en imágenes Landsat 2023.

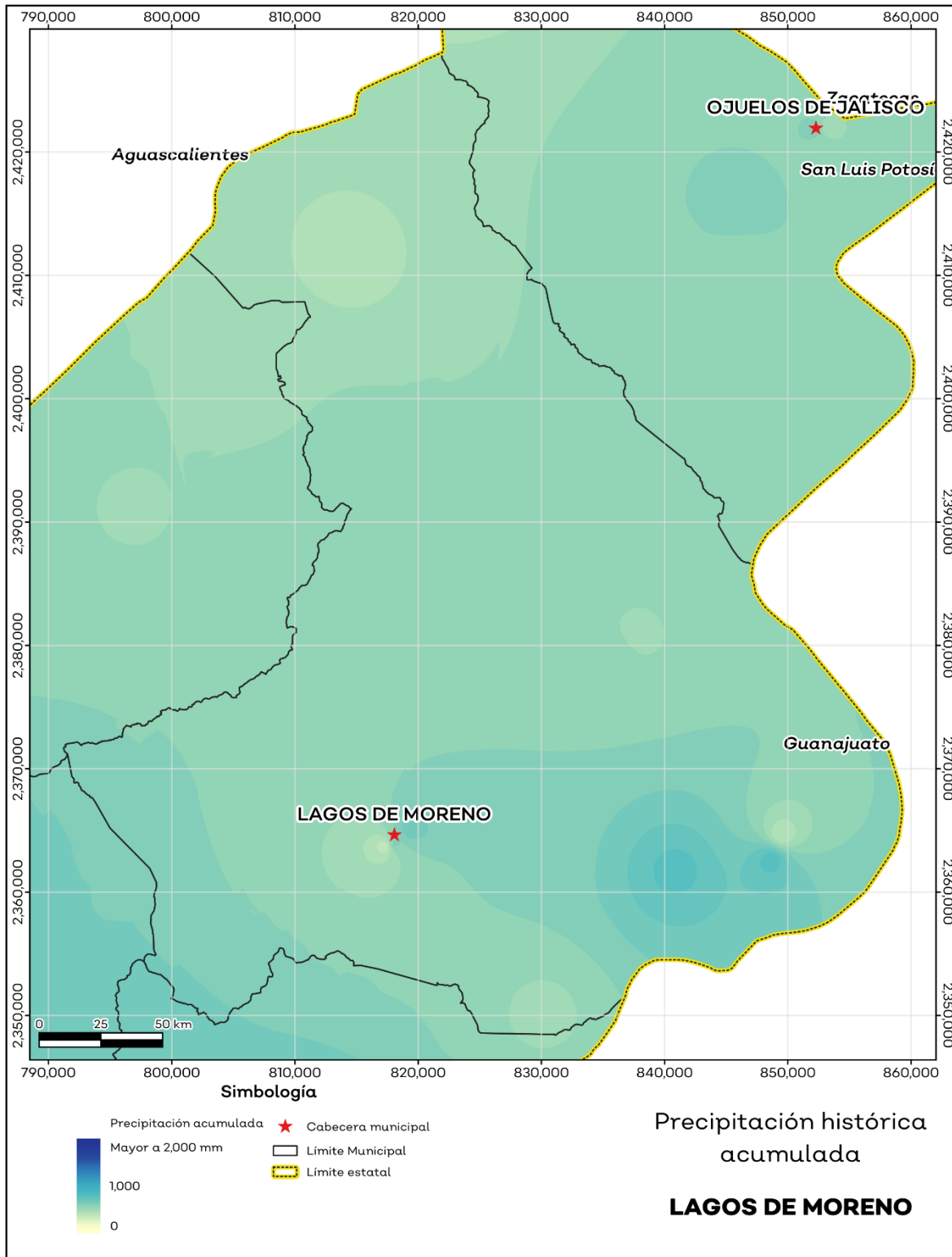
Precipitación

Del análisis de la precipitación media mensual histórica con registros hasta el 2021 del municipio Lagos de Moreno tenemos que la precipitación acumulada promedio es de 580.22 mm; la media del mes de enero es de 15.08 mm, la mínima de 6.29 mm y la máxima de 21.37 mm; mientras que en julio la precipitación media es de 133.96 mm, la mínima de 93.77 mm y máxima de 177.54 mm (ver mapa 5 y tabla 7).

Tabla 7 Precipitación media mensual y acumulada				
Lagos de Moreno, Jalisco				
Mes	Promedio (mm)	Mínima (mm)	Máxima (mm)	Comentarios
Enero	15.1	6.3	21.4	
Febrero	10.9	5.8	20.6	
Marzo	6.0	0.5	13.2	
Abril	10.2	2.9	23.6	
Mayo	27.5	16.6	43.8	
Junio	100.5	72.7	136.1	Registros de precipitación histórica media mensual.
Julio	134.0	93.8	177.5	
Agosto	117.7	71.3	165.5	
Septiembre	94.7	54.9	137.0	
Octubre	40.9	28.8	61.2	
Noviembre	12.2	7.3	19.9	
Diciembre	10.5	4.6	14.3	
Acumulada	580.2	408.6	785.6	Registros de precipitación histórica acumulada.

Fuente: IIEG con base en datos de precipitación de 1882-2021 del SMN.

Mapa 5. Precipitación histórica acumulada



Fuente: IIEG con base en datos de precipitación de 1882-2021 del SMN.

Temperatura

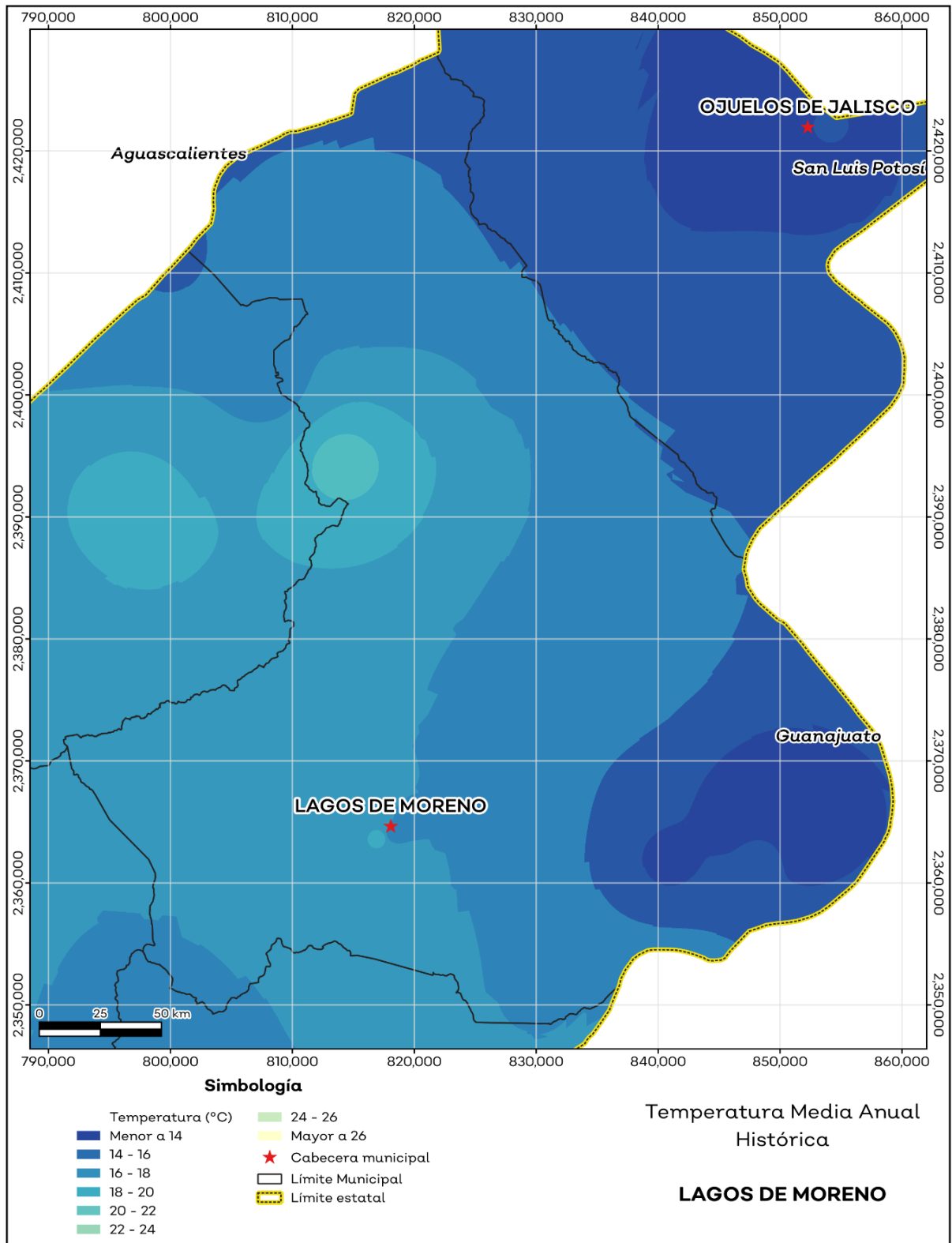
La temperatura media mensual conforme a los registros históricos hasta el 2021 del municipio, nos dice que la media anual promedio es de 17.61 grados centígrados (°C), la mínima y máxima promedio anual de 8.96°C y 24.15°C.

La temperatura más fría se presentó en los meses de enero y febrero con 2.20°C y 2.47°C respectivamente y las más altas fueron de 32.86°C y 31.32°C de los meses mayo y abril correspondientemente (ver mapa 6 y tabla 8).

Tabla 8 Temperatura media mensual y anual; valores extremos						
Lagos de Moreno, Jalisco						
Mes	Mínima	Máxima	Media	Mínima (°C)	Máxima (°C)	Comentarios
	Promedio (°C)					
Enero	4.0	20.3	13.3	2.2	25.7	Registros de temperatura mensual histórica. Valores medios y extremos
Febrero	4.9	22.0	14.7	2.5	26.8	
Marzo	6.7	24.6	16.8	3.8	29.0	
Abril	8.9	26.8	19.1	5.9	31.3	
Mayo	11.4	28.3	21.0	8.5	32.9	
Junio	13.3	26.9	21.1	8.8	31.2	
Julio	13.0	24.9	19.8	8.4	28.9	
Agosto	12.7	24.8	19.6	8.1	29.1	
Septiembre	12.3	24.2	19.1	7.7	28.2	
Octubre	9.6	23.7	17.6	6.6	27.8	
Noviembre	6.3	22.4	15.5	4.0	27.2	
Diciembre	4.6	20.7	13.8	2.6	25.7	
Anual	9.0	24.1	17.6	6.7	28.5	Registros de temperatura histórica anual

Fuente: IIEG con base en datos de temperatura de 1882-2021 del SMN.

Mapa 6. Temperatura Media Anual Histórica



Fuente: IIEG con base en datos de temperatura de 1882-2021 del SMN.

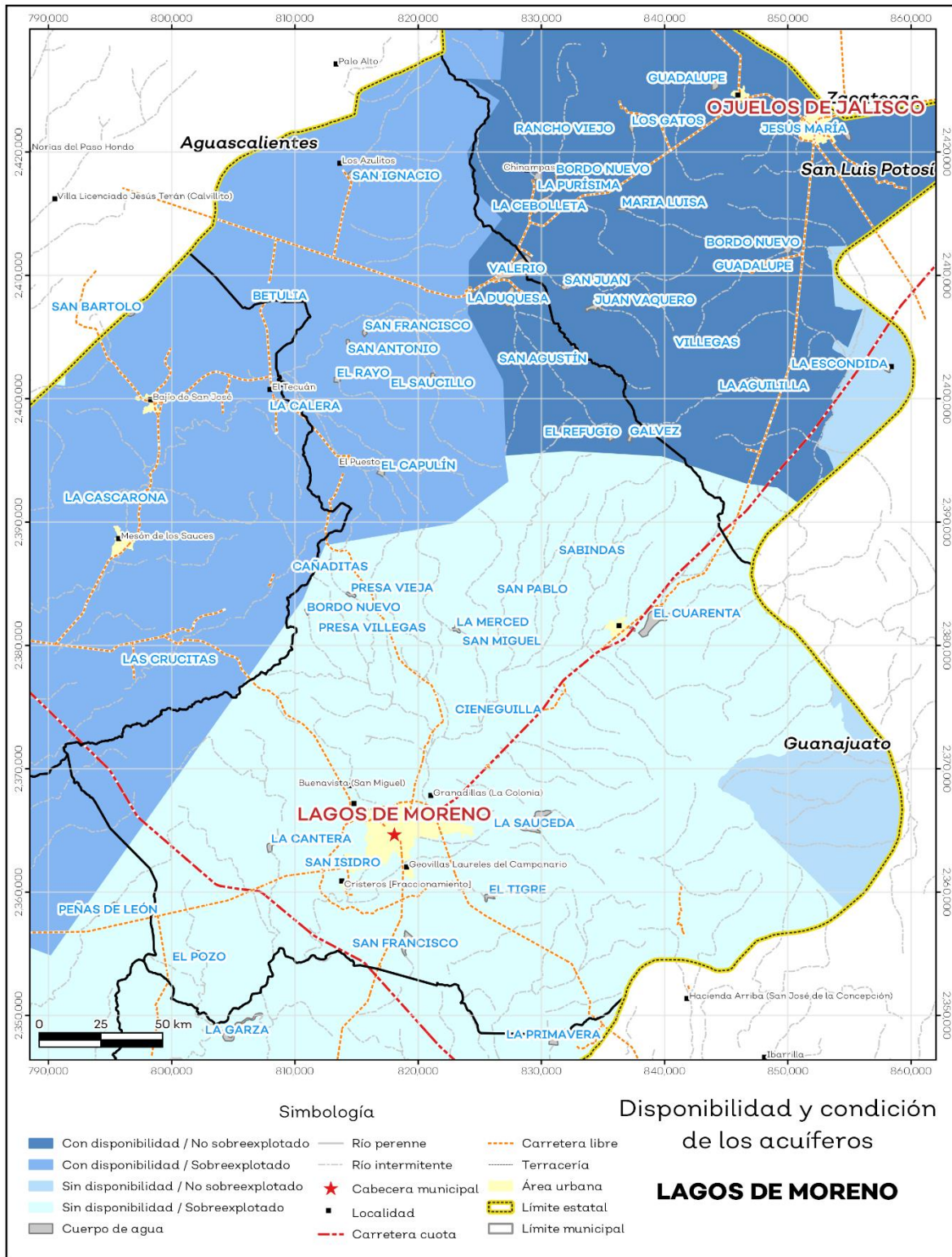
Recursos hídricos

Los tipos de recursos hídricos del municipio están constituidos por aguas subterráneas, ríos y lagos. El territorio está ubicado dentro de 9 acuíferos de los cuales el 70.0% no tienen disponibilidad y el 29.8% se encuentra con disponibilidad de agua subterránea (ver mapa 7 y tabla 9).

Tabla 9 Acuíferos		
Lagos de Moreno, Jalisco		
Estatus	Cantidad %	Comentarios
Con disponibilidad	30.0	
Sin disponibilidad	70.0	Reporte de CONAGUA del estatus del acuífero hasta el 2020.
No sobreexplotado	9.9	
Sobreexplotado	90.1	

Fuente: IIEG con base en CONAGUA 2021.

Mapa 7. Acuíferos



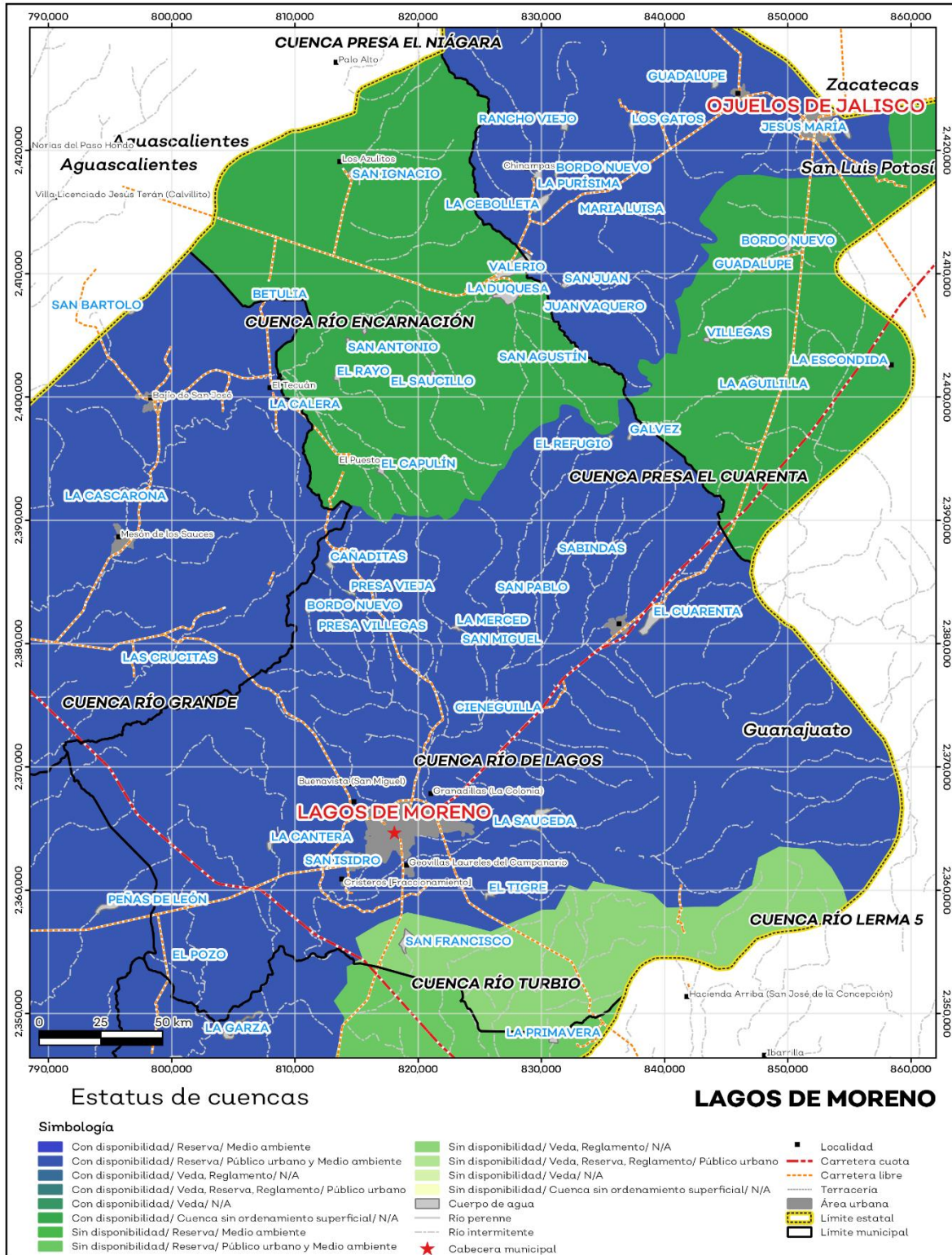
Fuente: IIEG con base en CONAGUA 2021.

El territorio municipal está dentro de las cuencas Presa El Cuarenta, Río Encarnación, Río Grande, Río Lerma 5, Río Turbio, Río de Lagos de las cuales el 90.7% tienen disponibilidad y el 9.1% presentan déficit de disponibilidad de agua superficial (ver mapa 8 y tabla 10).

Tabla 10 Cuencas		
Lagos de Moreno, Jalisco		
Estatus	Cantidad %	Comentarios
Con disponibilidad	90.7	
Sin disponibilidad	9.1	
Tipos de Ordenamiento		Cantidad %
Reserva	65.3	Reporte de CONAGUA del estatus de cuencas hasta el 2020.
Veda	0.0	
Veda y reglamento	9.2	
Veda, reserva y reglamento	0.0	
Cuenca sin ordenamiento superficial	25.5	

Fuente: IIEG con base en CONAGUA 2021.

Mapa 8. Cuencas



Fuente: IIEG con base en CONAGUA 2021.

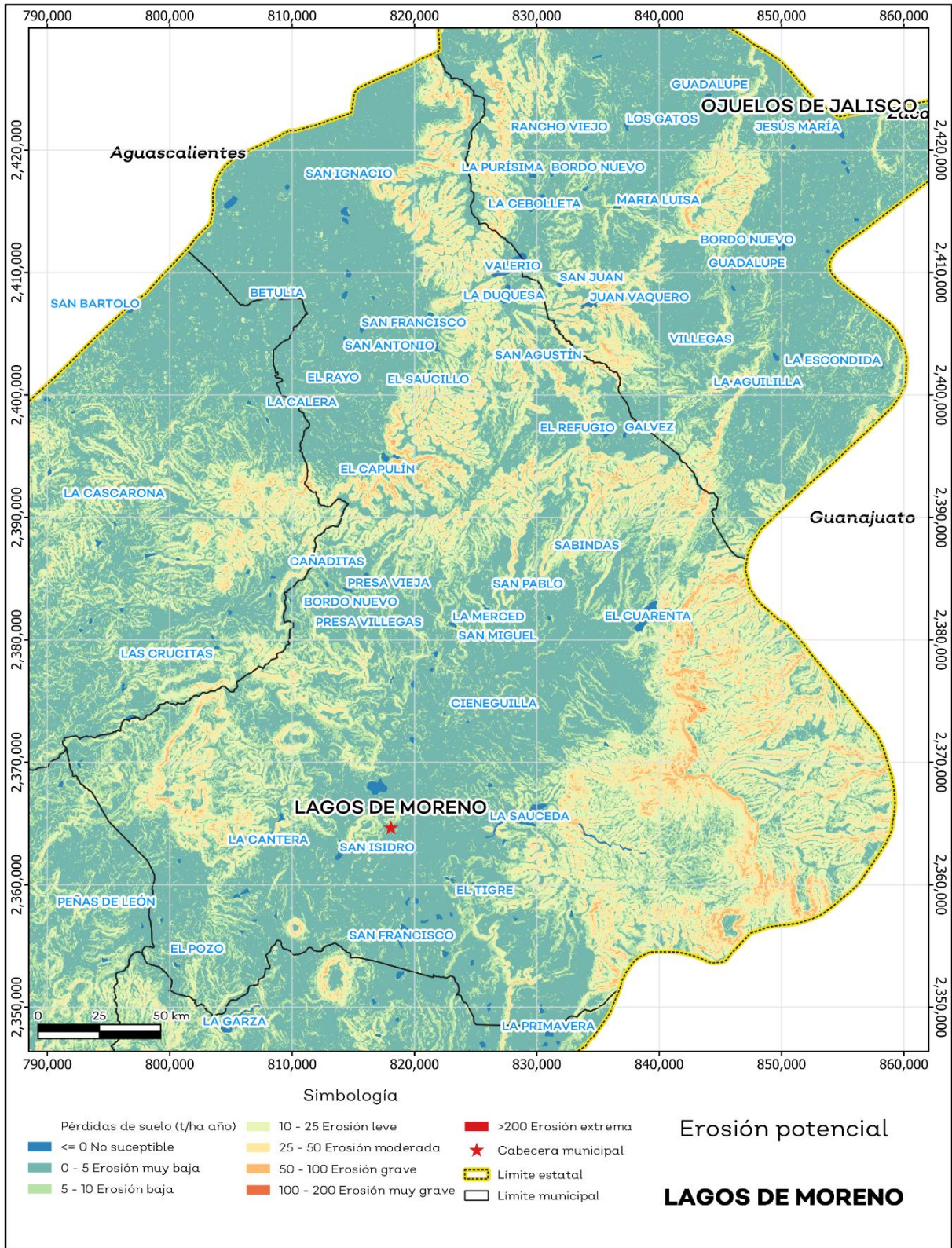
Erosión potencial

La erosión potencial que pronostica la pérdida de suelo como consecuencia de la influencia del relieve, el viento y el agua, nos indica que en el municipio se tienen en su mayoría pérdidas de suelo de 0 a 5 toneladas por hectáreas al año (t/ha.año), catalogadas como zonas con niveles de erosión muy baja y pérdidas de suelo tolerables. No hay erosión neta (ver mapa 9 y tabla 11).

Tabla 11 Erosión potencial			
Lagos de Moreno, Jalisco			
Pérdidas de suelo t/ha.año	Clasificación	Cantidad %	Comentarios
0	Zonas no susceptibles al proceso erosivo, como pueden ser espacios urbanos, carreteras o embalses.	0.9	
0 a 5	Zonas con niveles de erosión muy bajos y pérdidas de suelo tolerables. No hay erosión neta.	48.2	
5 a 10	Zonas con niveles de erosión bajos y pérdidas de suelo que puede ser tolerables. Probablemente no hay erosión neta.	19.5	
10 a 25	Zonas con procesos erosivos leves. Existe erosión, aunque no es apreciable a simple vista.	19.6	En el cálculo los cuerpos de agua son incluidos en la categoría zonas no susceptibles al proceso erosivo.
25 a 50	Zonas con procesos erosivos moderados. Existe erosión, aunque puede no ser apreciable a simple vista.	10.1	
50 a 100	Zonas con procesos erosivos graves. Existe erosión y es apreciable a simple vista.	1.6	
100 a 200	Zonas con procesos erosivos muy graves. Existe erosión y es manifiesta a simple vista.	0.0	
Más de 200	Zonas con procesos erosivos extremos. Existe erosión y es evidente a simple vista.	0.0	

Fuente: IIEG; con base en datos de precipitación de 1882-2021 del SMN, Modelo digital de elevaciones INEGI 2013, FAO 2003.

Mapa 9. Erosión potencial



Fuente: IIEG; con base en datos de precipitación de 1882-2021 del SMN, Modelo digital de elevaciones INEGI 2013, FAO 2003.

Erosión efectiva

La erosión efectiva considera los factores del relieve, viento y el agua como la erosión potencial sin embargo toma en cuenta factores de mitigación como lo es la cubierta vegetal y las prácticas de manejo, puesto que las plantas sirven para proteger el suelo ante el impacto de la lluvia. En el municipio se pronosticaron menores pérdidas de suelo que en la erosión potencial siendo en su mayoría de 0 a 5 t/ha.año catalogadas como zonas con niveles de erosión muy bajos y pérdidas de suelo tolerables. No hay erosión neta. (ver mapa 10 y tabla 12).

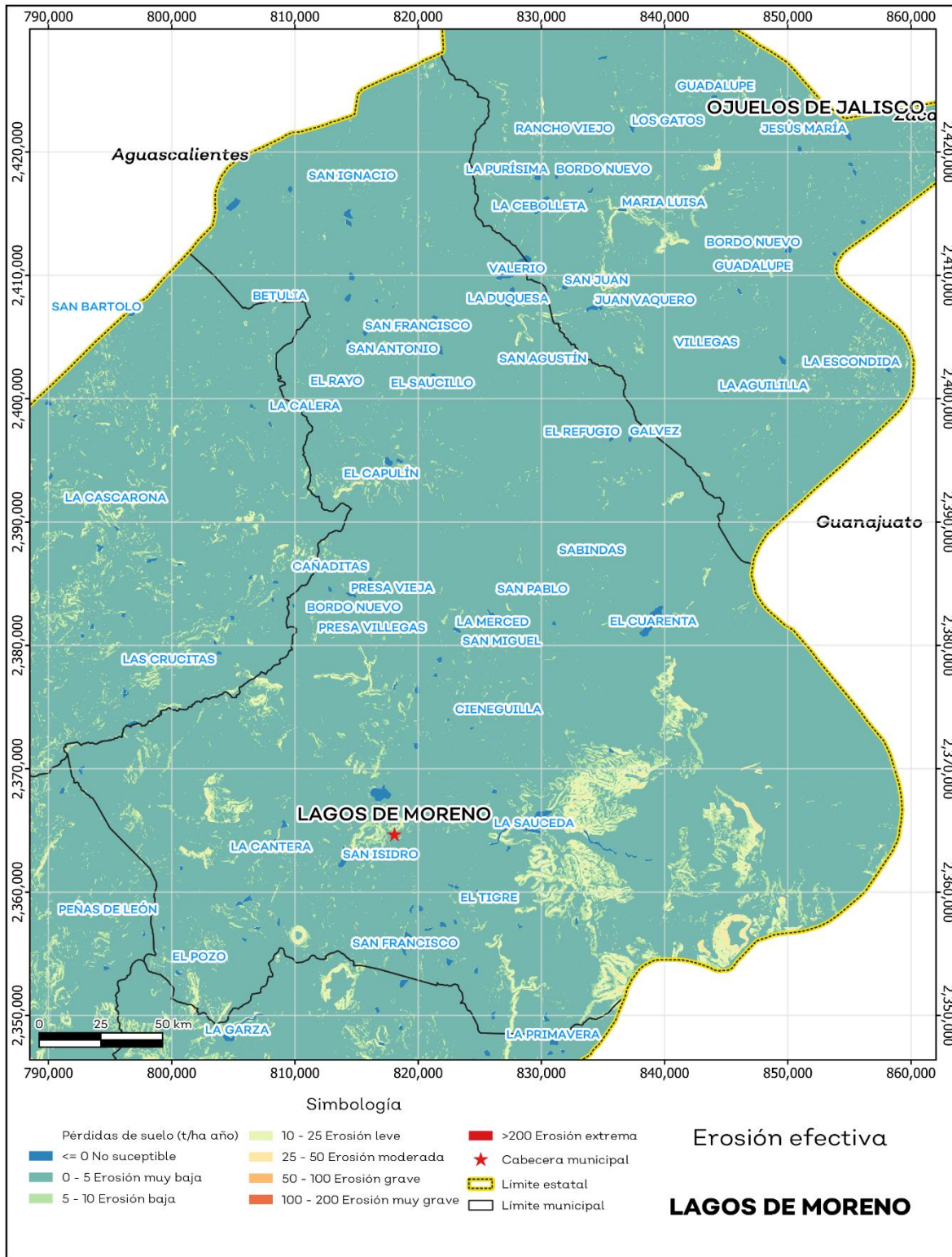
Tabla 12 Erosión efectiva

Lagos de Moreno, Jalisco

Pérdidas de suelo t/ha.año	Clasificación	Cantidad %	Comentarios
0	Zonas no susceptibles al proceso erosivo, como pueden ser espacios urbanos, carreteras o embalses.	0.9	
0 a 5	Zonas con niveles de erosión muy bajos y pérdidas de suelo tolerables. No hay erosión neta.	91.9	
5 a 10	Zonas con niveles de erosión bajos y pérdidas de suelo que puede ser tolerables. Probablemente no hay erosión neta.	4.5	
10 a 25	Zonas con procesos erosivos leves. Existe erosión, aunque no es apreciable a simple vista.	2.4	En el cálculo los cuerpos de agua son incluidos en la categoría zonas no susceptibles al proceso erosivo.
25 a 50	Zonas con procesos erosivos moderados. Existe erosión, aunque puede no ser apreciable a simple vista.	0.3	
50 a 100	Zonas con procesos erosivos graves. Existe erosión y es apreciable a simple vista.	0.0	
100 a 200	Zonas con procesos erosivos muy graves. Existe erosión y es manifiesta a simple vista.	0.0	
Más de 200	Zonas con procesos erosivos extremos. Existe erosión y es evidente a simple vista.	0.0	

Fuente: IIEG; con base en datos de precipitación de 1882-2021 del SMN, Modelo digital de elevaciones INEGI 2013, FAO 2003.

Mapa 10. Erosión efectiva



Fuente: IIEG; con base en datos de precipitación de 1882-2021 del SMN, Modelo digital de elevaciones INEGI 2013, FAO 2003.

Infraestructura

Por último, el municipio cuenta con 16 servicios públicos, de los cuales destacan 199 escuelas, seguido de 89 templos e instalaciones deportivas o recreación con 67 (ver tabla 13).

Tabla 13 Infraestructura		
Lagos de Moreno, Jalisco		
Infraestructura	Descripción	
Infraestructura (km)	Carreteras	291.7
	Caminos	496.7
El municipio se encuentra en el octavo lugar de la región Altos Norte, registrando grado medio de conectividad en caminos y carreteras		
Tipo de servicios	Cantidad	Comentarios
Aeródromo Civil	0	
Cementerio	6	
Centro Comercial	2	
Centro de Asistencia Médica	47	
Escuela	199	
Estación de Transporte Terrestre	0	
Instalación de Comunicación	0	
Instalación de Servicios	2	La información presentada en esta tabla corresponde a los servicios concentrados en localidades mayores a 2,500 habitantes.
Instalación Deportiva o Recreativa	67	
Instalación Diversa	3	
Instalación Gubernamental	8	
Mercado	5	
Plaza	25	
Pozo	1	
Tanque de Agua	17	
Templo	89	

Fuente: IIEG con base en Red Nacional de Caminos INEGI 2019. Mapa General del Estado de Jalisco 2012. Marco Geoestadístico Nacional, servicios e información complementaria, INEGI 2020.

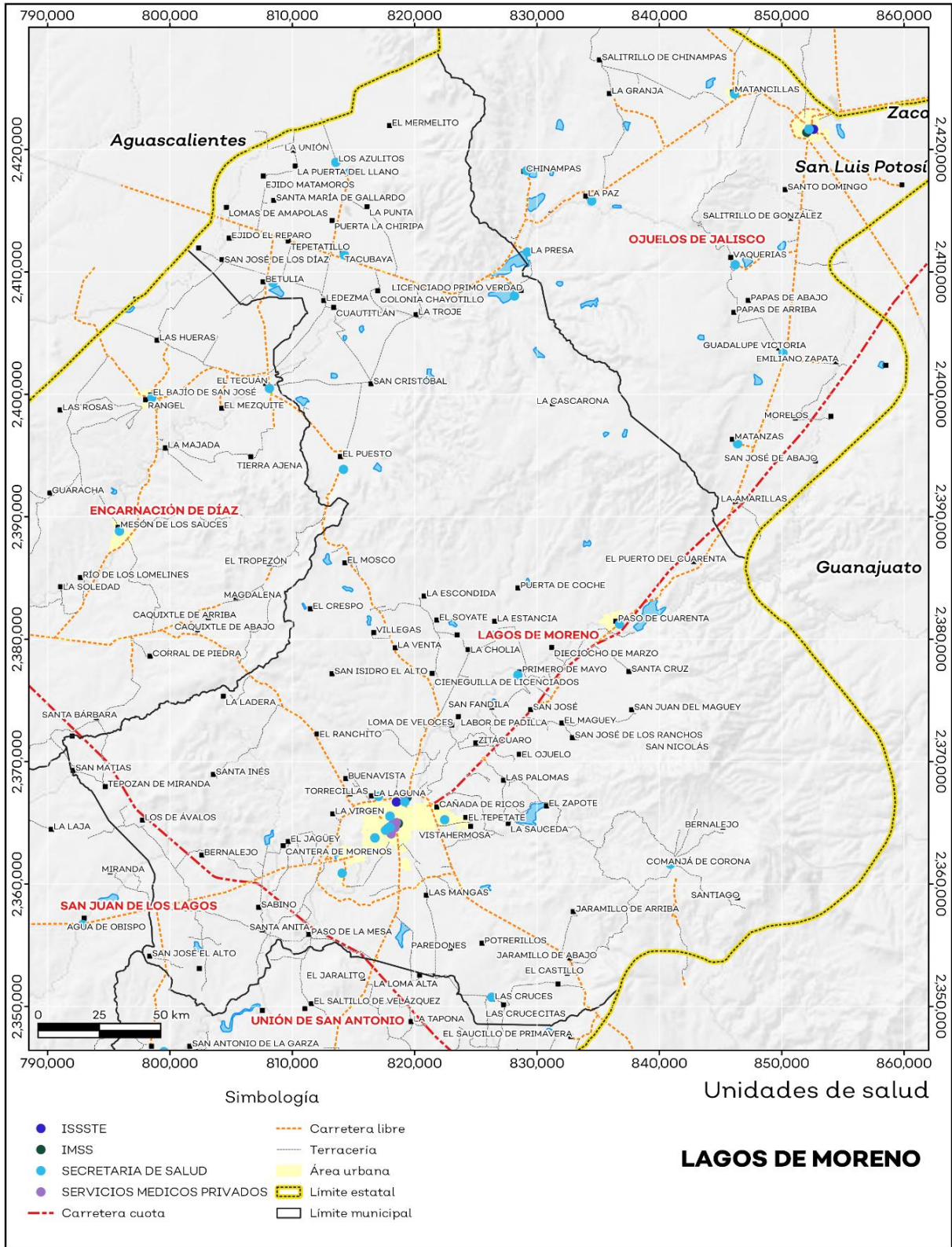
Salud

De acuerdo con los registros de la secretaría de salud, en el municipio se encuentran 40 unidades de servicio de salud como lo son consultorios, hospitales generales y especializados, oficinas administrativas, farmacias, laboratorios, unidades de medicina familiar, de especialidades médicas y móviles. De las cuales 27 corresponden a la Secretaría de Salud (SSJ), 8 unidades de salud son de los Servicios Médicos Privados y 3 módulos del Instituto Mexicano del Seguro Social (IMSS); en la tabla 14 se presenta desglosada esta información por tipo de unidades de servicio conforme al instituto o dependencia a la que pertenecen (ver mapa 11 y tabla 14).

Tabla 14 Unidades de salud	
Lagos de Moreno, Jalisco	
Tipo de unidad	Cantidad
INSTITUTO DE SEGURIDAD Y SERVICIOS SOCIALES PARA LOS TRABAJADORES DEL ESTADO	
Clínica de Medicina Familiar	1
INSTITUTO MEXICANO DEL SEGURO SOCIAL	
Centro de Seguridad Social para el Bienestar Familiar	1
Hospital General de Zona	1
Unidad de Medicina Familiar	1
SECRETARÍA DE SALUD	
Almacén	2
Centro de Salud	13
Hospital General	1
Laboratorios	2
Oficinas Administrativas	1
Unidad de Especialidades Médicas (UNEMES)	1
Unidad Móvil	7
SERVICIOS MÉDICOS PRIVADOS	
Consultorio Adyacente a Farmacia	4
Consultorio Particular	1
Hospital General	3
Total del municipio	39

Fuente: IIEG, con base en Dirección General de Salud (DGIS) 2021.

Mapa 11. Unidades de Salud



Fuente: IIEG, con base en Dirección General de Salud (DGIS) 2021.



IIEG
Instituto de Información
Estadística y Geográfica
de Jalisco

Demografía y Sociedad

Lagos de Moreno
Diagnóstico del municipio
Octubre 2024



Jalisco
GOBIERNO DEL ESTADO

Aspectos Demográficos

El municipio de Lagos de Moreno pertenece a la Región Altos Norte, según el Censo de Población y Vivienda 2020, su población en ese año era de 172,403 personas; de las cuales el 48.7 por ciento eran hombres y 51.3 por ciento mujeres. Las y los habitantes del municipio representaban el 41.3 por ciento del total regional (ver tabla 1). Comparando este volumen poblacional con el del año 2015, se observa que la población municipal aumentó un 4.5 por ciento en cinco años.

Tabla 1 Población total según sexo					
Lagos de Moreno, Jalisco					
Clave	Municipio	Población total 2015	Población 2020		
			Total	Hombres	Mujeres
053	Lagos de Moreno	164,981	172,403	83,977	88,426

Fuente: IIEG con base en INEGI, Censo de Población y Vivienda 2020 y Encuesta Intercensal 2015.

En 2020 Lagos de Moreno contaba con 457 localidades, de éstas, 61 eran de dos viviendas y 121 de una. La localidad de Lagos de Moreno era la más poblada, con 111,569 personas, que representaban el 64.7% de la población del municipio; le seguía Geovillas Laureles del Campanario con el 2.8%, Paso de Cuarenta (San Miguel de Cuarenta) con el 2.2%, Cristeros [Fraccionamiento] con el 1.8% y Los Azulitos con el 1.3% del total municipal (ver tabla 2).

Tabla 2 Población total según sexo y distribución porcentual de la población						
Lagos de Moreno, Jalisco						
Clave	Municipio/Localidad	Población total 2010	Población 2020			
			Total	Distribución porcentual de la población del municipio	Hombres	Mujeres
0053	Lagos de Moreno	153,817	172,403	100.0	83,977	88,426
0001	Lagos de Moreno	98,206	111,569	64.7	54,199	57,370
0919	Geovillas Laureles del Campanario	1,755	4,762	2.8	2,445	2,317
0066	Paso de Cuarenta (San Miguel de Cuarenta)	3,727	3,780	2.2	1,804	1,976
0927	Cristeros [Fraccionamiento]		3,073	1.8	1,442	1,631
0021	Los Azulitos	2,217	2,166	1.3	1,055	1,111

Fuente: IIEG con base en INEGI; Censo de Población y Vivienda 2010 y 2020.

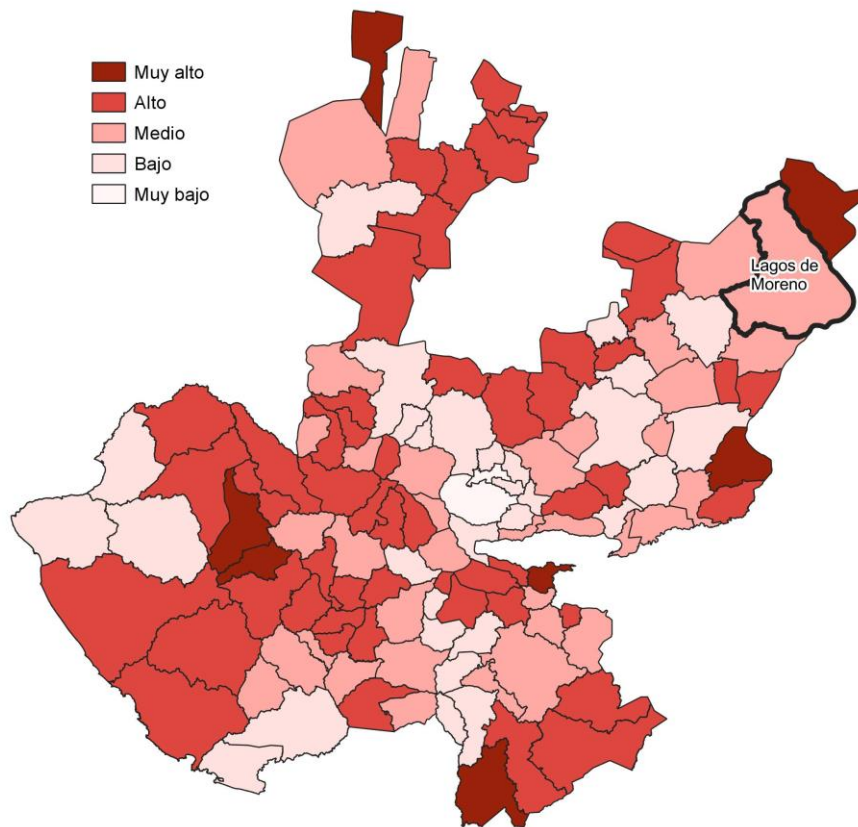
Intensidad Migratoria

El estado de Jalisco tiene una aÑeja tradición migratoria a Estados Unidos que se remonta hacia finales del siglo XIX.

El Consejo Nacional de Población (CONAPO) calculó el Índice de Intensidad Migratoria México-Estados Unidos 2020, como una medida sintética que informa integralmente del fenómeno migratorio entre ambos países.

De acuerdo con este índice, Jalisco se clasificó en un grado medio, posicionándose en el lugar 14 entre las entidades federativas con mayor intensidad migratoria en 2020. Esto como resultado de un 6.8% de sus viviendas que recibían remesas, 1.3% de viviendas con emigrantes con destino a Estados Unidos residentes en Estados Unidos, 0.4% de viviendas con migrantes circulares y 0.9% de viviendas con migrantes de retorno de Estados Unidos.

Mapa 1 Grado de Intensidad Migratoria a Estados Unidos. Jalisco, 2020



Fuente: IIEG con base en estimaciones de CONAPO; Índice de Intensidad Migratoria 2020.

Conforme a los resultados del índice de Intensidad Migratoria 2020, en el municipio de Lagos de Moreno un 10.5 por ciento de las viviendas del municipio recibieron remesas en 2020, en un 2.03 por ciento se reportaron emigrantes con destino a Estados Unidos residentes en Estados Unidos, en el 0.32 por ciento se registraron migrantes circulares del quinquenio anterior (2015-2020) y el 1.19 por ciento de las viviendas contaban con migrantes de retorno de Estados Unidos (ver tabla 3).

Tabla 3 Índice de Intensidad Migratoria México-Estados Unidos	
Lagos de Moreno, 2020	
Índice y grado de intensidad migratoria e indicadores socioeconómicos	Valores
Índice de intensidad migratoria	63.0697
Grado de intensidad migratoria	Medio
Total de viviendas	43,917
% Viviendas que reciben remesas	10.5
% Viviendas con emigrantes con destino a Estados Unidos residentes en Estados Unidos	2.03
% Viviendas con migrantes circulares de Estados Unidos	0.32
% Viviendas con migrantes de retorno de Estados Unidos	1.19
Posición que ocupa el municipio en la entidad	92
Posición que ocupa el municipio a escala nacional	870

Fuente: IIEG, con base en estimaciones del CONAPO con base en el INEGI, Censo de Población y Vivienda 2020.

*Nota: los indicadores hacen referencia al quinquenio 2015-2020.

El Índice de Intensidad Migratoria México-Estados Unidos, se deriva de estimaciones con base en los cuestionarios ampliados de los Censos de Población y Vivienda 2000, 2010 y 2020. Destaca que en el año 2000 se realizó con base en hogares y a partir del 2010 en viviendas censales, como resultado del cambio conceptual y operativo del INEGI para el levantamiento de la información en ese año censal.

Es importante señalar que en el cálculo previo del índice en el año 2010, Lagos de Moreno tenía un grado Alto de intensidad migratoria y ocupaba el lugar 65 en el ordenamiento estatal. En ese año, el porcentaje de viviendas del municipio que recibían remesas fue del 10.23 % y, la proporción de viviendas con emigrantes en Estados Unidos del quinquenio anterior fue de 6.33%. Por su parte, el 2.76% de las viviendas tenían migrantes circulares del quinquenio anterior y el 5.02% migrantes de retorno (ver tabla 4).

Tabla 4 Índice y grado de intensidad migratoria e indicadores socioeconómicos	
Lagos de Moreno, 2010	
Índice y grado de intensidad migratoria e indicadores socioeconómicos	Valores
Índice de intensidad migratoria	0.8368
Grado de intensidad migratoria	Alto
Total de viviendas	35,579
% Viviendas que reciben remesas	10.23
% Viviendas con emigrantes en Estados Unidos del quinquenio anterior	6.33
% Viviendas con migrantes circulares del quinquenio anterior	2.76
% Viviendas con migrantes de retorno del quinquenio anterior	5.02
Lugar que ocupa en el contexto estatal	65

Fuente: IIEG, con base en estimaciones del CONAPO con base en el INEGI, Censo de Población y Vivienda 2010.

Pobreza multidimensional

La pobreza, está asociada a condiciones de vida que vulneran la dignidad de las personas, limitan sus derechos y libertades fundamentales, impiden la satisfacción de sus necesidades básicas e imposibilitan su plena integración social. De acuerdo con esta concepción, una persona se considera en situación de pobreza multidimensional cuando sus ingresos son insuficientes para adquirir los bienes y los servicios que requiere para satisfacer sus necesidades y presenta carencia en al menos uno de los siguientes seis indicadores: rezago educativo, acceso a los servicios de salud, acceso a la seguridad social, calidad y espacios de la vivienda y servicios básicos en la vivienda.

La metodología para medir el fenómeno de la pobreza fue desarrollada por el Consejo Nacional de Evaluación de la Política de Desarrollo Social (CONEVAL) y permite profundizar en el estudio de la pobreza, ya que además de medir los ingresos, como tradicionalmente se realizaba, se analizan las carencias sociales desde una óptica de los derechos sociales. Estos componentes permitirán dar un seguimiento puntual de las carencias sociales y el bienestar económico de la población, además de proporcionar elementos para el diagnóstico y seguimiento de la situación de la pobreza en nuestro país, desde un enfoque novedoso y consistente con las disposiciones legales aplicables y que retoma los desarrollos académicos recientes en materia de medición de la pobreza. De acuerdo con su ingreso y a su índice de privación social se propone la siguiente clasificación:

Pobres multidimensionales. - Población con ingreso inferior al valor de la línea de bienestar y que padece al menos una carencia social.

Vulnerables por carencias sociales. - Población que presenta una o más carencias sociales, pero cuyo ingreso es superior a la línea de bienestar.

Vulnerables por ingresos. - Población que no presenta carencias sociales y cuyo ingreso es inferior o igual a la línea de bienestar.

No pobre multidimensional y no vulnerable. - Población cuyo ingreso es superior a la línea de bienestar y que no tiene carencia social alguna.

En la tabla 5 se muestra el porcentaje y número de personas en situación de pobreza en 2015 y 2020 en el municipio, así como aquellas vulnerables por carencias sociales, las vulnerables por ingresos y las no pobres y no vulnerables.

Tabla 5 Pobreza Multidimensional

Lagos de Moreno, 2015-2020

Indicadores de incidencia	Porcentaje		Personas		Carencias promedio	
	2015	2020	2015	2020	2015	2020
Pobreza multidimensional						
Población en situación de pobreza multidimensional	36.8	37.2	62,702	66,171	1.9	2.1
Población en situación de pobreza multidimensional moderada	33.7	32.8	57,461	58,381	1.8	1.9
Población en situación de pobreza multidimensional extrema	3.1	4.4	5,241	7,790	3.4	3.4
Población vulnerable por carencias sociales	32.0	31.4	54,451	55,820	1.8	1.9
Población vulnerable por ingresos	10.5	10.1	17,879	18,011		
Población no pobre multidimensional y no vulnerable	20.8	21.3	35,378	37,816		
Privación social						
Población con al menos una carencia social	68.7	68.6	117,154	121,991	1.9	2.0
Población con al menos tres carencias sociales	15.3	17.6	26,112	31,257	3.4	3.3
Indicadores de carencias sociales						
Rezago educativo	26.1	23.3	44,516	41,411	2.3	2.4
Acceso a los servicios de salud	13.4	31.6	22,788	56,244	2.6	2.5
Acceso a la seguridad social	50.8	48.9	86,628	86,919	2.1	2.2
Calidad y espacios de la vivienda	8.2	6.4	13,913	11,399	2.9	2.4
Acceso a los servicios básicos en la vivienda	17.7	13.4	30,225	23,904	2.6	2.7
Acceso a la alimentación	13.7	11.8	23,277	21,043	2.6	2.6
Bienestar						
Población con un ingreso inferior a la línea de bienestar mínimo	11.4	11.6	19,499	20,598	1.8	1.6
Población con un ingreso inferior a la línea de bienestar	47.3	47.3	80,581	84,181	1.5	2.1

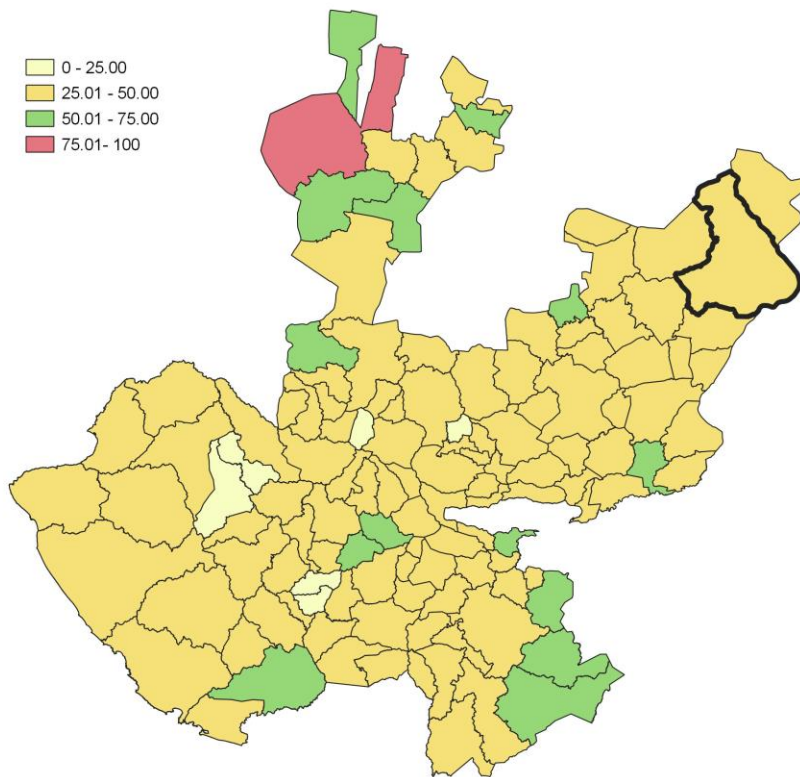
Fuente: Elaborado por el IIEG con base en estimaciones del CONEVAL del Modelo Estadístico 2015 para la continuidad del MCS-ENIGH, la Encuesta Intercensal 2015, el Modelo Estadístico 2020 para la continuidad del MCS-ENIGH y la muestra del Censo de Población y Vivienda 2020.

De acuerdo con la medición de pobreza multidimensional 2020, en Lagos de Moreno el 37.2 por ciento de la población se encontraba en situación de pobreza, es decir, 66,171 personas compartían esta situación en el municipio. Asimismo, el 31.4 por ciento (55,820 personas) de la población era vulnerable por carencias sociales, el 10.1 por ciento era vulnerable por ingresos y 21.3 por ciento era no pobre y no vulnerable.

Es importante agregar que, en 2020 el 4.4 por ciento de la población de Lagos de Moreno se encontraba en pobreza extrema; en contraste con el 3.1 por ciento que presentó en 2015. Destaca que, en 2020 un 32.8 por ciento de la población estaba en pobreza moderada, lo que equivale a 58,381 personas; en comparación con el 2015 donde su proporción fue del 33.7 por ciento (57,461).

Respecto a las carencias sociales en 2020, destaca que el indicador de carencia por acceso a la seguridad social es el acceso a la seguridad social, con un 48.9 por ciento, que en términos absolutos representa 86,919 habitantes. En contraste, el que menos proporción de población presentó fue el de calidad y espacios de la vivienda, con el 6.4 por ciento.

Mapa 2 Porcentaje de población en situación de pobreza multidimensional por municipio. Jalisco, 2020



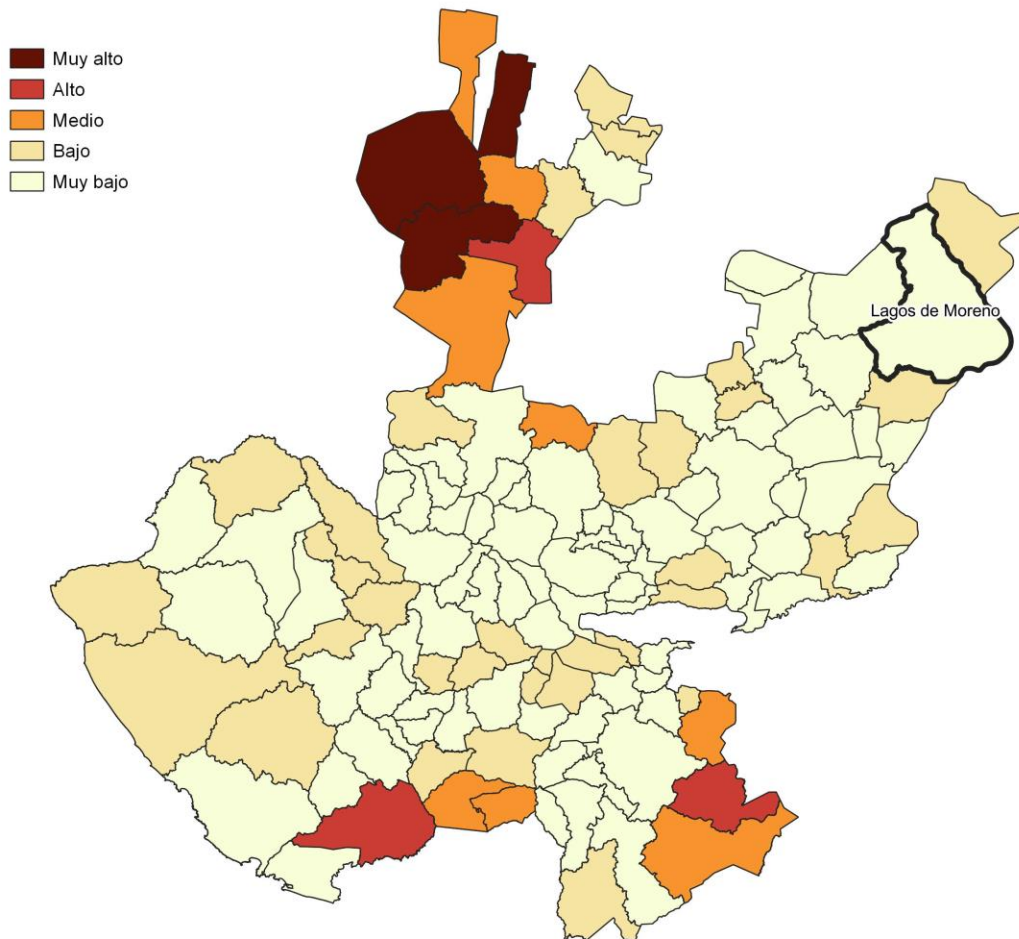
Fuente: IIEG, con base en estimaciones del CONEVAL, del Modelo Estadístico 2020 para la continuidad del MCS-ENIGH y la muestra del Censo de Población y Vivienda 2020.

Marginación

La construcción del Índice de Marginación, considera cuatro dimensiones estructurales: falta de acceso a la educación, residencia en viviendas inadecuadas; percepción de ingresos monetarios insuficientes y las relacionadas con la residencia en localidades pequeñas. Este índice es una medida-resumen que permite diferenciar los estados y municipios del país según el impacto global de las carencias que padece la población.

En la tabla 6 se presentan los indicadores que componen el índice de marginación para los municipios en 2020. De acuerdo con las estimaciones, Lagos de Moreno presentó un grado de marginación Muy Bajo. Destaca que, la proporción de población de 15 años o más sin educación básica era de 35.9 por ciento, y que el 71.9 por ciento de la población ocupada ganaba hasta dos salarios mínimos.

Mapa 3 Índice de marginación por municipio. Jalisco, 2020



Fuente: IIEG, con base en estimaciones del CONAPO; Índice de Marginación 2020.

Las principales localidades del municipio presentaron en su mayoría un grado de marginación muy bajo; de ellas, la localidad de Los Azulitos tenía el más alto porcentaje de población de 15 años y más sin educación básica (52.5%), mientras que Paso de Cuarenta (San Miguel de Cuarenta) presenta los más altos porcentaje de población analfabeta (6.1%) La localidad de Geovillas Laureles del Campanario presentó la proporción más baja de población adulta sin educación básica (23%) y analfabeta (2%). (ver tabla 6).

Tabla 6 Grado de marginación e indicadores sociodemográficos							
Lagos de Moreno, 2020							
Municipio / Localidad		Grado	% Población de 15 años o más analfabeta	% Población de 15 años o más sin educación básica	% Población en localidades con menos de 5000 habitantes	% Población ocupada con ingreso de hasta 2 salarios mínimos	% Viviendas particulares habitadas que no disponen de refrigerador
Clave	Nombre						
	Jalisco	Bajo	2.9	29.5	16.2	55.9	
053	Lagos de Moreno	Muy Bajo	4.8	35.9	35.3	71.9	
1	Lagos de Moreno	Muy bajo	3.5	29.0			4.3
919	Geovillas Laureles del Campanario	Muy bajo	2.0	23.0			7.5
66	Paso de Cuarenta (San Miguel de Cuarenta)	Muy bajo	6.1	49.8			4.7
927	Cristeros [Fraccionamiento]	Muy bajo	5.2	35.2			4.9
21	Los Azulitos	Muy bajo	5.3	52.5			4.8

Fuente: Elaborado por el IIEG con base en CONAPO, índice de marginación por localidad, 2020.

Respecto a las carencias en la vivienda en 2020, la localidad de Los Azulitos tenía el porcentaje más alto de ocupantes en viviendas sin drenaje ni sanitario, con el 2.2%; mientras que la localidad de Los Azulitos presentó el más alto porcentaje de ocupantes en viviendas particulares sin energía eléctrica, con un 0.4%;

La localidad de Los Azulitos mostró la proporción más alta de ocupantes en viviendas particulares sin agua entubada con el 1.4%; mientras que la localidad de Los Azulitos obtuvo el más alto porcentaje de ocupantes en viviendas particulares con piso de tierra con un 3.6%; Por su parte, la localidad de Geovillas Laureles del Campanario registró la mayor proporción de ocupantes en viviendas particulares sin refrigerador con un 7.5% (ver tabla 7).

Tabla 7 Grado de marginación e indicadores sociodemográficos

Lagos de Moreno, 2020							
Municipio / Localidad		Grado	% Viviendas particulares habitadas sin excusado*	% Viviendas particulares habitadas sin energía eléctrica*	% Viviendas particulares habitadas sin disponibilidad de agua entubada*	**Promedio de ocupantes por cuarto en viviendas particulares habitadas	% Viviendas particulares habitadas con piso de tierra
Clave	Nombre						
	Jalisco	Bajo	0.6	0.3	0.8	14.0	1.7
053	Lagos de Moreno	Muy Bajo	1.4	0.3	1.2	18.0	0.9
1	Lagos de Moreno	Muy bajo	0.1	0.1	0.1	19.3	0.6
919	Geovillas Laureles del Campanario	Muy bajo	0.0	0.0	0.1	30.6	0.6
66	Paso de Cuarenta (San Miguel de Cuarenta)	Muy bajo	0.9	0.1	0.5	24.0	0.6
927	Cristeros [Fraccionamiento]	Muy bajo	0.0	0.2	0.3	42.2	0.0
21	Los Azulitos	Muy bajo	2.2	0.4	1.4	23.6	3.6

Fuente: Elaborado por el IIEG con base en CONAPO, índice de marginación por localidad, 2020.

Índices Sociodemográficos

En resumen, Lagos de Moreno presentó un grado muy bajo de marginación en 2020, y ocupó por ello el lugar 84 entre los municipios del estado más marginados. En cuanto a la pobreza multidimensional, el municipio se localizó en el lugar 83, con el 32.8 por ciento de su población en situación de pobreza moderada y 4.4 por ciento en pobreza extrema. Finalmente, Lagos de Moreno se clasificó en grado Medio de intensidad migratoria en 2020 y se posicionó en el lugar 92 entre los municipios del estado con mayores índices (ver tabla 8).

Tabla 8 Población total, grado de Marginación e Intensidad Migratoria y situación de pobreza									
Lagos de Moreno, 2020									
Clave	Municipio	Población	Marginación		Pobreza Multidimensional			Intensidad Migratoria	
		Población	Grado	Lugar	Moderada	Extrema	Lugar	Grado	Lugar
14	Jalisco	8,348,151	Bajo	28	28.4	3.0	7	Alto	13
035	Encarnación de Díaz	53,039	Muy Bajo	69	35.2	2.1	82	Medio	61
053	Lagos de Moreno	172,403	Muy Bajo	84	32.8	4.4	83	Medio	92
064	Ojuelos de Jalisco	33,588	Bajo	30	41.4	6.3	20	Muy alto	2
072	San Diego de Alejandría	7,609	Muy Bajo	71	36.9	6.2	45	Alto	22
073	San Juan de los Lagos	72,230	Muy Bajo	100	33.6	2.5	89	Bajo	94
091	Teocaltiche	39,839	Muy Bajo	60	38.6	2.8	52	Alto	9
109	Unión de San Antonio	19,069	Bajo	24	30.7	3.7	97	Medio	88
116	Villa Hidalgo	20,088	Muy Bajo	80	40.1	4.8	34	Alto	14

Fuente: IIEG, estimaciones del CONEVAL, Pobreza Multidimensional, con base en el Modelo Estadístico 2015 para la continuidad del MCS-ENIGH, la Encuesta Intercensal 2015, el Modelo Estadístico 2020 para la continuidad del MCS-ENIGH y la muestra del Censo de Población y Vivienda 2020, y CONAPO; Índice de Marginación 2020 e Índice de Intensidad Migratoria 2020. INEGI; Censo de Población y Vivienda 2020.



IIEG
Instituto de Información
Estadística y Geográfica
de Jalisco

Economía

Lagos de Moreno
Diagnóstico del municipio
Octubre 2024



Jalisco
GOBIERNO DEL ESTADO

Número de empresas

Conforme a la información del Directorio Estadístico Nacional de Unidades Económicas (DENUE) de INEGI, el municipio de Lagos de Moreno cuenta con 7,272 unidades económicas al mes de mayo de 2024 y su distribución por sectores revela un predominio de establecimientos dedicados a Comercio, siendo estos el 45.87% del total en el municipio. Ocupa la posición 8 del total de empresas establecidas en el estado y el lugar número 1 en el ranking regional.

Posición en el ranking		
Municipio	Estado	Regional
Lagos de Moreno	8	1

Tabla 1 composición de las empresas									
Lagos de Moreno, mayo 2024 (unidades económicas)									
Sector	0 a 5 personas	6 a 10 personas	11 a 30 personas	31 a 50 personas	51 a 100 personas	101 a 250 personas	251 y más	Total de unidades económicas	% Total de unidades económicas
Comercio	3,072	160	79	11	5	6	3	3,336	45.87%
Servicios	2,397	243	145	20	16	3	3	2,827	38.88%
Industrias manufactureras	675	81	63	18	16	14	14	881	12.11%
Actividades legislativas, gubernamentales, de impartición de justicia y de organismos internacionales y extraterritoriales	43	28	32	2	6	3	0	114	1.57%
Transportes, correos y almacenamiento	21	11	5	3	0	0	0	40	0.55%
Construcción	10	12	10	4	0	0	0	36	0.5%
Información en medios masivos	19	2	6	0	0	0	0	27	0.37%
Agricultura, cría y explotación de animales, aprovechamiento forestal, pesca y caza	4	0	1	0	0	0	0	5	0.07%
Generación, transmisión y distribución de energía eléctrica, suministro de agua y de gas por ductos al consumidor final	3	1	0	0	0	1	0	5	0.07%
Minería	1	0	0	0	0	0	0	1	0.01%
Total	6,245	538	341	58	43	27	20	7,272	100%

Fuente: IIEG, con base en información de INEGI, DENUE

Valor agregado censal bruto

El valor agregado censal bruto se define como: “*el valor de la producción que se añade durante el proceso de trabajo por la actividad creadora y de transformación del personal ocupado, el capital y la organización (factores de la producción), ejercida sobre los materiales que se consumen en la realización de la actividad económica.*” En resumen, esta variable se refiere al valor de la producción que añade la actividad económica en su proceso productivo.

Los censos económicos 2019 registraron que en el municipio de Lagos de Moreno los tres subsectores más importantes en la generación de valor agregado censal bruto fueron la *Industria alimentaria*; la *Fabricación de equipo de transporte*; el *Comercio al por menor de vehículos de motor, refacciones, combustibles y lubricantes*, que generaron en conjunto el 45.9% del total del valor agregado censal bruto registrado en 2019 en el municipio.

El subsector de la Industria alimentaria, que concentró el 5.7% del valor agregado censal bruto en 2019, registró el mayor crecimiento real pasando de 163 millones 379 mil pesos en 2014 a 654 millones 704 mil pesos en 2019, representado un incremento de 300.7% durante el periodo.

Tabla 2. Subsectores con mayor valor agregado censal bruto (VACB)

Lagos de Moreno 2014 y 2019. (Miles de pesos a precios de 2018).

Subsector	2014	2019	% Part. 2019	Var % 2014-2019
Industria alimentaria	3,515,059	3,027,684	26.2%	-13.9%
Fabricación de equipo de transporte		1,631,039	14.1%	
Comercio al por menor de vehículos de motor, refacciones, combustibles y lubricantes	163,379	654,704	5.7%	300.7%
Industria del plástico y del hule	317,065	626,797	5.4%	97.7%
Comercio al por menor de artículos de papelería, para el esparcimiento y otros artículos de uso personal		556,783	4.8%	
Comercio al por mayor de materias primas agropecuarias y forestales, para la industria, y materiales de desecho	76,194	476,765	4.1%	525.7%
Comercio al por menor de abarrotes, alimentos, bebidas, hielo y tabaco	183,353	283,243	2.4%	54.5%
Comercio al por menor en tiendas de autoservicio y departamentales		255,915	2.2%	
Servicios de apoyo a los negocios		241,318	2.1%	
Servicios de preparación de alimentos y bebidas	95,180	181,224	1.6%	90.4%
Industria de las bebidas y del tabaco		147,269	1.3%	
Otros	2,400,853	3,484,035	30.1%	45.1%
Total	6,751,084	11,566,776	100.0%	71.3%

Fuente: IIEG, con base en datos de INEGI, Censos Económicos.

Nota: Por el principio de confidencialidad muchos subsectores no presentan datos, por lo tanto, solo se muestran 11 subsectores que tienen información.

Empleo

Trabajadores asegurados en el IMSS Por grupo económico

Para junio de 2024 el IMSS reportó un total de 43,494 trabajadores asegurados, lo que representó para el municipio de Lagos de Moreno un incremento anual de 5,194 trabajadores en comparación con el mismo mes de 2023, debido al alza del registro de empleo formal de algunos de sus grupos económicos principalmente el de Construcción, reconstrucción y ensamble de equipo de transporte y sus partes.

En función de los registros del IMSS el grupo económico que más empleos presentó dentro del municipio de Lagos de Moreno fue el de Construcción, reconstrucción y ensamble de equipo de transporte y sus partes, ya que en junio de 2024 registró un total de 7,804 trabajadores concentrando el 17.94% del total de asegurados en el municipio.

El segundo grupo económico con más trabajadores asegurados fue el de Fabricación de alimentos, que para junio de 2024 registró 7,476 trabajadores asegurados que representan el 17.19% del total de trabajadores asegurados a dicha fecha.

Tabla 3 Trabajadores asegurados										
Lagos de Moreno, Jalisco 2018-junio 2024										
Grupo económico	2018	2019	2020	2021	2022	2023	junio 2023	junio 2024	variación absoluta junio 2024 / junio 2023	% part junio 2024
Construcción, reconstrucción y ensamble de equipo de transporte y sus partes	4,307	5,223	6,060	6,191	6,537	6,795	6,527	7,804	1,277	17.94%
Fabricación de alimentos	6,285	6,213	6,639	6,598	6,810	7,017	6,907	7,476	569	17.19%
Agricultura	1,127	804	788	1,379	2,059	2,290	3,245	4,011	766	9.22%
Construcción de edificaciones y de obras de ingeniería civil	2,454	3,606	2,612	2,131	2,206	2,299	2,435	2,363	-72	5.43%
Ganadería	814	809	780	1,650	1,593	2,008	1,661	2,077	416	4.78%
Compraventa de alimentos, bebidas y productos del tabaco	1,051	1,067	1,021	1,181	1,469	1,708	1,656	2,056	400	4.73%
Fabricación de productos metálicos; excepto maquinaria y equipo	1,712	2,068	1,947	1,549	1,514	1,607	1,534	1,812	278	4.17%
Servicios de administración pública y seguridad social	1,709	1,715	1,744	1,781	1,659	1,665	1,664	1,678	14	3.86%
Compraventa de materias primas, materiales y auxiliares	563	546	637	680	644	679	659	1,633	974	3.75%
Transporte terrestre	983	1,049	1,172	1,026	1,149	1,293	1,183	1,406	223	3.23%
Confección de prendas de vestir y otros artículos confeccionados con textiles y otros materiales; excepto calzado	1,291	1,320	1,128	1,243	1,355	1,367	1,334	1,269	-65	2.92%
Fabricación de productos de hule y plástico	926	1,092	1,107	861	1,042	1,163	1,040	1,189	149	2.73%
Otros	8,515	8,269	8,053	7,976	8,166	8,446	8,455	8,720	265	20.09%
Total general	31,737	33,781	33,688	34,246	36,203	38,337	38,300	43,494	5,194	100%

Fuente: IIEG, con base en información del IMSS

Trabajadores asegurados en el IMSS Región Altos Norte

En junio de 2024, Lagos de Moreno se presenta como el primer lugar municipal, dentro de la región Altos Norte con mayor número de trabajadores concentrando el 64.23% del total.

De junio de 2023 a junio de 2024 el municipio de Lagos de Moreno registró un incremento en el número total de trabajadores asegurados en la región Altos Norte pasando de 38,300 asegurados en 2023 a 43,494 asegurados en 2024, un aumento de 5,194 trabajadores durante el total del periodo.

Tabla 4 Trabajadores asegurados										
Región Altos Norte, Jalisco 2018-junio 2024										
Municipio	2018	2019	2020	2021	2022	2023	junio 2023	junio 2024	variación absoluta junio 2024 / junio 2023	% part junio 2024
Lagos de Moreno	31,737	33,781	33,688	34,246	36,203	38,337	38,300	43,494	5,194	64.23%
San Juan de Los Lagos	12,725	13,588	14,048	15,804	16,459	15,595	16,686	16,055	-631	23.71%
Encarnación de Díaz	2,910	3,248	3,243	3,444	3,552	4,041	3,709	4,058	349	5.99%
Unión de San Antonio	1,296	1,262	1,169	1,486	1,552	1,660	1,609	1,492	-117	2.20%
Teocaltiche	1,861	1,745	1,719	1,458	1,275	1,219	1,250	1,214	-36	1.79%
Ojuelos de Jalisco	489	417	526	627	595	681	684	667	-17	0.98%
Villa Hidalgo	722	755	670	667	642	651	630	661	31	0.98%
San Diego de Alejandría	215	76	83	70	89	78	80	79	-1	0.12%
Total	51,955	54,872	55,146	57,802	60,367	62,262	62,948	67,720	4,772	100.00%

Fuente: IIEG, con base en información del IMSS

Da click en la siguiente liga para consultar la información de empleo formal (IMSS), que se genera de manera mensual.

https://iieg.gob.mx/ns/?page_id=18817

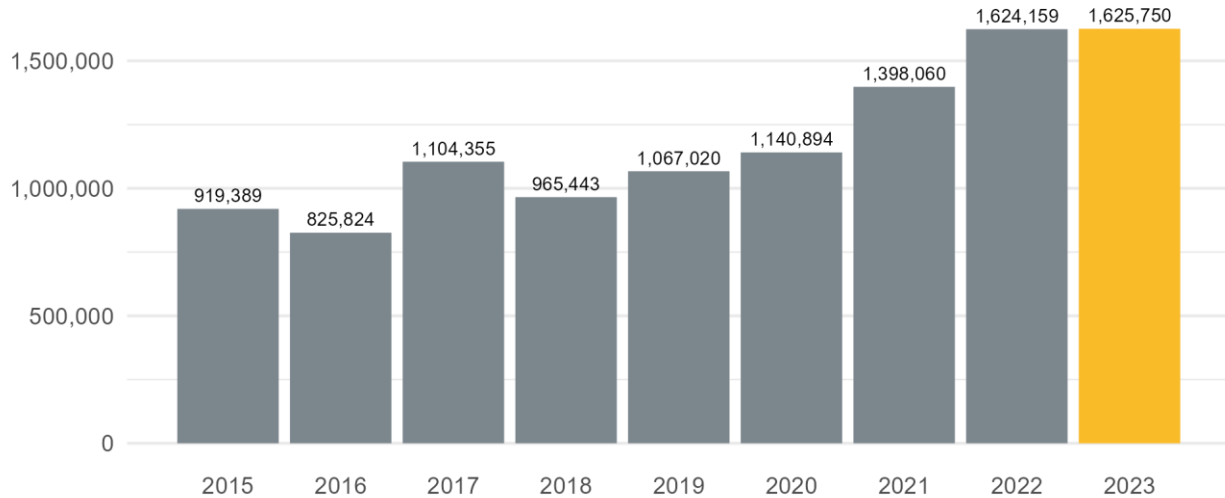
Así mismo puede consultar en la siguiente liga los indicadores municipales.

https://iieg.gob.mx/ns/?page_id=17139

Agricultura y ganadería

El valor de la producción agrícola en Lagos de Moreno ha presentado diversas fluctuaciones durante el periodo 2015-2023 habiendo registrado su nivel más alto en 2023. En 2023 el valor de la producción agrícola de Lagos de Moreno representó el 1.4% del total estatal, alcanzando un monto de 1,625,750 miles de pesos para ese año.

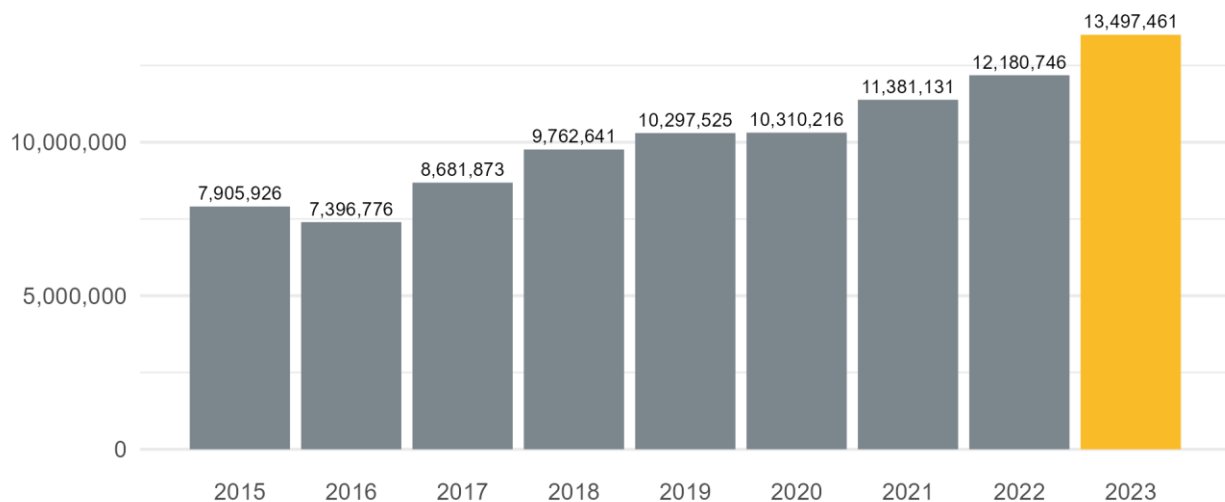
Grafico 1. Valor de la producción agrícola de Lagos de Moreno 2015- 2023 (Miles de pesos)



Fuente: IIEG, con base en información del SIAP / SAGARPA.

El valor de la producción ganadera en Lagos de Moreno ha presentado diversas fluctuaciones durante el periodo 2015-2023, siendo 2023 en el que se ha registrado su nivel más alto. En 2023 el valor de la producción ganadera de Lagos de Moreno representó el 10.1% del total estatal, alcanzando un monto de 13,497,461 miles de pesos para ese año.

Grafico 2. Valor de la producción ganadera de Lagos de Moreno 2015- 2023 (Miles de pesos)



Fuente: IIEG, con base en información del SIAP / SAGARPA.



IIEG
Instituto de Información
Estadística y Geográfica
de Jalisco

Gobierno y Seguridad

Lagos de Moreno
Diagnóstico del municipio
Octubre 2024



Jalisco
GOBIERNO DEL ESTADO

Desarrollo institucional

El Índice de Desarrollo Municipal (IDM) mide el progreso de un municipio en cuatro dimensiones del desarrollo: social, económica, ambiental e institucional, con la finalidad de presentar una evaluación integral de la situación de cada uno de éstos. El IDM parte de tres premisas vinculadas con el concepto de desarrollo humano, según el cual, el principal objetivo es beneficiar a las personas; las actividades de los gobiernos afectan el nivel de desarrollo de sus comunidades y que el desarrollo sostenible posibilita el bienestar de los individuos a largo plazo (ver detalles [aquí](#)).

En los apartados anteriores ya se ha hecho referencia al desarrollo social, económico y del medio ambiente; finalmente en esta sección se aborda el componente institucional (Índice de Desarrollo Municipal Institucional; IDM-I), que mide el desempeño de las instituciones gubernamentales de un municipio a través de cuatro rubros que contemplan el esfuerzo tributario, la transparencia, la participación electoral y la seguridad.

En la construcción del IDM se decidió incluir cuatro variables para medir el desarrollo institucional de los municipios de Jalisco, tal y como se muestra en las dos tablas siguientes, por medio del porcentaje de participación ciudadana en elecciones; la evaluación del cumplimiento de la publicación de información fundamental y de la obligación de la atención a las solicitudes de información; el porcentaje de ingresos propios por municipio y el número de delitos del fuero común por cada mil habitantes.

¹En ediciones anteriores se incluía el número de empleados municipales per cápita. Esta información se muestra más adelante en esta sección, pero ya no es considerada para la elaboración del IDM-I

Lagos de Moreno, Región Altos norte (Parte I)

Tabla 1. Desarrollo institucional de los municipios en el contexto estatal con base en cinco indicadores

Clave	Municipio	Porcentaje de participación ciudadana en elecciones 2021		Evaluación del cumplimiento de la publicación de información fundamental 2016		Empleados municipales por cada 1000 habitantes 2022	
		Valor municipal	Lugar estatal	Valor municipal	Lugar estatal	Valor municipal	Lugar estatal
35	Encarnación de Díaz	63.24	45	97.92 ²	29	12.62	68
53	Lagos de Moreno	54.34	81	87.5 [*]	50	9.90	93
64	Ojuelos de Jalisco	70.81	18	0 [~]	114	9.55	98
72	San Diego de Alejandría	43.53	119	96.88 ³	33	16.25	42
73	San Juan de los Lagos	67.19	34	78.13 [*]	63	8.80	107
91	Teocaltiche	64.49	41	100 ²	1	19.63	34
109	Unión de San Antonio	57.06	66	95.83 ²	36	14.36	52
116	Villa Hidalgo	45.55	113	96.88 ³	33	14.31	54

Fuente: Elaborado por el IIEG, con base en los resultados electorales de las elecciones municipales de 2021, del IEPC; la Estadística de Finanzas Públicas Estatales y Municipales (EFIPEM), Base de Delitos del Fuero Común del Secretariado Ejecutivo del Sistema Nacional de Seguridad Pública, CONAPO, Reconstrucción y proyecciones de la población de los municipios de México, 1990-2040 (actualización mayo 2024), Censo Nacional de Gobiernos Municipales y Demarcaciones Territoriales de la Ciudad de México 2022 y las evaluaciones del ITEI de 2016, 2018, 2019, 2022, 2023 y 2024.

[~] Dato registrado en 2018

¹ Dato registrado en 2019

² Dato registrado en 2022

³ Dato registrado en 2023

^{*} Dato registrado en 2024

En el caso de Lagos de Moreno, en 2021 registró una participación electoral del 54.34%, que lo coloca en el lugar 81 de los 125 municipios. Lo que significa que tiene una mediana participación electoral en comparación con otras municipalidades del estado. Por otra parte, en 2024 con una calificación de 87.5% en materia de cumplimiento en las obligaciones de transparencia, el municipio se colocó en el lugar 50, lo que muestra el grado de compromiso de una administración en publicar y mantener actualizada la información, en particular, la correspondiente a los rubros financieros y regulatorios; así como la mejora en su accesibilidad y un adecuado manejo y protección de la información confidencial. Esto en el marco del cumplimiento del derecho de acceso a la información pública.

En lo que respecta a los empleados que laboran en las administraciones públicas, es importante destacar que en 2022 Lagos de Moreno tenía una tasa de 9.9 empleados municipales por cada mil habitantes, por lo que ocupó el sitio 93 a nivel estatal en este rubro. Esto en el sentido de que entre menor sea el valor de este indicador mejor, porque implica una lógica de austeridad donde con menos empleados municipales se logra prestar los servicios municipales a la población.

Asimismo, en el ámbito de las finanzas municipales, para el 29.36% de los ingresos de Lagos de Moreno se consideran propios; esto significa que fueron generados mediante sus propias estrategias de recaudación, lo que posiciona al municipio en el lugar 34 en el ordenamiento de este indicador respecto a los demás municipios del estado. Mientras que en la cuestión de seguridad, en 2023 el municipio registró una tasa de 11.8 delitos por cada cien mil habitantes, que se traduce en el lugar 105 en el contexto estatal, siendo el lugar uno, el municipio más seguro en función de esta tasa.

Considerando los cinco indicadores, Lagos de Moreno obtiene un desarrollo institucional Alto con un IDM-I de 67.6, que lo coloca en el sitio 56 del ordenamiento estatal. Donde el primer lugar lo tiene Unión de San Antonio y el último, Santa María del Oro.

Lagos de Moreno, Región Altos norte (Parte II)

Tabla 2. Desarrollo institucional de los municipios en el contexto estatal con base en cinco indicadores

Clave	Municipio	Porcentaje de ingresos propios 2022		Delitos del fuero común por cada 1,000 habitantes 2023		IDM-Institucional		
		Valor municipal	Lugar estatal	Valor municipal	Lugar estatal	Índice	Grado	Lugar estatal
35	Encarnación de Díaz	27.78	43	8.81	86	72.4	Muy Alto	13
53	Lagos de Moreno	29.36	34	11.80	105	67.6	Alto	56
64	Ojuelos de Jalisco	16.46	86	8.60	81	51.6	Bajo	106
72	San Diego de Alejandría	18.09	75	2.39	9	68.8	Alto	45
73	San Juan de los Lagos	31.67	27	9.23	91	70.9	Muy Alto	31
91	Teocaltiche	23.55	61	4.74	33	73.1	Muy Alto	11
109	Unión de San Antonio	41.28	7	3.69	21	77.9	Muy Alto	1
116	Villa Hidalgo	39.23	8	3.08	12	75.6	Muy Alto	4

Fuente: Elaborado por el IIEG, con base en los resultados electorales de las elecciones municipales de 2021, del IEPC; la Estadística de Finanzas Públicas Estatales y Municipales (EFIPEM), Base de Delitos del Fuero Común del Secretariado Ejecutivo del Sistema Nacional de Seguridad Pública, CONAPO, Reconstrucción y proyecciones de la población de los municipios de México, 1990-2040 (actualización mayo 2024), Censo Nacional de Gobiernos Municipales y Demarcaciones Territoriales de la Ciudad de México 2022 y las evaluaciones del ITEI de 2016, 2018, 2019, 2022, 2023 y 2024.

~ Dato registrado en 2018

¹ Dato registrado en 2019

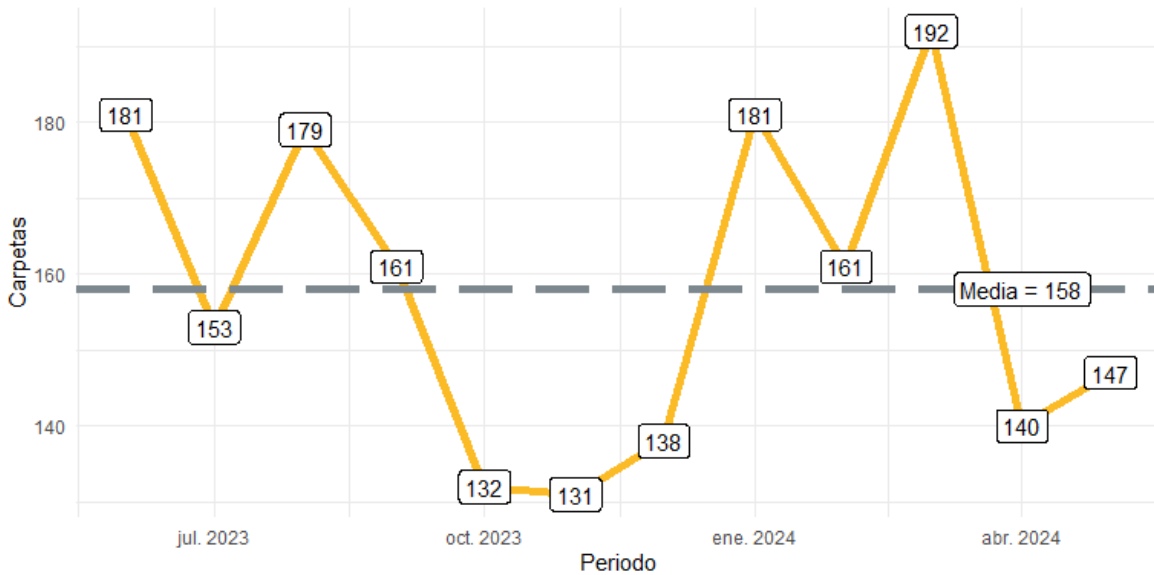
² Dato registrado en 2022

³ Dato registrado en 2023

* Dato registrado en 2024

Durante el periodo de junio 2023 a mayo 2024, se abrieron un total de 1,896 carpetas de investigación, de las cuales 1,075 se abrieron en los meses de 2023, mientras que en los primeros cinco meses de 2024 fueron 821. Marzo fue el mes con más casos con 192 indagaciones. Noviembre fue el mes con la menor cantidad de carpetas abiertas con 131. El promedio de carpetas abiertas por mes en el municipio es de 158.

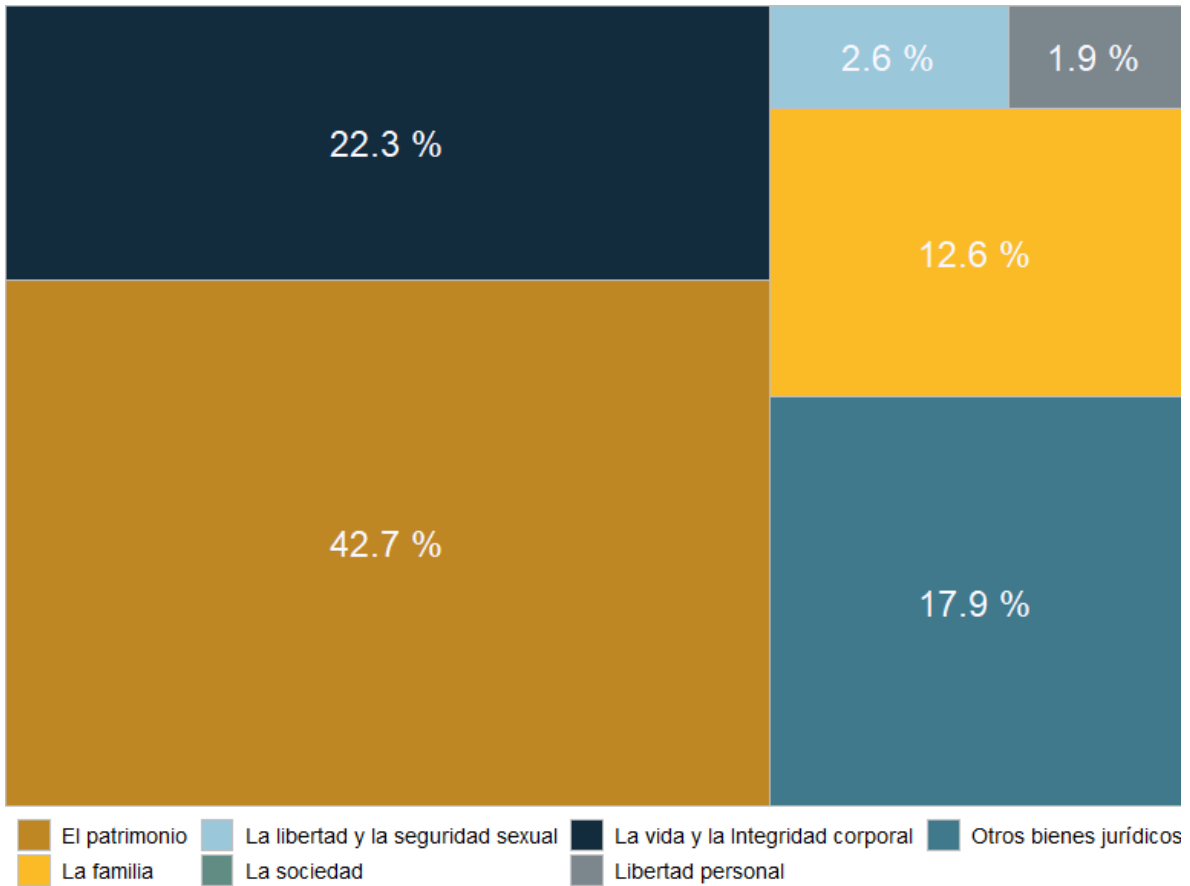
Gráfica 1. Cantidad de carpetas de investigación por mes, Lagos de Moreno junio 2023 a mayo 2024



Fuente: Elaborado por el IIEG con datos del Secretariado Ejecutivo del Sistema Nacional de Seguridad Pública.

En Lagos de Moreno en el periodo de junio 2023 a mayo 2024, el 43% de los delitos afectaron al bien jurídico del patrimonio seguido de la vida y la integridad corporal con 22% y el tercer bien jurídico con mayor afectación fue otros bienes jurídicos afectados (del fuero común) con 18%. (Gráfica 2).

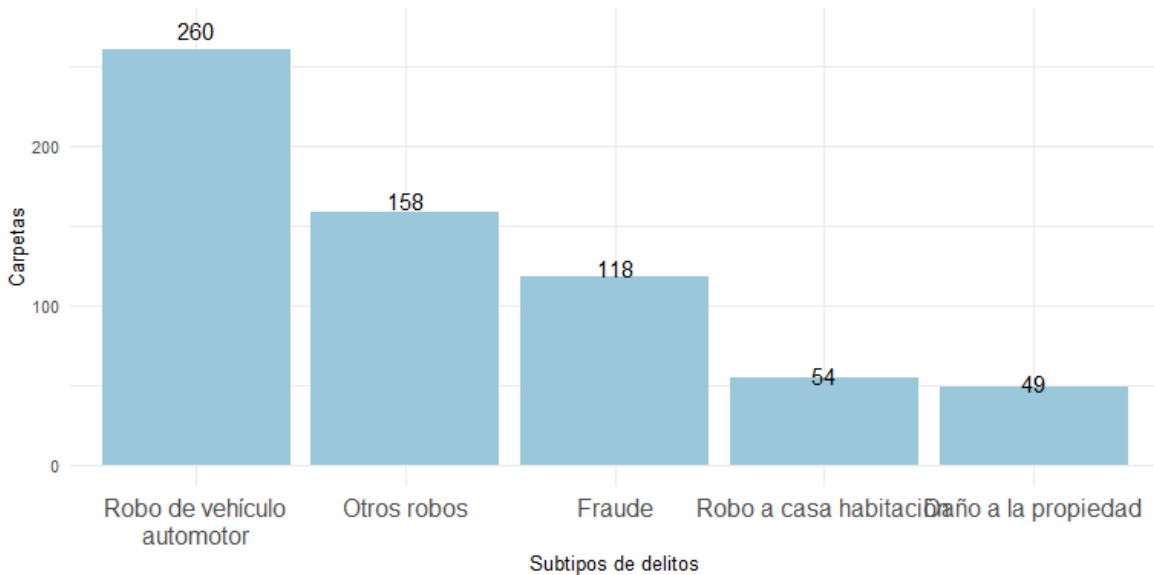
Gráfica 2. Distribución porcentual de los bienes jurídicos afectados, Lagos de Moreno junio 2023 a mayo 2024



Fuente: Elaborado por el IIEG con datos del Secretariado Ejecutivo del Sistema Nacional de Seguridad Pública

Con relación al bien jurídico del patrimonio que fue el más afectado en el periodo de análisis en el municipio, robo de vehículo automotor fue el subtipo de delito que abrió más carpetas con 260; en segundo puesto, otros robos con 158 seguido de fraude con 118 casos. (Gráfica 3).

Gráfica 3. Cantidad de carpetas por los 5 subtipos de delitos que afectaron más a el patrimonio, Lagos de Moreno junio 2023 a mayo 2024



Fuente: Elaborado por el IIEG con datos del Secretariado Ejecutivo del Sistema Nacional de Seguridad Pública

Directorio municipal



Presidente Municipal Lagos de Moreno

Edgar Alfredo González Chávez

presidencialagos@gmail.com

Domicilio

Presidencia Municipal de Lagos de Moreno, Planta Alta

Calle Benito Juárez esq. Francisco González León S/N, C.P. 47400, Lagos de Moreno, Jalisco.

Teléfono

(474) 741 2100 Ext. 110 / 742 7544

Síndico (a)

Adán Mendoza Medina

Regidores (as)

Marcela Padilla de Anda

Fernando Antonio Alcántara González

Nancy Araceli Gómez Márquez

Víctor Atilano Gómez

Claudia Elizabeth Hernández Macías

José Ignacio Ángel Cervantes

Yaritza Sofía Gómez Soto

Ithzel Danae Lara Martínez

Romelia Muñoz Flores

José Brizuela López

Marco Antonio González Ortiz

Ana Laura Delgadillo Márquez

Francisco Javier Estrada Barragán

Aneken Álvarez Thomsen

Partido Político


Movimiento Ciudadano (MC)

www.ieg.gob.mx



IEG Jalisco

Calzada de los Pirules 71 Col. Ciudad Granja.
C.P. 45010, Zapopan, Jalisco, México.

 contacto@ieg.gob.mx

 **33377-71770**



IEG
Instituto de Información
Estadística y Geográfica
de Jalisco

