



IIEG
Instituto de Información
Estadística y Geográfica
de Jalisco

Jocotepec

Diagnóstico del municipio

Octubre 2024

JOCOTEPEC

DIAGNÓSTICO DEL MUNICIPIO

Octubre 2024

HISTORIA	3
Toponimia	
Contexto histórico	
GEOGRAFÍA Y MEDIO AMBIENTE	6
Geografía	
Uso de suelo y vegetación	
Áreas naturales protegidas y humedales	
Diversidad ecosistémica	
Sequía	
Precipitación	
Recursos hídricos	
Infraestructura	
DEMOGRAFÍA Y SOCIEDAD	31
Aspectos demográficos	
Intensidad migratoria	
Pobreza multidimensional	
Marginación	
Índices sociodemográficos	
ECONOMÍA	43
Número de empresas	
Valor agregado censal bruto	
Empleo	
Agricultura y ganadería	
GOBIERNO Y SEGURIDAD	49
Desarrollo institucional	
Incidencia delictiva	
Directorio municipal	

[Consulta la información municipal en línea](#)



IIEG
Instituto de Información
Estadística y Geográfica
de Jalisco

Historia

Jocotepec
Diagnóstico del municipio
Octubre 2024



Jalisco
GOBIERNO DEL ESTADO

Toponimia

Jocotepec proviene de “*Xolotepec*,”; y significa: “lugar de frutos ácidos o agrios”.

Figura 1. Jocotepec, Jalisco.
Localización geográfica.



Fuente: IIEG, Instituto de Información Estadística y Geográfica del Estado de Jalisco, “Mapa General del Estado de Jalisco, 2012”

Contexto histórico

El poblado fue fundado por grupos indígenas de Cutzalan o Cotzalan (entre las ollas), ahora San Juan Cosalá, que pidieron a su cacique Xitomatl o Tzacuaco (hombre de grandes ojos saltados), salir a fundar otros pueblos como Axixic, Tzapotlán, hoy San Cristóbal, Xocotepec y Tomatlán. Esta región fue conquistada por los españoles en 1524.

Por decreto del 27 de marzo de 1824 sobre el Plan de División Territorial, se dispuso que Xocotepec perteneciera al departamento de Chapala, se desconoce el decreto que lo erige como municipio, aunque el del 17 de febrero de 1835 ya lo menciona como tal.

Cuenta con ayuntamiento en 1825; y por decreto del 13 de marzo de 1832, adquirió el título de villa. En 1846 Xocotepec es cabecera del Departamento de Chapala.

Por decreto desde 1897, Xocotepec fue cabecera del Séptimo Cantón hasta 1903 que regresó a Chapala. En ese mismo decreto, publicado el 20 de mayo de 1903, se dispuso que se erigiera un nuevo departamento en el Séptimo Cantón, formado por los municipios de Xocotepec, Tuxcueca y Tizapán; teniendo por cabecera la primera población.



IIEG
Instituto de Información
Estadística y Geográfica
de Jalisco

Geografía y Medio Ambiente

Jocotepec
Diagnóstico del municipio
Octubre 2024



Jalisco
GOBIERNO DEL ESTADO

Geografía

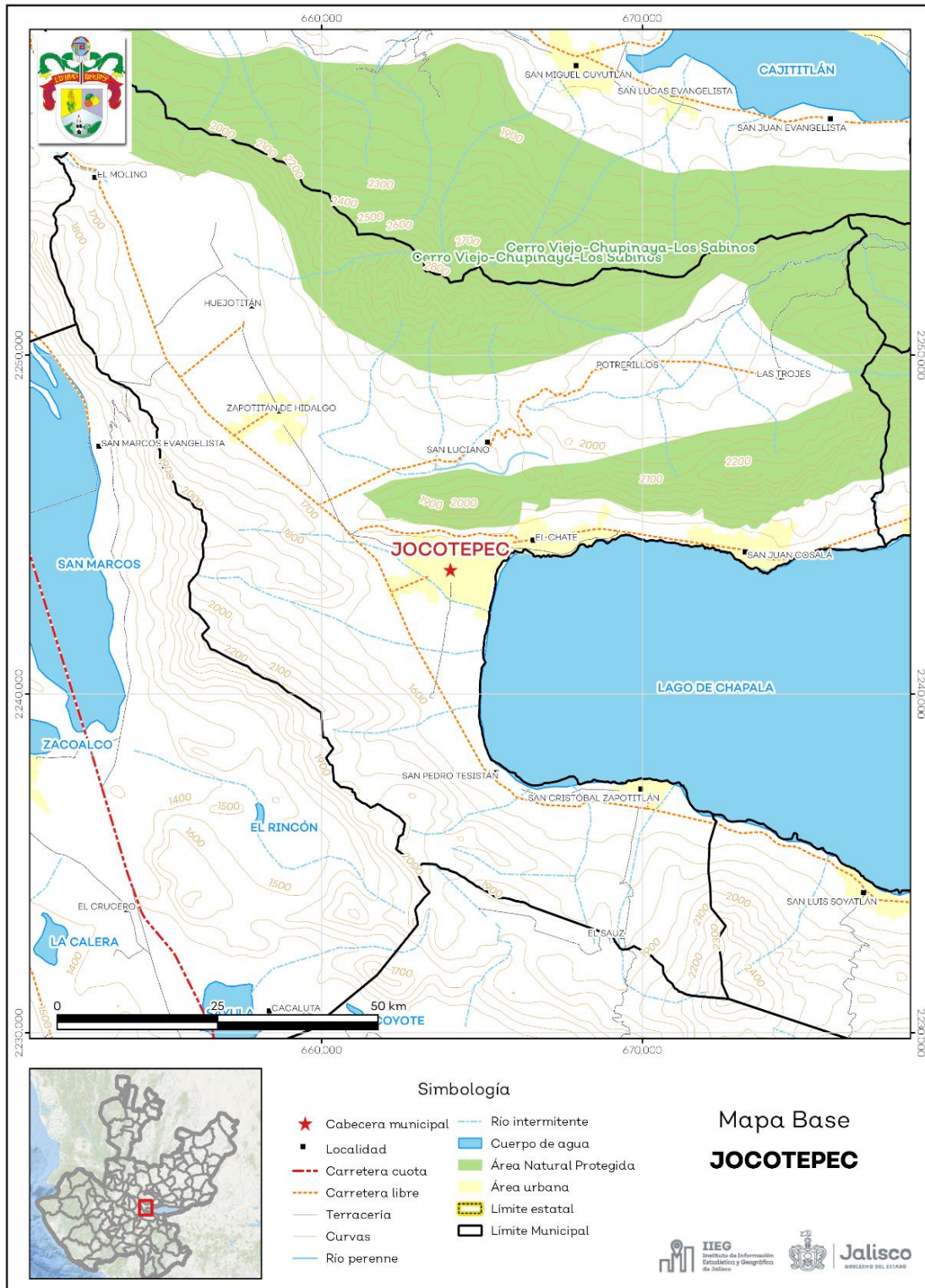
El municipio de Jocotepec se localiza en la región Sureste del estado de Jalisco. Sus municipios colindantes son Ixtlahuacán de los Membrillos, Teocuitatlán de Corona, Zacoalco de Torres, Acatlán de Juárez, Chapala, Tlajomulco de Zúñiga y Tuxcueca (ver mapa 1). Tiene una extensión territorial de 322.83 kilómetros cuadrados.

Su cabecera municipal se localiza en las coordenadas 20°17'0.96" latitud norte y -103°25'45.84" de longitud oeste, a una altura de 1,536 metros sobre el nivel del mar (msnm). El territorio municipal, tiene alturas entre los 1,520 y 2,960 msnm; y una pendiente predominantemente montañosa mayor de 15 grados.

La mayor parte del municipio tiene un clima semicálido semihúmedo. La temperatura media anual es de 18.5°C, y su temperatura mínima y máxima promedio oscila entre los 7.6°C y 29.2°C. La precipitación media anual es de 844 milímetros (mm) mientras que la precipitación promedio acumulada es de 634.62 mm.

El municipio está constituido por roca tipo basalto en su mayor parte y aluvial. Los suelos dominantes pertenecen al tipo vertisol y feozem (ver tabla 1).

Mapa 1. Base



Fuente: IIEG, con base en topografía INEGI, CONANP 2015, Marco Geoestadístico INEGI 2020 y Mapa General del Estado de Jalisco 2012.

Tabla 1 Medio físico		
Jocotepec, Jalisco		
Medio físico	Descripción	
Superficie municipal (km ²)	323	El municipio de Jocotepec tiene una superficie de 323Km ² . Por su superficie se ubica en la posición 84 con relación al resto de los municipios del estado.
Altura (msnm)	Mínima municipal	1,520
	Máxima municipal	2,960
	Cabecera municipal	1,536
Pendientes (%)	Planas (< 5°)	32.2
	Lomerío (5° - 15°)	28.4
	Montañosas (> 15°)	39.2
Clima (%)	Semiárido semicálido	4.9
	Semicálido semihúmedo	95.1
Temperatura (°C)	Máxima promedio	29.2
	Mínima promedio	7.6
	Media anual	18.5
Precipitación (mm)	Acumulada	844
Geología (%)	Basalto	61.9
	Aluvial	26.3
	Toba	9.1
	Conglomerado	1.7
	Brecha volcánica	0.9
	Andesita	0.05
Tipo de suelo (%)	Vertisol	52.4
	Feozem	37.8
	Litosol	5.7
	Luvisol	4.2
Cobertura de suelo (%)	Agricultura	47.5
	Asentamiento humano	3.8
	Bosque	12.5
	Cuerpo de agua	0.01
	Pastizal	1.5
	Selva	34.8

Fuente: IIEG, con base en: Geología, Edafología, esc. 1:50,000 y Uso de Suelo y Vegetación SVII, esc. 1:250,000, INEGI. Clima, CONABIO. Tomo 1 Geografía y Medio Ambiente de la Enciclopedia Temática Digital de Jalisco. MDE y MDT del conjunto de datos vectoriales, esc. 1:50,000, INEGI. Mapa General del Estado de Jalisco 2012.

Uso de suelo y vegetación

La cobertura del suelo predominante en el municipio es el agropecuario con un 47.49% de su superficie, seguida de la vegetación secundaria con 33.46%, los asentamientos humanos ocupan el 3.76% del territorio total. La cobertura con menos superficie es el agua con un 0.01% (ver tabla 2 y mapa 2).

La clasificación de los usos de suelo y vegetación realizada comprende las categorías acuícolas, agropecuario, agua, asentamientos humanos, bosque, dunas costeras, galería, manglar, matorral, palmar, pastizal, sabana, selva baja, selva mediana, sin vegetación aparente, vegetación acuática, vegetación desértica, vegetación secundaria.

Tabla 2 Uso de suelo y vegetación			
Jocotepec, Jalisco			
Cobertura	Superficie (Ha)	Porcentaje (%)	Descripción
Agropecuario	15,334.75	47.49	
Vegetación secundaria	10,801.88	33.46	La clasificación de usos de suelo y vegetación representada es menos generalizada que la tabla número 1 de este documento. Sin embargo en esta clasificación la vegetación secundaria es representada por todos los tipos de vegetación que sean secundarios refiriéndonos a estas como la comunidad vegetal que surge diferente a la original con estructura y composición florística heterogénea tras ser eliminada o alterada la vegetación primaria.
Selva baja	2,748.47	8.51	
Bosque	1,710.62	5.30	
Asentamientos humanos	1,213.17	3.76	
Pastizal	473.55	1.47	
Agua	4.84	0.01	

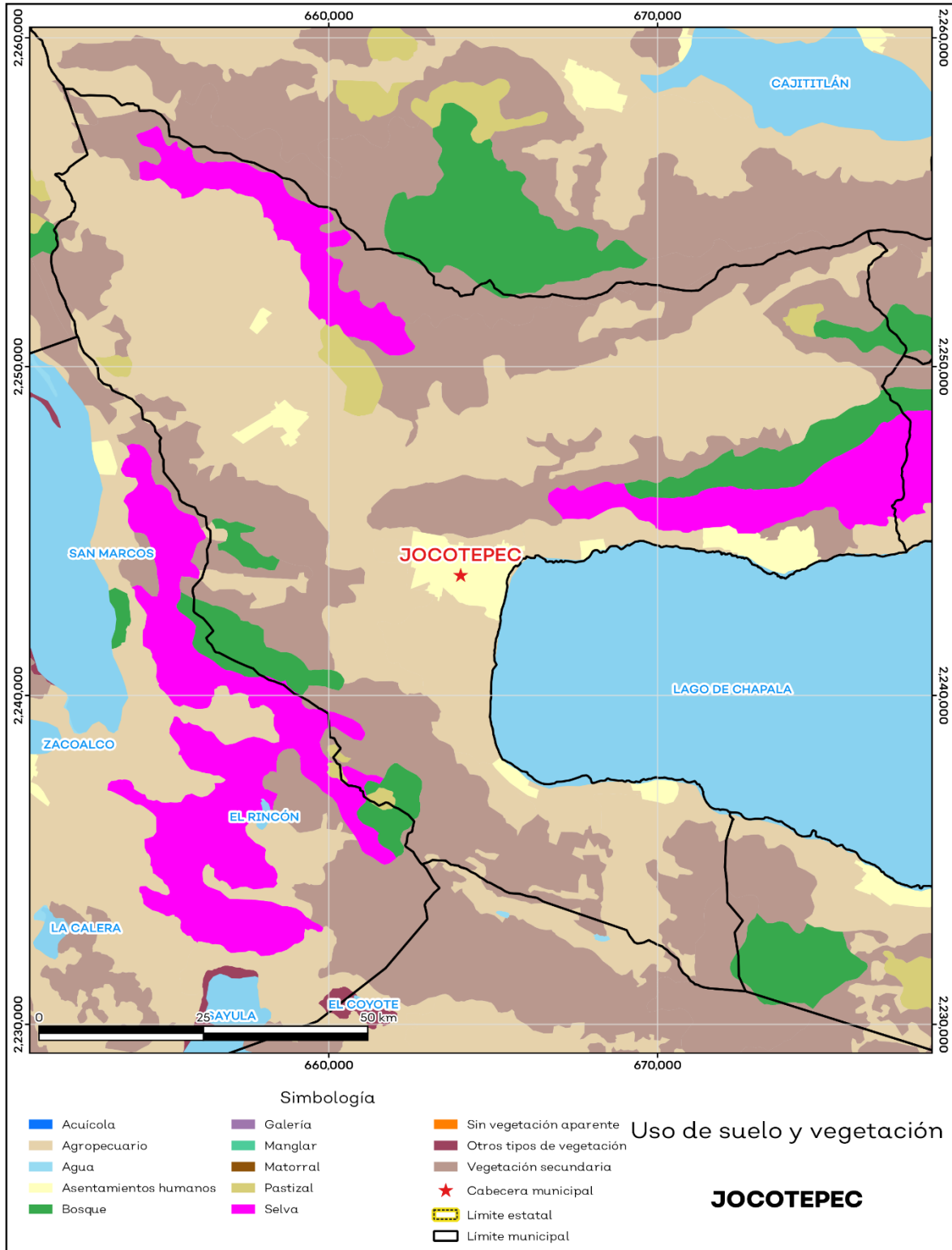
Fuente: IIEG, con información de datos vectoriales de uso del suelo y vegetación, Serie VII, INEGI 2018.

La superficie arbórea municipal representa el 13.8% de los cuales el 13.8% corresponde a la vegetación arbórea primaria, la cual no presenta una alteración respecto a su estado natural, y 0% a la vegetación arbórea secundaria, que debido a perturbaciones ha sido modificada y muestra un proceso de sucesión vegetal (ver tabla 3).

Tabla 3 Cobertura Arbórea		
Jocotepec, Jalisco		
Cobertura	Cantidad %	Comentarios
Primaria Arbórea Baja	13.8	
Primaria Arbórea Mediana	0.0	
Primaria Arbórea Alta	0.0	La cobertura arbórea referida está compuesta por los siguientes tipos de vegetación: bosque de coníferas, bosque de encino, bosque mesófilo de montaña, bosque de pino y bosque de táscate, selva caducifolia, selva subcaducifolia, selva de galería, manglar, palmar natural, vegetación hidrófila y vegetación inducida.
Secundaria Arbórea Baja	0.0	
Secundaria Arbórea Mediana	0.0	
Secundaria Arbórea Alta	0.0	
Total Arbórea	13.8	

Fuente: IIEG, con información de datos vectoriales de uso del suelo y vegetación, Serie VI, INEGI 2016.

Mapa 2. Uso de suelo y vegetación



Fuente: IIEG, con base en INEGI, 2018.

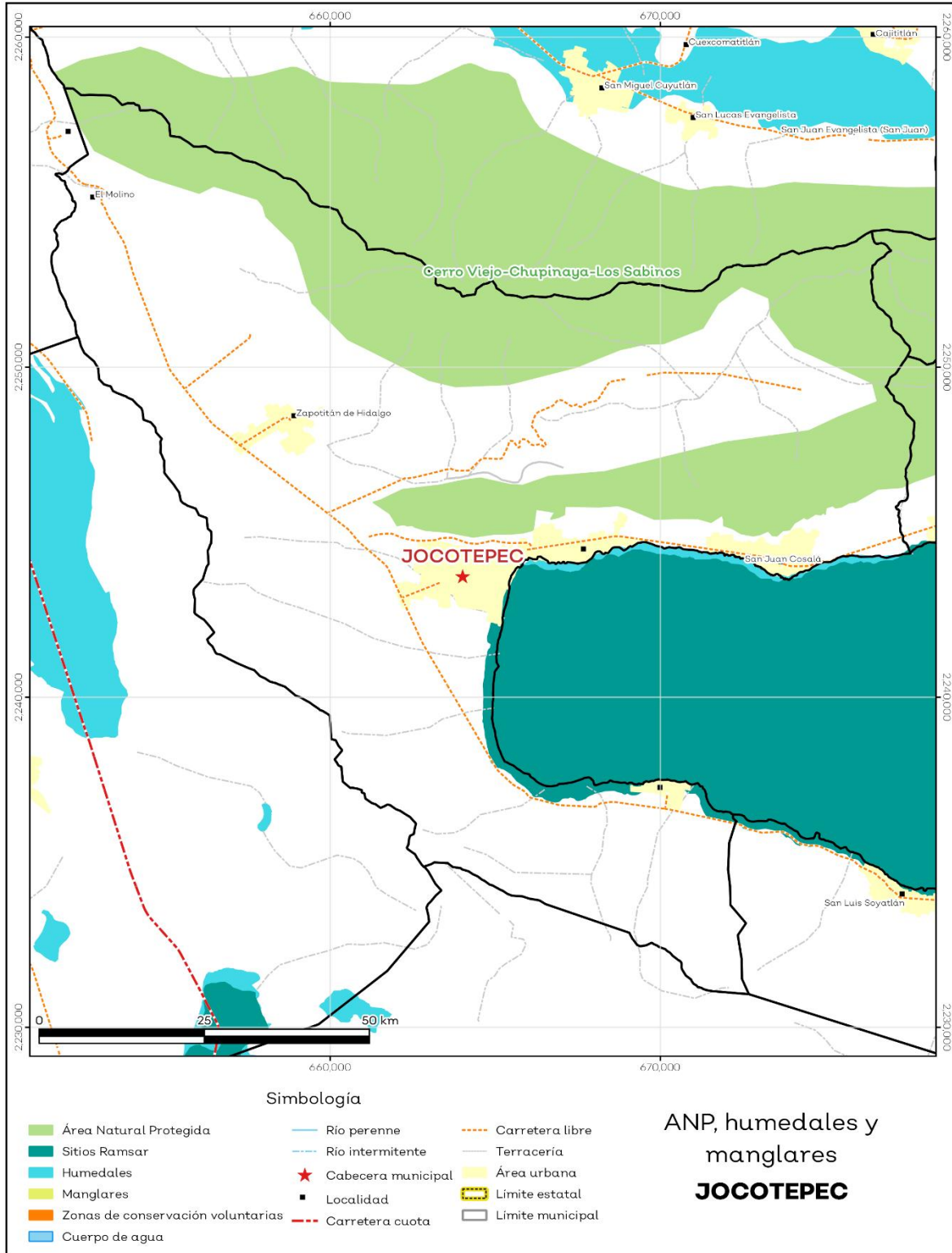
Áreas naturales protegidas y humedales

Jocotepec alberga 1 área natural protegida con una superficie de 8,682.57 hectáreas (ha) lo que representa el 26.9% de todo el territorio municipal. Además, cuenta con 0.3% de humedales y 1.3% de sitios Ramsar o humedales de importancia internacional (ver mapa 3 y tabla 4).

Tabla 4 ANP y humedales		
Jocotepec, Jalisco		
Áreas Naturales	Cantidad %	Descripción
Áreas Naturales Protegidas	26.9	Cerro Viejo-Chupinaya-Los Sabinos
Sitios Ramsar	1.3	Lago de Chapala. Humedales de importancia internacional.
Humedales	0.3	

Fuente: IIEG, con base en CONAGUA 2016, CONANP 2015.

Mapa 3. ANP y humedales



Fuente: IIEG, con base en CONAGUA 2016, CONANP 2015.

Diversidad ecosistémica

La diversidad de ecosistemas conforme a la cobertura de usos de suelo y vegetación nos dice que la cobertura de mayor dominancia es agricultura de temporal anual la cual representa el 39.5% municipal, y es catalogada con el rango muy alto a nivel estatal. El inverso del índice de Simpson es de 0.75 y nos indica que entre más se acerca al 1 más diversidad ecosistémica de coberturas de suelo hay. El índice de Shannon es de 1.66, en el cual se considera un valor normal si se está entre 2 y 3, valores por debajo de 2 como bajos en diversidad y superiores a 3 son altos en diversidad de ecosistemas (ver tabla 5).

Tabla 5 Diversidad Ecosistémica		
Jocotepec, Jalisco		
índice	Cantidad	Comentarios
Inverso de Simpson	0.75	Valor entre más cercano a 1, mayor diversidad ecosistémica de coberturas de uso de suelo y vegetación.
Shannon	1.66	El valor varía entre 0.5 y 5. Valor normal entre 2 y 3, valores superiores a 3 son altos en diversidad, valores por debajo de 2 es baja diversidad de ecosistemas.
Equitatividad de Shannon	0.72	Se acerca a 0 cuando una cobertura domina y se acerca a 1 cuando comparten abundancia las coberturas.

índice	%	Cobertura
Dominancia	39.5	Agricultura de temporal anual

Fuente: IIEG, 2021

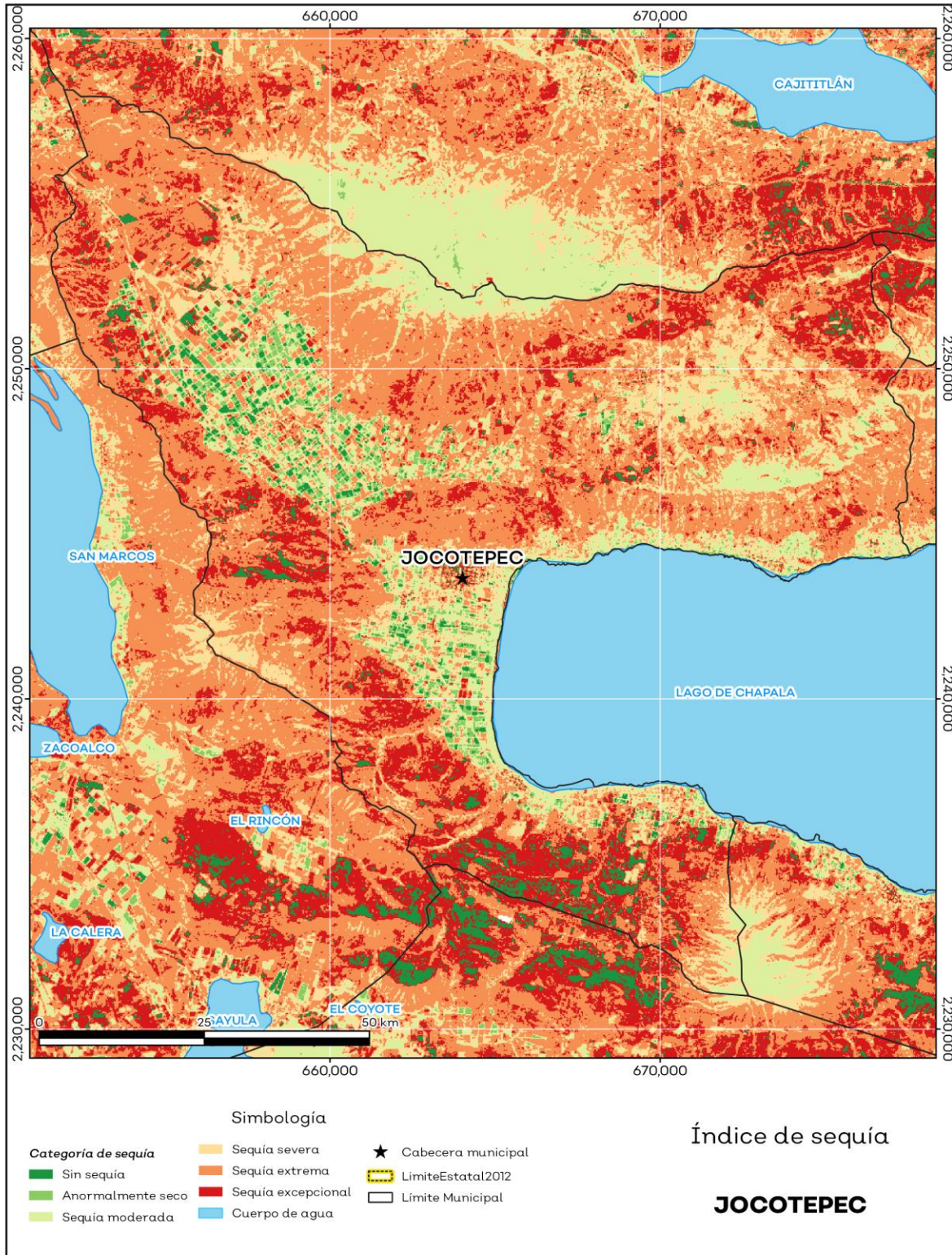
Sequía

El cambio climático en los últimos años ha traído consigo efectos en los territorios, de allí parte a que se analizó el fenómeno natural de la sequía y la escasez de los recursos hídricos. De la superficie dedicada a las actividades agrícolas el 86.6% presentó alguna categoría de sequía en el año 2023, siendo la sequía extrema la que más predomina con 38.7%. A nivel municipal la sequía extrema es la que tiene una mayor distribución con un 48.3% (ver mapa 4 y tabla 6). Las sequías son causadas principalmente por la escasez de precipitaciones pluviales, la cual puede derivar en una insuficiencia de recursos hídricos necesarios para abastecer la demanda existente, por ello su análisis es trascendental.

Tabla 6 Sequía			
Jocotepec, Jalisco			
Categoría de sequía	Cantidad Agrícola (%)	Cantidad Municipal (%)	Comentarios
Sin sequía	5.0	3.6	
Anormalmente seco	8.4	3.2	Anormalmente seco es una condición de sequedad, no es una categoría de sequía. Se muestran 2 cantidades en porcentajes: la agrícola es el porcentaje de la superficie afectada de las áreas agrícolas conforme a la delimitación de frontera agrícola; y el porcentaje municipal se refiere a toda la superficie del municipio sin importar la cobertura de uso de suelo y vegetación sin incluir los cuerpos de agua.
Sequía moderada	15.3	10.4	
Sequía severa	25.5	17.5	
Sequía extrema	38.7	48.3	
Sequía excepcional	7.1	17.0	

Fuente: IIEG, con base en imágenes Landsat, 2023.

Mapa 4. Índice de sequía de diferencia normalizado



Fuente: IIEG, con base en imágenes Landsat, 2023.

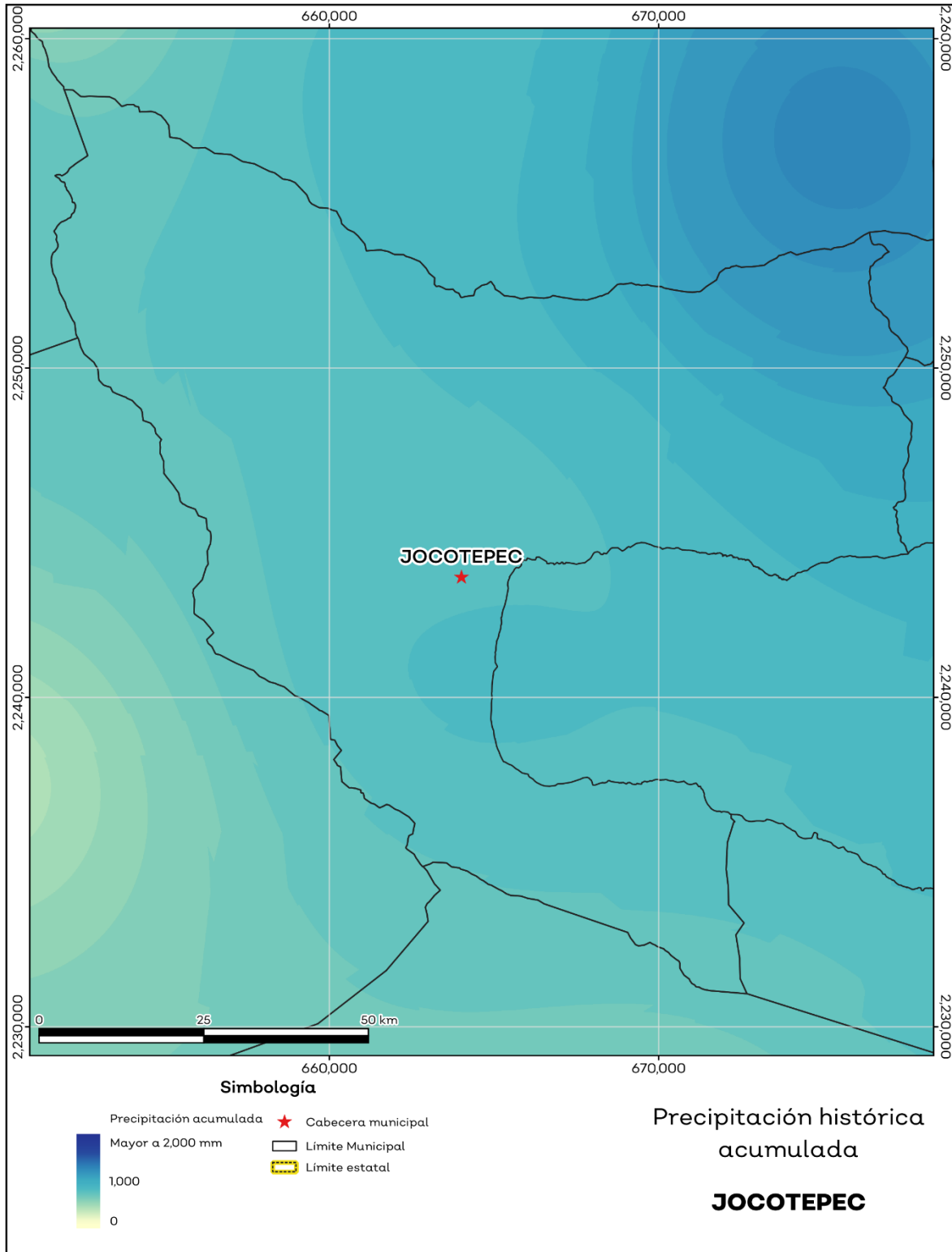
Precipitación

Del análisis de la precipitación media mensual histórica con registros hasta el 2021 del municipio Jocotepec tenemos que la precipitación acumulada promedio es de 808.2 mm; la media del mes de enero es de 13.9 mm, la mínima de 8.8 mm y la máxima de 18.3 mm; mientras que en julio la precipitación media es de 205.1 mm, la mínima de 168.8 mm y máxima de 300.3 mm (ver mapa 5 y tabla 7).

Tabla 7 Precipitación media mensual y acumulada				
Jocotepec, Jalisco				
Mes	Promedio (mm)	Mínima (mm)	Máxima (mm)	Comentarios
Enero	13.9	8.8	18.3	
Febrero	9.4	6.4	15.1	
Marzo	2.6	0.9	4.7	
Abril	4.0	1.3	6.6	
Mayo	28.4	22.6	42.4	
Junio	158.3	119.8	197.7	Registros de precipitación histórica media mensual.
Julio	205.1	168.8	300.3	
Agosto	167.7	139.9	257.0	
Septiembre	137.7	103.6	200.0	
Octubre	51.3	40.9	71.2	
Noviembre	18.1	14.8	35.9	
Diciembre	11.6	8.9	25.2	
Acumulada	808.2	680.0	1,156.0	Registros de precipitación histórica acumulada.

Fuente: IIEG, con base en datos de precipitación de 1882-2021 del SMN.

Mapa 5. Precipitación histórica acumulada



Fuente: IIEG, con base en datos de precipitación de 1882-2021 del SMN.

Temperatura

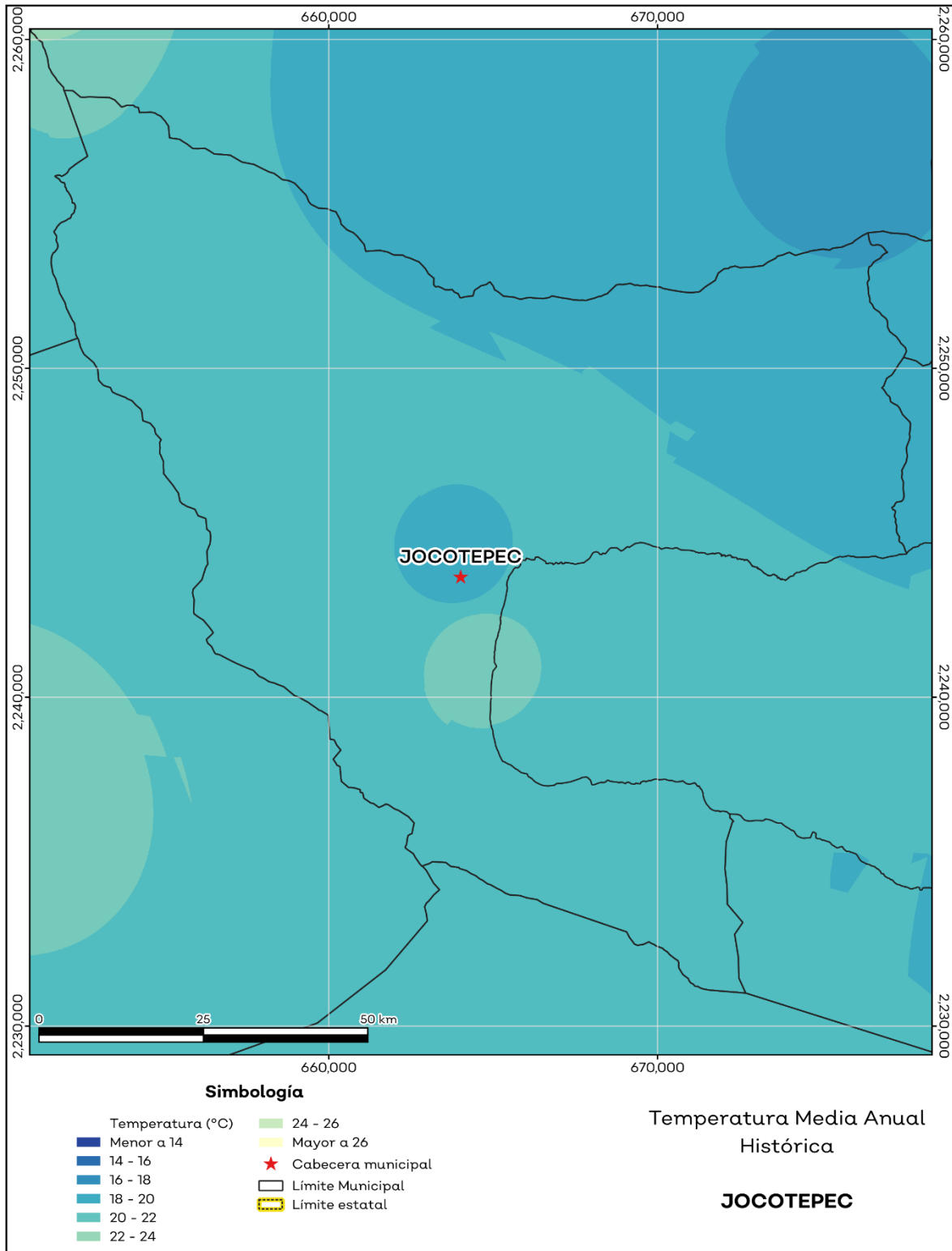
La temperatura media mensual conforme a los registros históricos hasta el 2021 del municipio, nos dice que la media anual promedio es de 20.2 grados centígrados (°C), la mínima y máxima promedio anual de 12.7°C y 27.8°C.

La temperatura más fría se presentó en los meses de enero y diciembre con 6.0°C y 6.5°C respectivamente y las más altas fueron de 34.6°C y 33.9°C de los meses mayo y abril correspondientemente (ver mapa 6 y tabla 8).

Tabla 8 Temperatura media mensual y anual; valores extremos						
Jocotepec, Jalisco						
Mes	Mínima	Máxima	Media	Mínima (°C)	Máxima (°C)	Comentarios
	Promedio (°C)					
Enero	8.7	25.2	16.9	6.0	28.0	
Febrero	10.1	26.6	18.3	7.9	29.7	
Marzo	11.1	29.0	20.1	8.9	31.7	
Abril	12.7	31.5	22.1	10.7	33.9	
Mayo	14.4	32.1	23.2	11.5	34.6	
Junio	15.5	29.8	22.6	11.7	31.0	Registros de temperatura mensual histórica. Valores medios y extremos
Julio	14.9	27.1	21.0	9.2	29.6	
Agosto	15.2	27.2	21.2	12.0	29.7	
Septiembre	14.9	26.9	20.9	9.9	29.5	
Octubre	13.7	26.7	20.2	9.3	29.5	
Noviembre	11.5	26.7	19.1	9.8	29.2	
Diciembre	9.3	25.1	17.2	6.5	28.0	
Anual	12.7	27.8	20.2	10.3	30.4	Registros de temperatura histórica anual

Fuente: IIEG, con base en datos de temperatura de 1882-2021 del SMN

Mapa 6. Temperatura Media Anual Histórica



Fuente: IIEG, con base en datos de temperatura de 1882-2021 del SMN

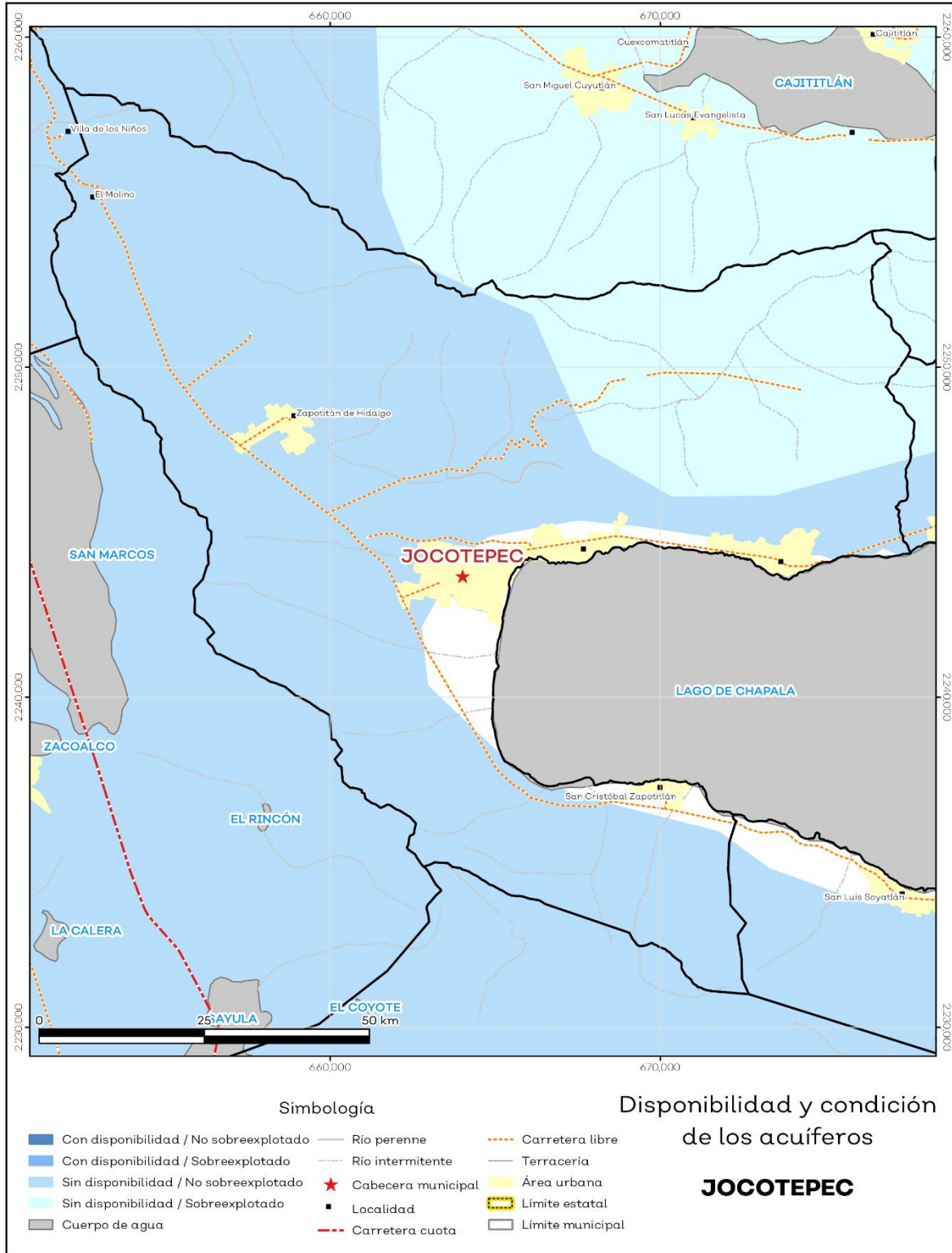
Recursos hídricos

Los tipos de recursos hídricos del municipio están constituidos por aguas subterráneas, ríos y lagos. El territorio está ubicado dentro de 5 acuíferos de los cuales el 100.0% no tienen disponibilidad y el 0% se encuentra con disponibilidad de agua subterránea (ver mapa 7 y tabla 9).

Tabla 9 Acuíferos		
Jocotepec, Jalisco		
Estatus	Cantidad %	Comentarios
Con disponibilidad	0.0	
Sin disponibilidad	100.0	Reporte de CONAGUA del estatus del acuífero hasta el 2020.
No sobreexplotado	79.7	
Sobreexplotado	20.3	

Fuente: IIEG, con base en CONAGUA, 2021.

Mapa 7. Acuíferos



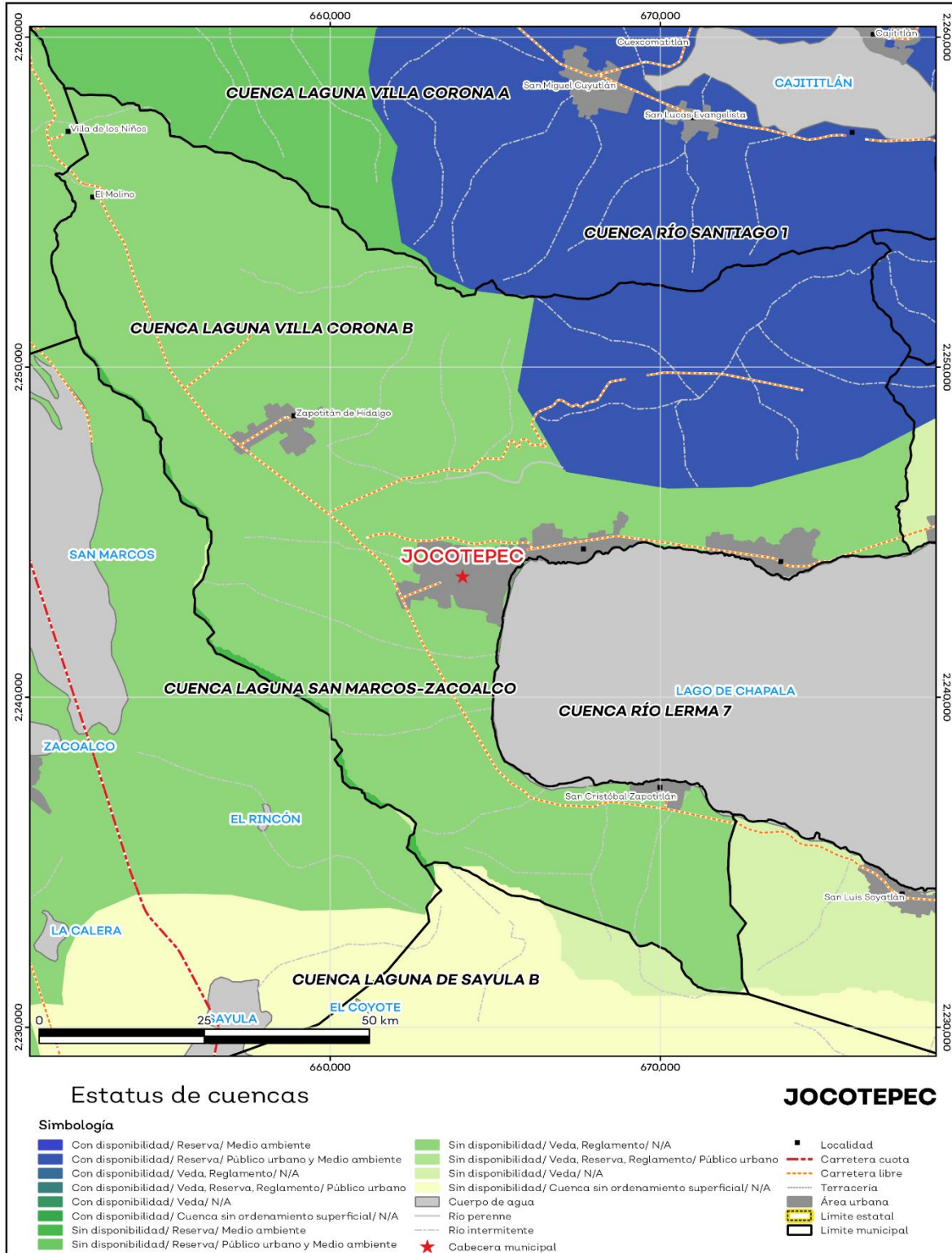
Fuente: IIEG, con base en CONAGUA, 2021.

El territorio municipal está dentro de las cuencas Laguna San Marcos-Zacoalco, Laguna Villa Corona B, Laguna de Sayula B, Río Lerma 7, Río Santiago 1 de las cuales el 20.8% tienen disponibilidad y el 79.2% presentan déficit de disponibilidad de agua superficial (ver mapa 8 y tabla 10).

Tabla 10 Cuencas		
Jocotepec, Jalisco		
Estatus	Cantidad %	Comentarios
Con disponibilidad	20.8	
Sin disponibilidad	79.2	
Tipos de Ordenamiento		Cantidad %
Reserva	21.5	Reporte de CONAGUA del estatus de cuencas hasta el 2020.
Veda	0.0	
Veda y reglamento	78.3	
Veda, reserva y reglamento	0.0	
Cuenca sin ordenamiento superficial	0.2	

Fuente: IIEG, con base en CONAGUA, 2021.

Mapa 8. Cuencas



Fuente: IIEG, con base en CONAGUA, 2021.

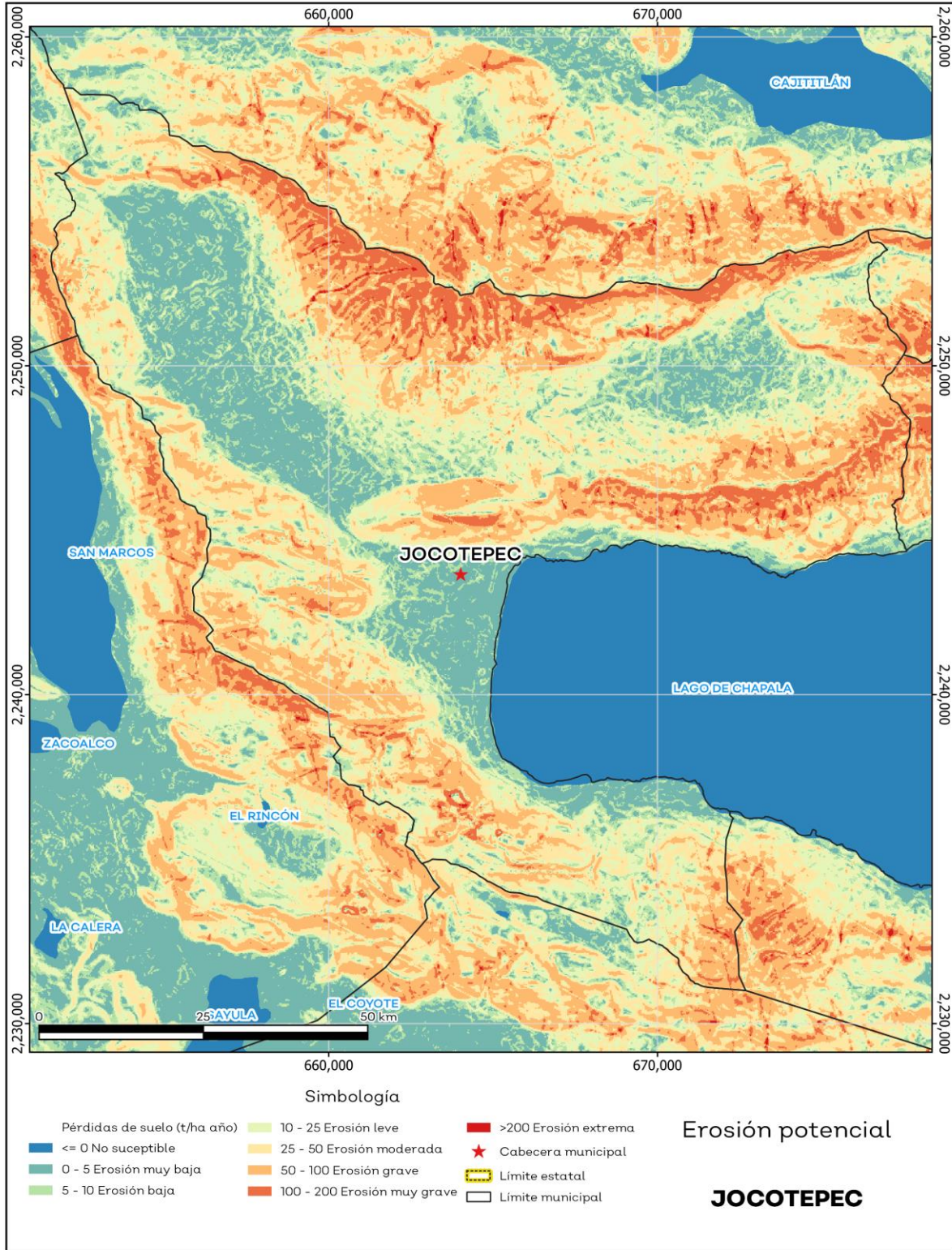
Erosión potencial

La erosión potencial que pronostica la pérdida de suelo como consecuencia de la influencia del relieve, el viento y el agua, nos indica que en el municipio se tienen en su mayoría pérdidas de suelo de 50 a 100 toneladas por hectáreas al año (t/ha.año), catalogadas como zonas con procesos erosivos graves. Existe erosión y es apreciable a simple vista (ver mapa 9 y tabla 11).

Tabla 11 Erosión potencial			
Jocotepec, Jalisco			
Pérdidas de suelo t/ha.año	Clasificación	Cantidad %	Comentarios
0	Zonas no susceptibles al proceso erosivo, como pueden ser espacios urbanos, carreteras o embalses.	0.3	
0 a 5	Zonas con niveles de erosión muy bajos y pérdidas de suelo tolerables. No hay erosión neta.	18.0	
5 a 10	Zonas con niveles de erosión bajos y pérdidas de suelo que puede ser tolerables. Probablemente no hay erosión neta.	12.9	
10 a 25	Zonas con procesos erosivos leves. Existe erosión, aunque no es apreciable a simple vista.	19.5	En el cálculo los cuerpos de agua son incluidos en la categoría zonas no susceptibles al proceso erosivo.
25 a 50	Zonas con procesos erosivos moderados. Existe erosión, aunque puede no ser apreciable a simple vista.	20.5	
50 a 100	Zonas con procesos erosivos graves. Existe erosión y es apreciable a simple vista.	21.0	
100 a 200	Zonas con procesos erosivos muy graves. Existe erosión y es manifiesta a simple vista.	7.5	
Más de 200	Zonas con procesos erosivos extremos. Existe erosión y es evidente a simple vista.	0.2	

Fuente: IIEG, con base en datos de precipitación de 1882-2021 del SMN, Modelo digital de elevaciones INEGI 2013, FAO 2003.

Mapa 9. Erosión potencial



Fuente: IIEG, con base en datos de precipitación de 1882-2021 del SMN, Modelo digital de elevaciones INEGI 2013, FAO 2003.

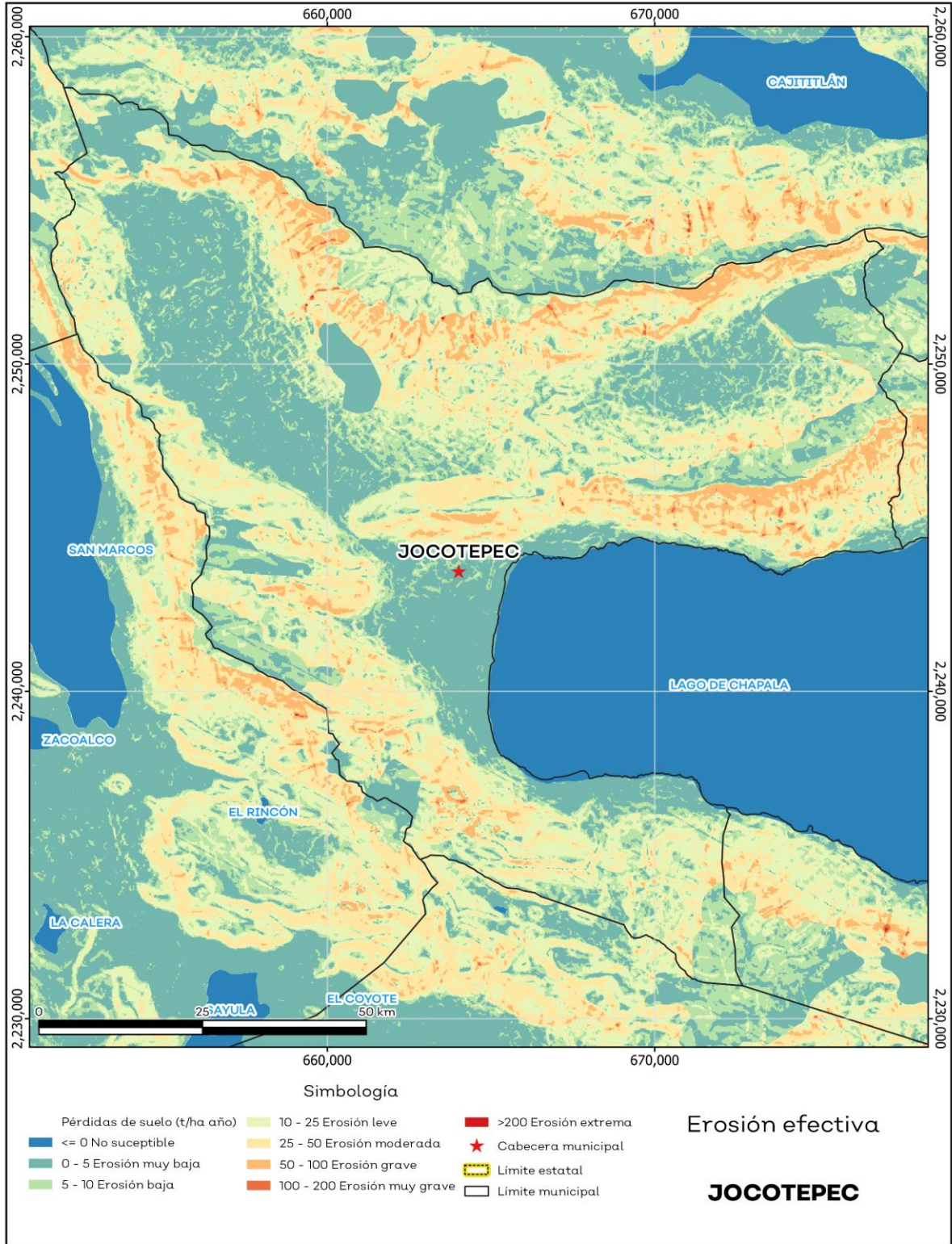
Erosión efectiva

La erosión efectiva considera los factores del relieve, viento y el agua como la erosión potencial sin embargo toma en cuenta factores de mitigación como lo es la cubierta vegetal y las prácticas de manejo, puesto que las plantas sirven para proteger el suelo ante el impacto de la lluvia. En el municipio se pronosticaron menores pérdidas de suelo que en la erosión potencial siendo en su mayoría de 0 a 5 t/ha.año catalogadas como zonas con niveles de erosión muy bajos y pérdidas de suelo tolerables. No hay erosión neta (ver mapa 10 y tabla 12).

Tabla 12 Erosión efectiva			
Jocotepec, Jalisco			
Pérdidas de suelo t/ha.año	Clasificación	Cantidad %	Comentarios
0	Zonas no susceptibles al proceso erosivo, como pueden ser espacios urbanos, carreteras o embalses.	0.0	
0 a 5	Zonas con niveles de erosión muy bajos y pérdidas de suelo tolerables. No hay erosión neta.	30.1	
5 a 10	Zonas con niveles de erosión bajos y pérdidas de suelo que puede ser tolerables. Probablemente no hay erosión neta.	18.4	
10 a 25	Zonas con procesos erosivos leves. Existe erosión, aunque no es apreciable a simple vista.	27.1	En el cálculo los cuerpos de agua son incluidos en la categoría zonas no susceptibles al proceso erosivo.
25 a 50	Zonas con procesos erosivos moderados. Existe erosión, aunque puede no ser apreciable a simple vista.	18.4	
50 a 100	Zonas con procesos erosivos graves. Existe erosión y es apreciable a simple vista.	5.8	
100 a 200	Zonas con procesos erosivos muy graves. Existe erosión y es manifiesta a simple vista.	0.2	
Más de 200	Zonas con procesos erosivos extremos. Existe erosión y es evidente a simple vista.	0.0	

Fuente: IIEG, con base en datos de precipitación de 1882-2021 del SMN, Modelo digital de elevaciones INEGI 2013, FAO 2003.

Mapa 10. Erosión efectiva



Fuente: IIEG, con base en datos de precipitación de 1882-2021 del SMN, Modelo digital de elevaciones INEGI 2013, FAO 2003.

Infraestructura

Por último, el municipio cuenta con 16 servicios públicos, de los cuales destacan 52 escuelas, seguido de 25 instalaciones deportivas o de recreación y templos con 24 (ver tabla 13).

Tabla 13 Infraestructura			
Jocotepec, Jalisco			
Infraestructura	Descripción		
Infraestructura (km)	Carreteras	70.7	El municipio se encuentra en el segundo lugar de la región Sureste, registrando grado muy alto de conectividad en caminos y carreteras.
	Caminos	47.5	
Tipo de servicios	Cantidad	Comentarios	
Aeródromo Civil	0		
Cementerio	4		
Centro Comercial	0		
Centro de Asistencia Médica	16		
Escuela	52		
Estación de Transporte Terrestre	0		
Instalación de Comunicación	0		
Instalación de Servicios	0	La información presentada en esta tabla corresponde a los servicios concentrados en localidades mayores a 2,500 habitantes.	
Instalación Deportiva o Recreativa	25		
Instalación Diversa	0		
Instalación Gubernamental	8		
Mercado	1		
Plaza	15		
Pozo	0		
Tanque de Agua	2		
Templo	24		

Fuente: IIEG, con base en red Nacional de Caminos INEGI 2019. Mapa General del Estado de Jalisco 2012. Marco Geoestadístico Nacional, servicios e información complementaria, INEGI 2020.

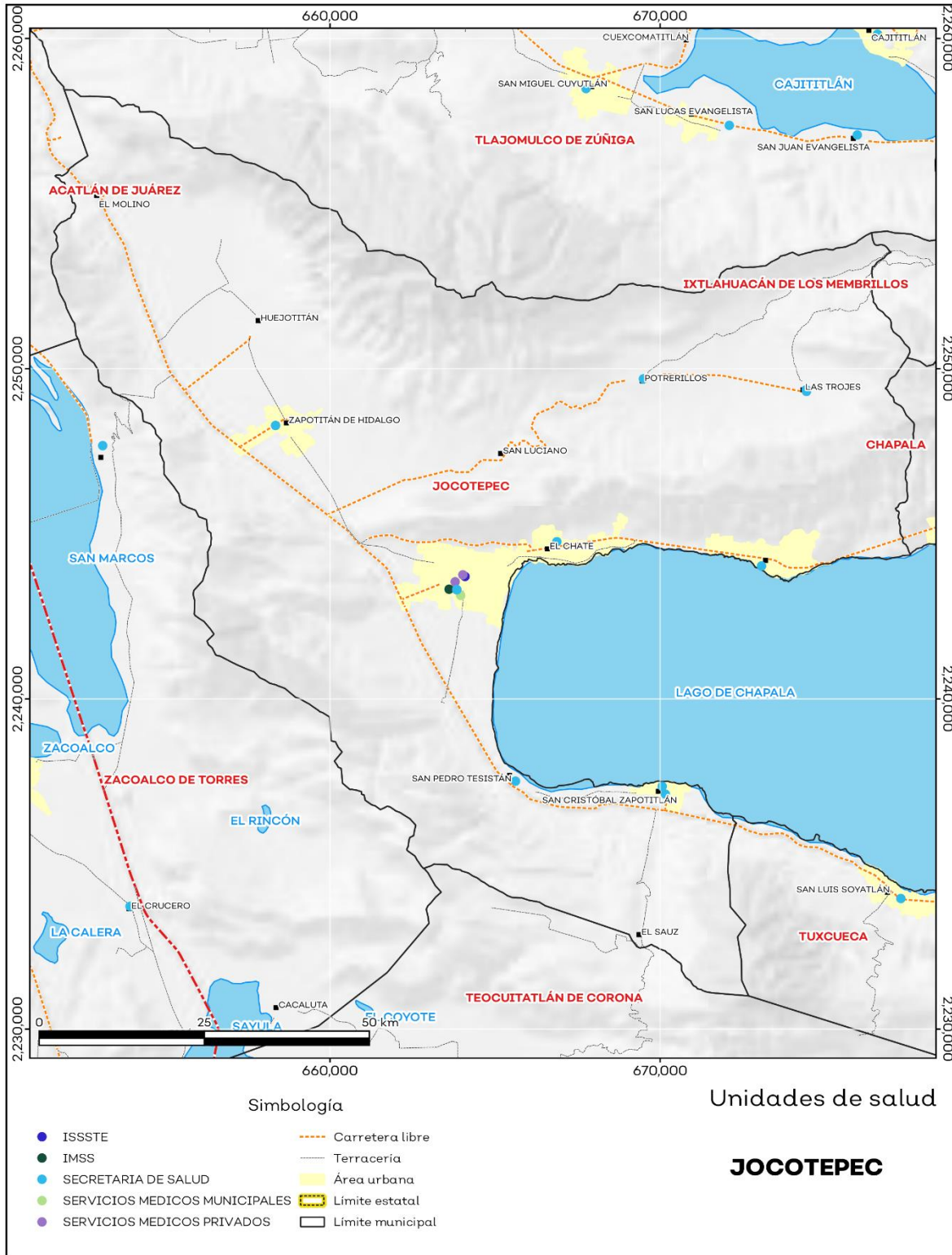
Salud

De acuerdo con los registros de la secretaría de salud, en el municipio se encuentran 17 unidades de servicio de salud como lo son consultorios, hospitales generales y especializados, oficinas administrativas, farmacias, laboratorios, unidades de medicina familiar, de especialidades médicas y móviles. De las cuales 12 corresponden a la Secretaría de Salud (SSJ), 2 unidades de salud son de los Servicios Médicos Privados y 1 módulo del Instituto de Seguridad y Servicios Sociales para los Trabajadores del Estado (ISSSTE); en la tabla 14 se presenta desglosada esta información por tipo de unidades de servicio conforme al instituto o dependencia a la que pertenecen (ver mapa 11 y tabla 14).

Tabla 14 Unidades de salud	
Jocotepec, Jalisco	
Tipo de unidad	Cantidad
INSTITUTO DE SEGURIDAD Y SERVICIOS SOCIALES PARA LOS TRABAJADORES DEL ESTADO	
Consultorio de Atención Familiar	1
INSTITUTO MEXICANO DEL SEGURO SOCIAL	
Unidad de Medicina Familiar	1
SECRETARÍA DE SALUD	
Centro de Salud	10
Hospital Integral (Comunitario)	1
Unidad Móvil	1
SERVICIOS MÉDICOS MUNICIPALES	
Hospital de urgencias	1
SERVICIOS MÉDICOS PRIVADOS	
Clínica	2
Total del municipio	17

Fuente: IIEG, con base en Dirección General de Salud (DGIS) 2021.

Mapa 11. Unidades de Salud



Fuente: IIEG, con base en Dirección General de Salud (DGIS) 2021.



IIEG
Instituto de Información
Estadística y Geográfica
de Jalisco

Demografía y Sociedad

Jocotepec
Diagnóstico del municipio
Octubre 2024



Jalisco
GOBIERNO DEL ESTADO

Aspectos Demográficos

El municipio de Jocotepec pertenece a la Región Sureste, según el Censo de Población y Vivienda 2020, su población en ese año era de 47,105 personas; de las cuales el 49.3 por ciento eran hombres y 50.7 por ciento mujeres. Las y los habitantes del municipio representaban el 27.4 por ciento del total regional (ver tabla 1). Comparando este volumen poblacional con el del año 2015, se observa que la población municipal aumentó un 1.26 por ciento en cinco años.

Tabla 1 Población total según sexo					
Jocotepec, Jalisco					
Clave	Municipio	Población total 2015	Población 2020		
			Total	Hombres	Mujeres
050	Jocotepec	46,521	47,105	23,229	23,876

Fuente: IIEG con base en INEGI, Censo de Población y Vivienda 2020 y Encuesta Intercensal 2015.

En 2020 Jocotepec contaba con 51 localidades, de éstas, 8 eran de dos viviendas y 17 de una. La localidad de Jocotepec era la más poblada, con 20,286 personas, que representaban el 43.1% de la población del municipio; le seguía San Juan Cosalá con el 17.9%, Zapotitán de Hidalgo con el 8.4%, Chantepec (El Chante) con el 8% y San Cristóbal Zapotitlán con el 5.5% del total municipal (ver tabla 2).

Tabla 2 Población total según sexo y distribución porcentual de la población						
Jocotepec, Jalisco						
Clave	Municipio/Localidad	Población total 2010	Población 2020			
			Total	Distribución porcentual de la población del municipio	Hombres	Mujeres
0050	Jocotepec	42,164	47,105	100.0	23,229	23,876
0001	Jocotepec	18,852	20,286	43.1	9,979	10,307
0011	San Juan Cosalá	6,973	8,453	17.9	4,160	4,293
0017	Zapotitán de Hidalgo	3,449	3,978	8.4	1,920	2,058
0002	Chantepec (El Chante)	3,107	3,765	8.0	1,851	1,914
0008	San Cristóbal Zapotitlán	2,119	2,607	5.5	1,274	1,333

Fuente: IIEG con base en INEGI; Censo de Población y Vivienda 2010 y 2020.

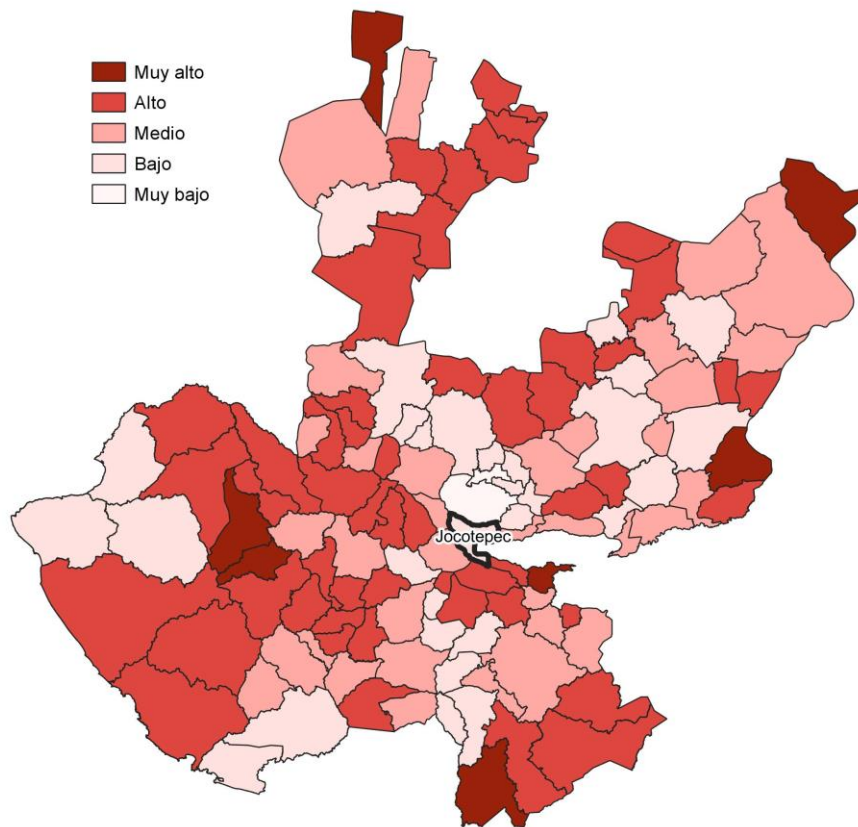
Intensidad Migratoria

El estado de Jalisco tiene una añeja tradición migratoria a Estados Unidos que se remonta hacia finales del siglo XIX.

El Consejo Nacional de Población (CONAPO) calculó el Índice de Intensidad Migratoria México-Estados Unidos 2020, como una medida sintética que informa integralmente del fenómeno migratorio entre ambos países.

De acuerdo con este índice, Jalisco se clasificó en un grado medio, posicionándose en el lugar 14 entre las entidades federativas con mayor intensidad migratoria en 2020. Esto como resultado de un 6.8% de sus viviendas que recibían remesas, 1.3% de viviendas con emigrantes con destino a Estados Unidos residentes en Estados Unidos, 0.4% de viviendas con migrantes circulares y 0.9% de viviendas con migrantes de retorno de Estados Unidos.

Mapa 1 Grado de Intensidad Migratoria a Estados Unidos. Jalisco, 2020



Fuente: IIEG con base en estimaciones de CONAPO; Índice de Intensidad Migratoria 2020.

Conforme a los resultados del índice de Intensidad Migratoria 2020, en el municipio de Jocotepec un 9.4 por ciento de las viviendas del municipio recibieron remesas en 2020, en un 2.01 por ciento se reportaron emigrantes con destino a Estados Unidos residentes en Estados Unidos, en el 0 por ciento se registraron migrantes circulares del quinquenio anterior (2015-2020) y el 1.49 por ciento de las viviendas contaban con migrantes de retorno de Estados Unidos (ver tabla 3).

Tabla 3 Índice de Intensidad Migratoria México-Estados Unidos	
Jocotepec, 2020	
Índice y grado de intensidad migratoria e indicadores socioeconómicos	Valores
Índice de intensidad migratoria	63.5403
Grado de intensidad migratoria	Bajo
Total de viviendas	11,172
% Viviendas que reciben remesas	9.4
% Viviendas con emigrantes con destino a Estados Unidos residentes en Estados Unidos	2.01
% Viviendas con migrantes circulares de Estados Unidos	0
% Viviendas con migrantes de retorno de Estados Unidos	1.49
Posición que ocupa el municipio en la entidad	106
Posición que ocupa el municipio a escala nacional	1066

Fuente: IIEG, con base en estimaciones del CONAPO con base en el INEGI, Censo de Población y Vivienda 2020.

*Nota: los indicadores hacen referencia al quinquenio 2015-2020.

El Índice de Intensidad Migratoria México-Estados Unidos, se deriva de estimaciones con base en los cuestionarios ampliados de los Censos de Población y Vivienda 2000, 2010 y 2020. Destaca que en el año 2000 se realizó con base en hogares y a partir del 2010 en viviendas censales, como resultado del cambio conceptual y operativo del INEGI para el levantamiento de la información en ese año censal.

Es importante señalar que en el cálculo previo del índice en el año 2010, Jocotepec tenía un grado Medio de intensidad migratoria y ocupaba el lugar 94 en el ordenamiento estatal. En ese año, el porcentaje de viviendas del municipio que recibían remesas fue del 8.36 % y, la proporción de viviendas con emigrantes en Estados Unidos del quinquenio anterior fue de 2.72%. Por su parte, el 1.76% de las viviendas tenían migrantes circulares del quinquenio anterior y el 3.51% migrantes de retorno (ver tabla 4).

Tabla 4 Índice y grado de intensidad migratoria e indicadores socioeconómicos

Jocotepec, 2010	
Índice y grado de intensidad migratoria e indicadores socioeconómicos	Valores
Índice de intensidad migratoria	0.127
Grado de intensidad migratoria	Medio
Total de viviendas	9,254
% Viviendas que reciben remesas	8.36
% Viviendas con emigrantes en Estados Unidos del quinquenio anterior	2.72
% Viviendas con migrantes circulares del quinquenio anterior	1.76
% Viviendas con migrantes de retorno del quinquenio anterior	3.51
Lugar que ocupa en el contexto estatal	94

Fuente: IIEG, con base en estimaciones del CONAPO con base en el INEGI, Censo de Población y Vivienda 2010.

Pobreza multidimensional

La pobreza, está asociada a condiciones de vida que vulneran la dignidad de las personas, limitan sus derechos y libertades fundamentales, impiden la satisfacción de sus necesidades básicas e imposibilitan su plena integración social. De acuerdo con esta concepción, una persona se considera en situación de pobreza multidimensional cuando sus ingresos son insuficientes para adquirir los bienes y los servicios que requiere para satisfacer sus necesidades y presenta carencia en al menos uno de los siguientes seis indicadores: rezago educativo, acceso a los servicios de salud, acceso a la seguridad social, calidad y espacios de la vivienda y servicios básicos en la vivienda.

La metodología para medir el fenómeno de la pobreza fue desarrollada por el Consejo Nacional de Evaluación de la Política de Desarrollo Social (CONEVAL) y permite profundizar en el estudio de la pobreza, ya que además de medir los ingresos, como tradicionalmente se realizaba, se analizan las carencias sociales desde una óptica de los derechos sociales. Estos componentes permitirán dar un seguimiento puntual de las carencias sociales y el bienestar económico de la población, además de proporcionar elementos para el diagnóstico y seguimiento de la situación de la pobreza en nuestro país, desde un enfoque novedoso y consistente con las disposiciones legales aplicables y que retoma los desarrollos académicos recientes en materia de medición de la pobreza. De acuerdo con su ingreso y a su índice de privación social se propone la siguiente clasificación:

Pobres multidimensionales. - Población con ingreso inferior al valor de la línea de bienestar y que padece al menos una carencia social.

Vulnerables por carencias sociales. - Población que presenta una o más carencias sociales, pero cuyo ingreso es superior a la línea de bienestar.

Vulnerables por ingresos. - Población que no presenta carencias sociales y cuyo ingreso es inferior o igual a la línea de bienestar.

No pobre multidimensional y no vulnerable. - Población cuyo ingreso es superior a la línea de bienestar y que no tiene carencia social alguna.

En la tabla 5 se muestra el porcentaje y número de personas en situación de pobreza en 2015 y 2020 en el municipio, así como aquellas vulnerables por carencias sociales, las vulnerables por ingresos y las no pobres y no vulnerables.

Tabla 5 Pobreza Multidimensional						
Jocotepec, 2015-2020						
Indicadores de incidencia	Porcentaje		Personas		Carencias promedio	
	2015	2020	2015	2020	2015	2020
Pobreza multidimensional						
Población en situación de pobreza multidimensional	51.7	44.0	24,172	21,474	2.2	2.2
Población en situación de pobreza multidimensional moderada	45.4	38.3	21,213	18,679	2.0	2.0
Población en situación de pobreza multidimensional extrema	6.3	5.7	2,958	2,796	3.6	3.5
Población vulnerable por carencias sociales	34.7	38.4	16,214	18,730	2.0	2.0
Población vulnerable por ingresos	4.8	4.9	2,223	2,387		
Población no pobre multidimensional y no vulnerable	8.9	12.8	4,168	6,238		
Privación social						
Población con al menos una carencia social	86.3	82.3	40,386	40,204	2.1	2.1
Población con al menos tres carencias sociales	25.3	22.7	11,837	11,107	3.5	3.4
Indicadores de carencias sociales						
Rezago educativo	32.1	23.5	15,012	11,489	2.7	2.7
Acceso a los servicios de salud	24.1	47.2	11,260	23,024	2.8	2.5
Acceso a la seguridad social	73.7	68.9	34,469	33,668	2.2	2.3
Calidad y espacios de la vivienda	18.5	10.5	8,641	5,134	3.1	3.1
Acceso a los servicios básicos en la vivienda	14.0	7.1	6,559	3,449	3.4	3.2
Acceso a la alimentación	20.1	15.8	9,400	7,721	3.1	2.9
Bienestar						
Población con un ingreso inferior a la línea de bienestar mínimo	15.8	12.8	7,409	6,238	2.3	2.0
Población con un ingreso inferior a la línea de bienestar	56.4	48.9	26,395	23,862	2.0	2.4

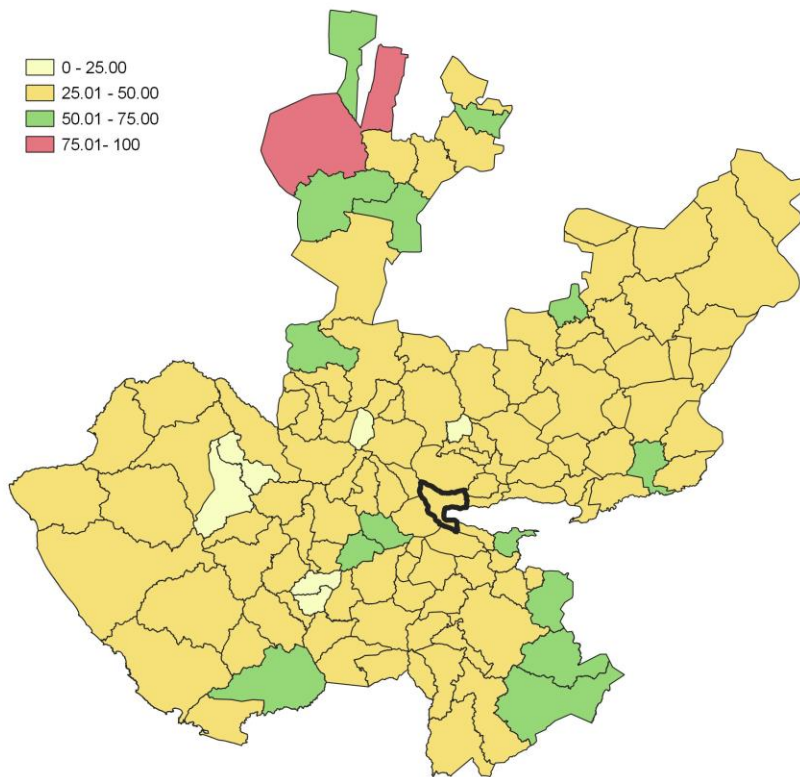
Fuente: Elaborado por el IIEG con base en estimaciones del CONEVAL del Modelo Estadístico 2015 para la continuidad del MCS-ENIGH, la Encuesta Intercensal 2015, el Modelo Estadístico 2020 para la continuidad del MCS-ENIGH y la muestra del Censo de Población y Vivienda 2020.

De acuerdo con la medición de pobreza multidimensional 2020, en Jocotepec el 44 por ciento de la población se encontraba en situación de pobreza, es decir, 21,474 personas compartían esta situación en el municipio. Asimismo el 38.4 por ciento (18,730 personas) de la población era vulnerable por carencias sociales, el 4.9 por ciento era vulnerable por ingresos y 12.8 por ciento era no pobre y no vulnerable.

Es importante agregar que, en 2020 el 5.7 por ciento de la población de Jocotepec se encontraba en pobreza extrema; en contraste con el 6.3 por ciento que presentó en 2015. Destaca que, en 2020 un 38.3 por ciento de la población estaba en pobreza moderada, lo que equivale a 18,679 personas; en comparación con el 2015 donde su proporción fue del 45.4 por ciento (21,213).

Respecto a las carencias sociales en 2020, destaca que el indicador de carencia por acceso a la seguridad social es el acceso a la seguridad social, con un 68.9 por ciento, que en términos absolutos representa 33,668 habitantes. En contraste, el que menos proporción de población presentó fue el de acceso a los servicios básicos en la vivienda, con el 7.1 por ciento.

Mapa 2 Porcentaje de población en situación de pobreza multidimensional por municipio. Jalisco, 2020



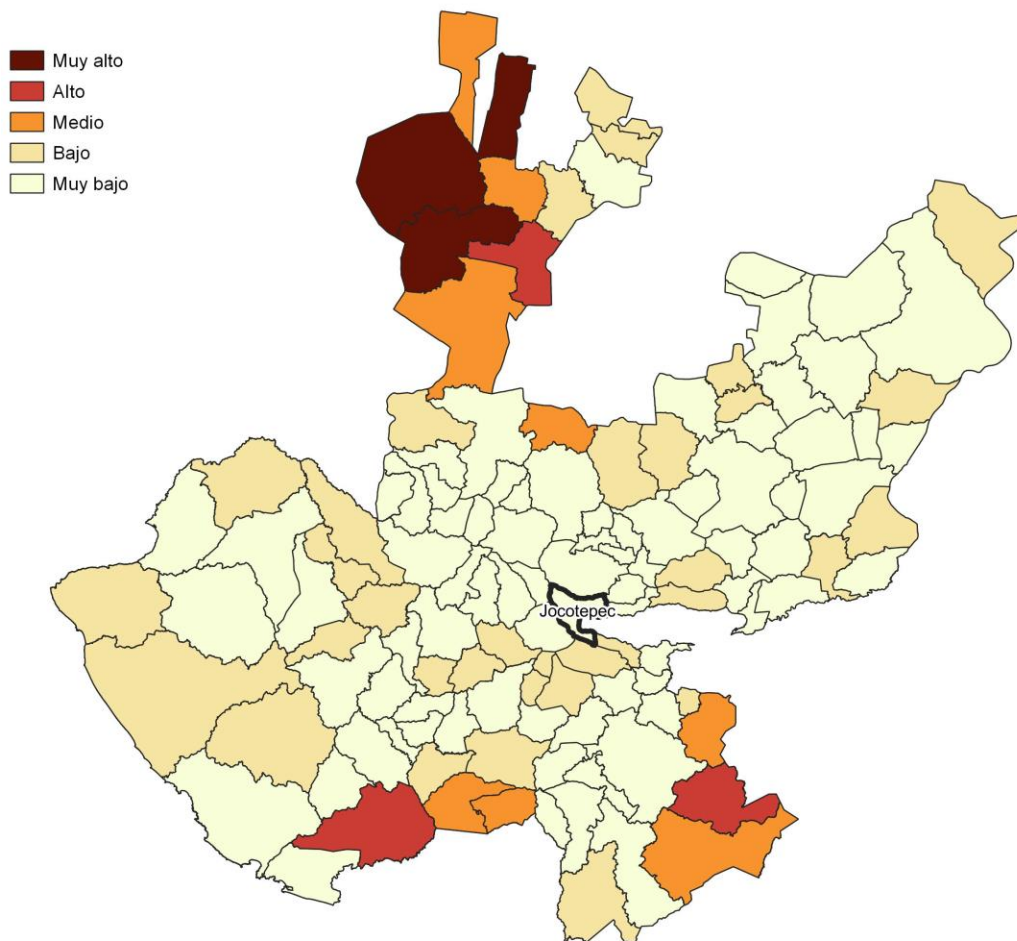
Fuente: IIEG, con base en estimaciones del CONEVAL, del Modelo Estadístico 2020 para la continuidad del MCS-ENIGH y la muestra del Censo de Población y Vivienda 2020.

Marginación

La construcción del Índice de Marginación, considera cuatro dimensiones estructurales: falta de acceso a la educación, residencia en viviendas inadecuadas; percepción de ingresos monetarios insuficientes y las relacionadas con la residencia en localidades pequeñas. Este índice es una medida-resumen que permite diferenciar los estados y municipios del país según el impacto global de las carencias que padece la población.

En la tabla 6 se presentan los indicadores que componen el índice de marginación para los municipios en 2020. De acuerdo con las estimaciones, Jocotepec presentó un grado de marginación Muy Bajo. Destaca que, la proporción de población de 15 años o más sin educación básica era de 46.6 por ciento, y que el 60.3 por ciento de la población ocupada ganaba hasta dos salarios mínimos.

Mapa 3 Índice de marginación por municipio. Jalisco, 2020



Fuente: IIEG, con base en estimaciones del CONAPO; Índice de Marginación 2020.

Las principales localidades del municipio presentaron en su mayoría un grado de marginación bajo; de ellas, la localidad de Chantepec (El Chante) tenía el más alto porcentaje de población de 15 años y más sin educación básica (51.9%), mientras que San Cristóbal Zapotitlán presenta los más altos porcentaje de población analfabeta (7%) La localidad de Jocotepec presentó la proporción más baja de población adulta sin educación básica (41.4%) y analfabeta (3.4%). (ver tabla 6).

Tabla 6 Grado de marginación e indicadores sociodemográficos							
Jocotepec, 2020							
Municipio / Localidad		Grado	% Población de 15 años o más analfabeta	% Población de 15 años o más sin educación básica	% Población en localidades con menos de 5000 habitantes	% Población ocupada con ingreso de hasta 2 salarios mínimos	% Viviendas particulares habitadas que no disponen de refrigerador
Clave	Nombre						
	Jalisco	Bajo	2.9	29.5	16.2	55.9	
050	Jocotepec	Muy Bajo	4.4	46.6	39	60.3	
1	Jocotepec	Muy bajo	3.4	41.4			4.4
11	San Juan Cosalá	Bajo	4.0	49.4			9.2
17	Zapotitán de Hidalgo	Muy bajo	5.2	49.4			7
2	Chantepec (El Chante)	Bajo	3.9	51.9			7.3
8	San Cristóbal Zapotitlán	Bajo	7.0	47.5			8.5

Fuente: Elaborado por el IIEG con base en CONAPO, índice de marginación por localidad, 2020.

Respecto a las carencias en la vivienda en 2020, la localidad de San Juan Cosalá tenía el porcentaje más alto de ocupantes en viviendas sin drenaje ni sanitario, con el 0.6%; mientras que las localidades de San Juan Cosalá, Chantepec (El Chante) y San Cristóbal Zapotitlán presentaron los más altos porcentajes de ocupantes en viviendas particulares sin energía eléctrica, con un 0.4%.

La localidad de San Juan Cosalá mostró la proporción más alta de ocupantes en viviendas particulares sin agua entubada con el 1.6%; mientras que la localidad de San Cristóbal Zapotitlán obtuvo el más alto porcentaje de ocupantes en viviendas particulares con piso de tierra con un 4.2%; Por su parte, la localidad de San Juan Cosalá registró la mayor proporción de ocupantes en viviendas particulares sin refrigerador con un 9.2% (ver tabla 7).

Tabla 7 Grado de marginación e indicadores sociodemográficos

Jocotepec, 2020							
Municipio / Localidad		Grado	% Viviendas particulares habitadas sin excusado*	% Viviendas particulares habitadas sin energía eléctrica*	% Viviendas particulares habitadas sin disponibilidad de agua entubada*	**Promedio de ocupantes por cuarto en viviendas particulares habitadas	% Viviendas particulares habitadas con piso de tierra
Clave	Nombre						
	Jalisco	Bajo	0.6	0.3	0.8	14.0	1.7
050	Jocotepec	Muy Bajo	0.5	0.3	1.1	25.0	2.6
1	Jocotepec	Muy bajo	0.1	0.2	0.3	32.3	2.1
11	San Juan Cosalá	Bajo	0.6	0.4	1.6	47.0	2.8
17	Zapotitán de Hidalgo	Muy bajo	0.3	0.2	0.2	33.1	1.7
2	Chantepec (El Chante)	Bajo	0.2	0.4	0.9	47.9	2.9
8	San Cristóbal Zapotitlán	Bajo	0.0	0.4	0.9	42.8	4.2

Fuente: Elaborado por el IIEG con base en CONAPO, índice de marginación por localidad, 2020.

Índices Sociodemográficos

En resumen, Jocotepec presentó un grado muy bajo de marginación en 2020, y ocupó por ello el lugar 76 entre los municipios del estado más marginados. En cuanto a la pobreza multidimensional, el municipio se localizó en el lugar 43, con el 38.3 por ciento de su población en situación de pobreza moderada y 5.7 por ciento en pobreza extrema. Finalmente, Jocotepec se clasificó en grado Bajo de intensidad migratoria en 2020 y se posicionó en el lugar 106 entre los municipios del estado con mayores índices (ver tabla 8).

Tabla 8 Población total, grado de Marginación e Intensidad Migratoria y situación de pobreza									
Jocotepec, 2020									
Clave	Municipio	Población	Marginación		Pobreza Multidimensional			Intensidad Migratoria	
		Población	Grado	Lugar	Moderada	Extrema	Lugar	Grado	Lugar
14	Jalisco	8,348,151	Bajo	28	28.4	3.0	7	Alto	13
026	Concepción de Buenos Aires	6,334	Muy Bajo	93	42.2	3.1	32	Alto	39
030	Chapala	55,196	Muy Bajo	115	34.1	4.5	71	Medio	90
050	Jocotepec	47,105	Muy Bajo	76	38.3	5.7	43	Bajo	106
056	Santa María del Oro	1,815	Alto	5	43.2	12.1	8	Alto	37
057	La Manzanilla de la Paz	4,099	Muy Bajo	70	32.2	3.2	92	Medio	70
059	Mazamitla	14,043	Muy Bajo	86	40.4	5.2	31	Medio	89
069	Quitupan	7,734	Medio	11	44.0	11.1	9	Medio	60
096	Tizapán el Alto	22,758	Muy Bajo	58	45.4	7.9	12	Muy alto	3
107	Tuxcueca	6,702	Bajo	36	41.0	6.8	19	Alto	42
112	Valle de Juárez	6,151	Bajo	40	39.9	4.7	38	Alto	20

Fuente: IIEG, estimaciones del CONEVAL, Pobreza Multidimensional, con base en el Modelo Estadístico 2015 para la continuidad del MCS-ENIGH, la Encuesta Intercensal 2015, el Modelo Estadístico 2020 para la continuidad del MCS-ENIGH y la muestra del Censo de Población y Vivienda 2020. y CONAPO; Índice de Marginación 2020 e Índice de Intensidad Migratoria 2020. INEGI; Censo de Población y Vivienda 2020.



IIEG
Instituto de Información
Estadística y Geográfica
de Jalisco

Economía

Jocotepec
Diagnóstico del municipio
Octubre 2024



Jalisco
GOBIERNO DEL ESTADO

Número de empresas

Conforme a la información del Directorio Estadístico Nacional de Unidades Económicas (DENUE) de INEGI, el municipio de Jocotepec cuenta con 1,809 unidades económicas al mes de mayo de 2024 y su distribución por sectores revela un predominio de establecimientos dedicados a Comercio, siendo estos el 47.76% del total en el municipio. Ocupa la posición 31 del total de empresas establecidas en el estado y el lugar número 2 en el ranking regional.

Posición en el ranking		
Municipio	Estado	Regional
Jocotepec	31	2

Tabla 1 composición de las empresas									
Jocotepec, mayo 2024 (unidades económicas)									
Sector	0 a 5 personas	6 a 10 personas	11 a 30 personas	31 a 50 personas	51 a 100 personas	101 a 250 personas	251 y más	Total de unidades económicas	% Total de unidades económicas
Comercio	801	43	16	2	1	1	0	864	47.76%
Servicios	643	68	42	4	3	1	2	763	42.18%
Industrias manufactureras	112	16	5	1	1	0	0	135	7.46%
Actividades legislativas, gubernamentales, de impartición de justicia y de organismos internacionales y extraterritoriales	14	6	4	1	1	1	0	27	1.49%
Información en medios masivos	5	0	1	0	0	0	0	6	0.33%
Transportes, correos y almacenamiento	3	0	2	1	0	0	0	6	0.33%
Agricultura, cría y explotación de animales, aprovechamiento forestal, pesca y caza	0	1	2	1	0	0	0	4	0.22%
Generación, transmisión y distribución de energía eléctrica, suministro de agua y de gas por ductos al consumidor final	1	1	0	1	0	0	0	3	0.17%
Construcción	0	0	1	0	0	0	0	1	0.06%
Total	1,579	135	73	11	6	3	2	1,809	100%

Fuente: IIEG, con base en información de INEGI, DENUE

Valor agregado censal bruto

El valor agregado censal bruto se define como: “*el valor de la producción que se añade durante el proceso de trabajo por la actividad creadora y de transformación del personal ocupado, el capital y la organización (factores de la producción), ejercida sobre los materiales que se consumen en la realización de la actividad económica.*” En resumen, esta variable se refiere al valor de la producción que añade la actividad económica en su proceso productivo.

Los censos económicos 2019, registraron que en el municipio de Jocotepec, los tres subsectores más importantes en la generación de valor agregado censal bruto fueron el *Comercio al por menor de abarrotes, alimentos, bebidas, hielo y tabaco*; los *Servicios de alojamiento temporal*; y el *Comercio al por menor de vehículos de motor, refacciones, combustibles y lubricantes*, que generaron en conjunto el 17.7% del total del valor agregado censal bruto registrado en 2019 en el municipio.

El subsector de *Comercio al por menor de abarrotes, alimentos, bebidas, hielo y tabaco*, que concentró el 8.0% del valor agregado censal bruto en 2019, registró el mayor crecimiento real pasando de 35 millones 546 mil pesos en 2014 a 93 millones 818 mil pesos en 2019, representado un incremento de 163.9% durante el periodo.

Tabla 2. Sector con mayor valor agregado censal bruto (VACB)

Jocotepec, 2014 y 2019. (Miles de pesos a precios de 2018).

Sector	2014	2019	% Part. 2019	Var % 2014-2019
Comercio al por menor de abarrotes, alimentos, bebidas, hielo y tabaco	35,546	93,818	8.0%	163.9%
Servicios de alojamiento temporal	33,684	59,516	5.1%	76.7%
Comercio al por menor de vehículos de motor, refacciones, combustibles y lubricantes		54,042	4.6%	
Servicios profesionales, científicos y técnicos	5,491	52,407	4.5%	854.4%
Comercio al por mayor de materias primas agropecuarias y forestales, para la industria, y materiales de desecho	22,939	50,249	4.3%	119.1%
Servicios de preparación de alimentos y bebidas	27,105	39,262	3.3%	44.9%
Comercio al por menor de artículos para el cuidado de la salud	13,150	30,378	2.6%	131.0%
Comercio al por menor de productos textiles, bisutería, accesorios de vestir y calzado	6,187	24,060	2.1%	288.9%
Servicios de reparación y mantenimiento	9,485	18,727	1.6%	97.4%
Fabricación de productos a base de minerales no metálicos	536	17,082	1.5%	3085.0%
Servicios personales	4,553	16,802	1.4%	269.0%
Otros	217,505	715,741	61.1%	229.1%
Total	376,182	1,172,084	100.0%	211.6%

Fuente: IIEG, con base en datos de INEGI, Censos Económicos.

Nota: Por el principio de confidencialidad muchos subsectores no presentan datos, por lo tanto, solo se muestran 11 subsectores que tienen información.

Empleo

Trabajadores asegurados en el IMSS Por grupo económico

Para junio de 2024 el IMSS reportó un total de 5,928 trabajadores asegurados, lo que representó para el municipio de Jocotepec una disminución anual de 554 trabajadores en comparación con el mismo mes de 2023, debido a la baja del registro de empleo formal de algunos de sus grupos económicos principalmente el de Agricultura.

En función de los registros del IMSS el grupo económico que más empleos presentó dentro del municipio de Jocotepec fue el de Agricultura, ya que en junio de 2024 registró un total de 3,453 trabajadores concentrando el 58.25% del total de asegurados en el municipio.

El segundo grupo económico con más trabajadores asegurados fue el de Construcción de edificaciones y de obras de ingeniería civil, que para junio de 2024 registró 435 trabajadores asegurados que representan el 7.34% del total de trabajadores asegurados a dicha fecha.

Tabla 3 Trabajadores asegurados										
Jocotepec, Jalisco 2018-junio 2024										
Grupo económico	2018	2019	2020	2021	2022	2023	junio 2023	junio 2024	variación absoluta junio 2024 / junio 2023	% part junio 2024
Agricultura	5,496	5,970	6,450	5,977	5,097	4,560	4,116	3,453	-663	58.25%
Construcción de edificaciones y de obras de ingeniería civil	104	239	205	473	366	407	423	435	12	7.34%
Servicios de alojamiento temporal	220	241	224	238	239	255	250	262	12	4.42%
Servicios profesionales y técnicos	166	195	194	70	234	250	232	234	2	3.95%
Ganadería	151	149	155	124	160	194	176	216	40	3.64%
Compraventa de alimentos, bebidas y productos del tabaco	101	124	158	206	224	190	186	169	-17	2.85%
Compraventa de materias primas, materiales y auxiliares	70	78	108	122	135	141	150	136	-14	2.29%
Compraventa en tiendas de autoservicio y de departamentos especializados por línea de mercancías	144	160	151	128	131	126	128	131	3	2.21%
Compraventa de artículos para el hogar	1	1	2	2	7	54	9	108	99	1.82%
Servicios recreativos y de esparcimiento	70	72	42	47	82	90	89	105	16	1.77%
Compraventa de gases, combustibles y lubricantes	79	93	100	85	94	102	97	102	5	1.72%
Servicios personales para el hogar y diversos	100	126	42	58	53	74	59	71	12	1.2%
Otros	501	530	428	507	574	516	567	506	-61	8.54%
Total general	7,203	7,978	8,259	8,037	7,396	6,959	6,482	5,928	-554	100%

Fuente: IIEG, con base en información del IMSS

Trabajadores asegurados en el IMSS Región Sureste

En junio de 2024, Jocotepec se presenta como el segundo lugar municipal, dentro de la región Sureste con mayor número de trabajadores concentrando el 38.57% del total.

De junio de 2023 a junio de 2024 el municipio de Jocotepec registró un decremento en el número total de trabajadores asegurados en la región Sureste pasando de 6,482 asegurados en 2023 a 5,928 asegurados en 2024, una pérdida de 554 trabajadores durante el total del periodo.

Tabla 4 Trabajadores asegurados										
Región Sureste, Jalisco 2018-junio 2024										
Municipio	2018	2019	2020	2021	2022	2023	junio 2023	junio 2024	variación absoluta junio 2024 / junio 2023	% part junio 2024
Chapala	5,091	5,676	5,591	5,950	8,188	6,521	6,519	6,439	-80	41.89%
Jocotepec	7,203	7,978	8,259	8,037	7,396	6,959	6,482	5,928	-554	38.57%
Mazamitla	1,140	893	964	1,093	973	1,015	969	965	-4	6.28%
Valle de Juárez	220	350	428	511	566	794	683	813	130	5.29%
Tizapán El Alto	583	549	538	520	567	510	513	464	-49	3.02%
Tuxcueca	282	328	367	376	375	387	381	377	-4	2.45%
La Manzanilla de la Paz	62	60	93	142	150	191	168	204	36	1.33%
Concepción de Buenos Aires	102	120	126	120	131	162	135	155	20	1.01%
Quitupan	8	10	22	19	13	5	16	25	9	0.16%
Santa María del Oro	1	1	1	0	0	0	0	0	0	0.00%
Total	14,692	15,965	16,389	16,768	18,359	16,544	15,866	15,370	-496	100.00%

Fuente: IIEG, con base en información del IMSS

Da click en la siguiente liga para consultar la información de empleo formal (IMSS), que se genera de manera mensual.

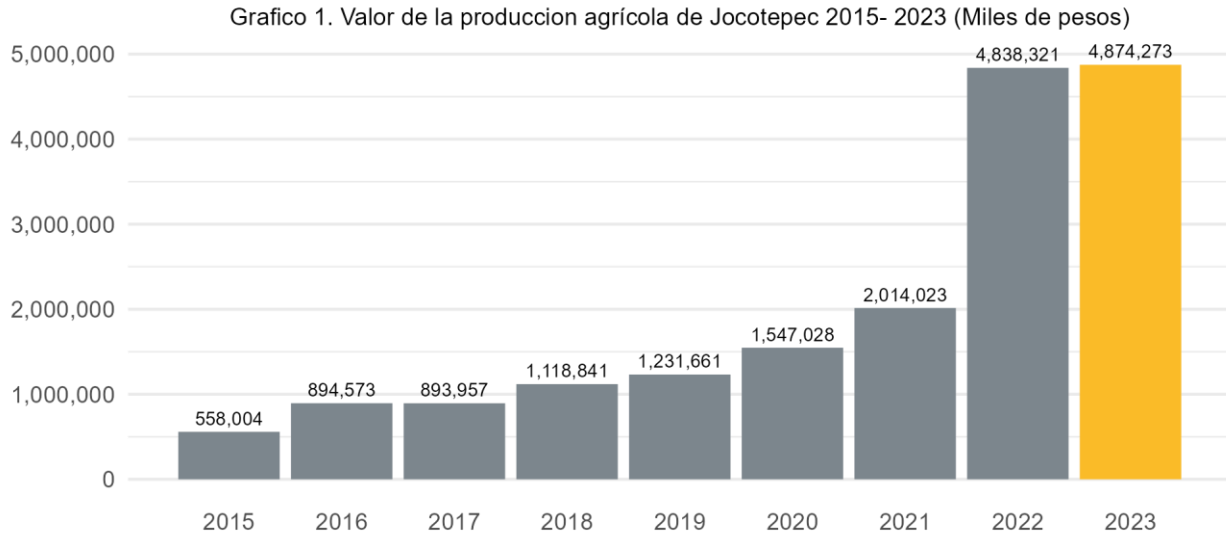
https://iieg.gob.mx/ns/?page_id=18817

Así mismo puede consultar en la siguiente liga los indicadores municipales.

https://iieg.gob.mx/ns/?page_id=17139

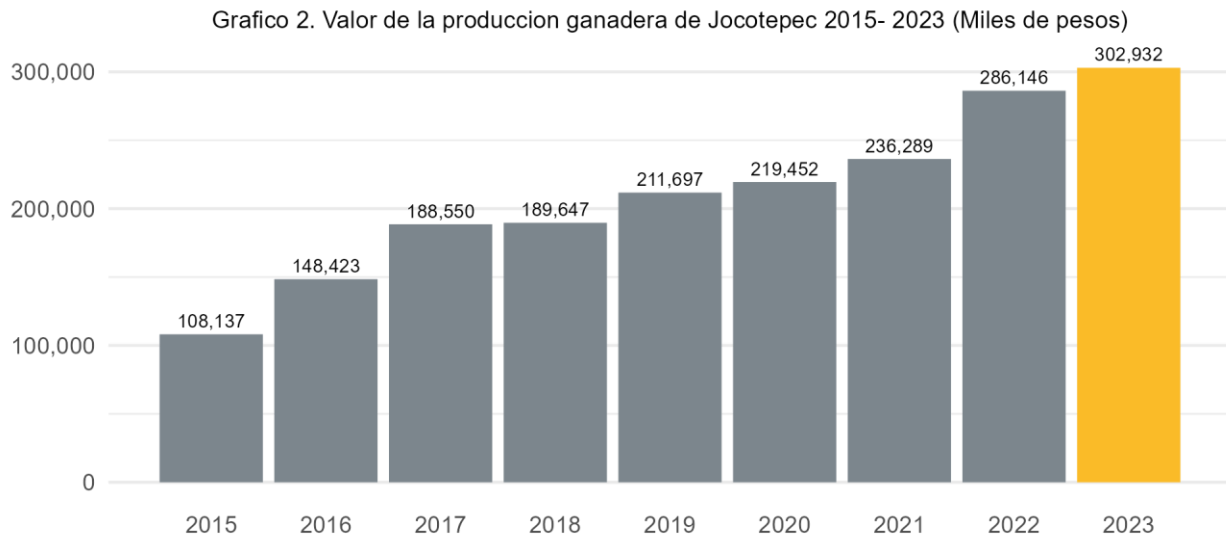
Agricultura y ganadería

El valor de la producción agrícola en Jocotepec ha presentado diversas fluctuaciones durante el periodo 2015-2023 habiendo registrado su nivel más alto en 2023. En 2023 el valor de la producción agrícola de Jocotepec representó el 4.3% del total estatal, alcanzando un monto de 4,874,273 miles de pesos para ese año.



Fuente: IIEG, con base en información del SIAP / SAGARPA.

El valor de la producción ganadera en Jocotepec ha presentado diversas fluctuaciones durante el periodo 2015-2023, siendo 2023 en el que se ha registrado su nivel más alto. En 2023 el valor de la producción ganadera de Jocotepec representó el 0.2% del total estatal, alcanzando un monto de 302,932 miles de pesos para ese año.



Fuente: IIEG, con base en información del SIAP / SAGARPA.



IIEG
Instituto de Información
Estadística y Geográfica
de Jalisco

Gobierno y Seguridad

Jocotepec
Diagnóstico del municipio
Octubre 2024



Jalisco
GOBIERNO DEL ESTADO

Desarrollo institucional

El Índice de Desarrollo Municipal (IDM) mide el progreso de un municipio en cuatro dimensiones del desarrollo: social, económica, ambiental e institucional, con la finalidad de presentar una evaluación integral de la situación de cada uno de éstos. El IDM parte de tres premisas vinculadas con el concepto de desarrollo humano, según el cual, el principal objetivo es beneficiar a las personas; las actividades de los gobiernos afectan el nivel de desarrollo de sus comunidades y que el desarrollo sostenible posibilita el bienestar de los individuos a largo plazo (ver detalles [aquí](#)).

En los apartados anteriores ya se ha hecho referencia al desarrollo social, económico y del medio ambiente; finalmente en esta sección se aborda el componente institucional (Índice de Desarrollo Municipal Institucional; IDM-I), que mide el desempeño de las instituciones gubernamentales de un municipio a través de cuatro rubros que contemplan el esfuerzo tributario, la transparencia, la participación electoral y la seguridad.

En la construcción del IDM se decidió incluir cuatro variables para medir el desarrollo institucional de los municipios de Jalisco, tal y como se muestra en las dos tablas siguientes, por medio del porcentaje de participación ciudadana en elecciones; la evaluación del cumplimiento de la publicación de información fundamental y de la obligación de la atención a las solicitudes de información; el porcentaje de ingresos propios por municipio y el número de delitos del fuero común por cada mil habitantes.

¹En ediciones anteriores se incluía el número de empleados municipales per cápita. Esta información se muestra más adelante en esta sección, pero ya no es considerada para la elaboración del IDM-I

Jocotepec, Región Sureste (Parte I)

Tabla 1. Desarrollo institucional de los municipios en el contexto estatal con base en cinco indicadores

Clave	Municipio	Porcentaje de participación ciudadana en elecciones 2021		Evaluación del cumplimiento de la publicación de información fundamental 2016		Empleados municipales por cada 1000 habitantes 2022	
		Valor municipal	Lugar estatal	Valor municipal	Lugar estatal	Valor municipal	Lugar estatal
26	Concepción de Buenos Aires	60.12	59	37.5	82	9.68	95
30	Chapala	72.01	13	95.83 ²	36	16.29	40
50	Jocotepec	48.76	101	92.88 [~]	44	11.56	80
56	Santa María del Oro	55.65	72	0	114	78.99	1
57	La Manzanilla de la Paz	54.68	79	0	114	20.48	26
59	Mazamitla	74.89	9	65.63 [*]	74	6.44	116
69	Quitupan	40.04	120	81.25 ³	58	30.37	8
96	Tizapán el Alto	61.71	54	88.98 ¹	49	9.10	105
107	Tuxcueca	72.80	11	0	114	29.29	9
112	Valle de Juárez	55.92	70	97.92 ²	29	13.19	62

Fuente: Elaborado por el IIEG, con base en los resultados electorales de las elecciones municipales de 2021, del IEPC; la Estadística de Finanzas Públicas Estatales y Municipales (EFIPEM), Base de Delitos del Fuero Común del Secretariado Ejecutivo del Sistema Nacional de Seguridad Pública, CONAPO, Reconstrucción y proyecciones de la población de los municipios de México, 1990-2040 (actualización mayo 2024), Censo Nacional de Gobiernos Municipales y Demarcaciones Territoriales de la Ciudad de México 2022 y las evaluaciones del ITEI de 2016, 2018, 2019, 2022, 2023 y 2024.

[~] Dato registrado en 2018

¹ Dato registrado en 2019

² Dato registrado en 2022

³ Dato registrado en 2023

^{*} Dato registrado en 2024

En el caso de Jocotepec, en 2021 registró una participación electoral del 48.76%, que lo coloca en el lugar 101 de los 125 municipios. Lo que significa que tiene una baja participación electoral en comparación con otras municipalidades del estado. Por otra parte, en 2018 con una calificación de 92.88% en materia de cumplimiento en las obligaciones de transparencia, el municipio se colocó en el lugar 44, lo que muestra el grado de compromiso de una administración en publicar y mantener actualizada la información, en particular, la correspondiente a los rubros financieros y regulatorios; así como la mejora en su accesibilidad y un adecuado manejo y protección de la información confidencial. Esto en el marco del cumplimiento del derecho de acceso a la información pública.

En lo que respecta a los empleados que laboran en las administraciones públicas, es importante destacar que en 2022 Jocotepec tenía una tasa de 11.56 empleados municipales por cada mil habitantes, por lo que ocupó el sitio 80 a nivel estatal en este rubro. Esto en el sentido de que entre menor sea el valor de este indicador mejor, porque implica una lógica de austeridad donde con menos empleados municipales se logra prestar los servicios municipales a la población.

Asimismo, en el ámbito de las finanzas municipales, para el 38.02% de los ingresos de Jocotepec se consideran propios; esto significa que fueron generados mediante sus propias estrategias de recaudación, lo que posiciona al municipio en el lugar 13 en el ordenamiento de este indicador respecto a los demás municipios del estado. Mientras que en la cuestión de seguridad, en 2023 el municipio registró una tasa de 8.39 delitos por cada cien mil habitantes, que se traduce en el lugar 78 en el contexto estatal, siendo el lugar uno, el municipio más seguro en función de esta tasa.

Considerando los cinco indicadores, Jocotepec obtiene un desarrollo institucional Muy Alto con un IDM-I de 72.1, que lo coloca en el sitio 18 del ordenamiento estatal. Donde el primer lugar lo tiene Unión de San Antonio y el último, Santa María del Oro.

Jocotepec, Región Sureste (Parte II)

Tabla 2. Desarrollo institucional de los municipios en el contexto estatal con base en cinco indicadores

Clave	Municipio	Porcentaje de ingresos propios 2022		Delitos del fuero común por cada 1,000 habitantes 2023		IDM-Institucional		
		Valor municipal	Lugar estatal	Valor municipal	Lugar estatal	Índice	Grado	Lugar estatal
26	Concepción de Buenos Aires	14.67	90	5.19	40	58.6	Medio	84
30	Chapala	47.28	3	14.95	118	74.9	Muy Alto	7
50	Jocotepec	38.02	13	8.39	78	72.1	Muy Alto	18
56	Santa María del Oro	5.00	123	2.92	11	34.9	Muy Bajo	125
57	La Manzanilla de la Paz	16.87	83	5.42	43	48.4	Bajo	115
59	Mazamitla	25.70	53	13.41	115	65.8	Alto	63
69	Quitupan	13.40	101	2.13	5	60.9	Medio	79
96	Tizapán el Alto	24.28	58	5.58	44	72.1	Muy Alto	20
107	Tuxcueca	17.42	78	6.30	54	49.9	Bajo	112
112	Valle de Juárez	21.51	66	6.51	60	70.4	Muy Alto	36

Fuente: Elaborado por el IIEG, con base en los resultados electorales de las elecciones municipales de 2021, del IEPC; la Estadística de Finanzas Públicas Estatales y Municipales (EFIPEM), Base de Delitos del Fuero Común del Secretariado Ejecutivo del Sistema Nacional de Seguridad Pública, CONAPO, Reconstrucción y proyecciones de la población de los municipios de México, 1990-2040 (actualización mayo 2024), Censo Nacional de Gobiernos Municipales y Demarcaciones Territoriales de la Ciudad de México 2022 y las evaluaciones del ITEI de 2016, 2018, 2019, 2022, 2023 y 2024.

~ Dato registrado en 2018

¹ Dato registrado en 2019

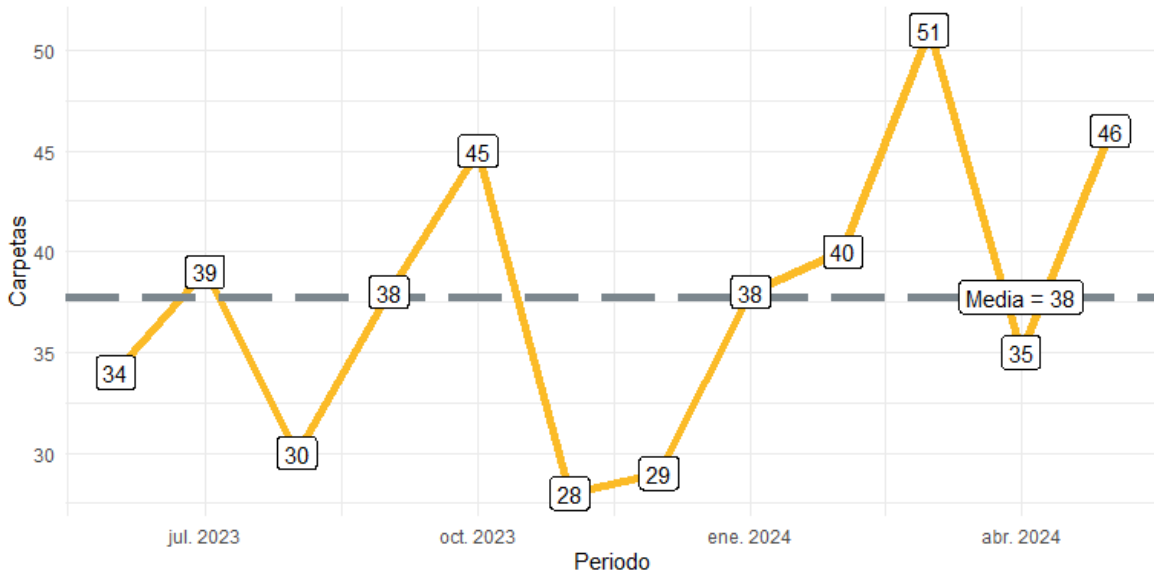
² Dato registrado en 2022

³ Dato registrado en 2023

* Dato registrado en 2024

Durante el periodo de junio 2023 a mayo 2024, se abrieron un total de 453 carpetas de investigación, de las cuales 243 se aperturaron en los meses de 2023, mientras que en los primeros cinco meses de 2024 fueron 210. Marzo fue el mes con más casos con 51 indagaciones. Noviembre fue el mes con la menor cantidad de carpetas abiertas con 28. El promedio de carpetas abiertas por mes en el municipio es de 38.

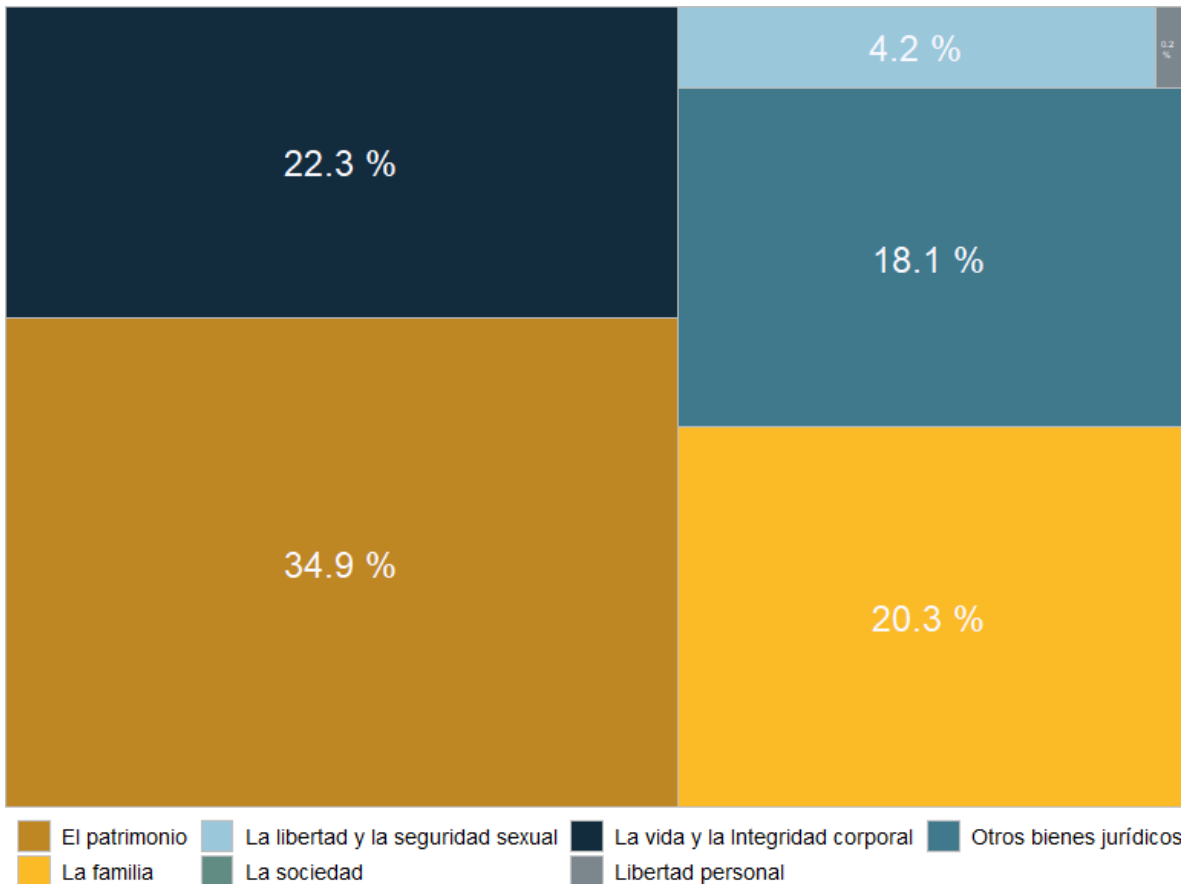
Gráfica 1. Cantidad de carpetas de investigación por mes, Jocotepec junio 2023 a mayo 2024



Fuente: Elaborado por el IIEG con datos del Secretariado Ejecutivo del Sistema Nacional de Seguridad Pública.

En Jocotepec en el periodo de junio 2023 a mayo 2024, el 35% de los delitos afectaron al bien jurídico del patrimonio seguido de la vida y la integridad corporal con 22% y el tercer bien jurídico con mayor afectación fue la familia con 20%. (Gráfica 2).

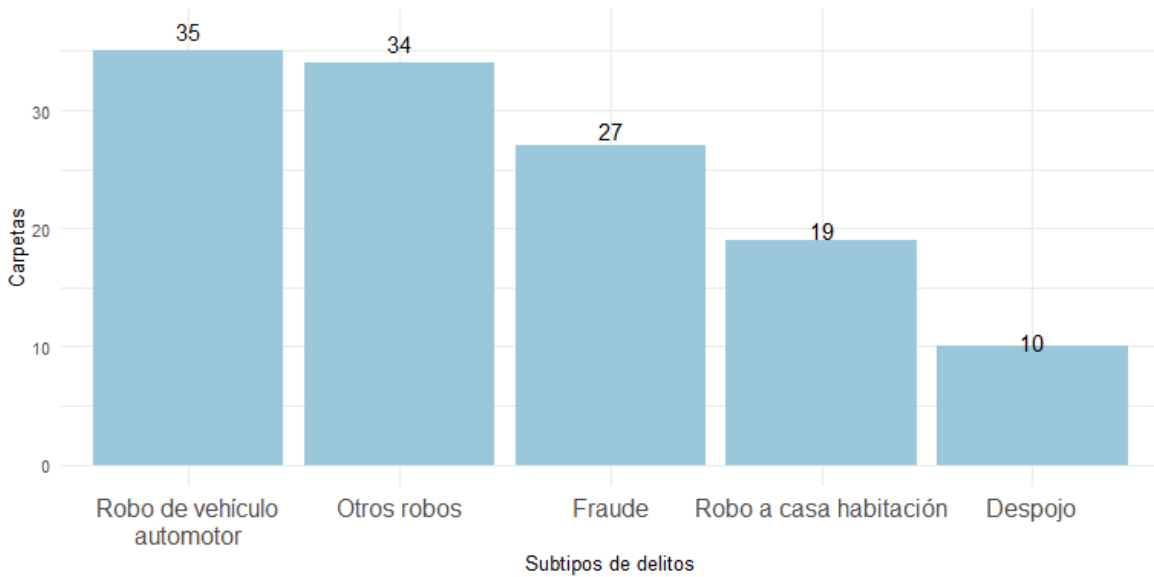
Gráfica 2. Distribución porcentual de los bienes jurídicos afectados, Jocotepec junio 2023 a mayo 2024



Fuente: Elaborado por el IIEG con datos del Secretariado Ejecutivo del Sistema Nacional de Seguridad Pública.

Con relación al bien jurídico del patrimonio que fue el más afectado en el periodo de análisis en el municipio, robo de vehículo automotor fue el subtipo de delito que abrió más carpetas con 35; en segundo puesto, otros robos con 34 seguido de fraude con 27 casos. (Gráfica 3).

Gráfica 3. Cantidad de carpetas por los 5 subtipos de delitos que afectaron más a el patrimonio, Jocotepec junio 2023 a mayo 2024



Fuente: Elaborado por el IIEG con datos del Secretariado Ejecutivo del Sistema Nacional de Seguridad Pública.

Directorio municipal



Presidente Municipal Jocotepec

Hugo David García Vargas

presidencia@jocotepec.gob.mx

Domicilio

Hidalgo Sur No. 6 C.P. 45800, Jocotepec, Jalisco

Teléfono

(387) 763 0784 Fax / 763 00 74 / 763 1919

Síndico (a)

Ricardo Ponce Orozco

Regidores (as)

Marisol Contreras Durán

Berenice Cuevas Vargas

Francisco Castillo Pérez

Celina Milagros Camarena Serrano

José Luis Ledezma Almeida

Fabián Olmedo Navarro

María Dolores López Jara

Miguel Ibarra Garavito


Nancy Angélica Pérez Lupercio

www.ieg.gob.mx



IEG Jalisco

Calzada de los Pirules 71 Col. Ciudad Granja.
C.P. 45010, Zapopan, Jalisco, México.

 contacto@ieg.gob.mx

 **33377-71770**



IEG
Instituto de Información
Estadística y Geográfica
de Jalisco

