



**IIEG**  
Instituto de Información  
Estadística y Geográfica  
de Jalisco

# **Ixtlahuacán de los Membrillos**

## **Diagnóstico municipal**

**Octubre 2024**

# IXTLAHUACÁN DE LOS MEMBRILLOS

## DIAGNÓSTICO DEL MUNICIPIO

---

OCTUBRE 2024

---

<b>HISTORIA</b> .....	<b>3</b>
Toponimia	
Contexto histórico	
<b>GEOGRAFÍA Y MEDIO AMBIENTE</b> .....	<b>6</b>
Geografía	
Uso de suelo y vegetación	
Áreas naturales protegidas y humedales	
Diversidad ecosistémica	
Sequía	
Precipitación	
Recursos hídricos	
Infraestructura	
<b>DEMOGRAFÍA Y SOCIEDAD</b> .....	<b>31</b>
Aspectos demográficos	
Intensidad migratoria	
Pobreza multidimensional	
Marginación	
Índices sociodemográficos	
<b>ECONOMÍA</b> .....	<b>43</b>
Número de empresas	
Valor agregado censal bruto	
Empleo	
Agricultura y ganadería	
<b>GOBIERNO Y SEGURIDAD</b> .....	<b>50</b>
Desarrollo institucional	
Incidencia delictiva	
Directorio municipal	

[Consulta la información municipal en línea](#)



**IIEG**  
Instituto de Información  
Estadística y Geográfica  
de Jalisco

# Historia

**Ixtlahuacán de los Membrillos**  
**Diagnóstico del municipio**  
**Octubre 2024**

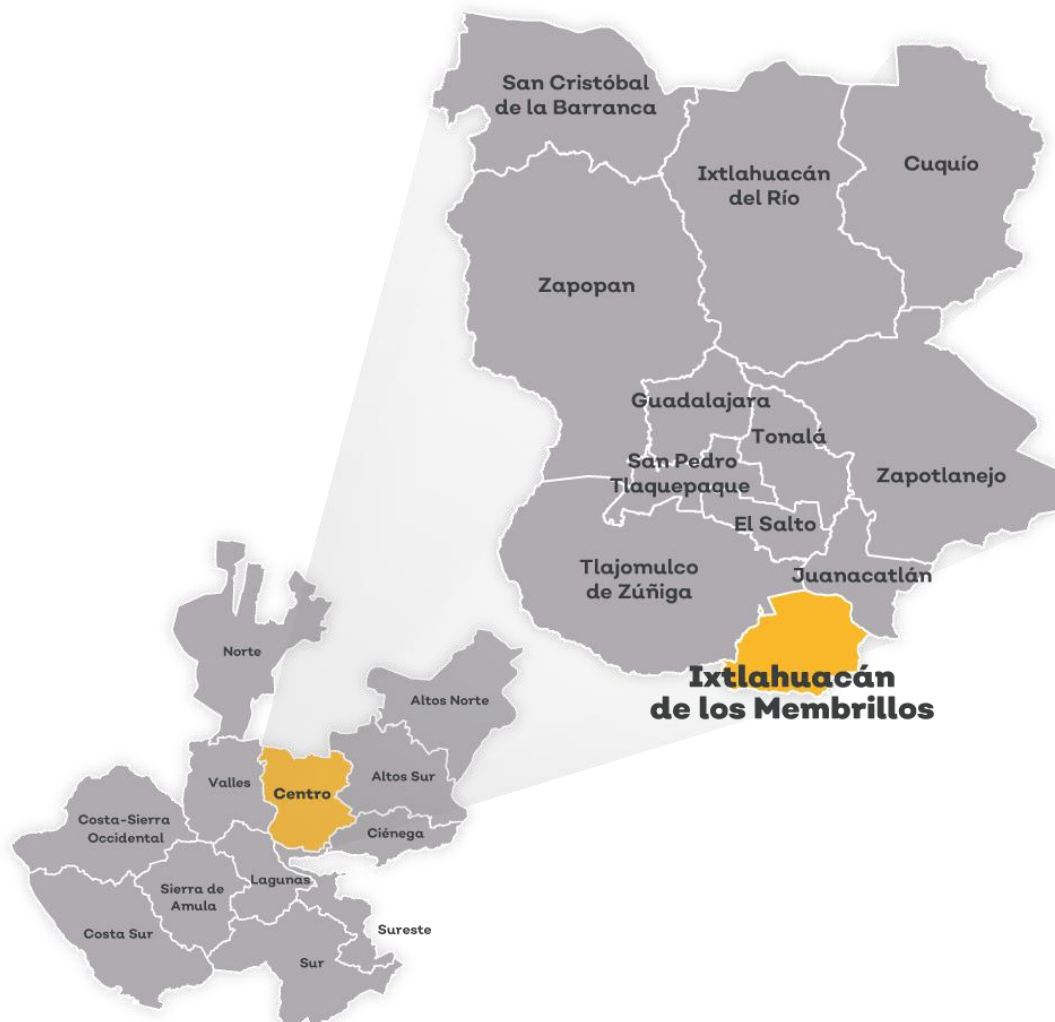


**Jalisco**  
GOBIERNO DEL ESTADO

## Toponimia

Hay varias interpretaciones o significados de la palabra Ixtlahuacán. La primera de ellas explica que dicha palabra está compuesta de dos vocablos diferentes “Ixtla” de Ixtlacateotl, que era la deidad imperante en ese entonces y “huacan” de Chimalhuacan, que era el nombre de toda esta extensa comarca. Otras de las interpretaciones que se dan al nombre son “lugar desde donde se alcanza a ver lejos”, “llanura con agua” y “lugares llanos”

**Figura 1. Ixtlahuacán de los Membrillos, Jalisco.**  
Localización geográfica.



**Fuente:** IIEG, Instituto de Información Estadística y Geográfica del Estado de Jalisco, “Mapa General del Estado de Jalisco, 2012”

## Contexto histórico

En 1510 Caltzontzin, rey de los tarascos, declaró la guerra a varios pueblos vecinos con el propósito de apoderarse de las playas salitrosas de Sayula. Caltzontzin envió dos ejércitos: uno a Tonalá, que derrotó a la reina Cihuapilli Tzapotzintli, y el otro a Sayula que derrotó al Tlatoani Cuautoma en Acatlán, quien retiró a Cocollan. El rey de Colima, ayudado por Cuautoma de Sayula; Minotlayoca de Zapotlán; Copaya de Autlán; Tzitzlali de Zacoalco; Opochtli de Poncitlán; y otros, derrotaron a los tarascos en las playas de Zacoalco en 1510, al mismo tiempo que otro ejército al mando de Coyotl, ayudado por varios los jefes Atoloch, Pitaloc, Pilili, Totoc y Tepotzin, derrotaron a otro grupo de tarascos en Tlajomulco. Opochtli y Tepotzin eran de Poncitlán.

Terminada la Guerra del Salitre el Jefe Opochtli regresó a Poncitlán, a Tepotzin se le otorgaron tierras en Tlajomulco que luego le fueron quitadas, disgustado partió con un reducido número de personas hacia el sur, bordeando la laguna de Cajititán y tomando rumbo hacia el sureste se establecieron en un paraje conocido ahora como “El Varal”. Solo unas dos familias procedentes de Cutzalan se establecieron aquí, al pie del cerro, cerca de un manantial llamado “El Ojo de Agua” a este lugar, hasta 1537, se le conoció como Tepeyamatlaxtzonzintla, “donde el pajarillo canta dulcemente”.

En la fundación de Ixtlahuacán no intervinieron, para nada los españoles. Los primeros habitantes de lo que ya fue Ixtlahuacán, cultivaron la tierra, plantaron árboles frutales, trabajaron el barro, la madera y el carrizo, criaron animales y practicaron la cacería. Poco tiempo después el jefe tecuexe Chapalac, quien ya bautizado se llamó Martín, con un reducido grupo de seguidores se separó de Ixtlahuacán y, dirigiéndose primero hacia el oriente y luego hacia el sur, llegaron a lo que ahora es Chapala. El agregado “de los Membrillos” que ostenta el nombre de la población, se debe a la gran cantidad de huertas que existían de ese frutal. Se desconoce el decreto por el cual fue erigido en municipio, pero el 27 de marzo de 1824 ya lo menciona como tal; y en el mismo se dispuso que perteneciera al Departamento de Chapala.

Desde 1825 perteneció al Tercer Cantón de La Barca hasta 1878 en que pasa a depender de Primer Cantón de Guadalajara; en 1896 fue segregado de éste e incorporado al Departamento de Ocotlán cuando este se creó. A fines de ese año pasaría a formar parte del naciente Séptimo Cantón de Chapala. El 15 de enero de 1938 y por decreto, la comisaría de Atequiza pasó a este municipio segregado del de Poncitlán.



**IIEG**  
Instituto de Información  
Estadística y Geográfica  
de Jalisco

# Geografía y Medio Ambiente

**Ixtlahuacán de los Membrillos**  
**Diagnóstico del municipio**  
**Octubre 2024**



**Jalisco**  
GOBIERNO DEL ESTADO

## Geografía

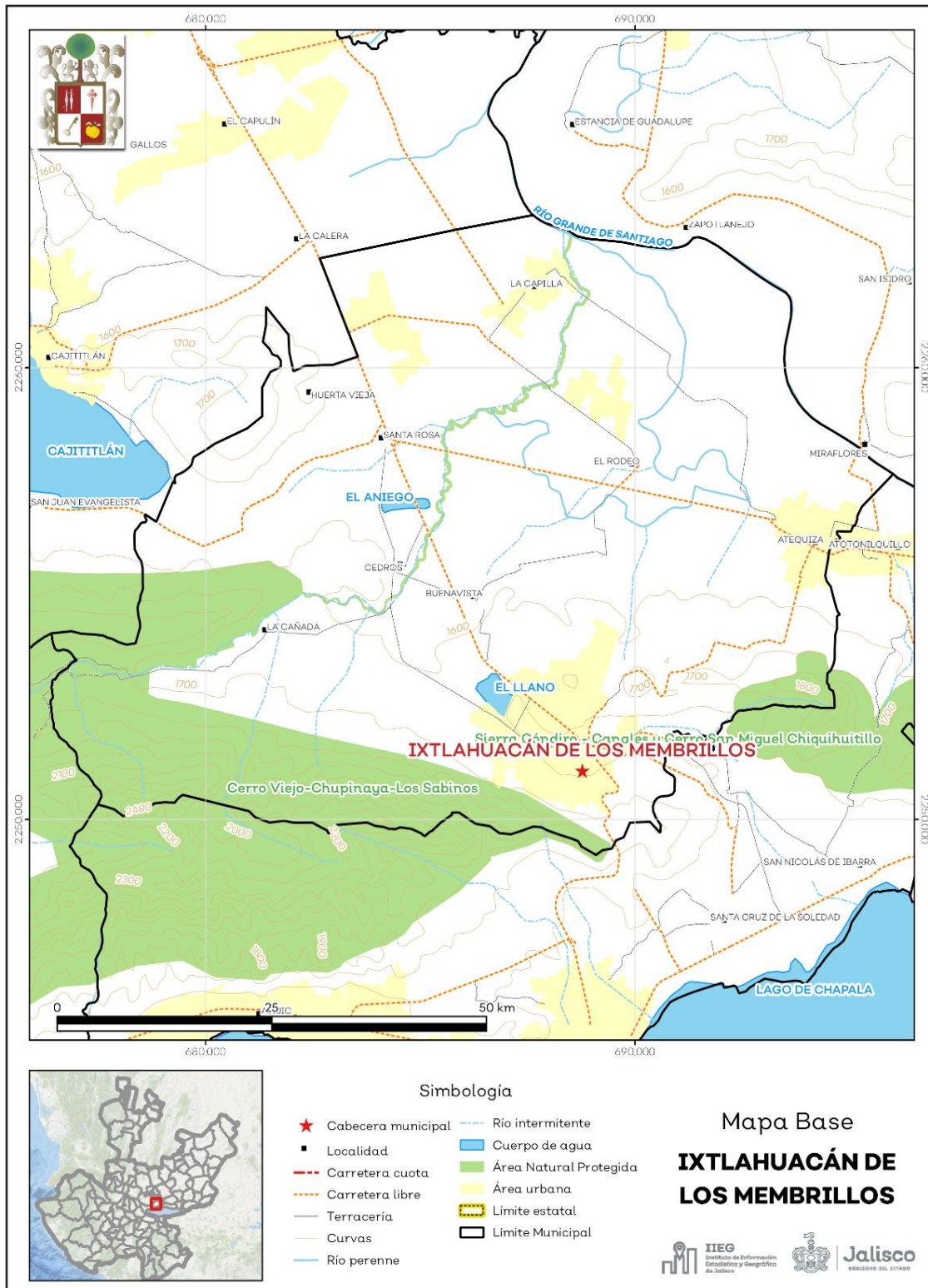
El municipio de Ixtlahuacán de los Membrillos se localiza en la región Centro del estado de Jalisco. Sus municipios colindantes son Jocotepec, Juanacatlán, Chapala y Tlajomulco de Zúñiga (ver mapa 1). Tiene una extensión territorial de 184.32 kilómetros cuadrados.

Su cabecera municipal se localiza en las coordenadas 20°20'53.88" latitud norte y -103°11'29.76" de longitud oeste, a una altura de 1,593 metros sobre el nivel del mar (msnm). El territorio municipal, tiene alturas entre los 1,510 y 2,450 msnm; y una pendiente plana menor a 5 grados.

La mayor parte del municipio tiene un clima semicálido semihúmedo. La temperatura media anual es de 19.6 °C, y su temperatura mínima y máxima promedio oscila entre los 9°C y 29.9°C. La precipitación media anual es de 944 milímetros (mm) mientras que la precipitación promedio acumulada es de 658.39 mm.

El municipio está constituido por roca tipo basalto en su mayor parte y aluvial. Los suelos dominantes pertenecen al tipo vertisol y feozem (ver tabla 1).

**Mapa 1. Base**



**Fuente:** IIEG, con base en topografía INEGI, CONANP 2015, Marco Geoestadístico INEGI 2020 y Mapa General del Estado de Jalisco 2012.



**Tabla 1 Medio físico**

Ixtlahuacán de los Membrillos, Jalisco

Medio físico		Descripción	
Superficie municipal (km <sup>2</sup> )	184	El municipio de Ixtlahuacán de los Membrillos tiene una superficie de 184Km <sup>2</sup> . Por su superficie se ubica en la posición 110 con relación al resto de los municipios del estado.	
Altura (msnm)	Mínima municipal	1,510	La cabecera municipal es Ixtlahuacán de los Membrillos y se encuentra a 1,593 msnm. El territorio municipal tiene alturas entre los 1,510 y 2,450 msnm.
	Máxima municipal	2,450	
	Cabecera municipal	1,593	
Pendientes (%)	Planas (< 5°)	66.1	El 66.1% del municipio tiene terrenos planos, es decir, con pendientes menores a 5°
	Lomerío (5° - 15°)	19.7	
	Montañosas (> 15°)	14.2	
Clima (%)	Semicálido semihúmedo	100.0	El municipio de Ixtlahuacán de los Membrillos (100%) tiene clima semicálido semihúmedo. La temperatura media anual es de 19.6°C, mientras que sus máximas y mínimas promedio oscilan entre 29.9°C y 9.0°C respectivamente. La precipitación media anual es de 944mm.
Temperatura (°C)	Máxima promedio	29.9	
	Mínima promedio	9.0	
Precipitación (mm)	Media anual	19.6	944
	Geología (%)	Basalto	41.1
Aluvial		34.1	
Toba		10.5	
Arenisca - Conglomerado		8.6	
Andesita		5.5	
Tipo de suelo (%)	Brecha volcánica	0.2	El suelo predominante es el vertisol (69.9%), tienen estructura masiva y alto contenido de arcilla. Su color es negro, gris oscuro o café rojizo. Su uso agrícola es muy extenso, variado y productivo. Son muy fértiles pero su dureza dificulta la labranza. Tienen susceptibilidad a la erosión y alto riesgo de salinización.
	Vertisol	69.9	
	Feozem	24.1	
	Litosol	5.1	
	Fluvisol	0.5	
Cobertura de suelo (%)	Regosol	0.5	La agricultura (64.9%) es el uso de suelo dominante en el municipio.
	Agricultura	64.9	
	Asentamiento humano	6.6	
	Bosque	15.5	
	Cuerpo de agua	0.8	
	Pastizal	5.1	
Sin vegetación aparente	Selva	6.7	0.5
	Sin vegetación aparente	0.5	

**Fuente:** IIEG, con base en: Geología, Edafología, esc. 1:50,000 y Uso de Suelo y Vegetación SVII, esc. 1:250,000, INEGI. Clima, CONABIO. Tomo 1 Geografía y Medio Ambiente de la Enciclopedia Temática Digital de Jalisco. MDE y MDT del conjunto de datos vectoriales, esc. 1:50,000, INEGI. Mapa General del Estado de Jalisco 2012.

## Uso de suelo y vegetación

La cobertura del suelo predominante en el municipio es el agropecuario con un 64.88% de su superficie, seguida de la vegetación secundaria con 17.32%, los asentamientos humanos ocupan el 6.59% del territorio total. La cobertura con menos superficie es la selva baja con un 0.06% (ver tabla 2 y mapa 2).

La clasificación de los usos de suelo y vegetación realizada comprende las categorías acuícolas, agropecuario, agua, asentamientos humanos, bosque, dunas costeras, galería, manglar, matorral, palmar, pastizal, sabana, selva baja, selva mediana, sin vegetación aparente, vegetación acuática, vegetación desértica, vegetación secundaria.

Tabla 2 Uso de suelo y vegetación			
Ixtlahuacán de los Membrillos, Jalisco			
Cobertura	Superficie (Ha)	Porcentaje (%)	Descripción
Agropecuario	11,955.71	64.88	La clasificación de usos de suelo y vegetación representada es menos generalizada que la tabla número 1 de este documento. Sin embargo en esta clasificación la vegetación secundaria es representada por todos los tipos de vegetación que sean secundarios refiriéndonos a estas como la comunidad vegetal que surge diferente a la original con estructura y composición florística heterogénea tras ser eliminada o alterada la vegetación primaria.
Vegetación secundaria	3,190.87	17.32	
Asentamientos humanos	1,215.29	6.59	
Pastizal	937.71	5.09	
Bosque	880.41	4.78	
Agua	148.42	0.81	
Suelo desnudo	89.49	0.49	
Selva baja	10.35	0.06	

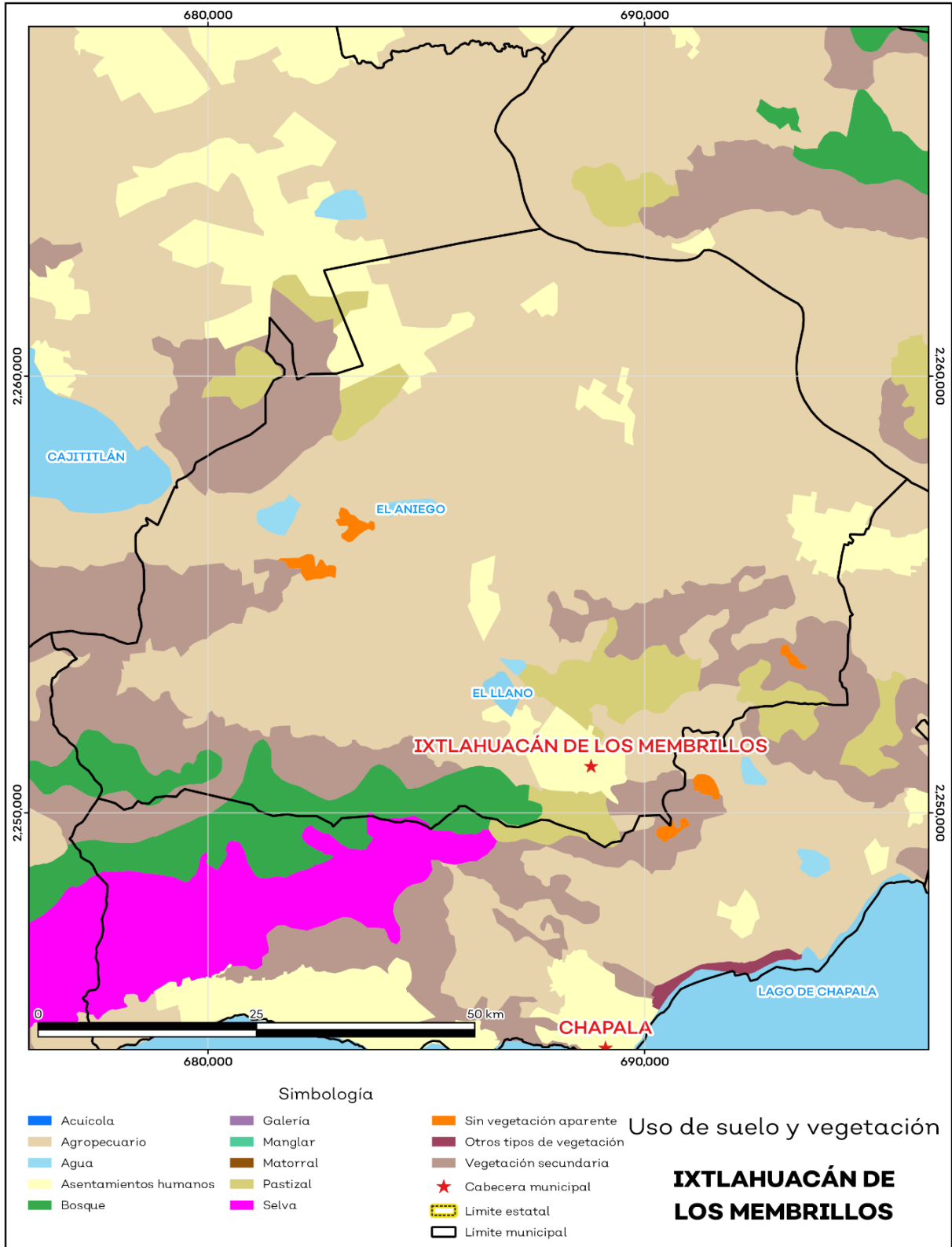
**Fuente:** IIEG, con información de datos vectoriales de uso del suelo y vegetación, Serie VII, INEGI 2018.

La superficie arbórea municipal representa el 4.8% de los cuales el 4.8% corresponde a la vegetación arbórea primaria, la cual no presenta una alteración respecto a su estado natural, y no hay vegetación arbórea secundaria, que debido a perturbaciones ha sido modificada y muestra un proceso de sucesión vegetal (ver tabla 3).

Tabla 3 Cobertura Arbórea		
Ixtlahuacán de Los Membrillos, Jalisco		
Cobertura	Cantidad %	Comentarios
Primaria Arbórea Baja	4.8	La cobertura arbórea referida está compuesta por los siguientes tipos de vegetación: bosque de coníferas, bosque de encino, bosque mesófilo de montaña, bosque de pino y bosque de táscate, selva caducifolia, selva subcaducifolia, selva de galería, manglar, palmar natural, vegetación hidrófila y vegetación inducida.
Primaria Arbórea Mediana	0.0	
Primaria Arbórea Alta	0.0	
Secundaria Arbórea Baja	0.0	
Secundaria Arbórea Mediana	0.0	
Secundaria Arbórea Alta	0.0	
Total Arbórea	4.8	

**Fuente:** IIEG, con información de datos vectoriales de uso del suelo y vegetación, Serie VI, INEGI 2016.

**Mapa 2. Uso de suelo y vegetación**



Fuente: IIEG, con base en INEGI, 2018.

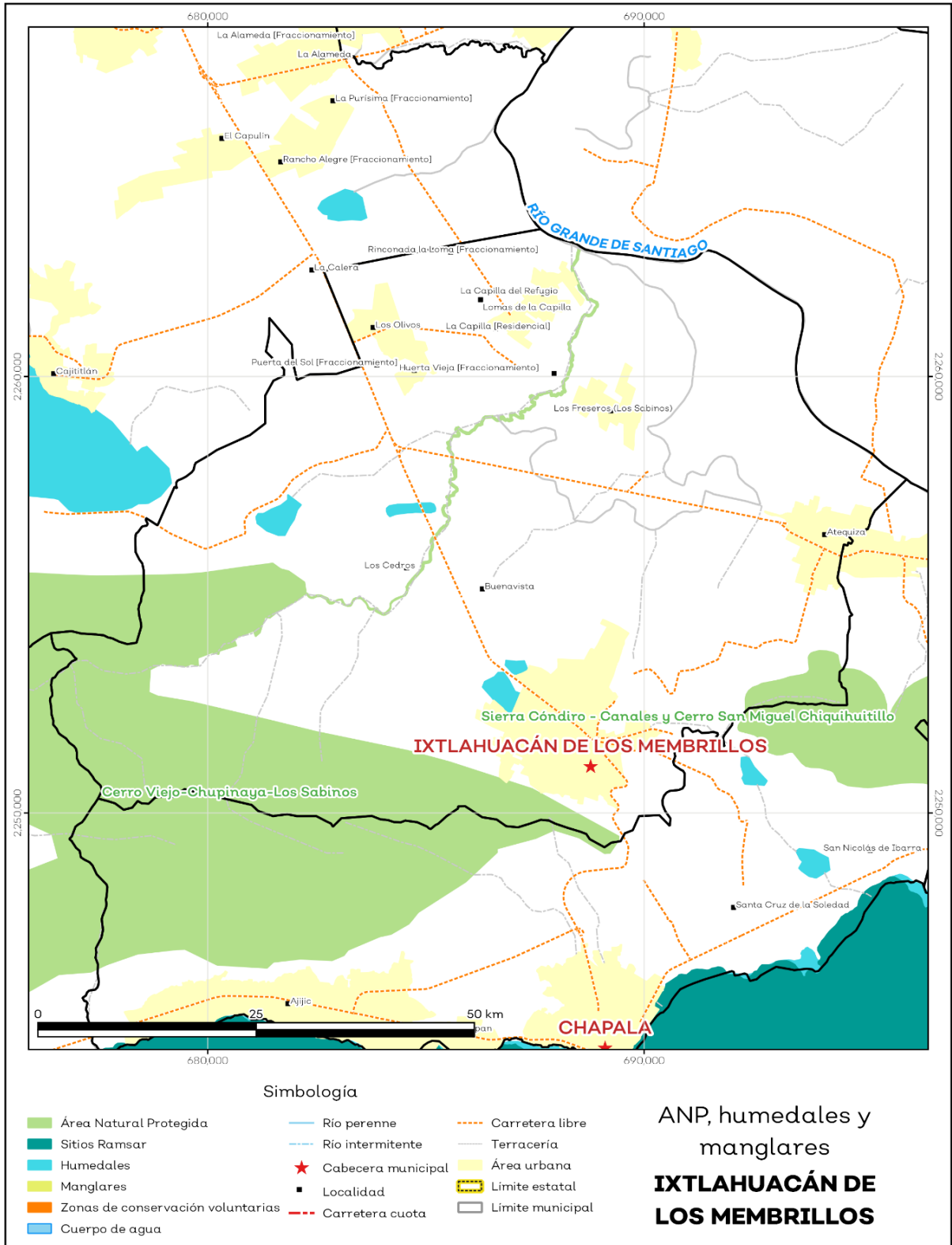
## Áreas naturales protegidas y humedales

Ixtlahuacán de los Membrillos alberga 2 áreas naturales protegidas con una superficie de 3,155.81 hectáreas (ha) lo que representa el 17.1% de todo el territorio municipal. Además, se cuenta con 0.7% de humedales (ver mapa 3 y tabla 4).

Tabla 4 ANP y humedales		
Ixtlahuacán de los Membrillos, Jalisco		
Áreas Naturales	Cantidad %	Descripción
Áreas Naturales Protegidas	17.1	Cerro Viejo-Chupinaya-Los Sabinos, Sierra Cóndiro - Canales y Cerro San Miguel Chiquihuitillo
Sitios Ramsar	0.0	Humedales de importancia internacional.
Humedales	0.7	

**Fuente:** IIEG, con base en CONAGUA 2016, CONANP 2015

**Mapa 3. ANP y humedales**



Fuente: IIEG, con base en CONAGUA 2016, CONANP 2015.

## Diversidad ecosistémica

La diversidad de ecosistemas conforme a la cobertura de usos de suelo y vegetación nos dice que la cobertura de mayor dominancia es agricultura de riego anual la cual representa el 45.6% municipal, y es catalogada con el rango medio a nivel estatal. El inverso del índice de Simpson es de 0.73 y nos indica que entre más se acerca al 1 más diversidad ecosistémica de coberturas de suelo hay. El índice de Shannon es de 1.65, en el cual se considera un valor normal si se está entre 2 y 3, valores por debajo de 2 como bajos en diversidad y superiores a 3 son altos en diversidad de ecosistemas (ver tabla 5).

Tabla 5 Diversidad Ecosistémica		
Ixtlahuacán de los Membrillos, Jalisco		
índice	Cantidad	Comentarios
Inverso de Simpson	0.73	Valor entre más cercano a 1, mayor diversidad ecosistémica de coberturas de uso de suelo y vegetación
Shannon	1.65	El valor varía entre 0.5 y 5. Valor normal entre 2 y 3, valores superiores a 3 son altos en diversidad, valores por debajo de 2 es baja diversidad de ecosistemas
Equitatividad de Shannon	0.72	Se acerca a 0 cuando una cobertura domina y se acerca a 1 cuando comparten abundancia las coberturas

índice	%	Cobertura
Dominancia	45.6	Agricultura de riego anual

Fuente: IIEG, 2021

## Sequía

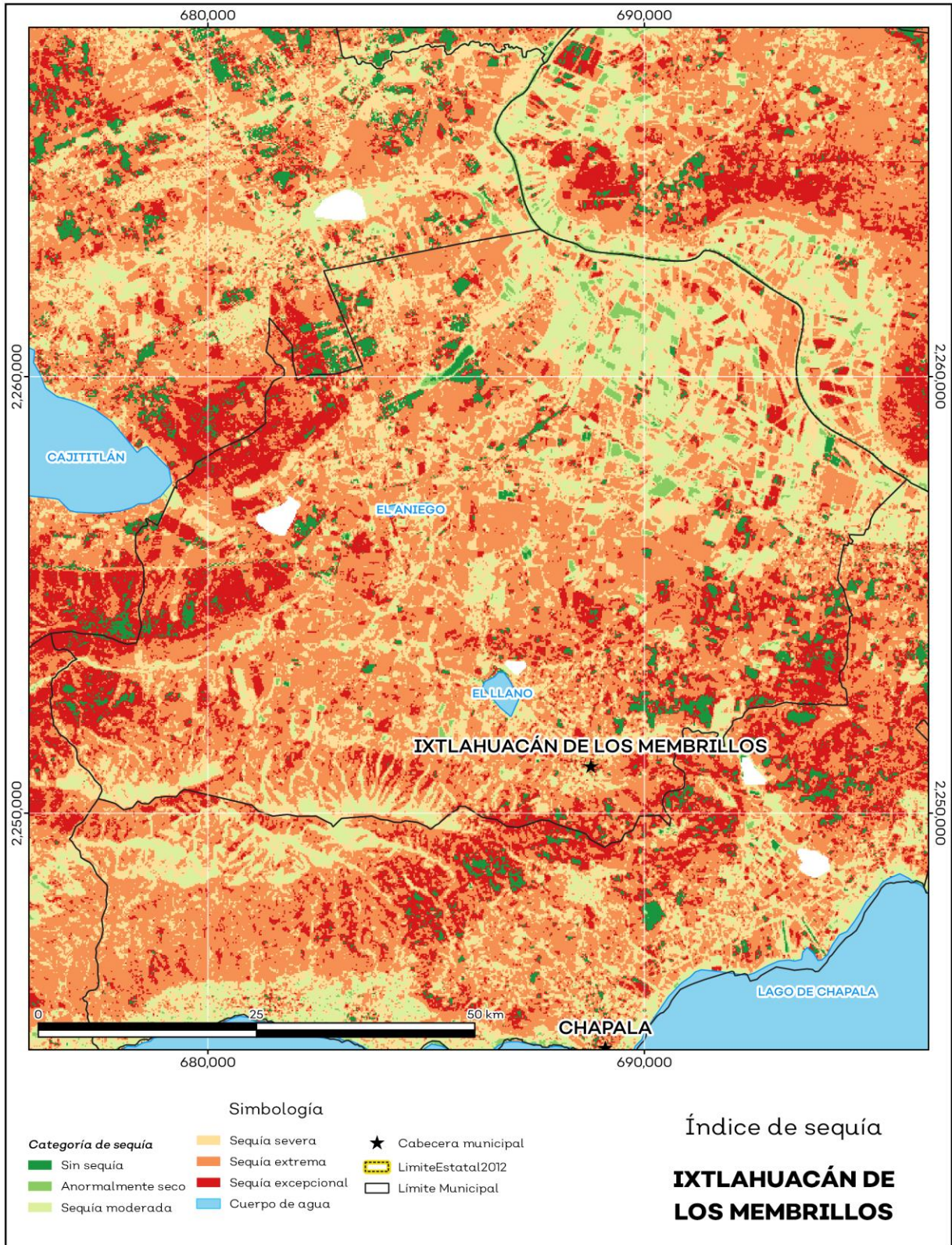
El cambio climático en los últimos años ha traído consigo efectos en los territorios, de allí parte a que se analice el fenómeno natural de la sequía y la escasez de los recursos hídricos. De la superficie dedicada a las actividades agrícolas el 95.7% presentó alguna categoría de sequía en el año 2023, siendo la sequía extrema la que más predomina con 51.4%. A nivel municipal la sequía extrema es la que tiene una mayor distribución con un 48% (ver mapa 4 y tabla 6). Las sequías son causadas principalmente por la escasez de precipitaciones pluviales, la cual puede derivar en una insuficiencia de recursos hídricos necesarios para abastecer la demanda existente, por ello su análisis es trascendental.

Tabla 6 Sequía			
Ixtlahuacán de los Membrillos, Jalisco			
Categoría de sequía	Cantidad Agrícola (%)	Cantidad Municipal (%)	Comentarios
Sin sequía	2.3	3.5	
Anormalmente seco	2.0	1.2	Anormalmente seco es una condición de sequedad, no es una categoría de sequía. Se muestran 2 cantidades en porcentajes: la agrícola es el porcentaje de la superficie afectada de las áreas agrícolas conforme a la delimitación de frontera agrícola; y el porcentaje municipal se refiere a toda la superficie del municipio sin importar la cobertura de uso de suelo y vegetación sin incluir los cuerpos de agua.
Sequía moderada	14.4	11.4	
Sequía severa	23.0	21.3	
Sequía extrema	51.4	48.0	
Sequía excepcional	6.9	14.6	

Fuente: IIEG, con base en imágenes Landsat, 2023.



**Mapa 4. Índice de sequía de diferencia normalizado**



Fuente: IIEG, con base en imágenes Landsat, 2023

## Precipitación

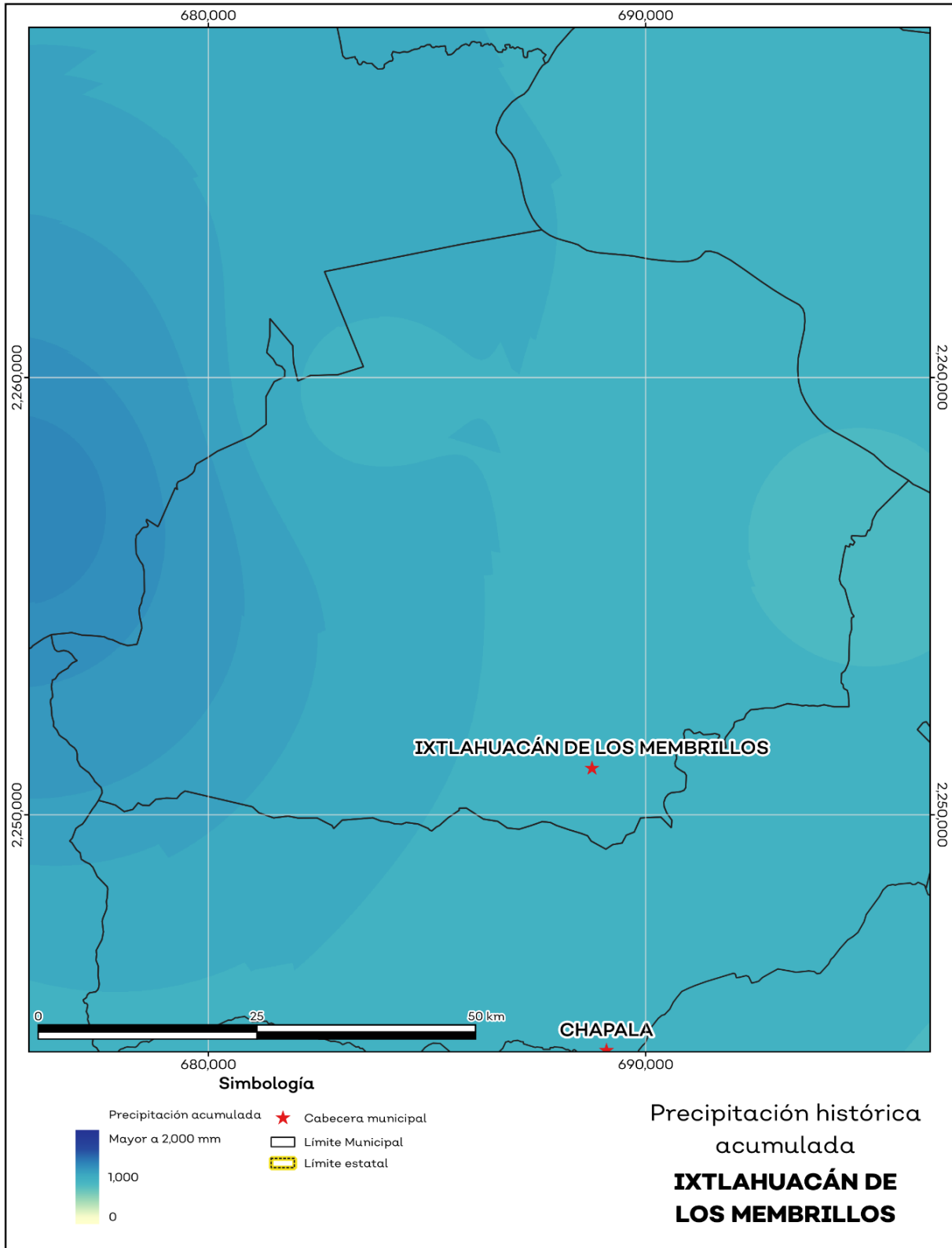
Del análisis de la precipitación media mensual histórica con registros hasta el 2021 del municipio Ixtlahuacán de los Membrillos tenemos que la precipitación acumulada promedio es de 910.4 mm; la media del mes de enero es de 13.4 mm, la mínima de 8.8 mm y la máxima de 14.8 mm; mientras que en julio la precipitación media es de 240.4 mm, la mínima de 219.8 mm y máxima de 300.3 mm (ver mapa 5 y tabla 7).

Tabla 7 Precipitación media mensual y acumulada				
Ixtlahuacán de los Membrillos, Jalisco				
Mes	Promedio (mm)	Mínima (mm)	Máxima (mm)	Comentarios
Enero	13.4	8.8	14.8	
Febrero	10.2	6.6	15.1	
Marzo	3.7	0.9	6.2	
Abril	5.0	1.4	7.2	
Mayo	29.5	23.2	42.4	
Junio	177.5	172.1	197.7	Registros de precipitación histórica media mensual.
Julio	240.4	219.8	300.3	
Agosto	191.8	167.2	256.9	
Septiembre	153.1	128.3	200.0	
Octubre	56.9	50.5	71.2	
Noviembre	17.4	12.6	35.9	
Diciembre	11.5	6.8	25.2	
Acumulada	910.4	842.8	1,155.7	Registros de precipitación histórica acumulada.

**Fuente:** IIEG, con base en datos de precipitación de 1882-2021 del SMN.



**Mapa 5. Precipitación histórica acumulada**



Fuente: IIEG, con base en datos de precipitación de 1882-2021 del SMN.

## Temperatura

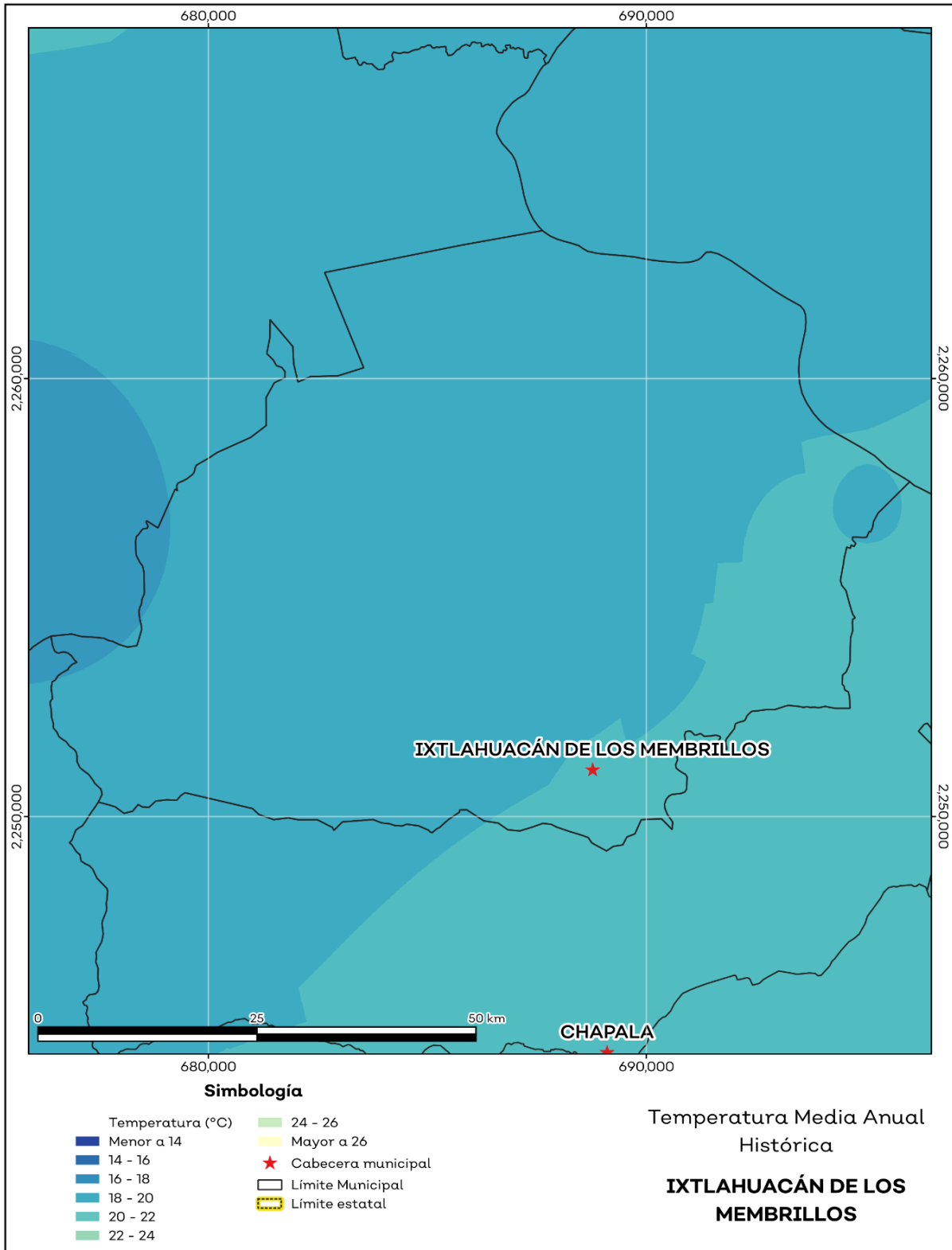
La temperatura media mensual conforme a los registros históricos hasta el 2021 del municipio, nos dice que la media anual promedio es de 19.7 grados centígrados (°C), la mínima y máxima promedio anual de 11.7°C y 27.6°C.

La temperatura más fría se presentó en los meses de enero y febrero con 5.8°C y 6.1°C respectivamente y las más altas fueron de 33.4°C y 32.6°C de los meses mayo y abril correspondientemente (ver mapa 6 y tabla 8).

Tabla 8 Temperatura media mensual y anual; valores extremos							
Ixtilahuacán de los Membrillos, Jalisco							
Mes	Mínima	Máxima	Media	Mínima (°C)	Máxima (°C)	Comentarios	
	Promedio (°C)						
Enero	7.2	24.9	16.0	5.8	26.1		
Febrero	8.3	26.3	17.3	6.1	27.8		
Marzo	9.9	28.9	19.4	8.2	30.4		
Abril	12.0	31.2	21.6	10.8	32.6		
Mayo	14.1	32.1	23.1	11.5	33.4		
Junio	15.4	29.9	22.7	11.7	30.9	Registros de temperatura mensual histórica. Valores medios y extremos	
Julio	14.5	27.0	20.8	9.2	28.1		
Agosto	14.8	27.1	20.9	12.0	28.2		
Septiembre	14.2	26.7	20.5	9.9	27.7		
Octubre	12.3	26.6	19.5	9.3	27.9		
Noviembre	9.8	25.8	18.4	7.9	29.9		
Diciembre	7.8	24.7	16.2	6.9	25.7		
Anual	11.7	27.6	19.7	10.3	28.8		Registros de temperatura histórica anual

**Fuente:** IIEG, con base en datos de temperatura de 1882-2021 del SMN.

**Mapa 6. Temperatura Media Anual Histórica**



Fuente: IIEG, con base en datos de temperatura de 1882-2021 del SMN.

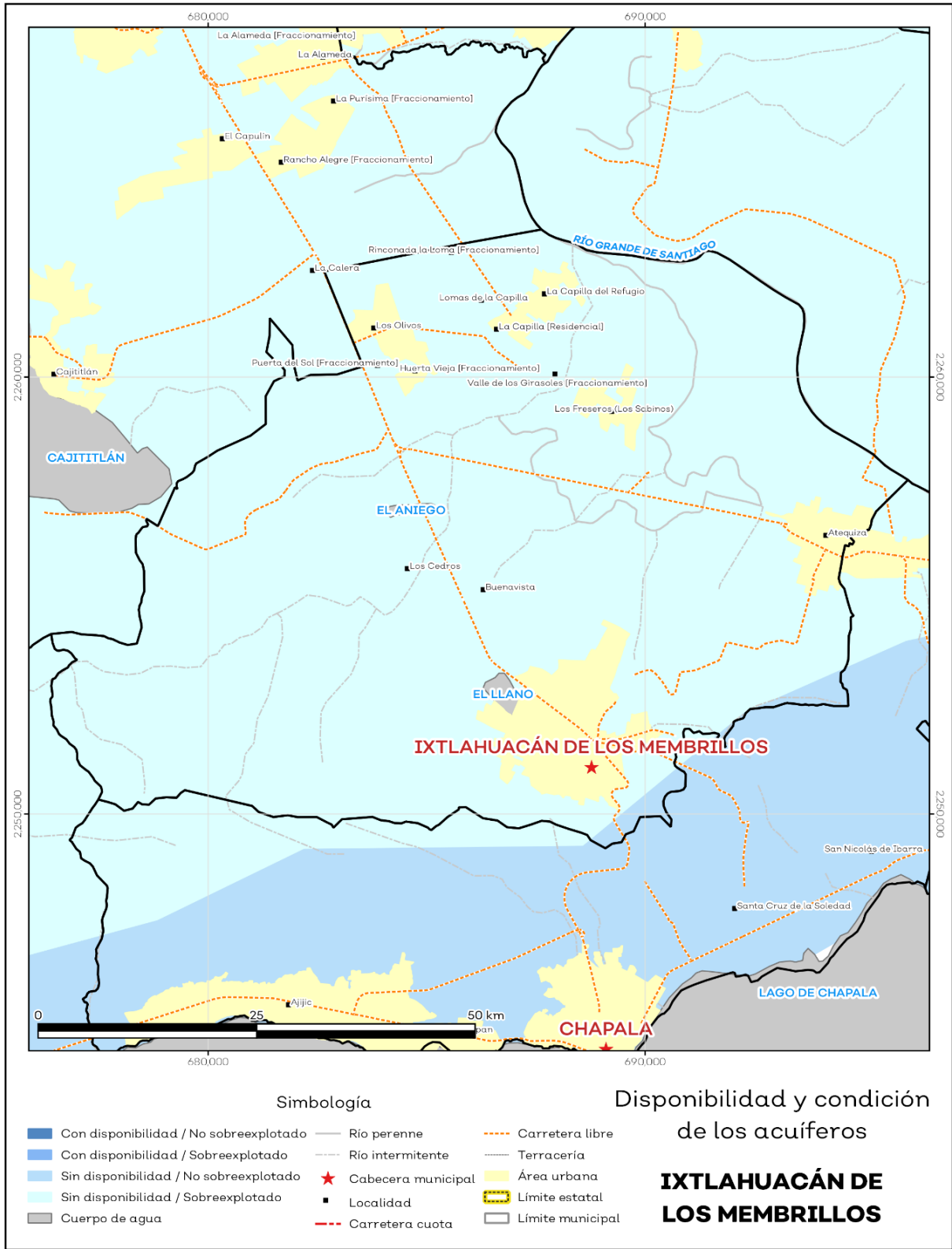
## Recursos hídricos

Los tipos de recursos hídricos del municipio están constituidos por aguas subterráneas, ríos y lagos. El territorio está ubicado dentro de 2 acuíferos de los cuales el 100.0% no tienen disponibilidad y el 0% se encuentra con disponibilidad de agua subterránea (ver mapa 7 y tabla 9).

Tabla 9 Acuíferos		
Ixtlahuacán de Los Membrillos, Jalisco		
Estatus	Cantidad %	Comentarios
Con disponibilidad	0.0	
Sin disponibilidad	100.0	Reporte de CONAGUA del estatus del acuífero hasta el 2020.
No sobreexplotado	1.1	
Sobreexplotado	98.9	

**Fuente:** IIEG, con base en CONAGUA, 2021.

### Mapa 7. Acuíferos



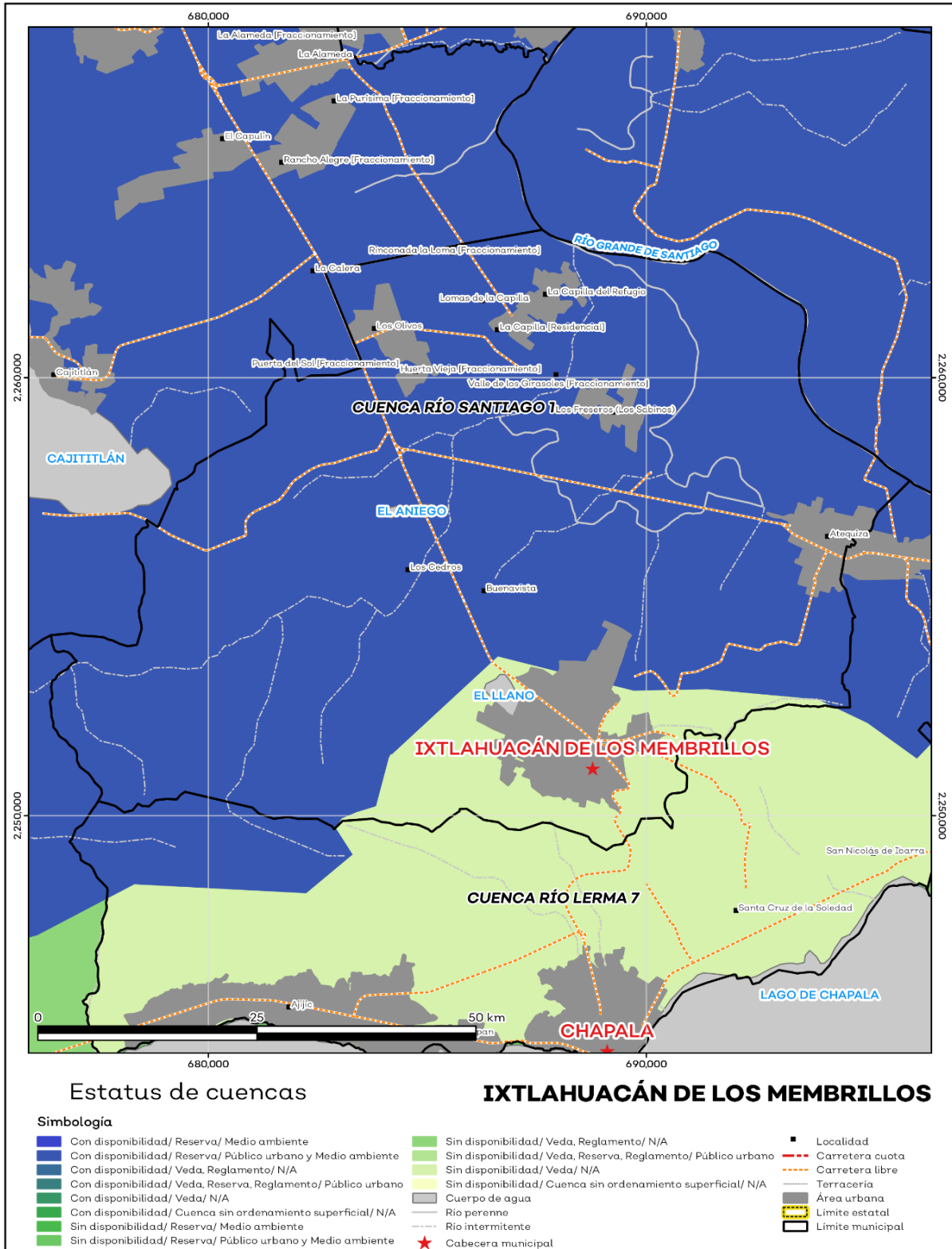
Fuente: IIEG, con base en CONAGUA, 2021.

El territorio municipal está dentro de las cuencas Río Lerma 7, Río Santiago 1 de las cuales el 87.5% tienen disponibilidad y el 12.5% presentan déficit de disponibilidad de agua superficial (ver mapa 8 y tabla 10).

Tabla 10 Cuencas		
Ixtlahuacán de los Membrillos, Jalisco		
Estatus	Cantidad %	Comentarios
Con disponibilidad	87.5	
Sin disponibilidad	12.5	
Tipos de Ordenamiento		Cantidad %
Reserva	87.5	Reporte de CONAGUA del estatus de cuencas hasta el 2020.
Veda	12.5	
Veda y reglamento	0.0	
Veda, reserva y reglamento	0.0	
Cuenca sin ordenamiento superficial	0.0	

**Fuente:** IIEG, con base en CONAGUA, 2021

**Mapa 8. Cuencas**



Fuente: IIEG, con base en CONAGUA, 2021

## Erosión potencial

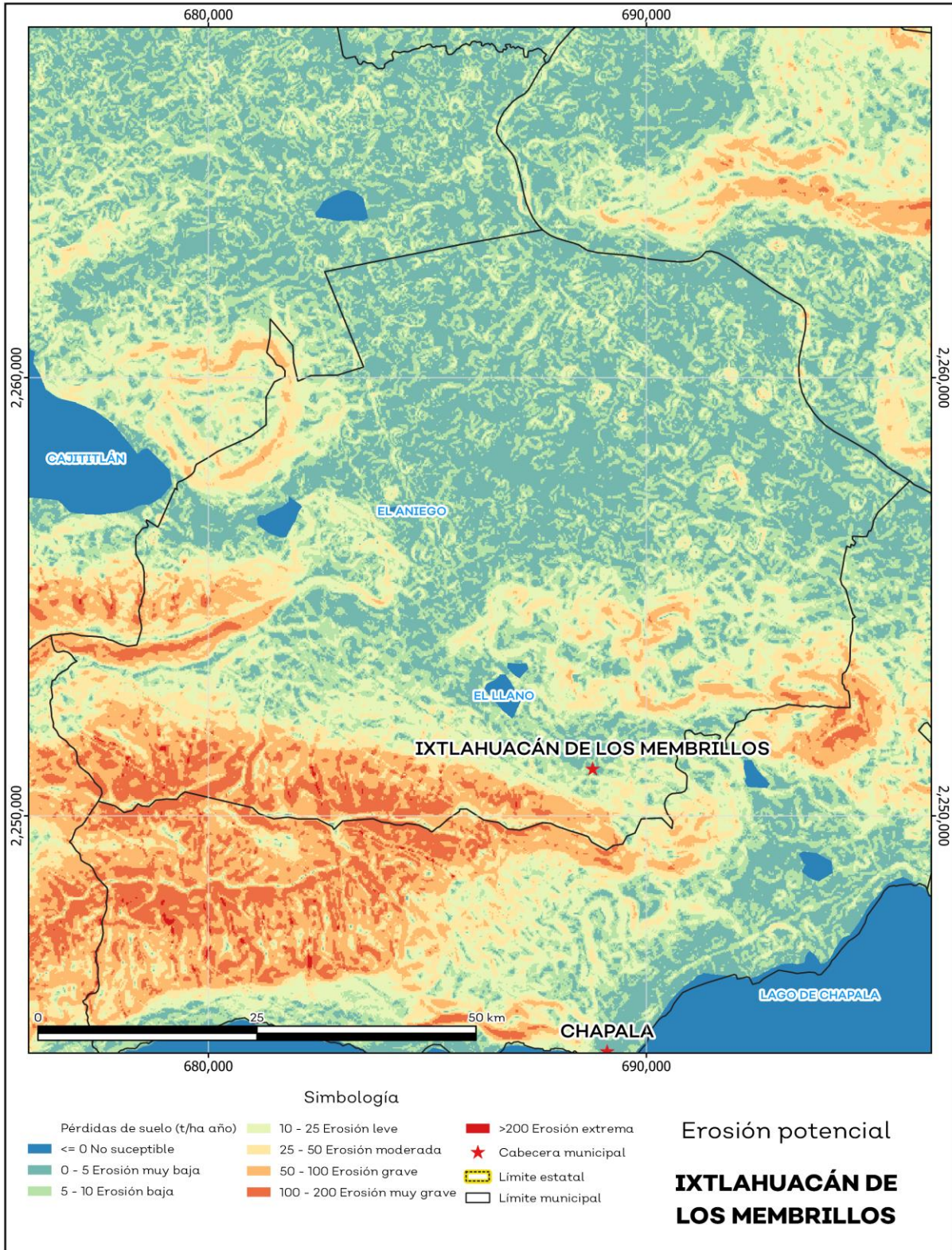
La erosión potencial que pronostica la pérdida de suelo como consecuencia de la influencia del relieve, el viento y el agua, nos indica que en el municipio se tienen en su mayoría pérdidas de suelo de 0 a 5 toneladas por hectáreas al año (t/ha.año), catalogadas como zonas con niveles de erosión muy bajos y pérdidas de suelo tolerables. No hay erosión neta (ver mapa 9 y tabla 11).

Tabla 11 Erosión potencial			
Ixtlahuacán de los Membrillos, Jalisco			
Pérdidas de suelo t/ha.año	Clasificación	Cantidad %	Comentarios
0	Zonas no susceptibles al proceso erosivo, como pueden ser espacios urbanos, carreteras o embalses.	0.7	
0 a 5	Zonas con niveles de erosión muy bajos y pérdidas de suelo tolerables. No hay erosión neta.	32.5	
5 a 10	Zonas con niveles de erosión bajos y pérdidas de suelo que puede ser tolerables. Probablemente no hay erosión neta.	26.7	
10 a 25	Zonas con procesos erosivos leves. Existe erosión, aunque no es apreciable a simple vista.	18.5	En el cálculo los cuerpos de agua son incluidos en la categoría zonas no susceptibles al proceso erosivo.
25 a 50	Zonas con procesos erosivos moderados. Existe erosión, aunque puede no ser apreciable a simple vista.	9.5	
50 a 100	Zonas con procesos erosivos graves. Existe erosión y es apreciable a simple vista.	8.5	
100 a 200	Zonas con procesos erosivos muy graves. Existe erosión y es manifiesta a simple vista.	3.5	
Más de 200	Zonas con procesos erosivos extremos. Existe erosión y es evidente a simple vista.	0.1	

**Fuente:** IIEG, con base en datos de precipitación de 1882-2021 del SMN, Modelo digital de elevaciones INEGI 2013, FAO 2003



**Mapa 9. Erosión potencial**



Fuente: IIEG, con base en datos de precipitación de 1882-2021 del SMN, Modelo digital de elevaciones INEGI 2013, FAO 2003.

## Erosión efectiva

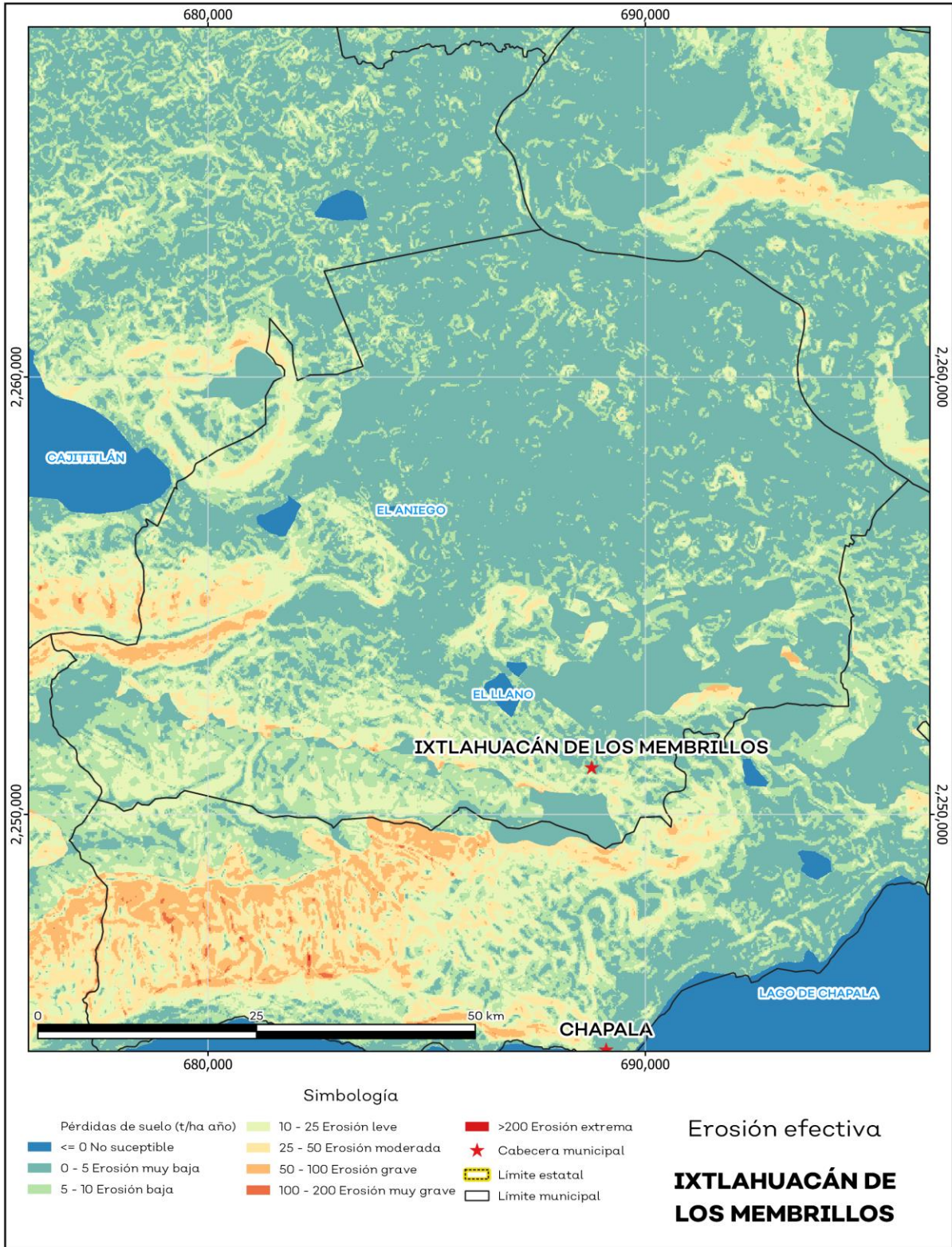
La erosión efectiva considera los factores del relieve, viento y el agua como la erosión potencial sin embargo toma en cuenta factores de mitigación como lo es la cubierta vegetal y las prácticas de manejo, puesto que las plantas sirven para proteger el suelo ante el impacto de la lluvia. En el municipio se pronosticaron menores pérdidas de suelo que en la erosión potencial siendo en su mayoría de 0 a 5 t/ha.año catalogadas como zonas con niveles de erosión muy bajos y pérdidas de suelo tolerables. No hay erosión neta (ver mapa 10 y tabla 12).

Tabla 12 Erosión efectiva			
Ixtlahuacán de los Membrillos, Jalisco			
Pérdidas de suelo t/ha.año	Clasificación	Cantidad %	Comentarios
0	Zonas no susceptibles al proceso erosivo, como pueden ser espacios urbanos, carreteras o embalses.	0.7	
0 a 5	Zonas con niveles de erosión muy bajos y pérdidas de suelo tolerables. No hay erosión neta.	59.8	
5 a 10	Zonas con niveles de erosión bajos y pérdidas de suelo que puede ser tolerables. Probablemente no hay erosión neta.	21.7	
10 a 25	Zonas con procesos erosivos leves. Existe erosión, aunque no es apreciable a simple vista.	13.8	En el cálculo los cuerpos de agua son incluidos en la categoría zonas no susceptibles al proceso erosivo.
25 a 50	Zonas con procesos erosivos moderados. Existe erosión, aunque puede no ser apreciable a simple vista.	3.2	
50 a 100	Zonas con procesos erosivos graves. Existe erosión y es apreciable a simple vista.	0.8	
100 a 200	Zonas con procesos erosivos muy graves. Existe erosión y es manifiesta a simple vista.	0.0	
Más de 200	Zonas con procesos erosivos extremos. Existe erosión y es evidente a simple vista.	0.0	

**Fuente:** IIEG, con base en datos de precipitación de 1882-2021 del SMN, Modelo digital de elevaciones INEGI 2013, FAO 2003



**Mapa 10. Erosión efectiva**



Fuente: IIEG, con base en datos de precipitación de 1882-2021 del SMN, Modelo digital de elevaciones INEGI 2013, FAO 2003.

## Infraestructura

Por último, el municipio cuenta con 16 servicios públicos, de los cuales destacan 52 escuelas, seguido de 24 instalaciones deportivas o de recreación y plazas con 16 (ver tabla 13).

Tabla 13 Infraestructura			
Ixtlahuacán de los Membrillos, Jalisco			
Infraestructura	Descripción		
Infraestructura (km)	Carreteras	51.6	El municipio se encuentra en el segundo lugar de la región Centro, registrando grado muy alto de conectividad en caminos y carreteras.
	Caminos	48.1	
Tipo de servicios	Cantidad	Comentarios	
Aeródromo Civil	0		
Cementerio	1		
Centro Comercial	0		
Centro de Asistencia Médica	11		
Escuela	52		
Estación de Transporte Terrestre	0		
Instalación de Comunicación	0		
Instalación de Servicios	0	La información presentada en esta tabla corresponde a los servicios concentrados en localidades mayores a 2,500 habitantes.	
Instalación Deportiva o Recreativa	24		
Instalación Diversa	1		
Instalación Gubernamental	4		
Mercado	2		
Plaza	16		
Pozo	2		
Tanque de Agua	12		
Templo	16		

**Fuente:** IIEG, con base en red Nacional de Caminos INEGI 2019. Mapa General del Estado de Jalisco 2012. Marco Geoestadístico Nacional, servicios e información complementaria, INEGI 2020.

## Salud

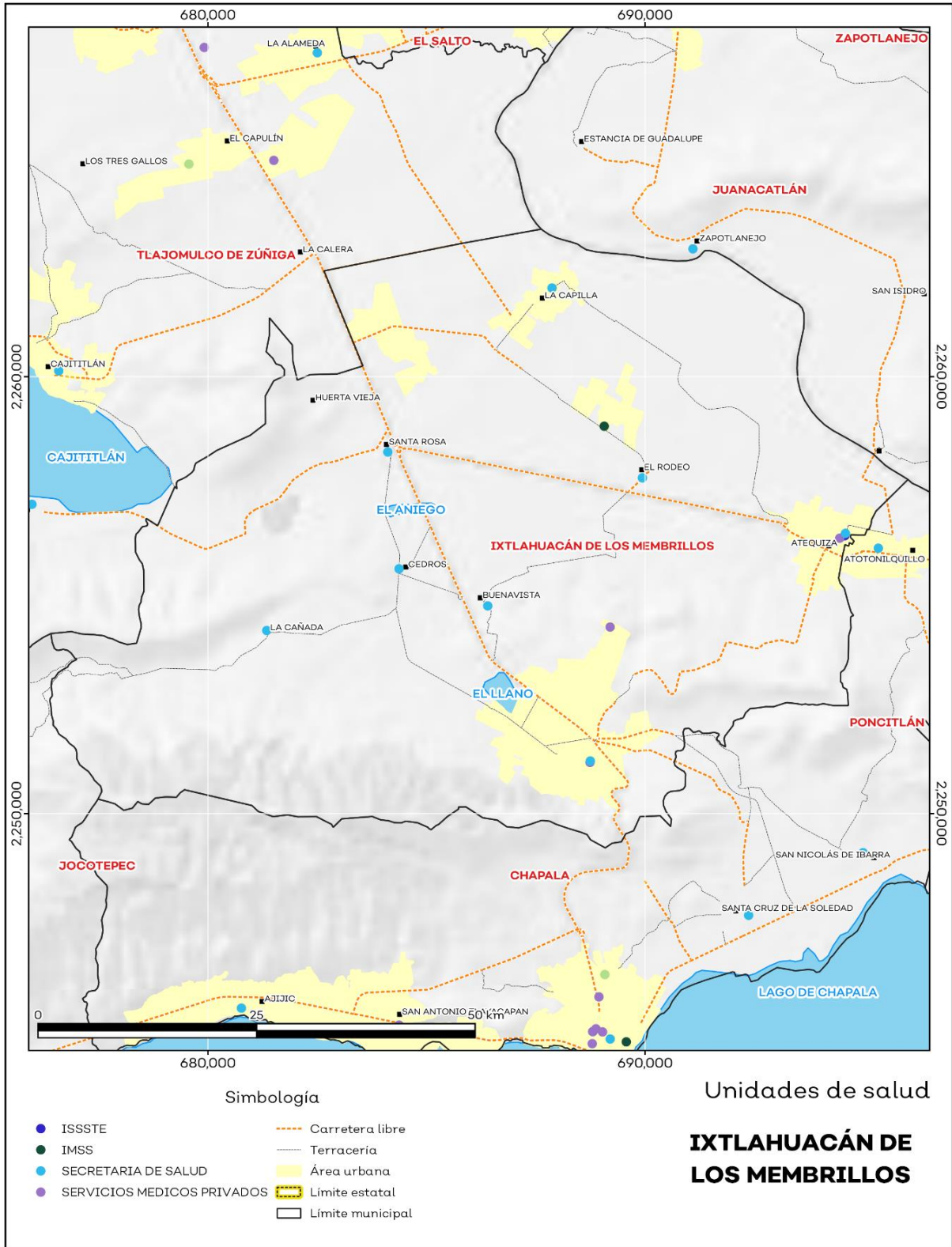
De acuerdo con los registros de la secretaría de salud, en el municipio se encuentran 13 unidades de servicio de salud como lo son consultorios, hospitales generales y especializados, oficinas administrativas, farmacias, laboratorios, unidades de medicina familiar, de especialidades médicas y móviles. De las cuales 8 corresponden a la Secretaría de Salud (SSJ), 3 unidades de salud son de los Servicios Médicos Privados y 1 módulo del Instituto de Seguridad y Servicios Sociales para los Trabajadores del Estado (ISSSTE); en la tabla 14 se presenta desglosada esta información por tipo de unidades de servicio conforme al instituto o dependencia a la que pertenecen (ver mapa 11 y tabla 14).

Tabla 14 Unidades de salud	
Ixtlahuacán de los Membrillos, Jalisco	
Tipo de unidad	Cantidad
INSTITUTO DE SEGURIDAD Y SERVICIOS SOCIALES PARA LOS TRABAJADORES DEL ESTADO	
Unidad de Medicina Familiar	1
INSTITUTO MEXICANO DEL SEGURO SOCIAL	
Unidad de Medicina Familiar	1
SECRETARÍA DE SALUD	
Centro de Salud	8
SERVICIOS MÉDICOS PRIVADOS	
Asistencia social	1
Consultorio Adyacente a Farmacia	2
<b>Total del municipio</b>	<b>13</b>

**Fuente:** IIEG, con base en Dirección General de Salud (DGIS) 2021.



**Mapa 11. Unidades de Salud**



Fuente: IIEG, con base en Dirección General de Salud (DGIS) 2021.



**IIEG**  
Instituto de Información  
Estadística y Geográfica  
de Jalisco

# Demografía y Sociedad

**Ixtlahuacán de los Membrillos**  
**Diagnóstico del municipio**  
**Octubre 2024**



**Jalisco**  
GOBIERNO DEL ESTADO

## Aspectos Demográficos

El municipio de Ixtlahuacán de los Membrillos pertenece a la Región Centro, según el Censo de Población y Vivienda 2020, su población en ese año era de 67,969 personas; de las cuales el 49.2 por ciento eran hombres y 50.8 por ciento mujeres. Las y los habitantes del municipio representaban el 1.3 por ciento del total regional (ver tabla 1). Comparando este volumen poblacional con el del año 2015, se observa que la población municipal aumentó un 28.13 por ciento en cinco años.

Tabla 1 Población total según sexo					
Ixtlahuacán de los Membrillos, Jalisco					
Clave	Municipio	Población total 2015	Población 2020		
			Total	Hombres	Mujeres
044	Ixtlahuacán de los Membrillos	53,045	67,969	33,422	34,547

Fuente: IIEG con base en INEGI, Censo de Población y Vivienda 2020 y Encuesta Intercensal 2015.

En 2020 Ixtlahuacán de los Membrillos contaba con 103 localidades, de éstas, 18 eran de dos viviendas y 31 de una. La localidad de Los Freseros (Los Sabinos) era la más poblada, con 15,279 personas, que representaban el 22.5% de la población del municipio; le seguía Los Olivos con el 14.3%, Ixtlahuacán de los Membrillos con el 14.1%, Atequiza con el 10% y Huerta Vieja [Fraccionamiento] con el 4.9% del total municipal (ver tabla 2).

Tabla 2 Población total según sexo y distribución porcentual de la población						
Ixtlahuacán de los Membrillos, Jalisco						
Clave	Municipio/Localidad	Población total 2010	Población 2020			
			Total	Distribución porcentual de la población del municipio	Hombres	Mujeres
0044	Ixtlahuacán de los Membrillos	41,060	67,969	100.0	33,422	34,547
0054	Los Freseros (Los Sabinos)	784	15,279	22.5	7,505	7,774
0010	Los Olivos	7,647	9,753	14.3	4,795	4,958
0001	Ixtlahuacán de los Membrillos	6,137	9,561	14.1	4,745	4,816
0002	Atequiza	6,498	6,794	10.0	3,307	3,487
0170	Huerta Vieja [Fraccionamiento]		3,318	4.9	1,644	1,674

Fuente: IIEG con base en INEGI; Censo de Población y Vivienda 2010 y 2020.



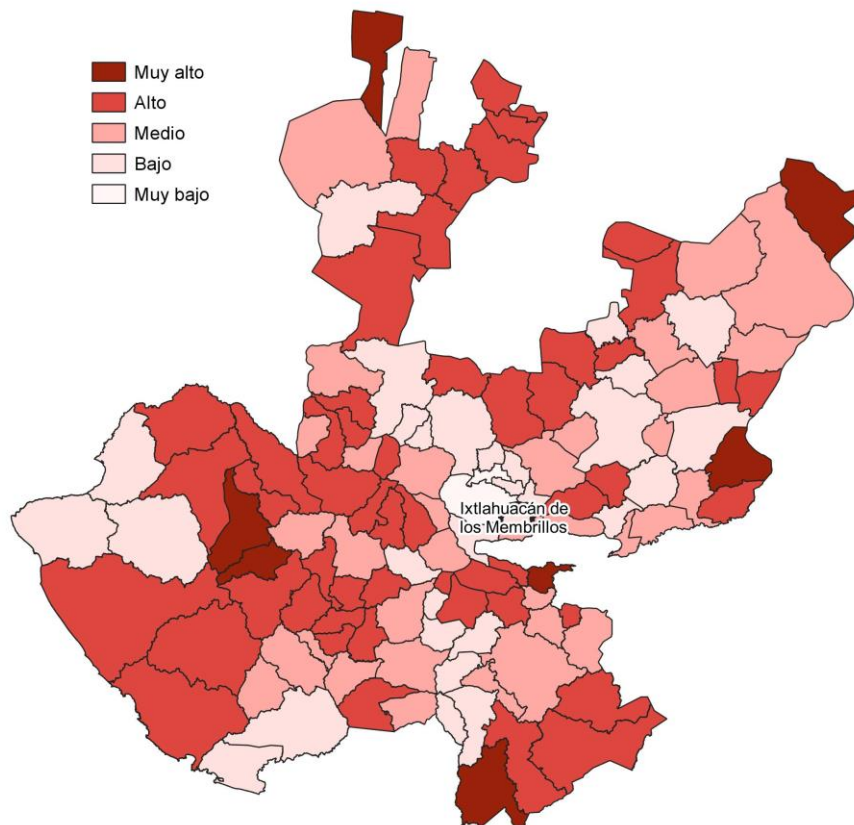
## Intensidad Migratoria

El estado de Jalisco tiene una añeja tradición migratoria a Estados Unidos que se remonta hacia finales del siglo XIX.

El Consejo Nacional de Población (CONAPO) calculó el Índice de Intensidad Migratoria México-Estados Unidos 2020, como una medida sintética que informa integralmente del fenómeno migratorio entre ambos países.

De acuerdo con este índice, Jalisco se clasificó en un grado medio, posicionándose en el lugar 14 entre las entidades federativas con mayor intensidad migratoria en 2020. Esto como resultado de un 6.8% de sus viviendas que recibían remesas, 1.3% de viviendas con emigrantes con destino a Estados Unidos residentes en Estados Unidos, 0.4% de viviendas con migrantes circulares y 0.9% de viviendas con migrantes de retorno de Estados Unidos.

**Mapa 1 Grado de Intensidad Migratoria a Estados Unidos. Jalisco, 2020**



**Fuente:** IIEG con base en estimaciones de CONAPO; Índice de Intensidad Migratoria 2020.

Conforme a los resultados del índice de Intensidad Migratoria 2020, en el municipio de Ixtlahuacán de los Membrillos un 4.92 por ciento de las viviendas del municipio recibieron remesas en 2020, en un 0.85 por ciento se reportaron emigrantes con destino a Estados Unidos residentes en Estados Unidos, en el 0.17 por ciento se registraron migrantes circulares del quinquenio anterior (2015-2020) y el 0.33 por ciento de las viviendas contaban con migrantes de retorno de Estados Unidos (ver tabla 3).

<b>Tabla 3 Índice de Intensidad Migratoria México-Estados Unidos</b>	
<b>Ixtlahuacán de los Membrillos, 2020</b>	
<b>Índice y grado de intensidad migratoria e indicadores socioeconómicos</b>	<b>Valores</b>
Índice de intensidad migratoria	64.3523
Grado de intensidad migratoria	Bajo
Total de viviendas	19,485
% Viviendas que reciben remesas	4.92
% Viviendas con emigrantes con destino a Estados Unidos residentes en Estados Unidos	0.85
% Viviendas con migrantes circulares de Estados Unidos	0.17
% Viviendas con migrantes de retorno de Estados Unidos	0.33
Posición que ocupa el municipio en la entidad	123
Posición que ocupa el municipio a escala nacional	1567

Fuente: IIEG, con base en estimaciones del CONAPO con base en el INEGI, Censo de Población y Vivienda 2020.

\*Nota: los indicadores hacen referencia al quinquenio 2015-2020.

El Índice de Intensidad Migratoria México-Estados Unidos, se deriva de estimaciones con base en los cuestionarios ampliados de los Censos de Población y Vivienda 2000, 2010 y 2020. Destaca que en el año 2000 se realizó con base en hogares y a partir del 2010 en viviendas censales, como resultado del cambio conceptual y operativo del INEGI para el levantamiento de la información en ese año censal.

Es importante señalar que en el cálculo previo del índice en el año 2010, Ixtlahuacán de los Membrillos tenía un grado Bajo de intensidad migratoria y ocupaba el lugar 115 en el ordenamiento estatal. En ese año, el porcentaje de viviendas del municipio que recibían remesas fue del 3.07 % y, la proporción de viviendas con emigrantes en Estados Unidos del quinquenio anterior fue de 0.99%. Por su parte, el 0.79% de las viviendas tenían migrantes circulares del quinquenio anterior y el 3.58% migrantes de retorno (ver tabla 4).

**Tabla 4 Índice y grado de intensidad migratoria e indicadores socioeconómicos**

<b>Ixtlahuacán de los Membrillos, 2010</b>	
<b>Índice y grado de intensidad migratoria e indicadores socioeconómicos</b>	<b>Valores</b>
Índice de intensidad migratoria	-0.4202
Grado de intensidad migratoria	Bajo
Total de viviendas	10,244
% Viviendas que reciben remesas	3.07
% Viviendas con emigrantes en Estados Unidos del quinquenio anterior	0.99
% Viviendas con migrantes circulares del quinquenio anterior	0.79
% Viviendas con migrantes de retorno del quinquenio anterior	3.58
Lugar que ocupa en el contexto estatal	115

Fuente: IIEG, con base en estimaciones del CONAPO con base en el INEGI, Censo de Población y Vivienda 2010.

## **Pobreza multidimensional**

La pobreza, está asociada a condiciones de vida que vulneran la dignidad de las personas, limitan sus derechos y libertades fundamentales, impiden la satisfacción de sus necesidades básicas e imposibilitan su plena integración social. De acuerdo con esta concepción, una persona se considera en situación de pobreza multidimensional cuando sus ingresos son insuficientes para adquirir los bienes y los servicios que requiere para satisfacer sus necesidades y presenta carencia en al menos uno de los siguientes seis indicadores: rezago educativo, acceso a los servicios de salud, acceso a la seguridad social, calidad y espacios de la vivienda y servicios básicos en la vivienda.

La metodología para medir el fenómeno de la pobreza fue desarrollada por el Consejo Nacional de Evaluación de la Política de Desarrollo Social (CONEVAL) y permite profundizar en el estudio de la pobreza, ya que además de medir los ingresos, como tradicionalmente se realizaba, se analizan las carencias sociales desde una óptica de los derechos sociales. Estos componentes permitirán dar un seguimiento puntual de las carencias sociales y el bienestar económico de la población, además de proporcionar elementos para el diagnóstico y seguimiento de la situación de la pobreza en nuestro país, desde un enfoque novedoso y consistente con las disposiciones legales aplicables y que retoma los desarrollos académicos recientes en materia de medición de la pobreza. De acuerdo con su ingreso y a su índice de privación social se propone la siguiente clasificación:

**Pobres multidimensionales.** - Población con ingreso inferior al valor de la línea de bienestar y que padece al menos una carencia social.

**Vulnerables por carencias sociales.** - Población que presenta una o más carencias sociales, pero cuyo ingreso es superior a la línea de bienestar.

**Vulnerables por ingresos.** - Población que no presenta carencias sociales y cuyo ingreso es inferior o igual a la línea de bienestar.

**No pobre multidimensional y no vulnerable.** - Población cuyo ingreso es superior a la línea de bienestar y que no tiene carencia social alguna.

En la tabla 5 se muestra el porcentaje y número de personas en situación de pobreza en 2015 y 2020 en el municipio, así como aquellas vulnerables por carencias sociales, las vulnerables por ingresos y las no pobres y no vulnerables.

**Tabla 5 Pobreza Multidimensional**

**Ixtlahuacán de los Membrillos, 2015-2020**

Indicadores de incidencia	Porcentaje		Personas		Carencias promedio	
	2015	2020	2015	2020	2015	2020
<b>Pobreza multidimensional</b>						
Población en situación de pobreza multidimensional	28.2	35.8	15,133	23,529	1.8	2.0
Población en situación de pobreza multidimensional moderada	26.5	32.3	14,222	21,238	1.7	1.8
Población en situación de pobreza multidimensional extrema	1.7	3.5	911	2,291	3.3	3.4
Población vulnerable por carencias sociales	30.6	27.0	16,399	17,744	1.7	1.8
Población vulnerable por ingresos	7.9	12.9	4,256	8,461		
Población no pobre multidimensional y no vulnerable	33.2	24.3	17,800	15,998		
<b>Privación social</b>						
Población con al menos una carencia social	58.8	62.8	31,532	41,273	1.7	1.9
Población con al menos tres carencias sociales	10.1	14.9	5,388	9,775	3.2	3.3
<b>Indicadores de carencias sociales</b>						
Rezago educativo	16.2	17.4	8,669	11,452	2.1	2.3
Acceso a los servicios de salud	18.4	28.1	9,847	18,474	2.5	2.6
Acceso a la seguridad social	41.5	40.9	22,255	26,878	1.9	2.2
Calidad y espacios de la vivienda	10.1	9.9	5,400	6,531	2.2	2.4
Acceso a los servicios básicos en la vivienda	3.2	3.3	1,700	2,136	2.7	2.7
Acceso a la alimentación	13.4	20.5	7,194	13,482	2.1	2.3
<b>Bienestar</b>						
Población con un ingreso inferior a la línea de bienestar mínimo	6.7	11.3	3,602	7,429	1.8	1.5
Población con un ingreso inferior a la línea de bienestar	36.2	48.7	19,389	31,990	1.4	1.8

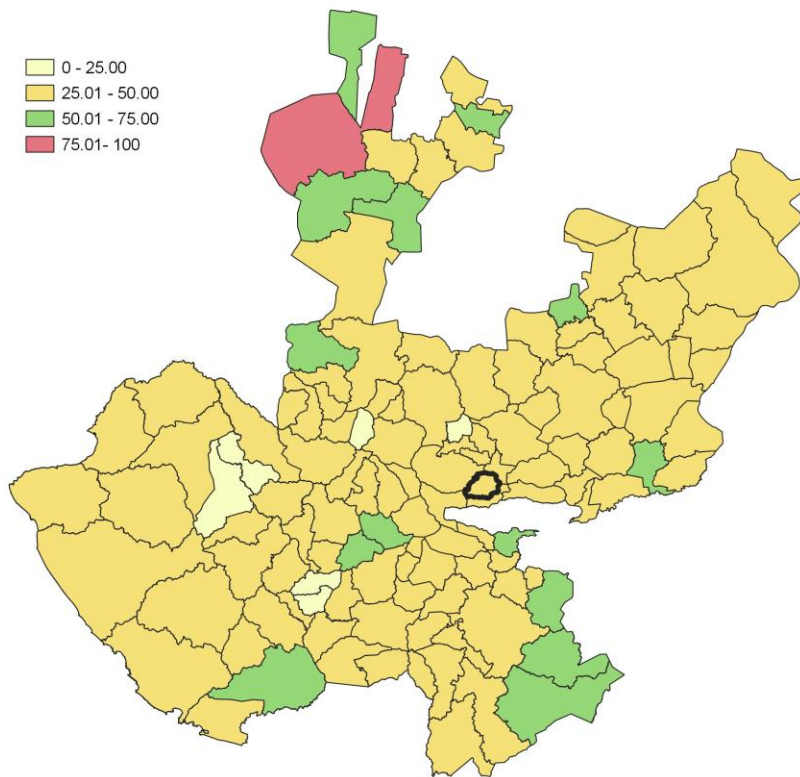
Fuente: Elaborado por el IIEG con base en estimaciones del CONEVAL del Modelo Estadístico 2015 para la continuidad del MCS-ENIGH, la Encuesta Intercensal 2015, el Modelo Estadístico 2020 para la continuidad del MCS-ENIGH y la muestra del Censo de Población y Vivienda 2020.

De acuerdo con la medición de pobreza multidimensional 2020, en Ixtlahuacán de los Membrillos el 35.8 por ciento de la población se encontraba en situación de pobreza, es decir, 23,529 personas compartían esta situación en el municipio. Asimismo el 27 por ciento (17,744 personas) de la población era vulnerable por carencias sociales, el 12.9 por ciento era vulnerable por ingresos y 24.3 por ciento era no pobre y no vulnerable.

Es importante agregar que, en 2020 el 3.5 por ciento de la población de Ixtlahuacán de los Membrillos se encontraba en pobreza extrema; en contraste con el 1.7 por ciento que presentó en 2015. Destaca que, en 2020 un 32.3 por ciento de la población estaba en pobreza moderada, lo que equivale a 21,238 personas; en comparación con el 2015 donde su proporción fue del 26.5 por ciento (14,222).

Respecto a las carencias sociales en 2020, destaca que el indicador de carencia por acceso a la seguridad social es el acceso a la seguridad social, con un 40.9 por ciento, que en términos absolutos representa 26,878 habitantes. En contraste, el que menos proporción de población presentó fue el de acceso a los servicios básicos en la vivienda, con el 3.3 por ciento.

**Mapa 2 Porcentaje de población en situación de pobreza multidimensional por municipio. Jalisco, 2020**



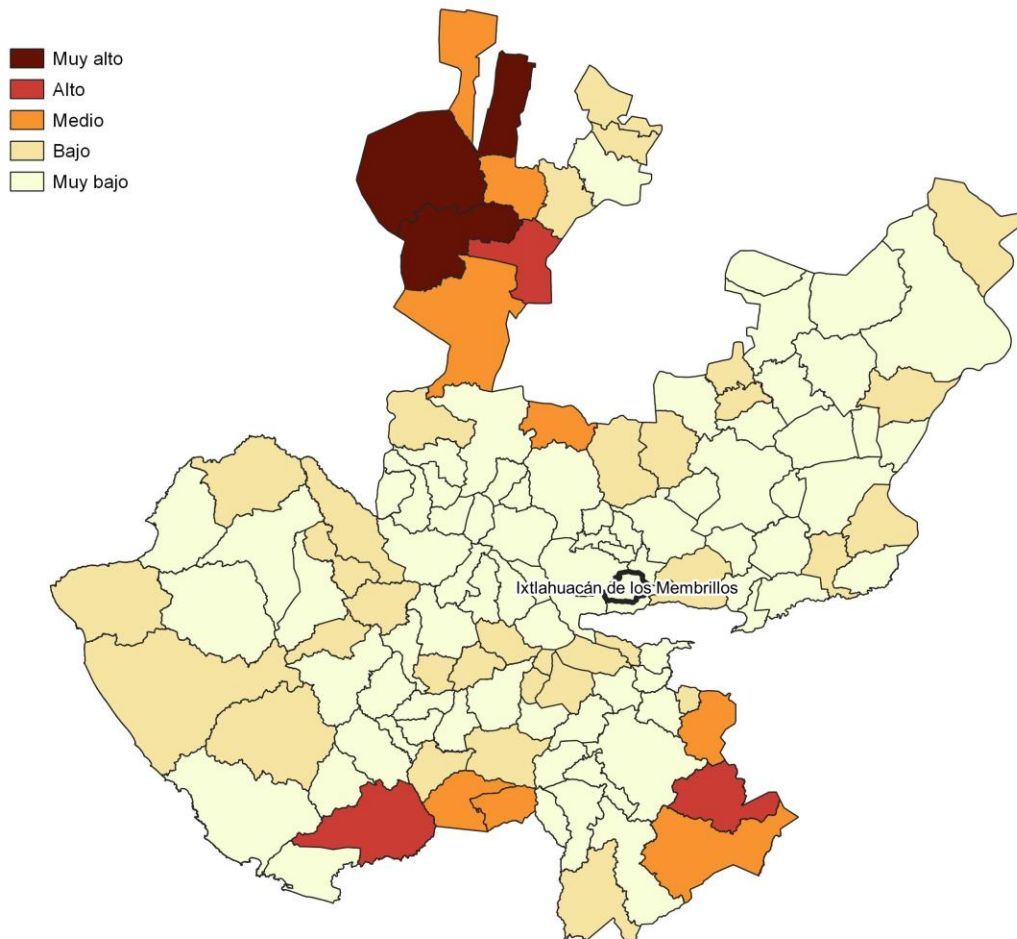
**Fuente:** IIEG, con base en estimaciones del CONEVAL, del Modelo Estadístico 2020 para la continuidad del MCS-ENIGH y la muestra del Censo de Población y Vivienda 2020.

## Marginación

La construcción del Índice de Marginación, considera cuatro dimensiones estructurales: falta de acceso a la educación, residencia en viviendas inadecuadas; percepción de ingresos monetarios insuficientes y las relacionadas con la residencia en localidades pequeñas. Este índice es una medida-resumen que permite diferenciar los estados y municipios del país según el impacto global de las carencias que padece la población.

En la tabla 6 se presentan los indicadores que componen el índice de marginación para los municipios en 2020. De acuerdo con las estimaciones, Ixtlahuacán de los Membrillos presentó un grado de marginación Muy Bajo. Destaca que, la proporción de población de 15 años o más sin educación básica era de 32.9 por ciento, y que el 65.6 por ciento de la población ocupada ganaba hasta dos salarios mínimos.

**Mapa 3 Índice de marginación por municipio. Jalisco, 2020**



**Fuente:** IIEG, con base en estimaciones del CONAPO; Índice de Marginación 2020.



Las principales localidades del municipio presentaron en su mayoría un grado de marginación muy bajo; de ellas, la localidad de la localidad de Los Olivos y Los Olivos cuenta con los más altos porcentajes de población de 15 años y más sin educación básica(35.2%), mientras que las localidades de Ixtlahuacán de los Membrillos y Atequiza cuentan con los más altos porcentajes de población analfabeta(2.6%).Atequiza presentó la proporción más baja de población adulta sin educación básica (23.6%), mientras que Huerta Vieja [Fraccionamiento] mostró el más bajo porcentajes de población analfabeta con un 1.4% (ver tabla 6).

**Tabla 6 Grado de marginación e indicadores sociodemográficos**

Ixtlahuacán de los Membrillos, 2020							
Municipio / Localidad		Grado	% Población de 15 años o más analfabeta	% Población de 15 años o más sin educación básica	% Población en localidades con menos de 5000 habitantes	% Población ocupada con ingreso de hasta 2 salarios mínimos	% Viviendas particulares habitadas que no disponen de refrigerador
Clave	Nombre						
	<b>Jalisco</b>	<b>Bajo</b>	<b>2.9</b>	<b>29.5</b>	<b>16.2</b>	<b>55.9</b>	
<b>044</b>	<b>Ixtlahuacán de los Membrillos</b>	<b>Muy Bajo</b>	<b>2.3</b>	<b>32.9</b>	<b>39.1</b>	<b>65.6</b>	
54	Los Freseros (Los Sabinos)	Muy bajo	1.9	35.1			10.2
1	Los Olivos	Bajo	2.1	35.2			11.8
1	Ixtlahuacán de los Membrillos	Muy bajo	2.6	31.6			4.1
2	Atequiza	Muy bajo	2.6	23.6			3
17	Huerta Vieja [Fraccionamiento]	Muy bajo	1.4	30.4			10.2

Fuente: Elaborado por el IIEG con base en CONAPO, índice de marginación por localidad, 2020.

Respecto a las carencias en la vivienda en 2020, la localidad de Atequiza tenía el porcentaje más alto de ocupantes en viviendas sin drenaje ni sanitario, con el 0.3%; mientras que la localidad de Atequiza presentó el más alto porcentaje de ocupantes en viviendas particulares sin energía eléctrica, con un 0.3%;

La localidad de Ixtlahuacán de los Membrillos mostró la proporción más alta de ocupantes en viviendas particulares sin agua entubada con el 0.5%; mientras que la localidad de Ixtlahuacán de los Membrillos obtuvo el más alto porcentaje de ocupantes en viviendas particulares con piso de tierra con un 1.4%; Por su parte, la localidad de Los Olivos registró la mayor proporción de ocupantes en viviendas particulares sin refrigerador con un 11.8% (ver tabla 7).



**Tabla 7 Grado de marginación e indicadores sociodemográficos**

Ixtlahuacán de los Membrillos, 2020							
Municipio / Localidad		Grado	% Viviendas particulares habitadas sin excusado*	% Viviendas particulares habitadas sin energía eléctrica*	% Viviendas particulares habitadas sin disponibilidad de agua entubada*	**Promedio de ocupantes por cuarto en viviendas particulares habitadas	% Viviendas particulares habitadas con piso de tierra
Clave	Nombre						
	<b>Jalisco</b>	<b>Bajo</b>	<b>0.6</b>	<b>0.3</b>	<b>0.8</b>	<b>14.0</b>	<b>1.7</b>
<b>044</b>	<b>Ixtlahuacán de los Membrillos</b>	<b>Muy Bajo</b>	<b>0.1</b>	<b>0.2</b>	<b>0.3</b>	<b>25.5</b>	<b>0.7</b>
54	Los Freseros (Los Sabinos)	Muy bajo	0.0	0.2	0.0	35.8	0.7
1	Los Olivos	Bajo	0.0	0.2	0.3	55.2	0.3
1	Ixtlahuacán de los Membrillos	Muy bajo	0.2	0.2	0.5	26.4	1.4
2	Atequiza	Muy bajo	0.3	0.3	0.2	17.4	0.8
17	Huerta Vieja [Fraccionamiento]	Muy bajo	0.0	0.1	0.3	20.9	0.0

Fuente: Elaborado por el IIEG con base en CONAPO, índice de marginación por localidad, 2020.

## Índices Sociodemográficos

En resumen, Ixtlahuacán de los Membrillos presentó un grado muy bajo de marginación en 2020, y ocupó por ello el lugar 94 entre los municipios del estado más marginados. En cuanto a la pobreza multidimensional, el municipio se localizó en el lugar 90, con el 32.3 por ciento de su población en situación de pobreza moderada y 3.5 por ciento en pobreza extrema. Finalmente, Ixtlahuacán de los Membrillos se clasificó en grado Bajo de intensidad migratoria en 2020 y se posicionó en el lugar 123 entre los municipios del estado con mayores índices (ver tabla 8).

**Tabla 8 Población total, grado de Marginación e Intensidad Migratoria y situación de pobreza**

Ixtlahuacán de los Membrillos, 2020									
Clave	Municipio	Población	Marginación		Pobreza Multidimensional			Intensidad Migratoria	
		Población	Grado	Lugar	Moderada	Extrema	Lugar	Grado	Lugar
14	Jalisco	8,348,151	Bajo	28	28.4	3.0	7	Alto	13
029	Cuquío	17,820	Bajo	27	38.9	4.5	44	Alto	28
039	Guadalajara	1,385,629	Muy Bajo	125	23.3	1.5	120	Bajo	122
<b>044</b>	<b>Ixtlahuacán de los Membrillos</b>	<b>67,969</b>	<b>Muy Bajo</b>	<b>94</b>	<b>32.3</b>	<b>3.5</b>	<b>90</b>	<b>Bajo</b>	<b>123</b>
045	Ixtlahuacán del Río	20,465	Bajo	44	33.9	6.3	61	Alto	44
051	Juanacatlán	30,855	Muy Bajo	118	28.9	3.0	105	Bajo	111
070	El Salto	232,852	Muy Bajo	107	34.8	5.2	62	Bajo	120
071	San Cristóbal de la Barranca	2,924	Medio	12	35.5	7.4	46	Alto	53
097	Tlajomulco de Zúñiga	727,750	Muy Bajo	122	30.9	3.5	98	Muy bajo	125
098	Tlaquepaque	687,127	Muy Bajo	123	24.7	2.6	116	Muy bajo	124
101	Tonalá	569,913	Muy Bajo	119	32.8	4.3	85	Bajo	117
120	Zapopan	1,476,491	Muy Bajo	124	23.9	2.7	117	Bajo	115
124	Zapotlanejo	64,806	Muy Bajo	61	33.2	4.8	76	Medio	63

Fuente: IIEG, estimaciones del CONEVAL, Pobreza Multidimensional, con base en el Modelo Estadístico 2015 para la continuidad del MCS-ENIGH, la Encuesta Intercensal 2015, el Modelo Estadístico 2020 para la continuidad del MCS-ENIGH y la muestra del Censo de Población y Vivienda 2020, y CONAPO; Índice de Marginación 2020 e Índice de Intensidad Migratoria 2020. INEGI; Censo de Población y Vivienda 2020.



**IIEG**  
Instituto de Información  
Estadística y Geográfica  
de Jalisco

# Economía

**Ixtlahuacán de los Membrillos**  
**Diagnóstico del municipio**  
**Octubre 2024**



**Jalisco**  
GOBIERNO DEL ESTADO

## Número de empresas

Conforme a la información del Directorio Estadístico Nacional de Unidades Económicas (DENUE) de INEGI, el municipio de Ixtlahuacán de Los Membrillos cuenta con 1,085 unidades económicas al mes de mayo de 2024 y su distribución por sectores revela un predominio de establecimientos dedicados a Comercio, siendo estos el 48.94% del total en el municipio. Ocupa la posición 51 del total de empresas establecidas en el estado y el lugar número 8 en el ranking regional.

Posición en el ranking		
Municipio	Estado	Regional
Ixtlahuacán de Los Membrillos	51	8

Tabla 1 composición de las empresas									
Ixtlahuacán de Los Membrillos, mayo 2024 (unidades económicas)									
Sector	0 a 5 personas	6 a 10 personas	11 a 30 personas	31 a 50 personas	51 a 100 personas	101 a 250 personas	251 y más	Total de unidades económicas	% Total de unidades económicas
Comercio	496	25	6	0	4	0	0	531	48.94%
Servicios	386	28	18	2	1	0	0	435	40.09%
Industrias manufactureras	60	11	5	0	2	3	1	82	7.56%
Actividades legislativas, gubernamentales, de impartición de justicia y de organismos internacionales y extraterritoriales	7	5	0	0	2	0	1	15	1.38%
Transportes, correos y almacenamiento	6	1	3	0	0	0	1	11	1.01%
Información en medios masivos	4	0	0	0	0	0	0	4	0.37%
Construcción	2	0	1	0	0	0	0	3	0.28%
Generación, transmisión y distribución de energía eléctrica, suministro de agua y de gas por ductos al consumidor final	1	0	0	0	1	0	0	2	0.18%
Agricultura, cría y explotación de animales, aprovechamiento forestal, pesca y caza	1	0	0	0	0	0	0	1	0.09%
Minería	1	0	0	0	0	0	0	1	0.09%
<b>Total</b>	<b>964</b>	<b>70</b>	<b>33</b>	<b>2</b>	<b>10</b>	<b>3</b>	<b>3</b>	<b>1,085</b>	<b>100%</b>

Fuente: IIEG, con base en información de INEGI, DENUE

## Valor agregado censal bruto

El valor agregado censal bruto se define como: “*el valor de la producción que se añade durante el proceso de trabajo por la actividad creadora y de transformación del personal ocupado, el capital y la organización (factores de la producción), ejercida sobre los materiales que se consumen en la realización de la actividad económica.*” En resumen, esta variable se refiere al valor de la producción que añade la actividad económica en su proceso productivo.

Los censos económicos 2019, registraron que, en el municipio de Ixtlahuacán de los Membrillos, los tres subsectores más importantes en la generación de valor agregado censal bruto fueron la Fabricación de productos metálicos; la Industria alimentaria; y el Comercio al por menor de abarrotes, alimentos, bebidas, hielo y tabaco, que generaron en conjunto el 38.1% del total del valor agregado censal bruto registrado en 2019 en el municipio.

El subsector de Fabricación de productos metálicos, que concentró el 27% del valor agregado censal bruto en 2019, registró el mayor crecimiento real pasando de 54 millones 564 mil pesos en 2014 a 618 millones 910 mil pesos en 2019, representado un incremento de 1034.3% durante el periodo.

Tabla 2. Subsectores con mayor valor agregado censal bruto (VACB)				
Ixtlahuacán de los Membrillos, 2014 y 2019. (Miles de pesos a precios de 2018).				
Subsector	2014	2019	% Part. 2019	Var % 2014-2019
Fabricación de productos metálicos	54,564	618,910	27.0%	1034.3%
Industria alimentaria	203,633	199,737	8.7%	-1.9%
Comercio al por menor de abarrotes, alimentos, bebidas, hielo y tabaco	22,127	54,360	2.4%	145.7%
Comercio al por menor de vehículos de motor, refacciones, combustibles y lubricantes	9,593	29,406	1.3%	206.5%
Servicios de apoyo a los negocios		13,283	0.6%	
Servicios de reparación y mantenimiento	5,825	6,172	0.3%	6.0%
Servicios de almacenamiento		5,975	0.3%	
Comercio al por menor de artículos para el cuidado de la salud	1,598	5,212	0.2%	226.2%
Comercio al por menor de artículos de ferretería, tlapalería y vidrios	3,617	5,074	0.2%	40.3%
Comercio al por mayor de materias primas agropecuarias y forestales, para la industria, y materiales de desecho		4,590	0.2%	
Servicios personales	1,143	3,739	0.2%	227.1%
Otros	2,337,564	1,345,739	58.7%	-42.4%
<b>Total</b>	<b>2,639,665</b>	<b>2,292,197</b>	<b>100.0%</b>	<b>-13.2%</b>

**Fuente:** IIEG, con base en datos de INEGI, Censos Económicos.

**Nota:** Por el principio de confidencialidad muchos subsectores no presentan datos, por lo tanto, solo se muestran 11 subsectores que tienen información.

## Empleo

### Trabajadores asegurados en el IMSS Por grupo económico

Para junio de 2024 el IMSS reportó un total de 9,056 trabajadores asegurados, lo que representó para el municipio de Ixtlahuacán de Los Membrillos un incremento anual de 1,829 trabajadores en comparación con el mismo mes de 2023, debido al alza del registro de empleo formal de algunos de sus grupos económicos principalmente el de Construcción de edificaciones y de obras de ingeniería civil.

En función de los registros del IMSS el grupo económico que más empleos presentó dentro del municipio de Ixtlahuacán de Los Membrillos fue el de Fabricación de productos metálicos; excepto maquinaria y equipo, ya que en junio de 2024 registró un total de 1,927 trabajadores concentrando el 21.28% del total de asegurados en el municipio.

El segundo grupo económico con más trabajadores asegurados fue el de Construcción de edificaciones y de obras de ingeniería civil, que para junio de 2024 registró 1,538 trabajadores asegurados que representan el 16.98% del total de trabajadores asegurados a dicha fecha.

Tabla 3 Trabajadores asegurados										
Ixtlahuacán de Los Membrillos, Jalisco 2018-junio 2024										
Grupo económico	2018	2019	2020	2021	2022	2023	junio 2023	junio 2024	variación absoluta junio 2024 / junio 2023	% part junio 2024
Fabricación de productos metálicos; excepto maquinaria y equipo	1,082	1,205	1,203	1,370	1,414	1,692	1,593	1,927	334	21.28%
Construcción de edificaciones y de obras de ingeniería civil	263	143	138	334	367	375	340	1,538	1,198	16.98%
Preparación y servicio de alimentos y bebidas	107	99	97	119	122	990	1,050	1,024	-26	11.31%
Elaboración de bebidas	626	673	691	777	823	856	893	962	69	10.62%
Fabricación y ensamble de maquinaria, equipos, aparatos, accesorios y artículos eléctricos, electrónicos y sus partes	0	0	0	0	0	865	935	956	21	10.56%
Servicios profesionales y técnicos	76	107	98	68	78	173	137	333	196	3.68%
Industria química	562	539	523	259	264	292	276	285	9	3.15%
Transporte terrestre	27	42	101	146	207	239	222	249	27	2.75%
Industria del papel	0	11	19	193	227	267	327	244	-83	2.69%
Fabricación de alimentos	150	155	197	189	148	211	216	223	7	2.46%
Trabajos realizados por contratistas especializados	101	65	78	78	150	211	134	152	18	1.68%
Otras industrias manufactureras	0	145	131	157	131	128	136	149	13	1.65%
Otros	707	811	783	798	1,708	1,074	968	1,014	46	11.21%
<b>Total general</b>	<b>3,701</b>	<b>3,995</b>	<b>4,059</b>	<b>4,488</b>	<b>5,639</b>	<b>7,373</b>	<b>7,227</b>	<b>9,056</b>	<b>1,829</b>	<b>100%</b>

Fuente: IIEG, con base en información del IMSS



## Trabajadores asegurados en el IMSS Región Centro

En junio de 2024, Ixtlahuacán de Los Membrillos se presenta como el séptimo lugar municipal, dentro de la región Centro con mayor número de trabajadores concentrando el 0.58% del total.

De junio de 2023 a junio de 2024 el municipio de Ixtlahuacán de Los Membrillos registró un incremento en el número total de trabajadores asegurados en la región Centro pasando de 7,227 asegurados en 2023 a 9,056 asegurados en 2024, un aumento de 1,829 trabajadores durante el total del periodo.

Tabla 4 Trabajadores asegurados										
Región Centro, Jalisco 2018-junio 2024										
Municipio	2018	2019	2020	2021	2022	2023	junio 2023	junio 2024	variación absoluta junio 2024 / junio 2023	% part junio 2024
Guadalajara	700,286	705,555	691,788	663,693	678,742	693,163	691,801	701,972	10,171	45.01%
Zapopan	391,377	409,287	393,255	422,451	455,222	469,043	467,057	477,251	10,194	30.60%
San Pedro Tlaquepaque	107,407	110,927	111,170	126,049	127,144	137,704	131,802	140,828	9,026	9.03%
Tlajomulco de Zúñiga	84,131	87,842	86,998	104,209	111,322	113,278	115,656	113,109	-2,547	7.25%
El Salto	51,528	50,124	50,854	61,280	65,518	70,630	68,838	72,714	3,876	4.66%
Tonalá	27,404	29,389	29,922	30,958	31,781	33,211	32,375	35,495	3,120	2.28%
Ixtlahuacán de Los Membrillos	3,701	3,995	4,059	4,488	5,639	7,373	7,227	9,056	1,829	0.58%
Zapotlanejo	7,192	6,593	6,148	6,518	6,947	6,683	7,161	6,434	-727	0.41%
Juanacatlán	981	1,138	1,157	1,318	1,528	1,714	1,531	1,658	127	0.11%
Ixtlahuacán del Río	467	496	541	597	608	688	660	681	21	0.04%
Cuquío	165	191	199	227	241	243	243	229	-14	0.01%
San Cristóbal de La Barranca	28	26	26	41	36	60	38	61	23	0.00%
<b>Total</b>	<b>1,374,667</b>	<b>1,405,563</b>	<b>1,376,117</b>	<b>1,421,829</b>	<b>1,484,728</b>	<b>1,533,790</b>	<b>1,524,389</b>	<b>1,559,488</b>	<b>35,099</b>	<b>100.00%</b>

Fuente: IIEG, con base en información del IMSS

Da click en la siguiente liga para consultar la información de empleo formal (IMSS), que se genera de manera mensual.

[https://iieg.gob.mx/ns/?page\\_id=18817](https://iieg.gob.mx/ns/?page_id=18817)

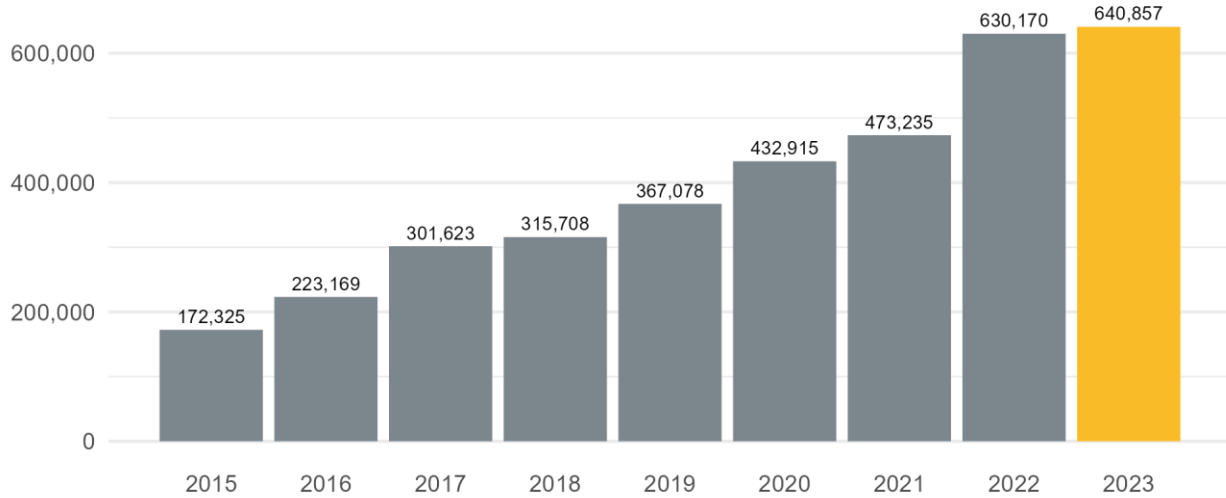
Así mismo puede consultar en la siguiente liga los indicadores municipales.

[https://iieg.gob.mx/ns/?page\\_id=17139](https://iieg.gob.mx/ns/?page_id=17139)

## Agricultura y ganadería

El valor de la producción agrícola en Ixtlahuacán de Los Membrillos ha presentado diversas fluctuaciones durante el periodo 2015-2023 habiendo registrado su nivel más alto en 2023. En 2023 el valor de la producción agrícola de Ixtlahuacán de Los Membrillos representó el 0.6% del total estatal, alcanzando un monto de 640,857 miles de pesos para ese año.

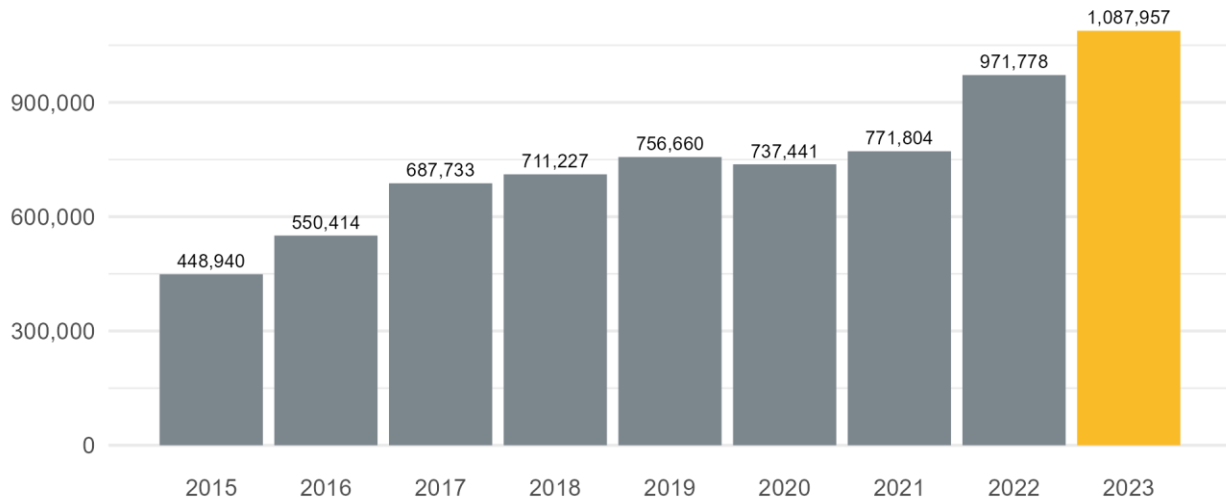
Grafico 1. Valor de la producción agrícola de Ixtlahuacán de Los Membrillos 2015- 2023 (Miles de pesos)



Fuente: IIEG, con base en información del SIAP / SAGARPA.

El valor de la producción ganadera en Ixtlahuacán de Los Membrillos ha presentado diversas fluctuaciones durante el periodo 2015-2023, siendo 2023 en el que se ha registrado su nivel más alto. En 2023 el valor de la producción ganadera de Ixtlahuacán de Los Membrillos representó el 0.8% del total estatal, alcanzando un monto de 1,087,957 miles de pesos para ese año.

Grafico 2. Valor de la producción ganadera de Ixtlahuacán de Los Membrillos 2015- 2023 (Miles de pesos)



Fuente: IIEG, con base en información del SIAP / SAGARPA.

## Población artesana en Ixtlahuacán de los Membrillos

De acuerdo con el Censo Artesanal 2018 del Instituto de la Artesanía Jalisciense (IAJ), Ixtlahuacán de los Membrillos cuenta con 36 artesanos, de los cuales 17 o el 47.2% se dedican a la gastronomía, y el resto a otro tipo de artesanías como alfarería, textil, fibra vegetal, entre otros.

Los artesanos de Ixtlahuacán de los Membrillos representan 1% del total de artesanos de la Zona Centro de la entidad con un total de 36 artesanos y ocupan el séptimo lugar en la región. En la Zona Centro, 34.7% se dedican a la alfarería, el 12.4% al arte indígena, 8.1% a la metalistería, y el resto a otro tipo de artesanías.

**Tabla 5 Población artesana 2018**

	Ixtlahuacán de los Membrillos		Total Zona Centro		Participación % en el total de la zona
	Artesanos	Distribución %	Artesanos	Distribución %	
Alfarería	5	13.89%	1,264	34.69%	0.40%
Arte Indígena	-	0.00%	451	12.38%	0.00%
Cartonería y papel	-	0.00%	93	2.55%	0.00%
Cerámica	-	0.00%	177	4.86%	0.00%
Cerería	-	0.00%	22	0.60%	0.00%
Fibra Animal	-	0.00%	18	0.49%	0.00%
Fibra Vegetal	3	8.33%	159	4.36%	1.89%
Gastronomía	17	47.22%	129	3.54%	13.18%
Lapidaria	-	0.00%	207	5.68%	0.00%
Madera	1	2.78%	173	4.75%	0.58%
Materiales Duros de Origen Animal	1	2.78%	10	0.27%	10.00%
Metalistería	2	5.56%	295	8.10%	0.68%
C Pintura	3	8.33%	160	4.39%	1.88%
Resina Natural	-	0.00%	2	0.05%	0.00%
Talabartería	1	2.78%	112	3.07%	0.89%
Textil	3	8.33%	250	6.86%	1.20%
Vidrio	-	0.00%	71	1.95%	0.00%
No identificado	-	0.00%	51	1.40%	0.00%
<b>Total</b>	<b>36</b>	<b>100.00%</b>	<b>3,644</b>	<b>100.00%</b>	<b>0.99%</b>

Fuente: IIEG con base en datos proporcionados por la Dirección de Fomento Artesanal, SEDECO.

**Tabla 6 Población artesana**

### Región Centro por municipio

	Artesanos	Distribución %	Lugar
Tonalá	1,096	30.08%	1
Tlaquepaque	852	23.38%	2
Guadalajara	718	19.70%	3
Zapopan	546	14.98%	4
Tlajomulco de Zúñiga	267	7.33%	5
Cuquío	59	1.62%	6
Ixtlahuacán de los Membrillos	36	0.99%	7
El Salto	27	0.74%	8
Ixtlahuacán del Río	22	0.60%	9
San Cristóbal de la Barranca	15	0.41%	10
Zapotlanejo	6	0.16%	11
Juanacatlán	0	0.00%	12
<b>Total</b>	<b>3,644</b>	<b>100.00%</b>	

Fuente: IIEG con base en datos proporcionados por la Dirección de Fomento Artesanal, SEDECO.



**IIEG**  
Instituto de Información  
Estadística y Geográfica  
de Jalisco

# Gobierno y Seguridad

**Ixtlahuacán de los Membrillos**  
**Diagnóstico del municipio**  
**Octubre 2024**



**Jalisco**  
GOBIERNO DEL ESTADO

## Desarrollo institucional

El Índice de Desarrollo Municipal (IDM) mide el progreso de un municipio en cuatro dimensiones del desarrollo: social, económica, ambiental e institucional, con la finalidad de presentar una evaluación integral de la situación de cada uno de éstos. El IDM parte de tres premisas vinculadas con el concepto de desarrollo humano, según el cual, el principal objetivo es beneficiar a las personas; las actividades de los gobiernos afectan el nivel de desarrollo de sus comunidades y que el desarrollo sostenible posibilita el bienestar de los individuos a largo plazo (ver detalles [aquí](#)).

En los apartados anteriores ya se ha hecho referencia al desarrollo social, económico y del medio ambiente; finalmente en esta sección se aborda el componente institucional (Índice de Desarrollo Municipal Institucional; IDM-I), que mide el desempeño de las instituciones gubernamentales de un municipio a través de cuatro rubros que contemplan el esfuerzo tributario, la transparencia, la participación electoral y la seguridad.

En la construcción del IDM se decidió incluir cuatro variables para medir el desarrollo institucional de los municipios de Jalisco, tal y como se muestra en las dos tablas siguientes, por medio del porcentaje de participación ciudadana en elecciones; la evaluación del cumplimiento de la publicación de información fundamental y de la obligación de la atención a las solicitudes de información; el porcentaje de ingresos propios por municipio y el número de delitos del fuero común por cada mil habitantes.

<sup>1</sup>En ediciones anteriores se incluía el número de empleados municipales per cápita. Esta información se muestra más adelante en esta sección, pero ya no es considerada para la elaboración del IDM-I

**Ixtlahuacán de los Membrillos, Región Centro (Parte I)**

**Tabla 1. Desarrollo institucional de los municipios en el contexto estatal con base en cinco indicadores**

Clave	Municipio	Porcentaje de participación ciudadana en elecciones 2021		Evaluación del cumplimiento de la publicación de información fundamental 2016		Empleados municipales por cada 1000 habitantes 2022	
		Valor municipal	Lugar estatal	Valor municipal	Lugar estatal	Valor municipal	Lugar estatal
29	Cuquío	69.35	24	0	114	9.48	99
39	Guadalajara	44.93	116	100 <sup>3</sup>	1	9.30	101
44	Ixtlahuacán de los Membrillos	65.09	40	93.75*	39	7.68	113
45	Ixtlahuacán del Río	52.40	88	68.75*	71	12.98	65
51	Juanacatlán	22.67	125	78.13 <sup>3</sup>	63	8.54	110
70	El Salto	44.99	115	100 <sup>1</sup>	1	5.14	123
71	San Cristóbal de la Barranca	60.56	58	93.75 <sup>2</sup>	39	22.89	17
97	Tlajomulco de Zúñiga	54.35	80	90.63*	46	5.73	121
98	San Pedro Tlaquepaque	35.04	123	100 <sup>1</sup>	1	6.17	118
101	Tonalá	56.46	67	100 <sup>1</sup>	1	5.33	122
120	Zapopan	46.31	110	100 <sup>3</sup>	1	8.30	112
124	Zapotlanejo	45.20	114	100 <sup>1</sup>	1	12.80	66

**Fuente:** Elaborado por el IIEG, con base en los resultados electorales de las elecciones municipales de 2021, del IEPC; la Estadística de Finanzas Públicas Estatales y Municipales (EFIPEM), Base de Delitos del Fuero Común del Secretariado Ejecutivo del Sistema Nacional de Seguridad Pública, CONAPO, Reconstrucción y proyecciones de la población de los municipios de México, 1990-2040 (actualización mayo 2024), Censo Nacional de Gobiernos Municipales y Demarcaciones Territoriales de la Ciudad de México 2022 y las evaluaciones del ITEI de 2016, 2018, 2019, 2022, 2023 y 2024.

~ Dato registrado en 2018

<sup>1</sup> Dato registrado en 2019

<sup>2</sup> Dato registrado en 2022

<sup>3</sup> Dato registrado en 2023

\* Dato registrado en 2024



En el caso de Ixtlahuacán de los Membrillos, en 2021 registró una participación electoral del 65.09%, que lo coloca en el lugar 40 de los 125 municipios. Lo que significa que tiene una alta participación electoral en comparación con otras municipalidades del estado. Por otra parte, en 2024 con una calificación de 93.75% en materia de cumplimiento en las obligaciones de transparencia, el municipio se colocó en el lugar 39, lo que muestra el grado de compromiso de una administración en publicar y mantener actualizada la información, en particular, la correspondiente a los rubros financieros y regulatorios; así como la mejora en su accesibilidad y un adecuado manejo y protección de la información confidencial. Esto en el marco del cumplimiento del derecho de acceso a la información pública.

En lo que respecta a los empleados que laboran en las administraciones públicas, es importante destacar que en 2022 Ixtlahuacán de los Membrillos tenía una tasa de 7.68 empleados municipales por cada mil habitantes, por lo que ocupó el sitio 113 a nivel estatal en este rubro. Esto en el sentido de que entre menor sea el valor de este indicador mejor, porque implica una lógica de austeridad donde con menos empleados municipales se logra prestar los servicios municipales a la población.

Asimismo, en el ámbito de las finanzas municipales, para el 25.74% de los ingresos de Ixtlahuacán de los Membrillos se consideran propios; esto significa que fueron generados mediante sus propias estrategias de recaudación, lo que posiciona al municipio en el lugar 52 en el ordenamiento de este indicador respecto a los demás municipios del estado. Mientras que en la cuestión de seguridad, en 2023 el municipio registró una tasa de 11.35 delitos por cada cien mil habitantes, que se traduce en el lugar 98 en el contexto estatal, siendo el lugar uno, el municipio más seguro en función de esta tasa.

Considerando los cinco indicadores, Ixtlahuacán de los Membrillos obtiene un desarrollo institucional Muy Alto con un IDM-I de 70.6, que lo coloca en el sitio 35 del ordenamiento estatal. Donde el primer lugar lo tiene Unión de San Antonio y el último, Santa María del Oro.

**Ixtlahuacán de los Membrillos, Región Centro (Parte II)**

**Tabla 2. Desarrollo institucional de los municipios en el contexto estatal con base en cinco indicadores**

Clave	Municipio	Porcentaje de ingresos propios 2022		Delitos del fuero común por cada 1,000 habitantes 2023		IDM-Institucional		
		Valor municipal	Lugar estatal	Valor municipal	Lugar estatal	Índice	Grado	Lugar estatal
29	Cuquío	26.84	47	5.92	50	56.3	Bajo	90
39	Guadalajara	39.21	9	25.92	125	61.9	Medio	77
44	Ixtlahuacán de los Membrillos	25.74	52	11.35	98	70.6	Muy Alto	35
45	Ixtlahuacán del Río	37.25	16	6.99	63	68.4	Alto	48
51	Juanacatlán	29.00	38	11.19	97	59.9	Medio	80
70	El Salto	29.01	37	13.00	111	68.2	Alto	50
71	San Cristóbal de la Barranca	11.01	107	13.00	112	61.0	Medio	78
97	Tlajomulco de Zúñiga	52.00	1	15.85	121	73.3	Muy Alto	9
98	San Pedro Tlaquepaque	28.55	39	18.83	124	62.0	Medio	75
101	Tonalá	36.45	17	15.50	120	71.1	Muy Alto	25
120	Zapopan	49.42	2	15.15	119	72.7	Muy Alto	12
124	Zapotlanejo	34.05	18	18.46	123	64.6	Medio	69

**Fuente:** Elaborado por el IIEG, con base en los resultados electorales de las elecciones municipales de 2021, del IEPG; la Estadística de Finanzas Públicas Estatales y Municipales (EFIPEM), Base de Delitos del Fuero Común del Secretariado Ejecutivo del Sistema Nacional de Seguridad Pública, CONAPO, Reconstrucción y proyecciones de la población de los municipios de México, 1990-2040 (actualización mayo 2024), Censo Nacional de Gobiernos Municipales y Demarcaciones Territoriales de la Ciudad de México 2022 y las evaluaciones del ITEI de 2016, 2018, 2019, 2022, 2023 y 2024.

~ Dato registrado en 2018

<sup>1</sup> Dato registrado en 2019

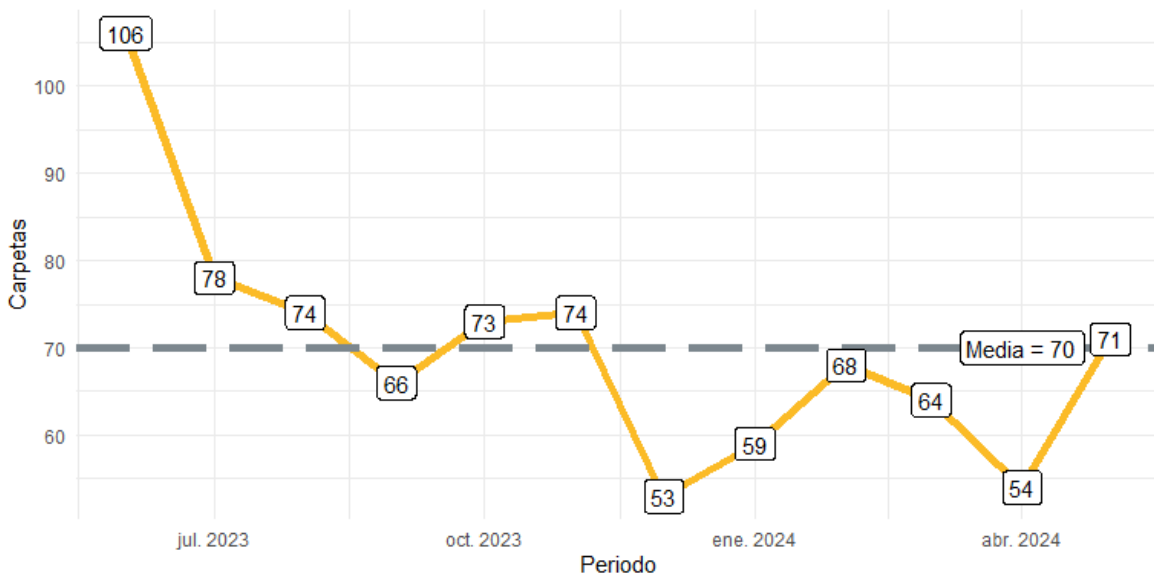
<sup>2</sup> Dato registrado en 2022

<sup>3</sup> Dato registrado en 2023

\* Dato registrado en 2024

Durante el periodo de junio 2023 a mayo 2024, se abrieron un total de 840 carpetas de investigación, de las cuales 524 se abrieron en los meses de 2023, mientras que en los primeros cinco meses de 2024 fueron 316. Junio fue el mes con más casos con 106 indagaciones. Diciembre fue el mes con la menor cantidad de carpetas abiertas con 53. El promedio de carpetas abiertas por mes en el municipio es de 70.

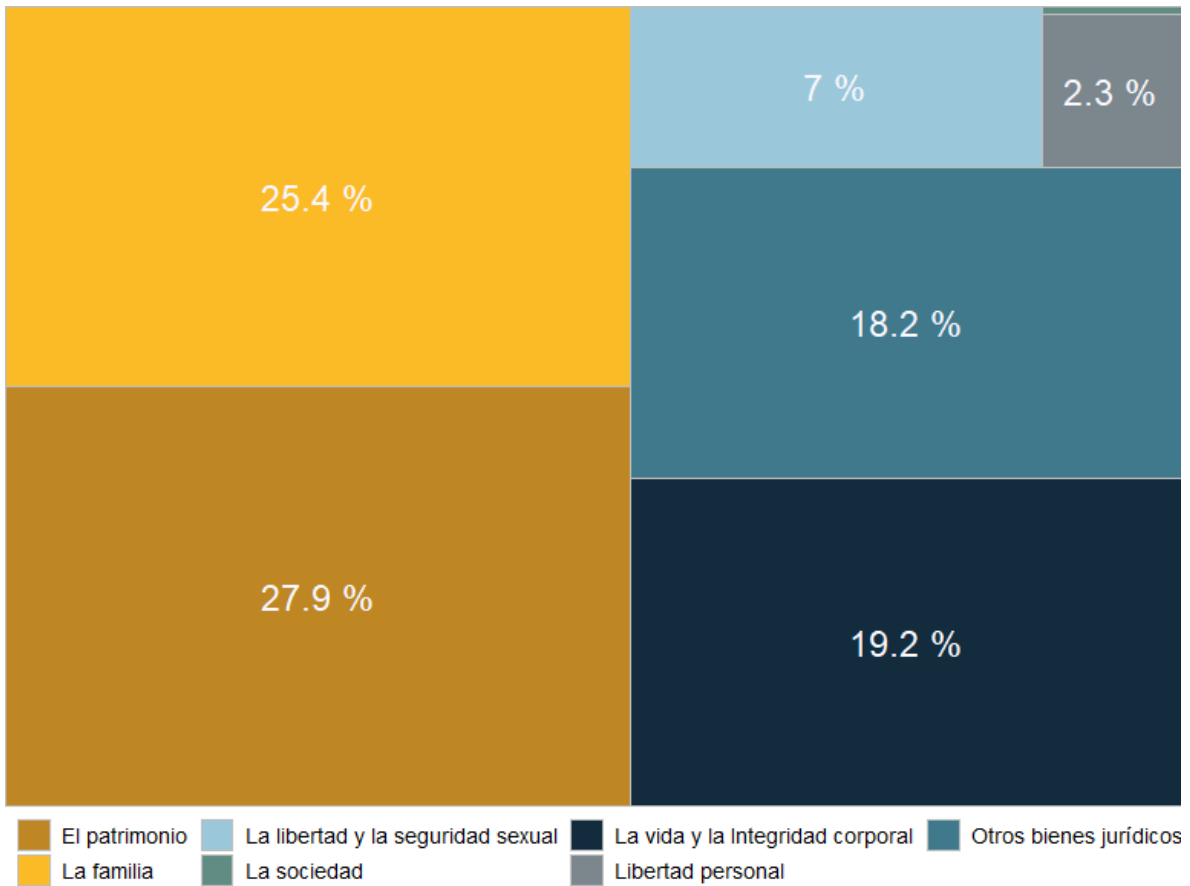
**Gráfica 1. Cantidad de carpetas de investigación por mes, Ixtlahuacán de los Membrillos junio 2023 a mayo 2024**



**Fuente:** Elaborado por el IIEG con datos del Secretariado Ejecutivo del Sistema Nacional de Seguridad Pública.

En Ixtlahuacán de los Membrillos en el periodo de junio 2023 a mayo 2024, el 28% de los delitos afectaron al bien jurídico del patrimonio seguido de la familia con 25% y el tercer bien jurídico con mayor afectación fue la vida y la integridad corporal con 19%. (Gráfica 2).

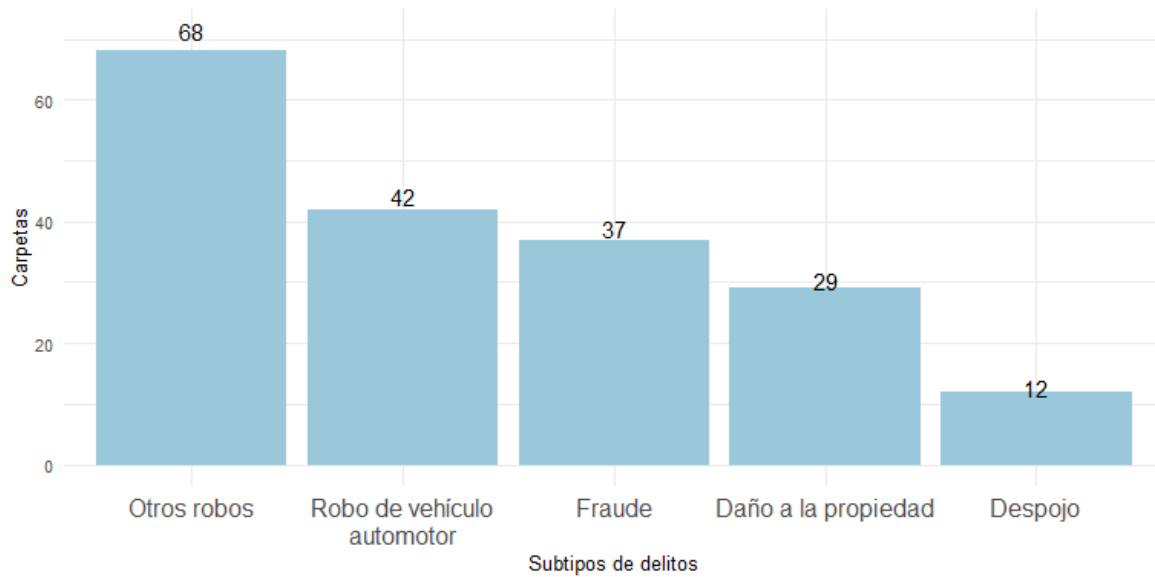
**Gráfica 2. Distribución porcentual de los bienes jurídicos afectados, Ixtlahuacán de los Membrillos junio 2023 a mayo 2024**



**Fuente:** Elaborado por el IIEG con datos del Secretariado Ejecutivo del Sistema Nacional de Seguridad Pública.

Con relación al bien jurídico del patrimonio que fue el más afectado en el periodo de análisis en el municipio, otros robos fue el subtipo de delito que abrió más carpetas con 68; en segundo puesto, robo de vehículo automotor con 42 seguido de fraude con 37 casos. (Gráfica 3).

**Gráfica 3. Cantidad de carpetas por los 5 subtipos de delitos que afectaron más a el patrimonio, Ixtlahuacán de los Membrillos junio 2023 a mayo 2024**



**Fuente:** Elaborado por el IIEG con datos del Secretariado Ejecutivo del Sistema Nacional de Seguridad Pública.

## Directorio municipal



### **Presidente Municipal Ixtlahuacán de los Membrillos**

José Heriberto García Murillo

[ixtlahua@jalisco.gob.mx](mailto:ixtlahua@jalisco.gob.mx)

[presidencia@imembrillos.gob.mx](mailto:presidencia@imembrillos.gob.mx)

### **Domicilio**

Jardín No. 2, Col. Centro, C.P. 45260, Ixtlahuacán de los Membrillos, Jalisco

### **Teléfono**

376 762 3000

### **Síndico (a)**

Blanca Mireya Trujillo Rochin

### **Regidores (as)**

José Rodrigo García Zaragoza

Martha Alicia González Medina

Marco Antonio Díaz Carrasco

Maraym Yotzabel González Álvarez

David Alejandro Martínez Ascencio

Nayeli Berenice Mercado Flores

Ángel Bernardo Silahua

Celia Pérez Vaca

Ana Livier Contreras Mendoza

Carlos José Rocha

Adelaida Rosales Mendoza

Alma Rosalía López Valadez

### **Partido Político**

Fuerza Y Corazón Por Jalisco




[www.ieg.gob.mx](http://www.ieg.gob.mx)



**IEG Jalisco**

Calzada de los Pirules 71 Col. Ciudad Granja.  
C.P. 45010, Zapopan, Jalisco, México.

 [contacto@ieg.gob.mx](mailto:contacto@ieg.gob.mx)

 **33377-71770**



**IEG**  
Instituto de Información  
Estadística y Geográfica  
de Jalisco

