



**IIEG**  
Instituto de Información  
Estadística y Geográfica  
de Jalisco

# Huejúcar

## Diagnóstico del municipio

Octubre 2024



**Jalisco**  
GOBIERNO DEL ESTADO

# HUEJÚCAR

## DIAGNÓSTICO DEL MUNICIPIO

---

Octubre 2024

---

<b>HISTORIA</b> .....	<b>3</b>
Toponimia	
Contexto histórico	
<b>GEOGRAFÍA Y MEDIO AMBIENTE</b> .....	<b>6</b>
Geografía	
Uso de suelo y vegetación	
Áreas naturales protegidas y humedales	
Diversidad ecosistémica	
Sequía	
Precipitación	
Recursos hídricos	
Infraestructura	
<b>DEMOGRAFÍA Y SOCIEDAD</b> .....	<b>31</b>
Aspectos demográficos	
Intensidad migratoria	
Pobreza multidimensional	
Marginación	
Índices sociodemográficos	
<b>ECONOMÍA</b> .....	<b>43</b>
Número de empresas	
Valor agregado censal bruto	
Empleo	
Agricultura y ganadería	
<b>GOBIERNO Y SEGURIDAD</b> .....	<b>50</b>
Desarrollo institucional	
Incidencia delictiva	
Directorio municipal	

[Consulta la información municipal en línea](#)



**IIEG**  
Instituto de Información  
Estadística y Geográfica  
de Jalisco

# Historia

**Huejúcar**  
**Diagnóstico del municipio**  
**Octubre 2024**

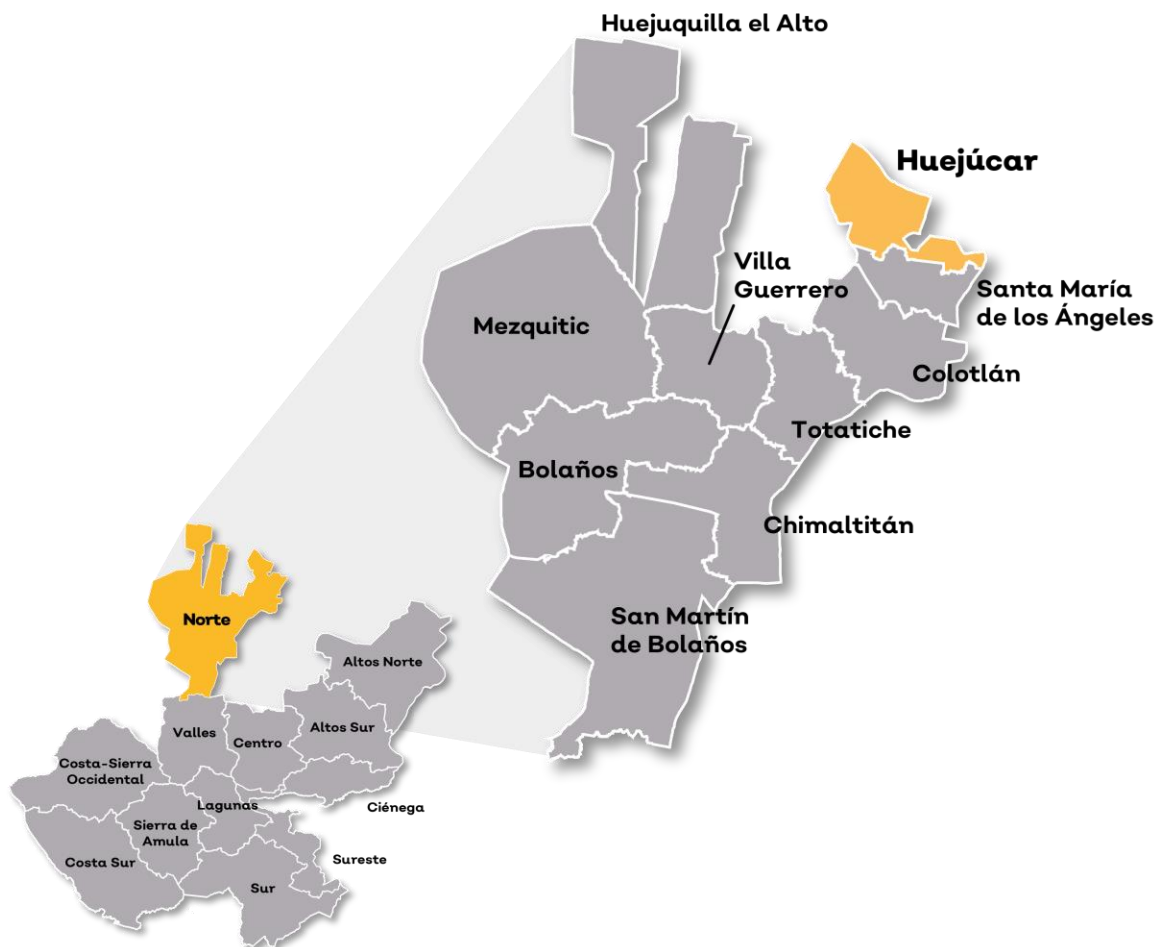


**Jalisco**  
GOBIERNO DEL ESTADO

## Toponimia

La palabra Huejúcar proviene de los vocablos náhuatl, *huéxotl* (sauce) y *can* (lugar); lo cual se interpreta como: "Lugar de Sauces".

**Figura 1. Huejúcar, Jalisco.**  
*Localización geográfica.*



**Fuente:** IIEG, Instituto de Información Estadística y Geográfica del Estado de Jalisco con base en IITEJ, "Mapa General del Estado de Jalisco, 2012"

## Contexto histórico

Esta región pertenecía al señorío de Colotlán y sus habitantes tenían el nombre de tribultecos, guachichiles o nayaritas, se mantenían en continua guerra con los cazcanes de Zacatecas.

En el año de 1530 pasó por aquí, en su viaje de Cuitzeo a Tepic, el capitán español Pedro Almíndez Chirinos, que había sido enviado por Nuño de Guzmán para formar la mayor parte de la Nueva Galicia. Desde 1825 perteneció al Octavo Cantón de Colotlán, con la comisaría de Tlalcosagua que en 1878 aparece como municipio.

En 1825 ya tenía ayuntamiento y obtuvo la categoría de municipio por decreto del 9 de noviembre de 1861. El 24 de septiembre de 1863 se le concedió el título de Villa a la Cabecera Municipal de Huejúcar.

**Fuente:** Enciclopedia de los Municipios y Delegaciones de México; del Instituto Nacional para el Federalismo y el Desarrollo Municipal.



**IIEG**  
Instituto de Información  
Estadística y Geográfica  
de Jalisco

# Geografía y Medio Ambiente

**Huejúcar**  
**Diagnóstico del municipio**  
**Octubre 2024**



**Jalisco**  
GOBIERNO DEL ESTADO

## Geografía

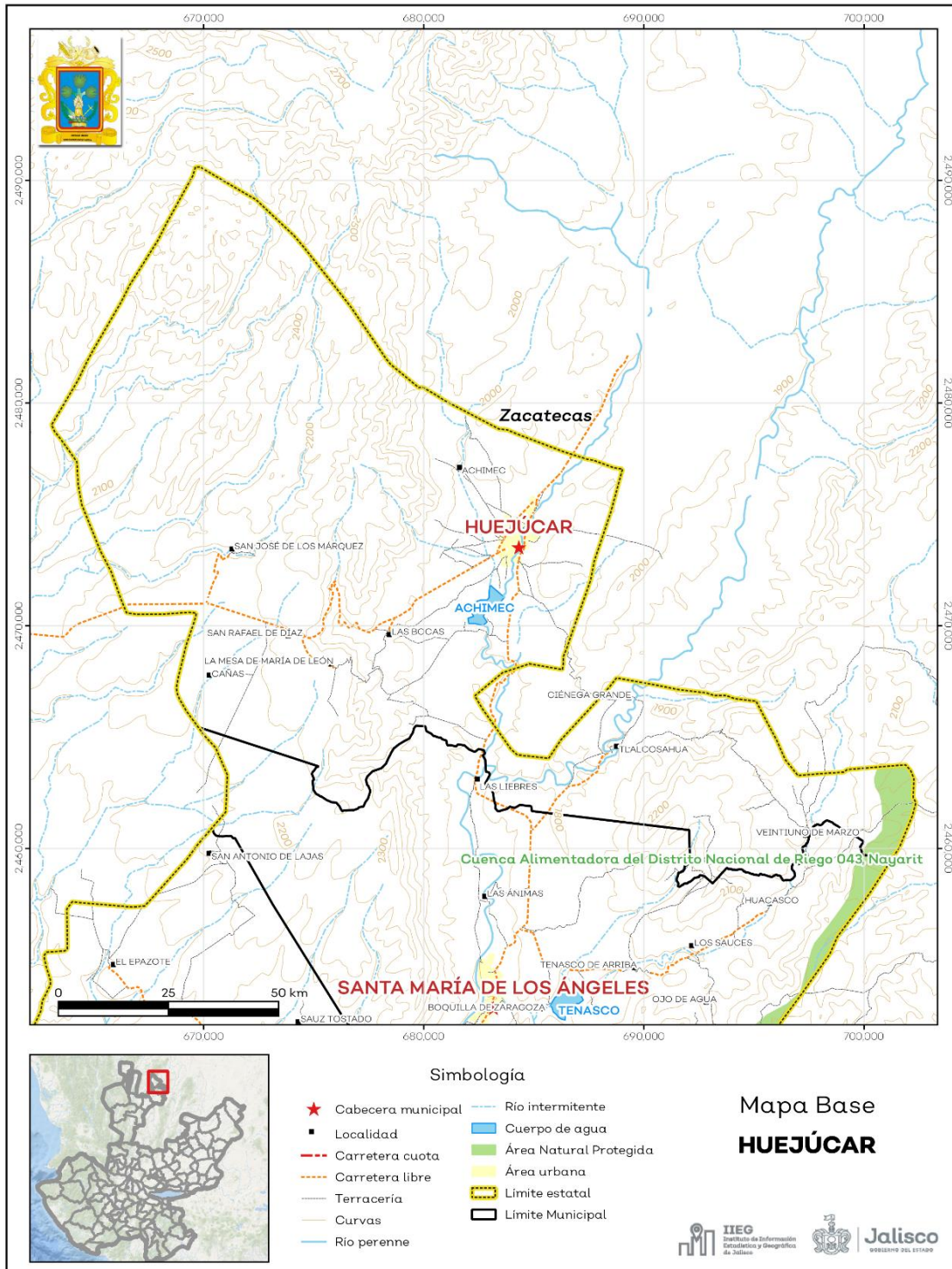
El municipio de Huejúcar se localiza en la región Norte del estado de Jalisco. Su municipio colindante es Santa María de los Ángeles (ver mapa 1). Tiene una extensión territorial de 497.71 kilómetros cuadrados.

Su cabecera municipal se localiza en las coordenadas 22°21'27.00" latitud norte y -103°12'36.00" de longitud oeste, a una altura de 1,830 metros sobre el nivel del mar (msnm). El territorio municipal, tiene alturas entre los 1,750 y 2,581 msnm; y una pendiente predominantemente plana menor a 5 grados.

La mayor parte del municipio tiene un clima templado subhúmedo. La temperatura media anual es de 16.1°C, y su temperatura mínima y máxima promedio oscila entre los 4.3°C y 29.5°C. La precipitación media anual es de 700 milímetros (mm) mientras que la precipitación promedio acumulada es de 624.14 mm.

El municipio está constituido por toba en su mayor parte y roca extrusiva ácida. Los suelos dominantes pertenecen al tipo litosol y luvisol (ver tabla 1).

**Mapa 1. Base**



**Fuente:** IIEG, con base en topografía INEGI, CONANP 2015, Marco Geostadístico INEGI 2020 y Mapa General del Estado de Jalisco 2012.



**Tabla 1 Medio físico**

Huejúcar, Jalisco

Medio físico		Descripción
Superficie municipal (km <sup>2</sup> )	498	El municipio de Huejúcar tiene una superficie de 498 Km <sup>2</sup> . Por su superficie se ubica en la posición 59 con relación al resto de los municipios del estado.
Altura (msnm)	Mínima municipal	1,750
	Máxima municipal	2,581
	Cabecera municipal	1,830
Pendientes (%)	Planas (< 5°)	42.2
	Lomerío (5° - 15°)	35.1
	Montañas (> 15°)	22.7
Clima (%)	Semiárido semicálido	11.9
	Semiárido templado	32.9
	Templado subhúmedo	55.2
Temperatura (°C)	Máxima promedio	29.5
	Mínima promedio	4.3
	Media anual	16.1
Precipitación (mm)	Media anual	700
	Toba	45.3
Geología (%)	Extrusiva ácida	31.3
	Residual	12.8
	Aluvial	5.7
	Conglomerado	4.3
	Riolita	0.7
Tipo de suelo (%)	Litosol	38.3
	Luvisol	32.8
	Castañozem	13.2
	Feozem	7.4
	Fluvisol	5.4
	Otros	2.9
Cobertura de suelo (%)	Agricultura	21.7
	Asentamiento humano	0.4
	Bosque	30.3
	Cuerpo de agua	0.3
	Otros tipos de vegetación	7.2
	Pastizal	24.3
	Selva	15.9

**Fuente:** IIEG, con base en: Geología, Edafología, esc. 1:50,000 y Uso de Suelo y Vegetación SVII, esc. 1:250,000, INEGI. Clima, CONABIO. Tomo 1 Geografía y Medio Ambiente de la Enciclopedia Temática Digital de Jalisco. MDE y MDT del conjunto de datos vectoriales, esc. 1:50,000, INEGI. Mapa General del Estado de Jalisco 2012.

## Uso de suelo y vegetación

La cobertura del suelo predominante en el municipio es la vegetación secundaria con un 48.81% de su superficie, seguida del agropecuario con 21.71%, los asentamientos humanos solo ocupan el 0.40% del territorio total. La cobertura con menos superficie es agua con un 0.26% (ver tabla 2 y mapa 2).

La clasificación de los usos de suelo y vegetación realizada comprende las categorías acuícolas, agropecuario, agua, asentamientos humanos, bosque, dunas costeras, galería, manglar, matorral, palmar, pastizal, sabana, selva baja, selva mediana, sin vegetación aparente, vegetación acuática, vegetación desértica, vegetación secundaria.

Tabla 2 Uso de suelo y vegetación			
Huejúcar, Jalisco			
Cobertura	Superficie (Ha)	Porcentaje (%)	Descripción
Vegetación secundaria	24,294.28	48.81	La clasificación de usos de suelo y vegetación representada es menos generalizada que la tabla número 1 de este documento. Sin embargo en esta clasificación la vegetación secundaria es representada por todos los tipos de vegetación que sean secundarios refiriéndonos a estas como la comunidad vegetal que surge diferente a la original con estructura y composición florística heterogénea tras ser eliminada o alterada la vegetación primaria.
Agropecuaria	10,805.77	21.71	
Pastizal	10,847.48	21.79	
Bosque	2,821.24	5.67	
Matorral	673.95	1.35	
Asentamientos humanos	197.24	0.40	
Agua	131.70	0.26	

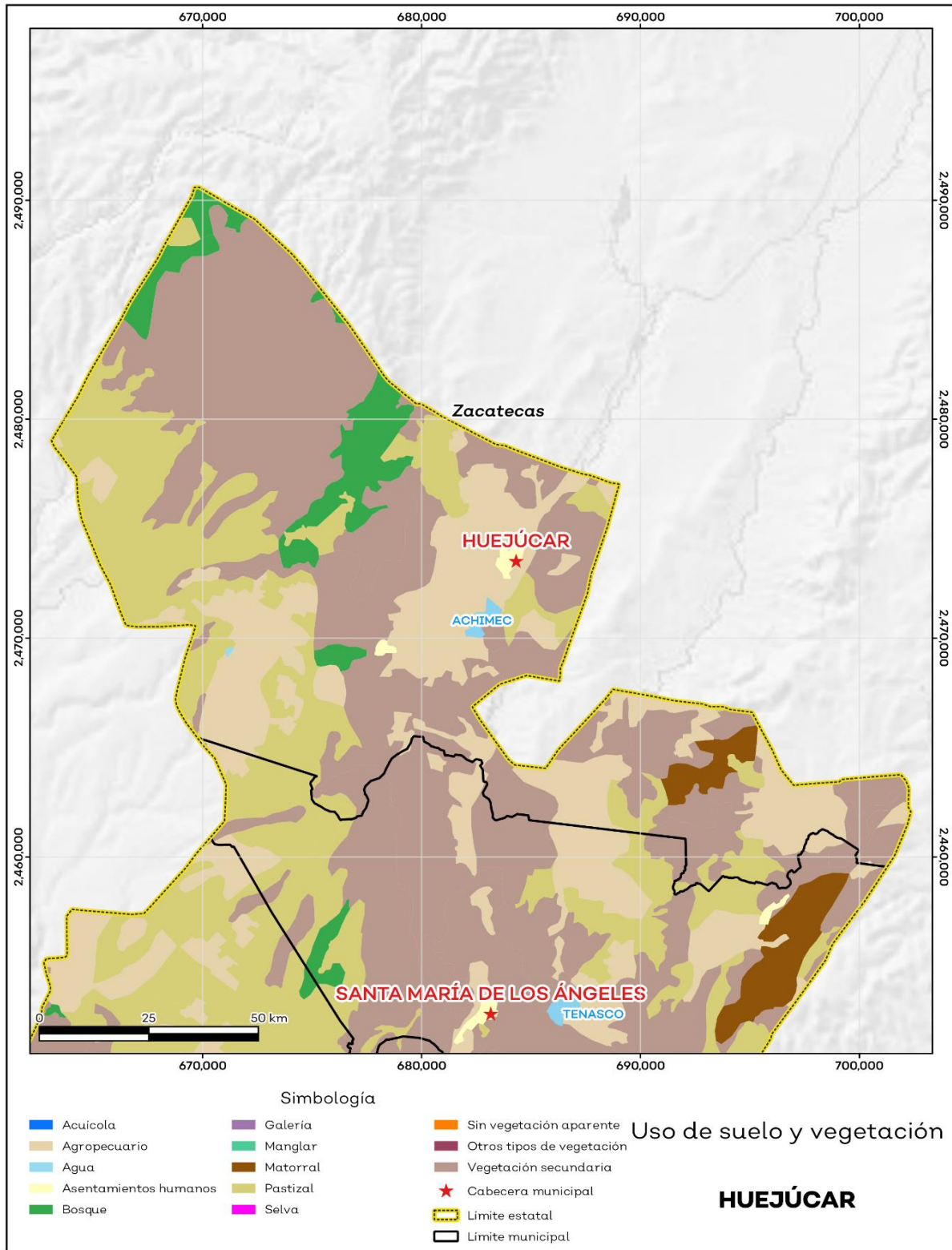
**Fuente:** IIEG, con información de datos vectoriales de uso del suelo y vegetación, Serie VII, INEGI 2018.

La superficie arbórea municipal representa el 8.3% de los cuales el 5.2% corresponde a la vegetación arbórea primaria, la cual no presenta una alteración respecto a su estado natural, y 3.1% a la vegetación arbórea secundaria, que debido a perturbaciones ha sido modificada y muestra un proceso de sucesión vegetal (ver tabla 3).

Tabla 3 Cobertura Arbórea		
Huejúcar, Jalisco		
Cobertura	Cantidad %	Comentarios
Primaria Arbórea Baja	2.0	La cobertura arbórea referida está compuesta por los siguientes tipos de vegetación: bosque de coníferas, bosque de encino, bosque mesófilo de montaña, bosque de pino y bosque de táscate, selva caducifolia, selva subcaducifolia, selva de galería, manglar, palmar natural, vegetación hidrófila y vegetación inducida.
Primaria Arbórea Mediana	0.4	
Primaria Arbórea Alta	2.8	
Secundaria Arbórea Baja	3.1	
Secundaria Arbórea Mediana	0.0	
Secundaria Arbórea Alta	0.0	
Total Arbórea	8.3	

**Fuente:** IIEG, con información de datos vectoriales de uso del suelo y vegetación, Serie VI, INEGI 2016.

**Mapa 2. Uso de suelo y vegetación**



Fuente: IIEG con base en INEGI 2018.

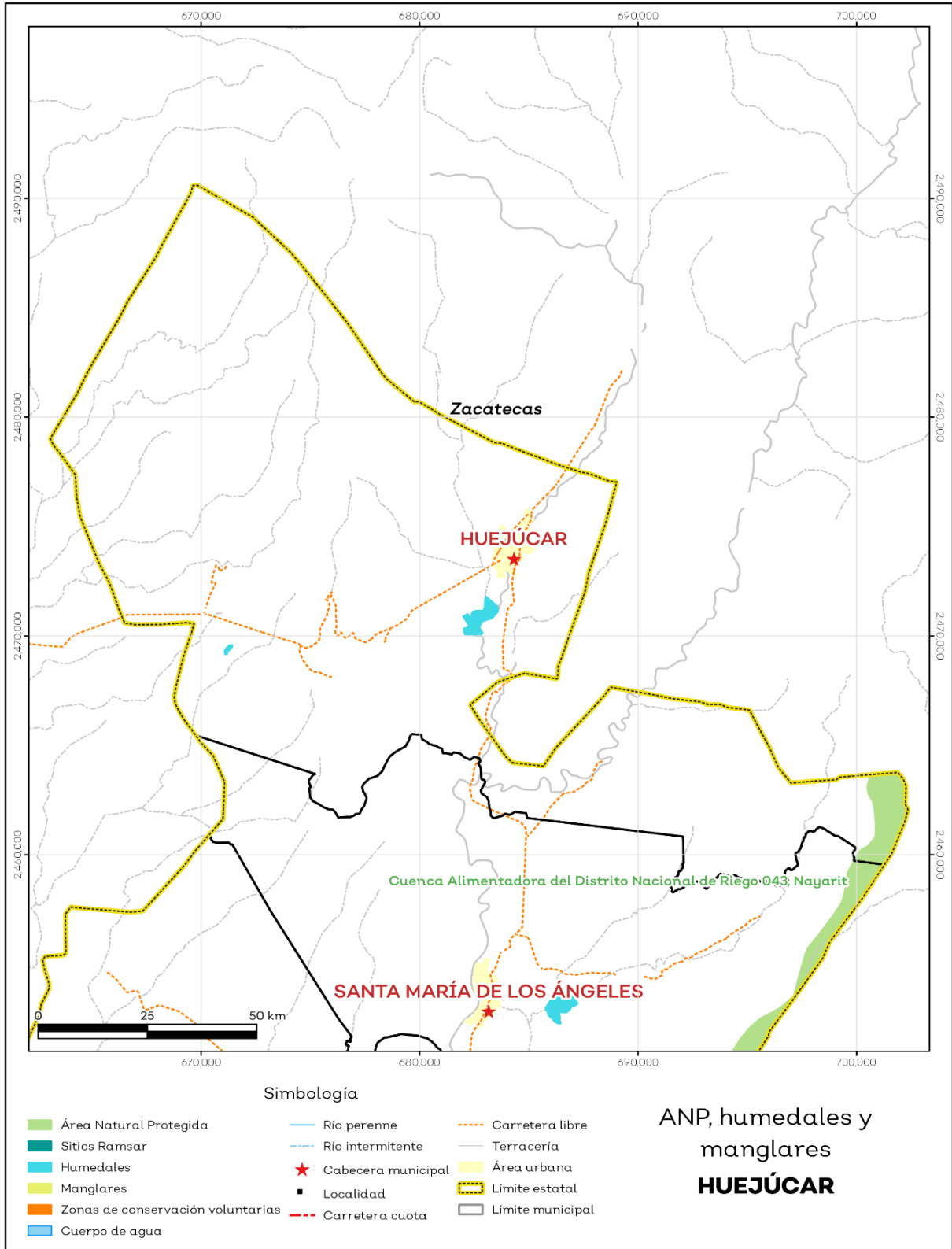
## Áreas naturales protegidas y humedales

Huejúcar alberga 1 área natural protegida con una superficie de 588.22 hectáreas (ha) lo que representa el 1.2% de todo el territorio municipal. Además, se cuenta con 0.3% de humedales (ver mapa 3 y tabla 4).

Tabla 4 ANP y humedales		
Huejúcar, Jalisco		
Áreas Naturales	Cantidad %	Descripción
Áreas Naturales Protegidas	1.2	Cuenca Alimentadora del Distrito Nacional de Riego 043, Nayarit.
Sitios Ramsar	0.0	Humedales de importancia internacional.
Humedales	0.3	

**Fuente:** IIEG, con base en CONAGUA 2016, CONANP 2015.

**Mapa 3. ANP, humedales y manglares**



Fuente: IIEG con base en CONAGUA 2016, CONANP 2015.

## Diversidad ecosistémica

La diversidad de ecosistemas conforme a la cobertura de usos de suelo y vegetación nos dice que la cobertura de mayor dominancia es vegetación secundaria arbustiva de selva baja caducifolia la cual representa el 35.4% municipal, y es catalogada con el rango muy alto a nivel estatal. El inverso del índice de Simpson es de 0.8 y nos indica que entre más se acerca al 1 más diversidad ecosistémica de coberturas de suelo hay. El índice de Shannon es de 1.8, en el cual se considera un valor normal si se está entre 2 y 3, valores por debajo de 2 como bajos en diversidad y superiores a 3 son altos en diversidad de ecosistemas (ver tabla 5).

Tabla 5 Diversidad Ecosistémica		
Huejúcar, Jalisco		
índice	Cantidad	Comentarios
Inverso de Simpson	0.77	Valor entre más cercano a 1, mayor diversidad ecosistémica de coberturas de uso de suelo y vegetación
Shannon	1.76	El valor varía entre 0.5 y 5. Valor normal entre 2 y 3, valores superiores a 3 son altos en diversidad, valores por debajo de 2 es baja diversidad de ecosistemas
Equitatividad de Shannon	0.69	Se acerca a 0 cuando una cobertura domina y se acerca a 1 cuando comparten abundancia las coberturas
índice	%	Cobertura
Dominancia	35.4	Vegetación secundaria arbustiva de selva baja caducifolia

Fuente: IIEG, 2021

## Sequía

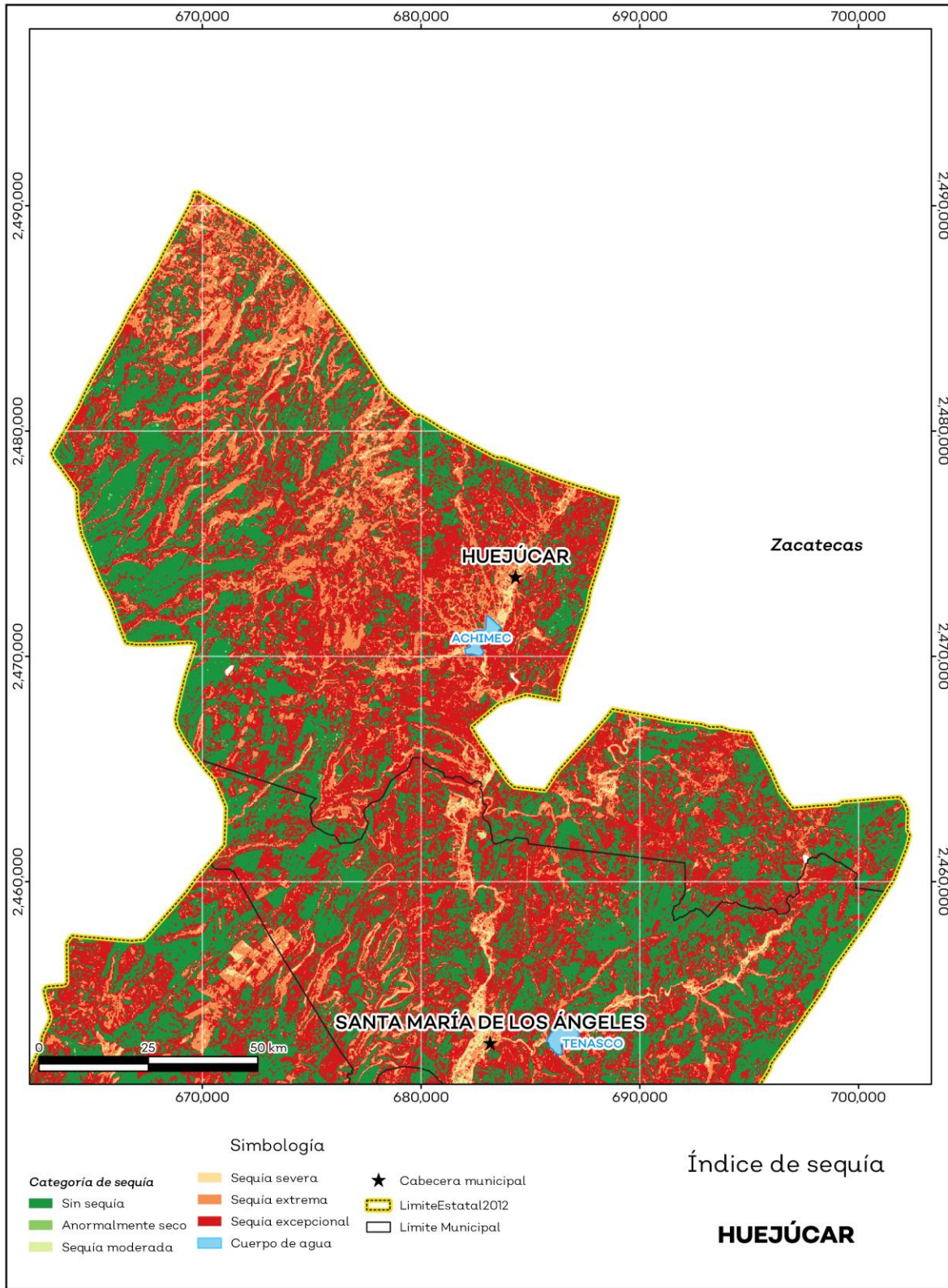
El cambio climático en los últimos años ha traído consigo efectos en los territorios, de allí parte a que se analizó el fenómeno natural de la sequía y la escasez de los recursos hídricos. De la superficie dedicada a las actividades agrícolas el 81.9% presentó alguna categoría de sequía en el año 2023, siendo la sequía excepcional la que más predomina con 60.1%. A nivel municipal la sequía excepcional es la que tiene una mayor distribución con un 47.8% (ver mapa 4 y tabla 6). Las sequías son causadas principalmente por la escasez de precipitaciones pluviales, la cual puede derivar en una insuficiencia de recursos hídricos necesarios para abastecer la demanda existente, por ello su análisis es trascendental.

Tabla 6 Sequía			
Huejúcar, Jalisco			
Categoría de sequía	Cantidad Agrícola (%)	Cantidad Municipal (%)	Comentarios
Sin sequía	18.0	32.8	
Anormalmente seco	0.1	0.1	Anormalmente seco es una condición de sequedad, no es una categoría de sequía. Se muestran 2 cantidades en porcentajes: la agrícola es el porcentaje de la superficie afectada de las áreas agrícolas conforme a la delimitación de frontera agrícola; y el porcentaje municipal se refiere a toda la superficie del municipio sin importar la cobertura de uso de suelo y vegetación sin incluir los cuerpos de agua.
Sequía moderada	0.3	0.2	
Sequía severa	0.9	1.4	
Sequía extrema	20.6	17.7	
Sequía excepcional	60.1	47.8	

Fuente: IIEG con base en imágenes Landsat 2023.



**Mapa 4. Índice de sequía de diferencia normalizado**



Fuente: IIEG con base en imágenes Landsat 2023.

## Precipitación

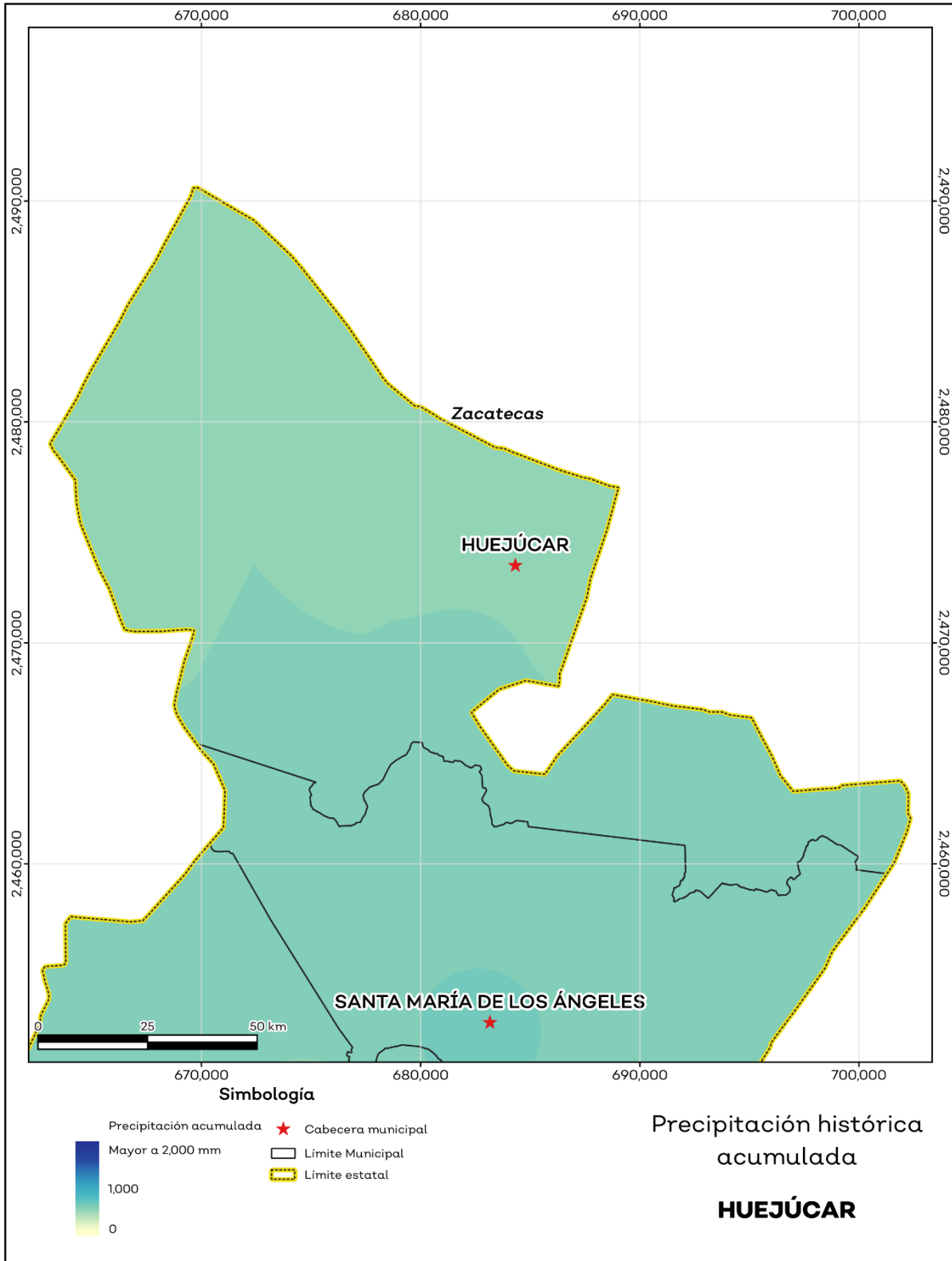
Del análisis de la precipitación media mensual histórica con registros hasta el 2021 del municipio Huejúcar tenemos que la precipitación acumulada promedio es de 598.1 mm; la media del mes de enero es de 19 mm, la mínima de 17.8 mm y la máxima de 21.3 mm; mientras que en julio la precipitación media es de 156.4 mm, la mínima de 146 mm y máxima de 164.5 mm (ver mapa 5 y tabla 7).

Tabla 7 Precipitación media mensual y acumulada				
Huejúcar, Jalisco				
Mes	Promedio (mm)	Mínima (mm)	Máxima (mm)	Comentarios
Enero	19.0	17.8	21.3	
Febrero	11.0	10.1	13.3	
Marzo	4.2	2.3	6.0	
Abril	4.8	2.1	6.8	
Mayo	14.9	13.9	17.0	
Junio	92.5	89.9	95.3	
Julio	156.4	146.0	164.5	Registros de precipitación histórica media mensual.
Agosto	131.5	114.8	141.5	
Septiembre	97.9	93.9	102.3	
Octubre	38.1	36.0	40.0	
Noviembre	12.8	11.9	14.6	
Diciembre	14.6	12.6	16.0	
Acumulada	598.1	563.86	623.14	Registros de precipitación histórica acumulada.

**Fuente:** IIEG con base en datos de precipitación de 1882-2021 del SMN.



**Mapa 5. Precipitación histórica acumulada**



**Fuente:** IIEG con base en datos de precipitación de 1882-2021 del SMN.

## Temperatura

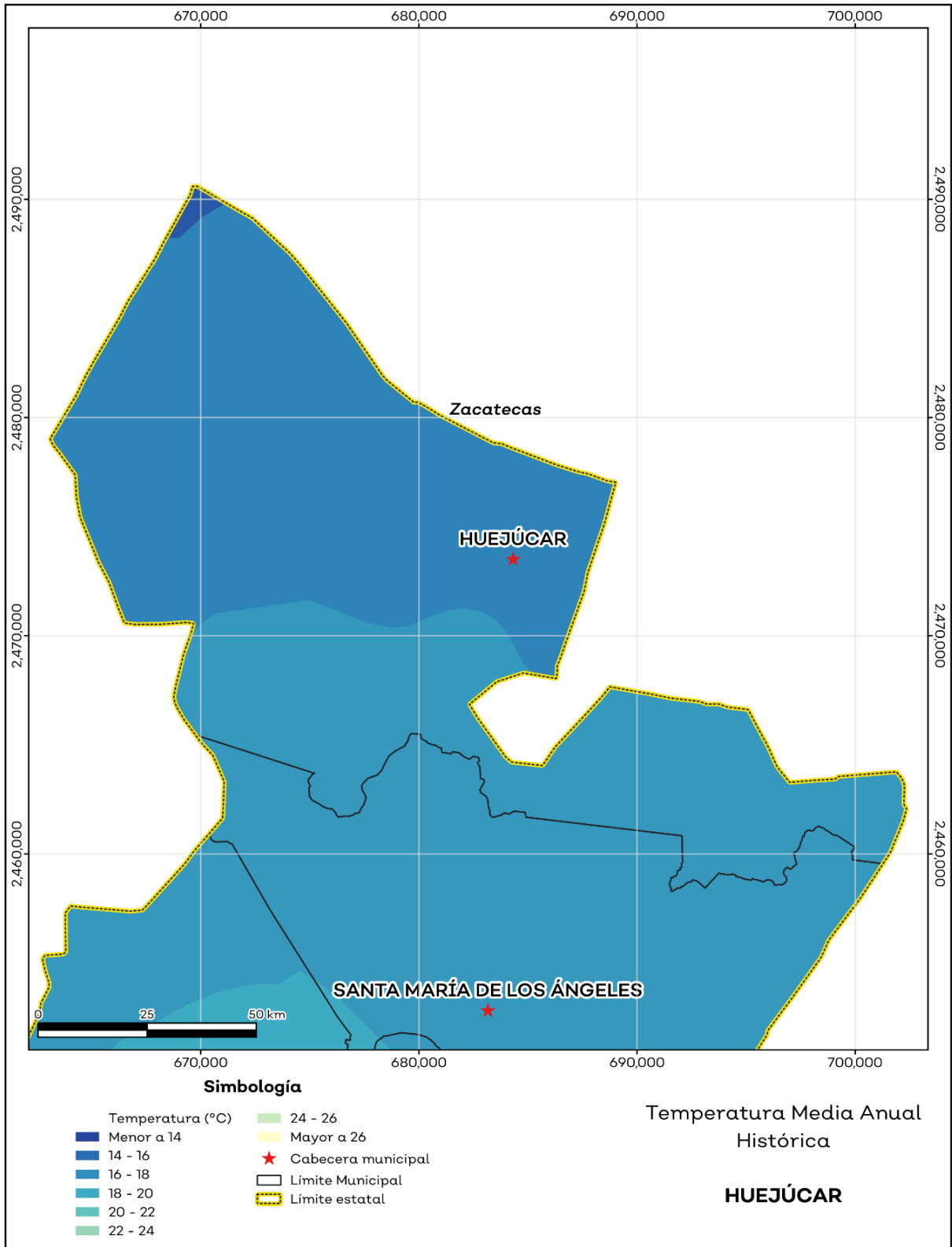
La temperatura media mensual conforme a los registros históricos hasta el 2021 del municipio, nos dice que la media anual promedio es de 17.8 grados centígrados (°C), la mínima y máxima promedio anual de 8.6°C y 22.2°C.

La temperatura más fría se presentó en los meses de enero y diciembre con 2.1°C y 3°C respectivamente y las más altas fueron de 32.4°C y 31.1°C de los meses mayo y junio correspondientemente (ver mapa 6 y tabla 8).

Tabla 8 Temperatura media mensual y anual; valores extremos							
Huejúcar, Jalisco							
Mes	Mínima	Máxima	Media	Mínima	Máxima	Comentarios	
	Promedio (°C)			(°C)	(°C)		
Enero	2.6	17.4	12.7	2.1	23.5		
Febrero	3.7	19.2	14.2	3.2	25.4		
Marzo	5.4	21.5	16.3	4.9	28.0		
Abril	7.9	24.1	18.9	7.1	30.5		
Mayo	11.2	26.3	21.5	10.3	32.4		
Junio	14.0	25.9	22.3	12.9	31.1	Registros de temperatura mensual histórica. Valores medios y extremos	
Julio	13.6	23.9	20.7	12.6	28.1		
Agosto	13.3	23.8	20.5	12.3	28.0		
Septiembre	12.6	23.2	19.8	11.7	27.4		
Octubre	9.5	22.2	18.1	8.9	27.3		
Noviembre	5.5	20.2	15.4	5.1	25.7		
Diciembre	3.5	18.1	13.4	3.0	24.0		
Anual	8.6	22.2	17.8	7.8	27.6		Registros de temperatura histórica anual

**Fuente:** IIEG, con base en datos de temperatura de 1882-2021 del SMN

**Mapa 6. Temperatura Media Anual Histórica**



Fuente: IIEG, con base en datos de temperatura de 1882-2021 del SMN

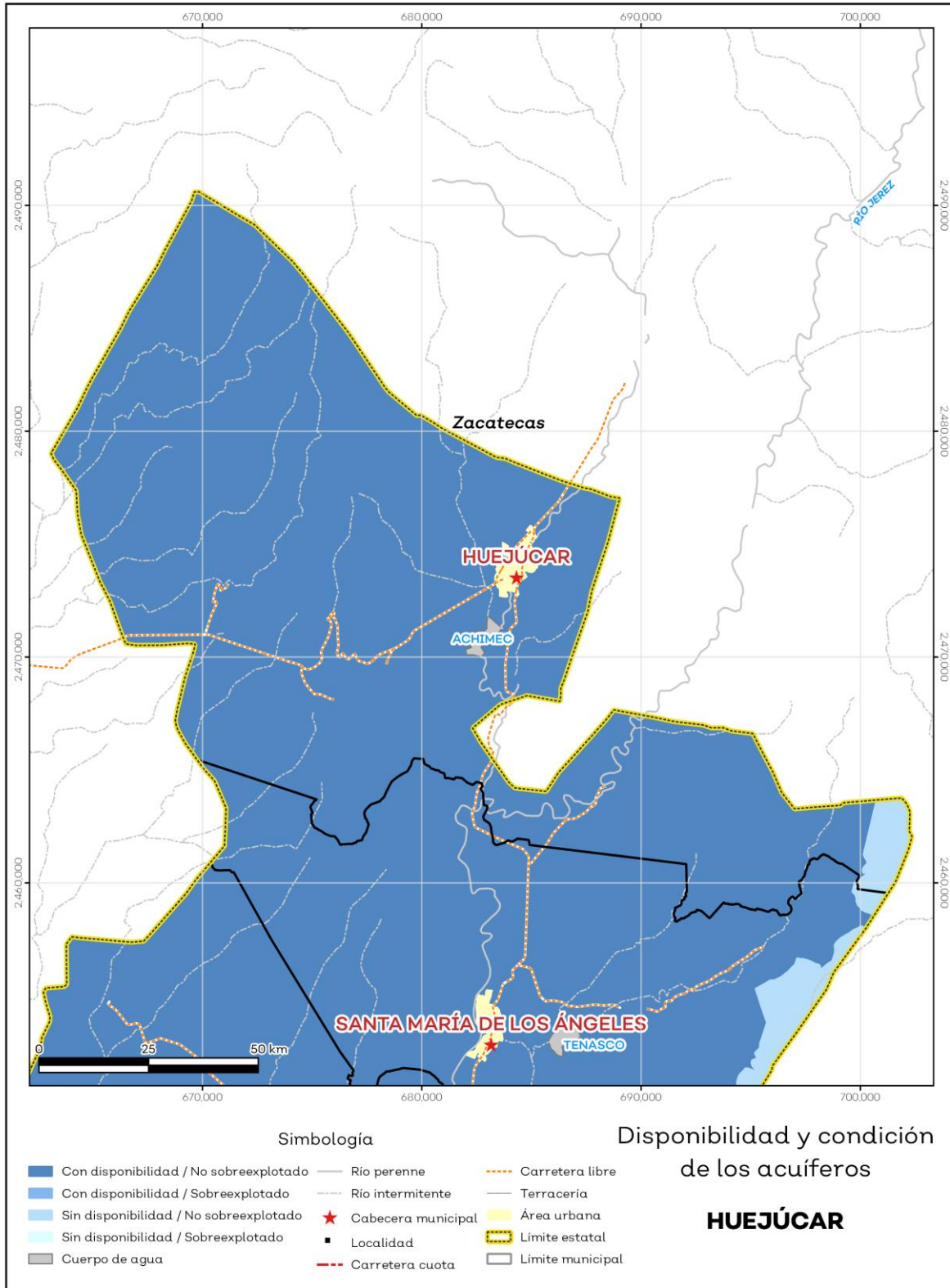
## Recursos hídricos

Los tipos de recursos hídricos del municipio están constituidos por aguas subterráneas, ríos y lagos. El territorio está ubicado dentro de 5 acuíferos de los cuales el 1.4% no tienen disponibilidad y el 98.6% se encuentra con disponibilidad de agua subterránea (ver mapa 7 y tabla 9).

Tabla 9 Acuíferos		
Huejúcar, Jalisco		
Estatus	Cantidad %	Comentarios
Con disponibilidad	98.6	
Sin disponibilidad	1.4	Reporte de CONAGUA del estatus del acuífero hasta el 2020.
No sobreexplotado	100.0	
Sobreexplotado	0.0	

**Fuente:** IIEG con base en CONAGUA 2021

**Mapa 7. Acuíferos**



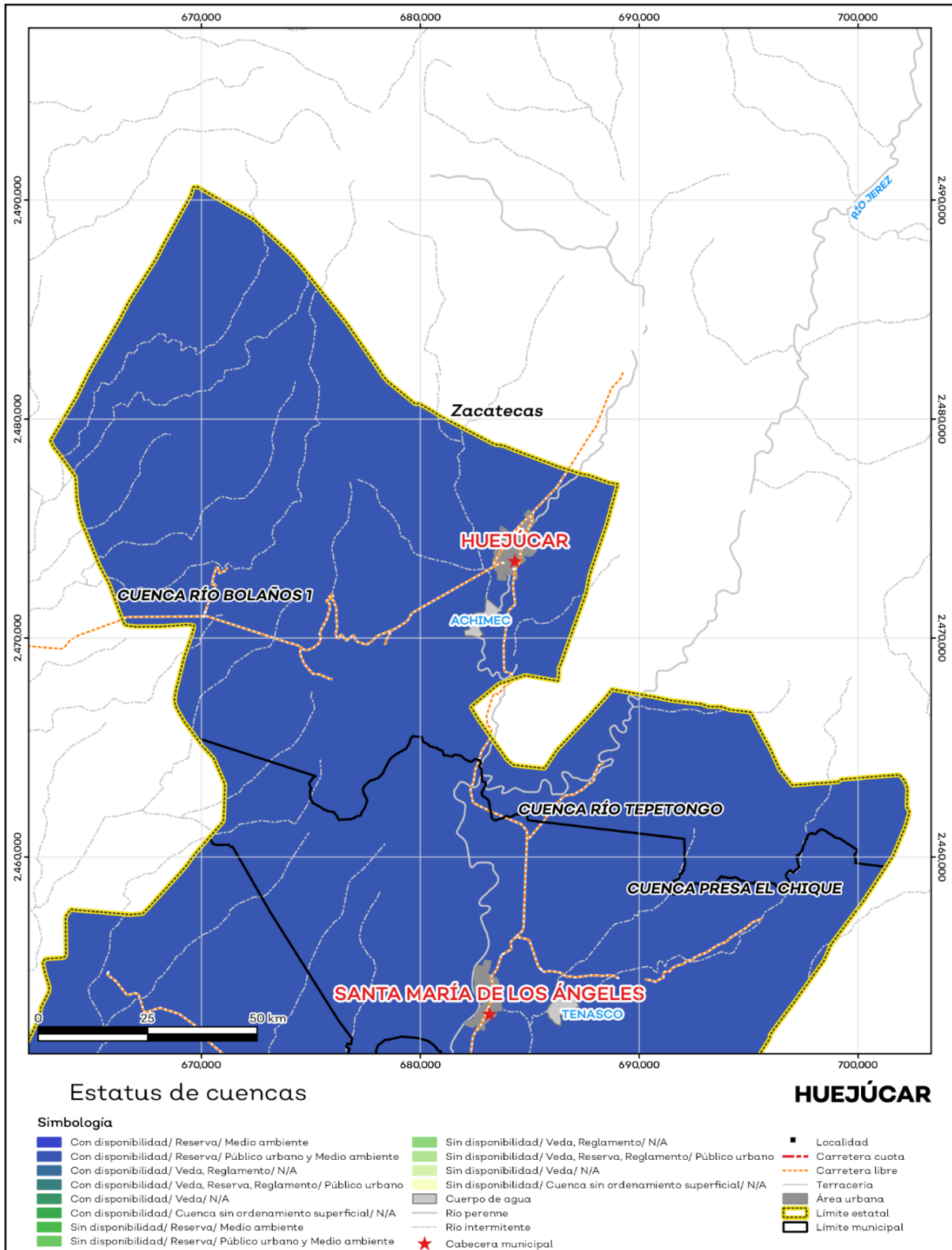
Fuente: IIEG con base en CONAGUA 2021.

El territorio municipal está dentro de las cuencas Presa El Chique, Río Bolaños 1, Río Tepetongo de las cuales el 100.0% tienen disponibilidad y el 0.0% presentan déficit de disponibilidad de agua superficial (ver mapa 8 y tabla 10).

Tabla 10 Cuencas		
Huejúcar, Jalisco		
Estatus	Cantidad %	Comentarios
Con disponibilidad	100.0	
Sin disponibilidad	0.0	
Tipos de Ordenamiento		Cantidad %
Reserva	100.0	Reporte de CONAGUA del estatus de cuencas hasta el 2020.
Veda	0.0	
Veda y reglamento	0.0	
Veda, reserva y reglamento	0.0	
Cuenca sin ordenamiento superficial	0.0	

**Fuente:** IIEG con base en CONAGUA 2021

**Mapa 8. Cuencas**



Fuente: IIEG con base en CONAGUA 2021.

## Erosión potencial

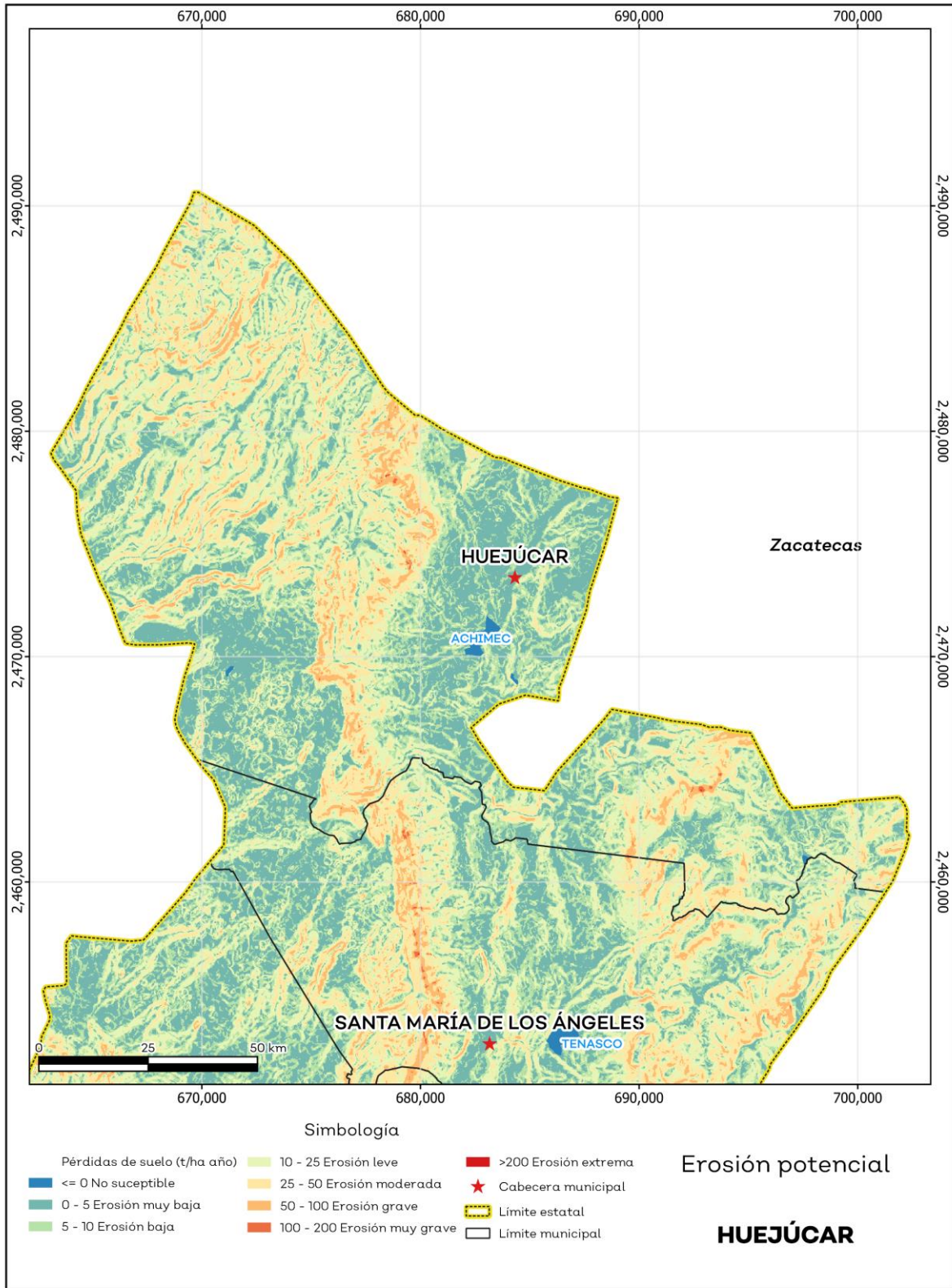
La erosión potencial que pronostica la pérdida de suelo como consecuencia de la influencia del relieve, el viento y el agua, nos indica que en el municipio se tienen en su mayoría pérdidas de suelo de 10 a 25 toneladas por hectáreas al año (t/ha.año), catalogadas como zonas con procesos erosivos leves. Existe erosión, aunque no es apreciable a simple vista (ver mapa 9 y tabla 11).

Tabla 11 Erosión potencial			
Huejúcar, Jalisco			
Pérdidas de suelo t/ha.año	Clasificación	Cantidad %	Comentarios
0	Zonas no susceptibles al proceso erosivo, como pueden ser espacios urbanos, carreteras o embalses.	0.3	
0 a 5	Zonas con niveles de erosión muy bajos y pérdidas de suelo tolerables. No hay erosión neta.	25.3	
5 a 10	Zonas con niveles de erosión bajos y pérdidas de suelo que puede ser tolerables. Probablemente no hay erosión neta.	23.4	
10 a 25	Zonas con procesos erosivos leves. Existe erosión, aunque no es apreciable a simple vista.	28.8	En el cálculo los cuerpos de agua son incluidos en la categoría zonas no susceptibles al proceso erosivo.
25 a 50	Zonas con procesos erosivos moderados. Existe erosión, aunque puede no ser apreciable a simple vista.	18.0	
50 a 100	Zonas con procesos erosivos graves. Existe erosión y es apreciable a simple vista.	4.2	
100 a 200	Zonas con procesos erosivos muy graves. Existe erosión y es manifiesta a simple vista.	0.1	
Más de 200	Zonas con procesos erosivos extremos. Existe erosión y es evidente a simple vista.	0.0	

**Fuente:** IIEG; con base en datos de precipitación de 1882-2021 del SMN, Modelo digital de elevaciones INEGI 2013, FAO 2003.



**Mapa 9. Erosión potencial**



**Fuente:** IIEG; con base en datos de precipitación de 1882-2021 del SMN, Modelo digital de elevaciones INEGI 2013, FAO 2003.

## Erosión efectiva

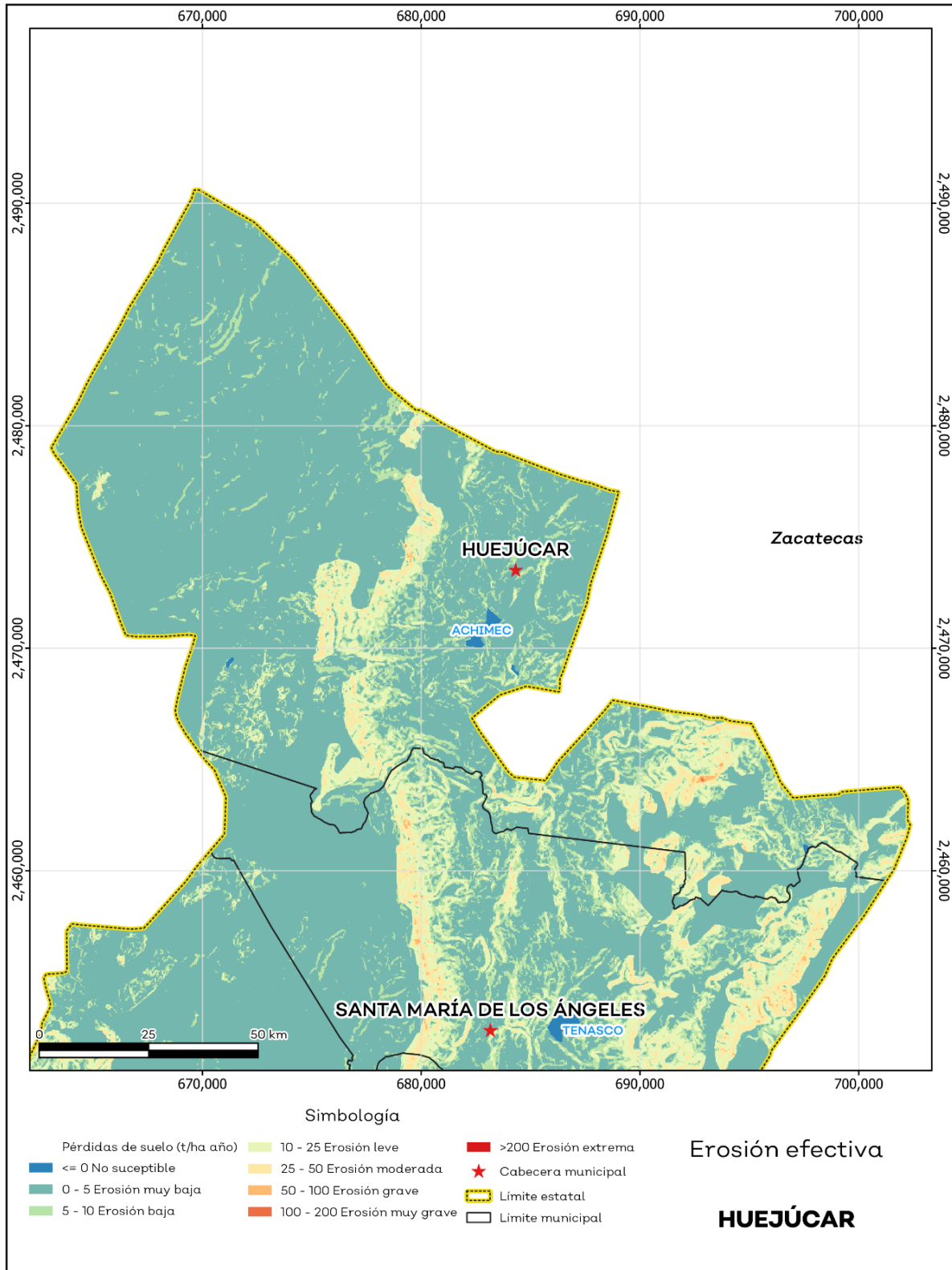
La erosión efectiva considera los factores del relieve, viento y el agua como la erosión potencial sin embargo toma en cuenta factores de mitigación como lo es la cubierta vegetal y las prácticas de manejo, puesto que las plantas sirven para proteger el suelo ante el impacto de la lluvia. En el municipio se pronosticaron menores pérdidas de suelo que en la erosión potencial siendo en su mayoría de 0 a 5 t/ha.año catalogadas como zonas con niveles de erosión muy bajos y pérdidas de suelo tolerables. No hay erosión neta. (ver mapa 10 y tabla 12).

**Tabla 12 Erosión efectiva**

Huejúcar, Jalisco			
Pérdidas de suelo t/ha.año	Clasificación	Cantidad %	Comentarios
0	Zonas no susceptibles al proceso erosivo, como pueden ser espacios urbanos, carreteras o embalses.	0.3	
0 a 5	Zonas con niveles de erosión muy bajos y pérdidas de suelo tolerables. No hay erosión neta.	76.3	
5 a 10	Zonas con niveles de erosión bajos y pérdidas de suelo que puede ser tolerables. Probablemente no hay erosión neta.	11.8	
10 a 25	Zonas con procesos erosivos leves. Existe erosión, aunque no es apreciable a simple vista.	9.4	En el cálculo los cuerpos de agua son incluidos en la categoría zonas no susceptibles al proceso erosivo.
25 a 50	Zonas con procesos erosivos moderados. Existe erosión, aunque puede no ser apreciable a simple vista.	2.2	
50 a 100	Zonas con procesos erosivos graves. Existe erosión y es apreciable a simple vista.	0.1	
100 a 200	Zonas con procesos erosivos muy graves. Existe erosión y es manifiesta a simple vista.	0.0	
Más de 200	Zonas con procesos erosivos extremos. Existe erosión y es evidente a simple vista.	0.0	

**Fuente:** IIEG, con base en datos de precipitación de 1882-2021 del SMN, Modelo digital de elevaciones INEGI 2013, FAO 2003

**Mapa 10. Erosión efectiva**



Fuente: IIEG, con base en datos de precipitación de 1882-2021 del SMN, Modelo digital de elevaciones INEGI 2013, FAO 2003

## Infraestructura

Por último, el municipio cuenta con 16 servicios públicos, de los cuales destacan 33 escuelas, seguido de 16 templos y centros de asistencia con 8 (ver tabla 13).

Tabla 13 Infraestructura		
Huejúcar, Jalisco		
Infraestructura	Descripción	
Infraestructura (km)	Carreteras	49.47
	Caminos	125.52
El municipio se encuentra en el tercer lugar de la región Norte, registrando un grado medio de conectividad en caminos y carreteras.		
Tipo de servicios	Cantidad	Comentarios
Aeródromo Civil	0	La información presentada en esta tabla corresponde a los servicios concentrados en localidades mayores a 2,500 habitantes.
Cementerio	1	
Centro Comercial	0	
Centro de Asistencia Médica	8	
Escuela	33	
Estación de Transporte Terrestre	0	
Instalación de Comunicación	2	
Instalación de Servicios	0	
Instalación Deportiva o Recreativa	8	
Instalación Diversa	0	
Instalación Gubernamental	3	
Mercado	1	
Plaza	4	
Pozo	0	
Tanque de Agua	5	
Templo	16	

**Fuente:** IIEG con base en Red Nacional de Caminos INEGI 2019. Mapa General del Estado de Jalisco 2012. Marco Geoestadístico Nacional, servicios e información complementaria, INEGI 2020.

## Salud

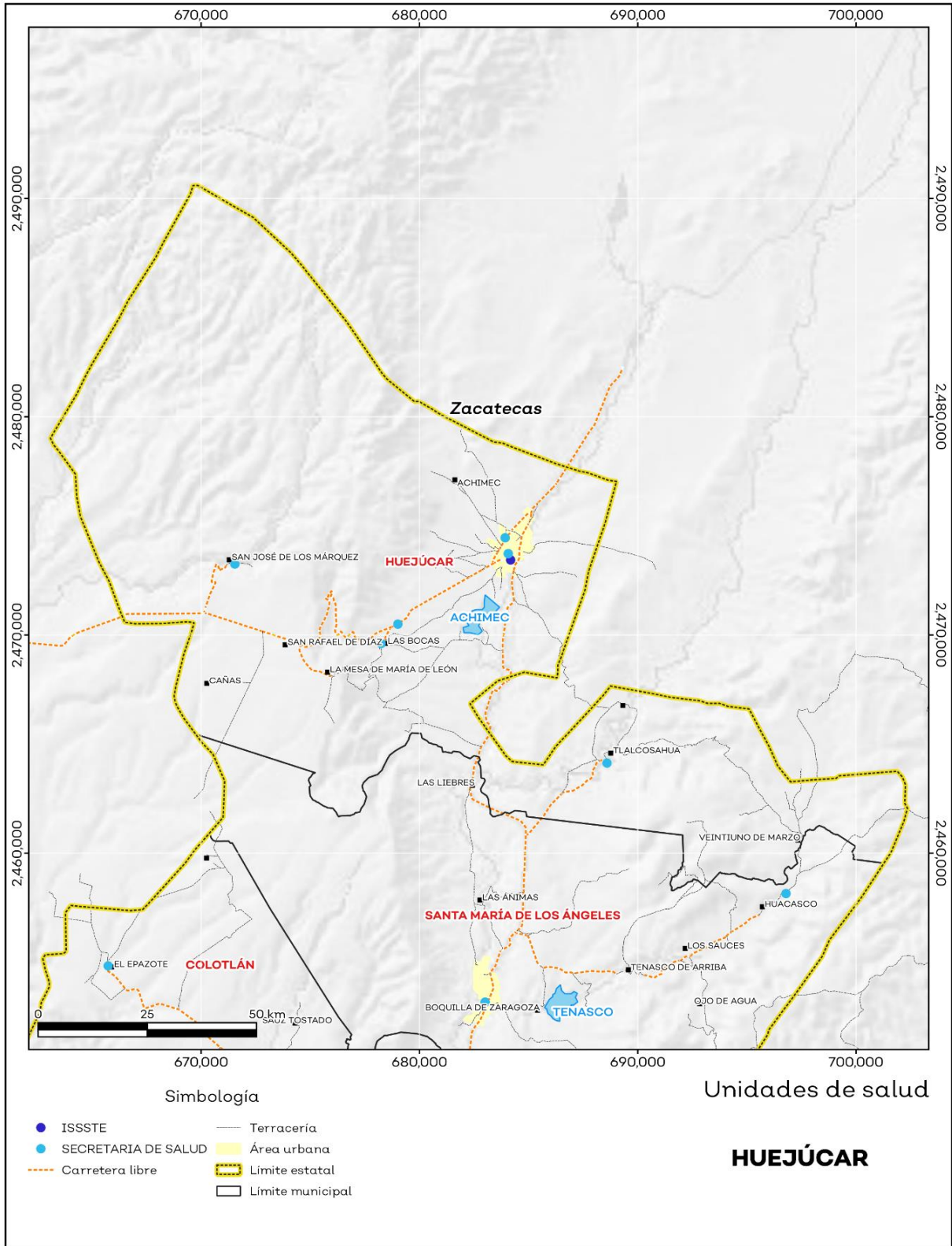
De acuerdo con los registros de la secretaría de salud, en el municipio se encuentran 8 unidades de servicio de salud como lo son consultorios, hospitales generales y especializados, oficinas administrativas, farmacias, laboratorios, unidades de medicina familiar, de especialidades médicas y móviles. De las cuales 7 corresponden a la Secretaría de Salud (SSJ), 1 unidad de salud es del Instituto de Seguridad y Servicios Sociales para los Trabajadores del Estado (ISSSTE); en la tabla 14 se presenta desglosada esta información por tipo de unidades de servicio conforme al instituto o dependencia a la que pertenecen (ver mapa 11 y tabla 14).

<b>Tabla 14 Unidades de salud</b>	
<b>Huejúcar, Jalisco</b>	
<b>Tipo de unidad</b>	<b>Cantidad</b>
<b>INSTITUTO DE SEGURIDAD Y SERVICIOS SOCIALES PARA LOS TRABAJADORES DEL ESTADO</b>	
Consultorio de Atención Familiar	1
<b>SECRETARÍA DE SALUD</b>	
Centro de Salud	6
Unidad Móvil	1
<b>Total del municipio</b>	<b>8</b>

**Fuente:** IIEG, con base en Dirección General de Salud (DGIS) 2021.



**Mapa 11. Unidades de Salud**



Fuente: IIEG, con base en Dirección General de Salud (DGIS) 2021.



**IIEG**  
Instituto de Información  
Estadística y Geográfica  
de Jalisco

# Demografía y Sociedad

**Huejúcar**  
**Diagnóstico del municipio**  
**Octubre 2024**



**Jalisco**  
GOBIERNO DEL ESTADO

## Aspectos Demográficos

El municipio de Huejúcar pertenece a la Región Norte, según el Censo de Población y Vivienda 2020, su población en ese año era de 5,920 personas; de las cuales el 49.1 por ciento eran hombres y 50.9 por ciento mujeres. Las y los habitantes del municipio representaban el 7 por ciento del total regional (ver tabla 1). Comparando este volumen poblacional con el del año 2015, se observa que la población municipal aumentó un 5.09 por ciento en cinco años.

Tabla 1 Población total según sexo					
Huejúcar, Jalisco					
Clave	Municipio	Población total 2015	Población 2020		
			Total	Hombres	Mujeres
041	Huejúcar	5,633	5,920	2,907	3,013

Fuente: IIEG con base en INEGI, Censo de Población y Vivienda 2020 y Encuesta Intercensal 2015.

En 2020 Huejúcar contaba con 36 localidades, de éstas, 2 eran de dos viviendas y 7 de una. La localidad de Huejúcar era la más poblada, con 3,762 personas, que representaban el 63.5% de la población del municipio; le seguía Tlalcosahua con el 9.6%, Las Bocas con el 4.5%, San José de los Márquez con el 4.4% y Achimec con el 2.9% del total municipal (ver tabla 2).

Tabla 2 Población total según sexo y distribución porcentual de la población						
Huejúcar, Jalisco						
Clave	Municipio/Localidad	Población total 2010	Población 2020			
			Total	Distribución porcentual de la población del municipio	Hombres	Mujeres
0041	Huejúcar	6,084	5,920	100.0	2,907	3,013
0001	Huejúcar	3,647	3,762	63.5	1,869	1,893
0022	Tlalcosahua	676	567	9.6	276	291
0005	Las Bocas	309	269	4.5	123	146
0019	San José de los Márquez	299	259	4.4	121	138
0002	Achimec	172	172	2.9	91	81

Fuente: IIEG con base en INEGI; Censo de Población y Vivienda 2010 y 2020.



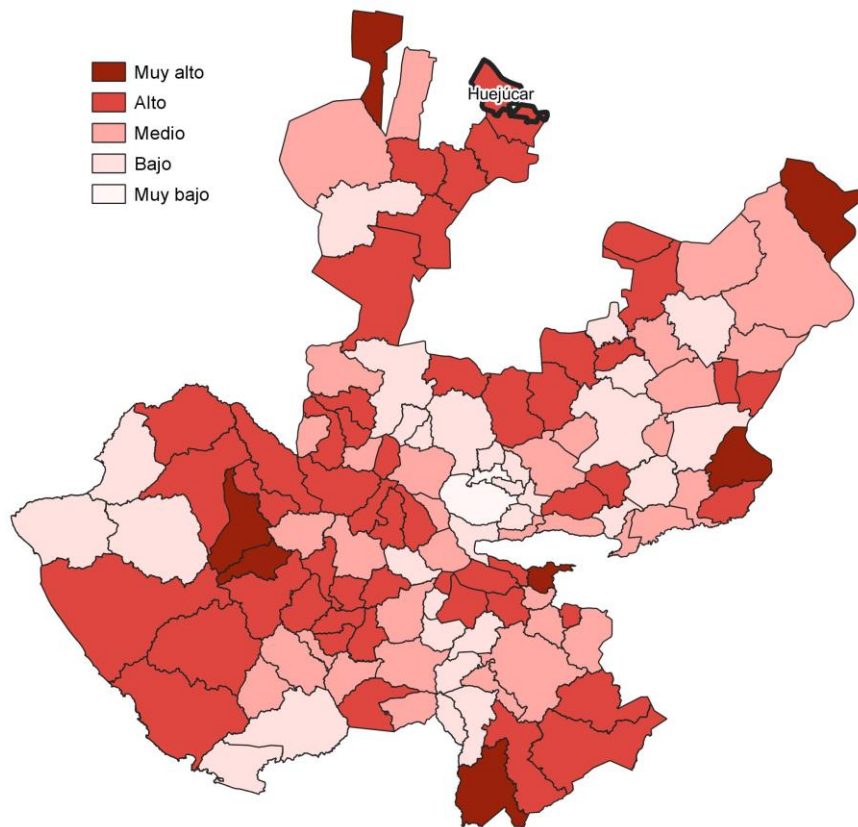
## Intensidad Migratoria

El estado de Jalisco tiene una aÑeja tradición migratoria a Estados Unidos que se remonta hacia finales del siglo XIX.

El Consejo Nacional de Población (CONAPO) calculó el Índice de Intensidad Migratoria México-Estados Unidos 2020, como una medida sintética que informa integralmente del fenómeno migratorio entre ambos países.

De acuerdo con este índice, Jalisco se clasificó en un grado medio, posicionándose en el lugar 14 entre las entidades federativas con mayor intensidad migratoria en 2020. Esto como resultado de un 6.8% de sus viviendas que recibían remesas, 1.3% de viviendas con emigrantes con destino a Estados Unidos residentes en Estados Unidos, 0.4% de viviendas con migrantes circulares y 0.9% de viviendas con migrantes de retorno de Estados Unidos.

**Mapa 1 Grado de Intensidad Migratoria a Estados Unidos. Jalisco, 2020**



**Fuente:** IIEG con base en estimaciones de CONAPO; Índice de Intensidad Migratoria 2020.

Conforme a los resultados del índice de Intensidad Migratoria 2020, en el municipio de Huejúcar un 29.48 por ciento de las viviendas del municipio recibieron remesas en 2020, en un 5.23 por ciento se reportaron emigrantes con destino a Estados Unidos residentes en Estados Unidos, en el 0.44 por ciento se registraron migrantes circulares del quinquenio anterior (2015-2020) y el 5.07 por ciento de las viviendas contaban con migrantes de retorno de Estados Unidos (ver tabla 3).

Tabla 3 Índice de Intensidad Migratoria México-Estados Unidos	
Huejúcar, 2020	
Índice y grado de intensidad migratoria e indicadores socioeconómicos	Valores
Índice de intensidad migratoria	59.0939
Grado de intensidad migratoria	Alto
Total de viviendas	1,818
% Viviendas que reciben remesas	29.48
% Viviendas con emigrantes con destino a Estados Unidos residentes en Estados Unidos	5.23
% Viviendas con migrantes circulares de Estados Unidos	0.44
% Viviendas con migrantes de retorno de Estados Unidos	5.07
Posición que ocupa el municipio en la entidad	8
Posición que ocupa el municipio a escala nacional	140

**Fuente:** IIEG, con base en estimaciones del CONAPO con base en el INEGI, Censo de Población y Vivienda 2020.

\*Nota: los indicadores hacen referencia al quinquenio 2015-2020.

El Índice de Intensidad Migratoria México-Estados Unidos, se deriva de estimaciones con base en los cuestionarios ampliados de los Censos de Población y Vivienda 2000, 2010 y 2020. Destaca que en el año 2000 se realizó con base en hogares y a partir del 2010 en viviendas censales, como resultado del cambio conceptual y operativo del INEGI para el levantamiento de la información en ese año censal.

Es importante señalar que en el cálculo previo del índice en el año 2010, Huejúcar tenía un grado Muy Alto de intensidad migratoria y ocupaba el lugar 6 en el ordenamiento estatal. En ese año, el porcentaje de viviendas del municipio que recibían remesas fue del 30.18 % y, la proporción de viviendas con emigrantes en Estados Unidos del quinquenio anterior fue de 8.56%. Por su parte, el 1.81% de las viviendas tenían migrantes circulares del quinquenio anterior y el 9.76% migrantes de retorno (ver tabla 4).

**Tabla 4 Índice y grado de intensidad migratoria e indicadores socioeconómicos**

**Huejúcar, 2010**

<b>Índice y grado de intensidad migratoria e indicadores socioeconómicos</b>	<b>Valores</b>
Índice de intensidad migratoria	2.1259
Grado de intensidad migratoria	Muy Alto
Total de viviendas	1,988
% Viviendas que reciben remesas	30.18
% Viviendas con emigrantes en Estados Unidos del quinquenio anterior	8.56
% Viviendas con migrantes circulares del quinquenio anterior	1.81
% Viviendas con migrantes de retorno del quinquenio anterior	9.76
Lugar que ocupa en el contexto estatal	6

**Fuente:** IIEG, con base en estimaciones del CONAPO con base en el INEGI, Censo de Población y Vivienda 2010.

## **Pobreza multidimensional**

La pobreza, está asociada a condiciones de vida que vulneran la dignidad de las personas, limitan sus derechos y libertades fundamentales, impiden la satisfacción de sus necesidades básicas e imposibilitan su plena integración social. De acuerdo con esta concepción, una persona se considera en situación de pobreza multidimensional cuando sus ingresos son insuficientes para adquirir los bienes y los servicios que requiere para satisfacer sus necesidades y presenta carencia en al menos uno de los siguientes seis indicadores: rezago educativo, acceso a los servicios de salud, acceso a la seguridad social, calidad y espacios de la vivienda y servicios básicos en la vivienda.

La metodología para medir el fenómeno de la pobreza fue desarrollada por el Consejo Nacional de Evaluación de la Política de Desarrollo Social (CONEVAL) y permite profundizar en el estudio de la pobreza, ya que además de medir los ingresos, como tradicionalmente se realizaba, se analizan las carencias sociales desde una óptica de los derechos sociales. Estos componentes permitirán dar un seguimiento puntual de las carencias sociales y el bienestar económico de la población, además de proporcionar elementos para el diagnóstico y seguimiento de la situación de la pobreza en nuestro país, desde un enfoque novedoso y consistente con las disposiciones legales aplicables y que retoma los desarrollos académicos recientes en materia de medición de la pobreza. De acuerdo con su ingreso y a su índice de privación social se propone la siguiente clasificación:

**Pobres multidimensionales.** - Población con ingreso inferior al valor de la línea de bienestar y que padece al menos una carencia social.

**Vulnerables por carencias sociales.** - Población que presenta una o más carencias sociales, pero cuyo ingreso es superior a la línea de bienestar.

**Vulnerables por ingresos.** - Población que no presenta carencias sociales y cuyo ingreso es inferior o igual a la línea de bienestar.

**No pobre multidimensional y no vulnerable.** - Población cuyo ingreso es superior a la línea de bienestar y que no tiene carencia social alguna.

En la tabla 5 se muestra el porcentaje y número de personas en situación de pobreza en 2015 y 2020 en el municipio, así como aquellas vulnerables por carencias sociales, las vulnerables por ingresos y las no pobres y no vulnerables.

**Tabla 5 Pobreza Multidimensional**

**Huejúcar, 2015-2020**

Indicadores de incidencia	Porcentaje		Personas		Carencias promedio	
	2015	2020	2015	2020	2015	2020
<b>Pobreza multidimensional</b>						
Población en situación de pobreza multidimensional	48.7	42.8	2,781	2,544	1.7	1.9
Población en situación de pobreza multidimensional moderada	45.5	38.6	2,603	2,295	1.6	1.7
Población en situación de pobreza multidimensional extrema	3.1	4.2	178	249	3.5	3.5
Población vulnerable por carencias sociales	40.9	47.1	2,339	2,801	1.6	1.7
Población vulnerable por ingresos	2.9	2.1	167	125		
Población no pobre multidimensional y no vulnerable	7.5	8.0	429	478		
<b>Privación social</b>						
Población con al menos una carencia social	89.6	89.9	5,120	5,345	1.6	1.8
Población con al menos tres carencias sociales	10.3	14.8	591	881	3.4	3.2
<b>Indicadores de carencias sociales</b>						
Rezago educativo	27.7	29.7	1,581	1,765	2.1	2.2
Acceso a los servicios de salud	16.9	39.3	965	2,339	2.3	2.4
Acceso a la seguridad social	75.1	76.9	4,291	4,574	1.7	1.9
Calidad y espacios de la vivienda	6.2	3.0	353	181	2.9	3.6
Acceso a los servicios básicos en la vivienda	8.7	3.3	494	193	3.0	3.3
Acceso a la alimentación	13.3	9.8	763	585	2.7	2.9
<b>Bienestar</b>						
Población con un ingreso inferior a la línea de bienestar mínimo	19.4	17.0	1,112	1,013	1.7	1.8
Población con un ingreso inferior a la línea de bienestar	51.6	44.9	2,949	2,669	1.6	2.0

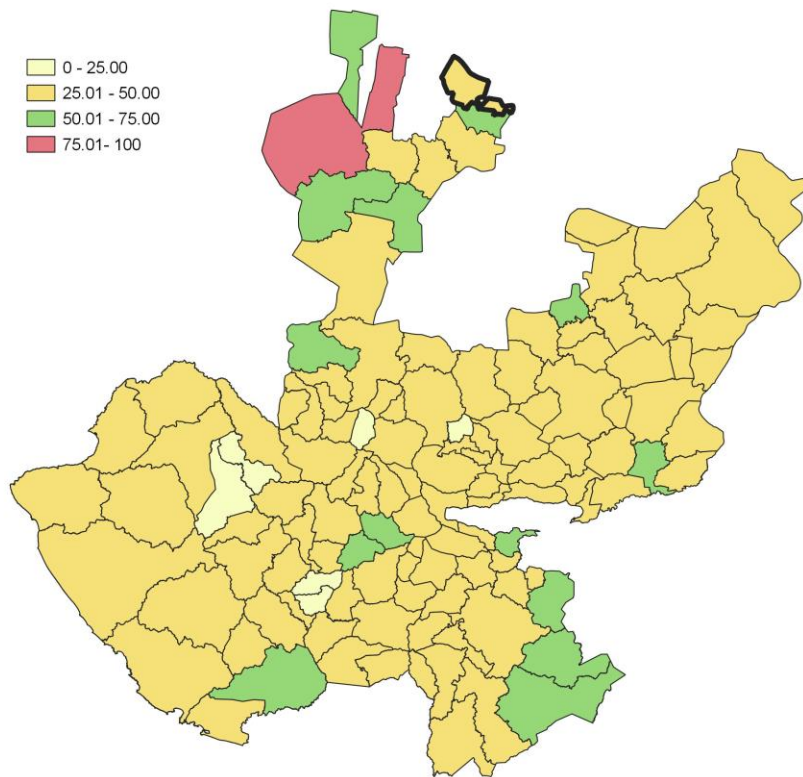
**Fuente:** Elaborado por el IIEG con base en estimaciones del CONEVAL del Modelo Estadístico 2015 para la continuidad del MCS-ENIGH, la Encuesta Intercensal 2015, el Modelo Estadístico 2020 para la continuidad del MCS-ENIGH y la muestra del Censo de Población y Vivienda 2020.

De acuerdo con la medición de pobreza multidimensional 2020, en Huejúcar el 42.8 por ciento de la población se encontraba en situación de pobreza, es decir, 2,544 personas compartían esta situación en el municipio. Asimismo el 47.1 por ciento (2,801 personas) de la población era vulnerable por carencias sociales, el 2.1 por ciento era vulnerable por ingresos y 8 por ciento era no pobre y no vulnerable.

Es importante agregar que, en 2020 el 4.2 por ciento de la población de Huejúcar se encontraba en pobreza extrema; en contraste con el 3.1 por ciento que presentó en 2015. Destaca que, en 2020 un 38.6 por ciento de la población estaba en pobreza moderada, lo que equivale a 2,295 personas; en comparación con el 2015 donde su proporción fue del 45.5 por ciento (2,603).

Respecto a las carencias sociales en 2020, destaca que el indicador de carencia por acceso a la seguridad social es el acceso a la seguridad social, con un 76.9 por ciento, que en términos absolutos representa 4,574 habitantes. En contraste, el que menos proporción de población presentó fue el de calidad y espacios de la vivienda, con el 3 por ciento.

**Mapa 2 Porcentaje de población en situación de pobreza multidimensional por municipio. Jalisco, 2020**



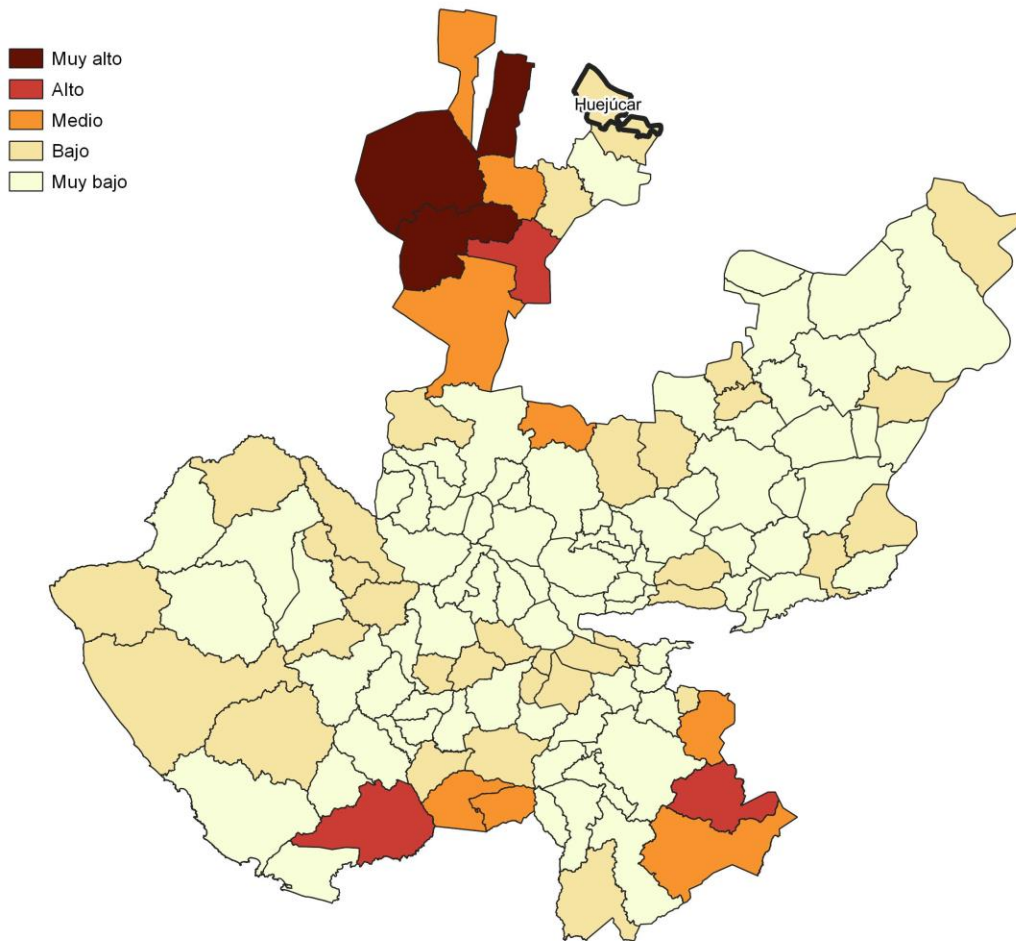
**Fuente:** IIEG, con base en estimaciones del CONEVAL, del Modelo Estadístico 2020 para la continuidad del MCS-ENIGH y la muestra del Censo de Población y Vivienda 2020.

## Marginación

La construcción del Índice de Marginación, considera cuatro dimensiones estructurales: falta de acceso a la educación, residencia en viviendas inadecuadas; percepción de ingresos monetarios insuficientes y las relacionadas con la residencia en localidades pequeñas. Este índice es una medida-resumen que permite diferenciar los estados y municipios del país según el impacto global de las carencias que padece la población.

En la tabla 6 se presentan los indicadores que componen el índice de marginación para los municipios en 2020. De acuerdo con las estimaciones, Huejúcar presentó un grado de marginación Bajo. Destaca que, la proporción de población de 15 años o más sin educación básica era de 49.8 por ciento, y que el 82.8 por ciento de la población ocupada ganaba hasta dos salarios mínimos.

**Mapa 3 Índice de marginación por municipio. Jalisco, 2020**



**Fuente:** IIEG, con base en estimaciones del CONAPO; Índice de Marginación 2020.



Las principales localidades del municipio presentaron en su mayoría un grado de marginación muy bajo; de ellas, la localidad de Las Bocas tenía el más alto porcentaje de población de 15 años y más sin educación básica (80.4%), mientras que San José de los Márquez presenta los más altos porcentaje de población analfabeta (10.8%) Huejúcar presentó la proporción más baja de población adulta sin educación básica (41.9%), mientras que Achimec mostró el más bajo porcentajes de población analfabeta con un 0.8% (ver tabla 6).

Tabla 6 Grado de marginación e indicadores sociodemográficos							
Huejúcar, 2020							
Municipio / Localidad		Grado	% Población de 15 años o más analfabeta	% Población de 15 años o más sin educación básica	% Población en localidades con menos de 5000 habitantes	% Población ocupada con ingreso de hasta 2 salarios mínimos	% Viviendas particulares habitadas que no disponen de refrigerador
Clave	Nombre						
Jalisco		Bajo	2.9	29.5	16.2	55.9	
041	Huejúcar	Bajo	5.0	49.8	100	82.8	
1	Huejúcar	Muy bajo	3.5	41.9			2.2
22	Tlalcosahua	Muy bajo	9.0	48.9			5.5
5	Las Bocas	Bajo	8.2	80.4			0
19	San José de los Márquez	Bajo	10.8	76.5			0
2	Achimec	Muy bajo	0.8	61.3			3.5

**Fuente:** Elaborado por el IIEG con base en CONAPO, índice de marginación por localidad, 2020.

Respecto a las carencias en la vivienda en 2020, la localidad de Tlalcosahua tenía el porcentaje más alto de ocupantes en viviendas sin drenaje ni sanitario, con el 0.5%; mientras que la localidad de Tlalcosahua presentó el más alto porcentaje de ocupantes en viviendas particulares sin energía eléctrica, con un 0.3%;

mientras que las localidades de Huejúcar, Tlalcosahua, Las Bocas, San José de los Márquez y Achimec mostraron las proporciones más altas de ocupantes en viviendas particulares sin agua entubada con el 0%; mientras que la localidad de Tlalcosahua obtuvo el más alto porcentaje de ocupantes en viviendas particulares con piso de tierra con un 0.7%; Por su parte, la localidad de Tlalcosahua registró la mayor proporción de ocupantes en viviendas particulares sin refrigerador con un 5.5% (ver tabla 7).



**Tabla 7 Grado de marginación e indicadores sociodemográficos**

Huejúcar, 2020							
Municipio / Localidad		Grado	% Viviendas particulares habitadas sin excusado*	% Viviendas particulares habitadas sin energía eléctrica*	% Viviendas particulares habitadas sin disponibilidad de agua entubada*	**Promedio de ocupantes por cuarto en viviendas particulares habitadas	% Viviendas particulares habitadas con piso de tierra
Clave	Nombre						
	Jalisco	Bajo	0.6	0.3	0.8	14.0	1.7
<b>041</b>	<b>Huejúcar</b>	<b>Bajo</b>	<b>0.6</b>	<b>0.1</b>	<b>0.3</b>	<b>11.6</b>	<b>0.4</b>
1	Huejúcar	Muy bajo	0.0	0.0	0.0	14.3	0.3
22	Tlalcosahua	Muy bajo	0.5	0.3	0.0	27.3	0.7
5	Las Bocas	Bajo	0.0	0.0	0.0	11.6	0.0
19	San José de los Márquez	Bajo	0.0	0.0	0.0	9.7	0.0
2	Achimec	Muy bajo	0.0	0.0	0.0	33.7	0.0

**Fuente:** Elaborado por el IIEG con base en CONAPO, índice de marginación por localidad, 2020.

## Índices Sociodemográficos

En resumen, Huejúcar presentó un grado bajo de marginación en 2020, y ocupó por ello el lugar 45 entre los municipios del estado más marginados. En cuanto a la pobreza multidimensional, el municipio se localizó en el lugar 47, con el 38.6 por ciento de su población en situación de pobreza moderada y 4.2 por ciento en pobreza extrema. Finalmente, Huejúcar se clasificó en grado Alto de intensidad migratoria en 2020 y se posicionó en el lugar 8 entre los municipios del estado con mayores índices (ver tabla 8).

Tabla 8 Población total, grado de Marginación e Intensidad Migratoria y situación de pobreza									
Huejúcar, 2020									
Clave	Municipio	Población	Marginación		Pobreza Multidimensional			Intensidad Migratoria	
		Población	Grado	Lugar	Moderada	Extrema	Lugar	Grado	Lugar
<b>14</b>	<b>Jalisco</b>	<b>8,348,151</b>	<b>Bajo</b>	<b>28</b>	<b>28.4</b>	<b>3.0</b>	<b>7</b>	<b>Alto</b>	<b>13</b>
019	Bolaños	7,043	Muy Alto	2	25.4	29.3	10	Bajo	119
025	Colotlán	19,689	Muy Bajo	102	35.2	2.5	80	Alto	40
031	Chimaltitán	3,270	Alto	3	42.0	23.8	4	Alto	33
<b>041</b>	<b>Huejúcar</b>	<b>5,920</b>	<b>Bajo</b>	<b>45</b>	<b>38.6</b>	<b>4.2</b>	<b>47</b>	<b>Alto</b>	<b>8</b>
042	Huejuquilla el Alto	10,015	Medio	13	42.3	8.7	15	Muy alto	4
061	Mezquitic	22,083	Muy Alto	1	26.9	53.2	1	Medio	85
076	San Martín de Bolaños	3,095	Medio	7	27.6	7.3	95	Alto	25
081	Santa María de los Ángeles	3,515	Bajo	18	48.4	6.3	11	Alto	13
104	Totatiche	4,180	Bajo	22	34.3	2.9	84	Alto	38
115	Villa Guerrero	5,525	Medio	6	39.4	10.0	17	Alto	49

**Fuente:** IIEG, estimaciones del CONEVAL, Pobreza Multidimensional, con base en el Modelo Estadístico 2015 para la continuidad del MCS-ENIGH, la Encuesta Intercensal 2015, el Modelo Estadístico 2020 para la continuidad del MCS-ENIGH y la muestra del Censo de Población y Vivienda 2020, y CONAPO; Índice de Marginación 2020 e Índice de Intensidad Migratoria 2020. INEGI; Censo de Población y Vivienda 2020.



**IIEG**  
Instituto de Información  
Estadística y Geográfica  
de Jalisco

# Economía

**Huejúcar**  
**Diagnóstico del municipio**  
**Octubre 2024**



**Jalisco**  
GOBIERNO DEL ESTADO

## Número de empresas

Conforme a la información del Directorio Estadístico Nacional de Unidades Económicas (DENUE) de INEGI, el municipio de Huejúcar cuenta con 407 unidades económicas al mes de mayo de 2024 y su distribución por sectores revela un predominio de establecimientos dedicados a Servicios, siendo estos el 39.56% del total en el municipio. Ocupa la posición 82 del total de empresas establecidas en el estado y el lugar número 3 en el ranking regional.

Posición en el ranking		
Municipio	Estado	Regional
Huejúcar	82	3

Tabla 1 composición de las empresas									
Huejúcar, mayo 2024 (unidades económicas)									
Sector	0 a 5 personas	6 a 10 personas	11 a 30 personas	31 a 50 personas	51 a 100 personas	101 a 250 personas	251 y más	Total de unidades económicas	% Total de unidades económicas
Servicios	144	8	8	1				161	39.56%
Comercio	149	9	1	0				159	39.07%
Industrias manufactureras	48	3	1	0				52	12.78%
Actividades legislativas, gubernamentales, de impartición de justicia y de organismos internacionales y extraterritoriales	19	4	2	0				25	6.14%
Información en medios masivos	4	0	0	0				4	0.98%
Generación, transmisión y distribución de energía eléctrica, suministro de agua y de gas por ductos al consumidor final	1	1	0	0				2	0.49%
Transportes, correos y almacenamiento	2	0	0	0				2	0.49%
Agricultura, cría y explotación de animales, aprovechamiento forestal, pesca y caza	1	0	0	0				1	0.25%
Construcción	0	0	1	0				1	0.25%
<b>Total</b>	<b>368</b>	<b>25</b>	<b>13</b>	<b>1</b>	<b>0</b>	<b>0</b>	<b>0</b>	<b>407</b>	<b>100%</b>

Fuente: IIEG, con base en información de INEGI, DENUE

## Valor agregado censal bruto

El valor agregado censal bruto se define como: “el valor de la producción que se añade durante el proceso de trabajo por la actividad creadora y de transformación del personal ocupado, el capital y la organización (factores de la producción), ejercida sobre los materiales que se consumen en la realización de la actividad económica.” En resumen, esta variable se refiere al valor de la producción que añade la actividad económica en su proceso productivo.

Los censos económicos 2019 registraron que en el municipio de Huejúcar, los tres subsectores más importantes en la generación de valor agregado censal bruto fueron el *Comercio al por menor de vehículos de motor, refacciones, combustibles y lubricantes*; la *Fabricación de productos metálicos*; y el *Comercio al por menor en tiendas de autoservicio y departamentales* que generaron en conjunto el 39.6% o 38 millones 443 mil pesos del total del valor agregado censal bruto registrado en 2019 en el municipio.

El subsector de *Fabricación de productos metálicos*, que concentró el 10.8% del valor agregado censal bruto en 2019, registró el mayor crecimiento real pasando de 2 millones 54 mil pesos en 2014 a 10 millones 442 mil pesos a precios constantes en 2019, representado un incremento de 408.5% en términos reales durante el periodo.

**Tabla 2. Subsectores con mayor valor agregado censal bruto (VACB)**

**Huejúcar, 2014 y 2019. (Miles de pesos a precios de 2018).**

Subsector	2014	2019	% Part. 2019	Var % 2014-2019
Comercio al por menor de vehículos de motor, refacciones, combustibles y lubricantes		20,833	21.5%	
Fabricación de productos metálicos	2,054	10,442	10.8%	408.5%
Comercio al por menor en tiendas de autoservicio y departamentales	3,597	7,168	7.4%	99.3%
Comercio al por menor de abarrotos, alimentos, bebidas, hielo y tabaco	524	4,416	4.6%	742.8%
Servicios de preparación de alimentos y bebidas	2,351	3,405	3.5%	44.8%
Industria alimentaria	2,280	3,308	3.4%	45.1%
Fabricación de muebles, colchones y persianas	337	3,252	3.4%	865.3%
Servicios profesionales, científicos y técnicos	1,227	2,854	2.9%	132.5%
Comercio al por menor de artículos de ferretería, tlapalería y vidrios	1,433	1,750	1.8%	22.1%
Comercio al por menor de productos textiles, bisutería, accesorios de vestir y calzado	586	1,571	1.6%	168.1%
Comercio al por menor de enseres domésticos, computadoras, artículos para la decoración de interiores y artículos usados	809	1,563	1.6%	93.2%
Otros	20,167	36,457	37.6%	80.8%
<b>Total</b>	<b>35,365</b>	<b>97,019</b>	<b>100.0%</b>	<b>174.3%</b>

**Fuente:** IIEG, con base en datos de INEGI, Censos Económicos.

**Nota:** Por el principio de confidencialidad muchos subsectores no presentan datos, por lo tanto, solo se muestran 11 subsectores que tienen información.

## Empleo

### Trabajadores asegurados en el IMSS Por grupo económico

Para junio de 2024 el IMSS reportó un total de 104 trabajadores asegurados, lo que representó para el municipio de Huejúcar una disminución anual de 2 trabajadores en comparación con el mismo mes de 2023, debido a la baja del registro de empleo formal de algunos de sus grupos económicos principalmente el de Fabricación y reparación de muebles de madera y sus partes; excepto los de metal y plástico moldeado.

En función de los registros del IMSS el grupo económico que más empleos presentó dentro del municipio de Huejúcar fue el de Fabricación y reparación de muebles de madera y sus partes; excepto los de metal y plástico moldeado, ya que en junio de 2024 registró un total de 18 trabajadores concentrando el 17.31% del total de asegurados en el municipio.

El segundo grupo económico con más trabajadores asegurados fue el de Compraventa de alimentos, bebidas y productos del tabaco, que para junio de 2024 registró 16 trabajadores asegurados que representan el 15.38% del total de trabajadores asegurados a dicha fecha.

<b>Tabla 3 Trabajadores asegurados</b>										
<b>Huejúcar, Jalisco 2018-junio 2024</b>										
<b>Grupo económico</b>	<b>2018</b>	<b>2019</b>	<b>2020</b>	<b>2021</b>	<b>2022</b>	<b>2023</b>	<b>junio 2023</b>	<b>junio 2024</b>	<b>variación absoluta junio 2024 / junio 2023</b>	<b>% part junio 2024</b>
Fabricación y reparación de muebles de madera y sus partes; excepto los de metal y plástico moldeado	13	19	25	22	20	21	21	18	-3	17.31%
Compraventa de alimentos, bebidas y productos del tabaco	15	12	16	17	13	13	14	16	2	15.38%
Servicios colaterales a las instituciones financieras y de seguros	3	3	5	10	15	14	16	16	0	15.38%
Compraventa de gases, combustibles y lubricantes	11	12	12	13	12	14	14	15	1	14.42%
Fabricación de productos metálicos; excepto maquinaria y equipo	15	14	13	13	13	10	11	11	0	10.58%
Compraventa de materias primas, materiales y auxiliares	5	6	6	5	3	3	3	7	4	6.73%
Compraventa en tiendas de autoservicio y de departamentos especializados por línea de mercancías	4	4	5	5	5	5	5	5	0	4.81%
Compraventa de prendas de vestir y otros artículos de uso personal	2	3	5	4	4	3	5	3	-2	2.88%
Construcción de edificaciones y de obras de ingeniería civil	7	0	23	0	0	1	5	3	-2	2.88%
Servicios de enseñanza, investigación científica y difusión cultural	3	3	2	2	2	2	2	2	0	1.92%
Elaboración de bebidas	1	1	0	0	0	0	0	1	1	0.96%
Fabricación de alimentos	2	2	3	4	3	1	2	1	-1	0.96%
Otros	7	7	8	7	7	7	8	6	-2	5.76%
<b>Total general</b>	<b>88</b>	<b>86</b>	<b>123</b>	<b>102</b>	<b>97</b>	<b>94</b>	<b>106</b>	<b>104</b>	<b>-2</b>	<b>100%</b>

Fuente: IIEG, con base en información del IMSS

## Trabajadores asegurados en el IMSS Región Norte

En junio de 2024, Huejúcar se presenta como el quinto lugar municipal, dentro de la región Norte con mayor número de trabajadores concentrando el 2.72% del total.

De junio de 2023 a junio de 2024 el municipio de Huejúcar registró un decremento en el número total de trabajadores asegurados en la región Norte pasando de 106 asegurados en 2023 a 104 asegurados en 2024, una pérdida de 2 trabajadores durante el total del periodo.

Tabla 4 Trabajadores asegurados										
Región Norte, Jalisco 2018-junio 2024										
Municipio	2018	2019	2020	2021	2022	2023	junio 2023	junio 2024	variación absoluta junio 2024 / junio 2023	% part junio 2024
Huejuquilla El Alto	77	332	657	990	1,165	1,515	1,563	1,433	-130	37.42%
Colotlán	546	575	605	622	606	1,266	608	1,420	812	37.09%
Bolaños	641	720	655	691	587	506	567	503	-64	13.14%
Mezquitic	24	189	183	178	199	255	238	256	18	6.69%
Huejúcar	88	86	123	102	97	94	106	104	-2	2.72%
Totatiche	41	49	49	50	59	46	49	47	-2	1.23%
Villa Guerrero	31	34	41	44	54	50	45	42	-3	1.10%
San Martín de Bolaños	424	308	339	98	57	55	68	19	-49	0.50%
Chimaltitán	1	1	1	3	11	6	8	4	-4	0.10%
Santa María de Los Ángeles	1	9	1	1	1	1	1	1	0	0.03%
<b>Total</b>	<b>1,874</b>	<b>2,303</b>	<b>2,654</b>	<b>2,779</b>	<b>2,836</b>	<b>3,794</b>	<b>3,253</b>	<b>3,829</b>	<b>576</b>	<b>100.00%</b>

Fuente: IIEG, con base en información del IMSS

Da click en la siguiente liga para consultar la información de empleo formal (IMSS), que se genera de manera mensual.

[https://iieg.gob.mx/ns/?page\\_id=18817](https://iieg.gob.mx/ns/?page_id=18817)

Así mismo puede consultar en la siguiente liga los indicadores municipales.

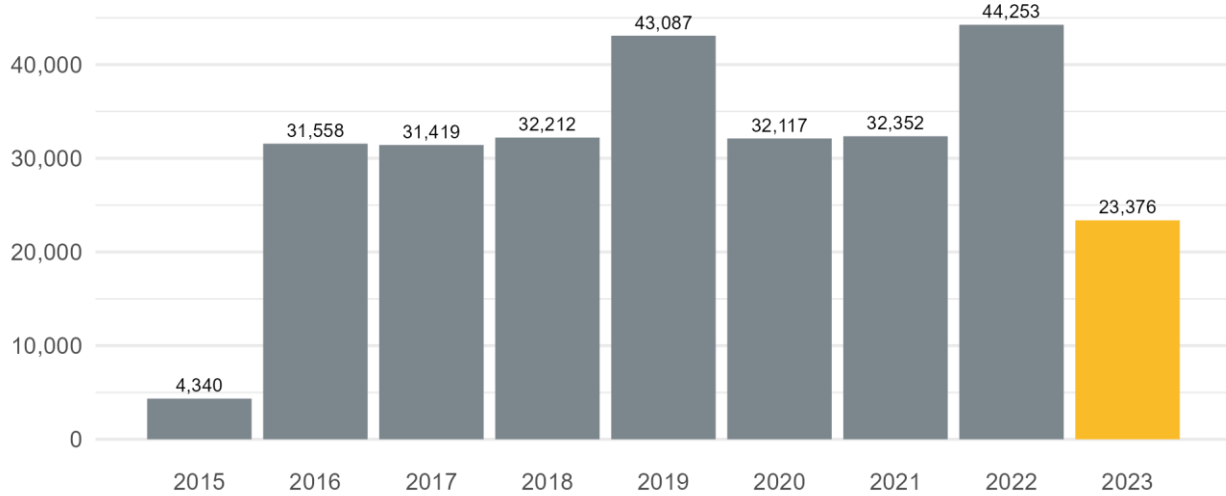
[https://iieg.gob.mx/ns/?page\\_id=17139](https://iieg.gob.mx/ns/?page_id=17139)



## Agricultura y ganadería

El valor de la producción agrícola en Huejúcar ha presentado diversas fluctuaciones durante el periodo 2015-2023 habiendo registrado su nivel más alto en 2022. En 2023 el valor de la producción agrícola de Huejúcar representó el 0% del total estatal, alcanzando un monto de 23,376 miles de pesos para ese año.

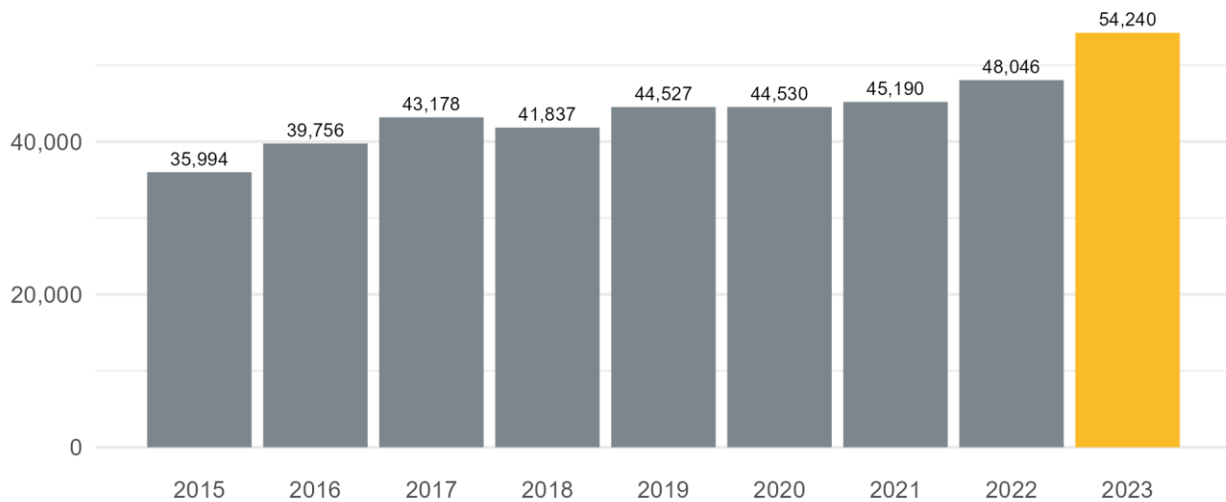
Grafico 1. Valor de la producción agrícola de Huejúcar 2015- 2023 (Miles de pesos)



Fuente: IIEG, con base en información del SIAP / SAGARPA.

El valor de la producción ganadera en Huejúcar ha presentado diversas fluctuaciones durante el periodo 2015-2023, siendo 2023 en el que se ha registrado su nivel más alto. En 2023 el valor de la producción ganadera de Huejúcar representó el 0% del total estatal, alcanzando un monto de 54,240 miles de pesos para ese año.

Grafico 2. Valor de la producción ganadera de Huejúcar 2015- 2023 (Miles de pesos)



Fuente: IIEG, con base en información del SIAP / SAGARPA.

## Población artesana en Huejúcar

De acuerdo con el Censo Artesanal 2018 del Instituto de la Artesanía Jalisciense (IAJ), Huejúcar cuenta con 68 artesanos, dedicados principalmente a la alfarería y a la lapidaria.

Los artesanos de Huejúcar representan el 2.9% del total de artesanos de la Zona Norte de la entidad con un total de 2,306 artesanos y ocupan el séptimo lugar en la región. En la Zona Norte, 72.5% se dedican al arte indígena, el 12.1% a la Talabartería, 6.9% a la artesanía textil, y el resto a otro tipo de artesanías.

Tabla 5 Población artesana 2018					
	Huejúcar		Total Zona Norte		Participación % en el total de la zona
	Artesanos	Distribución %	Artesanos	Distribución %	
Alfarería	24	35.3%	44	1.9%	54.5%
Arte Indígena	-	0.0%	1,673	72.5%	0.0%
Cartonería y papel	1	1.5%	3	0.1%	33.3%
Cerámica	-	0.0%	1	0.0%	0.0%
Fibra Animal	-	0.0%	2	0.1%	0.0%
Fibra Vegetal	6	8.8%	55	2.4%	10.9%
Gastronomía	-	0.0%	6	0.3%	0.0%
Lapidaria	13	19.1%	27	1.2%	48.1%
Madera	2	2.9%	24	1.0%	8.3%
Metalistería	2	2.9%	6	0.3%	33.3%
Pintura	3	4.4%	8	0.3%	37.5%
Talabartería	5	7.4%	279	12.1%	1.8%
Textil	6	8.8%	158	6.9%	3.8%
No identificado	6	8.8%	20	0.9%	30.0%
<b>Total</b>	<b>68</b>	<b>100.0%</b>	<b>2,306</b>	<b>100.0%</b>	<b>2.9%</b>

Fuente: IIEG con base en datos proporcionados por la Dirección de Fomento Artesanal, SEDECO

Tabla 6 Población artesana			
Región Norte por municipio			
	Artesanos	Distribución %	Lugar
Mezquitic	1,133	49.1%	1
Bolaños	367	15.9%	2
Colotlán	298	12.9%	3
Villa Guerrero	174	7.5%	4
Huejuquilla el Alto	153	6.6%	5
Totatiche	101	4.4%	6
<b>Huejúcar</b>	<b>68</b>	<b>2.9%</b>	<b>7</b>
Santa María de los Ángeles	5	0.2%	8
San Martín de Bolaños	4	0.2%	9
Chimaltitán	3	0.1%	10
<b>Total</b>	<b>2,306</b>	<b>100.0%</b>	

Fuente: IIEG con base en datos proporcionados por la Dirección de Fomento Artesanal, SEDECO



**IIEG**  
Instituto de Información  
Estadística y Geográfica  
de Jalisco

# Gobierno y Seguridad

Huejúcar  
Diagnóstico del municipio  
Octubre 2024



**Jalisco**  
GOBIERNO DEL ESTADO

## Desarrollo institucional

El Índice de Desarrollo Municipal (IDM) mide el progreso de un municipio en cuatro dimensiones del desarrollo: social, económica, ambiental e institucional, con la finalidad de presentar una evaluación integral de la situación de cada uno de éstos. El IDM parte de tres premisas vinculadas con el concepto de desarrollo humano, según el cual, el principal objetivo es beneficiar a las personas; las actividades de los gobiernos afectan el nivel de desarrollo de sus comunidades y que el desarrollo sostenible posibilita el bienestar de los individuos a largo plazo (ver detalles [aquí](#)).

En los apartados anteriores ya se ha hecho referencia al desarrollo social, económico y del medio ambiente; finalmente en esta sección se aborda el componente institucional (Índice de Desarrollo Municipal Institucional; IDM-I), que mide el desempeño de las instituciones gubernamentales de un municipio a través de cuatro rubros que contemplan el esfuerzo tributario, la transparencia, la participación electoral y la seguridad.

En la construcción del IDM se decidió incluir cuatro variables para medir el desarrollo institucional de los municipios de Jalisco, tal y como se muestra en las dos tablas siguientes, por medio del porcentaje de participación ciudadana en elecciones; la evaluación del cumplimiento de la publicación de información fundamental y de la obligación de la atención a las solicitudes de información; el porcentaje de ingresos propios por municipio y el número de delitos del fuero común por cada mil habitantes.

<sup>1</sup> En ediciones anteriores se incluía el número de empleados municipales per cápita. Esta información se muestra más adelante en esta sección, pero ya no es considerada para la elaboración del IDM-I

**Huejúcar, Región Norte (Parte I)**

**Tabla 1. Desarrollo institucional de los municipios en el contexto estatal con base en cinco indicadores**

Clave	Municipio	Porcentaje de participación ciudadana en elecciones 2021		Evaluación del cumplimiento de la publicación de información fundamental 2016		Empleados municipales por cada 1000 habitantes 2022	
		Valor municipal	Lugar estatal	Valor municipal	Lugar estatal	Valor municipal	Lugar estatal
19	Bolaños	31.98	124	6.25	109	15.56	48
25	Colotlán	55.64	73	37.5	82	14.34	53
31	Chimaltitán	61.42	55	25	88	34.54	5
41	Huejúcar	48.47	103	81.25*	58	20.29	27
42	Huejuquilla el Alto	66.73	36	65.63*	74	7.46	115
61	Mezquitic	69.13	25	97.92 <sup>2</sup>	29	9.55	97
76	San Martín de Bolaños	61.90	52	0	114	19.94	31
81	Santa María de los Ángeles	78.91	4	12.5	93	22.93	16
104	Totatiche	75.83	8	12.5	93	31.18	7
115	Villa Guerrero	70.04	19	12.5	93	26.95	12

**Fuente:** Elaborado por el IIEG, con base en los resultados electorales de las elecciones municipales de 2021, del IEPC; la Estadística de Finanzas Públicas Estatales y Municipales (EFIPEM), Base de Delitos del Fuero Común del Secretariado Ejecutivo del Sistema Nacional de Seguridad Pública, CONAPO, Reconstrucción y proyecciones de la población de los municipios de México, 1990-2040 (actualización mayo 2024), Censo Nacional de Gobiernos Municipales y Demarcaciones Territoriales de la Ciudad de México 2022 y las evaluaciones del ITEI de 2016, 2018, 2019, 2022, 2023 y 2024.

~ Dato registrado en 2018

<sup>1</sup> Dato registrado en 2019

<sup>2</sup> Dato registrado en 2022

<sup>3</sup> Dato registrado en 2023

\* Dato registrado en 2024

En el caso de Huejúcar, en 2021 registró una participación electoral del 48.47%, que lo coloca en el lugar 103 de los 125 municipios. Lo que significa que tiene una baja participación electoral en comparación con otras municipalidades del estado. Por otra parte, en 2024 con una calificación de 81.25% en materia de cumplimiento en las obligaciones de transparencia, el municipio se colocó en el lugar 58, lo que muestra el grado de compromiso de una administración en publicar y mantener actualizada la información, en particular, la correspondiente a los rubros financieros y regulatorios; así como la mejora en su accesibilidad y un adecuado manejo y protección de la información confidencial. Esto en el marco del cumplimiento del derecho de acceso a la información pública.

En lo que respecta a los empleados que laboran en las administraciones públicas, es importante destacar que en 2022 Huejúcar tenía una tasa de 20.29 empleados municipales por cada mil habitantes, por lo que ocupó el sitio 27 a nivel estatal en este rubro. Esto en el sentido de que entre menor sea el valor de este indicador mejor, porque implica una lógica de austeridad donde con menos empleados municipales se logra prestar los servicios municipales a la población.

Asimismo, en el ámbito de las finanzas municipales, para el 33.01% de los ingresos de Huejúcar se consideran propios; esto significa que fueron generados mediante sus propias estrategias de recaudación, lo que posiciona al municipio en el lugar 23 en el ordenamiento de este indicador respecto a los demás municipios del estado. Mientras que en la cuestión de seguridad, en 2023 el municipio registró una tasa de 6.49 delitos por cada cien mil habitantes, que se traduce en el lugar 59 en el contexto estatal, siendo el lugar uno, el municipio más seguro en función de esta tasa.

Considerando los cinco indicadores, Huejúcar obtiene un desarrollo institucional Alto con un IDM-I de 67.7, que lo coloca en el sitio 53 del ordenamiento estatal. Donde el primer lugar lo tiene Unión de San Antonio y el último, Santa María del Oro.

**Huejúcar, Región Norte (Parte II)**

**Tabla 2. Desarrollo institucional de los municipios en el contexto estatal con base en cinco indicadores**

Clave	Municipio	Porcentaje de ingresos propios 2022		Delitos del fuero común por cada 1,000 habitantes 2023		IDM-Institucional		
		Valor municipal	Lugar estatal	Valor municipal	Lugar estatal	Índice	Grado	Lugar estatal
19	Bolaños	3.37	125	5.18	39	42.1	Muy Bajo	122
25	Colotlán	21.48	67	11.49	103	54.7	Bajo	96
31	Chimaltitán	8.05	116	3.42	17	50.6	Bajo	110
41	Huejúcar	33.01	23	6.49	59	67.7	Alto	53
42	Huejuquilla el Alto	13.64	97	4.73	32	66.0	Alto	61
61	Mezquitic	3.60	124	2.30	7	71.1	Muy Alto	27
76	San Martín de Bolaños	5.64	120	0.65	1	49.7	Bajo	113
81	Santa María de los Ángeles	15.89	87	5.13	38	55.2	Bajo	93
104	Totatiche	10.81	108	1.45	3	53.8	Bajo	97
115	Villa Guerrero	10.69	109	3.75	23	51.9	Bajo	105

**Fuente:** Elaborado por el IIEG, con base en los resultados electorales de las elecciones municipales de 2021, del IEPC; la Estadística de Finanzas Públicas Estatales y Municipales (EFIPEM), Base de Delitos del Fuero Común del Secretariado Ejecutivo del Sistema Nacional de Seguridad Pública, CONAPO, Reconstrucción y proyecciones de la población de los municipios de México, 1990-2040 (actualización mayo 2024), Censo Nacional de Gobiernos Municipales y Demarcaciones Territoriales de la Ciudad de México 2022 y las evaluaciones del ITEI de 2016, 2018, 2019, 2022, 2023 y 2024.

~ Dato registrado en 2018

<sup>1</sup> Dato registrado en 2019

<sup>2</sup> Dato registrado en 2022

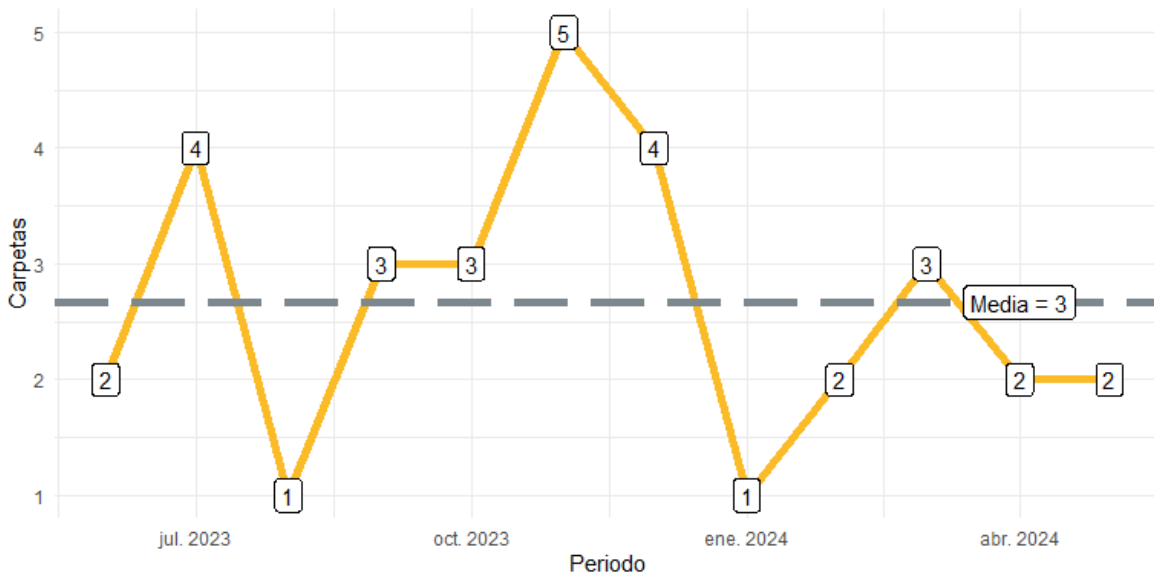
<sup>3</sup> Dato registrado en 2023

\* Dato registrado en 2024



Durante el periodo de junio 2023 a mayo 2024, se abrieron un total de 32 carpetas de investigación, de las cuales 22 se aperturaron en los meses de 2023, mientras que en los primeros cinco meses de 2024 fueron 10. Noviembre fue el mes con más casos con 5 indagaciones. Los meses con la menor cantidad de carpetas abiertas son agosto y enero con 1 caso cada uno. El promedio de carpetas abiertas por mes en el municipio es de 3.

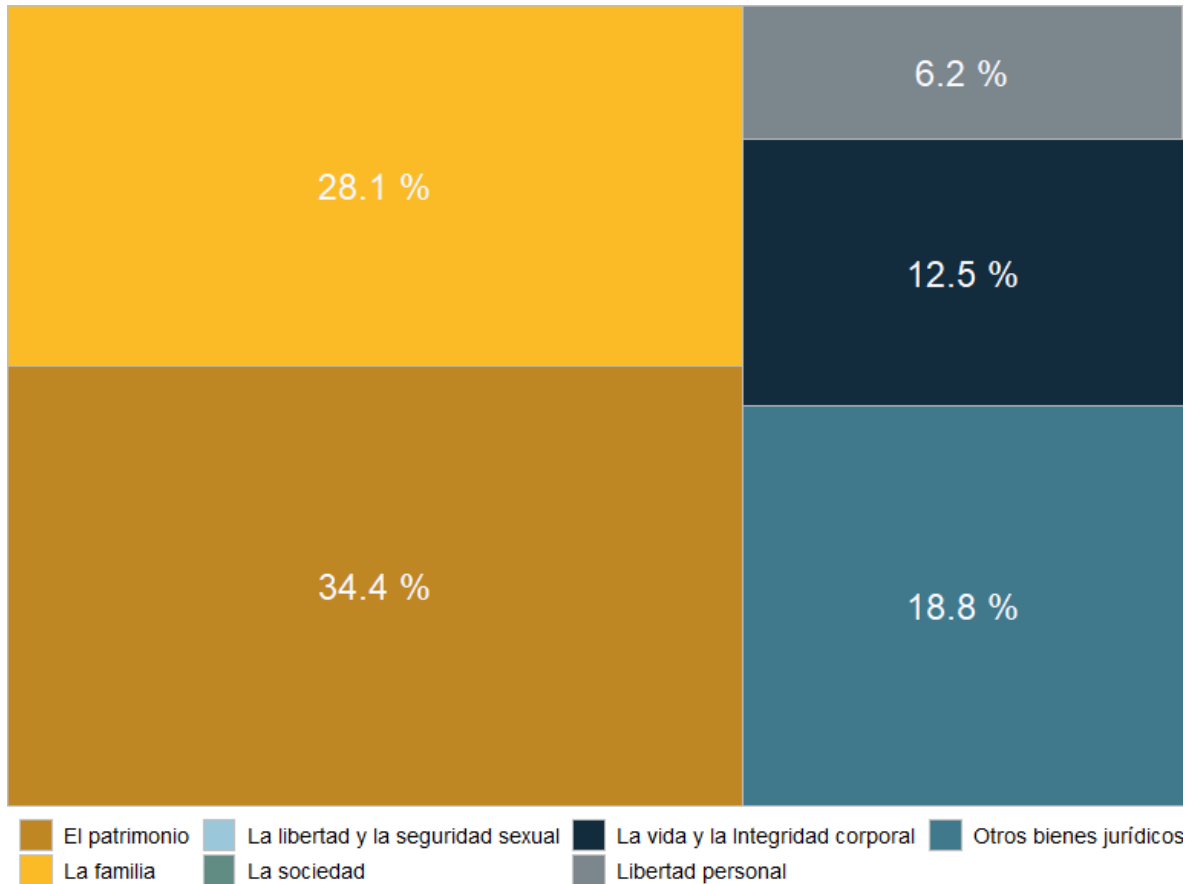
**Gráfica 1. Cantidad de carpetas de investigación por mes, Huejúcar junio 2023 a mayo 2024**



**Fuente:** Elaborado por el IIEG con datos del Secretariado Ejecutivo del Sistema Nacional de Seguridad Pública.

En Huejúcar en el periodo de junio 2023 a mayo 2024, el 34% de los delitos afectaron al bien jurídico del patrimonio seguido de la familia con 28% y el tercer bien jurídico con mayor afectación fue otros bienes jurídicos afectados (del fuero común) con 19%. (Gráfica 2).

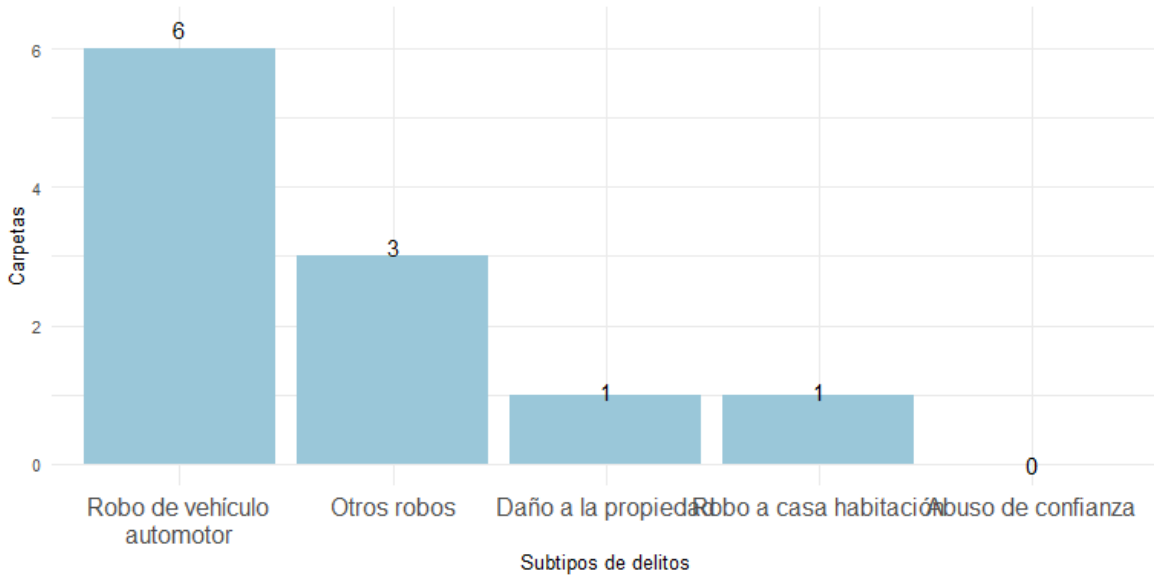
**Gráfica 2. Distribución porcentual de los bienes jurídicos afectados, Huejúcar junio 2023 a mayo 2024**



**Fuente:** Elaborado por el IIEG con datos del Secretariado Ejecutivo del Sistema Nacional de Seguridad Pública.

Con relación al bien jurídico del patrimonio que fue el más afectado en el periodo de análisis en el municipio, robo de vehículo automotor fue el subtipo de delito que abrió más carpetas con 6; en segundo puesto, otros robos con 3 seguido de daño a la propiedad con 1 casos. (Gráfica 3).

**Gráfica 3. Cantidad de carpetas por los 5 subtipos de delitos que afectaron más a el patrimonio, Huejúcar junio 2023 a mayo 2024**



**Fuente:** Elaborado por el IIEG con datos del Secretariado Ejecutivo del Sistema Nacional de Seguridad Pública.

## Directorio municipal



### **Presidente Municipal Huejúcar**

Hilda Díaz de Santiago

[huejucar@jalisco.gob.mx](mailto:huejucar@jalisco.gob.mx)

### **Domicilio**

Plaza Principal S/N, C.P. 46260 Huejúcar, Jal.

### **Teléfono**

(457) 947 02 69 / 947 02 22 / (Fax) 947 01 36

### **Síndico (a)**

María del Pilar Velázquez Meza

### **Regidores (as)**

Sergio Armando Díaz Hurtado  
Graciela García Ramírez  
Vidal Alejandro Medina Vázquez  
Omar Ortega Contreras  
Sonia Ibeth Montes Ibarra  
Ma. Patrocinio Román Castillo  
Lucía Guadalupe Nava Muro  
Javier Octavio Flores Márquez  
Frida Casandra Colmenero

### **Partido Político**


Fuerza y Corazón por Jalisco

[www.iieg.gob.mx](http://www.iieg.gob.mx)



**IIEG Jalisco**

Calzada de los Pirules 71 Col. Ciudad Granja.  
C.P. 45010, Zapopan, Jalisco, México.

 [contacto@iieg.gob.mx](mailto:contacto@iieg.gob.mx)

 **33377-71770**



**IIEG**  
Instituto de Información  
Estadística y Geográfica  
de Jalisco

