



**IIEG**  
Instituto de Información  
Estadística y Geográfica  
de Jalisco

# Huejuquilla el Alto Diagnóstico del municipio

Octubre 2024

# HUEJUQUILLA EL ALTO

## DIAGNÓSTICO DEL MUNICIPIO

---

Octubre 2024

---

<b>HISTORIA</b> .....	<b>3</b>
Toponimia	
Contexto histórico	
<b>GEOGRAFÍA Y MEDIO AMBIENTE</b> .....	<b>6</b>
Mapa base	
Medio físico e infraestructura	
Subíndice municipal de medio ambiente	
<b>DEMOGRAFÍA Y SOCIEDAD</b> .....	<b>31</b>
Geografía	
Uso de suelo y vegetación	
Áreas naturales protegidas y humedales	
Diversidad ecosistémica	
Sequía	
Precipitación	
Recursos hídricos	
Infraestructura	
<b>ECONOMÍA</b> .....	<b>43</b>
Número de empresas	
Valor agregado censal bruto	
Empleo	
Agricultura y ganadería	
<b>GOBIERNO Y SEGURIDAD</b> .....	<b>50</b>
Desarrollo institucional	
Incidencia delictiva	
Directorio municipal	

[Consulta la información municipal en línea](#)



**IIEG**  
Instituto de Información  
Estadística y Geográfica  
de Jalisco

# Historia

**Huejuquilla el alto**  
**Diagnóstico del municipio**  
**Octubre 2024**

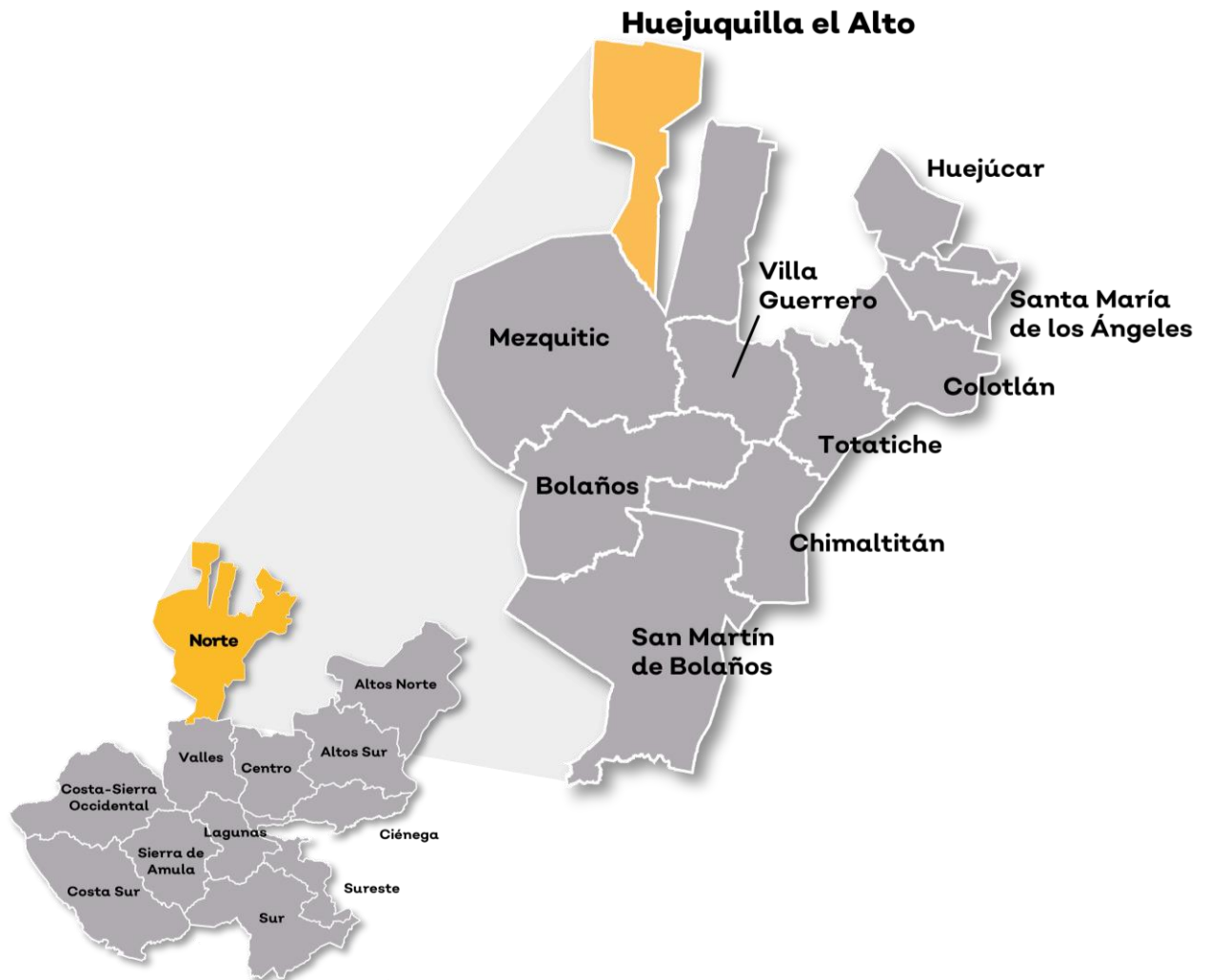


**Jalisco**  
GOBIERNO DEL ESTADO

## Toponimia

El nombre de Huejuquilla procede de “*Huejoquillan*” o “*Huexitla*”, que significa saucito, siendo su toponímico “*Huexatl*”-Sauce, “*quilitit*”- verde y “*tlan*”-lugar.

**Figura 1. Huejuquilla el Alto, Jalisco.**  
*Localización geográfica.*



**Fuente:** IIEG, Instituto de Información Estadística y Geográfica del Estado de Jalisco con base en IITEJ, “Mapa General del Estado de Jalisco, 2012”

## Contexto histórico

Primitivamente habitaron el lugar los coras y los wixarikas (huicholes). La fundación española de Huejuquilla se realizó el 23 de marzo de 1573, a partir de 1825 perteneció al Octavo Cantón de Colotlán, y en esa fecha ya tenía Ayuntamiento. El 19 de febrero de 1833, al pueblo de Huejuquilla el Alto se le concede el título de Villa, para noviembre de 1861; se dispuso lo siguiente: “Subsiste el Ayuntamiento de Huejuquilla el Alto, comprendiendo los pueblos de Mezquitic, San Nicolás, Tenzompa y La Soledad con todas sus rancherías”. De ahí que el año de 1861 se considere como la fecha en que Huejuquilla se establece como municipio.

**Fuente:** Enciclopedia de los Municipios y Delegaciones de México; del Instituto Nacional para el Federalismo y el Desarrollo Municipal.



**IIEG**  
Instituto de Información  
Estadística y Geográfica  
de Jalisco

# Geografía y Medio Ambiente

Huejuquilla el alto  
Diagnóstico del municipio  
Octubre 2024



**Jalisco**  
GOBIERNO DEL ESTADO

## Geografía

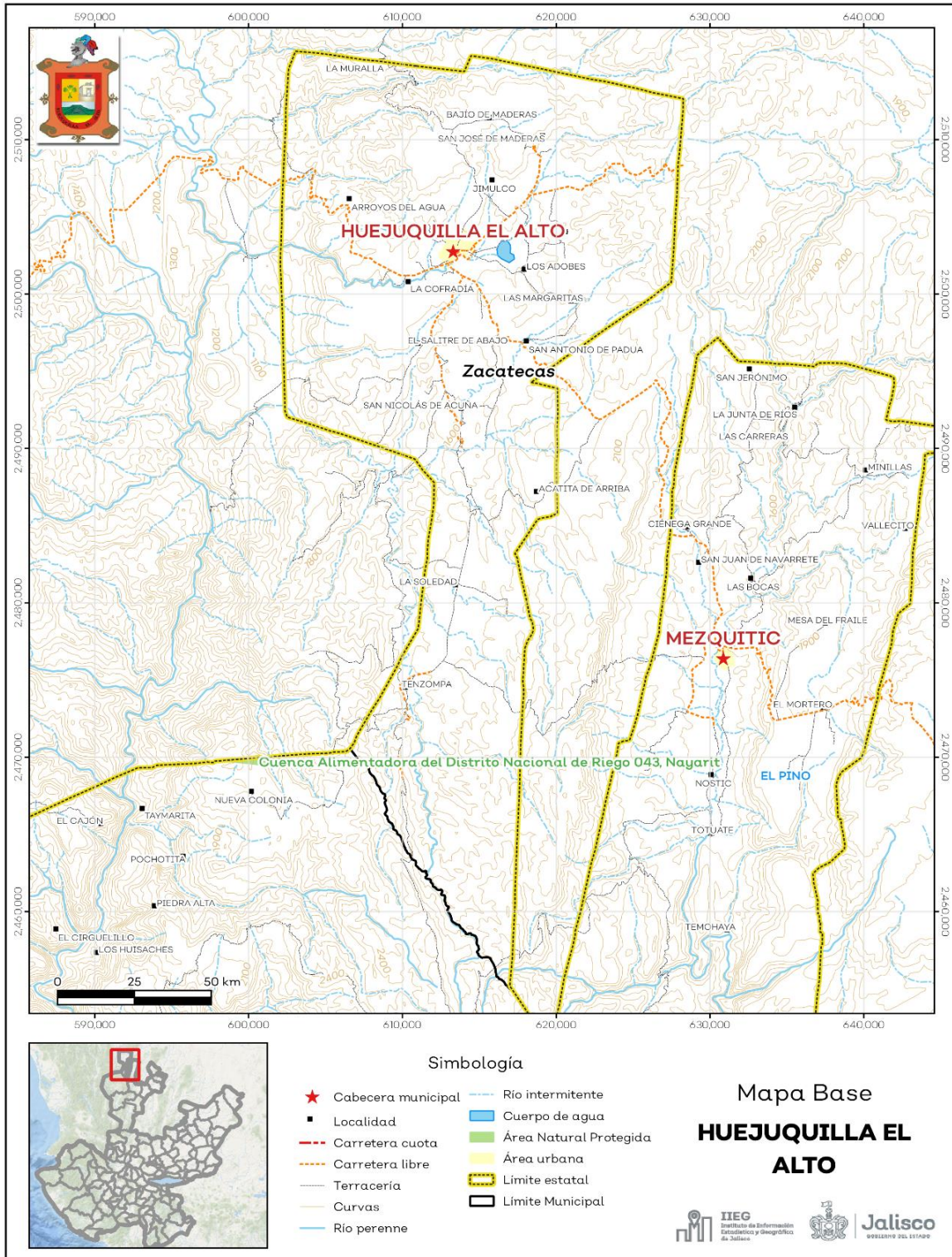
El municipio de Huejuquilla el Alto se localiza en la región Norte del estado de Jalisco. Su municipio colindante es Mezquitic (ver mapa 1). Tiene una extensión territorial de 803.77 kilómetros cuadrados.

Su cabecera municipal se localiza en las coordenadas 22°37'39.72" latitud norte y -103°53'51.00" de longitud oeste, a una altura de 1,736 metros sobre el nivel del mar (msnm). El territorio municipal, tiene alturas entre los 1,736 y 2,500 msnm; y una pendiente predominantemente de lomeríos que va de 5 a 15 grados.

La mayor parte del municipio tiene un clima templado subhúmedo. La temperatura media anual es de 17.1°C, y su temperatura mínima y máxima promedio oscila entre los 5.4°C y 30.6°C. La precipitación media anual es de 697 milímetros (mm) mientras que la precipitación promedio acumulada es de 571.39 mm.

El municipio está constituido por roca extrusiva ácida en su mayor parte y rocas toba. Los suelos dominantes pertenecen al tipo litosol y luvisol (ver tabla 1).

**Mapa 1. Base**



**Fuente:** IIEG, con base en topografía INEGI, CONANP 2015, Marco Geoestadístico INEGI 2020 y Mapa General del Estado de Jalisco 2012.



**Tabla 1 Medio físico**

Huejuquilla el Alto, Jalisco

Medio físico			Descripción
Superficie municipal (km <sup>2</sup> )	804		El municipio de Huejuquilla el Alto tiene una superficie de 804 Km <sup>2</sup> . Por su superficie se ubica en la posición 31 con relación al resto de los municipios del estado.
Altura (msnm)	Mínima municipal	1,060	La cabecera municipal es Huejuquilla el Alto y se encuentra a 1,736 msnm. El territorio municipal tiene alturas entre los 1,060 y 2,500 msnm.
	Máxima municipal	2,500	
	Cabecera municipal	1,736	
Pendientes (%)	Planas (< 5°)	37.0	El 38% del municipio tiene terrenos de lomeríos, es decir, con pendientes entre 5° - 15°.
	Lomerío (5° - 15°)	38.2	
	Montañosas (> 15°)	24.8	
Clima (%)	Semiárido semicálido	10.7	La mayor parte del municipio de Huejuquilla el Alto (49.4%) tiene clima templado subhúmedo. La temperatura media anual es de 17.1°C, mientras que sus máximas y mínimas promedio oscilan entre 30.6°C y 5.4°C respectivamente. La precipitación media anual es de 697 mm.
	Semiárido templado	4.6	
	Semicálido semihúmedo	35.3	
	Templado subhúmedo	49.4	
Temperatura (°C)	Máxima promedio	30.6	
	Mínima promedio	5.4	
	Media anual	17.1	
Precipitación (mm)	Media anual	697	
Geología (%)	Extrusiva ácida	55.6	La roca predominante es la extrusiva ácida (55.6%) se trata de rocas ígneas de origen volcánico vertido a la superficie a través de fisuras o volcanes, con cristales que solo pueden ser observados por medio de una lupa, con textura afanítica, con un contenido de más del 65% de dióxido de silicio.
	Toba	37.4	
	Basalto	2.4	
	Residual	2.3	
	Aluvial	1.5	
	Riolita	0.9	
Tipo de suelo (%)	Litosol	43.5	El suelo predominante es litosol (43.5%), suelo de piedra, son los más abundantes en el país. Se encuentran en todos los climas y con muy diversos tipos de vegetación. El uso de estos suelos depende principalmente de la vegetación que los cubre.
	Luvisol	34.6	
	Feozem	20.2	
	Regosol	1.2	
	Fluvisol	0.3	
	Cambisol	0.2	
Cobertura de suelo (%)	Agricultura	16.2	La selva (29.7%), el pastizal (26.9%) y el bosque (26.6%) son los usos de suelo dominantes en el municipio.
	Asentamiento humano	0.4	
	Bosque	26.6	
	Cuerpo de agua	0.2	
	Pastizal	26.9	
	Selva	29.7	

**Fuente:** IIEG, con base en: Geología, Edafología, esc. 1:50,000 y Uso de Suelo y Vegetación SVII, esc. 1:250,000, INEGI. Clima, CONABIO. Tomo 1 Geografía y Medio Ambiente de la Enciclopedia Temática Digital de Jalisco. MDE y MDT del conjunto de datos vectoriales, esc. 1:50,000, INEGI. Mapa General del Estado de Jalisco 2012.

## Uso de suelo y vegetación

La cobertura del suelo predominante en el municipio es la vegetación secundaria con un 41.02% de su superficie, seguida del agropecuario con 25.89%, los asentamientos humanos solo ocupan el 1.63% del territorio total. La cobertura con menos superficie es el suelo desnudo con un 0.01%.

La clasificación de los usos de suelo y vegetación realizada comprende las categorías acuícolas, agropecuario, agua, asentamientos humanos, bosque, dunas costeras, galería, manglar, matorral, palmar, pastizal, sabana, selva baja, selva mediana, sin vegetación aparente, vegetación acuática, vegetación desértica, vegetación secundaria (ver tabla 2 y mapa 2).

Tabla 2 Uso de suelo y vegetación			
Huejuquilla el Alto, Jalisco			
Cobertura	Superficie (Ha)	Porcentaje (%)	Descripción
Vegetación secundaria	126,207.38	41.02	La clasificación de usos de suelo y vegetación representada es menos generalizada que la tabla número 1 de este documento. Sin embargo, en esta clasificación la vegetación secundaria es representada por todos los tipos de vegetación que sean secundarios refiriéndonos a estas como la comunidad vegetal que surge diferente a la original con estructura y composición florística heterogénea tras ser eliminada o alterada la vegetación primaria.
Agropecuario	79,637.29	25.89	
Bosque	42,621.71	13.85	
Pastizal	26,735.63	8.69	
Selva baja	25,617.48	8.33	
Asentamientos humanos	5,028.86	1.63	
Agua	1,393.33	0.45	
Vegetación acuática	285.11	0.09	
Vegetación desértica	87.23	0.03	
Suelo desnudo	43.49	0.01	

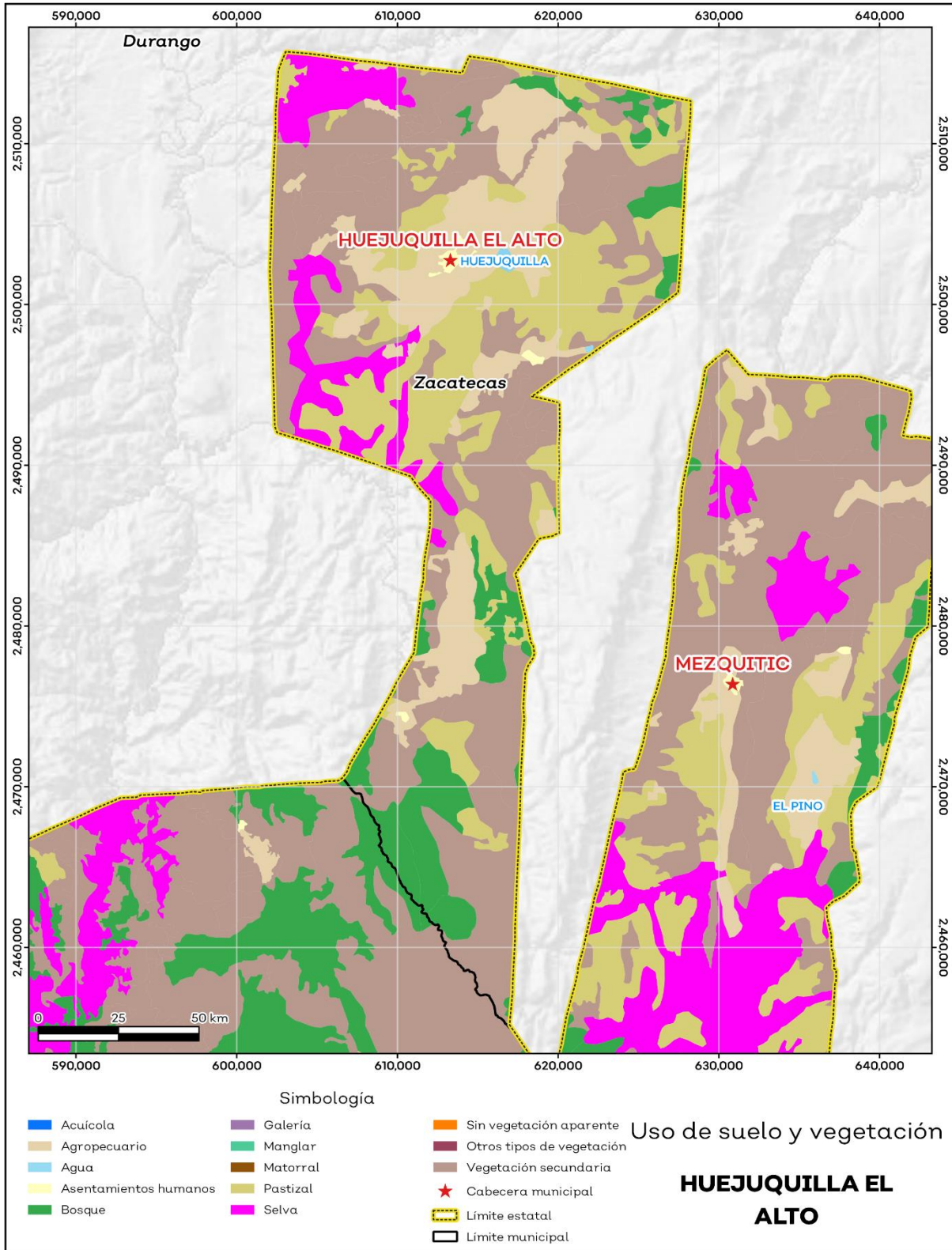
**Fuente:** IIEG, con información de datos vectoriales de uso del suelo y vegetación, Serie VII, INEGI 2018.

La superficie arbórea municipal representa el 28.1% de los cuales el 16.0% corresponde a la vegetación arbórea primaria, la cual no presenta una alteración respecto a su estado natural, y 12.1% a la vegetación arbórea secundaria, que debido a perturbaciones ha sido modificada y muestra un proceso de sucesión vegetal (ver tabla 3).

Tabla 3 Cobertura Arbórea		
Huejuquilla el Alto, Jalisco		
Cobertura	Cantidad %	Comentarios
Primaria Arbórea Baja	16.0	La cobertura arbórea referida está compuesta por los siguientes tipos de vegetación: bosque de coníferas, bosque de encino, bosque mesófilo de montaña, bosque de pino y bosque de táscate, selva caducifolia, selva subcaducifolia, selva de galería, manglar, palmar natural, vegetación hidrófila y vegetación inducida.
Primaria Arbórea Mediana	0.0	
Primaria Arbórea Alta	0.0	
Secundaria Arbórea Baja	6.1	
Secundaria Arbórea Mediana	6.0	
Secundaria Arbórea Alta	0.0	
Total Arbórea	28.1	

**Fuente:** IIEG, con información de datos vectoriales de uso del suelo y vegetación, Serie VI, INEGI 2016.

**Mapa 2. Uso de suelo y vegetación**



Fuente: IIEG con base en INEGI 2018.

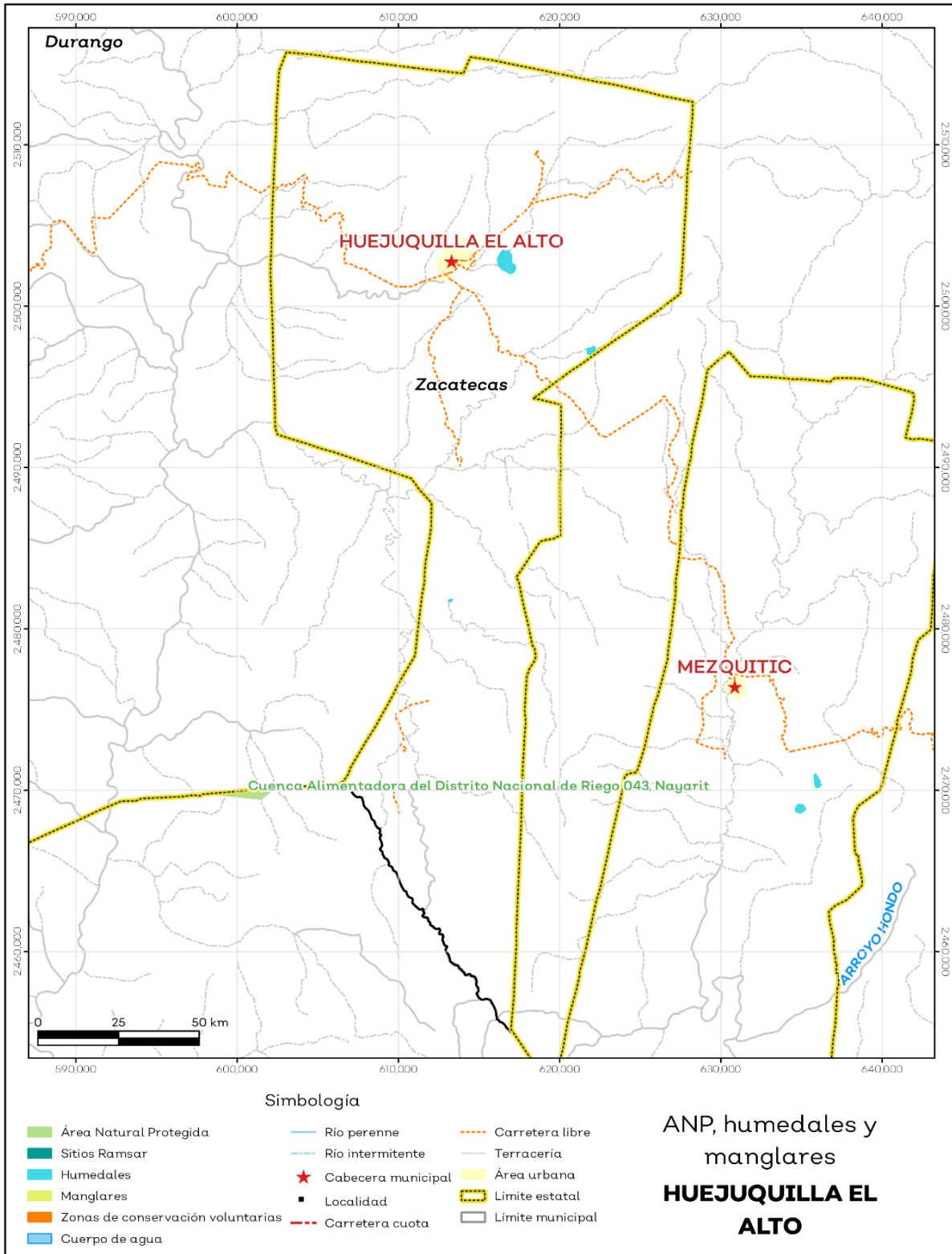
## Áreas naturales protegidas y humedales

Huejuquilla el Alto cuenta con 0.2% de humedales (ver mapa 3 y tabla 4).

Tabla 4 ANP y humedales		
Huejuquilla el Alto, Jalisco		
Áreas Naturales	Cantidad %	Descripción
Áreas Naturales Protegidas	0.0	
Sitios Ramsar	0.0	Humedales de importancia internacional.
Humedales	0.2	

**Fuente:** IIEG, con base en CONAGUA 2016, CONANP 2015.

**Mapa 3. ANP, humedales y manglares**



Fuente: IIEG con base en CONAGUA 2016, CONANP 2015.

## Diversidad ecosistémica

La diversidad de ecosistemas conforme a la cobertura de usos de suelo y vegetación nos dice que la cobertura de mayor dominancia es pastizal inducido la cual representa el 19.4% municipal, y es catalogada con el rango alto a nivel estatal. El inverso del índice de Simpson es de 0.9 y nos indica que entre más se acerca al 1 más diversidad ecosistémica de coberturas de suelo hay. El índice de Shannon es de 2.3, en el cual se considera un valor normal si se está entre 2 y 3, valores por debajo de 2 como bajos en diversidad y superiores a 3 son altos en diversidad de ecosistemas (ver tabla 5).

Tabla 5 Diversidad Ecosistémica		
Huejuquilla el Alto, Jalisco		
índice	Cantidad	Comentarios
Inverso de Simpson	0.88	Valor entre más cercano a 1, mayor diversidad ecosistémica de coberturas de uso de suelo y vegetación
Shannon	2.33	El valor varía entre 0.5 y 5. Valor normal entre 2 y 3, valores superiores a 3 son altos en diversidad, valores por debajo de 2 es baja diversidad de ecosistemas
Equitatividad de Shannon	0.82	Se acerca a 0 cuando una cobertura domina y se acerca a 1 cuando comparten abundancia las coberturas
índice	%	Cobertura
Dominancia	19.4	Pastizal inducido

Fuente: IIEG, con base en CONAGUA 2016, CONANP 2015

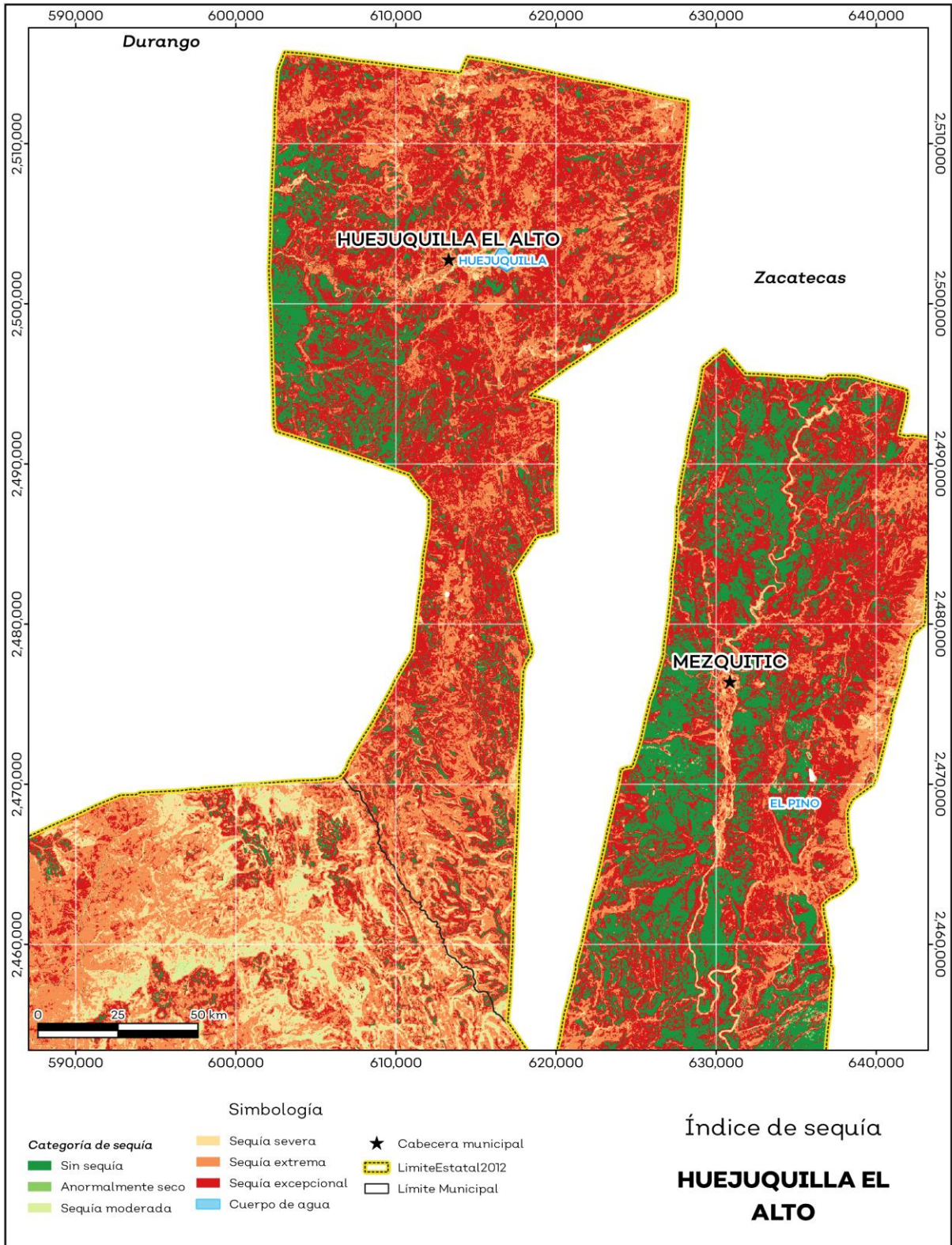
## Sequía

El cambio climático en los últimos años ha traído consigo efectos en los territorios, de allí parte a que se analizó el fenómeno natural de la sequía y la escasez de los recursos hídricos. De la superficie dedicada a las actividades agrícolas el 93.1% presentó alguna categoría de sequía en el año 2023, siendo la sequía excepcional la que más predomina con 45.1%. A nivel municipal la sequía excepcional es la que tiene una mayor distribución con un 52.5% (ver mapa 4 y tabla 6). Las sequías son causadas principalmente por la escasez de precipitaciones pluviales, la cual puede derivar en una insuficiencia de recursos hídricos necesarios para abastecer la demanda existente, por ello su análisis es trascendental.

Tabla 6 Sequía			
Huejuquilla el Alto, Jalisco			
Categoría de sequía	Cantidad Agrícola (%)	Cantidad Municipal (%)	Comentarios
Sin sequía	6.9	14.1	
Anormalmente seco	0.0	0.0	Anormalmente seco es una condición de sequedad, no es una categoría de sequía. Se muestran 2 cantidades en porcentajes: la agrícola es el porcentaje de la superficie afectada de las áreas agrícolas conforme a la delimitación de frontera agrícola; y el porcentaje municipal se refiere a toda la superficie del municipio sin importar la cobertura de uso de suelo y vegetación sin incluir los cuerpos de agua.
Sequía moderada	0.5	0.4	
Sequía severa	2.7	2.5	
Sequía extrema	44.9	30.6	
Sequía excepcional	45.1	52.5	

Fuente: IIEG con base en imágenes Landsat 2023.

**Mapa 4. Índice de sequía de diferencia normalizado**



Fuente: IIEG con base en imágenes Landsat 2023

## Precipitación

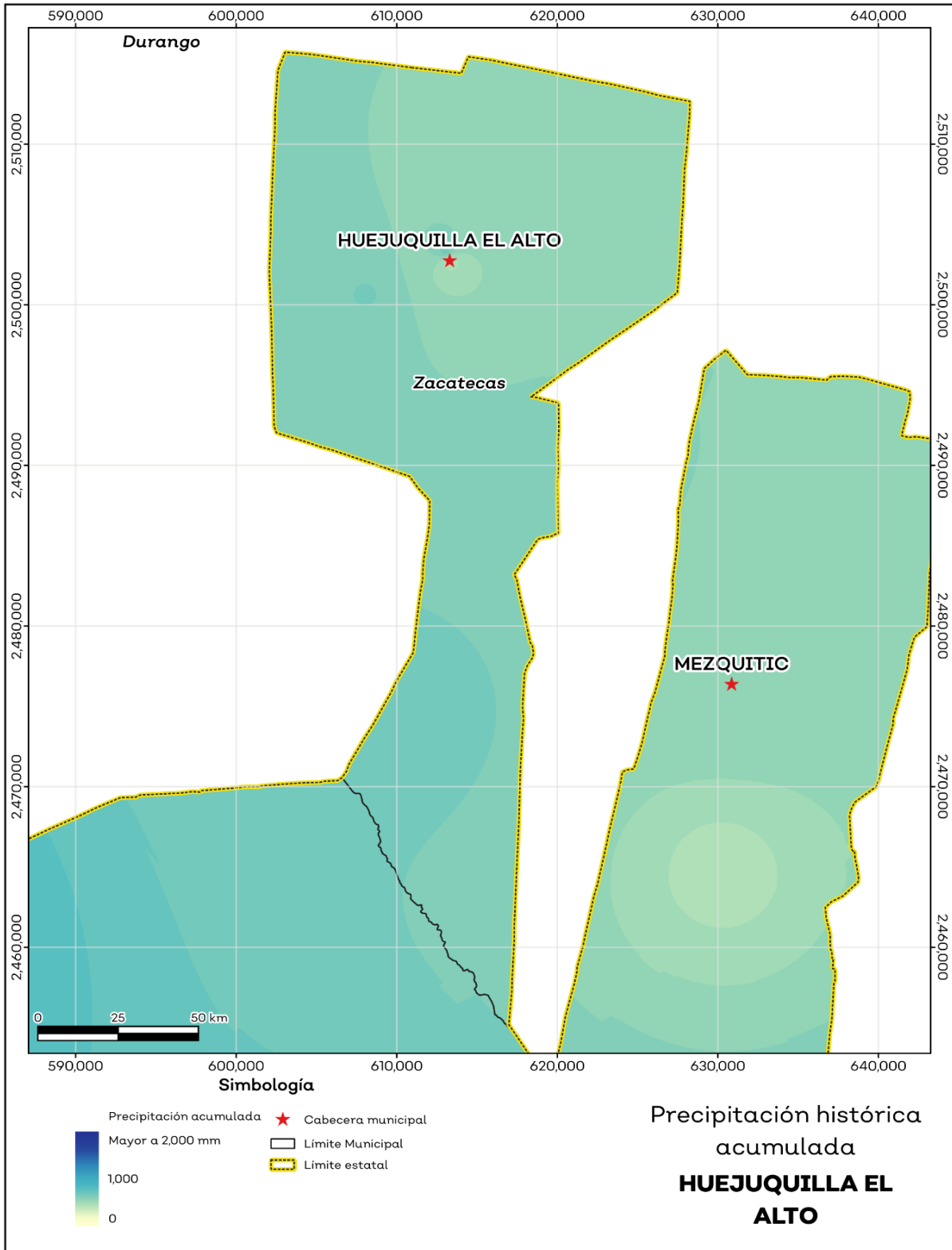
Del análisis de la precipitación media mensual histórica con registros hasta el 2021 del municipio Huejuquilla el alto tenemos que la precipitación acumulada promedio es de 613.7 mm; la media del mes de enero es de 21.4 mm, la mínima de 5.1 mm y la máxima de 40.7 mm; mientras que en julio la precipitación media es de 154.3 mm, la mínima de 114 mm y máxima de 181.8 mm (ver mapa 5 y tabla 7).

Tabla 7 Precipitación media mensual y acumulada				
Huejuquilla el Alto, Jalisco				
Mes	Promedio (mm)	Mínima (mm)	Máxima (mm)	Comentarios
Enero	21.4	5.1	40.7	
Febrero	12.8	9.3	16.3	
Marzo	3.5	1.2	5.9	
Abril	4.3	2.5	7.9	
Mayo	11.5	5.7	20.6	
Junio	91.8	64.7	106.8	
Julio	154.3	114.0	181.8	Registros de precipitación histórica media mensual.
Agosto	144.3	99.5	181.1	
Septiembre	100.5	90.8	115.6	
Octubre	38.9	35.6	46.0	
Noviembre	13.2	9.1	19.1	
Diciembre	17.1	7.6	22.6	
Acumulada	613.7	456.5	687.8	Registros de precipitación histórica acumulada.

**Fuente:** IIEG con base en datos de precipitación de 1882-2021 del SMN.



**Mapa 5. Precipitación histórica acumulada**



Fuente: IIEG con base en datos de precipitación de 1882-2021 del SMN.

## Temperatura

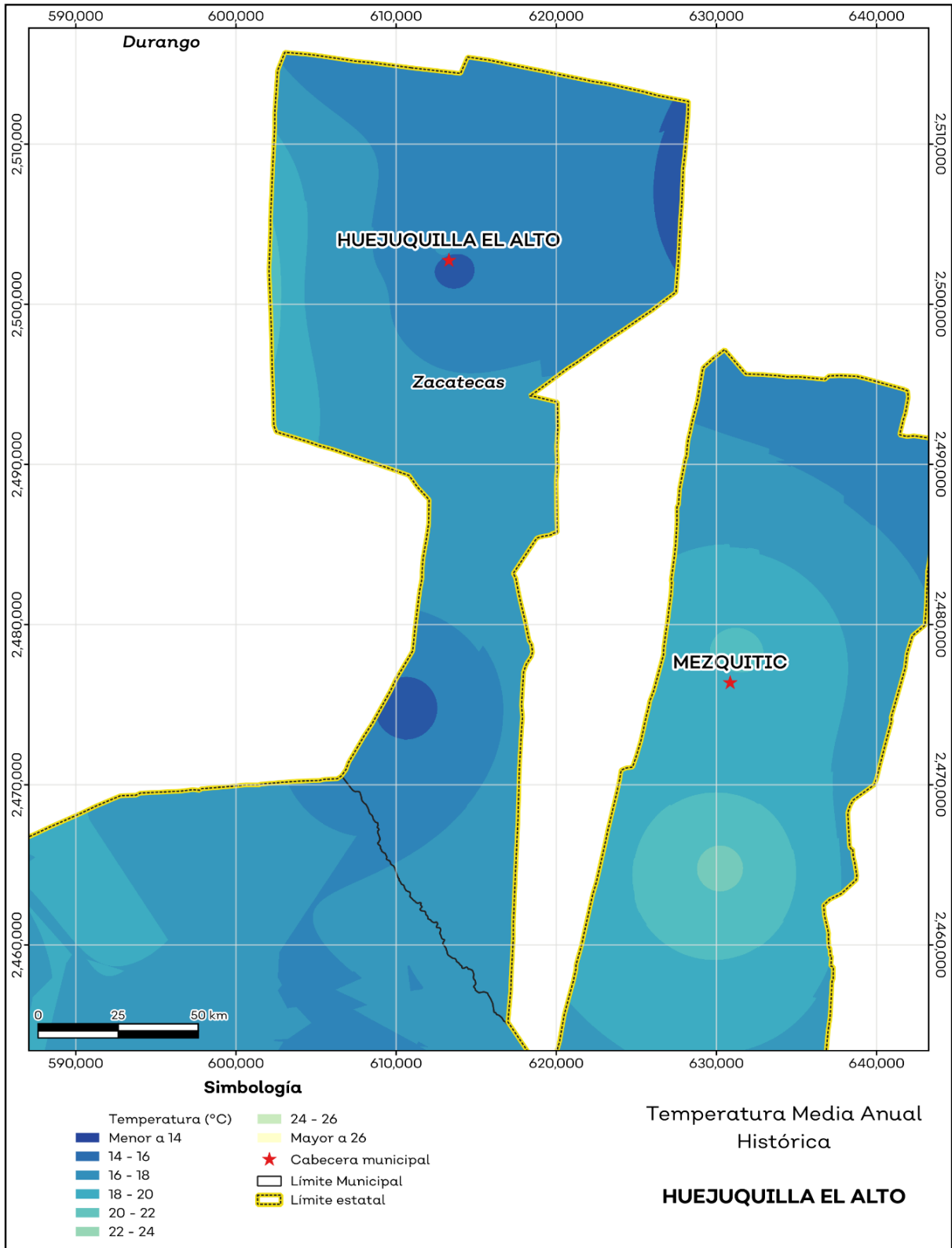
La temperatura media mensual conforme a los registros históricos hasta el 2021 del municipio, nos dice que la media anual promedio es de 18 grados centígrados (°C), la mínima y máxima promedio anual de 9.2°C y 22.8°C.

La temperatura más fría se presentó en los meses de enero y diciembre con 1°C y 1.6°C respectivamente y las más altas fueron de 32.2°C y 31.5°C de los meses mayo y junio correspondientemente (ver mapa 6 y tabla 8).

Tabla 8 Temperatura media mensual y anual; valores extremos						
Huejuquilla el Alto, Jalisco						
Mes	Mínima	Máxima	Media	Mínima	Máxima	Comentarios
	Promedio (°C)			(°C)	(°C)	
Enero	3.5	18.1	12.9	1.0	22.9	Registros de temperatura mensual histórica. Valores medios y extremos
Febrero	4.4	19.7	14.3	1.7	24.4	
Marzo	6.2	21.9	16.4	3.4	27.2	
Abril	8.6	24.8	19.0	6.0	29.9	
Mayo	11.7	27.2	21.6	8.5	32.2	
Junio	14.4	27.1	22.6	11.6	31.5	
Julio	13.9	24.7	20.9	11.1	28.0	
Agosto	13.7	24.3	20.6	10.8	27.7	
Septiembre	13.2	23.9	20.1	10.1	27.6	
Octubre	10.3	23.0	18.5	7.3	27.2	
Noviembre	6.1	20.8	15.5	3.3	25.7	
Diciembre	4.2	18.6	13.5	1.6	23.3	
Anual	9.2	22.8	18.0	6.4	27.3	Registros de temperatura histórica anual

**Fuente:** IIEG, con base en datos de temperatura de 1882-2021 del SMN

**Mapa 6. Temperatura Media Anual Histórica**



Fuente: IIEG, con base en datos de temperatura de 1882-2021 del SMN

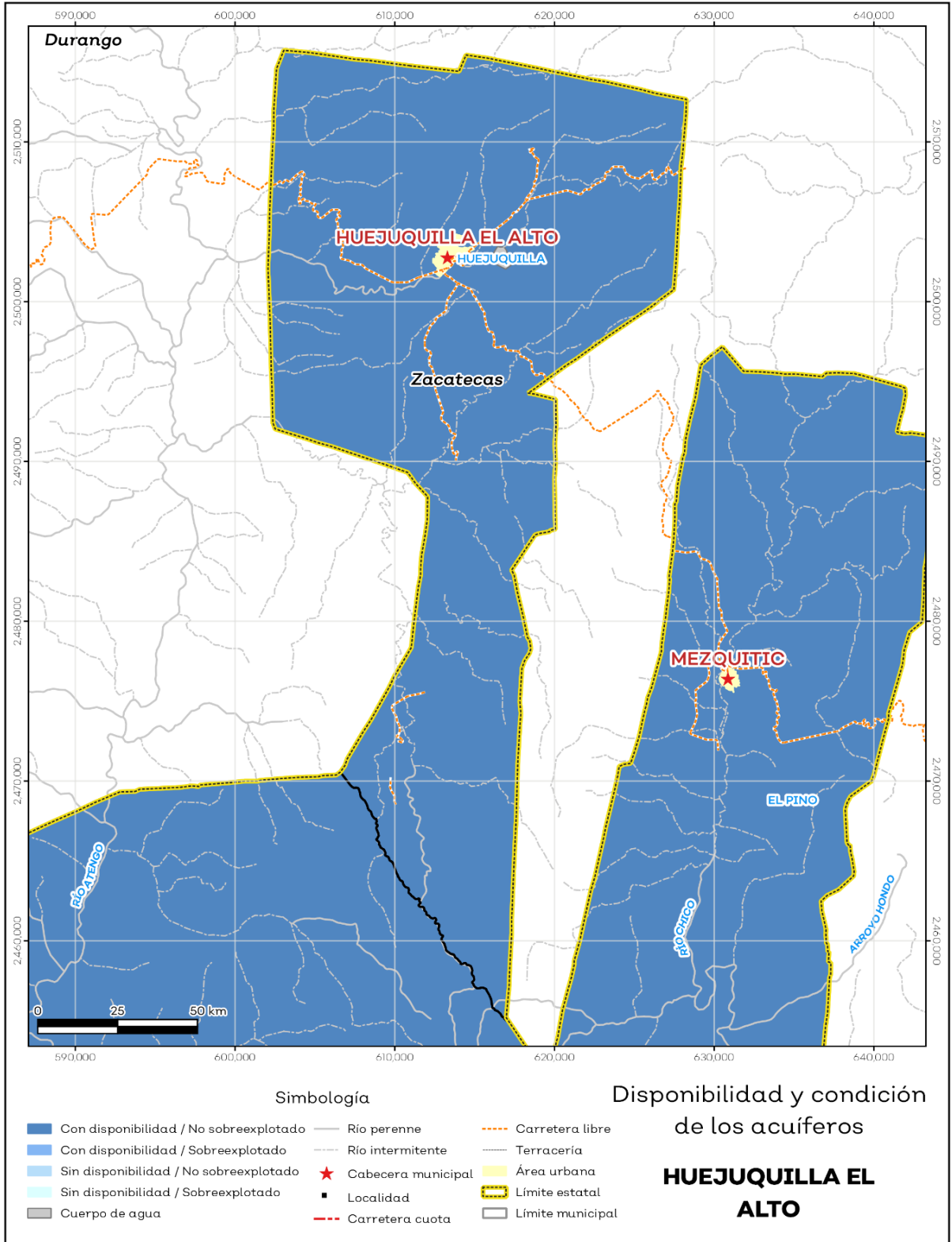
## Recursos hídricos

Los tipos de recursos hídricos del municipio están constituidos por aguas subterráneas, ríos y lagos. El territorio está ubicado dentro de 3 acuíferos de los cuales el 0.0% no tienen disponibilidad y el 100.0% se encuentra con disponibilidad de agua subterránea (ver mapa 7 y tabla 9).

Tabla 9 Acuíferos		
Huejuquilla El Alto, Jalisco		
Estatus	Cantidad %	Comentarios
Con disponibilidad	100.0	
Sin disponibilidad	0.0	
No sobreexplotado	100.0	Reporte de CONAGUA del estatus del acuífero hasta el 2020.
Sobreexplotado	0.0	

**Fuente:** IIEG con base en CONAGUA 2021

**Mapa 7. Acuíferos**



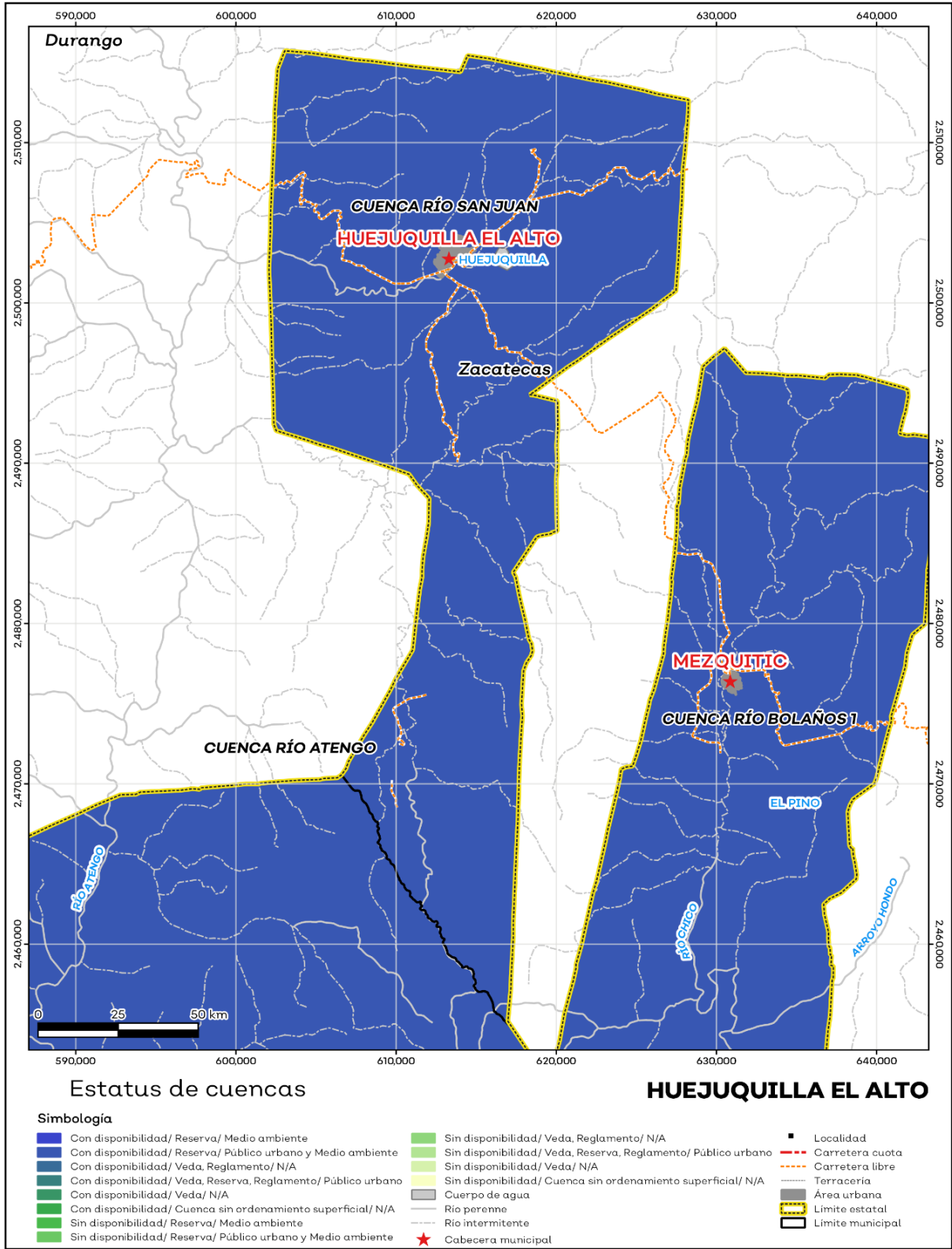
Fuente: IIEG con base en CONAGUA 2021.

El territorio municipal está dentro de las cuencas Río Atengo, Río Bolaños 1, Río San Juan de las cuales el 100.0% tienen disponibilidad y el 0.0% presentan déficit de disponibilidad de agua superficial (ver mapa 8 y tabla 10).

Tabla 10 Cuencas		
Huejuquilla El Alto, Jalisco		
Estatus	Cantidad %	Comentarios
Con disponibilidad	100.0	
Sin disponibilidad	0.0	
Tipos de Ordenamiento		Cantidad %
Reserva	100.0	Reporte de CONAGUA del estatus de cuencas hasta el 2020.
Veda	0.0	
Veda y reglamento	0.0	
Veda, reserva y reglamento	0.0	
Cuenca sin ordenamiento superficial	0.0	

**Fuente:** IIEG con base en CONAGUA 2021

**Mapa 8. Cuencas**



Fuente: IIEG con base en CONAGUA 2021.

## Erosión potencial

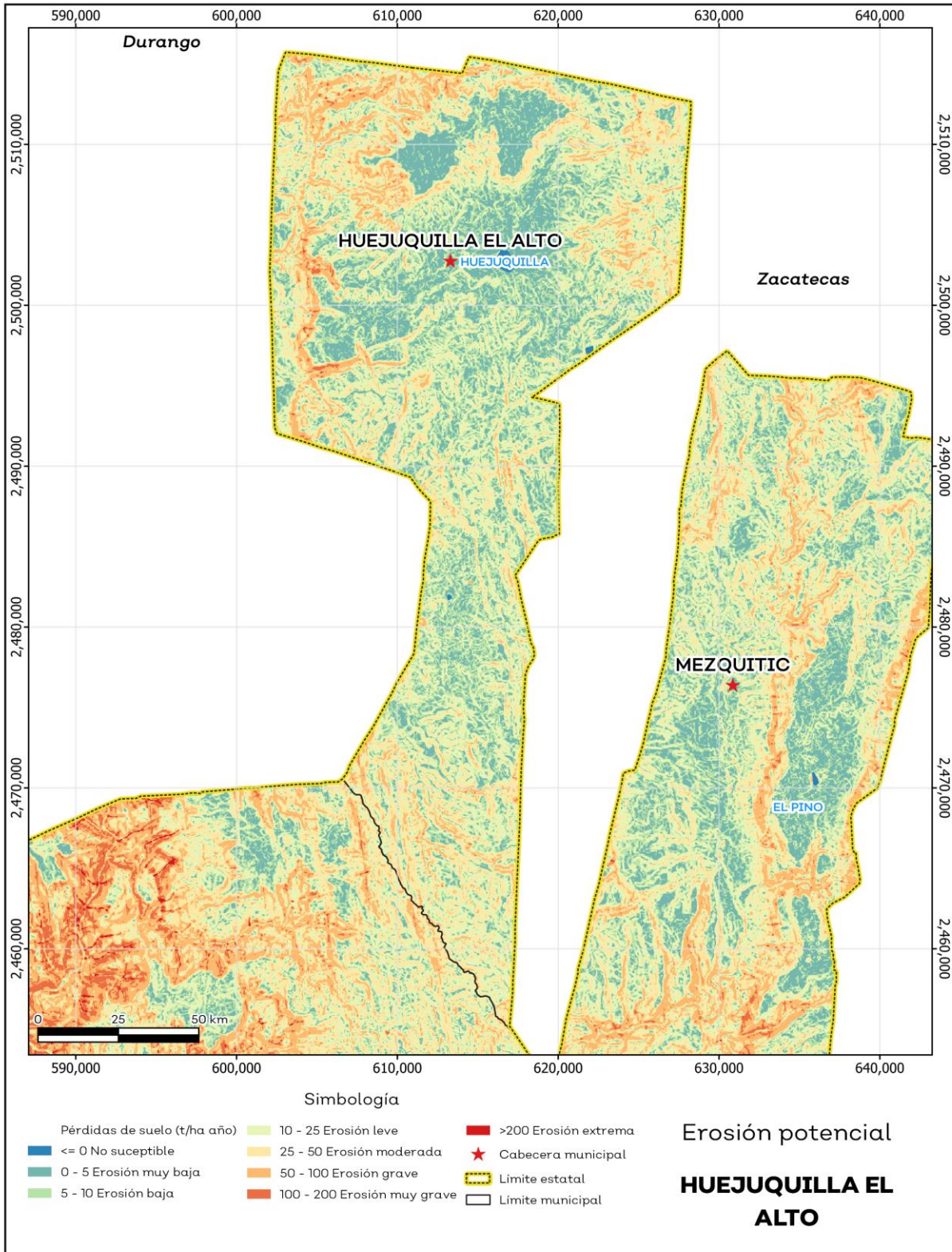
La erosión potencial que pronostica la pérdida de suelo como consecuencia de la influencia del relieve, el viento y el agua, nos indica que en el municipio se tienen en su mayoría pérdidas de suelo de 10 a 25 toneladas por hectáreas al año (t/ha.año) catalogadas como zonas con procesos erosivos leves. Existe erosión, aunque no es apreciable a simple vista. (ver mapa 9 y tabla 11).

Tabla 11 Erosión potencial			
Huejuquilla el Alto, Jalisco			
Pérdidas de suelo t/ha.año	Clasificación	Cantidad %	Comentarios
0	Zonas no susceptibles al proceso erosivo, como pueden ser espacios urbanos, carreteras o embalses.	0.2	
0 a 5	Zonas con niveles de erosión muy bajos y pérdidas de suelo tolerables. No hay erosión neta.	18.0	
5 a 10	Zonas con niveles de erosión bajos y pérdidas de suelo que puede ser tolerables. Probablemente no hay erosión neta.	21.6	
10 a 25	Zonas con procesos erosivos leves. Existe erosión, aunque no es apreciable a simple vista.	31.4	En el cálculo los cuerpos de agua son incluidos en la categoría zonas no susceptibles al proceso erosivo.
25 a 50	Zonas con procesos erosivos moderados. Existe erosión, aunque puede no ser apreciable a simple vista.	20.4	
50 a 100	Zonas con procesos erosivos graves. Existe erosión y es apreciable a simple vista.	8.0	
100 a 200	Zonas con procesos erosivos muy graves. Existe erosión y es manifiesta a simple vista.	0.4	
Más de 200	Zonas con procesos erosivos extremos. Existe erosión y es evidente a simple vista.	0.0	

**Fuente:** IIEG; con base en datos de precipitación de 1882-2021 del SMN, Modelo digital de elevaciones INEGI 2013, FAO 2003.



**Mapa 9. Erosión Efectiva**



**Fuente:** IIEG; con base en datos de precipitación de 1882-2021 del SMN, Modelo digital de elevaciones INEGI 2013, FAO 2003.

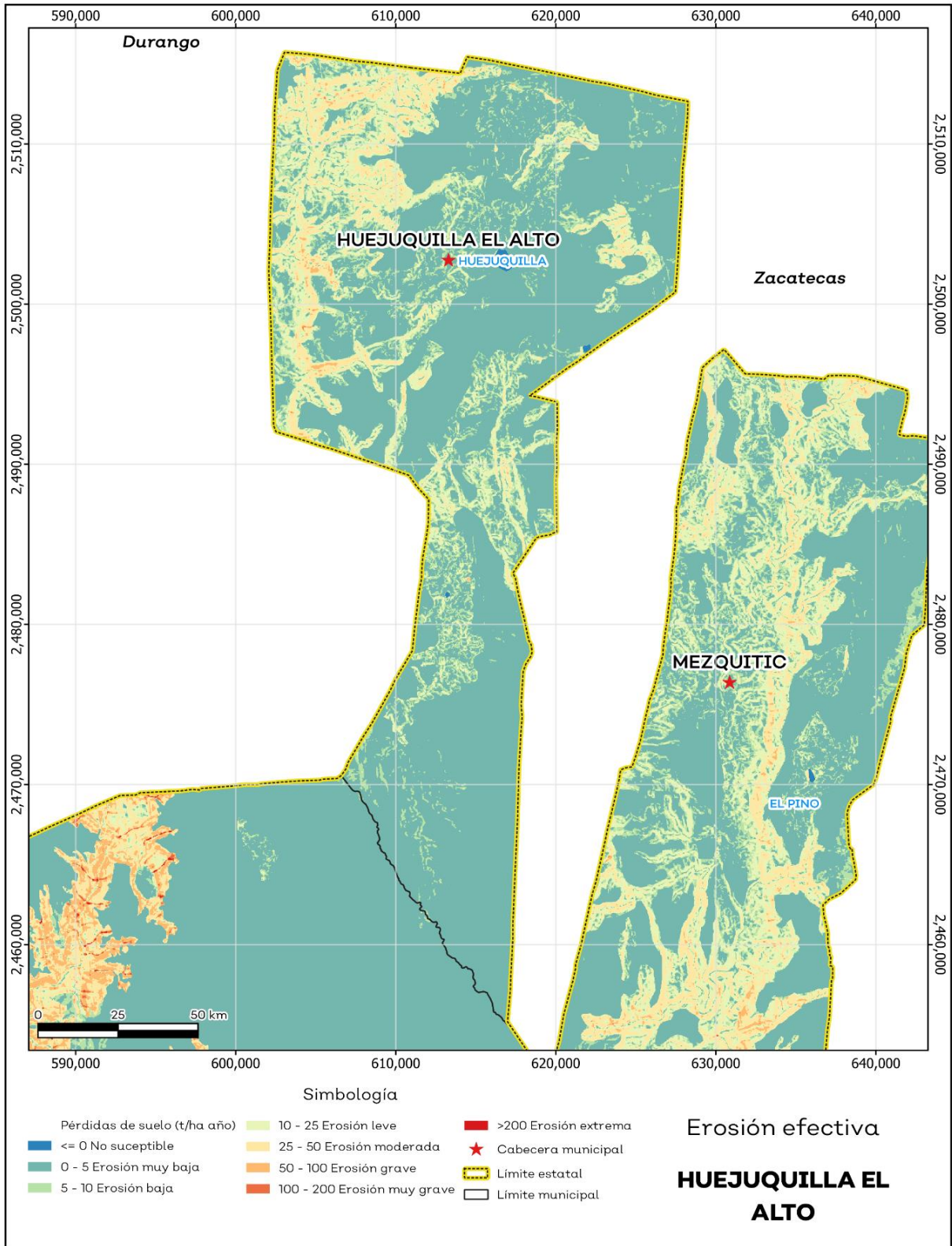
## Erosión efectiva

La erosión efectiva considera los factores del relieve, viento y el agua como la erosión potencial sin embargo toma en cuenta factores de mitigación como lo es la cubierta vegetal y las prácticas de manejo, puesto que las plantas sirven para proteger el suelo ante el impacto de la lluvia. En el municipio se pronosticaron menores pérdidas de suelo que en la erosión potencial siendo en su mayoría de 0 a 5 t/ha.año catalogadas como zonas con niveles de erosión muy bajos y pérdidas de suelo tolerables. No hay erosión neta (ver mapa 10 y tabla 12).

Tabla 12 Erosión efectiva			
Huejuquilla el Alto, Jalisco			
Pérdidas de suelo t/ha.año	Clasificación	Cantidad %	Comentarios
0	Zonas no susceptibles al proceso erosivo, como pueden ser espacios urbanos, carreteras o embalses.	0.2	
0 a 5	Zonas con niveles de erosión muy bajos y pérdidas de suelo tolerables. No hay erosión neta.	68.6	
5 a 10	Zonas con niveles de erosión bajos y pérdidas de suelo que puede ser tolerables. Probablemente no hay erosión neta.	12.0	
10 a 25	Zonas con procesos erosivos leves. Existe erosión, aunque no es apreciable a simple vista.	13.2	
25 a 50	Zonas con procesos erosivos moderados. Existe erosión, aunque puede no ser apreciable a simple vista.	5.7	En el cálculo los cuerpos de agua son incluidos en la categoría zonas no susceptibles al proceso erosivo.
50 a 100	Zonas con procesos erosivos graves. Existe erosión y es apreciable a simple vista.	0.3	
100 a 200	Zonas con procesos erosivos muy graves. Existe erosión y es manifiesta a simple vista.	0.0	
Más de 200	Zonas con procesos erosivos extremos. Existe erosión y es evidente a simple vista.	0.0	

**Fuente:** IIEG, con base en datos de precipitación de 1882-2021 del SMN, Modelo digital de elevaciones INEGI 2013, FAO 2003

**Mapa 10. Erosión efectiva**



**Fuente:** IIEG, con base en datos de precipitación de 1882-2021 del SMN, Modelo digital de elevaciones INEGI 2013, FAO 2003

## Infraestructura

Por último, el municipio cuenta con 16 servicios públicos, de los cuales destacan 40 escuelas, seguido de 15 templos y centros de asistencia con 12 (ver tabla 13).

Tabla 13 Infraestructura			
Huejuquilla el Alto, Jalisco			
Infraestructura	Descripción		
Infraestructura (km)	Carreteras	76.18	El municipio se encuentra en el cuarto lugar de la región Norte, registrando un grado medio de conectividad en caminos y carreteras.
	Caminos	191.66	
Tipo de servicios	Cantidad	Comentarios	
Aeródromo Civil	0	La información presentada en esta tabla corresponde a los servicios concentrados en localidades mayores a 2,500 habitantes.	
Cementerio	3		
Centro Comercial	0		
Centro de Asistencia Médica	12		
Escuela	40		
Estación de Transporte Terrestre	0		
Instalación de Comunicación	0		
Instalación de Servicios	0		
Instalación Deportiva o Recreativa	8		
Instalación Diversa	0		
Instalación Gubernamental	3		
Mercado	0		
Plaza	6		
Pozo	0		
Tanque de Agua	9		
Templo	15		

**Fuente:** IIEG con base en Red Nacional de Caminos INEGI 2019. Mapa General del Estado de Jalisco 2012. Marco Geoestadístico Nacional, servicios e información complementaria, INEGI 2020.

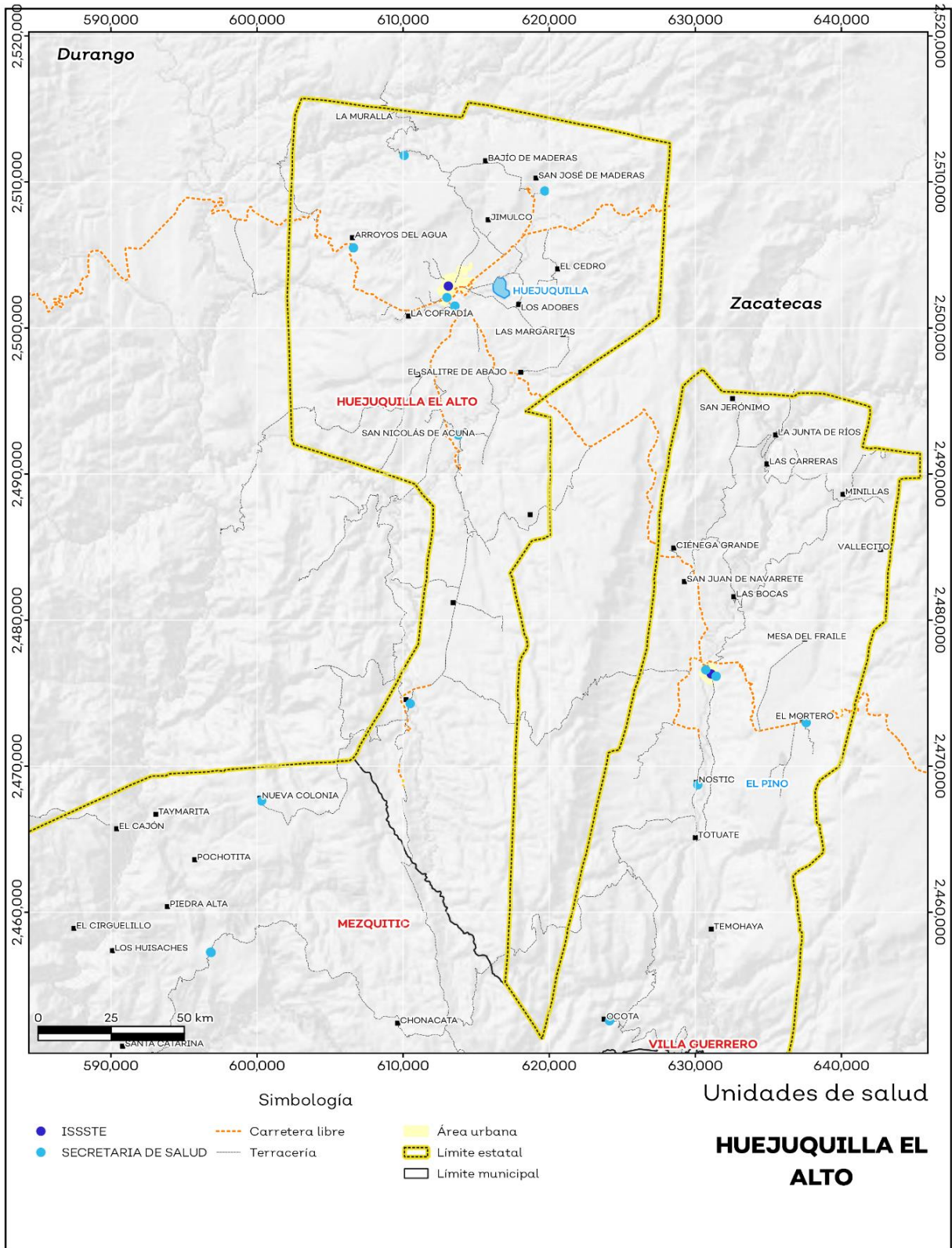
## Salud

De acuerdo con los registros de la secretaría de salud, en el municipio se encuentran 9 unidades de servicio de salud como lo son consultorios, hospitales generales y especializados, oficinas administrativas, farmacias, laboratorios, unidades de medicina familiar, de especialidades médicas y móviles. De las cuales 8 corresponden a la Secretaría de Salud (SSJ), 1 unidad de salud es del Instituto de Seguridad y Servicios Sociales para los Trabajadores del Estado (ISSSTE); en la tabla 14 se presenta desglosada esta información por tipo de unidades de servicio conforme al instituto o dependencia a la que pertenecen (ver mapa 11 y tabla 14).

<b>Tabla 14 Unidades de salud</b>	
<b>Huejuquilla El Alto, Jalisco</b>	
<b>Tipo de unidad</b>	<b>Cantidad</b>
<b>INSTITUTO DE SEGURIDAD Y SERVICIOS SOCIALES PARA LOS TRABAJADORES DEL ESTADO</b>	
Consultorio de Atención Familiar	1
<b>SECRETARÍA DE SALUD</b>	
Centro de Salud	5
Hospital Integral (Comunitario)	2
Unidad Móvil	1
<b>Total del municipio</b>	<b>10</b>

**Fuente:** IIEG, con base en Dirección General de Salud (DGIS) 2021.

**Mapa 11. Unidades de Salud**



Fuente: IIEG, con base en Dirección General de Salud (DGIS) 2021.



**IIEG**  
Instituto de Información  
Estadística y Geográfica  
de Jalisco

# Demografía y Sociedad

Huejuquilla el alto  
Diagnóstico del municipio  
Octubre 2024



**Jalisco**  
GOBIERNO DEL ESTADO

## Aspectos Demográficos

El municipio de Huejuquilla el Alto pertenece a la Región Norte, según el Censo de Población y Vivienda 2020, su población en ese año era de 10,015 personas; de las cuales el 48.3 por ciento eran hombres y 51.7 por ciento mujeres. Las y los habitantes del municipio representaban el 11.9 por ciento del total regional (ver tabla 1). Comparando este volumen poblacional con el del año 2015, se observa que la población municipal aumentó un 13.98 por ciento en cinco años.

Tabla 1 Población total según sexo					
Huejuquilla el Alto, Jalisco					
Clave	Municipio	Población total 2015	Población 2020		
			Total	Hombres	Mujeres
042	Huejuquilla el Alto	8,787	10,015	4,838	5,177

Fuente: IIEG con base en INEGI, Censo de Población y Vivienda 2020 y Encuesta Intercensal 2015.

En 2020 Huejuquilla el Alto contaba con 63 localidades, de éstas, 8 eran de dos viviendas y 15 de una. La localidad de Huejuquilla el Alto era la más poblada, con 5,949 personas, que representaban el 59.4% de la población del municipio; le seguía Tenzompa con el 7.3%, Colonia Hatmasie con el 4.2%, Colonia las Granjas con el 3.8% y La Cofradía con el 3.6% del total municipal (ver tabla 2).

Tabla 2 Población total según sexo y distribución porcentual de la población						
Huejuquilla el Alto, Jalisco						
Clave	Municipio/Localidad	Población total 2010	Población 2020			
			Total	Distribución porcentual de la población del municipio	Hombres	Mujeres
0042	Huejuquilla el Alto	8,781	10,015	100.0	4,838	5,177
0001	Huejuquilla el Alto	4,811	5,949	59.4	2,845	3,104
0047	Tenzompa	793	734	7.3	372	362
0183	Colonia Hatmasie	327	417	4.2	194	223
0173	Colonia las Granjas	124	384	3.8	193	191
0013	La Cofradía	253	358	3.6	173	185

Fuente: IIEG con base en INEGI; Censo de Población y Vivienda 2010 y 2020.



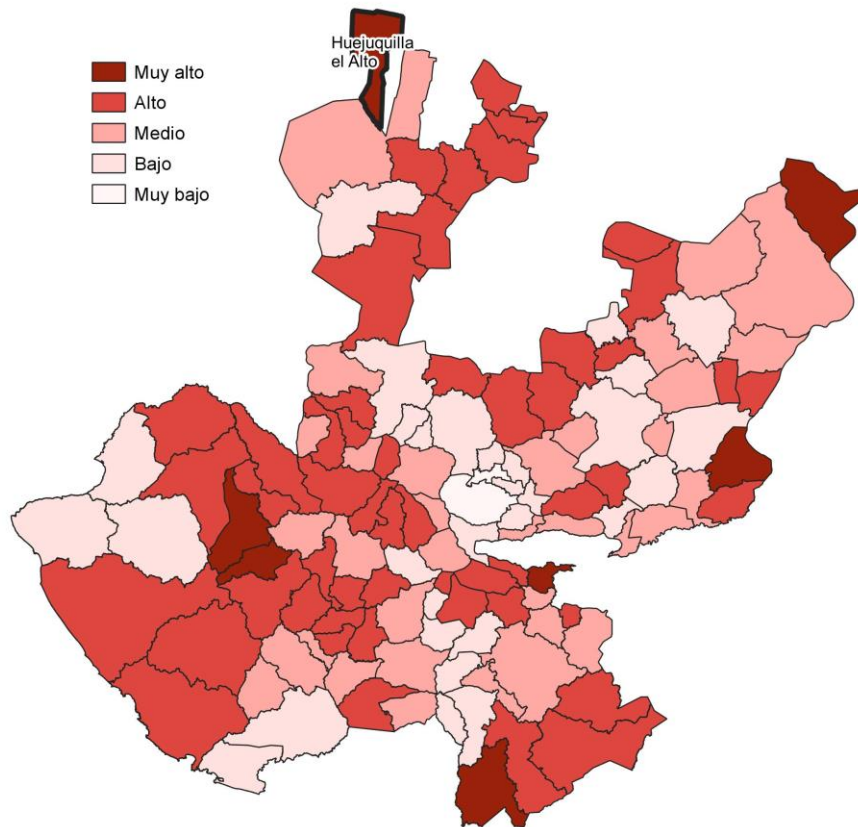
## Intensidad Migratoria

El estado de Jalisco tiene una añeja tradición migratoria a Estados Unidos que se remonta hacia finales del siglo XIX.

El Consejo Nacional de Población (CONAPO) calculó el Índice de Intensidad Migratoria México-Estados Unidos 2020, como una medida sintética que informa integralmente del fenómeno migratorio entre ambos países.

De acuerdo con este índice, Jalisco se clasificó en un grado medio, posicionándose en el lugar 14 entre las entidades federativas con mayor intensidad migratoria en 2020. Esto como resultado de un 6.8% de sus viviendas que recibían remesas, 1.3% de viviendas con emigrantes con destino a Estados Unidos residentes en Estados Unidos, 0.4% de viviendas con migrantes circulares y 0.9% de viviendas con migrantes de retorno de Estados Unidos.

**Mapa 1 Grado de Intensidad Migratoria a Estados Unidos. Jalisco, 2020**



**Fuente:** IIEG con base en estimaciones de CONAPO; Índice de Intensidad Migratoria 2020.

Conforme a los resultados del índice de Intensidad Migratoria 2020, en el municipio de Huejuquilla el Alto un 30.47 por ciento de las viviendas del municipio recibieron remesas en 2020, en un 4.79 por ciento se reportaron emigrantes con destino a Estados Unidos residentes en Estados Unidos, en el 2.26 por ciento se registraron migrantes circulares del quinquenio anterior (2015-2020) y el 2.89 por ciento de las viviendas contaban con migrantes de retorno de Estados Unidos (ver tabla 3).

Tabla 3 Índice de Intensidad Migratoria México-Estados Unidos	
Huejuquilla el Alto, 2020	
Índice y grado de intensidad migratoria e indicadores socioeconómicos	Valores
Índice de intensidad migratoria	57.2731
Grado de intensidad migratoria	Muy alto
Total de viviendas	2,629
% Viviendas que reciben remesas	30.47
% Viviendas con emigrantes con destino a Estados Unidos residentes en Estados Unidos	4.79
% Viviendas con migrantes circulares de Estados Unidos	2.26
% Viviendas con migrantes de retorno de Estados Unidos	2.89
Posición que ocupa el municipio en la entidad	4
Posición que ocupa el municipio a escala nacional	48

**Fuente:** IIEG, con base en estimaciones del CONAPO con base en el INEGI, Censo de Población y Vivienda 2020.  
\*Nota: los indicadores hacen referencia al quinquenio 2015-2020.

El Índice de Intensidad Migratoria México-Estados Unidos, se deriva de estimaciones con base en los cuestionarios ampliados de los Censos de Población y Vivienda 2000, 2010 y 2020. Destaca que en el año 2000 se realizó con base en hogares y a partir del 2010 en viviendas censales, como resultado del cambio conceptual y operativo del INEGI para el levantamiento de la información en ese año censal.

Es importante señalar que en el cálculo previo del índice en el año 2010, Huejuquilla el Alto tenía un grado Alto de intensidad migratoria y ocupaba el lugar 29 en el ordenamiento estatal. En ese año, el porcentaje de viviendas del municipio que recibían remesas fue del 27.11 % y, la proporción de viviendas con emigrantes en Estados Unidos del quinquenio anterior fue de 4.67%. Por su parte, el 1.42% de las viviendas tenían migrantes circulares del quinquenio anterior y el 6.63% migrantes de retorno (ver tabla 4).

**Tabla 4 Índice y grado de intensidad migratoria e indicadores socioeconómicos**

**Huejuquilla el Alto, 2010**

<b>Índice y grado de intensidad migratoria e indicadores socioeconómicos</b>	<b>Valores</b>
Índice de intensidad migratoria	1.3058
Grado de intensidad migratoria	Alto
Total de viviendas	2,189
% Viviendas que reciben remesas	27.11
% Viviendas con emigrantes en Estados Unidos del quinquenio anterior	4.67
% Viviendas con migrantes circulares del quinquenio anterior	1.42
% Viviendas con migrantes de retorno del quinquenio anterior	6.63
Lugar que ocupa en el contexto estatal	29

**Fuente:** IIEG, con base en estimaciones del CONAPO con base en el INEGI, Censo de Población y Vivienda 2010.

## **Pobreza multidimensional**

La pobreza, está asociada a condiciones de vida que vulneran la dignidad de las personas, limitan sus derechos y libertades fundamentales, impiden la satisfacción de sus necesidades básicas e imposibilitan su plena integración social. De acuerdo con esta concepción, una persona se considera en situación de pobreza multidimensional cuando sus ingresos son insuficientes para adquirir los bienes y los servicios que requiere para satisfacer sus necesidades y presenta carencia en al menos uno de los siguientes seis indicadores: rezago educativo, acceso a los servicios de salud, acceso a la seguridad social, calidad y espacios de la vivienda y servicios básicos en la vivienda.

La metodología para medir el fenómeno de la pobreza fue desarrollada por el Consejo Nacional de Evaluación de la Política de Desarrollo Social (CONEVAL) y permite profundizar en el estudio de la pobreza, ya que además de medir los ingresos, como tradicionalmente se realizaba, se analizan las carencias sociales desde una óptica de los derechos sociales. Estos componentes permitirán dar un seguimiento puntual de las carencias sociales y el bienestar económico de la población, además de proporcionar elementos para el diagnóstico y seguimiento de la situación de la pobreza en nuestro país, desde un enfoque novedoso y consistente con las disposiciones legales aplicables y que retoma los desarrollos académicos recientes en materia de medición de la pobreza. De acuerdo con su ingreso y a su índice de privación social se propone la siguiente clasificación:

**Pobres multidimensionales.** - Población con ingreso inferior al valor de la línea de bienestar y que padece al menos una carencia social.

**Vulnerables por carencias sociales.** - Población que presenta una o más carencias sociales, pero cuyo ingreso es superior a la línea de bienestar.

**Vulnerables por ingresos.** - Población que no presenta carencias sociales y cuyo ingreso es inferior o igual a la línea de bienestar.

**No pobre multidimensional y no vulnerable.** - Población cuyo ingreso es superior a la línea de bienestar y que no tiene carencia social alguna.

En la tabla 5 se muestra el porcentaje y número de personas en situación de pobreza en 2015 y 2020 en el municipio, así como aquellas vulnerables por carencias sociales, las vulnerables por ingresos y las no pobres y no vulnerables.

**Tabla 5 Pobreza Multidimensional**

**Huejuquilla el Alto, 2015-2020**

Indicadores de incidencia	Porcentaje		Personas		Carencias promedio	
	2015	2020	2015	2020	2015	2020
<b>Pobreza multidimensional</b>						
Población en situación de pobreza multidimensional	65.8	51.0	5,865	3,881	2.1	2.1
Población en situación de pobreza multidimensional moderada	52.7	42.3	4,702	3,219	1.7	1.9
Población en situación de pobreza multidimensional extrema	13.0	8.7	1,163	662	3.6	3.6
Población vulnerable por carencias sociales	25.2	42.2	2,250	3,211	1.8	1.8
Población vulnerable por ingresos	2.9	1.1	259	83		
Población no pobre multidimensional y no vulnerable	6.1	5.8	541	441		
<b>Privación social</b>						
Población con al menos una carencia social	91.0	93.1	8,114	7,092	2.0	2.0
Población con al menos tres carencias sociales	24.7	24.7	2,205	1,880	3.5	3.3
<b>Indicadores de carencias sociales</b>						
Rezago educativo	31.2	24.2	2,777	1,841	2.6	2.8
Acceso a los servicios de salud	8.1	24.9	718	1,899	2.8	2.5
Acceso a la seguridad social	79.6	84.6	7,097	6,442	2.1	2.0
Calidad y espacios de la vivienda	12.9	8.7	1,151	659	3.6	3.3
Acceso a los servicios básicos en la vivienda	24.5	23.7	2,185	1,808	3.1	3.0
Acceso a la alimentación	26.1	19.3	2,325	1,468	3.0	3.0
<b>Bienestar</b>						
Población con un ingreso inferior a la línea de bienestar mínimo	37.8	18.7	3,366	1,425	2.2	2.1
Población con un ingreso inferior a la línea de bienestar	68.7	52.0	6,124	3,963	2.0	2.5

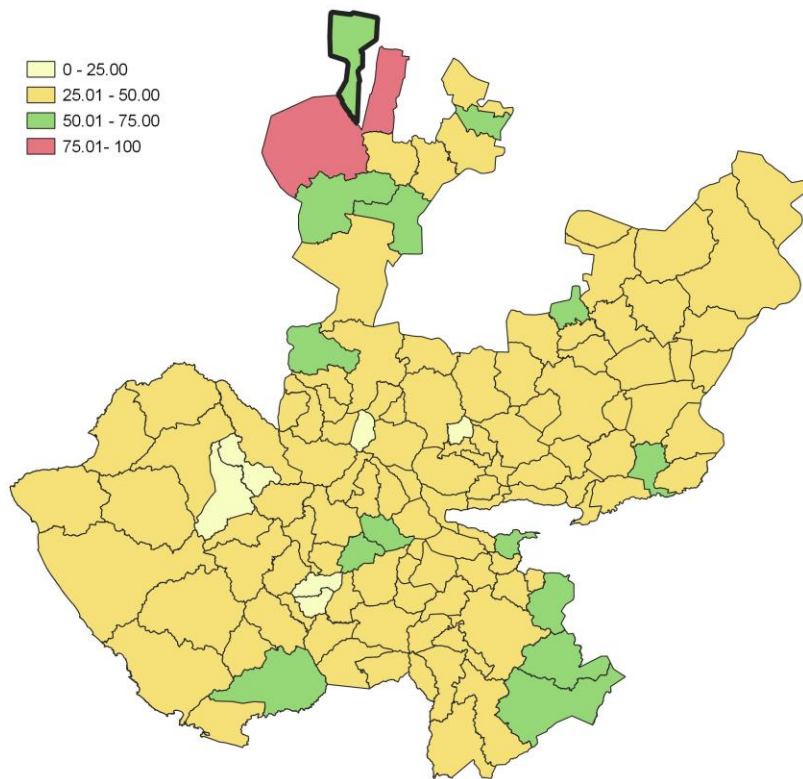
**Fuente:** Elaborado por el IIEG con base en estimaciones del CONEVAL del Modelo Estadístico 2015 para la continuidad del MCS-ENIGH, la Encuesta Intercensal 2015, el Modelo Estadístico 2020 para la continuidad del MCS-ENIGH y la muestra del Censo de Población y Vivienda 2020.

De acuerdo con la medición de pobreza multidimensional 2020, en Huejuquilla el Alto el 51 por ciento de la población se encontraba en situación de pobreza, es decir, 3,881 personas compartían esta situación en el municipio. Asimismo, el 42.2 por ciento (3,211 personas) de la población era vulnerable por carencias sociales, el 1.1 por ciento era vulnerable por ingresos y 5.8 por ciento era no pobre y no vulnerable.

Es importante agregar que, en 2020 el 8.7 por ciento de la población de Huejuquilla el Alto se encontraba en pobreza extrema; en contraste con el 13 por ciento que presentó en 2015. Destaca que, en 2020 un 42.3 por ciento de la población estaba en pobreza moderada, lo que equivale a 3,219 personas; en comparación con el 2015 donde su proporción fue del 52.7 por ciento (4,702).

Respecto a las carencias sociales en 2020, destaca que el indicador de carencia por acceso a la seguridad social es el acceso a la seguridad social, con un 84.6 por ciento, que en términos absolutos representa 6,442 habitantes. En contraste, el que menos proporción de población presentó fue el de calidad y espacios de la vivienda, con el 8.7 por ciento.

**Mapa 2 Porcentaje de población en situación de pobreza multidimensional por municipio. Jalisco, 2020**



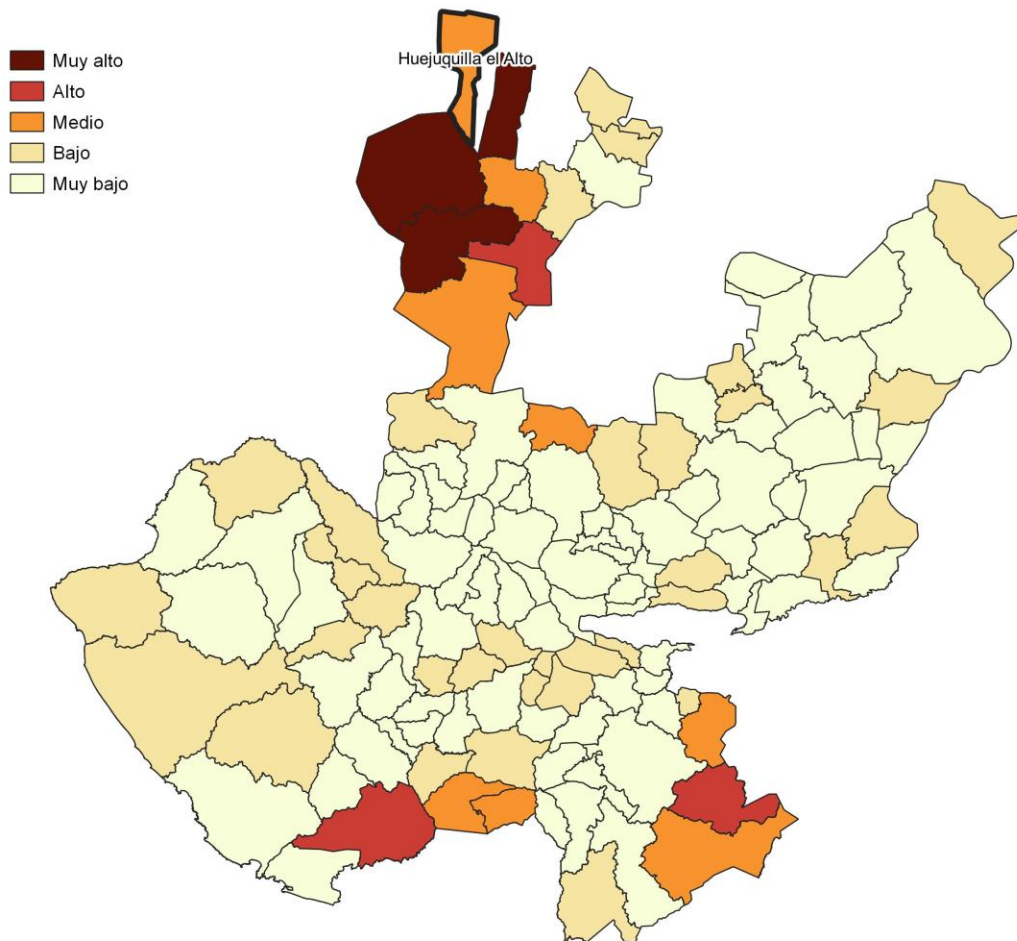
**Fuente:** IIEG, con base en estimaciones del CONEVAL, del Modelo Estadístico 2020 para la continuidad del MCS-ENIGH y la muestra del Censo de Población y Vivienda 2020.

## Marginación

La construcción del Índice de Marginación, considera cuatro dimensiones estructurales: falta de acceso a la educación, residencia en viviendas inadecuadas; percepción de ingresos monetarios insuficientes y las relacionadas con la residencia en localidades pequeñas. Este índice es una medida-resumen que permite diferenciar los estados y municipios del país según el impacto global de las carencias que padece la población.

En la tabla 6 se presentan los indicadores que componen el índice de marginación para los municipios en 2020. De acuerdo con las estimaciones, Huejuquilla el Alto presentó un grado de marginación Medio. Destaca que, la proporción de población de 15 años o más sin educación básica era de 47.1 por ciento, y que el 74.6 por ciento de la población ocupada ganaba hasta dos salarios mínimos.

**Mapa 3 Índice de marginación por municipio. Jalisco, 2020**



**Fuente:** IIEG, con base en estimaciones del CONAPO; Índice de Marginación 2020.

Las principales localidades del municipio presentaron en su mayoría un grado de marginación bajo y muy bajo; de ellas, la localidad de Colonia Hatmasie tenía el más alto porcentaje de población de 15 años y más sin educación básica (72.2%) y de población analfabeta (28.7%), Colonia las Granjas presentó la proporción más baja de población adulta sin educación básica (39.3%), mientras que Huejuquilla el Alto mostró el más bajo porcentajes de población analfabeta con un 5.2% (ver tabla 6).

Tabla 6 Grado de marginación e indicadores sociodemográficos							
Huejuquilla el Alto, 2020							
Municipio / Localidad		Grado	% Población de 15 años o más analfabeta	% Población de 15 años o más sin educación básica	% Población en localidades con menos de 5000 habitantes	% Población ocupada con ingreso de hasta 2 salarios mínimos	% Viviendas particulares habitadas que no disponen de refrigerador
Clave	Nombre						
	Jalisco	Bajo	2.9	29.5	16.2	55.9	
042	Huejuquilla el Alto	Medio	8.1	47.1	40.6	74.6	
1	Huejuquilla el Alto	Muy bajo	5.2	40.3			9.9
47	Tenzompa	Bajo	10.7	47.6			19.5
183	Colonia Hatmasie	Muy alto	28.7	72.2			80.2
173	Colonia las Granjas	Muy bajo	6.6	39.3			11
13	La Cofradía	Bajo	18.5	63.0			15.9

**Fuente:** Elaborado por el IIEG con base en CONAPO, índice de marginación por localidad, 2020.

Respecto a las carencias en la vivienda en 2020, la localidad de Colonia Hatmasie tenía el porcentaje más alto de ocupantes en viviendas sin drenaje ni sanitario, con el 96.6%; mientras que la localidad de Colonia Hatmasie presentó el más alto porcentaje de ocupantes en viviendas particulares sin energía eléctrica, con un 10.1%;

La localidad de Colonia Hatmasie mostró la proporción más alta de ocupantes en viviendas particulares sin agua entubada con el 100%; mientras que la localidad de Colonia Hatmasie obtuvo el más alto porcentaje de ocupantes en viviendas particulares con piso de tierra con un 32.9%; Por su parte, la localidad de Colonia Hatmasie registró la mayor proporción de ocupantes en viviendas particulares sin refrigerador con un 80.2% (ver tabla 7).



**Tabla 7 Grado de marginación e indicadores sociodemográficos**

Huejuquilla el Alto, 2020							
Municipio / Localidad		Grado	% Viviendas particulares habitadas sin excusado*	% Viviendas particulares habitadas sin energía eléctrica*	% Viviendas particulares habitadas sin disponibilidad de agua entubada*	**Promedio de ocupantes por cuarto en viviendas particulares habitadas	% Viviendas particulares habitadas con piso de tierra
Clave	Nombre						
	Jalisco	Bajo	0.6	0.3	0.8	14.0	1.7
<b>042</b>	<b>Huejuquilla el Alto</b>	<b>Medio</b>	<b>7.2</b>	<b>2.4</b>	<b>7.7</b>	<b>22.8</b>	<b>3.1</b>
1	Huejuquilla el Alto	Muy bajo	0.4	1.6	2.1	26.0	1.1
47	Tenzompa	Bajo	3.4	2.9	0.5	29.8	2.6
183	Colonia Hatmasie	Muy alto	96.6	10.1	100.0	67.4	32.9
173	Colonia las Granjas	Muy bajo	0.0	1.0	2.9	24.1	1.0
13	La Cofradía	Bajo	4.8	0.6	0.6	43.3	0.0

**Fuente:** Elaborado por el IIEG con base en CONAPO, índice de marginación por localidad, 2020.

## Índices Sociodemográficos

En resumen, Huejuquilla el Alto presentó un grado medio de marginación en 2020, y ocupó por ello el lugar 13 entre los municipios del estado más marginados. En cuanto a la pobreza multidimensional, el municipio se localizó en el lugar 15, con el 42.3 por ciento de su población en situación de pobreza moderada y 8.7 por ciento en pobreza extrema. Finalmente, Huejuquilla el Alto se clasificó en grado Muy alto de intensidad migratoria en 2020 y se posicionó en el lugar 4 entre los municipios del estado con mayores índices (ver tabla 8).

Tabla 8 Población total, grado de Marginación e Intensidad Migratoria y situación de pobreza									
Huejuquilla el Alto, 2020									
Clave	Municipio	Población	Marginación		Pobreza Multidimensional			Intensidad Migratoria	
		Población	Grado	Lugar	Moderada	Extrema	Lugar	Grado	Lugar
<b>14</b>	<b>Jalisco</b>	<b>8,348,151</b>	<b>Bajo</b>	<b>28</b>	<b>28.4</b>	<b>3.0</b>	<b>7</b>	<b>Alto</b>	<b>13</b>
019	Bolaños	7,043	Muy Alto	2	25.4	29.3	10	Bajo	119
025	Colotlán	19,689	Muy Bajo	102	35.2	2.5	80	Alto	40
031	Chimaltitán	3,270	Alto	3	42.0	23.8	4	Alto	33
041	Huejúcar	5,920	Bajo	45	38.6	4.2	47	Alto	8
<b>042</b>	<b>Huejuquilla el Alto</b>	<b>10,015</b>	<b>Medio</b>	<b>13</b>	<b>42.3</b>	<b>8.7</b>	<b>15</b>	<b>Muy alto</b>	<b>4</b>
061	Mezquitic	22,083	Muy Alto	1	26.9	53.2	1	Medio	85
076	San Martín de Bolaños	3,095	Medio	7	27.6	7.3	95	Alto	25
081	Santa María de los Ángeles	3,515	Bajo	18	48.4	6.3	11	Alto	13
104	Totatiche	4,180	Bajo	22	34.3	2.9	84	Alto	38
115	Villa Guerrero	5,525	Medio	6	39.4	10.0	17	Alto	49

**Fuente:** IIEG, estimaciones del CONEVAL, Pobreza Multidimensional, con base en el Modelo Estadístico 2015 para la continuidad del MCS-ENIGH, la Encuesta Intercensal 2015, el Modelo Estadístico 2020 para la continuidad del MCS-ENIGH y la muestra del Censo de Población y Vivienda 2020, y CONAPO; Índice de Marginación 2020 e Índice de Intensidad Migratoria 2020. INEGI; Censo de Población y Vivienda 2020.



**IIEG**  
Instituto de Información  
Estadística y Geográfica  
de Jalisco

# Economía

**Huejuquilla el alto**  
**Diagnóstico del municipio**  
**Octubre 2024**



**Jalisco**  
GOBIERNO DEL ESTADO

## Número de empresas

Conforme a la información del Directorio Estadístico Nacional de Unidades Económicas (DENUE) de INEGI, el municipio de Huejuquilla El Alto cuenta con 665 unidades económicas al mes de mayo de 2024 y su distribución por sectores revela un predominio de establecimientos dedicados a Comercio, siendo estos el 47.97% del total en el municipio. Ocupa la posición 71 del total de empresas establecidas en el estado y el lugar número 2 en el ranking regional.

Posición en el ranking		
Municipio	Estado	Regional
Huejuquilla El Alto	71	2

Tabla 1 composición de las empresas									
Huejuquilla El Alto, mayo 2024 (unidades económicas)									
Sector	0 a 5 personas	6 a 10 personas	11 a 30 personas	31 a 50 personas	51 a 100 personas	101 a 250 personas	251 y más	Total de unidades económicas	% Total de unidades económicas
Comercio	312	6	1	0				319	47.97%
Servicios	192	14	5	2				213	32.03%
Industrias manufactureras	83	6	0	1				90	13.53%
Actividades legislativas, gubernamentales, de impartición de justicia y de organismos internacionales y extraterritoriales	20	4	2	0				26	3.91%
Construcción	5	1	0	0				6	0.9%
Información en medios masivos	6	0	0	0				6	0.9%
Transportes, correos y almacenamiento	2	1	0	0				3	0.45%
Generación, transmisión y distribución de energía eléctrica, suministro de agua y de gas por ductos al consumidor final	0	1	1	0				2	0.3%
<b>Total</b>	<b>620</b>	<b>33</b>	<b>9</b>	<b>3</b>	<b>0</b>	<b>0</b>	<b>0</b>	<b>665</b>	<b>100%</b>

Fuente: IIEG, con base en información de INEGI, DENUE

## Valor agregado censal bruto

El valor agregado censal bruto se define como: “*el valor de la producción que se añade durante el proceso de trabajo por la actividad creadora y de transformación del personal ocupado, el capital y la organización (factores de la producción), ejercida sobre los materiales que se consumen en la realización de la actividad económica.*” En resumen, esta variable se refiere al valor de la producción que añade la actividad económica en su proceso productivo.

Los censos económicos 2019 registraron que en el municipio de Huejuquilla el Alto, los tres subsectores más importantes en la generación de valor agregado censal bruto fueron *Comercio al por menor de abarrotes, alimentos, bebidas, hielo y tabaco*; *los Servicios de preparación de alimentos y bebidas*; y *las Instituciones de intermediación crediticia y financiera no bursátil* que generaron en conjunto el 42.7% del total del valor agregado censal bruto registrado en 2019 en el municipio.

El subsector de *Comercio al por menor de abarrotes, alimentos, bebidas, hielo y tabaco*, que concentró el 32.6% del valor agregado censal bruto en 2019, registró el mayor crecimiento real pasando de 13 millones 734 mil pesos en 2014 a 38 millones 412 mil pesos en 2019, un incremento de 179.7% durante el periodo.

**Tabla 2. Subsectores con mayor valor agregado censal bruto (VACB)**

**Huejuquilla el Alto, 2014 y 2019. (Miles de pesos a precios de 2018).**

Subsector	2014	2019	% Part. 2019	Var % 2014-2019
Comercio al por menor de abarrotes, alimentos, bebidas, hielo y tabaco	13,734	38,412	32.6%	179.7%
Servicios de preparación de alimentos y bebidas	3,988	6,770	5.7%	69.7%
Instituciones de intermediación crediticia y financiera no bursátil		5,138	4.4%	
Comercio al por menor de artículos de ferretería, tlapalería y vidrios	2,638	4,531	3.8%	71.7%
Comercio al por mayor de materias primas agropecuarias y forestales, para la industria, y materiales de desecho	483	4,343	3.7%	799.1%
Comercio al por menor de vehículos de motor, refacciones, combustibles y lubricantes	4,002	3,925	3.3%	-1.9%
Servicios de reparación y mantenimiento	2,936	3,808	3.2%	29.7%
Industria alimentaria	2,487	3,417	2.9%	37.4%
Comercio al por menor de productos textiles, bisutería, accesorios de vestir y calzado	2,529	2,826	2.4%	11.7%
Comercio al por menor de artículos para el cuidado de la salud	1,937	2,674	2.3%	38.0%
Servicios personales	861	2,505	2.1%	191.0%
Otros	64,027	39,596	33.6%	-38.2%
<b>Total</b>	<b>99,623</b>	<b>117,945</b>	<b>100.0%</b>	<b>18.4%</b>

**Fuente:** IIEG, con base en datos de INEGI, Censos Económicos.

**Nota:** Por el principio de confidencialidad muchos subsectores no presentan datos, por lo tanto, solo se muestran 11 subsectores que tienen información.

## Empleo

### Trabajadores asegurados en el IMSS Por grupo económico

Para junio de 2024 el IMSS reportó un total de 1,433 trabajadores asegurados, lo que representó para el municipio de Huejuquilla El Alto una disminución anual de 130 trabajadores en comparación con el mismo mes de 2023, debido a la baja del registro de empleo formal de algunos de sus grupos económicos principalmente el de Servicios personales para el hogar y diversos.

En función de los registros del IMSS el grupo económico que más empleos presentó dentro del municipio de Huejuquilla El Alto fue el de Servicios personales para el hogar y diversos, ya que en junio de 2024 registró un total de 1,313 trabajadores concentrando el 91.63% del total de asegurados en el municipio.

El segundo grupo económico con más trabajadores asegurados fue el de Construcción de edificaciones y de obras de ingeniería civil, que para junio de 2024 registró 70 trabajadores asegurados que representan el 4.88% del total de trabajadores asegurados a dicha fecha.

Tabla 3 Trabajadores asegurados										
Huejuquilla El Alto, Jalisco 2018-junio 2024										
Grupo económico	2018	2019	2020	2021	2022	2023	junio 2023	junio 2024	variación absoluta junio 2024 / junio 2023	% part junio 2024
Servicios personales para el hogar y diversos	0	260	543	865	1,019	1,363	1,444	1,313	-131	91.63%
Construcción de edificaciones y de obras de ingeniería civil	16	15	55	65	89	101	65	70	5	4.88%
Compraventa de gases, combustibles y lubricantes	9	11	10	10	14	15	14	15	1	1.05%
Compraventa de materias primas, materiales y auxiliares	17	14	17	16	18	17	17	15	-2	1.05%
Servicios de enseñanza, investigación científica y difusión cultural	12	10	10	9	10	9	10	9	-1	0.63%
Compraventa de alimentos, bebidas y productos del tabaco	9	8	9	11	7	5	5	6	1	0.42%
Preparación y servicio de alimentos y bebidas	1	1	1	2	2	2	2	2	0	0.14%
Compraventa de prendas de vestir y otros artículos de uso personal	4	3	3	3	2	1	2	1	-1	0.07%
Servicios de alojamiento temporal	5	5	5	5	0	1	0	1	1	0.07%
Servicios profesionales y técnicos	3	3	3	3	3	1	3	1	-2	0.07%
Elaboración de bebidas	0	0	0	0	0	0	0	0	0	0%
Fabricación de alimentos	0	1	0	1	1	0	1	0	-1	0%
Otros	1	1	1	0	0	0	0	0	0	0%
<b>Total general</b>	<b>77</b>	<b>332</b>	<b>657</b>	<b>990</b>	<b>1,165</b>	<b>1,515</b>	<b>1,563</b>	<b>1,433</b>	<b>-130</b>	<b>100%</b>

Fuente: IIEG, con base en información del IMSS

## Trabajadores asegurados en el IMSS Región Norte

En junio de 2024, Huejuquilla El Alto se presenta como el primer lugar municipal, dentro de la región Norte con mayor número de trabajadores concentrando el 37.42% del total.

De junio de 2023 a junio de 2024 el municipio de Huejuquilla El Alto registró un decremento en el número total de trabajadores asegurados en la región Norte pasando de 1,563 asegurados en 2023 a 1,433 asegurados en 2024, una pérdida de 130 trabajadores durante el total del periodo.

Tabla 4 Trabajadores asegurados										
Región Norte, Jalisco 2018-junio 2024										
Municipio	2018	2019	2020	2021	2022	2023	junio 2023	junio 2024	variación absoluta junio 2024 / junio 2023	% part junio 2024
Huejuquilla El Alto	77	332	657	990	1,165	1,515	1,563	1,433	-130	37.42%
Colotlán	546	575	605	622	606	1,266	608	1,420	812	37.09%
Bolaños	641	720	655	691	587	506	567	503	-64	13.14%
Mezquitic	24	189	183	178	199	255	238	256	18	6.69%
Huejúcar	88	86	123	102	97	94	106	104	-2	2.72%
Totatiche	41	49	49	50	59	46	49	47	-2	1.23%
Villa Guerrero	31	34	41	44	54	50	45	42	-3	1.10%
San Martín de Bolaños	424	308	339	98	57	55	68	19	-49	0.50%
Chimaltitán	1	1	1	3	11	6	8	4	-4	0.10%
Santa María de Los Ángeles	1	9	1	1	1	1	1	1	0	0.03%
<b>Total</b>	<b>1,874</b>	<b>2,303</b>	<b>2,654</b>	<b>2,779</b>	<b>2,836</b>	<b>3,794</b>	<b>3,253</b>	<b>3,829</b>	<b>576</b>	<b>100.00%</b>

Fuente: IIEG, con base en información del IMSS

Da click en la siguiente liga para consultar la información de empleo formal (IMSS), que se genera de manera mensual.

[https://iieg.gob.mx/ns/?page\\_id=18817](https://iieg.gob.mx/ns/?page_id=18817)

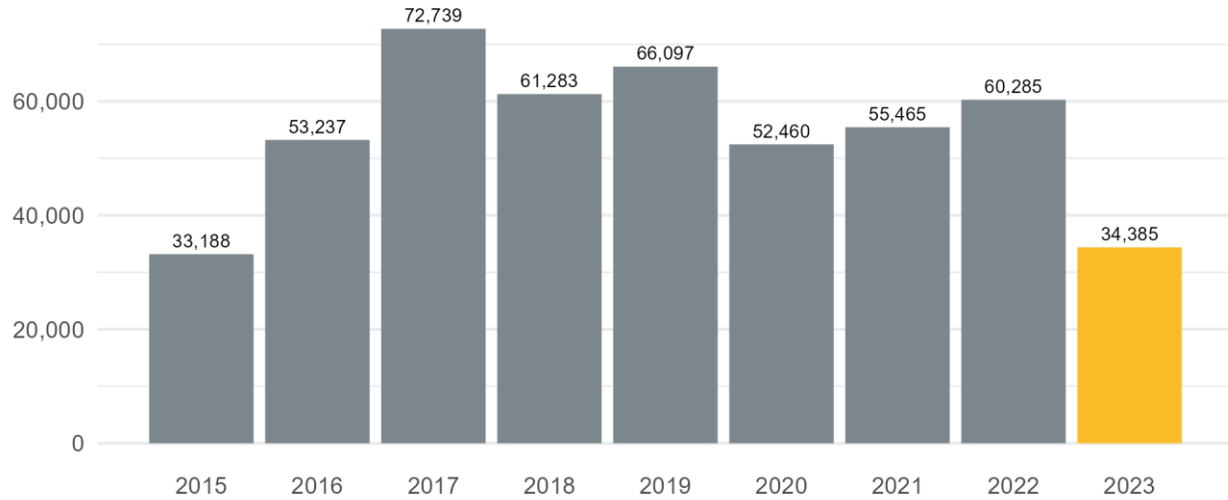
Así mismo puede consultar en la siguiente liga los indicadores municipales.

[https://iieg.gob.mx/ns/?page\\_id=17139](https://iieg.gob.mx/ns/?page_id=17139)

## Agricultura y ganadería

El valor de la producción agrícola en Huejuquilla El Alto ha presentado diversas fluctuaciones durante el periodo 2015-2023 habiendo registrado su nivel más alto en 2017. En 2023 el valor de la producción agrícola de Huejuquilla El Alto representó el 0% del total estatal, alcanzando un monto de 34,385 miles de pesos para ese año.

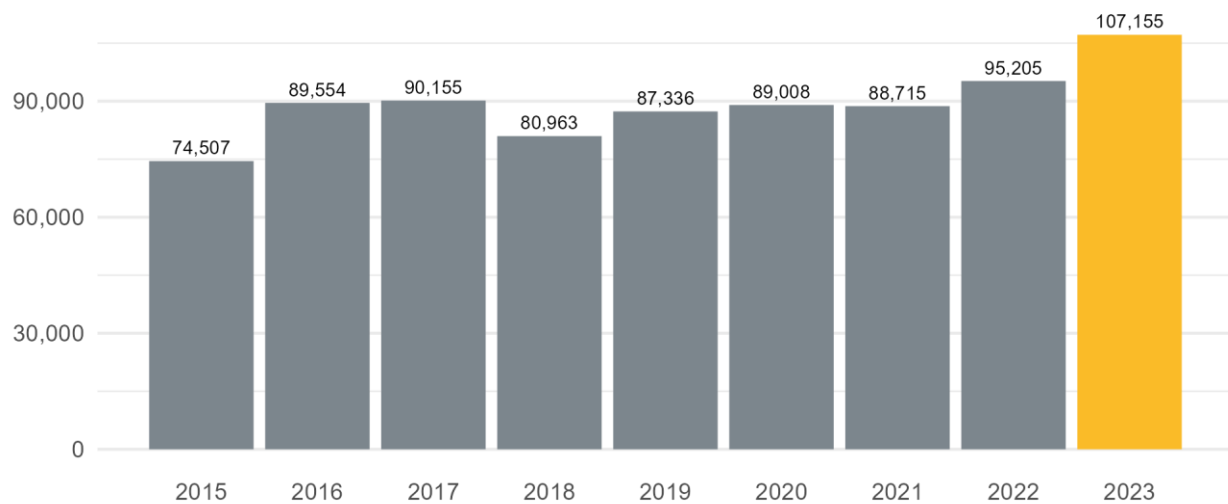
Grafico 1. Valor de la producción agrícola de Huejuquilla El Alto 2015- 2023 (Miles de pesos)



Fuente: IIEG, con base en información del SIAP / SAGARPA.

El valor de la producción ganadera en Huejuquilla El Alto ha presentado diversas fluctuaciones durante el periodo 2015-2023, siendo 2023 en el que se ha registrado su nivel más alto. En 2023 el valor de la producción ganadera de Huejuquilla El Alto representó el 0.1% del total estatal, alcanzando un monto de 107,155 miles de pesos para ese año.

Grafico 2. Valor de la producción ganadera de Huejuquilla El Alto 2015- 2023 (Miles de pesos)



Fuente: IIEG, con base en información del SIAP / SAGARPA.



## Población artesana en Huejuquilla el Alto

De acuerdo con el Censo Artesanal 2018 del Instituto de la Artesanía Jalisciense (IAJ), Huejuquilla el Alto cuenta con 153 artesanos, dedicados principalmente al arte indígena y a la madera.

Los artesanos de Huejuquilla el Alto representan el 6.6% del total de artesanos de la Zona Norte de la entidad con un total de 2,306 artesanos y ocupan el quinto lugar en la región. En la Zona Norte, 72.5% se dedican al arte indígena, el 12.1% a la Talabartería, 6.9% a la artesanía textil, y el resto a otro tipo de artesanías.

Tabla 5 Población artesana 2018					
Huejuquilla el Alto			Total Zona Norte		Participación % en el total de la zona
Artesanos	Distribución %	Artesanos	Distribución %		
Alfarería	1	0.7%	44	1.9%	2.3%
Arte Indígena	127	83.0%	1,673	72.5%	7.6%
Cartonería y papel	-	0.0%	3	0.1%	0.0%
Cerámica	-	0.0%	1	0.0%	0.0%
Fibra Animal	1	0.7%	2	0.1%	50.0%
Fibra Vegetal	3	2.0%	55	2.4%	5.5%
Gastronomía	1	0.7%	6	0.3%	16.7%
Lapidaria	-	0.0%	27	1.2%	0.0%
Madera	13	8.5%	24	1.0%	54.2%
Metalistería	-	0.0%	6	0.3%	0.0%
Pintura	-	0.0%	8	0.3%	0.0%
Talabartería	3	2.0%	279	12.1%	1.1%
Textil	4	2.6%	158	6.9%	2.5%
No identificado	-	0.0%	20	0.9%	0.0%
<b>Total</b>	<b>153</b>	<b>100.0%</b>	<b>2,306</b>	<b>100.0%</b>	<b>6.6%</b>

Fuente: IIEG con base en datos proporcionados por la Dirección de Fomento Artesanal, SEDECO.

Tabla 6 Población artesana			
Región Norte por municipio			
	Artesanos	Distribución %	Lugar
Mezquitic	1,133	49.1%	1
Bolaños	367	15.9%	2
Colotlán	298	12.9%	3
Villa Guerrero	174	7.5%	4
<b>Huejuquilla el Alto</b>	<b>153</b>	<b>6.6%</b>	<b>5</b>
Totatiche	101	4.4%	6
Huejúcar	68	2.9%	7
Santa María de los Ángeles	5	0.2%	8
San Martín de Bolaños	4	0.2%	9
Chimaltitán	3	0.1%	10
<b>Total</b>	<b>2,306</b>	<b>100.0%</b>	

Fuente: IIEG con base en datos proporcionados por la Dirección de Fomento Artesanal, SEDECO.



**IIEG**  
Instituto de Información  
Estadística y Geográfica  
de Jalisco

# Gobierno y Seguridad

Huejuquilla el alto  
Diagnóstico del municipio  
Octubre 2024



**Jalisco**  
GOBIERNO DEL ESTADO

## Desarrollo institucional

El Índice de Desarrollo Municipal (IDM) mide el progreso de un municipio en cuatro dimensiones del desarrollo: social, económica, ambiental e institucional, con la finalidad de presentar una evaluación integral de la situación de cada uno de éstos. El IDM parte de tres premisas vinculadas con el concepto de desarrollo humano, según el cual, el principal objetivo es beneficiar a las personas; las actividades de los gobiernos afectan el nivel de desarrollo de sus comunidades y que el desarrollo sostenible posibilita el bienestar de los individuos a largo plazo (ver detalles [aquí](#)).

En los apartados anteriores ya se ha hecho referencia al desarrollo social, económico y del medio ambiente; finalmente en esta sección se aborda el componente institucional (Índice de Desarrollo Municipal Institucional; IDM-I), que mide el desempeño de las instituciones gubernamentales de un municipio a través de cuatro rubros que contemplan el esfuerzo tributario, la transparencia, la participación electoral y la seguridad.

En la construcción del IDM se decidió incluir cuatro variables para medir el desarrollo institucional de los municipios de Jalisco, tal y como se muestra en las dos tablas siguientes, por medio del porcentaje de participación ciudadana en elecciones; la evaluación del cumplimiento de la publicación de información fundamental y de la obligación de la atención a las solicitudes de información; el porcentaje de ingresos propios por municipio y el número de delitos del fuero común por cada mil habitantes.

<sup>1</sup> En ediciones anteriores se incluía el número de empleados municipales per cápita. Esta información se muestra más adelante en esta sección, pero ya no es considerada para la elaboración del IDM-I

**Huejuquilla el Alto, Región Norte (Parte I)**

**Tabla 1. Desarrollo institucional de los municipios en el contexto estatal con base en cinco indicadores**

Clave	Municipio	Porcentaje de participación ciudadana en elecciones 2021		Evaluación del cumplimiento de la publicación de información fundamental 2016		Empleados municipales por cada 1000 habitantes 2022	
		Valor municipal	Lugar estatal	Valor municipal	Lugar estatal	Valor municipal	Lugar estatal
19	Bolaños	31.98	124	6.25	109	15.56	48
25	Colotlán	55.64	73	37.5	82	14.34	53
31	Chimaltitán	61.42	55	25	88	34.54	5
41	Huejúcar	48.47	103	81.25 <sup>*</sup>	58	20.29	27
42	Huejuquilla el Alto	66.73	36	65.63 <sup>*</sup>	74	7.46	115
61	Mezquitic	69.13	25	97.92 <sup>2</sup>	29	9.55	97
76	San Martín de Bolaños	61.90	52	0	114	19.94	31
81	Santa María de los Ángeles	78.91	4	12.5	93	22.93	16
104	Totatiche	75.83	8	12.5	93	31.18	7
115	Villa Guerrero	70.04	19	12.5	93	26.95	12

**Fuente:** Elaborado por el IIEG, con base en los resultados electorales de las elecciones municipales de 2021, del IEPC; la Estadística de Finanzas Públicas Estatales y Municipales (EFIPEM), Base de Delitos del Fuero Común del Secretariado Ejecutivo del Sistema Nacional de Seguridad Pública, CONAPO, Reconstrucción y proyecciones de la población de los municipios de México, 1990-2040 (actualización mayo 2024), Censo Nacional de Gobiernos Municipales y Demarcaciones Territoriales de la Ciudad de México 2022 y las evaluaciones del ITEI de 2016, 2018, 2019, 2022, 2023 y 2024.

<sup>~</sup> Dato registrado en 2018

<sup>1</sup> Dato registrado en 2019

<sup>2</sup> Dato registrado en 2022

<sup>3</sup> Dato registrado en 2023

<sup>\*</sup> Dato registrado en 2024

En el caso de Huejuquilla el Alto, en 2021 registró una participación electoral del 66.73%, que lo coloca en el lugar 36 de los 125 municipios. Lo que significa que tiene una alta participación electoral en comparación con otras municipalidades del estado. Por otra parte, en 2024 con una calificación de 65.63% en materia de cumplimiento en las obligaciones de transparencia, el municipio se colocó en el lugar 74, lo que muestra el grado de compromiso de una administración en publicar y mantener actualizada la información, en particular, la correspondiente a los rubros financieros y regulatorios; así como la mejora en su accesibilidad y un adecuado manejo y protección de la información confidencial. Esto en el marco del cumplimiento del derecho de acceso a la información pública.

En lo que respecta a los empleados que laboran en las administraciones públicas, es importante destacar que en 2022 Huejuquilla el Alto tenía una tasa de 7.46 empleados municipales por cada mil habitantes, por lo que ocupó el sitio 115 a nivel estatal en este rubro. Esto en el sentido de que entre menor sea el valor de este indicador mejor, porque implica una lógica de austeridad donde con menos empleados municipales se logra prestar los servicios municipales a la población.

Asimismo, en el ámbito de las finanzas municipales, para el 13.64% de los ingresos de Huejuquilla el Alto se consideran propios; esto significa que fueron generados mediante sus propias estrategias de recaudación, lo que posiciona al municipio en el lugar 97 en el ordenamiento de este indicador respecto a los demás municipios del estado. Mientras que en la cuestión de seguridad, en 2023 el municipio registró una tasa de 4.73 delitos por cada cien mil habitantes, que se traduce en el lugar 32 en el contexto estatal, siendo el lugar uno, el municipio más seguro en función de esta tasa.

Considerando los cinco indicadores, Huejuquilla el Alto obtiene un desarrollo institucional Alto con un IDM-I de 66, que lo coloca en el sitio 61 del ordenamiento estatal. Donde el primer lugar lo tiene Unión de San Antonio y el último, Santa María del Oro.

**Huejuquilla el Alto, Región Norte (Parte II)**

**Tabla 2. Desarrollo institucional de los municipios en el contexto estatal con base en cinco indicadores**

Clave	Municipio	Porcentaje de ingresos propios 2022		Delitos del fuero común por cada 1,000 habitantes 2023		IDM-Institucional		
		Valor municipal	Lugar estatal	Valor municipal	Lugar estatal	Índice	Grado	Lugar estatal
19	Bolaños	3.37	125	5.18	39	42.1	Muy Bajo	122
25	Colotlán	21.48	67	11.49	103	54.7	Bajo	96
31	Chimaltán	8.05	116	3.42	17	50.6	Bajo	110
41	Huejúcar	33.01	23	6.49	59	67.7	Alto	53
42	Huejuquilla el Alto	13.64	97	4.73	32	66.0	Alto	61
61	Mezquitic	3.60	124	2.30	7	71.1	Muy Alto	27
76	San Martín de Bolaños	5.64	120	0.65	1	49.7	Bajo	113
81	Santa María de los Ángeles	15.89	87	5.13	38	55.2	Bajo	93
104	Totatiche	10.81	108	1.45	3	53.8	Bajo	97
115	Villa Guerrero	10.69	109	3.75	23	51.9	Bajo	105

**Fuente:** Elaborado por el IIEG, con base en los resultados electorales de las elecciones municipales de 2021, del IEPC; la Estadística de Finanzas Públicas Estatales y Municipales (EFIPEM), Base de Delitos del Fuero Común del Secretariado Ejecutivo del Sistema Nacional de Seguridad Pública, CONAPO, Reconstrucción y proyecciones de la población de los municipios de México, 1990-2040 (actualización mayo 2024), Censo Nacional de Gobiernos Municipales y Demarcaciones Territoriales de la Ciudad de México 2022 y las evaluaciones del ITEI de 2016, 2018, 2019, 2022, 2023 y 2024.

~ Dato registrado en 2018

<sup>1</sup> Dato registrado en 2019

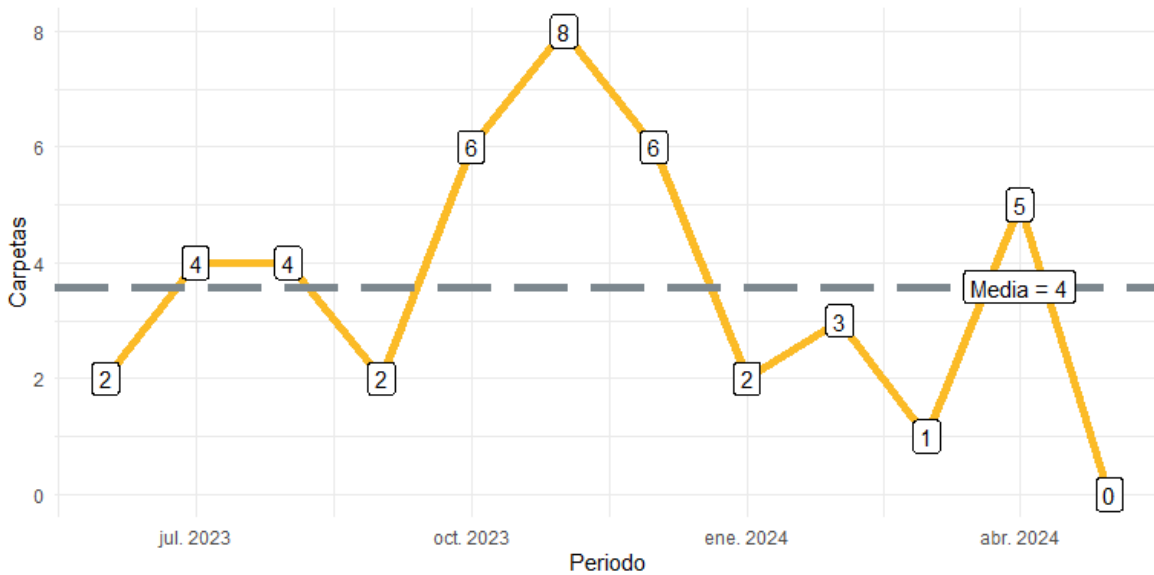
<sup>2</sup> Dato registrado en 2022

<sup>3</sup> Dato registrado en 2023

\* Dato registrado en 2024

Durante el periodo de junio 2023 a mayo 2024, se abrieron un total de 43 carpetas de investigación, de las cuales 32 se abrieron en los meses de 2023, mientras que en los primeros cinco meses de 2024 fueron 11. Noviembre fue el mes con más casos con 8 indagaciones. Mayo fue el mes con la menor cantidad de carpetas abiertas con 0. El promedio de carpetas abiertas por mes en el municipio es de 4.

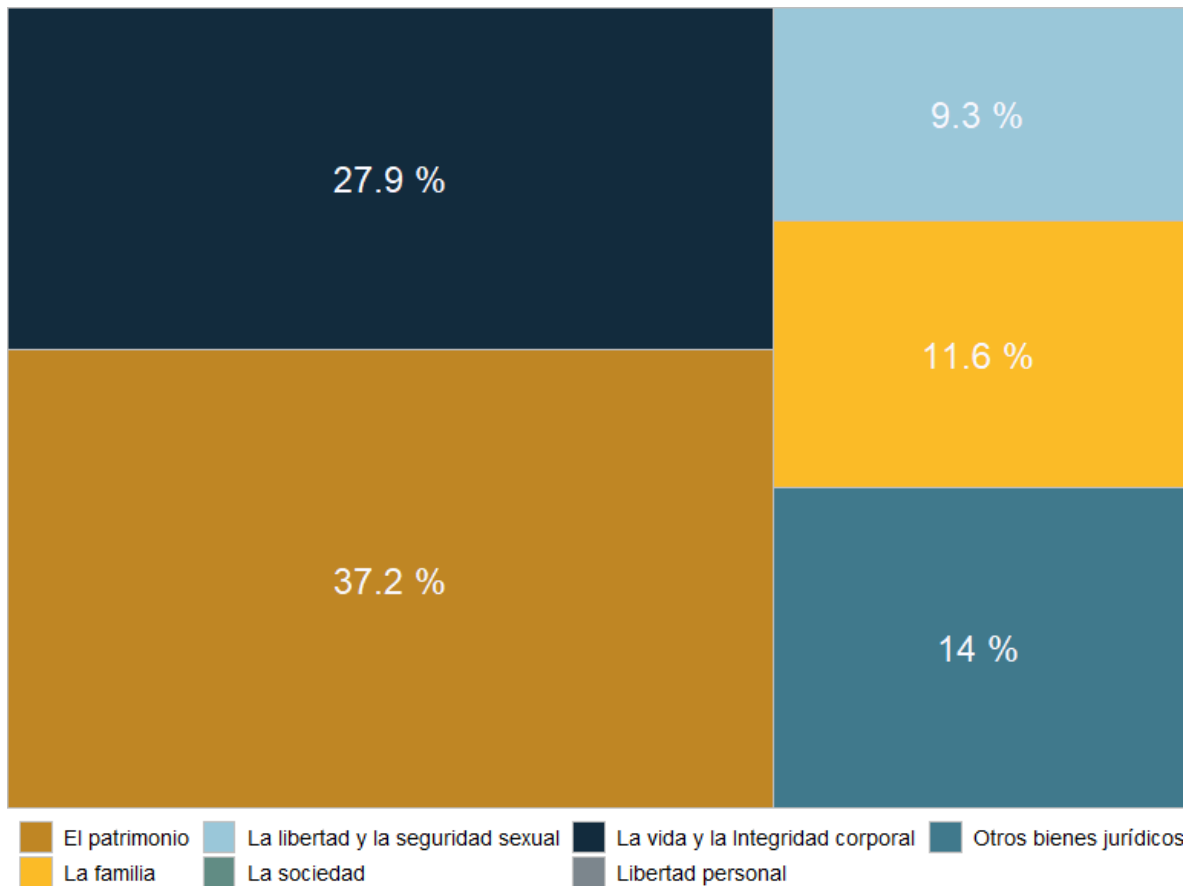
**Gráfica 1. Cantidad de carpetas de investigación por mes, Huejuquilla el Alto junio 2023 a mayo 2024**



**Fuente:** Elaborado por el IIEG con datos del Secretariado Ejecutivo del Sistema Nacional de Seguridad Pública.

En Huejuquilla el Alto en el periodo de junio 2023 a mayo 2024, el 37% de los delitos afectaron al bien jurídico del patrimonio seguido de la vida y la integridad corporal con 28% y el tercer bien jurídico con mayor afectación fue otros bienes jurídicos afectados (del fuero común) con 14%. (Gráfica 2).

**Gráfica 2. Distribución porcentual de los bienes jurídicos afectados, Huejuquilla el Alto junio 2023 a mayo 2024**

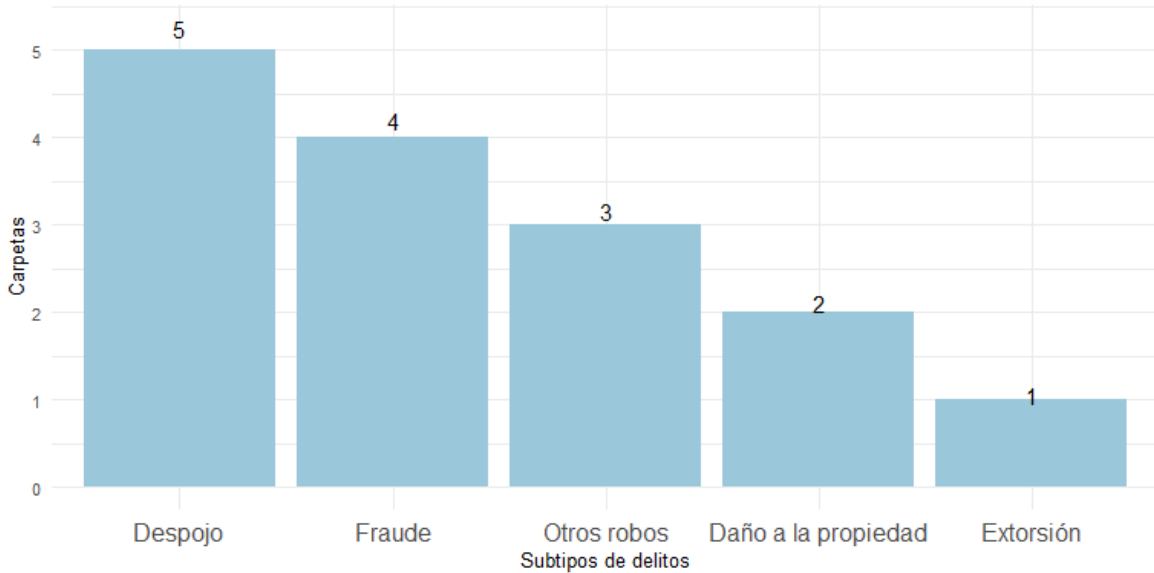


**Fuente:** Elaborado por el IIEG con datos del Secretariado Ejecutivo del Sistema Nacional de Seguridad Pública.



Con relación al bien jurídico del patrimonio que fue el más afectado en el periodo de análisis en el municipio, despojo fue el subtipo de delito que abrió más carpetas con 5; en segundo puesto, fraude con 4 seguido de otros robos con 3 casos. (Gráfica 3).

**Gráfica 3. Cantidad de carpetas por los 5 subtipos de delitos que afectaron más a el patrimonio, Huejuquilla el Alto junio 2023 a mayo 2024**



**Fuente:** Elaborado por el IIEG con datos del Secretariado Ejecutivo del Sistema Nacional de Seguridad Pública.

## Directorio municipal



### **Presidente Municipal Huejuquilla El Alto**

Miguel Pérez Graciano

[presidencia@huejuquillaelalto.gob.mx](mailto:presidencia@huejuquillaelalto.gob.mx)

### **Domicilio**

Plaza Hidalgo S/N

C.P. 46000, Huejuquilla el Alto, Jalisco

### **Teléfono**

(457) 983 7148

### **Síndico (a)**

Juliana Muñoz Acuña

### **Regidores (as)**

Noel Graciano de León

Clariza Vela Carrión

Manuel Alonso Reyes Lamas

Alondra Inés Vera Cruz

Wenseslao Simental Galaviz

Gloria Elena Moreno Muñoz

David Ramírez Fernández

Teresa Victorio Reyes

Juan Madera Martínez

### **Partido Político**


Sigamos Haciendo Historia en Jalisco

[www.ieg.gob.mx](http://www.ieg.gob.mx)



**IEG Jalisco**

Calzada de los Pirules 71 Col. Ciudad Granja.  
C.P. 45010, Zapopan, Jalisco, México.

 [contacto@ieg.gob.mx](mailto:contacto@ieg.gob.mx)

 **33377-71770**



**IEG**  
Instituto de Información  
Estadística y Geográfica  
de Jalisco

