



**IIEG**  
Instituto de Información  
Estadística y Geográfica  
de Jalisco

# Guachinango Diagnóstico del municipio

Octubre 2024

# GUACHINANGO

## DIAGNÓSTICO DEL MUNICIPIO

Octubre 2024

<b>HISTORIA</b> .....	<b>3</b>
Toponimia	
Contexto histórico	
<b>GEOGRAFÍA Y MEDIO AMBIENTE</b> .....	<b>6</b>
Geografía	
Uso de suelo y vegetación	
Áreas naturales protegidas y humedales	
Diversidad ecosistémica	
Sequía	
Precipitación	
Recursos hídricos	
Infraestructura	
<b>DEMOGRAFÍA Y SOCIEDAD</b> .....	<b>31</b>
Aspectos demográficos	
Intensidad migratoria	
Pobreza multidimensional	
Marginación	
Índices sociodemográficos	
<b>ECONOMÍA</b> .....	<b>43</b>
Número de empresas	
Valor agregado censal bruto	
Empleo	
Agricultura y ganadería	
<b>GOBIERNO Y SEGURIDAD</b> .....	<b>49</b>
Desarrollo institucional	
Incidencia delictiva	
Directorio municipal	

[Consulta la información municipal en línea](#)



**IIEG**  
Instituto de Información  
Estadística y Geográfica  
de Jalisco

# Historia

**Guachinango**  
**Diagnóstico del municipio**  
**Octubre 2024**

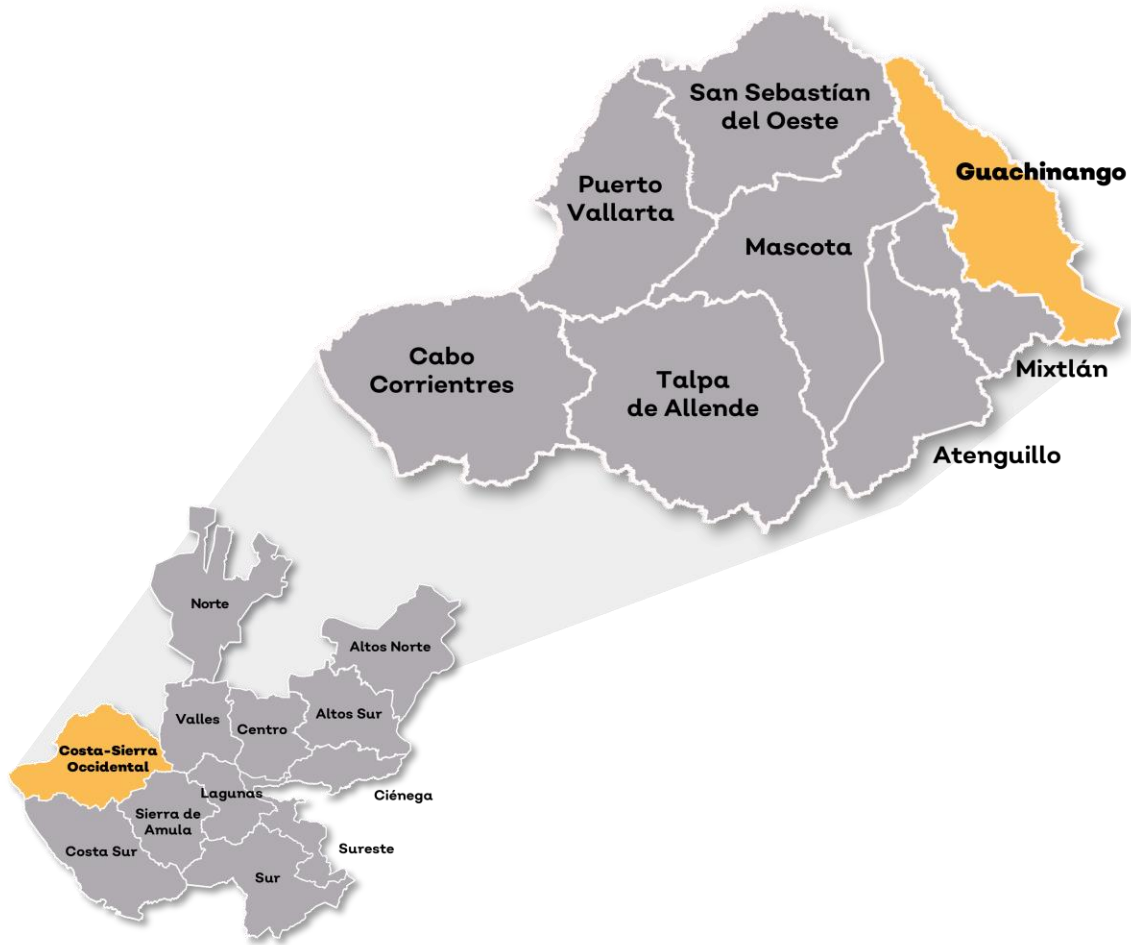


**Jalisco**  
GOBIERNO DEL ESTADO

## Toponimia

Su nombre proviene del náhuatl “Cuauhchinanco” y significa “lugar cercado de árboles”.

**Figura 1. Guachinango, Jalisco.**  
Localización geográfica.



**Fuente:** IIEG, Instituto de Información Estadística y Geográfica del Estado de Jalisco, “Mapa General del Estado de Jalisco, 2012.

## Contexto histórico

Esta región estaba poblada por razas coras y tecos. Su fundación española fue probablemente en 1544 o 1545. Lo más probable es que se inició como uno de los 215 reales de minas que serpenteaban en 1550 la enorme Provincia y Minas de Guachinango.

La Alcaldía del Real y Minas de Guachinango abarcó durante toda la época colonial los territorios que hoy comprenden a los municipios de Guachinango, Mixtlán, Atenguillo, Talpa y Mascota en Jalisco y Amatlán de Cañas en Nayarit. Real y Minas de Guachinango, fue uno de los productores de plata más importantes de la Nueva Galicia. En 1868 adquiere la categoría de Pueblo. Desde 1825 perteneció al Sexto Cantón de Autlán hasta 1885 cuando fue el Décimo Cantón de Mascota. Guachinango se erige en municipio el 7 de mayo de 1885, por decreto número 136.



**IIEG**  
Instituto de Información  
Estadística y Geográfica  
de Jalisco

# Geografía y Medio Ambiente

**Guachinango**  
**Diagnóstico del municipio**  
**Octubre 2024**



**Jalisco**  
GOBIERNO DEL ESTADO

## Geografía

El municipio de Guachinango se localiza en la región Costa-Sierra Occidental del estado de Jalisco. Sus municipios colindantes son Ameca, San Sebastián del Oeste, Atengo, Mascota y Mixtlán (ver mapa 1). Tiene una extensión territorial de 936.49 kilómetros cuadrados.

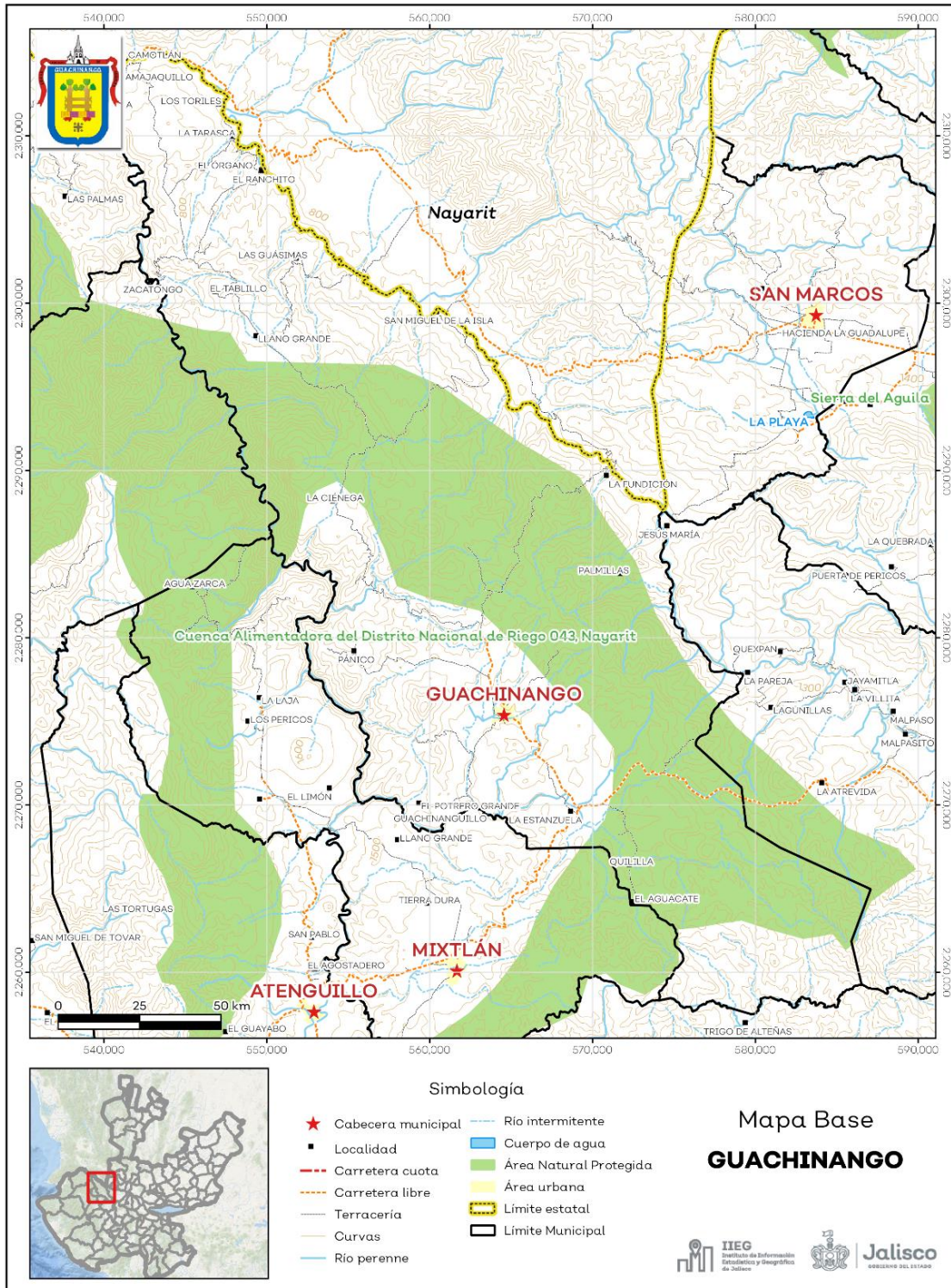
Su cabecera municipal se localiza en las coordenadas 20°34'33.96" latitud norte y -104°22'49.80" de longitud oeste, a una altura de 1,479 metros sobre el nivel del mar (msnm). El territorio municipal, tiene alturas entre los 460 y 2,660 msnm; y una pendiente predominantemente montañosa mayores a 15 grados.

La mayor parte del municipio tiene un clima cálido subhúmedo. La temperatura media anual es de 19.1°C, y su temperatura mínima y máxima promedio oscila entre los 9.4°C y 32.3°C. La precipitación media anual es de 978 milímetros (mm) mientras que la precipitación promedio acumulada es de 661.00 mm.

El municipio está constituido por roca tipo extrusiva acida en su mayor parte y basalto. Los suelos dominantes pertenecen al tipo regosol y feozem (ver tabla 1).



**Mapa 1. Base**



**Fuente:** IIEG, con base en topografía INEGI, CONANP 2015, Marco Geoestadístico INEGI 2020 Y Mapa General del Estado de Jalisco 2012.



**Tabla 1 Medio físico**

Guachinango, Jalisco

Medio físico		Descripción
Superficie municipal (km <sup>2</sup> )	936	El municipio de Guachinango tiene una superficie de 936 km <sup>2</sup> . Por su superficie se ubica en la posición 25 con relación al resto de los municipios del estado.
Altura (msnm)	Mínima municipal	460
	Máxima municipal	2,660
	Cabecera municipal	1,479
Pendientes (%)	Planas (< 5°)	16.7
	Lomerío (5° - 15°)	29.6
	Montañosas (> 15°)	53.6
Clima (%)	Cálido subhúmedo	26.2
	Semiárido cálido	3.1
	Semicálido semihúmedo	69.8
	Templado subhúmedo	0.9
Temperatura (°C)	Máxima promedio	32.3
	Mínima promedio	9.4
	Media anual	19.1
Precipitación (mm)	Media anual	978
	Extrusiva ácida	48.9
Geología (%)	Basalto	32.0
	Extrusiva básica	5.9
	Toba	5.5
	Intrusiva intermedia	2.3
	Otros	5.3
Tipo de suelo (%)	Regosol	42.6
	Feozem	20.4
	Cambisol	13.6
	Vertisol	7.4
	Litosol	7.1
	Otros	8.9
Cobertura de suelo (%)	Agricultura	13.1
	Asentamiento humano	0.1
	Bosque	49.2
	Pastizal	13.7
	Selva	24.0

**Fuente:** IIEG, con base en: Geología, Edafología, esc. 1:50,000 y Uso de Suelo y Vegetación SVII, esc. 1:250,000, INEGI. Clima, CONABIO. Tomo 1 Geografía y Medio Ambiente de la Enciclopedia Temática Digital de Jalisco. MDE y MDT del conjunto de datos vectoriales, esc. 1:50,000, INEGI. Mapa General del Estado de Jalisco 2012.

## Uso de suelo y vegetación

La cobertura del suelo predominante en el municipio es la vegetación secundaria con un 41.68% de su superficie, seguida de bosque con 22.55%, los asentamientos humanos solo ocupan el 0.06% del territorio total, siendo esta la cobertura con menos superficie (ver tabla 2 y mapa 2).

La clasificación de los usos de suelo y vegetación realizada comprende las categorías acuícolas, agropecuario, agua, asentamientos humanos, bosque, dunas costeras, galería, manglar, matorral, palmar, pastizal, sabana, selva baja, selva mediana, sin vegetación aparente, vegetación acuática, vegetación desértica, vegetación secundaria.

Tabla 2 Uso de suelo y vegetación			
Guachinango, Jalisco			
Cobertura	Superficie (Ha)	Porcentaje (%)	Descripción
Vegetación secundaria	39,054.85	41.68	La clasificación de usos de suelo y vegetación representada es menos generalizada que la tabla número 1 de este documento. Sin embargo en esta clasificación la vegetación secundaria es representada por todos los tipos de vegetación que sean secundarios refiriéndonos a estas como la comunidad vegetal que surge diferente a la original con estructura y composición florística heterogénea tras ser eliminada o alterada la vegetación primaria.
Bosque	21,131.36	22.55	
Pastizal	12,860.74	13.72	
Agropecuario	12,260.72	13.08	
Selva baja	8,345.61	8.91	
Asentamientos humanos	58.68	0.06	

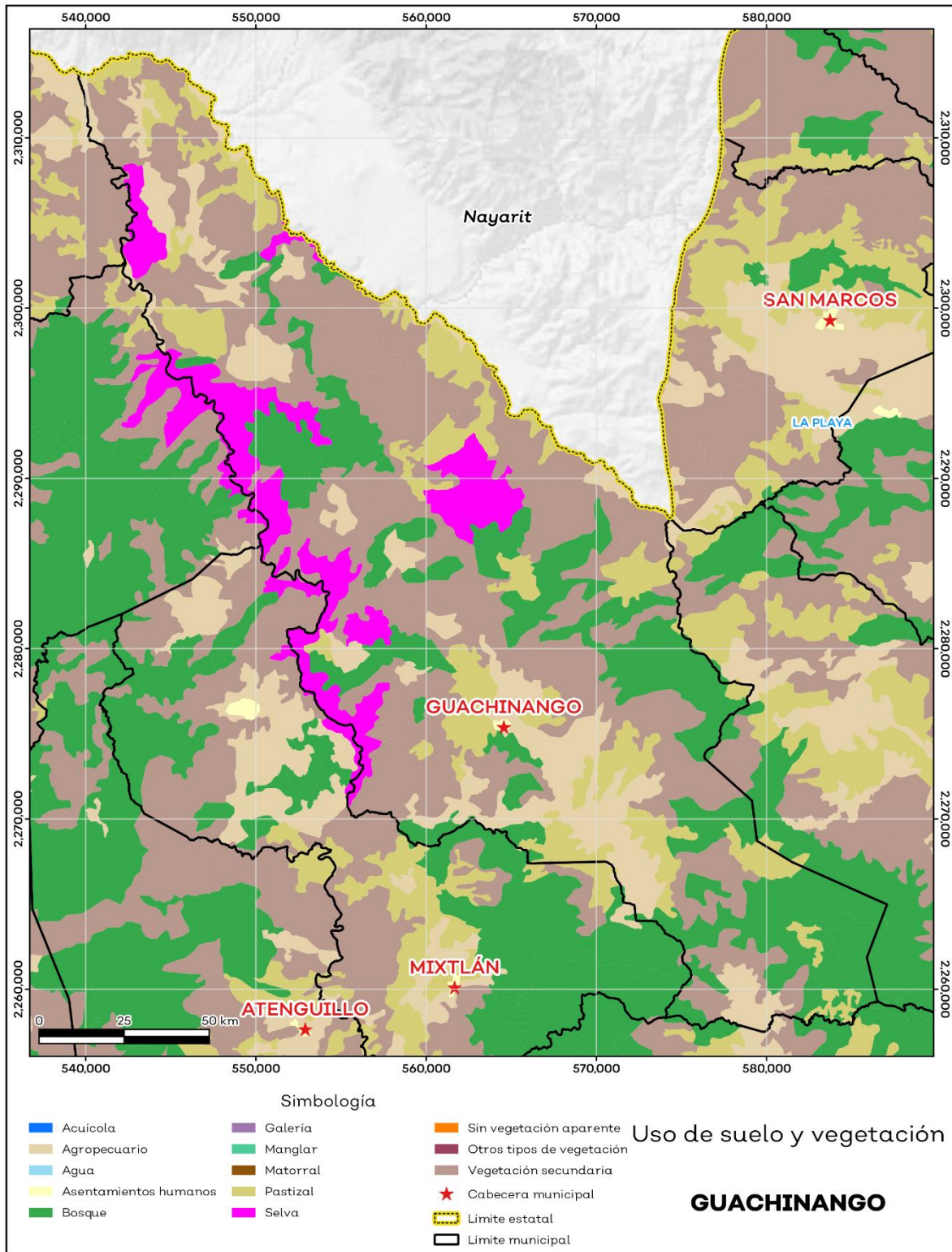
**Fuente:** IIEG, con información de datos vectoriales de uso del suelo y vegetación, Serie VII, INEGI 2018.

La superficie arbórea municipal representa el 33.8% de los cuales el 31.5% corresponde a la vegetación arbórea primaria, la cual no presenta una alteración respecto a su estado natural, y 2.3% a la vegetación arbórea secundaria, que debido a perturbaciones ha sido modificada y muestra un proceso de sucesión vegetal (ver tabla 3).

Tabla 3 Cobertura Arbórea		
Guachinango, Jalisco		
Cobertura	Cantidad %	Comentarios
Primaria Arbórea Baja	28.4	La cobertura arbórea referida está compuesta por los siguientes tipos de vegetación: bosque de coníferas, bosque de encino, bosque mesófilo de montaña, bosque de pino y bosque de táscate, selva caducifolia, selva subcaducifolia, selva de galería, manglar, palmar natural, vegetación hidrófila y vegetación inducida.
Primaria Arbórea Mediana	3.1	
Primaria Arbórea Alta	0.0	
Secundaria Arbórea Baja	1.3	
Secundaria Arbórea Mediana	1.0	
Secundaria Arbórea Alta	0.0	
Total Arbórea	33.8	

**Fuente:** IIEG, con información de datos vectoriales de uso del suelo y vegetación, Serie VI, INEGI 2016.

**Mapa 2. Uso de suelo y vegetación**



Fuente: IIEG, con base en INEGI, 2018

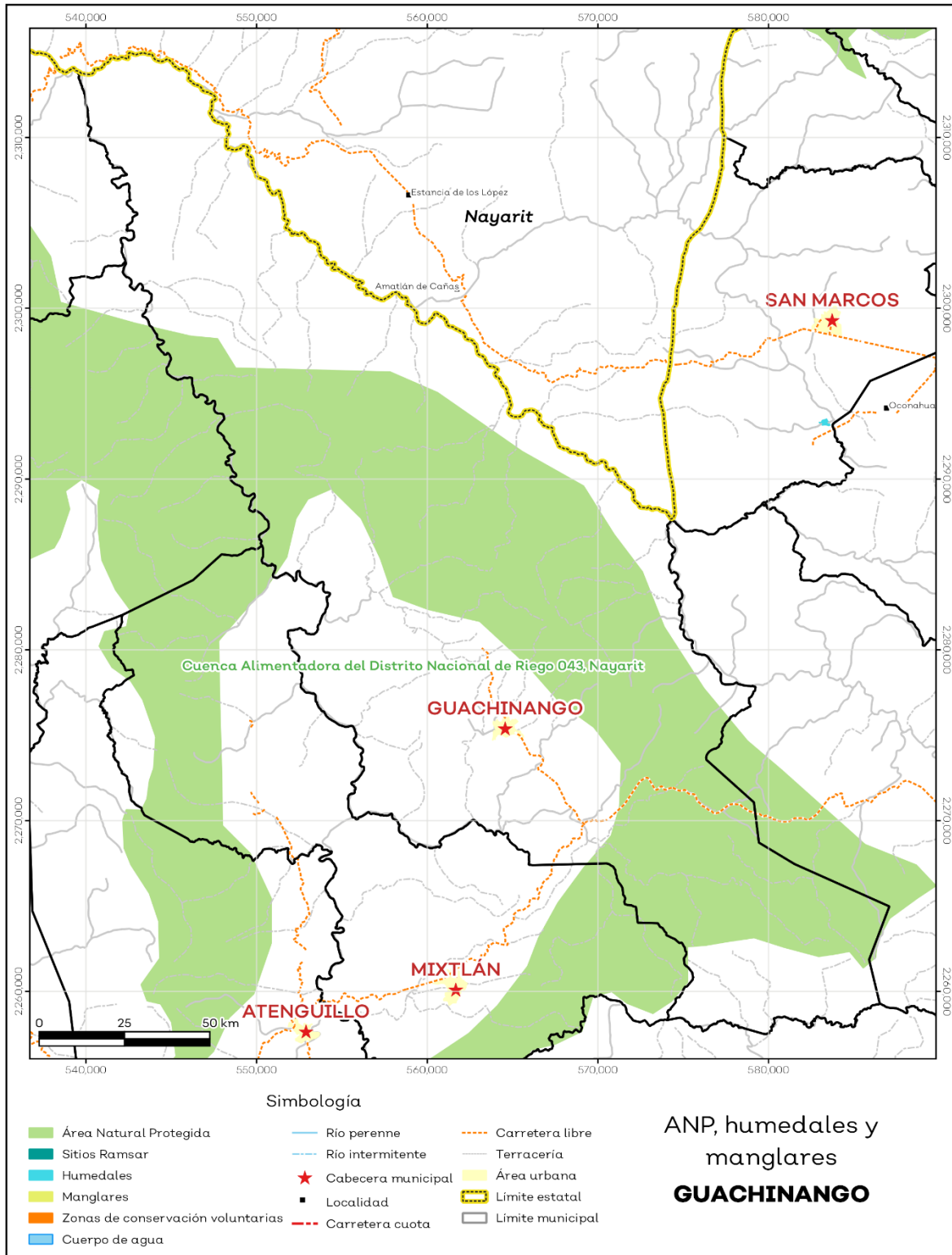
## Áreas naturales protegidas y humedales

Guachinango alberga 1 área natural protegida con una superficie de 42,572.38 hectáreas (ha) lo que representa el 45.5% de todo el territorio municipal (ver mapa 3 y tabla 4).

Tabla 4 ANP y humedales		
Guachinango, Jalisco		
Áreas Naturales	Cantidad %	Descripción
Áreas Naturales Protegidas	45.5	Cuenca Alimentadora del Distrito Nacional de Riego 043, Nayarit.
Sitios Ramsar	0.0	Humedales de importancia internacional.
Humedales	0.0	

**Fuente:** IIEG, con base en CONAGUA 2016, CONANP 2015

**Mapa 3. ANP y humedales**



Fuente: IIEG, con base en CONAGUA 2016, CONANP 2015



## Diversidad ecosistémica

La diversidad de ecosistemas conforme a la cobertura de usos de suelo y vegetación nos dice que la cobertura de mayor dominancia es vegetación secundaria arbustiva de bosque de encino la cual representa el 24.3% municipal, y es catalogada con el rango alto a nivel estatal. El inverso del índice de Simpson es de 0.84 y nos indica que entre más se acerca al 1 más diversidad ecosistémica de coberturas de suelo hay. El índice de Shannon es de 1.96, en el cual se considera un valor normal si se está entre 2 y 3, valores por debajo de 2 como bajos en diversidad y superiores a 3 son altos en diversidad de ecosistemas (ver tabla 5).

Tabla 5 Diversidad Ecosistémica		
Guachinango, Jalisco		
índice	Cantidad	Comentarios
Inverso de Simpson	0.84	Valor entre más cercano a 1, mayor diversidad ecosistémica de coberturas de uso de suelo y vegetación.
Shannon	1.96	El valor varía entre 0.5 y 5. Valor normal entre 2 y 3, valores superiores a 3 son altos en diversidad, valores por debajo de 2 es baja diversidad de ecosistemas.
Equitatividad de Shannon	0.79	Se acerca a 0 cuando una cobertura domina y se acerca a 1 cuando comparten abundancia las coberturas.
índice	%	Cobertura
Dominancia	24.3	Vegetación secundaria arbustiva de bosque de encino

Fuente: IIEG, 2021

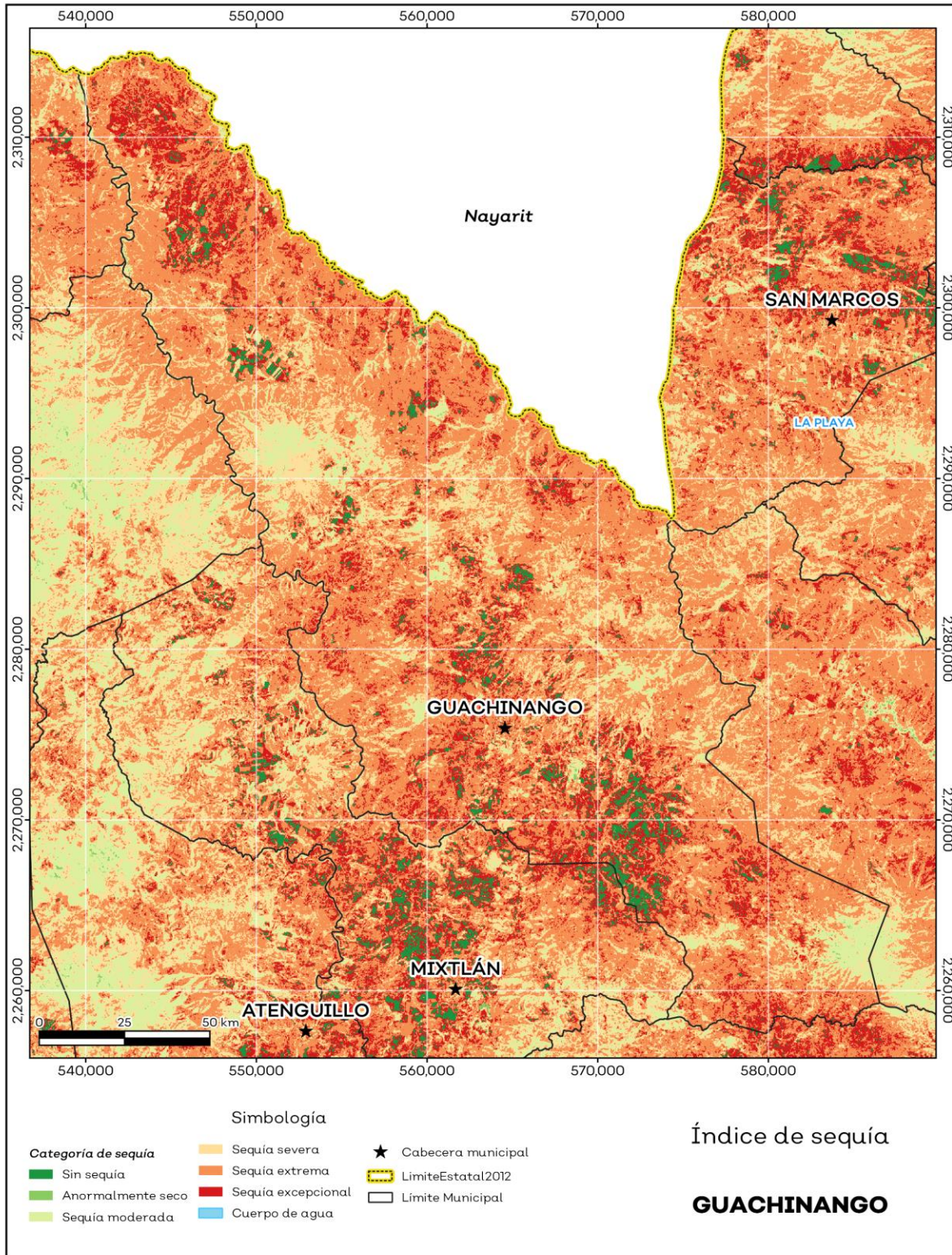
## Sequía

El cambio climático en los últimos años ha traído consigo efectos en los territorios, de allí parte a que se analicé el fenómeno natural de la sequía y la escasez de los recursos hídricos. De la superficie dedicada a las actividades agrícolas el 90.3% presentó alguna categoría de sequía en el año 2023, siendo la sequía extrema la que más predomina con 48.4%. A nivel municipal la sequía extrema es la que tiene una mayor distribución con un 57.3% (ver mapa 4 y tabla 6). Las sequías son causadas principalmente por la escasez de precipitaciones pluviales, la cual puede derivar en una insuficiencia de recursos hídricos necesarios para abastecer la demanda existente, por ello su análisis es trascendental.

Tabla 6 Sequía			
Guachinango, Jalisco			
Categoría de sequía	Cantidad Agrícola (%)	Cantidad Municipal (%)	Comentarios
Sin sequía	9.3	3.3	
Anormalmente seco	0.4	0.1	Anormalmente seco es una condición de sequedad, no es una categoría de sequía. Se muestran 2 cantidades en porcentajes: la agrícola es el porcentaje de la superficie afectada de las áreas agrícolas conforme a la delimitación de frontera agrícola; y el porcentaje municipal se refiere a toda la superficie del municipio sin importar la cobertura de uso de suelo y vegetación sin incluir los cuerpos de agua.
Sequía moderada	6.2	6.2	
Sequía severa	11.6	17.2	
Sequía extrema	48.4	57.3	
Sequía excepcional	24.0	15.9	

Fuente: IIEG, con base en imágenes Landsat, 2023

**Mapa 4. Índice de sequía de diferencia normalizado**



Fuente: IIEG, con base en imágenes Landsat, 2023



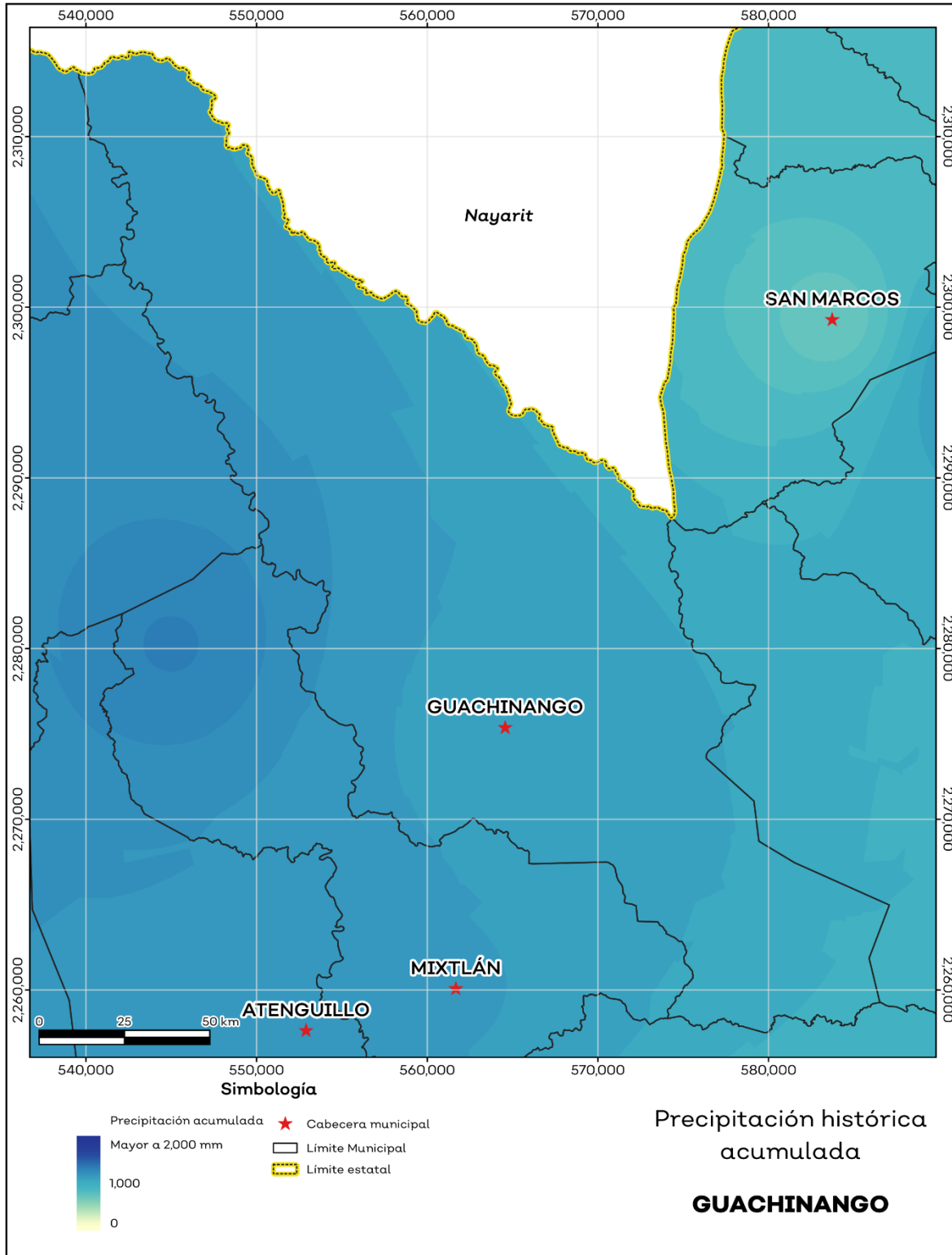
## Precipitación

Del análisis de la precipitación media mensual histórica con registros hasta el 2021 del municipio Guachinango tenemos que la precipitación acumulada promedio es de 997.5 mm; la media del mes de enero es de 23.4 mm, la mínima de 19.5 mm y la máxima de 31.1mm; mientras que en julio la precipitación media es de 248.6 mm, la mínima de 221.8 mm y máxima de 270.2 mm (ver mapa 5 y tabla 7).

Tabla 7 Precipitación media mensual y acumulada				
Guachinango, Jalisco				
Mes	Promedio (mm)	Mínima (mm)	Máxima (mm)	Comentarios
Enero	23.4	19.5	31.1	
Febrero	12.3	8.6	16.5	
Marzo	4.5	1.1	7.0	
Abril	5.7	3.4	7.6	
Mayo	28.7	22.0	37.5	
Junio	202.0	180.5	231.9	
Julio	248.6	221.8	270.2	Registros de precipitación histórica media mensual.
Agosto	200.4	172.2	245.6	
Septiembre	167.3	139.1	217.5	
Octubre	68.5	51.0	99.4	
Noviembre	19.1	15.0	28.0	
Diciembre	16.9	14.0	19.5	
Acumulada	997.5	879.8	1,179.4	Registros de precipitación histórica acumulada.

**Fuente:** IIEG, con base en datos de precipitación de 1882-2021 del SMN

**Mapa 5. Precipitación histórica acumulada**



Fuente: IIEG, con base en datos de precipitación de 1882-2021 del SMN.

## Temperatura

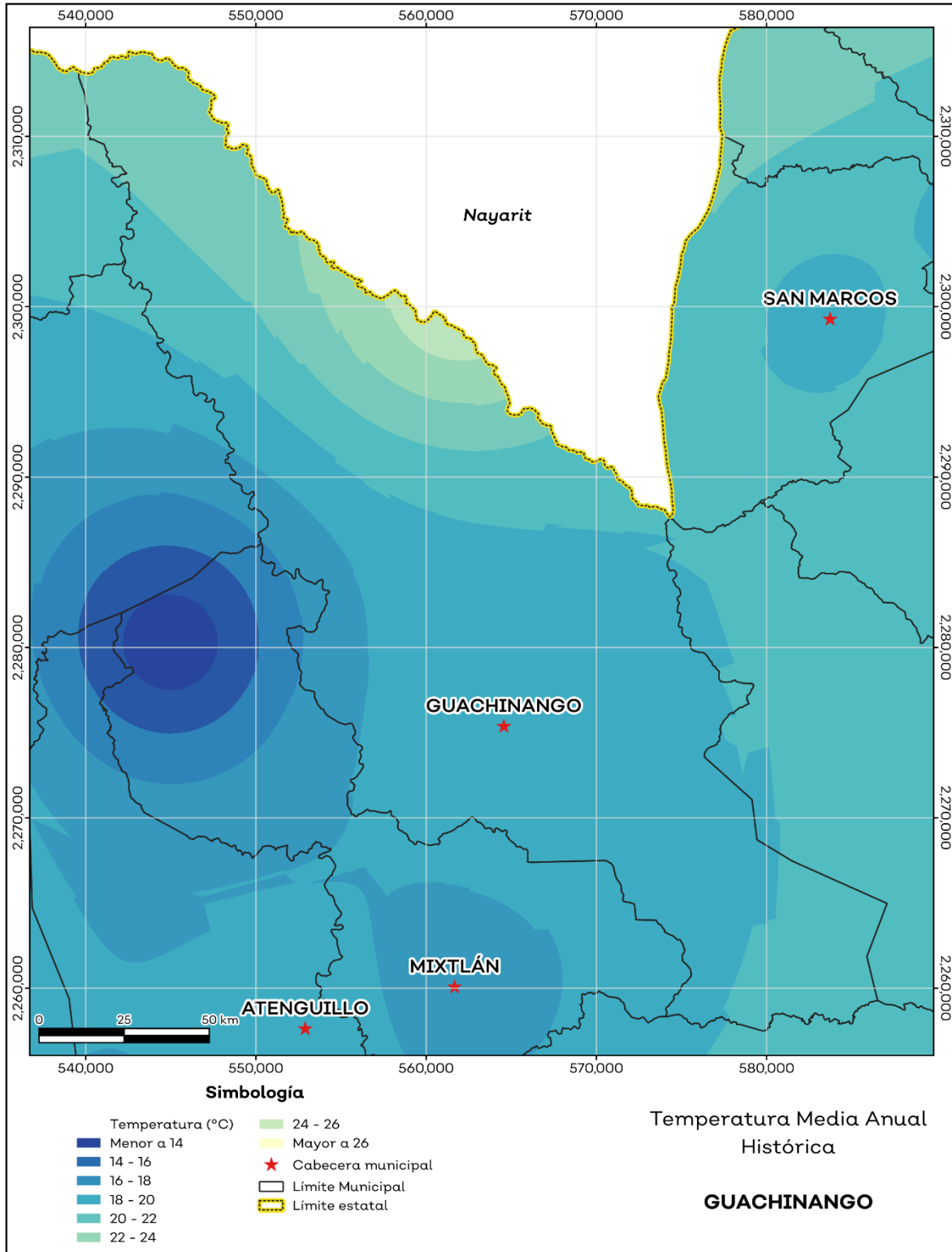
La temperatura media mensual conforme a los registros históricos hasta el 2021 del municipio, nos dice que la media anual promedio es de 20.13 grados centígrados (°C), la mínima y máxima promedio anual de 11.4°C y 25.1°C.

La temperatura más fría se presentó en los meses de enero y febrero con 3.75°C y las más altas fueron de 33.8°C y 32.8°C de los meses mayo y abril respectivamente (ver mapa 6 y tabla 8).

Tabla 8 Temperatura media mensual y anual; valores extremos						
Guachinango, Jalisco						
Mes	Mínima	Máxima	Media	Mínima (°C)	Máxima (°C)	Comentarios
	Promedio (°C)					
Enero	6.4	22.2	16.2	3.7	26.9	
Febrero	6.6	23.6	17.1	3.7	28.6	
Marzo	7.9	25.7	19.0	4.7	30.8	
Abril	9.9	27.8	21.1	6.5	32.8	
Mayo	12.5	28.8	22.8	9.6	33.8	
Junio	15.8	27.6	23.5	14.0	31.8	Registros de temperatura mensual histórica. Valores medios y extremos
Julio	15.8	25.0	22.0	14.2	28.9	
Agosto	15.6	25.1	21.9	13.9	29.0	
Septiembre	15.6	24.9	21.8	14.0	28.9	
Octubre	13.5	24.8	20.9	11.5	29.1	
Noviembre	9.6	23.9	18.6	7.2	28.5	
Diciembre	7.3	22.4	16.7	4.8	27.1	
Anual	11.4	25.1	20.1	9.0	29.7	Registros de temperatura histórica anual

**Fuente:** IIEG, con base en datos de temperatura de 1882-2021 del SMN

**Mapa 6. Temperatura Media Anual Histórica**



Fuente: IIEG, con base en datos de temperatura de 1882-2021 del SMN

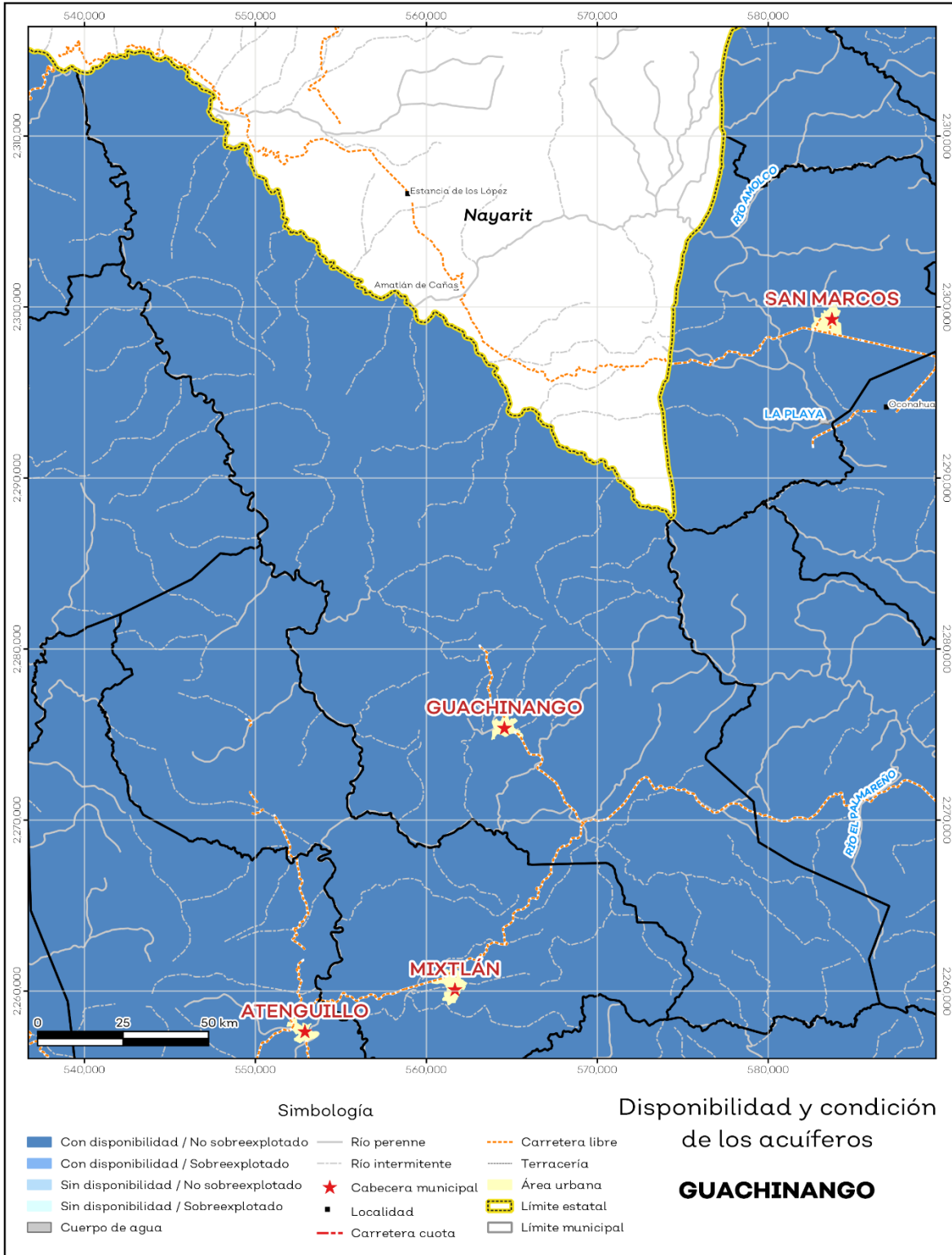
## Recursos hídricos

Los tipos de recursos hídricos del municipio están constituidos por aguas subterráneas, ríos y lagos. El territorio está ubicado dentro de 5 acuíferos de los cuales el 0% no tienen disponibilidad y el 100.0% se encuentra con disponibilidad de agua subterránea (ver mapa 7 y tabla 9).

Tabla 9 Acuíferos		
Guachinango, Jalisco		
Estatus	Cantidad %	Comentarios
Con disponibilidad	100.0	
Sin disponibilidad	0.0	
No sobreexplotado	100.0	Reporte de CONAGUA del estatus del acuífero hasta el 2020.
Sobreexplotado	0.0	

**Fuente:** IIEG, con base en CONAGUA, 2021

### Mapa 7. Acuíferos



Fuente: IIEG, con base en CONAGUA, 2021

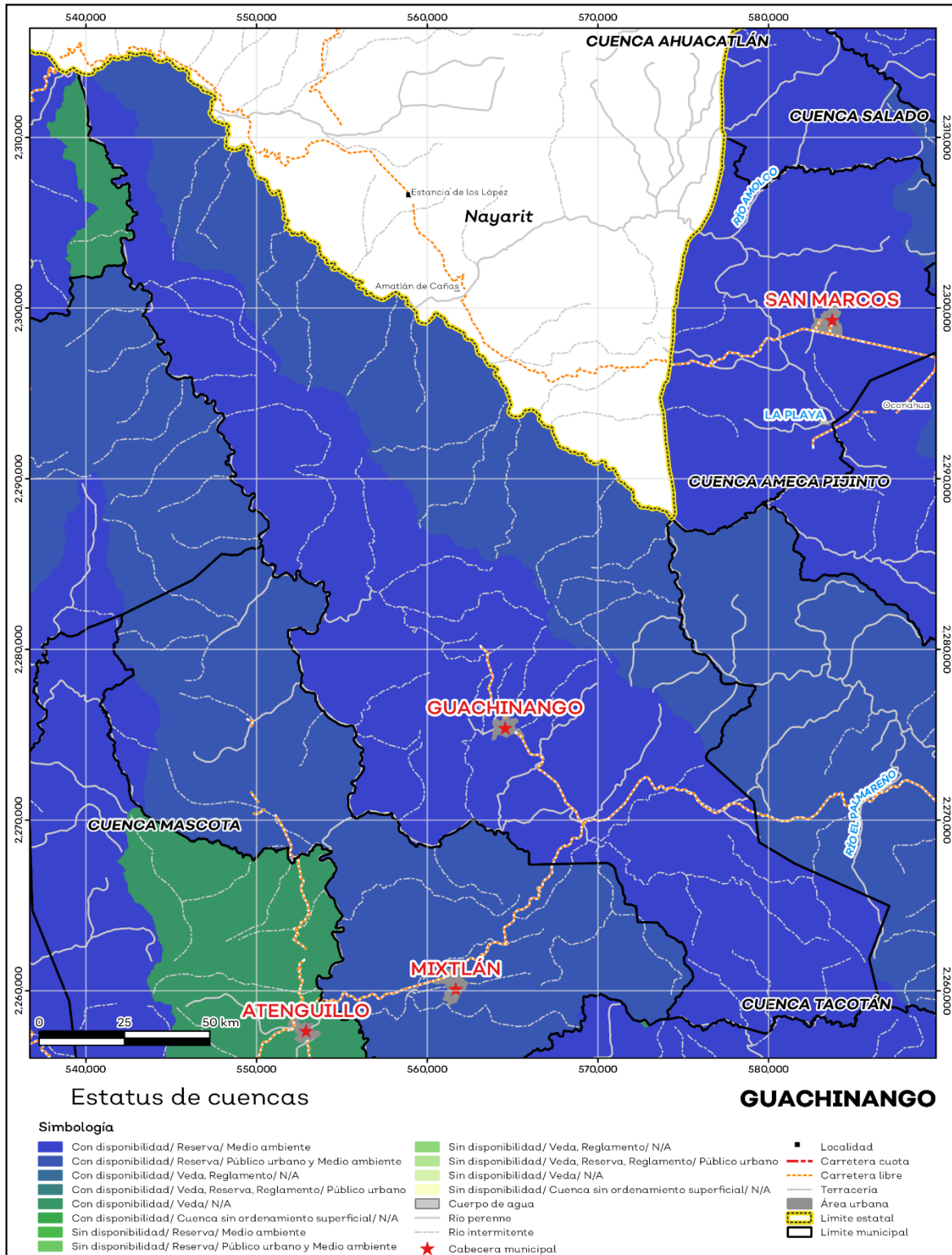
El territorio municipal está dentro de las cuencas Ameca Pijinto, Atenguillo, Tacotán de las cuales el 100.0% tienen disponibilidad y el 0% presentan déficit de disponibilidad de agua superficial (ver mapa 8 y tabla 10).

Tabla 10 Cuencas		
Guachinango, Jalisco		
Estatus	Cantidad %	Comentarios
Con disponibilidad	100.0	
Sin disponibilidad	0.0	
Tipos de Ordenamiento		Cantidad %
Reserva	100.0	Reporte de CONAGUA del estatus de cuencas hasta el 2020.
Veda	0.0	
Veda y reglamento	0.0	
Veda, reserva y reglamento	0.0	
Cuenca sin ordenamiento superficial	0.0	

**Fuente:** IIEG, con base en CONAGUA, 2021



**Mapa 8. Cuencas**



Fuente: IIEG, con base en CONAGUA, 2021.

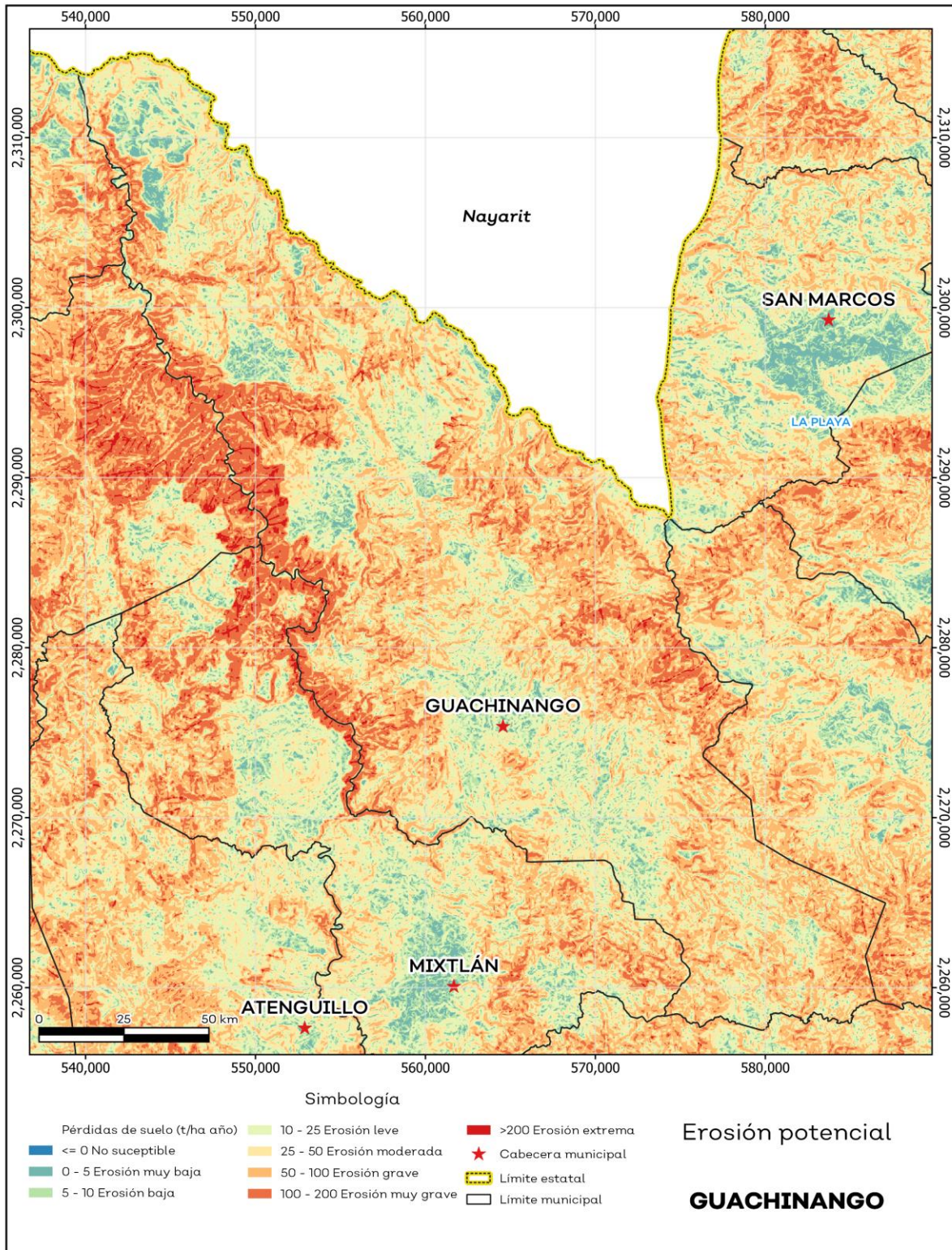
## Erosión potencial

La erosión potencial que pronostica la pérdida de suelo como consecuencia de la influencia del relieve, el viento y el agua, nos indica que en el municipio se tienen en su mayoría pérdidas de suelo de 50 a 100 toneladas por hectáreas al año (t/ha.año), catalogadas como zonas con procesos erosivos graves. Existe erosión y es apreciable a simple vista (ver mapa 9 y tabla 11).

Tabla 11 Erosión potencial			
Guachinango, Jalisco			
Pérdidas de suelo t/ha.año	Clasificación	Cantidad %	Comentarios
0	Zonas no susceptibles al proceso erosivo, como pueden ser espacios urbanos, carreteras o embalses.	0.0	
0 a 5	Zonas con niveles de erosión muy bajos y pérdidas de suelo tolerables. No hay erosión neta.	3.4	
5 a 10	Zonas con niveles de erosión bajos y pérdidas de suelo que puede ser tolerables. Probablemente no hay erosión neta.	7.6	
10 a 25	Zonas con procesos erosivos leves. Existe erosión, aunque no es apreciable a simple vista.	20.3	En el cálculo los cuerpos de agua son incluidos en la categoría zonas no susceptibles al proceso erosivo.
25 a 50	Zonas con procesos erosivos moderados. Existe erosión, aunque puede no ser apreciable a simple vista.	26.3	
50 a 100	Zonas con procesos erosivos graves. Existe erosión y es apreciable a simple vista.	30.5	
100 a 200	Zonas con procesos erosivos muy graves. Existe erosión y es manifiesta a simple vista.	11.1	
Más de 200	Zonas con procesos erosivos extremos. Existe erosión y es evidente a simple vista.	0.8	

**Fuente:** IIEG, con base en datos de precipitación de 1882-2021 del SMN, Modelo digital de elevaciones INEGI 2013, FAO 2003.

**Mapa 9. Erosión potencial**



Fuente: IIEG, con base en datos de precipitación de 1882-2021 del SMN, Modelo digital de elevaciones INEGI 2013, FAO 2003.



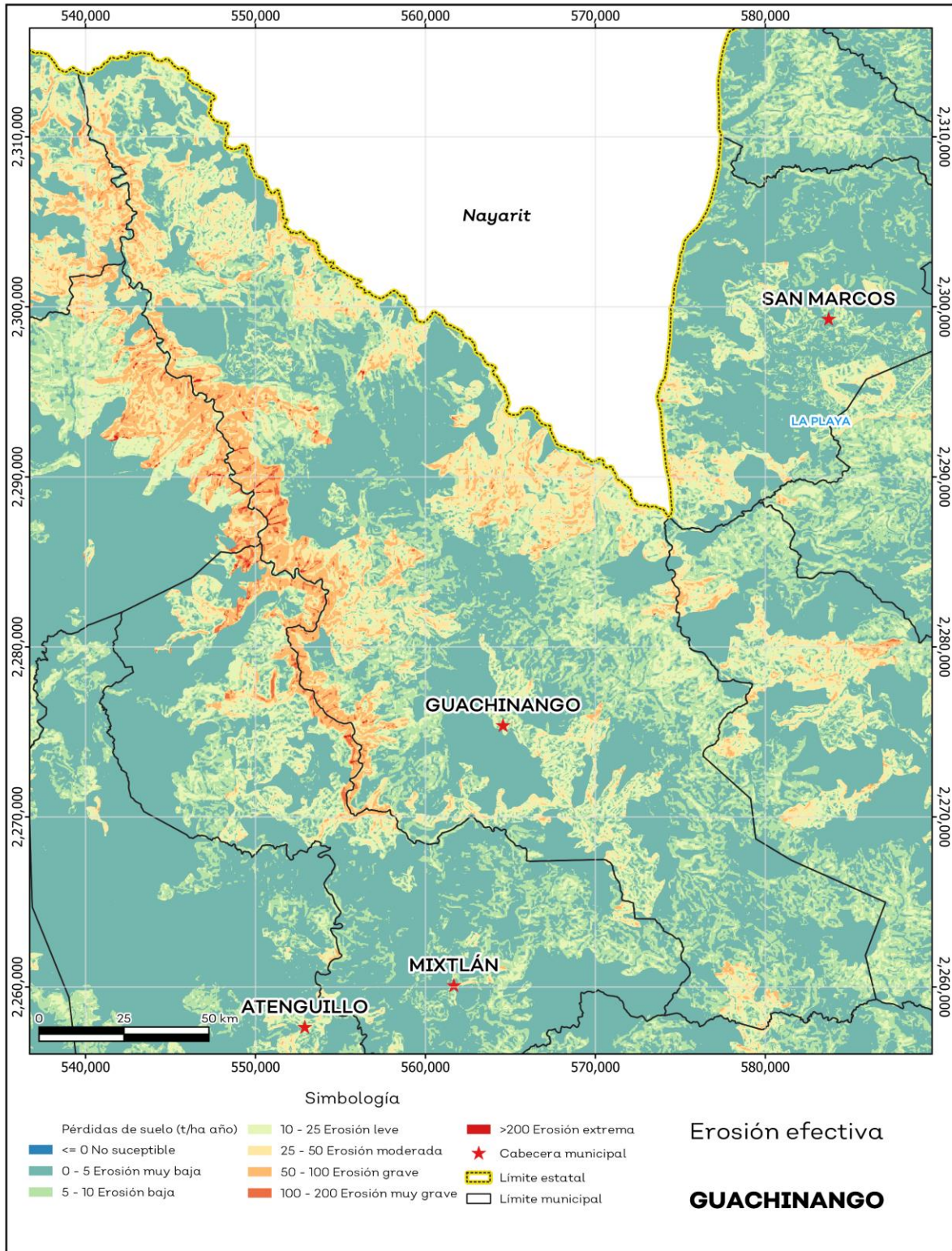
## Erosión efectiva

La erosión efectiva considera los factores del relieve, viento y el agua como la erosión potencial sin embargo toma en cuenta factores de mitigación como lo es la cubierta vegetal y las prácticas de manejo, puesto que las plantas sirven para proteger el suelo ante el impacto de la lluvia. En el municipio se pronosticaron menores pérdidas de suelo que en la erosión potencial siendo en su mayoría de 0 a 5 t/ha.año catalogadas como zonas con niveles de erosión muy bajos y pérdidas de suelo tolerables. No hay erosión neta (ver mapa 10 y tabla 12).

Tabla 12 Erosión efectiva			
Guachinango, Jalisco			
Pérdidas de suelo t/ha.año	Clasificación	Cantidad %	Comentarios
0	Zonas no susceptibles al proceso erosivo, como pueden ser espacios urbanos, carreteras o embalses.	0.0	En el cálculo los cuerpos de agua son incluidos en la categoría zonas no susceptibles al proceso erosivo.
0 a 5	Zonas con niveles de erosión muy bajos y pérdidas de suelo tolerables. No hay erosión neta.	44.1	
5 a 10	Zonas con niveles de erosión bajos y pérdidas de suelo que puede ser tolerables. Probablemente no hay erosión neta.	22.5	
10 a 25	Zonas con procesos erosivos leves. Existe erosión, aunque no es apreciable a simple vista.	16.0	
25 a 50	Zonas con procesos erosivos moderados. Existe erosión, aunque puede no ser apreciable a simple vista.	10.9	
50 a 100	Zonas con procesos erosivos graves. Existe erosión y es apreciable a simple vista.	6.1	
100 a 200	Zonas con procesos erosivos muy graves. Existe erosión y es manifiesta a simple vista.	0.4	
Más de 200	Zonas con procesos erosivos extremos. Existe erosión y es evidente a simple vista.	0.0	

**Fuente:** IIEG, con base en datos de precipitación de 1882-2021 del SMN, Modelo digital de elevaciones INEGI 2013, FAO 2003

**Mapa 10. Erosión efectiva**



Fuente: IIEG, con base en datos de precipitación de 1882-2021 del SMN, Modelo digital de elevaciones INEGI 2013, FAO 2003

## Infraestructura

Por último, el municipio cuenta con 16 servicios públicos, de los cuales destacan 20 escuelas, seguido de 16 instalaciones deportivas o de recreación y templos con 9 (ver tabla 13).

Tabla 13 Infraestructura		
Guachinango, Jalisco		
Infraestructura	Descripción	
Infraestructura (km)	Carreteras	29.1
	Caminos	208.1
El municipio se encuentra en el quinto lugar de la región Costa-Sierra Occidental, registrando grado bajo de conectividad en caminos y carreteras.		
Tipo de servicios	Cantidad	Comentarios
Aeródromo Civil	0	
Cementerio	1	
Centro Comercial	0	
Centro de Asistencia Médica	6	
Escuela	20	
Estación de Transporte Terrestre	0	
Instalación de Comunicación	0	
Instalación de Servicios	0	La información presentada en esta tabla corresponde a los servicios concentrados en localidades mayores a 2,500 habitantes.
Instalación Deportiva o Recreativa	16	
Instalación Diversa	0	
Instalación Gubernamental	1	
Mercado	0	
Plaza	8	
Pozo	0	
Tanque de Agua	0	
Templo	9	

**Fuente:** IIEG, con base en red Nacional de Caminos INEGI 2019. Mapa General del Estado de Jalisco 2012. Marco Geoestadístico Nacional, servicios e información complementaria, INEGI 2020.

## Salud

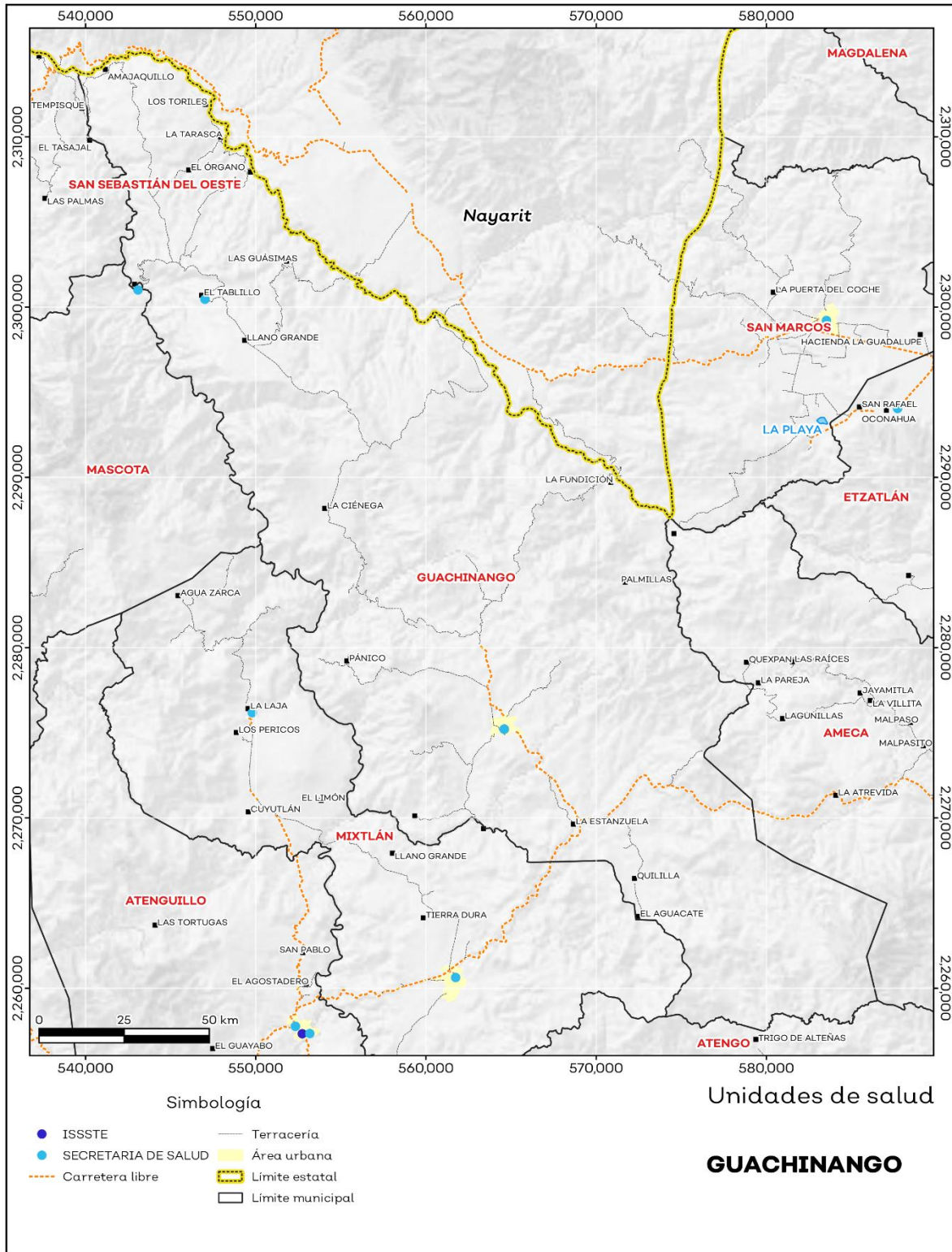
De acuerdo con los registros de la secretaría de salud, en el municipio se encuentran 5 unidades de servicio de salud como lo son consultorios, hospitales generales y especializados, oficinas administrativas, farmacias, laboratorios, unidades de medicina familiar, de especialidades médicas y móviles. De las cuales 4 corresponden a la Secretaría de Salud (SSJ), 1 unidad de salud es del Instituto de Seguridad y Servicios Sociales para los Trabajadores del Estado (ISSSTE); en la tabla 14 se presenta desglosada esta información por tipo de unidades de servicio conforme al instituto o dependencia a la que pertenecen (ver mapa 11 y tabla 14).

<b>Tabla 14 Unidades de salud</b>	
<b>Guachinango, Jalisco</b>	
<b>Tipo de unidad</b>	<b>Cantidad</b>
<b>INSTITUTO DE SEGURIDAD Y SERVICIOS SOCIALES PARA LOS TRABAJADORES DEL ESTADO</b>	
Consultorio de Atención Familiar	1
<b>SECRETARÍA DE SALUD</b>	
Centro de Salud	2
Unidad Móvil	2
<b>Total del municipio</b>	<b>5</b>

**Fuente:** IIEG, con base en Dirección General de Salud (DGIS) 2021.



**Mapa 11. Unidades de Salud**



Fuente: IIEG, con base en Dirección General de Salud (DGIS) 2021.



**IIEG**  
Instituto de Información  
Estadística y Geográfica  
de Jalisco

# Demografía y Sociedad

**Guachinango**  
**Diagnóstico del municipio**  
**Octubre 2024**



**Jalisco**  
GOBIERNO DEL ESTADO

## Aspectos Demográficos

El municipio de Guachinango pertenece a la Región Costa Sierra Occidental, según el Censo de Población y Vivienda 2020, su población en ese año era de 4,199 personas; de las cuales el 51.3 por ciento eran hombres y 48.7 por ciento mujeres. Las y los habitantes del municipio representaban el 1.2 por ciento del total regional (ver tabla 1). Comparando este volumen poblacional con el del año 2015, se observa que la población municipal aumentó un 0.36 por ciento en cinco años.

Tabla 1 Población total según sexo					
Guachinango, Jalisco					
Clave	Municipio	Población total 2015	Población 2020		
			Total	Hombres	Mujeres
038	Guachinango	4,184	4,199	2,154	2,045

Fuente: IIEG con base en INEGI, Censo de Población y Vivienda 2020 y Encuesta Intercensal 2015.

En 2020 Guachinango contaba con 52 localidades, de éstas, 4 eran de dos viviendas y 22 de una. La localidad de Guachinango era la más poblada, con 2,124 personas, que representaban el 50.6% de la población del municipio; le seguía La Ciénega de los Ahumada con el 6.4%, Llano Grande con el 5.8%, Amajaquillo con el 5.2% y El Ranchito con el 4.1% del total municipal (ver tabla 2).

Tabla 2 Población total según sexo y distribución porcentual de la población						
Guachinango, Jalisco						
Clave	Municipio/Localidad	Población total 2010	Población 2020			
			Total	Distribución porcentual de la población del municipio	Hombres	Mujeres
0038	Guachinango	4,323	4,199	100.0	2,154	2,045
0001	Guachinango	1,847	2,124	50.6	1,058	1,066
0016	La Ciénega de los Ahumada	245	267	6.4	139	128
0045	Llano Grande	254	242	5.8	139	103
0121	Amajaquillo	283	219	5.2	103	116
0061	El Ranchito	194	173	4.1	91	82

Fuente: IIEG con base en INEGI; Censo de Población y Vivienda 2010 y 2020.

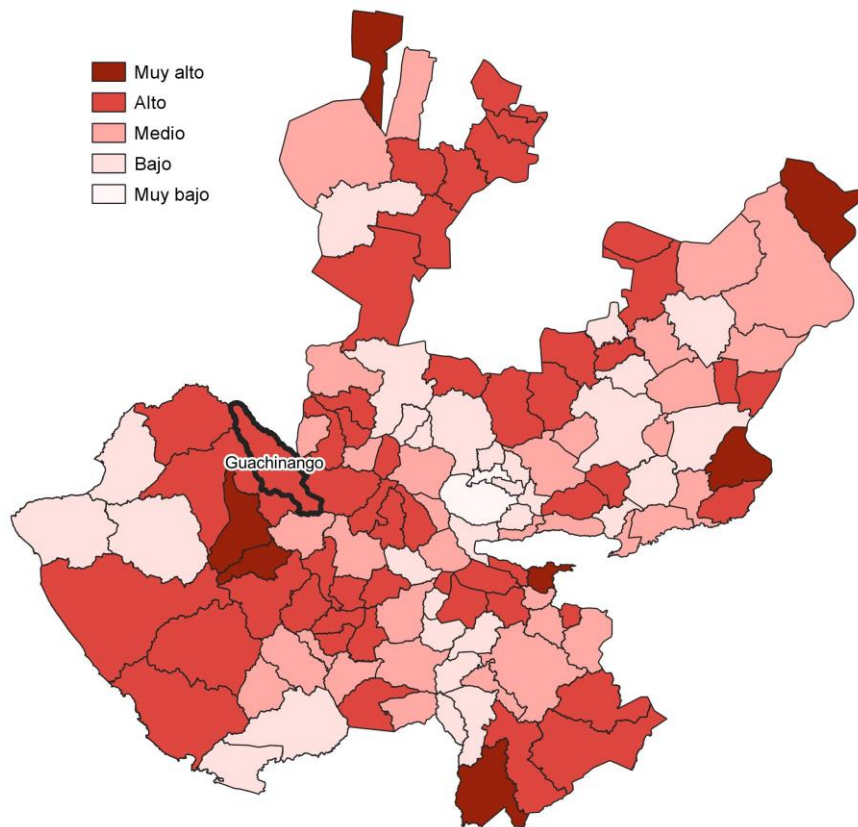
## Intensidad Migratoria

El estado de Jalisco tiene una añeja tradición migratoria a Estados Unidos que se remonta hacia finales del siglo XIX.

El Consejo Nacional de Población (CONAPO) calculó el Índice de Intensidad Migratoria México-Estados Unidos 2020, como una medida sintética que informa integralmente del fenómeno migratorio entre ambos países.

De acuerdo con este índice, Jalisco se clasificó en un grado medio, posicionándose en el lugar 14 entre las entidades federativas con mayor intensidad migratoria en 2020. Esto como resultado de un 6.8% de sus viviendas que recibían remesas, 1.3% de viviendas con emigrantes con destino a Estados Unidos residentes en Estados Unidos, 0.4% de viviendas con migrantes circulares y 0.9% de viviendas con migrantes de retorno de Estados Unidos.

**Mapa 1 Grado de Intensidad Migratoria a Estados Unidos. Jalisco, 2020**



**Fuente:** IIEG con base en estimaciones de CONAPO; Índice de Intensidad Migratoria 2020.

Conforme a los resultados del índice de Intensidad Migratoria 2020, en el municipio de Guachinango un 30.22 por ciento de las viviendas del municipio recibieron remesas en 2020, en un 2.28 por ciento se reportaron emigrantes con destino a Estados Unidos residentes en Estados Unidos, en el 0.39 por ciento se registraron migrantes circulares del quinquenio anterior (2015-2020) y el 1.73 por ciento de las viviendas contaban con migrantes de retorno de Estados Unidos (ver tabla 3).

<b>Tabla 3 Índice de Intensidad Migratoria México-Estados Unidos</b>	
<b>Guachinango, 2020</b>	
<b>Índice y grado de intensidad migratoria e indicadores socioeconómicos</b>	<b>Valores</b>
Índice de intensidad migratoria	60.5105
Grado de intensidad migratoria	Alto
Total de viviendas	1,274
% Viviendas que reciben remesas	30.22
% Viviendas con emigrantes con destino a Estados Unidos residentes en Estados Unidos	2.28
% Viviendas con migrantes circulares de Estados Unidos	0.39
% Viviendas con migrantes de retorno de Estados Unidos	1.73
Posición que ocupa el municipio en la entidad	27
Posición que ocupa el municipio a escala nacional	301

Fuente: IIEG, con base en estimaciones del CONAPO con base en el INEGI, Censo de Población y Vivienda 2020.

\*Nota: los indicadores hacen referencia al quinquenio 2015-2020.

El Índice de Intensidad Migratoria México-Estados Unidos, se deriva de estimaciones con base en los cuestionarios ampliados de los Censos de Población y Vivienda 2000, 2010 y 2020. Destaca que en el año 2000 se realizó con base en hogares y a partir del 2010 en viviendas censales, como resultado del cambio conceptual y operativo del INEGI para el levantamiento de la información en ese año censal.

Es importante señalar que en el cálculo previo del índice en el año 2010, Guachinango tenía un grado Alto de intensidad migratoria y ocupaba el lugar 27 en el ordenamiento estatal. En ese año, el porcentaje de viviendas del municipio que recibían remesas fue del 18.01 % y, la proporción de viviendas con emigrantes en Estados Unidos del quinquenio anterior fue de 5.53%. Por su parte, el 2.09% de las viviendas tenían migrantes circulares del quinquenio anterior y el 8.95% migrantes de retorno (ver tabla 4).

<b>Tabla 4 Índice y grado de intensidad migratoria e indicadores socioeconómicos</b>	
<b>Guachinango, 2010</b>	
<b>Índice y grado de intensidad migratoria e indicadores socioeconómicos</b>	<b>Valores</b>
Índice de intensidad migratoria	1.3725
Grado de intensidad migratoria	Alto
Total de viviendas	816
% Viviendas que reciben remesas	18.01
% Viviendas con emigrantes en Estados Unidos del quinquenio anterior	5.53
% Viviendas con migrantes circulares del quinquenio anterior	2.09
% Viviendas con migrantes de retorno del quinquenio anterior	8.95
Lugar que ocupa en el contexto estatal	27

Fuente: IIEG, con base en estimaciones del CONAPO con base en el INEGI, Censo de Población y Vivienda 2010.

## **Pobreza multidimensional**

La pobreza, está asociada a condiciones de vida que vulneran la dignidad de las personas, limitan sus derechos y libertades fundamentales, impiden la satisfacción de sus necesidades básicas e imposibilitan su plena integración social. De acuerdo con esta concepción, una persona se considera en situación de pobreza multidimensional cuando sus ingresos son insuficientes para adquirir los bienes y los servicios que requiere para satisfacer sus necesidades y presenta carencia en al menos uno de los siguientes seis indicadores: rezago educativo, acceso a los servicios de salud, acceso a la seguridad social, calidad y espacios de la vivienda y servicios básicos en la vivienda.

La metodología para medir el fenómeno de la pobreza fue desarrollada por el Consejo Nacional de Evaluación de la Política de Desarrollo Social (CONEVAL) y permite profundizar en el estudio de la pobreza, ya que además de medir los ingresos, como tradicionalmente se realizaba, se analizan las carencias sociales desde una óptica de los derechos sociales. Estos componentes permitirán dar un seguimiento puntual de las carencias sociales y el bienestar económico de la población, además de proporcionar elementos para el diagnóstico y seguimiento de la situación de la pobreza en nuestro país, desde un enfoque novedoso y consistente con las disposiciones legales aplicables y que retoma los desarrollos académicos recientes en materia de medición de la pobreza. De acuerdo con su ingreso y a su índice de privación social se propone la siguiente clasificación:

**Pobres multidimensionales.** - Población con ingreso inferior al valor de la línea de bienestar y que padece al menos una carencia social.

**Vulnerables por carencias sociales.** - Población que presenta una o más carencias sociales, pero cuyo ingreso es superior a la línea de bienestar.

**Vulnerables por ingresos.** - Población que no presenta carencias sociales y cuyo ingreso es inferior o igual a la línea de bienestar.

**No pobre multidimensional y no vulnerable.** - Población cuyo ingreso es superior a la línea de bienestar y que no tiene carencia social alguna.

En la tabla 5 se muestra el porcentaje y número de personas en situación de pobreza en 2015 y 2020 en el municipio, así como aquellas vulnerables por carencias sociales, las vulnerables por ingresos y las no pobres y no vulnerables.



**Tabla 5 Pobreza Multidimensional**

**Guachinango, 2015-2020**

Indicadores de incidencia	Porcentaje		Personas		Carencias promedio	
	2015	2020	2015	2020	2015	2020
<b>Pobreza multidimensional</b>						
Población en situación de pobreza multidimensional	44.1	44.3	1,871	1,869	1.9	2.0
Población en situación de pobreza multidimensional moderada	38.5	37.3	1,632	1,572	1.7	1.7
Población en situación de pobreza multidimensional extrema	5.6	7.0	239	297	3.3	3.4
Población vulnerable por carencias sociales	46.1	45.7	1,956	1,926	1.6	1.7
Población vulnerable por ingresos	1.5	1.8	65	74		
Población no pobre multidimensional y no vulnerable	8.3	8.3	353	349		
<b>Privación social</b>						
Población con al menos una carencia social	90.2	90.0	3,828	3,795	1.8	1.8
Población con al menos tres carencias sociales	17.1	18.5	726	781	3.3	3.3
<b>Indicadores de carencias sociales</b>						
Rezago educativo	26.4	25.1	1,120	1,061	2.3	2.4
Acceso a los servicios de salud	9.9	28.5	418	1,201	2.5	2.5
Acceso a la seguridad social	75.4	77.8	3,199	3,282	1.8	1.9
Calidad y espacios de la vivienda	7.1	6.6	302	278	3.0	3.1
Acceso a los servicios básicos en la vivienda	27.5	18.5	1,167	780	2.7	2.9
Acceso a la alimentación	12.8	7.4	543	311	2.8	3.1
<b>Bienestar</b>						
Población con un ingreso inferior a la línea de bienestar mínimo	19.9	21.1	845	892	2.0	1.9
Población con un ingreso inferior a la línea de bienestar	45.6	46.1	1,936	1,943	1.9	2.1

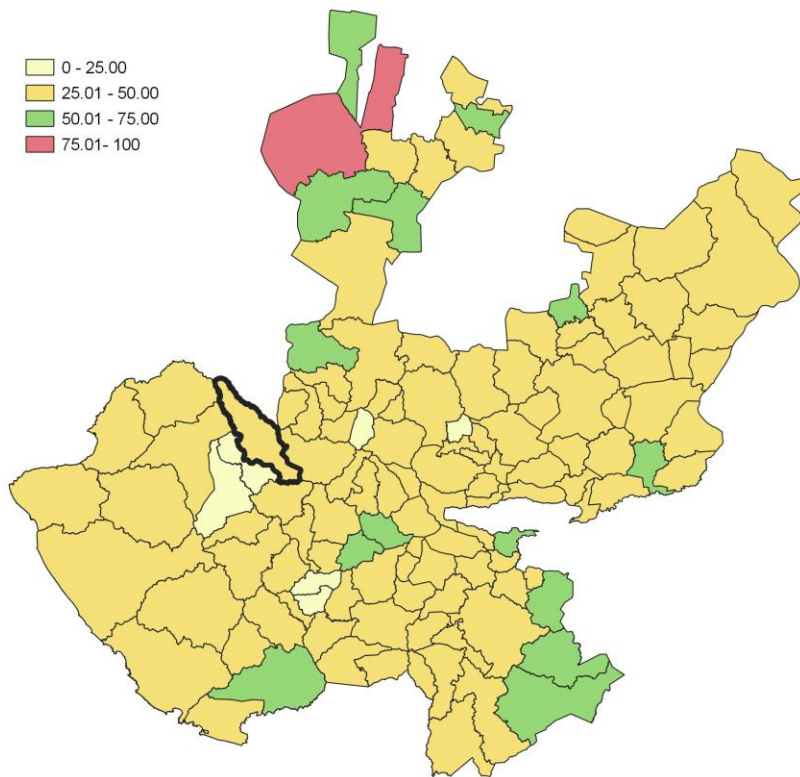
Fuente: Elaborado por el IIEG con base en estimaciones del CONEVAL del Modelo Estadístico 2015 para la continuidad del MCS-ENIGH, la Encuesta Intercensal 2015, el Modelo Estadístico 2020 para la continuidad del MCS-ENIGH y la muestra del Censo de Población y Vivienda 2020.

De acuerdo con la medición de pobreza multidimensional 2020, en Guachinango el 44.3 por ciento de la población se encontraba en situación de pobreza, es decir, 1,869 personas compartían esta situación en el municipio. Asimismo el 45.7 por ciento (1,926 personas) de la población era vulnerable por carencias sociales, el 1.8 por ciento era vulnerable por ingresos y 8.3 por ciento era no pobre y no vulnerable.

Es importante agregar que, en 2020 el 7 por ciento de la población de Guachinango se encontraba en pobreza extrema; en contraste con el 5.6 por ciento que presentó en 2015. Destaca que, en 2020 un 37.3 por ciento de la población estaba en pobreza moderada, lo que equivale a 1,572 personas; en comparación con el 2015 donde su proporción fue del 38.5 por ciento (1,632).

Respecto a las carencias sociales en 2020, destaca que el indicador de carencia por acceso a la seguridad social es el acceso a la seguridad social, con un 77.8 por ciento, que en términos absolutos representa 3,282 habitantes. En contraste, el que menos proporción de población presentó fue el de calidad y espacios de la vivienda, con el 6.6 por ciento.

**Mapa 2 Porcentaje de población en situación de pobreza multidimensional por municipio. Jalisco, 2020**



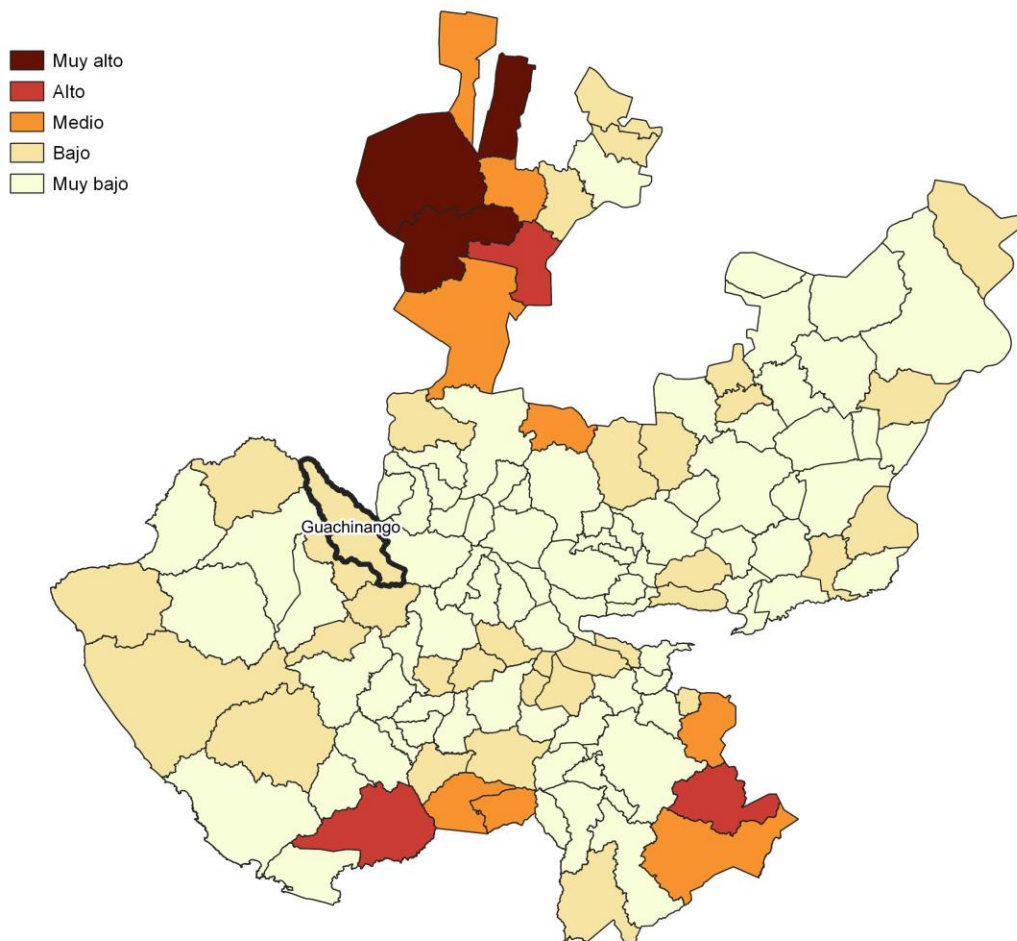
**Fuente:** IIEG, con base en estimaciones del CONEVAL, del Modelo Estadístico 2020 para la continuidad del MCS-ENIGH y la muestra del Censo de Población y Vivienda 2020.

## Marginación

La construcción del Índice de Marginación, considera cuatro dimensiones estructurales: falta de acceso a la educación, residencia en viviendas inadecuadas; percepción de ingresos monetarios insuficientes y las relacionadas con la residencia en localidades pequeñas. Este índice es una medida-resumen que permite diferenciar los estados y municipios del país según el impacto global de las carencias que padece la población.

En la tabla 6 se presentan los indicadores que componen el índice de marginación para los municipios en 2020. De acuerdo con las estimaciones, Guachinango presentó un grado de marginación Bajo. Destaca que, la proporción de población de 15 años o más sin educación básica era de 42.4 por ciento, y que el 65.4 por ciento de la población ocupada ganaba hasta dos salarios mínimos.

**Mapa 3 Índice de marginación por municipio. Jalisco, 2020**



**Fuente:** IIEG, con base en estimaciones del CONAPO; Índice de Marginación 2020.

Las principales localidades del municipio presentaron en su mayoría un grado de marginación bajo; de ellas, la localidad de La Ciénega de los Ahumada tenía el más alto porcentaje de población de 15 años y más sin educación básica (55.1%), mientras que El Ranchito presenta los más altos porcentaje de población analfabeta (13.1%) La localidad de Guachinango presentó la proporción más baja de población adulta sin educación básica (32.4%) y analfabeta (5.3%). (ver tabla 6).

Tabla 6 Grado de marginación e indicadores sociodemográficos							
Guachinango, 2020							
Municipio / Localidad		Grado	% Población de 15 años o más analfabeta	% Población de 15 años o más sin educación básica	% Población en localidades con menos de 5000 habitantes	% Población ocupada con ingreso de hasta 2 salarios mínimos	% Viviendas particulares habitadas que no disponen de refrigerador
Clave	Nombre						
	Jalisco	Bajo	2.9	29.5	16.2	55.9	
<b>038</b>	<b>Guachinango</b>	<b>Bajo</b>	<b>7.5</b>	<b>42.3</b>	<b>100</b>	<b>65.4</b>	
1	Guachinango	Muy bajo	5.3	32.4			3.3
16	La Ciénega de los Ahumada	Bajo	10.7	55.1			21.7
45	Llano Grande	Bajo	11.7	40.4			11.6
121	Amajaquillo	Muy bajo	8.1	46.5			1.8
61	El Ranchito	Bajo	13.1	43.2			12.7

Fuente: Elaborado por el IIEG con base en CONAPO, índice de marginación por localidad, 2020.

Respecto a las carencias en la vivienda en 2020, la localidad de La Ciénega de los Ahumada tenía el porcentaje más alto de ocupantes en viviendas sin drenaje ni sanitario, con el 23.6%; mientras que la localidad de La Ciénega de los Ahumada presentó el más alto porcentaje de ocupantes en viviendas particulares sin energía eléctrica, con un 2.2%;

La localidad de La Ciénega de los Ahumada mostró la proporción más alta de ocupantes en viviendas particulares sin agua entubada con el 4.5%; mientras que la localidad de El Ranchito obtuvo el más alto porcentaje de ocupantes en viviendas particulares con piso de tierra con un 4.6%; Por su parte, la localidad de La Ciénega de los Ahumada registró la mayor proporción de ocupantes en viviendas particulares sin refrigerador con un 21.7% (ver tabla 7).

**Tabla 7 Grado de marginación e indicadores sociodemográficos**

Guachinango, 2020							
Municipio / Localidad		Grado	% Viviendas particulares habitadas sin excusado*	% Viviendas particulares habitadas sin energía eléctrica*	% Viviendas particulares habitadas sin disponibilidad de agua entubada*	**Promedio de ocupantes por cuarto en viviendas particulares habitadas	% Viviendas particulares habitadas con piso de tierra
Clave	Nombre						
	<b>Jalisco</b>	<b>Bajo</b>	<b>0.6</b>	<b>0.3</b>	<b>0.8</b>	<b>14.0</b>	<b>1.7</b>
<b>038</b>	<b>Guachinango</b>	<b>Bajo</b>	<b>3.7</b>	<b>1.4</b>	<b>1.3</b>	<b>16.4</b>	<b>2.1</b>
1	Guachinango	Muy bajo	0.2	0.3	0.0	20.0	0.4
16	La Ciénega de los Ahumada	Bajo	23.6	2.2	4.5	32.2	3.4
45	Llano Grande	Bajo	6.6	0.0	1.6	43.0	0.0
121	Amajaquillo	Muy bajo	2.7	0.0	3.2	24.2	3.6
61	El Ranchito	Bajo	2.3	0.0	0.0	24.9	4.6

Fuente: Elaborado por el IIEG con base en CONAPO, índice de marginación por localidad, 2020.

## Índices Sociodemográficos

En resumen, Guachinango presentó un grado bajo de marginación en 2020, y ocupó por ello el lugar 25 entre los municipios del estado más marginados. En cuanto a la pobreza multidimensional, el municipio se localizó en el lugar 39, con el 37.3 por ciento de su población en situación de pobreza moderada y 7 por ciento en pobreza extrema. Finalmente, Guachinango se clasificó en grado Alto de intensidad migratoria en 2020 y se posicionó en el lugar 27 entre los municipios del estado con mayores índices (ver tabla 8).

Tabla 8 Población total, grado de Marginación e Intensidad Migratoria y situación de pobreza									
Guachinango, 2020									
Clave	Municipio	Población	Marginación		Pobreza Multidimensional			Intensidad Migratoria	
		Población	Grado	Lugar	Moderada	Extrema	Lugar	Grado	Lugar
14	Jalisco	8,348,151	Bajo	28	28.4	3.0	7	Alto	13
012	Atenguillo	4,176	Muy Bajo	78	16.6	0.9	125	Muy alto	7
020	Cabo Corrientes	10,940	Bajo	16	37.2	7.4	37	Bajo	102
<b>038</b>	<b>Guachinango</b>	<b>4,199</b>	<b>Bajo</b>	<b>25</b>	<b>37.3</b>	<b>7.0</b>	<b>39</b>	<b>Alto</b>	<b>27</b>
058	Mascota	14,451	Muy Bajo	98	35.4	2.9	73	Alto	57
062	Mixtlán	3,638	Bajo	41	21.9	2.6	121	Alto	19
067	Puerto Vallarta	291,839	Muy Bajo	120	32.1	3.3	91	Bajo	113
080	San Sebastián del Oeste	5,086	Bajo	21	40.5	5.5	28	Alto	15
084	Talpa de Allende	14,997	Muy Bajo	59	42.2	4.4	22	Bajo	104

Fuente: IIEG, estimaciones del CONEVAL, Pobreza Multidimensional, con base en el Modelo Estadístico 2015 para la continuidad del MCS-ENIGH, la Encuesta Intercensal 2015, el Modelo Estadístico 2020 para la continuidad del MCS-ENIGH y la muestra del Censo de Población y Vivienda 2020. y CONAPO; Índice de Marginación 2020 e Índice de Intensidad Migratoria 2020. INEGI; Censo de Población y Vivienda 2020.



**IIEG**  
Instituto de Información  
Estadística y Geográfica  
de Jalisco

# Economía

**Guachinango**  
**Diagnóstico del municipio**  
**Octubre 2024**



**Jalisco**  
GOBIERNO DEL ESTADO

## Número de empresas

Conforme a la información del Directorio Estadístico Nacional de Unidades Económicas (DENUE) de INEGI, el municipio de Guachinango cuenta con 152 unidades económicas al mes de mayo de 2024 y su distribución por sectores revela un predominio de establecimientos dedicados a Servicios, siendo estos el 50% del total en el municipio. Ocupa la posición 110 del total de empresas establecidas en el estado y el lugar número 6 en el ranking regional.

Posición en el ranking		
Municipio	Estado	Regional
Guachinango	110	6

Tabla 1 composición de las empresas									
Guachinango, mayo 2024 (unidades económicas)									
Sector	0 a 5 personas	6 a 10 personas	11 a 30 personas	31 a 50 personas	51 a 100 personas	101 a 250 personas	251 y más	Total de unidades económicas	% Total de unidades económicas
Servicios	67	6	3		0			76	50%
Comercio	49	3	0		0			52	34.21%
Industrias manufactureras	13	1	0		0			14	9.21%
Actividades legislativas, gubernamentales, de impartición de justicia y de organismos internacionales y extraterritoriales	4	0	1		1			6	3.95%
Generación, transmisión y distribución de energía eléctrica, suministro de agua y de gas por ductos al consumidor final	1	0	0		0			1	0.66%
Información en medios masivos	1	0	0		0			1	0.66%
Minería	0	0	1		0			1	0.66%
Transportes, correos y almacenamiento	1	0	0		0			1	0.66%
<b>Total</b>	<b>136</b>	<b>10</b>	<b>5</b>	<b>0</b>	<b>1</b>	<b>0</b>	<b>0</b>	<b>152</b>	<b>100%</b>

Fuente: IIEG, con base en información de INEGI, DENUE



## Valor agregado censal bruto

El valor agregado censal bruto se define como: “el valor de la producción que se añade durante el proceso de trabajo por la actividad creadora y de transformación del personal ocupado, el capital y la organización (factores de la producción), ejercida sobre los materiales que se consumen en la realización de la actividad económica.” En resumen, esta variable se refiere al valor de la producción que añade la actividad económica en su proceso productivo.

Los censos económicos 2019, registraron que, en el municipio de *Guachinango*, los tres subsectores más importantes en la generación de valor agregado censal bruto fueron las *Instituciones de intermediación crediticia y financiera no bursátil; Comercio al por menor de abarrotes, alimentos, bebidas, hielo y tabaco; y Comercio al por mayor de materias primas agropecuarias y forestales, para la industria, y materiales de desecho*, que generaron en conjunto el 51.7% del total del valor agregado censal bruto registrado en 2019 en el municipio.

El subsector de Servicios personales, que concentró el 2.4% del valor agregado censal bruto, registró el mayor crecimiento real pasando de 193 mil pesos en 2014 a 673 mil pesos en 2019, representado un incremento de 248.3% durante el periodo.

Tabla 2. Subsector con mayor valor agregado censal bruto (VACB)				
Guachinango, 2014 y 2019. (Miles de pesos a precios de 2018).				
Subsector	2014	2019	% Part. 2019	Var % 2014-2019
Instituciones de intermediación crediticia y financiera no bursátil	15,677	6,581	23.9%	-58.0%
Comercio al por menor de abarrotes, alimentos, bebidas, hielo y tabaco	6,840	4,790	17.4%	-30.0%
Comercio al por mayor de materias primas agropecuarias y forestales, para la industria, y materiales de desecho		2,893	10.5%	
Servicios de preparación de alimentos y bebidas	2,303	2,265	8.2%	-1.6%
Industria alimentaria	1,796	1,151	4.2%	-35.9%
Servicios personales	193	673	2.4%	248.3%
Comercio al por menor de artículos de ferretería, tlapalería y vidrios	3,872	589	2.1%	-84.8%
Comercio al por menor de artículos de papelería, para el esparcimiento y otros artículos de uso personal	1,558	538	2.0%	-65.5%
Comercio al por menor de enseres domésticos, computadoras, artículos para la decoración de interiores y artículos usados		498	1.8%	
Servicios de alojamiento temporal	270	299	1.1%	10.7%
Fabricación de productos metálicos		196	0.7%	
Otros	6,726	7,102	25.8%	5.6%
<b>Total</b>	<b>39,235</b>	<b>27,575</b>	<b>100.0%</b>	<b>-29.7%</b>

**Fuente:** IIEG, con base en datos de INEGI, Censos Económicos.

**Nota:** Por el principio de confidencialidad muchos subsectores no presentan datos, por lo tanto, solo se muestran 11 subsectores que tienen información.

## Empleo

### Trabajadores asegurados en el IMSS Por grupo económico

Para junio de 2024 el IMSS reportó un total de 176 trabajadores asegurados, lo que representó para el municipio de Guachinango un incremento anual de 9 trabajadores en comparación con el mismo mes de 2023, debido al alza del registro de empleo formal de algunos de sus grupos económicos principalmente el de Ganadería.

En función de los registros del IMSS el grupo económico que más empleos presentó dentro del municipio de Guachinango fue el de Servicios financieros y de seguros (bancos, financieras, compañías de seguros, etc.), ya que en junio de 2024 registró un total de 94 trabajadores concentrando el 53.41% del total de asegurados en el municipio.

El segundo grupo económico con más trabajadores asegurados fue el de Ganadería, que para junio de 2024 registró 80 trabajadores asegurados que representan el 45.45% del total de trabajadores asegurados a dicha fecha.

Tabla 3 Trabajadores asegurados										
Guachinango, Jalisco 2018-junio 2024										
Grupo económico	2018	2019	2020	2021	2022	2023	junio 2023	junio 2024	variación absoluta junio 2024 / junio 2023	% part junio 2024
Servicios financieros y de seguros (bancos, financieras, compañías de seguros, etc.)	73	81	81	81	87	91	89	94	5	53.41%
Ganadería	65	58	64	64	63	85	75	80	5	45.45%
Compraventa de prendas de vestir y otros artículos de uso personal	0	0	0	1	1	1	1	1	0	0.57%
Elaboración de bebidas	2	2	2	0	1	1	1	1	0	0.57%
Agricultura	0	0	1	0	0	0	0	0	0	0%
Compraventa de alimentos, bebidas y productos del tabaco	0	0	0	1	0	0	0	0	0	0%
Compraventa de artículos para el hogar	0	0	1	4	0	0	0	0	0	0%
Compraventa de materias primas, materiales y auxiliares	1	1	1	1	0	1	1	0	-1	0%
Construcción de edificaciones y de obras de ingeniería civil	0	0	0	0	4	0	0	0	0	0%
Extracción y beneficio de minerales metálicos	25	0	0	1	0	0	0	0	0	0%
Servicios de alquiler; excepto de inmuebles	0	0	0	0	0	0	0	0	0	0%
Servicios profesionales y técnicos	0	0	0	2	0	0	0	0	0	0%
Otros	0	5	1	0	0	0	0	0	0	0%
<b>Total general</b>	<b>166</b>	<b>147</b>	<b>151</b>	<b>155</b>	<b>156</b>	<b>179</b>	<b>167</b>	<b>176</b>	<b>9</b>	<b>100%</b>

Fuente: IIEG, con base en información del IMSS

## Trabajadores asegurados en el IMSS Región Costa Sierra Occidental

En junio de 2024, Guachinango se presenta como el sexto lugar municipal, dentro de la región Costa Sierra Occidental con mayor número de trabajadores concentrando el 0.21% del total.

De junio de 2023 a junio de 2024 el municipio de Guachinango registró un incremento en el número total de trabajadores asegurados en la región Costa Sierra Occidental pasando de 167 asegurados en 2023 a 176 asegurados en 2024, un aumento de 9 trabajadores durante el total del periodo.

Tabla 4 Trabajadores asegurados										
Región Costa Sierra Occidental, Jalisco 2018-junio 2024										
Municipio	2018	2019	2020	2021	2022	2023	junio 2023	junio 2024	variación absoluta junio 2024 / junio 2023	% part junio 2024
Puerto Vallarta	68,317	74,135	68,359	70,575	76,714	79,819	79,170	81,637	2,467	97.47%
San Sebastián del Oeste	49	67	107	169	279	286	291	633	342	0.76%
Mascota	552	498	561	615	472	490	510	528	18	0.63%
Talpa de Allende	368	374	424	411	413	452	412	467	55	0.56%
Cabo Corrientes	227	234	271	325	307	314	313	212	-101	0.25%
Guachinango	166	147	151	155	156	179	167	176	9	0.21%
Atenguillo	60	75	93	99	93	84	89	81	-8	0.10%
Mixtlán	31	33	29	34	34	21	31	23	-8	0.03%
<b>Total</b>	<b>69,770</b>	<b>75,563</b>	<b>69,995</b>	<b>72,383</b>	<b>78,468</b>	<b>81,645</b>	<b>80,983</b>	<b>83,757</b>	<b>2,774</b>	<b>100.00%</b>

Fuente: IIEG, con base en información del IMSS

Da click en la siguiente liga para consultar la información de empleo formal (IMSS), que se genera de manera mensual.

[https://iieg.gob.mx/ns/?page\\_id=18817](https://iieg.gob.mx/ns/?page_id=18817)

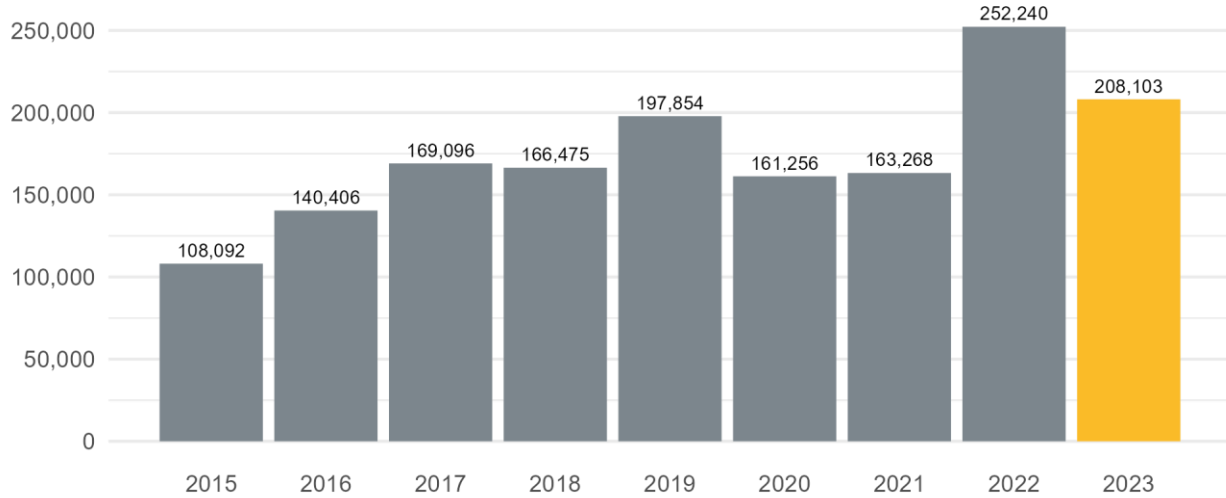
Así mismo puede consultar en la siguiente liga los indicadores municipales.

[https://iieg.gob.mx/ns/?page\\_id=17139](https://iieg.gob.mx/ns/?page_id=17139)

## Agricultura y ganadería

El valor de la producción agrícola en Guachinango ha presentado diversas fluctuaciones durante el periodo 2015-2023 habiendo registrado su nivel más alto en 2022. En 2023 el valor de la producción agrícola de Guachinango representó el 0.2% del total estatal, alcanzando un monto de 208,103 miles de pesos para ese año.

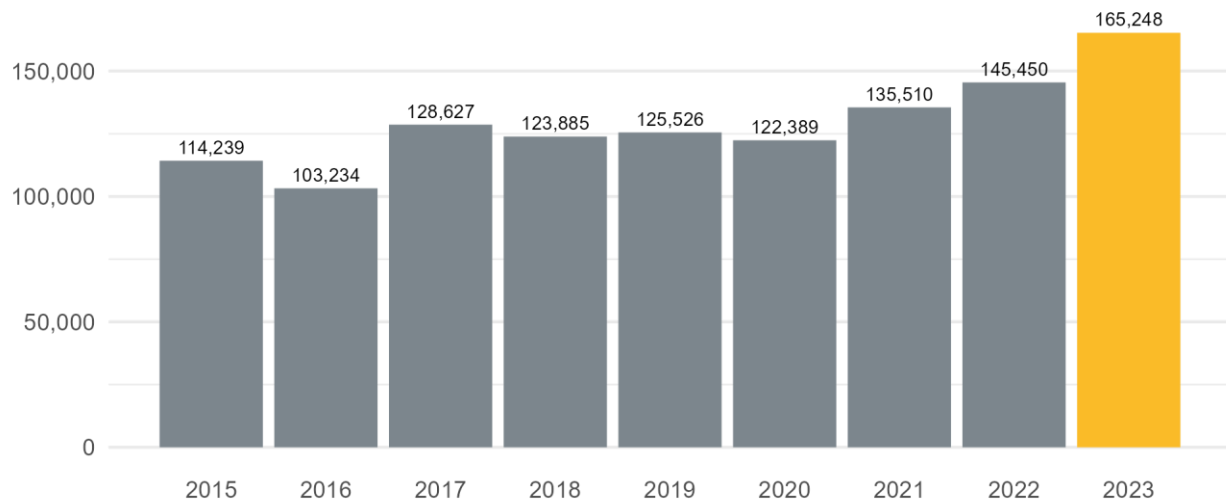
Grafico 1. Valor de la producción agrícola de Guachinango 2015- 2023 (Miles de pesos)



Fuente: IIEG, con base en información del SIAP / SAGARPA.

El valor de la producción ganadera en Guachinango ha presentado diversas fluctuaciones durante el periodo 2015-2023, siendo 2023 en el que se ha registrado su nivel más alto. En 2023 el valor de la producción ganadera de Guachinango representó el 0.1% del total estatal, alcanzando un monto de 165,248 miles de pesos para ese año.

Grafico 2. Valor de la producción ganadera de Guachinango 2015- 2023 (Miles de pesos)



Fuente: IIEG, con base en información del SIAP / SAGARPA.



**IIEG**  
Instituto de Información  
Estadística y Geográfica  
de Jalisco

# Gobierno y Seguridad

Guachinango  
Diagnóstico del municipio  
Octubre 2024



**Jalisco**  
GOBIERNO DEL ESTADO

## Desarrollo institucional

El Índice de Desarrollo Municipal (IDM) mide el progreso de un municipio en cuatro dimensiones del desarrollo: social, económica, ambiental e institucional, con la finalidad de presentar una evaluación integral de la situación de cada uno de éstos. El IDM parte de tres premisas vinculadas con el concepto de desarrollo humano, según el cual, el principal objetivo es beneficiar a las personas; las actividades de los gobiernos afectan el nivel de desarrollo de sus comunidades y que el desarrollo sostenible posibilita el bienestar de los individuos a largo plazo (ver detalles [aquí](#)).

En los apartados anteriores ya se ha hecho referencia al desarrollo social, económico y del medio ambiente; finalmente en esta sección se aborda el componente institucional (Índice de Desarrollo Municipal Institucional; IDM-I), que mide el desempeño de las instituciones gubernamentales de un municipio a través de cuatro rubros que contemplan el esfuerzo tributario, la transparencia, la participación electoral y la seguridad.

En la construcción del IDM se decidió incluir cuatro variables para medir el desarrollo institucional de los municipios de Jalisco, tal y como se muestra en las dos tablas siguientes, por medio del porcentaje de participación ciudadana en elecciones; la evaluación del cumplimiento de la publicación de información fundamental y de la obligación de la atención a las solicitudes de información; el porcentaje de ingresos propios por municipio y el número de delitos del fuero común por cada mil habitantes.

<sup>1</sup>En ediciones anteriores se incluía el número de empleados municipales per cápita. Esta información se muestra más adelante en esta sección, pero ya no es considerada para la elaboración del IDM-I

**Guachinango, Región Costa Sierra Occidental (Parte I)**

**Tabla 1. Desarrollo institucional de los municipios en el contexto estatal con base en cinco indicadores**

Clave	Municipio	Porcentaje de participación ciudadana en elecciones 2021		Evaluación del cumplimiento de la publicación de información fundamental 2016		Empleados municipales por cada 1000 habitantes 2022	
		Valor municipal	Lugar estatal	Valor municipal	Lugar estatal	Valor municipal	Lugar estatal
12	Atenguillo	63.13	47	0	114	28.98	11
20	Cabo Corrientes	69.69	21	100 <sup>2</sup>	1	21.14	24
38	Guachinango	59.52	60	0	114	25.44	14
58	Mascota	73.76	10	31.25	87	11.04	84
62	Mixtlán	57.57	65	6.25	109	35.97	4
67	Puerto Vallarta	61.88	53	100 <sup>1</sup>	1	14.39	51
80	San Sebastián del Oeste	56.12	69	100 <sup>3</sup>	1	20.22	28
84	Talpa de Allende	51.29	91	11.51 <sup>1</sup>	105	20.17	29

**Fuente:** Elaborado por el IIEG, con base en los resultados electorales de las elecciones municipales de 2021, del IEPC; la Estadística de Finanzas Públicas Estatales y Municipales (EFIPEM), Base de Delitos del Fuero Común del Secretariado Ejecutivo del Sistema Nacional de Seguridad Pública, CONAPO, Reconstrucción y proyecciones de la población de los municipios de México, 1990-2040 (actualización mayo 2024), Censo Nacional de Gobiernos Municipales y Demarcaciones Territoriales de la Ciudad de México 2022 y las evaluaciones del ITEI de 2016, 2018, 2019, 2022, 2023 y 2024.

~ Dato registrado en 2018

<sup>1</sup> Dato registrado en 2019

<sup>2</sup> Dato registrado en 2022

<sup>3</sup> Dato registrado en 2023

\* Dato registrado en 2024

En el caso de Guachinango, en 2021 registró una participación electoral del 59.52%, que lo coloca en el lugar 60 de los 125 municipios. Lo que significa que tiene una mediana participación electoral en comparación con otras municipalidades del estado. Por otra parte, en 2016 con una calificación de 0% en materia de cumplimiento en las obligaciones de transparencia, el municipio se colocó en el lugar 114, lo que muestra el grado de compromiso de una administración en publicar y mantener actualizada la información, en particular, la correspondiente a los rubros financieros y regulatorios; así como la mejora en su accesibilidad y un adecuado manejo y protección de la información confidencial. Esto en el marco del cumplimiento del derecho de acceso a la información pública.

En lo que respecta a los empleados que laboran en las administraciones públicas, es importante destacar que en 2022 Guachinango tenía una tasa de 25.44 empleados municipales por cada mil habitantes, por lo que ocupó el sitio 14 a nivel estatal en este rubro. Esto en el sentido de que entre menor sea el valor de este indicador mejor, porque implica una lógica de austeridad donde con menos empleados municipales se logra prestar los servicios municipales a la población.

Asimismo, en el ámbito de las finanzas municipales, para el 12.15% de los ingresos de Guachinango se consideran propios; esto significa que fueron generados mediante sus propias estrategias de recaudación, lo que posiciona al municipio en el lugar 104 en el ordenamiento de este indicador respecto a los demás municipios del estado. Mientras que en la cuestión de seguridad, en 2023 el municipio registró una tasa de 12.73 delitos por cada cien mil habitantes, que se traduce en el lugar 109 en el contexto estatal, siendo el lugar uno, el municipio más seguro en función de esta tasa.

Considerando los cinco indicadores, Guachinango obtiene un desarrollo institucional Muy Bajo con un IDM-I de 42.1, que lo coloca en el sitio 123 del ordenamiento estatal. Donde el primer lugar lo tiene Unión de San Antonio y el último, Santa María del Oro.



**Guachinango, Región Costa Sierra Occidental (Parte II)**

**Tabla 2. Desarrollo institucional de los municipios en el contexto estatal con base en cinco indicadores**

Clave	Municipio	Porcentaje de ingresos propios 2022		Delitos del fuero común por cada 1,000 habitantes 2023		IDM-Institucional		
		Valor municipal	Lugar estatal	Valor municipal	Lugar estatal	Índice	Grado	Lugar estatal
12	Atenguillo	8.24	115	11.35	100	41.8	Muy Bajo	124
20	Cabo Corrientes	17.93	76	8.89	88	69.3	Alto	42
38	Guachinango	12.15	104	12.73	109	42.1	Muy Bajo	123
58	Mascota	18.22	73	8.44	79	58.8	Medio	83
62	Mixtlán	11.85	105	5.89	49	45.3	Muy Bajo	120
67	Puerto Vallarta	43.30	6	17.88	122	70.9	Muy Alto	30
80	San Sebastián del Oeste	8.73	114	6.48	58	65.5	Alto	65
84	Talpa de Allende	11.59	106	7.54	68	47.1	Muy Bajo	118

**Fuente:** Elaborado por el IIEG, con base en los resultados electorales de las elecciones municipales de 2021, del IEPC; la Estadística de Finanzas Públicas Estatales y Municipales (EFIPEM), Base de Delitos del Fuero Común del Secretariado Ejecutivo del Sistema Nacional de Seguridad Pública, CONAPO, Reconstrucción y proyecciones de la población de los municipios de México, 1990-2040 (actualización mayo 2024), Censo Nacional de Gobiernos Municipales y Demarcaciones Territoriales de la Ciudad de México 2022 y las evaluaciones del ITEI de 2016, 2018, 2019, 2022, 2023 y 2024.

~ Dato registrado en 2018

<sup>1</sup> Dato registrado en 2019

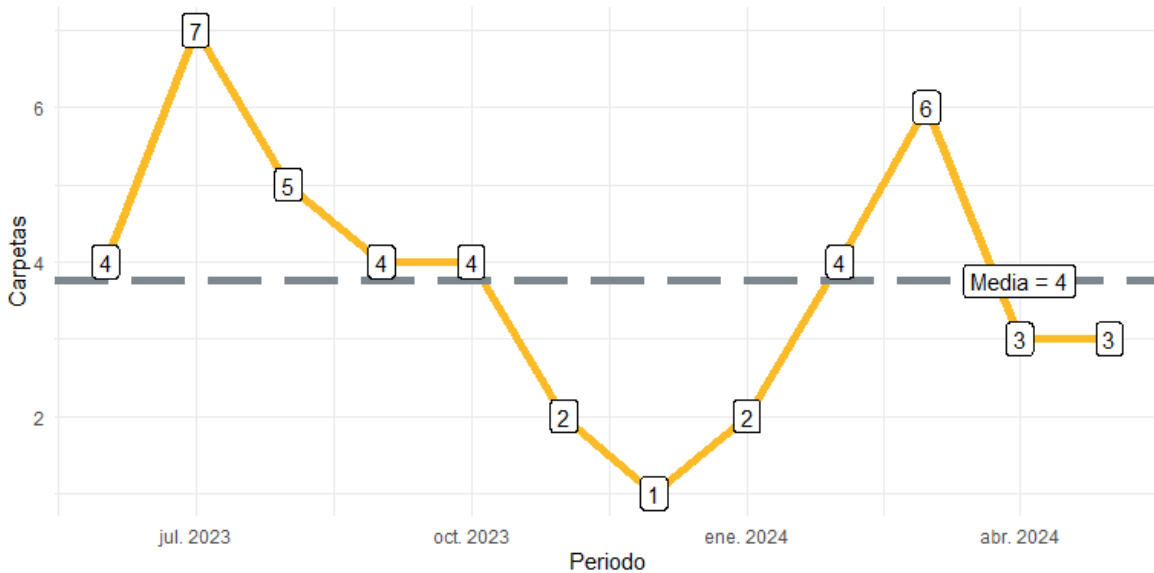
<sup>2</sup> Dato registrado en 2022

<sup>3</sup> Dato registrado en 2023

\* Dato registrado en 2024

Durante el periodo de junio 2023 a mayo 2024, se abrieron un total de 45 carpetas de investigación, de las cuales 27 se aperturaron en los meses de 2023, mientras que en los primeros cinco meses de 2024 fueron 18. Julio fue el mes con más casos con 7 indagaciones. Diciembre fue el mes con la menor cantidad de carpetas abiertas con 1. El promedio de carpetas abiertas por mes en el municipio es de 4.

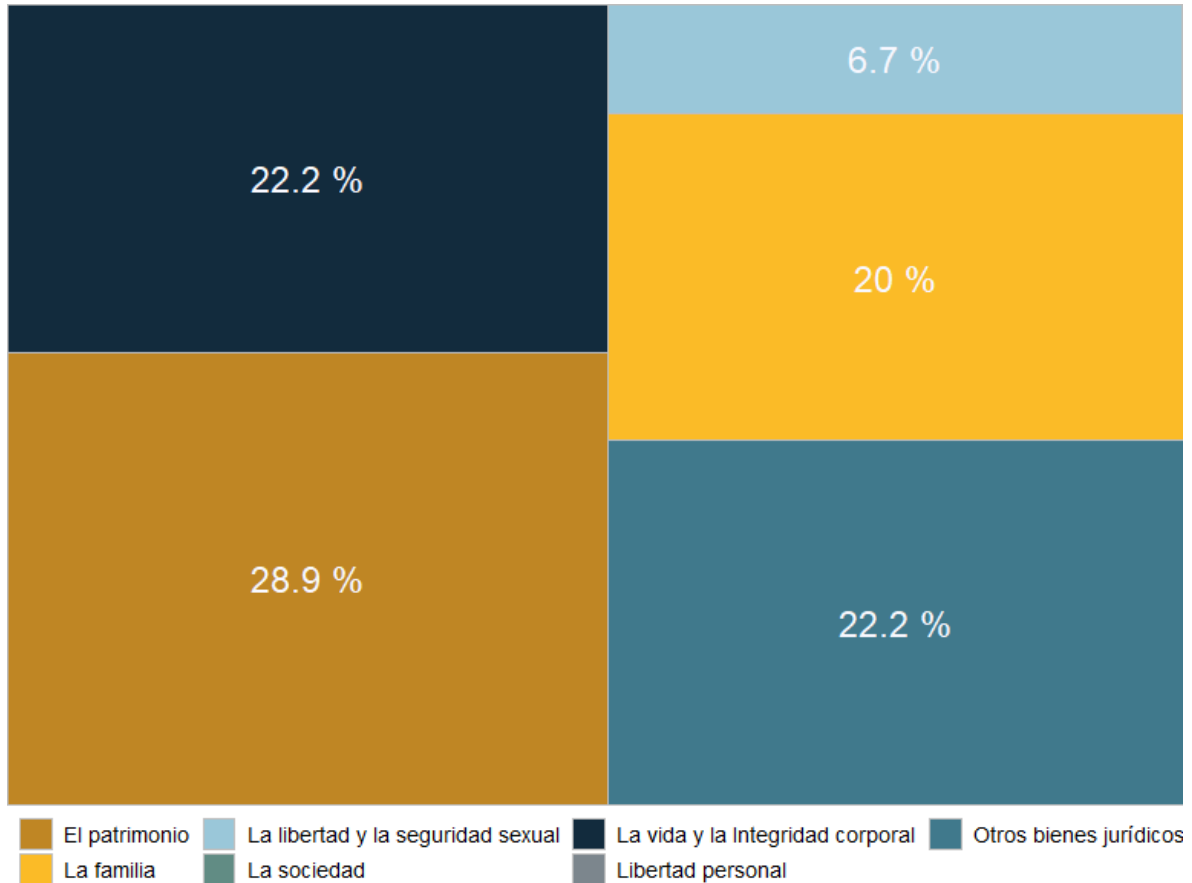
**Gráfica 1. Cantidad de carpetas de investigación por mes, Guachinango junio 2023 a mayo 2024**



**Fuente:** Elaborado por el IIEG con datos del Secretariado Ejecutivo del Sistema Nacional de Seguridad Pública.

En Guachinango en el periodo de junio 2023 a mayo 2024, el 29% de los delitos afectaron al bien jurídico del patrimonio seguido de la vida y la integridad corporal con 22% y el tercer bien jurídico con mayor afectación fue otros bienes jurídicos afectados (del fuero común) con 22%. (Gráfica 2).

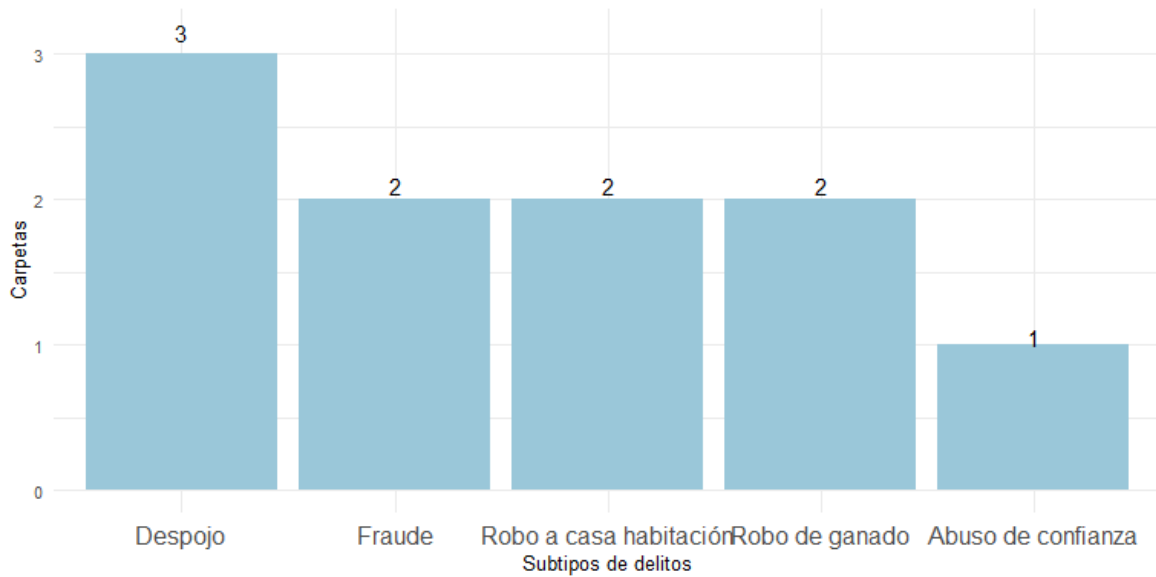
**Gráfica 2. Distribución porcentual de los bienes jurídicos afectados, Guachinango junio 2023 a mayo 2024**



**Fuente:** Elaborado por el IIEG con datos del Secretariado Ejecutivo del Sistema Nacional de Seguridad Pública.

Con relación al bien jurídico del patrimonio que fue el más afectado en el periodo de análisis en el municipio, despojo fue el subtipo de delito que abrió más carpetas con 3; en segundo puesto, fraude con 2 seguido de robo a casa habitación con 2 casos. (Gráfica 3).

**Gráfica 3. Cantidad de carpetas por los 5 subtipos de delitos que afectaron más a el patrimonio, Guachinango junio 2023 a mayo 2024**



**Fuente:** Elaborado por el IIEG con datos del Secretariado Ejecutivo del Sistema Nacional de Seguridad Pública.

## Directorio municipal



### **Presidenta Municipal Guachinango**

Viridiana Rodríguez Topete

[presidencia@guachinango.gob.mx](mailto:presidencia@guachinango.gob.mx)

### **Domicilio**

Vicente Guerrero No. 11, C.P 46800, Guachinango, Jalisco, México

### **Síndico (a)**

Guadalupe Topete Flores

### **Regidores (as)**

Miriam Guadalupe Ángel Dueñas

Rigoberto Castillo Zepeda

Concepción Isabel Frías Ayon

Ismael Carrillo Barrera

Emilia Yareli Contreras Estrada

Feliciano Castro López

Ma De Jesús López Curiel

María Griselda Robles Andrade

Miguel Ángel Guzmán Zepeda

### **Partido Político**

HAGAMOS



[www.ieg.gob.mx](http://www.ieg.gob.mx)



**IEG Jalisco**

Calzada de los Pirules 71 Col. Ciudad Granja.  
C.P. 45010, Zapopan, Jalisco, México.

 [contacto@ieg.gob.mx](mailto:contacto@ieg.gob.mx)

 **33377-71770**



**IEG**  
Instituto de Información  
Estadística y Geográfica  
de Jalisco

