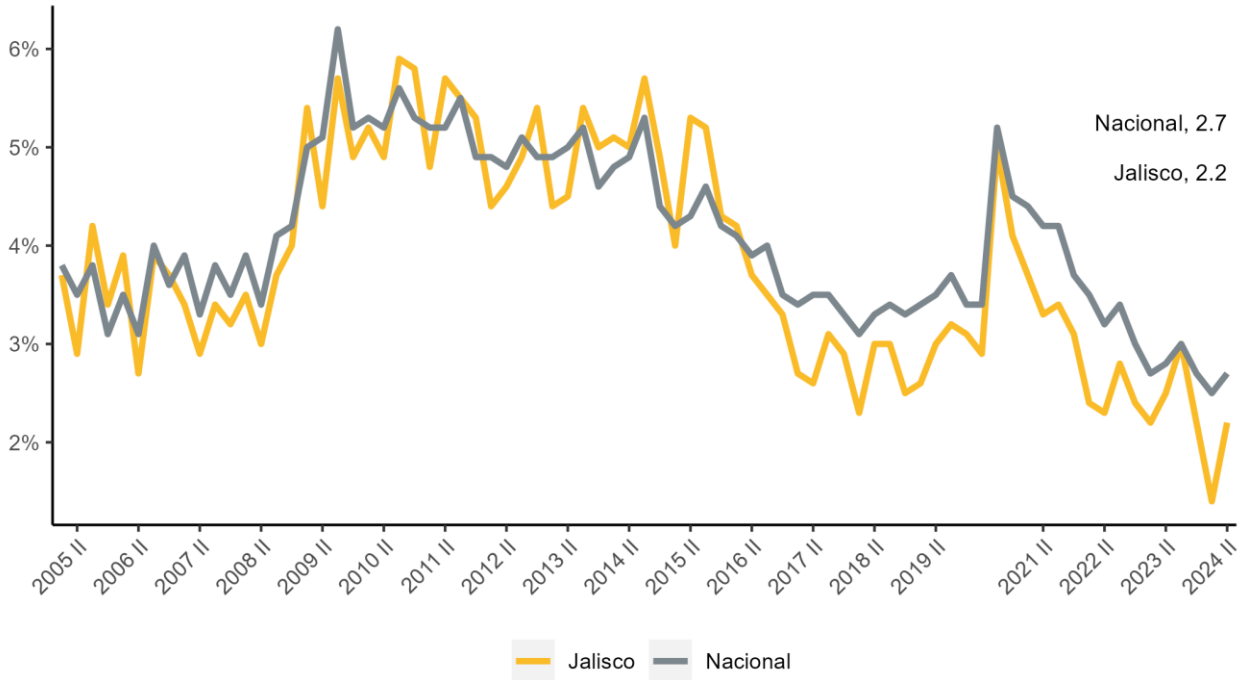


### Encuesta Nacional de Ocupación y Empleo en Jalisco, segundo trimestre de 2024

De acuerdo con los resultados de la Encuesta Nacional de Ocupación y Empleo (ENOE) del segundo trimestre de 2024 de INEGI, la tasa de desocupación de Jalisco se ubicó en 2.2% con cifras originales. A nivel nacional la tasa de desocupación fue de 2.7%.

#### Tasa de desocupación trimestral de Jalisco y Nacional, 2005 T1 – 2024 T2

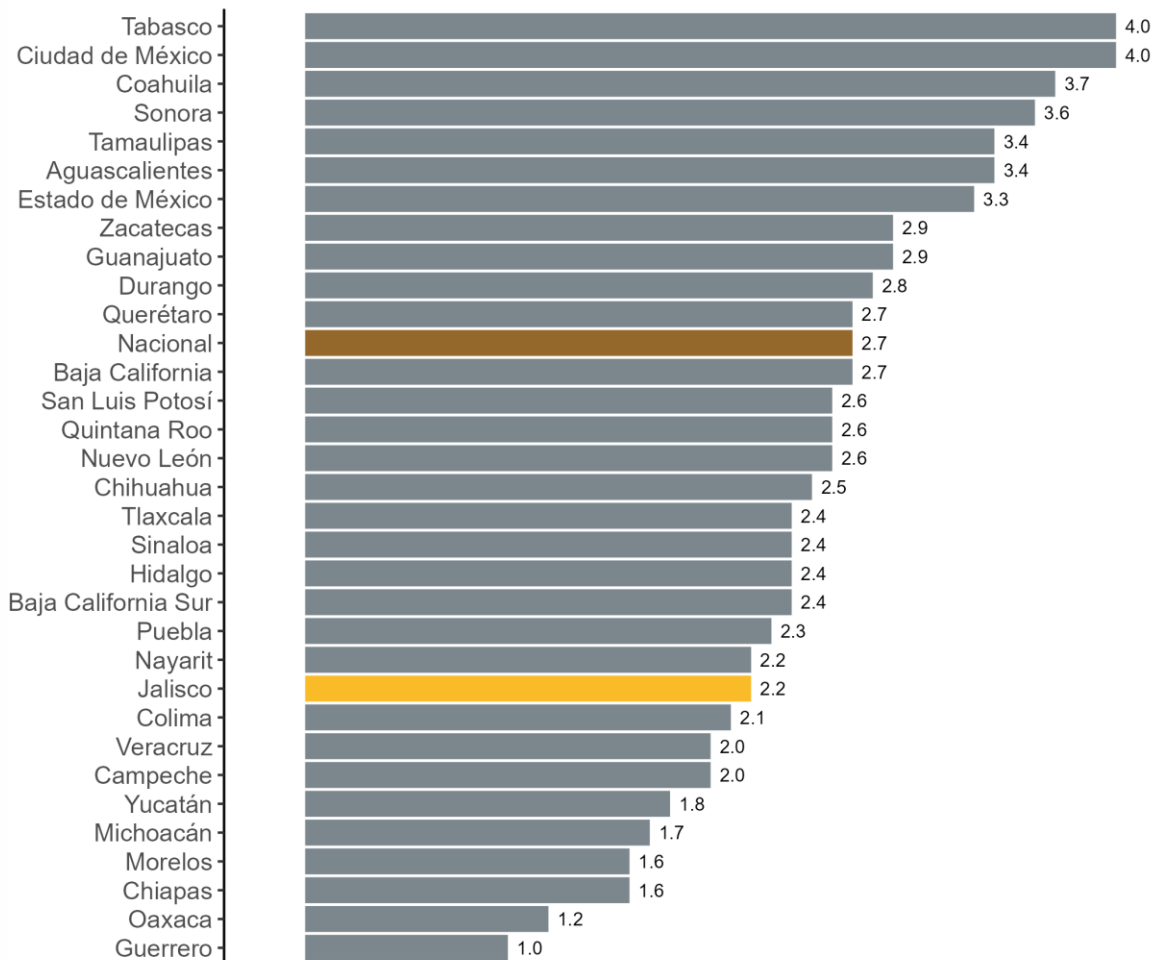


Fuente: IIEG, con datos de la ENOE y ETOE, INEGI. Series originales.

Nota: La tasa de desocupación nacional del segundo trimestre del 2020 corresponde al promedio de la tasa de desocupación de abril, mayo y junio de la ETOE. La tasa de desocupación de del segundo trimestre de 2020 de Jalisco corresponde a una estimación de la desocupación estatal construida a partir del comportamiento histórico y la encuesta ETOE, realizadas por INEGI. Tasa de desocupación entendida como el porcentaje de personas con respecto a la Población Económicamente Activa (PEA), que no trabajó, pero estuvo buscando trabajo

La tasa de desocupación de Jalisco fue de 2.2% durante este trimestre, esto colocó al estado en el lugar 23 de entidades con mayores tasas de desocupación a nivel nacional, según cifras originales. Los estados con menor tasa de desempleo fueron Guerrero (1%) y Oaxaca (1.2%). En contraste, las entidades con mayores tasas de desocupación fueron Tabasco (4.0%) y Ciudad de México (4.0%).

**Tasa de desocupación por entidad federativa, 2024 T2**

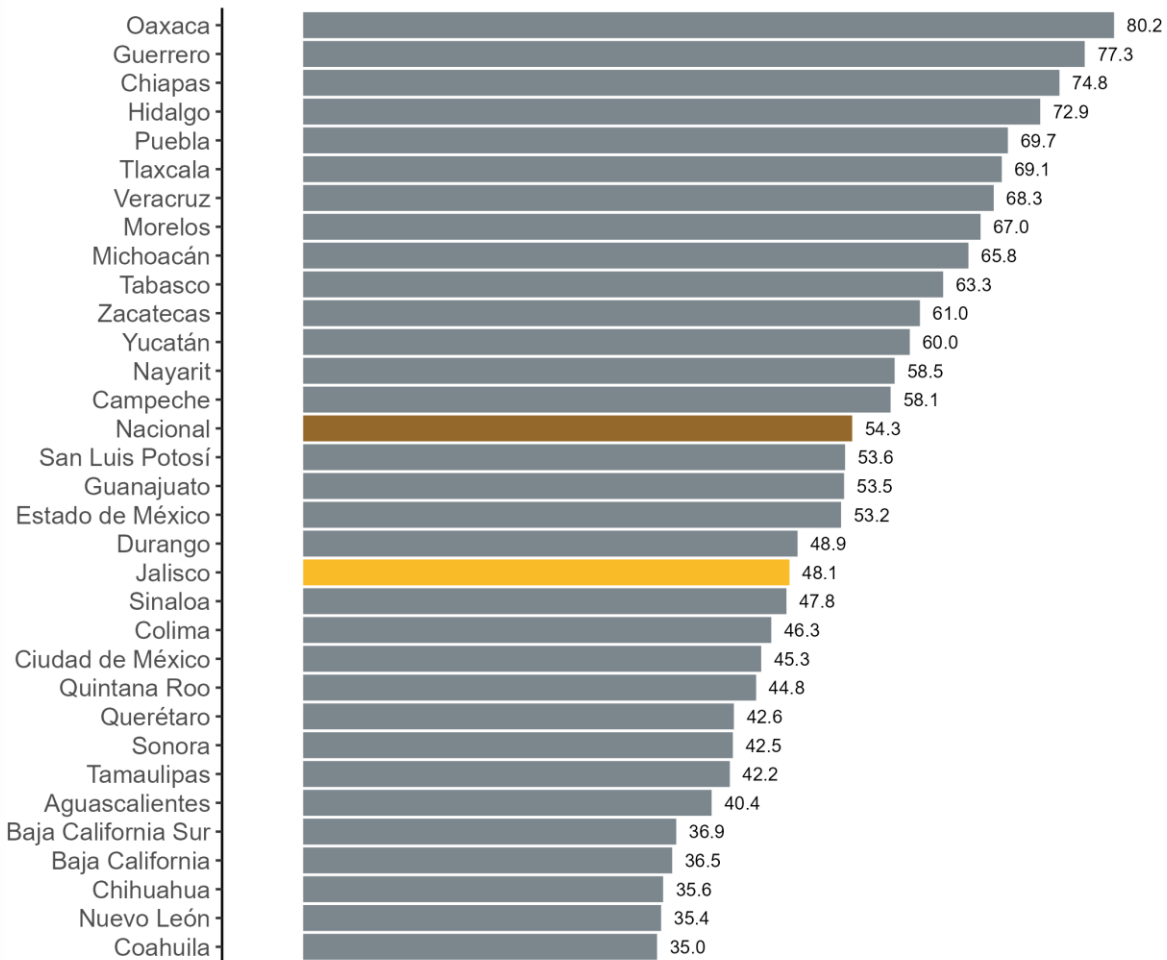


Fuente: IIEG, con datos de la ENOE, segundo trimestre de 2024, INEGI.

Nota: Series originales. Tasa de desocupación entendida como el porcentaje de personas con respecto a la Población Económicamente Activa (PEA) que no trabajó, pero estuvo buscando trabajo.

Del total de la población ocupada a nivel nacional, 54.3% se encuentra en el sector informal, es decir, aquellos ocupados que son laboralmente vulnerables por la naturaleza de la unidad económica para la que trabajan, o aquellos cuyo vínculo o dependencia laboral no es reconocido por su fuente de trabajo. En Jalisco, la tasa de informalidad fue de 48.1%, situándose en el lugar 19 de entidades con mayor informalidad, siendo Oaxaca (80.2%), Guerrero (77.3%) y Chiapas (74.8%) las que tienen mayor informalidad laboral.

**Tasa de informalidad laboral por entidad federativa, 2024 T2**



Fuente: IIEG, con datos de la ENOE, segundo trimestre de 2024, INEGI.

La Población Económicamente Activa (PEA) en Jalisco asciende a 4,060,655 personas en el segundo trimestre de 2024, una disminución de 2.9% respecto al mismo trimestre del año anterior. La tasa de participación económica disminuyó 2.4 puntos porcentuales al pasar de 62.3% a 59.9%.

La tasa de desocupación se situó en 2.2%, una reducción de 0.3 puntos porcentuales respecto al segundo trimestre de 2023.

La PEA ocupada se redujo 2.6% anual, al llegar a 3,971,211 personas ocupadas durante este trimestre. Dentro de la población ocupada, la tasa de subocupación fue 1.8%, una reducción de 2.8 puntos porcentuales, mientras la informalidad fue de 48.1%, un aumento de 1.4 puntos porcentuales.

### Indicadores de la población de 15 años y más en Jalisco, 2024 T2

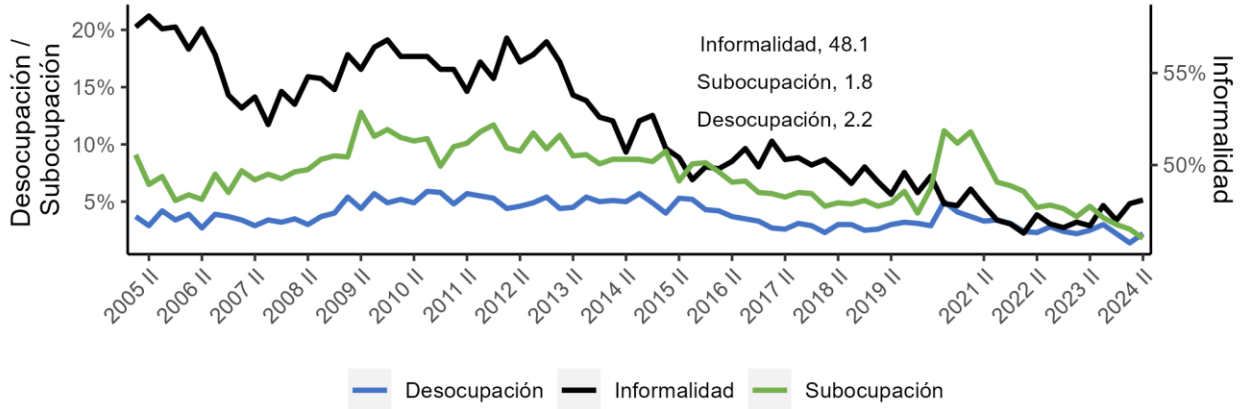
Indicadores	2023 T2	2024 T2	Variación absoluta	Variación %
Población Económicamente Activa (PEA)	4,180,510	4,060,655	-119,855	-2.9%
PEA ocupada	4,077,856	3,971,211	-106,645	-2.6%
PEA desocupada	102,654	89,444	-13,210	-12.9%
Población No Económicamente Activa (PNEA)	2,529,453	2,720,716	191,263	7.6%
PNEA disponible	154,068	134,956	-19,112	-12.4%
PNEA no disponible	2,375,385	2,585,760	210,375	8.9%
Tasa de participación	62.3%	59.9%	-2.4 pp	
Tasa de desocupación	2.5%	2.2%	-0.3 pp	
Tasa de subocupación	4.6%	1.8%	-2.8 pp	
Tasa de informalidad laboral	46.7%	48.1%	1.4 pp	

Fuente: IIEG, con datos de la ENOE, segundo trimestre de 2024, INEGI

Nota: Tasa de subocupación: Porcentaje de la población ocupada que tiene la necesidad y disponibilidad de ofertar más tiempo de trabajo de lo que su ocupación actual le permite. Tasa de informalidad laboral: Proporción de la población ocupada que son laboralmente vulnerables por la naturaleza de la unidad económica para la que trabajan, con aquellos cuyo vínculo o dependencia laboral no es reconocido por su fuente de trabajo.

Tanto la desocupación como la subocupación muestran una tendencia decreciente en los últimos trimestres a pesar del aumento en la desocupación en este trimestre. La informalidad está empezando a mostrar una tendencia creciente en los últimos trimestres.

**Desocupación, subocupación e informalidad en Jalisco, 2005 T1 – 2024 T2**

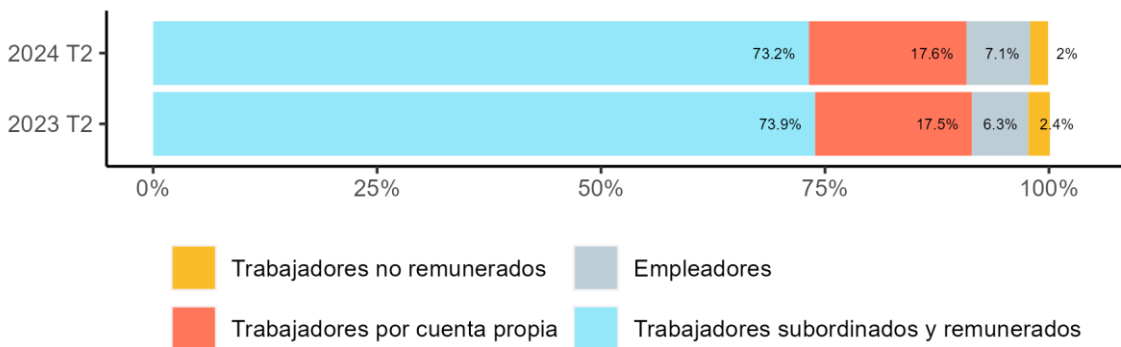


Fuente: IIEG, con datos de la ENOE, INEGI.

Nota: Excluye el segundo trimestre de 2020

En cuanto a la posición en la ocupación, al segundo trimestre de 2024 el 73.2% de los trabajadores son subordinados y remunerados, 7.1% son empleadores, 17.6% son trabajadores por cuenta propia y 2% trabajadores no remunerados.

**PEA ocupada por posición en la ocupación, 2023 T2 vs 2024 T2**

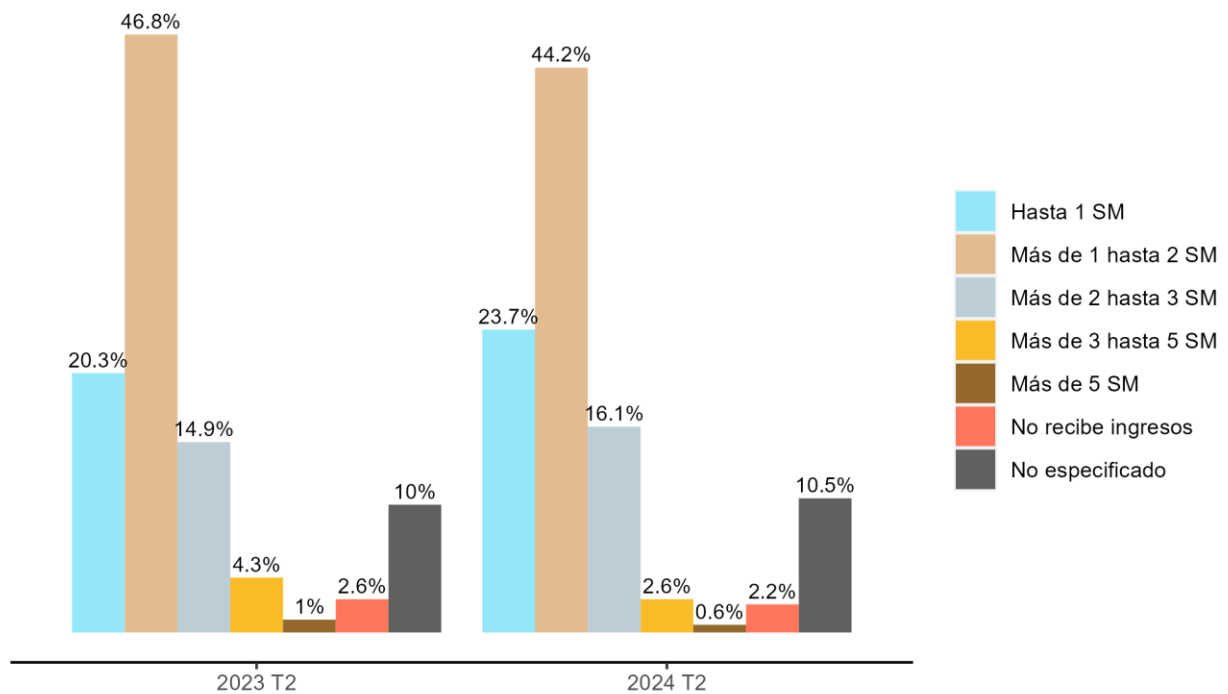


Fuente: IIEG, con datos de la ENOE, segundo trimestre de 2024, INEGI.

En cuanto al nivel de ingreso, durante el segundo trimestre de 2024, se observa que el 23.7% de la PEA ocupada recibe como ingreso hasta un salario mínimo, un 44.2% reciben de 1 hasta dos salarios mínimos, 16.1% están en el rango de 2 y hasta 3 salarios mínimos, y un 2.6% reciben de 3 a 5 salarios mínimos al mes.

Durante este trimestre, el porcentaje de los trabajadores que no recibe ingresos fue de 2.2% y el porcentaje no especificado de 10.5%, que en conjunto representan el 12.7%. Durante el mismo trimestre del año anterior, el porcentaje que no recibía ingresos fue de 2.6% y no especificado 10% que juntos sumaron 12.6%.

**PEA ocupada por nivel de ingreso, 2023 T2 vs 2024 T2**



Fuente: IIEG, con datos de la ENOE, segundo trimestre de 2024, INEGI.

Nota: SM=Salarios mínimos.

En cuanto a la PEA por actividad económica, durante el segundo trimestre de 2024, disminuyó el empleo en el sector primario un 1.1% sector en el que trabaja el 9.15% de la PEA ocupada total. En el sector industria manufacturera se registra una disminución anual de -10.76%, sector que emplea al 17.49% del total de trabajadores. Finalmente, en el sector donde se localiza la mayor parte de los ocupados con el 21.35% del total es el sector comercio que disminuyó -1.9% a tasa anual.

### PEA ocupada por actividad económica, 2024 T2

Actividad económica	2023 T2	2024 T2	2023 T2 Distr %	2024 T2 Distr %	Variación % anual
Agricultura, ganadería, silvicultura, caza y pesca	367,477	363,425	9.01%	9.15%	-1.1%
Industria extractiva y de la electricidad	14,668	15,002	0.36%	0.38%	2.28%
Industria manufacturera	778,224	694,453	19.08%	17.49%	-10.76%
Construcción	305,274	340,014	7.49%	8.56%	11.38%
Comercio	864,385	848,003	21.2%	21.35%	-1.9%
Restaurantes y servicios de alojamiento	358,701	361,860	8.8%	9.11%	0.88%
Transportes, comunicaciones, correo y almacenamiento	185,806	200,481	4.56%	5.05%	7.9%
Servicios profesionales, financieros y corporativos	307,800	298,796	7.55%	7.52%	-2.93%
Servicios sociales	306,089	317,239	7.51%	7.99%	3.64%
Servicios diversos	440,387	414,430	10.8%	10.44%	-5.89%
Gobierno y organismos internacionales	135,839	103,093	3.33%	2.6%	-24.11%
No especificado	13,206	14,415	0.32%	0.36%	9.15%
<b>Total</b>	<b>4,077,856</b>	<b>3,971,211</b>	<b>100%</b>	<b>100%</b>	<b>-2.62%</b>

Fuente: IIEG, con datos de la ENOE, segundo trimestre de 2024, INEGI

La Población Económicamente Activa (PEA) de hombres en Jalisco registra 2,439,288 personas al segundo trimestre de 2024, registrando un aumento de 1.7% respecto al mismo trimestre del año anterior. La tasa de participación económica aumentó 0.2 puntos porcentuales.

La tasa de desocupación se situó en 2.4%, una reducción de 0.1 puntos porcentuales respecto al segundo trimestre de 2023.

La PEA ocupada de hombres representa el 60% de la PEA ocupada total y registra un aumento de 1.8% anual. La tasa de subocupación fue de 1.8%, registrando una baja anual de 2.4 puntos porcentuales, la tasa de informalidad se situó en 47.1% aumentando 2.5 puntos porcentuales.

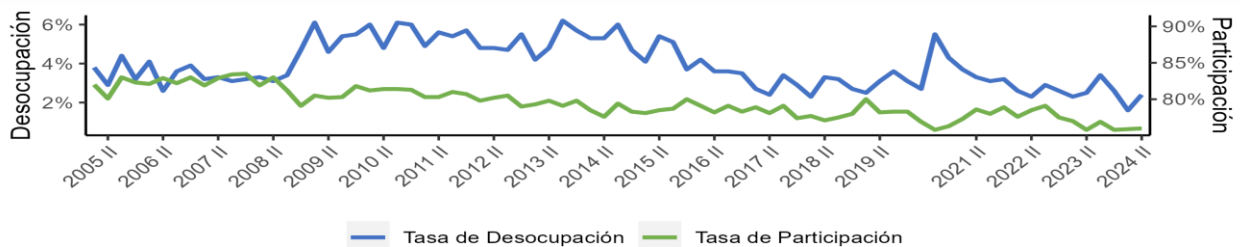
### Indicadores de la población de 15 años y más en Jalisco - Hombres, 2024 T2

Indicadores	2023 T2	2024 T2	Variación absoluta	Variación %
Población Económicamente Activa (PEA)	2,399,290	2,439,288	39,998	1.7%
PEA ocupada	2,339,979	2,381,454	41,475	1.8%
PEA desocupada	59,311	57,834	-1,477	-2.5%
Población No Económicamente Activa (PNEA)	765,186	770,771	5,585	0.7%
PNEA disponible	55,516	50,383	-5,133	-9.2%
PNEA no disponible	709,670	720,388	10,718	1.5%
Tasa de participación	75.8%	76.0%	0.2 pp	
Tasa de desocupación	2.5%	2.4%	-0.1 pp	
Tasa de subocupación	4.2%	1.8%	-2.4 pp	
Tasa de informalidad laboral	44.6%	47.1%	2.5 pp	

Fuente: IIEG, con datos de la ENOE, segundo trimestre de 2024, INEGI.

Nota: Tasa de subocupación: Porcentaje de la población ocupada que tiene la necesidad y disponibilidad de ofertar más tiempo de trabajo de lo que su ocupación actual le permite. Tasa de informalidad laboral: Proporción de la población ocupada que son laboralmente vulnerables por la naturaleza de la unidad económica para la que trabajan, con aquellos cuyo vínculo o dependencia laboral no es reconocido por su fuente de trabajo.

### Tendencia de la participación y desocupación de hombres en Jalisco, 2005 T1 - 2024 T2



Fuente: IIEG, con datos de la ENOE, INEGI.

Nota: Excluye el segundo trimestre de 2020.



La Población Económicamente Activa (PEA) de mujeres en Jalisco asciende a 1,621,367 personas al segundo trimestre de 2024, registrando una disminución de 9.0% respecto al mismo trimestre del año anterior. La tasa de participación económica se redujo -4.8 puntos porcentuales.

La tasa de desocupación se situó en 1.9%, una reducción de 0.5 puntos porcentuales respecto al segundo trimestre de 2023.

La PEA ocupada de mujeres representa el 40% de la PEA ocupada total y registra una disminución de 8.5% anual. La tasa de subocupación fue de 1.8%, registrando una baja anual de 3.4 puntos porcentuales, la tasa de informalidad fue de 49.6%, y no registra variación anual.

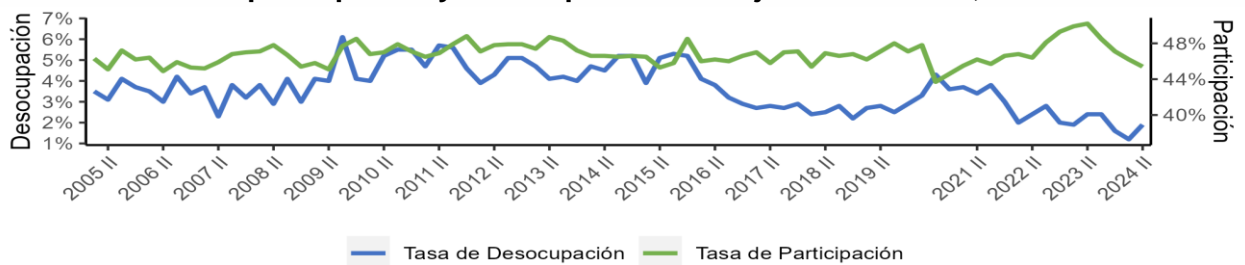
### Indicadores de la población de 15 años y más en Jalisco - Mujeres, 2024 T2

Indicadores	2023 T2	2024 T2	Variación absoluta	Variación %
Población Económicamente Activa (PEA)	1,781,220	1,621,367	-159,853	-9.0%
PEA ocupada	1,737,877	1,589,757	-148,120	-8.5%
PEA desocupada	43,343	31,610	-11,733	-27.1%
Población No Económicamente Activa (PNEA)	1,764,267	1,949,945	185,678	10.5%
PNEA disponible	98,552	84,573	-13,979	-14.2%
PNEA no disponible	1,665,715	1,865,372	199,657	12%
Tasa de participación	50.2%	45.4%	-4.8 pp	
Tasa de desocupación	2.4%	1.9%	-0.5 pp	
Tasa de subocupación	5.2%	1.8%	-3.4 pp	
Tasa de informalidad laboral	49.6%	49.6%	0.0 pp	

Fuente: IIEG, con datos de la ENOE, segundo trimestre de 2024, INEGI.

Nota: Tasa de subocupación: Porcentaje de la población ocupada que tiene la necesidad y disponibilidad de ofertar más tiempo de trabajo de lo que su ocupación actual le permite. Tasa de informalidad laboral: Proporción de la población ocupada que son laboralmente vulnerables por la naturaleza de la unidad económica para la que trabajan, con aquellos cuyo vínculo o dependencia laboral no es reconocido por su fuente de trabajo.

### Tendencia de la participación y desocupación de mujeres en Jalisco, 2005 T1 - 2024 T2



Fuente: IIEG, con datos de la ENOE, INEGI.

Nota: Excluye el segundo trimestre de 2020