



**IIEG**  
Instituto de Información  
Estadística y Geográfica  
de Jalisco

# **El Arenal**

## **Diagnóstico del municipio**

**Octubre 2024**



**Jalisco**  
GOBIERNO DEL ESTADO

# EL ARENAL DIAGNÓSTICO DEL MUNICIPIO

---

## OCTUBRE 2024

---

<b>HISTORIA</b> .....	<b>3</b>
Toponimia	
Contexto histórico	
<b>GEOGRAFÍA Y MEDIO AMBIENTE</b> .....	<b>6</b>
Geografía	
Uso de suelo y vegetación	
Áreas naturales protegidas y humedales	
Diversidad ecosistémica	
Sequía	
Precipitación	
Recursos hídricos	
Infraestructura	
<b>DEMOGRAFÍA Y SOCIEDAD</b> .....	<b>31</b>
Aspectos demográficos	
Intensidad migratoria	
Pobreza multidimensional	
Marginación	
Índices sociodemográficos	
<b>ECONOMÍA</b> .....	<b>43</b>
Número de empresas	
Valor agregado censal bruto	
Empleo	
Agricultura y ganadería	
<b>DESARROLLO INSTITUCIONAL</b> .....	<b>50</b>
Desarrollo institucional	
Incidencia delictiva	
Directorio municipal	

[Consulta la información municipal en línea](#)



**IIEG**  
Instituto de Información  
Estadística y Geográfica  
de Jalisco

# Historia

El Arenal  
Diagnóstico del municipio  
Octubre 2024



**Jalisco**  
GOBIERNO DEL ESTADO

## Toponimia

Su nombre se deriva de las condiciones del terreno del primer asentamiento, ya que había gran cantidad de arena en el valle.

**Figura 1. El Arenal, Jalisco.**  
Localización geográfica.



**Fuente:** IIEG, Instituto de Información Estadística y Geográfica del Estado de Jalisco, "Mapa General del Estado de Jalisco, 2012"

## Contexto histórico

Sus primitivos pobladores fueron nahoas. Poco antes de la llegada de los conquistadores, los purépechas encontraron la región en su fallido intento de apoderarse de las salinas en las playas de Zacoalco.

La población de El Arenal resultó de la unión de los potreros El Greñero y El Moreño, formándose así, un poblado donde sólo había un camino con unas cuantas casas a los lados, esto ocurrió a finales del siglo XIX. Hasta 1922, El Arenal fue delegación del municipio de Amatitán. Por decreto el 5 de junio de 1923, la comisaría de El Arenal se erigió en Municipalidad. En 1938, por decreto, el municipio de El Arenal amplía su jurisdicción territorial con porciones de terreno que se segregan del municipio de Tala.



**IIEG**  
Instituto de Información  
Estadística y Geográfica  
de Jalisco

# Geografía y Medio Ambiente

El Arenal  
Diagnóstico del municipio  
Octubre 2024



**Jalisco**  
GOBIERNO DEL ESTADO

## Geografía

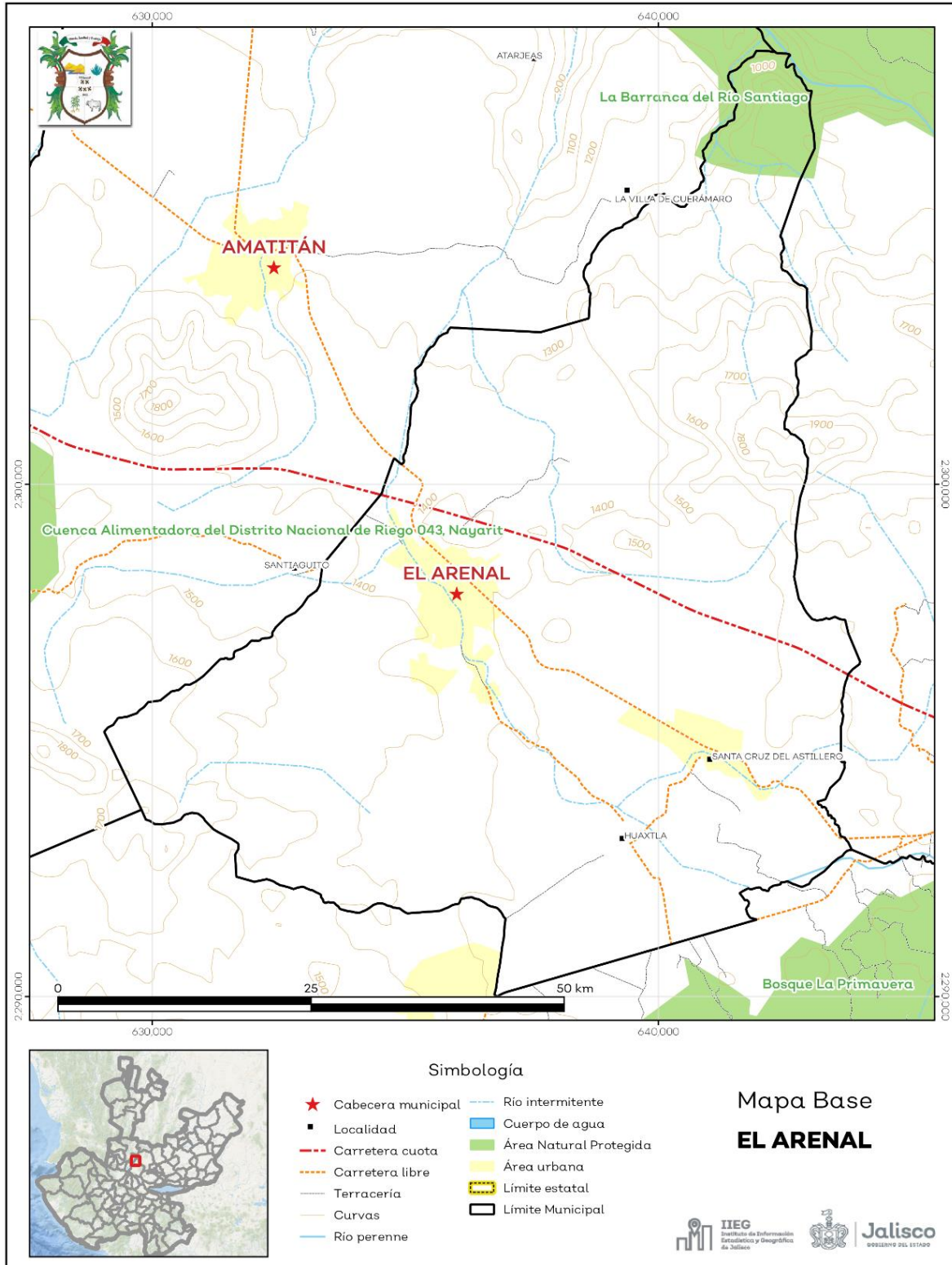
El municipio de El Arenal se localiza en la región Valles del estado de Jalisco. Sus municipios colindantes son Amatitán, Tala y Zapopan (ver mapa 1). Tiene una extensión territorial de 137.47 kilómetros cuadrados.

Su cabecera municipal se localiza en las coordenadas 20°46'31.80" latitud norte y -103°41'35.88" de longitud oeste, a una altura de 1,387 metros sobre el nivel del mar (msnm). El territorio municipal, tiene alturas entre los 820 y 2,000 msnm; y una pendiente predominantemente plana menor a 5 grados.

La mayor parte del municipio tiene un clima semicálido semihúmedo. La temperatura media anual es de 21.0°C, y su temperatura mínima y máxima promedio oscila entre los 8.4°C y 32.8°C. La precipitación media anual es de 998 milímetros (mm) mientras que la precipitación promedio acumulada es de 654.89 mm.

El municipio está constituido por extrusiva ácida en su mayor parte y toba. Los suelos dominantes pertenecen al tipo feozem y luvisol (ver tabla 1).

**Mapa 1. Base**



**Fuente:** IIEG, con base en topografía INEGI, CONANP 2015, Marco Geoestadístico INEGI 2020 y Mapa General del Estado de Jalisco 2012.



**Tabla 1 Medio físico**

El Arenal, Jalisco

Medio físico		Descripción
Superficie municipal (km <sup>2</sup> )	137	El municipio de El Arenal tiene una superficie de 137Km <sup>2</sup> . Por su superficie se ubica en la posición 118 con relación al resto de los municipios del estado.
Altura (msnm)	Mínima municipal	820
	Máxima municipal	2,000
	Cabecera municipal	1,387
Pendientes (%)	Planas (< 5°)	62.2
	Lomerío (5° - 15°)	21.5
	Montañosas (> 15°)	16.3
Clima (%)	Cálido subhúmedo	7.1
	Semicálido semihúmedo	92.9
	Temperatura (°C)	Máxima promedio
Temperatura (°C)	Mínima promedio	8.4
	Media anual	21.0
Precipitación (mm)	Media anual	998
	Geología (%)	Extrusiva ácida
Toba		23.5
Basalto		18.0
Brecha volcánica		15.5
Aluvial		10.9
Tipo de suelo (%)	Residual	5.7
	Feozem	41.1
	Luvisol	35.9
	Litosol	12.1
	Cambisol	6.2
Cobertura de suelo (%)	Regosol	2.8
	Fluvisol	2.0
	Agricultura	58.4
	Asentamiento humano	3.9
	Bosque	20.5
	Cuerpo de agua	0.2
Cobertura de suelo (%)	Pastizal	5.7
	Selva	11.2

**Fuente:** IIEG, con base en: Geología, Edafología, esc. 1:50,000 y Uso de Suelo y Vegetación SVII, esc. 1:250,000, INEGI. Clima, CONABIO. Tomo 1 Geografía y Medio Ambiente de la Enciclopedia Temática Digital de Jalisco. MDE y MDT del conjunto de datos vectoriales, esc. 1:50,000, INEGI. Mapa General del Estado de Jalisco 2012.

## Uso de suelo y vegetación

La cobertura del suelo predominante en el municipio es el agropecuario con un 58.43% de su superficie, seguida de la vegetación secundaria con 27.14%, los asentamientos humanos ocupan el 3.87% del territorio total. La cobertura con menos superficie es el agua con un 0.22% (ver tabla 2 y mapa 2).

La clasificación de los usos de suelo y vegetación realizada comprende las categorías acuícolas, agropecuario, agua, asentamientos humanos, bosque, dunas costeras, galería, manglar, matorral, palmar, pastizal, sabana, selva baja, selva mediana, sin vegetación aparente, vegetación acuática, vegetación desértica, vegetación secundaria.

Tabla 2 Uso de suelo y vegetación			
El Arenal, Jalisco			
Cobertura	Superficie (Ha)	Porcentaje (%)	Descripción
Agropecuario	8,035.76	58.43	La clasificación de usos de suelo y vegetación representada es menos generalizada que la tabla número 1 de este documento. Sin embargo en esta clasificación la vegetación secundaria es representada por todos los tipos de vegetación que sean secundarios refiriéndonos a estas como la comunidad vegetal que surge diferente a la original con estructura y composición florística heterogénea tras ser eliminada o alterada la vegetación primaria.
Vegetación secundaria	3,732.66	27.14	
Pastizal	787.03	5.72	
Asentamientos humanos	531.97	3.87	
Bosque	426.86	3.10	
Selva baja	208.31	1.51	
Agua	29.66	0.22	

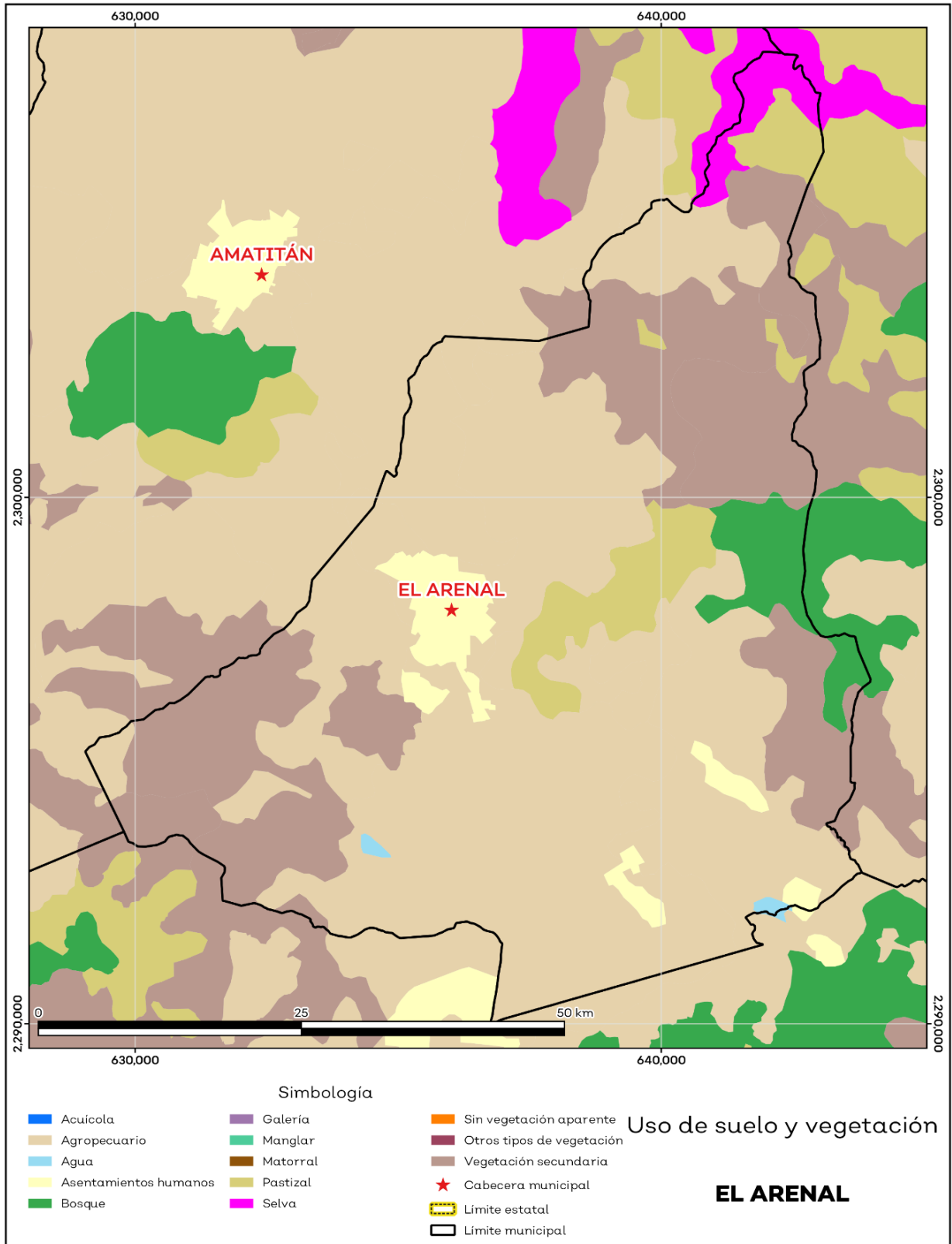
**Fuente:** IIEG, con información de datos vectoriales de uso del suelo y vegetación, Serie VII, INEGI 2018.

La superficie arbórea municipal representa el 11.0% de los cuales el 4.6% corresponde a la vegetación arbórea primaria, la cual no presenta una alteración respecto a su estado natural, y 6.4% a la vegetación arbórea secundaria, que debido a perturbaciones ha sido modificada y muestra un proceso de sucesión vegetal (ver tabla 3).

Tabla 3 Cobertura Arbórea		
El Arenal, Jalisco		
Cobertura	Cantidad %	Comentarios
Primaria Arbórea Baja	1.5	La cobertura arbórea referida está compuesta por los siguientes tipos de vegetación: bosque de coníferas, bosque de encino, bosque mesófilo de montaña, bosque de pino y bosque de táscate, selva caducifolia, selva subcaducifolia, selva de galería, manglar, palmar natural, vegetación hidrófila y vegetación inducida.
Primaria Arbórea Mediana	3.1	
Primaria Arbórea Alta	0.0	
Secundaria Arbórea Baja	6.4	
Secundaria Arbórea Mediana	0.0	
Secundaria Arbórea Alta	0.0	
Total Arbórea	11.0	

**Fuente:** IIEG, con información de datos vectoriales de uso del suelo y vegetación, Serie VI, INEGI 2016.

**Mapa 2. Uso de suelo y vegetación**



Fuente: IIEG, con base en INEGI, 2018

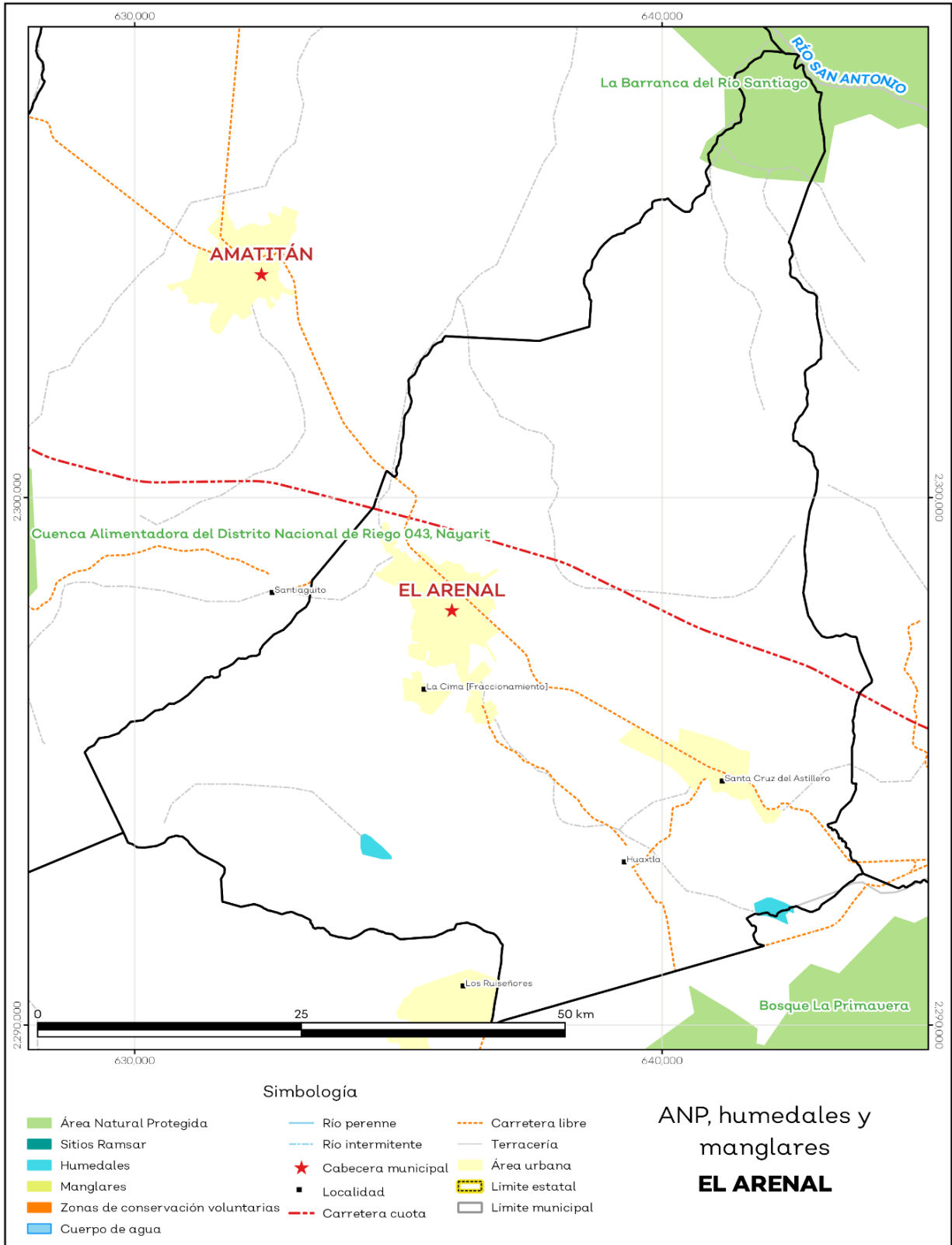
## Áreas naturales protegidas y humedales

El Arenal alberga 1 área natural protegida con una superficie de 372.34 hectáreas (ha) lo que representa el 2.7% de todo el territorio municipal. Además, se cuenta con 0.2% de humedales (ver mapa 3 y tabla 4).

Tabla 4 ANP y humedales		
El Arenal, Jalisco		
Áreas Naturales	Cantidad %	Descripción
Áreas Naturales Protegidas	2.7	La Barranca del Río Santiago.
Sitios Ramsar	0.2	Humedales de importancia internacional.
Humedales	0.0	

**Fuente:** IIEG, con base en CONAGUA 2016, CONANP 2015

**Mapa 3. ANP y humedales**



Fuente: IIEG, con base en CONAGUA 2016, CONANP 2015

## Diversidad ecosistémica

La diversidad de ecosistemas conforme a la cobertura de usos de suelo y vegetación nos dice que la cobertura de mayor dominancia es agricultura de riego semipermanente la cual representa el 32.9% municipal, y es catalogada con el rango muy bajo a nivel estatal. El inverso del índice de Simpson es de 0.82 y nos indica que entre más se acerca al 1 más diversidad ecosistémica de coberturas de suelo hay. El índice de Shannon es de 2.02, en el cual se considera un valor normal si se está entre 2 y 3, valores por debajo de 2 como bajos en diversidad y superiores a 3 son altos en diversidad de ecosistemas (ver tabla 5).

Tabla 5 Diversidad Ecosistémica		
El Arenal, Jalisco		
índice	Cantidad	Comentarios
Inverso de Simpson	0.82	Valor entre más cercano a 1, mayor diversidad ecosistémica de coberturas de uso de suelo y vegetación.
Shannon	2.02	El valor varía entre 0.5 y 5. Valor normal entre 2 y 3, valores superiores a 3 son altos en diversidad, valores por debajo de 2 es baja diversidad de ecosistemas.
Equitatividad de Shannon	0.81	Se acerca a 0 cuando una cobertura domina y se acerca a 1 cuando comparten abundancia las coberturas.

índice	%	Cobertura
Dominancia	32.9	Agricultura de riego semipermanente

Fuente: IIEG, 2021

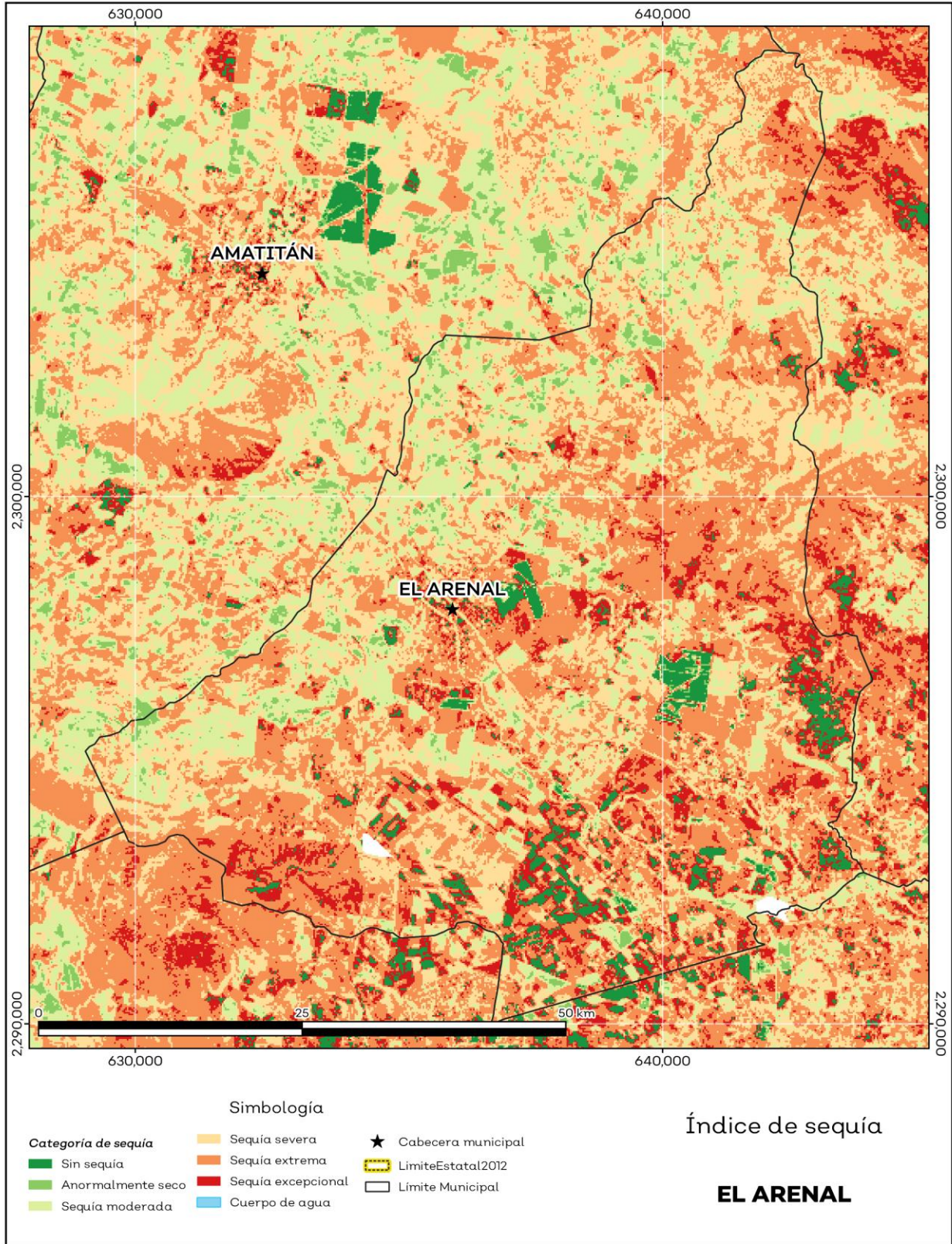
## Sequía

El cambio climático en los últimos años ha traído consigo efectos en los territorios, de allí parte a que se analice el fenómeno natural de la sequía y la escasez de los recursos hídricos. De la superficie dedicada a las actividades agrícolas el 91.5% presentó alguna categoría de sequía en el año 2023, siendo la sequía extrema la que más predomina con 36.6%. A nivel municipal la sequía extrema es la que tiene una mayor distribución con un 40.5% (ver mapa 4 y tabla 6). Las sequías son causadas principalmente por la escasez de precipitaciones pluviales, la cual puede derivar en una insuficiencia de recursos hídricos necesarios para abastecer la demanda existente, por ello su análisis es trascendental.

Tabla 6 Sequía			
El Arenal, Jalisco			
Categoría de sequía	Cantidad Agrícola (%)	Cantidad Municipal (%)	Comentarios
Sin sequía	5.8	4.0	
Anormalmente seco	2.7	1.9	Anormalmente seco es una condición de sequedad, no es una categoría de sequía. Se muestran 2 cantidades en porcentajes: la agrícola es el porcentaje de la superficie afectada de las áreas agrícolas conforme a la delimitación de frontera agrícola; y el porcentaje municipal se refiere a toda la superficie del municipio sin importar la cobertura de uso de suelo y vegetación sin incluir los cuerpos de agua.
Sequía moderada	18.7	16.1	
Sequía severa	27.0	28.9	
Sequía extrema	36.6	40.5	
Sequía excepcional	9.2	8.6	

Fuente: IIEG, con base en imágenes Landsat, 2023

**Mapa 4. Índice de sequía de diferencia normalizado**



Fuente: IIEG, con base en imágenes Landsat, 2023

## Precipitación

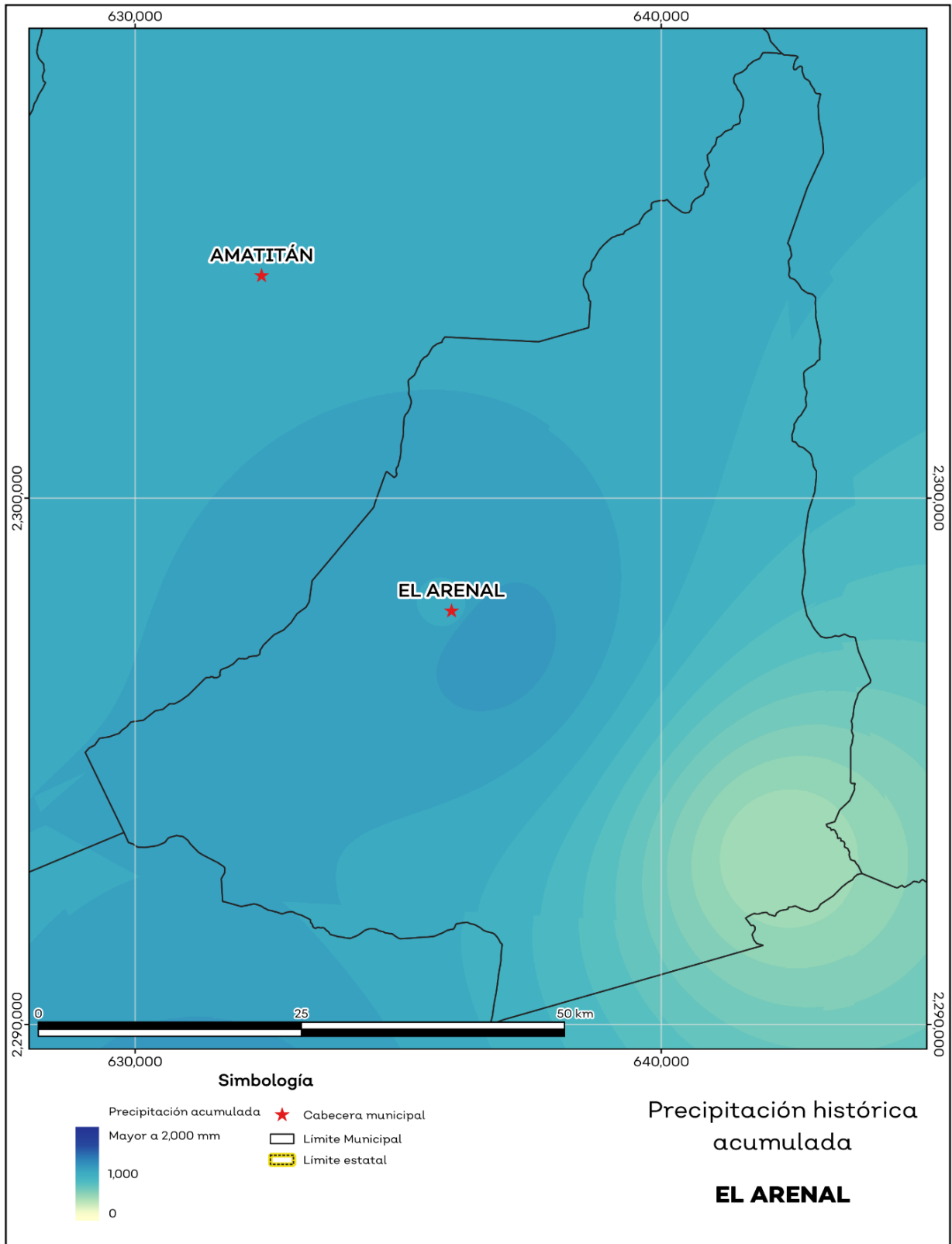
Del análisis de la precipitación media mensual histórica con registros hasta el 2021 del municipio El Arenal tenemos que la precipitación acumulada promedio es de 882.9 mm; la media del mes de enero es de 17.7 mm, la mínima de 15.1 mm y la máxima de 23.6 mm; mientras que en julio la precipitación media es de 231.8 mm, la mínima de 107.5 mm y máxima de 283.2 mm (ver mapa 5 y tabla 7).

Tabla 7 Precipitación media mensual y acumulada				
El Arenal, Jalisco				
Mes	Promedio (mm)	Mínima (mm)	Máxima (mm)	Comentarios
Enero	17.7	15.1	23.6	
Febrero	9.9	7.7	11.9	
Marzo	8.4	1.7	19.6	
Abril	5.4	0.0	8.7	
Mayo	19.3	11.9	25.4	
Junio	160.4	86.2	201.1	
Julio	231.8	107.5	283.2	Registros de precipitación histórica media mensual.
Agosto	210.6	113.6	274.6	
Septiembre	148.0	80.8	172.7	
Octubre	46.5	34.0	57.7	
Noviembre	12.2	7.6	20.3	
Diciembre	12.7	2.4	22.9	
Acumulada	882.9	502.0	1,084.5	Registros de precipitación histórica acumulada.

**Fuente:** IIEG, con base en datos de precipitación de 1882-2021 del SMN



**Mapa 5. Precipitación histórica acumulada**



Fuente: IIEG, con base en datos de precipitación de 1882-2021 del SMN

## Temperatura

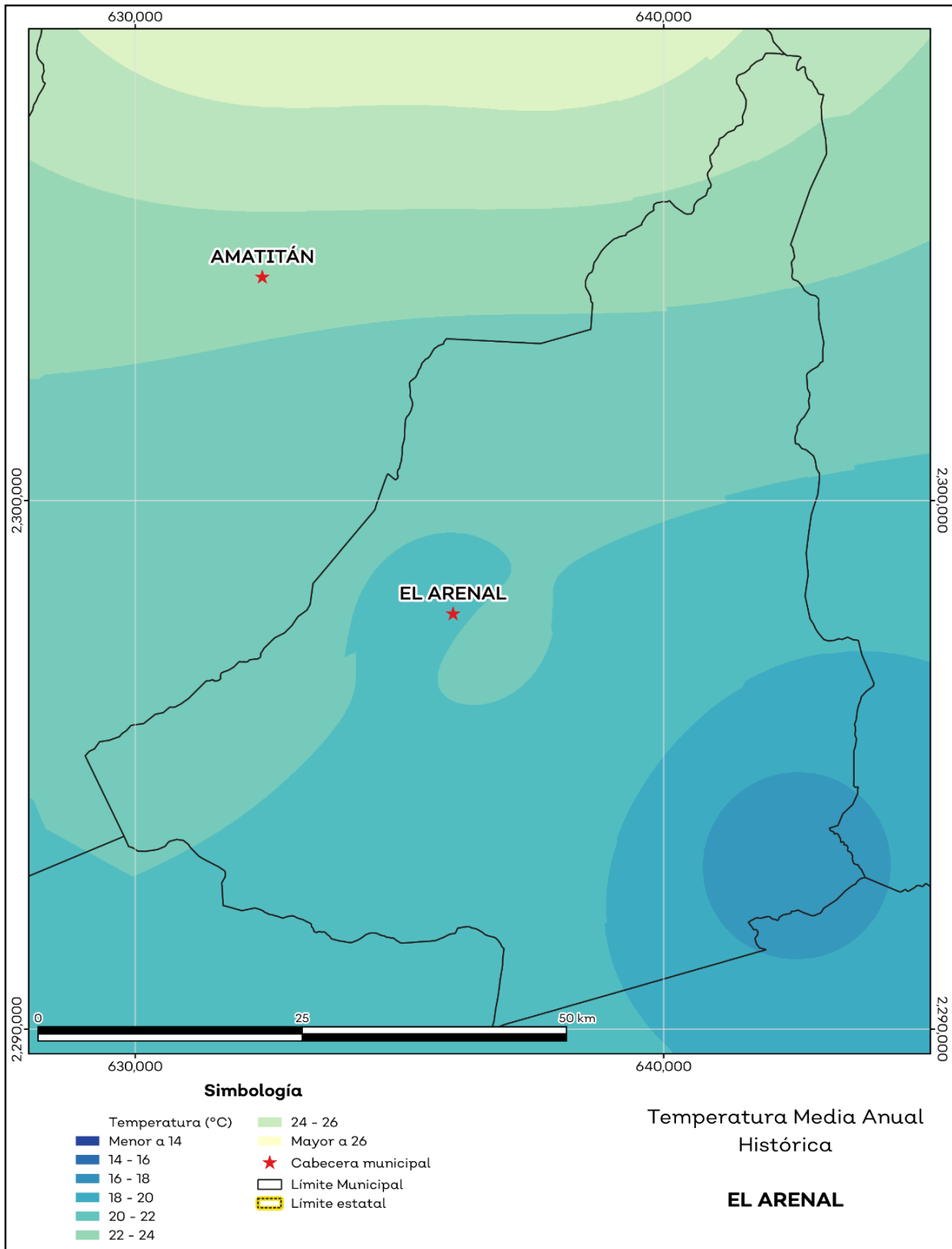
La temperatura media mensual conforme a los registros históricos hasta el 2021 del municipio, nos dice que la media anual promedio es de 20.8 grados centígrados (°C), la mínima y máxima promedio anual de 12.5°C y 29.2°C.

La temperatura más fría se presentó en los meses de enero y febrero con 4.7°C y 6.3°C respectivamente y las más altas fueron de 36.8°C y 35.6°C de los meses mayo y abril correspondientemente (ver mapa 6 y tabla 8).

Tabla 8 Temperatura media mensual y anual; valores extremos						
El Arenal, Jalisco						
Mes	Mínima	Máxima	Media	Mínima	Máxima	Comentarios
	Promedio (°C)			(°C)	(°C)	
Enero	6.7	26.0	16.4	4.7	28.6	Registros de temperatura mensual histórica. Valores medios y extremos
Febrero	7.9	28.4	18.1	6.3	30.8	
Marzo	8.9	29.8	19.3	7.6	33.3	
Abril	12.0	32.2	22.1	10.8	35.6	
Mayo	16.0	32.5	24.2	11.6	36.8	
Junio	18.8	32.0	25.4	16.0	35.4	
Julio	17.0	29.6	23.3	16.3	31.7	
Agosto	15.4	28.7	22.0	10.6	31.4	
Septiembre	15.4	28.1	21.7	10.7	31.3	
Octubre	14.1	28.5	21.3	12.0	31.5	
Noviembre	9.7	28.1	18.9	7.9	30.7	
Diciembre	8.5	26.3	17.4	6.9	28.6	
Anual	12.5	29.2	20.8	10.7	32.1	Registros de temperatura histórica anual

**Fuente:** IIEG, con base en datos de temperatura de 1882-2021 del SMN

**Mapa 6. Temperatura Media Anual Histórica**



Fuente: IIEG, con base en datos de temperatura de 1882-2021 del SMN

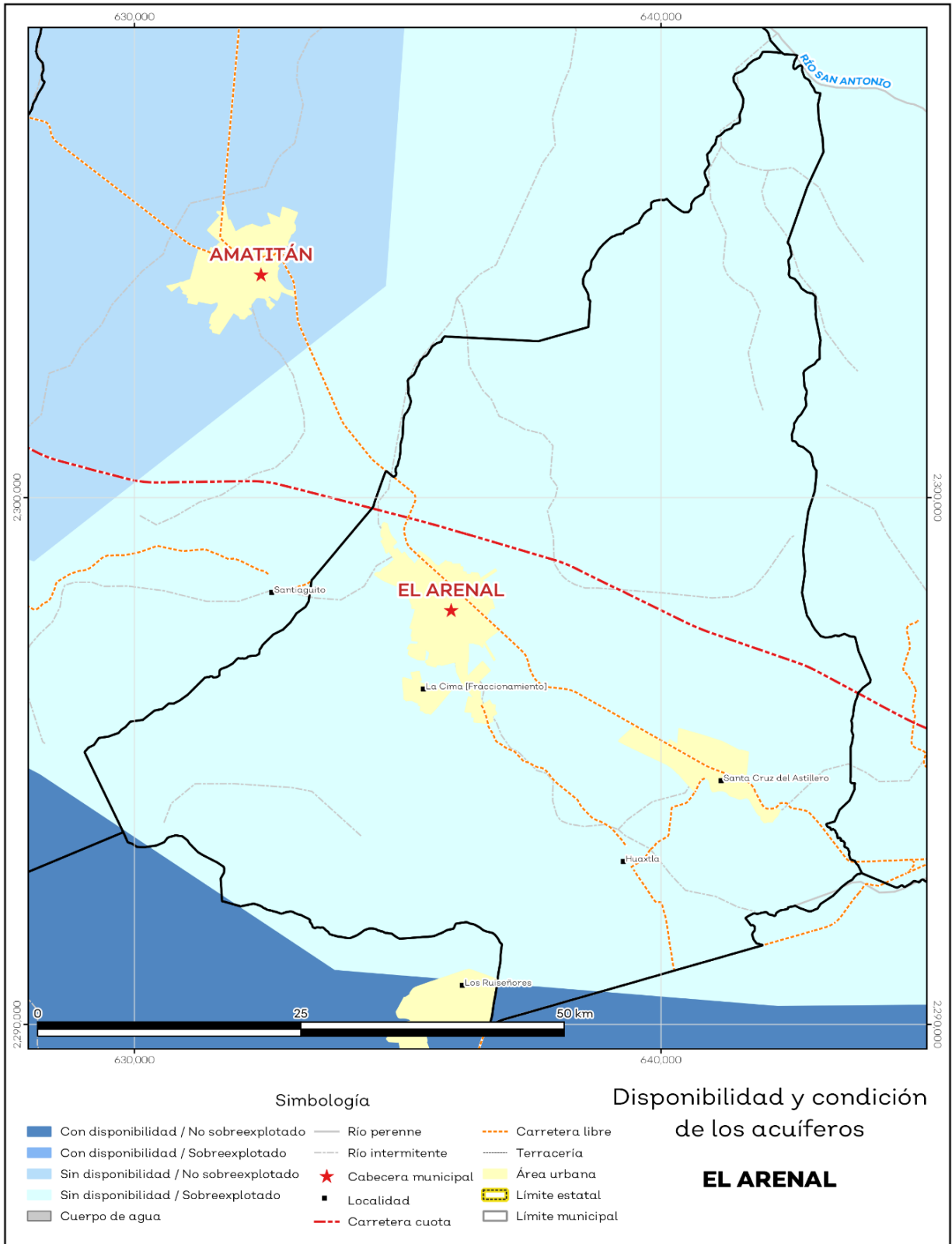
## Recursos hídricos

Los tipos de recursos hídricos del municipio están constituidos por aguas subterráneas, ríos y lagos. El territorio está ubicado dentro de 2 acuíferos de los cuales el 99.4% no tienen disponibilidad y el 0.6% se encuentra con disponibilidad de agua subterránea (ver mapa 7 y tabla 9).

Tabla 9 Acuíferos		
El Arenal, Jalisco		
Estatus	Cantidad %	Comentarios
Con disponibilidad	0.6	
Sin disponibilidad	99.4	
No sobreexplotado	0.6	Reporte de CONAGUA del estatus del acuífero hasta el 2020.
Sobreexplotado	99.4	

**Fuente:** IIEG, con base en CONAGUA, 2021

**Mapa 7. Acuíferos**



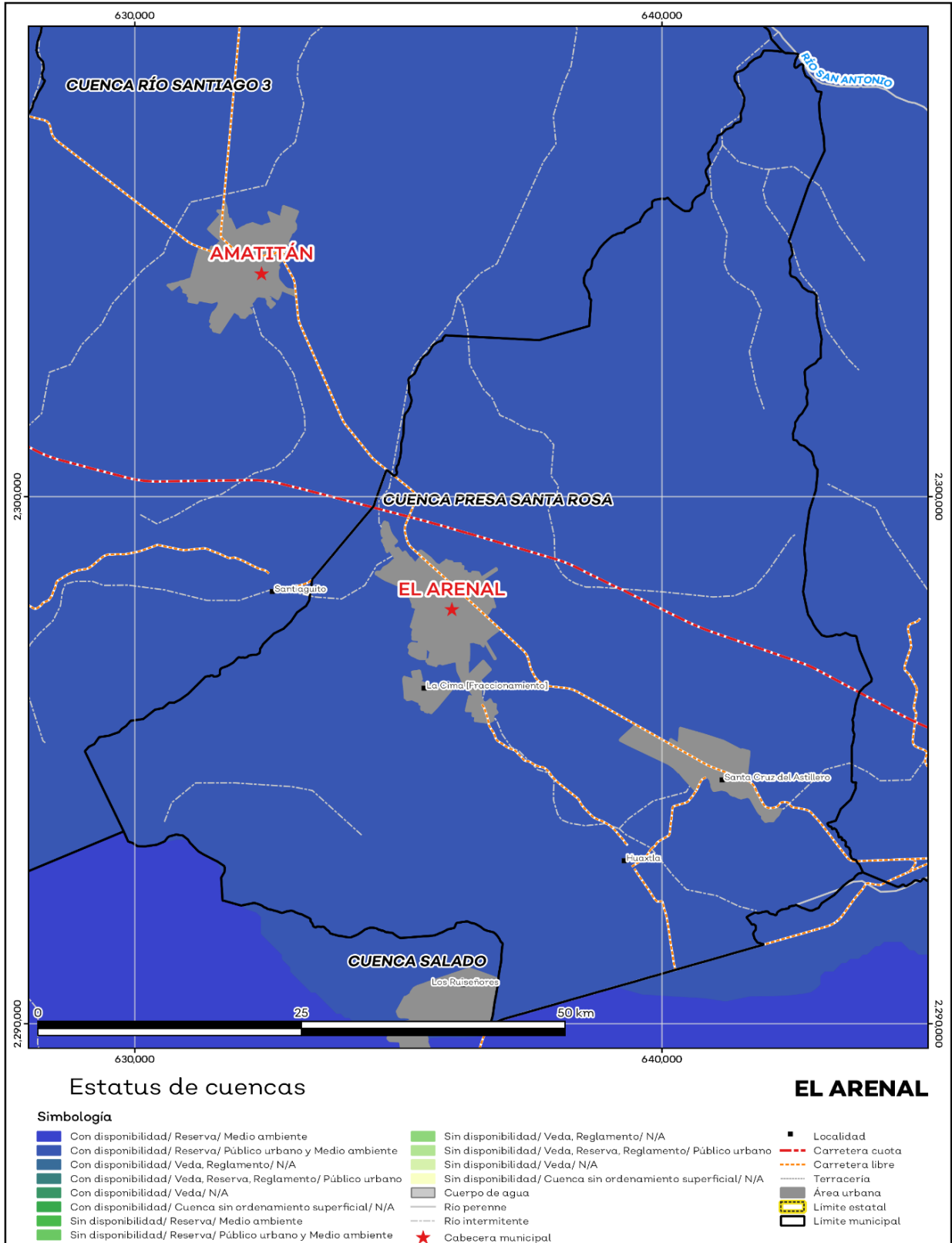
Fuente: IIEG, con base en CONAGUA, 2021

El territorio municipal está dentro de las cuencas Presa Santa Rosa, Río Salado de las cuales el 100.0% tienen disponibilidad y el 0% presentan déficit de disponibilidad de agua superficial (ver mapa 8 y tabla 10).

Tabla 10 Cuencas		
El Arenal, Jalisco		
Estatus	Cantidad %	Comentarios
Con disponibilidad	100.0	
Sin disponibilidad	0.0	
Tipos de Ordenamiento		Cantidad %
Reserva	100.0	Reporte de CONAGUA del estatus de cuencas hasta el 2020.
Veda	0.0	
Veda y reglamento	0.0	
Veda, reserva y reglamento	0.0	
Cuenca sin ordenamiento superficial	0.0	

**Fuente:** IIEG Instituto de Información Estadística y Geográfica del Estado de Jalisco; con base en CONAGUA 2021

**Mapa 8. Cuencas**



Fuente: IIEG, con base en CONAGUA, 2021

## Erosión potencial

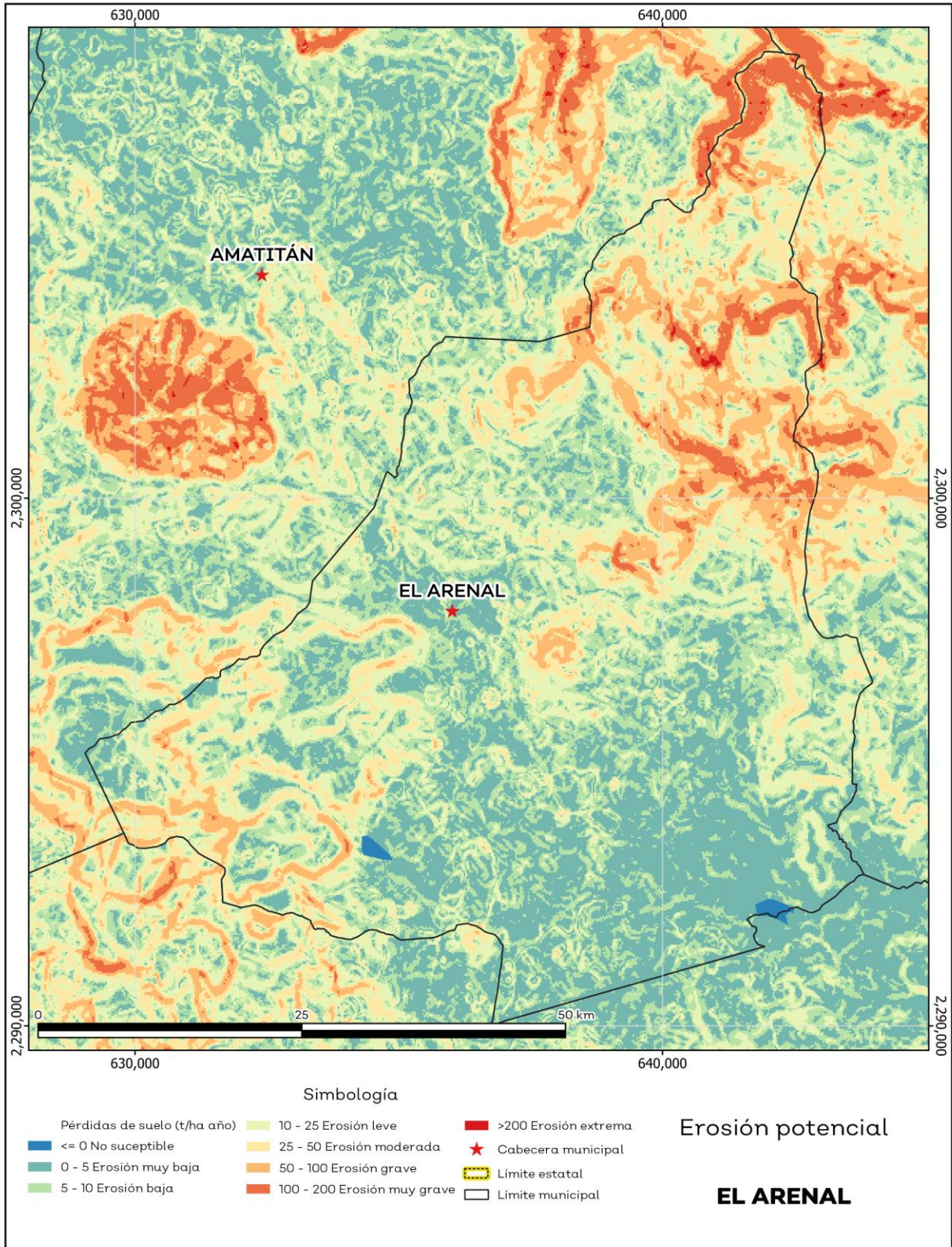
La erosión potencial que pronostica la pérdida de suelo como consecuencia de la influencia del relieve, el viento y el agua, nos indica que en el municipio se tienen en su mayoría pérdidas de suelo de 5 a 10 toneladas por hectáreas al año (t/ha.año), catalogadas como zonas con niveles de erosión bajos y pérdidas de suelo que puede ser tolerables. Probablemente no hay erosión neta (ver mapa 9 y tabla 11).

Tabla 11 Erosión potencial			
El Arenal, Jalisco			
Pérdidas de suelo t/ha.año	Clasificación	Cantidad %	Comentarios
0	Zonas no susceptibles al proceso erosivo, como pueden ser espacios urbanos, carreteras o embalses.	0.2	
0 a 5	Zonas con niveles de erosión muy bajos y pérdidas de suelo tolerables. No hay erosión neta.	25.3	
5 a 10	Zonas con niveles de erosión bajos y pérdidas de suelo que puede ser tolerables. Probablemente no hay erosión neta.	25.5	
10 a 25	Zonas con procesos erosivos leves. Existe erosión, aunque no es apreciable a simple vista.	24.2	En el cálculo los cuerpos de agua son incluidos en la categoría zonas no susceptibles al proceso erosivo.
25 a 50	Zonas con procesos erosivos moderados. Existe erosión aunque puede no ser apreciable a simple vista.	12.8	
50 a 100	Zonas con procesos erosivos graves. Existe erosión y es apreciable a simple vista.	9.1	
100 a 200	Zonas con procesos erosivos muy graves. Existe erosión y es manifiesta a simple vista.	2.8	
Más de 200	Zonas con procesos erosivos extremos. Existe erosión y es evidente a simple vista.	0.1	

**Fuente:** IIEG, con base en datos de precipitación de 1882-2021 del SMN, Modelo digital de elevaciones INEGI 2013, FAO 2003.



**Mapa 9. Erosión potencial**



Fuente: IIEG, con base en datos de precipitación de 1882-2021 del SMN, Modelo digital de elevaciones INEGI 2013, FAO 2003.

## Erosión efectiva

La erosión efectiva considera los factores del relieve, viento y el agua como la erosión potencial sin embargo toma en cuenta factores de mitigación como lo es la cubierta vegetal y las prácticas de manejo, puesto que las plantas sirven para proteger el suelo ante el impacto de la lluvia. En el municipio se pronosticaron menores pérdidas de suelo que en la erosión potencial siendo en su mayoría de 0 a 5 t/ha.año catalogadas como zonas con niveles de erosión muy bajos y pérdidas de suelo tolerables. No hay erosión neta (ver mapa 10 y tabla 12).

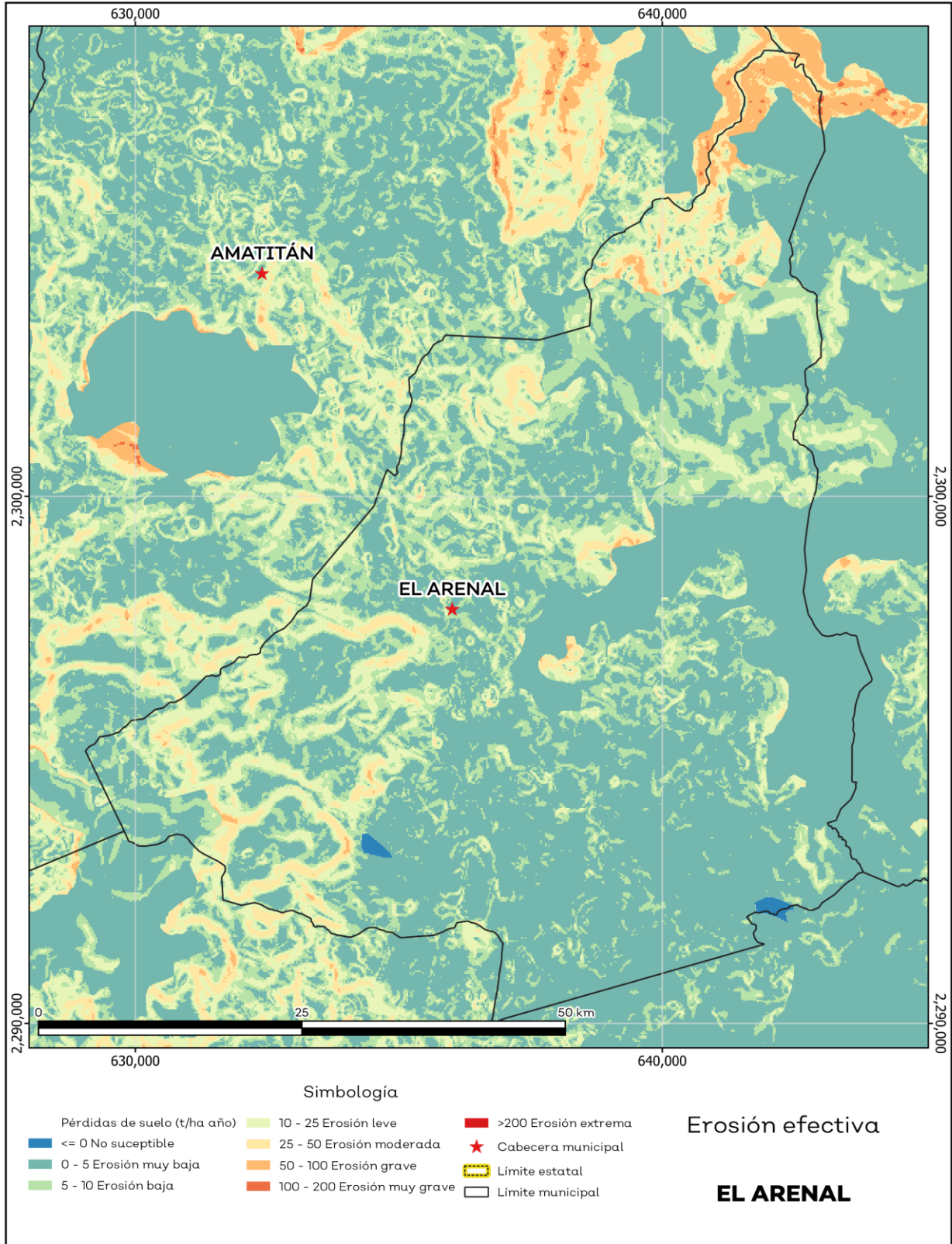
**Tabla 12 Erosión efectiva**

El Arenal, Jalisco

Pérdidas de suelo t/ha.año	Clasificación	Cantidad %	Comentarios
0	Zonas no susceptibles al proceso erosivo, como pueden ser espacios urbanos, carreteras o embalses.	0.2	
0 a 5	Zonas con niveles de erosión muy bajos y pérdidas de suelo tolerables. No hay erosión neta.	58.7	
5 a 10	Zonas con niveles de erosión bajos y pérdidas de suelo que puede ser tolerables. Probablemente no hay erosión neta.	23.0	
10 a 25	Zonas con procesos erosivos leves. Existe erosión, aunque no es apreciable a simple vista.	13.3	En el cálculo los cuerpos de agua son incluidos en la categoría zonas no susceptibles al proceso erosivo.
25 a 50	Zonas con procesos erosivos moderados. Existe erosión aunque puede no ser apreciable a simple vista.	3.6	
50 a 100	Zonas con procesos erosivos graves. Existe erosión y es apreciable a simple vista.	1.2	
100 a 200	Zonas con procesos erosivos muy graves. Existe erosión y es manifiesta a simple vista.	0.0	
Más de 200	Zonas con procesos erosivos extremos. Existe erosión y es evidente a simple vista.	0.0	

**Fuente:** IIEG, con base en datos de precipitación de 1882-2021 del SMN, Modelo digital de elevaciones INEGI 2013, FAO 2003.

**Mapa 10. Erosión efectiva**



Fuente: IIEG, con base en datos de precipitación de 1882-2021 del SMN, Modelo digital de elevaciones INEGI 2013, FAO 2003.

## Infraestructura

Por último, el municipio cuenta con 16 servicios públicos, de los cuales destacan 20 escuelas, seguido de 12 instalaciones deportivas o recreación y templos con 10 (ver tabla 13).

Tabla 13 Infraestructura		
El Arenal, Jalisco		
Infraestructura	Descripción	
Infraestructura (km)	Carreteras	36.6
	Caminos	12.41
El municipio se encuentra en el segundo lugar de la región Valles, registrando grado alto de conectividad en caminos y carreteras.		
Tipo de servicios	Cantidad	Comentarios
Aeródromo Civil	0	
Cementerio	1	
Centro Comercial	0	
Centro de Asistencia Médica	7	
Escuela	20	
Estación de Transporte Terrestre	0	
Instalación de Comunicación	0	
Instalación de Servicios	0	La información presentada en esta tabla corresponde a los servicios concentrados en localidades mayores a 2,500 habitantes.
Instalación Deportiva o Recreativa	12	
Instalación Diversa	0	
Instalación Gubernamental	1	
Mercado	1	
Plaza	6	
Pozo	0	
Tanque de Agua	2	
Templo	10	

**Fuente:** IIEG, con base en red Nacional de Caminos INEGI 2019. Mapa General del Estado de Jalisco 2012. Marco Geoestadístico Nacional, servicios e información complementaria, INEGI 2020.

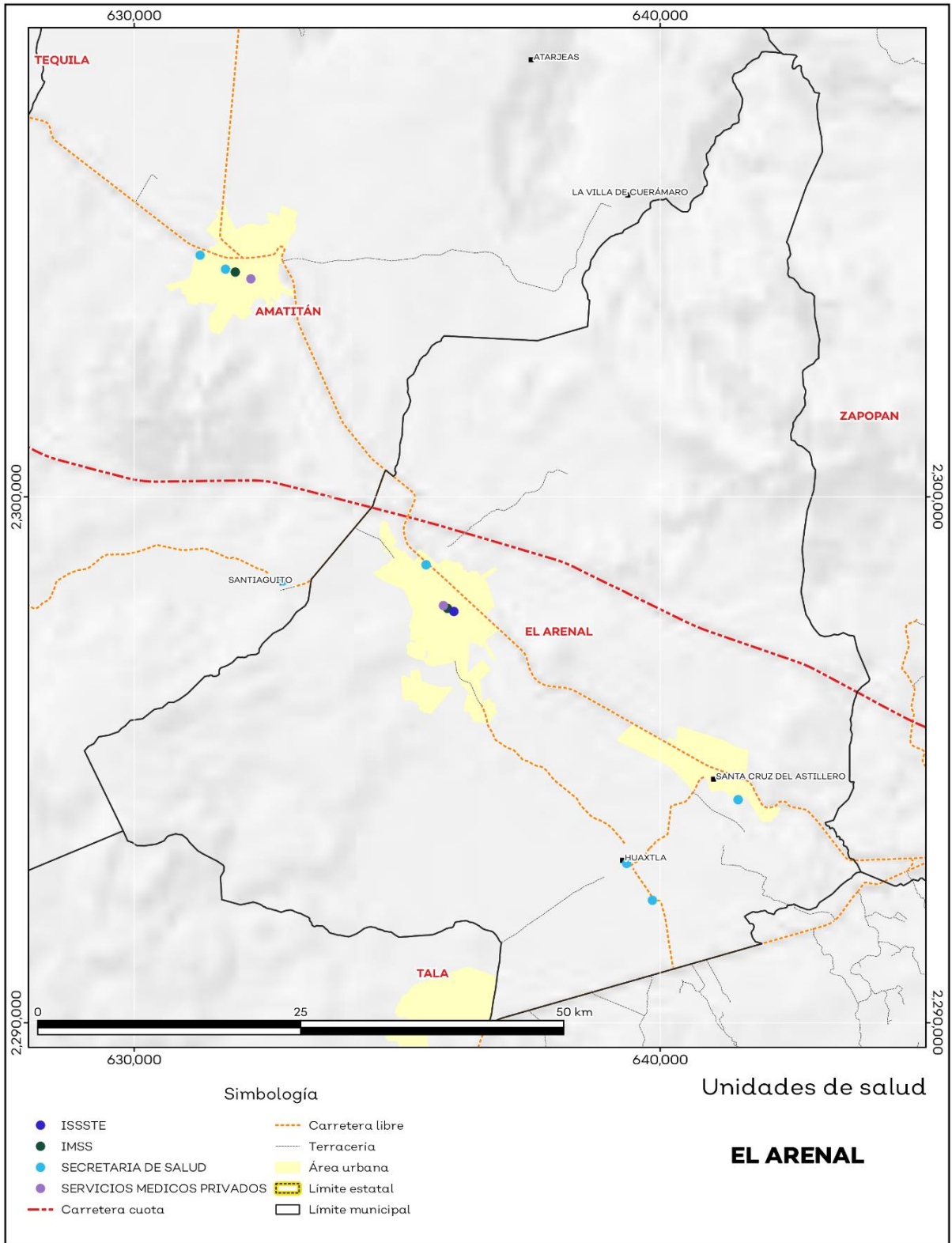
## Salud

De acuerdo con los registros de la secretaría de salud, en el municipio se encuentran 9 unidades de servicio de salud como lo son consultorios, hospitales generales y especializados, oficinas administrativas, farmacias, laboratorios, unidades de medicina familiar, de especialidades médicas y móviles. De las cuales 6 corresponden a la Secretaría de Salud (SSJ), 1 unidad de salud es del Instituto Mexicano del Seguro Social (IMSS) y 1 módulo del Instituto de Seguridad y Servicios Sociales para los Trabajadores del Estado (ISSSTE); en la tabla 14 se presenta desglosada esta información por tipo de unidades de servicio conforme al instituto o dependencia a la que pertenecen (ver mapa 11 y tabla 14).

<b>Tabla 14 Unidades de salud</b>	
<b>El Arenal, Jalisco</b>	
<b>Tipo de unidad</b>	<b>Cantidad</b>
<b>INSTITUTO DE SEGURIDAD Y SERVICIOS SOCIALES PARA LOS TRABAJADORES DEL ESTADO</b>	
Consultorio de Atención Familiar	1
<b>INSTITUTO MEXICANO DEL SEGURO SOCIAL</b>	
Unidad de Medicina Familiar	1
<b>SECRETARÍA DE SALUD</b>	
Centro de Salud	6
<b>SERVICIOS MÉDICOS PRIVADOS</b>	
Consultorio Adyacente a Farmacia	1
<b>Total del municipio</b>	<b>9</b>

**Fuente:** IIEG, con base en Dirección General de Salud (DGIS) 2021.

**Mapa 11. Unidades de Salud**



Fuente: IIEG, con base en Dirección General de Salud (DGIS) 2021.



**IIEG**  
Instituto de Información  
Estadística y Geográfica  
de Jalisco

# Demografía y Sociedad

El Arenal  
Diagnóstico del municipio  
Octubre 2024



**Jalisco**  
GOBIERNO DEL ESTADO

## Aspectos Demográficos

El municipio de El Arenal pertenece a la Región Valles, según el Censo de Población y Vivienda 2020, su población en ese año era de 21,115 personas; de las cuales el 49 por ciento eran hombres y 51 por ciento mujeres. Las y los habitantes del municipio representaban el 6.5 por ciento del total regional (ver tabla 1). Comparando este volumen poblacional con el del año 2015, se observa que la población municipal aumentó un 6.11 por ciento en cinco años.

Tabla 1 Población total según sexo					
El Arenal, Jalisco					
Clave	Municipio	Población total 2015	Población 2020		
			Total	Hombres	Mujeres
009	El Arenal	19,900	21,115	10,345	10,770

Fuente: IIEG con base en INEGI, Censo de Población y Vivienda 2020 y Encuesta Intercensal 2015.

En 2020 El Arenal contaba con 40 localidades, de éstas, 8 eran de dos viviendas y 10 de una. La localidad de El Arenal era la más poblada, con 12,438 personas, que representaban el 58.9% de la población del municipio; le seguía La Cima [Fraccionamiento] con el 14.1%, Santa Cruz del Astillero con el 10.9%, Huaxtla con el 9.4% y Colonia Cuisillos (Huaxtla de Orendain) con el 2% del total municipal (ver tabla 2).

Tabla 2 Población total según sexo y distribución porcentual de la población						
El Arenal, Jalisco						
Clave	Municipio/Localidad	Población total 2010	Población 2020			
			Total	Distribución porcentual de la población del municipio	Hombres	Mujeres
0009	El Arenal	17,545	21,115	100.0	10,345	10,770
0001	El Arenal	11,610	12,438	58.9	6,129	6,309
0080	La Cima [Fraccionamiento]		2,981	14.1	1,460	1,521
0006	Santa Cruz del Astillero	2,541	2,293	10.9	1,079	1,214
0003	Huaxtla	2,039	1,985	9.4	945	1,040
0004	Colonia Cuisillos (Huaxtla de Orendain)	523	428	2.0	212	216

Fuente: IIEG con base en INEGI; Censo de Población y Vivienda 2010 y 2020.



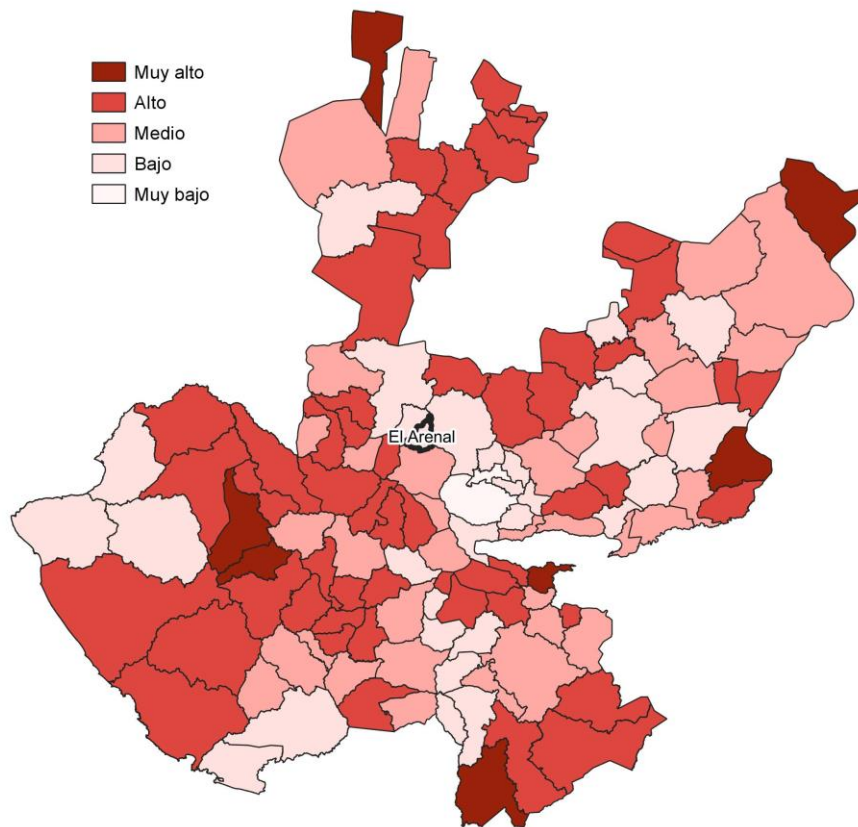
## Intensidad Migratoria

El estado de Jalisco tiene una añeja tradición migratoria a Estados Unidos que se remonta hacia finales del siglo XIX.

El Consejo Nacional de Población (CONAPO) calculó el Índice de Intensidad Migratoria México-Estados Unidos 2020, como una medida sintética que informa integralmente del fenómeno migratorio entre ambos países.

De acuerdo con este índice, Jalisco se clasificó en un grado medio, posicionándose en el lugar 14 entre las entidades federativas con mayor intensidad migratoria en 2020. Esto como resultado de un 6.8% de sus viviendas que recibían remesas, 1.3% de viviendas con emigrantes con destino a Estados Unidos residentes en Estados Unidos, 0.4% de viviendas con migrantes circulares y 0.9% de viviendas con migrantes de retorno de Estados Unidos.

**Mapa 1 Grado de Intensidad Migratoria a Estados Unidos. Jalisco, 2020**



**Fuente:** IIEG con base en estimaciones de CONAPO; Índice de Intensidad Migratoria 2020.

Conforme a los resultados del índice de Intensidad Migratoria 2020, en el municipio de El Arenal un 6.75 por ciento de las viviendas del municipio recibieron remesas en 2020, en un 1.45 por ciento se reportaron emigrantes con destino a Estados Unidos residentes en Estados Unidos, en el 0.45 por ciento se registraron migrantes circulares del quinquenio anterior (2015-2020) y el 1.4 por ciento de las viviendas contaban con migrantes de retorno de Estados Unidos (ver tabla 3).

Tabla 3 Índice de Intensidad Migratoria México-Estados Unidos	
El Arenal, 2020	
Índice y grado de intensidad migratoria e indicadores socioeconómicos	Valores
Índice de intensidad migratoria	63.3686
Grado de intensidad migratoria	Bajo
Total de viviendas	5,733
% Viviendas que reciben remesas	6.75
% Viviendas con emigrantes con destino a Estados Unidos residentes en Estados Unidos	1.45
% Viviendas con migrantes circulares de Estados Unidos	0.45
% Viviendas con migrantes de retorno de Estados Unidos	1.4
Posición que ocupa el municipio en la entidad	101
Posición que ocupa el municipio a escala nacional	982

Fuente: IIEG, con base en estimaciones del CONAPO con base en el INEGI, Censo de Población y Vivienda 2020.

\*Nota: los indicadores hacen referencia al quinquenio 2015-2020.

El Índice de Intensidad Migratoria México-Estados Unidos, se deriva de estimaciones con base en los cuestionarios ampliados de los Censos de Población y Vivienda 2000, 2010 y 2020. Destaca que en el año 2000 se realizó con base en hogares y a partir del 2010 en viviendas censales, como resultado del cambio conceptual y operativo del INEGI para el levantamiento de la información en ese año censal.

Es importante señalar que en el cálculo previo del índice en el año 2010, El Arenal tenía un grado Medio de intensidad migratoria y ocupaba el lugar 101 en el ordenamiento estatal. En ese año, el porcentaje de viviendas del municipio que recibían remesas fue del 3.59 % y, la proporción de viviendas con emigrantes en Estados Unidos del quinquenio anterior fue de 2.62%. Por su parte, el 1.86% de las viviendas tenían migrantes circulares del quinquenio anterior y el 3.61% migrantes de retorno (ver tabla 4).

**Tabla 4 Índice y grado de intensidad migratoria e indicadores socioeconómicos**

**El Arenal, 2010**

<b>Índice y grado de intensidad migratoria e indicadores socioeconómicos</b>	<b>Valores</b>
Índice de intensidad migratoria	-0.0501
Grado de intensidad migratoria	Medio
Total de viviendas	4,049
% Viviendas que reciben remesas	3.59
% Viviendas con emigrantes en Estados Unidos del quinquenio anterior	2.62
% Viviendas con migrantes circulares del quinquenio anterior	1.86
% Viviendas con migrantes de retorno del quinquenio anterior	3.61
Lugar que ocupa en el contexto estatal	101

Fuente: IIEG, con base en estimaciones del CONAPO con base en el INEGI, Censo de Población y Vivienda 2010.

## **Pobreza multidimensional**

La pobreza, está asociada a condiciones de vida que vulneran la dignidad de las personas, limitan sus derechos y libertades fundamentales, impiden la satisfacción de sus necesidades básicas e imposibilitan su plena integración social. De acuerdo con esta concepción, una persona se considera en situación de pobreza multidimensional cuando sus ingresos son insuficientes para adquirir los bienes y los servicios que requiere para satisfacer sus necesidades y presenta carencia en al menos uno de los siguientes seis indicadores: rezago educativo, acceso a los servicios de salud, acceso a la seguridad social, calidad y espacios de la vivienda y servicios básicos en la vivienda.

La metodología para medir el fenómeno de la pobreza fue desarrollada por el Consejo Nacional de Evaluación de la Política de Desarrollo Social (CONEVAL) y permite profundizar en el estudio de la pobreza, ya que además de medir los ingresos, como tradicionalmente se realizaba, se analizan las carencias sociales desde una óptica de los derechos sociales. Estos componentes permitirán dar un seguimiento puntual de las carencias sociales y el bienestar económico de la población, además de proporcionar elementos para el diagnóstico y seguimiento de la situación de la pobreza en nuestro país, desde un enfoque novedoso y consistente con las disposiciones legales aplicables y que retoma los desarrollos académicos recientes en materia de medición de la pobreza. De acuerdo con su ingreso y a su índice de privación social se propone la siguiente clasificación:

**Pobres multidimensionales.** - Población con ingreso inferior al valor de la línea de bienestar y que padece al menos una carencia social.

**Vulnerables por carencias sociales.** - Población que presenta una o más carencias sociales, pero cuyo ingreso es superior a la línea de bienestar.

**Vulnerables por ingresos.** - Población que no presenta carencias sociales y cuyo ingreso es inferior o igual a la línea de bienestar.

**No pobre multidimensional y no vulnerable.** - Población cuyo ingreso es superior a la línea de bienestar y que no tiene carencia social alguna.

En la tabla 5 se muestra el porcentaje y número de personas en situación de pobreza en 2015 y 2020 en el municipio, así como aquellas vulnerables por carencias sociales, las vulnerables por ingresos y las no pobres y no vulnerables.

<b>Tabla 5 Pobreza Multidimensional</b>						
<b>El Arenal, 2015-2020</b>						
<b>Indicadores de incidencia</b>	<b>Porcentaje</b>		<b>Personas</b>		<b>Carencias promedio</b>	
	<b>2015</b>	<b>2020</b>	<b>2015</b>	<b>2020</b>	<b>2015</b>	<b>2020</b>
<b>Pobreza multidimensional</b>						
Población en situación de pobreza multidimensional	29.9	30.9	6,290	6,377	1.7	1.8
Población en situación de pobreza multidimensional moderada	28.5	29.0	6,008	5,980	1.6	1.7
Población en situación de pobreza multidimensional extrema	1.3	1.9	282	397	3.4	3.3
Población vulnerable por carencias sociales	39.4	33.0	8,293	6,812	1.5	1.7
Población vulnerable por ingresos	5.2	9.6	1,091	1,984		
Población no pobre multidimensional y no vulnerable	25.6	26.4	5,386	5,448		
<b>Privación social</b>						
Población con al menos una carencia social	69.2	64.0	14,583	13,189	1.6	1.7
Población con al menos tres carencias sociales	8.0	8.7	1,693	1,798	3.3	3.2
<b>Indicadores de carencias sociales</b>						
Rezago educativo	19.7	15.7	4,142	3,235	2.1	2.1
Acceso a los servicios de salud	11.9	25.8	2,511	5,316	2.4	2.3
Acceso a la seguridad social	59.7	50.5	12,582	10,408	1.7	1.9
Calidad y espacios de la vivienda	6.0	3.2	1,268	665	2.7	2.4
Acceso a los servicios básicos en la vivienda	6.0	2.5	1,257	522	2.9	2.3
Acceso a la alimentación	7.6	11.6	1,603	2,390	2.4	2.2
<b>Bienestar</b>						
Población con un ingreso inferior a la línea de bienestar mínimo	6.6	8.1	1,389	1,664	1.7	1.3
Población con un ingreso inferior a la línea de bienestar	35.0	40.5	7,381	8,361	1.4	1.7

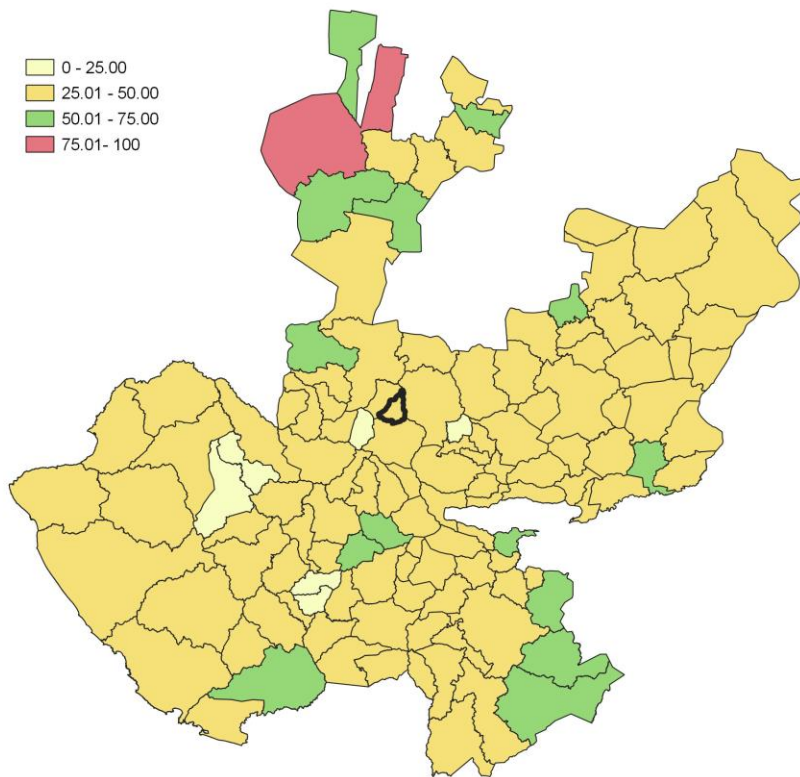
Fuente: Elaborado por el IIEG con base en estimaciones del CONEVAL del Modelo Estadístico 2015 para la continuidad del MCS-ENIGH, la Encuesta Intercensal 2015, el Modelo Estadístico 2020 para la continuidad del MCS-ENIGH y la muestra del Censo de Población y Vivienda 2020.

De acuerdo con la medición de pobreza multidimensional 2020, en El Arenal el 30.9 por ciento de la población se encontraba en situación de pobreza, es decir, 6,377 personas compartían esta situación en el municipio. Asimismo el 33 por ciento (6,812 personas) de la población era vulnerable por carencias sociales, el 9.6 por ciento era vulnerable por ingresos y 26.4 por ciento era no pobre y no vulnerable.

Es importante agregar que, en 2020 el 1.9 por ciento de la población de El Arenal se encontraba en pobreza extrema; en contraste con el 1.3 por ciento que presentó en 2015. Destaca que, en 2020 un 29 por ciento de la población estaba en pobreza moderada, lo que equivale a 5,980 personas; en comparación con el 2015 donde su proporción fue del 28.5 por ciento (6,008).

Respecto a las carencias sociales en 2020, destaca que el indicador de carencia por acceso a la seguridad social es el acceso a la seguridad social, con un 50.5 por ciento, que en términos absolutos representa 10,408 habitantes. En contraste, el que menos proporción de población presentó fue el de acceso a los servicios básicos en la vivienda, con el 2.5 por ciento.

**Mapa 2 Porcentaje de población en situación de pobreza multidimensional por municipio. Jalisco, 2020**



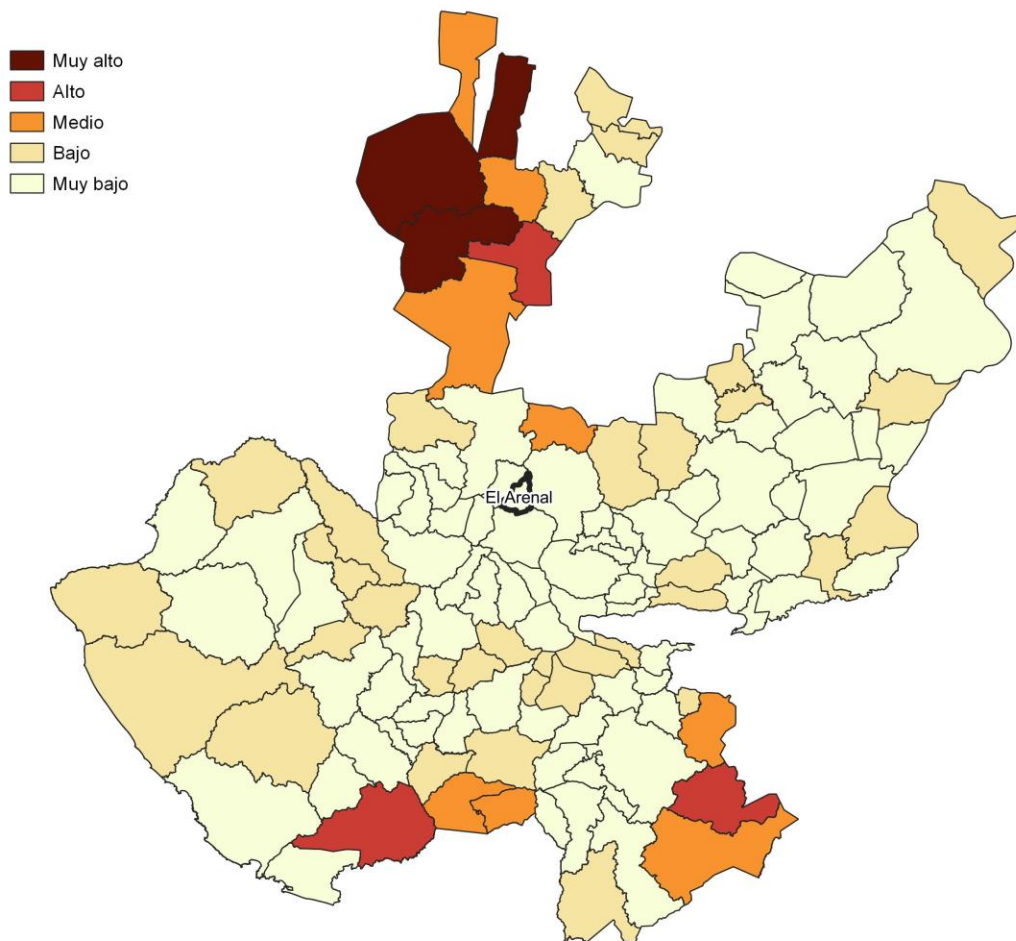
**Fuente:** IIEG, con base en estimaciones del CONEVAL, del Modelo Estadístico 2020 para la continuidad del MCS-ENIGH y la muestra del Censo de Población y Vivienda 2020.

## Marginación

La construcción del Índice de Marginación, considera cuatro dimensiones estructurales: falta de acceso a la educación, residencia en viviendas inadecuadas; percepción de ingresos monetarios insuficientes y las relacionadas con la residencia en localidades pequeñas. Este índice es una medida-resumen que permite diferenciar los estados y municipios del país según el impacto global de las carencias que padece la población.

En la tabla 6 se presentan los indicadores que componen el índice de marginación para los municipios en 2020. De acuerdo con las estimaciones, El Arenal presentó un grado de marginación Muy Bajo. Destaca que, la proporción de población de 15 años o más sin educación básica era de 31 por ciento, y que el 58.8 por ciento de la población ocupada ganaba hasta dos salarios mínimos.

**Mapa 3 Índice de marginación por municipio. Jalisco, 2020**



**Fuente:** IIEG, con base en estimaciones del CONAPO; Índice de Marginación 2020.

Las principales localidades del municipio presentaron en su mayoría un grado de marginación muy bajo; de ellas, la localidad de Colonia Cuisillos (Huaxtla de Orendain) tenía el más alto porcentaje de población de 15 años y más sin educación básica (36.6%) y de población analfabeta (3.7%), La localidad de La Cima [Fraccionamiento] presentó la proporción más baja de población adulta sin educación básica (29.7%) y analfabeta (2.1%). (ver tabla 6).

Tabla 6 Grado de marginación e indicadores sociodemográficos							
El Arenal, 2020							
Municipio / Localidad		Grado	% Población de 15 años o más analfabeta	% Población de 15 años o más sin educación básica	% Población en localidades con menos de 5000 habitantes	% Población ocupada con ingreso de hasta 2 salarios mínimos	% Viviendas particulares habitadas que no disponen de refrigerador
Clave	Nombre						
Jalisco		Bajo	2.9	29.5	16.2	55.9	
009	El Arenal	Muy Bajo	3.0	31.0	41.1	58.8	
1	El Arenal	Muy bajo	3.1	30.4			2.8
8	La Cima [Fraccionamiento]	Muy bajo	2.1	29.7			6.9
6	Santa Cruz del Astillero	Muy bajo	3.6	33.4			3.5
3	Huaxtla	Muy bajo	3.2	36.1			3.2
4	Colonia Cuisillos (Huaxtla de Orendain)	Muy bajo	3.7	36.6			2.3

Fuente: Elaborado por el IIEG con base en CONAPO, índice de marginación por localidad, 2020.

Respecto a las carencias en la vivienda en 2020, la localidad de Huaxtla tenía el porcentaje más alto de ocupantes en viviendas sin drenaje ni sanitario, con el 0.3%; mientras que la localidad de Santa Cruz del Astillero presentó el más alto porcentaje de ocupantes en viviendas particulares sin energía eléctrica, con un 0.2%;

La localidad de Huaxtla mostró la proporción más alta de ocupantes en viviendas particulares sin agua entubada con el 2.5%; mientras que la localidad de Colonia Cuisillos (Huaxtla de Orendain) obtuvo el más alto porcentaje de ocupantes en viviendas particulares con piso de tierra con un 1.9%; Por su parte, la localidad de La Cima [Fraccionamiento] registró la mayor proporción de ocupantes en viviendas particulares sin refrigerador con un 6.9% (ver tabla 7).



**Tabla 7 Grado de marginación e indicadores sociodemográficos**

El Arenal, 2020							
Municipio / Localidad		Grado	% Viviendas particulares habitadas sin excusado*	% Viviendas particulares habitadas sin energía eléctrica*	% Viviendas particulares habitadas sin disponibilidad de agua entubada*	**Promedio de ocupantes por cuarto en viviendas particulares habitadas	% Viviendas particulares habitadas con piso de tierra
Clave	Nombre						
Jalisco		Bajo	0.6	0.3	0.8	14.0	1.7
009	El Arenal	Muy Bajo	0.1	0.3	0.6	16.1	0.5
1	El Arenal	Muy bajo	0.1	0.0	0.3	22.2	0.6
8	La Cima [Fraccionamiento]	Muy bajo	0.0	0.0	0.0	15.4	0.1
6	Santa Cruz del Astillero	Muy bajo	0.2	0.2	0.4	24.1	0.3
3	Huaxtla	Muy bajo	0.3	0.1	2.5	21.1	0.6
4	Colonia Cuisillos (Huaxtla de Orendain)	Muy bajo	0.0	0.0	0.0	29.3	1.9

Fuente: Elaborado por el IIEG con base en CONAPO, índice de marginación por localidad, 2020.

## Índices Sociodemográficos

En resumen, El Arenal presentó un grado muy bajo de marginación en 2020, y ocupó por ello el lugar 114 entre los municipios del estado más marginados. En cuanto a la pobreza multidimensional, el municipio se localizó en el lugar 108, con el 29 por ciento de su población en situación de pobreza moderada y 1.9 por ciento en pobreza extrema. Finalmente, El Arenal se clasificó en grado Bajo de intensidad migratoria en 2020 y se posicionó en el lugar 101 entre los municipios del estado con mayores índices (ver tabla 8).

Tabla 8 Población total, grado de Marginación e Intensidad Migratoria y situación de pobreza									
El Arenal, 2020									
Clave	Municipio	Población	Marginación		Pobreza Multidimensional			Intensidad Migratoria	
		Población	Grado	Lugar	Moderada	Extrema	Lugar	Grado	Lugar
<b>14</b>	<b>Jalisco</b>	<b>8,348,151</b>	<b>Bajo</b>	<b>28</b>	<b>28.4</b>	<b>3.0</b>	<b>7</b>	<b>Alto</b>	<b>13</b>
003	Ahualulco de Mercado	23,630	Muy Bajo	117	30.9	2.0	103	Medio	66
005	Amatitán	16,490	Muy Bajo	99	34.0	2.7	87	Bajo	105
006	Ameca	60,386	Muy Bajo	103	31.5	3.9	93	Alto	35
007	San Juanito de Escobedo	9,433	Muy Bajo	90	37.9	2.9	57	Alto	51
<b>009</b>	<b>El Arenal</b>	<b>21,115</b>	<b>Muy Bajo</b>	<b>114</b>	<b>29.0</b>	<b>1.9</b>	<b>108</b>	<b>Bajo</b>	<b>101</b>
036	Etzatlán	20,011	Muy Bajo	113	35.5	2.5	78	Alto	56
040	Hostotipaquillo	8,732	Bajo	19	55.4	8.3	5	Medio	84
055	Magdalena	21,781	Muy Bajo	96	37.9	2.5	59	Alto	58
075	San Marcos	3,791	Muy Bajo	53	39.3	5.5	35	Medio	93
083	Tala	87,690	Muy Bajo	106	26.0	2.3	115	Medio	75
094	Tequila	44,353	Muy Bajo	91	34.2	6.4	58	Bajo	97
095	Teuchitlán	9,647	Muy Bajo	65	20.1	1.1	124	Alto	21

Fuente: IIEG, estimaciones del CONEVAL, Pobreza Multidimensional, con base en el Modelo Estadístico 2015 para la continuidad del MCS-ENIGH, la Encuesta Intercensal 2015, el Modelo Estadístico 2020 para la continuidad del MCS-ENIGH y la muestra del Censo de Población y Vivienda 2020, y CONAPO; Índice de Marginación 2020 e Índice de Intensidad Migratoria 2020. INEGI; Censo de Población y Vivienda 2020.



**IIEG**  
Instituto de Información  
Estadística y Geográfica  
de Jalisco

# Economía

El Arenal  
Diagnóstico del municipio  
Octubre 2024



**Jalisco**  
GOBIERNO DEL ESTADO

## Número de empresas

Conforme a la información del Directorio Estadístico Nacional de Unidades Económicas (DENUE) de INEGI, el municipio de El Arenal cuenta con 868 unidades económicas al mes de mayo de 2024 y su distribución por sectores revela un predominio de establecimientos dedicados a Comercio, siendo estos el 41.47% del total en el municipio. Ocupa la posición 61 del total de empresas establecidas en el estado y el lugar número 7 en el ranking regional.

Posición en el ranking		
Municipio	Estado	Regional
El Arenal	61	7

Tabla 1 composición de las empresas									
El Arenal, mayo 2024 (unidades económicas)									
Sector	0 a 5 personas	6 a 10 personas	11 a 30 personas	31 a 50 personas	51 a 100 personas	101 a 250 personas	251 y más	Total de unidades económicas	% Total de unidades económicas
Comercio	330	23	5	1	0	1	0	360	41.47%
Servicios	298	30	17	0	2	0	0	347	39.98%
Industrias manufactureras	108	14	7	2	1	1	1	134	15.44%
Actividades legislativas, gubernamentales, de impartición de justicia y de organismos internacionales y extraterritoriales	7	0	2	0	0	1	1	11	1.27%
Transportes, correos y almacenamiento	6	0	1	0	0	0	0	7	0.81%
Información en medios masivos	5	0	0	0	0	0	0	5	0.58%
Construcción	0	1	0	1	0	0	0	2	0.23%
Agricultura, cría y explotación de animales, aprovechamiento forestal, pesca y caza	0	0	1	0	0	0	0	1	0.12%
Generación, transmisión y distribución de energía eléctrica, suministro de agua y de gas por ductos al consumidor final	0	0	1	0	0	0	0	1	0.12%
<b>Total</b>	<b>754</b>	<b>68</b>	<b>34</b>	<b>4</b>	<b>3</b>	<b>3</b>	<b>2</b>	<b>868</b>	<b>100%</b>

Fuente: IIEG, con base en información de INEGI, DENUE

## Valor agregado censal bruto

El valor agregado censal bruto se define como: “*el valor de la producción que se añade durante el proceso de trabajo por la actividad creadora y de transformación del personal ocupado, el capital y la organización (factores de la producción), ejercida sobre los materiales que se consumen en la realización de la actividad económica.*” En resumen, esta variable se refiere al valor de la producción que añade la actividad económica en su proceso productivo.

Los censos económicos 2019, registraron que, en el municipio de El Arenal, los tres subsectores más importantes en la generación de valor agregado censal bruto fueron la *Industria alimentaria; el Comercio al por menor de vehículos de motor, refacciones, combustibles y lubricantes; y el Comercio al por menor de abarrotes, alimentos, bebidas, hielo y tabaco*, que generaron en conjunto el 80.1% del total del valor agregado censal bruto registrado en 2019 en el municipio.

El subsector de la *Industria alimentaria*, que concentró el 80.1% del valor agregado censal bruto en 2019, registró el mayor crecimiento real pasando 22 millones 837 mil pesos en 2014 a 597 millones 93 mil pesos en 2019, representado un incremento de 2,514.6% durante el periodo.

<b>Tabla 2. Subsectores con mayor valor agregado censal bruto (VACB)</b>				
<b>El Arenal, 2014 y 2019. (Miles de pesos a precios de 2018).</b>				
<b>Subsector</b>	<b>2014</b>	<b>2019</b>	<b>% Part. 2019</b>	<b>Var % 2014-2019</b>
Industria alimentaria	22,837	597,093	72.2%	2,514.6%
Comercio al por menor de vehículos de motor, refacciones, combustibles y lubricantes		35,260	4.3%	
Comercio al por menor de abarrotes, alimentos, bebidas, hielo y tabaco		30,236	3.7%	
Industria de las bebidas y del tabaco	5,580	30,023	3.6%	438.0%
Instituciones de intermediación crediticia y financiera no bursátil	154,411	11,373	1.4%	-92.6%
Comercio al por menor en tiendas de autoservicio y departamentales	5,809	10,312	1.2%	77.5%
Fabricación de productos a base de minerales no metálicos	4,732	8,771	1.1%	85.4%
Comercio al por mayor de materias primas agropecuarias y forestales, para la industria, y materiales de desecho		8,044	1.0%	
Servicios de reparación y mantenimiento	2,945	6,199	0.7%	110.5%
Comercio al por menor de artículos para el cuidado de la salud	990	4,471	0.5%	351.8%
Fabricación de productos metálicos	4,931	3,865	0.5%	-21.6%
Otros	71,314	81,582	9.9%	14.4%
<b>Total</b>	<b>273,548</b>	<b>827,229</b>	<b>100.0%</b>	<b>202.4%</b>

**Fuente:** IIEG, con base en datos de INEGI, Censos Económicos.

**Nota:** Por el principio de confidencialidad muchos subsectores no presentan datos, por lo tanto, solo se muestran 11 subsectores que tienen información.

## Empleo

### Trabajadores asegurados en el IMSS Por grupo económico

Para junio de 2024 el IMSS reportó un total de 3,431 trabajadores asegurados, lo que representó para el municipio de El Arenal una disminución anual de 54 trabajadores en comparación con el mismo mes de 2023, debido a la baja del registro de empleo formal de algunos de sus grupos económicos principalmente el de Construcción de edificaciones y de obras de ingeniería civil.

En función de los registros del IMSS el grupo económico que más empleos presentó dentro del municipio de El Arenal fue el de Fabricación de alimentos, ya que en junio de 2024 registró un total de 967 trabajadores concentrando el 28.18% del total de asegurados en el municipio.

El segundo grupo económico con más trabajadores asegurados fue el de Compraventa de artículos para el hogar, que para junio de 2024 registró 931 trabajadores asegurados que representan el 27.13% del total de trabajadores asegurados a dicha fecha.

Tabla 3 Trabajadores asegurados										
El Arenal, Jalisco 2018-junio 2024										
Grupo económico	2018	2019	2020	2021	2022	2023	junio 2023	junio 2024	variación absoluta junio 2024 / junio 2023	% part junio 2024
Fabricación de alimentos	122	139	124	757	880	938	893	967	74	28.18%
Compraventa de artículos para el hogar	3	5	827	1,283	909	953	938	931	-7	27.13%
Elaboración de bebidas	126	130	136	260	325	396	410	447	37	13.03%
Construcción de edificaciones y de obras de ingeniería civil	184	224	293	144	192	144	233	144	-89	4.2%
Servicios conexos al transporte	155	161	157	156	158	160	161	142	-19	4.14%
Agricultura	67	84	86	163	136	118	143	114	-29	3.32%
Servicios de administración pública y seguridad social	77	95	111	83	108	109	103	109	6	3.18%
Servicios relacionados con el transporte en general	18	30	41	46	53	55	61	58	-3	1.69%
Fabricación de productos metálicos; excepto maquinaria y equipo	20	19	29	57	49	33	34	55	21	1.6%
Servicios de enseñanza, investigación científica y difusión cultural	41	43	35	35	41	46	45	53	8	1.54%
Servicios de alquiler; excepto de inmuebles	5	0	0	0	0	51	46	45	-1	1.31%
Transporte terrestre	10	10	8	35	37	39	34	45	11	1.31%
Otros	321	309	343	369	353	335	384	321	-63	9.36%
<b>Total general</b>	<b>1,149</b>	<b>1,249</b>	<b>2,190</b>	<b>3,388</b>	<b>3,241</b>	<b>3,377</b>	<b>3,485</b>	<b>3,431</b>	<b>-54</b>	<b>100%</b>

Fuente: IIEG, con base en información del IMSS

## Trabajadores asegurados en el IMSS Región Valles

En junio de 2024, El Arenal se presenta como el quinto lugar municipal, dentro de la región Valles con mayor número de trabajadores concentrando el 7.68% del total.

De junio de 2023 a junio de 2024 el municipio de El Arenal registró un decremento en el número total de trabajadores asegurados en la región Valles pasando de 3,485 asegurados en 2023 a 3,431 asegurados en 2024, una pérdida de 54 trabajadores durante el total del periodo.

Tabla 4 Trabajadores asegurados										
Región Valles, Jalisco 2018-junio 2024										
Municipio	2018	2019	2020	2021	2022	2023	junio 2023	junio 2024	variación absoluta junio 2024 / junio 2023	% part junio 2024
Tala	14,859	14,960	15,301	15,078	15,844	17,854	14,700	17,432	2,732	39.03%
Tequila	5,051	5,545	5,844	7,577	9,013	9,002	9,710	8,581	-1,129	19.21%
Ameca	7,053	6,851	6,545	7,390	7,276	7,757	5,674	6,439	765	14.42%
Amatitán	1,320	1,485	1,683	2,890	3,584	3,700	3,596	3,981	385	8.91%
El Arenal	1,149	1,249	2,190	3,388	3,241	3,377	3,485	3,431	-54	7.68%
Ahualulco de Mercado	1,197	1,335	1,349	1,463	2,241	1,753	1,850	1,465	-385	3.28%
Magdalena	796	897	1,033	1,123	1,215	1,465	1,436	1,438	2	3.22%
Etzatlán	639	657	706	706	711	734	729	738	9	1.65%
Teuchitlán	492	625	586	563	345	209	250	676	426	1.51%
Hostotipaquillo	213	213	211	204	180	200	201	232	31	0.52%
San Juanito de Escobedo	65	94	124	214	238	206	227	199	-28	0.45%
San Marcos	39	29	31	29	65	51	44	51	7	0.11%
<b>Total</b>	<b>32,873</b>	<b>33,940</b>	<b>35,603</b>	<b>40,625</b>	<b>43,953</b>	<b>46,308</b>	<b>41,902</b>	<b>44,663</b>	<b>2,761</b>	<b>100.00%</b>

Fuente: IIEG, con base en información del IMSS

Da click en la siguiente liga para consultar la información de empleo formal (IMSS), que se genera de manera mensual.

[https://iieg.gob.mx/ns/?page\\_id=18817](https://iieg.gob.mx/ns/?page_id=18817)

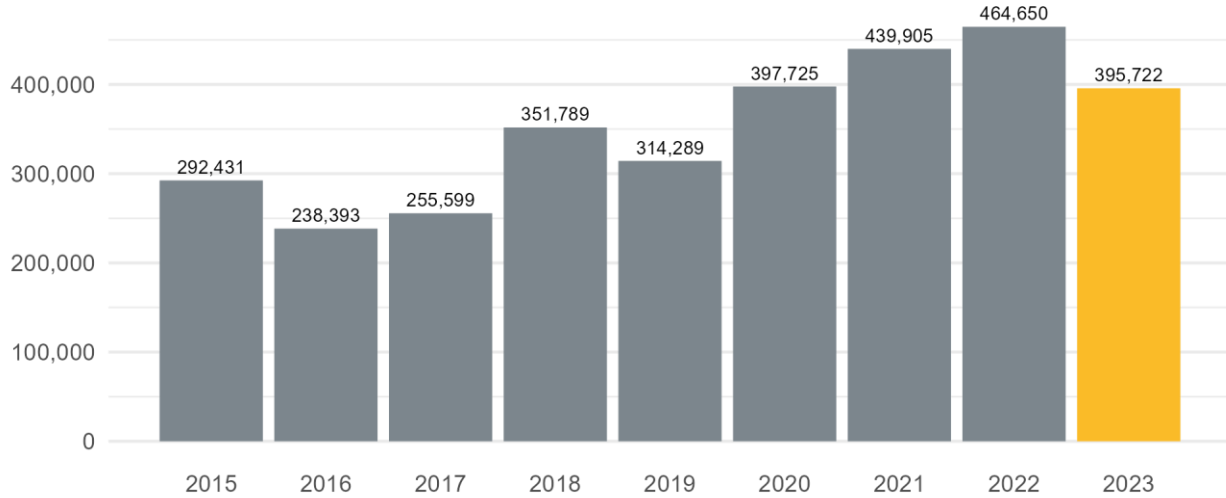
Así mismo puede consultar en la siguiente liga los indicadores municipales.

[https://iieg.gob.mx/ns/?page\\_id=17139](https://iieg.gob.mx/ns/?page_id=17139)

## Agricultura y ganadería

El valor de la producción agrícola en El Arenal ha presentado diversas fluctuaciones durante el periodo 2015-2023 habiendo registrado su nivel más alto en 2022. En 2023 el valor de la producción agrícola de El Arenal representó el 0.4% del total estatal, alcanzando un monto de 395,722 miles de pesos para ese año.

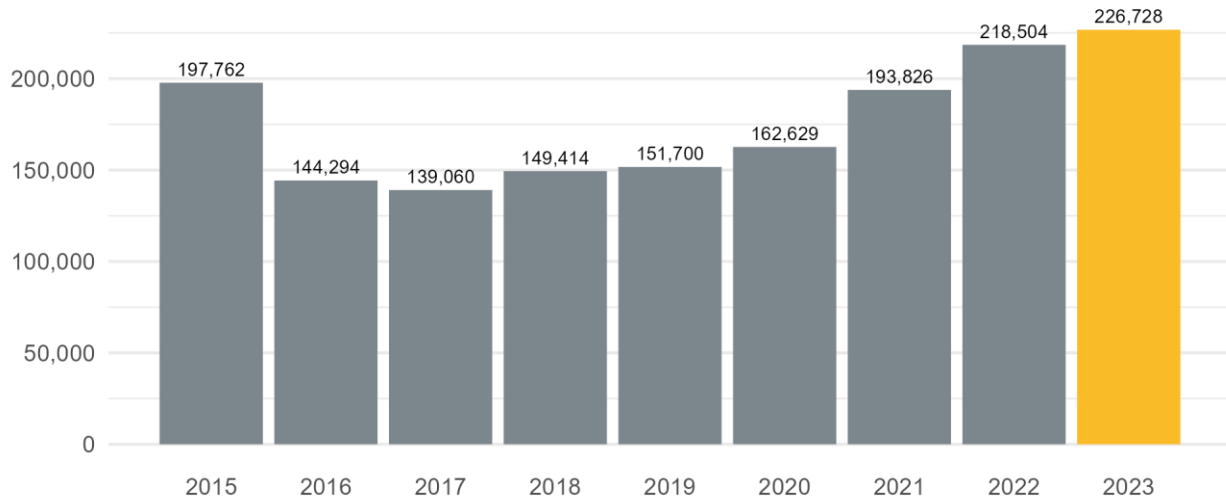
Grafico 1. Valor de la producción agrícola de El Arenal 2015- 2023 (Miles de pesos)



Fuente: IIEG, con base en información del SIAP / SAGARPA.

El valor de la producción ganadera en El Arenal ha presentado diversas fluctuaciones durante el periodo 2015-2023, siendo 2023 en el que se ha registrado su nivel más alto. En 2023 el valor de la producción ganadera de El Arenal representó el 0.2% del total estatal, alcanzando un monto de 226,728 miles de pesos para ese año.

Grafico 2. Valor de la producción ganadera de El Arenal 2015- 2023 (Miles de pesos)



Fuente: IIEG, con base en información del SIAP / SAGARPA.



## Población artesana

De acuerdo con el Censo Artesanal 2018 del Instituto de la Artesanía Jalisciense (IAJ), El Arenal cuenta con 47 artesanos, de los cuales 38 o el 80.9% se dedican a la fibra vegetal, y el resto a otro tipo de artesanías con madera, alfarería, textil, entre otros.

Los artesanos de El Arenal representan 6.0% del total de artesanos de la Zona Valles de la entidad con un total de 47 artesanos y ocupan el sexto lugar en la región. En la Zona Valles, 25.9% se dedican a la lapidaria, el 21.8% a textil, 13.3% a la fibra vegetal, y el resto a otro tipo de artesanías.

Tabla 5 Población artesana 2018					
	El Arenal		Total Zona Valles		Participación % en el total de la zona
	Artesanos	Distribución %	Artesanos	Distribución %	
Alfarería	2	0.00%	50	6.39%	4.00%
Arte Indígena	-	0.00%	8	1.02%	0.00%
Cartonería y papel	1	2.13%	29	3.70%	3.45%
Cerámica	-	0.00%	2	0.26%	0.00%
Cerería	-	0.00%	1	0.13%	0.00%
Fibra Animal	-	0.00%	3	0.38%	0.00%
Fibra Vegetal	38	80.85%	104	13.28%	36.54%
Gastronomía	1	0.00%	23	2.94%	4.35%
Lapidaria	-	0.00%	203	25.93%	0.00%
Madera	3	6.38%	47	6.00%	6.38%
Materiales Duros de Origen Animal	-	0.00%	6	0.77%	0.00%
Metalistería	-	0.00%	32	4.09%	0.00%
C Pintura	1	2.13%	41	5.24%	2.44%
Resina Natural	-	0.00%	-	0.00%	0.00%
Talabartería	-	0.00%	50	6.39%	0.00%
Textil	1	2.13%	171	21.84%	0.58%
Vidrio	-	0.00%	4	0.51%	0.00%
No identificado	-	0.00%	9	1.15%	0.00%
<b>Total</b>	<b>47</b>	<b>93.62%</b>	<b>783</b>	<b>100.00%</b>	<b>6.00%</b>

Fuente: IIEG con base en datos proporcionados por la Dirección de Fomento Artesanal, SEDECO

Tabla 6 Población artesana			
Región Valles por municipio			
	Artesanos	Distribución %	Lugar
Magdalena	266	33.97%	1
Ameca	128	16.35%	2
Tequila	98	12.52%	3
Etzatlán	76	9.71%	4
San Marcos	57	7.28%	5
<b>El Arenal</b>	<b>47</b>	<b>6.00%</b>	<b>6</b>
Tala	31	3.96%	7
Teuchitlán	30	0.00%	8
Ahualulco de Mercado	26	3.32%	9
Amatitán	12	1.53%	10
Hostotipaquillo	6	0.77%	11
San Juanito de Escobedo	6	0.77%	11
<b>Total</b>	<b>783</b>	<b>100.00%</b>	

Fuente: IIEG con base en datos proporcionados por la Dirección de Fomento Artesanal, SEDECO



**IIEG**  
Instituto de Información  
Estadística y Geográfica  
de Jalisco

# Gobierno y Seguridad

El Arenal  
Diagnóstico del municipio  
Octubre 2024



**Jalisco**  
GOBIERNO DEL ESTADO

## Desarrollo institucional

El Índice de Desarrollo Municipal (IDM) mide el progreso de un municipio en cuatro dimensiones del desarrollo: social, económica, ambiental e institucional, con la finalidad de presentar una evaluación integral de la situación de cada uno de éstos. El IDM parte de tres premisas vinculadas con el concepto de desarrollo humano, según el cual, el principal objetivo es beneficiar a las personas; las actividades de los gobiernos afectan el nivel de desarrollo de sus comunidades y que el desarrollo sostenible posibilita el bienestar de los individuos a largo plazo (ver detalles [aquí](#)).

En los apartados anteriores ya se ha hecho referencia al desarrollo social, económico y del medio ambiente; finalmente en esta sección se aborda el componente institucional (Índice de Desarrollo Municipal Institucional; IDM-I), que mide el desempeño de las instituciones gubernamentales de un municipio a través de cuatro rubros que contemplan el esfuerzo tributario, la transparencia, la participación electoral y la seguridad.

En la construcción del IDM se decidió incluir cuatro variables para medir el desarrollo institucional de los municipios de Jalisco, tal y como se muestra en las dos tablas siguientes, por medio del porcentaje de participación ciudadana en elecciones; la evaluación del cumplimiento de la publicación de información fundamental y de la obligación de la atención a las solicitudes de información; el porcentaje de ingresos propios por municipio y el número de delitos del fuero común por cada mil habitantes.

<sup>1</sup>En ediciones anteriores se incluía el número de empleados municipales per cápita. Esta información se muestra más adelante en esta sección, pero ya no es considerada para la elaboración del IDM-I

### El Arenal, Región Valles (Parte I)

**Tabla 1. Desarrollo institucional de los municipios en el contexto estatal con base en cinco indicadores**

Clave	Municipio	Porcentaje de participación ciudadana en elecciones 2021		Evaluación del cumplimiento de la publicación de información fundamental 2016		Empleados municipales por cada 1000 habitantes 2022	
		Valor municipal	Lugar estatal	Valor municipal	Lugar estatal	Valor municipal	Lugar estatal
3	Ahualulco de Mercado	67.98	31	96.88 <sup>3</sup>	33	12.01	72
5	Amatitán	65.71	38	12.5	93	13.72	58
6	Ameca	50.10	97	100 <sup>1</sup>	1	8.65	109
7	San Juanito de Escobedo	63.00	49	25	88	19.32	36
9	El Arenal	63.22	46	87.5 <sup>*</sup>	50	14.81	50
36	Etzatlán	53.91	83	0	114	14.26	55
40	Hostotipaquillo	68.44	27	12.5	93	21.26	23
55	Magdalena	49.62	98	91.67 <sup>2</sup>	45	9.68	94
75	San Marcos	54.04	82	73.08 <sup>*</sup>	68	31.36	6
83	Tala	51.10	94	100 <sup>~</sup>	1	11.90	74
94	Tequila	45.69	111	100 <sup>~</sup>	1	13.75	57
95	Teuchitlán	51.17	92	12.5	93	20.10	30

**Fuente:** Elaborado por el IIEG, con base en los resultados electorales de las elecciones municipales de 2021, del IEPC; la Estadística de Finanzas Públicas Estatales y Municipales (EFIPEM), Base de Delitos del Fuero Común del Secretariado Ejecutivo del Sistema Nacional de Seguridad Pública, CONAPO, Reconstrucción y proyecciones de la población de los municipios de México, 1990-2040 (actualización mayo 2024), Censo Nacional de Gobiernos Municipales y Demarcaciones Territoriales de la Ciudad de México 2022 y las evaluaciones del ITEI de 2016, 2018, 2019, 2022, 2023 y 2024.

<sup>~</sup> Dato registrado en 2018

<sup>1</sup> Dato registrado en 2019

<sup>2</sup> Dato registrado en 2022

<sup>3</sup> Dato registrado en 2023

<sup>\*</sup> Dato registrado en 2024

En el caso de El Arenal, en 2021 registró una participación electoral del 63.22%, que lo coloca en el lugar 46 de los 125 municipios. Lo que significa que tiene una mediana participación electoral en comparación con otras municipalidades del estado. Por otra parte, en 2024 con una calificación de 87.5% en materia de cumplimiento en las obligaciones de transparencia, el municipio se colocó en el lugar 50, lo que muestra el grado de compromiso de una administración en publicar y mantener actualizada la información, en particular, la correspondiente a los rubros financieros y regulatorios; así como la mejora en su accesibilidad y un adecuado manejo y protección de la información confidencial. Esto en el marco del cumplimiento del derecho de acceso a la información pública.

En lo que respecta a los empleados que laboran en las administraciones públicas, es importante destacar que en 2022 El Arenal tenía una tasa de 14.81 empleados municipales por cada mil habitantes, por lo que ocupó el sitio 50 a nivel estatal en este rubro. Esto en el sentido de que entre menor sea el valor de este indicador mejor, porque implica una lógica de austeridad donde con menos empleados municipales se logra prestar los servicios municipales a la población.

Asimismo, en el ámbito de las finanzas municipales, para el 38.11% de los ingresos de El Arenal se consideran propios; esto significa que fueron generados mediante sus propias estrategias de recaudación, lo que posiciona al municipio en el lugar 12 en el ordenamiento de este indicador respecto a los demás municipios del estado. Mientras que en la cuestión de seguridad, en 2023 el municipio registró una tasa de 13.35 delitos por cada cien mil habitantes, que se traduce en el lugar 114 en el contexto estatal, siendo el lugar uno, el municipio más seguro en función de esta tasa.

Considerando los cinco indicadores, El Arenal obtiene un desarrollo institucional Muy Alto con un IDM-I de 70, que lo coloca en el sitio 37 del ordenamiento estatal. Donde el primer lugar lo tiene Unión de San Antonio y el último, Santa María del Oro.

**El Arenal, Región Valles (Parte II)**

**Tabla 2. Desarrollo institucional de los municipios en el contexto estatal con base en cinco indicadores**

Clave	Municipio	Porcentaje de ingresos propios 2022		Delitos del fuero común por cada 1,000 habitantes 2023		IDM-Institucional		
		Valor municipal	Lugar estatal	Valor municipal	Lugar estatal	Índice	Grado	Lugar estatal
3	Ahualulco de Mercado	23.71	59	10.21	94	71.1	Muy Alto	28
5	Amatitán	27.99	41	9.41	93	55.2	Bajo	92
6	Ameca	18.43	72	14.54	116	64.3	Medio	70
7	San Juanito de Escobedo	28.54	40	8.10	73	57.1	Medio	87
9	El Arenal	38.11	12	13.35	114	70.0	Muy Alto	37
36	Etzatlán	45.36	5	8.36	77	56.3	Bajo	89
40	Hostotipaquillo	5.32	121	6.93	61	49.0	Bajo	114
55	Magdalena	24.38	57	9.27	92	67.6	Alto	55
75	San Marcos	14.27	96	7.59	69	58.5	Medio	85
83	Tala	27.99	42	8.29	75	70.9	Muy Alto	29
94	Tequila	33.10	22	8.72	84	70.8	Muy Alto	33
95	Teuchitlán	19.91	70	4.11	26	52.1	Bajo	104

**Fuente:** Elaborado por el IIEG, con base en los resultados electorales de las elecciones municipales de 2021, del IEPC; la Estadística de Finanzas Públicas Estatales y Municipales (EFIPEM), Base de Delitos del Fuero Común del Secretariado Ejecutivo del Sistema Nacional de Seguridad Pública, CONAPO, Reconstrucción y proyecciones de la población de los municipios de México, 1990-2040 (actualización mayo 2024), Censo Nacional de Gobiernos Municipales y Demarcaciones Territoriales de la Ciudad de México 2022 y las evaluaciones del ITEI de 2016, 2018, 2019, 2022, 2023 y 2024.

~ Dato registrado en 2018

<sup>1</sup> Dato registrado en 2019

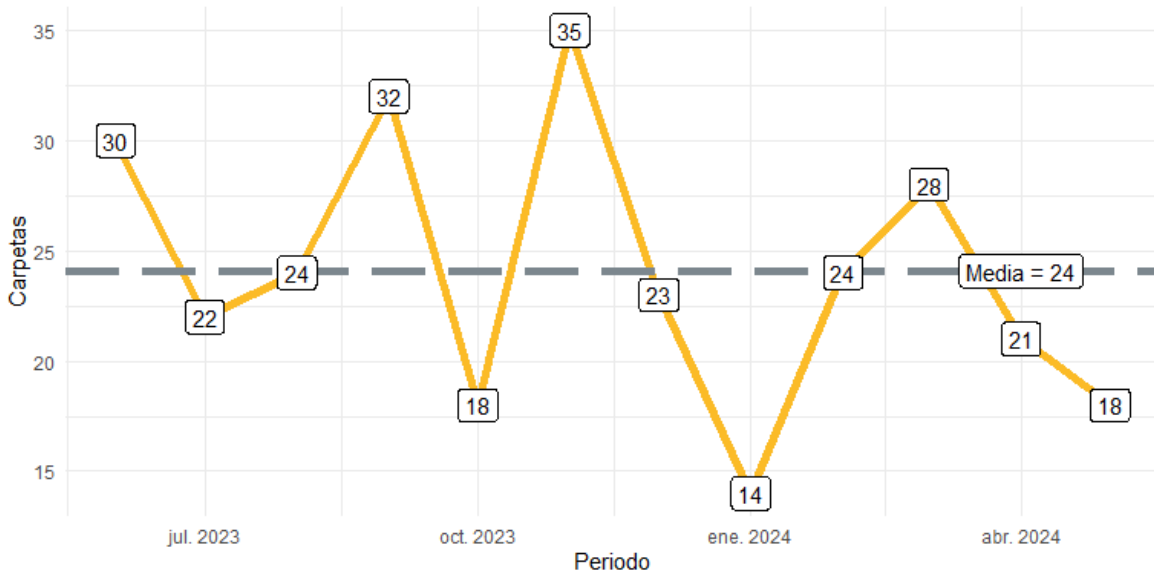
<sup>2</sup> Dato registrado en 2022

<sup>3</sup> Dato registrado en 2023

\* Dato registrado en 2024

Durante el periodo de junio 2023 a mayo 2024, se abrieron un total de 289 carpetas de investigación, de las cuales 184 se abrieron en los meses de 2023, mientras que en los primeros cinco meses de 2024 fueron 105. Noviembre fue el mes con más casos con 35 indagaciones. Enero fue el mes con la menor cantidad de carpetas abiertas con 14. El promedio de carpetas abiertas por mes en el municipio es de 24.

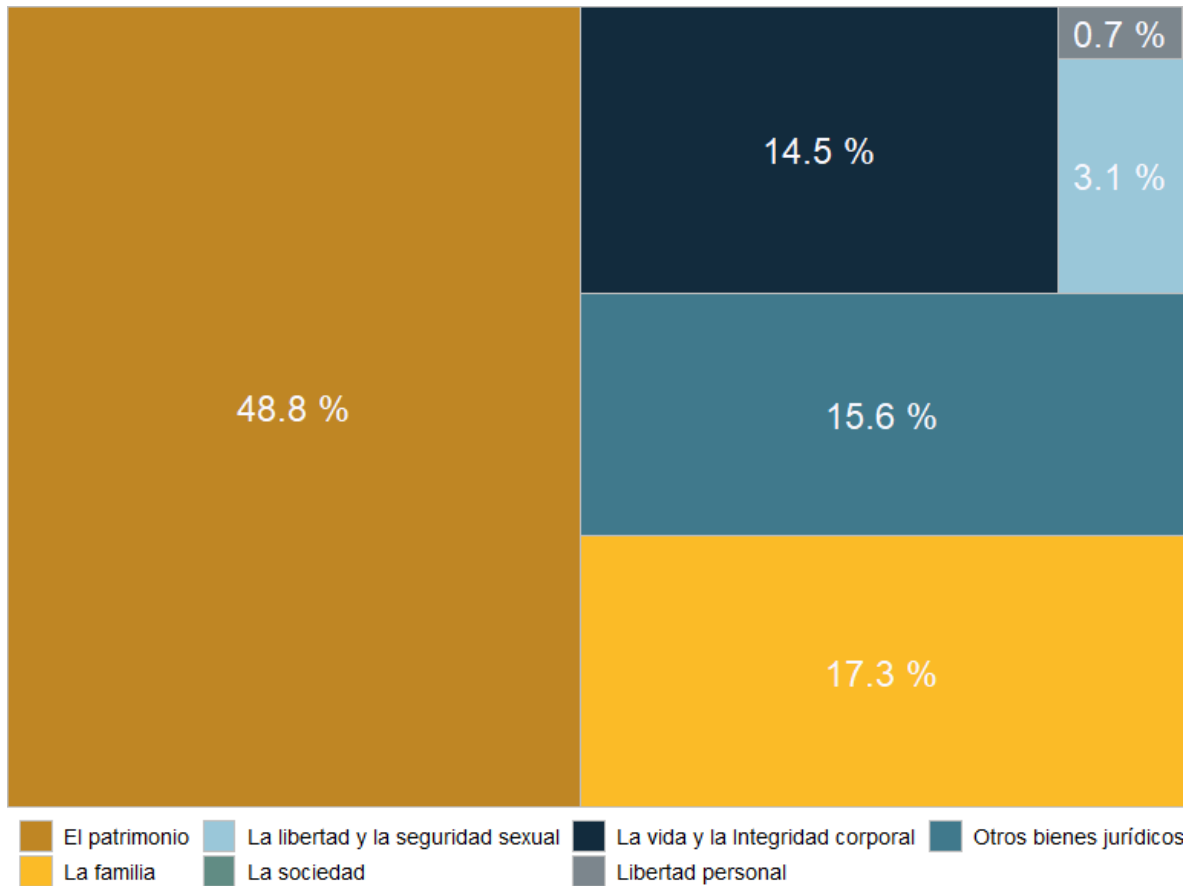
**Gráfica 1. Cantidad de carpetas de investigación por mes, El Arenal junio 2023 a mayo 2024**



**Fuente:** Elaborado por el IIEG con datos del Secretariado Ejecutivo del Sistema Nacional de Seguridad Pública.

En El Arenal en el periodo de junio 2023 a mayo 2024, el 49% de los delitos afectaron al bien jurídico del patrimonio seguido de la familia con 17% y el tercer bien jurídico con mayor afectación fue otros bienes jurídicos afectados (del fuero común) con 16%. (Gráfica 2).

**Gráfica 2. Distribución porcentual de los bienes jurídicos afectados, El Arenal junio 2023 a mayo 2024**

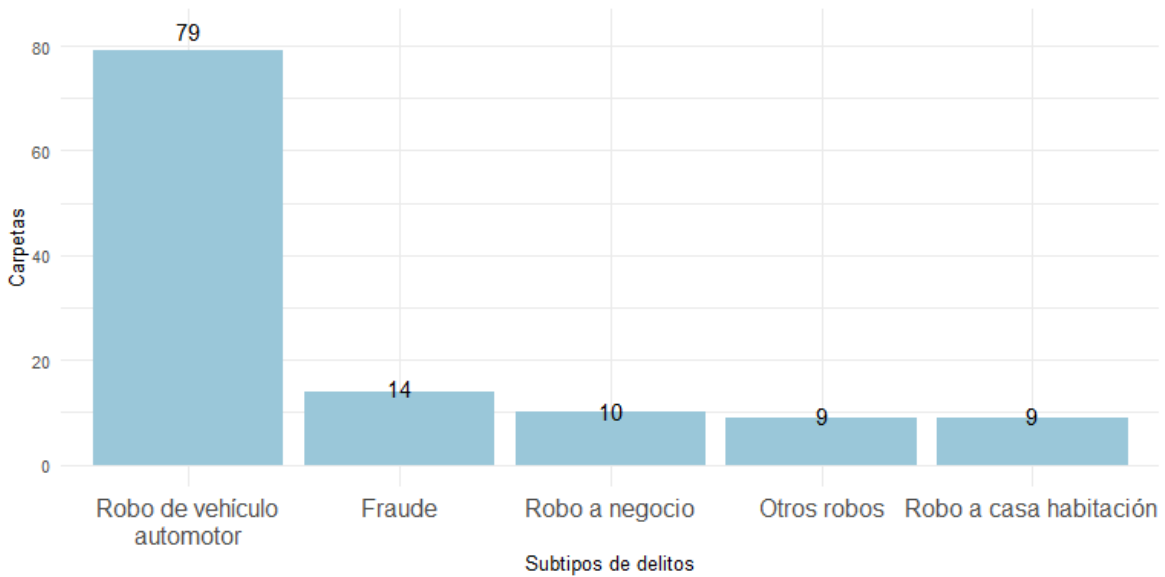


**Fuente:** Elaborado por el IIEG con datos del Secretariado Ejecutivo del Sistema Nacional de Seguridad Pública.



Con relación al bien jurídico del patrimonio que fue el más afectado en el periodo de análisis en el municipio, robo de vehículo automotor fue el subtipo de delito que abrió más carpetas con 79; en segundo puesto, fraude con 14 seguido de robo a negocio con 10 casos. (Gráfica 3).

**Gráfica 3. Cantidad de carpetas por los 5 subtipos de delitos que afectaron más a el patrimonio, El Arenal junio 2023 a mayo 2024**



**Fuente:** Elaborado por el IIEG con datos del Secretariado Ejecutivo del Sistema Nacional de Seguridad Pública.

## Directorio municipal



### **Presidente Municipal El Arenal**

Gildardo Partida Hermosillo

[transparenciaelarenal@hotmail.com](mailto:transparenciaelarenal@hotmail.com)

### **Domicilio**

García Barragán No. 99, C.P. 45350, El Arenal, Jalisco, México

### **Síndico (a)**

Joaquín González Lara

### **Regidores (as)**

Karla Leticia Jiménez Valdivia

María Gorreti García Jauregui

Isaac Cortes Rivera

Mayra Denisse González Blanco

Rigoberto Ocampo Vázquez

Roberto Sandoval Ruiz

Marisela Cid Rivera

Martin Robles Cortez

Edith Dalila López Mora

### **Partido Político**


Movimiento Ciudadano (MC)

[www.ieg.gob.mx](http://www.ieg.gob.mx)



**IEG Jalisco**

Calzada de los Pirules 71 Col. Ciudad Granja.  
C.P. 45010, Zapopan, Jalisco, México.

 [contacto@ieg.gob.mx](mailto:contacto@ieg.gob.mx)

 **33377-71770**



**IEG**  
Instituto de Información  
Estadística y Geográfica  
de Jalisco

