



IIEG
Instituto de Información
Estadística y Geográfica
de Jalisco

Concepción de Buenos Aires Diagnóstico del municipio

Octubre 2024



Jalisco
GOBIERNO DEL ESTADO

CONCEPCIÓN DE BUENOS AIRES

DIAGNÓSTICO DEL MUNICIPIO

Octubre 2024

HISTORIA	3
Toponimia	
Contexto histórico	
GEOGRAFÍA Y MEDIO AMBIENTE	6
Geografía	
Uso de suelo y vegetación	
Áreas naturales protegidas y humedales	
Diversidad ecosistémica	
Sequía	
Precipitación	
Recursos hídricos	
Infraestructura	
DEMOGRAFÍA Y SOCIEDAD	31
Aspectos demográficos	
Intensidad migratoria	
Pobreza multidimensional	
Marginación	
Índices sociodemográficos	
ECONOMÍA	43
Número de empresas	
Valor agregado censal bruto	
Empleo	
Agricultura y ganadería	
GOBIERNO Y SEGURIDAD	49
Desarrollo institucional	
Incidencia delictiva	
Directorio municipal	

[Consulta la información municipal en línea](#)



IIEG
Instituto de Información
Estadística y Geográfica
de Jalisco

Historia

Concepción de Buenos Aires
Diagnóstico del municipio
Octubre 2024



Jalisco
GOBIERNO DEL ESTADO

Toponimia

Este municipio está enclavado en plena Sierra del Tigre. Es un poblado relativamente joven; su nombre le viene de la Virgen de la Inmaculada Concepción, que es la patrona del lugar y por el aire que sopla, oloroso a pino.

Figura 1. Concepción de Buenos Aires, Jalisco.

Localización geográfica.



Fuente: IIEG, Instituto de Información Estadística y Geográfica del Estado de Jalisco, "Mapa General del Estado de Jalisco, 2012"

Contexto histórico

En 1865 los dueños de estas tierras eran los ricos hacendados, y hermanos, Pablo y Benito Echauri quienes descendían de latifundistas que, por decreto virreinal, habían recibido propiedades que abarcaban desde el río La Pasión que divide los estados de Jalisco y Michoacán hasta Teocuitatlán.

El párroco Ignacio S. Romo estuvo en la hacienda de Toluquilla y durante el recorrido vieron que en el Llano de San Sebastián había bastante agua, lo que motivo al presbítero expresar el deseo de que en esos lugares hubiera un poblado para así poder atender mejor a la feligresía y no tener que ir desde Teocuitatlán.

Se hicieron las gestiones pertinentes para la erección del pueblo, mismo que debía de contar con templo, mercado y escuelas; el arzobispado de Guadalajara lo aprobó sin reservas.

Se fijó el 3 de mayo de 1869 como fecha de la fundación; se escogió el Llano de los Conejos y Lomas de San Sebastián al sur, terrenos demarcados por los arroyos de Los Malacates y las Peñitas. Los pobladores eran criollos y descendían de los primeros colonizadores blancos.

Por decreto del 30 de octubre de 1873 se erigió en Comisaría Municipal la congregación de Buenos Aires perteneciente al municipio de Teocuitatlán. El 10 de marzo de 1888 y por decreto la comisaría de Concepción de Buenos Aires se erigió en municipio.



IIEG
Instituto de Información
Estadística y Geográfica
de Jalisco

Geografía y Medio Ambiente

Concepción de Buenos Aires
Diagnóstico del municipio
Octubre 2024



Jalisco
GOBIERNO DEL ESTADO

Geografía

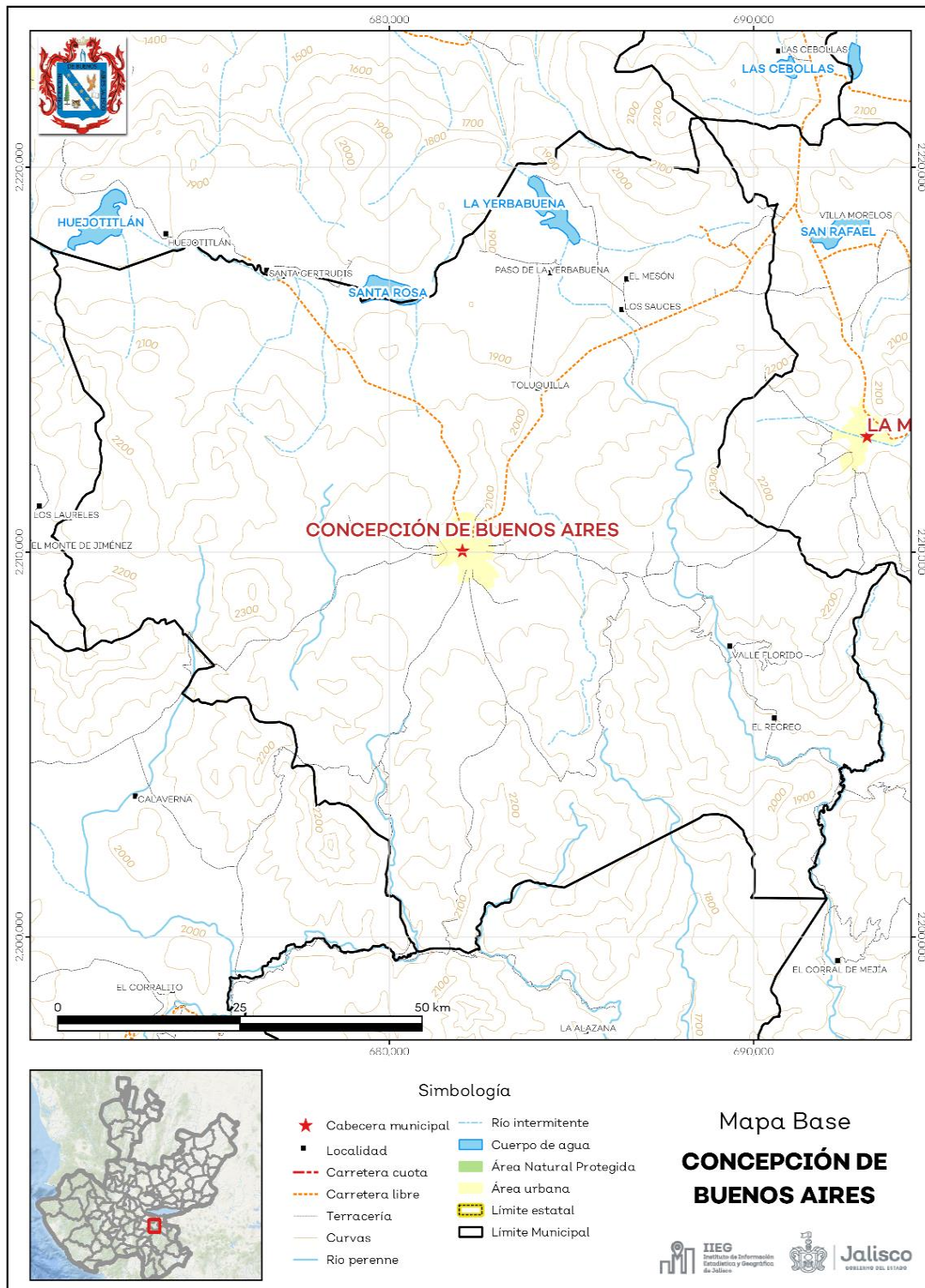
El municipio de Concepción de Buenos Aires se localiza en la región Sureste del estado de Jalisco. Sus municipios colindantes son Tamazula de Gordiano, La Manzanilla de la Paz, Mazamitla, Teocuitatlán de Corona, Atoyac y Gómez Farías (ver mapa 1). Tiene una extensión territorial de 303.51 kilómetros cuadrados.

Su cabecera municipal se localiza en las coordenadas 19°58'41.88" latitud norte y -103°15'37.80" de longitud oeste, a una altura de 2,120 metros sobre el nivel del mar (msnm). El territorio municipal, tiene alturas entre los 1,700 y 2,420 msnm; y una pendiente predominantemente lomerío de 5 - 15 grados.

La mayor parte del municipio tiene un clima templado subhúmedo. La temperatura media anual es de 16.6°C, y su temperatura mínima y máxima promedio oscila entre los 6.0°C y 27.2°C. La precipitación media anual es de 995 milímetros (mm) mientras que la precipitación promedio acumulada es de 563.54 mm.

El municipio está constituido por roca tipo basalto en su mayor parte y aluvial. Los suelos dominantes pertenecen al tipo andosol y luvisol (ver tabla 1).

Mapa 1. Base



Fuente: IIEG, con base en topografía INEGI, CONANP 2015, Marco Geoestadístico INEGI 2020 y Mapa General del Estado de Jalisco 2012.

Tabla 1 Medio físico

Concepción de Buenos Aires, Jalisco

Medio físico		Descripción
Superficie municipal (km ²)	303	El municipio de Concepción de Buenos Aires tiene una superficie de 303 Km ² . Por su superficie se ubica en la posición 89 con relación al resto de los municipios del estado.
Altura (msnm)	Mínima municipal	1,700
	Máxima municipal	2,420
	Cabecera municipal	2,120
Pendientes (%)	Planas (< 5°)	31.4
	Lomerío (5° - 15°)	48.0
	Montañosas (> 15°)	20.5
Clima (%)	Semicálido semihúmedo	25.4
	Templado subhúmedo	74.6
Temperatura (°C)	Máxima promedio	27.2
	Mínima promedio	6.0
	Media anual	16.6
Precipitación (mm)	Acumulada	995
	Basalto	78.2
Geología (%)	Aluvial	11.1
	Toba	3.7
	Toba riolítica	2.3
	Toba basáltica	1.9
	Otros	2.9
Tipo de suelo (%)	Andosol	46.7
	Luvisol	28.4
	Feozem	11.6
	Vertisol	6.9
	Cambisol	6.2
	Otros	0.2
Cobertura de suelo (%)	Agricultura	44.7
	Asentamiento humano	0.6
	Bosque	48.0
	Cuerpo de agua	0.3
	Pastizal	3.7
	Selva	2.7

Fuente: IIEG, con base en: Geología, Edafología, esc. 1:50,000 y Uso de Suelo y Vegetación SVII, esc. 1:250,000, INEGI. Clima, CONABIO. Tomo 1 Geografía y Medio Ambiente de la Enciclopedia Temática Digital de Jalisco. MDE y MDT del conjunto de datos vectoriales, esc. 1:50,000, INEGI. Mapa General del Estado de Jalisco 2012.

Uso de suelo y vegetación

La cobertura del suelo predominante en el municipio es el agropecuario con un 44.66% de su superficie, seguida de bosque con 32.04%, los asentamientos humanos ocupan el 0.59% del territorio total. La cobertura con menos superficie es el agua con un 0.35% (ver tabla 2 y mapa 2).

La clasificación de los usos de suelo y vegetación realizada comprende las categorías acuícolas, agropecuario, agua, asentamientos humanos, bosque, dunas costeras, galería, manglar, matorral, palmar, pastizal, sabana, selva baja, selva mediana, sin vegetación aparente, vegetación acuática, vegetación desértica, vegetación secundaria.

Tabla 2 Uso de suelo y vegetación			
Concepción de Buenos Aires, Jalisco			
Cobertura	Superficie (Ha)	Porcentaje (%)	Descripción
Agropecuario	13,523.32	44.66	La clasificación de usos de suelo y vegetación representada es menos generalizada que la tabla número 1 de este documento. Sin embargo en esta clasificación la vegetación secundaria es representada por todos los tipos de vegetación que sean secundarios refiriéndonos a estas como la comunidad vegetal que surge diferente a la original con estructura y composición florística heterogénea tras ser eliminada o alterada la vegetación primaria.
Bosque	9,700.90	32.04	
Vegetación secundaria	5,655.69	18.68	
Pastizal	1,115.51	3.68	
Asentamientos humanos	178.99	0.59	
Agua	105.18	0.35	

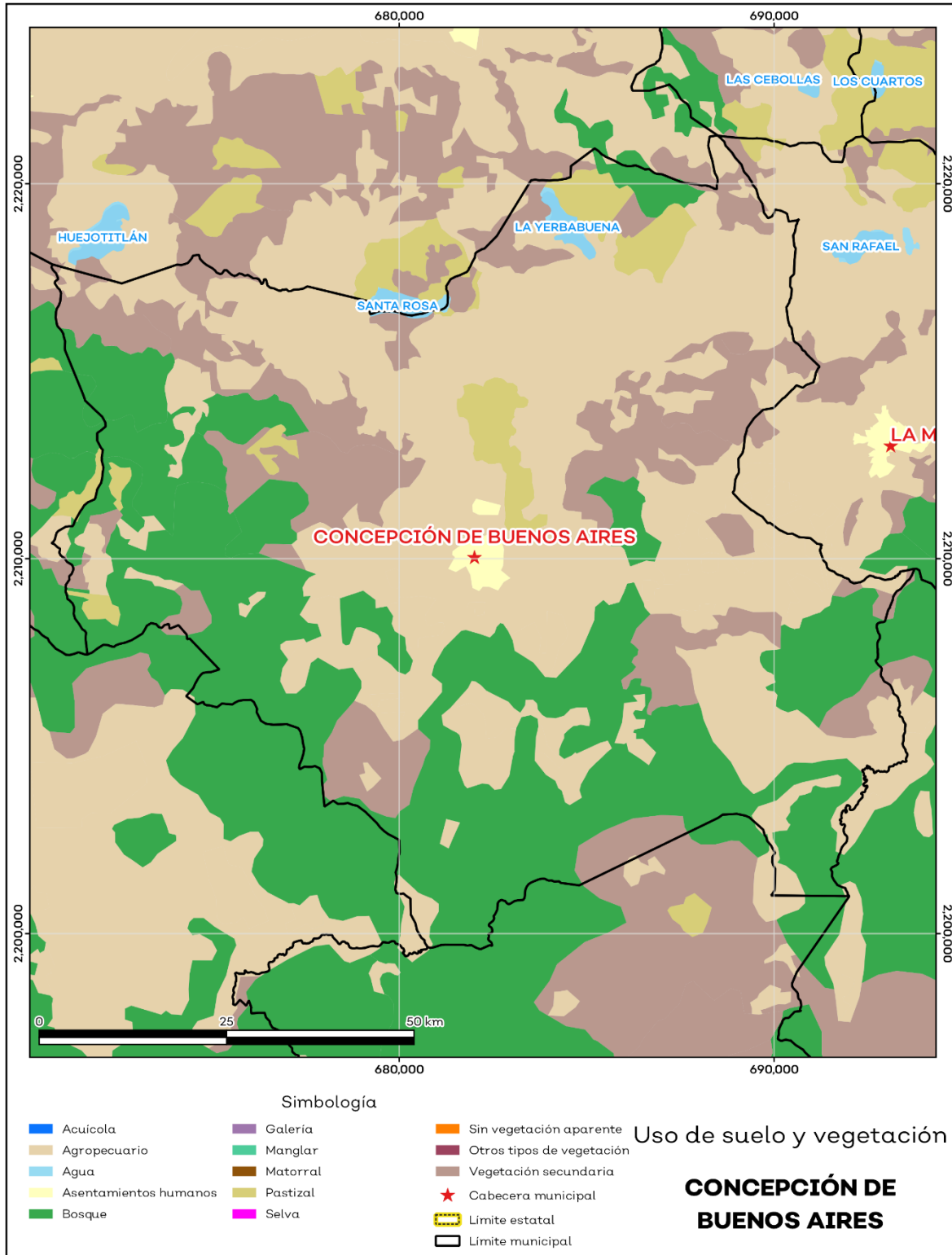
Fuente: IIEG, con información de datos vectoriales de uso del suelo y vegetación, Serie VII, INEGI 2018.

La superficie arbórea municipal representa el 39.0% de los cuales el 33.4% corresponde a la vegetación arbórea primaria, la cual no presenta una alteración respecto a su estado natural, y 5.6% a la vegetación arbórea secundaria, que debido a perturbaciones ha sido modificada y muestra un proceso de sucesión vegetal (ver tabla 3).

Tabla 3 Cobertura Arbórea		
Concepción de Buenos Aires, Jalisco		
Cobertura	Cantidad %	Comentarios
Primaria Arbórea Baja	3.2	La cobertura arbórea referida está compuesta por los siguientes tipos de vegetación: bosque de coníferas, bosque de encino, bosque mesófilo de montaña, bosque de pino y bosque de táscate, selva caducifolia, selva subcaducifolia, selva de galería, manglar, palmar natural, vegetación hidrófila y vegetación inducida.
Primaria Arbórea Mediana	30.2	
Primaria Arbórea Alta	0.0	
Secundaria Arbórea Baja	5.6	
Secundaria Arbórea Mediana	0.0	
Secundaria Arbórea Alta	0.0	
Total Arbórea	39.0	

Fuente: IIEG, con información de datos vectoriales de uso del suelo y vegetación, Serie VI, INEGI 2016.

Mapa 2. Uso de suelo y vegetación



Fuente: IIEG, con base en INEGI, 2018.

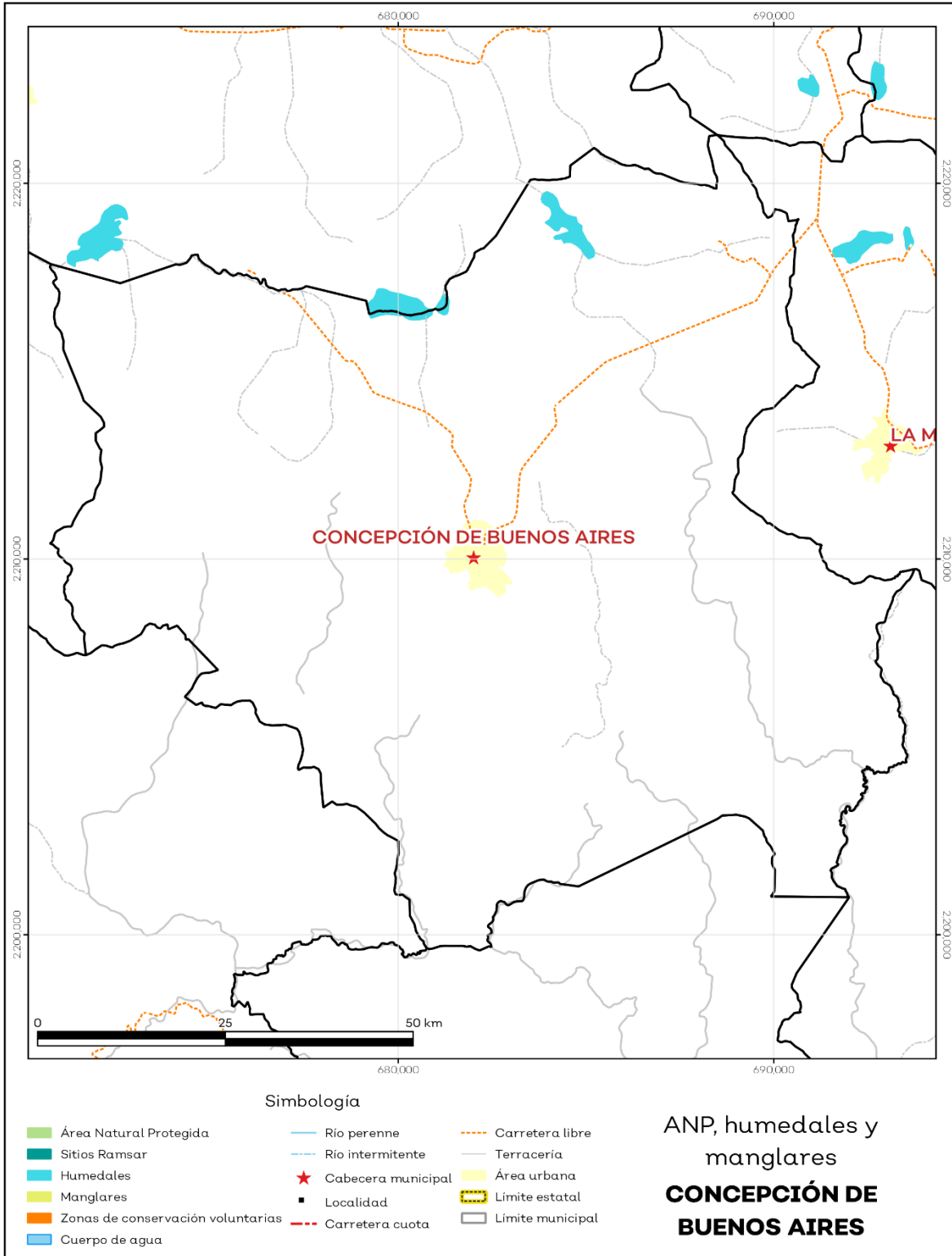
Áreas naturales protegidas y humedales

Concepción de Buenos Aires cuenta con 0.4% de humedales (ver mapa 3 y tabla 4).

Tabla 4 ANP y humedales		
Concepción de Buenos Aires, Jalisco		
Áreas Naturales	Cantidad %	Descripción
Áreas Naturales Protegidas	0.0	
Sitios Ramsar	0.0	Humedales de importancia internacional.
Humedales	0.4	

Fuente: IIEG, con base en CONAGUA 2016, CONANP 2015.

Mapa 3. ANP y humedales



Fuente: IIEG, con base en CONAGUA 2016, CONANP 2015.

Diversidad ecosistémica

La diversidad de ecosistemas conforme a la cobertura de usos de suelo y vegetación nos dice que la cobertura de mayor dominancia es agricultura de temporal anual la cual representa el 38.3% municipal, y es catalogada con el rango muy alto a nivel estatal. El inverso del índice de Simpson es de 0.78 y nos indica que entre más se acerca al 1 más diversidad ecosistémica de coberturas de suelo hay. El índice de Shannon es de 1.97, en el cual se considera un valor normal si se está entre 2 y 3, valores por debajo de 2 como bajos en diversidad y superiores a 3 son altos en diversidad de ecosistemas (ver tabla 5).

Tabla 5 Diversidad Ecosistémica		
Concepción de Buenos Aires, Jalisco		
índice	Cantidad	Comentarios
Inverso de Simpson	0.78	Valor entre más cercano a 1, mayor diversidad ecosistémica de coberturas de uso de suelo y vegetación.
Shannon	1.97	El valor varía entre 0.5 y 5. Valor normal entre 2 y 3, valores superiores a 3 son altos en diversidad, valores por debajo de 2 es baja diversidad de ecosistemas.
Equitatividad de Shannon	0.70	Se acerca a 0 cuando una cobertura domina y se acerca a 1 cuando comparten abundancia las coberturas.
índice	%	Cobertura
Dominancia	38.3	Agricultura de temporal anual

Fuente: IIEG, 2021

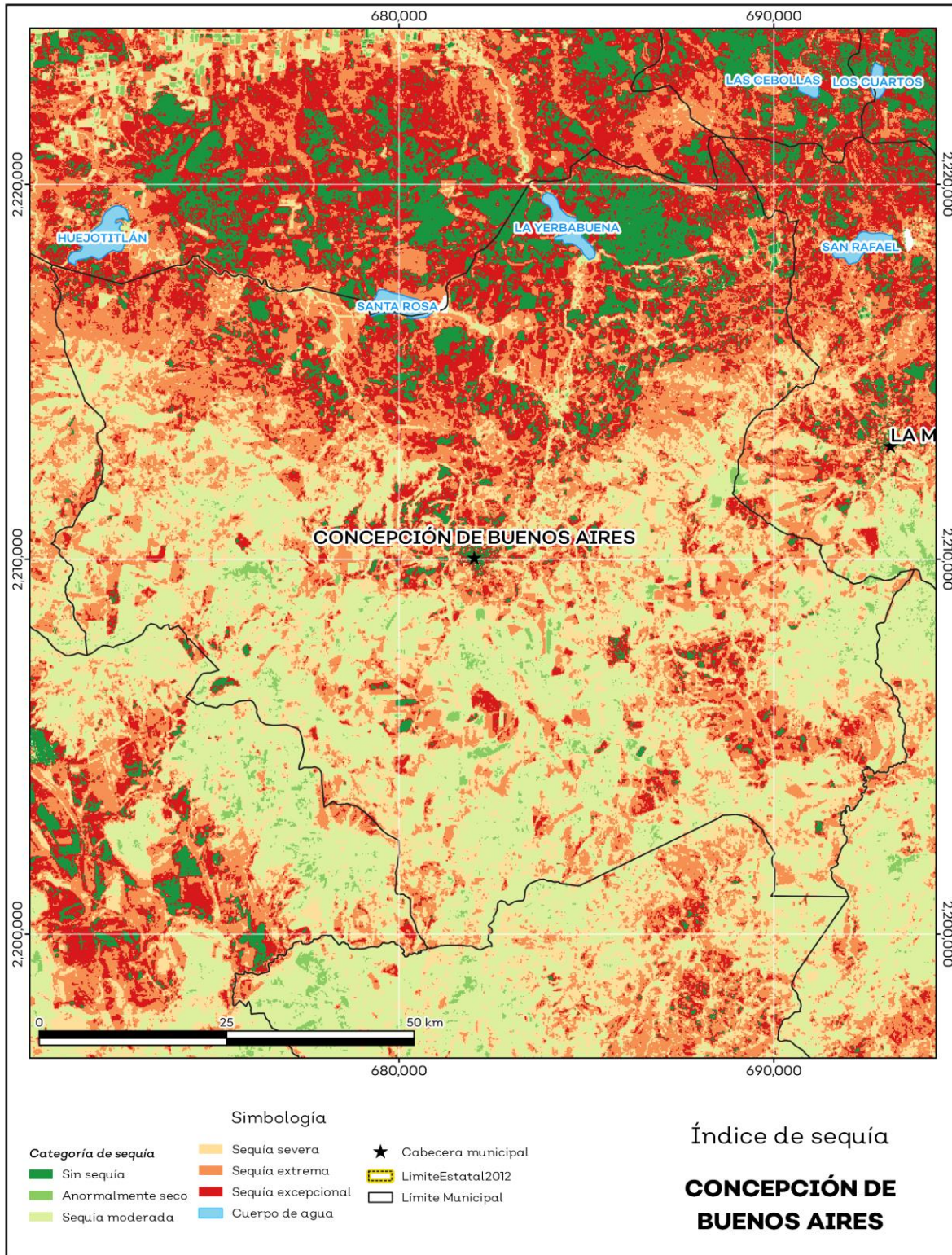
Sequía

El cambio climático en los últimos años ha traído consigo efectos en los territorios, de allí parte a que se analizó el fenómeno natural de la sequía y la escasez de los recursos hídricos. De la superficie dedicada a las actividades agrícolas el 92.8% presentó alguna categoría de sequía en el año 2023, siendo la sequía extrema la que más predomina con 36.6%. A nivel municipal la sequía extrema es la que tiene una mayor distribución con un 28.1% (ver mapa 4 y tabla 6). Las sequías son causadas principalmente por la escasez de precipitaciones pluviales, la cual puede derivar en una insuficiencia de recursos hídricos necesarios para abastecer la demanda existente, por ello su análisis es trascendental.

Tabla 6 Sequía			
Concepción de Buenos Aires, Jalisco			
Categoría de sequía	Cantidad Agrícola (%)	Cantidad Municipal (%)	Comentarios
Sin sequía	5.1	6.7	
Anormalmente seco	2.1	1.1	Anormalmente seco es una condición de sequedad, no es una categoría de sequía. Se muestran 2 cantidades en porcentajes: la agrícola es el porcentaje de la superficie afectada de las áreas agrícolas conforme a la delimitación de frontera agrícola; y el porcentaje municipal se refiere a toda la superficie del municipio sin importar la cobertura de uso de suelo y vegetación sin incluir los cuerpos de agua.
Sequía moderada	18.1	27.1	
Sequía severa	20.0	21.3	
Sequía extrema	36.6	28.1	
Sequía excepcional	18.0	15.7	

Fuente: IIEG, con base en imágenes Landsat, 2023.

Mapa 4. Índice de sequía de diferencia normalizado



Fuente: IIEG, con base en imágenes Landsat, 2023.

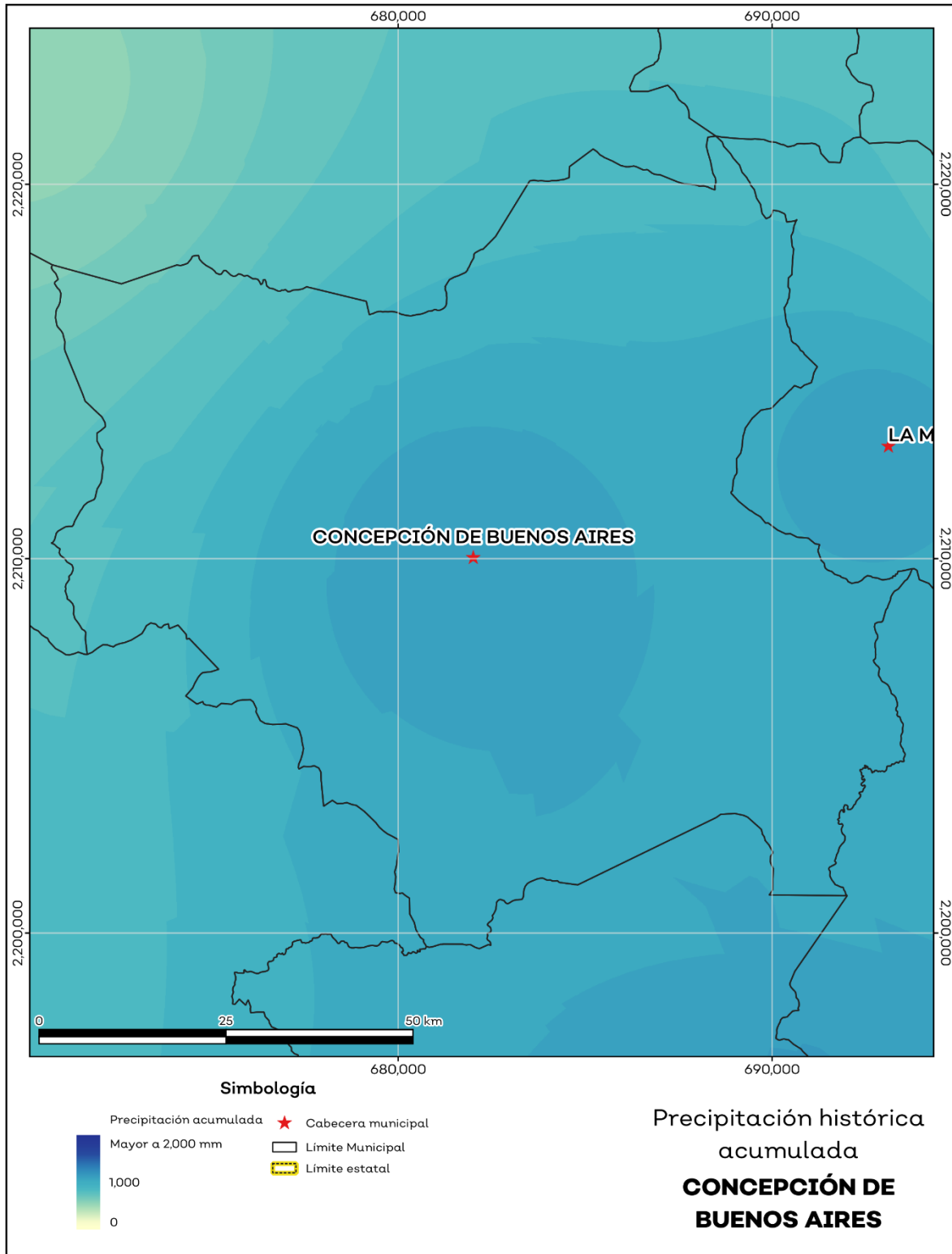
Precipitación

Del análisis de la precipitación media mensual histórica con registros hasta el 2021 del municipio Concepción de Buenos Aires tenemos que la precipitación acumulada promedio es de 905.2 mm; la media del mes de enero es de 22.9 mm, la mínima de 16.0 mm y la máxima de 26.8 mm; mientras que en julio la precipitación media es de 205.3 mm, la mínima de 141.9 mm y máxima de 228.9 mm (ver mapa 5 y tabla 7).

Tabla 7 Precipitación media mensual y acumulada				
Concepción de Buenos Aires, Jalisco				
Mes	Promedio (mm)	Mínima (mm)	Máxima (mm)	Comentarios
Enero	22.9	16.0	26.8	
Febrero	13.4	10.5	15.0	
Marzo	6.3	4.6	9.2	
Abril	8.2	4.3	10.9	
Mayo	40.1	29.2	46.9	
Junio	161.0	128.5	170.8	
Julio	205.3	141.9	228.9	Registros de precipitación histórica media mensual.
Agosto	177.3	120.4	197.7	
Septiembre	154.7	107.9	170.0	
Octubre	80.5	51.2	89.8	
Noviembre	23.4	15.3	26.6	
Diciembre	12.2	10.9	14.0	
Acumulada	905.2	640.7	997.9	Registros de precipitación histórica acumulada.

Fuente: IIEG, con base en datos de precipitación de 1882-2021 del SMN.

Mapa 5. Precipitación histórica acumulada



Fuente: IIEG, con base en datos de precipitación de 1882-2021 del SMN.

Temperatura

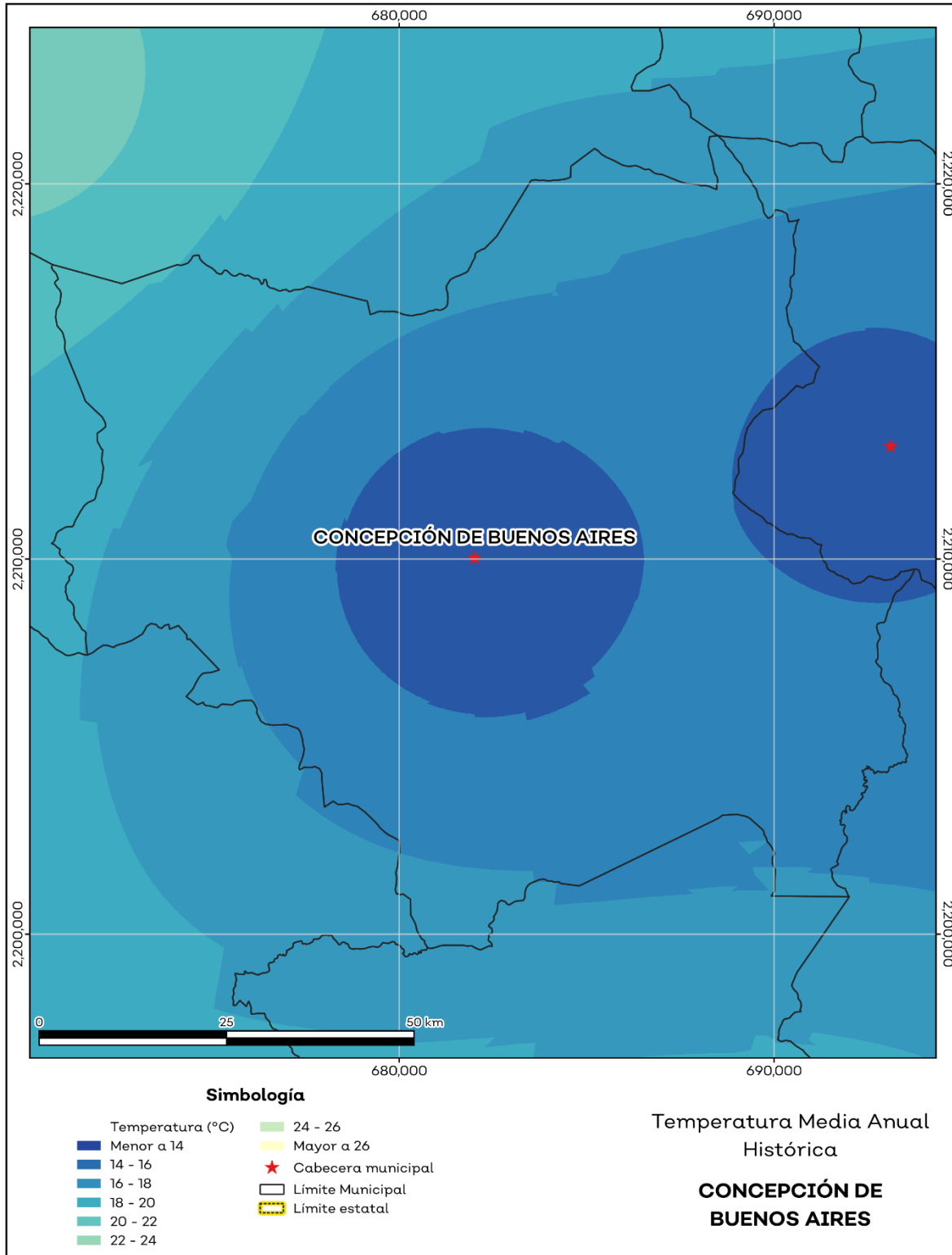
La temperatura media mensual conforme a los registros históricos hasta el 2021 del municipio, nos dice que la media anual promedio es de 17.7 grados centígrados (°C), la mínima y máxima promedio anual de 10.3°C y 25.0°C.

La temperatura más fría se presentó en los meses de enero y febrero con 5.5°C y 6.0°C respectivamente y las más altas fueron de 33.12°C y 32.7°C de los meses mayo y abril correspondientemente (ver mapa 6 y tabla 8).

Tabla 8 Temperatura media mensual y anual; valores extremos						
Concepción de Buenos Aires, Jalisco						
Mes	Mínima	Máxima	Media	Mínima (°C)	Máxima (°C)	Comentarios
	Promedio (°C)					
Enero	6.4	22.6	14.5	5.5	26.6	Registros de temperatura mensual histórica. Valores medios y extremos
Febrero	7.1	24.3	15.7	6.0	28.2	
Marzo	8.4	26.5	17.4	7.3	30.6	
Abril	10.1	28.5	19.3	8.6	32.7	
Mayo	12.0	29.0	20.5	10.4	33.2	
Junio	13.6	26.7	20.1	12.3	30.6	
Julio	13.2	24.2	18.7	11.9	28.1	
Agosto	13.1	24.1	18.6	11.8	28.0	
Septiembre	13.0	23.9	18.4	11.6	27.7	
Octubre	11.3	24.0	17.6	9.9	28.0	
Noviembre	8.7	23.6	16.1	7.6	27.7	
Diciembre	7.0	22.7	14.9	6.1	26.5	
Anual	10.3	25.0	17.7	9.1	29.0	Registros de temperatura histórica anual

Fuente: IIEG, con base en datos de temperatura de 1882-2021 del SMN

Mapa 6. Temperatura Media Anual Histórica



Fuente: IIEG, con base en datos de temperatura de 1882-2021 del SMN

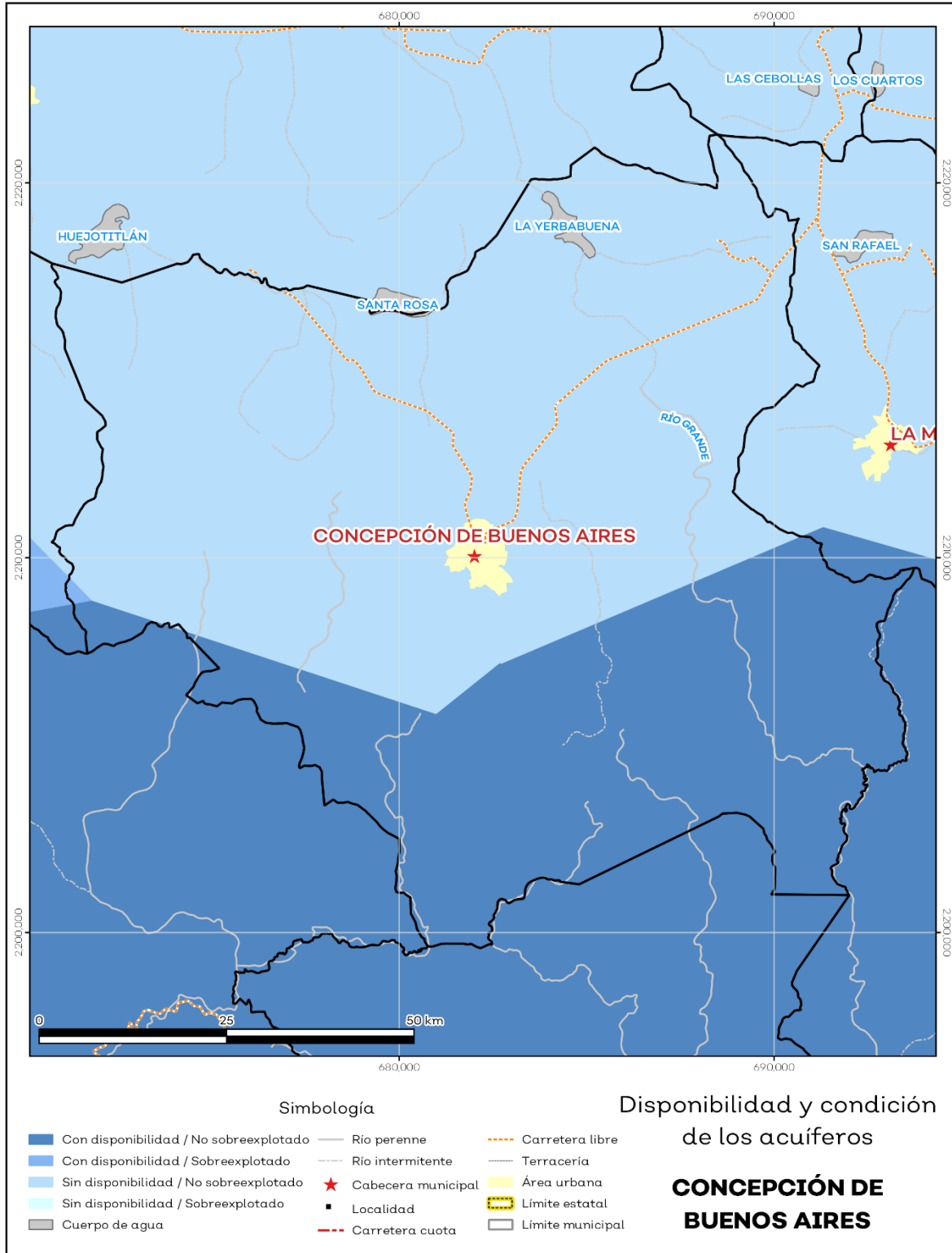
Recursos hídricos

Los tipos de recursos hídricos del municipio están constituidos por aguas subterráneas, ríos y lagos. El territorio está ubicado dentro de 5 acuíferos de los cuales el 65.6% no tienen disponibilidad y el 34.4% se encuentra con disponibilidad de agua subterránea (ver mapa 7 y tabla 9).

Tabla 9 Acuíferos		
Concepción de Buenos Aires, Jalisco		
Estatus	Cantidad %	Comentarios
Con disponibilidad	34.4	
Sin disponibilidad	65.6	
No sobreexplotado	99.9	Reporte de CONAGUA del estatus del acuífero hasta el 2020.
Sobreexplotado	0.1	

Fuente: IIEG, con base en CONAGUA, 2021.

Mapa 7. Acuíferos



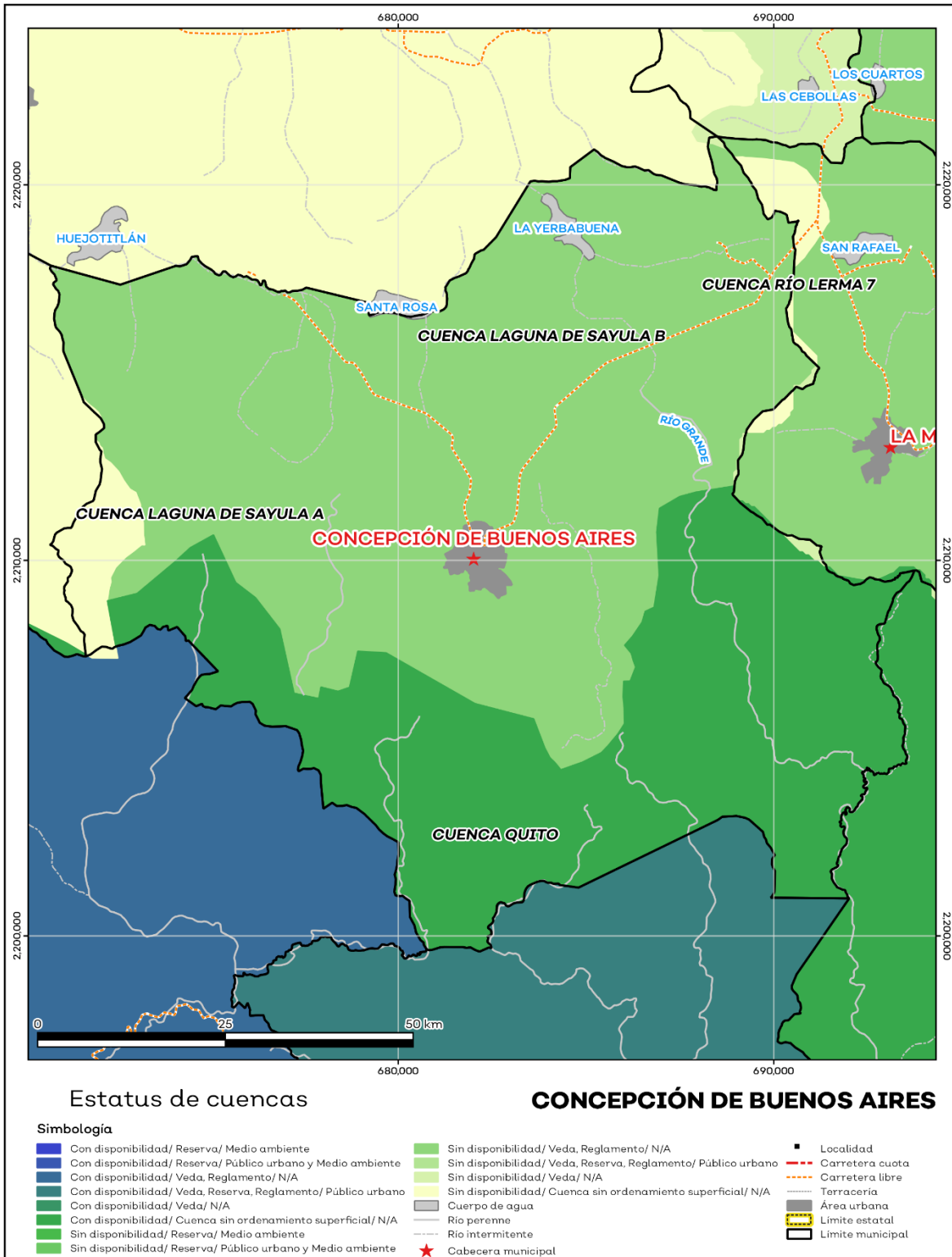
Fuente: IIEG, con base en CONAGUA, 2021.

El territorio municipal está dentro de las cuencas Laguna de Sayula A, Laguna de Sayula B, Quito, Río Lerma 7 de las cuales el 35.8% tienen disponibilidad y el 64.2% presentan déficit de disponibilidad de agua superficial (ver mapa 8 y tabla 10).

Tabla 10 Cuencas		
Concepción de Buenos Aires, Jalisco		
Estatus	Cantidad %	Comentarios
Con disponibilidad	35.8	
Sin disponibilidad	64.2	
Tipos de Ordenamiento		Cantidad %
Reserva	0.0	Reporte de CONAGUA del estatus de cuencas hasta el 2020.
Veda	0.2	
Veda y reglamento	61.9	
Veda, reserva y reglamento	0.0	
Cuenca sin ordenamiento superficial	37.9	

Fuente: IIEG, con base en CONAGUA, 2021.

Mapa 7. Cuencas



Fuente: IIEG, con base en CONAGUA, 2021.

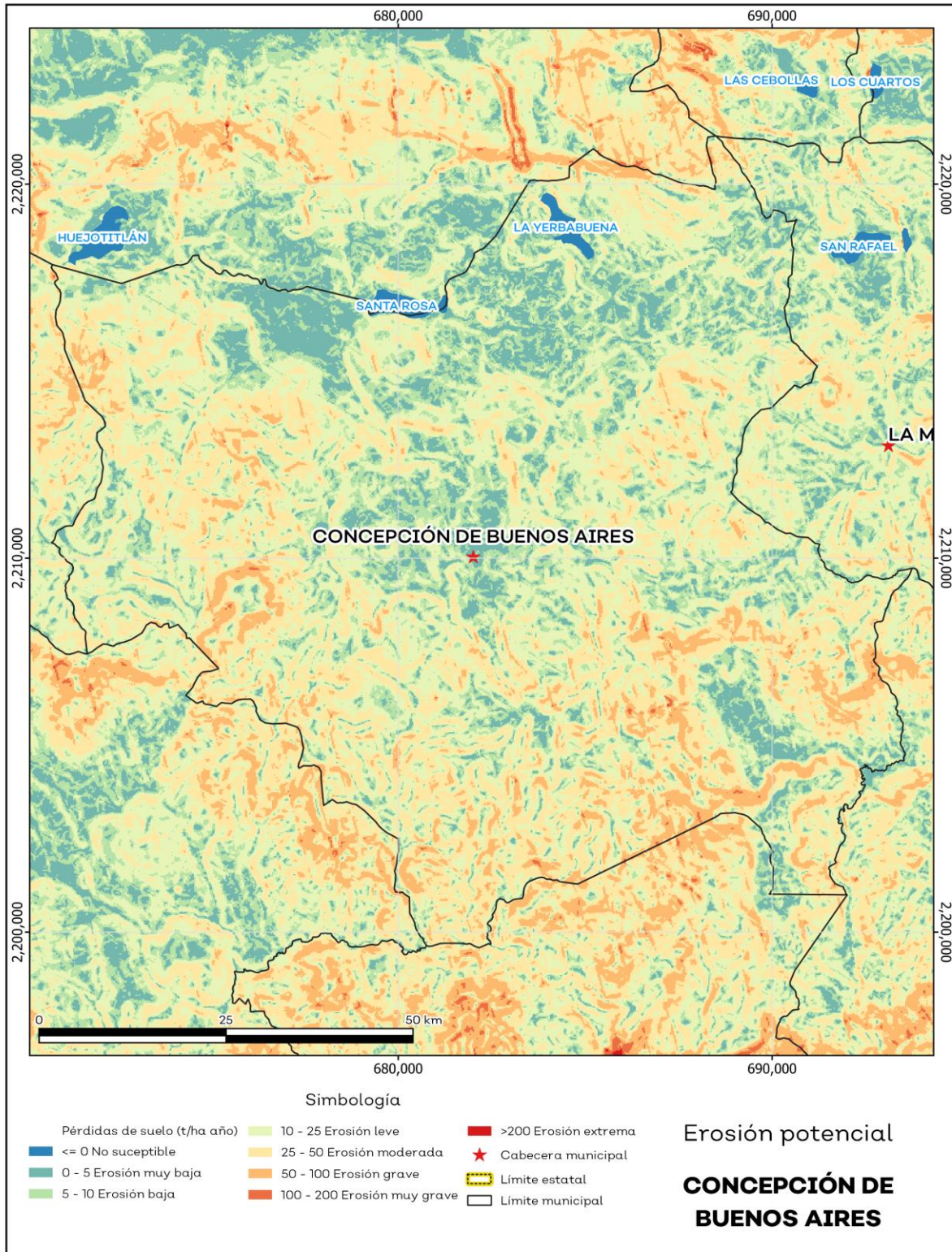
Erosión potencial

La erosión potencial que pronostica la pérdida de suelo como consecuencia de la influencia del relieve, el viento y el agua, nos indica que en el municipio se tienen en su mayoría pérdidas de suelo de 10 a 25 toneladas por hectáreas al año (t/ha.año) catalogadas como zonas con procesos erosivos leves. Existe erosión, aunque no es apreciable a simple vista (ver mapa 9 y tabla 11).

Tabla 11 Erosión potencial			
Concepción de Buenos Aires, Jalisco			
Pérdidas de suelo t/ha.año	Clasificación	Cantidad %	Comentarios
0	Zonas no susceptibles al proceso erosivo, como pueden ser espacios urbanos, carreteras o embalses.	0.3	
0 a 5	Zonas con niveles de erosión muy bajos y pérdidas de suelo tolerables. No hay erosión neta.	11.2	
5 a 10	Zonas con niveles de erosión bajos y pérdidas de suelo que puede ser tolerables. Probablemente no hay erosión neta.	19.0	
10 a 25	Zonas con procesos erosivos leves. Existe erosión, aunque no es apreciable a simple vista.	36.1	En el cálculo los cuerpos de agua son incluidos en la categoría zonas no susceptibles al proceso erosivo.
25 a 50	Zonas con procesos erosivos moderados. Existe erosión, aunque puede no ser apreciable a simple vista.	26.9	
50 a 100	Zonas con procesos erosivos graves. Existe erosión y es apreciable a simple vista.	6.4	
100 a 200	Zonas con procesos erosivos muy graves. Existe erosión y es manifiesta a simple vista.	0.1	
Más de 200	Zonas con procesos erosivos extremos. Existe erosión y es evidente a simple vista.	0.0	

Fuente: IIEG, con base en datos de precipitación de 1882-2021 del SMN, Modelo digital de elevaciones INEGI 2013, FAO 2003.

Mapa 9. Erosión potencial



Fuente: IIEG, con base en datos de precipitación de 1882-2021 del SMN, Modelo digital de elevaciones INEGI 2013, FAO 2003.

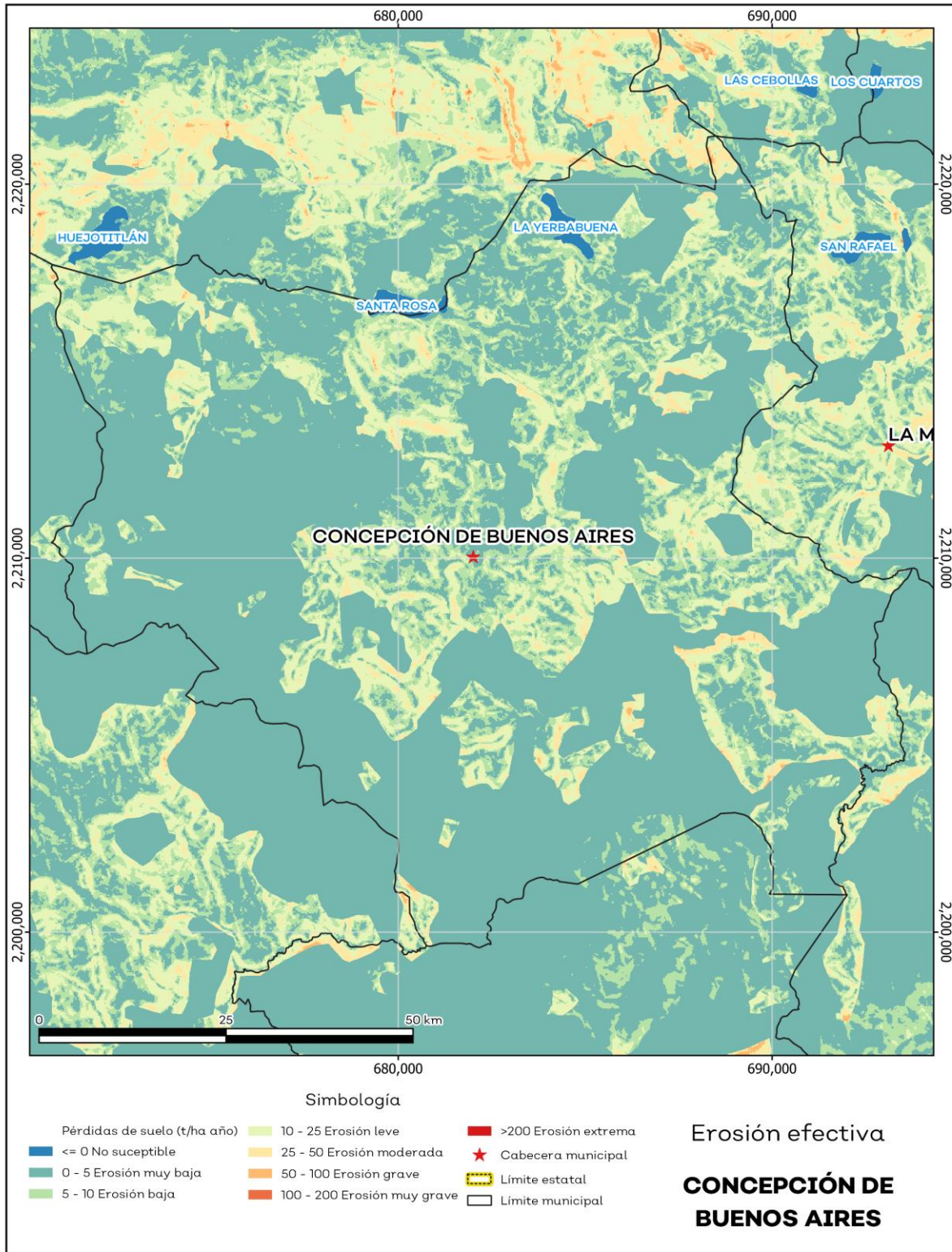
Erosión efectiva

La erosión efectiva considera los factores del relieve, viento y el agua como la erosión potencial sin embargo toma en cuenta factores de mitigación como lo es la cubierta vegetal y las prácticas de manejo, puesto que las plantas sirven para proteger el suelo ante el impacto de la lluvia. En el municipio se pronosticaron menores pérdidas de suelo que en la erosión potencial siendo en su mayoría de 0 a 5 t/ha.año catalogadas como zonas con niveles de erosión muy bajos y pérdidas de suelo tolerables. No hay erosión neta (ver mapa 10 y tabla 12).

Tabla 12 Erosión efectiva			
Concepción de Buenos Aires, Jalisco			
Pérdidas de suelo t/ha.año	Clasificación	Cantidad %	Comentarios
0	Zonas no susceptibles al proceso erosivo, como pueden ser espacios urbanos, carreteras o embalses.	0.3	
0 a 5	Zonas con niveles de erosión muy bajos y pérdidas de suelo tolerables. No hay erosión neta.	65.9	
5 a 10	Zonas con niveles de erosión bajos y pérdidas de suelo que puede ser tolerables. Probablemente no hay erosión neta.	16.4	
10 a 25	Zonas con procesos erosivos leves. Existe erosión, aunque no es apreciable a simple vista.	15.1	En el cálculo los cuerpos de agua son incluidos en la categoría zonas no susceptibles al proceso erosivo.
25 a 50	Zonas con procesos erosivos moderados. Existe erosión, aunque puede no ser apreciable a simple vista.	2.2	
50 a 100	Zonas con procesos erosivos graves. Existe erosión y es apreciable a simple vista.	0.1	
100 a 200	Zonas con procesos erosivos muy graves. Existe erosión y es manifiesta a simple vista.	0.0	
Más de 200	Zonas con procesos erosivos extremos. Existe erosión y es evidente a simple vista.	0.0	

Fuente: IIEG, con base en datos de precipitación de 1882-2021 del SMN, Modelo digital de elevaciones INEGI 2013, FAO 2003

Mapa 10. Erosión efectiva



Fuente: IIEG, con base en datos de precipitación de 1882-2021 del SMN, Modelo digital de elevaciones INEGI 2013, FAO 2003

Infraestructura

Por último, el municipio cuenta con 16 servicios públicos, de los cuales destacan 18 escuelas, seguido de 8 instalaciones deportivas o de recreación y templos con 6 (ver tabla 13).

Tabla 13 Infraestructura			
Concepción de Buenos Aires, Jalisco			
Infraestructura	Descripción		
Infraestructura (km)	Carreteras	23.1	El municipio se encuentra en el noveno lugar de la región Sureste, registrando un grado medio de conectividad en caminos y carreteras.
	Caminos	105.4	
Tipo de servicios	Cantidad	Comentarios	
Aeródromo Civil	0		
Cementerio	1		
Centro Comercial	0		
Centro de Asistencia Médica	5		
Escuela	18		
Estación de Transporte Terrestre	0		
Instalación de Comunicación	0		
Instalación de Servicios	0	La información presentada en esta tabla corresponde a los servicios concentrados en localidades mayores a 2,500 habitantes.	
Instalación Deportiva o Recreativa	8		
Instalación Diversa	0		
Instalación Gubernamental	2		
Mercado	1		
Plaza	3		
Pozo	0		
Tanque de Agua	0		
Templo	6		

Fuente: IIEG, con base en red Nacional de Caminos INEGI 2019. Mapa General del Estado de Jalisco 2012. Marco Geoestadístico Nacional, servicios e información complementaria, INEGI 2020.

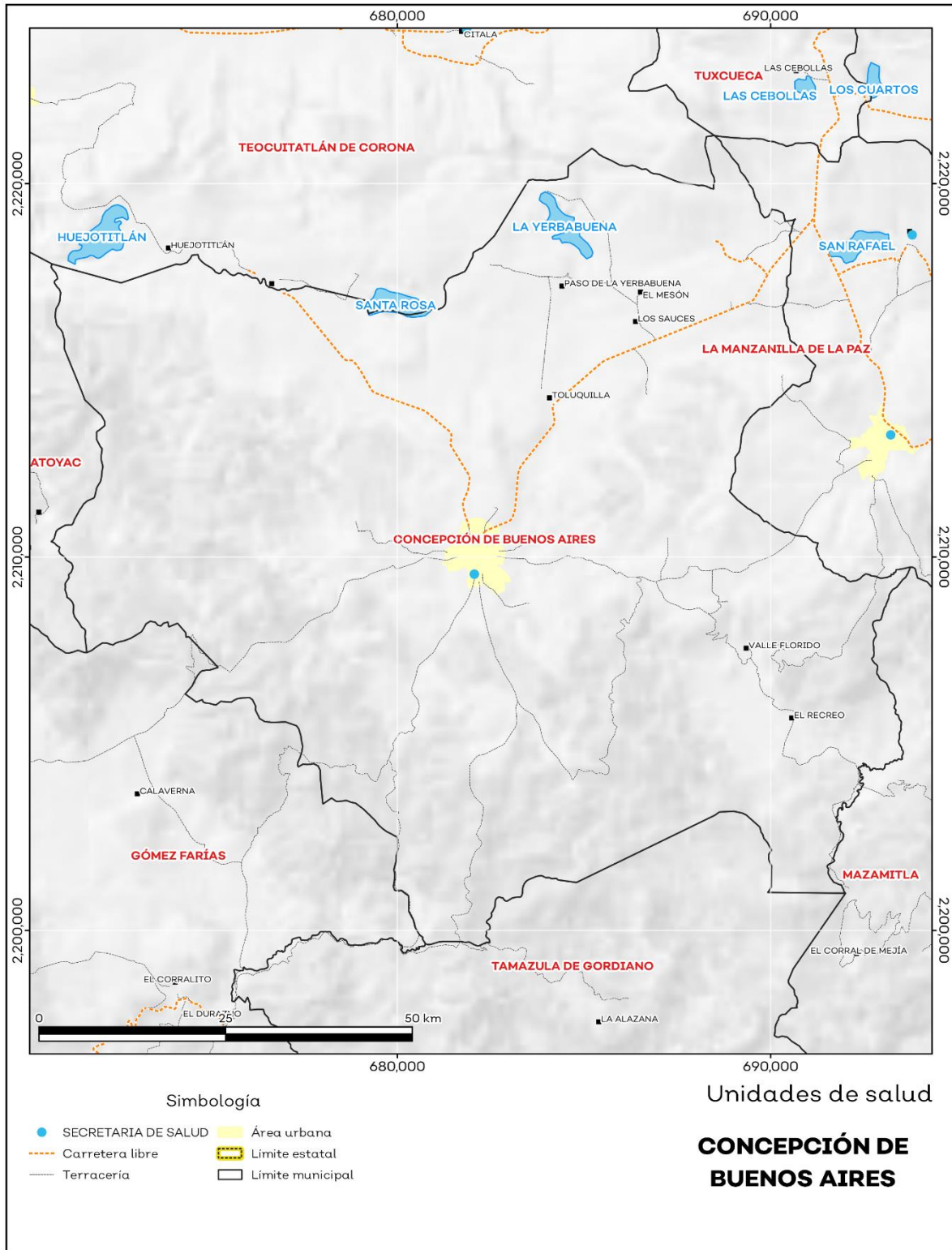
Salud

De acuerdo con los registros de la secretaría de salud, en el municipio se encuentran 2 unidades de servicio de salud como lo son consultorios, hospitales generales y especializados, oficinas administrativas, farmacias, laboratorios, unidades de medicina familiar, de especialidades médicas y móviles. De las cuales 2 corresponden a la Secretaría de Salud (SSJ); en la tabla 14 se presenta desglosada esta información por tipo de unidades de servicio conforme al instituto o dependencia a la que pertenecen (ver mapa 11 y tabla 14).

Tabla 14 Unidades de salud	
Concepción de Buenos Aires, Jalisco	
Tipo de unidad	Cantidad
SECRETARÍA DE SALUD	
Centro de Salud	1
Unidad Móvil	1
Total del municipio	2

Fuente: IIEG, con base en Dirección General de Salud (DGIS) 2021.

Mapa 11. Unidades de Salud



Fuente: IIEG, con base en Dirección General de Salud (DGIS) 2021.



IIEG
Instituto de Información
Estadística y Geográfica
de Jalisco

Demografía y Sociedad

Concepción de Buenos Aires
Diagnóstico del municipio
Octubre 2024



Jalisco
GOBIERNO DEL ESTADO

Aspectos Demográficos

El municipio de Concepción de Buenos Aires pertenece a la Región Sureste, según el Censo de Población y Vivienda 2020, su población en ese año era de 6,334 personas; de las cuales el 50.5 por ciento eran hombres y 49.5 por ciento mujeres. Las y los habitantes del municipio representaban el 3.7 por ciento del total regional (ver tabla 1). Comparando este volumen poblacional con el del año 2015, se observa que la población municipal aumentó un 4.04 por ciento en cinco años.

Tabla 1 Población total según sexo					
Concepción de Buenos Aires, Jalisco					
Clave	Municipio	Población total 2015	Población 2020		
			Total	Hombres	Mujeres
026	Concepción de Buenos Aires	6,088	6,334	3,198	3,136

Fuente: IIEG con base en INEGI, Censo de Población y Vivienda 2020 y Encuesta Intercensal 2015.

En 2020 Concepción de Buenos Aires contaba con 21 localidades, de éstas, 0 eran de dos viviendas y 6 de una. La localidad de Concepción de Buenos Aires era la más poblada, con 5,113 personas, que representaban el 80.7% de la población del municipio; le seguía Colonia Lázaro Cárdenas del Río con el 5%, Los Sauces con el 3.6%, Toluquilla con el 3% y Paso de la Yerbabuena con el 2.1% del total municipal (ver tabla 2).

Tabla 2 Población total según sexo y distribución porcentual de la población						
Concepción de Buenos Aires, Jalisco						
Clave	Municipio/Localidad	Población total 2010	Población 2020			
			Total	Distribución porcentual de la población del municipio	Hombres	Mujeres
0026	Concepción de Buenos Aires	5,933	6,334	100.0	3,198	3,136
0001	Concepción de Buenos Aires	4,744	5,113	80.7	2,554	2,559
0244	Colonia Lázaro Cárdenas del Río	248	315	5.0	171	144
0030	Los Sauces	224	226	3.6	114	112
0031	Toluquilla	149	190	3.0	105	85
0021	Paso de la Yerbabuena	142	132	2.1	67	65

Fuente: IIEG con base en INEGI; Censo de Población y Vivienda 2010 y 2020.

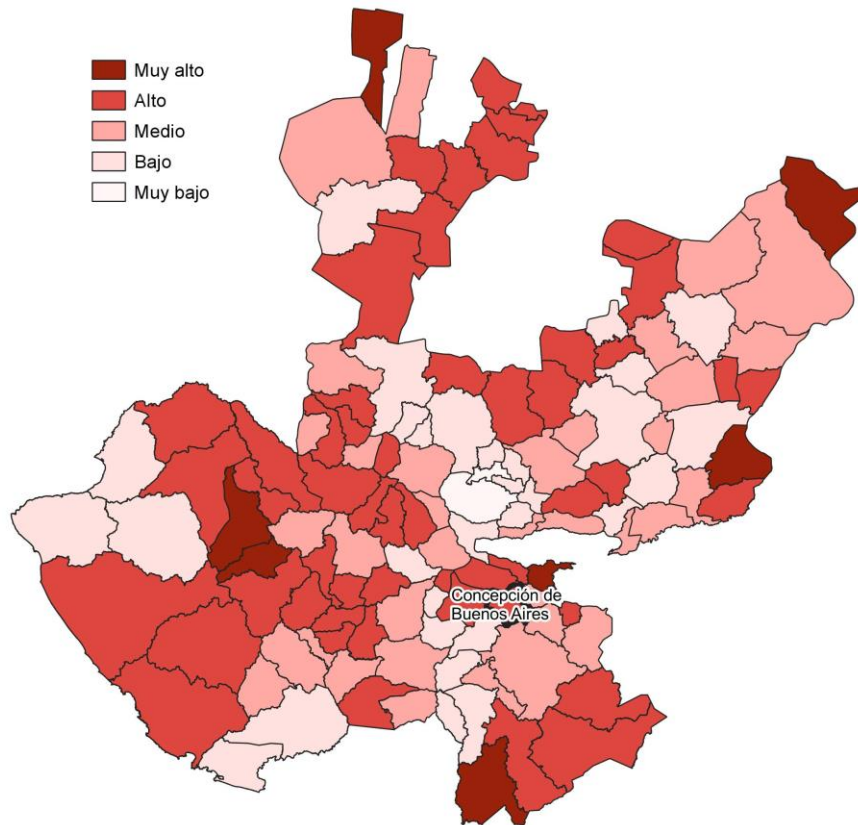
Intensidad Migratoria

El estado de Jalisco tiene una añeja tradición migratoria a Estados Unidos que se remonta hacia finales del siglo XIX.

El Consejo Nacional de Población (CONAPO) calculó el Índice de Intensidad Migratoria México-Estados Unidos 2020, como una medida sintética que informa integralmente del fenómeno migratorio entre ambos países.

De acuerdo con este índice, Jalisco se clasificó en un grado medio, posicionándose en el lugar 14 entre las entidades federativas con mayor intensidad migratoria en 2020. Esto como resultado de un 6.8% de sus viviendas que recibían remesas, 1.3% de viviendas con emigrantes con destino a Estados Unidos residentes en Estados Unidos, 0.4% de viviendas con migrantes circulares y 0.9% de viviendas con migrantes de retorno de Estados Unidos.

Mapa 1 Grado de Intensidad Migratoria a Estados Unidos. Jalisco, 2020



Fuente: IIEG con base en estimaciones de CONAPO; Índice de Intensidad Migratoria 2020.

Conforme a los resultados del índice de Intensidad Migratoria 2020, en el municipio de Concepción de Buenos Aires un 13.08 por ciento de las viviendas del municipio recibieron remesas en 2020, en un 1.75 por ciento se reportaron emigrantes con destino a Estados Unidos residentes en Estados Unidos, en el 1.54 por ciento se registraron migrantes circulares del quinquenio anterior (2015-2020) y el 2.58 por ciento de las viviendas contaban con migrantes de retorno de Estados Unidos (ver tabla 3).

Tabla 3 Índice de Intensidad Migratoria México-Estados Unidos	
Concepción de Buenos Aires, 2020	
Índice y grado de intensidad migratoria e indicadores socioeconómicos	Valores
Índice de intensidad migratoria	60.8376
Grado de intensidad migratoria	Alto
Total de viviendas	1,827
% Viviendas que reciben remesas	13.08
% Viviendas con emigrantes con destino a Estados Unidos residentes en Estados Unidos	1.75
% Viviendas con migrantes circulares de Estados Unidos	1.54
% Viviendas con migrantes de retorno de Estados Unidos	2.58
Posición que ocupa el municipio en la entidad	39
Posición que ocupa el municipio a escala nacional	364

Fuente: IIEG, con base en estimaciones del CONAPO con base en el INEGI, Censo de Población y Vivienda 2020.

*Nota: los indicadores hacen referencia al quinquenio 2015-2020.

El Índice de Intensidad Migratoria México-Estados Unidos, se deriva de estimaciones con base en los cuestionarios ampliados de los Censos de Población y Vivienda 2000, 2010 y 2020. Destaca que en el año 2000 se realizó con base en hogares y a partir del 2010 en viviendas censales, como resultado del cambio conceptual y operativo del INEGI para el levantamiento de la información en ese año censal.

Es importante señalar que en el cálculo previo del índice en el año 2010, Concepción de Buenos Aires tenía un grado Muy Alto de intensidad migratoria y ocupaba el lugar 17 en el ordenamiento estatal. En ese año, el porcentaje de viviendas del municipio que recibían remesas fue del 15.91 % y, la proporción de viviendas con emigrantes en Estados Unidos del quinquenio anterior fue de 2.1%. Por su parte, el 6.29% de las viviendas tenían migrantes circulares del quinquenio anterior y el 7.33% migrantes de retorno (ver tabla 4).

Tabla 4 Índice y grado de intensidad migratoria e indicadores socioeconómicos	
Concepción de Buenos Aires, 2010	
Índice y grado de intensidad migratoria e indicadores socioeconómicos	Valores
Índice de intensidad migratoria	1.769
Grado de intensidad migratoria	Muy Alto
Total de viviendas	1,529
% Viviendas que reciben remesas	15.91
% Viviendas con emigrantes en Estados Unidos del quinquenio anterior	2.1
% Viviendas con migrantes circulares del quinquenio anterior	6.29
% Viviendas con migrantes de retorno del quinquenio anterior	7.33
Lugar que ocupa en el contexto estatal	17

Fuente: IIEG, con base en estimaciones del CONAPO con base en el INEGI, Censo de Población y Vivienda 2010.

Pobreza multidimensional

La pobreza, está asociada a condiciones de vida que vulneran la dignidad de las personas, limitan sus derechos y libertades fundamentales, impiden la satisfacción de sus necesidades básicas e imposibilitan su plena integración social. De acuerdo con esta concepción, una persona se considera en situación de pobreza multidimensional cuando sus ingresos son insuficientes para adquirir los bienes y los servicios que requiere para satisfacer sus necesidades y presenta carencia en al menos uno de los siguientes seis indicadores: rezago educativo, acceso a los servicios de salud, acceso a la seguridad social, calidad y espacios de la vivienda y servicios básicos en la vivienda.

La metodología para medir el fenómeno de la pobreza fue desarrollada por el Consejo Nacional de Evaluación de la Política de Desarrollo Social (CONEVAL) y permite profundizar en el estudio de la pobreza, ya que además de medir los ingresos, como tradicionalmente se realizaba, se analizan las carencias sociales desde una óptica de los derechos sociales. Estos componentes permitirán dar un seguimiento puntual de las carencias sociales y el bienestar económico de la población, además de proporcionar elementos para el diagnóstico y seguimiento de la situación de la pobreza en nuestro país, desde un enfoque novedoso y consistente con las disposiciones legales aplicables y que retoma los desarrollos académicos recientes en materia de medición de la pobreza. De acuerdo con su ingreso y a su índice de privación social se propone la siguiente clasificación:

Pobres multidimensionales. - Población con ingreso inferior al valor de la línea de bienestar y que padece al menos una carencia social.

Vulnerables por carencias sociales. - Población que presenta una o más carencias sociales, pero cuyo ingreso es superior a la línea de bienestar.

Vulnerables por ingresos. - Población que no presenta carencias sociales y cuyo ingreso es inferior o igual a la línea de bienestar.

No pobre multidimensional y no vulnerable. - Población cuyo ingreso es superior a la línea de bienestar y que no tiene carencia social alguna.

En la tabla 5 se muestra el porcentaje y número de personas en situación de pobreza en 2015 y 2020 en el municipio, así como aquellas vulnerables por carencias sociales, las vulnerables por ingresos y las no pobres y no vulnerables.

Tabla 5 Pobreza Multidimensional

Concepción de Buenos Aires, 2015-2020

Indicadores de incidencia	Porcentaje		Personas		Carencias promedio	
	2015	2020	2015	2020	2015	2020
Pobreza multidimensional						
Población en situación de pobreza multidimensional	64.0	45.3	3,951	2,886	1.8	1.7
Población en situación de pobreza multidimensional moderada	57.8	42.2	3,569	2,687	1.6	1.5
Población en situación de pobreza multidimensional extrema	6.2	3.1	382	198	3.4	3.5
Población vulnerable por carencias sociales	27.9	46.4	1,725	2,956	1.7	1.5
Población vulnerable por ingresos	3.6	2.2	225	138		
Población no pobre multidimensional y no vulnerable	4.5	6.0	277	385		
Privación social						
Población con al menos una carencia social	91.9	91.8	5,676	5,841	1.8	1.6
Población con al menos tres carencias sociales	16.7	9.9	1,031	632	3.3	3.4
Indicadores de carencias sociales						
Rezago educativo	31.7	25.0	1,958	1,588	2.3	2.2
Acceso a los servicios de salud	13.6	17.6	843	1,121	2.6	2.5
Acceso a la seguridad social	82.4	85.3	5,093	5,426	1.8	1.6
Calidad y espacios de la vivienda	8.5	7.0	524	444	2.9	3.0
Acceso a los servicios básicos en la vivienda	13.1	6.7	811	426	3.0	3.1
Acceso a la alimentación	13.8	3.5	852	222	2.9	2.7
Bienestar						
Población con un ingreso inferior a la línea de bienestar mínimo	29.7	15.6	1,835	996	1.8	1.6
Población con un ingreso inferior a la línea de bienestar	67.6	47.5	4,176	3,023	1.7	1.8

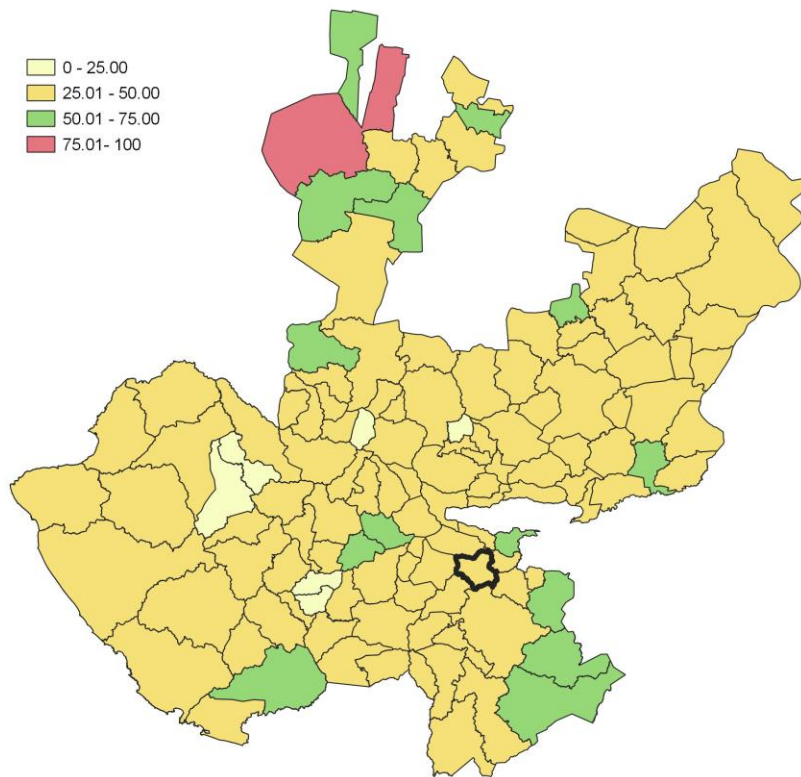
Fuente: Elaborado por el IIEG con base en estimaciones del CONEVAL del Modelo Estadístico 2015 para la continuidad del MCS-ENIGH, la Encuesta Intercensal 2015, el Modelo Estadístico 2020 para la continuidad del MCS-ENIGH y la muestra del Censo de Población y Vivienda 2020.

De acuerdo con la medición de pobreza multidimensional 2020, en Concepción de Buenos Aires el 45.3 por ciento de la población se encontraba en situación de pobreza, es decir, 2,886 personas compartían esta situación en el municipio. Asimismo el 46.4 por ciento (2,956 personas) de la población era vulnerable por carencias sociales, el 2.2 por ciento era vulnerable por ingresos y 6 por ciento era no pobre y no vulnerable.

Es importante agregar que, en 2020 el 3.1 por ciento de la población de Concepción de Buenos Aires se encontraba en pobreza extrema; en contraste con el 6.2 por ciento que presentó en 2015. Destaca que, en 2020 un 42.2 por ciento de la población estaba en pobreza moderada, lo que equivale a 2,687 personas; en comparación con el 2015 donde su proporción fue del 57.8 por ciento (3,569).

Respecto a las carencias sociales en 2020, destaca que el indicador de carencia por acceso a la seguridad social es el acceso a la seguridad social, con un 85.3 por ciento, que en términos absolutos representa 5,426 habitantes. En contraste, el que menos proporción de población presentó fue el de acceso a la alimentación, con el 3.5 por ciento.

Mapa 2 Porcentaje de población en situación de pobreza multidimensional por municipio. Jalisco, 2020



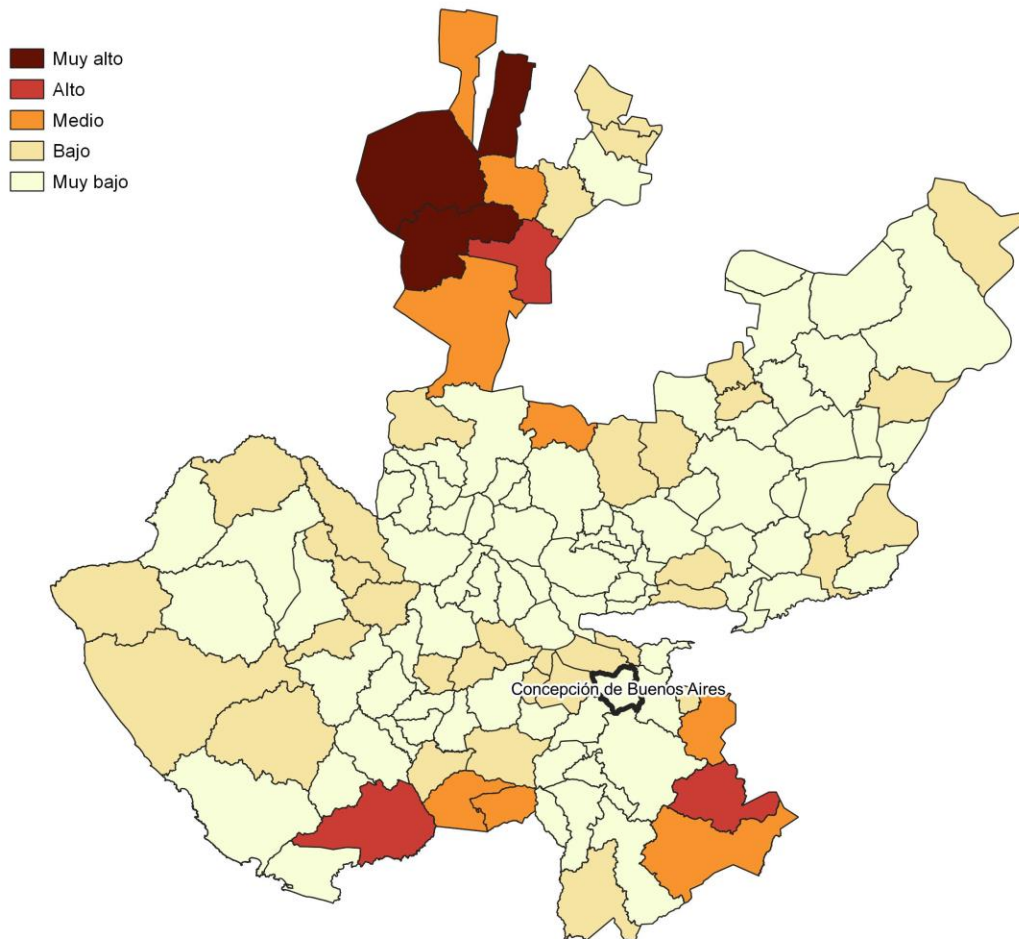
Fuente: IIEG, con base en estimaciones del CONEVAL, del Modelo Estadístico 2020 para la continuidad del MCS-ENIGH y la muestra del Censo de Población y Vivienda 2020.

Marginación

La construcción del Índice de Marginación, considera cuatro dimensiones estructurales: falta de acceso a la educación, residencia en viviendas inadecuadas; percepción de ingresos monetarios insuficientes y las relacionadas con la residencia en localidades pequeñas. Este índice es una medida-resumen que permite diferenciar los estados y municipios del país según el impacto global de las carencias que padece la población.

En la tabla 6 se presentan los indicadores que componen el índice de marginación para los municipios en 2020. De acuerdo con las estimaciones, Concepción de Buenos Aires presentó un grado de marginación Muy Bajo. Destaca que, la proporción de población de 15 años o más sin educación básica era de 50.4 por ciento, y que el 58.2 por ciento de la población ocupada ganaba hasta dos salarios mínimos.

Mapa 3 Índice de marginación por municipio. Jalisco, 2020



Fuente: IIEG, con base en estimaciones del CONAPO; Índice de Marginación 2020.

Las principales localidades del municipio presentaron en su mayoría un grado de marginación muy bajo; de ellas, la localidad de Toluquilla tenía el más alto porcentaje de población de 15 años y más sin educación básica (62.1%) y de población analfabeta (11.4%), Concepción de Buenos Aires presentó la proporción más baja de población adulta sin educación básica (48.5%), mientras que Paso de la Yerbabuena mostró el más bajo porcentajes de población analfabeta con un 4.7% (ver tabla 6).

Tabla 6 Grado de marginación e indicadores sociodemográficos							
Concepción de Buenos Aires, 2020							
Municipio / Localidad		Grado	% Población de 15 años o más analfabeta	% Población de 15 años o más sin educación básica	% Población en localidades con menos de 5000 habitantes	% Población ocupada con ingreso de hasta 2 salarios mínimos	% Viviendas particulares habitadas que no disponen de refrigerador
Clave	Nombre						
	Jalisco	Bajo	2.9	29.5	16.2	55.9	
026	Concepción de Buenos Aires	Muy Bajo	7.3	50.4	19.3	58.2	
1	Concepción de Buenos Aires	Muy bajo	6.9	48.5			6.3
244	Colonia Lázaro Cárdenas del Río	Bajo	8.7	59.6			10.6
3	Los Sauces	Muy bajo	5.1	49.4			3.1
31	Toluquilla	Bajo	11.4	62.1			11.1
21	Paso de la Yerbabuena	Muy bajo	4.7	58.9			0

Fuente: Elaborado por el IIEG con base en CONAPO, índice de marginación por localidad, 2020.

Respecto a las carencias en la vivienda en 2020, la localidad de Colonia Lázaro Cárdenas del Río tenía el porcentaje más alto de ocupantes en viviendas sin drenaje ni sanitario, con el 1.6%; mientras que las localidades de Concepción de Buenos Aires y Colonia Lázaro Cárdenas del Río presentaron los más altos porcentajes de ocupantes en viviendas particulares sin energía eléctrica, con un 0.3%.

mientras que las localidades de Concepción de Buenos Aires, Colonia Lázaro Cárdenas del Río, Los Sauces, Toluquilla y Paso de la Yerbabuena mostraron las proporciones más altas de ocupantes en viviendas particulares sin agua entubada con el 0%; mientras que la localidad de Colonia Lázaro Cárdenas del Río obtuvo el más alto porcentaje de ocupantes en viviendas particulares con piso de tierra con un 14.5%; Por su parte, la localidad de Toluquilla registró la mayor proporción de ocupantes en viviendas particulares sin refrigerador con un 11.1% (ver tabla 7).

Tabla 7 Grado de marginación e indicadores sociodemográficos

Concepción de Buenos Aires, 2020							
Municipio / Localidad		Grado	% Viviendas particulares habitadas sin excusado*	% Viviendas particulares habitadas sin energía eléctrica*	% Viviendas particulares habitadas sin disponibilidad de agua entubada*	**Promedio de ocupantes por cuarto en viviendas particulares habitadas	% Viviendas particulares habitadas con piso de tierra
Clave	Nombre						
	Jalisco	Bajo	0.6	0.3	0.8	14.0	1.7
026	Concepción de Buenos Aires	Muy Bajo	0.4	0.3	0.2	13.4	3.3
1	Concepción de Buenos Aires	Muy bajo	0.3	0.3	0.0	18.6	2.6
244	Colonia Lázaro Cárdenas del Río	Bajo	1.6	0.3	0.0	25.7	14.5
3	Los Sauces	Muy bajo	0.0	0.0	0.0	14.2	1.8
31	Toluquilla	Bajo	0.0	0.0	0.0	20.0	0.0
21	Paso de la Yerbabuena	Muy bajo	0.0	0.0	0.0	19.9	0.0

Fuente: Elaborado por el IIEG con base en CONAPO, índice de marginación por localidad, 2020.

Índices Sociodemográficos

En resumen, Concepción de Buenos Aires presentó un grado muy bajo de marginación en 2020, y ocupó por ello el lugar 93 entre los municipios del estado más marginados. En cuanto a la pobreza multidimensional, el municipio se localizó en el lugar 32, con el 42.2 por ciento de su población en situación de pobreza moderada y 3.1 por ciento en pobreza extrema. Finalmente, Concepción de Buenos Aires se clasificó en grado Alto de intensidad migratoria en 2020 y se posicionó en el lugar 39 entre los municipios del estado con mayores índices (ver tabla 8).

Tabla 8 Población total, grado de Marginación e Intensidad Migratoria y situación de pobreza									
Concepción de Buenos Aires, 2020									
Clave	Municipio	Población	Marginación		Pobreza Multidimensional			Intensidad Migratoria	
		Población	Grado	Lugar	Moderada	Extrema	Lugar	Grado	Lugar
14	Jalisco	8,348,151	Bajo	28	28.4	3.0	7	Alto	13
026	Concepción de Buenos Aires	6,334	Muy Bajo	93	42.2	3.1	32	Alto	39
030	Chapala	55,196	Muy Bajo	115	34.1	4.5	71	Medio	90
050	Jocotepec	47,105	Muy Bajo	76	38.3	5.7	43	Bajo	106
056	Santa María del Oro	1,815	Alto	5	43.2	12.1	8	Alto	37
057	La Manzanilla de la Paz	4,099	Muy Bajo	70	32.2	3.2	92	Medio	70
059	Mazamitla	14,043	Muy Bajo	86	40.4	5.2	31	Medio	89
069	Quitupan	7,734	Medio	11	44.0	11.1	9	Medio	60
096	Tizapán el Alto	22,758	Muy Bajo	58	45.4	7.9	12	Muy alto	3
107	Tuxcueca	6,702	Bajo	36	41.0	6.8	19	Alto	42
112	Valle de Juárez	6,151	Bajo	40	39.9	4.7	38	Alto	20

Fuente: IIEG, estimaciones del CONEVAL, Pobreza Multidimensional, con base en el Modelo Estadístico 2015 para la continuidad del MCS-ENIGH, la Encuesta Intercensal 2015, el Modelo Estadístico 2020 para la continuidad del MCS-ENIGH y la muestra del Censo de Población y Vivienda 2020. y CONAPO; Índice de Marginación 2020 e Índice de Intensidad Migratoria 2020. INEGI; Censo de Población y Vivienda 2020.



IIEG
Instituto de Información
Estadística y Geográfica
de Jalisco

Economía

Concepción de Buenos Aires
Diagnóstico del municipio
Octubre 2024



Jalisco
GOBIERNO DEL ESTADO

Número de empresas

Conforme a la información del Directorio Estadístico Nacional de Unidades Económicas (DENUE) de INEGI, el municipio de Concepción de Buenos Aires cuenta con 395 unidades económicas al mes de mayo de 2024 y su distribución por sectores revela un predominio de establecimientos dedicados a Comercio, siendo estos el 46.58% del total en el municipio. Ocupa la posición 85 del total de empresas establecidas en el estado y el lugar número 6 en el ranking regional.

Posición en el ranking		
Municipio	Estado	Regional
Concepción de Buenos Aires	85	6

Tabla 1 composición de las empresas									
Concepción de Buenos Aires, mayo 2024 (unidades económicas)									
Sector	0 a 5 personas	6 a 10 personas	11 a 30 personas	31 a 50 personas	51 a 100 personas	101 a 250 personas	251 y más	Total de unidades económicas	% Total de unidades económicas
Comercio	180	3	1			0		184	46.58%
Servicios	135	10	2			0		147	37.22%
Industrias manufactureras	43	6	1			0		50	12.66%
Actividades legislativas, gubernamentales, de impartición de justicia y de organismos internacionales y extraterritoriales	4	0	2			1		7	1.77%
Información en medios masivos	4	0	0			0		4	1.01%
Agricultura, cría y explotación de animales, aprovechamiento forestal, pesca y caza	0	1	0			0		1	0.25%
Generación, transmisión y distribución de energía eléctrica, suministro de agua y de gas por ductos al consumidor final	1	0	0			0		1	0.25%
Transportes, correos y almacenamiento	1	0	0			0		1	0.25%
Total	368	20	6	0	0	1	0	395	100%

Fuente: IIEG, con base en información de INEGI, DENUE

Valor agregado censal bruto

El valor agregado censal bruto se define como: “*el valor de la producción que se añade durante el proceso de trabajo por la actividad creadora y de transformación del personal ocupado, el capital y la organización (factores de la producción), ejercida sobre los materiales que se consumen en la realización de la actividad económica.*” En resumen, esta variable se refiere al valor de la producción que añade la actividad económica en su proceso productivo.

Los censos económicos 2019, registraron que en el municipio de Concepción de Buenos Aires, los tres subsectores más importantes en la generación de valor agregado censal bruto fueron la *Industria alimentaria*; el *Comercio al por menor de abarrotes, alimentos, bebidas, hielo y tabaco*; y el *Comercio al por mayor de materias primas agropecuarias y forestales, para la industria, y materiales de desecho*, que generaron en conjunto el 58.2% del total del valor agregado censal bruto registrado en 2019 en el municipio.

La *Industria alimentaria* registró el mayor crecimiento real pasando de 13 millones 28 mil pesos en 2014 a 30 millones 116 mil pesos en 2019. Una variación absoluta de 17 millones 88 mil pesos.

Tabla 2. Subsectores con mayor valor agregado censal bruto (VACB)				
Concepción de Buenos Aires, 2014 y 2019. (Miles de pesos a precios de 2018).				
Subsector	2014	2019	% Part. 2019	Var % 2014-2019
Industria alimentaria	13,028	30,116	35.0%	131.2%
Comercio al por menor de abarrotes, alimentos, bebidas, hielo y tabaco	5,055	12,017	14.0%	137.7%
Comercio al por mayor de materias primas agropecuarias y forestales, para la industria, y materiales de desecho	10,004	7,979	9.3%	-20.2%
Servicios de preparación de alimentos y bebidas	2,366	6,603	7.7%	179.1%
Comercio al por menor de artículos de ferretería, tlapalería y vidrios	1,665	3,698	4.3%	122.1%
Servicios de reparación y mantenimiento	1,662	3,116	3.6%	87.5%
Comercio al por menor de productos textiles, bisutería, accesorios de vestir y calzado	582	2,230	2.6%	283.1%
Industria de la madera	960	2,054	2.4%	114.0%
Comercio al por menor de vehículos de motor, refacciones, combustibles y lubricantes		1,648	1.9%	
Comercio al por menor de enseres domésticos, computadoras, artículos para la decoración de interiores y artículos usados	320	1,316	1.5%	311.8%
Fabricación de muebles, colchones y persianas	1,147	1,231	1.4%	7.3%
Otros	6,549	14,113	16.4%	115.5%
Total	43,337	86,121	100.0%	98.7%

Fuente: IIEG, con base en datos de INEGI, Censos Económicos.

Nota: Por el principio de confidencialidad muchos subsectores no presentan datos, por lo tanto, solo se muestran 11 subsectores que tienen información.

Empleo

Trabajadores asegurados en el IMSS Por grupo económico

Para junio de 2024 el IMSS reportó un total de 155 trabajadores asegurados, lo que representó para el municipio de Concepción de Buenos Aires un incremento anual de 20 trabajadores en comparación con el mismo mes de 2023, debido al alza del registro de empleo formal de algunos de sus grupos económicos principalmente el de Agricultura.

En función de los registros del IMSS el grupo económico que más empleos presentó dentro del municipio de Concepción de Buenos Aires fue el de Agricultura, ya que en junio de 2024 registró un total de 64 trabajadores concentrando el 41.29% del total de asegurados en el municipio.

El segundo grupo económico con más trabajadores asegurados fue el de Fabricación de alimentos, que para junio de 2024 registró 40 trabajadores asegurados que representan el 25.81% del total de trabajadores asegurados a dicha fecha.

Tabla 3 Trabajadores asegurados										
Concepción de Buenos Aires, Jalisco 2018-junio 2024										
Grupo económico	2018	2019	2020	2021	2022	2023	junio 2023	junio 2024	variación absoluta junio 2024 / junio 2023	% part junio 2024
Agricultura	10	17	23	21	40	73	43	64	21	41.29%
Fabricación de alimentos	32	38	38	41	39	38	37	40	3	25.81%
Compraventa de gases, combustibles y lubricantes	4	6	11	10	11	12	13	11	-2	7.1%
Servicios profesionales y técnicos	24	24	20	13	10	12	15	11	-4	7.1%
Compraventa de materias primas, materiales y auxiliares	4	3	5	7	7	6	6	6	0	3.87%
Construcción de edificaciones y de obras de ingeniería civil	4	6	6	7	5	6	5	6	1	3.87%
Compraventa de prendas de vestir y otros artículos de uso personal	5	5	6	4	4	4	4	4	0	2.58%
Ganadería	4	4	3	3	3	3	3	3	0	1.94%
Servicios personales para el hogar y diversos	0	0	2	1	1	2	2	3	1	1.94%
Elaboración de bebidas	0	0	0	0	1	1	1	1	0	0.65%
Industria y productos de madera y corcho; excepto muebles	2	2	3	3	3	1	2	1	-1	0.65%
Industrias metálicas básicas	0	0	2	2	1	1	1	1	0	0.65%
Otros	13	15	7	8	6	3	3	4	1	2.6%
Total general	102	120	126	120	131	162	135	155	20	100%

Fuente: IIEG, con base en información del IMSS

Trabajadores asegurados en el IMSS Región Sureste

En junio de 2024, Concepción de Buenos Aires se presenta como el octavo lugar municipal, dentro de la región Sureste con mayor número de trabajadores concentrando el 1.01% del total.

De junio de 2023 a junio de 2024 el municipio de Concepción de Buenos Aires registró un incremento en el número total de trabajadores asegurados en la región Sureste pasando de 135 asegurados en 2023 a 155 asegurados en 2024, un aumento de 20 trabajadores durante el total del periodo.

Tabla 4 Trabajadores asegurados										
Región Sureste, Jalisco 2018-junio 2024										
Municipio	2018	2019	2020	2021	2022	2023	junio 2023	junio 2024	variación absoluta junio 2024 / junio 2023	% part junio 2024
Chapala	5,091	5,676	5,591	5,950	8,188	6,521	6,519	6,439	-80	41.89%
Jocotepec	7,203	7,978	8,259	8,037	7,396	6,959	6,482	5,928	-554	38.57%
Mazamitla	1,140	893	964	1,093	973	1,015	969	965	-4	6.28%
Valle de Juárez	220	350	428	511	566	794	683	813	130	5.29%
Tizapán El Alto	583	549	538	520	567	510	513	464	-49	3.02%
Tuxcueca	282	328	367	376	375	387	381	377	-4	2.45%
La Manzanilla de la Paz	62	60	93	142	150	191	168	204	36	1.33%
Concepción de Buenos Aires	102	120	126	120	131	162	135	155	20	1.01%
Quitupan	8	10	22	19	13	5	16	25	9	0.16%
Santa María del Oro	1	1	1	0	0	0	0	0	0	0.00%
Total	14,692	15,965	16,389	16,768	18,359	16,544	15,866	15,370	-496	100.00%

Fuente: IIEG, con base en información del IMSS

Da click en la siguiente liga para consultar la información de empleo formal (IMSS), que se genera de manera mensual.

https://iieg.gob.mx/ns/?page_id=18817

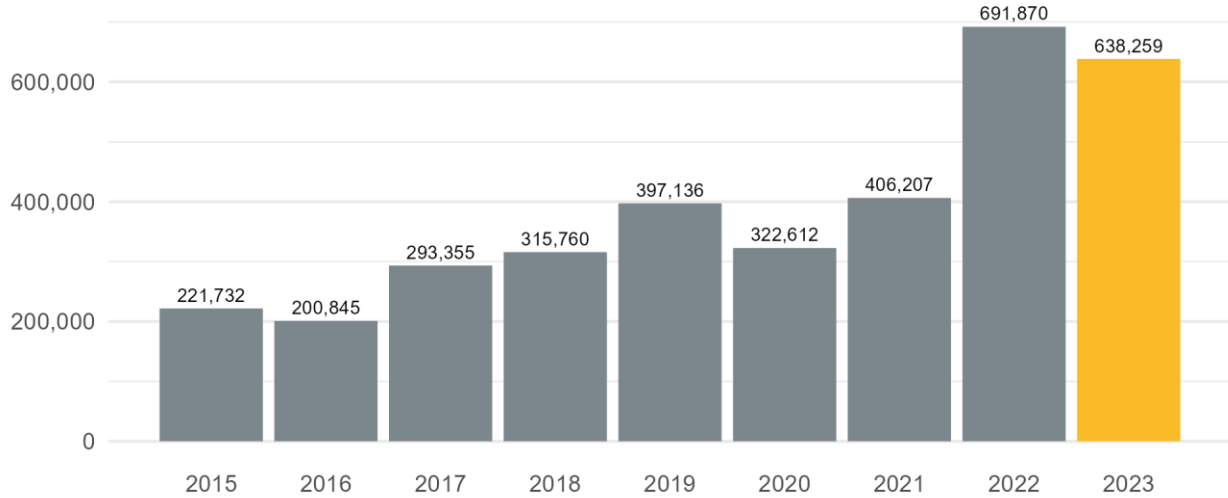
Así mismo puede consultar en la siguiente liga los indicadores municipales.

https://iieg.gob.mx/ns/?page_id=17139

Agricultura y ganadería

El valor de la producción agrícola en Concepción de Buenos Aires ha presentado diversas fluctuaciones durante el periodo 2015-2023 habiendo registrado su nivel más alto en 2022. En 2023 el valor de la producción agrícola de Concepción de Buenos Aires representó el 0.6% del total estatal, alcanzando un monto de 638,259 miles de pesos para ese año.

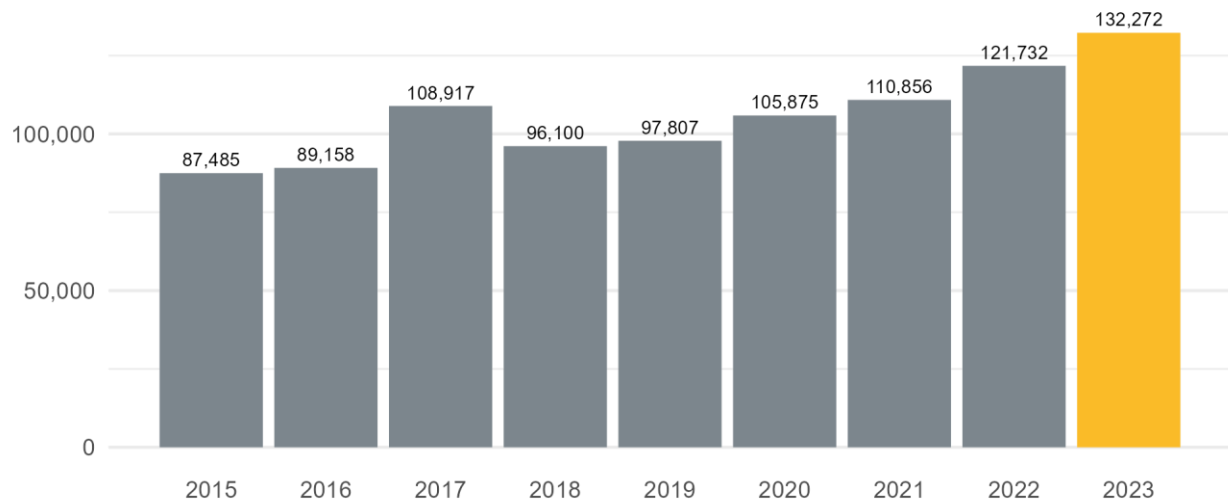
Grafico 1. Valor de la producción agrícola de Concepción de Buenos Aires 2015- 2023 (Miles de pesos)



Fuente: IIEG, con base en información del SIAP / SAGARPA.

El valor de la producción ganadera en Concepción de Buenos Aires ha presentado diversas fluctuaciones durante el periodo 2015-2023, siendo 2023 en el que se ha registrado su nivel más alto. En 2023 el valor de la producción ganadera de Concepción de Buenos Aires representó el 0.1% del total estatal, alcanzando un monto de 132,272 miles de pesos para ese año.

Grafico 2. Valor de la producción ganadera de Concepción de Buenos Aires 2015- 2023 (Miles de pesos)



Fuente: IIEG, con base en información del SIAP / SAGARPA.



IIEG
Instituto de Información
Estadística y Geográfica
de Jalisco

Gobierno y Seguridad

Concepción de Buenos Aires
Diagnóstico del municipio
Octubre 2024



Jalisco
GOBIERNO DEL ESTADO

Desarrollo institucional

El Índice de Desarrollo Municipal (IDM) mide el progreso de un municipio en cuatro dimensiones del desarrollo: social, económica, ambiental e institucional, con la finalidad de presentar una evaluación integral de la situación de cada uno de éstos. El IDM parte de tres premisas vinculadas con el concepto de desarrollo humano, según el cual, el principal objetivo es beneficiar a las personas; las actividades de los gobiernos afectan el nivel de desarrollo de sus comunidades y que el desarrollo sostenible posibilita el bienestar de los individuos a largo plazo (ver detalles [aquí](#)).

En los apartados anteriores ya se ha hecho referencia al desarrollo social, económico y del medio ambiente; finalmente en esta sección se aborda el componente institucional (Índice de Desarrollo Municipal Institucional; IDM-I), que mide el desempeño de las instituciones gubernamentales de un municipio a través de cuatro rubros que contemplan el esfuerzo tributario, la transparencia, la participación electoral y la seguridad.

En la construcción del IDM se decidió incluir cuatro variables para medir el desarrollo institucional de los municipios de Jalisco, tal y como se muestra en las dos tablas siguientes, por medio del porcentaje de participación ciudadana en elecciones; la evaluación del cumplimiento de la publicación de información fundamental y de la obligación de la atención a las solicitudes de información; el porcentaje de ingresos propios por municipio y el número de delitos del fuero común por cada mil habitantes.

¹En ediciones anteriores se incluía el número de empleados municipales per cápita. Esta información se muestra más adelante en esta sección, pero ya no es considerada para la elaboración del IDM-I

Concepción de Buenos Aires, Región Sureste (Parte I)

Tabla 1. Desarrollo institucional de los municipios en el contexto estatal con base en cinco indicadores

Clave	Municipio	Porcentaje de participación ciudadana en elecciones 2021		Evaluación del cumplimiento de la publicación de información fundamental 2016		Empleados municipales por cada 1000 habitantes 2022	
		Valor municipal	Lugar estatal	Valor municipal	Lugar estatal	Valor municipal	Lugar estatal
26	Concepción de Buenos Aires	60.12	59	37.5	82	9.68	95
30	Chapala	72.01	13	95.83 ²	36	16.29	40
50	Jocotepec	48.76	101	92.88 [~]	44	11.56	80
56	Santa María del Oro	55.65	72	0	114	78.99	1
57	La Manzanilla de la Paz	54.68	79	0	114	20.48	26
59	Mazamitla	74.89	9	65.63 [*]	74	6.44	116
69	Quitupan	40.04	120	81.25 ³	58	30.37	8
96	Tizapán el Alto	61.71	54	88.98 ¹	49	9.10	105
107	Tuxcueca	72.80	11	0	114	29.29	9
112	Valle de Juárez	55.92	70	97.92 ²	29	13.19	62

Fuente: Elaborado por el IIEG, con base en los resultados electorales de las elecciones municipales de 2021, del IEPC; la Estadística de Finanzas Públicas Estatales y Municipales (EFIPEM), Base de Delitos del Fuero Común del Secretariado Ejecutivo del Sistema Nacional de Seguridad Pública, CONAPO, Reconstrucción y proyecciones de la población de los municipios de México, 1990-2040 (actualización mayo 2024), Censo Nacional de Gobiernos Municipales y Demarcaciones Territoriales de la Ciudad de México 2022 y las evaluaciones del ITEI de 2016, 2018, 2019, 2022, 2023 y 2024.

[~] Dato registrado en 2018

¹ Dato registrado en 2019

² Dato registrado en 2022

³ Dato registrado en 2023

^{*} Dato registrado en 2024

En el caso de Concepción de Buenos Aires, en 2021 registró una participación electoral del 60.12%, que lo coloca en el lugar 59 de los 125 municipios. Lo que significa que tiene una mediana participación electoral en comparación con otras municipalidades del estado. Por otra parte, en 2016 con una calificación de 37.5% en materia de cumplimiento en las obligaciones de transparencia, el municipio se colocó en el lugar 82, lo que muestra el grado de compromiso de una administración en publicar y mantener actualizada la información, en particular, la correspondiente a los rubros financieros y regulatorios; así como la mejora en su accesibilidad y un adecuado manejo y protección de la información confidencial. Esto en el marco del cumplimiento del derecho de acceso a la información pública.

En lo que respecta a los empleados que laboran en las administraciones públicas, es importante destacar que en 2022 Concepción de Buenos Aires tenía una tasa de 9.68 empleados municipales por cada mil habitantes, por lo que ocupó el sitio 95 a nivel estatal en este rubro. Esto en el sentido de que entre menor sea el valor de este indicador mejor, porque implica una lógica de austeridad donde con menos empleados municipales se logra prestar los servicios municipales a la población.

Asimismo, en el ámbito de las finanzas municipales, para el 14.67% de los ingresos de Concepción de Buenos Aires se consideran propios; esto significa que fueron generados mediante sus propias estrategias de recaudación, lo que posiciona al municipio en el lugar 90 en el ordenamiento de este indicador respecto a los demás municipios del estado. Mientras que en la cuestión de seguridad, en 2023 el municipio registró una tasa de 5.19 delitos por cada cien mil habitantes, que se traduce en el lugar 40 en el contexto estatal, siendo el lugar uno, el municipio más seguro en función de esta tasa.

Considerando los cinco indicadores, Concepción de Buenos Aires obtiene un desarrollo institucional Medio con un IDM-I de 58.6, que lo coloca en el sitio 84 del ordenamiento estatal. Donde el primer lugar lo tiene Unión de San Antonio y el último, Santa María del Oro.

Concepción de Buenos Aires, Región Sureste (Parte II)

Tabla 2. Desarrollo institucional de los municipios en el contexto estatal con base en cinco indicadores

Clave	Municipio	Porcentaje de ingresos propios 2022		Delitos del fuero común por cada 1,000 habitantes 2023		IDM-Institucional		
		Valor municipal	Lugar estatal	Valor municipal	Lugar estatal	Índice	Grado	Lugar estatal
26	Concepción de Buenos Aires	14.67	90	5.19	40	58.6	Medio	84
30	Chapala	47.28	3	14.95	118	74.9	Muy Alto	7
50	Jocotepec	38.02	13	8.39	78	72.1	Muy Alto	18
56	Santa María del Oro	5.00	123	2.92	11	34.9	Muy Bajo	125
57	La Manzanilla de la Paz	16.87	83	5.42	43	48.4	Bajo	115
59	Mazamitla	25.70	53	13.41	115	65.8	Alto	63
69	Quitupan	13.40	101	2.13	5	60.9	Medio	79
96	Tizapán el Alto	24.28	58	5.58	44	72.1	Muy Alto	20
107	Tuxcueca	17.42	78	6.30	54	49.9	Bajo	112
112	Valle de Juárez	21.51	66	6.51	60	70.4	Muy Alto	36

Fuente: Elaborado por el IIEG, con base en los resultados electorales de las elecciones municipales de 2021, del IEPC; la Estadística de Finanzas Públicas Estatales y Municipales (EFIPEM), Base de Delitos del Fuero Común del Secretariado Ejecutivo del Sistema Nacional de Seguridad Pública, CONAPO, Reconstrucción y proyecciones de la población de los municipios de México, 1990-2040 (actualización mayo 2024), Censo Nacional de Gobiernos Municipales y Demarcaciones Territoriales de la Ciudad de México 2022 y las evaluaciones del ITEI de 2016, 2018, 2019, 2022, 2023 y 2024.

~ Dato registrado en 2018

¹ Dato registrado en 2019

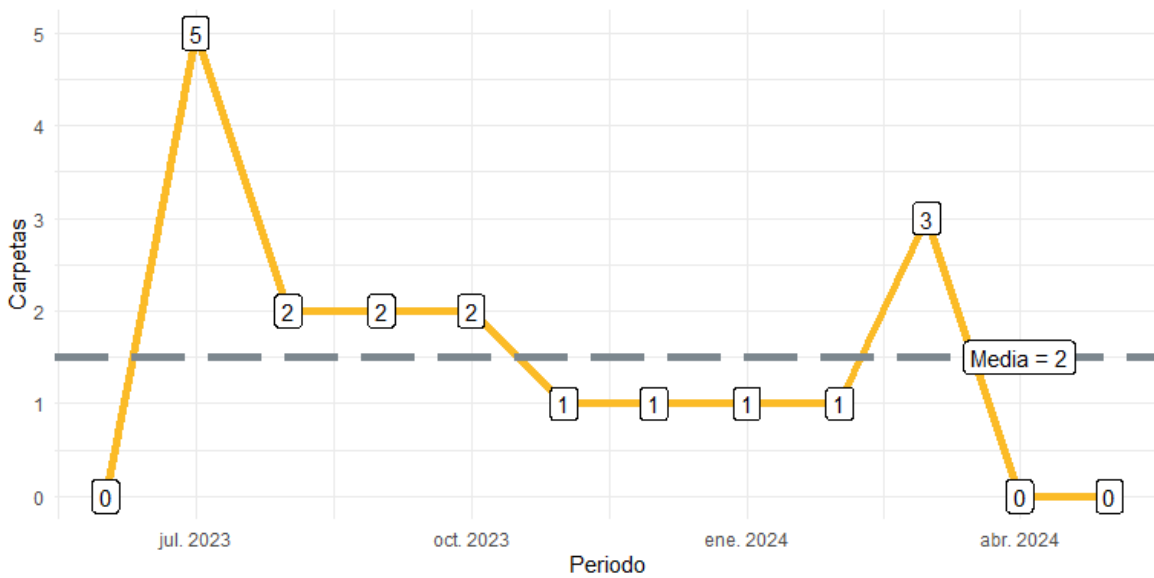
² Dato registrado en 2022

³ Dato registrado en 2023

* Dato registrado en 2024

Durante el periodo de junio 2023 a mayo 2024, se abrieron un total de 18 carpetas de investigación, de las cuales 13 se aperturaron en los meses de 2023, mientras que en los primeros cinco meses de 2024 fueron 5. Julio fue el mes con más casos con 5 indagaciones. Los meses con la menor cantidad de carpetas abiertas son abril y mayo con 0 casos cada uno. El promedio de carpetas abiertas por mes en el municipio es de 2.

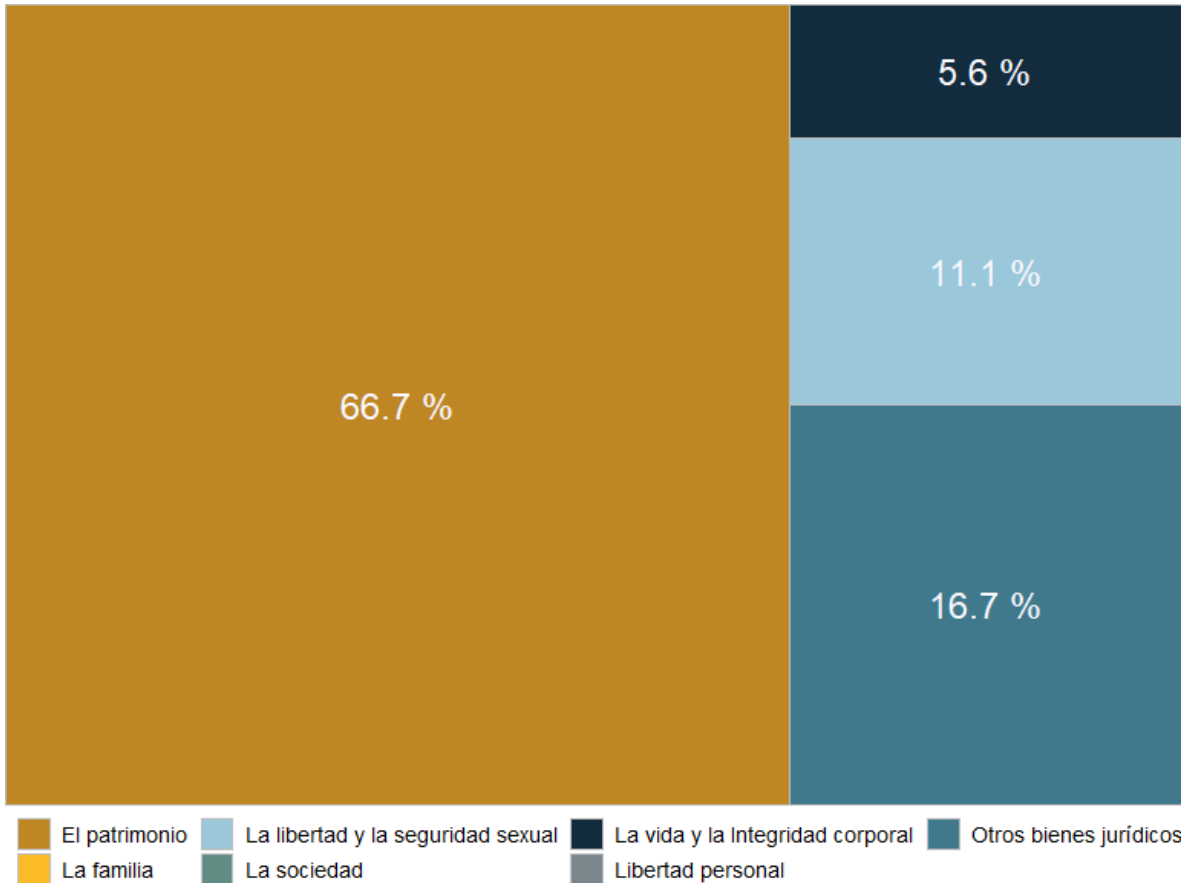
Gráfica 1. Cantidad de carpetas de investigación por mes, Concepción de Buenos Aires junio 2023 a mayo 2024



Fuente: Elaborado por el IIEG con datos del Secretariado Ejecutivo del Sistema Nacional de Seguridad Pública.

En Concepción de Buenos Aires en el periodo de junio 2023 a mayo 2024, el 67% de los delitos afectaron al bien jurídico del patrimonio seguido de otros bienes jurídicos afectados (del fuero común) con 17% y el tercer bien jurídico con mayor afectación fue la libertad y la seguridad sexual con 11%. (Gráfica 2).

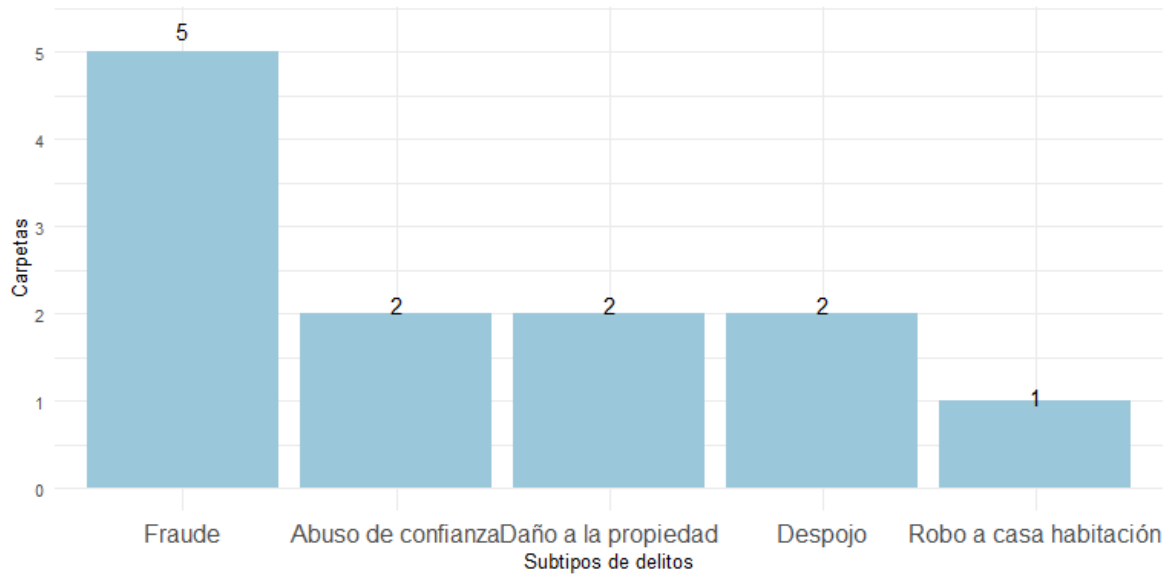
Gráfica 2. Distribución porcentual de los bienes jurídicos afectados, Concepción de Buenos Aires junio 2023 a mayo 2024



Fuente: Elaborado por el IIEG con datos del Secretariado Ejecutivo del Sistema Nacional de Seguridad Pública.

Con relación al bien jurídico del patrimonio que fue el más afectado en el periodo de análisis en el municipio, fraude fue el subtipo de delito que abrió más carpetas con 5; en segundo puesto, abuso de confianza con 2 seguido de daño a la propiedad con 2 casos. (Gráfica 3).

Gráfica 3. Cantidad de carpetas por los 5 subtipos de delitos que afectaron más a el patrimonio, Concepción de Buenos Aires junio 2023 a mayo 2024



Fuente: Elaborado por el IIEG con datos del Secretariado Ejecutivo del Sistema Nacional de Seguridad Pública.

Directorio municipal



Presidente Municipal Concepción de Buenos Aires

Gerardo López Cuellar

Domicilio

Constitución No. 11 C.P. 49170, Concepción de Buenos Aires, Jalisco

Teléfono

(372) 426 0010 / 426 0141 / 426 0141 / 426 0027

Síndico (a)

Ana Lucia Sánchez Moreno

Regidores (as)

Sandra Areli López Buenrostro
Héctor Gerardo Contreras Machuca
Liliana Margarita Cárdenas Buenrostro
Gustavo Seda Gaspar
José Alonso López Sánchez
Xóchitl Esmeralda Sánchez Díaz
Cesar Salvador Sánchez Navarro
María Elia Escobar Solís
Elías Tejeda Servín

Partido Político

Sigamos Haciendo Historia en Jalisco

www.ieg.gob.mx



IEG Jalisco

Calzada de los Pirules 71 Col. Ciudad Granja.
C.P. 45010, Zapopan, Jalisco, México.

 contacto@ieg.gob.mx

 **33377-71770**



IEG
Instituto de Información
Estadística y Geográfica
de Jalisco

