



**IIEG**  
Instituto de Información  
Estadística y Geográfica  
de Jalisco

# Cocula

## Diagnóstico del municipio

Octubre 2024

# COCULA

## DIAGNÓSTICO DEL MUNICIPIO

---

Octubre 2024

---

<b>HISTORIA</b> .....	<b>3</b>
Toponimia	
Contexto histórico	
<b>GEOGRAFÍA Y MEDIO AMBIENTE</b> .....	<b>6</b>
Geografía	
Uso de suelo y vegetación	
Áreas naturales protegidas y humedales	
Diversidad ecosistémica	
Sequía	
Precipitación	
Recursos hídricos	
Infraestructura	
<b>DEMOGRAFÍA Y SOCIEDAD</b> .....	<b>31</b>
Aspectos demográficos	
Intensidad migratoria	
Pobreza multidimensional	
Marginación	
Índices sociodemográficos	
<b>ECONOMÍA</b> .....	<b>43</b>
Número de empresas	
Valor agregado censal bruto	
Empleo	
Agricultura y ganadería	
<b>GOBIERNO Y SEGURIDAD</b> .....	<b>49</b>
Desarrollo institucional	
Incidencia delictiva	
Directorio municipal	

[Consulta la información municipal en línea](#)



**IIEG**  
Instituto de Información  
Estadística y Geográfica  
de Jalisco

# Historia

**Cocula**  
**Diagnóstico del municipio**  
**Octubre 2024**

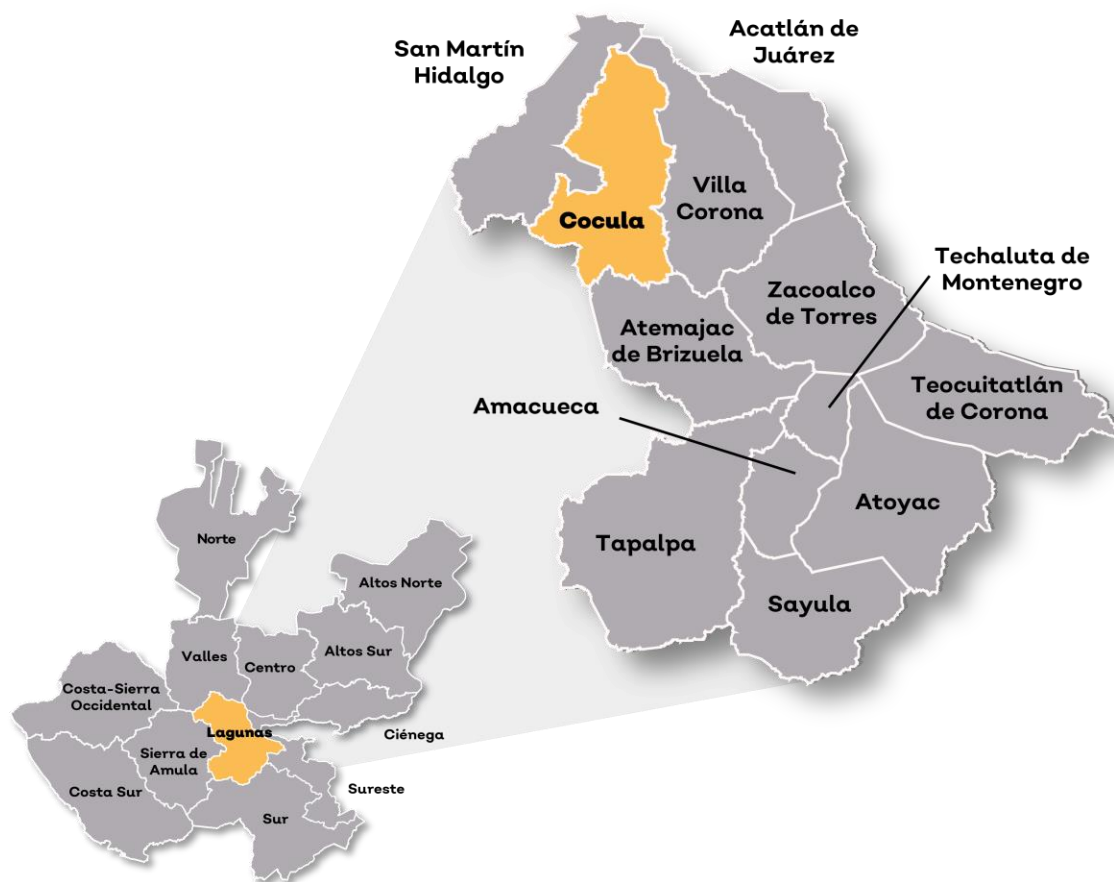


**Jalisco**  
GOBIERNO DEL ESTADO

## Toponimia

Cocula en la antigüedad llevó el nombre de Cocollán o Cocolán, a cuya etimología se le ha dado el significado del “lugar de ondulaciones” o “lugar que se mueve en lo alto”.

**Figura 1. Cocula, Jalisco.**  
Localización geográfica.



Fuente: IIEG, Instituto de Información Estadística y Geográfica del Estado de Jalisco, “Mapa General del Estado de Jalisco, 2012”

## Contexto histórico

Varias familias cocas del reino de Tonalá, cansadas de la hostilidad que se les prodigaba, abandonaron el reino encabezadas por el valiente guerrero Huehuetztlatzin; Huehuetztlantzin fundaron su capital que se llamó Cocollán a legua y media de donde ahora se levanta Acatlán de Juárez, hacía el siglo XII. Cocollán fue destruida a principios del siglo XVI, y por ello, hacia 1509 intentaron establecerse cerca de Tlajomulco, más los tlajomulcas auxiliados por los tarascos les dieron batalla y los hicieron retroceder a su antiguo sitio de Santa Ana Acatlán donde permanecieron hasta 1519 ese año se remontaron a la cumbre de una montaña que corre de oriente a poniente a fin de fundar nuevamente el poblado de Cocula, allí permanecieron hasta la llegada de los españoles.

En 1524 se hizo un nuevo reconocimiento y se empadronó al cacique y a los naturales. Los franciscanos convencieron a los indígenas de refundar el pueblo al pie de la serranía, esto se cree que ocurrió hacia 1532 y desde esa fecha data el establecimiento de Cocula en el sitio que hoy ocupa. Existen ruinas de la antigua población y se le denomina Cocula Vieja, los españoles le pusieron el nombre de Villa de Cázares, designación que no prevaleció conservándose el nombre indígena.

En febrero de 1541 el virrey Antonio de Mendoza se encontraba en este lugar, según lo prueba la merced que hizo entonces a Francisco Pilo y Juan de Villarreal. Para 1824, Cocula se convierte en uno de los 26 departamentos en que se dividió al Estado. En 1825 tenía ayuntamiento, y en 1830 ya tenía título de villa. Por decreto publicado el 22 de abril de 1833 se le concede a Cocula el título de ciudad.



**IIEG**  
Instituto de Información  
Estadística y Geográfica  
de Jalisco

# Geografía y Medio Ambiente

Cocula  
Diagnóstico del municipio  
Octubre 2024



**Jalisco**  
GOBIERNO DEL ESTADO

## Geografía

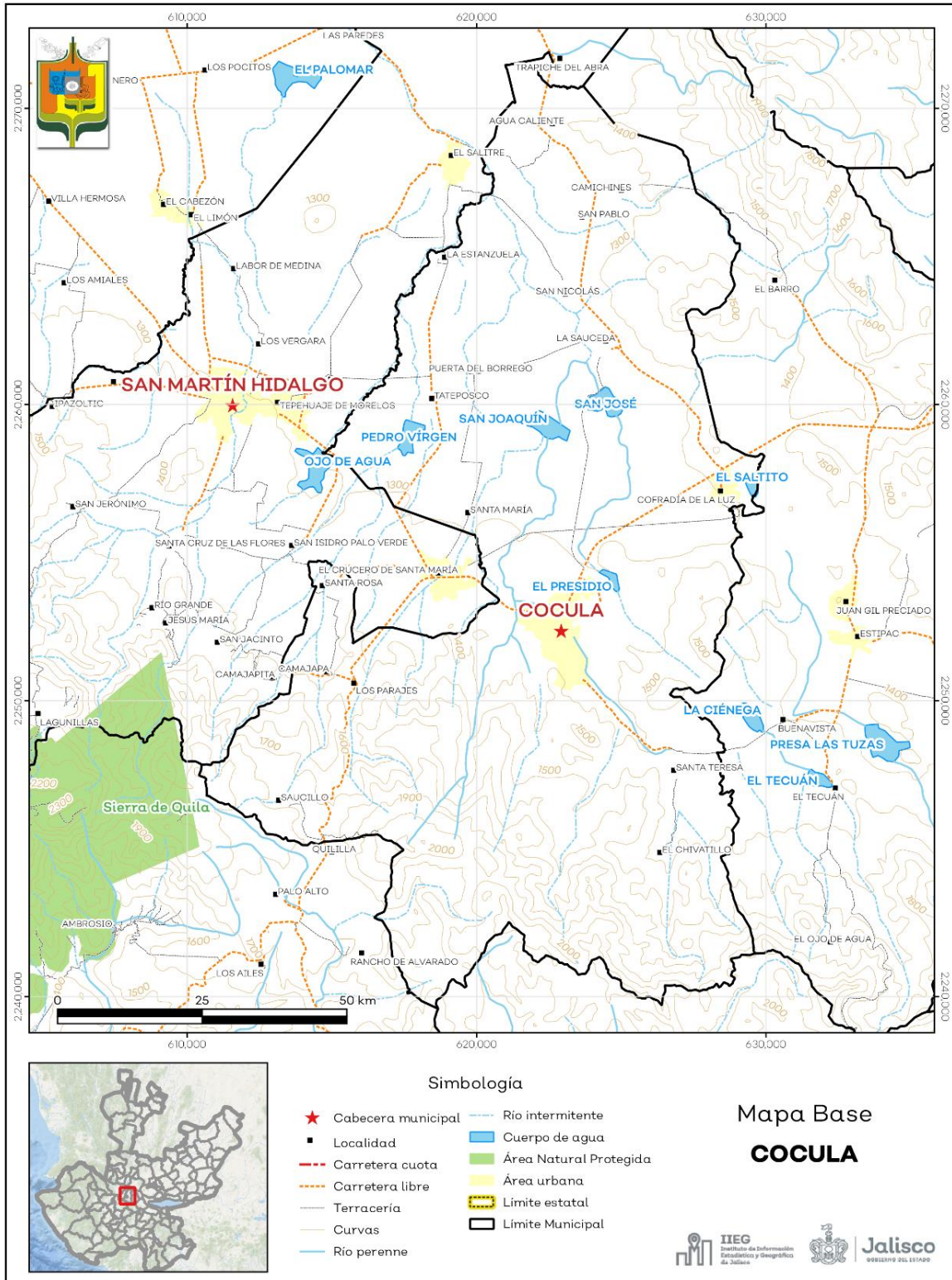
El municipio de Cocula se localiza en la región Lagunas del estado de Jalisco. Sus municipios colindantes son Atemajac de Brizuela, Tecolotlán, San Martín Hidalgo y Villa Corona (ver mapa 1). Tiene una extensión territorial de 348.44 kilómetros cuadrados.

Su cabecera municipal se localiza en las coordenadas 20°21'54.72" latitud norte y -103°49'19.92" de longitud oeste, a una altura de 1,340 metros sobre el nivel del mar (msnm). El territorio municipal, tiene alturas entre los 1,250 y 2,192 msnm; y una pendiente predominantemente plana de 5 grados.

La mayor parte del municipio tiene un clima semiárido semicálido. La temperatura media anual es de 20.9°C, y su temperatura mínima y máxima promedio oscila entre los 7.7°C y 32.7°C. La precipitación media anual es de 900 milímetros (mm) mientras que la precipitación promedio acumulada es de 566.13 mm.

El municipio está constituido por suelos aluviales en su mayor parte y roca tipo basalto. Los suelos dominantes pertenecen al tipo vertisol y feozem (ver tabla 1).

**Mapa 1. Base**



**Fuente:** IIEG, con base en topografía INEGI, CONANP 2015, Marco Geoestadístico INEGI 2020 y Mapa General del Estado de Jalisco 2012.



**Tabla 1 Medio físico**

Cocula, Jalisco

Medio físico		Descripción
Superficie municipal (km <sup>2</sup> )	348	El municipio de Cocula tiene una superficie de 348Km <sup>2</sup> . Por su superficie se ubica en la posición 77 con relación al resto de los municipios del estado.
Altura (msnm)	Mínima municipal	1,250
	Máxima municipal	2,192
	Cabecera municipal	1,340
Pendientes (%)	Planas (< 5°)	52.5
	Lomerío (5° - 15°)	21.9
	Montañosas (> 15°)	25.6
Clima (%)	Semicálido semihúmedo	97.6
	Templado subhúmedo	2.4
Temperatura (°C)	Máxima promedio	32.7
	Mínima promedio	7.7
	Media anual	20.9
Precipitación (mm)	Media anual	900
	Aluvial	39.2
	Basalto	29.5
	Extrusiva ácida	26.2
	Residual	2.3
	Toba	2.1
Tipo de suelo (%)	Otros	0.7
	Vertisol	40.0
	Feozem	39.4
	Regosol	13.8
	Luvisol	3.9
	Cambisol	1.6
Cobertura de suelo (%)	Otros	1.2
	Agricultura	58.3
	Asentamiento humano	1.4
	Bosque	18.5
	Cuerpo de agua	1.2
	Pastizal	7.0
	Selva	13.6

**Fuente:** IIEG, con base en: Geología, Edafología, esc. 1:50,000 y Uso de Suelo y Vegetación SVII, esc. 1:250,000, INEGI. Clima, CONABIO. Tomo 1 Geografía y Medio Ambiente de la Enciclopedia Temática Digital de Jalisco. MDE y MDT del conjunto de datos vectoriales, esc. 1:50,000, INEGI. Mapa General del Estado de Jalisco 2012.

## Uso de suelo y vegetación

La cobertura del suelo predominante en el municipio es el agropecuario con un 58.33% de su superficie, seguida de bosque con 16.32%, los asentamientos humanos ocupan el 1.42% del territorio total. La cobertura con menos superficie es el agua con un 1.23% (ver tabla 2 y mapa 2).

La clasificación de los usos de suelo y vegetación realizada comprende las categorías acuícolas, agropecuario, agua, asentamientos humanos, bosque, dunas costeras, galería, manglar, matorral, palmar, pastizal, sabana, selva baja, selva mediana, sin vegetación aparente, vegetación acuática, vegetación desértica, vegetación secundaria.

Tabla 2 Uso de suelo y vegetación			
Cocula, Jalisco			
Cobertura	Superficie (Ha)	Porcentaje (%)	Descripción
Agropecuario	20,331.96	58.33	La clasificación de usos de suelo y vegetación representada es menos generalizada que la tabla número 1 de este documento. Sin embargo en esta clasificación la vegetación secundaria es representada por todos los tipos de vegetación que sean secundarios refiriéndonos a estas como la comunidad vegetal que surge diferente a la original con estructura y composición florística heterogénea tras ser eliminada o alterada la vegetación primaria.
Bosque	5,690.60	16.32	
Vegetación secundaria	5,480.52	15.72	
Pastizal	2,429.80	6.97	
Asentamientos humanos	495.01	1.42	
Agua	430.46	1.23	

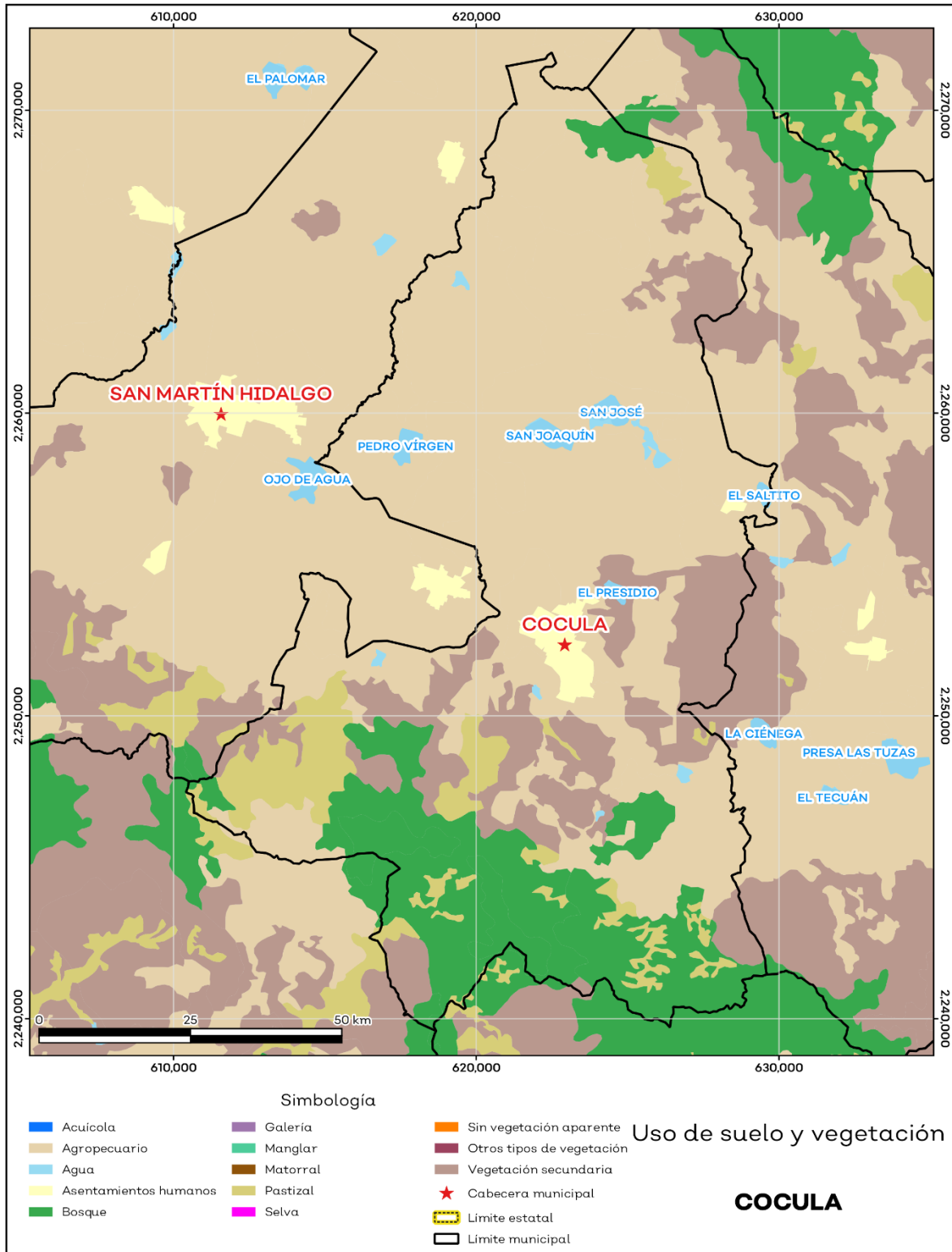
**Fuente:** IIEG, con información de datos vectoriales de uso del suelo y vegetación, Serie VII, INEGI 2018.

La superficie arbórea municipal representa el 17.1% de los cuales el 17.1% corresponde a la vegetación arbórea primaria, la cual no presenta una alteración respecto a su estado natural, y 0% a la vegetación arbórea secundaria, que debido a perturbaciones ha sido modificada y muestra un proceso de sucesión vegetal (ver tabla 3).

Tabla 3 Cobertura Arbórea		
Cocula, Jalisco		
Cobertura	Cantidad %	Comentarios
Primaria Arbórea Baja	9.1	La cobertura arbórea referida está compuesta por los siguientes tipos de vegetación: bosque de coníferas, bosque de encino, bosque mesófilo de montaña, bosque de pino y bosque de táscate, selva caducifolia, selva subcaducifolia, selva de galería, manglar, palmar natural, vegetación hidrófila y vegetación inducida.
Primaria Arbórea Mediana	8.0	
Primaria Arbórea Alta	0.0	
Secundaria Arbórea Baja	0.0	
Secundaria Arbórea Mediana	0.0	
Secundaria Arbórea Alta	0.0	
Total Arbórea	17.1	

**Fuente:** IIEG, con información de datos vectoriales de uso del suelo y vegetación, Serie VI, INEGI 2016.

**Mapa 2. Uso de suelo y vegetación**



Fuente: IIEG, con base en INEGI, 2018

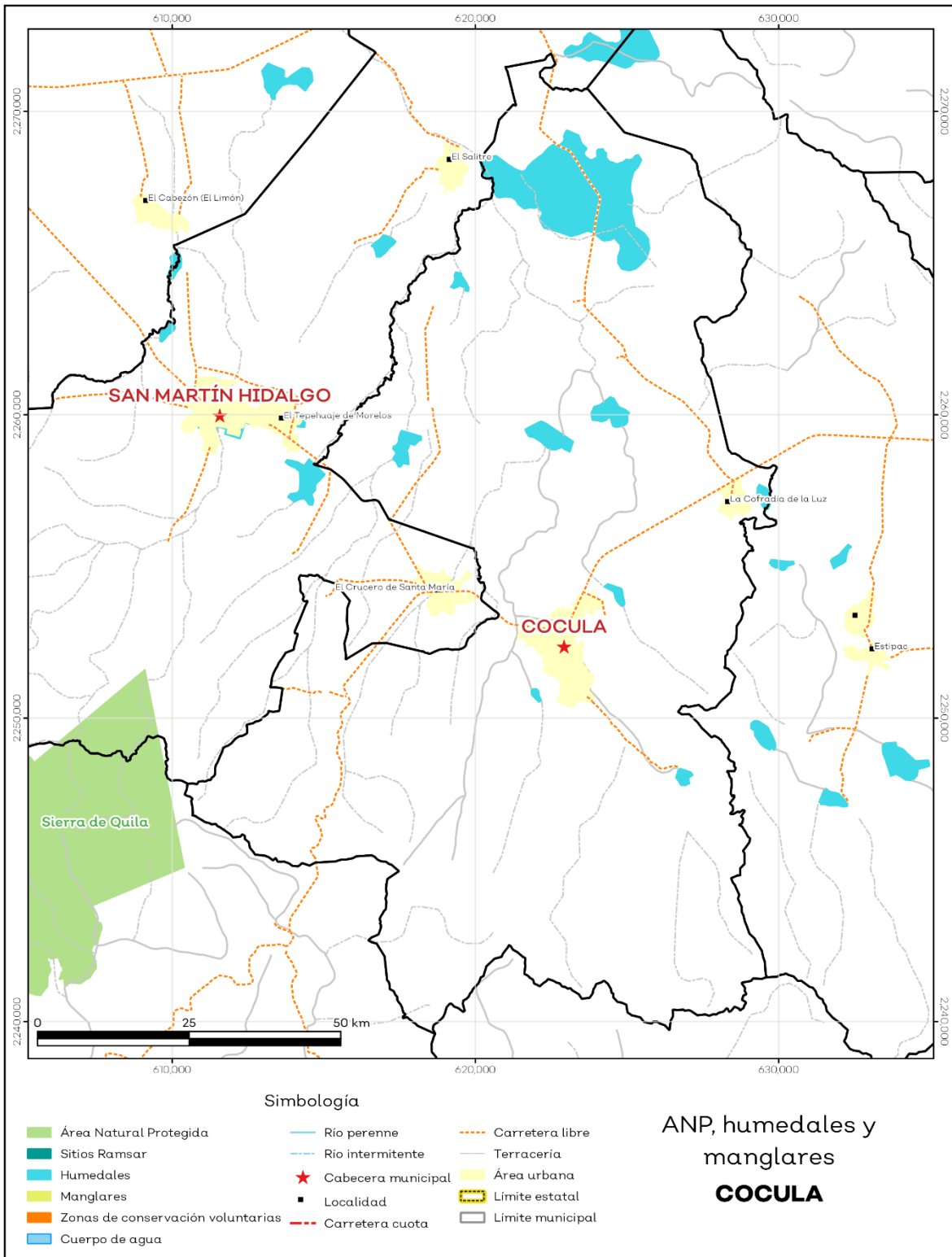
## Áreas naturales protegidas y humedales

Cocula cuenta con 4.3% de humedales (ver mapa 3 y tabla 4).

Tabla 4 ANP y humedales		
Cocula, Jalisco		
Áreas Naturales	Cantidad %	Descripción
Áreas Naturales Protegidas	0.0	
Sitios Ramsar	0.0	Humedales de importancia internacional.
Humedales	4.3	

**Fuente:** IIEG, con base en CONAGUA 2016, CONANP 2015

**Mapa 3. ANP, humedales y manglares**



Fuente: IIEG, con base en CONAGUA 2016, CONANP 2015

## Diversidad ecosistémica

La diversidad de ecosistemas conforme a la cobertura de usos de suelo y vegetación nos dice que la cobertura de mayor dominancia es agricultura de temporal anual la cual representa el 39.8% municipal, y es catalogada con el rango muy alto a nivel estatal. El inverso del índice de Simpson es de 0.78 y nos indica que entre más se acerca al 1 más diversidad ecosistémica de coberturas de suelo hay. El índice de Shannon es de 1.89, en el cual se considera un valor normal si se está entre 2 y 3, valores por debajo de 2 como bajos en diversidad y superiores a 3 son altos en diversidad de ecosistemas (ver tabla 5).

Tabla 5 Diversidad Ecosistémica		
Cocula, Jalisco		
índice	Cantidad	Comentarios
Inverso de Simpson	0.78	Valor entre más cercano a 1, mayor diversidad ecosistémica de coberturas de uso de suelo y vegetación
Shannon	1.89	El valor varía entre 0.5 y 5. Valor normal entre 2 y 3, valores superiores a 3 son altos en diversidad, valores por debajo de 2 es baja diversidad de ecosistemas
Equitatividad de Shannon	0.74	Se acerca a 0 cuando una cobertura domina y se acerca a 1 cuando comparten abundancia las coberturas
índice	%	Cobertura
Dominancia	39.8	Agricultura de temporal anual

Fuente: IIEG, 2021

## Sequía

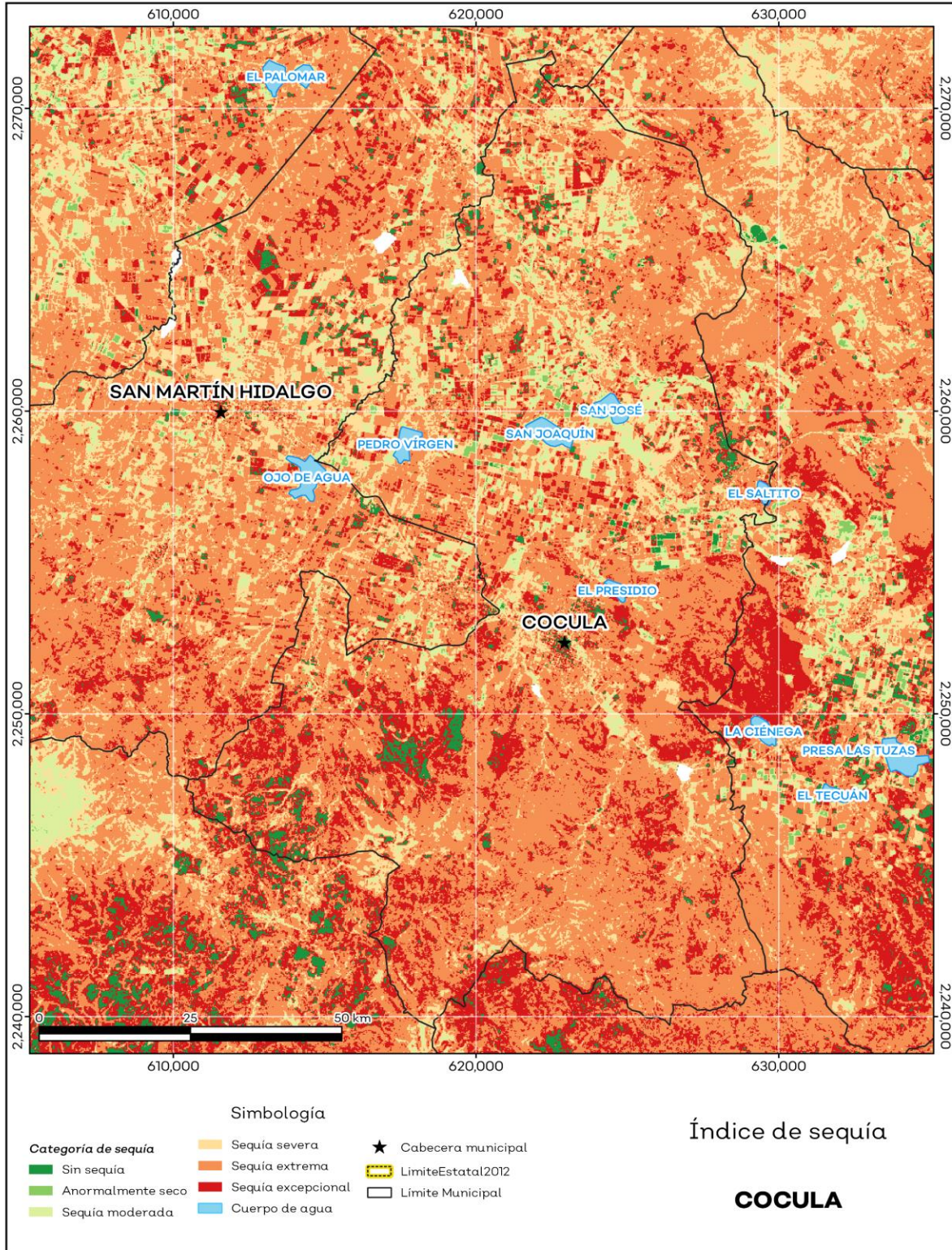
El cambio climático en los últimos años ha traído consigo efectos en los territorios, de allí parte a que se analizó el fenómeno natural de la sequía y la escasez de los recursos hídricos. De la superficie dedicada a las actividades agrícolas el 95.9% presentó alguna categoría de sequía en el año 2023, siendo la sequía extrema la que más predomina con 52.1%. A nivel municipal la sequía extrema es la que tiene una mayor distribución con un 58.4% (ver mapa 4 y tabla 6). Las sequías son causadas principalmente por la escasez de precipitaciones pluviales, la cual puede derivar en una insuficiencia de recursos hídricos necesarios para abastecer la demanda existente, por ello su análisis es trascendental.

Tabla 6 Sequía			
Cocula, Jalisco			
Categoría de sequía	Cantidad Agrícola (%)	Cantidad Municipal (%)	Comentarios
Sin sequía	2.8	2.7	
Anormalmente seco	1.3	0.6	
Sequía moderada	10.3	5.9	
Sequía severa	21.0	14.2	
Sequía extrema	52.1	58.4	
Sequía excepcional	12.5	18.2	Anormalmente seco es una condición de sequedad, no es una categoría de sequía. Se muestran 2 cantidades en porcentajes: la agrícola es el porcentaje de la superficie afectada de las áreas agrícolas conforme a la delimitación de frontera agrícola; y el porcentaje municipal se refiere a toda la superficie del municipio sin importar la cobertura de uso de suelo y vegetación sin incluir los cuerpos de agua.

Fuente: IIEG, con base en imágenes Landsat, 2023



**Mapa 4. Índice de sequía de diferencia normalizado**



Fuente: IIEG, con base en imágenes Landsat, 2023

## Precipitación

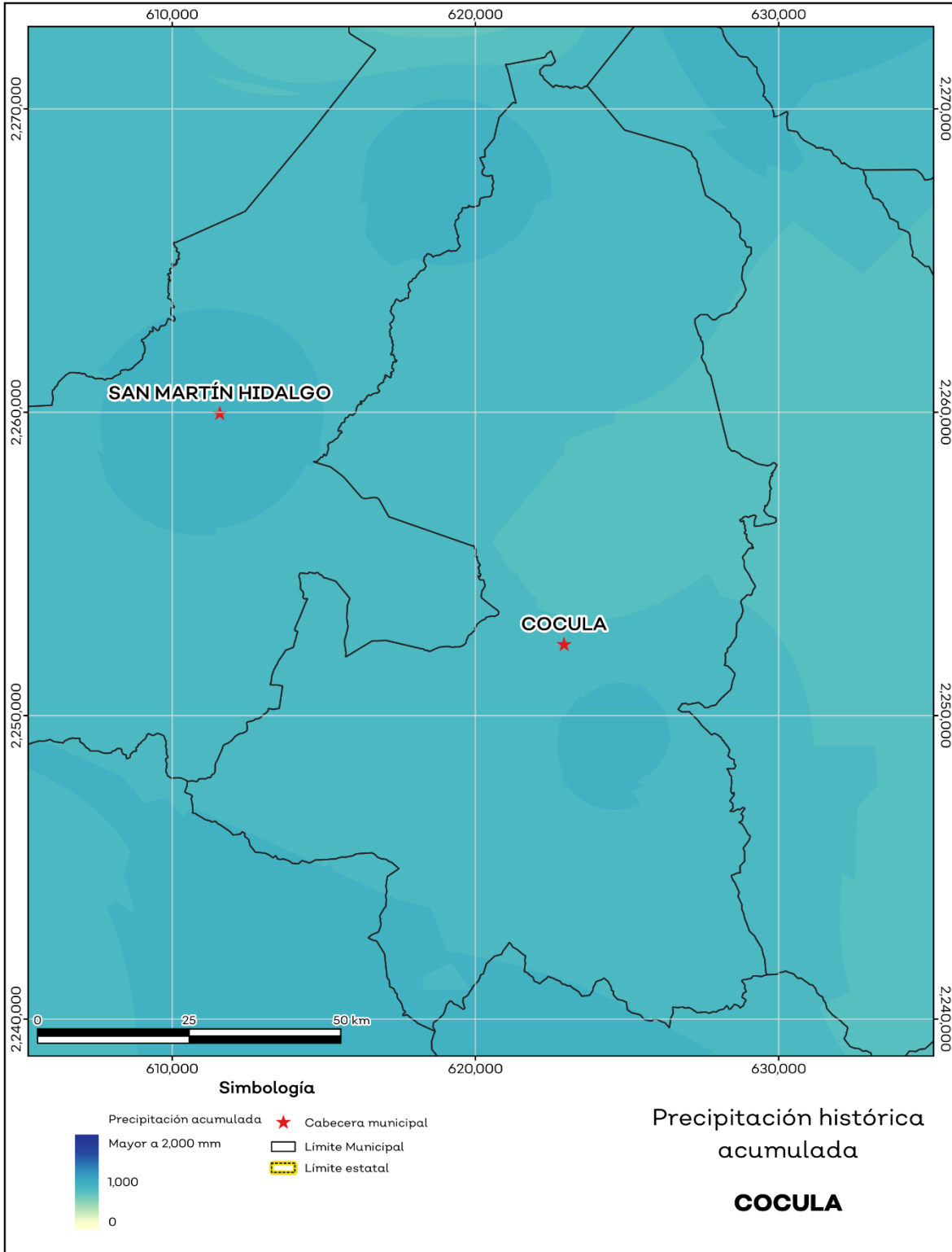
Del análisis de la precipitación media mensual histórica con registros hasta el 2021 del municipio Cocula tenemos que la precipitación acumulada promedio es de 829.6 mm; la media del mes de enero es de 11.8 mm, la mínima de 2.6 mm y la máxima de 17.6 mm; mientras que en julio la precipitación media es de 227.2 mm, la mínima de 208.1 mm y máxima de 247 mm (ver mapa 5 y tabla 7).

Tabla 7 Precipitación media mensual y acumulada				
Cocula, Jalisco				
Mes	Promedio (mm)	Mínima (mm)	Máxima (mm)	Comentarios
Enero	11.8	2.6	17.6	
Febrero	7.8	3.9	10.7	
Marzo	4.0	0.0	8.6	
Abril	4.8	0.0	8.2	
Mayo	28.9	26.0	33.6	
Junio	131.1	6.4	189.4	Registros de precipitación histórica media mensual.
Julio	227.2	208.1	247.0	
Agosto	179.6	158.8	229.8	
Septiembre	148.9	137.6	162.0	
Octubre	50.0	42.1	59.8	
Noviembre	14.1	7.3	19.4	
Diciembre	21.4	13.9	33.3	
Acumulada	829.6	780.8	879.0	Registros de precipitación histórica acumulada.

**Fuente:** IIEG, con base en datos de precipitación de 1882-2021 del SMN



**Mapa 5. Precipitación histórica acumulada**



Fuente: IIEG, con base en datos de precipitación de 1882-2021 del SMN.

## Temperatura

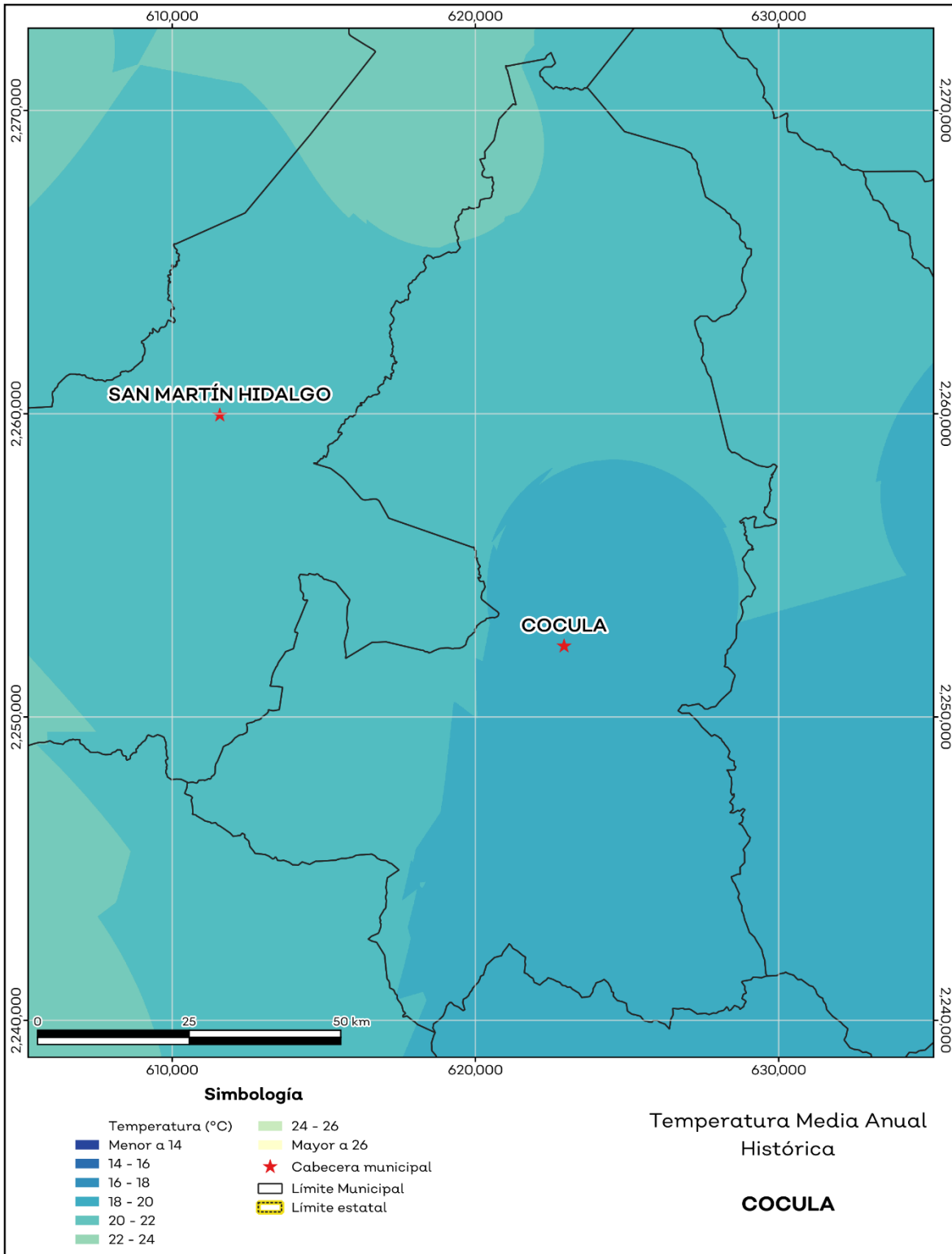
La temperatura media mensual conforme a los registros históricos hasta el 2021 del municipio, nos dice que la media anual promedio es de 20.2 grados centígrados (°C), la mínima y máxima promedio anual de 11.6C y 28.8°C.

La temperatura más fría se presentó en los meses de enero y febrero con 5.5°C y 6.2°C respectivamente y las más altas fueron de 35.31°C y 34.28°C de los meses mayo y abril correspondientemente (ver mapa 6 y tabla 8).

Tabla 8 Temperatura media mensual y anual; valores extremos						
Cocula, Jalisco						
Mes	Mínima	Máxima	Media	Mínima (°C)	Máxima (°C)	Comentarios
	Promedio (°C)					
Enero	7.3	26.5	16.9	5.5	28.1	
Febrero	7.8	27.8	17.8	6.2	30.1	
Marzo	8.8	30.0	19.4	7.5	32.3	
Abril	10.9	32.0	21.5	9.9	34.3	
Mayo	13.3	33.1	23.2	12.7	35.3	
Junio	15.2	31.0	23.1	13.2	32.8	Registros de temperatura mensual histórica. Valores medios y extremos
Julio	15.2	28.0	21.6	13.1	30.1	
Agosto	15.3	27.8	21.6	13.5	29.9	
Septiembre	14.9	27.5	21.2	13.2	29.6	
Octubre	13.1	28.0	20.5	12.3	30.3	
Noviembre	9.6	27.6	18.6	9.1	29.5	
Diciembre	7.8	25.9	16.8	6.3	28.2	
Anual	11.6	28.8	20.2	11.1	30.8	Registros de temperatura histórica anual

**Fuente:** IIEG, con base en datos de temperatura de 1882-2021 del SMN

**Mapa 6. Temperatura Media Anual Histórica**



Fuente: IIEG, con base en datos de temperatura de 1882-2021 del SMN

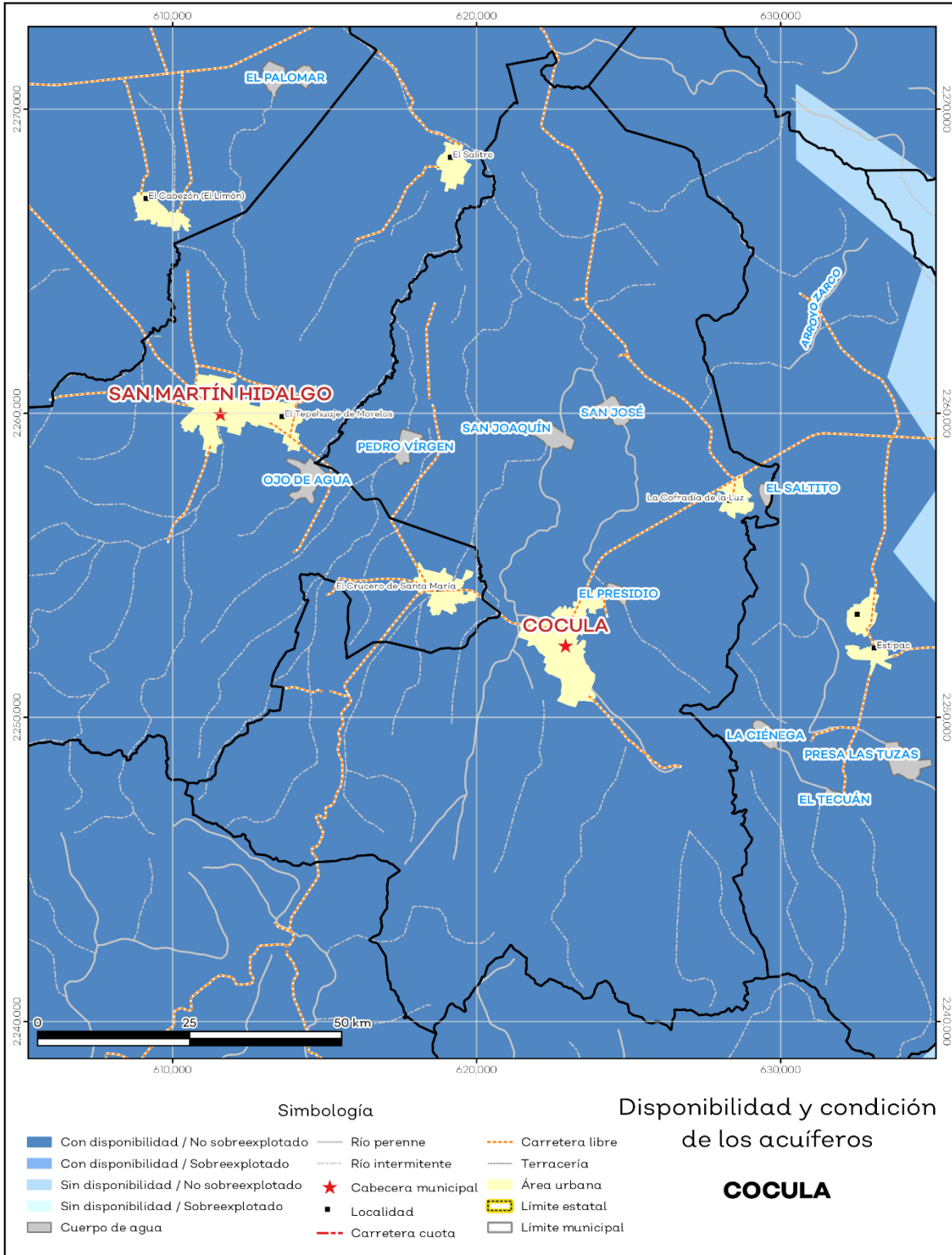
## Recursos hídricos

Los tipos de recursos hídricos del municipio están constituidos por aguas subterráneas, ríos y lagos. El territorio está ubicado dentro de 2 acuíferos de los cuales el 0% no tienen disponibilidad y el 100.0% se encuentra con disponibilidad de agua subterránea (ver mapa 7 y tabla 9).

Tabla 9 Acuíferos		
Cocula, Jalisco		
Estatus	Cantidad %	Comentarios
Con disponibilidad	100.0	
Sin disponibilidad	0.0	
No sobreexplotado	100.0	Reporte de CONAGUA del estatus del acuífero hasta el 2020.
Sobreexplotado	0.0	

**Fuente:** IIEG, con base en CONAGUA, 2021

**Mapa 7. Acuíferos**



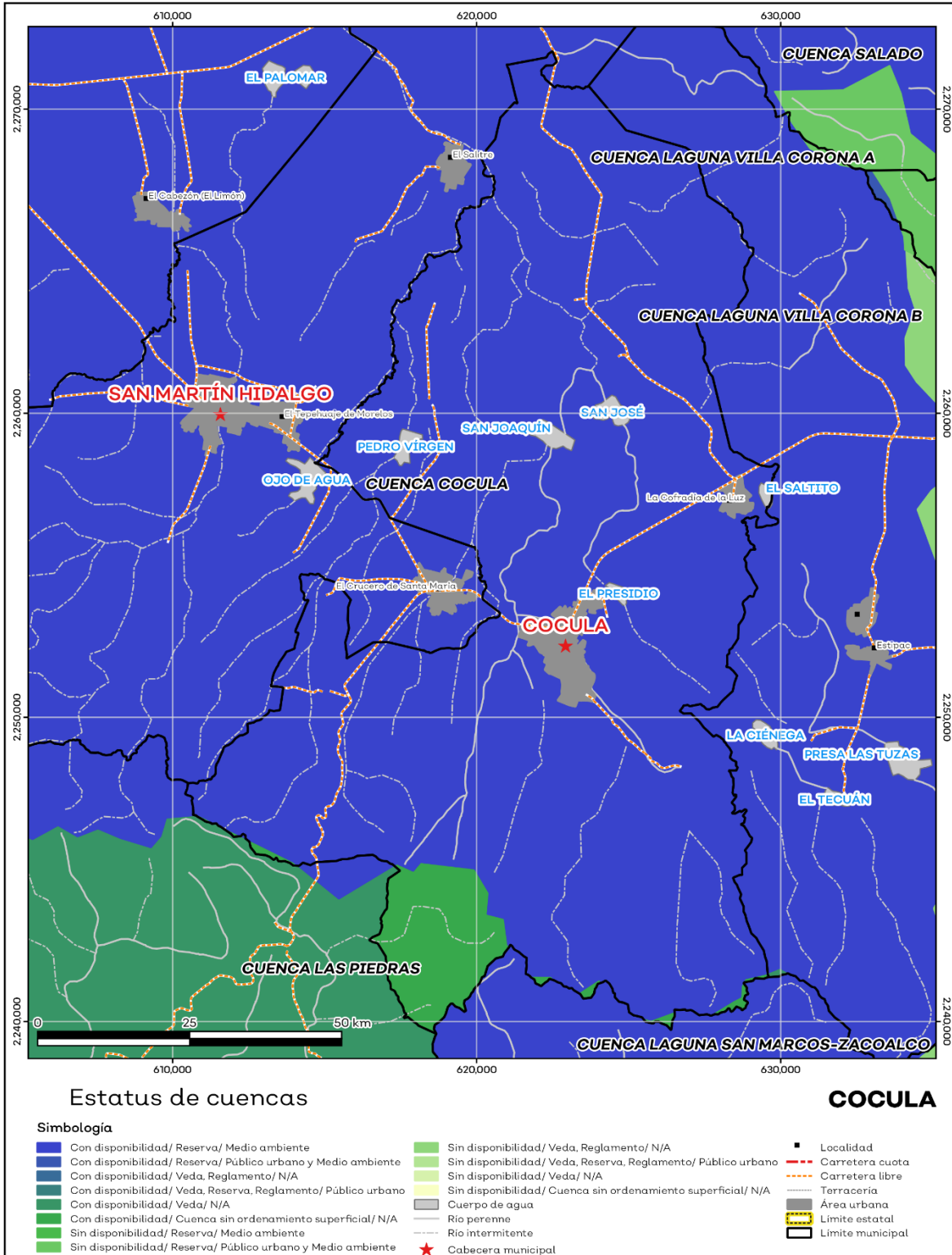
Fuente: IIEG, con base en CONAGUA, 2021

El territorio municipal está dentro de las cuencas Cocula, Las Piedras de las cuales el 100.0% tienen disponibilidad y el 0% presentan déficit de disponibilidad de agua superficial (ver mapa 8 y tabla 10).

Tabla 10 Cuencas		
Cocula, Jalisco		
Estatus	Cantidad %	Comentarios
Con disponibilidad	100.0	
Sin disponibilidad	0.0	
Tipos de Ordenamiento		Cantidad %
Reserva	95.0	Reporte de CONAGUA del estatus de cuencas hasta el 2020.
Veda	0.0	
Veda y reglamento	0.0	
Veda, reserva y reglamento	0.0	
Cuenca sin ordenamiento superficial	5.1	

**Fuente:** IIEG con base en CONAGUA 2021

**Mapa 8. Cuencas**



Fuente: IIEG, con base en CONAGUA, 2021

## Erosión potencial

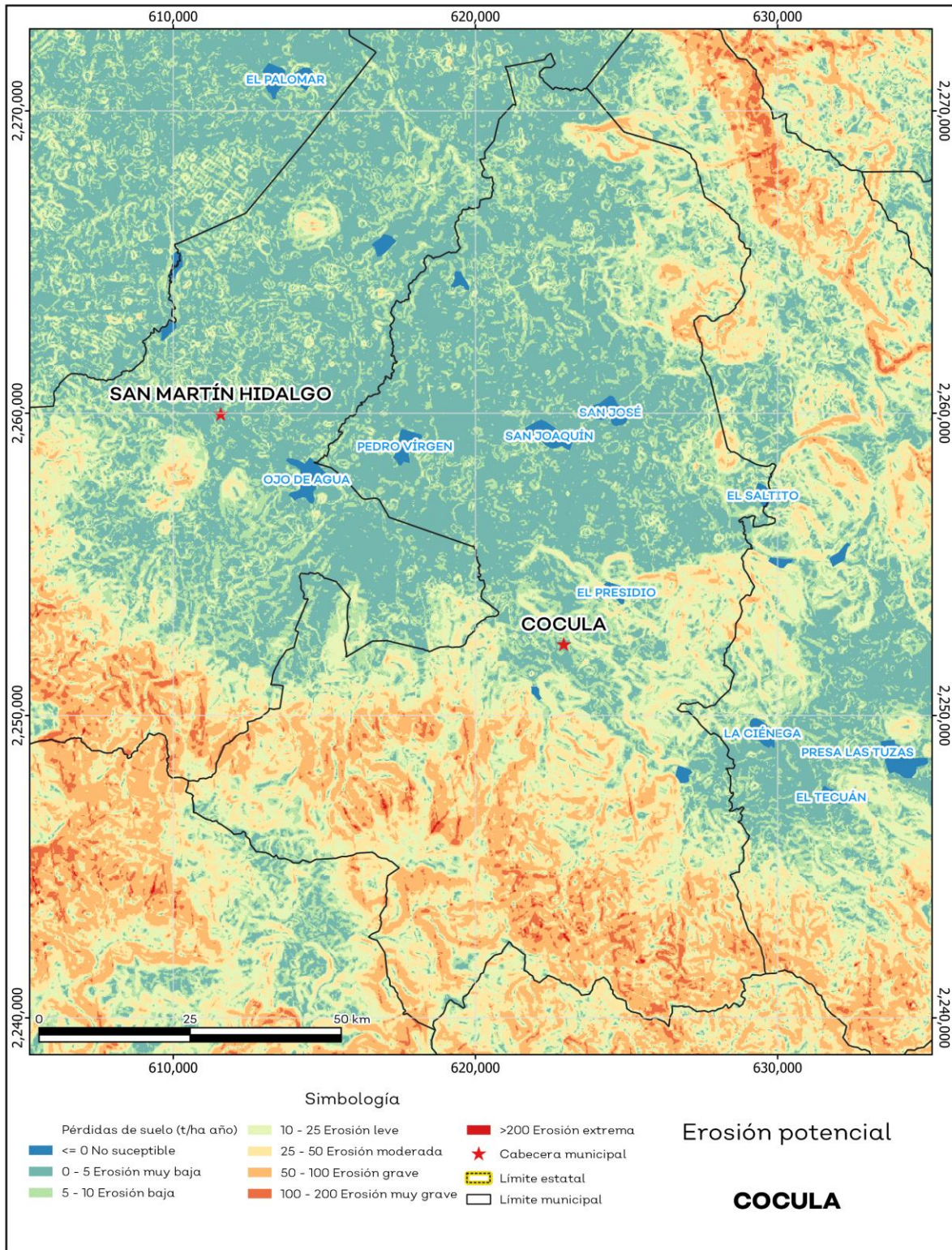
La erosión potencial que pronostica la pérdida de suelo como consecuencia de la influencia del relieve, el viento y el agua, nos indica que en el municipio se tienen en su mayoría pérdidas de suelo de 0 a 5 toneladas por hectáreas al año (t/ha.año), catalogadas como zonas con niveles de erosión muy bajos y pérdidas de suelo tolerables. No hay erosión neta (ver mapa 9 y tabla 11).

Tabla 11 Erosión potencial			
Cocula, Jalisco			
Pérdidas de suelo t/ha.año	Clasificación	Cantidad %	Comentarios
0	Zonas no susceptibles al proceso erosivo, como pueden ser espacios urbanos, carreteras o embalses.	0.9	
0 a 5	Zonas con niveles de erosión muy bajos y pérdidas de suelo tolerables. No hay erosión neta	32.3	
5 a 10	Zonas con niveles de erosión bajos y pérdidas de suelo que puede ser tolerables. Probablemente no hay erosión neta.	18.3	
10 a 25	Zonas con procesos erosivos leves. Existe erosión , aunque no es apreciable a simple vista	17.8	En el cálculo los cuerpos de agua son incluidos en la categoría zonas no susceptibles al proceso erosivo.
25 a 50	Zonas con procesos erosivos moderados. Existe erosión aunque puede no ser apreciable a simple vista.	15.5	
50 a 100	Zonas con procesos erosivos graves. Existe erosión y es apreciable a simple vista	13.6	
100 a 200	Zonas con procesos erosivos muy graves. Existe erosión y es manifiesta a simple vista.	1.5	
Más de 200	Zonas con procesos erosivos extremos. Existe erosión y es evidente a simple vista.	0.1	

**Fuente:** IIEG, con base en datos de precipitación de 1882-2021 del SMN, Modelo digital de elevaciones INEGI 2013, FAO 2003.



**Mapa 9. Erosión potencial**



Fuente: IIEG, con base en datos de precipitación de 1882-2021 del SMN, Modelo digital de elevaciones INEGI 2013, FAO 2003.

## Erosión efectiva

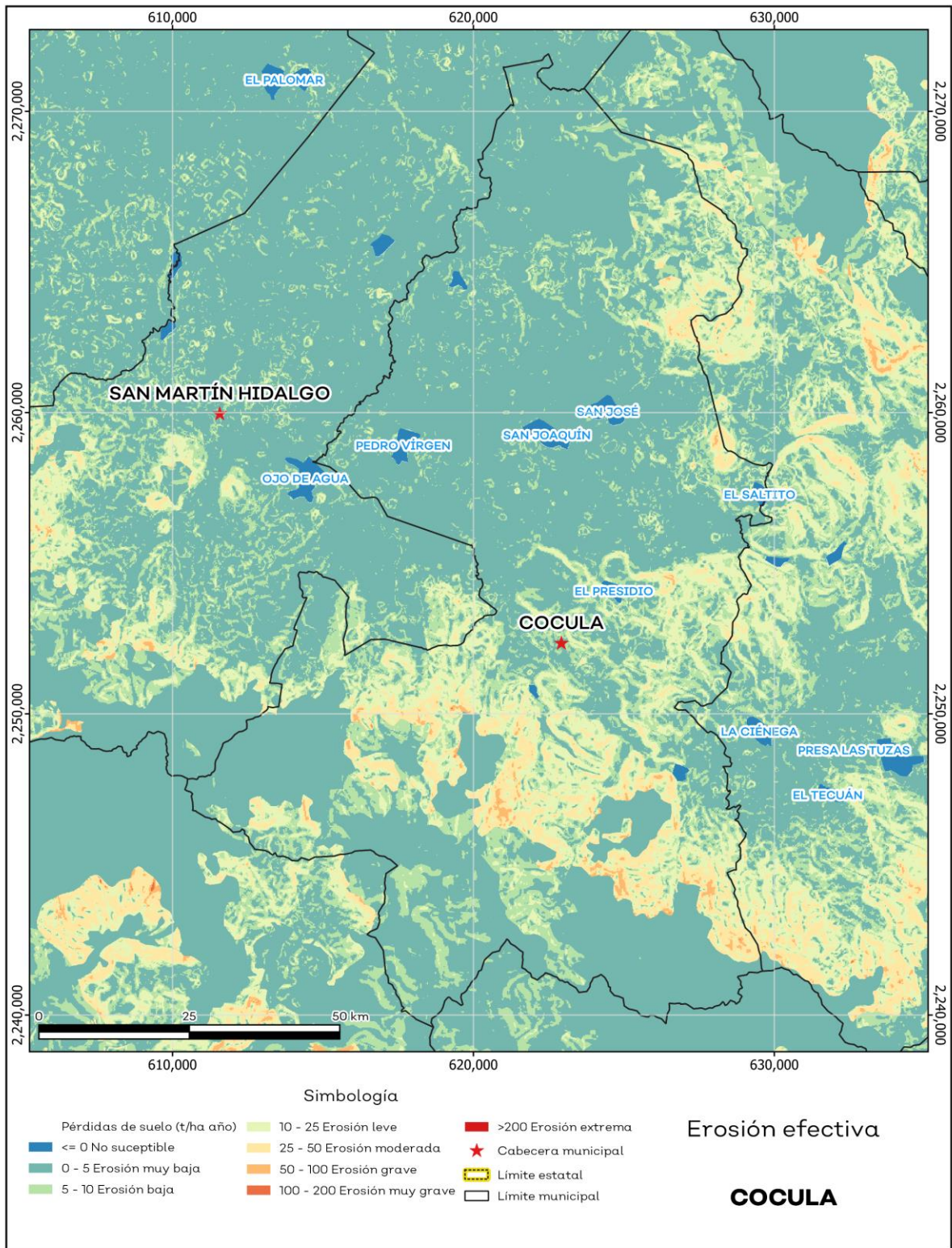
La erosión efectiva considera los factores del relieve, viento y el agua como la erosión potencial sin embargo toma en cuenta factores de mitigación como lo es la cubierta vegetal y las prácticas de manejo, puesto que las plantas sirven para proteger el suelo ante el impacto de la lluvia. En el municipio se pronosticaron menores pérdidas de suelo que en la erosión potencial siendo en su mayoría de 0 a 5 t/ha.año catalogadas como zonas con niveles de erosión muy bajos y pérdidas de suelo tolerables. No hay erosión neta (ver mapa 10 y tabla 12).

Tabla 12 Erosión efectiva			
Cocula, Jalisco			
Pérdidas de suelo t/ha.año	Clasificación	Cantidad %	Comentarios
0	Zonas no susceptibles al proceso erosivo, como pueden ser espacios urbanos, carreteras o embalses.	0.9	En el cálculo los cuerpos de agua son incluidos en la categoría zonas no susceptibles al proceso erosivo.
0 a 5	Zonas con niveles de erosión muy bajos y pérdidas de suelo tolerables. No hay erosión neta.	63.3	
5 a 10	Zonas con niveles de erosión bajos y pérdidas de suelo que puede ser tolerables. Probablemente no hay erosión neta.	17.1	
10 a 25	Zonas con procesos erosivos leves. Existe erosión, aunque no es apreciable a simple vista.	12.7	
25 a 50	Zonas con procesos erosivos moderados. Existe erosión, aunque puede no ser apreciable a simple vista.	5.4	
50 a 100	Zonas con procesos erosivos graves. Existe erosión y es apreciable a simple vista.	0.6	
100 a 200	Zonas con procesos erosivos muy graves. Existe erosión y es manifiesta a simple vista.	0.0	
Más de 200	Zonas con procesos erosivos extremos. Existe erosión y es evidente a simple vista.	0.0	

**Fuente:** IIEG, con base en datos de precipitación de 1882-2021 del SMN, Modelo digital de elevaciones INEGI 2013, FAO 2003.



**Mapa 10. Erosión efectiva**



Fuente: IIEG, con base en datos de precipitación de 1882-2021 del SMN, Modelo digital de elevaciones INEGI 2013, FAO 2003.

## Infraestructura

Por último, el municipio cuenta con 16 servicios públicos, de los cuales destacan 61 escuelas, seguido de 32 templos y instalaciones deportivas o recreación con 23 (ver tabla 13).

Tabla 13 Infraestructura			
Cocula, Jalisco			
Infraestructura	Descripción		
Infraestructura (km)	Carreteras	56.38	El municipio se encuentra en el sexto lugar de la región Lagunas, registrando grado alto de conectividad en caminos y carreteras.
	Caminos	61.02	
Tipo de servicios	Cantidad	Comentarios	
Aeródromo Civil	0	La información presentada en esta tabla corresponde a los servicios concentrados en localidades mayores a 2,500 habitantes.	
Cementerio	1		
Centro Comercial	0		
Centro de Asistencia Médica	16		
Escuela	61		
Estación de Transporte Terrestre	0		
Instalación de Comunicación	0		
Instalación de Servicios	1		
Instalación Deportiva o Recreativa	23		
Instalación Diversa	1		
Instalación Gubernamental	5		
Mercado	1		
Plaza	14		
Pozo	5		
Tanque de Agua	13		
Templo	32		

**Fuente:** IIEG, con base en red Nacional de Caminos INEGI 2019. Mapa General del Estado de Jalisco 2012. Marco Geoestadístico Nacional, servicios e información complementaria, INEGI 2020.

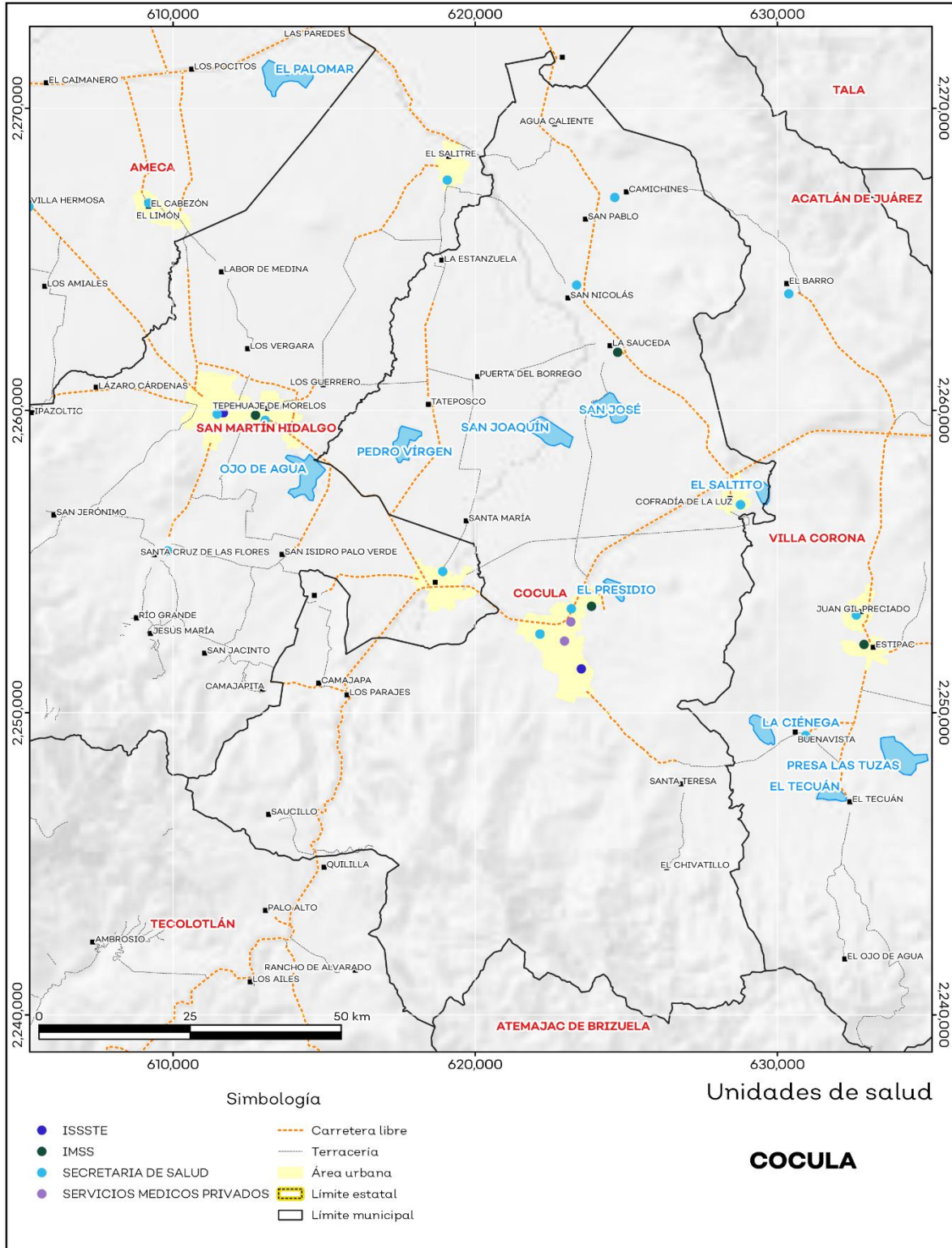
## Salud

De acuerdo con los registros de la secretaría de salud, en el municipio se encuentran 12 unidades de servicio de salud como lo son consultorios, hospitales generales y especializados, oficinas administrativas, farmacias, laboratorios, unidades de medicina familiar, de especialidades médicas y móviles. De las cuales 7 corresponden a la Secretaría de Salud (SSJ), 2 unidades de salud son del Instituto Mexicano del Seguro Social (IMSS) y 2 módulos de los Servicios Médicos Privados; en la tabla 14 se presenta desglosada esta información por tipo de unidades de servicio conforme al instituto o dependencia a la que pertenecen (ver mapa 11 y tabla 14).

Tabla 14 Unidades de salud	
Cocula, Jalisco	
Tipo de unidad	Cantidad
INSTITUTO DE SEGURIDAD Y SERVICIOS SOCIALES PARA LOS TRABAJADORES DEL ESTADO	
Unidad de Medicina Familiar	1
INSTITUTO MEXICANO DEL SEGURO SOCIAL	
Unidad de Medicina Familiar	2
SECRETARÍA DE SALUD	
Centro de Salud	5
Hospital General	1
Unidad Móvil	1
SERVICIOS MÉDICOS PRIVADOS	
Hospital General	1
Consultorio Adyacente a Farmacia	1
<b>Total del municipio</b>	<b>12</b>

**Fuente:** IIEG, con base en Dirección General de Salud (DGIS) 2021.

**Mapa 11. Unidades de Salud**



Fuente: IIEG, con base en Dirección General de Salud (DGIS) 2021.





**IIEG**  
Instituto de Información  
Estadística y Geográfica  
de Jalisco

# Demografía y Sociedad

Cocula  
Diagnóstico del municipio  
Octubre 2024



**Jalisco**  
GOBIERNO DEL ESTADO

## Aspectos Demográficos

El municipio de Cocula pertenece a la Región Lagunas, según el Censo de Población y Vivienda 2020, su población en ese año era de 29,267 personas; de las cuales el 49.2 por ciento eran hombres y 50.8 por ciento mujeres. Las y los habitantes del municipio representaban el 12.8 por ciento del total regional (ver tabla 1). Comparando este volumen poblacional con el del año 2015, se observa que la población municipal aumentó un 9.67 por ciento en cinco años.

Tabla 1 Población total según sexo					
Cocula, Jalisco					
Clave	Municipio	Población total 2015	Población 2020		
			Total	Hombres	Mujeres
024	Cocula	26,687	29,267	14,395	14,872

Fuente: IIEG con base en INEGI, Censo de Población y Vivienda 2020 y Encuesta Intercensal 2015.

En 2020 Cocula contaba con 39 localidades, de éstas, 3 eran de dos viviendas y 12 de una. La localidad de Cocula era la más poblada, con 16,550 personas, que representaban el 56.5% de la población del municipio; le seguía La Cofradía de la Luz con el 9%, San Nicolás (San Nicolás Acuña) con el 4.7%, La Saucedá con el 3.9% y Camichines con el 3.7% del total municipal (ver tabla 2).

Tabla 2 Población total según sexo y distribución porcentual de la población						
Cocula, Jalisco						
Clave	Municipio/Localidad	Población total 2010	Población 2020			
			Total	Distribución porcentual de la población del municipio	Hombres	Mujeres
0024	Cocula	26,174	29,267	100.0	14,395	14,872
0001	Cocula	14,548	16,550	56.5	8,094	8,456
0007	La Cofradía de la Luz	2,557	2,638	9.0	1,327	1,311
0017	San Nicolás (San Nicolás Acuña)	992	1,384	4.7	701	683
0022	La Saucedá	1,255	1,137	3.9	546	591
0005	Camichines	873	1,071	3.7	510	561

Fuente: IIEG con base en INEGI; Censo de Población y Vivienda 2010 y 2020.



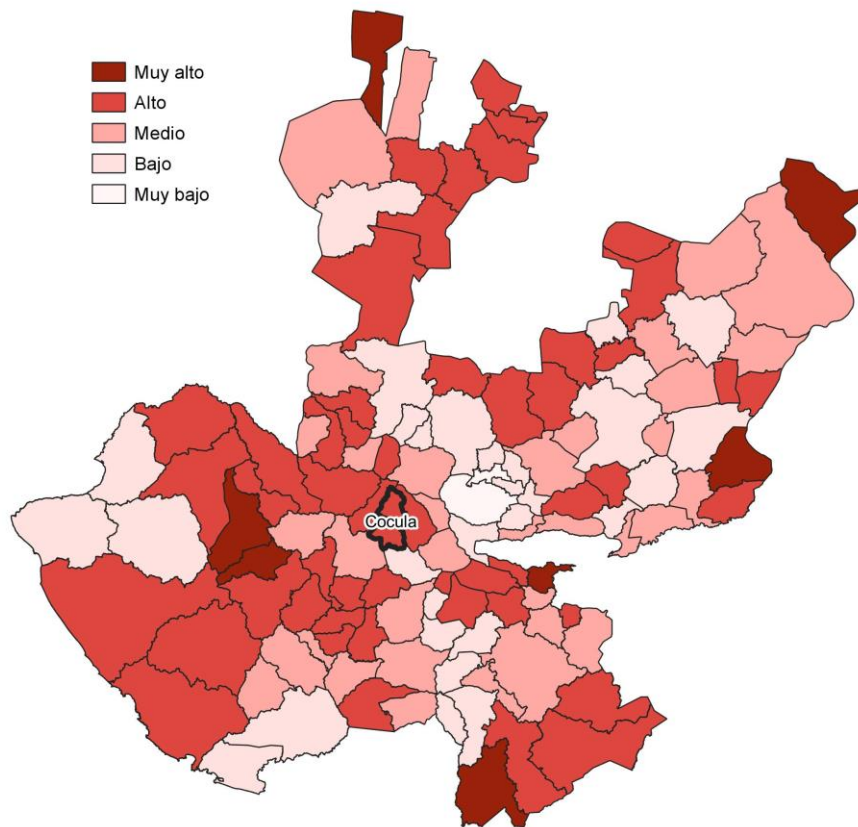
## Intensidad Migratoria

El estado de Jalisco tiene una añeja tradición migratoria a Estados Unidos que se remonta hacia finales del siglo XIX.

El Consejo Nacional de Población (CONAPO) calculó el Índice de Intensidad Migratoria México-Estados Unidos 2020, como una medida sintética que informa integralmente del fenómeno migratorio entre ambos países.

De acuerdo con este índice, Jalisco se clasificó en un grado medio, posicionándose en el lugar 14 entre las entidades federativas con mayor intensidad migratoria en 2020. Esto como resultado de un 6.8% de sus viviendas que recibían remesas, 1.3% de viviendas con emigrantes con destino a Estados Unidos residentes en Estados Unidos, 0.4% de viviendas con migrantes circulares y 0.9% de viviendas con migrantes de retorno de Estados Unidos.

**Mapa 1 Grado de Intensidad Migratoria a Estados Unidos. Jalisco, 2020**



**Fuente:** IIEG con base en estimaciones de CONAPO; Índice de Intensidad Migratoria 2020.

Conforme a los resultados del índice de Intensidad Migratoria 2020, en el municipio de Cocula un 14.87 por ciento de las viviendas del municipio recibieron remesas en 2020, en un 2.43 por ciento se reportaron emigrantes con destino a Estados Unidos residentes en Estados Unidos, en el 1.4 por ciento se registraron migrantes circulares del quinquenio anterior (2015-2020) y el 1.57 por ciento de las viviendas contaban con migrantes de retorno de Estados Unidos (ver tabla 3).

<b>Tabla 3 Índice de Intensidad Migratoria México-Estados Unidos</b>	
<b>Cocula, 2020</b>	
<b>Índice y grado de intensidad migratoria e indicadores socioeconómicos</b>	<b>Valores</b>
Índice de intensidad migratoria	60.9666
Grado de intensidad migratoria	Alto
Total de viviendas	7,945
% Viviendas que reciben remesas	14.87
% Viviendas con emigrantes con destino a Estados Unidos residentes en Estados Unidos	2.43
% Viviendas con migrantes circulares de Estados Unidos	1.4
% Viviendas con migrantes de retorno de Estados Unidos	1.57
Posición que ocupa el municipio en la entidad	45
Posición que ocupa el municipio a escala nacional	382

Fuente: IIEG, con base en estimaciones del CONAPO con base en el INEGI, Censo de Población y Vivienda 2020.  
\*Nota: los indicadores hacen referencia al quinquenio 2015-2020.

El Índice de Intensidad Migratoria México-Estados Unidos, se deriva de estimaciones con base en los cuestionarios ampliados de los Censos de Población y Vivienda 2000, 2010 y 2020. Destaca que en el año 2000 se realizó con base en hogares y a partir del 2010 en viviendas censales, como resultado del cambio conceptual y operativo del INEGI para el levantamiento de la información en ese año censal.

Es importante señalar que en el cálculo previo del índice en el año 2010, Cocula tenía un grado Alto de intensidad migratoria y ocupaba el lugar 31 en el ordenamiento estatal. En ese año, el porcentaje de viviendas del municipio que recibían remesas fue del 11.54 % y, la proporción de viviendas con emigrantes en Estados Unidos del quinquenio anterior fue de 4.89%. Por su parte, el 3.85% de las viviendas tenían migrantes circulares del quinquenio anterior y el 7.6% migrantes de retorno (ver tabla 4).

**Tabla 4 Índice y grado de intensidad migratoria e indicadores socioeconómicos**

Cocula, 2010	
Índice y grado de intensidad migratoria e indicadores socioeconómicos	Valores
Índice de intensidad migratoria	1.2923
Grado de intensidad migratoria	Alto
Total de viviendas	7,090
% Viviendas que reciben remesas	11.54
% Viviendas con emigrantes en Estados Unidos del quinquenio anterior	4.89
% Viviendas con migrantes circulares del quinquenio anterior	3.85
% Viviendas con migrantes de retorno del quinquenio anterior	7.6
Lugar que ocupa en el contexto estatal	31

Fuente: IIEG, con base en estimaciones del CONAPO con base en el INEGI, Censo de Población y Vivienda 2010.

## Pobreza multidimensional

La pobreza, está asociada a condiciones de vida que vulneran la dignidad de las personas, limitan sus derechos y libertades fundamentales, impiden la satisfacción de sus necesidades básicas e imposibilitan su plena integración social. De acuerdo con esta concepción, una persona se considera en situación de pobreza multidimensional cuando sus ingresos son insuficientes para adquirir los bienes y los servicios que requiere para satisfacer sus necesidades y presenta carencia en al menos uno de los siguientes seis indicadores: rezago educativo, acceso a los servicios de salud, acceso a la seguridad social, calidad y espacios de la vivienda y servicios básicos en la vivienda.

La metodología para medir el fenómeno de la pobreza fue desarrollada por el Consejo Nacional de Evaluación de la Política de Desarrollo Social (CONEVAL) y permite profundizar en el estudio de la pobreza, ya que además de medir los ingresos, como tradicionalmente se realizaba, se analizan las carencias sociales desde una óptica de los derechos sociales. Estos componentes permitirán dar un seguimiento puntual de las carencias sociales y el bienestar económico de la población, además de proporcionar elementos para el diagnóstico y seguimiento de la situación de la pobreza en nuestro país, desde un enfoque novedoso y consistente con las disposiciones legales aplicables y que retoma los desarrollos académicos recientes en materia de medición de la pobreza. De acuerdo con su ingreso y a su índice de privación social se propone la siguiente clasificación:

**Pobres multidimensionales.** - Población con ingreso inferior al valor de la línea de bienestar y que padece al menos una carencia social.

**Vulnerables por carencias sociales.** - Población que presenta una o más carencias sociales, pero cuyo ingreso es superior a la línea de bienestar.

**Vulnerables por ingresos.** - Población que no presenta carencias sociales y cuyo ingreso es inferior o igual a la línea de bienestar.

**No pobre multidimensional y no vulnerable.** - Población cuyo ingreso es superior a la línea de bienestar y que no tiene carencia social alguna.

En la tabla 5 se muestra el porcentaje y número de personas en situación de pobreza en 2015 y 2020 en el municipio, así como aquellas vulnerables por carencias sociales, las vulnerables por ingresos y las no pobres y no vulnerables.

**Tabla 5 Pobreza Multidimensional**

**Cocula, 2015-2020**

Indicadores de incidencia	Porcentaje		Personas		Carencias promedio	
	2015	2020	2015	2020	2015	2020
<b>Pobreza multidimensional</b>						
Población en situación de pobreza multidimensional	44.1	38.4	10,581	10,643	1.7	1.8
Población en situación de pobreza multidimensional moderada	41.0	35.6	9,847	9,883	1.6	1.7
Población en situación de pobreza multidimensional extrema	3.1	2.7	733	759	3.3	3.3
Población vulnerable por carencias sociales	35.4	36.6	8,482	10,157	1.6	1.7
Población vulnerable por ingresos	6.5	6.1	1,549	1,705		
Población no pobre multidimensional y no vulnerable	14.1	18.8	3,377	5,221		
<b>Privación social</b>						
Población con al menos una carencia social	79.5	75.0	19,063	20,800	1.6	1.8
Población con al menos tres carencias sociales	11.1	12.3	2,673	3,411	3.3	3.3
<b>Indicadores de carencias sociales</b>						
Rezago educativo	21.0	14.6	5,032	4,057	2.1	2.3
Acceso a los servicios de salud	10.6	23.0	2,547	6,384	2.5	2.4
Acceso a la seguridad social	66.6	63.0	15,988	17,462	1.7	1.9
Calidad y espacios de la vivienda	6.1	5.2	1,455	1,439	2.8	2.4
Acceso a los servicios básicos en la vivienda	12.2	7.8	2,939	2,170	2.5	2.9
Acceso a la alimentación	13.3	18.8	3,181	5,220	2.5	2.3
<b>Bienestar</b>						
Población con un ingreso inferior a la línea de bienestar mínimo	14.8	9.7	3,548	2,702	1.7	1.6
Población con un ingreso inferior a la línea de bienestar	50.6	44.5	12,130	12,348	1.5	1.9

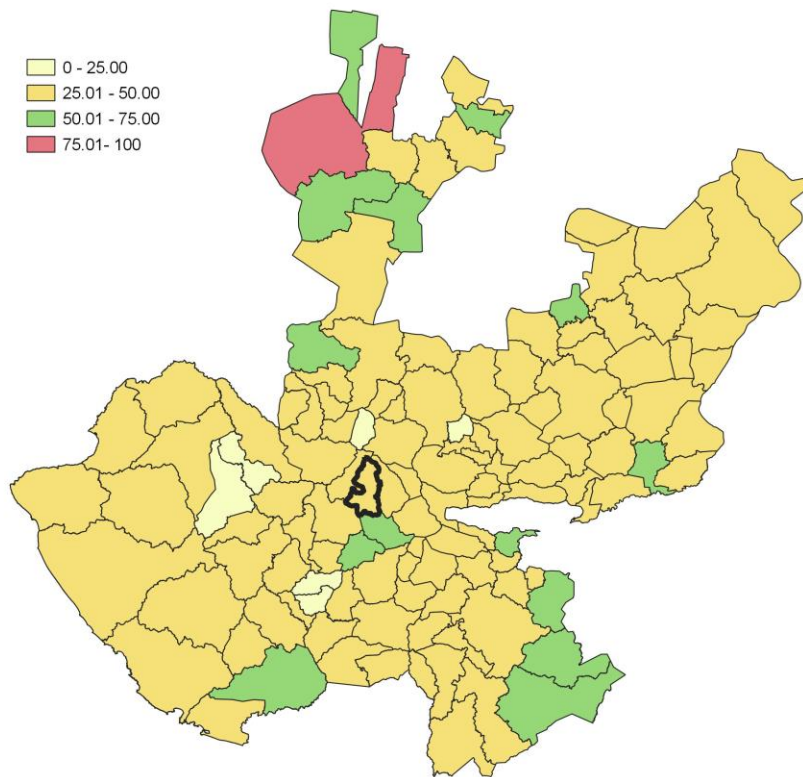
Fuente: Elaborado por el IIEG con base en estimaciones del CONEVAL del Modelo Estadístico 2015 para la continuidad del MCS-ENIGH, la Encuesta Intercensal 2015, el Modelo Estadístico 2020 para la continuidad del MCS-ENIGH y la muestra del Censo de Población y Vivienda 2020.

De acuerdo con la medición de pobreza multidimensional 2020, en Cocula el 38.4 por ciento de la población se encontraba en situación de pobreza, es decir, 10,643 personas compartían esta situación en el municipio. Asimismo el 36.6 por ciento (10,157 personas) de la población era vulnerable por carencias sociales, el 6.1 por ciento era vulnerable por ingresos y 18.8 por ciento era no pobre y no vulnerable.

Es importante agregar que, en 2020 el 2.7 por ciento de la población de Cocula se encontraba en pobreza extrema; en contraste con el 3.1 por ciento que presentó en 2015. Destaca que, en 2020 un 35.6 por ciento de la población estaba en pobreza moderada, lo que equivale a 9,883 personas; en comparación con el 2015 donde su proporción fue del 41 por ciento (9,847).

Respecto a las carencias sociales en 2020, destaca que el indicador de carencia por acceso a la seguridad social es el acceso a la seguridad social, con un 63 por ciento, que en términos absolutos representa 17,462 habitantes. En contraste, el que menos proporción de población presentó fue el de calidad y espacios de la vivienda, con el 5.2 por ciento.

**Mapa 2 Porcentaje de población en situación de pobreza multidimensional por municipio. Jalisco, 2020**



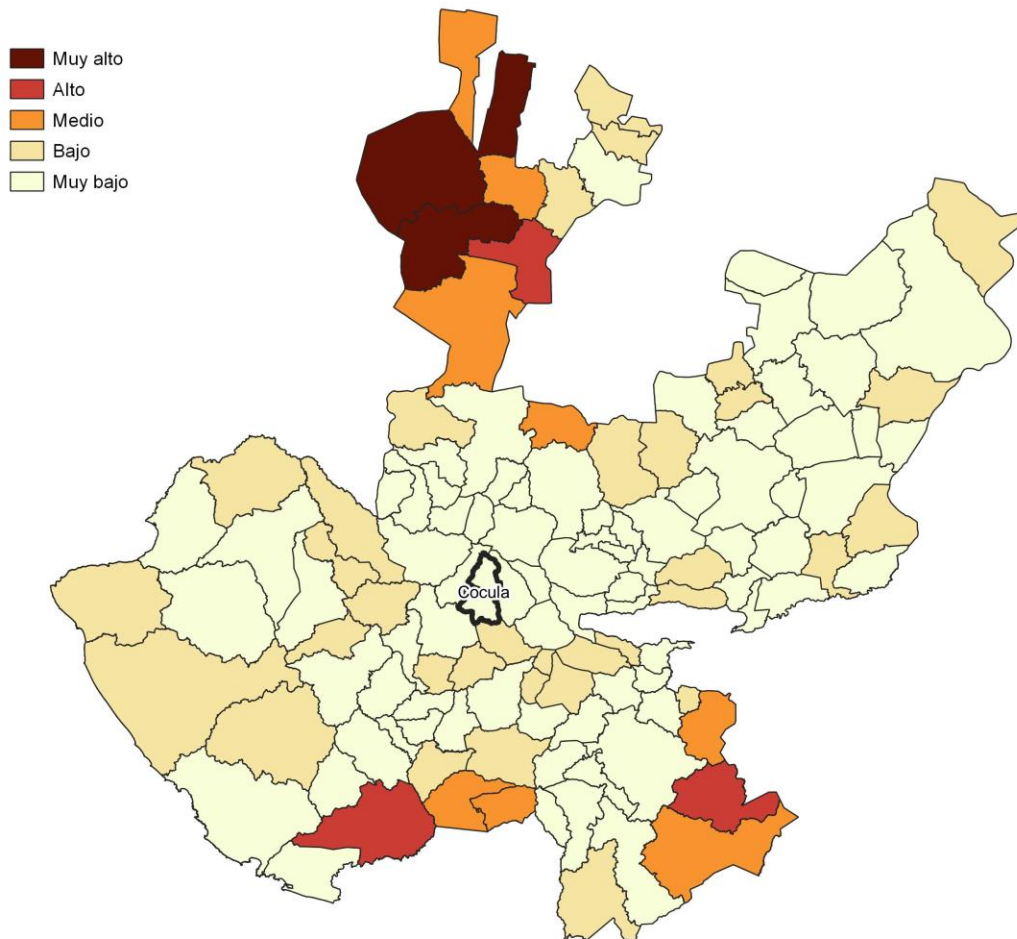
**Fuente:** IIEG, con base en estimaciones del CONEVAL, del Modelo Estadístico 2020 para la continuidad del MCS-ENIGH y la muestra del Censo de Población y Vivienda 2020.

## Marginación

La construcción del Índice de Marginación, considera cuatro dimensiones estructurales: falta de acceso a la educación, residencia en viviendas inadecuadas; percepción de ingresos monetarios insuficientes y las relacionadas con la residencia en localidades pequeñas. Este índice es una medida-resumen que permite diferenciar los estados y municipios del país según el impacto global de las carencias que padece la población.

En la tabla 6 se presentan los indicadores que componen el índice de marginación para los municipios en 2020. De acuerdo con las estimaciones, Cocula presentó un grado de marginación Muy Bajo. Destaca que, la proporción de población de 15 años o más sin educación básica era de 37.9 por ciento, y que el 67.1 por ciento de la población ocupada ganaba hasta dos salarios mínimos.

**Mapa 3 Índice de marginación por municipio. Jalisco, 2020**



**Fuente:** IIEG, con base en estimaciones del CONAPO; Índice de Marginación 2020.



Las principales localidades del municipio presentaron en su mayoría un grado de marginación muy bajo; de ellas, la localidad de Camichines tenía el más alto porcentaje de población de 15 años y más sin educación básica (52.9%) y de población analfabeta (10.4%), La localidad de Cocula presentó la proporción más baja de población adulta sin educación básica (30.8%) y analfabeta (3.2%). (ver tabla 6).

Tabla 6 Grado de marginación e indicadores sociodemográficos							
Cocula, 2020							
Municipio / Localidad		Grado	% Población de 15 años o más analfabeta	% Población de 15 años o más sin educación básica	% Población en localidades con menos de 5000 habitantes	% Población ocupada con ingreso de hasta 2 salarios mínimos	% Viviendas particulares habitadas que no disponen de refrigerador
Clave	Nombre						
Jalisco		Bajo	2.9	29.5	16.2	55.9	
024	Cocula	Muy Bajo	4.5	37.9	43.5	67.1	
1	Cocula	Muy bajo	3.2	30.8			2.8
7	La Cofradía de la Luz	Muy bajo	6.0	41.3			6.6
17	San Nicolás (San Nicolás Acuña)	Bajo	6.1	50.3			7.5
22	La Saucedada	Muy bajo	5.7	52.1			1.7
5	Camichines	Muy bajo	10.4	52.9			1.8

Fuente: Elaborado por el IIEG con base en CONAPO, índice de marginación por localidad, 2020.

Respecto a las carencias en la vivienda en 2020, las localidades de San Nicolás (San Nicolás Acuña) y Camichines comparten el porcentaje más alto de ocupantes en viviendas sin drenaje ni sanitario, con el 1.7%; mientras que la localidad de Camichines presentó el más alto porcentaje de ocupantes en viviendas particulares sin energía eléctrica, con un 0.5%;

La localidad de La Cofradía de la Luz mostró la proporción más alta de ocupantes en viviendas particulares sin agua entubada con el 0.5%; mientras que la localidad de San Nicolás (San Nicolás Acuña) obtuvo el más alto porcentaje de ocupantes en viviendas particulares con piso de tierra con un 4.1%; Por su parte, la localidad de San Nicolás (San Nicolás Acuña) registró la mayor proporción de ocupantes en viviendas particulares sin refrigerador con un 7.5% (ver tabla 7).



**Tabla 7 Grado de marginación e indicadores sociodemográficos**

Cocula, 2020							
Municipio / Localidad		Grado	% Viviendas particulares habitadas sin excusado*	% Viviendas particulares habitadas sin energía eléctrica*	% Viviendas particulares habitadas sin disponibilidad de agua entubada*	**Promedio de ocupantes por cuarto en viviendas particulares habitadas	% Viviendas particulares habitadas con piso de tierra
Clave	Nombre						
	Jalisco	Bajo	0.6	0.3	0.8	14.0	1.7
<b>024</b>	<b>Cocula</b>	<b>Muy Bajo</b>	<b>0.7</b>	<b>0.2</b>	<b>0.3</b>	<b>17.5</b>	<b>2.0</b>
1	Cocula	Muy bajo	0.1	0.2	0.3	23.4	2.0
7	La Cofradía de la Luz	Muy bajo	0.5	0.1	0.5	28.3	1.3
17	San Nicolás (San Nicolás Acuña)	Bajo	1.7	0.0	0.3	31.3	4.1
22	La Saucedá	Muy bajo	0.7	0.0	0.0	21.6	2.4
5	Camichines	Muy bajo	1.7	0.5	0.0	21.6	2.8

Fuente: Elaborado por el IIEG con base en CONAPO, índice de marginación por localidad, 2020.

## Índices Sociodemográficos

En resumen, Cocula presentó un grado muy bajo de marginación en 2020, y ocupó por ello el lugar 88 entre los municipios del estado más marginados. En cuanto a la pobreza multidimensional, el municipio se localizó en el lugar 72, con el 35.6 por ciento de su población en situación de pobreza moderada y 2.7 por ciento en pobreza extrema. Finalmente, Cocula se clasificó en grado Alto de intensidad migratoria en 2020 y se posicionó en el lugar 45 entre los municipios del estado con mayores índices (ver tabla 8).

**Tabla 8 Población total, grado de Marginación e Intensidad Migratoria y situación de pobreza**

Cocula, 2020									
Clave	Municipio	Población	Marginación		Pobreza Multidimensional			Intensidad Migratoria	
		Población	Grado	Lugar	Moderada	Extrema	Lugar	Grado	Lugar
<b>14</b>	<b>Jalisco</b>	<b>8,348,151</b>	<b>Bajo</b>	<b>28</b>	<b>28.4</b>	<b>3.0</b>	<b>7</b>	<b>Alto</b>	<b>13</b>
002	Acatlán de Juárez	25,250	Muy Bajo	110	26.2	2.1	114	Medio	64
004	Amacueca	5,743	Bajo	43	41.0	5.0	27	Bajo	98
010	Atemajac de Brizuela	7,758	Bajo	35	54.3	18.9	2	Bajo	108
014	Atoyac	8,689	Bajo	39	39.3	4.9	40	Alto	59
<b>024</b>	<b>Cocula</b>	<b>29,267</b>	<b>Muy Bajo</b>	<b>88</b>	<b>35.6</b>	<b>2.7</b>	<b>72</b>	<b>Alto</b>	<b>45</b>
077	San Martín Hidalgo	28,102	Muy Bajo	77	33.3	4.8	75	Alto	10
082	Sayula	37,186	Muy Bajo	111	35.1	2.9	77	Bajo	116
086	Tapalpa	21,245	Muy Bajo	48	38.8	7.8	23	Medio	91
089	Techaluta de Montenegro	4,072	Bajo	29	38.3	5.8	42	Alto	46
092	Teocuitatlán de Corona	11,039	Bajo	32	37.9	7.0	33	Alto	50
114	Villa Corona	19,063	Muy Bajo	72	39.3	2.6	51	Alto	16
119	Zacoalco de Torres	30,472	Muy Bajo	68	41.9	8.0	16	Medio	74

Fuente: IIEG, estimaciones del CONEVAL, Pobreza Multidimensional, con base en el Modelo Estadístico 2015 para la continuidad del MCS-ENIGH, la Encuesta Intercensal 2015, el Modelo Estadístico 2020 para la continuidad del MCS-ENIGH y la muestra del Censo de Población y Vivienda 2020. y CONAPO; Índice de Marginación 2020 e Índice de Intensidad Migratoria 2020. INEGI; Censo de Población y Vivienda 2020.



**IIEG**  
Instituto de Información  
Estadística y Geográfica  
de Jalisco

# Economía

Cocula  
Diagnóstico del municipio  
Octubre 2024



**Jalisco**  
GOBIERNO DEL ESTADO

## Número de empresas

Conforme a la información del Directorio Estadístico Nacional de Unidades Económicas (DENUE) de INEGI, el municipio de Cocula cuenta con 1,349 unidades económicas al mes de mayo de 2024 y su distribución por sectores revela un predominio de establecimientos dedicados a Comercio, siendo estos el 45.29% del total en el municipio. Ocupa la posición 42 del total de empresas establecidas en el estado y el lugar número 4 en el ranking regional.

Posición en el ranking		
Municipio	Estado	Regional
Cocula	42	4

Tabla 1 composición de las empresas									
Cocula, mayo 2024 (unidades económicas)									
Sector	0 a 5 personas	6 a 10 personas	11 a 30 personas	31 a 50 personas	51 a 100 personas	101 a 250 personas	251 y más	Total de unidades económicas	% Total de unidades económicas
Comercio	563	24	16	5	3		0	611	45.29%
Servicios	516	51	21	3	1		1	593	43.96%
Industrias manufactureras	78	16	8	1	1		1	105	7.78%
Actividades legislativas, gubernamentales, de impartición de justicia y de organismos internacionales y extraterritoriales	9	3	3	1	2		0	18	1.33%
Información en medios masivos	8	0	1	0	0		0	9	0.67%
Agricultura, cría y explotación de animales, aprovechamiento forestal, pesca y caza	1	0	3	0	1		0	5	0.37%
Transportes, correos y almacenamiento	3	0	1	0	0		0	4	0.3%
Generación, transmisión y distribución de energía eléctrica, suministro de agua y de gas por ductos al consumidor final	0	1	0	1	0		0	2	0.15%
Construcción	0	0	1	0	0		0	1	0.07%
Minería	1	0	0	0	0		0	1	0.07%
<b>Total</b>	<b>1,179</b>	<b>95</b>	<b>54</b>	<b>11</b>	<b>8</b>	<b>0</b>	<b>2</b>	<b>1,349</b>	<b>100%</b>

Fuente: IIEG, con base en información de INEGI, DENUE

## Valor agregado censal bruto

El valor agregado censal bruto se define como: “*el valor de la producción que se añade durante el proceso de trabajo por la actividad creadora y de transformación del personal ocupado, el capital y la organización (factores de la producción), ejercida sobre los materiales que se consumen en la realización de la actividad económica.*” En resumen, esta variable se refiere al valor de la producción que añade la actividad económica en su proceso productivo.

Los censos económicos 2019 registraron que en el municipio de Cocula los tres subsectores más importantes en la generación de valor agregado censal bruto fueron el *Comercio al por mayor de abarrotes, alimentos, bebidas, hielo y tabaco*; el *Comercio al por menor en tiendas de autoservicio y departamentales*; y las *Instituciones de intermediación crediticia y financiera no bursátil*, que generaron en conjunto el 40.7% del total del valor agregado censal bruto registrado en 2019 en el municipio.

El subsector del *Comercio al por mayor de abarrotes, alimentos, bebidas, hielo y tabaco*, que concentró el 20% del valor agregado censal bruto en 2019, registró el mayor crecimiento, al no contar con actividad en 2014 y pasar a generar 109 millones 583 mil pesos de valor agregado censal bruto en 2019.

Tabla 2. Subsectores con mayor valor agregado censal bruto (VACB)				
Cocula, 2014 y 2019. (Miles de pesos a precios de 2018).				
Subsector	2014	2019	% Part. 2019	Var % 2014-2019
Comercio al por mayor de abarrotes, alimentos, bebidas, hielo y tabaco		109,583	20.0%	
Comercio al por menor en tiendas de autoservicio y departamentales	20,627	70,214	12.8%	240.4%
Instituciones de intermediación crediticia y financiera no bursátil	55,219	43,940	8.0%	-20.4%
Servicios de preparación de alimentos y bebidas	24,395	43,283	7.9%	77.4%
Comercio al por menor de vehículos de motor, refacciones, combustibles y lubricantes	10,174	41,828	7.6%	311.1%
Comercio al por menor de abarrotes, alimentos, bebidas, hielo y tabaco	27,236	39,065	7.1%	43.4%
Industria alimentaria	16,368	22,663	4.1%	38.5%
Comercio al por mayor de materias primas agropecuarias y forestales, para la industria, y materiales de desecho	20,037	18,717	3.4%	-6.6%
Servicios educativos	12,548	15,579	2.8%	24.2%
Comercio al por menor de artículos para el cuidado de la salud	13,345	14,600	2.7%	9.4%
Comercio al por menor de productos textiles, bisutería, accesorios de vestir y calzado	4,232	13,121	2.4%	210.0%
Otros	179,500	116,509	21.2%	-35.1%
<b>Total</b>	<b>383,682</b>	<b>549,102</b>	<b>100.0%</b>	<b>43.1%</b>

**Fuente:** IIEG, con base en datos de INEGI, Censos Económicos.

**Nota:** Por el principio de confidencialidad muchos subsectores no presentan datos, por lo tanto, solo se muestran 11 subsectores que tienen información.

## Empleo

### Trabajadores asegurados en el IMSS Por grupo económico

Para junio de 2024 el IMSS reportó un total de 3,431 trabajadores asegurados, lo que representó para el municipio de Cocula una disminución anual de 905 trabajadores en comparación con el mismo mes de 2023, debido a la baja del registro de empleo formal de algunos de sus grupos económicos principalmente el de Agricultura.

En función de los registros del IMSS el grupo económico que más empleos presentó dentro del municipio de Cocula fue el de Agricultura, ya que en junio de 2024 registró un total de 965 trabajadores concentrando el 28.13% del total de asegurados en el municipio.

El segundo grupo económico con más trabajadores asegurados fue el de Fabricación de productos de hule y plástico, que para junio de 2024 registró 356 trabajadores asegurados que representan el 10.38% del total de trabajadores asegurados a dicha fecha.

Tabla 3 Trabajadores asegurados										
Cocula, Jalisco 2018-junio 2024										
Grupo económico	2018	2019	2020	2021	2022	2023	junio 2023	junio 2024	variación absoluta junio 2024 / junio 2023	% part junio 2024
Agricultura	37	44	49	552	1,033	1,071	2,105	965	-1,140	28.13%
Fabricación de productos de hule y plástico	290	255	276	262	236	318	255	356	101	10.38%
Compraventa de alimentos, bebidas y productos del tabaco	229	172	192	207	214	214	223	233	10	6.79%
Transporte terrestre	143	200	201	204	216	220	215	228	13	6.65%
Fabricación de alimentos	433	302	297	223	217	198	201	220	19	6.41%
Industria química	109	108	102	112	117	157	125	161	36	4.69%
Ganadería	124	126	143	146	159	151	153	153	0	4.46%
Servicios médicos, asistencia social y veterinarios	49	59	71	99	117	107	106	113	7	3.29%
Compraventa en tiendas de autoservicio y de departamentos especializados por línea de mercancías	152	149	164	146	139	125	113	110	-3	3.21%
Construcción de edificaciones y de obras de ingeniería civil	24	25	31	25	54	43	51	107	56	3.12%
Compraventa de gases, combustibles y lubricantes	102	97	101	100	96	91	96	96	0	2.8%
Compraventa de materias primas, materiales y auxiliares	88	95	95	93	95	83	90	85	-5	2.48%
Otros	627	633	628	656	566	627	603	604	1	17.63%
<b>Total general</b>	<b>2,407</b>	<b>2,265</b>	<b>2,350</b>	<b>2,825</b>	<b>3,259</b>	<b>3,405</b>	<b>4,336</b>	<b>3,431</b>	<b>-905</b>	<b>100%</b>

Fuente: IIEG, con base en información del IMSS



## Trabajadores asegurados en el IMSS Región Lagunas

En junio de 2024, Cocula se presenta como el tercer lugar municipal, dentro de la región Lagunas con mayor número de trabajadores concentrando el 12.8% del total.

De junio de 2023 a junio de 2024 el municipio de Cocula registró un decremento en el número total de trabajadores asegurados en la región Lagunas pasando de 4,336 asegurados en 2023 a 3,431 asegurados en 2024, una pérdida de 905 trabajadores durante el total del periodo.

Tabla 4 Trabajadores asegurados										
Región Lagunas, Jalisco 2018-junio 2024										
Municipio	2018	2019	2020	2021	2022	2023	junio 2023	junio 2024	variación absoluta junio 2024 / junio 2023	% part junio 2024
Acatlán de Juárez	5,415	5,854	5,979	7,288	7,964	8,283	7,129	7,846	717	29.28%
Sayula	4,031	4,202	4,014	5,104	5,424	6,051	6,103	5,575	-528	20.80%
Cocula	2,407	2,265	2,350	2,825	3,259	3,405	4,336	3,431	-905	12.80%
Tapalpa	2,041	2,255	2,425	2,846	2,831	2,968	2,572	2,519	-53	9.40%
Zacoalco de Torres	2,414	3,141	2,821	2,484	2,457	2,801	2,414	2,131	-283	7.95%
Villa Corona	938	1,033	1,029	992	1,319	1,343	1,361	1,343	-18	5.01%
San Martín Hidalgo	896	1,041	1,034	1,160	1,335	1,245	1,358	1,223	-135	4.56%
Techaluta de Montenegro	34	38	48	318	528	743	790	824	34	3.07%
Teocuitatlán de Corona	325	439	531	466	645	730	655	815	160	3.04%
Atemajac de Brizuela	22	45	62	698	709	866	736	562	-174	2.10%
Atoyac	619	644	547	581	558	561	560	455	-105	1.70%
Amacueca	37	61	76	92	98	89	100	73	-27	0.27%
<b>Total</b>	<b>19,179</b>	<b>21,018</b>	<b>20,916</b>	<b>24,854</b>	<b>27,127</b>	<b>29,085</b>	<b>28,114</b>	<b>26,797</b>	<b>-1,317</b>	<b>100.00%</b>

Fuente: IIEG, con base en información del IMSS

Da click en la siguiente liga para consultar la información de empleo formal (IMSS), que se genera de manera mensual.

[https://iieg.gob.mx/ns/?page\\_id=18817](https://iieg.gob.mx/ns/?page_id=18817)

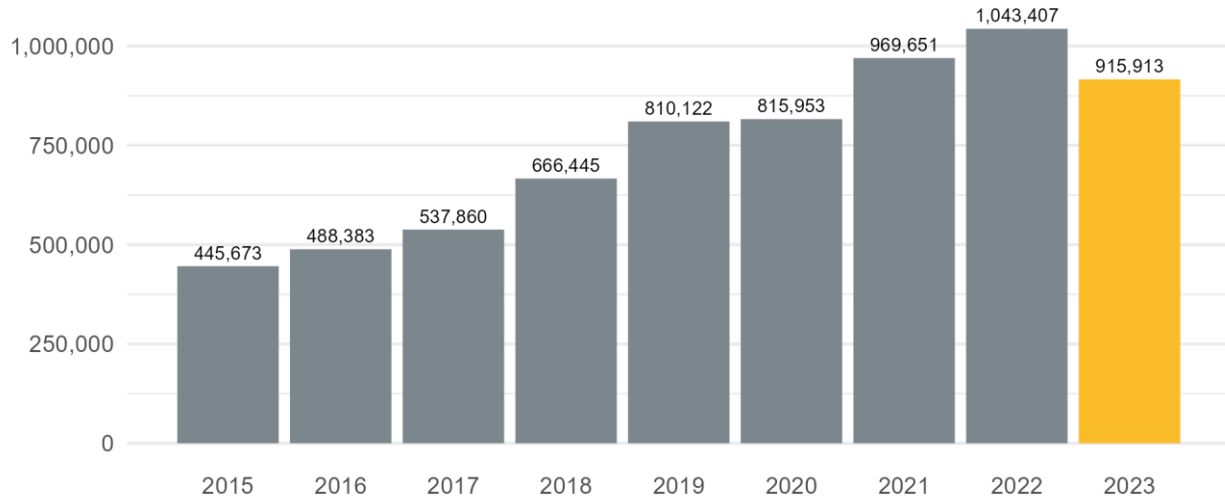
Así mismo puede consultar en la siguiente liga los indicadores municipales.

[https://iieg.gob.mx/ns/?page\\_id=17139](https://iieg.gob.mx/ns/?page_id=17139)

## Agricultura y ganadería

El valor de la producción agrícola en Cocula ha presentado diversas fluctuaciones durante el periodo 2015-2023 habiendo registrado su nivel más alto en 2022. En 2023 el valor de la producción agrícola de Cocula representó el 0.8% del total estatal, alcanzando un monto de 915,913 miles de pesos para ese año.

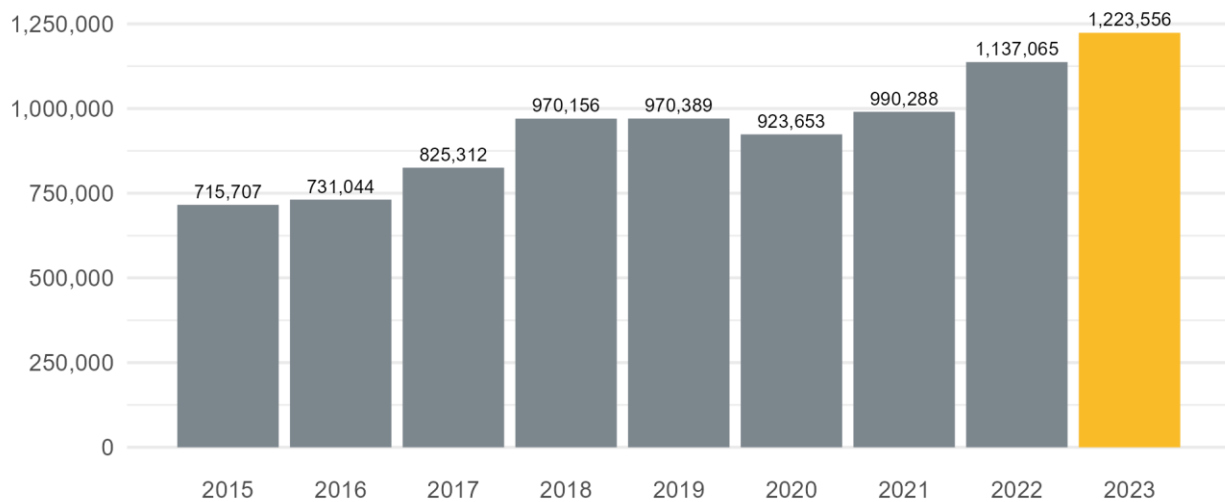
Grafico 1. Valor de la producción agrícola de Cocula 2015- 2023 (Miles de pesos)



Fuente: IIEG, con base en información del SIAP / SAGARPA.

El valor de la producción ganadera en Cocula ha presentado diversas fluctuaciones durante el periodo 2015-2023, siendo 2023 en el que se ha registrado su nivel más alto. En 2023 el valor de la producción ganadera de Cocula representó el 0.9% del total estatal, alcanzando un monto de 1,223,556 miles de pesos para ese año.

Grafico 2. Valor de la producción ganadera de Cocula 2015- 2023 (Miles de pesos)



Fuente: IIEG, con base en información del SIAP / SAGARPA.



**IIEG**  
Instituto de Información  
Estadística y Geográfica  
de Jalisco

# Gobierno y Seguridad

Cocula  
Diagnóstico del municipio  
Octubre 2024



**Jalisco**  
GOBIERNO DEL ESTADO

## Desarrollo institucional

El Índice de Desarrollo Municipal (IDM) mide el progreso de un municipio en cuatro dimensiones del desarrollo: social, económica, ambiental e institucional, con la finalidad de presentar una evaluación integral de la situación de cada uno de éstos. El IDM parte de tres premisas vinculadas con el concepto de desarrollo humano, según el cual, el principal objetivo es beneficiar a las personas; las actividades de los gobiernos afectan el nivel de desarrollo de sus comunidades y que el desarrollo sostenible posibilita el bienestar de los individuos a largo plazo (ver detalles [aquí](#)).

En los apartados anteriores ya se ha hecho referencia al desarrollo social, económico y del medio ambiente; finalmente en esta sección se aborda el componente institucional (Índice de Desarrollo Municipal Institucional; IDM-I), que mide el desempeño de las instituciones gubernamentales de un municipio a través de cuatro rubros que contemplan el esfuerzo tributario, la transparencia, la participación electoral y la seguridad.

En la construcción del IDM se decidió incluir cuatro variables para medir el desarrollo institucional de los municipios de Jalisco, tal y como se muestra en las dos tablas siguientes, por medio del porcentaje de participación ciudadana en elecciones; la evaluación del cumplimiento de la publicación de información fundamental y de la obligación de la atención a las solicitudes de información; el porcentaje de ingresos propios por municipio y el número de delitos del fuero común por cada mil habitantes.

<sup>1</sup>En ediciones anteriores se incluía el número de empleados municipales per cápita. Esta información se muestra más adelante en esta sección, pero ya no es considerada para la elaboración del IDM-I

**Cocula, Región Lagunas (Parte I)**

**Tabla 1. Desarrollo institucional de los municipios en el contexto estatal con base en cinco indicadores**

Clave	Municipio	Porcentaje de participación ciudadana en elecciones 2021		Evaluación del cumplimiento de la publicación de información fundamental 2016		Empleados municipales por cada 1000 habitantes 2022	
		Valor municipal	Lugar estatal	Valor municipal	Lugar estatal	Valor municipal	Lugar estatal
2	Acatlán de Juárez	51.86	89	57.84 <sup>2</sup>	79	9.23	104
4	Amacueca	68.80	26	12.5	93	19.58	35
10	Atemajac de Brizuela	78.62	5	10.42 <sup>2</sup>	106	8.38	111
14	Atoyac	63.36	44	90.63 <sup>3</sup>	46	4.24	125
24	Cocula	68.22	28	85.78 <sup>2</sup>	55	14.08	56
77	San Martín Hidalgo	82.37	2	100 <sup>1</sup>	1	15.12	49
82	Sayula	69.60	22	87.42 <sup>*</sup>	53	11.66	78
86	Tapalpa	49.41	100	87.5 <sup>3</sup>	50	9.56	96
89	Techaluta de Montenegro	68.13	29	25	88	16.24	43
92	Teocuitatlán de Corona	45.67	112	32.25 <sup>3</sup>	86	10.27	90
114	Villa Corona	47.39	108	93.75 <sup>3</sup>	39	10.05	92
119	Zacoalco de Torres	58.21	64	100 <sup>3</sup>	1	8.75	108

**Fuente:** Elaborado por el IIEG, con base en los resultados electorales de las elecciones municipales de 2021, del IEPG; la Estadística de Finanzas Públicas Estatales y Municipales (EFIPEM), Base de Delitos del Fuero Común del Secretariado Ejecutivo del Sistema Nacional de Seguridad Pública, CONAPO, Reconstrucción y proyecciones de la población de los municipios de México, 1990-2040 (actualización mayo 2024), Censo Nacional de Gobiernos Municipales y Demarcaciones Territoriales de la Ciudad de México 2022 y las evaluaciones del ITEI de 2016, 2018, 2019, 2022, 2023 y 2024.

<sup>~</sup> Dato registrado en 2018

<sup>1</sup> Dato registrado en 2019

<sup>2</sup> Dato registrado en 2022

<sup>3</sup> Dato registrado en 2023

\* Dato registrado en 2024

En el caso de Cocula, en 2021 registró una participación electoral del 68.22%, que lo coloca en el lugar 28 de los 125 municipios. Lo que significa que tiene una alta participación electoral en comparación con otras municipalidades del estado. Por otra parte, en 2022 con una calificación de 85.78% en materia de cumplimiento en las obligaciones de transparencia, el municipio se colocó en el lugar 55, lo que muestra el grado de compromiso de una administración en publicar y mantener actualizada la información, en particular, la correspondiente a los rubros financieros y regulatorios; así como la mejora en su accesibilidad y un adecuado manejo y protección de la información confidencial. Esto en el marco del cumplimiento del derecho de acceso a la información pública.

En lo que respecta a los empleados que laboran en las administraciones públicas, es importante destacar que en 2022 Cocula tenía una tasa de 14.08 empleados municipales por cada mil habitantes, por lo que ocupó el sitio 56 a nivel estatal en este rubro. Esto en el sentido de que entre menor sea el valor de este indicador mejor, porque implica una lógica de austeridad donde con menos empleados municipales se logra prestar los servicios municipales a la población.

Asimismo, en el ámbito de las finanzas municipales, para el 30.04% de los ingresos de Cocula se consideran propios; esto significa que fueron generados mediante sus propias estrategias de recaudación, lo que posiciona al municipio en el lugar 30 en el ordenamiento de este indicador respecto a los demás municipios del estado. Mientras que en la cuestión de seguridad, en 2023 el municipio registró una tasa de 12.09 delitos por cada cien mil habitantes, que se traduce en el lugar 107 en el contexto estatal, siendo el lugar uno, el municipio más seguro en función de esta tasa.

Considerando los cinco indicadores, Cocula obtiene un desarrollo institucional Alto con un IDM-I de 69.2, que lo coloca en el sitio 43 del ordenamiento estatal. Donde el primer lugar lo tiene Unión de San Antonio y el último, Santa María del Oro.



**Cocula, Región Lagunas (Parte II)**

**Tabla 2. Desarrollo institucional de los municipios en el contexto estatal con base en cinco indicadores**

Clave	Municipio	Porcentaje de ingresos propios 2022		Delitos del fuero común por cada 1,000 habitantes 2023		IDM-Institucional		
		Valor municipal	Lugar estatal	Valor municipal	Lugar estatal	Índice	Grado	Lugar estatal
2	Acatlán de Juárez	33.29	19	11.72	104	62.5	Medio	72
4	Amacueca	23.15	64	5.30	42	55.9	Bajo	91
10	Atemajac de Brizuela	27.36	45	2.21	6	63.1	Medio	71
14	Atoyac	14.65	92	4.64	30	71.4	Muy Alto	24
24	Cocula	30.04	30	12.09	107	69.2	Alto	43
77	San Martín Hidalgo	32.24	24	9.19	89	77.2	Muy Alto	2
82	Sayula	37.94	14	8.60	80	75.0	Muy Alto	6
86	Tapalpa	33.21	20	5.65	46	71.9	Muy Alto	21
89	Techaluta de Montenegro	12.63	103	8.83	87	53.4	Bajo	98
92	Teocuitatlán de Corona	9.35	113	4.90	35	53.1	Bajo	99
114	Villa Corona	29.47	33	11.40	101	67.7	Alto	54
119	Zacoalco de Torres	23.55	62	7.46	67	72.2	Muy Alto	17

**Fuente:** Elaborado por el IIEG, con base en los resultados electorales de las elecciones municipales de 2021, del IEPC; la Estadística de Finanzas Públicas Estatales y Municipales (EFIPEM), Base de Delitos del Fuero Común del Secretariado Ejecutivo del Sistema Nacional de Seguridad Pública, CONAPO, Reconstrucción y proyecciones de la población de los municipios de México, 1990-2040 (actualización mayo 2024), Censo Nacional de Gobiernos Municipales y Demarcaciones Territoriales de la Ciudad de México 2022 y las evaluaciones del ITEI de 2016, 2018, 2019, 2022, 2023 y 2024.

~ Dato registrado en 2018

<sup>1</sup> Dato registrado en 2019

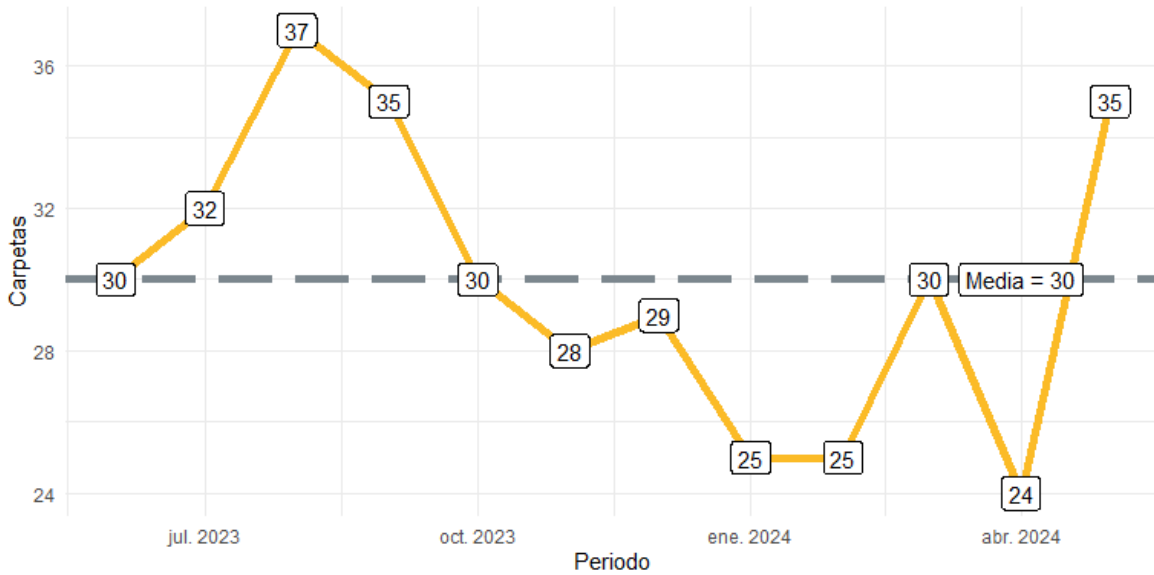
<sup>2</sup> Dato registrado en 2022

<sup>3</sup> Dato registrado en 2023

\* Dato registrado en 2024

Durante el periodo de junio 2023 a mayo 2024, se abrieron un total de 360 carpetas de investigación, de las cuales 221 se abrieron en los meses de 2023, mientras que en los primeros cinco meses de 2024 fueron 139. Agosto fue el mes con más casos con 37 indagaciones. Abril fue el mes con la menor cantidad de carpetas abiertas con 24. El promedio de carpetas abiertas por mes en el municipio es de 30.

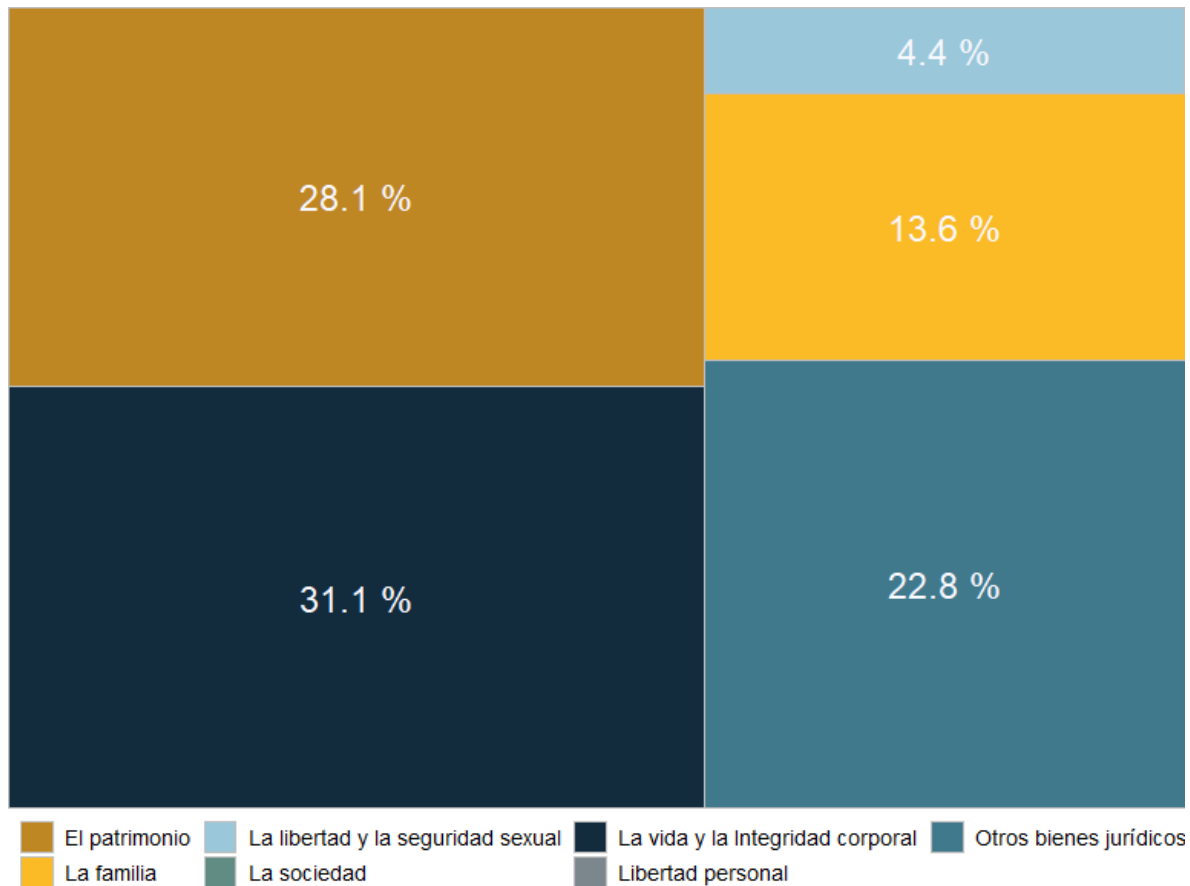
**Gráfica 1. Cantidad de carpetas de investigación por mes, Cocula junio 2023 a mayo 2024**



**Fuente:** Elaborado por el IIEG con datos del Secretariado Ejecutivo del Sistema Nacional de Seguridad Pública.

En Cocula en el periodo de junio 2023 a mayo 2024, el 31% de los delitos afectaron al bien jurídico de la vida y la integridad corporal seguido del patrimonio con 28% y el tercer bien jurídico con mayor afectación fue otros bienes jurídicos afectados (del fuero común) con 23%. (Gráfica 2).

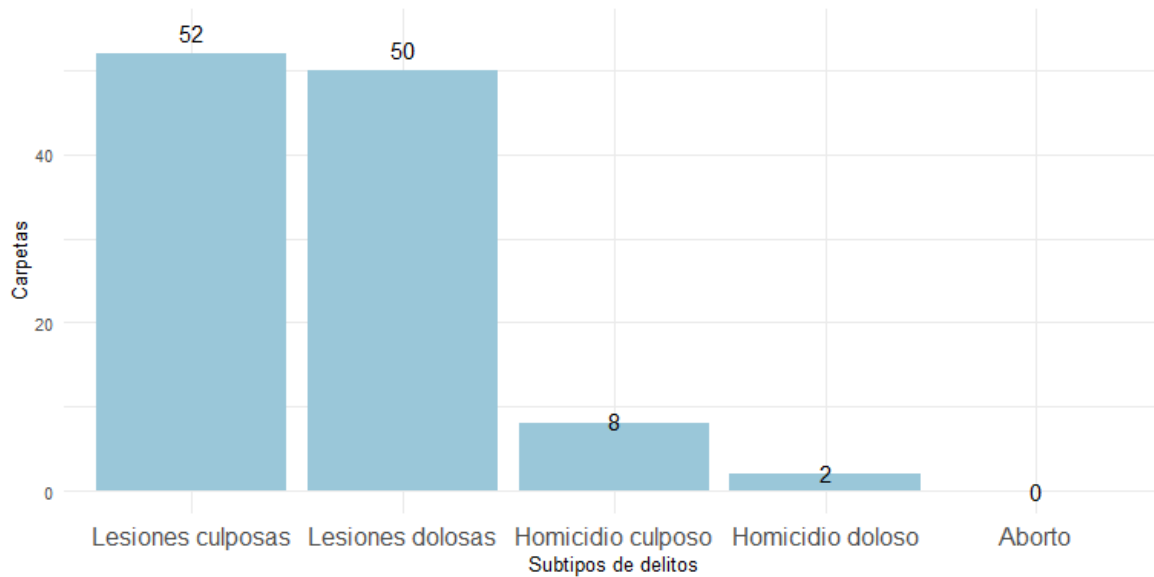
**Gráfica 2. Distribución porcentual de los bienes jurídicos afectados, Cocula junio 2023 a mayo 2024**



**Fuente:** Elaborado por el IIEG con datos del Secretariado Ejecutivo del Sistema Nacional de Seguridad Pública.

Con relación al bien jurídico de la vida y la integridad corporal que fue el más afectado en el periodo de análisis en el municipio, lesiones culposas fue el subtipo de delito que abrió más carpetas con 52; en segundo puesto, lesiones dolosas con 50 seguido de homicidio culposo con 8 casos. (Gráfica 3).

**Gráfica 3. Cantidad de carpetas por los 5 subtipos de delitos que afectaron más a la vida y la integridad corporal, Cocula junio 2023 a mayo 2024**



**Fuente:** Elaborado por el IIEG con datos del Secretariado Ejecutivo del Sistema Nacional de Seguridad Pública.

## Directorio municipal



### **Presidente Municipal Cocula**

Luis Armando Aldana González

[comunicacion.social@cocula.gob.mx](mailto:comunicacion.social@cocula.gob.mx)

[cocula@jalisco.gob.mx](mailto:cocula@jalisco.gob.mx)

### **Domicilio**

Portal Obregón No. 30, Col. Centro, C.P. 48500, Cocula, Jalisco

### **Síndico (a)**

Lizeth Araceli Solís López

### **Regidores (as)**

María Cristina Ramírez Barraza

Vicente Antonio Ruelas Acosta

Jaime De Jesús Sandoval Camacho

Martha Liliana Miranda Martínez

Ramiro Carlos Fonseca

Arturo Facundo Ramírez

Erika Ipanema Rojas Baños

Miguel Ángel Ibarra Flores

María Montserrat Jiménez Jiménez

Miguel De Jesús Esparza Partida

### **Partido Político**

Movimiento Ciudadano (MC)

[www.ieg.gob.mx](http://www.ieg.gob.mx)



**IEG Jalisco**

Calzada de los Pirules 71 Col. Ciudad Granja.  
C.P. 45010, Zapopan, Jalisco, México.

 [contacto@ieg.gob.mx](mailto:contacto@ieg.gob.mx)

 **33377-71770**



**IEG**  
Instituto de Información  
Estadística y Geográfica  
de Jalisco

