



**IIEG**  
Instituto de Información  
Estadística y Geográfica  
de Jalisco

# Cihuatlán

## Diagnóstico del municipio

Octubre 2024



**Jalisco**  
GOBIERNO DEL ESTADO

# CIHUATLÁN

## DIAGNÓSTICO DEL MUNICIPIO

---

Octubre 2024

---

<b>HISTORIA</b> .....	<b>3</b>
Toponimia	
Contexto histórico	
<b>GEOGRAFÍA Y MEDIO AMBIENTE</b> .....	<b>6</b>
Geografía	
Uso de suelo y vegetación	
Áreas naturales protegidas y humedales	
Diversidad ecosistémica	
Sequía	
Precipitación	
Recursos hídricos	
Infraestructura	
<b>DEMOGRAFÍA Y SOCIEDAD</b> .....	<b>31</b>
Aspectos demográficos	
Intensidad migratoria	
Pobreza multidimensional	
Marginación	
Índices sociodemográficos	
<b>ECONOMÍA</b> .....	<b>43</b>
Número de empresas	
Valor agregado censal bruto	
Empleo	
Agricultura y ganadería	
<b>GOBIERNO Y SEGURIDAD</b> .....	<b>49</b>
Desarrollo institucional	
Incidencia delictiva	
Directorio municipal	

[Consulta la información municipal en línea](#)



**IIEG**  
Instituto de Información  
Estadística y Geográfica  
de Jalisco

# Historia

**Cihuatlán**  
**Diagnóstico del municipio**  
**Octubre 2024**



**Jalisco**  
GOBIERNO DEL ESTADO

## Toponimia

La palabra Cihuatlán proviene de la unión de los vocablos náhuatl, cíhuatl “mujer” y tlan “entre”; lo cual se interpreta como: "Entre Mujeres" o "Lugar Donde Abundan las Mujeres".

**Figura 1. Cihuatlán, Jalisco.**  
Localización geográfica.



Fuente: IIEG, Instituto de Información Estadística y Geográfica del Estado de Jalisco, "Mapa General del Estado de Jalisco, 2012"

## Contexto histórico

El poblado fue fundado a orillas del río Marabasco y dependía del cacicazgo de Cuzalapa. Habitaban en la población no menos de 550 mujeres por sólo 20 hombres que cuidaban a los pocos niños que había.

En un informe al Rey de España con fecha de 1528, menciona la providencia de Cihuatlán afirmando que era una isla poblada de mujeres y muy rica en perlas y oro. Los asentamientos de su población más importantes se localizaban en Cihuatlán, San Patricio y Barra de Navidad, ésta última fue escenario de un acontecimiento histórico ya que de ese lugar zarpó la expedición que conquistó las Islas Filipinas en 1565. Se armaron en Barra de Navidad las 4 naves que en 1564 partieron hacia Filipinas, llevando como piloto mayor al gran marino Andrés de Urdaneta y a su paisano Miguel López de Legaspi como capitán general.

Por decreto del 14 de noviembre de 1824, Cihuatlán pasa del departamento de Tuxcacuesco a Cuautitlán. Por decreto del Presidente de la República, fechado el 16 de diciembre de 1825, se habilita el puerto de la Navidad para el comercio de cabotaje y extranjero. El 29 de septiembre de 1865, el poblado sufrió una grave inundación llamada “borrasca”. Se inundó el valle y la corriente se llevó el poblado; al bajar las aguas los sobrevivientes vieron que el río que antes pasaba lejos, ahora iba por el centro de la plaza.

El 20 de febrero de 1867 la mitra de Guadalajara, ordenó al párroco de Cihuatlán, que escogiera un lugar alto y salubre para fundar el nuevo poblado, se escogió el sitio actual. Se desconoce la fecha del traslado y el nombre de sus fundadores, pero se sabe que eran tierras de Marcelino Maldonado, un vecino de Autlán. Por decreto del 31 de marzo de 1883, la comisaría de Cihuatlán se agrega al municipio de Autlán. Por decreto del 12 de septiembre de 1904, se aprueba que la comisaría de Cihuatlán sea erigida en Municipio.



**IIEG**  
Instituto de Información  
Estadística y Geográfica  
de Jalisco

# Geografía y Medio Ambiente

**Cihuatlán**  
**Diagnóstico del municipio**  
**Octubre 2024**



**Jalisco**  
GOBIERNO DEL ESTADO

## Geografía

El municipio de Cihuatlán se localiza en la región Costa Sur del estado de Jalisco. Sus municipios colindantes son Cuautitlán de García Barragán y La Huerta (ver mapa 1). Tiene una extensión territorial de 695.59 kilómetros cuadrados.

Su cabecera municipal se localiza en las coordenadas 19°14'15.00" latitud norte y -104°33'42.84" de longitud oeste, a una altura de 20 metros sobre el nivel del mar (msnm). El territorio municipal, tiene alturas entre los 0 y 1,420 msnm; y una pendiente predominantemente montañosa mayores a 15 grados.

La mayor parte del municipio tiene un clima cálido subhúmedo. La temperatura media anual es de 25.8 °C, y su temperatura mínima y máxima promedio oscila entre los 17.1 °C y 35.7 °C. La precipitación media anual es de 1,101 milímetros (mm) mientras que la precipitación promedio acumulada es de 772.10 mm.

El municipio está constituido por roca tipo granito en su mayor parte y aluvial. Los suelos dominantes pertenecen al tipo regosol y cambisol (ver tabla 1).

**Mapa 1. Base**



**Fuente:** IIEG, con base en topografía INEGI, CONANP 2015, Marco Geoestadístico INEGI 2020 y Mapa General del Estado de Jalisco 2012.



**Tabla 1 Medio físico**

Cihuatlán, Jalisco

Medio físico	Descripción	
Superficie municipal (km <sup>2</sup> )	696	El municipio de Cihuatlán tiene una superficie de 696 Km <sup>2</sup> . Por su superficie se ubica en la posición 39 con relación al resto de los municipios del estado.
Altura (msnm)	Mínima municipal	0
	Máxima municipal	1,420
	Cabecera municipal	20
Pendientes (%)	Planas (< 5°)	35.8
	Lomerío (5° - 15°)	18.1
	Montañosas (> 15°)	46.0
Clima (%)	Cálido subhúmedo	100
	Máxima promedio	35.7
	Mínima promedio	17.1
Temperatura (°C)	Media anual	25.8
	Precipitación (mm)	1,101
	Geología (%)	Granito
Aluvial		22.7
Extrusiva ácida		4.3
Toba		3.8
Palustre		3.0
Otros		5.9
Tipo de suelo (%)	Regosol	61.9
	Cambisol	13.6
	Feozem	13.1
	Fluvisol	6.0
	Solonchak	2.8
	Otros	2.6
Cobertura de suelo (%)	Agricultura	21.0
	Asentamiento humano	1.6
	Bosque	3.6
	Cuerpo de agua	1.4
	Otros tipos de vegetación	3.9
	Pastizal	4.2
	Selva	64.3
	Sin vegetación aparente	0.02

**Fuente:** IIEG, con base en: Geología, Edafología, esc. 1:50,000 y Uso de Suelo y Vegetación SVII, esc. 1:250,000, INEGI. Clima, CONABIO. Tomo 1 Geografía y Medio Ambiente de la Enciclopedia Temática Digital de Jalisco. MDE y MDT del conjunto de datos vectoriales, esc. 1:50,000, INEGI. Mapa General del Estado de Jalisco 2012.

## Uso de suelo y vegetación

La cobertura del suelo predominante en el municipio es la vegetación secundaria con un 58.57% de su superficie, seguida del agropecuario con 25.02%, los asentamientos humanos ocupan el 1.57% del territorio total. La cobertura con menos superficie es el suelo desnudo con un 0.02% (ver tabla 2 y mapa 2).

La clasificación de los usos de suelo y vegetación realizada comprende las categorías acuícolas, agropecuario, agua, asentamientos humanos, bosque, dunas costeras, galería, manglar, matorral, palmar, pastizal, sabana, selva baja, selva mediana, sin vegetación aparente, vegetación acuática, vegetación desértica, vegetación secundaria.

Tabla 2 Uso de suelo y vegetación			
Cihuatlán, Jalisco			
Cobertura	Superficie (Ha)	Porcentaje (%)	Descripción
Vegetación secundaria	40,768.64	58.57	La clasificación de usos de suelo y vegetación representada es menos generalizada que la tabla número 1 de este documento. Sin embargo en esta clasificación la vegetación secundaria es representada por todos los tipos de vegetación que sean secundarios refiriéndonos a estas como la comunidad vegetal que surge diferente a la original con estructura y composición florística heterogénea tras ser eliminada o alterada la vegetación primaria.
Agropecuario	17,418.81	25.02	
Selva baja	3,819.76	5.49	
Bosque	2,418.80	3.47	
Selva mediana	1,484.01	2.13	
Asentamientos humanos	1,090.51	1.57	
Agua	974.83	1.40	
Manglar	742.35	1.07	
Dunas costeras	530.14	0.76	
Vegetación acuática	189.84	0.27	
Pastizal	160.89	0.23	
Suelo desnudo	11.19	0.02	

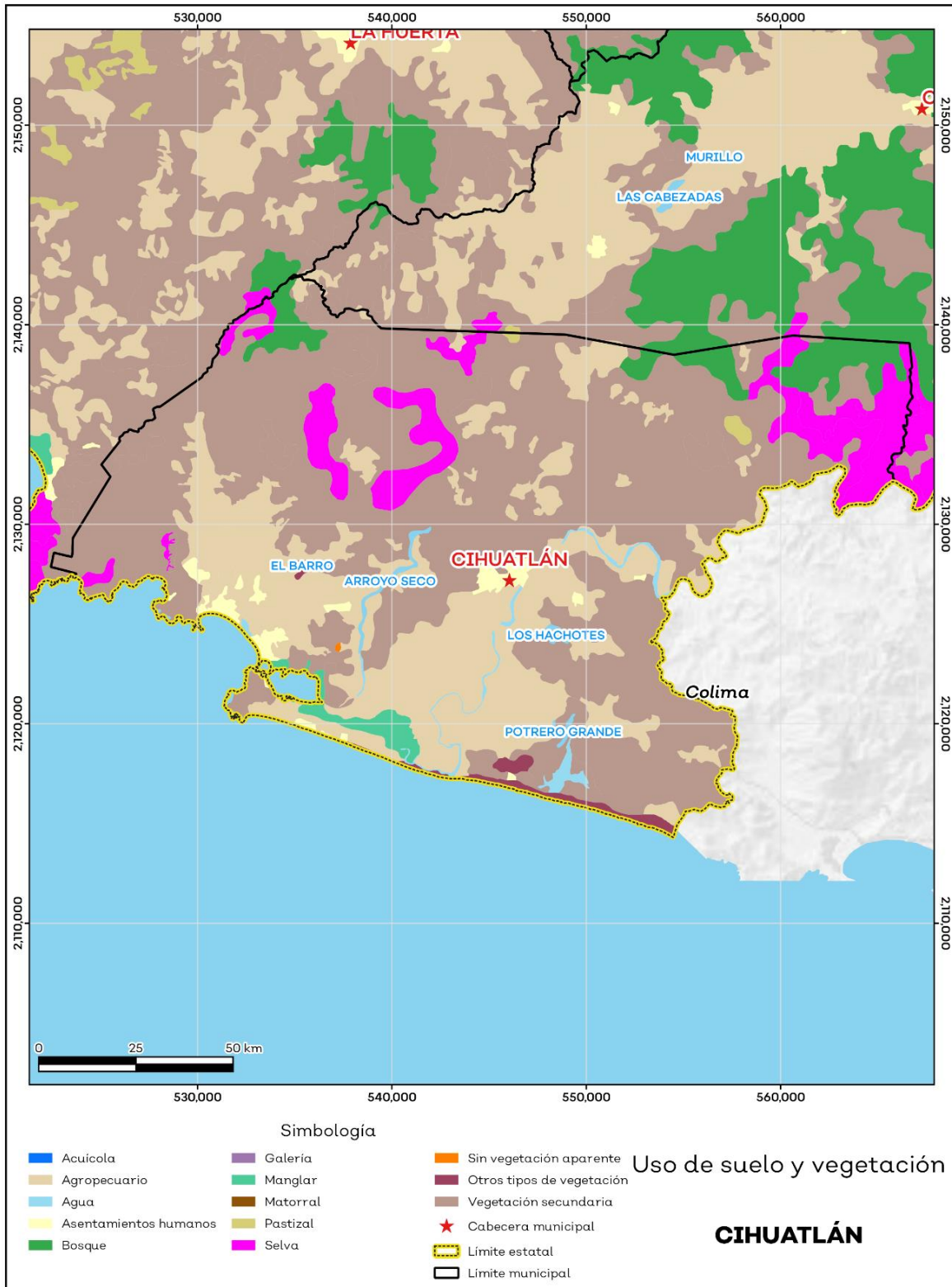
**Fuente:** IIEG, con información de datos vectoriales de uso del suelo y vegetación, Serie VII, INEGI 2018.

La superficie arbórea municipal representa el 13.9% de los cuales el 12.1% corresponde a la vegetación arbórea primaria, la cual no presenta una alteración respecto a su estado natural, y 1.8% a la vegetación arbórea secundaria, que debido a perturbaciones ha sido modificada y muestra un proceso de sucesión vegetal (ver tabla 3).

Tabla 3 Cobertura Arbórea		
Cihuatlán, Jalisco		
Cobertura	Cantidad %	Comentarios
Primaria Arbórea Baja	10.1	La cobertura arbórea referida está compuesta por los siguientes tipos de vegetación: bosque de coníferas, bosque de encino, bosque mesófilo de montaña, bosque de pino y bosque de táscate, selva caducifolia, selva subcaducifolia, selva de galería, manglar, palmar natural, vegetación hidrófila y vegetación inducida.
Primaria Arbórea Mediana	2.0	
Primaria Arbórea Alta	0.0	
Secundaria Arbórea Baja	1.4	
Secundaria Arbórea Mediana	0.4	
Secundaria Arbórea Alta	0.0	
Total Arbórea	13.9	

**Fuente:** IIEG, con información de datos vectoriales de uso del suelo y vegetación, Serie VI, INEGI 2016.

**Mapa 2. Uso de suelo y vegetación**



Fuente: IIEG, con base en INEGI, 2018

## Áreas naturales protegidas, humedales y manglares

Cihuatlán cuenta con 3.9% de humedales, 1.0% de sitios Ramsar o humedales de importancia internacional y 0.9% de manglares (ver mapa 3 y tabla 4).

Tabla 4 ANP y humedales		
Cihuatlán, Jalisco		
Áreas Naturales	Cantidad %	Descripción
Áreas Naturales Protegidas		
Sitios Ramsar	1.0	Laguna Barra de Navidad. Humedales de importancia internacional.
Humedales	3.9	
Manglares	0.9	

**Fuente:** IIEG, con base en CONAGUA 2016, CONANP 2015

**Mapa 3. ANP, humedales y manglares**



Fuente: IIEG, con base en CONAGUA 2016, CONANP 2015

## Diversidad ecosistémica

La diversidad de ecosistemas conforme a la cobertura de usos de suelo y vegetación nos dice que la cobertura de mayor dominancia es vegetación secundaria arbustiva de selva baja caducifolia la cual representa el 54.1% municipal, y es catalogada con el rango muy alto a nivel estatal. El inverso del índice de Simpson es de 0.68 y nos indica que entre más se acerca al 1 más diversidad ecosistémica de coberturas de suelo hay. El índice de Shannon es de 1.80, en el cual se considera un valor normal si se está entre 2 y 3, valores por debajo de 2 como bajos en diversidad y superiores a 3 son altos en diversidad de ecosistemas (ver tabla 5).

Tabla 5 Diversidad Ecosistémica		
Cihuatlán, Jalisco		
Índice	Cantidad	Comentarios
Inverso de Simpson	0.68	Valor entre más cercano a 1, mayor diversidad ecosistémica de coberturas de uso de suelo y vegetación.
Shannon	1.80	El valor varía entre 0.5 y 5. Valor normal entre 2 y 3, valores superiores a 3 son altos en diversidad, valores por debajo de 2 es baja diversidad de ecosistemas.
Equitatividad de Shannon	0.57	Se acerca a 0 cuando una cobertura domina y se acerca a 1 cuando comparten abundancia las coberturas.
Índice	%	Cobertura
Dominancia	54.1	Vegetación secundaria arbustiva de selva baja caducifolia

Fuente: IIEG, 2021

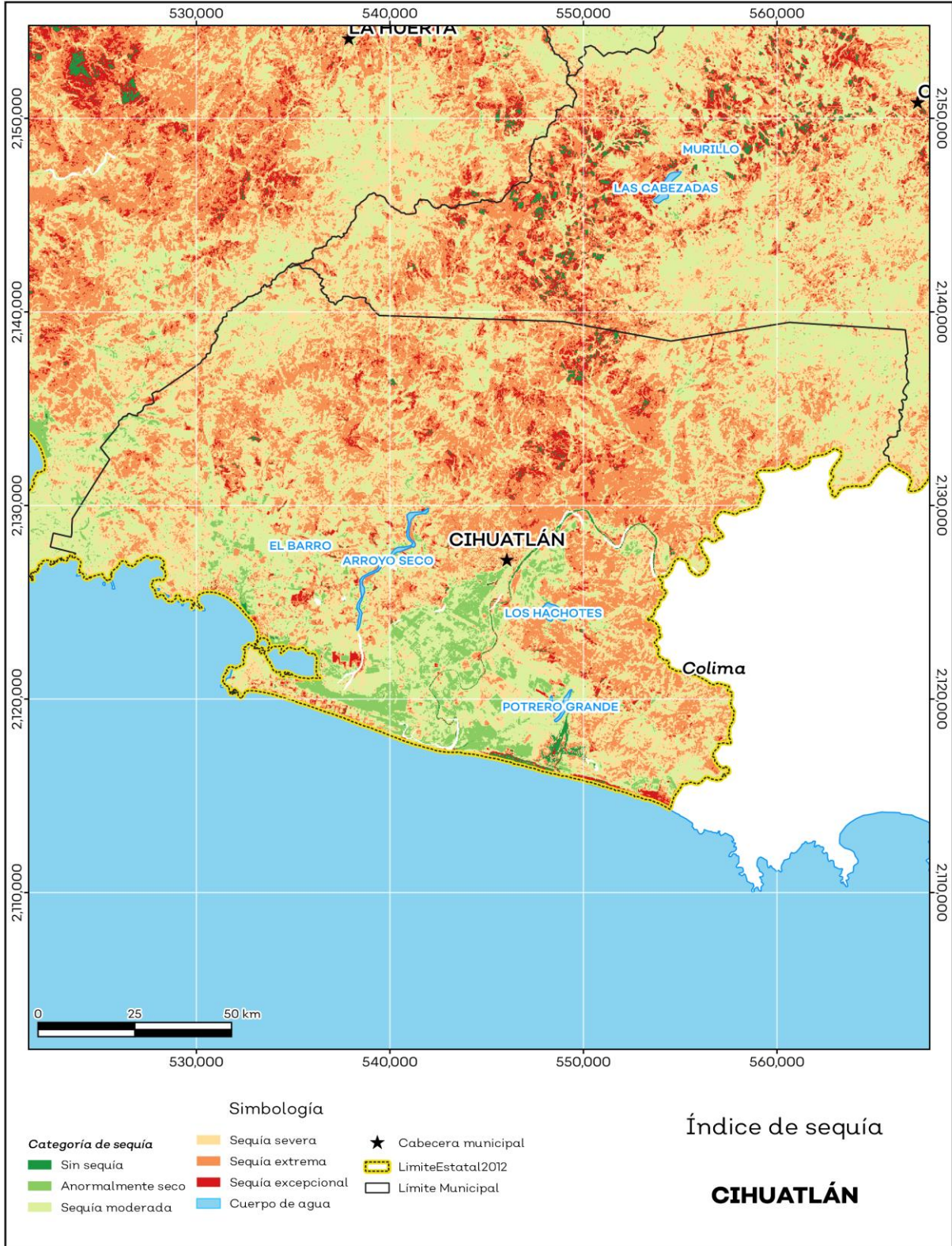
## Sequía

El cambio climático en los últimos años ha traído consigo efectos en los territorios, de allí parte a que se analice el fenómeno natural de la sequía y la escasez de los recursos hídricos. De la superficie dedicada a las actividades agrícolas el 82.1% presentó alguna categoría de sequía en el año 2023, siendo la sequía moderada la que más predomina con 53.9%. A nivel municipal la sequía severa es la que tiene una mayor distribución con un 30.7% (ver mapa 4 y tabla 6). Las sequías son causadas principalmente por la escasez de precipitaciones pluviales, la cual puede derivar en una insuficiencia de recursos hídricos necesarios para abastecer la demanda existente, por ello su análisis es trascendental.

Tabla 6 Sequía			
Cihuatlán, Jalisco			
Categoría de sequía	Cantidad Agrícola (%)	Cantidad Municipal (%)	Comentarios
Sin sequía	0.3	1.1	
Anormalmente seco	17.6	5.2	Anormalmente seco es una condición de sequedad, no es una categoría de sequía. Se muestran 2 cantidades en porcentajes: la agrícola es el porcentaje de la superficie afectada de las áreas agrícolas conforme a la delimitación de frontera agrícola; y el porcentaje municipal se refiere a toda la superficie del municipio sin importar la cobertura de uso de suelo y vegetación sin incluir los cuerpos de agua.
Sequía moderada	53.9	29.8	
Sequía severa	16.6	30.7	
Sequía extrema	9.6	30.2	
Sequía excepcional	1.9	3.2	

Fuente: IIEG, con base en imágenes Landsat, 2023

**Mapa 4. Índice de sequía de diferencia normalizado**



Fuente: IIEG, con base en imágenes Landsat, 2023

## Precipitación

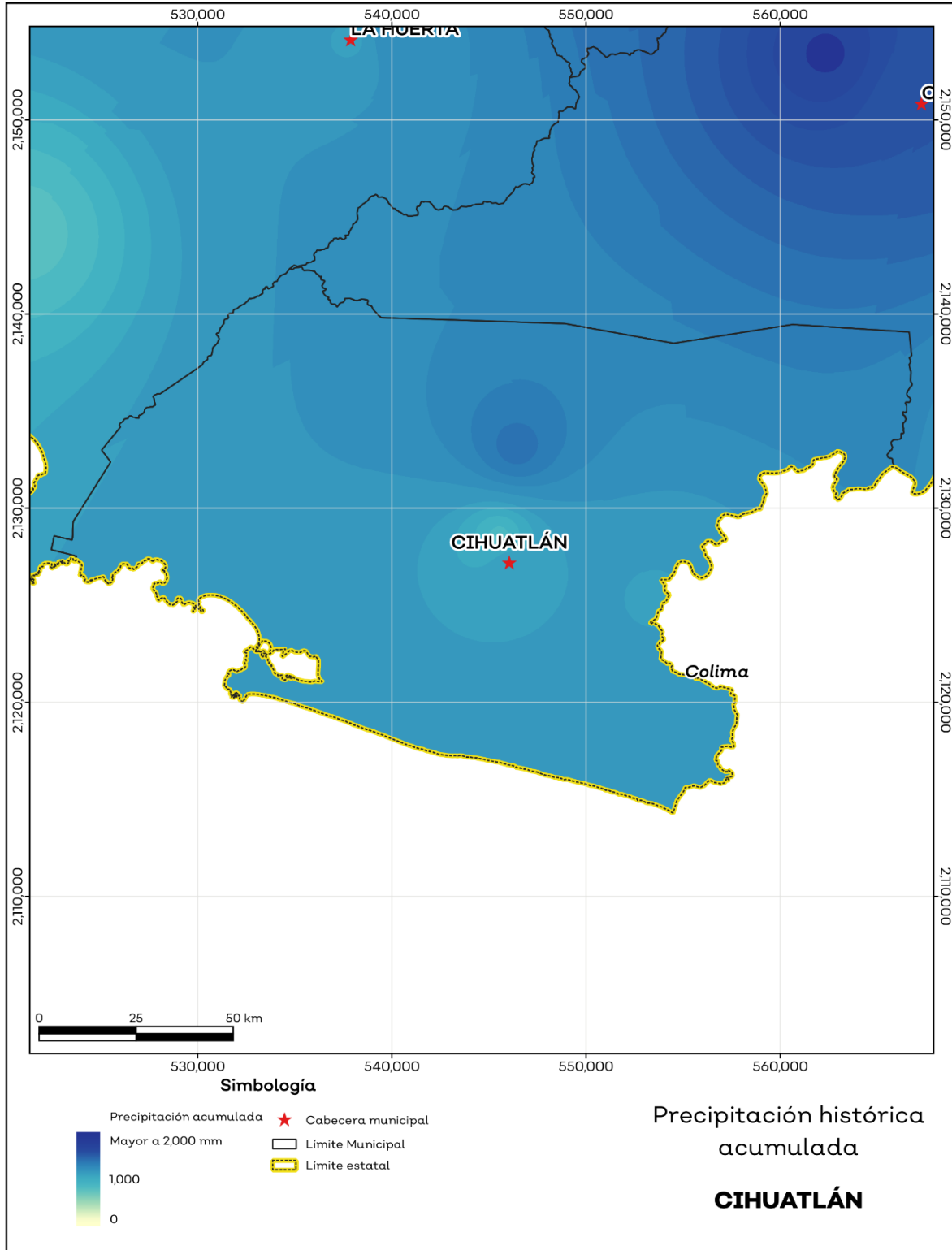
Del análisis de la precipitación media mensual histórica con registros hasta el 2021 del municipio Cihuatlán tenemos que la precipitación acumulada promedio es de 1,105.4 mm; la media del mes de enero es de 24 mm, la mínima de 17.3 mm y la máxima de 32.2 mm; mientras que en julio la precipitación media es de 211.4 mm, la mínima de 146.6 mm y máxima de 321.9 mm (ver mapa 5 y tabla 7).

Tabla 7 Precipitación media mensual y acumulada					
Cihuatlán, Jalisco					
Mes	Promedio (mm)	Mínima (mm)	Máxima (mm)	Comentarios	
Enero	24.0	17.3	32.2		
Febrero	9.7	6.0	12.9		
Marzo	5.9	3.7	9.7		
Abril	2.2	0.0	4.6		
Mayo	12.2	6.4	15.1		
Junio	131.1	75.6	188.3	Registros de precipitación histórica media mensual.	
Julio	211.4	146.6	321.9		
Agosto	248.0	216.6	309.7		
Septiembre	278.8	194.2	345.7		
Octubre	125.5	84.7	163.3		
Noviembre	34.6	21.2	43.7		
Diciembre	22.0	12.7	32.9		
Acumulada	1,105.4	827.7	1,444.7		Registros de precipitación histórica acumulada.

**Fuente:** IIEG, con base en datos de precipitación de 1882-2021 del SMN



**Mapa 5. Precipitación histórica acumulada**



Fuente: IIEG, con base en datos de precipitación de 1882-2021 del SMN

## Temperatura

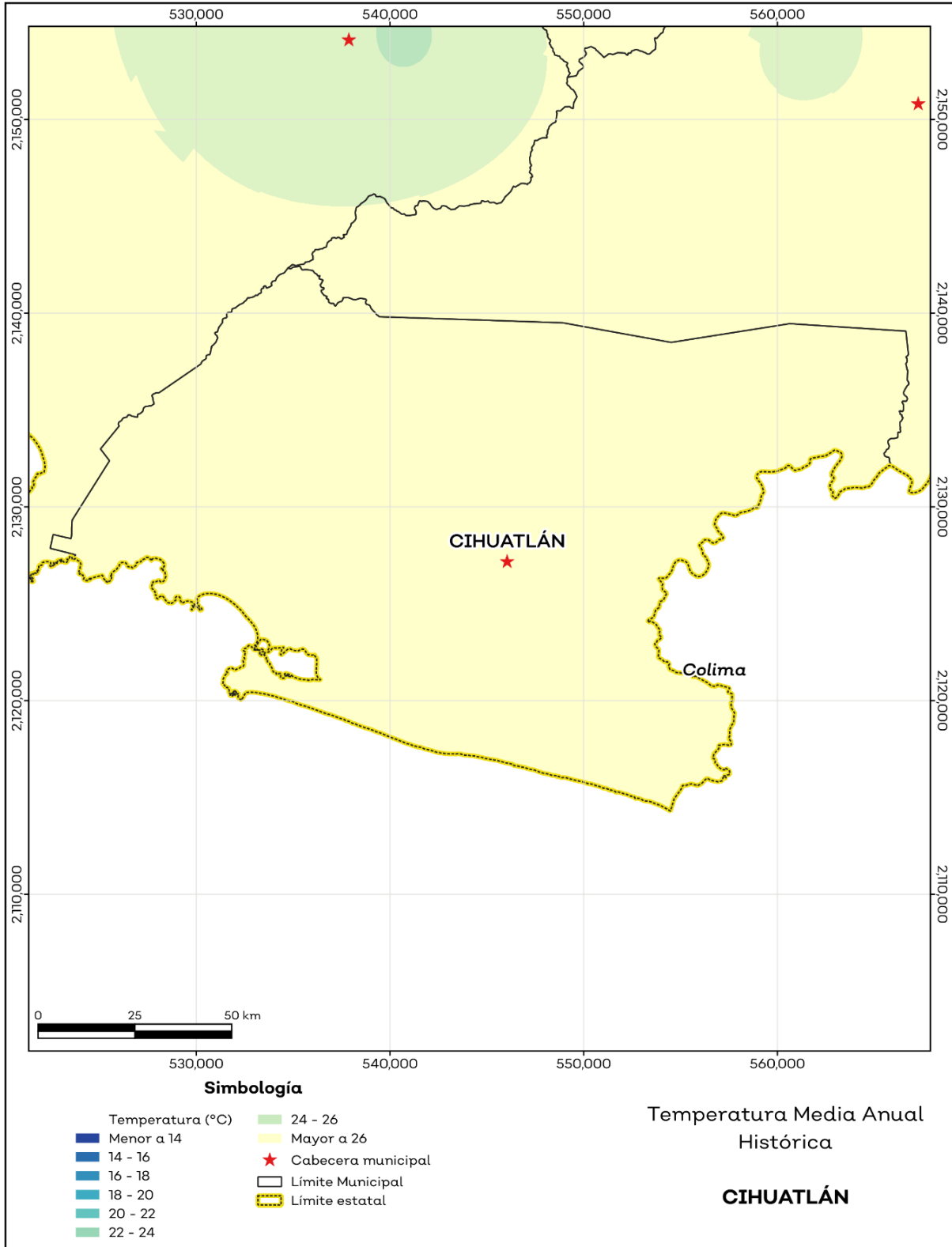
La temperatura media mensual conforme a los registros históricos hasta el 2021 del municipio, nos dice que la media anual promedio es de 26.1 grados centígrados (°C), la mínima y máxima promedio anual de 19.3°C y 31.8°C.

La temperatura más fría se presentó en los meses de febrero y marzo con 13.5°C y 13.8°C respectivamente y las más altas fueron de 37.8°C y 37.5°C de los meses mayo y abril correspondientemente (ver mapa 6 y tabla 8).

Tabla 8 Temperatura media mensual y anual; valores extremos							
Cihuatlán, Jalisco							
Mes	Mínima	Máxima	Media	Mínima	Máxima	Comentarios	
	Promedio (°C)			(°C)	(°C)		
Enero	16.0	30.4	23.8	14.0	35.5		
Febrero	15.6	30.8	23.8	13.5	34.9		
Marzo	15.6	31.3	24.2	13.8	35.9		
Abril	16.7	32.3	25.2	15.2	37.5		
Mayo	19.3	33.2	26.8	18.2	37.8		
Junio	22.3	32.9	28.1	21.2	36.1	Registros de temperatura mensual histórica. Valores medios y extremos	
Julio	22.4	32.3	27.8	21.2	35.5		
Agosto	22.2	32.2	27.6	21.0	36.1		
Septiembre	22.1	31.6	27.3	21.0	34.8		
Octubre	21.8	32.1	27.4	20.5	35.5		
Noviembre	19.7	31.8	26.2	18.3	36.0		
Diciembre	17.6	30.9	24.8	15.9	36.0		
Anual	19.3	31.8	26.1	18.0	35.6		Registros de temperatura histórica anual

**Fuente:** IIEG, con base en datos de temperatura de 1882-2021 del SMN

**Mapa 6. Temperatura Media Anual Histórica**



Fuente: IIEG, con base en datos de temperatura de 1882-2021 del SMN

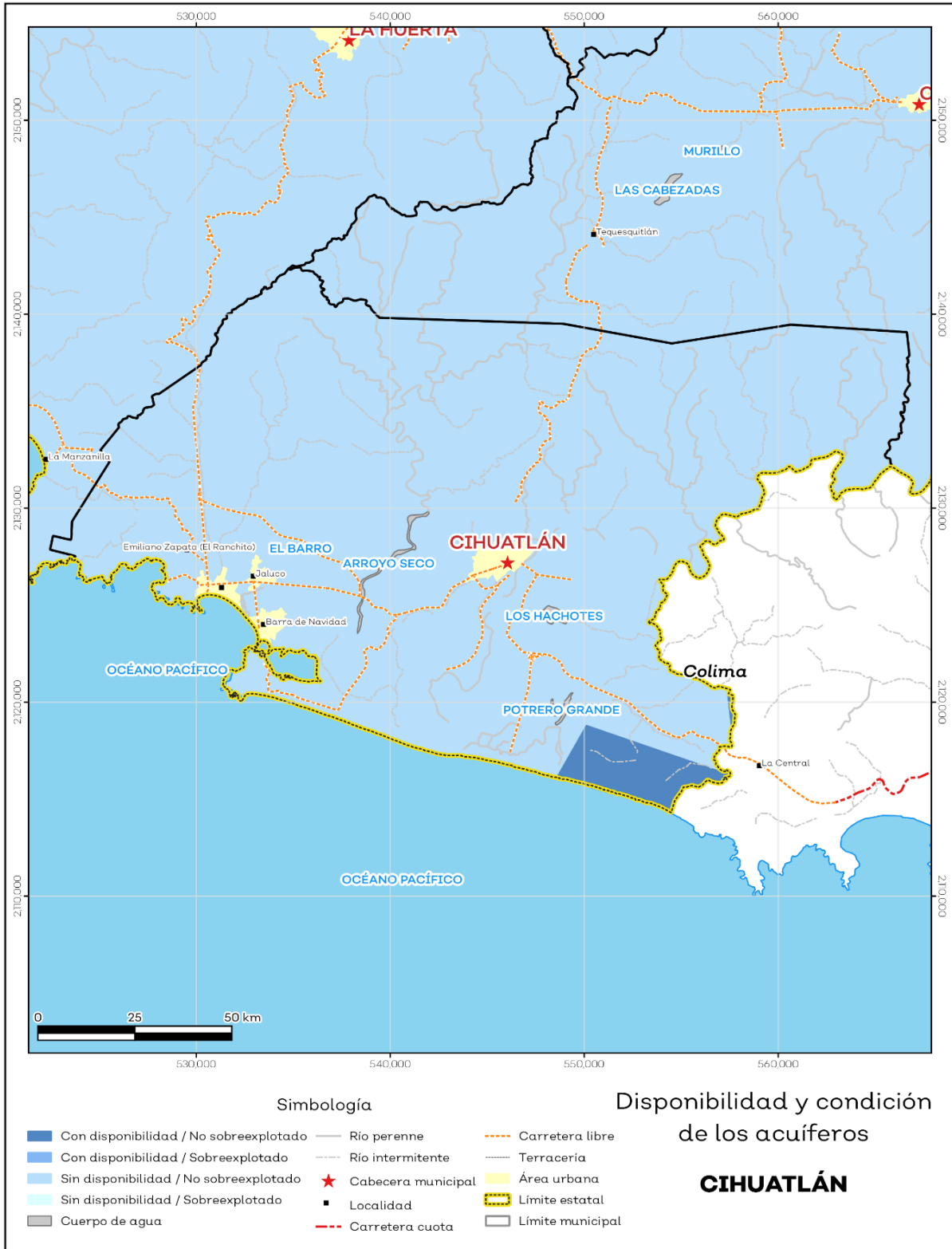
## Recursos hídricos

Los tipos de recursos hídricos del municipio están constituidos por aguas subterráneas, ríos y lagos. El territorio está ubicado dentro de 6 acuíferos de los cuales el 97.3% no tienen disponibilidad y el 2.7% se encuentra con disponibilidad de agua subterránea (ver mapa 7 y tabla 9).

Tabla 9 Acuíferos		
Cihuatlán, Jalisco		
Estatus	Cantidad %	Comentarios
Con disponibilidad	2.7	
Sin disponibilidad	97.3	
No sobreexplotado	100.0	Reporte de CONAGUA del estatus del acuífero hasta el 2020.
Sobreexplotado	0.0	

**Fuente:** IIEG, con base en CONAGUA, 2021

**Mapa 7. Acuíferos**



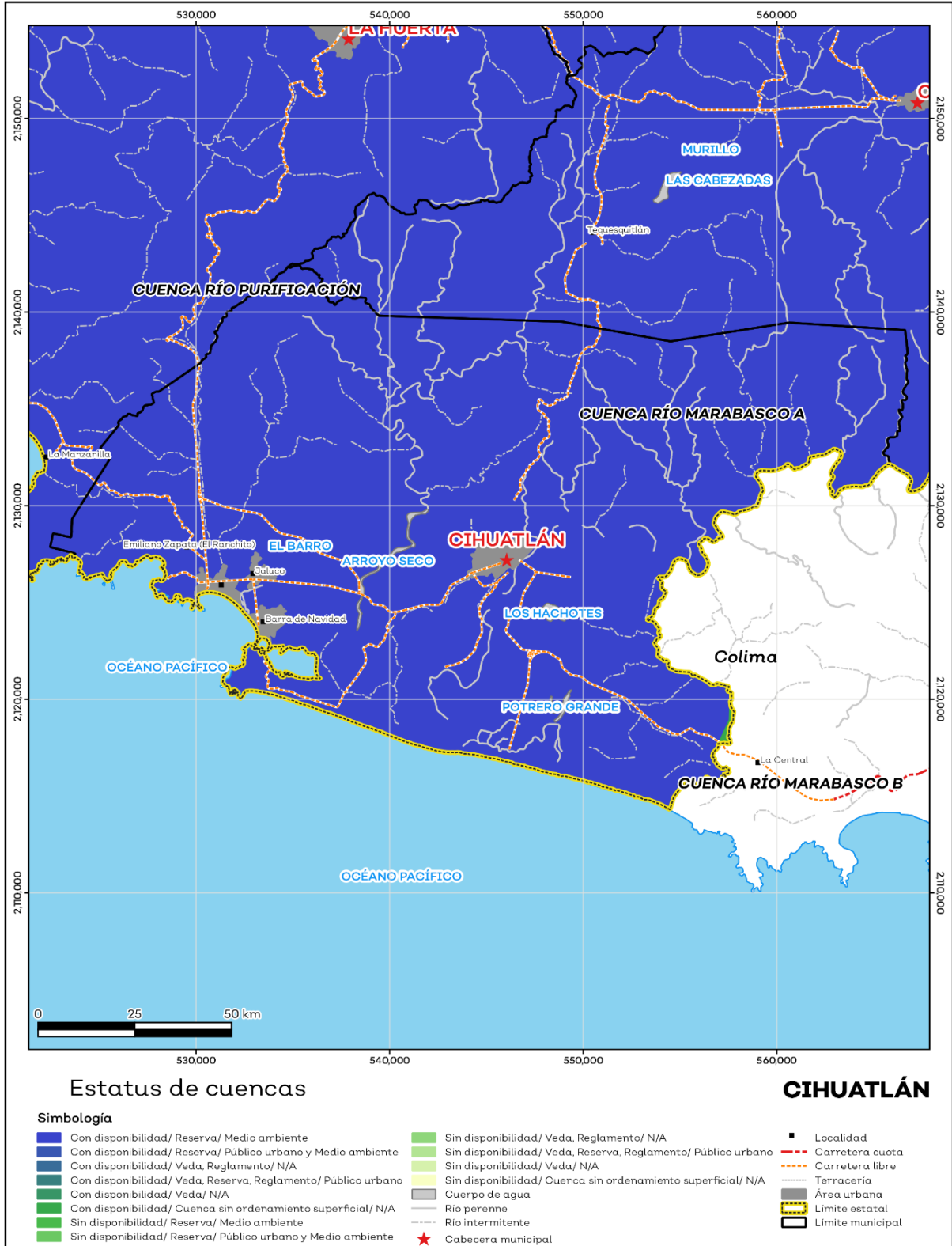
Fuente: IIEG, con base en CONAGUA, 2021

El territorio municipal está dentro de las cuencas Río Marabasco A, Río Marabasco B, Río Purificación de las cuales el 100.0% tienen disponibilidad y el 0% presentan déficit de disponibilidad de agua superficial (ver mapa 8 y tabla 10).

Tabla 10 Cuencas		
Cihuatlán, Jalisco		
Estatus	Cantidad %	Comentarios
Con disponibilidad	100.0	
Sin disponibilidad	0.0	
Tipos de Ordenamiento		Cantidad %
Reserva	99.9	Reporte de CONAGUA del estatus de cuencas hasta el 2020.
Veda	0.0	
Veda y reglamento	0.0	
Veda, reserva y reglamento	0.0	
Cuenca sin ordenamiento superficial	0.1	

**Fuente:** IIEG, con base en CONAGUA, 2021

**Mapa 8. Cuencas**



Fuente: IIEG, con base en CONAGUA, 2021

## Erosión potencial

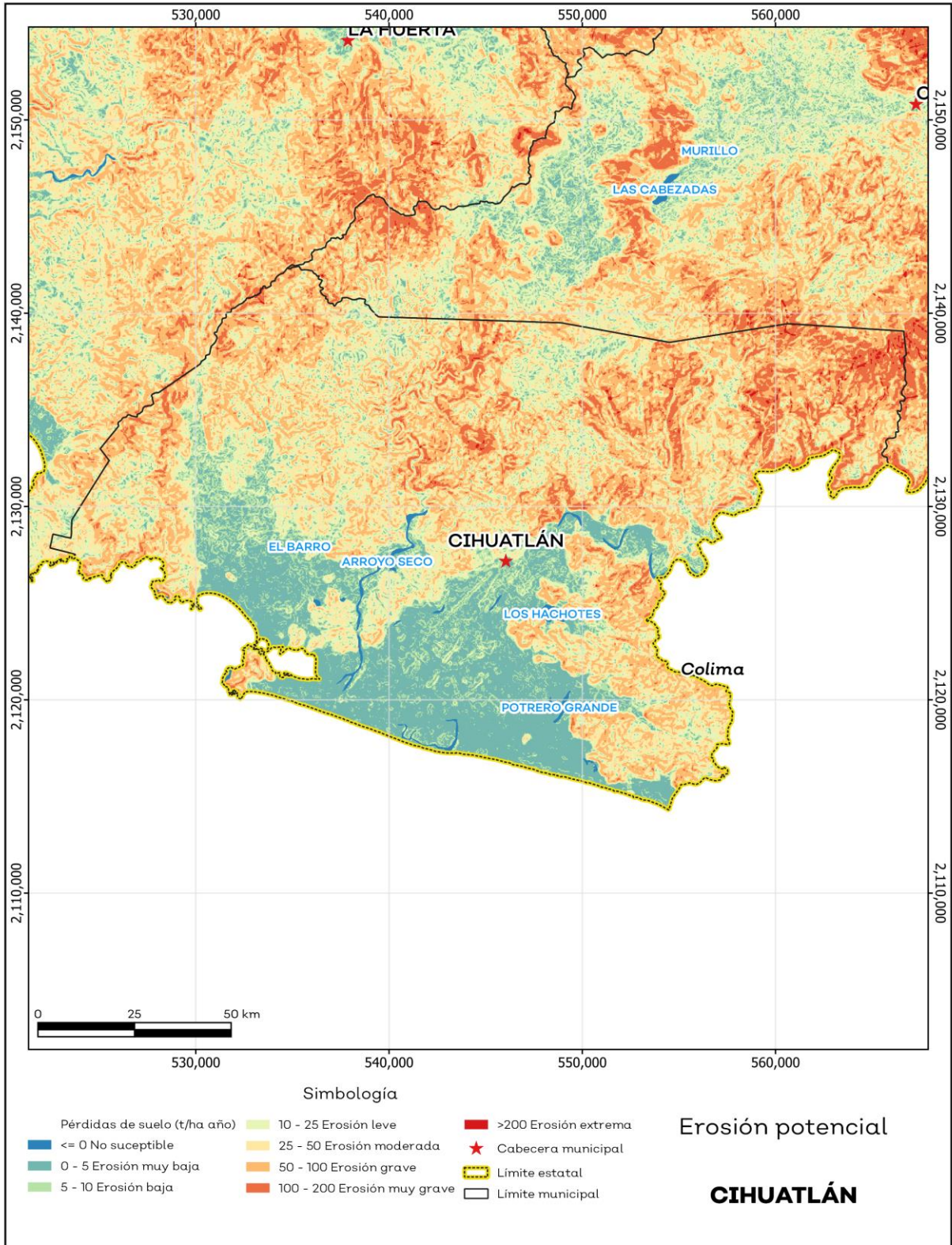
La erosión potencial que pronostica la pérdida de suelo como consecuencia de la influencia del relieve, el viento y el agua, nos indica que en el municipio se tienen en su mayoría pérdidas de suelo de 50 a 100 toneladas por hectáreas al año (t/ha.año), catalogadas como zonas con procesos erosivos graves. Existe erosión y es apreciable a simple vista (ver mapa 9 y tabla 11).

Tabla 11 Erosión potencial			
Cihuatlán, Jalisco			
Perdidas de suelo t/ha.año	Clasificación	Cantidad %	Comentarios
0	Zonas no susceptibles al proceso erosivo, como pueden ser espacios urbanos, carreteras o embalses.	0.8	
0 a 5	Zonas con niveles de erosión muy bajos y pérdidas de suelo tolerables. No hay erosión neta.	18.3	
5 a 10	Zonas con niveles de erosión bajos y pérdidas de suelo que puede ser tolerables. Probablemente no hay erosión neta.	9.9	
10 a 25	Zonas con procesos erosivos leves. Existe erosión, aunque no es apreciable a simple vista.	15.5	En el cálculo los cuerpos de agua son incluidos en la categoría zonas no susceptibles al proceso erosivo.
25 a 50	Zonas con procesos erosivos moderados. Existe erosión aunque puede no ser apreciable a simple vista.	22.8	
50 a 100	Zonas con procesos erosivos graves. Existe erosión y es apreciable a simple vista.	25.3	
100 a 200	Zonas con procesos erosivos muy graves. Existe erosión y es manifiesta a simple vista.	7.0	
Más de 200	Zonas con procesos erosivos extremos. Existe erosión y es evidente a simple vista.	0.3	

**Fuente:** IIEG, con base en datos de precipitación de 1882-2021 del SMN, Modelo digital de elevaciones INEGI 2013, FAO 2003.



**Mapa 9. Erosión potencial**



**Fuente:** IIEG, con base en datos de precipitación de 1882-2021 del SMN, Modelo digital de elevaciones INEGI 2013, FAO 2003.

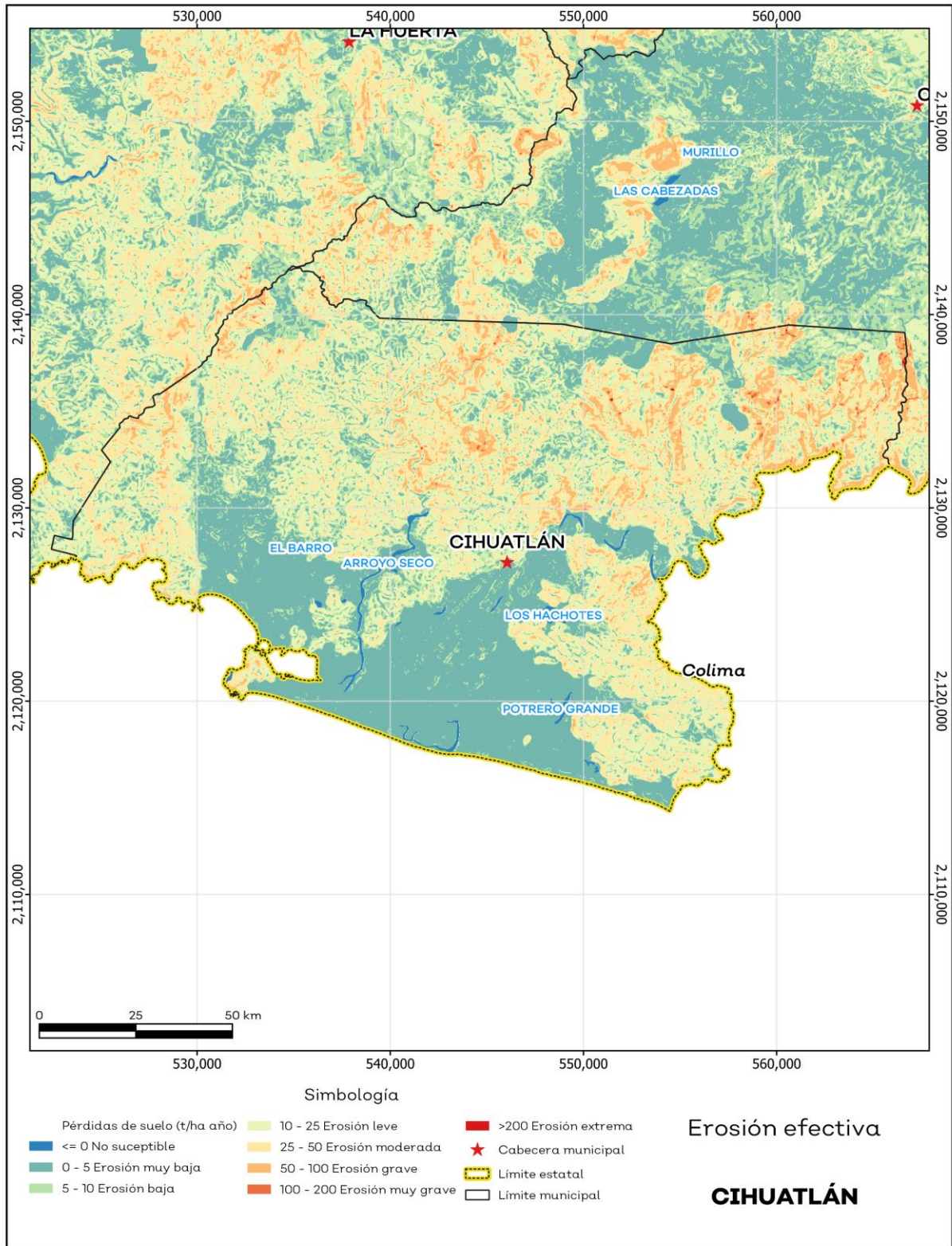
## Erosión efectiva

La erosión efectiva considera los factores del relieve, viento y el agua como la erosión potencial sin embargo toma en cuenta factores de mitigación como lo es la cubierta vegetal y las prácticas de manejo, puesto que las plantas sirven para proteger el suelo ante el impacto de la lluvia. En el municipio se pronosticaron menores pérdidas de suelo que en la erosión potencial siendo en su mayoría de 0 a 5 t/ha.año catalogadas como zonas con niveles de erosión muy bajos y pérdidas de suelo tolerables. No hay erosión neta (ver mapa 10 y tabla 12).

Tabla 12 Erosión efectiva			
Cihuatlán, Jalisco			
Pérdidas de suelo t/ha.año	Clasificación	Cantidad %	Comentarios
0	Zonas no susceptibles al proceso erosivo, como pueden ser espacios urbanos, carreteras o embalses.	0.8	
0 a 5	Zonas con niveles de erosión muy bajos y pérdidas de suelo tolerables. No hay erosión neta.	29.1	
5 a 10	Zonas con niveles de erosión bajos y pérdidas de suelo que puede ser tolerables. Probablemente no hay erosión neta.	13.1	
10 a 25	Zonas con procesos erosivos leves. Existe erosión, aunque no es apreciable a simple vista.	27.3	En el cálculo los cuerpos de agua son incluidos en la categoría zonas no susceptibles al proceso erosivo.
25 a 50	Zonas con procesos erosivos moderados. Existe erosión aunque puede no ser apreciable a simple vista.	23.3	
50 a 100	Zonas con procesos erosivos graves. Existe erosión y es apreciable a simple vista.	6.1	
100 a 200	Zonas con procesos erosivos muy graves. Existe erosión y es manifiesta a simple vista.	0.2	
Más de 200	Zonas con procesos erosivos extremos. Existe erosión y es evidente a simple vista.	0.0	

**Fuente:** IIEG, con base en datos de precipitación de 1882-2021 del SMN, Modelo digital de elevaciones INEGI 2013, FAO 2003.

**Mapa 10. Erosión efectiva**



**Fuente:** IIEG, con base en datos de precipitación de 1882-2021 del SMN, Modelo digital de elevaciones INEGI 2013, FAO 2003.

## Infraestructura

Por último, el municipio cuenta con 16 servicios públicos, de los cuales destacan 67 escuelas, seguido de 32 templos e instalaciones deportivas o de recreación con 28 (ver tabla 13).

Tabla 13 Infraestructura		
Cihuatlán, Jalisco		
Infraestructura	Descripción	
Infraestructura (km)	Carreteras	115.2
	Caminos	84.4
El municipio se encuentra en el primer lugar de la región Costa Sur, registrando grado medio de conectividad en caminos y carreteras.		
Tipo de servicios	Cantidad	Comentarios
Aeródromo Civil	0	
Cementerio	1	
Centro Comercial	0	
Centro de Asistencia Médica	20	
Escuela	67	
Estación de Transporte Terrestre	0	
Instalación de Comunicación	2	
Instalación de Servicios	0	
Instalación Deportiva o Recreativa	28	La información presentada en esta tabla corresponde a los servicios concentrados en localidades mayores a 2,500 habitantes.
Instalación Diversa	0	
Instalación Gubernamental	5	
Mercado	4	
Plaza	11	
Pozo	1	
Tanque de Agua	11	
Templo	32	

**Fuente:** IIEG, con base en red Nacional de Caminos INEGI 2019. Mapa General del Estado de Jalisco 2012. Marco Geoestadístico Nacional, servicios e información complementaria, INEGI 2020.

## Salud

De acuerdo con los registros de la secretaría de salud, en el municipio se encuentran 13 unidades de servicio de salud como lo son consultorios, hospitales generales y especializados, oficinas administrativas, farmacias, laboratorios, unidades de medicina familiar, de especialidades médicas y móviles. De las cuales 9 corresponden a la Secretaría de Salud (SSJ), 2 unidades de salud son del Instituto Mexicano del Seguro Social (IMSS) y 1 módulo del Instituto de Seguridad y Servicios Sociales para los Trabajadores del Estado (ISSSTE); en la tabla 14 se presenta desglosada esta información por tipo de unidades de servicio conforme al instituto o dependencia a la que pertenecen (ver mapa 11 y tabla 14).

<b>Tabla 14 Unidades de salud</b>	
<b>Cihuatlán, Jalisco</b>	
<b>Tipo de unidad</b>	<b>Cantidad</b>
<b>INSTITUTO DE SEGURIDAD Y SERVICIOS SOCIALES PARA LOS TRABAJADORES DEL ESTADO</b>	
Consultorio de Atención Familiar	1
<b>INSTITUTO MEXICANO DEL SEGURO SOCIAL</b>	
Unidad de Medicina Familiar	2
<b>SECRETARÍA DE SALUD</b>	
Centro de Salud	6
Hospital Integral (Comunitario)	2
Unidad Móvil	1
<b>SERVICIOS MÉDICOS PRIVADOS</b>	
Consultorio Adyacente a Farmacia	1
<b>Total del municipio</b>	<b>13</b>

**Fuente:** IIEG, con base en Dirección General de Salud (DGIS) 2021.

**Mapa 11. Unidades de Salud**



Fuente: IIEG, con base en Dirección General de Salud (DGIS) 2021.



**IIEG**  
Instituto de Información  
Estadística y Geográfica  
de Jalisco

# Demografía y Sociedad

**Cihuatlán**  
**Diagnóstico del municipio**  
**Octubre 2024**



**Jalisco**  
GOBIERNO DEL ESTADO

## Aspectos Demográficos

El municipio de Cihuatlán pertenece a la Región Costa Sur, según el Censo de Población y Vivienda 2020, su población en ese año era de 40,139 personas; de las cuales el 49.8 por ciento eran hombres y 50.2 por ciento mujeres. Las y los habitantes del municipio representaban el 26.8 por ciento del total regional (ver tabla 1). Comparando este volumen poblacional con el del año 2015, se observa que la población municipal disminuyó un 2.81 por ciento en cinco años.

Tabla 1 Población total según sexo					
Cihuatlán, Jalisco					
Clave	Municipio	Población total 2015	Población 2020		
			Total	Hombres	Mujeres
022	Cihuatlán	41,300	40,139	19,979	20,160

Fuente: IIEG con base en INEGI, Censo de Población y Vivienda 2020 y Encuesta Intercensal 2015.

En 2020 Cihuatlán contaba con 62 localidades, de éstas, 9 eran de dos viviendas y 26 de una. La localidad de Cihuatlán era la más poblada, con 18,787 personas, que representaban el 46.8% de la población del municipio; le seguía San Patricio (Melaque) con el 17.3%, Barra de Navidad con el 10.6%, Jaluco con el 8.8% y Emiliano Zapata (El Ranchito) con el 5.6% del total municipal (ver tabla 2).

Tabla 2 Población total según sexo y distribución porcentual de la población						
Cihuatlán, Jalisco						
Clave	Municipio/Localidad	Población total 2010	Población 2020			
			Total	Distribución porcentual de la población del municipio	Hombres	Mujeres
0022	Cihuatlán	39,020	40,139	100.0	19,979	20,160
0001	Cihuatlán	18,164	18,787	46.8	9,311	9,476
0033	San Patricio (Melaque)	7,569	6,958	17.3	3,388	3,570
0006	Barra de Navidad	4,324	4,266	10.6	2,162	2,104
0016	Jaluco	3,156	3,536	8.8	1,774	1,762
0009	Emiliano Zapata (El Ranchito)	1,831	2,255	5.6	1,138	1,117

Fuente: IIEG con base en INEGI; Censo de Población y Vivienda 2010 y 2020.



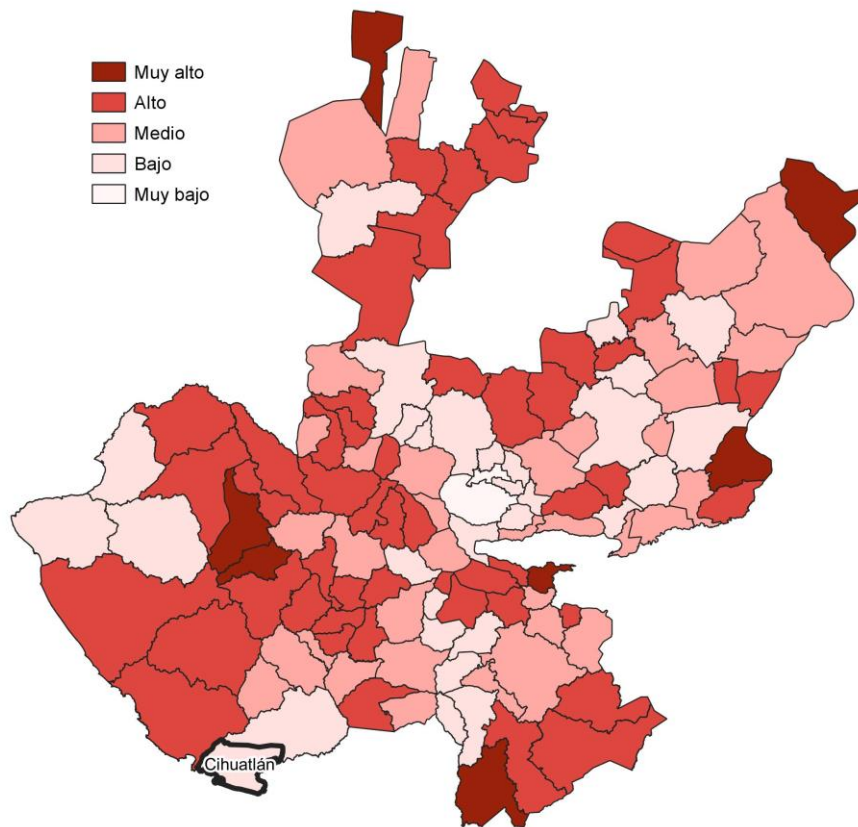
## Intensidad Migratoria

El estado de Jalisco tiene una añeja tradición migratoria a Estados Unidos que se remonta hacia finales del siglo XIX.

El Consejo Nacional de Población (CONAPO) calculó el Índice de Intensidad Migratoria México-Estados Unidos 2020, como una medida sintética que informa integralmente del fenómeno migratorio entre ambos países.

De acuerdo con este índice, Jalisco se clasificó en un grado medio, posicionándose en el lugar 14 entre las entidades federativas con mayor intensidad migratoria en 2020. Esto como resultado de un 6.8% de sus viviendas que recibían remesas, 1.3% de viviendas con emigrantes con destino a Estados Unidos residentes en Estados Unidos, 0.4% de viviendas con migrantes circulares y 0.9% de viviendas con migrantes de retorno de Estados Unidos.

**Mapa 1 Grado de Intensidad Migratoria a Estados Unidos. Jalisco, 2020**



**Fuente:** IIEG con base en estimaciones de CONAPO; Índice de Intensidad Migratoria 2020.

Conforme a los resultados del índice de Intensidad Migratoria 2020, en el municipio de Cihuatlán un 9.18 por ciento de las viviendas del municipio recibieron remesas en 2020, en un 1.28 por ciento se reportaron emigrantes con destino a Estados Unidos residentes en Estados Unidos, en el 0.3 por ciento se registraron migrantes circulares del quinquenio anterior (2015-2020) y el 1.06 por ciento de las viviendas contaban con migrantes de retorno de Estados Unidos (ver tabla 3).

Tabla 3 Índice de Intensidad Migratoria México-Estados Unidos	
Cihuatlán, 2020	
Índice y grado de intensidad migratoria e indicadores socioeconómicos	Valores
Índice de intensidad migratoria	63.4149
Grado de intensidad migratoria	Bajo
Total de viviendas	11,748
% Viviendas que reciben remesas	9.18
% Viviendas con emigrantes con destino a Estados Unidos residentes en Estados Unidos	1.28
% Viviendas con migrantes circulares de Estados Unidos	0.3
% Viviendas con migrantes de retorno de Estados Unidos	1.06
Posición que ocupa el municipio en la entidad	103
Posición que ocupa el municipio a escala nacional	1005

Fuente: IIEG, con base en estimaciones del CONAPO con base en el INEGI, Censo de Población y Vivienda 2020.

\*Nota: los indicadores hacen referencia al quinquenio 2015-2020.

El Índice de Intensidad Migratoria México-Estados Unidos, se deriva de estimaciones con base en los cuestionarios ampliados de los Censos de Población y Vivienda 2000, 2010 y 2020. Destaca que en el año 2000 se realizó con base en hogares y a partir del 2010 en viviendas censales, como resultado del cambio conceptual y operativo del INEGI para el levantamiento de la información en ese año censal.

Es importante señalar que en el cálculo previo del índice en el año 2010, Cihuatlán tenía un grado Bajo de intensidad migratoria y ocupaba el lugar 118 en el ordenamiento estatal. En ese año, el porcentaje de viviendas del municipio que recibían remesas fue del 3.46 % y, la proporción de viviendas con emigrantes en Estados Unidos del quinquenio anterior fue de 0.86%. Por su parte, el 0.67% de las viviendas tenían migrantes circulares del quinquenio anterior y el 2.67% migrantes de retorno (ver tabla 4).

**Tabla 4 Índice y grado de intensidad migratoria e indicadores socioeconómicos**

Cihuatlán, 2010	
Índice y grado de intensidad migratoria e indicadores socioeconómicos	Valores
Índice de intensidad migratoria	-0.5334
Grado de intensidad migratoria	Bajo
Total de viviendas	9,943
% Viviendas que reciben remesas	3.46
% Viviendas con emigrantes en Estados Unidos del quinquenio anterior	0.86
% Viviendas con migrantes circulares del quinquenio anterior	0.67
% Viviendas con migrantes de retorno del quinquenio anterior	2.67
Lugar que ocupa en el contexto estatal	118

Fuente: IIEG, con base en estimaciones del CONAPO con base en el INEGI, Censo de Población y Vivienda 2010.

## Pobreza multidimensional

La pobreza, está asociada a condiciones de vida que vulneran la dignidad de las personas, limitan sus derechos y libertades fundamentales, impiden la satisfacción de sus necesidades básicas e imposibilitan su plena integración social. De acuerdo con esta concepción, una persona se considera en situación de pobreza multidimensional cuando sus ingresos son insuficientes para adquirir los bienes y los servicios que requiere para satisfacer sus necesidades y presenta carencia en al menos uno de los siguientes seis indicadores: rezago educativo, acceso a los servicios de salud, acceso a la seguridad social, calidad y espacios de la vivienda y servicios básicos en la vivienda.

La metodología para medir el fenómeno de la pobreza fue desarrollada por el Consejo Nacional de Evaluación de la Política de Desarrollo Social (CONEVAL) y permite profundizar en el estudio de la pobreza, ya que además de medir los ingresos, como tradicionalmente se realizaba, se analizan las carencias sociales desde una óptica de los derechos sociales. Estos componentes permitirán dar un seguimiento puntual de las carencias sociales y el bienestar económico de la población, además de proporcionar elementos para el diagnóstico y seguimiento de la situación de la pobreza en nuestro país, desde un enfoque novedoso y consistente con las disposiciones legales aplicables y que retoma los desarrollos académicos recientes en materia de medición de la pobreza. De acuerdo con su ingreso y a su índice de privación social se propone la siguiente clasificación:

**Pobres multidimensionales.** - Población con ingreso inferior al valor de la línea de bienestar y que padece al menos una carencia social.

**Vulnerables por carencias sociales.** - Población que presenta una o más carencias sociales, pero cuyo ingreso es superior a la línea de bienestar.

**Vulnerables por ingresos.** - Población que no presenta carencias sociales y cuyo ingreso es inferior o igual a la línea de bienestar.

**No pobre multidimensional y no vulnerable.** - Población cuyo ingreso es superior a la línea de bienestar y que no tiene carencia social alguna.

En la tabla 5 se muestra el porcentaje y número de personas en situación de pobreza en 2015 y 2020 en el municipio, así como aquellas vulnerables por carencias sociales, las vulnerables por ingresos y las no pobres y no vulnerables.

<b>Tabla 5 Pobreza Multidimensional</b>						
<b>Cihuatlán, 2015-2020</b>						
<b>Indicadores de incidencia</b>	<b>Porcentaje</b>		<b>Personas</b>		<b>Carencias promedio</b>	
	<b>2015</b>	<b>2020</b>	<b>2015</b>	<b>2020</b>	<b>2015</b>	<b>2020</b>
<b>Pobreza multidimensional</b>						
Población en situación de pobreza multidimensional	53.6	46.0	24,552	19,499	2.2	2.1
Población en situación de pobreza multidimensional moderada	47.3	41.3	21,659	17,509	2.0	2.0
Población en situación de pobreza multidimensional extrema	6.3	4.7	2,893	1,990	3.6	3.6
Población vulnerable por carencias sociales	31.5	34.9	14,429	14,803	1.9	1.9
Población vulnerable por ingresos	4.5	5.2	2,082	2,208		
Población no pobre multidimensional y no vulnerable	10.3	13.9	4,731	5,915		
<b>Privación social</b>						
Población con al menos una carencia social	85.1	80.9	38,982	34,302	2.1	2.0
Población con al menos tres carencias sociales	25.1	20.8	11,479	8,825	3.6	3.4
<b>Indicadores de carencias sociales</b>						
Rezago educativo	28.4	21.0	13,019	8,904	2.9	2.7
Acceso a los servicios de salud	15.6	31.3	7,166	13,260	3.1	2.6
Acceso a la seguridad social	74.3	70.0	34,045	29,690	2.2	2.1
Calidad y espacios de la vivienda	19.5	14.5	8,907	6,144	3.3	3.0
Acceso a los servicios básicos en la vivienda	19.5	7.6	8,953	3,223	3.4	3.5
Acceso a la alimentación	20.6	18.2	9,438	7,742	3.1	2.9
<b>Bienestar</b>						
Población con un ingreso inferior a la línea de bienestar mínimo	15.3	11.6	7,011	4,905	2.3	1.9
Población con un ingreso inferior a la línea de bienestar	58.2	51.2	26,634	21,707	2.0	2.3

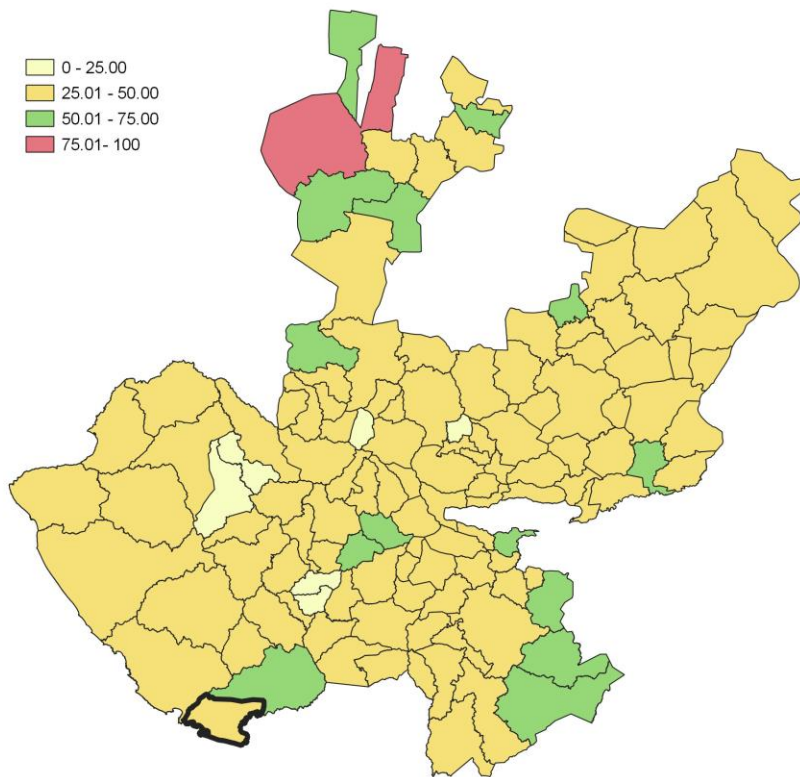
Fuente: Elaborado por el IIEG con base en estimaciones del CONEVAL del Modelo Estadístico 2015 para la continuidad del MCS-ENIGH, la Encuesta Intercensal 2015, el Modelo Estadístico 2020 para la continuidad del MCS-ENIGH y la muestra del Censo de Población y Vivienda 2020.

De acuerdo con la medición de pobreza multidimensional 2020, en Cihuatlán el 46 por ciento de la población se encontraba en situación de pobreza, es decir, 19,499 personas compartían esta situación en el municipio. Asimismo el 34.9 por ciento (14,803 personas) de la población era vulnerable por carencias sociales, el 5.2 por ciento era vulnerable por ingresos y 13.9 por ciento era no pobre y no vulnerable.

Es importante agregar que, en 2020 el 4.7 por ciento de la población de Cihuatlán se encontraba en pobreza extrema; en contraste con el 6.3 por ciento que presentó en 2015. Destaca que, en 2020 un 41.3 por ciento de la población estaba en pobreza moderada, lo que equivale a 17,509 personas; en comparación con el 2015 donde su proporción fue del 47.3 por ciento (21,659).

Respecto a las carencias sociales en 2020, destaca que el indicador de carencia por acceso a la seguridad social es el acceso a la seguridad social, con un 70 por ciento, que en términos absolutos representa 29,690 habitantes. En contraste, el que menos proporción de población presentó fue el de acceso a los servicios básicos en la vivienda, con el 7.6 por ciento.

**Mapa 2 Porcentaje de población en situación de pobreza multidimensional por municipio. Jalisco, 2020**



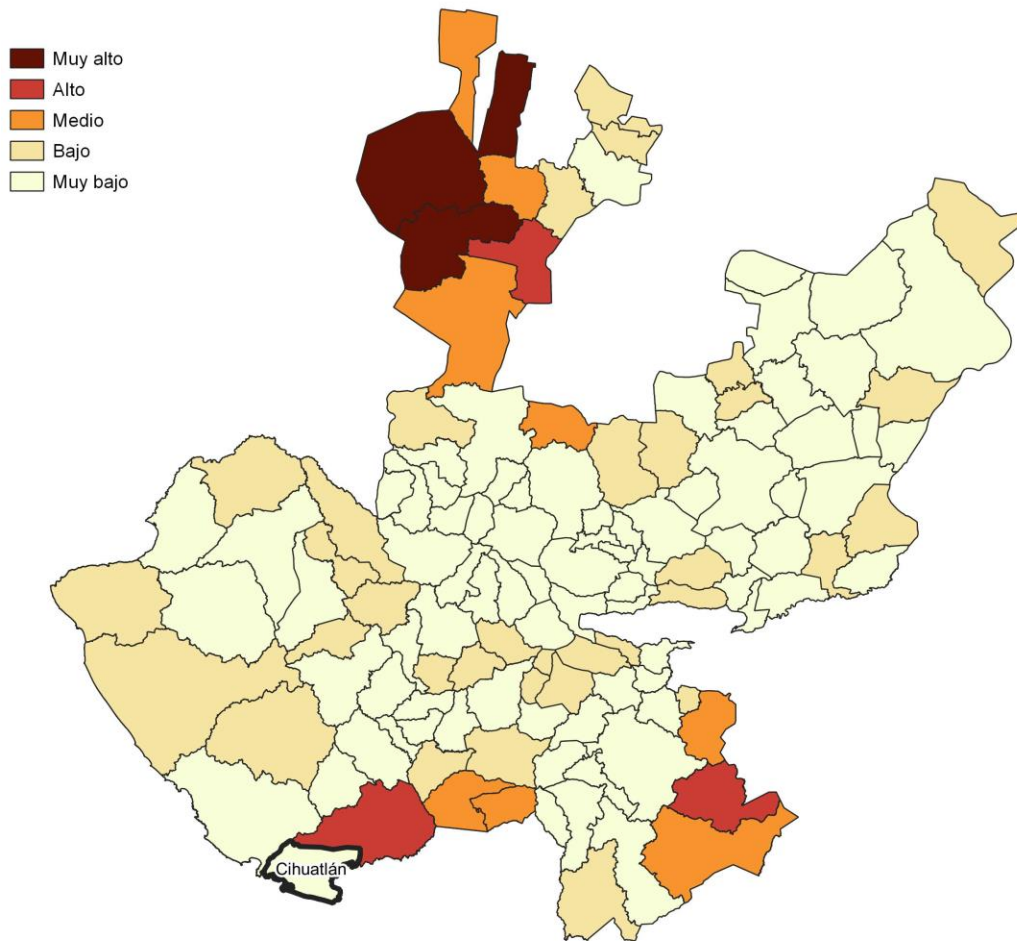
**Fuente:** IIEG, con base en estimaciones del CONEVAL, del Modelo Estadístico 2020 para la continuidad del MCS-ENIGH y la muestra del Censo de Población y Vivienda 2020.

## Marginación

La construcción del Índice de Marginación, considera cuatro dimensiones estructurales: falta de acceso a la educación, residencia en viviendas inadecuadas; percepción de ingresos monetarios insuficientes y las relacionadas con la residencia en localidades pequeñas. Este índice es una medida-resumen que permite diferenciar los estados y municipios del país según el impacto global de las carencias que padece la población.

En la tabla 6 se presentan los indicadores que componen el índice de marginación para los municipios en 2020. De acuerdo con las estimaciones, Cihuatlán presentó un grado de marginación Muy Bajo. Destaca que, la proporción de población de 15 años o más sin educación básica era de 41.7 por ciento, y que el 66.2 por ciento de la población ocupada ganaba hasta dos salarios mínimos.

**Mapa 3 Índice de marginación por municipio. Jalisco, 2020**



**Fuente:** IIEG, con base en estimaciones del CONAPO; Índice de Marginación 2020.

Las principales localidades del municipio presentaron en su mayoría un grado de marginación muy bajo; de ellas, la localidad de Jaluco tenía el más alto porcentaje de población de 15 años y más sin educación básica (43.4%), mientras que Cihuatlán presenta los más altos porcentaje de población analfabeta (5.7%) La localidad de San Patricio (Melaque) presentó la proporción más baja de población adulta sin educación básica (38.1%) y analfabeta (4.3%). (ver tabla 6).

Tabla 6 Grado de marginación e indicadores sociodemográficos							
Cihuatlán, 2020							
Municipio / Localidad		Grado	% Población de 15 años o más analfabeta	% Población de 15 años o más sin educación básica	% Población en localidades con menos de 5000 habitantes	% Población ocupada con ingreso de hasta 2 salarios mínimos	% Viviendas particulares habitadas que no disponen de refrigerador
Clave	Nombre						
	Jalisco	Bajo	2.9	29.5	16.2	55.9	
022	Cihuatlán	Muy Bajo	5.4	41.7	35.9	66.2	
1	Cihuatlán	Muy bajo	5.7	41.6			7.9
33	San Patricio (Melaque)	Muy bajo	4.3	38.1			6.9
6	Barra de Navidad	Muy bajo	5.2	39.5			5
16	Jaluco	Muy bajo	4.7	43.4			8.3
9	Emiliano Zapata (El Ranchito)	Muy bajo	4.6	42.5			6.7

Fuente: Elaborado por el IIEG con base en CONAPO, índice de marginación por localidad, 2020.

Respecto a las carencias en la vivienda en 2020, la localidad de Cihuatlán tenía el porcentaje más alto de ocupantes en viviendas sin drenaje ni sanitario, con el 0.8%; mientras que las localidades de San Patricio (Melaque) y Jaluco presentaron los más altos porcentajes de ocupantes en viviendas particulares sin energía eléctrica, con un 0.3%.

La localidad de Barra de Navidad mostró la proporción más alta de ocupantes en viviendas particulares sin agua entubada con el 2.5%; mientras que la localidad de Cihuatlán obtuvo el más alto porcentaje de ocupantes en viviendas particulares con piso de tierra con un 2.8%; Por su parte, la localidad de Jaluco registró la mayor proporción de ocupantes en viviendas particulares sin refrigerador con un 8.3% (ver tabla 7).



**Tabla 7 Grado de marginación e indicadores sociodemográficos**

Cihuatlán, 2020							
Municipio / Localidad		Grado	% Viviendas particulares habitadas sin excusado*	% Viviendas particulares habitadas sin energía eléctrica*	% Viviendas particulares habitadas sin disponibilidad de agua entubada*	**Promedio de ocupantes por cuarto en viviendas particulares habitadas	% Viviendas particulares habitadas con piso de tierra
Clave	Nombre						
	Jalisco	Bajo	0.6	0.3	0.8	14.0	1.7
<b>022</b>	<b>Cihuatlán</b>	<b>Muy Bajo</b>	<b>0.5</b>	<b>0.3</b>	<b>1.7</b>	<b>25.8</b>	<b>2.7</b>
1	Cihuatlán	Muy bajo	0.8	0.2	1.3	37.3	2.8
33	San Patricio (Melaque)	Muy bajo	0.1	0.3	2.2	36.0	1.8
6	Barra de Navidad	Muy bajo	0.0	0.2	2.5	32.0	2.6
16	Jaluco	Muy bajo	0.1	0.3	0.7	33.9	1.7
9	Emiliano Zapata (El Ranchito)	Muy bajo	0.1	0.0	0.3	33.8	2.4

Fuente: Elaborado por el IIEG con base en CONAPO, índice de marginación por localidad, 2020.

## Índices Sociodemográficos

En resumen, Cihuatlán presentó un grado muy bajo de marginación en 2020, y ocupó por ello el lugar 64 entre los municipios del estado más marginados. En cuanto a la pobreza multidimensional, el municipio se localizó en el lugar 29, con el 41.3 por ciento de su población en situación de pobreza moderada y 4.7 por ciento en pobreza extrema. Finalmente, Cihuatlán se clasificó en grado Bajo de intensidad migratoria en 2020 y se posicionó en el lugar 103 entre los municipios del estado con mayores índices (ver tabla 8).

Tabla 8 Población total, grado de Marginación e Intensidad Migratoria y situación de pobreza									
Cihuatlán, 2020									
Clave	Municipio	Población	Marginación		Pobreza Multidimensional			Intensidad Migratoria	
		Población	Grado	Lugar	Moderada	Extrema	Lugar	Grado	Lugar
<b>14</b>	<b>Jalisco</b>	<b>8,348,151</b>	<b>Bajo</b>	<b>28</b>	<b>28.4</b>	<b>3.0</b>	<b>7</b>	<b>Alto</b>	<b>13</b>
021	Casimiro Castillo	20,548	Muy Bajo	79	36.3	4.0	60	Medio	78
<b>022</b>	<b>Cihuatlán</b>	<b>40,139</b>	<b>Muy Bajo</b>	<b>64</b>	<b>41.3</b>	<b>4.7</b>	<b>29</b>	<b>Bajo</b>	<b>103</b>
027	Cuautitlán de García Barragán	18,370	Alto	4	38.6	18.9	7	Bajo	99
043	La Huerta	23,258	Muy Bajo	52	29.3	3.8	102	Alto	29
068	Villa Purificación	11,303	Bajo	31	39.3	6.3	30	Alto	23
100	Tomatlán	36,316	Bajo	20	39.7	6.6	24	Alto	34

Fuente: IIEG, estimaciones del CONEVAL, Pobreza Multidimensional, con base en el Modelo Estadístico 2015 para la continuidad del MCS-ENIGH, la Encuesta Intercensal 2015, el Modelo Estadístico 2020 para la continuidad del MCS-ENIGH y la muestra del Censo de Población y Vivienda 2020. y CONAPO; Índice de Marginación 2020 e Índice de Intensidad Migratoria 2020. INEGI; Censo de Población y Vivienda 2020.



**IIEG**  
Instituto de Información  
Estadística y Geográfica  
de Jalisco

# Economía

**Cihuatlán**  
**Diagnóstico del municipio**  
**Octubre 2024**



**Jalisco**  
GOBIERNO DEL ESTADO

## Número de empresas

Conforme a la información del Directorio Estadístico Nacional de Unidades Económicas (DENUE) de INEGI, el municipio de Cihuatlán cuenta con 2,988 unidades económicas al mes de mayo de 2024 y su distribución por sectores revela un predominio de establecimientos dedicados a Servicios, siendo estos el 52.51% del total en el municipio. Ocupa la posición 20 del total de empresas establecidas en el estado y el lugar número 1 en el ranking regional.

Posición en el ranking		
Municipio	Estado	Regional
Cihuatlán	20	1

Tabla 1 composición de las empresas									
Cihuatlán, mayo 2024 (unidades económicas)									
Sector	0 a 5 personas	6 a 10 personas	11 a 30 personas	31 a 50 personas	51 a 100 personas	101 a 250 personas	251 y más	Total de unidades económicas	% Total de unidades económicas
Servicios	1,359	149	50	4	5	2	0	1,569	52.51%
Comercio	1,046	48	23	2	4	0	0	1,123	37.58%
Industrias manufactureras	180	17	4	0	0	0	0	201	6.73%
Actividades legislativas, gubernamentales, de impartición de justicia y de organismos internacionales y extraterritoriales	19	7	5	0	1	2	1	35	1.17%
Transportes, correos y almacenamiento	15	3	2	2	0	0	0	22	0.74%
Agricultura, cría y explotación de animales, aprovechamiento forestal, pesca y caza	3	2	7	2	1	0	0	15	0.5%
Información en medios masivos	10	0	0	0	0	0	0	10	0.33%
Construcción	1	2	3	1	0	0	0	7	0.23%
Generación, transmisión y distribución de energía eléctrica, suministro de agua y de gas por ductos al consumidor final	1	0	2	1	0	0	0	4	0.13%
Minería	1	0	1	0	0	0	0	2	0.07%
<b>Total</b>	<b>2,635</b>	<b>228</b>	<b>97</b>	<b>12</b>	<b>11</b>	<b>4</b>	<b>1</b>	<b>2,988</b>	<b>100%</b>

Fuente: IIEG, con base en información de INEGI, DENUE

## Valor agregado censal bruto

El valor agregado censal bruto se define como: “*el valor de la producción que se añade durante el proceso de trabajo por la actividad creadora y de transformación del personal ocupado, el capital y la organización (factores de la producción), ejercida sobre los materiales que se consumen en la realización de la actividad económica.*” En resumen, esta variable se refiere al valor de la producción que añade la actividad económica en su proceso productivo.

Los censos económicos 2019, registraron que en el municipio de Cihuatlán, los tres subsectores más importantes en la generación de valor agregado censal bruto fueron los *Servicios de alojamiento temporal; el Comercio al por menor en tiendas de autoservicio y departamentales; y los Servicios de preparación de alimentos y bebidas;* que generaron en conjunto el 39.8% del total del valor agregado censal bruto registrado en 2019 en el municipio.

El subsector de *Servicios de alojamiento temporal*, que concentró el 14.7% del valor agregado censal bruto en 2019, registró el mayor crecimiento real pasando de 49 millones 640 mil pesos en 2014 a 144 millones 873 mil pesos en 2019, representado un crecimiento de 191.8% durante el periodo.

**Tabla 2. Subsectores con mayor valor agregado censal bruto (VACB)**

**Cihuatlán 2014 y 2019. (Miles de pesos a precios de 2018).**

Subsector	2014	2019	% Part. 2019	Var % 2014-2019
Servicios de alojamiento temporal	49,640	144,873	14.7%	191.8%
Comercio al por menor en tiendas de autoservicio y departamentales	73,125	136,168	13.8%	86.2%
Servicios de preparación de alimentos y bebidas	73,922	111,857	11.3%	51.3%
Comercio al por menor de abarrotes, alimentos, bebidas, hielo y tabaco	79,537	103,140	10.4%	29.7%
Comercio al por menor de vehículos de motor, refacciones, combustibles y lubricantes	143,199	83,022	8.4%	-42.0%
Comercio al por mayor de abarrotes, alimentos, bebidas, hielo y tabaco	99,435	52,701	5.3%	-47.0%
Industria alimentaria	37,187	35,623	3.6%	-4.2%
Comercio al por mayor de materias primas agropecuarias y forestales, para la industria, y materiales de desecho		32,782	3.3%	
Comercio al por menor de artículos de ferretería, tlapalería y vidrios	23,640	31,306	3.2%	32.4%
Servicios de reparación y mantenimiento	19,329	30,027	3.0%	55.3%
Comercio al por menor de enseres domésticos, computadoras, artículos para la decoración de interiores y artículos usados	8,913	21,393	2.2%	140.0%
Otros	124,332	204,405	20.7%	64.4%
<b>Total</b>	<b>732,260</b>	<b>987,297</b>	<b>100.0%</b>	<b>34.8%</b>

**Fuente:** IIEG, con base en datos de INEGI, Censos Económicos.

**Nota:** Por el principio de confidencialidad muchos subsectores no presentan datos, por lo tanto, solo se muestran 11 subsectores que tienen información.

## Empleo

### Trabajadores asegurados en el IMSS Por grupo económico

Para junio de 2024 el IMSS reportó un total de 2,149 trabajadores asegurados, lo que representó para el municipio de Cihuatlán un incremento anual de 85 trabajadores en comparación con el mismo mes de 2023, debido al alza del registro de empleo formal de algunos de sus grupos económicos principalmente el de Construcción de edificaciones y de obras de ingeniería civil.

En función de los registros del IMSS el grupo económico que más empleos presentó dentro del municipio de Cihuatlán fue el de Compraventa de alimentos, bebidas y productos del tabaco, ya que en junio de 2024 registró un total de 249 trabajadores concentrando el 11.59% del total de asegurados en el municipio.

El segundo grupo económico con más trabajadores asegurados fue el de Servicios de alojamiento temporal, que para junio de 2024 registró 247 trabajadores asegurados que representan el 11.49% del total de trabajadores asegurados a dicha fecha.

Tabla 3 Trabajadores asegurados										
Cihuatlán, Jalisco 2018-junio 2024										
Grupo económico	2018	2019	2020	2021	2022	2023	junio 2023	junio 2024	variación absoluta junio 2024 / junio 2023	% part junio 2024
Compraventa de alimentos, bebidas y productos del tabaco	221	223	213	194	193	235	216	249	33	11.59%
Servicios de alojamiento temporal	247	258	238	241	259	266	255	247	-8	11.49%
Construcción de edificaciones y de obras de ingeniería civil	141	403	134	191	166	202	174	235	61	10.94%
Servicios personales para el hogar y diversos	197	201	198	201	241	223	210	210	0	9.77%
Agricultura	147	175	176	182	209	162	179	167	-12	7.77%
Compraventa en tiendas de autoservicio y de departamentos especializados por línea de mercancías	116	165	173	166	163	158	150	147	-3	6.84%
Compraventa de gases, combustibles y lubricantes	97	98	99	103	101	114	111	116	5	5.4%
Fabricación de alimentos	163	165	154	125	84	90	87	114	27	5.3%
Servicios profesionales y técnicos	90	91	86	134	113	98	92	96	4	4.47%
Compraventa de materias primas, materiales y auxiliares	78	98	107	110	102	93	90	95	5	4.42%
Compraventa de prendas de vestir y otros artículos de uso personal	81	76	77	70	64	70	69	72	3	3.35%
Transporte terrestre	25	38	43	44	50	55	51	68	17	3.16%
Otros	358	467	460	548	441	329	380	333	-47	15.47%
<b>Total general</b>	<b>1,961</b>	<b>2,458</b>	<b>2,158</b>	<b>2,309</b>	<b>2,186</b>	<b>2,095</b>	<b>2,064</b>	<b>2,149</b>	<b>85</b>	<b>100%</b>

Fuente: IIEG, con base en información del IMSS

## Trabajadores asegurados en el IMSS Región Costa Sur

En junio de 2024, Cihuatlán se presenta como el tercer lugar municipal, dentro de la región Costa Sur con mayor número de trabajadores concentrando el 23.67% del total.

De junio de 2023 a junio de 2024 el municipio de Cihuatlán registró un incremento en el número total de trabajadores asegurados en la región Costa Sur pasando de 2,064 asegurados en 2023 a 2,149 asegurados en 2024, un aumento de 85 trabajadores durante el total del periodo.

Tabla 4 Trabajadores asegurados										
Región Costa Sur, Jalisco 2018-junio 2024										
Municipio	2018	2019	2020	2021	2022	2023	junio 2023	junio 2024	variación absoluta junio 2024 / junio 2023	% part junio 2024
Casimiro Castillo	3,318	3,119	3,393	3,357	3,339	3,215	2,806	2,841	35	31.29%
La Huerta	2,059	2,425	2,377	2,293	2,346	2,296	2,321	2,311	-10	25.45%
<b>Cihuatlán</b>	<b>1,961</b>	<b>2,458</b>	<b>2,158</b>	<b>2,309</b>	<b>2,186</b>	<b>2,095</b>	<b>2,064</b>	<b>2,149</b>	<b>85</b>	<b>23.67%</b>
Tomatlán	967	944	927	1,098	1,311	1,481	1,705	1,574	-131	17.34%
Villa Purificación	113	114	160	126	132	188	130	143	13	1.58%
Cuatitlán de García Barragán	33	25	58	55	41	54	44	61	17	0.67%
<b>Total</b>	<b>8,451</b>	<b>9,085</b>	<b>9,073</b>	<b>9,238</b>	<b>9,355</b>	<b>9,329</b>	<b>9,070</b>	<b>9,079</b>	<b>9</b>	<b>100.00%</b>

Fuente: IIEG, con base en información del IMSS

Da click en la siguiente liga para consultar la información de empleo formal (IMSS), que se genera de manera mensual.

[https://iieg.gob.mx/ns/?page\\_id=18817](https://iieg.gob.mx/ns/?page_id=18817)

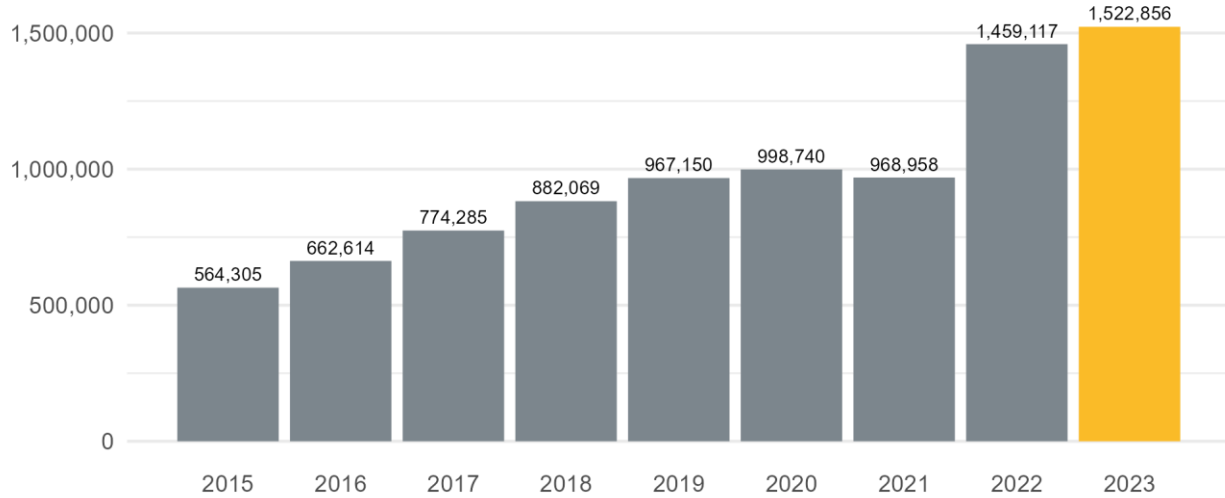
Así mismo puede consultar en la siguiente liga los indicadores municipales.

[https://iieg.gob.mx/ns/?page\\_id=17139](https://iieg.gob.mx/ns/?page_id=17139)

## Agricultura y ganadería

El valor de la producción agrícola en Cihuatlán ha presentado diversas fluctuaciones durante el periodo 2015-2023 habiendo registrado su nivel más alto en 2023. En 2023 el valor de la producción agrícola de Cihuatlán representó el 1.4% del total estatal, alcanzando un monto de 1,522,856 miles de pesos para ese año.

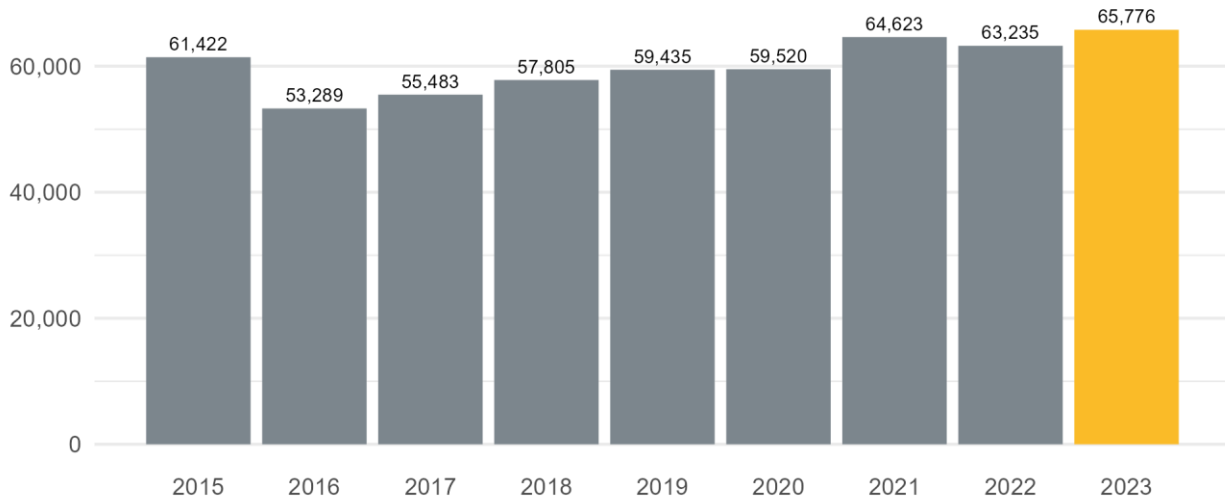
Grafico 1. Valor de la producción agrícola de Cihuatlán 2015- 2023 (Miles de pesos)



Fuente: IIEG, con base en información del SIAP / SAGARPA.

El valor de la producción ganadera en Cihuatlán ha presentado diversas fluctuaciones durante el periodo 2015-2023, siendo 2023 en el que se ha registrado su nivel más alto. En 2023 el valor de la producción ganadera de Cihuatlán representó el 0% del total estatal, alcanzando un monto de 65,776 miles de pesos para ese año.

Grafico 2. Valor de la producción ganadera de Cihuatlán 2015- 2023 (Miles de pesos)



Fuente: IIEG, con base en información del SIAP / SAGARPA.





**IIEG**  
Instituto de Información  
Estadística y Geográfica  
de Jalisco

# Gobierno y Seguridad

**Cihuatlán**  
**Diagnóstico del municipio**  
**Octubre 2024**



**Jalisco**  
GOBIERNO DEL ESTADO

## Desarrollo institucional

El Índice de Desarrollo Municipal (IDM) mide el progreso de un municipio en cuatro dimensiones del desarrollo: social, económica, ambiental e institucional, con la finalidad de presentar una evaluación integral de la situación de cada uno de éstos. El IDM parte de tres premisas vinculadas con el concepto de desarrollo humano, según el cual, el principal objetivo es beneficiar a las personas; las actividades de los gobiernos afectan el nivel de desarrollo de sus comunidades y que el desarrollo sostenible posibilita el bienestar de los individuos a largo plazo (ver detalles [aquí](#)).

En los apartados anteriores ya se ha hecho referencia al desarrollo social, económico y del medio ambiente; finalmente en esta sección se aborda el componente institucional (Índice de Desarrollo Municipal Institucional; IDM-I), que mide el desempeño de las instituciones gubernamentales de un municipio a través de cuatro rubros que contemplan el esfuerzo tributario, la transparencia, la participación electoral y la seguridad.

En la construcción del IDM se decidió incluir cuatro variables para medir el desarrollo institucional de los municipios de Jalisco, tal y como se muestra en las dos tablas siguientes, por medio del porcentaje de participación ciudadana en elecciones; la evaluación del cumplimiento de la publicación de información fundamental y de la obligación de la atención a las solicitudes de información; el porcentaje de ingresos propios por municipio y el número de delitos del fuero común por cada mil habitantes.

<sup>1</sup>En ediciones anteriores se incluía el número de empleados municipales per cápita. Esta información se muestra más adelante en esta sección, pero ya no es considerada para la elaboración del IDM-I

**Cihuatlán, Región Costa sur (Parte I)**

**Tabla 1. Desarrollo institucional de los municipios en el contexto estatal con base en cinco indicadores**

Clave	Municipio	Porcentaje de participación ciudadana en elecciones 2021		Evaluación del cumplimiento de la publicación de información fundamental 2016		Empleados municipales por cada 1000 habitantes 2022	
		Valor municipal	Lugar estatal	Valor municipal	Lugar estatal	Valor municipal	Lugar estatal
21	Casimiro Castillo	50.82	95	100 <sup>3</sup>	1	12.42	69
22	Cihuatlán	54.71	78	90.63*	46	11.79	76
27	Cuautitlán de García Barragán	72.21	12	81.25*	58	7.58	114
43	La Huerta	62.46	50	100 <sup>3</sup>	1	17.57	38
68	Villa Purificación	44.86	117	100 <sup>3</sup>	1	18.64	37
100	Tomatlán	68.03	30	75 <sup>3</sup>	67	10.90	87

**Fuente:** Elaborado por el IIEG, con base en los resultados electorales de las elecciones municipales de 2021, del IEPC; la Estadística de Finanzas Públicas Estatales y Municipales (EFIPEM), Base de Delitos del Fuero Común del Secretariado Ejecutivo del Sistema Nacional de Seguridad Pública, CONAPO, Reconstrucción y proyecciones de la población de los municipios de México, 1990-2040 (actualización mayo 2024), Censo Nacional de Gobiernos Municipales y Demarcaciones Territoriales de la Ciudad de México 2022 y las evaluaciones del ITEI de 2016, 2018, 2019, 2022, 2023 y 2024.

~ Dato registrado en 2018

<sup>1</sup> Dato registrado en 2019

<sup>2</sup> Dato registrado en 2022

<sup>3</sup> Dato registrado en 2023

\* Dato registrado en 2024

En el caso de Cihuatlán, en 2021 registró una participación electoral del 54.71%, que lo coloca en el lugar 78 de los 125 municipios. Lo que significa que tiene una mediana participación electoral en comparación con otras municipalidades del estado. Por otra parte, en 2024 con una calificación de 90.63% en materia de cumplimiento en las obligaciones de transparencia, el municipio se colocó en el lugar 46, lo que muestra el grado de compromiso de una administración en publicar y mantener actualizada la información, en particular, la correspondiente a los rubros financieros y regulatorios; así como la mejora en su accesibilidad y un adecuado manejo y protección de la información confidencial. Esto en el marco del cumplimiento del derecho de acceso a la información pública.

En lo que respecta a los empleados que laboran en las administraciones públicas, es importante destacar que en 2022 Cihuatlán tenía una tasa de 11.79 empleados municipales por cada mil habitantes, por lo que ocupó el sitio 76 a nivel estatal en este rubro. Esto en el sentido de que entre menor sea el valor de este indicador mejor, porque implica una lógica de austeridad donde con menos empleados municipales se logra prestar los servicios municipales a la población.

Asimismo, en el ámbito de las finanzas municipales, para el 29.57% de los ingresos de Cihuatlán se consideran propios; esto significa que fueron generados mediante sus propias estrategias de recaudación, lo que posiciona al municipio en el lugar 32 en el ordenamiento de este indicador respecto a los demás municipios del estado. Mientras que en la cuestión de seguridad, en 2023 el municipio registró una tasa de 11.15 delitos por cada cien mil habitantes, que se traduce en el lugar 96 en el contexto estatal, siendo el lugar uno, el municipio más seguro en función de esta tasa.

Considerando los cinco indicadores, Cihuatlán obtiene un desarrollo institucional Alto con un IDM-I de 68.4, que lo coloca en el sitio 49 del ordenamiento estatal. Donde el primer lugar lo tiene Unión de San Antonio y el último, Santa María del Oro.

**Cihuatlán, Región Costa sur (Parte II)**

**Tabla 2. Desarrollo institucional de los municipios en el contexto estatal con base en cinco indicadores**

Clave	Municipio	Porcentaje de ingresos propios 2022		Delitos del fuero común por cada 1,000 habitantes 2023		IDM-Institucional		
		Valor municipal	Lugar estatal	Valor municipal	Lugar estatal	Índice	Grado	Lugar estatal
21	Casimiro Castillo	20.62	69	5.05	37	70.7	Muy Alto	34
22	Cihuatlán	29.57	32	11.15	96	68.4	Alto	49
27	Cuautitlán de García Barragán	6.06	119	4.52	29	68.0	Alto	51
43	La Huerta	30.35	29	5.93	51	74.4	Muy Alto	8
68	Villa Purificación	9.45	112	4.32	27	65.3	Alto	67
100	Tomatlán	14.62	93	5.65	45	67.2	Alto	57

**Fuente:** Elaborado por el IIEG, con base en los resultados electorales de las elecciones municipales de 2021, del IEPC; la Estadística de Finanzas Públicas Estatales y Municipales (EFIPEM), Base de Delitos del Fuero Común del Secretariado Ejecutivo del Sistema Nacional de Seguridad Pública, CONAPO, Reconstrucción y proyecciones de la población de los municipios de México, 1990-2040 (actualización mayo 2024), Censo Nacional de Gobiernos Municipales y Demarcaciones Territoriales de la Ciudad de México 2022 y las evaluaciones del ITEI de 2016, 2018, 2019, 2022, 2023 y 2024.

~ Dato registrado en 2018

<sup>1</sup> Dato registrado en 2019

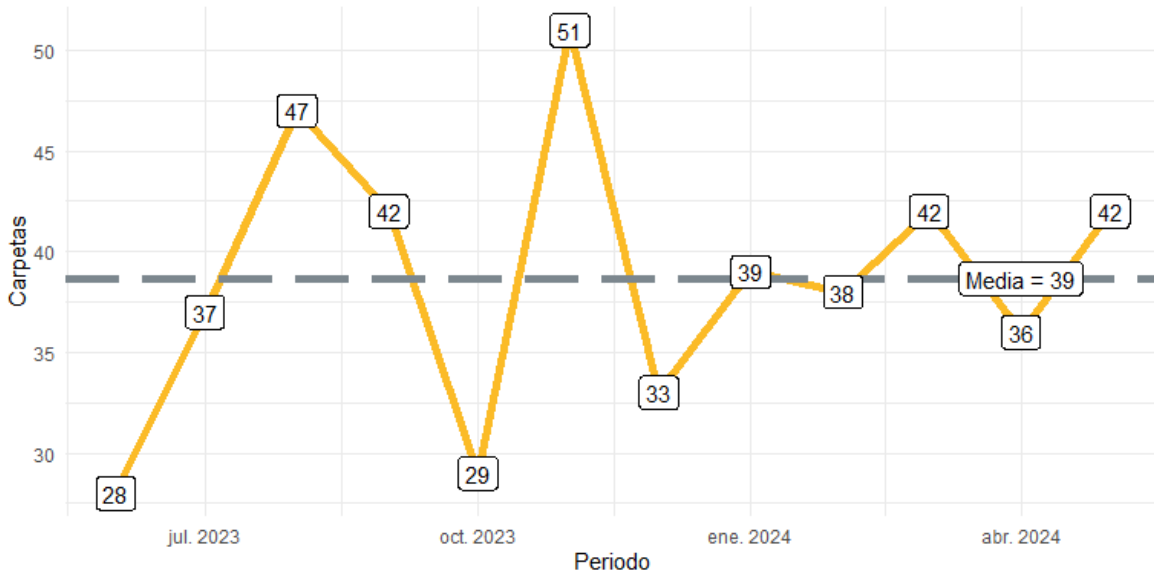
<sup>2</sup> Dato registrado en 2022

<sup>3</sup> Dato registrado en 2023

\* Dato registrado en 2024

Durante el periodo de junio 2023 a mayo 2024, se abrieron un total de 464 carpetas de investigación, de las cuales 267 se abrieron en los meses de 2023, mientras que en los primeros cinco meses de 2024 fueron 197. Noviembre fue el mes con más casos con 51 indagaciones. Junio fue el mes con la menor cantidad de carpetas abiertas con 28. El promedio de carpetas abiertas por mes en el municipio es de 39.

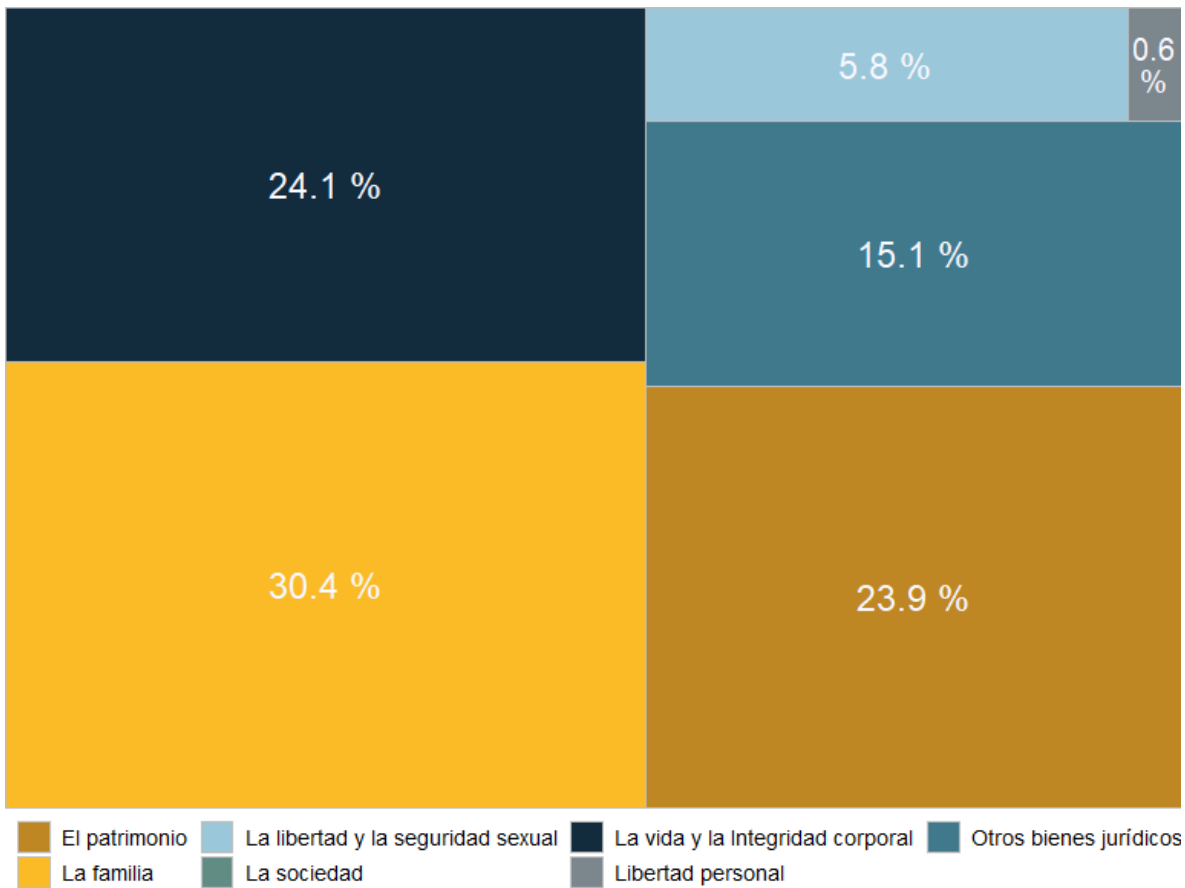
**Gráfica 1. Cantidad de carpetas de investigación por mes, Cihuatlán junio 2023 a mayo 2024**



**Fuente:** Elaborado por el IIEG con datos del Secretariado Ejecutivo del Sistema Nacional de Seguridad Pública

En Cihuatlán en el periodo de junio 2023 a mayo 2024, el 30% de los delitos afectaron al bien jurídico de la familia seguido de la vida y la integridad corporal con 24% y el tercer bien jurídico con mayor afectación fue el patrimonio con 24%. (Gráfica 2).

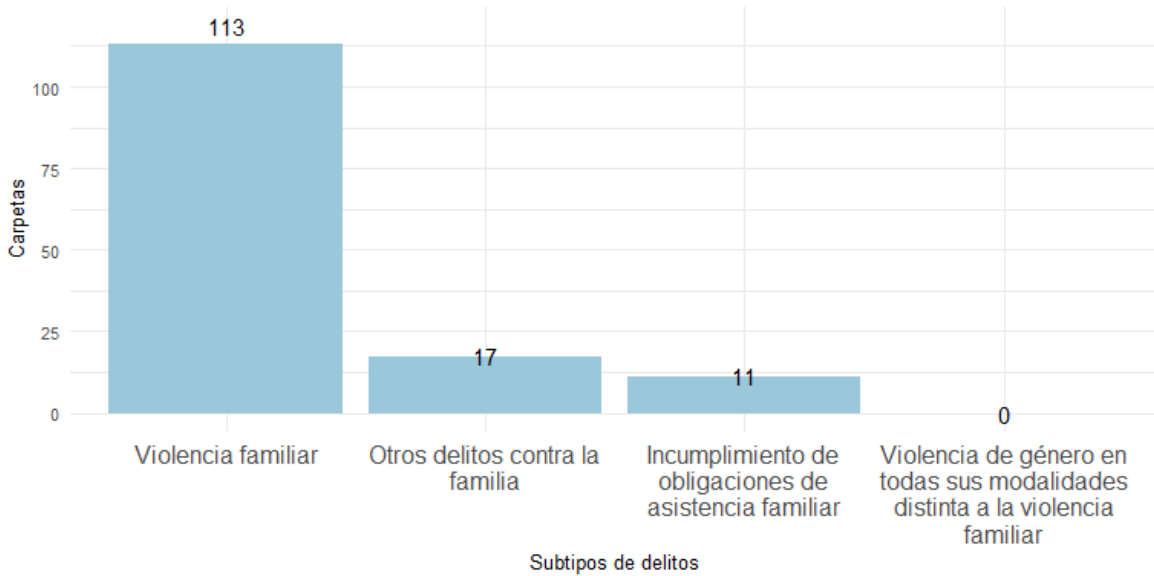
**Gráfica 2. Distribución porcentual de los bienes jurídicos afectados, Cihuatlán junio 2023 a mayo 2024**



**Fuente:** Elaborado por el IIEG con datos del Secretariado Ejecutivo del Sistema Nacional de Seguridad Pública

Con relación al bien jurídico de la familia que fue el más afectado en el periodo de análisis en el municipio, violencia familiar fue el subtipo de delito que abrió más carpetas con 113; en segundo puesto, otros delitos contra la familia con 17 seguido de incumplimiento de obligaciones de asistencia familiar con 11 casos. (Gráfica 3).

**Gráfica 3. Cantidad de carpetas por los 5 subtipos de delitos que afectaron más a la familia, Cihuatlán junio 2023 a mayo 2024**



**Fuente:** Elaborado por el IIEG con datos del Secretariado Ejecutivo del Sistema Nacional de Seguridad Pública.



## Directorio municipal



### **Presidente Municipal Cihuatlán**

Apolonio de Jesús Pelayo Flores

[gobiernocihuatlan@gmail.com](mailto:gobiernocihuatlan@gmail.com)

### **Domicilio**

Juárez 57 48970 Cihuatlán, Jalisco, México

### **Síndico (a)**

Laura Maribel Soto Rodríguez

### **Regidores (as)**

Ildelfonsa Fuentes Martínez

Fernando Israel Ortiz Cazares

Julio Florencio Figueroa López

Wendy Janet Manzo Molina

Oscar Alonso Anaya Chavarin

Jorge Eliseo Salas Chávez

Blanca Elia García Zamora

Salvador Santana Gutiérrez

Edgar Armando Zúñiga Marín

Luz María Corona Huerta

### **Partido Político**


Hagamos

[www.ieg.gob.mx](http://www.ieg.gob.mx)



**IEG Jalisco**

Calzada de los Pirules 71 Col. Ciudad Granja.  
C.P. 45010, Zapopan, Jalisco, México.

 [contacto@ieg.gob.mx](mailto:contacto@ieg.gob.mx)

 **33377-71770**



**IEG**  
Instituto de Información  
Estadística y Geográfica  
de Jalisco

