



IIEG
Instituto de Información
Estadística y Geográfica
de Jalisco

Atotonilco el Alto Diagnóstico del municipio

Octubre 2024

ATOTONILCO EL ALTO

DIAGNÓSTICO DEL MUNICIPIO

Octubre 2024

HISTORIA	3
Toponimia	
Contexto histórico	
GEOGRAFIA Y MEDIO AMBIENTE	6
Geografía	
Uso de suelo y vegetación	
Áreas naturales protegidas y humedales	
Diversidad ecosistémica	
Sequía	
Precipitación	
Recursos hídricos	
Infraestructura	
DEMOGRAFÍA Y SOCIEDAD	31
Aspectos demográficos	
Intensidad migratoria	
Pobreza multidimensional	
Marginación	
Índices sociodemográficos	
ECONOMÍA	43
Número de empresas	
Valor agregado censal bruto	
Empleo	
Agricultura y ganadería	
GOBIERNO Y SEGURIDAD	49
Desarrollo institucional	
Incidencia delictiva	
Directorio municipal	

[Consulta la información municipal en línea](#)



IIEG
Instituto de Información
Estadística y Geográfica
de Jalisco

Historia

Atotonilco el Alto
Diagnóstico del municipio
Octubre 2024



Jalisco
GOBIERNO DEL ESTADO

Toponimia

La palabra náhuatl *Atotonilco* significa “lugar de agua caliente”.

Figura 1. Atotonilco el Alto, Jalisco.
Localización geográfica.



Fuente: IIEG, Instituto de Información Estadística y Geográfica del Estado de Jalisco, “Mapa General del Estado de Jalisco, 2012”

Contexto histórico

La primera fundación del poblado ocurrió en 1528, por el monarca purépecha *Tzintzincha Caltzonzin*. La conquista de esta región se realizó en junio de 1530.

En 1551 Atotonilco fue dado en encomienda al conquistador Andrés de Villanueva. En noviembre de 1824, el Congreso del Estado, dispuso que el pueblo de Atotonilco en lo sucesivo, tendría título de villa y se convertía además en la cabecera de departamento comprendiendo Arandas y Ayo el Chico. Posteriormente, el 15 de mayo de 1868 se dispuso que la población de Atotonilco el Alto se erigiera en ciudad; categoría que conserva hasta la fecha.



IIEG
Instituto de Información
Estadística y Geográfica
de Jalisco

Geografía y Medio Ambiente

Atotonilco el Alto
Diagnóstico del municipio
Octubre 2024



Jalisco
GOBIERNO DEL ESTADO

Geografía

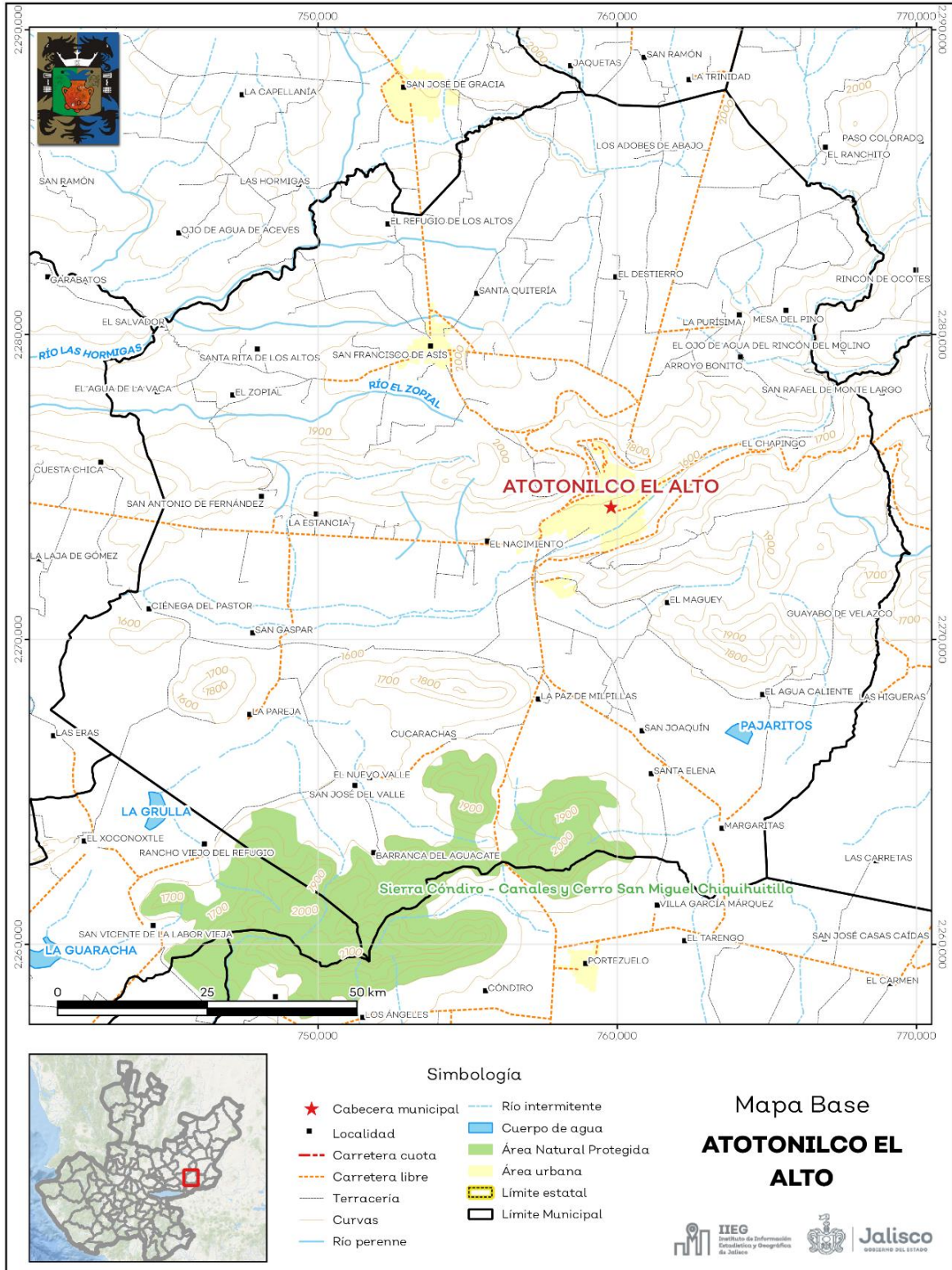
El municipio de Atotonilco el alto se localiza en la región Ciénega del estado de Jalisco. Sus municipios colindantes son Ocotlán, La Barca, San Ignacio Cerro Gordo, Arandas, Ayotlán, Tepatlán de Morelos y Tototlán (ver mapa 1). Tiene una extensión territorial de 550.92 kilómetros cuadrados.

Su cabecera municipal se localiza en las coordenadas 20°33'0.00" latitud norte y -102°30'29.88" de longitud oeste, a una altura de 1,602 metros sobre el nivel del mar (msnm). El territorio municipal, tiene alturas entre los 1,540 y 2,255 msnm; y una pendiente predominantemente plana menor a 5 grados.

La mayor parte del municipio tiene un clima semicálido semihúmedo. La temperatura media anual es de 18.8°C, y su temperatura mínima y máxima promedio oscila entre los 7.8°C y 30.8°C. La precipitación media anual es de 900 milímetros (mm) mientras que la precipitación promedio acumulada es de 637.69 mm.

El municipio está constituido por roca tipo basalto en su mayor parte y aluvial. Los suelos dominantes pertenecen al tipo vertisol y luvisol (ver tabla 1).

Mapa 1. Base



Fuente: IIEG, con base en topografía INEGI, CONANP 2015, Marco Geoestadístico INEGI 2020 y Mapa General del Estado de Jalisco 2012.

Tabla 1 Medio físico

Atotonilco el Alto, Jalisco

Medio físico		Descripción
Superficie municipal (km ²)	551	El municipio de Atotonilco el Alto tiene una superficie de 551Km ² . Por su superficie se ubica en la posición 55 con relación al resto de los municipios del estado.
Altura (msnm)	Mínima municipal	1,540
	Máxima municipal	2,255
	Cabecera municipal	1,602
Pendientes (%)	Planas (< 5°)	68.8
	Lomerío (5° - 15°)	18.8
	Montañosas (> 15°)	12.4
Clima (%)	Semicálido semihúmedo	100
Temperatura (°C)	Máxima promedio	30.8
	Mínima promedio	7.8
	Media anual	18.8
Precipitación (mm)	Media anual	900
Geología (%)	Basalto	43.0
	Aluvial	28.1
	Residual	26.8
	Arenisca	1.7
	Brecha volcánica	0.3
Tipo de suelo (%)	Otros	0.2
	Vertisol	47.8
	Luvisol	31.4
	Feozem	15.3
	Planosol	2.9
Cobertura de suelo (%)	Cambisol	2.7
	Agricultura	80.1
	Asentamiento humano	1.9
	Bosque	0.4
	Cuerpo de agua	0.3
	Pastizal	5.1
	Selva	12.3

Fuente: IIEG, con base en: Geología, Edafología, esc. 1:50,000 y Uso de Suelo y Vegetación SVII, esc. 1:250,000, INEGI. Clima, CONABIO. Tomo 1 Geografía y Medio Ambiente de la Enciclopedia Temática Digital de Jalisco. MDE y MDT del conjunto de datos vectoriales, esc. 1:50,000, INEGI. Mapa General del Estado de Jalisco 2012.

Uso de suelo y vegetación

La cobertura del suelo predominante en el municipio es el agropecuario con un 80.06% de su superficie, seguida de la vegetación secundaria con 8.35%, los asentamientos humanos ocupan el 1.89% del territorio total. La cobertura con menos superficie es bosque con un 0.17% (ver tabla 2 y mapa 2).

La clasificación de los usos de suelo y vegetación realizada comprende las categorías acuícolas, agropecuario, agua, asentamientos humanos, bosque, dunas costeras, galería, manglar, matorral, palmar, pastizal, sabana, selva baja, selva mediana, sin vegetación aparente, vegetación acuática, vegetación desértica, vegetación secundaria.

Tabla 2 Uso de suelo y vegetación			
Atotonilco el Alto, Jalisco			
Cobertura	Superficie (Ha)	Porcentaje (%)	Descripción
Agropecuario	44,070.94	80.06	La clasificación de usos de suelo y vegetación representada es menos generalizada que la tabla número 1 de este documento. Sin embargo en esta clasificación la vegetación secundaria es representada por todos los tipos de vegetación que sean secundarios refiriéndonos a estas como la comunidad vegetal que surge diferente a la original con estructura y composición florística heterogénea tras ser eliminada o alterada la vegetación primaria.
Vegetación secundaria	4,598.69	8.35	
Pastizal	2,798.84	5.08	
Selva baja	2,282.87	4.15	
Asentamientos humanos	1,040.14	1.89	
Agua	161.07	0.29	
Bosque	93.89	0.17	

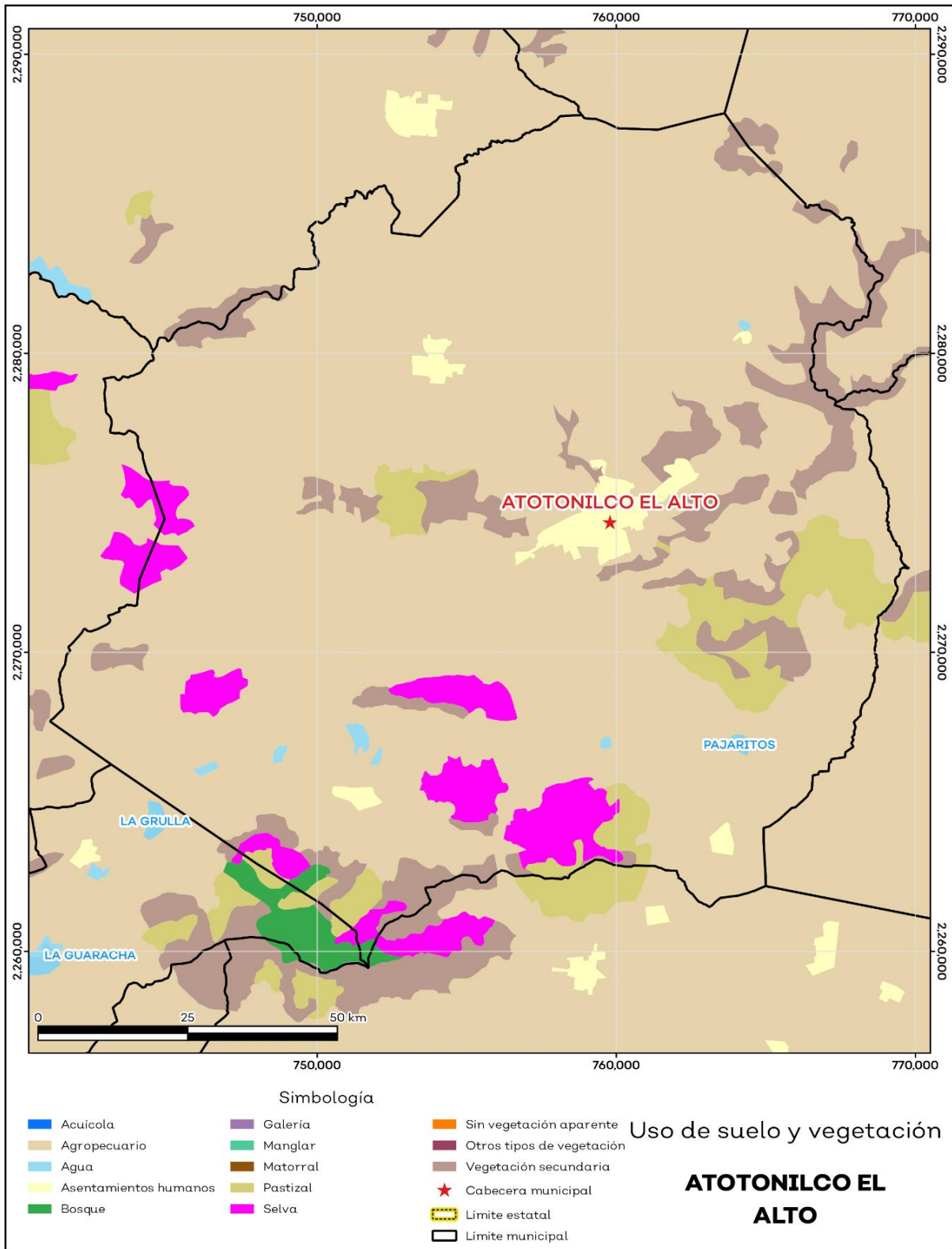
Fuente: IIEG, con información de datos vectoriales de uso del suelo y vegetación, Serie VII, INEGI 2018.

La superficie arbórea municipal representa el 4.5% de los cuales el 4.5% corresponde a la vegetación arbórea primaria, la cual no presenta una alteración respecto a su estado natural, y 0.0% a la vegetación arbórea secundaria, que debido a perturbaciones ha sido modificada y muestra un proceso de sucesión vegetal (ver tabla 3).

Tabla 3 Cobertura Arbórea		
Atotonilco el Alto, Jalisco		
Cobertura	Cantidad %	Comentarios
Primaria Arbórea Baja	4.5	La cobertura arbórea referida está compuesta por los siguientes tipos de vegetación: bosque de coníferas, bosque de encino, bosque mesófilo de montaña, bosque de pino y bosque de táscate, selva caducifolia, selva subcaducifolia, selva de galería, manglar, palmar natural, vegetación hidrófila y vegetación inducida.
Primaria Arbórea Mediana	0.0	
Primaria Arbórea Alta	0.0	
Secundaria Arbórea Baja	0.0	
Secundaria Arbórea Mediana	0.0	
Secundaria Arbórea Alta	0.0	
Total Arbórea	4.5	

Fuente: IIEG, con información de datos vectoriales de uso del suelo y vegetación, Serie VI, INEGI 2016.

Mapa 2. Uso de suelo y vegetación



Fuente: IIEG con base en INEGI 2018.

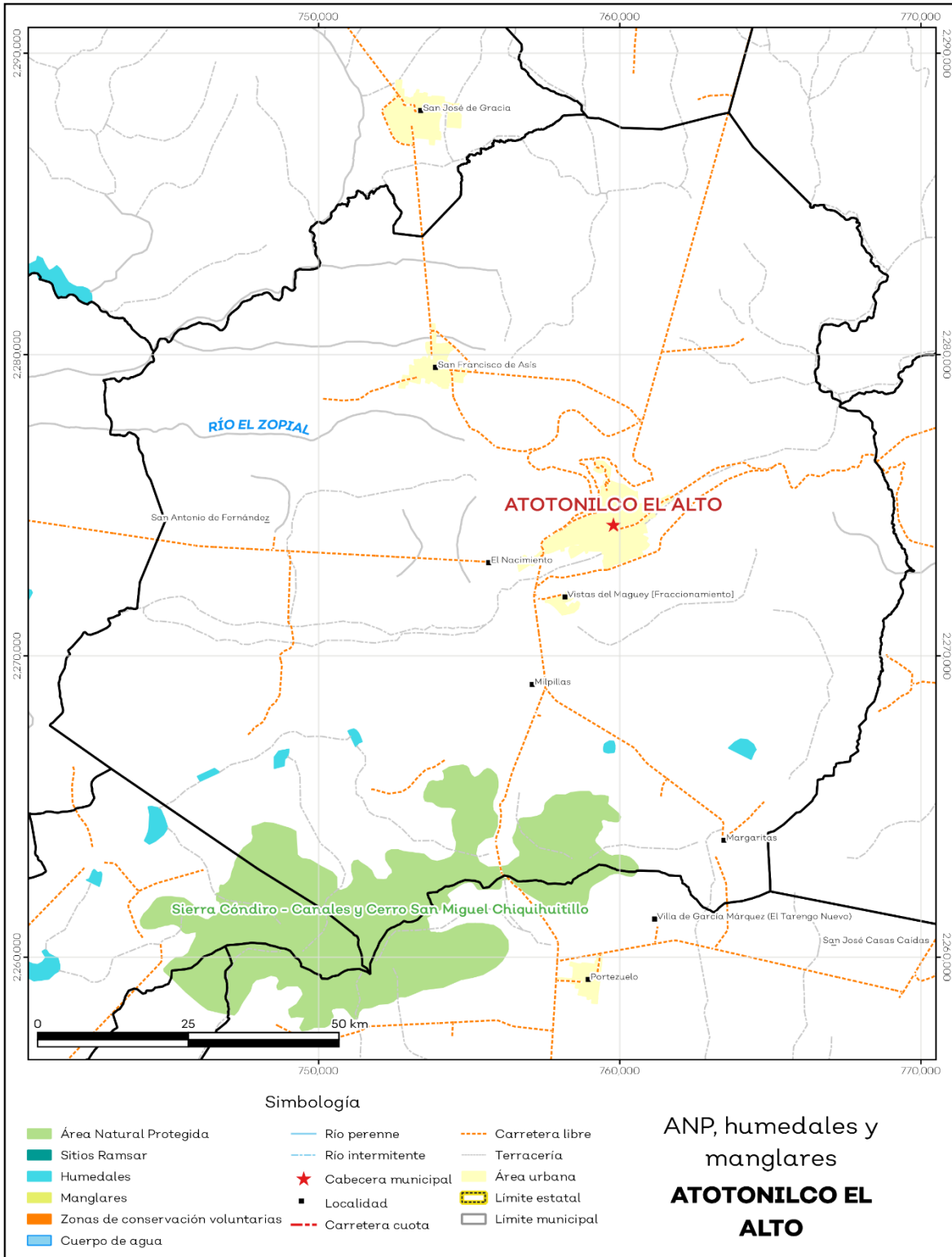
Áreas naturales protegidas y humedales

Atotonilco el Alto alberga 1 área natural protegida con una superficie de 2,608.78 hectáreas (ha) lo que representa el 4.7% de todo el territorio municipal. Además, se cuenta con 0.2% de humedales (ver mapa 3 y tabla 4).

Tabla 4 ANP y humedales		
Atotonilco el Alto, Jalisco		
Áreas Naturales	Cantidad %	Descripción
Áreas Naturales Protegidas	4.7	Sierra Cóndiro - Canales y Cerro San Miguel Chiquihuitillo
Sitios Ramsar	0.0	Humedales de importancia internacional.
Humedales	0.2	

Fuente: IIEG, con base en CONAGUA 2016, CONANP 2015.

Mapa 3. ANP, humedales y manglares



Fuente: IIEG con base en CONAGUA 2016, CONANP 2015.

Diversidad ecosistémica

La diversidad de ecosistemas conforme a la cobertura de usos de suelo y vegetación nos dice que la cobertura de mayor dominancia es agricultura de temporal anual la cual representa el 33.4% municipal, y es catalogada con el rango muy alto a nivel estatal. El inverso del índice de Simpson es de 0.8 y nos indica que entre más se acerca al 1 más diversidad ecosistémica de coberturas de suelo hay. El índice de Shannon es de 1.9, en el cual se considera un valor normal si se está entre 2 y 3, valores por debajo de 2 como bajos en diversidad y superiores a 3 son altos en diversidad de ecosistemas (ver tabla 5).

Tabla 5 Diversidad Ecosistémica		
Atotonilco el Alto, Jalisco		
índice	Cantidad	Comentarios
Inverso de Simpson	0.80	Valor entre más cercano a 1, mayor diversidad ecosistémica de coberturas de uso de suelo y vegetación.
Shannon	1.85	El valor varía entre 0.5 y 5. Valor normal entre 2 y 3, valores superiores a 3 son altos en diversidad, valores por debajo de 2 es baja diversidad de ecosistemas.
Equitatividad de Shannon	0.72	Se acerca a 0 cuando una cobertura domina y se acerca a 1 cuando comparten abundancia las coberturas.

índice	%	Cobertura
Dominancia	33.4	Agricultura de temporal anual

Fuente: IIEG, 2021.

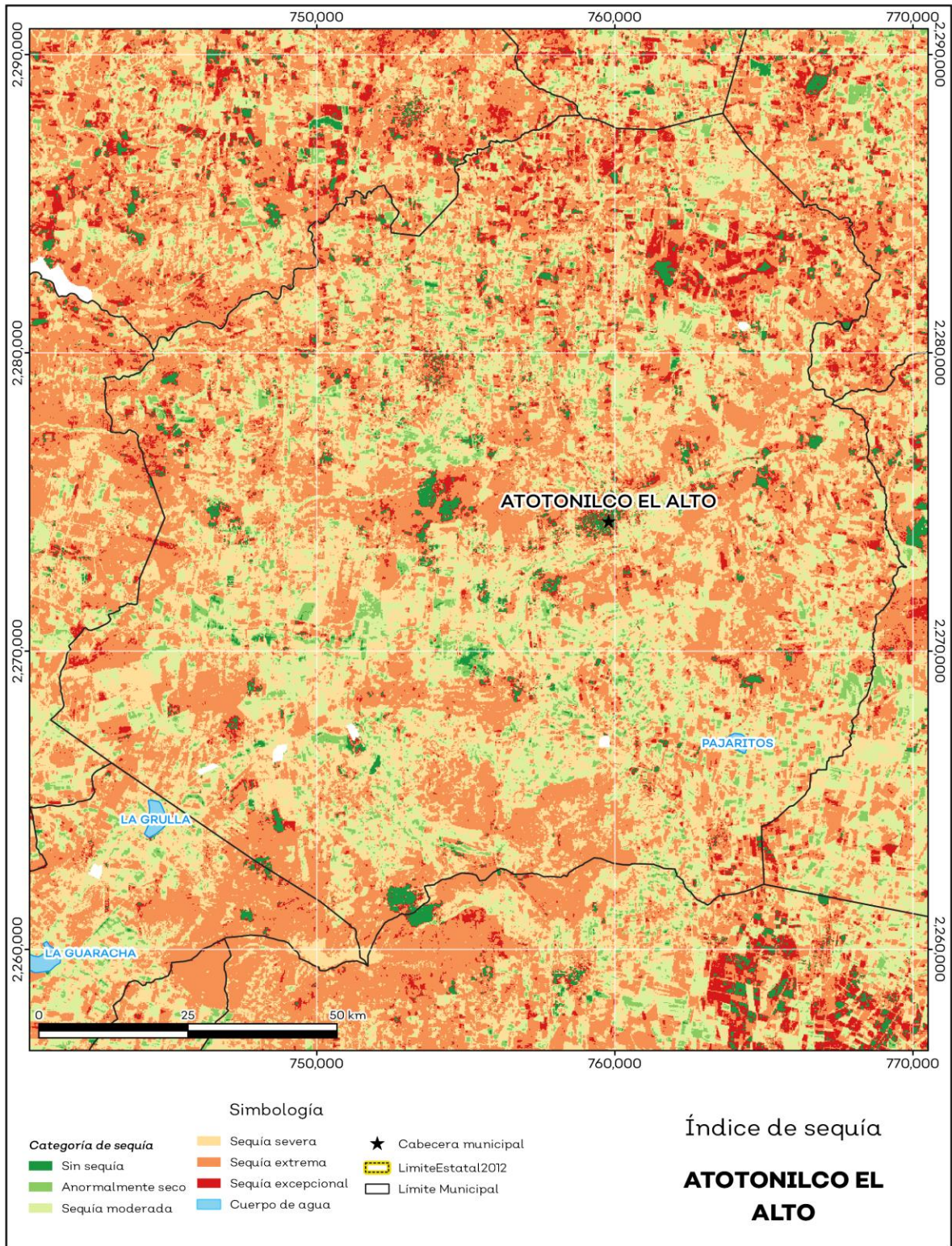
Sequía

El cambio climático en los últimos años ha traído consigo efectos en los territorios, de allí parte a que se analice el fenómeno natural de la sequía y la escasez de los recursos hídricos. De la superficie dedicada a las actividades agrícolas el 92.59% presentó alguna categoría de sequía en el año 2023, siendo la sequía severa la que más predomina con 34.03%. A nivel municipal la sequía extrema es la que tiene una mayor distribución con un 39.44% (ver mapa 4 y tabla 6). Las sequías son causadas principalmente por la escasez de precipitaciones pluviales, la cual puede derivar en una insuficiencia de recursos hídricos necesarios para abastecer la demanda existente, por ello su análisis es trascendental.

Tabla 6 Sequía			
Atotonilco el Alto, Jalisco			
Categoría de sequía	Cantidad Agrícola (%)	Cantidad Municipal (%)	Comentarios
Sin sequía	1.6	2.3	
Anormalmente seco	5.8	4.3	Anormalmente seco es una condición de sequedad, no es una categoría de sequía.
Sequía moderada	22.0	17.9	Se muestran 2 cantidades en porcentajes: la agrícola es el porcentaje de la superficie afectada de las áreas agrícolas conforme a la delimitación de frontera agrícola; y el porcentaje municipal se refiere a toda la superficie del municipio sin importar la cobertura de uso de suelo y vegetación sin incluir los cuerpos de agua.
Sequía severa	34.0	31.2	
Sequía extrema	32.2	39.4	
Sequía excepcional	4.4	4.9	

Fuente: IIEG con base en imágenes Landsat 2020.

Mapa 4. Índice de sequía de diferencia normalizado



Fuente: IIEG con base en imágenes Landsat 2020.

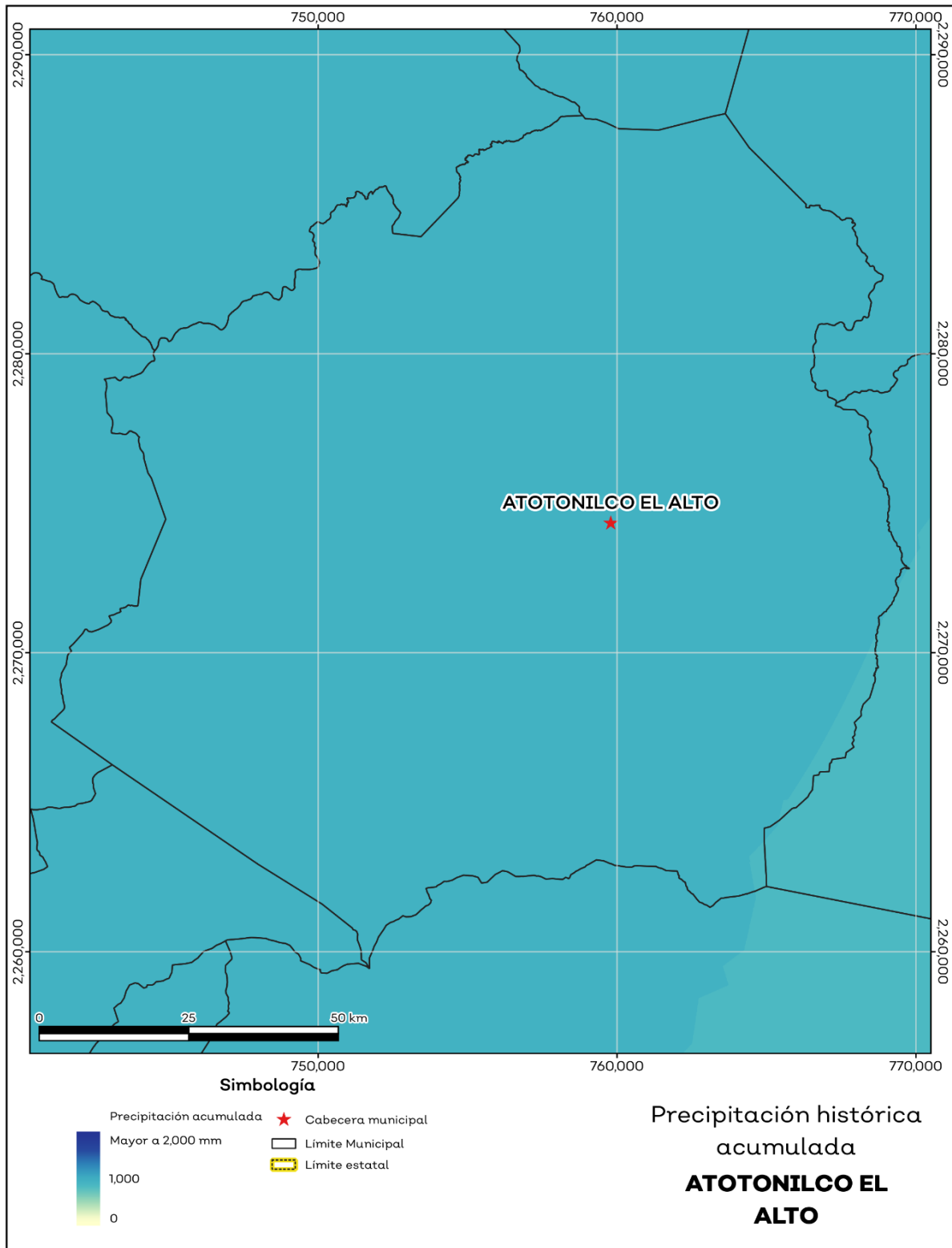
Precipitación

Del análisis de la precipitación media mensual histórica con registros hasta el 2019 del municipio Atotonilco el alto tenemos que la precipitación acumulada promedio es de 869.6 mm; la media del mes de enero es de 14.2 mm, la mínima de 11.1 mm y la máxima de 16.1 mm; mientras que en julio la precipitación media es de 222.4 mm, la mínima de 207.6 mm y máxima de 236.8 mm (ver mapa 5 y tabla 7).

Tabla 7 Precipitación media mensual y acumulada				
Atotonilco el alto, Jalisco				
Mes	Promedio (mm)	Mínima (mm)	Máxima (mm)	Comentarios
Enero	14.2	11.1	16.1	
Febrero	7.5	5.9	8.7	
Marzo	4.4	3.4	6.7	
Abril	5.8	4.7	7.5	
Mayo	36.2	27.5	41.7	
Junio	167.2	159.8	173.7	Registros de precipitación histórica media mensual.
Julio	222.4	207.6	236.8	
Agosto	195.7	184.6	208.2	
Septiembre	142.2	129.2	150.6	
Octubre	51.4	47.2	57.0	
Noviembre	14.8	13.6	15.9	
Diciembre	7.8	6.1	10.8	
Acumulada	869.6	837.4	892.8	Registros de precipitación histórica acumulada.

Fuente: IIEG con base en datos de precipitación de 1882-2021 del SMN.

Mapa 5. Precipitación histórica acumulada



Fuente: IIEG con base en datos de precipitación de 1882-2021 del SMN.

Temperatura

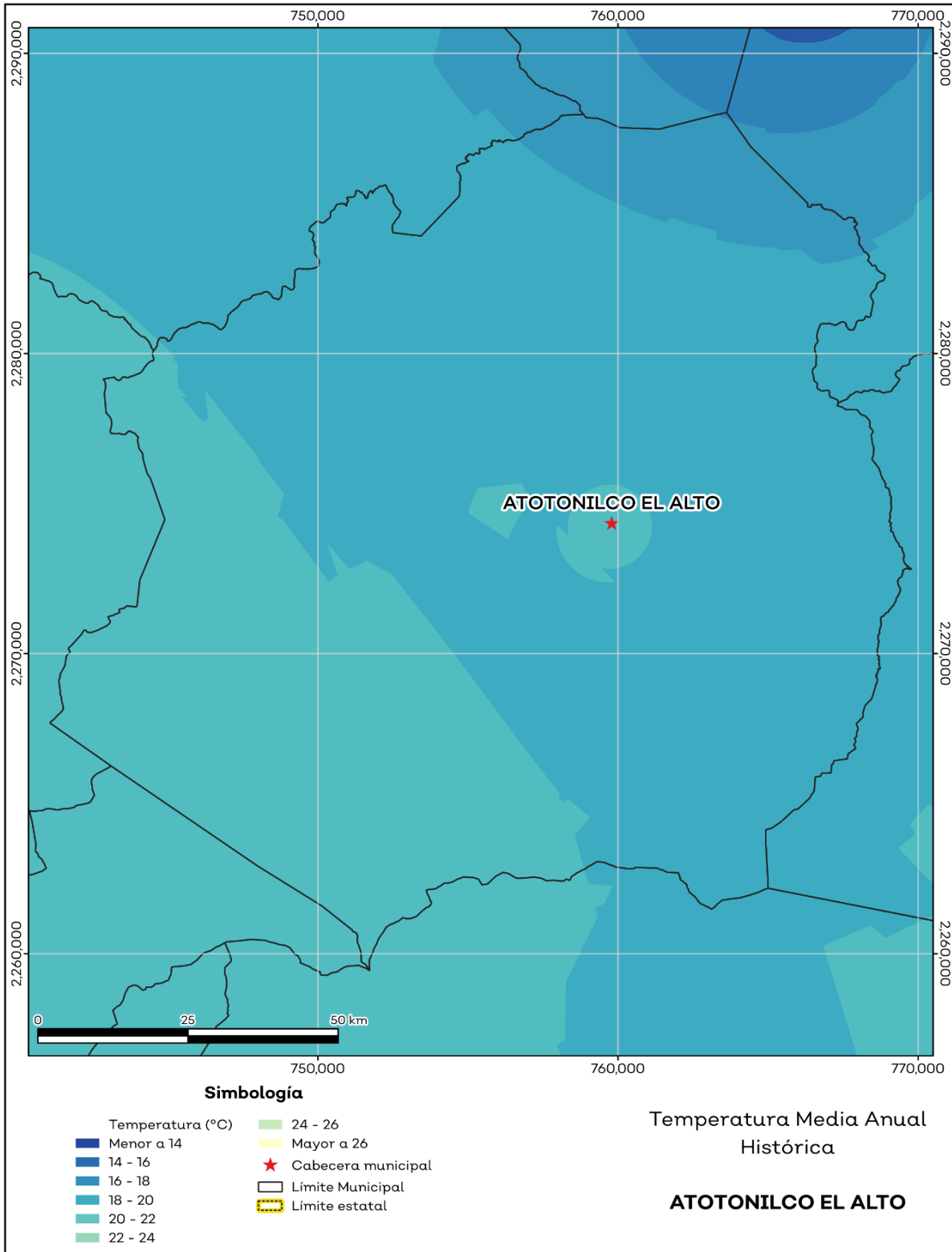
La temperatura media mensual conforme a los registros históricos hasta el 2021 del municipio, nos dice que la media anual promedio es de 19.84 grados centígrados (°C), la mínima y máxima promedio anual de 11.4°C y 27.2°C.

La temperatura más fría se presentó en los meses de enero y febrero con 4.7°C y 5.3°C respectivamente y las más altas fueron de 33.0°C y 32.1°C de los meses mayo y abril correspondientemente (ver mapa 6 y tabla 8).

Tabla 8 Temperatura media mensual y anual; valores extremos							
Atotonilco el Alto, Jalisco							
Mes	Mínima	Máxima	Media	Mínima	Máxima	Comentarios	
	Promedio (°C)			(°C)	(°C)		
Enero	6.7	24.2	16.0	4.7	26.2		
Febrero	7.6	25.9	17.4	5.3	27.9		
Marzo	9.2	27.8	19.1	6.8	30.1		
Abril	11.5	29.9	21.3	9.4	32.1		
Mayo	13.8	31.4	23.2	11.5	33.0		
Junio	15.4	29.6	23.0	13.0	30.9	Registros de temperatura mensual histórica. Valores medios y extremos	
Julio	14.9	27.2	21.5	12.9	28.3		
Agosto	14.7	27.0	21.3	12.7	28.2		
Septiembre	14.4	26.8	21.0	12.3	28.2		
Octubre	12.1	26.7	19.9	9.7	28.4		
Noviembre	9.1	25.8	18.1	7.0	27.8		
Diciembre	7.3	24.4	16.4	5.6	26.3		
Anual	11.4	27.2	19.8	9.2	28.9		Registros de temperatura histórica anual

Fuente: IIEG con base en datos de temperatura de 1882-2021 del SMN.

Mapa 6. Temperatura Media Anual Histórica



Fuente: IIEG con base en datos de temperatura de 1882-2021 del SMN.

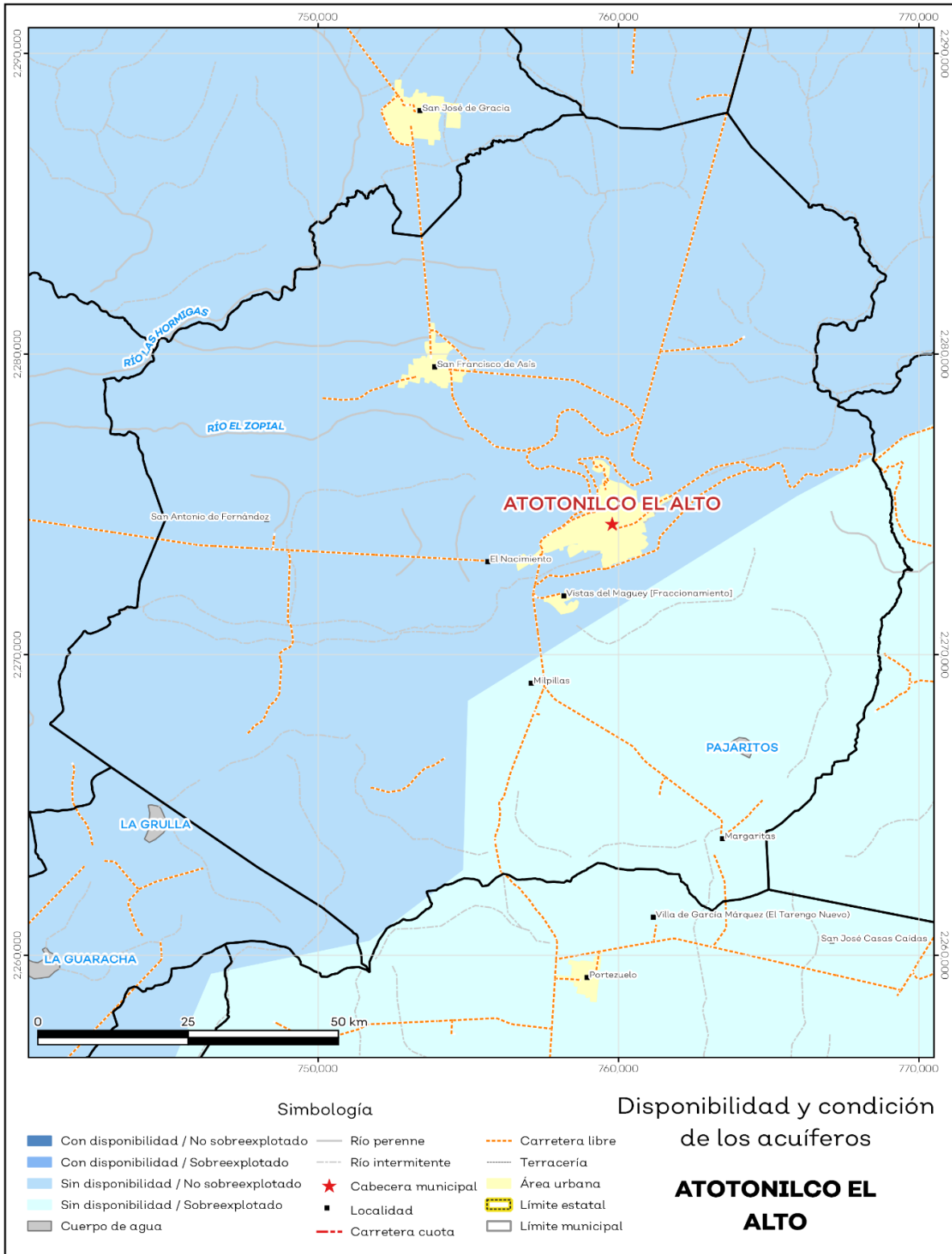
Recursos hídricos

Los tipos de recursos hídricos del municipio están constituidos por aguas subterráneas, ríos y lagos. El territorio está ubicado dentro de 2 acuíferos de los cuales el 100.0% no tienen disponibilidad y el 0.0% se encuentra con disponibilidad de agua subterránea (ver mapa 7 y tabla 9).

Tabla 9 Acuíferos		
Atotonilco El Alto, Jalisco		
Estatus	Cantidad %	Comentarios
Con disponibilidad	0.0	
Sin disponibilidad	100.0	Reporte de CONAGUA del estatus del acuífero hasta el 2020.
No sobreexplotado	76.1	
Sobreexplotado	23.9	

Fuente: IIEG con base en CONAGUA 2021.

Mapa 7. Acuíferos



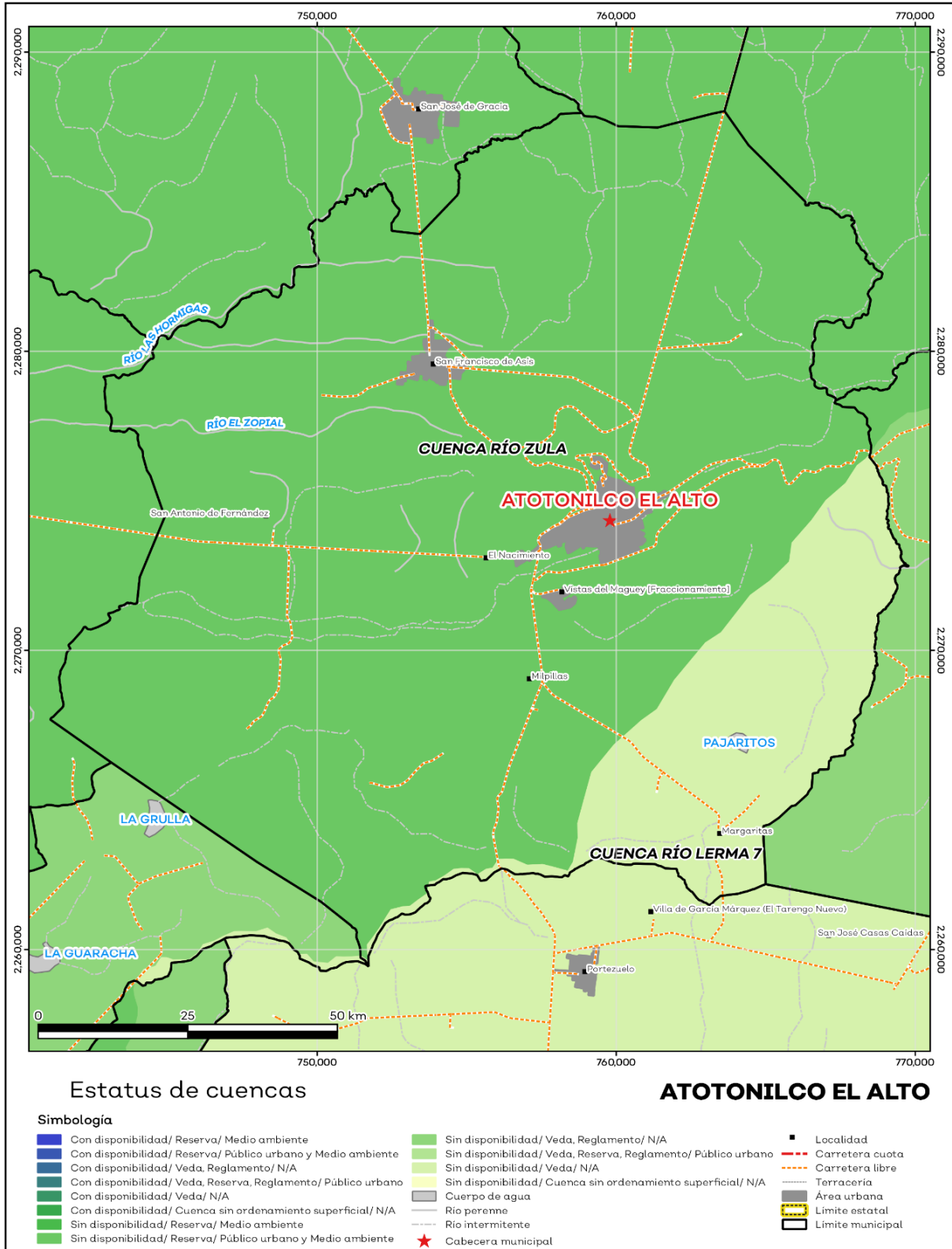
Fuente: IIEG con base en CONAGUA 2021.

El territorio municipal está dentro de las cuencas Río Lerma 7, Río Zula de las cuales el 0.0% tienen disponibilidad y el 100.0 % presentan déficit de disponibilidad de agua superficial (ver mapa 8 y tabla 10).

Tabla 10 Cuencas		
Atotonilco El Alto, Jalisco		
Estatus	Cantidad %	Comentarios
Con disponibilidad	0.0	
Sin disponibilidad	100.0	
Tipos de Ordenamiento		Cantidad %
Reserva	86.1	Reporte de CONAGUA del estatus de cuencas hasta el 2020.
Veda	13.9	
Veda y reglamento	0.0	
Veda, reserva y reglamento	0.0	
Cuenca sin ordenamiento superficial	0.0	

Fuente: IIEG con base en CONAGUA 2021.

Mapa 8. Cuencas



Fuente: IIEG con base en CONAGUA 2021.

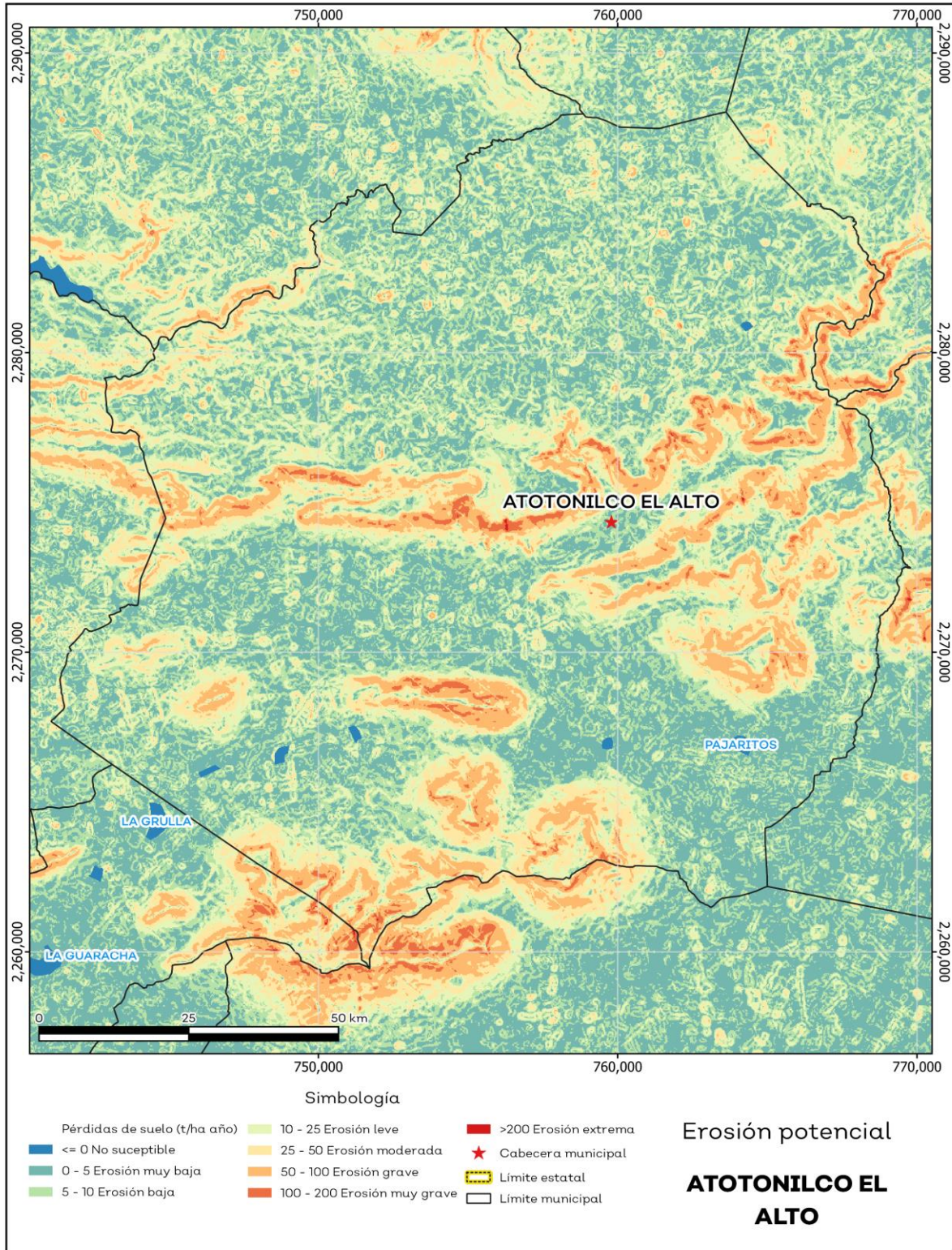
Erosión potencial

La erosión potencial que pronostica la pérdida de suelo como consecuencia de la influencia del relieve, el viento y el agua, nos indica que en el municipio se tienen en su mayoría pérdidas de suelo de 5 a 10 toneladas por hectáreas al año (t/ha.año), catalogadas como zonas con niveles de erosión bajos y pérdidas de suelo que puede ser tolerables. Probablemente no hay erosión neta (ver mapa 9 y tabla 11).

Tabla 11 Erosión potencial			
Atotonilco el alto, Jalisco			
Pérdidas de suelo t/ha.año	Clasificación	Cantidad %	Comentarios
0	Zonas no susceptibles al proceso erosivo, como pueden ser espacios urbanos, carreteras o embalses.	0.2	
0 a 5	Zonas con niveles de erosión muy bajos y pérdidas de suelo tolerables. No hay erosión neta.	27.9	
5 a 10	Zonas con niveles de erosión bajos y pérdidas de suelo que puede ser tolerables. Probablemente no hay erosión neta.	29.1	
10 a 25	Zonas con procesos erosivos leves. Existe erosión, aunque no es apreciable a simple vista.	21.3	En el cálculo los cuerpos de agua son incluidos en la categoría zonas no susceptibles al proceso erosivo.
25 a 50	Zonas con procesos erosivos moderados. Existe erosión, aunque puede no ser apreciable a simple vista.	11.3	
50 a 100	Zonas con procesos erosivos graves. Existe erosión y es apreciable a simple vista.	9.0	
100 a 200	Zonas con procesos erosivos muy graves. Existe erosión y es manifiesta a simple vista.	1.1	
Más de 200	Zonas con procesos erosivos extremos. Existe erosión y es evidente a simple vista.	0.0	

Fuente: IIEG; con base en datos de precipitación de 1882-2021 del SMN, Modelo digital de elevaciones INEGI 2013, FAO 2003.

Mapa 9. Erosión potencial



Fuente: IIEG; con base en datos de precipitación de 1882-2021 del SMN, Modelo digital de elevaciones INEGI 2013, FAO 2003.

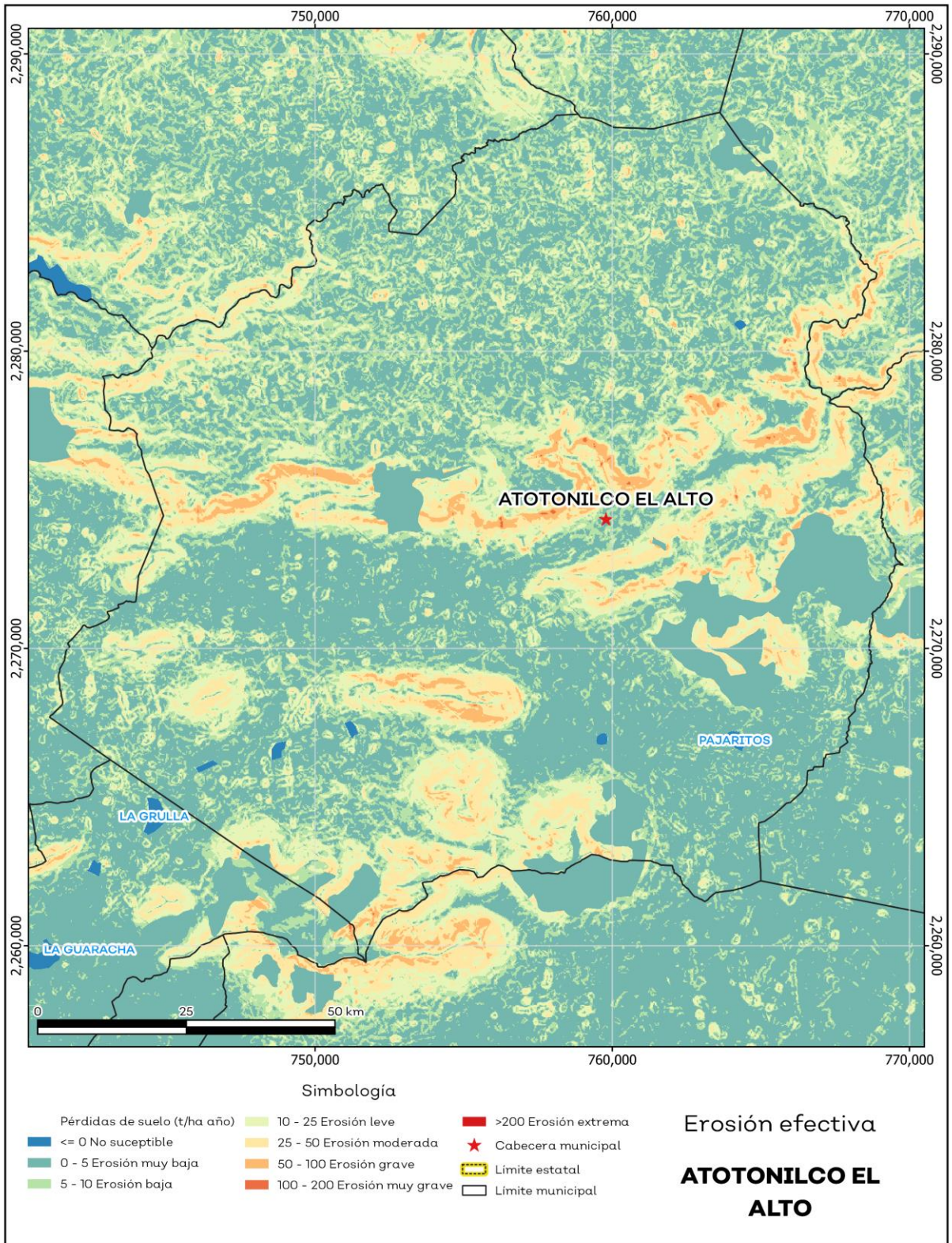
Erosión efectiva

La erosión efectiva considera los factores del relieve, viento y el agua como la erosión potencial sin embargo toma en cuenta factores de mitigación como lo es la cubierta vegetal y las prácticas de manejo, puesto que las plantas sirven para proteger el suelo ante el impacto de la lluvia. En el municipio se pronosticaron menores pérdidas de suelo que en la erosión potencial siendo en su mayoría de 0 a 5 t/ha.año catalogadas como zonas con niveles de erosión muy bajos y pérdidas de suelo tolerables. No hay erosión neta (ver mapa 10 y tabla 12).

Tabla 12 Erosión efectiva			
Atotonilco el alto, Jalisco			
Pérdidas de suelo t/ha.año	Clasificación	Cantidad %	Comentarios
0	Zonas no susceptibles al proceso erosivo, como pueden ser espacios urbanos, carreteras o embalses.	0.2	
0 a 5	Zonas con niveles de erosión muy bajos y pérdidas de suelo tolerables. No hay erosión neta.	46.1	
5 a 10	Zonas con niveles de erosión bajos y pérdidas de suelo que puede ser tolerables. Probablemente no hay erosión neta.	24.5	
10 a 25	Zonas con procesos erosivos leves. Existe erosión, aunque no es apreciable a simple vista.	17.5	En el cálculo los cuerpos de agua son incluidos en la categoría zonas no susceptibles al proceso erosivo.
25 a 50	Zonas con procesos erosivos moderados. Existe erosión, aunque puede no ser apreciable a simple vista.	9.3	
50 a 100	Zonas con procesos erosivos graves. Existe erosión y es apreciable a simple vista.	2.4	
100 a 200	Zonas con procesos erosivos muy graves. Existe erosión y es manifiesta a simple vista.	0.0	
Más de 200	Zonas con procesos erosivos extremos. Existe erosión y es evidente a simple vista.	0.0	

Fuente: IIEG; con base en datos de precipitación de 1882-2021 del SMN, Modelo digital de elevaciones INEGI 2013, FAO 2003.

Mapa 10. Erosión efectiva



Fuente: IIEG; con base en datos de precipitación de 1882-2021 del SMN, Modelo digital de elevaciones INEGI 2013, FAO 2003.

Infraestructura

Por último, el municipio cuenta con 16 servicios públicos, de los cuales destacan 92 escuelas, seguido de 41 templos e instalaciones deportivas o recreación con 24 (ver tabla 13).

Tabla 13 Infraestructura		
Atotonilco el Alto, Jalisco		
Infraestructura	Descripción	
Infraestructura (km)	Carreteras	123
	Caminos	262.2
El municipio se encuentra en el segundo lugar de la región Ciénega, registrando grado muy alto de conectividad en caminos y carreteras.		
Tipo de servicios	Cantidad	Comentarios
Aeródromo Civil	0	
Cementerio	3	
Centro Comercial	0	
Centro de Asistencia Médica	21	
Escuela	92	
Estación de Transporte Terrestre	0	
Instalación de Comunicación	4	
Instalación de Servicios	1	La información presentada en esta tabla corresponde a los servicios concentrados en localidades mayores a 2,500 habitantes.
Instalación Deportiva o Recreativa	24	
Instalación Diversa	1	
Instalación Gubernamental	5	
Mercado	4	
Plaza	16	
Pozo	1	
Tanque de Agua	17	
Templo	41	

Fuente: IIEG con base en Red Nacional de Caminos INEGI 2019. Mapa General del Estado de Jalisco 2012. Marco Geoestadístico Nacional, servicios e información complementaria, INEGI 2020.

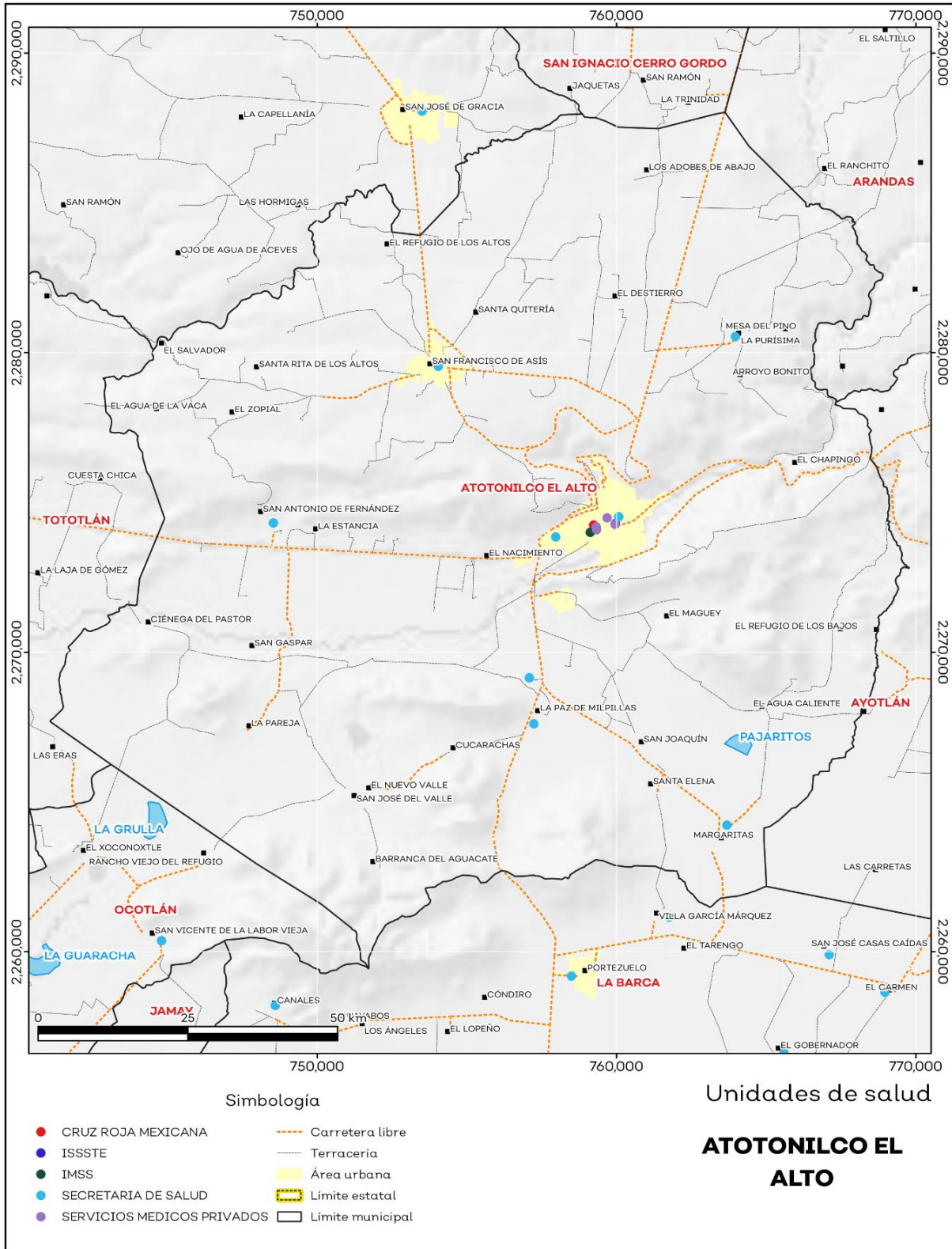
Salud

De acuerdo con los registros de la secretaría de salud, en el municipio se encuentran 19 unidades de servicio de salud como lo son consultorios, hospitales generales y especializados, oficinas administrativas, farmacias, laboratorios, unidades de medicina familiar, de especialidades médicas y móviles. De las cuales 11 corresponden a la Secretaría de Salud (SSJ), 5 unidades de salud son de los Servicios Médicos Privados y 1 módulo de la Cruz Roja Mexicana; en la tabla 14 se presenta desglosada esta información por tipo de unidades de servicio conforme al instituto o dependencia a la que pertenecen (ver mapa 11 y tabla 14).

Tabla 14 Unidades de salud	
Atotonilco el Alto, Jalisco	
Tipo de unidad	Cantidad
CRUZ ROJA MEXICANA	
Unidad de consulta externa	1
INSTITUTO DE SEGURIDAD Y SERVICIOS SOCIALES PARA LOS TRABAJADORES DEL ESTADO	
Consultorio de Atención Familiar	1
INSTITUTO MEXICANO DEL SEGURO SOCIAL	
Unidad de Medicina Familiar con Hospitalización	1
SECRETARÍA DE SALUD	
Centro de Salud	8
Hospital Integral (Comunitario)	1
Unidad Móvil	2
SERVICIOS MÉDICOS PRIVADOS	
Clínica	1
Consultorio Adyacente a Farmacia	2
Hospital General	2
Total del municipio	19

Fuente: IIEG, con base en Dirección General de Salud (DGIS) 2021.

Mapa 11. Unidades de Salud



Fuente: IIEG, con base en Dirección General de Salud (DGIS) 2021.



IIEG
Instituto de Información
Estadística y Geográfica
de Jalisco

Demografía y Sociedad

Atotonilco el Alto
Diagnóstico del municipio
Octubre 2024



Jalisco
GOBIERNO DEL ESTADO

Aspectos Demográficos

El municipio de Atotonilco el Alto pertenece a la Región Ciénega, según el Censo de Población y Vivienda 2020, su población en ese año era de 64,009 personas; de las cuales el 49.3 por ciento eran hombres y 50.7 por ciento mujeres. Las y los habitantes del municipio representaban el 15.2 por ciento del total regional (ver tabla 1). Comparando este volumen poblacional con el del año 2015, se observa que la población municipal aumentó un 5.83 por ciento en cinco años.

Tabla 1 Población total según sexo					
Atotonilco el Alto, Jalisco					
Clave	Municipio	Población total 2015	Población 2020		
			Total	Hombres	Mujeres
013	Atotonilco el Alto	60,480	64,009	31,571	32,438

Fuente: IIEG con base en INEGI, Censo de Población y Vivienda 2020 y Encuesta Intercensal 2015.

En 2020 Atotonilco el Alto contaba con 135 localidades, de éstas, 12 eran de dos viviendas y 35 de una. La localidad de Atotonilco el Alto era la más poblada, con 28,678 personas, que representaban el 44.8% de la población del municipio; le seguía Vistas del Maguey [Fraccionamiento] con el 9.5%, San Francisco de Asís con el 9.3%, Margaritas con el 3.5% y Milpilllas con el 3.2% del total municipal (ver tabla 2).

Tabla 2 Población total según sexo y distribución porcentual de la población						
Atotonilco el Alto, Jalisco						
Clave	Municipio/Localidad	Población total 2010	Población 2020			
			Total	Distribución porcentual de la población del municipio	Hombres	Mujeres
0013	Atotonilco el Alto	57,717	64,009	100.0	31,571	32,438
0001	Atotonilco el Alto	26,874	28,678	44.8	13,999	14,679
0145	Vistas del Maguey [Fraccionamiento]		6,073	9.5	2,984	3,089
0030	San Francisco de Asís	5,291	5,952	9.3	2,884	3,068
0044	Margaritas	2,108	2,237	3.5	1,084	1,153
0050	Milpilllas	1,826	2,068	3.2	989	1,079

Fuente: IIEG con base en INEGI; Censo de Población y Vivienda 2010 y 2020.

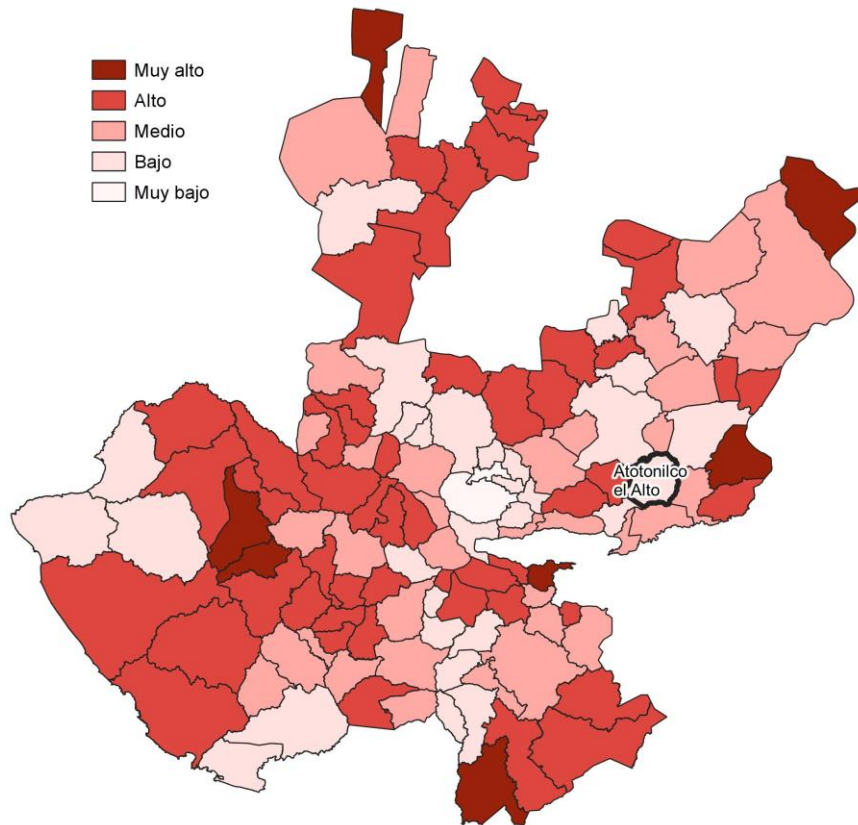
Intensidad Migratoria

El estado de Jalisco tiene una añeja tradición migratoria a Estados Unidos que se remonta hacia finales del siglo XIX.

El Consejo Nacional de Población (CONAPO) calculó el Índice de Intensidad Migratoria México-Estados Unidos 2020, como una medida sintética que informa integralmente del fenómeno migratorio entre ambos países.

De acuerdo con este índice, Jalisco se clasificó en un grado medio, posicionándose en el lugar 14 entre las entidades federativas con mayor intensidad migratoria en 2020. Esto como resultado de un 6.8% de sus viviendas que recibían remesas, 1.3% de viviendas con emigrantes con destino a Estados Unidos residentes en Estados Unidos, 0.4% de viviendas con migrantes circulares y 0.9% de viviendas con migrantes de retorno de Estados Unidos.

Mapa 1 Grado de Intensidad Migratoria a Estados Unidos. Jalisco, 2020



Fuente: IIEG con base en estimaciones de CONAPO; Índice de Intensidad Migratoria 2020.

Conforme a los resultados del índice de Intensidad Migratoria 2020, en el municipio de Atotonilco el Alto un 8.48 por ciento de las viviendas del municipio recibieron remesas en 2020, en un 1.07 por ciento se reportaron emigrantes con destino a Estados Unidos residentes en Estados Unidos, en el 0.34 por ciento se registraron migrantes circulares del quinquenio anterior (2015-2020) y el 0.73 por ciento de las viviendas contaban con migrantes de retorno de Estados Unidos (ver tabla 3).

Tabla 3 Índice de Intensidad Migratoria México-Estados Unidos	
Atotonilco el Alto, 2020	
Índice y grado de intensidad migratoria e indicadores socioeconómicos	Valores
Índice de intensidad migratoria	63.5632
Grado de intensidad migratoria	Bajo
Total de viviendas	17,419
% Viviendas que reciben remesas	8.48
% Viviendas con emigrantes con destino a Estados Unidos residentes en Estados Unidos	1.07
% Viviendas con migrantes circulares de Estados Unidos	0.34
% Viviendas con migrantes de retorno de Estados Unidos	0.73
Posición que ocupa el municipio en la entidad	107
Posición que ocupa el municipio a escala nacional	1080

Fuente: IIEG, con base en estimaciones del CONAPO con base en el INEGI, Censo de Población y Vivienda 2020.

*Nota: los indicadores hacen referencia al quinquenio 2015-2020.

El Índice de Intensidad Migratoria México-Estados Unidos, se deriva de estimaciones con base en los cuestionarios ampliados de los Censos de Población y Vivienda 2000, 2010 y 2020. Destaca que en el año 2000 se realizó con base en hogares y a partir del 2010 en viviendas censales, como resultado del cambio conceptual y operativo del INEGI para el levantamiento de la información en ese año censal.

Es importante señalar que en el cálculo previo del índice en el año 2010, Atotonilco el Alto tenía un grado Medio de intensidad migratoria y ocupaba el lugar 99 en el ordenamiento estatal. En ese año, el porcentaje de viviendas del municipio que recibían remesas fue del 8.35 % y, la proporción de viviendas con emigrantes en Estados Unidos del quinquenio anterior fue de 1.29%. Por su parte, el 1.41% de las viviendas tenían migrantes circulares del quinquenio anterior y el 3.94% migrantes de retorno (ver tabla 4).

Tabla 4 Índice y grado de intensidad migratoria e indicadores socioeconómicos

Atotonilco el Alto, 2010	
Índice y grado de intensidad migratoria e indicadores socioeconómicos	Valores
Índice de intensidad migratoria	-0.0056
Grado de intensidad migratoria	Medio
Total de viviendas	14,235
% Viviendas que reciben remesas	8.35
% Viviendas con emigrantes en Estados Unidos del quinquenio anterior	1.29
% Viviendas con migrantes circulares del quinquenio anterior	1.41
% Viviendas con migrantes de retorno del quinquenio anterior	3.94
Lugar que ocupa en el contexto estatal	99

Fuente: IIEG, con base en estimaciones del CONAPO con base en el INEGI, Censo de Población y Vivienda 2010.

Pobreza multidimensional

La pobreza, está asociada a condiciones de vida que vulneran la dignidad de las personas, limitan sus derechos y libertades fundamentales, impiden la satisfacción de sus necesidades básicas e imposibilitan su plena integración social. De acuerdo con esta concepción, una persona se considera en situación de pobreza multidimensional cuando sus ingresos son insuficientes para adquirir los bienes y los servicios que requiere para satisfacer sus necesidades y presenta carencia en al menos uno de los siguientes seis indicadores: rezago educativo, acceso a los servicios de salud, acceso a la seguridad social, calidad y espacios de la vivienda y servicios básicos en la vivienda.

La metodología para medir el fenómeno de la pobreza fue desarrollada por el Consejo Nacional de Evaluación de la Política de Desarrollo Social (CONEVAL) y permite profundizar en el estudio de la pobreza, ya que además de medir los ingresos, como tradicionalmente se realizaba, se analizan las carencias sociales desde una óptica de los derechos sociales. Estos componentes permitirán dar un seguimiento puntual de las carencias sociales y el bienestar económico de la población, además de proporcionar elementos para el diagnóstico y seguimiento de la situación de la pobreza en nuestro país, desde un enfoque novedoso y consistente con las disposiciones legales aplicables y que retoma los desarrollos académicos recientes en materia de medición de la pobreza. De acuerdo con su ingreso y a su índice de privación social se propone la siguiente clasificación:

Pobres multidimensionales. - Población con ingreso inferior al valor de la línea de bienestar y que padece al menos una carencia social.

Vulnerables por carencias sociales. - Población que presenta una o más carencias sociales, pero cuyo ingreso es superior a la línea de bienestar.

Vulnerables por ingresos. - Población que no presenta carencias sociales y cuyo ingreso es inferior o igual a la línea de bienestar.

No pobre multidimensional y no vulnerable. - Población cuyo ingreso es superior a la línea de bienestar y que no tiene carencia social alguna.

En la tabla 5 se muestra el porcentaje y número de personas en situación de pobreza en 2015 y 2020 en el municipio, así como aquellas vulnerables por carencias sociales, las vulnerables por ingresos y las no pobres y no vulnerables.

Tabla 5 Pobreza Multidimensional						
Atotonilco el Alto, 2015-2020						
Indicadores de incidencia	Porcentaje		Personas		Carencias promedio	
	2015	2020	2015	2020	2015	2020
Pobreza multidimensional						
Población en situación de pobreza multidimensional	41.2	34.4	23,879	19,596	1.8	1.9
Población en situación de pobreza multidimensional moderada	38.4	31.4	22,308	17,895	1.7	1.8
Población en situación de pobreza multidimensional extrema	2.7	3.0	1,571	1,701	3.3	3.2
Población vulnerable por carencias sociales	35.3	38.9	20,501	22,195	1.7	1.7
Población vulnerable por ingresos	8.0	6.6	4,627	3,786		
Población no pobre multidimensional y no vulnerable	15.5	20.0	9,017	11,417		
Privación social						
Población con al menos una carencia social	76.5	73.3	44,379	41,791	1.7	1.8
Población con al menos tres carencias sociales	12.0	13.3	6,958	7,565	3.2	3.2
Indicadores de carencias sociales						
Rezago educativo	29.7	22.9	17,240	13,028	2.2	2.2
Acceso a los servicios de salud	10.1	30.4	5,834	17,324	2.4	2.4
Acceso a la seguridad social	66.9	61.3	38,832	34,932	1.8	1.9
Calidad y espacios de la vivienda	5.8	4.8	3,377	2,762	3.0	2.7
Acceso a los servicios básicos en la vivienda	10.7	4.2	6,190	2,402	2.8	2.9
Acceso a la alimentación	7.9	9.1	4,555	5,161	2.6	2.5
Bienestar						
Población con un ingreso inferior a la línea de bienestar mínimo	13.2	9.6	7,675	5,489	1.7	1.6
Población con un ingreso inferior a la línea de bienestar	49.1	41.0	28,506	23,382	1.5	1.9

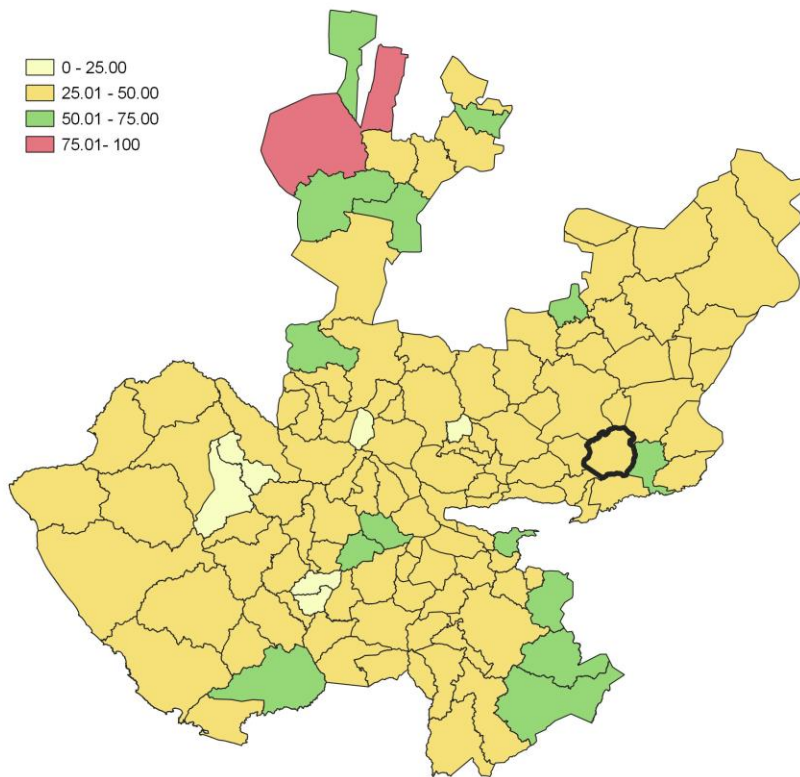
Fuente: Elaborado por el IIEG con base en estimaciones del CONEVAL del Modelo Estadístico 2015 para la continuidad del MCS-ENIGH, la Encuesta Intercensal 2015, el Modelo Estadístico 2020 para la continuidad del MCS-ENIGH y la muestra del Censo de Población y Vivienda 2020.

De acuerdo con la medición de pobreza multidimensional 2020, en Atotonilco el Alto el 34.4 por ciento de la población se encontraba en situación de pobreza, es decir, 19,596 personas compartían esta situación en el municipio. Asimismo el 38.9 por ciento (22,195 personas) de la población era vulnerable por carencias sociales, el 6.6 por ciento era vulnerable por ingresos y 20 por ciento era no pobre y no vulnerable.

Es importante agregar que, en 2020 el 3 por ciento de la población de Atotonilco el Alto se encontraba en pobreza extrema; en contraste con el 2.7 por ciento que presentó en 2015. Destaca que, en 2020 un 31.4 por ciento de la población estaba en pobreza moderada, lo que equivale a 17,895 personas; en comparación con el 2015 donde su proporción fue del 38.4 por ciento (22,308).

Respecto a las carencias sociales en 2020, destaca que el indicador de carencia por acceso a la seguridad social es el acceso a la seguridad social, con un 61.3 por ciento, que en términos absolutos representa 34,932 habitantes. En contraste, el que menos proporción de población presentó fue el de acceso a los servicios básicos en la vivienda, con el 4.2 por ciento.

Mapa 2 Porcentaje de población en situación de pobreza multidimensional por municipio. Jalisco, 2020



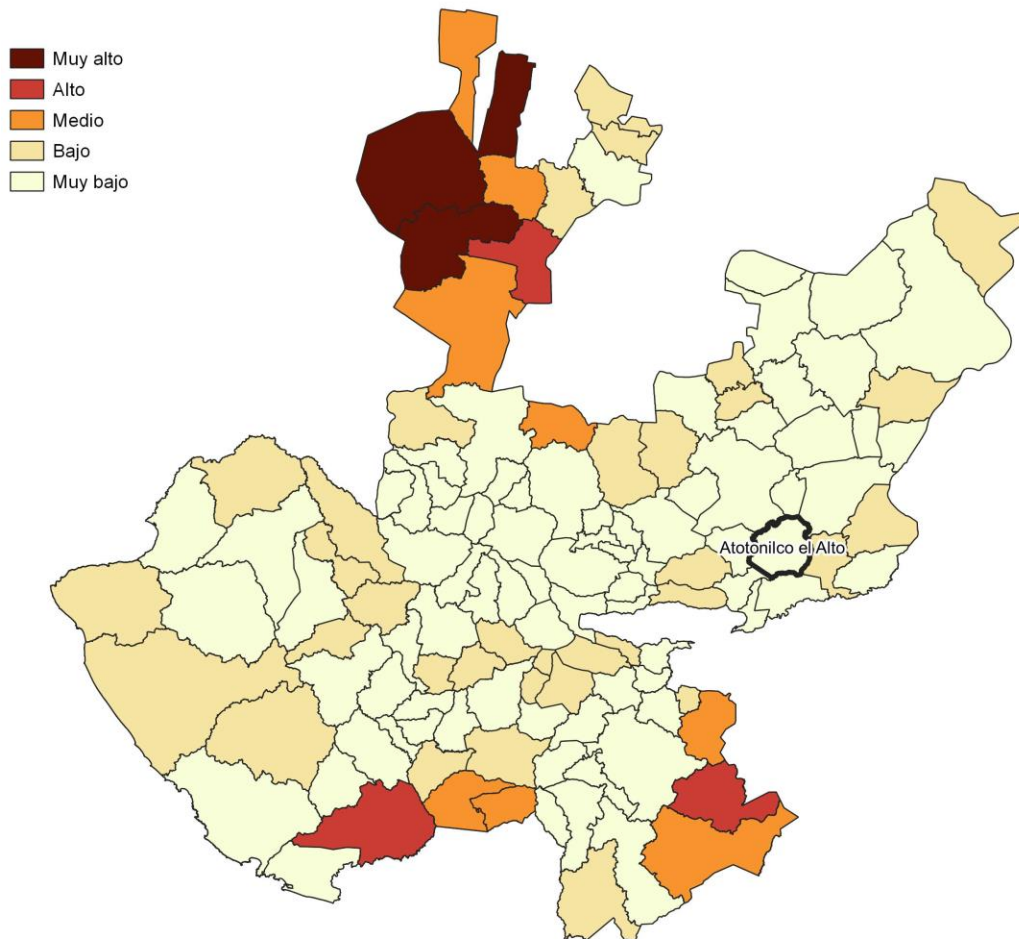
Fuente: IIEG, con base en estimaciones del CONEVAL, del Modelo Estadístico 2020 para la continuidad del MCS-ENIGH y la muestra del Censo de Población y Vivienda 2020.

Marginación

La construcción del Índice de Marginación, considera cuatro dimensiones estructurales: falta de acceso a la educación, residencia en viviendas inadecuadas; percepción de ingresos monetarios insuficientes y las relacionadas con la residencia en localidades pequeñas. Este índice es una medida-resumen que permite diferenciar los estados y municipios del país según el impacto global de las carencias que padece la población.

En la tabla 6 se presentan los indicadores que componen el índice de marginación para los municipios en 2020. De acuerdo con las estimaciones, Atotonilco el Alto presentó un grado de marginación Muy Bajo. Destaca que, la proporción de población de 15 años o más sin educación básica era de 44.5 por ciento, y que el 57.1 por ciento de la población ocupada ganaba hasta dos salarios mínimos.

Mapa 3 Índice de marginación por municipio. Jalisco, 2020



Fuente: IIEG, con base en estimaciones del CONAPO; Índice de Marginación 2020.

Las principales localidades del municipio presentaron en su mayoría un grado de marginación muy bajo; de ellas, la localidad de San Francisco de Asís tenía el más alto porcentaje de población de 15 años y más sin educación básica (56.4%) y de población analfabeta (8.2%), La localidad de Vistas del Maguey [Fraccionamiento] presentó la proporción más baja de población adulta sin educación básica (33.7%) y analfabeta (2.4%). (ver tabla 6).

Tabla 6 Grado de marginación e indicadores sociodemográficos							
Atotonilco el Alto, 2020							
Municipio / Localidad		Grado	% Población de 15 años o más analfabeta	% Población de 15 años o más sin educación básica	% Población en localidades con menos de 5000 habitantes	% Población ocupada con ingreso de hasta 2 salarios mínimos	% Viviendas particulares habitadas que no disponen de refrigerador
Clave	Nombre						
	Jalisco	Bajo	2.9	29.5	16.2	55.9	
013	Atotonilco el Alto	Muy Bajo	5.3	44.5	36.4	57.1	
1	Atotonilco el Alto	Muy bajo	4.1	37.6			3.5
145	Vistas del Maguey [Fraccionamiento]	Muy bajo	2.4	33.7			2.1
3	San Francisco de Asís	Muy bajo	8.2	56.4			2.5
44	Margaritas	Muy bajo	5.0	37.5			2.4
5	Milpillas	Muy bajo	7.1	50.6			2.1

Fuente: Elaborado por el IIEG con base en CONAPO, índice de marginación por localidad, 2020.

Respecto a las carencias en la vivienda en 2020, la localidad de Margaritas tenía el porcentaje más alto de ocupantes en viviendas sin drenaje ni sanitario, con el 0.3%; mientras que la localidad de Milpillas presentó el más alto porcentaje de ocupantes en viviendas particulares sin energía eléctrica, con un 0.2%;

La localidad de Atotonilco el Alto mostró la proporción más alta de ocupantes en viviendas particulares sin agua entubada con el 0.3%; mientras que la localidad de Atotonilco el Alto obtuvo el más alto porcentaje de ocupantes en viviendas particulares con piso de tierra con un 1.1%; Por su parte, la localidad de Atotonilco el Alto registró la mayor proporción de ocupantes en viviendas particulares sin refrigerador con un 3.5% (ver tabla 7).

Tabla 7 Grado de marginación e indicadores sociodemográficos

Atotonilco el Alto, 2020							
Municipio / Localidad		Grado	% Viviendas particulares habitadas sin excusado*	% Viviendas particulares habitadas sin energía eléctrica*	% Viviendas particulares habitadas sin disponibilidad de agua entubada*	**Promedio de ocupantes por cuarto en viviendas particulares habitadas	% Viviendas particulares habitadas con piso de tierra
Clave	Nombre						
	Jalisco	Bajo	0.6	0.3	0.8	14.0	1.7
013	Atotonilco el Alto	Muy Bajo	0.5	0.1	0.5	17.1	1.2
1	Atotonilco el Alto	Muy bajo	0.1	0.0	0.3	23.2	1.1
145	Vistas del Maguey [Fraccionamiento]	Muy bajo	0.0	0.0	0.0	26.2	0.1
3	San Francisco de Asís	Muy bajo	0.0	0.0	0.0	17.1	0.8
44	Margaritas	Muy bajo	0.3	0.0	0.1	20.6	0.9
5	Milpillas	Muy bajo	0.0	0.2	0.2	26.3	0.6

Fuente: Elaborado por el IIEG con base en CONAPO, índice de marginación por localidad, 2020.

Índices Sociodemográficos

En resumen, Atotonilco el Alto presentó un grado muy bajo de marginación en 2020, y ocupó por ello el lugar 95 entre los municipios del estado más marginados. En cuanto a la pobreza multidimensional, el municipio se localizó en el lugar 99, con el 31.4 por ciento de su población en situación de pobreza moderada y 3 por ciento en pobreza extrema. Finalmente, Atotonilco el Alto se clasificó en grado Bajo de intensidad migratoria en 2020 y se posicionó en el lugar 107 entre los municipios del estado con mayores índices (ver tabla 8).

Tabla 8 Población total, grado de Marginación e Intensidad Migratoria y situación de pobreza									
Atotonilco el Alto, 2020									
Clave	Municipio	Población	Marginación		Pobreza Multidimensional			Intensidad Migratoria	
		Población	Grado	Lugar	Moderada	Extrema	Lugar	Grado	Lugar
14	Jalisco	8,348,151	Bajo	28	28.4	3.0	7	Alto	13
013	Atotonilco el Alto	64,009	Muy Bajo	95	31.4	3.0	99	Bajo	107
016	Ayotlán	41,552	Bajo	47	45.0	7.2	14	Medio	83
018	La Barca	67,937	Muy Bajo	82	36.8	4.4	55	Medio	82
033	Degollado	21,226	Muy Bajo	57	35.4	7.2	48	Alto	11
047	Jamay	24,894	Muy Bajo	83	41.4	4.7	25	Medio	67
063	Ocotlán	106,050	Muy Bajo	112	25.4	3.0	113	Bajo	110
066	Poncitlán	53,659	Bajo	46	34.2	7.0	54	Medio	81
105	Tototlán	23,573	Muy Bajo	85	37.2	4.2	53	Alto	36
123	Zapotlán del Rey	19,279	Bajo	23	33.3	5.3	70	Alto	47

Fuente: IIEG, estimaciones del CONEVAL, Pobreza Multidimensional, con base en el Modelo Estadístico 2015 para la continuidad del MCS-ENIGH, la Encuesta Intercensal 2015, el Modelo Estadístico 2020 para la continuidad del MCS-ENIGH y la muestra del Censo de Población y Vivienda 2020, y CONAPO; Índice de Marginación 2020 e Índice de Intensidad Migratoria 2020. INEGI; Censo de Población y Vivienda 2020.



IIEG
Instituto de Información
Estadística y Geográfica
de Jalisco

Economía

Atotonilco el Alto
Diagnóstico del municipio
Octubre 2024



Jalisco
GOBIERNO DEL ESTADO

Número de empresas

Conforme a la información del Directorio Estadístico Nacional de Unidades Económicas (DENUE) de INEGI, el municipio de Atotonilco El Alto cuenta con 2,944 unidades económicas al mes de mayo de 2024 y su distribución por sectores revela un predominio de establecimientos dedicados a Comercio, siendo estos el 47.62% del total en el municipio. Ocupa la posición 21 del total de empresas establecidas en el estado y el lugar número 3 en el ranking regional.

Posición en el ranking		
Municipio	Estado	Regional
Atotonilco El Alto	21	3

Tabla 1 composición de las empresas									
Atotonilco El Alto, mayo 2024 (unidades económicas)									
Sector	0 a 5 personas	6 a 10 personas	11 a 30 personas	31 a 50 personas	51 a 100 personas	101 a 250 personas	251 y más	Total de unidades económicas	% Total de unidades económicas
Comercio	1,305	50	36	5	6	0	0	1,402	47.62%
Servicios	1,075	83	40	5	4	0	1	1,208	41.03%
Industrias manufactureras	195	26	12	0	2	3	3	241	8.19%
Actividades legislativas, gubernamentales, de impartición de justicia y de organismos internacionales y extraterritoriales	29	11	2	1	2	1	1	47	1.6%
Transportes, correos y almacenamiento	13	3	2	1	1	0	0	20	0.68%
Información en medios masivos	8	0	2	1	2	0	0	13	0.44%
Construcción	2	0	3	0	0	1	0	6	0.2%
Generación, transmisión y distribución de energía eléctrica, suministro de agua y de gas por ductos al consumidor final	2	0	1	1	0	0	0	4	0.14%
Agricultura, cría y explotación de animales, aprovechamiento forestal, pesca y caza	1	1	1	0	0	0	0	3	0.1%
Total	2,630	174	99	14	17	5	5	2,944	100%

Fuente: IIEG, con base en información de INEGI, DENUE

Valor agregado censal bruto

El valor agregado censal bruto se define como: “*el valor de la producción que se añade durante el proceso de trabajo por la actividad creadora y de transformación del personal ocupado, el capital y la organización (factores de la producción), ejercida sobre los materiales que se consumen en la realización de la actividad económica.*” En resumen, esta variable se refiere al valor de la producción que añade la actividad económica en su proceso productivo.

Los censos económicos 2019, registraron que en el municipio de Atotonilco el Alto, los tres subsectores más importantes en la generación de valor agregado censal bruto fueron la *Industria de las bebidas y del tabaco; el Comercio al por mayor de abarrotes, alimentos, bebidas, hielo y tabaco; y la Industria alimentaria*, que generaron en conjunto el 78.5% del total del valor agregado censal bruto registrado en 2019 en el municipio.

El subsector de la *Industria de las bebidas y del tabaco*, que concentró el 70.2% del valor agregado censal bruto en 2019, registró el mayor crecimiento real pasando de 682 millones 105 mil pesos en 2014 a 3,186 millones 264 mil pesos en 2019, representado un incremento de 367.1% durante el periodo.

Tabla 2. Subsectores con mayor valor agregado censal bruto (VACB)				
Atotonilco el Alto, 2014 y 2019. (Miles de pesos a precios de 2018).				
Subsector	2014	2019	% Part. 2019	Var % 2014-2019
Industria de las bebidas y del tabaco	682,105	3,186,264	70.2%	367.1%
Comercio al por mayor de abarrotes, alimentos, bebidas, hielo y tabaco	166,487	247,313	5.4%	48.5%
Industria alimentaria	212,720	127,215	2.8%	-40.2%
Servicios de apoyo a los negocios	4,744	109,364	2.4%	2,205.3%
Comercio al por menor de abarrotes, alimentos, bebidas, hielo y tabaco	89,737	104,940	2.3%	16.9%
Comercio al por menor de vehículos de motor, refacciones, combustibles y lubricantes	44,860	104,931	2.3%	133.9%
Comercio al por mayor de materias primas agropecuarias y forestales, para la industria, y materiales de desecho	35,474	96,597	2.1%	172.3%
Comercio al por menor en tiendas de autoservicio y departamentales	33,672	77,391	1.7%	129.8%
Servicios de preparación de alimentos y bebidas	38,013	65,169	1.4%	71.4%
Comercio al por menor de artículos de ferretería, tlapalería y vidrios	22,823	44,973	1.0%	97.1%
Servicios de reparación y mantenimiento	33,693	40,960	0.9%	21.6%
Otros	414,789	333,105	7.3%	-19.7%
Total	1,779,119	4,538,222	100.0%	155.1%

Fuente: IIEG, con base en datos de INEGI, Censos Económicos.

Nota: Por el principio de confidencialidad muchos subsectores no presentan datos, por lo tanto, solo se muestran 11 subsectores que tienen información.

Empleo

Trabajadores asegurados en el IMSS Por grupo económico

Para junio de 2024 el IMSS reportó un total de 12,655 trabajadores asegurados, lo que representó para el municipio de Atotonilco El Alto una disminución anual de 847 trabajadores en comparación con el mismo mes de 2023, debido a la baja del registro de empleo formal de algunos de sus grupos económicos principalmente el de Fabricación de productos metálicos; excepto maquinaria y equipo.

En función de los registros del IMSS el grupo económico que más empleos presentó dentro del municipio de Atotonilco El Alto fue el de Elaboración de bebidas, ya que en junio de 2024 registró un total de 3,840 trabajadores concentrando el 30.34% del total de asegurados en el municipio.

El segundo grupo económico con más trabajadores asegurados fue el de Construcción de edificaciones y de obras de ingeniería civil, que para junio de 2024 registró 1,296 trabajadores asegurados que representan el 10.24% del total de trabajadores asegurados a dicha fecha.

Tabla 3 Trabajadores asegurados										
Atotonilco El Alto, Jalisco 2018-junio 2024										
Grupo económico	2018	2019	2020	2021	2022	2023	junio 2023	junio 2024	variación absoluta junio 2024 / junio 2023	% part junio 2024
Elaboración de bebidas	2,161	2,356	2,894	3,290	3,935	4,201	4,033	3,840	-193	30.34%
Construcción de edificaciones y de obras de ingeniería civil	625	566	487	951	1,421	1,372	1,513	1,296	-217	10.24%
Servicios profesionales y técnicos	239	195	176	986	1,304	1,377	1,249	1,287	38	10.17%
Agricultura	832	1,060	1,255	999	1,050	1,126	1,126	1,050	-76	8.3%
Fabricación de productos metálicos; excepto maquinaria y equipo	616	662	605	639	626	780	1,017	718	-299	5.67%
Fabricación de alimentos	984	967	1,308	1,225	839	714	817	693	-124	5.48%
Trabajos realizados por contratistas especializados	112	216	167	156	385	550	702	669	-33	5.29%
Compraventa de materias primas, materiales y auxiliares	378	410	467	478	468	453	454	458	4	3.62%
Compraventa de alimentos, bebidas y productos del tabaco	417	434	407	380	396	390	402	397	-5	3.14%
Transporte terrestre	172	147	169	209	253	347	313	360	47	2.84%
Ganadería	172	178	178	188	189	203	199	204	5	1.61%
Compraventa en tiendas de autoservicio y de departamentos especializados por línea de mercancías	171	185	216	198	200	219	206	200	-6	1.58%
Otros	1,356	1,350	1,293	1,400	1,405	1,487	1,471	1,483	12	11.71%
Total general	8,235	8,726	9,622	11,099	12,471	13,219	13,502	12,655	-847	100%

Fuente: IIEG, con base en información del IMSS

Trabajadores asegurados en el IMSS Región Ciénega

En junio de 2024, Atotonilco El Alto se presenta como el segundo lugar municipal, dentro de la región Ciénega con mayor número de trabajadores concentrando el 21.94% del total.

De junio de 2023 a junio de 2024 el municipio de Atotonilco El Alto registró un decremento en el número total de trabajadores asegurados en la región Ciénega pasando de 13,502 asegurados en 2023 a 12,655 asegurados en 2024, una pérdida de 847 trabajadores durante el total del periodo.

Tabla 4 Trabajadores asegurados										
Región Ciénega, Jalisco 2018-junio 2024										
Municipio	2018	2019	2020	2021	2022	2023	junio 2023	junio 2024	variación absoluta junio 2024 / junio 2023	% part junio 2024
Ocotlán	24,002	22,798	20,854	21,721	22,513	23,331	22,970	23,760	790	41.19%
Atotonilco El Alto	8,235	8,726	9,622	11,099	12,471	13,219	13,502	12,655	-847	21.94%
La Barca	4,555	4,721	4,995	5,069	4,996	5,768	5,593	5,862	269	10.16%
Poncitlán	4,503	4,378	3,917	5,019	4,677	4,633	4,603	4,757	154	8.25%
Ayotlán	2,899	3,016	3,204	3,755	3,840	4,086	3,922	4,073	151	7.06%
Zapotlán del Rey	2,892	2,700	2,543	2,333	2,597	2,263	2,750	2,252	-498	3.90%
Tototlán	1,788	1,896	1,917	1,952	2,029	1,991	1,965	1,924	-41	3.34%
Jamay	1,301	1,309	1,320	1,393	1,269	1,300	1,301	1,366	65	2.37%
Degollado	729	728	720	977	1,071	1,116	1,071	1,040	-31	1.80%
Total	50,904	50,272	49,092	53,318	55,463	57,707	57,677	57,689	12	100.00%

Fuente: IIEG, con base en información del IMSS

Da click en la siguiente liga para consultar la información de empleo formal (IMSS), que se genera de manera mensual.

https://iieg.gob.mx/ns/?page_id=18817

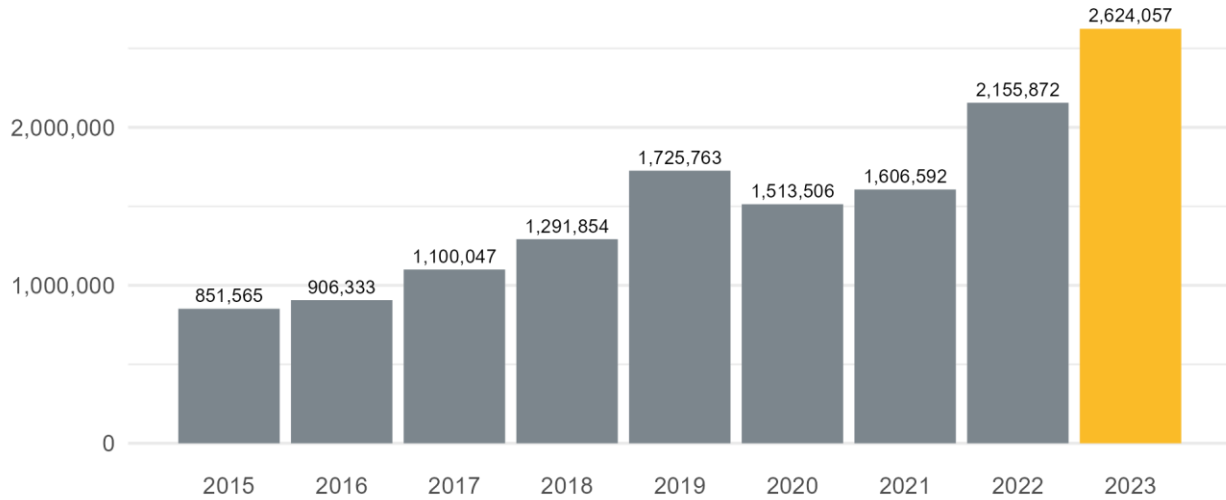
Así mismo puede consultar en la siguiente liga los indicadores municipales.

https://iieg.gob.mx/ns/?page_id=17139

Agricultura y ganadería

El valor de la producción agrícola en Atotonilco El Alto ha presentado diversas fluctuaciones durante el periodo 2015-2023 habiendo registrado su nivel más alto en 2023. En 2023 el valor de la producción agrícola de Atotonilco El Alto representó el 2.3% del total estatal, alcanzando un monto de 2,624,057 miles de pesos para ese año.

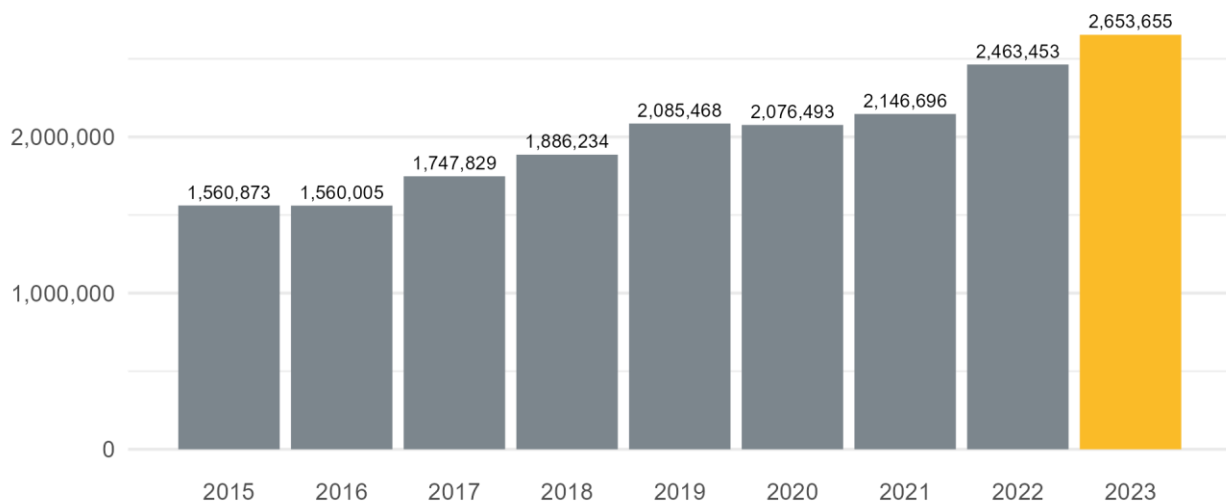
Grafico 1. Valor de la producción agrícola de Atotonilco El Alto 2015- 2023 (Miles de pesos)



Fuente: IIEG, con base en información del SIAP / SAGARPA.

El valor de la producción ganadera en Atotonilco El Alto ha presentado diversas fluctuaciones durante el periodo 2015-2023, siendo 2023 en el que se ha registrado su nivel más alto. En 2023 el valor de la producción ganadera de Atotonilco El Alto representó el 2% del total estatal, alcanzando un monto de 2,653,655 miles de pesos para ese año.

Grafico 2. Valor de la producción ganadera de Atotonilco El Alto 2015- 2023 (Miles de pesos)



Fuente: IIEG, con base en información del SIAP / SAGARPA.



IIEG
Instituto de Información
Estadística y Geográfica
de Jalisco

Gobierno y Seguridad

Atotonilco el Alto
Diagnóstico del municipio
Octubre 2024



Jalisco
GOBIERNO DEL ESTADO

Desarrollo institucional

El Índice de Desarrollo Municipal (IDM) mide el progreso de un municipio en cuatro dimensiones del desarrollo: social, económica, ambiental e institucional, con la finalidad de presentar una evaluación integral de la situación de cada uno de éstos. El IDM parte de tres premisas vinculadas con el concepto de desarrollo humano, según el cual, el principal objetivo es beneficiar a las personas; las actividades de los gobiernos afectan el nivel de desarrollo de sus comunidades y que el desarrollo sostenible posibilita el bienestar de los individuos a largo plazo (ver detalles [aquí](#)).

En los apartados anteriores ya se ha hecho referencia al desarrollo social, económico y del medio ambiente; finalmente en esta sección se aborda el componente institucional (Índice de Desarrollo Municipal Institucional; IDM-I), que mide el desempeño de las instituciones gubernamentales de un municipio a través de cuatro rubros que contemplan el esfuerzo tributario, la transparencia, la participación electoral y la seguridad.

En la construcción del IDM se decidió incluir cuatro variables para medir el desarrollo institucional de los municipios de Jalisco, tal y como se muestra en las dos tablas siguientes, por medio del porcentaje de participación ciudadana en elecciones; la evaluación del cumplimiento de la publicación de información fundamental y de la obligación de la atención a las solicitudes de información; el porcentaje de ingresos propios por municipio y el número de delitos del fuero común por cada mil habitantes.

¹En ediciones anteriores se incluía el número de empleados municipales per cápita. Esta información se muestra más adelante en esta sección, pero ya no es considerada para la elaboración del IDM-I

Atotonilco el Alto, Región Ciénega (Parte I)

Tabla 1. Desarrollo institucional de los municipios en el contexto estatal con base en cinco indicadores

Clave	Municipio	Porcentaje de participación ciudadana en elecciones 2021		Evaluación del cumplimiento de la publicación de información fundamental 2016		Empleados municipales por cada 1000 habitantes 2022	
		Valor municipal	Lugar estatal	Valor municipal	Lugar estatal	Valor municipal	Lugar estatal
13	Atotonilco el Alto	48.19	105	93.75 ³	39	11.72	77
16	Ayotlán	54.92	75	50 [*]	80	5.93	120
18	La Barca	44.43	118	78.13 [*]	63	4.40	124
33	Degollado	69.79	20	6.25	109	13.05	64
47	Jamay	60.68	57	93.75 ³	39	10.26	91
63	Ocotlán	52.87	86	72.5 ¹	69	9.23	103
66	Poncitlán	64.34	42	78.13 [*]	63	6.26	117
105	Tototlán	66.52	37	0	114	10.32	89
123	Zapotlán del Rey	58.55	63	15.63 [*]	92	11.52	81

Fuente: Elaborado por el IIEG, con base en los resultados electorales de las elecciones municipales de 2021, del IEPC; la Estadística de Finanzas Públicas Estatales y Municipales (EFIPEM), Base de Delitos del Fuero Común del Secretariado Ejecutivo del Sistema Nacional de Seguridad Pública, CONAPO, Reconstrucción y proyecciones de la población de los municipios de México, 1990-2040 (actualización mayo 2024), Censo Nacional de Gobiernos Municipales y Demarcaciones Territoriales de la Ciudad de México 2022 y las evaluaciones del ITEI de 2016, 2018, 2019, 2022, 2023 y 2024.

[~] Dato registrado en 2018

¹ Dato registrado en 2019

² Dato registrado en 2022

³ Dato registrado en 2023

^{*} Dato registrado en 2024

En el caso de Atotonilco el Alto, en 2021 registró una participación electoral del 48.19%, que lo coloca en el lugar 105 de los 125 municipios. Lo que significa que tiene una baja participación electoral en comparación con otras municipalidades del estado. Por otra parte, en 2023 con una calificación de 93.75% en materia de cumplimiento en las obligaciones de transparencia, el municipio se colocó en el lugar 39, lo que muestra el grado de compromiso de una administración en publicar y mantener actualizada la información, en particular, la correspondiente a los rubros financieros y regulatorios; así como la mejora en su accesibilidad y un adecuado manejo y protección de la información confidencial. Esto en el marco del cumplimiento del derecho de acceso a la información pública.

En lo que respecta a los empleados que laboran en las administraciones públicas, es importante destacar que en 2022 Atotonilco el Alto tenía una tasa de 11.72 empleados municipales por cada mil habitantes, por lo que ocupó el sitio 77 a nivel estatal en este rubro. Esto en el sentido de que entre menor sea el valor de este indicador mejor, porque implica una lógica de austeridad donde con menos empleados municipales se logra prestar los servicios municipales a la población.

Asimismo, en el ámbito de las finanzas municipales, para el 26.24% de los ingresos de Atotonilco el Alto se consideran propios; esto significa que fueron generados mediante sus propias estrategias de recaudación, lo que posiciona al municipio en el lugar 49 en el ordenamiento de este indicador respecto a los demás municipios del estado. Mientras que en la cuestión de seguridad, en 2023 el municipio registró una tasa de 6.99 delitos por cada cien mil habitantes, que se traduce en el lugar 62 en el contexto estatal, siendo el lugar uno, el municipio más seguro en función de esta tasa.

Considerando los cinco indicadores, Atotonilco el Alto obtiene un desarrollo institucional Muy Alto con un IDM-I de 69.5, que lo coloca en el sitio 41 del ordenamiento estatal. Donde el primer lugar lo tiene Unión de San Antonio y el último, Santa María del Oro.

Atotonilco el Alto, Región Ciénega (Parte II)

Tabla 2. Desarrollo institucional de los municipios en el contexto estatal con base en cinco indicadores

Clave	Municipio	Porcentaje de ingresos propios 2022		Delitos del fuero común por cada 1,000 habitantes 2023		IDM-Institucional		
		Valor municipal	Lugar estatal	Valor municipal	Lugar estatal	Índice	Grado	Lugar estatal
13	Atotonilco el Alto	26.24	49	6.99	62	69.5	Muy Alto	41
16	Ayotlán	17.59	77	4.05	25	62.5	Medio	73
18	La Barca	31.96	25	7.13	65	68.7	Alto	46
33	Degollado	31.17	28	3.85	24	59.6	Medio	81
47	Jamay	26.24	50	8.72	83	71.1	Muy Alto	26
63	Ocotlán	29.23	35	9.20	90	66.1	Alto	59
66	Poncitlán	16.99	82	8.81	85	66.6	Alto	58
105	Tototlán	29.95	31	8.28	74	54.9	Bajo	94
123	Zapotlán del Rey	14.32	95	6.07	52	52.9	Bajo	100

Fuente: Elaborado por el IIEG, con base en los resultados electorales de las elecciones municipales de 2021, del IEPC; la Estadística de Finanzas Públicas Estatales y Municipales (EFIPEM), Base de Delitos del Fuero Común del Secretariado Ejecutivo del Sistema Nacional de Seguridad Pública, CONAPO, Reconstrucción y proyecciones de la población de los municipios de México, 1990-2040 (actualización mayo 2024), Censo Nacional de Gobiernos Municipales y Demarcaciones Territoriales de la Ciudad de México 2022 y las evaluaciones del ITEI de 2016, 2018, 2019, 2022, 2023 y 2024.

~ Dato registrado en 2018

¹ Dato registrado en 2019

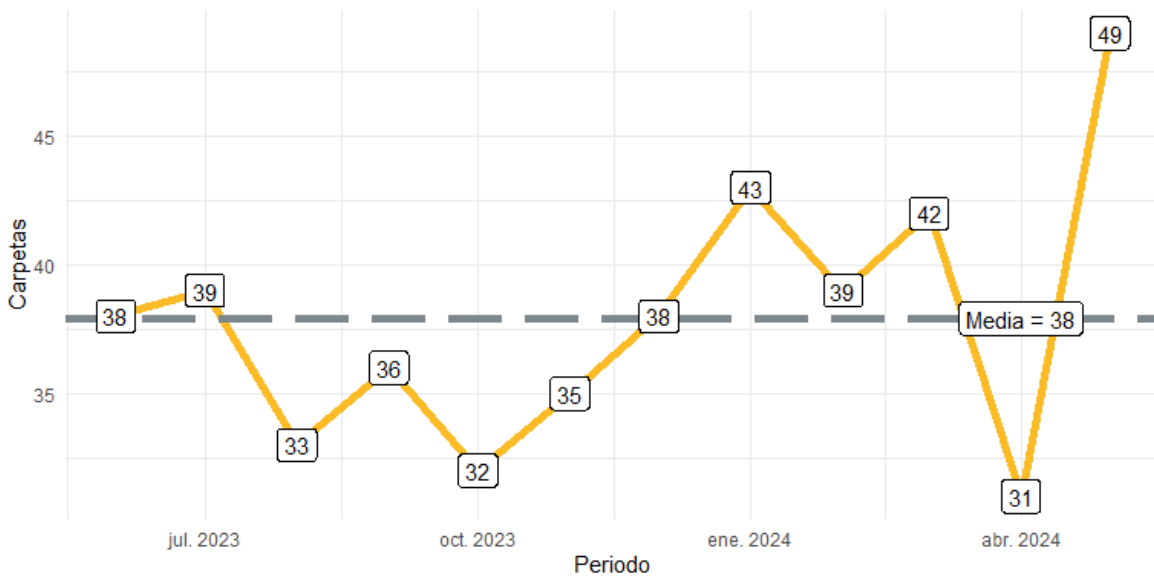
² Dato registrado en 2022

³ Dato registrado en 2023

* Dato registrado en 2024

Durante el periodo de junio 2023 a mayo 2024, se abrieron un total de 455 carpetas de investigación, de las cuales 251 se aperturaron en los meses de 2023, mientras que en los primeros cinco meses de 2024 fueron 204. Mayo fue el mes con más casos con 49 indagaciones. Abril fue el mes con la menor cantidad de carpetas abiertas con 31. El promedio de carpetas abiertas por mes en el municipio es de 38.

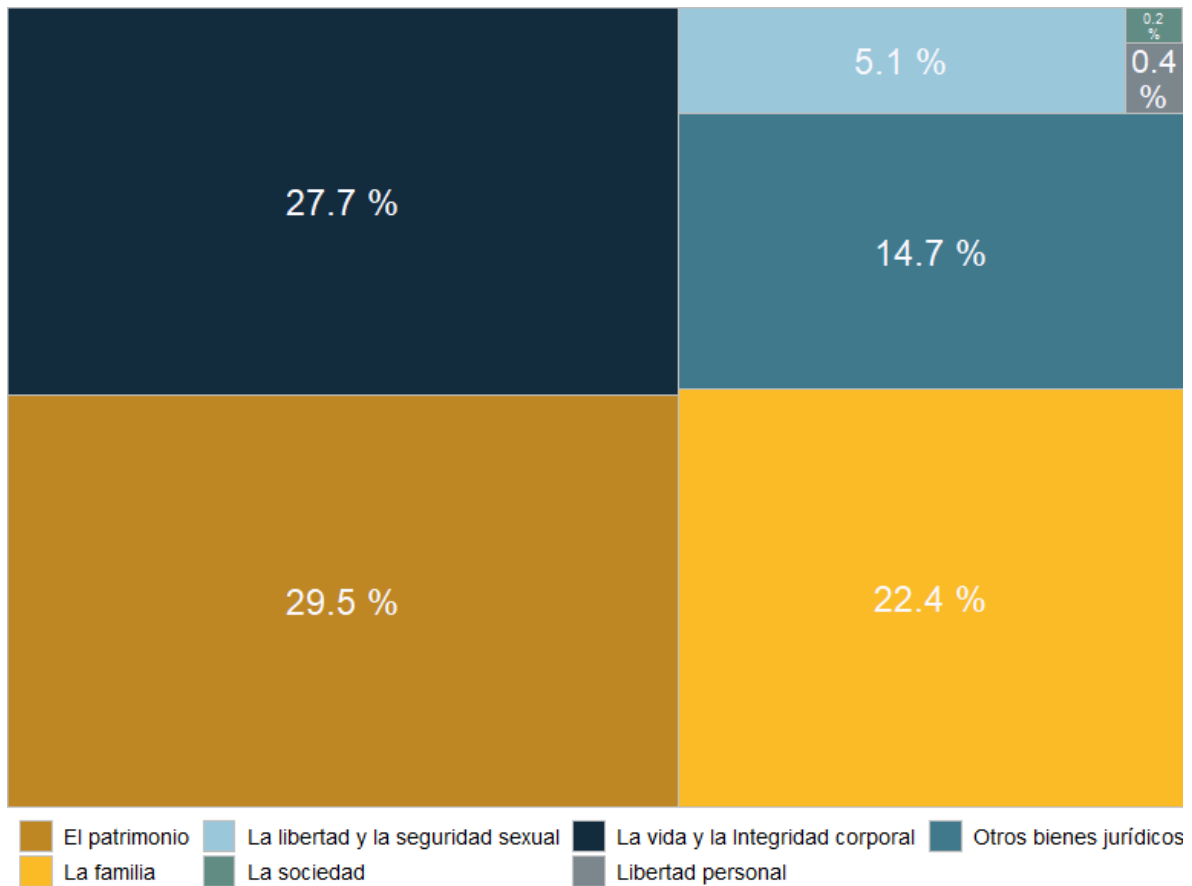
Gráfica 1. Cantidad de carpetas de investigación por mes, Atotonilco el Alto junio 2023 a mayo 2024



Fuente: Elaborado por el IIEG con datos del Secretariado Ejecutivo del Sistema Nacional de Seguridad Pública.

En Atotonilco el Alto en el periodo de junio 2023 a mayo 2024, el 29% de los delitos afectaron al bien jurídico del patrimonio seguido de la vida y la integridad corporal con 28% y el tercer bien jurídico con mayor afectación fue la familia con 22%. (Gráfica 2).

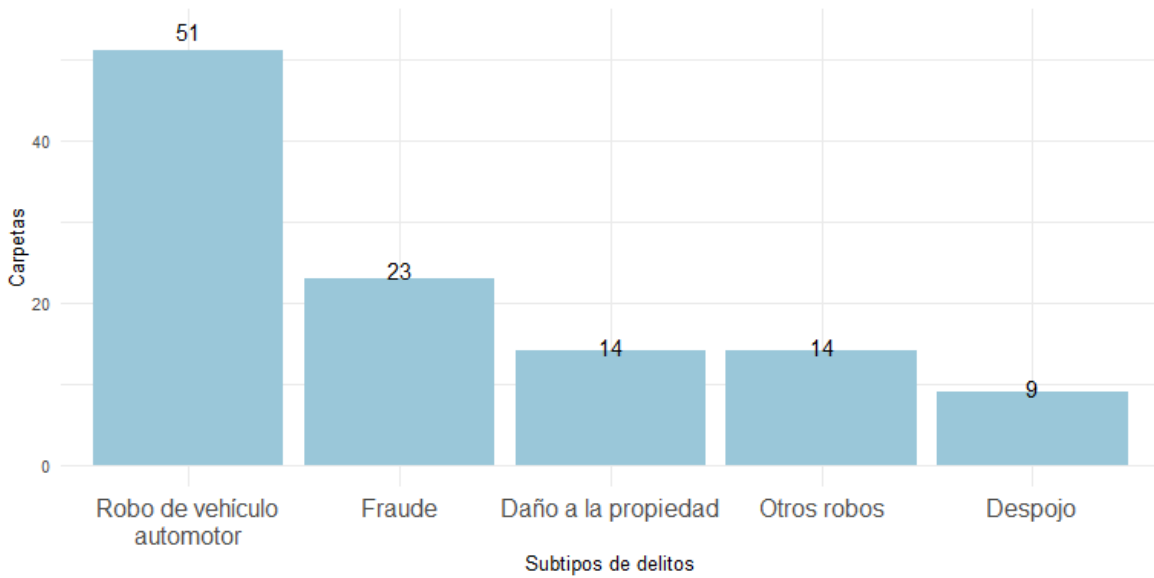
Gráfica 2. Distribución porcentual de los bienes jurídicos afectados, Atotonilco el Alto junio 2023 a mayo 2024



Fuente: Elaborado por el IIEG con datos del Secretariado Ejecutivo del Sistema Nacional de Seguridad Pública.

Con relación al bien jurídico del patrimonio que fue el más afectado en el periodo de análisis en el municipio, robo de vehículo automotor fue el subtipo de delito que abrió más carpetas con 51; en segundo puesto, fraude con 23 seguido de daño a la propiedad con 14 casos. (Gráfica 3).

Gráfica 3. Cantidad de carpetas por los 5 subtipos de delitos que afectaron más a el patrimonio, Atotonilco el Alto junio 2023 a mayo 2024



Fuente: Elaborado por el IIEG con datos del Secretariado Ejecutivo del Sistema Nacional de Seguridad Pública.

Directorio municipal



Presidente Municipal Atotonilco el Alto

Martha Liliana Padilla Ramírez

presidenciamunicipal@atotonilco.gob.mx

Domicilio

Juárez No. 1, Col. Centro, C.P. 47750, Atotonilco el Alto, Jalisco

Teléfono

(391) 917 0524 / 917 0006 EXT. 101 / 917 0264 EXT. 101

Síndico (a)

Humbelina de Jesús Guzmán Barba

Regidores (as)

Elisa del Carmen Hernández Franco

Cesar Gamaliel Angulo Melgoza

Yessica Casandra García Arias

Claudia Vázquez Márquez

Miguel de Jesús Zermeño Castillo

Margarita Damián Mercado

Leonardo Sebastián Hernández Avalos

Lizbeth Candelaria Andrade Castañeda

Rafael Eduardo Barragán Castillo

Alma Rosa Delgadillo Vázquez

Sofía Steffi García Navarro

Adriana Orozco De La Cruz

Partido Político


Fuerza y Corazón por Jalisco

www.ieg.gob.mx



IEG Jalisco

Calzada de los Pirules 71 Col. Ciudad Granja.
C.P. 45010, Zapopan, Jalisco, México.

 contacto@ieg.gob.mx

 **33377-71770**



IEG
Instituto de Información
Estadística y Geográfica
de Jalisco

