



IIEG
Instituto de Información
Estadística y Geográfica
de Jalisco

Atenguillo

Diagnóstico del municipio

Octubre 2024



Jalisco
GOBIERNO DEL ESTADO

ATENGUILLO

DIAGNÓSTICO DEL MUNICIPIO

Octubre 2024

HISTORIA	3
Toponimia	
Contexto histórico	
GEOGRAFÍA Y MEDIO AMBIENTE	6
Geografía	
Uso de suelo y vegetación	
Áreas naturales protegidas y humedales	
Diversidad ecosistémica	
Sequía	
Precipitación	
Recursos hídricos	
Infraestructura	
DEMOGRAFÍA Y SOCIEDAD	31
Aspectos demográficos	
Intensidad migratoria	
Pobreza multidimensional	
Marginación	
Índices sociodemográficos	
ECONOMÍA	43
Número de empresas	
Valor agregado censal bruto	
Empleo	
Agricultura y ganadería	
GOBIERNO Y SEGURIDAD	49
Desarrollo institucional	
Incidencia delictiva	
Directorio municipal	

[Consulta la información municipal en línea](#)



IIEG
Instituto de Información
Estadística y Geográfica
de Jalisco

Historia

Atenguillo
Diagnóstico del municipio
Octubre 2024

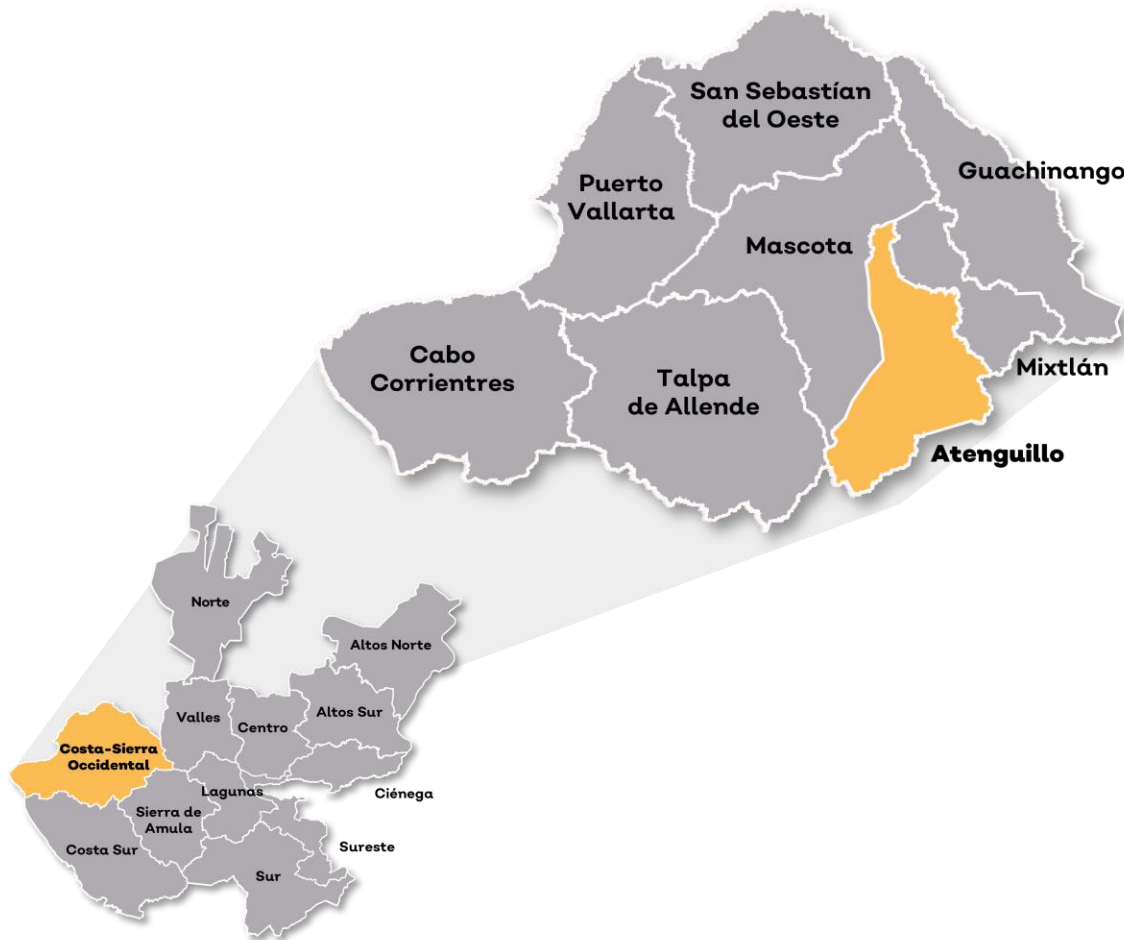


Jalisco
GOBIERNO DEL ESTADO

Toponimia

La palabra Atenguillo es un diminutivo de Atengo, la cual significa: "en la Orilla del Agua".

Figura 1. Atenguillo, Jalisco.
Localización geográfica.



Fuente: IIEG, Instituto de Información Estadística y Geográfica del Estado de Jalisco, "Mapa General del Estado de Jalisco, 2012.

Contexto histórico

Primitivamente, la región era parte del reino de Xalisco, sus habitantes hablaban la lengua cuyateca. La conquista de este pueblo se originó en 1535, al repartir indios y encomiendas entre los españoles se dio la encomienda de Tenamaxtlán mancomunadamente en tamaño y extensión que comprendía a Tenamaxtlán y 16 estancias, una de ellas era Atenguillo.

Durante el siglo XVIII, Atenguillo fue considerado como “pueblo de visita” de la jurisdicción de la alcaldía de Huachinango. El 20 de marzo de 1885, por decreto, el pueblo de Atenguillo se erige en municipalidad, la cual se formaría con la extensión territorial de éste, el pueblo de Mixtlán y con la comisaría municipal de Guachinango.



IIEG
Instituto de Información
Estadística y Geográfica
de Jalisco

Geografía y Medio Ambiente

Atenguillo
Diagnóstico del municipio
Octubre 2024



Jalisco
GOBIERNO DEL ESTADO

Geografía

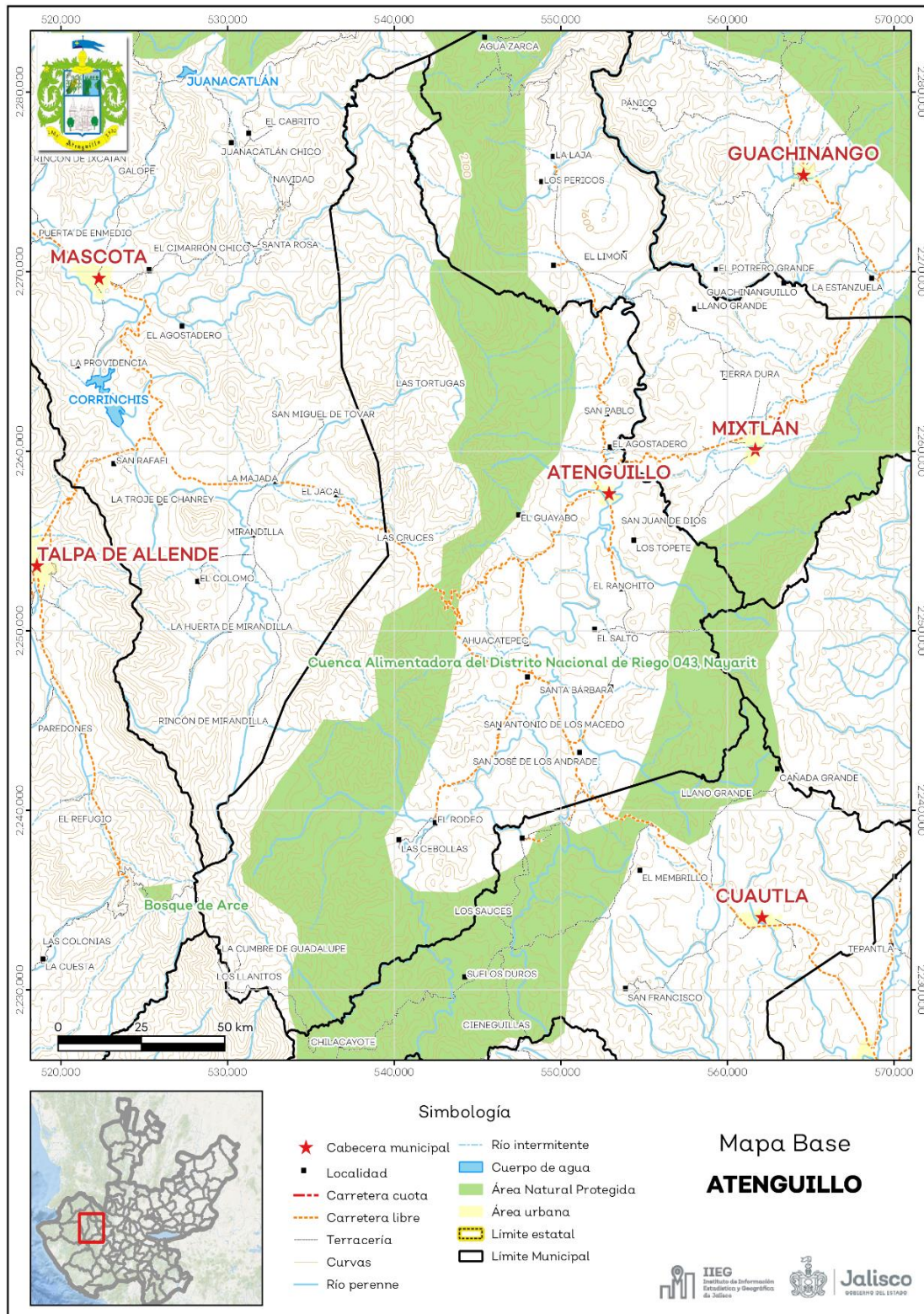
El municipio de Atenguillo se localiza en la región Costa-Sierra Occidental del estado de Jalisco. Sus municipios colindantes son Tomatlán, Atengo, Cuautla, Mascota, Mixtlán y Talpa de Allende (ver mapa 1). Tiene una extensión territorial de 819.77 kilómetros cuadrados.

Su cabecera municipal se localiza en las coordenadas 20°24'57.96" latitud norte y -104°29'34.80" de longitud oeste, a una altura de 1,307 metros sobre el nivel del mar (msnm). El territorio municipal, tiene alturas entre los 1,220 y 2,680 msnm; y una pendiente predominantemente montañosa mayor a 15 grados.

La mayor parte del municipio tiene un clima semicálido semihúmedo. La temperatura media anual es de 17.1°C, y su temperatura mínima y máxima promedio oscila entre los 4°C y 29.9°C. La precipitación media anual es de 1,067 milímetros (mm) mientras que la precipitación promedio acumulada es de 647.48 mm.

El municipio está constituido por roca tipo extrusiva ácida en su mayor parte y basalto. Los suelos dominantes pertenecen al tipo regosol y feozem (ver tabla 1).

Mapa 1. Base



Fuente: IIEG, con base en topografía INEGI, CONANP 2015, Marco Geoestadístico INEGI 2020 Y Mapa General del Estado de Jalisco 2012.

Tabla 1 Medio físico

Atenguillo, Jalisco

Medio físico	Descripción	
Superficie municipal (km ²)	820	El municipio de Atenguillo tiene una superficie de 820 km ² . Por su superficie se ubica en la posición 30 con relación al resto de los municipios del estado.
Altura (msnm)	Mínima municipal	1,220
	Máxima municipal	2,680
	Cabecera municipal	1,307
Pendientes (%)	Planas (< 5°)	17.1
	Lomerío (5° - 15°)	30.4
	Montañosas (> 15°)	52.5
Clima (%)	Semicálido semihúmedo	74.0
	Templado subhúmedo	26.0
Temperatura (°C)	Máxima promedio	29.9
	Mínima promedio	4.0
	Media anual	17.1
Precipitación (mm)	Media anual	1,067
Geología (%)	Extrusiva ácida	70.9
	Basalto	18.7
	Toba	2.7
	Aluvial	2.5
	Extrusiva intermedia	2.3
	Otros	2.9
Tipo de suelo (%)	Regosol	73.4
	Feozem	12.1
	Cambisol	9.0
	Andosol	2.6
	Acrisol	1.1
	Otros	1.9
Cobertura de suelo (%)	Agricultura	7.4
	Asentamiento humano	0.1
	Bosque	77.8
	Pastizal	14.7
	Selva	0.01

Fuente: IIEG, con base en: Geología, Edafología, esc. 1:50,000 y Uso de Suelo y Vegetación SVII, esc. 1:250,000, INEGI. Clima, CONABIO. Tomo 1 Geografía y Medio Ambiente de la Enciclopedia Temática Digital de Jalisco. MDE y MDT del conjunto de datos vectoriales, esc. 1:50,000, INEGI. Mapa General del Estado de Jalisco 2012.

Uso de suelo y vegetación

La cobertura del suelo predominante en el municipio es la vegetación secundaria con un 47.79% de su superficie, seguida de bosque con 30.05%, los asentamientos humanos solo ocupan el 0.06% del territorio total, siendo esta la cobertura con menos superficie (ver tabla 2 y mapa 2).

La clasificación de los usos de suelo y vegetación realizada comprende las categorías acuícolas, agropecuario, agua, asentamientos humanos, bosque, dunas costeras, galería, manglar, matorral, palmar, pastizal, sabana, selva baja, selva mediana, sin vegetación aparente, vegetación acuática, vegetación desértica, vegetación secundaria.

Tabla 2 Uso de suelo y vegetación			
Atenguillo, Jalisco			
Cobertura	Superficie (Ha)	Porcentaje (%)	Descripción
Vegetación secundaria	39,205.60	47.79	La clasificación de usos de suelo y vegetación representada es menos generalizada que la tabla número 1 de este documento. Sin embargo en esta clasificación la vegetación secundaria es representada por todos los tipos de vegetación que sean secundarios refiriéndonos a estas como la comunidad vegetal que surge diferente a la original con estructura y composición florística heterogénea tras ser eliminada o alterada la vegetación primaria.
Bosque	24,656.66	30.05	
Pastizal	12,056.38	14.70	
Agropecuario	6,077.06	7.41	
Asentamientos humanos	45.59	0.06	

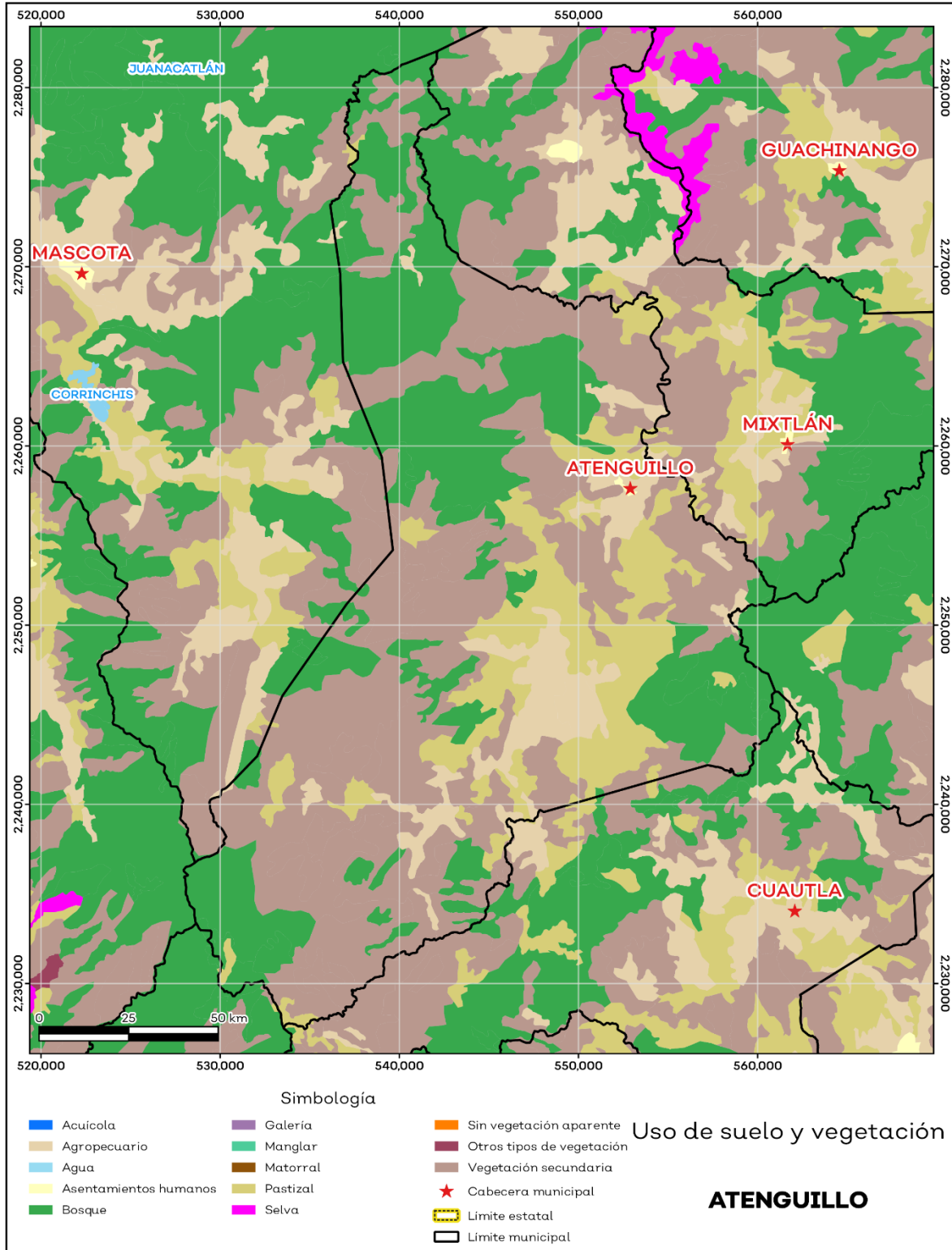
Fuente: IIEG, con información de datos vectoriales de uso del suelo y vegetación, Serie VII, INEGI 2018.

La superficie arbórea municipal representa el 55.8% de los cuales el 30.1% corresponde a la vegetación arbórea primaria, la cual no presenta una alteración respecto a su estado natural, y 25.7% a la vegetación arbórea secundaria, que debido a perturbaciones ha sido modificada y muestra un proceso de sucesión vegetal (ver tabla 3).

Tabla 3 Cobertura Arbórea		
Atenguillo, Jalisco		
Cobertura	Cantidad %	Comentarios
Primaria Arbórea Baja	7.8	La cobertura arbórea referida está compuesta por los siguientes tipos de vegetación: bosque de coníferas, bosque de encino, bosque mesófilo de montaña, bosque de pino y bosque de táscate, selva caducifolia, selva subcaducifolia, selva de galería, manglar, palmar natural, vegetación hidrófila y vegetación inducida.
Primaria Arbórea Mediana	22.3	
Primaria Arbórea Alta	0.0	
Secundaria Arbórea Baja	1.5	
Secundaria Arbórea Mediana	24.2	
Secundaria Arbórea Alta	0.0	
Total Arbórea	55.8	

Fuente: IIEG, con información de datos vectoriales de uso del suelo y vegetación, Serie VI, INEGI 2016.

Mapa 2. Uso de suelo y vegetación



Fuente: IIEG, con base en INEGI, 2018

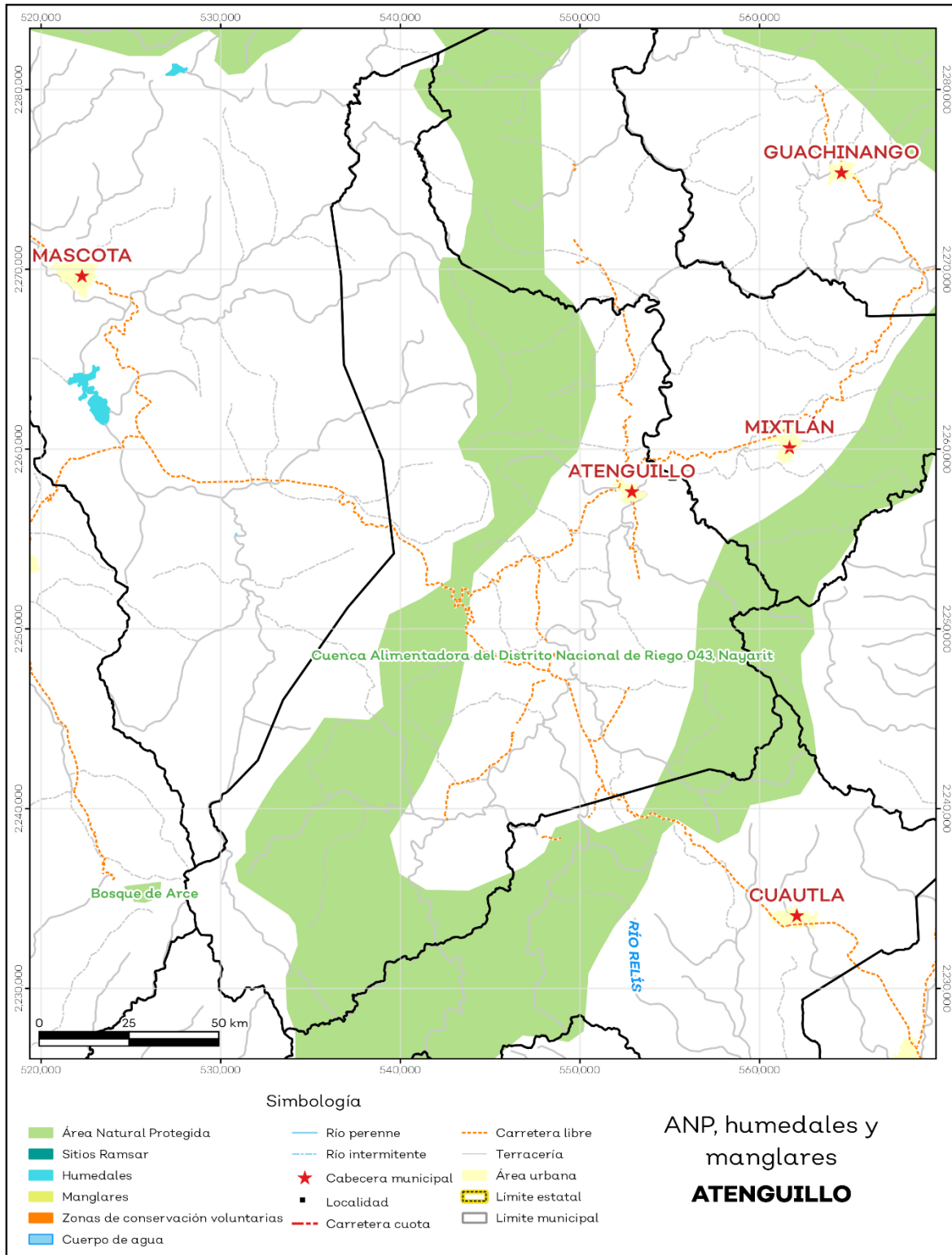
Áreas naturales protegidas y humedales

Atenguillo alberga 1 área natural protegida con una superficie de 29,729.12 hectáreas (ha) lo que representa el 36.3% de todo el territorio municipal. (ver mapa 3 y tabla 4).

Tabla 4 ANP y humedales		
Atenguillo, Jalisco		
Áreas Naturales	Cantidad %	Descripción
Áreas Naturales Protegidas	36.3	Cuenca Alimentadora del Distrito Nacional de Riego 043, Nayarit.
Sitios Ramsar	0.0	Humedales de importancia internacional.
Humedales	0.0	

Fuente: IIEG, con base en CONAGUA 2016, CONANP 2015

Mapa 3. ANP y humedales



Fuente: IIEG, con base en CONAGUA 2016, CONANP 2015

Diversidad ecosistémica

La diversidad de ecosistemas conforme a la cobertura de usos de suelo y vegetación nos dice que la cobertura de mayor dominancia es vegetación secundaria arbustiva de bosque de encino la cual representa el 23.6% municipal, y es catalogada con el rango alto a nivel estatal. El inverso del índice de Simpson es de 0.85 y nos indica que entre más se acerca al 1 más diversidad ecosistémica de coberturas de suelo hay. El índice de Shannon es de 2.07, en el cual se considera un valor normal si se está entre 2 y 3, valores por debajo de 2 como bajos en diversidad y superiores a 3 son altos en diversidad de ecosistemas (ver tabla 5).

Tabla 5 Diversidad Ecosistémica		
Atenguillo, Jalisco		
índice	Cantidad	Comentarios
Inverso de Simpson	0.85	Valor entre más cercano a 1, mayor diversidad ecosistémica de coberturas de uso de suelo y vegetación.
Shannon	2.07	El valor varía entre 0.5 y 5. Valor normal entre 2 y 3, valores superiores a 3 son altos en diversidad, valores por debajo de 2 es baja diversidad de ecosistemas.
Equitatividad de Shannon	0.77	Se acerca a 0 cuando una cobertura domina y se acerca a 1 cuando comparten abundancia las coberturas.
índice	%	Cobertura
Dominancia	23.6	Vegetación secundaria arbustiva de bosque de encino

Fuente: IIEG, 2021

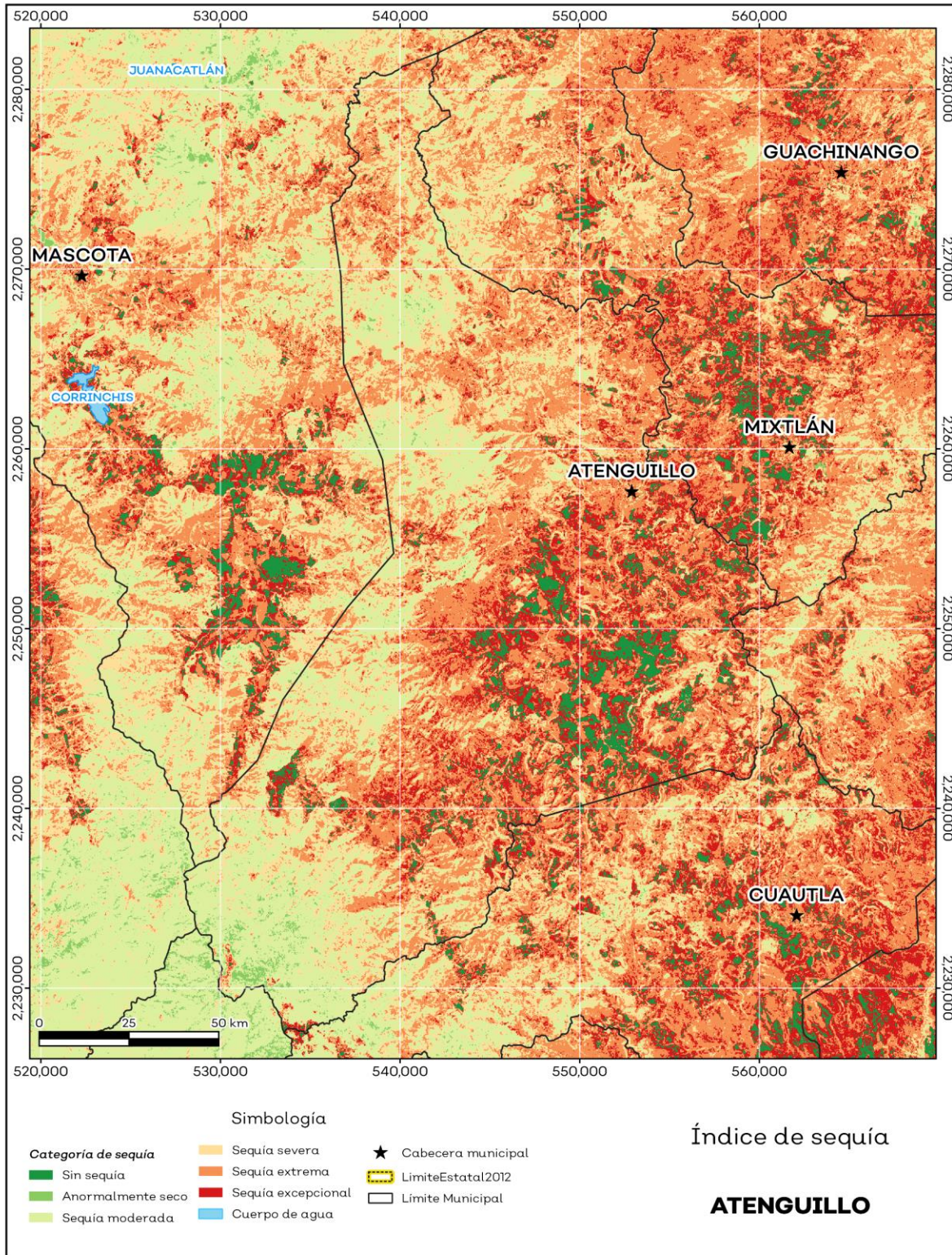
Sequía

El cambio climático en los últimos años ha traído consigo efectos en los territorios, de allí parte a que se analizó el fenómeno natural de la sequía y la escasez de los recursos hídricos. De la superficie dedicada a las actividades agrícolas el 80.7% presentó alguna categoría de sequía en el año 2023, siendo la sequía extrema la que más predomina con 42.3%. A nivel municipal la sequía extrema es la que tiene una mayor distribución con un 36.1% (ver mapa 4 y tabla 6). Las sequías son causadas principalmente por la escasez de precipitaciones pluviales, la cual puede derivar en una insuficiencia de recursos hídricos necesarios para abastecer la demanda existente, por ello su análisis es trascendental.

Tabla 6 Sequía			
Atenguillo, Jalisco			
Categoría de sequía	Cantidad Agrícola (%)	Cantidad Municipal (%)	Comentarios
Sin sequía	19.3	5.7	
Anormalmente seco	0.1	0.8	Anormalmente seco es una condición de sequedad, no es una categoría de sequía. Se muestran 2 cantidades en porcentajes: la agrícola es el porcentaje de la superficie afectada de las áreas agrícolas conforme a la delimitación de frontera agrícola; y el porcentaje municipal se refiere a toda la superficie del municipio sin importar la cobertura de uso de suelo y vegetación sin incluir los cuerpos de agua.
Sequía moderada	1.2	21.8	
Sequía severa	6.1	21.3	
Sequía extrema	42.3	36.1	
Sequía excepcional	31.1	14.4	

Fuente: IIEG, con base en imágenes Landsat, 2023

Mapa 4. Índice de sequía de diferencia normalizado



Fuente: IIEG, con base en imágenes Landsat, 2023

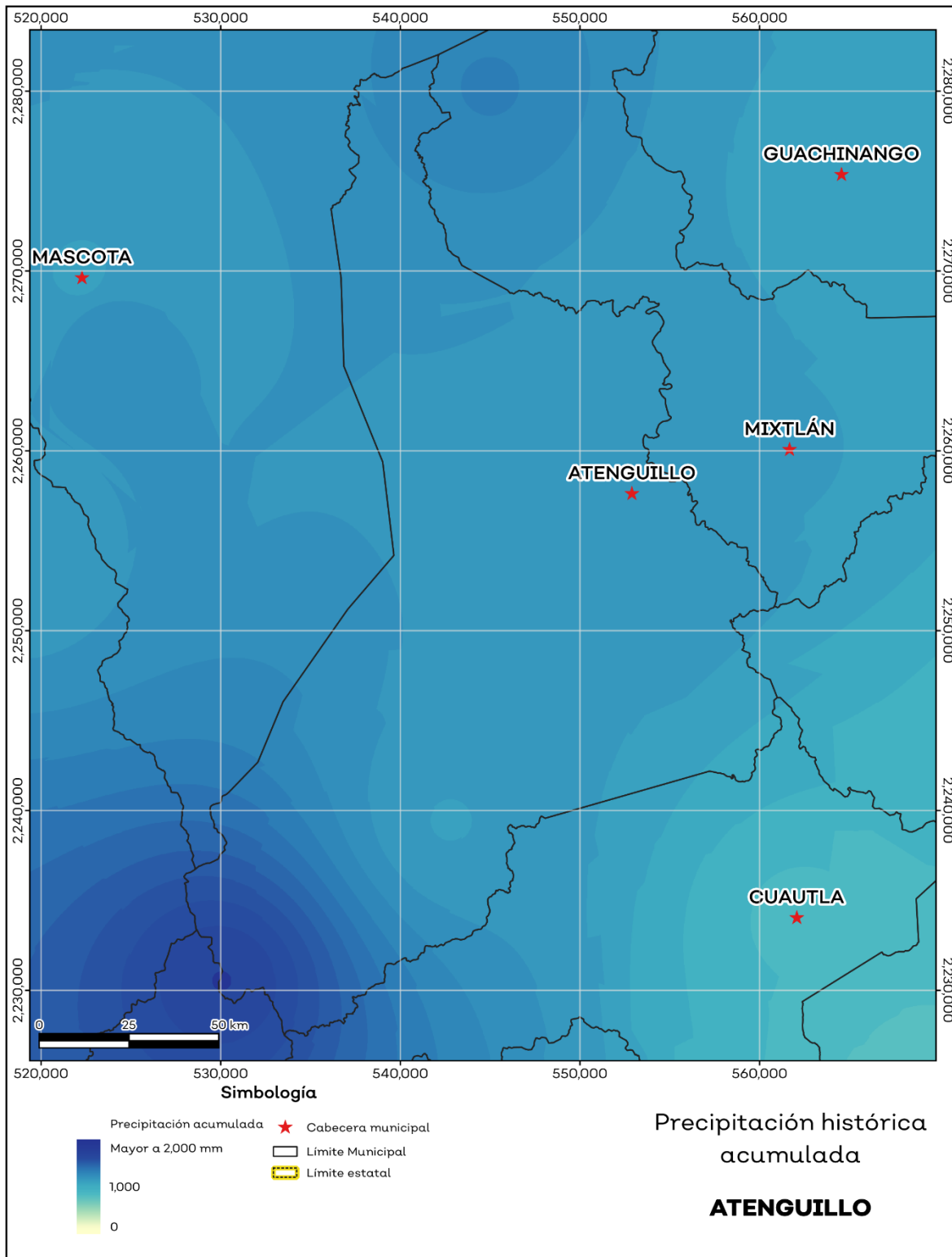
Precipitación

Del análisis de la precipitación media mensual histórica con registros hasta el 2021 del municipio Atenguillo tenemos que la precipitación acumulada promedio es de 1,144.2 mm; la media del mes de enero es de 30.5 mm, la mínima de 21.4 mm y la máxima de 82.2 mm; mientras que en julio la precipitación media es de 279.8 mm, la mínima de 230.5 mm y máxima de 501.9 mm (ver mapa 5 y tabla 7).

Tabla 7 Precipitación media mensual y acumulada				
Atenguillo, Jalisco				
Mes	Promedio (mm)	Mínima (mm)	Máxima (mm)	Comentarios
Enero	30.5	21.4	82.2	
Febrero	15.2	8.9	35.5	
Marzo	6.2	4.7	8.7	
Abril	7.1	1.1	16.8	
Mayo	30.2	22.9	47.5	
Junio	196.5	161.2	282.3	Registros de precipitación histórica media mensual.
Julio	279.8	230.5	501.9	
Agosto	226.8	175.4	378.0	
Septiembre	203.9	148.7	379.7	
Octubre	93.4	68.9	166.3	
Noviembre	32.0	20.5	78.1	
Diciembre	22.5	16.3	45.3	
Acumulada	1,144.2	922.3	2,003.2	Registros de precipitación histórica acumulada.

Fuente: IIEG, con base en datos de precipitación de 1882-2021 del SMN

Mapa 5. Precipitación histórica acumulada



Fuente: IIEG, con base en datos de precipitación de 1882-2021 del SMN.

Temperatura

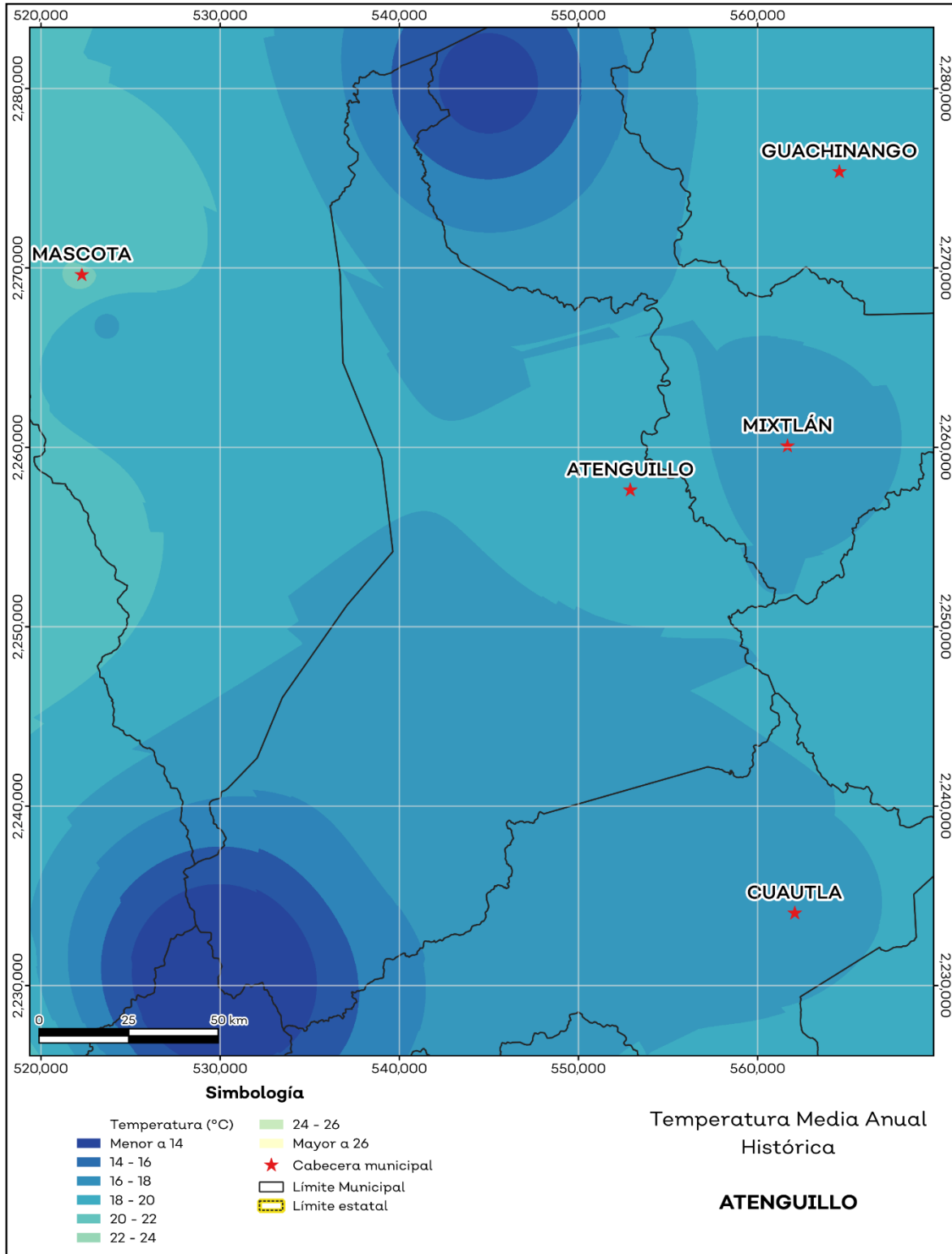
La temperatura media mensual conforme a los registros históricos hasta el 2021 del municipio, nos dice que la media anual promedio es de 18.5 grados centígrados (°C), la mínima y máxima promedio anual de 9.1°C y 27.8°C.

La temperatura más fría se presentó en los meses de febrero y enero con 1.9°C y 2.0°C respectivamente y las más altas fueron de 34.7°C y 33.6°C de los meses mayo y abril correspondientemente (ver mapa 6 y tabla 8).

Tabla 8 Temperatura media mensual y anual; valores extremos						
Atenguillo, Jalisco						
Mes	Mínima	Máxima	Media	Mínima (°C)	Máxima (°C)	Comentarios
	Promedio (°C)					
Enero	4.0	25.5	14.8	2.0	28.1	
Febrero	4.3	26.9	15.6	1.9	29.5	
Marzo	5.1	28.8	17.0	2.7	31.7	
Abril	7.0	30.9	19.0	4.3	33.6	
Mayo	9.7	31.8	20.8	7.8	34.7	
Junio	13.5	29.4	21.5	11.3	32.1	Registros de temperatura mensual histórica. Valores medios y extremos
Julio	14.0	26.8	20.4	11.8	29.4	
Agosto	13.9	27.0	20.5	11.8	29.7	
Septiembre	13.9	26.8	20.4	11.5	29.4	
Octubre	11.5	27.1	19.4	9.3	29.6	
Noviembre	7.1	26.8	17.0	5.8	29.2	
Diciembre	5.2	25.6	15.4	3.3	27.8	
Anual	9.1	27.8	18.5	7.5	30.4	Registros de temperatura histórica anual

Fuente: IIEG, con base en datos de temperatura de 1882-2021 del SMN

Mapa 6. Temperatura Media Anual Histórica



Fuente: IIEG, con base en datos de temperatura de 1882-2021 del SMN

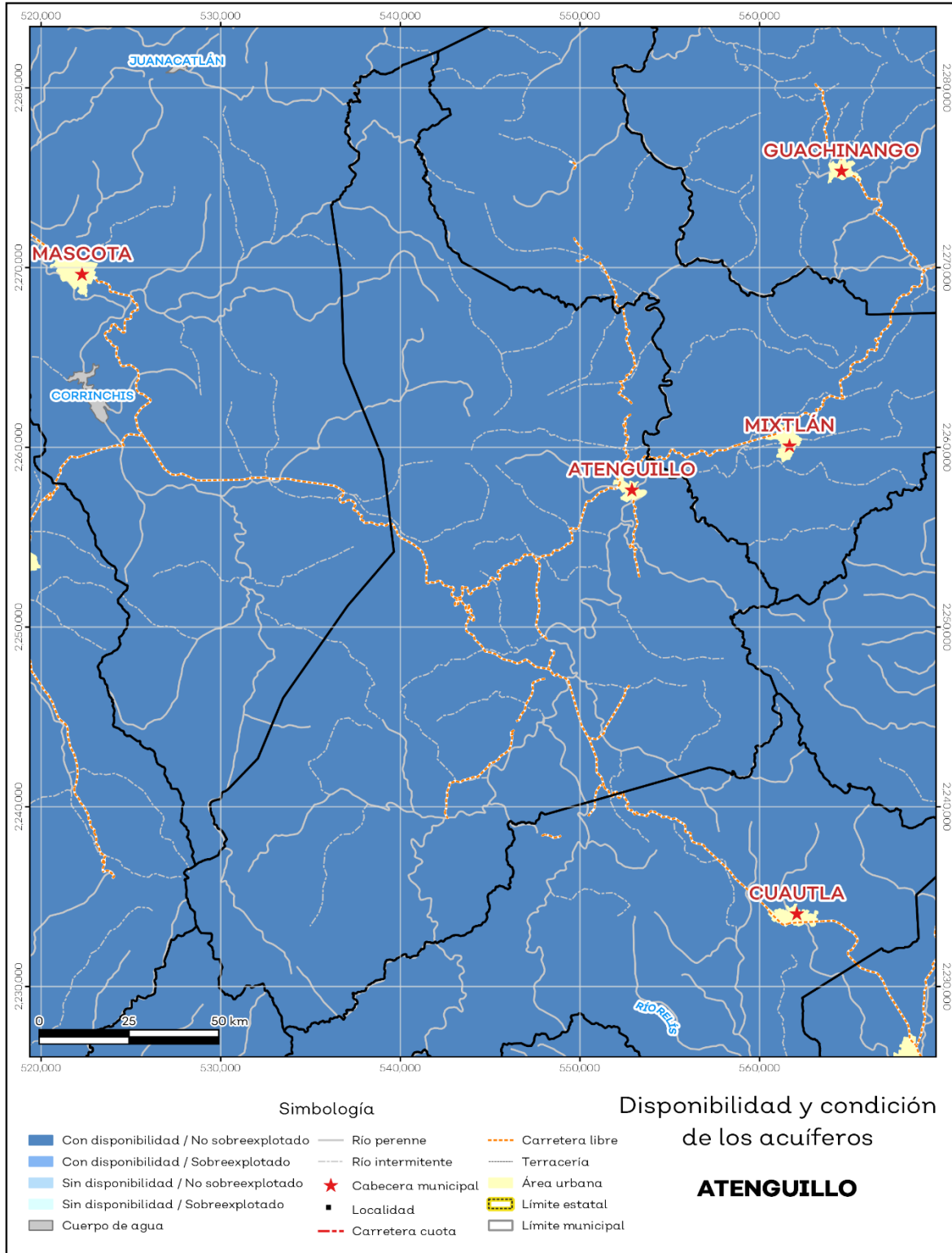
Recursos hídricos

Los tipos de recursos hídricos del municipio están constituidos por aguas subterráneas, ríos y lagos. El territorio está ubicado dentro de 4 acuíferos de los cuales el 0.0% no tienen disponibilidad y el 100.0% se encuentra con disponibilidad de agua subterránea (ver mapa 7 y tabla 9).

Tabla 9 Acuíferos		
Atenguillo, Jalisco		
Estatus	Cantidad %	Comentarios
Con disponibilidad	100.0	
Sin disponibilidad	0.0	Reporte de CONAGUA del estatus del acuífero hasta el 2020.
No sobreexplotado	100.0	
Sobreexplotado	0.0	

Fuente: IIEG, con base en CONAGUA, 2021

Mapa 7. Acuíferos



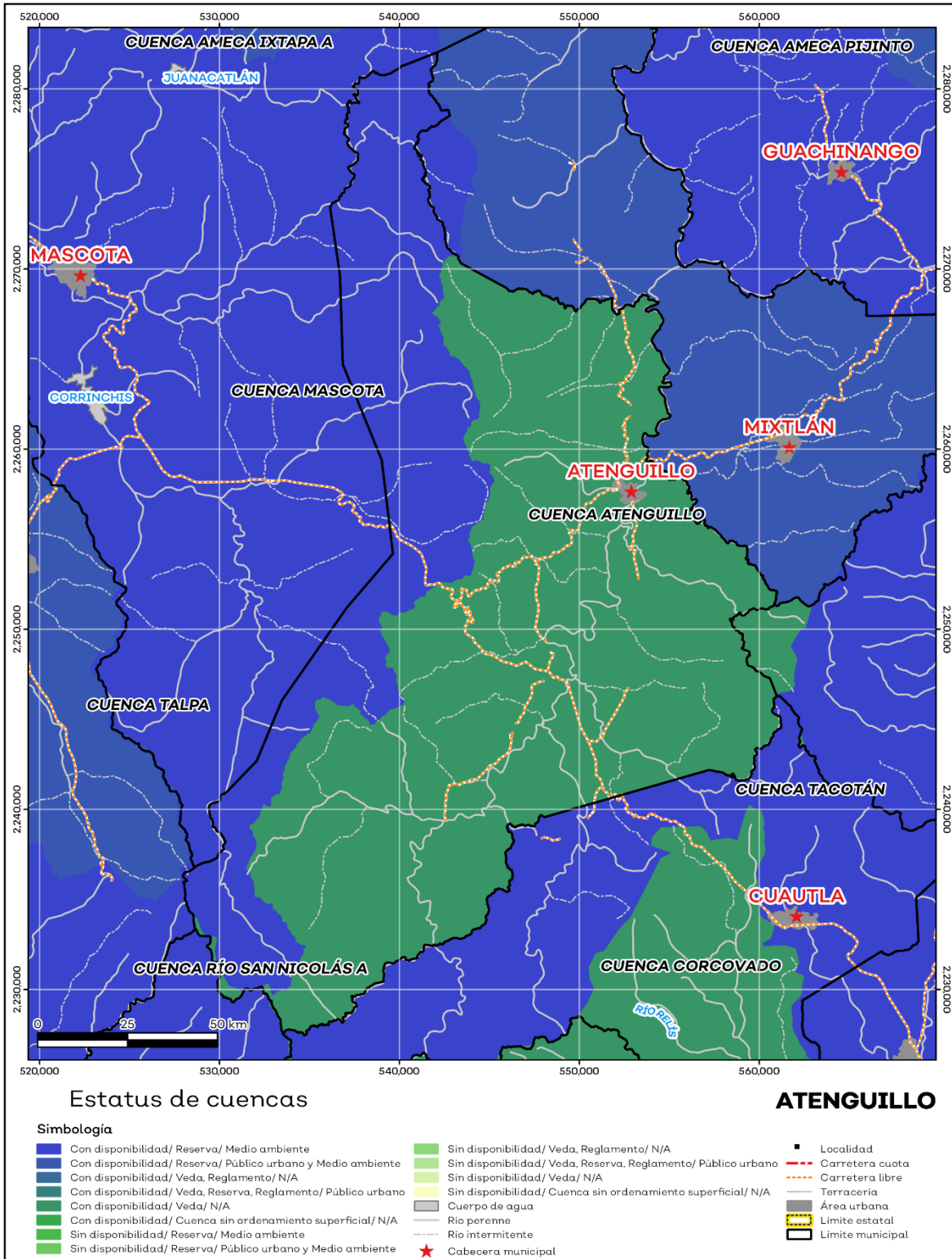
Fuente: IIEG, con base en CONAGUA, 2021

El territorio municipal está dentro de las cuencas Atenguillo, Río Mascota, Río San Nicolás A de las cuales el 100.0% tienen disponibilidad y el 0.0% presentan déficit de disponibilidad de agua superficial (ver mapa 8 y tabla 10).

Tabla 10 Cuencas		
Atenguillo, Jalisco		
Estatus	Cantidad %	Comentarios
Con disponibilidad	100.0	
Sin disponibilidad	0.0	
Tipos de Ordenamiento		Cantidad %
Reserva	27.8	Reporte de CONAGUA del estatus de cuencas hasta el 2020.
Veda	72.2	
Veda y reglamento	0.0	
Veda, reserva y reglamento	0.0	
Cuenca sin ordenamiento superficial	0.0	

Fuente: IIEG, con base en CONAGUA, 2021

Mapa 8. Cuencas



Fuente: IIEG, con base en CONAGUA, 2021

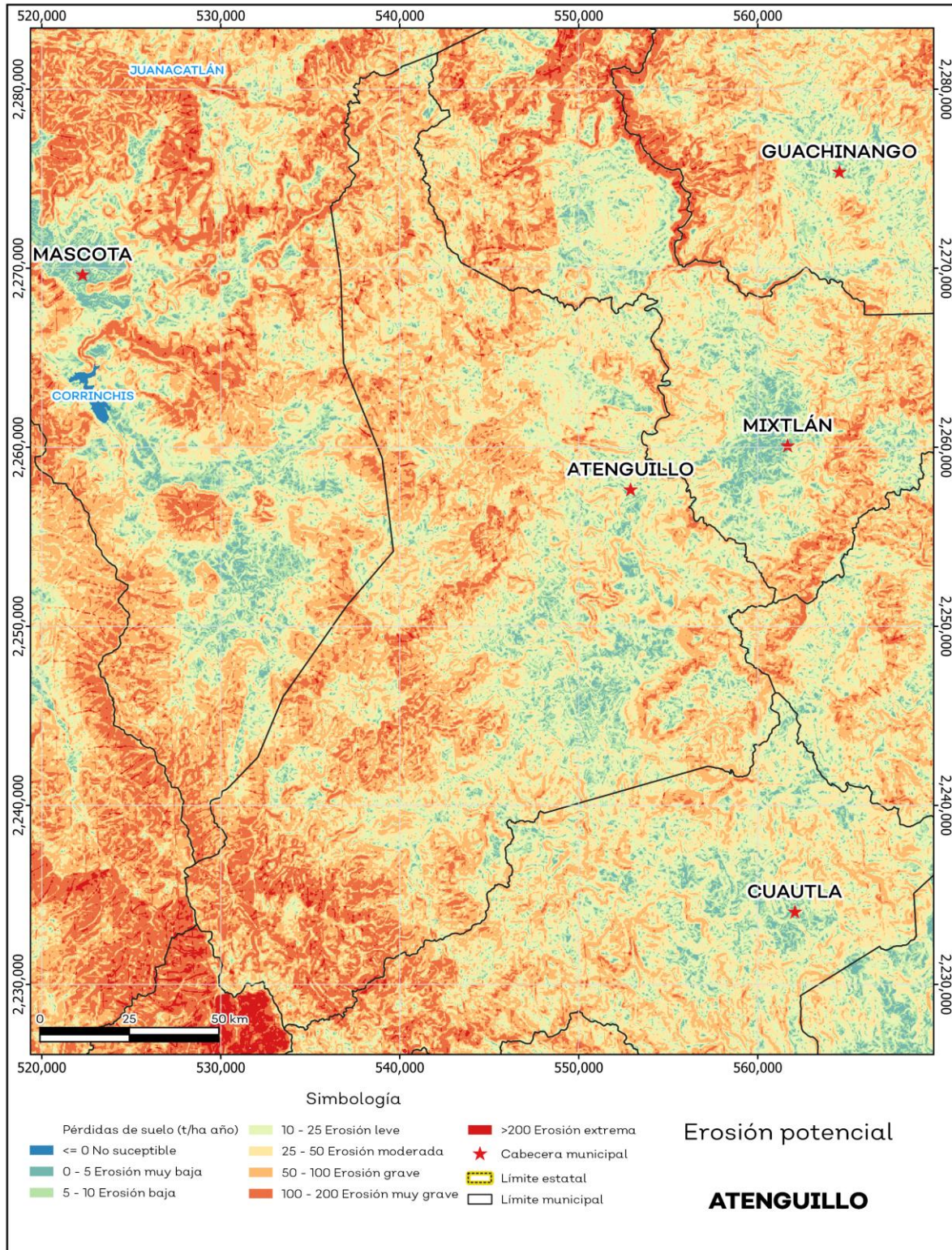
Erosión potencial

La erosión potencial que pronostica la pérdida de suelo como consecuencia de la influencia del relieve, el viento y el agua, nos indica que en el municipio se tienen en su mayoría pérdidas de suelo de 50 a 100 toneladas por hectáreas al año (t/ha.año), catalogadas como zonas con procesos erosivos graves. Existe erosión y es apreciable a simple vista (ver mapa 9 y tabla 11).

Tabla 11 Erosión potencial			
Atenguillo, Jalisco			
Pérdidas de suelo t/ha.año	Clasificación	Cantidad %	Comentarios
0	Zonas no susceptibles al proceso erosivo, como pueden ser espacios urbanos, carreteras o embalses.	0.0	
0 a 5	Zonas con niveles de erosión muy bajos y pérdidas de suelo tolerables. No hay erosión neta.	2.6	
5 a 10	Zonas con niveles de erosión bajos y pérdidas de suelo que puede ser tolerables. Probablemente no hay erosión neta.	7.1	
10 a 25	Zonas con procesos erosivos leves. Existe erosión, aunque no es apreciable a simple vista.	19.7	En el cálculo los cuerpos de agua son incluidos en la categoría zonas no susceptibles al proceso erosivo.
25 a 50	Zonas con procesos erosivos moderados. Existe erosión, aunque puede no ser apreciable a simple vista.	27.1	
50 a 100	Zonas con procesos erosivos graves. Existe erosión y es apreciable a simple vista.	32.2	
100 a 200	Zonas con procesos erosivos muy graves. Existe erosión y es manifiesta a simple vista.	10.8	
Más de 200	Zonas con procesos erosivos extremos. Existe erosión y es evidente a simple vista.	0.5	

Fuente: IIEG, con base en datos de precipitación de 1882-2021 del SMN, Modelo digital de elevaciones INEGI 2013, FAO 2003.

Mapa 9. Erosión potencial



Fuente: IIEG, con base en datos de precipitación de 1882-2021 del SMN, Modelo digital de elevaciones INEGI 2013, FAO 2003.

Erosión efectiva

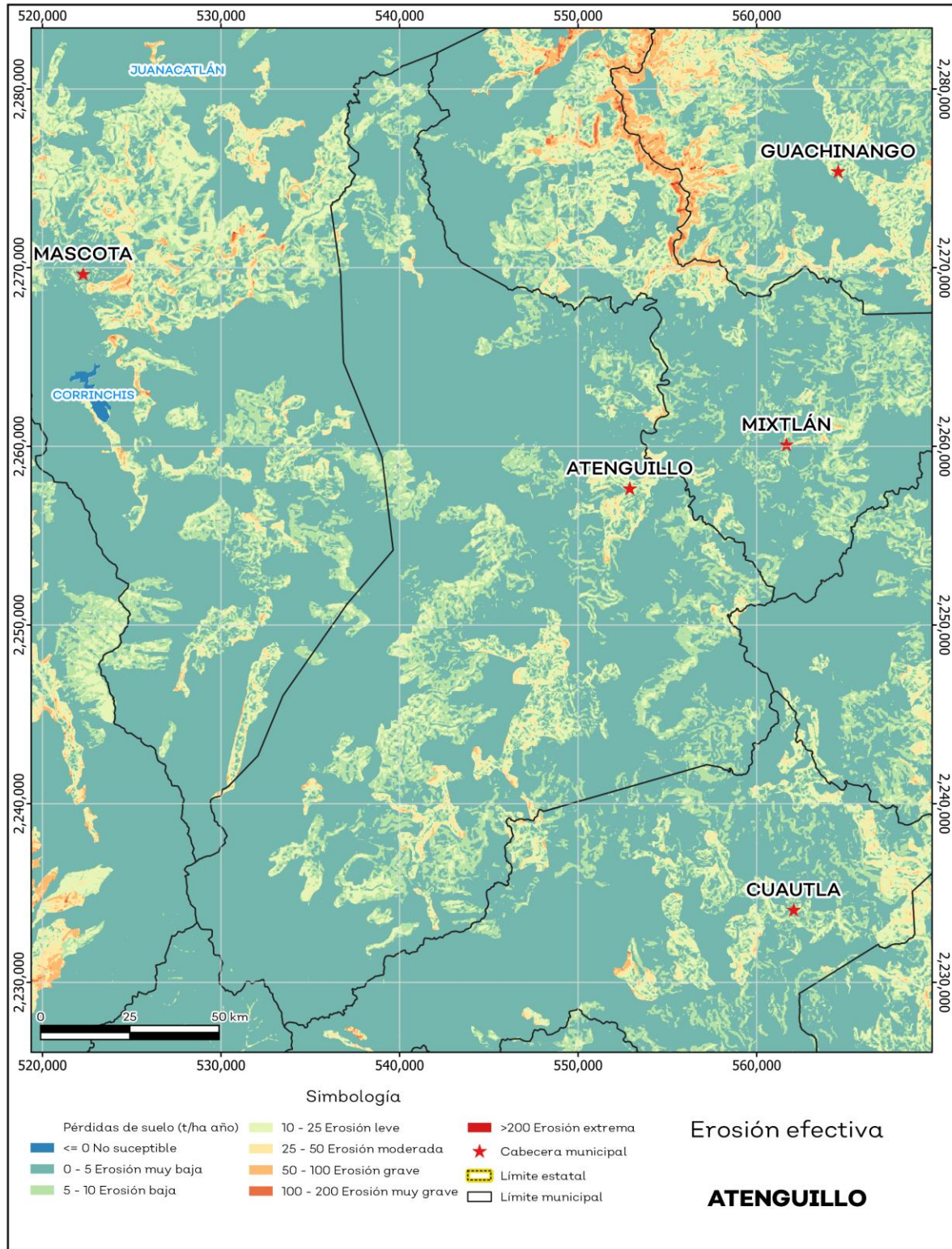
La erosión efectiva considera los factores del relieve, viento y el agua como la erosión potencial sin embargo toma en cuenta factores de mitigación como lo es la cubierta vegetal y las prácticas de manejo, puesto que las plantas sirven para proteger el suelo ante el impacto de la lluvia. En el municipio se pronosticaron menores pérdidas de suelo que en la erosión potencial siendo en su mayoría de 0 a 5 t/ha.año catalogadas como zonas con niveles de erosión muy bajos y pérdidas de suelo tolerables. No hay erosión neta (Ver mapa 10 y tabla 12).

Tabla 12 Erosión efectiva

Atenguillo, Jalisco			
Pérdidas de suelo t/ha.año	Clasificación	Cantidad %	Comentarios
0	Zonas no susceptibles al proceso erosivo, como pueden ser espacios urbanos, carreteras o embalses.	0.0	
0 a 5	Zonas con niveles de erosión muy bajos y pérdidas de suelo tolerables. No hay erosión neta.	76.9	
5 a 10	Zonas con niveles de erosión bajos y pérdidas de suelo que puede ser tolerables. Probablemente no hay erosión neta.	15.1	
10 a 25	Zonas con procesos erosivos leves. Existe erosión, aunque no es apreciable a simple vista.	6.6	En el cálculo los cuerpos de agua son incluidos en la categoría zonas no susceptibles al proceso erosivo.
25 a 50	Zonas con procesos erosivos moderados. Existe erosión, aunque puede no ser apreciable a simple vista.	1.2	
50 a 100	Zonas con procesos erosivos graves. Existe erosión y es apreciable a simple vista.	0.2	
100 a 200	Zonas con procesos erosivos muy graves. Existe erosión y es manifiesta a simple vista.	0.0	
Más de 200	Zonas con procesos erosivos extremos. Existe erosión y es evidente a simple vista.	0.0	

Fuente: IIEG, con base en datos de precipitación de 1882-2021 del SMN, Modelo digital de elevaciones INEGI 2013, FAO 2003

Mapa 10. Erosión efectiva



Fuente: IIEG, con base en datos de precipitación de 1882-2021 del SMN, Modelo digital de elevaciones INEGI 2013, FAO 2003

Infraestructura

Por último, el municipio cuenta con 16 servicios públicos, de los cuales destacan 10 escuelas, seguido de 5 instalaciones deportivas o de recreación y 4 templos (ver tabla 13).

Tabla 13 Infraestructura		
Atenguillo, Jalisco		
Infraestructura	Descripción	
Infraestructura (km)	Carreteras	80.5
	Caminos	38.1
El municipio se encuentra en el primer lugar de la región Costa-Sierra Occidental, registrando grado medio de conectividad en caminos y carreteras.		
Tipo de servicios	Cantidad	Comentarios
Aeródromo Civil	0	
Cementerio	1	
Centro Comercial	0	
Centro de Asistencia Médica	3	
Escuela	10	
Estación de Transporte Terrestre	0	
Instalación de Comunicación	0	
Instalación de Servicios	0	La información presentada en esta tabla corresponde a los servicios concentrados en localidades mayores a 2,500 habitantes.
Instalación Deportiva o Recreativa	5	
Instalación Diversa	0	
Instalación Gubernamental	1	
Mercado	0	
Plaza	3	
Pozo	0	
Tanque de Agua	0	
Templo	4	

Fuente: IIEG, con base en red Nacional de Caminos INEGI 2019. Mapa General del Estado de Jalisco 2012. Marco Geoestadístico Nacional, servicios e información complementaria, INEGI 2020.

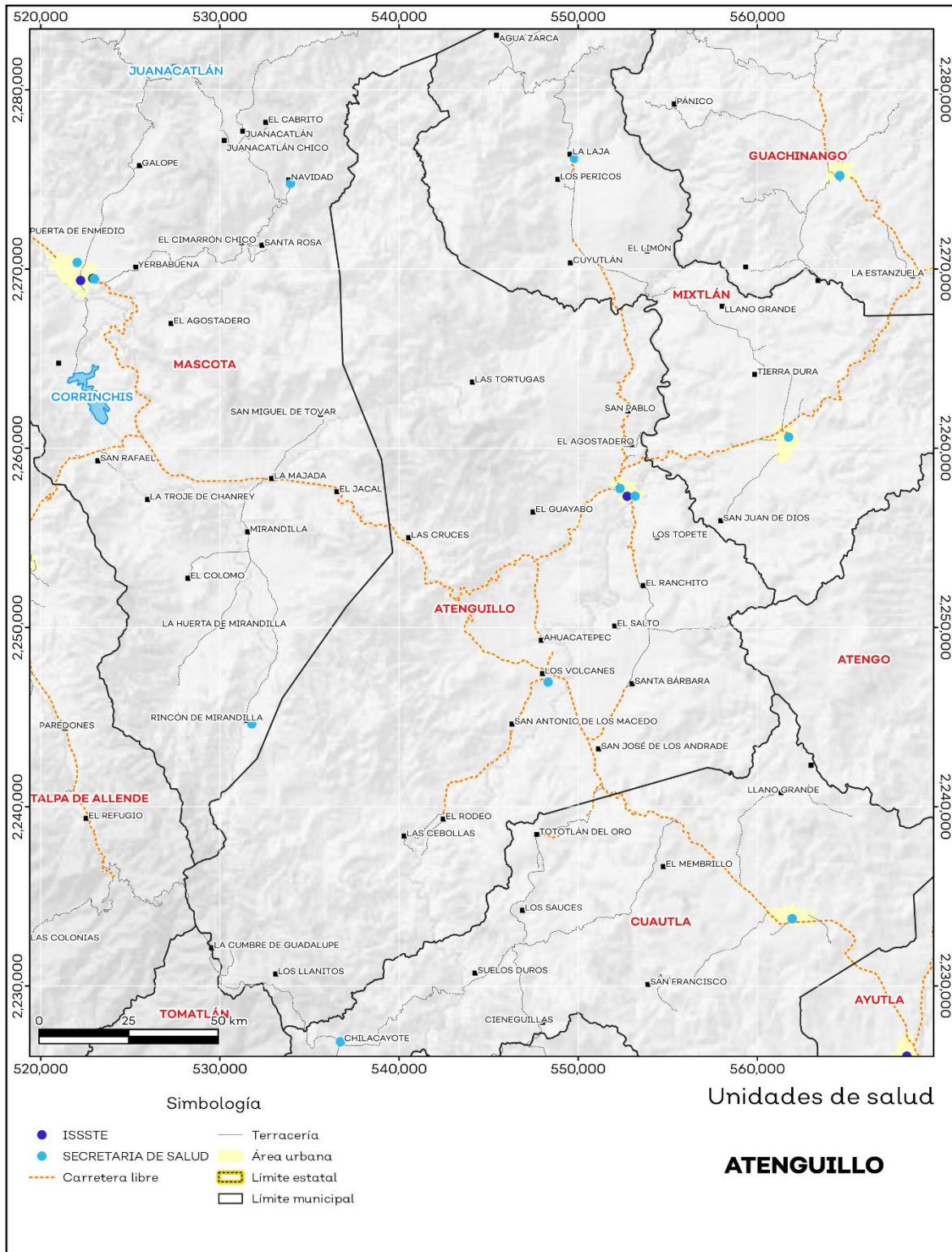
Salud

De acuerdo con los registros de la secretaría de salud, en el municipio se encuentran 5 unidades de servicio de salud como lo son consultorios, hospitales generales y especializados, oficinas administrativas, farmacias, laboratorios, unidades de medicina familiar, de especialidades médicas y móviles. De las cuales 4 corresponden a la Secretaría de Salud (SSJ), 1 unidad de salud es del Instituto de Seguridad y Servicios Sociales para los Trabajadores del Estado (ISSSTE); en la tabla 14 se presenta desglosada esta información por tipo de unidades de servicio conforme al instituto o dependencia a la que pertenecen (ver mapa 11 y tabla 14).

Tabla 14 Unidades de salud	
Atenguillo, Jalisco	
Tipo de unidad	Cantidad
INSTITUTO DE SEGURIDAD Y SERVICIOS SOCIALES PARA LOS TRABAJADORES DEL ESTADO	
Consultorio de Atención Familiar	1
SECRETARÍA DE SALUD	
Centro de Salud	3
Unidad Móvil	1
Total del municipio	5

Fuente: IIEG, con base en Dirección General de Salud (DGIS) 2021.

Mapa 11. Unidades de Salud



Fuente: IIEG, con base en Dirección General de Salud (DGIS) 2021.



IIEG
Instituto de Información
Estadística y Geográfica
de Jalisco

Demografía y Sociedad

Atenguillo
Diagnóstico del municipio
Octubre 2024



Jalisco
GOBIERNO DEL ESTADO

Aspectos Demográficos

El municipio de Atenguillo pertenece a la Región Costa Sierra Occidental, según el Censo de Población y Vivienda 2020, su población en ese año era de 4,176 personas; de las cuales el 49.2 por ciento eran hombres y 50.8 por ciento mujeres. Las y los habitantes del municipio representaban el 1.2 por ciento del total regional (ver tabla 1). Comparando este volumen poblacional con el del año 2015, se observa que la población municipal aumentó un 7.1 por ciento en cinco años.

Tabla 1 Población total según sexo					
Atenguillo, Jalisco					
Clave	Municipio	Población total 2015	Población 2020		
			Total	Hombres	Mujeres
012	Atenguillo	3,899	4,176	2,055	2,121

Fuente: IIEG con base en INEGI, Censo de Población y Vivienda 2020 y Encuesta Intercensal 2015.

En 2020 Atenguillo contaba con 52 localidades, de éstas, 5 eran de dos viviendas y 18 de una. La localidad de Atenguillo era la más poblada, con 1,589 personas, que representaban el 38.1% de la población del municipio; le seguía Los Volcanes con el 24.3%, San Antonio de los Macedo con el 9.4%, Ahuacatepec con el 5.2% y Las Cebollas con el 3.9% del total municipal (ver tabla 2).

Tabla 2 Población total según sexo y distribución porcentual de la población						
Atenguillo, Jalisco						
Clave	Municipio/Localidad	Población total 2010	Población 2020			
			Total	Distribución porcentual de la población del municipio	Hombres	Mujeres
0012	Atenguillo	4,115	4,176	100.0	2,055	2,121
0001	Atenguillo	1,547	1,589	38.1	762	827
0074	Los Volcanes	956	1,016	24.3	509	507
0060	San Antonio de los Macedo	420	394	9.4	196	198
0005	Ahuacatepec	231	216	5.2	102	114
0016	Las Cebollas	163	161	3.9	69	92

Fuente: IIEG con base en INEGI; Censo de Población y Vivienda 2010 y 2020.

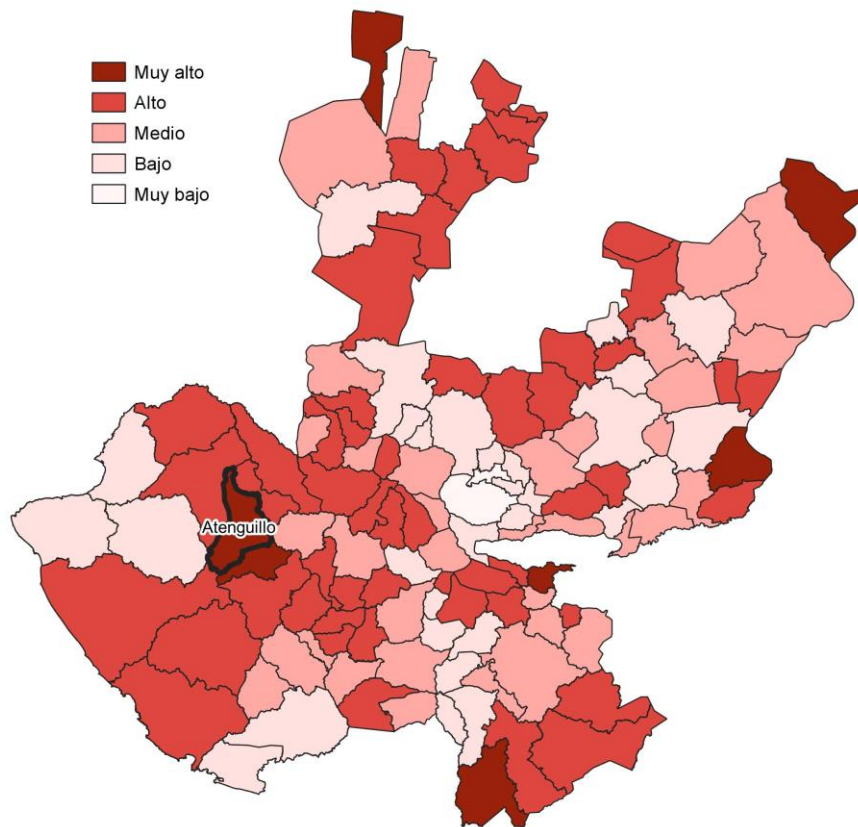
Intensidad Migratoria

El estado de Jalisco tiene una aÑeja tradición migratoria a Estados Unidos que se remonta hacia finales del siglo XIX.

El Consejo Nacional de Población (CONAPO) calculó el Índice de Intensidad Migratoria México-Estados Unidos 2020, como una medida sintética que informa integralmente del fenómeno migratorio entre ambos países.

De acuerdo con este índice, Jalisco se clasificó en un grado medio, posicionándose en el lugar 14 entre las entidades federativas con mayor intensidad migratoria en 2020. Esto como resultado de un 6.8% de sus viviendas que recibían remesas, 1.3% de viviendas con emigrantes con destino a Estados Unidos residentes en Estados Unidos, 0.4% de viviendas con migrantes circulares y 0.9% de viviendas con migrantes de retorno de Estados Unidos.

Mapa 1 Grado de Intensidad Migratoria a Estados Unidos. Jalisco, 2020



Fuente: IIEG con base en estimaciones de CONAPO; Índice de Intensidad Migratoria 2020.

Conforme a los resultados del índice de Intensidad Migratoria 2020, en el municipio de Atenguillo un 25.32 por ciento de las viviendas del municipio recibieron remesas en 2020, en un 4.42 por ciento se reportaron emigrantes con destino a Estados Unidos residentes en Estados Unidos, en el 1.53 por ciento se registraron migrantes circulares del quinquenio anterior (2015-2020) y el 3.13 por ciento de las viviendas contaban con migrantes de retorno de Estados Unidos (ver tabla 3).

Tabla 3 Índice de Intensidad Migratoria México-Estados Unidos	
Atenguillo, 2020	
Índice y grado de intensidad migratoria e indicadores socioeconómicos	Valores
Índice de intensidad migratoria	58.8207
Grado de intensidad migratoria	Muy alto
Total de viviendas	1,311
% Viviendas que reciben remesas	25.32
% Viviendas con emigrantes con destino a Estados Unidos residentes en Estados Unidos	4.42
% Viviendas con migrantes circulares de Estados Unidos	1.53
% Viviendas con migrantes de retorno de Estados Unidos	3.13
Posición que ocupa el municipio en la entidad	7
Posición que ocupa el municipio a escala nacional	125

Fuente: IIEG, con base en estimaciones del CONAPO con base en el INEGI, Censo de Población y Vivienda 2020.

*Nota: los indicadores hacen referencia al quinquenio 2015-2020.

El Índice de Intensidad Migratoria México-Estados Unidos, se deriva de estimaciones con base en los cuestionarios ampliados de los Censos de Población y Vivienda 2000, 2010 y 2020. Destaca que en el año 2000 se realizó con base en hogares y a partir del 2010 en viviendas censales, como resultado del cambio conceptual y operativo del INEGI para el levantamiento de la información en ese año censal.

Es importante señalar que en el cálculo previo del índice en el año 2010, Atenguillo tenía un grado Alto de intensidad migratoria y ocupaba el lugar 44 en el ordenamiento estatal. En ese año, el porcentaje de viviendas del municipio que recibían remesas fue del 12.57 % y, la proporción de viviendas con emigrantes en Estados Unidos del quinquenio anterior fue de 7.38%. Por su parte, el 1.91% de las viviendas tenían migrantes circulares del quinquenio anterior y el 7.92% migrantes de retorno (ver tabla 4).

Tabla 4 Índice y grado de intensidad migratoria e indicadores socioeconómicos	
Atenguillo, 2010	
Índice y grado de intensidad migratoria e indicadores socioeconómicos	Valores
Índice de intensidad migratoria	1.1314
Grado de intensidad migratoria	Alto
Total de viviendas	1,466
% Viviendas que reciben remesas	12.57
% Viviendas con emigrantes en Estados Unidos del quinquenio anterior	7.38
% Viviendas con migrantes circulares del quinquenio anterior	1.91
% Viviendas con migrantes de retorno del quinquenio anterior	7.92
Lugar que ocupa en el contexto estatal	44

Fuente: IIEG, con base en estimaciones del CONAPO con base en el INEGI, Censo de Población y Vivienda 2010.

Pobreza multidimensional

La pobreza, está asociada a condiciones de vida que vulneran la dignidad de las personas, limitan sus derechos y libertades fundamentales, impiden la satisfacción de sus necesidades básicas e imposibilitan su plena integración social. De acuerdo con esta concepción, una persona se considera en situación de pobreza multidimensional cuando sus ingresos son insuficientes para adquirir los bienes y los servicios que requiere para satisfacer sus necesidades y presenta carencia en al menos uno de los siguientes seis indicadores: rezago educativo, acceso a los servicios de salud, acceso a la seguridad social, calidad y espacios de la vivienda y servicios básicos en la vivienda.

La metodología para medir el fenómeno de la pobreza fue desarrollada por el Consejo Nacional de Evaluación de la Política de Desarrollo Social (CONEVAL) y permite profundizar en el estudio de la pobreza, ya que además de medir los ingresos, como tradicionalmente se realizaba, se analizan las carencias sociales desde una óptica de los derechos sociales. Estos componentes permitirán dar un seguimiento puntual de las carencias sociales y el bienestar económico de la población, además de proporcionar elementos para el diagnóstico y seguimiento de la situación de la pobreza en nuestro país, desde un enfoque novedoso y consistente con las disposiciones legales aplicables y que retoma los desarrollos académicos recientes en materia de medición de la pobreza. De acuerdo con su ingreso y a su índice de privación social se propone la siguiente clasificación:

Pobres multidimensionales. - Población con ingreso inferior al valor de la línea de bienestar y que padece al menos una carencia social.

Vulnerables por carencias sociales. - Población que presenta una o más carencias sociales, pero cuyo ingreso es superior a la línea de bienestar.

Vulnerables por ingresos. - Población que no presenta carencias sociales y cuyo ingreso es inferior o igual a la línea de bienestar.

No pobre multidimensional y no vulnerable. - Población cuyo ingreso es superior a la línea de bienestar y que no tiene carencia social alguna.

En la tabla 5 se muestra el porcentaje y número de personas en situación de pobreza en 2015 y 2020 en el municipio, así como aquellas vulnerables por carencias sociales, las vulnerables por ingresos y las no pobres y no vulnerables.

Tabla 5 Pobreza Multidimensional

Atenguillo, 2015-2020

Indicadores de incidencia	Porcentaje		Personas		Carencias promedio	
	2015	2020	2015	2020	2015	2020
Pobreza multidimensional						
Población en situación de pobreza multidimensional	27.8	17.4	1,100	732	1.8	1.6
Población en situación de pobreza multidimensional moderada	25.3	16.6	1,001	696	1.7	1.5
Población en situación de pobreza multidimensional extrema	2.5	0.9	99	36	3.3	3.4
Población vulnerable por carencias sociales	60.6	75.8	2,397	3,179	1.6	1.5
Población vulnerable por ingresos	1.3	0.2	51	8		
Población no pobre multidimensional y no vulnerable	10.3	6.6	409	278		
Privación social						
Población con al menos una carencia social	88.4	93.2	3,497	3,910	1.6	1.5
Población con al menos tres carencias sociales	12.5	8.4	496	351	3.2	3.2
Indicadores de carencias sociales						
Rezago educativo	25.3	23.2	1,001	973	2.2	2.2
Acceso a los servicios de salud	16.3	13.9	644	583	2.4	2.4
Acceso a la seguridad social	73.9	88.1	2,923	3,698	1.7	1.5
Calidad y espacios de la vivienda	5.2	4.4	205	185	2.8	2.9
Acceso a los servicios básicos en la vivienda	12.9	5.2	510	217	2.6	2.9
Acceso a la alimentación	11.3	5.2	448	219	2.5	2.5
Bienestar						
Población con un ingreso inferior a la línea de bienestar mínimo	9.6	4.5	380	189	1.9	1.6
Población con un ingreso inferior a la línea de bienestar	29.1	17.6	1,151	739	1.7	1.7

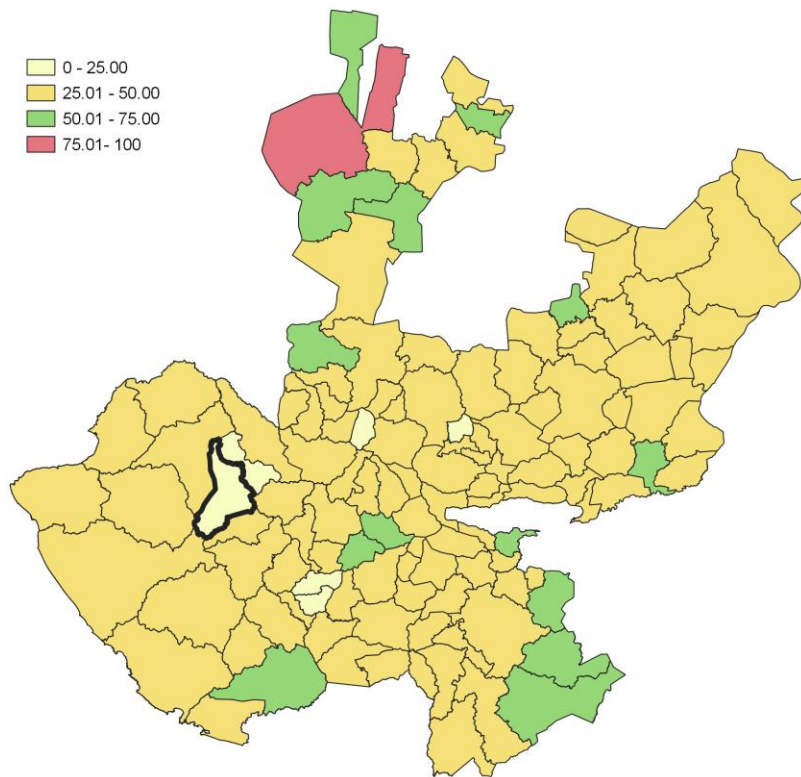
Fuente: Elaborado por el IIEG con base en estimaciones del CONEVAL del Modelo Estadístico 2015 para la continuidad del MCS-ENIGH, la Encuesta Intercensal 2015, el Modelo Estadístico 2020 para la continuidad del MCS-ENIGH y la muestra del Censo de Población y Vivienda 2020.

De acuerdo con la medición de pobreza multidimensional 2020, en Atenguillo el 17.4 por ciento de la población se encontraba en situación de pobreza, es decir, 732 personas compartían esta situación en el municipio. Asimismo el 75.8 por ciento (3,179 personas) de la población era vulnerable por carencias sociales, el 0.2 por ciento era vulnerable por ingresos y 6.6 por ciento era no pobre y no vulnerable.

Es importante agregar que, en 2020 el 0.9 por ciento de la población de Atenguillo se encontraba en pobreza extrema; en contraste con el 2.5 por ciento que presentó en 2015. Destaca que, en 2020 un 16.6 por ciento de la población estaba en pobreza moderada, lo que equivale a 696 personas; en comparación con el 2015 donde su proporción fue del 25.3 por ciento (1,001).

Respecto a las carencias sociales en 2020, destaca que el indicador de carencia por acceso a la seguridad social es el acceso a la seguridad social, con un 88.1 por ciento, que en términos absolutos representa 3,698 habitantes. En contraste, el que menos proporción de población presentó fue el de calidad y espacios de la vivienda, con el 4.4 por ciento.

Mapa 2 Porcentaje de población en situación de pobreza multidimensional por municipio. Jalisco, 2020



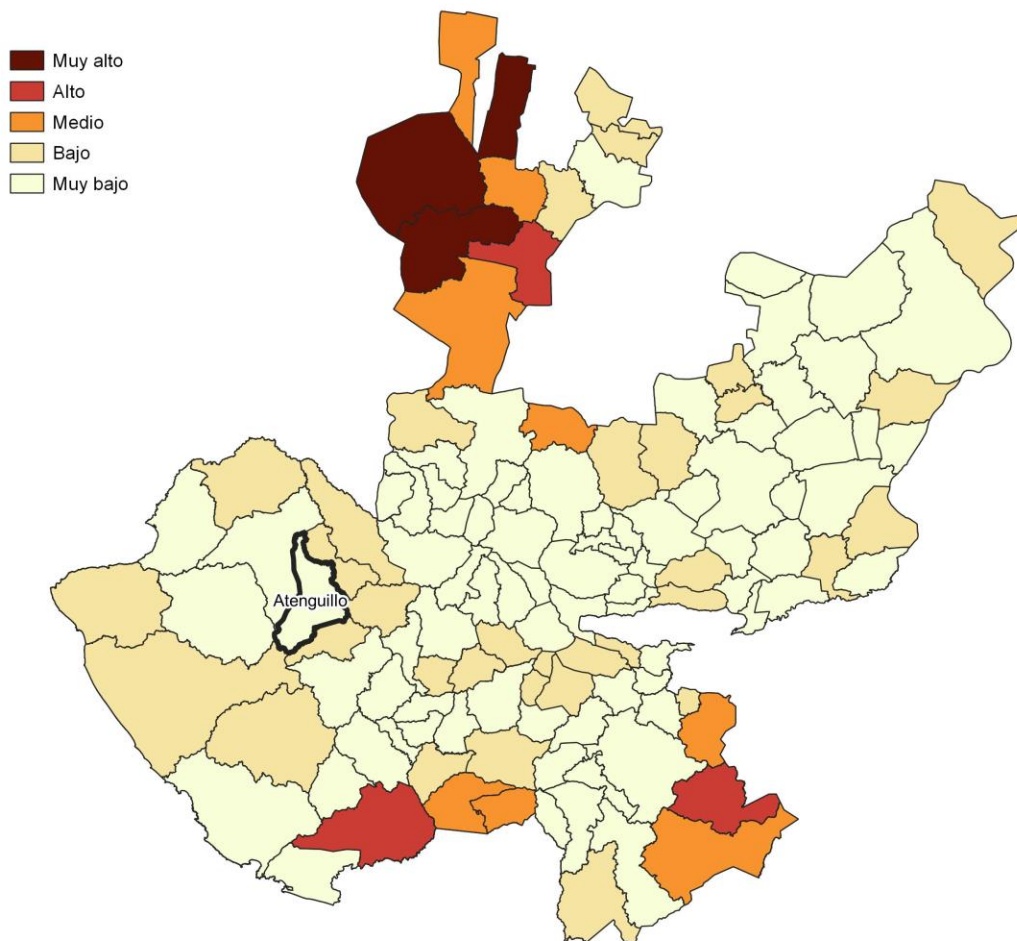
Fuente: IIEG, con base en estimaciones del CONEVAL, del Modelo Estadístico 2020 para la continuidad del MCS-ENIGH y la muestra del Censo de Población y Vivienda 2020.

Marginación

La construcción del Índice de Marginación, considera cuatro dimensiones estructurales: falta de acceso a la educación, residencia en viviendas inadecuadas; percepción de ingresos monetarios insuficientes y las relacionadas con la residencia en localidades pequeñas. Este índice es una medida-resumen que permite diferenciar los estados y municipios del país según el impacto global de las carencias que padece la población.

En la tabla 6 se presentan los indicadores que componen el índice de marginación para los municipios en 2020. De acuerdo con las estimaciones, Atenguillo presentó un grado de marginación Muy Bajo. Destaca que, la proporción de población de 15 años o más sin educación básica era de 42.8 por ciento, y que el 58.9 por ciento de la población ocupada ganaba hasta dos salarios mínimos.

Mapa 3 Índice de marginación por municipio. Jalisco, 2020



Fuente: IIEG, con base en estimaciones del CONAPO; Índice de Marginación 2020.

Las principales localidades del municipio presentaron en su mayoría un grado de marginación muy bajo; de ellas, la localidad de Las Cebollas tenía el más alto porcentaje de población de 15 años y más sin educación básica (46.4%) y de población analfabeta (6.2%), La localidad de Los Volcanes presentó la proporción más baja de población adulta sin educación básica (34.4%) y analfabeta (3.1%). (ver tabla 6).

Tabla 6 Grado de marginación e indicadores sociodemográficos							
Atenguillo, 2020							
Municipio / Localidad		Grado	% Población de 15 años o más analfabeta	% Población de 15 años o más sin educación básica	% Población en localidades con menos de 5000 habitantes	% Población ocupada con ingreso de hasta 2 salarios mínimos	% Viviendas particulares habitadas que no disponen de refrigerador
Clave	Nombre						
	Jalisco	Bajo	2.9	29.5	16.2	55.9	
012	Atenguillo	Muy Bajo	4.4	42.8	100	58.9	
1	Atenguillo	Muy bajo	4.2	40.9			2.3
74	Los Volcanes	Muy bajo	3.1	34.4			3.3
6	San Antonio de los Macedo	Muy bajo	3.4	40.0			0.5
5	Ahuacatepec	Muy bajo	3.5	40.9			8.8
16	Las Cebollas	Muy bajo	6.2	46.4			5

Fuente: Elaborado por el IIEG con base en CONAPO, índice de marginación por localidad, 2020.

Respecto a las carencias en la vivienda en 2020, la localidad de Las Cebollas tenía el porcentaje más alto de ocupantes en viviendas sin drenaje ni sanitario, con el 2.5%; mientras que la localidad de Los Volcanes presentó el más alto porcentaje de ocupantes en viviendas particulares sin energía eléctrica, con un 0.4%;

mientras que las localidades de Atenguillo y Los Volcanes mostraron las proporciones más altas de ocupantes en viviendas particulares sin agua entubada con el 0.1%; mientras que la localidad de Ahuacatepec obtuvo el más alto porcentaje de ocupantes en viviendas particulares con piso de tierra con un 4.2%; Por su parte, la localidad de Ahuacatepec registró la mayor proporción de ocupantes en viviendas particulares sin refrigerador con un 8.8% (ver tabla 7).

Tabla 7 Grado de marginación e indicadores sociodemográficos

Atenguillo, 2020							
Municipio / Localidad		Grado	% Viviendas particulares habitadas sin excusado*	% Viviendas particulares habitadas sin energía eléctrica*	% Viviendas particulares habitadas sin disponibilidad de agua entubada*	**Promedio de ocupantes por cuarto en viviendas particulares habitadas	% Viviendas particulares habitadas con piso de tierra
Clave	Nombre						
	Jalisco	Bajo	0.6	0.3	0.8	14.0	1.7
012	Atenguillo	Muy Bajo	0.4	0.3	0.1	11.5	0.8
1	Atenguillo	Muy bajo	0.0	0.1	0.1	14.4	0.3
74	Los Volcanes	Muy bajo	0.5	0.4	0.1	14.6	0.4
6	San Antonio de los Macedo	Muy bajo	0.0	0.0	0.0	24.6	0.0
5	Ahuacatepec	Muy bajo	0.5	0.0	0.0	19.4	4.2
16	Las Cebollas	Muy bajo	2.5	0.0	0.0	22.4	0.0

Fuente: Elaborado por el IIEG con base en CONAPO, índice de marginación por localidad, 2020.

Índices Sociodemográficos

En resumen, Atenguillo presentó un grado muy bajo de marginación en 2020, y ocupó por ello el lugar 78 entre los municipios del estado más marginados. En cuanto a la pobreza multidimensional, el municipio se localizó en el lugar 125, con el 16.6 por ciento de su población en situación de pobreza moderada y 0.9 por ciento en pobreza extrema. Finalmente, Atenguillo se clasificó en grado Muy alto de intensidad migratoria en 2020 y se posicionó en el lugar 7 entre los municipios del estado con mayores índices (ver tabla 8).

Tabla 8 Población total, grado de Marginación e Intensidad Migratoria y situación de pobreza									
Atenguillo, 2020									
Clave	Municipio	Población	Marginación		Pobreza Multidimensional			Intensidad Migratoria	
		Población	Grado	Lugar	Moderada	Extrema	Lugar	Grado	Lugar
14	Jalisco	8,348,151	Bajo	28	28.4	3.0	7	Alto	13
012	Atenguillo	4,176	Muy Bajo	78	16.6	0.9	125	Muy alto	7
020	Cabo Corrientes	10,940	Bajo	16	37.2	7.4	37	Bajo	102
038	Guachinango	4,199	Bajo	25	37.3	7.0	39	Alto	27
058	Mascota	14,451	Muy Bajo	98	35.4	2.9	73	Alto	57
062	Mixtlán	3,638	Bajo	41	21.9	2.6	121	Alto	19
067	Puerto Vallarta	291,839	Muy Bajo	120	32.1	3.3	91	Bajo	113
080	San Sebastián del Oeste	5,086	Bajo	21	40.5	5.5	28	Alto	15
084	Talpa de Allende	14,997	Muy Bajo	59	42.2	4.4	22	Bajo	104

Fuente: IIEG, estimaciones del CONEVAL, Pobreza Multidimensional, con base en el Modelo Estadístico 2015 para la continuidad del MCS-ENIGH, la Encuesta Intercensal 2015, el Modelo Estadístico 2020 para la continuidad del MCS-ENIGH y la muestra del Censo de Población y Vivienda 2020. y CONAPO; Índice de Marginación 2020 e Índice de Intensidad Migratoria 2020. INEGI; Censo de Población y Vivienda 2020.



IIEG
Instituto de Información
Estadística y Geográfica
de Jalisco

Economía

Atenguillo
Diagnóstico del municipio
Octubre 2024



Jalisco
GOBIERNO DEL ESTADO

Número de empresas

Conforme a la información del Directorio Estadístico Nacional de Unidades Económicas (DENUE) de INEGI, el municipio de Atenguillo cuenta con 187 unidades económicas al mes de mayo de 2024 y su distribución por sectores revela un predominio de establecimientos dedicados a Servicios, siendo estos el 51.34% del total en el municipio. Ocupa la posición 105 del total de empresas establecidas en el estado y el lugar número 5 en el ranking regional.

Posición en el ranking		
Municipio	Estado	Regional
Atenguillo	105	5

Tabla 1 composición de las empresas									
Atenguillo, mayo 2024 (unidades económicas)									
Sector	0 a 5 personas	6 a 10 personas	11 a 30 personas	31 a 50 personas	51 a 100 personas	101 a 250 personas	251 y más	Total de unidades económicas	% Total de unidades económicas
Servicios	86	6	3	1		0		96	51.34%
Comercio	54	6	0	0		0		60	32.09%
Industrias manufactureras	14	1	2	0		0		17	9.09%
Actividades legislativas, gubernamentales, de impartición de justicia y de organismos internacionales y extraterritoriales	4	0	2	0		1		7	3.74%
Información en medios masivos	3	0	1	0		0		4	2.14%
Generación, transmisión y distribución de energía eléctrica, suministro de agua y de gas por ductos al consumidor final	1	1	0	0		0		2	1.07%
Transportes, correos y almacenamiento	1	0	0	0		0		1	0.53%
Total	163	14	8	1	0	1	0	187	100%

Fuente: IIEG, con base en información de INEGI, DENUE

Valor agregado censal bruto

El valor agregado censal bruto se define como: “*el valor de la producción que se añade durante el proceso de trabajo por la actividad creadora y de transformación del personal ocupado, el capital y la organización (factores de la producción), ejercida sobre los materiales que se consumen en la realización de la actividad económica.*” En resumen, esta variable se refiere al valor de la producción que añade la actividad económica en su proceso productivo.

Los censos económicos 2019, registraron que en el municipio de Atenguillo, los tres subsectores más importantes en la generación de valor agregado censal bruto fueron; *Comercio al por menor de abarrotes, alimentos, bebidas, hielo y tabaco; Servicios de preparación de alimentos y bebidas; e Instituciones de intermediación crediticia y financiera no bursátil*, que generaron en conjunto el 63.5% del total del valor agregado censal bruto registrado en 2019 en el municipio.

El subsector de *Comercio al por menor de abarrotes, alimentos, bebidas, hielo y tabaco*, que concentró el 43.4% del valor agregado censal bruto, registró el mayor crecimiento real pasando de 6 millones 383 mil pesos en 2014 a 16 millones 709 mil pesos en 2019, representado un incremento de 161.8% durante el periodo.

Tabla 2. Subsectores con mayor valor agregado censal bruto (VACB)					
Atenguillo, 2014 y 2019. (Miles de pesos a precios de 2018).					
Subsector	2014	2019	% Part. 2019	Var % 2019	2014-2019
Comercio al por menor de abarrotes, alimentos, bebidas, hielo y tabaco	6,383	16,709	43.4%		161.8%
Servicios de preparación de alimentos y bebidas	3,348	4,915	12.8%		46.8%
Instituciones de intermediación crediticia y financiera no bursátil		2,814			
Comercio al por menor de artículos para el cuidado de la salud	77	659	1.7%		758.1%
Industria alimentaria	847	612	1.6%		-27.8%
Servicios personales		536			
Servicios profesionales, científicos y técnicos		341			
Comercio al por menor de productos textiles, bisutería, accesorios de vestir y calzado	151	319	0.8%		111.1%
Servicios médicos de consulta externa y servicios relacionados	708	214	0.6%		-69.8%
Servicios de alojamiento temporal	59	71	0.2%		19.4%
Servicios de entretenimiento en instalaciones recreativas y otros servicios recreativos		39			
Otros	9,774	11,250	29.2%		15.1%
Total	21,348	38,479	100.0%		80.2%

Fuente: IIEG, con base en datos de INEGI, Censos Económicos

Nota: Por el principio de confidencialidad muchos subsectores no presentan datos, por lo tanto, solo se muestran 11 subsectores que tienen información.

Empleo

Trabajadores asegurados en el IMSS Por grupo económico

Para junio de 2024 el IMSS reportó un total de 81 trabajadores asegurados, lo que representó para el municipio de Atenguillo una disminución anual de 8 trabajadores en comparación con el mismo mes de 2023, debido a la baja del registro de empleo formal de algunos de sus grupos económicos principalmente el de Industria y productos de madera y corcho; excepto muebles.

En función de los registros del IMSS el grupo económico que más empleos presentó dentro del municipio de Atenguillo fue el de Industria y productos de madera y corcho; excepto muebles, ya que en junio de 2024 registró un total de 49 trabajadores concentrando el 60.49% del total de asegurados en el municipio.

El segundo grupo económico con más trabajadores asegurados fue el de Compraventa de gases, combustibles y lubricantes, que para junio de 2024 registró 11 trabajadores asegurados que representan el 13.58% del total de trabajadores asegurados a dicha fecha.

Tabla 3 Trabajadores asegurados										
Atenguillo, Jalisco 2018-junio 2024										
Grupo económico	2018	2019	2020	2021	2022	2023	junio 2023	junio 2024	variación absoluta junio 2024 / junio 2023	% part junio 2024
Industria y productos de madera y corcho; excepto muebles	43	52	55	54	57	51	61	49	-12	60.49%
Compraventa de gases, combustibles y lubricantes	7	7	8	10	11	12	11	11	0	13.58%
Servicios financieros y de seguros (bancos, financieras, compañías de seguros, etc.)	5	4	6	5	5	7	6	7	1	8.64%
Compraventa de alimentos, bebidas y productos del tabaco	1	1	1	1	2	5	2	6	4	7.41%
Ganadería	0	7	8	4	6	5	4	4	0	4.94%
Agricultura	0	0	0	0	2	1	2	1	-1	1.23%
Compraventa de prendas de vestir y otros artículos de uso personal	0	0	0	1	1	1	0	1	1	1.23%
Elaboración de bebidas	2	2	4	2	1	1	2	1	-1	1.23%
Servicios profesionales y técnicos	1	1	1	1	7	1	1	1	0	1.23%
Construcción de edificaciones y de obras de ingeniería civil	0	0	9	6	1	0	0	0	0	0%
Preparación y servicio de alimentos y bebidas	1	1	1	1	0	0	0	0	0	0%
Trabajos realizados por contratistas especializados	0	0	0	14	0	0	0	0	0	0%
Total general	60	75	93	99	93	84	89	81	-8	100%

Fuente: IIEG, con base en información del IMSS

Trabajadores asegurados en el IMSS Región Costa Sierra Occidental

En junio de 2024, Atenguillo se presenta como el séptimo lugar municipal, dentro de la región Costa Sierra Occidental con mayor número de trabajadores concentrando el 0.1% del total.

De junio de 2023 a junio de 2024 el municipio de Atenguillo registró un decremento en el número total de trabajadores asegurados en la región Costa Sierra Occidental pasando de 89 asegurados en 2023 a 81 asegurados en 2024, una pérdida de 8 trabajadores durante el total del periodo.

Tabla 4 Trabajadores asegurados										
Región Costa Sierra Occidental, Jalisco 2018-junio 2024										
Municipio	2018	2019	2020	2021	2022	2023	junio 2023	junio 2024	variación absoluta junio 2024 / junio 2023	% part junio 2024
Puerto Vallarta	68,317	74,135	68,359	70,575	76,714	79,819	79,170	81,637	2,467	97.47%
San Sebastián del Oeste	49	67	107	169	279	286	291	633	342	0.76%
Mascota	552	498	561	615	472	490	510	528	18	0.63%
Talpa de Allende	368	374	424	411	413	452	412	467	55	0.56%
Cabo Corrientes	227	234	271	325	307	314	313	212	-101	0.25%
Guachinango	166	147	151	155	156	179	167	176	9	0.21%
Atenguillo	60	75	93	99	93	84	89	81	-8	0.10%
Mixtlán	31	33	29	34	34	21	31	23	-8	0.03%
Total	69,770	75,563	69,995	72,383	78,468	81,645	80,983	83,757	2,774	100.00%

Fuente: IIEG, con base en información del IMSS

Da click en la siguiente liga para consultar la información de empleo formal (IMSS), que se genera de manera mensual.

https://iieg.gob.mx/ns/?page_id=18817

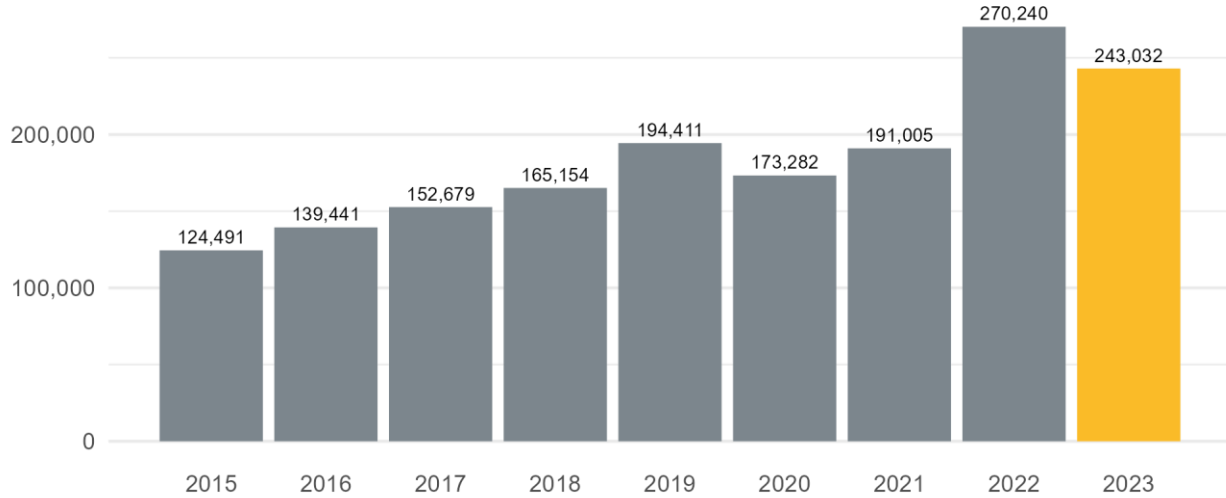
Así mismo puede consultar en la siguiente liga los indicadores municipales.

https://iieg.gob.mx/ns/?page_id=17139

Agricultura y ganadería

El valor de la producción agrícola en Atenguillo ha presentado diversas fluctuaciones durante el periodo 2015-2023 habiendo registrado su nivel más alto en 2022. En 2023 el valor de la producción agrícola de Atenguillo representó el 0.2% del total estatal, alcanzando un monto de 243,032 miles de pesos para ese año.

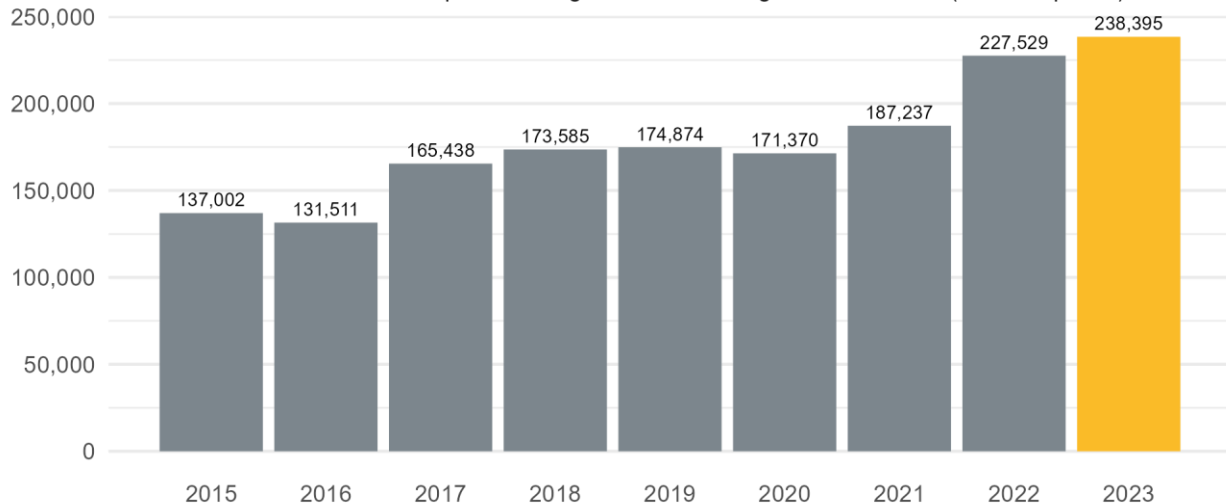
Grafico 1. Valor de la producción agrícola de Atenguillo 2015- 2023 (Miles de pesos)



Fuente: IIEG, con base en información del SIAP / SAGARPA.

El valor de la producción ganadera en Atenguillo ha presentado diversas fluctuaciones durante el periodo 2015-2023, siendo 2023 en el que se ha registrado su nivel más alto. En 2023 el valor de la producción ganadera de Atenguillo representó el 0.2% del total estatal, alcanzando un monto de 238,395 miles de pesos para ese año.

Grafico 2. Valor de la producción ganadera de Atenguillo 2015- 2023 (Miles de pesos)



Fuente: IIEG, con base en información del SIAP / SAGARPA.



IIEG
Instituto de Información
Estadística y Geográfica
de Jalisco

Gobierno y Seguridad

Atenguillo
Diagnóstico del municipio
Octubre 2024



Jalisco
GOBIERNO DEL ESTADO

Desarrollo institucional

El Índice de Desarrollo Municipal (IDM) mide el progreso de un municipio en cuatro dimensiones del desarrollo: social, económica, ambiental e institucional, con la finalidad de presentar una evaluación integral de la situación de cada uno de éstos. El IDM parte de tres premisas vinculadas con el concepto de desarrollo humano, según el cual, el principal objetivo es beneficiar a las personas; las actividades de los gobiernos afectan el nivel de desarrollo de sus comunidades y que el desarrollo sostenible posibilita el bienestar de los individuos a largo plazo (ver detalles [aquí](#)).

En los apartados anteriores ya se ha hecho referencia al desarrollo social, económico y del medio ambiente; finalmente en esta sección se aborda el componente institucional (Índice de Desarrollo Municipal Institucional; IDM-I), que mide el desempeño de las instituciones gubernamentales de un municipio a través de cuatro rubros que contemplan el esfuerzo tributario, la transparencia, la participación electoral y la seguridad.

En la construcción del IDM se decidió incluir cuatro variables para medir el desarrollo institucional de los municipios de Jalisco, tal y como se muestra en las dos tablas siguientes, por medio del porcentaje de participación ciudadana en elecciones; la evaluación del cumplimiento de la publicación de información fundamental y de la obligación de la atención a las solicitudes de información; el porcentaje de ingresos propios por municipio y el número de delitos del fuero común por cada mil habitantes.

¹En ediciones anteriores se incluía el número de empleados municipales per cápita. Esta información se muestra más adelante en esta sección, pero ya no es considerada para la elaboración del IDM-I

Atenguillo, Región Costa Sierra Occidental (Parte I)

Tabla 1. Desarrollo institucional de los municipios en el contexto estatal con base en cinco indicadores

Clave	Municipio	Porcentaje de participación ciudadana en elecciones 2021		Evaluación del cumplimiento de la publicación de información fundamental 2016		Empleados municipales por cada 1000 habitantes 2022	
		Valor municipal	Lugar estatal	Valor municipal	Lugar estatal	Valor municipal	Lugar estatal
12	Atenguillo	63.13	47	0	114	28.98	11
20	Cabo Corrientes	69.69	21	100 ²	1	21.14	24
38	Guachinango	59.52	60	0	114	25.44	14
58	Mascota	73.76	10	31.25	87	11.04	84
62	Mixtlán	57.57	65	6.25	109	35.97	4
67	Puerto Vallarta	61.88	53	100 ¹	1	14.39	51
80	San Sebastián del Oeste	56.12	69	100 ³	1	20.22	28
84	Talpa de Allende	51.29	91	11.51 ¹	105	20.17	29

Fuente: Elaborado por el IIEG, con base en los resultados electorales de las elecciones municipales de 2021, del IEPC; la Estadística de Finanzas Públicas Estatales y Municipales (EFIPEM), Base de Delitos del Fuero Común del Secretariado Ejecutivo del Sistema Nacional de Seguridad Pública, CONAPO, Reconstrucción y proyecciones de la población de los municipios de México, 1990-2040 (actualización mayo 2024), Censo Nacional de Gobiernos Municipales y Demarcaciones Territoriales de la Ciudad de México 2022 y las evaluaciones del ITEI de 2016, 2018, 2019, 2022, 2023 y 2024.

~ Dato registrado en 2018

¹ Dato registrado en 2019

² Dato registrado en 2022

³ Dato registrado en 2023

* Dato registrado en 2024

En el caso de Atenguillo, en 2021 registró una participación electoral del 63.13%, que lo coloca en el lugar 47 de los 125 municipios. Lo que significa que tiene una mediana participación electoral en comparación con otras municipalidades del estado. Por otra parte, en 2016 con una calificación de 0% en materia de cumplimiento en las obligaciones de transparencia, el municipio se colocó en el lugar 114, lo que muestra el grado de compromiso de una administración en publicar y mantener actualizada la información, en particular, la correspondiente a los rubros financieros y regulatorios; así como la mejora en su accesibilidad y un adecuado manejo y protección de la información confidencial. Esto en el marco del cumplimiento del derecho de acceso a la información pública.

En lo que respecta a los empleados que laboran en las administraciones públicas, es importante destacar que en 2022 Atenguillo tenía una tasa de 28.98 empleados municipales por cada mil habitantes, por lo que ocupó el sitio 11 a nivel estatal en este rubro. Esto en el sentido de que entre menor sea el valor de este indicador mejor, porque implica una lógica de austeridad donde con menos empleados municipales se logra prestar los servicios municipales a la población.

Asimismo, en el ámbito de las finanzas municipales, para el 8.24% de los ingresos de Atenguillo se consideran propios; esto significa que fueron generados mediante sus propias estrategias de recaudación, lo que posiciona al municipio en el lugar 115 en el ordenamiento de este indicador respecto a los demás municipios del estado. Mientras que en la cuestión de seguridad, en 2023 el municipio registró una tasa de 11.35 delitos por cada cien mil habitantes, que se traduce en el lugar 100 en el contexto estatal, siendo el lugar uno, el municipio más seguro en función de esta tasa.

Considerando los cinco indicadores, Atenguillo obtiene un desarrollo institucional Muy Bajo con un IDM-I de 41.8, que lo coloca en el sitio 124 del ordenamiento estatal. Donde el primer lugar lo tiene Unión de San Antonio y el último, Santa María del Oro.

Atenguillo, Región Costa Sierra Occidental (Parte II)

Tabla 2. Desarrollo institucional de los municipios en el contexto estatal con base en cinco indicadores

Clave	Municipio	Porcentaje de ingresos propios 2022		Delitos del fuero común por cada 1,000 habitantes 2023		IDM-Institucional		
		Valor municipal	Lugar estatal	Valor municipal	Lugar estatal	Índice	Grado	Lugar estatal
12	Atenguillo	8.24	115	11.35	100	41.8	Muy Bajo	124
20	Cabo Corrientes	17.93	76	8.89	88	69.3	Alto	42
38	Guachinango	12.15	104	12.73	109	42.1	Muy Bajo	123
58	Mascota	18.22	73	8.44	79	58.8	Medio	83
62	Mixtlán	11.85	105	5.89	49	45.3	Muy Bajo	120
67	Puerto Vallarta	43.30	6	17.88	122	70.9	Muy Alto	30
80	San Sebastián del Oeste	8.73	114	6.48	58	65.5	Alto	65
84	Talpa de Allende	11.59	106	7.54	68	47.1	Muy Bajo	118

Fuente: Elaborado por el IIEG, con base en los resultados electorales de las elecciones municipales de 2021, del IEPC; la Estadística de Finanzas Públicas Estatales y Municipales (EFIPEM), Base de Delitos del Fuero Común del Secretariado Ejecutivo del Sistema Nacional de Seguridad Pública, CONAPO, Reconstrucción y proyecciones de la población de los municipios de México, 1990-2040 (actualización mayo 2024), Censo Nacional de Gobiernos Municipales y Demarcaciones Territoriales de la Ciudad de México 2022 y las evaluaciones del ITEI de 2016, 2018, 2019, 2022, 2023 y 2024.

~ Dato registrado en 2018

¹ Dato registrado en 2019

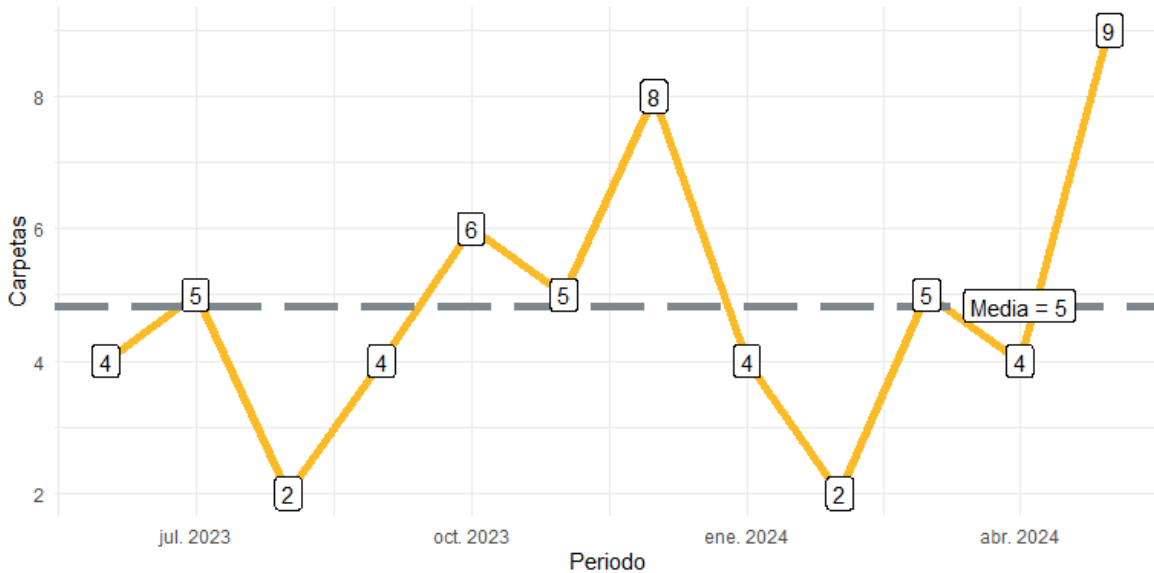
² Dato registrado en 2022

³ Dato registrado en 2023

* Dato registrado en 2024

Durante el periodo de junio 2023 a mayo 2024, se abrieron un total de 58 carpetas de investigación, de las cuales 34 se abrieron en los meses de 2023, mientras que en los primeros cinco meses de 2024 fueron 24. Mayo fue el mes con más casos con 9 indagaciones. Los meses con la menor cantidad de carpetas abiertas son agosto y febrero con 2 casos cada uno. El promedio de carpetas abiertas por mes en el municipio es de 5.

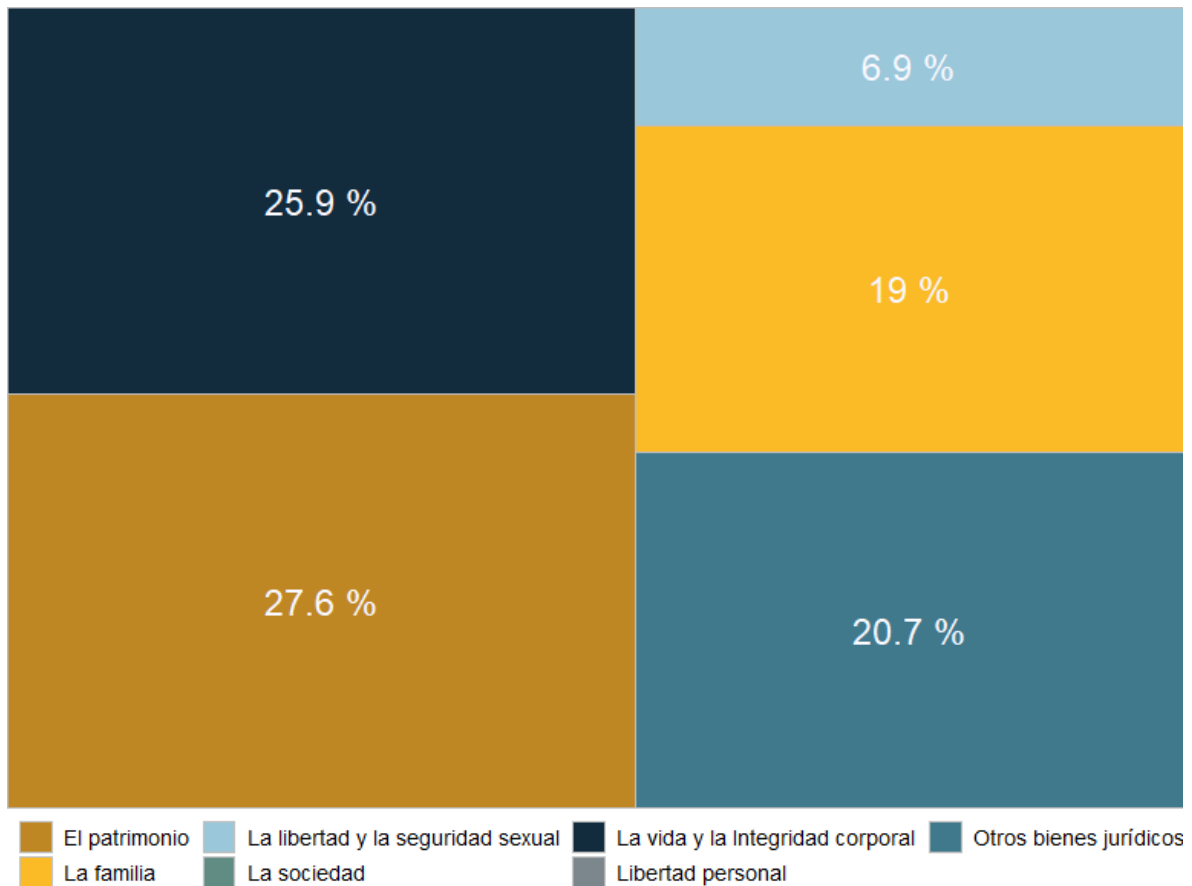
Gráfica 1. Cantidad de carpetas de investigación por mes, Atenguillo junio 2023 a mayo 2024



Fuente: Elaborado por el IIEG con datos del Secretariado Ejecutivo del Sistema Nacional de Seguridad Pública.

En Atenguillo en el periodo de junio 2023 a mayo 2024, el 28% de los delitos afectaron al bien jurídico del patrimonio seguido de la vida y la integridad corporal con 26% y el tercer bien jurídico con mayor afectación fue otros bienes jurídicos afectados (del fuero común) con 21%. (Gráfica 2).

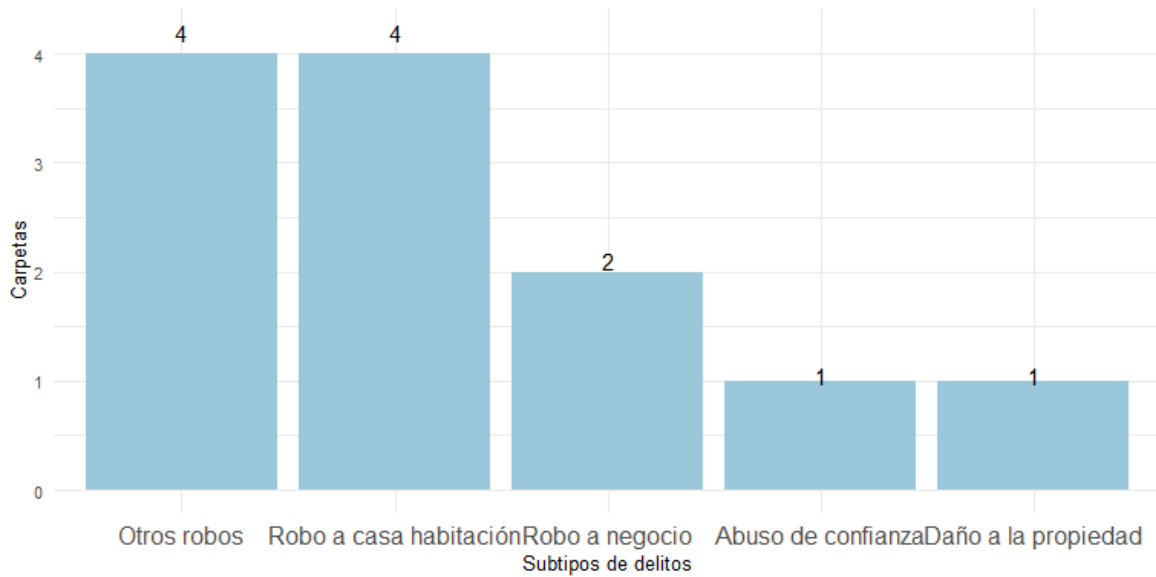
Gráfica 2. Distribución porcentual de los bienes jurídicos afectados, Atenguillo junio 2023 a mayo 2024



Fuente: Elaborado por el IIEG con datos del Secretariado Ejecutivo del Sistema Nacional de Seguridad Pública.

Con relación al bien jurídico del patrimonio que fue el más afectado en el periodo de análisis en el municipio, otros robos fue el subtipo de delito que abrió más carpetas con 4; en segundo puesto, robo a casa habitación con 4 seguido de robo a negocio con 2 casos. (Gráfica 3).

Gráfica 3. Cantidad de carpetas por los 5 subtipos de delitos que afectaron más a el patrimonio, Atenguillo junio 2023 a mayo 2024



Fuente: Elaborado por el IIEG con datos del Secretariado Ejecutivo del Sistema Nacional de Seguridad Pública.

Directorio municipal



Presidente Municipal Atenguillo

Rosalio Villaseñor Álvarez
presidente@atenguillo.gob.mx

Domicilio

Javier Mina No. 8 C.P. 48100, Atenguillo, Jalisco

Síndico (a)

Eduardo Rubio Robles

Regidores (as)

Martha Leticia Hernández Martínez
Valente Rodríguez Guitron
Lugarda Peña Curiel
María Eliazer Diaz Ramírez
Emmanuel Andrade Hernández
Natalia Elizabeth Santiago Torres
Gildardo Ángel Franco
Olga Lucrecia Dueñas Gómez
Rene Alonso Villaseñor Anaya

Partido Político


Movimiento Ciudadano (MC)

www.ieg.gob.mx



IEG Jalisco

Calzada de los Pirules 71 Col. Ciudad Granja.
C.P. 45010, Zapopan, Jalisco, México.

 contacto@ieg.gob.mx

 **33377-71770**



IEG
Instituto de Información
Estadística y Geográfica
de Jalisco

