



**IIEG**

Instituto de Información  
Estadística y Geográfica  
de Jalisco

# Tepatitlán de Morelos Diagnóstico del municipio

Agosto 2024



**Jalisco**  
GOBIERNO DEL ESTADO

# TEPATITLÁN DE MORELOS

## DIAGNÓSTICO DEL MUNICIPIO

---

Agosto 2024

---

<b>HISTORIA</b> .....	<b>3</b>
Toponimia	
Contexto histórico	
<b>GEOGRAFÍA Y MEDIO AMBIENTE</b> .....	<b>6</b>
Geografía	
Uso de suelo y vegetación	
Áreas naturales protegidas y humedales	
Diversidad ecosistémica	
Sequía	
Precipitación	
Recursos hídricos	
Infraestructura	
<b>DEMOGRAFÍA Y SOCIEDAD</b> .....	<b>31</b>
Aspectos demográficos	
Intensidad migratoria	
Pobreza multidimensional	
Marginación	
Índices sociodemográficos	
<b>ECONOMÍA</b> .....	<b>43</b>
Número de empresas	
Valor agregado censal bruto	
Empleo	
Agricultura y ganadería	
<b>GOBIERNO Y SEGURIDAD</b> .....	<b>49</b>
Desarrollo institucional	
Incidencia delictiva	
Directorio municipal	

[Consulta la información municipal en línea](#)



**IIEG**  
Instituto de Información  
Estadística y Geográfica  
de Jalisco

# Historia

Tepatitlán de Morelos  
Diagnóstico del municipio  
Agosto 2024



**Jalisco**  
GOBIERNO DEL ESTADO

## Toponimia

Etimológicamente *Tepatitlán* significa “Lugar de Piedra Dura”, según la toponimia náhuatl, aunque algunos historiadores le asignan también el de “Lugar del Cuchillo Sagrado”.

**Figura 1. Tepatitlán de Morelos, Jalisco.**  
*Localización geográfica.*



**Fuente:** IIEG, Instituto de Información Estadística y Geográfica del Estado de Jalisco, “Mapa General del Estado de Jalisco, 2012”

## Contexto histórico

Fue habitado primitivamente por los otomíes. Posteriormente llegaron los tecos, o tecuexes, llamados también “tecuanni”, que significa cruel o sanguinario. Hombres indómitos que establecieron señoríos en Mític, Tecpatitlán, Xalostotitlán, Yahualican, Mexiticacán, Tlacotán, Ixtlahuacán, Acatic y Tzapotlán de los Tecuexes (Zapotlanejo).

La ciudad ha tenido diversas localizaciones: la primera, denominada “Pueblo Viejo” en el cerro de Raumalelí; posteriormente se trasladaron al Cerrito de la Cruz, y al final, acaudillados por Mapelo, al lugar que ahora ocupa.

En 1530 Llegan a estas tierras los españoles, los frailes franciscanos se encargaron de la construcción de la primera iglesia, que dedicaron a San Francisco de Asís, y así la población tomó el nombre de San Francisco de Tecpatitlán.

Por decreto del 27 de marzo de 1824, Tecpatitlán se convirtió en uno de los 26 departamentos en que se dividió el Estado de Jalisco, y se le concedió el título de Villa. A partir de ese mismo año pasó a pertenecer al Tercer Cantón con cabecera en La Barca, situación que prevaleció hasta principios del siglo XX, al desaparecer la organización territorial por cantones.

De acuerdo con el Estatuto Provincial del 10 de abril de 1862, Tecpatitlán, como la mayoría de los pueblos de Los Altos, perteneció al Departamento de Aguascalientes.

Por decreto del 20 de septiembre de 1883, se le concedió a la entonces Villa, el título de Ciudad, con la denominación de Tecpatitlán de Morelos, en honor del Insurgente Don José María Morelos y Pavón.



**IIEG**  
Instituto de Información  
Estadística y Geográfica  
de Jalisco

# Geografía y Medio Ambiente

Tepatitlán de Morelos  
Diagnóstico del municipio  
Agosto 2024



**Jalisco**  
GOBIERNO DEL ESTADO

## Geografía

El municipio de Tepatitlán de Morelos se localiza en la región Altos Sur del estado de Jalisco. Sus municipios colindantes son Cuquío, Zapotlanejo, San Miguel el Alto, Valle de Guadalupe, San Ignacio Cerro Gordo, Atotonilco el Alto, Yahualica de González Gallo, Acatic y Tototlán (ver mapa 1). Tiene una extensión territorial de 1,387.76 kilómetros cuadrados.

Su cabecera municipal se localiza en las coordenadas 20°48'59.76" latitud norte y -102°45'39.96" de longitud oeste, a una altura de 1,806 metros sobre el nivel del mar (msnm). El territorio municipal, tiene alturas entre los 1,870 y 2,670 msnm; y una pendiente predominantemente plana menor a 5 grados.

La mayor parte del municipio tiene un clima semicálido semihúmedo. La temperatura media anual es de 17.8°C, y su temperatura mínima y máxima promedio oscila entre los 5.4°C y 30.2°C. La precipitación media anual es de 868 milímetros (mm) mientras que la precipitación promedio acumulada es de 629.78 mm.

El municipio está constituido por roca tipo basalto en su mayor parte y residual. Los suelos dominantes pertenecen al tipo luvisol y feozem (ver tabla 1).

**Mapa 1. Base**



**Fuente:** IIEG, con base en topografía INEGI, CONANP 2015, Marco Geoestadístico INEGI 2020 y Mapa General del Estado de Jalisco 2012.



Tabla 1 Medio físico		
Tepatitlán de Morelos, Jalisco		
Medio físico	Descripción	
Superficie municipal (km <sup>2</sup> )	1,38 8	El municipio de Tepatitlán de Morelos tiene una superficie de 1,388Km <sup>2</sup> . Por su superficie se ubica en la posición 11 con relación al resto de los municipios del estado.
Altura (msnm)	Mínima municipal 1,27 0	La cabecera municipal es Tepatitlán de Morelos y se encuentra a 1,806 msnm. El territorio municipal tiene alturas entre los 1,270 y 1,806 msnm.
	Máxima municipal 2,67 0	
	Cabecera municipal 1,80 6	
Pendientes (%)	Planas (< 5°)	El 68.5% del municipio tiene terrenos planos, es decir, con pendientes menores 5°.
	Lomerío (5° - 15°)	
	Montañosas (> 15°)	
Clima (%)	Semicálido semihúmedo	La mayor parte del municipio de Tepatitlán de Morelos (71.6%) tiene clima semicálido semihúmedo. La temperatura media anual es de 17.8°C, mientras que sus máximas y mínimas promedio oscilan entre 30.2°C y 5.4°C respectivamente. La precipitación media anual es de 868mm.
	Templado subhúmedo	
Temperatura (°C)	Máxima promedio	
	Mínima promedio	
	Media anual	
Precipitación (mm)	Media anual	868
Geología (%)	Basalto	La roca predominantes es basalto (60.4%), rocas ígneas extrusivas básicas, de origen volcánico constituidas de plagioclasa cálcica
	Residual	
	Arenisca	
	Aluvial	
	Extrusiva ácida	
	Otros	
Tipo de suelo (%)	Luvisol	El suelo predominante es el luvisol (45.8%), se caracteriza por la acumulación de arcilla, son suelos rojos o amarillentos, destinados principalmente a la agricultura con rendimientos moderados y alta susceptibilidad a la erosión.
	Feozem	
	Planosol	
	Cambisol	
	Litosol	
	Otros	
Cobertura de suelo (%)	Agricultura	La agricultura (78.0%) es el uso de suelo dominante en el municipio.
	Asentamiento humano	
	Bosque	
	Cuerpo de agua	
	Pastizal	
	Selva	

**Fuente:** IIEG, con base en: Geología, Edafología, esc. 1:50,000 y Uso de Suelo y Vegetación SVII, esc. 1:250,000, INEGI. Clima, CONABIO. Tomo 1 Geografía y Medio Ambiente de la Enciclopedia Temática Digital de Jalisco. MDE y MDT del conjunto de datos vectoriales, esc. 1:50,000, INEGI. Mapa General del Estado de Jalisco 2012.

## Uso de suelo y vegetación

La cobertura del suelo predominante en el municipio es el agropecuario con un 78.01% de su superficie, seguida de la vegetación secundaria con 14.52%, los asentamientos humanos ocupan el 1.78% del territorio total. La cobertura con menos superficie es el agua con un 0.48% (ver tabla 2 y mapa 2).

La clasificación de los usos de suelo y vegetación realizada comprende las categorías acuícolas, agropecuario, agua, asentamientos humanos, bosque, dunas costeras, galería, manglar, matorral, palmar, pastizal, sabana, selva baja, selva mediana, sin vegetación aparente, vegetación acuática, vegetación desértica, vegetación secundaria.

Tabla 2 Uso de suelo y vegetación			
Tepatitlán de Morelos, Jalisco			
Cobertura	Superficie (Ha)	Porcentaje (%)	Descripción
Agropecuario	108,200.00	78.01	
Vegetación secundaria	20,136.15	14.52	La clasificación de usos de suelo y vegetación representada es menos generalizada que la tabla número 1 de este documento. Sin embargo en esta clasificación la vegetación secundaria es representada por todos los tipos de vegetación que sean secundarios refiriéndonos a estas como la comunidad vegetal que surge diferente a la original con estructura y composición florística heterogénea tras ser eliminada o alterada la vegetación primaria.
Selva baja	2,991.95	2.16	
Pastizal	2,525.88	1.82	
Asentamientos humanos	2,466.16	1.78	
Bosque	1,703.40	1.23	
Agua	669.39	0.48	

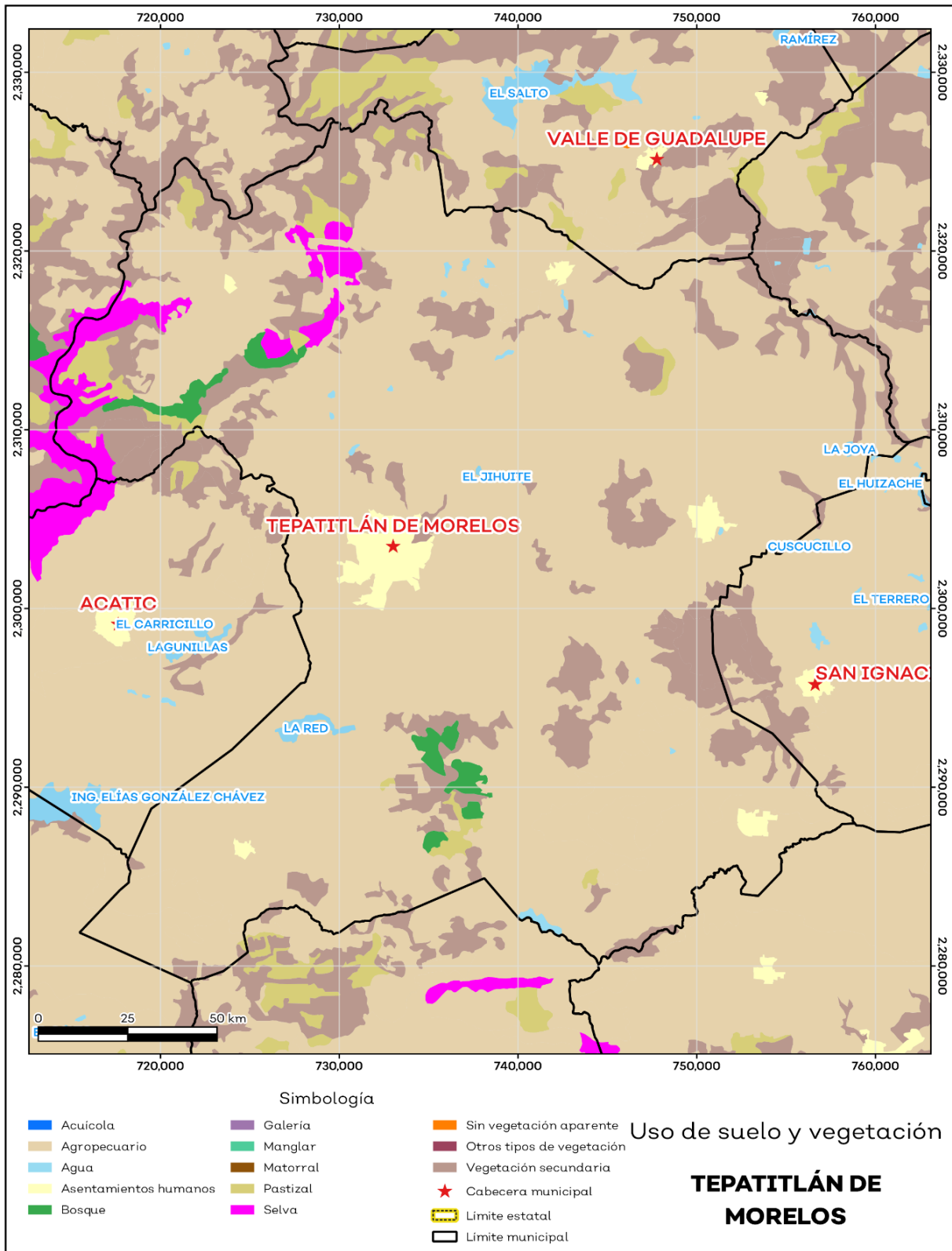
**Fuente:** IIEG, con información de datos vectoriales de uso del suelo y vegetación, Serie VII, INEGI 2018.

La superficie arbórea municipal representa el 4.0% de los cuales el 3.5% corresponde a la vegetación arbórea primaria, la cual no presenta una alteración respecto a su estado natural, y 0.5% a la vegetación arbórea secundaria, que debido a perturbaciones ha sido modificada y muestra un proceso de sucesión vegetal (ver tabla 3).

Tabla 3 Cobertura Arbórea		
Tepatitlán de Morelos, Jalisco		
Cobertura	Cantidad %	Comentarios
Primaria Arbórea Baja	3.5	La cobertura arbórea referida está compuesta por los siguientes tipos de vegetación: bosque de coníferas, bosque de encino, bosque mesófilo de montaña, bosque de pino y bosque de táscate, selva caducifolia, selva subcaducifolia, selva de galería, manglar, palmar natural, vegetación hidrófila y vegetación inducida.
Primaria Arbórea Mediana	0.0	
Primaria Arbórea Alta	0.0	
Secundaria Arbórea Baja	0.5	
Secundaria Arbórea Mediana	0.0	
Secundaria Arbórea Alta	0.0	
Total Arbórea	4.0	

**Fuente:** IIEG, con información de datos vectoriales de uso del suelo y vegetación, Serie VI, INEGI 2016.

**Mapa 2. Uso de suelo y vegetación**



Fuente: IIEG, con base en INEGI, 2018.

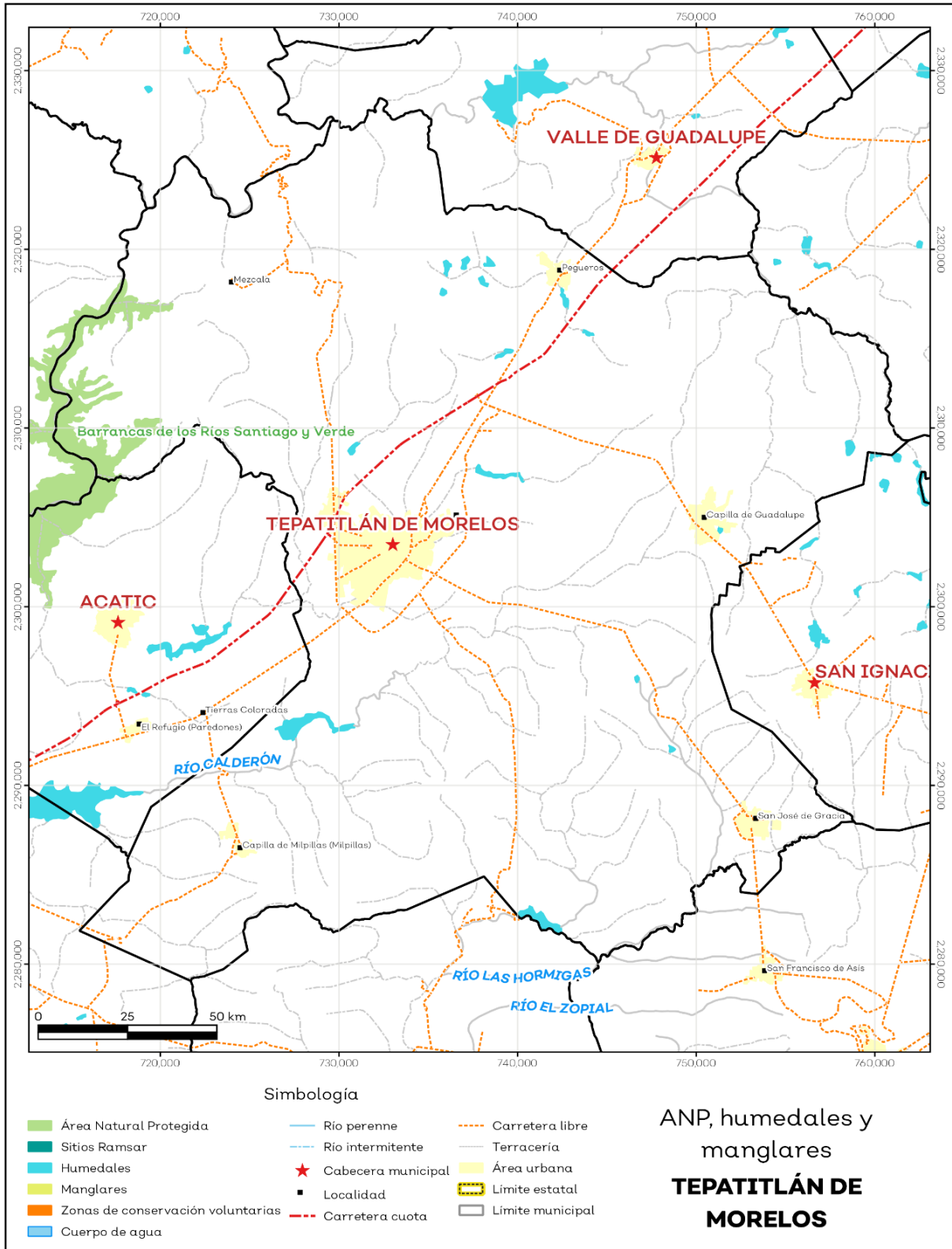
## Áreas naturales protegidas y humedales

Tepatitlán de Morelos alberga 1 área natural protegida con una superficie de 1,709.40 hectáreas (ha) lo que representa el 1.2% de todo el territorio municipal. Además, se cuenta con 0.4% de humedales (ver mapa 3 y tabla 4).

Tabla 4 ANP y humedales		
Tepatitlán de Morelos, Jalisco		
Áreas Naturales	Cantidad %	Descripción
Áreas Naturales Protegidas	1.2	Barrancas de los Ríos Santiago y Verde
Sitios Ramsar	0.0	Humedales de importancia internacional.
Humedales	0.4	

**Fuente:** IIEG, con base en CONAGUA 2016, CONANP 2015.

**Mapa 3. ANP y humedales**



Fuente: IIEG, con base en CONAGUA 2016, CONANP 2015.

## Diversidad ecosistémica

La diversidad de ecosistemas conforme a la cobertura de usos de suelo y vegetación nos dice que la cobertura de mayor dominancia es agricultura de temporal anual la cual representa el 64.8% municipal, y es catalogada con el rango muy alto a nivel estatal. El inverso del índice de Simpson es de 0.56 y nos indica que entre más se acerca al 1 más diversidad ecosistémica de coberturas de suelo hay. El índice de Shannon es de 1.35, en el cual se considera un valor normal si se está entre 2 y 3, valores por debajo de 2 como bajos en diversidad y superiores a 3 son altos en diversidad de ecosistemas (ver tabla 5).

Tabla 5 Diversidad Ecosistémica		
Tepatitlán de Morelos, Jalisco		
índice	Cantidad	Comentarios
Inverso de Simpson	0.56	Valor entre más cercano a 1, mayor diversidad ecosistémica de coberturas de uso de suelo y vegetación.
Shannon	1.36	El valor varía entre 0.5 y 5. Valor normal entre 2 y 3, valores superiores a 3 son altos en diversidad, valores por debajo de 2 es baja diversidad de ecosistemas.
Equitatividad de Shannon	0.55	Se acerca a 0 cuando una cobertura domina y se acerca a 1 cuando comparten abundancia las coberturas.
índice	%	Cobertura
Dominancia	64.8	Agricultura de temporal anual

Fuente: IIEG, 2021.

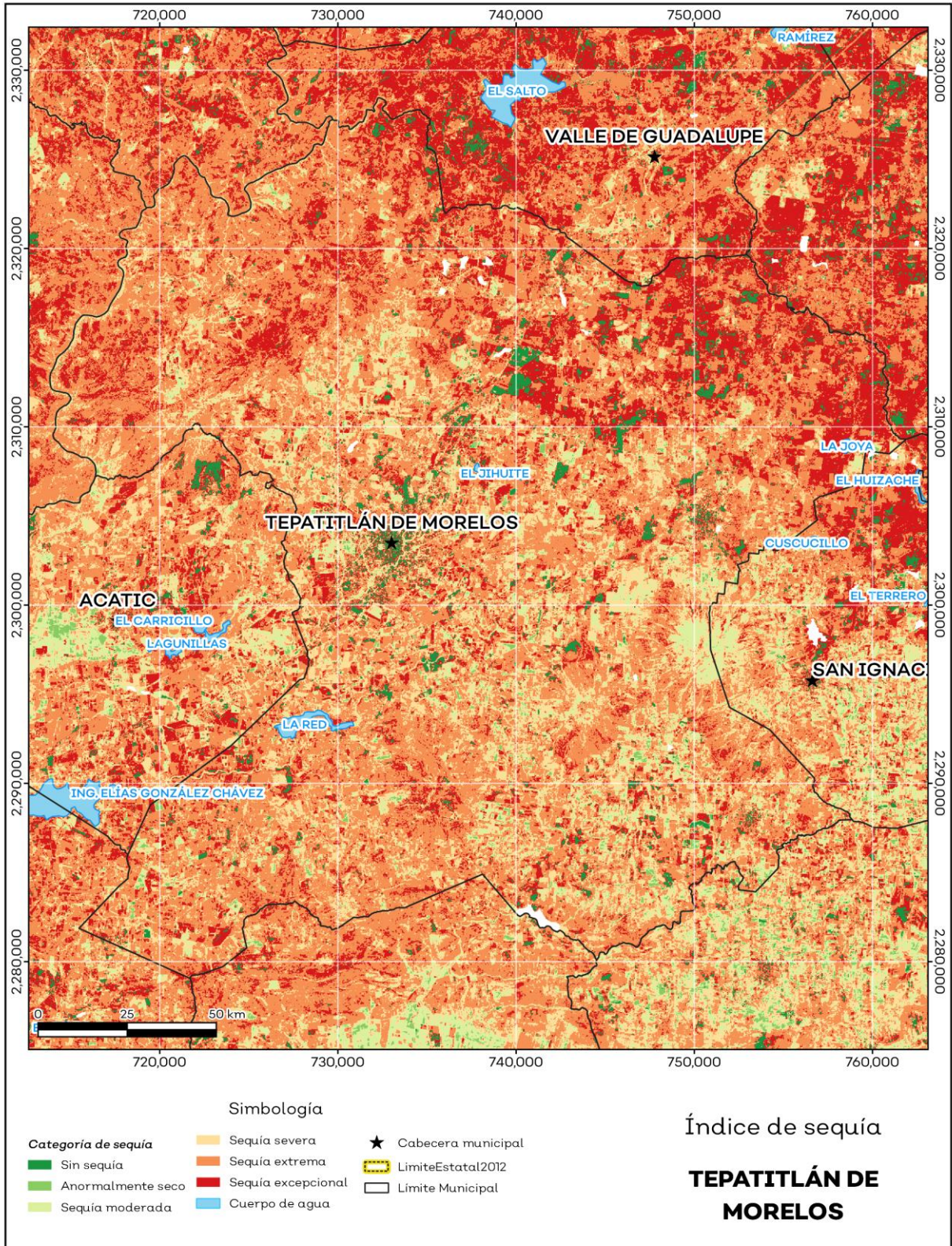
## Sequía

El cambio climático en los últimos años ha traído consigo efectos en los territorios, de allí parte a que se analizó el fenómeno natural de la sequía y la escasez de los recursos hídricos. De la superficie dedicada a las actividades agrícolas el 96.6% presentó alguna categoría de sequía en el año 2023, siendo la sequía extrema la que más predomina con 51.9%. A nivel municipal la sequía extrema es la que tiene una mayor distribución con un 53.1% (ver mapa 4 y tabla 6). Las sequías son causadas principalmente por la escasez de precipitaciones pluviales, la cual puede derivar en una insuficiencia de recursos hídricos necesarios para abastecer la demanda existente, por ello su análisis es trascendental.

Tabla 6 Sequía			
Tepatitlán de Morelos, Jalisco			
Categoría de sequía	Cantidad Agrícola (%)	Cantidad Municipal (%)	Comentarios
Sin sequía	2.0	3.0	
Anormalmente seco	1.4	0.8	Anormalmente seco es una condición de sequedad, no es una categoría de sequía. Se muestran 2 cantidades en porcentajes: la agrícola es el porcentaje de la superficie afectada de las áreas agrícolas conforme a la delimitación de frontera agrícola; y el porcentaje municipal se refiere a toda la superficie del municipio sin importar la cobertura de uso de suelo y vegetación sin incluir los cuerpos de agua.
Sequía moderada	9.0	6.3	
Sequía severa	23.8	18.8	
Sequía extrema	51.9	53.1	
Sequía excepcional	11.9	18.0	

Fuente: IIEG, con base en imágenes Landsat, 2023

**Mapa 4. Índice de sequía de diferencia normalizado**



Fuente: IIEG, con base en imágenes Landsat, 2023.

## Precipitación

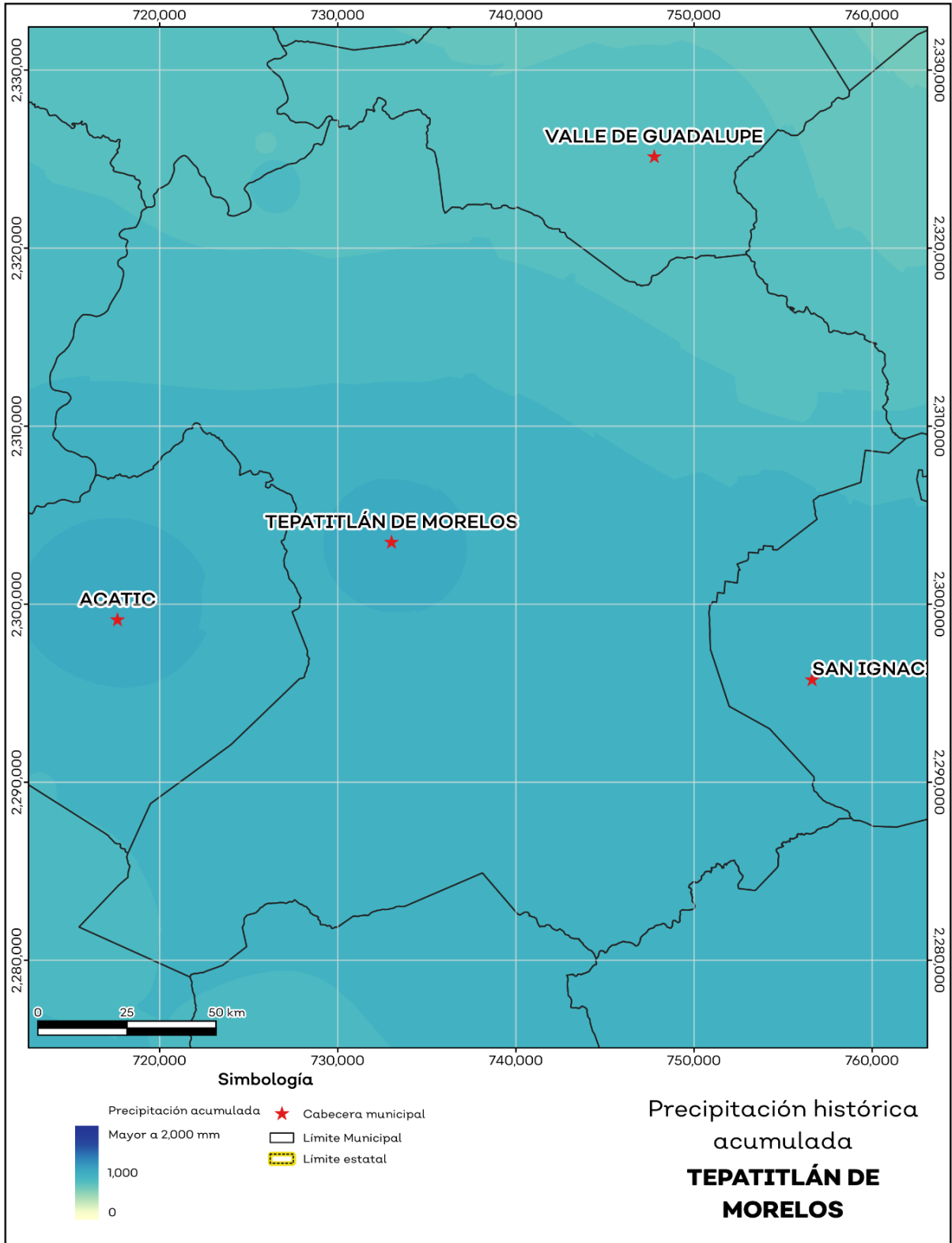
Del análisis de la precipitación media mensual histórica con registros hasta el 2021 del municipio Tepatitlán de Morelos tenemos que la precipitación acumulada promedio es de 854.9 mm; la media del mes de enero es de 15.5 mm, la mínima de 13.2 mm y la máxima de 17.2 mm; mientras que en julio la precipitación media es de 230.8 mm, la mínima de 206.6 mm y máxima de 252.4 mm (ver mapa 5 y tabla 7).

Tabla 7 Precipitación media mensual y acumulada				
Tepatitlán de Morelos, Jalisco				
Mes	Promedio (mm)	Mínima (mm)	Máxima (mm)	Comentarios
Enero	15.5	13.2	17.2	
Febrero	8.7	6.4	12.7	
Marzo	4.4	2.6	12.0	
Abril	6.4	4.4	8.2	
Mayo	27.5	21.9	39.9	
Junio	155.0	141.3	165.1	Registros de precipitación histórica media mensual.
Julio	230.8	206.6	252.4	
Agosto	195.8	176.6	210.8	
Septiembre	138.3	118.6	151.1	
Octubre	48.7	42.0	55.2	
Noviembre	14.1	12.5	15.6	
Diciembre	9.6	7.5	11.8	
Acumulada	854.9	771.0	914.9	Registros de precipitación histórica acumulada.

**Fuente:** IIEG, con base en datos de precipitación de 1882-2021 del SMN.



**Mapa 5. Precipitación histórica acumulada.**



Fuente: IIEG, con base en datos de precipitación de 1882-2021 del SMN.

## Temperatura

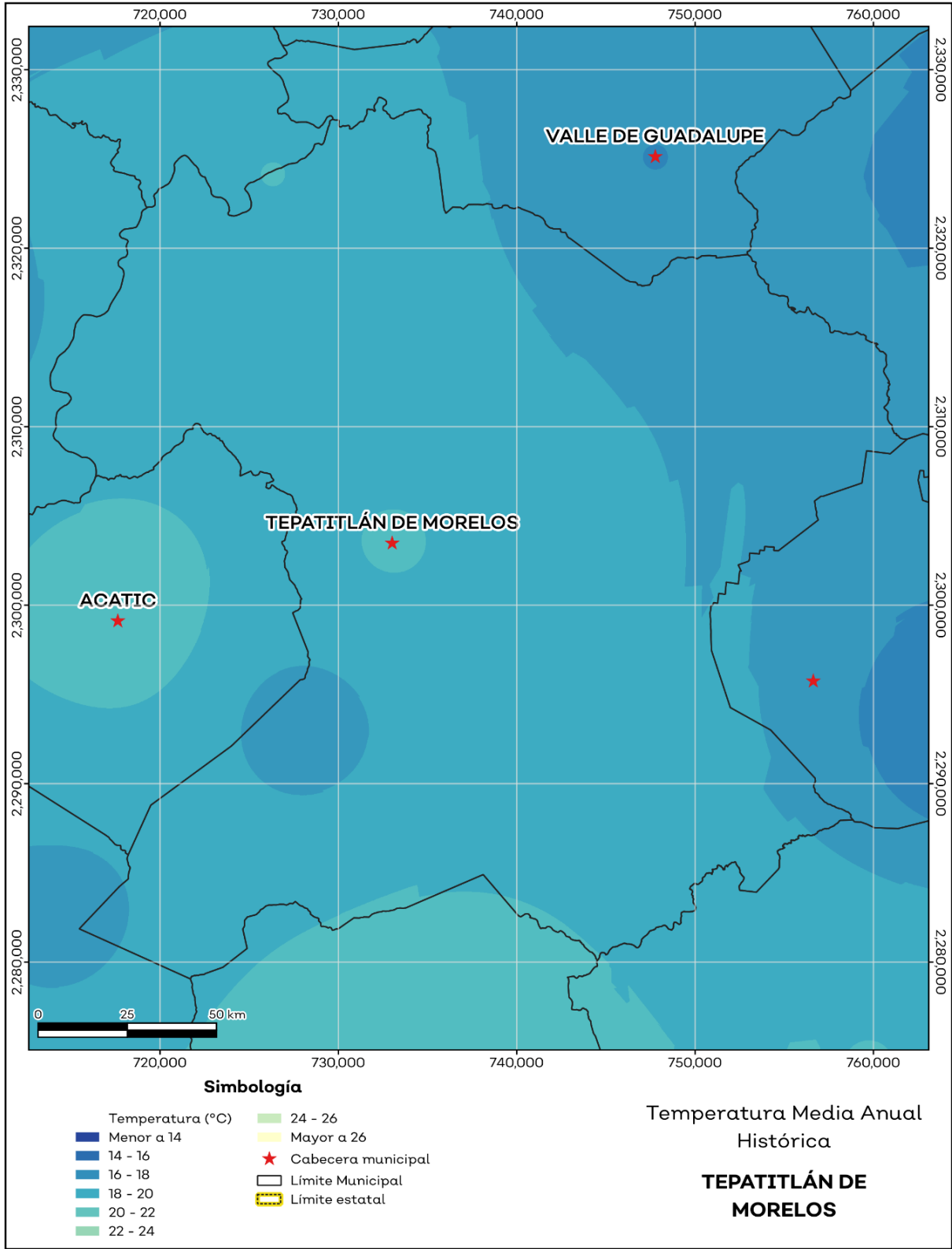
La temperatura media mensual conforme a los registros históricos hasta el 2021 del municipio, nos dice que la media anual promedio es de 19.3 grados centígrados (°C), la mínima y máxima promedio anual de 10.5°C y 28.2°C.

La temperatura más fría se presentó en los meses de enero y diciembre con 2.8°C y 3.8°C respectivamente y las más altas fueron de 34.1°C y 32.8°C de los meses mayo y abril correspondientemente (ver mapa 6 y tabla 8).

Tabla 8 Temperatura media mensual y anual; valores extremos							
Tepatitlán de Morelos, Jalisco							
Mes	Mínima	Máxima	Media	Mínima (°C)	Máxima (°C)	Comentarios	
	Promedio (°C)						
Enero	5.3	25.3	15.3	2.8	27.3		
Febrero	6.2	27.0	16.6	4.1	28.9		
Marzo	8.0	29.3	18.6	6.5	30.9		
Abril	10.6	31.4	21.0	9.0	32.8		
Mayo	13.1	32.7	22.9	11.7	34.1		
Junio	15.1	30.5	22.8	13.7	32.3	Registros de temperatura mensual histórica. Valores medios y extremos	
Julio	14.8	27.5	21.1	13.4	29.0		
Agosto	14.4	27.5	20.9	13.1	29.1		
Septiembre	13.9	27.3	20.6	12.5	29.1		
Octubre	11.3	27.5	19.4	9.3	29.5		
Noviembre	7.7	26.9	17.3	5.3	29.0		
Diciembre	6.0	25.2	15.6	3.8	27.4		
Anual	10.5	28.2	19.3	8.8	29.9		Registros de temperatura histórica anual

**Fuente:** IIEG, con base en datos de temperatura de 1882-2021 del SMN

**Mapa 6. Temperatura Media Anual Histórica**



Fuente: IIEG, con base en datos de temperatura de 1882-2021 del SMN

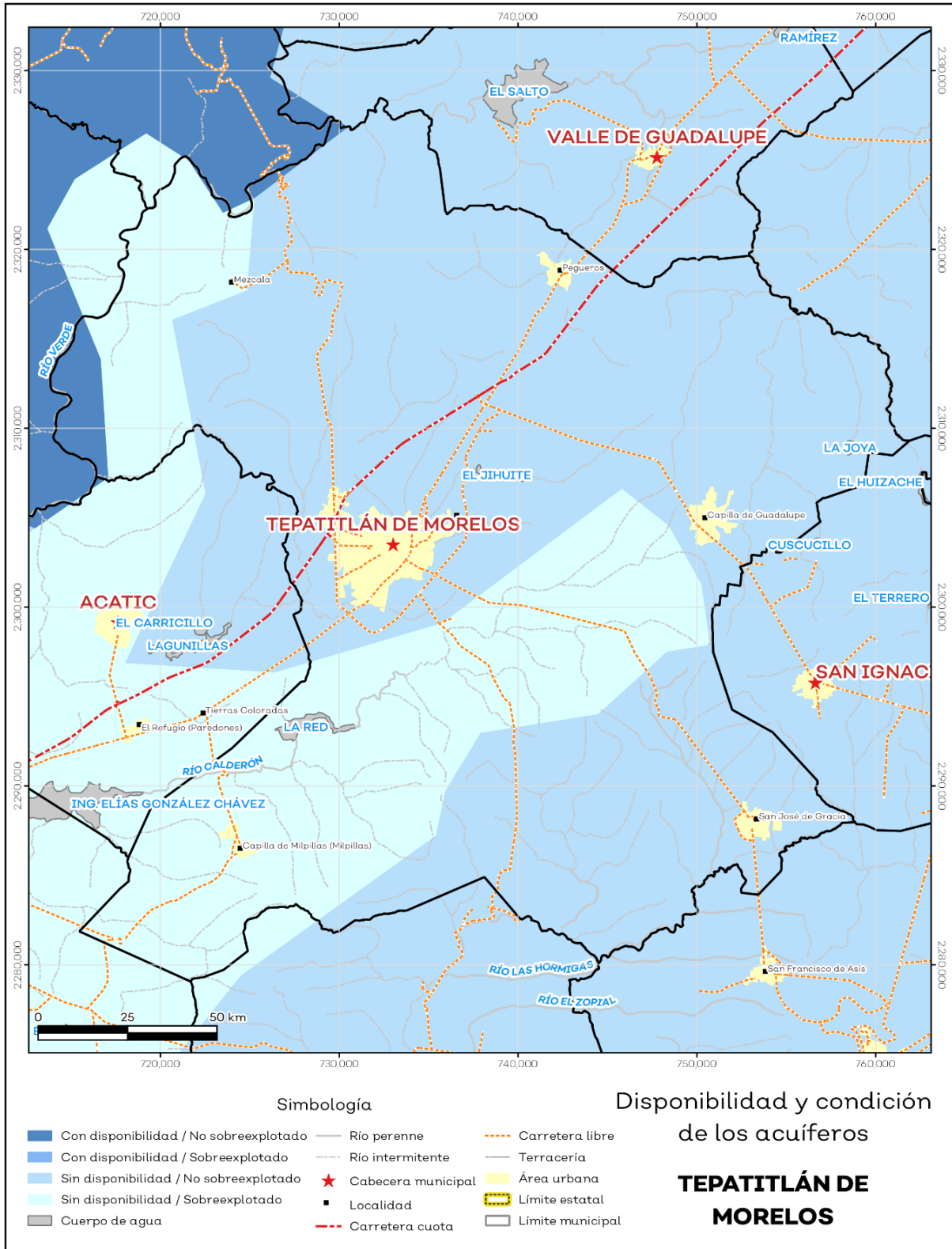
## Recursos hídricos

Los tipos de recursos hídricos del municipio están constituidos por aguas subterráneas, ríos y lagos. El territorio está ubicado dentro de 5 acuíferos de los cuales el 98.4% no tienen disponibilidad y el 1.6% se encuentra con disponibilidad de agua subterránea (ver mapa 7 y tabla 9).

Tabla 9 Acuíferos		
Tepatitlán de Morelos, Jalisco		
Estatus	Cantidad %	Comentarios
Con disponibilidad	1.6	
Sin disponibilidad	98.4	Reporte de CONAGUA del estatus del acuífero hasta el 2020.
No sobreexplotado	68.9	
Sobreexplotado	31.1	

**Fuente:** IIEG, con base en CONAGUA, 2021.

**Mapa 7. Acuíferos**



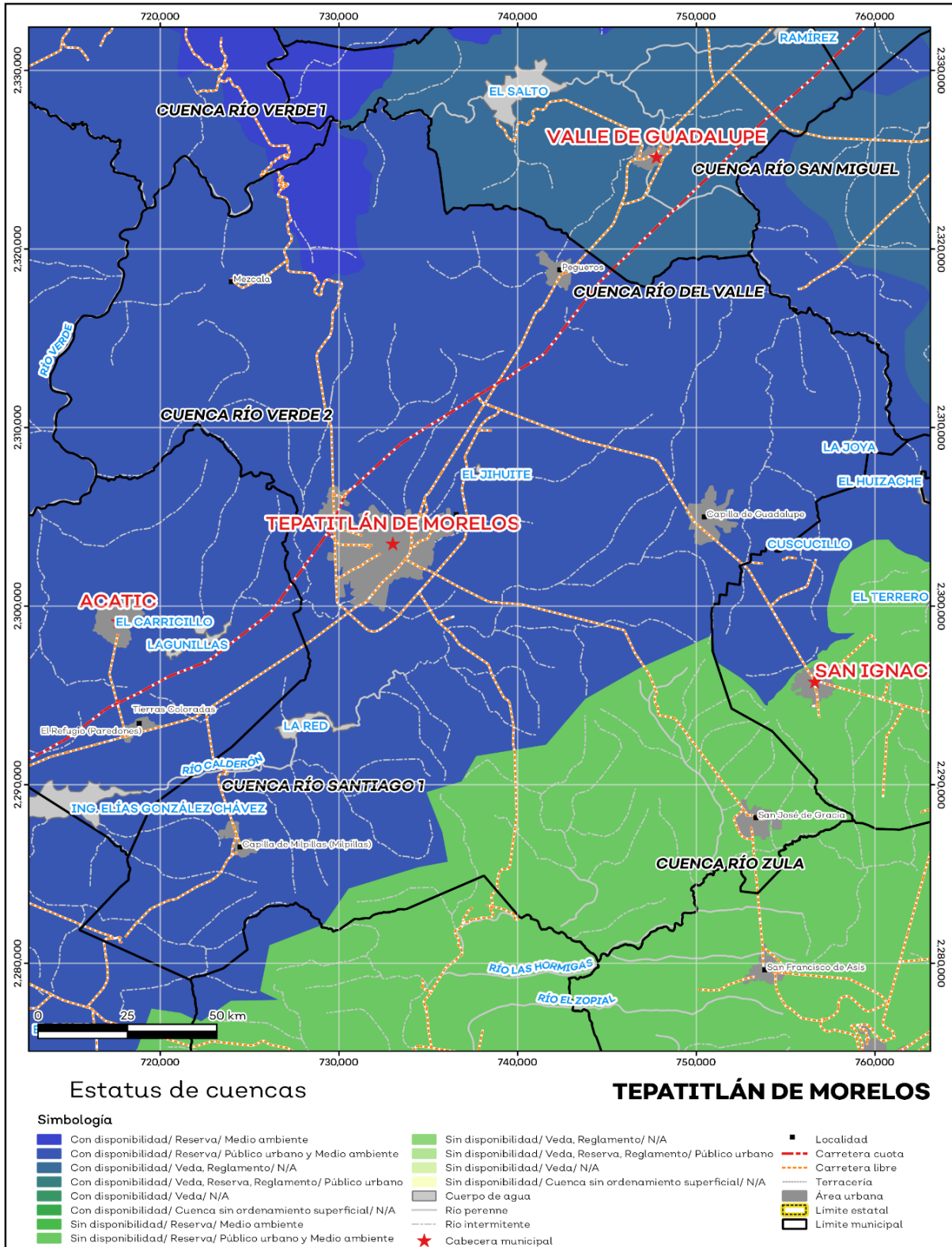
Fuente: IIEG, con base en CONAGUA, 2021.

El territorio municipal está dentro de las cuencas Río Santiago 1, Río Verde 1, Río Verde 2, Río Zula, Río del Valle de las cuales el 83.0% tienen disponibilidad y el 17.0% presentan déficit de disponibilidad de agua superficial (ver mapa 8 y tabla 10).

Tabla 10 Cuencas		
Tepatlán de Morelos, Jalisco		
Estatus	Cantidad %	Comentarios
Con disponibilidad	83.0	
Sin disponibilidad	17.0	
Tipos de Ordenamiento		Cantidad %
Reserva	100.0	Reporte de CONAGUA del estatus de cuencas hasta el 2020.
Veda	0.0	
Veda y reglamento	0.0	
Veda, reserva y reglamento	0.0	
Cuenca sin ordenamiento superficial	0.0	

**Fuente:** IIEG, con base en CONAGUA, 2021.

**Mapa 8. Cuencas**



Fuente: IIEG, con base en CONAGUA, 2021.

## Erosión potencial

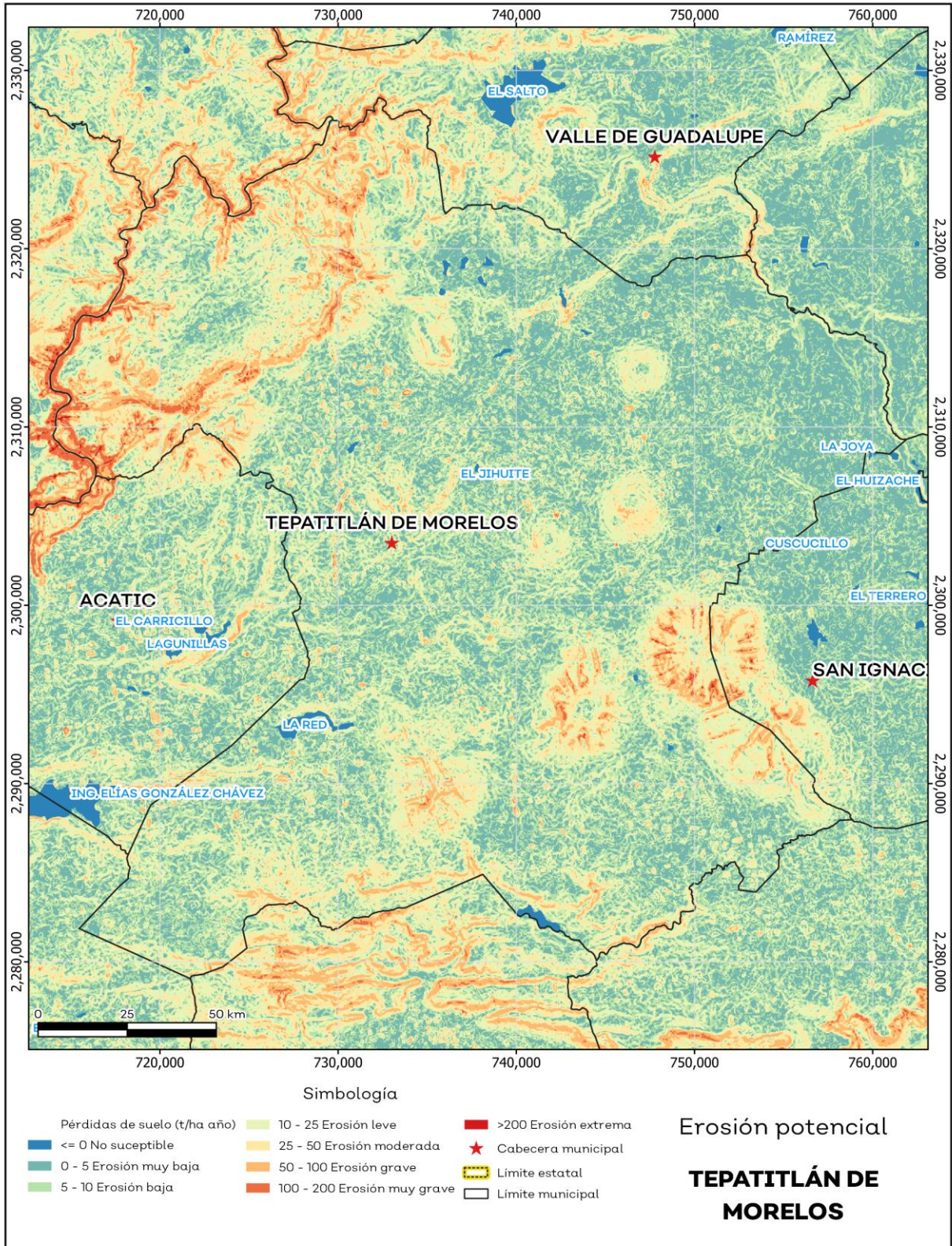
La erosión potencial que pronostica la pérdida de suelo como consecuencia de la influencia del relieve, el viento y el agua, nos indica que en el municipio se tienen en su mayoría pérdidas de suelo de 5 a 10 toneladas por hectáreas al año (t/ha.año), catalogadas como zonas con niveles de erosión bajos y pérdidas de suelo que puede ser tolerables. Probablemente no hay erosión neta (ver mapa 9 y tabla 11).

Tabla 11 Erosión potencial			
Tepatitlán de Morelos, Jalisco			
Pérdidas de suelo t/ha.año	Clasificación	Cantidad %	Comentarios
0	Zonas no susceptibles al proceso erosivo, como pueden ser espacios urbanos, carreteras o embalses.	0.4	
0 a 5	Zonas con niveles de erosión muy bajos y pérdidas de suelo tolerables. No hay erosión neta.	25.4	
5 a 10	Zonas con niveles de erosión bajos y pérdidas de suelo que puede ser tolerables. Probablemente no hay erosión neta.	29.5	
10 a 25	Zonas con procesos erosivos leves. Existe erosión, aunque no es apreciable a simple vista.	26.8	En el cálculo los cuerpos de agua son incluidos en la categoría zonas no susceptibles al proceso erosivo.
25 a 50	Zonas con procesos erosivos moderados. Existe erosión, aunque puede no ser apreciable a simple vista.	11.2	
50 a 100	Zonas con procesos erosivos graves. Existe erosión y es apreciable a simple vista.	5.4	
100 a 200	Zonas con procesos erosivos muy graves. Existe erosión y es manifiesta a simple vista.	1.2	
Más de 200	Zonas con procesos erosivos extremos. Existe erosión y es evidente a simple vista.	0.1	

**Fuente:** IIEG, con base en datos de precipitación de 1882-2021 del SMN, Modelo digital de elevaciones INEGI 2013, FAO 2003.



**Mapa 9. Erosión potencial**



Fuente: IIEG, con base en datos de precipitación de 1882-2021 del SMN, Modelo digital de elevaciones INEGI 2013, FAO 2003.

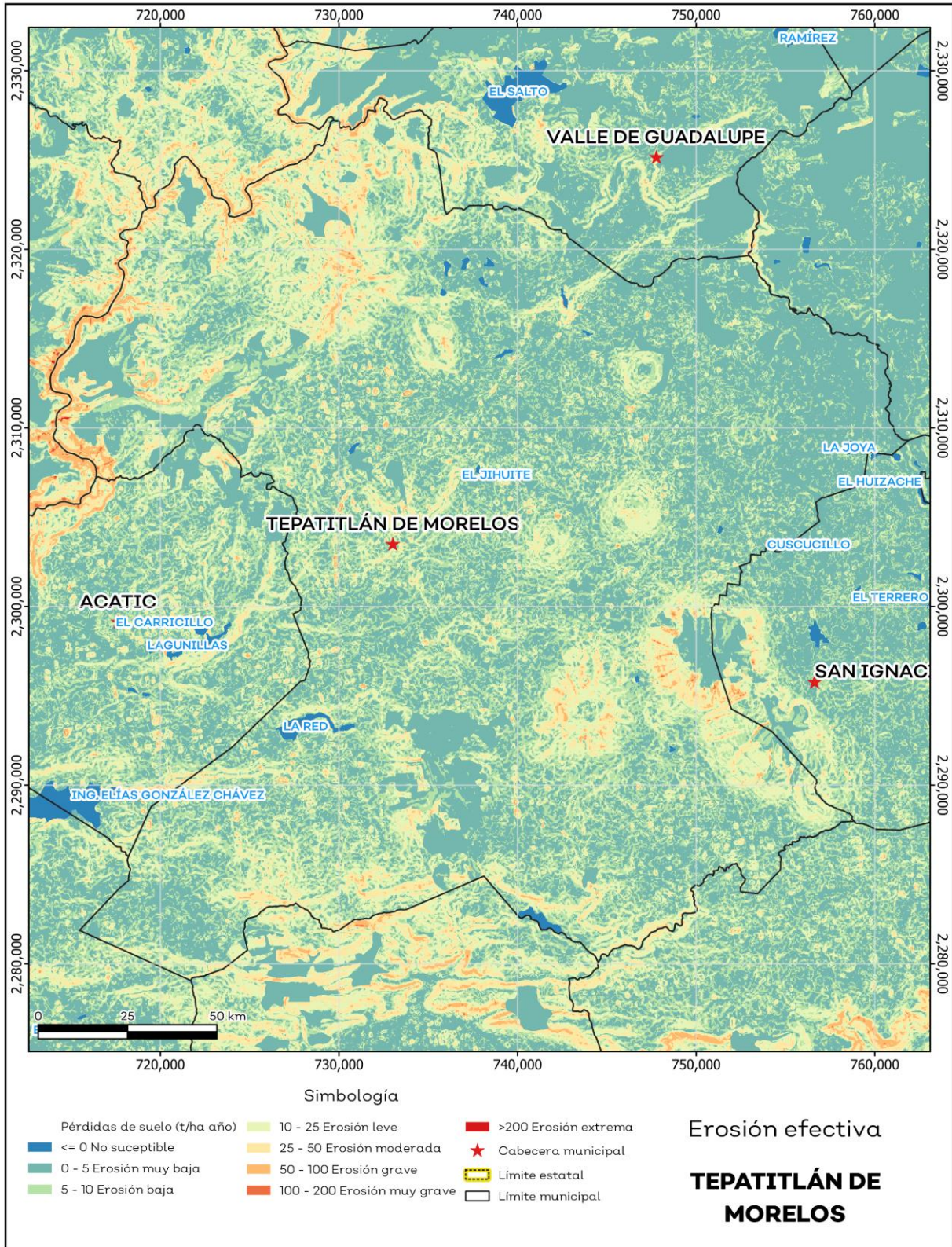
## Erosión efectiva

La erosión efectiva considera los factores del relieve, viento y el agua como la erosión potencial sin embargo toma en cuenta factores de mitigación como lo es la cubierta vegetal y las prácticas de manejo, puesto que las plantas sirven para proteger el suelo ante el impacto de la lluvia. En el municipio se pronosticaron menores pérdidas de suelo que en la erosión potencial siendo en su mayoría de 0 a 5 t/ha.año catalogadas como zonas con niveles de erosión muy bajos y pérdidas de suelo tolerables. No hay erosión neta (ver mapa 10 y tabla 12).

Tabla 12 Erosión efectiva			
Tepatitlán de Morelos, Jalisco			
Pérdidas de suelo t/ha.año	Clasificación	Cantidad %	Comentarios
0	Zonas no susceptibles al proceso erosivo, como pueden ser espacios urbanos, carreteras o embalses.	0.4	
0 a 5	Zonas con niveles de erosión muy bajos y pérdidas de suelo tolerables. No hay erosión neta.	41.3	
5 a 10	Zonas con niveles de erosión bajos y pérdidas de suelo que puede ser tolerables. Probablemente no hay erosión neta.	30.4	
10 a 25	Zonas con procesos erosivos leves. Existe erosión, aunque no es apreciable a simple vista.	20.3	En el cálculo los cuerpos de agua son incluidos en la categoría zonas no susceptibles al proceso erosivo.
25 a 50	Zonas con procesos erosivos moderados. Existe erosión, aunque puede no ser apreciable a simple vista.	6.2	
50 a 100	Zonas con procesos erosivos graves. Existe erosión y es apreciable a simple vista.	1.3	
100 a 200	Zonas con procesos erosivos muy graves. Existe erosión y es manifiesta a simple vista.	0.0	
Más de 200	Zonas con procesos erosivos extremos. Existe erosión y es evidente a simple vista.	0.0	

**Fuente:** IIEG, con base en datos de precipitación de 1882-2021 del SMN, Modelo digital de elevaciones INEGI 2013, FAO 2003

**Mapa 10. Erosión efectiva**



**Fuente:** IIEG, con base en datos de precipitación de 1882-2021 del SMN, Modelo digital de elevaciones INEGI 2013, FAO 2003

## Infraestructura

Por último, el municipio cuenta con 16 servicios públicos, de los cuales destacan 116 escuelas, seguido de 62 instalaciones deportivas o de recreación y templos con 47 (ver tabla 13).

Tabla 13 Infraestructura		
Tepatitlán de Morelos, Jalisco		
Infraestructura	Descripción	
Infraestructura (km)	Carreteras	214
	Caminos	499.7
El municipio se encuentra en el quinto lugar de la región Altos Sur, registrando grado alto de conectividad en caminos y carreteras.		
Tipo de servicios	Cantidad	Comentarios
Aeródromo Civil	0	
Cementerio	4	
Centro Comercial	3	
Centro de Asistencia Médica	24	
Escuela	116	
Estación de Transporte Terrestre	0	
Instalación de Comunicación	0	
Instalación de Servicios	0	
Instalación Deportiva o Recreativa	62	La información presentada en esta tabla corresponde a los servicios concentrados en localidades mayores a 2,500 habitantes.
Instalación Diversa	1	
Instalación Gubernamental	6	
Mercado	3	
Plaza	24	
Pozo	0	
Tanque de Agua	28	
Templo	47	

**Fuente:** IIEG, con base en red Nacional de Caminos INEGI 2019. Mapa General del Estado de Jalisco 2012. Marco Geoestadístico Nacional, servicios e información complementaria, INEGI 2020.

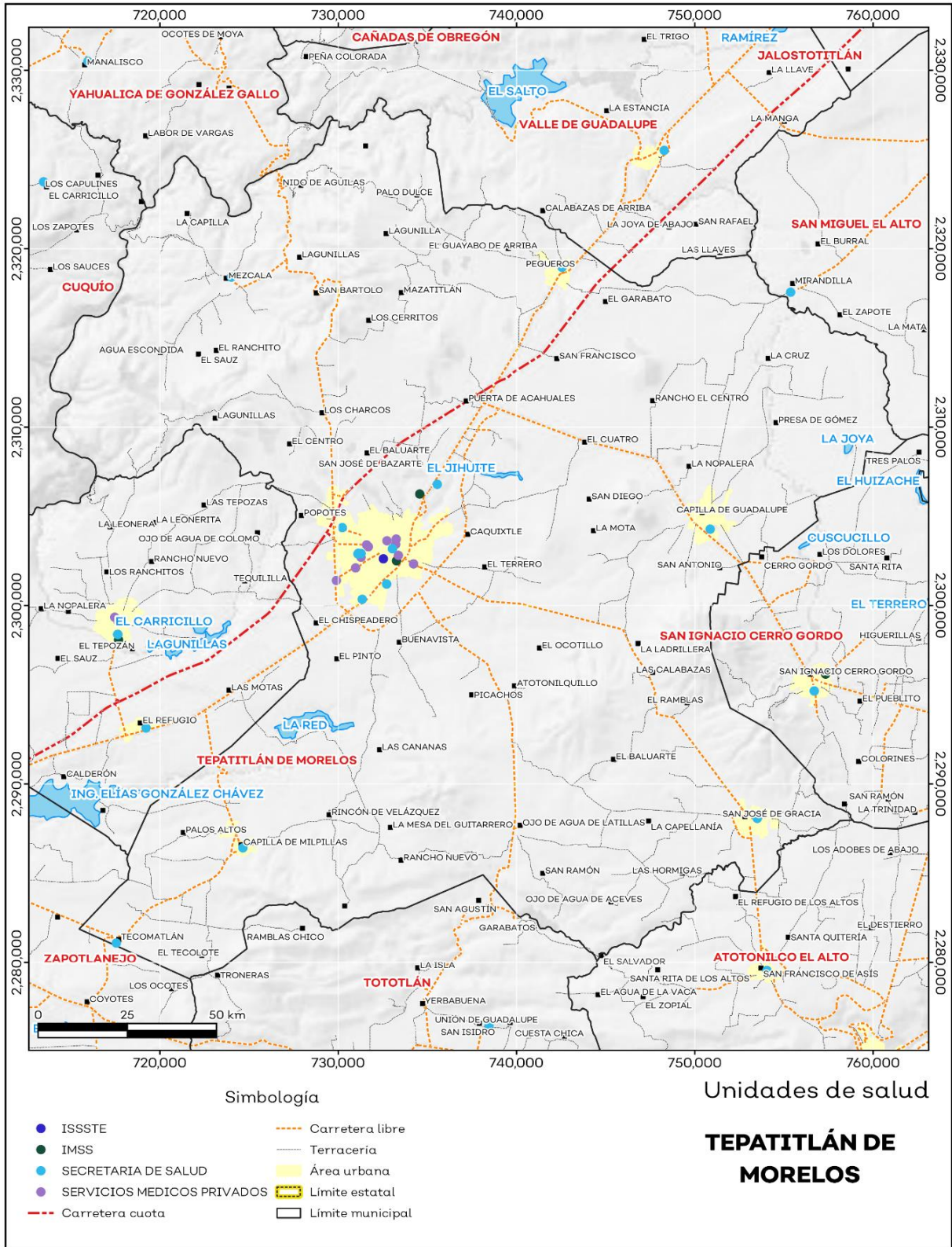
## Salud

De acuerdo con los registros de la secretaría de salud, en el municipio se encuentran 29 unidades de servicio de salud como lo son consultorios, hospitales generales y especializados, oficinas administrativas, farmacias, laboratorios, unidades de medicina familiar, de especialidades médicas y móviles. De las cuales 16 corresponden a la Secretaría de Salud (SSJ), 10 unidades de salud son de los Servicios Médicos Privados y 2 módulos del Instituto Mexicano del Seguro Social (IMSS); en la tabla 14 se presenta desglosada esta información por tipo de unidades de servicio conforme al instituto o dependencia a la que pertenecen (ver mapa 11 y tabla 14).

<b>Tabla 14 Unidades de salud</b>	
<b>Tepatitlán de Morelos, Jalisco</b>	
<b>Tipo de unidad</b>	<b>Cantidad</b>
<b>INSTITUTO DE SEGURIDAD Y SERVICIOS SOCIALES PARA LOS TRABAJADORES DEL ESTADO</b>	
Unidad de Medicina Familiar	1
<b>INSTITUTO MEXICANO DEL SEGURO SOCIAL</b>	
Hospital General de Zona	1
Unidad de Medicina Familiar	1
<b>SECRETARÍA DE SALUD</b>	
Almacén	2
Centro de Salud	10
Hospital General	1
Oficinas Administrativas	1
Unidad de Especialidades Médicas (UNEMES)	1
Unidad Móvil	1
<b>SERVICIOS MÉDICOS PRIVADOS</b>	
Clínica	2
Consultorio Adyacente a Farmacia	3
Hospital General	5
<b>Total del municipio</b>	<b>29</b>

**Fuente:** IIEG, con base en Dirección General de Salud (DGIS) 2021.

### Mapa 11. Unidades de Salud



Fuente: IIEG, con base en Dirección General de Salud (DGIS) 2021.



**IIEG**  
Instituto de Información  
Estadística y Geográfica  
de Jalisco

# Demografía y Sociedad

Tepatitlán de Morelos  
Diagnóstico del municipio  
Agosto 2024



**Jalisco**  
GOBIERNO DEL ESTADO

## Aspectos Demográficos

El municipio de Tepatitlán de Morelos pertenece a la Región Altos Sur, según el Censo de Población y Vivienda 2020, su población en ese año era de 150,190 personas; de las cuales el 49.1 por ciento eran hombres y 50.9 por ciento mujeres. Las y los habitantes del municipio representaban el 36.5 por ciento del total regional (ver tabla 1). Comparando este volumen poblacional con el del año 2015, se observa que la población municipal aumentó un 6.28 por ciento en cinco años.

Tabla 1 Población total según sexo					
Tepatitlán de Morelos, Jalisco					
Clave	Municipio	Población total 2015	Población 2020		
			Total	Hombres	Mujeres
093	Tepatitlán de Morelos	141,322	150,190	73,710	76,480

Fuente: IIEG con base en INEGI, Censo de Población y Vivienda 2020 y Encuesta Intercensal 2015.

En 2020 Tepatitlán de Morelos contaba con 336 localidades, de éstas, 47 eran de dos viviendas y 59 de una. La localidad de Tepatitlán de Morelos era la más poblada, con 98,842 personas, que representaban el 65.8% de la población del municipio; le seguía Capilla de Guadalupe con el 10.4%, San José de Gracia con el 3.6%, Pegueros con el 3.2% y Capilla de Milpillas (Milpillas) con el 1.8% del total municipal (ver tabla 2).

Tabla 2 Población total según sexo y distribución porcentual de la población						
Tepatitlán de Morelos, Jalisco						
Clave	Municipio/Localidad	Población total 2010	Población 2020			
			Total	Distribución porcentual de la población del municipio	Hombres	Mujeres
0093	Tepatitlán de Morelos	136,123	150,190	100.0	73,710	76,480
0001	Tepatitlán de Morelos	91,959	98,842	65.8	48,415	50,427
0058	Capilla de Guadalupe	13,308	15,640	10.4	7,664	7,976
0291	San José de Gracia	5,190	5,441	3.6	2,515	2,926
0223	Pegueros	4,063	4,848	3.2	2,340	2,508
0188	Capilla de Milpillas (Milpillas)	2,449	2,712	1.8	1,304	1,408

Fuente: IIEG con base en INEGI; Censo de Población y Vivienda 2010 y 2020.



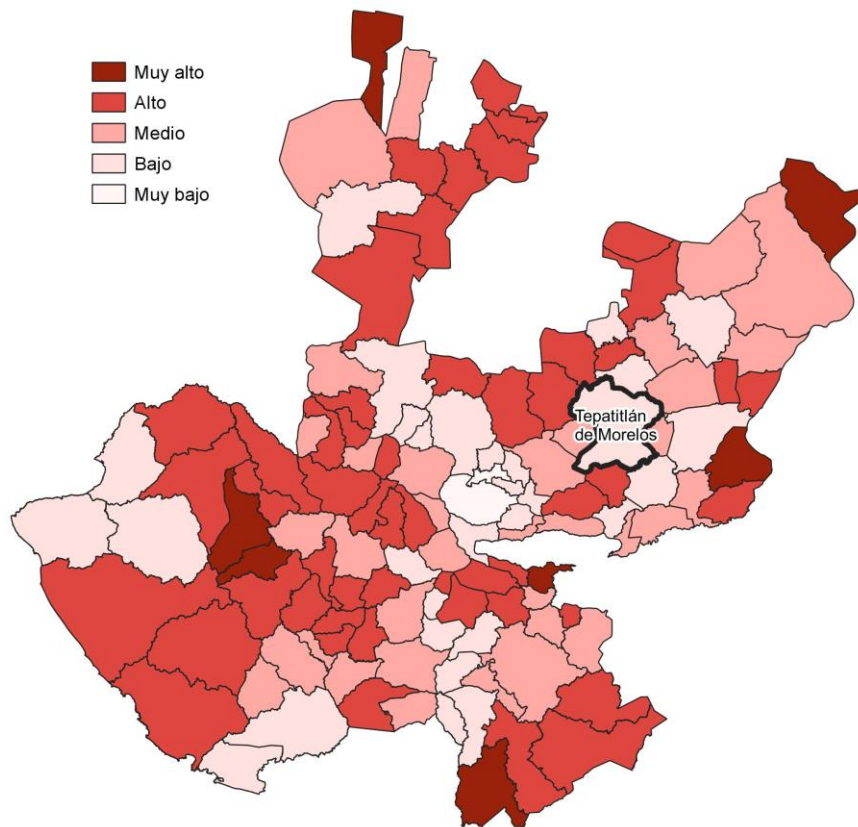
## Intensidad Migratoria

El estado de Jalisco tiene una aÑeja tradición migratoria a Estados Unidos que se remonta hacia finales del siglo XIX.

El Consejo Nacional de Población (CONAPO) calculó el Índice de Intensidad Migratoria México-Estados Unidos 2020, como una medida sintética que informa integralmente del fenómeno migratorio entre ambos países.

De acuerdo con este índice, Jalisco se clasificó en un grado medio, posicionándose en el lugar 14 entre las entidades federativas con mayor intensidad migratoria en 2020. Esto como resultado de un 6.8% de sus viviendas que recibían remesas, 1.3% de viviendas con emigrantes con destino a Estados Unidos residentes en Estados Unidos, 0.4% de viviendas con migrantes circulares y 0.9% de viviendas con migrantes de retorno de Estados Unidos.

**Mapa 1 Grado de Intensidad Migratoria a Estados Unidos. Jalisco, 2020**



**Fuente:** IIEG con base en estimaciones de CONAPO; Índice de Intensidad Migratoria 2020.

Conforme a los resultados del índice de Intensidad Migratoria 2020, en el municipio de Tepatitlán de Morelos un 3.75 por ciento de las viviendas del municipio recibieron remesas en 2020, en un 1.74 por ciento se reportaron emigrantes con destino a Estados Unidos residentes en Estados Unidos, en el 0.18 por ciento se registraron migrantes circulares del quinquenio anterior (2015-2020) y el 1.11 por ciento de las viviendas contaban con migrantes de retorno de Estados Unidos (ver tabla 3).

Tabla 3 Índice de Intensidad Migratoria México-Estados Unidos	
Tepatitlán de Morelos, 2020	
Índice y grado de intensidad migratoria e indicadores socioeconómicos	Valores
Índice de intensidad migratoria	64.1036
Grado de intensidad migratoria	Bajo
Total de viviendas	41,852
% Viviendas que reciben remesas	3.75
% Viviendas con emigrantes con destino a Estados Unidos residentes en Estados Unidos	1.74
% Viviendas con migrantes circulares de Estados Unidos	0.18
% Viviendas con migrantes de retorno de Estados Unidos	1.11
Posición que ocupa el municipio en la entidad	114
Posición que ocupa el municipio a escala nacional	1381

Fuente: IIEG, con base en estimaciones del CONAPO con base en el INEGI, Censo de Población y Vivienda 2020.

\*Nota: los indicadores hacen referencia al quinquenio 2015-2020.

El Índice de Intensidad Migratoria México-Estados Unidos, se deriva de estimaciones con base en los cuestionarios ampliados de los Censos de Población y Vivienda 2000, 2010 y 2020. Destaca que en el año 2000 se realizó con base en hogares y a partir del 2010 en viviendas censales, como resultado del cambio conceptual y operativo del INEGI para el levantamiento de la información en ese año censal.

Es importante señalar que en el cálculo previo del índice en el año 2010, Tepatitlán de Morelos tenía un grado Medio de intensidad migratoria y ocupaba el lugar 88 en el ordenamiento estatal. En ese año, el porcentaje de viviendas del municipio que recibían remesas fue del 7.34 % y, la proporción de viviendas con emigrantes en Estados Unidos del quinquenio anterior fue de 3.86%. Por su parte, el 2% de las viviendas tenían migrantes circulares del quinquenio anterior y el 3.87% migrantes de retorno (ver tabla 4).

Tabla 4 Índice y grado de intensidad migratoria e indicadores socioeconómicos	
Tepatitlán de Morelos, 2010	
Índice y grado de intensidad migratoria e indicadores socioeconómicos	Valores
Índice de intensidad migratoria	0.2528
Grado de intensidad migratoria	Medio
Total de viviendas	32,698
% Viviendas que reciben remesas	7.34
% Viviendas con emigrantes en Estados Unidos del quinquenio anterior	3.86
% Viviendas con migrantes circulares del quinquenio anterior	2
% Viviendas con migrantes de retorno del quinquenio anterior	3.87
Lugar que ocupa en el contexto estatal	88

Fuente: IIEG, con base en estimaciones del CONAPO con base en el INEGI, Censo de Población y Vivienda 2010.

## Pobreza multidimensional

La pobreza, está asociada a condiciones de vida que vulneran la dignidad de las personas, limitan sus derechos y libertades fundamentales, impiden la satisfacción de sus necesidades básicas e imposibilitan su plena integración social. De acuerdo con esta concepción, una persona se considera en situación de pobreza multidimensional cuando sus ingresos son insuficientes para adquirir los bienes y los servicios que requiere para satisfacer sus necesidades y presenta carencia en al menos uno de los siguientes seis indicadores: rezago educativo, acceso a los servicios de salud, acceso a la seguridad social, calidad y espacios de la vivienda y servicios básicos en la vivienda.

La metodología para medir el fenómeno de la pobreza fue desarrollada por el Consejo Nacional de Evaluación de la Política de Desarrollo Social (CONEVAL) y permite profundizar en el estudio de la pobreza, ya que además de medir los ingresos, como tradicionalmente se realizaba, se analizan las carencias sociales desde una óptica de los derechos sociales. Estos componentes permitirán dar un seguimiento puntual de las carencias sociales y el bienestar económico de la población, además de proporcionar elementos para el diagnóstico y seguimiento de la situación de la pobreza en nuestro país, desde un enfoque novedoso y consistente con las disposiciones legales aplicables y que retoma los desarrollos académicos recientes en materia de medición de la pobreza. De acuerdo con su ingreso y a su índice de privación social se propone la siguiente clasificación:

**Pobres multidimensionales.** - Población con ingreso inferior al valor de la línea de bienestar y que padece al menos una carencia social.

**Vulnerables por carencias sociales.** - Población que presenta una o más carencias sociales, pero cuyo ingreso es superior a la línea de bienestar.

**Vulnerables por ingresos.** - Población que no presenta carencias sociales y cuyo ingreso es inferior o igual a la línea de bienestar.

**No pobre multidimensional y no vulnerable.** - Población cuyo ingreso es superior a la línea de bienestar y que no tiene carencia social alguna.

En la tabla 5 se muestra el porcentaje y número de personas en situación de pobreza en 2015 y 2020 en el municipio, así como aquellas vulnerables por carencias sociales, las vulnerables por ingresos y las no pobres y no vulnerables.

**Tabla 5 Pobreza Multidimensional**

**Tepatiitlán de Morelos, 2015-2020**

Indicadores de incidencia	Porcentaje		Personas		Carencias promedio	
	2015	2020	2015	2020	2015	2020
<b>Pobreza multidimensional</b>						
Población en situación de pobreza multidimensional	32.3	28.9	45,375	38,584	1.8	1.9
Población en situación de pobreza multidimensional moderada	30.3	26.7	42,600	35,638	1.7	1.8
Población en situación de pobreza multidimensional extrema	2.0	2.2	2,775	2,946	3.4	3.3
Población vulnerable por carencias sociales	31.0	33.5	43,596	44,723	1.7	1.7
Población vulnerable por ingresos	11.1	10.3	15,616	13,724		
Población no pobre multidimensional y no vulnerable	25.6	27.2	35,906	36,319		
<b>Privación social</b>						
Población con al menos una carencia social	63.3	62.5	88,971	83,307	1.7	1.8
Población con al menos tres carencias sociales	9.7	10.8	13,608	14,451	3.3	3.2
<b>Indicadores de carencias sociales</b>						
Rezago educativo	26.4	18.9	37,060	25,157	2.0	2.2
Acceso a los servicios de salud	16.9	29.7	23,702	39,657	2.5	2.4
Acceso a la seguridad social	46.9	49.6	65,842	66,153	1.9	1.9
Calidad y espacios de la vivienda	3.3	2.2	4,582	2,878	3.0	2.6
Acceso a los servicios básicos en la vivienda	5.7	1.8	7,975	2,435	2.9	3.2
Acceso a la alimentación	9.1	10.3	12,855	13,705	2.5	2.3
<b>Bienestar</b>						
Población con un ingreso inferior a la línea de bienestar mínimo	9.8	9.0	13,792	11,999	1.6	1.4
Población con un ingreso inferior a la línea de bienestar	43.4	39.2	60,991	52,308	1.3	1.7

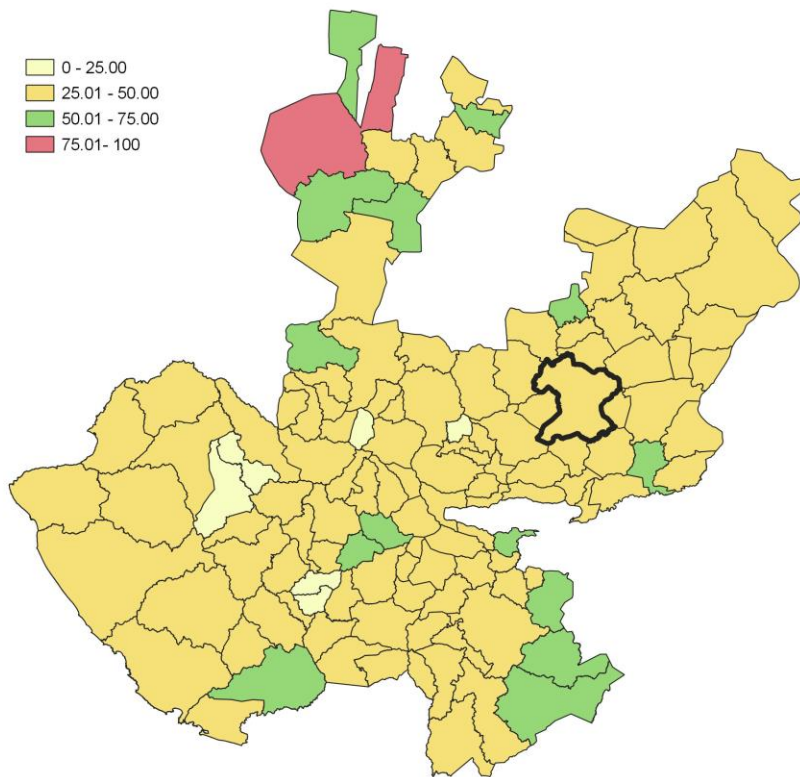
Fuente: Elaborado por el IIEG con base en estimaciones del CONEVAL del Modelo Estadístico 2015 para la continuidad del MCS-ENIGH, la Encuesta Intercensal 2015, el Modelo Estadístico 2020 para la continuidad del MCS-ENIGH y la muestra del Censo de Población y Vivienda 2020.

De acuerdo con la medición de pobreza multidimensional 2020, en Tepatitlán de Morelos el 28.9 por ciento de la población se encontraba en situación de pobreza, es decir, 38,584 personas compartían esta situación en el municipio. Asimismo el 33.5 por ciento (44,723 personas) de la población era vulnerable por carencias sociales, el 10.3 por ciento era vulnerable por ingresos y 27.2 por ciento era no pobre y no vulnerable.

Es importante agregar que, en 2020 el 2.2 por ciento de la población de Tepatitlán de Morelos se encontraba en pobreza extrema; en contraste con el 2 por ciento que presentó en 2015. Destaca que, en 2020 un 26.7 por ciento de la población estaba en pobreza moderada, lo que equivale a 35,638 personas; en comparación con el 2015 donde su proporción fue del 30.3 por ciento (42,600).

Respecto a las carencias sociales en 2020, destaca que el indicador de carencia por acceso a la seguridad social es el acceso a la seguridad social, con un 49.6 por ciento, que en términos absolutos representa 66,153 habitantes. En contraste, el que menos proporción de población presentó fue el de acceso a los servicios básicos en la vivienda, con el 1.8 por ciento.

**Mapa 2 Porcentaje de población en situación de pobreza multidimensional por municipio. Jalisco, 2020**



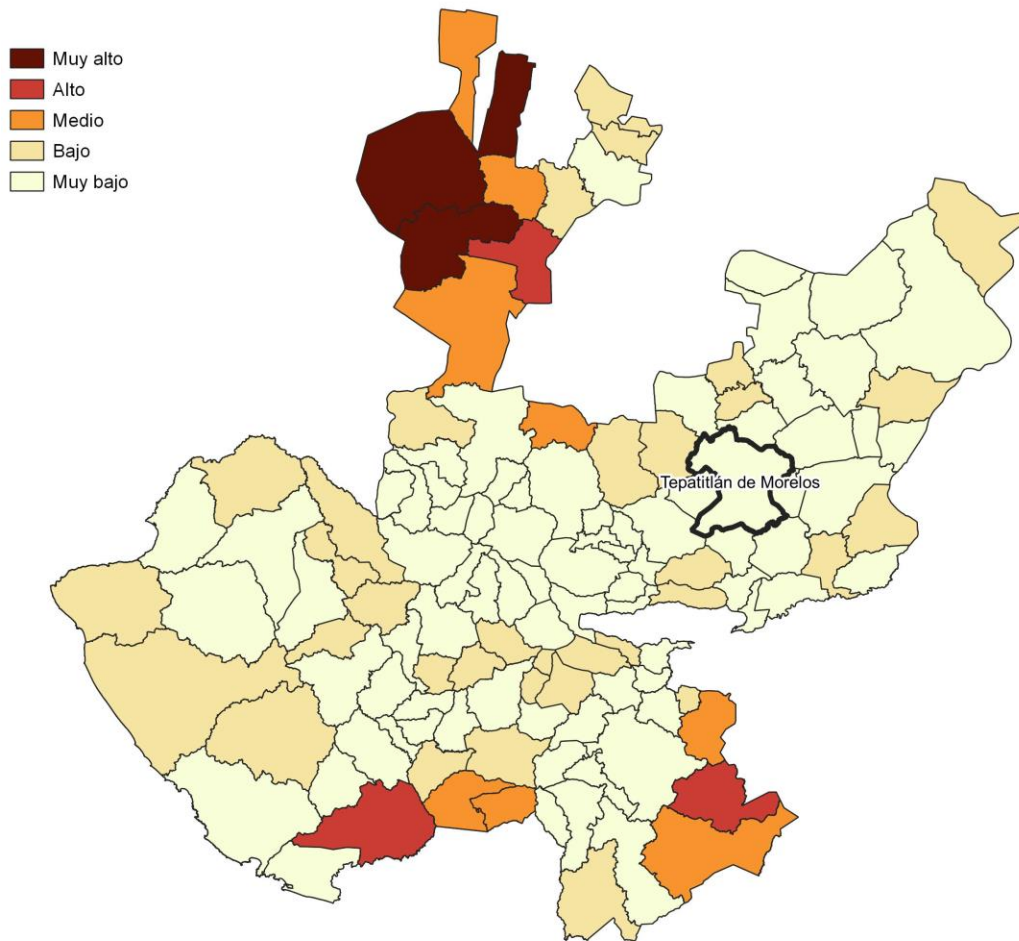
**Fuente:** IIEG, con base en estimaciones del CONEVAL, del Modelo Estadístico 2020 para la continuidad del MCS-ENIGH y la muestra del Censo de Población y Vivienda 2020.

## Marginación

La construcción del Índice de Marginación, considera cuatro dimensiones estructurales: falta de acceso a la educación, residencia en viviendas inadecuadas; percepción de ingresos monetarios insuficientes y las relacionadas con la residencia en localidades pequeñas. Este índice es una medida-resumen que permite diferenciar los estados y municipios del país según el impacto global de las carencias que padece la población.

En la tabla 6 se presentan los indicadores que componen el índice de marginación para los municipios en 2020. De acuerdo con las estimaciones, Tepatlilán de Morelos presentó un grado de marginación Muy Bajo. Destaca que, la proporción de población de 15 años o más sin educación básica era de 39.7 por ciento, y que el 54.1 por ciento de la población ocupada ganaba hasta dos salarios mínimos.

**Mapa 3 Índice de marginación por municipio. Jalisco, 2020**



**Fuente:** IIEG, con base en estimaciones del CONAPO; Índice de Marginación 2020.

Las principales localidades del municipio presentaron en su mayoría un grado de marginación muy bajo; de ellas, la localidad de San José de Gracia tenía el más alto porcentaje de población de 15 años y más sin educación básica (56.5%), mientras que Capilla de Milpillas (Milpillas) presenta los más altos porcentaje de población analfabeta (8.3%) La localidad de Tepatitlán de Morelos presentó la proporción más baja de población adulta sin educación básica (32.7%) y analfabeta (3.2%). (ver tabla 6).

Tabla 6 Grado de marginación e indicadores sociodemográficos							
Tepatitlán de Morelos, 2020							
Municipio / Localidad		Grado	% Población de 15 años o más analfabeta	% Población de 15 años o más sin educación básica	% Población en localidades con menos de 5000 habitantes	% Población ocupada con ingreso de hasta 2 salarios mínimos	% Viviendas particulares habitadas que no disponen de refrigerador
Clave	Nombre						
	Jalisco	Bajo	2.9	29.5	16.2	55.9	
<b>093</b>	<b>Tepatitlán de Morelos</b>	<b>Muy Bajo</b>	<b>4.3</b>	<b>39.7</b>	<b>20.2</b>	<b>54.1</b>	
1	Tepatitlán de Morelos	Muy bajo	3.2	32.7			2.1
58	Capilla de Guadalupe	Muy bajo	4.8	47.9			1.7
291	San José de Gracia	Muy bajo	6.0	56.5			2.1
223	Pegueros	Muy bajo	6.0	50.9			2.6
188	Capilla de Milpillas (Milpillas)	Muy bajo	8.3	53.3			3.8

Fuente: Elaborado por el IIEG con base en CONAPO, índice de marginación por localidad, 2020.

Respecto a las carencias en la vivienda en 2020, las localidades de Capilla de Guadalupe, San José de Gracia y Pegueros comparten el porcentaje más alto de ocupantes en viviendas sin drenaje ni sanitario, con el 0.2%; mientras que las localidades de Tepatitlán de Morelos, Capilla de Guadalupe, San José de Gracia, Pegueros y Capilla de Milpillas (Milpillas) presentaron los más altos porcentajes de ocupantes en viviendas particulares sin energía eléctrica, con un 0.1%.

mientras que las localidades de Capilla de Guadalupe y Capilla de Milpillas (Milpillas) mostraron las proporciones más altas de ocupantes en viviendas particulares sin agua entubada con el 0.4%; mientras que la localidad de San José de Gracia obtuvo el más alto porcentaje de ocupantes en viviendas particulares con piso de tierra con un 0.7%; Por su parte, la localidad de Capilla de Milpillas (Milpillas) registró la mayor proporción de ocupantes en viviendas particulares sin refrigerador con un 3.8% (ver tabla 7).



**Tabla 7 Grado de marginación e indicadores sociodemográficos**

<b>Tepatitlán de Morelos, 2020</b>							
<b>Municipio / Localidad</b>		<b>Grado</b>	<b>% Viviendas particulares habitadas sin excusado*</b>	<b>% Viviendas particulares habitadas sin energía eléctrica*</b>	<b>% Viviendas particulares habitadas sin disponibilidad de agua entubada*</b>	<b>**Promedio de ocupantes por cuarto en viviendas particulares habitadas</b>	<b>% Viviendas particulares habitadas con piso de tierra</b>
<b>Clave</b>	<b>Nombre</b>						
	<b>Jalisco</b>	<b>Bajo</b>	<b>0.6</b>	<b>0.3</b>	<b>0.8</b>	<b>14.0</b>	<b>1.7</b>
<b>093</b>	<b>Tepatitlán de Morelos</b>	<b>Muy Bajo</b>	<b>0.3</b>	<b>0.2</b>	<b>0.5</b>	<b>11.7</b>	<b>0.5</b>
1	Tepatitlán de Morelos	Muy bajo	0.1	0.1	0.3	14.3	0.5
58	Capilla de Guadalupe	Muy bajo	0.2	0.1	0.4	14.1	0.3
291	San José de Gracia	Muy bajo	0.2	0.1	0.2	13.1	0.7
223	Pegueros	Muy bajo	0.2	0.1	0.1	16.6	0.5
188	Capilla de Milpillas (Milpillas)	Muy bajo	0.1	0.1	0.4	19.2	0.4

Fuente: Elaborado por el IIEG con base en CONAPO, índice de marginación por localidad, 2020.

## Índices Sociodemográficos

En resumen, Tepatitlán de Morelos presentó un grado muy bajo de marginación en 2020, y ocupó por ello el lugar 116 entre los municipios del estado más marginados. En cuanto a la pobreza multidimensional, el municipio se localizó en el lugar 111, con el 26.7 por ciento de su población en situación de pobreza moderada y 2.2 por ciento en pobreza extrema. Finalmente, Tepatitlán de Morelos se clasificó en grado Bajo de intensidad migratoria en 2020 y se posicionó en el lugar 114 entre los municipios del estado con mayores índices (ver tabla 8).

Tabla 8 Población total, grado de Marginación e Intensidad Migratoria y situación de pobreza									
Tepatitlán de Morelos, 2020									
Clave	Municipio	Población	Marginación		Pobreza Multidimensional			Intensidad Migratoria	
		Población	Grado	Lugar	Moderada	Extrema	Lugar	Grado	Lugar
<b>14</b>	<b>Jalisco</b>	<b>8,348,151</b>	<b>Bajo</b>	<b>28</b>	<b>28.4</b>	<b>3.0</b>	<b>7</b>	<b>Alto</b>	<b>13</b>
001	Acatic	23,175	Muy Bajo	54	28.5	2.2	109	Medio	65
008	Arandas	80,609	Muy Bajo	89	31.0	2.9	101	Bajo	112
046	Jalostotitlán	32,678	Muy Bajo	97	36.8	3.2	63	Medio	73
048	Jesús María	18,982	Bajo	34	34.1	5.1	67	Muy alto	6
060	Mexticacán	5,307	Bajo	33	55.3	2.9	6	Bajo	95
074	San Julián	16,792	Muy Bajo	101	32.2	2.3	96	Alto	18
078	San Miguel el Alto	31,965	Muy Bajo	81	33.6	4.6	74	Medio	62
<b>093</b>	<b>Tepatitlán de Morelos</b>	<b>150,190</b>	<b>Muy Bajo</b>	<b>116</b>	<b>26.7</b>	<b>2.2</b>	<b>111</b>	<b>Bajo</b>	<b>114</b>
111	Valle de Guadalupe	6,627	Muy Bajo	63	24.9	1.0	119	Bajo	118
117	Cañadas de Obregón	4,388	Bajo	26	30.1	2.3	104	Alto	52
118	Yahualica de González Gallo	22,394	Muy Bajo	73	36.4	3.2	64	Alto	32
125	San Ignacio Cerro Gordo	18,341	Muy Bajo	75	34.9	4.2	68	Medio	87

Fuente: IIEG, estimaciones del CONEVAL, Pobreza Multidimensional, con base en el Modelo Estadístico 2015 para la continuidad del MCS-ENIGH, la Encuesta Intercensal 2015, el Modelo Estadístico 2020 para la continuidad del MCS-ENIGH y la muestra del Censo de Población y Vivienda 2020. y CONAPO; Índice de Marginación 2020 e Índice de Intensidad Migratoria 2020. INEGI; Censo de Población y Vivienda 2020.



**IIEG**  
Instituto de Información  
Estadística y Geográfica  
de Jalisco

# Economía

Tepatitlán de Morelos  
Diagnóstico del municipio  
Agosto 2024



**Jalisco**  
GOBIERNO DEL ESTADO

## Número de empresas

Conforme a la información del Directorio Estadístico Nacional de Unidades Económicas (DENUE) de INEGI, el municipio de Tepatitlán de Morelos cuenta con 7,757 unidades económicas al mes de mayo de 2024 y su distribución por sectores revela un predominio de establecimientos dedicados a Comercio, siendo estos el 45.82% del total en el municipio. Ocupa la posición 7 del total de empresas establecidas en el estado y el lugar número 1 en el ranking regional.

Posición en el ranking		
Municipio	Estado	Regional
Tepatitlán de Morelos	7	1

Tabla 1 composición de las empresas									
Tepatitlán de Morelos, mayo 2024 (unidades económicas)									
Sector	0 a 5 personas	6 a 10 personas	11 a 30 personas	31 a 50 personas	51 a 100 personas	101 a 250 personas	251 y más	Total de unidades económicas	% Total de unidades económicas
Comercio	3,170	220	118	24	14	7	1	3,554	45.82%
Servicios	2,770	269	179	29	10	5	4	3,266	42.1%
Industrias manufactureras	498	102	49	9	14	16	7	695	8.96%
Actividades legislativas, gubernamentales, de impartición de justicia y de organismos internacionales y extraterritoriales	48	17	10	3	1	5	1	85	1.1%
Transportes, correos y almacenamiento	27	18	13	4	4	2	0	68	0.88%
Construcción	17	11	8	4	0	2	0	42	0.54%
Información en medios masivos	17	4	4	1	7	0	0	33	0.43%
Generación, transmisión y distribución de energía eléctrica, suministro de agua y de gas por ductos al consumidor final	3	1	4	0	1	1	0	10	0.13%
Agricultura, cría y explotación de animales, aprovechamiento forestal, pesca y caza	2	1	1	0	0	0	0	4	0.05%
<b>Total</b>	<b>6,552</b>	<b>643</b>	<b>386</b>	<b>74</b>	<b>51</b>	<b>38</b>	<b>13</b>	<b>7,757</b>	<b>100%</b>

Fuente: IIEG, con base en información de INEGI, DENUE

## Valor agregado censal bruto

El valor agregado censal bruto se define como: “*el valor de la producción que se añade durante el proceso de trabajo por la actividad creadora y de transformación del personal ocupado, el capital y la organización (factores de la producción), ejercida sobre los materiales que se consumen en la realización de la actividad económica.*” En resumen, esta variable se refiere al valor de la producción que añade la actividad económica en su proceso productivo.

Los censos económicos 2019, registraron que en el municipio de Tepatitlán de Morelos, los tres subsectores más importantes en la generación de valor agregado censal bruto fueron *la Industria alimentaria; el Comercio al por mayor de abarrotes, alimentos, bebidas, hielo y tabaco; y el Comercio al por menor de vehículos de motor, refacciones, combustibles y lubricantes*, que generaron en conjunto el 43.9% del total del valor agregado censal bruto registrado en 2019 en el municipio.

El subsector de la *Industria alimentaria*, que concentró el 24.5% del valor agregado censal bruto en 2019, registró el mayor crecimiento real pasando de 505 millones 819 mil pesos en 2014 a 1,899 millones 961 mil pesos en 2019, representado un incremento porcentual de 275.6% durante el periodo.

<b>Tabla 2. Subsectores con mayor valor agregado censal bruto (VACB)</b>				
<b>Tepatitlán de Morelos, 2014 y 2019. (Miles de pesos a precios de 2018).</b>				
<b>Subsector</b>	<b>2014</b>	<b>2019</b>	<b>% Part. 2019</b>	<b>Var % 2014-2019</b>
Industria alimentaria	505,819	1,899,961	24.5%	275.6%
Comercio al por mayor de abarrotes, alimentos, bebidas, hielo y tabaco	534,900	974,387	12.5%	82.2%
Comercio al por menor de vehículos de motor, refacciones, combustibles y lubricantes	266,162	532,231	6.9%	100.0%
Comercio al por mayor de materias primas agropecuarias y forestales, para la industria, y materiales de desecho	332,597	432,196	5.6%	29.9%
Comercio al por menor de artículos de ferretería, tlapalería y vidrios	50,400	424,389	5.5%	742.0%
Comercio al por menor de abarrotes, alimentos, bebidas, hielo y tabaco	195,196	335,128	4.3%	71.7%
Comercio al por menor en tiendas de autoservicio y departamentales		265,326	3.4%	
Industria química	90,856	247,651	3.2%	172.6%
Servicios de preparación de alimentos y bebidas	137,004	241,466	3.1%	76.2%
Industria del papel	37,477	159,551	2.1%	325.7%
Servicios de apoyo a los negocios		137,377	1.8%	
Otros	1,586,941	2,115,293	27.2%	33.3%
<b>Total</b>	<b>3,737,351</b>	<b>7,764,956</b>	<b>100.0%</b>	<b>107.8%</b>

**Fuente:** IIEG, con base en datos de INEGI, Censos Económicos.

**Nota:** Por el principio de confidencialidad muchos subsectores no presentan datos, por lo tanto, solo se muestran 11 subsectores que tienen información.

## Empleo

### Trabajadores asegurados en el IMSS Por grupo económico

Para junio de 2024 el IMSS reportó un total de 40,087 trabajadores asegurados, lo que representó para el municipio de Tepatitlán de Morelos un incremento anual de 158 trabajadores en comparación con el mismo mes de 2023, debido al alza del registro de empleo formal de algunos de sus grupos económicos principalmente el de Ganadería.

En función de los registros del IMSS el grupo económico que más empleos presentó dentro del municipio de Tepatitlán de Morelos fue el de Fabricación de alimentos, ya que en junio de 2024 registró un total de 6,141 trabajadores concentrando el 15.32% del total de asegurados en el municipio.

El segundo grupo económico con más trabajadores asegurados fue el de Ganadería, que para junio de 2024 registró 4,519 trabajadores asegurados que representan el 11.27% del total de trabajadores asegurados a dicha fecha.

Tabla 3 Trabajadores asegurados										
Tepatitlán de Morelos, Jalisco 2018-junio 2024										
Grupo económico	2018	2019	2020	2021	2022	2023	junio 2023	junio 2024	variación absoluta junio 2024 / junio 2023	% part junio 2024
Fabricación de alimentos	5,309	5,671	5,351	5,763	5,835	6,093	6,067	6,141	74	15.32%
Ganadería	2,960	3,641	4,190	4,121	4,173	4,319	4,243	4,519	276	11.27%
Construcción de edificaciones y de obras de ingeniería civil	3,076	3,528	3,413	3,649	3,664	3,748	3,953	3,758	-195	9.37%
Agricultura	1,294	1,814	1,898	1,904	2,187	2,693	2,685	2,744	59	6.85%
Servicios de administración pública y seguridad social	1,949	1,951	1,851	2,061	2,257	2,430	2,409	2,489	80	6.21%
Compraventa de prendas de vestir y otros artículos de uso personal	2,033	2,016	2,226	2,292	2,091	2,070	2,069	2,102	33	5.24%
Compraventa de alimentos, bebidas y productos del tabaco	1,568	1,676	1,666	1,910	1,826	1,812	1,805	1,827	22	4.56%
Compraventa de materias primas, materiales y auxiliares	1,156	1,230	1,310	1,381	1,469	1,637	1,576	1,639	63	4.09%
Transporte terrestre	1,093	1,151	1,205	1,254	1,252	1,289	1,296	1,343	47	3.35%
Fabricación de productos metálicos; excepto maquinaria y equipo	1,009	995	1,124	1,099	1,022	1,001	996	1,031	35	2.57%
Elaboración de bebidas	964	933	1,075	512	831	953	883	921	38	2.3%
Servicios médicos, asistencia social y veterinarios	561	716	770	823	842	919	879	915	36	2.28%
Otros	9,780	10,247	10,435	11,090	10,966	11,020	11,068	10,658	-410	26.56%
<b>Total general</b>	<b>32,752</b>	<b>35,569</b>	<b>36,514</b>	<b>37,859</b>	<b>38,415</b>	<b>39,984</b>	<b>39,929</b>	<b>40,087</b>	<b>158</b>	<b>100%</b>

Fuente: IIEG, con base en información del IMSS

## Trabajadores asegurados en el IMSS Región Altos Sur

En junio de 2024, Tepatitlán de Morelos se presenta como el primer lugar municipal, dentro de la región Altos Sur con mayor número de trabajadores concentrando el 54.01% del total.

De junio de 2023 a junio de 2024 el municipio de Tepatitlán de Morelos registró un incremento en el número total de trabajadores asegurados en la región Altos Sur pasando de 39,929 asegurados en 2023 a 40,087 asegurados en 2024, un aumento de 158 trabajadores durante el total del periodo.

Tabla 4 Trabajadores asegurados										
Región Altos Sur, Jalisco 2018-junio 2024										
Municipio	2018	2019	2020	2021	2022	2023	junio 2023	junio 2024	variación absoluta junio 2024 / junio 2023	% part junio 2024
Tepatitlán de Morelos	32,752	35,569	36,514	37,859	38,415	39,984	39,929	40,087	158	54.01%
Arandas	10,278	10,942	11,603	12,505	12,674	13,513	13,147	13,648	501	18.39%
Acatic	4,665	4,775	4,685	5,022	5,315	5,733	5,548	5,550	2	7.48%
San Miguel El Alto	3,732	3,752	3,723	4,000	3,969	3,949	4,009	4,103	94	5.53%
Jalostotitlán	2,374	2,563	2,549	2,714	2,740	3,103	2,713	3,290	577	4.43%
Valle de Guadalupe	1,720	1,842	1,972	2,137	2,279	2,410	2,403	2,417	14	3.26%
Jesús María	1,719	1,816	1,735	2,057	1,688	2,038	1,710	1,903	193	2.56%
San Ignacio Cerro Gordo	639	652	663	898	1,258	1,346	1,375	1,312	-63	1.77%
San Julián	744	801	820	868	966	986	1,004	987	-17	1.33%
Yahualica de González Gallo	527	683	631	520	515	601	581	563	-18	0.76%
Cañadas de Obregón	14	13	46	98	155	338	227	342	115	0.46%
Mexticacán	15	13	52	13	17	21	15	17	2	0.02%
<b>Total</b>	<b>59,179</b>	<b>63,421</b>	<b>64,993</b>	<b>68,691</b>	<b>69,991</b>	<b>74,022</b>	<b>72,661</b>	<b>74,219</b>	<b>1,558</b>	<b>100.00%</b>

Fuente: IIEG, con base en información del IMSS

Da click en la siguiente liga para consultar la información de empleo formal (IMSS), que se genera de manera mensual.

[https://iieg.gob.mx/ns/?page\\_id=18817](https://iieg.gob.mx/ns/?page_id=18817)

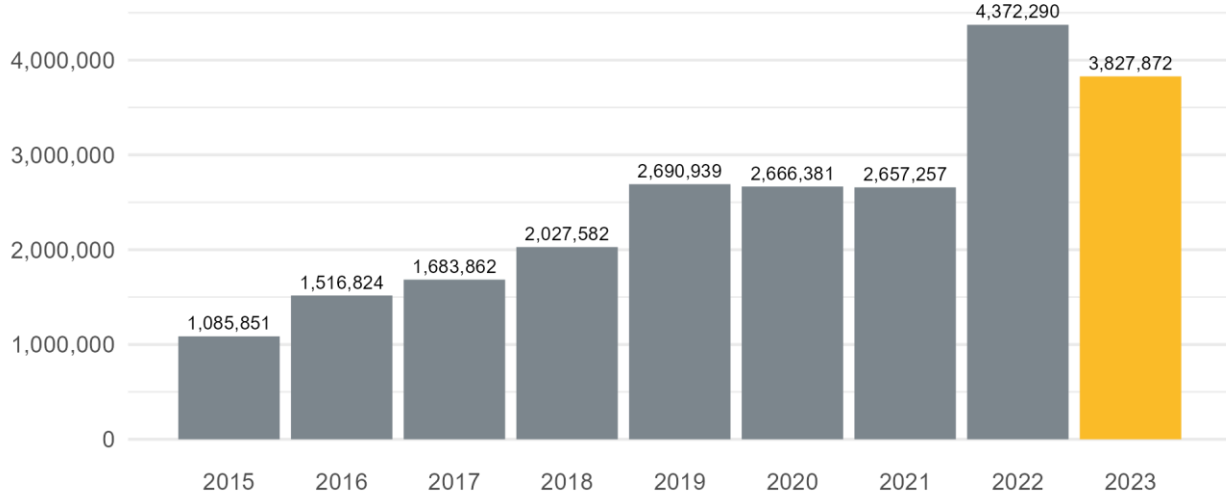
Así mismo puede consultar en la siguiente liga los indicadores municipales.

[https://iieg.gob.mx/ns/?page\\_id=17139](https://iieg.gob.mx/ns/?page_id=17139)

## Agricultura y ganadería

El valor de la producción agrícola en Tepatitlán de Morelos ha presentado diversas fluctuaciones durante el periodo 2015-2023 habiendo registrado su nivel más alto en 2022. En 2023 el valor de la producción agrícola de Tepatitlán de Morelos representó el 3.4% del total estatal, alcanzando un monto de 3,827,872 miles de pesos para ese año.

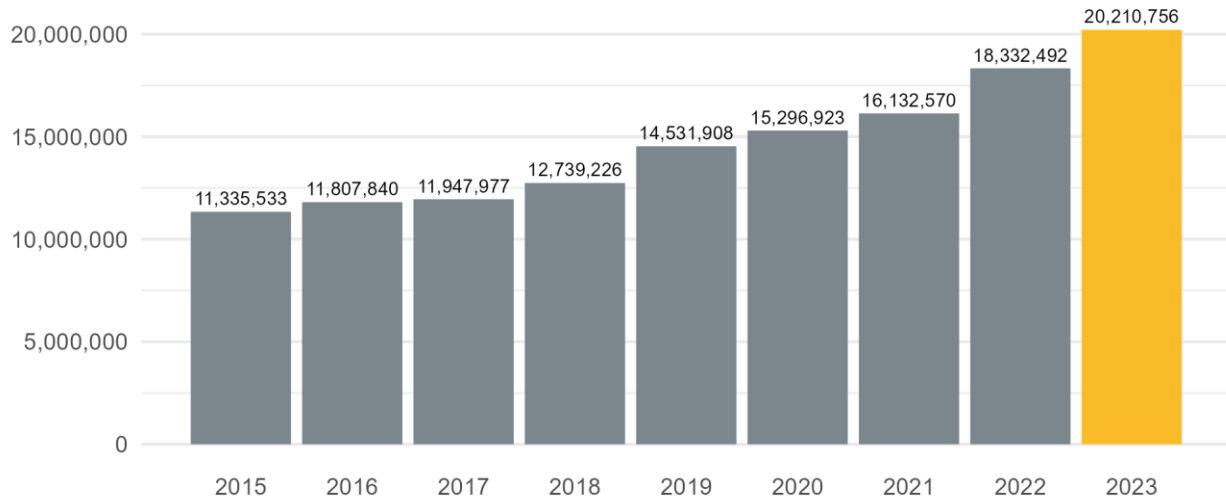
Grafico 1. Valor de la producción agrícola de Tepatitlán de Morelos 2015- 2023 (Miles de pesos)



Fuente: IIEG, con base en información del SIAP / SAGARPA.

El valor de la producción ganadera en Tepatitlán de Morelos ha presentado diversas fluctuaciones durante el periodo 2015-2023, siendo 2023 en el que se ha registrado su nivel más alto. En 2023 el valor de la producción ganadera de Tepatitlán de Morelos representó el 15.1% del total estatal, alcanzando un monto de 20,210,756 miles de pesos para ese año.

Grafico 2. Valor de la producción ganadera de Tepatitlán de Morelos 2015- 2023 (Miles de pesos)



Fuente: IIEG, con base en información del SIAP / SAGARPA.





**IIEG**  
Instituto de Información  
Estadística y Geográfica  
de Jalisco

# Gobierno y Seguridad

Tepatitlán de Morelos  
Diagnóstico del municipio  
Agosto 2024



**Jalisco**  
GOBIERNO DEL ESTADO

## Desarrollo institucional

El Índice de Desarrollo Municipal (IDM) mide el progreso de un municipio en cuatro dimensiones del desarrollo: social, económica, ambiental e institucional, con la finalidad de presentar una evaluación integral de la situación de cada uno de éstos. El IDM parte de tres premisas vinculadas con el concepto de desarrollo humano, según el cual, el principal objetivo es beneficiar a las personas; las actividades de los gobiernos afectan el nivel de desarrollo de sus comunidades y que el desarrollo sostenible posibilita el bienestar de los individuos a largo plazo (ver detalles [aquí](#)).

En los apartados anteriores ya se ha hecho referencia al desarrollo social, económico y del medio ambiente; finalmente en esta sección se aborda el componente institucional (Índice de Desarrollo Municipal Institucional; IDM-I), que mide el desempeño de las instituciones gubernamentales de un municipio a través de cuatro rubros que contemplan el esfuerzo tributario, la transparencia, la participación electoral y la seguridad.

En la construcción del IDM se decidió incluir cuatro variables para medir el desarrollo institucional de los municipios de Jalisco, tal y como se muestra en las dos tablas siguientes, por medio del porcentaje de participación ciudadana en elecciones; la evaluación del cumplimiento de la publicación de información fundamental y de la obligación de la atención a las solicitudes de información; el porcentaje de ingresos propios por municipio y el número de delitos del fuero común por cada mil habitantes.

<sup>1</sup>En ediciones anteriores se incluía el número de empleados municipales per cápita. Esta información se muestra más adelante en esta sección, pero ya no es considerada para la elaboración del IDM-I

**Tepatitlán de Morelos, Región Altos sur (Parte I)**

**Tabla 1. Desarrollo institucional de los municipios en el contexto estatal con base en cinco indicadores**

Clave	Municipio	Porcentaje de participación ciudadana en elecciones 2021		Evaluación del cumplimiento de la publicación de información fundamental 2016		Empleados municipales por cada 1000 habitantes 2022	
		Valor municipal	Lugar estatal	Valor municipal	Lugar estatal	Valor municipal	Lugar estatal
1	Acatic	53.09	85	87.13 <sup>2</sup>	54	13.51	60
8	Arandas	51.79	90	100 <sup>3</sup>	1	8.96	106
46	Jalostotitlán	48.37	104	0 <sup>~</sup>	114	11.08	83
48	Jesús María	50.46	96	84.38 <sup>*</sup>	56	12.31	70
60	Mexxicacán	58.79	62	6.25	109	21.96	22
74	San Julián	65.47	39	37.5	82	15.95	45
78	San Miguel el Alto	71.55	14	82.86 <sup>~</sup>	57	12.13	71
93	Tepatitlán de Morelos	67.35	32	100 <sup>1</sup>	1	11.87	75
111	Valle de Guadalupe	46.99	109	100 <sup>2</sup>	1	22.63	18
117	Cañadas de Obregón	59.40	61	12.5	93	22.37	19
118	Yahualica de González Gallo	55.66	71	100 <sup>3</sup>	1	15.83	47
125	San Ignacio Cerro Gordo	47.88	106	81.25 <sup>*</sup>	58	9.30	102

**Fuente:** Elaborado por el IIEG, con base en los resultados electorales de las elecciones municipales de 2021, del IEPC; la Estadística de Finanzas Públicas Estatales y Municipales (EFIPEM), Base de Delitos del Fuero Común del Secretariado Ejecutivo del Sistema Nacional de Seguridad Pública, CONAPO, Reconstrucción y proyecciones de la población de los municipios de México, 1990-2040 (actualización mayo 2024), Censo Nacional de Gobiernos Municipales y Demarcaciones Territoriales de la Ciudad de México 2022 y las evaluaciones del ITEI de 2016, 2018, 2019, 2022, 2023 y 2024.

<sup>~</sup> Dato registrado en 2018

<sup>1</sup> Dato registrado en 2019

<sup>2</sup> Dato registrado en 2022

<sup>3</sup> Dato registrado en 2023

<sup>\*</sup> Dato registrado en 2024

En el caso de Tepatitlán de Morelos, en 2021 registró una participación electoral del 67.35%, que lo coloca en el lugar 32 de los 125 municipios. Lo que significa que tiene una alta participación electoral en comparación con otras municipalidades del estado. Por otra parte, en 2019 con una calificación de 100% en materia de cumplimiento en las obligaciones de transparencia, el municipio se colocó en el lugar 1, lo que muestra el grado de compromiso de una administración en publicar y mantener actualizada la información, en particular, la correspondiente a los rubros financieros y regulatorios; así como la mejora en su accesibilidad y un adecuado manejo y protección de la información confidencial. Esto en el marco del cumplimiento del derecho de acceso a la información pública.

En lo que respecta a los empleados que laboran en las administraciones públicas, es importante destacar que en 2022 Tepatitlán de Morelos tenía una tasa de 11.87 empleados municipales por cada mil habitantes, por lo que ocupó el sitio 75 a nivel estatal en este rubro. Esto en el sentido de que entre menor sea el valor de este indicador mejor, porque implica una lógica de austeridad donde con menos empleados municipales se logra prestar los servicios municipales a la población.

Asimismo, en el ámbito de las finanzas municipales, para el 37.62% de los ingresos de Tepatitlán de Morelos se consideran propios; esto significa que fueron generados mediante sus propias estrategias de recaudación, lo que posiciona al municipio en el lugar 15 en el ordenamiento de este indicador respecto a los demás municipios del estado. Mientras que en la cuestión de seguridad, en 2023 el municipio registró una tasa de 8.62 delitos por cada cien mil habitantes, que se traduce en el lugar 82 en el contexto estatal, siendo el lugar uno, el municipio más seguro en función de esta tasa.

Considerando los cinco indicadores, Tepatitlán de Morelos obtiene un desarrollo institucional Muy Alto con un IDM-I de 76.9, que lo coloca en el sitio 3 del ordenamiento estatal. Donde el primer lugar lo tiene Unión de San Antonio y el último, Santa María del Oro.

**Tepatitlán de Morelos, Región Altos sur (Parte II)**

**Tabla 2. Desarrollo institucional de los municipios en el contexto estatal con base en cinco indicadores**

Clave	Municipio	Porcentaje de ingresos propios 2022		Delitos del fuero común por cada 1,000 habitantes 2023		IDM-Institucional		
		Valor municipal	Lugar estatal	Valor municipal	Lugar estatal	Índice	Grado	Lugar estatal
1	Acatic	27.45	44	5.79	47	69.9	Muy Alto	38
8	Arandas	29.12	36	7.95	72	72.2	Muy Alto	15
46	Jalostotitlán	38.79	10	10.84	95	52.2	Bajo	103
48	Jesús María	27.22	46	6.42	57	68.6	Alto	47
60	Mexxicacán	12.87	102	3.09	13	50.5	Bajo	111
74	San Julián	23.04	65	3.75	22	62.0	Medio	76
78	San Miguel el Alto	21.25	68	6.34	55	70.8	Muy Alto	32
93	Tepatitlán de Morelos	37.62	15	8.62	82	76.9	Muy Alto	3
111	Valle de Guadalupe	31.93	26	13.21	113	65.9	Alto	62
117	Cañadas de Obregón	13.56	99	2.38	8	52.5	Bajo	102
118	Yahualica de González Gallo	24.44	56	5.82	48	71.6	Muy Alto	23
125	San Ignacio Cerro Gordo	25.93	51	6.11	53	67.9	Alto	52

**Fuente:** Elaborado por el IIEG, con base en los resultados electorales de las elecciones municipales de 2021, del IEPC; la Estadística de Finanzas Públicas Estatales y Municipales (EFIPEM), Base de Delitos del Fuero Común del Secretariado Ejecutivo del Sistema Nacional de Seguridad Pública, CONAPO, Reconstrucción y proyecciones de la población de los municipios de México, 1990-2040 (actualización mayo 2024), Censo Nacional de Gobiernos Municipales y Demarcaciones Territoriales de la Ciudad de México 2022 y las evaluaciones del ITEI de 2016, 2018, 2019, 2022, 2023 y 2024.

~ Dato registrado en 2018

<sup>1</sup> Dato registrado en 2019

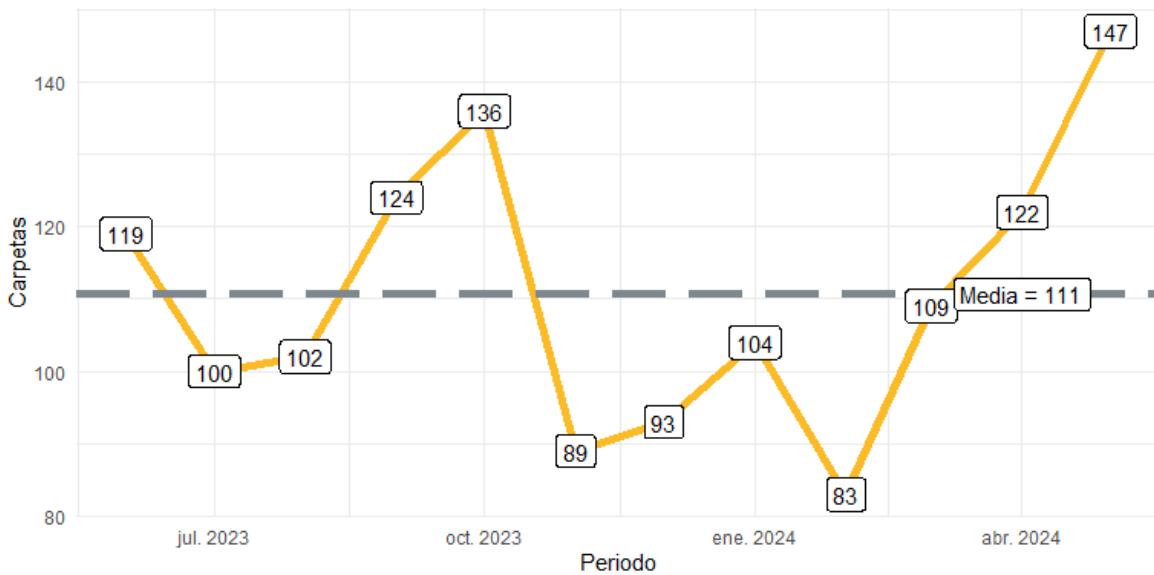
<sup>2</sup> Dato registrado en 2022

<sup>3</sup> Dato registrado en 2023

\* Dato registrado en 2024

Durante el periodo de junio 2023 a mayo 2024, se abrieron un total de 1,328 carpetas de investigación, de las cuales 763 se aperturaron en los meses de 2023, mientras que en los primeros cinco meses de 2024 fueron 565. Mayo fue el mes con más casos con 147 indagaciones. Febrero fue el mes con la menor cantidad de carpetas abiertas con 83. El promedio de carpetas abiertas por mes en el municipio es de 111.

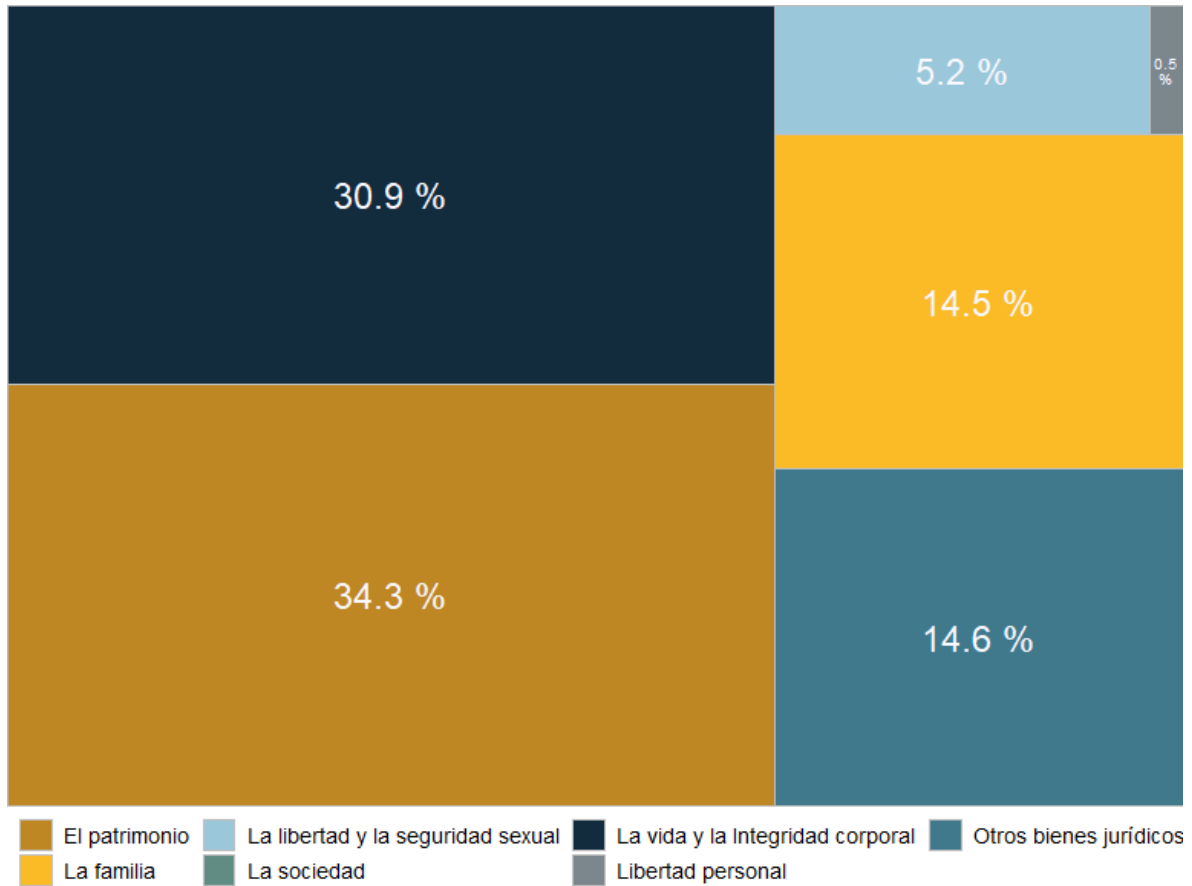
**Gráfica 1. Cantidad de carpetas de investigación por mes, Tepatitlán de Morelos junio 2023 a mayo 2024**



**Fuente:** Elaborado por el IIEG con datos del Secretariado Ejecutivo del Sistema Nacional de Seguridad Pública.

En Tepatlán de Morelos en el periodo de junio 2023 a mayo 2024, el 34% de los delitos afectaron al bien jurídico del patrimonio seguido de la vida y la integridad corporal con 31% y el tercer bien jurídico con mayor afectación fue otros bienes jurídicos (del fuero común) con 15%. (Gráfica 2).

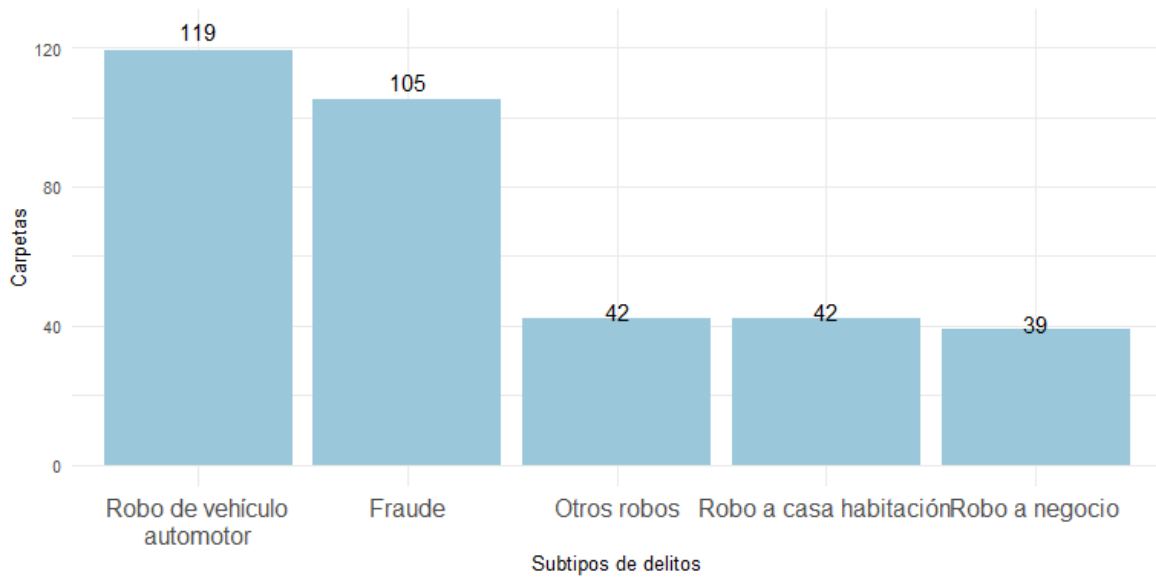
**Gráfica 2. Distribución porcentual de los bienes jurídicos afectados, Tepatlán de Morelos junio 2023 a mayo 2024**



**Fuente:** Elaborado por el IIEG con datos del Secretariado Ejecutivo del Sistema Nacional de Seguridad Pública.

Con relación al bien jurídico del patrimonio que fue el más afectado en el periodo de análisis en el municipio, robo de vehículo automotor fue el subtipo de delito que abrió más carpetas con 119; en segundo puesto, fraude con 105 seguido de otros robos con 42 casos. (Gráfica 3).

**Gráfica 3. Cantidad de carpetas por los 5 subtipos de delitos que afectaron más a el patrimonio, Tepatitlán de Morelos junio 2023 a mayo 2024**



**Fuente:** Elaborado por el IIEG con datos del Secretariado Ejecutivo del Sistema Nacional de Seguridad Pública.



## Directorio municipal

### Presidente Municipal



**Miguel Ángel Esquivias Esquivias**

**Dirección:**

Hidalgo No. 45 Col. Centro C.P. 47600, Tepatitlán de Morelos, Jalisco

**Periodo:**

2021-2024

**Teléfono:**

(378) 7888700

**Correo(s) Electrónico(s):**

comunicacionsocial@tepatitlan.gob.mx

**Partido Político:**

PAN

[www.ieg.gob.mx](http://www.ieg.gob.mx)



**IEG Jalisco**

Calzada de los Pirules 71 Col. Ciudad Granja.  
C.P. 45010, Zapopan, Jalisco, México.

 [contacto@ieg.gob.mx](mailto:contacto@ieg.gob.mx)

 **33377-71770**



**IEG**  
Instituto de Información  
Estadística y Geográfica  
de Jalisco

