



IIEG
Instituto de Información
Estadística y Geográfica
de Jalisco

Tecolotlán

Diagnóstico del municipio

Agosto 2024

TECOLOTLÁN

DIAGNÓSTICO DEL MUNICIPIO

Agosto 2024

HISTORIA	3
Toponimia	
Contexto histórico	
GEOGRAFÍA Y MEDIO AMBIENTE	6
Geografía	
Uso de suelo y vegetación	
Áreas naturales protegidas y humedales	
Diversidad ecosistémica	
Sequía	
Precipitación	
Recursos hídricos	
Infraestructura	
DEMOGRAFÍA Y SOCIEDAD	31
Aspectos demográficos	
Intensidad migratoria	
Pobreza multidimensional	
Marginación	
Índices sociodemográficos	
ECONOMÍA	43
Número de empresas	
Valor agregado censal bruto	
Empleo	
Agricultura y ganadería	
GOBIERNO Y SEGURIDAD	49
Desarrollo institucional	
Incidencia delictiva	
Directorio municipal	

[Consulta la información municipal en línea](#)



IIEG
Instituto de Información
Estadística y Geográfica
de Jalisco

Historia

Tecolotlán
Diagnóstico del municipio
Agosto 2024

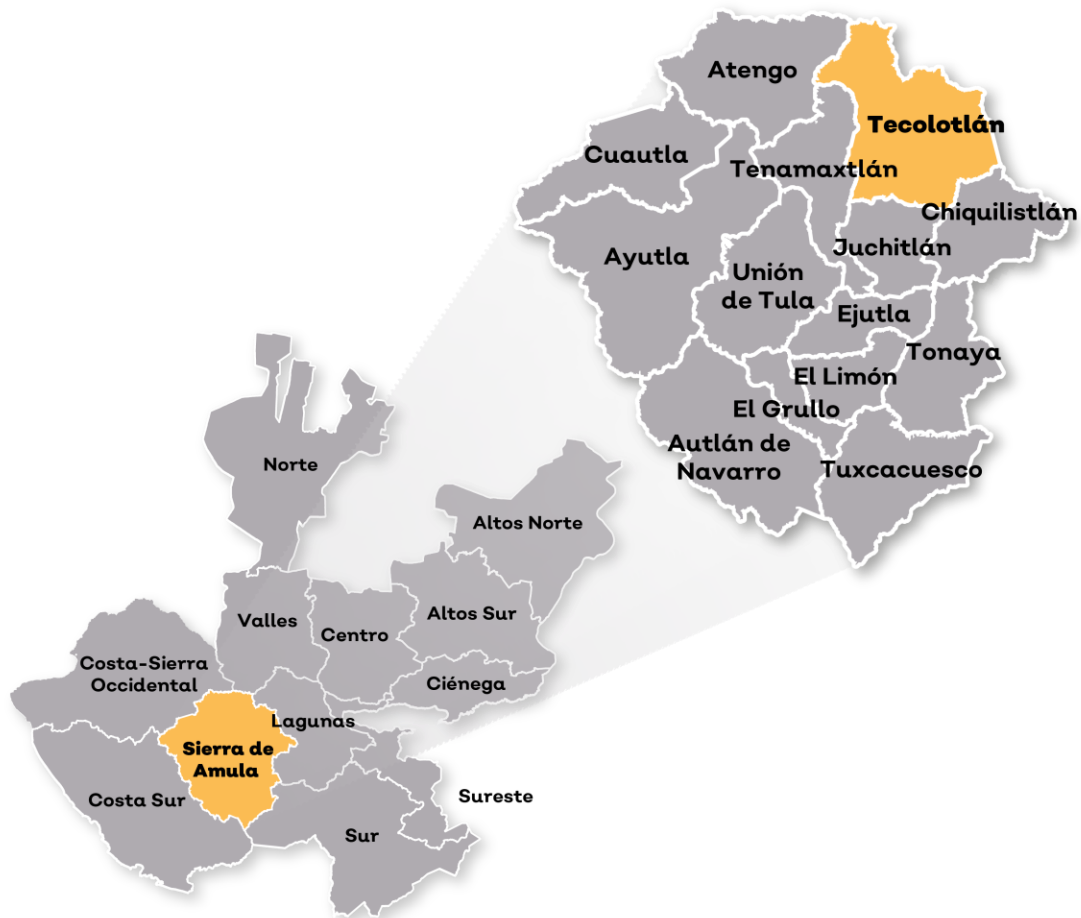


Jalisco
GOBIERNO DEL ESTADO

Toponimia

Tecolotlán proviene del náhuatl, "Tocolotl" (búho) y "tlán" (lugar); y significa: "lugar de tecolotes o búhos".

Figura 1. Tecolotlán, Jalisco.
Localización geográfica.



Fuente: IIEG, Instituto de Información Estadística y Geográfica del Estado de Jalisco, "Mapa General del Estado de Jalisco, 2012"

Contexto histórico

Al poniente del poblado se ubica el cerro del Picacho, en donde según la tradición y por algunos vestigios existentes, estuvo el primer núcleo de población llamado Los Tecolotes. Perteneció a la provincia de Tenamaxtlán.

Fue conquistado en 1524. En 1825, Tecolotlán era pueblo con ayuntamiento y comprendía a los pueblos de Xuchitlán y Ayotitlán además de las haciendas y ranchos de San Juan Buenavista, Quila, Tenextitlán, Agua Caliente, Santa María, San José y Santa Rita. En un decreto del 9 de julio de 1835 se menciona a Tecolotlán como municipalidad. En 1843 comprendía 26 ranchos. Por decreto el 8 de julio de 1993, menciona a la población de Tecolotlán con categoría de Villa.



IIEG
Instituto de Información
Estadística y Geográfica
de Jalisco

Geografía y Medio Ambiente

Tecolotlán
Diagnóstico del municipio
Agosto 2024



Jalisco
GOBIERNO DEL ESTADO

Geografía

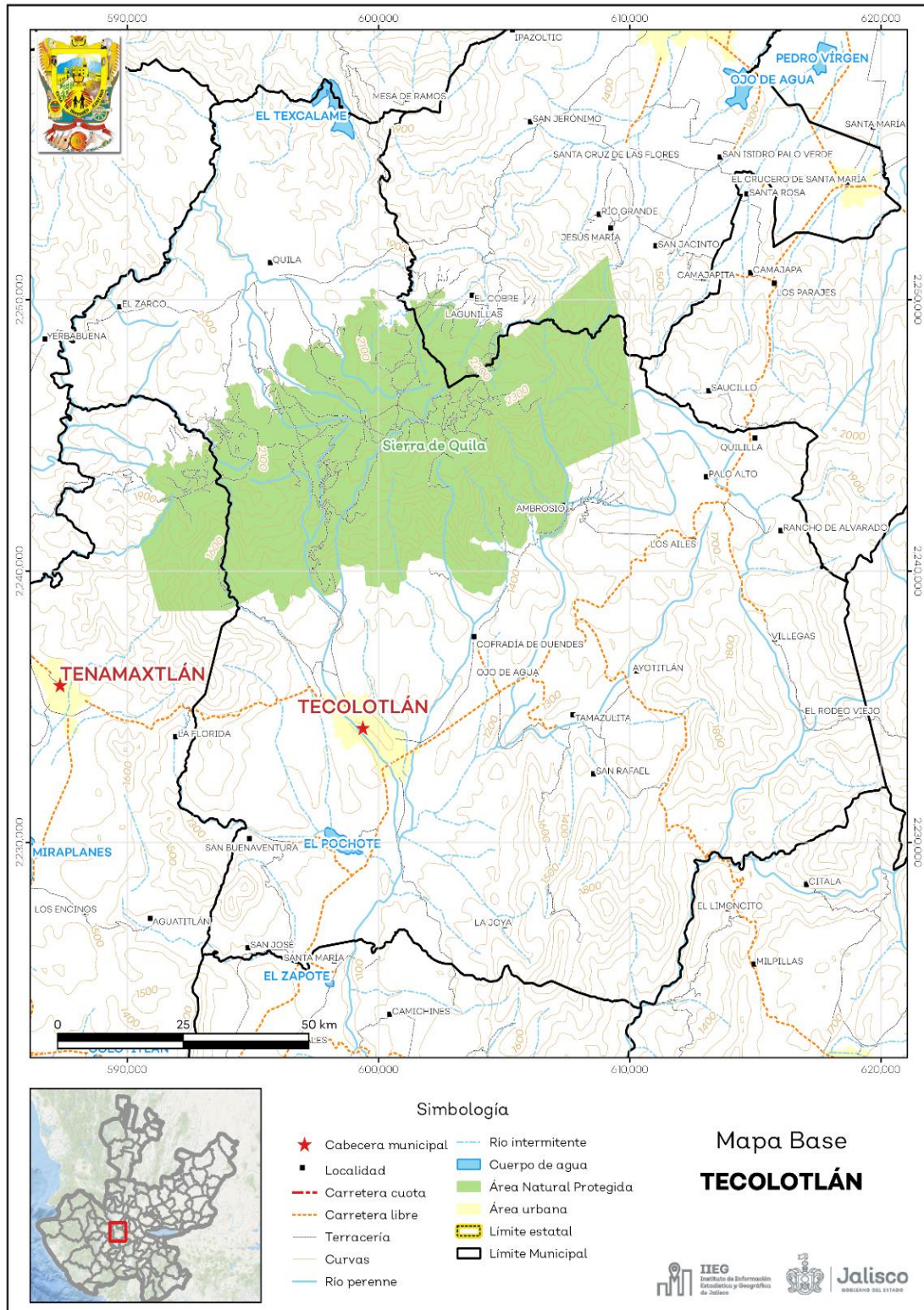
El municipio de Tecolotlán se localiza en la región Sierra de Amula del estado de Jalisco. Sus municipios colindantes son Ameca, Chiquilistlán, Atemajac de Brizuela, Tenamaxtlán, San Martín Hidalgo, Atengo, Cocula y Juchitlán (ver mapa 1). Tiene una extensión territorial de 625.05 kilómetros cuadrados.

Su cabecera municipal se localiza en las coordenadas 20°12'9.72" latitud norte y -104°2'55.68" de longitud oeste, a una altura de 1,195 metros sobre el nivel del mar (msnm). El territorio municipal, tiene alturas entre los 1,100 y 2,560 msnm; y una pendiente predominantemente montañosa mayor a 15 grados.

La mayor parte del municipio tiene un clima semicálido semihúmedo. La temperatura media anual es de 20.3°C, y su temperatura mínima y máxima promedio oscila entre los 8.0°C y 32.4°C. La precipitación media anual es de 903 milímetros (mm) mientras que la precipitación promedio acumulada es de 603.18 mm.

El municipio está constituido por roca tipo extrusiva acida en su mayor parte y basalto. Los suelos dominantes pertenecen al tipo feozem y regosol (ver tabla 1).

Mapa 1. Base



Fuente: IIEG, con base en topografía INEGI, CONANP 2015, Marco Geoestadístico INEGI 2020 y Mapa General del Estado de Jalisco 2012.

Tabla 1 Medio físico

Tecolotlán, Jalisco

Medio físico	Descripción	
Superficie municipal (km ²)	625	El municipio de Tecolotlán tiene una superficie de 625 km ² . Por su superficie se ubica en la posición 46 con relación al resto de los municipios del estado.
Altura (msnm)	Mínima municipal	1,100
	Máxima municipal	2,560
	Cabecera municipal	1,195
Pendientes (%)	Planas (< 5°)	24.1
	Lomerío (5° - 15°)	33.7
	Montañosas (> 15°)	42.2
Clima (%)	Semicálido semihúmedo	91.2
	Templado subhúmedo	8.8
Temperatura (°C)	Máxima promedio	32.4
	Mínima promedio	8.0
	Media anual	20.3
Precipitación (mm)	Media anual	903
	Extrusiva ácida	33.5
Geología (%)	Basalto	30.9
	Arenisca - Conglomerado	12.8
	Caliza	6.4
	Aluvial	4.6
	Otros	11.7
Tipo de suelo (%)	Feozem	43.8
	Regosol	22.9
	Vertisol	14.5
	Litosol	7.8
	Cambisol	7.1
	Otros	3.9
Cobertura de suelo (%)	Agricultura	35.1
	Asentamiento humano	0.8
	Bosque	40.9
	Cuerpo de agua	0.1
	Pastizal	8.3
	Selva	14.6
	Sin vegetación aparente	0.2

Fuente: IIEG, con base en: Geología, Edafología, esc. 1:50,000 y Uso de Suelo y Vegetación SVII, esc. 1:250,000, INEGI. Clima, CONABIO. Tomo 1 Geografía y Medio Ambiente de la Enciclopedia Temática Digital de Jalisco. MDE y MDT del conjunto de datos vectoriales, esc. 1:50,000, INEGI. Mapa General del Estado de Jalisco 2012.

Uso de suelo y vegetación

La cobertura del suelo predominante en el municipio es la vegetación secundaria con un 42.62% de su superficie, seguida del agropecuario con 35.10%, los asentamientos humanos solo ocupan el 0.77% del territorio total. La cobertura con menos superficie es el agua con un 0.14% (ver tabla 2 y mapa 2).

La clasificación de los usos de suelo y vegetación realizada comprende las categorías acuícolas, agropecuario, agua, asentamientos humanos, bosque, dunas costeras, galería, manglar, matorral, palmar, pastizal, sabana, selva baja, selva mediana, sin vegetación aparente, vegetación acuática, vegetación desértica, vegetación secundaria.

Tabla 2 Uso de suelo y vegetación			
Tecolotlán, Jalisco			
Cobertura	Superficie (Ha)	Porcentaje (%)	Descripción
Vegetación secundaria	26,648.56	42.62	
Agropecuario	21,942.56	35.10	La clasificación de usos de suelo y vegetación representada es menos generalizada que la tabla número 1 de este documento. Sin embargo en esta clasificación la vegetación secundaria es representada por todos los tipos de vegetación que sean secundarios refiriéndonos a estas como la comunidad vegetal que surge diferente a la original con estructura y composición florística heterogénea tras ser eliminada o alterada la vegetación primaria.
Bosque	8,066.25	12.90	
Pastizal	5,190.25	8.30	
Asentamientos humanos	480.24	0.77	
Suelo desnudo	104.19	0.17	
Agua	88.95	0.14	

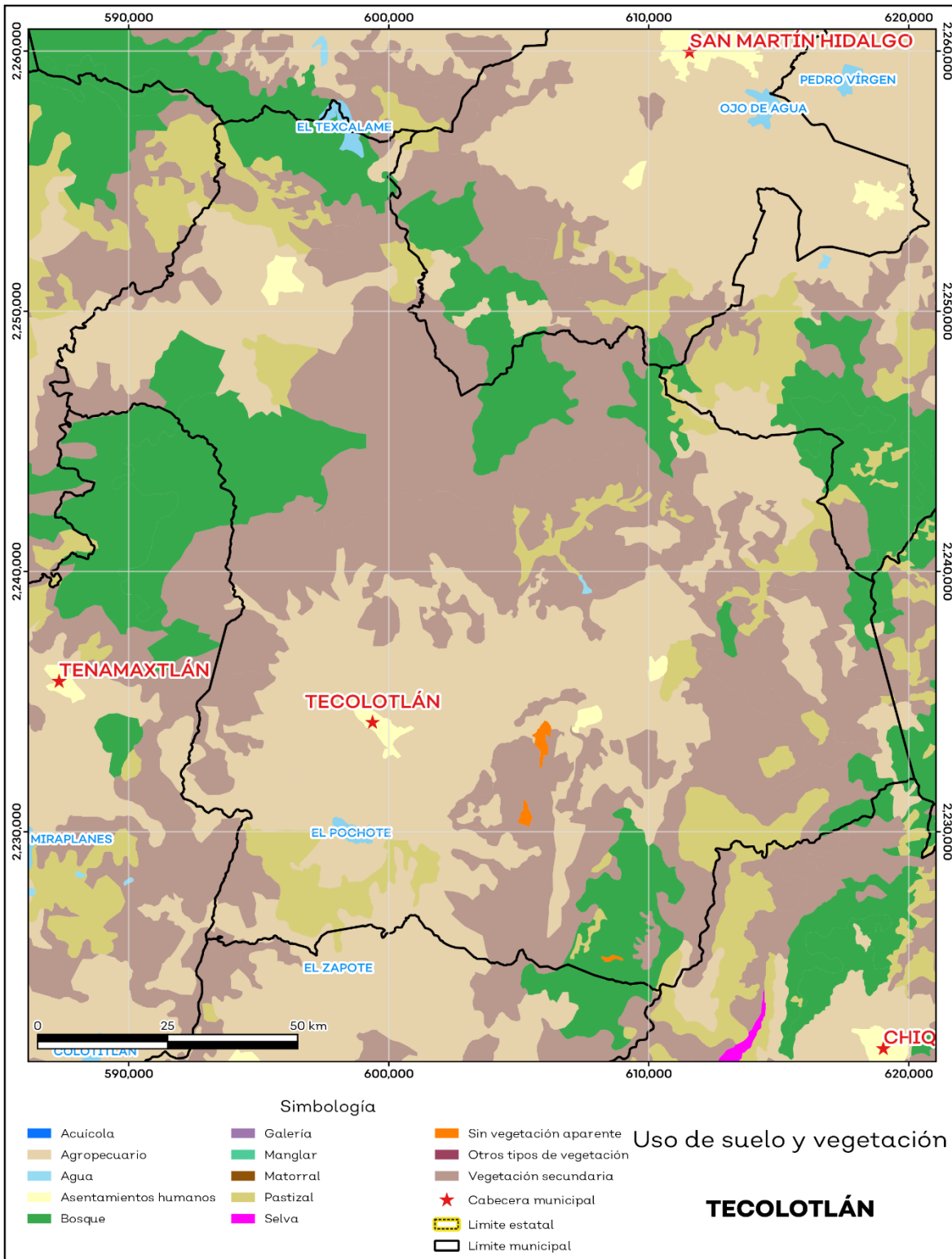
Fuente: IIEG, con información de datos vectoriales de uso del suelo y vegetación, Serie VII, INEGI 2018.

La superficie arbórea municipal representa el 27.3% de los cuales el 13.3% corresponde a la vegetación arbórea primaria, la cual no presenta una alteración respecto a su estado natural, y 13.9% a la vegetación arbórea secundaria, que debido a perturbaciones ha sido modificada y muestra un proceso de sucesión vegetal (ver tabla 3).

Tabla 3 Cobertura Arbórea		
Tecolotlán, Jalisco		
Cobertura	Cantidad %	Comentarios
Primaria Arbórea Baja	7.1	
Primaria Arbórea Mediana	6.2	
Primaria Arbórea Alta	0.0	La cobertura arbórea referida está compuesta por los siguientes tipos de vegetación: bosque de coníferas, bosque de encino, bosque mesófilo de montaña, bosque de pino y bosque de táscate, selva caducifolia, selva subcaducifolia, selva de galería, manglar, palmar natural, vegetación hidrófila y vegetación inducida.
Secundaria Arbórea Baja	2.0	
Secundaria Arbórea Mediana	11.9	
Secundaria Arbórea Alta	0.0	
Total Arbórea	27.3	

Fuente: IIEG, con información de datos vectoriales de uso del suelo y vegetación, Serie VI, INEGI 2016.

Mapa 2. Uso de suelo y vegetación



Fuente: IIEG, con base en INEGI, 2018

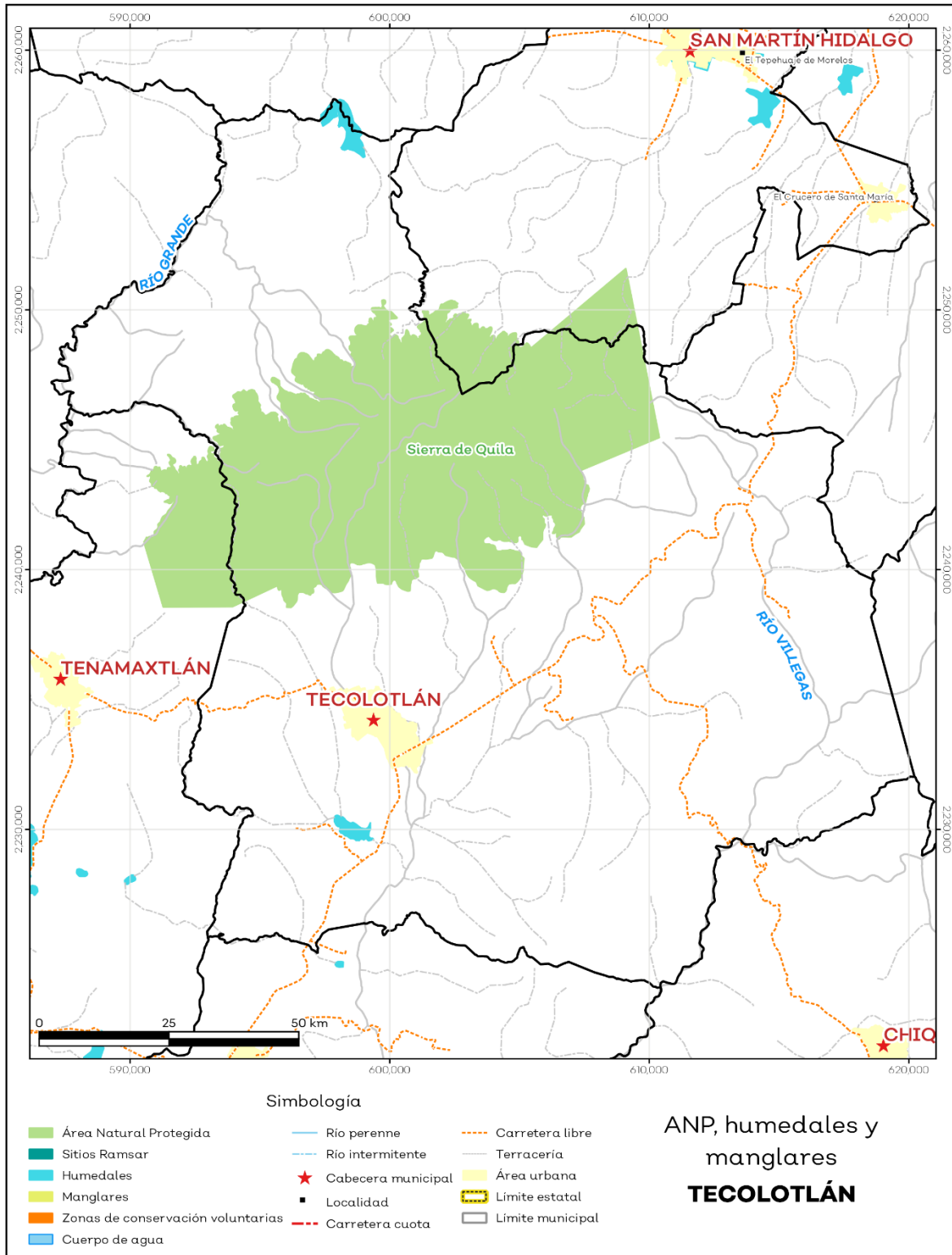
Áreas naturales protegidas y humedales

Tecolotlán alberga 1 área natural protegida con una superficie de 12,446.42 hectáreas (ha) lo que representa el 19.9% de todo el territorio municipal. Además, se cuenta con 0.3% de humedales (ver mapa 3 y tabla 4).

Tabla 4 ANP y humedales		
Tecolotlán, Jalisco		
Áreas Naturales	Cantidad %	Descripción
Áreas Naturales Protegidas	19.9	Sierra de Quila.
Sitios Ramsar	0.0	Humedales de importancia internacional.
Humedales	0.3	

Fuente: IIEG, con base en CONAGUA 2016, CONANP 2015

Mapa 3. ANP y humedales



Fuente: IIEG, con base en CONAGUA 2016, CONANP 2015

Diversidad ecosistémica

La diversidad de ecosistemas conforme a la cobertura de usos de suelo y vegetación nos dice que la cobertura de mayor dominancia es agricultura de temporal anual la cual representa el 31.6% municipal, y es catalogada con el rango muy alto a nivel estatal. El inverso del índice de Simpson es de 0.83 y nos indica que entre más se acerca al 1 más diversidad ecosistémica de coberturas de suelo hay. El índice de Shannon es de 2.08, en el cual se considera un valor normal si se está entre 2 y 3, valores por debajo de 2 como bajos en diversidad y superiores a 3 son altos en diversidad de ecosistemas (ver tabla 5).

Tabla 5 Diversidad Ecosistémica		
Tecolotlán, Jalisco		
índice	Cantidad	Comentarios
Inverso de Simpson	0.83	Valor entre más cercano a 1, mayor diversidad ecosistémica de coberturas de uso de suelo y vegetación.
Shannon	2.08	El valor varía entre 0.5 y 5. Valor normal entre 2 y 3, valores superiores a 3 son altos en diversidad, valores por debajo de 2 es baja diversidad de ecosistemas.
Equitatividad de Shannon	0.73	Se acerca a 0 cuando una cobertura domina y se acerca a 1 cuando comparten abundancia las coberturas.
índice	%	Cobertura
Dominancia	31.6	Agricultura de temporal anual

Fuente: IIEG, 2021

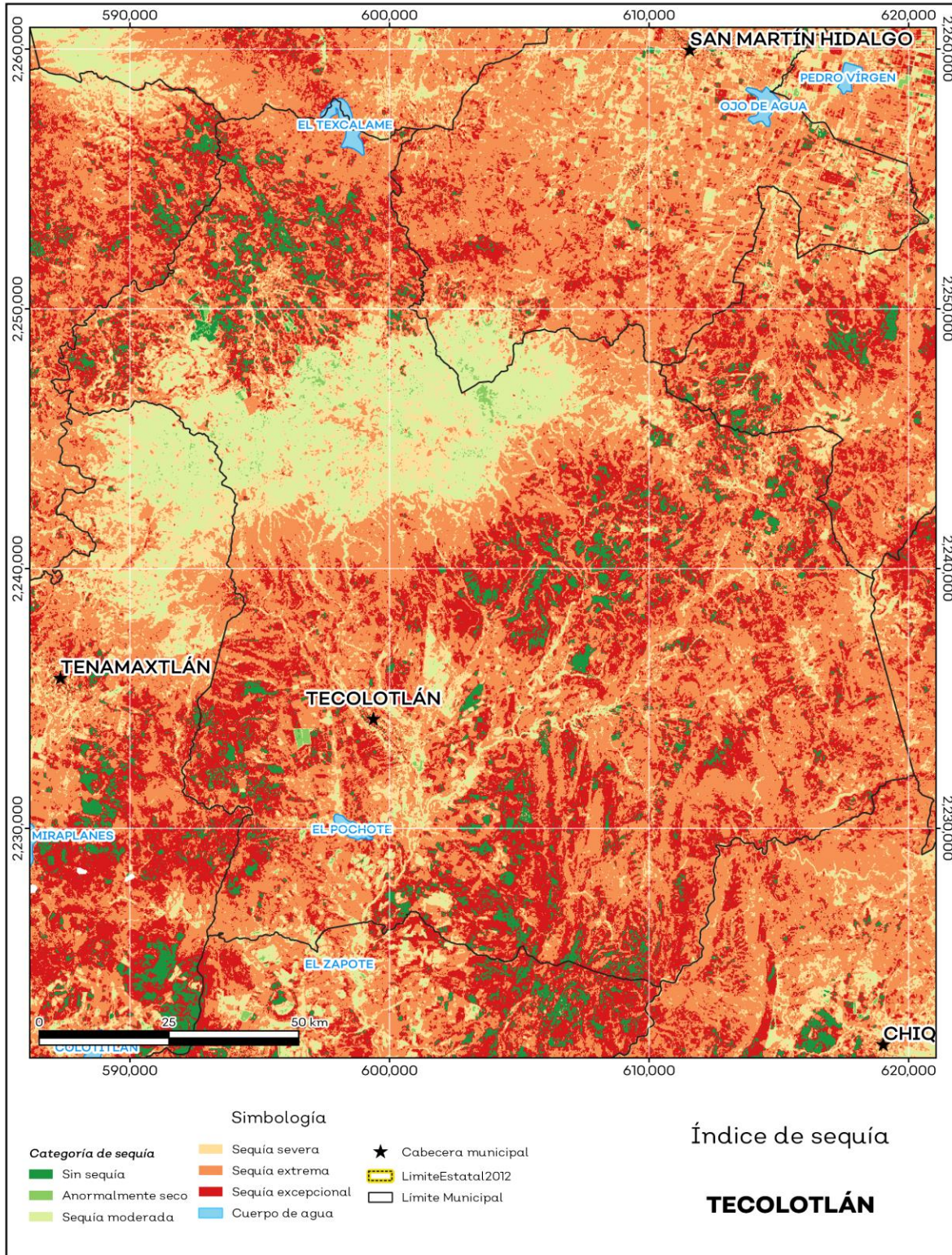
Sequía

El cambio climático en los últimos años ha traído consigo efectos en los territorios, de allí parte a que se analizó el fenómeno natural de la sequía y la escasez de los recursos hídricos. De la superficie dedicada a las actividades agrícolas el 89% presentó alguna categoría de sequía en el año 2023, siendo la sequía extrema la que más predomina con 47.5%. A nivel municipal la sequía extrema es la que tiene una mayor distribución con un 45.9% (ver mapa 4 y tabla 6). Las sequías son causadas principalmente por la escasez de precipitaciones pluviales, la cual puede derivar en una insuficiencia de recursos hídricos necesarios para abastecer la demanda existente, por ello su análisis es trascendental.

Tabla 6 Sequía			
Tecolotlán, Jalisco			
Categoría de sequía	Cantidad Agrícola (%)	Cantidad Municipal (%)	Comentarios
Sin sequía	10.1	5.9	
Anormalmente seco	0.9	0.4	Anormalmente seco es una condición de sequedad, no es una categoría de sequía. Se muestran 2 cantidades en porcentajes: la agrícola es el porcentaje de la superficie afectada de las áreas agrícolas conforme a la delimitación de frontera agrícola; y el porcentaje municipal se refiere a toda la superficie del municipio sin importar la cobertura de uso de suelo y vegetación sin incluir los cuerpos de agua.
Sequía moderada	3.6	9.2	
Sequía severa	10.7	10.1	
Sequía extrema	47.5	45.9	
Sequía excepcional	27.2	28.4	

Fuente: IIEG, con base en imágenes Landsat, 2023

Mapa 4. Índice de sequía de diferencia normalizado



Fuente: IIEG, con base en imágenes Landsat, 2023

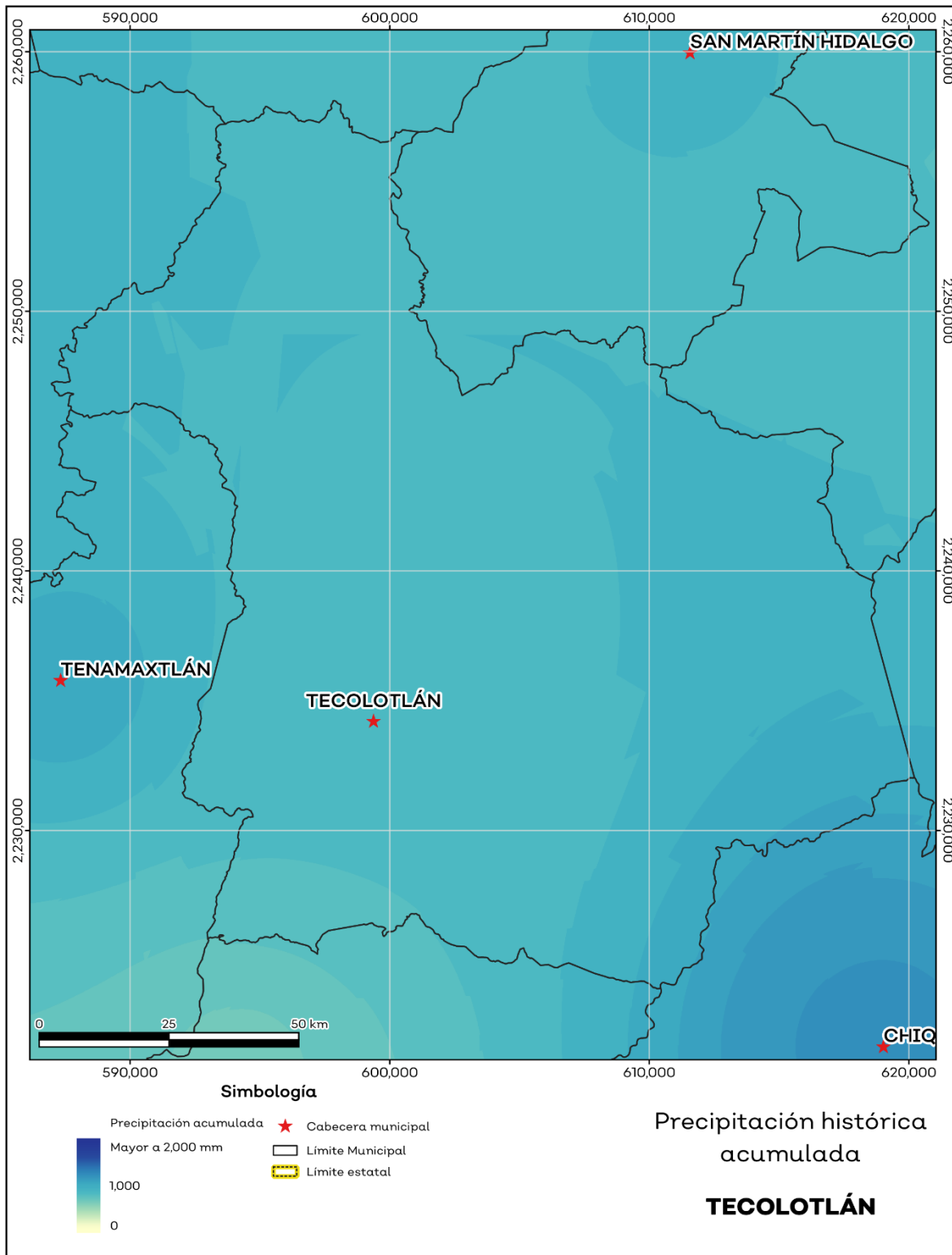
Precipitación

Del análisis de la precipitación media mensual histórica con registros hasta el 2021 del municipio Tecolotlán tenemos que la precipitación acumulada promedio es de 844.4 mm; la media del mes de enero es de 22.6 mm, la mínima de 14.5 mm y la máxima de 26.5 mm; mientras que en julio la precipitación media es de 199.0 mm, la mínima de 166.5 mm y máxima de 228.1 mm (ver mapa 5 y tabla 7).

Tabla 7 Precipitación media mensual y acumulada				
Tecolotlán, Jalisco				
Mes	Promedio (mm)	Mínima (mm)	Máxima (mm)	Comentarios
Enero	22.6	14.5	26.5	
Febrero	11.2	7.9	13.5	
Marzo	7.0	4.8	10.0	
Abril	7.1	5.1	8.7	
Mayo	34.3	27.8	45.1	
Junio	163.5	146.5	181.5	
Julio	199.0	166.5	228.1	Registros de precipitación histórica media mensual.
Agosto	158.7	134.1	179.7	
Septiembre	135.3	109.1	165.9	
Octubre	64.7	53.7	81.9	
Noviembre	22.2	16.6	29.1	
Diciembre	18.7	15.5	21.0	
Acumulada	844.4	743.7	970.6	Registros de precipitación histórica acumulada.

Fuente: IIEG, con base en datos de precipitación de 1882-2021 del SMN

Mapa 5. Precipitación histórica acumulada



Fuente: IIEG, con base en datos de precipitación de 1882-2021 del SMN.

Temperatura

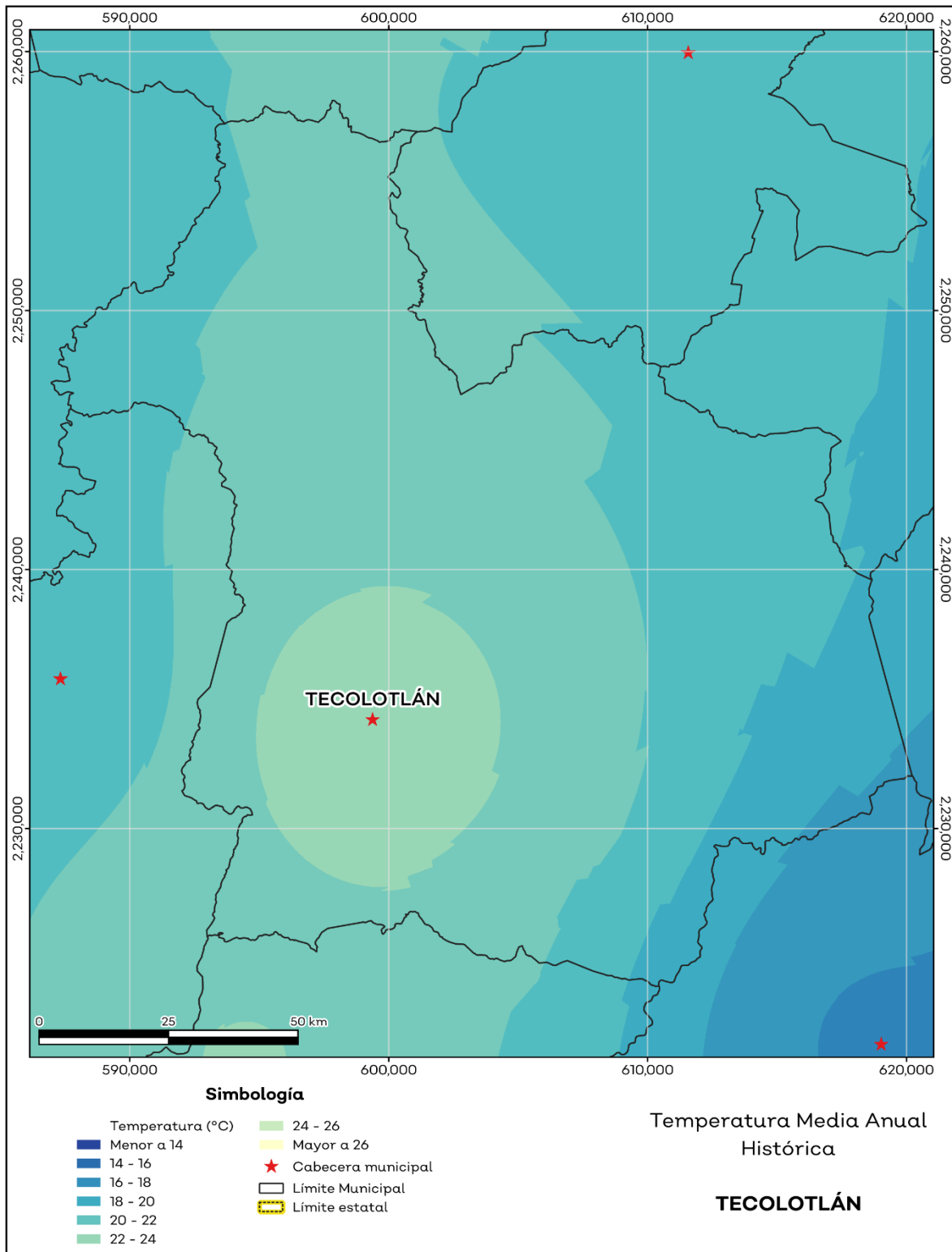
La temperatura media mensual conforme a los registros históricos hasta el 2021 del municipio, nos dice que la media anual promedio es de 21.1 grados centígrados (°C), la mínima y máxima promedio anual de 12.5°C y 29.8°C.

La temperatura más fría se presentó en los meses de enero y febrero con 5.4°C y 5.9°C respectivamente y las más altas fueron de 36.1°C y 35.1°C de los meses mayo y abril correspondientemente (ver mapa 6 y tabla 8).

Tabla 8 Temperatura media mensual y anual; valores extremos						
Tecolotlán, Jalisco						
Mes	Mínima	Máxima	Media	Mínima (°C)	Máxima (°C)	Comentarios
	Promedio (°C)					
Enero	7.3	27.2	17.3	5.4	28.9	
Febrero	8.0	28.8	18.4	5.9	30.3	
Marzo	9.5	31.1	20.3	8.0	32.7	
Abril	11.6	33.3	22.5	10.1	35.1	
Mayo	14.3	34.2	24.3	12.3	36.1	
Junio	16.8	31.7	24.3	14.5	33.3	Registros de temperatura mensual histórica. Valores medios y extremos
Julio	16.5	28.9	22.7	14.2	30.4	
Agosto	16.3	28.9	22.6	14.0	30.5	
Septiembre	16.1	28.8	22.5	13.6	30.4	
Octubre	14.3	29.1	21.7	11.7	31.0	
Noviembre	10.5	28.7	19.6	8.7	30.7	
Diciembre	8.4	27.2	17.8	6.7	28.9	
Anual	12.5	29.8	21.1	10.6	31.5	Registros de temperatura histórica anual

Fuente: IIEG, con base en datos de temperatura de 1882-2021 del SMN

Mapa 6. Temperatura Media Anual Histórica



Fuente: IIEG, con base en datos de temperatura de 1882-2021 del SMN

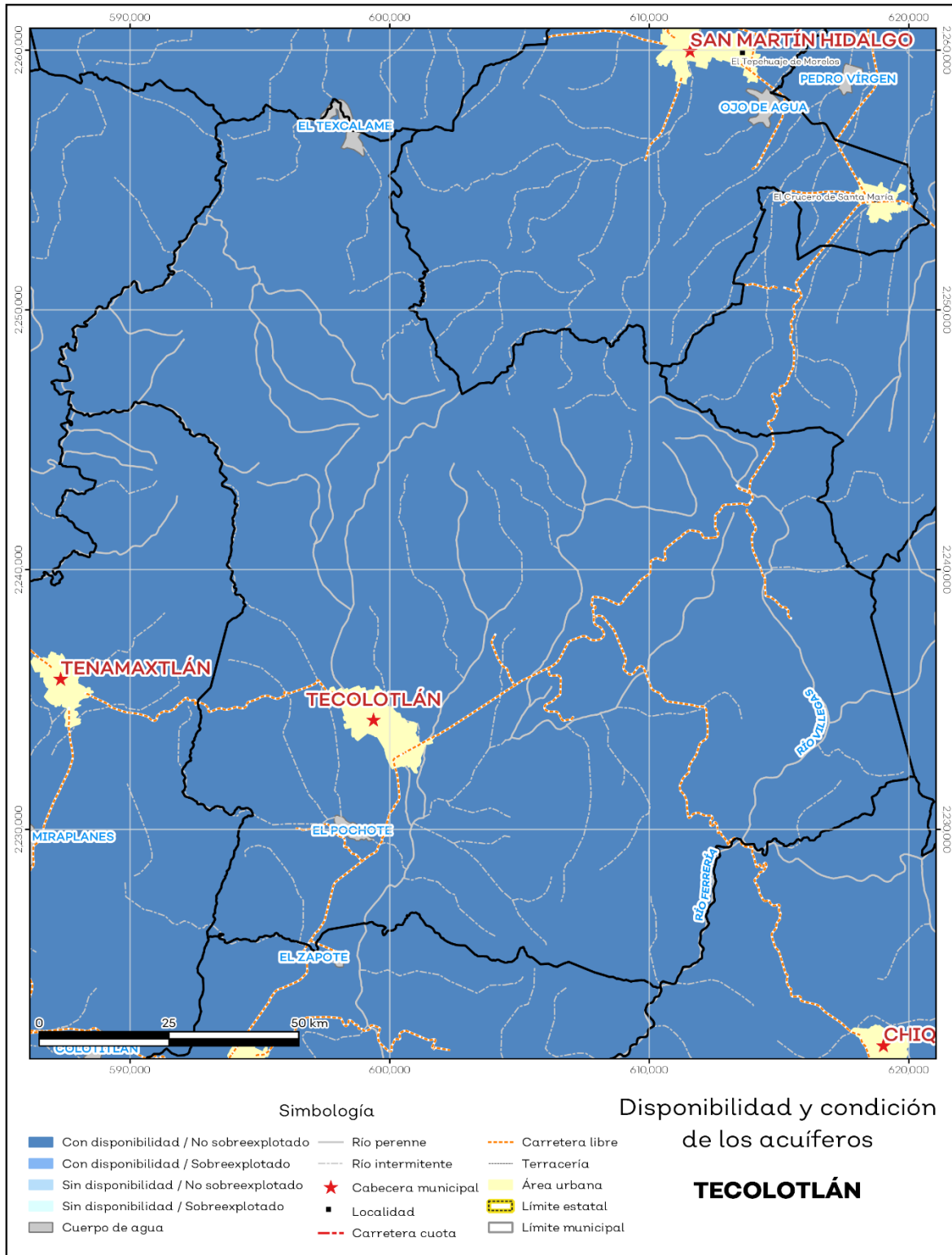
Recursos hídricos

Los tipos de recursos hídricos del municipio están constituidos por aguas subterráneas, ríos y lagos. El territorio está ubicado dentro de 4 acuíferos de los cuales el 0% no tienen disponibilidad y el 100.0% se encuentra con disponibilidad de agua subterránea (ver mapa 7 y tabla 9).

Tabla 9 Acuíferos		
Tecolotlán, Jalisco		
Estatus	Cantidad %	Comentarios
Con disponibilidad	100.0	
Sin disponibilidad	0.0	
No sobreexplotado	100.0	Reporte de CONAGUA del estatus del acuífero hasta el 2020.
Sobreexplotado	0.0	

Fuente: IIEG, con base en CONAGUA, 2021

Mapa 7. Acuíferos



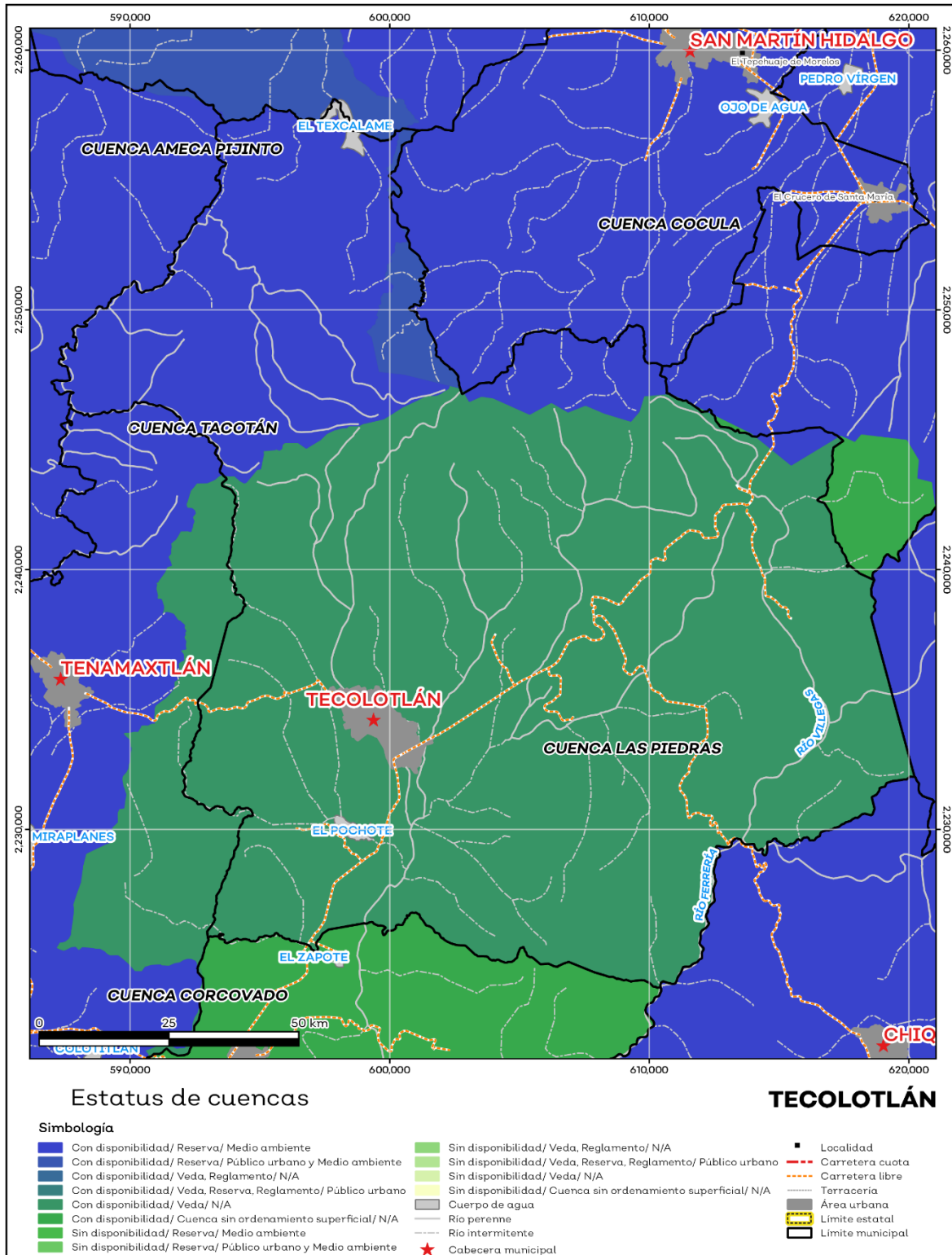
Fuente: IIEG, con base en CONAGUA, 2021

El territorio municipal está dentro de las cuencas Ameca Pijinto, Tacotán, Cocula, Las Piedras de las cuales el 100.0% tienen disponibilidad y el 0% presentan déficit de disponibilidad de agua superficial (ver mapa 8 y tabla 10).

Tabla 10 Cuencas		
Tocolotlán, Jalisco		
Estatus	Cantidad %	Comentarios
Con disponibilidad	100.0	
Sin disponibilidad	0.0	
Tipos de Ordenamiento		Cantidad %
Reserva	23.2	Reporte de CONAGUA del estatus de cuencas hasta el 2020.
Veda	76.8	
Veda y reglamento	0.0	
Veda, reserva y reglamento	0.0	
Cuenca sin ordenamiento superficial	0.0	

Fuente: IIEG, con base en CONAGUA, 2021

Mapa 8. Cuencas



Fuente: IIEG, con base en CONAGUA, 2021.

Erosión potencial

La erosión potencial que pronostica la pérdida de suelo como consecuencia de la influencia del relieve, el viento y el agua, nos indica que en el municipio se tienen en su mayoría pérdidas de suelo de 10 a 25 toneladas por hectáreas al año (t/ha.año), catalogadas como zonas con procesos erosivos leves. Existe erosión, aunque no es apreciable a simple vista (ver mapa 9 y tabla 11).

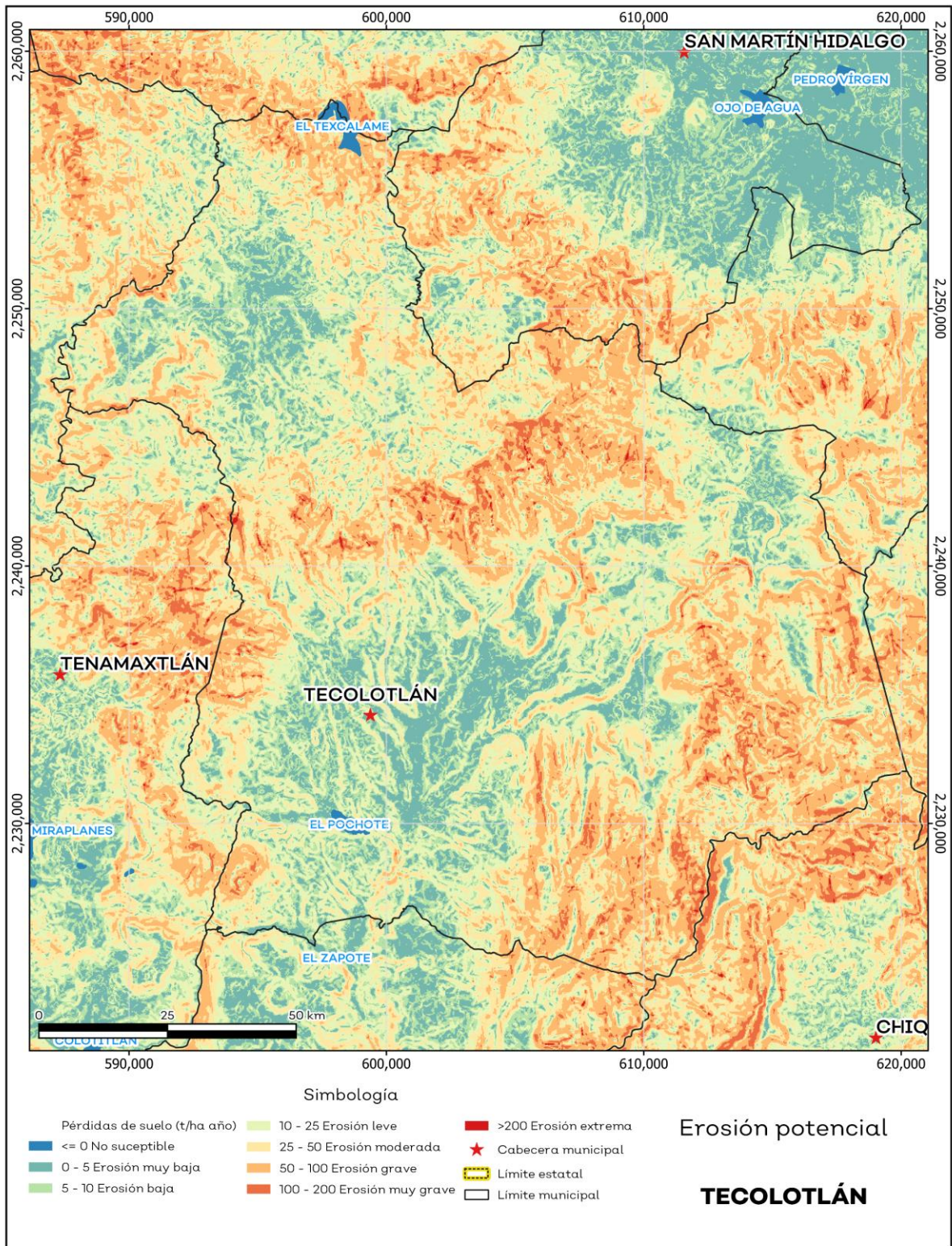
Tabla 11 Erosión potencial

Tecolotlán, Jalisco

Pérdidas de suelo t/ha.año	Clasificación	Cantidad %	Comentarios
0	Zonas no susceptibles al proceso erosivo, como pueden ser espacios urbanos, carreteras o embalses.	0.3	
0 a 5	Zonas con niveles de erosión muy bajos y pérdidas de suelo tolerables. No hay erosión neta.	11.1	
5 a 10	Zonas con niveles de erosión bajos y pérdidas de suelo que puede ser tolerables. Probablemente no hay erosión neta.	15.5	
10 a 25	Zonas con procesos erosivos leves. Existe erosión, aunque no es apreciable a simple vista.	24.9	En el cálculo los cuerpos de agua son incluidos en la categoría zonas no susceptibles al proceso erosivo.
25 a 50	Zonas con procesos erosivos moderados. Existe erosión, aunque puede no ser apreciable a simple vista.	23.8	
50 a 100	Zonas con procesos erosivos graves. Existe erosión y es apreciable a simple vista.	21.1	
100 a 200	Zonas con procesos erosivos muy graves. Existe erosión y es manifiesta a simple vista.	3.1	
Más de 200	Zonas con procesos erosivos extremos. Existe erosión y es evidente a simple vista.	0.1	

Fuente: IIEG, con base en datos de precipitación de 1882-2021 del SMN, Modelo digital de elevaciones INEGI 2013, FAO 2003.

Mapa 9. Erosión potencial



Fuente: IIEG, con base en datos de precipitación de 1882-2021 del SMN, Modelo digital de elevaciones INEGI 2013, FAO 2003.

Erosión efectiva

La erosión efectiva considera los factores del relieve, viento y el agua como la erosión potencial sin embargo toma en cuenta factores de mitigación como lo es la cubierta vegetal y las prácticas de manejo, puesto que las plantas sirven para proteger el suelo ante el impacto de la lluvia. En el municipio se pronosticaron menores pérdidas de suelo que en la erosión potencial siendo en su mayoría de 0 a 5 t/ha.año catalogadas como zonas con niveles de erosión muy bajos y pérdidas de suelo tolerables. No hay erosión neta (ver mapa 10 y tabla 12).

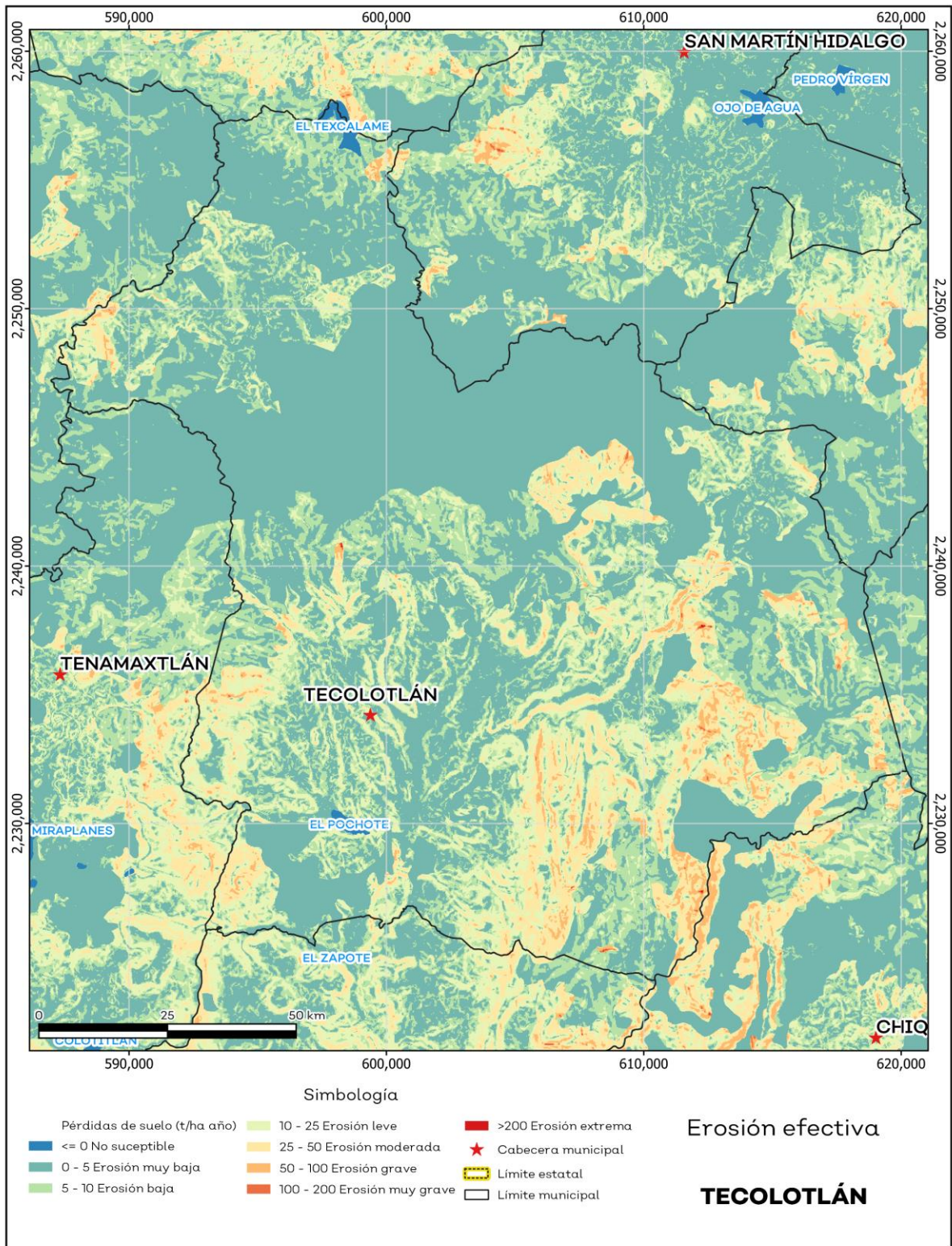
Tabla 12 Erosión efectiva

Tecolotlán, Jalisco

Pérdidas de suelo t/ha.año	Clasificación	Cantidad %	Comentarios
0	Zonas no susceptibles al proceso erosivo, como pueden ser espacios urbanos, carreteras o embalses.	0.3	
0 a 5	Zonas con niveles de erosión muy bajos y pérdidas de suelo tolerables. No hay erosión neta.	52.8	
5 a 10	Zonas con niveles de erosión bajos y pérdidas de suelo que puede ser tolerables. Probablemente no hay erosión neta.	20.4	
10 a 25	Zonas con procesos erosivos leves. Existe erosión, aunque no es apreciable a simple vista.	15.9	En el cálculo los cuerpos de agua son incluidos en la categoría zonas no susceptibles al proceso erosivo.
25 a 50	Zonas con procesos erosivos moderados. Existe erosión, aunque puede no ser apreciable a simple vista.	8.8	
50 a 100	Zonas con procesos erosivos graves. Existe erosión y es apreciable a simple vista.	1.8	
100 a 200	Zonas con procesos erosivos muy graves. Existe erosión y es manifiesta a simple vista.	0.0	
Más de 200	Zonas con procesos erosivos extremos. Existe erosión y es evidente a simple vista.	0.0	

Fuente: IIEG, con base en datos de precipitación de 1882-2021 del SMN, Modelo digital de elevaciones INEGI 2013, FAO 2003.

Mapa 10. Erosión efectiva



Fuente: IIEG, con base en datos de precipitación de 1882-2021 del SMN, Modelo digital de elevaciones INEGI 2013, FAO 2003.

Infraestructura

Por último, el municipio cuenta con 16 servicios públicos, de los cuales destacan 48 escuelas, seguido de 23 instalaciones deportivas o de recreación y templos con 20 (ver tabla 13).

Tabla 13 Infraestructura			
Tecolotlán, Jalisco			
Infraestructura	Descripción		
Infraestructura (km)	Carreteras	70.06	El municipio se encuentra en el quinto lugar de la región Sierra de Amula, registrando grado medio de conectividad en caminos y carreteras.
	Caminos	279.3	
Tipo de servicios	Cantidad	Comentarios	
Aeródromo Civil	0	La información presentada en esta tabla corresponde a los servicios concentrados en localidades mayores a 2,500 habitantes.	
Cementerio	2		
Centro Comercial	0		
Centro de Asistencia Médica	9		
Escuela	48		
Estación de Transporte Terrestre	0		
Instalación de Comunicación	0		
Instalación de Servicios	0		
Instalación Deportiva o Recreativa	23		
Instalación Diversa	1		
Instalación Gubernamental	3		
Mercado	1		
Plaza	17		
Pozo	0		
Tanque de Agua	5		
Templo	20		

Fuente: IIEG, con base en red Nacional de Caminos INEGI 2019. Mapa General del Estado de Jalisco 2012. Marco Geoestadístico Nacional, servicios e información complementaria, INEGI 2020.

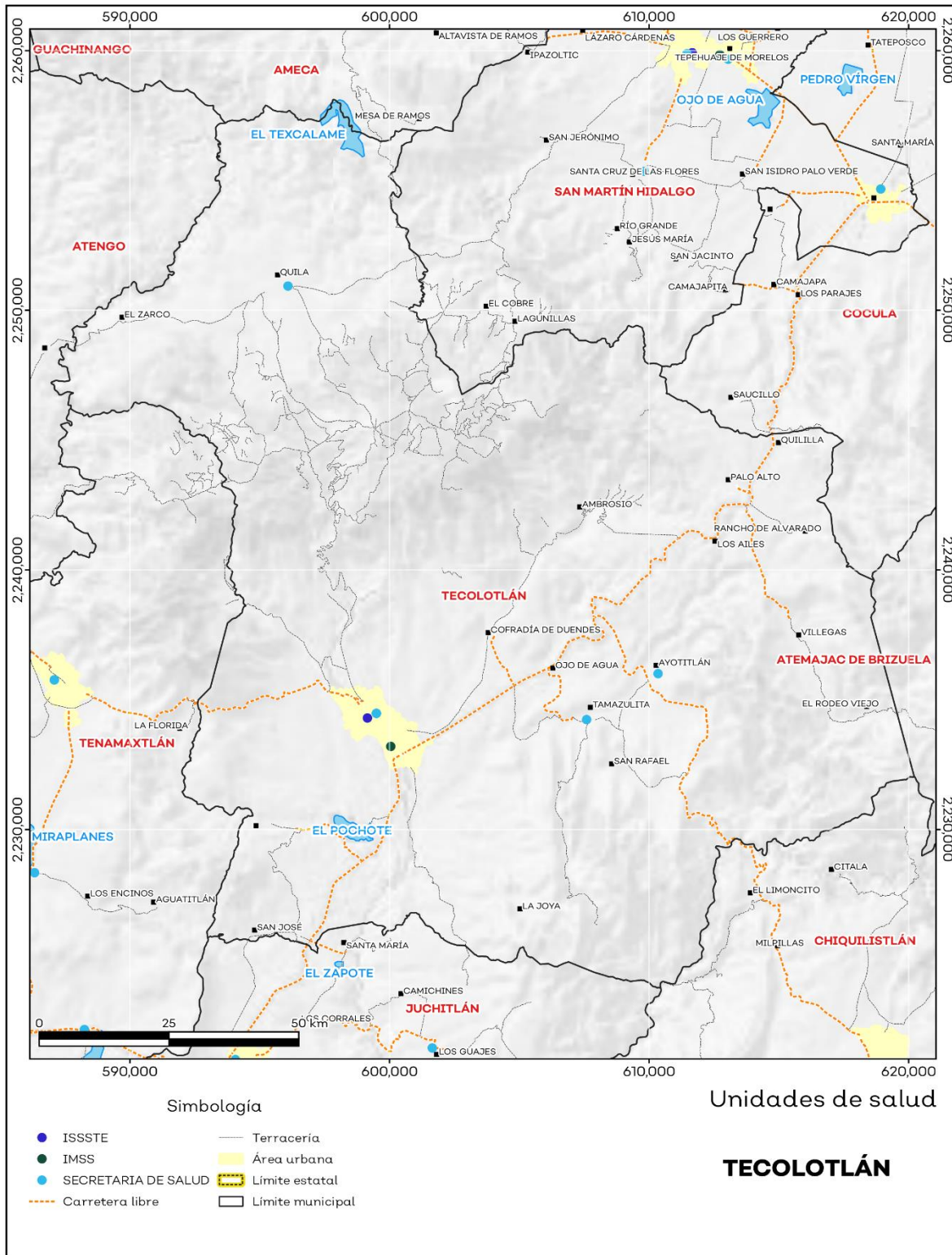
Salud

De acuerdo con los registros de la secretaría de salud, en el municipio se encuentran 7 unidades de servicio de salud como lo son consultorios, hospitales generales y especializados, oficinas administrativas, farmacias, laboratorios, unidades de medicina familiar, de especialidades médicas y móviles. De las cuales 5 corresponden a la Secretaría de Salud (SSJ), 1 unidad de salud es del Instituto Mexicano del Seguro Social (IMSS) y 1 módulo del Instituto de Seguridad y Servicios Sociales para los Trabajadores del Estado (ISSSTE); en la tabla 14 se presenta desglosada esta información por tipo de unidades de servicio conforme al instituto o dependencia a la que pertenecen (ver mapa 11 y tabla 14).

Tabla 14 Unidades de salud	
Tecolotlán, Jalisco	
Tipo de unidad	Cantidad
INSTITUTO DE SEGURIDAD Y SERVICIOS SOCIALES PARA LOS TRABAJADORES DEL ESTADO	
Unidad de Medicina Familiar	1
INSTITUTO MEXICANO DEL SEGURO SOCIAL	
Unidad de Medicina Familiar	1
SECRETARÍA DE SALUD	
Centro de Salud	4
Unidad Móvil	1
Total del municipio	7

Fuente: IIEG, con base en Dirección General de Salud (DGIS) 2021.

Mapa 11. Unidades de Salud



Fuente: IIEG, con base en Dirección General de Salud (DGIS) 2021.



IIEG
Instituto de Información
Estadística y Geográfica
de Jalisco

Demografía y Sociedad

Tecolotlán
Diagnóstico del municipio
Agosto 2024



Jalisco
GOBIERNO DEL ESTADO

Aspectos Demográficos

El municipio de Tecolotlán pertenece a la Región Sierra Amula, según el Censo de Población y Vivienda 2020, su población en ese año era de 16,603 personas; de las cuales el 49.6 por ciento eran hombres y 50.4 por ciento mujeres. Las y los habitantes del municipio representaban el 9.2 por ciento del total regional (ver tabla 1). Comparando este volumen poblacional con el del año 2015, se observa que la población municipal disminuyó un 3.79 por ciento en cinco años.

Tabla 1 Población total según sexo					
Tecolotlán, Jalisco					
Clave	Municipio	Población total 2015	Población 2020		
			Total	Hombres	Mujeres
088	Tecolotlán	17,257	16,603	8,231	8,372

Fuente: IIEG con base en INEGI, Censo de Población y Vivienda 2020 y Encuesta Intercensal 2015.

En 2020 Tecolotlán contaba con 38 localidades, de éstas, 3 eran de dos viviendas y 9 de una. La localidad de Tecolotlán era la más poblada, con 9,668 personas, que representaban el 58.2% de la población del municipio; le seguía Tamazulita con el 8.6%, Ayotitlán con el 7.2%, Quila con el 6.4% y Cofradía de Duendes con el 2.7% del total municipal (ver tabla 2).

Tabla 2 Población total según sexo y distribución porcentual de la población						
Tecolotlán, Jalisco						
Clave	Municipio/Localidad	Población total 2010	Población 2020			
			Total	Distribución porcentual de la población del municipio	Hombres	Mujeres
0088	Tecolotlán	16,573	16,603	100.0	8,231	8,372
0001	Tecolotlán	9,189	9,668	58.2	4,755	4,913
0041	Tamazulita	1,457	1,422	8.6	686	736
0005	Ayotitlán	1,218	1,199	7.2	595	604
0025	Quila	1,057	1,063	6.4	513	550
0012	Cofradía de Duendes	504	455	2.7	248	207

Fuente: IIEG con base en INEGI; Censo de Población y Vivienda 2010 y 2020.

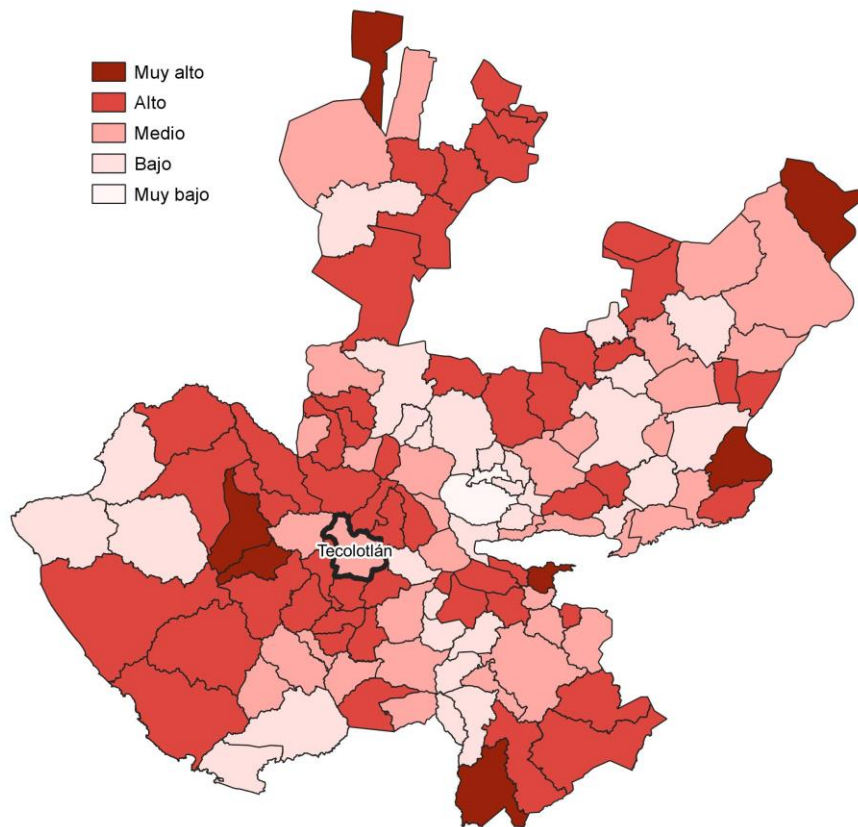
Intensidad Migratoria

El estado de Jalisco tiene una aÑeja tradición migratoria a Estados Unidos que se remonta hacia finales del siglo XIX.

El Consejo Nacional de Población (CONAPO) calculó el Índice de Intensidad Migratoria México-Estados Unidos 2020, como una medida sintética que informa integralmente del fenómeno migratorio entre ambos países.

De acuerdo con este índice, Jalisco se clasificó en un grado medio, posicionándose en el lugar 14 entre las entidades federativas con mayor intensidad migratoria en 2020. Esto como resultado de un 6.8% de sus viviendas que recibían remesas, 1.3% de viviendas con emigrantes con destino a Estados Unidos residentes en Estados Unidos, 0.4% de viviendas con migrantes circulares y 0.9% de viviendas con migrantes de retorno de Estados Unidos.

Mapa 1 Grado de Intensidad Migratoria a Estados Unidos. Jalisco, 2020



Fuente: IIEG con base en estimaciones de CONAPO; Índice de Intensidad Migratoria 2020.

Conforme a los resultados del índice de Intensidad Migratoria 2020, en el municipio de Tecolotlán un 14.27 por ciento de las viviendas del municipio recibieron remesas en 2020, en un 2.28 por ciento se reportaron emigrantes con destino a Estados Unidos residentes en Estados Unidos, en el 0.51 por ciento se registraron migrantes circulares del quinquenio anterior (2015-2020) y el 1.97 por ciento de las viviendas contaban con migrantes de retorno de Estados Unidos (ver tabla 3).

Tabla 3 Índice de Intensidad Migratoria México-Estados Unidos	
Tecolotlán, 2020	
Índice y grado de intensidad migratoria e indicadores socioeconómicos	Valores
Índice de intensidad migratoria	62.1257
Grado de intensidad migratoria	Medio
Total de viviendas	5,087
% Viviendas que reciben remesas	14.27
% Viviendas con emigrantes con destino a Estados Unidos residentes en Estados Unidos	2.28
% Viviendas con migrantes circulares de Estados Unidos	0.51
% Viviendas con migrantes de retorno de Estados Unidos	1.97
Posición que ocupa el municipio en la entidad	71
Posición que ocupa el municipio a escala nacional	606

Fuente: IIEG, con base en estimaciones del CONAPO con base en el INEGI, Censo de Población y Vivienda 2020.

*Nota: los indicadores hacen referencia al quinquenio 2015-2020.

El Índice de Intensidad Migratoria México-Estados Unidos, se deriva de estimaciones con base en los cuestionarios ampliados de los Censos de Población y Vivienda 2000, 2010 y 2020. Destaca que en el año 2000 se realizó con base en hogares y a partir del 2010 en viviendas censales, como resultado del cambio conceptual y operativo del INEGI para el levantamiento de la información en ese año censal.

Es importante señalar que en el cálculo previo del índice en el año 2010, Tecolotlán tenía un grado Medio de intensidad migratoria y ocupaba el lugar 89 en el ordenamiento estatal. En ese año, el porcentaje de viviendas del municipio que recibían remesas fue del 12.1 % y, la proporción de viviendas con emigrantes en Estados Unidos del quinquenio anterior fue de 3.15%. Por su parte, el 0.62% de las viviendas tenían migrantes circulares del quinquenio anterior y el 5.19% migrantes de retorno (ver tabla 4).

Tabla 4 Índice y grado de intensidad migratoria e indicadores socioeconómicos	
Tecolotlán, 2010	
Índice y grado de intensidad migratoria e indicadores socioeconómicos	Valores
Índice de intensidad migratoria	0.2466
Grado de intensidad migratoria	Medio
Total de viviendas	4,834
% Viviendas que reciben remesas	12.1
% Viviendas con emigrantes en Estados Unidos del quinquenio anterior	3.15
% Viviendas con migrantes circulares del quinquenio anterior	0.62
% Viviendas con migrantes de retorno del quinquenio anterior	5.19
Lugar que ocupa en el contexto estatal	89

Fuente: IIEG, con base en estimaciones del CONAPO con base en el INEGI, Censo de Población y Vivienda 2010.

Pobreza multidimensional

La pobreza, está asociada a condiciones de vida que vulneran la dignidad de las personas, limitan sus derechos y libertades fundamentales, impiden la satisfacción de sus necesidades básicas e imposibilitan su plena integración social. De acuerdo con esta concepción, una persona se considera en situación de pobreza multidimensional cuando sus ingresos son insuficientes para adquirir los bienes y los servicios que requiere para satisfacer sus necesidades y presenta carencia en al menos uno de los siguientes seis indicadores: rezago educativo, acceso a los servicios de salud, acceso a la seguridad social, calidad y espacios de la vivienda y servicios básicos en la vivienda.

La metodología para medir el fenómeno de la pobreza fue desarrollada por el Consejo Nacional de Evaluación de la Política de Desarrollo Social (CONEVAL) y permite profundizar en el estudio de la pobreza, ya que además de medir los ingresos, como tradicionalmente se realizaba, se analizan las carencias sociales desde una óptica de los derechos sociales. Estos componentes permitirán dar un seguimiento puntual de las carencias sociales y el bienestar económico de la población, además de proporcionar elementos para el diagnóstico y seguimiento de la situación de la pobreza en nuestro país, desde un enfoque novedoso y consistente con las disposiciones legales aplicables y que retoma los desarrollos académicos recientes en materia de medición de la pobreza. De acuerdo con su ingreso y a su índice de privación social se propone la siguiente clasificación:

Pobres multidimensionales. - Población con ingreso inferior al valor de la línea de bienestar y que padece al menos una carencia social.

Vulnerables por carencias sociales. - Población que presenta una o más carencias sociales, pero cuyo ingreso es superior a la línea de bienestar.

Vulnerables por ingresos. - Población que no presenta carencias sociales y cuyo ingreso es inferior o igual a la línea de bienestar.

No pobre multidimensional y no vulnerable. - Población cuyo ingreso es superior a la línea de bienestar y que no tiene carencia social alguna.

En la tabla 5 se muestra el porcentaje y número de personas en situación de pobreza en 2015 y 2020 en el municipio, así como aquellas vulnerables por carencias sociales, las vulnerables por ingresos y las no pobres y no vulnerables.

Tabla 5 Pobreza Multidimensional						
Tecolotlán, 2015-2020						
Indicadores de incidencia	Porcentaje		Personas		Carencias promedio	
	2015	2020	2015	2020	2015	2020
Pobreza multidimensional						
Población en situación de pobreza multidimensional	48.3	37.6	7,916	5,363	1.9	1.6
Población en situación de pobreza multidimensional moderada	43.3	35.6	7,103	5,073	1.7	1.6
Población en situación de pobreza multidimensional extrema	5.0	2.0	813	289	3.4	3.3
Población vulnerable por carencias sociales	31.8	39.5	5,210	5,630	1.7	1.5
Población vulnerable por ingresos	7.0	5.5	1,155	784		
Población no pobre multidimensional y no vulnerable	12.9	17.3	2,111	2,470		
Privación social						
Población con al menos una carencia social	80.1	77.2	13,126	10,993	1.8	1.6
Población con al menos tres carencias sociales	16.6	8.9	2,717	1,275	3.3	3.3
Indicadores de carencias sociales						
Rezago educativo	20.2	16.9	3,315	2,404	2.3	2.2
Acceso a los servicios de salud	11.4	16.0	1,870	2,274	2.6	2.2
Acceso a la seguridad social	67.5	64.0	11,072	9,116	1.9	1.6
Calidad y espacios de la vivienda	7.0	3.5	1,151	504	3.0	2.8
Acceso a los servicios básicos en la vivienda	26.4	11.8	4,332	1,680	2.6	2.5
Acceso a la alimentación	12.9	9.6	2,121	1,373	2.8	2.6
Bienestar						
Población con un ingreso inferior a la línea de bienestar mínimo	17.6	10.0	2,890	1,422	1.9	1.4
Población con un ingreso inferior a la línea de bienestar	55.3	43.1	9,071	6,147	1.6	1.7

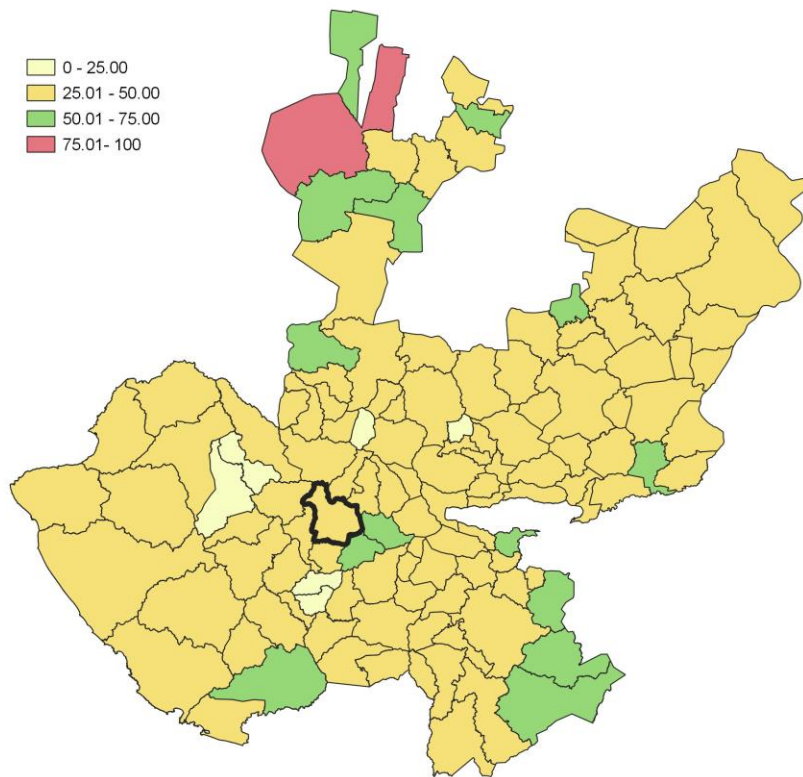
Fuente: Elaborado por el IIEG con base en estimaciones del CONEVAL del Modelo Estadístico 2015 para la continuidad del MCS-ENIGH, la Encuesta Intercensal 2015, el Modelo Estadístico 2020 para la continuidad del MCS-ENIGH y la muestra del Censo de Población y Vivienda 2020.

De acuerdo con la medición de pobreza multidimensional 2020, en Tecolotlán el 37.6 por ciento de la población se encontraba en situación de pobreza, es decir, 5,363 personas compartían esta situación en el municipio. Asimismo el 39.5 por ciento (5,630 personas) de la población era vulnerable por carencias sociales, el 5.5 por ciento era vulnerable por ingresos y 17.3 por ciento era no pobre y no vulnerable.

Es importante agregar que, en 2020 el 2 por ciento de la población de Tecolotlán se encontraba en pobreza extrema; en contraste con el 5 por ciento que presentó en 2015. Destaca que, en 2020 un 35.6 por ciento de la población estaba en pobreza moderada, lo que equivale a 5,073 personas; en comparación con el 2015 donde su proporción fue del 43.3 por ciento (7,103).

Respecto a las carencias sociales en 2020, destaca que el indicador de carencia por acceso a la seguridad social es el acceso a la seguridad social, con un 64 por ciento, que en términos absolutos representa 9,116 habitantes. En contraste, el que menos proporción de población presentó fue el de calidad y espacios de la vivienda, con el 3.5 por ciento.

Mapa 2 Porcentaje de población en situación de pobreza multidimensional por municipio. Jalisco, 2020



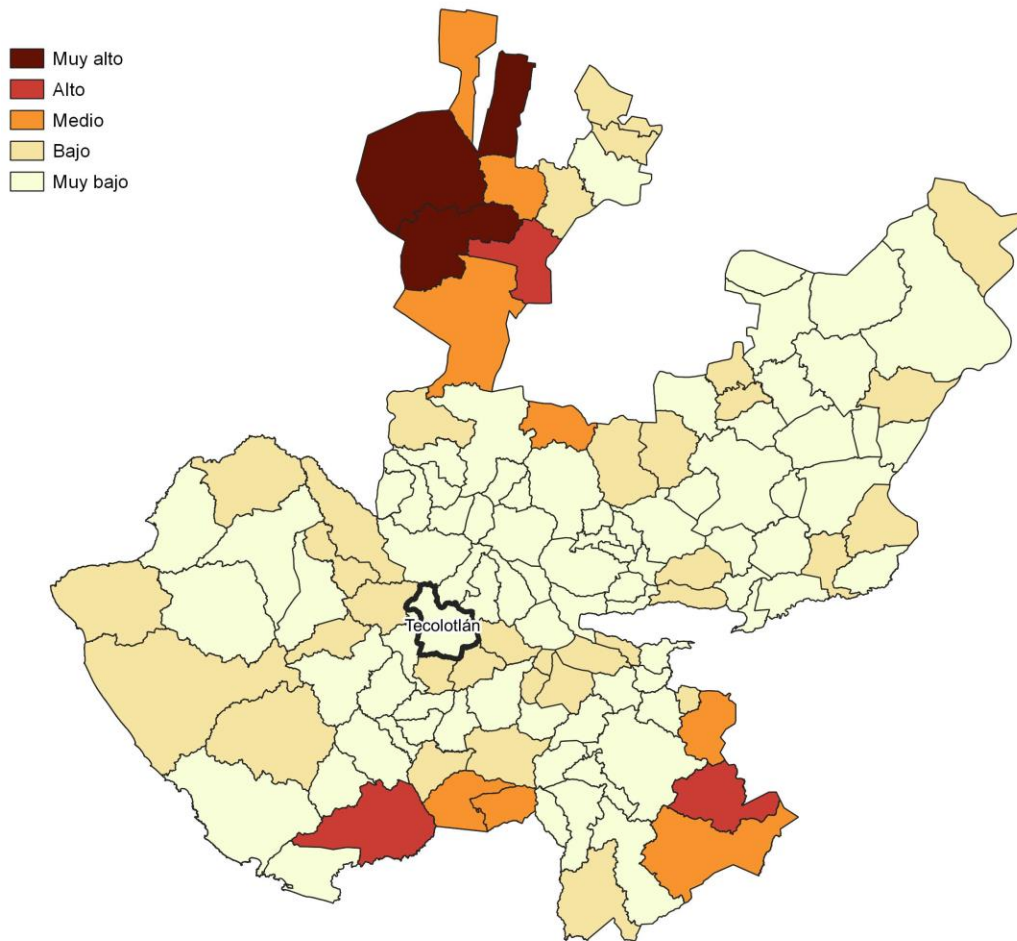
Fuente: IIEG, con base en estimaciones del CONEVAL, del Modelo Estadístico 2020 para la continuidad del MCS-ENIGH y la muestra del Censo de Población y Vivienda 2020.

Marginación

La construcción del Índice de Marginación, considera cuatro dimensiones estructurales: falta de acceso a la educación, residencia en viviendas inadecuadas; percepción de ingresos monetarios insuficientes y las relacionadas con la residencia en localidades pequeñas. Este índice es una medida-resumen que permite diferenciar los estados y municipios del país según el impacto global de las carencias que padece la población.

En la tabla 6 se presentan los indicadores que componen el índice de marginación para los municipios en 2020. De acuerdo con las estimaciones, Tecolotlán presentó un grado de marginación Muy Bajo. Destaca que, la proporción de población de 15 años o más sin educación básica era de 39.4 por ciento, y que el 67.5 por ciento de la población ocupada ganaba hasta dos salarios mínimos.

Mapa 3 Índice de marginación por municipio. Jalisco, 2020



Fuente: IIEG, con base en estimaciones del CONAPO; Índice de Marginación 2020.

Las principales localidades del municipio presentaron en su mayoría un grado de marginación muy bajo; de ellas, la localidad de Quila tenía el más alto porcentaje de población de 15 años y más sin educación básica (52.8%) y de población analfabeta (7.5%), La localidad de Tecolotlán presentó la proporción más baja de población adulta sin educación básica (35.1%) y analfabeta (4.1%). (ver tabla 6).

Tabla 6 Grado de marginación e indicadores sociodemográficos							
Tecolotlán, 2020							
Municipio / Localidad		Grado	% Población de 15 años o más analfabeta	% Población de 15 años o más sin educación básica	% Población en localidades con menos de 5000 habitantes	% Población ocupada con ingreso de hasta 2 salarios mínimos	% Viviendas particulares habitadas que no disponen de refrigerador
Clave	Nombre						
Jalisco		Bajo	2.9	29.5	16.2	55.9	
088	Tecolotlán	Muy Bajo	4.6	39.4	41.8	67.5	
1	Tecolotlán	Muy bajo	4.1	35.1			3.5
41	Tamazulita	Muy bajo	5.0	40.1			3.7
5	Ayotitlán	Muy bajo	4.8	45.9			4.2
25	Quila	Muy bajo	7.5	52.8			2.1
12	Cofradía de Duendes	Muy bajo	5.8	48.0			4

Fuente: Elaborado por el IIEG con base en CONAPO, índice de marginación por localidad, 2020.

Respecto a las carencias en la vivienda en 2020, la localidad de Tamazulita tenía el porcentaje más alto de ocupantes en viviendas sin drenaje ni sanitario, con el 0.8%; mientras que la localidad de Cofradía de Duendes presentó el más alto porcentaje de ocupantes en viviendas particulares sin energía eléctrica, con un 0.7%;

La localidad de Cofradía de Duendes mostró la proporción más alta de ocupantes en viviendas particulares sin agua entubada con el 0.7%; mientras que las localidades de Quila y Cofradía de Duendes obtuvieron el más alto porcentaje de ocupantes en viviendas particulares con piso de tierra con un 2.2%; Por su parte, la localidad de Ayotitlán registró la mayor proporción de ocupantes en viviendas particulares sin refrigerador con un 4.2% (ver tabla 7).

Tabla 7 Grado de marginación e indicadores sociodemográficos

Tecolotlán, 2020							
Municipio / Localidad		Grado	% Viviendas particulares habitadas sin excusado*	% Viviendas particulares habitadas sin energía eléctrica*	% Viviendas particulares habitadas sin disponibilidad de agua entubada*	**Promedio de ocupantes por cuarto en viviendas particulares habitadas	% Viviendas particulares habitadas con piso de tierra
Clave	Nombre						
	Jalisco	Bajo	0.6	0.3	0.8	14.0	1.7
088	Tecolotlán	Muy Bajo	0.9	0.3	0.7	16.2	1.4
1	Tecolotlán	Muy bajo	0.3	0.2	0.3	24.9	1.2
41	Tamazulita	Muy bajo	0.8	0.3	0.2	16.1	1.5
5	Ayotitlán	Muy bajo	0.1	0.0	0.0	22.4	0.1
25	Quila	Muy bajo	0.2	0.1	0.0	11.1	2.2
12	Cofradía de Duendes	Muy bajo	0.4	0.7	0.7	19.3	2.2

Fuente: Elaborado por el IIEG con base en CONAPO, índice de marginación por localidad, 2020.

Índices Sociodemográficos

En resumen, Tecolotlán presentó un grado muy bajo de marginación en 2020, y ocupó por ello el lugar 87 entre los municipios del estado más marginados. En cuanto a la pobreza multidimensional, el municipio se localizó en el lugar 81, con el 35.6 por ciento de su población en situación de pobreza moderada y 2 por ciento en pobreza extrema. Finalmente, Tecolotlán se clasificó en grado Medio de intensidad migratoria en 2020 y se posicionó en el lugar 71 entre los municipios del estado con mayores índices (ver tabla 8).

Tabla 8 Población total, grado de Marginación e Intensidad Migratoria y situación de pobreza									
Tecolotlán, 2020									
Clave	Municipio	Población	Marginación		Pobreza Multidimensional			Intensidad Migratoria	
		Población	Grado	Lugar	Moderada	Extrema	Lugar	Grado	Lugar
14	Jalisco	8,348,151	Bajo	28	28.4	3.0	7	Alto	13
011	Atengo	5,599	Bajo	14	37.1	12.0	18	Medio	72
015	Autlán de Navarro	64,931	Muy Bajo	109	28.4	3.0	107	Medio	77
017	Ayutla	12,880	Muy Bajo	67	38.4	5.8	41	Alto	26
028	Cuautla	2,166	Bajo	28	31.8	2.2	100	Muy alto	1
032	Chiquilistlán	5,983	Bajo	17	52.0	16.4	3	Alto	54
034	Ejutla	1,981	Muy Bajo	49	22.4	1.8	122	Alto	17
037	El Grullo	25,920	Muy Bajo	108	34.7	4.4	69	Medio	76
052	Juchitlán	5,534	Bajo	37	40.0	4.8	36	Alto	48
054	El Limón	5,368	Muy Bajo	62	22.7	0.9	123	Alto	24
088	Tecolotlán	16,603	Muy Bajo	87	35.6	2.0	81	Medio	71
090	Tenamaxtlán	7,302	Muy Bajo	56	38.9	3.1	50	Alto	30
102	Tonaya	5,961	Muy Bajo	51	27.2	1.6	112	Alto	41
106	Tuxcacuesco	5,482	Bajo	15	30.4	6.1	88	Medio	69
110	Unión de Tula	13,799	Muy Bajo	105	32.7	4.4	86	Alto	12

Fuente: IIEG, estimaciones del CONEVAL, Pobreza Multidimensional, con base en el Modelo Estadístico 2015 para la continuidad del MCS-ENIGH, la Encuesta Intercensal 2015, el Modelo Estadístico 2020 para la continuidad del MCS-ENIGH y la muestra del Censo de Población y Vivienda 2020, y CONAPO; Índice de Marginación 2020 e Índice de Intensidad Migratoria 2020. INEGI; Censo de Población y Vivienda 2020.



IIEG
Instituto de Información
Estadística y Geográfica
de Jalisco

Economía

Tecolotlán
Diagnóstico del municipio
Agosto 2024



Jalisco
GOBIERNO DEL ESTADO

Número de empresas

Conforme a la información del Directorio Estadístico Nacional de Unidades Económicas (DENUE) de INEGI, el municipio de Tecolotlán cuenta con 822 unidades económicas al mes de mayo de 2024 y su distribución por sectores revela un predominio de establecimientos dedicados a Servicios, siendo estos el 44.16% del total en el municipio. Ocupa la posición 62 del total de empresas establecidas en el estado y el lugar número 3 en el ranking regional.

Posición en el ranking		
Municipio	Estado	Regional
Tecolotlán	62	3

Tabla 1 composición de las empresas									
Tecolotlán, mayo 2024 (unidades económicas)									
Sector	0 a 5 personas	6 a 10 personas	11 a 30 personas	31 a 50 personas	51 a 100 personas	101 a 250 personas	251 y más	Total de unidades económicas	% Total de unidades económicas
Servicios	332	17	11	3	0		0	363	44.16%
Comercio	333	9	8	3	1		0	354	43.07%
Industrias manufactureras	67	8	1	0	1		0	77	9.37%
Actividades legislativas, gubernamentales, de impartición de justicia y de organismos internacionales y extraterritoriales	6	4	2	0	0		1	13	1.58%
Información en medios masivos	3	0	1	0	0		0	4	0.49%
Transportes, correos y almacenamiento	4	0	0	0	0		0	4	0.49%
Construcción	2	0	0	0	0		0	2	0.24%
Generación, transmisión y distribución de energía eléctrica, suministro de agua y de gas por ductos al consumidor final	0	1	1	0	0		0	2	0.24%
Minería	1	0	0	0	1		0	2	0.24%
Agricultura, cría y explotación de animales, aprovechamiento forestal, pesca y caza	0	0	1	0	0		0	1	0.12%
Total	748	39	25	6	3	0	1	822	100%

Fuente: IIEG, con base en información de INEGI, DENUE

Valor agregado censal bruto

El valor agregado censal bruto se define como: “*el valor de la producción que se añade durante el proceso de trabajo por la actividad creadora y de transformación del personal ocupado, el capital y la organización (factores de la producción), ejercida sobre los materiales que se consumen en la realización de la actividad económica.*” En resumen, esta variable se refiere al valor de la producción que añade la actividad económica en su proceso productivo.

Los censos económicos 2019, registraron que en el municipio de Tecolotlán, los tres subsectores más importantes en la generación de valor agregado censal bruto fueron el *Comercio al por menor de abarrotes, alimentos, bebidas, hielo y tabaco; la Fabricación de prendas de vestir; y los Servicios de preparación de alimentos y bebidas, excepto petróleo y gas*, que generaron en conjunto el 23.2% del total del valor agregado censal bruto registrado en 2019 en el municipio.

El subsector de *Comercio al por menor de abarrotes, alimentos, bebidas, hielo y tabaco*, que concentró el 11.1% del valor agregado censal bruto en 2019, registró el mayor crecimiento real pasando de 17 millones 715 mil pesos en 2014 a 31 millones 580 mil pesos en 2019, representado un incremento de 78.3% durante el periodo.

Tabla 2. Subsectores con mayor valor agregado censal bruto (VACB)

Tecolotlán, 2014 y 2019. (Miles de pesos a precios de 2018).

Subsector	2014	2019	% Part. 2019	Var % 2014-2019
Comercio al por menor de abarrotes, alimentos, bebidas, hielo y tabaco	17,715	31,580	11.1%	78.3%
Fabricación de prendas de vestir		18,571	6.6%	
Servicios de preparación de alimentos y bebidas	9,426	15,435	5.4%	63.8%
Comercio al por menor de artículos para el cuidado de la salud	10,048	15,267	5.4%	51.9%
Comercio al por menor de vehículos de motor, refacciones, combustibles y lubricantes	18,516	12,068	4.3%	-34.8%
Comercio al por menor en tiendas de autoservicio y departamentales	950	9,386	3.3%	888.0%
Industria alimentaria	6,041	8,655	3.1%	43.3%
Comercio al por menor de productos textiles, bisutería, accesorios de vestir y calzado	2,896	7,932	2.8%	173.9%
Servicios de reparación y mantenimiento	4,712	6,508	2.3%	38.1%
Comercio al por menor de enseres domésticos, computadoras, artículos para la decoración de interiores y artículos usados	1,005	6,235	2.2%	520.7%
Comercio al por mayor de materias primas agropecuarias y forestales, para la industria, y materiales de desecho	4,658	6,114	2.2%	31.2%
Otros	65,702	145,546	51.4%	121.5%
Total	141,668	283,297	100.0%	100.0%

Fuente: IIEG, con base en datos de INEGI, Censos Económicos.

Nota: Por el principio de confidencialidad muchos subsectores no presentan datos, por lo tanto, solo se muestran 11 subsectores que tienen información.

Empleo

Trabajadores asegurados en el IMSS Por grupo económico

Para junio de 2024 el IMSS reportó un total de 1,201 trabajadores asegurados, lo que representó para el municipio de Tecolotlán un incremento anual de 55 trabajadores en comparación con el mismo mes de 2023, debido al alza del registro de empleo formal de algunos de sus grupos económicos principalmente el de Agricultura.

En función de los registros del IMSS el grupo económico que más empleos presentó dentro del municipio de Tecolotlán fue el de Agricultura, ya que en junio de 2024 registró un total de 267 trabajadores concentrando el 22.23% del total de asegurados en el municipio.

El segundo grupo económico con más trabajadores asegurados fue el de Servicios de administración pública y seguridad social, que para junio de 2024 registró 257 trabajadores asegurados que representan el 21.4% del total de trabajadores asegurados a dicha fecha.

Tabla 3 Trabajadores asegurados										
Tecolotlán, Jalisco 2018-junio 2024										
Grupo económico	2018	2019	2020	2021	2022	2023	junio 2023	junio 2024	variación absoluta junio 2024 / junio 2023	% part junio 2024
Agricultura	11	11	19	150	213	144	189	267	78	22.23%
Servicios de administración pública y seguridad social	215	232	249	242	257	263	259	257	-2	21.4%
Fabricación de productos de minerales no metálicos; excepto del petróleo y del carbón mineral	166	162	156	172	175	175	175	180	5	14.99%
Compraventa de alimentos, bebidas y productos del tabaco	80	75	80	85	85	90	86	97	11	8.08%
Compraventa de gases, combustibles y lubricantes	76	77	78	59	58	53	58	53	-5	4.41%
Confección de prendas de vestir y otros artículos confeccionados con textiles y otros materiales; excepto calzado	83	79	58	62	66	64	67	49	-18	4.08%
Compraventa en tiendas de autoservicio y de departamentos especializados por línea de mercancías	10	50	40	36	38	40	40	39	-1	3.25%
Extracción y beneficio de carbón mineral, grafito y minerales no metálicos; excepto sal	53	20	16	17	21	29	24	30	6	2.5%
Compraventa de prendas de vestir y otros artículos de uso personal	40	37	35	34	32	26	26	27	1	2.25%
Servicios profesionales y técnicos	3	3	7	15	31	34	34	27	-7	2.25%
Compraventa de materias primas, materiales y auxiliares	25	24	26	27	25	23	23	22	-1	1.83%
Servicios colaterales a las instituciones financieras y de seguros	16	16	16	16	16	21	21	20	-1	1.67%
Otros	192	189	154	185	144	153	144	133	-11	11.07%
Total general	970	975	934	1,100	1,161	1,115	1,146	1,201	55	100%

Fuente: IIEG, con base en información del IMSS

Trabajadores asegurados en el IMSS Región Sierra De Amula

En junio de 2024, Tecolotlán se presenta como el cuarto lugar municipal, dentro de la región Sierra De Amula con mayor número de trabajadores concentrando el 5.79% del total.

De junio de 2023 a junio de 2024 el municipio de Tecolotlán registró un incremento en el número total de trabajadores asegurados en la región Sierra De Amula pasando de 1,146 asegurados en 2023 a 1,201 asegurados en 2024, un aumento de 55 trabajadores durante el total del periodo.

Tabla 4 Trabajadores asegurados										
Región Sierra De Amula, Jalisco 2018-junio 2024										
Municipio	2018	2019	2020	2021	2022	2023	junio 2023	junio 2024	variación absoluta junio 2024 / junio 2023	% part junio 2024
Autlán de Navarro	10,991	11,300	11,330	11,209	10,955	10,945	11,058	10,209	-849	49.22%
Tuxcacuesco	2,927	3,100	2,826	2,955	3,161	3,298	4,653	4,408	-245	21.25%
El Grullo	2,446	2,493	2,503	2,508	2,484	2,551	2,539	2,568	29	12.38%
Tecolotlán	970	975	934	1,100	1,161	1,115	1,146	1,201	55	5.79%
Tonaya	1,103	947	943	926	889	855	901	814	-87	3.92%
Unión de Tula	473	502	564	548	561	554	547	552	5	2.66%
Ayutla	361	383	351	359	357	352	369	323	-46	1.56%
Chiquilistlán	132	146	141	184	203	223	210	195	-15	0.94%
El Limón	157	157	158	159	154	158	162	162	0	0.78%
Tenamaxtlán	108	116	113	118	122	118	120	142	22	0.68%
Cuautla	68	72	53	56	63	66	71	69	-2	0.33%
Juchitlán	98	94	87	95	69	69	72	63	-9	0.30%
Atengo	33	15	18	29	22	22	22	23	1	0.11%
Ejutla	3	4	9	8	11	12	13	11	-2	0.05%
Total	19,870	20,304	20,030	20,254	20,212	20,338	21,883	20,740	-1,143	100.00%

Fuente: IIEG, con base en información del IMSS

Da click en la siguiente liga para consultar la información de empleo formal (IMSS), que se genera de manera mensual.

https://iieg.gob.mx/ns/?page_id=18817

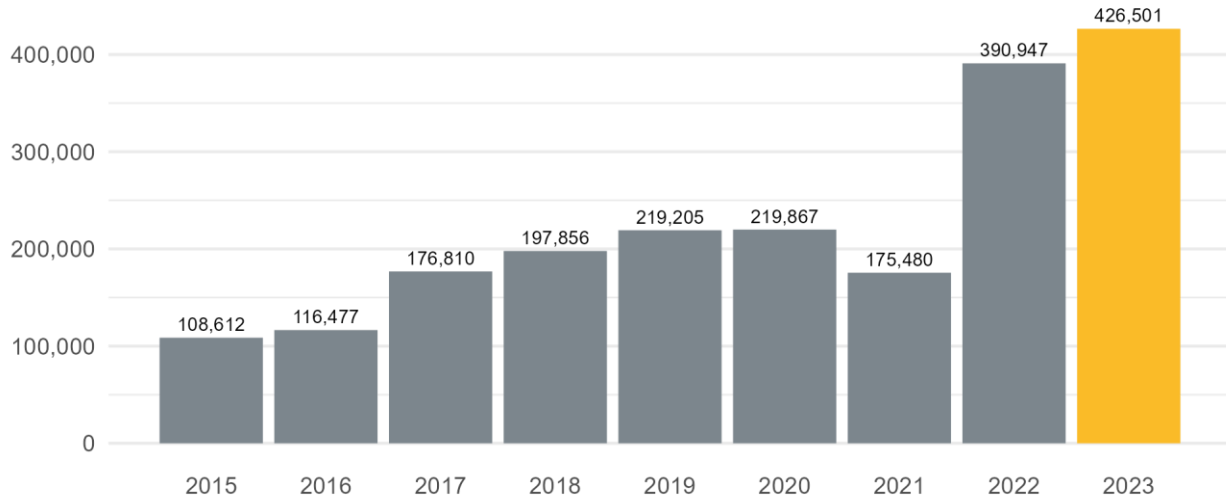
Así mismo puede consultar en la siguiente liga los indicadores municipales.

https://iieg.gob.mx/ns/?page_id=17139

Agricultura y ganadería

El valor de la producción agrícola en Tecolotlán ha presentado diversas fluctuaciones durante el periodo 2015-2023 habiendo registrado su nivel más alto en 2023. En 2023 el valor de la producción agrícola de Tecolotlán representó el 0.4% del total estatal, alcanzando un monto de 426,501 miles de pesos para ese año.

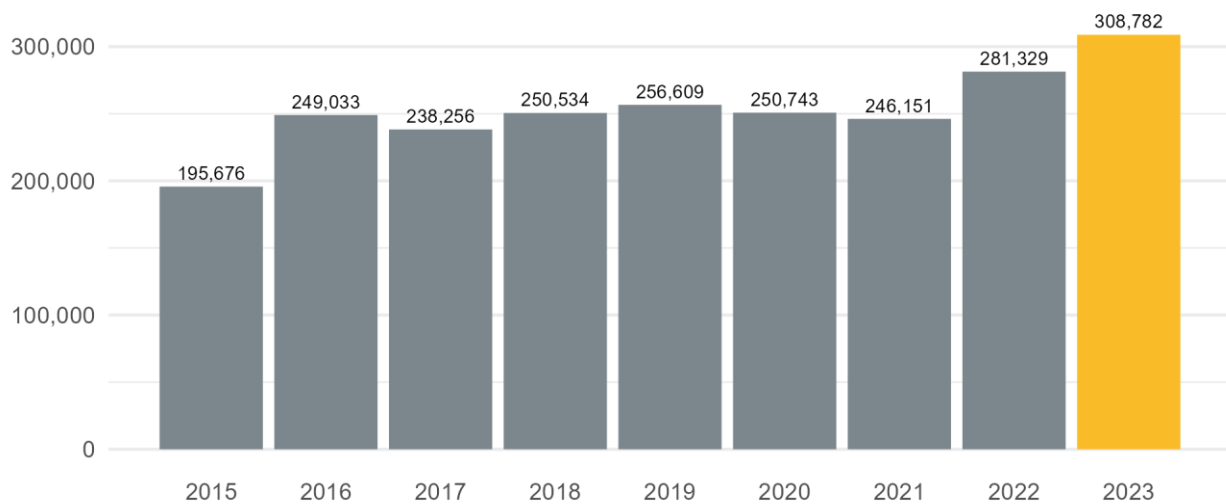
Grafico 1. Valor de la producción agrícola de Tecolotlán 2015- 2023 (Miles de pesos)



Fuente: IIEG, con base en información del SIAP / SAGARPA.

El valor de la producción ganadera en Tecolotlán ha presentado diversas fluctuaciones durante el periodo 2015-2023, siendo 2023 en el que se ha registrado su nivel más alto. En 2023 el valor de la producción ganadera de Tecolotlán representó el 0.2% del total estatal, alcanzando un monto de 308,782 miles de pesos para ese año.

Grafico 2. Valor de la producción ganadera de Tecolotlán 2015- 2023 (Miles de pesos)



Fuente: IIEG, con base en información del SIAP / SAGARPA.



IIEG
Instituto de Información
Estadística y Geográfica
de Jalisco

Gobierno y Seguridad

Tecolotlán
Diagnóstico del municipio
Agosto 2024



Jalisco
GOBIERNO DEL ESTADO

Desarrollo institucional

El Índice de Desarrollo Municipal (IDM) mide el progreso de un municipio en cuatro dimensiones del desarrollo: social, económica, ambiental e institucional, con la finalidad de presentar una evaluación integral de la situación de cada uno de éstos. El IDM parte de tres premisas vinculadas con el concepto de desarrollo humano, según el cual, el principal objetivo es beneficiar a las personas; las actividades de los gobiernos afectan el nivel de desarrollo de sus comunidades y que el desarrollo sostenible posibilita el bienestar de los individuos a largo plazo (ver detalles [aquí](#)).

En los apartados anteriores ya se ha hecho referencia al desarrollo social, económico y del medio ambiente; finalmente en esta sección se aborda el componente institucional (Índice de Desarrollo Municipal Institucional; IDM-I), que mide el desempeño de las instituciones gubernamentales de un municipio a través de cuatro rubros que contemplan el esfuerzo tributario, la transparencia, la participación electoral y la seguridad.

En la construcción del IDM se decidió incluir cuatro variables para medir el desarrollo institucional de los municipios de Jalisco, tal y como se muestra en las dos tablas siguientes, por medio del porcentaje de participación ciudadana en elecciones; la evaluación del cumplimiento de la publicación de información fundamental y de la obligación de la atención a las solicitudes de información; el porcentaje de ingresos propios por municipio y el número de delitos del fuero común por cada mil habitantes.

¹En ediciones anteriores se incluía el número de empleados municipales per cápita. Esta información se muestra más adelante en esta sección, pero ya no es considerada para la elaboración del IDM-I

Tecolotlán, Región Sierra Amula (Parte I)

Tabla 1. Desarrollo institucional de los municipios en el contexto estatal con base en cinco indicadores

Clave	Municipio	Porcentaje de participación ciudadana en elecciones 2021		Evaluación del cumplimiento de la publicación de información fundamental 2016		Empleados municipales por cada 1000 habitantes 2022	
		Valor municipal	Lugar estatal	Valor municipal	Lugar estatal	Valor municipal	Lugar estatal
11	Atengo	77.00	6	95.83 ²	36	11.39	82
15	Autlán de Navarro	52.48	87	100 ¹	1	15.88	46
17	Ayutla	62.35	51	12.5	93	19.77	33
28	Cuautla	82.34	3	68.75*	71	45.50	2
32	Chiquilistlán	83.59	1	65.63*	74	10.56	88
34	Ejutla	51.17	93	25	88	42.76	3
37	El Grullo	61.39	56	100 ²	1	16.08	44
52	Juchitlán	53.24	84	35.42 ²	85	10.96	85
54	El Limón	63.68	43	12.5	93	29.19	10
88	Tecolotlán	49.57	99	6.25	109	13.15	63
90	Tenamaxtlán	67.31	33	100 ²	1	11.98	73
102	Tonaya	35.84	122	97.92 ²	29	24.78	15
106	Tuxcacuesco	55.41	74	12.5	93	22.26	21
110	Unión de Tula	63.13	48	100 ³	1	16.61	39

Fuente: Elaborado por el IIEG, con base en los resultados electorales de las elecciones municipales de 2021, del IEPC; la Estadística de Finanzas Públicas Estatales y Municipales (EFIPEM), Base de Delitos del Fuero Común del Secretariado Ejecutivo del Sistema Nacional de Seguridad Pública, CONAPO, Reconstrucción y proyecciones de la población de los municipios de México, 1990-2040 (actualización mayo 2024), Censo Nacional de Gobiernos Municipales y Demarcaciones Territoriales de la Ciudad de México 2022 y las evaluaciones del ITEI de 2016, 2018, 2019, 2022, 2023 y 2024.

~ Dato registrado en 2018

¹ Dato registrado en 2019

² Dato registrado en 2022

³ Dato registrado en 2023

* Dato registrado en 2024

En el caso de Tecolotlán, en 2021 registró una participación electoral del 49.57%, que lo coloca en el lugar 99 de los 125 municipios. Lo que significa que tiene una baja participación electoral en comparación con otras municipalidades del estado. Por otra parte, en 2016 con una calificación de 6.25% en materia de cumplimiento en las obligaciones de transparencia, el municipio se colocó en el lugar 109, lo que muestra el grado de compromiso de una administración en publicar y mantener actualizada la información, en particular, la correspondiente a los rubros financieros y regulatorios; así como la mejora en su accesibilidad y un adecuado manejo y protección de la información confidencial. Esto en el marco del cumplimiento del derecho de acceso a la información pública.

En lo que respecta a los empleados que laboran en las administraciones públicas, es importante destacar que en 2022 Tecolotlán tenía una tasa de 13.15 empleados municipales por cada mil habitantes, por lo que ocupó el sitio 63 a nivel estatal en este rubro. Esto en el sentido de que entre menor sea el valor de este indicador mejor, porque implica una lógica de austeridad donde con menos empleados municipales se logra prestar los servicios municipales a la población.

Asimismo, en el ámbito de las finanzas municipales, para el 23.6% de los ingresos de Tecolotlán se consideran propios; esto significa que fueron generados mediante sus propias estrategias de recaudación, lo que posiciona al municipio en el lugar 60 en el ordenamiento de este indicador respecto a los demás municipios del estado. Mientras que en la cuestión de seguridad, en 2023 el municipio registró una tasa de 11.35 delitos por cada cien mil habitantes, que se traduce en el lugar 99 en el contexto estatal, siendo el lugar uno, el municipio más seguro en función de esta tasa.

Considerando los cinco indicadores, Tecolotlán obtiene un desarrollo institucional Bajo con un IDM-I de 48.2, que lo coloca en el sitio 116 del ordenamiento estatal. Donde el primer lugar lo tiene Unión de San Antonio y el último, Santa María del Oro.

Tecolotlán, Región Sierra Amula (Parte II)

Tabla 2. Desarrollo institucional de los municipios en el contexto estatal con base en cinco indicadores

Clave	Municipio	Porcentaje de ingresos propios 2022		Delitos del fuero común por cada 1,000 habitantes 2023		IDM-Institucional		
		Valor municipal	Lugar estatal	Valor municipal	Lugar estatal	Índice	Grado	Lugar estatal
11	Atengo	5.11	122	2.62	10	72.1	Muy Alto	19
15	Autlán de Navarro	46.52	4	14.60	117	71.9	Muy Alto	22
17	Ayutla	16.57	85	5.20	41	52.6	Bajo	101
28	Cuatla	26.71	48	4.88	34	66.1	Alto	60
32	Chiquilistlán	14.96	89	3.63	19	69.9	Muy Alto	39
34	Ejutla	9.76	111	7.69	70	44.6	Muy Bajo	121
37	El Grullo	38.65	11	12.97	110	72.3	Muy Alto	14
52	Juchitlán	13.51	100	7.20	66	54.9	Bajo	95
54	El Limón	13.56	98	8.33	76	48.0	Bajo	117
88	Tecolotlán	23.60	60	11.35	99	48.2	Bajo	116
90	Tenamaxtlán	17.34	80	6.34	56	72.2	Muy Alto	16
102	Tonaya	16.73	84	3.17	14	64.8	Medio	68
106	Tuxcacuesco	15.50	88	3.66	20	51.5	Bajo	107
110	Unión de Tula	17.26	81	7.71	71	69.5	Muy Alto	40

Fuente: Elaborado por el IIEG, con base en los resultados electorales de las elecciones municipales de 2021, del IEPC; la Estadística de Finanzas Públicas Estatales y Municipales (EFIPEM), Base de Delitos del Fuero Común del Secretariado Ejecutivo del Sistema Nacional de Seguridad Pública, CONAPO, Reconstrucción y proyecciones de la población de los municipios de México, 1990-2040 (actualización mayo 2024), Censo Nacional de Gobiernos Municipales y Demarcaciones Territoriales de la Ciudad de México 2022 y las evaluaciones del ITEI de 2016, 2018, 2019, 2022, 2023 y 2024.

[~] Dato registrado en 2018

¹ Dato registrado en 2019

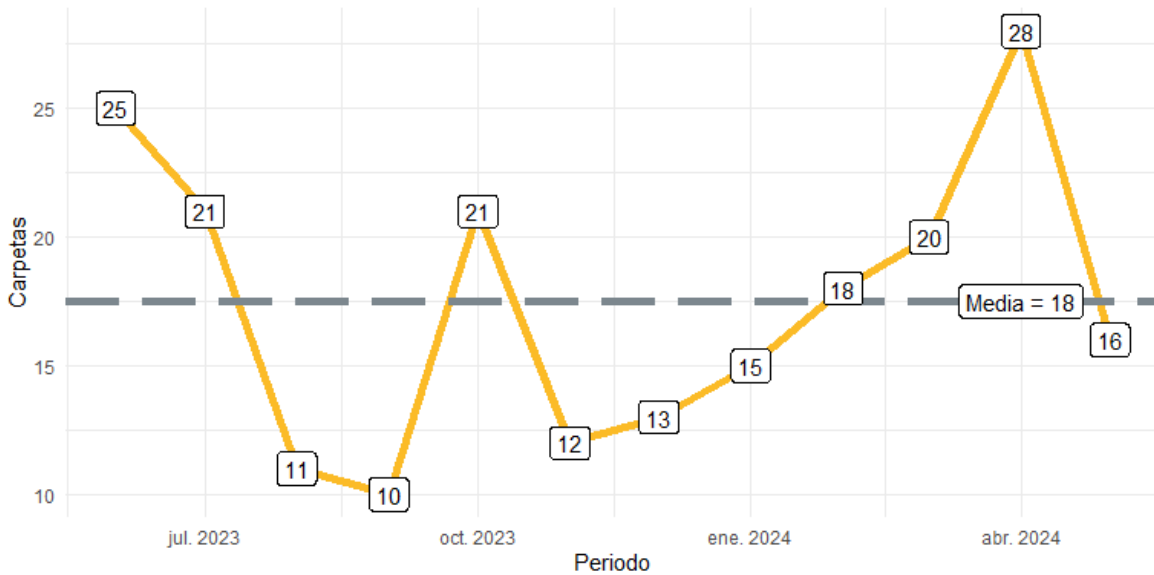
² Dato registrado en 2022

³ Dato registrado en 2023

* Dato registrado en 2024

Durante el periodo de junio 2023 a mayo 2024, se abrieron un total de 210 carpetas de investigación, de las cuales 113 se aperturaron en los meses de 2023, mientras que en los primeros cinco meses de 2024 fueron 97. Abril fue el mes con más casos con 28 indagaciones. Septiembre fue el mes con la menor cantidad de carpetas abiertas con 10. El promedio de carpetas abiertas por mes en el municipio es de 18.

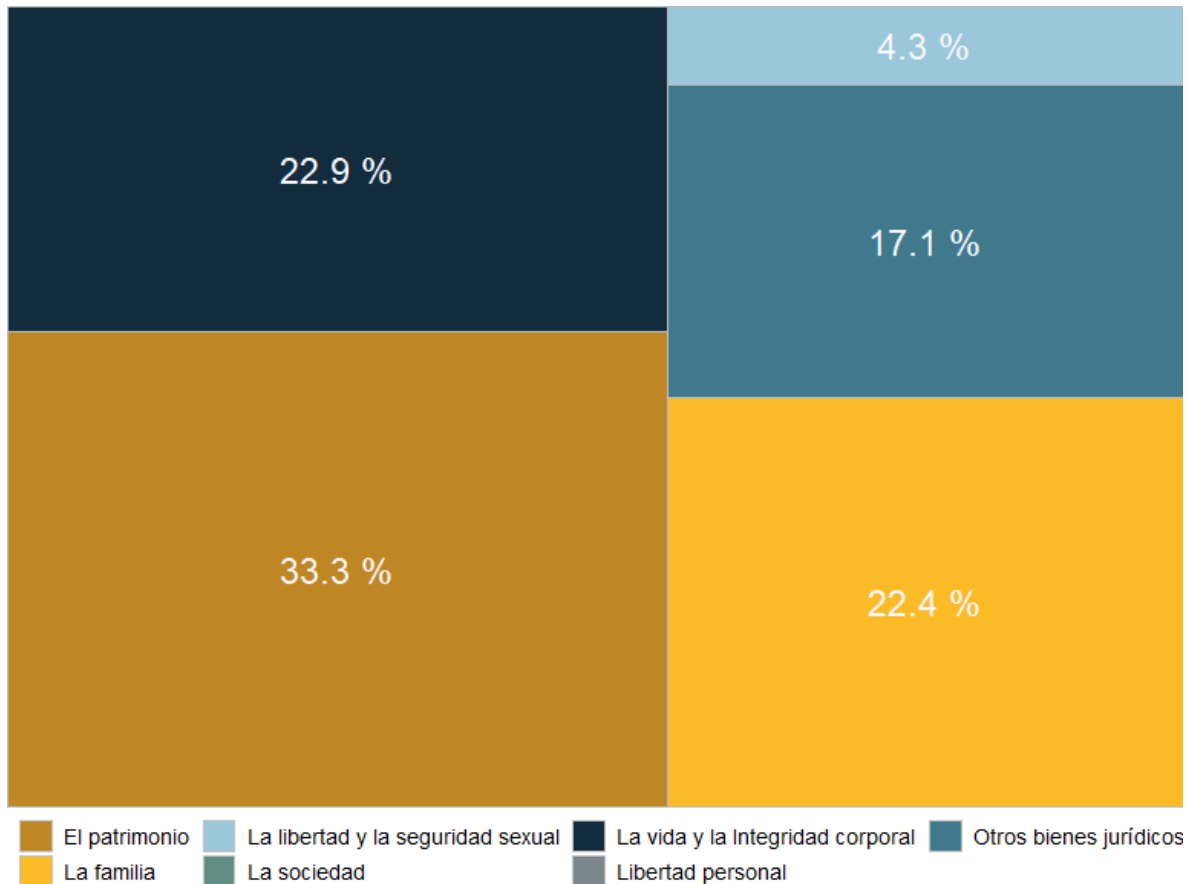
Gráfica 1. Cantidad de carpetas de investigación por mes, Tecolotlán junio 2023 a mayo 2024



Fuente: Elaborado por el IIEG con datos del Secretariado Ejecutivo del Sistema Nacional de Seguridad Pública.

En Tecolotlán en el periodo de junio 2023 a mayo 2024, el 33% de los delitos afectaron al bien jurídico del patrimonio seguido de la vida y la integridad corporal con 23% y el tercer bien jurídico con mayor afectación fue la familia con 22%. (Gráfica 2).

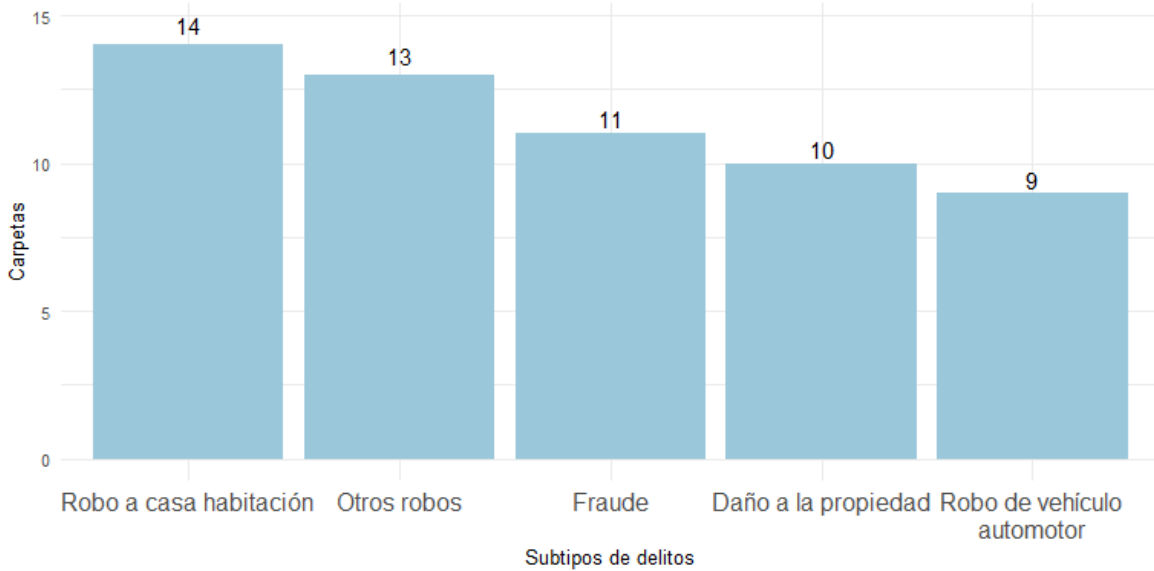
Gráfica 2. Distribución porcentual de los bienes jurídicos afectados, Tecolotlán junio 2023 a mayo 2024



Fuente: Elaborado por el IIEG con datos del Secretariado Ejecutivo del Sistema Nacional de Seguridad Pública.

Con relación al bien jurídico del patrimonio que fue el más afectado en el periodo de análisis en el municipio, robo a casa habitación fue el subtipo de delito que abrió más carpetas con 14; en segundo puesto, otros robos con 13 seguido de fraude con 11 casos. (Gráfica 3).

Gráfica 3. Cantidad de carpetas por los 5 subtipos de delitos que afectaron más a el patrimonio, Tecolotlán junio 2023 a mayo 2024



Fuente: Elaborado por el IIEG con datos del Secretariado Ejecutivo del Sistema Nacional de Seguridad Pública

Directorio municipal

Presidente Municipal



Arturo Eliud Saldaña Vázquez

Dirección:

Cristóbal de Ovejo No. 37 C.P. 48540 Tecolotlán, Jalisco

Periodo:

2021-2024

Teléfono:

(349) 7760915

Correo(s) Electrónico(s):

presidencia@gobiernotecolotlan.com

Partido Político:


PRI

www.ieg.gob.mx



IEG Jalisco

Calzada de los Pirules 71 Col. Ciudad Granja.
C.P. 45010, Zapopan, Jalisco, México.

 contacto@ieg.gob.mx

 **33377-71770**



IEG
Instituto de Información
Estadística y Geográfica
de Jalisco

