



IIEG

Instituto de Información
Estadística y Geográfica
de Jalisco

Techaluta de Montenegro Diagnóstico del municipio

Agosto 2024



Jalisco
GOBIERNO DEL ESTADO

TECHALUTA DE MONTENEGRO

DIAGNÓSTICO DEL MUNICIPIO

Agosto 2024

HISTORIA	3
Toponimia	
Contexto histórico	
GEOGRAFÍA Y MEDIO AMBIENTE	6
Geografía	
Uso de suelo y vegetación	
Áreas naturales protegidas y humedales	
Diversidad ecosistémica	
Sequía	
Precipitación	
Recursos hídricos	
Infraestructura	
DEMOGRAFÍA Y SOCIEDAD	31
Aspectos demográficos	
Intensidad migratoria	
Pobreza multidimensional	
Marginación	
Índices sociodemográficos	
ECONOMÍA	43
Número de empresas	
Valor agregado censal bruto	
Empleo	
Agricultura y ganadería	
GOBIERNO Y SEGURIDAD	49
Desarrollo institucional	
Incidencia delictiva	
Directorio municipal	

[Consulta la información municipal en línea](#)



IIEG
Instituto de Información
Estadística y Geográfica
de Jalisco

Historia

Techaluta de Montenegro
Diagnóstico del municipio
Agosto 2024

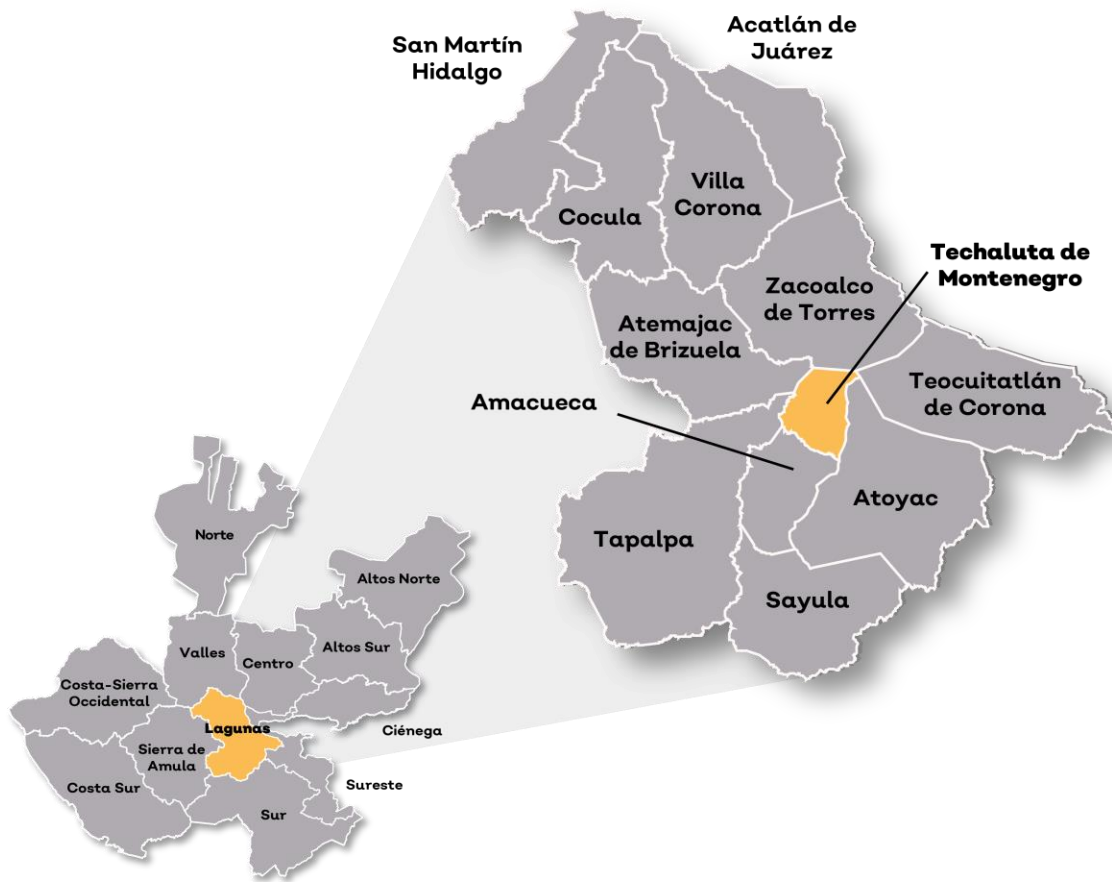


Jalisco
GOBIERNO DEL ESTADO

Toponimia

Techaluta significa “lugar de ardillas” o “lugar donde abundan las ardillas”, animalitos conocidos como “techalotes” o “tesmos”, del vocablo techalotl: ardilla.

Figura 1. Techaluta de Montenegro, Jalisco.
Localización geográfica.



Fuente: IIEG, Instituto de Información Estadística y Geográfica del Estado de Jalisco, “Mapa General del Estado de Jalisco, 2012”

Contexto histórico

Aunque se desconoce la fecha exacta de la fundación del poblado, se sabe que los primeros pobladores pertenecieron a las tribus “cocas” de la gran familia de los toltecas y en la época precolonial los pobladores fueron los otomíes, llamados bapanes, pinos, otomtlatolim, genéricamente amultecas de la Provincia de Amula donde tenían su centro.

El hecho de que hubiera bastantes playas salitrosas en esta región hizo que varias tribus se instalaran en ella, adueñándose de las salinas y procurando unirse con otras tribus para defender así sus posesiones. Estas tribus participaron en la Guerra del Salitre contra los tarascos de la meseta michoacana en defensa de dichas playas. Los municipios que abarcó esta guerra, fueron: Sayula, Atoyac, Amacueca, Techaluta y lugares ubicados a la orilla de la laguna salitrosa.

En el año 42 del siglo VI antes de la era cristiana, llegaron a esta región los toltecas y siglos después de chichimecas, extendiéndose por toda la región, llegando por Ahualulco, Zacoalco y Jocotepec. Los chichimecas salieron de Texcoco, atravesando tierras de Michoacán. Techaluta fue conquistada por el año de 1522, por Alonso de Avalos, conquistando desde Chapala a Colima.

En 1835 y por decreto se agregó al municipio de Amacueca hasta 1888 en que se erigió municipio por decreto del 25 de septiembre de ese año. El 10 de septiembre de 1899 el Gobernador Don Juan R. Zavala dictó decreto que fue aprobado el 30 del mismo mes por el Congreso del Estado que decía:

“Número 872.- El Congreso del Estado Decreta:

ARTÍCULO ÚNICO. - El pueblo de Techaluta, perteneciente al Cuarto Cantón del Estado, llevará en lo sucesivo el nombre de “Techoaluta de Montenegro” en memoria del distinguido patriota Don Lauro Montenegro, sacrificado en aquella población el 15 de enero de 1865, por las fuerzas invasoras francesas...”.



IIEG
Instituto de Información
Estadística y Geográfica
de Jalisco

Geografía y Medio Ambiente

Techaluta de Montenegro
Diagnóstico del municipio
Agosto 2024



Jalisco
GOBIERNO DEL ESTADO

Geografía

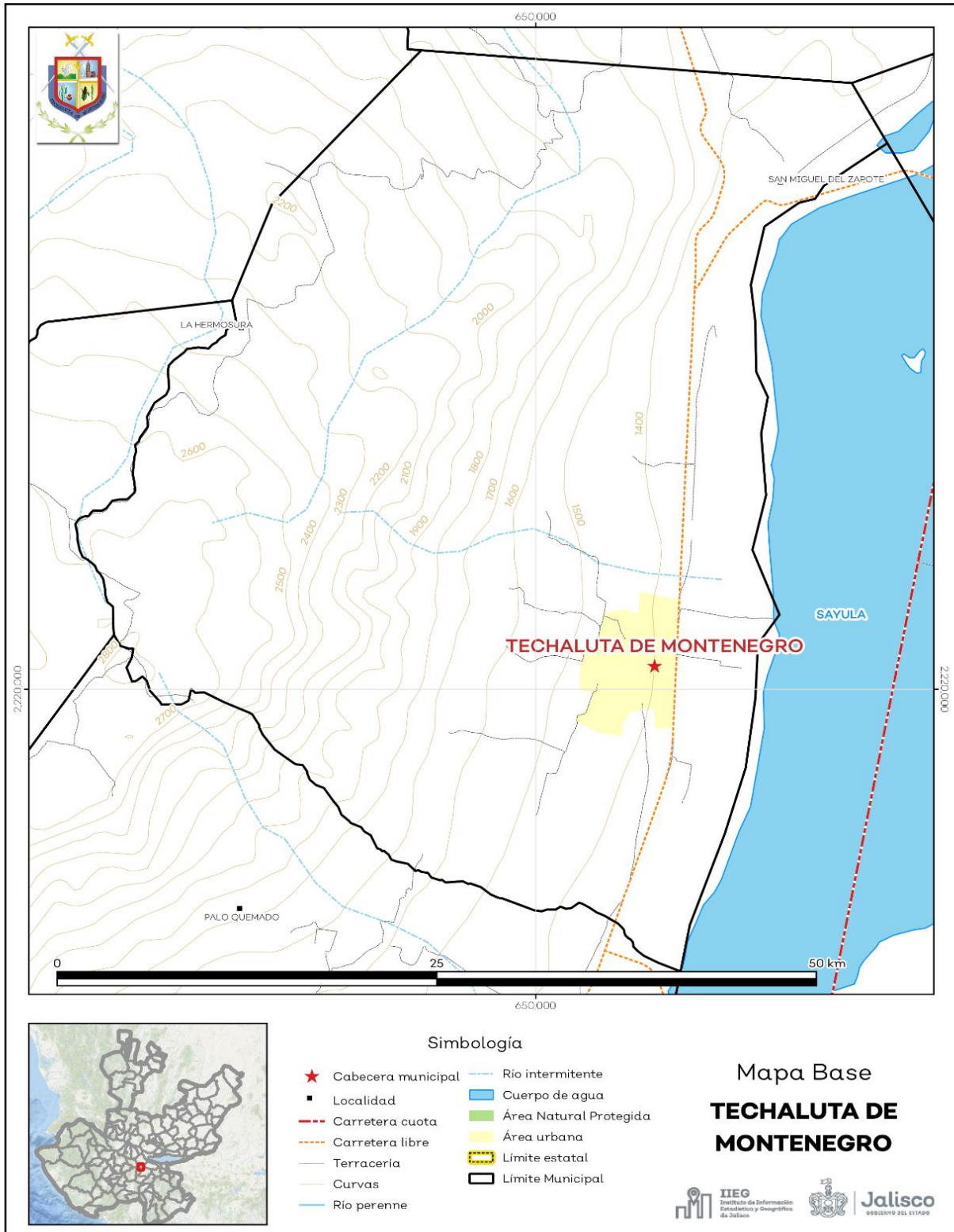
El municipio de Techaluta de Montenegro se localiza en la región Lagunas del estado de Jalisco. Sus municipios colindantes son Atemajac de Brizuela, Teocuitatlán de Corona, Zacoalco de Torres, Atoyac, Amacueca y Tapalpa (ver mapa 1). Tiene una extensión territorial de 79.69 kilómetros cuadrados.

Su cabecera municipal se localiza en las coordenadas 20°4'25.68" latitud norte y -103°33'1.80" de longitud oeste, a una altura de 1,404 metros sobre el nivel del mar (msnm). El territorio municipal, tiene alturas entre los 1,339 y 2,810 msnm; y una pendiente predominantemente montañosa mayor a 15 grados.

La mayor parte del municipio tiene un clima semiárido semicálido. La temperatura media anual es de 18.7°C, y su temperatura mínima y máxima promedio oscila entre los 7.7°C y 29.4°C. La precipitación media anual es de 800 milímetros (mm) mientras que la precipitación promedio acumulada es de 592.05 mm.

El municipio está constituido por roca tipo basalto en su mayor parte aluvial. Los suelos dominantes pertenecen al tipo feozem y andosol (ver tabla 1).

Mapa 1. Base



Fuente: IIEG, con base en topografía INEGI, CONANP 2015, Marco Geoestadístico INEGI 2020 y Mapa General del Estado de Jalisco 2012.

.Tabla 1 Medio físico

Techaluta de Montenegro, Jalisco

Medio físico			Descripción
Superficie municipal (km ²)	80		El municipio de Techaluta de Montenegro tiene una superficie de 80 Km ² . Por su superficie se ubica en la posición 125 con relación al resto de los municipios del estado.
Altura (msnm)	Mínima municipal	1,339	La cabecera municipal es Techaluta de Montenegro y se encuentra a 1,404 msnm. El territorio municipal tiene alturas entre los 1,339 y 2,810 msnm.
	Máxima municipal	2,810	
	Cabecera municipal	1,404	
Pendientes (%)	Planas (< 5°)	22.2	El 39.4% del municipio tiene terrenos montañosos, es decir, con pendientes mayores a 15°.
	Lomerío (5° - 15°)	38.4	
	Montañosas (> 15°)	39.4	
Clima (%)	Semiárido semicálido	53.2	La mayor parte del municipio de Techaluta de Montenegro (53.2%) tiene clima semiárido semicálido. La temperatura media anual es de 18.7°C, mientras que sus máximas y mínimas promedio oscilan entre 29.4°C y 7.7°C respectivamente. La precipitación media anual es de 800 mm.
	Semicálido semihúmedo	22.0	
	Templado subhúmedo	24.9	
Temperatura (°C)	Máxima promedio	29.4	
	Mínima promedio	7.7	
	Media anual	18.7	
Precipitación (mm)	Media anual	800	
Geología (%)	Basalto	39.3	La roca predominante es basalto (39.3%), rocas ígneas extrusivas básicas, de origen volcánico constituidas de plagioclasa cálcica
	Aluvial	35.9	
	Brecha volcánica	24.7	
Tipo de suelo (%)	Residual	0.1	El suelo predominante es feozem (60.4%), se presenta en cualquier tipo de relieve y clima, excepto en regiones tropicales o lluviosas o zonas muy desérticas. Es el cuarto tipo de suelo más abundante en el país. Son de profundidad variable. Cuando son profundos se utilizan para la agricultura de riego o temporal.
	Feozem	60.4	
	Andosol	14.0	
	Litosol	13.3	
	Cambisol	7.4	
	Solonchak	3.1	
	Vertisol	1.7	
Cobertura de suelo (%)	Agricultura	30.8	La selva (32.2 %) es el uso de suelo dominante en el municipio.
	Asentamiento humano	2.6	
	Bosque	27.0	
	Cuerpo de agua	0.3	
	Otros tipos de vegetación	2.1	
	Pastizal	4.8	
	Selva	32.2	

Fuente: IIEG, con base en: Geología, Edafología, esc. 1:50,000 y Uso de Suelo y Vegetación SVII, esc. 1:250,000, INEGI. Clima, CONABIO. Tomo 1 Geografía y Medio Ambiente de la Enciclopedia Temática Digital de Jalisco. MDE y MDT del conjunto de datos vectoriales, esc. 1:50,000, INEGI. Mapa General del Estado de Jalisco 2012.

Uso de suelo y vegetación

La cobertura del suelo predominante en el municipio es la vegetación secundaria con un 37.40% de su superficie, seguida del agropecuario con 30.81%, los asentamientos humanos ocupan el 2.62% del territorio total. La cobertura con menos superficie es el agua con un 0.34% (ver tabla 2 y mapa 2).

La clasificación de los usos de suelo y vegetación realizada comprende las categorías acuícolas, agropecuario, agua, asentamientos humanos, bosque, dunas costeras, galería, manglar, matorral, palmar, pastizal, sabana, selva baja, selva mediana, sin vegetación aparente, vegetación acuática, vegetación desértica, vegetación secundaria.

Tabla 2 Uso de suelo y vegetación			
Techaluta de Montenegro, Jalisco			
Cobertura	Superficie (Ha)	Porcentaje (%)	Descripción
Vegetación secundaria	2,981.34	37.40	
Agropecuario	2,456.31	30.81	La clasificación de usos de suelo y vegetación representada es menos generalizada que la tabla número 1 de este documento. Sin embargo en esta clasificación la vegetación secundaria es representada por todos los tipos de vegetación que sean secundarios refiriéndonos a estas como la comunidad vegetal que surge diferente a la original con estructura y composición florística heterogénea tras ser eliminada o alterada la vegetación primaria.
Bosque	1,743.53	21.87	
Pastizal	383.99	4.82	
Asentamientos humanos	208.58	2.62	
Vegetación acuática	170.62	2.14	
Agua	27.43	0.34	

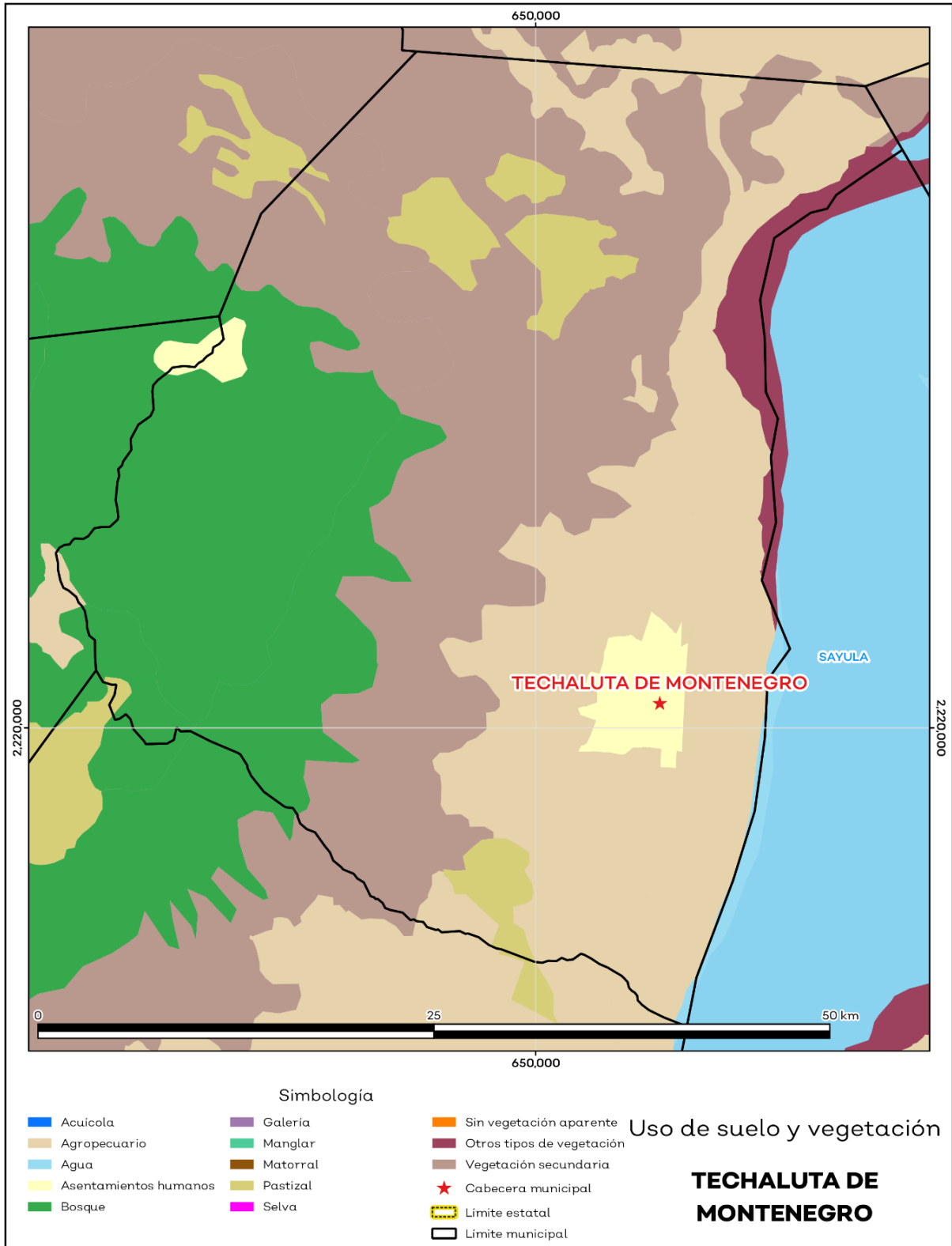
Fuente: IIEG, con información de datos vectoriales de uso del suelo y vegetación, Serie VII, INEGI 2018.

La superficie arbórea municipal representa el 21.9% de los cuales el 21.9% corresponde a la vegetación arbórea primaria, la cual no presenta una alteración respecto a su estado natural, y 0% a la vegetación arbórea secundaria, que debido a perturbaciones ha sido modificada y muestra un proceso de sucesión vegetal (ver tabla 3).

Tabla 3 Cobertura Arbórea		
Techaluta de Montenegro, Jalisco		
Cobertura	Cantidad %	Comentarios
Primaria Arbórea Baja	5.9	
Primaria Arbórea Mediana	14.7	
Primaria Arbórea Alta	1.3	La cobertura arbórea referida está compuesta por los siguientes tipos de vegetación: bosque de coníferas, bosque de encino, bosque mesófilo de montaña, bosque de pino y bosque de táscate, selva caducifolia, selva subcaducifolia, selva de galería, manglar, palmar natural, vegetación hidrófila y vegetación inducida.
Secundaria Arbórea Baja	0.0	
Secundaria Arbórea Mediana	0.0	
Secundaria Arbórea Alta	0.0	
Total Arbórea	21.9	

Fuente: IIEG, con información de datos vectoriales de uso del suelo y vegetación, Serie VI, INEGI 2016.

Mapa 2. Uso de suelo y vegetación



Fuente: IIEG, con base en INEGI, 2018

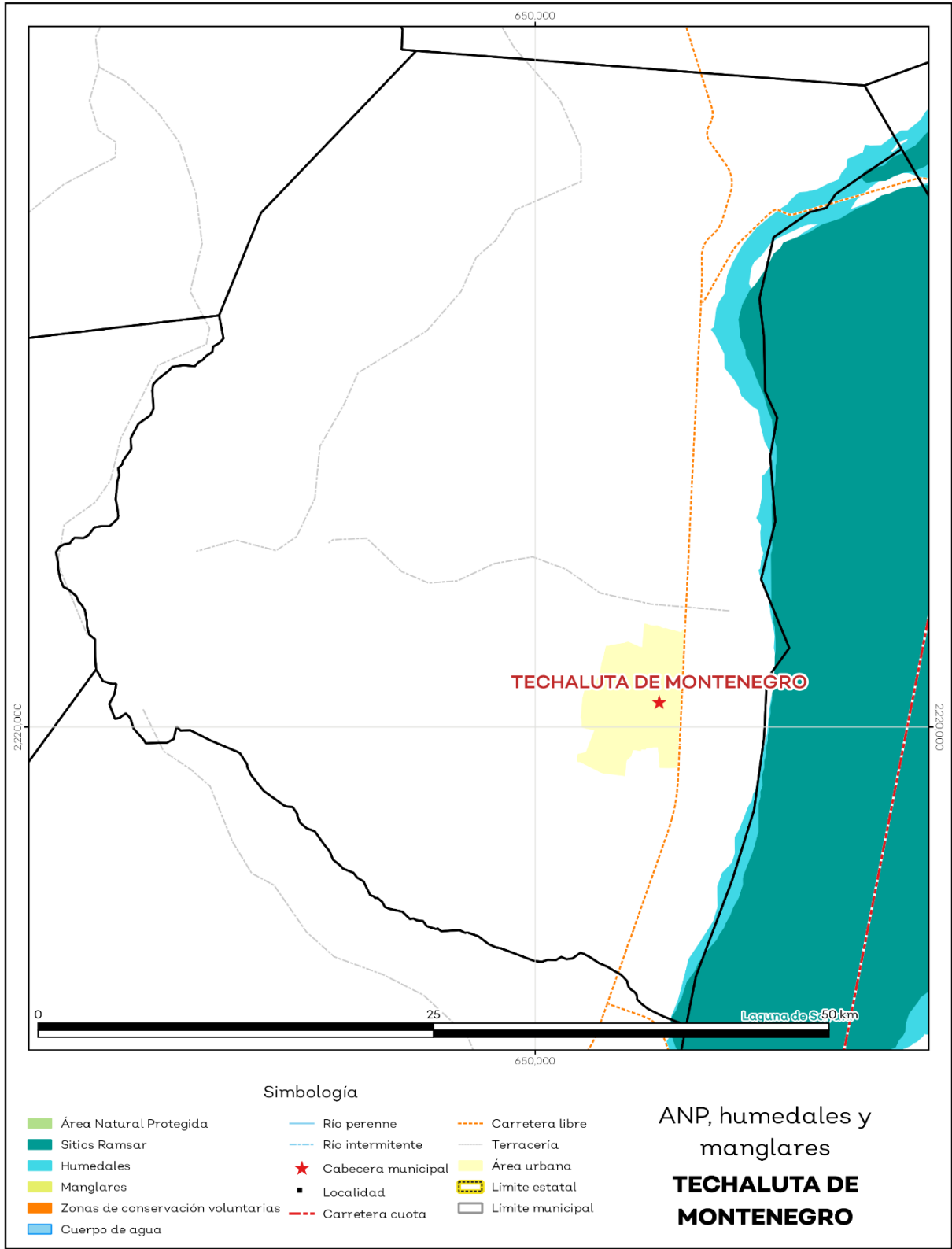
Áreas naturales protegidas y humedales

Techaluta de Montenegro cuenta con 2.5% de humedales y 0.5% de sitios Ramsar o humedales de importancia internacional (ver mapa 3 y tabla 4).

Tabla 4 ANP y humedales		
Techaluta de Montenegro, Jalisco		
Áreas Naturales	Cantidad %	Descripción
Áreas Naturales Protegidas	0.0	
Sitios Ramsar	0.5	Laguna de Sayula. Humedal de importancia internacional.
Humedales	2.5	

Fuente: IIEG, con base en CONAGUA 2016, CONANP 2015

Mapa 3. ANP, humedales y manglares



Fuente: IIEG, con base en CONAGUA 2016, CONANP 2015

Diversidad ecosistémica

La diversidad de ecosistemas conforme a la cobertura de usos de suelo y vegetación nos dice que la cobertura de mayor dominancia es vegetación secundaria arbustiva de selva baja caducifolia la cual representa el 32.6% municipal, y es catalogada con el rango muy alto a nivel estatal. El inverso del índice de Simpson es de 0.80 y nos indica que entre más se acerca al 1 más diversidad ecosistémica de coberturas de suelo hay. El índice de Shannon es de 1.89, en el cual se considera un valor normal si se está entre 2 y 3, valores por debajo de 2 como bajos en diversidad y superiores a 3 son altos en diversidad de ecosistemas (ver tabla 5).

Tabla 5 Diversidad Ecosistémica		
Techaluta de Montenegro, Jalisco		
índice	Cantidad	Comentarios
Inverso de Simpson	0.80	Valor entre más cercano a 1, mayor diversidad ecosistémica de coberturas de uso de suelo y vegetación
Shannon	1.89	El valor varía entre 0.5 y 5. Valor normal entre 2 y 3, valores superiores a 3 son altos en diversidad, valores por debajo de 2 es baja diversidad de ecosistemas
Equitatividad de Shannon	0.79	Se acerca a 0 cuando una cobertura domina y se acerca a 1 cuando comparten abundancia las coberturas
índice	%	Cobertura
Dominancia	32.6	Vegetación secundaria arbustiva de selva baja caducifolia

Fuente: IIEG, 2021

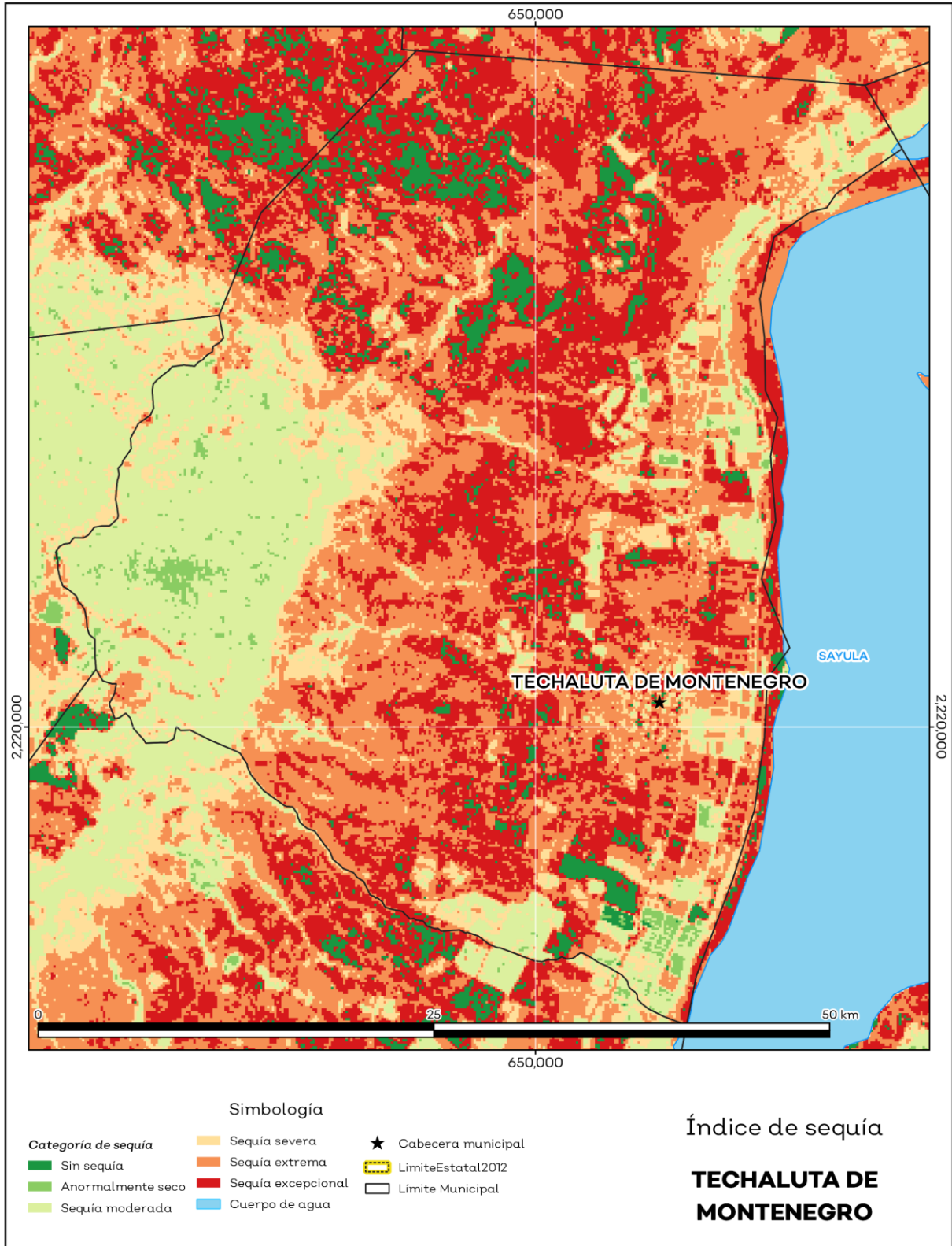
Sequía

El cambio climático en los últimos años ha traído consigo efectos en los territorios, de allí parte a que se analizó el fenómeno natural de la sequía y la escasez de los recursos hídricos. De la superficie dedicada a las actividades agrícolas el 92.5% presentó alguna categoría de sequía en el año 2023, siendo la sequía extrema la que más predomina con 37.4%. A nivel municipal la sequía extrema es la que tiene una mayor distribución con un 35.9% (ver mapa 4 y tabla 6). Las sequías son causadas principalmente por la escasez de precipitaciones pluviales, la cual puede derivar en una insuficiencia de recursos hídricos necesarios para abastecer la demanda existente, por ello su análisis es trascendental.

Tabla 6 Sequía			
Techaluta de Montenegro, Jalisco			
Categoría de sequía	Cantidad Agrícola (%)	Cantidad Municipal (%)	Comentarios
Sin sequía	5.1	5.1	
Anormalmente seco	2.4	1.2	Anormalmente seco es una condición de sequedad, no es una categoría de sequía. Se muestran 2 cantidades en porcentajes: la agrícola es el porcentaje de la superficie afectada de las áreas agrícolas conforme a la delimitación de frontera agrícola; y el porcentaje municipal se refiere a toda la superficie del municipio sin importar la cobertura de uso de suelo y vegetación sin incluir los cuerpos de agua.
Sequía moderada	13.6	17.3	
Sequía severa	15.7	11.1	
Sequía extrema	37.4	35.9	
Sequía excepcional	25.8	29.4	

Fuente: IIEG, con base en imágenes Landsat, 2023

Mapa 4. Índice de sequía de diferencia normalizado



Fuente: IIEG, con base en imágenes Landsat, 2023

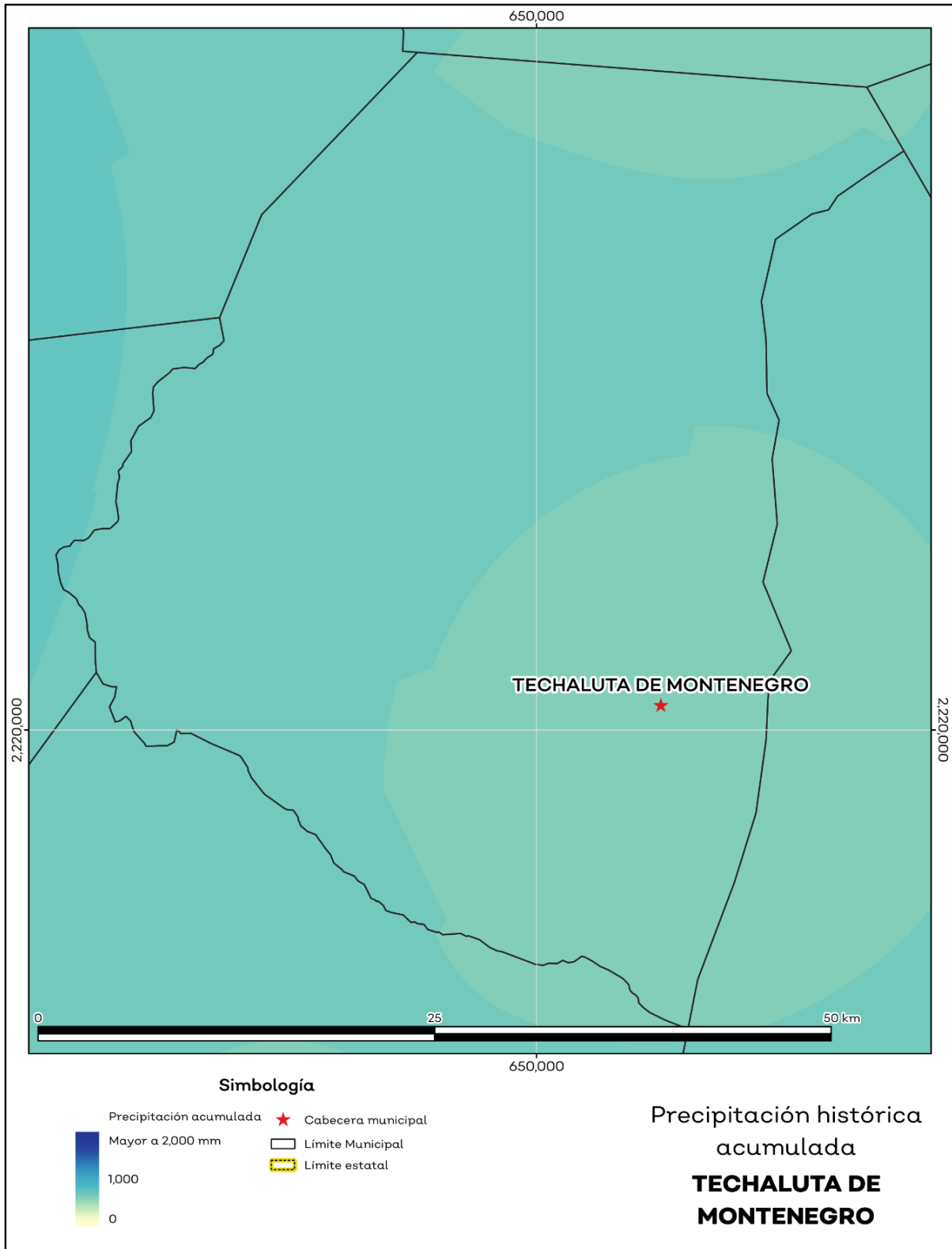
Precipitación

Del análisis de la precipitación media mensual histórica con registros hasta el 2021 del municipio Techaluta de Montenegro tenemos que la precipitación acumulada promedio es de 656.2 mm; la media del mes de enero es de 25.9 mm, la mínima de 19.6 mm y la máxima de 31 mm; mientras que en julio la precipitación media es de 144.7 mm, la mínima de 132.8 mm y máxima de 155.6 mm (ver mapa 5 y tabla 7).

Tabla 7 Precipitación media mensual y acumulada				
Techaluta de Montenegro, Jalisco				
Mes	Promedio (mm)	Mínima (mm)	Máxima (mm)	Comentarios
Enero	25.9	19.6	31.0	
Febrero	10.4	8.8	12.3	
Marzo	3.1	0.6	5.7	
Abril	3.6	1.9	5.3	
Mayo	27.5	25.7	30.6	
Junio	138.0	131.3	144.4	Registros de precipitación histórica media mensual.
Julio	144.7	132.8	155.6	
Agosto	111.0	101.7	119.6	
Septiembre	92.3	74.1	106.0	
Octubre	61.2	53.0	66.5	
Noviembre	24.4	18.7	30.7	
Diciembre	14.1	11.6	15.5	
Acumulada	656.2	631.1	703.4	Registros de precipitación histórica acumulada.

Fuente: IIEG, con base en datos de precipitación de 1882-2021 del SMN

Mapa 5. Precipitación histórica acumulada



Fuente: IIEG, con base en datos de precipitación de 1882-2021 del SMN.

Temperatura

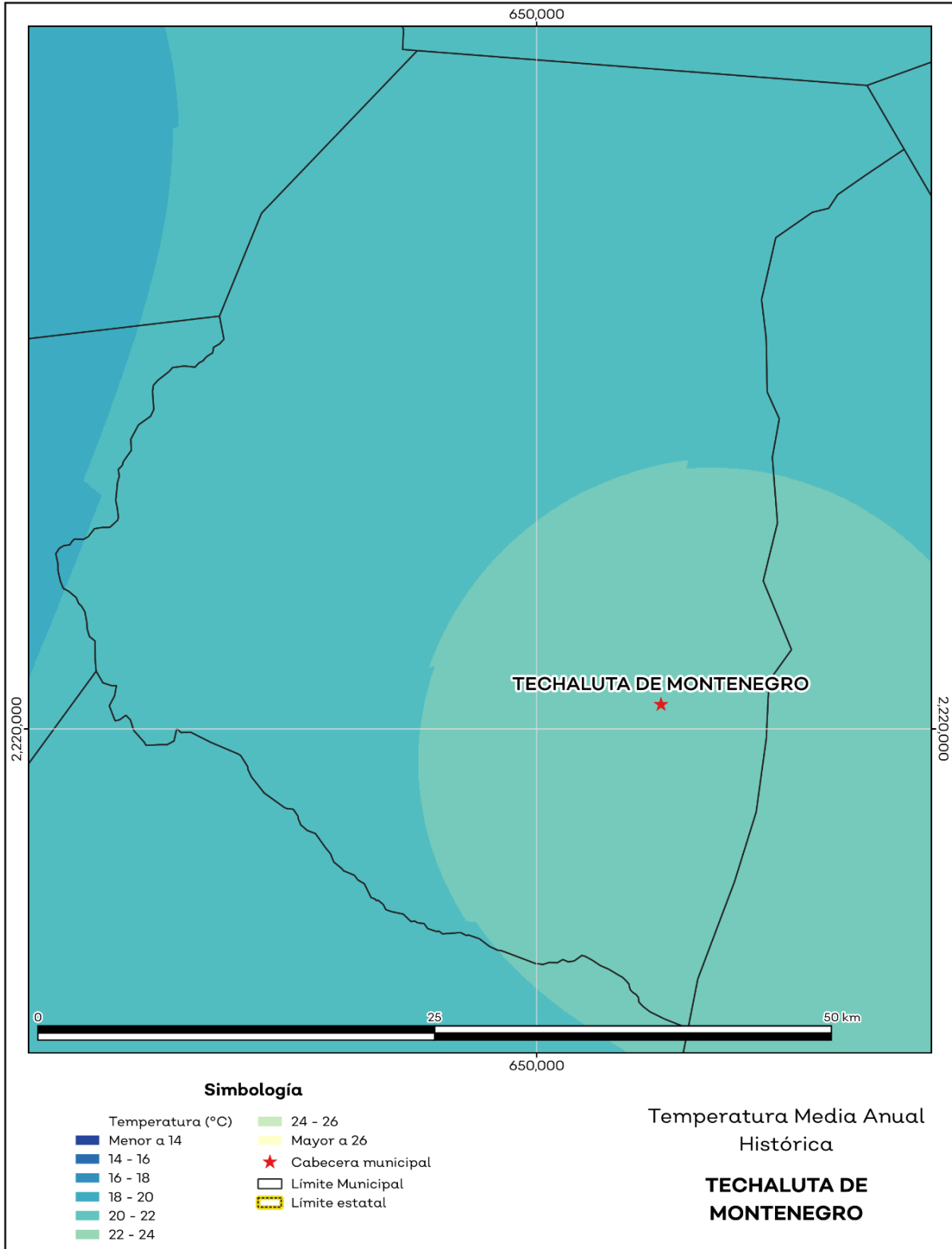
La temperatura media mensual conforme a los registros históricos hasta el 2021 del municipio, nos dice que la media anual promedio es de 20.8 grados centígrados (°C), la mínima y máxima promedio anual de 13.1°C y 28.5°C.

La temperatura más fría se presentó en los meses de enero y febrero con 8.2°C y 8.8°C respectivamente y las más altas fueron de 34.2°C y 33.2°C de los meses abril y mayo correspondientemente (ver mapa 6 y tabla 8).

Tabla 8 Temperatura media mensual y anual; valores extremos						
Techaluta de Montenegro, Jalisco						
Mes	Mínima	Máxima	Media	Mínima (°C)	Máxima (°C)	Comentarios
	Promedio (°C)					
Enero	8.9	25.5	17.2	8.2	26.2	Registros de temperatura mensual histórica. Valores medios y extremos
Febrero	9.5	27.3	18.4	8.8	28.0	
Marzo	11.2	29.6	20.4	10.3	30.2	
Abril	12.9	32.9	22.9	12.1	34.2	
Mayo	14.8	32.7	23.6	13.8	33.2	
Junio	16.1	30.2	23.2	15.2	30.7	
Julio	16.1	27.7	21.9	15.1	28.1	
Agosto	15.8	27.6	21.7	14.9	28.0	
Septiembre	15.9	27.8	21.9	14.9	28.5	
Octubre	14.6	28.0	21.3	13.6	28.8	
Noviembre	11.3	27.2	19.2	10.7	27.8	
Diciembre	9.8	25.7	17.8	9.2	26.4	
Anual	13.1	28.5	20.8	12.2	29.1	Registros de temperatura histórica anual

Fuente: IIEG, con base en datos de temperatura de 1882-2021 del SMN.

Mapa 6. Temperatura Media Anual Histórica



Fuente: IIEG, con base en datos de temperatura de 1882-2021 del SMN.

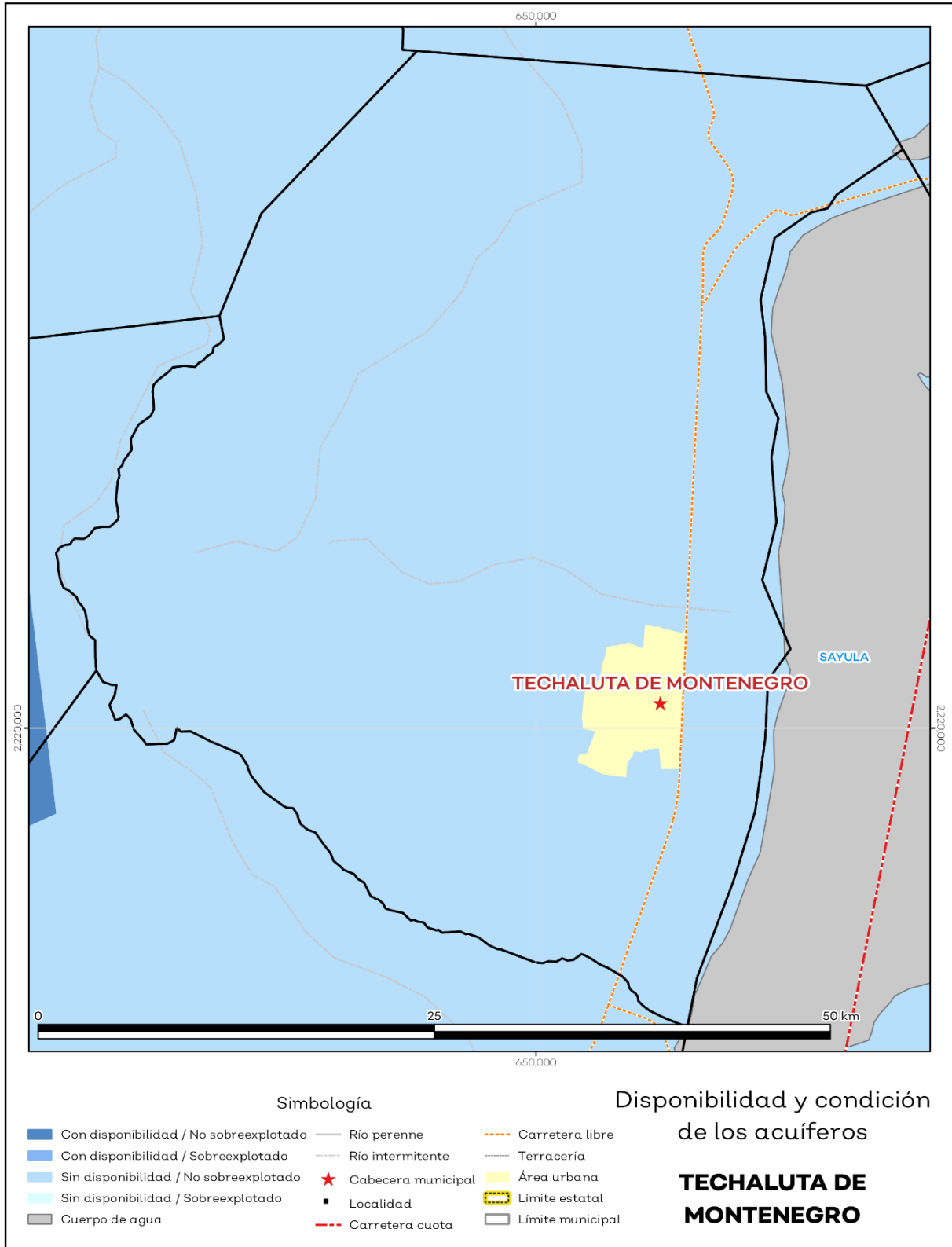
Recursos hídricos

Los tipos de recursos hídricos del municipio están constituidos por aguas subterráneas, ríos y lagos. El territorio está ubicado dentro de 1 acuíferos de los cuales el 100.0% no tienen disponibilidad y el 0% se encuentra con disponibilidad de agua subterránea (ver mapa 7 y tabla 9).

Tabla 9 Acuíferos		
Techaluta de Montenegro, Jalisco		
Estatus	Cantidad %	Comentarios
Con disponibilidad	0.0	
Sin disponibilidad	100.0	Reporte de CONAGUA del estatus del acuífero hasta el 2020.
No sobreexplotado	100.0	
Sobreexplotado	0.0	

Fuente: IIEG, con base en CONAGUA, 2021

Mapa 7. Acuíferos



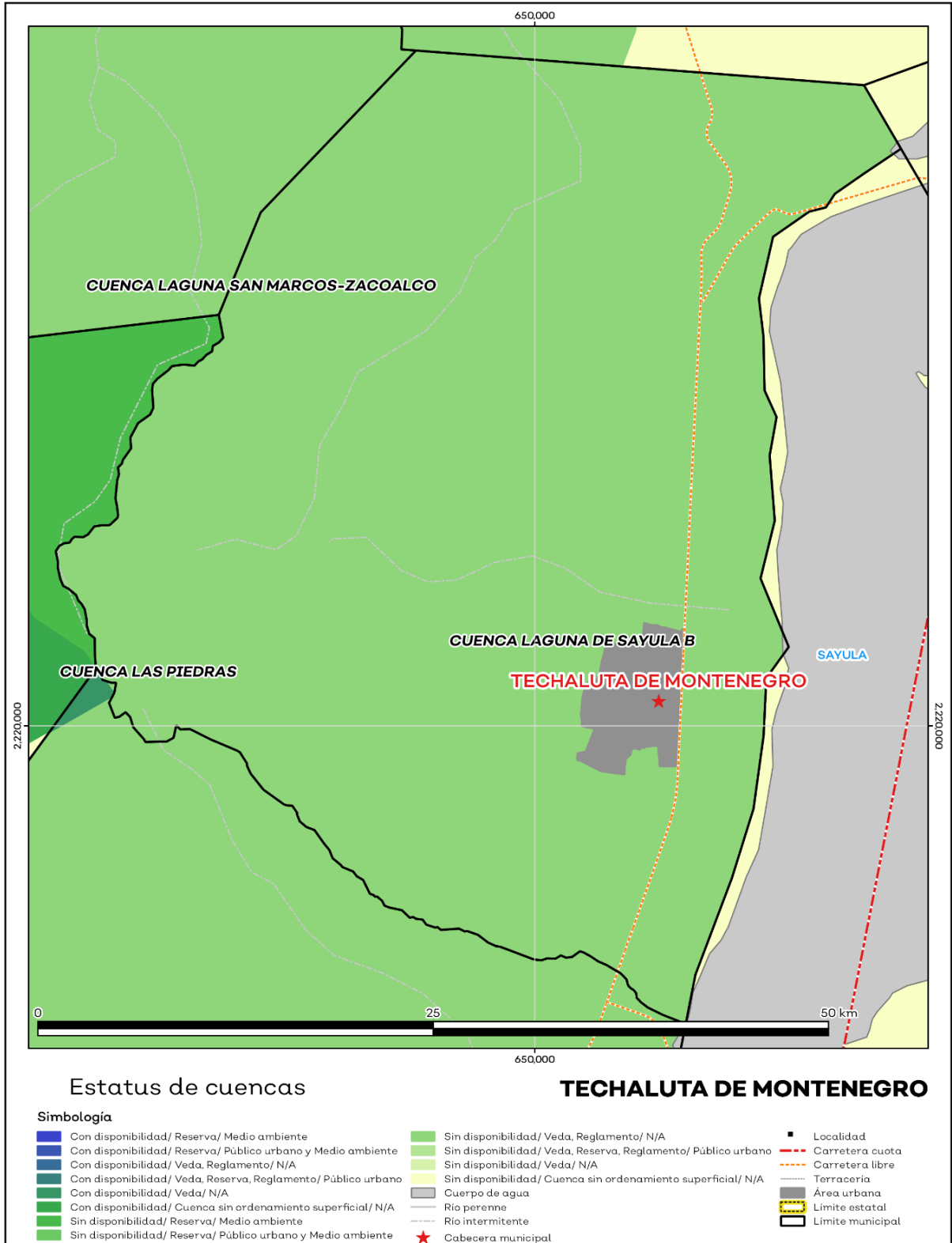
Fuente: IIEG, con base en CONAGUA, 2021

El territorio municipal está dentro de las cuencas Laguna San Marcos-Zacoalco, Laguna de Sayula B de las cuales el 0% tienen disponibilidad y el 100% presentan déficit de disponibilidad de agua superficial (ver mapa 8 y tabla 10).

Tabla 10 Cuencas		
Techaluta de Montenegro, Jalisco		
Estatus	Cantidad %	Comentarios
Con disponibilidad	0.0	
Sin disponibilidad	100.0	
Tipos de Ordenamiento		Cantidad %
Reserva	0.0	Reporte de CONAGUA del estatus de cuencas hasta el 2020.
Veda	0.0	
Veda y reglamento	100.0	
Veda, reserva y reglamento	0.0	
Cuenca sin ordenamiento superficial	0.0	

Fuente: IIEG, con base en CONAGUA, 2021

Mapa 8. Cuencas



Fuente: IIEG, con base en CONAGUA, 2021

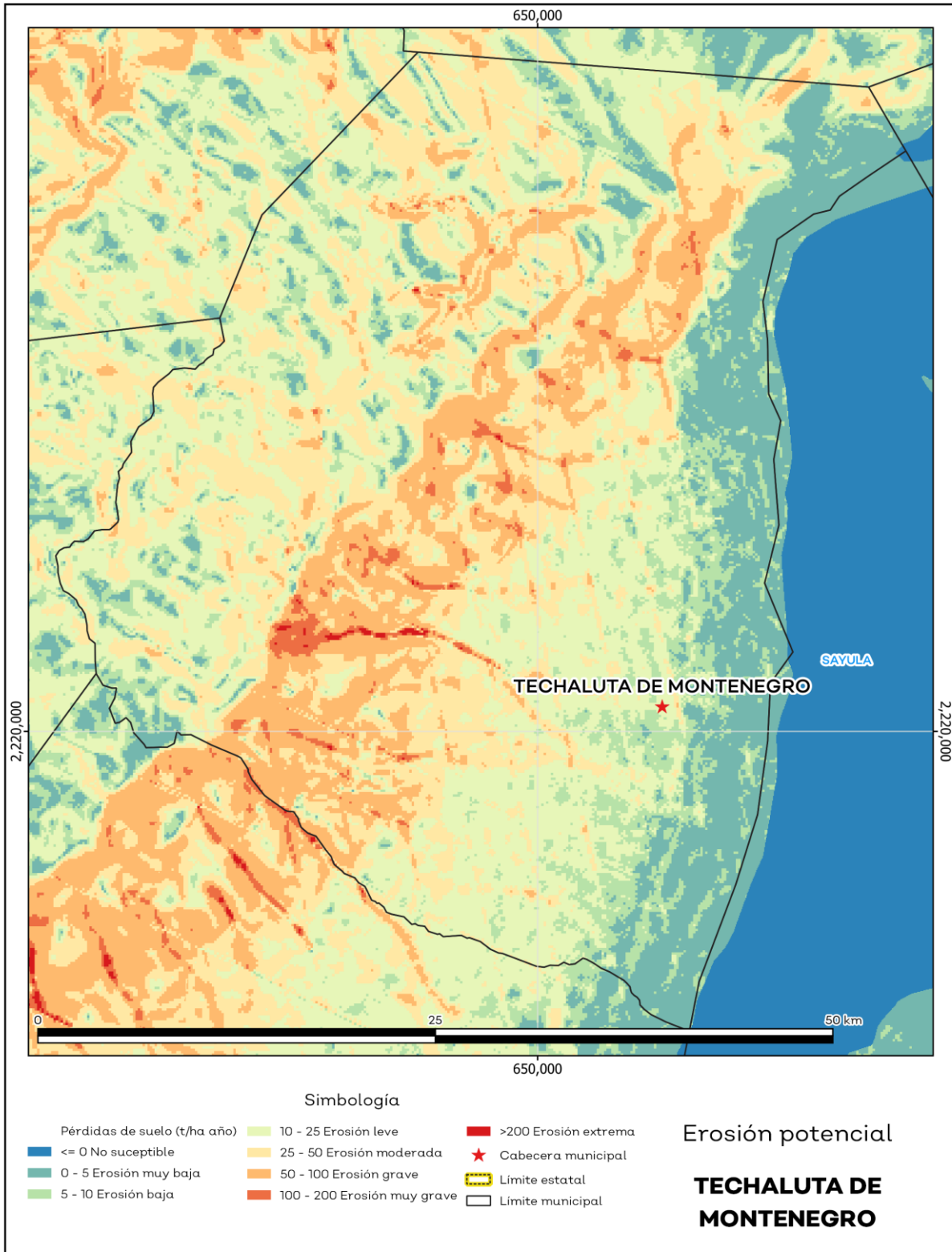
Erosión potencial

La erosión potencial que pronostica la pérdida de suelo como consecuencia de la influencia del relieve, el viento y el agua, nos indica que en el municipio se tienen en su mayoría pérdidas de suelo de 10 a 25 toneladas por hectáreas al año (t/ha.año), catalogadas como zonas con procesos erosivos leves. Existe erosión, aunque no es apreciable a simple vista (ver mapa 9 y tabla 11).

Tabla 11 Erosión potencial			
Techaluta de Montenegro, Jalisco			
Pérdidas de suelo t/ha.año	Clasificación	Cantidad %	Comentarios
0	Zonas no susceptibles al proceso erosivo, como pueden ser espacios urbanos, carreteras o embalses.	0.0	En el cálculo los cuerpos de agua son incluidos en la categoría zonas no susceptibles al proceso erosivo.
0 a 5	Zonas con niveles de erosión muy bajos y pérdidas de suelo tolerables. No hay erosión neta.	14.1	
5 a 10	Zonas con niveles de erosión bajos y pérdidas de suelo que puede ser tolerables. Probablemente no hay erosión neta.	12.4	
10 a 25	Zonas con procesos erosivos leves. Existe erosión, aunque no es apreciable a simple vista.	31.7	
25 a 50	Zonas con procesos erosivos moderados. Existe erosión aunque puede no ser apreciable a simple vista.	26.5	
50 a 100	Zonas con procesos erosivos graves. Existe erosión y es apreciable a simple vista.	13.9	
100 a 200	Zonas con procesos erosivos muy graves. Existe erosión y es manifiesta a simple vista.	1.3	
Más de 200	Zonas con procesos erosivos extremos. Existe erosión y es evidente a simple vista.	0.1	

Fuente: IIEG, con base en datos de precipitación de 1882-2021 del SMN, Modelo digital de elevaciones INEGI 2013, FAO 2003.

Mapa 9. Erosión potencial



Fuente: IIEG, con base en datos de precipitación de 1882-2021 del SMN, Modelo digital de elevaciones INEGI 2013, FAO 2003.

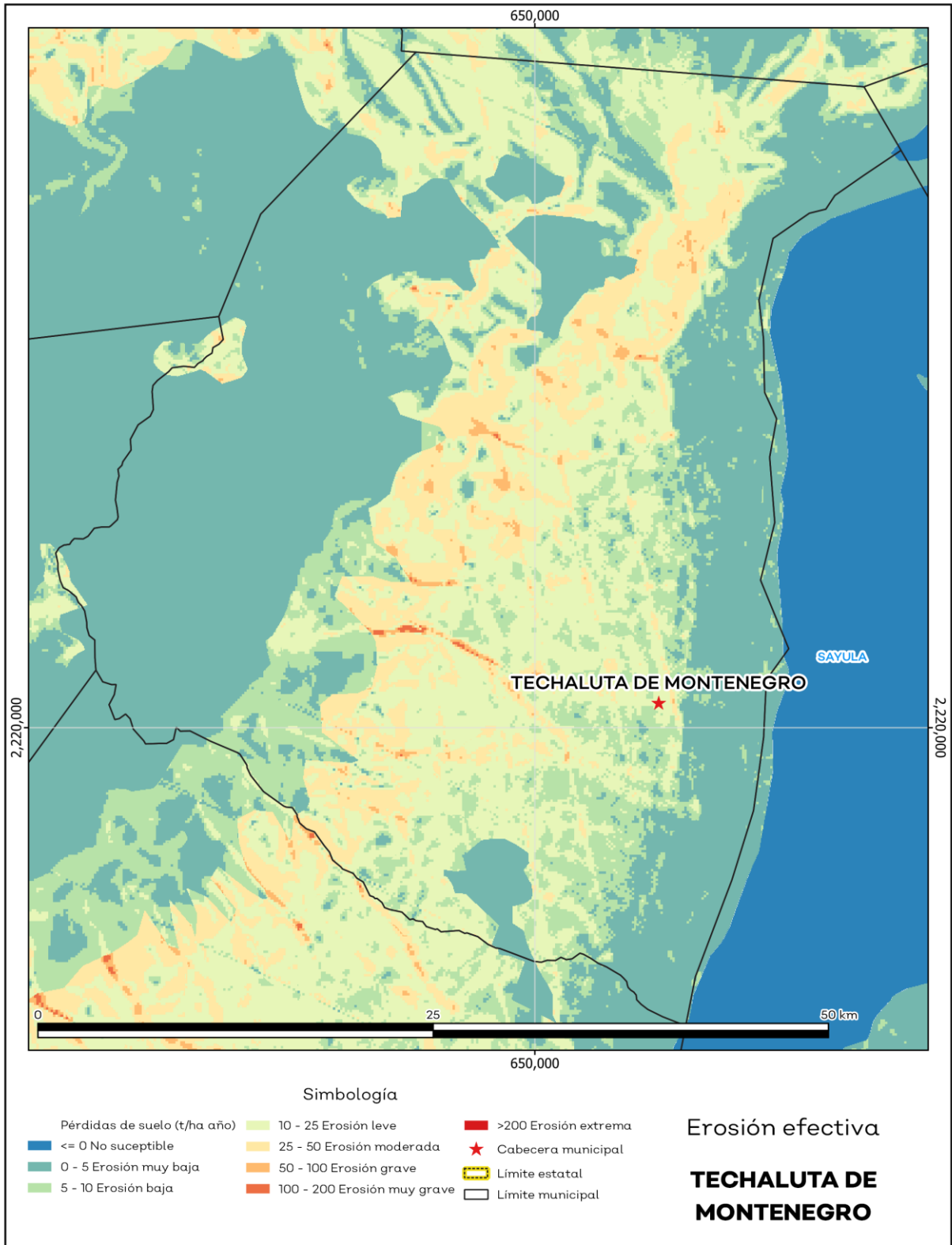
Erosión efectiva

La erosión efectiva considera los factores del relieve, viento y el agua como la erosión potencial sin embargo toma en cuenta factores de mitigación como lo es la cubierta vegetal y las prácticas de manejo, puesto que las plantas sirven para proteger el suelo ante el impacto de la lluvia. En el municipio se pronosticaron menores pérdidas de suelo que en la erosión potencial siendo en su mayoría de 0 a 5 t/ha.año catalogadas como zonas con niveles de erosión muy bajos y pérdidas de suelo tolerables. No hay erosión neta (ver mapa 10 y tabla 12).

Tabla 12 Erosión efectiva			
Techaluta de Montenegro, Jalisco			
Pérdidas de suelo t/ha.año	Clasificación	Cantidad %	Comentarios
0	Zonas no susceptibles al proceso erosivo, como pueden ser espacios urbanos, carreteras o embalses.	0.0	
0 a 5	Zonas con niveles de erosión muy bajos y pérdidas de suelo tolerables. No hay erosión neta.	45.0	
5 a 10	Zonas con niveles de erosión bajos y pérdidas de suelo que puede ser tolerables. Probablemente no hay erosión neta.	15.1	
10 a 25	Zonas con procesos erosivos leves. Existe erosión, aunque no es apreciable a simple vista.	28.5	En el cálculo los cuerpos de agua son incluidos en la categoría zonas no susceptibles al proceso erosivo.
25 a 50	Zonas con procesos erosivos moderados. Existe erosión, aunque puede no ser apreciable a simple vista.	10.6	
50 a 100	Zonas con procesos erosivos graves. Existe erosión y es apreciable a simple vista.	0.7	
100 a 200	Zonas con procesos erosivos muy graves. Existe erosión y es manifiesta a simple vista.	0.1	
Más de 200	Zonas con procesos erosivos extremos. Existe erosión y es evidente a simple vista.	0.0	

Fuente: IIEG, con base en datos de precipitación de 1882-2021 del SMN, Modelo digital de elevaciones INEGI 2013, FAO 2003.

Mapa 10. Erosión efectiva



Fuente: IIEG, con base en datos de precipitación de 1882-2021 del SMN, Modelo digital de elevaciones INEGI 2013, FAO 2003.

Infraestructura

Por último, el municipio cuenta con 16 servicios públicos, de los cuales destacan 11 escuelas, seguido de 7 tanques de agua e instalaciones deportivas o de recreación con 5 (ver tabla 13).

Tabla 13 Infraestructura			
Techaluta de Montenegro, Jalisco			
Infraestructura	Descripción		
Infraestructura (km)	Carreteras	13.96	El municipio se encuentra en el cuarto lugar de la región Lagunas, registrando un grado alto de conectividad en caminos y carreteras.
	Caminos	40.66	
Tipo de servicios	Cantidad	Comentarios	
Aeródromo Civil	0	La información presentada en esta tabla corresponde a los servicios concentrados en localidades mayores a 2,500 habitantes.	
Cementerio	0		
Centro Comercial	0		
Centro de Asistencia Médica	2		
Escuela	11		
Estación de Transporte Terrestre	0		
Instalación de Comunicación	0		
Instalación de Servicios	0		
Instalación Deportiva o Recreativa	5		
Instalación Diversa	0		
Instalación Gubernamental	3		
Mercado	1		
Plaza	3		
Pozo	0		
Tanque de Agua	7		
Templo	3		

Fuente: IIEG, con base en red Nacional de Caminos INEGI 2019. Mapa General del Estado de Jalisco 2012. Marco Geoestadístico Nacional, servicios e información complementaria, INEGI 2020.

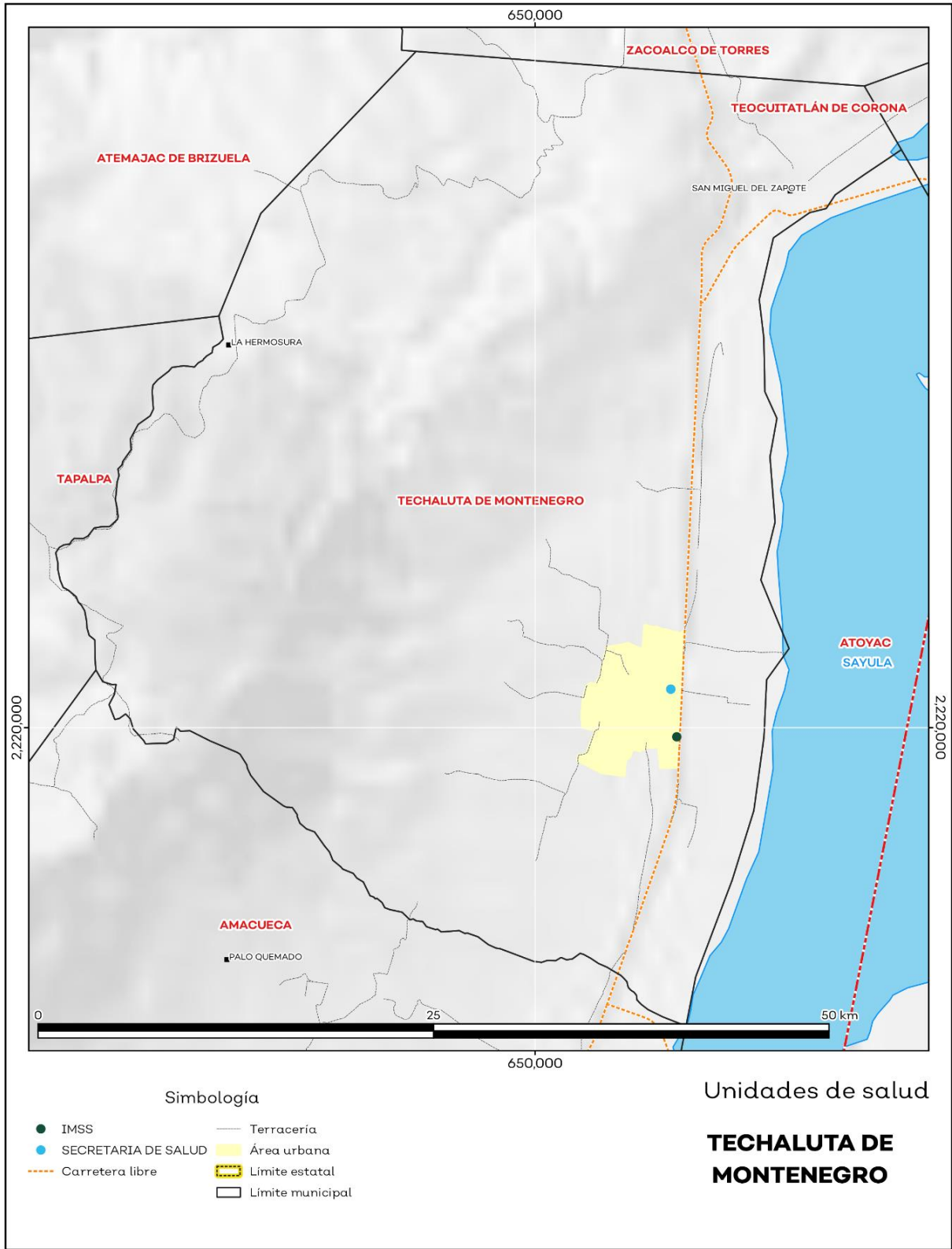
Salud

De acuerdo con los registros de la secretaría de salud, en el municipio se encuentran 3 unidades de servicio de salud como lo son consultorios, hospitales generales y especializados, oficinas administrativas, farmacias, laboratorios, unidades de medicina familiar, de especialidades médicas y móviles. De las cuales 2 corresponden a la Secretaría de Salud (SSJ), 1 unidad de salud es del Instituto Mexicano del Seguro Social (IMSS); en la tabla 14 se presenta desglosada esta información por tipo de unidades de servicio conforme al instituto o dependencia a la que pertenecen (ver mapa 11 y tabla 14).

Tabla 14 Unidades de salud	
Techaluta de Montenegro, Jalisco	
Tipo de unidad	Cantidad
INSTITUTO MEXICANO DEL SEGURO SOCIAL	
Unidad de Medicina Familiar	1
SECRETARÍA DE SALUD	
Consultorios Médicos	1
Unidad Móvil	1
Total del municipio	3

Fuente: IIEG, con base en Dirección General de Salud (DGIS) 2021.

Mapa 11. Unidades de Salud



Fuente: IIEG, con base en Dirección General de Salud (DGIS) 2021.



IIEG
Instituto de Información
Estadística y Geográfica
de Jalisco

Demografía y Sociedad

Techaluta de Montenegro
Diagnóstico del municipio
Agosto 2024



Jalisco
GOBIERNO DEL ESTADO

Aspectos Demográficos

El municipio de Techaluta de Montenegro pertenece a la Región Lagunas, según el Censo de Población y Vivienda 2020, su población en ese año era de 4,072 personas; de las cuales el 49.4 por ciento eran hombres y 50.6 por ciento mujeres. Las y los habitantes del municipio representaban el 1.8 por ciento del total regional (ver tabla 1). Comparando este volumen poblacional con el del año 2015, se observa que la población municipal aumentó un 9.96 por ciento en cinco años.

Tabla 1 Población total según sexo					
Techaluta de Montenegro, Jalisco					
Clave	Municipio	Población total 2015	Población 2020		
			Total	Hombres	Mujeres
089	Techaluta de Montenegro	3,703	4,072	2,011	2,061

Fuente: IIEG con base en INEGI, Censo de Población y Vivienda 2020 y Encuesta Intercensal 2015.

En 2020 Techaluta de Montenegro contaba con 13 localidades, de éstas, 2 eran de dos viviendas y 4 de una. La localidad de Techaluta de Montenegro era la más poblada, con 2,856 personas, que representaban el 70.1% de la población del municipio; le seguía El Zapote (San Miguel del Zapote) con el 16.8%, Anoca con el 6.7%, La Hermosura con el 4.2% y El Agua del Sauco con el 0.8% del total municipal (ver tabla 2).

Tabla 2 Población total según sexo y distribución porcentual de la población						
Techaluta de Montenegro, Jalisco						
Clave	Municipio/Localidad	Población total 2010	Población 2020			
			Total	Distribución porcentual de la población del municipio	Hombres	Mujeres
0089	Techaluta de Montenegro	3,511	4,072	100.0	2,011	2,061
0001	Techaluta de Montenegro	2,476	2,856	70.1	1,403	1,453
0017	El Zapote (San Miguel del Zapote)	653	684	16.8	344	340
0003	Anoca	202	272	6.7	131	141
0008	La Hermosura	135	171	4.2	83	88
0018	El Agua del Sauco		33	0.8	14	19

Fuente: IIEG con base en INEGI; Censo de Población y Vivienda 2010 y 2020.

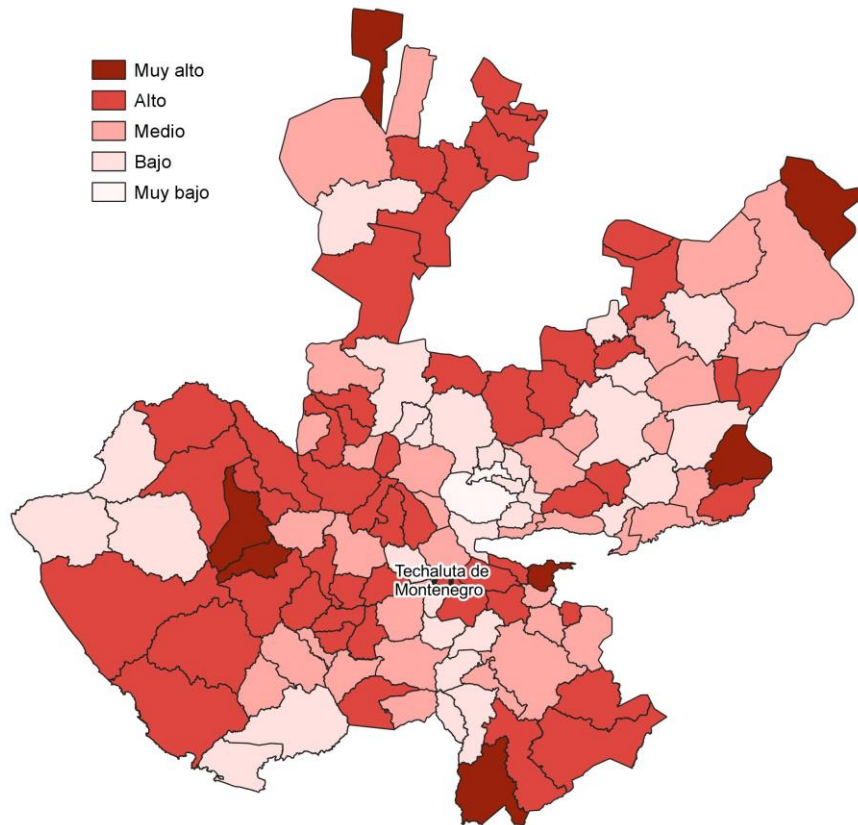
Intensidad Migratoria

El estado de Jalisco tiene una añeja tradición migratoria a Estados Unidos que se remonta hacia finales del siglo XIX.

El Consejo Nacional de Población (CONAPO) calculó el Índice de Intensidad Migratoria México-Estados Unidos 2020, como una medida sintética que informa integralmente del fenómeno migratorio entre ambos países.

De acuerdo con este índice, Jalisco se clasificó en un grado medio, posicionándose en el lugar 14 entre las entidades federativas con mayor intensidad migratoria en 2020. Esto como resultado de un 6.8% de sus viviendas que recibían remesas, 1.3% de viviendas con emigrantes con destino a Estados Unidos residentes en Estados Unidos, 0.4% de viviendas con migrantes circulares y 0.9% de viviendas con migrantes de retorno de Estados Unidos.

Mapa 1 Grado de Intensidad Migratoria a Estados Unidos. Jalisco, 2020



Fuente: IIEG con base en estimaciones de CONAPO; Índice de Intensidad Migratoria 2020.

Conforme a los resultados del índice de Intensidad Migratoria 2020, en el municipio de Techaluta de Montenegro un 18.43 por ciento de las viviendas del municipio recibieron remesas en 2020, en un 1.64 por ciento se reportaron emigrantes con destino a Estados Unidos residentes en Estados Unidos, en el 1.1 por ciento se registraron migrantes circulares del quinquenio anterior (2015-2020) y el 2.01 por ciento de las viviendas contaban con migrantes de retorno de Estados Unidos (ver tabla 3).

Tabla 3 Índice de Intensidad Migratoria México-Estados Unidos	
Techaluta de Montenegro, 2020	
Índice y grado de intensidad migratoria e indicadores socioeconómicos	Valores
Índice de intensidad migratoria	60.9715
Grado de intensidad migratoria	Alto
Total de viviendas	1,096
% Viviendas que reciben remesas	18.43
% Viviendas con emigrantes con destino a Estados Unidos residentes en Estados Unidos	1.64
% Viviendas con migrantes circulares de Estados Unidos	1.1
% Viviendas con migrantes de retorno de Estados Unidos	2.01
Posición que ocupa el municipio en la entidad	46
Posición que ocupa el municipio a escala nacional	384

Fuente: IIEG, con base en estimaciones del CONAPO con base en el INEGI, Censo de Población y Vivienda 2020.

*Nota: los indicadores hacen referencia al quinquenio 2015-2020.

El Índice de Intensidad Migratoria México-Estados Unidos, se deriva de estimaciones con base en los cuestionarios ampliados de los Censos de Población y Vivienda 2000, 2010 y 2020. Destaca que en el año 2000 se realizó con base en hogares y a partir del 2010 en viviendas censales, como resultado del cambio conceptual y operativo del INEGI para el levantamiento de la información en ese año censal.

Es importante señalar que en el cálculo previo del índice en el año 2010, Techaluta de Montenegro tenía un grado Alto de intensidad migratoria y ocupaba el lugar 35 en el ordenamiento estatal. En ese año, el porcentaje de viviendas del municipio que recibían remesas fue del 16.52 % y, la proporción de viviendas con emigrantes en Estados Unidos del quinquenio anterior fue de 3.64%. Por su parte, el 2.99% de las viviendas tenían migrantes circulares del quinquenio anterior y el 8% migrantes de retorno (ver tabla 4).

Tabla 4 Índice y grado de intensidad migratoria e indicadores socioeconómicos

Techaluta de Montenegro, 2010	
Índice y grado de intensidad migratoria e indicadores socioeconómicos	Valores
Índice de intensidad migratoria	1.2693
Grado de intensidad migratoria	Alto
Total de viviendas	938
% Viviendas que reciben remesas	16.52
% Viviendas con emigrantes en Estados Unidos del quinquenio anterior	3.64
% Viviendas con migrantes circulares del quinquenio anterior	2.99
% Viviendas con migrantes de retorno del quinquenio anterior	8
Lugar que ocupa en el contexto estatal	35

Fuente: IIEG, con base en estimaciones del CONAPO con base en el INEGI, Censo de Población y Vivienda 2010.

Pobreza multidimensional

La pobreza, está asociada a condiciones de vida que vulneran la dignidad de las personas, limitan sus derechos y libertades fundamentales, impiden la satisfacción de sus necesidades básicas e imposibilitan su plena integración social. De acuerdo con esta concepción, una persona se considera en situación de pobreza multidimensional cuando sus ingresos son insuficientes para adquirir los bienes y los servicios que requiere para satisfacer sus necesidades y presenta carencia en al menos uno de los siguientes seis indicadores: rezago educativo, acceso a los servicios de salud, acceso a la seguridad social, calidad y espacios de la vivienda y servicios básicos en la vivienda.

La metodología para medir el fenómeno de la pobreza fue desarrollada por el Consejo Nacional de Evaluación de la Política de Desarrollo Social (CONEVAL) y permite profundizar en el estudio de la pobreza, ya que además de medir los ingresos, como tradicionalmente se realizaba, se analizan las carencias sociales desde una óptica de los derechos sociales. Estos componentes permitirán dar un seguimiento puntual de las carencias sociales y el bienestar económico de la población, además de proporcionar elementos para el diagnóstico y seguimiento de la situación de la pobreza en nuestro país, desde un enfoque novedoso y consistente con las disposiciones legales aplicables y que retoma los desarrollos académicos recientes en materia de medición de la pobreza. De acuerdo con su ingreso y a su índice de privación social se propone la siguiente clasificación:

Pobres multidimensionales. - Población con ingreso inferior al valor de la línea de bienestar y que padece al menos una carencia social.

Vulnerables por carencias sociales. - Población que presenta una o más carencias sociales, pero cuyo ingreso es superior a la línea de bienestar.

Vulnerables por ingresos. - Población que no presenta carencias sociales y cuyo ingreso es inferior o igual a la línea de bienestar.

No pobre multidimensional y no vulnerable. - Población cuyo ingreso es superior a la línea de bienestar y que no tiene carencia social alguna.

En la tabla 5 se muestra el porcentaje y número de personas en situación de pobreza en 2015 y 2020 en el municipio, así como aquellas vulnerables por carencias sociales, las vulnerables por ingresos y las no pobres y no vulnerables.

Tabla 5 Pobreza Multidimensional

Techaluta de Montenegro, 2015-2020

Indicadores de incidencia	Porcentaje		Personas		Carencias promedio	
	2015	2020	2015	2020	2015	2020
Pobreza multidimensional						
Población en situación de pobreza multidimensional	36.2	44.1	1,360	1,804	1.9	1.9
Población en situación de pobreza multidimensional moderada	31.8	38.3	1,194	1,569	1.7	1.6
Población en situación de pobreza multidimensional extrema	4.4	5.8	166	236	3.4	3.6
Población vulnerable por carencias sociales	52.9	41.2	1,987	1,686	1.6	1.4
Población vulnerable por ingresos	1.8	4.0	69	164		
Población no pobre multidimensional y no vulnerable	9.1	10.7	341	437		
Privación social						
Población con al menos una carencia social	89.1	85.3	3,347	3,490	1.7	1.7
Población con al menos tres carencias sociales	16.6	14.0	624	573	3.3	3.5
Indicadores de carencias sociales						
Rezago educativo	22.9	20.8	859	849	2.4	2.4
Acceso a los servicios de salud	6.5	7.2	244	296	2.4	2.5
Acceso a la seguridad social	75.8	75.5	2,849	3,090	1.8	1.7
Calidad y espacios de la vivienda	10.2	11.1	382	453	3.1	3.0
Acceso a los servicios básicos en la vivienda	21.2	12.2	796	497	2.8	3.1
Acceso a la alimentación	18.2	15.4	682	630	2.6	2.9
Bienestar						
Población con un ingreso inferior a la línea de bienestar mínimo	13.7	16.7	514	684	2.0	1.7
Población con un ingreso inferior a la línea de bienestar	38.0	48.1	1,429	1,968	1.8	2.1

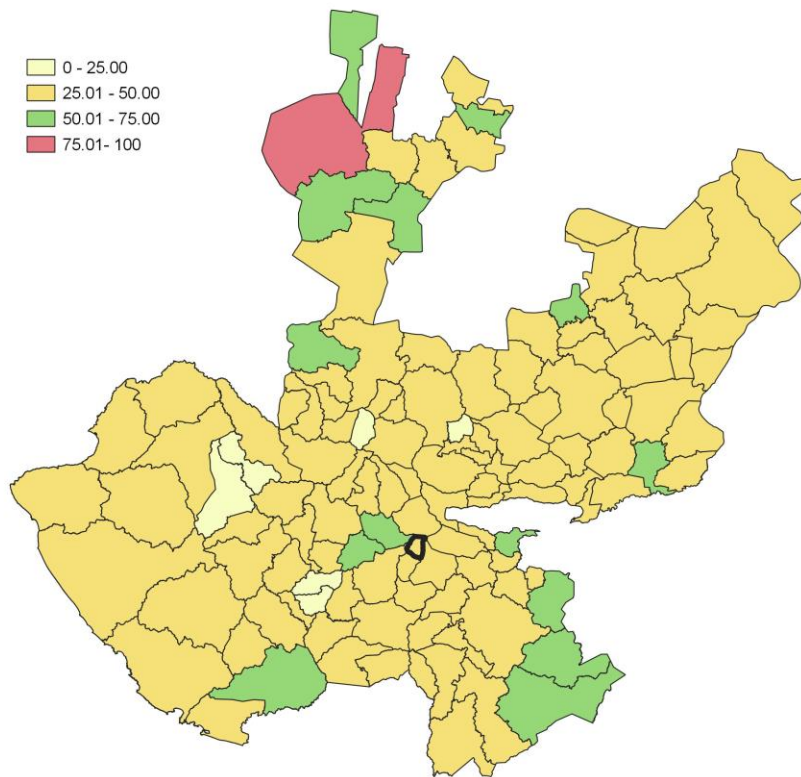
Fuente: Elaborado por el IIEG con base en estimaciones del CONEVAL del Modelo Estadístico 2015 para la continuidad del MCS-ENIGH, la Encuesta Intercensal 2015, el Modelo Estadístico 2020 para la continuidad del MCS-ENIGH y la muestra del Censo de Población y Vivienda 2020.

De acuerdo con la medición de pobreza multidimensional 2020, en Techaluta de Montenegro el 44.1 por ciento de la población se encontraba en situación de pobreza, es decir, 1,804 personas compartían esta situación en el municipio. Asimismo el 41.2 por ciento (1,686 personas) de la población era vulnerable por carencias sociales, el 4 por ciento era vulnerable por ingresos y 10.7 por ciento era no pobre y no vulnerable.

Es importante agregar que, en 2020 el 5.8 por ciento de la población de Techaluta de Montenegro se encontraba en pobreza extrema; en contraste con el 4.4 por ciento que presentó en 2015. Destaca que, en 2020 un 38.3 por ciento de la población estaba en pobreza moderada, lo que equivale a 1,569 personas; en comparación con el 2015 donde su proporción fue del 31.8 por ciento (1,194).

Respecto a las carencias sociales en 2020, destaca que el indicador de carencia por acceso a la seguridad social es el acceso a la seguridad social, con un 75.5 por ciento, que en términos absolutos representa 3,090 habitantes. En contraste, el que menos proporción de población presentó fue el de acceso a los servicios de salud, con el 7.2 por ciento.

Mapa 2 Porcentaje de población en situación de pobreza multidimensional por municipio. Jalisco, 2020



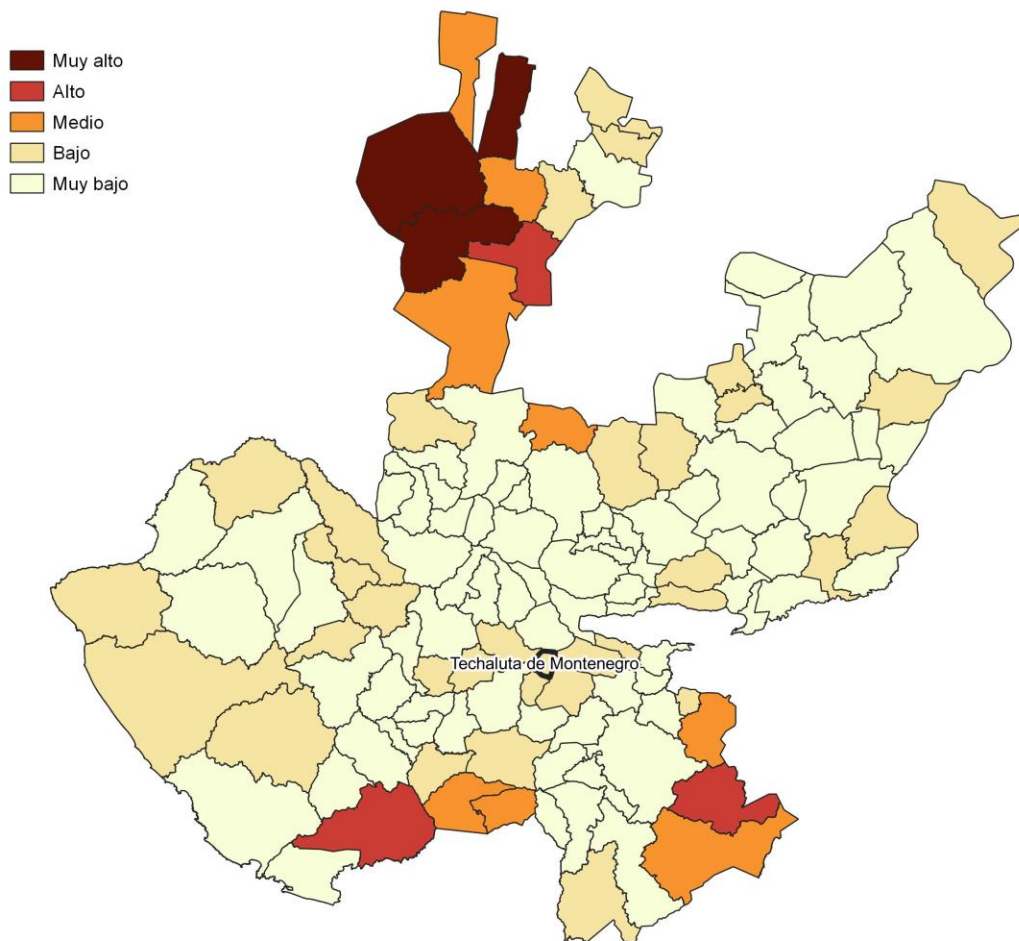
Fuente: IIEG, con base en estimaciones del CONEVAL, del Modelo Estadístico 2020 para la continuidad del MCS-ENIGH y la muestra del Censo de Población y Vivienda 2020.

Marginación

La construcción del Índice de Marginación, considera cuatro dimensiones estructurales: falta de acceso a la educación, residencia en viviendas inadecuadas; percepción de ingresos monetarios insuficientes y las relacionadas con la residencia en localidades pequeñas. Este índice es una medida-resumen que permite diferenciar los estados y municipios del país según el impacto global de las carencias que padece la población.

En la tabla 6 se presentan los indicadores que componen el índice de marginación para los municipios en 2020. De acuerdo con las estimaciones, Techaluta de Montenegro presentó un grado de marginación Bajo. Destaca que, la proporción de población de 15 años o más sin educación básica era de 42.4 por ciento, y que el 81.3 por ciento de la población ocupada ganaba hasta dos salarios mínimos.

Mapa 3 Índice de marginación por municipio. Jalisco, 2020



Fuente: IIEG, con base en estimaciones del CONAPO; Índice de Marginación 2020.

Las principales localidades del municipio presentaron en su mayoría un grado de marginación muy bajo; de ellas, la localidad de La Hermosura tenía el más alto porcentaje de población de 15 años y más sin educación básica (91.8%) y de población analfabeta (21.2%), La localidad de El Zapote (San Miguel del Zapote) presentó la proporción más baja de población adulta sin educación básica (39.4%) y analfabeta (2.5%). (ver tabla 6).

Tabla 6 Grado de marginación e indicadores sociodemográficos							
Techaluta de Montenegro, 2020							
Municipio / Localidad		Grado	% Población de 15 años o más analfabeta	% Población de 15 años o más sin educación básica	% Población en localidades con menos de 5000 habitantes	% Población ocupada con ingreso de hasta 2 salarios mínimos	% Viviendas particulares habitadas que no disponen de refrigerador
Clave	Nombre						
	Jalisco	Bajo	2.9	29.5	16.2	55.9	
089	Techaluta de Montenegro	Bajo	3.9	42.4	100	81.3	
1	Techaluta de Montenegro	Muy bajo	3.2	40.1			3.6
17	El Zapote (San Miguel del Zapote)	Muy bajo	2.5	39.4			5.1
3	Anoca	Muy bajo	4.5	42.9			3
8	La Hermosura	Muy alto	21.2	91.8			66.1
18	El Agua del Sauco	Medio	4.3	82.6			33.3

Fuente: Elaborado por el IIEG con base en CONAPO, índice de marginación por localidad, 2020.

Respecto a las carencias en la vivienda en 2020, la localidad de La Hermosura tenía el porcentaje más alto de ocupantes en viviendas sin drenaje ni sanitario, con el 46.2%; mientras que la localidad de El Zapote (San Miguel del Zapote) presentó el más alto porcentaje de ocupantes en viviendas particulares sin energía eléctrica, con un 0.1%;

La localidad de El Agua del Sauco mostró la proporción más alta de ocupantes en viviendas particulares sin agua entubada con el 54.5%; mientras que la localidad de La Hermosura obtuvo el más alto porcentaje de ocupantes en viviendas particulares con piso de tierra con un 25.7%; Por su parte, la localidad de La Hermosura registró la mayor proporción de ocupantes en viviendas particulares sin refrigerador con un 66.1% (ver tabla 7).

Tabla 7 Grado de marginación e indicadores sociodemográficos

Techaluta de Montenegro, 2020							
Municipio / Localidad		Grado	% Viviendas particulares habitadas sin excusado*	% Viviendas particulares habitadas sin energía eléctrica*	% Viviendas particulares habitadas sin disponibilidad de agua entubada*	**Promedio de ocupantes por cuarto en viviendas particulares habitadas	% Viviendas particulares habitadas con piso de tierra
Clave	Nombre						
	Jalisco	Bajo	0.6	0.3	0.8	14.0	1.7
089	Techaluta de Montenegro	Bajo	2.6	0.1	2.1	18.4	3.0
1	Techaluta de Montenegro	Muy bajo	0.2	0.0	0.2	24.6	2.3
17	El Zapote (San Miguel del Zapote)	Muy bajo	0.9	0.1	0.0	18.4	0.9
3	Anoca	Muy bajo	1.5	0.0	0.0	28.2	1.9
8	La Hermosura	Muy alto	46.2	0.0	25.7	69.0	25.7
18	El Agua del Sauco	Medio	3.0	0.0	54.5	30.3	0.0

Fuente: Elaborado por el IIEG con base en CONAPO, índice de marginación por localidad, 2020.

Índices Sociodemográficos

En resumen, Techaluta de Montenegro presentó un grado bajo de marginación en 2020, y ocupó por ello el lugar 29 entre los municipios del estado más marginados. En cuanto a la pobreza multidimensional, el municipio se localizó en el lugar 42, con el 38.3 por ciento de su población en situación de pobreza moderada y 5.8 por ciento en pobreza extrema. Finalmente, Techaluta de Montenegro se clasificó en grado Alto de intensidad migratoria en 2020 y se posicionó en el lugar 46 entre los municipios del estado con mayores índices (ver tabla 8).

Tabla 8 Población total, grado de Marginación e Intensidad Migratoria y situación de pobreza									
Techaluta de Montenegro, 2020									
Clave	Municipio	Población	Marginación		Pobreza Multidimensional			Intensidad Migratoria	
		Población	Grado	Lugar	Moderada	Extrema	Lugar	Grado	Lugar
14	Jalisco	8,348,151	Bajo	28	28.4	3.0	7	Alto	13
002	Acatlán de Juárez	25,250	Muy Bajo	110	26.2	2.1	114	Medio	64
004	Amacueca	5,743	Bajo	43	41.0	5.0	27	Bajo	98
010	Atemajac de Brizuela	7,758	Bajo	35	54.3	18.9	2	Bajo	108
014	Atoyac	8,689	Bajo	39	39.3	4.9	40	Alto	59
024	Cocula	29,267	Muy Bajo	88	35.6	2.7	72	Alto	45
077	San Martín Hidalgo	28,102	Muy Bajo	77	33.3	4.8	75	Alto	10
082	Sayula	37,186	Muy Bajo	111	35.1	2.9	77	Bajo	116
086	Tapalpa	21,245	Muy Bajo	48	38.8	7.8	23	Medio	91
089	Techaluta de Montenegro	4,072	Bajo	29	38.3	5.8	42	Alto	46
092	Teocuitatlán de Corona	11,039	Bajo	32	37.9	7.0	33	Alto	50
114	Villa Corona	19,063	Muy Bajo	72	39.3	2.6	51	Alto	16
119	Zacoalco de Torres	30,472	Muy Bajo	68	41.9	8.0	16	Medio	74

Fuente: IIEG, estimaciones del CONEVAL, Pobreza Multidimensional, con base en el Modelo Estadístico 2015 para la continuidad del MCS-ENIGH, la Encuesta Intercensal 2015, el Modelo Estadístico 2020 para la continuidad del MCS-ENIGH y la muestra del Censo de Población y Vivienda 2020. y CONAPO; Índice de Marginación 2020 e Índice de Intensidad Migratoria 2020. INEGI; Censo de Población y Vivienda 2020.



IIEG
Instituto de Información
Estadística y Geográfica
de Jalisco

Economía

Techaluta de Montenegro
Diagnóstico del municipio
Agosto 2024



Jalisco
GOBIERNO DEL ESTADO

Número de empresas

Conforme a la información del Directorio Estadístico Nacional de Unidades Económicas (DENUE) de INEGI, el municipio de Techaluta de Montenegro cuenta con 107 unidades económicas al mes de mayo de 2024 y su distribución por sectores revela un predominio de establecimientos dedicados a Comercio, siendo estos el 53.27% del total en el municipio. Ocupa la posición 120 del total de empresas establecidas en el estado y el lugar número 12 en el ranking regional.

Posición en el ranking		
Municipio	Estado	Regional
Techaluta de Montenegro	120	12

Tabla 1 composición de las empresas									
Techaluta de Montenegro, mayo 2024 (unidades económicas)									
Sector	0 a 5 personas	6 a 10 personas	11 a 30 personas	31 a 50 personas	51 a 100 personas	101 a 250 personas	251 y más	Total de unidades económicas	% Total de unidades económicas
Comercio	55	2	0		0			57	53.27%
Servicios	29	6	2		0			37	34.58%
Industrias manufactureras	7	0	0		0			7	6.54%
Actividades legislativas, gubernamentales, de impartición de justicia y de organismos internacionales y extraterritoriales	2	2	0		1			5	4.67%
Generación, transmisión y distribución de energía eléctrica, suministro de agua y de gas por ductos al consumidor final	0	1	0		0			1	0.93%
Total	93	11	2	0	1	0	0	107	100%

Fuente: IIEG, con base en información de INEGI, DENUE

Valor agregado censal bruto

El valor agregado censal bruto se define como: “*el valor de la producción que se añade durante el proceso de trabajo por la actividad creadora y de transformación del personal ocupado, el capital y la organización (factores de la producción), ejercida sobre los materiales que se consumen en la realización de la actividad económica.*” En resumen, esta variable se refiere al valor de la producción que añade la actividad económica en su proceso productivo.

Los censos económicos 2019 registraron que en el municipio de Techaluta de Montenegro los tres subsectores más importantes en la generación de valor agregado censal bruto fueron el *Comercio al por menor de abarrotes, alimentos, bebidas, hielo y tabaco*; la *Industria alimentaria*; y el *Comercio al por menor de productos textiles, bisutería, accesorios de vestir y calzado*, que generaron en conjunto el 67.7% del total del valor agregado censal bruto registrado en el municipio.

El subsector de *Comercio al por menor de abarrotes, alimentos, bebidas, hielo y tabaco*, que concentró el 57.7% del valor agregado censal bruto, registró el mayor crecimiento real pasando de 4 millones 90 mil pesos en 2014 a 4 millones 801 mil pesos en 2019, representado un incremento de 17.4% durante el periodo.

Tabla 2. Subsectores con mayor valor agregado censal bruto (VACB)				
Techaluta de Montenegro, 2014 y 2019. (Miles de pesos a precios de 2018).				
Subsector	2014	2019	% Part. 2019	Var % 2014-2019
Comercio al por menor de abarrotes, alimentos, bebidas, hielo y tabaco	4,090	4,801	57.7%	17.4%
Industria alimentaria	1,084	457	5.5%	-57.8%
Comercio al por menor de productos textiles, bisutería, accesorios de vestir y calzado		379	4.6%	
Servicios de preparación de alimentos y bebidas	981	297	3.6%	-69.7%
Comercio al por menor de artículos de papelería, para el esparcimiento y otros artículos de uso personal	94	149	1.8%	58.3%
Comercio al por mayor de materias primas agropecuarias y forestales, para la industria, y materiales de desecho	255	112	1.3%	-56.1%
Comercio al por menor de artículos para el cuidado de la salud		66	0.8%	
Otros	12,200	2,062	24.8%	-83.1%
Total	18,704	8,323	100.0%	-55.5%

Fuente: IIEG, con base en datos de INEGI, Censos Económicos.

Nota: Por el principio de confidencialidad muchos subsectores no presentan datos, por lo tanto, solo se muestran 7 subsectores que tienen información.

Empleo

Trabajadores asegurados en el IMSS Por grupo económico

Para junio de 2024 el IMSS reportó un total de 824 trabajadores asegurados, lo que representó para el municipio de Techaluta de Montenegro un incremento anual de 34 trabajadores en comparación con el mismo mes de 2023, debido al alza del registro de empleo formal de algunos de sus grupos económicos principalmente el de Agricultura.

En función de los registros del IMSS el grupo económico que más empleos presentó dentro del municipio de Techaluta de Montenegro fue el de Agricultura, ya que en junio de 2024 registró un total de 786 trabajadores concentrando el 95.39% del total de asegurados en el municipio.

El segundo grupo económico con más trabajadores asegurados fue el de Compraventa de gases, combustibles y lubricantes, que para junio de 2024 registró 16 trabajadores asegurados que representan el 1.94% del total de trabajadores asegurados a dicha fecha.

Tabla 3 Trabajadores asegurados										
Techaluta de Montenegro, Jalisco 2018-junio 2024										
Grupo económico	2018	2019	2020	2021	2022	2023	junio 2023	junio 2024	variación absoluta junio 2024 / junio 2023	% part junio 2024
Agricultura	7	9	11	283	484	697	751	786	35	95.39%
Compraventa de gases, combustibles y lubricantes	8	10	12	11	15	17	16	16	0	1.94%
Compraventa de alimentos, bebidas y productos del tabaco	6	3	4	2	8	10	10	11	1	1.33%
Compraventa de materias primas, materiales y auxiliares	2	2	3	3	4	2	2	2	0	0.24%
Fabricación de alimentos	0	0	0	0	0	1	0	2	2	0.24%
Servicios personales para el hogar y diversos	1	3	3	2	2	2	2	2	0	0.24%
Agrupaciones mercantiles, profesionales, cívicas, políticas, laborales y religiosas	1	1	1	1	1	1	1	1	0	0.12%
Compraventa de artículos para el hogar	1	1	1	1	1	1	1	1	0	0.12%
Compraventa en tiendas de autoservicio y de departamentos especializados por línea de mercancías	0	0	0	1	0	1	1	1	0	0.12%
Fabricación de productos metálicos; excepto maquinaria y equipo	2	2	2	2	1	1	1	1	0	0.12%
Servicios relacionados con inmuebles	0	0	0	0	0	1	1	1	0	0.12%
Fabricación y reparación de muebles de madera y sus partes; excepto los de metal y plástico moldeado	1	1	1	0	0	0	0	0	0	0%
Otros	5	6	10	12	12	9	4	0	-4	0%
Total general	34	38	48	318	528	743	790	824	34	100%

Fuente: IIEG, con base en información del IMSS

Trabajadores asegurados en el IMSS Región Lagunas

En junio de 2024, Techaluta de Montenegro se presenta como el octavo lugar municipal, dentro de la región Lagunas con mayor número de trabajadores concentrando el 3.07% del total.

De junio de 2023 a junio de 2024 el municipio de Techaluta de Montenegro registró un incremento en el número total de trabajadores asegurados en la región Lagunas pasando de 790 asegurados en 2023 a 824 asegurados en 2024, un aumento de 34 trabajadores durante el total del periodo.

Tabla 4 Trabajadores asegurados										
Región Lagunas, Jalisco 2018-junio 2024										
Municipio	2018	2019	2020	2021	2022	2023	junio 2023	junio 2024	variación absoluta junio 2024 / junio 2023	% part junio 2024
Acatlán de Juárez	5,415	5,854	5,979	7,288	7,964	8,283	7,129	7,846	717	29.28%
Sayula	4,031	4,202	4,014	5,104	5,424	6,051	6,103	5,575	-528	20.80%
Cocula	2,407	2,265	2,350	2,825	3,259	3,405	4,336	3,431	-905	12.80%
Tapalpa	2,041	2,255	2,425	2,846	2,831	2,968	2,572	2,519	-53	9.40%
Zacoalco de Torres	2,414	3,141	2,821	2,484	2,457	2,801	2,414	2,131	-283	7.95%
Villa Corona	938	1,033	1,029	992	1,319	1,343	1,361	1,343	-18	5.01%
San Martín Hidalgo	896	1,041	1,034	1,160	1,335	1,245	1,358	1,223	-135	4.56%
Techaluta de Montenegro	34	38	48	318	528	743	790	824	34	3.07%
Teocuitatlán de Corona	325	439	531	466	645	730	655	815	160	3.04%
Atemajac de Brizuela	22	45	62	698	709	866	736	562	-174	2.10%
Atoyac	619	644	547	581	558	561	560	455	-105	1.70%
Amacueca	37	61	76	92	98	89	100	73	-27	0.27%
Total	19,179	21,018	20,916	24,854	27,127	29,085	28,114	26,797	-1,317	100.00%

Fuente: IIEG, con base en información del IMSS

Da click en la siguiente liga para consultar la información de empleo formal (IMSS), que se genera de manera mensual.

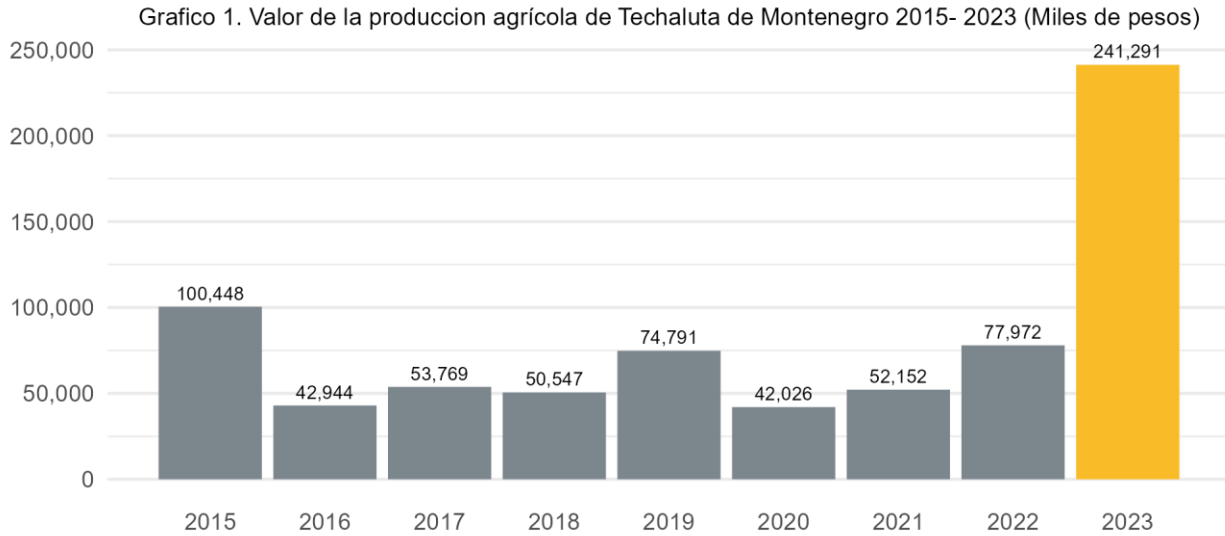
https://iieg.gob.mx/ns/?page_id=18817

Así mismo puede consultar en la siguiente liga los indicadores municipales.

https://iieg.gob.mx/ns/?page_id=17139

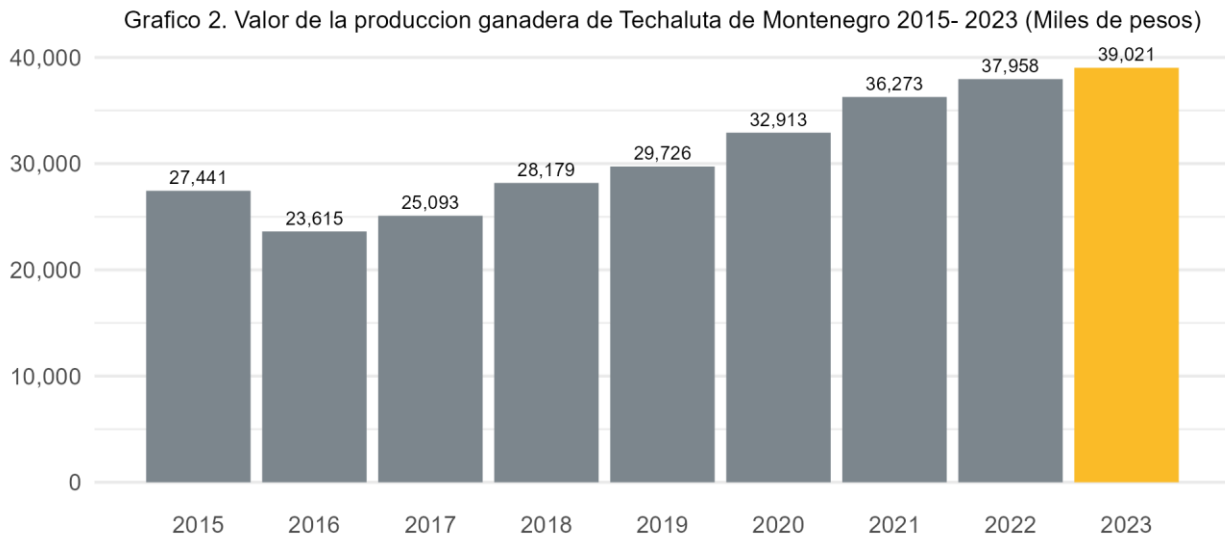
Agricultura y ganadería

El valor de la producción agrícola en Techaluta de Montenegro ha presentado diversas fluctuaciones durante el periodo 2015-2023 habiendo registrado su nivel más alto en 2023. En 2023 el valor de la producción agrícola de Techaluta de Montenegro representó el 0.2% del total estatal, alcanzando un monto de 241,291 miles de pesos para ese año.



Fuente: IIEG, con base en información del SIAP / SAGARPA.

El valor de la producción ganadera en Techaluta de Montenegro ha presentado diversas fluctuaciones durante el periodo 2015-2023, siendo 2023 en el que se ha registrado su nivel más alto. En 2023 el valor de la producción ganadera de Techaluta de Montenegro representó el 0% del total estatal, alcanzando un monto de 39,021 miles de pesos para ese año.



Fuente: IIEG, con base en información del SIAP / SAGARPA.



IIEG
Instituto de Información
Estadística y Geográfica
de Jalisco

Gobierno y Seguridad

Techaluta de Montenegro
Diagnóstico del municipio
Agosto 2024



Jalisco
GOBIERNO DEL ESTADO

Desarrollo institucional

El Índice de Desarrollo Municipal (IDM) mide el progreso de un municipio en cuatro dimensiones del desarrollo: social, económica, ambiental e institucional, con la finalidad de presentar una evaluación integral de la situación de cada uno de éstos. El IDM parte de tres premisas vinculadas con el concepto de desarrollo humano, según el cual, el principal objetivo es beneficiar a las personas; las actividades de los gobiernos afectan el nivel de desarrollo de sus comunidades y que el desarrollo sostenible posibilita el bienestar de los individuos a largo plazo (ver detalles [aquí](#)).

En los apartados anteriores ya se ha hecho referencia al desarrollo social, económico y del medio ambiente; finalmente en esta sección se aborda el componente institucional (Índice de Desarrollo Municipal Institucional; IDM-I), que mide el desempeño de las instituciones gubernamentales de un municipio a través de cuatro rubros que contemplan el esfuerzo tributario, la transparencia, la participación electoral y la seguridad.

En la construcción del IDM se decidió incluir cuatro variables para medir el desarrollo institucional de los municipios de Jalisco, tal y como se muestra en las dos tablas siguientes, por medio del porcentaje de participación ciudadana en elecciones; la evaluación del cumplimiento de la publicación de información fundamental y de la obligación de la atención a las solicitudes de información; el porcentaje de ingresos propios por municipio y el número de delitos del fuero común por cada mil habitantes.

¹En ediciones anteriores se incluía el número de empleados municipales per cápita. Esta información se muestra más adelante en esta sección, pero ya no es considerada para la elaboración del IDM-I

Techaluta de Montenegro, Región Lagunas (Parte I)

Tabla 1. Desarrollo institucional de los municipios en el contexto estatal con base en cinco indicadores

Clave	Municipio	Porcentaje de participación ciudadana en elecciones 2021		Evaluación del cumplimiento de la publicación de información fundamental 2016		Empleados municipales por cada 1000 habitantes 2022	
		Valor municipal	Lugar estatal	Valor municipal	Lugar estatal	Valor municipal	Lugar estatal
2	Acatlán de Juárez	51.86	89	57.84 ²	79	9.23	104
4	Amacueca	68.80	26	12.5	93	19.58	35
10	Atemajac de Brizuela	78.62	5	10.42 ²	106	8.38	111
14	Atoyac	63.36	44	90.63 ³	46	4.24	125
24	Cocula	68.22	28	85.78 ²	55	14.08	56
77	San Martín Hidalgo	82.37	2	100 ¹	1	15.12	49
82	Sayula	69.60	22	87.42 [*]	53	11.66	78
86	Tapalpa	49.41	100	87.5 ³	50	9.56	96
89	Techaluta de Montenegro	68.13	29	25	88	16.24	43
92	Teocuitatlán de Corona	45.67	112	32.25 ³	86	10.27	90
114	Villa Corona	47.39	108	93.75 ³	39	10.05	92
119	Zacoalco de Torres	58.21	64	100 ³	1	8.75	108

Fuente: Elaborado por el IIEG, con base en los resultados electorales de las elecciones municipales de 2021, del IEPG; la Estadística de Finanzas Públicas Estatales y Municipales (EFIPEM), Base de Delitos del Fuero Común del Secretariado Ejecutivo del Sistema Nacional de Seguridad Pública, CONAPO, Reconstrucción y proyecciones de la población de los municipios de México, 1990-2040 (actualización mayo 2024), Censo Nacional de Gobiernos Municipales y Demarcaciones Territoriales de la Ciudad de México 2022 y las evaluaciones del ITEI de 2016, 2018, 2019, 2022, 2023 y 2024.

[~] Dato registrado en 2018

¹ Dato registrado en 2019

² Dato registrado en 2022

³ Dato registrado en 2023

* Dato registrado en 2024

En el caso de Techaluta de Montenegro, en 2021 registró una participación electoral del 68.13%, que lo coloca en el lugar 29 de los 125 municipios. Lo que significa que tiene una alta participación electoral en comparación con otras municipalidades del estado. Por otra parte, en 2016 con una calificación de 25% en materia de cumplimiento en las obligaciones de transparencia, el municipio se colocó en el lugar 88, lo que muestra el grado de compromiso de una administración en publicar y mantener actualizada la información, en particular, la correspondiente a los rubros financieros y regulatorios; así como la mejora en su accesibilidad y un adecuado manejo y protección de la información confidencial. Esto en el marco del cumplimiento del derecho de acceso a la información pública.

En lo que respecta a los empleados que laboran en las administraciones públicas, es importante destacar que en 2022 Techaluta de Montenegro tenía una tasa de 16.24 empleados municipales por cada mil habitantes, por lo que ocupó el sitio 43 a nivel estatal en este rubro. Esto en el sentido de que entre menor sea el valor de este indicador mejor, porque implica una lógica de austeridad donde con menos empleados municipales se logra prestar los servicios municipales a la población.

Asimismo, en el ámbito de las finanzas municipales, para el 12.63% de los ingresos de Techaluta de Montenegro se consideran propios; esto significa que fueron generados mediante sus propias estrategias de recaudación, lo que posiciona al municipio en el lugar 103 en el ordenamiento de este indicador respecto a los demás municipios del estado. Mientras que en la cuestión de seguridad, en 2023 el municipio registró una tasa de 8.83 delitos por cada cien mil habitantes, que se traduce en el lugar 87 en el contexto estatal, siendo el lugar uno, el municipio más seguro en función de esta tasa.

Considerando los cinco indicadores, Techaluta de Montenegro obtiene un desarrollo institucional Bajo con un IDM-I de 53.4, que lo coloca en el sitio 98 del ordenamiento estatal. Donde el primer lugar lo tiene Unión de San Antonio y el último, Santa María del Oro.

Techaluta de Montenegro, Región Lagunas (Parte II)

Tabla 2. Desarrollo institucional de los municipios en el contexto estatal con base en cinco indicadores

Clave	Municipio	Porcentaje de ingresos propios 2022		Delitos del fuero común por cada 1,000 habitantes 2023		IDM-Institucional		
		Valor municipal	Lugar estatal	Valor municipal	Lugar estatal	Índice	Grado	Lugar estatal
2	Acatlán de Juárez	33.29	19	11.72	104	62.5	Medio	72
4	Amacueca	23.15	64	5.30	42	55.9	Bajo	91
10	Atemajac de Brizuela	27.36	45	2.21	6	63.1	Medio	71
14	Atoyac	14.65	92	4.64	30	71.4	Muy Alto	24
24	Cocula	30.04	30	12.09	107	69.2	Alto	43
77	San Martín Hidalgo	32.24	24	9.19	89	77.2	Muy Alto	2
82	Sayula	37.94	14	8.60	80	75.0	Muy Alto	6
86	Tapalpa	33.21	20	5.65	46	71.9	Muy Alto	21
89	Techaluta de Montenegro	12.63	103	8.83	87	53.4	Bajo	98
92	Teocuitatlán de Corona	9.35	113	4.90	35	53.1	Bajo	99
114	Villa Corona	29.47	33	11.40	101	67.7	Alto	54
119	Zacoalco de Torres	23.55	62	7.46	67	72.2	Muy Alto	17

Fuente: Elaborado por el IIEG, con base en los resultados electorales de las elecciones municipales de 2021, del IEPC; la Estadística de Finanzas Públicas Estatales y Municipales (EFIPEM), Base de Delitos del Fuero Común del Secretariado Ejecutivo del Sistema Nacional de Seguridad Pública, CONAPO, Reconstrucción y proyecciones de la población de los municipios de México, 1990-2040 (actualización mayo 2024), Censo Nacional de Gobiernos Municipales y Demarcaciones Territoriales de la Ciudad de México 2022 y las evaluaciones del ITEI de 2016, 2018, 2019, 2022, 2023 y 2024.

~ Dato registrado en 2018

¹ Dato registrado en 2019

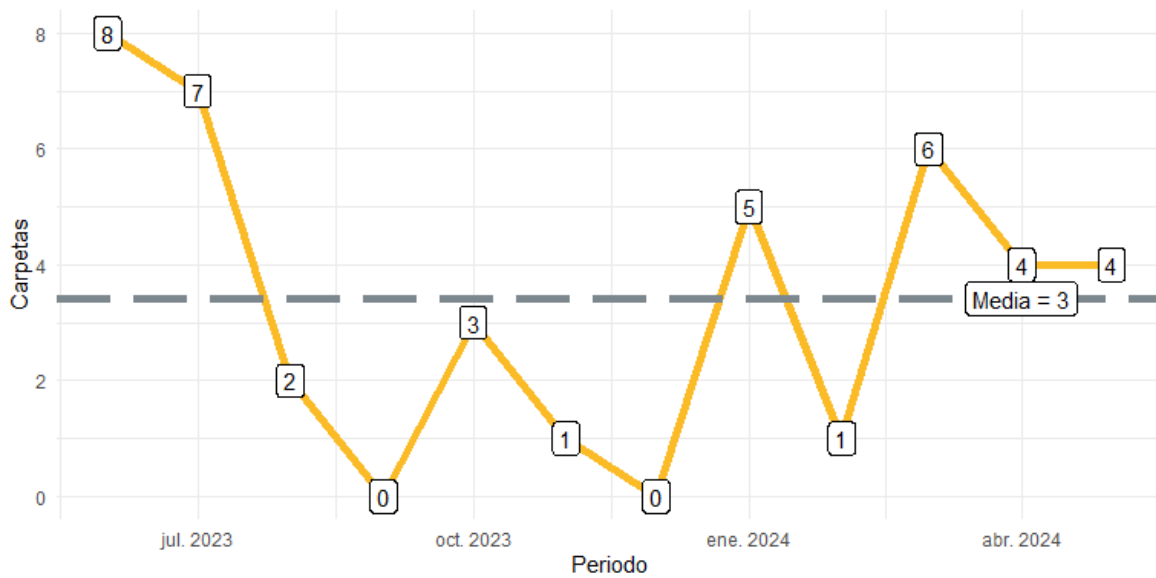
² Dato registrado en 2022

³ Dato registrado en 2023

* Dato registrado en 2024

Durante el periodo de junio 2023 a mayo 2024, se abrieron un total de 41 carpetas de investigación, de las cuales 21 se abrieron en los meses de 2023, mientras que en los primeros cinco meses de 2024 fueron 20. Junio fue el mes con más casos con 8 indagaciones. Los meses con la menor cantidad de carpetas abiertas son septiembre y diciembre con 0 casos cada uno. El promedio de carpetas abiertas por mes en el municipio es de 3.

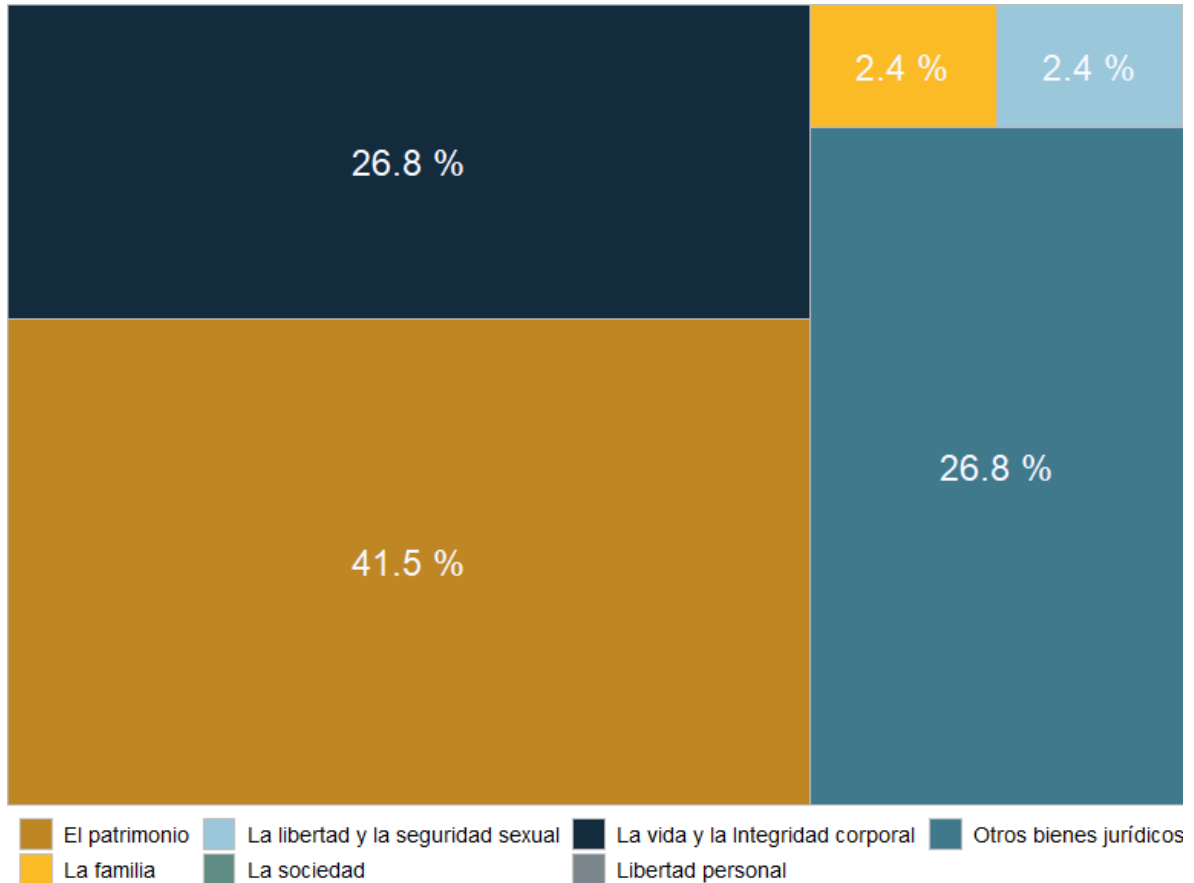
Gráfica 1. Cantidad de carpetas de investigación por mes, Techaluta de Montenegro junio 2023 a mayo 2024



Fuente: Elaborado por el IIEG con datos del Secretariado Ejecutivo del Sistema Nacional de Seguridad Pública.

En Techaluta de Montenegro en el periodo de junio 2023 a mayo 2024, el 41% de los delitos afectaron al bien jurídico del patrimonio seguido de la vida y la integridad corporal con 27% y el tercer bien jurídico con mayor afectación fue otros bienes jurídicos afectados (del fuero común) con 27%. (Gráfica 2).

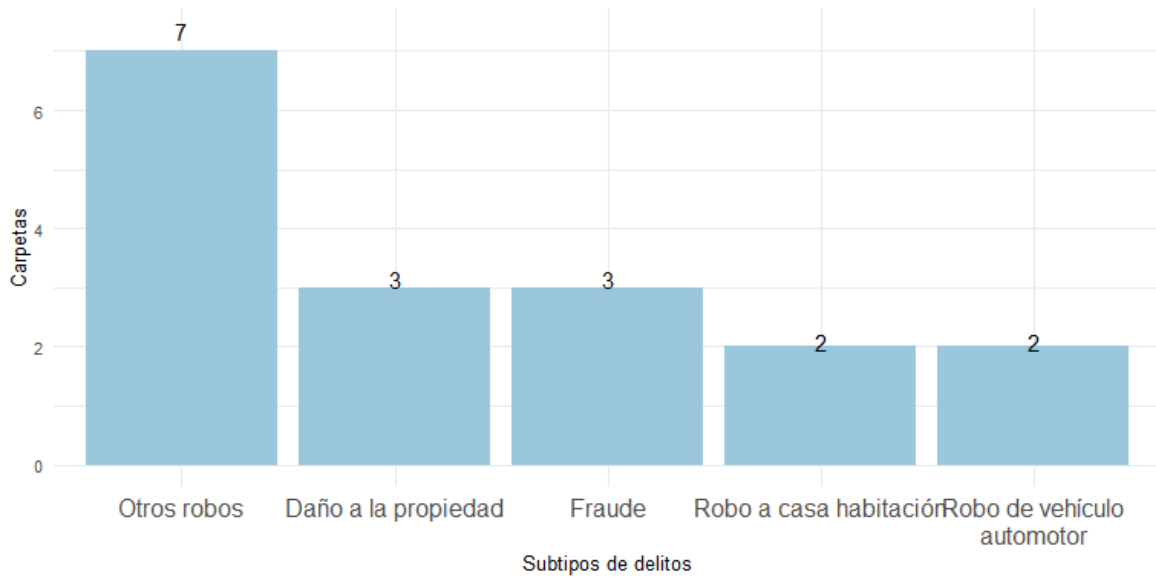
Gráfica 2. Distribución porcentual de los bienes jurídicos afectados, Techaluta de Montenegro junio 2023 a mayo 2024



Fuente: Elaborado por el IIEG con datos del Secretariado Ejecutivo del Sistema Nacional de Seguridad Pública.

Con relación al bien jurídico del patrimonio que fue el más afectado en el periodo de análisis en el municipio, otros robos fue el subtipo de delito que abrió más carpetas con 7; en segundo puesto, daño a la propiedad con 3 seguido de fraude con 3 casos. (Gráfica 3).

Gráfica 3. Cantidad de carpetas por los 5 subtipos de delitos que afectaron más a el patrimonio, Techaluta de Montenegro junio 2023 a mayo 2024



Fuente: Elaborado por el IIEG con datos del Secretariado Ejecutivo del Sistema Nacional de Seguridad Pública.

Directorio municipal

Presidente Municipal



Héctor Cortés Cortés

Dirección:

Hidalgo Norte No. 2 C.P. 49230 Techaluta de Montenegro,
Jalisco

Periodo:

2021-2024

Teléfono:

(372) 4245139

Correo(s) Electrónico(s):

techalut@jalisco.gob.mx

Partido Político:

PES

www.ieg.gob.mx



IEG Jalisco

Calzada de los Pirules 71 Col. Ciudad Granja.
C.P. 45010, Zapopan, Jalisco, México.

 contacto@ieg.gob.mx

 **33377-71770**



IEG
Instituto de Información
Estadística y Geográfica
de Jalisco

