



IIEG
Instituto de Información
Estadística y Geográfica
de Jalisco

Tecalitlán

Diagnóstico del municipio

Agosto 2024

TECALITLÁN

DIAGNÓSTICO DEL MUNICIPIO

Agosto 2024

HISTORIA	3
Toponimia	
Contexto histórico	
GEOGRAFÍA Y MEDIO AMBIENTE	6
Geografía	
Uso de suelo y vegetación	
Áreas naturales protegidas y humedales	
Diversidad ecosistémica	
Sequía	
Precipitación	
Recursos hídricos	
Infraestructura	
DEMOGRAFÍA Y SOCIEDAD	31
Aspectos demográficos	
Intensidad migratoria	
Pobreza multidimensional	
Marginación	
Índices sociodemográficos	
ECONOMÍA	43
Número de empresas	
Valor agregado censal bruto	
Empleo	
Agricultura y ganadería	
GOBIERNO Y SEGURIDAD	49
Desarrollo institucional	
Incidencia delictiva	
Directorio municipal	

[Consulta la información municipal en línea](#)



IIEG
Instituto de Información
Estadística y Geográfica
de Jalisco

Historia

Tecalitlán
Diagnóstico del municipio
Agosto 2024



Jalisco
GOBIERNO DEL ESTADO

Toponimia

La palabra Tecalitlán, se forma de los vocablos náhuatl "tetl" (piedra), "cálll" (casa) y "tlan" (entre); por lo tanto, significa: "Junto a las casas de piedra".

Figura 1. Tecalitlán, Jalisco.
Localización geográfica.



Fuente: IIEG, Instituto de Información Estadística y Geográfica del Estado de Jalisco, "Mapa General del Estado de Jalisco, 2012"

Contexto histórico

Esta región fue conquistada a principios de 1522 cuando los españoles fueron enviados por Hernán Cortés a explorar el Occidente de México. En 1737 vivían unos cuantos aborígenes en el pueblito de Tecalitlán, que entonces se hallaba al oriente del cerrito de la Cruz. Ese año se avecindaron algunas familias de españoles y los indígenas les rentaron tierras que en 1774 fueron denunciadas como realengas.

Con el movimiento de la Independencia en 1815 un capitán se atrincheró en el pueblo y se cometieron graves excesos. El templo fue saqueado y destruido el archivo parroquial. En la Presidencia Municipal está el libro original de la fundación de “Ticalitlán” en 1774. Se desconoce el decreto que creó este municipio, pero ya existía como tal en 1870, ya que el decreto del 28 de octubre de ese año habla de su existencia.



IIEG
Instituto de Información
Estadística y Geográfica
de Jalisco

Geografía y Medio Ambiente

Tecalitlán
Diagnóstico del municipio
Agosto 2024



Jalisco
GOBIERNO DEL ESTADO

Geografía

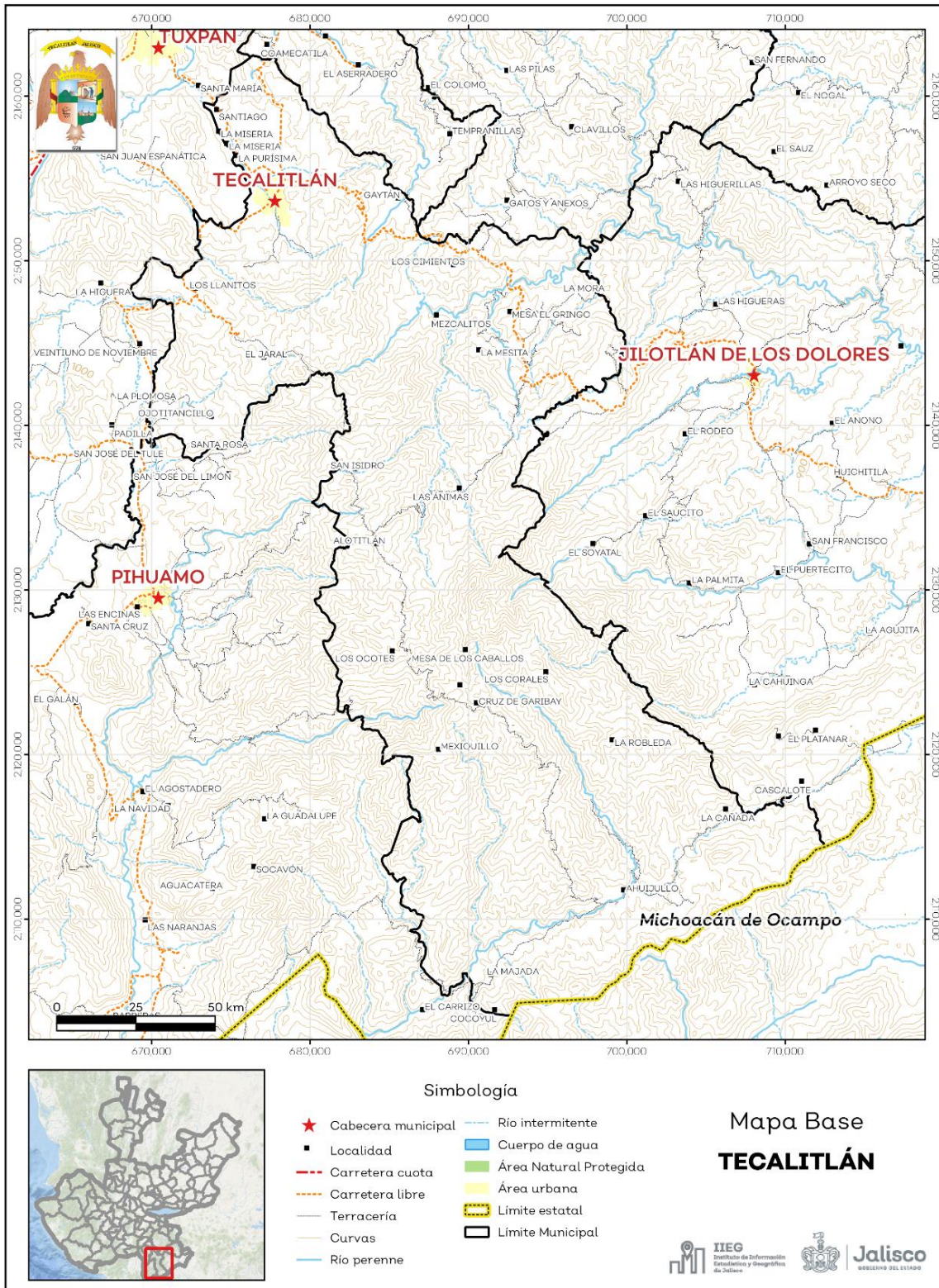
El municipio de Tecalitlán se localiza en la región Sur del estado de Jalisco. Sus municipios colindantes son Tamazula de Gordiano, Zapotiltic, Tuxpan, Pihuamo y Jilotlán de los Dolores (ver mapa 1). Tiene una extensión territorial de 997.57 kilómetros cuadrados.

Su cabecera municipal se localiza en las coordenadas 19°28'8.76" latitud norte y -103°18'22.68" de longitud oeste, a una altura de 1,140 metros sobre el nivel del mar (msnm). El territorio municipal, tiene alturas entre los 520 y 2,720 msnm; y una pendiente predominantemente montañosa mayor a 15 grados.

La mayor parte del municipio tiene un clima semicálido semihúmedo. La temperatura media anual es de 20.4°C, y su temperatura mínima y máxima promedio oscila entre los 10.2°C y 31.5°C. La precipitación media anual es de 997 milímetros (mm) mientras que la precipitación promedio acumulada es de 637.45 mm.

El municipio está constituido por roca andesita en su mayor parte y roca tipo intrusiva ácida. Los suelos dominantes pertenecen al tipo luvisol y litosol (ver tabla 1).

Mapa 1. Base



Fuente: IIEG, con base en topografía INEGI, CONANP 2015, Marco Geoestadístico INEGI 2020 Y Mapa General del Estado de Jalisco 2012.

Tabla 1 Medio físico

Tecalitlán, Jalisco

Medio físico		Descripción
Superficie municipal (km ²)	998	El municipio de Tecalitlán tiene una superficie de 998 Km ² . Por su superficie se ubica en la posición 21 con relación al resto de los municipios del estado.
Altura (msnm)	Mínima municipal	520
	Máxima municipal	2,720
	Cabecera municipal	1,140
Pendientes (%)	Planas (< 5°)	9.5
	Lomerío (5° - 15°)	16.2
	Montañosas (> 15°)	74.3
Clima (%)	Cálido subhúmedo	26.3
	Semicálido semihúmedo	65.3
	Templado subhúmedo	8.4
Temperatura (°C)	Máxima promedio	31.5
	Mínima promedio	10.2
	Media anual	20.4
Precipitación (mm)	Media anual	997
Geología (%)	Andesita	40.6
	Intrusiva ácida	16.0
	Caliza	15.2
	Andesita - Toba andesítica	8.2
	Granito	5.5
	Otros	14.4
Tipo de suelo (%)	Luvisol	22.6
	Litosol	21.9
	Regosol	20.6
	Cambisol	17.4
	Feozem	11.1
	Otros	6.4
Cobertura de suelo (%)	Luvisol	22.6
	Agricultura	4.6
	Asentamiento humano	0.3
	Bosque	66.5
	Otros tipos de vegetación	0.05
	Pastizal	12.8
	Selva	15.6
Sin vegetación aparente	0.1	

Fuente: IIEG, con base en: Geología, Edafología, esc. 1:50,000 y Uso de Suelo y Vegetación SVII, esc. 1:250,000, INEGI. Clima, CONABIO. Tomo 1 Geografía y Medio Ambiente de la Enciclopedia Temática Digital de Jalisco. MDE y MDT del conjunto de datos vectoriales, esc. 1:50,000, INEGI. Mapa General del Estado de Jalisco 2012.

Uso de suelo y vegetación

La cobertura del suelo predominante en el municipio es la vegetación secundaria con un 42.03% de su superficie, seguida del bosque con 39.56%, los asentamientos humanos solo ocupan el 0.29% del territorio total. La cobertura con menos superficie es la sabana con un 0.05% (ver tabla 2 y mapa 2).

La clasificación de los usos de suelo y vegetación realizada comprende las categorías acuícolas, agropecuario, agua, asentamientos humanos, bosque, dunas costeras, galería, manglar, matorral, palmar, pastizal, sabana, selva baja, selva mediana, sin vegetación aparente, vegetación acuática, vegetación desértica, vegetación secundaria.

Tabla 2 Uso de suelo y vegetación			
Tecalitlán, Jalisco			
Cobertura	Superficie (Ha)	Porcentaje (%)	Descripción
Vegetación secundaria	41,922.66	42.03	La clasificación de usos de suelo y vegetación representada es menos generalizada que la tabla número 1 de este documento. Sin embargo en esta clasificación la vegetación secundaria es representada por todos los tipos de vegetación que sean secundarios refiriéndonos a estas como la comunidad vegetal que surge diferente a la original con estructura y composición florística heterogénea tras ser eliminada o alterada la vegetación primaria.
Bosque	39,463.05	39.56	
Agropecuario	13,281.28	13.31	
Pastizal	4,058.97	4.07	
Selva baja	509.46	0.51	
Asentamientos humanos	294.00	0.29	
Suelo desnudo	95.95	0.10	
Selva mediana	76.20	0.08	
Sabana	46.86	0.05	

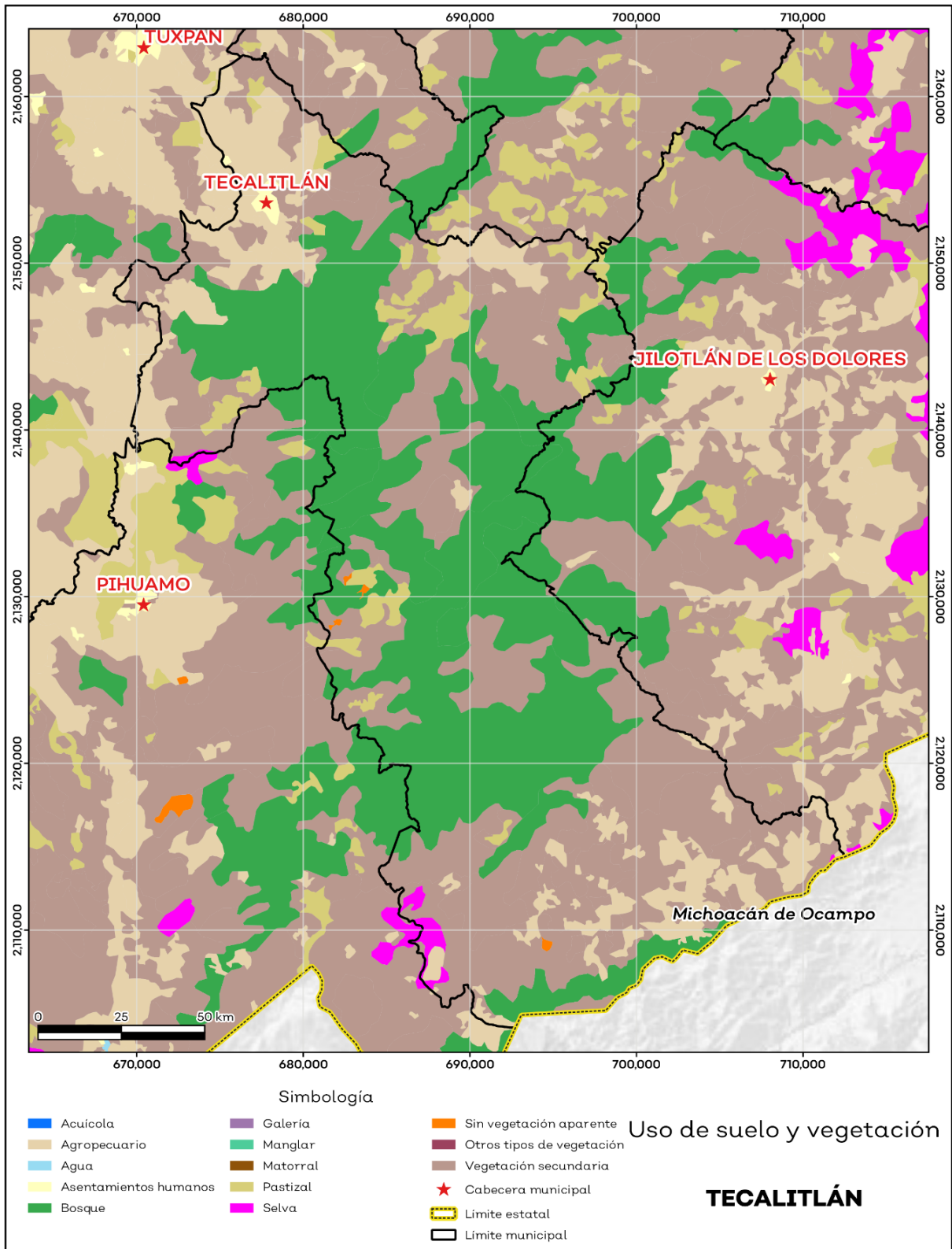
Fuente: IIEG, con información de datos vectoriales de uso del suelo y vegetación, Serie VII, INEGI 2018.

La superficie arbórea municipal representa el 49.7% de los cuales el 40.5% corresponde a la vegetación arbórea primaria, la cual no presenta una alteración respecto a su estado natural, y 9.2% a la vegetación arbórea secundaria, que debido a perturbaciones ha sido modificada y muestra un proceso de sucesión vegetal (ver tabla 3).

Tabla 3 Cobertura Arbórea		
Tecalitlán, Jalisco		
Cobertura	Cantidad %	Comentarios
Primaria Arbórea Baja	1.3	La cobertura arbórea referida está compuesta por los siguientes tipos de vegetación: bosque de coníferas, bosque de encino, bosque mesófilo de montaña, bosque de pino y bosque de táscate, selva caducifolia, selva subcaducifolia, selva de galería, manglar, palmar natural, vegetación hidrófila y vegetación inducida.
Primaria Arbórea Mediana	39.2	
Primaria Arbórea Alta	0.0	
Secundaria Arbórea Baja	9.2	
Secundaria Arbórea Mediana	0.0	
Secundaria Arbórea Alta	0.0	
Total Arbórea	49.7	

Fuente: IIEG, con información de datos vectoriales de uso del suelo y vegetación, Serie VI, INEGI 2016.

Mapa 2. Uso de suelo y vegetación



Fuente: IIEG con base en INEGI 2018

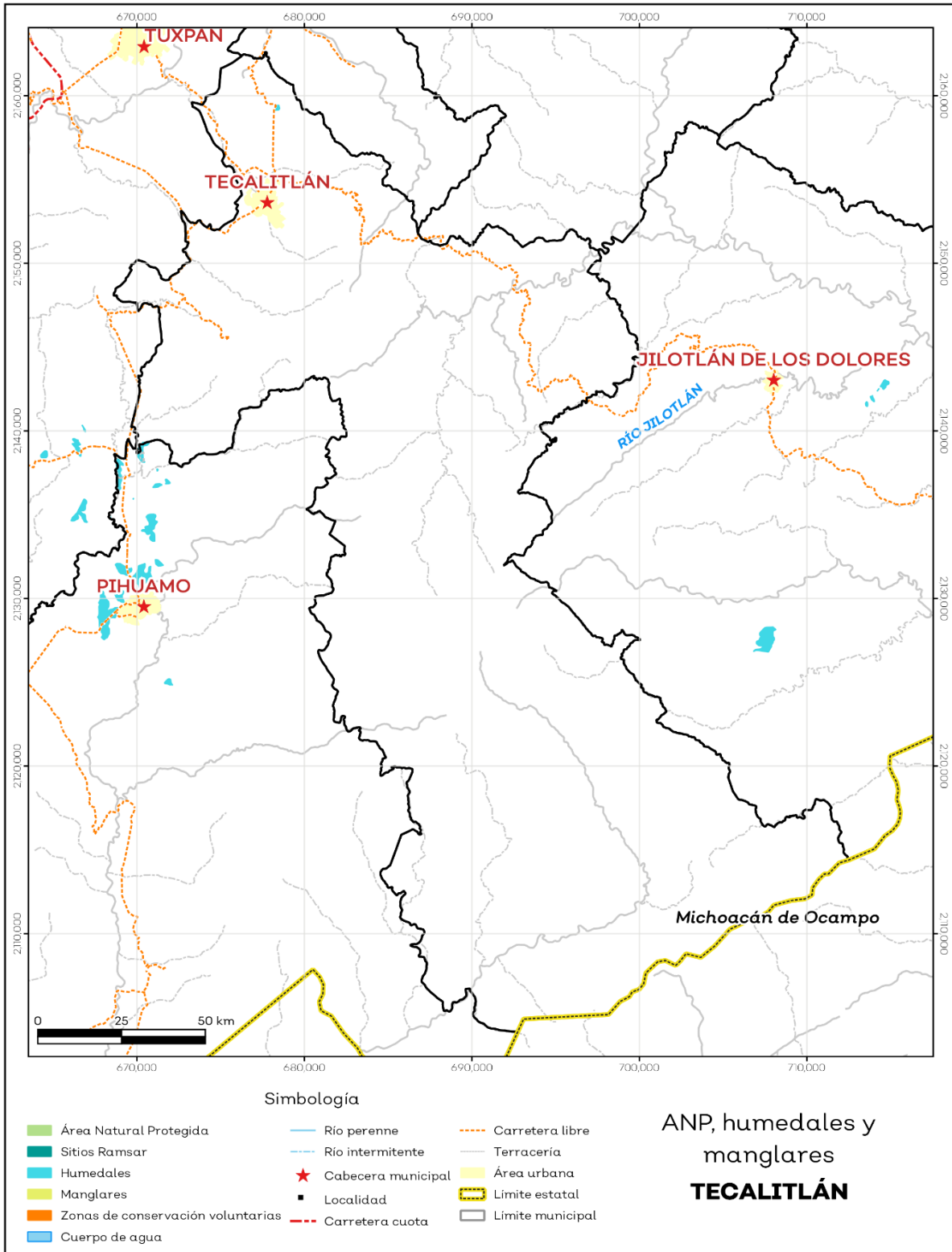
Áreas naturales protegidas y humedales

Tecalitlán cuenta con 0.01% de humedales (ver mapa 3 y tabla 4).

Tabla 4 ANP y humedales		
Tecalitlán, Jalisco		
Áreas Naturales	Cantidad %	Descripción
Áreas Naturales Protegidas	0.0	
Sitios Ramsar	0.0	Humedales de importancia internacional.
Humedales	0.01	

Fuente: IIEG, con base en CONAGUA 2016, CONANP 2015

Mapa 3. ANP y humedales



Fuente: IIEG con base en CONAGUA 2016, CONANP 2015

Diversidad ecosistémica

La diversidad de ecosistemas conforme a la cobertura de usos de suelo y vegetación nos dice que la cobertura de mayor dominancia es bosque de pino-encino la cual representa el 29.3% municipal, y es catalogada con el rango alto a nivel estatal. El inverso del índice de Simpson es de 0.86 y nos indica que entre más se acerca al 1 más diversidad ecosistémica de coberturas de suelo hay. El índice de Shannon es de 2.39, en el cual se considera un valor normal si se está entre 2 y 3, valores por debajo de 2 como bajos en diversidad y superiores a 3 son altos en diversidad de ecosistemas (ver tabla 5).

Tabla 5 Diversidad Ecosistémica		
Tecalitlán, Jalisco		
índice	Cantidad	Comentarios
Inverso de Simpson	0.86	Valor entre más cercano a 1, mayor diversidad ecosistémica de coberturas de uso de suelo y vegetación.
Shannon	2.39	El valor varía entre 0.5 y 5. Valor normal entre 2 y 3, valores superiores a 3 son altos en diversidad, valores por debajo de 2 es baja diversidad de ecosistemas.
Equitatividad de Shannon	0.74	Se acerca a 0 cuando una cobertura domina y se acerca a 1 cuando comparten abundancia las coberturas.
índice	%	Cobertura
Dominancia	29.3	Bosque de pino-encino

Fuente: IIEG, 2021

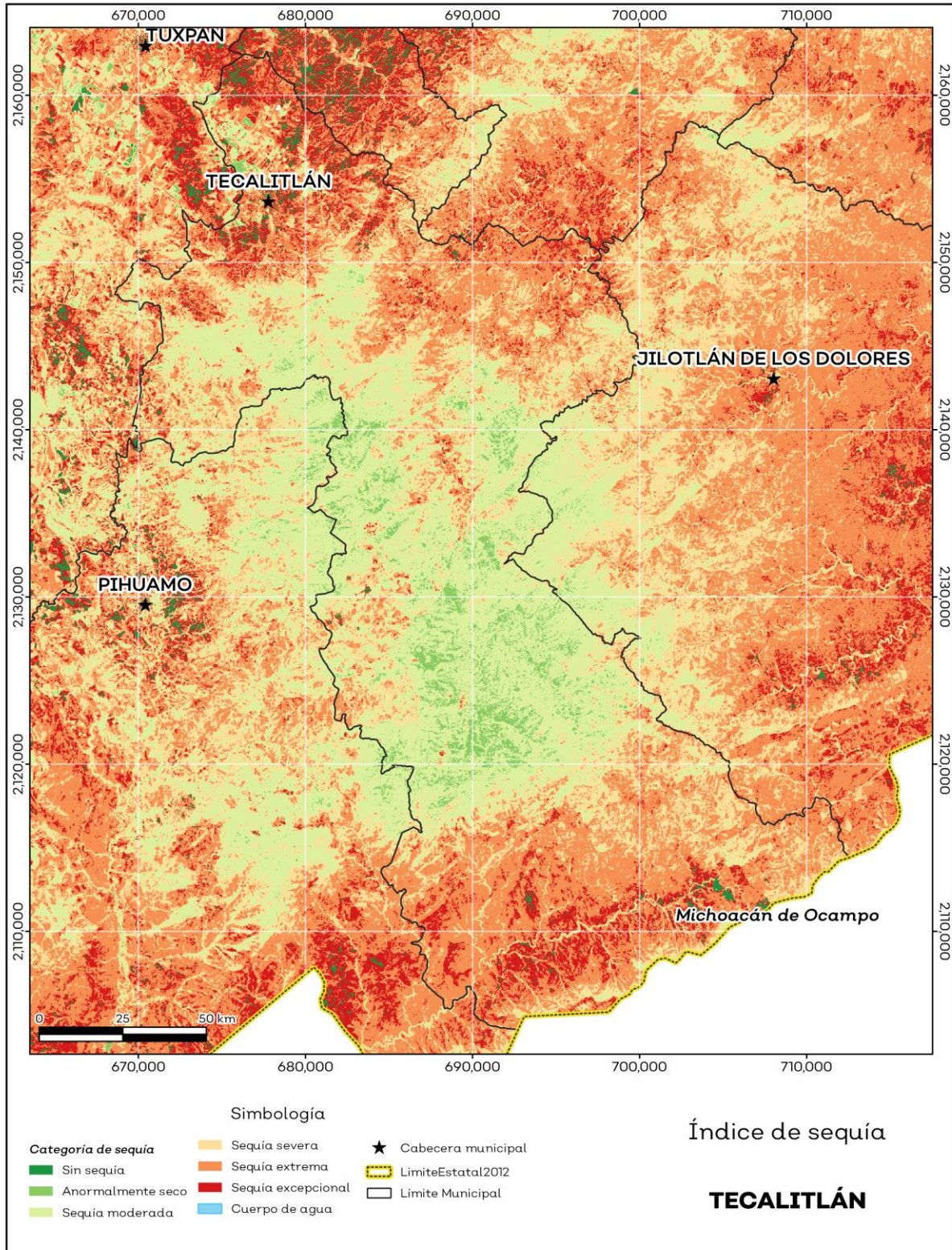
Sequía

El cambio climático en los últimos años ha traído consigo efectos en los territorios, de allí parte a que se analice el fenómeno natural de la sequía y la escasez de los recursos hídricos. De la superficie dedicada a las actividades agrícolas el 93.6% presentó alguna categoría de sequía en el año 2023, siendo la sequía extrema la que más predomina con 42.2%. A nivel municipal la sequía moderada es la que tiene una mayor distribución con un 34.4% (ver mapa 4 y tabla 6). Las sequías son causadas principalmente por la escasez de precipitaciones pluviales, la cual puede derivar en una insuficiencia de recursos hídricos necesarios para abastecer la demanda existente, por ello su análisis es trascendental.

Tabla 6 Sequía			
Tecalitlán, Jalisco			
Categoría de sequía	Cantidad Agrícola (%)	Cantidad Municipal (%)	Comentarios
Sin sequía	3.4	1.0	
Anormalmente seco	3.0	4.2	Anormalmente seco es una condición de sequedad, no es una categoría de sequía. Se muestran 2 cantidades en porcentajes: la agrícola es el porcentaje de la superficie afectada de las áreas agrícolas conforme a la delimitación de frontera agrícola; y el porcentaje municipal se refiere a toda la superficie del municipio sin importar la cobertura de uso de suelo y vegetación sin incluir los cuerpos de agua.
Sequía moderada	16.6	34.4	
Sequía severa	19.9	21.2	
Sequía extrema	42.2	31.5	
Sequía excepcional	14.8	7.8	

Fuente: IIEG con base en imágenes Landsat 2023

Mapa 4. Índice de sequía de diferencia normalizado



Fuente: IIEG con base en imágenes Landsat 2023

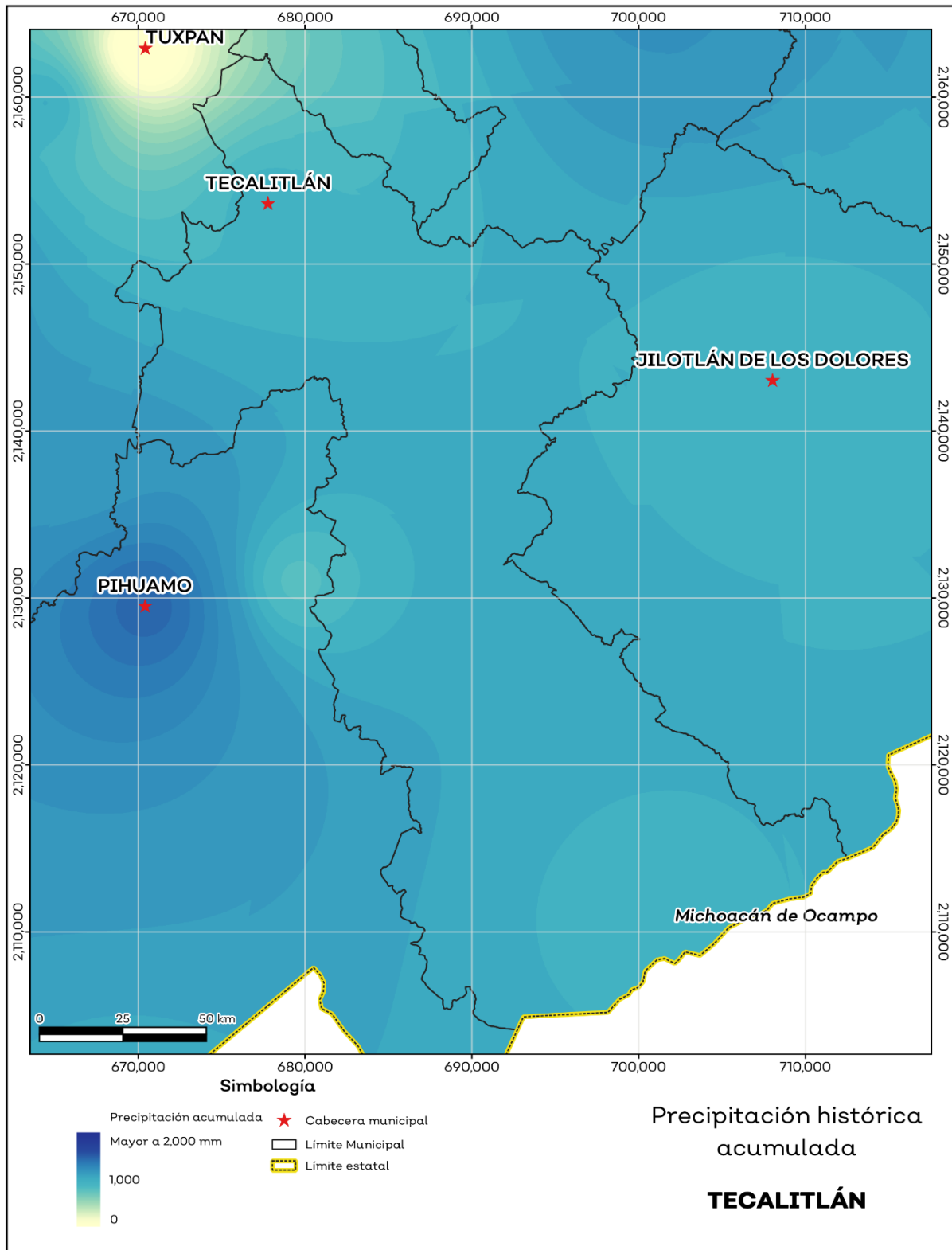
Precipitación

Del análisis de la precipitación media mensual histórica con registros hasta el 2021 del municipio Tecalitlán tenemos que la precipitación acumulada promedio es de 901.2 mm; la media del mes de enero es de 23.9 mm, la mínima de 14.1 mm y la máxima de 52.1 mm; mientras que en julio la precipitación media es de 203.4 mm, la mínima de 94.6mm y máxima de 222 mm (ver mapa 5 y tabla 7).

Tabla 7 Precipitación media mensual y acumulada				
Tecalitlán, Jalisco				
Mes	Promedio (mm)	Mínima (mm)	Máxima (mm)	Comentarios
Enero	23.9	14.1	52.1	
Febrero	6.2	2.1	8.9	
Marzo	3.2	0.9	5.1	
Abril	2.1	0.2	6.6	
Mayo	16.4	6.2	22.9	
Junio	160.5	81.6	177.2	Registros de precipitación histórica media mensual.
Julio	203.4	94.6	222.0	
Agosto	191.9	92.8	287.9	
Septiembre	176.0	80.4	222.0	
Octubre	85.5	42.1	145.0	
Noviembre	22.3	9.5	34.4	
Diciembre	9.7	3.3	12.5	
Acumulada	901.2	443.9	1,052.7	Registros de precipitación histórica acumulada.

Fuente: IIEG con base en datos de precipitación de 1882-2021 del SMN

Mapa 5. Precipitación histórica acumulada



Fuente: IIEG con base en datos de precipitación de 1882-2021 del SMN

Temperatura

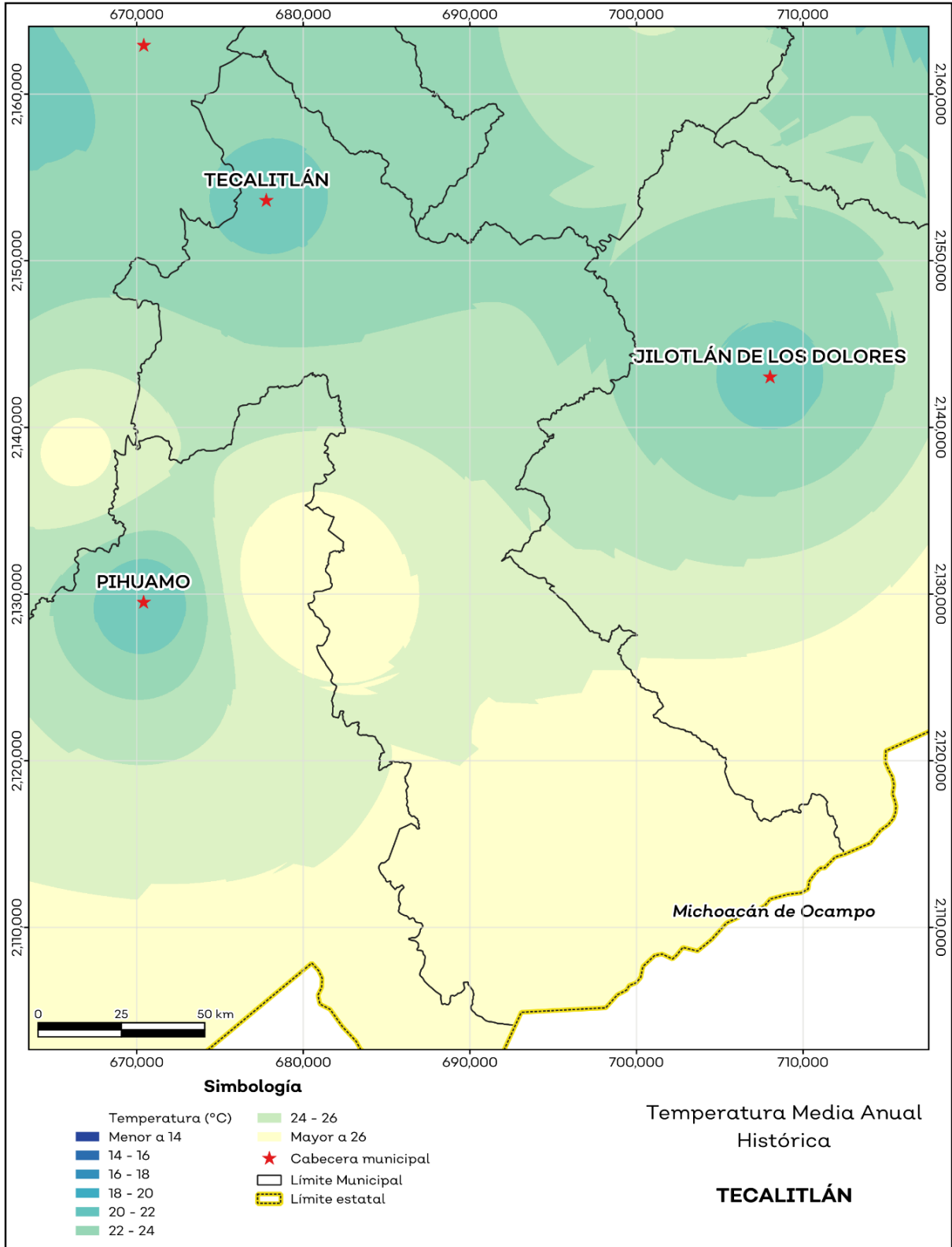
La temperatura media mensual conforme a los registros históricos hasta el 2021 del municipio, nos dice que la media anual promedio es de 24.3 grados centígrados (°C), la mínima y máxima promedio anual de 16°C y 31.1°C.

La temperatura más fría se presentó en los meses de febrero y enero con 8.8°C y 9.1°C respectivamente y las más altas fueron de 39.8°C y 39.4°C de los meses mayo y abril correspondientemente (ver mapa 6 y tabla 8).

Tabla 8 Temperatura media mensual y anual; valores extremos						
Tecalitlán, Jalisco						
Mes	Mínima	Máxima	Media	Mínima	Máxima	Comentarios
	Promedio (°C)			(°C)	(°C)	
Enero	11.9	29.1	21.4	9.1	34.3	
Febrero	12.1	30.4	22.1	8.8	36.0	
Marzo	13.0	31.9	23.4	9.8	38.3	
Abril	14.9	33.2	25.0	11.4	39.4	
Mayo	16.9	33.6	26.2	13.8	39.8	
Junio	19.3	32.5	26.6	17.8	37.7	Registros de temperatura mensual histórica. Valores medios y extremos
Julio	18.9	30.7	25.4	17.4	35.8	
Agosto	18.8	30.6	25.3	17.5	35.4	
Septiembre	19.0	30.4	25.3	17.7	35.7	
Octubre	18.3	30.6	25.1	16.7	35.6	
Noviembre	15.8	30.4	23.9	13.8	35.8	
Diciembre	13.4	29.5	22.2	10.7	34.4	
Anual	16.0	31.1	24.3	13.8	36.5	Registros de temperatura histórica anual

Fuente: IIEG con base en datos de temperatura de 1882-2021 del SMN

Mapa 6. Temperatura Media Anual Histórica



Fuente: IIEG con base en datos de temperatura de 1882-2021 del SMN

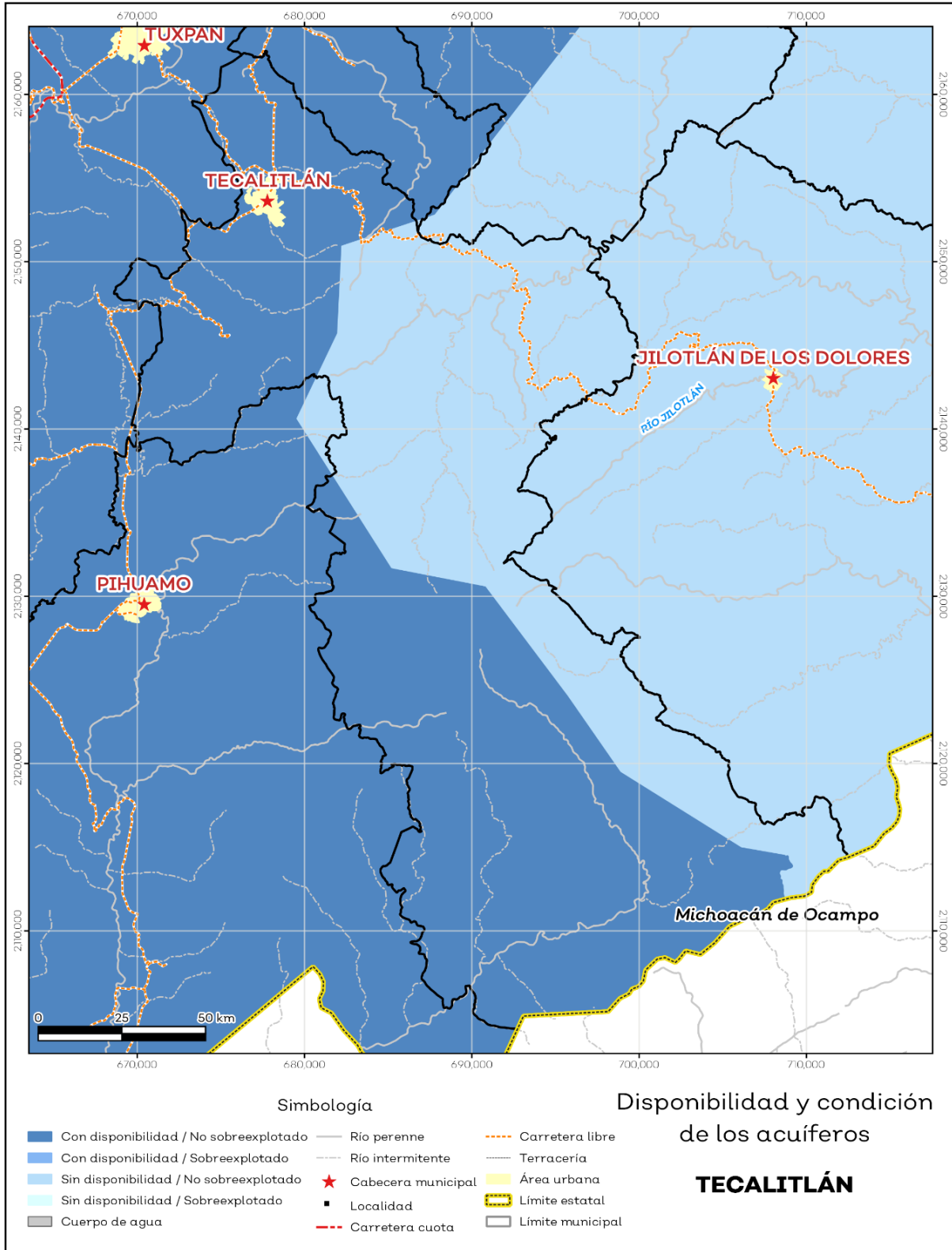
Recursos hídricos

Los tipos de recursos hídricos del municipio están constituidos por aguas subterráneas, ríos y lagos. El territorio está ubicado dentro de 4 acuíferos de los cuales el 38.1% no tienen disponibilidad y el 61.9% se encuentra con disponibilidad de agua subterránea (ver mapa 7 y tabla 9).

Tabla 9 Acuíferos		
Tecalitlán, Jalisco		
Estatus	Cantidad %	Comentarios
Con disponibilidad	61.9	
Sin disponibilidad	38.1	
No sobreexplotado	100.0	Reporte de CONAGUA del estatus del acuífero hasta el 2020.
Sobreexplotado	0.0	

Fuente: IIEG con base en CONAGUA 2021

Mapa 7. Acuíferos



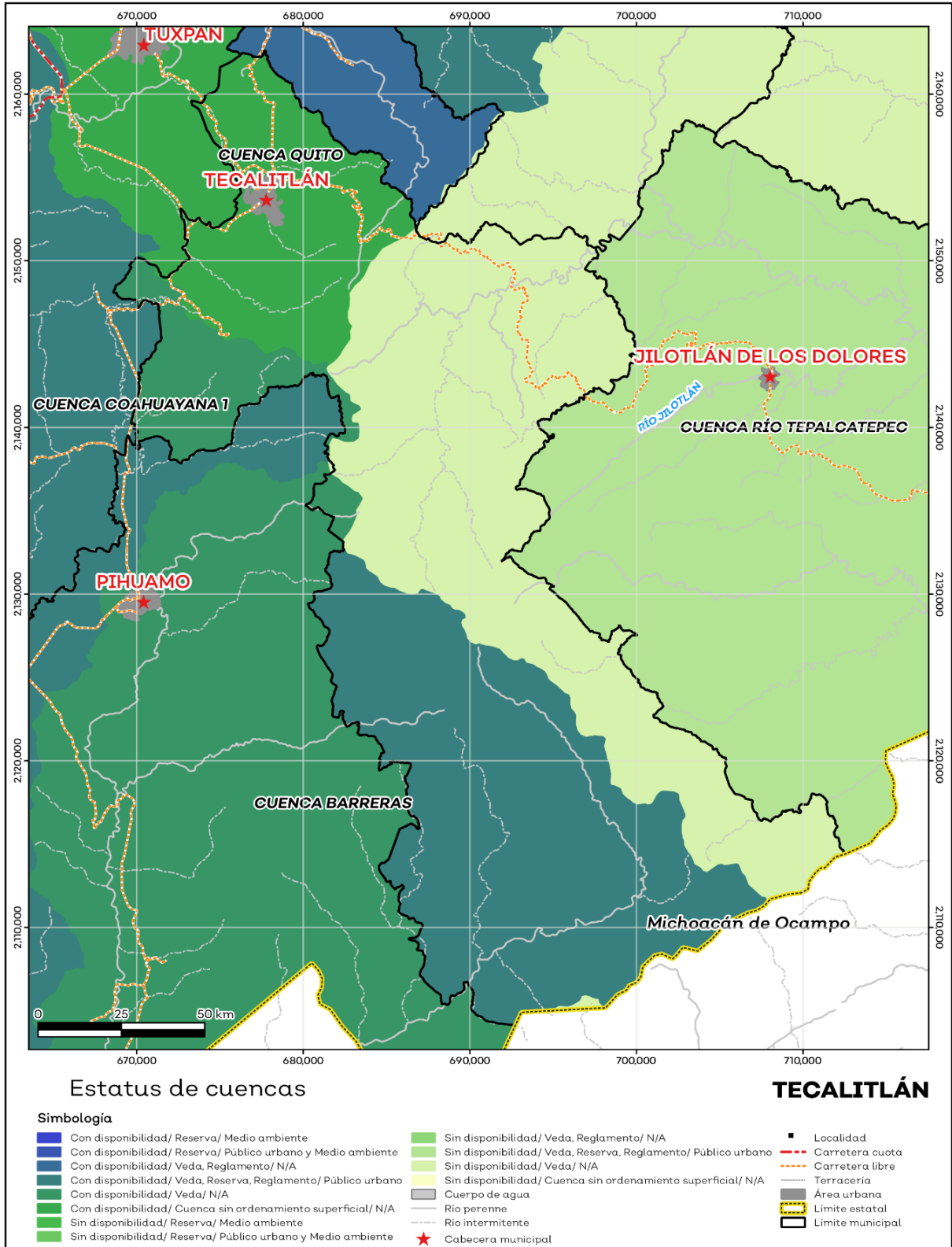
Fuente: IIEG con base en CONAGUA 2021

El territorio municipal está dentro de las cuencas Barreras, Coahuayana 1, Quito, Río Tepalcatepec de las cuales el 59.9% tienen disponibilidad y el 40.1% presentan déficit de disponibilidad de agua superficial (ver mapa 8 y tabla 10).

Tabla 10 Cuencas		
Tecalitlán, Jalisco		
Estatus	Cantidad %	Comentarios
Con disponibilidad	59.9	
Sin disponibilidad	40.1	
Tipos de Ordenamiento		Cantidad %
Reserva	0.0	Reporte de CONAGUA del estatus de cuencas hasta el 2020.
Veda	47.4	
Veda y reglamento	0.0	
Veda, reserva y reglamento	36.9	
Cuenca sin ordenamiento superficial	15.7	

Fuente: IIEG con base en CONAGUA 2021

Mapa 8. Cuencas



Fuente: IIEG con base en CONAGUA 2021

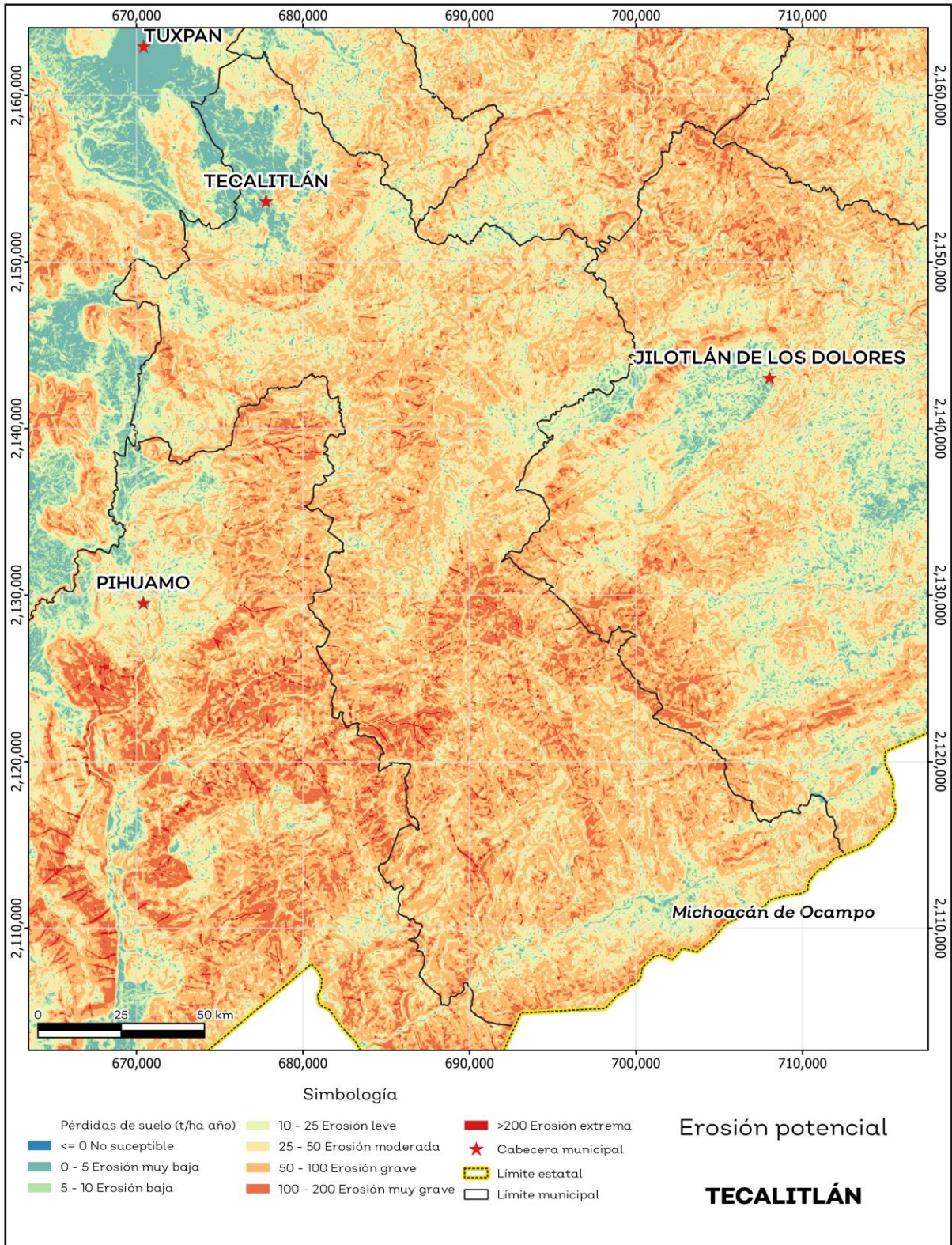
Erosión potencial

La erosión potencial que pronostica la pérdida de suelo como consecuencia de la influencia del relieve, el viento y el agua, nos indica que en el municipio se tienen en su mayoría pérdidas de suelo de 50 a 100 toneladas por hectáreas al año (t/ha.año), catalogadas como zonas con procesos erosivos graves. Existe erosión y es apreciable a simple vista (ver mapa 9 y tabla 11).

Tabla 11 Erosión potencial			
Tecalitlán, Jalisco			
Pérdidas de suelo t/ha.año	Clasificación	Cantidad %	Comentarios
0	Zonas no susceptibles al proceso erosivo, como pueden ser espacios urbanos, carreteras o embalses.	0.0	En el cálculo los cuerpos de agua son incluidos en la categoría zonas no susceptibles al proceso erosivo.
0 a 5	Zonas con niveles de erosión muy bajos y pérdidas de suelo tolerables. No hay erosión neta.	3.1	
5 a 10	Zonas con niveles de erosión bajos y pérdidas de suelo que puede ser tolerables. Probablemente no hay erosión neta.	4.2	
10 a 25	Zonas con procesos erosivos leves. Existe erosión, aunque no es apreciable a simple vista.	12.5	
25 a 50	Zonas con procesos erosivos moderados. Existe erosión, aunque puede no ser apreciable a simple vista.	28.2	
50 a 100	Zonas con procesos erosivos graves. Existe erosión y es apreciable a simple vista.	43.4	
100 a 200	Zonas con procesos erosivos muy graves. Existe erosión y es manifiesta a simple vista.	8.2	
Más de 200	Zonas con procesos erosivos extremos. Existe erosión y es evidente a simple vista.	0.4	

Fuente: IIEG; con base en datos de precipitación de 1882-2021 del SMN, Modelo digital de elevaciones INEGI 2013, FAO 2003.

Mapa 9. Erosión potencial



Fuente: IIEG; con base en datos de precipitación de 1882-2021 del SMN, Modelo digital de elevaciones INEGI 2013, FAO 2003.

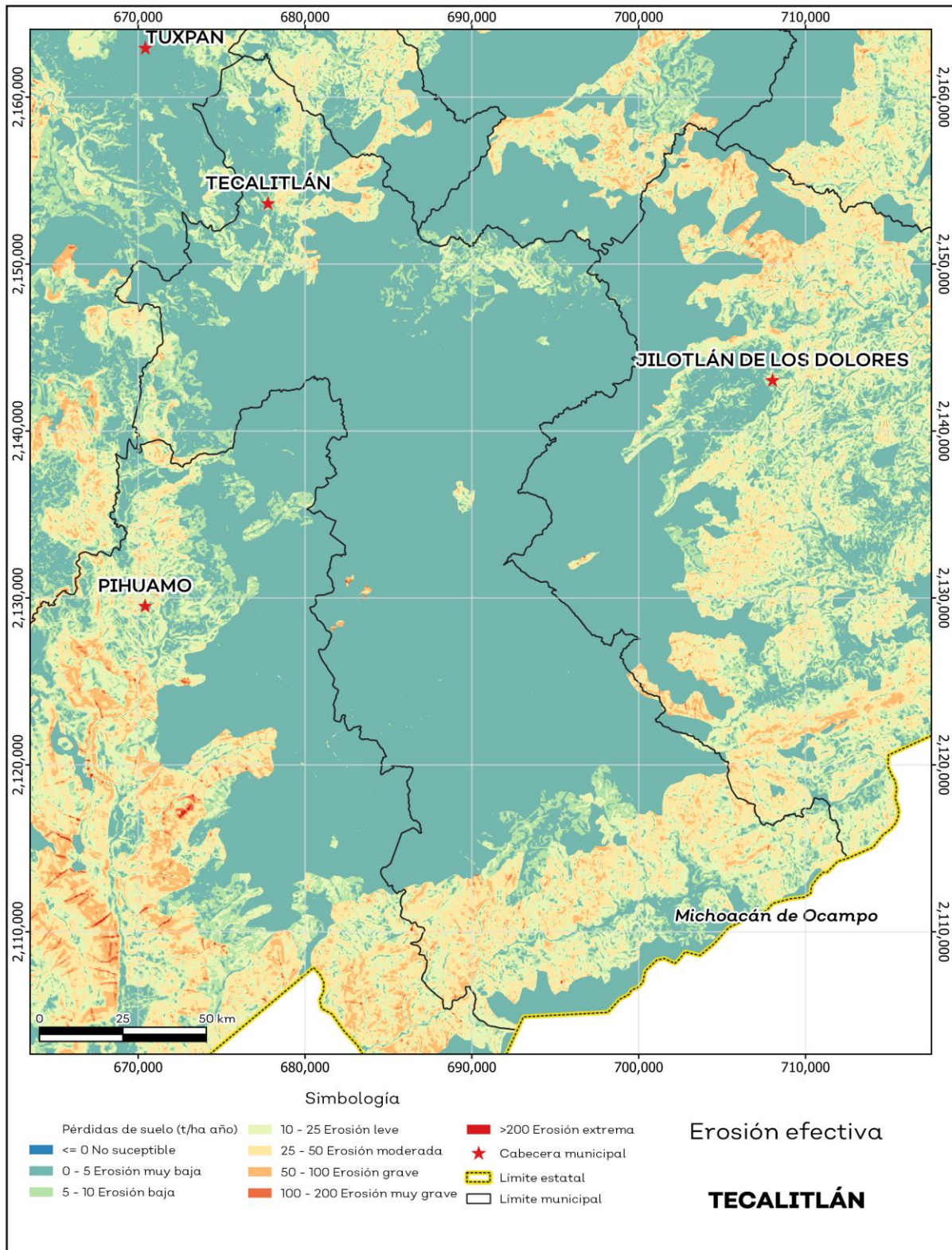
Erosión efectiva

La erosión efectiva considera los factores del relieve, viento y el agua como la erosión potencial sin embargo toma en cuenta factores de mitigación como lo es la cubierta vegetal y las prácticas de manejo, puesto que las plantas sirven para proteger el suelo ante el impacto de la lluvia. En el municipio se pronosticaron menores pérdidas de suelo que en la erosión potencial siendo en su mayoría de 0 a 5 t/ha.año catalogadas como zonas con niveles de erosión muy bajos y pérdidas de suelo tolerables. No hay erosión neta (ver mapa 10 y tabla 12).

Tabla 12 Erosión efectiva			
Tecalitlán, Jalisco			
Pérdidas de suelo t/ha.año	Clasificación	Cantidad %	Comentarios
0	Zonas no susceptibles al proceso erosivo, como pueden ser espacios urbanos, carreteras o embalses.	0.0	
0 a 5	Zonas con niveles de erosión muy bajos y pérdidas de suelo tolerables. No hay erosión neta.	73.2	
5 a 10	Zonas con niveles de erosión bajos y pérdidas de suelo que puede ser tolerables. Probablemente no hay erosión neta.	7.5	
10 a 25	Zonas con procesos erosivos leves. Existe erosión, aunque no es apreciable a simple vista.	10.1	En el cálculo los cuerpos de agua son incluidos en la categoría zonas no susceptibles al proceso erosivo.
25 a 50	Zonas con procesos erosivos moderados. Existe erosión, aunque puede no ser apreciable a simple vista.	8.0	
50 a 100	Zonas con procesos erosivos graves. Existe erosión y es apreciable a simple vista.	1.2	
100 a 200	Zonas con procesos erosivos muy graves. Existe erosión y es manifiesta a simple vista.	0.0	
Más de 200	Zonas con procesos erosivos extremos. Existe erosión y es evidente a simple vista.	0.0	

Fuente: IIEG; con base en datos de precipitación de 1882-2021 del SMN, Modelo digital de elevaciones INEGI 2013, FAO 2003.

Mapa 10. Erosión efectiva



Fuente: IIEG; con base en datos de precipitación de 1882-2021 del SMN, Modelo digital de elevaciones INEGI 2013, FAO 2003.

Infraestructura

Por último, el municipio cuenta con 16 servicios públicos, de los cuales destacan 24 escuelas, seguido de 15 templos e instalaciones deportivas o recreación con 12 (ver tabla 13).

Tabla 13 Infraestructura		
Tecalitlán, Jalisco		
Infraestructura	Descripción	
Infraestructura (km)	Carreteras	79.3
	Caminos	199.1
El municipio se encuentra en el onceavo lugar de la región Sur, registrando un grado bajo de conectividad en caminos y carreteras.		
Tipo de servicios	Cantidad	Comentarios
Aeródromo Civil	0	
Cementerio	1	
Centro Comercial	0	
Centro de Asistencia Médica	4	
Escuela	24	
Estación de Transporte Terrestre	0	
Instalación de Comunicación	0	
Instalación de Servicios	0	La información presentada en esta tabla corresponde a los servicios concentrados en localidades mayores a 2,500 habitantes.
Instalación Deportiva o Recreativa	12	
Instalación Diversa	0	
Instalación Gubernamental	2	
Mercado	1	
Plaza	5	
Pozo	0	
Tanque de Agua	3	
Templo	15	

Fuente: IIEG con base en Red Nacional de Caminos INEGI 2019. Mapa General del Estado de Jalisco 2012. Marco Geoestadístico Nacional, servicios e información complementaria, INEGI 2020.

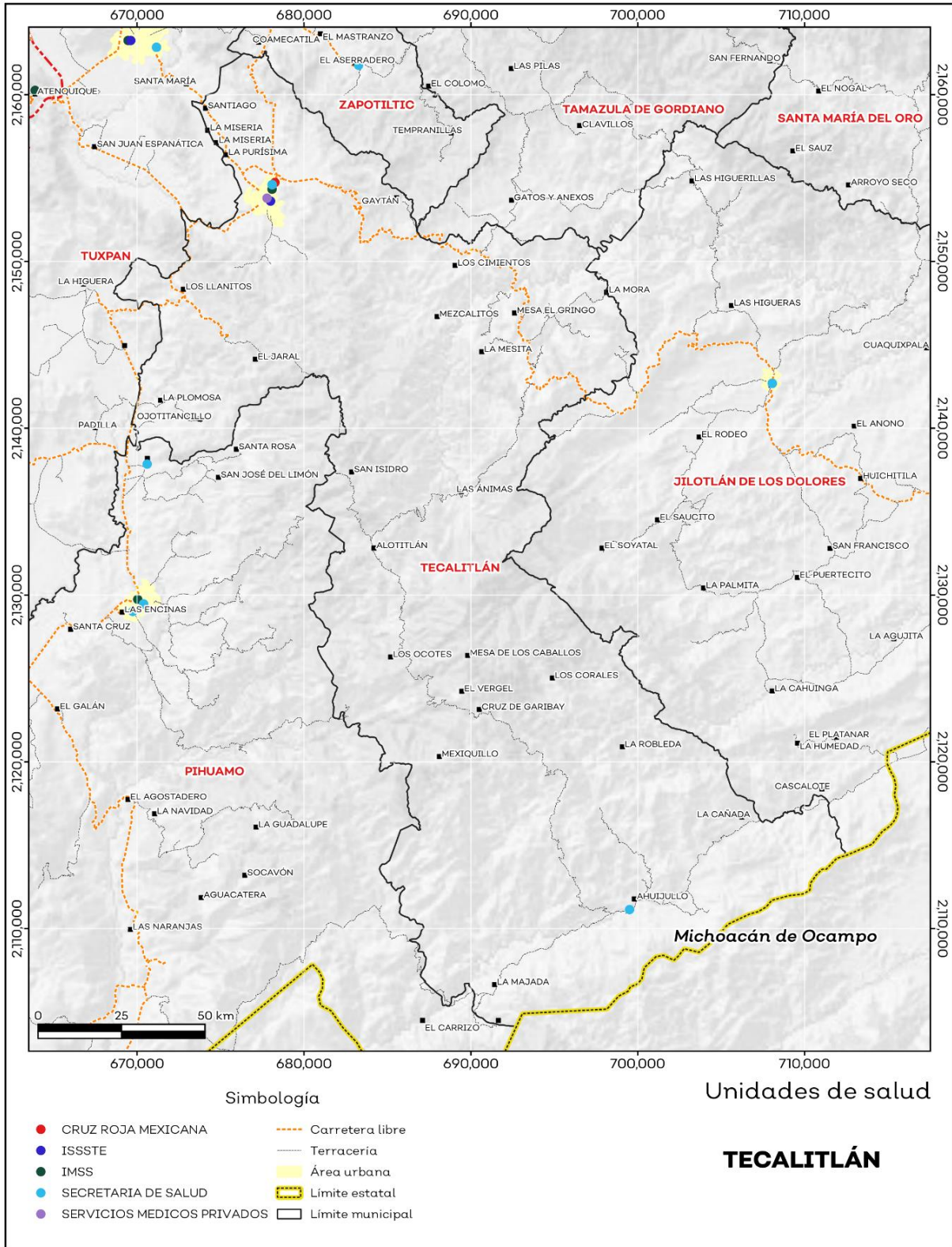
Salud

De acuerdo con los registros de la secretaría de salud, en el municipio se encuentran 8 unidades de servicio de salud como lo son consultorios, hospitales generales y especializados, oficinas administrativas, farmacias, laboratorios, unidades de medicina familiar, de especialidades médicas y móviles. De las cuales 4 corresponden a la Secretaría de Salud (SSJ), 1 unidad de salud es del Instituto Mexicano del Seguro Social (IMSS) y 1 módulo de la Cruz Roja Mexicana; en la tabla 14 se presenta desglosada esta información por tipo de unidades de servicio conforme al instituto o dependencia a la que pertenecen (ver mapa 11 y tabla 14).

Tabla 14 Unidades de salud	
Tecalitlán, Jalisco	
Tipo de unidad	Cantidad
CRUZ ROJA MEXICANA	
Unidad de consulta externa	1
INSTITUTO DE SEGURIDAD Y SERVICIOS SOCIALES PARA LOS TRABAJADORES DEL ESTADO	
Consultorio de Atención Familiar	1
INSTITUTO MEXICANO DEL SEGURO SOCIAL	
Unidad de Medicina Familiar con Hospitalización	1
SECRETARÍA DE SALUD	
Centro de Salud	2
Unidad Móvil	2
SERVICIOS MÉDICOS PRIVADOS	
Consultorio Adyacente a Farmacia	1
Total del municipio	8

Fuente: IIEG, con base en Dirección General de Salud (DGIS) 2021.

Mapa 11. Unidades de Salud



Fuente: IIEG, con base en Dirección General de Salud (DGIS) 2021.



IIEG
Instituto de Información
Estadística y Geográfica
de Jalisco

Demografía y Sociedad

Tecalitlán
Diagnóstico del municipio
Agosto 2024



Jalisco
GOBIERNO DEL ESTADO

Aspectos Demográficos

El municipio de Tecalitlán pertenece a la Región Sur, según el Censo de Población y Vivienda 2020, su población en ese año era de 16,705 personas; de las cuales el 49.4 por ciento eran hombres y 50.6 por ciento mujeres. Las y los habitantes del municipio representaban el 5.2 por ciento del total regional (ver tabla 1). Comparando este volumen poblacional con el del año 2015, se observa que la población municipal aumentó un 0.76 por ciento en cinco años.

Tabla 1 Población total según sexo					
Tecalitlán, Jalisco					
Clave	Municipio	Población total 2015	Población 2020		
			Total	Hombres	Mujeres
087	Tecalitlán	16,579	16,705	8,256	8,449

Fuente: IIEG con base en INEGI, Censo de Población y Vivienda 2020 y Encuesta Intercensal 2015.

En 2020 Tecalitlán contaba con 146 localidades, de éstas, 29 eran de dos viviendas y 59 de una. La localidad de Tecalitlán era la más poblada, con 13,243 personas, que representaban el 79.3% de la población del municipio; le seguía Acueducto [Fraccionamiento] con el 4.2%, La Purísima con el 3.8%, Ahuijullo con el 1.6% y Santiago con el 1% del total municipal (ver tabla 2).

Tabla 2 Población total según sexo y distribución porcentual de la población						
Tecalitlán, Jalisco						
Clave	Municipio/Localidad	Población total 2010	Población 2020			
			Total	Distribución porcentual de la población del municipio	Hombres	Mujeres
0087	Tecalitlán	16,847	16,705	100.0	8,256	8,449
0001	Tecalitlán	12,411	13,243	79.3	6,448	6,795
0620	Acueducto [Fraccionamiento]		694	4.2	333	361
0144	La Purísima	582	630	3.8	294	336
0008	Ahuijullo	288	274	1.6	145	129
0160	Santiago	146	175	1.0	85	90

Fuente: IIEG con base en INEGI; Censo de Población y Vivienda 2010 y 2020.

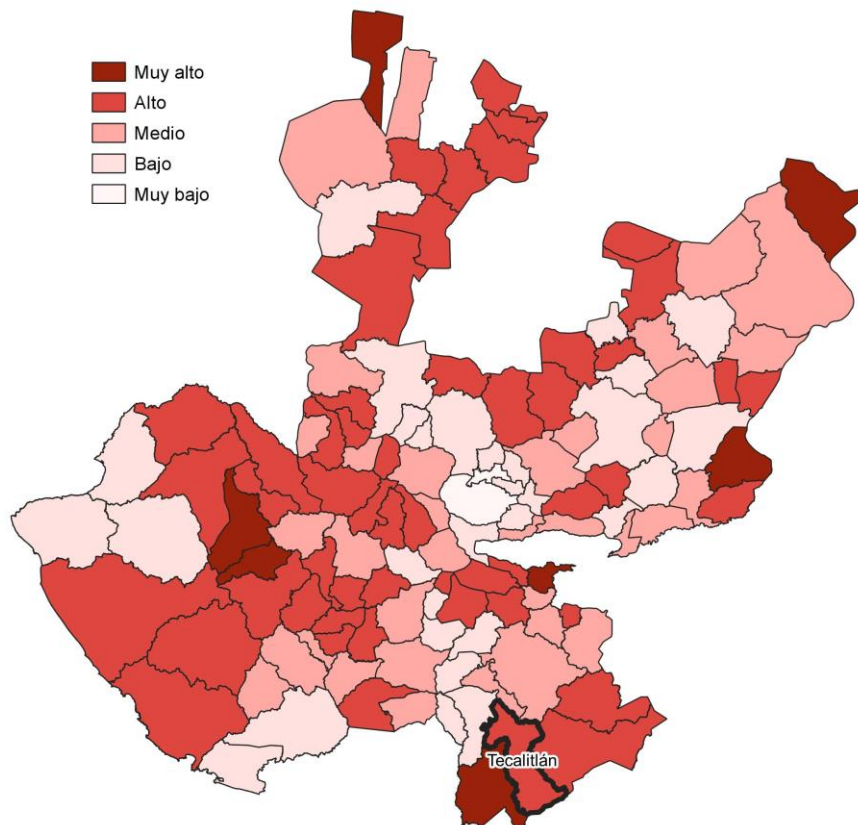
Intensidad Migratoria

El estado de Jalisco tiene una añeja tradición migratoria a Estados Unidos que se remonta hacia finales del siglo XIX.

El Consejo Nacional de Población (CONAPO) calculó el Índice de Intensidad Migratoria México-Estados Unidos 2020, como una medida sintética que informa integralmente del fenómeno migratorio entre ambos países.

De acuerdo con este índice, Jalisco se clasificó en un grado medio, posicionándose en el lugar 14 entre las entidades federativas con mayor intensidad migratoria en 2020. Esto como resultado de un 6.8% de sus viviendas que recibían remesas, 1.3% de viviendas con emigrantes con destino a Estados Unidos residentes en Estados Unidos, 0.4% de viviendas con migrantes circulares y 0.9% de viviendas con migrantes de retorno de Estados Unidos.

Mapa 1 Grado de Intensidad Migratoria a Estados Unidos. Jalisco, 2020



Fuente: IIEG con base en estimaciones de CONAPO; Índice de Intensidad Migratoria 2020.

Conforme a los resultados del índice de Intensidad Migratoria 2020, en el municipio de Tecalitlán un 17.68 por ciento de las viviendas del municipio recibieron remesas en 2020, en un 1.96 por ciento se reportaron emigrantes con destino a Estados Unidos residentes en Estados Unidos, en el 0.84 por ciento se registraron migrantes circulares del quinquenio anterior (2015-2020) y el 2.52 por ciento de las viviendas contaban con migrantes de retorno de Estados Unidos (ver tabla 3).

Tabla 3 Índice de Intensidad Migratoria México-Estados Unidos	
Tecalitlán, 2020	
Índice y grado de intensidad migratoria e indicadores socioeconómicos	Valores
Índice de intensidad migratoria	61.1975
Grado de intensidad migratoria	Alto
Total de viviendas	4,886
% Viviendas que reciben remesas	17.68
% Viviendas con emigrantes con destino a Estados Unidos residentes en Estados Unidos	1.96
% Viviendas con migrantes circulares de Estados Unidos	0.84
% Viviendas con migrantes de retorno de Estados Unidos	2.52
Posición que ocupa el municipio en la entidad	55
Posición que ocupa el municipio a escala nacional	430

Fuente: IIEG, con base en estimaciones del CONAPO con base en el INEGI, Censo de Población y Vivienda 2020.

*Nota: los indicadores hacen referencia al quinquenio 2015-2020.

El Índice de Intensidad Migratoria México-Estados Unidos, se deriva de estimaciones con base en los cuestionarios ampliados de los Censos de Población y Vivienda 2000, 2010 y 2020. Destaca que en el año 2000 se realizó con base en hogares y a partir del 2010 en viviendas censales, como resultado del cambio conceptual y operativo del INEGI para el levantamiento de la información en ese año censal.

Es importante señalar que en el cálculo previo del índice en el año 2010, Tecalitlán tenía un grado Alto de intensidad migratoria y ocupaba el lugar 45 en el ordenamiento estatal. En ese año, el porcentaje de viviendas del municipio que recibían remesas fue del 13.05 % y, la proporción de viviendas con emigrantes en Estados Unidos del quinquenio anterior fue de 5.46%. Por su parte, el 2.66% de las viviendas tenían migrantes circulares del quinquenio anterior y el 7.46% migrantes de retorno (ver tabla 4).

Tabla 4 Índice y grado de intensidad migratoria e indicadores socioeconómicos

Tecalitlán, 2010	
Índice y grado de intensidad migratoria e indicadores socioeconómicos	Valores
Índice de intensidad migratoria	1.1264
Grado de intensidad migratoria	Alto
Total de viviendas	4,506
% Viviendas que reciben remesas	13.05
% Viviendas con emigrantes en Estados Unidos del quinquenio anterior	5.46
% Viviendas con migrantes circulares del quinquenio anterior	2.66
% Viviendas con migrantes de retorno del quinquenio anterior	7.46
Lugar que ocupa en el contexto estatal	45

Fuente: IIEG, con base en estimaciones del CONAPO con base en el INEGI, Censo de Población y Vivienda 2010.

Pobreza multidimensional

La pobreza, está asociada a condiciones de vida que vulneran la dignidad de las personas, limitan sus derechos y libertades fundamentales, impiden la satisfacción de sus necesidades básicas e imposibilitan su plena integración social. De acuerdo con esta concepción, una persona se considera en situación de pobreza multidimensional cuando sus ingresos son insuficientes para adquirir los bienes y los servicios que requiere para satisfacer sus necesidades y presenta carencia en al menos uno de los siguientes seis indicadores: rezago educativo, acceso a los servicios de salud, acceso a la seguridad social, calidad y espacios de la vivienda y servicios básicos en la vivienda.

La metodología para medir el fenómeno de la pobreza fue desarrollada por el Consejo Nacional de Evaluación de la Política de Desarrollo Social (CONEVAL) y permite profundizar en el estudio de la pobreza, ya que además de medir los ingresos, como tradicionalmente se realizaba, se analizan las carencias sociales desde una óptica de los derechos sociales. Estos componentes permitirán dar un seguimiento puntual de las carencias sociales y el bienestar económico de la población, además de proporcionar elementos para el diagnóstico y seguimiento de la situación de la pobreza en nuestro país, desde un enfoque novedoso y consistente con las disposiciones legales aplicables y que retoma los desarrollos académicos recientes en materia de medición de la pobreza. De acuerdo con su ingreso y a su índice de privación social se propone la siguiente clasificación:

Pobres multidimensionales. - Población con ingreso inferior al valor de la línea de bienestar y que padece al menos una carencia social.

Vulnerables por carencias sociales. - Población que presenta una o más carencias sociales, pero cuyo ingreso es superior a la línea de bienestar.

Vulnerables por ingresos. - Población que no presenta carencias sociales y cuyo ingreso es inferior o igual a la línea de bienestar.

No pobre multidimensional y no vulnerable. - Población cuyo ingreso es superior a la línea de bienestar y que no tiene carencia social alguna.

En la tabla 5 se muestra el porcentaje y número de personas en situación de pobreza en 2015 y 2020 en el municipio, así como aquellas vulnerables por carencias sociales, las vulnerables por ingresos y las no pobres y no vulnerables.

Tabla 5 Pobreza Multidimensional

Tecalitlán, 2015-2020

Indicadores de incidencia	Porcentaje		Personas		Carencias promedio	
	2015	2020	2015	2020	2015	2020
Pobreza multidimensional						
Población en situación de pobreza multidimensional	54.1	39.4	8,535	6,839	2.0	1.9
Población en situación de pobreza multidimensional moderada	47.3	36.1	7,457	6,261	1.8	1.8
Población en situación de pobreza multidimensional extrema	6.8	3.3	1,078	578	3.4	3.4
Población vulnerable por carencias sociales	27.2	40.1	4,299	6,969	1.8	1.8
Población vulnerable por ingresos	8.2	6.3	1,296	1,092		
Población no pobre multidimensional y no vulnerable	10.4	14.2	1,647	2,466		
Privación social						
Población con al menos una carencia social	81.3	79.5	12,835	13,807	1.9	1.9
Población con al menos tres carencias sociales	21.1	16.1	3,332	2,796	3.3	3.3
Indicadores de carencias sociales						
Rezago educativo	32.4	24.4	5,116	4,245	2.5	2.4
Acceso a los servicios de salud	8.1	24.7	1,278	4,287	2.5	2.4
Acceso a la seguridad social	67.0	67.1	10,575	11,648	2.0	1.9
Calidad y espacios de la vivienda	12.1	7.4	1,913	1,277	3.1	3.1
Acceso a los servicios básicos en la vivienda	24.7	14.1	3,900	2,452	2.9	2.9
Acceso a la alimentación	11.1	10.3	1,751	1,791	2.8	2.7
Bienestar						
Población con un ingreso inferior a la línea de bienestar mínimo	20.3	9.6	3,202	1,661	2.0	1.7
Población con un ingreso inferior a la línea de bienestar	62.3	45.7	9,832	7,930	1.7	2.1

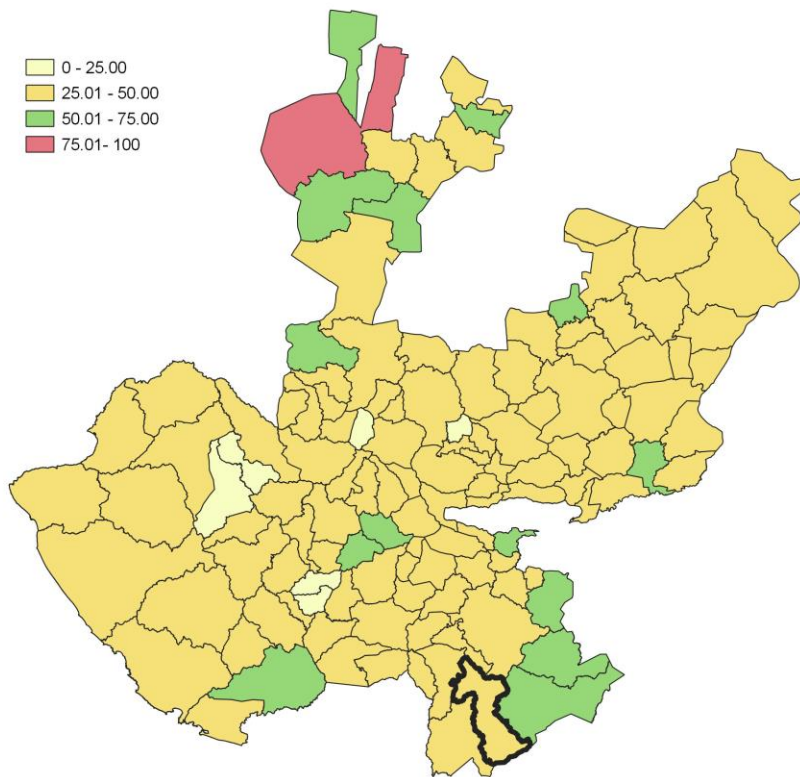
Fuente: Elaborado por el IIEG con base en estimaciones del CONEVAL del Modelo Estadístico 2015 para la continuidad del MCS-ENIGH, la Encuesta Intercensal 2015, el Modelo Estadístico 2020 para la continuidad del MCS-ENIGH y la muestra del Censo de Población y Vivienda 2020.

De acuerdo con la medición de pobreza multidimensional 2020, en Tecalitlán el 39.4 por ciento de la población se encontraba en situación de pobreza, es decir, 6,839 personas compartían esta situación en el municipio. Asimismo el 40.1 por ciento (6,969 personas) de la población era vulnerable por carencias sociales, el 6.3 por ciento era vulnerable por ingresos y 14.2 por ciento era no pobre y no vulnerable.

Es importante agregar que, en 2020 el 3.3 por ciento de la población de Tecalitlán se encontraba en pobreza extrema; en contraste con el 6.8 por ciento que presentó en 2015. Destaca que, en 2020 un 36.1 por ciento de la población estaba en pobreza moderada, lo que equivale a 6,261 personas; en comparación con el 2015 donde su proporción fue del 47.3 por ciento (7,457).

Respecto a las carencias sociales en 2020, destaca que el indicador de carencia por acceso a la seguridad social es el acceso a la seguridad social, con un 67.1 por ciento, que en términos absolutos representa 11,648 habitantes. En contraste, el que menos proporción de población presentó fue el de calidad y espacios de la vivienda, con el 7.4 por ciento.

Mapa 2 Porcentaje de población en situación de pobreza multidimensional por municipio. Jalisco, 2020



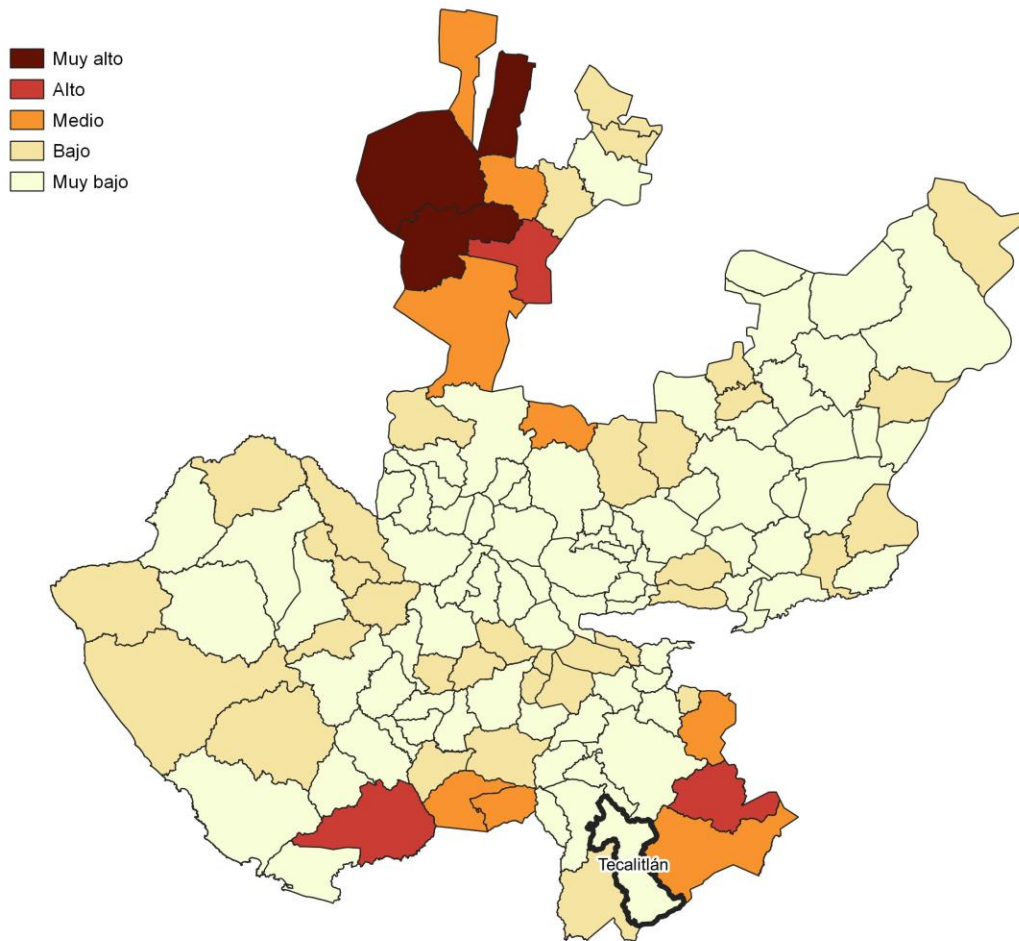
Fuente: IIEG, con base en estimaciones del CONEVAL, del Modelo Estadístico 2020 para la continuidad del MCS-ENIGH y la muestra del Censo de Población y Vivienda 2020.

Marginación

La construcción del Índice de Marginación, considera cuatro dimensiones estructurales: falta de acceso a la educación, residencia en viviendas inadecuadas; percepción de ingresos monetarios insuficientes y las relacionadas con la residencia en localidades pequeñas. Este índice es una medida-resumen que permite diferenciar los estados y municipios del país según el impacto global de las carencias que padece la población.

En la tabla 6 se presentan los indicadores que componen el índice de marginación para los municipios en 2020. De acuerdo con las estimaciones, Tecalitlán presentó un grado de marginación Muy Bajo. Destaca que, la proporción de población de 15 años o más sin educación básica era de 46 por ciento, y que el 71.9 por ciento de la población ocupada ganaba hasta dos salarios mínimos.

Mapa 3 Índice de marginación por municipio. Jalisco, 2020



Fuente: IIEG, con base en estimaciones del CONAPO; Índice de Marginación 2020.

Las principales localidades del municipio presentaron en su mayoría un grado de marginación muy bajo; de ellas, la localidad de Ahuijullo tenía el más alto porcentaje de población de 15 años y más sin educación básica (70.1%) y de población analfabeta (12.8%), La localidad de Acueducto [Fraccionamiento] presentó la proporción más baja de población adulta sin educación básica (34.3%) y analfabeta (2.1%). (ver tabla 6).

Tabla 6 Grado de marginación e indicadores sociodemográficos							
Tecalitlán, 2020							
Municipio / Localidad		Grado	% Población de 15 años o más analfabeta	% Población de 15 años o más sin educación básica	% Población en localidades con menos de 5000 habitantes	% Población ocupada con ingreso de hasta 2 salarios mínimos	% Viviendas particulares habitadas que no disponen de refrigerador
Clave	Nombre						
	Jalisco	Bajo	2.9	29.5	16.2	55.9	
087	Tecalitlán	Muy Bajo	7.1	46.0	20.7	71.9	
1	Tecalitlán	Muy bajo	6.7	44.1			2.9
62	Acueducto [Fraccionamiento]	Muy bajo	2.1	34.3			3.3
144	La Purísima	Muy bajo	4.4	44.7			6.7
8	Ahuijullo	Bajo	12.8	70.1			6.2
16	Santiago	Muy bajo	3.7	50.8			4

Fuente: Elaborado por el IIEG con base en CONAPO, índice de marginación por localidad, 2020.

Respecto a las carencias en la vivienda en 2020, la localidad de Ahuijullo tenía el porcentaje más alto de ocupantes en viviendas sin drenaje ni sanitario, con el 1.5%; mientras que la localidad de Acueducto [Fraccionamiento] presentó el más alto porcentaje de ocupantes en viviendas particulares sin energía eléctrica, con un 1%;

La localidad de Tecalitlán mostró la proporción más alta de ocupantes en viviendas particulares sin agua entubada con el 0.2%; mientras que la localidad de Ahuijullo obtuvo el más alto porcentaje de ocupantes en viviendas particulares con piso de tierra con un 5.1%; Por su parte, la localidad de La Purísima registró la mayor proporción de ocupantes en viviendas particulares sin refrigerador con un 6.7% (ver tabla 7).

Tabla 7 Grado de marginación e indicadores sociodemográficos

Tecalitlán, 2020							
Municipio / Localidad		Grado	% Viviendas particulares habitadas sin excusado*	% Viviendas particulares habitadas sin energía eléctrica*	% Viviendas particulares habitadas sin disponibilidad de agua entubada*	**Promedio de ocupantes por cuarto en viviendas particulares habitadas	% Viviendas particulares habitadas con piso de tierra
Clave	Nombre						
	Jalisco	Bajo	0.6	0.3	0.8	14.0	1.7
087	Tecalitlán	Muy Bajo	1.0	2.5	0.4	12.6	3.8
1	Tecalitlán	Muy bajo	0.1	0.2	0.2	17.7	2.0
62	Acueducto [Fraccionamiento]	Muy bajo	0.0	1.0	0.0	15.7	1.4
144	La Purísima	Muy bajo	0.0	0.2	0.0	20.5	1.3
8	Ahujullo	Bajo	1.5	0.0	0.0	22.6	5.1
16	Santiago	Muy bajo	0.0	0.0	0.0	16.6	0.0

Fuente: Elaborado por el IIEG con base en CONAPO, índice de marginación por localidad, 2020.

Índices Sociodemográficos

En resumen, Tecalitlán presentó un grado muy bajo de marginación en 2020, y ocupó por ello el lugar 55 entre los municipios del estado más marginados. En cuanto a la pobreza multidimensional, el municipio se localizó en el lugar 65, con el 36.1 por ciento de su población en situación de pobreza moderada y 3.3 por ciento en pobreza extrema. Finalmente, Tecalitlán se clasificó en grado Alto de intensidad migratoria en 2020 y se posicionó en el lugar 55 entre los municipios del estado con mayores índices (ver tabla 8).

Tabla 8 Población total, grado de Marginación e Intensidad Migratoria y situación de pobreza									
Tecalitlán, 2020									
Clave	Municipio	Población	Marginación		Pobreza Multidimensional			Intensidad Migratoria	
		Población	Grado	Lugar	Moderada	Extrema	Lugar	Grado	Lugar
14	Jalisco	8,348,151	Bajo	28	28.4	3.0	7	Alto	13
023	Zapotlán el Grande	115,141	Muy Bajo	121	24.1	2.3	118	Bajo	121
049	Jilotlán de los Dolores	9,425	Medio	9	43.0	10.2	13	Alto	31
065	Pihuamo	11,386	Bajo	42	37.7	4.6	49	Muy alto	5
079	Gómez Farías	16,431	Muy Bajo	66	35.7	5.3	56	Bajo	96
085	Tamazula de Gordiano	38,955	Muy Bajo	74	29.2	2.4	106	Medio	79
087	Tecalitlán	16,705	Muy Bajo	55	36.1	3.3	65	Alto	55
099	Tolimán	11,219	Medio	10	36.8	9.3	26	Alto	43
103	Tonila	7,565	Muy Bajo	50	27.1	1.9	110	Bajo	109
108	Tuxpan	37,518	Muy Bajo	92	32.8	5.0	79	Bajo	100
113	San Gabriel	16,548	Bajo	38	33.3	5.9	66	Medio	86
121	Zapotiltic	33,713	Muy Bajo	104	31.8	3.4	94	Medio	80
122	Zapotitlán de Vadillo	7,466	Medio	8	38.0	9.6	21	Medio	68

Fuente: IIEG, estimaciones del CONEVAL, Pobreza Multidimensional, con base en el Modelo Estadístico 2015 para la continuidad del MCS-ENIGH, la Encuesta Intercensal 2015, el Modelo Estadístico 2020 para la continuidad del MCS-ENIGH y la muestra del Censo de Población y Vivienda 2020. y CONAPO; Índice de Marginación 2020 e Índice de Intensidad Migratoria 2020. INEGI; Censo de Población y Vivienda 2020.



IIEG
Instituto de Información
Estadística y Geográfica
de Jalisco

Economía

Tecalitlán
Diagnóstico del municipio
Agosto 2024



Jalisco
GOBIERNO DEL ESTADO

Número de empresas

Conforme a la información del Directorio Estadístico Nacional de Unidades Económicas (DENUE) de INEGI, el municipio de Tecalitlán cuenta con 967 unidades económicas al mes de mayo de 2024 y su distribución por sectores revela un predominio de establecimientos dedicados a Comercio, siendo estos el 44.36% del total en el municipio. Ocupa la posición 57 del total de empresas establecidas en el estado y el lugar número 5 en el ranking regional.

Posición en el ranking		
Municipio	Estado	Regional
Tecalitlán	57	5

Tabla 1 composición de las empresas									
Tecalitlán, mayo 2024 (unidades económicas)									
Sector	0 a 5 personas	6 a 10 personas	11 a 30 personas	31 a 50 personas	51 a 100 personas	101 a 250 personas	251 y más	Total de unidades económicas	% Total de unidades económicas
Comercio	409	14	6	0	0			429	44.36%
Servicios	355	21	7	2	0			385	39.81%
Industrias manufactureras	99	6	2	0	0			107	11.07%
Actividades legislativas, gubernamentales, de impartición de justicia y de organismos internacionales y extraterritoriales	20	2	4	1	1			28	2.9%
Transportes, correos y almacenamiento	7	2	2	0	0			11	1.14%
Información en medios masivos	2	1	0	0	0			3	0.31%
Generación, transmisión y distribución de energía eléctrica, suministro de agua y de gas por ductos al consumidor final	1	0	1	0	0			2	0.21%
Agricultura, cría y explotación de animales, aprovechamiento forestal, pesca y caza	1	0	0	0	0			1	0.1%
Minería	0	0	1	0	0			1	0.1%
Total	894	46	23	3	1	0	0	967	100%

Fuente: IIEG, con base en información de INEGI, DENUE

Valor agregado censal bruto

El valor agregado censal bruto se define como: “*el valor de la producción que se añade durante el proceso de trabajo por la actividad creadora y de transformación del personal ocupado, el capital y la organización (factores de la producción), ejercida sobre los materiales que se consumen en la realización de la actividad económica.*” En resumen, esta variable se refiere al valor de la producción que añade la actividad económica en su proceso productivo.

Los censos económicos 2019, registraron que en el municipio de Tecalitlán, los tres subsectores más importantes en generación de valor agregado censal bruto fueron: *Minería de minerales metálicos y no metálicos; Comercio al por menor de abarrotes, alimentos y bebidas y Comercio al por menor de vehículos de motor*, que generaron conjuntamente 46.3% del total del valor agregado censal bruto registrado en el municipio.

El subsector de *Comercio al por menor de abarrotes, alimentos, bebidas, hielo y tabaco*, que concentró el 22.0% del valor agregado censal bruto en 2019, registró el mayor crecimiento real al pasar de 15 millones 57 mil pesos en 2014 a 32 millones 741 mil pesos en 2019.

Tabla 2. Subsectores con mayor valor agregado censal bruto (VACB)

Tecalitlán, 2014 y 2019. (Miles de pesos a precios de 2018).

Subsector	2014	2019	% Part. 2019	Var % 2014-2019
Comercio al por menor de abarrotes, alimentos, bebidas, hielo y tabaco	15,057	32,741	22.0%	117.5%
Comercio al por menor de productos textiles, bisutería, accesorios de vestir y calzado	2,553	14,254	9.6%	458.4%
Servicios de preparación de alimentos y bebidas		12,004	8.1%	
Servicios de reparación y mantenimiento	3,929	9,498	6.4%	141.7%
Industria alimentaria	4,500	6,328	4.3%	40.6%
Comercio al por mayor de materias primas agropecuarias y forestales, para la industria, y materiales de desecho	2,440	5,514	3.7%	126.0%
Comercio al por menor de enseres domésticos, computadoras, artículos para la decoración de interiores y artículos usados	4,195	3,261	2.2%	-22.3%
Comercio al por menor de artículos de papelería, para el esparcimiento y otros artículos de uso personal	3,093	3,233	2.2%	4.5%
Fabricación de productos metálicos	765	2,663	1.8%	247.9%
Comercio al por menor de artículos de ferretería, tlapalería y vidrios	1,197	2,462	1.7%	105.8%
Industria de las bebidas y del tabaco	2,018	2,395	1.6%	18.7%
Otros	77,979	54,141	36.5%	-30.6%
Total	117,725	148,494	100.0%	26.1%

Fuente: IIEG, con base en datos de INEGI, Censos Económicos.

Nota: Por el principio de confidencialidad muchos subsectores no presentan datos, por lo tanto, solo se muestran 11 subsectores que tienen información.

Empleo

Trabajadores asegurados en el IMSS Por grupo económico

Para junio de 2024 el IMSS reportó un total de 689 trabajadores asegurados, lo que representó para el municipio de Tecalitlán una disminución anual de 5 trabajadores en comparación con el mismo mes de 2023, debido a la baja del registro de empleo formal de algunos de sus grupos económicos principalmente el de Silvicultura.

En función de los registros del IMSS el grupo económico que más empleos presentó dentro del municipio de Tecalitlán fue el de Servicios de administración pública y seguridad social, ya que en junio de 2024 registró un total de 167 trabajadores concentrando el 24.24% del total de asegurados en el municipio.

El segundo grupo económico con más trabajadores asegurados fue el de Transporte terrestre, que para junio de 2024 registró 100 trabajadores asegurados que representan el 14.51% del total de trabajadores asegurados a dicha fecha.

Tabla 3 Trabajadores asegurados										
Tecalitlán, Jalisco 2018-junio 2024										
Grupo económico	2018	2019	2020	2021	2022	2023	junio 2023	junio 2024	variación absoluta junio 2024 / junio 2023	% part junio 2024
Servicios de administración pública y seguridad social	135	151	166	153	152	165	167	167	0	24.24%
Transporte terrestre	55	42	49	59	93	118	82	100	18	14.51%
Compraventa de gases, combustibles y lubricantes	44	55	58	53	50	50	55	57	2	8.27%
Silvicultura	91	78	57	44	67	52	60	46	-14	6.68%
Compraventa de materias primas, materiales y auxiliares	13	16	17	17	31	39	35	42	7	6.1%
Construcción de edificaciones y de obras de ingeniería civil	24	29	29	51	48	51	37	34	-3	4.93%
Extracción y beneficio de minerales metálicos	16	18	19	19	25	31	27	32	5	4.64%
Agricultura	55	41	32	31	26	30	25	27	2	3.92%
Compraventa de alimentos, bebidas y productos del tabaco	17	20	25	29	25	22	23	20	-3	2.9%
Compraventa en tiendas de autoservicio y de departamentos especializados por línea de mercancías	20	19	28	24	22	21	21	19	-2	2.76%
Servicios financieros y de seguros (bancos, financieras, compañías de seguros, etc.)	14	14	14	13	15	16	15	15	0	2.18%
Servicios profesionales y técnicos	37	32	31	28	24	25	23	15	-8	2.18%
Otros	197	187	190	160	136	120	124	115	-9	16.72%
Total general	718	702	715	681	714	740	694	689	-5	100%

Fuente: IIEG, con base en información del IMSS

Trabajadores asegurados en el IMSS Región Sur

En junio de 2024, Tecalitlán se presenta como el noveno lugar municipal, dentro de la región Sur con mayor número de trabajadores concentrando el 1.15% del total.

De junio de 2023 a junio de 2024 el municipio de Tecalitlán registró un decremento en el número total de trabajadores asegurados en la región Sur pasando de 694 asegurados en 2023 a 689 asegurados en 2024, una pérdida de 5 trabajadores durante el total del periodo.

Tabla 4 Trabajadores asegurados										
Región Sur, Jalisco 2018-junio 2024										
Municipio	2018	2019	2020	2021	2022	2023	junio 2023	junio 2024	variación absoluta junio 2024 / junio 2023	% part junio 2024
Zapotlán el Grande	32,315	33,877	34,212	35,796	37,219	36,015	37,766	36,583	-1,183	61.02%
Tamazula de Gordiano	7,849	7,593	7,434	7,662	7,062	7,087	6,921	6,584	-337	10.98%
Zapotiltic	6,511	7,439	7,135	5,985	5,777	5,424	5,553	5,113	-440	8.53%
San Gabriel	3,794	4,183	3,860	3,758	3,348	3,527	3,352	3,486	134	5.81%
Tuxpan	3,462	3,593	3,449	2,954	3,256	2,959	3,106	2,774	-332	4.63%
Gómez Farías	1,146	1,190	1,601	2,566	2,617	2,548	2,514	2,354	-160	3.93%
Tolimán	907	888	958	977	1,025	997	1,058	1,053	-5	1.76%
Pihuamo	399	411	445	571	567	655	539	739	200	1.23%
Tecalitlán	718	702	715	681	714	740	694	689	-5	1.15%
Tonila	346	425	447	398	398	471	409	448	39	0.75%
Zapotitlán de Vadillo	41	44	43	51	49	48	52	72	20	0.12%
Jilotlán de Los Dolores	98	48	60	59	71	62	61	62	1	0.10%
Total	57,586	60,393	60,359	61,458	62,103	60,533	62,025	59,957	-2,068	100.00%

Fuente: IIEG, con base en información del IMSS

Da click en la siguiente liga para consultar la información de empleo formal (IMSS), que se genera de manera mensual.

https://iieg.gob.mx/ns/?page_id=18817

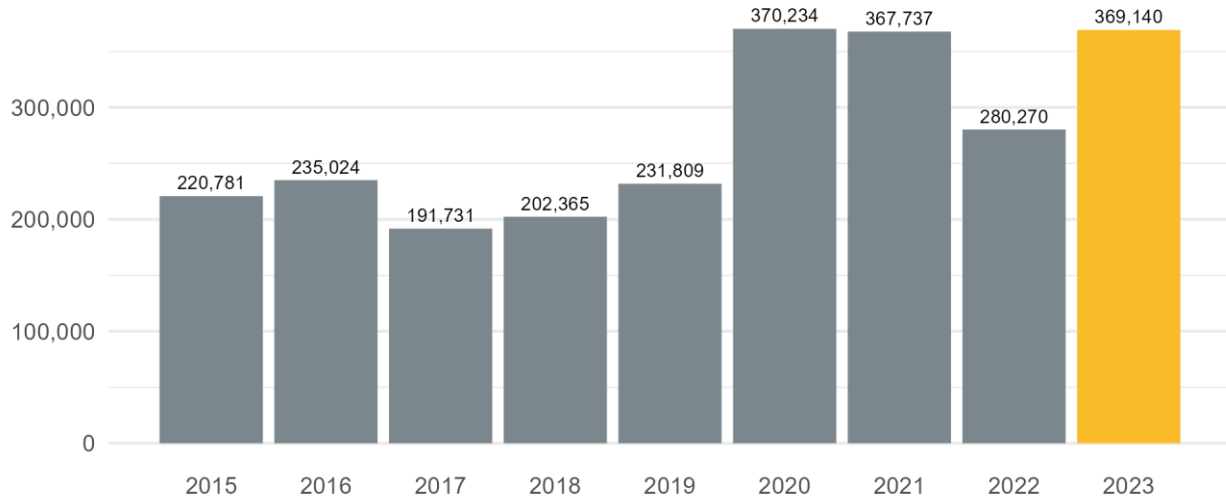
Así mismo puede consultar en la siguiente liga los indicadores municipales.

https://iieg.gob.mx/ns/?page_id=17139

Agricultura y ganadería

El valor de la producción agrícola en Tecalitlán ha presentado diversas fluctuaciones durante el periodo 2015-2023 habiendo registrado su nivel más alto en 2020. En 2023 el valor de la producción agrícola de Tecalitlán representó el 0.3% del total estatal, alcanzando un monto de 369,140 miles de pesos para ese año.

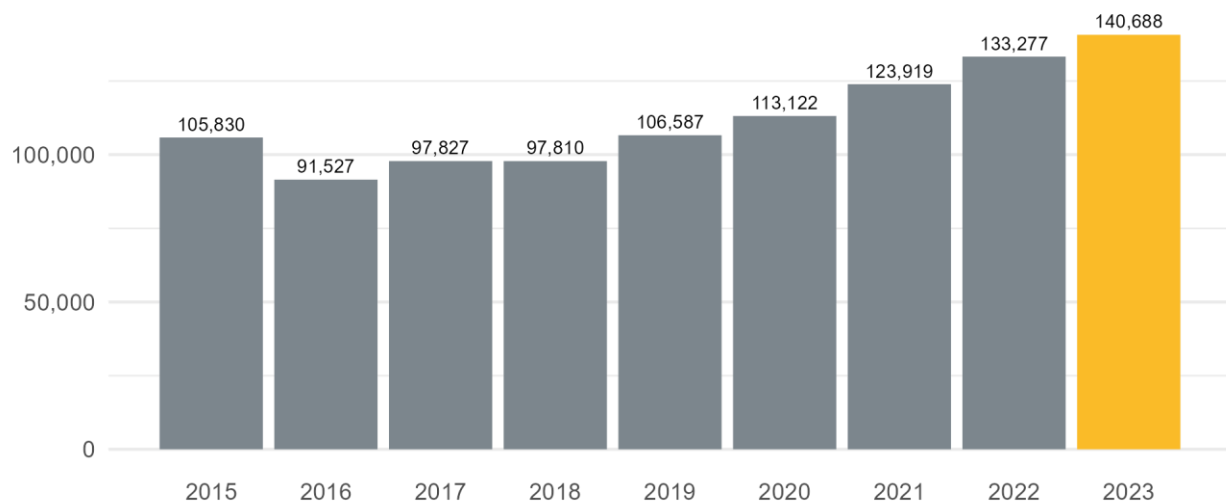
Grafico 1. Valor de la producción agrícola de Tecalitlán 2015- 2023 (Miles de pesos)



Fuente: IIEG, con base en información del SIAP / SAGARPA.

El valor de la producción ganadera en Tecalitlán ha presentado diversas fluctuaciones durante el periodo 2015-2023, siendo 2023 en el que se ha registrado su nivel más alto. En 2023 el valor de la producción ganadera de Tecalitlán representó el 0.1% del total estatal, alcanzando un monto de 140,688 miles de pesos para ese año.

Grafico 2. Valor de la producción ganadera de Tecalitlán 2015- 2023 (Miles de pesos)



Fuente: IIEG, con base en información del SIAP / SAGARPA.



IIEG
Instituto de Información
Estadística y Geográfica
de Jalisco

Gobierno y Seguridad

Tecalitlán
Diagnóstico del municipio
Agosto 2024



Jalisco
GOBIERNO DEL ESTADO

Desarrollo institucional

El Índice de Desarrollo Municipal (IDM) mide el progreso de un municipio en cuatro dimensiones del desarrollo: social, económica, ambiental e institucional, con la finalidad de presentar una evaluación integral de la situación de cada uno de éstos. El IDM parte de tres premisas vinculadas con el concepto de desarrollo humano, según el cual, el principal objetivo es beneficiar a las personas; las actividades de los gobiernos afectan el nivel de desarrollo de sus comunidades y que el desarrollo sostenible posibilita el bienestar de los individuos a largo plazo (ver detalles [aquí](#)).

En los apartados anteriores ya se ha hecho referencia al desarrollo social, económico y del medio ambiente; finalmente en esta sección se aborda el componente institucional (Índice de Desarrollo Municipal Institucional; IDM-I), que mide el desempeño de las instituciones gubernamentales de un municipio a través de cuatro rubros que contemplan el esfuerzo tributario, la transparencia, la participación electoral y la seguridad.

En la construcción del IDM se decidió incluir cuatro variables para medir el desarrollo institucional de los municipios de Jalisco, tal y como se muestra en las dos tablas siguientes, por medio del porcentaje de participación ciudadana en elecciones; la evaluación del cumplimiento de la publicación de información fundamental y de la obligación de la atención a las solicitudes de información; el porcentaje de ingresos propios por municipio y el número de delitos del fuero común por cada mil habitantes.

¹En ediciones anteriores se incluía el número de empleados municipales per cápita. Esta información se muestra más adelante en esta sección, pero ya no es considerada para la elaboración del IDM-I

Tecalitlán, Región Sur (Parte I)

Tabla 1. Desarrollo institucional de los municipios en el contexto estatal con base en cinco indicadores

Clave	Municipio	Porcentaje de participación ciudadana en elecciones 2021		Evaluación del cumplimiento de la publicación de información fundamental 2016		Empleados municipales por cada 1000 habitantes 2022	
		Valor municipal	Lugar estatal	Valor municipal	Lugar estatal	Valor municipal	Lugar estatal
23	Zapotlán el Grande	48.66	102	8.58 [~]	108	11.61	79
49	Jilotlán de los Dolores	54.75	77	71.88 [*]	70	22.27	20
65	Pihuamo	47.86	107	81.25 ²	58	13.67	59
79	Gómez Farías	54.88	76	64.37 ¹	77	5.93	119
85	Tamazula de Gordiano	71.47	15	100 ³	1	10.95	86
87	Tecalitlán	76.97	7	100 ³	1	26.17	13
99	Tolimán	39.33	121	12.5	93	19.80	32
103	Tonila	66.94	35	62.5 [*]	78	16.29	41
108	Tuxpan	69.55	23	68.75 [*]	71	12.66	67
113	San Gabriel	70.82	17	9.38 [*]	107	9.42	100
121	Zapotiltic	56.23	68	50 ³	80	13.24	61
122	Zapotitlán de Vadillo	71.06	16	0	114	20.61	25

Fuente: Elaborado por el IIEG, con base en los resultados electorales de las elecciones municipales de 2021, del IEPC; la Estadística de Finanzas Públicas Estatales y Municipales (EFIPEM), Base de Delitos del Fuero Común del Secretariado Ejecutivo del Sistema Nacional de Seguridad Pública, CONAPO, Reconstrucción y proyecciones de la población de los municipios de México, 1990-2040 (actualización mayo 2024), Censo Nacional de Gobiernos Municipales y Demarcaciones Territoriales de la Ciudad de México 2022 y las evaluaciones del ITEI de 2016, 2018, 2019, 2022, 2023 y 2024.

[~] Dato registrado en 2018

¹ Dato registrado en 2019

² Dato registrado en 2022

³ Dato registrado en 2023

^{*} Dato registrado en 2024

En el caso de Tecalitlán, en 2021 registró una participación electoral del 76.97%, que lo coloca en el lugar 7 de los 125 municipios. Lo que significa que tiene una alta participación electoral en comparación con otras municipalidades del estado. Por otra parte, en 2023 con una calificación de 100% en materia de cumplimiento en las obligaciones de transparencia, el municipio se colocó en el lugar 1, lo que muestra el grado de compromiso de una administración en publicar y mantener actualizada la información, en particular, la correspondiente a los rubros financieros y regulatorios; así como la mejora en su accesibilidad y un adecuado manejo y protección de la información confidencial. Esto en el marco del cumplimiento del derecho de acceso a la información pública.

En lo que respecta a los empleados que laboran en las administraciones públicas, es importante destacar que en 2022 Tecalitlán tenía una tasa de 26.17 empleados municipales por cada mil habitantes, por lo que ocupó el sitio 13 a nivel estatal en este rubro. Esto en el sentido de que entre menor sea el valor de este indicador mejor, porque implica una lógica de austeridad donde con menos empleados municipales se logra prestar los servicios municipales a la población.

Asimismo, en el ámbito de las finanzas municipales, para el 24.65% de los ingresos de Tecalitlán se consideran propios; esto significa que fueron generados mediante sus propias estrategias de recaudación, lo que posiciona al municipio en el lugar 55 en el ordenamiento de este indicador respecto a los demás municipios del estado. Mientras que en la cuestión de seguridad, en 2023 el municipio registró una tasa de 3.34 delitos por cada cien mil habitantes, que se traduce en el lugar 15 en el contexto estatal, siendo el lugar uno, el municipio más seguro en función de esta tasa.

Considerando los cinco indicadores, Tecalitlán obtiene un desarrollo institucional Muy Alto con un IDM-I de 75.5, que lo coloca en el sitio 5 del ordenamiento estatal. Donde el primer lugar lo tiene Unión de San Antonio y el último, Santa María del Oro.

Tecalitlán, Región Sur (Parte II)

Tabla 2. Desarrollo institucional de los municipios en el contexto estatal con base en cinco indicadores

Clave	Municipio	Porcentaje de ingresos propios 2022		Delitos del fuero común por cada 1,000 habitantes 2023		IDM-Institucional		
		Valor municipal	Lugar estatal	Valor municipal	Lugar estatal	Índice	Grado	Lugar estatal
23	Zapotlán el Grande	33.15	21	11.81	106	51.5	Bajo	108
49	Jilotlán de los Dolores	6.15	118	0.94	2	62.1	Medio	74
65	Pihuamo	14.50	94	3.40	16	65.3	Alto	66
79	Gómez Farías	14.66	91	11.42	102	59.6	Medio	82
85	Tamazula de Gordiano	18.95	71	7.09	64	73.2	Muy Alto	10
87	Tecalitlán	24.65	55	3.34	15	75.5	Muy Alto	5
99	Tolimán	10.35	110	4.71	31	46.4	Muy Bajo	119
103	Tonila	17.40	79	3.51	18	65.6	Alto	64
108	Tuxpan	23.49	63	4.96	36	69.0	Alto	44
113	San Gabriel	18.11	74	4.35	28	56.8	Medio	88
121	Zapotiltic	24.93	54	12.59	108	57.9	Medio	86
122	Zapotitlán de Vadillo	7.20	117	2.06	4	50.9	Bajo	109

Fuente: Elaborado por el IIEG, con base en los resultados electorales de las elecciones municipales de 2021, del IEPC; la Estadística de Finanzas Públicas Estatales y Municipales (EFIPEM), Base de Delitos del Fuero Común del Secretariado Ejecutivo del Sistema Nacional de Seguridad Pública, CONAPO, Reconstrucción y proyecciones de la población de los municipios de México, 1990-2040 (actualización mayo 2024), Censo Nacional de Gobiernos Municipales y Demarcaciones Territoriales de la Ciudad de México 2022 y las evaluaciones del ITEI de 2016, 2018, 2019, 2022, 2023 y 2024.

~ Dato registrado en 2018

¹ Dato registrado en 2019

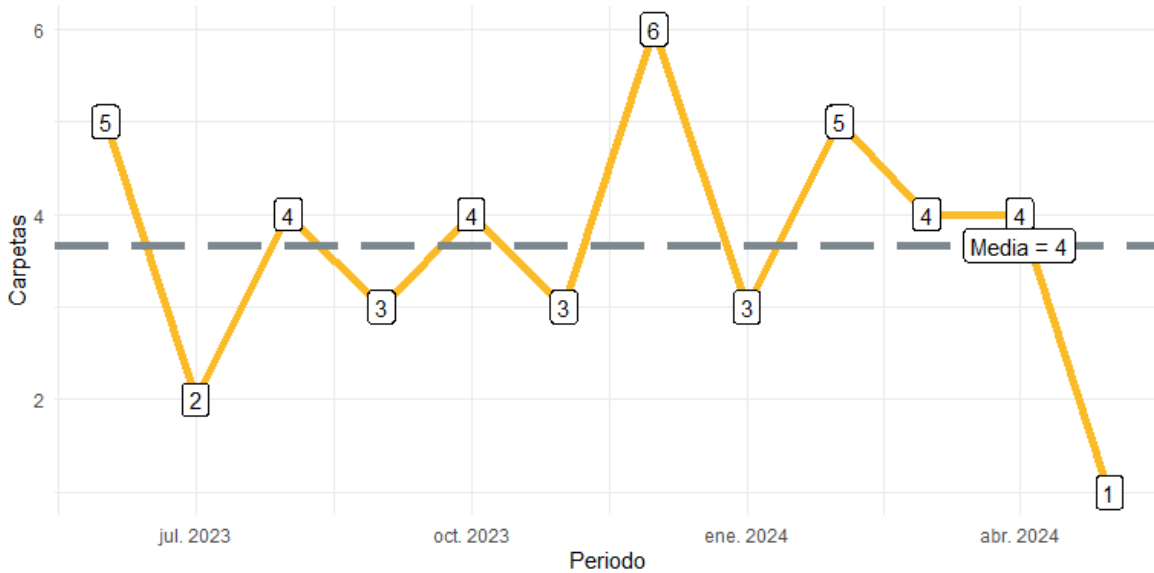
² Dato registrado en 2022

³ Dato registrado en 2023

* Dato registrado en 2024

Durante el periodo de junio 2023 a mayo 2024, se abrieron un total de 44 carpetas de investigación, de las cuales 27 se abrieron en los meses de 2023, mientras que en los primeros cinco meses de 2024 fueron 17. Diciembre fue el mes con más casos con 6 indagaciones. Mayo fue el mes con la menor cantidad de carpetas abiertas con 1. El promedio de carpetas abiertas por mes en el municipio es de 4.

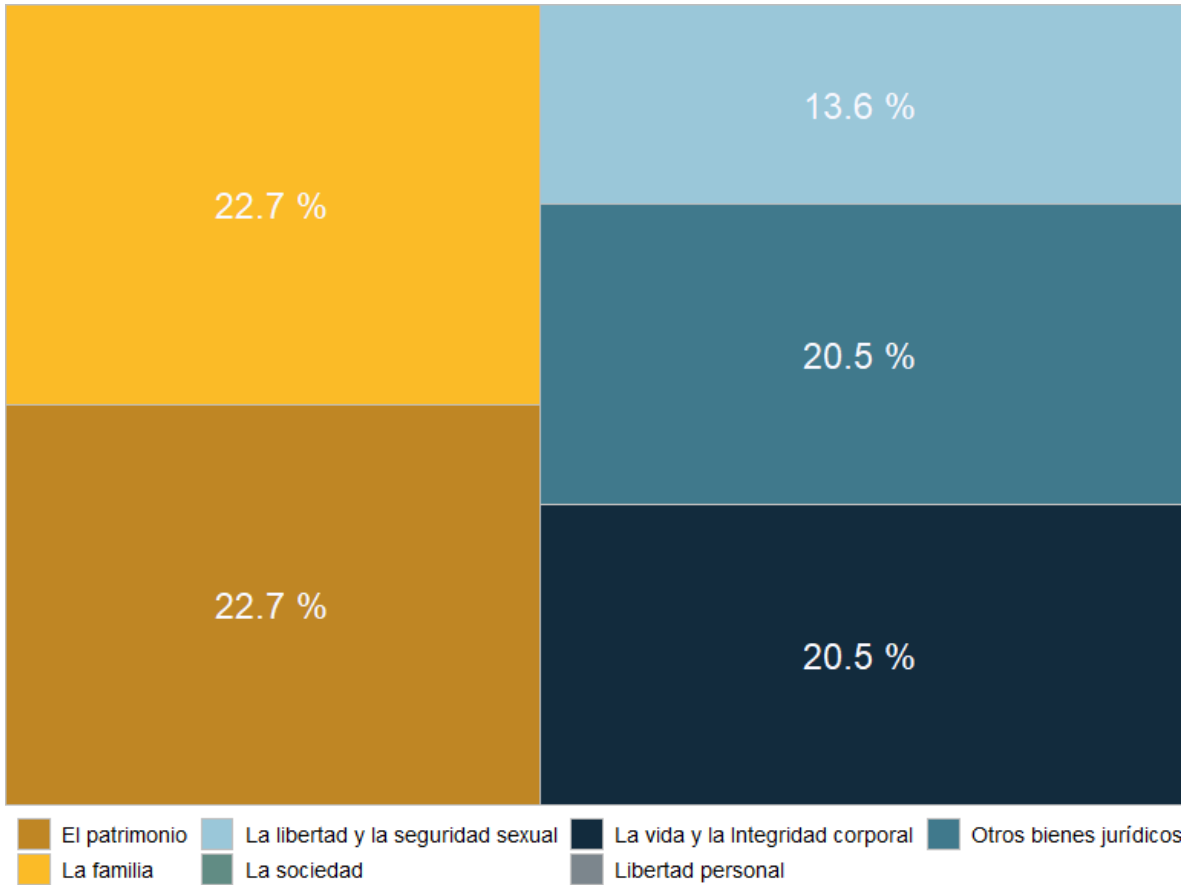
Gráfica 1. Cantidad de carpetas de investigación por mes, Tecalitlán junio 2023 a mayo 2024



Fuente: Elaborado por el IIEG con datos del Secretariado Ejecutivo del Sistema Nacional de Seguridad Pública.

En Tecalitlán en el periodo de junio 2023 a mayo 2024, el 23% de los delitos afectaron al bien jurídico del patrimonio seguido de la familia con 23% y el tercer bien jurídico con mayor afectación fue la vida y la integridad corporal con 20%. (Gráfica 2).

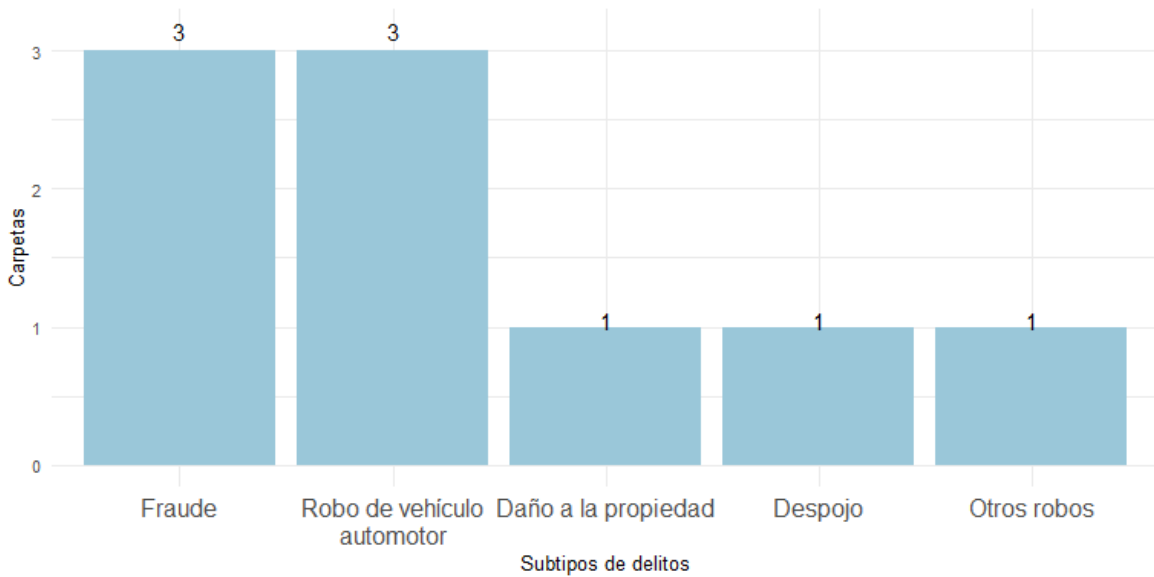
Gráfica 2. Distribución porcentual de los bienes jurídicos afectados, Tecalitlán junio 2023 a mayo 2024



Fuente: Elaborado por el IIEG con datos del Secretariado Ejecutivo del Sistema Nacional de Seguridad Pública.

Con relación al bien jurídico del patrimonio que fue el más afectado en el periodo de análisis en el municipio, fraude fue el subtipo de delito que abrió más carpetas con 3; en segundo puesto, robo de vehículo automotor con 3 seguido de daño a la propiedad con 1 casos. (Gráfica 3).

Gráfica 3. Cantidad de carpetas por los 5 subtipos de delitos que afectaron más a el patrimonio, Tecalitlán junio 2023 a mayo 2024



Fuente: Elaborado por el IIEG con datos del Secretariado Ejecutivo del Sistema Nacional de Seguridad Pública.

Directorio municipal

Presidente Municipal



Martín Larios García

Dirección:

Portal Victoria No. 9 C.P. 49900, Tecalitlán, Jalisco

Periodo:

2021-2024

Teléfono:

(371) 4180169

Correo(s) Electrónico(s):

tecalitlangob@gmail.com

Partido Político:

MC

www.ieg.gob.mx



IEG Jalisco

Calzada de los Pirules 71 Col. Ciudad Granja.
C.P. 45010, Zapopan, Jalisco, México.

 contacto@ieg.gob.mx

 **33377-71770**



IEG
Instituto de Información
Estadística y Geográfica
de Jalisco

