



IIEG
Instituto de Información
Estadística y Geográfica
de Jalisco

Tamazula de Gordiano Diagnóstico del municipio

Agosto 2024

TAMAZULA DE GORDIANO

DIAGNÓSTICO DEL MUNICIPIO

Agosto 2024

HISTORIA	3
Toponimia	
Contexto histórico	
GEOGRAFÍA Y MEDIO AMBIENTE	6
Geografía	
Uso de suelo y vegetación	
Áreas naturales protegidas y humedales	
Diversidad ecosistémica	
Sequía	
Precipitación	
Recursos hídricos	
Infraestructura	
DEMOGRAFÍA Y SOCIEDAD	31
Aspectos demográficos	
Intensidad migratoria	
Pobreza multidimensional	
Marginación	
Índices sociodemográficos	
ECONOMÍA	43
Número de empresas	
Valor agregado censal bruto	
Empleo	
Agricultura y ganadería	
GOBIERNO Y SEGURIDAD	49
Desarrollo institucional	
Incidencia delictiva	
Directorio municipal	

[Consulta la información municipal en línea](#)



IIEG
Instituto de Información
Estadística y Geográfica
de Jalisco

Historia

Tamazula de Gordiano
Diagnóstico del municipio
Agosto 2024

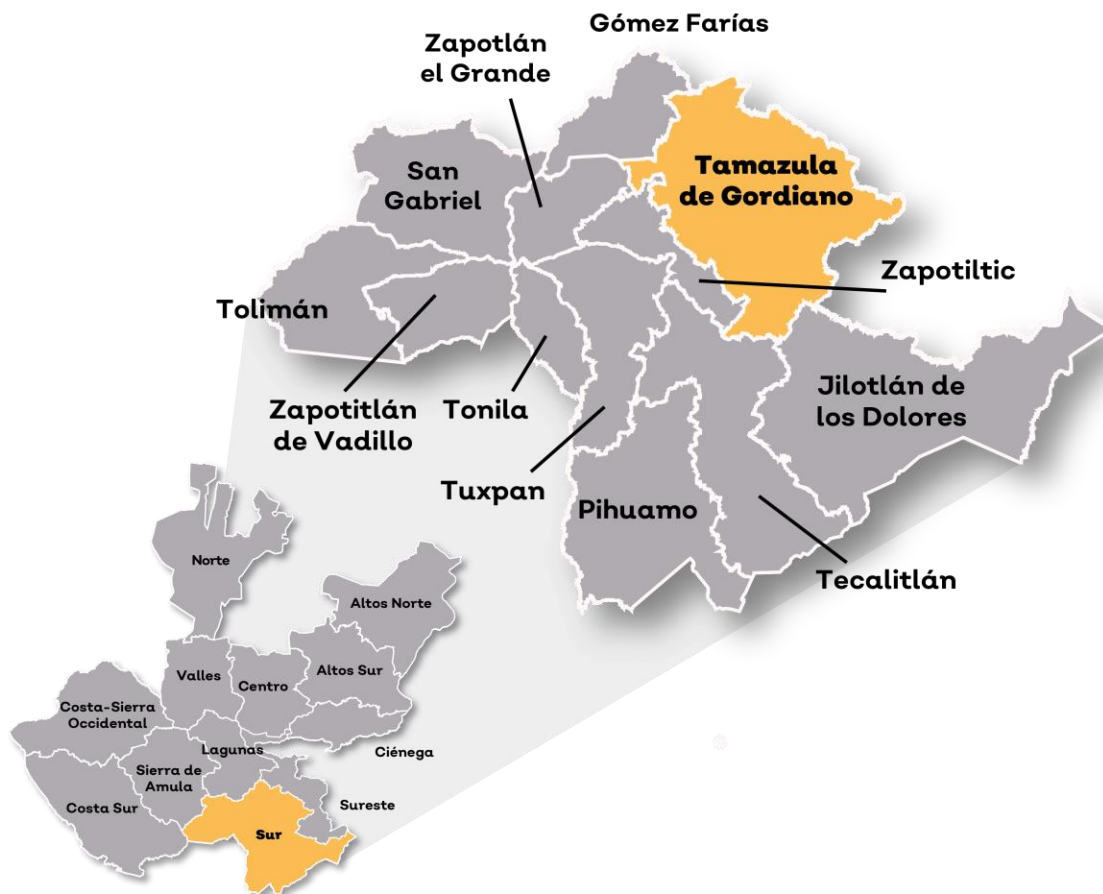


Jalisco
GOBIERNO DEL ESTADO

Toponimia

El nombre de Tamazula proviene de *Tlamazolan* que significa: “Lugar de sapos”.

Figura 1. Tamazula de Gordiano, Jalisco.
Localización geográfica.



Fuente: IIEG, Instituto de Información Estadística y Geográfica del Estado de Jalisco, “Mapa General del Estado de Jalisco, 2012”

Contexto histórico

Los conquistadores de Colima llegaron a Tamazula el 29 de noviembre de 1522. Otra comitiva llegó en octubre de 1524 de paso a la recién fundada villa de Colima.

En 1567 Martín de Moreno encontró yacimientos de plata, fundándose en las inmediaciones de Tamazula, el Real de Zula que llegó a su apogeo en 1650 con algunas minas como La Moruña, La Gachupina, San Joaquín y La Verde. Durante 1737, la población en Tamazula disminuyó notablemente debido a la peste que se produjo conocida como matlazahuatl. Hacia 1740, se habían abandonado algunas minas y otras estaban a medias.

Por decreto del 13 de mayo de 1856 se erigió en Noveno Cantón a Zapotlán el Grande, quedando comprendido en su jurisdicción el Municipio de Tamazula. En ese mismo año, el día 19 de abril, por decreto del Congreso Estatal se le da el nombre de Tamazula de Gordiano a la Villa de Tamazula, en honor al General Gordiano Guzmán. Por decreto publicado el 28 de octubre de 1870 se dispuso la creación de un departamento en el Noveno Cantón formando con las municipalidades de: Tamazula de Gordiano, Tuxpan, Tecalitlán, Mazamitla, Quitupan, y Jilotlán de los Dolores, siendo Tamazula la cabecera.

El 7 de septiembre de 1963 por decreto se dispuso lo siguiente: “Por su importancia en todos los órdenes, como estímulo a la amplia labor desarrollada por sus habitantes y en memoria del insigne Insurgente Don Gordiano Guzmán, se eleva a la categoría de Ciudad, la población de Tamazula de Gordiano”.



IIEG
Instituto de Información
Estadística y Geográfica
de Jalisco

Geografía y Medio Ambiente

Tamazula de Gordiano
Diagnóstico del municipio
Agosto 2024



Jalisco
GOBIERNO DEL ESTADO

Geografía

El municipio de Tamazula de Gordiano se localiza en la región Sur del estado de Jalisco. Sus municipios colindantes son Santa María del Oro, Quitupan, Zapotlán El Grande, Mazamitla, Zapotiltic, Tecalitlán, Jilotlán de los Dolores, Concepción de Buenos Aires y Gómez Farías (ver mapa 1). Tiene una extensión territorial de 1,425.39 kilómetros cuadrados.

Su cabecera municipal se localiza en las coordenadas 19°40'31.80" latitud norte y -103°15'12.96" de longitud oeste, a una altura de 1,120 metros sobre el nivel del mar (msnm). El territorio municipal, tiene alturas entre los 940 y 2,400 msnm; y una pendiente predominantemente montañosa mayor a 15 grados.

La mayor parte del municipio tiene un clima semicálido semihúmedo. La temperatura media anual es de 20.4°C, y su temperatura mínima y máxima promedio oscila entre los 9.3°C y 31.8°C. La precipitación media anual es de 1,094 milímetros (mm) mientras que la precipitación promedio acumulada es de 648.10 mm.

El municipio está constituido por roca tipo intrusiva ácida en su mayor parte. Los suelos dominantes pertenecen al tipo regosol y cambisol (ver tabla 1).

Mapa 1. Base



Fuente: IIEG, con base en topografía INEGI, CONANP 2015, Marco Geoestadístico INEGI 2020 y Mapa General del Estado de Jalisco 2012.

Tabla 1 Medio físico

Tamazula de Gordiano, Jalisco

Medio físico		Descripción
Superficie municipal (km ²)	1,425	El municipio de Tamazula de Gordiano tiene una superficie de 1,425 Km ² . Por su superficie se ubica en la posición 10 con relación al resto de los municipios del estado.
Altura (msnm)	Mínima municipal	940
	Máxima municipal	2,400
	Cabecera municipal	1,120
Pendientes (%)	Planas (< 5°)	13.8
	Lomerío (5° - 15°)	19.5
	Montañosas (> 15°)	66.7
Clima (%)	Cálido subhúmedo	5.7
	Semicálido semihúmedo	91.7
	Templado subhúmedo	2.6
Temperatura (°C)	Máxima promedio	31.8
	Mínima promedio	9.3
	Media anual	20.4
Precipitación (mm)	Media anual	1,094
	Intrusiva ácida	35.7
	Limolita - Arenisca	11.4
	Basalto	11.2
	Lutita - Arenisca	6.6
	Riolita - Toba riolítica	6.3
Geología (%)	Otros	28.7
	Regosol	26.3
	Cambisol	24.7
	Feozem	19.2
	Luvisol	13.5
	Vertisol	8.3
Tipo de suelo (%)	Otros	8.0
	Agricultura	9.6
	Asentamiento humano	0.6
	Bosque	50.5
	Cuerpo de agua	0.2
	Pastizal	10.3
Cobertura de suelo (%)	Selva	28.9
	Sin vegetación aparente	0.03
	El bosque (50.5%) es el uso de suelo dominante en el municipio.	
	La mayor parte del municipio de Tamazula de Gordiano (91.7%) tiene clima semicálido semihúmedo. La temperatura media anual es de 20.4°C, mientras que sus máximas y mínimas promedio oscilan entre 31.8°C y 9.3°C respectivamente. La precipitación media anual es de 1,094 mm.	
La roca predominante es intrusiva ácida (35.7%), son rocas ígneas plutónicas formadas por cristales observables a simple vista, con textura fanerítica y un contenido de más del 65% de dióxido de silicio.		
El suelo predominante es el regosol (26.3%), son de poco desarrollo, claros y pobres en materia orgánica pareciéndose bastante a la roca que les da origen. Son someros con fertilidad variable y su productividad se relaciona a su profundidad y pedregosidad. El cultivo de granos tiene resultados moderados a bajos y para uso forestal y pecuario tienen rendimientos variables.		

Fuente: IIEG, con base en: Geología, Edafología, esc. 1:50,000 y Uso de Suelo y Vegetación SVII, esc. 1:250,000, INEGI. Clima, CONABIO. Tomo 1 Geografía y Medio Ambiente de la Enciclopedia Temática Digital de Jalisco. MDE y MDT del conjunto de datos vectoriales, esc. 1:50,000, INEGI. Mapa General del Estado de Jalisco 2012.

Uso de suelo y vegetación

La cobertura del suelo predominante en el municipio es la vegetación secundaria con un 59.64% de su superficie, seguida del agropecuario con 19.73%, los asentamientos humanos solo ocupan el 0.56% del territorio total. La cobertura con menos superficie es el suelo desnudo con un 0.03% (ver tabla 2 y mapa 2).

La clasificación de los usos de suelo y vegetación realizada comprende las categorías acuícolas, agropecuario, agua, asentamientos humanos, bosque, dunas costeras, galería, manglar, matorral, palmar, pastizal, sabana, selva baja, selva mediana, sin vegetación aparente, vegetación acuática, vegetación desértica, vegetación secundaria.

Tabla 2 Uso de suelo y vegetación			
Tamazula de Gordiano, Jalisco			
Cobertura	Superficie (Ha)	Porcentaje (%)	Descripción
Vegetación secundaria	85,003.47	59.64	La clasificación de usos de suelo y vegetación representada es menos generalizada que la tabla número 1 de este documento. Sin embargo en esta clasificación la vegetación secundaria es representada por todos los tipos de vegetación que sean secundarios refiriéndonos a estas como la comunidad vegetal que surge diferente a la original con estructura y composición florística heterogénea tras ser eliminada o alterada la vegetación primaria.
Bosque	28,111.58	19.73	
Agropecuario	19,064.34	13.38	
Pastizal	9,278.36	6.51	
Asentamientos humanos	804.98	0.56	
Agua	215.60	0.15	
Suelo desnudo	37.51	0.03	

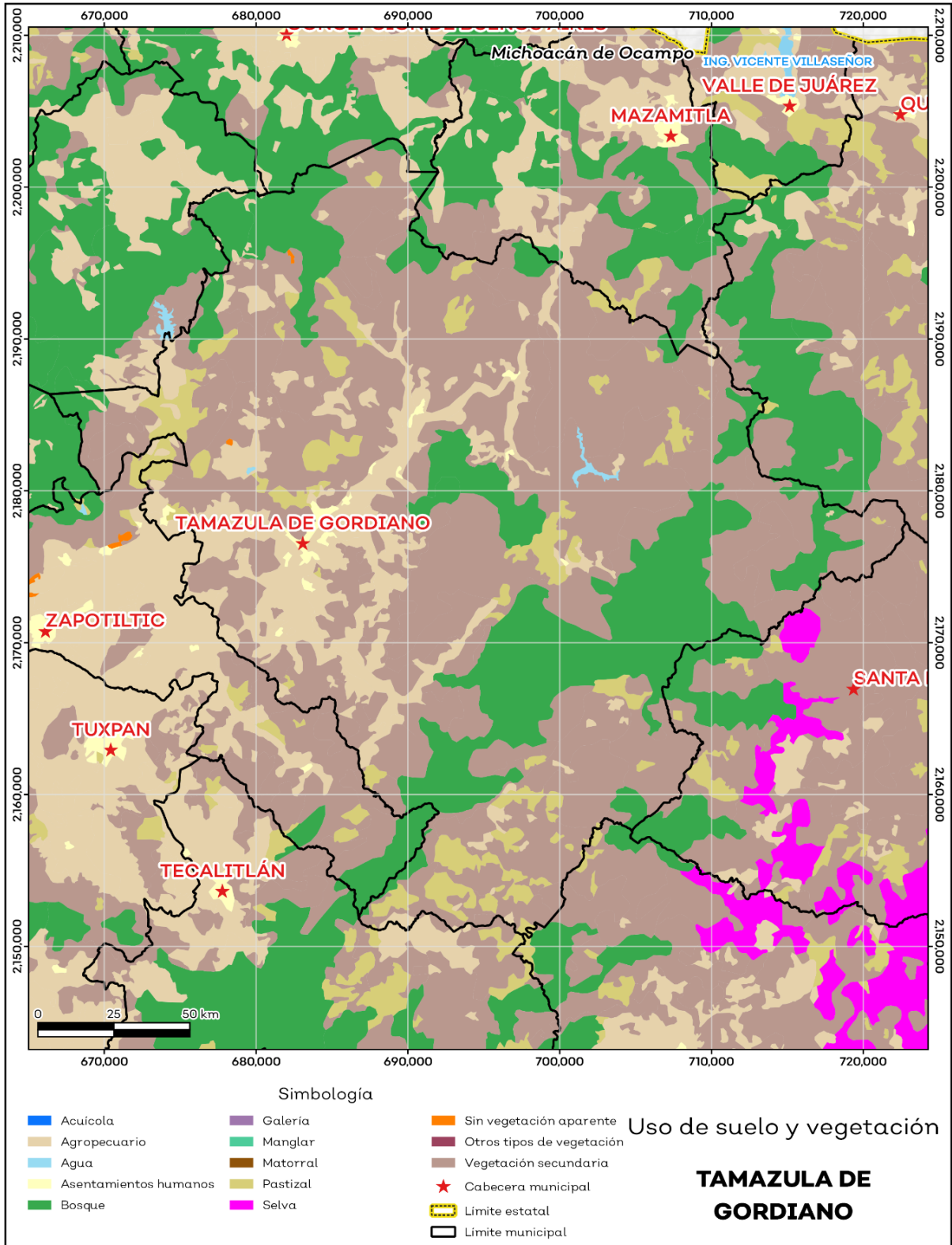
Fuente: IIEG, con información de datos vectoriales de uso del suelo y vegetación, Serie VII, INEGI 2018.

La superficie arbórea municipal representa el 29.7% de los cuales el 20.1% corresponde a la vegetación arbórea primaria, la cual no presenta una alteración respecto a su estado natural, y 9.6% a la vegetación arbórea secundaria, que debido a perturbaciones ha sido modificada y muestra un proceso de sucesión vegetal (ver tabla 3).

Tabla 3 Cobertura Arbórea		
Tamazula de Gordiano, Jalisco		
Cobertura	Cantidad %	Comentarios
Primaria Arbórea Baja	2.3	La cobertura arbórea referida está compuesta por los siguientes tipos de vegetación: bosque de coníferas, bosque de encino, bosque mesófilo de montaña, bosque de pino y bosque de táscate, selva caducifolia, selva subcaducifolia, selva de galería, manglar, palmar natural, vegetación hidrófila y vegetación inducida.
Primaria Arbórea Mediana	17.8	
Primaria Arbórea Alta	0.0	
Secundaria Arbórea Baja	9.6	
Secundaria Arbórea Mediana	0.0	
Secundaria Arbórea Alta	0.0	
Total Arbórea	29.7	

Fuente: IIEG, con información de datos vectoriales de uso del suelo y vegetación, Serie VI, INEGI 2016.

Mapa 2. Uso de suelo y vegetación



Fuente: IIEG con base en INEGI 2018

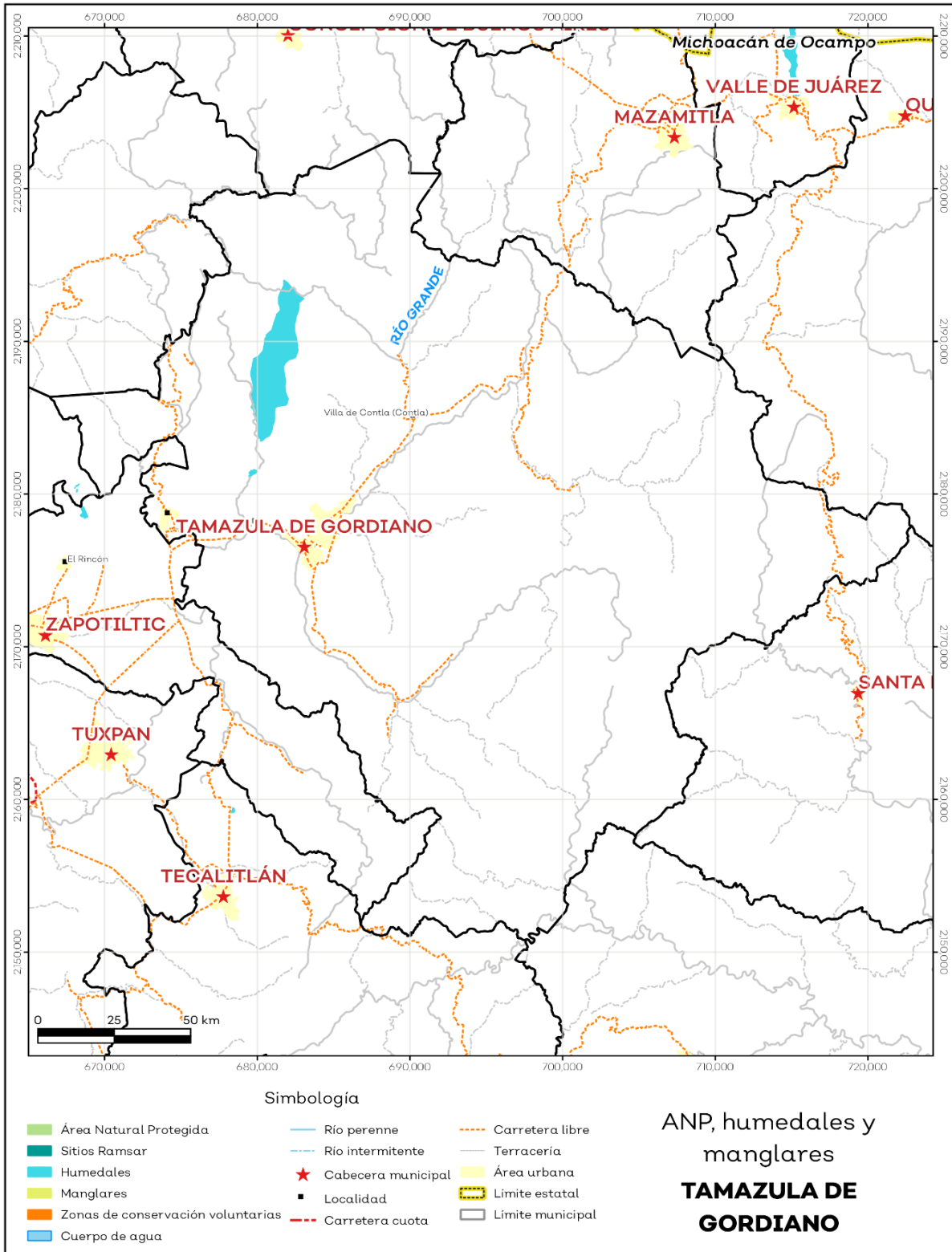
Áreas naturales protegidas y humedales

Tamazula de Gordiano cuenta con 1.2% de humedales (ver mapa 3 y tabla 4).

Tabla 4 ANP y humedales		
Tamazula de Gordiano, Jalisco		
Áreas Naturales	Cantidad %	Descripción
Áreas Naturales Protegidas	0.0	
Sitios Ramsar	0.0	Humedales de importancia internacional.
Humedales	1.2	

Fuente: IIEG, con base en CONAGUA 2016, CONANP 2015

Mapa 3. ANP y humedales



Fuente: IIEG con base en CONAGUA 2016, CONANP 2015

Diversidad ecosistémica

La diversidad de ecosistemas conforme a la cobertura de usos de suelo y vegetación nos dice que la cobertura de mayor dominancia es vegetación secundaria arbustiva de selva baja caducifolia la cual representa el 23.0% municipal, y es catalogada con el rango muy alto a nivel estatal. El inverso del índice de Simpson es de 0.89 y nos indica que entre más se acerca al 1 más diversidad ecosistémica de coberturas de suelo hay. El índice de Shannon es de 2.51, en el cual se considera un valor normal si se está entre 2 y 3, valores por debajo de 2 como bajos en diversidad y superiores a 3 son altos en diversidad de ecosistemas (ver tabla 5).

Tabla 5 Diversidad Ecosistémica		
Tamazula de Gordiano, Jalisco		
índice	Cantidad	Comentarios
Inverso de Simpson	0.89	Valor entre más cercano a 1, mayor diversidad ecosistémica de coberturas de uso de suelo y vegetación.
Shannon	2.51	El valor varía entre 0.5 y 5. Valor normal entre 2 y 3, valores superiores a 3 son altos en diversidad, valores por debajo de 2 es baja diversidad de ecosistemas.
Equitatividad de Shannon	0.76	Se acerca a 0 cuando una cobertura domina y se acerca a 1 cuando comparten abundancia las coberturas.

índice	%	Cobertura
Dominancia	23.0	Vegetación secundaria arbustiva de selva baja caducifolia

Fuente: IIEG, 2021

Sequía

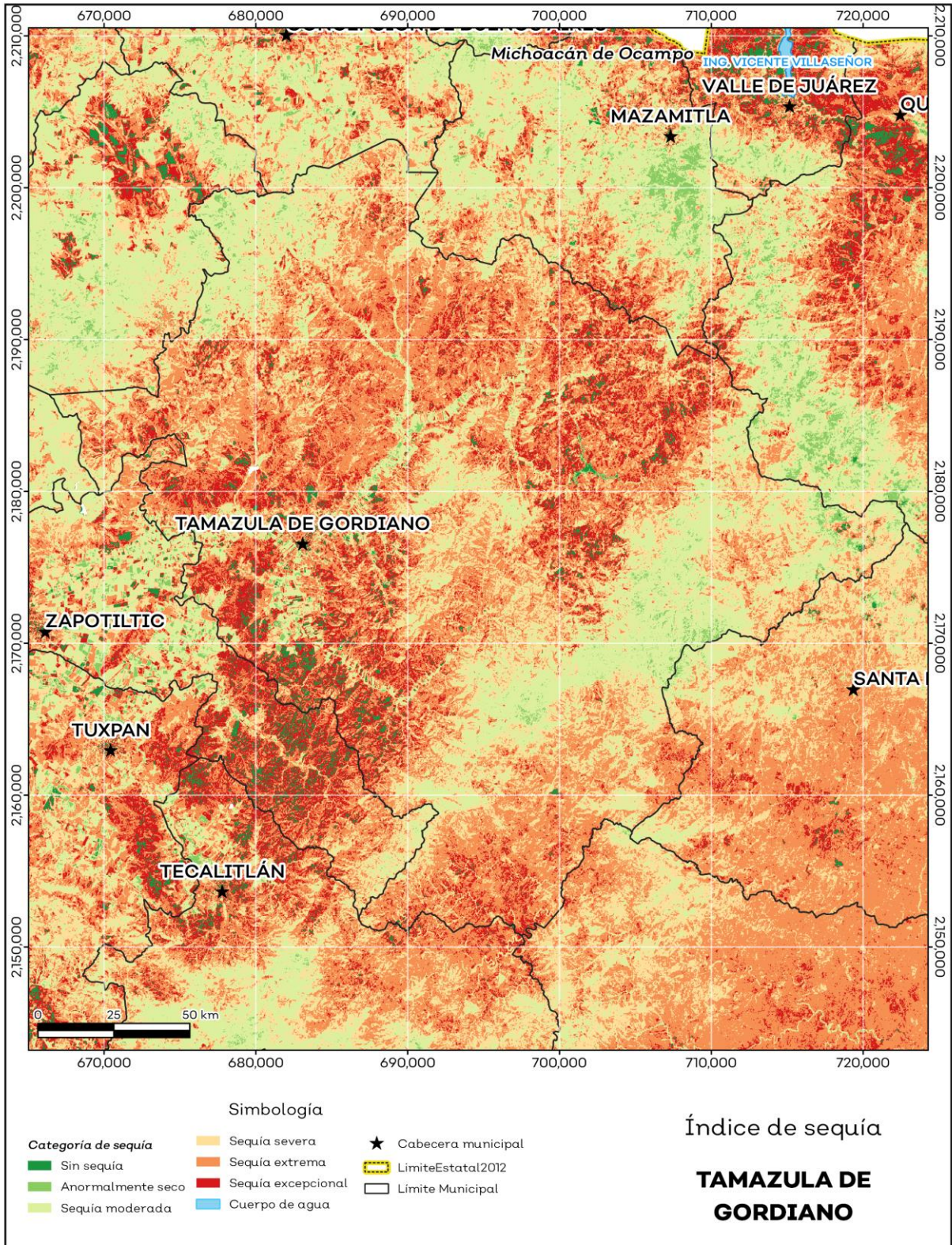
El cambio climático en los últimos años ha traído consigo efectos en los territorios, de allí parte a que se analice el fenómeno natural de la sequía y la escasez de los recursos hídricos. De la superficie dedicada a las actividades agrícolas el 93.99% presentó alguna categoría de sequía en el año 2023, siendo la sequía extrema la que más predomina con 34.4%. A nivel municipal la sequía extrema es la que tiene una mayor distribución con un 39.8% (ver mapa 4 y tabla 6).

Las sequías son causadas principalmente por la escasez de precipitaciones pluviales, la cual puede derivar en una insuficiencia de recursos hídricos necesarios para abastecer la demanda existente, por ello su análisis es trascendental.

Tabla 6 Sequía			
Tamazula de Gordiano, Jalisco			
Categoría de sequía	Cantidad Agrícola (%)	Cantidad Municipal (%)	Comentarios
Sin sequía	2.9	2.1	
Anormalmente seco	3.1	1.1	Anormalmente seco es una condición de sequedad, no es una categoría de sequía. Se muestran 2 cantidades en porcentajes: la agrícola es el porcentaje de la superficie afectada de las áreas agrícolas conforme a la delimitación de frontera agrícola; Y el porcentaje municipal se refiere a toda la superficie del municipio sin importar la cobertura de uso de suelo y vegetación sin incluir los cuerpos de agua.
Sequía moderada	27.9	20.9	
Sequía severa	21.8	22.8	
Sequía extrema	34.4	39.8	
Sequía excepcional	9.8	13.3	

Fuente: IIEG con base en imágenes Landsat 2023

Mapa 4. Índice de sequía de diferencia normalizado



Fuente: IIEG con base en imágenes Landsat 2023

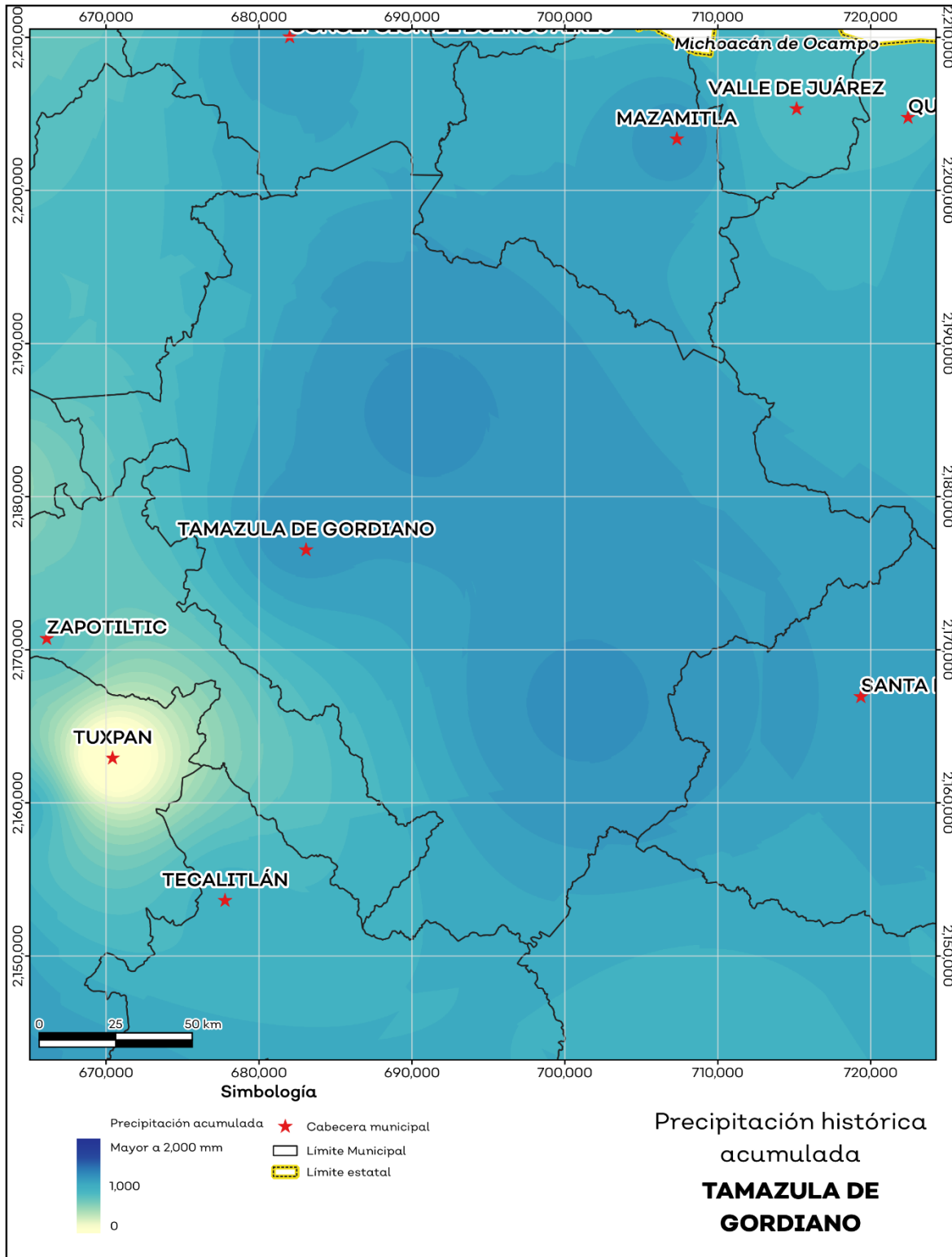
Precipitación

Del análisis de la precipitación media mensual histórica con registros hasta el 2021 del municipio Tamazula de Gordiano tenemos que la precipitación acumulada promedio es de 990 mm; la media del mes de enero es de 22.1 mm, la mínima de 17.2 mm y la máxima de 31.5 mm; mientras que en julio la precipitación media es de 219.1 mm, la mínima de 147.3 mm y máxima de 264.4 mm (ver mapa 5 y tabla 7).

Tabla 7 Precipitación media mensual y acumulada				
Tamazula de Gordiano, Jalisco				
Mes	Promedio (mm)	Mínima (mm)	Máxima (mm)	Comentarios
Enero	22.1	17.2	31.5	
Febrero	10.2	5.6	14.9	
Marzo	6.0	3.2	8.5	
Abril	4.7	1.2	9.0	
Mayo	33.5	19.0	44.2	
Junio	181.3	124.0	217.6	
Julio	219.1	147.3	264.4	Registros de precipitación histórica media mensual.
Agosto	200.6	144.9	260.2	
Septiembre	179.0	133.4	224.4	
Octubre	92.5	64.2	109.1	
Noviembre	28.1	18.5	36.0	
Diciembre	12.9	9.0	16.6	
Acumulada	990.0	701.3	1,162.1	Registros de precipitación histórica acumulada.

Fuente: IIEG con base en datos de precipitación de 1882-2021 del SMN

Mapa 5. Precipitación histórica acumulada



Fuente: IIEG con base en datos de precipitación de 1882-2021 del SMN

Temperatura

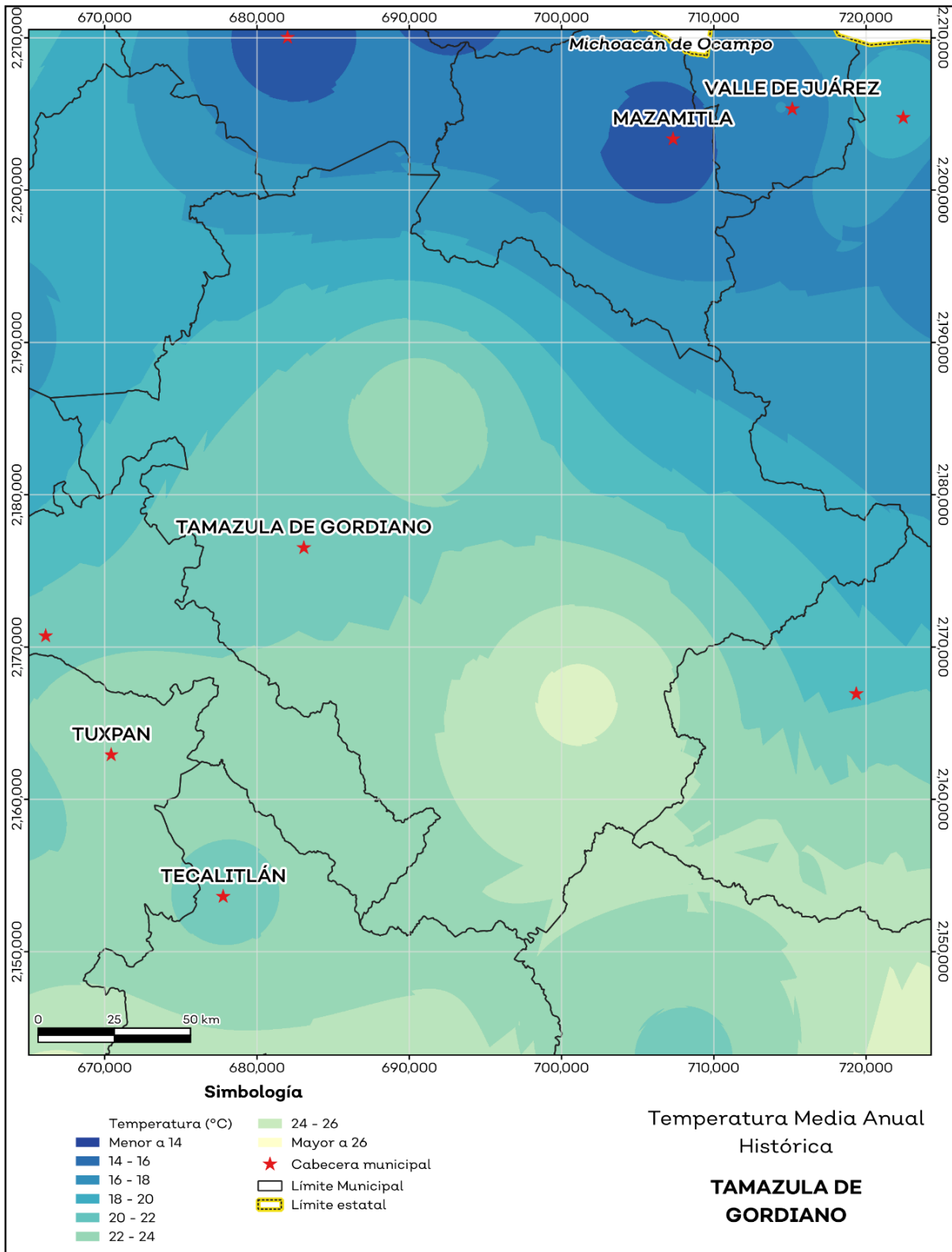
La temperatura media mensual conforme a los registros históricos hasta el 2021 del municipio, nos dice que la media anual promedio es de 21.4 grados centígrados (°C), la mínima y máxima promedio anual de 13.5°C y 29.1°C.

La temperatura más fría se presentó en los meses de enero y febrero con 5.8°C y 6.3°C respectivamente y las más altas fueron de 35.8°C y 35.2°C de los meses mayo y abril correspondientemente (ver mapa 6 y tabla 8).

Tabla 8 Temperatura media mensual y anual; valores extremos						
Tamazula de Gordiano, Jalisco						
Mes	Mínima	Máxima	Media	Mínima	Máxima	Comentarios
	Promedio (°C)			(°C)	(°C)	
Enero	9.0	26.8	18.0	5.8	29.6	
Febrero	9.7	28.4	19.2	6.3	31.2	
Marzo	10.9	30.4	20.8	7.4	33.4	
Abril	12.8	32.3	22.6	9.2	35.2	
Mayo	15.2	32.8	24.1	12.0	35.8	
Junio	17.4	30.5	24.0	13.7	33.2	Registros de temperatura mensual histórica. Valores medios y extremos
Julio	16.8	28.4	22.7	13.3	30.9	
Agosto	16.6	28.3	22.5	13.1	30.7	
Septiembre	16.6	28.2	22.5	13.1	30.7	
Octubre	15.1	28.6	21.9	11.4	31.3	
Noviembre	12.2	28.1	20.3	8.7	30.8	
Diciembre	10.1	26.9	18.6	7.0	29.5	
Anual	13.5	29.1	21.4	10.3	31.7	Registros de temperatura histórica anual

Fuente: IIEG con base en datos de temperatura de 1882-2021 del SMN

Mapa 6. Temperatura Media Anual Histórica



Fuente: IIEG con base en datos de temperatura de 1882-2021 del SMN

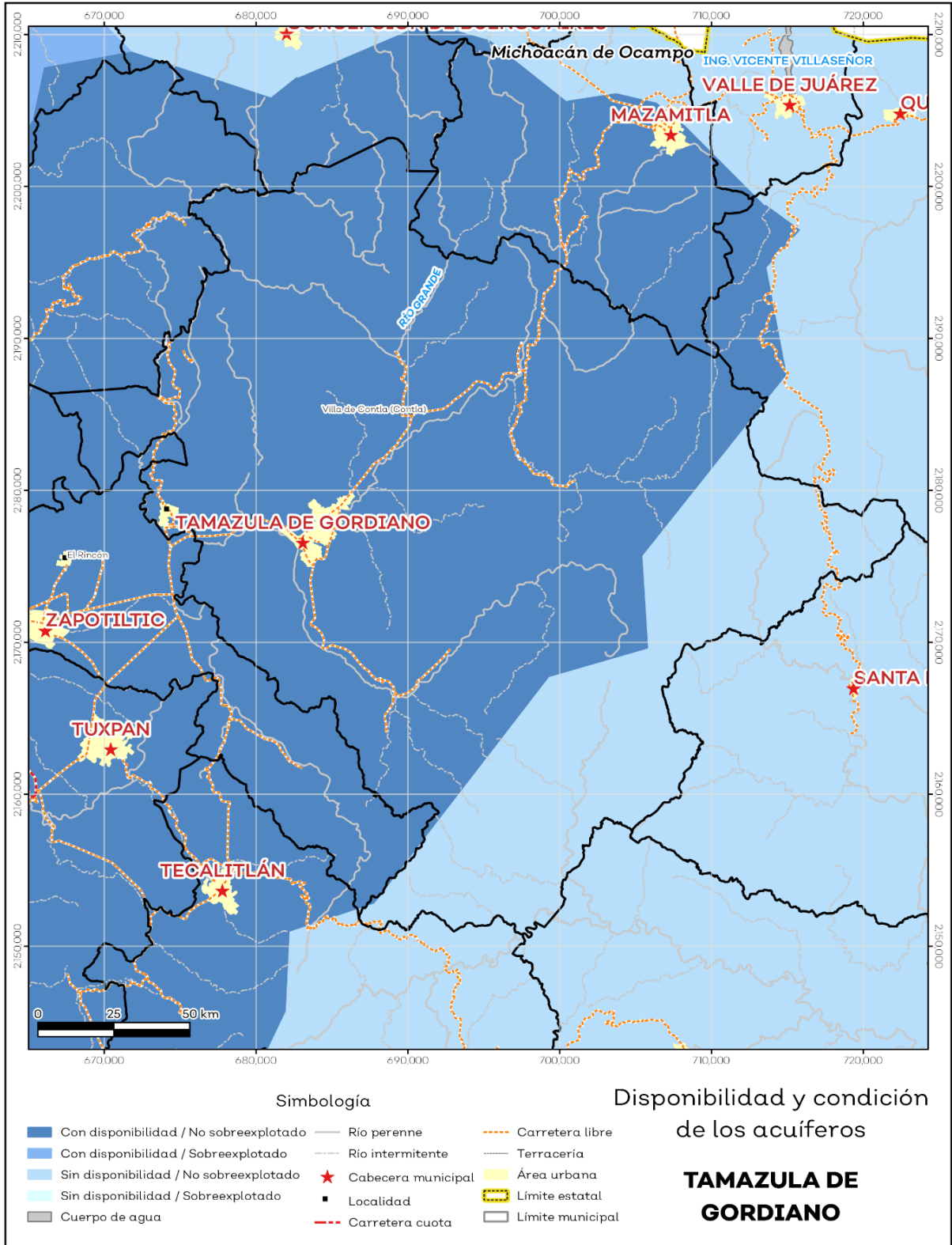
Recursos hídricos

Los tipos de recursos hídricos del municipio están constituidos por aguas subterráneas, ríos y lagos. El territorio está ubicado dentro de 3 acuíferos de los cuales el 24.0% no tienen disponibilidad y el 76.0% se encuentra con disponibilidad de agua subterránea (ver mapa 7 y tabla 9).

Tabla 9 Acuíferos		
Tamazula de Gordiano, Jalisco		
Estatus	Cantidad %	Comentarios
Con disponibilidad	76.0	
Sin disponibilidad	24.0	
No sobreexplotado	100.0	Reporte de CONAGUA del estatus del acuífero hasta el 2020.
Sobreexplotado	0.0	

Fuente: IIEG con base en CONAGUA 2021

Mapa 7. Acuíferos



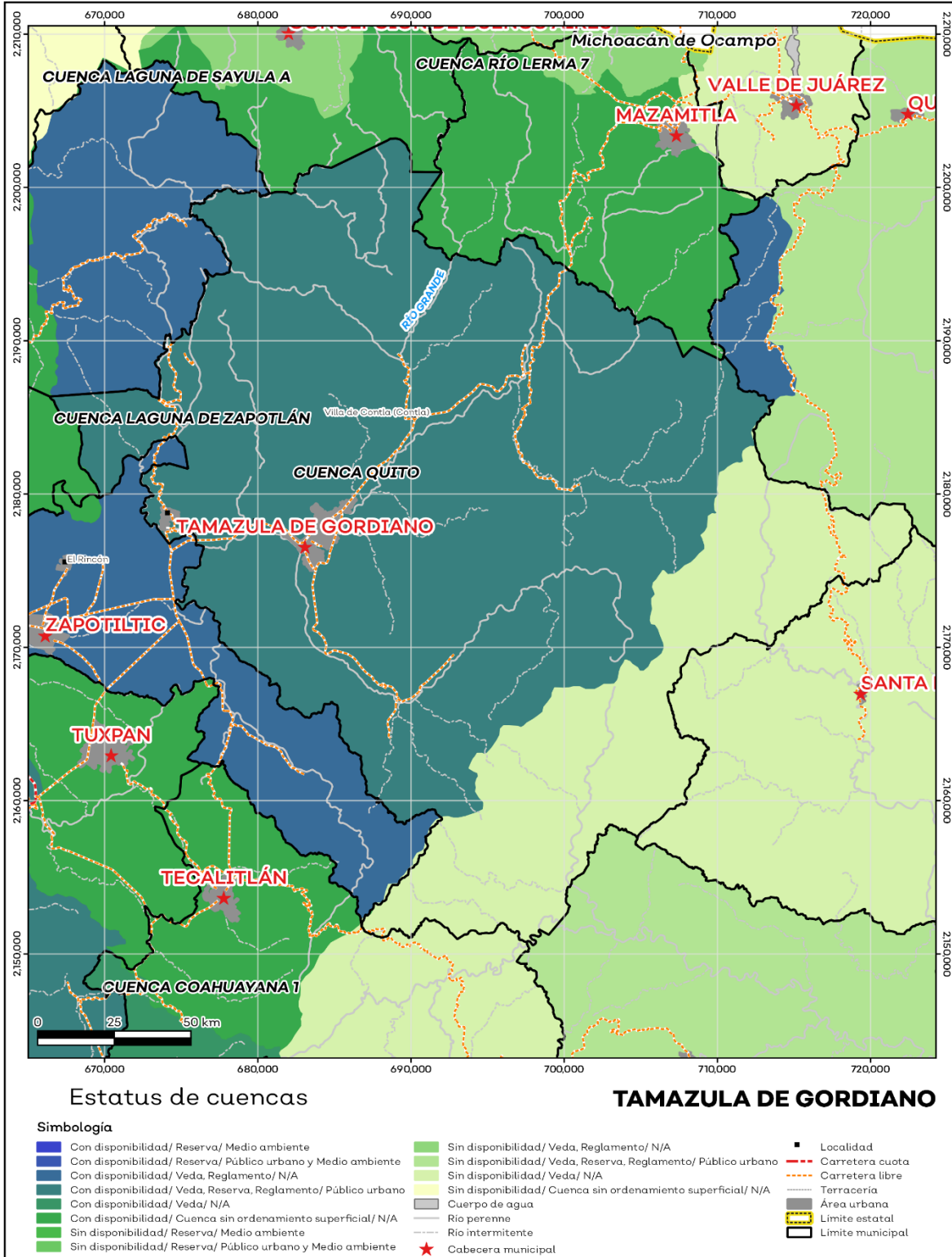
Fuente: IIEG con base en CONAGUA 2021

El territorio municipal está dentro de las cuencas Laguna de Zapotlán, Quito, Río Tepalcatepec de las cuales el 77.6% tienen disponibilidad y el 22.4% presentan déficit de disponibilidad de agua superficial (ver mapa 8 y tabla 10).

Tabla 10 Cuencas		
Tamazula de Gordiano, Jalisco		
Estatus	Cantidad %	Comentarios
Con disponibilidad	77.6	
Sin disponibilidad	22.4	
Tipos de Ordenamiento		Cantidad %
Reserva	0.0	Reporte de CONAGUA del estatus de cuencas hasta el 2020.
Veda	22.4	
Veda y reglamento	0.0	
Veda, reserva y reglamento	77.5	
Cuenca sin ordenamiento superficial	0.1	

Fuente: IIEG con base en CONAGUA 2021

Mapa 8. Cuencas



Fuente: IIEG con base en CONAGUA 2021

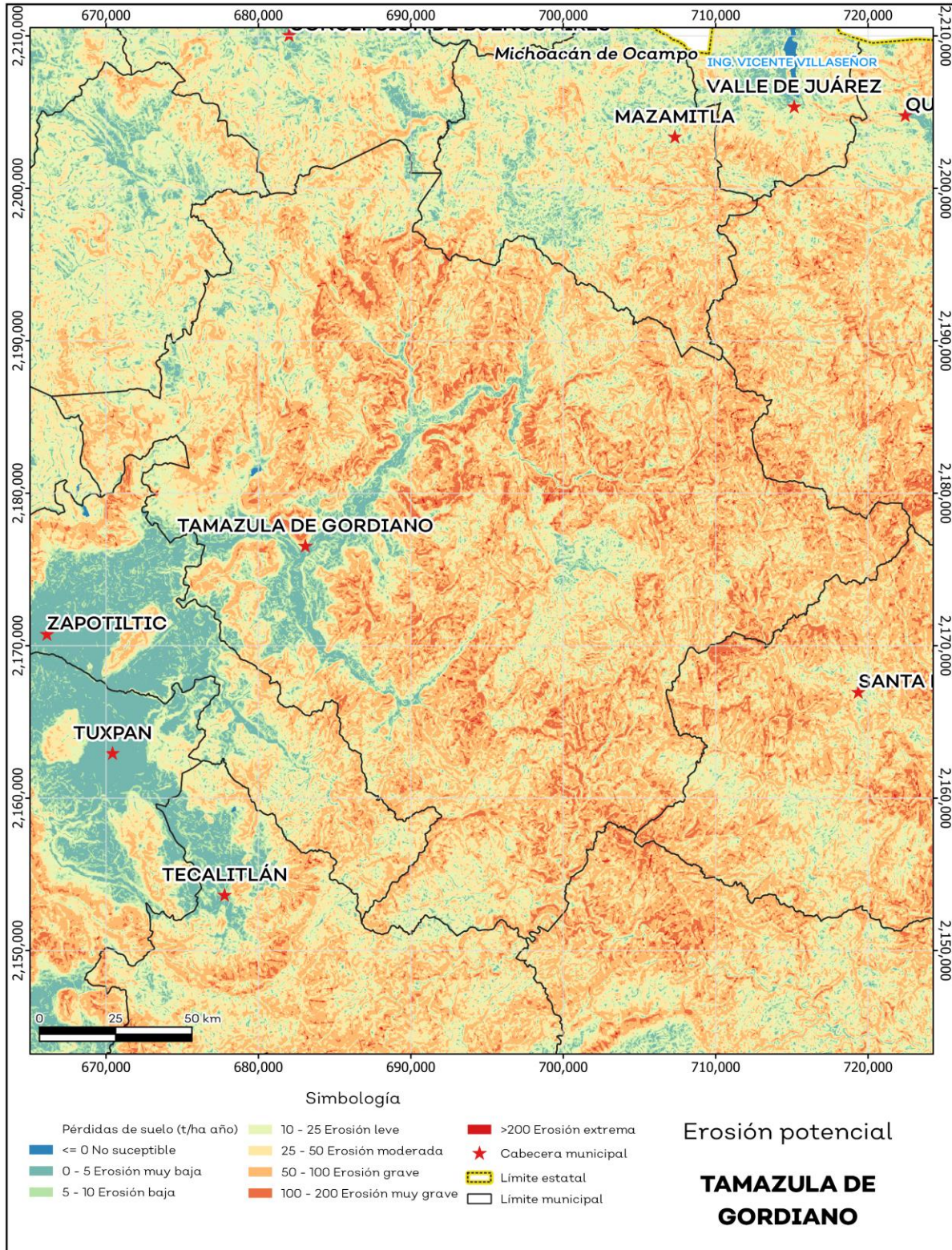
Erosión potencial

La erosión potencial que pronostica la pérdida de suelo como consecuencia de la influencia del relieve, el viento y el agua, nos indica que en el municipio se tienen en su mayoría pérdidas de suelo de 50 a 100 toneladas por hectáreas al año (t/ha.año), catalogadas como zonas con procesos erosivos graves. Existe erosión y es apreciable a simple vista (ver mapa 9 y tabla 11).

Tabla 11 Erosión potencial			
Tamazula de Gordiano, Jalisco			
Pérdidas de suelo t/ha.año	Clasificación	Cantidad %	Comentarios
0	Zonas no susceptibles al proceso erosivo, como pueden ser espacios urbanos, carreteras o embalses.	0.0	En el cálculo los cuerpos de agua son incluidos en la categoría zonas no susceptibles al proceso erosivo.
0 a 5	Zonas con niveles de erosión muy bajos y pérdidas de suelo tolerables. No hay erosión neta.	3.9	
5 a 10	Zonas con niveles de erosión bajos y pérdidas de suelo que puede ser tolerables. Probablemente no hay erosión neta.	6.1	
10 a 25	Zonas con procesos erosivos leves. Existe erosión, aunque no es apreciable a simple vista.	15.4	
25 a 50	Zonas con procesos erosivos moderados. Existe erosión, aunque puede no ser apreciable a simple vista.	27.9	
50 a 100	Zonas con procesos erosivos graves. Existe erosión y es apreciable a simple vista.	38.4	
100 a 200	Zonas con procesos erosivos muy graves. Existe erosión y es manifiesta a simple vista.	8.1	
Más de 200	Zonas con procesos erosivos extremos. Existe erosión y es evidente a simple vista.	0.2	

Fuente: IIEG; con base en datos de precipitación de 1882-2021 del SMN, Modelo digital de elevaciones INEGI 2013, FAO 2003.

Mapa 9. Erosión potencial



Fuente: IIEG; con base en datos de precipitación de 1882-2021 del SMN, Modelo digital de elevaciones INEGI 2013, FAO 2003.

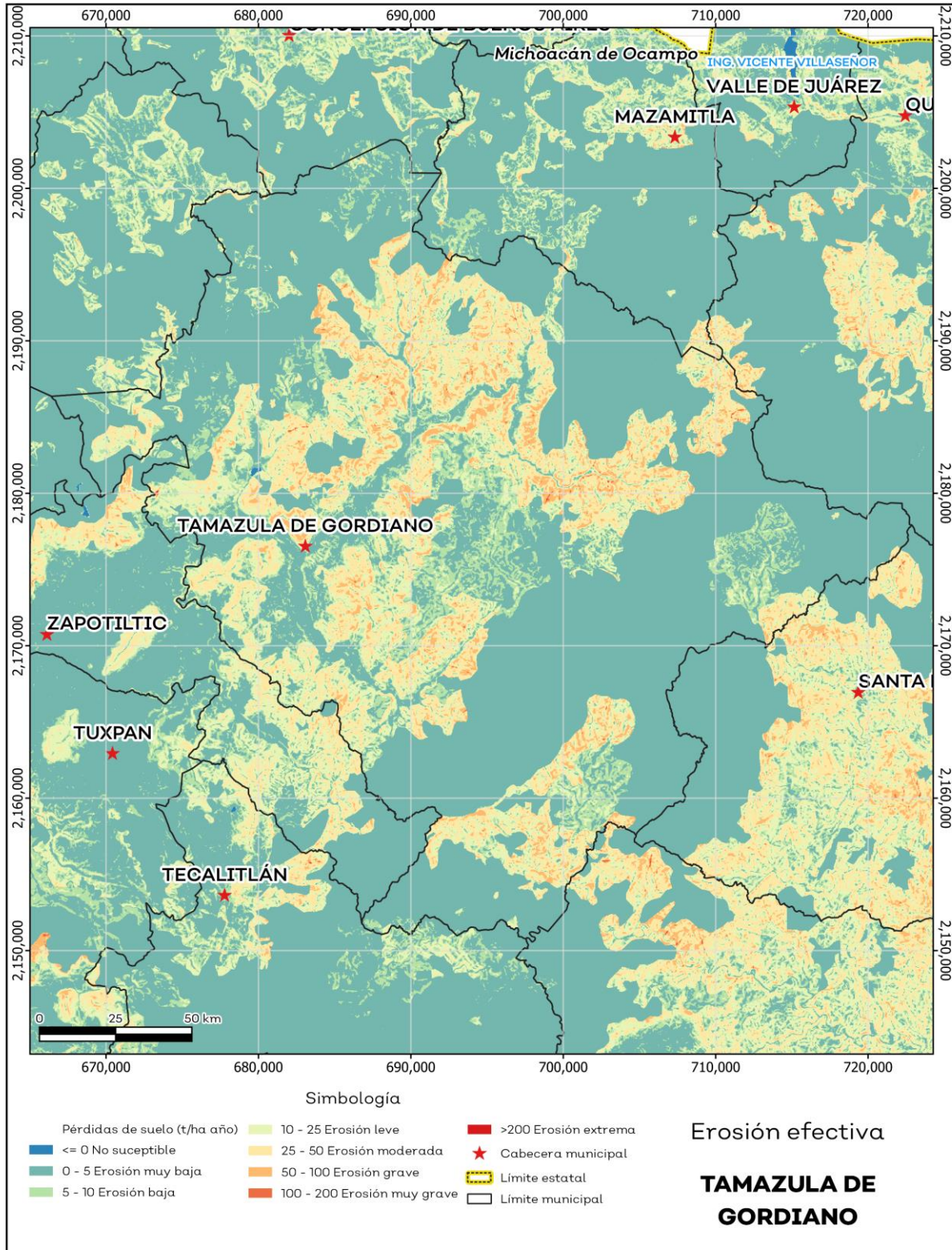
Erosión efectiva

La erosión efectiva considera los factores del relieve, viento y el agua como la erosión potencial sin embargo toma en cuenta factores de mitigación como lo es la cubierta vegetal y las prácticas de manejo, puesto que las plantas sirven para proteger el suelo ante el impacto de la lluvia. En el municipio se pronosticaron menores pérdidas de suelo que en la erosión potencial siendo en su mayoría de 0 a 5 t/ha.año catalogadas como zonas con niveles de erosión muy bajos y pérdidas de suelo tolerables. No hay erosión neta (ver mapa 10 y tabla 12).

Tabla 12 Erosión efectiva			
Tamazula de Gordiano, Jalisco			
Pérdidas de suelo t/ha.año	Clasificación	Cantidad %	Comentarios
0	Zonas no susceptibles al proceso erosivo, como pueden ser espacios urbanos, carreteras o embalses.	0.0	
0 a 5	Zonas con niveles de erosión muy bajos y pérdidas de suelo tolerables. No hay erosión neta.	57.5	
5 a 10	Zonas con niveles de erosión bajos y pérdidas de suelo que puede ser tolerables. Probablemente no hay erosión neta.	10.0	
10 a 25	Zonas con procesos erosivos leves. Existe erosión, aunque no es apreciable a simple vista.	13.3	En el cálculo los cuerpos de agua son incluidos en la categoría zonas no susceptibles al proceso erosivo.
25 a 50	Zonas con procesos erosivos moderados. Existe erosión, aunque puede no ser apreciable a simple vista.	15.2	
50 a 100	Zonas con procesos erosivos graves. Existe erosión y es apreciable a simple vista.	3.8	
100 a 200	Zonas con procesos erosivos muy graves. Existe erosión y es manifiesta a simple vista.	0.1	
Más de 200	Zonas con procesos erosivos extremos. Existe erosión y es evidente a simple vista.	0.0	

Fuente: IIEG; con base en datos de precipitación de 1882-2021 del SMN, Modelo digital de elevaciones INEGI 2013, FAO 2003.

Mapa 10. Erosión efectiva



Fuente: IIEG; con base en datos de precipitación de 1882-2021 del SMN, Modelo digital de elevaciones INEGI 2013, FAO 2003.

Infraestructura

Por último, el municipio cuenta con 16 servicios públicos, de los cuales destacan 92 escuelas, seguido de 40 templos e instalaciones deportivas o recreación con 34 (ver tabla 12).

Tabla 12 Infraestructura		
Tamazula de Gordiano, Jalisco		
Infraestructura	Descripción	
Infraestructura (km)	Carreteras	115.2
	Caminos	454.8
El municipio se encuentra en el noveno lugar de la región Sur, registrando un grado bajo de conectividad en caminos y carreteras.		
Tipo de servicios	Cantidad	Comentarios
Aeródromo Civil	0	
Cementerio	2	
Centro Comercial	0	
Centro de Asistencia Médica	23	
Escuela	92	
Estación de Transporte Terrestre	0	
Instalación de Comunicación	0	
Instalación de Servicios	0	La información presentada en esta tabla corresponde a los servicios concentrados en localidades mayores a 2,500 habitantes.
Instalación Deportiva o Recreativa	34	
Instalación Diversa	1	
Instalación Gubernamental	4	
Mercado	3	
Plaza	25	
Pozo	0	
Tanque de Agua	7	
Templo	40	

Fuente: IIEG con base en Red Nacional de Caminos INEGI 2019. Mapa General del Estado de Jalisco 2012. Marco Geoestadístico Nacional, servicios e información complementaria, INEGI 2020.

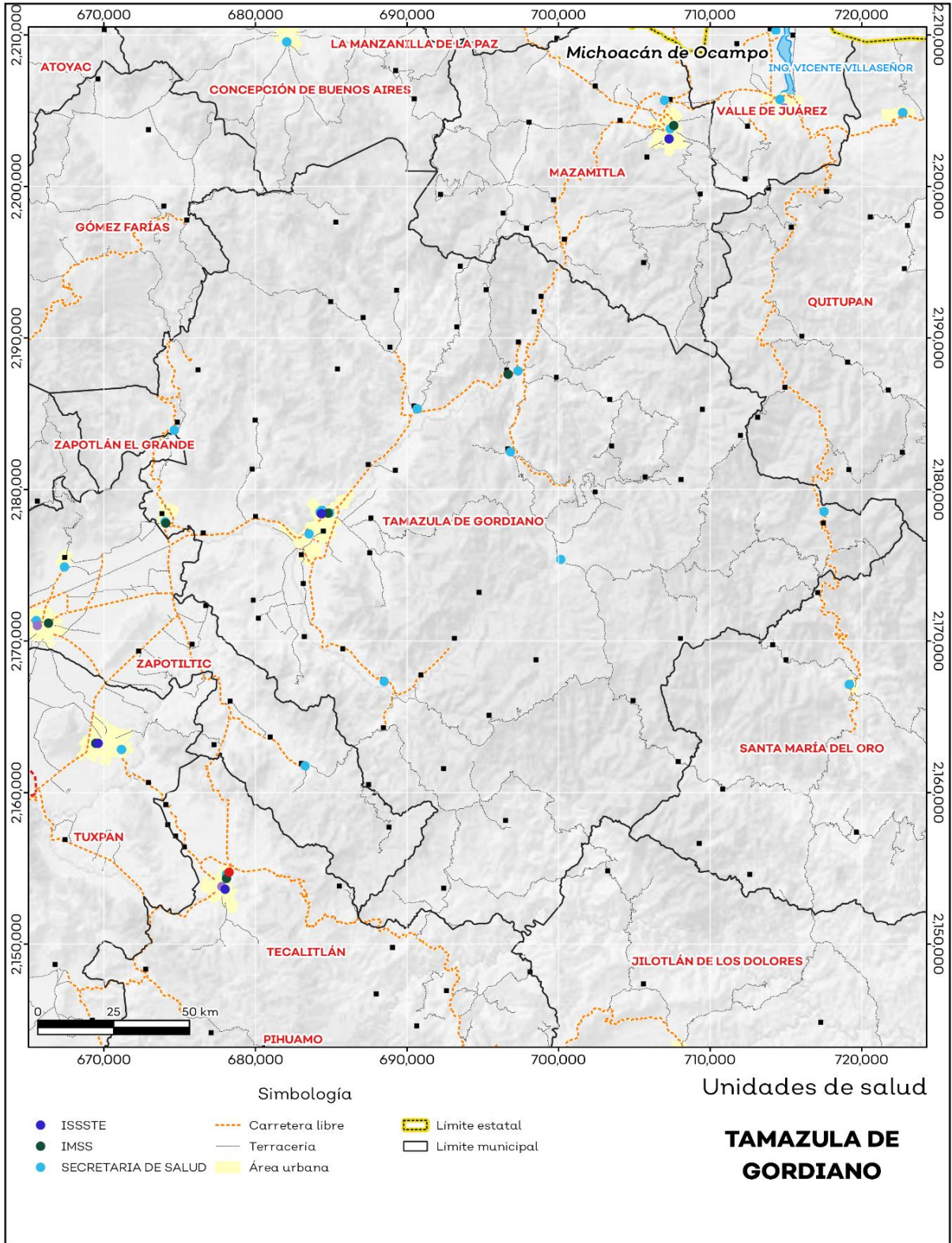
Salud

De acuerdo con los registros de la secretaría de salud, en el municipio se encuentran 20 unidades de servicio de salud como lo son consultorios, hospitales generales y especializados, oficinas administrativas, farmacias, laboratorios, unidades de medicina familiar, de especialidades médicas y móviles. De las cuales 16 corresponden a la Secretaría de Salud (SSJ), 3 unidades de salud son del Instituto Mexicano del Seguro Social (IMSS) y 1 módulo del Instituto de Seguridad y Servicios Sociales para los Trabajadores del Estado (ISSSTE); en la tabla 14 se presenta desglosada esta información por tipo de unidades de servicio conforme al instituto o dependencia a la que pertenecen (ver mapa 11 y tabla 14).

Tabla 14 Unidades de salud	
Tamazula de Gordiano, Jalisco	
Tipo de unidad	Cantidad
INSTITUTO DE SEGURIDAD Y SERVICIOS SOCIALES PARA LOS TRABAJADORES DEL ESTADO	
Consultorio de Atención Familiar	1
INSTITUTO MEXICANO DEL SEGURO SOCIAL	
Hospital General de Sub-Zona con Medicina Familiar	1
Unidad de Medicina Familiar	2
SECRETARÍA DE SALUD	
Almacén	2
Centro de Salud	7
Hospital Integral (Comunitario)	1
Oficinas Administrativas	1
Unidad de Especialidades Médicas (UNEMES)	1
Unidad Móvil	4
Total del municipio	20

Fuente: IIEG, con base en Dirección General de Salud (DGIS) 2021.

Mapa 11. Unidades de Salud



Fuente: IIEG, con base en Dirección General de Salud (DGIS) 2021.



IIEG
Instituto de Información
Estadística y Geográfica
de Jalisco

Demografía y Sociedad

Tamazula de Gordiano
diagnóstico del municipio
Agosto 2024



Jalisco
GOBIERNO DEL ESTADO

Aspectos Demográficos

El municipio de Tamazula de Gordiano pertenece a la Región Sur, según el Censo de Población y Vivienda 2020, su población en ese año era de 38,955 personas; de las cuales el 49.1 por ciento eran hombres y 50.9 por ciento mujeres. Las y los habitantes del municipio representaban el 12.1 por ciento del total regional (ver tabla 1). Comparando este volumen poblacional con el del año 2015, se observa que la población municipal aumentó un 1.46 por ciento en cinco años.

Tabla 1 Población total según sexo					
Tamazula de Gordiano, Jalisco					
Clave	Municipio	Población total 2015	Población 2020		
			Total	Hombres	Mujeres
085	Tamazula de Gordiano	38,396	38,955	19,120	19,835

Fuente: IIEG con base en INEGI, Censo de Población y Vivienda 2020 y Encuesta Intercensal 2015.

En 2020 Tamazula de Gordiano contaba con 154 localidades, de éstas, 20 eran de dos viviendas y 40 de una. La localidad de Tamazula de Gordiano era la más poblada, con 19,113 personas, que representaban el 49.1% de la población del municipio; le seguía Vista Hermosa (Santa Cruz del Cortijo) con el 10%, Villa de Contla (Contla) con el 5.4%, Soyatlán de Afuera con el 4.6% y La Garita con el 3.1% del total municipal (ver tabla 2).

Tabla 2 Población total según sexo y distribución porcentual de la población						
Tamazula de Gordiano, Jalisco						
Clave	Municipio/Localidad	Población total 2010	Población 2020			
			Total	Distribución porcentual de la población del municipio	Hombres	Mujeres
0085	Tamazula de Gordiano	37,986	38,955	100.0	19,120	19,835
0001	Tamazula de Gordiano	18,787	19,113	49.1	9,261	9,852
0173	Vista Hermosa (Santa Cruz del Cortijo)	3,490	3,884	10.0	1,972	1,912
0038	Villa de Contla (Contla)	2,041	2,102	5.4	1,010	1,092
0156	Soyatlán de Afuera	1,543	1,810	4.6	908	902
0053	La Garita	1,060	1,213	3.1	584	629

Fuente: IIEG con base en INEGI; Censo de Población y Vivienda 2010 y 2020.

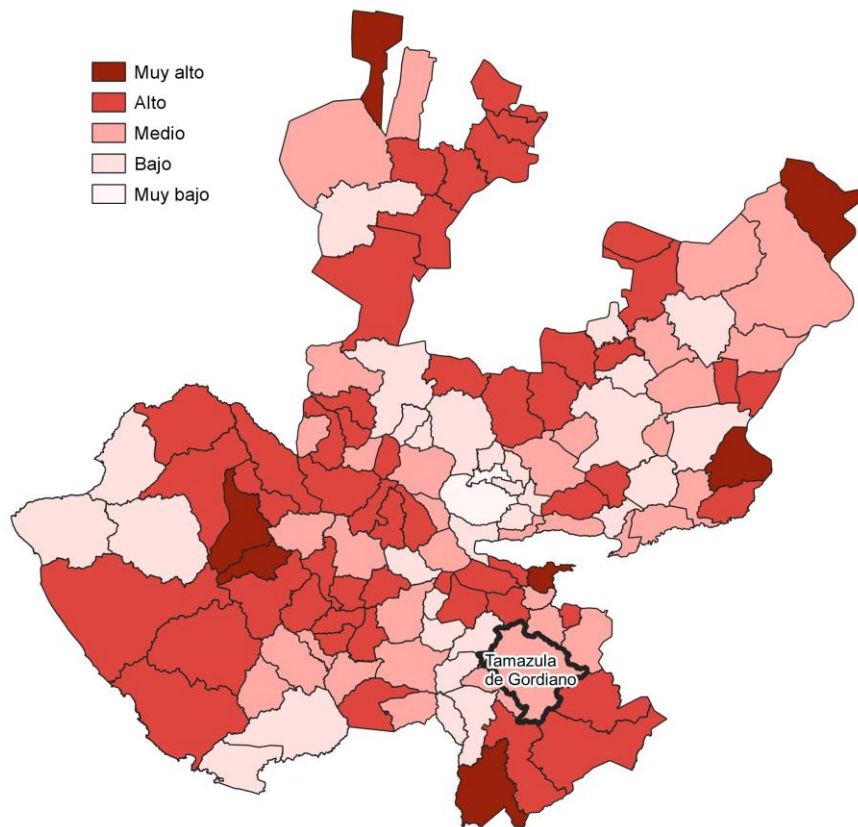
Intensidad Migratoria

El estado de Jalisco tiene una añeja tradición migratoria a Estados Unidos que se remonta hacia finales del siglo XIX.

El Consejo Nacional de Población (CONAPO) calculó el Índice de Intensidad Migratoria México-Estados Unidos 2020, como una medida sintética que informa integralmente del fenómeno migratorio entre ambos países.

De acuerdo con este índice, Jalisco se clasificó en un grado medio, posicionándose en el lugar 14 entre las entidades federativas con mayor intensidad migratoria en 2020. Esto como resultado de un 6.8% de sus viviendas que recibían remesas, 1.3% de viviendas con emigrantes con destino a Estados Unidos residentes en Estados Unidos, 0.4% de viviendas con migrantes circulares y 0.9% de viviendas con migrantes de retorno de Estados Unidos.

Mapa 1 Grado de Intensidad Migratoria a Estados Unidos. Jalisco, 2020



Fuente: IIEG con base en estimaciones de CONAPO; Índice de Intensidad Migratoria 2020.

Conforme a los resultados del índice de Intensidad Migratoria 2020, en el municipio de Tamazula de Gordiano un 13.88 por ciento de las viviendas del municipio recibieron remesas en 2020, en un 1.54 por ciento se reportaron emigrantes con destino a Estados Unidos residentes en Estados Unidos, en el 0.26 por ciento se registraron migrantes circulares del quinquenio anterior (2015-2020) y el 2.14 por ciento de las viviendas contaban con migrantes de retorno de Estados Unidos (ver tabla 3).

Tabla 3 Índice de Intensidad Migratoria México-Estados Unidos	
Tamazula de Gordiano, 2020	
Índice y grado de intensidad migratoria e indicadores socioeconómicos	Valores
Índice de intensidad migratoria	62.5798
Grado de intensidad migratoria	Medio
Total de viviendas	11,562
% Viviendas que reciben remesas	13.88
% Viviendas con emigrantes con destino a Estados Unidos residentes en Estados Unidos	1.54
% Viviendas con migrantes circulares de Estados Unidos	0.26
% Viviendas con migrantes de retorno de Estados Unidos	2.14
Posición que ocupa el municipio en la entidad	79
Posición que ocupa el municipio a escala nacional	706

Fuente: IIEG, con base en estimaciones del CONAPO con base en el INEGI, Censo de Población y Vivienda 2020.

*Nota: los indicadores hacen referencia al quinquenio 2015-2020.

El Índice de Intensidad Migratoria México-Estados Unidos, se deriva de estimaciones con base en los cuestionarios ampliados de los Censos de Población y Vivienda 2000, 2010 y 2020. Destaca que en el año 2000 se realizó con base en hogares y a partir del 2010 en viviendas censales, como resultado del cambio conceptual y operativo del INEGI para el levantamiento de la información en ese año censal.

Es importante señalar que en el cálculo previo del índice en el año 2010, Tamazula de Gordiano tenía un grado Alto de intensidad migratoria y ocupaba el lugar 64 en el ordenamiento estatal. En ese año, el porcentaje de viviendas del municipio que recibían remesas fue del 11.14 % y, la proporción de viviendas con emigrantes en Estados Unidos del quinquenio anterior fue de 4.04%. Por su parte, el 3.14% de las viviendas tenían migrantes circulares del quinquenio anterior y el 5.47% migrantes de retorno (ver tabla 4).

Tabla 4 Índice y grado de intensidad migratoria e indicadores socioeconómicos

Tamazula de Gordiano, 2010

Índice y grado de intensidad migratoria e indicadores socioeconómicos	Valores
Índice de intensidad migratoria	0.8397
Grado de intensidad migratoria	Alto
Total de viviendas	10,179
% Viviendas que reciben remesas	11.14
% Viviendas con emigrantes en Estados Unidos del quinquenio anterior	4.04
% Viviendas con migrantes circulares del quinquenio anterior	3.14
% Viviendas con migrantes de retorno del quinquenio anterior	5.47
Lugar que ocupa en el contexto estatal	64

Fuente: IIEG, con base en estimaciones del CONAPO con base en el INEGI, Censo de Población y Vivienda 2010.

Pobreza multidimensional

La pobreza, está asociada a condiciones de vida que vulneran la dignidad de las personas, limitan sus derechos y libertades fundamentales, impiden la satisfacción de sus necesidades básicas e imposibilitan su plena integración social. De acuerdo con esta concepción, una persona se considera en situación de pobreza multidimensional cuando sus ingresos son insuficientes para adquirir los bienes y los servicios que requiere para satisfacer sus necesidades y presenta carencia en al menos uno de los siguientes seis indicadores: rezago educativo, acceso a los servicios de salud, acceso a la seguridad social, calidad y espacios de la vivienda y servicios básicos en la vivienda.

La metodología para medir el fenómeno de la pobreza fue desarrollada por el Consejo Nacional de Evaluación de la Política de Desarrollo Social (CONEVAL) y permite profundizar en el estudio de la pobreza, ya que además de medir los ingresos, como tradicionalmente se realizaba, se analizan las carencias sociales desde una óptica de los derechos sociales. Estos componentes permitirán dar un seguimiento puntual de las carencias sociales y el bienestar económico de la población, además de proporcionar elementos para el diagnóstico y seguimiento de la situación de la pobreza en nuestro país, desde un enfoque novedoso y consistente con las disposiciones legales aplicables y que retoma los desarrollos académicos recientes en materia de medición de la pobreza. De acuerdo con su ingreso y a su índice de privación social se propone la siguiente clasificación:

Pobres multidimensionales. - Población con ingreso inferior al valor de la línea de bienestar y que padece al menos una carencia social.

Vulnerables por carencias sociales. - Población que presenta una o más carencias sociales, pero cuyo ingreso es superior a la línea de bienestar.

Vulnerables por ingresos. - Población que no presenta carencias sociales y cuyo ingreso es inferior o igual a la línea de bienestar.

No pobre multidimensional y no vulnerable. - Población cuyo ingreso es superior a la línea de bienestar y que no tiene carencia social alguna.

En la tabla 5 se muestra el porcentaje y número de personas en situación de pobreza en 2015 y 2020 en el municipio, así como aquellas vulnerables por carencias sociales, las vulnerables por ingresos y las no pobres y no vulnerables.

Tabla 5 Pobreza Multidimensional

Tamazula de Gordiano, 2015-2020

Indicadores de incidencia	Porcentaje		Personas		Carencias promedio	
	2015	2020	2015	2020	2015	2020
Pobreza multidimensional						
Población en situación de pobreza multidimensional	35.1	31.6	14,008	11,465	1.9	2.0
Población en situación de pobreza multidimensional moderada	32.1	29.2	12,827	10,594	1.7	1.8
Población en situación de pobreza multidimensional extrema	3.0	2.4	1,181	870	3.3	3.5
Población vulnerable por carencias sociales	36.1	39.4	14,432	14,301	1.7	1.8
Población vulnerable por ingresos	7.7	6.4	3,085	2,337		
Población no pobre multidimensional y no vulnerable	21.1	22.5	8,423	8,150		
Privación social						
Población con al menos una carencia social	71.2	71.1	28,440	25,766	1.8	1.9
Población con al menos tres carencias sociales	14.5	15.3	5,792	5,553	3.3	3.5
Indicadores de carencias sociales						
Rezago educativo	28.6	22.5	11,417	8,147	2.2	2.5
Acceso a los servicios de salud	7.5	23.5	2,990	8,522	2.7	2.6
Acceso a la seguridad social	53.8	56.1	21,498	20,343	2.0	2.1
Calidad y espacios de la vivienda	5.2	8.3	2,087	2,998	3.0	2.7
Acceso a los servicios básicos en la vivienda	19.0	9.1	7,591	3,300	2.6	3.3
Acceso a la alimentación	14.5	15.9	5,773	5,759	2.4	2.8
Bienestar						
Población con un ingreso inferior a la línea de bienestar mínimo	10.5	7.5	4,188	2,717	1.9	1.6
Población con un ingreso inferior a la línea de bienestar	42.8	38.1	17,092	13,802	1.5	2.0

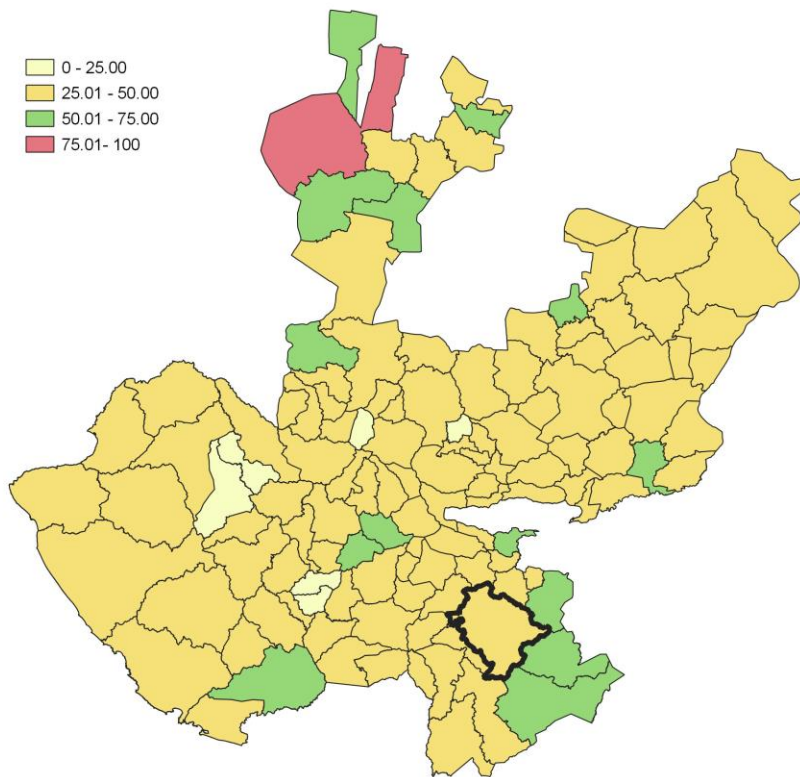
Fuente: Elaborado por el IIEG con base en estimaciones del CONEVAL del Modelo Estadístico 2015 para la continuidad del MCS-ENIGH, la Encuesta Intercensal 2015, el Modelo Estadístico 2020 para la continuidad del MCS-ENIGH y la muestra del Censo de Población y Vivienda 2020.

De acuerdo con la medición de pobreza multidimensional 2020, en Tamazula de Gordiano el 31.6 por ciento de la población se encontraba en situación de pobreza, es decir, 11,465 personas compartían esta situación en el municipio. Asimismo el 39.4 por ciento (14,301 personas) de la población era vulnerable por carencias sociales, el 6.4 por ciento era vulnerable por ingresos y 22.5 por ciento era no pobre y no vulnerable.

Es importante agregar que, en 2020 el 2.4 por ciento de la población de Tamazula de Gordiano se encontraba en pobreza extrema; en contraste con el 3 por ciento que presentó en 2015. Destaca que, en 2020 un 29.2 por ciento de la población estaba en pobreza moderada, lo que equivale a 10,594 personas; en comparación con el 2015 donde su proporción fue del 32.1 por ciento (12,827).

Respecto a las carencias sociales en 2020, destaca que el indicador de carencia por acceso a la seguridad social es el acceso a la seguridad social, con un 56.1 por ciento, que en términos absolutos representa 20,343 habitantes. En contraste, el que menos proporción de población presentó fue el de calidad y espacios de la vivienda, con el 8.3 por ciento.

Mapa 2 Porcentaje de población en situación de pobreza multidimensional por municipio. Jalisco, 2020



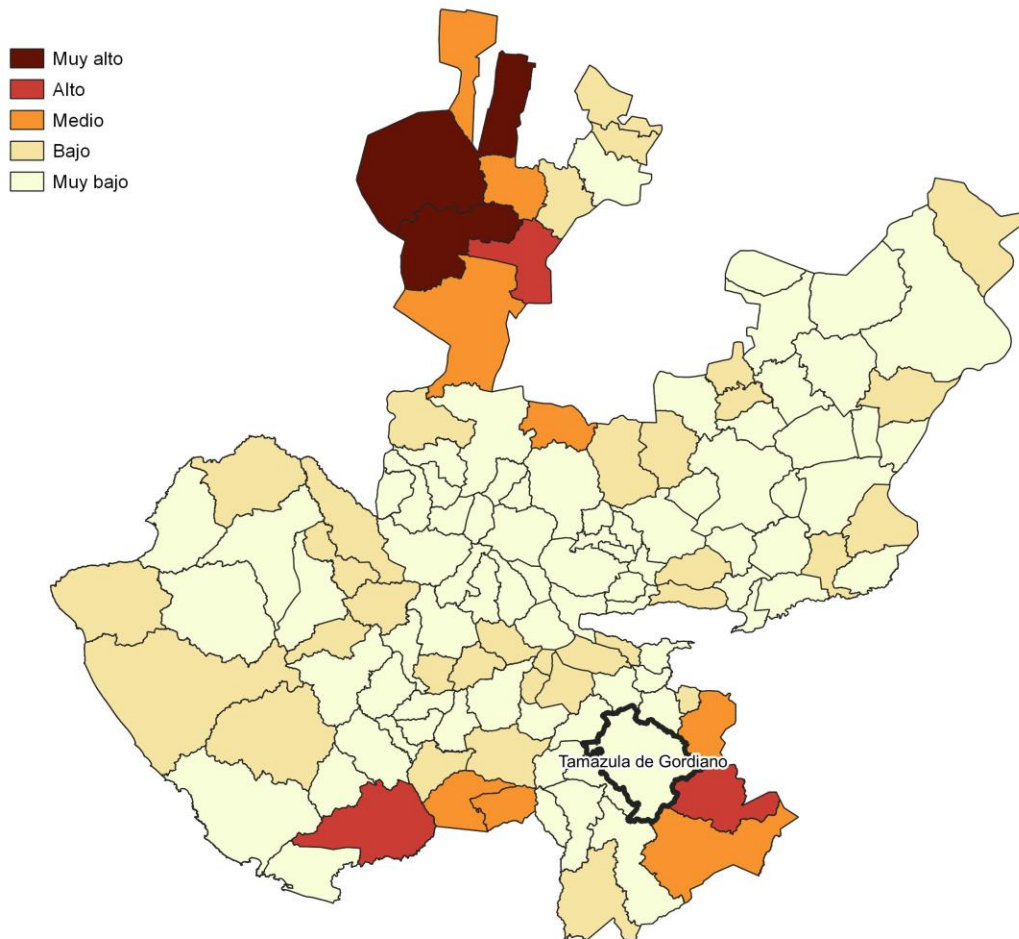
Fuente: IIEG, con base en estimaciones del CONEVAL, del Modelo Estadístico 2020 para la continuidad del MCS-ENIGH y la muestra del Censo de Población y Vivienda 2020.

Marginación

La construcción del Índice de Marginación, considera cuatro dimensiones estructurales: falta de acceso a la educación, residencia en viviendas inadecuadas; percepción de ingresos monetarios insuficientes y las relacionadas con la residencia en localidades pequeñas. Este índice es una medida-resumen que permite diferenciar los estados y municipios del país según el impacto global de las carencias que padece la población.

En la tabla 6 se presentan los indicadores que componen el índice de marginación para los municipios en 2020. De acuerdo con las estimaciones, Tamazula de Gordiano presentó un grado de marginación Muy Bajo. Destaca que, la proporción de población de 15 años o más sin educación básica era de 46.9 por ciento, y que el 61.1 por ciento de la población ocupada ganaba hasta dos salarios mínimos.

Mapa 3 Índice de marginación por municipio. Jalisco, 2020



Fuente: IIEG, con base en estimaciones del CONAPO; Índice de Marginación 2020.

Las principales localidades del municipio presentaron en su mayoría un grado de marginación muy bajo; de ellas, la localidad de Soyatlán de Afuera tenía el más alto porcentaje de población de 15 años y más sin educación básica (60.3%) y de población analfabeta (9.1%), La localidad de Tamazula de Gordiano presento la proporción más baja de población adulta sin educación básica (36.6%) y analfabeta (4%). (ver tabla 6).

Tabla 6 Grado de marginación e indicadores sociodemográficos							
Tamazula de Gordiano, 2020							
Municipio / Localidad		Grado	% Población de 15 años o más analfabeta	% Población de 15 años o más sin educación básica	% Población en localidades con menos de 5000 habitantes	% Población ocupada con ingreso de hasta 2 salarios mínimos	% Viviendas particulares habitadas que no disponen de refrigerador
Clave	Nombre						
Jalisco		Bajo	2.9	29.5	16.2	55.9	
085	Tamazula de Gordiano	Muy Bajo	6.4	46.9	50.9	61.1	
1	Tamazula de Gordiano	Muy bajo	4.0	36.6			1.8
173	Vista Hermosa (Santa Cruz del Cortijo)	Muy bajo	5.2	43.6			4.2
38	Villa de Contla (Contla)	Muy bajo	7.9	53.2			3.5
156	Soyatlán de Afuera	Bajo	9.1	60.3			7.3
53	La Garita	Muy bajo	8.6	55.4			3.3

Fuente: Elaborado por el IIEG con base en CONAPO, índice de marginación por localidad, 2020.

Respecto a las carencias en la vivienda en 2020, la localidad de Villa de Contla (Contla) tenía el porcentaje más alto de ocupantes en viviendas sin drenaje ni sanitario, con el 0.7%; mientras que las localidades de Vista Hermosa (Santa Cruz del Cortijo) y La Garita presentaron los más altos porcentajes de ocupantes en viviendas particulares sin energía eléctrica, con un 0.4%.

La localidad de Villa de Contla (Contla) mostró la proporción más alta de ocupantes en viviendas particulares sin agua entubada con el 0.3%; mientras que la localidad de Soyatlán de Afuera obtuvo el más alto porcentaje de ocupantes en viviendas particulares con piso de tierra con un 2.1%; Por su parte, la localidad de Soyatlán de Afuera registró la mayor proporción de ocupantes en viviendas particulares sin refrigerador con un 7.3% (ver tabla 7).

Tabla 7 Grado de marginación e indicadores sociodemográficos

Tamazula de Gordiano, 2020							
Municipio / Localidad		Grado	% Viviendas particulares habitadas sin excusado*	% Viviendas particulares habitadas sin energía eléctrica*	% Viviendas particulares habitadas sin disponibilidad de agua entubada*	**Promedio de ocupantes por cuarto en viviendas particulares habitadas	% Viviendas particulares habitadas con piso de tierra
Clave	Nombre						
	Jalisco	Bajo	0.6	0.3	0.8	14.0	1.7
085	Tamazula de Gordiano	Muy Bajo	0.6	0.9	0.5	13.2	1.5
1	Tamazula de Gordiano	Muy bajo	0.1	0.1	0.1	15.8	0.4
173	Vista Hermosa (Santa Cruz del Cortijo)	Muy bajo	0.1	0.4	0.0	25.7	1.1
38	Villa de Contla (Contla)	Muy bajo	0.7	0.0	0.3	19.5	0.5
156	Soyatlán de Afuera	Bajo	0.0	0.0	0.0	32.6	2.1
53	La Garita	Muy bajo	0.5	0.4	0.0	20.5	1.0

Fuente: Elaborado por el IIEG con base en CONAPO, índice de marginación por localidad, 2020.

Índices Sociodemográficos

En resumen, Tamazula de Gordiano presentó un grado muy bajo de marginación en 2020, y ocupó por ello el lugar 74 entre los municipios del estado más marginados. En cuanto a la pobreza multidimensional, el municipio se localizó en el lugar 106, con el 29.2 por ciento de su población en situación de pobreza moderada y 2.4 por ciento en pobreza extrema. Finalmente, Tamazula de Gordiano se clasificó en grado Medio de intensidad migratoria en 2020 y se posicionó en el lugar 79 entre los municipios del estado con mayores índices (ver tabla 8).

Tabla 8 Población total, grado de Marginación e Intensidad Migratoria y situación de pobreza

Tamazula de Gordiano, 2020									
Clave	Municipio	Población	Marginación		Pobreza Multidimensional			Intensidad Migratoria	
		Población	Grado	Lugar	Moderada	Extrema	Lugar	Grado	Lugar
14	Jalisco	8,348,151	Bajo	28	28.4	3.0	7	Alto	13
023	Zapotlán el Grande	115,141	Muy Bajo	121	24.1	2.3	118	Bajo	121
049	Jilotlán de los Dolores	9,425	Medio	9	43.0	10.2	13	Alto	31
065	Pihuamo	11,386	Bajo	42	37.7	4.6	49	Muy alto	5
079	Gómez Farías	16,431	Muy Bajo	66	35.7	5.3	56	Bajo	96
085	Tamazula de Gordiano	38,955	Muy Bajo	74	29.2	2.4	106	Medio	79
087	Tecalitlán	16,705	Muy Bajo	55	36.1	3.3	65	Alto	55
099	Tolimán	11,219	Medio	10	36.8	9.3	26	Alto	43
103	Tonila	7,565	Muy Bajo	50	27.1	1.9	110	Bajo	109
108	Tuxpan	37,518	Muy Bajo	92	32.8	5.0	79	Bajo	100
113	San Gabriel	16,548	Bajo	38	33.3	5.9	66	Medio	86
121	Zapotiltic	33,713	Muy Bajo	104	31.8	3.4	94	Medio	80
122	Zapotitlán de Vadillo	7,466	Medio	8	38.0	9.6	21	Medio	68

Fuente: IIEG, estimaciones del CONEVAL, Pobreza Multidimensional, con base en el Modelo Estadístico 2015 para la continuidad del MCS-ENIGH, la Encuesta Intercensal 2015, el Modelo Estadístico 2020 para la continuidad del MCS-ENIGH y la muestra del Censo de Población y Vivienda 2020. y CONAPO; Índice de Marginación 2020 e Índice de Intensidad Migratoria 2020. INEGI; Censo de Población y Vivienda 2020.



IIEG
Instituto de Información
Estadística y Geográfica
de Jalisco

Economía

Tamazula de Gordiano
Diagnóstico del municipio
Agosto 2024



Jalisco
GOBIERNO DEL ESTADO

Número de empresas

Conforme a la información del Directorio Estadístico Nacional de Unidades Económicas (DENUE) de INEGI, el municipio de Tamazula de Gordiano cuenta con 1,575 unidades económicas al mes de mayo de 2024 y su distribución por sectores revela un predominio de establecimientos dedicados a Comercio, siendo estos el 45.02% del total en el municipio. Ocupa la posición 34 del total de empresas establecidas en el estado y el lugar número 3 en el ranking regional.

Posición en el ranking		
Municipio	Estado	Regional
Tamazula de Gordiano	34	3

Tabla 1 composición de las empresas									
Tamazula de Gordiano, mayo 2024 (unidades económicas)									
Sector	0 a 5 personas	6 a 10 personas	11 a 30 personas	31 a 50 personas	51 a 100 personas	101 a 250 personas	251 y más	Total de unidades económicas	% Total de unidades económicas
Comercio	657	33	16	2	1	0	0	709	45.02%
Servicios	599	64	33	5	4	1	0	706	44.83%
Industrias manufactureras	99	9	0	0	0	0	0	108	6.86%
Actividades legislativas, gubernamentales, de impartición de justicia y de organismos internacionales y extraterritoriales	9	6	2	1	1	0	1	20	1.27%
Transportes, correos y almacenamiento	4	3	1	1	1	0	1	11	0.7%
Información en medios masivos	5	1	1	0	0	0	0	7	0.44%
Agricultura, cría y explotación de animales, aprovechamiento forestal, pesca y caza	4	1	0	1	0	0	0	6	0.38%
Construcción	2	1	0	0	0	0	0	3	0.19%
Generación, transmisión y distribución de energía eléctrica, suministro de agua y de gas por ductos al consumidor final	2	1	0	0	0	0	0	3	0.19%
Minería	1	1	0	0	0	0	0	2	0.13%
Total	1,382	120	53	10	7	1	2	1,575	100%

Fuente: IIEG, con base en información de INEGI, DENUE

Valor agregado censal bruto

El valor agregado censal bruto se define como: “*el valor de la producción que se añade durante el proceso de trabajo por la actividad creadora y de transformación del personal ocupado, el capital y la organización (factores de la producción), ejercida sobre los materiales que se consumen en la realización de la actividad económica.*” En resumen, esta variable se refiere al valor de la producción que añade la actividad económica en su proceso productivo.

Los censos económicos 2019, registraron que en el municipio de Tamazula de Gordiano, los tres subsectores más importantes en la generación de valor agregado censal bruto fueron: *Comercio al por menor de vehículos de motor, refacciones, combustibles y lubricantes, el Comercio al por menor de abarrotes, alimentos, bebidas, hielo y tabaco; y los Servicios de preparación de alimentos y bebidas*, que generaron en conjunto el 32.2% del total del valor agregado censal bruto registrado en el municipio.

El subsector de *Comercio al por menor de vehículos de motor, refacciones, combustibles y lubricantes*, que concentró el 22.3% del valor agregado censal bruto en 2019, registró el mayor crecimiento real pasando de 5 millones 954 mil pesos en 2014, a 169 millones 185 mil pesos en 2019.

Tabla 2. Subsectores con mayor valor agregado censal bruto (VACB)				
Tamazula de Gordiano, 2014 y 2019. (Miles de pesos a precios de 2018).				
Subsector	2014	2019	% Part. 2019	Var % 2014-2019
Comercio al por menor de vehículos de motor, refacciones, combustibles y lubricantes	5,954	169,185	22.3%	2741.5%
Comercio al por menor de abarrotes, alimentos, bebidas, hielo y tabaco	32,521	45,811	6.0%	40.9%
Servicios de preparación de alimentos y bebidas	16,371	29,282	3.9%	78.9%
Comercio al por mayor de materias primas agropecuarias y forestales, para la industria, y materiales de desecho	18,428	23,156	3.1%	25.7%
Comercio al por menor de enseres domésticos, computadoras, artículos para la decoración de interiores y artículos usados	14,633	18,510	2.4%	26.5%
Servicios de reparación y mantenimiento	14,182	18,256	2.4%	28.7%
Comercio al por menor de artículos de ferretería, tlapalería y vidrios	8,809	15,219	2.0%	72.8%
Industria alimentaria	698,886	14,921	2.0%	-97.9%
Comercio al por menor de artículos para el cuidado de la salud	11,518	13,849	1.8%	20.2%
Instituciones de intermediación crediticia y financiera no bursátil		12,145	1.6%	
Servicios personales	8,807	11,030	1.5%	25.2%
Otros	380,985	387,168	51.0%	1.6%
Total	1,211,094	758,532	100.0%	-37.4%

Fuente: IIEG, con base en datos de INEGI, Censos Económicos.

Nota: Por el principio de confidencialidad muchos subsectores no presentan datos, por lo tanto, solo se muestran 11 subsectores que tienen información.

Empleo

Trabajadores asegurados en el IMSS Por grupo económico

Para junio de 2024 el IMSS reportó un total de 6,584 trabajadores asegurados, lo que representó para el municipio de Tamazula de Gordiano una disminución anual de 337 trabajadores en comparación con el mismo mes de 2023, debido a la baja del registro de empleo formal de algunos de sus grupos económicos principalmente el de Agricultura.

En función de los registros del IMSS el grupo económico que más empleos presentó dentro del municipio de Tamazula de Gordiano fue el de Agricultura, ya que en junio de 2024 registró un total de 2,824 trabajadores concentrando el 42.89% del total de asegurados en el municipio.

El segundo grupo económico con más trabajadores asegurados fue el de Fabricación de alimentos, que para junio de 2024 registró 841 trabajadores asegurados que representan el 12.77% del total de trabajadores asegurados a dicha fecha.

Tabla 3 Trabajadores asegurados										
Tamazula de Gordiano, Jalisco 2018-junio 2024										
Grupo económico	2018	2019	2020	2021	2022	2023	junio 2023	junio 2024	variación absoluta junio 2024 / junio 2023	% part junio 2024
Agricultura	4,344	3,925	3,840	3,775	3,238	3,277	3,173	2,824	-349	42.89%
Fabricación de alimentos	705	682	675	883	904	836	745	841	96	12.77%
Servicios de administración pública y seguridad social	411	434	442	442	472	504	492	508	16	7.72%
Transporte terrestre	479	483	464	475	481	465	479	482	3	7.32%
Servicios financieros y de seguros (bancos, financieras, compañías de seguros, etc.)	385	409	420	411	410	416	416	418	2	6.35%
Construcción de edificaciones y de obras de ingeniería civil	104	182	197	214	249	181	256	205	-51	3.11%
Compraventa de alimentos, bebidas y productos del tabaco	139	131	100	138	142	155	148	147	-1	2.23%
Compraventa de materias primas, materiales y auxiliares	129	131	128	136	137	143	144	144	0	2.19%
Compraventa en tiendas de autoservicio y de departamentos especializados por línea de mercancías	137	168	171	172	153	154	143	138	-5	2.1%
Compraventa de gases, combustibles y lubricantes	101	111	132	129	122	124	122	119	-3	1.81%
Servicios personales para el hogar y diversos	68	83	85	82	82	109	112	117	5	1.78%
Compraventa de prendas de vestir y otros artículos de uso personal	120	95	92	91	81	87	93	84	-9	1.28%
Otros	727	759	688	714	591	636	598	557	-41	8.5%
Total general	7,849	7,593	7,434	7,662	7,062	7,087	6,921	6,584	-337	100%

Fuente: IIEG, con base en información del IMSS

Trabajadores asegurados en el IMSS Región Sur

En junio de 2024, Tamazula de Gordiano se presenta como el segundo lugar municipal, dentro de la región Sur con mayor número de trabajadores concentrando el 10.98% del total.

De junio de 2023 a junio de 2024 el municipio de Tamazula de Gordiano registró un decremento en el número total de trabajadores asegurados en la región Sur pasando de 6,921 asegurados en 2023 a 6,584 asegurados en 2024, una pérdida de 337 trabajadores durante el total del periodo.

Tabla 4 Trabajadores asegurados										
Región Sur, Jalisco 2018-junio 2024										
Municipio	2018	2019	2020	2021	2022	2023	junio 2023	junio 2024	variación absoluta junio 2024 / junio 2023	% part junio 2024
Zapotlán el Grande	32,315	33,877	34,212	35,796	37,219	36,015	37,766	36,583	-1,183	61.02%
Tamazula de Gordiano	7,849	7,593	7,434	7,662	7,062	7,087	6,921	6,584	-337	10.98%
Zapotiltic	6,511	7,439	7,135	5,985	5,777	5,424	5,553	5,113	-440	8.53%
San Gabriel	3,794	4,183	3,860	3,758	3,348	3,527	3,352	3,486	134	5.81%
Tuxpan	3,462	3,593	3,449	2,954	3,256	2,959	3,106	2,774	-332	4.63%
Gómez Farías	1,146	1,190	1,601	2,566	2,617	2,548	2,514	2,354	-160	3.93%
Tolimán	907	888	958	977	1,025	997	1,058	1,053	-5	1.76%
Pihuamo	399	411	445	571	567	655	539	739	200	1.23%
Tecalitlán	718	702	715	681	714	740	694	689	-5	1.15%
Tonila	346	425	447	398	398	471	409	448	39	0.75%
Zapotitlán de Vadillo	41	44	43	51	49	48	52	72	20	0.12%
Jilotlán de Los Dolores	98	48	60	59	71	62	61	62	1	0.10%
Total	57,586	60,393	60,359	61,458	62,103	60,533	62,025	59,957	-2,068	100.00%

Fuente: IIEG, con base en información del IMSS

Da click en la siguiente liga para consultar la información de empleo formal (IMSS), que se genera de manera mensual.

https://iieg.gob.mx/ns/?page_id=18817

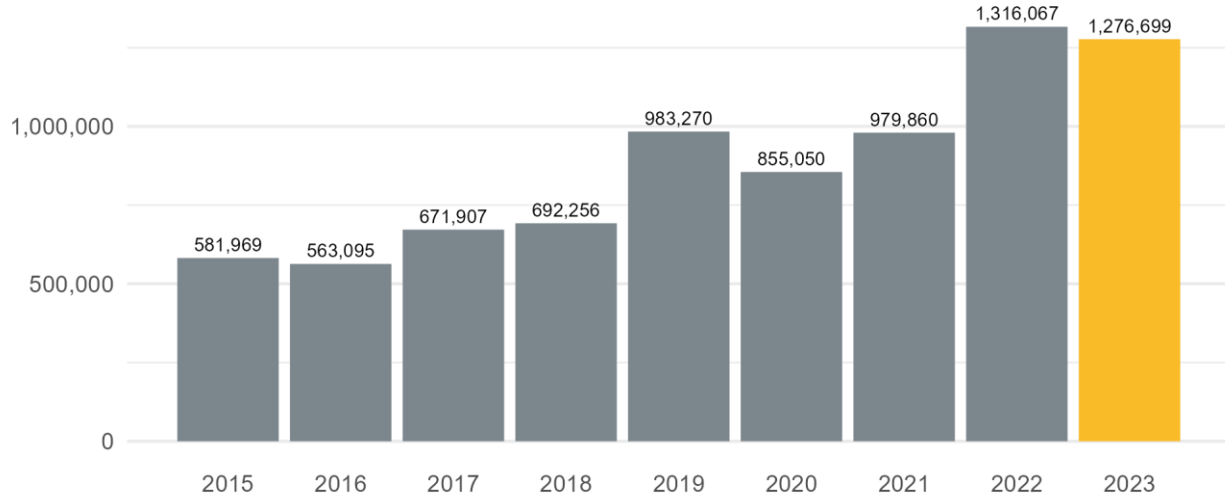
Así mismo puede consultar en la siguiente liga los indicadores municipales.

https://iieg.gob.mx/ns/?page_id=17139

Agricultura y ganadería

El valor de la producción agrícola en Tamazula de Gordiano ha presentado diversas fluctuaciones durante el periodo 2015-2023 habiendo registrado su nivel más alto en 2022. En 2023 el valor de la producción agrícola de Tamazula de Gordiano representó el 1.1% del total estatal, alcanzando un monto de 1,276,699 miles de pesos para ese año.

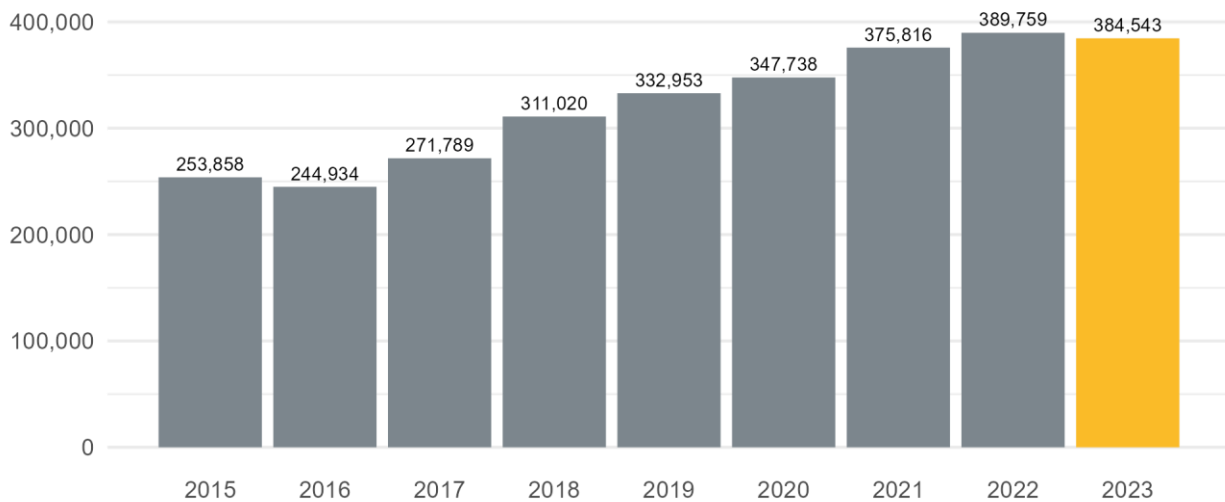
Gráfico 1. Valor de la producción agrícola de Tamazula de Gordiano 2015- 2023 (Miles de pesos)



Fuente: IIEG, con base en información del SIAP / SAGARPA.

El valor de la producción ganadera en Tamazula de Gordiano ha presentado diversas fluctuaciones durante el periodo 2015-2023, siendo 2022 en el que se ha registrado su nivel más alto. En 2023 el valor de la producción ganadera de Tamazula de Gordiano representó el 0.3% del total estatal, alcanzando un monto de 384,543 miles de pesos para ese año.

Gráfico 2. Valor de la producción ganadera de Tamazula de Gordiano 2015- 2023 (Miles de pesos)



Fuente: IIEG, con base en información del SIAP / SAGARPA.



IIEG
Instituto de Información
Estadística y Geográfica
de Jalisco

Gobierno y Seguridad

Tamazula de Gordiano
Diagnóstico del municipio
Agosto 2024



Jalisco
GOBIERNO DEL ESTADO

Desarrollo institucional

El Índice de Desarrollo Municipal (IDM) mide el progreso de un municipio en cuatro dimensiones del desarrollo: social, económica, ambiental e institucional, con la finalidad de presentar una evaluación integral de la situación de cada uno de éstos. El IDM parte de tres premisas vinculadas con el concepto de desarrollo humano, según el cual, el principal objetivo es beneficiar a las personas; las actividades de los gobiernos afectan el nivel de desarrollo de sus comunidades y que el desarrollo sostenible posibilita el bienestar de los individuos a largo plazo (ver detalles [aquí](#)).

En los apartados anteriores ya se ha hecho referencia al desarrollo social, económico y del medio ambiente; finalmente en esta sección se aborda el componente institucional (Índice de Desarrollo Municipal Institucional; IDM-I), que mide el desempeño de las instituciones gubernamentales de un municipio a través de cuatro rubros que contemplan el esfuerzo tributario, la transparencia, la participación electoral y la seguridad.

En la construcción del IDM se decidió incluir cuatro variables para medir el desarrollo institucional de los municipios de Jalisco, tal y como se muestra en las dos tablas siguientes, por medio del porcentaje de participación ciudadana en elecciones; la evaluación del cumplimiento de la publicación de información fundamental y de la obligación de la atención a las solicitudes de información; el porcentaje de ingresos propios por municipio y el número de delitos del fuero común por cada mil habitantes.

¹En ediciones anteriores se incluía el número de empleados municipales per cápita. Esta información se muestra más adelante en esta sección, pero ya no es considerada para la elaboración del IDM-I

Tamazula de Gordiano, Región Sur (Parte I)

Tabla 1. Desarrollo institucional de los municipios en el contexto estatal con base en cinco indicadores

Clave	Municipio	Porcentaje de participación ciudadana en elecciones 2021		Evaluación del cumplimiento de la publicación de información fundamental 2016		Empleados municipales por cada 1000 habitantes 2022	
		Valor municipal	Lugar estatal	Valor municipal	Lugar estatal	Valor municipal	Lugar estatal
23	Zapotlán el Grande	48.66	102	8.58 [~]	108	11.61	79
49	Jilotlán de los Dolores	54.75	77	71.88 [*]	70	22.27	20
65	Pihuamo	47.86	107	81.25 ²	58	13.67	59
79	Gómez Farías	54.88	76	64.37 ¹	77	5.93	119
85	Tamazula de Gordiano	71.47	15	100 ³	1	10.95	86
87	Tecalitlán	76.97	7	100 ³	1	26.17	13
99	Tolimán	39.33	121	12.5	93	19.80	32
103	Tonila	66.94	35	62.5 [*]	78	16.29	41
108	Tuxpan	69.55	23	68.75 [*]	71	12.66	67
113	San Gabriel	70.82	17	9.38 [*]	107	9.42	100
121	Zapotiltic	56.23	68	50 ³	80	13.24	61
122	Zapotitlán de Vadillo	71.06	16	0	114	20.61	25

Fuente: Elaborado por el IIEG, con base en los resultados electorales de las elecciones municipales de 2021, del IEPC; la Estadística de Finanzas Públicas Estatales y Municipales (EFIPEM), Base de Delitos del Fuero Común del Secretariado Ejecutivo del Sistema Nacional de Seguridad Pública, CONAPO, Reconstrucción y proyecciones de la población de los municipios de México, 1990-2040 (actualización mayo 2024), Censo Nacional de Gobiernos Municipales y Demarcaciones Territoriales de la Ciudad de México 2022 y las evaluaciones del ITEI de 2016, 2018, 2019, 2022, 2023 y 2024.

[~] Dato registrado en 2018

¹ Dato registrado en 2019

² Dato registrado en 2022

³ Dato registrado en 2023

^{*} Dato registrado en 2024

En el caso de Tamazula de Gordiano, en 2021 registró una participación electoral del 71.47%, que lo coloca en el lugar 15 de los 125 municipios. Lo que significa que tiene una alta participación electoral en comparación con otras municipalidades del estado. Por otra parte, en 2023 con una calificación de 100% en materia de cumplimiento en las obligaciones de transparencia, el municipio se colocó en el lugar 1, lo que muestra el grado de compromiso de una administración en publicar y mantener actualizada la información, en particular, la correspondiente a los rubros financieros y regulatorios; así como la mejora en su accesibilidad y un adecuado manejo y protección de la información confidencial. Esto en el marco del cumplimiento del derecho de acceso a la información pública.

En lo que respecta a los empleados que laboran en las administraciones públicas, es importante destacar que en 2022 Tamazula de Gordiano tenía una tasa de 10.95 empleados municipales por cada mil habitantes, por lo que ocupó el sitio 86 a nivel estatal en este rubro. Esto en el sentido de que entre menor sea el valor de este indicador mejor, porque implica una lógica de austeridad donde con menos empleados municipales se logra prestar los servicios municipales a la población.

Asimismo, en el ámbito de las finanzas municipales, para el 18.95% de los ingresos de Tamazula de Gordiano se consideran propios; esto significa que fueron generados mediante sus propias estrategias de recaudación, lo que posiciona al municipio en el lugar 71 en el ordenamiento de este indicador respecto a los demás municipios del estado. Mientras que en la cuestión de seguridad, en 2023 el municipio registró una tasa de 7.09 delitos por cada cien mil habitantes, que se traduce en el lugar 64 en el contexto estatal, siendo el lugar uno, el municipio más seguro en función de esta tasa.

Considerando los cinco indicadores, Tamazula de Gordiano obtiene un desarrollo institucional Muy Alto con un IDM-I de 73.2, que lo coloca en el sitio 10 del ordenamiento estatal. Donde el primer lugar lo tiene Unión de San Antonio y el último, Santa María del Oro.

Tamazula de Gordiano, Región Sur (Parte II)

Tabla 2. Desarrollo institucional de los municipios en el contexto estatal con base en cinco indicadores

Clave	Municipio	Porcentaje de ingresos propios 2022		Delitos del fuero común por cada 1,000 habitantes 2023		IDM-Institucional		
		Valor municipal	Lugar estatal	Valor municipal	Lugar estatal	Índice	Grado	Lugar estatal
23	Zapotlán el Grande	33.15	21	11.81	106	51.5	Bajo	108
49	Jilotlán de los Dolores	6.15	118	0.94	2	62.1	Medio	74
65	Pihuamo	14.50	94	3.40	16	65.3	Alto	66
79	Gómez Farías	14.66	91	11.42	102	59.6	Medio	82
85	Tamazula de Gordiano	18.95	71	7.09	64	73.2	Muy Alto	10
87	Tecalitlán	24.65	55	3.34	15	75.5	Muy Alto	5
99	Tolimán	10.35	110	4.71	31	46.4	Muy Bajo	119
103	Tonila	17.40	79	3.51	18	65.6	Alto	64
108	Tuxpan	23.49	63	4.96	36	69.0	Alto	44
113	San Gabriel	18.11	74	4.35	28	56.8	Medio	88
121	Zapotiltic	24.93	54	12.59	108	57.9	Medio	86
122	Zapotitlán de Vadillo	7.20	117	2.06	4	50.9	Bajo	109

Fuente: Elaborado por el IIEG, con base en los resultados electorales de las elecciones municipales de 2021, del IEPC; la Estadística de Finanzas Públicas Estatales y Municipales (EFIPEM), Base de Delitos del Fuero Común del Secretariado Ejecutivo del Sistema Nacional de Seguridad Pública, CONAPO, Reconstrucción y proyecciones de la población de los municipios de México, 1990-2040 (actualización mayo 2024), Censo Nacional de Gobiernos Municipales y Demarcaciones Territoriales de la Ciudad de México 2022 y las evaluaciones del ITEI de 2016, 2018, 2019, 2022, 2023 y 2024.

~ Dato registrado en 2018

¹ Dato registrado en 2019

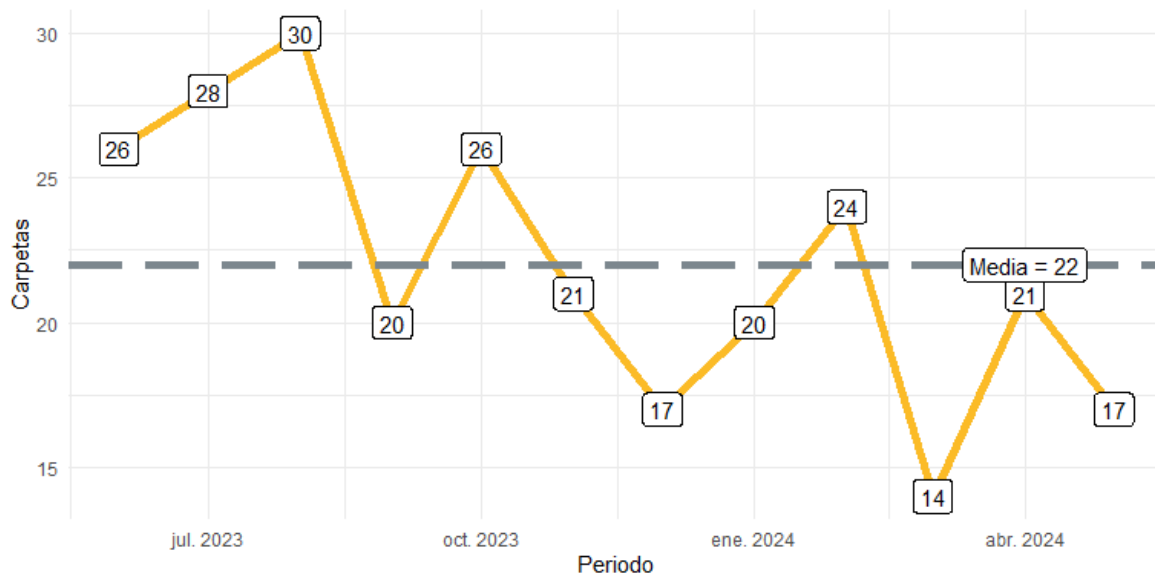
² Dato registrado en 2022

³ Dato registrado en 2023

* Dato registrado en 2024

Durante el periodo de junio 2023 a mayo 2024, se abrieron un total de 264 carpetas de investigación, de las cuales 168 se aperturaron en los meses de 2023, mientras que en los primeros cinco meses de 2024 fueron 96. Agosto fue el mes con más casos con 30 indagaciones. Marzo fue el mes con la menor cantidad de carpetas abiertas con 14. El promedio de carpetas abiertas por mes en el municipio es de 22.

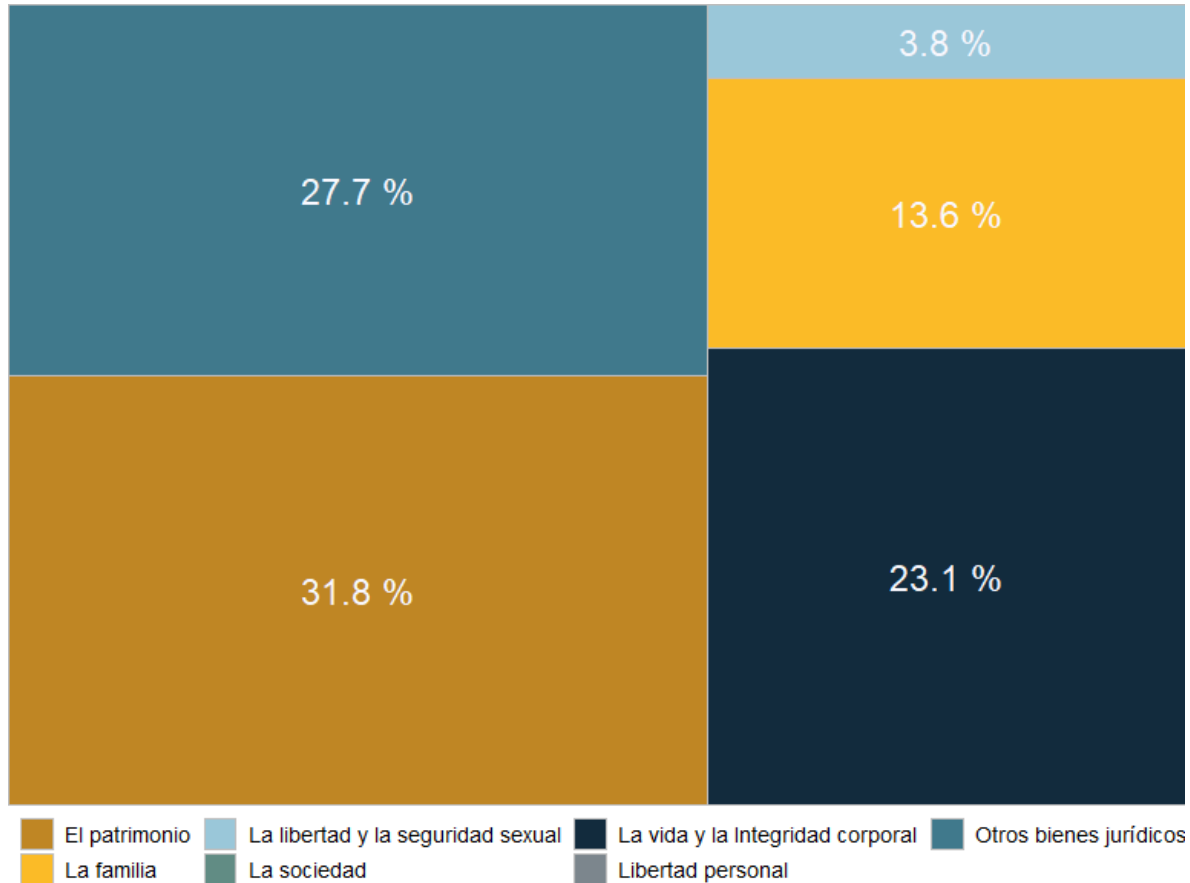
Gráfica 1. Cantidad de carpetas de investigación por mes, Tamazula de Gordiano junio 2023 a mayo 2024



Fuente: Elaborado por el IIEG con datos del Secretariado Ejecutivo del Sistema Nacional de Seguridad Pública.

En Tamazula de Gordiano en el periodo de junio 2023 a mayo 2024, el 32% de los delitos afectaron al bien jurídico del patrimonio seguido de otros bienes jurídicos afectados (del fuero común) con 28% y el tercer bien jurídico con mayor afectación fue la vida y la integridad corporal con 23%. (Gráfica 2).

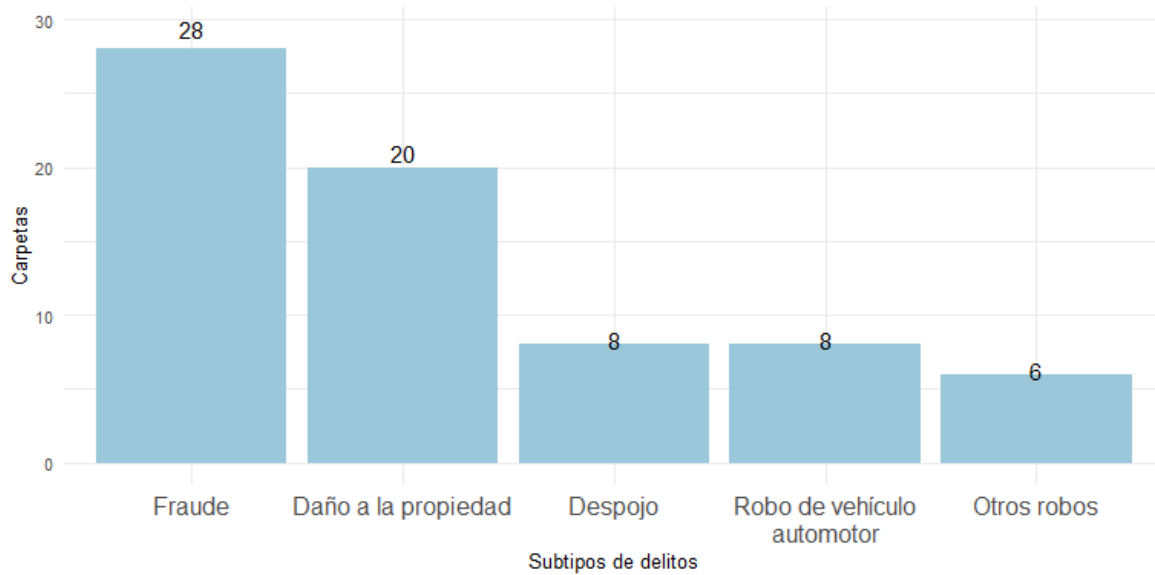
Gráfica 2. Distribución porcentual de los bienes jurídicos afectados, Tamazula de Gordiano junio 2023 a mayo 2024



Fuente: Elaborado por el IIEG con datos del Secretariado Ejecutivo del Sistema Nacional de Seguridad Pública.

Con relación al bien jurídico del patrimonio que fue el más afectado en el periodo de análisis en el municipio, fraude fue el subtipo de delito que abrió más carpetas con 28; en segundo puesto, daño a la propiedad con 20 seguido de despojo con 8 casos. (Gráfica 3).

Gráfica 3. Cantidad de carpetas por los 5 subtipos de delitos que afectaron más a el patrimonio, Tamazula de Gordiano junio 2023 a mayo 2024



Fuente: Elaborado por el IIEG con datos del Secretariado Ejecutivo del Sistema Nacional de Seguridad Pública.

Directorio municipal

Presidente Municipal



Raúl Everardo Gutiérrez Castañeda

Dirección:

Ramón Corona No. 32 Sur, C.P. 49650, Tamazula de Gordiano, Jalisco

Periodo:

2021-2024

Teléfono:

(358) 4160609

Correo(s) Electrónico(s):

presidencia@tamazuladegordiano.gob.mx

Partido Político:


FUTURO

www.ieg.gob.mx



IEG Jalisco

Calzada de los Pirules 71 Col. Ciudad Granja.
C.P. 45010, Zapopan, Jalisco, México.

 contacto@ieg.gob.mx

 **33377-71770**



IEG
Instituto de Información
Estadística y Geográfica
de Jalisco

