



**IIEG**  
Instituto de Información  
Estadística y Geográfica  
de Jalisco

# Talpa de Allende Diagnóstico del municipio

Agosto 2024



**Jalisco**  
GOBIERNO DEL ESTADO

# TALPA DE ALLENDE

## DIAGNÓSTICO DEL MUNICIPIO

---

Agosto 2024

---

<b>HISTORIA</b> .....	<b>3</b>
Toponimia	
Contexto histórico	
<b>GEOGRAFÍA Y MEDIO AMBIENTE</b> .....	<b>6</b>
Geografía	
Uso de suelo y vegetación	
Áreas naturales protegidas y humedales	
Diversidad ecosistémica	
Sequía	
Precipitación	
Recursos hídricos	
Infraestructura	
<b>DEMOGRAFÍA Y SOCIEDAD</b> .....	<b>31</b>
Aspectos demográficos	
Intensidad migratoria	
Pobreza multidimensional	
Marginación	
Índices sociodemográficos	
<b>ECONOMÍA</b> .....	<b>43</b>
Número de empresas	
Valor agregado censal bruto	
Empleo	
Agricultura y ganadería	
<b>GOBIERNO Y SEGURIDAD</b> .....	<b>49</b>
Desarrollo institucional	
Incidencia delictiva	
Directorio municipal	

[Consulta la información municipal en línea](#)



**IIEG**  
Instituto de Información  
Estadística y Geográfica  
de Jalisco

# Historia

Talpa de Allende  
Diagnóstico del municipio  
Agosto 2024



**Jalisco**  
GOBIERNO DEL ESTADO

## Toponimia

El vocablo de Talpa se descompone en tlalde o tlalli que quiere decir “tierra”, y pan o pa que significa “sobre”, por lo que Talpa significa “tierra alta, lugar alto, lugar situado o puesto en lo alto o parte alta”. Se le agregó de Allende en honor al general Ignacio Allende.

**Figura 1. Talpa de Allende, Jalisco.**  
Localización geográfica.



**Fuente:** IIEG, Instituto de Información Estadística y Geográfica del Estado de Jalisco, “Mapa General del Estado de Jalisco, 2012.

## Contexto histórico

En tiempos prehispánicos, Talpa de Allende estuvo habitado por indios de raza náhuatl. En 1540 se hizo la entrada de los conquistadores al pueblo de Tlallipán recibiendo la obediencia de sus moradores, en 1599 se avecinaron las primeras familias españolas, siendo en este año en que se fundó el pueblo de Talpa, fue así que por decreto de la Real Audiencia de Guadalajara que el pueblo recibió el título de Santiago de Talpa, de 1825 a 1844 perteneció al Sexto Cantón de Autlán.

En 1844 se estableció Ayuntamiento y para el 30 de abril de 1871 se formó un Departamento comprendiendo las municipalidades de Talpa y Tomatlán, siendo Talpa la cabecera, fue el 18 de septiembre de 1885 cuando por decreto se concedió a Talpa el título de Villa con la denominación de Talpa de Allende en honor al general Ignacio Allende.



**IIEG**  
Instituto de Información  
Estadística y Geográfica  
de Jalisco

# Geografía y Medio Ambiente

Talpa de Allende  
Diagnóstico del municipio  
Agosto 2024



**Jalisco**  
GOBIERNO DEL ESTADO

## Geografía

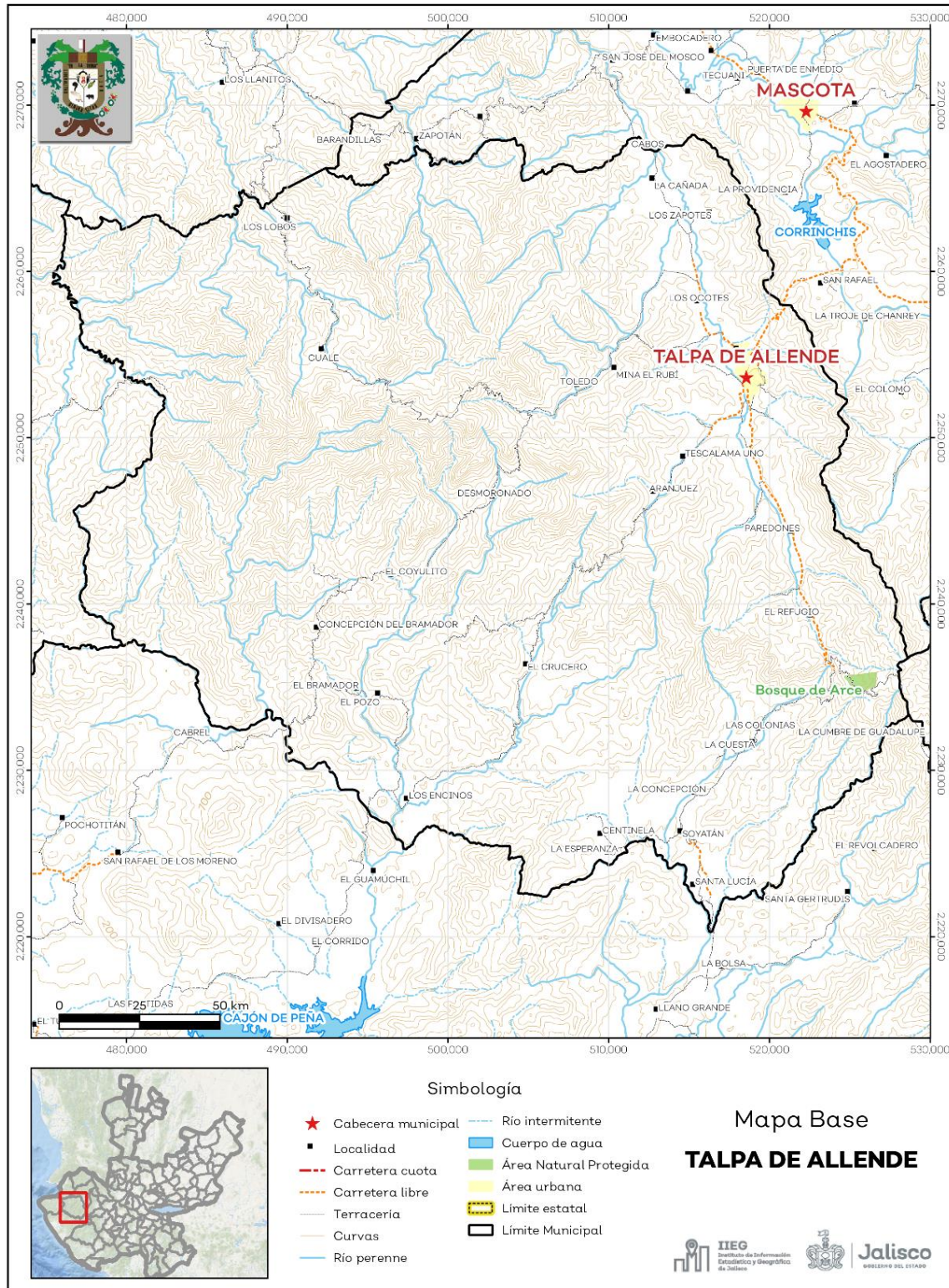
El municipio de Talpa de Allende se localiza en la región Costa-Sierra Occidental del estado de Jalisco. Sus municipios colindantes son Tomatlán, Puerto Vallarta, Cabo Corrientes, Atenguillo y Mascota (ver mapa 1). Tiene una extensión territorial de 1,739.44 kilómetros cuadrados.

Su cabecera municipal se localiza en las coordenadas 20°22'49.80" latitud norte y -104°49'19.92" de longitud oeste, a una altura de 1,160 metros sobre el nivel del mar (msnm). El territorio municipal, tiene alturas entre los 180 y 2,760 msnm; y una pendiente predominantemente montañosa mayor a 15 grados.

La mayor parte del municipio tiene un clima semicálido semihúmedo. La temperatura media anual es de 19.7°C, y su temperatura mínima y máxima promedio oscila entre los 8.3°C y 31°C. La precipitación media anual es de 1,333 milímetros (mm) mientras que la precipitación promedio acumulada es de 743.33 mm.

El municipio está constituido por roca tipo extrusiva ácida en su mayor parte y granito. Los suelos dominantes pertenecen al tipo regosol y litosol (ver tabla 1).

**Mapa 1. Base**



**Fuente:** IIEG, con base en topografía INEGI, CONANP 2015, Marco Geoestadístico INEGI 2020 y Mapa General del Estado de Jalisco 2012.



**Tabla 1 Medio físico**

Talpa de Allende, Jalisco

Medio físico	Descripción	
Superficie municipal (km <sup>2</sup> )	1,739	El municipio de Talpa de Allende tiene una superficie de 1,739 km <sup>2</sup> . Por su superficie se ubica en la posición 7 con relación al resto de los municipios del estado.
Altura (msnm)	Mínima municipal	180
	Máxima municipal	2,760
	Cabecera municipal	1,160
Pendientes (%)	Planas (< 5°)	7.9
	Lomerío (5° - 15°)	12.3
	Montañosas (> 15°)	79.8
Clima (%)	Cálido subhúmedo	45.1
	Semicálido semihúmedo	50.1
	Templado subhúmedo	4.8
Temperatura (°C)	Máxima promedio	31.0
	Mínima promedio	8.3
	Media anual	19.7
Precipitación (mm)	Media anual	1,333
	Extrusiva ácida	44.7
Geología (%)	Granito	24.5
	Esquistos	9.1
	Toba	5.6
	Extrusiva intermedia	3.5
	Otros	12.6
Tipo de suelo (%)	Regosol	77.2
	Litosol	8.7
	Cambisol	8.4
	Acrisol	1.6
	Luvisol	1.6
	Otros	2.6
Cobertura de suelo (%)	Agricultura	5.0
	Asentamiento humano	0.2
	Bosque	80.2
	Otros tipos de vegetación	0.5
	Pastizal	8.4
	Sin vegetación aparente	0.1

**Fuente:** IIEG, con base en: Geología, Edafología, esc. 1:50,000 y Uso de Suelo y Vegetación SVII, esc. 1:250,000, INEGI. Clima, CONABIO. Tomo 1 Geografía y Medio Ambiente de la Enciclopedia Temática Digital de Jalisco. MDE y MDT del conjunto de datos vectoriales, esc. 1:50,000, INEGI. Mapa General del Estado de Jalisco 2012.

## Uso de suelo y vegetación

La cobertura del suelo predominante en el municipio es el bosque con un 53.92% de su superficie, seguida de vegetación secundaria con 29.35%, los asentamientos humanos solo ocupan el 0.21% del territorio total. La cobertura con menos superficie es el suelo desnudo con un 0.10% (ver tabla 2 y mapa 2).

La clasificación de los usos de suelo y vegetación realizada comprende las categorías acuícolas, agropecuario, agua, asentamientos humanos, bosque, dunas costeras, galería, manglar, matorral, palmar, pastizal, sabana, selva baja, selva mediana, sin vegetación aparente, vegetación acuática, vegetación desértica, vegetación secundaria.

Tabla 2 Uso de suelo y vegetación			
Talpa de Allende, Jalisco			
Cobertura	Superficie (Ha)	Porcentaje (%)	Descripción
Bosque	93,865.67	53.92	La clasificación de usos de suelo y vegetación representada es menos generalizada que la tabla número 1 de este documento. Sin embargo en esta clasificación la vegetación secundaria es representada por todos los tipos de vegetación que sean secundarios refiriéndonos a estas como la comunidad vegetal que surge diferente a la original con estructura y composición florística heterogénea tras ser eliminada o alterada la vegetación primaria.
Vegetación secundaria	51,089.61	29.35	
Pastizal	14,535.84	8.35	
Agropecuario	8,749.14	5.03	
Selva mediana	4,379.16	2.52	
Palmar	929.79	0.53	
Asentamientos humanos	361.08	0.21	
Suelo desnudo	171.12	0.10	

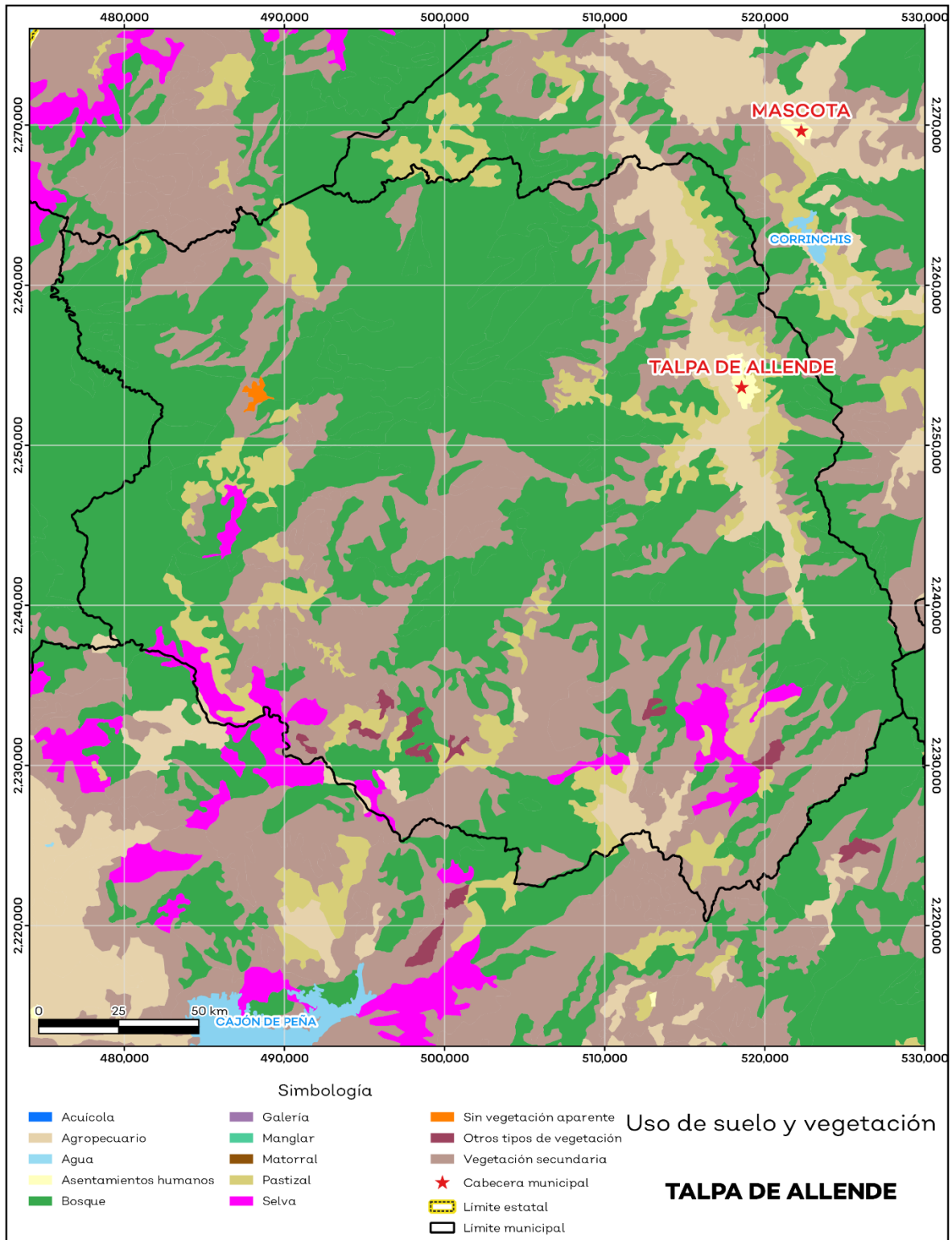
**Fuente:** IIEG, con información de datos vectoriales de uso del suelo y vegetación, Serie VII, INEGI 2018.

La superficie arbórea municipal representa el 80.3% de los cuales el 57.0% corresponde a la vegetación arbórea primaria, la cual no presenta una alteración respecto a su estado natural, y 23.3% a la vegetación arbórea secundaria, que debido a perturbaciones ha sido modificada y muestra un proceso de sucesión vegetal (ver tabla 3).

Tabla 3 Cobertura Arbórea		
Talpa de Allende, Jalisco		
Cobertura	Cantidad %	Comentarios
Primaria Arbórea Baja	5.5	La cobertura arbórea referida está compuesta por los siguientes tipos de vegetación: bosque de coníferas, bosque de encino, bosque mesófilo de montaña, bosque de pino y bosque de táscate, selva caducifolia, selva subcaducifolia, selva de galería, manglar, palmar natural, vegetación hidrófila y vegetación inducida.
Primaria Arbórea Mediana	51.5	
Primaria Arbórea Alta	0.0	
Secundaria Arbórea Baja	5.9	
Secundaria Arbórea Mediana	17.4	
Secundaria Arbórea Alta	0.0	
Total Arbórea	80.3	

**Fuente:** IIEG, con información de datos vectoriales de uso del suelo y vegetación, Serie VI, INEGI 2016.

**Mapa 2. Uso de suelo y vegetación**



Fuente: IIEG, con base en INEGI, 2018

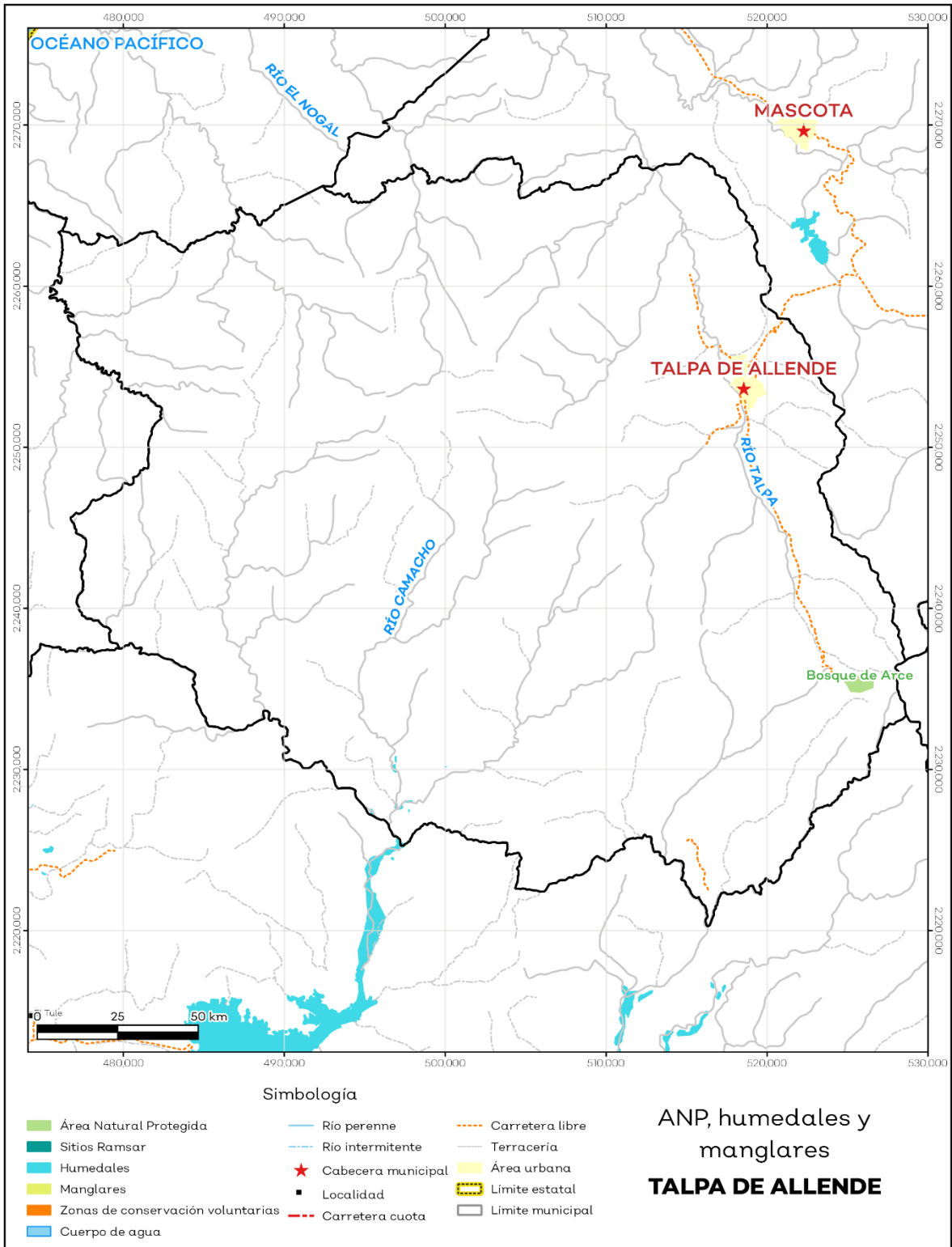
## Áreas naturales protegidas y humedales

Talpa de Allende alberga 1 área natural protegida con una superficie de 150.03 hectáreas (ha) lo que representa el 0.09% de todo el territorio municipal. Además, se cuenta con 0.01% de humedales (ver mapa 3 y tabla 4).

Tabla 4 ANP y humedales		
Talpa de Allende, Jalisco		
Áreas Naturales	Cantidad %	Descripción
Áreas Naturales Protegidas	0.09	Bosque de Arce
Sitios Ramsar	0.0	Humedales de importancia internacional.
Humedales	0.01	

**Fuente:** IIEG, con base en CONAGUA 2016, CONANP 2015

**Mapa 3. ANP y humedales**



Fuente: IIEG, con base en CONAGUA 2016, CONANP 2015

## Diversidad ecosistémica

La diversidad de ecosistemas conforme a la cobertura de usos de suelo y vegetación nos dice que la cobertura de mayor dominancia es bosque de pino-encino la cual representa el 24.03% municipal, y es catalogada con el rango alto a nivel estatal. El inverso del índice de Simpson es de 0.88 y nos indica que entre más se acerca al 1 más diversidad ecosistémica de coberturas de suelo hay. El índice de Shannon es de 2.38, en el cual se considera un valor normal si se está entre 2 y 3, valores por debajo de 2 como bajos en diversidad y superiores a 3 son altos en diversidad de ecosistemas (ver tabla 5).

Tabla 5 Diversidad Ecosistémica		
Talpa de Allende, Jalisco		
índice	Cantidad	Comentarios
Inverso de Simpson	0.88	Valor entre más cercano a 1, mayor diversidad ecosistémica de coberturas de uso de suelo y vegetación.
Shannon	2.38	El valor varía entre 0.5 y 5. Valor normal entre 2 y 3, valores superiores a 3 son altos en diversidad, valores por debajo de 2 es baja diversidad de ecosistemas.
Equitatividad de Shannon	0.75	Se acerca a 0 cuando una cobertura domina y se acerca a 1 cuando comparten abundancia las coberturas.

índice	%	Cobertura
Dominancia	24.0	Bosque de pino-encino

Fuente: IIEG, 2021

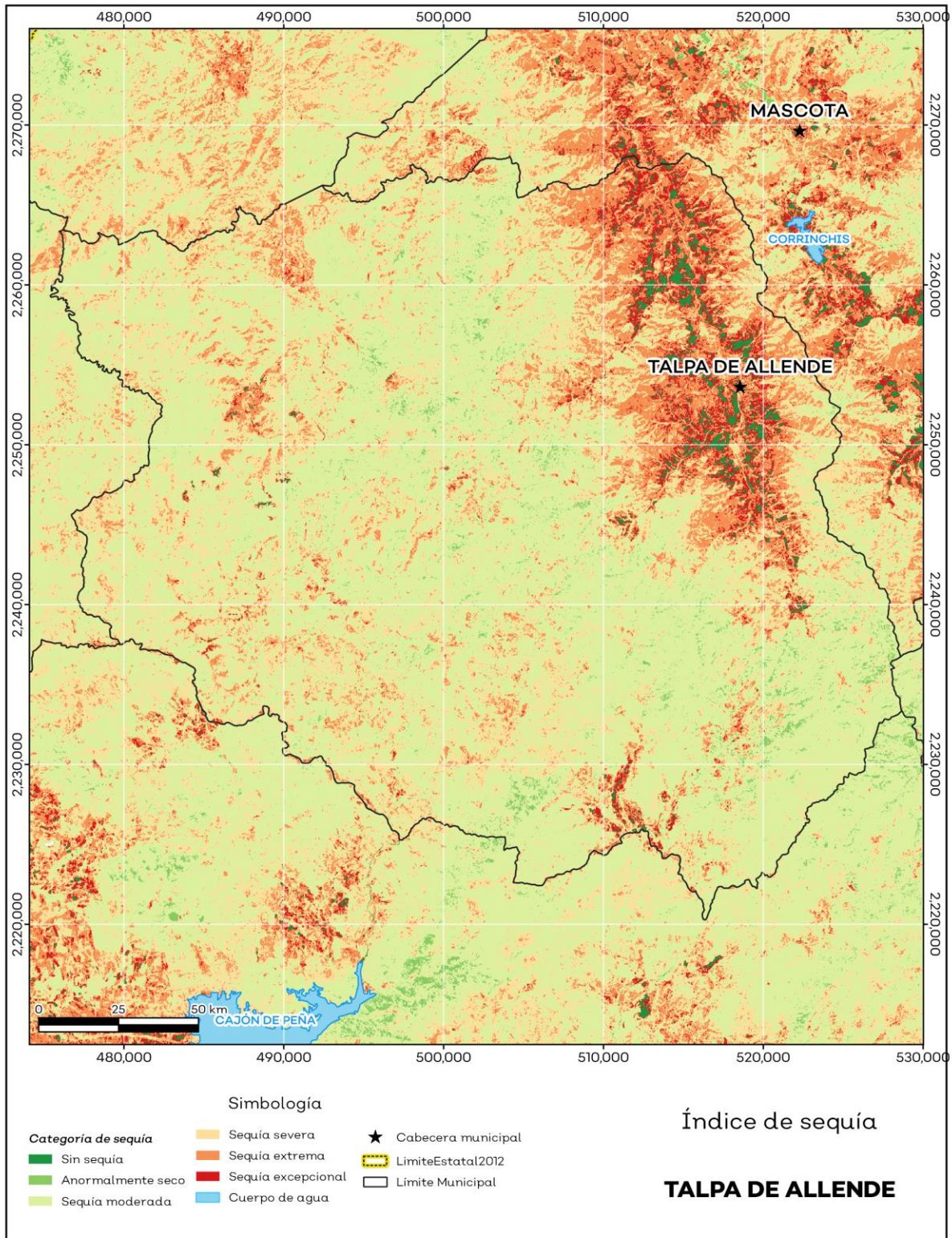
## Sequía

El cambio climático en los últimos años ha traído consigo efectos en los territorios, de allí parte a que se analicé el fenómeno natural de la sequía y la escasez de los recursos hídricos. De la superficie dedicada a las actividades agrícolas el 80.9% presentó alguna categoría de sequía en el año 2023, siendo la sequía extrema la que más predomina con 36.5%. A nivel municipal la sequía moderada es la que tiene una mayor distribución con un 57.5% (ver mapa 4 y tabla 6). Las sequías son causadas principalmente por la escasez de precipitaciones pluviales, la cual puede derivar en una insuficiencia de recursos hídricos necesarios para abastecer la demanda existente, por ello su análisis es trascendental.

Tabla 6 Sequía			
Talpa de Allende, Jalisco			
Categoría de sequía	Cantidad Agrícola (%)	Cantidad Municipal (%)	Comentarios
Sin sequía	19.0	1.3	
Anormalmente seco	0.0	1.2	Anormalmente seco es una condición de sequedad, no es una categoría de sequía. Se muestran 2 cantidades en porcentajes: la agrícola es el porcentaje de la superficie afectada de las áreas agrícolas conforme a la delimitación de frontera agrícola; y el porcentaje municipal se refiere a toda la superficie del municipio sin importar la cobertura de uso de suelo y vegetación sin incluir los cuerpos de agua.
Sequía moderada	3.7	57.5	
Sequía severa	7.9	23.6	
Sequía extrema	36.5	13.2	
Sequía excepcional	32.8	3.3	

Fuente: IIEG, con base en imágenes Landsat, 2023

**Mapa 4. Índice de sequía de diferencia normalizado**



Fuente: IIEG, con base en imágenes Landsat, 2023

## Precipitación

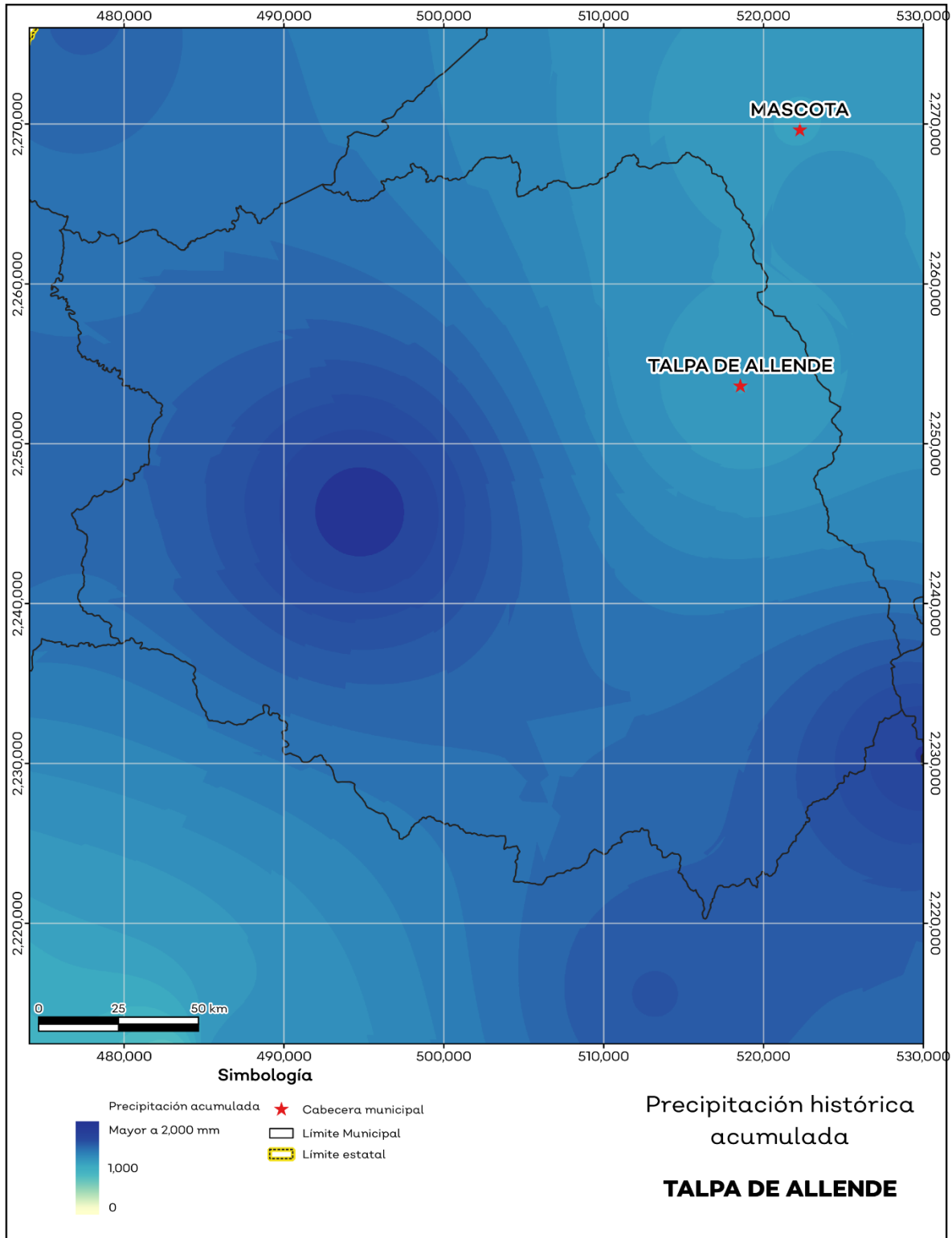
Del análisis de la precipitación media mensual histórica con registros hasta el 2021 del municipio Talpa de Allende tenemos que la precipitación acumulada promedio es de 1,497.1 mm; la media del mes de enero es de 30.5 mm, la mínima de 19.8 mm y la máxima de 75.4 mm; mientras que en julio la precipitación media es de 358.1mm, la mínima de 236.3 mm y la máxima de 499.1 mm (ver mapa 5 y tabla 7).

Tabla 7 Precipitación media mensual y acumulada				
Talpa de Allende, Jalisco				
Mes	Promedio (mm)	Mínima (mm)	Máxima (mm)	Comentarios
Enero	30.5	19.8	75.4	
Febrero	17.4	11.1	33.1	
Marzo	5.6	4.9	6.8	
Abril	3.8	0.7	7.5	
Mayo	16.6	9.0	44.3	
Junio	203.1	140.9	271.1	
Julio	358.1	236.3	499.1	Registros de precipitación histórica media mensual.
Agosto	331.7	208.9	470.7	
Septiembre	333.5	188.1	500.1	
Octubre	137.3	87.0	199.3	
Noviembre	33.0	21.9	72.3	
Diciembre	26.4	20.2	42.7	
Acumulada	1,497.1	998.9	2,050.2	Registros de precipitación histórica acumulada.

**Fuente:** IIEG, con base en datos de precipitación de 1882-2021 del SMN



**Mapa 5. Precipitación histórica acumulada**



Fuente: IIEG, con base en datos de precipitación de 1882-2021 del SMN.

## Temperatura

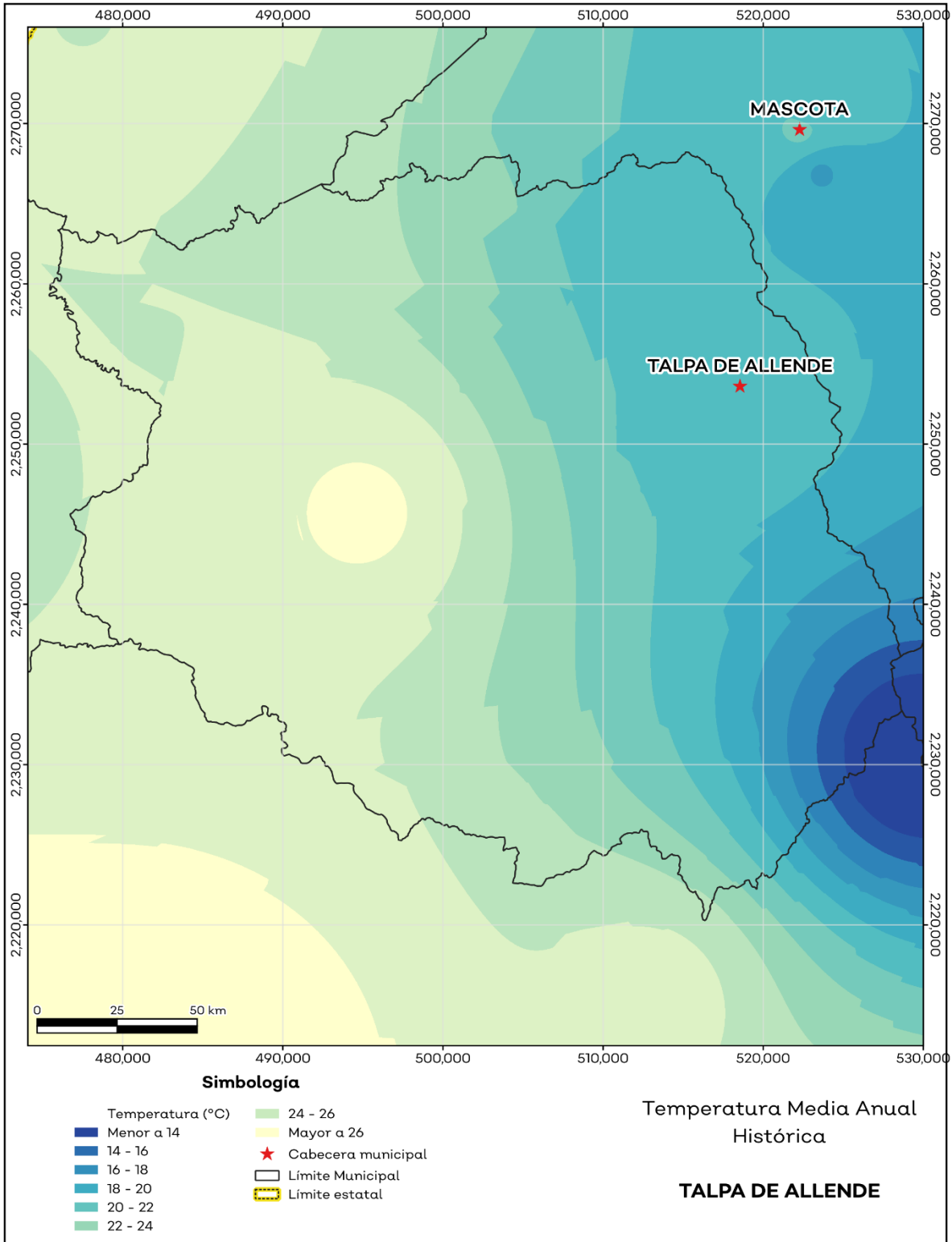
La temperatura media mensual conforme a los registros históricos hasta el 2021 del municipio, nos dice que la media anual promedio es de 22.3 grados centígrados (°C), la mínima y máxima promedio anual de 14.5°C y 30.1°C.

La temperatura más fría se presentó en los meses de enero y febrero con 4.1°C y 4.2°C respectivamente y las más altas fueron de 36.5°C y 35.6°C de los meses mayo y abril correspondientemente (ver mapa 6 y tabla 8).

Tabla 8 Temperatura media mensual y anual; valores extremos						
Talpa de Allende, Jalisco						
Mes	Mínima	Máxima	Media	Mínima (°C)	Máxima (°C)	Comentarios
	Promedio (°C)					
Enero	10.1	27.7	18.9	4.1	30.6	
Febrero	10.2	28.7	19.5	4.2	31.8	
Marzo	10.8	30.3	20.6	5.1	33.6	
Abril	12.4	32.2	22.3	7.0	35.6	
Mayo	14.9	33.2	24.1	9.0	36.5	
Junio	18.2	31.8	25.0	11.8	34.9	Registros de temperatura mensual histórica. Valores medios y extremos
Julio	14.0	26.8	20.4	11.8	29.4	
Agosto	18.5	30.1	24.3	12.3	33.0	
Septiembre	18.5	30.0	24.3	12.3	32.7	
Octubre	18.5	29.6	24.1	12.0	32.0	
Noviembre	13.6	29.3	21.5	6.7	31.6	
Diciembre	11.5	27.9	19.7	5.8	30.6	
Anual	14.5	30.1	22.3	8.3	32.9	Registros de temperatura histórica anual

**Fuente:** IIEG, con base en datos de temperatura de 1882-2021 del SMN

**Mapa 6. Temperatura Media Anual Histórica**



Fuente: IIEG, con base en datos de temperatura de 1882-2021 del SMN.

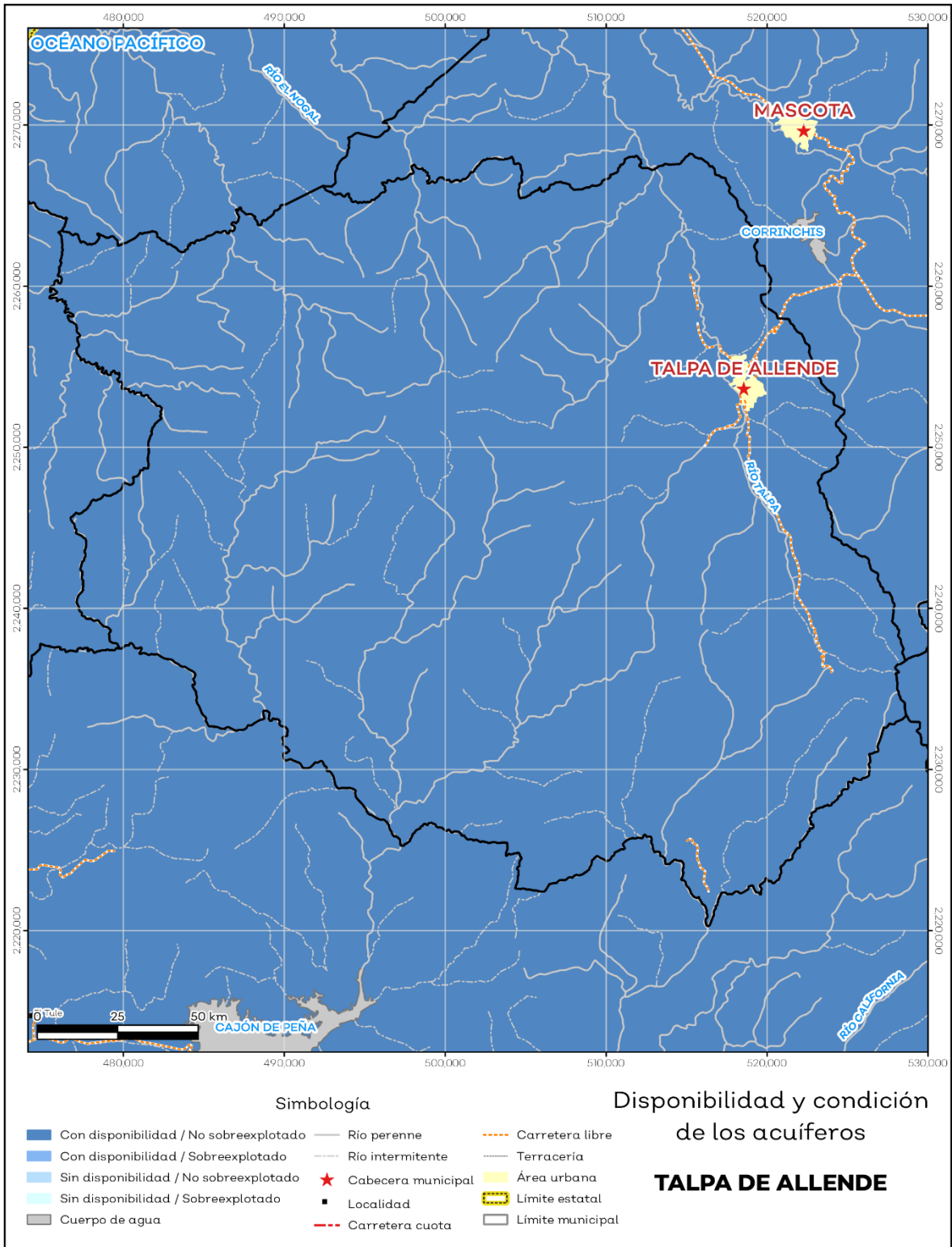
## Recursos hídricos

Los tipos de recursos hídricos del municipio están constituidos por aguas subterráneas, ríos y lagos. El territorio está ubicado dentro de 6 acuíferos de los cuales el 0% no tienen disponibilidad y el 100.0% se encuentra con disponibilidad de agua subterránea (ver mapa 7 y tabla 9).

Tabla 9 Acuíferos		
Talpa de Allende, Jalisco		
Estatus	Cantidad %	Comentarios
Con disponibilidad	100.0	
Sin disponibilidad	0.0	
No sobreexplotado	100.0	Reporte de CONAGUA del estatus del acuífero hasta el 2020.
Sobreexplotado	0.0	

**Fuente:** IIEG, con base en CONAGUA, 2021

**Mapa 7. Acuíferos**



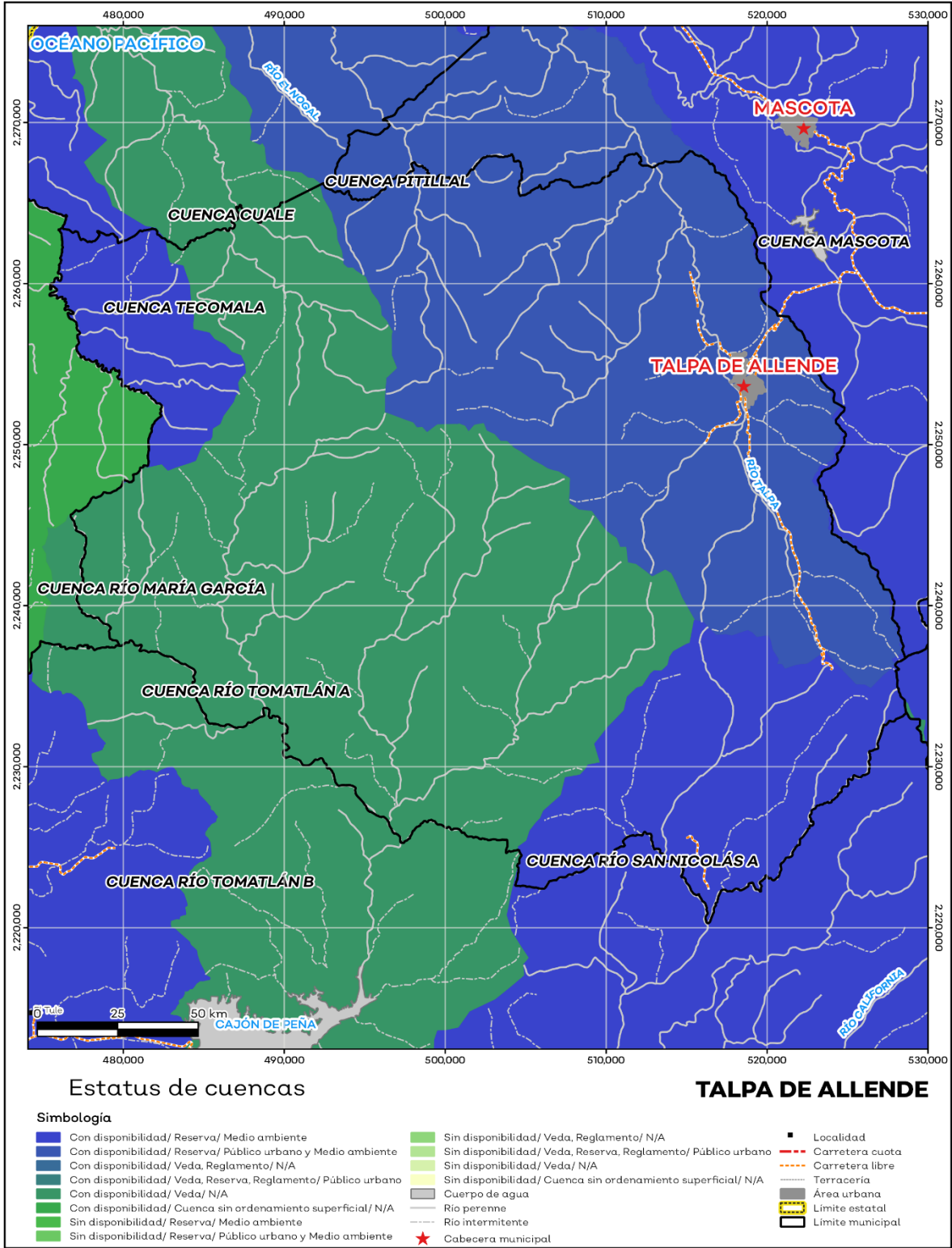
Fuente: IIEG, con base en CONAGUA, 2021

El territorio municipal está dentro de las cuencas Río Cuale, Río Mascota, Río Pitillal, Río San Nicolás A, Río Tomatlán A, Talpa, Tecomala de las cuales el 100.0% tienen disponibilidad y el 0% presentan déficit de disponibilidad de agua superficial (ver mapa 8 y tabla 10).

Tabla 10 Cuencas		
Talpa de Allende, Jalisco		
Estatus	Cantidad %	Comentarios
Con disponibilidad	100.0	
Sin disponibilidad	0.0	
Tipos de Ordenamiento		Cantidad %
Reserva	54.1	Reporte de CONAGUA del estatus de cuencas hasta el 2020.
Veda	45.9	
Veda y reglamento	0.0	
Veda, reserva y reglamento	0.0	
Cuenca sin ordenamiento superficial	0.0	

**Fuente:** IIEG, con base en CONAGUA, 2021

**Mapa 8. Cuencas**



Fuente: IIEG, con base en CONAGUA, 2021.

## Erosión potencial

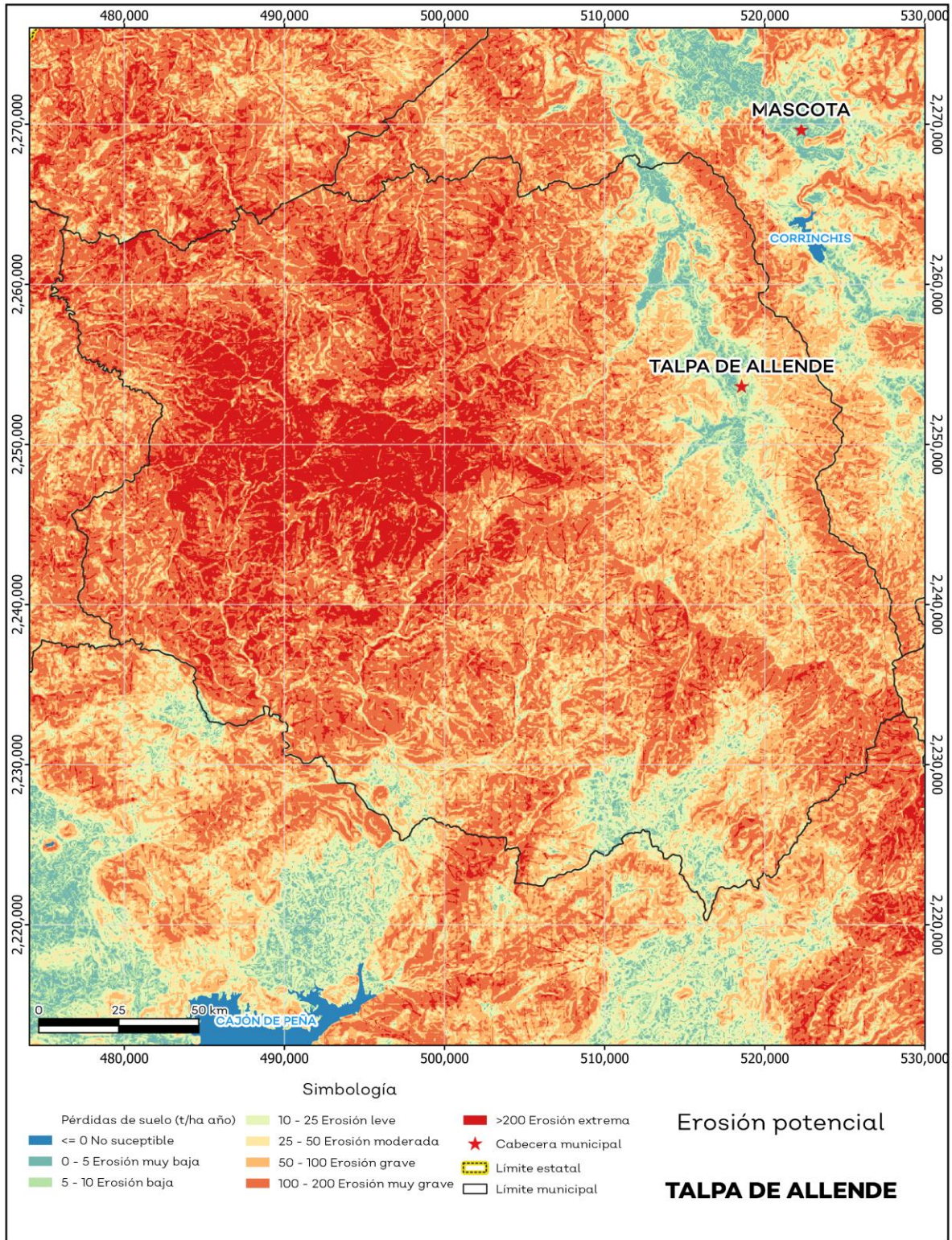
La erosión potencial que pronostica la pérdida de suelo como consecuencia de la influencia del relieve, el viento y el agua, nos indica que en el municipio se tienen en su mayoría pérdidas de suelo de 100 a 200 toneladas por hectáreas al año (t/ha.año), catalogadas como zonas con procesos erosivos muy graves. Existe erosión y es manifiesta a simple vista (ver mapa 9 y tabla 11).

Tabla 11 Erosión potencial			
Talpa de Allende, Jalisco			
Pérdidas de suelo t/ha.año	Clasificación	Cantidad %	Comentarios
0	Zonas no susceptibles al proceso erosivo, como pueden ser espacios urbanos, carreteras o embalses.	0.0	
0 a 5	Zonas con niveles de erosión muy bajos y pérdidas de suelo tolerables. No hay erosión neta.	1.4	
5 a 10	Zonas con niveles de erosión bajos y pérdidas de suelo que puede ser tolerables. Probablemente no hay erosión neta.	2.4	
10 a 25	Zonas con procesos erosivos leves. Existe erosión, aunque no es apreciable a simple vista.	5.5	En el cálculo los cuerpos de agua son incluidos en la categoría zonas no susceptibles al proceso erosivo.
25 a 50	Zonas con procesos erosivos moderados. Existe erosión, aunque puede no ser apreciable a simple vista.	8.9	
50 a 100	Zonas con procesos erosivos graves. Existe erosión y es apreciable a simple vista.	26.0	
100 a 200	Zonas con procesos erosivos muy graves. Existe erosión y es manifiesta a simple vista.	39.3	
Más de 200	Zonas con procesos erosivos extremos. Existe erosión y es evidente a simple vista.	16.5	

**Fuente:** IIEG, con base en datos de precipitación de 1882-2021 del SMN, Modelo digital de elevaciones INEGI 2013, FAO 2003.



**Mapa 9. Erosión potencial**



Fuente: IIEG, con base en datos de precipitación de 1882-2021 del SMN, Modelo digital de elevaciones INEGI 2013, FAO 2003.

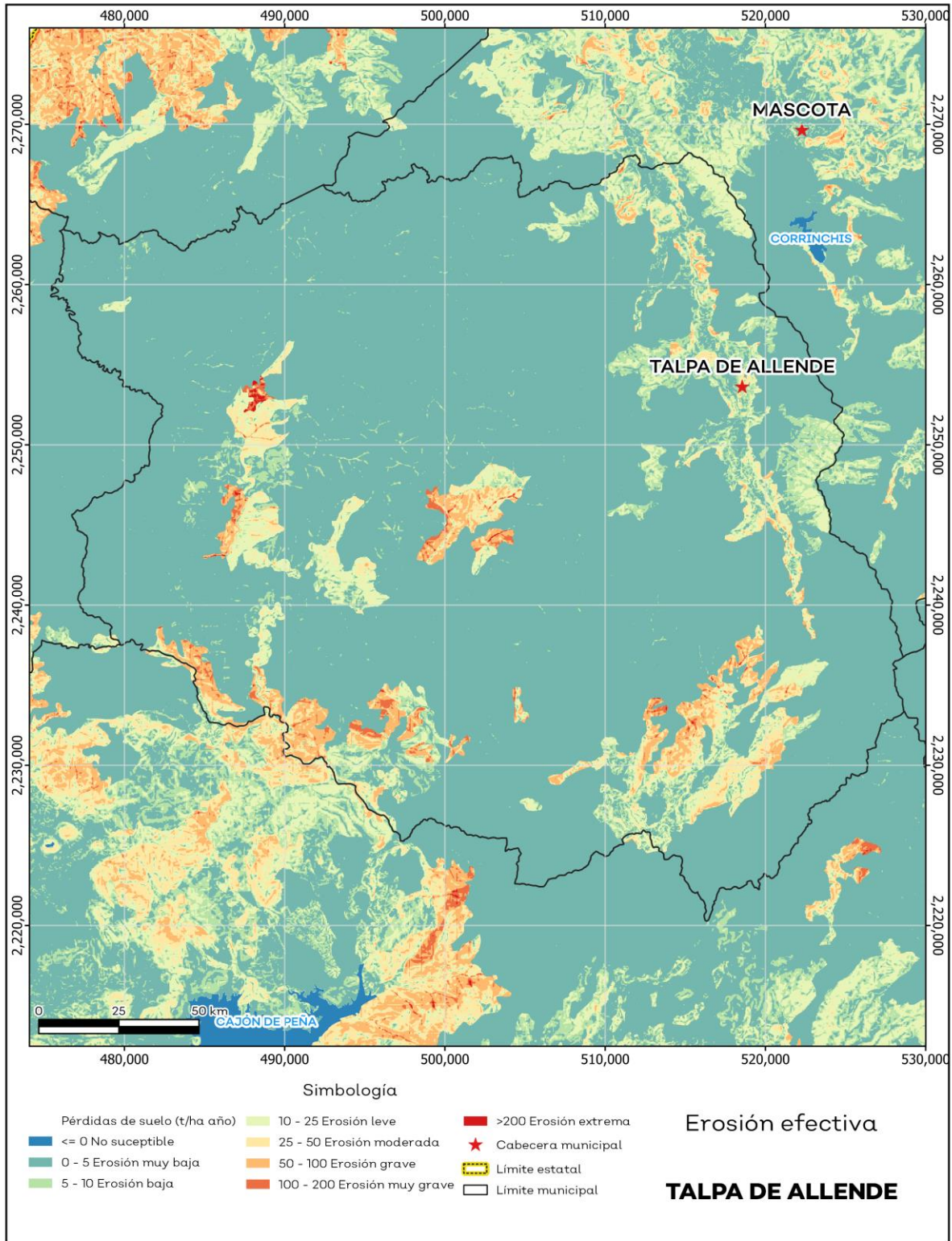
## Erosión efectiva

La erosión efectiva considera los factores del relieve, viento y el agua como la erosión potencial sin embargo toma en cuenta factores de mitigación como lo es la cubierta vegetal y las prácticas de manejo, puesto que las plantas sirven para proteger el suelo ante el impacto de la lluvia. En el municipio se pronosticaron menores pérdidas de suelo que en la erosión potencial siendo en su mayoría de 0 a 5 t/ha.año catalogadas como zonas con niveles de erosión muy bajos y pérdidas de suelo tolerables. No hay erosión neta (ver mapa 10 y tabla 12).

Tabla 12 Erosión efectiva			
Talpa de Allende, Jalisco			
Pérdidas de suelo t/ha.año	Clasificación	Cantidad %	Comentarios
0	Zonas no susceptibles al proceso erosivo, como pueden ser espacios urbanos, carreteras o embalses.	0.0	En el cálculo los cuerpos de agua son incluidos en la categoría zonas no susceptibles al proceso erosivo.
0 a 5	Zonas con niveles de erosión muy bajos y pérdidas de suelo tolerables. No hay erosión neta.	82.5	
5 a 10	Zonas con niveles de erosión bajos y pérdidas de suelo que puede ser tolerables. Probablemente no hay erosión neta.	5.1	
10 a 25	Zonas con procesos erosivos leves. Existe erosión, aunque no es apreciable a simple vista.	6.0	
25 a 50	Zonas con procesos erosivos moderados. Existe erosión, aunque puede no ser apreciable a simple vista.	3.1	
50 a 100	Zonas con procesos erosivos graves. Existe erosión y es apreciable a simple vista.	2.6	
100 a 200	Zonas con procesos erosivos muy graves. Existe erosión y es manifiesta a simple vista.	0.5	
Más de 200	Zonas con procesos erosivos extremos. Existe erosión y es evidente a simple vista.	0.1	

**Fuente:** IIEG, con base en datos de precipitación de 1882-2021 del SMN, Modelo digital de elevaciones INEGI 2013, FAO 2003.

**Mapa 10. Erosión efectiva**



**Fuente:** IIEG, con base en datos de precipitación de 1882-2021 del SMN, Modelo digital de elevaciones INEGI 2013, FAO 2003.

## Infraestructura

Por último, el municipio cuenta con 16 servicios públicos, de los cuales destacan 37 escuelas, seguido de 17 templos e instalaciones deportivas o de recreación con 16 (ver tabla 13).

Tabla 13 Infraestructura		
Talpa de Allende, Jalisco		
Infraestructura	Descripción	
Infraestructura (km)	Carreteras	39.5
	Caminos	283.4
El municipio se encuentra en el séptimo lugar de la región Costa-Sierra Occidental, registrando grado muy bajo de conectividad en caminos y carreteras.		
Tipo de servicios	Cantidad	Comentarios
Aeródromo Civil	0	
Cementerio	2	
Centro Comercial	0	
Centro de Asistencia Médica	10	
Escuela	37	
Estación de Transporte Terrestre	0	
Instalación de Comunicación	0	
Instalación de Servicios	1	La información presentada en esta tabla corresponde a los servicios concentrados en localidades mayores a 2,500 habitantes.
Instalación Deportiva o Recreativa	16	
Instalación Diversa	1	
Instalación Gubernamental	1	
Mercado	1	
Plaza	8	
Pozo	0	
Tanque de Agua	0	
Templo	17	

**Fuente:** IIEG, con base en red Nacional de Caminos INEGI 2019. Mapa General del Estado de Jalisco 2012. Marco Geoestadístico Nacional, servicios e información complementaria, INEGI 2020.

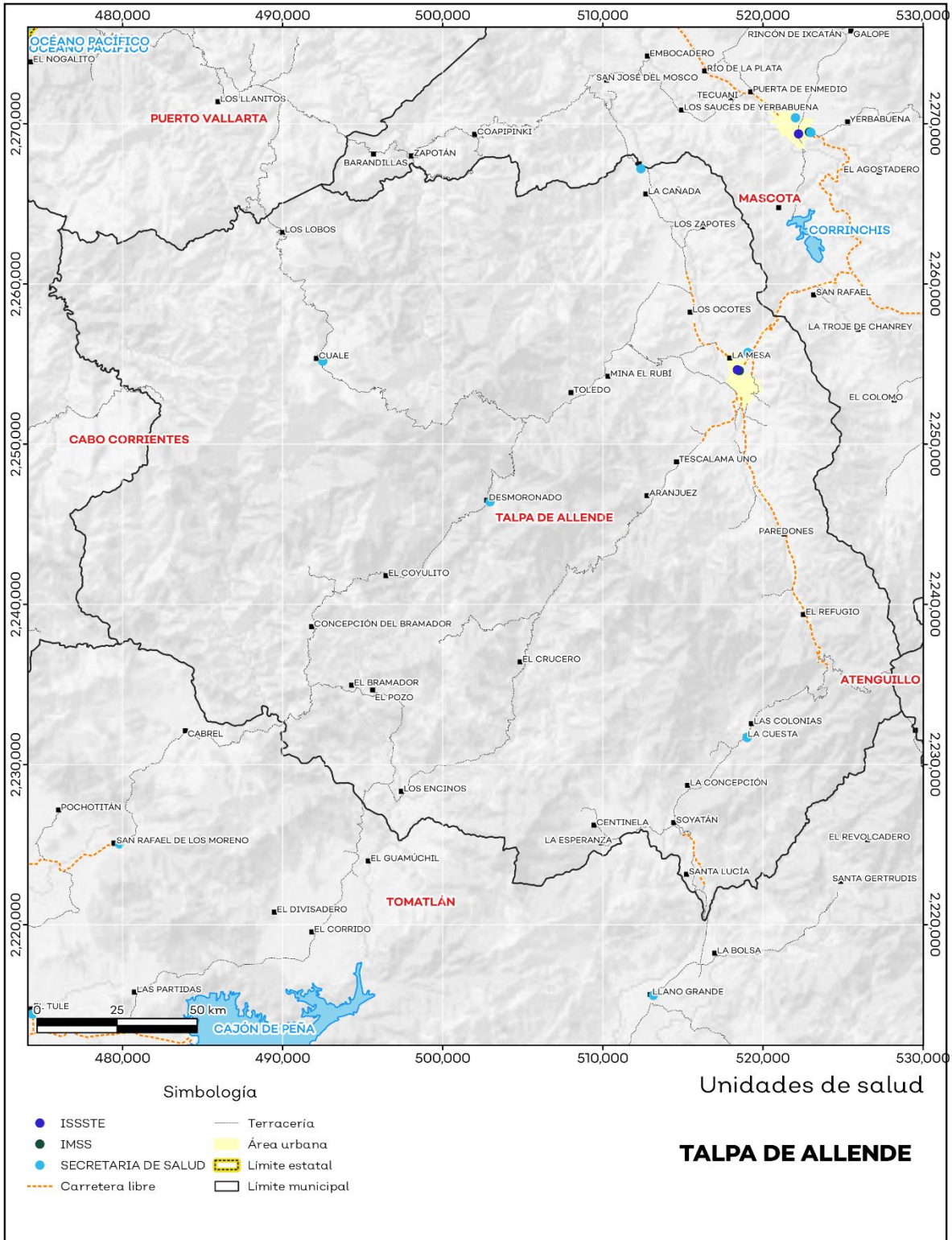
## Salud

De acuerdo con los registros de la secretaría de salud, en el municipio se encuentran 8 unidades de servicio de salud como lo son consultorios, hospitales generales y especializados, oficinas administrativas, farmacias, laboratorios, unidades de medicina familiar, de especialidades médicas y móviles. De las cuales 6 corresponden a la Secretaría de Salud (SSJ), 1 unidad de salud es del Instituto Mexicano del Seguro Social (IMSS) y 1 módulo del Instituto de Seguridad y Servicios Sociales para los Trabajadores del Estado (ISSSTE); en la tabla 14 se presenta desglosada esta información por tipo de unidades de servicio conforme al instituto o dependencia a la que pertenecen (ver mapa 11 y tabla 14).

<b>Tabla 14 Unidades de salud</b>	
<b>Talpa de Allende, Jalisco</b>	
<b>Tipo de unidad</b>	<b>Cantidad</b>
<b>INSTITUTO DE SEGURIDAD Y SERVICIOS SOCIALES PARA LOS TRABAJADORES DEL ESTADO</b>	
Consultorio de Atención Familiar	1
<b>INSTITUTO MEXICANO DEL SEGURO SOCIAL</b>	
Unidad de Medicina Familiar	1
<b>SECRETARÍA DE SALUD</b>	
Centro de Salud	5
Unidad Móvil	1
<b>Total del municipio</b>	<b>8</b>

**Fuente:** IIEG, con base en Dirección General de Salud (DGIS) 2021.

**Mapa 11. Unidades de Salud**



Fuente: IIEG, con base en Dirección General de Salud (DGIS) 2021.



**IIEG**  
Instituto de Información  
Estadística y Geográfica  
de Jalisco

# Demografía y Sociedad

Talpa de Allende  
Diagnóstico del municipio  
Agosto 2024



**Jalisco**  
GOBIERNO DEL ESTADO

## Aspectos Demográficos

El municipio de Talpa de Allende pertenece a la Región Costa Sierra Occidental, según el Censo de Población y Vivienda 2020, su población en ese año era de 14,997 personas; de las cuales el 50 por ciento eran hombres y 50 por ciento mujeres. Las y los habitantes del municipio representaban el 4.3 por ciento del total regional (ver tabla 1). Comparando este volumen poblacional con el del año 2015, se observa que la población municipal disminuyó un 0.85 por ciento en cinco años.

Tabla 1 Población total según sexo					
Talpa de Allende, Jalisco					
Clave	Municipio	Población total 2015	Población 2020		
			Total	Hombres	Mujeres
084	Talpa de Allende	15,126	14,997	7,494	7,503

Fuente: IIEG con base en INEGI, Censo de Población y Vivienda 2020 y Encuesta Intercensal 2015.

En 2020 Talpa de Allende contaba con 147 localidades, de éstas, 25 eran de dos viviendas y 55 de una. La localidad de Talpa de Allende era la más poblada, con 10,112 personas, que representaban el 67.4% de la población del municipio; le seguía Los Ocotes con el 4.1%, La Cañada con el 3%, Cabos con el 2.6% y La Cuesta con el 2.5% del total municipal (ver tabla 2).

Tabla 2 Población total según sexo y distribución porcentual de la población						
Talpa de Allende, Jalisco						
Clave	Municipio/Localidad	Población total 2010	Población 2020			
			Total	Distribución porcentual de la población del municipio	Hombres	Mujeres
0084	Talpa de Allende	14,410	14,997	100.0	7,494	7,503
0001	Talpa de Allende	8,839	10,112	67.4	4,881	5,231
0144	Los Ocotes	609	612	4.1	319	293
0033	La Cañada	440	452	3.0	237	215
0028	Cabos	402	388	2.6	215	173
0066	La Cuesta	320	372	2.5	189	183

Fuente: IIEG con base en INEGI; Censo de Población y Vivienda 2010 y 2020.



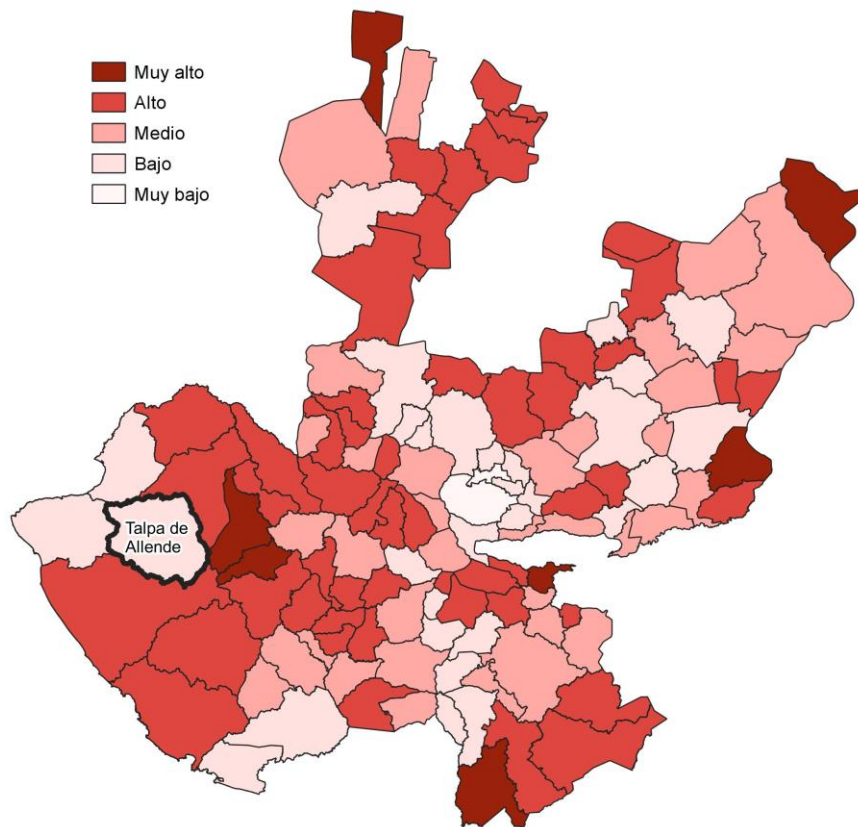
## Intensidad Migratoria

El estado de Jalisco tiene una añeja tradición migratoria a Estados Unidos que se remonta hacia finales del siglo XIX.

El Consejo Nacional de Población (CONAPO) calculó el Índice de Intensidad Migratoria México-Estados Unidos 2020, como una medida sintética que informa integralmente del fenómeno migratorio entre ambos países.

De acuerdo con este índice, Jalisco se clasificó en un grado medio, posicionándose en el lugar 14 entre las entidades federativas con mayor intensidad migratoria en 2020. Esto como resultado de un 6.8% de sus viviendas que recibían remesas, 1.3% de viviendas con emigrantes con destino a Estados Unidos residentes en Estados Unidos, 0.4% de viviendas con migrantes circulares y 0.9% de viviendas con migrantes de retorno de Estados Unidos.

**Mapa 1 Grado de Intensidad Migratoria a Estados Unidos. Jalisco, 2020**



**Fuente:** IIEG con base en estimaciones de CONAPO; Índice de Intensidad Migratoria 2020.

Conforme a los resultados del índice de Intensidad Migratoria 2020, en el municipio de Talpa de Allende un 10.24 por ciento de las viviendas del municipio recibieron remesas en 2020, en un 2.13 por ciento se reportaron emigrantes con destino a Estados Unidos residentes en Estados Unidos, en el 0.07 por ciento se registraron migrantes circulares del quinquenio anterior (2015-2020) y el 1.05 por ciento de las viviendas contaban con migrantes de retorno de Estados Unidos (ver tabla 3).

<b>Tabla 3 Índice de Intensidad Migratoria México-Estados Unidos</b>	
<b>Talpa de Allende, 2020</b>	
<b>Índice y grado de intensidad migratoria e indicadores socioeconómicos</b>	<b>Valores</b>
Índice de intensidad migratoria	63.4525
Grado de intensidad migratoria	Bajo
Total de viviendas	4,374
% Viviendas que reciben remesas	10.24
% Viviendas con emigrantes con destino a Estados Unidos residentes en Estados Unidos	2.13
% Viviendas con migrantes circulares de Estados Unidos	0.07
% Viviendas con migrantes de retorno de Estados Unidos	1.05
Posición que ocupa el municipio en la entidad	104
Posición que ocupa el municipio a escala nacional	1023

Fuente: IIEG, con base en estimaciones del CONAPO con base en el INEGI, Censo de Población y Vivienda 2020.

\*Nota: los indicadores hacen referencia al quinquenio 2015-2020.

El Índice de Intensidad Migratoria México-Estados Unidos, se deriva de estimaciones con base en los cuestionarios ampliados de los Censos de Población y Vivienda 2000, 2010 y 2020. Destaca que en el año 2000 se realizó con base en hogares y a partir del 2010 en viviendas censales, como resultado del cambio conceptual y operativo del INEGI para el levantamiento de la información en ese año censal.

Es importante señalar que en el cálculo previo del índice en el año 2010, Talpa de Allende tenía un grado Medio de intensidad migratoria y ocupaba el lugar 95 en el ordenamiento estatal. En ese año, el porcentaje de viviendas del municipio que recibían remesas fue del 5.45 % y, la proporción de viviendas con emigrantes en Estados Unidos del quinquenio anterior fue de 3.46%. Por su parte, el 1.6% de las viviendas tenían migrantes circulares del quinquenio anterior y el 4.26% migrantes de retorno (ver tabla 4).

**Tabla 4 Índice y grado de intensidad migratoria e indicadores socioeconómicos**

**Talpa de Allende, 2010**

<b>Índice y grado de intensidad migratoria e indicadores socioeconómicos</b>	<b>Valores</b>
Índice de intensidad migratoria	0.1
Grado de intensidad migratoria	Medio
Total de viviendas	3,760
% Viviendas que reciben remesas	5.45
% Viviendas con emigrantes en Estados Unidos del quinquenio anterior	3.46
% Viviendas con migrantes circulares del quinquenio anterior	1.6
% Viviendas con migrantes de retorno del quinquenio anterior	4.26
Lugar que ocupa en el contexto estatal	95

Fuente: IIEG, con base en estimaciones del CONAPO con base en el INEGI, Censo de Población y Vivienda 2010.

## **Pobreza multidimensional**

La pobreza, está asociada a condiciones de vida que vulneran la dignidad de las personas, limitan sus derechos y libertades fundamentales, impiden la satisfacción de sus necesidades básicas e imposibilitan su plena integración social. De acuerdo con esta concepción, una persona se considera en situación de pobreza multidimensional cuando sus ingresos son insuficientes para adquirir los bienes y los servicios que requiere para satisfacer sus necesidades y presenta carencia en al menos uno de los siguientes seis indicadores: rezago educativo, acceso a los servicios de salud, acceso a la seguridad social, calidad y espacios de la vivienda y servicios básicos en la vivienda.

La metodología para medir el fenómeno de la pobreza fue desarrollada por el Consejo Nacional de Evaluación de la Política de Desarrollo Social (CONEVAL) y permite profundizar en el estudio de la pobreza, ya que además de medir los ingresos, como tradicionalmente se realizaba, se analizan las carencias sociales desde una óptica de los derechos sociales. Estos componentes permitirán dar un seguimiento puntual de las carencias sociales y el bienestar económico de la población, además de proporcionar elementos para el diagnóstico y seguimiento de la situación de la pobreza en nuestro país, desde un enfoque novedoso y consistente con las disposiciones legales aplicables y que retoma los desarrollos académicos recientes en materia de medición de la pobreza. De acuerdo con su ingreso y a su índice de privación social se propone la siguiente clasificación:

**Pobres multidimensionales.** - Población con ingreso inferior al valor de la línea de bienestar y que padece al menos una carencia social.

**Vulnerables por carencias sociales.** - Población que presenta una o más carencias sociales, pero cuyo ingreso es superior a la línea de bienestar.

**Vulnerables por ingresos.** - Población que no presenta carencias sociales y cuyo ingreso es inferior o igual a la línea de bienestar.

**No pobre multidimensional y no vulnerable.** - Población cuyo ingreso es superior a la línea de bienestar y que no tiene carencia social alguna.

En la tabla 5 se muestra el porcentaje y número de personas en situación de pobreza en 2015 y 2020 en el municipio, así como aquellas vulnerables por carencias sociales, las vulnerables por ingresos y las no pobres y no vulnerables.

**Tabla 5 Pobreza Multidimensional**

**Talpa de Allende, 2015-2020**

Indicadores de incidencia	Porcentaje		Personas		Carencias promedio	
	2015	2020	2015	2020	2015	2020
<b>Pobreza multidimensional</b>						
Población en situación de pobreza multidimensional	61.7	46.6	7,367	6,310	1.9	1.9
Población en situación de pobreza multidimensional moderada	53.5	42.2	6,394	5,715	1.7	1.8
Población en situación de pobreza multidimensional extrema	8.1	4.4	973	595	3.3	3.3
Población vulnerable por carencias sociales	25.1	42.5	3,001	5,759	1.7	1.7
Población vulnerable por ingresos	4.9	2.3	581	310		
Población no pobre multidimensional y no vulnerable	8.3	8.6	993	1,162		
<b>Privación social</b>						
Población con al menos una carencia social	86.8	89.1	10,368	12,069	1.8	1.8
Población con al menos tres carencias sociales	18.9	19.7	2,259	2,663	3.3	3.3
<b>Indicadores de carencias sociales</b>						
Rezago educativo	24.4	18.3	2,908	2,478	2.5	2.7
Acceso a los servicios de salud	11.5	24.4	1,371	3,305	2.5	2.6
Acceso a la seguridad social	78.7	81.6	9,399	11,051	1.9	1.9
Calidad y espacios de la vivienda	7.7	7.9	921	1,067	3.2	3.1
Acceso a los servicios básicos en la vivienda	25.1	11.6	3,000	1,570	2.8	3.1
Acceso a la alimentación	11.3	19.8	1,347	2,680	3.0	2.6
<b>Bienestar</b>						
Población con un ingreso inferior a la línea de bienestar mínimo	26.8	12.1	3,197	1,641	2.0	1.8
Población con un ingreso inferior a la línea de bienestar	66.6	48.9	7,947	6,620	1.7	2.1

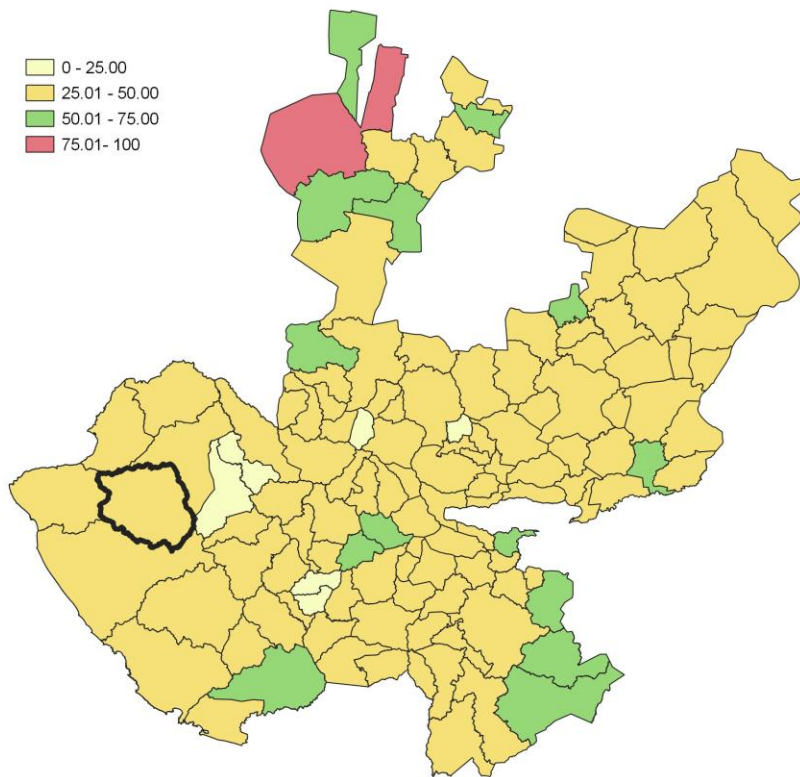
Fuente: Elaborado por el IIEG con base en estimaciones del CONEVAL del Modelo Estadístico 2015 para la continuidad del MCS-ENIGH, la Encuesta Intercensal 2015, el Modelo Estadístico 2020 para la continuidad del MCS-ENIGH y la muestra del Censo de Población y Vivienda 2020.

De acuerdo con la medición de pobreza multidimensional 2020, en Talpa de Allende el 46.6 por ciento de la población se encontraba en situación de pobreza, es decir, 6,310 personas compartían esta situación en el municipio. Asimismo el 42.5 por ciento (5,759 personas) de la población era vulnerable por carencias sociales, el 2.3 por ciento era vulnerable por ingresos y 8.6 por ciento era no pobre y no vulnerable.

Es importante agregar que, en 2020 el 4.4 por ciento de la población de Talpa de Allende se encontraba en pobreza extrema; en contraste con el 8.1 por ciento que presentó en 2015. Destaca que, en 2020 un 42.2 por ciento de la población estaba en pobreza moderada, lo que equivale a 5,715 personas; en comparación con el 2015 donde su proporción fue del 53.5 por ciento (6,394).

Respecto a las carencias sociales en 2020, destaca que el indicador de carencia por acceso a la seguridad social es el acceso a la seguridad social, con un 81.6 por ciento, que en términos absolutos representa 11,051 habitantes. En contraste, el que menos proporción de población presentó fue el de calidad y espacios de la vivienda, con el 7.9 por ciento.

**Mapa 2 Porcentaje de población en situación de pobreza multidimensional por municipio. Jalisco, 2020**



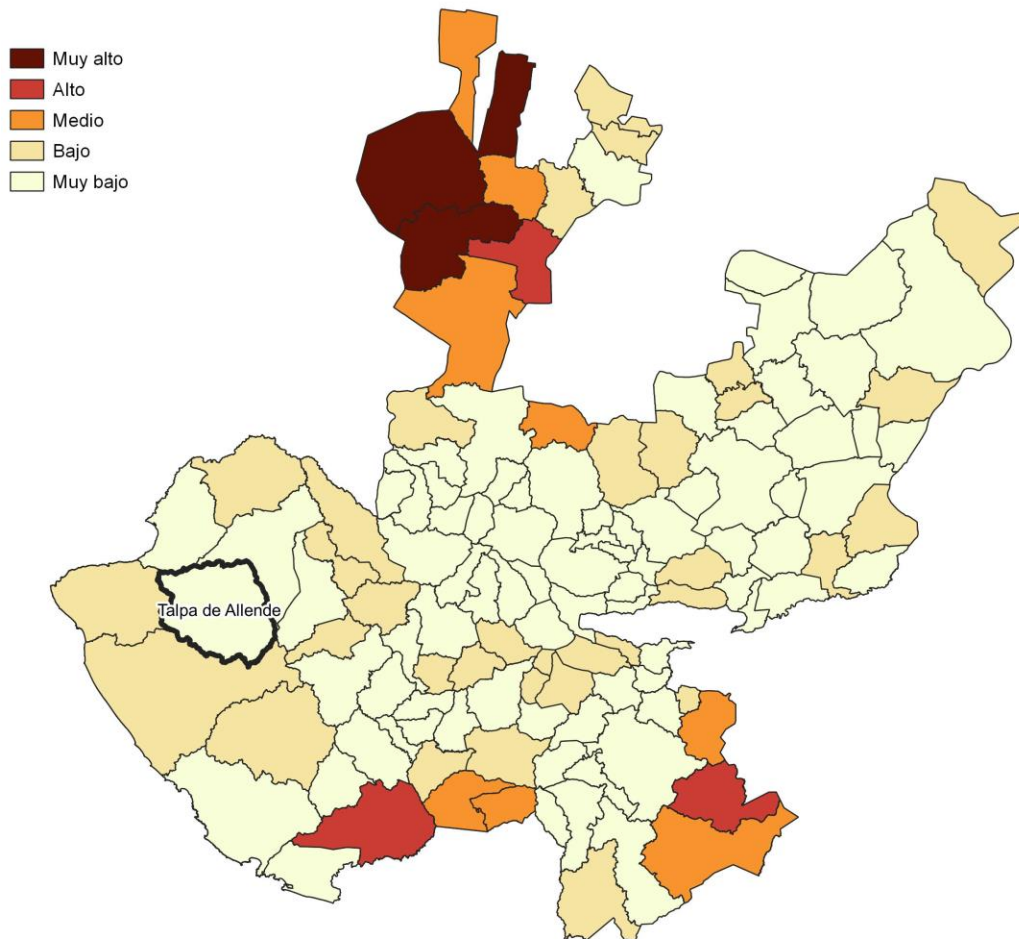
**Fuente:** IIEG, con base en estimaciones del CONEVAL, del Modelo Estadístico 2020 para la continuidad del MCS-ENIGH y la muestra del Censo de Población y Vivienda 2020.

## Marginación

La construcción del Índice de Marginación, considera cuatro dimensiones estructurales: falta de acceso a la educación, residencia en viviendas inadecuadas; percepción de ingresos monetarios insuficientes y las relacionadas con la residencia en localidades pequeñas. Este índice es una medida-resumen que permite diferenciar los estados y municipios del país según el impacto global de las carencias que padece la población.

En la tabla 6 se presentan los indicadores que componen el índice de marginación para los municipios en 2020. De acuerdo con las estimaciones, Talpa de Allende presentó un grado de marginación Muy Bajo. Destaca que, la proporción de población de 15 años o más sin educación básica era de 42.5 por ciento, y que el 69.4 por ciento de la población ocupada ganaba hasta dos salarios mínimos.

**Mapa 3 Índice de marginación por municipio. Jalisco, 2020**



**Fuente:** IIEG, con base en estimaciones del CONAPO; Índice de Marginación 2020.

Las principales localidades del municipio presentaron en su mayoría un grado de marginación muy bajo; de ellas, la localidad de Cabos tenía el más alto porcentaje de población de 15 años y más sin educación básica (54.4%), mientras que La Cuesta presenta los más altos porcentaje de población analfabeta (7.8%) Talpa de Allende presentó la proporción más baja de población adulta sin educación básica (36.8%), mientras que Los Ocotes mostró el más bajo porcentajes de población analfabeta con un 3.1% (ver tabla 6).

Tabla 6 Grado de marginación e indicadores sociodemográficos							
Talpa de Allende, 2020							
Municipio / Localidad		Grado	% Población de 15 años o más analfabeta	% Población de 15 años o más sin educación básica	% Población en localidades con menos de 5000 habitantes	% Población ocupada con ingreso de hasta 2 salarios mínimos	% Viviendas particulares habitadas que no disponen de refrigerador
Clave	Nombre						
	Jalisco	Bajo	2.9	29.5	16.2	55.9	
<b>084</b>	<b>Talpa de Allende</b>	<b>Muy Bajo</b>	<b>5.1</b>	<b>42.5</b>	<b>32.6</b>	<b>69.4</b>	
1	Talpa de Allende	Muy bajo	3.6	36.8			4.8
144	Los Ocotes	Muy bajo	3.1	40.0			5.1
33	La Cañada	Bajo	6.1	51.8			10.2
28	Cabos	Bajo	6.1	54.4			13.7
66	La Cuesta	Muy bajo	7.8	42.3			5.7

Fuente: Elaborado por el IIEG con base en CONAPO, índice de marginación por localidad, 2020.

Respecto a las carencias en la vivienda en 2020, la localidad de La Cuesta tenía el porcentaje más alto de ocupantes en viviendas sin drenaje ni sanitario, con el 5.9%; mientras que la localidad de La Cuesta presentó el más alto porcentaje de ocupantes en viviendas particulares sin energía eléctrica, con un 2.1%;

La localidad de La Cuesta mostró la proporción más alta de ocupantes en viviendas particulares sin agua entubada con el 4%; mientras que la localidad de La Cuesta obtuvo el más alto porcentaje de ocupantes en viviendas particulares con piso de tierra con un 4.8%; Por su parte, la localidad de Cabos registró la mayor proporción de ocupantes en viviendas particulares sin refrigerador con un 13.7% (ver tabla 7).



**Tabla 7 Grado de marginación e indicadores sociodemográficos**

Talpa de Allende, 2020							
Municipio / Localidad		Grado	% Viviendas particulares habitadas sin excusado*	% Viviendas particulares habitadas sin energía eléctrica*	% Viviendas particulares habitadas sin disponibilidad de agua entubada*	**Promedio de ocupantes por cuarto en viviendas particulares habitadas	% Viviendas particulares habitadas con piso de tierra
Clave	Nombre						
	Jalisco	Bajo	0.6	0.3	0.8	14.0	1.7
<b>084</b>	<b>Talpa de Allende</b>	<b>Muy Bajo</b>	<b>2.3</b>	<b>1.6</b>	<b>0.4</b>	<b>18.4</b>	<b>2.6</b>
1	Talpa de Allende	Muy bajo	0.2	0.1	0.1	23.1	0.8
144	Los Ocotes	Muy bajo	1.3	1.5	1.0	25.8	2.8
33	La Cañada	Bajo	3.5	0.9	0.2	34.7	3.5
28	Cabos	Bajo	2.1	0.0	0.3	22.7	1.3
66	La Cuesta	Muy bajo	5.9	2.1	4.0	15.6	4.8

Fuente: Elaborado por el IIEG con base en CONAPO, índice de marginación por localidad, 2020.

## Índices Sociodemográficos

En resumen, Talpa de Allende presentó un grado muy bajo de marginación en 2020, y ocupó por ello el lugar 59 entre los municipios del estado más marginados. En cuanto a la pobreza multidimensional, el municipio se localizó en el lugar 22, con el 42.2 por ciento de su población en situación de pobreza moderada y 4.4 por ciento en pobreza extrema. Finalmente, Talpa de Allende se clasificó en grado Bajo de intensidad migratoria en 2020 y se posicionó en el lugar 104 entre los municipios del estado con mayores índices (ver tabla 8).

Tabla 8 Población total, grado de Marginación e Intensidad Migratoria y situación de pobreza									
Talpa de Allende, 2020									
Clave	Municipio	Población	Marginación		Pobreza Multidimensional			Intensidad Migratoria	
		Población	Grado	Lugar	Moderada	Extrema	Lugar	Grado	Lugar
<b>14</b>	<b>Jalisco</b>	<b>8,348,151</b>	<b>Bajo</b>	<b>28</b>	<b>28.4</b>	<b>3.0</b>	<b>7</b>	<b>Alto</b>	<b>13</b>
012	Atenguillo	4,176	Muy Bajo	78	16.6	0.9	125	Muy alto	7
020	Cabo Corrientes	10,940	Bajo	16	37.2	7.4	37	Bajo	102
038	Guachinango	4,199	Bajo	25	37.3	7.0	39	Alto	27
058	Mascota	14,451	Muy Bajo	98	35.4	2.9	73	Alto	57
062	Mixtlán	3,638	Bajo	41	21.9	2.6	121	Alto	19
067	Puerto Vallarta	291,839	Muy Bajo	120	32.1	3.3	91	Bajo	113
080	San Sebastián del Oeste	5,086	Bajo	21	40.5	5.5	28	Alto	15
<b>084</b>	<b>Talpa de Allende</b>	<b>14,997</b>	<b>Muy Bajo</b>	<b>59</b>	<b>42.2</b>	<b>4.4</b>	<b>22</b>	<b>Bajo</b>	<b>104</b>

Fuente: IIEG, estimaciones del CONEVAL, Pobreza Multidimensional, con base en el Modelo Estadístico 2015 para la continuidad del MCS-ENIGH, la Encuesta Intercensal 2015, el Modelo Estadístico 2020 para la continuidad del MCS-ENIGH y la muestra del Censo de Población y Vivienda 2020, y CONAPO; Índice de Marginación 2020 e Índice de Intensidad Migratoria 2020. INEGI; Censo de Población y Vivienda 2020.



**IIEG**  
Instituto de Información  
Estadística y Geográfica  
de Jalisco

# Economía

Talpa de Allende  
Diagnóstico del municipio  
Agosto 2024



**Jalisco**  
GOBIERNO DEL ESTADO

## Número de empresas

Conforme a la información del Directorio Estadístico Nacional de Unidades Económicas (DENUE) de INEGI, el municipio de Talpa de Allende cuenta con 1,036 unidades económicas al mes de mayo de 2024 y su distribución por sectores revela un predominio de establecimientos dedicados a Comercio, siendo estos el 40.73% del total en el municipio. Ocupa la posición 53 del total de empresas establecidas en el estado y el lugar número 2 en el ranking regional.

Posición en el ranking		
Municipio	Estado	Regional
Talpa de Allende	53	2

Tabla 1 composición de las empresas									
Talpa de Allende, mayo 2024 (unidades económicas)									
Sector	0 a 5 personas	6 a 10 personas	11 a 30 personas	31 a 50 personas	51 a 100 personas	101 a 250 personas	251 y más	Total de unidades económicas	% Total de unidades económicas
Comercio	405	15	2	0	0		0	422	40.73%
Servicios	346	26	16	2	0		0	390	37.64%
Industrias manufactureras	190	7	1	0	0		0	198	19.11%
Actividades legislativas, gubernamentales, de impartición de justicia y de organismos internacionales y extraterritoriales	11	0	3	0	0		1	15	1.45%
Transportes, correos y almacenamiento	3	0	0	0	1		0	4	0.39%
Información en medios masivos	3	0	0	0	0		0	3	0.29%
Construcción	0	1	0	0	1		0	2	0.19%
Generación, transmisión y distribución de energía eléctrica, suministro de agua y de gas por ductos al consumidor final	1	0	1	0	0		0	2	0.19%
<b>Total</b>	<b>959</b>	<b>49</b>	<b>23</b>	<b>2</b>	<b>2</b>	<b>0</b>	<b>1</b>	<b>1,036</b>	<b>100%</b>

Fuente: IIEG, con base en información de INEGI, DENUE

## Valor agregado censal bruto

El valor agregado censal bruto se define como: “el valor de la producción que se añade durante el proceso de trabajo por la actividad creadora y de transformación del personal ocupado, el capital y la organización (factores de la producción), ejercida sobre los materiales que se consumen en la realización de la actividad económica.” En resumen, esta variable se refiere al valor de la producción que añade la actividad económica en su proceso productivo.

Los censos económicos 2019, registraron que, en el municipio de Talpa de Allende, los tres subsectores más importantes en la generación de valor agregado censal bruto fueron la *Industria alimentaria; Comercio al por menor de abarrotes, alimentos, bebidas, hielo y tabaco; y los Servicios de preparación de alimentos y bebidas*, que generaron en conjunto el 41.5% del total del valor agregado censal bruto registrado en el municipio.

El subsector de *Industria alimentaria*, que concentró el 15.0% del valor agregado censal bruto en 2019, registró el mayor crecimiento real pasando de 18 millones 578 mil pesos en 2014 a 33 millones 992 mil pesos en 2019, representado un incremento de 83.0% durante el periodo.

Tabla 2. Subsectores con mayor valor agregado censal bruto (VACB)				
Talpa de Allende, 2014 y 2019. (Miles de pesos a precios de 2018).				
Subsector	2014	2019	% Part. 2019	Var % 2014-2019
Industria alimentaria	18,578	33,992	15.0%	83.0%
Comercio al por menor de abarrotes, alimentos, bebidas, hielo y tabaco	22,578	33,427	14.7%	48.1%
Servicios de preparación de alimentos y bebidas	12,228	26,792	11.8%	119.1%
Servicios de alojamiento temporal	5,169	16,780	7.4%	224.6%
Comercio al por menor de productos textiles, bisutería, accesorios de vestir y calzado	6,070	15,104	6.7%	148.8%
Comercio al por mayor de materias primas agropecuarias y forestales, para la industria, y materiales de desecho	6,011	7,952	3.5%	32.3%
Comercio al por menor en tiendas de autoservicio y departamentales	395	7,913	3.5%	1902.7%
Servicios personales		5,719	2.5%	
Servicios de reparación y mantenimiento	2,870	4,566	2.0%	59.1%
Comercio al por menor de artículos para el cuidado de la salud	1,519	4,217	1.9%	177.7%
Comercio al por menor de vehículos de motor, refacciones, combustibles y lubricantes	21,971	3,955	1.7%	-82.0%
Otros	59,066	66,340	29.3%	12.3%
<b>Total</b>	<b>156,454</b>	<b>226,757</b>	<b>100.0%</b>	<b>44.9%</b>

**Fuente:** IIEG, con base en datos de INEGI, Censos Económicos.

**Nota:** Por el principio de confidencialidad muchos subsectores no presentan datos, por lo tanto, solo se muestran 11 subsectores que tienen información.

## Empleo

### Trabajadores asegurados en el IMSS Por grupo económico

Para junio de 2024 el IMSS reportó un total de 467 trabajadores asegurados, lo que representó para el municipio de Talpa de Allende un incremento anual de 55 trabajadores en comparación con el mismo mes de 2023, debido al alza del registro de empleo formal de algunos de sus grupos económicos principalmente el de Compraventa en tiendas de autoservicio y de departamentos especializados por línea de mercancías.

En función de los registros del IMSS el grupo económico que más empleos presentó dentro del municipio de Talpa de Allende fue el de Compraventa de alimentos, bebidas y productos del tabaco, ya que en junio de 2024 registró un total de 50 trabajadores concentrando el 10.71% del total de asegurados en el municipio.

El segundo grupo económico con más trabajadores asegurados fue el de Compraventa en tiendas de autoservicio y de departamentos especializados por línea de mercancías, que para junio de 2024 registró 48 trabajadores asegurados que representan el 10.28% del total de trabajadores asegurados a dicha fecha.

Tabla 3 Trabajadores asegurados										
Talpa de Allende, Jalisco 2018-junio 2024										
Grupo económico	2018	2019	2020	2021	2022	2023	junio 2023	junio 2024	variación absoluta junio 2024 / junio 2023	% part junio 2024
Compraventa de alimentos, bebidas y productos del tabaco	46	38	38	39	41	40	41	50	9	10.71%
Compraventa en tiendas de autoservicio y de departamentos especializados por línea de mercancías	20	22	18	17	16	53	17	48	31	10.28%
Servicios de alojamiento temporal	34	35	41	45	44	44	45	45	0	9.64%
Construcción de edificaciones y de obras de ingeniería civil	60	43	67	30	33	39	35	34	-1	7.28%
Agrupaciones mercantiles, profesionales, cívicas, políticas, laborales y religiosas	18	21	23	28	27	29	27	31	4	6.64%
Fabricación de alimentos	23	23	22	24	26	27	26	30	4	6.42%
Transporte terrestre	20	24	31	27	31	28	29	24	-5	5.14%
Servicios financieros y de seguros (bancos, financieras, compañías de seguros, etc.)	13	15	17	19	22	21	23	22	-1	4.71%
Compraventa de gases, combustibles y lubricantes	16	15	14	11	10	10	12	21	9	4.5%
Preparación y servicio de alimentos y bebidas	15	18	20	19	22	20	19	21	2	4.5%
Compraventa de materias primas, materiales y auxiliares	11	14	17	19	19	20	22	20	-2	4.28%
Servicios de enseñanza, investigación científica y difusión cultural	14	17	26	27	22	22	21	20	-1	4.28%
Otros	78	89	90	106	100	99	95	101	6	21.61%
<b>Total general</b>	<b>368</b>	<b>374</b>	<b>424</b>	<b>411</b>	<b>413</b>	<b>452</b>	<b>412</b>	<b>467</b>	<b>55</b>	<b>100%</b>

Fuente: IIEG, con base en información del IMSS

## Trabajadores asegurados en el IMSS Región Costa Sierra Occidental

En junio de 2024, Talpa de Allende se presenta como el cuarto lugar municipal, dentro de la región Costa Sierra Occidental con mayor número de trabajadores concentrando el 0.56% del total.

De junio de 2023 a junio de 2024 el municipio de Talpa de Allende registró un incremento en el número total de trabajadores asegurados en la región Costa Sierra Occidental pasando de 412 asegurados en 2023 a 467 asegurados en 2024, un aumento de 55 trabajadores durante el total del periodo.

Tabla 4 Trabajadores asegurados										
Región Costa Sierra Occidental, Jalisco 2018-junio 2024										
Municipio	2018	2019	2020	2021	2022	2023	junio 2023	junio 2024	variación absoluta junio 2024 / junio 2023	% part junio 2024
Puerto Vallarta	68,317	74,135	68,359	70,575	76,714	79,819	79,170	81,637	2,467	97.47%
San Sebastián del Oeste	49	67	107	169	279	286	291	633	342	0.76%
Mascota	552	498	561	615	472	490	510	528	18	0.63%
Talpa de Allende	368	374	424	411	413	452	412	467	55	0.56%
Cabo Corrientes	227	234	271	325	307	314	313	212	-101	0.25%
Guachinango	166	147	151	155	156	179	167	176	9	0.21%
Atenguillo	60	75	93	99	93	84	89	81	-8	0.10%
Mixtlán	31	33	29	34	34	21	31	23	-8	0.03%
<b>Total</b>	<b>69,770</b>	<b>75,563</b>	<b>69,995</b>	<b>72,383</b>	<b>78,468</b>	<b>81,645</b>	<b>80,983</b>	<b>83,757</b>	<b>2,774</b>	<b>100.00%</b>

Fuente: IIEG, con base en información del IMSS

Da click en la siguiente liga para consultar la información de empleo formal (IMSS), que se genera de manera mensual.

[https://iieg.gob.mx/ns/?page\\_id=18817](https://iieg.gob.mx/ns/?page_id=18817)

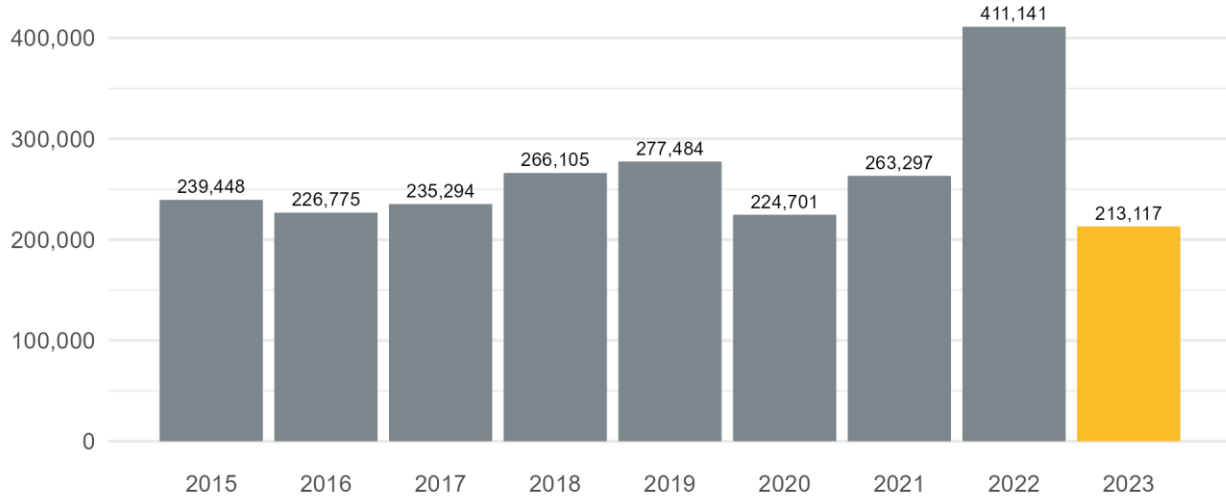
Así mismo puede consultar en la siguiente liga los indicadores municipales.

[https://iieg.gob.mx/ns/?page\\_id=17139](https://iieg.gob.mx/ns/?page_id=17139)

## Agricultura y ganadería

El valor de la producción agrícola en Talpa de Allende ha presentado diversas fluctuaciones durante el periodo 2015-2023 habiendo registrado su nivel más alto en 2022. En 2023 el valor de la producción agrícola de Talpa de Allende representó el 0.2% del total estatal, alcanzando un monto de 213,117 miles de pesos para ese año.

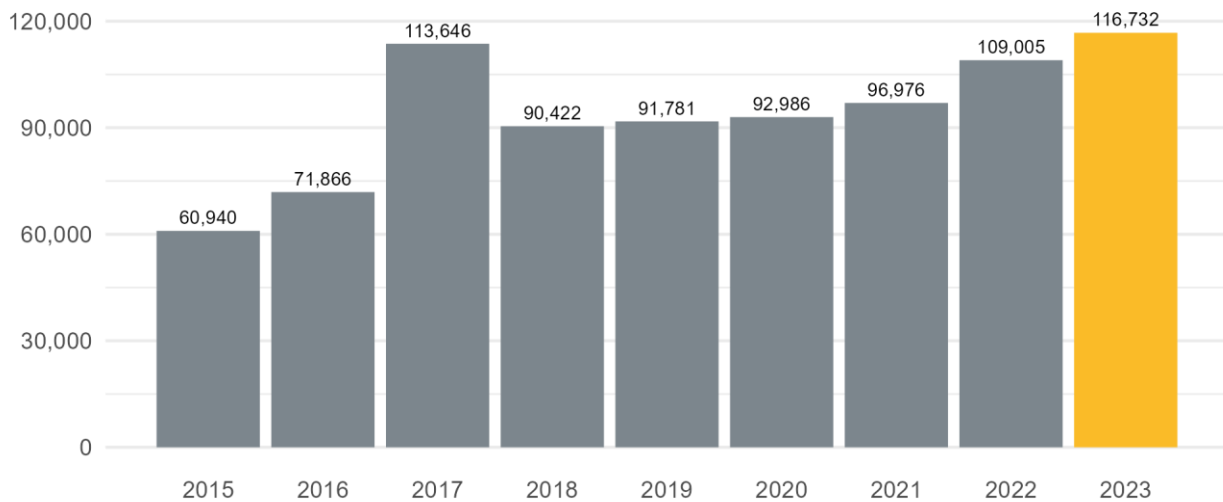
Grafico 1. Valor de la producción agrícola de Talpa de Allende 2015- 2023 (Miles de pesos)



Fuente: IIEG, con base en información del SIAP / SAGARPA.

El valor de la producción ganadera en Talpa de Allende ha presentado diversas fluctuaciones durante el periodo 2015-2023, siendo 2023 en el que se ha registrado su nivel más alto. En 2023 el valor de la producción ganadera de Talpa de Allende representó el 0.1% del total estatal, alcanzando un monto de 116,732 miles de pesos para ese año.

Grafico 2. Valor de la producción ganadera de Talpa de Allende 2015- 2023 (Miles de pesos)



Fuente: IIEG, con base en información del SIAP / SAGARPA.





**IIEG**  
Instituto de Información  
Estadística y Geográfica  
de Jalisco

# Gobierno y Seguridad

Talpa de Allende  
Diagnóstico del municipio  
Agosto 2024



**Jalisco**  
GOBIERNO DEL ESTADO

## Desarrollo institucional

El Índice de Desarrollo Municipal (IDM) mide el progreso de un municipio en cuatro dimensiones del desarrollo: social, económica, ambiental e institucional, con la finalidad de presentar una evaluación integral de la situación de cada uno de éstos. El IDM parte de tres premisas vinculadas con el concepto de desarrollo humano, según el cual, el principal objetivo es beneficiar a las personas; las actividades de los gobiernos afectan el nivel de desarrollo de sus comunidades y que el desarrollo sostenible posibilita el bienestar de los individuos a largo plazo (ver detalles [aquí](#)).

En los apartados anteriores ya se ha hecho referencia al desarrollo social, económico y del medio ambiente; finalmente en esta sección se aborda el componente institucional (Índice de Desarrollo Municipal Institucional; IDM-I), que mide el desempeño de las instituciones gubernamentales de un municipio a través de cuatro rubros que contemplan el esfuerzo tributario, la transparencia, la participación electoral y la seguridad.

En la construcción del IDM se decidió incluir cuatro variables para medir el desarrollo institucional de los municipios de Jalisco, tal y como se muestra en las dos tablas siguientes, por medio del porcentaje de participación ciudadana en elecciones; la evaluación del cumplimiento de la publicación de información fundamental y de la obligación de la atención a las solicitudes de información; el porcentaje de ingresos propios por municipio y el número de delitos del fuero común por cada mil habitantes.

<sup>1</sup>En ediciones anteriores se incluía el número de empleados municipales per cápita. Esta información se muestra más adelante en esta sección, pero ya no es considerada para la elaboración del IDM-I

**Talpa de Allende, Región Costa Sierra Occidental (Parte I)**

**Tabla 1. Desarrollo institucional de los municipios en el contexto estatal con base en cinco indicadores**

Clave	Municipio	Porcentaje de participación ciudadana en elecciones 2021		Evaluación del cumplimiento de la publicación de información fundamental 2016		Empleados municipales por cada 1000 habitantes 2022	
		Valor municipal	Lugar estatal	Valor municipal	Lugar estatal	Valor municipal	Lugar estatal
12	Atenguillo	63.13	47	0	114	28.98	11
20	Cabo Corrientes	69.69	21	100 <sup>2</sup>	1	21.14	24
38	Guachinango	59.52	60	0	114	25.44	14
58	Mascota	73.76	10	31.25	87	11.04	84
62	Mixtlán	57.57	65	6.25	109	35.97	4
67	Puerto Vallarta	61.88	53	100 <sup>1</sup>	1	14.39	51
80	San Sebastián del Oeste	56.12	69	100 <sup>3</sup>	1	20.22	28
84	Talpa de Allende	51.29	91	11.51 <sup>1</sup>	105	20.17	29

**Fuente:** Elaborado por el IIEG, con base en los resultados electorales de las elecciones municipales de 2021, del IEPC; la Estadística de Finanzas Públicas Estatales y Municipales (EFIPEM), Base de Delitos del Fuero Común del Secretariado Ejecutivo del Sistema Nacional de Seguridad Pública, CONAPO, Reconstrucción y proyecciones de la población de los municipios de México, 1990-2040 (actualización mayo 2024), Censo Nacional de Gobiernos Municipales y Demarcaciones Territoriales de la Ciudad de México 2022 y las evaluaciones del ITEI de 2016, 2018, 2019, 2022, 2023 y 2024.

~ Dato registrado en 2018

<sup>1</sup> Dato registrado en 2019

<sup>2</sup> Dato registrado en 2022

<sup>3</sup> Dato registrado en 2023

\* Dato registrado en 2024

En el caso de Talpa de Allende, en 2021 registró una participación electoral del 51.29%, que lo coloca en el lugar 91 de los 125 municipios. Lo que significa que tiene una baja participación electoral en comparación con otras municipalidades del estado. Por otra parte, en 2019 con una calificación de 11.51% en materia de cumplimiento en las obligaciones de transparencia, el municipio se colocó en el lugar 105, lo que muestra el grado de compromiso de una administración en publicar y mantener actualizada la información, en particular, la correspondiente a los rubros financieros y regulatorios; así como la mejora en su accesibilidad y un adecuado manejo y protección de la información confidencial. Esto en el marco del cumplimiento del derecho de acceso a la información pública.

En lo que respecta a los empleados que laboran en las administraciones públicas, es importante destacar que en 2022 Talpa de Allende tenía una tasa de 20.17 empleados municipales por cada mil habitantes, por lo que ocupó el sitio 29 a nivel estatal en este rubro. Esto en el sentido de que entre menor sea el valor de este indicador mejor, porque implica una lógica de austeridad donde con menos empleados municipales se logra prestar los servicios municipales a la población.

Asimismo, en el ámbito de las finanzas municipales, para el 11.59% de los ingresos de Talpa de Allende se consideran propios; esto significa que fueron generados mediante sus propias estrategias de recaudación, lo que posiciona al municipio en el lugar 106 en el ordenamiento de este indicador respecto a los demás municipios del estado. Mientras que en la cuestión de seguridad, en 2023 el municipio registró una tasa de 7.54 delitos por cada cien mil habitantes, que se traduce en el lugar 68 en el contexto estatal, siendo el lugar uno, el municipio más seguro en función de esta tasa.

Considerando los cinco indicadores, Talpa de Allende obtiene un desarrollo institucional Muy Bajo con un IDM-I de 47.1, que lo coloca en el sitio 118 del ordenamiento estatal. Donde el primer lugar lo tiene Unión de San Antonio y el último, Santa María del Oro.

**Talpa de Allende, Región Costa Sierra Occidental (Parte II)**

**Tabla 2. Desarrollo institucional de los municipios en el contexto estatal con base en cinco indicadores**

Clave	Municipio	Porcentaje de ingresos propios 2022		Delitos del fuero común por cada 1,000 habitantes 2023		IDM-Institucional		
		Valor municipal	Lugar estatal	Valor municipal	Lugar estatal	Índice	Grado	Lugar estatal
12	Atenguillo	8.24	115	11.35	100	41.8	Muy Bajo	124
20	Cabo Corrientes	17.93	76	8.89	88	69.3	Alto	42
38	Guachinango	12.15	104	12.73	109	42.1	Muy Bajo	123
58	Mascota	18.22	73	8.44	79	58.8	Medio	83
62	Mixtlán	11.85	105	5.89	49	45.3	Muy Bajo	120
67	Puerto Vallarta	43.30	6	17.88	122	70.9	Muy Alto	30
80	San Sebastián del Oeste	8.73	114	6.48	58	65.5	Alto	65
84	Talpa de Allende	11.59	106	7.54	68	47.1	Muy Bajo	118

**Fuente:** Elaborado por el IIEG, con base en los resultados electorales de las elecciones municipales de 2021, del IEPC; la Estadística de Finanzas Públicas Estatales y Municipales (EFIPEM), Base de Delitos del Fuero Común del Secretariado Ejecutivo del Sistema Nacional de Seguridad Pública, CONAPO, Reconstrucción y proyecciones de la población de los municipios de México, 1990-2040 (actualización mayo 2024), Censo Nacional de Gobiernos Municipales y Demarcaciones Territoriales de la Ciudad de México 2022 y las evaluaciones del ITEI de 2016, 2018, 2019, 2022, 2023 y 2024.

~ Dato registrado en 2018

<sup>1</sup> Dato registrado en 2019

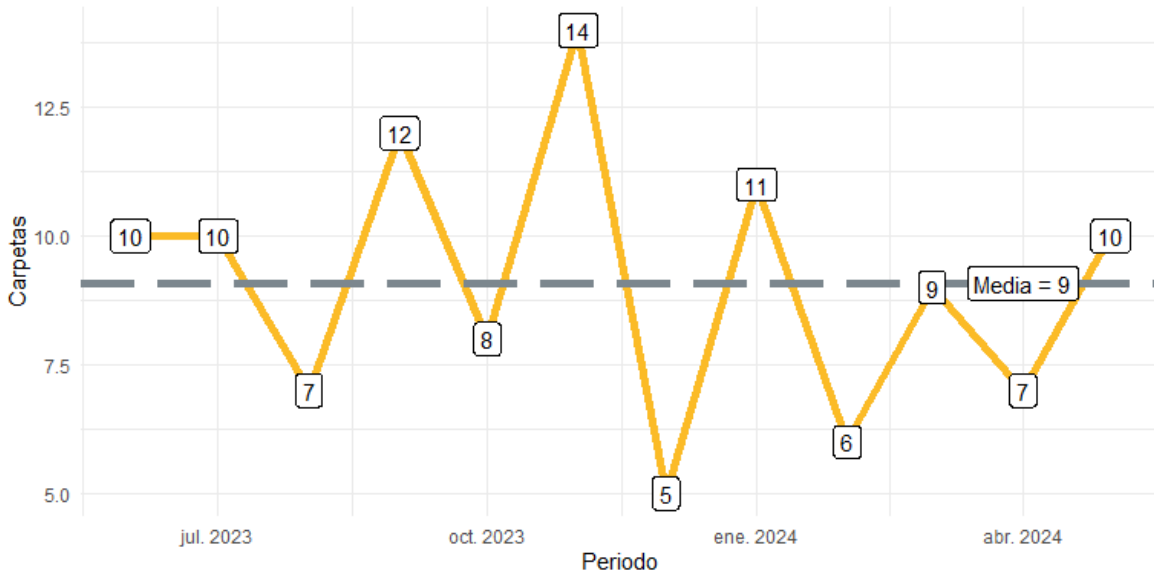
<sup>2</sup> Dato registrado en 2022

<sup>3</sup> Dato registrado en 2023

\* Dato registrado en 2024

Durante el periodo de junio 2023 a mayo 2024, se abrieron un total de 109 carpetas de investigación, de las cuales 66 se aperturaron en los meses de 2023, mientras que en los primeros cinco meses de 2024 fueron 43. Noviembre fue el mes con más casos con 14 indagaciones. Diciembre fue el mes con la menor cantidad de carpetas abiertas con 5. El promedio de carpetas abiertas por mes en el municipio es de 9.

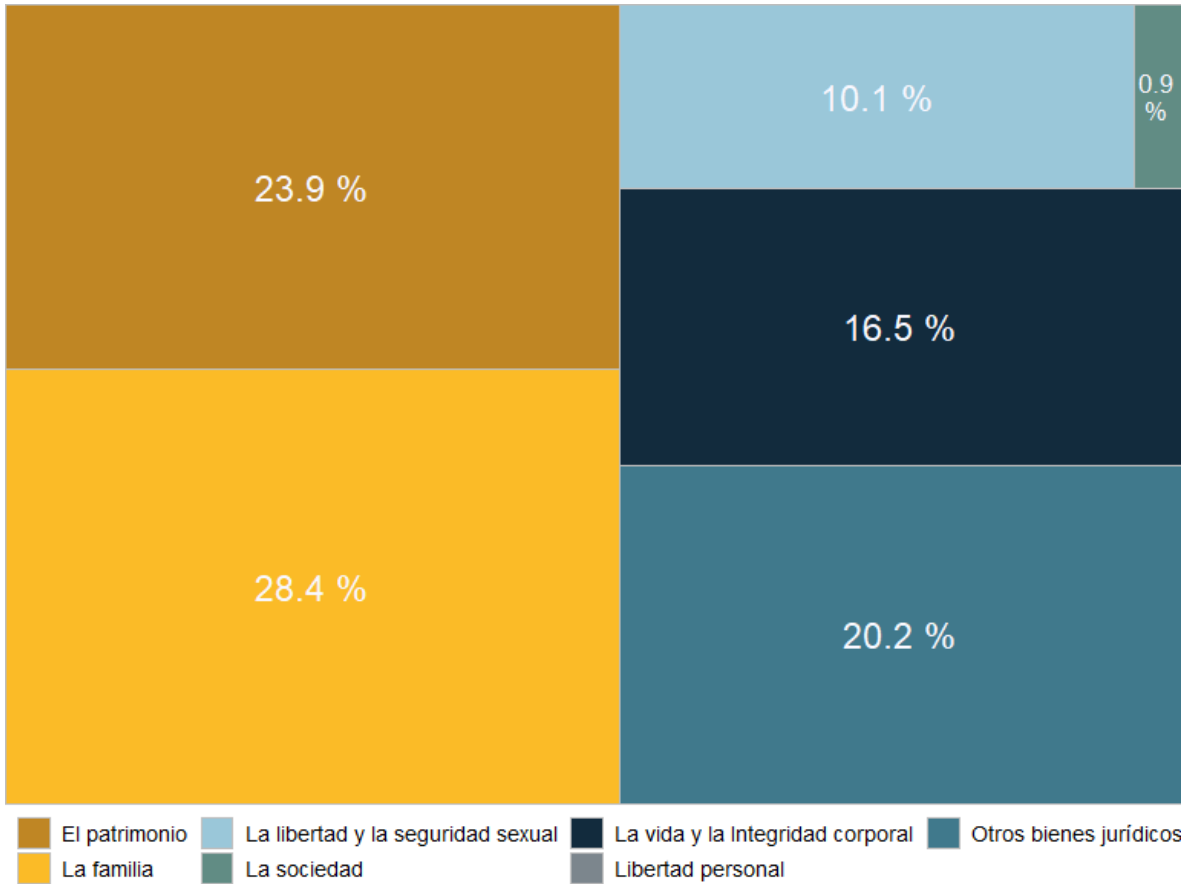
**Gráfica 1. Cantidad de carpetas de investigación por mes, Talpa de Allende junio 2023 a mayo 2024**



**Fuente:** Elaborado por el IIEG con datos del Secretariado Ejecutivo del Sistema Nacional de Seguridad Pública.

En Talpa de Allende en el periodo de junio 2023 a mayo 2024, el 28% de los delitos afectaron al bien jurídico de la familia seguido del patrimonio con 24% y el tercer bien jurídico con mayor afectación fue otros bienes jurídicos afectados (del fuero común) con 20%. (Gráfica 2).

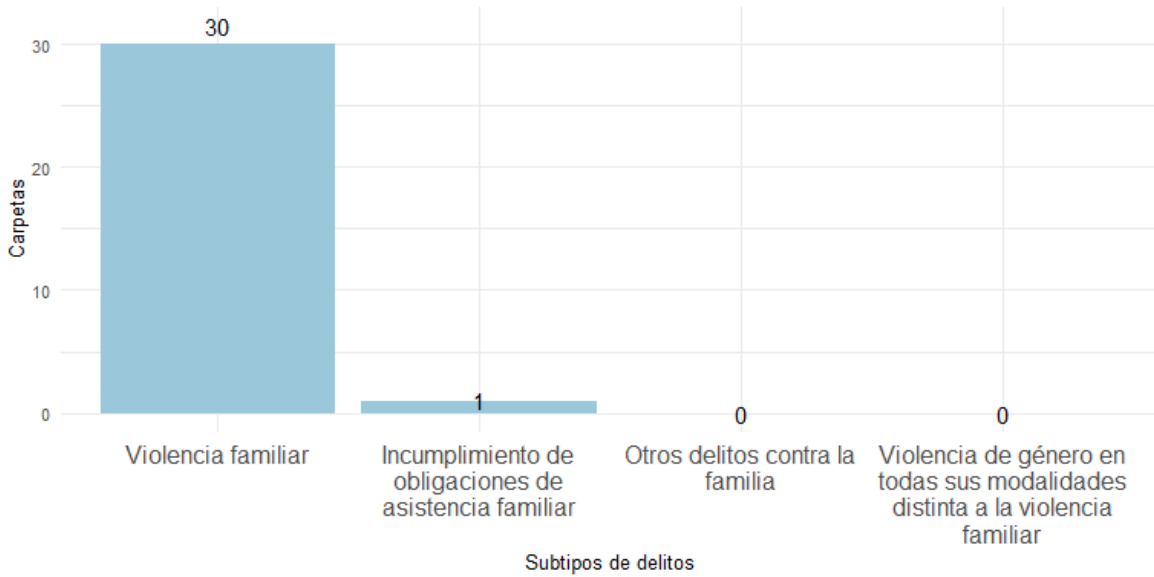
**Gráfica 2. Distribución porcentual de los bienes jurídicos afectados, Talpa de Allende junio 2023 a mayo 2024**



**Fuente:** Elaborado por el IIEG con datos del Secretariado Ejecutivo del Sistema Nacional de Seguridad Pública.

Con relación al bien jurídico de la familia que fue el más afectado en el periodo de análisis en el municipio, violencia familiar fue el subtipo de delito que abrió más carpetas con 30; en segundo puesto, incumplimiento de obligaciones de asistencia familiar con 1 seguido de otros delitos contra la familia con 0 casos. (Gráfica 3).

**Gráfica 3. Cantidad de carpetas por los 5 subtipos de delitos que afectaron más a la familia, Talpa de Allende junio 2023 a mayo 2024**



**Fuente:** Elaborado por el IIEG con datos del Secretariado Ejecutivo del Sistema Nacional de Seguridad Pública.



## Directorio municipal

### Presidente Municipal



**Patricia Sánchez Moro**

**Dirección:**

Independencia No. 32 C.P. 48200 Talpa de Allende, Jalisco

**Periodo:**

2021-2024

**Teléfono:**

(388) 3850009

**Correo(s) Electrónico(s):**

presidencia.talpa@hotmail.com

**Partido Político:**


MORENA

[www.ieg.gob.mx](http://www.ieg.gob.mx)



**IEG Jalisco**

Calzada de los Pirules 71 Col. Ciudad Granja.  
C.P. 45010, Zapopan, Jalisco, México.

 [contacto@ieg.gob.mx](mailto:contacto@ieg.gob.mx)

 **33377-71770**



**IEG**  
Instituto de Información  
Estadística y Geográfica  
de Jalisco

