



IIEG
Instituto de Información
Estadística y Geográfica
de Jalisco

Sayula

Diagnóstico del municipio

Agosto 2024

SAYULA

DIAGNÓSTICO DEL MUNICIPIO

Agosto 2024

HISTORIA	3
Toponimia	
Contexto histórico	
GEOGRAFÍA Y MEDIO AMBIENTE	6
Geografía	
Uso de suelo y vegetación	
Áreas naturales protegidas y humedales	
Diversidad ecosistémica	
Sequía	
Precipitación	
Recursos hídricos	
Infraestructura	
DEMOGRAFÍA Y SOCIEDAD	31
Aspectos demográficos	
Intensidad migratoria	
Pobreza multidimensional	
Marginación	
Índices sociodemográficos	
ECONOMÍA	43
Número de empresas	
Valor agregado censal bruto	
Empleo	
Agricultura y ganadería	
GOBIERNO Y SEGURIDAD	49
Desarrollo institucional	
Incidencia delictiva	
Directorio municipal	

[Consulta la información municipal en línea](#)



IIEG
Instituto de Información
Estadística y Geográfica
de Jalisco

Historia

Sayula
Diagnóstico del municipio
Agosto 2024

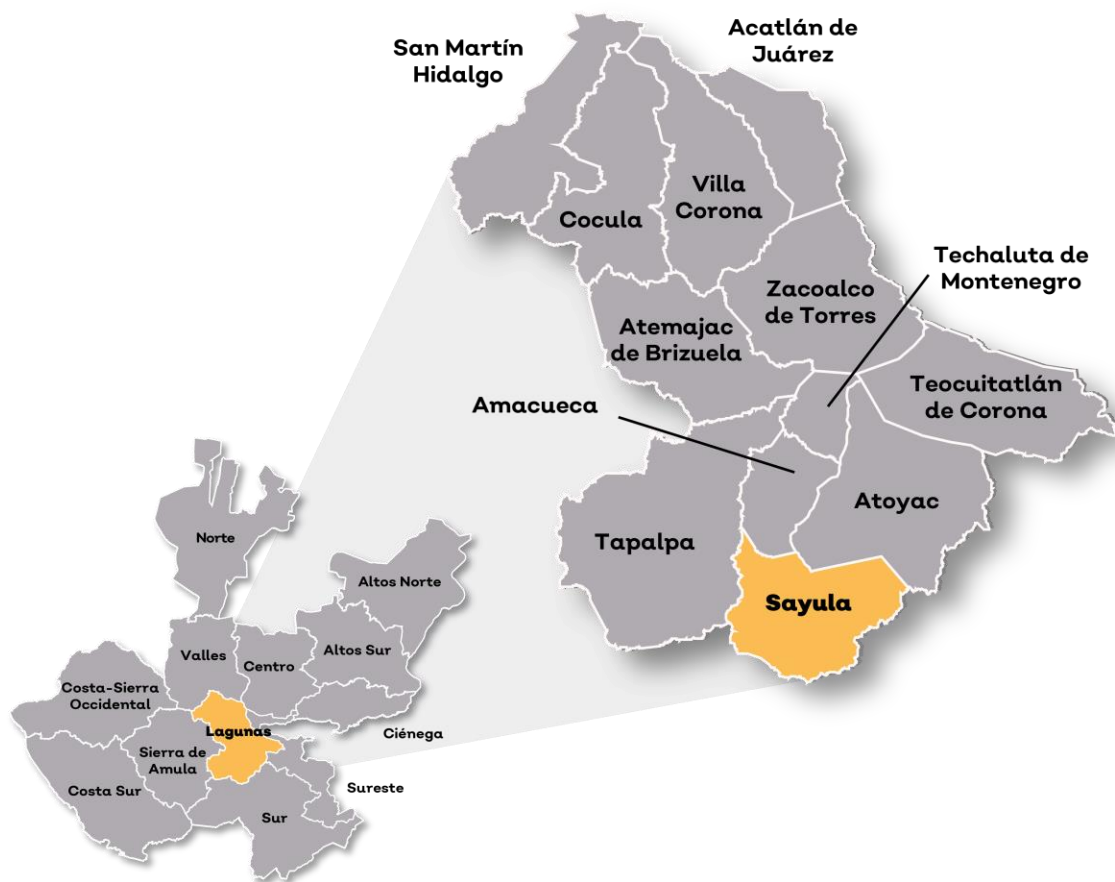


Jalisco
GOBIERNO DEL ESTADO

Toponimia

Sayula se llamó primitivamente Tzaulan, degenerando el nombre al paso de los años en Zaulan, Soalán hasta tomar la actual denominación. Sayula es palabra castellanizada y tergiversada por los conquistadores, que se deriva de la voz mexicana Sotyólmet que significa: “lugar de moscas”.

Figura 1. Sayula, Jalisco.
Localización geográfica.



Fuente: IIEG, Instituto de Información Estadística y Geográfica del Estado de Jalisco, “Mapa General del Estado de Jalisco, 2012”

Contexto histórico

Las tierras salitrosas de Sayula fueron muy codiciadas desde tiempos remotos por los tarascos, suscitándose entre éstos y los monarcas de Colima, aliados de los señores de Tonalá, Aztatlán y Jalisco, continuas y sangrientas luchas.

En 1521 los españoles llegaron a esta zona por el rumbo de Mazamitla. Una Real Cédula del 22 de diciembre de 1522 dice que Don Alonso de Avalos fundó la Ciudad de “Sayula como capital de la Provincia de Avalos”, paso luego a ser dependencia de la Nueva Galicia, sujetándose a Compostela en 1549 y a Guadalajara en 1580.

Su primer sitio fue en las lomas de Santa Inés; pero el 15 de abril de 1646 por concesión del rey y a petición de los antiguos pobladores que la antigua Sotyólmec se cambiara de lugar, misma que se situó en el “Llano de Altept-Xomolyotl” y se le dio por disposición real el nombre de San Francisco de Sayula.

En 1824 por decreto Sayula se convierte en cabecera de uno de los 26 departamentos en que se dividió el estado de Jalisco; comprendiendo los pueblos de Atoyac, Amacueca, Tepec, Usmajac, Cuyacapán y Tapalpa. En esa misma disposición se le otorgó a Sayula el título de Ciudad.

En 1825 Sayula con Ayuntamiento se constituyó en Cabecera del Cuarto Cantón y del Primer Departamento; teniendo en su jurisdicción departamental a los pueblos de Atoyac, Amacueca, Tapalpa y Chiquilistlán. Para marzo de 1837 y por decreto se registra a Sayula como Cabecera del distrito y del partido de su nombre, comprendiendo a Santa Ana Acatlán, Zacoalco, Atemajac, Tapalpa, Amacueca, San Gabriel, Tuxcacuesco, Tonaya y San Juan de Amula.

En decreto publicado el 16 de junio de 1853 se dispone el establecimiento de Ayuntamiento en las cabeceras de los Ocho Cantones en que se Dividía el Estado, siendo uno de ellos Sayula.



IIEG
Instituto de Información
Estadística y Geográfica
de Jalisco

Geografía y Medio Ambiente

Sayula
Diagnóstico del municipio
Agosto 2024



Jalisco
GOBIERNO DEL ESTADO

Geografía

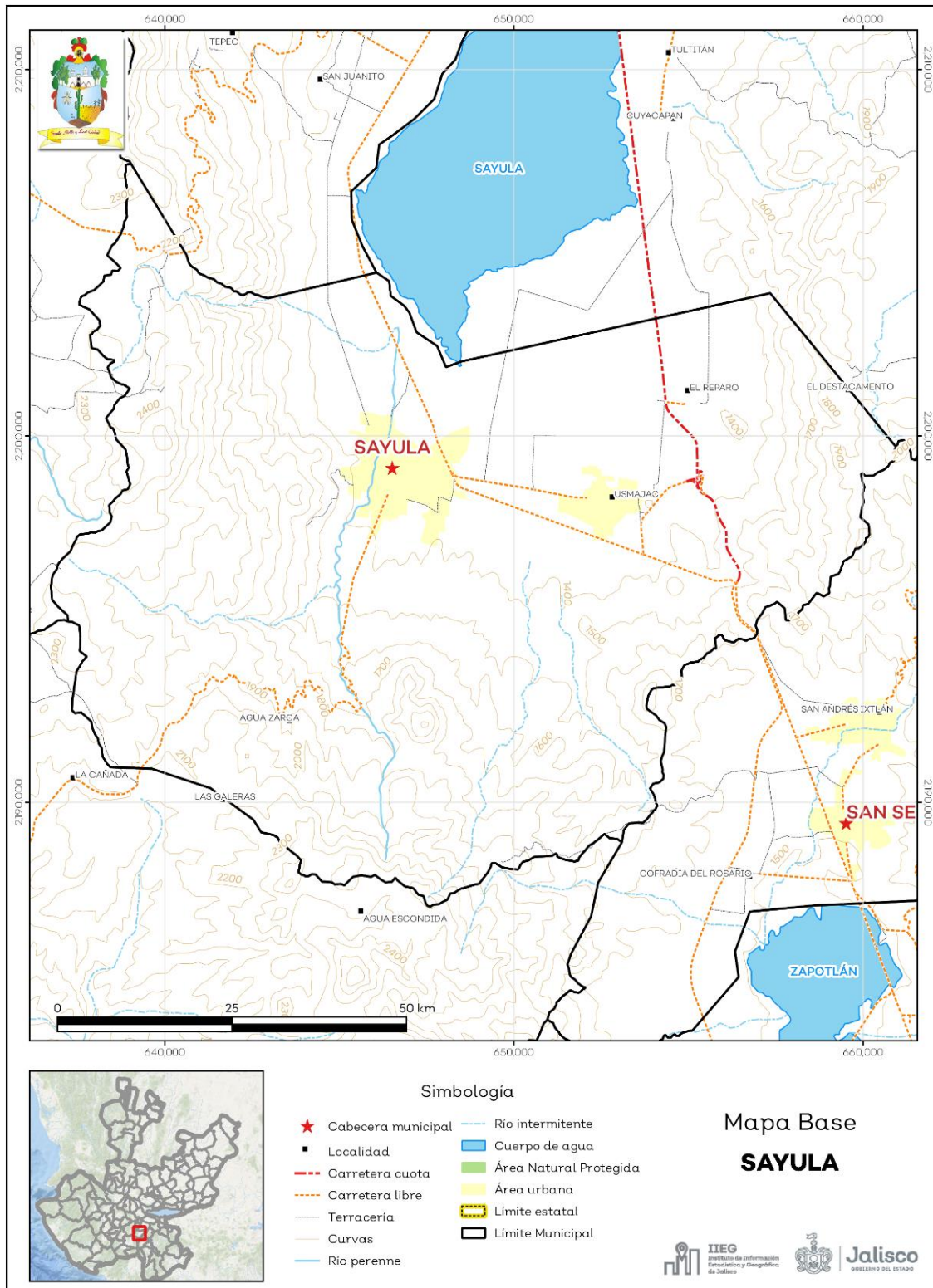
El municipio de Sayula se localiza en la región Lagunas del estado de Jalisco. Sus municipios colindantes son San Gabriel, Atoyac, Amacueca, Gómez Farías y Tapalpa (ver mapa 1). Tiene una extensión territorial de 287.42 kilómetros cuadrados.

Su cabecera municipal se localiza en las coordenadas 19°52'57.72" latitud norte y -103°36'1.80" de longitud oeste, a una altura de 1,365 metros sobre el nivel del mar (msnm). El territorio municipal, tiene alturas entre los 1,360 y 2,600 msnm; y una pendiente predominantemente plana menor de 5 grados.

La mayor parte del municipio tiene un clima semiárido semicálido. La temperatura media anual es de 18.6°C, y su temperatura mínima y máxima promedio oscila entre los 7.2°C y 29.6°C. La precipitación media anual es de 928 milímetros (mm) mientras que la precipitación promedio acumulada es de 607.64 mm.

El municipio está constituido por roca tipo toba en su mayor parte aluvial. Los suelos dominantes pertenecen al tipo feozem y regosol (ver tabla 1).

Mapa 1. Base



Fuente: IIEG, con base en topografía INEGI, CONANP 2015, Marco Geoestadístico INEGI 2020 y Mapa General del Estado de Jalisco 2012.

Tabla 1 Medio físico

Sayula, Jalisco

Medio físico		Descripción
Superficie municipal (km ²)	287	El municipio de Sayula tiene una superficie de 287 Km ² . Por su superficie se ubica en la posición 93 con relación al resto de los municipios del estado.
Altura (msnm)	Mínima municipal	1,360
	Máxima municipal	2,600
	Cabecera municipal	1,365
Pendientes (%)	Planas (< 5°)	36.0
	Lomerío (5° - 15°)	31.0
	Montañosas (> 15°)	33.0
Clima (%)	Semiárido semicálido	8.9
	Semicálido semihúmedo	69.6
	Templado subhúmedo	21.4
Temperatura (°C)	Máxima promedio	29.6
	Mínima promedio	7.2
	Media anual	18.6
Precipitación (mm)	Media anual	928
Geología (%)	Toba	42.7
	Aluvial	25.1
	Basalto	22.7
	Lacustre	2.4
	Brecha volcánica	2.3
	Otros	4.7
Tipo de suelo (%)	Feozem	29.2
	Regosol	21.4
	Cambisol	19.3
	Litosol	17.7
	Solonchak	6.1
	Otros	6.3
Cobertura de suelo (%)	Agricultura	39.9
	Asentamiento humano	2.9
	Bosque	21.4
	Otros tipos de vegetación	0.2
	Pastizal	4.6
	Selva	31.0

Fuente: IIEG, con base en: Geología, Edafología, esc. 1:50,000 y Uso de Suelo y Vegetación SVII, esc. 1:250,000, INEGI. Clima, CONABIO. Tomo 1 Geografía y Medio Ambiente de la Enciclopedia Temática Digital de Jalisco. MDE y MDT del conjunto de datos vectoriales, esc. 1:50,000, INEGI. Mapa General del Estado de Jalisco 2012.

Uso de suelo y vegetación

La cobertura del suelo predominante en el municipio es la vegetación secundaria con un 41.81% de su superficie, seguida del agropecuario con 41.35%, los asentamientos humanos ocupan el 2.91% del territorio total. La cobertura con menos superficie es la vegetación acuática con un 0.24% (ver tabla 2 y mapa 2).

La clasificación de los usos de suelo y vegetación realizada comprende las categorías acuícolas, agropecuario, agua, asentamientos humanos, bosque, dunas costeras, galería, manglar, matorral, palmar, pastizal, sabana, selva baja, selva mediana, sin vegetación aparente, vegetación acuática, vegetación desértica, vegetación secundaria.

Tabla 2 Uso de suelo y vegetación			
Sayula, Jalisco			
Cobertura	Superficie (Ha)	Porcentaje (%)	Descripción
Vegetación secundaria	12,020.79	41.81	La clasificación de usos de suelo y vegetación representada es menos generalizada que la tabla número 1 de este documento. Sin embargo en esta clasificación la vegetación secundaria es representada por todos los tipos de vegetación que sean secundarios refiriéndonos a estas como la comunidad vegetal que surge diferente a la original con estructura y composición florística heterogénea tras ser eliminada o alterada la vegetación primaria.
Agropecuario	11,887.74	41.35	
Bosque	3,029.94	10.54	
Pastizal	906.62	3.15	
Asentamientos humanos	836.04	2.91	
Vegetación acuática	69.15	0.24	

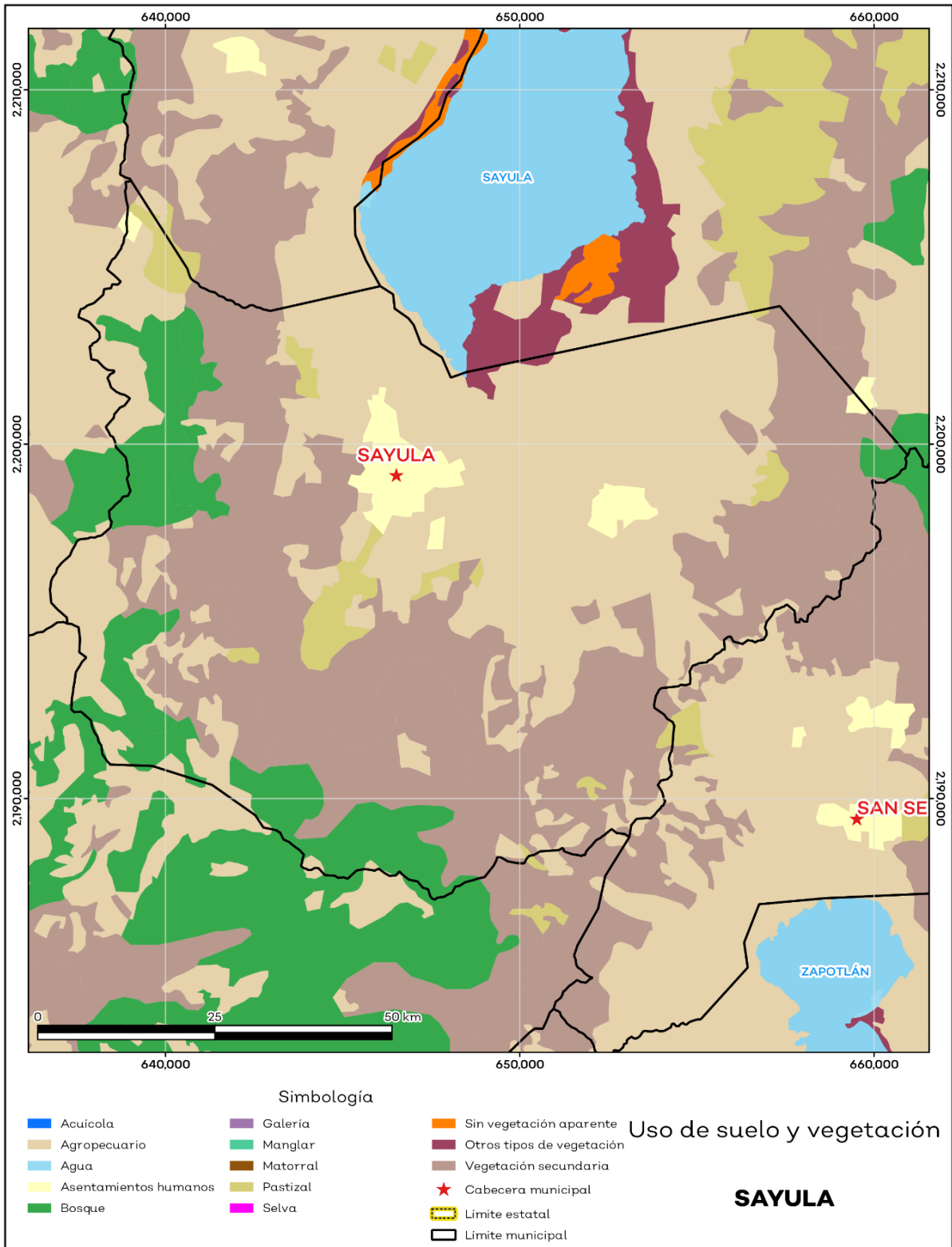
Fuente: IIEG, con información de datos vectoriales de uso del suelo y vegetación, Serie VII, INEGI 2018.

La superficie arbórea municipal representa el 9.6% de los cuales el 9.6% corresponde a la vegetación arbórea primaria, la cual no presenta una alteración respecto a su estado natural, y 0% a la vegetación arbórea secundaria, que debido a perturbaciones ha sido modificada y muestra un proceso de sucesión vegetal (ver tabla 3).

Tabla 3 Cobertura Arbórea		
Sayula, Jalisco		
Cobertura	Cantidad %	Comentarios
Primaria Arbórea Baja	1.5	La cobertura arbórea referida está compuesta por los siguientes tipos de vegetación: bosque de coníferas, bosque de encino, bosque mesófilo de montaña, bosque de pino y bosque de táscate, selva caducifolia, selva subcaducifolia, selva de galería, manglar, palmar natural, vegetación hidrófila y vegetación inducida.
Primaria Arbórea Mediana	8.1	
Primaria Arbórea Alta	0.0	
Secundaria Arbórea Baja	0.0	
Secundaria Arbórea Mediana	0.0	
Secundaria Arbórea Alta	0.0	
Total Arbórea	9.6	

Fuente: IIEG, con información de datos vectoriales de uso del suelo y vegetación, Serie VI, INEGI 2016.

Mapa 2. Uso de suelo y vegetación



Fuente: IIEG, con base en INEGI, 2018

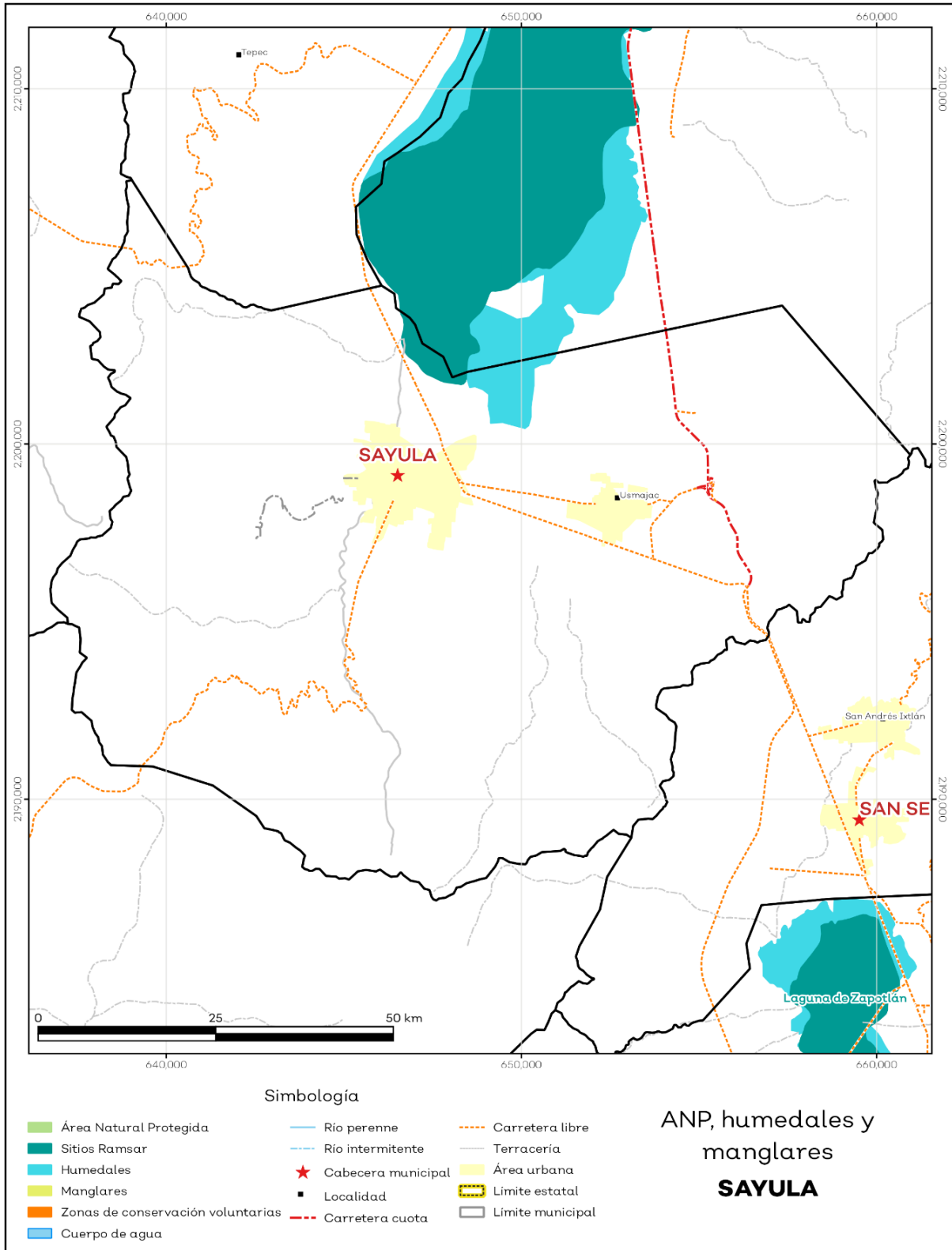
Áreas naturales protegidas y humedales

Sayula cuenta con 0.9% de humedales y 0.4% de sitios Ramsar o humedales de importancia internacional (ver mapa 3 y tabla 4).

Tabla 4 ANP y humedales		
Sayula, Jalisco		
Áreas Naturales	Cantidad %	Descripción
Áreas Naturales Protegidas	0.0	
Sitios Ramsar	0.4	Laguna de Sayula. Humedales de importancia internacional.
Humedales	0.9	

Fuente: IIEG, con base en CONAGUA 2016, CONANP 2015

Mapa 3. ANP, humedales y manglares



Fuente: IIEG, con base en CONAGUA 2016, CONANP 2015

Diversidad ecosistémica

La diversidad de ecosistemas conforme a la cobertura de usos de suelo y vegetación nos dice que la cobertura de mayor dominancia es vegetación secundaria arbustiva de selva baja caducifolia la cual representa el 35.2% municipal, y es catalogada con el rango muy alto a nivel estatal. El inverso del índice de Simpson es de 0.79 y nos indica que entre más se acerca al 1 más diversidad ecosistémica de coberturas de suelo hay. El índice de Shannon es de 1.93 en el cual se considera un valor normal si se está entre 2 y 3, valores por debajo de 2 como bajos en diversidad y superiores a 3 son altos en diversidad de ecosistemas (ver tabla 5).

Tabla 5 Diversidad Ecosistémica		
Sayula, Jalisco		
índice	Cantidad	Comentarios
Inverso de Simpson	0.79	Valor entre más cercano a 1, mayor diversidad ecosistémica de coberturas de uso de suelo y vegetación
Shannon	1.93	El valor varía entre 0.5 y 5. Valor normal entre 2 y 3, valores superiores a 3 son altos en diversidad, valores por debajo de 2 es baja diversidad de ecosistemas
Equitatividad de Shannon	0.67	Se acerca a 0 cuando una cobertura domina y se acerca a 1 cuando comparten abundancia las coberturas
índice	%	Cobertura
Dominancia	35.2	Vegetación secundaria arbustiva de selva baja caducifolia

Fuente: IIEG, 2021

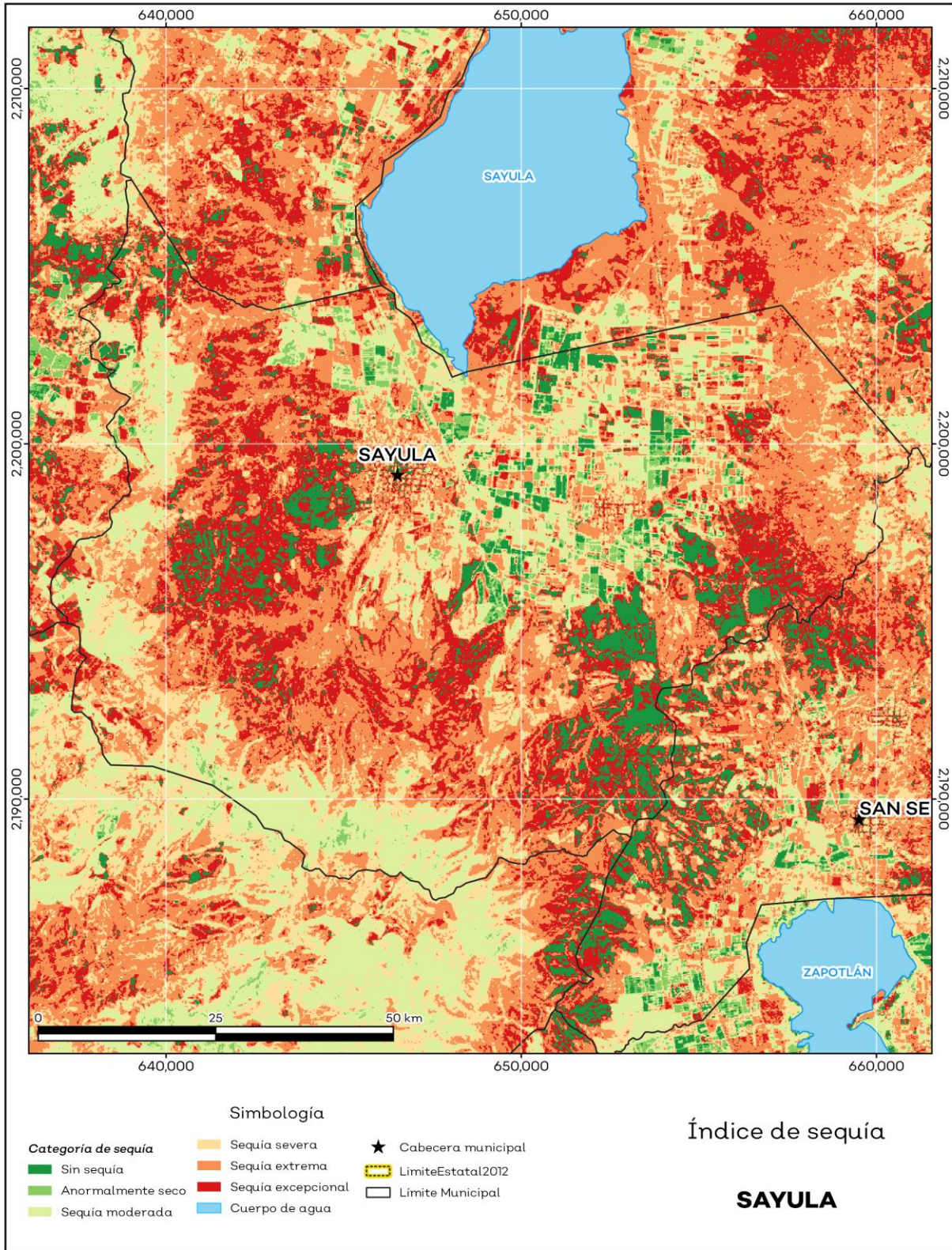
Sequía

El cambio climático en los últimos años ha traído consigo efectos en los territorios, de allí parte a que se analizó el fenómeno natural de la sequía y la escasez de los recursos hídricos. De la superficie dedicada a las actividades agrícolas el 83.6% presentó alguna categoría de sequía en el año 2023, siendo la sequía extrema la que más predomina con 28.8%. A nivel municipal la sequía extrema es la que tiene una mayor distribución con un 36% (ver mapa 4 y tabla 6). Las sequías son causadas principalmente por la escasez de precipitaciones pluviales, la cual puede derivar en una insuficiencia de recursos hídricos necesarios para abastecer la demanda existente, por ello su análisis es trascendental.

Tabla 6 Sequía			
Sayula, Jalisco			
Categoría de sequía	Cantidad Agrícola (%)	Cantidad Municipal (%)	Comentarios
Sin sequía	8.5	8.9	
Anormalmente seco	7.9	2.7	Anormalmente seco es una condición de sequedad, no es una categoría de sequía. Se muestran 2 cantidades en porcentajes: la agrícola es el porcentaje de la superficie afectada de las áreas agrícolas conforme a la delimitación de frontera agrícola; y el porcentaje municipal se refiere a toda la superficie del municipio sin importar la cobertura de uso de suelo y vegetación sin incluir los cuerpos de agua.
Sequía moderada	22.9	14.7	
Sequía severa	21.8	16.5	
Sequía extrema	28.8	36.0	
Sequía excepcional	10.1	21.2	

Fuente: IIEG, con base en imágenes Landsat, 2023

Mapa 4. Índice de sequía de diferencia normalizado



Fuente: IIEG, con base en imágenes Landsat, 2023

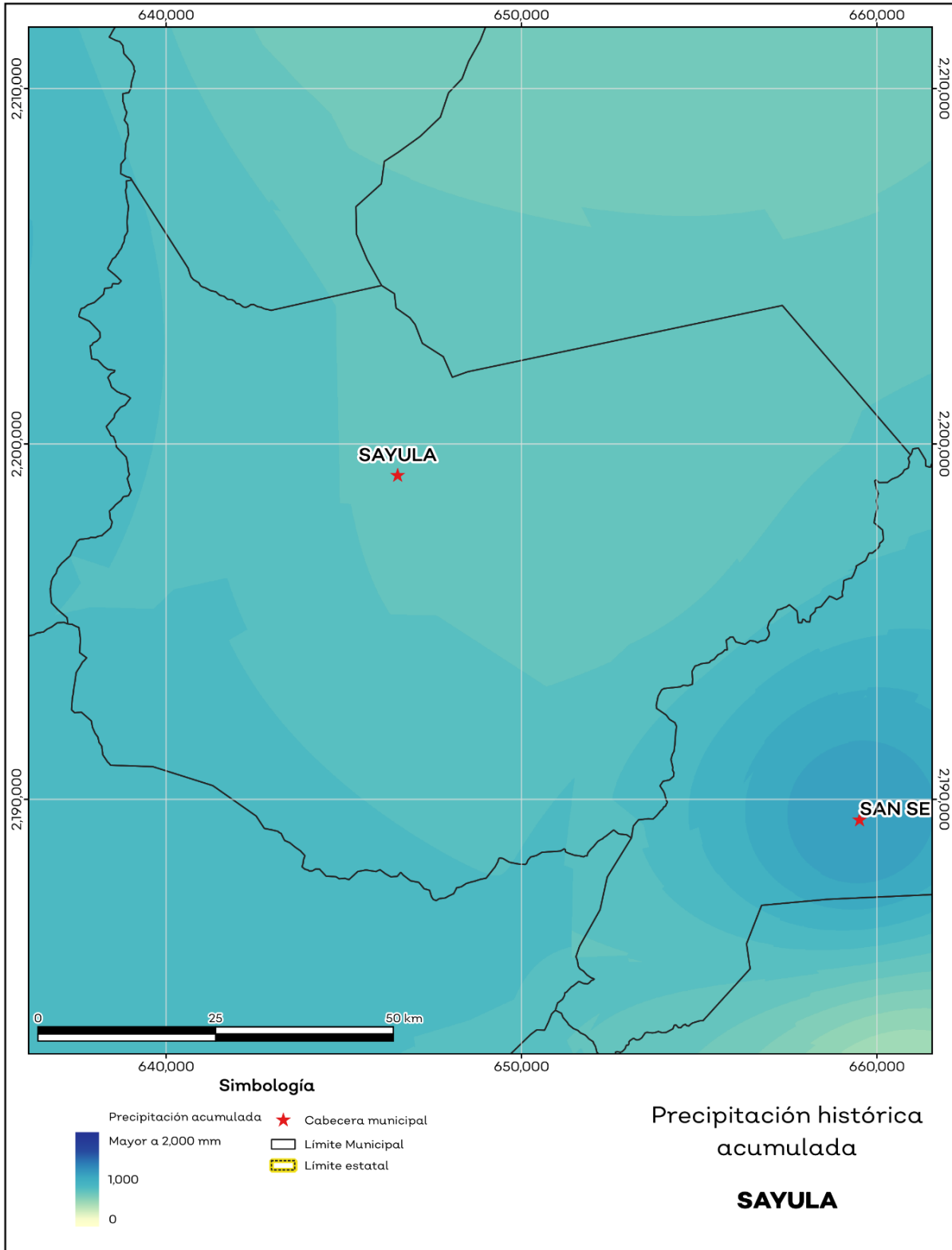
Precipitación

Del análisis de la precipitación media mensual histórica con registros hasta el 2021 del municipio Sayula tenemos que la precipitación acumulada promedio es de 766.6 mm; la media del mes de enero es de 18.5 mm, la mínima de 9.4 mm y la máxima de 26 mm; mientras que en julio la precipitación media es de 160.2 mm, la mínima de 147.9 mm y máxima de 179.8 mm (ver mapa 5 y tabla 7).

Tabla 7 Precipitación media mensual y acumulada				
Sayula, Jalisco				
Mes	Promedio (mm)	Mínima (mm)	Máxima (mm)	Comentarios
Enero	18.5	9.4	26.0	
Febrero	10.4	8.9	12.8	
Marzo	6.3	4.4	8.0	
Abril	6.8	5.8	8.9	
Mayo	33.9	28.9	44.4	
Junio	152.1	142.9	163.4	Registros de precipitación histórica media mensual.
Julio	160.2	147.9	179.8	
Agosto	131.5	118.4	155.3	
Septiembre	129.7	116.0	158.9	
Octubre	77.9	69.4	87.8	
Noviembre	23.9	20.6	31.1	
Diciembre	15.4	7.6	22.1	
Acumulada	766.6	713.7	833.0	Registros de precipitación histórica acumulada.

Fuente: IIEG, con base en datos de precipitación de 1882-2021 del SMN

Mapa 5. Precipitación histórica acumulada



Fuente: IIEG, con base en datos de precipitación de 1882-2021 del SMN.

Temperatura

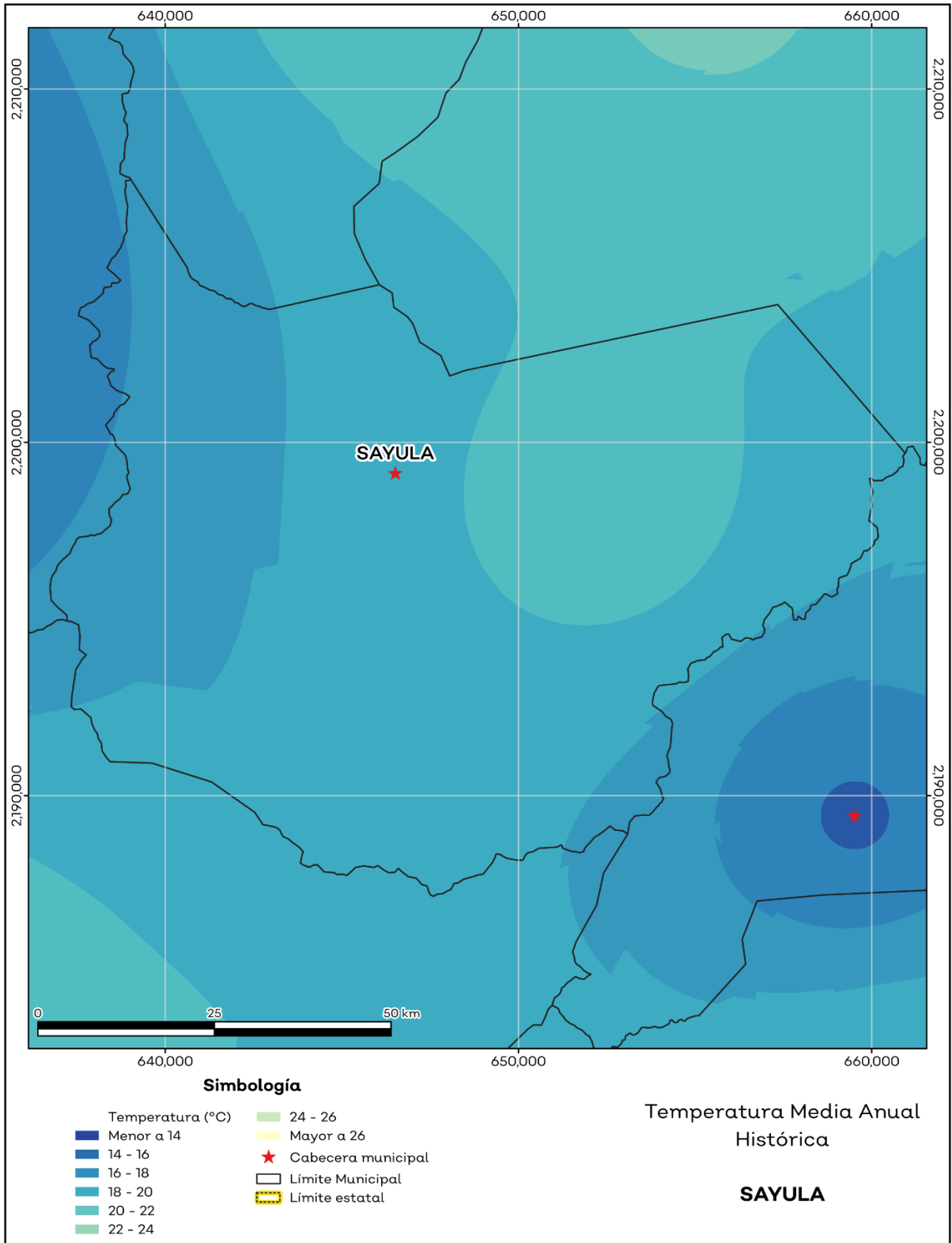
La temperatura media mensual conforme a los registros históricos hasta el 2021 del municipio, nos dice que la media anual promedio es de 19.4 grados centígrados (°C), la mínima y máxima promedio anual de 10.9°C y 27.9°C.

La temperatura más fría se presentó en los meses de enero y febrero con 4.5°C y 4.9°C respectivamente y las más altas fueron de 34°C y 33.9°C de los meses abril y mayo correspondientemente (ver mapa 6 y tabla 8).

Tabla 8 Temperatura media mensual y anual; valores extremos						
Sayula, Jalisco						
Mes	Mínima	Máxima	Media	Mínima	Máxima	Comentarios
	Promedio (°C)			(°C)	(°C)	
Enero	6.2	25.5	15.8	4.5	27.3	Registros de temperatura mensual histórica. Valores medios y extremos
Febrero	6.6	27.2	16.9	4.9	29.2	
Marzo	8.0	29.4	18.7	6.2	31.5	
Abril	9.9	31.8	20.9	8.1	34.0	
Mayo	12.6	32.1	22.4	11.2	33.9	
Junio	14.9	29.4	22.2	13.3	31.2	
Julio	14.6	26.8	20.7	13.2	28.2	
Agosto	14.4	27.0	20.7	13.0	28.5	
Septiembre	14.4	26.8	20.6	12.9	28.2	
Octubre	12.5	27.0	19.8	11.1	28.5	
Noviembre	9.2	26.7	17.9	8.1	27.9	
Diciembre	7.2	25.5	16.4	5.8	27.1	
Anual	10.9	27.9	19.4	9.8	29.6	Registros de temperatura histórica anual

Fuente: IIEG, con base en datos de temperatura de 1882-2021 del SMN.

Mapa 6. Temperatura Media Anual Histórica



Fuente: IIEG, con base en datos de temperatura de 1882-2021 del SMN.

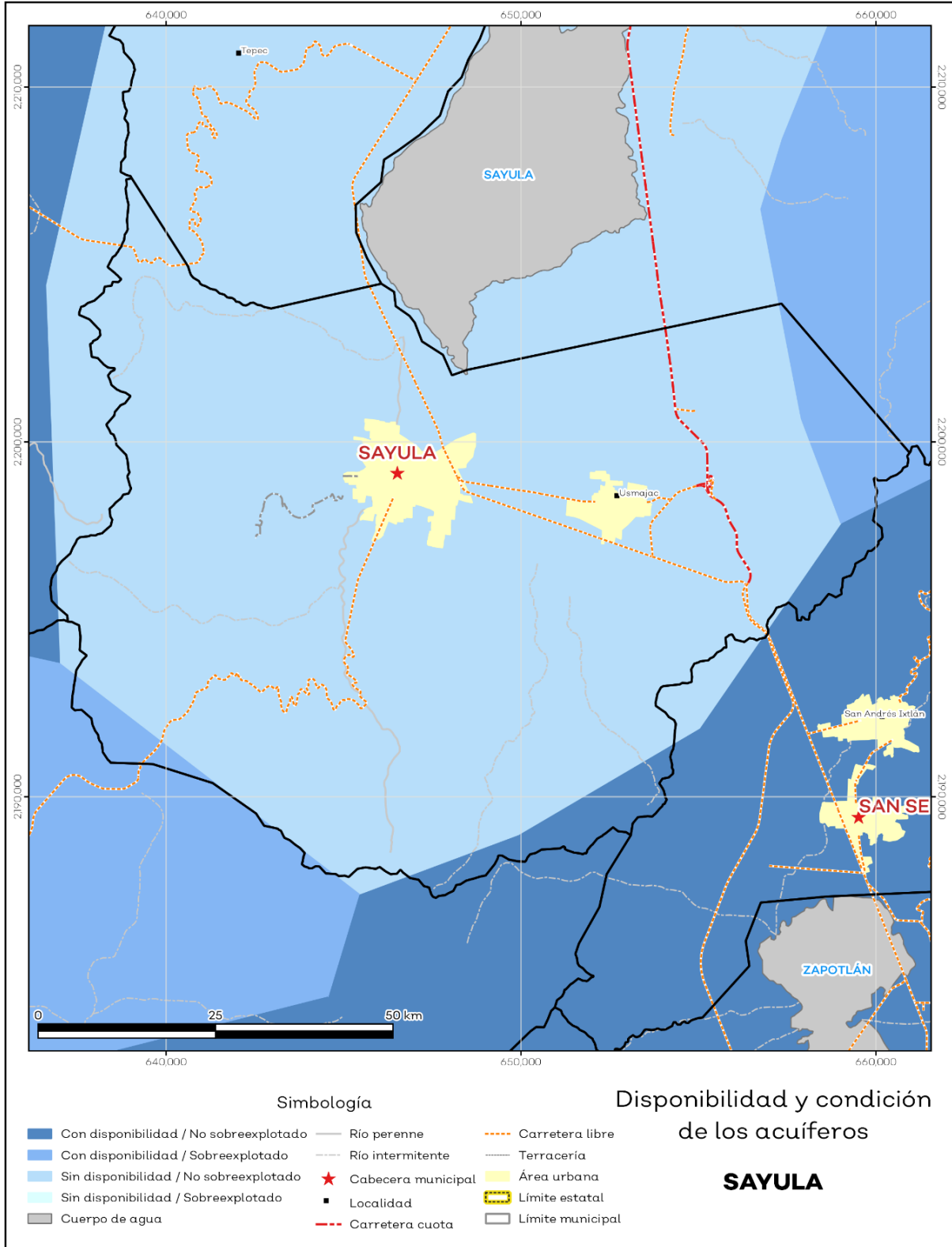
Recursos hídricos

Los tipos de recursos hídricos del municipio están constituidos por aguas subterráneas, ríos y lagos. El territorio está ubicado dentro de 5 acuíferos de los cuales el 91.7% no tienen disponibilidad y el 8.3% se encuentra con disponibilidad de agua subterránea (ver mapa 6 y tabla 8).

Tabla 8 Acuíferos		
Sayula, Jalisco		
Estatus	Cantidad %	Comentarios
Con disponibilidad	8.3	
Sin disponibilidad	91.7	Reporte de CONAGUA del estatus del acuífero hasta el 2020.
No sobreexplotado	95.6	
Sobreexplotado	4.4	

Fuente: IIEG, con base en CONAGUA, 2021

Mapa 7. Acuíferos



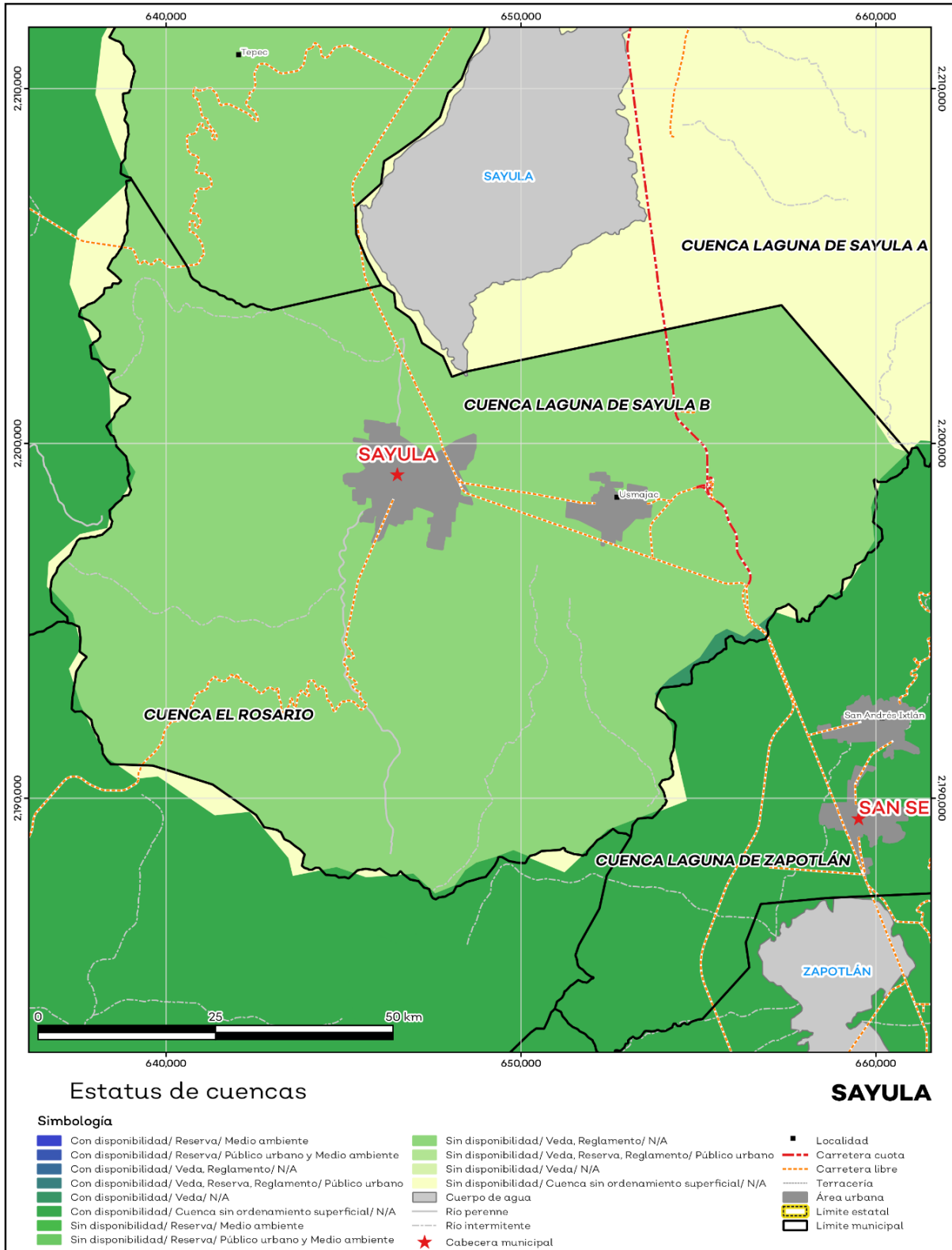
Fuente: IIEG, con base en CONAGUA, 2021

El territorio municipal está dentro de las cuencas El Rosario, Laguna de Sayula A, Laguna de Sayula B, Laguna de Zapotlán de las cuales el 1.1% tienen disponibilidad y el 99.0% presentan déficit de disponibilidad de agua superficial (ver mapa 8 y tabla 10).

Tabla 10 Cuencas		
Sayula, Jalisco		
Estatus	Cantidad %	Comentarios
Con disponibilidad	1.1	
Sin disponibilidad	99.0	
Tipos de Ordenamiento		Cantidad %
Reserva	0.0	Reporte de CONAGUA del estatus de cuencas hasta el 2020.
Veda	0.3	
Veda y reglamento	98.9	
Veda, reserva y reglamento	0.0	
Cuenca sin ordenamiento superficial	0.8	

Fuente: IIEG con base en CONAGUA 2021

Mapa 8. Cuencas



Fuente: IIEG, con base en CONAGUA, 2021

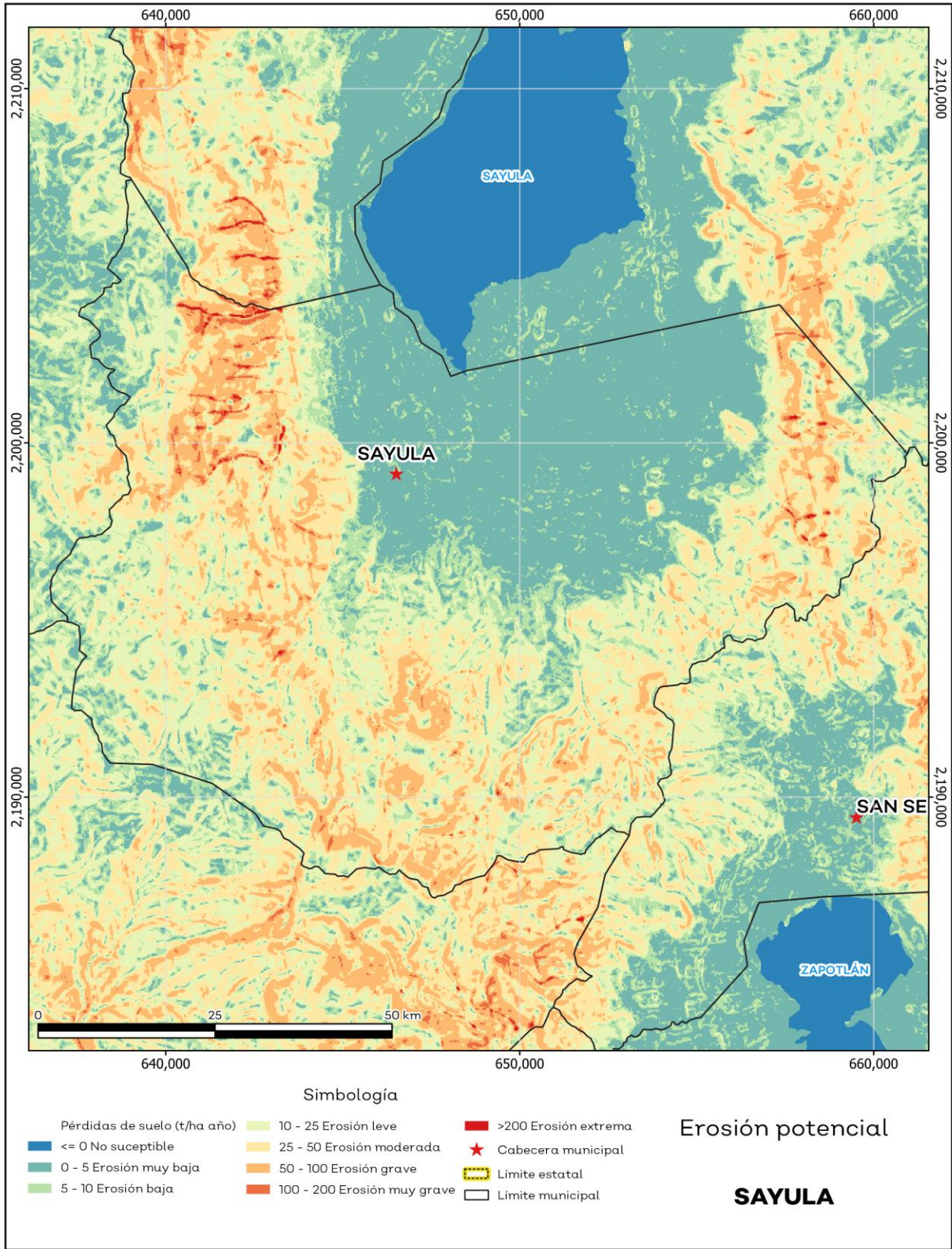
Erosión potencial

La erosión potencial que pronostica la pérdida de suelo como consecuencia de la influencia del relieve, el viento y el agua, nos indica que en el municipio se tienen en su mayoría pérdidas de suelo de 0 a 5 toneladas por hectáreas al año (t/ha.año), catalogadas como erosión muy baja y pérdidas de suelo tolerables. No hay erosión neta (ver mapa 9 y tabla 11).

Tabla 11 Erosión potencial			
Sayula, Jalisco			
Perdidas de suelo t/ha.año	Clasificación	Cantidad %	Comentarios
0	Zonas no susceptibles al proceso erosivo, como pueden ser espacios urbanos, carreteras o embalses.	0.0	
0 a 5	Zonas con niveles de erosión muy bajos y pérdidas de suelo tolerables. No hay erosión neta.	27.2	
5 a 10	Zonas con niveles de erosión bajos y pérdidas de suelo que puede ser tolerables. Probablemente no hay erosión neta.	12.1	
10 a 25	Zonas con procesos erosivos leves. Existe erosión , aunque no es apreciable a simple vista.	24.3	En el cálculo los cuerpos de agua son incluidos en la categoría zonas no susceptibles al proceso erosivo.
25 a 50	Zonas con procesos erosivos moderados. Existe erosión aunque puede no ser apreciable a simple vista.	24.4	
50 a 100	Zonas con procesos erosivos graves. Existe erosión y es apreciable a simple vista.	10.8	
100 a 200	Zonas con procesos erosivos muy graves. Existe erosión y es manifiesta a simple vista.	0.9	
Más de 200	Zonas con procesos erosivos extremos. Existe erosión y es evidente a simple vista.	0.2	

Fuente: IIEG, con base en datos de precipitación de 1882-2021 del SMN, Modelo digital de elevaciones INEGI 2013, FAO 2003.

Mapa 9. Erosión potencial



Fuente: IIEG, con base en datos de precipitación de 1882-2021 del SMN, Modelo digital de elevaciones INEGI 2013, FAO 2003.

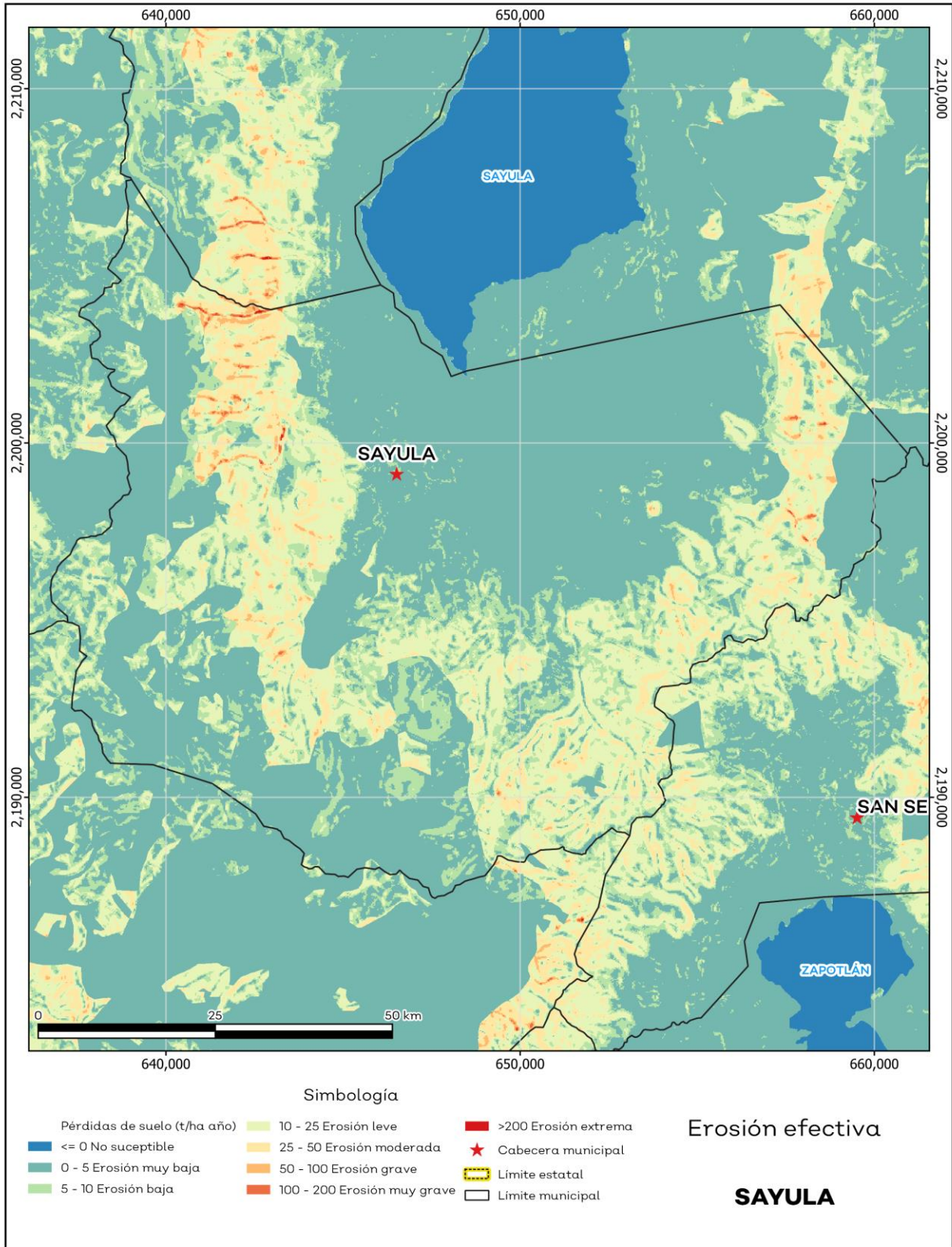
Erosión efectiva

La erosión efectiva considera los factores del relieve, viento y el agua como la erosión potencial sin embargo toma en cuenta factores de mitigación como lo es la cubierta vegetal y las prácticas de manejo, puesto que las plantas sirven para proteger el suelo ante el impacto de la lluvia. En el municipio se pronosticaron menores pérdidas de suelo que en la erosión potencial siendo en su mayoría de 0 a 5 t/ha.año catalogadas como zonas con niveles de erosión muy bajos y pérdidas de suelo tolerables. No hay erosión neta (ver mapa 10 y tabla 12).

Tabla 12 Erosión efectiva			
Sayula, Jalisco			
Pérdidas de suelo t/ha.año	Clasificación	Cantidad %	Comentarios
0	Zonas no susceptibles al proceso erosivo, como pueden ser espacios urbanos, carreteras o embalses.	0.0	
0 a 5	Zonas con niveles de erosión muy bajos y pérdidas de suelo tolerables. No hay erosión neta.	55.2	
5 a 10	Zonas con niveles de erosión bajos y pérdidas de suelo que puede ser tolerables. Probablemente no hay erosión neta.	14.7	
10 a 25	Zonas con procesos erosivos leves. Existe erosión, aunque no es apreciable a simple vista.	22.2	En el cálculo los cuerpos de agua son incluidos en la categoría zonas no susceptibles al proceso erosivo.
25 a 50	Zonas con procesos erosivos moderados. Existe erosión, aunque puede no ser apreciable a simple vista.	7.0	
50 a 100	Zonas con procesos erosivos graves. Existe erosión y es apreciable a simple vista.	0.7	
100 a 200	Zonas con procesos erosivos muy graves. Existe erosión y es manifiesta a simple vista.	0.1	
Más de 200	Zonas con procesos erosivos extremos. Existe erosión y es evidente a simple vista.	0.0	

Fuente: IIEG, con base en datos de precipitación de 1882-2021 del SMN, Modelo digital de elevaciones INEGI 2013, FAO 2003.

Mapa 10. Erosión efectiva



Fuente: IIEG, con base en datos de precipitación de 1882-2021 del SMN, Modelo digital de elevaciones INEGI 2013, FAO 2003.

Infraestructura

Por último, el municipio cuenta con 16 servicios públicos, de los cuales destacan 36 escuelas, seguido de 16 instalaciones deportivas o recreación y templos con 15 (ver tabla 13).

Tabla 13 Infraestructura			
Sayula, Jalisco			
Infraestructura	Descripción		
Infraestructura (km)	Carreteras	64.42	El municipio se encuentra en el quinto lugar de la región Lagunas, registrando un grado alto de conectividad en caminos y carreteras.
	Caminos	36.36	
Tipo de servicios	Cantidad	Comentarios	
Aeródromo Civil	0	La información presentada en esta tabla corresponde a los servicios concentrados en localidades mayores a 2,500 habitantes.	
Cementerio	1		
Centro Comercial	0		
Centro de Asistencia Médica	5		
Escuela	36		
Estación de Transporte Terrestre	0		
Instalación de Comunicación	0		
Instalación de Servicios	0		
Instalación Deportiva o Recreativa	16		
Instalación Diversa	1		
Instalación Gubernamental	2		
Mercado	4		
Plaza	11		
Pozo	0		
Tanque de Agua	2		
Templo	15		

Fuente: IIEG, con base en red Nacional de Caminos INEGI 2019. Mapa General del Estado de Jalisco 2012. Marco Geoestadístico Nacional, servicios e información complementaria, INEGI 2020.

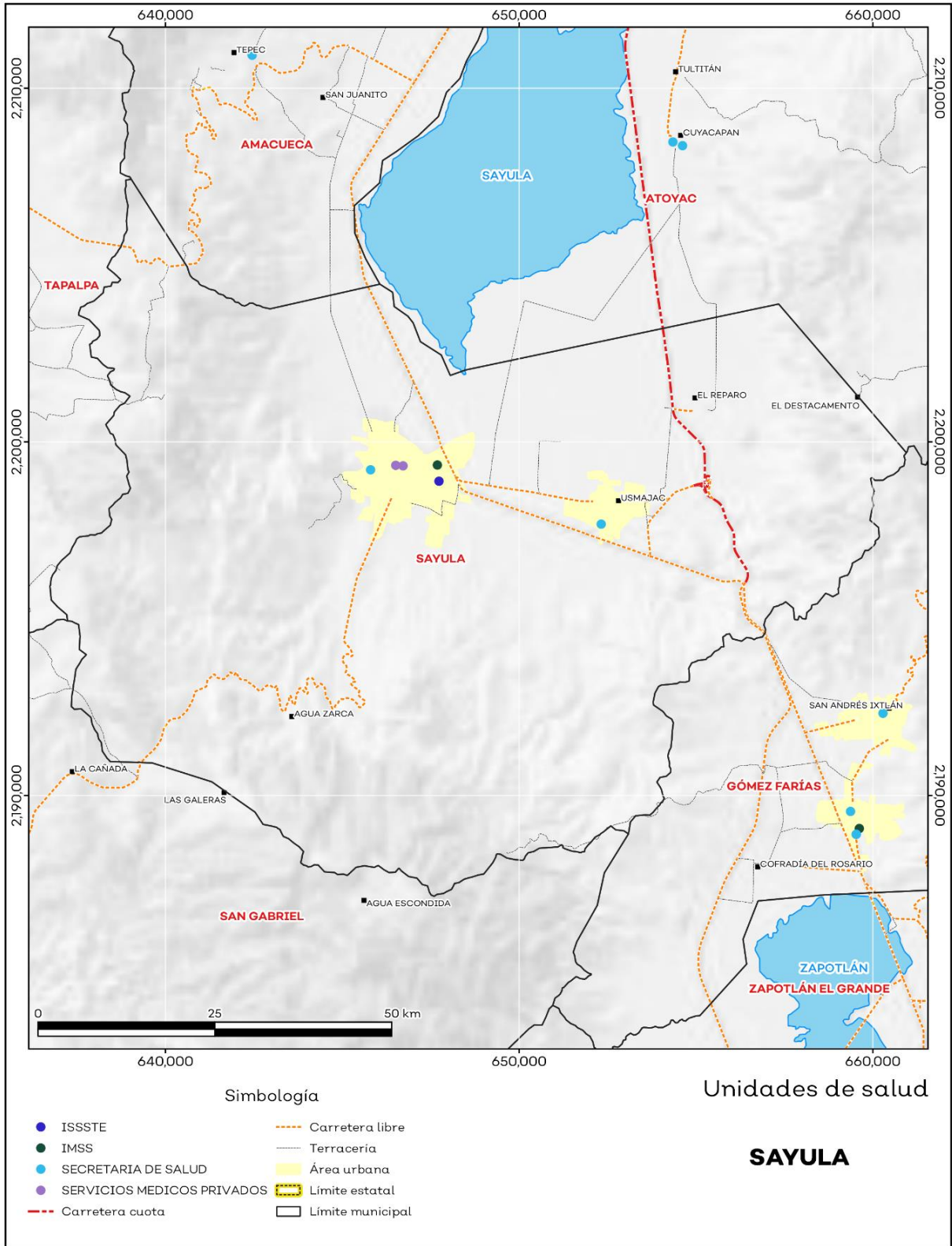
Salud

De acuerdo con los registros de la secretaría de salud, en el municipio se encuentran 6 unidades de servicio de salud como lo son consultorios, hospitales generales y especializados, oficinas administrativas, farmacias, laboratorios, unidades de medicina familiar, de especialidades médicas y móviles. De las cuales 2 corresponden a la Secretaría de Salud (SSJ), 2 unidades de salud de los Servicios Médicos Privados y 1 módulo del Instituto de Seguridad y Servicios Sociales para los Trabajadores del Estado (ISSSTE); en la tabla 14 se presenta desglosada esta información por tipo de unidades de servicio conforme al instituto o dependencia a la que pertenecen (ver mapa 11 y tabla 14).

Tabla 14 Unidades de salud	
Sayula, Jalisco	
Tipo de unidad	Cantidad
INSTITUTO DE SEGURIDAD Y SERVICIOS SOCIALES PARA LOS TRABAJADORES DEL ESTADO	
Consultorio de Atención Familiar	1
INSTITUTO MEXICANO DEL SEGURO SOCIAL	
Unidad de Medicina Familiar	1
SECRETARÍA DE SALUD	
Centro de Salud	1
Hospital Integral (Comunitario)	1
SERVICIOS MÉDICOS PRIVADOS	
Hospital General	1
Consultorio Adyacente a Farmacia	1
Total del municipio	6

Fuente: IIEG, con base en Dirección General de Salud (DGIS) 2021.

Mapa 11. Unidades de Salud



Fuente: IIEG, con base en Dirección General de Salud (DGIS) 2021.



IIEG
Instituto de Información
Estadística y Geográfica
de Jalisco

Demografía y Sociedad

Sayula
Diagnóstico del municipio
Agosto 2024



Jalisco
GOBIERNO DEL ESTADO

Aspectos Demográficos

El municipio de Sayula pertenece a la Región Lagunas, según el Censo de Población y Vivienda 2020, su población en ese año era de 37,186 personas; de las cuales el 48.4 por ciento eran hombres y 51.6 por ciento mujeres. Las y los habitantes del municipio representaban el 16.3 por ciento del total regional (ver tabla 1). Comparando este volumen poblacional con el del año 2015, se observa que la población municipal aumentó un 1.11 por ciento en cinco años.

Tabla 1 Población total según sexo					
Sayula, Jalisco					
Clave	Municipio	Población total 2015	Población 2020		
			Total	Hombres	Mujeres
082	Sayula	36,778	37,186	17,984	19,202

Fuente: IIEG con base en INEGI, Censo de Población y Vivienda 2020 y Encuesta Intercensal 2015.

En 2020 Sayula contaba con 28 localidades, de éstas, 4 eran de dos viviendas y 15 de una. La localidad de Sayula era la más poblada, con 28,145 personas, que representaban el 75.7% de la población del municipio; le seguía Usmajac con el 22.4%, El Reparó con el 1.3%, Tamaliagua con el 0.2% y Los Coyotes con el 0.1% del total municipal (ver tabla 2).

Tabla 2 Población total según sexo y distribución porcentual de la población						
Sayula, Jalisco						
Clave	Municipio/Localidad	Población total 2010	Población 2020			
			Total	Distribución porcentual de la población del municipio	Hombres	Mujeres
0082	Sayula	34,829	37,186	100.0	17,984	19,202
0001	Sayula	26,789	28,145	75.7	13,475	14,670
0026	Usmajac	7,269	8,317	22.4	4,152	4,165
0031	El Reparó	409	477	1.3	225	252
0025	Tamaliagua	60	67	0.2	32	35
0114	Los Coyotes		23	0.1	16	7

Fuente: IIEG con base en INEGI; Censo de Población y Vivienda 2010 y 2020.

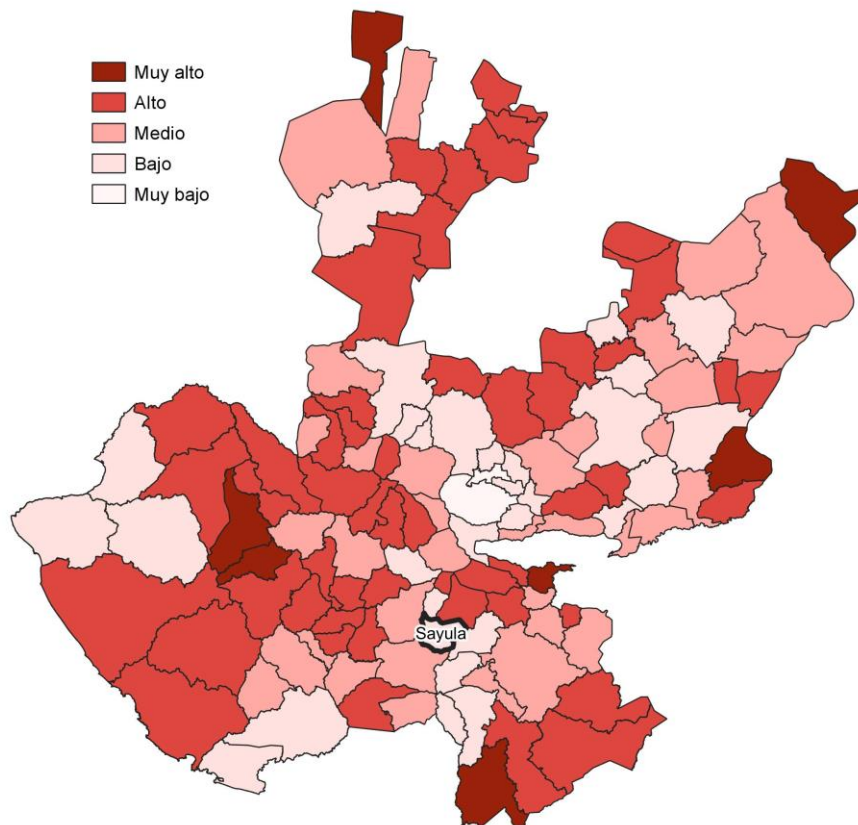
Intensidad Migratoria

El estado de Jalisco tiene una añeja tradición migratoria a Estados Unidos que se remonta hacia finales del siglo XIX.

El Consejo Nacional de Población (CONAPO) calculó el Índice de Intensidad Migratoria México-Estados Unidos 2020, como una medida sintética que informa integralmente del fenómeno migratorio entre ambos países.

De acuerdo con este índice, Jalisco se clasificó en un grado medio, posicionándose en el lugar 14 entre las entidades federativas con mayor intensidad migratoria en 2020. Esto como resultado de un 6.8% de sus viviendas que recibían remesas, 1.3% de viviendas con emigrantes con destino a Estados Unidos residentes en Estados Unidos, 0.4% de viviendas con migrantes circulares y 0.9% de viviendas con migrantes de retorno de Estados Unidos.

Mapa 1 Grado de Intensidad Migratoria a Estados Unidos. Jalisco, 2020



Fuente: IIEG con base en estimaciones de CONAPO; Índice de Intensidad Migratoria 2020.

Conforme a los resultados del índice de Intensidad Migratoria 2020, en el municipio de Sayula un 5.71 por ciento de las viviendas del municipio recibieron remesas en 2020, en un 1.43 por ciento se reportaron emigrantes con destino a Estados Unidos residentes en Estados Unidos, en el 0.14 por ciento se registraron migrantes circulares del quinquenio anterior (2015-2020) y el 0.56 por ciento de las viviendas contaban con migrantes de retorno de Estados Unidos (ver tabla 3).

Tabla 3 Índice de Intensidad Migratoria México-Estados Unidos	
Sayula, 2020	
Índice y grado de intensidad migratoria e indicadores socioeconómicos	Valores
Índice de intensidad migratoria	64.1437
Grado de intensidad migratoria	Bajo
Total de viviendas	9,636
% Viviendas que reciben remesas	5.71
% Viviendas con emigrantes con destino a Estados Unidos residentes en Estados Unidos	1.43
% Viviendas con migrantes circulares de Estados Unidos	0.14
% Viviendas con migrantes de retorno de Estados Unidos	0.56
Posición que ocupa el municipio en la entidad	116
Posición que ocupa el municipio a escala nacional	1412

Fuente: IIEG, con base en estimaciones del CONAPO con base en el INEGI, Censo de Población y Vivienda 2020.

*Nota: los indicadores hacen referencia al quinquenio 2015-2020.

El Índice de Intensidad Migratoria México-Estados Unidos, se deriva de estimaciones con base en los cuestionarios ampliados de los Censos de Población y Vivienda 2000, 2010 y 2020. Destaca que en el año 2000 se realizó con base en hogares y a partir del 2010 en viviendas censales, como resultado del cambio conceptual y operativo del INEGI para el levantamiento de la información en ese año censal.

Es importante señalar que en el cálculo previo del índice en el año 2010, Sayula tenía un grado Medio de intensidad migratoria y ocupaba el lugar 84 en el ordenamiento estatal. En ese año, el porcentaje de viviendas del municipio que recibían remesas fue del 4.67 % y, la proporción de viviendas con emigrantes en Estados Unidos del quinquenio anterior fue de 2.16%. Por su parte, el 3.95% de las viviendas tenían migrantes circulares del quinquenio anterior y el 2.83% migrantes de retorno (ver tabla 4).

Tabla 4 Índice y grado de intensidad migratoria e indicadores socioeconómicos	
Sayula, 2010	
Índice y grado de intensidad migratoria e indicadores socioeconómicos	Valores
Índice de intensidad migratoria	0.3286
Grado de intensidad migratoria	Medio
Total de viviendas	7,981
% Viviendas que reciben remesas	4.67
% Viviendas con emigrantes en Estados Unidos del quinquenio anterior	2.16
% Viviendas con migrantes circulares del quinquenio anterior	3.95
% Viviendas con migrantes de retorno del quinquenio anterior	2.83
Lugar que ocupa en el contexto estatal	84

Fuente: IIEG, con base en estimaciones del CONAPO con base en el INEGI, Censo de Población y Vivienda 2010.

Pobreza multidimensional

La pobreza, está asociada a condiciones de vida que vulneran la dignidad de las personas, limitan sus derechos y libertades fundamentales, impiden la satisfacción de sus necesidades básicas e imposibilitan su plena integración social. De acuerdo con esta concepción, una persona se considera en situación de pobreza multidimensional cuando sus ingresos son insuficientes para adquirir los bienes y los servicios que requiere para satisfacer sus necesidades y presenta carencia en al menos uno de los siguientes seis indicadores: rezago educativo, acceso a los servicios de salud, acceso a la seguridad social, calidad y espacios de la vivienda y servicios básicos en la vivienda.

La metodología para medir el fenómeno de la pobreza fue desarrollada por el Consejo Nacional de Evaluación de la Política de Desarrollo Social (CONEVAL) y permite profundizar en el estudio de la pobreza, ya que además de medir los ingresos, como tradicionalmente se realizaba, se analizan las carencias sociales desde una óptica de los derechos sociales. Estos componentes permitirán dar un seguimiento puntual de las carencias sociales y el bienestar económico de la población, además de proporcionar elementos para el diagnóstico y seguimiento de la situación de la pobreza en nuestro país, desde un enfoque novedoso y consistente con las disposiciones legales aplicables y que retoma los desarrollos académicos recientes en materia de medición de la pobreza. De acuerdo con su ingreso y a su índice de privación social se propone la siguiente clasificación:

Pobres multidimensionales. - Población con ingreso inferior al valor de la línea de bienestar y que padece al menos una carencia social.

Vulnerables por carencias sociales. - Población que presenta una o más carencias sociales, pero cuyo ingreso es superior a la línea de bienestar.

Vulnerables por ingresos. - Población que no presenta carencias sociales y cuyo ingreso es inferior o igual a la línea de bienestar.

No pobre multidimensional y no vulnerable. - Población cuyo ingreso es superior a la línea de bienestar y que no tiene carencia social alguna.

En la tabla 5 se muestra el porcentaje y número de personas en situación de pobreza en 2015 y 2020 en el municipio, así como aquellas vulnerables por carencias sociales, las vulnerables por ingresos y las no pobres y no vulnerables.

Tabla 5 Pobreza Multidimensional

Sayula, 2015-2020

Indicadores de incidencia	Porcentaje		Personas		Carencias promedio	
	2015	2020	2015	2020	2015	2020
Pobreza multidimensional						
Población en situación de pobreza multidimensional	47.3	38.0	18,154	14,387	1.9	1.9
Población en situación de pobreza multidimensional moderada	43.2	35.1	16,581	13,302	1.7	1.8
Población en situación de pobreza multidimensional extrema	4.1	2.9	1,573	1,085	3.4	3.5
Población vulnerable por carencias sociales	25.7	34.9	9,866	13,238	1.6	1.8
Población vulnerable por ingresos	9.4	7.6	3,618	2,887		
Población no pobre multidimensional y no vulnerable	17.5	19.5	6,714	7,391		
Privación social						
Población con al menos una carencia social	73.1	72.9	28,019	27,625	1.8	1.8
Población con al menos tres carencias sociales	14.6	13.9	5,601	5,281	3.3	3.4
Indicadores de carencias sociales						
Rezago educativo	20.1	16.2	7,711	6,134	2.4	2.4
Acceso a los servicios de salud	11.9	26.4	4,581	10,012	2.6	2.5
Acceso a la seguridad social	60.8	59.9	23,313	22,687	1.9	1.9
Calidad y espacios de la vivienda	12.2	10.6	4,684	4,019	2.8	2.8
Acceso a los servicios básicos en la vivienda	10.1	6.0	3,859	2,262	3.1	3.1
Acceso a la alimentación	14.8	15.5	5,659	5,868	2.6	2.5
Bienestar						
Población con un ingreso inferior a la línea de bienestar mínimo	14.2	9.4	5,465	3,577	1.9	1.6
Población con un ingreso inferior a la línea de bienestar	56.8	45.6	21,772	17,273	1.5	2.0

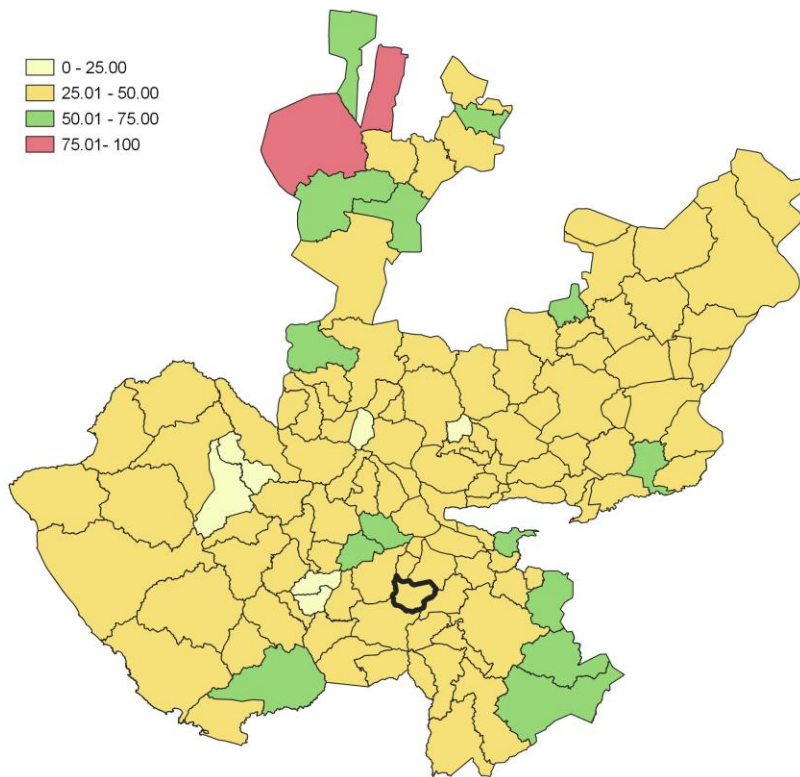
Fuente: Elaborado por el IIEG con base en estimaciones del CONEVAL del Modelo Estadístico 2015 para la continuidad del MCS-ENIGH, la Encuesta Intercensal 2015, el Modelo Estadístico 2020 para la continuidad del MCS-ENIGH y la muestra del Censo de Población y Vivienda 2020.

De acuerdo con la medición de pobreza multidimensional 2020, en Sayula el 38 por ciento de la población se encontraba en situación de pobreza, es decir, 14,387 personas compartían esta situación en el municipio. Asimismo el 34.9 por ciento (13,238 personas) de la población era vulnerable por carencias sociales, el 7.6 por ciento era vulnerable por ingresos y 19.5 por ciento era no pobre y no vulnerable.

Es importante agregar que, en 2020 el 2.9 por ciento de la población de Sayula se encontraba en pobreza extrema; en contraste con el 4.1 por ciento que presentó en 2015. Destaca que, en 2020 un 35.1 por ciento de la población estaba en pobreza moderada, lo que equivale a 13,302 personas; en comparación con el 2015 donde su proporción fue del 43.2 por ciento (16,581).

Respecto a las carencias sociales en 2020, destaca que el indicador de carencia por acceso a la seguridad social es el acceso a la seguridad social, con un 59.9 por ciento, que en términos absolutos representa 22,687 habitantes. En contraste, el que menos proporción de población presentó fue el de acceso a los servicios básicos en la vivienda, con el 6 por ciento.

Mapa 2 Porcentaje de población en situación de pobreza multidimensional por municipio. Jalisco, 2020



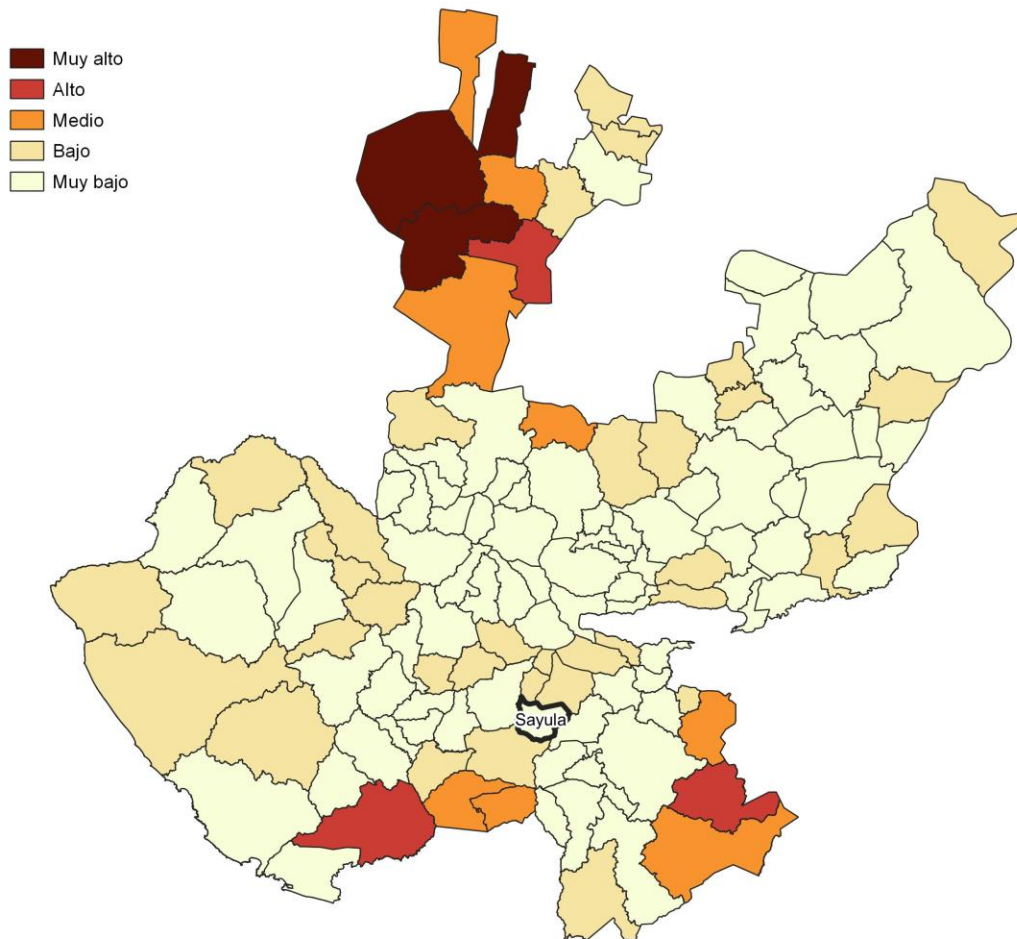
Fuente: IIEG, con base en estimaciones del CONEVAL, del Modelo Estadístico 2020 para la continuidad del MCS-ENIGH y la muestra del Censo de Población y Vivienda 2020.

Marginación

La construcción del Índice de Marginación, considera cuatro dimensiones estructurales: falta de acceso a la educación, residencia en viviendas inadecuadas; percepción de ingresos monetarios insuficientes y las relacionadas con la residencia en localidades pequeñas. Este índice es una medida-resumen que permite diferenciar los estados y municipios del país según el impacto global de las carencias que padece la población.

En la tabla 6 se presentan los indicadores que componen el índice de marginación para los municipios en 2020. De acuerdo con las estimaciones, Sayula presentó un grado de marginación Muy Bajo. Destaca que, la proporción de población de 15 años o más sin educación básica era de 34.7 por ciento, y que el 67.4 por ciento de la población ocupada ganaba hasta dos salarios mínimos.

Mapa 3 Índice de marginación por municipio. Jalisco, 2020



Fuente: IIEG, con base en estimaciones del CONAPO; Índice de Marginación 2020.

Las principales localidades del municipio presentaron en su mayoría un grado de marginación muy bajo; de ellas, la localidad de Tamaliagua tenía el más alto porcentaje de población de 15 años y más sin educación básica (67.9%), mientras que Los Coyotes presenta los más altos porcentaje de población analfabeta (6.2%) La localidad de Sayula presentó la proporción más baja de población adulta sin educación básica (31.3%) y analfabeta (2.8%). (ver tabla 6).

Tabla 6 Grado de marginación e indicadores sociodemográficos							
Sayula, 2020							
Municipio / Localidad		Grado	% Población de 15 años o más analfabeta	% Población de 15 años o más sin educación básica	% Población en localidades con menos de 5000 habitantes	% Población ocupada con ingreso de hasta 2 salarios mínimos	% Viviendas particulares habitadas que no disponen de refrigerador
Clave	Nombre						
	Jalisco	Bajo	2.9	29.5	16.2	55.9	
082	Sayula	Muy Bajo	3.0	34.7	1.9	67.4	
1	Sayula	Muy bajo	2.8	31.3			4.1
26	Usmajac	Muy bajo	3.8	45.0			5.8
31	El Reparó	Muy bajo	3.2	50.6			5.9
25	Tamaliagua	Muy bajo	3.6	67.9			1.5
114	Los Coyotes	Bajo	6.2	43.8			0

Fuente: Elaborado por el IIEG con base en CONAPO, índice de marginación por localidad, 2020.

Respecto a las carencias en la vivienda en 2020, la localidad de El Reparó tenía el porcentaje más alto de ocupantes en viviendas sin drenaje ni sanitario, con el 0.8%; mientras que las localidades de Sayula y Usmajac presentaron los más altos porcentajes de ocupantes en viviendas particulares sin energía eléctrica, con un 0.2%.

La localidad de El Reparó mostró la proporción más alta de ocupantes en viviendas particulares sin agua entubada con el 1%; mientras que la localidad de Tamaliagua obtuvo el más alto porcentaje de ocupantes en viviendas particulares con piso de tierra con un 13.4%; Por su parte, la localidad de El Reparó registró la mayor proporción de ocupantes en viviendas particulares sin refrigerador con un 5.9% (ver tabla 7).

Tabla 7 Grado de marginación e indicadores sociodemográficos

Sayula, 2020

Municipio / Localidad		Grado	% Viviendas particulares habitadas sin excusado*	% Viviendas particulares habitadas sin energía eléctrica*	% Viviendas particulares habitadas sin disponibilidad de agua entubada*	**Promedio de ocupantes por cuarto en viviendas particulares habitadas	% Viviendas particulares habitadas con piso de tierra
Clave	Nombre						
	Jalisco	Bajo	0.6	0.3	0.8	14.0	1.7
082	Sayula	Muy Bajo	0.1	0.2	0.4	17.9	3.6
1	Sayula	Muy bajo	0.0	0.2	0.4	22.8	3.3
26	Usmajac	Muy bajo	0.2	0.2	0.4	32.9	4.8
31	El Reparo	Muy bajo	0.8	0.0	1.0	28.5	1.7
25	Tamaliagua	Muy bajo	0.0	0.0	0.0	14.9	13.4
114	Los Coyotes	Bajo	0.0	0.0	0.0	60.9	8.7

Fuente: Elaborado por el IIEG con base en CONAPO, índice de marginación por localidad, 2020.

Índices Sociodemográficos

En resumen, Sayula presentó un grado muy bajo de marginación en 2020, y ocupó por ello el lugar 111 entre los municipios del estado más marginados. En cuanto a la pobreza multidimensional, el municipio se localizó en el lugar 77, con el 35.1 por ciento de su población en situación de pobreza moderada y 2.9 por ciento en pobreza extrema. Finalmente, Sayula se clasificó en grado Bajo de intensidad migratoria en 2020 y se posicionó en el lugar 116 entre los municipios del estado con mayores índices (ver tabla 8).

Tabla 8 Población total, grado de Marginación e Intensidad Migratoria y situación de pobreza									
Sayula, 2020									
Clave	Municipio	Población	Marginación		Pobreza Multidimensional			Intensidad Migratoria	
		Población	Grado	Lugar	Moderada	Extrema	Lugar	Grado	Lugar
14	Jalisco	8,348,151	Bajo	28	28.4	3.0	7	Alto	13
002	Acatlán de Juárez	25,250	Muy Bajo	110	26.2	2.1	114	Medio	64
004	Amacueca	5,743	Bajo	43	41.0	5.0	27	Bajo	98
010	Atemajac de Brizuela	7,758	Bajo	35	54.3	18.9	2	Bajo	108
014	Atoyac	8,689	Bajo	39	39.3	4.9	40	Alto	59
024	Cocula	29,267	Muy Bajo	88	35.6	2.7	72	Alto	45
077	San Martín Hidalgo	28,102	Muy Bajo	77	33.3	4.8	75	Alto	10
082	Sayula	37,186	Muy Bajo	111	35.1	2.9	77	Bajo	116
086	Tapalpa	21,245	Muy Bajo	48	38.8	7.8	23	Medio	91
089	Techaluta de Montenegro	4,072	Bajo	29	38.3	5.8	42	Alto	46
092	Teocuitatlán de Corona	11,039	Bajo	32	37.9	7.0	33	Alto	50
114	Villa Corona	19,063	Muy Bajo	72	39.3	2.6	51	Alto	16
119	Zacoalco de Torres	30,472	Muy Bajo	68	41.9	8.0	16	Medio	74

Fuente: IIEG, estimaciones del CONEVAL, Pobreza Multidimensional, con base en el Modelo Estadístico 2015 para la continuidad del MCS-ENIGH, la Encuesta Intercensal 2015, el Modelo Estadístico 2020 para la continuidad del MCS-ENIGH y la muestra del Censo de Población y Vivienda 2020. y CONAPO; Índice de Marginación 2020 e Índice de Intensidad Migratoria 2020. INEGI; Censo de Población y Vivienda 2020.



IIEG
Instituto de Información
Estadística y Geográfica
de Jalisco

Economía

Sayula
Diagnóstico del municipio
Agosto 2024



Jalisco
GOBIERNO DEL ESTADO

Número de empresas

Conforme a la información del Directorio Estadístico Nacional de Unidades Económicas (DENUE) de INEGI, el municipio de Sayula cuenta con 2,091 unidades económicas al mes de mayo de 2024 y su distribución por sectores revela un predominio de establecimientos dedicados a Comercio, siendo estos el 44.95% del total en el municipio. Ocupa la posición 25 del total de empresas establecidas en el estado y el lugar número 1 en el ranking regional.

Posición en el ranking		
Municipio	Estado	Regional
Sayula	25	1

Tabla 1 composición de las empresas									
Sayula, mayo 2024 (unidades económicas)									
Sector	0 a 5 personas	6 a 10 personas	11 a 30 personas	31 a 50 personas	51 a 100 personas	101 a 250 personas	251 y más	Total de unidades económicas	% Total de unidades económicas
Comercio	890	31	9	6	4	0	0	940	44.95%
Servicios	742	61	28	6	2	1	0	840	40.17%
Industrias manufactureras	238	11	7	5	0	1	0	262	12.53%
Actividades legislativas, gubernamentales, de impartición de justicia y de organismos internacionales y extraterritoriales	9	3	3	2	1	0	0	18	0.86%
Información en medios masivos	8	0	5	0	0	0	0	13	0.62%
Transportes, correos y almacenamiento	7	1	0	0	0	0	0	8	0.38%
Agricultura, cría y explotación de animales, aprovechamiento forestal, pesca y caza	1	1	1	0	0	0	1	4	0.19%
Generación, transmisión y distribución de energía eléctrica, suministro de agua y de gas por ductos al consumidor final	1	1	2	0	0	0	0	4	0.19%
Construcción	2	0	0	0	0	0	0	2	0.1%
Total	1,898	109	55	19	7	2	1	2,091	100%

Fuente: IIEG, con base en información de INEGI, DENUE

Valor agregado censal bruto

El valor agregado censal bruto se define como: “*el valor de la producción que se añade durante el proceso de trabajo por la actividad creadora y de transformación del personal ocupado, el capital y la organización (factores de la producción), ejercida sobre los materiales que se consumen en la realización de la actividad económica.*” En resumen, esta variable se refiere al valor de la producción que añade la actividad económica en su proceso productivo.

Los censos económicos 2019 registraron que en el municipio de Sayula los tres subsectores más importantes en la generación de valor agregado censal bruto fueron la *Industria de las bebidas y del tabaco*; los *Servicios relacionados con las actividades agropecuarias y forestales*; y el *Comercio al por menor de abarrotes, alimentos, bebidas, hielo y tabaco*, que generaron en conjunto el 38.1% del total del valor agregado censal bruto registrado en el municipio.

El subsector de *Industria de las bebidas y del tabaco*, que concentró el 22.2% del valor agregado censal bruto en 2019, registró la mayor variación absoluta, al pasar de 5 millones 381 mil pesos en 2014 a 186 millones 434 mil pesos de valor agregado censal bruto en 2019.

Tabla 2. Subsectores con mayor valor agregado censal bruto (VACB)				
Sayula, 2014 y 2019. (Miles de pesos a precios de 2018).				
Subsector	2014	2019	% Part. 2019	Var % 2014-2019
Industria de las bebidas y del tabaco	5,381	186,434	22.2%	3,364.9%
Servicios relacionados con las actividades agropecuarias y forestales		73,303	8.7%	
Comercio al por menor de abarrotes, alimentos, bebidas, hielo y tabaco	39,050	61,257	7.3%	56.9%
Comercio al por menor en tiendas de autoservicio y departamentales	9,546	53,281	6.3%	458.1%
Industria alimentaria	22,718	44,798	5.3%	97.2%
Servicios de preparación de alimentos y bebidas	13,444	31,510	3.7%	134.4%
Servicios de apoyo a los negocios	2,367	29,059	3.5%	1127.7%
Servicios de reparación y mantenimiento	16,377	27,748	3.3%	69.4%
Comercio al por mayor de materias primas agropecuarias y forestales, para la industria, y materiales de desecho	24,219	20,154	2.4%	-16.8%
Instituciones de intermediación crediticia y financiera no bursátil		16,796	2.0%	
Servicios de alojamiento temporal	4,748	16,493	2.0%	247.4%
Otros	209,913	280,852	33.4%	33.8%
Total	347,762	841,685	100.0%	142.0%

Fuente: IIEG, con base en datos de INEGI, Censos Económicos.

Nota: Por el principio de confidencialidad muchos subsectores no presentan datos, por lo tanto, solo se muestran 11 subsectores que tienen información.

Empleo

Trabajadores asegurados en el IMSS Por grupo económico

Para junio de 2024 el IMSS reportó un total de 5,575 trabajadores asegurados, lo que representó para el municipio de Sayula una disminución anual de 528 trabajadores en comparación con el mismo mes de 2023, debido a la baja del registro de empleo formal de algunos de sus grupos económicos principalmente el de Agricultura.

En función de los registros del IMSS el grupo económico que más empleos presentó dentro del municipio de Sayula fue el de Agricultura, ya que en junio de 2024 registró un total de 3,584 trabajadores concentrando el 64.29% del total de asegurados en el municipio.

El segundo grupo económico con más trabajadores asegurados fue el de Transporte terrestre, que para junio de 2024 registró 209 trabajadores asegurados que representan el 3.75% del total de trabajadores asegurados a dicha fecha.

Tabla 3 Trabajadores asegurados										
Sayula, Jalisco 2018-junio 2024										
Grupo económico	2018	2019	2020	2021	2022	2023	junio 2023	junio 2024	variación absoluta junio 2024 / junio 2023	% part junio 2024
Agricultura	2,302	2,250	2,293	3,197	3,410	3,890	3,918	3,584	-334	64.29%
Transporte terrestre	199	208	164	157	174	206	180	209	29	3.75%
Compraventa de alimentos, bebidas y productos del tabaco	102	97	57	130	143	161	149	173	24	3.1%
Compraventa en tiendas de autoservicio y de departamentos especializados por línea de mercancías	194	198	208	170	166	176	156	156	0	2.8%
Fabricación de alimentos	130	120	109	126	130	131	135	141	6	2.53%
Construcción de edificaciones y de obras de ingeniería civil	68	144	117	143	150	158	208	134	-74	2.4%
Compraventa de gases, combustibles y lubricantes	116	117	119	97	105	117	107	115	8	2.06%
Elaboración de bebidas	56	57	68	106	130	131	128	102	-26	1.83%
Compraventa de materias primas, materiales y auxiliares	102	110	87	100	106	108	192	99	-93	1.78%
Servicios personales para el hogar y diversos	47	68	70	63	70	71	70	72	2	1.29%
Servicios de alquiler; excepto de inmuebles	23	21	23	51	59	72	68	67	-1	1.2%
Servicios de enseñanza, investigación científica y difusión cultural	48	43	46	58	61	62	60	63	3	1.13%
Otros	644	769	653	706	720	768	732	660	-72	11.85%
Total general	4,031	4,202	4,014	5,104	5,424	6,051	6,103	5,575	-528	100%

Fuente: IIEG, con base en información del IMSS

Trabajadores asegurados en el IMSS Región Lagunas

En junio de 2024, Sayula se presenta como el segundo lugar municipal, dentro de la región Lagunas con mayor número de trabajadores concentrando el 20.8% del total.

De junio de 2023 a junio de 2024 el municipio de Sayula registró un decremento en el número total de trabajadores asegurados en la región Lagunas pasando de 6,103 asegurados en 2023 a 5,575 asegurados en 2024, una pérdida de 528 trabajadores durante el total del periodo.

Tabla 4 Trabajadores asegurados										
Región Lagunas, Jalisco 2018-junio 2024										
Municipio	2018	2019	2020	2021	2022	2023	junio 2023	junio 2024	variación absoluta junio 2024 / junio 2023	% part junio 2024
Acatlán de Juárez	5,415	5,854	5,979	7,288	7,964	8,283	7,129	7,846	717	29.28%
Sayula	4,031	4,202	4,014	5,104	5,424	6,051	6,103	5,575	-528	20.80%
Cocula	2,407	2,265	2,350	2,825	3,259	3,405	4,336	3,431	-905	12.80%
Tapalpa	2,041	2,255	2,425	2,846	2,831	2,968	2,572	2,519	-53	9.40%
Zacoalco de Torres	2,414	3,141	2,821	2,484	2,457	2,801	2,414	2,131	-283	7.95%
Villa Corona	938	1,033	1,029	992	1,319	1,343	1,361	1,343	-18	5.01%
San Martín Hidalgo	896	1,041	1,034	1,160	1,335	1,245	1,358	1,223	-135	4.56%
Techaluta de Montenegro	34	38	48	318	528	743	790	824	34	3.07%
Teocuitatlán de Corona	325	439	531	466	645	730	655	815	160	3.04%
Atemajac de Brizuela	22	45	62	698	709	866	736	562	-174	2.10%
Atoyac	619	644	547	581	558	561	560	455	-105	1.70%
Amacueca	37	61	76	92	98	89	100	73	-27	0.27%
Total	19,179	21,018	20,916	24,854	27,127	29,085	28,114	26,797	-1,317	100.00%

Fuente: IIEG, con base en información del IMSS

Da click en la siguiente liga para consultar la información de empleo formal (IMSS), que se genera de manera mensual.

https://iieg.gob.mx/ns/?page_id=18817

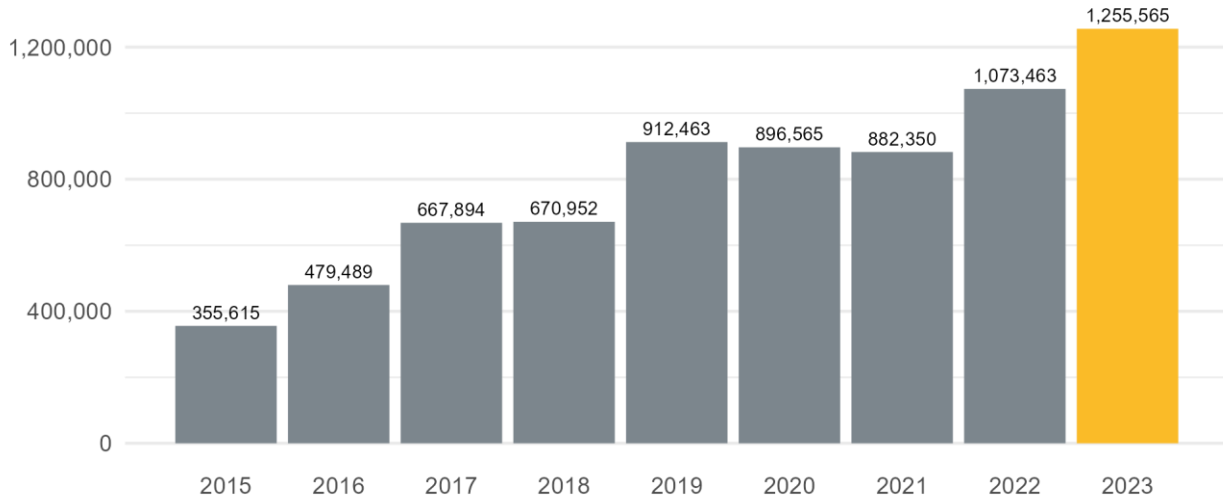
Así mismo puede consultar en la siguiente liga los indicadores municipales.

https://iieg.gob.mx/ns/?page_id=17139

Agricultura y ganadería

El valor de la producción agrícola en Sayula ha presentado diversas fluctuaciones durante el periodo 2015-2023 habiendo registrado su nivel más alto en 2023. En 2023 el valor de la producción agrícola de Sayula representó el 1.1% del total estatal, alcanzando un monto de 1,255,565 miles de pesos para ese año.

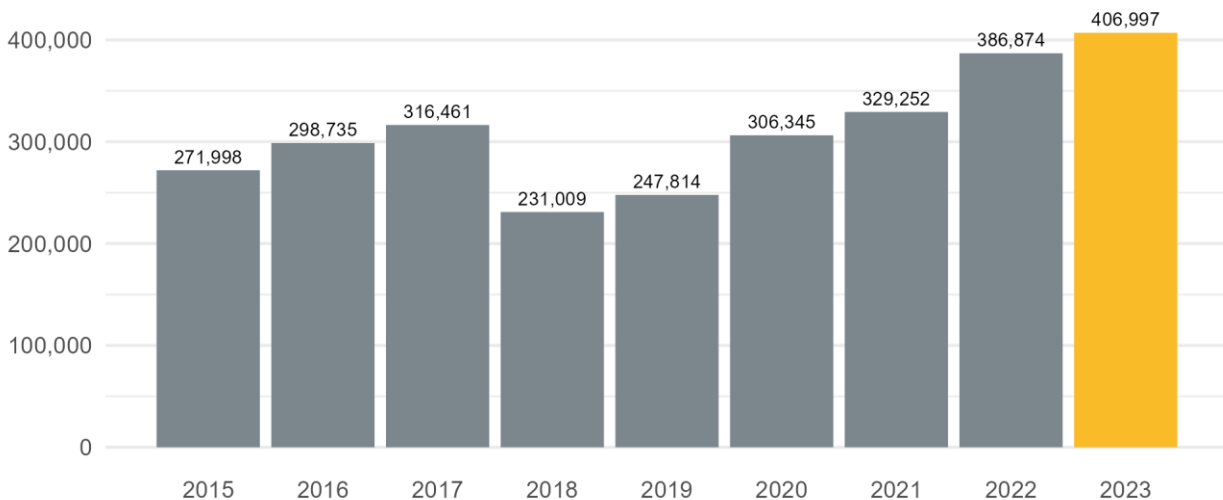
Grafico 1. Valor de la producción agrícola de Sayula 2015- 2023 (Miles de pesos)



Fuente: IIEG, con base en información del SIAP / SAGARPA.

El valor de la producción ganadera en Sayula ha presentado diversas fluctuaciones durante el periodo 2015-2023, siendo 2023 en el que se ha registrado su nivel más alto. En 2023 el valor de la producción ganadera de Sayula representó el 0.3% del total estatal, alcanzando un monto de 406,997 miles de pesos para ese año.

Grafico 2. Valor de la producción ganadera de Sayula 2015- 2023 (Miles de pesos)



Fuente: IIEG, con base en información del SIAP / SAGARPA.



IIEG
Instituto de Información
Estadística y Geográfica
de Jalisco

Gobierno y Seguridad

Sayula
Diagnóstico del municipio
Agosto 2024



Jalisco
GOBIERNO DEL ESTADO

Desarrollo institucional

El Índice de Desarrollo Municipal (IDM) mide el progreso de un municipio en cuatro dimensiones del desarrollo: social, económica, ambiental e institucional, con la finalidad de presentar una evaluación integral de la situación de cada uno de éstos. El IDM parte de tres premisas vinculadas con el concepto de desarrollo humano, según el cual, el principal objetivo es beneficiar a las personas; las actividades de los gobiernos afectan el nivel de desarrollo de sus comunidades y que el desarrollo sostenible posibilita el bienestar de los individuos a largo plazo (ver detalles [aquí](#)).

En los apartados anteriores ya se ha hecho referencia al desarrollo social, económico y del medio ambiente; finalmente en esta sección se aborda el componente institucional (Índice de Desarrollo Municipal Institucional; IDM-I), que mide el desempeño de las instituciones gubernamentales de un municipio a través de cuatro rubros que contemplan el esfuerzo tributario, la transparencia, la participación electoral y la seguridad.

En la construcción del IDM se decidió incluir cuatro variables para medir el desarrollo institucional de los municipios de Jalisco, tal y como se muestra en las dos tablas siguientes, por medio del porcentaje de participación ciudadana en elecciones; la evaluación del cumplimiento de la publicación de información fundamental y de la obligación de la atención a las solicitudes de información; el porcentaje de ingresos propios por municipio y el número de delitos del fuero común por cada mil habitantes.

¹En ediciones anteriores se incluía el número de empleados municipales per cápita. Esta información se muestra más adelante en esta sección, pero ya no es considerada para la elaboración del IDM-I

Sayula, Región Lagunas (Parte I)

Tabla 1. Desarrollo institucional de los municipios en el contexto estatal con base en cinco indicadores

Clave	Municipio	Porcentaje de participación ciudadana en elecciones 2021		Evaluación del cumplimiento de la publicación de información fundamental 2016		Empleados municipales por cada 1000 habitantes 2022	
		Valor municipal	Lugar estatal	Valor municipal	Lugar estatal	Valor municipal	Lugar estatal
2	Acatlán de Juárez	51.86	89	57.84 ²	79	9.23	104
4	Amacueca	68.80	26	12.5	93	19.58	35
10	Atemajac de Brizuela	78.62	5	10.42 ²	106	8.38	111
14	Atoyac	63.36	44	90.63 ³	46	4.24	125
24	Cocula	68.22	28	85.78 ²	55	14.08	56
77	San Martín Hidalgo	82.37	2	100 ¹	1	15.12	49
82	Sayula	69.60	22	87.42 [*]	53	11.66	78
86	Tapalpa	49.41	100	87.5 ³	50	9.56	96
89	Techaluta de Montenegro	68.13	29	25	88	16.24	43
92	Teocuitatlán de Corona	45.67	112	32.25 ³	86	10.27	90
114	Villa Corona	47.39	108	93.75 ³	39	10.05	92
119	Zacoalco de Torres	58.21	64	100 ³	1	8.75	108

Fuente: Elaborado por el IIEG, con base en los resultados electorales de las elecciones municipales de 2021, del IEPG; la Estadística de Finanzas Públicas Estatales y Municipales (EFIPEM), Base de Delitos del Fuero Común del Secretariado Ejecutivo del Sistema Nacional de Seguridad Pública, CONAPO, Reconstrucción y proyecciones de la población de los municipios de México, 1990-2040 (actualización mayo 2024), Censo Nacional de Gobiernos Municipales y Demarcaciones Territoriales de la Ciudad de México 2022 y las evaluaciones del ITEI de 2016, 2018, 2019, 2022, 2023 y 2024.

[~] Dato registrado en 2018

¹ Dato registrado en 2019

² Dato registrado en 2022

³ Dato registrado en 2023

^{*} Dato registrado en 2024

En el caso de Sayula, en 2021 registró una participación electoral del 69.6%, que lo coloca en el lugar 22 de los 125 municipios. Lo que significa que tiene una alta participación electoral en comparación con otras municipalidades del estado. Por otra parte, en 2018 con una calificación de 87.42% en materia de cumplimiento en las obligaciones de transparencia, el municipio se colocó en el lugar 53, lo que muestra el grado de compromiso de una administración en publicar y mantener actualizada la información, en particular, la correspondiente a los rubros financieros y regulatorios; así como la mejora en su accesibilidad y un adecuado manejo y protección de la información confidencial. Esto en el marco del cumplimiento del derecho de acceso a la información pública.

En lo que respecta a los empleados que laboran en las administraciones públicas, es importante destacar que en 2022 Sayula tenía una tasa de 11.66 empleados municipales por cada mil habitantes, por lo que ocupó el sitio 78 a nivel estatal en este rubro. Esto en el sentido de que entre menor sea el valor de este indicador mejor, porque implica una lógica de austeridad donde con menos empleados municipales se logra prestar los servicios municipales a la población.

Asimismo, en el ámbito de las finanzas municipales, para el 37.94% de los ingresos de Sayula se consideran propios; esto significa que fueron generados mediante sus propias estrategias de recaudación, lo que posiciona al municipio en el lugar 14 en el ordenamiento de este indicador respecto a los demás municipios del estado. Mientras que en la cuestión de seguridad, en 2023 el municipio registró una tasa de 8.6 delitos por cada cien mil habitantes, que se traduce en el lugar 80 en el contexto estatal, siendo el lugar uno, el municipio más seguro en función de esta tasa.

Considerando los cinco indicadores, Sayula obtiene un desarrollo institucional Muy Alto con un IDM-I de 75, que lo coloca en el sitio 6 del ordenamiento estatal. Donde el primer lugar lo tiene Unión de San Antonio y el último, Santa María del Oro.

Sayula, Región Lagunas (Parte II)

Tabla 2. Desarrollo institucional de los municipios en el contexto estatal con base en cinco indicadores

Clave	Municipio	Porcentaje de ingresos propios 2022		Delitos del fuero común por cada 1,000 habitantes 2023		IDM-Institucional		
		Valor municipal	Lugar estatal	Valor municipal	Lugar estatal	Índice	Grado	Lugar estatal
2	Acatlán de Juárez	33.29	19	11.72	104	62.5	Medio	72
4	Amacueca	23.15	64	5.30	42	55.9	Bajo	91
10	Atemajac de Brizuela	27.36	45	2.21	6	63.1	Medio	71
14	Atoyac	14.65	92	4.64	30	71.4	Muy Alto	24
24	Cocula	30.04	30	12.09	107	69.2	Alto	43
77	San Martín Hidalgo	32.24	24	9.19	89	77.2	Muy Alto	2
82	Sayula	37.94	14	8.60	80	75.0	Muy Alto	6
86	Tapalpa	33.21	20	5.65	46	71.9	Muy Alto	21
89	Techaluta de Montenegro	12.63	103	8.83	87	53.4	Bajo	98
92	Teocuitatlán de Corona	9.35	113	4.90	35	53.1	Bajo	99
114	Villa Corona	29.47	33	11.40	101	67.7	Alto	54
119	Zacoalco de Torres	23.55	62	7.46	67	72.2	Muy Alto	17

Fuente: Elaborado por el IIEG, con base en los resultados electorales de las elecciones municipales de 2021, del IEPC; la Estadística de Finanzas Públicas Estatales y Municipales (EFIPEM), Base de Delitos del Fuero Común del Secretariado Ejecutivo del Sistema Nacional de Seguridad Pública, CONAPO, Reconstrucción y proyecciones de la población de los municipios de México, 1990-2040 (actualización mayo 2024), Censo Nacional de Gobiernos Municipales y Demarcaciones Territoriales de la Ciudad de México 2022 y las evaluaciones del ITEI de 2016, 2018, 2019, 2022, 2023 y 2024.

~ Dato registrado en 2018

¹ Dato registrado en 2019

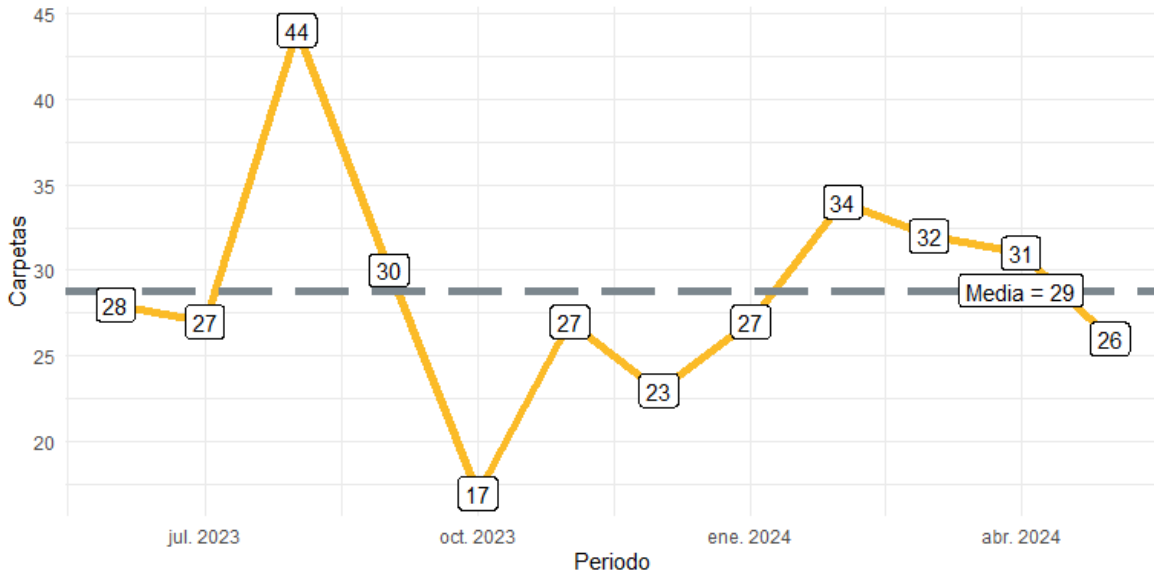
² Dato registrado en 2022

³ Dato registrado en 2023

* Dato registrado en 2024

Durante el periodo de junio 2023 a mayo 2024, se abrieron un total de 346 carpetas de investigación, de las cuales 196 se abrieron en los meses de 2023, mientras que en los primeros cinco meses de 2024 fueron 150. Agosto fue el mes con más casos con 44 indagaciones. Octubre fue el mes con la menor cantidad de carpetas abiertas con 17. El promedio de carpetas abiertas por mes en el municipio es de 29.

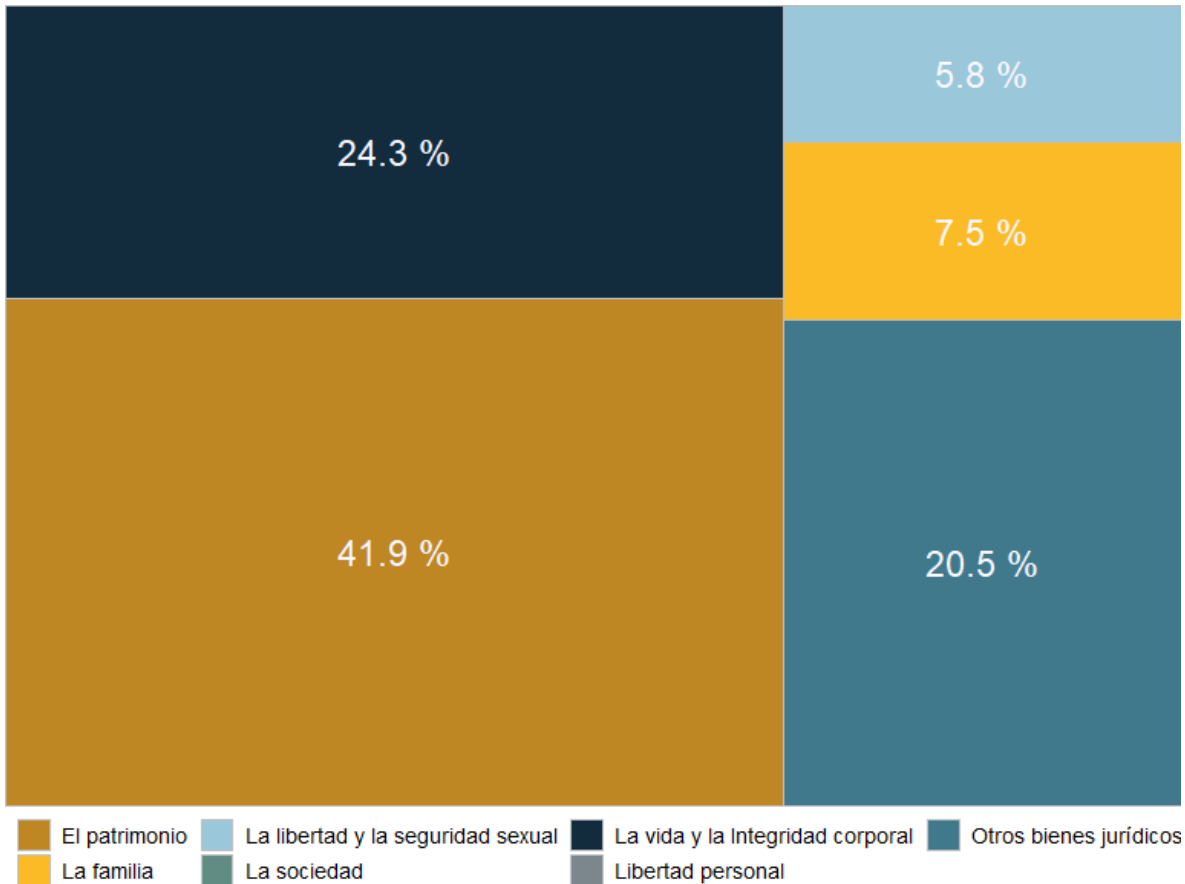
Gráfica 1. Cantidad de carpetas de investigación por mes, Sayula junio 2023 a mayo 2024



Fuente: Elaborado por el IIEG con datos del Secretariado Ejecutivo del Sistema Nacional de Seguridad Pública

En Sayula en el periodo de junio 2023 a mayo 2024, el 42% de los delitos afectaron al bien jurídico del patrimonio seguido de la vida y la integridad corporal con 24% y el tercer bien jurídico con mayor afectación fue otros bienes jurídicos afectados (del fuero común) con 21%. (Gráfica 2).

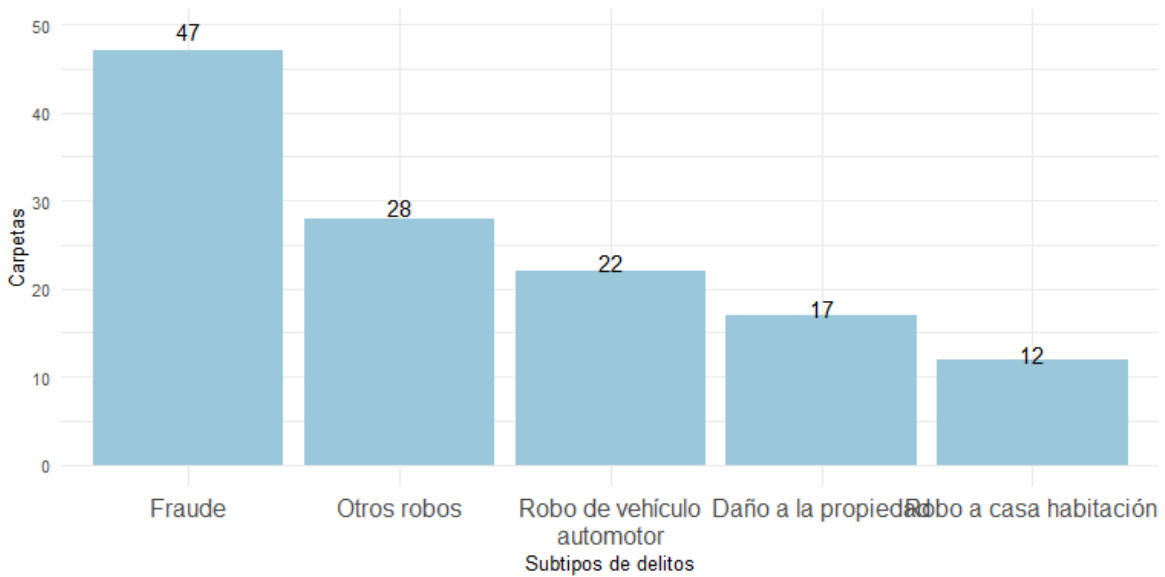
Gráfica 2. Distribución porcentual de los bienes jurídicos afectados, Sayula junio 2023 a mayo 2024



Fuente: Elaborado por el IIEG con datos del Secretariado Ejecutivo del Sistema Nacional de Seguridad Pública.

Con relación al bien jurídico del patrimonio que fue el más afectado en el periodo de análisis en el municipio, fraude fue el subtipo de delito que abrió más carpetas con 47; en segundo puesto, otros robos con 28 seguido de robo de vehículo automotor con 22 casos. (Gráfica 3).

Gráfica 3. Cantidad de carpetas por los 5 subtipos de delitos que afectaron más a el patrimonio, Sayula junio 2023 a mayo 2024



Fuente: Elaborado por el IIEG con datos del Secretariado Ejecutivo del Sistema Nacional de Seguridad Pública.

Directorio municipal

Presidente Municipal



Óscar Daniel Carrión Calvario

Dirección:

Escobedo No.52 esq. Independencia Zona Centro C.P.
49300 Sayula, Jalisco

Periodo:

2021-2024

Teléfono:

(342) 42 20109

Correo(s) Electrónico(s):

presidencia.sayula@hotmail.com

Partido Político:


MC

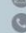
www.ieg.gob.mx



IIEG Jalisco

Calzada de los Pirules 71 Col. Ciudad Granja.
C.P. 45010, Zapopan, Jalisco, México.

 contacto@ieg.gob.mx

 33377-71770



IIEG
Instituto de Información
Estadística y Geográfica
de Jalisco

